



Straßen- und Schienenverkehr

Straßenverkehrsunfälle

**August 2022
Vorläufige Ergebnisse**



SACHSEN-ANHALT

Statistisches Landesamt

Statistischer Bericht



Straßen- und
Schienenverkehr

Straßenverkehrsunfälle

August 2022
Vorläufige Ergebnisse

Land Sachsen-Anhalt

Inhaltsverzeichnis

Seite

Vorbemerkungen	5
Grafikteil	8
Tabellenteil	
Straßenverkehrsunfälle und Verunglückte	
1. Entwicklung der Straßenverkehrsunfälle in Sachsen-Anhalt	9
2. Straßenverkehrsunfälle und Verunglückte nach Unfallkategorien und Unfallfolgen	10
2.1 Straßenverkehrsunfälle und Verunglückte nach Unfallkategorien und Unfallfolgen im aktuellen Berichtsmonat	10
2.2 Straßenverkehrsunfälle und Verunglückte nach Unfallkategorien und Unfallfolgen im aktuellen Berichtszeitraum	10
3. Straßenverkehrsunfälle und Verunglückte nach Straßenklassen	11
3.1 Straßenverkehrsunfälle und Verunglückte nach Straßenkategorien im aktuellen Berichtsmonat	11
3.2 Straßenverkehrsunfälle und Verunglückte nach Straßenkategorien im aktuellen Berichtszeitraum	11
4. Straßenverkehrsunfälle und Verunglückte nach Unfalltypen	12
4.1 Straßenverkehrsunfälle und Verunglückte nach Unfalltypen im aktuellen Berichtsmonat	12
4.2 Straßenverkehrsunfälle und Verunglückte nach Unfalltypen im aktuellen Berichtszeitraum	13
5. Straßenverkehrsunfälle und Verunglückte nach Unfallarten im aktuellen Berichtsmonat und -zeitraum	14
6. Straßenverkehrsunfälle und Verunglückte nach Tagesdatum und Ortslage im aktuellen Berichtsmonat	16
7. Straßenverkehrsunfälle und Verunglückte nach Art der Verkehrsbeteiligung und Ortslage im aktuellen Berichtsmonat und -zeitraum	18
8. Straßenverkehrsunfälle und Verunglückte nach kreisfreien Städten und Landkreisen im aktuellen Berichtsmonat	20
9. Straßenverkehrsunfälle und Verunglückte nach kreisfreien Städten und Landkreisen im aktuellen Berichtszeitraum	22
10. Übrige Sachschadensunfälle nach kreisfreien Städten und Landkreisen	23
10.1 Übrige Sachschadensunfälle nach kreisfreien Städten und Landkreisen im aktuellen Berichtsmonat	23
10.2 Übrige Sachschadensunfälle nach kreisfreien Städten und Landkreisen im aktuellen Berichtszeitraum	23
Getötete und Verletzte im Straßenverkehr	
11. Getötete und Verletzte im Straßenverkehr nach Art der Verkehrsbeteiligung im aktuellen Berichtsmonat und -zeitraum	24
12. Getötete und Verletzte im Straßenverkehr nach Art der Verkehrsbeteiligung, Altersgruppen und Geschlecht im aktuellen Berichtsmonat und -zeitraum	28
13. Getötete und Verletzte im Straßenverkehr nach Altersgruppen und Geschlecht im aktuellen Berichtsmonat und -zeitraum	36

An Straßenverkehrsunfällen beteiligte Fahrzeugführerinnen und Fahrzeugführer und Fußgängerinnen und Fußgänger

14. An Straßenverkehrsunfällen beteiligte Fahrzeugführerinnen und Fahrzeugführer und Fußgängerinnen und Fußgänger nach Art der Verkehrsbeteiligung im aktuellen Berichtsmonat und -zeitraum	38
15. An Straßenverkehrsunfällen mit Personenschaden beteiligte Fahrzeugführerinnen und Fahrzeugführer und Fußgängerinnen und Fußgänger nach Art der Verkehrsbeteiligung, Altersgruppen und Geschlecht im aktuellen Berichtsmonat und -zeitraum	40
16. An Straßenverkehrsunfällen beteiligte Fahrzeugführerinnen und Fahrzeugführer und Fußgängerinnen und Fußgänger als Hauptverursacherinnen und Hauptverursacher nach Art der Verkehrsbeteiligung	42
16.1 An Straßenverkehrsunfällen beteiligte Fahrzeugführerinnen und Fahrzeugführer und Fußgängerinnen und Fußgänger als Hauptverursacherinnen und Hauptverursacher nach Art der Verkehrsbeteiligung im aktuellen Berichtsmonat	42
16.2 An Straßenverkehrsunfällen beteiligte Fahrzeugführerinnen und Fahrzeugführer und Fußgängerinnen und Fußgänger als Hauptverursacherinnen und Hauptverursacher nach Art der Verkehrsbeteiligung im aktuellen Berichtszeitraum	44

Ursachen von Straßenverkehrsunfällen

17. Ursachen von Straßenverkehrsunfällen mit Personenschaden – Fehlverhalten der Fahrzeugführerinnen und Fahrzeugführer im aktuellen Berichtsmonat und -zeitraum	46
18. Straßenverkehrsunfälle und Verunglückte nach Unfallursachen im aktuellen Berichtsmonat und -zeitraum	48

Vorbemerkungen

Rechtsgrundlagen

Rechtsgrundlage für die Durchführung der Straßenverkehrsunfallstatistik bilden:

- das Gesetz über die Statistik der Straßenverkehrsunfälle (Straßenverkehrsunfallstatistikgesetz - StVUnfStatG) vom 15. Juni 1990 (BGBl. I S.1078 ff) zuletzt geändert durch Artikel 497 der Verordnung vom 31. August 2015 (BGBl. I S.1474) und in der Verordnung zur näheren Bestimmung des schwerwiegenden Unfalls mit Sachschaden vom 21. Dezember 1994, zuletzt geändert durch Artikel 3 der Verordnung zur Änderung der Anlage zu § 24a des Straßenverkehrsgesetzes und anderer Vorschriften vom 6. Juni 2007 (BGBl. I S.1047),
- die Entscheidung 93/704/EG über die Einrichtung einer gemeinschaftlichen Datenbank über Straßenverkehrsunfälle.

Methodik

Entsprechend der Rechtsgrundlage wird über Unfälle, bei denen infolge des Fahrverkehrs auf öffentlichen Straßen, Wegen und Plätzen Personen getötet oder verletzt oder Sachschäden verursacht worden sind, eine Bundesstatistik geführt.

Auskunftspflichtig sind die Polizeidienststellen, deren Beamte den Unfall aufgenommen haben. Daraus folgt, dass die Statistik nur solche Unfälle erfasst, zu denen die Polizei herangezogen wurde.

Grundlage für die Statistik der Straßenverkehrsunfälle sind die elektronisch übergebenen Daten der Verkehrsunfallanzeigen von Unfällen mit Personenschaden, schwerwiegendem Sachschaden im engeren Sinne und sonstigem Sachschaden unter dem Einfluss berauschender Mittel. Die Meldungen über die übrigen Sachschadensunfälle, ohne Einwirkung berauschender Mittel, gehen entsprechend dem o. g. Gesetz nur anzahlmäßig nach der Ortslage in die Straßenverkehrsunfallstatistik ein. Diese übrigen Sachschadensunfälle, ohne den Einfluss berauschender Mittel, sind im vorliegenden Bericht nur in den Tabellen 1, 2 und 9 ausgewiesen.

Nicht immer können alle Unfallanzeigen termingerecht in die Monatsergebnisse eingearbeitet werden, da bei fehlenden oder widersprüchlichen Angaben oft zeitraubende Rückfragen oder Ermittlungsarbeiten anfallen. Dadurch können für bereits veröffentlichte Vormonatsergebnisse Korrekturen oder Nachmeldungen anfallen. Diese werden laufend ergänzt. Bei den Daten für das laufende Jahr handelt es sich daher jeweils um vorläufige Ergebnisse.

Merkmale

Beteiligte

Beteiligte an einem Straßenverkehrsunfall sind alle Fahrzeugführerinnen und Fahrzeugführer oder Fußgängerinnen und Fußgänger, die selbst oder deren Fahrzeug Schäden erlitten oder hervorgerufen haben. Mitfahrerinnen und Mitfahrer zählen in der Statistik nicht zu den Unfallbeteiligten.

Als **Hauptverursacherin und Hauptverursacher** (1. Beteiligte bzw. 1. Beteiligter) gilt der/die Beteiligte, der/die nach erster Einschätzung der Polizei die Hauptschuld am Unfall trägt. Beteiligte an Alleinunfällen gelten immer als Hauptverursacherin und Hauptverursacher.

Die **Ortslage** der Unfälle - innerhalb bzw. außerhalb von Ortschaften - wird durch die gelben Ortsschilder bestimmt. Autobahnen, auch Stadtautobahnen, gelten als außerhalb von Ortschaften.

Unfälle

Straßenverkehrsunfälle sind polizeilich erfasste Unfälle, bei denen infolge des Fahrverkehrs auf öffentlichen Straßen, Wegen und Plätzen Personen verunglückt oder Sachschäden verursacht worden sind. Die Unfälle werden nach der Schwere der Unfallfolge in die Kategorien Unfälle mit Personenschaden, schwerwiegende Unfälle mit Sachschaden im engeren Sinne (i. e. S.), Unfälle unter dem Einfluss berauschender Mittel und übrige Sachschadensunfälle unterteilt. Kriterium der Zuordnung ist jeweils die schwerste Unfallfolge.

Unfälle mit Personenschaden sind polizeilich erfasste Unfälle, bei denen infolge des Fahrverkehrs auf öffentlichen Straßen, Wegen und Plätzen Personen verletzt oder getötet wurden, unabhängig von der Höhe und Art des Sachschadens.

Unfälle mit nur Sachschaden:

Straßenverkehrsunfälle mit schwerwiegendem Sachschaden sind die polizeilich erfassten schwerwiegenden Unfälle mit Sachschaden im engerem Sinne (i. e. S.) sowie die sonstigen Sachschadensunfälle unter dem Einfluss berauschender Mittel (z. B. Alkohol, Drogen). Nicht dazu gehören alle übrigen Sachschadensunfälle.

Schwerwiegende Unfälle mit Sachschaden (im engeren Sinne) sind polizeilich erfasste Unfälle, bei denen eine Ordnungswidrigkeit (Bußgeld) oder Straftat im Zusammenhang mit der Teilnahme am Straßenverkehr vorliegt, dazu zählen auch Fälle der Einwirkung von berauschenden Mitteln. Gleichzeitig muss mindestens ein Kraftfahrzeug aufgrund eines Unfallschadens von der Unfallstelle abgeschleppt worden sein (nicht fahrbereit).

Sonstige Sachschadensunfälle unter dem Einfluss berauschender Mittel sind polizeilich erfasste Unfälle, bei denen eine Unfallbeteiligte oder ein Unfallbeteiligter unter dem Einfluss von berauschenden Mitteln (z. B. Alkohol oder Drogen) stand und alle beteiligten Kraftfahrzeuge fahrbereit waren.

Übrige Sachschadensunfälle sind

- polizeilich erfasste Sachschadensunfälle bei denen weder ein Straftatbestand noch eine Ordnungswidrigkeit vorlag, unabhängig von der Fahrbereitschaft beteiligter Fahrzeuge,
- polizeilich erfasste Sachschadensunfälle mit Straftatbestand oder Ordnungswidrigkeit, wobei alle beteiligten Fahrzeuge fahrbereit waren und kein Einfluss berauschender Mittel vorlag.

Die **Unfallart** beschreibt vom gesamten Unfallablauf die Bewegungsrichtung der beteiligten Fahrzeuge zueinander beim ersten Zusammenstoß, bzw. die erste mechanische Einwirkung auf eine Verkehrsteilnehmerin oder einen Verkehrsteilnehmer.

Der **Unfalltyp** beschreibt die Konfliktsituation, die zum Unfall führte, d. h. die Phase des Verkehrsgeschehens, in der ein Fehlverhalten oder eine sonstige Ursache den weiteren Ablauf nicht mehr kontrollierbar machte.

Die **Unfallursachen** werden nach dem geltenden Ursachenverzeichnis von den aufnehmenden Polizeibeamten entsprechend ihrer Einschätzung erfasst. Es wird unterschieden zwischen:

- personenbezogenem Fehlverhalten (z. B. Vorfahrtsmissachtung), dass den Fahrzeugführerinnen und Fahrzeugführern oder Fußgängerinnen und Fußgängern zugeordnet wird und
- allgemeinen Ursachen (z. B. Straßenglätte, Nebel).

Je Unfall können bis zu 8 Ursachen angegeben werden, je 3 personenbezogene Ursachen für die Hauptverursacherinnen und Hauptverursacher und eine weitere Beteiligte bzw. einen weiteren Beteiligten sowie 2 allgemeine Ursachen. Da oftmals mehr als eine Ursache zum Unfall führt, ist die Gesamtzahl der nachgewiesenen Ursachen i. d. R. größer als die Zahl der Unfälle selbst.

Verunglückte

Als **Verunglückte** zählen alle Personen, die bei einem Straßenverkehrsunfall getötet oder verletzt wurden. Dabei werden erfasst als

- **Getötete:** Personen, die sofort an der Unfallstelle oder innerhalb von 30 Tagen an den Unfallfolgen starben.
- **Schwerverletzte:** Personen, die unmittelbar zur stationären Behandlung (mindestens 24 Stunden) in ein Krankenhaus aufgenommen wurden.
- **Leichtverletzte:** alle übrigen Verletzten.

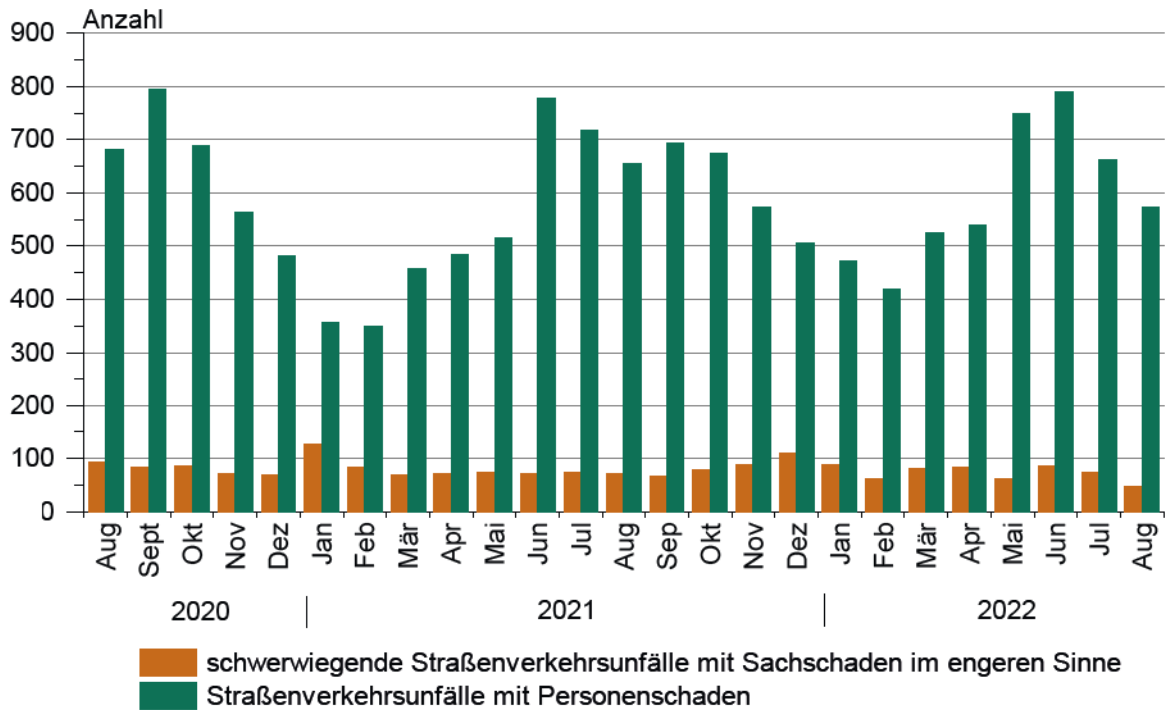
Abkürzungen

i. e. S. = im engeren Sinne

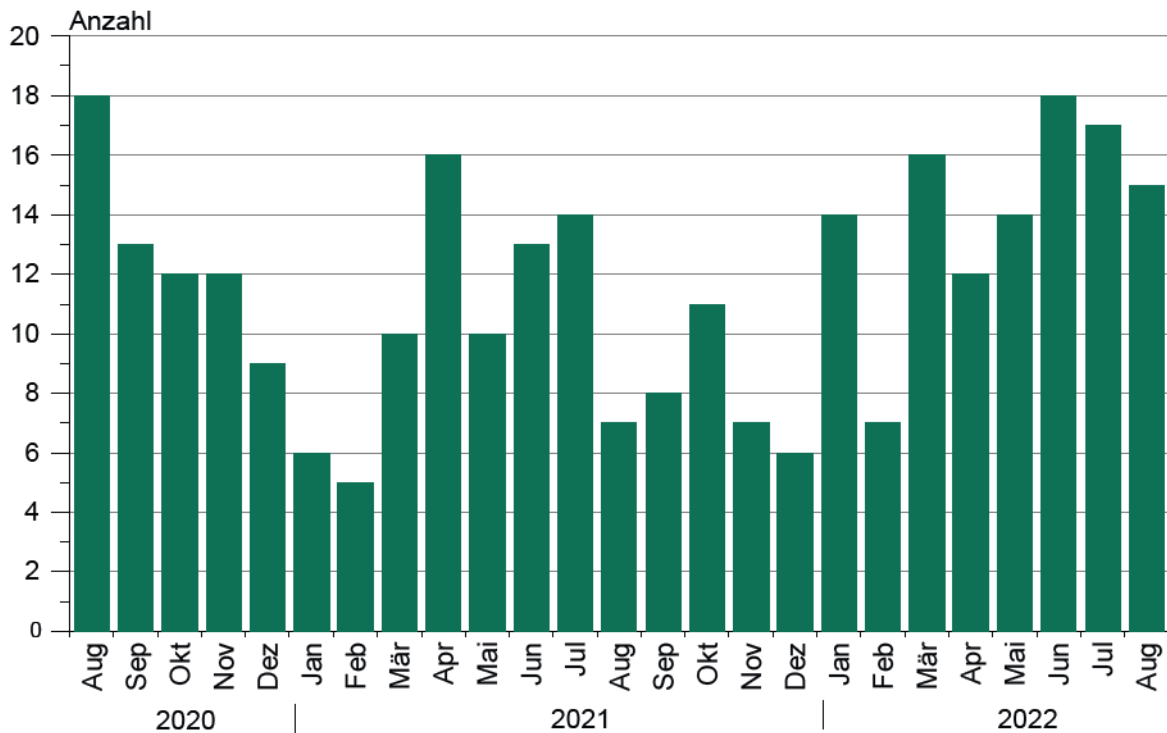
Zeichenerklärung

- = genau Null oder auf Null geändert
- = Zahlenwert unbekannt oder geheim zu halten
- x = Tabellenfach gesperrt, weil Aussage nicht sinnvoll
- ... = Angabe fällt später an

**1. Straßenverkehrsunfälle mit Personenschaden und schwerwiegende Straßenverkehrsunfälle mit Sachschaden im engeren Sinne
August 2020 bis August 2022**



**2. Bei Straßenverkehrsunfällen Getötete
August 2020 bis August 2022**



1. Entwicklung der Straßenverkehrsunfälle in Sachsen-Anhalt

Jahr ¹ Monat ¹	Polizeilich erfasste Unfälle insgesamt	Davon mit					Verun- glückte insgesamt	Davon		
		Personen-	Sach-	davon				Getötete	Schwer-	Leicht-
				schaden	schwerwiegende Unfälle					
		mit Sach- schaden (i. e. S.)	sonst. Unfälle unter d. Einfluss berauschender Mittel		Getötete	verletzte				
2012	76 455	8 223	68 232	2 754	568	64 910	10 471	140	2 131	8 200
2013	76 084	8 083	68 001	2 804	551	64 646	10 295	139	2 176	7 980
2014	73 076	8 246	64 830	2 564	488	61 778	10 613	138	2 318	8 157
2015	74 376	8 213	66 163	2 430	452	63 281	10 635	145	2 432	8 058
2016	75 213	8 162	67 051	2 019	498	64 534	10 646	133	2 378	8 135
2017	75 111	8 055	67 056	1 551	424	65 081	10 535	132	2 428	7 975
2018	73 503	7 955	65 548	1 363	463	63 722	10 443	140	2 318	7 985
2019	75 022	7 903	67 119	1 275	435	65 409	10 207	137	2 290	7 780
2020	65 605	7 053	58 552	1 015	477	57 060	9 011	123	1 971	6 917
2021	66 841	6 764	60 077	990	433	58 654	8 727	113	1 865	6 749
2020 Januar	5 386	516	4 870	113	32	4 725	691	9	158	524
Februar	5 020	455	4 565	89	37	4 439	583	8	111	464
März	4 712	467	4 245	80	39	4 126	581	4	119	458
April	4 715	466	4 249	59	45	4 145	596	8	125	463
Mai	5 264	561	4 703	75	40	4 588	689	7	157	525
Juni	5 499	670	4 829	99	41	4 689	846	16	185	645
Juli	5 965	708	5 257	96	38	5 123	920	7	228	685
August	5 597	682	4 915	93	60	4 762	904	18	219	667
September	6 340	795	5 545	84	39	5 422	1 021	13	240	768
Oktober	6 621	689	5 932	85	46	5 801	872	12	169	691
November	5 566	563	5 003	72	35	4 896	696	12	157	527
Dezember	4 920	481	4 439	70	25	4 344	612	9	103	500
2021 Januar	4 446	356	4 090	128	31	3 931	447	6	82	359
Februar	4 877	350	4 527	84	31	4 412	425	5	83	337
März	4 959	457	4 502	70	27	4 405	583	10	123	450
April	5 273	485	4 788	71	19	4 698	621	16	136	469
Mai	5 576	516	5 060	75	31	4 954	642	10	174	458
Juni	6 103	779	5 324	71	41	5 212	1 000	13	213	774
Juli	5 950	717	5 233	75	41	5 117	943	14	196	733
August	5 562	656	4 906	72	37	4 797	875	7	191	677
September	6 148	693	5 455	67	57	5 331	863	8	193	662
Oktober	6 666	675	5 991	79	40	5 872	942	11	198	733
November	5 839	574	5 265	88	45	5 132	720	7	139	574
Dezember	5 442	506	4 936	110	33	4 793	666	6	137	523
2022 Januar	4 885	472	4 413	88	40	4 285	605	14	100	491
Februar	4 342	420	3 922	63	32	3 827	544	7	120	417
März	5 080	524	4 556	82	36	4 438	703	16	128	559
April	5 572	540	5 032	83	43	4 906	691	12	161	518
Mai	6 046	750	5 296	63	42	5 191	907	14	164	729
Juni	5 889	791	5 098	87	40	4 971	1 054	18	238	798
Juli	5 485	662	4 823	75	27	4 721	854	17	154	683
August	4 912	573	4 339	47	27	4 265	739	15	149	575
September
Oktober
November
Dezember
2022 Januar - August	42 211	4 732	37 479	588	287	36 604	6 097	113	1 214	4 770
Veränderung gegenüber gleichen Monat des Vorjahres um %	-11,7	-12,7	-11,6	-34,7	-27,0	-11,1	-15,5	X	-22,0	-15,1
Veränderung gegenüber gleichem Zeitraum des Vorjahres um %	-1,3	9,6	-2,5	-9,0	11,2	-2,5	10,1	39,5	1,3	12,1

¹ 2022 vorläufige Ergebnisse, einschl. Nachmeldungen

2. Straßenverkehrsunfälle und Verunglückte nach Unfallkategorien und Unfallfolgen

2.1 Straßenverkehrsunfälle und Verunglückte nach Unfallkategorien und Unfallfolgen im aktuellen Berichtsmonat

Gegenstand der Nachweisung	Insgesamt	Unfälle mit Personenschaden	Verunglückte				Schwerw. Unfälle mit Sachschaden (i. e. S.)	Sonstige Unfälle unter dem Einfluss berausch. Mittel	Übrige Sachschadensunfälle
			insgesamt	Getötete	Schwer-	Leicht-			
					verletzte				
August 2022									
alle Unfälle									
Innerhalb von Ortschaften	3 191	364	427	4	68	355	27	26	2 774
Außerhalb von Ortschaften, ohne Autobahn	1 472	177	237	10	74	153	.	.	1 287
Auf Autobahnen	249	32	75	1	7	67	.	.	204
Innerhalb und außerhalb von Ortschaften	4 912	573	739	15	149	575	47	27	4 265
Gegenüber Vorjahr	5 562	656	875	7	191	677	72	37	4 797
Veränderung um %	-11,7	-12,7	-15,5	X	-22,0	-15,1	-34,7	-27,0	-11,1
darunter: Alkoholunfälle									
Innerhalb von Ortschaften	49	20	22	-	4	18	5	24	X
Außerhalb von Ortschaften, ohne Autobahn	12	10	12	1	7	4	1	1	X
Auf Autobahnen	3	3	4	-	-	4	-	-	X
Innerhalb und außerhalb von Ortschaften	64	33	38	1	11	26	6	25	X
Gegenüber Vorjahr	87	40	48	-	15	33	16	31	X
Veränderung um %	-26,4	-17,5	-20,8	X	-26,7	-21,2	X	-19,4	X

2.2 Straßenverkehrsunfälle und Verunglückte nach Unfallkategorien und Unfallfolgen im aktuellen Berichtszeitraum

Gegenstand der Nachweisung	Insgesamt	Unfälle mit Personenschaden	Verunglückte				Schwerw. Unfälle mit Sachschaden (i. e. S.)	Sonstige Unfälle unter dem Einfluss berausch. Mittel	Übrige Sachschadensunfälle
			insgesamt	Getötete	Schwer-	Leicht-			
					verletzte				
Januar - August 2022									
alle Unfälle									
Innerhalb von Ortschaften	27 792	3 108	3 696	35	518	3 143	331	227	24 126
Außerhalb von Ortschaften, ohne Autobahn	11 703	1 278	1 792	57	537	1 198	134	46	10 245
Auf Autobahnen	2 716	346	609	21	159	429	123	14	2 233
Innerhalb und außerhalb von Ortschaften	42 211	4 732	6 097	113	1 214	4 770	588	287	36 604
Gegenüber Vorjahr	42 746	4 316	5 536	81	1 198	4 257	646	258	37 526
Veränderung um %	-1,3	9,6	10,1	39,5	1,3	12,1	-9,0	11,2	-2,5
darunter: Alkoholunfälle									
Innerhalb von Ortschaften	450	183	210	1	51	158	68	199	X
Außerhalb von Ortschaften, ohne Autobahn	145	71	90	3	38	49	34	40	X
Auf Autobahnen	32	11	13	-	4	9	9	12	X
Innerhalb und außerhalb von Ortschaften	627	265	313	4	93	216	111	251	X
Gegenüber Vorjahr	575	246	297	1	88	208	113	216	X
Veränderung um %	9,0	7,7	5,4	X	5,7	3,8	-1,8	16,2	X

3. Straßenverkehrsunfälle und Verunglückte nach Straßenkategorien

3.1 Straßenverkehrsunfälle und Verunglückte nach Straßenkategorien im aktuellen Berichtsmonat

Straßen- kategorie	Unfälle mit Personen- schaden	Verunglückte			Unfälle mit Personen- schaden	Verunglückte			Zu- bzw. Abnahme (-)			
		Getötete	Schwer- verletzte	Leicht-		Getötete	Schwer- verletzte	Leicht-	Unfälle mit Personen- schaden	Getötete	Schwer- verletzte	Leicht-
Ortslage	August 2022				August 2021				Veränderung gegenüber Vorjahr			
	Anzahl								um %			
Autobahnen	32	1	7	67	60	-	25	84	-46,7	X	X	-20,2
Bundesstraßen innerorts	97	3	33	91	116	1	47	133	-16,4	X	-29,8	-31,6
außerorts	36	1	7	31	50	-	8	54	-28,0	X	X	-42,6
Landesstraßen innerorts	61	2	26	60	66	1	39	79	-7,6	X	-33,3	-24,1
außerorts	94	6	39	85	107	4	39	95	-12,1	X	-	-10,5
Kreisstraßen innerorts	33	1	7	37	35	-	10	36	-5,7	X	X	2,8
außerorts	61	5	32	48	72	4	29	59	-15,3	X	10,3	-18,6
Kreisstraßen innerorts	41	2	12	33	49	-	22	38	-16,3	X	-45,5	-13,2
außerorts	8	-	2	6	14	-	9	10	X	-	X	X
Andere Straßen innerorts	33	2	10	27	35	-	13	28	-5,7	X	-23,1	-3,6
außerorts	309	3	58	299	324	2	58	327	-4,6	X	-	-8,6
innerorts	287	2	52	281	305	-	53	310	-5,9	X	-1,9	-9,4
außerorts	22	1	6	18	19	2	5	17	15,8	X	X	5,9
Insgesamt	573	15	149	575	656	7	191	677	-12,7	X	-22,0	-15,1
innerorts	364	4	68	355	404	-	80	410	-9,9	X	-15,0	-13,4
außerorts	209	11	81	220	252	7	111	267	-17,1	X	-27,0	-17,6

3.2 Straßenverkehrsunfälle und Verunglückte nach Straßenkategorien im aktuellen Berichtszeitraum

Straßen- kategorie	Unfälle mit Personen- schaden	Verunglückte			Unfälle mit Personen- schaden	Verunglückte			Zu- bzw. Abnahme (-)			
		Getötete	Schwer- verletzte	Leicht-		Getötete	Schwer- verletzte	Leicht-	Unfälle mit Personen- schaden	Getötete	Schwer- verletzte	Leicht-
Ortslage	Januar - August 2022				Januar - August 2021				Veränderung gegenüber Vorjahr			
	Anzahl								um %			
Autobahnen	346	21	159	429	319	14	138	381	8,5	50,0	15,2	12,6
Bundesstraßen innerorts	861	27	256	920	852	30	283	919	1,1	-10,0	-9,5	0,1
außerorts	384	6	69	398	403	6	82	425	-4,7	-	-15,9	-6,4
Landesstraßen innerorts	477	21	187	522	449	24	201	494	6,2	-12,5	-7,0	5,7
außerorts	715	31	257	674	672	23	259	599	6,4	34,8	-0,8	12,5
Kreisstraßen innerorts	267	6	63	274	258	5	66	255	3,5	X	-4,5	7,5
außerorts	448	25	194	400	414	18	193	344	8,2	38,9	0,5	16,3
Kreisstraßen innerorts	319	13	118	262	270	5	107	226	18,1	X	10,3	15,9
außerorts	88	4	18	84	82	1	23	72	7,3	X	-21,7	16,7
Andere Straßen innerorts	231	9	100	178	188	4	84	154	22,9	X	19,0	15,6
außerorts	2 491	21	424	2 485	2 203	9	411	2 132	13,1	X	3,2	16,6
innerorts	2 369	19	368	2 387	2 078	7	359	2 029	14,0	X	2,5	17,6
außerorts	122	2	56	98	125	2	52	103	-2,4	-	7,7	-4,9
Insgesamt	4 732	113	1 214	4 770	4 316	81	1 198	4 257	9,6	39,5	1,3	12,1
innerorts	3 108	35	518	3 143	2 821	19	530	2 781	10,2	84,2	-2,3	13,0
außerorts	1 624	78	696	1 627	1 495	62	668	1 476	8,6	25,8	4,2	10,2

4. Straßenverkehrsunfälle und Verunglückte nach Unfalltypen

4.1 Straßenverkehrsunfälle und Verunglückte nach Unfalltypen im aktuellen Berichtsmonat

Unfalltyp Ortslage	Unfälle mit Per- sonen- schaden	Verunglückte			Unfälle mit Per- sonen- schaden	Verunglückte			Zu- bzw. Abnahme (-)			
		Getö- tete	Schwer- verletzte	Leicht-		Getö- tete	Schwer- verletzte	Leicht-	Unfälle mit Personen- schaden	Getö- tete	Schwer- verletzte	Leicht-
Anzahl									um %			
Fahrunfall	142	5	54	116	158	3	54	129	-10,1	X	-	-10,1
innerorts	62	2	11	58	65	-	18	57	-4,6	X	-38,9	1,8
außerorts	80	3	43	58	93	3	36	72	-14,0	-	19,4	-19,4
Abbiege-Unfall	58	2	5	67	68	1	22	84	-14,7	X	X	-20,2
innerorts	42	1	3	46	44	-	9	52	-4,5	X	X	-11,5
außerorts	16	1	2	21	24	1	13	32	-33,3	-	X	-34,4
Einbiegen/Kreuzenunfall	128	1	34	123	173	2	42	182	-26,0	X	-19,0	-32,4
innerorts	102	1	24	96	143	-	25	143	-28,7	X	-4,0	-32,9
außerorts	26	-	10	27	30	2	17	39	-13,3	X	-41,2	-30,8
Überschreitenunfall	15	-	4	11	13	-	5	8	15,4	-	X	X
innerorts	14	-	4	10	13	-	5	8	7,7	-	X	X
außerorts	1	-	-	1	-	-	-	-	X	-	-	X
Unfall durch ruhenden Verkehr	11	-	-	13	21	-	3	18	-47,6	-	X	-27,8
innerorts	11	-	-	13	21	-	3	18	-47,6	-	X	-27,8
außerorts	-	-	-	-	-	-	-	-	-	-	-	-
Unfall im Längsverkehr	148	6	36	176	148	1	46	191	-	X	-21,7	-7,9
innerorts	89	-	15	99	72	-	14	89	23,6	-	7,1	11,2
außerorts	59	6	21	77	76	1	32	102	-22,4	X	-34,4	-24,5
Sonstiger Unfall	71	1	16	69	75	-	19	65	-5,3	X	-15,8	6,2
innerorts	44	-	11	33	46	-	6	43	-4,3	-	X	-23,3
außerorts	27	1	5	36	29	-	13	22	-6,9	X	X	63,6
Insgesamt	573	15	149	575	656	7	191	677	-12,7	X	-22,0	-15,1
innerorts	364	4	68	355	404	-	80	410	-9,9	X	-15,0	-13,4
außerorts	209	11	81	220	252	7	111	267	-17,1	X	-27,0	-17,6

4.2 Straßenverkehrsunfälle und Verunglückte nach Unfalltypen im aktuellen Berichtszeitraum

Unfalltyp Ortslage	Unfälle mit Per- sonen- schaden	Verunglückte			Unfälle mit Per- sonen- schaden	Verunglückte			Zu- bzw. Abnahme (-)			
		Getö- tete	Schwer- verletzte	Leicht- verletzte		Getö- tete	Schwer- verletzte	Leicht- verletzte	Unfälle mit Personen- schaden	Getö- tete	Schwer- verletzte	Leicht- verletzte
Anzahl									um %			
Fahrunfall	965	34	374	726	950	32	380	705	1,6	6,3	-1,6	3,0
innerorts	416	8	118	345	410	6	120	327	1,5	X	-1,7	5,5
außerorts	549	26	256	381	540	26	260	378	1,7	-	-1,5	0,8
Abbiege-Unfall	613	10	119	703	573	10	126	636	7,0	-	-5,6	10,5
innerorts	469	4	65	504	444	5	73	471	5,6	X	-11,0	7,0
außerorts	144	6	54	199	129	5	53	165	11,6	X	1,9	20,6
Einbiegen/Kreuzenunfall	1 146	8	235	1 216	1 038	6	248	1 087	10,4	X	-5,2	11,9
innerorts	943	6	132	983	841	1	140	847	12,1	X	-5,7	16,1
außerorts	203	2	103	233	197	5	108	240	3,0	X	-4,6	-2,9
Überschreitenunfall	205	6	49	171	182	4	45	148	12,6	X	8,9	15,5
innerorts	200	4	49	168	176	4	43	143	13,6	-	14,0	17,5
außerorts	5	2	-	3	6	-	2	5	X	X	X	X
Unfall durch ruhenden Verkehr	157	-	13	158	152	-	33	136	3,3	-	-60,6	16,2
innerorts	152	-	12	152	143	-	24	128	6,3	-	-50,0	18,8
außerorts	5	-	1	6	9	-	9	8	X	-	X	X
Unfall im Längsverkehr	1 091	41	298	1 300	937	27	245	1 103	16,4	51,9	21,6	17,9
innerorts	572	3	72	688	494	2	68	581	15,8	X	5,9	18,4
außerorts	519	38	226	612	443	25	177	522	17,2	52,0	27,7	17,2
Sonstiger Unfall	555	14	126	496	484	2	121	442	14,7	X	4,1	12,2
innerorts	356	10	70	303	313	1	62	284	13,7	X	12,9	6,7
außerorts	199	4	56	193	171	1	59	158	16,4	X	-5,1	22,2
Insgesamt	4 732	113	1 214	4 770	4 316	81	1 198	4 257	9,6	39,5	1,3	12,1
innerorts	3 108	35	518	3 143	2 821	19	530	2 781	10,2	84,2	-2,3	13,0
außerorts	1 624	78	696	1 627	1 495	62	668	1 476	8,6	25,8	4,2	10,2

5. Straßenverkehrsunfälle und Verunglückte nach Unfallarten

Unfallart Ortslage	Unfälle mit Per- sonen- schaden	Verunglückte			Unfälle mit Per- sonen- schaden	Verunglückte			Zu- bzw. Abnahme (-)			
		Getö- tete	Schwer-	Leicht-		Getö- tete	Schwer-	Leicht-	Unfälle mit Personen- schaden	Getö- tete	Schwer-	Leicht-
			verletzte				verletzte				verletzte	
		August 2022				August 2021				Veränderung gegenüber Vorjahr		
Anzahl								um %				
Zusammenstoß m. and. Fahrzeug, das anfährt, anhält	52	-	8	63	50	-	8	55	4,0	-	-	14,5
innerorts	37	-	2	40	36	-	4	36	2,8	-	X	11,1
außerorts	15	-	6	23	14	-	4	19	7,1	-	X	21,1
vorausfährt o. wartet	65	2	10	84	81	-	21	140	-19,8	X	-52,4	-40,0
innerorts	39	-	5	47	38	-	5	63	2,6	-	-	-25,4
außerorts	26	2	5	37	43	-	16	77	-39,5	X	X	-51,9
seitlich in gleicher Richtung fährt	28	1	4	28	24	-	8	22	16,7	X	X	27,3
innerorts	17	1	3	14	11	-	2	9	54,5	X	X	X
außerorts	11	-	1	14	13	-	6	13	-15,4	-	X	7,7
entgegenkommt	57	4	20	65	45	-	22	44	26,7	X	-9,1	47,7
innerorts	33	-	3	39	25	-	9	25	32,0	-	X	56,0
außerorts	24	4	17	26	20	-	13	19	20,0	X	30,8	36,8
einbiegt oder kreuzt	146	2	36	147	202	3	50	213	-27,7	X	-28,0	-31,0
innerorts	115	1	24	115	164	-	29	167	-29,9	X	-17,2	-31,1
außerorts	31	1	12	32	38	3	21	46	-18,4	X	-42,9	-30,4
Zusammenstoß Fahrzeug/Fußgänger/-in	30	-	7	24	30	-	7	23	-	-	-	4,3
innerorts	29	-	7	23	30	-	7	23	-3,3	-	-	-
außerorts	1	-	-	1	-	-	-	-	X	-	-	X
Aufprall auf Hindernis	7	-	2	5	10	-	2	8	X	-	-	X
innerorts	-	-	-	-	2	-	-	2	X	-	-	X
außerorts	7	-	2	5	8	-	2	6	X	-	-	X
Abk. v. Fahrbahn n. rechts	59	4	21	51	84	1	41	57	-29,8	X	-48,8	-10,5
innerorts	17	-	3	17	23	-	11	19	-26,1	-	X	-10,5
außerorts	42	4	18	34	61	1	30	38	-31,1	X	-40,0	-10,5
Abk. v. Fahrbahn n. links	49	1	25	39	53	3	15	48	-7,5	X	66,7	-18,8
innerorts	13	1	8	8	18	-	4	15	-27,8	X	X	X
außerorts	36	-	17	31	35	3	11	33	2,9	X	54,5	-6,1
Unfall anderer Art	80	1	16	69	77	-	17	67	3,9	X	-5,9	3,0
innerorts	64	1	13	52	57	-	9	51	12,3	X	X	2,0
außerorts	16	-	3	17	20	-	8	16	-20,0	-	X	6,3
Insgesamt	573	15	149	575	656	7	191	677	-12,7	X	-22,0	-15,1
innerorts	364	4	68	355	404	-	80	410	-9,9	X	-15,0	-13,4
außerorts	209	11	81	220	252	7	111	267	-17,1	X	-27,0	-17,6

im aktuellen Berichtsmonat und -zeitraum

Unfälle mit Personenschaden	Verunglückte			Unfälle mit Personenschaden	Verunglückte			Zu- bzw. Abnahme (-)			Unfallart Ortslage	
	Getötete	Schwer-	Leicht-		Getötete	Schwer-	Leicht-	Unfälle mit Personenschaden	Getötete	Schwer-		Leicht-
		verletzte				verletzte				verletzte		
Januar - August 2022				Januar - August 2021				Veränderung gegenüber Vorjahr				
Anzahl								um %				
356	3	57	407	345	1	56	371	3,2	X	1,8	9,7	Zusammenstoß m. and. Fahrzeug, das anfährt, anhält
272	-	24	311	278	1	35	294	-2,2	X	-31,4	5,8	innerorts
84	3	33	96	67	-	21	77	25,4	X	57,1	24,7	außerorts
563	19	123	720	504	11	104	669	11,7	72,7	18,3	7,6	vorausfährt o. wartet
287	-	22	360	268	1	26	342	7,1	X	-15,4	5,3	innerorts
276	19	101	360	236	10	78	327	16,9	90,0	29,5	10,1	außerorts
252	1	61	268	219	2	59	218	15,1	X	3,4	22,9	seitlich in gleicher Richtung fährt
146	1	23	145	121	1	16	114	20,7	-	43,8	27,2	innerorts
106	-	38	123	98	1	43	104	8,2	X	-11,6	18,3	außerorts
344	19	129	398	287	12	115	314	19,9	58,3	12,2	26,8	entgegenkommt
202	2	31	238	172	-	40	194	17,4	X	-22,5	22,7	innerorts
142	17	98	160	115	12	75	120	23,5	41,7	30,7	33,3	außerorts
1 387	14	303	1 481	1 257	13	304	1 325	10,3	7,7	-0,3	11,8	einbiegt oder kreuzt
1 132	7	166	1 186	1 015	4	176	1 026	11,5	X	-5,7	15,6	innerorts
255	7	137	295	242	9	128	299	5,4	X	7,0	-1,3	außerorts
342	11	69	292	301	7	62	260	13,6	X	11,3	12,3	Zusammenstoß Fahrzeug/Fußgänger/-in
329	9	69	279	290	6	58	251	13,4	X	19,0	11,2	innerorts
13	2	-	13	11	1	4	9	18,2	X	X	X	außerorts
94	-	21	83	79	-	18	65	19,0	-	16,7	27,7	Aufprall auf Hindernis
35	-	6	32	27	-	5	23	29,6	-	X	39,1	innerorts
59	-	15	51	52	-	13	42	13,5	-	15,4	21,4	außerorts
501	23	191	377	492	18	221	354	1,8	27,8	-13,6	6,5	Abk. v. Fahrbahn n. rechts
145	5	40	119	145	4	51	111	-	X	-21,6	7,2	innerorts
356	18	151	258	347	14	170	243	2,6	28,6	-11,2	6,2	außerorts
333	14	137	260	324	17	132	245	2,8	-17,6	3,8	6,1	Abk. v. Fahrbahn n. links
104	4	46	81	92	2	34	74	13,0	X	35,3	9,5	innerorts
229	10	91	179	232	15	98	171	-1,3	-33,3	-7,1	4,7	außerorts
560	9	123	484	508	-	127	436	10,2	X	-3,1	11,0	Unfall anderer Art
456	7	91	392	413	-	89	352	10,4	X	2,2	11,4	innerorts
104	2	32	92	95	-	38	84	9,5	X	-15,8	9,5	außerorts
4 732	113	1 214	4 770	4 316	81	1 198	4 257	9,6	39,5	1,3	12,1	Insgesamt
3 108	35	518	3 143	2 821	19	530	2 781	10,2	84,2	-2,3	13,0	innerorts
1 624	78	696	1 627	1 495	62	668	1 476	8,6	25,8	4,2	10,2	außerorts

6. Straßenverkehrsunfälle und Verunglückte nach Tagesdatum und Ortslage im aktuellen Berichtsmonat

Tagesdatum	Unfälle mit Personenschaden	Davon mit			Verunglückte			Unfälle mit schwerwiegender Sachschaden (i. e. S.) ¹	Unfälle mit Personen- u.
		Getöteten	Schwer- verletzten	Leicht-	Getötete	Schwer- verletzte	Leicht-		
August 2022									
innerhalb von Ortschaften									
1. Montag	14	-	4	10	-	4	12	1	15
2. Dienstag	10	-	1	9	-	1	11	1	11
3. Mittwoch	15	-	4	11	-	4	11	-	15
4. Donnerstag	13	1	3	9	1	3	12	1	14
5. Freitag	13	-	4	9	-	4	12	-	13
6. Samstag	10	-	1	9	-	1	9	2	12
7. Sonntag	8	-	1	7	-	1	9	-	8
8. Montag	11	-	1	10	-	1	13	2	13
9. Dienstag	16	-	3	13	-	3	13	1	17
10. Mittwoch	20	-	3	17	-	3	20	1	21
11. Donnerstag	10	-	1	9	-	1	12	2	12
12. Freitag	21	1	4	16	1	4	20	-	21
13. Samstag	4	-	-	4	-	-	4	3	7
14. Sonntag	2	-	-	2	-	-	2	-	2
15. Montag	13	-	1	12	-	1	17	-	13
16. Dienstag	13	-	-	13	-	-	16	3	16
17. Mittwoch	14	-	2	12	-	2	17	1	15
18. Donnerstag	5	-	-	5	-	-	8	-	5
19. Freitag	7	-	2	5	-	2	5	1	8
20. Samstag	10	-	3	7	-	3	9	-	10
21. Sonntag	5	-	2	3	-	2	6	-	5
22. Montag	18	-	1	17	-	1	21	1	19
23. Dienstag	17	-	7	10	-	8	11	-	17
24. Mittwoch	20	-	2	18	-	2	19	-	20
25. Donnerstag	14	1	1	12	1	1	15	2	16
26. Freitag	13	1	1	11	1	1	13	-	13
27. Samstag	7	-	1	6	-	1	6	1	8
28. Sonntag	11	-	3	8	-	6	9	-	11
29. Montag	8	-	3	5	-	3	5	2	10
30. Dienstag	8	-	1	7	-	1	7	2	10
31. Mittwoch	14	-	3	11	-	4	11	-	14
Insgesamt	364	4	63	297	4	68	355	27	391
außerhalb von Ortschaften, einschließlich Autobahn									
1. Montag	6	-	1	5	-	1	10	-	6
2. Dienstag	4	1	1	2	1	1	2	-	4
3. Mittwoch	9	-	3	6	-	3	11	1	10
4. Donnerstag	4	1	-	3	1	-	4	2	6
5. Freitag	9	-	2	7	-	2	14	2	11
6. Samstag	4	-	1	3	-	1	5	-	4
7. Sonntag	10	1	7	2	1	8	8	3	13
8. Montag	9	1	3	5	2	4	8	-	9
9. Dienstag	9	-	3	6	-	3	9	-	9
10. Mittwoch	7	-	2	5	-	3	7	-	7
11. Donnerstag	12	1	2	9	1	2	11	-	12
12. Freitag	12	-	5	7	-	5	12	-	12
13. Samstag	6	1	3	2	1	3	3	-	6
14. Sonntag	7	-	3	4	-	3	8	-	7
15. Montag	16	-	5	11	-	8	16	1	17
16. Dienstag	7	2	2	3	2	4	11	-	7
17. Mittwoch	5	-	-	5	-	-	5	1	6
18. Donnerstag	8	1	3	4	1	7	4	-	8
19. Freitag	10	-	2	8	-	2	20	1	11
20. Samstag	11	-	5	6	-	7	9	1	12
21. Sonntag	2	-	-	2	-	-	2	-	2
22. Montag	4	-	-	4	-	-	4	-	4
23. Dienstag	3	-	-	3	-	-	5	-	3
24. Mittwoch	3	-	-	3	-	-	3	-	3
25. Donnerstag	5	-	1	4	-	1	7	-	5
26. Freitag	7	-	1	6	-	3	8	3	10
27. Samstag	6	-	3	3	-	3	3	-	6
28. Sonntag	3	1	-	2	1	-	3	-	3
29. Montag	4	-	2	2	-	2	3	1	5
30. Dienstag	4	-	2	2	-	2	4	2	6
31. Mittwoch	3	-	2	1	-	3	1	2	5
Insgesamt	209	10	64	135	11	81	220	20	229

¹ schwerwiegender Unfall mit Sachschaden (im engeren Sinne)

Noch: 6. Straßenverkehrsunfälle und Verunglückte nach Tagesdatum und Ortslage im aktuellen Berichtsmonat

Tagesdatum	Unfälle mit Personen- schaden	Davon mit			Verunglückte			Unfälle mit schwerwiegender Sachschaden (i. e. S.) ¹	Unfälle mit Personen- u.
		Getöteten	Schwer- verletzten	Leicht-	Getötete	Schwer- verletzte	Leicht-		
August 2022									
innerhalb und außerhalb von Ortschaften									
1. Montag	20	-	5	15	-	5	22	1	21
2. Dienstag	14	1	2	11	1	2	13	1	15
3. Mittwoch	24	-	7	17	-	7	22	1	25
4. Donnerstag	17	2	3	12	2	3	16	3	20
5. Freitag	22	-	6	16	-	6	26	2	24
6. Samstag	14	-	2	12	-	2	14	2	16
7. Sonntag	18	1	8	9	1	9	17	3	21
8. Montag	20	1	4	15	2	5	21	2	22
9. Dienstag	25	-	6	19	-	6	22	1	26
10. Mittwoch	27	-	5	22	-	6	27	1	28
11. Donnerstag	22	1	3	18	1	3	23	2	24
12. Freitag	33	1	9	23	1	9	32	-	33
13. Samstag	10	1	3	6	1	3	7	3	13
14. Sonntag	9	-	3	6	-	3	10	-	9
15. Montag	29	-	6	23	-	9	33	1	30
16. Dienstag	20	2	2	16	2	4	27	3	23
17. Mittwoch	19	-	2	17	-	2	22	2	21
18. Donnerstag	13	1	3	9	1	7	12	-	13
19. Freitag	17	-	4	13	-	4	25	2	19
20. Samstag	21	-	8	13	-	10	18	1	22
21. Sonntag	7	-	2	5	-	2	8	-	7
22. Montag	22	-	1	21	-	1	25	1	23
23. Dienstag	20	-	7	13	-	8	16	-	20
24. Mittwoch	23	-	2	21	-	2	22	-	23
25. Donnerstag	19	1	2	16	1	2	22	2	21
26. Freitag	20	1	2	17	1	4	21	3	23
27. Samstag	13	-	4	9	-	4	9	1	14
28. Sonntag	14	1	3	10	1	6	12	-	14
29. Montag	12	-	5	7	-	5	8	3	15
30. Dienstag	12	-	3	9	-	3	11	4	16
31. Mittwoch	17	-	5	12	-	7	12	2	19
Insgesamt	573	14	127	432	15	149	575	47	620
auf Autobahnen									
1. Montag	1	-	-	1	-	-	5	-	1
2. Dienstag	-	-	-	-	-	-	-	-	-
3. Mittwoch	1	-	-	1	-	-	5	-	1
4. Donnerstag	1	-	-	1	-	-	2	2	3
5. Freitag	4	-	1	3	-	1	5	2	6
6. Samstag	1	-	-	1	-	-	2	-	1
7. Sonntag	2	-	-	2	-	-	4	2	4
8. Montag	1	-	-	1	-	-	3	-	1
9. Dienstag	-	-	-	-	-	-	-	-	-
10. Mittwoch	1	-	-	1	-	-	3	-	1
11. Donnerstag	1	-	-	1	-	-	2	-	1
12. Freitag	6	-	2	4	-	2	7	-	6
13. Samstag	-	-	-	-	-	-	-	-	-
14. Sonntag	2	-	-	2	-	-	6	-	2
15. Montag	2	-	-	2	-	-	2	-	2
16. Dienstag	2	1	-	1	1	-	8	-	2
17. Mittwoch	-	-	-	-	-	-	-	-	-
18. Donnerstag	-	-	-	-	-	-	-	-	-
19. Freitag	2	-	1	1	-	1	3	1	3
20. Samstag	1	-	-	1	-	-	2	1	2
21. Sonntag	-	-	-	-	-	-	-	-	-
22. Montag	-	-	-	-	-	-	-	-	-
23. Dienstag	-	-	-	-	-	-	-	-	-
24. Mittwoch	-	-	-	-	-	-	-	-	-
25. Donnerstag	2	-	-	2	-	-	5	-	2
26. Freitag	1	-	1	-	-	3	2	3	4
27. Samstag	-	-	-	-	-	-	-	-	-
28. Sonntag	-	-	-	-	-	-	-	-	-
29. Montag	1	-	-	1	-	-	1	1	2
30. Dienstag	-	-	-	-	-	-	-	1	1
31. Mittwoch	-	-	-	-	-	-	-	-	-
Insgesamt	32	1	5	26	1	7	67	13	45

¹ schwerwiegender Unfall mit Sachschaden (im engeren Sinne)

7. Straßenverkehrsunfälle und Verunglückte nach Art der Verkehrsbeteiligung

Art der Verkehrsbeteiligung ¹	Unfälle mit Personenschaden	Verunglückte			Schwerw. Unfälle mit Sachschaden (i. e. S.)	Unfälle mit Personenschaden	Verunglückte			Schwerw. Unfälle mit Sachschaden (i. e. S.)
		Getötete	Schwer-	Leicht-			Getötete	Schwer-	Leicht-	
			verletzte					verletzte		
August 2022					August 2021					
innerhalb von Ortschaften										
Unfälle zusammen	364	4	68	355	27	404	-	80	410	40
Darunter Unfälle mit Beteiligung von Fahrer(n)/-innen von:										
Krafträdern mit Versich.kennz. ²	29	-	5	26	-	19	-	3	18	-
Elektrokleinstfahrzeugen	11	-	2	11	-	7	-	1	7	-
Krafträdern mit amtl. Kennzeichen ³	39	-	14	29	2	28	-	3	27	-
Personenkraftwagen	262	2	45	261	25	302	-	60	319	39
Wohnmobilen	-	-	-	-	-	-	-	-	-	-
Bussen	4	-	2	2	-	5	-	-	5	-
Güterkraftfahrzeugen	24	-	5	23	7	28	-	3	30	5
dar.: Lastkraftwagen										
bis einschl. 3 500 kg ⁴	17	-	3	18	3	20	-	1	24	4
über 3 500 kg ⁴	3	-	1	2	2	4	-	1	3	1
Sattelzugmaschinen	4	-	1	3	2	4	-	1	3	-
Fahrrädern ⁵	155	3	23	139	-	179	-	34	152	-
Fußgänger(n)/-innen	32	-	9	24	-	35	-	8	27	-
außerhalb von Ortschaften, einschließlich Autobahn										
Unfälle zusammen	209	11	81	220	20	252	7	111	267	32
Darunter Unfälle mit Beteiligung von Fahrer(n)/-innen von:										
Krafträdern mit Versich.kennz. ²	11	1	5	8	-	9	1	2	8	-
Elektrokleinstfahrzeugen	-	-	-	-	-	-	-	-	-	-
Krafträdern mit amtl. Kennzeichen ³	44	3	22	24	-	25	1	11	15	-
Personenkraftwagen	153	9	58	182	19	206	5	94	235	29
Wohnmobilen	-	-	-	-	-	1	-	-	1	-
Bussen	-	-	-	-	-	1	-	-	1	-
Güterkraftfahrzeugen	35	4	14	48	6	39	-	14	40	6
dar.: Lastkraftwagen										
bis einschl. 3 500 kg ⁴	12	2	3	17	1	18	-	4	20	3
über 3 500 kg ⁴	7	2	6	8	2	13	-	3	13	1
Sattelzugmaschinen	17	-	6	23	3	14	-	9	12	2
Fahrrädern ⁵	22	2	4	17	-	23	1	10	14	-
Fußgänger(n)/-innen	3	-	-	3	-	1	-	-	1	-
innerhalb und außerhalb von Ortschaften										
Unfälle insgesamt	573	15	149	575	47	656	7	191	677	72
Darunter Unfälle mit Beteiligung von Fahrer(n)/-innen von:										
Krafträdern mit Versich.kennz. ²	40	1	10	34	-	28	1	5	26	-
Elektrokleinstfahrzeugen	11	-	2	11	-	7	-	1	7	-
Krafträdern mit amtl. Kennzeichen ³	83	3	36	53	2	53	1	14	42	-
Personenkraftwagen	415	11	103	443	44	508	5	154	554	68
Wohnmobilen	-	-	-	-	-	1	-	-	1	-
Bussen	4	-	2	2	-	6	-	-	6	-
Güterkraftfahrzeugen	59	4	19	71	13	67	-	17	70	11
dar.: Lastkraftwagen										
bis einschl. 3 500 kg ⁴	29	2	6	35	4	38	-	5	44	7
über 3 500 kg ⁴	10	2	7	10	4	17	-	4	16	2
Sattelzugmaschinen	21	-	7	26	5	18	-	10	15	2
Fahrrädern ⁵	177	5	27	156	-	202	1	44	166	-
Fußgänger(n)/-innen	35	-	9	27	-	36	-	8	28	-

¹ Die Tabelle enthält Mehrfachzählungen, da bei einem Unfall mehrere Verkehrsbeteiligungsarten beteiligt sein können.

² einschl. S-Pedelecs und drei- und leichten vierrädrigen Kfz

³ einschl. drei- und schweren vierrädrigen Kfz

⁴ ohne Lastkraftwagen mit Tankauflagen

⁵ einschl. Pedelecs

und Ortslage im aktuellen Berichtsmonat und -zeitraum

Unfälle mit Personenschaden	Verunglückte			Schwerw. Unfälle mit Sachschaden (i. e. S.)	Unfälle mit Personenschaden	Verunglückte			Schwerw. Unfälle mit Sachschaden (i. e. S.)	Art der Verkehrsbeteiligung ¹
	Getötete	Schwer-	Leicht-			Getötete	Schwer-	Leicht-		
		verletzte					verletzte			
Januar - August 2022					Januar - August 2021					
innerhalb von Ortschaften										
3 108	35	518	3 143	331	2 821	19	530	2 781	326	Unfälle zusammen
										Darunter Unfälle mit Beteiligung von Fahrer(n)/-innen von:
168	-	29	155	4	133	-	29	115	-	Krafträdem mit Versich.kennz. ²
75	-	8	72	2	29	-	8	22	1	Elektrokleinstfahrzeugen
218	2	68	166	4	173	3	48	145	2	Krafträdem mit amtl. Kennzeichen ³
2 377	22	356	2 494	323	2 183	10	365	2 262	318	Personenkraftwagen
3	-	1	4	-	2	-	-	4	-	Wohnmobilen
45	-	8	82	6	27	-	1	31	4	Bussen
223	4	33	233	44	233	6	45	225	39	Güterkraftfahrzeugen
										dar.: Lastkraftwagen
152	1	23	165	26	138	-	26	138	27	bis einschl. 3 500 kg ⁴
33	2	3	32	8	49	1	9	43	8	über 3 500 kg ⁴
36	1	5	36	7	44	5	8	38	4	Sattelzugmaschinen
1 302	15	185	1 169	1	1 123	5	212	948	-	Fahrrädern ⁵
376	9	78	326	-	324	6	61	285	-	Fußgänger(n)/-innen
außerhalb von Ortschaften, einschließlich Autobahn										
1 624	78	696	1 627	257	1 495	62	668	1 476	320	Unfälle zusammen
										Darunter Unfälle mit Beteiligung von Fahrer(n)/-innen von:
53	1	27	45	2	53	3	18	44	-	Krafträdem mit Versich.kennz. ²
4	-	1	3	-	-	-	-	-	-	Elektrokleinstfahrzeugen
206	11	102	122	3	145	8	88	79	1	Krafträdem mit amtl. Kennzeichen ³
1 266	60	534	1 397	223	1 191	48	527	1 281	273	Personenkraftwagen
6	-	4	5	-	3	-	1	3	-	Wohnmobilen
8	-	4	5	1	8	1	2	11	-	Bussen
328	26	146	334	85	312	20	139	305	94	Güterkraftfahrzeugen
										dar.: Lastkraftwagen
122	6	52	135	41	150	9	66	152	25	bis einschl. 3 500 kg ⁴
70	9	33	64	11	66	5	30	69	19	über 3 500 kg ⁴
158	18	76	146	46	137	13	63	121	53	Sattelzugmaschinen
124	5	42	87	-	106	4	42	68	-	Fahrrädern ⁵
18	3	-	17	-	16	1	4	15	-	Fußgänger(n)/-innen
innerhalb und außerhalb von Ortschaften										
4 732	113	1 214	4 770	588	4 316	81	1 198	4 257	646	Unfälle insgesamt
										Darunter Unfälle mit Beteiligung von Fahrer(n)/-innen von:
221	1	56	200	6	186	3	47	159	-	Krafträdem mit Versich.kennz. ²
79	-	9	75	2	29	-	8	22	1	Elektrokleinstfahrzeugen
424	13	170	288	7	318	11	136	224	3	Krafträdem mit amtl. Kennzeichen ³
3 643	82	890	3 891	546	3 374	58	892	3 543	591	Personenkraftwagen
9	-	5	9	-	5	-	1	7	-	Wohnmobilen
53	-	12	87	7	35	1	3	42	4	Bussen
551	30	179	567	129	545	26	184	530	133	Güterkraftfahrzeugen
										dar.: Lastkraftwagen
274	7	75	300	67	288	9	92	290	52	bis einschl. 3 500 kg ⁴
103	11	36	96	19	115	6	39	112	27	über 3 500 kg ⁴
194	19	81	182	53	181	18	71	159	57	Sattelzugmaschinen
1 426	20	227	1 256	1	1 229	9	254	1 016	-	Fahrrädern ⁵
394	12	78	343	-	340	7	65	300	-	Fußgänger(n)/-innen

¹ Die Tabelle enthält Mehrfachzählungen, da bei einem Unfall mehrere Verkehrsbeteiligungsarten beteiligt sein können.

² einschl. S-Pedelecs und drei- und leichten vierradrigen Kfz

³ einschl. drei- und schweren vierradrigen Kfz

⁴ ohne Lastkraftwagen mit Tankauflagen

⁵ einschl. Pedelecs

8. Straßenverkehrsunfälle und Verunglückte nach kreisfreien Städten und Landkreisen im aktuellen Berichtsmonat

Kreisfreie Stadt Landkreis Land Ortslage	Straßenverkehrsunfälle			Verunglückte			
	insgesamt ¹	mit Personen- schaden	schwer- wiegende Unfälle mit Sachschaden ²	insgesamt	Getötete	Schwer-	Leicht-
						verletzte	
August 2022							
Dessau-Roßlau, Stadt	1	1	-	1	-	-	1
innerorts	-	-	-	-	-	-	-
außerorts ohne Autobahn	1	1	-	1	-	-	1
auf Autobahnen	-	-	-	-	-	-	-
Halle (Saale), Stadt	82	74	8	95	-	10	85
innerorts	80	73	7	94	-	10	84
außerorts ohne Autobahn	1	1	-	1	-	-	1
auf Autobahnen	1	-	1	-	-	-	-
Magdeburg, Landeshauptstadt	77	71	6	79	-	8	71
innerorts	76	70	6	78	-	8	70
außerorts ohne Autobahn	1	1	-	1	-	-	1
auf Autobahnen	-	-	-	-	-	-	-
Altmarkkreis Salzwedel	25	22	3	24	1	4	19
innerorts	10	9	1	10	-	2	8
außerorts ohne Autobahn	15	13	2	14	1	2	11
auf Autobahnen	-	-	-	-	-	-	-
Anhalt-Bitterfeld	47	42	5	50	1	15	34
innerorts	31	26	5	31	-	8	23
außerorts ohne Autobahn	14	14	-	17	1	6	10
auf Autobahnen	2	2	-	2	-	1	1
Börde	51	45	6	59	-	13	46
innerorts	30	25	5	27	-	3	24
außerorts ohne Autobahn	17	16	1	24	-	10	14
auf Autobahnen	4	4	-	8	-	-	8
Burgenlandkreis	72	60	12	90	3	16	71
innerorts	34	28	6	30	-	3	27
außerorts ohne Autobahn	22	21	1	34	3	8	23
auf Autobahnen	16	11	5	26	-	5	21
Harz	90	79	11	96	1	27	68
innerorts	47	38	9	40	1	9	30
außerorts ohne Autobahn	43	41	2	56	-	18	38
auf Autobahnen	-	-	-	-	-	-	-
Jerichower Land	26	23	3	38	-	9	29
innerorts	13	10	3	11	-	3	8
außerorts ohne Autobahn	6	6	-	7	-	5	2
auf Autobahnen	7	7	-	20	-	1	19

¹ ohne übrige Sachschadensunfälle² Hierzu zählen schwerwiegende Unfälle mit Sachschaden (im engeren Sinne) und sonstige Unfälle unter Einfluss berauschender Mittel.

Noch: 8. Straßenverkehrsunfälle und Verunglückte nach kreisfreien Städten und Landkreisen im aktuellen Berichtsmont

Kreisfreie Stadt Landkreis Land Ortslage	Straßenverkehrsunfälle			Verunglückte			
	insgesamt ¹	mit Personen- schaden	schwer- wiegende Unfälle mit Sachschaden ²	insgesamt	Getötete	Schwer-	Leicht-
						verletzte	
August 2022							
Mansfeld-Südharz	33	32	1	43	2	14	27
innerorts	18	17	1	24	1	7	16
außerorts ohne Autobahn	15	15	-	19	1	7	11
auf Autobahnen	-	-	-	-	-	-	-
Saalekreis	30	19	11	25	1	6	18
innerorts	7	4	3	4	-	1	3
außerorts ohne Autobahn	10	9	1	11	1	5	5
auf Autobahnen	13	6	7	10	-	-	10
Salzlandkreis	56	52	4	68	1	18	49
innerorts	36	32	4	43	-	11	32
außerorts ohne Autobahn	20	20	-	25	1	7	17
auf Autobahnen	-	-	-	-	-	-	-
Stendal	30	29	1	37	1	6	30
innerorts	16	16	-	17	1	1	15
außerorts ohne Autobahn	14	13	1	20	-	5	15
auf Autobahnen	-	-	-	-	-	-	-
Wittenberg	27	24	3	34	4	3	27
innerorts	19	16	3	18	1	2	15
außerorts ohne Autobahn	6	6	-	7	2	1	4
auf Autobahnen	2	2	-	9	1	-	8
Sachsen-Anhalt	647	573	74	739	15	149	575
innerorts	417	364	53	427	4	68	355
außerorts ohne Autobahn	185	177	8	237	10	74	153
auf Autobahnen	45	32	13	75	1	7	67
Kreisfreie Städte	160	146	14	175	-	18	157
Landkreise	487	427	60	564	15	131	418

¹ ohne übrige Sachschadensunfälle

² Hierzu zählen schwerwiegende Unfälle mit Sachschaden (im engeren Sinne) und sonstige Unfälle unter Einfluss berauschender Mittel.

9. Straßenverkehrsunfälle und Verunglückte nach kreisfreien Städten und Landkreisen im aktuellen Berichtszeitraum

Kreisfreie Stadt Landkreis Land	Straßenverkehrsunfälle				Verunglückte			
	insgesamt	mit Personen- schaden	mit schwerw. Sachsch. (i. e. S.) ¹	sonst. Unf. unter Einfl. berausch. Mittel	insgesamt	Getötete	Schwer-	Leicht-
							verletzte	
Januar bis August 2022								
Dessau-Roßlau, Stadt	125	118	2	5	158	6	16	136
Halle (Saale), Stadt	671	569	74	28	689	2	61	626
Magdeburg, Landeshauptstadt	704	604	54	46	718	6	90	622
Altmarkkreis Salzwedel	199	163	27	9	194	1	26	167
Anhalt-Bitterfeld	379	346	9	24	448	8	110	330
Börde	503	406	77	20	543	10	148	385
Burgenlandkreis	475	368	77	30	498	11	103	384
Harz	588	483	75	30	606	10	139	457
Jerichower Land	241	225	9	7	333	12	81	240
Mansfeld-Südharz	294	246	26	22	320	7	91	222
Saalekreis	504	376	111	17	525	13	128	384
Salzlandkreis	392	348	18	26	458	8	120	330
Stendal	198	187	4	7	235	6	41	188
Wittenberg	334	293	25	16	372	13	60	299
Sachsen-Anhalt insgesamt	5 607	4 732	588	287	6 097	113	1 214	4 770
Kreisfreie Städte	1 500	1 291	130	79	1 565	14	167	1 384
Landkreise	4 107	3 441	458	208	4 532	99	1 047	3 386

¹ schwerwiegender Unfall mit Sachschaden (im engeren Sinne)

10. Übrige Sachschadensunfälle nach kreisfreien Städten und Landkreisen

10.1 Übrige Sachschadensunfälle nach kreisfreien Städten und Landkreisen im aktuellen Berichtsmonat

Kreisfreie Stadt Landkreis Land	Übrige Sachschadens- unfälle (ohne Einfluss berauschender Mittel) insgesamt	Davon		
		innerorts	außerorts ohne Autobahn	auf Autobahnen
August 2022				
Dessau-Roßlau, Stadt	68	58	8	2
Halle (Saale), Stadt	372	363	8	1
Magdeburg, Landeshauptstadt	496	482	8	6
Altmarkkreis Salzwedel	202	106	96	-
Anhalt-Bitterfeld	334	211	110	13
Börde	385	174	178	33
Burgenlandkreis	366	197	137	32
Harz	459	299	152	8
Jerichower Land	196	109	72	15
Mansfeld-Südharz	284	171	95	18
Saalekreis	238	114	76	48
Salzlandkreis	373	230	131	12
Stendal	229	105	124	-
Wittenberg	263	155	92	16
Sachsen-Anhalt insgesamt	4 265	2 774	1 287	204
Kreisfreie Städte	936	903	24	9
Landkreise	3 329	1 871	1 263	195

10.2 Übrige Sachschadensunfälle nach kreisfreien Städten und Landkreisen im aktuellen Berichtszeitraum

Kreisfreie Stadt Landkreis Land	Übrige Sachschadens- unfälle (ohne Einfluss berauschender Mittel) insgesamt	Davon		
		innerorts	außerorts ohne Autobahn	auf Autobahnen
Januar bis August 2022				
Dessau-Roßlau, Stadt	1 239	1 055	161	23
Halle (Saale), Stadt	3 570	3 490	69	11
Magdeburg, Landeshauptstadt	4 255	4 106	70	79
Altmarkkreis Salzwedel	1 582	700	882	-
Anhalt-Bitterfeld	2 775	1 736	879	160
Börde	2 971	1 329	1 225	417
Burgenlandkreis	2 871	1 634	940	297
Harz	3 347	2 251	988	108
Jerichower Land	1 646	823	613	210
Mansfeld-Südharz	2 201	1 341	697	163
Saalekreis	2 770	1 518	847	405
Salzlandkreis	3 090	1 878	981	231
Stendal	2 138	992	1 146	-
Wittenberg	2 149	1 273	747	129
Sachsen-Anhalt insgesamt	36 604	24 126	10 245	2 233
Kreisfreie Städte	9 064	8 651	300	113
Landkreise	27 540	15 475	9 945	2 120

11. Getötete und Verletzte im Straßenverkehr nach Art der

Art der Verkehrsbeteiligung	Getötete			Schwerverletzte			Leichtverletzte			Verunglückte insgesamt		
	Aug.		Zu- bzw. Abnahme (-)	Aug.		Zu- bzw. Abnahme (-)	Aug.		Zu- bzw. Abnahme (-)	Aug.		Zu- bzw. Abnahme (-)
	2022	2021		2022	2021		2022	2021		2022	2021	
	Anzahl		um %	Anzahl		um %	Anzahl		um %	Anzahl		um %
Fahrer/-innen und Mitfahrer/-innen von												
Krafträdem mit Versicherungskennz. ¹												
innerorts	1	1	-	10	5	X	32	23	39,1	43	29	48,3
außerorts	-	-	-	5	3	X	26	16	62,5	31	19	63,2
	1	1	-	5	2	X	6	7	X	12	10	20,0
Elektrokleinstfahrzeugen												
innerorts	-	-	-	2	1	X	6	5	X	8	6	X
außerorts	-	-	-	2	1	X	6	5	X	8	6	X
	-	-	-	-	-	-	-	-	-	-	-	-
Krafträdem mit amtli. Kennzeichen ²												
innerorts	3	1	X	34	14	X	47	40	17,5	84	55	52,7
außerorts	-	-	-	12	3	X	27	25	8,0	39	28	39,3
	3	1	X	22	11	X	20	15	33,3	45	27	66,7
Personenkraftwagen												
innerorts	5	2	X	60	114	-47,4	287	400	-28,3	352	516	-31,8
außerorts	1	-	X	14	30	-53,3	129	187	-31,0	144	217	-33,6
	4	2	X	46	84	-45,2	158	213	-25,8	208	299	-30,4
darunter												
18 bis unter 25 Jahre												
innerorts	-	1	X	9	15	X	42	90	-53,3	51	106	-51,9
außerorts	-	-	-	3	2	X	20	40	-50,0	23	42	-45,2
	-	1	X	6	13	X	22	50	-56,0	28	64	-56,3
Wohnmobilen												
innerorts	-	-	-	-	-	-	-	-	-	-	-	-
außerorts	-	-	-	-	-	-	-	-	-	-	-	-
Bussen												
innerorts	-	-	-	2	-	X	1	2	X	3	2	X
außerorts	-	-	-	2	-	X	1	2	X	3	2	X
	-	-	-	-	-	-	-	-	-	-	-	-
Güterkraftfahrzeugen												
innerorts	1	-	X	5	3	X	21	21	-	27	24	12,5
außerorts	-	-	-	1	-	X	5	5	-	6	5	X
	1	-	X	4	3	X	16	16	-	21	19	10,5
Landwirtschaftlichen Zugmaschinen												
innerorts	-	2	X	-	1	X	-	-	-	-	3	X
außerorts	-	-	-	-	1	X	-	-	-	-	1	X
	-	2	X	-	-	-	-	-	-	-	2	X
übrigen Kraftfahrzeugen												
innerorts	-	-	-	-	1	X	2	3	X	2	4	X
außerorts	-	-	-	-	-	-	2	2	-	2	2	-
	-	-	-	-	1	X	-	1	X	-	2	X

¹ einschl. S-Pedelecs und drei- und leichten vierradrigen Kfz² einschl. drei- und schweren vierradrigen Kfz³ einschl. Pedelecs⁴ einschl. Fußgänger/-innen mit Sport- und Spielgerät

Verkehrsbeteiligung im aktuellen Berichtsmonat und -zeitraum

Getötete			Schwerverletzte			Leichtverletzte			Verunglückte insgesamt			Art der Verkehrsbeteiligung Ortslage
Jan. - Aug.		Zu- bzw. Abnahme (-)	Jan. - Aug.		Zu- bzw. Abnahme (-)	Jan. - Aug.		Zu- bzw. Abnahme (-)	Jan. - Aug.		Zu- bzw. Abnahme (-)	
2022	2021		2022	2021		2022	2021		2022	2021		
Anzahl	um %	Anzahl	um %	Anzahl	um %	Anzahl	um %	Anzahl	um %			
												Fahrer/-innen und Mitfahrer/-innen von
1	3	X	52	45	15,6	178	147	21,1	231	195	18,5	Krafträdern mit Versicherungskennz. ¹
-	-	-	28	27	3,7	141	110	28,2	169	137	23,4	innerorts
1	3	X	24	18	33,3	37	37	-	62	58	6,9	außerorts
-	-	-	9	8	X	60	18	X	69	26	X	Elektrokleinstfahrzeugen
-	-	-	8	8	-	57	18	X	65	26	X	innerorts
-	-	-	1	-	X	3	-	X	4	-	X	außerorts
13	11	18,2	167	135	23,7	260	199	30,7	440	345	27,5	Krafträdern mit amtl. Kennzeichen ²
2	3	X	66	48	37,5	156	129	20,9	224	180	24,4	innerorts
11	8	X	101	87	16,1	104	70	48,6	216	165	30,9	außerorts
54	40	35,0	605	621	-2,6	2 481	2 425	2,3	3 140	3 086	1,7	Personenkraftwagen
8	5	X	145	165	-12,1	1 239	1 270	-2,4	1 392	1 440	-3,3	innerorts
46	35	31,4	460	456	0,9	1 242	1 155	7,5	1 748	1 646	6,2	außerorts
3	2	X	82	109	-24,8	381	420	-9,3	466	531	-12,2	darunter
1	-	X	15	26	-42,3	159	198	-19,7	175	224	-21,9	18 bis unter 25 Jahre
2	2	-	67	83	-19,3	222	222	-	291	307	-5,2	innerorts
-	-	-	1	1	-	5	3	X	6	4	X	außerorts
-	-	-	-	-	-	2	2	-	2	2	-	Wohnmobilen
-	-	-	1	1	-	3	1	X	4	2	X	innerorts
-	-	-	4	-	X	63	22	X	67	22	X	außerorts
-	-	-	4	-	X	61	15	X	65	15	X	Bussen
-	-	-	-	-	-	2	7	X	2	7	X	innerorts
12	8	X	65	63	3,2	184	176	4,5	261	247	5,7	außerorts
1	-	X	6	10	X	49	58	-15,5	56	68	-17,6	Güterkraftfahrzeugen
11	8	X	59	53	11,3	135	118	14,4	205	179	14,5	innerorts
1	3	X	9	7	X	12	16	-25,0	22	26	-15,4	außerorts
-	-	-	2	3	X	5	8	X	7	11	X	Landwirtschaftlichen
1	3	X	7	4	X	7	8	X	15	15	-	Zugmaschinen
-	-	-	3	6	X	16	18	-11,1	19	24	-20,8	innerorts
-	-	-	2	2	-	15	12	25,0	17	14	21,4	außerorts
-	-	-	1	4	X	1	6	X	2	10	X	übrigen
												Kraftfahrzeugen
												innerorts
												außerorts

¹ einschl. S-Pedelecs und drei- und leichten vierrädrigen Kfz² einschl. drei- und schweren vierrädrigen Kfz³ einschl. Pedelecs⁴ einschl. Fußgänger/-innen mit Sport- und Spielgerät

Noch: 11. Getötete und Verletzte im Straßenverkehr nach Art der

Art der Verkehrsbeteiligung	Getötete			Schwerverletzte			Leichtverletzte			Verunglückte insgesamt		
	Aug.		Zu- bzw. Abnahme (-)	Aug.		Zu- bzw. Abnahme (-)	Aug.		Zu- bzw. Abnahme (-)	Aug.		Zu- bzw. Abnahme (-)
	2022	2021		2022	2021		2022	2021		2022	2021	
	Anzahl		um %	Anzahl		um %	Anzahl		um %	Anzahl		um %
Kraftfahrz. zusammen	10	6	X	113	139	-18,7	396	494	-19,8	519	639	-18,8
innerorts	1	-	X	36	38	-5,3	196	242	-19,0	233	280	-16,8
außerorts	9	6	X	77	101	-23,8	200	252	-20,6	286	359	-20,3
Fahrer/-innen und Mitfahrer/-innen von												
Fahrrädern ³	5	1	X	26	44	-40,9	149	156	-4,5	180	201	-10,4
innerorts	3	-	X	22	34	-35,3	132	142	-7,0	157	176	-10,8
außerorts	2	1	X	4	10	X	17	14	21,4	23	25	-8,0
darunter												
unter 15 Jahren	-	-	-	1	4	X	16	8	X	17	12	41,7
innerorts	-	-	-	1	3	X	14	7	X	15	10	50,0
außerorts	-	-	-	-	1	X	2	1	X	2	2	-
anderen Fahrzeugen	-	-	-	1	-	X	4	-	X	5	-	X
innerorts	-	-	-	1	-	X	4	-	X	5	-	X
außerorts	-	-	-	-	-	-	-	-	-	-	-	-
Fußgänger/-innen ⁴	-	-	-	9	8	X	26	26	-	35	34	2,9
innerorts	-	-	-	9	8	X	23	25	-8,0	32	33	-3,0
außerorts	-	-	-	-	-	-	3	1	X	3	1	X
darunter												
unter 15 Jahren	-	-	-	2	4	X	4	7	X	6	11	X
innerorts	-	-	-	2	4	X	4	7	X	6	11	X
außerorts	-	-	-	-	-	-	-	-	-	-	-	-
65 Jahre und mehr	-	-	-	5	1	X	8	7	X	13	8	X
innerorts	-	-	-	5	1	X	8	7	X	13	8	X
außerorts	-	-	-	-	-	-	-	-	-	-	-	-
Andere Personen	-	-	-	-	-	-	-	1	X	-	1	X
innerorts	-	-	-	-	-	-	-	1	X	-	1	X
außerorts	-	-	-	-	-	-	-	-	-	-	-	-
Insgesamt	15	7	X	149	191	-22,0	575	677	-15,1	739	875	-15,5
innerorts	4	-	X	68	80	-15,0	355	410	-13,4	427	490	-12,9
außerorts	11	7	X	81	111	-27,0	220	267	-17,6	312	385	-19,0
darunter												
unter 15 Jahren	-	-	-	9	15	X	42	58	-27,6	51	73	-30,1
innerorts	-	-	-	3	9	X	27	35	-22,9	30	44	-31,8
außerorts	-	-	-	6	6	-	15	23	-34,8	21	29	-27,6
65 Jahre und mehr	6	-	X	39	40	-2,5	87	108	-19,4	132	148	-10,8
innerorts	3	-	X	26	17	52,9	56	75	-25,3	85	92	-7,6
außerorts	3	-	X	13	23	-43,5	31	33	-6,1	47	56	-16,1

¹ einschl. S-Pedelecs und drei- und leichten vierradrigen Kfz² einschl. drei- und schweren vierradrigen Kfz³ einschl. Pedelecs⁴ einschl. Fußgänger/-innen mit Sport- und Spielgerät

Verkehrsbeteiligung im aktuellen Berichtsmonat und -zeitraum

Getötete			Schwerverletzte			Leichtverletzte			Verunglückte insgesamt			Art der Verkehrsbeteiligung Ortslage
Jan. - Aug.		Zu- bzw. Abnahme (-)	Jan. - Aug.		Zu- bzw. Abnahme (-)	Jan. - Aug.		Zu- bzw. Abnahme (-)	Jan. - Aug.		Zu- bzw. Abnahme (-)	
2022	2021		2022	2021		2022	2021		2022	2021		
Anzahl	um %	Anzahl	um %	Anzahl	um %	Anzahl	um %	Anzahl	um %			
81	65	24,6	915	886	3,3	3 259	3 024	7,8	4 255	3 975	7,0	Kraftfahrz. zusammen innerorts außerorts
11	8	X	261	263	-0,8	1 725	1 622	6,4	1 997	1 893	5,5	
70	57	22,8	654	623	5,0	1 534	1 402	9,4	2 258	2 082	8,5	
												Fahrer/-innen und Mitfahrer/-innen von
20	9	X	218	248	-12,1	1 179	956	23,3	1 417	1 213	16,8	Fahrrädern ³
15	5	X	178	206	-13,6	1 100	892	23,3	1 293	1 103	17,2	innerorts
5	4	X	40	42	-4,8	79	64	23,4	124	110	12,7	außerorts
-	-	-	11	23	-52,2	137	116	18,1	148	139	6,5	darunter unter 15 Jahren
-	-	-	10	20	-50,0	131	109	20,2	141	129	9,3	innerorts
-	-	-	1	3	X	6	7	X	7	10	X	außerorts
-	-	-	7	1	X	31	10	X	38	11	X	anderen Fahrzeugen
-	-	-	5	1	X	31	9	X	36	10	X	innerorts
-	-	-	2	-	X	-	1	X	2	1	X	außerorts
12	7	X	74	62	19,4	297	260	14,2	383	329	16,4	Fußgänger/-innen ⁴
9	6	X	74	59	25,4	284	251	13,1	367	316	16,1	innerorts
3	1	X	-	3	X	13	9	X	16	13	23,1	außerorts
-	1	X	18	19	-5,3	79	68	16,2	97	88	10,2	darunter unter 15 Jahren
-	1	X	18	19	-5,3	78	68	14,7	96	88	9,1	innerorts
-	-	-	-	-	-	1	-	X	1	-	X	außerorts
9	5	X	26	15	73,3	63	51	23,5	98	71	38,0	65 Jahre und mehr
8	5	X	26	15	73,3	61	49	24,5	95	69	37,7	innerorts
1	-	X	-	-	-	2	2	-	3	2	X	außerorts
-	-	-	-	1	X	4	7	X	4	8	X	Andere Personen
-	-	-	-	1	X	3	7	X	3	8	X	innerorts
-	-	-	-	-	-	1	-	X	1	-	X	außerorts
113	81	39,5	1 214	1 198	1,3	4 770	4 257	12,1	6 097	5 536	10,1	Insgesamt
35	19	84,2	518	530	-2,3	3 143	2 781	13,0	3 696	3 330	11,0	innerorts
78	62	25,8	696	668	4,2	1 627	1 476	10,2	2 401	2 206	8,8	außerorts
1	1	-	63	76	-17,1	434	344	26,2	498	421	18,3	darunter unter 15 Jahren
-	1	X	33	48	-31,3	335	261	28,4	368	310	18,7	innerorts
1	-	X	30	28	7,1	99	83	19,3	130	111	17,1	außerorts
46	23	X	258	231	11,7	744	595	25,0	1 048	849	23,4	65 Jahre und mehr
22	9	X	151	129	17,1	551	421	30,9	724	559	29,5	innerorts
24	14	71,4	107	102	4,9	193	174	10,9	324	290	11,7	außerorts

¹ einschl. S-Pedelecs und drei- und leichten vierradrigen Kfz² einschl. drei- und schweren vierradrigen Kfz³ einschl. Pedelecs⁴ einschl. Fußgänger/-innen mit Sport- und Spielgerät

12. Getötete und Verletzte im Straßenverkehr nach Art der Verkehrsbeteiligung,

Im Alter von ... bis unter ... Jahren	Ins-gesamt	Darunter				Ins-gesamt	Darunter				Zu- bzw. Abnahme (-)				
		Fahrer/-innen und Mitfahrer/-innen von			Fußgänger/-innen ³		Fahrer/-innen und Mitfahrer/-innen von			Fußgänger/-innen ³	Fahrer/-innen und Mitfahrer/-innen von			Fußgänger/-innen ³	
		Per-sonen-kraft-wagen	Kraft-rädern mit amtl. Kennz. ¹	Fahr-rädern ²			Per-sonen-kraft-wagen	Kraft-rädern mit amtl. Kennz. ¹	Fahr-rädern ²		Per-sonen-kraft-wagen	Kraft-rädern mit amtl. Kennz. ¹	Fahr-rädern ²		
Geschlecht	August 2022					August 2021					Veränderung gegenüber Vorjahr				
	Anzahl					Anzahl					um %				
Getötete															
unter 15	-	-	-	-	-	-	-	-	-	-	-	-	-	-	-
männlich	-	-	-	-	-	-	-	-	-	-	-	-	-	-	-
weiblich	-	-	-	-	-	-	-	-	-	-	-	-	-	-	-
15 - 18	-	-	-	-	-	1	-	-	-	-	X	-	-	-	-
männlich	-	-	-	-	-	1	-	-	-	-	X	-	-	-	-
weiblich	-	-	-	-	-	-	-	-	-	-	-	-	-	-	-
18 - 21	1	-	-	-	-	1	1	-	-	-	-	X	-	-	-
männlich	1	-	-	-	-	1	1	-	-	-	-	X	-	-	-
weiblich	-	-	-	-	-	-	-	-	-	-	-	-	-	-	-
21 - 25	-	-	-	-	-	-	-	-	-	-	-	-	-	-	-
männlich	-	-	-	-	-	-	-	-	-	-	-	-	-	-	-
weiblich	-	-	-	-	-	-	-	-	-	-	-	-	-	-	-
25 - 35	1	-	1	-	-	-	-	-	-	-	X	-	X	-	-
männlich	1	-	1	-	-	-	-	-	-	-	X	-	X	-	-
weiblich	-	-	-	-	-	-	-	-	-	-	-	-	-	-	-
35 - 45	1	-	-	-	-	1	-	-	1	-	-	-	-	X	-
männlich	1	-	-	-	-	1	-	-	1	-	-	-	-	X	-
weiblich	-	-	-	-	-	-	-	-	-	-	-	-	-	-	-
45 - 55	2	1	1	-	-	1	-	-	-	-	X	X	X	-	-
männlich	1	-	1	-	-	-	-	-	-	-	X	-	X	-	-
weiblich	1	1	-	-	-	1	-	-	-	-	-	X	-	-	-
55 - 65	4	2	1	1	-	3	1	1	-	-	X	X	-	X	-
männlich	4	2	1	1	-	2	-	1	-	-	X	X	-	X	-
weiblich	-	-	-	-	-	1	1	-	-	-	X	X	-	-	-
65 und mehr	6	2	-	4	-	-	-	-	-	-	X	X	-	X	-
männlich	4	1	-	3	-	-	-	-	-	-	X	X	-	X	-
weiblich	2	1	-	1	-	-	-	-	-	-	X	X	-	X	-
Zusammen	15	5	3	5	-	7	2	1	1	-	X	X	X	X	-
männlich	12	3	3	4	-	5	1	1	1	-	X	X	X	X	-
weiblich	3	2	-	1	-	2	1	-	-	-	X	X	-	X	-
Ohne Angabe	-	-	-	-	-	-	-	-	-	-	-	-	-	-	-
Zusammen	15	5	3	5	-	7	2	1	1	-	X	X	X	X	-

¹ einschl. drei- und schweren vierrädrigen Kraftfahrzeugen² einschl. Pedelecs³ einschl. Fußgänger/-innen mit Sport- und Spielgerät

Altersgruppen und Geschlecht im aktuellen Berichtsmonat und -zeitraum

Ins- gesamt	Darunter				Ins- gesamt	Darunter				Zu- bzw. Abnahme (-)				Im Alter von ... bis unter ... Jahren	Geschlecht	
	Fahrer/-innen und Mitfahrer/-innen von			Fuß- gänger/ -innen ³		Fahrer/-innen und Mitfahrer/-innen von			Fuß- gänger/ -innen ³	Ins- gesamt	Fahrer/-innen und Mitfahrer/-innen von					Fuß- gänger/ -innen ³
	Per- sonen- kraft- wagen	Kraft- rädern mit amtl. Kennz. ¹	Fahr- rädern ²			Per- sonen- kraft- wagen	Kraft- rädern mit amtl. Kennz. ¹	Fahr- rädern ²			Per- sonen- kraft- wagen	Kraft- rädern mit amtl. Kennz. ¹	Fahr- rädern ²			
Januar - August 2022					Januar - August 2021					Veränderung gegenüber Vorjahr						
Anzahl					Anzahl					um %						
Getötete																
1	1	-	-	-	1	-	-	-	1	-	X	-	-	X	unter 15	
1	1	-	-	-	-	-	-	-	-	X	X	-	-	-	männlich	
-	-	-	-	-	1	-	-	-	1	X	-	-	-	X	weiblich	
-	-	-	-	-	3	-	1	-	-	X	-	X	-	-	15 - 18	
-	-	-	-	-	1	-	-	-	-	X	-	-	-	-	männlich	
-	-	-	-	-	2	-	1	-	-	X	-	X	-	-	weiblich	
5	1	2	-	-	2	1	-	-	1	X	-	X	-	X	18 - 21	
5	1	2	-	-	2	1	-	-	1	X	-	X	-	X	männlich	
-	-	-	-	-	-	-	-	-	-	-	-	-	-	-	weiblich	
2	2	-	-	-	3	1	-	-	-	X	X	-	-	-	21 - 25	
1	1	-	-	-	3	1	-	-	-	X	-	-	-	-	männlich	
1	1	-	-	-	-	-	-	-	-	X	X	-	-	-	weiblich	
8	2	3	-	2	9	4	3	-	-	X	X	-	-	X	25 - 35	
7	2	3	-	1	8	3	3	-	-	X	X	-	-	X	männlich	
1	-	-	-	1	1	1	-	-	-	-	X	-	-	X	weiblich	
17	8	2	-	-	14	8	-	2	-	21,4	-	X	X	-	35 - 45	
14	6	2	-	-	12	6	-	2	-	16,7	-	X	X	-	männlich	
3	2	-	-	-	2	2	-	-	-	X	-	-	-	-	weiblich	
12	5	5	-	1	12	7	3	1	-	-	X	X	X	X	45 - 55	
10	3	5	-	1	8	4	3	1	-	X	X	X	X	X	männlich	
2	2	-	-	-	4	3	-	-	-	X	X	-	-	-	weiblich	
22	12	1	6	-	14	7	2	2	-	57,1	X	X	X	-	55 - 65	
18	9	1	5	-	11	4	2	2	-	63,6	X	X	X	-	männlich	
4	3	-	1	-	3	3	-	-	-	X	-	-	X	-	weiblich	
46	23	-	14	9	23	12	2	4	5	X	91,7	X	X	X	65 und mehr	
32	17	-	9	6	13	8	2	2	1	X	X	X	X	X	männlich	
14	6	-	5	3	10	4	-	2	4	40,0	X	-	X	X	weiblich	
113	54	13	20	12	81	40	11	9	7	39,5	35,0	18,2	X	X	Zusammen	
88	40	13	14	8	58	27	10	7	2	51,7	48,1	30,0	X	X	männlich	
25	14	-	6	4	23	13	1	2	5	8,7	7,7	X	X	X	weiblich	
-	-	-	-	-	-	-	-	-	-	-	-	-	-	-	Ohne Angabe	
113	54	13	20	12	81	40	11	9	7	39,5	35,0	18,2	X	X	Zusammen	

¹ einschl. drei- und schweren vierrädrigen Kraftfahrzeugen² einschl. Pedelecs³ einschl. Fußgänger/-innen mit Sport- und Spielgerät

Noch 12. Getötete und Verletzte im Straßenverkehr nach Art der Verkehrsbeteiligung,

Im Alter von ... bis unter ... Jahren	Ins-gesamt	Darunter				Ins-gesamt	Darunter				Zu- bzw. Abnahme (-)					
		Fahrer/-innen und Mitfahrer/-innen von			Fußgänger/-innen ³		Fahrer/-innen und Mitfahrer/-innen von			Fußgänger/-innen ³	Fahrer/-innen und Mitfahrer/-innen von			Fußgänger/-innen ³		
		Per-sonen-kraft-wagen	Kraft-rädern mit amtl. Kennz. ¹	Fahr-rädern ²			Per-sonen-kraft-wagen	Kraft-rädern mit amtl. Kennz. ¹	Fahr-rädern ²		Per-sonen-kraft-wagen	Kraft-rädern mit amtl. Kennz. ¹	Fahr-rädern ²			
Geschlecht	August 2022					August 2021					Veränderung gegenüber Vorjahr					
	Anzahl					Anzahl					um %					
Schwerverletzte																
unter 15	9	6	-	1	2	15	6	1	4	4	X	-	X	X	X	
männlich	4	3	-	1	-	8	4	1	2	1	X	X	X	X	X	
weiblich	5	3	-	-	2	7	2	-	2	3	X	X	-	X	X	
15 - 18	11	3	2	1	-	4	-	1	1	-	X	X	X	-	-	
männlich	7	-	2	1	-	3	-	1	-	-	X	-	X	X	-	
weiblich	4	3	-	-	-	1	-	-	1	-	X	X	-	X	-	
18 - 21	5	3	1	-	-	13	8	1	3	-	X	X	-	X	-	
männlich	2	-	1	-	-	9	6	1	1	-	X	X	-	X	-	
weiblich	3	3	-	-	-	4	2	-	2	-	X	X	-	X	-	
21 - 25	11	6	3	1	-	8	7	-	-	-	X	X	X	X	-	
männlich	8	3	3	1	-	4	3	-	-	-	X	-	X	X	-	
weiblich	3	3	-	-	-	4	4	-	-	-	X	X	-	-	-	
25 - 35	23	12	7	1	-	20	11	1	5	-	15,0	9,1	X	X	-	
männlich	16	8	4	1	-	13	7	1	3	-	23,1	X	X	X	-	
weiblich	7	4	3	-	-	7	4	-	2	-	-	-	X	X	-	
35 - 45	15	6	4	2	1	20	14	2	3	-	-25,0	X	X	X	X	
männlich	10	4	3	1	1	13	7	2	3	-	-23,1	X	X	X	X	
weiblich	5	2	1	1	-	7	7	-	-	-	X	X	X	X	-	
45 - 55	14	5	4	4	1	35	20	4	9	1	-60,0	X	-	X	-	
männlich	11	4	4	3	-	19	8	4	6	-	-42,1	X	-	X	-	
weiblich	3	1	-	1	1	16	12	-	3	1	X	X	-	X	-	
55 - 65	22	5	9	5	-	36	20	2	10	2	-38,9	X	X	X	X	
männlich	15	2	8	4	-	17	9	2	5	-	-11,8	X	X	X	-	
weiblich	7	3	1	1	-	19	11	-	5	2	X	X	X	X	X	
65 und mehr	39	14	4	11	5	40	28	2	9	1	-2,5	-50,0	X	X	X	
männlich	24	6	4	10	-	24	16	2	5	1	-	X	X	X	X	
weiblich	15	8	-	1	5	16	12	-	4	-	-6,3	X	-	X	X	
Zusammen	149	60	34	26	9	191	114	14	44	8	-22,0	-47,4	X	-40,9	X	
männlich	97	30	29	22	1	110	60	14	25	2	-11,8	-50,0	X	-12,0	X	
weiblich	52	30	5	4	8	81	54	-	19	6	-35,8	-44,4	X	X	X	
Ohne Angabe	-	-	-	-	-	-	-	-	-	-	-	-	-	-	-	
Zusammen	149	60	34	26	9	191	114	14	44	8	-22,0	-47,4	X	-40,9	X	

¹ einschl. drei- und schweren vierrädrigen Kraftfahrzeugen² einschl. Pedelecs³ einschl. Fußgänger/-innen mit Sport- und Spielgerät

Altersgruppen und Geschlecht im aktuellen Berichtsmonat und -zeitraum

Ins- gesamt	Darunter				Ins- gesamt	Darunter				Zu- bzw. Abnahme (-)				Im Alter von ... bis unter ... Jahren	Geschlecht	
	Fahrer/-innen und Mitfahrer/-innen von			Fuß- gänger/ -innen ³		Fahrer/-innen und Mitfahrer/-innen von			Fuß- gänger/ -innen ³	Ins- gesamt	Fahrer/-innen und Mitfahrer/-innen von					Fuß- gänger/ -innen ³
	Per- sonen- kraft- wagen	Kraft- rädern mit amtl. Kennz. ¹	Fahr- rädern ²			Per- sonen- kraft- wagen	Kraft- rädern mit amtl. Kennz. ¹	Fahr- rädern ²			Per- sonen- kraft- wagen	Kraft- rädern mit amtl. Kennz. ¹	Fahr- rädern ²			
Januar - August 2022					Januar - August 2021					Veränderung gegenüber Vorjahr						
Anzahl										um %						
Schwerverletzte																
63	28	2	11	18	76	30	2	23	19	-17,1	-6,7	-	-52,2	-5,3	unter 15	
37	13	1	9	13	46	12	2	18	12	-19,6	8,3	X	X	8,3	männlich	
26	15	1	2	5	30	18	-	5	7	-13,3	-16,7	X	X	X	weiblich	
74	24	12	8	3	57	9	11	12	4	29,8	X	9,1	X	X	15 - 18	
54	17	12	7	-	33	1	7	6	1	63,6	X	X	X	X	männlich	
20	7	-	1	3	24	8	4	6	3	-16,7	X	X	X	-	weiblich	
57	34	9	5	4	89	54	16	9	2	-36,0	-37,0	X	X	X	18 - 21	
37	18	9	4	2	65	39	14	4	1	-43,1	-53,8	X	-	X	männlich	
20	16	-	1	2	24	15	2	5	1	-16,7	6,7	X	X	X	weiblich	
69	48	10	5	1	71	55	5	4	-	-2,8	-12,7	X	X	X	21 - 25	
55	36	9	5	1	41	29	3	3	-	34,1	24,1	X	X	X	männlich	
14	12	1	-	-	30	26	2	1	-	-53,3	-53,8	X	X	-	weiblich	
178	115	26	21	1	154	81	21	29	3	15,6	42,0	23,8	-27,6	X	25 - 35	
124	75	21	14	1	102	46	18	20	3	21,6	63,0	16,7	-30,0	X	männlich	
54	40	5	7	-	52	35	3	9	-	3,8	14,3	X	X	-	weiblich	
164	84	27	20	4	169	91	17	29	5	-3,0	-7,7	58,8	-31,0	X	35 - 45	
110	44	22	14	4	114	51	17	22	3	-3,5	-13,7	29,4	-36,4	X	männlich	
54	40	5	6	-	55	40	-	7	2	-1,8	-	X	X	X	weiblich	
141	62	25	25	7	173	90	29	30	5	-18,5	-31,1	-13,8	-16,7	X	45 - 55	
95	34	21	16	4	109	48	21	20	3	-12,8	-29,2	-	-20,0	X	männlich	
46	28	4	9	3	64	42	8	10	2	-28,1	-33,3	X	X	X	weiblich	
210	91	38	46	10	178	89	22	39	9	18,0	2,2	72,7	17,9	X	55 - 65	
138	47	35	29	5	96	43	19	17	2	43,8	9,3	84,2	70,6	X	männlich	
72	44	3	17	5	82	46	3	22	7	-12,2	-4,3	-	-22,7	X	weiblich	
258	119	18	77	26	231	122	12	73	15	11,7	-2,5	50,0	5,5	73,3	65 und mehr	
144	60	18	45	8	145	81	12	39	5	-0,7	-25,9	50,0	15,4	X	männlich	
114	59	-	32	18	86	41	-	34	10	32,6	43,9	-	-5,9	80,0	weiblich	
1 214	605	167	218	74	1 198	621	135	248	62	1,3	-2,6	23,7	-12,1	19,4	Zusammen	
794	344	148	143	38	751	350	113	149	30	5,7	-1,7	31,0	-4,0	26,7	männlich	
420	261	19	75	36	447	271	22	99	32	-6,0	-3,7	-13,6	-24,2	12,5	weiblich	
-	-	-	-	-	-	-	-	-	-	-	-	-	-	-	Ohne Angabe	
1 214	605	167	218	74	1 198	621	135	248	62	1,3	-2,6	23,7	-12,1	19,4	Zusammen	

¹ einschl. drei- und schweren vierradrigen Kraftfahrzeugen

² einschl. Pedelecs

³ einschl. Fußgänger/-innen mit Sport- und Spielgerät

Noch 12. Getötete und Verletzte im Straßenverkehr nach Art der Verkehrsbeteiligung,

Im Alter von ... bis unter ... Jahren	Ins-gesamt	Darunter				Ins-gesamt	Darunter				Zu- bzw. Abnahme (-)				
		Fahrer/-innen und Mitfahrer/-innen von			Fußgänger/-innen ³		Fahrer/-innen und Mitfahrer/-innen von			Fußgänger/-innen ³	Ins-gesamt	Fahrer/-innen und Mitfahrer/-innen von			Fußgänger/-innen ³
		Per-sonen-kraft-wagen	Kraft-rädern mit aml. Kennz. ¹	Fahr-rädern ²			Per-sonen-kraft-wagen	Kraft-rädern mit aml. Kennz. ¹	Fahr-rädern ²			Per-sonen-kraft-wagen	Kraft-rädern mit aml. Kennz. ¹	Fahr-rädern ²	
Geschlecht	August 2022					August 2021					Veränderung gegenüber Vorjahr				
	Anzahl					Anzahl					um %				
Leichtverletzte															
unter 15	42	20	-	16	4	58	39	-	8	7	-27,6	-48,7	-	X	X
männlich	26	10	-	13	3	37	20	-	7	6	-29,7	-50,0	-	X	X
weiblich	16	10	-	3	1	21	19	-	1	1	-23,8	-47,4	-	X	-
15 - 18	37	3	8	7	-	46	13	7	15	-	-19,6	X	X	X	-
männlich	25	1	6	4	-	32	6	6	13	-	-21,9	X	-	X	-
weiblich	12	2	2	3	-	14	7	1	2	-	-14,3	X	X	X	-
18 - 21	46	22	6	11	1	63	43	4	10	-	-27,0	-48,8	X	10,0	X
männlich	28	11	6	7	-	38	24	2	7	-	-26,3	-54,2	X	-	-
weiblich	18	11	-	4	1	25	19	2	3	-	-28,0	-42,1	X	X	X
21 - 25	29	20	1	4	1	64	47	2	9	1	-54,7	-57,4	X	X	-
männlich	12	9	1	2	-	40	28	1	7	1	-70,0	X	-	X	X
weiblich	17	11	-	2	1	24	19	1	2	-	-29,2	-42,1	X	-	X
25 - 35	89	49	6	22	4	104	66	6	22	2	-14,4	-25,8	-	-	X
männlich	54	25	5	13	4	57	32	6	11	1	-5,3	-21,9	X	18,2	X
weiblich	35	24	1	9	-	47	34	-	11	1	-25,5	-29,4	X	X	X
35 - 45	88	53	8	21	1	84	52	4	17	5	4,8	1,9	X	23,5	X
männlich	49	27	6	13	-	51	28	3	12	4	-3,9	-3,6	X	8,3	X
weiblich	39	26	2	8	1	33	24	1	5	1	18,2	8,3	X	X	-
45 - 55	76	41	6	20	4	75	39	11	18	1	1,3	5,1	X	11,1	X
männlich	50	23	5	15	2	48	21	9	13	1	4,2	9,5	X	15,4	X
weiblich	26	18	1	5	2	27	18	2	5	-	-3,7	-	X	-	X
55 - 65	79	40	8	18	3	75	39	5	23	3	5,3	2,6	X	-21,7	-
männlich	46	19	8	9	-	31	13	3	8	2	48,4	46,2	X	X	X
weiblich	33	21	-	9	3	44	26	2	15	1	-25,0	-19,2	X	X	X
65 und mehr	87	39	4	29	8	108	62	1	34	7	-19,4	-37,1	X	-14,7	X
männlich	53	22	3	19	4	66	40	1	20	1	-19,7	-45,0	X	-5,0	X
weiblich	34	17	1	10	4	42	22	-	14	6	-19,0	-22,7	X	-28,6	X
Zusammen	573	287	47	148	26	677	400	40	156	26	-15,4	-28,3	17,5	-5,1	-
männlich	343	147	40	95	13	400	212	31	98	16	-14,3	-30,7	29,0	-3,1	-18,8
weiblich	230	140	7	53	13	277	188	9	58	10	-17,0	-25,5	X	-8,6	30,0
Ohne Angabe	2	-	-	1	-	-	-	-	-	-	X	-	-	X	-
Zusammen	575	287	47	149	26	677	400	40	156	26	-15,1	-28,3	17,5	-4,5	-

¹ einschl. drei- und schweren vierrädrigen Kraftfahrzeugen

² einschl. Pedelecs

³ einschl. Fußgänger/-innen mit Sport- und Spielgerät

Altersgruppen und Geschlecht im aktuellen Berichtsmonat und -zeitraum

Ins- gesamt	Darunter				Ins- gesamt	Darunter				Zu- bzw. Abnahme (-)				Im Alter von ... bis unter ... Jahren	Geschlecht	
	Fahrer/-innen und Mitfahrer/-innen von			Fuß- gänger/ -innen ³		Fahrer/-innen und Mitfahrer/-innen von			Fuß- gänger/ -innen ³	Ins- gesamt	Fahrer/-innen und Mitfahrer/-innen von					Fuß- gänger/ -innen ³
	Per- sonen- kraft- wagen	Kraft- rädern mit amtl. Kennz. ¹	Fahr- rädern ²			Per- sonen- kraft- wagen	Kraft- rädern mit amtl. Kennz. ¹	Fahr- rädern ²			Per- sonen- kraft- wagen	Kraft- rädern mit amtl. Kennz. ¹	Fahr- rädern ²			
Januar - August 2022					Januar - August 2021					Veränderung gegenüber Vorjahr						
Anzahl										um %						
Leichtverletzte																
434	173	2	137	79	344	148	1	116	68	26,2	16,9	X	18,1	16,2	unter 15	
248	75	1	100	49	196	73	1	70	44	26,5	2,7	-	42,9	11,4	männlich	
186	98	1	37	30	148	75	-	46	24	25,7	30,7	X	-19,6	25,0	weiblich	
275	37	45	79	11	226	47	35	63	5	21,7	-21,3	28,6	25,4	X	15 - 18	
190	21	36	47	5	146	18	29	42	2	30,1	16,7	24,1	11,9	X	männlich	
85	16	9	32	6	80	29	6	21	3	6,3	-44,8	X	52,4	X	weiblich	
316	188	29	59	8	313	204	18	53	13	1,0	-7,8	61,1	11,3	X	18 - 21	
189	100	26	40	2	184	105	16	38	5	2,7	-4,8	62,5	5,3	X	männlich	
127	88	3	19	6	129	99	2	15	8	-1,6	-11,1	X	26,7	X	weiblich	
313	193	15	64	15	320	216	18	55	8	-2,2	-10,6	-16,7	16,4	X	21 - 25	
188	112	13	39	5	190	114	12	37	6	-1,1	-1,8	8,3	5,4	X	männlich	
124	81	2	25	9	130	102	6	18	2	-4,6	-20,6	X	38,9	X	weiblich	
687	379	35	164	28	703	449	25	133	31	-2,3	-15,6	40,0	23,3	-9,7	25 - 35	
384	166	30	111	19	389	219	25	78	13	-1,3	-24,2	20,0	42,3	46,2	männlich	
303	213	5	53	9	314	230	-	55	18	-3,5	-7,4	X	-3,6	X	weiblich	
729	424	33	180	21	572	371	27	92	32	27,4	14,3	22,2	95,7	-34,4	35 - 45	
416	200	28	124	9	327	180	24	60	24	27,2	11,1	16,7	X	X	männlich	
313	224	5	56	12	244	191	2	32	8	28,3	17,3	X	75,0	X	weiblich	
562	312	38	118	34	567	318	33	124	19	-0,9	-1,9	15,2	-4,8	78,9	45 - 55	
322	154	35	65	21	330	156	23	78	10	-2,4	-1,3	52,2	-16,7	X	männlich	
240	158	3	53	13	237	162	10	46	9	1,3	-2,5	X	15,2	X	weiblich	
700	369	47	159	37	608	350	30	129	32	15,1	5,4	56,7	23,3	15,6	55 - 65	
363	168	42	72	15	320	155	26	68	17	13,4	8,4	61,5	5,9	-11,8	männlich	
337	201	5	87	22	288	195	4	61	15	17,0	3,1	X	42,6	46,7	weiblich	
744	405	16	212	63	595	322	11	185	51	25,0	25,8	45,5	14,6	23,5	65 und mehr	
396	195	15	136	21	312	173	10	90	18	26,9	12,7	50,0	51,1	16,7	männlich	
348	210	1	76	42	283	149	1	95	33	23,0	40,9	-	-20,0	27,3	weiblich	
4 760	2 480	260	1 172	296	4 248	2 425	198	950	259	12,1	2,3	31,3	23,4	14,3	Zusammen	
2 696	1 191	226	734	146	2 394	1 193	166	561	139	12,6	-0,2	36,1	30,8	5,0	männlich	
2 063	1 289	34	438	149	1 853	1 232	31	389	120	11,3	4,6	9,7	12,6	24,2	weiblich	
10	1	-	7	1	9	-	1	6	1	X	X	X	X	-	Ohne Angabe	
4 770	2 481	260	1 179	297	4 257	2 425	199	956	260	12,1	2,3	30,7	23,3	14,2	Zusammen	

¹ einschl. drei- und schweren vierrädrigen Kraftfahrzeugen

² einschl. Pedelecs

³ einschl. Fußgänger/-innen mit Sport- und Spielgerät

Noch 12. Getötete und Verletzte im Straßenverkehr nach Art der Verkehrsbeteiligung,

Im Alter von ... bis unter ... Jahren	Ins-gesamt	Darunter				Ins-gesamt	Darunter				Zu- bzw. Abnahme (-)				
		Fahrer/-innen und Mitfahrer/-innen von			Fuß-gänger/-innen ³		Fahrer/-innen und Mitfahrer/-innen von			Fuß-gänger/-innen ³	Fahrer/-innen und Mitfahrer/-innen von			Fuß-gänger/-innen ³	
		Per-sonen-kraft-wagen	Kraft-rädern mit amtl. Kennz. ¹	Fahr-rädern ²			Per-sonen-kraft-wagen	Kraft-rädern mit amtl. Kennz. ¹	Fahr-rädern ²		Per-sonen-kraft-wagen	Kraft-rädern mit amtl. Kennz. ¹	Fahr-rädern ²		
Geschlecht	August 2022					August 2021					Veränderung gegenüber Vorjahr				
	Anzahl					Anzahl					um %				
Verunglückte insgesamt															
unter 15	51	26	-	17	6	73	45	1	12	11	-30,1	-42,2	X	41,7	X
männlich	30	13	-	14	3	45	24	1	9	7	-33,3	-45,8	X	X	X
weiblich	21	13	-	3	3	28	21	-	3	4	-25,0	-38,1	-	-	X
15 - 18	48	6	10	8	-	51	13	8	16	-	-5,9	X	X	X	-
männlich	32	1	8	5	-	36	6	7	13	-	-11,1	X	X	X	-
weiblich	16	5	2	3	-	15	7	1	3	-	6,7	X	X	-	-
18 - 21	52	25	7	11	1	77	52	5	13	-	-32,5	-51,9	X	-15,4	X
männlich	31	11	7	7	-	48	31	3	8	-	-35,4	-64,5	X	X	-
weiblich	21	14	-	4	1	29	21	2	5	-	-27,6	-33,3	X	X	X
21 - 25	40	26	4	5	1	72	54	2	9	1	-44,4	-51,9	X	X	-
männlich	20	12	4	3	-	44	31	1	7	1	-54,5	-61,3	X	X	X
weiblich	20	14	-	2	1	28	23	1	2	-	-28,6	-39,1	X	-	X
25 - 35	113	61	14	23	4	124	77	7	27	2	-8,9	-20,8	X	-14,8	X
männlich	71	33	10	14	4	70	39	7	14	1	1,4	-15,4	X	-	X
weiblich	42	28	4	9	-	54	38	-	13	1	-22,2	-26,3	X	X	X
35 - 45	104	59	12	23	2	105	66	6	21	5	-1,0	-10,6	X	9,5	X
männlich	60	31	9	14	1	65	35	5	16	4	-7,7	-11,4	X	-12,5	X
weiblich	44	28	3	9	1	40	31	1	5	1	10,0	-9,7	X	X	-
45 - 55	92	47	11	24	5	111	59	15	27	2	-17,1	-20,3	-26,7	-11,1	X
männlich	62	27	10	18	2	67	29	13	19	1	-7,5	-6,9	-23,1	-5,3	X
weiblich	30	20	1	6	3	44	30	2	8	1	-31,8	-33,3	X	X	X
55 - 65	105	47	18	24	3	114	60	8	33	5	-7,9	-21,7	X	-27,3	X
männlich	65	23	17	14	-	50	22	6	13	2	30,0	4,5	X	7,7	X
weiblich	40	24	1	10	3	64	38	2	20	3	-37,5	-36,8	X	-50,0	-
65 und mehr	132	55	8	44	13	148	90	3	43	8	-10,8	-38,9	X	2,3	X
männlich	81	29	7	32	4	90	56	3	25	2	-10,0	-48,2	X	28,0	X
weiblich	51	26	1	12	9	58	34	-	18	6	-12,1	-23,5	X	-33,3	X
Zusammen	737	352	84	179	35	875	516	55	201	34	-15,8	-31,8	52,7	-10,9	2,9
männlich	452	180	72	121	14	515	273	46	124	18	-12,2	-34,1	56,5	-2,4	-22,2
weiblich	285	172	12	58	21	360	243	9	77	16	-20,8	-29,2	X	-24,7	31,3
Ohne Angabe	2	-	-	1	-	-	-	-	-	-	X	-	-	X	-
Insgesamt	739	352	84	180	35	875	516	55	201	34	-15,5	-31,8	52,7	-10,4	2,9

¹ einschl. drei- und schweren vierrädrigen Kraftfahrzeugen² einschl. Pedelecs³ einschl. Fußgänger/-innen mit Sport- und Spielgerät

Altersgruppen und Geschlecht im aktuellen Berichtsmonat und -zeitraum

Ins- gesamt	Darunter				Ins- gesamt	Darunter				Zu- bzw. Abnahme (-)				Im Alter von ... bis unter ... Jahren	Geschlecht	
	Fahrer/-innen und Mitfahrer/-innen von			Fuß- gänger/ -innen ³		Fahrer/-innen und Mitfahrer/-innen von			Fuß- gänger/ -innen ³	Ins- gesamt	Fahrer/-innen und Mitfahrer/-innen von					Fuß- gänger/ -innen ³
	Per- sonen- kraft- wagen	Kraft- rädern mit amtl. Kennz. ¹	Fahr- rädern ²			Per- sonen- kraft- wagen	Kraft- rädern mit amtl. Kennz. ¹	Fahr- rädern ²			Per- sonen- kraft- wagen	Kraft- rädern mit amtl. Kennz. ¹	Fahr- rädern ²			
Januar - August 2022					Januar - August 2021					Veränderung gegenüber Vorjahr						
Anzahl					Anzahl					um %						
Verunglückte insgesamt																
498	202	4	148	97	421	178	3	139	88	18,3	13,5	X	6,5	10,2	unter 15	
286	89	2	109	62	242	85	3	88	56	18,2	4,7	X	23,9	10,7	männlich	
212	113	2	39	35	179	93	-	51	32	18,4	21,5	X	-23,5	9,4	weiblich	
349	61	57	87	14	286	56	47	75	9	22,0	8,9	21,3	16,0	X	15 - 18	
244	38	48	54	5	180	19	36	48	3	35,6	X	33,3	12,5	X	männlich	
105	23	9	33	9	106	37	11	27	6	-0,9	-37,8	X	22,2	X	weiblich	
378	223	40	64	12	404	259	34	62	16	-6,4	-13,9	17,6	3,2	-25,0	18 - 21	
231	119	37	44	4	251	145	30	42	7	-8,0	-17,9	23,3	4,8	X	männlich	
147	104	3	20	8	153	114	4	20	9	-3,9	-8,8	X	-	X	weiblich	
384	243	25	69	16	394	272	23	59	8	-2,5	-10,7	8,7	16,9	X	21 - 25	
244	149	22	44	6	234	144	15	40	6	4,3	3,5	46,7	10,0	-	männlich	
139	94	3	25	9	160	128	8	19	2	-13,1	-26,6	X	31,6	X	weiblich	
873	496	64	185	31	866	534	49	162	34	0,8	-7,1	30,6	14,2	-8,8	25 - 35	
515	243	54	125	21	499	268	46	98	16	3,2	-9,3	17,4	27,6	31,3	männlich	
358	253	10	60	10	367	266	3	64	18	-2,5	-4,9	X	-6,3	-44,4	weiblich	
910	516	62	200	25	755	470	44	123	37	20,5	9,8	40,9	62,6	-32,4	35 - 45	
540	250	52	138	13	453	237	41	84	27	19,2	5,5	26,8	64,3	-51,9	männlich	
370	266	10	62	12	301	233	2	39	10	22,9	14,2	X	59,0	20,0	weiblich	
715	379	68	143	42	752	415	65	155	24	-4,9	-8,7	4,6	-7,7	75,0	45 - 55	
427	191	61	81	26	447	208	47	99	13	-4,5	-8,2	29,8	-18,2	X	männlich	
288	188	7	62	16	305	207	18	56	11	-5,6	-9,2	X	10,7	45,5	weiblich	
932	472	86	211	47	800	446	54	170	41	16,5	5,8	59,3	24,1	14,6	55 - 65	
519	224	78	106	20	427	202	47	87	19	21,5	10,9	66,0	21,8	5,3	männlich	
413	248	8	105	27	373	244	7	83	22	10,7	1,6	X	26,5	22,7	weiblich	
1 048	547	34	303	98	849	456	25	262	71	23,4	20,0	36,0	15,6	38,0	65 und mehr	
572	272	33	190	35	470	262	24	131	24	21,7	3,8	37,5	45,0	45,8	männlich	
476	275	1	113	63	379	194	1	131	47	25,6	41,8	-	-13,7	34,0	weiblich	
6 087	3 139	440	1 410	382	5 527	3 086	344	1 207	328	10,1	1,7	27,9	16,8	16,5	Zusammen	
3 578	1 575	387	891	192	3 203	1 570	289	717	171	11,7	0,3	33,9	24,3	12,3	männlich	
2 508	1 564	53	519	189	2 323	1 516	54	490	157	8,0	3,2	-1,9	5,9	20,4	weiblich	
10	1	-	7	1	9	-	1	6	1	X	X	X	X	-	Ohne Angabe	
6 097	3 140	440	1 417	383	5 536	3 086	345	1 213	329	10,1	1,7	27,5	16,8	16,4	Insgesamt	

¹ einschl. drei- und schweren vierrädrigen Kraftfahrzeugen² einschl. Pedelecs³ einschl. Fußgänger/-innen mit Sport- und Spielgerät

13. Getötete und Verletzte im Straßenverkehr nach Altersgruppen

Im Alter von ... bis unter ... Jahren Geschlecht	Getötete			Schwerverletzte			Leichtverletzte			Verunglückte insgesamt		
	Aug.		Zu- bzw. Ab- nahme (-)	Aug.		Zu- bzw. Ab- nahme (-)	Aug.		Zu- bzw. Ab- nahme (-)	Aug.		Zu- bzw. Ab- nahme (-)
	2022	2021		2022	2021		2022	2021		2022	2021	
	Anzahl		um %	Anzahl		um %	Anzahl		um %	Anzahl		um %
unter 15	-	-	-	9	15	X	42	58	-27,6	51	73	-30,1
männlich	-	-	-	4	8	X	26	37	-29,7	30	45	-33,3
weiblich	-	-	-	5	7	X	16	21	-23,8	21	28	-25,0
15 - 18	-	1	X	11	4	X	37	46	-19,6	48	51	-5,9
männlich	-	1	X	7	3	X	25	32	-21,9	32	36	-11,1
weiblich	-	-	-	4	1	X	12	14	-14,3	16	15	6,7
18 - 21	1	1	-	5	13	X	46	63	-27,0	52	77	-32,5
männlich	1	1	-	2	9	X	28	38	-26,3	31	48	-35,4
weiblich	-	-	-	3	4	X	18	25	-28,0	21	29	-27,6
21 - 25	-	-	-	11	8	X	29	64	-54,7	40	72	-44,4
männlich	-	-	-	8	4	X	12	40	-70,0	20	44	-54,5
weiblich	-	-	-	3	4	X	17	24	-29,2	20	28	-28,6
25 - 30	1	-	X	8	8	-	39	49	-20,4	48	57	-15,8
männlich	1	-	X	5	5	-	25	26	-3,8	31	31	-
weiblich	-	-	-	3	3	-	14	23	-39,1	17	26	-34,6
30 - 35	-	-	-	15	12	25,0	50	55	-9,1	65	67	-3,0
männlich	-	-	-	11	8	X	29	31	-6,5	40	39	2,6
weiblich	-	-	-	4	4	-	21	24	-12,5	25	28	-10,7
35 - 40	-	-	-	6	12	X	52	53	-1,9	58	65	-10,8
männlich	-	-	-	2	9	X	26	34	-23,5	28	43	-34,9
weiblich	-	-	-	4	3	X	26	19	36,8	30	22	36,4
40 - 45	1	1	-	9	8	X	36	31	16,1	46	40	15,0
männlich	1	1	-	8	4	X	23	17	35,3	32	22	45,5
weiblich	-	-	-	1	4	X	13	14	-7,1	14	18	-22,2
45 - 50	-	-	-	5	12	X	33	34	-2,9	38	46	-17,4
männlich	-	-	-	4	6	X	26	23	13,0	30	29	3,4
weiblich	-	-	-	1	6	X	7	11	X	8	17	X
50 - 55	2	1	X	9	23	X	43	41	4,9	54	65	-16,9
männlich	1	-	X	7	13	X	24	25	-4,0	32	38	-15,8
weiblich	1	1	-	2	10	X	19	16	18,8	22	27	-18,5
55 - 60	3	2	X	12	16	-25,0	46	41	12,2	61	59	3,4
männlich	3	2	X	8	7	X	28	14	X	39	23	69,6
weiblich	-	-	-	4	9	X	18	27	-33,3	22	36	-38,9
60 - 65	1	1	-	10	20	-50,0	33	34	-2,9	44	55	-20,0
männlich	1	-	X	7	10	X	18	17	5,9	26	27	-3,7
weiblich	-	1	X	3	10	X	15	17	-11,8	18	28	-35,7
65 - 70	1	-	X	10	13	-23,1	26	32	-18,8	37	45	-17,8
männlich	1	-	X	7	6	X	16	18	-11,1	24	24	-
weiblich	-	-	-	3	7	X	10	14	-28,6	13	21	-38,1
70 - 75	2	-	X	12	8	X	20	17	17,6	34	25	36,0
männlich	1	-	X	6	6	-	12	15	-20,0	19	21	-9,5
weiblich	1	-	X	6	2	X	8	2	X	15	4	X
75 und mehr	3	-	X	17	19	-10,5	41	59	-30,5	61	78	-21,8
männlich	2	-	X	11	12	-8,3	25	33	-24,2	38	45	-15,6
weiblich	1	-	X	6	7	X	16	26	-38,5	23	33	-30,3
Zusammen	15	7	X	149	191	-22,0	573	677	-15,4	737	875	-15,8
männlich	12	5	X	97	110	-11,8	343	400	-14,3	452	515	-12,2
weiblich	3	2	X	52	81	-35,8	230	277	-17,0	285	360	-20,8
Ohne Angabe	-	-	-	-	-	-	2	-	X	2	-	X
Insgesamt	15	7	X	149	191	-22,0	575	677	-15,1	739	875	-15,5

und Geschlecht im aktuellen Berichtsmonat und -zeitraum

Getötete			Schwerverletzte			Leichtverletzte			Verunglückte insgesamt			Im Alter von ... bis unter ... Jahren ----- Geschlecht
Jan. - Aug.		Zu- bzw. Ab- nahme (-)	Jan. - Aug.		Zu- bzw. Ab- nahme (-)	Jan. - Aug.		Zu- bzw. Ab- nahme (-)	Jan. - Aug.		Zu- bzw. Ab- nahme (-)	
2022	2021		2022	2021		2022	2021		2022	2021		
Anzahl	um %	Anzahl	um %	Anzahl	um %	Anzahl	um %	Anzahl	um %			
1	1	-	63	76	-17,1	434	344	26,2	498	421	18,3	unter 15
1	-	X	37	46	-19,6	248	196	26,5	286	242	18,2	männlich
-	1	X	26	30	-13,3	186	148	25,7	212	179	18,4	weiblich
-	3	X	74	57	29,8	275	226	21,7	349	286	22,0	15 - 18
-	1	X	54	33	63,6	190	146	30,1	244	180	35,6	männlich
-	2	X	20	24	-16,7	85	80	6,3	105	106	-0,9	weiblich
5	2	X	57	89	-36,0	316	313	1,0	378	404	-6,4	18 - 21
5	2	X	37	65	-43,1	189	184	2,7	231	251	-8,0	männlich
-	-	-	20	24	-16,7	127	129	-1,6	147	153	-3,9	weiblich
2	3	X	69	71	-2,8	313	320	-2,2	384	394	-2,5	21 - 25
1	3	X	55	41	34,1	188	190	-1,1	244	234	4,3	männlich
1	-	X	14	30	-53,3	124	130	-4,6	139	160	-13,1	weiblich
6	4	X	78	55	41,8	296	295	0,3	380	354	7,3	25 - 30
5	3	X	57	37	54,1	168	163	3,1	230	203	13,3	männlich
1	1	-	21	18	16,7	128	132	-3,0	150	151	-0,7	weiblich
2	5	X	100	99	1,0	391	408	-4,2	493	512	-3,7	30 - 35
2	5	X	67	65	3,1	216	226	-4,4	285	296	-3,7	männlich
-	-	-	33	34	-2,9	175	182	-3,8	208	216	-3,7	weiblich
10	6	X	95	85	11,8	380	345	10,1	485	436	11,2	35 - 40
9	4	X	61	56	8,9	208	200	4,0	278	260	6,9	männlich
1	2	X	34	29	17,2	172	144	19,4	207	175	18,3	weiblich
7	8	X	69	84	-17,9	349	227	53,7	425	319	33,2	40 - 45
5	8	X	49	58	-15,5	208	127	63,8	262	193	35,8	männlich
2	-	X	20	26	-23,1	141	100	41,0	163	126	29,4	weiblich
3	5	X	63	72	-12,5	237	270	-12,2	303	347	-12,7	45 - 50
3	4	X	38	46	-17,4	139	156	-10,9	180	206	-12,6	männlich
-	1	X	25	26	-3,8	98	114	-14,0	123	141	-12,8	weiblich
9	7	X	78	101	-22,8	325	297	9,4	412	405	1,7	50 - 55
7	4	X	57	63	-9,5	183	174	5,2	247	241	2,5	männlich
2	3	X	21	38	-44,7	142	123	15,4	165	164	0,6	weiblich
12	6	X	99	103	-3,9	374	326	14,7	485	435	11,5	55 - 60
9	6	X	67	58	15,5	195	165	18,2	271	229	18,3	männlich
3	-	X	32	45	-28,9	179	161	11,2	214	206	3,9	weiblich
10	8	X	111	75	48,0	326	282	15,6	447	365	22,5	60 - 65
9	5	X	71	38	86,8	168	155	8,4	248	198	25,3	männlich
1	3	X	40	37	8,1	158	127	24,4	199	167	19,2	weiblich
8	10	X	78	69	13,0	230	179	28,5	316	258	22,5	65 - 70
7	6	X	46	45	2,2	131	91	44,0	184	142	29,6	männlich
1	4	X	32	24	33,3	99	88	12,5	132	116	13,8	weiblich
8	4	X	57	43	32,6	176	112	57,1	241	159	51,6	70 - 75
5	4	X	33	28	17,9	96	67	43,3	134	99	35,4	männlich
3	-	X	24	15	60,0	80	45	77,8	107	60	78,3	weiblich
30	9	X	123	119	3,4	338	304	11,2	491	432	13,7	75 und mehr
20	3	X	65	72	-9,7	169	154	9,7	254	229	10,9	männlich
10	6	X	58	47	23,4	169	150	12,7	237	203	16,7	weiblich
113	81	39,5	1 214	1 198	1,3	4 760	4 248	12,1	6 087	5 527	10,1	Zusammen
88	58	51,7	794	751	5,7	2 696	2 394	12,6	3 578	3 203	11,7	männlich
25	23	8,7	420	447	-6,0	2 063	1 853	11,3	2 508	2 323	8,0	weiblich
-	-	-	-	-	-	10	9	X	10	9	X	Ohne Angabe
113	81	39,5	1 214	1 198	1,3	4 770	4 257	12,1	6 097	5 536	10,1	Insgesamt

14. An Straßenverkehrsunfällen beteiligte Fahrzeugführerinnen und Fahrzeugführer und Fußgängerinnen und Fußgänger nach Art der Verkehrsbeteiligung im aktuellen Berichtsmonat und -zeitraum

Art der Verkehrsbeteiligung	Unfälle mit											
	Personen-schaden	schwer-wiegend. Sachsch. (i. e. S.) ¹	Personen-schaden	schwer-wiegend. Sachsch. (i. e. S.) ¹	Personen-schaden	schwer-wiegend. Sachsch. (i. e. S.) ¹	Personen-schaden	schwer-wiegend. Sachsch. (i. e. S.) ¹	Personen-schaden	schwer-wiegend. Sachsch. (i. e. S.) ¹	Personen-schaden	schwer-wiegend. Sachsch. (i. e. S.) ¹
	Ortslage				Zu- bzw. Abnahme (-)		Januar - August				Zu- bzw. Abnahme (-)	
	August		2021		um %		2022		2021		um %	
Anzahl		Anzahl		Anzahl		Anzahl		Anzahl		Anzahl		
Fahrer/-innen von												
Krafträder mit Versicherungskennz. ²	40	-	29	-	37,9	-	225	6	195	-	15,4	X
innerorts	29	-	19	-	52,6	-	171	4	136	-	25,7	X
außerorts	11	-	10	-	10,0	-	54	2	59	-	-8,5	X
Elektrokleinstfahrzeug.	11	-	7	-	X	-	79	2	29	1	X	X
innerorts	11	-	7	-	X	-	75	2	29	1	X	X
außerorts	-	-	-	-	-	-	4	-	-	-	X	-
Krafträder mit amtl. Kennzeichen ³	85	2	58	-	46,6	X	438	7	342	3	28,1	X
innerorts	41	2	30	-	36,7	X	223	4	181	2	23,2	X
außerorts	44	-	28	-	57,1	-	215	3	161	1	33,5	X
Personenkraftwagen	578	67	732	106	-21,0	-36,8	5 083	856	4 854	920	4,7	-7,0
innerorts	357	37	423	67	-15,6	-44,8	3 187	533	3 077	551	3,6	-3,3
außerorts	221	30	309	39	-28,5	-23,1	1 896	323	1 777	369	6,7	-12,5
darunter												
18 - unter 25 Jahre	64	12	102	13	-37,3	-7,7	603	118	627	132	-3,8	-10,6
innerorts	42	9	47	5	-10,6	X	329	74	339	73	-2,9	1,4
außerorts	22	3	55	8	-60,0	X	274	44	288	59	-4,9	-25,4
Wohnmobilen	-	-	1	-	X	-	9	-	5	-	X	-
innerorts	-	-	-	-	-	-	3	-	2	-	X	-
außerorts	-	-	1	-	X	-	6	-	3	-	X	-
Bussen	4	-	6	-	X	-	53	7	35	4	51,4	X
innerorts	4	-	5	-	X	-	45	6	27	4	66,7	X
außerorts	-	-	1	-	X	-	8	1	8	-	-	X
Güterkraftfahrzeugen	66	13	76	11	-13,2	18,2	648	151	639	152	1,4	-0,7
innerorts	26	7	29	5	-10,3	X	236	45	248	42	-4,8	7,1
außerorts	40	6	47	6	-14,9	-	412	106	391	110	5,4	-3,6
Landwirtschaftliche Zugmaschinen	3	1	5	1	X	-	41	2	40	5	2,5	X
innerorts	-	1	2	1	X	-	14	2	16	3	-12,5	X
außerorts	3	-	3	-	-	-	27	-	24	2	12,5	X
übrigen												
Kraftfahrzeugen	2	-	6	-	X	-	35	1	37	7	-5,4	X
innerorts	2	-	4	-	X	-	28	1	28	5	-	X
außerorts	-	-	2	-	X	-	7	-	9	2	X	X
Kraftfahrzeugen zusammen	789	83	920	118	-14,2	-29,7	6 611	1 032	6 176	1 092	7,0	-5,5
innerorts	470	47	519	73	-9,4	-35,6	3 982	597	3 744	608	6,4	-1,8
außerorts	319	36	401	45	-20,4	-20,0	2 629	435	2 432	484	8,1	-10,1

¹ schwerwiegender Unfall mit Sachschaden (im engeren Sinne)⁴ einschl. Pedelecs² einschl. S-Pedelecs und drei- und leichten vierrädrigen Kfz⁵ einschl. Fußgänger/-innen mit Sport- und Spielgerät³ einschl. drei- und schweren vierrädrigen Kfz

Noch: 14. An Straßenverkehrsunfällen beteiligte Fahrzeugführerinnen und Fahrzeugführer und Fußgängerinnen und Fußgänger nach Art der Verkehrsbeteiligung im aktuellen Berichtsmonat und -zeitraum

Art der Verkehrsbeteiligung	Unfälle mit											
	Personen-schaden	schwerwiegend. Sachsch. (i. e. S.) ¹	Personen-schaden	schwerwiegend. Sachsch. (i. e. S.) ¹	Personen-schaden	schwerwiegend. Sachsch. (i. e. S.) ¹	Personen-schaden	schwerwiegend. Sachsch. (i. e. S.) ¹	Personen-schaden	schwerwiegend. Sachsch. (i. e. S.) ¹	Personen-schaden	schwerwiegend. Sachsch. (i. e. S.) ¹
	August				Zu- bzw. Abnahme (-)		Januar - August				Zu- bzw. Abnahme (-)	
	2022		2021		um %		2022		2021		um %	
Ortslage	Anzahl				um %		Anzahl				um %	
darunter flüchtig	38	12	39	7	-2,6	X	390	96	319	102	22,3	-5,9
innerorts	28	7	28	2	-	X	319	44	251	51	27,1	-13,7
außerorts	10	5	11	5	-9,1	-	71	52	68	51	4,4	2,0
Fahrer/-innen von												
Fahrrädern ⁴	192	-	217	-	-11,5	-	1 520	1	1 318	-	15,3	X
innerorts	169	-	193	-	-12,4	-	1 391	1	1 204	-	15,5	X
außerorts	23	-	24	-	-4,2	-	129	-	114	-	13,2	-
darunter												
unter 15 Jahren	15	-	12	-	25,0	-	147	-	138	-	6,5	-
innerorts	13	-	12	-	8,3	-	141	-	130	-	8,5	-
außerorts	2	-	-	-	X	-	6	-	8	-	X	-
anderen Fahrzeugen	9	1	12	3	X	X	97	13	88	24	10,2	-45,8
innerorts	8	1	9	3	X	X	85	11	72	17	18,1	-35,3
außerorts	1	-	3	-	X	-	12	2	16	7	-25,0	X
Fußgänger/-innen ⁵	35	-	36	-	-2,8	-	404	-	347	-	16,4	-
innerorts	32	-	35	-	-8,6	-	385	-	331	-	16,3	-
außerorts	3	-	1	-	X	-	19	-	16	-	18,8	-
darunter												
unter 15 Jahren	6	-	11	-	X	-	98	-	91	-	7,7	-
innerorts	6	-	11	-	X	-	97	-	90	-	7,8	-
außerorts	-	-	-	-	-	-	1	-	1	-	-	-
65 Jahre und mehr	13	-	8	-	X	-	103	-	73	-	41,1	-
innerorts	13	-	8	-	X	-	100	-	71	-	40,8	-
außerorts	-	-	-	-	-	-	3	-	2	-	X	-
Andere Personen	1	-	2	-	X	-	17	-	16	-	6,3	-
innerorts	-	-	1	-	X	-	14	-	13	-	7,7	-
außerorts	1	-	1	-	-	-	3	-	3	-	-	-
Insgesamt	1 026	84	1 187	121	-13,6	-30,6	8 649	1 046	7 945	1 116	8,9	-6,3
innerorts	679	48	757	76	-10,3	-36,8	5 857	609	5 364	625	9,2	-2,6
außerorts	347	36	430	45	-19,3	-20,0	2 792	437	2 581	491	8,2	-11,0
darunter												
unter 15 Jahren	23	-	26	-	-11,5	-	252	-	236	1	6,8	X
innerorts	21	-	26	-	-19,2	-	245	-	227	1	7,9	X
außerorts	2	-	-	-	X	-	7	-	9	-	X	-
65 Jahre und mehr	178	12	198	16	-10,1	-25,0	1 441	138	1 214	137	18,7	0,7
innerorts	129	6	139	13	-7,2	X	1 067	90	903	100	18,2	-10,0
außerorts	49	6	59	3	-16,9	X	374	48	311	37	20,3	29,7

¹ schwerwiegender Unfall mit Sachschaden (im engeren Sinne)

² einschl. S-Pedelecs und drei- und leichten vierrädrigen Kfz

³ einschl. drei- und schweren vierrädrigen Kfz

⁴ einschl. Pedelecs

⁵ einschl. Fußgänger/-innen mit Sport- und Spielgerät

15. An Straßenverkehrsunfällen mit Personenschaden beteiligte Fahrzeugführerinnen und Fahrzeugführer und Fußgängerinnen und

Im Alter von ... bis unter ... Jahren	Ins-gesamt	Darunter				Ins-gesamt	Darunter				Zu- bzw. Abnahme (-)						
		Fahrer/-innen von					Fahrer/-innen von				Fahrer/-innen von						
		Per-sonen-kraft-wagen	Kraft-rädern mit amtl. Kennz. ¹	Fahr-rädern ²	Fuß-gänger/-innen ³		Per-sonen-kraft-wagen	Kraft-rädern mit amtl. Kennz. ¹	Fahr-rädern ²	Fuß-gänger/-innen ³	Ins-gesamt	Per-sonen-kraft-wagen	Kraft-rädern mit amtl. Kennz. ¹	Fahr-rädern ²	Fuß-gänger/-innen ³		
																August 2022	
Geschlecht	Anzahl				Anzahl				Veränderung gegenüber Vorjahr								
	August 2022		August 2021		Veränderung gegenüber Vorjahr		um %										
unter 15	23	1	-	15	6	26	1	1	12	11	-11,5	-	X	25,0	X		
männlich	18	1	-	13	3	19	1	1	9	7	-5,3	-	X	X	X		
weiblich	5	-	-	2	3	7	-	-	3	4	X	-	-	X	X		
15 - 18	44	1	11	8	-	40	-	9	18	-	10,0	X	X	X	-		
männlich	33	1	9	5	-	32	-	8	14	-	3,1	X	X	X	-		
weiblich	11	-	2	3	-	8	-	1	4	-	X	-	X	X	-		
18 - 21	58	31	7	11	1	77	49	6	14	-	-24,7	-36,7	X	-21,4	X		
männlich	39	19	7	7	-	52	32	4	9	-	-25,0	-40,6	X	X	-		
weiblich	19	12	-	4	1	25	17	2	5	-	-24,0	-29,4	X	X	X		
21 - 25	49	33	4	5	1	74	53	1	11	1	-33,8	-37,7	X	X	-		
männlich	30	20	4	3	-	53	35	1	9	1	-43,4	-42,9	X	X	X		
weiblich	19	13	-	2	1	21	18	-	2	-	-9,5	-27,8	-	-	X		
25 - 35	159	94	12	24	4	197	130	7	30	3	-19,3	-27,7	X	-20,0	X		
männlich	101	49	10	15	4	128	79	7	17	2	-21,1	-38,0	X	-11,8	X		
weiblich	58	45	2	9	-	69	51	-	13	1	-15,9	-11,8	X	X	X		
35 - 45	169	109	11	26	2	181	127	5	22	5	-6,6	-14,2	X	18,2	X		
männlich	111	69	9	15	1	118	73	5	17	4	-5,9	-5,5	X	-11,8	X		
weiblich	58	40	2	11	1	63	54	-	5	1	-7,9	-25,9	X	X	-		
45 - 55	150	95	11	26	5	181	113	15	28	2	-17,1	-15,9	-26,7	-7,1	X		
männlich	104	60	10	20	2	124	70	14	19	1	-16,1	-14,3	-28,6	5,3	X		
weiblich	46	35	1	6	3	57	43	1	9	1	-19,3	-18,6	-	X	X		
55 - 65	164	96	19	24	3	178	109	8	36	5	-7,9	-11,9	X	-33,3	X		
männlich	110	57	18	14	-	99	59	6	14	2	11,1	-3,4	X	-	X		
weiblich	54	39	1	10	3	79	50	2	22	3	-31,6	-22,0	X	-54,5	-		
65 und mehr	178	100	9	46	13	198	133	6	44	8	-10,1	-24,8	X	4,5	X		
männlich	126	72	8	33	4	140	100	6	25	2	-10,0	-28,0	X	32,0	X		
weiblich	52	28	1	13	9	58	33	-	19	6	-10,3	-15,2	X	-31,6	X		
Zusammen	994	560	84	185	35	1 152	715	58	215	35	-13,7	-21,7	44,8	-14,0	-		
männlich	672	348	75	125	14	765	449	52	133	19	-12,2	-22,5	44,2	-6,0	-26,3		
weiblich	322	212	9	60	21	387	266	6	82	16	-16,8	-20,3	X	-26,8	31,3		
Ohne Angabe	32	18	1	7	-	35	17	-	2	1	-8,6	5,9	X	X	X		
Insgesamt	1 026	578	85	192	35	1 187	732	58	217	36	-13,6	-21,0	46,6	-11,5	-2,8		

¹ einschl. drei- und schweren vierradrigen Kraftfahrzeugen² einschl. Pedelecs³ einschl. Fußgänger/-innen mit Sport- und Spielgerät

Fußgänger nach Art der Verkehrsbeteiligung, Altersgruppen und Geschlecht im aktuellen Berichtsmonat und- zeitraum

Ins- gesamt	Darunter				Ins- gesamt	Darunter				Zu- bzw. Abnahme (-)				Im Alter von ... bis unter ... Jahren	Geschlecht	
	Fahrer/-innen von			Fuß- gänger/ -innen ³		Fahrer/-innen von			Fuß- gänger/ -innen ³	Ins- gesamt	Fahrer/-innen von					Fuß- gänger/ -innen ³
	Per- sonen- kraft- wagen	Kraft- rädern mit amtl. Kennz. ¹	Fahr- rädern ²			Per- sonen- kraft- wagen	Kraft- rädern mit amtl. Kennz. ¹	Fahr- rädern ²			Per- sonen- kraft- wagen	Kraft- rädern mit amtl. Kennz. ¹	Fahr- rädern ²			
Januar - August 2022					Januar - August 2021					Veränderung gegenüber Vorjahr						
Anzahl										um %						
252	3	-	147	98	236	2	1	138	91	6,8	X	X	6,5	7,7	unter 15	
177	2	-	110	63	153	1	1	88	59	15,7	X	X	25,0	6,8	männlich	
75	1	-	37	35	83	1	-	50	32	-9,6	-	-	-26,0	9,4	weiblich	
297	5	57	94	16	237	3	44	84	10	25,3	X	29,5	11,9	60,0	15 - 18	
219	4	49	58	7	175	3	38	56	4	25,1	X	28,9	3,6	X	männlich	
78	1	8	36	9	62	-	6	28	6	25,8	X	X	28,6	X	weiblich	
450	280	40	69	13	440	289	34	66	16	2,3	-3,1	17,6	4,5	-18,8	18 - 21	
309	179	38	49	4	298	183	31	46	7	3,7	-2,2	22,6	6,5	X	männlich	
141	101	2	20	9	142	106	3	20	9	-0,7	-4,7	X	-	-	weiblich	
493	323	25	76	17	482	338	21	64	8	2,3	-4,4	19,0	18,8	X	21 - 25	
337	212	23	49	6	321	207	15	45	6	5,0	2,4	53,3	8,9	-	männlich	
155	111	2	27	10	161	131	6	19	2	-3,7	-15,3	X	42,1	X	weiblich	
1 274	804	61	198	32	1 255	846	47	178	37	1,5	-5,0	29,8	11,2	-13,5	25 - 35	
801	434	55	136	22	796	491	46	112	19	0,6	-11,6	19,6	21,4	15,8	männlich	
473	370	6	62	10	459	355	1	66	18	3,1	4,2	X	-6,1	-44,4	weiblich	
1 455	954	58	213	26	1 261	836	48	135	38	15,4	14,1	20,8	57,8	-31,6	35 - 45	
932	533	53	149	14	825	477	45	93	28	13,0	11,7	17,8	60,2	-50,0	männlich	
523	421	5	64	12	435	359	2	42	10	20,2	17,3	X	52,4	20,0	weiblich	
1 256	769	70	155	44	1 251	776	61	170	24	0,4	-0,9	14,8	-8,8	83,3	45 - 55	
833	454	66	89	28	840	464	50	108	13	-0,8	-2,2	32,0	-17,6	X	männlich	
422	315	4	66	16	411	312	11	62	11	2,7	1,0	X	6,5	45,5	weiblich	
1 478	888	88	215	49	1 350	864	55	183	42	9,5	2,8	60,0	17,5	16,7	55 - 65	
964	533	82	109	22	875	520	51	95	20	10,2	2,5	60,8	14,7	10,0	männlich	
514	355	6	106	27	475	344	4	88	22	8,2	3,2	X	20,5	22,7	weiblich	
1 441	915	36	314	103	1 214	793	27	271	73	18,7	15,4	33,3	15,9	41,1	65 und mehr	
995	664	35	197	36	833	598	27	136	26	19,4	11,0	29,6	44,9	38,5	männlich	
446	251	1	117	67	381	195	-	135	47	17,1	28,7	X	-13,3	42,6	weiblich	
8 396	4 941	435	1 481	398	7 726	4 747	338	1 289	339	8,7	4,1	28,7	14,9	17,4	Zusammen	
5 567	3 015	401	946	202	5 116	2 944	304	779	182	8,8	2,4	31,9	21,4	11,0	männlich	
2 827	1 926	34	535	195	2 609	1 803	33	510	157	8,4	6,8	3,0	4,9	24,2	weiblich	
253	142	3	39	6	219	107	4	29	8	15,5	32,7	X	34,5	X	Ohne Angabe	
8 649	5 083	438	1 520	404	7 945	4 854	342	1 318	347	8,9	4,7	28,1	15,3	16,4	Insgesamt	

¹ einschl. drei- und schweren vierradrigen Kraftfahrzeugen² einschl. Pedelecs³ einschl. Fußgänger/-innen mit Sport- und Spielgerät

16. An Straßenverkehrsunfällen beteiligte Fahrzeugführerinnen und Fahrzeugführer und Fußgängerinnen und Fußgänger als Hauptverursacherinnen und Hauptverursacher nach Art der Verkehrsbeteiligung
16.1 An Straßenverkehrsunfällen beteiligte Fahrzeugführerinnen und Fahrzeugführer und Fußgängerinnen und Fußgänger als Hauptverursacherinnen und Hauptverursacher nach Art der Verkehrsbeteiligung im aktuellen Berichtsmont

Art der Verkehrsbeteiligung	Unfälle mit Personenschaden	Verunglückte			Schwerw. Unfälle mit Sachschaden (i. e. S.)	Unfälle mit Personenschaden	Verunglückte			Schwerw. Unfälle mit Sachschaden (i. e. S.)
		Getötete	Schwer-	Leicht-			Getötete	Schwer-	Leicht-	
Ortslage			verletzte					verletzte		
August 2022					August 2021					
Anzahl										
Fahrer/-innen von										
Krafträdern mit Versicherungskennzeichen ¹	29	1	8	24	-	20	-	5	18	-
innerorts	21	-	5	18	-	14	-	3	13	-
außerorts	8	1	3	6	-	6	-	2	5	-
Elektrokleinstfahrzeugen	9	-	1	10	-	5	-	1	4	-
innerorts	9	-	1	10	-	5	-	1	4	-
außerorts	-	-	-	-	-	-	-	-	-	-
Krafträdern mit amtli. Kennzeichen ²	63	3	30	39	2	29	1	10	20	-
innerorts	24	-	10	18	2	8	-	2	7	-
außerorts	39	3	20	21	-	21	1	8	13	-
Personenkraftwagen	334	5	82	368	38	430	5	133	487	63
innerorts	206	1	37	210	21	248	-	46	274	35
außerorts	128	4	45	158	17	182	5	87	213	28
darunter										
18 bis unter 25 Jahre	46	-	12	56	8	75	1	21	93	10
innerorts	29	-	6	34	7	29	-	7	35	3
außerorts	17	-	6	22	1	46	1	14	58	7
Wohnmobilen	-	-	-	-	-	1	-	-	1	-
innerorts	-	-	-	-	-	-	-	-	-	-
außerorts	-	-	-	-	-	1	-	-	1	-
Bussen	4	-	2	2	-	3	-	-	3	-
innerorts	4	-	2	2	-	3	-	-	3	-
außerorts	-	-	-	-	-	-	-	-	-	-
Güterkraftfahrzeugen	39	3	11	44	7	44	-	6	49	7
innerorts	18	-	2	19	4	20	-	1	24	3
außerorts	21	3	9	25	3	24	-	5	25	4
Landwirtschaftlichen Zugmaschinen	1	-	-	1	-	1	-	1	-	-
innerorts	-	-	-	-	-	1	-	1	-	-
außerorts	1	-	-	1	-	-	-	-	-	-
übrigen Kraftfahrzeugen	-	-	-	-	-	2	-	-	2	-
innerorts	-	-	-	-	-	2	-	-	2	-
außerorts	-	-	-	-	-	-	-	-	-	-
Kraftfahrzeugen zusammen	479	12	134	488	47	535	6	156	584	70
innerorts	282	1	57	277	27	301	-	54	327	38
außerorts	197	11	77	211	20	234	6	102	257	32

¹ einschl. S-Pedelecs- und drei- und leichten vierrädrigen Kfz

² einschl. drei- und schweren vierrädrigen Kfz

³ einschl. Pedelecs

⁴ einschl. Fußgänger/-innen mit Sport- und Spielgerät

Noch : 16.1 An Straßenverkehrsunfällen beteiligte Fahrzeugführerinnen und Fahrzeugführer und Fußgängerinnen und Fußgänger als Hauptverursacherinnen und Hauptverursacher nach Art der Verkehrsbeteiligung im aktuellen Berichtsmontat

Art der Verkehrsbeteiligung	Unfälle mit Personenschaden	Verunglückte			Schwerw. Unfälle mit Sachschaden (i. e. S.)	Unfälle mit Personenschaden	Verunglückte			Schwerw. Unfälle mit Sachschaden (i. e. S.)
		Getötete	Schwer-	Leicht-			Getötete	Schwer-	Leicht-	
Ortslage	August 2022				August 2021					
Anzahl										
Fahrer/-innen von										
Fahrrädern ³	86	3	14	77	-	106	1	29	83	-
innerorts	76	3	10	70	-	92	-	23	75	-
außerorts	10	-	4	7	-	14	1	6	8	-
darunter										
unter 15 Jahren	7	-	-	7	-	9	-	4	5	-
innerorts	5	-	-	5	-	9	-	4	5	-
außerorts	2	-	-	2	-	-	-	-	-	-
anderen Fahrzeugen	5	-	1	7	-	9	-	3	7	2
innerorts	4	-	1	6	-	6	-	1	5	2
außerorts	1	-	-	1	-	3	-	2	2	-
Fußgänger/-innen ⁴	2	-	-	2	-	5	-	2	3	-
innerorts	2	-	-	2	-	5	-	2	3	-
außerorts	-	-	-	-	-	-	-	-	-	-
darunter										
unter 15 Jahren	-	-	-	-	-	2	-	2	-	-
innerorts	-	-	-	-	-	2	-	2	-	-
außerorts	-	-	-	-	-	-	-	-	-	-
65 Jahre und mehr	1	-	-	1	-	1	-	-	1	-
innerorts	1	-	-	1	-	1	-	-	1	-
außerorts	-	-	-	-	-	-	-	-	-	-
Andere Personen	1	-	-	1	-	1	-	1	-	-
innerorts	-	-	-	-	-	-	-	-	-	-
außerorts	1	-	-	1	-	1	-	1	-	-
Insgesamt	573	15	149	575	47	656	7	191	677	72
innerorts	364	4	68	355	27	404	-	80	410	40
außerorts	209	11	81	220	20	252	7	111	267	32
darunter										
unter 15 Jahren	9	-	-	9	-	13	-	7	6	-
innerorts	7	-	-	7	-	13	-	7	6	-
außerorts	2	-	-	2	-	-	-	-	-	-
65 Jahre und mehr	105	5	32	92	9	130	-	47	129	3
innerorts	73	4	16	54	6	89	-	22	88	3
außerorts	32	1	16	38	3	41	-	25	41	-

¹ einschl. S-Pedelecs- und drei- und leichten vierrädigen Kfz

² einschl. drei- und schweren vierrädigen Kfz

³ einschl. Pedelecs

⁴ einschl. Fußgänger/-innen mit Sport- und Spielgerät

16.2 An Straßenverkehrsunfällen beteiligte Fahrzeugführerinnen und Fahrzeugführer und Fußgängerinnen und Fußgänger als Hauptversacherinnen und Hauptversacher nach Art der Verkehrsbeteiligung im aktuellen Berichtszeitraum

Art der Verkehrsbeteiligung	Unfälle mit Personenschaden	Verunglückte			Schwerw. Unfälle mit Sachschaden (i. e. S.)	Unfälle mit Personenschaden	Verunglückte			Schwerw. Unfälle mit Sachschaden (i. e. S.)
		Getötete	Schwer-	Leicht-			Getötete	Schwer-	Leicht-	
Ortslage	Januar - August 2022				Januar - August 2021					
Anzahl										
Fahrer/-innen von										
Krafträdem mit Versicherungskennzeichen ¹	130	1	37	113	6	114	1	29	99	-
innerorts	97	-	21	87	4	79	-	17	70	-
außerorts	33	1	16	26	2	35	1	12	29	-
Elektrokleinstfahrzeugen	53	-	8	48	-	18	-	5	13	1
innerorts	51	-	7	47	-	18	-	5	13	1
außerorts	2	-	1	1	-	-	-	-	-	-
Krafträdem mit amtl. Kennzeichen ²	285	9	123	175	5	202	7	98	126	2
innerorts	119	2	40	83	2	88	2	29	69	1
außerorts	166	7	83	92	3	114	5	69	57	1
Personenkraftwagen	3 035	67	752	3 296	488	2 836	50	751	3 048	536
innerorts	1 932	18	286	2 075	298	1 804	9	296	1 921	295
außerorts	1 103	49	466	1 221	190	1 032	41	455	1 127	241
darunter										
18 bis unter 25 Jahre	424	6	102	501	81	416	4	131	482	102
innerorts	219	2	30	264	54	217	-	37	250	53
außerorts	205	4	72	237	27	199	4	94	232	49
Wohnmobilen	5	-	2	5	-	3	-	1	3	-
innerorts	-	-	-	-	-	-	-	-	-	-
außerorts	5	-	2	5	-	3	-	1	3	-
Bussen	19	-	5	36	1	21	-	-	29	2
innerorts	15	-	3	33	1	18	-	-	21	2
außerorts	4	-	2	3	-	3	-	-	8	-
Güterkraftfahrzeugen	369	19	111	372	83	353	17	103	320	91
innerorts	164	3	25	166	23	149	5	24	141	20
außerorts	205	16	86	206	60	204	12	79	179	71
Landwirtschaftlichen Zugmaschinen	19	2	7	13	-	26	1	11	21	-
innerorts	5	1	1	3	-	10	-	2	8	-
außerorts	14	1	6	10	-	16	1	9	13	-
übrigen Kraftfahrzeugen	17	2	5	15	-	22	1	5	23	3
innerorts	13	1	3	13	-	18	1	1	18	3
außerorts	4	1	2	2	-	4	-	4	5	-
Kraftfahrzeugen zusammen	3 932	100	1 050	4 073	583	3 595	77	1 003	3 682	635
innerorts	2 396	25	386	2 507	328	2 184	17	374	2 261	322
außerorts	1 536	75	664	1 566	255	1 411	60	629	1 421	313

¹ einschl. S-Pedelecs- und drei- und leichten vierrädrigen Kfz

² einschl. drei- und schweren vierrädrigen Kfz

³ einschl. Pedelecs

⁴ einschl. Fußgänger/-innen mit Sport- und Spielgerät

Noch : 16.2 An Straßenverkehrsunfällen beteiligte Fahrzeugführerinnen und Fahrzeugführer und Fußgängerinnen und Fußgänger als Hauptverursacherinnen und Hauptverursacher nach Art der Verkehrsbeteiligung im aktuellen Berichtszeitraum

Art der Verkehrsbeteiligung	Unfälle mit Personenschaden	Verunglückte			Schwerw. Unfälle mit Sachschaden (i. e. S.)	Unfälle mit Personenschaden	Verunglückte			Schwerw. Unfälle mit Sachschaden (i. e. S.)
		Getötete	Schwer-	Leicht-			Getötete	Schwer-	Leicht-	
Ortslage	Januar - August 2022				Januar - August 2021					
Anzahl										
Fahrer/-innen von										
Fahrrädern ³	660	11	135	569	1	592	3	163	460	-
innerorts	590	10	106	522	1	530	1	134	424	-
außerorts	70	1	29	47	-	62	2	29	36	-
darunter										
unter 15 Jahren	64	-	7	58	-	85	-	22	69	-
innerorts	60	-	6	55	-	80	-	21	65	-
außerorts	4	-	1	3	-	5	-	1	4	-
anderen Fahrzeugen	48	-	10	46	4	50	-	14	44	11
innerorts	37	-	7	37	2	35	-	7	32	4
außerorts	11	-	3	9	2	15	-	7	12	7
Fußgänger/-innen ⁴	81	2	17	73	-	72	1	16	66	-
innerorts	76	-	17	70	-	68	1	14	61	-
außerorts	5	2	-	3	-	4	-	2	5	-
darunter										
unter 15 Jahren	29	-	5	27	-	34	-	8	28	-
innerorts	29	-	5	27	-	34	-	8	28	-
außerorts	-	-	-	-	-	-	-	-	-	-
65 Jahre und mehr	14	1	6	9	-	8	1	1	10	-
innerorts	13	-	6	9	-	7	1	1	8	-
außerorts	1	1	-	-	-	1	-	-	2	-
Andere Personen	11	-	2	9	-	7	-	2	5	-
innerorts	9	-	2	7	-	4	-	1	3	-
außerorts	2	-	-	2	-	3	-	1	2	-
Insgesamt	4 732	113	1 214	4 770	588	4 316	81	1 198	4 257	646
innerorts	3 108	35	518	3 143	331	2 821	19	530	2 781	326
außerorts	1 624	78	696	1 627	257	1 495	62	668	1 476	320
darunter										
unter 15 Jahren	99	-	14	90	-	122	-	32	98	1
innerorts	95	-	13	87	-	117	-	31	94	1
außerorts	4	-	1	3	-	5	-	1	4	-
65 Jahre und mehr	864	37	233	809	78	716	14	205	683	79
innerorts	619	17	126	572	50	511	4	109	480	58
außerorts	245	20	107	237	28	205	10	96	203	21

¹ einschl. S-Pedelecs- und drei- und leichten vierradrigen Kfz

² einschl. drei- und schweren vierradrigen Kfz

³ einschl. Pedelecs

⁴ einschl. Fußgänger/-innen mit Sport- und Spielgerät

17. Ursachen von Straßenverkehrsunfällen mit Personenschaden

Ursache	Ins- gesamt	Darunter			Ins- gesamt	Darunter			Zu- bzw. Abnahme (-)			
		Per- sonen- kraft- wagen	Kraft- rädern mit amtl. Kennz. ¹	Fahr- rädern ²		Per- sonen- kraft- wagen	Kraft- rädern mit amtl. Kennz. ¹	Fahr- rädern ²	Ins- gesamt	Per- sonen- kraft- wagen	Kraft- rädern mit amtl. Kennz. ¹	Fahr- rädern ²
Anzahl									um %			
Insgesamt	704	407	69	127	818	529	36	155	-13,9	-23,1	91,7	-18,1
Verkehrstüchtigkeit	50	24	3	16	72	47	3	18	-30,6	-48,9	-	-11,1
darunter												
Alkoholeinfluss	33	11	.	.	40	19	3	15	-17,5	-42,1	X	-6,7
Einfluss anderer berauschender Mittel (z. B. Drogen, Rauschgift)	5	.	.	.	9	7	-	.	X	X	X	X
Ablenkung	11	8	2	1	11	10	-	-	-	X	X	X
Straßenbenutzung	71	27	6	31	70	26	2	34	1,4	3,8	X	-8,8
Geschwindigkeit	123	63	30	13	141	103	14	12	-12,8	-38,8	X	8,3
Abstand	88	58	11	3	104	81	8	2	-15,4	-28,4	X	X
Überholen	27	17	3	2	24	14	2	1	12,5	21,4	X	X
Vorbeifahren	3	3	-	-	1	1	-	-	X	X	-	-
Nebeneinanderfahren	12	9	1	-	10	9	-	-	20,0	-	X	-
Vorfahrt, Vorrang	98	76	2	7	141	101	1	19	-30,5	-24,8	X	X
Abbiegen, Wenden, Rück- wärtsfahren, Ein- und Anfahren	101	75	1	16	98	62	1	21	3,1	21,0	-	-23,8
Falsches Verhalten gegenüber Fußgängern	20	14	-	3	16	10	1	2	25,0	40,0	X	X
darunter												
an Überwegen, Furten	2	2	-	-	2	2	-	-	-	-	-	-
Ruhender Verkehr, Verkehrssicherung	2	2	-	-	7	7	-	-	X	X	-	-
Nichtbeachten der Be- leuchtungsvorschriften	-	-	-	-	-	-	-	-	-	-	-	-
Ladung, Besetzung	4	-	-	1	-	-	-	-	X	-	-	X
Andere Fehler beim Fahrzeugführer	94	31	10	34	123	58	4	46	-23,6	-46,6	X	-26,1

¹ einschl. drei- und schweren vierrädrigen Kraftfahrzeugen² einschl. Pedelegs

- Fehlverhalten der Fahrzeugführerinnen und Fahrzeugführer im aktuellen Berichtsmonat und -zeitraum

Ins- gesamt	Darunter			Ins- gesamt	Darunter			Zu- bzw. Abnahme (-)				Ursache
	Per- sonen- kraft- wagen	Kraft- rädern mit amtl. Kennz. ¹	Fahr- rädern ²		Per- sonen- kraft- wagen	Kraft- rädern mit amtl. Kennz. ¹	Fahr- rädern ²	Ins- gesamt	Per- sonen- kraft- wagen	Kraft- rädern mit amtl. Kennz. ¹	Fahr- rädern ²	
Januar - August 2022				Januar - August 2021				Veränderung gegenüber Vorjahr				
Anzahl				Anzahl				um %				
5 753	3 633	332	981	5 211	3 408	238	837	10,4	6,6	39,5	17,2	Insgesamt
446	246	19	124	404	252	11	94	10,4	-2,4	72,7	31,9	Verkehrstüchtigkeit
261	110	11	99	244	121	.	82	7,0	-9,1	X	20,7	darunter Alkoholeinfluss
52	27	7	12	52	36	.	6	-	-25,0	X	X	Einfluss anderer berauschender Mittel (z. B. Drogen, Rauschgift)
83	67	2	4	56	45	1	5	48	49	X	X	Ablenkung
520	200	21	228	393	160	8	186	32,3	25,0	X	22,6	Straßenbenutzung
860	520	153	72	857	574	108	50	0,4	-9,4	41,7	44,0	Geschwindigkeit
751	549	50	25	661	497	36	17	13,6	10,5	38,9	47,1	Abstand
201	124	24	16	181	114	19	10	11,0	8,8	26,3	60,0	Überholen
11	9	-	2	9	6	-	1	X	X	-	X	Vorbeifahren
83	47	1	8	89	56	1	2	-6,7	-16,1	-	X	Nebeneinanderfahren
907	724	4	83	839	649	7	85	8,1	11,6	X	-2,4	Vorrang, Vorfahrt
872	644	10	112	722	520	7	104	20,8	23,8	X	7,7	Abbiegen, Wenden, Rück- wärtsfahren, Ein- und Anfahren
219	148	-	42	206	148	1	32	6,3	-	X	31,3	Falsches Verhalten gegenüber Fußgängern
20	17	-	2	20	15	-	2	-	13,3	-	-	darunter an Überwegen, Furten
27	26	-	-	41	37	-	-	-34,1	-29,7	-	-	Ruhender Verkehr Verkehrssicherung
1	-	-	1	1	-	-	-	-	-	-	X	Nichtbeachten der Be- leuchtungsvorschriften
17	4	1	4	6	3	-	-	X	X	X	X	Ladung, Besetzung
755	325	47	260	746	347	39	251	1,2	-6,3	20,5	3,6	Andere Fehler beim Fahrzeugführer

¹ einschl. drei- und schweren vierradrigen Kraftfahrzeugen² einschl. Pedelecs

18. Straßenverkehrsunfälle und Verunglückte nach Unfallursachen

Ursache ¹	Unfälle mit Personenschaden	Verunglückte			Schwerw. Unfälle mit Sachschaden (i. e. S.)	Unfälle mit Personenschaden	Verunglückte			Schwerw. Unfälle mit Sachschaden (i. e. S.)
		Getötete	Schwer-	Leicht-			Getötete	Schwer-	Leicht-	
			verletzte					verletzte		
August 2022					August 2021					
Fehlverhalten der Fahrzeugführer/-innen										
Alkoholeinfluss	33	1	11	26	6	40	-	15	33	16
Einfluss anderer berauschender Mittel	5	-	2	5	.	9	-	-	9	3
Übermüdung	3	-	1	6	1	8	-	3	11	2
Sonstige körperliche und geistige Mängel	9	-	4	7	1	15	-	9	7	1
Ablenkung im Sinne des § 23 Abs. 1a (StVO) Stichwort: "Nutzung elektronischer Geräte"	2	-	2	3	-	-	-	-	-	-
Ablenkung in anderen Fällen	9	-	-	9	-	11	-	6	13	-
Falschfahrt auf Straßen mit nach Fahrtrichtung getrennten Fahrbahnen (Falschfahrer/-innen)	-	-	-	-	-	-	-	-	-	-
Benutzung d. Fahrbahn entgegen d. vorgeschriebenen Fahrtrichtung in anderen Fällen (Einbahnstraße)	2	-	1	2	-	5	-	1	5	-
Verbotswidrige Benutzung d. Fahrbahn oder anderer Straßenteile (z. B. Gehweg, Radweg)	27	-	3	26	2	25	-	7	20	2
Verstoß gegen das Rechtsfahrgebot	40	3	21	42	1	38	-	18	31	6
Nicht angepasste Geschwindigkeit m. gleichzeit. Überschreiten der zulässigen Höchstgeschw. in anderen Fällen	-	-	-	-	1	1	-	-	1	-
Ungenügender Sicherheitsabstand	121	7	52	107	12	140	3	59	131	24
Starkes Bremsen des Vorausfahrenden ohne zwingenden Grund	84	2	16	116	5	103	-	24	161	4
Unzulässiges Rechtsüberholen	2	-	-	2	1	-	-	-	-	-
Überholen trotz Gegenverkehrs	2	-	-	3	1	1	-	-	1	-
Überholen trotz unklarer Verkehrslage	4	1	-	3	-	3	-	3	4	-
Überholen trotz unzureich. Sichtverhältnisse	5	-	1	5	-	10	2	5	6	-
Überholen ohne Beachtung des nachfolgenden Verkehrs und/oder ohne rechtzeitige und deutliche Ankündigung des Ausscherens	-	-	-	-	-	-	-	-	-	-
Fehler beim Wiedereinordnen nach rechts	4	-	2	7	-	6	-	2	8	-
Sonstige Fehler beim Überholen	3	-	1	2	2	4	-	3	2	-
Fehler beim Überholtwerden	6	-	1	5	-	-	-	-	-	-
Nichtbeachten des Vorranges entgegenkomm. Fahrzeuge beim Vorbeifahren an haltenden Fahrzeugen, Absperrungen, Hindernissen	3	-	1	3	-	-	-	-	-	-
Nichtbeachten des nachfolg. Verkehrs beim Vorbeifahren an haltenden Fahrzeugen, Absperrung, Hindernissen und/oder ohne rechtzeitig. u. deutl. Ankündig. d. Ausscherens	2	-	-	2	-	1	-	-	1	1
Nebeneinanderfahren, fehlerhaftes Wechseln des Fahrstreifens oder Nichtbeachten des Reißverschlussverfahrens	1	-	1	-	-	-	-	-	-	-
Nichtbeachten der Regel "rechts vor links"	11	-	1	16	5	10	-	-	10	-
Nichtbeachten der Vorfahrt regelnd. Verkehrsz.	7	-	1	6	2	16	-	5	13	4
Nichtbeachten der Vorfahrt d. durchgeh. Verkehrs auf Autobahnen oder Kraffahrtstraßen	73	-	24	72	7	108	2	25	119	18
Nichtbeachten der Vorfahrt durch Fahrzeuge, die aus Feld- und Waldwegen kommen	3	-	1	4	-	1	-	1	1	-
	-	-	-	-	-	1	-	-	1	-

¹ Die Tabelle enthält Mehrfachzählungen, weil bei einem Unfall bis zu acht Ursachen eingetragen werden.

im aktuellen Berichtsmonat und Zeitraum

Unfälle mit Personenschaden	Verunglückte			Schwerw. Unfälle mit Sachschaden (i. e. S.)	Unfälle mit Personenschaden	Verunglückte			Schwerw. Unfälle mit Sachschaden (i. e. S.)	Ursache ¹
	Getötete	Schwer-	Leicht-			Getötete	Schwer-	Leicht-		
		verletzte					verletzte			
Januar - August 2022					Januar - August 2021					
Fehlverhalten der Fahrzeugführer/-innen										
261	4	92	213	111	243	1	87	205	113	Alkoholeinfluss
52	2	18	53	33	52	2	25	44	31	Einfluss anderer berauschender Mittel
40	1	25	37	31	28	1	10	32	19	Übermüdung
93	5	44	69	5	80	5	33	61	2	Sonstige körperliche und geistige Mängel Ablenkung im Sinne des § 23 Abs. 1a (StVO)
11	1	4	11	4	7	-	4	4	1	Stichwort: "Nutzung elektronischer Geräte"
72	2	14	74	3	49	-	11	66	6	Ablenkung in anderen Fällen Falschfahrt auf Straßen mit nach Fahrtrichtung
-	-	-	-	-	2	-	-	2	-	getrennten Fahrbahnen (Falschfahrer/-innen) Benutzung d. Fahrbahn entgegen d. vorgeschriebenen Fahrtrichtung in anderen Fällen
22	-	1	22	-	19	-	5	16	1	(Einbahnstraße) Verbotswidrige Benutzung d. Fahrbahn oder
219	2	25	215	5	146	-	29	126	15	anderer Straßenteile (z. B. Gehweg, Radweg)
269	15	117	252	36	217	12	90	205	33	Verstoß gegen das Rechtsfahrgebot Nicht angepasste Geschwindigkeit m. gleichzeit.
9	-	3	11	2	14	1	3	11	3	Überschreiten der zulässigen Höchstgeschw. in anderen Fällen
847	40	363	728	160	842	28	347	718	217	Ungenügender Sicherheitsabstand Starkes Bremsen des Vorausfahrenden
731	18	164	938	38	649	13	115	826	23	ohne zwingenden Grund unzulässiges Rechtsüberholen
15	-	5	17	2	8	1	3	7	-	Überholen trotz Gegenverkehrs
6	-	-	7	3	6	-	-	8	1	Überholen trotz unklarer Verkehrslage
23	2	10	18	3	32	2	18	28	2	Überholen trotz unzureich. Sichtverhältnisse Überholen ohne Beachtung des nachfolgenden
44	1	19	40	4	42	3	18	35	4	Verkehrs und/oder ohne rechtzeitige und deutliche Ankündigung des Ausscherens
6	-	2	7	-	3	-	3	-	-	Fehler beim Wiedereinordnen nach rechts
36	-	19	42	10	29	1	11	28	11	Sonstige Fehler beim Überholen
22	-	7	19	8	19	-	13	14	4	Fehler beim Überholtwerden Nichtbeachten des Vorranges entgegenkomm.
55	2	11	55	4	42	1	12	43	6	Fahrzeuge beim Vorbeifahren an haltenden Fahrzeugen, Absperrungen, Hindernissen
9	-	3	10	1	8	1	8	6	3	Nichtbeachten des nachfolg. Verkehrs beim Vorbeifahren an haltenden Fahrzeugen, Absperrung, Hindernissen und/oder ohne
9	-	2	8	-	7	-	2	6	2	rechtzeitig. u. deutl. Ankündig. d. Ausscherens Nebeneinanderfahren, fehlerhaftes Wechseln
2	-	1	1	-	2	-	1	1	-	des Fahrstreifens oder Nichtbeachten des
81	-	21	99	19	88	1	16	111	16	Reißverschlussverfahrens
91	-	9	99	22	79	-	14	73	29	Nichtbeachten der Regel "rechts vor links"
660	4	161	714	103	601	4	162	652	114	Nichtbeachten der Vorfahrt regelnd. Verkehrs. Nichtbeachten der Vorfahrt d. durchgeh. Verkehrs auf Autobahnen oder Kraftfahrtstraßen
14	-	3	18	4	7	-	4	6	3	Nichtbeachten der Vorfahrt durch Fahrzeuge, die aus Feld- und Waldwegen kommen
4	-	1	3	-	11	-	3	11	-	

¹ Die Tabelle enthält Mehrfachzählungen, weil bei einem Unfall bis zu acht Ursachen eingetragen werden.

Noch: 18. Straßenverkehrsunfälle und Verunglückte nach Unfallursachen

Ursache ¹	Unfälle mit Personenschaden	Verunglückte			Schwerw. Unfälle mit Sachschaden (i. e. S.)	Unfälle mit Personenschaden	Verunglückte			Schwerw. Unfälle mit Sachschaden (i. e. S.)
		Getötete	Schwer-	Leicht-			Getötete	Schwer-	Leicht-	
			verletzte					verletzte		
August 2022					August 2021					
noch Fehlverhalten der Fahrzeugführer/-innen										
Nichtbeachten der Verkehrsregelung durch Polizeibeamte oder Lichtzeichen	12	-	1	17	2	13	-	7	18	2
Nichtbeachten des Vorranges entgegenkommender Fahrzeuge	1	-	-	1	-	1	-	3	-	-
Nichtbeachten des Vorranges von Schienenfahrzeugen an Bahnübergängen	1	-	2	-	-	-	-	-	-	1
Fehler beim Abbiegen nach rechts	20	2	-	19	-	20	-	3	19	-
Fehler beim Abbiegen nach links	35	1	6	40	5	29	-	10	29	3
Fehler beim Wenden oder Rückwärtsfahren	15	-	1	15	2	16	-	-	17	4
Fehler beim Einfahren in den fließend. Verkehr	31	1	4	26	-	33	-	5	30	-
Falsches Verhalten gegenüber Fußgängern an Fußgängerüberwegen	1	-	1	-	-	1	-	1	-	-
an Fußgängerfurten	1	-	-	1	-	1	-	-	1	-
beim Abbiegen	3	-	-	3	-	-	-	-	-	-
an Haltestellen	1	-	1	-	-	2	-	-	2	-
an anderen Stellen	14	-	4	10	-	12	-	-	12	-
Unzulässiges Halten oder Parken	-	-	-	-	-	-	-	-	-	-
Mangelnde Sicherung haltender o. liegendebl. Fahrzeuge u. von Unfallstellen sowie Schulbussen, bei denen Kinder ein-/aussteigen	-	-	-	-	-	2	-	-	2	-
Verkehrswidriges Verhalten beim Ein- o. Aussteigen, Be- oder Entladen	2	-	-	2	-	5	-	-	5	-
Nichtbeachten der Beleuchtungsvorschriften	-	-	-	-	-	-	-	-	-	-
Überladung, Überbesetzung	2	-	-	2	-	-	-	-	-	-
Unzureichend gesicherte Ladung oder Fahrzeugzubehörteile	2	-	-	2	-	-	-	-	-	-
Andere Fehler der Fahrzeugführer/-innen	93	-	23	90	6	121	1	33	107	8
technische Mängel, Wartungsmängel										
Beleuchtung	-	-	-	-	-	-	-	-	-	-
Bereifung	2	-	1	1	-	3	-	-	5	-
Bremsen	-	-	-	-	-	2	-	-	6	-
Lenkung	1	-	-	1	-	-	-	-	-	-
Zugvorrichtung	-	-	-	-	-	-	-	-	-	-
Andere Mängel	1	-	-	1	-	2	-	1	1	-
Fehlverhalten der Fußgänger/-innen										
Alkoholeinfluss	-	-	-	-	-	-	-	-	-	-
Einfluss anderer berauschender Mittel	-	-	-	-	-	-	-	-	-	-
Übermüdung	-	-	-	-	-	-	-	-	-	-
Sonstige körperliche und geistige Mängel	1	-	-	1	-	-	-	-	-	-
Falsches Verhalt. b. Überschreiten d. Fahrbahn an Stellen, an denen der Fußgängerverkehr durch Polizeibeamte o. Lichtzei. gereg. war	1	-	-	1	-	-	-	-	-	-
auf Fußgängerüberwegen ohne Verkehrsreg. durch Polizeibeamte oder Lichtzeichen	-	-	-	-	-	-	-	-	-	-

¹ Die Tabelle enthält Mehrfachzählungen, weil bei einem Unfall bis zu acht Ursachen eingetragen werden.

im aktuellen Berichtsmonat und Zeitraum

Unfälle mit Personenschaden	Verunglückte			Schwerw. Unfälle mit Sachschaden (i. e. S.)	Unfälle mit Personenschaden	Verunglückte			Schwerw. Unfälle mit Sachschaden (i. e. S.)	Ursache ¹
	Getötete	Schwer-	Leicht-			Getötete	Schwer-	Leicht-		
		verletzte					verletzte			
Januar - August 2022					Januar - August 2021					
noch Fehlverhalten der Fahrzeugführer/-innen										
115	2	22	147	24	113	3	37	129	26	Nichtbeachten der Verkehrsregelung durch Polizeibeamte oder Lichtzeichen
12	-	7	11	3	15	-	11	13	-	Nichtbeachten des Vorranges entgegenkommender Fahrzeuge
5	-	4	3	1	6	-	3	6	3	Nichtbeachten des Vorranges von Schienenfahrzeugen an Bahnübergängen
144	2	12	131	5	125	2	17	113	5	Fehler beim Abbiegen nach rechts
329	9	75	401	51	263	6	76	286	46	Fehler beim Abbiegen nach links
125	3	18	119	23	104	1	14	103	20	Fehler beim Wenden oder Rückwärtsfahren
270	2	33	265	10	229	1	28	226	8	Fehler beim Einfahren in den fließend. Verkehr
14	1	5	9	-	12	-	3	9	-	Falsches Verhalten gegenüber Fußgängern an Fußgängerüberwegen
6	-	1	5	-	8	1	-	8	-	an Fußgängerfurten
26	-	4	23	-	22	-	4	18	-	beim Abbiegen
13	-	3	12	-	17	1	3	13	-	an Haltestellen
160	4	33	141	-	147	-	24	133	-	an anderen Stellen
-	-	-	-	2	-	-	-	-	1	Unzulässiges Halten oder Parken
2	-	-	2	1	13	-	4	9	-	Mangelnde Sicherung haltender o. liegendebl. Fahrzeuge u. von Unfallstellen sowie Schulbussen, bei denen Kinder ein-/aussteigen
25	-	2	24	1	28	-	5	23	-	Verkehrswidriges Verhalten beim Ein- o. Aussteigen, Be- oder Entladen
1	1	-	1	-	1	-	-	1	-	Nichtbeachten der Beleuchtungsvorschriften
5	-	-	5	-	-	-	-	-	-	Überladung, Überbesetzung
12	-	2	12	6	6	-	2	10	4	Unzureichend gesicherte Ladung oder Fahrzeugzubehöerteile
749	21	221	614	85	736	13	229	617	97	Andere Fehler der Fahrzeugführer/-innen
technische Mängel, Wartungsmängel										
4	-	1	3	-	1	-	-	1	-	Beleuchtung
18	-	3	23	5	25	1	12	25	6	Bereifung
8	-	1	7	-	7	-	1	12	2	Bremsen
2	-	-	2	-	4	-	-	6	-	Lenkung
-	-	-	-	1	-	-	-	-	-	Zugvorrichtung
14	-	2	15	1	9	-	4	5	2	Andere Mängel
Fehlverhalten der Fußgänger/-innen										
4	-	1	3	-	3	-	1	3	-	Alkoholeinfluss
-	-	-	-	-	-	-	-	-	-	Einfluss anderer berauschender Mittel
-	-	-	-	-	-	-	-	-	-	Übermüdung
2	-	-	2	-	-	-	-	-	-	Sonstige körperliche und geistige Mängel
7	-	1	7	-	3	-	1	2	-	Falsches Verhalt. b. Überschreiten d. Fahrbahn an Stellen, an denen der Fußgängerverkehr durch Polizeibeamte oder Lichtzei. gereg. war
-	-	-	-	-	-	-	-	-	-	auf Fußgängerüberwegen ohne Verkehrsreg. durch Polizeibeamte oder Lichtzeichen

¹ Die Tabelle enthält Mehrfachzählungen, weil bei einem Unfall bis zu acht Ursachen eingetragen werden.

Noch: 18. Straßenverkehrsunfälle und Verunglückte nach Unfallursachen

Ursache ¹	Unfälle mit Personenschaden	Verunglückte			Schwerw. Unfälle mit Sachschaden (i. e. S.)	Unfälle mit Personenschaden	Verunglückte			Schwerw. Unfälle mit Sachschaden (i. e. S.)
		Getötete	Schwer-	Leicht-			Getötete	Schwer-	Leicht-	
			verletzte					verletzte		
August 2022					August 2021					
noch Fehlverhalten der Fußgänger/-innen										
Weiter falsches Verhalten in der Nähe von Kreuzungen, Einmündungen, Lichtzeichenanlagen, Fußgängerüberwegen bei dichtem Verkehr an anderen Stellen durch plötzliches Hervortreten hinter Sichthindernissen	-	-	-	-	-	1	-	1	-	-
ohne auf den Fahrzeugverkehr zu achten	2	-	-	2	-	1	-	1	-	-
durch sonstiges falsches Verhalten	3	-	-	3	-	2	-	1	1	-
Nichtbenutzung des Gehweges	-	-	-	-	-	1	-	-	1	-
Nichtbenutzung der vorgeschrieb. Straßenseite	-	-	-	-	-	-	-	-	-	-
Spielen auf oder neben der Fahrbahn	-	-	-	-	-	-	-	-	-	-
Andere Fehler der Fußgänger/-innen	-	-	-	-	-	3	-	-	3	-
Straßenverhältnisse										
Verunreinigung durch ausgeflossenes Öl	1	-	-	1	-	-	-	-	-	-
Andere Verunreinigung durch Straßenbenutzer	-	-	-	-	-	-	-	-	-	-
Schnee, Eis	-	-	-	-	-	-	-	-	-	-
Regen	1	-	-	1	-	10	-	4	11	9
Andere Einflüsse	-	-	-	-	-	1	-	-	1	-
Spurrillen im Zusammenhang mit Regen, Schnee oder Eis	-	-	-	-	-	-	-	-	-	-
Schäden an der Fahrbahnoberfläche	-	-	-	-	-	-	-	-	-	-
Anderer Zustand der Straße	6	-	-	6	-	1	-	1	-	-
Nicht ordnungsgemäßer Zustand der Verkehrszeichen oder -einrichtungen	-	-	-	-	-	-	-	-	-	-
Mangelhafte Beleuchtung der Straße	-	-	-	-	-	-	-	-	-	-
Mangelhafte Sicherung von Bahnübergängen	-	-	-	-	-	-	-	-	-	-
Witterungseinflüsse										
Sichtbehinderung durch Nebel	-	-	-	-	-	-	-	-	-	-
starken Regen, Hagel, Schneegestöber usw.	-	-	-	-	1	2	-	1	4	-
blendende Sonne	2	-	2	1	-	2	-	-	4	-
Seitenwind	-	-	-	-	-	1	-	1	1	-
Unwetter oder sonstige Witterungseinflüsse	1	-	1	-	-	-	-	-	-	-
Hindernisse										
Nicht oder unzureichend gesicherte Arbeitsstellen auf der Fahrbahn	-	-	-	-	-	-	-	-	-	-
Wild auf der Fahrbahn	12	-	2	11	1	9	-	1	8	1
Anderes Tier auf der Fahrbahn	1	-	-	1	-	2	-	1	1	-
Sonstiges Hindernis auf der Fahrbahn	4	-	3	6	1	-	-	-	-	-
Sonstige Ursachen	-	-	-	-	-	1	-	1	1	-

¹ Die Tabelle enthält Mehrfachzählungen, weil bei einem Unfall bis zu acht Ursachen eingetragen werden.

im aktuellen Berichtsmonat und -zeitraum

Unfälle mit Personen- schaden	Verunglückte			Schwerw. Unfälle mit Sach- schaden (i. e. S.)	Unfälle mit Perso- nen- schaden	Verunglückte			Schwerw. Unfälle mit Sach- schaden (i. e. S.)	Ursache ¹
	Getötete	Schwer-	Leicht-			Getötete	Schwer-	Leicht-		
		verletzte					verletzte			
Januar - August 2022					Januar - August 2021					
noch Fehlverhalten der Fußgänger/-innen										
19	1	6	13	-	8	-	2	6	-	Weiter falsches Verhalten in der Nähe von Kreuzungen, Einmündungen, Lichtzeichenanlagen, Fußgängerüberwegen bei dichtem Verkehr an anderen Stellen durch plötzliches Hervortreten hinter Sichthindernissen ohne auf den Fahrzeugverkehr zu achten durch sonstiges falsches Verhalten Nichtbenutzung des Gehweges Nichtbenutzung der vorgeschrieb. Straßenseite Spielen auf oder neben der Fahrbahn Andere Fehler der Fußgänger/-innen
24	-	2	30	-	27	-	8	22	-	
55	2	11	52	-	67	1	15	60	-	
6	-	-	6	-	6	-	2	6	-	
2	-	3	1	-	3	-	1	3	-	
-	-	-	-	-	-	-	-	-	-	
2	-	1	1	-	-	-	-	-	-	
12	-	-	12	-	11	-	1	10	-	
Straßenverhältnisse										
2	-	-	2	-	2	-	-	2	-	Verunreinigung durch ausgeflossenes Öl
-	-	-	-	-	1	-	-	1	-	Andere Verunreinigung durch Straßenbenutzer
16	-	9	14	7	62	1	13	60	39	Schnee, Eis
14	1	4	11	4	26	2	12	27	21	Regen
1	-	1	-	-	2	-	1	1	-	Andere Einflüsse
-	-	-	-	1	1	-	-	1	-	Spurrillen im Zusammenhang mit Regen, Schnee oder Eis
1	-	-	1	1	-	-	-	-	-	Schäden an der Fahrbahnoberfläche
11	-	3	10	-	11	-	6	5	-	Anderer Zustand der Straße Nicht ordnungsgemäßer Zustand der Verkehrszeichen oder -einrichtungen Mangelhafte Beleuchtung der Straße Mangelhafte Sicherung von Bahnübergängen
-	-	-	-	-	-	-	-	-	-	
-	-	-	-	-	-	-	-	-	-	
-	-	-	-	-	-	-	-	-	-	
Witterungseinflüsse										
-	-	-	-	-	1	-	-	1	-	Sichtbehinderung durch Nebel
11	-	10	14	5	8	1	3	11	-	starken Regen, Hagel, Schneegestöber usw.
27	-	5	28	1	15	-	1	18	4	blendende Sonne
10	-	5	8	1	14	-	5	12	1	Seitenwind
7	1	1	5	-	4	-	1	6	-	Unwetter oder sonstige Witterungseinflüsse
Hindernisse										
1	-	1	-	-	1	-	-	1	-	Nicht oder unzureichend gesicherte Arbeits- stellen auf der Fahrbahn
76	-	13	71	7	71	-	12	60	7	Wild auf der Fahrbahn
7	-	2	5	-	9	-	3	6	-	Anderes Tier auf der Fahrbahn
12	-	5	13	3	3	-	1	2	1	Sonstiges Hindernis auf der Fahrbahn
7	-	1	6	-	6	-	1	7	1	Sonstige Ursachen

¹ Die Tabelle enthält Mehrfachzählungen, weil bei einem Unfall bis zu acht Ursachen eingetragen werden.

Veröffentlichungen im Statistischen Landesamt Sachsen-Anhalt

Im Monat Februar 2023 erschienen

Bestell-Nr.	Kennziffer/Periodizität	Titel	Preis Print (in EUR)
1 Z 0 03	Z	Statistisches Monatsheft 02/23	5,50
3 A 4 06	A IV j/2020	Krankheiten der Patienten der Krankenhäuser und der Vorsorge- und Rehabilitationseinrichtungen: Diagnosedaten Jahr 2020	6,50
3 A 4 06	A IV j/21	Krankheiten der Patienten der Krankenhäuser und der Vorsorge- und Rehabilitationseinrichtungen: Diagnosedaten Jahr 2021	6,50
3 A 6 01	A VI j/22	Sozialversicherungspflichtig Beschäftigte Stichtag: 30.06.2022	8,00
3 C 1 06	C I j/21	Bestockte Rebflächen: Zwischenerhebung Jahr 2021	1,50
3 E 1 02	E I m-11/22	Tätige Personen, Umsatz im Verarbeitenden Gewerbe sowie im Bergbau und der Gewinnung von Steinen und Erden November 2022, vorläufige Ergebnisse	5,00
3 E 2 01	E II m-11/22	Umsatz, tätige Personen, Auftragseingang und Auftragsbestand im Baugewerbe November 2022	2,50
3 G 4 01	G IV m-11/22	Gäste und Übernachtungen im Reiseverkehr, Beherbergungskapazität November 2022, Januar bis November 2022, vorläufige Ergebnisse	6,50
3 H 1 02	H I j/21	Straßenverkehrsunfälle Jahr 2021, endgültige Ergebnisse	6,00
3 H 2 01	H II m-10/22	Binnenschifffahrt Oktober 2022	4,00
3 L 4 06	L IV j/21	Vererben, Erben und Schenken; Ergebnisse der Erbschaft- und Schenkungsteuerstatistik Jahr 2021	3,00
3 Q 2 01	Q II j/2020	Abfallwirtschaft Jahr 2020	10,00
3 Q 3 01	Q III j/2020	Investitionen für den Umweltschutz im Verarbeitenden Gewerbe sowie im Bergbau und der Gewinnung von Steinen und Erden Jahr 2020	4,00
3 Q 4 01	Q IV j/21	Bestimmte klimawirksame Stoffe Jahr 2021	4,50



<https://statistik.sachsen-anhalt.de>

Bestellnummer: 3H101



HI
m-08/22