

Statistischer Bericht



Schiffsverkehr

Binnenschifffahrt

November 2022



SACHSEN-ANHALT

Statistisches Landesamt

Herausgabemonat März 2023

Inhaltliche Verantwortung:

Dezernat Handel, Gastgewerbe, Dienstleistung, Verkehr
Frau Pekel Telefon: 0345 2318-404

Pressesprecherin/Dezernatsleiterin Öffentlichkeitsarbeit:

Frau Richter-Grünewald Telefon: 0345 2318-702

Informations- und Auskunftsdienst:

Frau Hannemann Telefon: 0345 2318-777
Frau Heyl Telefon: 0345 2318-716
Herr Dr. Straube Telefon: 0345 2318-715
 Telefax: 0345 2318-913
 E-Mail: info@stala.mi.sachsen-anhalt.de
 Internet: <https://statistik.sachsen-anhalt.de>
 Twitter: [@StatistikLSA](https://twitter.com/StatistikLSA)

Vertrieb: Telefon: 0345 2318-718
 E-Mail: shop@stala.mi.sachsen-anhalt.de

**Bibliothek und
Besucherdienst:** Merseburger Straße 2
 Montag - Freitag: 8.00 Uhr - 12.00 Uhr
 Telefon: 0345 2318-714
 E-Mail: bibliothek@stala.mi.sachsen-anhalt.de

**Schriftliche
Bestellungen an:** Statistisches Landesamt Sachsen-Anhalt
 Öffentlichkeitsarbeit
 Postfach 20 11 56
 06012 Halle (Saale)

Herausgabe: Statistisches Landesamt Sachsen-Anhalt

© Statistisches Landesamt Sachsen-Anhalt, Halle (Saale) 2023
 Auszugsweise Vervielfältigung und Verbreitung mit Quellenangabe gestattet.

Bezug: Preis: 4,00 Euro; Bestell-Nr. 3H201
 kostenfrei als PDF-Datei verfügbar - Bestell-Nr.: 6H201

Foto Umschlag: Pixabay.com/Pexels

Statistischer Bericht



Schiffsverkehr

Binnenschifffahrt

November 2022

Land Sachsen-Anhalt

Inhaltsverzeichnis

	Seite
Vorbemerkungen	4
Tabellen	
1. Güterumschlag auf Binnenwasserstraßen Sachsen-Anhalts - Zusammenfassende Übersichten	
1.1 Güterumschlag nach Hauptverkehrsbeziehungen seit 1995	6
1.2 Güterumschlag nach ausgewählten Güterabteilungen nach NST/R 1991 bis 2010	7
1.3 Güterumschlag nach ausgewählten Güterabteilungen nach einheitlichem Güterverzeichnis der Verkehrsstatistiken (NST-2007) seit 2011	7
1.4 Güterumschlag nach Güterabteilungen und Monaten	8
2. Güterumschlag auf Binnenwasserstraßen Sachsen-Anhalts	
2.1 Güterverkehr und tonnenkilometrische Leistung nach Haupt- verkehrsbeziehungen im Berichtsmonat und -zeitraum	10
2.2 Güterumschlag nach Monaten	11
2.3 Güterbeförderung nach Güterabteilungen im Berichtsmonat und -zeitraum	12
2.4 Güterumschlag nach Wasserstraßengebieten, Güterhauptgruppen und Hauptverkehrsbeziehungen im Monat	13
2.5 Güterumschlag nach Wasserstraßengebieten, Güterhauptgruppen und Hauptverkehrsbeziehungen im Berichtszeitraum	16
2.6 Containerbeförderung nach Containerarten und Hauptverkehrsbeziehungen im Monat/Berichtszeitraum	22
2.7 Containerumschlag nach Wasserstraßengebieten, Containerart, Anzahl und TEU im Monat/Berichtszeitraum	23
2.8 Containerumschlag nach Wasserstraßengebieten, Containerart, Anzahl, TEU und Hauptverkehrsbeziehungen im Monat/Berichtszeitraum	24
3. Schiffsverkehr auf Binnenwasserstraßen Sachsen-Anhalts	
3.1 Schiffsverkehr nach Monaten	25
3.2 Schiffsverkehr nach Wasserstraßengebieten, Beladungszustand und Flagge im Berichtsmonat	26
3.3 Schiffsverkehr nach Wasserstraßengebieten, Beladungszustand und Flagge im Berichtszeitraum	27
Grafiken	28
Einheitliches Güterverzeichnis der Verkehrsstatistiken (NST-2007)	32

Vorbemerkungen

Rechtsgrundlagen

Gesetz zur Neuordnung der Statistiken der Schifffahrt und des Güterkraftverkehrs, Art. 1 Gesetz über die Verkehrsstatistik der See- und Binnenschifffahrt sowie des Güterkraftverkehrs (Verkehrsstatistikgesetz - VerkStatG) vom 20. Februar 2004 (BGBl. I S. 318), zuletzt geändert durch Art. 8 des Gesetzes vom 24. Mai 2016 (BGBl. I S. 1217), in Verbindung mit dem Gesetz über die Statistik für Bundeszwecke Bundesstatistikgesetz (BStatG) in der Fassung der Bekanntmachung vom 20. Oktober 2016 (BGBl. I S. 2394), das zuletzt durch Artikel 5 des Gesetzes vom 20. Dezember 2022 (BGBl. I S. 2727) geändert worden ist.

Methodik

Meldepflichtig in der Binnenschifffahrtsstatistik sind Ankünfte und Abgänge von Schiffen mit einer Tragfähigkeit von mindestens 50 Tonnen in deutschen Häfen oder sonstigen Lade- und Löschplätzen, deren Ziel oder Herkunft ein Binnenhafen (Hafen an einer Binnenwasserstraße) ist. Ebenso meldepflichtig sind Ankünfte und Abgänge im sogenannten Binnen-See-Verkehr. Dazu zählen neben den die Seegrenze überschreitenden Verkehren zwischen Binnenhäfen (Häfen südlich der Binnengrenze der Seeschifffahrt) und Häfen außerhalb Deutschlands auch jene zwischen Binnenhäfen und Küstenhäfen Deutschlands.

Die Ergebnisse dieser Statistik dienen besonders als Grundlage für verkehrspolitische Entscheidungen und Maßnahmen der obersten Verkehrsbehörden des Bundes und der Länder. Die Erhebungen werden laufend durchgeführt und monatlich ausgewertet. Die Erfassung erfolgt i. d. R. mittels Zählkarten. Für jeden Lade- und Löschvorgang in den Häfen und Umschlagstellen sind über Ankunfts- bzw. Abgangszählkarten Auskünfte zu erteilen.

Erläuterungen

Flagge: Für den Nachweis des Schiffs- und Güterverkehrs nach Flaggen ist maßgebend, welche Flagge die Schiffe zum Zeitpunkt der Anschreibung führten.

Güterumschlag/Güterbeförderung: Der Güterumschlag ergibt sich aus der Summe aller Meldungen über Ein- und Ausladungen der in den sachsen-anhaltischen Häfen ankommenden und abgehenden Schiffe. In der Güterbeförderung werden Transporte zwischen zwei Häfen innerhalb Sachsen-Anhalts nur einmal berücksichtigt (Empfang).

Gütersystematik: Der Nachweis der Güterarten erfolgt im vorliegenden Bericht ab 2011 nach dem einheitlichen Güterverzeichnis für die Verkehrsstatistik (Standard Goods Nomenclature for Transport Statistics 2007, NST-2007), welches insgesamt 20 Güterabteilungen umfasst. Zuvor fand das amtliche Güterverzeichnis - NST/R - Systematisches Güterverzeichnis für die Verkehrsstatistik - Anwendung.

Hauptverkehrsbeziehungen: Die Hauptverkehrsbeziehungen richten sich nach der geographischen Lage der empfangenden und versendenden Stelle. Unterschieden werden der Verkehr innerhalb Deutschlands (Verkehr zwischen deutschen Häfen) sowie der grenzüberschreitende Verkehr (Verkehr zwischen deutschen Häfen und solchen im Ausland).

Schiffs- und Güterverkehr: Die Statistik erfasst Schiffe, soweit sie Zwecken der Güterbeförderung dienen und dabei hier die in sachsen-anhaltischen Häfen ankommenden und abgehenden Schiffe und deren umgeschlagene Güter.

Wasserstraßen: Deutschland wird in neun Wasserstraßengebiete unterteilt. Für Sachsen-Anhalt werden Schiffsbewegungen für die beiden Wasserstraßen Elbegebiet und Mittel-landkanalgebiet nachgewiesen.

Die Zählkarten zur vorliegenden Statistik sind in der PDF-Ausgabe dieses Berichtes enthalten.

Rundungen

Im Allgemeinen ist ohne Rücksicht auf die Endsummen auf- bzw. abgerundet worden. Deshalb können sich bei der Summierung von Einzelangaben geringfügige Abweichungen zu den ausgewiesenen Endsummen ergeben. Bei der Aufgliederung der Gesamtheit in Prozent kann die Summe der Einzelwerte wegen Rundens vom Wert 100 % abweichen. Eine Abstimmung auf 100 % erfolgt im Allgemeinen nicht.

Zeichenerklärung

- x = Tabellenfach gesperrt weil Aussage nicht sinnvoll
- = genau Null oder auf Null geändert
- 0 = weniger als die Hälfte von 1 in der letzten besetzten Stelle, jedoch mehr als nichts

Abkürzungen

- TEU Twenty-Foot-Equivalent-Unit (Container ca. 6 m Länge)
- Tkm Tonnenkilometer

1. Güterumschlag auf Binnenwasserstraßen Sachsen-Anhalts - Zusammenfassende Übersichten

1.1 Güterumschlag nach Hauptverkehrsbeziehungen seit 1995

Jahr	Insgesamt	Darunter		Empfang	Versand
		Verkehr mit anderen Bundesländern ¹	grenzüberschreitender Verkehr		
in 1 000 Tonnen					
1995	6 978	5 310	1 669	2 265	4 714
1996	6 531	4 989	1 541	2 262	4 269
1997	7 214	5 583	1 631	2 715	4 499
1998	7 146	5 244	1 902	2 293	4 853
1999	7 302	5 605	1 697	2 257	5 044
2000	6 705	5 105	1 600	2 000	4 705
2001	5 978	4 304	1 673	1 880	4 097
2002	6 068	4 544	1 524	1 813	4 255
2003	6 474	4 669	1 806	2 029	4 445
2004	6 984	4 610	2 373	2 181	4 802
2005	7 909	5 560	2 349	2 234	5 675
2006	7 506	5 191	2 315	2 403	5 103
2007	7 565	4 918	2 647	2 619	4 946
2008	7 897	5 240	2 657	2 734	5 164
2009	7 161	5 079	2 074	2 098	5 064
2010	7 181	4 630	2 532	2 359	4 822
2011	7 539	5 140	2 362	2 609	4 930
2012	6 979	5 257	1 698	2 416	4 563
2013	7 336	5 585	1 711	2 572	4 764
2014	7 450	5 967	1 466	2 657	4 794
2015	7 460	6 014	1 421	2 828	4 631
2016	7 184	5 557	1 610	2 700	4 483
2017	6 862	5 059	1 750	2 404	4 458
2018	5 713	4 177	1 512	2 203	3 510
2019	5 651	3 727	1 888	2 062	3 589
2020	6 233	3 751	2 465	1 899	4 334
2021	6 365	3 712	2 576	1 904	4 460

¹ bis 2008 Verkehr innerhalb BRD

1.2 Güterumschlag nach ausgewählten Güterabteilungen nach NST/R 1991 bis 2010

Jahr	Insgesamt	Darunter			
		0 landwirtschaftl. und verwandte Erzeugnisse	3 Erdöl, Mineralölherzeugn., Gase	6 Steine und Erden	7 Düngemittel
in 1 000 Tonnen					
1991	2 736	539	273	434	601
1992	3 188	677	505	570	526
1993	3 235	713	343	789	421
1994	5 380	931	563	1 971	715
1995	6 978	1 288	1 168	2 355	883
1996	6 531	1 192	1 107	2 448	838
1997	7 214	880	1 320	2 896	897
1998	7 146	1 055	1 191	2 429	1 297
1999	7 302	1 092	1 001	2 377	1 343
2000	6 705	1 496	928	2 067	949
2001	5 978	1 126	938	1 938	820
2002	6 068	1 148	878	2 016	827
2003	6 474	1 593	802	2 140	811
2004	6 984	1 207	758	2 740	798
2005	7 909	1 722	719	2 954	806
2006	7 506	1 649	693	2 612	713
2007	7 565	1 588	613	2 455	712
2008	7 897	1 739	706	2 536	684
2009	7 161	1 776	571	2 417	450
2010	7 181	1 906	639	2 183	533

1.3 Güterumschlag nach ausgewählten Güterabteilungen nach NST 2007 seit 2011

Jahr Monat	Insgesamt	Darunter			
		01 Erzeugnisse d. Land- u. Forstw., Fischerei	03 Erze, Steine und Erden	07 Kokerei- und Mineral- ölerzeugnisse	08 chemische Erzeugnisse
in 1 000 Tonnen					
2011	7 539	2 498	2 267	831	719
2014	7 450	2 729	1 578	1 305	693
2015	7 460	2 662	1 422	1 535	736
2016	7 184	2 159	1 610	1 437	818
2017	6 862	2 176	1 428	1 259	913
2018	5 713	1 362	1 456	1 145	831
2019	5 651	1 329	1 556	1 081	788
2020	6 233	2 234	1 273	935	841
2021	6 365	2 606	1 184	883	882
2022					
Januar	505	207	64	83	70
Februar	434	158	57	76	80
März	478	173	73	88	74
April	452	181	78	70	59
Mai	481	202	95	49	64
Juni	477	196	105	42	68
Juli	440	191	81	54	50
August	505	182	96	101	47
September	508	154	91	101	57
Oktober	474	171	69	101	37
November	551	202	113	78	61
Dezember

ab 2011 überarbeitete Güterarten

2. Güterumschlag auf Binnenwasserstraßen Sachsen-Anhalts

2.1 Güterverkehr und tonnenkilometrische Leistung nach Hauptverkehrsbeziehungen

Gegenstand der Nachweisung	November	Oktober	November	Januar bis November		
	2021	2022	2022	2021	2022	Veränderung
	in 1 000 Tonnen					um %
Güterverkehr nach Hauptverkehrsbeziehungen						
Verkehr innerhalb Sachsen-Anhalts	3	3	4	35	59	70,8
Verkehr mit anderen Bundesländern						
Empfang	127	154	130	1 173	1 210	3,2
Versand	194	163	204	2 257	1 972	-12,6
Grenzüberschreitender Verkehr						
Empfang	36	55	65	558	573	2,6
Versand	148	96	144	1 840	1 444	-21,5
Gesamtverkehr	508	471	547	5 863	5 258	-10,3
darunter Verkehr mit deutschen Schiffen	248	251	269	2 686	2 584	-3,8
Tonnenkilometrische Leistung nach Hauptverkehrsbeziehungen						
in Mill. Tkm						
Verkehr innerhalb Sachsen-Anhalts	1	1	1	5	9	100,9
Verkehr mit anderen Bundesländern						
Empfang	38	48	45	386	379	-1,9
Versand	51	41	53	620	524	-15,5
Grenzüberschreitender Verkehr						
Empfang	17	27	33	278	284	2,3
Versand	77	51	77	968	759	-21,6
Gesamtverkehr	184	168	208	2 257	1 955	-13,4
darunter Verkehr mit deutschen Schiffen	79	74	85	906	830	-8,4

2.2 Güterumschlag nach Monaten

Zeitraum	2021			2022			Veränderung 2022/2021
	Empfang	Versand	insgesamt	Empfang	Versand	insgesamt	
	in 1 000 Tonnen						um %
Januar	143	316	458	151	354	505	10,3
Februar	98	231	329	120	314	434	32,1
März	226	487	714	152	326	478	-33,1
April	161	419	580	144	309	452	-22,1
Mai	167	390	558	150	331	481	-13,8
Juni	171	405	577	144	333	477	-17,3
Juli	140	385	525	164	276	440	-16,3
August	164	362	526	196	310	505	-3,9
September	144	394	538	210	298	508	-5,5
Oktober	185	391	577	212	262	474	-17,8
November	165	345	511	199	353	551	7,9
Dezember	138	334	472
Insgesamt	1 904	4 460	6 365

2.4 Güterumschlag nach Wasserstraßengebieten, Güterhauptgruppen und Hauptverkehrsbeziehungen im November 2022

NST- 2007 Abteilung Gruppe	Güterabteilung/ Gütergruppe	Güter- umschlag insgesamt	Empfang		Versand	
			davon aus Häfen		davon nach Häfen	
			in Deutschland	im Ausland	in Deutschland	im Ausland
in 1 000 Tonnen						
Elbegebiet						
01	Erzeugnisse der Land- u. Forstw., Fischerei	99	25	6	35	32
01.1	Getreide	58	-	-	27	31
01.4	Obst und Gemüse	1	-	-	1	-
01.5	Forstwirtschaftliche Erzeugnisse	8	1	-	7	-
01.7	Andere Erzeugnisse pflanzlichen Ursprungs	32	25	6	-	1
02	Kohle, rohes Erdöl, Erdgas	14	-	14	-	-
02.1	Kohle	14	-	14	-	-
03	Erze, Steine u. Erden, sonst. Bergbauerzeugnisse	44	5	-	38	1
03.5	Steine und Erden, Sand, Kies, Ton, Torf	44	5	-	38	1
04	Nahrungs- und Genussmittel	26	3	-	23	-
04.6	Stärke, Stärkerzeugnisse, Futtermittel	26	3	-	23	-
07	Kokerei- und Mineralölerzeugnisse	78	47	3	0	27
07.2	Flüssige Mineralölerzeugnisse	78	47	3	-	27
07.4	Feste oder wachsartige Mineralölerzeugnisse	0	-	-	0	-
08	Chemische Erzeugnisse	15	4	5	6	-
08.1	Chemische Grundstoffe (mineralisch)	0	-	-	0	-
08.2	Chemische Grundstoffe (organisch)	5	-	-	5	-
08.3	Stickstoffverbindungen, Düngemittel	6	0	5	1	-
08.5	Pharmazeutische Erzeugnisse	0	0	-	-	-
08.6	Gummi- oder Kunststoffwaren	4	4	-	-	-
10	Metalle und Metallerzeugnisse	5	2	3	0	-
10.1	Roheisen ,Stahl und Ferrolegierungen	5	2	3	0	-
10.5	Heizkessel, Waffen,sonstige Metallerzeugnisse	0	-	-	0	-
11	Maschinen u. Ausrüstungen, Haushaltswaren	0	-	-	0	-
11.4	Geräte d. Elektrizitätserzeugung u. -verteilung	0	-	-	0	-
11.8	Sonstige Maschinen	0	-	-	0	-
14	Sekundärrohstoffe, Abfälle	14	7	-	6	1
14.2	Sonstige Abfälle und Sekundärrohstoffe	14	7	-	6	1
16	Geräte und Material zur Güterbeförderung	1	0	-	0	-
16.1	Leere Container und Wechselbehälter	1	0	-	0	-
18	Sammelgut	0	0	-	-	-
18.0	Sammelgut	0	0	-	-	-
	Zusammen	296	93	32	109	62

Noch 2.4 Güterumschlag nach Wasserstraßengebieten, Güterhauptgruppen und Hauptverkehrsbeziehungen im November 2022

NST- 2007 Abteilung Gruppe	Güterabteilung/ Gütergruppe	Güter- umschlag insgesamt	Empfang		Versand	
			davon aus Häfen		davon nach Häfen	
			in Deutschland	im Ausland	in Deutschland	im Ausland
in 1 000 Tonnen						
Mittellandkanalgebiet						
01	Erzeugnisse der Land- u. Forstw., Fischerei	103	8	2	35	58
01.1	Getreide	83	1	0	25	57
01.5	Forstwirtschaftliche Erzeugnisse	14	3	-	11	1
01.7	Andere Erzeugnisse pflanzlichen Ursprunges	6	5	1	0	-
03	Erze, Steine u. Erden, sonst. Bergbauerzeugnisse	69	15	9	35	10
03.1	Eisenerze	2	-	-	2	-
03.4	Salz, Natriumchlorid, Meerwasser	12	-	3	1	7
03.5	Steine und Erden, Sand, Kies, Ton, Torf	55	15	5	33	2
04	Nahrungs- und Genussmittel	22	9	-	5	8
04.6	Stärke, Stärkerzeugnisse, Futtermittel	22	9	-	5	8
04.7	Getränke	0	-	-	0	-
05	Textilien, Bekleidung, Leder und Lederwaren	0	-	-	0	-
05.1	Textilien	0	-	-	0	-
06	Holzwaren, Papier, Pappe, Druckerzeugnisse	7	-	7	0	-
06.1	Holz-, Kork- und Flechtwaren	7	-	7	0	-
07	Kokerei- und Mineralölerzeugnisse	0	-	-	0	-
07.4	Feste oder wachsartige Mineralölerzeugnisse	0	-	-	0	-
08	Chemische Erzeugnisse	46	6	10	22	8
08.1	Chemische Grundstoffe (mineralisch)	9	0	7	2	-
08.3	Stickstoffverbindungen, Düngemittel	37	5	3	20	8
08.6	Gummi- oder Kunststoffwaren	1	1	-	-	-
09	Sonstige Mineralerz. (Glas, Zement, Gips usw.)	1	0	-	0	-
09.1	Glas, Porzellan und keramische Erzeugnisse	0	-	-	0	-
09.3	Sonstige Baumaterialien und -erzeugnisse	1	0	-	0	-
10	Metalle und Metallerzeugnisse	5	-	5	0	-
10.1	Roheisen, Stahl, Ferrolegierungen	3	-	3	-	-
10.2	NE-Metalle, Halbzeug	1	-	1	-	-
10.5	Heizkessel, Waffen, sonstige Metallerzeugnisse	0	-	-	0	-
11	Maschinen und Ausrüstungen, Haushaltsgeräte	0	-	-	-	0
11.8	Sonstige Maschinen	0	-	-	-	0
12	Fahrzeuge	0	0	-	-	-
12.1	Erzeugnisse der Automobilindustrie	0	0	-	-	-
14	Sekundärrohstoffe, Abfälle	1	-	-	1	-
14.2	Sonstige Abfälle und Sekundärrohstoffe	1	-	-	1	-
16	Geräte u. Material zur Güterbeförderung	2	1	-	0	-
16.1	Leere Container und Wechselbehälter	2	1	-	0	-
	Zusammen	255	41	32	99	83

Noch 2.4 Güterumschlag nach Wasserstraßengebieten, Güterhauptgruppen und Hauptverkehrsbeziehungen im November 2022

NST- 2007 Abteilung Gruppe	Güterabteilung/ Gütergruppe	Güter- umschlag insgesamt	Empfang		Versand	
			davon aus Häfen		davon nach Häfen	
			in Deutschland	im Ausland	in Deutschland	im Ausland
in 1 000 Tonnen						
Wasserstraßengebiete insgesamt						
01	Erzeugnisse der Land- und Forstw., Fischerei	202	33	8	70	90
01.1	Getreide	141	1	0	51	88
01.4	Obst und Gemüse	1	-	-	1	-
01.5	Forstwirtschaftliche Erzeugnisse	22	3	-	18	1
01.7	Andere Erzeugnisse pflanzlichen Ursprungs	38	29	8	0	1
02	Kohle, rohes Erdöl, Erdgas	14	-	14	-	-
02.1	Kohle	14	-	14	-	-
03	Erze, Steine u. Erden, sonst. Bergbauerzeugnisse	113	20	9	73	11
03.1	Eisenerze	2	-	-	2	-
03.4	Salz, Natriumchlorid, Meerwasser	12	-	3	1	7
03.5	Steine und Erden, Sand, Kies, Ton, Torf	100	20	5	71	3
04	Nahrungs- und Genussmittel	48	12	-	28	8
04.6	Stärke, Stärkeerzeugnisse, Futtermittel	48	12	-	28	8
04.7	Getränke	0	-	-	0	-
05	Textilien, Bekleidung, Leder und Lederwaren	0	-	-	0	-
05.1	Textilien	0	-	-	0	-
06	Holzwaren, Papier, Pappe Druckerzeugnisse	7	-	7	0	-
06.1	Holz-, Kork- und Flechtwaren	7	-	7	0	-
07	Kokerei- und Mineralölerzeugnisse	78	47	3	0	27
07.2	Flüssige Mineralölerzeugnisse	78	47	3	-	27
07.4	Feste oder wachsartige Mineralölerzeugnisse	0	-	-	0	-
08	Chemische Erzeugnisse	61	10	15	28	8
08.1	Chemische Grundstoffe (mineralisch)	9	0	7	2	-
08.2	Chemische Grundstoffe (organisch)	5	-	-	5	-
08.3	Stickstoffverbindungen, Düngemittel	43	5	9	21	8
08.5	Pharmazeutische Erzeugnisse	0	0	-	-	-
08.6	Gummi- oder Kunststoffwaren	5	5	-	-	-
09	Sonst. Mineralerz. (Glas, Zement, Gips usw.)	1	0	-	0	-
09.1	Glas, Porzellan und keramische Erzeugnisse	0	-	-	0	-
09.3	Sonstige Baumaterialien und -erzeugnisse	1	0	-	0	-
10	Metalle und Metallerzeugnisse	10	2	8	0	-
10.1	Roheisen, Stahl, Ferrolegierungen	9	2	7	0	-
10.2	NE-Metalle, Halbzeug	1	-	1	-	-
10.5	Heizkessel, Waffen, sonstige Metallerzeugnisse	0	-	-	0	-
11	Maschinen u. Ausrüstungen, Haushaltsgeräte	0	-	-	0	0
11.4	Geräte d. Elektrizitätserzeugung u. -verteilung	0	-	-	0	-
11.8	Sonstige Maschinen	0	-	-	0	0
12	Fahrzeuge	0	0	-	-	-
12.1	Erzeugnisse der Automobilindustrie	0	0	-	-	-
14	Sekundärrohstoffe, Abfälle	15	7	-	7	1
14.2	Sonstige Abfälle u. Sekundärrohstoffe	15	7	-	7	1
16	Geräte und Material zur Güterbeförderung	2	2	-	1	-
16.1	Leere Container und Wechselbehälter	2	2	-	1	-
18	Sammelgut	0	0	-	-	-
18.0	Sammelgut	0	0	-	-	-
	Insgesamt	551	134	65	208	144

2.5 Güterumschlag nach Wasserstraßengebieten, Güterhauptgruppen und Hauptverkehrsbeziehungen von Januar bis November 2022

NST- 2007 Abteilung Gruppe	Güterabteilung/ Gütergruppe	Güter- umschlag insgesamt	Empfang		Versand	
			davon aus Häfen		davon nach Häfen	
			in Deutschland	im Ausland	in Deutschland	im Ausland
in 1 000 Tonnen						
Elbegebiet						
01	Erzeugnisse der Land- und Forstw., Fischerei	850	117	46	378	310
01.1	Getreide	603	-	-	297	306
01.4	Obst und Gemüse	5	-	-	2	3
01.5	Forstwirtschaftliche Erzeugnisse	54	1	-	53	-
01.6	Pflanzen und Blumen	0	-	0	-	-
01.7	Andere Erzeugnisse pflanzlichen Ursprungs	188	116	46	26	1
02	Kohle, rohes Erdöl und Erdgas	78	0	78	-	-
02.1	Kohle	78	0	78	-	-
03	Erze, Steine u. Erden, sonst. Bergbauerzeugnisse	339	18	14	298	8
03.1	Eisenerze	13	-	13	-	-
03.4	Salz, Natriumchlorid, Meerwasser	3	-	-	0	3
03.5	Steine und Erden, Sand, Kies, Ton, Torf	323	18	1	298	5
04	Nahrungs- und Genussmittel	209	32	-	171	6
04.3	Verarbeitetes Obst und Gemüse	0	0	-	-	-
04.4	Öle und Fette	1	-	-	-	1
04.5	Milch, Milcherzeugnisse, Speiseeis	0	-	-	0	-
04.6	Stärke, Stärkerzeugnisse, Futtermittel	208	32	-	171	5
04.8	Sonstige Nahrungsmittel	0	0	-	0	-
05	Textilien, Bekleidung, Leder und Lederwaren	0	0	-	0	-
05.1	Textilien	0	-	-	0	-
05.2	Bekleidung und Pelzwaren	0	0	-	-	-
06	Holzwaren, Papier, Pappe, Druckerzeugnisse	1	1	-	0	-
06.1	Holz-, Kork- und Flechtwaren	1	1	-	0	-
06.2	Papier, Pappe und Waren daraus	0	-	-	0	-
07	Kokerei- und Mineralölerzeugnisse	829	591	42	4	193
07.2	Flüssige Mineralölerzeugnisse	829	590	42	3	193
07.3	Gasförmige, verflüssigte oder verd. Mineralölerz.	0	0	-	-	-
07.4	Feste oder wachsartige Mineralölerzeugnisse	0	-	-	0	-
08	Chemische Erzeugnisse	112	40	17	48	6
08.1	Chemische Grundstoffe (mineralisch)	1	1	-	0	-
08.2	Chemische Grundstoffe (organisch)	42	-	-	36	6
08.3	Stickstoffverbindungen, Düngemittel	35	6	17	12	-
08.5	Pharmazeutische Erzeugnisse	3	2	-	0	-
08.6	Gummi- oder Kunststoffwaren	31	31	-	-	-
09	Sonstige Mineralerz. (Glas, Zement, Gips usw.)	3	2	-	1	0
09.1	Glas, Porzellan und keramische Erzeugnisse	1	1	-	0	-
09.3	Sonstige Baumaterialien und -erzeugnisse	2	1	-	1	0
10	Metalle und Metallerzeugnisse	22	11	8	3	0
10.1	Roheisen, Stahl, Ferrolegierungen	20	10	8	1	0
10.2	NE-Metalle, Hlabzeug	1	1	-	-	-
10.3	Rohre	0	-	-	0	-
10.5	Heizkessel, Waffen, sonstige Metallerzeugnisse	2	0	-	2	-

2.5 Güterumschlag nach Wasserstraßengebieten, Güterhauptgruppen und Hauptverkehrsbeziehungen von Januar bis November 2022

NST- 2007 Abteilung Gruppe	Güterabteilung/ Gütergruppe	Güter- umschlag insgesamt	Empfang		Versand	
			davon aus Häfen		davon nach Häfen	
			in Deutschland	im Ausland	in Deutschland	im Ausland
in 1 000 Tonnen						
noch Elbegebiet						
11	Maschinen und Ausrüstungen, Haushaltsgeräte	10	4	1	3	1
11.2	Haushaltsgeräte (weiße Waren)	0	0	-	-	-
11.4	Geräte der Elektrizitätserzeugung u. -verteilung	7	4	1	1	1
11.8	Sonstige Maschinen	3	1	-	2	0
13	Möbel, Schmuck, Musikinstrumente	0	0	-	0	-
13.1	Möbel	0	0	-	0	-
14	Sekundärrohstoffe, Abfälle	137	67	-	69	1
14.2	Sonstige Abfälle und Sekundärrohstoffe	137	67	-	69	1
16	Geräte und Material zur Güterbeförderung	7	3	0	5	-
16.1	Leere Container und Wechselbehälter	7	3	-	5	-
16.2	Paletten und anderes Verpackungsmaterial	0	-	0	-	-
18	Sammelgut	4	4	-	0	-
18.0	Sammelgut	4	4	-	0	-
	Zusammen	2 603	890	207	980	525

Noch 2.5 Güterumschlag nach Wasserstraßengebieten, Güterhauptgruppen und Hauptverkehrsbeziehungen von Januar bis November 2022

NST- 2007 Abteilung Gruppe	Güterabteilung/ Gütergruppe	Güter- umschlag insgesamt	Empfang		Versand	
			davon aus Häfen		davon nach Häfen	
			in Deutschland	im Ausland	in Deutschland	im Ausland
in 1 000 Tonnen						
Mittellandkanalgebiet						
01	Erzeugnisse der Land- und Forstw., Fischerei	1 167	96	21	419	631
01.1	Getreide	919	10	9	274	627
01.4	Obst und Gemüse	3	-	-	2	1
01.5	Forstwirtschaftliche Erzeugnisse	113	19	-	92	2
01.7	Andere Erzeugnisse pflanzlichen Ursprungs	132	68	12	51	1
02	Kohle, rohes Erdöl und Erdgas	5	-	5	-	-
02.1	Kohle	5	-	5	-	-
03	Erze, Steine u. Erden, sonst. Bergbauerzeugnisse	582	160	66	284	72
03.1	Eisenerze	10	-	-	10	-
03.2	NE-Metallerze	2	-	2	-	-
03.3	Düngemittelminerale	1	-	-	-	1
03.4	Salz, Natriumchlorid, Meerwasser	103	0	31	8	65
03.5	Steine und Erden, Sand, Kies, Ton, Torf	466	160	34	266	6
04	Nahrungs- und Genussmittel	212	55	24	58	74
04.3	Verarbeitetes Obst und Gemüse	3	3	-	-	-
04.4	Öle und Fette	6	5	1	-	-
04.5	Milch, Milcherzeugnisse, Speiseeis	0	-	-	0	-
04.6	Stärke, Stärkeerzeugnisse, Futtermittel	196	46	23	52	74
04.7	Getränke	1	-	-	1	-
04.8	Sonstige Nahrungsmittel	4	0	-	3	-
04.9	Sonstige Nahrungsmittel und Tabakerzeugnisse	3	1	-	1	-
05	Textilien, Bekleidung, Leder und Lederwaren	4	4	-	0	-
05.1	Textilien	4	4	-	0	-
05.2	Bekleidung und Pelzwaren	0	0	-	-	-
06	Holzwaren, Papier, Pappe, Druckerzeugnisse	46	0	41	5	-
06.1	Holz-, Kork- und Flechtwaren	46	-	41	5	-
06.2	Papier, Pappe und Waren daraus	0	0	-	0	-
07	Kokerei- und Mineralölerzeugnisse	13	0	12	1	-
07.1	Kokereierzeugnisse	3	0	3	-	-
07.4	Feste oder wachsartige Mineralölerzeugnisse	9	-	9	1	-
08	Chemische Erzeugnisse	554	40	122	252	140
08.1	Chemische Grundstoffe (mineralisch)	106	9	68	29	-
08.3	Stickstoffverbindungen, Düngemittel	436	19	54	223	140
08.5	Pharmazeutische Erzeugnisse	2	2	-	0	-
08.6	Gummi- oder Kunststoffwaren	10	10	-	0	-
09	Sonstige Mineralerz. (Glas, Zement, Gips usw.)	15	10	1	4	-
09.1	Glas, Porzellan u. ä. Erzeugnisse	4	0	-	4	-
09.3	Sonstige Baumaterialien und -erzeugnisse	11	10	1	1	-
10	Metalle und Metallerzeugnisse	72	0	72	0	-
10.1	Roheisen, Stahl, Ferrolegierungen	71	-	71	-	-
10.2	NE-Metalle, Halbzeug	1	-	1	-	-
10.4	Stahl- und Leichtmetallbauerzeugnisse	0	-	-	0	-
10.5	Heizkessel, Waffen, sonstige Metallerzeugnisse	1	0	-	0	-

Noch 2.5 Güterumschlag nach Wasserstraßengebieten, Güterhauptgruppen und Hauptverkehrsbeziehungen von Januar bis November 2022

NST- 2007 Abteilung Gruppe	Güterabteilung/ Gütergruppe	Güter- umschlag insgesamt	Empfang		Versand	
			davon aus Häfen		davon nach Häfen	
			in Deutschland	im Ausland	in Deutschland	im Ausland
in 1 000 Tonnen						
noch Mittelstandkanalgebiet						
11	Maschinen und Ausrüstungen, Haushaltsgeräte	9	1	1	6	2
11.4	Geräte d. Elektrizitätserzeugung und -verteilung	2	0	0	2	-
11.7	Medizin-, Mess- und steuerungst. Erzeugnisse	0	-	-	0	-
11.8	Sonstige Maschinen	7	0	0	5	2
12	Fahrzeuge	0	0	-	-	-
12.1	Erzeugnisse der Automobilindustrie	0	0	-	-	-
13	Möbel, Schmuck, Musikinstrumente	1	0	-	0	-
13.1	Möbel	0	0	-	0	-
13.2	Sonstige Erzeugnisse	0	0	-	-	-
14	Sekundärrohstoffe, Abfälle	6	-	1	5	-
14.2	Sonstige Abfälle und Sekundärrohstoffe	6	-	1	5	-
16	Geräte und Material zur Güterbeförderung	17	12	-	5	-
16.1	Leere Container und Wechselbehälter	17	12	-	5	-
19	Nicht identifizierbare Güter	2	-	-	2	-
19.2	Sonstige nicht identifizierbare Güter	2	-	-	2	-
	Zusammen	2 704	379	366	1 041	918

Noch 2.5 Güterumschlag nach Wasserstraßengebieten, Güterhauptgruppen und Hauptverkehrsbeziehungen von Januar bis November 2022

NST- 2007 Abteilung Gruppe	Güterabteilung/ Gütergruppe	Güter- umschlag insgesamt	Empfang		Versand	
			davon aus Häfen		davon nach Häfen	
			in Deutschland	im Ausland	in Deutschland	im Ausland
in 1 000 Tonnen						
Wasserstraßengebiete insgesamt						
01	Erzeugnisse der Land- und Forstw., Fischerei	2 017	213	67	797	940
01.1	Getreide	1 522	10	9	571	933
01.4	Obst und Gemüse	8	-	-	4	4
01.5	Forstwirtschaftliche Erzeugnisse	166	20	-	144	2
01.6	Pflanzen und Blumen	0	-	0	-	-
01.7	Andere Erzeugnisse pflanzlichen Ursprungs	321	184	58	77	2
02	Kohle, rohes Erdöl und Erdgas	83	0	83	-	-
02.1	Kohle	83	0	83	-	-
03	Erze, Steine u. Erden, sonst. Bergbauerzeugnisse	921	178	80	582	80
03.1	Eisenerze	22	-	13	10	-
03.2	NE-Metallerze	2	-	2	-	-
03.3	Düngemittelminerale	1	-	-	-	1
03.4	Salz, Natriumchlorid, Meerwasser	106	0	31	8	68
03.5	Steine und Erden, Sand, Kies, Ton, Torf	789	178	35	565	11
04	Nahrungs- und Genussmittel	421	88	24	229	80
04.3	Verarbeitetes Obst und Gemüse	3	3	-	-	-
04.4	Öle und Fette	7	5	1	-	1
04.5	Milch, Milcherzeugnisse, Speiseeis	0	-	-	0	-
04.6	Stärke, Stärkeerzeugnisse, Futtermittel	404	78	23	223	79
04.7	Getränke	1	-	-	1	-
04.8	Sonstige Nahrungsmittel	4	1	-	3	-
04.9	Sonstige Nahrungsmittel und Tabakerzeugnisse	3	1	-	1	-
05	Textilien Bekleidung, Leder und Lederwaren	4	4	-	0	-
05.1	Textilien	4	4	-	0	-
05.2	Bekleidung und Pelzwaren	0	0	-	-	-
06	Holzwaren, Papier, Pappe, Druckerzeugnisse	48	1	41	5	-
06.1	Holz-, Kork- und Flechtwaren	47	1	41	5	-
06.2	Papier, Pappe und Waren daraus	0	0	-	0	-
07	Kokerei- und Mineralölerzeugnisse	842	591	54	4	193
07.1	Kokereierzeugnisse	3	0	3	-	-
07.2	Flüssige Mineralölerzeugnisse	829	590	42	3	193
07.3	Gasförmige, verflüssigte o. verd. Mineralölerz.	0	0	-	-	-
07.4	Feste oder wachsartige Mineralölerzeugnisse	9	-	9	1	-
08	Chemische Erzeugnisse	666	80	139	301	146
08.1	Chemische Grundstoffe (mineralisch)	107	10	68	29	-
08.2	Chemische Grundstoffe (organisch)	42	-	-	36	6
08.3	Stickstoffverbindungen, Düngemittel	471	25	72	235	140
08.5	Pharmazeutische Erzeugnisse	5	5	-	0	-
08.6	Gummi- oder Kunststoffwaren	41	41	-	0	-
09	Sonstige Mineralerz. (Glas, Zement, Gips usw.)	18	12	1	5	0
09.1	Glas, Porzellan und keramische Erzeugnisse	5	1	-	4	-
09.3	Sonstige Baumaterialien und -erzeugnisse	13	11	1	2	0
10	Metalle und Metallerzeugnisse	95	11	80	3	0
10.1	Roheisen, Stahl, Ferrolegierungen	90	10	79	1	0
10.2	NE-Metalle, Halbzeug	2	1	1	-	-
10.3	Rohre	0	-	-	0	-
10.4	Stahl- und Leichtmetallbauerzeugnisse	0	-	-	0	-
10.5	Heizkessel, Waffen, sonstige Metallerzeugnisse	2	0	-	2	-

Noch 2.5 Güterumschlag nach Wasserstraßengebieten, Güterhauptgruppen und Hauptverkehrsbeziehungen von Januar bis November 2022

NST- 2007 Abteilung Gruppe	Güterabteilung/ Gütergruppe	Güter- umschlag insgesamt	Empfang		Versand	
			davon aus Häfen		davon nach Häfen	
			in Deutschland	im Ausland	in Deutschland	im Ausland
in 1 000 Tonnen						
noch Wasserstraßengebiete insgesamt						
11	Maschinen und Ausrüstungen, Haushaltsgeräte	19	5	2	9	3
11.2	Haushaltsgeräte (weiße Waren)	0	0	-	-	-
11.4	Geräte d. Elektrizitätserzeugung und -verteilung	9	4	1	2	1
11.7	Medizin-, Mess- und steuerungst. Erzeugnisse	0	-	-	0	-
11.8	Sonstige Maschinen	10	1	0	6	2
12	Fahrzeuge	0	0	-	-	-
12.1	Erzeugnisse der Automobilindustrie	0	0	-	-	-
13	Möbel, Schmuck, Musikinstrumente	1	0	-	0	-
13.1	Möbel	0	0	-	0	-
13.2	Sonstige Erzeugnisse	0	0	-	-	-
14	Sekundärrohstoffe, Abfälle	143	67	1	74	1
14.2	Sonstige Abfälle und Sekundärrohstoffe	143	67	1	74	1
16	Geräte und Material zur Güterbeförderung	24	15	0	9	-
16.1	Leere Container und Wechselbehälter	24	15	-	9	-
16.2	Paletten und anderes Verpackungsmaterial	0	-	0	-	-
18	Sammelgut	4	4	-	0	-
18.0	Sammelgut	4	4	-	0	-
19	Nicht identifizierbare Güter	2	-	-	2	-
19.2	Sonstige nicht identifizierbare Güter	2	-	-	2	-
	Insgesamt	5 307	1 269	573	2 021	1 444

2.6 Containerbeförderung nach Containerarten und Hauptverkehrsbeziehungen

Containerart	Einheit	Oktober 2022	November 2022	Januar - November		
				2021	2022	Veränderung um %
Verkehr innerhalb Deutschlands						
20-Fuß-Container beladen	Anzahl	385	290	4 498	4 811	7,0
30-Fuß-Container beladen	Anzahl	-	-	-	5	x
40-Fuß-Container beladen	Anzahl	975	831	6 751	8 592	27,3
Container größer 40 Fuß beladen	Anzahl	-	-	9	1	-88,9
zusammen	TEU	2 335	1 952	18 020	22 005	22,1
darin beförderte Güter	Tonnen	28 597	25 771	234 142	291 737	24,6
20-Fuß-Container leer	Anzahl	227	312	4 043	3 627	-10,3
30-Fuß-Container leer	Anzahl	-	-	-	-	-
40-Fuß-Container leer	Anzahl	386	442	4 235	4 136	-2,3
Container größer 40 Fuß leer	Anzahl	-	-	9	1	-88,9
zusammen	TEU	999	1 196	12 533	11 901	-5,0
Insgesamt	TEU	3 334	3 148	30 553	33 906	11,0
Grenzüberschreitender Empfang und Versand						
20-Fuß-Container beladen	Anzahl	-	-	-	-	-
30-Fuß-Container beladen	Anzahl	-	-	-	-	-
40-Fuß-Container beladen	Anzahl	-	-	-	-	-
Container größer 40 Fuß beladen	Anzahl	-	-	-	-	-
zusammen	TEU	-	-	-	-	-
darin beförderte Güter	Tonnen	-	-	-	-	-
20-Fuß-Container leer	Anzahl	-	-	-	-	-
30-Fuß-Container leer	Anzahl	-	-	-	-	-
40-Fuß-Container leer	Anzahl	-	-	-	-	-
Container größer 40 Fuß leer	Anzahl	-	-	-	-	-
zusammen	TEU	-	-	-	-	-
Insgesamt	TEU	-	-	-	-	-
Gesamtverkehr						
20-Fuß-Container beladen	Anzahl	385	290	4 498	4 811	7,0
30-Fuß-Container beladen	Anzahl	-	-	-	5	x
40-Fuß-Container beladen	Anzahl	975	831	6 751	8 592	27,3
Container größer 40 Fuß beladen	Anzahl	-	-	9	1	-88,9
zusammen	TEU	2 335	1 952	18 020	22 005	22,1
darin beförderte Güter	Tonnen	28 597	25 771	234 142	291 737	24,6
20-Fuß-Container leer	Anzahl	227	312	4 043	3 627	-10,3
30-Fuß-Container leer	Anzahl	-	-	-	-	-
40-Fuß-Container leer	Anzahl	386	442	4 235	4 136	-2,3
Container größer 40 Fuß leer	Anzahl	-	-	9	1	-88,9
zusammen	TEU	999	1 196	12 533	11 901	-5,0
Insgesamt	TEU	3 334	3 148	30 553	33 906	11,0

2.7 Containerumschlag nach Wasserstraßengebieten, Containerart, Anzahl und TEU im November und Januar bis November 2022

Containerart	Einheit	Empfang		Versand		Insgesamt		Veränderung um %
		2021	2022	2021	2022	2021	2022	
November								
Elbegebiet								
20-Fuß-Container	Anzahl	44	43	53	103	97	146	50,5
30-Fuß-Container	Anzahl	-	-	-	-	-	-	-
40-Fuß-Container	Anzahl	135	311	258	297	393	608	54,7
Container größer 40 Fuß	Anzahl	-	-	-	-	-	-	-
Zusammen	TEU	314	665	569	697	883	1 362	54,2
Mittellandkanalgebiet								
20-Fuß-Container	Anzahl	345	219	374	242	719	461	-35,9
30-Fuß-Container	Anzahl	-	-	-	-	-	-	-
40-Fuß-Container	Anzahl	259	371	316	414	575	785	36,5
Container größer 40 Fuß	Anzahl	-	-	-	-	-	-	-
Zusammen	TEU	863	961	1 006	1 070	1 869	2 031	8,7
Wasserstraßengebiete insgesamt								
20-Fuß-Container	Anzahl	389	262	427	345	816	607	-25,6
30-Fuß-Container	Anzahl	-	-	-	-	-	-	-
40-Fuß-Container	Anzahl	394	682	574	711	968	1 393	43,9
Container größer 40 Fuß	Anzahl	-	-	-	-	-	-	-
Insgesamt	TEU	1 177	1 626	1 575	1 767	2 752	3 393	23,3
Januar - November								
Elbegebiet								
20-Fuß-Container	Anzahl	1 018	753	1 120	1 025	2 138	1 778	-16,8
30-Fuß-Container	Anzahl	-	-	-	5	-	5	x
40-Fuß-Container	Anzahl	2 476	3 083	2 358	2 626	4 834	5 709	18,1
Container größer 40 Fuß	Anzahl	9	-	9	-	18	-	x
Zusammen	TEU	5 990	6 919	5 856	6 285	11 846	13 204	11,5
Mittellandkanalgebiet								
20-Fuß-Container	Anzahl	3 199	3 308	3 252	3 362	6 451	6 670	3,4
30-Fuß-Container	Anzahl	-	2	-	-	-	2	x
40-Fuß-Container	Anzahl	2 895	3 395	3 648	3 971	6 543	7 366	12,6
Container größer 40 Fuß	Anzahl	-	1	-	1	-	2	x
Zusammen	TEU	8 989	10 103	10 548	11 306	19 537	21 409	9,6
Wasserstraßengebiete insgesamt								
20-Fuß-Container	Anzahl	4 217	4 061	4 372	4 387	8 589	8 448	-1,6
30-Fuß-Container	Anzahl	-	2	-	5	-	7	x
40-Fuß-Container	Anzahl	5 371	6 478	6 006	6 597	11 377	13 075	14,9
Container größer 40 Fuß	Anzahl	9	1	9	1	18	2	-88,9
Insgesamt	TEU	14 979	17 022	16 404	17 591	31 383	34 613	10,3

**2.8 Containerumschlag nach Wasserstraßengebieten, Containerart, Anzahl, TEU und Hauptverkehrsbeziehungen
im November und Januar bis November 2022**

Containerart	Einheit	Container- umschlag insgesamt	Empfang		Versand	
			davon aus Häfen		davon nach Häfen	
			in Deutschland	im Ausland	in Deutschland	im Ausland
November						
Elbegebiet						
20-Fuß-Container	Anzahl	146	43	-	103	-
30-Fuß-Container	Anzahl	-	-	-	-	-
40-Fuß-Container	Anzahl	608	311	-	297	-
Container größer 40 Fuß	Anzahl	-	-	-	-	-
Zusammen	TEU	1 362	665	-	697	-
Mittellandkanalgebiet						
20-Fuß-Container	Anzahl	461	219	-	242	-
30-Fuß-Container	Anzahl	-	-	-	-	-
40-Fuß-Container	Anzahl	785	371	-	414	-
Container größer 40 Fuß	Anzahl	-	-	-	-	-
Zusammen	TEU	2 031	961	-	1 070	-
Wasserstraßengebiete insgesamt						
20-Fuß-Container	Anzahl	607	262	-	345	-
30-Fuß-Container	Anzahl	-	-	-	-	-
40-Fuß-Container	Anzahl	1 393	682	-	711	-
Container größer 40 Fuß	Anzahl	-	-	-	-	-
Insgesamt	TEU	3 393	1 626	-	1 767	-
Januar - November						
Elbegebiet						
20-Fuß-Container	Anzahl	1 778	753	-	1 025	-
30-Fuß-Container	Anzahl	5	-	-	5	-
40-Fuß-Container	Anzahl	5 709	3 083	-	2 626	-
Container größer 40 Fuß	Anzahl	-	-	-	-	-
Zusammen	TEU	13 204	6 919	-	6 285	-
Mittellandkanalgebiet						
20-Fuß-Container	Anzahl	6 670	3 308	-	3 362	-
30-Fuß-Container	Anzahl	2	2	-	-	-
40-Fuß-Container	Anzahl	7 366	3 395	-	3 971	-
Container größer 40 Fuß	Anzahl	2	1	-	1	-
Zusammen	TEU	21 409	10 103	-	11 306	-
Wasserstraßengebiete insgesamt						
20-Fuß-Container	Anzahl	8 448	4 061	-	4 387	-
30-Fuß-Container	Anzahl	7	2	-	5	-
40-Fuß-Container	Anzahl	13 075	6 478	-	6 597	-
Container größer 40 Fuß	Anzahl	2	1	-	1	-
Insgesamt	TEU	34 613	17 022	-	17 591	-

3. Schiffsverkehr auf Binnenwasserstraßen Sachsen-Anhalts

3.1 Schiffsverkehr nach Monaten

Zeitraum	2022			2021	Veränderung 2022/2021 um %
	Schiffe beladen	Schiffe unbeladen	Schiffe insgesamt	Schiffe insgesamt	
Januar	575	471	1 046	930	12,5
Februar	480	411	891	654	36,2
März	548	446	994	1 392	-28,6
April	508	407	915	1 165	-21,5
Mai	532	429	961	1 096	-12,3
Juni	543	425	968	1 184	-18,2
Juli	505	387	892	1 072	-16,8
August	547	451	998	1 091	-8,5
September	562	449	1 011	1 163	-13,1
Oktober	515	404	919	1 160	-20,8
November	584	473	1 057	1 076	-1,8
Dezember	940	...
Insgesamt	12 923	...

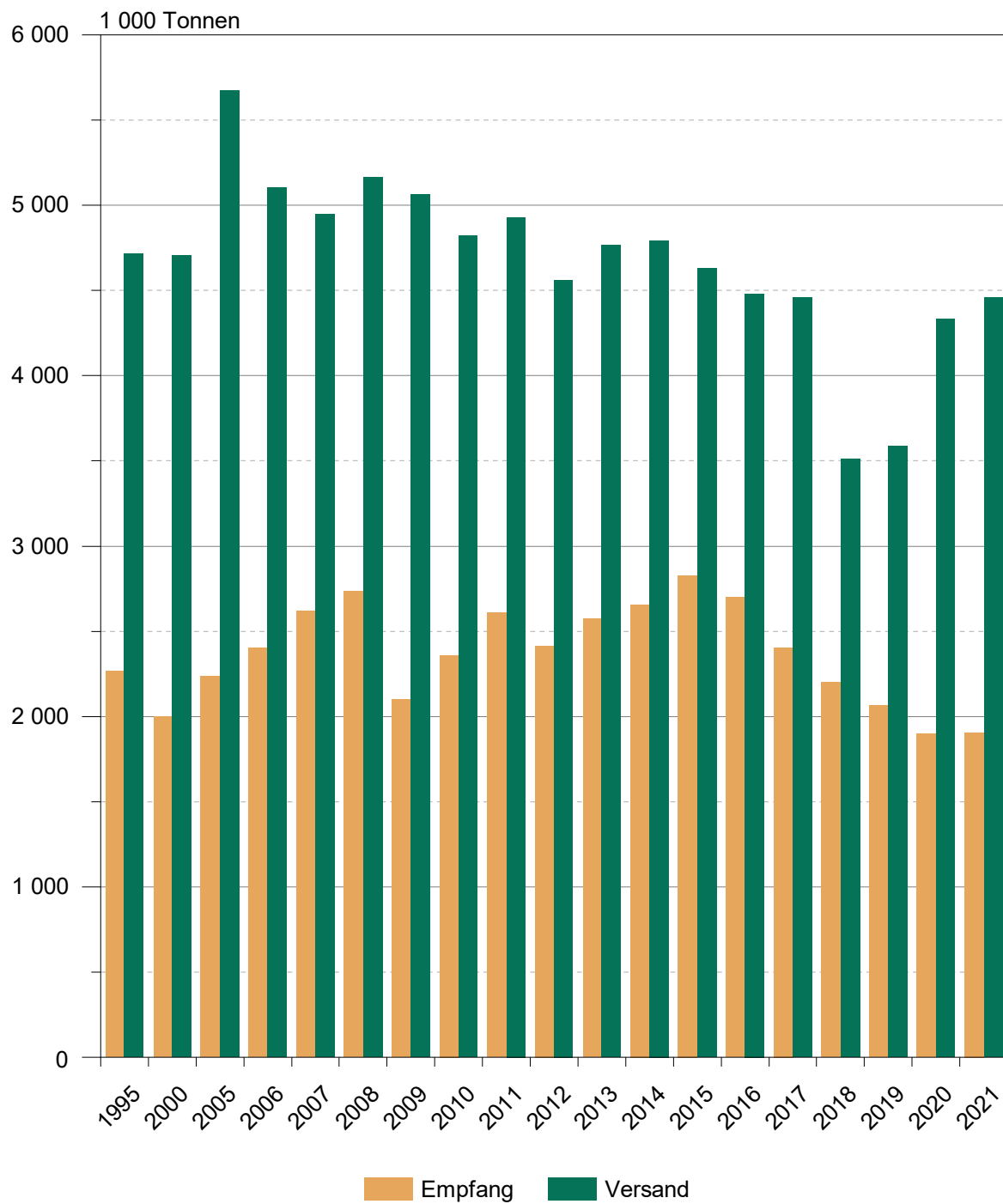
3.2 Schiffsverkehr nach Wasserstraßengebieten, Beladungszustand und Flagge im November 2022

Flagge	Schiffe mit eigenem Antrieb					Schiffe ohne eigenen Antrieb				
	beladen			unbeladen		beladen			unbeladen	
	Anzahl	Trag- fähigkeit 1 000 t	Aus-/Ein- ladungen 1 000 t	Anzahl	Trag- fähigkeit 1 000 t	Anzahl	Trag- fähigkeit 1 000 t	Aus-/Ein- ladungen 1 000 t	Anzahl	Trag- fähigkeit 1 000 t
	Elbegebiet									
Deutschland	161	252	149	133	180	17	12	7	17	12
Niederlande	79	109	88	72	98	-	-	-	-	-
Belgien	4	5	4	4	5	-	-	-	-	-
Frankreich	1	1	1	1	1	-	-	-	-	-
Schweiz	2	4	3	2	4	-	-	-	-	-
Tschechien	18	23	20	18	23	4	4	4	4	4
Polen	23	24	20	21	22	1	0	0	1	0
Zusammen	288	418	285	251	334	22	17	11	22	17
	Mittellandkanalgebiet									
Deutschland	122	174	108	80	107	19	29	8	2	1
Niederlande	86	118	96	76	102	-	-	-	-	-
Belgien	5	7	6	3	3	-	-	-	-	-
Frankreich	1	1	1	1	1	-	-	-	-	-
Tschechien	12	14	11	12	14	4	4	3	4	4
Polen	19	19	16	18	18	6	6	6	4	5
Zusammen	245	332	238	190	245	29	39	17	10	10
	Wasserstraßengebiete insgesamt									
Deutschland	283	426	258	213	287	36	41	15	19	13
Niederlande	165	226	184	148	201	-	-	-	-	-
Belgien	9	12	10	7	9	-	-	-	-	-
Frankreich	2	3	2	2	3	-	-	-	-	-
Schweiz	2	4	3	2	4	-	-	-	-	-
Tschechien	30	36	31	30	36	8	8	7	8	8
Polen	42	43	36	39	40	7	7	6	5	6
Insgesamt	533	750	523	441	579	51	55	28	32	26

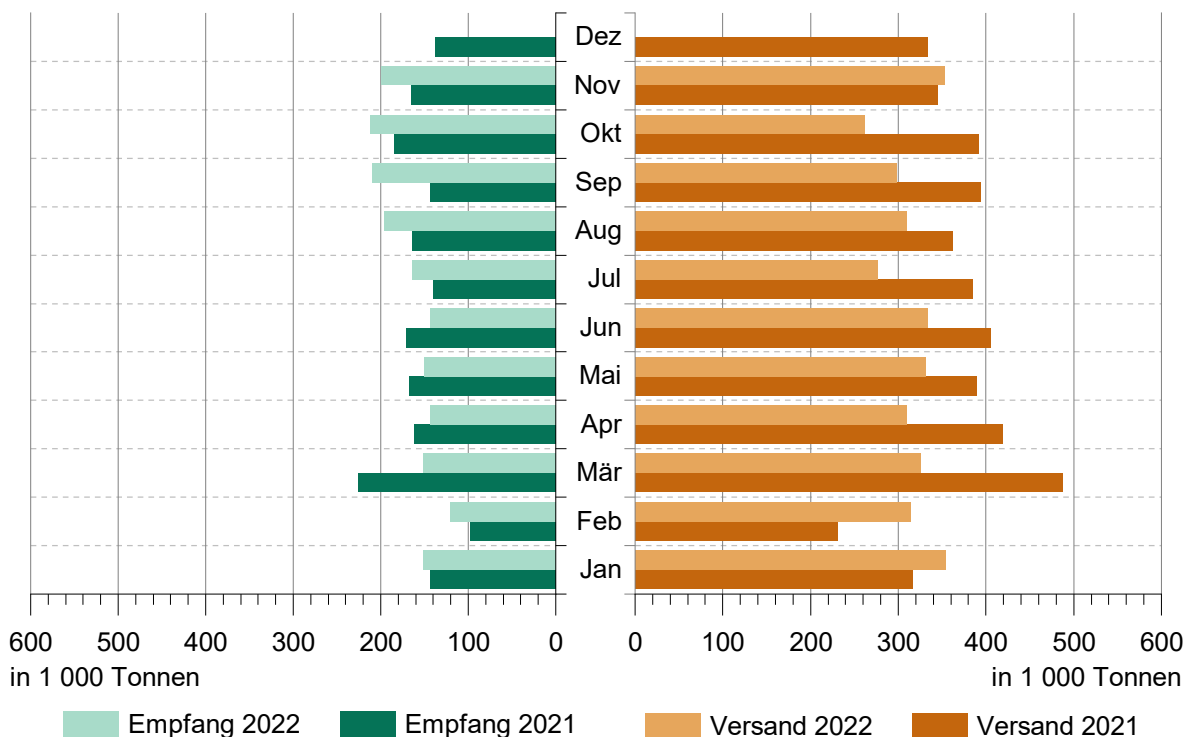
3.3 Schiffsverkehr nach Wasserstraßengebieten, Beladungszustand und Flagge im Januar bis November 2022

Flagge	Schiffe mit eigenem Antrieb					Schiffe ohne eigenen Antrieb				
	beladen			unbeladen		beladen			unbeladen	
	Anzahl	Trag- fähigkeit 1 000 t	Aus-/Ein- ladungen 1 000 t	Anzahl	Trag- fähigkeit 1 000 t	Anzahl	Trag- fähigkeit 1 000 t	Aus-/Ein- ladungen 1 000 t	Anzahl	Trag- fähigkeit 1 000 t
Elbegebiet										
Deutschland	1 459	2 357	1 381	1 190	1 686	167	121	75	160	110
Niederlande	632	856	699	588	794	-	-	-	-	-
Belgien	26	35	28	25	34	-	-	-	-	-
Luxemburg	4	7	5	4	7	-	-	-	-	-
Frankreich	5	6	5	5	6	-	-	-	-	-
Schweiz	25	49	36	25	49	-	-	-	-	-
Tschechien	158	238	192	154	233	22	20	14	22	20
Polen	189	184	150	174	169	48	26	19	48	26
Zusammen	2 498	3 731	2 495	2 165	2 977	237	167	108	230	156
Mittellandkanalgebiet										
Deutschland	1285	1880	1042	805	1073	225	348	100	42	36
Niederlande	989	1261	1022	888	1129	4	4	3	3	3
Belgien	70	83	69	61	72	-	-	-	-	-
Frankreich	17	23	18	13	18	-	-	-	-	-
Tschechien	178	192	151	165	179	53	46	30	46	39
Polen	308	292	241	302	286	34	31	27	32	30
Litauen	1	0	0	1	0	-	-	-	-	-
Zusammen	2848	3732	2543	2235	2757	316	429	161	123	108
Wasserstraßengebiete insgesamt										
Deutschland	2744	4237	2423	1995	2760	392	469	175	202	146
Niederlande	1621	2117	1721	1476	1922	4	4	3	3	3
Belgien	96	118	96	86	106	-	-	-	-	-
Luxemburg	4	7	5	4	7	-	-	-	-	-
Frankreich	22	29	23	18	24	-	-	-	-	-
Schweiz	25	49	36	25	49	-	-	-	-	-
Tschechien	336	430	343	319	412	75	66	45	68	60
Polen	497	476	391	476	455	82	57	47	80	56
Litauen	1	0	0	1	0	-	-	-	-	-
Insgesamt	5 346	7 463	5 038	4 400	5 735	553	596	269	353	264

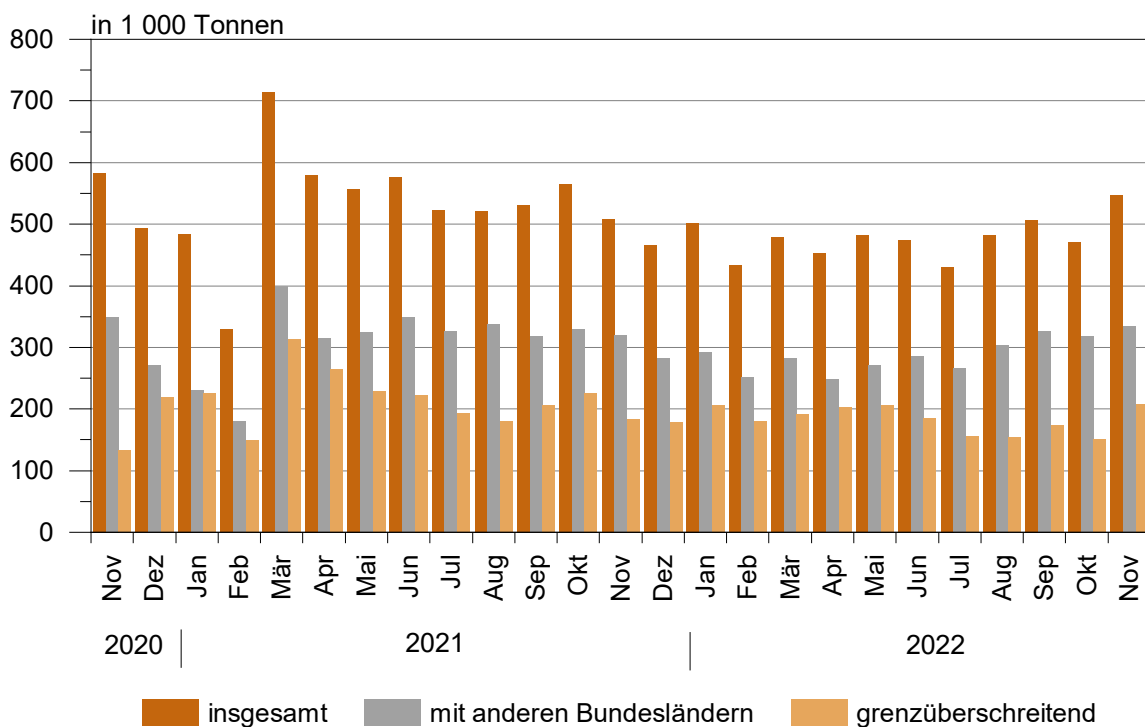
Güterumschlag auf Binnenwasserstraßen 1995 - 2021



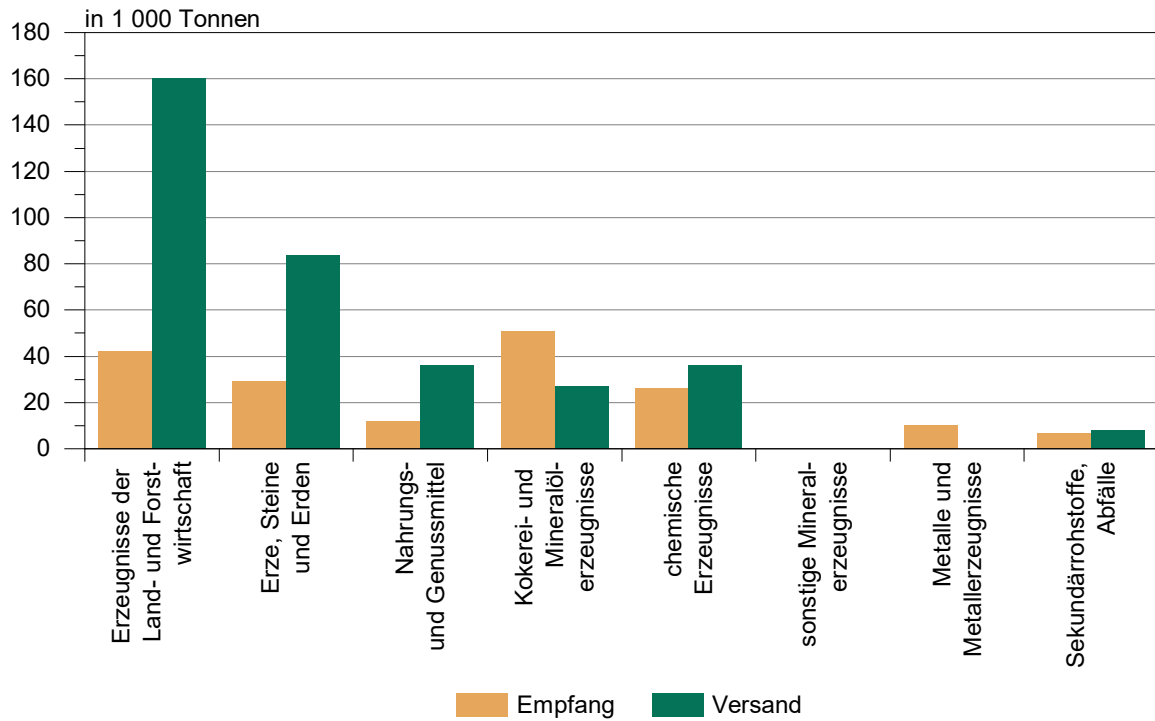
Güterumschlag auf Binnenwasserstraßen von Januar 2021 bis November 2022



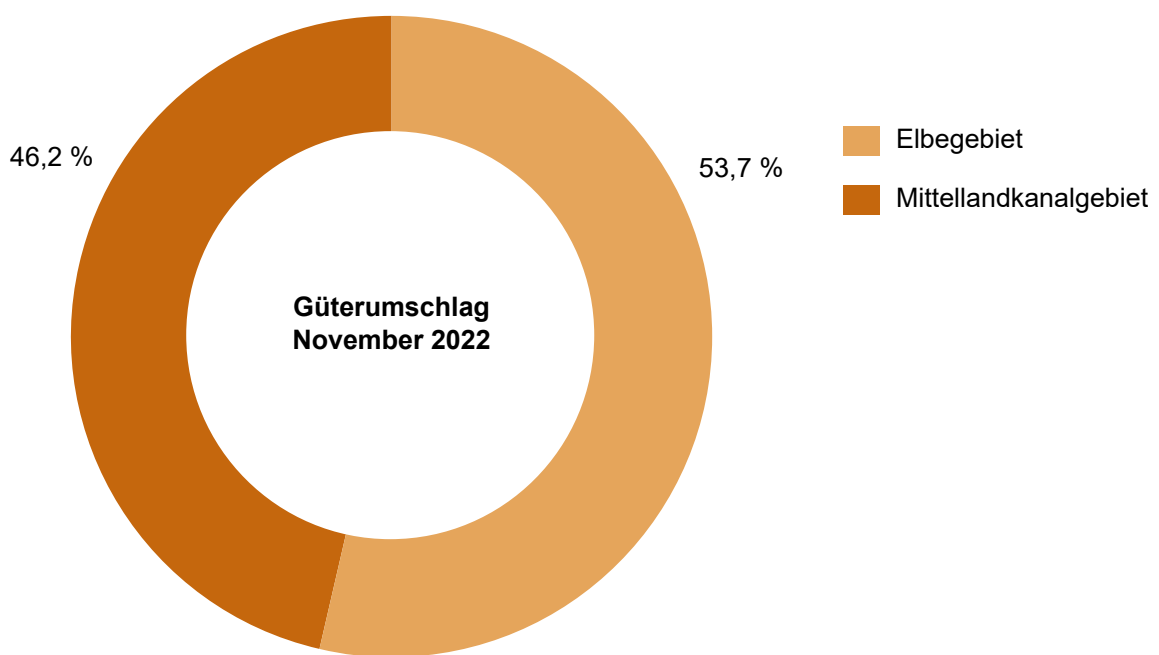
Güterverkehr nach Hauptverkehrsbeziehungen von November 2020 bis November 2022



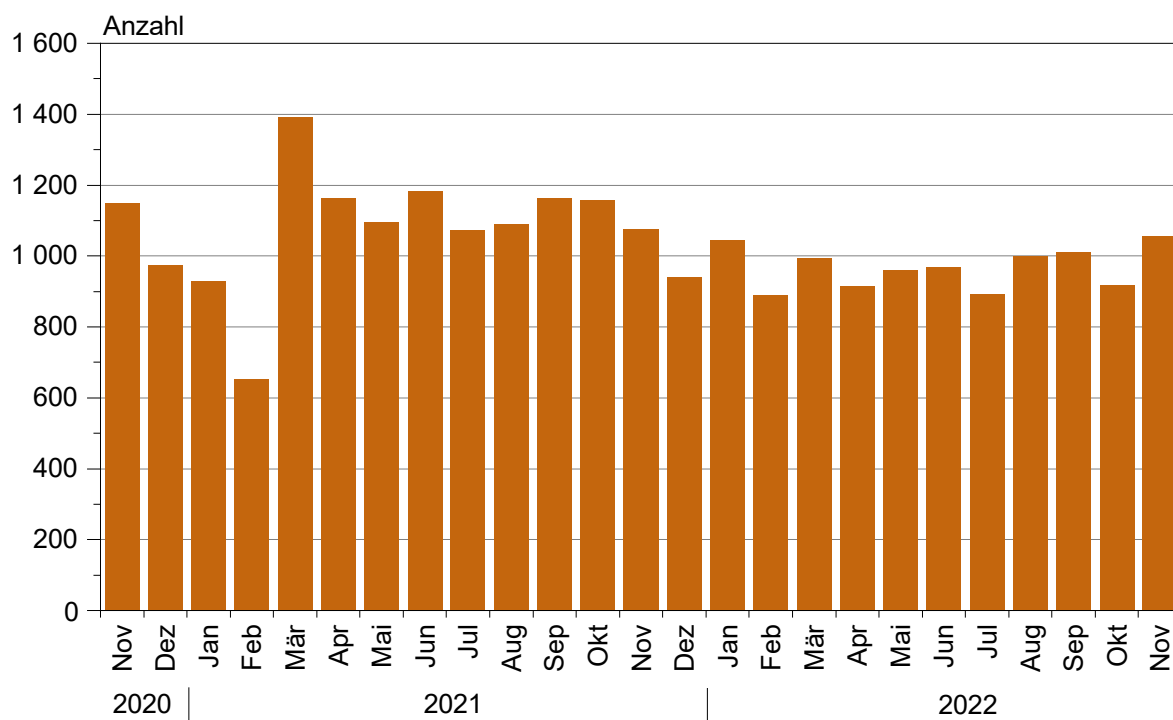
Güterumschlag nach ausgewählten Güterabteilungen im November 2022



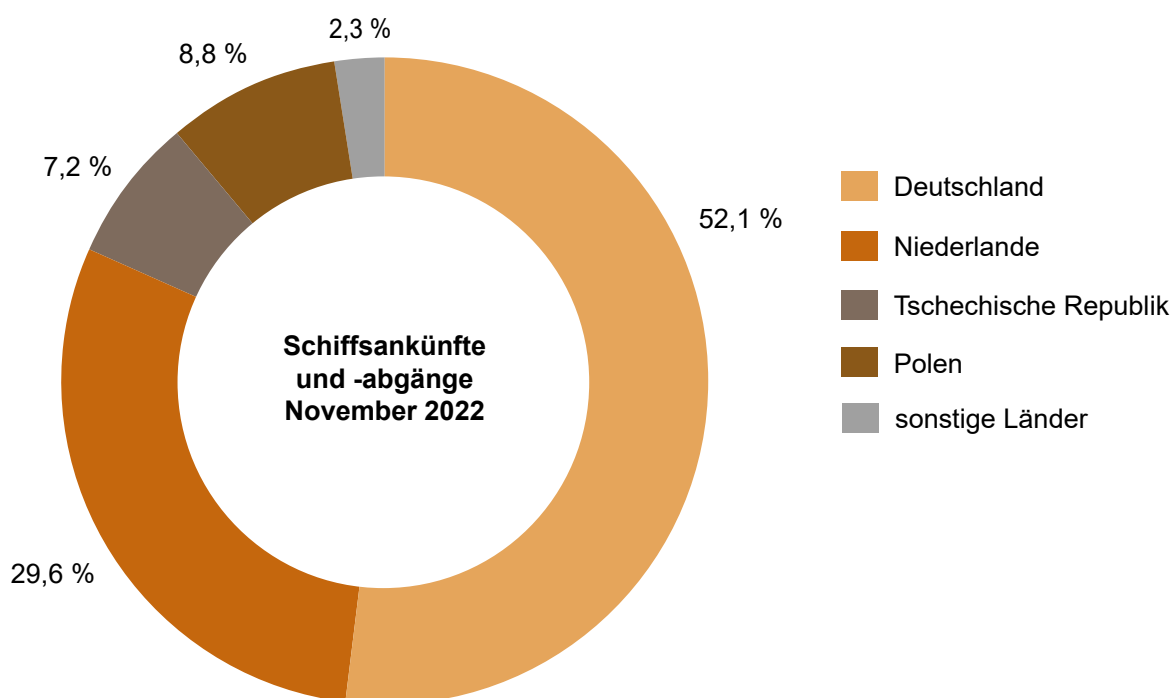
Güterumschlag nach Wasserstraßengebieten im November 2022



Schiffsankünfte und -abgänge nach Monaten von November 2020 bis November 2022



Schiffsankünfte und -abgänge nach Herkunftsländern im November 2022



Einheitliches Güterverzeichnis der Verkehrsstatistiken (NST-2007)**Abteilung Bezeichnung**

01	Erzeugnisse der Land- und Forstwirtschaft sowie der Fischerei
02	Kohle, rohes Erdöl und Erdgas
03	Erze, Steine und Erden, sonstige Bergbauerzeugnisse; Torf; Uran- und Thoriumerze
04	Nahrungs- und Genußmittel
05	Textilien und Bekleidung; Leder und Lederwaren
06	Holz sowie Holz-, Kork- und Flechtwaren (ohne Rohholz und Möbel); Papier, Pappe und Waren daraus; Verlags- und Druckerzeugnisse, bespielte Ton-, Bild- und Datenträger
07	Kokereierzeugnisse und Mineralölerzeugnisse
08	Chemische Erzeugnisse und Chemiefasern; Gummi- und Kunststoffwaren; Spalt- und Brutstoffe
09	Sonstige Mineralerzeugnisse (Glas, Zement, Gips usw.)
10	Metalle und Halbzeug daraus; Metallerzeugnisse, ohne Maschinen und Geräte
11	Maschinen und Ausrüstungen a. n. g.; Büromaschinen, Datenverarbeitungsgeräte und -einrichtungen; Geräte der Elektrizitätserzeugung und -verteilung u. Ä.; Nachrichtentechnik, Rundfunk- und Fernsehgeräte sowie elektronische Bauelemente; Medizin-, Mess-, steuerungs- und regelungstechnische Erzeugnisse; optische Erzeugnisse; Uhren
12	Fahrzeuge
13	Möbel, Schmuck, Musikinstrumente, Sportgeräte, Spielwaren und sonstige Erzeugnisse
14	Sekundärrohstoffe, kommunale Abfälle und sonstige Abfälle
15	Post, Pakete
16	Geräte und Material für die Güterbeförderung
17	Im Rahmen von privaten und gewerblichen Umzügen beförderte Güter; von den Fahrgästen getrennt befördertes Gepäck; zum Zwecke der Reparatur bewegte Fahrzeuge ; sonstige nichtmarktbestimmte Güter a. n. g.
18	Sammelgut: eine Mischung verschiedener Arten von Gütern, die zusammen befördert werden
19	Nicht identifizierbare Güter: Güter, die sich aus irgendeinem Grund nicht genau bestimmen lassen und daher nicht den Gruppen 01 - 16 zugeordnet werden können
20	Sonstige Güter a. n. g.

a. n. g. anderweitig nicht genannt

**Güterverkehrsstatistik der Binnenschifffahrt
– Zählkarte Abgang**

Name des Schiffes:

Name des Schiffsführers:

Wohnort des Schiffsführers:

Telefon, Telefax und/oder E-Mail-Adresse der für Rückfragen zur Verfügung stehenden Person (freiwillige Angabe):

Meldehafen: Einladehafen, Ladeplatz **oder** Strom mit km Angabe

1 Schiffsmerkmale

Amtliche Schiffsnummer/SUK-Nr. (bei seegehenden Schiffen/Rufzeichen)

Flagge/Registerstaat

Tragfähigkeit (Eichtonnen ohne Dezimale)

1.1 Schiffsgattung

Bitte nur ein Feld ankreuzen.

- Gütermotorschiff
- Güterleichter (Güterschiff ohne Selbstantrieb)
- Tankmotorschiff
- Tankleichter (Tankschiff ohne Selbstantrieb)
- Containerschiff
- Sonstiges Güterschiff

2 Abgang

Abgegangen am: (Tag, Monat und Jahr, z. B. 07/09/2017) / / 20.....

Bei Reihenfahrten: **1** mal im Monat

3 Fahrtroute/Benutzte Wasserstraßen

Wird bei der Fahrt auch die See befahren? Ja Nein

Wurden im Meldehafen Güter ausgeladen? Ja Nein

Wurde zwischen dem Meldehafen und dem letzten Hafen Ladung transportiert? Ja Nein

ABG

Statistisches Landesamt Sachsen-Anhalt
Dezernat 35
Merseburger Str. 2
06110 Halle (Saale)

Bei Rückfragen erreichen Sie uns unter:
Telefon: (0345) 2318-0 Ansprechpartner/-in:

Telefax:
E-Mail:

Bitte beachten Sie bei der Beantwortung der Fragen die Erläuterungen zu **1** bis **6** auf Seite 2 in dieser Unterlage. Weitere allgemeine Hinweise entnehmen Sie bitte dem beigefügten Merkblatt.

Vielen Dank für Ihre Mitarbeit.

15

Paginiernummer (bei Rückfragen bitte angeben)

noch: 3 Fahrtroute/Benutzte Wasserstraßen

Welche von den nachstehend genannten Wasserstraßen oder Punkten werden auf der Fahrt zum Ausladehafen der Güter – bei mehreren Ausladehäfen, dem weitest entfernten – passiert? **2**

Bitte ankreuzen. Mehrfachnennungen möglich.

- Emmerich (Rhein)
- Schleuse Friedrichsfeld (Wesel-Datteln-Kanal)
- Schleuse Koblenz (Mosel)
- Seegrenze Ems/Übergang Delfzijl
- Seegrenze Weser
- Schleuse Brunsbüttel (Nord-Ostsee-Kanal)
- Schleuse Geesthacht (Elbe)
- Schleuse Oldenburg (Küstenkanal)
- Elbe-Seitenkanal
- Schleuse Plau (Müritz-Elde-Wasserstraße)
- Schleuse Havelberg (Untere Havel)
- Schleuse Parey (Pareyer Verbindungskanal)
- Schleuse Niegripp (Elbe-Havel-Kanal)
- Schleuse Schönwalde (Havel-Kanal)
- Schleuse Plötzensee (Berlin-Spandauer-Schiffahrtskanal)
- Hansabrücke (Spree-Oder-Wasserstraße)
- Unterschleuse (Landwehrkanal)
- Schleuse Kleinmachnow (Teltow-Kanal)
- Schleuse Eisenhüttenstadt (Oder)
- Straßenbrücke Schwedt (Hohensaaten-Friedrichsthaler-Wasserstraße)
- Schleuse Jochenstein (Donau)

Erläuterungen zum Fragebogen

- 1** Für den Verkehr von Schiffen, die im Berichtsmonat eine häufig wiederkehrende Verbindung zwischen zwei gleichen Häfen unterhalten, kann die Zählkarte monatlich als Sammelzählkarte angelegt werden. Voraussetzung dabei ist, dass auf allen Fahrten immer die gleichen Güter in gleicher Ladungsart bzw. gleichen Ladungseinheiten befördert werden. In diesem Fall ist das Tagesdatum frei zu lassen und in das Feld „Bei Reihenfahrten“ einzutragen, wie oft das Schiff im Berichtsmonat angekommen oder abgegangen ist.

Abschnitt 4 der Zählkarte („Im Meldehafen geladene Güter, Ladungsarten und Ladungseinheiten“) ist dann ebenso auszufüllen wie bei Nicht-Reihenfahrten. Bei der „Menge in Tonnen“ ist allerdings die **Gesamtsumme aller bei diesen Fahrten** beförderten Güter (je Güterart) einzutragen. Gleiches gilt –sofern Güter in Ladungseinheiten befördert werden (LA-Codes 40–51) – auch für das Feld „Anzahl der Ladungseinheiten“, das die **Stückzahl der Ladungseinheiten aller Fahrten** (je Ladungsart bzw. Ladungseinheit) zusammen beinhalten soll.

- 2** Diese Angaben dienen der maschinellen Ermittlung der Verkehrsleistung (Güteraufkommen, Tonnen- und Schiffskilometer) auf den einzelnen Wasserstraßen.
- 3** Die Bezeichnung der Güter erfolgt nach der NST-2007 (einheitliches Güterverzeichnis für die Verkehrsstatistik – 2007). Sammelbezeichnungen wie Getreide, Erze, Eisen usw. sind nicht zulässig; die Güter

sind genauer zu benennen, z. B. Weizen, Roggen, Eisenerze, Walzstahl usw. Markenbezeichnungen sind nicht zu verwenden. Für jede Güterart ist eine separate Zeile vorgesehen. Wird allerdings eine Güterart geladen, die in mehreren Häfen gelöscht wird, so sind so viele Zeilen auszufüllen, wie Ausladehäfen bei der betreffenden Güterart vorkommen.

Bei leeren Ladungseinheiten sind je Ladungsart ebenfalls Zeilen anzulegen, in der die Felder „Güterart“, „Gefahrgut“ und „Menge in Tonnen“ leer bleiben und nur die Ladungsart, Ein- bzw. Ausladehafen sowie die Anzahl der leeren Ladungseinheiten angegeben werden.

- 4** Ausladehafen ist der Ort, an dem das Gut ausgeladen werden soll. Beim Abgang von Schiffsleichtern nach Übersee ist jedoch nicht der Hafen in Übersee als Ausladehafen anzuschreiben, sondern der deutsche Seehafen (z. B. Bremerhaven) oder ein Rheinmündungshafen, in dem der Schiffsleichter vom Trägerschiff aufgenommen wird.
- 5** Anzugeben ist das Bruttogewicht – in Tonnen – der jeweiligen Güterart einschließlich Verpackung, jedoch **ohne Eigengewichte der Ladungseinheiten**.
- 6** Anzugeben sind hier die in der untenstehenden Liste zutreffenden zweistelligen Codes (z. B. der Code 42 bei 40-Fuß-Containern).

4 Im Meldehafen geladene Güter, Ladungsarten und Ladungseinheiten

Güterart ³	Ausladehafen ⁴	Gefahrgut: ja	Menge in Tonnen ⁵	Ladungsart ⁶	Anzahl der Ladungseinheiten
_____	_____	<input type="checkbox"/>	_____	_____	_____
_____	_____	<input type="checkbox"/>	_____	_____	_____
_____	_____	<input type="checkbox"/>	_____	_____	_____
_____	_____	<input type="checkbox"/>	_____	_____	_____
_____	_____	<input type="checkbox"/>	_____	_____	_____
_____	_____	<input type="checkbox"/>	_____	_____	_____
_____	_____	<input type="checkbox"/>	_____	_____	_____
_____	_____	<input type="checkbox"/>	_____	_____	_____
_____	_____	<input type="checkbox"/>	_____	_____	_____
_____	_____	<input type="checkbox"/>	_____	_____	_____
_____	_____	<input type="checkbox"/>	_____	_____	_____
_____	_____	<input type="checkbox"/>	_____	_____	_____
_____	_____	<input type="checkbox"/>	_____	_____	_____
_____	_____	<input type="checkbox"/>	_____	_____	_____
_____	_____	<input type="checkbox"/>	_____	_____	_____
_____	_____	<input type="checkbox"/>	_____	_____	_____
_____	_____	<input type="checkbox"/>	_____	_____	_____
_____	_____	<input type="checkbox"/>	_____	_____	_____

Massengut	Stückgut	Container
10 = unverpacktes flüssiges Massengut 20 = unverpacktes festes Schüttgut	30 = unverpacktes oder konventionell verpacktes Stückgut (nicht auf RO-RO-Einheiten; einschließlich kleiner Container < 20 Fuß)	40 = 20-Fuß-Container 41 = Container zwischen 20 und 40 Fuß 42 = 40-Fuß-Container 43 = Container größer als 40 Fuß 44 = Sonstige Großcontainer
Fahrzeuge als Transportmittel (RO-RO-Einheiten)	Sonstige Ladungsarten	
50 = Straßengüterfahrzeuge einschl. deren Anhänger sowie Anhänger von Straßengüterfahrzeugen 51 = Wechselbrücken/-behälter	99 = Sonstiges	

**Güterverkehrsstatistik der Binnenschifffahrt
– Zählkarte Ankunft**

Name des Schiffes:

Name des Schiffsführers:

Wohnort des Schiffsführers:

Telefon, Telefax und/oder E-Mail-Adresse der für Rückfragen zur Verfügung stehenden Person (freiwillige Angabe):

Meldehafen: Ausladehafen, Ladeplatz **oder** Strom mit km Angabe

1 Schiffsmerkmale

Amtliche Schiffsnummer/SUK-Nr. (bei seegehenden Schiffen/Rufzeichen)

Flagge/Registerstaat

Tragfähigkeit (Eichtonnen ohne Dezimale)

1.1 Schiffsgattung

Bitte nur ein Feld ankreuzen.

Gütermotorschiff

Güterleichter (Güterschiff ohne Selbstantrieb)

Tankmotorschiff

Tankleichter (Tankschiff ohne Selbstantrieb)

Containerschiff

Sonstiges Güterschiff

2 Ankunft

Angekommen am: (Tag, Monat und Jahr, z. B. 07/09/2017) / / 20.....

Bei Reihenfahrten: **1** mal im Monat

3 Fahrtroute/Benutzte Wasserstraßen

Wurde bei der Fahrt auch die See befahren? Ja Nein

Werden im Meldehafen Güter eingeladen? Ja Nein

Wird zwischen dem Meldehafen und dem nächsten Hafen Ladung transportiert? Ja Nein

ANK

Statistisches Landesamt Sachsen-Anhalt
Dezernat 35
Merseburger Str. 2
06110 Halle (Saale)

Bei Rückfragen erreichen Sie uns unter:
Telefon: (0345) 2318-0 Ansprechpartner/-in:

Telefax:
E-Mail:

Bitte beachten Sie bei der Beantwortung der Fragen die Erläuterungen zu **1** bis **6** auf Seite 2 in dieser Unterlage. Weitere allgemeine Hinweise entnehmen Sie bitte dem beigefügten Merkblatt.

Vielen Dank für Ihre Mitarbeit.

15

Paginiernummer (bei Rückfragen bitte angeben)

noch: 3 Fahrtroute/Benutzte Wasserstraßen

Welche von den nachstehend genannten Wasserstraßen oder Punkten wurden auf der Fahrt vom Einladehafen der Güter – bei mehreren Einladehäfen, dem weitest entfernten – passiert?

Bitte ankreuzen. Mehrfachnennungen möglich.

Emmerich (Rhein)

Schleuse Friedrichsfeld (Wesel-Datteln-Kanal)

Schleuse Koblenz (Mosel)

Seegrenze Ems/Übergang Delfzijl

Seegrenze Weser

Schleuse Brunsbüttel (Nord-Ostsee-Kanal)

Schleuse Geesthacht (Elbe)

Schleuse Oldenburg (Küstenkanal)

Elbe-Seitenkanal

Schleuse Plau (Müritz-Elde-Wasserstraße)

Schleuse Havelberg (Untere Havel)

Schleuse Parey (Pareyer Verbindungskanal)

Schleuse Niegripp (Elbe-Havel-Kanal)

Schleuse Schönwalde (Havel-Kanal)

Schleuse Plötzensee (Berlin-Spandauer-Schiffahrtskanal)

Hansabrücke (Spree-Oder-Wasserstraße)

Unterschleuse (Landwehrkanal)

Schleuse Kleinmachnow (Teltow-Kanal)

Schleuse Eisenhüttenstadt (Oder)

Straßenbrücke Schwedt (Hohensaaten-Friedrichsthaler-Wasserstraße)

Schleuse Jochenstein (Donau)

Erläuterungen zum Fragebogen

1 Für den Verkehr von Schiffen, die im Berichtsmonat eine häufig wiederkehrende Verbindung zwischen zwei gleichen Häfen unterhalten, kann die Zählkarte monatlich als Sammelzählkarte angelegt werden. Voraussetzung dabei ist, dass auf allen Fahrten immer die gleichen Güter in gleicher Ladungsart bzw. gleichen Ladungseinheiten befördert werden. In diesem Fall ist das Tagesdatum frei zu lassen und in das Feld „Bei Reihenfahrten“ einzutragen, wie oft das Schiff im Berichtsmonat angekommen oder abgegangen ist.

Abschnitt 4 der Zählkarte („Im Meldehafen gelöschte Güter, Ladungsarten und Ladungseinheiten“) ist dann ebenso auszufüllen wie bei Nicht-Reihenfahrten. Bei der „Menge in Tonnen“ ist allerdings die **Gesamtsumme aller bei diesen Fahrten** beförderten Güter (je Güterart) einzutragen. Gleiches gilt – sofern Güter in Ladungseinheiten befördert werden (LA-Codes 40–51) – auch für das Feld „Anzahl der Ladungseinheiten“, das die **Stückzahl der Ladungseinheiten aller Fahrten** (je Ladungsart bzw. Ladungseinheit) zusammen beinhalten soll.

2 Diese Angaben dienen der maschinellen Ermittlung der Verkehrsleistung (Güteraufkommen, Tonnen- und Schiffskilometer) auf den einzelnen Wasserstraßen.

3 Die Bezeichnung der Güter erfolgt nach der NST-2007 (einheitliches Güterverzeichnis für die Verkehrsstatistik–2007). Sammelbezeichnungen wie Getreide, Erze, Eisen usw. sind nicht zulässig; die Güter

sind genauer zu benennen, z. B. Weizen, Roggen, Eisenerze, Walzstahl usw. Markenbezeichnungen sind nicht zu verwenden. Für jede Güterart ist eine separate Zeile vorgesehen. Wird allerdings eine Güterart gelöscht, die in mehreren Häfen geladen wurde, so sind so viele Zeilen auszufüllen, wie Einladehäfen bei der betreffenden Güterart vorkommen.

Bei leeren Ladungseinheiten sind je Ladungsart ebenfalls Zeilen anzulegen, in der die Felder „Güterart“, „Gefahrgut“ und „Menge in Tonnen“ leer bleiben und nur die Ladungsart, Ein- bzw. Ausladehafen sowie die Anzahl der leeren Ladungseinheiten angegeben werden.

4 Einladehafen ist der Ort, an dem das Gut eingeladen wurde. Bei Ankunft von Schiffsleichtern aus Übersee ist jedoch nicht der Hafen in Übersee als Einladehafen anzuschreiben, sondern der deutsche Seehafen (z. B. Bremerhaven) oder ein Rheinmündungshafen, in dem der Schiffsleichter vom Trägerschiff abgesetzt wurde.

5 Anzugeben ist das Bruttogewicht – in Tonnen – der jeweiligen Güterart einschließlich Verpackung, jedoch **ohne Eigengewichte der Ladungseinheiten**.

6 Anzugeben sind hier die in der untenstehenden Liste zutreffenden zweistelligen Codes (z. B. der Code 42 bei 40-Fuß-Containern).

4 Im Meldehafen gelöschte Güter, Ladungsarten und Ladungseinheiten

Güterart 3	Einladehafen 4	Gefahrgut: ja	Menge in Tonnen 5	Ladungsart 6	Anzahl der Ladungseinheiten
_____	_____	<input type="checkbox"/>	_____	_____	_____
_____	_____	<input type="checkbox"/>	_____	_____	_____
_____	_____	<input type="checkbox"/>	_____	_____	_____
_____	_____	<input type="checkbox"/>	_____	_____	_____
_____	_____	<input type="checkbox"/>	_____	_____	_____
_____	_____	<input type="checkbox"/>	_____	_____	_____
_____	_____	<input type="checkbox"/>	_____	_____	_____
_____	_____	<input type="checkbox"/>	_____	_____	_____
_____	_____	<input type="checkbox"/>	_____	_____	_____
_____	_____	<input type="checkbox"/>	_____	_____	_____
_____	_____	<input type="checkbox"/>	_____	_____	_____
_____	_____	<input type="checkbox"/>	_____	_____	_____
_____	_____	<input type="checkbox"/>	_____	_____	_____
_____	_____	<input type="checkbox"/>	_____	_____	_____
_____	_____	<input type="checkbox"/>	_____	_____	_____
_____	_____	<input type="checkbox"/>	_____	_____	_____
_____	_____	<input type="checkbox"/>	_____	_____	_____

Massengut 10 = unverpacktes flüssiges Massengut 20 = unverpacktes festes Schüttgut	Stückgut 30 = unverpacktes oder konventionell verpacktes Stückgut (nicht auf RO-RO-Einheiten; einschließlich kleiner Container < 20 Fuß)	Container 40 = 20-Fuß-Container 41 = Container zwischen 20 und 40 Fuß 42 = 40-Fuß-Container 43 = Container größer als 40 Fuß 44 = Sonstige Großcontainer
Fahrzeuge als Transportmittel (RO-RO-Einheiten) 50 = Straßengüterfahrzeuge einschl. deren Anhänger sowie Anhänger von Straßengüterfahrzeugen 51 = Wechselbrücken/-behälter	Sonstige Ladungsarten 99 = Sonstiges	

Veröffentlichungen im Statistischen Landesamt Sachsen-Anhalt

Im Monat Februar 2023 erschienen

Bestell-Nr.	Kennziffer/Periodizität	Titel	Preis Print (in EUR)
1 Z 0 03	Z	Statistisches Monatsheft 02/23	5,50
3 A 4 06	A IV j/2020	Krankheiten der Patienten der Krankenhäuser und der Vorsorge- und Rehabilitationseinrichtungen: Diagnosedaten Jahr 2020	6,50
3 A 4 06	A IV j/21	Krankheiten der Patienten der Krankenhäuser und der Vorsorge- und Rehabilitationseinrichtungen: Diagnosedaten Jahr 2021	6,50
3 A 6 01	A VI j/22	Sozialversicherungspflichtig Beschäftigte Stichtag: 30.06.2022	8,00
3 C 1 06	C I j/21	Bestockte Rebflächen: Zwischenerhebung Jahr 2021	1,50
3 E 1 02	E I m-11/22	Tätige Personen, Umsatz im Verarbeitenden Gewerbe sowie im Bergbau und der Gewinnung von Steinen und Erden November 2022, vorläufige Ergebnisse	5,00
3 E 2 01	E II m-11/22	Umsatz, tätige Personen, Auftragseingang und Auftragsbestand im Baugewerbe November 2022	2,50
3 G 4 01	G IV m-11/22	Gäste und Übernachtungen im Reiseverkehr, Beherbergungskapazität November 2022, Januar bis November 2022, vorläufige Ergebnisse	6,50
3 H 1 02	H I j/21	Straßenverkehrsunfälle Jahr 2021, endgültige Ergebnisse	6,00
3 H 2 01	H II m-10/22	Binnenschifffahrt Oktober 2022	4,00
3 L 4 06	L IV j/21	Vererben, Erben und Schenken; Ergebnisse der Erbschaft- und Schenkungsteuerstatistik Jahr 2021	3,00
3 Q 2 01	Q II j/2020	Abfallwirtschaft Jahr 2020	10,00
3 Q 3 01	Q III j/2020	Investitionen für den Umweltschutz im Verarbeitenden Gewerbe sowie im Bergbau und der Gewinnung von Steinen und Erden Jahr 2020	4,00
3 Q 4 01	Q IV j/21	Bestimmte klimawirksame Stoffe Jahr 2021	4,50



<https://statistik.sachsen-anhalt.de>

Bestellnummer: 3H201



H II
m-11/22