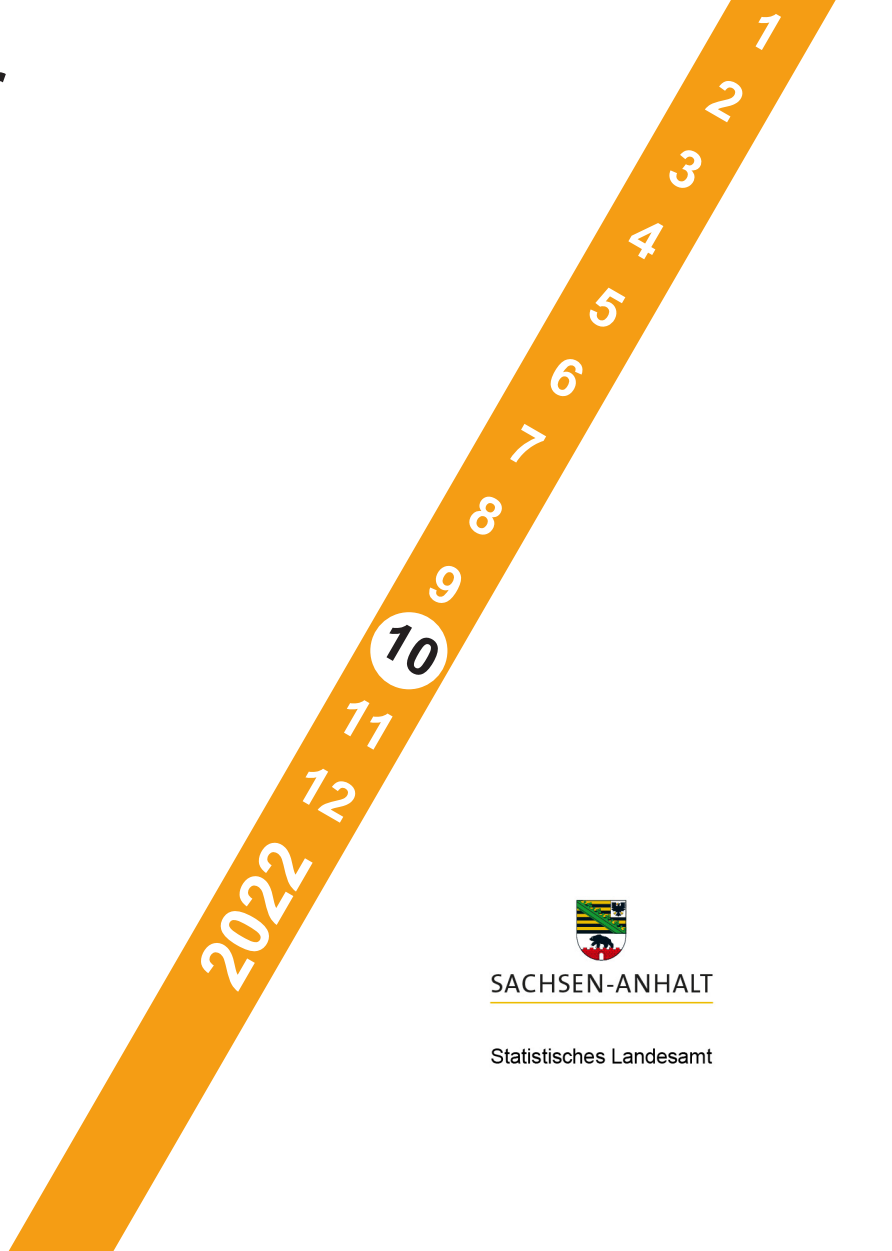




Schiffsverkehr

Binnenschifffahrt

Oktober 2022



SACHSEN-ANHALT

Statistisches Landesamt

Statistischer Bericht



Schiffsverkehr

Binnenschifffahrt

Oktober 2022

Land Sachsen-Anhalt

Inhaltsverzeichnis

	Seite
Vorbemerkungen	4
Tabellen	
1. Güterumschlag auf Binnenwasserstraßen Sachsen-Anhalts - Zusammenfassende Übersichten	
1.1 Güterumschlag nach Hauptverkehrsbeziehungen seit 1995	6
1.2 Güterumschlag nach ausgewählten Güterabteilungen nach NST/R 1991 bis 2010	7
1.3 Güterumschlag nach ausgewählten Güterabteilungen nach einheitlichem Güterverzeichnis der Verkehrsstatistiken (NST-2007) seit 2011	7
1.4 Güterumschlag nach Güterabteilungen und Monaten	8
2. Güterumschlag auf Binnenwasserstraßen Sachsen-Anhalts	
2.1 Güterverkehr und tonnenkilometrische Leistung nach Haupt- verkehrsbeziehungen im Berichtsmonat und -zeitraum	10
2.2 Güterumschlag nach Monaten	11
2.3 Güterbeförderung nach Güterabteilungen im Berichtsmonat und -zeitraum	12
2.4 Güterumschlag nach Wasserstraßengebieten, Güterhauptgruppen und Hauptverkehrsbeziehungen im Monat	13
2.5 Güterumschlag nach Wasserstraßengebieten, Güterhauptgruppen und Hauptverkehrsbeziehungen im Berichtszeitraum	16
2.6 Containerbeförderung nach Containerarten und Hauptverkehrsbeziehungen im Monat/Berichtszeitraum	22
2.7 Containerumschlag nach Wasserstraßengebieten, Containerart, Anzahl und TEU im Monat/Berichtszeitraum	23
2.8 Containerumschlag nach Wasserstraßengebieten, Containerart, Anzahl, TEU und Hauptverkehrsbeziehungen im Monat/Berichtszeitraum	24
3. Schiffsverkehr auf Binnenwasserstraßen Sachsen-Anhalts	
3.1 Schiffsverkehr nach Monaten	25
3.2 Schiffsverkehr nach Wasserstraßengebieten, Beladungszustand und Flagge im Berichtsmonat	26
3.3 Schiffsverkehr nach Wasserstraßengebieten, Beladungszustand und Flagge im Berichtszeitraum	27
Grafiken	28
Einheitliches Güterverzeichnis der Verkehrsstatistiken (NST-2007)	32

Vorbemerkungen

Rechtsgrundlagen

Gesetz zur Neuordnung der Statistiken der Schifffahrt und des Güterkraftverkehrs, Art. 1 Gesetz über die Verkehrsstatistik der See- und Binnenschifffahrt sowie des Güterkraftverkehrs (Verkehrsstatistikgesetz - VerkStatG) vom 20. Februar 2004 (BGBl. I S. 318), zuletzt geändert durch Art. 8 des Gesetzes vom 24. Mai 2016 (BGBl. I S. 1217), in Verbindung mit dem Gesetz über die Statistik für Bundeszwecke Bundesstatistikgesetz (BStatG) in der Fassung der Bekanntmachung vom 20. Oktober 2016 (BGBl. I S. 2394), das zuletzt durch Artikel 2 des Gesetzes vom 14. Juni 2021 (BGBl. I S. 1751) geändert worden ist.

Methodik

Meldepflichtig in der Binnenschifffahrtsstatistik sind Ankünfte und Abgänge von Schiffen mit einer Tragfähigkeit von mindestens 50 Tonnen in deutschen Häfen oder sonstigen Lade- und Löschplätzen, deren Ziel oder Herkunft ein Binnenhafen (Hafen an einer Binnenwasserstraße) ist. Ebenso meldepflichtig sind Ankünfte und Abgänge im sogenannten Binnen-See-Verkehr. Dazu zählen neben den die Seegrenze überschreitenden Verkehren zwischen Binnenhäfen (Häfen südlich der Binnengrenze der Seeschifffahrt) und Häfen außerhalb Deutschlands auch jene zwischen Binnenhäfen und Küstenhäfen Deutschlands.

Die Ergebnisse dieser Statistik dienen besonders als Grundlage für verkehrspolitische Entscheidungen und Maßnahmen der obersten Verkehrsbehörden des Bundes und der Länder. Die Erhebungen werden laufend durchgeführt und monatlich ausgewertet. Die Erfassung erfolgt i. d. R. mittels Zählkarten. Für jeden Lade- und Löschvorgang in den Häfen und Umschlagstellen sind über Ankunfts- bzw. Abgangszählkarten Auskünfte zu erteilen.

Erläuterungen

Flagge: Für den Nachweis des Schiffs- und Güterverkehrs nach Flaggen ist maßgebend, welche Flagge die Schiffe zum Zeitpunkt der Anschreibung führten.

Güterumschlag/Güterbeförderung: Der Güterumschlag ergibt sich aus der Summe aller Meldungen über Ein- und Ausladungen der in den sachsen-anhaltischen Häfen ankommenden und abgehenden Schiffe. In der Güterbeförderung werden Transporte zwischen zwei Häfen innerhalb Sachsen-Anhalts nur einmal berücksichtigt (Empfang).

Gütersystematik: Der Nachweis der Güterarten erfolgt im vorliegenden Bericht ab 2011 nach dem einheitlichen Güterverzeichnis für die Verkehrsstatistik (Standard Goods Nomenclature for Transport Statistics 2007, NST-2007), welches insgesamt 20 Güterabteilungen umfasst. Zuvor fand das amtliche Güterverzeichnis - NST/R - Systematisches Güterverzeichnis für die Verkehrsstatistik - Anwendung.

Hauptverkehrsbeziehungen: Die Hauptverkehrsbeziehungen richten sich nach der geographischen Lage der empfangenden und versendenden Stelle. Unterschieden werden der Verkehr innerhalb Deutschlands (Verkehr zwischen deutschen Häfen) sowie der grenzüberschreitende Verkehr (Verkehr zwischen deutschen Häfen und solchen im Ausland).

Schiffs- und Güterverkehr: Die Statistik erfasst Schiffe, soweit sie Zwecken der Güterbeförderung dienen und dabei hier die in sachsen-anhaltischen Häfen ankommenden und abgehenden Schiffe und deren umgeschlagene Güter.

Wasserstraßen: Deutschland wird in neun Wasserstraßengebiete unterteilt. Für Sachsen-Anhalt werden Schiffsbewegungen für die beiden Wasserstraßen Elbegebiet und Mittel-landkanalgebiet nachgewiesen.

Die Zählkarten zur vorliegenden Statistik sind in der PDF-Ausgabe dieses Berichtes enthalten.

Rundungen

Im Allgemeinen ist ohne Rücksicht auf die Endsummen auf- bzw. abgerundet worden. Deshalb können sich bei der Summierung von Einzelangaben geringfügige Abweichungen zu den ausgewiesenen Endsummen ergeben. Bei der Aufgliederung der Gesamtheit in Prozent kann die Summe der Einzelwerte wegen Rundens vom Wert 100 % abweichen. Eine Abstimmung auf 100 % erfolgt im Allgemeinen nicht.

Zeichenerklärung

- x = Tabellenfach gesperrt weil Aussage nicht sinnvoll
- = genau Null oder auf Null geändert
- 0 = weniger als die Hälfte von 1 in der letzten besetzten Stelle, jedoch mehr als nichts

Abkürzungen

- TEU Twenty-Foot-Equivalent-Unit (Container ca. 6 m Länge)
- Tkm Tonnenkilometer

1. Güterumschlag auf Binnenwasserstraßen Sachsen-Anhalts - Zusammenfassende Übersichten

1.1 Güterumschlag nach Hauptverkehrsbeziehungen seit 1995

Jahr	Insgesamt	Darunter		Empfang	Versand
		Verkehr mit anderen Bundesländern ¹	grenzüberschreitender Verkehr		
in 1 000 Tonnen					
1995	6 978	5 310	1 669	2 265	4 714
1996	6 531	4 989	1 541	2 262	4 269
1997	7 214	5 583	1 631	2 715	4 499
1998	7 146	5 244	1 902	2 293	4 853
1999	7 302	5 605	1 697	2 257	5 044
2000	6 705	5 105	1 600	2 000	4 705
2001	5 978	4 304	1 673	1 880	4 097
2002	6 068	4 544	1 524	1 813	4 255
2003	6 474	4 669	1 806	2 029	4 445
2004	6 984	4 610	2 373	2 181	4 802
2005	7 909	5 560	2 349	2 234	5 675
2006	7 506	5 191	2 315	2 403	5 103
2007	7 565	4 918	2 647	2 619	4 946
2008	7 897	5 240	2 657	2 734	5 164
2009	7 161	5 079	2 074	2 098	5 064
2010	7 181	4 630	2 532	2 359	4 822
2011	7 539	5 140	2 362	2 609	4 930
2012	6 979	5 257	1 698	2 416	4 563
2013	7 336	5 585	1 711	2 572	4 764
2014	7 450	5 967	1 466	2 657	4 794
2015	7 460	6 014	1 421	2 828	4 631
2016	7 184	5 557	1 610	2 700	4 483
2017	6 862	5 059	1 750	2 404	4 458
2018	5 713	4 177	1 512	2 203	3 510
2019	5 651	3 727	1 888	2 062	3 589
2020	6 233	3 751	2 465	1 899	4 334
2021	6 365	3 712	2 576	1 904	4 460

¹ bis 2008 Verkehr innerhalb BRD

1.2 Güterumschlag nach ausgewählten Güterabteilungen nach NST/R 1991 bis 2010

Jahr	Insgesamt	Darunter			
		0 landwirtschaftl. und verwandte Erzeugnisse	3 Erdöl, Mineralölerzeugn., Gase	6 Steine und Erden	7 Düngemittel
in 1 000 Tonnen					
1991	2 736	539	273	434	601
1992	3 188	677	505	570	526
1993	3 235	713	343	789	421
1994	5 380	931	563	1 971	715
1995	6 978	1 288	1 168	2 355	883
1996	6 531	1 192	1 107	2 448	838
1997	7 214	880	1 320	2 896	897
1998	7 146	1 055	1 191	2 429	1 297
1999	7 302	1 092	1 001	2 377	1 343
2000	6 705	1 496	928	2 067	949
2001	5 978	1 126	938	1 938	820
2002	6 068	1 148	878	2 016	827
2003	6 474	1 593	802	2 140	811
2004	6 984	1 207	758	2 740	798
2005	7 909	1 722	719	2 954	806
2006	7 506	1 649	693	2 612	713
2007	7 565	1 588	613	2 455	712
2008	7 897	1 739	706	2 536	684
2009	7 161	1 776	571	2 417	450
2010	7 181	1 906	639	2 183	533

1.3 Güterumschlag nach ausgewählten Güterabteilungen nach NST 2007 seit 2011

Jahr Monat	Insgesamt	Darunter			
		01 Erzeugnisse d. Land- u. Forstw., Fischerei	03 Erze, Steine und Erden	07 Kokerei- und Mineral- ölerzeugnisse	08 chemische Erzeugnisse
in 1 000 Tonnen					
2011	7 539	2 498	2 267	831	719
2014	7 450	2 729	1 578	1 305	693
2015	7 460	2 662	1 422	1 535	736
2016	7 184	2 159	1 610	1 437	818
2017	6 862	2 176	1 428	1 259	913
2018	5 713	1 362	1 456	1 145	831
2019	5 651	1 329	1 556	1 081	788
2020	6 233	2 234	1 273	935	841
2021	6 365	2 606	1 184	883	882
2022					
Januar	505	207	64	83	70
Februar	434	158	57	76	80
März	478	173	73	88	74
April	452	181	78	70	59
Mai	481	202	95	49	64
Juni	477	196	105	42	68
Juli	440	191	81	54	50
August	505	182	96	101	47
September	508	154	91	101	57
Oktober	474	171	69	101	37
November
Dezember

ab 2011 überarbeitete Güterarten

2. Güterumschlag auf Binnenwasserstraßen Sachsen-Anhalts

2.1 Güterverkehr und tonnenkilometrische Leistung nach Hauptverkehrsbeziehungen

Gegenstand der Nachweisung	Oktober	September	Oktober	Januar bis Oktober		
	2021	2022	2022	2021	2022	Veränderung
in 1 000 Tonnen						um %
Güterverkehr nach Hauptverkehrsbeziehungen						
Verkehr innerhalb Sachsen-Anhalts	11	6	3	32	55	73,4
Verkehr mit anderen Bundesländern						
Empfang	125	131	154	1 047	1 080	3,2
Versand	205	196	163	2 063	1 768	-14,3
Grenzüberschreitender Verkehr						
Empfang	50	74	55	522	508	-2,8
Versand	176	100	96	1 691	1 299	-23,2
Gesamtverkehr	566	506	471	5 355	4 710	-12,0
darunter Verkehr mit deutschen Schiffen	259	241	251	2 438	2 315	-5,0
Tonnenkilometrische Leistung nach Hauptverkehrsbeziehungen						
in Mill. Tkm						
Verkehr innerhalb Sachsen-Anhalts	1	2	1	4	8	106,8
Verkehr mit anderen Bundesländern						
Empfang	37	39	48	349	334	-4,1
Versand	55	50	41	569	471	-17,3
Grenzüberschreitender Verkehr						
Empfang	25	36	27	261	252	-3,4
Versand	92	51	51	891	682	-23,4
Gesamtverkehr	210	179	168	2 073	1 747	-15,7
darunter Verkehr mit deutschen Schiffen	84	70	74	828	745	-10,0

2.2 Güterumschlag nach Monaten

Zeitraum	2021			2022			Veränderung 2021/2020
	Empfang	Versand	insgesamt	Empfang	Versand	insgesamt	
	in 1 000 Tonnen						um %
Januar	143	316	458	151	354	505	10,3
Februar	98	231	329	120	314	434	32,1
März	226	487	714	152	326	478	-33,1
April	161	419	580	144	309	452	-22,1
Mai	167	390	558	150	331	481	-13,8
Juni	171	405	577	144	333	477	-17,3
Juli	140	385	525	164	276	440	-16,3
August	164	362	526	196	310	505	-3,9
September	144	394	538	210	298	508	-5,5
Oktober	185	391	577	212	262	474	-17,8
November	165	345	511
Dezember	138	334	472
Insgesamt	1 904	4 460	6 365

2.4 Güterumschlag nach Wasserstraßengebieten, Güterhauptgruppen und Hauptverkehrsbeziehungen im Oktober 2022

NST- 2007 Abteilung Gruppe	Güterabteilung/ Gütergruppe	Güter- umschlag insgesamt	Empfang		Versand	
			davon aus Häfen		davon nach Häfen	
			in Deutschland	im Ausland	in Deutschland	im Ausland
in 1 000 Tonnen						
Elbegebiet						
01	Erzeugnisse der Land- u. Forstw., Fischerei	88	24	4	45	15
01.1	Getreide	51	-	-	35	15
01.5	Forstwirtschaftliche Erzeugnisse	9	-	-	9	-
01.7	Andere Erzeugnisse pflanzlichen Ursprungs	28	24	4	-	-
02	Kohle, rohes Erdöl, Erdgas	14	-	14	-	-
02.1	Kohle	14	-	14	-	-
03	Erze, Steine u. Erden, sonst. Bergbauerzeugnisse	28	1	-	27	-
03.5	Steine und Erden, Sand, Kies, Ton, Torf	28	1	-	27	-
04	Nahrungs- und Genussmittel	32	6	-	23	3
04.6	Stärke, Stärkeerzeugnisse, Futtermittel	32	6	-	23	3
06	Holzwaren, Papier, Pappe, Druckerzeugnisse	0	0	-	-	-
06.1	Holz-, Kork- und Flechtwaren	0	0	-	-	-
07	Kokerei- und Mineralölerzeugnisse	101	79	1	1	20
07.2	Flüssige Mineralölerzeugnisse	101	79	1	1	20
07.4	Feste oder wachsartige Mineralölerzeugnisse	0	-	-	0	-
08	Chemische Erzeugnisse	9	6	1	2	-
08.2	Chemische Grundstoffe (organisch)	2	-	-	2	-
08.3	Stickstoffverbindungen, Düngemittel	4	2	1	1	-
08.5	Pharmazeutische Erzeugnisse	0	0	-	-	-
08.6	Gummi- oder Kunststoffwaren	3	3	-	-	-
09	Sonstige Mineralerz. (Glas, Zement, Gips usw.)	0	-	-	0	0
09.3	Sonstige Baumaterialien und -erzeugnisse	0	-	-	0	0
10	Metalle und Metallerzeugnisse	1	1	-	0	-
10.1	Roheisen ,Stahl und Ferrolegierungen	1	1	-	0	-
11	Maschinen u. Ausrüstungen, Haushaltswaren	1	1	0	-	-
11.4	Geräte d. Elektrizitätserzeugung u. -verteilung	1	0	0	-	-
11.8	Sonstige Maschinen	0	0	-	-	-
14	Sekundärrohstoffe, Abfälle	10	4	-	6	-
14.2	Sonstige Abfälle und Sekundärrohstoffe	10	4	-	6	-
16	Geräte und Material zur Güterbeförderung	1	0	-	0	-
16.1	Leere Container und Wechselbehälter	1	0	-	0	-
18	Sammelgut	1	1	-	-	-
18.0	Sammelgut	1	1	-	-	-
	Zusammen	287	122	20	105	39

Noch 2.4 Güterumschlag nach Wasserstraßengebieten, Güterhauptgruppen und Hauptverkehrsbeziehungen im Oktober 2022

NST- 2007 Abteilung Gruppe	Güterabteilung/ Gütergruppe	Güter- umschlag insgesamt	Empfang		Versand	
			davon aus Häfen		davon nach Häfen	
			in Deutschland	im Ausland	in Deutschland	im Ausland
in 1 000 Tonnen						
Mittellandkanalgebiet						
01	Erzeugnisse der Land- u. Forstw., Fischerei	83	11	2	29	42
01.1	Getreide	62	0	2	18	42
01.5	Forstwirtschaftliche Erzeugnisse	12	3	-	9	-
01.7	Andere Erzeugnisse pflanzlichen Ursprunges	9	7	-	1	-
02	Kohle, rohes Erdöl und Erdgas	2	-	2	-	-
02.1	Kohle	2	-	2	-	-
03	Erze, Steine u. Erden, sonst. Bergbauerzeugnisse	41	15	7	16	3
03.4	Salz, Natriumchlorid, Meerwasser	8	-	3	1	3
03.5	Steine und Erden, Sand, Kies, Ton, Torf	33	15	4	14	-
04	Nahrungs- und Genussmittel	14	3	1	4	6
04.6	Stärke, Stärkerzeugnisse, Futtermittel	13	3	1	3	6
04.8	Sonstige Nahrungsmittel	1	-	-	1	-
06	Holzwaren, Papier, Pappe, Druckerzeugnisse	11	-	11	-	-
06.1	Holz-, Kork- und Flechtwaren	11	-	11	-	-
08	Chemische Erzeugnisse	28	4	7	10	7
08.1	Chemische Grundstoffe (mineralisch)	4	0	3	1	-
08.3	Stickstoffverbindungen, Düngemittel	22	2	4	9	7
08.6	Gummi- oder Kunststoffwaren	2	2	-	-	-
09	Sonstige Mineralerz. (Glas, Zement, Gips usw.)	2	1	1	0	-
09.1	Glas, Porzellan und keramische Erzeugnisse	0	-	-	0	-
09.3	Sonstige Baumaterialien und -erzeugnisse	2	1	1	-	-
10	Metalle und Metallerzeugnisse	4	-	4	-	-
10.1	Roheisen, Stahl, Ferrolegerungen	4	-	4	-	-
11	Maschinen und Ausrüstungen, Haushaltsgeräte	1	-	0	1	-
11.4	Geräte der Elektrizitätserzeugung und -verteilung	0	-	-	0	-
11.7	Medizin-, Mess- und steuerungst. Erzeugnisse	0	-	-	0	-
11.8	Sonstige Maschinen	1	-	0	0	-
13	Möbel, Schmuck, Musikinstrumente	0	0	-	-	-
13.2	Sonstige Erzeugnisse	0	0	-	-	-
14	Sekundärrohstoffe, Abfälle	1	-	-	1	-
14.2	Sonstige Abfälle und Sekundärrohstoffe	1	-	-	1	-
16	Geräte u. Material zur Güterbeförderung	1	1	-	0	-
16.1	Leere Container und Wechselbehälter	1	1	-	0	-
	Zusammen	187	34	35	60	57

Noch 2.4 Güterumschlag nach Wasserstraßengebieten, Güterhauptgruppen und Hauptverkehrsbeziehungen im Oktober 2022

NST- 2007 Abteilung Gruppe	Güterabteilung/ Gütergruppe	Güter- umschlag insgesamt	Empfang		Versand	
			davon aus Häfen		davon nach Häfen	
			in Deutschland	im Ausland	in Deutschland	im Ausland
in 1 000 Tonnen						
Wasserstraßengebiete insgesamt						
01	Erzeugnisse der Land- und Forstw., Fischerei	171	35	6	73	57
01.1	Getreide	112	0	2	53	57
01.5	Forstwirtschaftliche Erzeugnisse	22	3	-	19	-
01.7	Andere Erzeugnisse pflanzlichen Ursprungs	37	31	4	1	-
02	Kohle, rohes Erdöl, Erdgas	16	-	16	-	-
02.1	Kohle	16	-	16	-	-
03	Erze, Steine u. Erden, sonst. Bergbauerzeugnisse	69	15	7	43	3
03.4	Salz, Natriumchlorid, Meerwasser	8	-	3	1	3
03.5	Steine und Erden, Sand, Kies, Ton, Torf	61	15	4	41	-
04	Nahrungs- und Genussmittel	46	9	1	27	9
04.6	Stärke, Stärkerzeugnisse, Futtermittel	45	9	1	26	9
04.8	Sonstige Nahrungsmittel	1	-	-	1	-
06	Holzwaren, Papier, Pappe Druckerzeugnisse	11	0	11	-	-
06.1	Holz-, Kork- und Flechtwaren	11	0	11	-	-
07	Kokerei- und Mineralölerzeugnisse	101	79	1	1	20
07.2	Flüssige Mineralölerzeugnisse	101	79	1	1	20
07.4	Feste oder wachsartige Mineralölerzeugnisse	0	-	-	0	-
08	Chemische Erzeugnisse	37	9	8	12	7
08.1	Chemische Grundstoffe (mineralisch)	4	0	3	1	-
08.2	Chemische Grundstoffe (organisch)	2	-	-	2	-
08.3	Stickstoffverbindungen, Düngemittel	26	4	5	9	7
08.5	Pharmazeutische Erzeugnisse	0	0	-	-	-
08.6	Gummi- oder Kunststoffwaren	5	5	-	-	-
09	Sonst. Mineralerz. (Glas, Zement, Gips usw.)	2	1	1	0	0
09.1	Glas, Porzellan und keramische Erzeugnisse	0	-	-	0	-
09.3	Sonstige Baumaterialien und -erzeugnisse	2	1	1	0	0
10	Metalle und Metallerzeugnisse	5	1	4	0	-
10.1	Roheisen, Stahl, Ferrolegierungen	5	1	4	0	-
11	Maschinen u. Ausrüstungen, Haushaltsgeräte	2	1	1	1	-
11.4	Geräte d. Elektrizitätserzeugung u. -verteilung	1	0	0	0	-
11.7	Medizin-, Mess- und steuerungst. Erzeugnisse	0	-	-	0	-
11.8	Sonstige Maschinen	1	0	0	0	-
13	Möbel, Schmuck, Musikinstrumente	0	0	-	-	-
13.2	Sonstige Erzeugnisse	0	0	-	-	-
14	Sekundärrohstoffe, Abfälle	11	4	-	7	-
14.2	Sonstige Abfälle u. Sekundärrohstoffe	11	4	-	7	-
16	Geräte und Material zur Güterbeförderung	2	1	-	1	-
16.1	Leere Container und Wechselbehälter	2	1	-	1	-
18	Sammelgut	1	1	-	-	-
18.0	Sammelgut	1	1	-	-	-
	Insgesamt	474	156	55	166	96

2.5 Güterumschlag nach Wasserstraßengebieten, Güterhauptgruppen und Hauptverkehrsbeziehungen von Januar bis Oktober 2022

NST- 2007 Abteilung Gruppe	Güterabteilung/ Gütergruppe	Güter- umschlag insgesamt	Empfang		Versand	
			davon aus Häfen		davon nach Häfen	
			in Deutschland	im Ausland	in Deutschland	im Ausland
in 1 000 Tonnen						
Elbegebiet						
01	Erzeugnisse der Land- und Forstw., Fischerei	752	92	40	343	277
01.1	Getreide	545	-	-	270	275
01.4	Obst und Gemüse	4	-	-	1	3
01.5	Forstwirtschaftliche Erzeugnisse	46	0	-	46	-
01.6	Pflanzen und Blumen	0	-	0	-	-
01.7	Andere Erzeugnisse pflanzlichen Ursprungs	156	91	39	26	-
02	Kohle, rohes Erdöl und Erdgas	64	0	64	-	-
02.1	Kohle	64	0	64	-	-
03	Erze, Steine u. Erden, sonst. Bergbauerzeugnisse	295	13	14	260	7
03.1	Eisenerze	13	-	13	-	-
03.4	Salz, Natriumchlorid, Meerwasser	3	-	-	0	3
03.5	Steine und Erden, Sand, Kies, Ton, Torf	279	13	1	260	4
04	Nahrungs- und Genussmittel	184	30	-	148	6
04.3	Verarbeitetes Obst und Gemüse	0	0	-	-	-
04.4	Öle und Fette	1	-	-	-	1
04.5	Milch, Milcherzeugnisse, Speiseeis	0	-	-	0	-
04.6	Stärke, Stärkerzeugnisse, Futtermittel	182	29	-	148	5
04.8	Sonstige Nahrungsmittel	0	0	-	0	-
05	Textilien, Bekleidung, Leder und Lederwaren	0	0	-	0	-
05.1	Textilien	0	-	-	0	-
05.2	Bekleidung und Pelzwaren	0	0	-	-	-
06	Holzwaren, Papier, Pappe, Druckerzeugnisse	1	1	-	0	-
06.1	Holz-, Kork- und Flechtwaren	1	1	-	0	-
06.2	Papier, Pappe und Waren daraus	0	-	-	0	-
07	Kokerei- und Mineralölerzeugnisse	751	543	39	4	166
07.2	Flüssige Mineralölerzeugnisse	751	543	39	3	166
07.3	Gasförmige, verflüssigte oder verd. Mineralölerz.	0	0	-	-	-
07.4	Feste oder wachsartige Mineralölerzeugnisse	0	-	-	0	-
08	Chemische Erzeugnisse	97	36	12	42	6
08.1	Chemische Grundstoffe (mineralisch)	1	1	-	0	-
08.2	Chemische Grundstoffe (organisch)	37	-	-	31	6
08.3	Stickstoffverbindungen, Düngemittel	29	6	12	11	-
08.5	Pharmazeutische Erzeugnisse	2	2	-	0	-
08.6	Gummi- oder Kunststoffwaren	27	27	-	-	-
09	Sonstige Mineralerz. (Glas, Zement, Gips usw.)	3	2	-	1	0
09.1	Glas, Porzellan und keramische Erzeugnisse	1	1	-	0	-
09.3	Sonstige Baumaterialien und -erzeugnisse	2	1	-	1	0
10	Metalle und Metallerzeugnisse	17	9	5	2	0
10.1	Roheisen, Stahl, Ferrolegierungen	15	8	5	1	0
10.2	NE-Metalle, Hlabzeug	1	1	-	-	-
10.3	Rohre	0	-	-	0	-
10.5	Heizkessel, Waffen, sonstige Metallerzeugnisse	2	0	-	2	-

2.5 Güterumschlag nach Wasserstraßengebieten, Güterhauptgruppen und Hauptverkehrsbeziehungen von Januar bis Oktober 2022

NST- 2007 Abteilung Gruppe	Güterabteilung/ Gütergruppe	Güter- umschlag insgesamt	Empfang		Versand	
			davon aus Häfen		davon nach Häfen	
			in Deutschland	im Ausland	in Deutschland	im Ausland
in 1 000 Tonnen						
noch Elbegebiet						
11	Maschinen und Ausrüstungen, Haushaltsgeräte	9	4	1	2	1
11.2	Haushaltsgeräte (weiße Waren)	0	0	-	-	-
11.4	Geräte der Elektrizitätserzeugung u. -verteilung	7	4	1	1	1
11.8	Sonstige Maschinen	3	1	-	2	0
13	Möbel, Schmuck, Musikinstrumente	0	0	-	0	-
13.1	Möbel	0	0	-	0	-
14	Sekundärrohstoffe, Abfälle	123	60	-	63	-
14.2	Sonstige Abfälle und Sekundärrohstoffe	123	60	-	63	-
16	Geräte und Material zur Güterbeförderung	7	2	0	4	-
16.1	Leere Container und Wechselbehälter	6	2	-	4	-
16.2	Paletten und anderes Verpackungsmaterial	0	-	0	-	-
18	Sammelgut	4	4	-	0	-
18.0	Sammelgut	4	4	-	0	-
	Zusammen	2 307	797	175	871	464

Noch 2.5 Güterumschlag nach Wasserstraßengebieten, Güterhauptgruppen und Hauptverkehrsbeziehungen von Januar bis Oktober 2022

NST- 2007 Abteilung Gruppe	Güterabteilung/ Gütergruppe	Güter- umschlag insgesamt	Empfang		Versand	
			davon aus Häfen		davon nach Häfen	
			in Deutschland	im Ausland	in Deutschland	im Ausland
in 1 000 Tonnen						
Mittellandkanalgebiet						
01	Erzeugnisse der Land- und Forstw., Fischerei	1 064	88	19	383	573
01.1	Getreide	837	9	8	250	570
01.4	Obst und Gemüse	3	-	-	2	1
01.5	Forstwirtschaftliche Erzeugnisse	98	16	-	81	1
01.7	Andere Erzeugnisse pflanzlichen Ursprungs	126	64	11	51	1
02	Kohle, rohes Erdöl und Erdgas	5	-	5	-	-
02.1	Kohle	5	-	5	-	-
03	Erze, Steine u. Erden, sonst. Bergbauerzeugnisse	514	145	58	248	63
03.1	Eisenerze	8	-	-	8	-
03.2	NE-Metallerze	2	-	2	-	-
03.3	Düngemittelminerale	1	-	-	-	1
03.4	Salz, Natriumchlorid, Meerwasser	91	0	27	7	57
03.5	Steine und Erden, Sand, Kies, Ton, Torf	411	145	28	233	4
04	Nahrungs- und Genussmittel	190	46	24	53	67
04.3	Verarbeitetes Obst und Gemüse	3	3	-	-	-
04.4	Öle und Fette	6	5	1	-	-
04.5	Milch, Milcherzeugnisse, Speiseeis	0	-	-	0	-
04.6	Stärke, Stärkeerzeugnisse, Futtermittel	174	37	23	47	67
04.7	Getränke	1	-	-	1	-
04.8	Sonstige Nahrungsmittel	4	0	-	3	-
04.9	Sonstige Nahrungsmittel und Tabakerzeugnisse	3	1	-	1	-
05	Textilien, Bekleidung, Leder und Lederwaren	4	4	-	0	-
05.1	Textilien	4	4	-	0	-
05.2	Bekleidung und Pelzwaren	0	0	-	-	-
06	Holzwaren, Papier, Pappe, Druckerzeugnisse	39	0	34	5	-
06.1	Holz-, Kork- und Flechtwaren	39	-	34	5	-
06.2	Papier, Pappe und Waren daraus	0	0	-	0	-
07	Kokerei- und Mineralölerzeugnisse	13	0	12	1	-
07.1	Kokereierzeugnisse	3	0	3	-	-
07.4	Feste oder wachartige Mineralölerzeugnisse	9	-	9	1	-
08	Chemische Erzeugnisse	508	34	112	230	132
08.1	Chemische Grundstoffe (mineralisch)	97	9	61	27	-
08.3	Stickstoffverbindungen, Düngemittel	399	14	51	203	132
08.5	Pharmazeutische Erzeugnisse	2	2	-	0	-
08.6	Gummi- oder Kunststoffwaren	9	9	-	0	-
09	Sonstige Mineralerz. (Glas, Zement, Gips usw.)	14	10	1	4	-
09.1	Glas, Porzellan u. ä. Erzeugnisse	4	0	-	3	-
09.3	Sonstige Baumaterialien und -erzeugnisse	11	10	1	1	-
10	Metalle und Metallerzeugnisse	68	0	67	0	-
10.1	Roheisen, Stahl, Ferrolegierungen	67	-	67	-	-
10.4	Stahl- und Leichtmetallbauerzeugnisse	0	-	-	0	-
10.5	Heizkessel, Waffen, sonstige Metallerzeugnisse	1	0	-	0	-

Noch 2.5 Güterumschlag nach Wasserstraßengebieten, Güterhauptgruppen und Hauptverkehrsbeziehungen von Januar bis Oktober 2022

NST- 2007 Abteilung Gruppe	Güterabteilung/ Gütergruppe	Güter- umschlag insgesamt	Empfang		Versand	
			davon aus Häfen		davon nach Häfen	
			in Deutschland	im Ausland	in Deutschland	im Ausland
in 1 000 Tonnen						
noch Mittelstandkanalgebiet						
11	Maschinen und Ausrüstungen, Haushaltsgeräte	9	1	1	6	1
11.4	Geräte d. Elektrizitätserzeugung und -verteilung	2	0	0	2	-
11.7	Medizin-, Mess- und steuerungst. Erzeugnisse	0	-	-	0	-
11.8	Sonstige Maschinen	7	0	0	5	1
12	Fahrzeuge	0	0	-	-	-
12.1	Erzeugnisse der Automobilindustrie	0	0	-	-	-
13	Möbel, Schmuck, Musikinstrumente	1	0	-	0	-
13.1	Möbel	0	0	-	0	-
13.2	Sonstige Erzeugnisse	0	0	-	-	-
14	Sekundärrohstoffe, Abfälle	5	-	1	4	-
14.2	Sonstige Abfälle und Sekundärrohstoffe	5	-	1	4	-
16	Geräte und Material zur Güterbeförderung	15	11	-	4	-
16.1	Leere Container und Wechselbehälter	15	11	-	4	-
19	Nicht identifizierbare Güter	2	-	-	2	-
19.2	Sonstige nicht identifizierbare Güter	2	-	-	2	-
	Zusammen	2 449	339	334	942	835

Noch 2.5 Güterumschlag nach Wasserstraßengebieten, Güterhauptgruppen und Hauptverkehrsbeziehungen von Januar bis Oktober 2022

NST- 2007 Abteilung Gruppe	Güterabteilung/ Gütergruppe	Güter- umschlag insgesamt	Empfang		Versand	
			davon aus Häfen		davon nach Häfen	
			in Deutschland	im Ausland	in Deutschland	im Ausland
in 1 000 Tonnen						
Wasserstraßengebiete insgesamt						
01	Erzeugnisse der Land- und Forstw., Fischerei	1 816	180	59	727	851
01.1	Getreide	1 382	9	8	520	845
01.4	Obst und Gemüse	7	-	-	3	4
01.5	Forstwirtschaftliche Erzeugnisse	144	16	-	127	1
01.6	Pflanzen und Blumen	0	-	0	-	-
01.7	Andere Erzeugnisse pflanzlichen Ursprungs	283	155	50	77	1
02	Kohle, rohes Erdöl und Erdgas	69	0	69	-	-
02.1	Kohle	69	0	69	-	-
03	Erze, Steine u. Erden, sonst. Bergbauerzeugnisse	808	158	72	509	69
03.1	Eisenerze	21	-	13	8	-
03.2	NE-Metallerze	2	-	2	-	-
03.3	Düngemittelminerale	1	-	-	-	1
03.4	Salz, Natriumchlorid, Meerwasser	95	0	27	7	60
03.5	Steine und Erden, Sand, Kies, Ton, Torf	690	158	30	494	8
04	Nahrungs- und Genussmittel	373	76	24	201	73
04.3	Verarbeitetes Obst und Gemüse	3	3	-	-	-
04.4	Öle und Fette	7	5	1	-	1
04.5	Milch, Milcherzeugnisse, Speiseeis	0	-	-	0	-
04.6	Stärke, Stärkeerzeugnisse, Futtermittel	356	66	23	195	71
04.7	Getränke	1	-	-	1	-
04.8	Sonstige Nahrungsmittel	4	1	-	3	-
04.9	Sonstige Nahrungsmittel und Tabakerzeugnisse	3	1	-	1	-
05	Textilien Bekleidung, Leder und Lederwaren	4	4	-	0	-
05.1	Textilien	4	4	-	0	-
05.2	Bekleidung und Pelzwaren	0	0	-	-	-
06	Holzwaren, Papier, Pappe, Druckerzeugnisse	41	1	34	5	-
06.1	Holz-, Kork- und Flechtwaren	40	1	34	5	-
06.2	Papier, Pappe und Waren daraus	0	0	-	0	-
07	Kokerei- und Mineralölerzeugnisse	764	543	51	4	166
07.1	Kokereierzeugnisse	3	0	3	-	-
07.2	Flüssige Mineralölerzeugnisse	751	543	39	3	166
07.3	Gasförmige, verflüssigte o. verd. Mineralölerz.	0	0	-	-	-
07.4	Feste oder wachsartige Mineralölerzeugnisse	9	-	9	1	-
08	Chemische Erzeugnisse	605	70	124	273	138
08.1	Chemische Grundstoffe (mineralisch)	98	10	61	27	-
08.2	Chemische Grundstoffe (organisch)	37	-	-	31	6
08.3	Stickstoffverbindungen, Düngemittel	429	20	63	214	132
08.5	Pharmazeutische Erzeugnisse	5	5	-	0	-
08.6	Gummi- oder Kunststoffwaren	36	36	-	0	-
09	Sonstige Mineralerz. (Glas, Zement, Gips usw.)	18	12	1	5	0
09.1	Glas, Porzellan und keramische Erzeugnisse	5	1	-	4	-
09.3	Sonstige Baumaterialien und -erzeugnisse	13	10	1	1	0
10	Metalle und Metallerzeugnisse	85	9	72	3	0
10.1	Roheisen, Stahl, Ferrolegierungen	82	8	72	1	0
10.2	NE-Metalle, Halbzeug	1	1	-	-	-
10.3	Rohre	0	-	-	0	-
10.4	Stahl- und Leichtmetallbauerzeugnisse	0	-	-	0	-
10.5	Heizkessel, Waffen, sonstige Metallerzeugnisse	2	0	-	2	-

Noch 2.5 Güterumschlag nach Wasserstraßengebieten, Güterhauptgruppen und Hauptverkehrsbeziehungen von Januar bis Oktober 2022

NST- 2007 Abteilung Gruppe	Güterabteilung/ Gütergruppe	Güter- umschlag insgesamt	Empfang		Versand	
			davon aus Häfen		davon nach Häfen	
			in Deutschland	im Ausland	in Deutschland	im Ausland
in 1 000 Tonnen						
noch Wasserstraßengebiete insgesamt						
11	Maschinen und Ausrüstungen, Haushaltsgeräte	19	5	2	9	3
11.2	Haushaltsgeräte (weiße Waren)	0	0	-	-	-
11.4	Geräte d. Elektrizitätserzeugung und -verteilung	9	4	1	2	1
11.7	Medizin-, Mess- und steuerungst. Erzeugnisse	0	-	-	0	-
11.8	Sonstige Maschinen	10	1	0	6	2
12	Fahrzeuge	0	0	-	-	-
12.1	Erzeugnisse der Automobilindustrie	0	0	-	-	-
13	Möbel, Schmuck, Musikinstrumente	1	0	-	0	-
13.1	Möbel	0	0	-	0	-
13.2	Sonstige Erzeugnisse	0	0	-	-	-
14	Sekundärrohstoffe, Abfälle	128	60	1	67	-
14.2	Sonstige Abfälle und Sekundärrohstoffe	128	60	1	67	-
16	Geräte und Material zur Güterbeförderung	21	13	0	8	-
16.1	Leere Container und Wechselbehälter	21	13	-	8	-
16.2	Paletten und anderes Verpackungsmaterial	0	-	0	-	-
18	Sammelgut	4	4	-	0	-
18.0	Sammelgut	4	4	-	0	-
19	Nicht identifizierbare Güter	2	-	-	2	-
19.2	Sonstige nicht identifizierbare Güter	2	-	-	2	-
	Insgesamt	4 756	1 135	508	1 813	1 299

2.6 Containerbeförderung nach Containerarten und Hauptverkehrsbeziehungen

Containerart	Einheit	September 2022	Oktober 2022	Januar - Oktober		
				2021	2022	Veränderung um %
Verkehr innerhalb Deutschlands						
20-Fuß-Container beladen	Anzahl	418	385	4 044	4 521	11,8
30-Fuß-Container beladen	Anzahl	-	-	-	5	x
40-Fuß-Container beladen	Anzahl	909	975	6 206	7 761	25,1
Container größer 40 Fuß beladen	Anzahl	-	-	9	1	-88,9
zusammen	TEU	2 236	2 335	16 476	20 053	21,7
darin beförderte Güter	Tonnen	29 413	28 597	212 241	265 966	25,3
20-Fuß-Container leer	Anzahl	210	227	3 682	3 315	-10,0
30-Fuß-Container leer	Anzahl	-	-	-	-	-
40-Fuß-Container leer	Anzahl	367	386	3 865	3 694	-4,4
Container größer 40 Fuß leer	Anzahl	-	-	9	1	-88,9
zusammen	TEU	944	999	11 432	10 705	-6,4
Insgesamt	TEU	3 180	3 334	27 908	30 758	10,2
Grenzüberschreitender Empfang und Versand						
20-Fuß-Container beladen	Anzahl	-	-	-	-	-
30-Fuß-Container beladen	Anzahl	-	-	-	-	-
40-Fuß-Container beladen	Anzahl	-	-	-	-	-
Container größer 40 Fuß beladen	Anzahl	-	-	-	-	-
zusammen	TEU	-	-	-	-	-
darin beförderte Güter	Tonnen	-	-	-	-	-
20-Fuß-Container leer	Anzahl	-	-	-	-	-
30-Fuß-Container leer	Anzahl	-	-	-	-	-
40-Fuß-Container leer	Anzahl	-	-	-	-	-
Container größer 40 Fuß leer	Anzahl	-	-	-	-	-
zusammen	TEU	-	-	-	-	-
Insgesamt	TEU	-	-	-	-	-
Gesamtverkehr						
20-Fuß-Container beladen	Anzahl	418	385	4 044	4 521	11,8
30-Fuß-Container beladen	Anzahl	-	-	-	5	x
40-Fuß-Container beladen	Anzahl	909	975	6 206	7 761	25,1
Container größer 40 Fuß beladen	Anzahl	-	-	9	1	-88,9
zusammen	TEU	2 236	2 335	16 476	20 053	21,7
darin beförderte Güter	Tonnen	29 413	28 597	212 241	265 966	25,3
20-Fuß-Container leer	Anzahl	210	227	3 682	3 315	-10,0
30-Fuß-Container leer	Anzahl	-	-	-	-	-
40-Fuß-Container leer	Anzahl	367	386	3 865	3 694	-4,4
Container größer 40 Fuß leer	Anzahl	-	-	9	1	-88,9
zusammen	TEU	944	999	11 432	10 705	-6,4
Insgesamt	TEU	3 180	3 334	27 908	30 758	10,2

2.7 Containerumschlag nach Wasserstraßengebieten, Containerart, Anzahl und TEU im Oktober und Januar bis Oktober 2022

Containerart	Einheit	Empfang		Versand		Insgesamt		Veränderung um %
		2021	2022	2021	2022	2021	2022	
Oktober								
Elbegebiet								
20-Fuß-Container	Anzahl	49	51	71	63	120	114	-5,0
30-Fuß-Container	Anzahl	-	-	-	-	-	-	-
40-Fuß-Container	Anzahl	188	347	124	424	312	771	147,1
Container größer 40 Fuß	Anzahl	-	-	-	-	-	-	-
Zusammen	TEU	425	745	319	911	744	1 656	122,6
Mittellandkanalgebiet								
20-Fuß-Container	Anzahl	206	245	213	254	419	499	19,1
30-Fuß-Container	Anzahl	-	-	-	-	-	-	-
40-Fuß-Container	Anzahl	416	323	352	366	768	689	-10,3
Container größer 40 Fuß	Anzahl	-	-	-	-	-	-	-
Zusammen	TEU	1 038	891	917	986	1 955	1 877	-4,0
Wasserstraßengebiete insgesamt								
20-Fuß-Container	Anzahl	255	296	284	317	539	613	13,7
30-Fuß-Container	Anzahl	-	-	-	-	-	-	-
40-Fuß-Container	Anzahl	604	670	476	790	1 080	1 460	35,2
Container größer 40 Fuß	Anzahl	-	-	-	-	-	-	-
Insgesamt	TEU	1 463	1 636	1 236	1 897	2 699	3 533	30,9
Januar - Oktober								
Elbegebiet								
20-Fuß-Container	Anzahl	974	710	1 067	922	2 041	1 632	-20,0
30-Fuß-Container	Anzahl	-	-	-	5	-	5	x
40-Fuß-Container	Anzahl	2 341	2 772	2 100	2 329	4 441	5 101	14,9
Container größer 40 Fuß	Anzahl	9	-	9	-	18	-	x
Zusammen	TEU	5 676	6 254	5 287	5 588	10 963	11 842	8,0
Mittellandkanalgebiet								
20-Fuß-Container	Anzahl	2 854	3 089	2 878	3 120	5 732	6 209	8,3
30-Fuß-Container	Anzahl	-	2	-	-	-	2	x
40-Fuß-Container	Anzahl	2 636	3 024	3 332	3 557	5 968	6 581	10,3
Container größer 40 Fuß	Anzahl	-	1	-	1	-	2	x
Zusammen	TEU	8 126	9 142	9 542	10 236	17 668	19 378	9,7
Wasserstraßengebiete insgesamt								
20-Fuß-Container	Anzahl	3 828	3 799	3 945	4 042	7 773	7 841	0,9
30-Fuß-Container	Anzahl	-	2	-	5	-	7	x
40-Fuß-Container	Anzahl	4 977	5 796	5 432	5 886	10 409	11 682	12,2
Container größer 40 Fuß	Anzahl	9	1	9	1	18	2	-88,9
Insgesamt	TEU	13 802	15 396	14 829	15 824	28 631	31 220	9,0

**2.8 Containerumschlag nach Wasserstraßengebieten, Containerart, Anzahl, TEU und Hauptverkehrsbeziehungen
im Oktober und Januar bis Oktober 2022**

Containerart	Einheit	Container- umschlag insgesamt	Empfang		Versand	
			davon aus Häfen		davon nach Häfen	
			in Deutschland	im Ausland	in Deutschland	im Ausland
Oktober						
Elbegebiet						
20-Fuß-Container	Anzahl	114	51	-	63	-
30-Fuß-Container	Anzahl	-	-	-	-	-
40-Fuß-Container	Anzahl	771	347	-	424	-
Container größer 40 Fuß	Anzahl	-	-	-	-	-
Zusammen	TEU	1 656	745	-	911	-
Mittellandkanalgebiet						
20-Fuß-Container	Anzahl	499	245	-	254	-
30-Fuß-Container	Anzahl	-	-	-	-	-
40-Fuß-Container	Anzahl	689	323	-	366	-
Container größer 40 Fuß	Anzahl	-	-	-	-	-
Zusammen	TEU	1 877	891	-	986	-
Wasserstraßengebiete insgesamt						
20-Fuß-Container	Anzahl	613	296	-	317	-
30-Fuß-Container	Anzahl	-	-	-	-	-
40-Fuß-Container	Anzahl	1 460	670	-	790	-
Container größer 40 Fuß	Anzahl	-	-	-	-	-
Insgesamt	TEU	3 533	1 636	-	1 897	-
Januar - Oktober						
Elbegebiet						
20-Fuß-Container	Anzahl	1 632	710	-	922	-
30-Fuß-Container	Anzahl	5	-	-	5	-
40-Fuß-Container	Anzahl	5 101	2 772	-	2 329	-
Container größer 40 Fuß	Anzahl	-	-	-	-	-
Zusammen	TEU	11 842	6 254	-	5 588	-
Mittellandkanalgebiet						
20-Fuß-Container	Anzahl	6 209	3 089	-	3 120	-
30-Fuß-Container	Anzahl	2	2	-	-	-
40-Fuß-Container	Anzahl	6 581	3 024	-	3 557	-
Container größer 40 Fuß	Anzahl	2	1	-	1	-
Zusammen	TEU	19 378	9 142	-	10 236	-
Wasserstraßengebiete insgesamt						
20-Fuß-Container	Anzahl	7 841	3 799	-	4 042	-
30-Fuß-Container	Anzahl	7	2	-	5	-
40-Fuß-Container	Anzahl	11 682	5 796	-	5 886	-
Container größer 40 Fuß	Anzahl	2	1	-	1	-
Insgesamt	TEU	31 220	15 396	-	15 824	-

3. Schiffsverkehr auf Binnenwasserstraßen Sachsen-Anhalts

3.1 Schiffsverkehr nach Monaten

Zeitraum	2022			2021	Veränderung 2021/2020 um %
	Schiffe beladen	Schiffe unbeladen	Schiffe insgesamt	Schiffe insgesamt	
Januar	575	471	1 046	930	12,5
Februar	480	411	891	654	36,2
März	548	446	994	1 392	-28,6
April	508	407	915	1 165	-21,5
Mai	532	429	961	1 096	-12,3
Juni	543	425	968	1 184	-18,2
Juli	505	387	892	1 072	-16,8
August	547	451	998	1 091	-8,5
September	562	449	1 011	1 163	-13,1
Oktober	515	404	919	1 160	-20,8
November	1 076	...
Dezember	940	...
Insgesamt	12 923	...

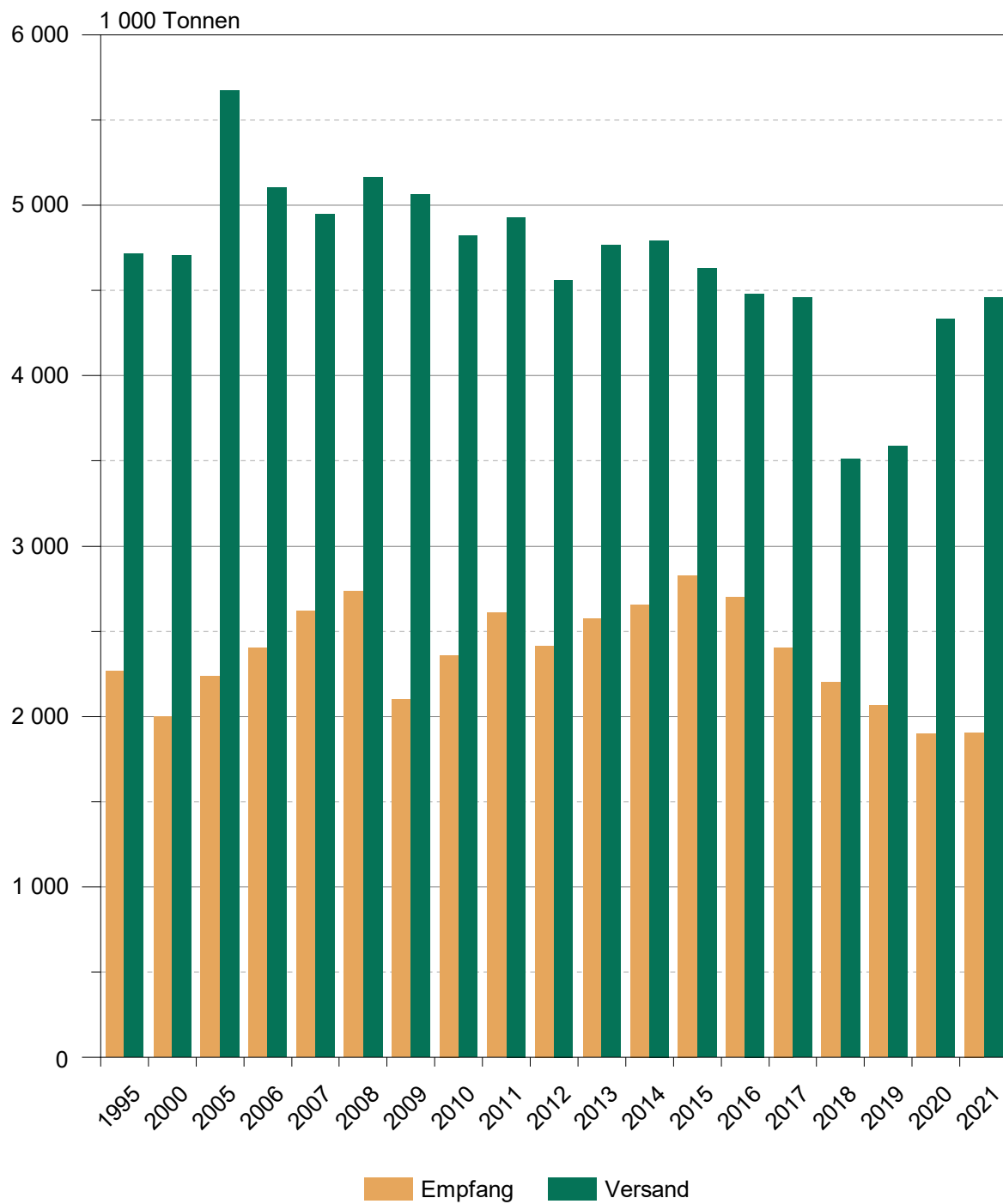
3.2 Schiffsverkehr nach Wasserstraßengebieten, Beladungszustand und Flagge im Oktober 2022

Flagge	Schiffe mit eigenem Antrieb					Schiffe ohne eigenen Antrieb				
	beladen			unbeladen		beladen			unbeladen	
	Anzahl	Trag- fähigkeit 1 000 t	Aus-/Ein- ladungen 1 000 t	Anzahl	Trag- fähigkeit 1 000 t	Anzahl	Trag- fähigkeit 1 000 t	Aus-/Ein- ladungen 1 000 t	Anzahl	Trag- fähigkeit 1 000 t
	Elbegebiet									
Deutschland	158	267	164	138	214	12	10	6	10	7
Niederlande	54	77	63	50	70	-	-	-	-	-
Belgien	2	5	3	2	5	-	-	-	-	-
Luxemburg	1	2	1	1	2	-	-	-	-	-
Frankreich	2	3	2	2	3	-	-	-	-	-
Schweiz	2	4	3	2	4	-	-	-	-	-
Tschechien	14	19	17	14	19	3	3	1	3	3
Polen	27	27	23	19	19	7	3	2	7	3
Zusammen	260	402	278	228	336	22	17	9	20	13
	Mittellandkanalgebiet									
Deutschland	102	153	74	54	74	22	35	10	4	4
Niederlande	67	86	69	61	78	-	-	-	-	-
Belgien	4	5	4	4	5	-	-	-	-	-
Frankreich	2	3	2	-	-	-	-	-	-	-
Tschechien	10	11	9	9	10	2	2	1	-	-
Polen	24	21	18	24	21	-	-	-	-	-
Zusammen	209	278	176	152	188	24	37	11	4	4
	Wasserstraßengebiete insgesamt									
Deutschland	260	420	238	192	289	34	45	15	14	11
Niederlande	121	162	133	111	149	-	-	-	-	-
Belgien	6	9	8	6	9	-	-	-	-	-
Luxemburg	1	2	1	1	2	-	-	-	-	-
Frankreich	4	5	4	2	3	-	-	-	-	-
Schweiz	2	4	3	2	4	-	-	-	-	-
Tschechien	24	30	26	23	29	5	5	2	3	3
Polen	51	47	40	43	39	7	3	2	7	3
Insgesamt	469	680	454	380	523	46	53	20	24	17

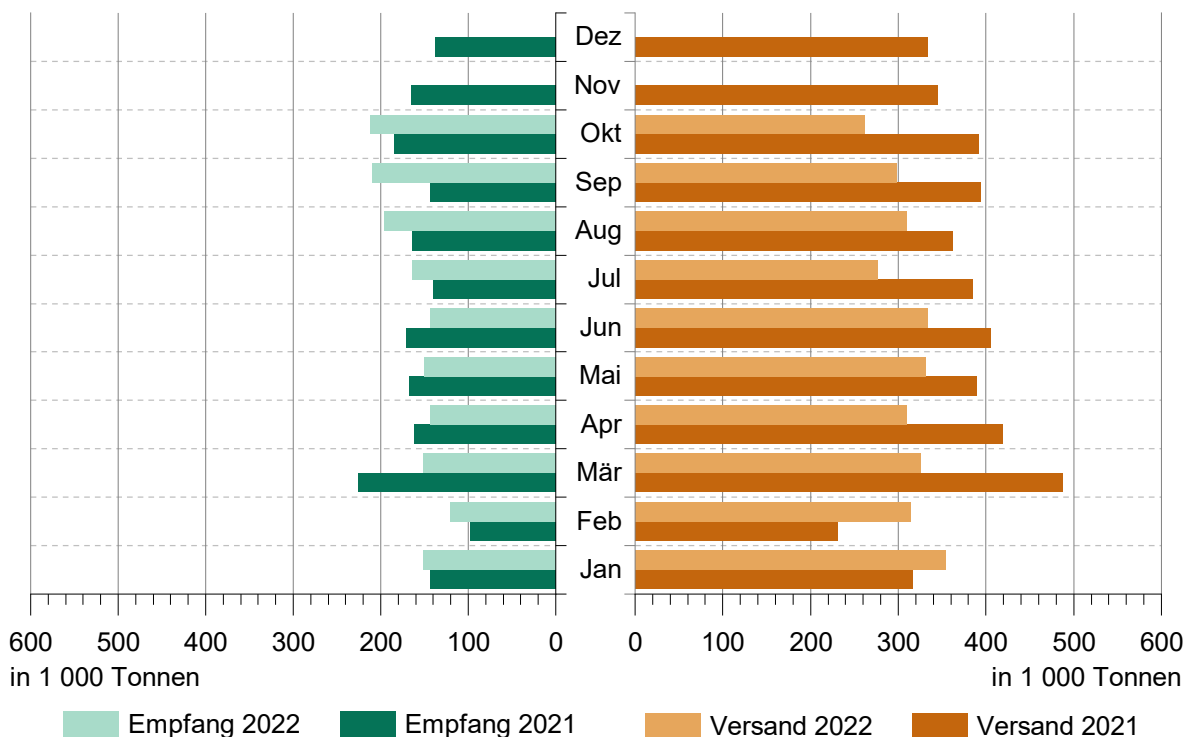
3.3 Schiffsverkehr nach Wasserstraßengebieten, Beladungszustand und Flagge im Januar bis Oktober 2022

Flagge	Schiffe mit eigenem Antrieb					Schiffe ohne eigenen Antrieb				
	beladen			unbeladen		beladen			unbeladen	
	Anzahl	Trag- fähigkeit 1 000 t	Aus-/Ein- ladungen 1 000 t	Anzahl	Trag- fähigkeit 1 000 t	Anzahl	Trag- fähigkeit 1 000 t	Aus-/Ein- ladungen 1 000 t	Anzahl	Trag- fähigkeit 1 000 t
Elbegebiet										
Deutschland	1 298	2 105	1 231	1 057	1 506	150	109	67	143	98
Niederlande	553	747	611	516	695	-	-	-	-	-
Belgien	22	30	24	21	28	-	-	-	-	-
Luxemburg	4	7	5	4	7	-	-	-	-	-
Frankreich	4	5	4	4	5	-	-	-	-	-
Schweiz	23	45	33	23	45	-	-	-	-	-
Tschechien	140	215	172	136	210	18	16	11	18	16
Polen	166	160	130	153	147	47	25	19	47	25
Zusammen	2 210	3 313	2 210	1 914	2 643	215	151	97	208	139
Mittellandkanalgebiet										
Deutschland	1163	1706	934	725	967	206	319	92	40	35
Niederlande	903	1144	926	812	1027	4	4	3	3	3
Belgien	65	77	63	58	69	-	-	-	-	-
Frankreich	16	22	17	12	16	-	-	-	-	-
Tschechien	166	179	140	153	165	49	42	28	42	36
Polen	289	273	225	284	269	28	25	22	28	25
Litauen	1	0	0	1	0	-	-	-	-	-
Zusammen	2603	3400	2305	2045	2512	287	390	144	113	98
Wasserstraßengebiete insgesamt										
Deutschland	2461	3811	2165	1782	2473	356	428	159	183	132
Niederlande	1456	1891	1537	1328	1722	4	4	3	3	3
Belgien	87	106	87	79	97	-	-	-	-	-
Luxemburg	4	7	5	4	7	-	-	-	-	-
Frankreich	20	26	21	16	21	-	-	-	-	-
Schweiz	23	45	33	23	45	-	-	-	-	-
Tschechien	306	393	312	289	375	67	59	38	60	52
Polen	455	433	355	437	416	75	50	41	75	50
Litauen	1	0	0	1	0	-	-	-	-	-
Insgesamt	4 813	6 713	4 515	3 959	5 156	502	541	241	321	238

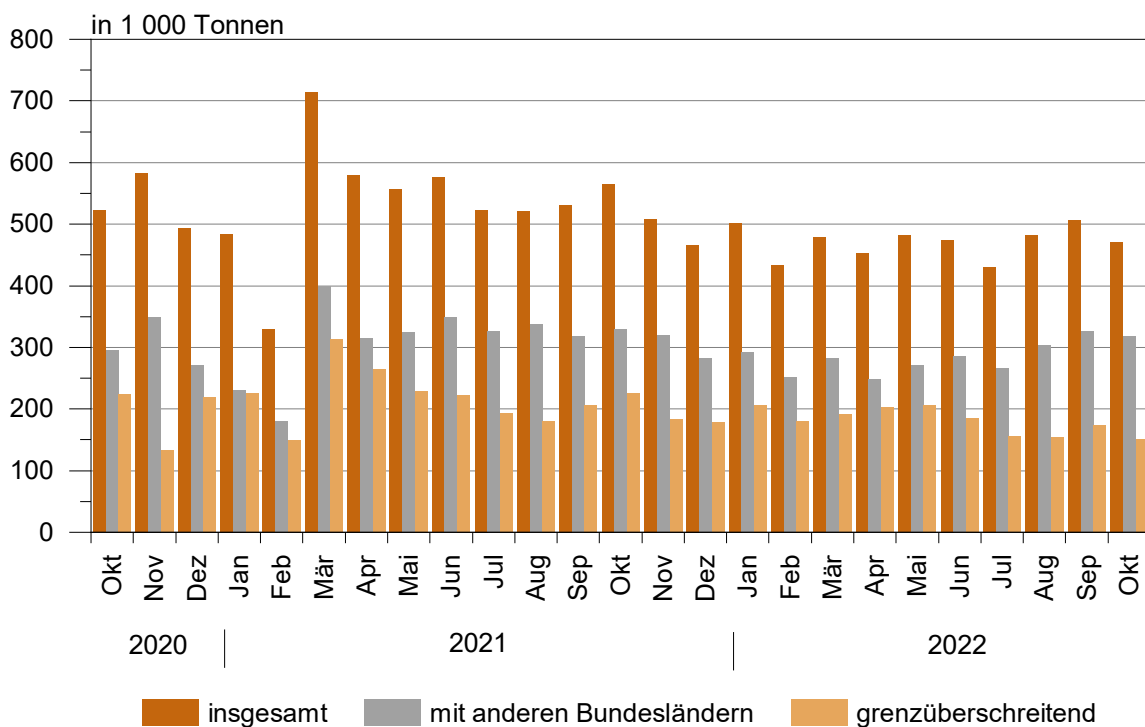
Güterumschlag auf Binnenwasserstraßen 1995 - 2021



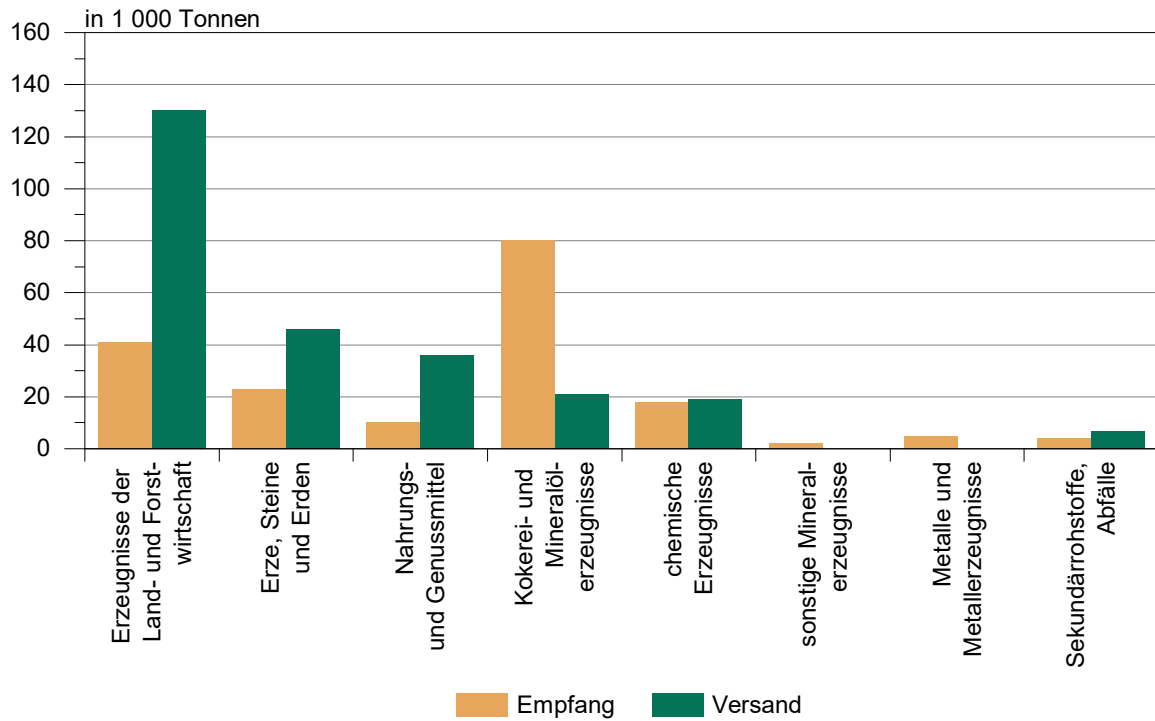
Güterumschlag auf Binnenwasserstraßen von Januar 2021 bis Oktober 2022



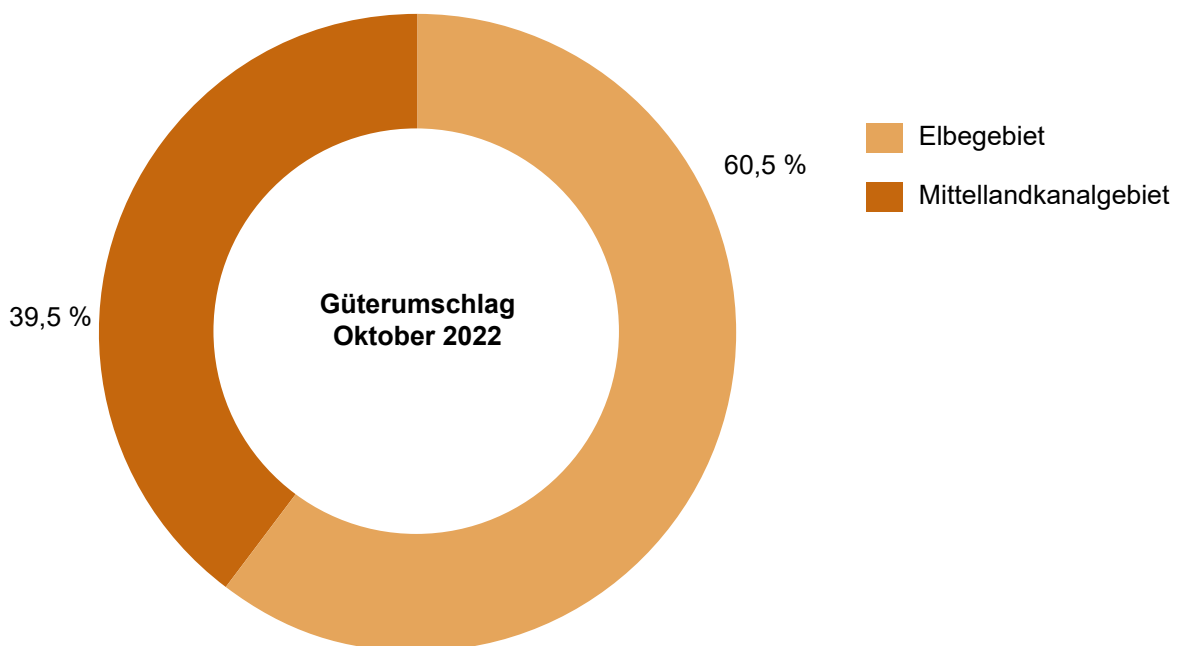
Güterverkehr nach Hauptverkehrsbeziehungen von Oktober 2020 bis Oktober 2022



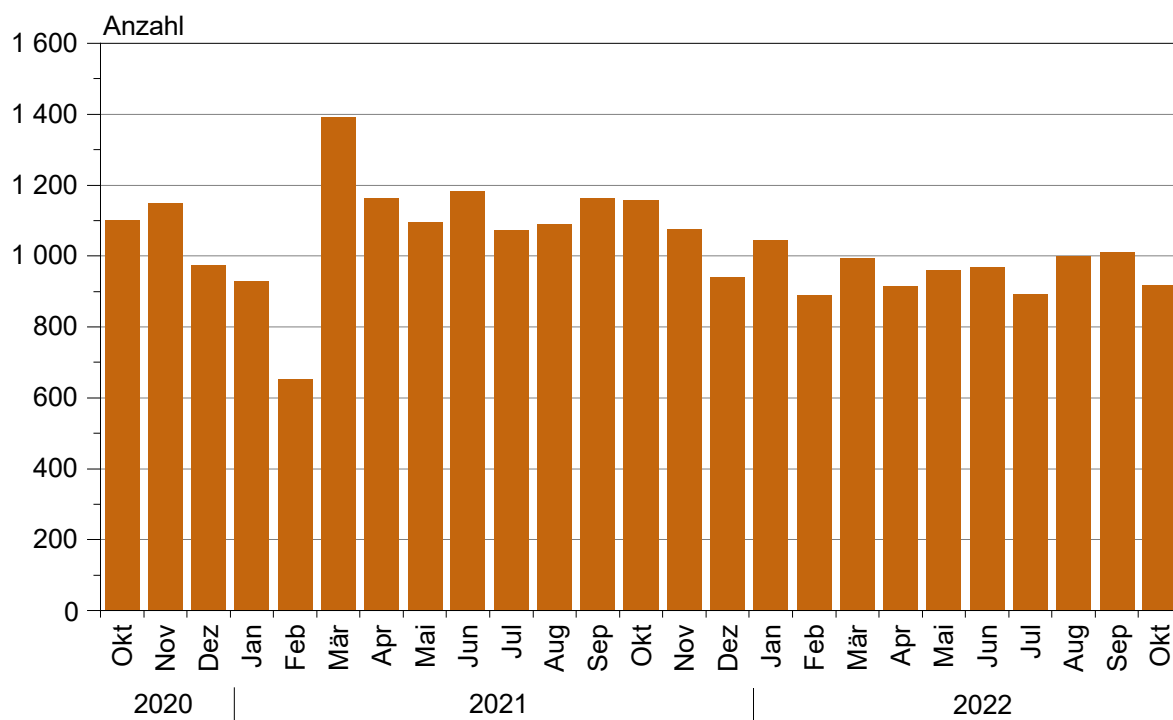
Güterumschlag nach ausgewählten Güterabteilungen im Oktober 2022



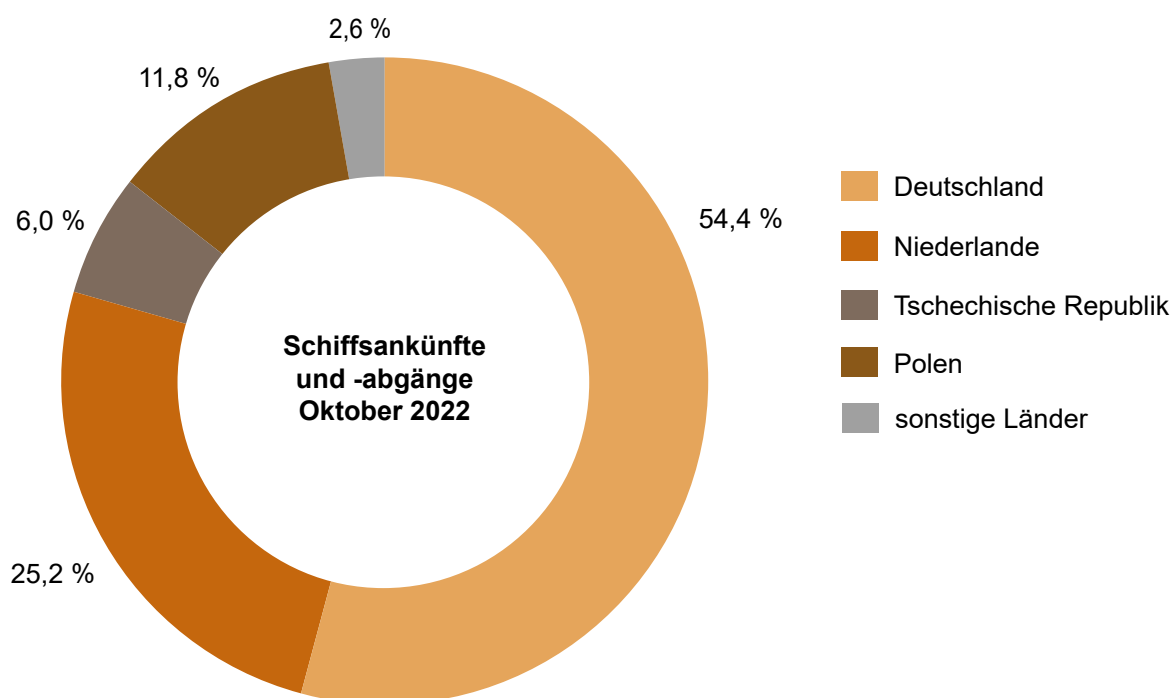
Güterumschlag nach Wasserstraßengebieten im Oktober 2022



Schiffsankünfte und -abgänge nach Monaten von Oktober 2020 bis Oktober 2022



Schiffsankünfte und -abgänge nach Herkunftsländern im Oktober 2022



Einheitliches Güterverzeichnis der Verkehrsstatistiken (NST-2007)

Abteilung	Bezeichnung
01	Erzeugnisse der Land- und Forstwirtschaft sowie der Fischerei
02	Kohle, rohes Erdöl und Erdgas
03	Erze, Steine und Erden, sonstige Bergbauerzeugnisse; Torf; Uran- und Thoriumerze
04	Nahrungs- und Genußmittel
05	Textilien und Bekleidung; Leder und Lederwaren
06	Holz sowie Holz-, Kork- und Flechtwaren (ohne Rohholz und Möbel); Papier, Pappe und Waren daraus; Verlags- und Druckerzeugnisse, bespielte Ton-, Bild- und Datenträger
07	Kokereierzeugnisse und Mineralölerzeugnisse
08	Chemische Erzeugnisse und Chemiefasern; Gummi- und Kunststoffwaren; Spalt- und Brutstoffe
09	Sonstige Mineralerzeugnisse (Glas, Zement, Gips usw.)
10	Metalle und Halbzeug daraus; Metallerzeugnisse, ohne Maschinen und Geräte
11	Maschinen und Ausrüstungen a. n. g.; Büromaschinen, Datenverarbeitungsgeräte und -einrichtungen; Geräte der Elektrizitätserzeugung und -verteilung u. Ä.; Nachrichtentechnik, Rundfunk- und Fernsehgeräte sowie elektronische Bauelemente; Medizin-, Mess-, steuerungs- und regelungstechnische Erzeugnisse; optische Erzeugnisse; Uhren
12	Fahrzeuge
13	Möbel, Schmuck, Musikinstrumente, Sportgeräte, Spielwaren und sonstige Erzeugnisse
14	Sekundärrohstoffe, kommunale Abfälle und sonstige Abfälle
15	Post, Pakete
16	Geräte und Material für die Güterbeförderung
17	Im Rahmen von privaten und gewerblichen Umzügen beförderte Güter; von den Fahrgästen getrennt befördertes Gepäck; zum Zwecke der Reparatur bewegte Fahrzeuge ; sonstige nichtmarktbestimmte Güter a. n. g.
18	Sammelgut: eine Mischung verschiedener Arten von Gütern, die zusammen befördert werden
19	Nicht identifizierbare Güter: Güter, die sich aus irgendeinem Grund nicht genau bestimmen lassen und daher nicht den Gruppen 01 - 16 zugeordnet werden können
20	Sonstige Güter a. n. g.

a. n. g. anderweitig nicht genannt

**Güterverkehrsstatistik der Binnenschifffahrt
– Zählkarte Abgang**

Name des Schiffes:

Name des Schiffsführers:

Wohnort des Schiffsführers:

Telefon, Telefax und/oder E-Mail-Adresse der für Rückfragen zur Verfügung stehenden Person (freiwillige Angabe):

Meldehafen: Einladehafen, Ladeplatz **oder** Strom mit km Angabe

1 Schiffsmerkmale

Amtliche Schiffsnummer/SUK-Nr. (bei seegehenden Schiffen/Rufzeichen)

Flagge/Registerstaat

Tragfähigkeit (Eichtonnen ohne Dezimale)

1.1 Schiffsgattung

Bitte nur ein Feld ankreuzen.

- Gütermotorschiff
- Güterleichter (Güterschiff ohne Selbstantrieb)
- Tankmotorschiff
- Tankleichter (Tankschiff ohne Selbstantrieb)
- Containerschiff
- Sonstiges Güterschiff

2 Abgang

Abgegangen am: (Tag, Monat und Jahr, z. B. 07/09/2017) / / 20.....

Bei Reihenfahrten: **1** mal im Monat

3 Fahrtroute/Benutzte Wasserstraßen

Wird bei der Fahrt auch die See befahren? Ja Nein

Wurden im Meldehafen Güter ausgeladen? Ja Nein

Wurde zwischen dem Meldehafen und dem letzten Hafen Ladung transportiert? Ja Nein

ABG

Statistisches Landesamt Sachsen-Anhalt
Dezernat 35
Merseburger Str. 2
06110 Halle (Saale)

Bei Rückfragen erreichen Sie uns unter:
Telefon: (0345) 2318-0 Ansprechpartner/-in:

Telefax:
E-Mail:

Bitte beachten Sie bei der Beantwortung der Fragen die Erläuterungen zu **1** bis **6** auf Seite 2 in dieser Unterlage. Weitere allgemeine Hinweise entnehmen Sie bitte dem beigefügten Merkblatt.

Vielen Dank für Ihre Mitarbeit.

15

Paginiernummer (bei Rückfragen bitte angeben)

noch: 3 Fahrtroute/Benutzte Wasserstraßen

Welche von den nachstehend genannten Wasserstraßen oder Punkten werden auf der Fahrt zum Ausladehafen der Güter – bei mehreren Ausladehäfen, dem weitest entfernten – passiert?

Bitte ankreuzen. Mehrfachnennungen möglich.

- Emmerich (Rhein)
- Schleuse Friedrichsfeld (Wesel-Datteln-Kanal)
- Schleuse Koblenz (Mosel)
- Seegrenze Ems/Übergang Delfzijl
- Seegrenze Weser
- Schleuse Brunsbüttel (Nord-Ostsee-Kanal)
- Schleuse Geesthacht (Elbe)
- Schleuse Oldenburg (Küstenkanal)
- Elbe-Seitenkanal
- Schleuse Plau (Müritz-Elde-Wasserstraße)
- Schleuse Havelberg (Untere Havel)
- Schleuse Parey (Pareyer Verbindungskanal)
- Schleuse Niegripp (Elbe-Havel-Kanal)
- Schleuse Schönwalde (Havel-Kanal)
- Schleuse Plötzensee (Berlin-Spandauer-Schiffahrtskanal)
- Hansabrücke (Spree-Oder-Wasserstraße)
- Unterschleuse (Landwehrkanal)
- Schleuse Kleinmachnow (Teltow-Kanal)
- Schleuse Eisenhüttenstadt (Oder)
- Straßenbrücke Schwedt (Hohensaaten-Friedrichsthaler-Wasserstraße)
- Schleuse Jochenstein (Donau)

Erläuterungen zum Fragebogen

- 1** Für den Verkehr von Schiffen, die im Berichtsmonat eine häufig wiederkehrende Verbindung zwischen zwei gleichen Häfen unterhalten, kann die Zählkarte monatlich als Sammelzählkarte angelegt werden. Voraussetzung dabei ist, dass auf allen Fahrten immer die gleichen Güter in gleicher Ladungsart bzw. gleichen Ladungseinheiten befördert werden. In diesem Fall ist das Tagesdatum frei zu lassen und in das Feld „Bei Reihenfahrten“ einzutragen, wie oft das Schiff im Berichtsmonat angekommen oder abgegangen ist.

Abschnitt 4 der Zählkarte („Im Meldehafen geladene Güter, Ladungsarten und Ladungseinheiten“) ist dann ebenso auszufüllen wie bei Nicht-Reihenfahrten. Bei der „Menge in Tonnen“ ist allerdings die **Gesamtsumme aller bei diesen Fahrten** beförderten Güter (je Güterart) einzutragen. Gleiches gilt –sofern Güter in Ladungseinheiten befördert werden (LA-Codes 40–51) – auch für das Feld „Anzahl der Ladungseinheiten“, das die **Stückzahl der Ladungseinheiten aller Fahrten** (je Ladungsart bzw. Ladungseinheit) zusammen beinhalten soll.

- 2** Diese Angaben dienen der maschinellen Ermittlung der Verkehrsleistung (Güteraufkommen, Tonnen- und Schiffskilometer) auf den einzelnen Wasserstraßen.
- 3** Die Bezeichnung der Güter erfolgt nach der NST-2007 (einheitliches Güterverzeichnis für die Verkehrsstatistik – 2007). Sammelbezeichnungen wie Getreide, Erze, Eisen usw. sind nicht zulässig; die Güter

sind genauer zu benennen, z. B. Weizen, Roggen, Eisenerze, Walzstahl usw. Markenbezeichnungen sind nicht zu verwenden. Für jede Güterart ist eine separate Zeile vorgesehen. Wird allerdings eine Güterart geladen, die in mehreren Häfen gelöscht wird, so sind so viele Zeilen auszufüllen, wie Ausladehäfen bei der betreffenden Güterart vorkommen.

Bei leeren Ladungseinheiten sind je Ladungsart ebenfalls Zeilen anzulegen, in der die Felder „Güterart“, „Gefahrgut“ und „Menge in Tonnen“ leer bleiben und nur die Ladungsart, Ein- bzw. Ausladehafen sowie die Anzahl der leeren Ladungseinheiten angegeben werden.

- 4** Ausladehafen ist der Ort, an dem das Gut ausgeladen werden soll. Beim Abgang von Schiffsleichtern nach Übersee ist jedoch nicht der Hafen in Übersee als Ausladehafen anzuschreiben, sondern der deutsche Seehafen (z. B. Bremerhaven) oder ein Rheinmündungshafen, in dem der Schiffsleichter vom Trägerschiff aufgenommen wird.
- 5** Anzugeben ist das Bruttogewicht – in Tonnen – der jeweiligen Güterart einschließlich Verpackung, jedoch **ohne Eigengewichte der Ladungseinheiten**.
- 6** Anzugeben sind hier die in der untenstehenden Liste zutreffenden zweistelligen Codes (z. B. der Code 42 bei 40-Fuß-Containern).

4 Im Meldehafen geladene Güter, Ladungsarten und Ladungseinheiten

Güterart 3	Ausladehafen 4	Gefahrgut: ja	Menge in Tonnen 5	Ladungsart 6	Anzahl der Ladungseinheiten
_____	_____	<input type="checkbox"/>	_____	_____	_____
_____	_____	<input type="checkbox"/>	_____	_____	_____
_____	_____	<input type="checkbox"/>	_____	_____	_____
_____	_____	<input type="checkbox"/>	_____	_____	_____
_____	_____	<input type="checkbox"/>	_____	_____	_____
_____	_____	<input type="checkbox"/>	_____	_____	_____
_____	_____	<input type="checkbox"/>	_____	_____	_____
_____	_____	<input type="checkbox"/>	_____	_____	_____
_____	_____	<input type="checkbox"/>	_____	_____	_____
_____	_____	<input type="checkbox"/>	_____	_____	_____
_____	_____	<input type="checkbox"/>	_____	_____	_____
_____	_____	<input type="checkbox"/>	_____	_____	_____
_____	_____	<input type="checkbox"/>	_____	_____	_____
_____	_____	<input type="checkbox"/>	_____	_____	_____
_____	_____	<input type="checkbox"/>	_____	_____	_____
_____	_____	<input type="checkbox"/>	_____	_____	_____
_____	_____	<input type="checkbox"/>	_____	_____	_____
_____	_____	<input type="checkbox"/>	_____	_____	_____
_____	_____	<input type="checkbox"/>	_____	_____	_____
_____	_____	<input type="checkbox"/>	_____	_____	_____
_____	_____	<input type="checkbox"/>	_____	_____	_____

Massengut 10 = unverpacktes flüssiges Massengut 20 = unverpacktes festes Schüttgut	Stückgut 30 = unverpacktes oder konventionell verpacktes Stückgut (nicht auf RO-RO-Einheiten; einschließlich kleiner Container < 20 Fuß)	Container 40 = 20-Fuß-Container 41 = Container zwischen 20 und 40 Fuß 42 = 40-Fuß-Container 43 = Container größer als 40 Fuß 44 = Sonstige Großcontainer
Fahrzeuge als Transportmittel (RO-RO-Einheiten) 50 = Straßengüterfahrzeuge einschl. deren Anhänger sowie Anhänger von Straßengüterfahrzeugen 51 = Wechselbrücken/-behälter	Sonstige Ladungsarten 99 = Sonstiges	

**Güterverkehrsstatistik der Binnenschifffahrt
– Zählkarte Ankunft**

Name des Schiffes:

Name des Schiffsführers:

Wohnort des Schiffsführers:

Telefon, Telefax und/oder E-Mail-Adresse der für Rückfragen zur Verfügung stehenden Person (freiwillige Angabe):

Meldehafen: Ausladehafen, Ladeplatz **oder** Strom mit km Angabe

ANK

Statistisches Landesamt Sachsen-Anhalt
Dezernat 35
Merseburger Str. 2
06110 Halle (Saale)

Bei Rückfragen erreichen Sie uns unter:

Telefon: (0345) 2318-0 Ansprechpartner/-in:

Telefax:

E-Mail:

Bitte beachten Sie bei der Beantwortung der Fragen die Erläuterungen zu **1** bis **6** auf Seite 2 in dieser Unterlage. Weitere allgemeine Hinweise entnehmen Sie bitte dem beigefügten Merkblatt.

Vielen Dank für Ihre Mitarbeit.

15

Paginierungsnummer (bei Rückfragen bitte angeben)

1 Schiffsmerkmale

Amtliche Schiffsnummer/SUK-Nr. (bei seegehenden Schiffen/Rufzeichen)

Flagge/Registerstaat

Tragfähigkeit (Eichtonnen ohne Dezimale)

1.1 Schiffsgattung

Bitte nur ein Feld ankreuzen.

Gütermotorschiff

Güterleichter (Güterschiff ohne Selbstantrieb)

Tankmotorschiff

Tankleichter (Tankschiff ohne Selbstantrieb)

Containerschiff

Sonstiges Güterschiff

2 Ankunft

Angekommen am: (Tag, Monat und Jahr, z. B. 07/09/2017)

Bei Reihenfahrten: **1** mal im Monat

3 Fahrtroute/Benutzte Wasserstraßen

Wurde bei der Fahrt auch die See befahren? Ja Nein

Werden im Meldehafen Güter eingeladen? Ja Nein

Wird zwischen dem Meldehafen und dem nächsten Hafen Ladung transportiert? Ja Nein

noch: 3 Fahrtroute/Benutzte Wasserstraßen

Welche von den nachstehend genannten Wasserstraßen oder Punkten wurden auf der Fahrt vom Einladehafen der Güter – bei mehreren Einladehäfen, dem weitest entfernten – passiert?

Bitte ankreuzen. Mehrfachnennungen möglich.

Emmerich (Rhein)

Schleuse Friedrichsfeld (Wesel-Datteln-Kanal)

Schleuse Koblenz (Mosel)

Seegrenze Ems/Übergang Delfzijl

Seegrenze Weser

Schleuse Brunsbüttel (Nord-Ostsee-Kanal)

Schleuse Geesthacht (Elbe)

Schleuse Oldenburg (Küstenkanal)

Elbe-Seitenkanal

Schleuse Plau (Müritz-Elde-Wasserstraße)

Schleuse Havelberg (Untere Havel)

Schleuse Parey (Pareyer Verbindungskanal)

Schleuse Niegripp (Elbe-Havel-Kanal)

Schleuse Schönwalde (Havel-Kanal)

Schleuse Plötzensee (Berlin-Spandauer-Schiffahrtskanal)

Hansabrücke (Spree-Oder-Wasserstraße)

Unterschleuse (Landwehrkanal)

Schleuse Kleinmachnow (Teltow-Kanal)

Schleuse Eisenhüttenstadt (Oder)

Straßenbrücke Schwedt (Hohensaaten-Friedrichsthaler-Wasserstraße)

Schleuse Jochenstein (Donau)

Erläuterungen zum Fragebogen

1 Für den Verkehr von Schiffen, die im Berichtsmonat eine häufig wiederkehrende Verbindung zwischen zwei gleichen Häfen unterhalten, kann die Zählkarte monatlich als Sammelzählkarte angelegt werden. Voraussetzung dabei ist, dass auf allen Fahrten immer die gleichen Güter in gleicher Ladungsart bzw. gleichen Ladungseinheiten befördert werden. In diesem Fall ist das Tagesdatum frei zu lassen und in das Feld „Bei Reihenfahrten“ einzutragen, wie oft das Schiff im Berichtsmonat angekommen oder abgegangen ist.

Abschnitt 4 der Zählkarte („Im Meldehafen gelöschte Güter, Ladungsarten und Ladungseinheiten“) ist dann ebenso auszufüllen wie bei Nicht-Reihenfahrten. Bei der „Menge in Tonnen“ ist allerdings die **Gesamtsumme aller bei diesen Fahrten** beförderten Güter (je Güterart) einzutragen. Gleiches gilt – sofern Güter in Ladungseinheiten befördert werden (LA-Codes 40–51) – auch für das Feld „Anzahl der Ladungseinheiten“, das die **Stückzahl der Ladungseinheiten aller Fahrten** (je Ladungsart bzw. Ladungseinheit) zusammen beinhalten soll.

2 Diese Angaben dienen der maschinellen Ermittlung der Verkehrsleistung (Güteraufkommen, Tonnen- und Schiffskilometer) auf den einzelnen Wasserstraßen.

3 Die Bezeichnung der Güter erfolgt nach der NST-2007 (einheitliches Güterverzeichnis für die Verkehrsstatistik–2007). Sammelbezeichnungen wie Getreide, Erze, Eisen usw. sind nicht zulässig; die Güter

sind genauer zu benennen, z. B. Weizen, Roggen, Eisenerze, Walzstahl usw. Markenbezeichnungen sind nicht zu verwenden. Für jede Güterart ist eine separate Zeile vorgesehen. Wird allerdings eine Güterart gelöscht, die in mehreren Häfen geladen wurde, so sind so viele Zeilen auszufüllen, wie Einladehäfen bei der betreffenden Güterart vorkommen.

Bei leeren Ladungseinheiten sind je Ladungsart ebenfalls Zeilen anzulegen, in der die Felder „Güterart“, „Gefahrgut“ und „Menge in Tonnen“ leer bleiben und nur die Ladungsart, Ein- bzw. Ausladehafen sowie die Anzahl der leeren Ladungseinheiten angegeben werden.

4 Einladehafen ist der Ort, an dem das Gut eingeladen wurde. Bei Ankunft von Schiffsleichtern aus Übersee ist jedoch nicht der Hafen in Übersee als Einladehafen anzuschreiben, sondern der deutsche Seehafen (z. B. Bremerhaven) oder ein Rheinmündungshafen, in dem der Schiffsleichter vom Trägerschiff abgesetzt wurde.

5 Anzugeben ist das Bruttogewicht – in Tonnen – der jeweiligen Güterart einschließlich Verpackung, jedoch **ohne Eigengewichte der Ladungseinheiten**.

6 Anzugeben sind hier die in der untenstehenden Liste zutreffenden zweistelligen Codes (z. B. der Code 42 bei 40-Fuß-Containern).

4 Im Meldehafen gelöschte Güter, Ladungsarten und Ladungseinheiten

Güterart 3	Einladehafen 4	Gefahrgut: ja	Menge in Tonnen 5	Ladungsart 6	Anzahl der Ladungseinheiten
_____	_____	<input type="checkbox"/>	_____	_____	_____
_____	_____	<input type="checkbox"/>	_____	_____	_____
_____	_____	<input type="checkbox"/>	_____	_____	_____
_____	_____	<input type="checkbox"/>	_____	_____	_____
_____	_____	<input type="checkbox"/>	_____	_____	_____
_____	_____	<input type="checkbox"/>	_____	_____	_____
_____	_____	<input type="checkbox"/>	_____	_____	_____
_____	_____	<input type="checkbox"/>	_____	_____	_____
_____	_____	<input type="checkbox"/>	_____	_____	_____
_____	_____	<input type="checkbox"/>	_____	_____	_____
_____	_____	<input type="checkbox"/>	_____	_____	_____
_____	_____	<input type="checkbox"/>	_____	_____	_____
_____	_____	<input type="checkbox"/>	_____	_____	_____
_____	_____	<input type="checkbox"/>	_____	_____	_____
_____	_____	<input type="checkbox"/>	_____	_____	_____
_____	_____	<input type="checkbox"/>	_____	_____	_____
_____	_____	<input type="checkbox"/>	_____	_____	_____

Massengut	Stückgut	Container
10 = unverpacktes flüssiges Massengut 20 = unverpacktes festes Schüttgut	30 = unverpacktes oder konventionell verpacktes Stückgut (nicht auf RO-RO-Einheiten; einschließlich kleiner Container < 20 Fuß)	40 = 20-Fuß-Container 41 = Container zwischen 20 und 40 Fuß 42 = 40-Fuß-Container 43 = Container größer als 40 Fuß 44 = Sonstige Großcontainer
Fahrzeuge als Transportmittel (RO-RO-Einheiten)	Sonstige Ladungsarten	
50 = Straßengüterfahrzeuge einschl. deren Anhänger sowie Anhänger von Straßengüterfahrzeugen 51 = Wechselbrücken/-behälter	99 = Sonstiges	

Veröffentlichungen im Statistischen Landesamt Sachsen-Anhalt

Im Monat Januar 2023 erschienen

Bestell-Nr.	Kennziffer/Periodizität	Titel	Preis Print (in EUR)
1 Z 0 03	Z	Statistisches Monatsheft 01/23	5,50
6 V 0 00	V	PDF-Datei Verzeichnis der Veröffentlichungen 2023	-
6 V 0 01	V	PDF-Datei Amtliches Verzeichnis der Landesbehörden Stand: 15. Dezember 2022	-
6 B 7 06	B VII 4j/21	PDF-Datei Wahl des 20. Bundestages in Sachsen-Anhalt am 26. September 2021	-
6 B 7 12	B VII 5j/21	PDF-Datei Wahl des 8. Landtages von Sachsen-Anhalt am 6. Juni 2021	-
3 C 1 02	C I j/22	Bodennutzung in landwirtschaftlichen Betrieben Stand: Mai 2022	2,50
3 D 1 01	D I hj-01/22	Gewerbeanmeldungen und Gewerbeabmeldungen 1. Halbjahr 2022	3,50
3 E 1 02	E I m-09/22	Tätige Personen, Umsatz im Verarbeitenden Gewerbe sowie im Bergbau und der Gewinnung von Steinen und Erden September 2022, vorläufige Ergebnisse	5,00
3 E 1 02	E I m-10/22	Tätige Personen, Umsatz im Verarbeitenden Gewerbe sowie im Bergbau und der Gewinnung von Steinen und Erden Oktober 2022, vorläufige Ergebnisse	5,00
3 E 2 01	E II m-10/22	Umsatz, tätige Personen, Auftragseingang und Auftragsbestand im Baugewerbe Oktober 2022	2,50
3 E 3 02	E III j/22	Ergebnisse der jährlichen Erhebung im Ausbaugewerbe Juni 2022, 2. Vierteljahr 2022	2,50
3 E 4 03	E IV j/21	Erhebung über die Energieverwendung der Betriebe im Verarbeitenden Gewerbe sowie im Bergbau und in der Gewinnung von Steinen und Erden Jahr 2021	5,00
3 G 1 01	G I m-08/22	Entwicklung von Umsatz und Beschäftigten im Einzelhandel August 2022, vorläufige Ergebnisse	2,00
3 G 4 01	G IV m-09/22	Gäste und Übernachtungen im Reiseverkehr, Beherbergungskapazität September 2022, Januar bis September 2022, vorläufige Ergebnisse	6,00
3 G 4 01	G IV m-10/22	Gäste und Übernachtungen im Reiseverkehr, Beherbergungskapazität Oktober 2022, Januar bis Oktober 2022, Sommerhalbjahr 2022, vorläufige Ergebnisse	7,50
3 H 1 01	H I m-07/22	Straßenverkehrsunfälle Juli 2022, vorläufige Ergebnisse	6,00
3 H 1 05	H I vj-03/22	Fahrgäste und Beförderungsleistungen im Schienennahverkehr und im gewerblichen Omnibuslinienverkehr III. Quartal 2022, vorläufige Ergebnisse	1,50
3 H 2 01	H II m-08/22	Binnenschifffahrt August 2022	4,00
3 H 2 01	H II m-09/22	Binnenschifffahrt September 2022	4,00
3 K 5 03	K V 2j/21	Angebote der Jugendarbeit Jahr 2021	2,00
3 K 8 01	K VIII 2j/21	Ambulante Pflegedienste, stationäre Pflegeheime, Pflegegeld Jahr 2021	5,50
3 L 2 02	L II j/21	Gemeindefinanzen: Einzahlungen und Auszahlungen Jahresrechnung 2021	18,00
3 M 1 02	M I vj-04/22	Preisindizes für Bauwerke November 2022	3,00
3 Q 3 02	Q III j/2020	Güter und Leistungen für den Umweltschutz Jahr 2020	3,00
3 Q 3 03	Q III j/22	Wasser- und Abwasserentgelte Jahr 2022	4,50



<https://statistik.sachsen-anhalt.de>

Bestellnummer: 3H201



H II
m-10/22