



Schiffsverkehr

Binnenschifffahrt

Juni 2022

2022 12 11 10 9 8 7 6 5 4 3 2 1



SACHSEN-ANHALT

Statistisches Landesamt

Herausgabemonat Oktober 2022

Inhaltliche Verantwortung:

Dezernat Handel, Gastgewerbe, Dienstleistung, Verkehr
Frau Pekel Telefon: 0345 2318-404

Pressesprecherin/Dezernatsleiterin Öffentlichkeitsarbeit:

Frau Richter-Grünewald Telefon: 0345 2318-702

Informations- und Auskunftsdienst:

Frau Hannemann Telefon: 0345 2318-777
Frau Heyl Telefon: 0345 2318-716
Herr Dr. Straube Telefon: 0345 2318-715
 Telefax: 0345 2318-913
E-Mail: info@stala.mi.sachsen-anhalt.de
Internet: <https://statistik.sachsen-anhalt.de>
Twitter: @StatistikLSA

Vertrieb: Telefon: 0345 2318-718
E-Mail: shop@stala.mi.sachsen-anhalt.de

**Bibliothek und
Besucherdienst:** Merseburger Straße 2
Montag - Freitag: 8.00 Uhr - 12.00 Uhr
Telefon: 0345 2318-714
E-Mail: bibliothek@stala.mi.sachsen-anhalt.de

**Schriftliche
Bestellungen an:** Statistisches Landesamt Sachsen-Anhalt
Öffentlichkeitsarbeit
Postfach 20 11 56
06012 Halle (Saale)

Herausgabe: Statistisches Landesamt Sachsen-Anhalt

© Statistisches Landesamt Sachsen-Anhalt, Halle (Saale) 2022
Auszugsweise Vervielfältigung und Verbreitung mit Quellenangabe gestattet.

Bezug: Preis: 4,00 Euro; Bestell-Nr. 3H201
kostenfrei als PDF-Datei verfügbar - Bestell-Nr.: 6H201

Foto Umschlag: Pixabay.com/Pexels

Statistischer Bericht



Schiffsverkehr

Binnenschifffahrt

Juni 2022

Land Sachsen-Anhalt

Inhaltsverzeichnis

	Seite
Vorbemerkungen	4
Tabellen	
1. Güterumschlag auf Binnenwasserstraßen Sachsen-Anhalts - Zusammenfassende Übersichten	
1.1 Güterumschlag nach Hauptverkehrsbeziehungen seit 1995	6
1.2 Güterumschlag nach ausgewählten Güterabteilungen nach NST/R 1991 bis 2010	7
1.3 Güterumschlag nach ausgewählten Güterabteilungen nach einheitlichem Güterverzeichnis der Verkehrsstatistiken (NST-2007) seit 2011	7
1.4 Güterumschlag nach Güterabteilungen und Monaten	8
2. Güterumschlag auf Binnenwasserstraßen Sachsen-Anhalts	
2.1 Güterverkehr und tonnenkilometrische Leistung nach Haupt- verkehrsbeziehungen im Berichtsmonat und -zeitraum	10
2.2 Güterumschlag nach Monaten	11
2.3 Güterbeförderung nach Güterabteilungen im Berichtsmonat und -zeitraum	12
2.4 Güterumschlag nach Wasserstraßengebieten, Güterhauptgruppen und Hauptverkehrsbeziehungen im Monat	13
2.5 Güterumschlag nach Wasserstraßengebieten, Güterhauptgruppen und Hauptverkehrsbeziehungen im Berichtszeitraum	16
2.6 Containerbeförderung nach Containerarten und Hauptverkehrsbeziehungen im Monat/Berichtszeitraum	21
2.7 Containerumschlag nach Wasserstraßengebieten, Containerart, Anzahl und TEU im Monat/Berichtszeitraum	22
2.8 Containerumschlag nach Wasserstraßengebieten, Containerart, Anzahl, TEU und Hauptverkehrsbeziehungen im Monat/Berichtszeitraum	23
3. Schiffsverkehr auf Binnenwasserstraßen Sachsen-Anhalts	
3.1 Schiffsverkehr nach Monaten	24
3.2 Schiffsverkehr nach Wasserstraßengebieten, Beladungszustand und Flagge im Berichtsmonat	25
3.3 Schiffsverkehr nach Wasserstraßengebieten, Beladungszustand und Flagge im Berichtszeitraum	26
Grafiken	27
Einheitliches Güterverzeichnis der Verkehrsstatistiken (NST-2007)	31

Vorbemerkungen

Rechtsgrundlagen

Gesetz zur Neuordnung der Statistiken der Schifffahrt und des Güterkraftverkehrs, Art. 1 Gesetz über die Verkehrsstatistik der See- und Binnenschifffahrt sowie des Güterkraftverkehrs (Verkehrsstatistikgesetz - VerkStatG) vom 20. Februar 2004 (BGBl. I S. 318), zuletzt geändert durch Art. 8 des Gesetzes vom 24. Mai 2016 (BGBl. I S. 1217), in Verbindung mit dem Gesetz über die Statistik für Bundeszwecke Bundesstatistikgesetz (BStatG) in der Fassung der Bekanntmachung vom 20. Oktober 2016 (BGBl. I S. 2394), das zuletzt durch Artikel 6 des Gesetzes vom 22. Februar 2021 (BGBl. I S. 266) geändert worden ist.

Methodik

Meldepflichtig in der Binnenschifffahrtsstatistik sind Ankünfte und Abgänge von Schiffen mit einer Tragfähigkeit von mindestens 50 Tonnen in deutschen Häfen oder sonstigen Lade- und Löschplätzen, deren Ziel oder Herkunft ein Binnenhafen (Hafen an einer Binnenwasserstraße) ist. Ebenso meldepflichtig sind Ankünfte und Abgänge im sogenannten Binnen-See-Verkehr. Dazu zählen neben den die Seegrenze überschreitenden Verkehren zwischen Binnenhäfen (Häfen südlich der Binnengrenze der Seeschifffahrt) und Häfen außerhalb Deutschlands auch jene zwischen Binnenhäfen und Küstenhäfen Deutschlands.

Die Ergebnisse dieser Statistik dienen besonders als Grundlage für verkehrspolitische Entscheidungen und Maßnahmen der obersten Verkehrsbehörden des Bundes und der Länder. Die Erhebungen werden laufend durchgeführt und monatlich ausgewertet. Die Erfassung erfolgt i. d. R. mittels Zählkarten. Für jeden Lade- und Löschvorgang in den Häfen und Umschlagstellen sind über Ankunfts- bzw. Abgangszählkarten Auskünfte zu erteilen.

Erläuterungen

Flagge: Für den Nachweis des Schiffs- und Güterverkehrs nach Flaggen ist maßgebend, welche Flagge die Schiffe zum Zeitpunkt der Anschreibung führten.

Güterumschlag/Güterbeförderung: Der Güterumschlag ergibt sich aus der Summe aller Meldungen über Ein- und Ausladungen der in den sachsen-anhaltischen Häfen ankommenden und abgehenden Schiffe. In der Güterbeförderung werden Transporte zwischen zwei Häfen innerhalb Sachsen-Anhalts nur einmal berücksichtigt (Empfang).

Gütersystematik: Der Nachweis der Güterarten erfolgt im vorliegenden Bericht ab 2011 nach dem einheitlichen Güterverzeichnis für die Verkehrsstatistik (Standard Goods Nomenclature for Transport Statistics 2007, NST-2007), welches insgesamt 20 Güterabteilungen umfasst. Zuvor fand das amtliche Güterverzeichnis - NST/R - Systematisches Güterverzeichnis für die Verkehrsstatistik - Anwendung.

Hauptverkehrsbeziehungen: Die Hauptverkehrsbeziehungen richten sich nach der geographischen Lage der empfangenden und versendenden Stelle. Unterschieden werden der Verkehr innerhalb Deutschlands (Verkehr zwischen deutschen Häfen) sowie der grenzüberschreitende Verkehr (Verkehr zwischen deutschen Häfen und solchen im Ausland).

Schiffs- und Güterverkehr: Die Statistik erfasst Schiffe, soweit sie Zwecken der Güterbeförderung dienen und dabei hier die in sachsen-anhaltischen Häfen ankommenden und abgehenden Schiffe und deren umgeschlagene Güter.

Wasserstraßen: Deutschland wird in neun Wasserstraßengebiete unterteilt. Für Sachsen-Anhalt werden Schiffsbewegungen für die beiden Wasserstraßen Elbegebiet und Mittel-landkanalgebiet nachgewiesen.

Die Zählkarten zur vorliegenden Statistik sind in der PDF-Ausgabe dieses Berichtes enthalten.

Rundungen

Im Allgemeinen ist ohne Rücksicht auf die Endsummen auf- bzw. abgerundet worden. Deshalb können sich bei der Summierung von Einzelangaben geringfügige Abweichungen zu den ausgewiesenen Endsummen ergeben. Bei der Aufgliederung der Gesamtheit in Prozent kann die Summe der Einzelwerte wegen Rundens vom Wert 100 % abweichen. Eine Abstimmung auf 100 % erfolgt im Allgemeinen nicht.

Zeichenerklärung

- x = Tabellenfach gesperrt weil Aussage nicht sinnvoll
- = genau Null oder auf Null geändert
- 0 = weniger als die Hälfte von 1 in der letzten besetzten Stelle, jedoch mehr als nichts

Abkürzungen

- TEU Twenty-Foot-Equivalent-Unit (Container ca. 6 m Länge)
- Tkm Tonnenkilometer

1. Güterumschlag auf Binnenwasserstraßen Sachsen-Anhalts - Zusammenfassende Übersichten

1.1 Güterumschlag nach Hauptverkehrsbeziehungen seit 1995

Jahr	Insgesamt	Darunter		Empfang	Versand
		Verkehr mit anderen Bundesländern ¹	grenzüberschreitender Verkehr		
in 1 000 Tonnen					
1995	6 978	5 310	1 669	2 265	4 714
1996	6 531	4 989	1 541	2 262	4 269
1997	7 214	5 583	1 631	2 715	4 499
1998	7 146	5 244	1 902	2 293	4 853
1999	7 302	5 605	1 697	2 257	5 044
2000	6 705	5 105	1 600	2 000	4 705
2001	5 978	4 304	1 673	1 880	4 097
2002	6 068	4 544	1 524	1 813	4 255
2003	6 474	4 669	1 806	2 029	4 445
2004	6 984	4 610	2 373	2 181	4 802
2005	7 909	5 560	2 349	2 234	5 675
2006	7 506	5 191	2 315	2 403	5 103
2007	7 565	4 918	2 647	2 619	4 946
2008	7 897	5 240	2 657	2 734	5 164
2009	7 161	5 079	2 074	2 098	5 064
2010	7 181	4 630	2 532	2 359	4 822
2011	7 539	5 140	2 362	2 609	4 930
2012	6 979	5 257	1 698	2 416	4 563
2013	7 336	5 585	1 711	2 572	4 764
2014	7 450	5 967	1 466	2 657	4 794
2015	7 460	6 014	1 421	2 828	4 631
2016	7 184	5 557	1 610	2 700	4 483
2017	6 862	5 059	1 750	2 404	4 458
2018	5 713	4 177	1 512	2 203	3 510
2019	5 651	3 727	1 888	2 062	3 589
2020	6 233	3 751	2 465	1 899	4 334
2021	6 365	3 712	2 576	1 904	4 460

¹ bis 2008 Verkehr innerhalb BRD

1.2 Güterumschlag nach ausgewählten Güterabteilungen nach NST/R 1991 bis 2010

Jahr	Insgesamt	Darunter			
		0 landwirtschaftl. und verwandte Erzeugnisse	3 Erdöl, Mineralölerzeugn., Gase	6 Steine und Erden	7 Düngemittel
in 1 000 Tonnen					
1991	2 736	539	273	434	601
1992	3 188	677	505	570	526
1993	3 235	713	343	789	421
1994	5 380	931	563	1 971	715
1995	6 978	1 288	1 168	2 355	883
1996	6 531	1 192	1 107	2 448	838
1997	7 214	880	1 320	2 896	897
1998	7 146	1 055	1 191	2 429	1 297
1999	7 302	1 092	1 001	2 377	1 343
2000	6 705	1 496	928	2 067	949
2001	5 978	1 126	938	1 938	820
2002	6 068	1 148	878	2 016	827
2003	6 474	1 593	802	2 140	811
2004	6 984	1 207	758	2 740	798
2005	7 909	1 722	719	2 954	806
2006	7 506	1 649	693	2 612	713
2007	7 565	1 588	613	2 455	712
2008	7 897	1 739	706	2 536	684
2009	7 161	1 776	571	2 417	450
2010	7 181	1 906	639	2 183	533

1.3 Güterumschlag nach ausgewählten Güterabteilungen nach NST 2007 seit 2011

Jahr Monat	Insgesamt	Darunter			
		01 Erzeugnisse d. Land- u. Forstw., Fischerei	03 Erze, Steine und Erden	07 Kokerei- und Mineral- ölerzeugnisse	08 chemische Erzeugnisse
in 1 000 Tonnen					
2011	7 539	2 498	2 267	831	719
2014	7 450	2 729	1 578	1 305	693
2015	7 460	2 662	1 422	1 535	736
2016	7 184	2 159	1 610	1 437	818
2017	6 862	2 176	1 428	1 259	913
2018	5 713	1 362	1 456	1 145	831
2019	5 651	1 329	1 556	1 081	788
2020	6 233	2 234	1 273	935	841
2021	6 365	2 606	1 184	883	882
2022					
Januar	505	207	64	83	70
Februar	434	158	57	76	80
März	478	173	73	88	74
April	452	181	78	70	59
Mai	481	202	95	49	64
Juni	477	196	105	42	68
Juli
August
September
Oktober
November
Dezember

ab 2011 überarbeitete Güterarten

2. Güterumschlag auf Binnenwasserstraßen Sachsen-Anhalts

2.1 Güterverkehr und tonnenkilometrische Leistung nach Hauptverkehrsbeziehungen

Gegenstand der Nachweisung	Jun 2021	Mai 2022	Jun 2022	Januar bis Juni		Veränderung um %
	in 1 000 Tonnen			2021	2022	
Güterverkehr nach Hauptverkehrsbeziehungen						
Verkehr innerhalb Sachsen-Anhalts	4	2	4	7	12	70,0
Verkehr mit anderen Bundesländern						
Empfang	117	99	95	598	571	-4,6
Versand	232	173	190	1 202	1 065	-11,4
Grenzüberschreitender Verkehr						
Empfang	50	49	46	361	279	-22,7
Versand	173	157	140	1 045	893	-14,5
Gesamtverkehr	576	481	474	3 214	2 820	-12,3
darunter Verkehr mit deutschen Schiffen	275	243	255	1 430	1 381	-3,4
Tonnenkilometrische Leistung nach Hauptverkehrsbeziehungen in Mill. Tkm						
Verkehr innerhalb Sachsen-Anhalts	0	1	1	1	3	x
Verkehr mit anderen Bundesländern						
Empfang	41	33	32	212	179	-15,3
Versand	62	47	50	344	296	-14,0
Grenzüberschreitender Verkehr						
Empfang	26	25	24	183	139	-23,9
Versand	92	81	74	550	473	-13,9
Gesamtverkehr	221	187	180	1 289	1 091	-15,4
darunter Verkehr mit deutschen Schiffen	93	81	87	503	476	-5,3

2.2 Güterumschlag nach Monaten

Zeitraum	2021			2022			Veränderung 2021/2020
	Empfang	Versand	insgesamt	Empfang	Versand	insgesamt	
	in 1 000 Tonnen						um %
Januar	143	316	458	151	354	505	10,3
Februar	98	231	329	120	314	434	32,1
März	226	487	714	152	326	478	-33,1
April	161	419	580	144	309	452	-22,1
Mai	167	390	558	150	331	481	-13,8
Juni	171	405	577	144	333	477	-17,3
Juli	140	385	525
August	164	362	526
September	144	394	538
Oktober	185	391	577
November	165	345	511
Dezember	138	334	472
Insgesamt	1 904	4 460	6 365

2.4 Güterumschlag nach Wasserstraßengebieten, Güterhauptgruppen und Hauptverkehrsbeziehungen im Juni 2022

NST- 2007 Abteilung Gruppe	Güterabteilung/ Gütergruppe	Güter- umschlag insgesamt	Empfang		Versand	
			davon aus Häfen		davon nach Häfen	
			in Deutschland	im Ausland	in Deutschland	im Ausland
in 1 000 Tonnen						
Elbegebiet						
01	Erzeugnisse der Land- u. Forstw., Fischerei	65	-	-	30	35
01.1	Getreide	55	-	-	20	35
01.5	Forstwirtschaftliche Erzeugnisse	5	-	-	5	-
01.7	Andere Erzeugnisse pflanzlichen Ursprungs	4	-	-	4	-
02	Kohle, rohes Erdöl, Erdgas	12	-	12	-	-
02.1	Kohle	12	-	12	-	-
03	Erze, Steine u. Erden, sonst. Bergbauerzeugnisse	39	2	1	34	2
03.1	Eisenerze	1	-	1	-	-
03.4	Salz, Natriumchlorid, Meerwasser	1	-	-	0	1
03.5	Steine und Erden, Sand, Kies, Ton, Torf	36	2	-	34	1
04	Nahrungs- und Genussmittel	3	3	-	0	-
04.5	Milch, Milcherzeugnisse, Speiseeis	0	-	-	0	-
04.6	Stärke, Stärkeerzeugnisse, Futtermittel	3	3	-	0	-
04.8	Sonstige Nahrungsmittel	0	-	-	0	-
05	Textilien, Bekleidung, Leder, Lederwaren	0	-	-	0	-
05.1	Textilien	0	-	-	0	-
06	Holzwaren, Papier, Pappe, Druckerzeugnisse	0	-	-	0	-
06.1	Holz-, Kork- und Flechtwaren	0	-	-	0	-
07	Kokerei- und Mineralölerzeugnisse	42	37	3	0	2
07.2	Flüssige Mineralölerzeugnisse	42	37	3	-	2
07.4	Feste oder wachsartige Mineralölerzeugnisse	0	-	-	0	-
08	Chemische Erzeugnisse	9	5	1	3	-
08.2	Chemische Grundstoffe (organisch)	2	-	-	2	-
08.3	Stickstoffverbindungen, Düngemittel	2	0	1	1	-
08.5	Pharmazeutische Erzeugnisse	0	0	-	0	-
08.6	Gummi- oder Kunststoffwaren	4	4	-	-	-
10	Metalle und Metallerzeugnisse	3	1	3	-	-
10.1	Roheisen, Stahl, Ferrolegierungen	3	-	3	-	-
10.2	NE-Metalle, Halbzeug	1	1	-	-	-
11	Maschinen u. Ausrüstungen, Haushaltswaren	1	0	-	1	-
11.4	Geräte d. Elektrizitätserzeugung u. -verteilung	0	0	-	-	-
11.8	Sonstige Maschinen	1	0	-	1	-
13	Möbel, Schmuck, Musikinstrumente	0	0	-	0	-
13.1	Möbel	0	0	-	0	-
14	Sekundärrohstoffe, Abfälle	14	8	-	6	-
14.2	Sonstige Abfälle und Sekundärrohstoffe	14	8	-	6	-
16	Geräte und Material zur Güterbeförderung	0	0	-	0	-
16.1	Leere Container und Wechselbehälter	0	0	-	0	-
18	Sammelgut	0	0	-	-	-
18.0	Sammelgut	0	0	-	-	-
	Zusammen	189	56	20	75	38

Noch 2.4 Güterumschlag nach Wasserstraßengebieten, Güterhauptgruppen und Hauptverkehrsbeziehungen im Juni 2022

NST- 2007 Abteilung Gruppe	Güterabteilung/ Gütergruppe	Güter- umschlag insgesamt	Empfang		Versand	
			davon aus Häfen		davon nach Häfen	
			in Deutschland	im Ausland	in Deutschland	im Ausland
in 1 000 Tonnen						
Mittellandkanalgebiet						
01	Erzeugnisse der Land- u. Forstw., Fischerei	131	11	2	48	69
01.1	Getreide	109	3	2	35	69
01.5	Forstwirtschaftliche Erzeugnisse	15	2	-	13	-
01.7	Andere Erzeugnisse pflanzlichen Ursprunges	7	6	-	0	-
03	Erze, Steine u. Erden, sonst. Bergbauerzeugnisse	67	19	4	36	7
03.1	Eisenerze	1	-	-	1	-
03.2	NE-Metallerze	0	-	0	-	-
03.4	Salz, Natriumchlorid, Meerwasser	9	0	2	2	4
03.5	Steine und Erden, Sand, Kies, Ton, Torf	56	19	2	33	3
04	Nahrungs- und Genussmittel	20	6	2	5	7
04.5	Milch, Milcherzeugnisse, Speiseeis	0	-	-	0	-
04.6	Stärke, Stärkerzeugnisse, Futtermittel	20	6	2	4	7
04.7	Getränke	0	-	-	0	-
04.8	Sonstige Nahrungsmittel	1	0	-	0	-
08	Chemische Erzeugnisse	59	5	11	27	17
08.1	Chemische Grundstoffe (mineralisch)	9	0	9	0	-
08.3	Stickstoffverbindungen, Düngemittel	47	2	2	27	17
08.5	Pharmazeutische Erzeugnisse	2	2	-	0	-
08.6	Gummi- oder Kunststoffwaren	1	1	-	-	-
09	Sonstige Mineralerz. (Glas, Zement, Gips usw.)	1	0	-	1	-
09.1	Glas, Porzellan und keramische Erzeugnisse	1	-	-	1	-
09.3	Sonstige Baumaterialien und -erzeugnisse	0	0	-	-	-
10	Metalle und Metallerzeugnisse	7	-	7	0	-
10.1	Roheisen, Stahl, Ferrolegerungen	7	-	7	-	-
10.4	Stahl- und Leichtmetallbauerzeugnisse	0	-	-	0	-
11	Maschinen und Ausrüstungen, Haushaltsgeräte	1	-	-	1	0
11.4	Geräte d. Elektrizitätserzeugung und -verteilung	0	-	-	0	-
11.8	Sonstige Maschinen	1	-	-	1	0
13	Möbel, Schmuck, Musikinstrumente	0	0	-	0	-
13.1	Möbel	0	0	-	0	-
14	Sekundärrohstoffe, Abfälle	0	-	-	0	-
14.2	Sonstige Abfälle und Sekundärrohstoffe	0	-	-	0	-
16	Geräte u. Material zur Güterbeförderung	1	1	-	0	-
16.1	Leere Container und Wechselbehälter	1	1	-	0	-
	Zusammen	288	43	26	119	101

Noch 2.4 Güterumschlag nach Wasserstraßengebieten, Güterhauptgruppen und Hauptverkehrsbeziehungen im Juni 2022

NST- 2007 Abteilung Gruppe	Güterabteilung/ Gütergruppe	Güter- umschlag insgesamt	Empfang		Versand	
			davon aus Häfen		davon nach Häfen	
			in Deutschland	im Ausland	in Deutschland	im Ausland
in 1 000 Tonnen						
Wasserstraßengebiete insgesamt						
01	Erzeugnisse der Land- und Forstw., Fischerei	196	11	2	78	104
01.1	Getreide	165	3	2	55	104
01.5	Forstwirtschaftliche Erzeugnisse	20	2	-	19	-
01.7	Andere Erzeugnisse pflanzlichen Ursprungs	11	6	-	4	-
02	Kohle, rohes Erdöl, Erdgas	12	-	12	-	-
02.1	Kohle	12	-	12	-	-
03	Erze, Steine u. Erden, sonst. Bergbauerzeugnisse	105	20	5	70	10
03.1	Eisenerze	3	-	1	1	-
03.2	NE-Metallerze	0	-	0	-	-
03.4	Salz, Natriumchlorid, Meerwasser	10	0	2	2	5
03.5	Steine und Erden, Sand, Kies, Ton, Torf	93	20	2	66	4
04	Nahrungs- und Genussmittel	24	9	2	5	7
04.5	Milch, Milcherzeugnisse, Speiseeis	0	-	-	0	-
04.6	Stärke, Stärkerzeugnisse, Futtermittel	23	9	2	4	7
04.7	Getränke	0	-	-	0	-
04.8	Sonstige Nahrungsmittel	1	0	-	0	-
05	Textilien, Bekleidung, Leder und Lederwaren	0	-	-	0	-
05.1	Textilien	0	-	-	0	-
06	Holzwaren, Papier, Pappe Druckerzeugnisse	0	-	-	0	-
06.1	Holz-, Kork- und Flechtwaren	0	-	-	0	-
07	Kokerei- und Mineralölerzeugnisse	42	37	3	0	2
07.2	Flüssige Mineralölerzeugnisse	42	37	3	-	2
07.4	Feste oder wachsartige Mineralölerzeugnisse	0	-	-	0	-
08	Chemische Erzeugnisse	68	9	12	30	17
08.1	Chemische Grundstoffe (mineralisch)	9	0	9	0	-
08.2	Chemische Grundstoffe (organisch)	2	-	-	2	-
08.3	Stickstoffverbindungen, Düngemittel	50	2	3	28	17
08.5	Pharmazeutische Erzeugnisse	3	2	-	0	-
08.6	Gummi- oder Kunststoffwaren	5	5	-	-	-
09	Sonst. Mineralerz. (Glas, Zement, Gips usw.)	1	0	-	1	-
09.1	Glas, Porzellan und keramische Erzeugnisse	1	-	-	1	-
09.3	Sonstige Baumaterialien und -erzeugnisse	0	0	-	-	-
10	Metalle und Metallerzeugnisse	10	1	9	0	-
10.1	Roheisen, Stahl, Ferrolegierungen	9	-	9	-	-
10.2	Heizkessel, Waffen, sonstige Metallerzeugnisse	1	1	-	-	-
10.4	Stahl- und Leichtmetallbauerzeugnisse	0	-	-	0	-
11	Maschinen u. Ausrüstungen, Haushaltsgeräte	2	0	-	2	0
11.4	Geräte d. Elektrizitätserzeugung u. -verteilung	0	0	-	0	-
11.8	Sonstige Maschinen	2	0	-	2	0
13	Möbel, Schmuck, Musikinstrumente	0	0	-	0	-
13.1	Möbel	0	0	-	0	-
14	Sekundärrohstoffe, Abfälle	14	8	-	6	-
14.2	Sonstige Abfälle u. Sekundärrohstoffe	14	8	-	6	-
16	Geräte und Material zur Güterbeförderung	2	2	-	0	-
16.1	Leere Container und Wechselbehälter	2	2	-	0	-
18	Sammelgut	0	0	-	-	-
18.0	Sammelgut	0	0	-	-	-
	Insgesamt	477	99	46	193	140

2.5 Güterumschlag nach Wasserstraßengebieten, Güterhauptgruppen und Hauptverkehrsbeziehungen von Januar bis Juni 2022

NST- 2007 Abteilung Gruppe	Güterabteilung/ Gütergruppe	Güter- umschlag insgesamt	Empfang		Versand	
			davon aus Häfen		davon nach Häfen	
			in Deutschland	im Ausland	in Deutschland	im Ausland
in 1 000 Tonnen						
Elbegebiet						
01	Erzeugnisse der Land- und Forstw., Fischerei	404	9	28	177	191
01.1	Getreide	333	-	-	143	190
01.4	Obst und Gemüse	1	-	-	-	1
01.5	Forstwirtschaftliche Erzeugnisse	22	0	-	22	-
01.6	Pflanzen und Blumen	0	-	0	-	-
01.7	Andere Erzeugnisse pflanzlichen Ursprungs	47	8	28	11	-
02	Kohle, rohes Erdöl und Erdgas	24	-	24	-	-
02.1	Kohle	24	-	24	-	-
03	Erze, Steine u. Erden, sonst. Bergbauerzeugnisse	165	8	5	147	5
03.1	Eisenerze	3	-	3	-	-
03.4	Salz, Natriumchlorid, Meerwasser	3	-	-	0	3
03.5	Steine und Erden, Sand, Kies, Ton, Torf	159	8	1	147	2
04	Nahrungs- und Genussmittel	85	17	-	66	2
04.5	Milch, Milcherzeugnisse, Speiseeis	0	-	-	0	-
04.6	Stärke, Stärkeerzeugnisse, Futtermittel	85	17	-	66	2
04.8	Sonstige Nahrungsmittel	0	-	-	0	-
05	Textilien, Bekleidung, Leder und Lederwaren	0	-	-	0	-
05.1	Textilien	0	-	-	0	-
06	Holzwaren, Papier, Pappe, Druckerzeugnisse	1	1	-	0	-
06.1	Holz-, Kork- und Flechtwaren	1	1	-	0	-
06.2	Papier, Pappe und Waren daraus	0	-	-	0	-
07	Kokerei- und Mineralölerzeugnisse	399	273	27	2	97
07.2	Flüssige Mineralölerzeugnisse	399	273	27	2	97
07.4	Feste oder wachsartige Mineralölerzeugnisse	0	-	-	0	-
08	Chemische Erzeugnisse	56	17	4	29	6
08.1	Chemische Grundstoffe (mineralisch)	0	-	-	0	-
08.2	Chemische Grundstoffe (organisch)	27	-	-	21	6
08.3	Stickstoffverbindungen, Düngemittel	14	2	4	8	-
08.5	Pharmazeutische Erzeugnisse	1	1	-	0	-
08.6	Gummi- oder Kunststoffwaren	14	14	-	-	-
09	Sonstige Mineralerz. (Glas, Zement, Gips usw.)	3	2	-	1	-
09.1	Glas, Porzellan und keramische Erzeugnisse	1	1	-	0	-
09.3	Sonstige Baumaterialien und -erzeugnisse	2	1	-	1	-
10	Metalle und Metallerzeugnisse	12	5	5	2	-
10.1	Roheisen, Stahl, Ferrolegierungen	10	4	5	-	-
10.2	NE-Metalle, Hlabzeug	1	1	-	-	-
10.3	Rohre	0	-	-	0	-
10.5	Heizkessel, Waffen, sonstige Metallerzeugnisse	2	0	-	2	-
11	Maschinen und Ausrüstungen, Haushaltsgeräte	7	3	0	2	1
11.2	Haushaltsgeräte (weiße Waren)	0	0	-	-	-
11.4	Geräte der Elektrizitätserzeugung u. -verteilung	5	3	0	0	1
11.8	Sonstige Maschinen	2	0	-	2	0
13	Möbel, Schmuck, Musikinstrumente	0	0	-	0	-
13.1	Möbel	0	0	-	0	-
14	Sekundärrohstoffe, Abfälle	82	40	-	42	-
14.2	Sonstige Abfälle und Sekundärrohstoffe	82	40	-	42	-
16	Geräte und Material zur Güterbeförderung	4	1	-	3	-
16.1	Leere Container und Wechselbehälter	4	1	-	3	-
18	Sammelgut	2	2	-	0	-
18.0	Sammelgut	2	2	-	0	-
	Zusammen	1 245	378	94	470	302

Noch 2.5 Güterumschlag nach Wasserstraßengebieten, Güterhauptgruppen und Hauptverkehrsbeziehungen von Januar bis Juni 2022

NST- 2007 Abteilung Gruppe	Güterabteilung/ Gütergruppe	Güter- umschlag insgesamt	Empfang		Versand	
			davon aus Häfen		davon nach Häfen	
			in Deutschland	im Ausland	in Deutschland	im Ausland
in 1 000 Tonnen						
Mittellandkanalgebiet						
01	Erzeugnisse der Land- und Forstw., Fischerei	714	51	10	243	412
01.1	Getreide	593	4	5	174	410
01.4	Obst und Gemüse	3	-	-	2	1
01.5	Forstwirtschaftliche Erzeugnisse	56	7	-	49	-
01.7	Andere Erzeugnisse pflanzlichen Ursprungs	63	40	5	18	1
02	Kohle, rohes Erdöl und Erdgas	1	-	1	-	-
02.1	Kohle	1	-	1	-	-
03	Erze, Steine u. Erden, sonst. Bergbauerzeugnisse	307	95	32	140	40
03.1	Eisenerze	4	-	-	4	-
03.2	NE-Metallerze	2	-	2	-	-
03.3	Düngemittelminerale	1	-	-	-	1
03.4	Salz, Natriumchlorid, Meerwasser	55	0	15	4	36
03.5	Steine und Erden, Sand, Kies, Ton, Torf	245	95	15	132	3
04	Nahrungs- und Genussmittel	116	26	22	33	35
04.3	Verarbeitetes Obst und Gemüse	2	2	-	-	-
04.5	Milch, Milcherzeugnisse, Speiseeis	0	-	-	0	-
04.6	Stärke, Stärkerzeugnisse, Futtermittel	111	24	22	30	35
04.7	Getränke	1	-	-	1	-
04.8	Sonstige Nahrungsmittel	2	0	-	2	-
05	Textilien, Bekleidung, Leder und Lederwaren	2	2	-	0	-
05.1	Textilien	2	2	-	0	-
06	Holzwaren, Papier, Pappe, Druckerzeugnisse	3	0	-	3	-
06.1	Holz-, Kork- und Flechtwaren	3	-	-	3	-
06.2	Papier, Pappe und Waren daraus	0	0	-	0	-
07	Kokerei- und Mineralölerzeugnisse	8	-	8	0	-
07.1	Kokereierzeugnisse	1	-	1	-	-
07.4	Feste oder wachsartige Mineralölerzeugnisse	7	-	7	0	-
08	Chemische Erzeugnisse	358	18	65	172	103
08.1	Chemische Grundstoffe (mineralisch)	65	5	40	20	-
08.3	Stickstoffverbindungen, Düngemittel	286	7	25	152	103
08.5	Pharmazeutische Erzeugnisse	2	2	-	0	-
08.6	Gummi- oder Kunststoffwaren	5	4	-	0	-
09	Sonstige Mineralerz. (Glas, Zement, Gips usw.)	8	6	-	3	-
09.1	Glas, Porzellan u. ä. Erzeugnisse	2	0	-	2	-
09.3	Sonstige Baumaterialien und -erzeugnisse	6	6	-	1	-
10	Metalle und Metallerzeugnisse	46	0	46	0	-
10.1	Roheisen, Stahl, Ferrolegierungen	46	-	46	-	-
10.4	Stahl- und Leichtmetallbauerzeugnisse	0	-	-	0	-
10.5	Heizkessel, Waffen, sonstige Metallerzeugnisse	0	0	-	-	-

Noch 2.5 Güterumschlag nach Wasserstraßengebieten, Güterhauptgruppen und Hauptverkehrsbeziehungen von Januar bis Juni 2022

NST- 2007 Abteilung Gruppe	Güterabteilung/ Gütergruppe	Güter- umschlag insgesamt	Empfang		Versand	
			davon aus Häfen		davon nach Häfen	
			in Deutschland	im Ausland	in Deutschland	im Ausland
in 1 000 Tonnen						
noch Mittelstandkanalgebiet						
11	Maschinen und Ausrüstungen, Haushaltsgeräte	7	1	0	4	1
11.4	Geräte d. Elektrizitätserzeugung und -verteilung	2	0	0	1	-
11.8	Sonstige Maschinen	5	0	0	3	1
13	Möbel, Schmuck, Musikinstrumente	0	0	-	0	-
13.1	Möbel	0	0	-	0	-
13.2	Sonstige Erzeugnisse	0	0	-	-	-
14	Sekundärrohstoffe, Abfälle	2	-	1	2	-
14.2	Sonstige Abfälle und Sekundärrohstoffe	2	-	1	2	-
16	Geräte und Material zur Güterbeförderung	10	7	-	3	-
16.1	Leere Container und Wechselbehälter	10	7	-	3	-
	Zusammen	1 583	205	185	603	591

Noch 2.5 Güterumschlag nach Wasserstraßengebieten, Güterhauptgruppen und Hauptverkehrsbeziehungen von Januar bis Juni 2022

NST- 2007 Abteilung Gruppe	Güterabteilung/ Gütergruppe	Güter- umschlag insgesamt	Empfang		Versand	
			davon aus Häfen		davon nach Häfen	
			in Deutschland	im Ausland	in Deutschland	im Ausland
in 1 000 Tonnen						
Wasserstraßengebiete insgesamt						
01	Erzeugnisse der Land- und Forstw., Fischerei	1 118	59	38	419	602
01.1	Getreide	926	4	5	317	600
01.4	Obst und Gemüse	4	-	-	2	2
01.5	Forstwirtschaftliche Erzeugnisse	78	7	-	71	-
01.6	Pflanzen und Blumen	0	-	0	-	-
01.7	Andere Erzeugnisse pflanzlichen Ursprungs	110	48	33	29	1
02	Kohle, rohes Erdöl und Erdgas	26	-	26	-	-
02.1	Kohle	26	-	26	-	-
03	Erze, Steine u. Erden, sonst. Bergbauerzeugnisse	472	102	37	287	46
03.1	Eisenerze	7	-	3	4	-
03.2	NE-Metallerze	2	-	2	-	-
03.3	Düngemittelminerale	1	-	-	-	1
03.4	Salz, Natriumchlorid, Meerwasser	58	0	15	4	39
03.5	Steine und Erden, Sand, Kies, Ton, Torf	403	102	17	279	6
04	Nahrungs- und Genussmittel	201	43	22	99	36
04.3	Verarbeitetes Obst und Gemüse	2	2	-	-	-
04.5	Milch, Milcherzeugnisse, Speiseeis	0	-	-	0	-
04.6	Stärke, Stärkerzeugnisse, Futtermittel	195	41	22	96	36
04.7	Getränke	1	-	-	1	-
04.8	Sonstige Nahrungsmittel	2	0	-	2	-
05	Textilien Bekleidung, Leder und Lederwaren	2	2	-	0	-
05.1	Textilien	2	2	-	0	-
06	Holzwaren, Papier, Pappe, Druckerzeugnisse	4	1	-	4	-
06.1	Holz-, Kork- und Flechtwaren	4	1	-	3	-
06.2	Papier, Pappe und Waren daraus	0	0	-	0	-
07	Kokerei- und Mineralölerzeugnisse	407	273	35	2	97
07.1	Kokereierzeugnisse	1	-	1	-	-
07.2	Flüssige Mineralölerzeugnisse	399	273	27	2	97
07.4	Feste oder wachsartige Mineralölerzeugnisse	7	-	7	0	-
08	Chemische Erzeugnisse	414	35	70	201	109
08.1	Chemische Grundstoffe (mineralisch)	65	5	40	20	-
08.2	Chemische Grundstoffe (organisch)	27	-	-	21	6
08.3	Stickstoffverbindungen, Düngemittel	300	9	29	159	103
08.5	Pharmazeutische Erzeugnisse	3	3	-	0	-
08.6	Gummi- oder Kunststoffwaren	18	18	-	0	-
09	Sonstige Mineralerz. (Glas, Zement, Gips usw.)	11	8	-	4	-
09.1	Glas, Porzellan und keramische Erzeugnisse	3	1	-	2	-
09.3	Sonstige Baumaterialien und -erzeugnisse	8	6	-	1	-
10	Metalle und Metallerzeugnisse	58	5	51	2	-
10.1	Roheisen, Stahl, Ferrolegierungen	56	4	51	-	-
10.2	NE-Metalle, Halbzeug	1	1	-	-	-
10.3	Rohre	0	-	-	0	-
10.4	Stahl- und Leichtmetallbauerzeugnisse	0	-	-	0	-
10.5	Heizkessel, Waffen, sonstige Metallerzeugnisse	2	0	-	2	-

Noch 2.5 Güterumschlag nach Wasserstraßengebieten, Güterhauptgruppen und Hauptverkehrsbeziehungen von Januar bis Juni 2022

NST- 2007 Abteilung Gruppe	Güterabteilung/ Gütergruppe	Güter- umschlag insgesamt	Empfang		Versand	
			davon aus Häfen		davon nach Häfen	
			in Deutschland	im Ausland	in Deutschland	im Ausland
in 1 000 Tonnen						
noch Wasserstraßengebiete insgesamt						
11	Maschinen und Ausrüstungen, Haushaltsgeräte	14	4	0	7	3
11.2	Haushaltsgeräte (weiße Waren)	0	0	-	-	-
11.4	Geräte d. Elektrizitätserzeugung und -verteilung	7	4	0	1	1
11.8	Sonstige Maschinen	7	1	0	5	2
13	Möbel, Schmuck, Musikinstrumente	0	0	-	0	-
13.1	Möbel	0	0	-	0	-
13.2	Sonstige Erzeugnisse	0	0	-	-	-
14	Sekundärrohstoffe, Abfälle	84	40	1	44	-
14.2	Sonstige Abfälle und Sekundärrohstoffe	84	40	1	44	-
16	Geräte und Material zur Güterbeförderung	14	9	-	5	-
16.1	Leere Container und Wechselbehälter	14	9	-	5	-
18	Sammelgut	2	2	-	0	-
18.0	Sammelgut	2	2	-	0	-
	Insgesamt	2 828	583	279	1 073	893

2.6 Containerbeförderung nach Containerarten und Hauptverkehrsbeziehungen

Containerart	Einheit	Mai 2022	Juni 2022	Januar - Juni		
				2021	2022	Veränderung um %
Verkehr innerhalb Deutschlands						
20-Fuß-Container beladen	Anzahl	744	394	2 391	2 837	18,7
30-Fuß-Container beladen	Anzahl	-	-	-	5	x
40-Fuß-Container beladen	Anzahl	826	1 085	3 131	4 431	41,5
Container größer 40 Fuß beladen	Anzahl	-	-	9	1	-88,9
zusammen	TEU	2 396	2 564	8 673	11 709	35,0
darin beförderte Güter	Tonnen	36 349	31 684	111 427	158 643	42,4
20-Fuß-Container leer	Anzahl	519	263	2 155	2 272	5,4
30-Fuß-Container leer	Anzahl	-	-	-	-	-
40-Fuß-Container leer	Anzahl	380	360	1 971	2 378	20,6
Container größer 40 Fuß leer	Anzahl	-	-	9	1	-88,9
zusammen	TEU	1 279	983	6 117	7 030	14,9
Insgesamt	TEU	3 675	3 547	14 790	18 739	26,7
Grenzüberschreitender Empfang und Versand						
20-Fuß-Container beladen	Anzahl	-	-	-	-	-
30-Fuß-Container beladen	Anzahl	-	-	-	-	-
40-Fuß-Container beladen	Anzahl	-	-	-	-	-
Container größer 40 Fuß beladen	Anzahl	-	-	-	-	-
zusammen	TEU	-	-	-	-	-
darin beförderte Güter	Tonnen	-	-	-	-	-
20-Fuß-Container leer	Anzahl	-	-	-	-	-
30-Fuß-Container leer	Anzahl	-	-	-	-	-
40-Fuß-Container leer	Anzahl	-	-	-	-	-
Container größer 40 Fuß leer	Anzahl	-	-	-	-	-
zusammen	TEU	-	-	-	-	-
Insgesamt	TEU	-	-	-	-	-
Gesamtverkehr						
20-Fuß-Container beladen	Anzahl	744	394	2 391	2 837	18,7
30-Fuß-Container beladen	Anzahl	-	-	-	5	x
40-Fuß-Container beladen	Anzahl	826	1 085	3 131	4 431	41,5
Container größer 40 Fuß beladen	Anzahl	-	-	9	1	-88,9
zusammen	TEU	2 396	2 564	8 673	11 709	35,0
darin beförderte Güter	Tonnen	36 349	31 684	111 427	158 643	42,4
20-Fuß-Container leer	Anzahl	519	263	2 155	2 272	5,4
30-Fuß-Container leer	Anzahl	-	-	-	-	-
40-Fuß-Container leer	Anzahl	380	360	1 971	2 378	20,6
Container größer 40 Fuß leer	Anzahl	-	-	9	1	-88,9
zusammen	TEU	1 279	983	6 117	7 030	14,9
Insgesamt	TEU	3 675	3 547	14 790	18 739	26,7

2.7 Containerumschlag nach Wasserstraßengebieten, Containerart, Anzahl und TEU im Juni und Januar bis Juni 2022

Containerart	Einheit	Empfang		Versand		Insgesamt		Veränderung um %
		2021	2022	2021	2022	2021	2022	
Juni								
Elbegebiet								
20-Fuß-Container	Anzahl	38	101	81	139	119	240	101,7
30-Fuß-Container	Anzahl	-	-	-	-	-	-	-
40-Fuß-Container	Anzahl	402	368	256	261	658	629	-4,4
Container größer 40 Fuß	Anzahl	-	-	-	-	-	-	-
Zusammen	TEU	842	837	593	661	1 435	1 498	4,4
Mittellandkanalgebiet								
20-Fuß-Container	Anzahl	304	194	259	224	563	418	-25,8
30-Fuß-Container	Anzahl	-	-	-	-	-	-	-
40-Fuß-Container	Anzahl	240	350	289	515	529	865	63,5
Container größer 40 Fuß	Anzahl	-	-	-	-	-	-	-
Zusammen	TEU	784	894	837	1 254	1 621	2 148	32,5
Wasserstraßengebiete insgesamt								
20-Fuß-Container	Anzahl	342	295	340	363	682	658	-3,5
30-Fuß-Container	Anzahl	-	-	-	-	-	-	-
40-Fuß-Container	Anzahl	642	718	545	776	1 187	1 494	25,9
Container größer 40 Fuß	Anzahl	-	-	-	-	-	-	-
Insgesamt	TEU	1 626	1 731	1 430	1 915	3 056	3 646	19,3
Januar - Juni								
Elbegebiet								
20-Fuß-Container	Anzahl	657	374	661	540	1 318	914	-30,7
30-Fuß-Container	Anzahl	-	-	-	5	-	5	x
40-Fuß-Container	Anzahl	1 438	1 529	945	1 345	2 383	2 874	20,6
Container größer 40 Fuß	Anzahl	9	-	9	-	18	-	x
Zusammen	TEU	3 553	3 432	2 571	3 238	6 124	6 670	8,9
Mittellandkanalgebiet								
20-Fuß-Container	Anzahl	1 605	2 122	1 642	2 076	3 247	4 198	29,3
30-Fuß-Container	Anzahl	-	2	-	-	-	2	x
40-Fuß-Container	Anzahl	1 214	1 816	1 586	2 216	2 800	4 032	44,0
Container größer 40 Fuß	Anzahl	-	1	-	1	-	2	x
Zusammen	TEU	4 033	5 759	4 814	6 510	8 847	12 269	38,7
Wasserstraßengebiete insgesamt								
20-Fuß-Container	Anzahl	2 262	2 496	2 303	2 616	4 565	5 112	12,0
30-Fuß-Container	Anzahl	-	2	-	5	-	7	x
40-Fuß-Container	Anzahl	2 652	3 345	2 531	3 561	5 183	6 906	33,2
Container größer 40 Fuß	Anzahl	9	1	9	1	18	2	-88,9
Insgesamt	TEU	7 586	9 191	7 385	9 748	14 971	18 939	26,5

**2.8 Containerumschlag nach Wasserstraßengebieten, Containerart, Anzahl, TEU und Hauptverkehrsbeziehungen
im Juni und Januar bis Juni 2022**

Containerart	Einheit	Container- umschlag insgesamt	Empfang		Versand	
			davon aus Häfen		davon nach Häfen	
			in Deutschland	im Ausland	in Deutschland	im Ausland
Juni						
Elbegebiet						
20-Fuß-Container	Anzahl	240	101	-	139	-
30-Fuß-Container	Anzahl	-	-	-	-	-
40-Fuß-Container	Anzahl	629	368	-	261	-
Container größer 40 Fuß	Anzahl	-	-	-	-	-
Zusammen	TEU	1 498	837	-	661	-
Mittellandkanalgebiet						
20-Fuß-Container	Anzahl	418	194	-	224	-
30-Fuß-Container	Anzahl	-	-	-	-	-
40-Fuß-Container	Anzahl	865	350	-	515	-
Container größer 40 Fuß	Anzahl	-	-	-	-	-
Zusammen	TEU	2 148	894	-	1 254	-
Wasserstraßengebiete insgesamt						
20-Fuß-Container	Anzahl	658	295	-	363	-
30-Fuß-Container	Anzahl	-	-	-	-	-
40-Fuß-Container	Anzahl	1 494	718	-	776	-
Container größer 40 Fuß	Anzahl	-	-	-	-	-
Insgesamt	TEU	3 646	1 731	-	1 915	-
Januar - Juni						
Elbegebiet						
20-Fuß-Container	Anzahl	914	374	-	540	-
30-Fuß-Container	Anzahl	5	-	-	5	-
40-Fuß-Container	Anzahl	2 874	1 529	-	1 345	-
Container größer 40 Fuß	Anzahl	-	-	-	-	-
Zusammen	TEU	6 670	3 432	-	3 238	-
Mittellandkanalgebiet						
20-Fuß-Container	Anzahl	4 198	2 122	-	2 076	-
30-Fuß-Container	Anzahl	2	2	-	-	-
40-Fuß-Container	Anzahl	4 032	1 816	-	2 216	-
Container größer 40 Fuß	Anzahl	2	1	-	1	-
Zusammen	TEU	12 269	5 759	-	6 510	-
Wasserstraßengebiete insgesamt						
20-Fuß-Container	Anzahl	5 112	2 496	-	2 616	-
30-Fuß-Container	Anzahl	7	2	-	5	-
40-Fuß-Container	Anzahl	6 906	3 345	-	3 561	-
Container größer 40 Fuß	Anzahl	2	1	-	1	-
Insgesamt	TEU	18 939	9 191	-	9 748	-

3. Schiffsverkehr auf Binnenwasserstraßen Sachsen-Anhalts

3.1 Schiffsverkehr nach Monaten

Zeitraum	2022			2021	Veränderung 2021/2020 um %
	Schiffe beladen	Schiffe unbeladen	Schiffe insgesamt	Schiffe insgesamt	
Januar	575	471	1 046	930	12,5
Februar	480	411	891	654	36,2
März	548	446	994	1 392	-28,6
April	508	407	915	1 165	-21,5
Mai	532	429	961	1 096	-12,3
Juni	543	425	968	1 184	-18,2
Juli	1 072	...
August	1 091	...
September	1 163	...
Oktober	1 160	...
November	1 076	...
Dezember	940	...
Insgesamt	12 923	...

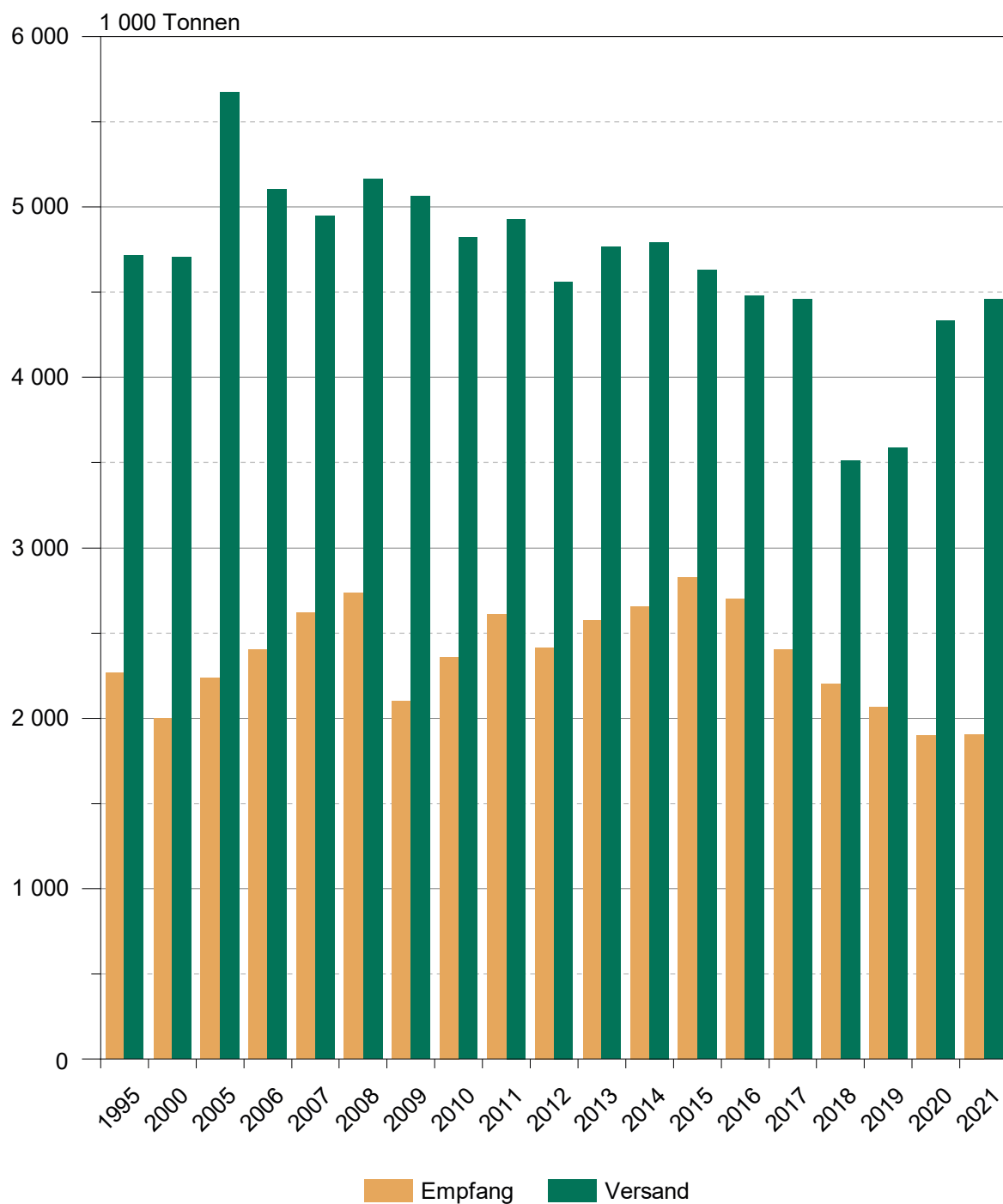
3.2 Schiffsverkehr nach Wasserstraßengebieten, Beladungszustand und Flagge im Juni 2022

Flagge	Schiffe mit eigenem Antrieb					Schiffe ohne eigenen Antrieb				
	beladen			unbeladen		beladen			unbeladen	
	Anzahl	Trag- fähigkeit 1 000 t	Aus-/Ein- ladungen 1 000 t	Anzahl	Trag- fähigkeit 1 000 t	Anzahl	Trag- fähigkeit 1 000 t	Aus-/Ein- ladungen 1 000 t	Anzahl	Trag- fähigkeit 1 000 t
Elbegebiet										
Deutschland	118	200	107	91	123	25	22	9	23	18
Niederlande	38	51	43	37	49	-	-	-	-	-
Belgien	3	4	3	3	4	-	-	-	-	-
Tschechien	17	24	22	17	24	2	2	1	2	2
Polen	5	5	3	5	5	3	1	1	3	1
Zusammen	181	284	178	153	205	30	25	11	28	21
Mittellandkanalgebiet										
Deutschland	156	225	132	102	136	20	31	10	4	4
Niederlande	79	102	85	68	88	-	-	-	-	-
Belgien	12	15	12	10	13	-	-	-	-	-
Frankreich	4	5	4	2	3	-	-	-	-	-
Tschechien	10	11	9	9	10	9	7	6	9	7
Polen	36	33	25	34	31	6	5	5	6	5
Zusammen	297	391	268	225	280	35	43	20	19	16
Wasserstraßengebiete insgesamt										
Deutschland	274	425	239	193	259	45	53	19	27	22
Niederlande	117	153	127	105	137	-	-	-	-	-
Belgien	15	19	15	13	17	-	-	-	-	-
Frankreich	4	5	4	2	3	-	-	-	-	-
Tschechien	27	35	31	26	34	11	9	7	11	9
Polen	41	37	29	39	35	9	6	6	9	6
Insgesamt	478	675	446	378	486	65	68	31	47	37

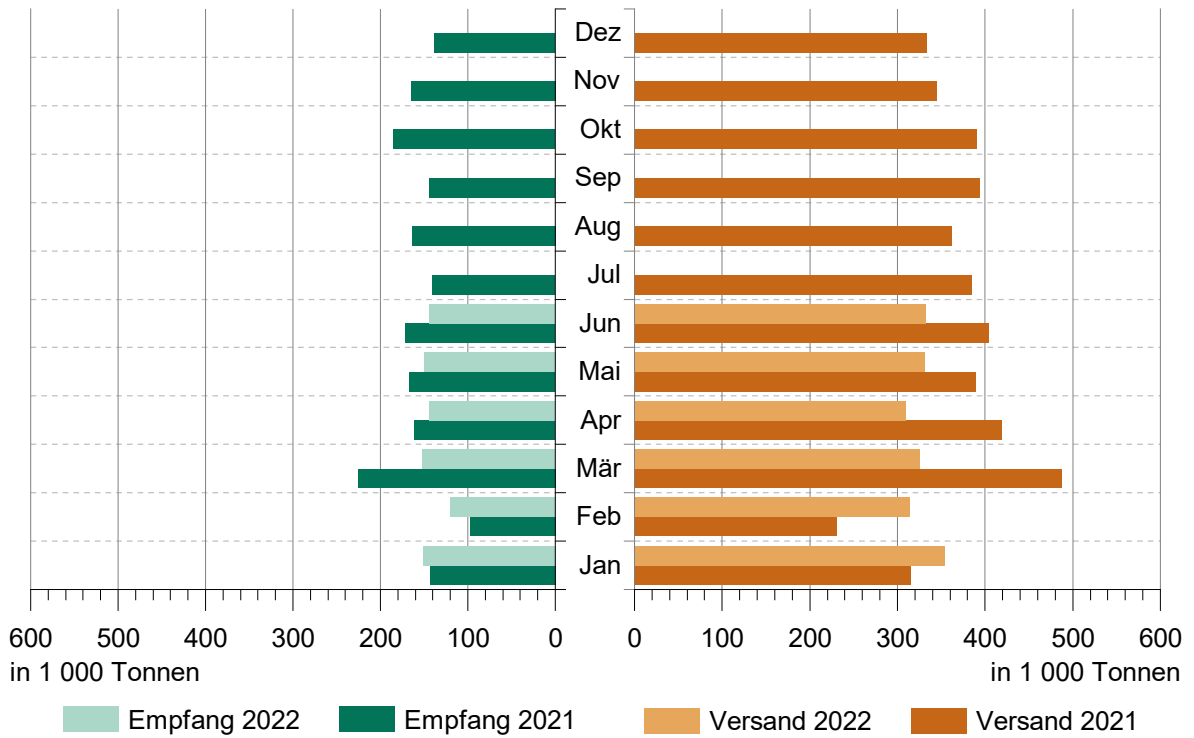
3.3 Schiffsverkehr nach Wasserstraßengebieten, Beladungszustand und Flagge im Januar bis Juni 2022

Flagge	Schiffe mit eigenem Antrieb					Schiffe ohne eigenen Antrieb				
	beladen			unbeladen		beladen			unbeladen	
	Anzahl	Trag- fähigkeit 1 000 t	Aus-/Ein- ladungen 1 000 t	Anzahl	Trag- fähigkeit 1 000 t	Anzahl	Trag- fähigkeit 1 000 t	Aus-/Ein- ladungen 1 000 t	Anzahl	Trag- fähigkeit 1 000 t
	Elbegebiet									
Deutschland	740	1 175	669	597	832	110	79	48	106	73
Niederlande	299	404	330	282	379	-	-	-	-	-
Belgien	16	20	16	15	19	-	-	-	-	-
Luxemburg	1	2	1	1	2	-	-	-	-	-
Schweiz	14	27	21	14	27	-	-	-	-	-
Tschechien	68	102	82	66	99	12	11	8	12	11
Polen	74	69	58	73	68	26	15	12	26	15
Zusammen	1 212	1 799	1 177	1 048	1 426	148	106	67	144	99
	Mittellandkanalgebiet									
Deutschland	731	1069	611	472	626	125	189	58	28	23
Niederlande	579	739	602	527	672	1	1	1	1	1
Belgien	42	49	41	36	43	-	-	-	-	-
Frankreich	10	14	11	8	11	-	-	-	-	-
Tschechien	114	122	93	107	114	36	30	20	33	28
Polen	163	155	130	160	152	25	21	17	25	21
Zusammen	1639	2147	1488	1310	1618	187	241	96	87	73
	Wasserstraßengebiete insgesamt									
Deutschland	1471	2245	1280	1069	1458	235	268	105	134	96
Niederlande	878	1143	932	809	1051	1	1	1	1	1
Belgien	58	69	58	51	62	-	-	-	-	-
Luxemburg	1	2	1	1	2	-	-	-	-	-
Frankreich	10	14	11	8	11	-	-	-	-	-
Schweiz	14	27	21	14	27	-	-	-	-	-
Tschechien	182	223	175	173	214	48	41	27	45	39
Polen	237	223	188	233	220	51	36	29	51	36
Insgesamt	2 851	3 946	2 665	2 358	3 044	335	347	163	231	172

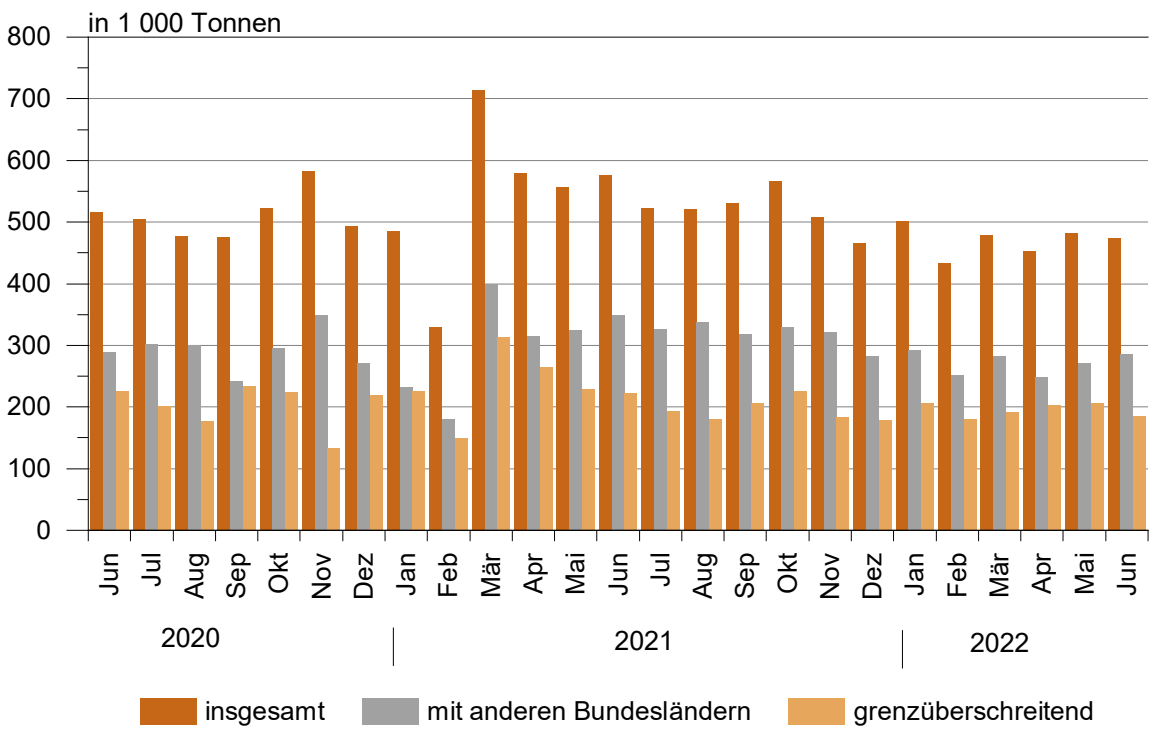
Güterumschlag auf Binnenwasserstraßen 1995 - 2021



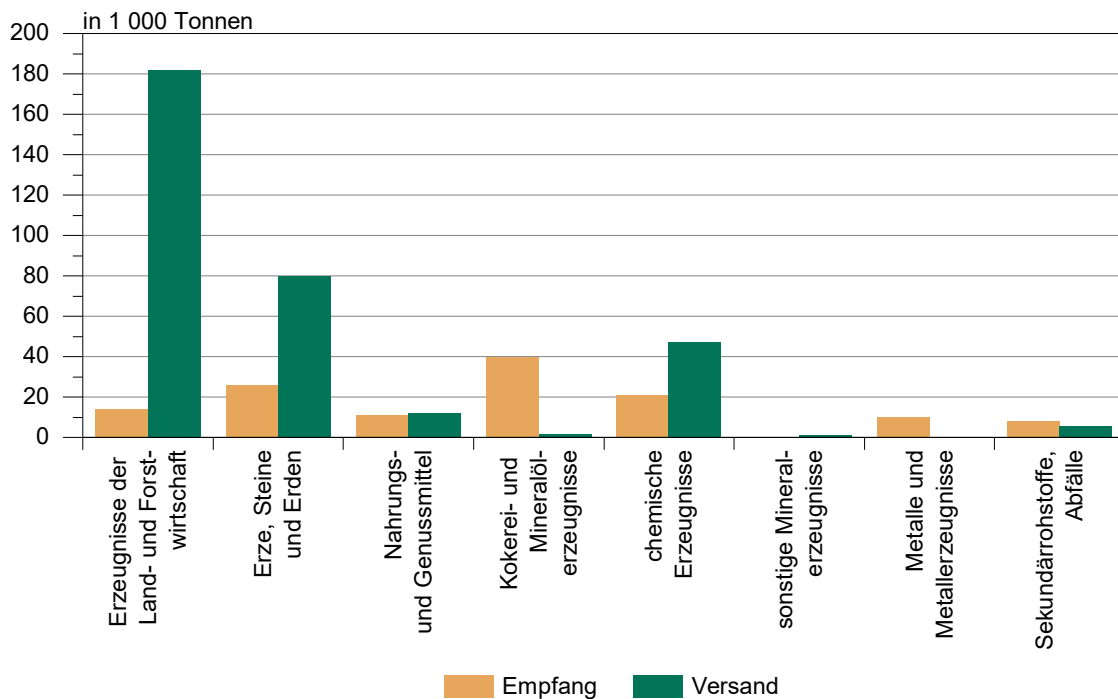
Güterumschlag auf Binnenwasserstraßen von Januar 2021 bis Juni 2022



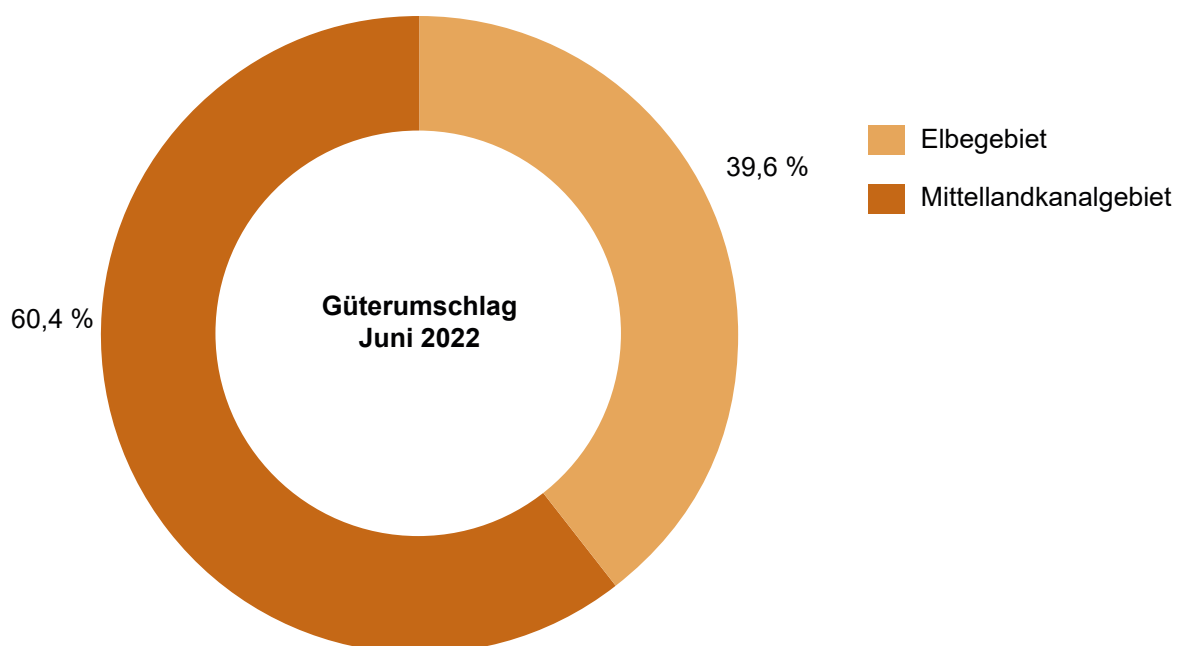
Güterverkehr nach Hauptverkehrsbeziehungen von Juni 2020 bis Juni 2022



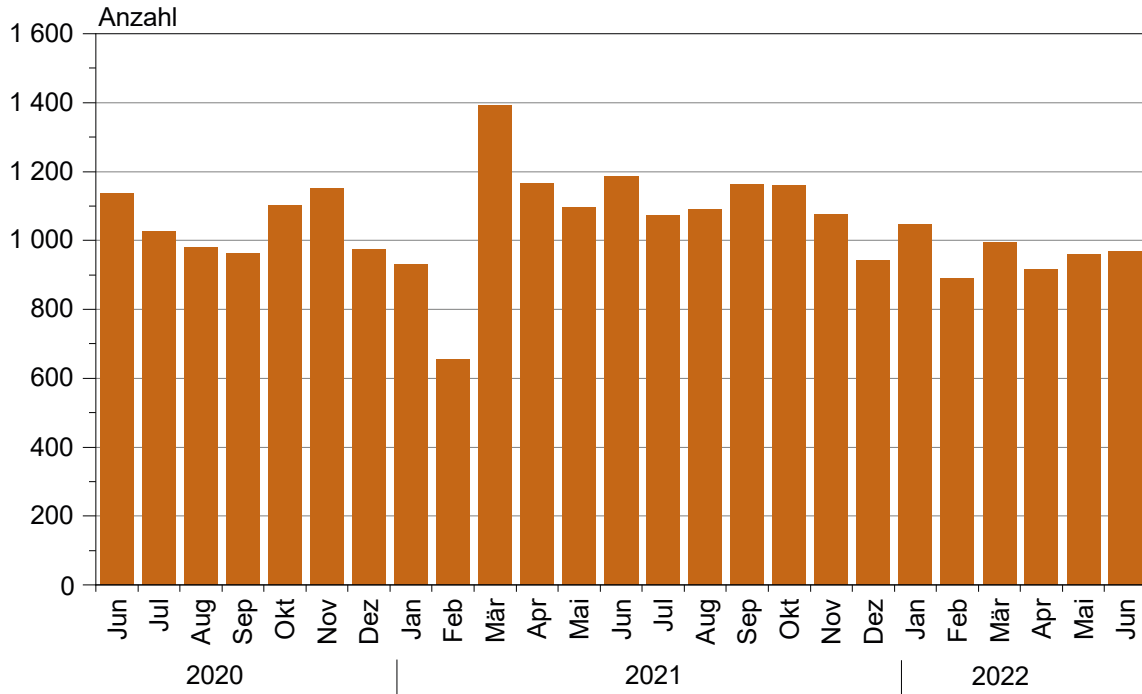
Güterumschlag nach ausgewählten Güterabteilungen im Juni 2022



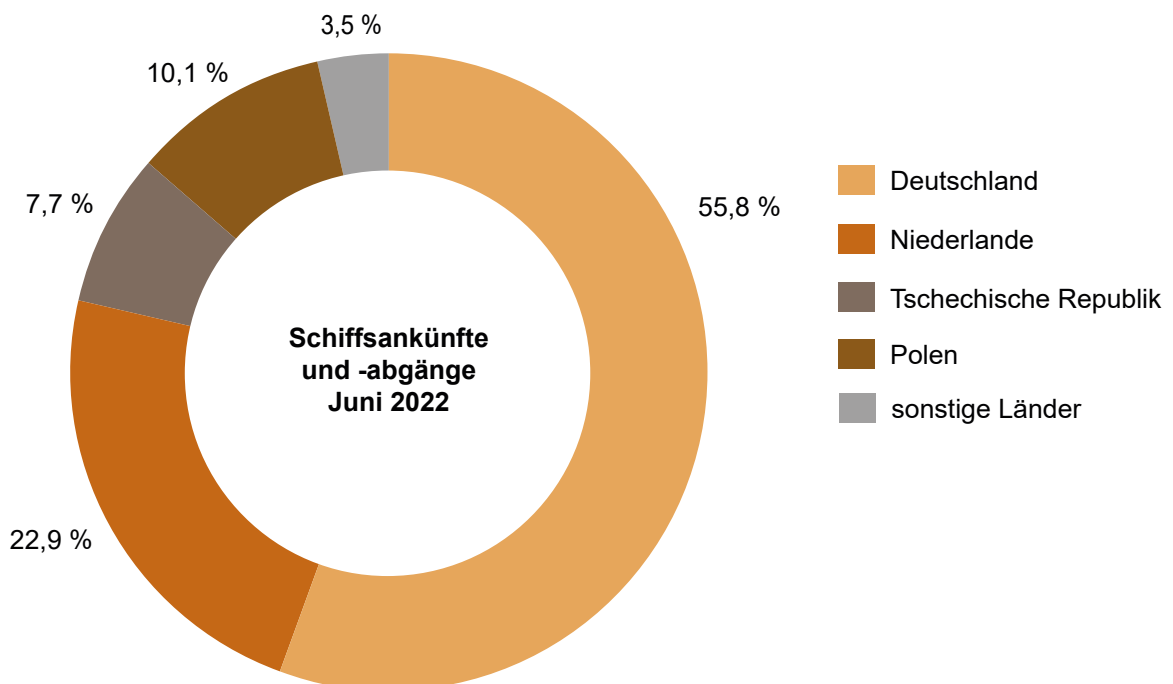
Güterumschlag nach Wasserstraßengebieten im Juni 2022



**Schiffsankünfte und -abgänge nach Monaten
von Juni 2020 bis Juni 2022**



**Schiffsankünfte und -abgänge nach Herkunftsländern
im Juni 2022**



Einheitliches Güterverzeichnis der Verkehrsstatistiken (NST-2007)

Abteilung	Bezeichnung
01	Erzeugnisse der Land- und Forstwirtschaft sowie der Fischerei
02	Kohle, rohes Erdöl und Erdgas
03	Erze, Steine und Erden, sonstige Bergbauerzeugnisse; Torf; Uran- und Thoriumerze
04	Nahrungs- und Genußmittel
05	Textilien und Bekleidung; Leder und Lederwaren
06	Holz sowie Holz-, Kork- und Flechtwaren (ohne Rohholz und Möbel); Papier, Pappe und Waren daraus; Verlags- und Druckerzeugnisse, bespielte Ton-, Bild- und Datenträger
07	Kokereierzeugnisse und Mineralölerzeugnisse
08	Chemische Erzeugnisse und Chemiefasern; Gummi- und Kunststoffwaren; Spalt- und Brutstoffe
09	Sonstige Mineralerzeugnisse (Glas, Zement, Gips usw.)
10	Metalle und Halbzeug daraus; Metallerzeugnisse, ohne Maschinen und Geräte
11	Maschinen und Ausrüstungen a. n. g.; Büromaschinen, Datenverarbeitungsgeräte und -einrichtungen; Geräte der Elektrizitätserzeugung und -verteilung u. Ä.; Nachrichtentechnik, Rundfunk- und Fernsehgeräte sowie elektronische Bauelemente; Medizin-, Mess-, steuerungs- und regelungstechnische Erzeugnisse; optische Erzeugnisse; Uhren
12	Fahrzeuge
13	Möbel, Schmuck, Musikinstrumente, Sportgeräte, Spielwaren und sonstige Erzeugnisse
14	Sekundärrohstoffe, kommunale Abfälle und sonstige Abfälle
15	Post, Pakete
16	Geräte und Material für die Güterbeförderung
17	Im Rahmen von privaten und gewerblichen Umzügen beförderte Güter; von den Fahrgästen getrennt befördertes Gepäck; zum Zwecke der Reparatur bewegte Fahrzeuge ; sonstige nichtmarktbestimmte Güter a. n. g.
18	Sammelgut: eine Mischung verschiedener Arten von Gütern, die zusammen befördert werden
19	Nicht identifizierbare Güter: Güter, die sich aus irgendeinem Grund nicht genau bestimmen lassen und daher nicht den Gruppen 01 - 16 zugeordnet werden können
20	Sonstige Güter a. n. g.

a. n. g. anderweitig nicht genannt

**Güterverkehrsstatistik der Binnenschifffahrt
– Zählkarte Abgang**

Name des Schiffes:

Name des Schiffsführers:

Wohnort des Schiffsführers:

Telefon, Telefax und/oder E-Mail-Adresse der für Rückfragen zur Verfügung stehenden Person (freiwillige Angabe):

Meldehafen: Einladehafen, Ladeplatz **oder** Strom mit km Angabe

1 Schiffsmerkmale

Amtliche Schiffsnummer/SUK-Nr. (bei seegehenden Schiffen/Rufzeichen)

Flagge/Registerstaat

Tragfähigkeit (Eichtonnen ohne Dezimale)

1.1 Schiffsgattung

Bitte nur ein Feld ankreuzen.

- Gütermotorschiff
- Güterleichter (Güterschiff ohne Selbstantrieb)
- Tankmotorschiff
- Tankleichter (Tankschiff ohne Selbstantrieb)
- Containerschiff
- Sonstiges Güterschiff

2 Abgang

Abgegangen am: (Tag, Monat und Jahr, z. B. 07/09/2017) / / 20.....

Bei Reihenfahrten: **1** mal im Monat

3 Fahrtroute/Benutzte Wasserstraßen

Wird bei der Fahrt auch die See befahren? Ja Nein

Wurden im Meldehafen Güter ausgeladen? Ja Nein

Wurde zwischen dem Meldehafen und dem letzten Hafen Ladung transportiert? Ja Nein

ABG

Statistisches Landesamt Sachsen-Anhalt
Dezernat 35
Merseburger Str. 2
06110 Halle (Saale)

Bei Rückfragen erreichen Sie uns unter:
Telefon: (0345) 2318-0 Ansprechpartner/-in:

Telefax:
E-Mail:

Bitte beachten Sie bei der Beantwortung der Fragen die Erläuterungen zu **1** bis **6** auf Seite 2 in dieser Unterlage. Weitere allgemeine Hinweise entnehmen Sie bitte dem beigefügten Merkblatt.

Vielen Dank für Ihre Mitarbeit.

15

Paginiernummer (bei Rückfragen bitte angeben)

noch: 3 Fahrtroute/Benutzte Wasserstraßen

Welche von den nachstehend genannten Wasserstraßen oder Punkten werden auf der Fahrt zum Ausladehafen der Güter – bei mehreren Ausladehäfen, dem weitest entfernten – passiert?

Bitte ankreuzen. Mehrfachnennungen möglich.

- Emmerich (Rhein)
- Schleuse Friedrichsfeld (Wesel-Datteln-Kanal)
- Schleuse Koblenz (Mosel)
- Seegrenze Ems/Übergang Delfzijl
- Seegrenze Weser
- Schleuse Brunsbüttel (Nord-Ostsee-Kanal)
- Schleuse Geesthacht (Elbe)
- Schleuse Oldenburg (Küstenkanal)
- Elbe-Seitenkanal
- Schleuse Plau (Müritz-Elde-Wasserstraße)
- Schleuse Havelberg (Untere Havel)
- Schleuse Parey (Pareyer Verbindungskanal)
- Schleuse Niegripp (Elbe-Havel-Kanal)
- Schleuse Schönwalde (Havel-Kanal)
- Schleuse Plötzensee (Berlin-Spandauer-Schiffahrtskanal)
- Hansabrücke (Spree-Oder-Wasserstraße)
- Unterschleuse (Landwehrkanal)
- Schleuse Kleinmachnow (Teltow-Kanal)
- Schleuse Eisenhüttenstadt (Oder)
- Straßenbrücke Schwedt (Hohensaaten-Friedrichsthaler-Wasserstraße)
- Schleuse Jochenstein (Donau)

Erläuterungen zum Fragebogen

1 Für den Verkehr von Schiffen, die im Berichtsmonat eine häufig wiederkehrende Verbindung zwischen zwei gleichen Häfen unterhalten, kann die Zählkarte monatlich als Sammelzählkarte angelegt werden. Voraussetzung dabei ist, dass auf allen Fahrten immer die gleichen Güter in gleicher Ladungsart bzw. gleichen Ladungseinheiten befördert werden. In diesem Fall ist das Tagesdatum frei zu lassen und in das Feld „Bei Reihenfahrten“ einzutragen, wie oft das Schiff im Berichtsmonat angekommen oder abgegangen ist.

Abschnitt 4 der Zählkarte („Im Meldehafen geladene Güter, Ladungsarten und Ladungseinheiten“) ist dann ebenso auszufüllen wie bei Nicht-Reihenfahrten. Bei der „Menge in Tonnen“ ist allerdings die **Gesamtsumme aller bei diesen Fahrten** beförderten Güter (je Güterart) einzutragen. Gleiches gilt –sofern Güter in Ladungseinheiten befördert werden (LA-Codes 40–51) – auch für das Feld „Anzahl der Ladungseinheiten“, das die **Stückzahl der Ladungseinheiten aller Fahrten** (je Ladungsart bzw. Ladungseinheit) zusammen beinhalten soll.

2 Diese Angaben dienen der maschinellen Ermittlung der Verkehrsleistung (Güteraufkommen, Tonnen- und Schiffskilometer) auf den einzelnen Wasserstraßen.

3 Die Bezeichnung der Güter erfolgt nach der NST-2007 (einheitliches Güterverzeichnis für die Verkehrsstatistik – 2007). Sammelbezeichnungen wie Getreide, Erze, Eisen usw. sind nicht zulässig; die Güter

sind genauer zu benennen, z. B. Weizen, Roggen, Eisenerze, Walzstahl usw. Markenbezeichnungen sind nicht zu verwenden. Für jede Güterart ist eine separate Zeile vorgesehen. Wird allerdings eine Güterart geladen, die in mehreren Häfen gelöscht wird, so sind so viele Zeilen auszufüllen, wie Ausladehäfen bei der betreffenden Güterart vorkommen.

Bei leeren Ladungseinheiten sind je Ladungsart ebenfalls Zeilen anzulegen, in der die Felder „Güterart“, „Gefahrgut“ und „Menge in Tonnen“ leer bleiben und nur die Ladungsart, Ein- bzw. Ausladehafen sowie die Anzahl der leeren Ladungseinheiten angegeben werden.

- 4** Ausladehafen ist der Ort, an dem das Gut ausgeladen werden soll. Beim Abgang von Schiffsleichtern nach Übersee ist jedoch nicht der Hafen in Übersee als Ausladehafen anzuschreiben, sondern der deutsche Seehafen (z. B. Bremerhaven) oder ein Rheinmündungshafen, in dem der Schiffsleichter vom Trägerschiff aufgenommen wird.
- 5** Anzugeben ist das Bruttogewicht – in Tonnen – der jeweiligen Güterart einschließlich Verpackung, jedoch **ohne Eigengewichte der Ladungseinheiten**.
- 6** Anzugeben sind hier die in der untenstehenden Liste zutreffenden zweistelligen Codes (z. B. der Code 42 bei 40-Fuß-Containern).

4 Im Meldehafen geladene Güter, Ladungsarten und Ladungseinheiten

Güterart 3	Ausladehafen 4	Gefahrgut: ja	Menge in Tonnen 5	Ladungsart 6	Anzahl der Ladungseinheiten
_____	_____	<input type="checkbox"/>	_____	_____	_____
_____	_____	<input type="checkbox"/>	_____	_____	_____
_____	_____	<input type="checkbox"/>	_____	_____	_____
_____	_____	<input type="checkbox"/>	_____	_____	_____
_____	_____	<input type="checkbox"/>	_____	_____	_____
_____	_____	<input type="checkbox"/>	_____	_____	_____
_____	_____	<input type="checkbox"/>	_____	_____	_____
_____	_____	<input type="checkbox"/>	_____	_____	_____
_____	_____	<input type="checkbox"/>	_____	_____	_____
_____	_____	<input type="checkbox"/>	_____	_____	_____
_____	_____	<input type="checkbox"/>	_____	_____	_____
_____	_____	<input type="checkbox"/>	_____	_____	_____
_____	_____	<input type="checkbox"/>	_____	_____	_____
_____	_____	<input type="checkbox"/>	_____	_____	_____
_____	_____	<input type="checkbox"/>	_____	_____	_____
_____	_____	<input type="checkbox"/>	_____	_____	_____
_____	_____	<input type="checkbox"/>	_____	_____	_____
_____	_____	<input type="checkbox"/>	_____	_____	_____
_____	_____	<input type="checkbox"/>	_____	_____	_____
_____	_____	<input type="checkbox"/>	_____	_____	_____

Massengut 10 = unverpacktes flüssiges Massengut 20 = unverpacktes festes Schüttgut	Stückgut 30 = unverpacktes oder konventionell verpacktes Stückgut (nicht auf RO-RO-Einheiten; einschließlich kleiner Container < 20 Fuß)	Container 40 = 20-Fuß-Container 41 = Container zwischen 20 und 40 Fuß 42 = 40-Fuß-Container 43 = Container größer als 40 Fuß 44 = Sonstige Großcontainer
Fahrzeuge als Transportmittel (RO-RO-Einheiten) 50 = Straßengüterfahrzeuge einschl. deren Anhänger sowie Anhänger von Straßengüterfahrzeugen 51 = Wechselbrücken/-behälter	Sonstige Ladungsarten 99 = Sonstiges	

**Güterverkehrsstatistik der Binnenschifffahrt
– Zählkarte Ankunft**

Name des Schiffes:

Name des Schiffsführers:

Wohnort des Schiffsführers:

Telefon, Telefax und/oder E-Mail-Adresse der für Rückfragen zur Verfügung stehenden Person (freiwillige Angabe):

Meldehafen: Ausladehafen, Ladeplatz **oder** Strom mit km Angabe

1 Schiffsmerkmale

Amtliche Schiffsnummer/SUK-Nr. (bei seegehenden Schiffen/Rufzeichen)

Flagge/Registerstaat

Tragfähigkeit (Eichtonnen ohne Dezimale)

1.1 Schiffsgattung

Bitte nur ein Feld ankreuzen.

- Gütermotorschiff
- Güterleichter (Güterschiff ohne Selbstantrieb)
- Tankmotorschiff
- Tankleichter (Tankschiff ohne Selbstantrieb)
- Containerschiff
- Sonstiges Güterschiff

2 Ankunft

Angekommen am: (Tag, Monat und Jahr, z. B. 07/09/2017) / / 20.....

Bei Reihenfahrten: **1** mal im Monat

3 Fahrtroute/Benutzte Wasserstraßen

Wurde bei der Fahrt auch die See befahren? Ja Nein

Werden im Meldehafen Güter eingeladen? Ja Nein

Wird zwischen dem Meldehafen und dem nächsten Hafen Ladung transportiert? Ja Nein

ANK

Statistisches Landesamt Sachsen-Anhalt
Dezernat 35
Merseburger Str. 2
06110 Halle (Saale)

Bei Rückfragen erreichen Sie uns unter:
Telefon: (0345) 2318-0 Ansprechpartner/-in:

Telefax:
E-Mail:

Bitte beachten Sie bei der Beantwortung der Fragen die Erläuterungen zu **1** bis **6** auf Seite 2 in dieser Unterlage. Weitere allgemeine Hinweise entnehmen Sie bitte dem beigefügten Merkblatt.

Vielen Dank für Ihre Mitarbeit.

15

Paginiernummer (bei Rückfragen bitte angeben)

noch: 3 Fahrtroute/Benutzte Wasserstraßen

Welche von den nachstehend genannten Wasserstraßen oder Punkten wurden auf der Fahrt vom Einladehafen der Güter – bei mehreren Einladehäfen, dem weitest entfernten – passiert?

Bitte ankreuzen. Mehrfachnennungen möglich.

- Emmerich (Rhein)
- Schleuse Friedrichsfeld (Wesel-Datteln-Kanal)
- Schleuse Koblenz (Mosel)
- Seegrenze Ems/Übergang Delfzijl
- Seegrenze Weser
- Schleuse Brunsbüttel (Nord-Ostsee-Kanal)
- Schleuse Geesthacht (Elbe)
- Schleuse Oldenburg (Küstenkanal)
- Elbe-Seitenkanal
- Schleuse Plau (Müritz-Elde-Wasserstraße)
- Schleuse Havelberg (Untere Havel)
- Schleuse Parey (Pareyer Verbindungskanal)
- Schleuse Niegripp (Elbe-Havel-Kanal)
- Schleuse Schönwalde (Havel-Kanal)
- Schleuse Plötzensee (Berlin-Spandauer-Schiffahrtskanal)
- Hansabrücke (Spree-Oder-Wasserstraße)
- Unterschleuse (Landwehrkanal)
- Schleuse Kleinmachnow (Teltow-Kanal)
- Schleuse Eisenhüttenstadt (Oder)
- Straßenbrücke Schwedt (Hohensaaten-Friedrichsthaler-Wasserstraße)
- Schleuse Jochenstein (Donau)

Veröffentlichungen im Statistischen Landesamt Sachsen-Anhalt

Im Monat September 2022 erschienen

Bestell-Nr.	Kennziffer/Periodizität	Titel	Preis Print (in EUR)
1 Z 0 03	Z	Statistisches Monatsheft 09/22	5,50
3 A 1 02	A I hj-01/22	Bevölkerung der Gemeinden Stand: 30.06.2022	4,50
3 A 1 08	A I j/21	Bevölkerung und natürliche Bevölkerungsbewegung 1990 - 2021	8,00
3 A 2 01	A II unreg/21	Sterbetafeln 2019/21	3,50
3 A 3 01	A III j/21	Wanderungen und Wanderungsströme Jahr 2021	8,50
3 A 6 05	A VI j/21	Arbeitsmarkt Jahr 2021	4,50
3 B 2 02	B II j/21	Berufsbildung: Auszubildende und Prüfungen Stand: 31.12.2021	1,00
3 B 3 03	B III j/21	Akademische, staatliche und kirchliche Abschlussprüfungen Prüfungsjahr 2021	6,50
3 E 1 02	E I m-06/22	Tätige Personen, Umsatz im Verarbeitenden Gewerbe sowie im Bergbau und der Gewinnung von Steinen und Erden Juni 2022, vorläufige Ergebnisse	5,00
3 E 1 03	E I j/21	Tätige Personen, Umsatz im Verarbeitenden Gewerbe sowie im Bergbau und der Gewinnung von Steinen und Erden Jahr 2021	10,50
3 E 1 09	E I vj-02/22	Produktion ausgewählter Erzeugnisse II. Quartal 2022	2,50
3 E 2 01	E II m-06/22	Umsatz, tätige Personen, Auftragseingang und Auftragsbestand im Baugewerbe Juni 2022	2,50
3 E 4 01	E IV j/21	Energie- und Wasserversorgung: Energiebericht Jahr 2021	5,00
3 G 3 02	G III j/21	Aus- und Einfuhr Jahr 2020	6,00
3 G 4 01	G IV m-06/22	Gäste und Übernachtungen im Reiseverkehr, Beherbergungskapazität Juni 2022, Januar bis Juni 2022, vorläufige Ergebnisse	6,00
3 H 1 01	H I m-03/22	Straßenverkehrsunfälle März 2022, vorläufige Ergebnisse	6,00
3 H 1 01	H I m-04/22	Straßenverkehrsunfälle April 2022, vorläufige Ergebnisse	6,00
3 H 1 01	H I m-05/22	Straßenverkehrsunfälle Mai 2022, vorläufige Ergebnisse	6,00
3 H 1 01	H I m-06/22	Straßenverkehrsunfälle Juni 2022, vorläufige Ergebnisse	6,00
3 H 2 01	H II m-05/22	Binnenschifffahrt Mai 2022	4,00
3 K 5 04	K V j/22	Tageseinrichtungen für Kinder und öffentlich geförderte Kindertagespflege Stichtag: 1. März 2022	4,00
3 K 7 01	K VI j/21	Wohngeld 2021	2,50
3 L 2 01	L II vj-02/22	Gemeindefinanzen, Einzahlungen und Auszahlungen, Schuldenstände; Kassenstatistik 01.01. - 30.06.2022, Schuldenstatistik 30.06.2022	15,50
3 L 3 01	j/21	Schuldenstatistik Stichtag: 31.12.2021	5,50
3 L 3 02	j/21	Personal im öffentlichen Dienst Stand: 30.06.2021	6,50



<https://statistik.sachsen-anhalt.de>

Bestellnummer: 3H201



H II
m-06/22