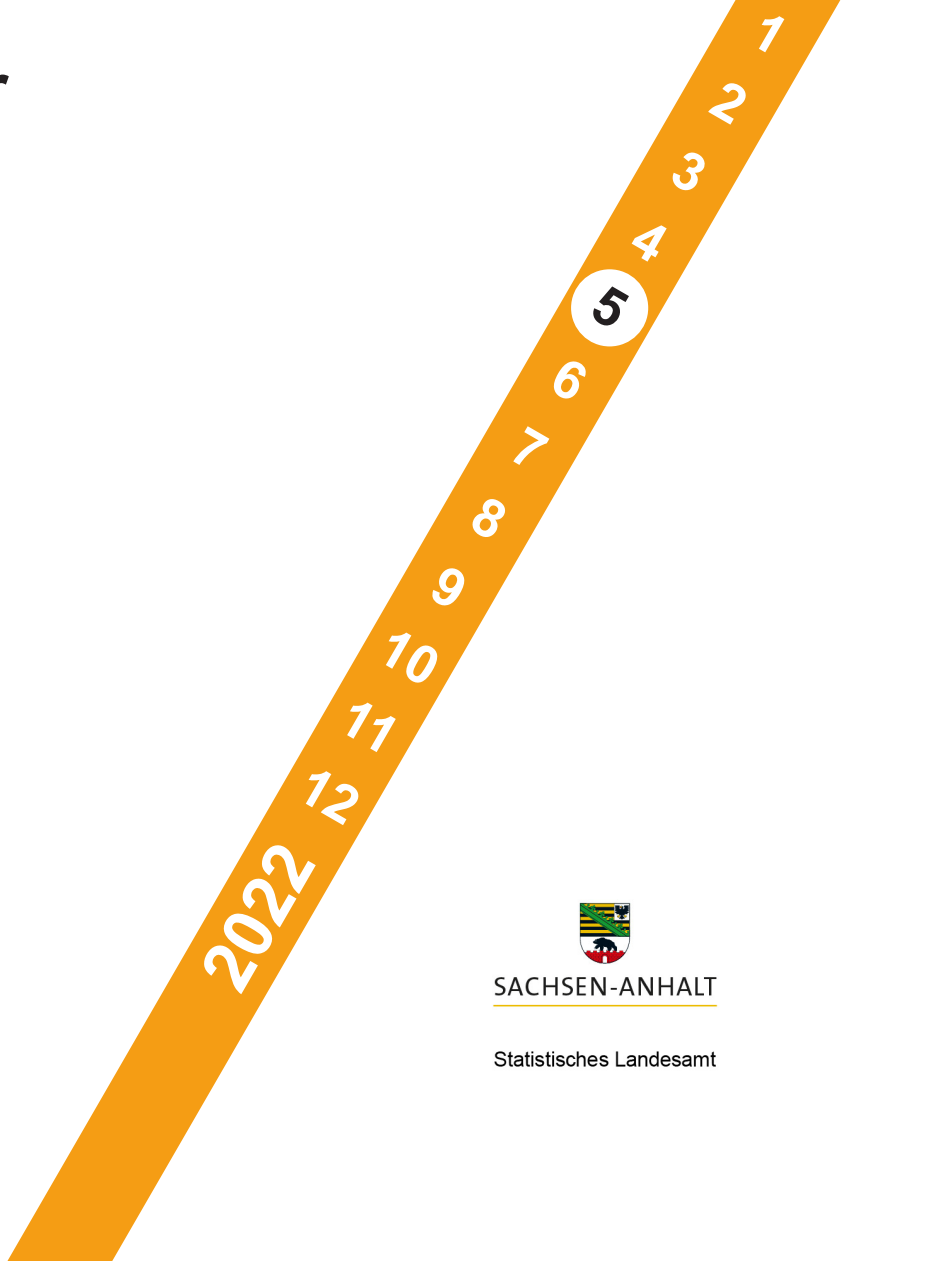




Schiffsverkehr

Binnenschifffahrt

Mai 2022



Statistischer Bericht



Schiffsverkehr

Binnenschifffahrt

Mai 2022

Land Sachsen-Anhalt

Inhaltsverzeichnis

	Seite
Vorbemerkungen	4
Tabellen	
1. Güterumschlag auf Binnenwasserstraßen Sachsen-Anhalts - Zusammenfassende Übersichten	
1.1 Güterumschlag nach Hauptverkehrsbeziehungen seit 1995	6
1.2 Güterumschlag nach ausgewählten Güterabteilungen nach NST/R 1991 bis 2010	7
1.3 Güterumschlag nach ausgewählten Güterabteilungen nach einheitlichem Güterverzeichnis der Verkehrsstatistiken (NST-2007) seit 2011	7
1.4 Güterumschlag nach Güterabteilungen und Monaten	8
2. Güterumschlag auf Binnenwasserstraßen Sachsen-Anhalts	
2.1 Güterverkehr und tonnenkilometrische Leistung nach Haupt- verkehrsbeziehungen im Berichtsmonat und -zeitraum	10
2.2 Güterumschlag nach Monaten	11
2.3 Güterbeförderung nach Güterabteilungen im Berichtsmonat und -zeitraum	12
2.4 Güterumschlag nach Wasserstraßengebieten, Güterhauptgruppen und Hauptverkehrsbeziehungen im Monat	13
2.5 Güterumschlag nach Wasserstraßengebieten, Güterhauptgruppen und Hauptverkehrsbeziehungen im Berichtszeitraum	16
2.6 Containerumschlag nach Containerarten und Hauptverkehrsbeziehungen im Monat/Berichtszeitraum	21
2.7 Containerumschlag nach Wasserstraßengebieten, Containerart, Anzahl und TEU im Monat/Berichtszeitraum	22
2.8 Containerumschlag nach Wasserstraßengebieten, Containerart, Anzahl, TEU und Hauptverkehrsbeziehungen im Monat/Berichtszeitraum	23
3. Schiffsverkehr auf Binnenwasserstraßen Sachsen-Anhalts	
3.1 Schiffsverkehr nach Monaten	24
3.2 Schiffsverkehr nach Wasserstraßengebieten, Beladungszustand und Flagge im Berichtsmonat	25
3.3 Schiffsverkehr nach Wasserstraßengebieten, Beladungszustand und Flagge im Berichtszeitraum	26
Grafiken	27
Einheitliches Güterverzeichnis der Verkehrsstatistiken (NST-2007)	31

Vorbemerkungen

Rechtsgrundlagen

Gesetz zur Neuordnung der Statistiken der Schifffahrt und des Güterkraftverkehrs, Art. 1 Gesetz über die Verkehrsstatistik der See- und Binnenschifffahrt sowie des Güterkraftverkehrs (Verkehrsstatistikgesetz - VerkStatG) vom 20. Februar 2004 (BGBl. I S. 318), zuletzt geändert durch Art. 8 des Gesetzes vom 24. Mai 2016 (BGBl. I S. 1217), in Verbindung mit dem Gesetz über die Statistik für Bundeszwecke Bundesstatistikgesetz (BStatG) in der Fassung der Bekanntmachung vom 20. Oktober 2016 (BGBl. I S. 2394), das zuletzt durch Artikel 6 des Gesetzes vom 22. Februar 2021 (BGBl. I S. 266) geändert worden ist.

Methodik

Meldepflichtig in der Binnenschifffahrtsstatistik sind Ankünfte und Abgänge von Schiffen mit einer Tragfähigkeit von mindestens 50 Tonnen in deutschen Häfen oder sonstigen Lade- und Löschplätzen, deren Ziel oder Herkunft ein Binnenhafen (Hafen an einer Binnenwasserstraße) ist. Ebenso meldepflichtig sind Ankünfte und Abgänge im sogenannten Binnen-See-Verkehr. Dazu zählen neben den die Seegrenze überschreitenden Verkehren zwischen Binnenhäfen (Häfen südlich der Binnengrenze der Seeschifffahrt) und Häfen außerhalb Deutschlands auch jene zwischen Binnenhäfen und Küstenhäfen Deutschlands.

Die Ergebnisse dieser Statistik dienen besonders als Grundlage für verkehrspolitische Entscheidungen und Maßnahmen der obersten Verkehrsbehörden des Bundes und der Länder. Die Erhebungen werden laufend durchgeführt und monatlich ausgewertet. Die Erfassung erfolgt i. d. R. mittels Zählkarten. Für jeden Lade- und Löschvorgang in den Häfen und Umschlagstellen sind über Ankunfts- bzw. Abgangszählkarten Auskünfte zu erteilen.

Erläuterungen

Flagge: Für den Nachweis des Schiffs- und Güterverkehrs nach Flaggen ist maßgebend, welche Flagge die Schiffe zum Zeitpunkt der Anschreibung führten.

Güterumschlag/Güterbeförderung: Der Güterumschlag ergibt sich aus der Summe aller Meldungen über Ein- und Ausladungen der in den sachsen-anhaltischen Häfen ankommenden und abgehenden Schiffe. In der Güterbeförderung werden Transporte zwischen zwei Häfen innerhalb Sachsen-Anhalts nur einmal berücksichtigt (Empfang).

Gütersystematik: Der Nachweis der Güterarten erfolgt im vorliegenden Bericht ab 2011 nach dem einheitlichen Güterverzeichnis für die Verkehrsstatistik (Standard Goods Nomenclature for Transport Statistics 2007, NST-2007), welches insgesamt 20 Güterabteilungen umfasst. Zuvor fand das amtliche Güterverzeichnis - NST/R - Systematisches Güterverzeichnis für die Verkehrsstatistik - Anwendung.

Hauptverkehrsbeziehungen: Die Hauptverkehrsbeziehungen richten sich nach der geographischen Lage der empfangenden und versendenden Stelle. Unterschieden werden der Verkehr innerhalb Deutschlands (Verkehr zwischen deutschen Häfen) sowie der grenzüberschreitende Verkehr (Verkehr zwischen deutschen Häfen und solchen im Ausland).

Schiffs- und Güterverkehr: Die Statistik erfasst Schiffe, soweit sie Zwecken der Güterbeförderung dienen und dabei hier die in sachsen-anhaltischen Häfen ankommenden und abgehenden Schiffe und deren umgeschlagene Güter.

Wasserstraßen: Deutschland wird in neun Wasserstraßengebiete unterteilt. Für Sachsen-Anhalt werden Schiffsbewegungen für die beiden Wasserstraßen Elbegebiet und Mittel-landkanalgebiet nachgewiesen.

Die Zählkarten zur vorliegenden Statistik sind in der PDF-Ausgabe dieses Berichtes enthalten.

Rundungen

Im Allgemeinen ist ohne Rücksicht auf die Endsummen auf- bzw. abgerundet worden. Deshalb können sich bei der Summierung von Einzelangaben geringfügige Abweichungen zu den ausgewiesenen Endsummen ergeben. Bei der Aufgliederung der Gesamtheit in Prozent kann die Summe der Einzelwerte wegen Rundens vom Wert 100 % abweichen. Eine Abstimmung auf 100 % erfolgt im Allgemeinen nicht.

Zeichenerklärung

x = Tabellenfach gesperrt weil Aussage nicht sinnvoll

- = nichts vorhanden

0 = weniger als die Hälfte von 1 in der letzten besetzten Stelle, jedoch mehr als nichts

Abkürzungen

TEU Twenty-Foot-Equivalent-Unit (Container ca. 6 m Länge)

Tkm Tonnenkilometer

1. Güterumschlag auf Binnenwasserstraßen Sachsen-Anhalts - Zusammenfassende Übersichten

1.1 Güterumschlag nach Hauptverkehrsbeziehungen seit 1995

Jahr	Insgesamt	Darunter		Empfang	Versand
		Verkehr mit anderen Bundesländern ¹	grenzüber- schreitender Verkehr		
in 1 000 Tonnen					
1995	6 978	5 310	1 669	2 265	4 714
1996	6 531	4 989	1 541	2 262	4 269
1997	7 214	5 583	1 631	2 715	4 499
1998	7 146	5 244	1 902	2 293	4 853
1999	7 302	5 605	1 697	2 257	5 044
2000	6 705	5 105	1 600	2 000	4 705
2001	5 978	4 304	1 673	1 880	4 097
2002	6 068	4 544	1 524	1 813	4 255
2003	6 474	4 669	1 806	2 029	4 445
2004	6 984	4 610	2 373	2 181	4 802
2005	7 909	5 560	2 349	2 234	5 675
2006	7 506	5 191	2 315	2 403	5 103
2007	7 565	4 918	2 647	2 619	4 946
2008	7 897	5 240	2 657	2 734	5 164
2009	7 161	5 079	2 074	2 098	5 064
2010	7 181	4 630	2 532	2 359	4 822
2011	7 539	5 140	2 362	2 609	4 930
2012	6 979	5 257	1 698	2 416	4 563
2013	7 336	5 585	1 711	2 572	4 764
2014	7 450	5 967	1 466	2 657	4 794
2015	7 460	6 014	1 421	2 828	4 631
2016	7 184	5 557	1 610	2 700	4 483
2017	6 862	5 059	1 750	2 404	4 458
2018	5 713	4 177	1 512	2 203	3 510
2019	5 651	3 727	1 888	2 062	3 589
2020	6 233	3 751	2 465	1 899	4 334
2021	6 365	3 712	2 576	1 904	4 460

¹ bis 2008 Verkehr innerhalb BRD

1.2 Güterumschlag nach ausgewählten Güterabteilungen nach NST/R 1991 bis 2010

Jahr	Insgesamt	Darunter			
		0 landwirtschaftl. und verwandte Erzeugnisse	3 Erdöl, Mineralölzerzeugn., Gase	6 Steine und Erden	7 Düngemittel
in 1 000 Tonnen					
1991	2 736	539	273	434	601
1992	3 188	677	505	570	526
1993	3 235	713	343	789	421
1994	5 380	931	563	1 971	715
1995	6 978	1 288	1 168	2 355	883
1996	6 531	1 192	1 107	2 448	838
1997	7 214	880	1 320	2 896	897
1998	7 146	1 055	1 191	2 429	1 297
1999	7 302	1 092	1 001	2 377	1 343
2000	6 705	1 496	928	2 067	949
2001	5 978	1 126	938	1 938	820
2002	6 068	1 148	878	2 016	827
2003	6 474	1 593	802	2 140	811
2004	6 984	1 207	758	2 740	798
2005	7 909	1 722	719	2 954	806
2006	7 506	1 649	693	2 612	713
2007	7 565	1 588	613	2 455	712
2008	7 897	1 739	706	2 536	684
2009	7 161	1 776	571	2 417	450
2010	7 181	1 906	639	2 183	533

1.3 Güterumschlag nach ausgewählten Güterabteilungen nach NST 2007 seit 2011

Jahr Monat	Insgesamt	Darunter			
		01 Erzeugnisse d. Land- u. Forstw., Fischerei	03 Erze, Steine und Erden	07 Kokerei- und Mineral- ölzeugnisse	08 chemische Erzeugnisse
in 1 000 Tonnen					
2011	7 539	2 498	2 267	831	719
2014	7 450	2 729	1 578	1 305	693
2015	7 460	2 662	1 422	1 535	736
2016	7 184	2 159	1 610	1 437	818
2017	6 862	2 176	1 428	1 259	913
2018	5 713	1 362	1 456	1 145	831
2019	5 651	1 329	1 556	1 081	788
2020	6 233	2 234	1 273	935	841
2021	6 365	2 606	1 184	883	882
2022					
Januar	505	207	64	83	70
Februar	434	158	57	76	80
März	478	173	73	88	74
April	452	181	78	70	59
Mai	481	202	95	49	64
Juni
Juli
August
September
Oktober
November
Dezember

ab 2011 überarbeitete Güterarten

2. Güterumschlag auf Binnenwasserstraßen Sachsen-Anhalts

2.1 Güterverkehr und tonnenkilometrische Leistung nach Hauptverkehrsbeziehungen

Gegenstand der Nachweisung	Mai	April	Mai	Januar bis Mai		Veränderung um %
	2021	2022	2022	2021	2022	
in 1 000 Tonnen						
Güterverkehr nach Hauptverkehrsbeziehungen						
Verkehr innerhalb Sachsen-Anhalts	2	1	2	3	8	145,3
Verkehr mit anderen Bundesländern						
Empfang	105	90	99	481	476	-1,1
Versand	220	158	173	970	875	-9,8
Grenzüberschreitender Verkehr						
Empfang	59	53	49	311	234	-24,9
Versand	170	150	157	872	754	-13,6
Gesamtverkehr	557	452	481	2 638	2 346	-11,0
darunter Verkehr mit deutschen Schiffen	265	214	243	1 155	1 126	-2,5
Tonnenkilometrische Leistung nach Hauptverkehrsbeziehungen in Mill. Tkm						
Verkehr innerhalb Sachsen-Anhalts	0	0	1	0	2	x
Verkehr mit anderen Bundesländern						
Empfang	37	28	33	170	148	-13,4
Versand	61	41	47	282	246	-12,6
Grenzüberschreitender Verkehr						
Empfang	31	26	25	158	115	-26,7
Versand	92	80	81	458	399	-12,9
Gesamtverkehr	221	176	187	1 068	911	-14,8
darunter Verkehr mit deutschen Schiffen	93	73	81	410	389	-5,2

2.2 Güterumschlag nach Monaten

Zeitraum	2021			2022			Veränderung 2021/2020
	Empfang	Versand	insgesamt	Empfang	Versand	insgesamt	
	in 1 000 Tonnen						um %
Januar	143	316	458	151	354	505	10,3
Februar	98	231	329	120	314	434	32,1
März	226	487	714	152	326	478	-33,1
April	161	419	580	144	309	452	-22,1
Mai	167	390	558	150	331	481	-13,8
Juni	171	405	577
Juli	140	385	525
August	164	362	526
September	144	394	538
Oktober	185	391	577
November	165	345	511
Dezember	138	334	472
Insgesamt	1 904	4 460	6 365

2.4 Güterumschlag nach Wasserstraßengebieten, Güterhauptgruppen und Hauptverkehrsbeziehungen im Mai 2022

NST- 2007 Abteilung Gruppe	Güterabteilung/ Gütergruppe	Güter- umschlag insgesamt	Empfang		Versand	
			davon aus Häfen		davon nach Häfen	
			in Deutschland	im Ausland	in Deutschland	im Ausland
in 1 000 Tonnen						
Elbegebiet						
01	Erzeugnisse der Land- u. Forstw., Fischerei	66	-	-	31	34
01.1	Getreide	55	-	-	21	34
01.5	Forstwirtschaftliche Erzeugnisse	7	-	-	7	-
01.7	Andere Erzeugnisse pflanzlichen Ursprungs	4	-	-	4	-
02	Kohle, rohes Erdöl, Erdgas	8	-	8	-	-
02.1	Kohle	8	-	8	-	-
03	Erze, Steine u. Erden, sonst. Bergbauerzeugnisse	25	1	2	21	-
03.1	Eisenerze	2	-	2	-	-
03.5	Steine und Erden, Sand, Kies, Ton, Torf	23	1	-	21	-
04	Nahrungs- und Genussmittel	8	5	-	3	-
04.6	Stärke, Stärkeerzeugnisse, Futtermittel	8	5	-	3	-
07	Kokerei- und Mineralölerzeugnisse	49	39	5	-	4
07.2	Flüssige Mineralölerzeugnisse	49	39	5	-	4
08	Chemische Erzeugnisse	11	3	1	4	3
08.2	Chemische Grundstoffe (organisch)	6	-	-	3	3
08.3	Stickstoffverbindungen, Düngemittel	3	1	1	1	-
08.5	Pharmazeutische Erzeugnisse	0	0	-	-	-
08.6	Gummi- oder Kunststoffwaren	2	2	-	-	-
09	Sonstige Mineralerz. (Glas, Zement, Gips usw.)	0	0	-	0	-
09.1	Glas, Porzellan u. ä. Erzeugnisse	0	0	-	-	-
09.3	Sonstige Baumaterialien und -erzeugnisse	0	-	-	0	-
10	Metalle und Metallerzeugnisse	2	2	-	0	-
10.1	Roheisen, Stahl, Ferrolegierungen	2	2	-	-	-
10.5	Heizkessel, Waffen, sonstige Metallerzeugnisse	0	0	-	0	-
11	Maschinen u. Ausrüstungen, Haushaltswaren	1	0	-	0	1
11.4	Geräte d. Elektrizitätserzeugung u. -verteilung	1	0	-	0	0
11.8	Sonstige Maschinen	0	-	-	-	0
14	Sekundärrohstoffe, Abfälle	22	15	-	8	-
14.2	Sonstige Abfälle und Sekundärrohstoffe	22	15	-	8	-
16	Geräte und Material zur Güterbeförderung	1	0	-	0	-
16.1	Leere Container und Wechselbehälter	1	0	-	0	-
18	Sammelgut	0	0	-	0	-
18.0	Sammelgut	0	0	-	0	-
	Zusammen	193	66	16	69	42

Noch 2.4 Güterumschlag nach Wasserstraßengebieten, Güterhauptgruppen und Hauptverkehrsbeziehungen im Mai 2022

NST- 2007 Abteilung Gruppe	Güterabteilung/ Gütergruppe	Güter- umschlag insgesamt	Empfang		Versand	
			davon aus Häfen		davon nach Häfen	
			in Deutschland	im Ausland	in Deutschland	im Ausland
in 1 000 Tonnen						
Mittellandkanalgebiet						
01	Erzeugnisse der Land- u. Forstw., Fischerei	137	10	1	40	85
01.1	Getreide	114	-	-	30	85
01.4	Obst und Gemüse	1	-	-	1	-
01.5	Forstwirtschaftliche Erzeugnisse	11	2	-	9	-
01.7	Andere Erzeugnisse pflanzlichen Ursprunges	10	8	1	0	1
03	Erze, Steine u. Erden, sonst. Bergbauerzeugnisse	70	16	9	38	7
03.1	Eisenerze	1	-	-	1	-
03.4	Salz, Natriumchlorid, Meerwasser	11	-	4	-	7
03.5	Steine und Erden, Sand, Kies, Ton, Torf	58	16	5	37	-
04	Nahrungs- und Genussmittel	12	1	4	5	3
04.3	Verarbeitetes Obst und Gemüse	1	1	-	-	-
04.6	Stärke, Stärkeerzeugnisse, Futtermittel	10	-	4	4	3
04.7	Getränke	0	-	-	0	-
04.8	Sonstige Nahrungsmittel	1	-	-	1	-
05	Textilien, Bekleidung, Leder und Lederwaren	0	0	-	0	-
05.1	Textilien	0	0	-	0	-
08	Chemische Erzeugnisse	53	5	7	19	21
08.1	Chemische Grundstoffe (mineralisch)	12	2	6	4	-
08.3	Stickstoffverbindungen, Düngemittel	39	2	1	15	21
08.6	Gummi- oder Kunststoffwaren	1	1	-	0	-
09	Sonstige Mineralerz. (Glas, Zement, Gips usw.)	2	1	-	1	-
09.1	Glas, Porzellan und keramische Erzeugnisse	1	-	-	1	-
09.3	Sonstige Baumaterialien und -erzeugnisse	1	1	-	-	-
10	Metalle und Metallerzeugnisse	11	0	11	-	-
10.1	Roheisen, Stahl, Ferrolegierungen	11	-	11	-	-
10.5	Heizkessel, Waffen, sonstige Metallerzeugnisse	0	0	-	-	-
11	Maschinen und Ausrüstungen, Haushaltsgeräte	0	0	-	0	-
11.4	Geräte d. Elektrizitätserzeugung und -verteilung	0	0	-	-	-
11.8	Sonstige Maschinen	0	-	-	0	-
14	Sekundärrohstoffe, Abfälle	0	-	-	0	-
14.2	Sonstige Abfälle und Sekundärrohstoffe	0	-	-	0	-
16	Geräte u. Material zur Güterbeförderung	2	1	-	1	-
16.1	Leere Container und Wechselbehälter	2	1	-	1	-
	Zusammen	287	36	32	104	115

Noch 2.4 Güterumschlag nach Wasserstraßengebieten, Güterhauptgruppen und Hauptverkehrsbeziehungen im Mai 2022

NST- 2007 Abteilung Gruppe	Güterabteilung/ Gütergruppe	Güter- umschlag insgesamt	Empfang		Versand	
			davon aus Häfen		davon nach Häfen	
			in Deutschland	im Ausland	in Deutschland	im Ausland
in 1 000 Tonnen						
Wasserstraßengebiete insgesamt						
01	Erzeugnisse der Land- und Forstw., Fischerei	202	10	1	72	119
01.1	Getreide	170	-	-	51	119
01.4	Obst und Gemüse	1	-	-	1	-
01.5	Forstwirtschaftliche Erzeugnisse	18	2	-	16	-
01.7	Andere Erzeugnisse pflanzlichen Ursprungs	14	8	1	4	1
02	Kohle, rohes Erdöl, Erdgas	8	-	8	-	-
02.1	Kohle	8	-	8	-	-
03	Erze, Steine u. Erden, sonst. Bergbauerzeugnisse	95	18	11	59	7
03.1	Eisenerze	3	-	2	1	-
03.4	Salz, Natriumchlorid, Meerwasser	11	-	4	-	7
03.5	Steine und Erden, Sand, Kies, Ton, Torf	81	18	5	58	-
04	Nahrungs- und Genussmittel	21	6	4	8	3
04.3	Verarbeitetes Obst und Gemüse	1	1	-	-	-
04.6	Stärke, Stärkerzeugnisse, Futtermittel	19	5	4	7	3
04.7	Getränke	0	-	-	0	-
04.8	Sonstige Nahrungsmittel	1	-	-	1	-
05	Textilien, Bekleidung, Leder und Lederwaren	0	0	-	0	-
05.1	Textilien	0	0	-	0	-
07	Kokerei- und Mineralölerzeugnisse	49	39	5	-	4
07.2	Flüssige Mineralölerzeugnisse	49	39	5	-	4
08	Chemische Erzeugnisse	64	9	8	24	24
08.1	Chemische Grundstoffe (mineralisch)	12	2	6	4	-
08.2	Chemische Grundstoffe (organisch)	6	-	-	3	3
08.3	Stickstoffverbindungen, Düngemittel	42	3	2	16	21
08.5	Pharmazeutische Erzeugnisse	0	0	-	-	-
08.6	Gummi- oder Kunststoffwaren	3	3	-	0	-
09	Sonst. Mineralerz. (Glas, Zement, Gips usw.)	2	2	-	1	-
09.1	Glas, Porzellan und keramische Erzeugnisse	1	0	-	1	-
09.3	Sonstige Baumaterialien und -erzeugnisse	2	1	-	0	-
10	Metalle und Metallerzeugnisse	14	2	11	0	-
10.1	Roheisen, Stahl, Ferrolegierungen	13	2	11	-	-
10.5	Heizkessel, Waffen, sonstige Metallerzeugnisse	1	0	-	0	-
11	Maschinen u. Ausrüstungen, Haushaltsgeräte	1	0	-	0	1
11.4	Geräte d. Elektrizitätserzeugung u. -verteilung	1	0	-	0	0
11.8	Sonstige Maschinen	0	-	-	0	0
14	Sekundärrohstoffe, Abfälle	23	15	-	8	-
14.2	Sonstige Abfälle u. Sekundärrohstoffe	23	15	-	8	-
16	Geräte und Material zur Güterbeförderung	3	2	-	1	-
16.1	Leere Container und Wechselbehälter	3	2	-	1	-
18	Sammelgut	0	0	-	0	-
18.0	Sammelgut	0	0	-	0	-
				-		
	Insgesamt	481	102	49	173	157

2.5 Güterumschlag nach Wasserstraßengebieten, Güterhauptgruppen und Hauptverkehrsbeziehungen von Januar bis Mai 2022

NST- 2007 Abteilung Gruppe	Güterabteilung/ Gütergruppe	Güter- umschlag insgesamt	Empfang		Versand	
			davon aus Häfen		davon nach Häfen	
			in Deutschland	im Ausland	in Deutschland	im Ausland
in 1 000 Tonnen						
Elbegebiet						
01	Erzeugnisse der Land- und Forstw., Fischerei	339	9	28	147	156
01.1	Getreide	278	-	-	123	155
01.4	Obst und Gemüse	1	-	-	-	1
01.5	Forstwirtschaftliche Erzeugnisse	17	0	-	17	-
01.6	Pflanzen und Blumen	0	-	0	-	-
01.7	Andere Erzeugnisse pflanzlichen Ursprungs	43	8	28	7	-
02	Kohle, rohes Erdöl und Erdgas	13	-	13	-	-
02.1	Kohle	13	-	13	-	-
03	Erze, Steine u. Erden, sonst. Bergbauerzeugnisse	126	6	3	114	3
03.1	Eisenerze	2	-	2	-	-
03.4	Salz, Natriumchlorid, Meerwasser	2	-	-	-	2
03.5	Steine und Erden, Sand, Kies, Ton, Torf	122	6	1	114	1
04	Nahrungs- und Genussmittel	81	14	-	66	2
04.6	Stärke, Stärkeerzeugnisse, Futtermittel	81	14	-	66	2
04.8	Sonstige Nahrungsmittel	0	-	-	0	-
06	Holzwaren, Papier, Pappe, Druckerzeugnisse	1	1	-	0	-
06.1	Holz-, Kork- und Flechtwaren	1	1	-	-	-
06.2	Papier, Pappe und Waren daraus	0	-	-	0	-
07	Kokerei- und Mineralölerzeugnisse	357	236	24	2	96
07.2	Flüssige Mineralölerzeugnisse	357	236	24	2	96
08	Chemische Erzeugnisse	47	13	3	26	6
08.1	Chemische Grundstoffe (mineralisch)	0	-	-	0	-
08.2	Chemische Grundstoffe (organisch)	25	-	-	19	6
08.3	Stickstoffverbindungen, Düngemittel	12	2	3	7	-
08.5	Pharmazeutische Erzeugnisse	1	1	-	0	-
08.6	Gummi- oder Kunststoffwaren	10	10	-	-	-
09	Sonstige Mineralerz. (Glas, Zement, Gips usw.)	3	2	-	1	-
09.1	Glas, Porzellan und keramische Erzeugnisse	1	1	-	0	-
09.3	Sonstige Baumaterialien und -erzeugnisse	2	1	-	1	-
10	Metalle und Metallerzeugnisse	9	4	3	2	-
10.1	Roheisen, Stahl, Ferrolegierungen	7	4	3	-	-
10.3	Rohre	0	-	-	0	-
10.5	Heizkessel, Waffen, sonstige Metallerzeugnisse	2	0	-	2	-
11	Maschinen und Ausrüstungen, Haushaltsgeräte	6	3	0	1	1
11.2	Haushaltsgeräte (weiße Waren)	0	0	-	-	-
11.4	Geräte der Elektrizitätserzeugung u. -verteilung	5	3	0	0	1
11.8	Sonstige Maschinen	1	0	-	1	0
14	Sekundärrohstoffe, Abfälle	68	32	-	36	-
14.2	Sonstige Abfälle und Sekundärrohstoffe	68	32	-	36	-
16	Geräte und Material zur Güterbeförderung	4	1	-	3	-
16.1	Leere Container und Wechselbehälter	4	1	-	3	-
18	Sammelgut	2	1	-	0	-
18.0	Sammelgut	2	1	-	0	-
	Zusammen	1 056	322	74	395	264

Noch 2.5 Güterumschlag nach Wasserstraßengebieten, Güterhauptgruppen und Hauptverkehrsbeziehungen von Januar bis Mai 2022

NST- 2007 Abteilung Gruppe	Güterabteilung/ Gütergruppe	Güter- umschlag insgesamt	Empfang		Versand	
			davon aus Häfen		davon nach Häfen	
			in Deutschland	im Ausland	in Deutschland	im Ausland
in 1 000 Tonnen						
Mittellandkanalgebiet						
01	Erzeugnisse der Land- und Forstw., Fischerei	583	39	7	194	342
01.1	Getreide	483	1	2	139	341
01.4	Obst und Gemüse	3	-	-	2	1
01.5	Forstwirtschaftliche Erzeugnisse	41	5	-	36	-
01.7	Andere Erzeugnisse pflanzlichen Ursprungs	56	33	5	17	1
02	Kohle, rohes Erdöl und Erdgas	1	-	1	-	-
02.1	Kohle	1	-	1	-	-
03	Erze, Steine u. Erden, sonst. Bergbauerzeugnisse	240	76	28	103	33
03.1	Eisenerze	2	-	-	2	-
03.2	NE-Metallerze	2	-	2	-	-
03.3	Düngemittelminerale	1	-	-	-	1
03.4	Salz, Natriumchlorid, Meerwasser	46	-	13	2	32
03.5	Steine und Erden, Sand, Kies, Ton, Torf	189	76	14	99	0
04	Nahrungs- und Genussmittel	96	20	20	29	27
04.3	Verarbeitetes Obst und Gemüse	2	2	-	-	-
04.5	Milch, Milcherzeugnisse, Speiseeis	0	-	-	0	-
04.6	Stärke, Stärkerzeugnisse, Futtermittel	91	18	20	26	27
04.7	Getränke	1	-	-	1	-
04.8	Sonstige Nahrungsmittel	2	0	-	2	-
05	Textilien, Bekleidung, Leder und Lederwaren	2	2	-	0	-
05.1	Textilien	2	2	-	0	-
06	Holzwaren, Papier, Pappe, Druckerzeugnisse	3	0	-	3	-
06.1	Holz-, Kork- und Flechtwaren	3	-	-	3	-
06.2	Papier, Pappe und Waren daraus	0	0	-	0	-
07	Kokerei- und Mineralölerzeugnisse	8	-	8	0	-
07.1	Kokereierzeugnisse	1	-	1	-	-
07.4	Feste oder wachsartige Mineralölerzeugnisse	7	-	7	0	-
08	Chemische Erzeugnisse	298	13	55	145	86
08.1	Chemische Grundstoffe (mineralisch)	56	4	32	20	-
08.3	Stickstoffverbindungen, Düngemittel	238	4	23	125	86
08.6	Gummi- oder Kunststoffwaren	4	4	-	0	-
09	Sonstige Mineralerz. (Glas, Zement, Gips usw.)	7	5	-	2	-
09.1	Glas, Porzellan u. ä. Erzeugnisse	2	0	-	1	-
09.3	Sonstige Baumaterialien und -erzeugnisse	6	5	-	1	-
10	Metalle und Metallerzeugnisse	39	0	39	-	-
10.1	Roheisen, Stahl, Ferrolegierungen	39	-	39	-	-
10.5	Heizkessel, Waffen, sonstige Metallerzeugnisse	0	0	-	-	-

Noch 2.5 Güterumschlag nach Wasserstraßengebieten, Güterhauptgruppen und Hauptverkehrsbeziehungen von Januar bis Mai 2022

NST- 2007 Abteilung Gruppe	Güterabteilung/ Gütergruppe	Güter- umschlag insgesamt	Empfang		Versand	
			davon aus Häfen		davon nach Häfen	
			in Deutschland	im Ausland	in Deutschland	im Ausland
in 1 000 Tonnen						
noch Mittelstandkanalgebiet						
11	Maschinen und Ausrüstungen, Haushaltsgeräte	6	1	0	3	1
11.4	Geräte d. Elektrizitätserzeugung und -verteilung	2	0	0	1	-
11.8	Sonstige Maschinen	4	0	0	3	1
13	Möbel, Schmuck, Musikinstrumente	0	0	-	0	-
13.1	Möbel	0	0	-	0	-
13.2	Sonstige Erzeugnisse	0	0	-	-	-
14	Sekundärrohstoffe, Abfälle	2	-	1	1	-
14.2	Sonstige Abfälle und Sekundärrohstoffe	2	-	1	1	-
16	Geräte und Material zur Güterbeförderung	9	6	-	2	-
16.1	Leere Container und Wechselbehälter	9	6	-	2	-
	Zusammen	1 295	162	159	484	490

Noch 2.5 Güterumschlag nach Wasserstraßengebieten, Güterhauptgruppen und Hauptverkehrsbeziehungen von Januar bis Mai 2022

NST- 2007 Abteilung Gruppe	Güterabteilung/ Gütergruppe	Güter- umschlag insgesamt	Empfang		Versand	
			davon aus Häfen		davon nach Häfen	
			in Deutschland	im Ausland	in Deutschland	im Ausland
in 1 000 Tonnen						
Wasserstraßengebiete insgesamt						
01	Erzeugnisse der Land- und Forstw., Fischerei	923	48	35	341	498
01.1	Getreide	761	1	2	262	496
01.4	Obst und Gemüse	4	-	-	2	2
01.5	Forstwirtschaftliche Erzeugnisse	58	5	-	53	-
01.6	Pflanzen und Blumen	0	-	0	-	-
01.7	Andere Erzeugnisse pflanzlichen Ursprungs	100	42	33	25	1
02	Kohle, rohes Erdöl und Erdgas	14	-	14	-	-
02.1	Kohle	14	-	14	-	-
03	Erze, Steine u. Erden, sonst. Bergbauerzeugnisse	366	82	31	217	36
03.1	Eisenerze	4	-	2	2	-
03.2	NE-Metallerze	2	-	2	-	-
03.3	Düngemittelminerale	1	-	-	-	1
03.4	Salz, Natriumchlorid, Meerwasser	49	-	13	2	34
03.5	Steine und Erden, Sand, Kies, Ton, Torf	311	82	15	212	2
04	Nahrungs- und Genussmittel	177	34	20	94	29
04.3	Verarbeitetes Obst und Gemüse	2	2	-	-	-
04.5	Milch, Milcherzeugnisse, Speiseeis	0	-	-	0	-
04.6	Stärke, Stärkerzeugnisse, Futtermittel	173	32	20	92	29
04.7	Getränke	1	-	-	1	-
04.8	Sonstige Nahrungsmittel	2	0	-	2	-
05	Textilien Bekleidung, Leder und Lederwaren	2	2	-	0	-
05.1	Textilien	2	2	-	0	-
06	Holzwaren, Papier, Pappe, Druckerzeugnisse	4	1	-	3	-
06.1	Holz-, Kork- und Flechtwaren	4	1	-	3	-
06.2	Papier, Pappe und Waren daraus	0	0	-	0	-
07	Kokerei- und Mineralölerzeugnisse	365	236	32	2	96
07.1	Kokereierzeugnisse	1	-	1	-	-
07.2	Flüssige Mineralölerzeugnisse	357	236	24	2	96
07.4	Feste oder wachsartige Mineralölerzeugnisse	7	-	7	0	-
08	Chemische Erzeugnisse	346	25	58	170	92
08.1	Chemische Grundstoffe (mineralisch)	56	4	32	20	-
08.2	Chemische Grundstoffe (organisch)	25	-	-	19	6
08.3	Stickstoffverbindungen, Düngemittel	250	7	26	131	86
08.5	Pharmazeutische Erzeugnisse	1	1	-	0	-
08.6	Gummi- oder Kunststoffwaren	14	13	-	0	-
09	Sonstige Mineralerz. (Glas, Zement, Gips usw.)	10	7	-	3	-
09.1	Glas, Porzellan und keramische Erzeugnisse	3	1	-	2	-
09.3	Sonstige Baumaterialien und -erzeugnisse	7	6	-	1	-
10	Metalle und Metallerzeugnisse	48	5	42	2	-
10.1	Roheisen, Stahl, Ferrolegierungen	46	4	42	-	-
10.3	Rohre	0	-	-	0	-
10.5	Heizkessel, Waffen, sonstige Metallerzeugnisse	2	0	-	2	-

Noch 2.5 Güterumschlag nach Wasserstraßengebieten, Güterhauptgruppen und Hauptverkehrsbeziehungen von Januar bis Mai 2022

NST- 2007 Abteilung Gruppe	Güterabteilung/ Gütergruppe	Güter- umschlag insgesamt	Empfang		Versand	
			davon aus Häfen		davon nach Häfen	
			in Deutschland	im Ausland	in Deutschland	im Ausland
in 1 000 Tonnen						
noch Wasserstraßengebiete insgesamt						
11	Maschinen und Ausrüstungen, Haushaltsgeräte	12	4	0	4	3
11.2	Haushaltsgeräte (weiße Waren)	0	0	-	-	-
11.4	Geräte d. Elektrizitätserzeugung und -verteilung	6	3	0	1	1
11.8	Sonstige Maschinen	5	1	0	3	1
13	Möbel, Schmuck, Musikinstrumente	0	0	-	0	-
13.1	Möbel	0	0	-	0	-
13.2	Sonstige Erzeugnisse	0	0	-	-	-
14	Sekundärrohstoffe, Abfälle	70	32	1	37	-
14.2	Sonstige Abfälle und Sekundärrohstoffe	70	32	1	37	-
16	Geräte und Material zur Güterbeförderung	12	7	-	5	-
16.1	Leere Container und Wechselbehälter	12	7	-	5	-
18	Sammelgut	2	1	-	0	-
18.0	Sammelgut	2	1	-	0	-
	Insgesamt	2 351	484	234	880	754

2.6 Containerumschlag nach Containerarten und Hauptverkehrsbeziehungen

Containerart	Einheit	April 2022	Mai 2022	Januar - Mai		
				2021	2022	Veränderung um %
Verkehr innerhalb Deutschlands						
20-Fuß-Container beladen	Anzahl	378	744	2 051	2 443	19,1
30-Fuß-Container beladen	Anzahl	5	-	-	5	x
40-Fuß-Container beladen	Anzahl	637	826	2 355	3 346	42,1
Container größer 40 Fuß beladen	Anzahl	-	-	9	1	-88,9
zusammen	TEU	1 660	2 396	6 781	9 145	34,9
darin beförderte Güter	Tonnen	22 209	36 349	90 315	126 959	40,6
20-Fuß-Container leer	Anzahl	328	519	1 815	2 009	10,7
30-Fuß-Container leer	Anzahl	-	-	-	-	-
40-Fuß-Container leer	Anzahl	431	380	1 588	2 018	27,1
Container größer 40 Fuß leer	Anzahl	-	-	9	1	-88,9
zusammen	TEU	1 190	1 279	5 011	6 047	20,7
Insgesamt	TEU	2 850	3 675	11 792	15 192	28,8
Grenzüberschreitender Empfang und Versand						
20-Fuß-Container beladen	Anzahl	-	-	-	-	-
30-Fuß-Container beladen	Anzahl	-	-	-	-	-
40-Fuß-Container beladen	Anzahl	-	-	-	-	-
Container größer 40 Fuß beladen	Anzahl	-	-	-	-	-
zusammen	TEU	-	-	-	-	-
darin beförderte Güter	Tonnen	-	-	-	-	-
20-Fuß-Container leer	Anzahl	-	-	-	-	-
30-Fuß-Container leer	Anzahl	-	-	-	-	-
40-Fuß-Container leer	Anzahl	-	-	-	-	-
Container größer 40 Fuß leer	Anzahl	-	-	-	-	-
zusammen	TEU	-	-	-	-	-
Insgesamt	TEU	-	-	-	-	-
Gesamtverkehr						
20-Fuß-Container beladen	Anzahl	378	744	2 051	2 443	19,1
30-Fuß-Container beladen	Anzahl	5	-	-	5	x
40-Fuß-Container beladen	Anzahl	637	826	2 355	3 346	42,1
Container größer 40 Fuß beladen	Anzahl	-	-	9	1	-88,9
zusammen	TEU	1 660	2 396	6 781	9 145	34,9
darin beförderte Güter	Tonnen	22 209	36 349	90 315	126 959	40,6
20-Fuß-Container leer	Anzahl	328	519	1 815	2 009	10,7
30-Fuß-Container leer	Anzahl	-	-	-	-	-
40-Fuß-Container leer	Anzahl	431	380	1 588	2 018	27,1
Container größer 40 Fuß leer	Anzahl	-	-	9	1	-88,9
zusammen	TEU	1 190	1 279	5 011	6 047	20,7
Insgesamt	TEU	2 850	3 675	11 792	15 192	28,8

2.7 Containerumschlag nach Wasserstraßengebieten, Containerart, Anzahl und TEU im Mai und Januar bis Mai 2022

Containerart	Einheit	Empfang		Versand		Insgesamt		Veränderung um %
		2021	2022	2021	2022	2021	2022	
Mai								
Elbegebiet								
20-Fuß-Container	Anzahl	103	101	82	154	185	255	37,8
30-Fuß-Container	Anzahl	-	-	-	-	-	-	-
40-Fuß-Container	Anzahl	395	257	181	229	576	486	-15,6
Container größer 40 Fuß	Anzahl	-	-	-	-	-	-	-
Zusammen	TEU	893	615	444	612	1 337	1 227	-8,2
Mittellandkanalgebiet								
20-Fuß-Container	Anzahl	247	496	270	513	517	1 009	95,2
30-Fuß-Container	Anzahl	-	-	-	-	-	-	-
40-Fuß-Container	Anzahl	120	355	147	365	267	720	169,7
Container größer 40 Fuß	Anzahl	-	-	-	-	-	-	-
Zusammen	TEU	487	1 206	564	1 243	1 051	2 449	133,0
Wasserstraßengebiete insgesamt								
20-Fuß-Container	Anzahl	350	597	352	667	702	1 264	80,1
30-Fuß-Container	Anzahl	-	-	-	-	-	-	-
40-Fuß-Container	Anzahl	515	612	328	594	843	1 206	43,1
Container größer 40 Fuß	Anzahl	-	-	-	-	-	-	-
Insgesamt	TEU	1 380	1 821	1 008	1 855	2 388	3 676	53,9
Januar - Mai								
Elbegebiet								
20-Fuß-Container	Anzahl	619	273	580	401	1 199	674	-43,8
30-Fuß-Container	Anzahl	-	-	-	5	-	5	x
40-Fuß-Container	Anzahl	1 036	1 161	689	1 084	1 725	2 245	30,1
Container größer 40 Fuß	Anzahl	9	-	9	-	18	-	x
Zusammen	TEU	2 711	2 595	1 978	2 577	4 689	5 172	10,3
Mittellandkanalgebiet								
20-Fuß-Container	Anzahl	1 301	1 928	1 383	1 852	2 684	3 780	40,8
30-Fuß-Container	Anzahl	-	2	-	-	-	2	x
40-Fuß-Container	Anzahl	974	1 466	1 297	1 701	2 271	3 167	39,5
Container größer 40 Fuß	Anzahl	-	1	-	1	-	2	x
Zusammen	TEU	3 249	4 865	3 977	5 256	7 226	10 121	40,1
Wasserstraßengebiete insgesamt								
20-Fuß-Container	Anzahl	1 920	2 201	1 963	2 253	3 883	4 454	14,7
30-Fuß-Container	Anzahl	-	2	-	5	-	7	x
40-Fuß-Container	Anzahl	2 010	2 627	1 986	2 785	3 996	5 412	35,4
Container größer 40 Fuß	Anzahl	9	1	9	1	18	2	-88,9
Insgesamt	TEU	5 960	7 460	5 955	7 833	11 915	15 293	28,3

**2.8 Containerumschlag nach Wasserstraßengebieten, Containerart, Anzahl, TEU und Hauptverkehrsbeziehungen
im Mai und Januar bis Mai 2022**

Containerart	Einheit	Container- umschlag insgesamt	Empfang		Versand	
			davon aus Häfen		davon nach Häfen	
			in Deutschland	im Ausland	in Deutschland	im Ausland
Mai						
Elbegebiet						
20-Fuß-Container	Anzahl	255	101	-	154	-
30-Fuß-Container	Anzahl	-	-	-	-	-
40-Fuß-Container	Anzahl	486	257	-	229	-
Container größer 40 Fuß	Anzahl	-	-	-	-	-
Zusammen	TEU	1 227	615	-	612	-
Mittellandkanalgebiet						
20-Fuß-Container	Anzahl	1 009	496	-	513	-
30-Fuß-Container	Anzahl	-	-	-	-	-
40-Fuß-Container	Anzahl	720	355	-	365	-
Container größer 40 Fuß	Anzahl	-	-	-	-	-
Zusammen	TEU	2 449	1 206	-	1 243	-
Wasserstraßengebiete insgesamt						
20-Fuß-Container	Anzahl	1 264	597	-	667	-
30-Fuß-Container	Anzahl	-	-	-	-	-
40-Fuß-Container	Anzahl	1 206	612	-	594	-
Container größer 40 Fuß	Anzahl	-	-	-	-	-
Insgesamt	TEU	3 676	1 821	-	1 855	-
Januar - Mai						
Elbegebiet						
20-Fuß-Container	Anzahl	674	273	-	401	-
30-Fuß-Container	Anzahl	5	-	-	5	-
40-Fuß-Container	Anzahl	2 245	1 161	-	1 084	-
Container größer 40 Fuß	Anzahl	-	-	-	-	-
Zusammen	TEU	5 172	2 595	-	2 577	-
Mittellandkanalgebiet						
20-Fuß-Container	Anzahl	3 780	1 928	-	1 852	-
30-Fuß-Container	Anzahl	2	2	-	-	-
40-Fuß-Container	Anzahl	3 167	1 466	-	1 701	-
Container größer 40 Fuß	Anzahl	2	1	-	1	-
Zusammen	TEU	10 121	4 865	-	5 256	-
Wasserstraßengebiete insgesamt						
20-Fuß-Container	Anzahl	4 454	2 201	-	2 253	-
30-Fuß-Container	Anzahl	7	2	-	5	-
40-Fuß-Container	Anzahl	5 412	2 627	-	2 785	-
Container größer 40 Fuß	Anzahl	2	1	-	1	-
Insgesamt	TEU	15 293	7 460	-	7 833	-

3. Schiffsverkehr auf Binnenwasserstraßen Sachsen-Anhalts

3.1 Schiffsverkehr nach Monaten

Zeitraum	2022			2021	Veränderung 2021/2020 um %
	Schiffe beladen	Schiffe unbeladen	Schiffe insgesamt	Schiffe insgesamt	
Januar	575	471	1 046	930	12,5
Februar	480	411	891	654	36,2
März	548	446	994	1 392	-28,6
April	508	407	915	1 165	-21,5
Mai	532	429	961	1 096	-12,3
Juni	1 184	...
Juli	1 072	...
August	1 091	...
September	1 163	...
Oktober	1 160	...
November	1 076	...
Dezember	940	...
Insgesamt	12 923	...

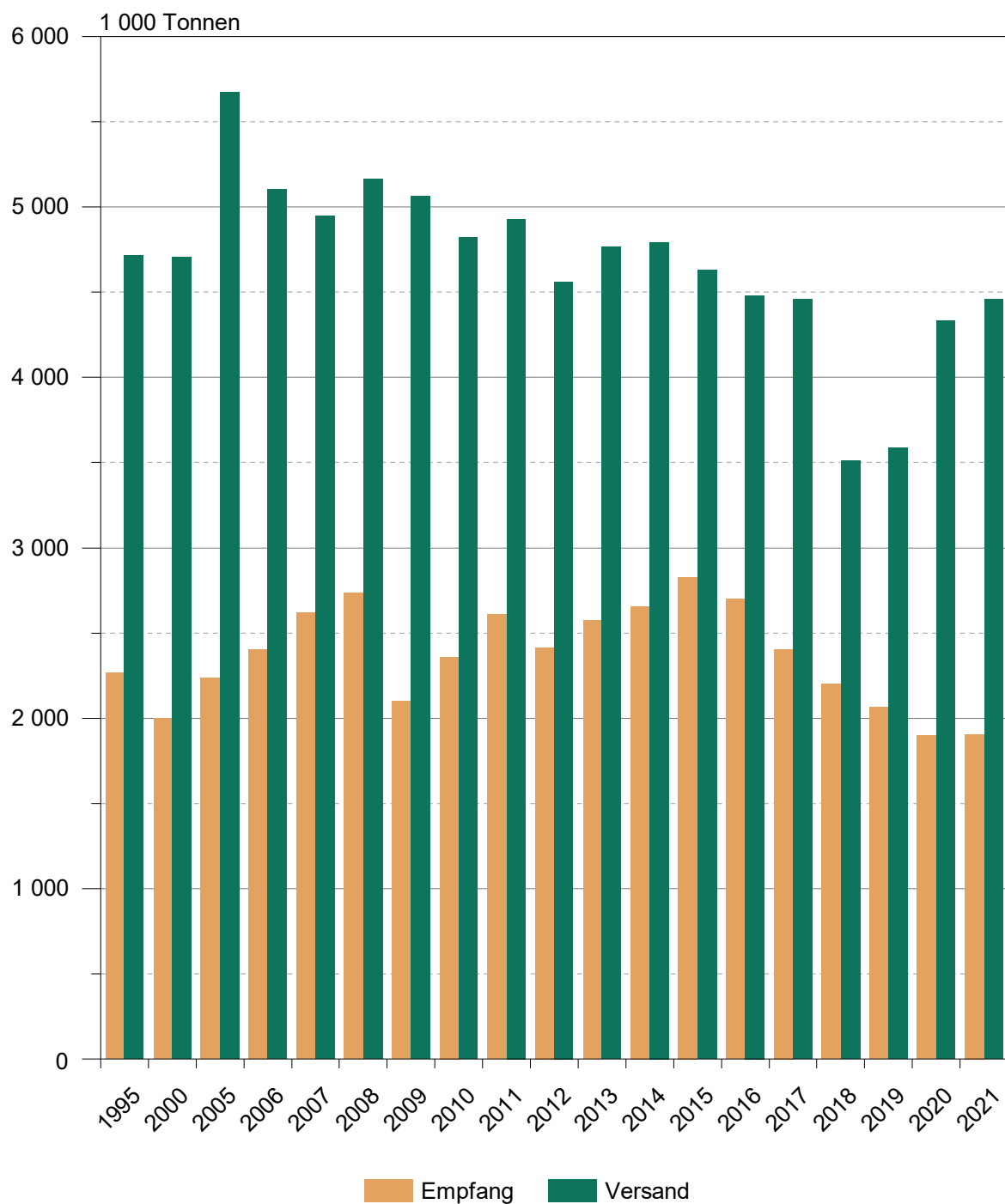
3.2 Schiffsverkehr nach Wasserstraßengebieten, Beladungszustand und Flagge im Mai 2022

Flagge	Schiffe mit eigenem Antrieb					Schiffe ohne eigenen Antrieb				
	beladen			unbeladen		beladen			unbeladen	
	Anzahl	Trag- fähigkeit 1 000 t	Aus-/Ein- ladungen 1 000 t	Anzahl	Trag- fähigkeit 1 000 t	Anzahl	Trag- fähigkeit 1 000 t	Aus-/Ein- ladungen 1 000 t	Anzahl	Trag- fähigkeit 1 000 t
	Elbegebiet									
Deutschland	118	200	108	93	129	14	12	6	12	8
Niederlande	41	60	46	40	59	-	-	-	-	-
Belgien	4	5	3	3	4	-	-	-	-	-
Schweiz	1	2	2	1	2	-	-	-	-	-
Tschechien	16	25	20	15	24	1	1	0	1	1
Polen	9	8	6	8	8	4	2	1	4	2
Zusammen	189	299	186	160	225	19	14	7	17	11
	Mittellandkanalgebiet									
Deutschland	133	194	116	85	113	23	34	13	6	5
Niederlande	95	118	98	88	111	-	-	-	-	-
Belgien	4	5	4	4	5	-	-	-	-	-
Frankreich	2	3	3	2	3	-	-	-	-	-
Tschechien	21	22	18	21	22	2	2	2	2	2
Polen	40	37	30	40	37	4	4	4	4	4
Zusammen	295	379	269	240	290	29	40	18	12	11
	Wasserstraßengebiete insgesamt									
Deutschland	251	394	225	178	242	37	45	19	18	13
Niederlande	136	178	144	128	170	-	-	-	-	-
Belgien	8	9	7	7	8	-	-	-	-	-
Frankreich	2	3	3	2	3	-	-	-	-	-
Schweiz	1	2	2	1	2	-	-	-	-	-
Tschechien	37	47	38	36	46	3	3	2	3	3
Polen	49	45	37	48	44	8	6	5	8	6
Insgesamt	484	678	455	400	515	48	54	26	29	21

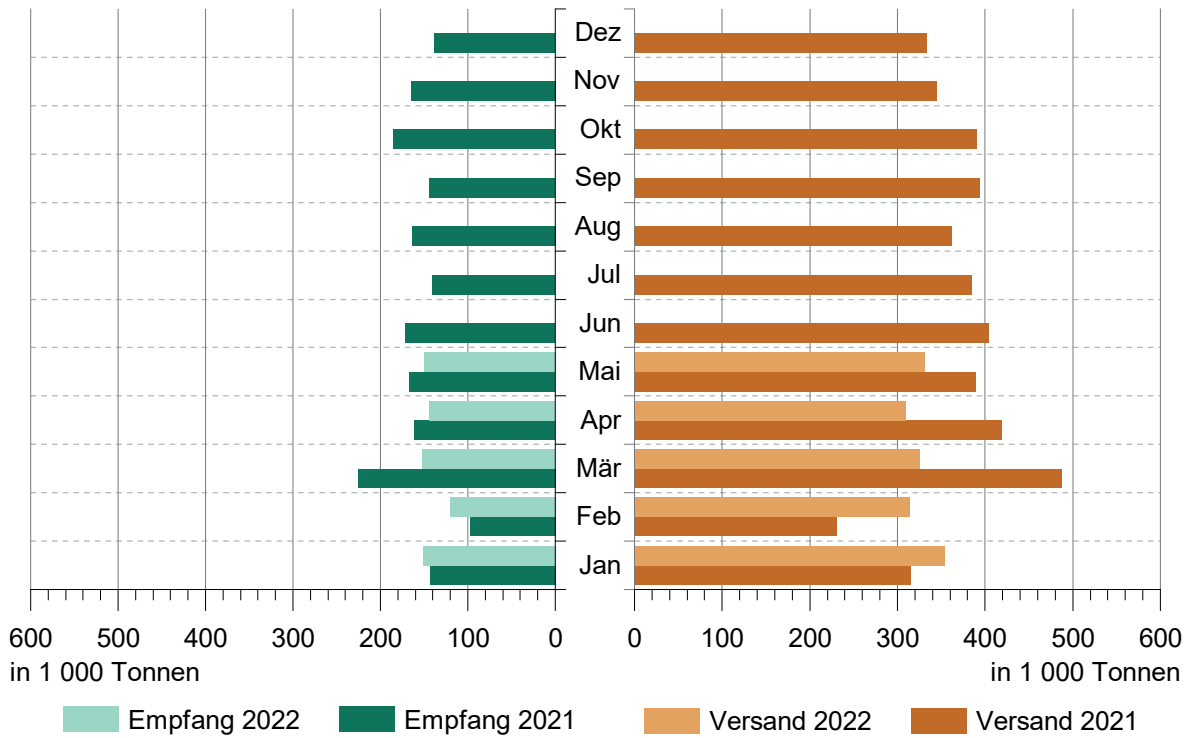
3.3 Schiffsverkehr nach Wasserstraßengebieten, Beladungszustand und Flagge im Januar bis Mai 2022

Flagge	Schiffe mit eigenem Antrieb					Schiffe ohne eigenen Antrieb				
	beladen			unbeladen		beladen			unbeladen	
	Anzahl	Trag- fähigkeit 1 000 t	Aus-/Ein- ladungen 1 000 t	Anzahl	Trag- fähigkeit 1 000 t	Anzahl	Trag- fähigkeit 1 000 t	Aus-/Ein- ladungen 1 000 t	Anzahl	Trag- fähigkeit 1 000 t
	Elbegebiet									
Deutschland	622	976	563	506	709	85	58	39	83	55
Niederlande	261	353	287	245	330	-	-	-	-	-
Belgien	13	16	13	12	15	-	-	-	-	-
Luxemburg	1	2	1	1	2	-	-	-	-	-
Schweiz	14	27	21	14	27	-	-	-	-	-
Tschechien	51	77	60	49	75	10	9	6	10	9
Polen	69	64	55	68	64	23	14	11	23	14
Zusammen	1 031	1 515	1 000	895	1 221	118	81	56	116	78
	Mittellandkanalgebiet									
Deutschland	575	844	479	370	490	105	158	47	24	20
Niederlande	500	636	517	459	584	1	1	1	1	1
Belgien	30	34	29	26	30	-	-	-	-	-
Frankreich	6	9	7	6	9	-	-	-	-	-
Tschechien	104	111	83	98	105	27	23	14	24	21
Polen	127	122	104	126	121	19	16	13	19	16
Zusammen	1342	1756	1220	1085	1337	152	198	75	68	57
	Wasserstraßengebiete insgesamt									
Deutschland	1197	1820	1041	876	1198	190	216	87	107	74
Niederlande	761	990	804	704	914	1	1	1	1	1
Belgien	43	50	42	38	45	-	-	-	-	-
Luxemburg	1	2	1	1	2	-	-	-	-	-
Frankreich	6	9	7	6	9	-	-	-	-	-
Schweiz	14	27	21	14	27	-	-	-	-	-
Tschechien	155	188	144	147	180	37	32	20	34	30
Polen	196	186	159	194	185	42	30	24	42	30
Insgesamt	2 373	3 271	2 219	1 980	2 558	270	279	131	184	135

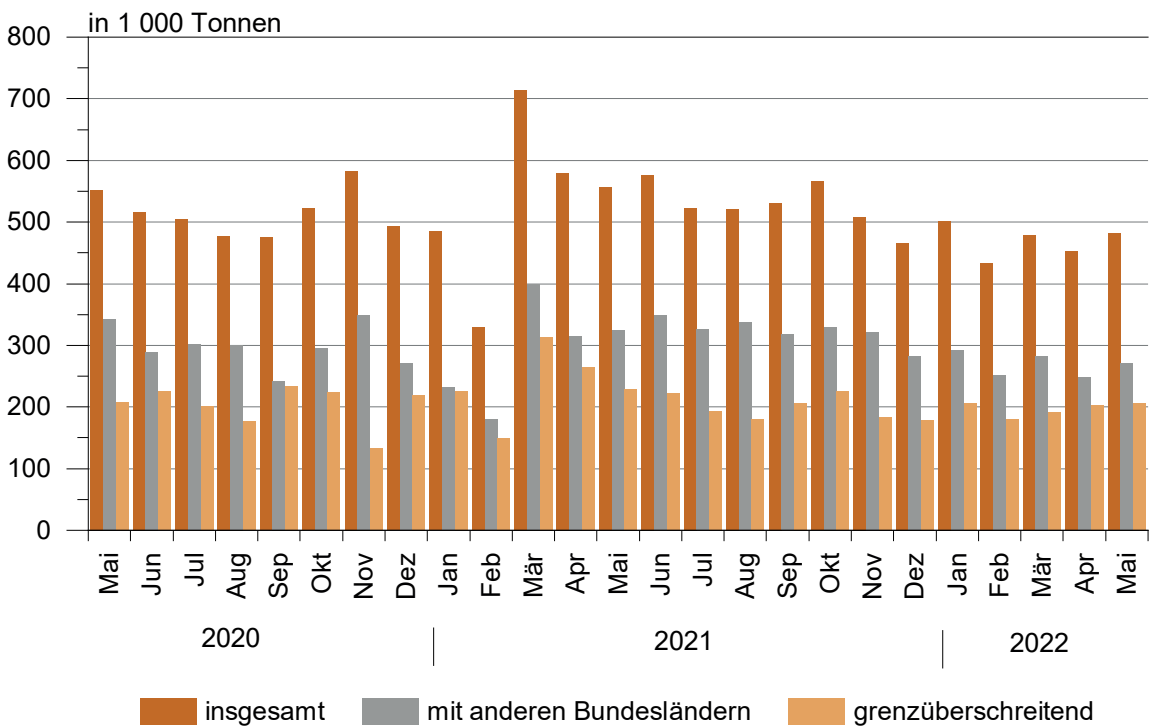
Güterumschlag auf Binnenwasserstraßen 1995 - 2021



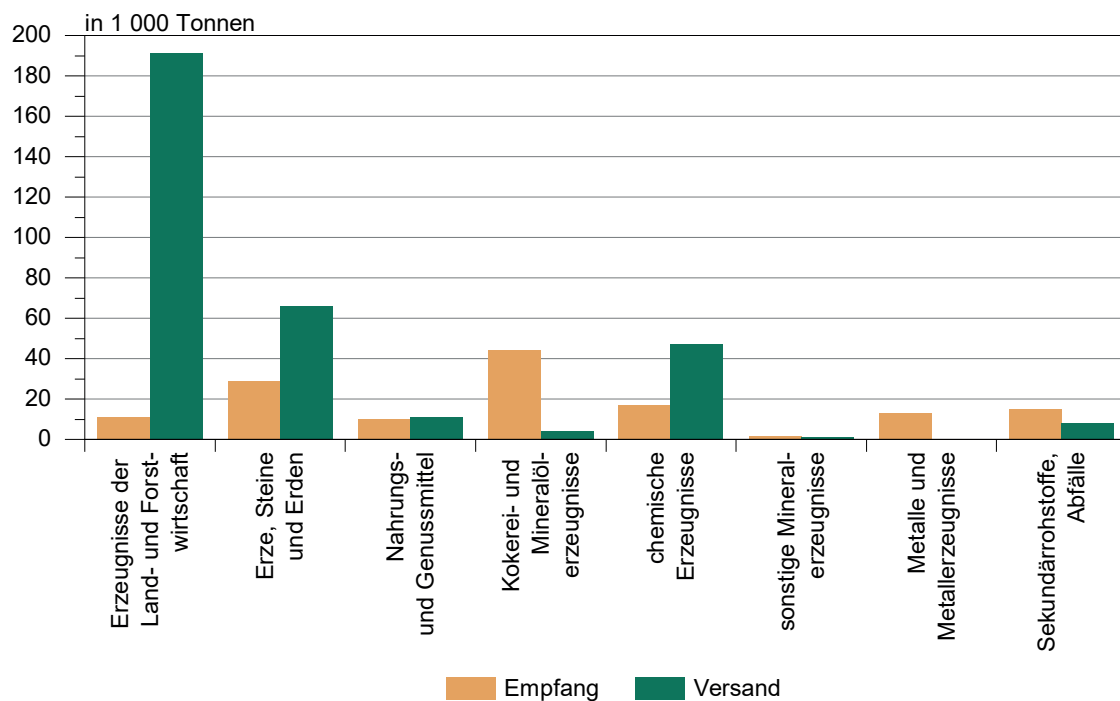
Güterumschlag auf Binnenwasserstraßen von Januar 2021 bis Mai 2022



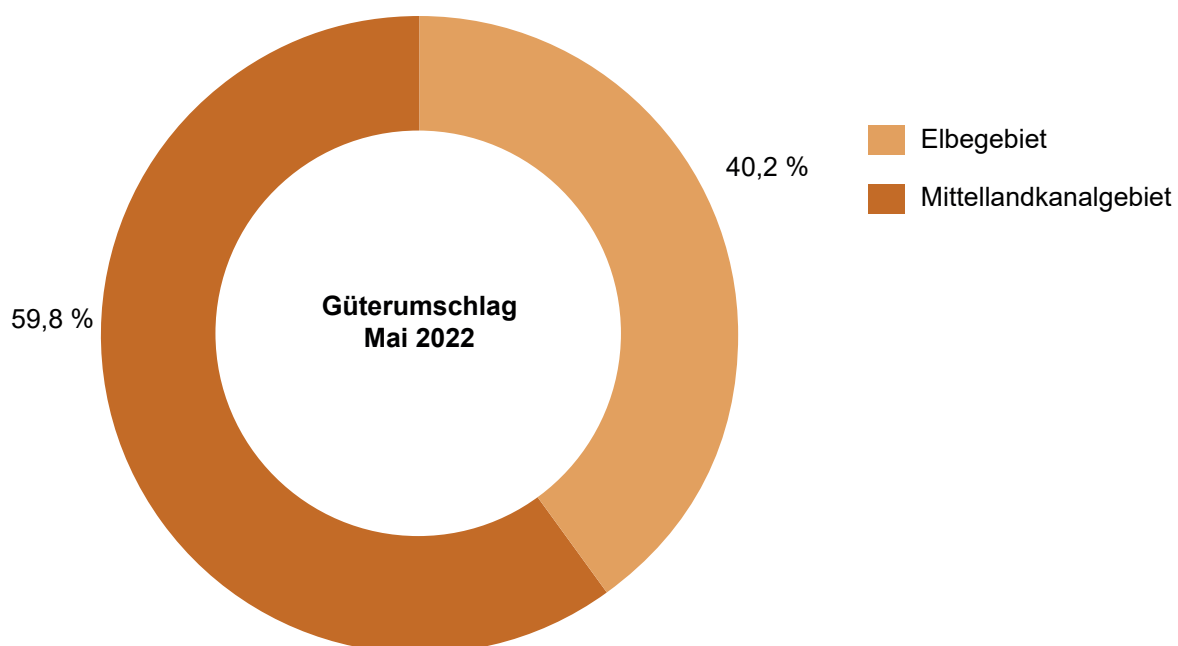
Güterverkehr nach Hauptverkehrsbeziehungen von Mai 2020 bis Mai 2022



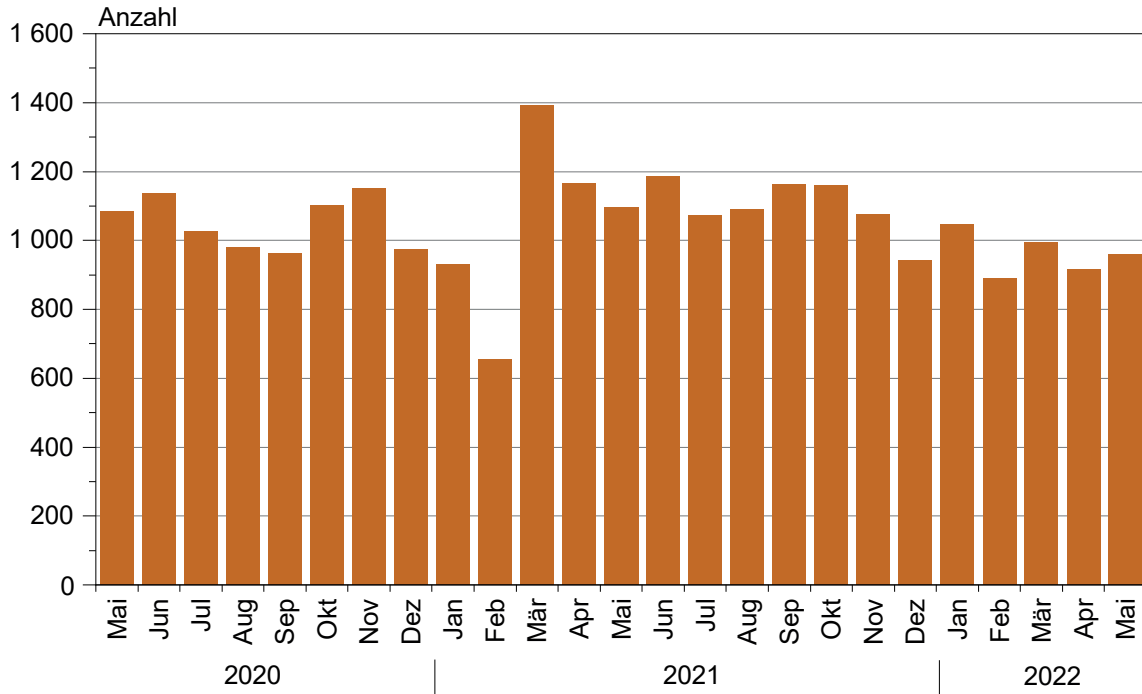
Güterumschlag nach ausgewählten Güterabteilungen im Mai 2022



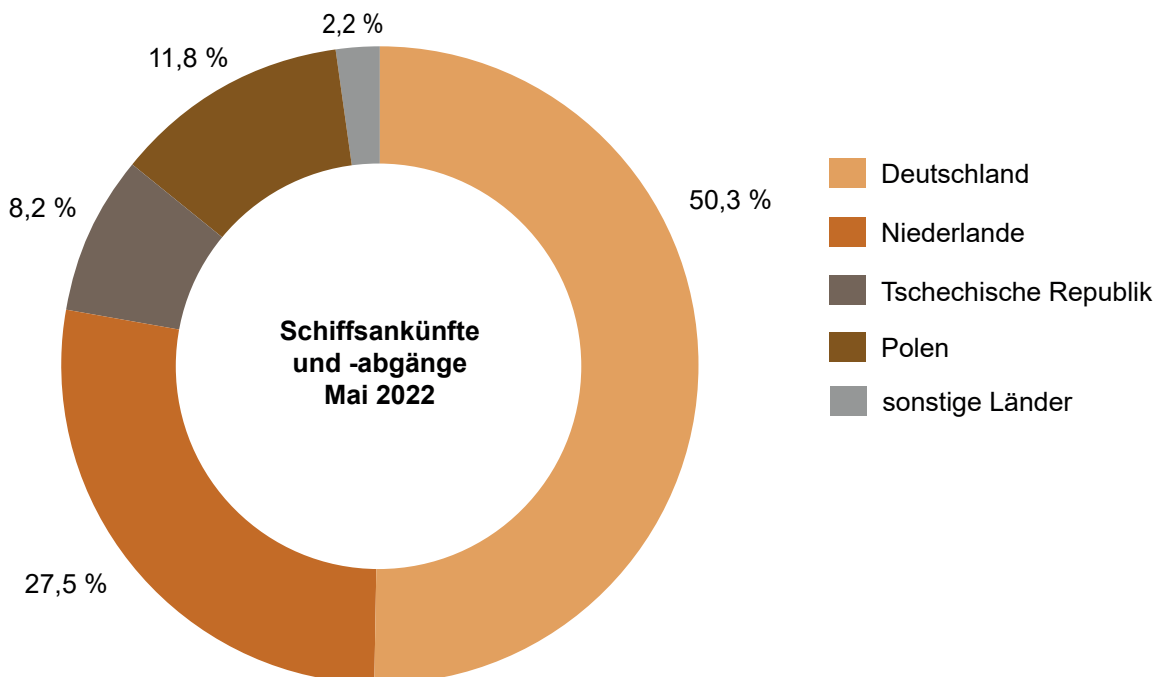
Güterumschlag nach Wasserstraßengebieten im Mai 2022



**Schiffsankünfte und -abgänge nach Monaten
von Mai 2020 bis Mai 2022**



**Schiffsankünfte und -abgänge nach Herkunftsländern
im Mai 2022**



Einheitliches Güterverzeichnis der Verkehrsstatistiken (NST-2007)

Abteilung Bezeichnung

01	Erzeugnisse der Land- und Forstwirtschaft sowie der Fischerei
02	Kohle, rohes Erdöl und Erdgas
03	Erze, Steine und Erden, sonstige Bergbauerzeugnisse; Torf; Uran- und Thoriumerze
04	Nahrungs- und Genußmittel
05	Textilien und Bekleidung; Leder und Lederwaren
06	Holz sowie Holz-, Kork- und Flechtwaren (ohne Rohholz und Möbel); Papier, Pappe und Waren daraus; Verlags- und Druckerzeugnisse, bespielte Ton-, Bild- und Datenträger
07	Kokereierzeugnisse und Mineralölerzeugnisse
08	Chemische Erzeugnisse und Chemiefasern; Gummi- und Kunststoffwaren; Spalt- und Brutstoffe
09	Sonstige Mineralerzeugnisse (Glas, Zement, Gips usw.)
10	Metalle und Halbzeug daraus; Metallerzeugnisse, ohne Maschinen und Geräte
11	Maschinen und Ausrüstungen a. n. g.; Büromaschinen, Datenverarbeitungsgeräte und -einrichtungen; Geräte der Elektrizitätserzeugung und -verteilung u. Ä.; Nachrichtentechnik, Rundfunk- und Fernsehgeräte sowie elektronische Bauelemente; Medizin-, Mess-, steuerungs- und regelungstechnische Erzeugnisse; optische Erzeugnisse; Uhren
12	Fahrzeuge
13	Möbel, Schmuck, Musikinstrumente, Sportgeräte, Spielwaren und sonstige Erzeugnisse
14	Sekundärrohstoffe, kommunale Abfälle und sonstige Abfälle
15	Post, Pakete
16	Geräte und Material für die Güterbeförderung
17	Im Rahmen von privaten und gewerblichen Umzügen beförderte Güter; von den Fahrgästen getrennt befördertes Gepäck; zum Zwecke der Reparatur bewegte Fahrzeuge ; sonstige nichtmarktbestimmte Güter a. n. g.
18	Sammelgut: eine Mischung verschiedener Arten von Gütern, die zusammen befördert werden
19	Nicht identifizierbare Güter: Güter, die sich aus irgendeinem Grund nicht genau bestimmen lassen und daher nicht den Gruppen 01 - 16 zugeordnet werden können
20	Sonstige Güter a. n. g.

a. n. g. anderweitig nicht genannt

**Güterverkehrsstatistik der Binnenschifffahrt
– Zählkarte Abgang**

Name des Schiffes:

Name des Schiffsführers:

Wohnort des Schiffsführers:

Telefon, Telefax und/oder E-Mail-Adresse der für Rückfragen zur Verfügung stehenden Person (freiwillige Angabe):

Meldehafen: Einladehafen, Ladeplatz **oder** Strom mit km Angabe

1 Schiffsmerkmale

Amtliche Schiffsnummer/SUK-Nr. (bei seegehenden Schiffen/Rufzeichen)

Flagge/Registerstaat

Tragfähigkeit (Eichtonnen ohne Dezimale)

1.1 Schiffsgattung

Bitte nur ein Feld ankreuzen.

- Gütermotorschiff
- Güterleichter (Güterschiff ohne Selbstantrieb)
- Tankmotorschiff
- Tankleichter (Tankschiff ohne Selbstantrieb)
- Containerschiff
- Sonstiges Güterschiff

2 Abgang

Abgegangen am: (Tag, Monat und Jahr, z. B. 07/09/2017) / / 20.....

Bei Reihenfahrten: **1** mal im Monat

3 Fahrtroute/Benutzte Wasserstraßen

Wird bei der Fahrt auch die See befahren? Ja Nein

Wurden im Meldehafen Güter ausgeladen? Ja Nein

Wurde zwischen dem Meldehafen und dem letzten Hafen Ladung transportiert? Ja Nein

ABG

Statistisches Landesamt Sachsen-Anhalt
Dezernat 35
Merseburger Str. 2
06110 Halle (Saale)

Bei Rückfragen erreichen Sie uns unter:
Telefon: (0345) 2318-0 Ansprechpartner/-in:

Telefax:
E-Mail:

Bitte beachten Sie bei der Beantwortung der Fragen die Erläuterungen zu **1** bis **6** auf Seite 2 in dieser Unterlage. Weitere allgemeine Hinweise entnehmen Sie bitte dem beigefügten Merkblatt.

Vielen Dank für Ihre Mitarbeit.

15

Paginiernummer (bei Rückfragen bitte angeben)

noch: 3 Fahrtroute/Benutzte Wasserstraßen

Welche von den nachstehend genannten Wasserstraßen oder Punkten werden auf der Fahrt zum Ausladehafen der Güter – bei mehreren Ausladehäfen, dem weitest entfernten – passiert?

Bitte ankreuzen. Mehrfachnennungen möglich.

- Emmerich (Rhein)
- Schleuse Friedrichsfeld (Wesel-Datteln-Kanal)
- Schleuse Koblenz (Mosel)
- Seegrenze Ems/Übergang Delfzijl
- Seegrenze Weser
- Schleuse Brunsbüttel (Nord-Ostsee-Kanal)
- Schleuse Geesthacht (Elbe)
- Schleuse Oldenburg (Küstenkanal)
- Elbe-Seitenkanal
- Schleuse Plau (Müritz-Elde-Wasserstraße)
- Schleuse Havelberg (Untere Havel)
- Schleuse Parey (Pareyer Verbindungskanal)
- Schleuse Niegripp (Elbe-Havel-Kanal)
- Schleuse Schönwalde (Havel-Kanal)
- Schleuse Plötzensee (Berlin-Spandauer-Schiffahrtskanal)
- Hansabrücke (Spree-Oder-Wasserstraße)
- Unterschleuse (Landwehrkanal)
- Schleuse Kleinmachnow (Teltow-Kanal)
- Schleuse Eisenhüttenstadt (Oder)
- Straßenbrücke Schwedt (Hohensaaten-Friedrichsthaler-Wasserstraße)
- Schleuse Jochenstein (Donau)

Erläuterungen zum Fragebogen

1 Für den Verkehr von Schiffen, die im Berichtsmonat eine häufig wiederkehrende Verbindung zwischen zwei gleichen Häfen unterhalten, kann die Zählkarte monatlich als Sammelzählkarte angelegt werden. Voraussetzung dabei ist, dass auf allen Fahrten immer die gleichen Güter in gleicher Ladungsart bzw. gleichen Ladungseinheiten befördert werden. In diesem Fall ist das Tagesdatum frei zu lassen und in das Feld „Bei Reihenfahrten“ einzutragen, wie oft das Schiff im Berichtsmonat angekommen oder abgegangen ist.

Abschnitt 4 der Zählkarte („Im Meldehafen geladene Güter, Ladungsarten und Ladungseinheiten“) ist dann ebenso auszufüllen wie bei Nicht-Reihenfahrten. Bei der „Menge in Tonnen“ ist allerdings die **Gesamtsumme aller bei diesen Fahrten** beförderten Güter (je Güterart) einzutragen. Gleiches gilt –sofern Güter in Ladungseinheiten befördert werden (LA-Codes 40–51) – auch für das Feld „Anzahl der Ladungseinheiten“, das die **Stückzahl der Ladungseinheiten aller Fahrten** (je Ladungsart bzw. Ladungseinheit) zusammen beinhalten soll.

2 Diese Angaben dienen der maschinellen Ermittlung der Verkehrsleistung (Güteraufkommen, Tonnen- und Schiffskilometer) auf den einzelnen Wasserstraßen.

3 Die Bezeichnung der Güter erfolgt nach der NST-2007 (einheitliches Güterverzeichnis für die Verkehrsstatistik – 2007). Sammelbezeichnungen wie Getreide, Erze, Eisen usw. sind nicht zulässig; die Güter

sind genauer zu benennen, z. B. Weizen, Roggen, Eisenerze, Walzstahl usw. Markenbezeichnungen sind nicht zu verwenden. Für jede Güterart ist eine separate Zeile vorgesehen. Wird allerdings eine Güterart geladen, die in mehreren Häfen gelöscht wird, so sind so viele Zeilen auszufüllen, wie Ausladehäfen bei der betreffenden Güterart vorkommen.

Bei leeren Ladungseinheiten sind je Ladungsart ebenfalls Zeilen anzulegen, in der die Felder „Güterart“, „Gefahrgut“ und „Menge in Tonnen“ leer bleiben und nur die Ladungsart, Ein- bzw. Ausladehafen sowie die Anzahl der leeren Ladungseinheiten angegeben werden.

- 4** Ausladehafen ist der Ort, an dem das Gut ausgeladen werden soll. Beim Abgang von Schiffsleichtern nach Übersee ist jedoch nicht der Hafen in Übersee als Ausladehafen anzuschreiben, sondern der deutsche Seehafen (z. B. Bremerhaven) oder ein Rheinmündungshafen, in dem der Schiffsleichter vom Trägerschiff aufgenommen wird.
- 5** Anzugeben ist das Bruttogewicht – in Tonnen – der jeweiligen Güterart einschließlich Verpackung, jedoch **ohne Eigengewichte der Ladungseinheiten**.
- 6** Anzugeben sind hier die in der untenstehenden Liste zutreffenden zweistelligen Codes (z. B. der Code 42 bei 40-Fuß-Containern).

4 Im Meldehafen geladene Güter, Ladungsarten und Ladungseinheiten

Güterart 3	Ausladehafen 4	Gefahrgut: ja	Menge in Tonnen 5	Ladungsart 6	Anzahl der Ladungseinheiten
_____	_____	<input type="checkbox"/>	_____	_____	_____
_____	_____	<input type="checkbox"/>	_____	_____	_____
_____	_____	<input type="checkbox"/>	_____	_____	_____
_____	_____	<input type="checkbox"/>	_____	_____	_____
_____	_____	<input type="checkbox"/>	_____	_____	_____
_____	_____	<input type="checkbox"/>	_____	_____	_____
_____	_____	<input type="checkbox"/>	_____	_____	_____
_____	_____	<input type="checkbox"/>	_____	_____	_____
_____	_____	<input type="checkbox"/>	_____	_____	_____
_____	_____	<input type="checkbox"/>	_____	_____	_____
_____	_____	<input type="checkbox"/>	_____	_____	_____
_____	_____	<input type="checkbox"/>	_____	_____	_____
_____	_____	<input type="checkbox"/>	_____	_____	_____
_____	_____	<input type="checkbox"/>	_____	_____	_____
_____	_____	<input type="checkbox"/>	_____	_____	_____
_____	_____	<input type="checkbox"/>	_____	_____	_____
_____	_____	<input type="checkbox"/>	_____	_____	_____
_____	_____	<input type="checkbox"/>	_____	_____	_____
_____	_____	<input type="checkbox"/>	_____	_____	_____

Massengut 10 = unverpacktes flüssiges Massengut 20 = unverpacktes festes Schüttgut	Stückgut 30 = unverpacktes oder konventionell verpacktes Stückgut (nicht auf RO-RO-Einheiten; einschließlich kleiner Container < 20 Fuß)	Container 40 = 20-Fuß-Container 41 = Container zwischen 20 und 40 Fuß 42 = 40-Fuß-Container 43 = Container größer als 40 Fuß 44 = Sonstige Großcontainer
Fahrzeuge als Transportmittel (RO-RO-Einheiten) 50 = Straßengüterfahrzeuge einschl. deren Anhänger sowie Anhänger von Straßengüterfahrzeugen 51 = Wechselbrücken/-behälter	Sonstige Ladungsarten 99 = Sonstiges	

**Güterverkehrsstatistik der Binnenschifffahrt
– Zählkarte Ankunft**

Name des Schiffes:

Name des Schiffsführers:

Wohnort des Schiffsführers:

Telefon, Telefax und/oder E-Mail-Adresse der für Rückfragen zur Verfügung stehenden Person (freiwillige Angabe):

Meldehafen: Ausladehafen, Ladeplatz **oder** Strom mit km Angabe

1 Schiffsmerkmale

Amtliche Schiffsnummer/SUK-Nr. (bei seegehenden Schiffen/Rufzeichen)

Flagge/Registerstaat

Tragfähigkeit (Eichtonnen ohne Dezimale)

1.1 Schiffsgattung

Bitte nur ein Feld ankreuzen.

Gütermotorschiff

Güterleichter (Güterschiff ohne Selbstantrieb)

Tankmotorschiff

Tankleichter (Tankschiff ohne Selbstantrieb)

Containerschiff

Sonstiges Güterschiff

2 Ankunft

Angekommen am: (Tag, Monat und Jahr, z. B. 07/09/2017) / / 20.....

Bei Reihenfahrten: **1** mal im Monat

3 Fahrtroute/Benutzte Wasserstraßen

Wurde bei der Fahrt auch die See befahren? Ja Nein

Werden im Meldehafen Güter eingeladen? Ja Nein

Wird zwischen dem Meldehafen und dem nächsten Hafen Ladung transportiert? Ja Nein

ANK

Statistisches Landesamt Sachsen-Anhalt
Dezernat 35
Merseburger Str. 2
06110 Halle (Saale)

Bei Rückfragen erreichen Sie uns unter:
Telefon: (0345) 2318-0 Ansprechpartner/-in:

Telefax:
E-Mail:

Bitte beachten Sie bei der Beantwortung der Fragen die Erläuterungen zu **1** bis **6** auf Seite 2 in dieser Unterlage. Weitere allgemeine Hinweise entnehmen Sie bitte dem beigefügten Merkblatt.

Vielen Dank für Ihre Mitarbeit.

15

Paginiernummer (bei Rückfragen bitte angeben)

noch: 3 Fahrtroute/Benutzte Wasserstraßen

Welche von den nachstehend genannten Wasserstraßen oder Punkten wurden auf der Fahrt vom Einladehafen der Güter – bei mehreren Einladehäfen, dem weitest entfernten – passiert?

Bitte ankreuzen. Mehrfachnennungen möglich.

Emmerich (Rhein)

Schleuse Friedrichsfeld (Wesel-Datteln-Kanal)

Schleuse Koblenz (Mosel)

Seegrenze Ems/Übergang Delfzijl

Seegrenze Weser

Schleuse Brunsbüttel (Nord-Ostsee-Kanal)

Schleuse Geesthacht (Elbe)

Schleuse Oldenburg (Küstenkanal)

Elbe-Seitenkanal

Schleuse Plau (Müritz-Elde-Wasserstraße)

Schleuse Havelberg (Untere Havel)

Schleuse Parey (Pareyer Verbindungskanal)

Schleuse Niegripp (Elbe-Havel-Kanal)

Schleuse Schönwalde (Havel-Kanal)

Schleuse Plötzensee (Berlin-Spandauer-Schiffahrtskanal)

Hansabrücke (Spree-Oder-Wasserstraße)

Unterschleuse (Landwehrkanal)

Schleuse Kleinmachnow (Teltow-Kanal)

Schleuse Eisenhüttenstadt (Oder)

Straßenbrücke Schwedt (Hohensaaten-Friedrichsthaler-Wasserstraße)

Schleuse Jochenstein (Donau)

Erläuterungen zum Fragebogen

1 Für den Verkehr von Schiffen, die im Berichtsmonat eine häufig wiederkehrende Verbindung zwischen zwei gleichen Häfen unterhalten, kann die Zählkarte monatlich als Sammelzählkarte angelegt werden. Voraussetzung dabei ist, dass auf allen Fahrten immer die gleichen Güter in gleicher Ladungsart bzw. gleichen Ladungseinheiten befördert werden. In diesem Fall ist das Tagesdatum frei zu lassen und in das Feld „Bei Reihenfahrten“ einzutragen, wie oft das Schiff im Berichtsmonat angekommen oder abgegangen ist.

Abschnitt 4 der Zählkarte („Im Meldehafen gelöschte Güter, Ladungsarten und Ladungseinheiten“) ist dann ebenso auszufüllen wie bei Nicht-Reihenfahrten. Bei der „Menge in Tonnen“ ist allerdings die **Gesamtsumme aller bei diesen Fahrten** beförderten Güter (je Güterart) einzutragen. Gleiches gilt – sofern Güter in Ladungseinheiten befördert werden (LA-Codes 40–51) – auch für das Feld „Anzahl der Ladungseinheiten“, das die **Stückzahl der Ladungseinheiten aller Fahrten** (je Ladungsart bzw. Ladungseinheit) zusammen beinhalten soll.

2 Diese Angaben dienen der maschinellen Ermittlung der Verkehrsleistung (Güteraufkommen, Tonnen- und Schiffskilometer) auf den einzelnen Wasserstraßen.

3 Die Bezeichnung der Güter erfolgt nach der NST-2007 (einheitliches Güterverzeichnis für die Verkehrsstatistik–2007). Sammelbezeichnungen wie Getreide, Erze, Eisen usw. sind nicht zulässig; die Güter

sind genauer zu benennen, z. B. Weizen, Roggen, Eisenerze, Walzstahl usw. Markenbezeichnungen sind nicht zu verwenden. Für jede Güterart ist eine separate Zeile vorgesehen. Wird allerdings eine Güterart gelöscht, die in mehreren Häfen geladen wurde, so sind so viele Zeilen auszufüllen, wie Einladehäfen bei der betreffenden Güterart vorkommen.

Bei leeren Ladungseinheiten sind je Ladungsart ebenfalls Zeilen anzulegen, in der die Felder „Güterart“, „Gefahrgut“ und „Menge in Tonnen“ leer bleiben und nur die Ladungsart, Ein- bzw. Ausladehafen sowie die Anzahl der leeren Ladungseinheiten angegeben werden.

4 Einladehafen ist der Ort, an dem das Gut eingeladen wurde. Bei Ankunft von Schiffsleichtern aus Übersee ist jedoch nicht der Hafen in Übersee als Einladehafen anzuschreiben, sondern der deutsche Seehafen (z. B. Bremerhaven) oder ein Rheinmündungshafen, in dem der Schiffsleichter vom Trägerschiff abgesetzt wurde.

5 Anzugeben ist das Bruttogewicht – in Tonnen – der jeweiligen Güterart einschließlich Verpackung, jedoch **ohne Eigengewichte der Ladungseinheiten**.

6 Anzugeben sind hier die in der untenstehenden Liste zutreffenden zweistelligen Codes (z. B. der Code 42 bei 40-Fuß-Containern).

4 Im Meldehafen gelöschte Güter, Ladungsarten und Ladungseinheiten

Güterart 3	Einladehafen 4	Gefahrgut: ja	Menge in Tonnen 5	Ladungsart 6	Anzahl der Ladungseinheiten
_____	_____	<input type="checkbox"/>	_____	_____	_____
_____	_____	<input type="checkbox"/>	_____	_____	_____
_____	_____	<input type="checkbox"/>	_____	_____	_____
_____	_____	<input type="checkbox"/>	_____	_____	_____
_____	_____	<input type="checkbox"/>	_____	_____	_____
_____	_____	<input type="checkbox"/>	_____	_____	_____
_____	_____	<input type="checkbox"/>	_____	_____	_____
_____	_____	<input type="checkbox"/>	_____	_____	_____
_____	_____	<input type="checkbox"/>	_____	_____	_____
_____	_____	<input type="checkbox"/>	_____	_____	_____
_____	_____	<input type="checkbox"/>	_____	_____	_____
_____	_____	<input type="checkbox"/>	_____	_____	_____
_____	_____	<input type="checkbox"/>	_____	_____	_____
_____	_____	<input type="checkbox"/>	_____	_____	_____
_____	_____	<input type="checkbox"/>	_____	_____	_____
_____	_____	<input type="checkbox"/>	_____	_____	_____
_____	_____	<input type="checkbox"/>	_____	_____	_____

Massengut	Stückgut	Container
10 = unverpacktes flüssiges Massengut 20 = unverpacktes festes Schüttgut	30 = unverpacktes oder konventionell verpacktes Stückgut (nicht auf RO-RO-Einheiten; einschließlich kleiner Container < 20 Fuß)	40 = 20-Fuß-Container 41 = Container zwischen 20 und 40 Fuß 42 = 40-Fuß-Container 43 = Container größer als 40 Fuß 44 = Sonstige Großcontainer
Fahrzeuge als Transportmittel (RO-RO-Einheiten)	Sonstige Ladungsarten	
50 = Straßengüterfahrzeuge einschl. deren Anhänger sowie Anhänger von Straßengüterfahrzeugen 51 = Wechselbrücken/-behälter	99 = Sonstiges	

Veröffentlichungen im Statistischen Landesamt Sachsen-Anhalt

Im Monat August 2022 erschienen

Bestell-Nr.	Kennziffer/Periodizität	Titel	Preis Print (in EUR)
1 Z 0 03	Z	Statistisches Monatsheft 08/22	5,50
3 A 5 01	A V j/21	Bodenfläche nach Art der tatsächlichen Nutzung Stichtag: 31.12.2021	8,00
3 A 6 04	A VI j/2020	Erwerbstätige am Arbeitsort, Standard-Arbeitsvolumen und Vollzeitäquivalente nach Kreisen 1991 - 2020, Jahresdurchschnittsberechnungen bezogen auf den Stand der Bundesrechnung August 2021	13,00
3 E 2 01	E II m-05/22	Umsatz, Tätige Personen, Auftragseingang und Auftragsbestand im Baugewerbe Mai 2022	2,50
3 F 1 02	j/21	Baufertigstellungen, Bauabgang und Wohnungsbestand im Wohn- und Nichtwohnbau Jahr 2021	4,50
3 G 1 01	G I m-03/22	Entwicklung von Umsatz und Beschäftigten im Einzelhandel März 2022, vorläufige Ergebnisse	2,00
3 G 4 01	G IV m-05/22	Gäste und Übernachtungen im Reiseverkehr, Beherbergungskapazität Mai 2022, Januar bis Mai 2022, vorläufige Ergebnisse	6,00
3 P 1 04	P I j/21	Bruttoinlandsprodukt und Bruttowertschöpfung in den kreisfreien Städten und Landkreisen 1991 - 2020, bezogen auf den Stand der Bundesrechnung November 2021	8,00



<https://statistik.sachsen-anhalt.de>

Bestellnummer: 3H201



H II
m-05/22