

**Statistischer Bericht**



# Energie- und Wasserversorgung

**Energiebericht**

**Jahr 2021**

2020 2021 2022



**SACHSEN-ANHALT**

Statistisches Landesamt

## **Herausgabemonat September 2022**

### **Inhaltliche Verantwortung:**

Dezernat Verarbeitendes Gewerbe, Handwerk, Bau, Energie  
Herr Dr. Lehmann                      Telefon: 0345 2318-305

### **Pressesprecherin/Dezernatsleiterin Öffentlichkeitsarbeit:**

Frau Richter-Grünwald              Telefon: 0345 2318-702

### **Informations- und Auskunftsdienst:**

Frau Hanneman                      Telefon: 0345 2318-777  
Frau Heyl                              Telefon: 0345 2318-716  
Herr Dr. Straube                      Telefon: 0345 2318-715  
Telefax: 0345 2318-913  
E-Mail: [info@stala.mi.sachsen-anhalt.de](mailto:info@stala.mi.sachsen-anhalt.de)  
Internet: <https://statistik.sachsen-anhalt.de>  
Twitter: [@StatistikLSA](https://twitter.com/StatistikLSA)

### **Vertrieb:**

Telefon: 0345 2318-718  
E-Mail: [shop@stala.mi.sachsen-anhalt.de](mailto:shop@stala.mi.sachsen-anhalt.de)

### **Bibliothek und Besucherdienst:**

Merseburger Straße 2  
Montag - Freitag: 8.00 Uhr - 12.00 Uhr  
Telefon: 0345 2318-714  
E-Mail: [bibliothek@stala.mi.sachsen-anhalt.de](mailto:bibliothek@stala.mi.sachsen-anhalt.de)

### **Schriftliche Bestellungen an:**

Statistisches Landesamt Sachsen-Anhalt  
Öffentlichkeitsarbeit  
Postfach 20 11 56  
06012 Halle (Saale)

### **Herausgabe:**

Statistisches Landesamt Sachsen-Anhalt

©            Statistisches Landesamt Sachsen-Anhalt, Halle (Saale) 2022  
Auszugsweise Vervielfältigung und Verbreitung mit Quellenangabe gestattet.

### **Bezug:**

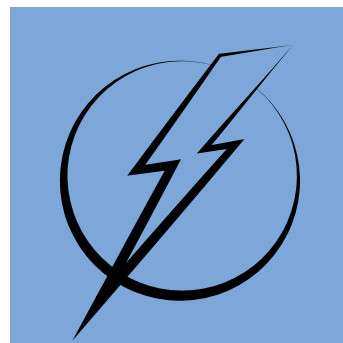
Preis: 5,00 Euro; Bestell-Nr.: 3E401  
kostenfrei als PDF-Datei verfügbar - Bestell-Nr.: 6E401

### **Foto:**

[Pixabay.com/sfedor](https://pixabay.com/sfedor)

# Statistischer Bericht

---



Energie- und  
Wasserversorgung

Energiebericht

Jahr 2021

Land Sachsen-Anhalt

---

# Inhaltsverzeichnis

	Seite
Vorbemerkungen	4
Auf- und Abrundungen	6
Tabellen	
1. Elektrizitäts- und Wärmeerzeugung zur allgemeinen Versorgung	7
1.1 Elektrizitäts- und Wärmeerzeugung, ausgewählte Merkmale seit 2005	7
1.2 Nettonennleistung nach Art der Anlage im Dezember 2021	8
1.3 Nettonennleistung der Kraftwerke nach Hauptenergieträgern im Dezember 2021	9
1.4 Elektrizitäts- und Wärmeerzeugung nach Art der Anlage (kumulierte Werte 2021)	10
1.5 Elektrizitäts- und Wärmeerzeugung nach Energieträgern (kumulierte Werte 2021)	11
1.6 Elektrizitäts- und Wärmeerzeugung nach kreisfreien Städten und Landkreisen (kumulierte Werte 2021)	12
1.7 Elektrizitäts- und Wärmeerzeugung nach Monaten 2021	12
1.8 Brennstoffeinsatz für Elektrizitäts- und Wärmeerzeugung nach Energieträgern in Gigajoule (kumulierte Werte 2021)	13
1.9 Brennstoffeinsatz für Elektrizitäts- und Wärmeerzeugung nach Energieträgern in spezifischen Einheiten (kumulierte Werte 2021)	14
2. Stromabgabe der Elektrizitätsversorgungsunternehmen sowie der Stromhändler an Letztverbraucher seit 2005	15
3. Wärmeversorgung	16
3.1 Wärmeversorgung in Sachsen-Anhalt, ausgewählte Merkmale seit 2005	16
3.2 Nettowärmeerzeugung und Brennstoffeinsatz der Heizwerke nach Energieträgern 2020	17
3.3 Nettowärme- und Elektrizitätserzeugung sowie Brennstoffeinsatz der wärmegeführten Blockheizkraftwerke mit einer Nettonennleistung unter 1 MW elektrisch nach Energieträgern 2020	18
3.4 Nettowärmeerzeugung insgesamt nach Energieträgern 2020	19
4. Elektrizitäts- und Wärmeerzeugung der Stromerzeugungsanlagen im Verarbeitenden Gewerbe sowie im Bergbau und in der Gewinnung von Steinen und Erden	20
4.1 Elektrizitäts- und Wärmeerzeugung, ausgewählte Merkmale seit 2005	20
4.2 Nettonennleistung nach Art der Anlage 2020	21
4.3 Nettonennleistung nach Hauptenergieträgern 2020	22
4.4 Elektrizitäts- und Wärmeerzeugung nach Art der Anlage 2020	23
4.5 Elektrizitäts- und Wärmeerzeugung nach Energieträgern 2020	24
4.6 Brennstoffeinsatz für Elektrizitäts- und Wärmeerzeugung nach Energieträgern in Gigajoule 2020	25
4.7 Brennstoffeinsatz für Elektrizitäts- und Wärmeerzeugung nach Energieträgern in spezifischen Einheiten 2020	26
5. Stromeinspeisung bei Netzbetreibern, Sitz der Einspeiser in Sachsen-Anhalt	27
5.1 Einspeisende Anlagen und Stromeinspeisung seit 2012, 2020 und 2021 nach Monaten	27
5.2 Einspeisende Anlagen und Stromeinspeisung nach Energieträgern 2020	28
6. Gasabgabe der Gasversorgungsunternehmen und Gashändler an Letztverbraucher seit 2010	29

7.	Abgabe von Flüssiggas in Sachsen-Anhalt seit 2010	29
8.	Gewinnung, Verwendung und Abgabe von Klärgas in Sachsen-Anhalt seit 2010	30
9.	Erzeugung von Biotreibstoffen in Sachsen-Anhalt und deren Absatz seit 2010	30
10.	Tätige Personen, geleistete Arbeitsstunden, bezahlte Entgelte bei Betrieben in der Energie- und Wasserversorgung	31
10.1	Tätige Personen, geleistete Arbeitsstunden, bezahlte Entgelte in der Energie- und Wasserversorgung nach wirtschaftlicher Gliederung seit 1992, 2021 nach Monaten	31
10.2	Tätige Personen, geleistete Arbeitsstunden, bezahlte Entgelte in der Energie- und Wasserversorgung nach kreisfreien Städten und Landkreisen 2021	36

#### Grafiken

- Kraftwerke der allgemeinen Versorgung – Nettostromerzeugung
- Kraftwerke der allgemeinen Versorgung – Nettowärmeerzeugung
- Tätige Personen in der Energie- und Wasserversorgung
- Bezahlte Entgelte in der Energie- und Wasserversorgung

#### Zeichenerklärung

- = nichts vorhanden (genau Null)
- x = Tabellenfach gesperrt, weil Aussage nicht sinnvoll
- . = Zahlenwert unbekannt oder aus Gründen der Geheimhaltung nicht veröffentlicht
- ... = Angabe fällt später an

#### Abkürzungen

- MW = Megawatt
- MWh = Megawattstunde
- GJ = Gigajoule
- t = Tonne
- m<sup>3</sup> = Kubikmeter
- Nm<sup>3</sup> = Normkubikmeter

## Vorbemerkungen

Rechtsgrundlage für die Berichterstattung über die Energie- und Wasserversorgung sind das Gesetz über die Statistik im Produzierenden Gewerbe (ProdGewStatG) und das Energiestatistikgesetz (EnStatG), jeweils in Verbindung mit dem Bundesstatistikgesetz (BStatG) in der zum Zeitpunkt der Erhebung jeweils gültigen Fassung.

In dem vorliegenden Statistischen Bericht werden überwiegend technisch-physikalische Daten der Elektrizitäts-, Wärme- und Gaswirtschaft veröffentlicht.

Gewonnen werden die Ergebnisse aus der Monatserhebung über die Elektrizitäts- und Wärmeerzeugung zur allgemeine Versorgung. Erhoben werden bei Betreibern von Anlagen für die Erzeugung von Elektrizität oder von Elektrizität und Wärme über 1 MW Merkmale zur Elektrizitäts- und Wärmeerzeugung, Nettonennleistung der Anlagen sowie Energieträgereinsatz.

Die Angaben zur Stromabgabe der Elektrizitätsversorgungsunternehmen entstammen der jährlichen Erhebung bei den Unternehmen der Elektrizitätsversorgung. Erhoben werden Angaben über Stromabsatz und Erlöse der Elektrizitätsversorgungsunternehmen sowie der Stromhändler.

Die Angaben zur Wärmeversorgung liefert die jährliche Erhebung über Erzeugung und Verwendung von Wärme bei Unternehmen der Wärmeversorgung. Erhoben werden Angaben zur Erzeugung, Bezug, Abgabe von Wärme, Leistungskennziffern von Anlagen zur Wärmeerzeugung und Brennstoffeinsatz zur Erzeugung von Wärme.

Weitere Angaben zur Elektrizitäts- und Wärmeversorgung liefert die jährliche Erhebung über Stromerzeugungsanlagen der Betriebe des Verarbeitenden Gewerbes sowie des Bergbaus und der Gewinnung von Steinen und Erden. Erhoben werden bei Betreibern von Anlagen über 1 MW Parameter zur Erzeugung von Elektrizität und Wärme, zu Leistungsparametern der Anlagen, sowie Angaben zum Einsatz von Energieträgern.

Die Angaben über die Stromeinspeisung in Sachsen-Anhalt liefern der Monatsbericht über die Elektrizitätsversorgung der Netzbetreiber sowie die jährliche Erhebung über die Stromeinspeisung bei Netzbetreibern. Erhoben werden die Anzahl und Leistung der einspeisenden Anlagen sowie deren eingespeiste Strommenge.

Die Angaben zur Gasversorgung liefert die jährliche Erhebung über Aufkommen und Abgabe von Gas sowie Erlöse der Gasversorgungsunternehmen und Gashändler und die Erhebung über Abgabe, Ein- und Ausfuhr von Erdgas und Erdölgas, sowie Erlöse der Produzenten.

Die jährliche Erhebung über die Abgabe von Flüssiggas erfasst Daten über Lieferungen von Flüssiggas nach Abnehmergruppen.

Angaben für das Klärgas liefert die jährliche Erhebung über die Gewinnung, Verwendung und Abgabe von Klärgas.

Die jährliche Erhebung über Biotreibstoffe liefert die Angaben über deren Herstellung und den Absatz.

Die Angaben zu den tätigen Personen, geleisteten Arbeitsstunden und Entgelten sind dem Monatsbericht in der Energie- und Wasserversorgung entnommen. Der Monatsbericht umfasst alle Betriebe der Elektrizitäts-, Gas-, Wärme-, Kälte- und Wasserversorgung von Unternehmen mit 20 und mehr tätigen Personen der Energie- und Wasserversorgung sowie alle Betriebe von Unternehmen der übrigen Wirtschaftszweige, die o. g. Bereich zuzuordnen sind.

Die Erhebungsbögen zu den vorliegenden Statistiken sind in der PDF-Ausgabe dieses Berichtes enthalten.

Für die einzelnen Erhebungsmerkmale werden folgende Definitionen und Hinweise gegeben:

**Betrieb:** Im Sinne des ProdGewStatG ist ein Betrieb ein an einem Standort gelegenes Unternehmen oder ein Teil eines Unternehmens, wenn an diesem Ort oder von diesem Ort aus Wirtschaftstätigkeiten ausgeübt werden, für die in der Regel eine oder mehrere Personen im Auftrag desselben Unternehmens arbeiten.

**Betriebsverbrauch:** Der Betriebsverbrauch ist der Verbrauch in betriebseigenen Einrichtungen wie Verwaltungsgebäuden, Werkstätten, Unterwerken.

**Bezahlte Entgelte:** Bezahlte Entgelte sind die Summen der Bruttobezüge der tätigen Personen (einschl. der an andere Unternehmen überlassenen Mitarbeiter/-innen) ohne Arbeitgeberanteile zur Sozialversicherung.

**Bruttostromerzeugung:** Die Bruttostromerzeugung einer Erzeugungsanlage ist die erzeugte elektrische Arbeit, gemessen an den Generatorklemmen.

**Eigenverbrauch (Strom):** Der Eigenverbrauch ist die elektrische Arbeit, die in den Neben- und Hilfsanlagen einer Stromerzeugungsanlage (z. B. zur Wasseraufbereitung, Dampferzeuger-Wasserspeisung, Frischluft- und Brennstoffversorgung sowie Rauchgasreinigung) während des Betriebes der Anlage verbraucht wird. Er enthält nicht den Betriebsverbrauch.

**Elektrische Arbeit:** Die elektrische Arbeit ist die in einer bestimmten Zeit erzeugte, übertragene elektrische Energie.

**Energieträger:** Energieträger sind Quellen oder Stoffe in denen Energie mechanisch, thermisch, chemisch oder physikalisch gespeichert ist.

**Energieversorgungsunternehmen:** Energieversorgungsunternehmen im Sinne des Energiewirtschaftsgesetzes (EnWG) sind natürliche oder juristische Personen, die Energie an andere liefern, ein Energieversorgungsnetz betreiben oder an einem Energieversorgungsnetz als Eigentümer Verfügungsbefugnis besitzen.

**Engpassleistung:** Die Engpassleistung ist die maximale Dauerleistung einer Erzeugungsanlage, die unter Normalbedingungen erreichbar ist. Sie ist durch den leistungsschwächsten Anlageteil (Engpass) begrenzt. Zeitweilig in Reparatur befindliche Anlageteile mindern die Engpassleistung nicht. Bei einer längerfristigen Veränderung (z. B. Alterungseinflüssen, Änderung von Einzelaggregaten) wird die Engpassleistung entsprechend den veränderten Verhältnissen neu bestimmt.

**Erneuerbare Energien:** Als erneuerbare Energieträger gelten die Energieträger, die nach menschlichen Zeitbegriffen unerschöpflich sind. Dazu gehören Wasserkraft, Windenergie, Solarenergie, Biomasse in Form von Gasen und nachwachsenden Rohstoffen, Abfall biologischen Ursprungs, Klärgas, Deponiegas und die Geothermie. Sie stehen im Gegensatz zu den „erschöpflichen“ Energieträgern, den fossilen Brennstoffen Kohle, Erdöl und Erdgas. Diese entstanden in einem Jahrmillionen dauernden Prozess; der Mensch verbraucht sie erdgeschichtlich betrachtet, in wenigen Augenblicken.

**Geleistete Arbeitsstunden:** Die tatsächlich geleisteten - nicht die bezahlten - Stunden aller tätigen Personen. Bei Schichtbetrieben ist die Summe aller Stunden in allen Schichten anzugeben. Einzubeziehen sind geleistete Über-, Nacht-, Sonn- und Feiertagsstunden. Nicht einzubeziehen sind ausgefallene Arbeitsstunden, auch wenn sie bezahlt wurden, sowie Arbeitsstunden für Montage- und Reparaturarbeiten von Beauftragten anderer Betriebe.

**Haushaltskunden:** Haushaltskunden sind gemäß Energiewirtschaftsgesetz (EnWG) Letztverbraucher, die Energie überwiegend für den Eigenverbrauch im Haushalt oder für den einen Jahresverbrauch von 10 000 kWh nicht übersteigenden Eigenverbrauch für berufliche, landwirtschaftliche oder gewerbliche Zwecke kaufen.

**Heizwerk:** Ein Heizwerk ist eine Anlage, in der eingesetzte Energie ausschließlich in Wärme zur Abgabe an Dritte umgewandelt wird. Der Begriff „Heizwerk“ wird verwendet, wenn die Anlage anlagentechnisch und/oder baulich nicht in ein Heizkraftwerk integriert ist.

**Kraft-Wärme-Kopplung (KWK):** Kraft-Wärme-Kopplung ist die gleichzeitige Umwandlung von eingesetzter Energie in elektrische Energie und Nutzwärme in einer ortsfesten technischen Anlage.

**Letztverbraucher:** Letztverbraucher sind natürliche oder juristische Personen, die Energie für den eigenen Verbrauch kaufen.

**Nettonennleistung:** Die Nettonennleistung ist die höchste Dauerleistung unter Nennbedingungen, die eine Erzeugungseinheit zum Übergabezeitpunkt erreicht. Aus der Nettonennleistung ist die Eigenverbrauchsleistung während des Betriebs der Erzeugungs- und Speicheranlage sowie ggf. diejenige für den Anlagenstandort bereits herausgerechnet und somit nicht mehr enthalten.

**Nettostromerzeugung:** Die Nettostromerzeugung einer Erzeugungsanlage ist die um ihren Eigenverbrauch verminderte Bruttostromerzeugung.

**Nettowärmeerzeugung:** Die Nettowärmeerzeugung ist die von einem Heizwerk oder Heizkraftwerk an ein Netz oder einen Produktionsprozess abgegebene und gemessene Wärme.

**ORC-Anlage:** Anlagen mit ORC-Verfahren (Organic-Rankine-Cycle) nutzen Wärmequellen mit relativ niedrigen Temperatur- und Druckverhältnissen. Als Arbeitsmedium kommen organische Stoffe, Öle u. ä. zum Einsatz.

**Tätige Personen:** Tätige Personen sind alle am Monatsende im Betrieb erfassten Personen. Dazu zu zählen sind auch Erkrankte, Urlauber/-innen, Teilzeitbeschäftigte, Kurzarbeiter/-innen, Streikende, von der Aussperrung Betroffene, Personen mit Altersteilzeitregelungen, Auszubildende, an Bundeswehrübung Teilnehmende, im Mutterschutz oder in der Elternzeit (weniger als 1 Jahr) befindliche Personen, alle sonstigen vorübergehend Abwesende sowie an andere Unternehmen gegen Entgelt überlassene Mitarbeiter/-innen. Nicht erfasst werden unbezahlt mithelfende Familienangehörige mit weniger als 1/3 der üblichen Arbeitszeit, Leiharbeiter/-innen sowie Arbeitskräfte, die als Beauftragte anderer Betriebe im meldenden Betrieb Montage- und Reparaturarbeiten durchführen, und aufgrund einer tarifvertraglichen Vorruhestandsregelung ausgeschiedene Mitarbeiter/-innen.

## Auf- und Abrundungen

Im Allgemeinen ist ohne Rücksicht auf die Endsummen auf- bzw. abgerundet worden. Deshalb können sich bei der Summierung von Einzelangaben geringfügige Abweichungen zu den ausgewiesenen Endsummen ergeben. Bei der Aufgliederung der Gesamtheit in Prozent kann die Summe der Einzelwerte wegen Rundens vom Wert 100 % abweichen. Eine Abstimmung auf 100 % erfolgt im Allgemeinen nicht.



**1. Elektrizitäts- und Wärmeerzeugung zur allgemeinen Versorgung**  
**1.1 Elektrizitäts- und Wärmeerzeugung, ausgewählte Merkmale seit 2005**

Merkmal	Einheit	Jahr				
		2005	2010	2015	2020	2021
<b>Bruttostromerzeugung</b>	MWh	11 820 774	10 347 574	8 654 089	7 036 128	8 244 443
Eigenverbrauch	MWh	1 007 959	799 138	786 567	549 383	690 416
<b>Nettostromerzeugung</b>	MWh	10 812 815	9 548 437	7 867 522	6 486 745	7 554 027
darunter Kraft-Wärme-Kopplung	MWh	3 609 287	3 773 869	2 585 135	2 920 770	2 935 372
<b>Nettowärmeerzeugung</b>	MWh	6 311 335	6 241 486	5 996 451	5 761 385	6 058 041
darunter Kraft-Wärme-Kopplung	MWh	6 028 215	5 909 666	4 849 834	5 182 757	5 269 051
<b>Nettostromerzeugung nach Energieträgern</b>						
darunter						
Braunkohlen	MWh	6 832 011	4 593 309	4 828 062	.	.
Heizöl	MWh	34 713	52 531	8 301	12 246	.
Erdgas	MWh	3 627 964	3 745 337	1 759 497	2 605 114	2 406 077
erneuerbare Energien	MWh	145 860	494 801	651 500	707 214	636 026
<b>Nettowärmeerzeugung nach Energieträgern</b>						
darunter						
Braunkohlen	MWh	1 577 019	1 142 373	1 422 235	.	.
Heizöl	MWh	42 734	48 161	3 779	2 925	.
Erdgas	MWh	4 562 575	4 280 515	3 016 790	3 556 388	3 498 287
erneuerbare Energien	MWh	91 064	265 082	772 969	739 477	842 676
<b>Brennstoffeinsatz</b>	GJ	120 424 846	109 890 485	98 461 556	82 957 981	94 136 135
darunter						
Kraft-Wärme-Kopplung	GJ	44 948 002	49 966 136	38 115 350	37 289 785	38 549 839
ungekoppelte Elektrizitätserzeugung	GJ	73 490 904	58 010 645	54 218 310	42 413 809	51 558 751
<b>Engpassleistung<sup>1</sup> / Nennleistung<sup>2</sup></b>						
elektrisch brutto	MW	2 329,7	2 252,2	2 247,6	.	.
elektrisch netto	MW	2 183,2	2 121,1	2 116,6	2 092,9	2 105,4
darunter Kraft-Wärme-Kopplung	MW	.	.	.	939,9	952,4
thermisch	MW	1 589,4	1 436,9	1 587,7	2 114,5	2 124,9
darunter Kraft-Wärme-Kopplung	MW	.	.	.	1 582,9	1 613,0

<sup>1</sup> am 3. Mittwoch des Monats Dezember

<sup>2</sup> ab 2018 und im Dezember

## 1.2 Nettonennleistung nach Art der Anlage im Dezember 2021

Art der Anlage	Anzahl der Anlagen	Nettonennleistung			
		elektrisch		thermisch	
		insgesamt	darunter Kraft-Wärme-Kopplung	insgesamt	darunter Kraft-Wärme-Kopplung
		MW			
<b>Dampfturbinen</b>					
Kondensationsmaschinen	6	165,3	X	X	X
Gegendruckmaschinen	2	.	.	.	.
Entnahmekondensationsmaschinen	12	962,1	196,5	524,3	524,3
<b>Gasturbinen</b>					
ohne Abhitzeessel	5	212,0	X	X	X
mit Abhitzeessel	-	-	-	-	-
mit nachgeschalteter Dampfturbine	9	591,1	591,1	878,2	878,2
Verbrennungsmotoren	122	162,6	162,6	195,7	195,7
Brennstoffzellen, Stirling-Motoren, Dampfmotoren, ORC-Anlagen	1	1,8	1,8	8,3	8,3
<b>Wasserturbinen</b>					
Laufwasser-Anlagen	3	.	X	X	X
Speicherwasser-Anlagen	1	4,5	X	X	X
Pumpspeicher-Anlagen (nur natürlicher Zufluss)	-	-	-	-	-
Sonstige Anlagen	32	-	-	511,9	-
<b>Insgesamt</b>	<b>193</b>	<b>2 105,4</b>	<b>952,4</b>	<b>2 124,9</b>	<b>1 613,0</b>

## 1.3 Nettonennleistung der Kraftwerke nach Hauptenergieträgern im Dezember 2021

Energieträger <sup>1</sup>	Nettonennleistung			
	elektrisch		thermisch	
	insgesamt	darunter Kraft-Wärme- Kopplung	insgesamt	darunter Kraft-Wärme- Kopplung
	MW			
Steinkohlen	-	-	-	-
Steinkohlenkoks	-	-	-	-
Steinkohlenbriketts	-	-	-	-
Kohlenwertstoffe aus Steinkohle	-	-	-	-
Rohbraunkohlen	.	.	.	.
Hartbraunkohlen	-	-	-	-
Braunkohlenbriketts	-	-	-	-
Braunkohlenkoks	-	-	-	-
Wirbelschichtkohle	-	-	-	-
Staub- und Trockenkohle	-	-	-	-
Dieselmotoren	-	-	-	-
Heizöl leicht	.	-	-	-
Heizöl schwer	-	-	-	-
Flüssiggas	-	-	-	-
Raffineriegas	-	-	-	-
Petrolkoks	-	-	-	-
Andere Mineralölprodukte	-	-	-	-
Erdgas, Erdölgas	778,3	700,4	1 362,6	1 017,8
Grubengas	-	-	-	-
Kokereigas	-	-	-	-
Hochofen, Konvertergas	-	-	-	-
sonstige hergestellte Gase	-	-	-	-
Wasserstoff	-	-	-	-
Laufwasser	.	-	-	-
Speicherwasser	4,5	-	-	-
Pumpspeicherwasser (nur natürlicher Zufluss)	-	-	-	-
Wärmepumpen	-	-	-	-
Solarthermie	-	-	-	-
Feste biogene Stoffe	25,3	25,3	31,0	22,1
Flüssige biogene Stoffe	.	.	.	.
Biogas	36,3	36,3	36,7	36,7
Biomethan (Bioerdgas)	11,5	11,5	62,0	14,5
Klärgas	-	-	-	-
Deponiegas	-	-	-	-
Klärschlamm	-	-	-	-
Industrieabfall	-	-	-	-
Abfall (Hausmüll, Siedlungsabfälle)	172,1	85,3	427,8	317,0
Kernenergie	-	-	-	-
Wärme	34,5	-	-	-
Strom (Elektrokessel)	-	-	-	-
Sonstige Energieträger	-	-	-	-
Erneuerbare Energieträger zusammen	.	.	.	.
Konventionelle Energieträger zusammen	.	.	.	.
<b>Insgesamt</b>	<b>2 105,4</b>	<b>952,4</b>	<b>2 124,9</b>	<b>1 613,0</b>

<sup>1</sup> Schwerpunktprinzip: Zuordnung nach dem überwiegend eingesetzten Energieträger (Hauptenergieträger)

## 1.4 Elektrizitäts- und Wärmeerzeugung nach Art der Anlage (kumulierte Werte 2021)

Art der Anlage	Nettoelektrizitätserzeugung		Nettowärmeerzeugung	
	insgesamt	darunter Kraft- Wärme-Kopplung	insgesamt	darunter Kraft- Wärme-Kopplung
	MWh			
<b>Dampfturbinen</b>				
Kondensationsmaschinen	806 860	X	X	X
Gegendruckmaschinen	.	.	.	.
Entnahmekondensationsmaschinen	4 054 472	367 777	1 859 005	1 795 712
<b>Gasturbinen</b>				
ohne Abhitzeessel	29 275	X	X	X
mit Abhitzeessel	-	-	-	-
mit nachgeschalteter Dampfturbine	1 988 922	1 964 108	2 738 855	2 727 728
Verbrennungsmotoren	638 630	593 829	681 367	675 346
Brennstoffzellen, Stirling-Motoren, Dampfmotoren, ORC-Anlagen	8 781	.	.	.
<b>Wasserturbinen</b>				
Laufwasser-Anlagen	.	X	X	X
Speicherwasser-Anlagen	1 735	X	X	X
Pumpspeicher-Anlagen (nur natürlicher Zufluss)	-	X	X	X
Sonstige Anlagen	-	-	691 851	-
<b>Insgesamt</b>	<b>7 554 027</b>	<b>2 935 372</b>	<b>6 058 041</b>	<b>5 269 051</b>

## 1.5 Elektrizitäts- und Wärmeerzeugung nach Energieträgern (kumulierte Werte 2021)

Energieträger	Elektrizitätserzeugung			Nettowärmeerzeugung	
	brutto	netto		insgesamt	darunter Kraft-Wärme- Kopplung
		insgesamt	darunter Kraft-Wärme- Kopplung		
MWh					
Steinkohlen	-	-	-	-	-
Steinkohlenkoks	-	-	-	-	-
Steinkohlenbriketts	-	-	-	-	-
Kohlenwertstoffe aus Steinkohlen	-	-	-	-	-
Rohbraunkohlen	.	.	.	.	.
Hartbraunkohlen	-	-	-	-	-
Braunkohlenbriketts	-	-	-	-	-
Braunkohlenkoks	-	-	-	-	-
Wirbelschichtkohle	-	-	-	-	-
Staub- und Trockenkohle	-	-	-	-	-
Dieselmotoren	-	-	-	-	-
Heizöl, leicht	.	.	.	.	.
Heizöl, schwer	-	-	-	-	-
Flüssiggas	-	-	-	-	-
Raffineriegas	-	-	-	-	-
Petrolkoks	-	-	-	-	-
Andere Mineralölprodukte	.	.	.	.	.
Erdgas, Erdölgas	2 490 423	2 406 077	2 364 877	3 498 287	3 176 226
Grubengas	-	-	-	-	-
Kokereigas	-	-	-	-	-
Hochofengas, Konvertergas	-	-	-	-	-
Sonstige hergestellte Gase	-	-	-	-	-
Wasserstoff	-	-	-	-	-
Laufwasser	.	.	X	X	X
Speicherwasser	.	.	X	X	X
Pumpspeicherwasser (nur natürlicher Zufluss)	-	-	X	X	X
Wärmepumpen (Erd- und Umweltwärme)	-	-	-	-	-
Solarthermie	-	-	-	-	-
Feste biogene Stoffe	47 258	42 503	11 589	49 182	49 182
Flüssige biogene Stoffe	.	.	.	.	.
Biogas	135 263	132 296	87 495	79 164	79 164
Biomethan (Bioerdgas)	.	.	.	.	.
Klärgas	-	-	-	-	-
Deponiegas	-	-	-	-	-
Klärschlamm	-	-	-	-	-
Industrieabfall	90 218	78 431	.	.	.
Abfall (Hausmüll, Siedlungsabfälle)	907 825	793 040	100 423	1 314 729	924 301
Kernenergie	-	-	X	X	X
Wärme	124 703	116 790	.	.	.
Strom (Elektrokessel)	X	X	X	89	X
Sonstige Energieträger	-	-	-	-	-
Erneuerbare Energieträger zusammen	702 477	636 026	200 514	842 676	647 463
Konventionelle Energieträger zusammen	7 541 966	6 918 001	2 734 858	5 215 364	4 621 588
<b>Insgesamt</b>	<b>8 244 443</b>	<b>7 554 027</b>	<b>2 935 372</b>	<b>6 058 041</b>	<b>5 269 051</b>

## 1.6 Elektrizitäts- und Wärmeerzeugung nach kreisfreien Städten und Landkreisen (kumulierte Werte 2021)

Kreisfreie Stadt Landkreis Land	Elektrizitätserzeugung			Nettowärmeerzeugung	
	brutto	netto		insgesamt	darunter Kraft-Wärme- Kopplung
		insgesamt	darunter Kraft-Wärme- Kopplung		
MWh					
Dessau-Roßlau, Stadt	.	.	.	.	.
Halle (Saale), Stadt	708 715	692 732	692 726	767 121	749 994
Magdeburg, Landeshauptstadt	.	.	104 072	.	.
Altmarkkreis Salzwedel	33 031	32 520	32 520	62 861	36 099
Anhalt-Bitterfeld	159 590	144 856	69 767	412 779	.
Börde	61 462	59 933	.	41 141	38 453
Burgenlandkreis	222 769	199 900	49 858	119 503	118 759
Harz	76 639	75 486	.	82 969	82 969
Jerichower Land	45 765	44 858	.	59 861	55 372
Mansfeld-Südharz	167 494	152 529	52 544	55 352	55 352
Saalekreis	.	4 608 492	.	1 997 308	1 591 133
Salzlandkreis	950 846	891 910	.	1 521 801	1 425 496
Stendal	66 960	65 714	.	74 528	69 327
Wittenberg	56 340	53 984	52 406	74 009	68 527
<b>Sachsen-Anhalt</b>	<b>8 244 443</b>	<b>7 554 027</b>	<b>2 935 372</b>	<b>6 058 041</b>	<b>5 269 051</b>

## 1.7 Elektrizitäts- und Wärmeerzeugung nach Monaten 2021

Monat	Elektrizitätserzeugung			Nettowärmeerzeugung	
	brutto	netto		insgesamt	darunter Kraft-Wärme- Kopplung
		insgesamt	darunter Kraft-Wärme- Kopplung		
MWh					
Januar	785 216	727 458	368 042	686 808	622 090
Februar	562 971	524 294	306 701	608 005	531 841
März	618 066	572 321	316 119	611 550	512 611
April	579 493	534 766	251 787	523 994	441 282
Mai	533 756	489 588	226 405	472 692	411 711
Juni	591 165	536 826	148 269	378 591	333 921
Juli	679 312	615 929	174 609	391 370	341 089
August	602 117	544 568	155 618	387 364	330 191
September	605 852	550 828	166 663	345 635	280 873
Oktober	768 534	697 758	192 945	432 584	385 503
November	958 463	877 658	312 461	578 191	520 207
Dezember	959 499	882 031	315 752	641 258	557 732
<b>Sachsen-Anhalt</b>	<b>8 244 443</b>	<b>7 554 027</b>	<b>2 935 372</b>	<b>6 058 041</b>	<b>5 269 051</b>

**1.8 Brennstoffeinsatz für Elektrizitäts- und Wärmeerzeugung nach Energieträgern in Gigajoule (kumulierte Werte 2021)**

Energieträger	Brennstoffeinsatz <sup>1</sup>			
	insgesamt	davon		
		Kraft-Wärme- Kopplung	ungekoppelte	
			Elektrizitätserzeugung	Wärmeerzeugung
GJ				
Steinkohlen	-	-	-	-
Steinkohlenkoks	-	-	-	-
Steinkohlenbriketts	-	-	-	-
Kohlenwertstoffe aus Steinkohlen	-	-	-	-
Rohbraunkohlen	.	.	.	.
Hartbraunkohlen	-	-	-	-
Braunkohlenbriketts	-	-	-	-
Braunkohlenkoks	-	-	-	-
Wirbelschichtkohle	-	-	-	-
Staub- und Trockenkohle	-	-	-	-
Dieselmotoren	-	-	-	-
Heizöl, leicht	270 530	.	.	46 847
Heizöl, schwer	-	-	-	-
Flüssiggas	-	-	-	-
Raffineriegas	-	-	-	-
Petrolkoks	-	-	-	-
Andere Mineralölprodukte	.	.	.	-
Erdgas, Erdölgas	26 805 584	25 026 220	436 668	1 342 696
Grubengas	-	-	-	-
Kokereigas	-	-	-	-
Hochofengas, Konvertergas	-	-	-	-
Sonstige hergestellte Gase	-	-	-	-
Feste biogene Stoffe	851 209	338 645	512 565	-
Flüssige biogene Stoffe	.	.	-	-
Biogas	1 208 080	809 866	398 214	-
Biomethan (Bioerdgas)	452 662	452 662	-	-
Klärgas	-	-	-	-
Deponiegas	-	-	-	-
Klärschlamm	-	-	-	-
Industrieabfall	1 914 476	.	.	382 239
Abfall (Hausmüll, Siedlungsabfälle)	19 648 111	5 628 428	11 764 277	2 255 406
Wärme	1 885 733	.	.	-
Strom (Elektrokessel)	356	-	-	356
Sonstige Energieträger	-	-	-	-
Erneuerbare Energieträger zusammen	.	.	6 792 917	1 127 703
Konventionelle Energieträger zusammen	.	.	44 765 834	2 899 841
<b>Insgesamt</b>	<b>94 136 135</b>	<b>38 549 839</b>	<b>51 558 751</b>	<b>4 027 544</b>

<sup>1</sup> einschließlich Verbrauch für Zünd- und Stützfeuerung

**1.9 Brennstoffeinsatz für Elektrizitäts- und Wärmeerzeugung nach Energieträgern in spezifischen Einheiten  
(kumulierte Werte 2021)**

Energieträger	Maß- einheit	Brennstoffeinsatz <sup>1</sup>			
		insgesamt	Kraft-Wärme- Kopplung	davon	
				Elektrizitäts- erzeugung	Wärme- erzeugung
Steinkohlen	t	-	-	-	-
Steinkohlenkoks	t	-	-	-	-
Steinkohlenbriketts	t	-	-	-	-
Kohlenwertstoffe aus Steinkohlen	t	-	-	-	-
Rohbraunkohlen	t	.	.	.	.
Hartbraunkohlen	t	-	-	-	-
Braunkohlenbriketts	t	-	-	-	-
Braunkohlenkoks	t	-	-	-	-
Wirbelschichtkohle	t	-	-	-	-
Staub- und Trockenkohle	t	-	-	-	-
Dieselmotoren	t	-	-	-	-
Heizöl, leicht	t	6 429	.	.	1 188
Heizöl, schwer	t	-	-	-	-
Flüssiggas	t	-	-	-	-
Raffineriegas	t	-	-	-	-
Petrolkoks	t	-	-	-	-
Andere Mineralölprodukte	t	.	.	.	-
Erdgas, Erdölgas	1 000 m <sup>3</sup>	912 866	864 715	11 885	36 267
Grubengas	1 000 m <sup>3</sup>	-	-	-	-
Kokereigas	1 000 m <sup>3</sup>	-	-	-	-
Hochofengas, Konvertergas	1 000 m <sup>3</sup>	-	-	-	-
Sonstige hergestellte Gase	1 000 m <sup>3</sup>	-	-	-	-
Feste biogene Stoffe	t	69 344	29 300	40 044	-
Flüssige biogene Stoffe	t	.	.	-	-
Biogas	1 000 m <sup>3</sup>	64 259	43 264	20 995	-
Biomethan (Bioerdgas)	1 000 m <sup>3</sup>	12 912	12 912	-	-
Klärgas	1 000 m <sup>3</sup>	-	-	-	-
Deponiegas	1 000 m <sup>3</sup>	-	-	-	-
Klärschlamm	t	-	-	-	-
Industrieabfall	t	193 368	.	.	36 284
Abfall (Hausmüll, Siedlungsabfälle)	t	1 883 122	546 897	1 119 851	216 374
Wärme	MWh	523 815	.	.	-
Strom (Elektrokessel)	MWh	99	-	-	99
Sonstige Energieträger	t	-	-	-	-

<sup>1</sup> einschließlich Verbrauch für Zünd- und Stützfeuerung



**2. Stromabgabe der Elektrizitätsversorgungsunternehmen sowie der Stromhändler an Letztverbraucher seit 2005**

Merkmal	Jahr				
	2005	2010	2015	2019	2020
	MWh				
<b>Abgabe der Elektrizitätsversorgungsunternehmen mit Sitz in Sachsen-Anhalt</b>	6 225 965	5 750 578	6 284 459	6 683 046	6 812 538
<b>davon nach Vertragsart</b>					
Hochspannungssonderabnehmer	3 694 926	3 241 513	3 667 793	3 753 796	3 752 900
Niederspannungssonderabnehmer	1 027 135	948 372	992 758	1 395 615	1 420 338
Tarifabnehmer	1 503 904	1 560 693	1 623 908	1 533 635	1 639 300
<b>davon nach Abnehmergruppen</b>					
Verarbeitendes Gewerbe sowie Bergbau und Gewinnung von Steinen und Erden	3 172 826	2 975 723	3 418 667	3 268 933	3 415 499
Haushaltskunden	1 450 558	1 253 282	1 340 449	1 244 056	1 344 599
Schienenverkehr (Fahrstrom)	64 481	55 037	63 862	49 982	.
Sonstige	1 538 100	1 466 536	1 461 481	2 120 075	.
<b>Abgabe in das Land Sachsen-Anhalt insgesamt</b>	14 755 009	13 294 442	13 563 223	12 114 912	12 211 295
<b>davon nach Vertragsart</b>					
Hochspannungssonderabnehmer	8 904 365	7 599 514	7 960 607	6 927 571	6 815 338
Niederspannungssonderabnehmer	1 511 621	1 595 585	1 488 152	1 588 543	1 588 717
Tarifabnehmer	4 339 023	4 099 343	4 114 464	3 598 798	3 807 240
<b>davon nach Abnehmergruppen</b>					
Verarbeitendes Gewerbe sowie Bergbau und Gewinnung von Steinen und Erden	7 483 929	5 927 277	5 637 340	5 412 855	5 419 718
Haushaltskunden	3 808 502	3 257 481	3 292 957	2 860 599	2 898 983
Schienenverkehr (Fahrstrom)	487 035	485 361	501 016	469 639	437 327
Sonstige	2 975 543	3 624 323	4 131 910	3 371 819	3 455 267

### 3. Wärmeversorgung

#### 3.1 Wärmeversorgung in Sachsen-Anhalt, ausgewählte Merkmale seit 2005

Merkmal	Einheit	Jahr				
		2005	2010	2015	2019	2020
<b>Nettowärmeerzeugung insgesamt<sup>1</sup></b>	MWh	8 314 496	9 011 300	9 360 093	8 773 430	8 928 009
darunter						
Kraftwerke der allgemeinen Versorgung	MWh	6 311 335	6 241 486	5 996 451	5 566 103	5 761 385
Heizwerke	MWh	1 969 269	2 732 721	3 354 782	2 721 120	2 537 581
wärmegeführte BHKW	MWh	.	.	.	170 703	203 879
Nettowärmeerzeugung in Kraft-Wärme-Kopplung insgesamt	MWh	6 028 215	5 909 666	4 849 834	5 216 498	5 386 636
Wärmeabgabe der Betriebe im Verarbeitenden Gewerbe sowie Bergbau und in der Gewinnung von Steinen und Erden an das Inland	MWh	.	.	.	1 578 150	1 282 150
<b>Abgabe an Letztverbraucher insgesamt<sup>2</sup></b>	MWh	7 425 940	8 811 827	9 179 907	9 487 951	9 315 092
davon an						
Verarbeitendes Gewerbe, sowie Bergbau und Gewinnung von Steinen und Erden	MWh	4 046 294	5 111 230	6 316 999	6 510 231	6 226 056
Haushaltskunden (einschl. Wohnungsgesellschaften)	MWh	2 338 765	2 462 518	1 899 112	1 997 414	2 106 203
sonstige Letztverbraucher	MWh	1 040 881	1 211 999	958 202	980 306	982 833
Verkehr und Lagerei	MWh	-	26 080	5 594	.	.
Netzverluste	MWh	660 900	566 933	580 112	568 824	650 301
<b>Netto-Nennleistung thermisch<sup>3</sup></b>						
Kraftwerke der allgemeinen Versorgung <sup>4</sup>	MW	1 589	1 437	1 588	1 959	2 115
Heizwerke <sup>5</sup>	MW	1 452	1 876	1 808	1 617	1 696
wärmegeführte BHKW <sup>6</sup>	MW	.	.	.	53	46
Wärmenetze	Anzahl	.	.	.	148	156
Trassenlänge	km	.	.	.	1 463	1 408
Installierte thermische Speicherkapazität	MWh	.	.	.	2 805	2 813

<sup>1</sup> Die Differenz der Bilanz der Wärmeversorgung zur Wärmeerzeugung nach Energieträgern ist u. a. begründet durch Abweichungen der Jahresbilanz der Wärmeerzeugung der Kraftwerke zu den kumulierten Angaben der Monaterhebung über die Elektrizitäts- und Wärmeerzeugung in Kraftwerken der allgemeinen Versorgung bzw. der Wärmeerzeugung in Heizwerken mit einer thermischen Nettonennleistung unter 1 MW

<sup>2</sup> ab 2018 einschl. Abgabe von Wärme an Letztverbraucher bei Betrieben des Verarbeitenden Gewerbes sowie Bergbau und Gewinnung von Steinen und Erden

<sup>3</sup> bis 2017 Engpassleistung am 3. Mittwoch des Monats Dezember

<sup>4</sup> Anlagen ab 1 MW Engpassleistung elektrisch

<sup>5</sup> bis 2017 Anlagen mit einer Netto-Engpassleistung ab 2 MW thermisch, seit 2018 mit einer Nettonennleistung ab 1 MW thermisch

<sup>6</sup> mit einer Nettonennleistung unter 1 MW elektrisch

## 3.2 Nettowärmeerzeugung und Brennstoffeinsatz der Heizwerke nach Energieträgern 2020

Energieträger	Maßeinheit	Brennstoffeinsatz <sup>1</sup>		Nettowärmeerzeugung
		Menge	GJ	MWh
Steinkohlen	t	.	.	.
Steinkohlenkoks	t	.	.	.
Steinkohlenbriketts	t	-	-	-
Kohlenwertstoffe aus Steinkohlen	t	-	-	-
Rohbraunkohlen	t	-	-	-
Hartbraunkohlen	t	-	-	-
Braunkohlenbriketts	t	-	-	-
Braunkohlenkoks	t	-	-	-
Wirbelschichtkohle	t	-	-	-
Staub- und Trockenkohle	t	.	.	.
Dieselmotoren	t	-	-	-
Heizöl, leicht	t	2 547	108 962	26 519
Heizöl, schwer	t	-	-	-
Flüssiggas	t	-	-	-
Raffineriegas	t	-	-	-
Petrolkoks	t	-	-	-
Andere Mineralölprodukte	t	-	-	-
Erdgas, Erdölgas	1 000 m³	88 146	3 179 373	743 146
Grubengas	1 000 m³	-	-	-
Kokereigas	1 000 m³	-	-	-
Hochofengas, Konvertergas	1 000 m³	-	-	-
Sonstige hergestellte Gase	1 000 m³	-	-	-
Wärmepumpen (Erd- und Umweltwärme)	MWh	X	X	-
Solarthermie		X	X	-
Feste biogene Stoffe	t	.	.	.
Flüssige biogene Stoffe	t	-	-	-
Biogas	1 000 m³	.	.	.
Biomethan	1 000 m³	-	-	-
Klärgas	1 000 m³	-	-	-
Deponiegas	1 000 m³	-	-	-
Klärschlamm	t	-	-	-
Industrieabfall	t	-	-	-
Abfall (Hausmüll, Siedlungsabfälle)	t	.	.	.
Wärme	MWh	-	-	-
Strom (Elektrokessel)	MWh	-	-	-
Sonstige Energieträger	t	-	-	-
<b>Insgesamt</b>		<b>X</b>	<b>10 027 686</b>	<b>2 537 581</b>
Nachrichtlich 2019		X	10 608 350	2 721 120
2015		X	13 549 479	3 354 782
2010		X	13 370 529	2 732 721
2005		X	8 629 336	1 969 269

<sup>1</sup> Anlagen mit einer Netto-Engpassleistung thermisch von 1 MW und mehr (2007 bis 2017 von 2 MW und mehr)

**3.3 Nettowärme- und Elektrizitätserzeugung sowie Brennstoffeinsatz der wärmegeführten Blockheizkraftwerke mit einer Nettonennleistung unter 1 MW elektrisch nach Energieträgern 2020**

Energieträger	Maßeinheit	Brennstoffeinsatz		Nettowärme- erzeugung	Elektrizitätserzeugung netto	
		Menge	GJ		MWh	insgesamt
Steinkohlen	t	-	-	-	-	-
Steinkohlenkoks	t	-	-	-	-	-
Steinkohlenbriketts	t	-	-	-	-	-
Kohlenwertstoffe aus Steinkohlen	t	-	-	-	-	-
Rohbraunkohlen	t	-	-	-	-	-
Hartbraunkohlen	t	-	-	-	-	-
Braunkohlenbriketts	t	-	-	-	-	-
Braunkohlenkoks	t	-	-	-	-	-
Wirbelschichtkohle	t	-	-	-	-	-
Staub- und Trockenkohle	t	-	-	-	-	-
Dieselmotoren	t	-	-	-	-	-
Heizöl, leicht	t	-	-	-	-	-
Heizöl, schwer	t	-	-	-	-	-
Flüssiggas	t	-	-	-	-	-
Raffineriegas	t	-	-	-	-	-
Petrolkoks	t	-	-	-	-	-
Andere Mineralölprodukte	t	-	-	-	-	-
Erdgas, Erdölgas	1 000 m³	.	.	.	.	.
Grubengas	1 000 m³	-	-	-	-	-
Kokereigas	1 000 m³	-	-	-	-	-
Hochofengas, Konvertergas	1 000 m³	-	-	-	-	-
Sonstige hergestellte Gase	1 000 m³	-	-	-	-	-
Wärmepumpen (Erd- und Umweltwärme)	MWh	X	X	-	-	-
Solarthermie	MWh	X	X	-	-	-
Feste biogene Stoffe	t	-	-	-	-	-
Flüssige biogene Stoffe	t	-	-	-	-	-
Biogas	1 000 m³	32 626	618 415	61 647	70 319	57 200
Biomethan	1 000 m³	.	.	.	.	.
Klärgas	1 000 m³	.	.	.	.	.
Deponiegas	1 000 m³	-	-	-	-	-
Klärschlamm	t	-	-	-	-	-
Industrieabfall	t	-	-	-	-	-
Abfall (Hausmüll, Siedlungsabfälle)	t	-	-	-	-	-
Wärme	MWh	-	-	-	-	-
Strom (Elektrokessel)	MWh	-	-	-	-	-
Sonstige Energieträger	t	-	-	-	-	-
<b>Insgesamt</b>		<b>X</b>	<b>1 719 652</b>	<b>203 879</b>	<b>166 814</b>	<b>153 695</b>

## 3.4 Nettowärmeerzeugung insgesamt nach Energieträgern 2020

Energieträger	Nettowärmeerzeugung insgesamt	darunter		
		Heizkraftwerke der allgemeinen Versorgung	Heizwerke <sup>1</sup>	wärmegeführte Blockheizkraftwerke mit einer Nettonennleistung unter 1 MW
MWh				
Steinkohlen	.	-	.	-
Steinkohlenkoks	-	-	-	-
Steinkohlenbriketts	-	-	-	-
Kohlenwertstoffe aus Steinkohlen	-	-	-	-
Rohbraunkohlen	.	.	-	-
Hartbraunkohlen	-	-	-	-
Braunkohlenbriketts	-	-	-	-
Braunkohlenkoks	-	-	-	-
Wirbelschichtkohle	-	-	-	-
Staub- und Trockenkohle	.	-	.	-
Dieselmotoren	-	-	-	-
Heizöl, leicht	.	2 925	26 519	.
Heizöl, schwer	-	-	-	-
Flüssiggas	-	-	-	-
Raffineriegas	-	-	-	-
Petrolkoks	-	-	-	-
Andere Mineralölprodukte	.	.	-	-
Erdgas, Erdölgas	4 426 243	3 556 388	743 146	.
Grubengas	-	-	-	-
Kokereigas	-	-	-	-
Hochofengas, Konvertergas	-	-	-	-
Sonstige hergestellte Gase	-	-	-	-
Wärmepumpen (Erd- und Umweltwärme)	-	-	-	-
Solarthermie	-	-	-	-
Feste biogene Stoffe	.	.	.	-
Flüssige biogene Stoffe	.	.	-	-
Biogas	111 718	.	.	61 647
Biomethan (Bioerdgas)	67 622	.	-	.
Klärgas	.	-	-	.
Deponiegas	-	-	-	-
Klärschlamm	.	-	-	-
Industrieabfall	61 285	61 285	-	-
Abfall (Hausmüll, Siedlungsabfälle)	.	-	.	-
Wärme	105 593	105 593	-	-
Strom (Elektrokessel)	.	.	-	-
Sonstige Energieträger	-	-	-	-
<b>Insgesamt</b>	<b>8 567 325</b>	<b>5 761 385</b>	<b>2 537 581</b>	<b>203 879</b>

<sup>1</sup> Anlagen mit einer Netto-Engpassleistung thermisch von 1 MW und mehr (2007 bis 2017 von 2 MW und mehr)

**4. Elektrizitäts- und Wärmeerzeugung der Stromerzeugungsanlagen im Verarbeitenden Gewerbe sowie im Bergbau und in der Gewinnung von Steinen und Erden**  
**4.1 Elektrizitäts- und Wärmeerzeugung, ausgewählte Merkmale seit 2005**

Merkmal	Einheit	Jahr <sup>1</sup>				
		2005	2010	2015	2019	2020
<b>Bruttostromerzeugung</b>	<b>MWh</b>	<b>3 432 814</b>	<b>4 848 197</b>	<b>4 152 624</b>	<b>4 236 980</b>	<b>4 106 794</b>
Eigenverbrauch <sup>2</sup>	MWh	227 930	447 966	400 586	390 006	365 159
<b>Nettostromerzeugung</b>	<b>MWh</b>	<b>3 219 237</b>	<b>4 400 230</b>	<b>3 752 038</b>	<b>3 846 974</b>	<b>3 741 635</b>
darunter Kraft-Wärme-Kopplung	MWh	2 335 978	2 420 292	2 074 436	2 561 106	2 539 176
<b>Nettowärmeerzeugung</b>	<b>MWh</b>	<b>6 268 940</b>	<b>8 945 011</b>	<b>8 055 376</b>	<b>8 526 984</b>	<b>8 414 616</b>
darunter Kraft-Wärme-Kopplung	MWh	5 838 121	8 421 655	7 466 144	8 069 608	8 186 037
<b>Nettostromerzeugung nach Energieträgern</b>						
darunter						
Braunkohlen	MWh	426 877	1 542 822	1 132 702	1 030 287	833 989
Dieselmotoren	MWh	-	-	5	6	40
Heizöl, leicht	MWh	9 226	8 787	6 483	4 663	7 304
Raffineriegas	MWh	26 888	35 961	.	23 753	28 428
Andere Mineralölprodukte	MWh	618 117	598 560	574 066	512 302	563 835
Erdgas	MWh	1 490 514	1 260 192	923 463	1 173 483	1 105 831
erneuerbare Energien	MWh	604 993	757 990	950 613	933 484	1 015 454
<b>Nettowärmeerzeugung nach Energieträgern</b>						
darunter						
Braunkohlen	MWh	1 265 410	2 252 839	1 958 765	2 008 805	2 045 338
Dieselmotoren	MWh	-	-	-	-	-
Heizöl, leicht	MWh	27 644	33 624	16 277	11 515	27 839
Raffineriegas	MWh	38 955	65 411	.	55 004	58 962
Andere Mineralölprodukte	MWh	895 507	1 088 758	1 021 621	1 186 164	1 169 419
Erdgas	MWh	2 402 833	2 884 248	2 646 083	2 853 504	2 880 622
erneuerbare Energien	MWh	1 497 963	2 390 884	2 194 282	2 293 570	2 221 062
<b>Brennstoffeinsatz</b>	<b>GJ</b>	<b>49 286 999</b>	<b>77 433 961</b>	<b>68 476 932</b>	<b>67 221 261</b>	<b>66 378 722</b>
darunter						
Kraft-Wärme-Kopplung	GJ	36 365 161	48 545 863	43 805 992	47 894 461	49 220 052
ungekoppelte Elektrizitätserzeugung	GJ	.	.	20 471 759	17 341 701	16 136 044
<b>Engpassleistung<sup>3</sup> / Nettonennleistung<sup>4</sup></b>						
elektrisch brutto	MW	570	801	820	X	X
elektrisch netto	MW	541	744	761	773	775
darunter Kraft-Wärme-Kopplung	MW	.	.	.	661	662
thermisch netto	MW	1 828	2 423	1 869	2 049	2 057
darunter Kraft-Wärme-Kopplung	MW	.	.	.	2 014	2 022

<sup>1</sup> ab dem Jahr 2010 aufgrund von Strukturveränderungen einschließlich Grubenkraftwerke

<sup>2</sup> im Jahr 2005 einschließlich zugekauftem Strom

<sup>3</sup> bis einschließlich 2017 am 3. Mittwoch des Monats Dezember

<sup>4</sup> ab dem Jahr 2018 Nettonennleistung, vorher Engpassleistung

## 4.2 Nettonennleistung nach Art der Anlage 2020

Art der Anlage <sup>1</sup>	Anzahl der Anlagen	Nettonennleistung			
		elektrisch		thermisch	
		insgesamt	darunter Kraft-Wärme-Kopplung	insgesamt	darunter Kraft-Wärme-Kopplung
		MW			
Dampfturbinen					
Kondensationsmaschinen	2	15	X	X	X
Gegendruckmaschinen	12	182	182	925	925
Entnahmekondensationsmaschinen	9	281	197	516	516
Gasturbinen					
ohne Abhitzekessel	2	2	X	X	X
mit Abhitzekessel	9	79	79	208	208
mit nachgeschalteter Dampfturbine	5	180	180	319	319
Verbrennungsmotoren	28	29	18	19	19
Brennstoffzellen, Stirling-Motoren, Dampfmaschinen, ORC-Anlagen	4	7	7	34	34
Wasserturbinen					
Laufwasser-Anlagen	-	-	X	X	X
Speicherwasser-Anlagen	-	-	X	X	X
Pumpspeicher-Anlagen mit natürlichem Zufluss	-	-	X	X	X
Sonstige Anlagen	1	-	-	35	-
<b>Insgesamt</b>	<b>72</b>	<b>775</b>	<b>662</b>	<b>2 057</b>	<b>2 022</b>

<sup>1</sup> Anlagen mit einer Nettonennleistung elektrisch von 1 MW und mehr

## 4.3 Nettonennleistung nach Hauptenergieträgern 2020

Energieträger <sup>1</sup>	Nettonennleistung			
	elektrisch		thermisch	
	insgesamt	darunter Kraft-Wärme- Kopplung	insgesamt	darunter Kraft-Wärme- Kopplung
	MW			
Steinkohlen	-	-	-	-
Steinkohlenkoks	-	-	-	-
Steinkohlenbriketts	-	-	-	-
Kohlenwertstoffe aus Steinkohle	-	-	-	-
Rohbraunkohlen	143	88	450	415
Hartbraunkohlen	-	-	-	-
Braunkohlenbriketts	30	29	155	155
Braunkohlenkoks	-	-	-	-
Wirbelschichtkohle	-	-	-	-
Staub- und Trockenkohle	35	20	82	82
Dieselmotoren	-	-	-	-
Heizöl leicht	-	-	-	-
Heizöl schwer	-	-	-	-
Flüssiggas	-	-	-	-
Raffineriegas	-	-	-	-
Petrolkoks	-	-	-	-
Andere Mineralölprodukte	129	100	266	266
Erdgas, Erdölgas	302	292	691	691
Grubengas	-	-	-	-
Kokereigas	-	-	-	-
Hochofen, Konvertergas	-	-	-	-
sonstige hergestellte Gase	-	-	-	-
Wasserstoff	-	-	-	-
Laufwasser	-	-	-	-
Speicherwasser	-	-	-	-
Pumpspeicherwasser (nur natürlicher Zufluss)	-	-	-	-
Wärmepumpen	-	-	-	-
Solarthermie	-	-	-	-
Feste biogene Stoffe	133	132	411	411
Flüssige biogene Stoffe	-	-	-	-
Biogas	2	2	2	2
Biomethan (Bioerdgas)	-	-	-	-
Klärgas	-	-	-	-
Deponiegas	-	-	-	-
Klärschlamm	-	-	-	-
Industrieabfall	-	-	-	-
Abfall (Hausmüll, Siedlungsabfälle)	-	-	-	-
Kernenergie	-	-	-	-
Wärme	-	-	-	-
Strom (Elektrokessel)	-	-	-	-
Sonstige Energieträger	-	-	-	-
Erneuerbare Energieträger zusammen	135	134	413	413
Konventionelle Energieträger zusammen	639	528	1 644	1 609
<b>Insgesamt</b>	<b>775</b>	<b>662</b>	<b>2 057</b>	<b>2 022</b>

<sup>1</sup> Schwerpunktprinzip: Zuordnung nach dem überwiegend eingesetzten Energieträger (Hauptenergieträger)



## 4.4 Elektrizitäts- und Wärmeerzeugung nach Art der Anlage 2020

Art der Anlage	Nettoelektrizitätserzeugung		Nettowärmeerzeugung	
	insgesamt	darunter Kraft-Wärme- Kopplung	insgesamt	darunter Kraft-Wärme- Kopplung
	MWh			
Dampfturbinen				
Kondensationsmaschinen	70 140	X	X	X
Gegendruckmaschinen	928 226	539 008	4 143 092	4 010 484
Entnahmekondensationsmaschinen	1 700 663	1 012 776	2 264 727	2 231 082
Gasturbinen				
ohne Abhitzeessel	-	X	X	X
mit Abhitzeessel	331 834	331 834	750 798	707 747
mit nachgeschalteter Dampfturbine	543 455	489 079	891 247	885 833
Verbrennungsmotoren	124 409	123 570	128 705	128 705
Brennstoffzellen, Stirling-Motoren, Dampfmaschinen, ORC-Anlagen	42 908	42 908	222 590	222 187
Wasserturbinen				
Laufwasser-Anlagen	-	X	X	X
Speicherwasser-Anlagen	-	X	X	X
Pumpspeicher-Anlagen (nur natürlicher Zufluss)	-	X	X	X
Sonstige Anlagen	-	-	13 458	-
<b>Insgesamt</b>	<b>3 741 635</b>	<b>2 539 176</b>	<b>8 414 616</b>	<b>8 186 037</b>

## 4.5 Elektrizitäts- und Wärmeerzeugung nach Energieträgern 2020

Energieträger	Elektrizitätserzeugung			Nettowärmeerzeugung	
	brutto	netto		insgesamt	darunter Kraft-Wärme- Kopplung
		insgesamt	darunter Kraft-Wärme- Kopplung		
MWh					
Steinkohlen	-	-	-	-	-
Steinkohlenkoks	-	-	-	-	-
Steinkohlenbriketts	-	-	-	-	-
Kohlenwertstoffe aus Steinkohlen	-	-	-	-	-
Rohbraunkohlen	718 246	601 630	253 688	1 459 681	1 334 041
Hartbraunkohlen	-	-	-	-	-
Braunkohlenbriketts	38 981	35 255	35 255	207 843	188 092
Braunkohlenkoks	-	-	-	-	-
Wirbelschichtkohle	-	-	-	-	-
Staub- und Trockenkohle	247 064	197 104	113 955	377 814	377 814
Dieselmotoren	44	40	-	-	-
Heizöl, leicht	8 244	7 304	3 741	27 839	12 521
Heizöl, schwer	-	-	-	-	-
Flüssiggas	-	-	-	-	-
Raffineriegas	31 664	28 428	4 516	58 962	58 962
Petrolkoks	-	-	-	-	-
Andere Mineralölprodukte	628 037	563 835	89 614	1 169 419	1 169 419
Erdgas, Erdölgas	1 156 425	1 105 831	1 035 842	2 880 622	2 827 375
Grubengas	-	-	-	-	-
Kokereigas	-	-	-	-	-
Hochofengas, Konvertergas	-	-	-	-	-
Sonstige hergestellte Gase	-	-	-	-	-
Wasserstoff	-	-	-	-	-
Laufwasser	-	-	X	X	X
Speicherwasser	-	-	X	X	X
Pumpspeicherwasser (nur natürlicher Zufluss)	-	-	X	X	X
Wärmepumpen (Erd- und Umweltwärme)	-	-	-	-	-
Solarthermie	-	-	-	-	-
Feste biogene Stoffe	1 056 244	991 635	982 837	2 184 076	2 170 258
Flüssige biogene Stoffe	42	35	35	31	31
Biogas	20 086	16 847	16 847	25 864	25 799
Biomethan (Bioerdgas)	-	-	-	-	-
Klärgas	1 461	1 321	1 321	7 788	7 048
Deponiegas	-	-	-	-	-
Klärschlamm	6 899	5 616	445	3 304	3 304
Industrieabfall	-	-	-	-	-
Abfall (Hausmüll, Siedlungsabfälle)	-	-	-	-	-
Kernenergie	-	-	X	X	X
Wärme	193 357	186 755	1 080	11 373	11 373
Strom (Elektrokessel)	X	X	X	-	X
Sonstige Energieträger	-	-	-	-	-
Erneuerbare Energieträger zusammen	1 084 733	1 015 454	1 001 485	2 221 062	2 206 440
Konventionelle Energieträger zusammen	3 022 061	2 726 182	1 537 691	6 193 553	5 979 597
<b>Insgesamt</b>	<b>4 106 794</b>	<b>3 741 635</b>	<b>2 539 176</b>	<b>8 414 616</b>	<b>8 186 037</b>

## 4.6 Brennstoffeinsatz für Elektrizitäts- und Wärmeerzeugung nach Energieträgern in Gigajoule 2020

Energieträger	Brennstoffeinsatz <sup>1</sup>			
	insgesamt	Kraft-Wärme- Kopplung	davon	
			ungekoppelte	
			Elektrizitätserzeugung	Wärmeerzeugung
GJ				
Steinkohlen	-	-	-	-
Steinkohlenkoks	-	-	-	-
Steinkohlenbriketts	-	-	-	-
Kohlenwertstoffe aus Steinkohlen	-	-	-	-
Rohbraunkohlen	12 991 455	6 606 663	5 815 975	568 817
Hartbraunkohlen	-	-	-	-
Braunkohlenbriketts	1 020 198	923 251	-	96 947
Braunkohlenkoks	-	-	-	-
Wirbelschichtkohle	-	-	-	-
Staub- und Trockenkohle	4 726 736	3 151 129	1 575 607	-
Dieselmotoren	403	-	403	-
Heizöl, leicht	201 576	85 983	46 624	68 968
Heizöl, schwer	-	-	-	-
Flüssiggas	-	-	-	-
Raffineriegas	549 156	292 189	256 967	-
Petrolkoks	-	-	-	-
Andere Mineralölprodukte	10 892 131	5 795 599	5 096 532	-
Erdgas, Erdölgas	17 683 434	16 679 910	778 771	224 753
Grubengas	-	-	-	-
Kokereigas	-	-	-	-
Hochofengas, Konvertergas	-	-	-	-
Sonstige hergestellte Gase	-	-	-	-
Wasserstoff	-	-	-	-
Feste biogene Stoffe	15 556 291	15 381 178	115 927	59 187
Flüssige biogene Stoffe	275	275	-	-
Biogas	202 125	201 803	-	322
Biomethan (Bioerdgas)	-	-	-	-
Klärgas	38 227	34 594	-	3 633
Deponiegas	-	-	-	-
Klärschlamm	113 325	18 747	94 578	-
Industrieabfall	-	-	-	-
Abfall (Hausmüll, Siedlungsabfälle)	-	-	-	-
Wärme	2 403 389	48 729	2 354 660	-
Strom (Elektrokessel)	-	-	-	-
Sonstige Energieträger	-	-	-	-
Erneuerbare Energieträger zusammen	15 910 244	15 636 597	210 505	63 142
Konventionelle Energieträger zusammen	50 468 478	33 583 454	15 925 539	959 485
<b>Insgesamt</b>	<b>66 378 722</b>	<b>49 220 052</b>	<b>16 136 044</b>	<b>1 022 627</b>

<sup>1</sup> einschließlich Verbrauch für Zünd- und Stützfeuerung

## 4.7 Brennstoffeinsatz für Elektrizitäts- und Wärmeerzeugung nach Energieträgern in spezifischen Einheiten 2020

Energieträger	Maßeinheit	Brennstoffeinsatz <sup>1</sup>			
		insgesamt	Kraft-Wärme-Kopplung	davon	
				Elektrizitätserzeugung	Wärmeerzeugung
Steinkohlen	t	-	-	-	-
Steinkohlenkoks	t	-	-	-	-
Steinkohlenbriketts	t	-	-	-	-
Kohlenwertstoffe aus Steinkohlen	t	-	-	-	-
Rohbraunkohlen	t	1 166 302	597 658	517 147	51 497
Hartbraunkohlen	t	-	-	-	-
Braunkohlenbriketts	t	52 835	47 815	-	5 021
Braunkohlenkoks	t	-	-	-	-
Wirbelschichtkohle	t	-	-	-	-
Staub- und Trockenkohle	t	301 970	201 312	100 658	-
Dieselmotoren	t	9	-	9	-
Heizöl, leicht	t	4 736	2 021	1 097	1 619
Heizöl, schwer	t	-	-	-	-
Flüssiggas	t	-	-	-	-
Raffineriegas	t	35 361	18 814	16 546	-
Petrolkoks	t	-	-	-	-
Andere Mineralölprodukte	t	276 880	147 325	129 555	-
Erdgas, Erdölgas	1 000 m <sup>3</sup>	506 377	457 091	43 118	6 168
Grubengas	1 000 m <sup>3</sup>	-	-	-	-
Kokereigas	1 000 m <sup>3</sup>	-	-	-	-
Hochofengas, Konvertergas	1 000 m <sup>3</sup>	-	-	-	-
Sonstige hergestellte Gase	1 000 m <sup>3</sup>	-	-	-	-
Wasserstoff	1 000 m <sup>3</sup>	-	-	-	-
Feste biogene Stoffe	t	2 114 554	2 100 651	6 232	7 671
Flüssige biogene Stoffe	t	7	7	-	-
Biogas	1 000 m <sup>3</sup>	9 261	9 246	-	15
Biomethan (Bioerdgas)	1 000 m <sup>3</sup>	-	-	-	-
Klärgas	1 000 m <sup>3</sup>	1 353	1 224	-	129
Deponiegas	1 000 m <sup>3</sup>	-	-	-	-
Klärschlamm	t	82 239	13 604	68 634	-
Industrieabfall	t	-	-	-	-
Abfall (Hausmüll, Siedlungsabfälle)	t	-	-	-	-
Wärme	MWh	667 608	13 536	654 072	-
Strom (Elektrokessel)	MWh	-	-	-	-
Sonstige Energieträger	t	-	-	-	-

<sup>1</sup> einschließlich Verbrauch für Zünd- und Stützfeuerung

## 5. Stromeinspeisung bei Netzbetreibern, Sitz der Einspeiser in Sachsen-Anhalt

### 5.1 Einspeisende Anlagen und Stromeinspeisung seit 2012, 2020 und 2021 nach Monaten

Jahr/ Monat	Einspeisende Anlagen		Strom- einspeisung <sup>1</sup> insgesamt	darunter aus		
	Anzahl	Leistung		Windkraft <sup>2</sup>	Photovoltaik	
		MW	MWh			
2012	X	X	18 673 757	6 237 947	936 227	
2013	X	X	18 078 479	5 991 706	1 295 068	
2014	X	X	18 028 720	6 114 589	1 580 990	
2015	X	X	19 243 003	7 784 402	1 796 081	
2016	X	X	19 229 124	6 969 701	1 860 780	
2017	X	X	21 733 601	8 796 923	1 949 106	
2018	33 617	11 020,7	21 538 104	8 132 808	2 418 921	
2019	36 300	11 392,2	21 234 418	9 194 257	2 493 385	
2020	40 483	11 482,6	20 349 335	9 041 486	2 758 973	
2020	Januar	37 085	11 454,3	2 101 601	1 151 469	60 685
	Februar	37 336	11 501,4	2 424 793	1 549 930	91 121
	März	37 585	11 588,6	2 026 800	978 056	245 527
	April	37 884	12 369,2	1 708 844	606 510	456 916
	Mai	38 099	11 590,5	1 561 227	521 744	372 736
	Juni	38 463	11 627,9	1 304 760	407 635	358 970
	Juli	38 799	11 645,4	1 399 318	448 763	364 978
	August	39 143	11 651,8	1 445 332	447 252	328 871
	September	39 465	11 351,5	1 363 619	374 586	287 926
	Oktober	39 884	11 367,7	1 791 614	944 735	138 431
	November	40 166	11 375,9	1 635 453	748 913	93 967
	Dezember	40 483	11 482,6	1 759 852	820 467	54 620
2021		46 166	12 078,6	...	...	...
2021	Januar	41 581	11 681,4	1 740 001	767 237	49 921
	Februar	41 904	11 724,1	1 499 737	669 125	108 946
	März	42 387	11 750,7	1 812 966	791 043	243 442
	April	42 799	11 800,1	1 724 206	700 203	329 277
	Mai	43 223	11 848,0	1 801 870	769 895	397 768
	Juni	43 701	11 984,0	1 379 713	284 768	430 904
	Juli	44 183	12 060,5	1 526 651	398 551	389 564
	August	44 621	12 081,1	1 535 369	520 824	335 328
	September	45 115	12 088,6	1 380 260	375 567	289 919
	Oktober	45 488	12 075,3	1 971 249	874 554	230 739
	November	45 890	12 100,5	1 813 067	708 994	94 646
	Dezember	46 166	12 078,6	1 969 827	878 625	70 225

<sup>1</sup> Jahresangaben sind endgültige Werte aus der Jahresstatistik

<sup>2</sup> ohne Eigenverbrauch der Windkraftanlagen

## 5.2 Einspeisende Anlagen und Stromeinspeisung nach Energieträgern 2020

Energieträger	Einspeisende Anlagen		Stromeinspeisung
	Anzahl	Nettonennleistung	MWh
		MW	
Steinkohlen	-	-	-
Steinkohlenkoks	-	-	-
Steinkohlenbriketts	-	-	-
Kohlenwertstoffe aus Steinkohlen	-	-	-
Rohbraunkohlen	.	.	.
Hartbraunkohlen	-	-	-
Braunkohlenbriketts	-	-	-
Braunkohlenkoks	-	-	-
Wirbelschichtkohle	-	-	-
Staub- und Trockenkohle	.	.	.
Dieselmotoren	6	2,0	.
Heizöl, leicht	99	7,9	.
Heizöl, schwer	-	-	-
Flüssiggas	.	.	.
Raffineriegas	-	-	-
Petrolkoks	-	-	-
Andere Mineralölprodukte	-	-	-
Erdgas, Erdölgas	1 495	1 334,9	3 260 661
Grubengas	-	-	-
Kokereigas	-	-	-
Hochofengas, Konvertergas	-	-	-
Sonstige hergestellte Gase	-	-	-
Wasserstoff	-	-	.
Wasserkraft (Laufwasser, Speicherwasser)	.	.	.
Pumpspeicherwasser mit natürlichem Zufluss (nur natürlicher Zufluss)	-	-	-
Pumpspeicherwasser ohne natürlichem Zufluss	.	.	.
Windkraft (Onshore)	2 821	5 186,4	9 041 486
Windkraft (Offshore)	-	-	-
Wärmepumpen (Erd- und Umweltwärme)	-	-	-
Geothermie	-	-	-
Solarthermie	-	-	-
Photovoltaik	35 487	3 009,9	2 758 973
Feste biogene Stoffe	13	178,2	.
Flüssige biogene Stoffe	6	16,3	.
Biogas	434	286,5	.
Biomethan (Bioerdgas)	24	15,0	74 595
Klärgas	7	1,9	379
Deponiegas	12	10,8	.
Klärschlamm	-	-	-
Industrieabfall	-	-	-
Abfall (Hausmüll, Siedlungsabfälle)	10	195,6	840 291
Kernenergie	-	-	-
Wärme	2	34,0	.
Sonstige Energieträger	-	-	-
Andere Speicher	-	-	-
Erneuerbare Energieträger zusammen	X	X	.
Konventionelle Energieträger zusammen	X	X	.
<b>Insgesamt</b>	<b>40 483</b>	<b>11 482,6</b>	<b>20 349 335</b>

## 6. Gasabgabe der Gasversorgungsunternehmen und Gashändler an Letztverbraucher seit 2010

Merkmal	Jahr				
	2010	2015	2018	2019	2020
MWh					
<b>Abgabe der Gasversorgungsunternehmen und Gashändler mit Sitz in Sachsen-Anhalt</b>	34 928 213	23 829 114	25 266 914	26 563 470	26 191 899
<b>davon nach Abnehmergruppen</b>					
Elektrizitätsversorgung	10 611 351	6 051 269	4 449 178	5 405 305	5 635 355
Wärme- und Kälteversorgung	2 729 213	1 710 718	995 504	1 890 831	1 927 403
Verarbeitendes Gewerbe sowie Bergbau und Gewinnung von Steinen und Erden	7 636 049	5 776 946	6 905 074	8 053 878	7 714 901
Haushaltskunden	9 897 013	6 436 173	7 851 110	6 121 230	6 079 190
sonstige	4 054 587	3 854 008	5 066 048	5 092 226	4 835 050
darunter Erdgastankstellen	122 667	99 199	66 940	75 296	60 601
<b>Abgabe in das Land Sachsen-Anhalt insgesamt</b>	59 164 718	50 194 113	51 836 631	45 509 917	43 261 354
<b>davon nach Abnehmergruppen</b>					
Elektrizitätsversorgung	12 599 258	8 848 888	5 640 334	5 462 256	5 803 709
Wärme- und Kälteversorgung	2 173 187	1 377 207	1 497 671	1 423 600	1 257 591
Verarbeitendes Gewerbe sowie Bergbau und Gewinnung von Steinen und Erden	30 985 447	29 257 430	33 377 919	27 111 865	25 438 107
Haushaltskunden	9 295 101	6 991 641	7 440 594	7 241 262	7 048 580
sonstige	4 111 725	3 718 947	3 880 113	4 270 934	3 713 367
darunter Erdgastankstellen	126 331	97 648	73 492	83 221	70 894

## 7. Abgabe von Flüssiggas in Sachsen-Anhalt seit 2010

Merkmal	Jahr				
	2010	2015	2017	2019	2020
Tonnen					
<b>Abgabe insgesamt</b>	<b>83 563</b>	<b>87 672</b>	<b>79 324</b>	<b>198 016</b>	<b>153 237</b>
<b>Abgabe an Wiederverkäufer</b>	8 262	19 875	15 478	.	76 427
davon an					
Verkaufsgesellschaften	.	17 669	13 449	.	.
Gasversorgungsunternehmen	.	2 206	2 029	.	.
<b>Abgabe an Letztverbraucher</b>	75 302	67 797	63 846	.	76 810
davon an					
Produzierendes Gewerbe	25 887	23 642	19 457	31 065	34 910
Elektrizitätsversorgungsunternehmen	.	-	-	-	-
Haushaltskunden	30 611	23 547	25 286	24 356	25 601
Autogastankstellen	9594	12 473	11 314	9 349	7 967
sonstige Endabnehmer	.	8 135	7 789	.	8 332

### 8. Gewinnung, Verwendung und Abgabe von Klärgas in Sachsen-Anhalt seit 2010

Merkmal	Einheit	Jahr				
		2010	2015	2018	2019	2020
<b>Gewinnung von</b>						
Rohgas	m <sup>3</sup>	10 811 244	12 044 368	18 180 824	16 561 648	16 590 582
Klärgas <sup>1</sup>	GJ	263 818	297 563	455 095	400 087	398 288
<b>Verbrauch zur</b>						
Stromerzeugung	GJ	236 796	257 575	396 140	376 585	374 751
Wärmeerzeugung und Antriebszwecke	GJ	16 087	29 435	30 712	8 524	8 738
<b>Verluste</b>	GJ	10 934	10 552	28 243	14 978	14 799
<b>Stromerzeugung aus Klärgas</b>						
Insgesamt	MWh	18 849	20 697	31 083	32 247	32 264
davon:						
Verbrauch im eigenen Betrieb	MWh	17 228	20 525	29 829	30 932	31 528
Abgabe an Dritte	MWh	1 622	172	1 253	1 315	736

<sup>1</sup> Umrechnung von Rohgas auf Klärgas auf Basis des durchschnittlichen Methangehaltes je Betrieb und des Brennwertes von Methan

### 9. Erzeugung von Biotreibstoffen in Sachsen-Anhalt und deren Absatz seit 2010

Merkmal <sup>1</sup>	Einheit	Jahr				
		2010	2015	2017	2019	2020
<b>Erzeugung</b>						
Biodiesel	t	459 704	552 865	519 033	520 991	562 527
Rapsöl	t	.	.	.	.	.
Bioethanol	t	433 979	467 718	428 810	330 347	338 760
Biogas (in Erdgasqualität)	Nm <sup>3</sup>	.	.	.	.	.
<b>Absatz</b>						
Biodiesel	t	525 776	560 851	521 441	549 318	578 560
Rapsöl	t	.	.	.	.	.
Bioethanol	t	435 517	471 725	424 541	418 567	342 617
Biogas (in Erdgasqualität)	Nm <sup>3</sup>	.	.	.	.	.

<sup>1</sup> Differenzen zwischen Erzeugung und Absatz resultieren aus den Lagerhaltungen der Unternehmen und/oder aus Zukäufen



**10. Tätige Personen, geleistete Arbeitsstunden, bezahlte Entgelte bei Betrieben in der Energie- und Wasserversorgung**  
**10.1 Tätige Personen, geleistete Arbeitsstunden, bezahlte Entgelte in der Energie- und Wasserversorgung nach wirtschaftlicher Gliederung seit 1991, 2021 nach Monaten**

Jahr/Monat	Erfasste Betriebe <sup>1</sup>	Tätige Personen <sup>1</sup>	Geleistete Arbeitsstunden <sup>2</sup>	Bezahlte Entgelte	
	Anzahl		1 000 h	1 000 EUR	
Energie- und Wasserversorgung					
1991	100	16 222	16 854	207 369	
1995	138	11 525	10 073	295 129	
1996	130	11 807	9 716	315 511	
1997	127	11 570	8 873	319 950	
1998	123	11 015	8 489	323 416	
1999	111	10 433	7 788	309 384	
2000	107	9 828	7 086	301 617	
2001	103	9 495	6 602	295 555	
2002	104	9 254	14 948	305 187	
2003	116	8 384	13 462	289 703	
2004	119	8 277	13 522	294 644	
2005	117	8 039	13 024	290 283	
2006	114	7 942	12 741	297 578	
2007	113	7 872	12 543	293 836	
2008	106	7 773	12 307	305 303	
2009	105	7 734	12 115	311 774	
2010	107	7 736	12 210	320 459	
2011	106	7 411	11 671	308 311	
2012	97	7 225	11 255	314 707	
2013	95	7 501	11 396	338 124	
2014	103	7 493	11 350	344 250	
2015	120	7 676	11 727	355 983	
2016	120	7 703	11 914	369 258	
2017	125	7 718	11 858	377 156	
2018	127	7 711	11 756	383 011	
2019	126	7 651	11 732	389 327	
2020	123	7 617	11 788	396 710	
2021	124	7 633	11 945	405 292	
2021	Januar	125	7 645	969	31 739
	Februar	125	7 631	1 011	29 601
	März	125	7 615	1 127	30 573
	April	125	7 589	1 004	33 968
	Mai	124	7 596	902	34 451
	Juni	124	7 578	1 049	31 094
	Juli	124	7 567	992	32 700
	August	124	7 651	910	30 624
	September	124	7 671	1 018	30 379
	Oktober	124	7 672	985	33 329
	November	124	7 684	1 066	53 997
	Dezember	124	7 703	912	32 836

<sup>1</sup> bei Jahresangaben Durchschnitt

<sup>2</sup> 1991 - 2001 geleistete Arbeiterstunden

**Noch 10.1 Tatige Personen, geleistete Arbeitsstunden, bezahlte Entgelte in der Energie- und Wasserversorgung nach wirtschaftlicher Gliederung seit 1991, 2021 nach Monaten**

Jahr/Monat	Erfasste Betriebe <sup>1</sup>	Tatige Personen <sup>1</sup>	Geleistete Arbeitsstunden <sup>2</sup>	Bezahlte Entgelte
	Anzahl		1 000 h	1 000 EUR
Elektrizitatsversorgung				
1991	26	8 650	7 846	113 032
1995	37	5 250	4 140	135 117
1996	40	5 798	4 427	158 346
1997	41	5 757	4 236	161 176
1998	38	5 542	3 932	170 058
1999	35	5 136	3 512	160 332
2000	33	4 687	3 191	148 911
2001	33	4 423	2 889	140 436
2002	33	4 281	6 698	147 998
2003	45	3 800	5 939	137 505
2004	47	3 582	5 609	132 738
2005	44	3 437	5 398	130 857
2006	44	3 324	5 167	131 719
2007	43	3 286	5 062	129 929
2008	36	3 268	5 026	136 356
2009	37	3 276	4 986	140 187
2010	40	3 403	5 264	149 513
2011	39	3 793	5 889	168 391
2012	38	3 712	5 692	172 315
2013	39	4 471	6 706	216 014
2014	43	4 433	6 612	218 618
2015	51	4 011	5 963	201 703
2016	52	4 298	6 496	221 429
2017	55	4 286	6 467	224 857
2018	56	4 280	6 339	226 015
2019	55	4 222	6 233	228 351
2020	53	4 252	6 351	234 970
2021	56	4 309	6 561	245 807
2021 Januar	56	4 309	531	19 015
Februar	56	4 311	561	17 524
Marz	56	4 303	620	18 303
April	56	4 278	549	21 402
Mai	56	4 272	487	20 550
Juni	56	4 272	581	18 420
Juli	56	4 264	543	20 181
August	56	4 318	488	18 403
September	56	4 331	562	18 301
Oktober	56	4 339	542	18 485
November	56	4 349	596	35 337
Dezember	56	4 363	500	19 885

<sup>1</sup> bei Jahresangaben Durchschnitt

<sup>2</sup> 1991 - 2001 geleistete Arbeiterstunden

**Noch 10.1 Tätige Personen, geleistete Arbeitsstunden, bezahlte Entgelte in der Energie- und Wasserversorgung nach wirtschaftlicher Gliederung seit 1991, 2021 nach Monaten**

Jahr/Monat	Erfasste Betriebe <sup>1</sup>	Tätige Personen <sup>1</sup>	Geleistete Arbeitsstunden <sup>2</sup>	Bezahlte Entgelte	
	Anzahl		1 000 h	1 000 EUR	
Gasversorgung					
1991	13	920	865	13 758	
1995	29	1 361	980	36 013	
1996	28	1 408	977	39 571	
1997	27	1 367	851	39 990	
1998	26	1 321	814	40 179	
1999	24	1 218	780	36 351	
2000	23	1 193	676	38 039	
2001	21	1 213	600	41 246	
2002	21	1 162	1 841	39 907	
2003	21	1 400	2 227	50 203	
2004	21	1 485	2 445	53 885	
2005	21	1 478	2 424	55 004	
2006	21	1 483	2 405	56 185	
2007	21	1 492	2 417	57 573	
2008	21	1 520	2 429	60 593	
2009	20	1 548	2 425	62 106	
2010	19	1 521	2 388	62 163	
2011	18	1 490	2 315	61 385	
2012	13	1 439	2 165	62 703	
2013	11	915	1 326	40 918	
2014	15	904	1 314	40 383	
2015	18	1 549	2 387	70 305	
2016	19	1 460	2 251	67 842	
2017	19	1 453	2 178	69 643	
2018	19	1 450	2 185	71 959	
2019	19	1 458	2 235	75 219	
2020	19	1 482	2 281	77 352	
2021	19	1 496	2 294	79 431	
2021	Januar	20	1 491	188	6 392
	Februar	20	1 491	193	5 953
	März	20	1 495	218	6 092
	April	20	1 494	194	6 008
	Mai	19	1 495	174	7 359
	Juni	19	1 492	200	6 217
	Juli	19	1 488	191	6 249
	August	19	1 498	176	5 977
	September	19	1 499	192	5 898
	Oktober	19	1 500	190	8 602
	November	19	1 502	201	8 365
	Dezember	19	1 503	177	6 318

<sup>1</sup> bei Jahresangaben Durchschnitt

<sup>2</sup> 1991 - 2001 geleistete Arbeiterstunden

**Noch 10.1 Tatige Personen, geleistete Arbeitsstunden, bezahlte Entgelte in der Energie- und Wasserversorgung nach wirtschaftlicher Gliederung seit 1991, 2021 nach Monaten**

Jahr/Monat	Erfasste Betriebe <sup>1</sup>	Tatige Personen <sup>1</sup>	Geleistete Arbeitsstunden <sup>2</sup>	Bezahlte Entgelte	
	Anzahl		1 000 h	1 000 EUR	
Warme- und Kalteversorgung					
1991	21	2 769	3 603	36 518	
1995	38	2 152	2 170	56 875	
1996	30	1 959	1 786	53 016	
1997	27	1 928	1 654	53 006	
1998	27	1 958	1 619	55 414	
1999	17	1 803	1 353	50 954	
2000	16	1 690	1 185	51 653	
2001	16	1 630	1 142	50 625	
2002	16	1 663	2 750	54 587	
2003	16	1 704	2 769	56 573	
2004	16	1 732	2 909	61 843	
2005	16	1 647	2 733	58 364	
2006	15	1 658	2 734	63 804	
2007	15	1 618	2 617	60 200	
2008	15	1 532	2 486	60 396	
2009	15	1 494	2 427	61 737	
2010	14	1 397	2 276	60 564	
2011	16	729	1 237	30 468	
2012	13	686	1 144	30 990	
2013	12	714	1 148	31 669	
2014	12	706	1 155	32 809	
2015	16	712	1 175	31 650	
2016	13	554	917	26 098	
2017	13	547	915	26 783	
2018	14	551	933	27 761	
2019	14	534	949	26 664	
2020	13	490	896	25 013	
2021	13	465	880	21 719	
2021	Januar	13	469	72	1 745
	Februar	13	467	72	1 630
	Marz	13	459	78	1 668
	April	13	458	75	1 724
	Mai	13	460	74	1 728
	Juni	13	459	74	1 927
	Juli	13	458	72	1 716
	August	13	467	71	1 688
	September	13	471	73	1 667
	Oktober	13	467	71	1 701
	November	13	469	75	2 790
	Dezember	13	473	72	1 736

<sup>1</sup> bei Jahresangaben Durchschnitt

<sup>2</sup> 1991 - 2001 geleistete Arbeiterstunden

**Noch 10.1 Tätige Personen, geleistete Arbeitsstunden, bezahlte Entgelte in der Energie- und Wasserversorgung nach wirtschaftlicher Gliederung seit 1991, 2021 nach Monaten**

Jahr/Monat	Erfasste Betriebe <sup>1</sup>	Tätige Personen <sup>1</sup>	Geleistete Arbeitsstunden <sup>2</sup>	Bezahlte Entgelte	
	Anzahl		1 000 h	1 000 EUR	
Wasserversorgung					
1991	40	3 883	4 540	44 061	
1995	35	2 762	2 783	67 123	
1996	33	2 643	2 526	64 579	
1997	32	2 517	2 132	65 778	
1998	32	2 195	2 123	57 766	
1999	34	2 276	2 143	61 747	
2000	35	2 259	2 034	63 013	
2001	33	2 229	1 972	63 249	
2002	34	2 148	3 659	62 695	
2003	34	1 480	2 527	45 422	
2004	35	1 478	2 559	46 178	
2005	36	1 477	2 468	46 059	
2006	34	1 477	2 435	45 870	
2007	34	1 476	2 446	46 134	
2008	34	1 454	2 366	47 958	
2009	33	1 415	2 278	47 744	
2010	34	1 415	2 282	48 220	
2011	33	1 399	2 230	48 068	
2012	33	1 388	2 254	48 699	
2013	33	1 402	2 216	49 523	
2014	33	1 451	2 270	52 441	
2015	35	1 404	2 202	52 325	
2016	36	1 392	2 250	53 890	
2017	38	1 432	2 298	55 872	
2018	38	1 431	2 298	57 276	
2019	38	1 437	2 314	59 093	
2020	37	1 393	2 260	59 374	
2021	36	1 364	2 210	58 334	
2021	Januar	36	1 376	178	4 587
	Februar	36	1 362	185	4 493
	März	36	1 358	211	4 510
	April	36	1 359	185	4 834
	Mai	36	1 369	167	4 815
	Juni	36	1 354	194	4 529
	Juli	36	1 357	185	4 554
	August	36	1 367	175	4 555
	September	36	1 370	191	4 513
	Oktober	36	1 365	182	4 542
	November	36	1 363	195	7 506
	Dezember	36	1 364	163	4 897

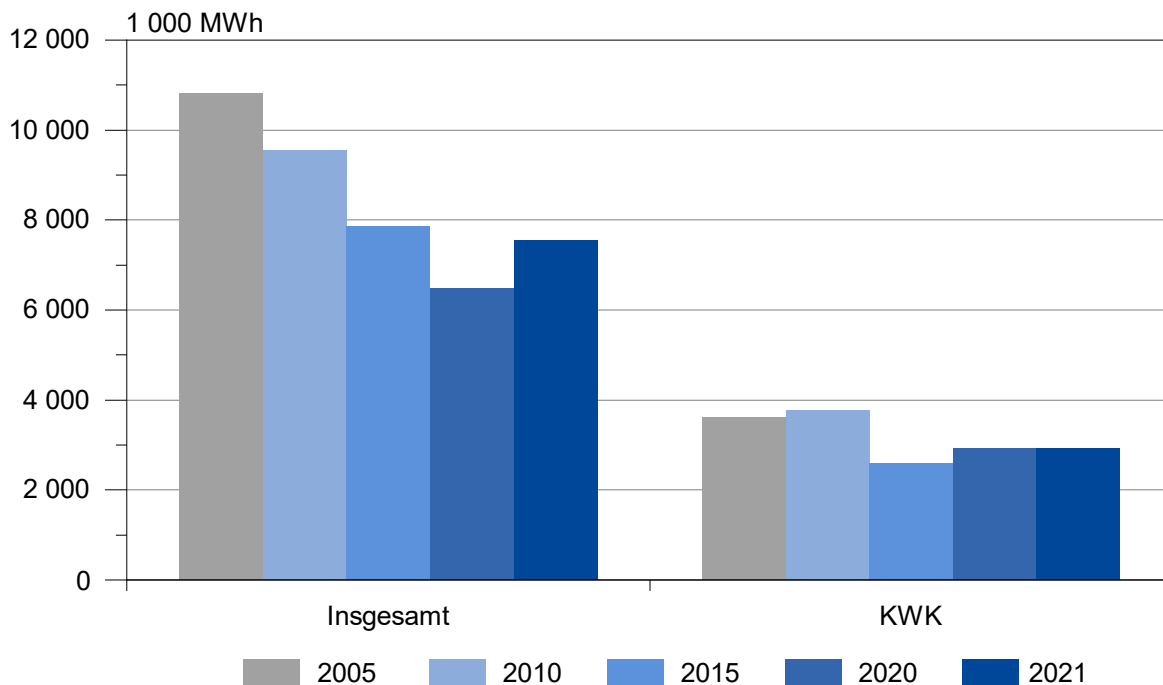
<sup>1</sup> bei Jahresangaben Durchschnitt<sup>2</sup> 1991 - 2001 geleistete Arbeiterstunden

**10.2 Tätige Personen, geleistete Arbeitsstunden, bezahlte Entgelte in der Energie- und Wasserversorgung nach kreisfreien Städten und Landkreisen 2021**

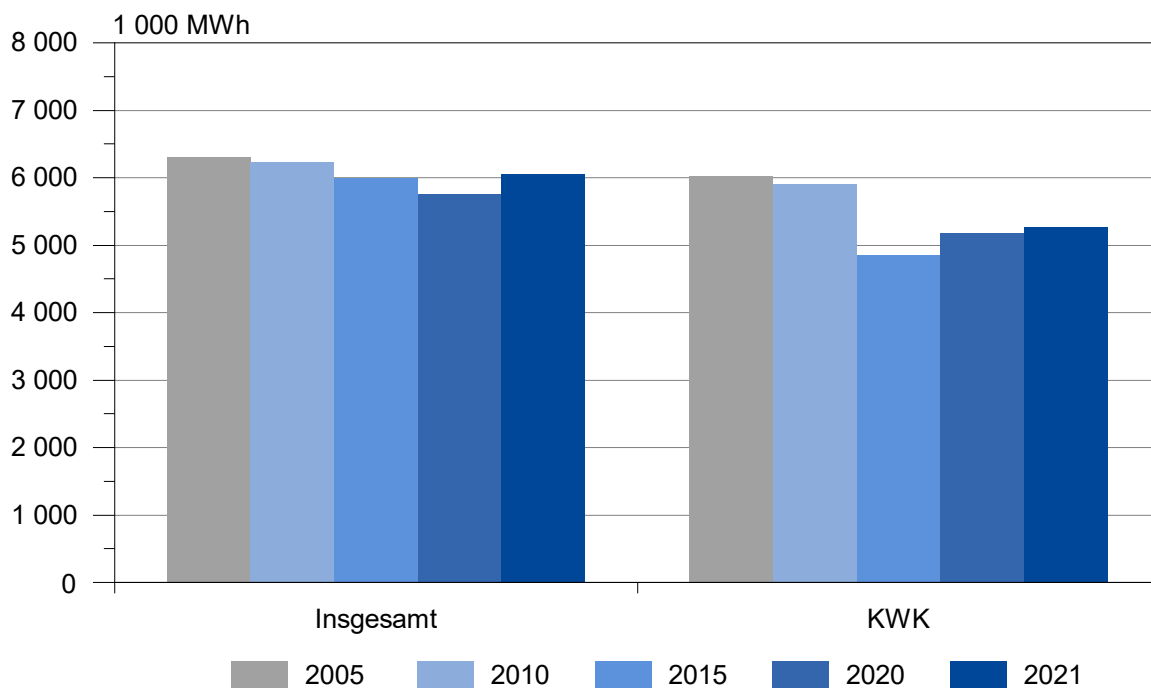
Kreisfreie Stadt Landkreis Land	Erfasste Betriebe <sup>1</sup>	Tätige Personen <sup>1</sup>	Geleistete Arbeitsstunden	Bezahlte Entgelte
	Anzahl		1 000 h	1 000 EUR
	Energie- und Wasserversorgung			
Dessau-Roßlau, Stadt	4	180	333	9 379
Halle (Saale), Stadt	10	1 051	1 575	56 242
Magdeburg, Landeshauptstadt	8	1 071	1 704	58 150
Altmarkkreis Salzwedel	7	218	361	13 594
Anhalt-Bitterfeld	14	496	781	25 276
Börde	10	371	562	18 888
Burgenlandkreis	7	249	397	11 962
Harz	10	476	693	23 319
Jerichower Land	7	195	318	10 352
Mansfeld-Südharz	8	404	685	18 162
Saalekreis	17	1 809	2 824	108 564
Salzlandkreis	13	649	1 020	30 423
Stendal	4	192	301	9 283
Wittenberg	5	272	391	11 697
<b>Sachsen-Anhalt</b>	<b>124</b>	<b>7 633</b>	<b>11 945</b>	<b>405 292</b>

<sup>1</sup> Jahresdurchschnitt

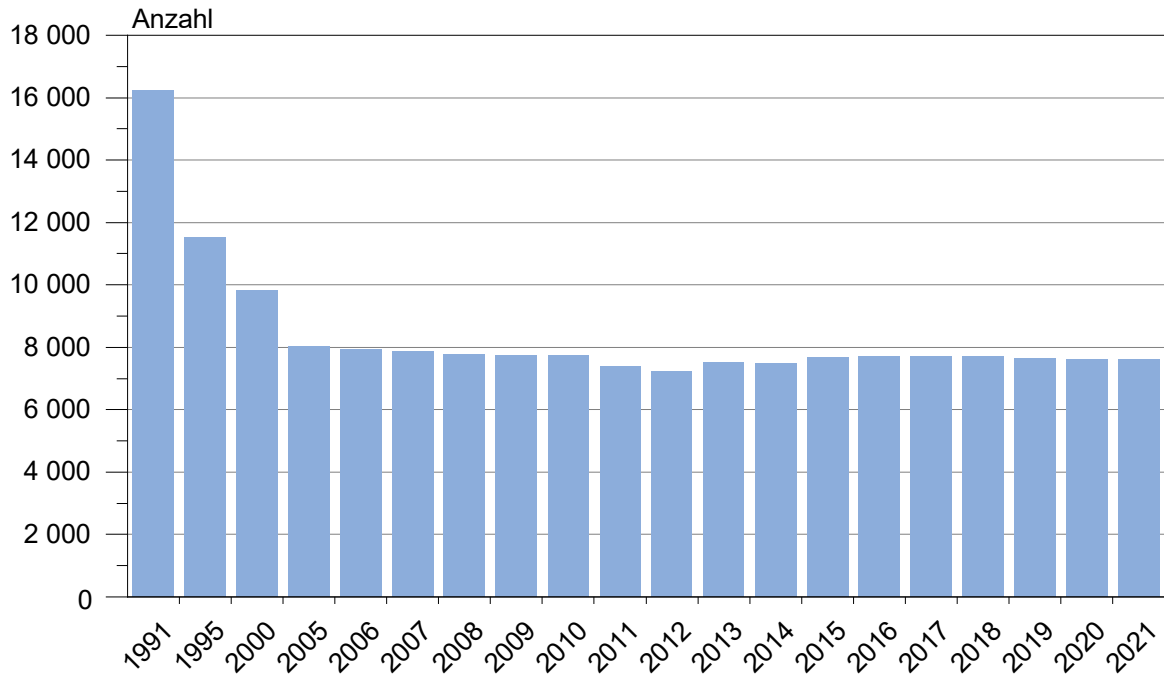
**Kraftwerke der allgemeinen Versorgung  
Nettostromerzeugung  
darunter in Kraft-Wärme-Kopplung (KWK)**



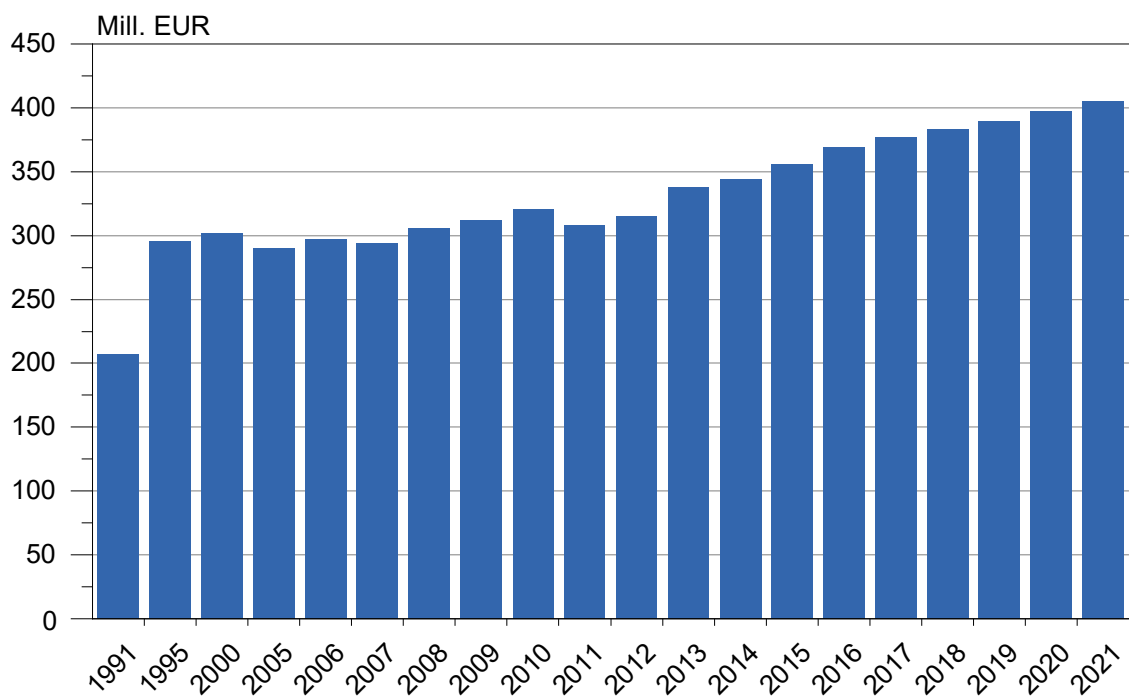
**Kraftwerke der allgemeinen Versorgung  
Nettowärmeerzeugung  
darunter in Kraft-Wärme-Kopplung (KWK)**



## Tätige Personen (Jahresdurchschnitt) in der Energie- und Wasserversorgung



## Bezahlte Entgelte in der Energie- und Wasserversorgung





# Veröffentlichungen im Statistischen Landesamt Sachsen-Anhalt

Im Monat August 2022 erschienen

Bestell-Nr.	Kennziffer/Periodizität	Titel	Preis Print (in EUR)
1 Z 0 03	Z	Statistisches Monatsheft 08/22	5,50
3 A 5 01	A V j/21	Bodenfläche nach Art der tatsächlichen Nutzung Stichtag: 31.12.2021	8,00
3 A 6 04	A VI j/2020	Erwerbstätige am Arbeitsort, Standard-Arbeitsvolumen und Vollzeitäquivalente nach Kreisen 1991 - 2020, Jahresdurchschnittsberechnungen bezogen auf den Stand der Bundesrechnung August 2021	13,00
3 E 2 01	E II m-05/22	Umsatz, Tätige Personen, Auftragseingang und Auftragsbestand im Baugewerbe Mai 2022	2,50
3 F 1 02	j/21	Baufertigstellungen, Bauabgang und Wohnungsbestand im Wohn- und Nichtwohnbau Jahr 2021	4,50
3 G 1 01	G I m-03/22	Entwicklung von Umsatz und Beschäftigten im Einzelhandel März 2022, vorläufige Ergebnisse	2,00
3 G 4 01	G IV m-05/22	Gäste und Übernachtungen im Reiseverkehr, Beherbergungskapazität Mai 2022, Januar bis Mai 2022, vorläufige Ergebnisse	6,00
3 P 1 04	P I j/21	Bruttoinlandsprodukt und Bruttowertschöpfung in den kreisfreien Städten und Landkreisen 1991 - 2020, bezogen auf den Stand der Bundesrechnung November 2021	8,00



Bestellnummer: 3E401

<https://statistik.sachsen-anhalt.de>



E IV  
j/21