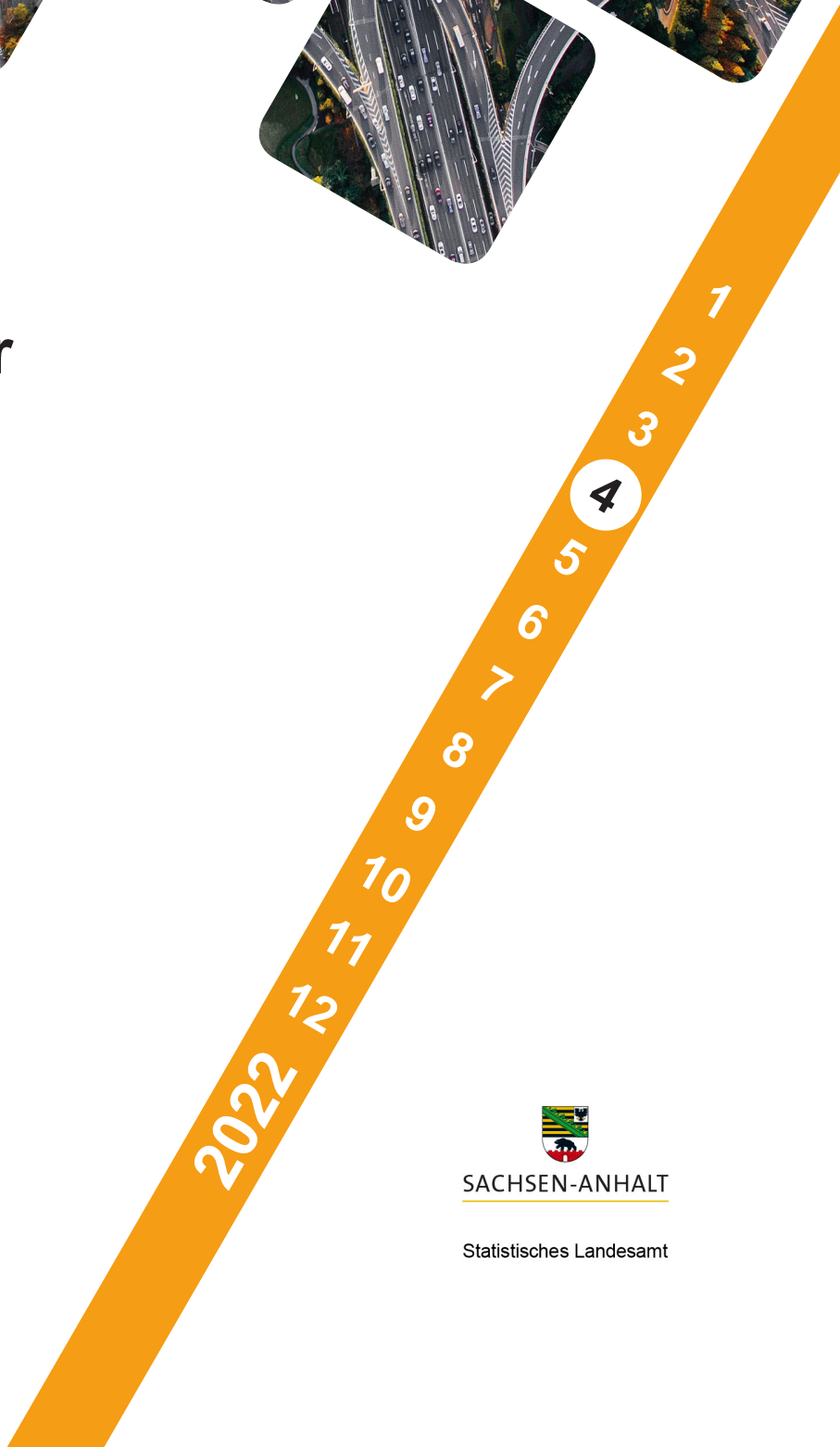




Schiffsverkehr

Binnenschifffahrt

April 2022



SACHSEN-ANHALT

Statistisches Landesamt

Statistischer Bericht



Schiffsverkehr

Binnenschifffahrt

April 2022

Land Sachsen-Anhalt

Inhaltsverzeichnis

	Seite
Vorbemerkungen	4
Tabellen	
1. Güterumschlag auf Binnenwasserstraßen Sachsen-Anhalts - Zusammenfassende Übersichten	
1.1 Güterumschlag nach Hauptverkehrsbeziehungen seit 1995	6
1.2 Güterumschlag nach ausgewählten Güterabteilungen nach NST/R 1991 bis 2010	7
1.3 Güterumschlag nach ausgewählten Güterabteilungen nach einheitlichem Güterverzeichnis der Verkehrsstatistiken (NST-2007) seit 2011	7
1.4 Güterumschlag nach Güterabteilungen und Monaten	8
2. Güterumschlag auf Binnenwasserstraßen Sachsen-Anhalts	
2.1 Güterverkehr und tonnenkilometrische Leistung nach Haupt- verkehrsbeziehungen im Berichtsmonat und -zeitraum	10
2.2 Güterumschlag nach Monaten	11
2.3 Güterbeförderung nach Güterabteilungen im Berichtsmonat und -zeitraum	12
2.4 Güterumschlag nach Wasserstraßengebieten, Güterhauptgruppen und Hauptverkehrsbeziehungen im Monat	13
2.5 Güterumschlag nach Wasserstraßengebieten, Güterhauptgruppen und Hauptverkehrsbeziehungen im Berichtszeitraum	16
2.6 Containerumschlag nach Containerarten und Hauptverkehrsbeziehungen im Monat/Berichtszeitraum	21
2.7 Containerumschlag nach Wasserstraßengebieten, Containerart, Anzahl und TEU im Monat/Berichtszeitraum	22
2.8 Containerumschlag nach Wasserstraßengebieten, Containerart, Anzahl, TEU und Hauptverkehrsbeziehungen im Monat/Berichtszeitraum	23
3. Schiffsverkehr auf Binnenwasserstraßen Sachsen-Anhalts	
3.1 Schiffsverkehr nach Monaten	24
3.2 Schiffsverkehr nach Wasserstraßengebieten, Beladungszustand und Flagge im Berichtsmonat	25
3.3 Schiffsverkehr nach Wasserstraßengebieten, Beladungszustand und Flagge im Berichtszeitraum	26
Grafiken	27
Einheitliches Güterverzeichnis der Verkehrsstatistiken (NST-2007)	31

Vorbemerkungen

Rechtsgrundlagen

Gesetz zur Neuordnung der Statistiken der Schifffahrt und des Güterkraftverkehrs, Art. 1 Gesetz über die Verkehrsstatistik der See- und Binnenschifffahrt sowie des Güterkraftverkehrs (Verkehrsstatistikgesetz - VerkStatG) vom 20. Februar 2004 (BGBl. I S. 318), zuletzt geändert durch Art. 8 des Gesetzes vom 24. Mai 2016 (BGBl. I S. 1217), in Verbindung mit dem Gesetz über die Statistik für Bundeszwecke Bundesstatistikgesetz (BStatG) in der Fassung der Bekanntmachung vom 20. Oktober 2016 (BGBl. I S. 2394), das zuletzt durch Artikel 6 des Gesetzes vom 22. Februar 2021 (BGBl. I S. 266) geändert worden ist.

Methodik

Meldepflichtig in der Binnenschifffahrtsstatistik sind Ankünfte und Abgänge von Schiffen mit einer Tragfähigkeit von mindestens 50 Tonnen in deutschen Häfen oder sonstigen Lade- und Löschplätzen, deren Ziel oder Herkunft ein Binnenhafen (Hafen an einer Binnenwasserstraße) ist. Ebenso meldepflichtig sind Ankünfte und Abgänge im sogenannten Binnen-See-Verkehr. Dazu zählen neben den die Seegrenze überschreitenden Verkehren zwischen Binnenhäfen (Häfen südlich der Binnengrenze der Seeschifffahrt) und Häfen außerhalb Deutschlands auch jene zwischen Binnenhäfen und Küstenhäfen Deutschlands.

Die Ergebnisse dieser Statistik dienen besonders als Grundlage für verkehrspolitische Entscheidungen und Maßnahmen der obersten Verkehrsbehörden des Bundes und der Länder. Die Erhebungen werden laufend durchgeführt und monatlich ausgewertet. Die Erfassung erfolgt i. d. R. mittels Zählkarten. Für jeden Lade- und Löschvorgang in den Häfen und Umschlagstellen sind über Ankunfts- bzw. Abgangszählkarten Auskünfte zu erteilen.

Erläuterungen

Flagge: Für den Nachweis des Schiffs- und Güterverkehrs nach Flaggen ist maßgebend, welche Flagge die Schiffe zum Zeitpunkt der Anschreibung führten.

Güterumschlag/Güterbeförderung: Der Güterumschlag ergibt sich aus der Summe aller Meldungen über Ein- und Ausladungen der in den sachsen-anhaltischen Häfen ankommenden und abgehenden Schiffe. In der Güterbeförderung werden Transporte zwischen zwei Häfen innerhalb Sachsen-Anhalts nur einmal berücksichtigt (Empfang).

Gütersystematik: Der Nachweis der Güterarten erfolgt im vorliegenden Bericht ab 2011 nach dem einheitlichen Güterverzeichnis für die Verkehrsstatistik (Standard Goods Nomenclature for Transport Statistics 2007, NST-2007), welches insgesamt 20 Güterabteilungen umfasst. Zuvor fand das amtliche Güterverzeichnis - NST/R - Systematisches Güterverzeichnis für die Verkehrsstatistik - Anwendung.

Hauptverkehrsbeziehungen: Die Hauptverkehrsbeziehungen richten sich nach der geographischen Lage der empfangenden und versendenden Stelle. Unterschieden werden der Verkehr innerhalb Deutschlands (Verkehr zwischen deutschen Häfen) sowie der grenzüberschreitende Verkehr (Verkehr zwischen deutschen Häfen und solchen im Ausland).

Schiffs- und Güterverkehr: Die Statistik erfasst Schiffe, soweit sie Zwecken der Güterbeförderung dienen und dabei hier die in sachsen-anhaltischen Häfen ankommenden und abgehenden Schiffe und deren umgeschlagene Güter.

Wasserstraßen: Deutschland wird in neun Wasserstraßengebiete unterteilt. Für Sachsen-Anhalt werden Schiffsbewegungen für die beiden Wasserstraßen Elbegebiet und Mittel-landkanalgebiet nachgewiesen.

Die Zählkarten zur vorliegenden Statistik sind in der PDF-Ausgabe dieses Berichtes enthalten.

Rundungen

Im Allgemeinen ist ohne Rücksicht auf die Endsummen auf- bzw. abgerundet worden. Deshalb können sich bei der Summierung von Einzelangaben geringfügige Abweichungen zu den ausgewiesenen Endsummen ergeben. Bei der Aufgliederung der Gesamtheit in Prozent kann die Summe der Einzelwerte wegen Rundens vom Wert 100 % abweichen. Eine Abstimmung auf 100 % erfolgt im Allgemeinen nicht.

Zeichenerklärung

x = Tabellenfach gesperrt weil Aussage nicht sinnvoll

- = nichts vorhanden

0 = weniger als die Hälfte von 1 in der letzten besetzten Stelle, jedoch mehr als nichts

Abkürzungen

TEU Twenty-Foot-Equivalent-Unit (Container ca. 6 m Länge)

Tkm Tonnenkilometer

1. Güterumschlag auf Binnenwasserstraßen Sachsen-Anhalts - Zusammenfassende Übersichten

1.1 Güterumschlag nach Hauptverkehrsbeziehungen seit 1995

Jahr	Insgesamt	Darunter		Empfang	Versand
		Verkehr mit anderen Bundesländern ¹	grenzüberschreitender Verkehr		
in 1 000 Tonnen					
1995	6 978	5 310	1 669	2 265	4 714
1996	6 531	4 989	1 541	2 262	4 269
1997	7 214	5 583	1 631	2 715	4 499
1998	7 146	5 244	1 902	2 293	4 853
1999	7 302	5 605	1 697	2 257	5 044
2000	6 705	5 105	1 600	2 000	4 705
2001	5 978	4 304	1 673	1 880	4 097
2002	6 068	4 544	1 524	1 813	4 255
2003	6 474	4 669	1 806	2 029	4 445
2004	6 984	4 610	2 373	2 181	4 802
2005	7 909	5 560	2 349	2 234	5 675
2006	7 506	5 191	2 315	2 403	5 103
2007	7 565	4 918	2 647	2 619	4 946
2008	7 897	5 240	2 657	2 734	5 164
2009	7 161	5 079	2 074	2 098	5 064
2010	7 181	4 630	2 532	2 359	4 822
2011	7 539	5 140	2 362	2 609	4 930
2012	6 979	5 257	1 698	2 416	4 563
2013	7 336	5 585	1 711	2 572	4 764
2014	7 450	5 967	1 466	2 657	4 794
2015	7 460	6 014	1 421	2 828	4 631
2016	7 184	5 557	1 610	2 700	4 483
2017	6 862	5 059	1 750	2 404	4 458
2018	5 713	4 177	1 512	2 203	3 510
2019	5 651	3 727	1 888	2 062	3 589
2020	6 233	3 751	2 465	1 899	4 334
2021	6 365	3 712	2 576	1 904	4 460

¹ bis 2008 Verkehr innerhalb BRD

1.2 Güterumschlag nach ausgewählten Güterabteilungen nach NST/R 1991 bis 2010

Jahr	Insgesamt	Darunter			
		0 landwirtschaftl. und verwandte Erzeugnisse	3 Erdöl, Mineralölerzeugn., Gase	6 Steine und Erden	7 Düngemittel
in 1 000 Tonnen					
1991	2 736	539	273	434	601
1992	3 188	677	505	570	526
1993	3 235	713	343	789	421
1994	5 380	931	563	1 971	715
1995	6 978	1 288	1 168	2 355	883
1996	6 531	1 192	1 107	2 448	838
1997	7 214	880	1 320	2 896	897
1998	7 146	1 055	1 191	2 429	1 297
1999	7 302	1 092	1 001	2 377	1 343
2000	6 705	1 496	928	2 067	949
2001	5 978	1 126	938	1 938	820
2002	6 068	1 148	878	2 016	827
2003	6 474	1 593	802	2 140	811
2004	6 984	1 207	758	2 740	798
2005	7 909	1 722	719	2 954	806
2006	7 506	1 649	693	2 612	713
2007	7 565	1 588	613	2 455	712
2008	7 897	1 739	706	2 536	684
2009	7 161	1 776	571	2 417	450
2010	7 181	1 906	639	2 183	533

1.3 Güterumschlag nach ausgewählten Güterabteilungen nach NST 2007 seit 2011

Jahr Monat	Insgesamt	Darunter			
		01 Erzeugnisse d. Land- u. Forstw., Fischerei	03 Erze, Steine und Erden	07 Kokerei- und Mineral-ölerzeugnisse	08 chemische Erzeugnisse
in 1 000 Tonnen					
2011	7 539	2 498	2 267	831	719
2014	7 450	2 729	1 578	1 305	693
2015	7 460	2 662	1 422	1 535	736
2016	7 184	2 159	1 610	1 437	818
2017	6 862	2 176	1 428	1 259	913
2018	5 713	1 362	1 456	1 145	831
2019	5 651	1 329	1 556	1 081	788
2020	6 233	2 234	1 273	935	841
2021	6 365	2 606	1 184	883	882
2022					
Januar	505	207	64	83	70
Februar	434	158	57	76	80
März	478	173	73	88	74
April	452	181	78	70	59
Mai
Juni
Juli
August
September
Oktober
November
Dezember

ab 2011 überarbeitete Güterarten

2. Güterumschlag auf Binnenwasserstraßen Sachsen-Anhalts

2.1 Güterverkehr und tonnenkilometrische Leistung nach Hauptverkehrsbeziehungen

Gegenstand der Nachweisung	April	März	April	Januar bis April		
	2021	2022	2022	2021	2022	Veränderung
	in 1 000 Tonnen					um %
Güterverkehr nach Hauptverkehrsbeziehungen						
Verkehr innerhalb Sachsen-Anhalts	1	1	1	1	6	x
Verkehr mit anderen Bundesländern						
Empfang	105	110	90	375	376	0,3
Versand	210	177	158	750	702	-6,4
Grenzüberschreitender Verkehr						
Empfang	56	42	53	252	185	-26,5
Versand	209	149	150	702	596	-15,1
Gesamtverkehr	580	478	452	2 080	1 866	-10,3
darunter Verkehr mit deutschen Schiffen	256	224	214	890	883	-0,7
Tonnenkilometrische Leistung nach Hauptverkehrsbeziehungen						
in Mill. Tkm						
Verkehr innerhalb Sachsen-Anhalts	0	0	0	0	1	x
Verkehr mit anderen Bundesländern						
Empfang	44	34	28	133	115	-13,9
Versand	59	52	41	221	199	-9,8
Grenzüberschreitender Verkehr						
Empfang	28	20	26	127	91	-28,5
Versand	110	78	80	366	318	-13,2
Gesamtverkehr	240	185	176	848	724	-14,6
darunter Verkehr mit deutschen Schiffen	98	80	73	317	308	-3,0

2.2 Güterumschlag nach Monaten

Zeitraum	2021			2022			Veränderung 2021/2020
	Empfang	Versand	insgesamt	Empfang	Versand	insgesamt	
	in 1 000 Tonnen						um %
Januar	143	316	458	151	354	505	10,3
Februar	98	231	329	120	314	434	32,1
März	226	487	714	152	326	478	-33,1
April	161	419	580	144	309	452	-22,1
Mai	167	390	558
Juni	171	405	577
Juli	140	385	525
August	164	362	526
September	144	394	538
Oktober	185	391	577
November	165	345	511
Dezember	138	334	472
Insgesamt	1 904	4 460	6 365

2.4 Güterumschlag nach Wasserstraßengebieten, Güterhauptgruppen und Hauptverkehrsbeziehungen im April 2022

NST- 2007 Abteilung Gruppe	Güterabteilung/ Gütergruppe	Güter- umschlag insgesamt	Empfang		Versand	
			davon aus Häfen		davon nach Häfen	
			in Deutschland	im Ausland	in Deutschland	im Ausland
in 1 000 Tonnen						
Elbegebiet						
01	Erzeugnisse der Land- u. Forstw., Fischerei	70	2	7	25	36
01.1	Getreide	59	-	-	23	36
01.5	Forstwirtschaftliche Erzeugnisse	2	-	-	2	-
01.7	Andere Erzeugnisse pflanzlichen Ursprungs	9	2	7	-	-
03	Erze, Steine u. Erden, sonst. Bergbauerzeugnisse	28	2	-	25	1
03.4	Salz, Natriumchlorid, Meerwasser	1	-	-	-	1
03.5	Steine und Erden, Sand, Kies, Ton, Torf	27	2	-	25	-
04	Nahrungs- und Genussmittel	15	2	-	13	-
04.6	Stärke, Stärkeerzeugnisse, Futtermittel	15	2	-	13	-
06	Holzwaren, Papier, Pappe, Druckerzeugnisse	1	1	-	-	-
06.1	Holz-, Kork- und Flechtwaren	1	1	-	-	-
07	Kokerei- und Mineralölerzeugnisse	67	45	6	-	17
07.2	Flüssige Mineralölerzeugnisse	67	45	6	-	17
08	Chemische Erzeugnisse	7	1	1	4	-
08.1	Chemische Grundstoffe (mineralisch)	0	-	-	0	-
08.2	Chemische Grundstoffe (organisch)	3	-	-	3	-
08.3	Stickstoffverbindungen, Düngemittel	2	-	1	0	-
08.6	Gummi- oder Kunststoffwaren	1	1	-	-	-
09	Sonstige Mineralerz. (Glas, Zement, Gips usw.)	0	0	-	-	-
09.1	Glas, Porzellan u. ä. Erzeugnisse	0	0	-	-	-
10	Metalle und Metallerzeugnisse	3	1	2	0	-
10.1	Roheisen, Stahl, Ferrolegierungen	3	1	2	-	-
10.5	Heizkessel, Waffen, sonstige Metallerzeugnisse	0	-	-	0	-
11	Maschinen u. Ausrüstungen, Haushaltswaren	1	0	0	0	0
11.4	Geräte d. Elektrizitätserzeugung u. -verteilung	1	0	0	0	0
14	Sekundärrohstoffe, Abfälle	12	3	-	9	-
14.2	Sonstige Abfälle und Sekundärrohstoffe	12	3	-	9	-
16	Geräte und Material zur Güterbeförderung	1	0	-	0	-
16.1	Leere Container und Wechselbehälter	1	0	-	0	-
18	Sammelgut	0	0	-	-	-
18.0	Sammelgut	0	0	-	-	-
	Zusammen	205	58	16	77	54

Noch 2.4 Güterumschlag nach Wasserstraßengebieten, Güterhauptgruppen und Hauptverkehrsbeziehungen im April 2022

NST- 2007 Abteilung Gruppe	Güterabteilung/ Gütergruppe	Güter- umschlag insgesamt	Empfang		Versand	
			davon aus Häfen		davon nach Häfen	
			in Deutschland	im Ausland	in Deutschland	im Ausland
in 1 000 Tonnen						
Mittellandkanalgebiet						
01	Erzeugnisse der Land- u. Forstw., Fischerei	111	9	1	30	71
01.1	Getreide	89	-	-	18	71
01.5	Forstwirtschaftliche Erzeugnisse	11	1	-	11	-
01.7	Andere Erzeugnisse pflanzlichen Ursprunges	11	9	1	1	-
03	Erze, Steine u. Erden, sonst. Bergbauerzeugnisse	49	17	4	21	7
03.4	Salz, Natriumchlorid, Meerwasser	10	-	1	2	7
03.5	Steine und Erden, Sand, Kies, Ton, Torf	39	17	3	19	-
04	Nahrungs- und Genussmittel	14	2	4	5	4
04.6	Stärke, Stärkerzeugnisse, Futtermittel	14	2	4	4	4
04.7	Getränke	0	-	-	0	-
04.8	Sonstige Nahrungsmittel	1	0	-	1	-
05	Textilien, Bekleidung, Leder und Lederwaren	0	-	-	0	-
05.1	Textilien	0	-	-	0	-
07	Kokerei- und Mineralölzeugnisse	2	-	2	-	-
07.4	Feste oder wachsartige Mineralölzeugnisse	2	-	2	-	-
08	Chemische Erzeugnisse	52	1	13	24	14
08.1	Chemische Grundstoffe (mineralisch)	8	1	7	0	-
08.3	Stickstoffverbindungen, Düngemittel	43	-	6	24	14
08.6	Gummi- oder Kunststoffwaren	0	0	-	-	-
09	Sonstige Mineralerz. (Glas, Zement, Gips usw.)	2	2	-	0	-
09.1	Glas, Porzellan und keramische Erzeugnisse	0	-	-	0	-
09.3	Sonstige Baumaterialien und -erzeugnisse	2	2	-	0	-
10	Metalle und Metallerzeugnisse	13	-	13	-	-
10.1	Roheisen, Stahl, Ferrolegerungen	13	-	13	-	-
11	Maschinen und Ausrüstungen, Haushaltsgeräte	1	0	0	1	-
11.4	Geräte d. Elektrizitätserzeugung und -verteilung	1	0	0	0	-
11.8	Sonstige Maschinen	1	-	-	1	-
13	Möbel, Schmuck, Musikinstrumente	0	0	-	-	-
13.1	Möbel	0	0	-	-	-
14	Sekundärrohstoffe, Abfälle	0	-	-	0	-
14.2	Sonstige Abfälle und Sekundärrohstoffe	0	-	-	0	-
16	Geräte u. Material zur Güterbeförderung	2	1	-	0	-
16.1	Leere Container und Wechselbehälter	2	1	-	0	-
	Zusammen	247	33	37	81	96

Noch 2.4 Güterumschlag nach Wasserstraßengebieten, Güterhauptgruppen und Hauptverkehrsbeziehungen im April 2022

NST- 2007 Abteilung Gruppe	Güterabteilung/ Gütergruppe	Güter- umschlag insgesamt	Empfang		Versand	
			davon aus Häfen		davon nach Häfen	
			in Deutschland	im Ausland	in Deutschland	im Ausland
in 1 000 Tonnen						
Wasserstraßengebiete insgesamt						
01	Erzeugnisse der Land- und Forstw., Fischerei	181	12	7	55	107
01.1	Getreide	149	-	-	41	107
01.5	Forstwirtschaftliche Erzeugnisse	13	1	-	12	-
01.7	Andere Erzeugnisse pflanzlichen Ursprungs	20	11	7	1	-
03	Erze, Steine u. Erden, sonst. Bergbauerzeugnisse	78	18	4	47	8
03.4	Salz, Natriumchlorid, Meerwasser	11	-	1	2	8
03.5	Steine und Erden, Sand, Kies, Ton, Torf	66	18	3	45	-
04	Nahrungs- und Genussmittel	29	4	4	18	4
04.6	Stärke, Stärkeerzeugnisse, Futtermittel	29	4	4	17	4
04.7	Getränke	0	-	-	0	-
04.8	Sonstige Nahrungsmittel	1	0	-	1	-
05	Textilien, Bekleidung, Leder und Lederwaren	0	-	-	0	-
05.1	Textilien	0	-	-	0	-
06	Holzwaren, Papier, Pappe, Druckerzeugnisse	1	1	-	-	-
06.1	Holz-, Kork- und Flechtwaren	1	1	-	-	-
07	Kokerei- und Mineralölerzeugnisse	70	45	8	-	17
07.2	Flüssige Mineralölerzeugnisse	67	45	6	-	17
07.4	Feste und wachsartige Mineralölerzeugnisse	2	-	2	-	-
08	Chemische Erzeugnisse	59	3	15	27	14
08.1	Chemische Grundstoffe (mineralisch)	9	1	7	0	-
08.2	Chemische Grundstoffe (organisch)	3	-	-	3	-
08.3	Stickstoffverbindungen, Düngemittel	45	-	7	24	14
08.6	Gummi- oder Kunststoffwaren	2	2	-	-	-
09	Sonst. Mineralerz. (Glas, Zement, Gips usw.)	2	2	-	0	-
09.1	Glas, Porzellan und keramische Erzeugnisse	0	0	-	0	-
09.3	Sonstige Baumaterialien und -erzeugnisse	2	2	-	0	-
10	Metalle und Metallerzeugnisse	16	1	15	0	-
10.1	Roheisen, Stahl, Ferrolegierungen	15	1	15	-	-
10.5	Heizkessel, Waffen, sonstige Metallerzeugnisse	0	-	-	0	-
11	Maschinen u. Ausrüstungen, Haushaltsgeräte	2	1	0	1	0
11.4	Geräte d. Elektrizitätserzeugung u. -verteilung	2	1	0	1	0
11.8	Sonstige Maschinen	1	-	-	1	-
13	Möbel, Schmuck, Musikinstrumente	0	0	-	-	-
13.1	Möbel	0	0	-	-	-
14	Sekundärrohstoffe, Abfälle	12	3	-	9	-
14.2	Sonstige Abfälle u. Sekundärrohstoffe	12	3	-	9	-
16	Geräte und Material zur Güterbeförderung	2	2	-	1	-
16.1	Leere Container und Wechselbehälter	2	2	-	1	-
18	Sammelgut	0	0	-	-	-
18.0	Sammelgut	0	0	-	-	-
	Insgesamt	452	90	53	159	150

2.5 Güterumschlag nach Wasserstraßengebieten, Güterhauptgruppen und Hauptverkehrsbeziehungen von Januar bis April 2022

NST- 2007 Abteilung Gruppe	Güterabteilung/ Gütergruppe	Güter- umschlag insgesamt	Empfang		Versand	
			davon aus Häfen		davon nach Häfen	
			in Deutschland	im Ausland	in Deutschland	im Ausland
in 1 000 Tonnen						
Elbegebiet						
01	Erzeugnisse der Land- und Forstw., Fischerei	274	9	28	115	122
01.1	Getreide	223	-	-	102	121
01.4	Obst und Gemüse	1	-	-	-	1
01.5	Forstwirtschaftliche Erzeugnisse	10	0	-	10	-
01.6	Pflanzen und Blumen	0	-	0	-	-
01.7	Andere Erzeugnisse pflanzlichen Ursprungs	40	8	28	4	-
02	Kohle, rohes Erdöl und Erdgas	5	-	5	-	-
02.1	Kohle	5	-	5	-	-
03	Erze, Steine u. Erden, sonst. Bergbauerzeugnisse	102	5	1	92	3
03.4	Salz, Natriumchlorid, Meerwasser	2	-	-	-	2
03.5	Steine und Erden, Sand, Kies, Ton, Torf	99	5	1	92	1
04	Nahrungs- und Genussmittel	73	9	-	62	2
04.6	Stärke, Stärkeerzeugnisse, Futtermittel	73	9	-	62	2
04.8	Sonstige Nahrungsmittel	0	-	-	0	-
06	Holzwaren, Papier, Pappe, Druckerzeugnisse	1	1	-	0	-
06.1	Holz-, Kork- und Flechtwaren	1	1	-	-	-
06.2	Papier, Pappe und Waren daraus	0	-	-	0	-
07	Kokerei- und Mineralölerzeugnisse	308	197	18	2	91
07.2	Flüssige Mineralölerzeugnisse	308	197	18	2	91
08	Chemische Erzeugnisse	36	9	2	22	3
08.1	Chemische Grundstoffe (mineralisch)	0	-	-	0	-
08.2	Chemische Grundstoffe (organisch)	19	-	-	16	3
08.3	Stickstoffverbindungen, Düngemittel	9	1	2	6	-
08.5	Pharmazeutische Erzeugnisse	1	1	-	0	-
08.6	Gummi- oder Kunststoffwaren	8	8	-	-	-
09	Sonstige Mineralerz. (Glas, Zement, Gips usw.)	3	2	-	1	-
09.1	Glas, Porzellan und keramische Erzeugnisse	1	1	-	0	-
09.3	Sonstige Baumaterialien und -erzeugnisse	2	1	-	1	-
10	Metalle und Metallerzeugnisse	7	3	3	1	-
10.1	Roheisen, Stahl, Ferrolegierungen	5	3	3	-	-
10.3	Rohre	0	-	-	0	-
10.5	Heizkessel, Waffen, sonstige Metallerzeugnisse	1	-	-	1	-
11	Maschinen und Ausrüstungen, Haushaltsgeräte	5	3	0	1	1
11.2	Haushaltsgeräte (weiße Waren)	0	0	-	-	-
11.4	Geräte der Elektrizitätserzeugung u. -verteilung	4	3	0	0	1
11.8	Sonstige Maschinen	1	0	-	1	0
14	Sekundärrohstoffe, Abfälle	45	17	-	28	-
14.2	Sonstige Abfälle und Sekundärrohstoffe	45	17	-	28	-
16	Geräte und Material zur Güterbeförderung	3	0	-	2	-
16.1	Leere Container und Wechselbehälter	3	0	-	2	-
18	Sammelgut	1	1	-	-	-
18.0	Sammelgut	1	1	-	-	-
	Zusammen	862	256	58	327	222

Noch 2.5 Güterumschlag nach Wasserstraßengebieten, Güterhauptgruppen und Hauptverkehrsbeziehungen von Januar bis April 2022

NST- 2007 Abteilung Gruppe	Güterabteilung/ Gütergruppe	Güter- umschlag insgesamt	Empfang		Versand	
			davon aus Häfen		davon nach Häfen	
			in Deutschland	im Ausland	in Deutschland	im Ausland
in 1 000 Tonnen						
Mittellandkanalgebiet						
01	Erzeugnisse der Land- und Forstw., Fischerei	447	29	6	154	257
01.1	Getreide	369	1	2	109	256
01.4	Obst und Gemüse	2	-	-	1	1
01.5	Forstwirtschaftliche Erzeugnisse	29	3	-	27	-
01.7	Andere Erzeugnisse pflanzlichen Ursprungs	47	25	4	17	-
02	Kohle, rohes Erdöl und Erdgas	1	-	1	-	-
02.1	Kohle	1	-	1	-	-
03	Erze, Steine u. Erden, sonst. Bergbauerzeugnisse	170	59	19	65	26
03.1	Eisenerze	1	-	-	1	-
03.2	NE-Metallerze	2	-	2	-	-
03.3	Düngemittelminerale	1	-	-	-	1
03.4	Salz, Natriumchlorid, Meerwasser	35	-	9	2	25
03.5	Steine und Erden, Sand, Kies, Ton, Torf	131	59	9	62	0
04	Nahrungs- und Genussmittel	84	19	16	24	25
04.3	Verarbeitetes Obst und Gemüse	1	1	-	-	-
04.5	Milch, Milcherzeugnisse, Speiseeis	0	-	-	0	-
04.6	Stärke, Stärkerzeugnisse, Futtermittel	81	18	16	22	25
04.7	Getränke	1	-	-	1	-
04.8	Sonstige Nahrungsmittel	1	0	-	1	-
05	Textilien, Bekleidung, Leder und Lederwaren	2	2	-	0	-
05.1	Textilien	2	2	-	0	-
06	Holzwaren, Papier, Pappe, Druckerzeugnisse	3	0	-	3	-
06.1	Holz-, Kork- und Flechtwaren	3	-	-	3	-
06.2	Papier, Pappe und Waren daraus	0	0	-	0	-
07	Kokerei- und Mineralölerzeugnisse	8	-	8	0	-
07.1	Kokereierzeugnisse	1	-	1	-	-
07.4	Feste oder wachsartige Mineralölerzeugnisse	7	-	7	0	-
08	Chemische Erzeugnisse	246	7	48	125	65
08.1	Chemische Grundstoffe (mineralisch)	44	2	26	16	-
08.3	Stickstoffverbindungen, Düngemittel	199	2	22	109	65
08.6	Gummi- oder Kunststoffwaren	3	3	-	-	-
09	Sonstige Mineralerz. (Glas, Zement, Gips usw.)	5	4	-	2	-
09.1	Glas, Porzellan u. ä. Erzeugnisse	1	0	-	1	-
09.3	Sonstige Baumaterialien und -erzeugnisse	4	4	-	1	-
10	Metalle und Metallerzeugnisse	28	-	28	-	-
10.1	Roheisen, Stahl, Ferrolegierungen	28	-	28	-	-

Noch 2.5 Güterumschlag nach Wasserstraßengebieten, Güterhauptgruppen und Hauptverkehrsbeziehungen von Januar bis April 2022

NST- 2007 Abteilung Gruppe	Güterabteilung/ Gütergruppe	Güter- umschlag insgesamt	Empfang		Versand	
			davon aus Häfen		davon nach Häfen	
			in Deutschland	im Ausland	in Deutschland	im Ausland
in 1 000 Tonnen						
noch Mittellandkanalgebiet						
11	Maschinen und Ausrüstungen, Haushaltsgeräte	6	1	0	3	1
11.4	Geräte d. Elektrizitätserzeugung und -verteilung	2	0	0	1	-
11.8	Sonstige Maschinen	4	0	0	2	1
13	Möbel, Schmuck, Musikinstrumente	0	0	-	0	-
13.1	Möbel	0	0	-	0	-
13.2	Sonstige Erzeugnisse	0	0	-	-	-
14	Sekundärrohstoffe, Abfälle	2	-	1	1	-
14.2	Sonstige Abfälle und Sekundärrohstoffe	2	-	1	1	-
16	Geräte und Material zur Güterbeförderung	7	5	-	2	-
16.1	Leere Container und Wechselbehälter	7	5	-	2	-
	Zusammen	1 008	126	127	380	375

Noch 2.5 Güterumschlag nach Wasserstraßengebieten, Güterhauptgruppen und Hauptverkehrsbeziehungen von Januar bis April 2022

NST- 2007 Abteilung Gruppe	Güterabteilung/ Gütergruppe	Güter- umschlag insgesamt	Empfang		Versand	
			davon aus Häfen		davon nach Häfen	
			in Deutschland	im Ausland	in Deutschland	im Ausland
in 1 000 Tonnen						
Wasserstraßengebiete insgesamt						
01	Erzeugnisse der Land- und Forstw., Fischerei	720	37	35	269	379
01.1	Getreide	591	1	2	211	377
01.4	Obst und Gemüse	3	-	-	1	2
01.5	Forstwirtschaftliche Erzeugnisse	40	3	-	36	-
01.6	Pflanzen und Blumen	0	-	0	-	-
01.7	Andere Erzeugnisse pflanzlichen Ursprungs	86	33	32	21	-
02	Kohle, rohes Erdöl und Erdgas	6	-	6	-	-
02.1	Kohle	6	-	6	-	-
03	Erze, Steine u. Erden, sonst. Bergbauerzeugnisse	272	64	21	158	29
03.1	Eisenerze	1	-	-	1	-
03.2	NE-Metallerze	2	-	2	-	-
03.3	Düngemittelminerale	1	-	-	-	1
03.4	Salz, Natriumchlorid, Meerwasser	38	-	9	2	27
03.5	Steine und Erden, Sand, Kies, Ton, Torf	230	64	10	154	2
04	Nahrungs- und Genussmittel	157	29	16	86	26
04.3	Verarbeitetes Obst und Gemüse	1	1	-	-	-
04.5	Milch, Milcherzeugnisse, Speiseeis	0	-	-	0	-
04.6	Stärke, Stärkerzeugnisse, Futtermittel	154	27	16	84	26
04.7	Getränke	1	-	-	1	-
04.8	Sonstige Nahrungsmittel	1	0	-	1	-
05	Textilien Bekleidung, Leder und Lederwaren	2	2	-	0	-
05.1	Textilien	2	2	-	0	-
06	Holzwaren, Papier, Pappe, Druckerzeugnisse	4	1	-	3	-
06.1	Holz-, Kork- und Flechtwaren	4	1	-	3	-
06.2	Papier, Pappe und Waren daraus	0	0	-	0	-
07	Kokerei- und Mineralölerzeugnisse	316	197	26	2	91
07.1	Kokereierzeugnisse	1	-	1	-	-
07.2	Flüssige Mineralölerzeugnisse	308	197	18	2	91
07.4	Feste oder wachsartige Mineralölerzeugnisse	7	-	7	0	-
08	Chemische Erzeugnisse	282	17	50	147	68
08.1	Chemische Grundstoffe (mineralisch)	44	2	26	16	-
08.2	Chemische Grundstoffe (organisch)	19	-	-	16	3
08.3	Stickstoffverbindungen, Düngemittel	208	3	24	115	65
08.5	Pharmazeutische Erzeugnisse	1	1	-	0	-
08.6	Gummi- oder Kunststoffwaren	10	10	-	-	-
09	Sonstige Mineralerz. (Glas, Zement, Gips usw.)	8	6	-	2	-
09.1	Glas, Porzellan und keramische Erzeugnisse	2	1	-	1	-
09.3	Sonstige Baumaterialien und -erzeugnisse	6	4	-	1	-
10	Metalle und Metallerzeugnisse	35	3	31	1	-
10.1	Roheisen, Stahl, Ferrolegierungen	33	3	31	-	-
10.3	Rohre	0	-	-	0	-
10.5	Heizkessel, Waffen, sonstige Metallerzeugnisse	1	-	-	1	-

Noch 2.5 Güterumschlag nach Wasserstraßengebieten, Güterhauptgruppen und Hauptverkehrsbeziehungen von Januar bis April 2022

NST- 2007 Abteilung Gruppe	Güterabteilung/ Gütergruppe	Güter- umschlag insgesamt	Empfang		Versand	
			davon aus Häfen		davon nach Häfen	
			in Deutschland	im Ausland	in Deutschland	im Ausland
in 1 000 Tonnen						
noch Wasserstraßengebiete insgesamt						
11	Maschinen und Ausrüstungen, Haushaltsgeräte	11	4	0	4	2
11.2	Haushaltsgeräte (weiße Waren)	0	0	-	-	-
11.4	Geräte d. Elektrizitätserzeugung und -verteilung	6	3	0	1	1
11.8	Sonstige Maschinen	5	1	0	3	1
13	Möbel, Schmuck, Musikinstrumente	0	0	-	0	-
13.1	Möbel	0	0	-	0	-
13.2	Sonstige Erzeugnisse	0	0	-	-	-
14	Sekundärrohstoffe, Abfälle	47	17	1	29	-
14.2	Sonstige Abfälle und Sekundärrohstoffe	47	17	1	29	-
16	Geräte und Material zur Güterbeförderung	10	5	-	4	-
16.1	Leere Container und Wechselbehälter	10	5	-	4	-
18	Sammelgut	1	1	-	-	-
18.0	Sammelgut	1	1	-	-	-
	Insgesamt	1 870	382	185	706	596

2.6 Containerumschlag nach Containerarten und Hauptverkehrsbeziehungen

Containerart	Einheit	März 2022	April 2022	Januar - April		
				2021	2022	Veränderung um %
Verkehr innerhalb Deutschlands						
20-Fuß-Container beladen	Anzahl	414	378	1 663	1 699	2,2
30-Fuß-Container beladen	Anzahl	-	5	-	5	x
40-Fuß-Container beladen	Anzahl	576	637	1 802	2 520	39,8
Container größer 40 Fuß beladen	Anzahl	-	-	9	1	-88,9
zusammen	TEU	1 566	1 660	5 287	6 749	27,6
darin beförderte Güter	Tonnen	21 600	22 209	72 809	90 610	24,4
20-Fuß-Container leer	Anzahl	413	328	1 505	1 490	-1,0
30-Fuß-Container leer	Anzahl	-	-	-	-	-
40-Fuß-Container leer	Anzahl	494	431	1 298	1 638	26,2
Container größer 40 Fuß leer	Anzahl	-	-	9	1	-88,9
zusammen	TEU	1 401	1 190	4 121	4 768	15,7
Insgesamt	TEU	2 967	2 850	9 408	11 517	22,4
Grenzüberschreitender Empfang und Versand						
20-Fuß-Container beladen	Anzahl	-	-	-	-	-
30-Fuß-Container beladen	Anzahl	-	-	-	-	-
40-Fuß-Container beladen	Anzahl	-	-	-	-	-
Container größer 40 Fuß beladen	Anzahl	-	-	-	-	-
zusammen	TEU	-	-	-	-	-
darin beförderte Güter	Tonnen	-	-	-	-	-
20-Fuß-Container leer	Anzahl	-	-	-	-	-
30-Fuß-Container leer	Anzahl	-	-	-	-	-
40-Fuß-Container leer	Anzahl	-	-	-	-	-
Container größer 40 Fuß leer	Anzahl	-	-	-	-	-
zusammen	TEU	-	-	-	-	-
Insgesamt	TEU	-	-	-	-	-
Gesamtverkehr						
20-Fuß-Container beladen	Anzahl	414	378	1 663	1 699	2,2
30-Fuß-Container beladen	Anzahl	-	5	-	5	x
40-Fuß-Container beladen	Anzahl	576	637	1 802	2 520	39,8
Container größer 40 Fuß beladen	Anzahl	-	-	9	1	-88,9
zusammen	TEU	1 566	1 660	5 287	6 749	27,6
darin beförderte Güter	Tonnen	21 600	22 209	72 809	90 610	-24,4
20-Fuß-Container leer	Anzahl	413	328	1 505	1 490	-1,0
30-Fuß-Container leer	Anzahl	-	-	-	-	-
40-Fuß-Container leer	Anzahl	494	431	1 298	1 638	26,2
Container größer 40 Fuß leer	Anzahl	-	-	9	1	-88,9
zusammen	TEU	1 401	1 190	4 121	4 768	15,7
Insgesamt	TEU	2 967	2 850	9 408	11 517	22,4

2.7 Containerumschlag nach Wasserstraßengebieten, Containerart, Anzahl und TEU im April und Januar bis April 2022

Containerart	Einheit	Empfang		Versand		Insgesamt		Veränderung um %
		2021	2022	2021	2022	2021	2022	
April								
Elbegebiet								
20-Fuß-Container	Anzahl	82	43	102	50	184	93	-49,5
30-Fuß-Container	Anzahl	-	-	-	5	-	5	x
40-Fuß-Container	Anzahl	138	194	102	144	240	338	40,8
Container größer 40 Fuß	Anzahl	-	-	-	-	-	-	-
Zusammen	TEU	358	431	306	346	664	777	16,9
Mittellandkanalgebiet								
20-Fuß-Container	Anzahl	311	300	321	313	632	613	-3,0
30-Fuß-Container	Anzahl	-	2	-	-	-	2	x
40-Fuß-Container	Anzahl	246	337	433	411	679	748	10,2
Container größer 40 Fuß	Anzahl	-	-	-	-	-	-	-
Zusammen	TEU	803	977	1 187	1 135	1 990	2 112	6,1
Wasserstraßengebiete insgesamt								
20-Fuß-Container	Anzahl	393	343	423	363	816	706	-13,5
30-Fuß-Container	Anzahl	-	2	-	5	-	7	x
40-Fuß-Container	Anzahl	384	531	535	555	919	1 086	18,2
Container größer 40 Fuß	Anzahl	-	-	-	-	-	-	-
Insgesamt	TEU	1 161	1 408	1 493	1 481	2 654	2 889	8,8
Januar - April								
Elbegebiet								
20-Fuß-Container	Anzahl	516	172	498	247	1 014	419	-58,7
30-Fuß-Container	Anzahl	-	-	-	5	-	5	x
40-Fuß-Container	Anzahl	641	904	508	855	1 149	1 759	53,1
Container größer 40 Fuß	Anzahl	9	-	9	-	18	-	x
Zusammen	TEU	1 818	1 980	1 534	1 965	3 352	3 945	17,7
Mittellandkanalgebiet								
20-Fuß-Container	Anzahl	1 054	1 432	1 113	1 339	2 167	2 771	27,9
30-Fuß-Container	Anzahl	-	2	-	-	-	2	x
40-Fuß-Container	Anzahl	854	1 111	1 150	1 336	2 004	2 447	22,1
Container größer 40 Fuß	Anzahl	-	1	-	1	-	2	x
Zusammen	TEU	2 762	3 659	3 413	4 013	6 175	7 672	24,2
Wasserstraßengebiete insgesamt								
20-Fuß-Container	Anzahl	1 570	1 604	1 611	1 586	3 181	3 190	0,3
30-Fuß-Container	Anzahl	-	2	-	5	-	7	x
40-Fuß-Container	Anzahl	1 495	2 015	1 658	2 191	3 153	4 206	33,4
Container größer 40 Fuß	Anzahl	9	1	9	1	18	2	-88,9
Insgesamt	TEU	4 580	5 639	4 947	5 978	9 527	11 617	21,9

**2.8 Containerumschlag nach Wasserstraßengebieten, Containerart, Anzahl, TEU und Hauptverkehrsbeziehungen
im April und Januar bis April 2022**

Containerart	Einheit	Container- umschlag insgesamt	Empfang		Versand	
			davon aus Häfen		davon nach Häfen	
			in Deutschland	im Ausland	in Deutschland	im Ausland
April						
Elbegebiet						
20-Fuß-Container	Anzahl	93	43	-	50	-
30-Fuß-Container	Anzahl	5	-	-	5	-
40-Fuß-Container	Anzahl	338	194	-	144	-
Container größer 40 Fuß	Anzahl	-	-	-	-	-
Zusammen	TEU	777	431	-	346	-
Mittellandkanalgebiet						
20-Fuß-Container	Anzahl	613	300	-	313	-
30-Fuß-Container	Anzahl	2	2	-	-	-
40-Fuß-Container	Anzahl	748	337	-	411	-
Container größer 40 Fuß	Anzahl	-	-	-	-	-
Zusammen	TEU	2 112	977	-	1 135	-
Wasserstraßengebiete insgesamt						
20-Fuß-Container	Anzahl	706	343	-	363	-
30-Fuß-Container	Anzahl	7	2	-	5	-
40-Fuß-Container	Anzahl	1 086	531	-	555	-
Container größer 40 Fuß	Anzahl	-	-	-	-	-
Insgesamt	TEU	2 889	1 408	-	1 481	-
Januar - April						
Elbegebiet						
20-Fuß-Container	Anzahl	419	172	-	247	-
30-Fuß-Container	Anzahl	5	-	-	5	-
40-Fuß-Container	Anzahl	1 759	904	-	855	-
Container größer 40 Fuß	Anzahl	-	-	-	-	-
Zusammen	TEU	3 945	1 980	-	1 965	-
Mittellandkanalgebiet						
20-Fuß-Container	Anzahl	2 771	1 432	-	1 339	-
30-Fuß-Container	Anzahl	2	2	-	-	-
40-Fuß-Container	Anzahl	2 447	1 111	-	1 336	-
Container größer 40 Fuß	Anzahl	2	1	-	1	-
Zusammen	TEU	7 672	3 659	-	4 013	-
Wasserstraßengebiete insgesamt						
20-Fuß-Container	Anzahl	3 190	1 604	-	1 586	-
30-Fuß-Container	Anzahl	7	2	-	5	-
40-Fuß-Container	Anzahl	4 206	2 015	-	2 191	-
Container größer 40 Fuß	Anzahl	2	1	-	1	-
Insgesamt	TEU	11 617	5 639	-	5 978	-

3. Schiffsverkehr auf Binnenwasserstraßen Sachsen-Anhalts

3.1 Schiffsverkehr nach Monaten

Zeitraum	2022			2021	Veränderung 2021/2020 um %
	Schiffe beladen	Schiffe unbeladen	Schiffe insgesamt	Schiffe insgesamt	
Januar	575	471	1 046	930	12,5
Februar	480	411	891	654	36,2
März	548	446	994	1 392	-28,6
April	508	407	915	1 165	-21,5
Mai	1 096	...
Juni	1 184	...
Juli	1 072	...
August	1 091	...
September	1 163	...
Oktober	1 160	...
November	1 076	...
Dezember	940	...
Insgesamt	12 923	...

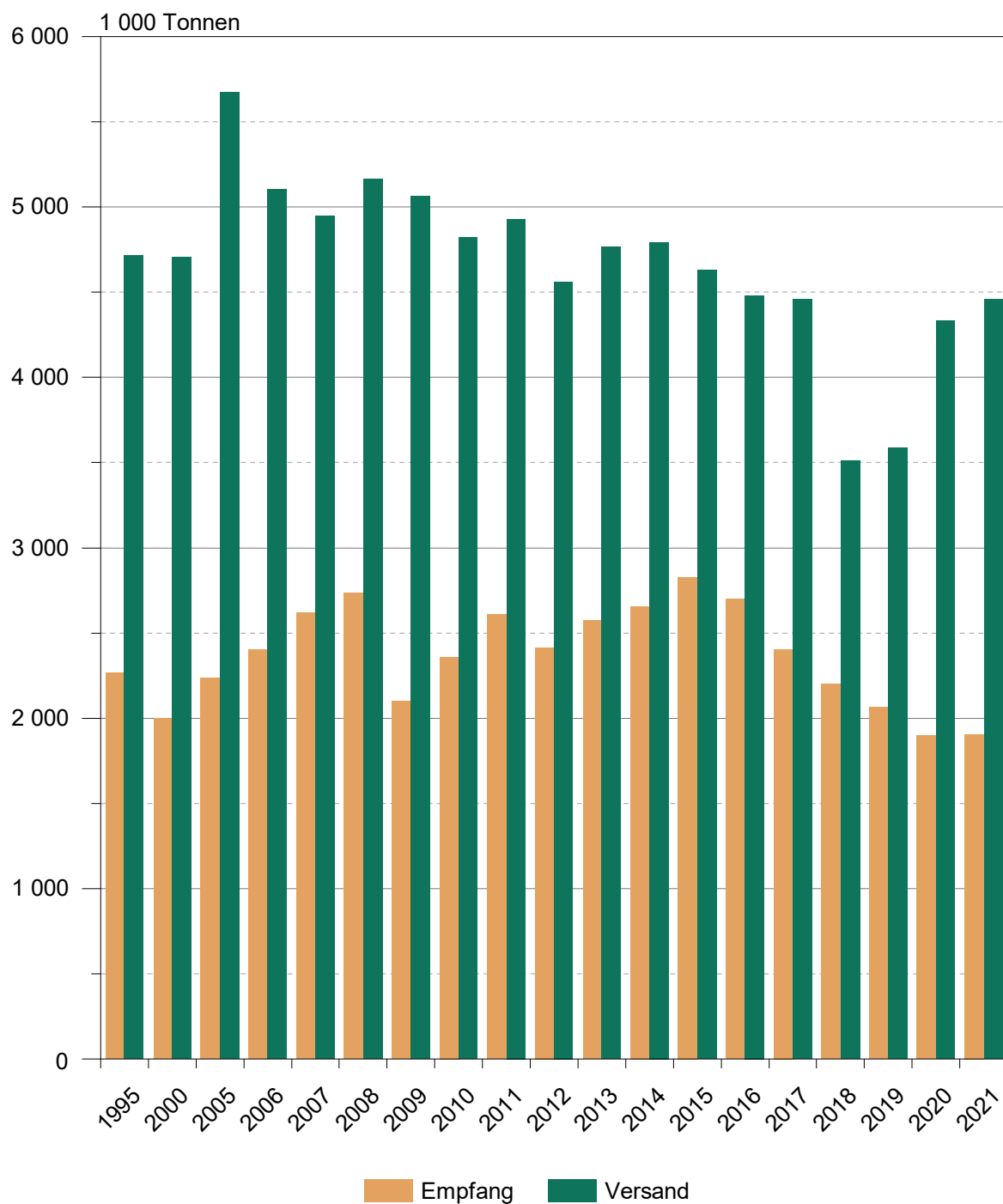
3.2 Schiffsverkehr nach Wasserstraßengebieten, Beladungszustand und Flagge im April 2022

Flagge	Schiffe mit eigenem Antrieb					Schiffe ohne eigenen Antrieb				
	beladen			unbeladen		beladen			unbeladen	
	Anzahl	Trag- fähigkeit 1 000 t	Aus-/Ein- ladungen 1 000 t	Anzahl	Trag- fähigkeit 1 000 t	Anzahl	Trag- fähigkeit 1 000 t	Aus-/Ein- ladungen 1 000 t	Anzahl	Trag- fähigkeit 1 000 t
Elbegebiet										
Deutschland	117	167	107	92	125	22	14	10	22	14
Niederlande	57	75	62	54	71	-	-	-	-	-
Belgien	1	1	1	1	1	-	-	-	-	-
Schweiz	3	5	4	3	5	-	-	-	-	-
Tschechien	9	15	11	9	15	2	2	1	2	2
Polen	7	7	6	7	7	6	4	3	6	4
Zusammen	194	271	191	166	225	30	20	14	30	20
Mittellandkanalgebiet										
Deutschland	107	156	90	68	89	20	32	8	3	3
Niederlande	103	125	102	89	107	-	-	-	-	-
Belgien	7	7	6	7	7	-	-	-	-	-
Frankreich	2	3	2	2	3	-	-	-	-	-
Tschechien	19	20	16	18	19	7	6	4	5	4
Polen	19	22	19	19	22	-	-	-	-	-
Zusammen	257	333	236	203	247	27	38	12	8	7
Wasserstraßengebiete insgesamt										
Deutschland	224	323	197	160	215	42	46	18	25	16
Niederlande	160	200	164	143	177	-	-	-	-	-
Belgien	8	9	7	8	9	-	-	-	-	-
Frankreich	2	3	2	2	3	-	-	-	-	-
Schweiz	3	5	4	3	5	-	-	-	-	-
Tschechien	28	35	27	27	34	9	8	5	7	6
Polen	26	29	25	26	29	6	4	3	6	4
Insgesamt	451	603	427	369	471	57	57	25	38	26

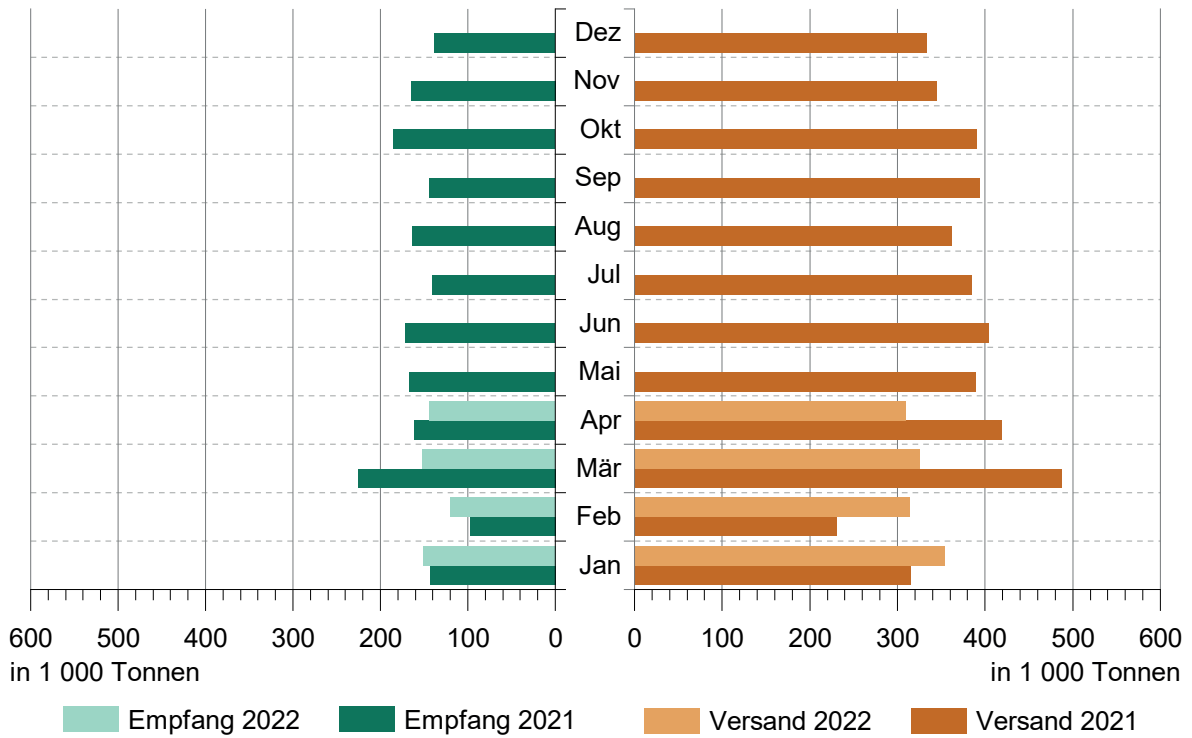
3.3 Schiffsverkehr nach Wasserstraßengebieten, Beladungszustand und Flagge im Januar bis April 2022

Flagge	Schiffe mit eigenem Antrieb					Schiffe ohne eigenen Antrieb				
	beladen			unbeladen		beladen			unbeladen	
	Anzahl	Trag- fähigkeit 1 000 t	Aus-/Ein- ladungen 1 000 t	Anzahl	Trag- fähigkeit 1 000 t	Anzahl	Trag- fähigkeit 1 000 t	Aus-/Ein- ladungen 1 000 t	Anzahl	Trag- fähigkeit 1 000 t
	Elbegebiet									
Deutschland	504	776	454	413	580	71	46	34	71	46
Niederlande	220	293	241	205	271	-	-	-	-	-
Belgien	9	12	10	9	12	-	-	-	-	-
Luxemburg	1	2	1	1	2	-	-	-	-	-
Schweiz	13	25	19	13	25	-	-	-	-	-
Tschechien	35	52	40	34	51	9	9	6	9	9
Polen	60	56	48	60	56	19	12	9	19	12
Zusammen	842	1 216	814	735	996	99	67	49	99	67
	Mittellandkanalgebiet									
Deutschland	442	650	362	285	377	82	124	34	18	15
Niederlande	405	518	420	371	473	1	1	1	1	1
Belgien	26	30	25	22	25	-	-	-	-	-
Frankreich	4	5	4	4	5	-	-	-	-	-
Tschechien	83	88	65	77	82	25	21	12	22	18
Polen	87	85	74	86	84	15	12	9	15	12
Zusammen	1047	1377	951	845	1047	123	158	57	56	46
	Wasserstraßengebiete insgesamt									
Deutschland	946	1426	817	698	956	153	170	68	89	61
Niederlande	625	811	660	576	744	1	1	1	1	1
Belgien	35	41	35	31	36	-	-	-	-	-
Luxemburg	1	2	1	1	2	-	-	-	-	-
Frankreich	4	5	4	4	5	-	-	-	-	-
Schweiz	13	25	19	13	25	-	-	-	-	-
Tschechien	118	141	106	111	134	34	30	18	31	27
Polen	147	141	122	146	140	34	24	19	34	24
Insgesamt	1 889	2 593	1 764	1 580	2 043	222	225	106	155	113

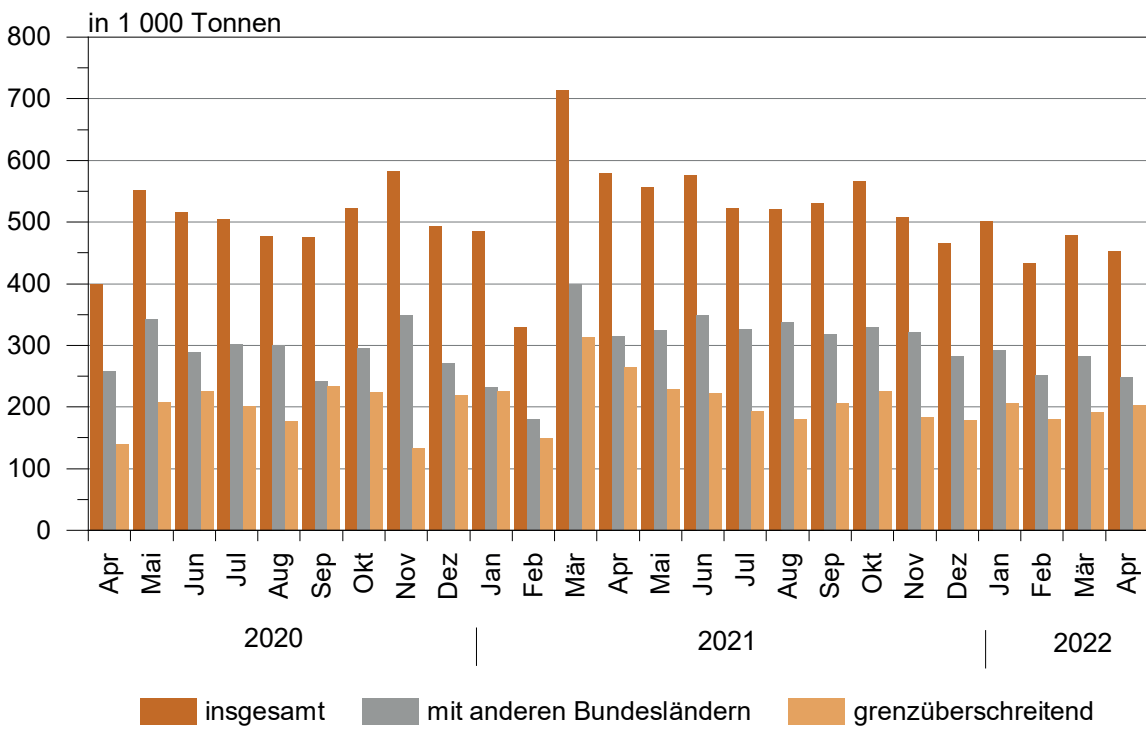
Güterumschlag auf Binnenwasserstraßen 1995 - 2021



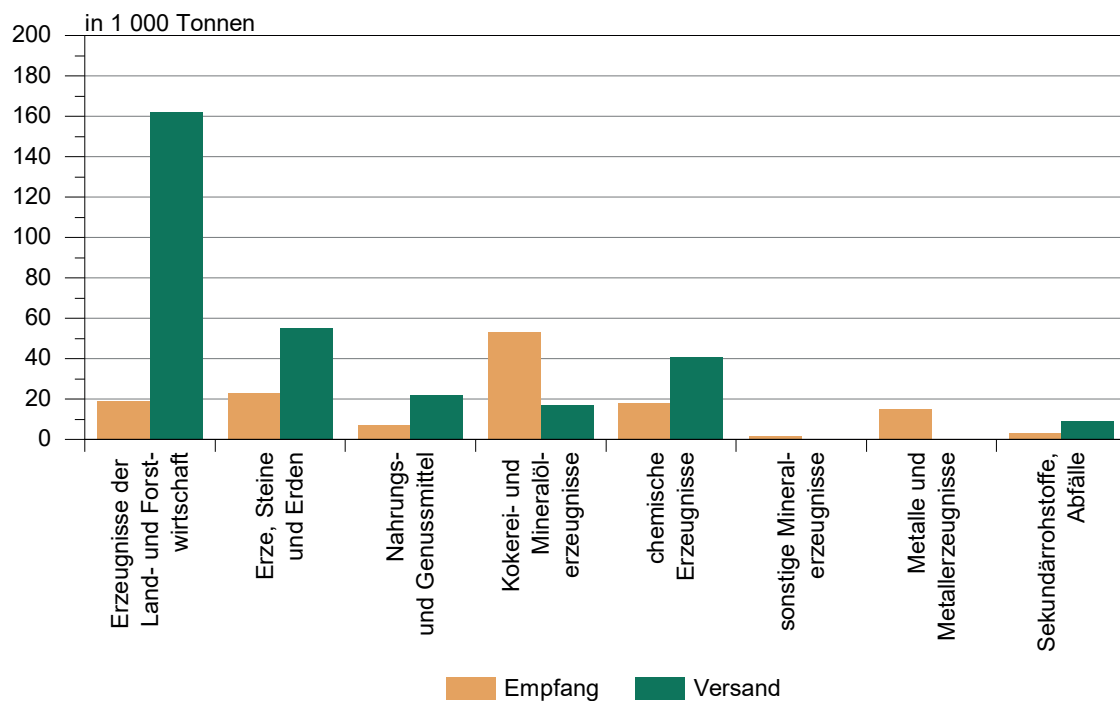
Güterumschlag auf Binnenwasserstraßen von Januar 2021 bis April 2022



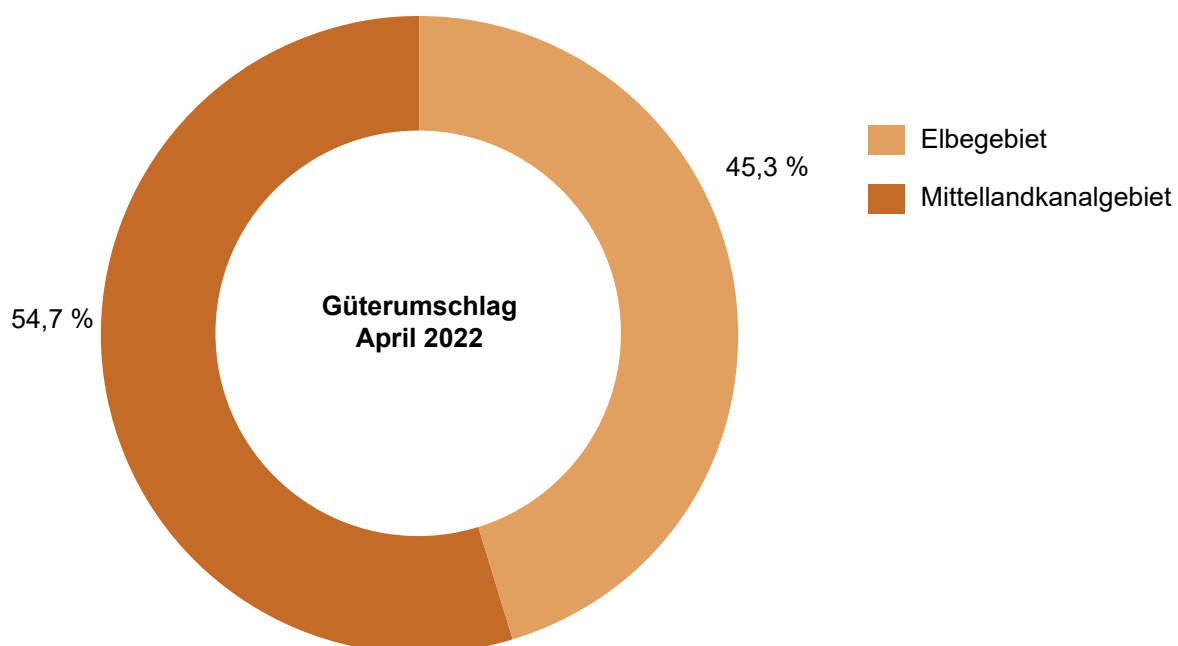
Güterverkehr nach Hauptverkehrsbeziehungen von April 2020 bis April 2022



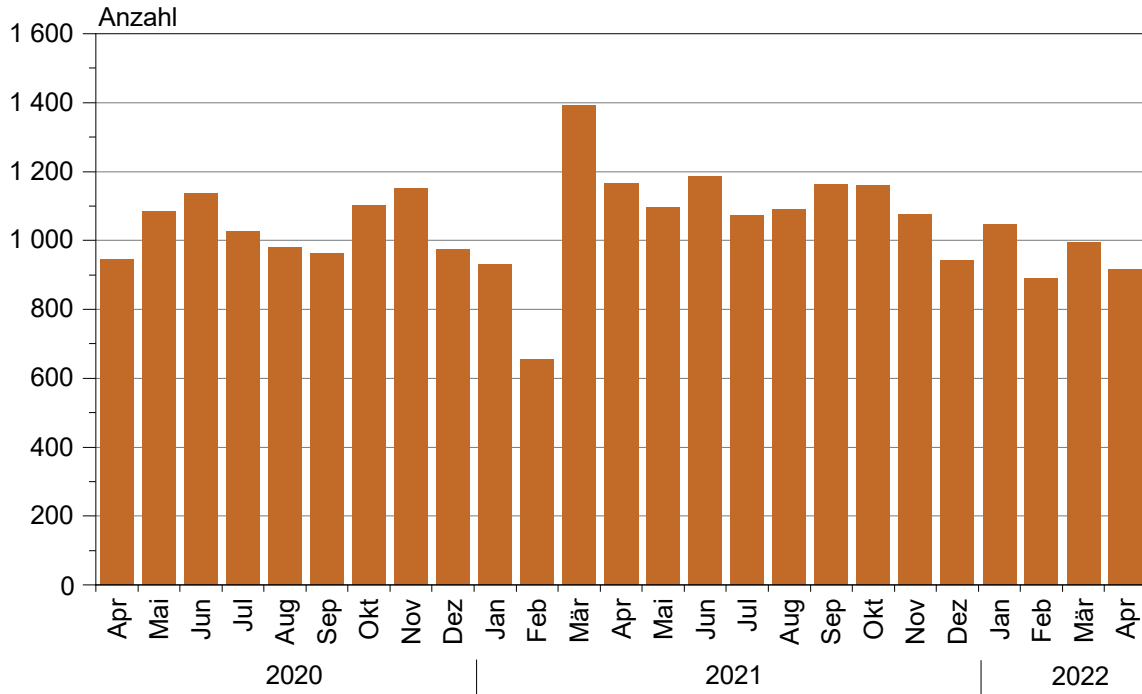
Güterumschlag nach ausgewählten Güterabteilungen im April 2022



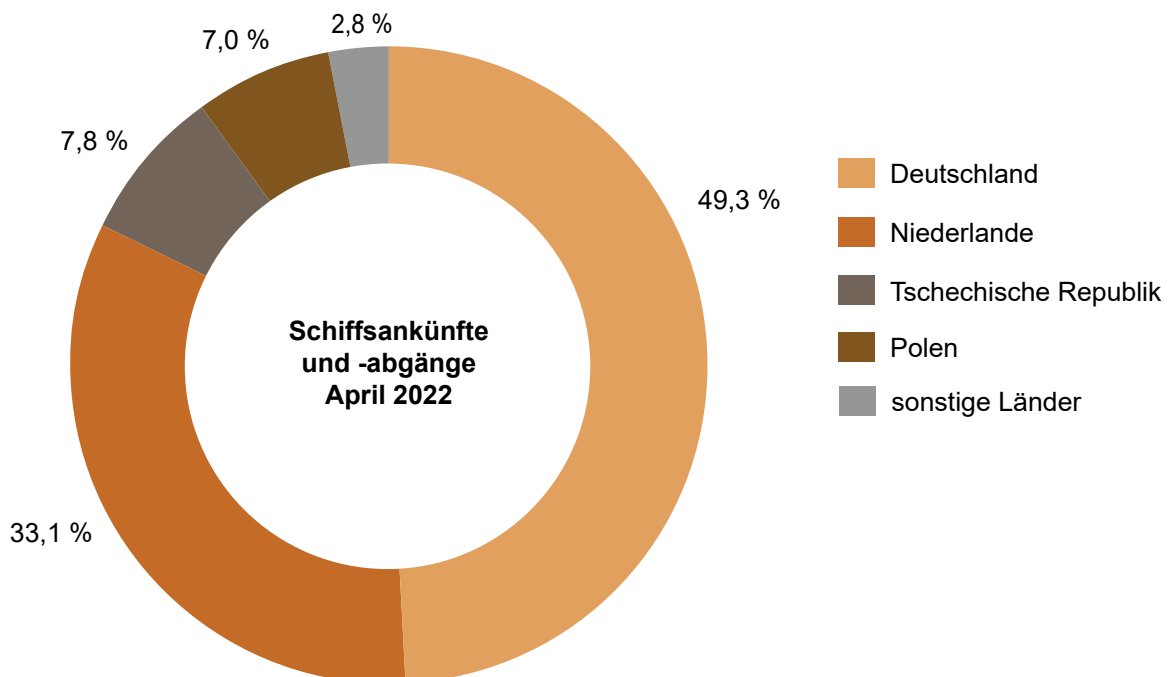
Güterumschlag nach Wasserstraßengebieten im April 2022



**Schiffsankünfte und -abgänge nach Monaten
von April 2020 bis April 2022**



**Schiffsankünfte und -abgänge nach Herkunftsländern
im April 2022**



Einheitliches Güterverzeichnis der Verkehrsstatistiken (NST-2007)

Abteilung	Bezeichnung
01	Erzeugnisse der Land- und Forstwirtschaft sowie der Fischerei
02	Kohle, rohes Erdöl und Erdgas
03	Erze, Steine und Erden, sonstige Bergbauerzeugnisse; Torf; Uran- und Thoriumerze
04	Nahrungs- und Genußmittel
05	Textilien und Bekleidung; Leder und Lederwaren
06	Holz sowie Holz-, Kork- und Flechtwaren (ohne Rohholz und Möbel); Papier, Pappe und Waren daraus; Verlags- und Druckerzeugnisse, bespielte Ton-, Bild- und Datenträger
07	Kokereierzeugnisse und Mineralölerzeugnisse
08	Chemische Erzeugnisse und Chemiefasern; Gummi- und Kunststoffwaren; Spalt- und Brutstoffe
09	Sonstige Mineralerzeugnisse (Glas, Zement, Gips usw.)
10	Metalle und Halbzeug daraus; Metallerzeugnisse, ohne Maschinen und Geräte
11	Maschinen und Ausrüstungen a. n. g.; Büromaschinen, Datenverarbeitungsgeräte und -einrichtungen; Geräte der Elektrizitätserzeugung und -verteilung u. Ä.; Nachrichtentechnik, Rundfunk- und Fernsehgeräte sowie elektronische Bauelemente; Medizin-, Mess-, steuerungs- und regelungstechnische Erzeugnisse; optische Erzeugnisse; Uhren
12	Fahrzeuge
13	Möbel, Schmuck, Musikinstrumente, Sportgeräte, Spielwaren und sonstige Erzeugnisse
14	Sekundärrohstoffe, kommunale Abfälle und sonstige Abfälle
15	Post, Pakete
16	Geräte und Material für die Güterbeförderung
17	Im Rahmen von privaten und gewerblichen Umzügen beförderte Güter; von den Fahrgästen getrennt befördertes Gepäck; zum Zwecke der Reparatur bewegte Fahrzeuge ; sonstige nichtmarktbestimmte Güter a. n. g.
18	Sammelgut: eine Mischung verschiedener Arten von Gütern, die zusammen befördert werden
19	Nicht identifizierbare Güter: Güter, die sich aus irgendeinem Grund nicht genau bestimmen lassen und daher nicht den Gruppen 01 - 16 zugeordnet werden können
20	Sonstige Güter a. n. g.

a. n. g. anderweitig nicht genannt

**Güterverkehrsstatistik der Binnenschifffahrt
– Zählkarte Abgang**

Name des Schiffes:

Name des Schiffsführers:

Wohnort des Schiffsführers:

Telefon, Telefax und/oder E-Mail-Adresse der für Rückfragen zur Verfügung stehenden Person (freiwillige Angabe):

Meldehafen: Einladehafen, Ladeplatz **oder** Strom mit km Angabe

1 Schiffsmerkmale

Amtliche Schiffsnummer/SUK-Nr. (bei seegehenden Schiffen/Rufzeichen)

Flagge/Registerstaat

Tragfähigkeit (Eichtonnen ohne Dezimale)

1.1 Schiffsgattung

Bitte nur ein Feld ankreuzen.

- Gütermotorschiff
- Güterleichter (Güterschiff ohne Selbstantrieb)
- Tankmotorschiff
- Tankleichter (Tankschiff ohne Selbstantrieb)
- Containerschiff
- Sonstiges Güterschiff

2 Abgang

Abgegangen am: (Tag, Monat und Jahr, z. B. 07/09/2017) / / 20.....

Bei Reihenfahrten: **1** mal im Monat

3 Fahrtroute/Benutzte Wasserstraßen

Wird bei der Fahrt auch die See befahren? Ja Nein

Wurden im Meldehafen Güter ausgeladen? Ja Nein

Wurde zwischen dem Meldehafen und dem letzten Hafen Ladung transportiert? Ja Nein

ABG

Statistisches Landesamt Sachsen-Anhalt
Dezernat 35
Merseburger Str. 2
06110 Halle (Saale)

Bei Rückfragen erreichen Sie uns unter:
Telefon: (0345) 2318-0 Ansprechpartner/-in:

Telefax:
E-Mail:

Bitte beachten Sie bei der Beantwortung der Fragen die Erläuterungen zu **1** bis **6** auf Seite 2 in dieser Unterlage. Weitere allgemeine Hinweise entnehmen Sie bitte dem beigefügten Merkblatt.

Vielen Dank für Ihre Mitarbeit.

15

Paginiernummer (bei Rückfragen bitte angeben)

noch: 3 Fahrtroute/Benutzte Wasserstraßen

Welche von den nachstehend genannten Wasserstraßen oder Punkten werden auf der Fahrt zum Ausladehafen der Güter – bei mehreren Ausladehäfen, dem weitest entfernten – passiert?

Bitte ankreuzen. Mehrfachnennungen möglich.

- Emmerich (Rhein)
- Schleuse Friedrichsfeld (Wesel-Datteln-Kanal)
- Schleuse Koblenz (Mosel)
- Seegrenze Ems/Übergang Delfzijl
- Seegrenze Weser
- Schleuse Brunsbüttel (Nord-Ostsee-Kanal)
- Schleuse Geesthacht (Elbe)
- Schleuse Oldenburg (Küstenkanal)
- Elbe-Seitenkanal
- Schleuse Plau (Müritz-Elde-Wasserstraße)
- Schleuse Havelberg (Untere Havel)
- Schleuse Parey (Pareyer Verbindungskanal)
- Schleuse Niegripp (Elbe-Havel-Kanal)
- Schleuse Schönwalde (Havel-Kanal)
- Schleuse Plötzensee (Berlin-Spandauer-Schiffahrtskanal)
- Hansabrücke (Spree-Oder-Wasserstraße)
- Unterschleuse (Landwehrkanal)
- Schleuse Kleinmachnow (Teltow-Kanal)
- Schleuse Eisenhüttenstadt (Oder)
- Straßenbrücke Schwedt (Hohensaaten-Friedrichsthaler-Wasserstraße)
- Schleuse Jochenstein (Donau)

Erläuterungen zum Fragebogen

1 Für den Verkehr von Schiffen, die im Berichtsmonat eine häufig wiederkehrende Verbindung zwischen zwei gleichen Häfen unterhalten, kann die Zählkarte monatlich als Sammelzählkarte angelegt werden. Voraussetzung dabei ist, dass auf allen Fahrten immer die gleichen Güter in gleicher Ladungsart bzw. gleichen Ladungseinheiten befördert werden. In diesem Fall ist das Tagesdatum frei zu lassen und in das Feld „Bei Reihenfahrten“ einzutragen, wie oft das Schiff im Berichtsmonat angekommen oder abgegangen ist.

Abschnitt 4 der Zählkarte („Im Meldehafen geladene Güter, Ladungsarten und Ladungseinheiten“) ist dann ebenso auszufüllen wie bei Nicht-Reihenfahrten. Bei der „Menge in Tonnen“ ist allerdings die **Gesamtsumme aller bei diesen Fahrten** beförderten Güter (je Güterart) einzutragen. Gleiches gilt –sofern Güter in Ladungseinheiten befördert werden (LA-Codes 40–51) – auch für das Feld „Anzahl der Ladungseinheiten“, das die **Stückzahl der Ladungseinheiten aller Fahrten** (je Ladungsart bzw. Ladungseinheit) zusammen beinhalten soll.

2 Diese Angaben dienen der maschinellen Ermittlung der Verkehrsleistung (Güteraufkommen, Tonnen- und Schiffskilometer) auf den einzelnen Wasserstraßen.

3 Die Bezeichnung der Güter erfolgt nach der NST-2007 (einheitliches Güterverzeichnis für die Verkehrsstatistik – 2007). Sammelbezeichnungen wie Getreide, Erze, Eisen usw. sind nicht zulässig; die Güter

sind genauer zu benennen, z. B. Weizen, Roggen, Eisenerze, Walzstahl usw. Markenbezeichnungen sind nicht zu verwenden. Für jede Güterart ist eine separate Zeile vorgesehen. Wird allerdings eine Güterart geladen, die in mehreren Häfen gelöscht wird, so sind so viele Zeilen auszufüllen, wie Ausladehäfen bei der betreffenden Güterart vorkommen.

Bei leeren Ladungseinheiten sind je Ladungsart ebenfalls Zeilen anzulegen, in der die Felder „Güterart“, „Gefahrgut“ und „Menge in Tonnen“ leer bleiben und nur die Ladungsart, Ein- bzw. Ausladehafen sowie die Anzahl der leeren Ladungseinheiten angegeben werden.

- 4** Ausladehafen ist der Ort, an dem das Gut ausgeladen werden soll. Beim Abgang von Schiffsleichtern nach Übersee ist jedoch nicht der Hafen in Übersee als Ausladehafen anzuschreiben, sondern der deutsche Seehafen (z. B. Bremerhaven) oder ein Rheinmündungshafen, in dem der Schiffsleichter vom Trägerschiff aufgenommen wird.
- 5** Anzugeben ist das Bruttogewicht – in Tonnen – der jeweiligen Güterart einschließlich Verpackung, jedoch **ohne Eigengewichte der Ladungseinheiten**.
- 6** Anzugeben sind hier die in der untenstehenden Liste zutreffenden zweistelligen Codes (z. B. der Code 42 bei 40-Fuß-Containern).

4 Im Meldehafen geladene Güter, Ladungsarten und Ladungseinheiten

Güterart 3	Ausladehafen 4	Gefahrgut: ja	Menge in Tonnen 5	Ladungsart 6	Anzahl der Ladungseinheiten
_____	_____	<input type="checkbox"/>	_____	_____	_____
_____	_____	<input type="checkbox"/>	_____	_____	_____
_____	_____	<input type="checkbox"/>	_____	_____	_____
_____	_____	<input type="checkbox"/>	_____	_____	_____
_____	_____	<input type="checkbox"/>	_____	_____	_____
_____	_____	<input type="checkbox"/>	_____	_____	_____
_____	_____	<input type="checkbox"/>	_____	_____	_____
_____	_____	<input type="checkbox"/>	_____	_____	_____
_____	_____	<input type="checkbox"/>	_____	_____	_____
_____	_____	<input type="checkbox"/>	_____	_____	_____
_____	_____	<input type="checkbox"/>	_____	_____	_____
_____	_____	<input type="checkbox"/>	_____	_____	_____
_____	_____	<input type="checkbox"/>	_____	_____	_____
_____	_____	<input type="checkbox"/>	_____	_____	_____
_____	_____	<input type="checkbox"/>	_____	_____	_____
_____	_____	<input type="checkbox"/>	_____	_____	_____

Massengut	Stückgut	Container
10 = unverpacktes flüssiges Massengut	30 = unverpacktes oder konventionell verpacktes Stückgut (nicht auf RO-RO-Einheiten; einschließlich kleiner Container < 20 Fuß)	40 = 20-Fuß-Container
20 = unverpacktes festes Schüttgut		41 = Container zwischen 20 und 40 Fuß
		42 = 40-Fuß-Container
		43 = Container größer als 40 Fuß
		44 = Sonstige Großcontainer
Fahrzeuge als Transportmittel (RO-RO-Einheiten)	Sonstige Ladungsarten	
50 = Straßengüterfahrzeuge einschl. deren Anhänger sowie Anhänger von Straßengüterfahrzeugen	99 = Sonstiges	
51 = Wechselbrücken/-behälter		

**Güterverkehrsstatistik der Binnenschifffahrt
– Zählkarte Ankunft**

Name des Schiffes:

Name des Schiffsführers:

Wohnort des Schiffsführers:

Telefon, Telefax und/oder E-Mail-Adresse der für Rückfragen zur Verfügung stehenden Person (freiwillige Angabe):

Meldehafen: Ausladehafen, Ladeplatz **oder** Strom mit km Angabe

1 Schiffsmerkmale

Amtliche Schiffsnummer/SUK-Nr. (bei seegehenden Schiffen/Rufzeichen)

Flagge/Registerstaat

Tragfähigkeit (Eichtonnen ohne Dezimale)

1.1 Schiffsgattung

Bitte nur ein Feld ankreuzen.

- Gütermotorschiff
- Güterleichter (Güterschiff ohne Selbstantrieb)
- Tankmotorschiff
- Tankleichter (Tankschiff ohne Selbstantrieb)
- Containerschiff
- Sonstiges Güterschiff

2 Ankunft

Angekommen am: (Tag, Monat und Jahr, z. B. 07/09/2017) / / 20.....

Bei Reihenfahrten: **1** mal im Monat

3 Fahrtroute/Benutzte Wasserstraßen

Wurde bei der Fahrt auch die See befahren? Ja Nein

Werden im Meldehafen Güter eingeladen? Ja Nein

Wird zwischen dem Meldehafen und dem nächsten Hafen Ladung transportiert? Ja Nein

ANK

Statistisches Landesamt Sachsen-Anhalt
Dezernat 35
Merseburger Str. 2
06110 Halle (Saale)

Bei Rückfragen erreichen Sie uns unter:
Telefon: (0345) 2318-0 Ansprechpartner/-in:

Telefax:
E-Mail:

Bitte beachten Sie bei der Beantwortung der Fragen die Erläuterungen zu **1** bis **6** auf Seite 2 in dieser Unterlage. Weitere allgemeine Hinweise entnehmen Sie bitte dem beigefügten Merkblatt.

Vielen Dank für Ihre Mitarbeit.

15

Paginiernummer (bei Rückfragen bitte angeben)

noch: 3 Fahrtroute/Benutzte Wasserstraßen

Welche von den nachstehend genannten Wasserstraßen oder Punkten wurden auf der Fahrt vom Einladehafen der Güter – bei mehreren Einladehäfen, dem weitest entfernten – passiert?

Bitte ankreuzen. Mehrfachnennungen möglich.

- Emmerich (Rhein)
- Schleuse Friedrichsfeld (Wesel-Datteln-Kanal)
- Schleuse Koblenz (Mosel)
- Seegrenze Ems/Übergang Delfzijl
- Seegrenze Weser
- Schleuse Brunsbüttel (Nord-Ostsee-Kanal)
- Schleuse Geesthacht (Elbe)
- Schleuse Oldenburg (Küstenkanal)
- Elbe-Seitenkanal
- Schleuse Plau (Müritz-Elde-Wasserstraße)
- Schleuse Havelberg (Untere Havel)
- Schleuse Parey (Pareyer Verbindungskanal)
- Schleuse Niegripp (Elbe-Havel-Kanal)
- Schleuse Schönwalde (Havel-Kanal)
- Schleuse Plötzensee (Berlin-Spandauer-Schiffahrtskanal)
- Hansabrücke (Spree-Oder-Wasserstraße)
- Unterschleuse (Landwehrkanal)
- Schleuse Kleinmachnow (Teltow-Kanal)
- Schleuse Eisenhüttenstadt (Oder)
- Straßenbrücke Schwedt (Hohensaaten-Friedrichsthaler-Wasserstraße)
- Schleuse Jochenstein (Donau)

Erläuterungen zum Fragebogen

1 Für den Verkehr von Schiffen, die im Berichtsmonat eine häufig wiederkehrende Verbindung zwischen zwei gleichen Häfen unterhalten, kann die Zählkarte monatlich als Sammelzählkarte angelegt werden. Voraussetzung dabei ist, dass auf allen Fahrten immer die gleichen Güter in gleicher Ladungsart bzw. gleichen Ladungseinheiten befördert werden. In diesem Fall ist das Tagesdatum frei zu lassen und in das Feld „Bei Reihenfahrten“ einzutragen, wie oft das Schiff im Berichtsmonat angekommen oder abgegangen ist.

Abschnitt 4 der Zählkarte („Im Meldehafen gelöschte Güter, Ladungsarten und Ladungseinheiten“) ist dann ebenso auszufüllen wie bei Nicht-Reihenfahrten. Bei der „Menge in Tonnen“ ist allerdings die **Gesamtsumme aller bei diesen Fahrten** beförderten Güter (je Güterart) einzutragen. Gleiches gilt – sofern Güter in Ladungseinheiten befördert werden (LA-Codes 40–51) – auch für das Feld „Anzahl der Ladungseinheiten“, das die **Stückzahl der Ladungseinheiten aller Fahrten** (je Ladungsart bzw. Ladungseinheit) zusammen beinhalten soll.

2 Diese Angaben dienen der maschinellen Ermittlung der Verkehrsleistung (Güteraufkommen, Tonnen- und Schiffskilometer) auf den einzelnen Wasserstraßen.

3 Die Bezeichnung der Güter erfolgt nach der NST-2007 (einheitliches Güterverzeichnis für die Verkehrsstatistik–2007). Sammelbezeichnungen wie Getreide, Erze, Eisen usw. sind nicht zulässig; die Güter

sind genauer zu benennen, z. B. Weizen, Roggen, Eisenerze, Walzstahl usw. Markenbezeichnungen sind nicht zu verwenden. Für jede Güterart ist eine separate Zeile vorgesehen. Wird allerdings eine Güterart gelöscht, die in mehreren Häfen geladen wurde, so sind so viele Zeilen auszufüllen, wie Einladehäfen bei der betreffenden Güterart vorkommen.

Bei leeren Ladungseinheiten sind je Ladungsart ebenfalls Zeilen anzulegen, in der die Felder „Güterart“, „Gefahrgut“ und „Menge in Tonnen“ leer bleiben und nur die Ladungsart, Ein- bzw. Ausladehafen sowie die Anzahl der leeren Ladungseinheiten angegeben werden.

4 Einladehafen ist der Ort, an dem das Gut eingeladen wurde. Bei Ankunft von Schiffsleichtern aus Übersee ist jedoch nicht der Hafen in Übersee als Einladehafen anzuschreiben, sondern der deutsche Seehafen (z. B. Bremerhaven) oder ein Rheinmündungshafen, in dem der Schiffsleichter vom Trägerschiff abgesetzt wurde.

5 Anzugeben ist das Bruttogewicht – in Tonnen – der jeweiligen Güterart einschließlich Verpackung, jedoch **ohne Eigengewichte der Ladungseinheiten**.

6 Anzugeben sind hier die in der untenstehenden Liste zutreffenden zweistelligen Codes (z. B. der Code 42 bei 40-Fuß-Containern).

4 Im Meldehafen gelöschte Güter, Ladungsarten und Ladungseinheiten

Güterart 3	Einladehafen 4	Gefahrgut: ja	Menge in Tonnen 5	Ladungsart 6	Anzahl der Ladungseinheiten
_____	_____	<input type="checkbox"/>	_____	_____	_____
_____	_____	<input type="checkbox"/>	_____	_____	_____
_____	_____	<input type="checkbox"/>	_____	_____	_____
_____	_____	<input type="checkbox"/>	_____	_____	_____
_____	_____	<input type="checkbox"/>	_____	_____	_____
_____	_____	<input type="checkbox"/>	_____	_____	_____
_____	_____	<input type="checkbox"/>	_____	_____	_____
_____	_____	<input type="checkbox"/>	_____	_____	_____
_____	_____	<input type="checkbox"/>	_____	_____	_____
_____	_____	<input type="checkbox"/>	_____	_____	_____
_____	_____	<input type="checkbox"/>	_____	_____	_____
_____	_____	<input type="checkbox"/>	_____	_____	_____
_____	_____	<input type="checkbox"/>	_____	_____	_____
_____	_____	<input type="checkbox"/>	_____	_____	_____
_____	_____	<input type="checkbox"/>	_____	_____	_____
_____	_____	<input type="checkbox"/>	_____	_____	_____
_____	_____	<input type="checkbox"/>	_____	_____	_____

Massengut

10 = unverpacktes flüssiges Massengut
20 = unverpacktes festes Schüttgut

Stückgut

30 = unverpacktes oder konventionell verpacktes Stückgut (nicht auf RO-RO-Einheiten; einschließlich kleiner Container < 20 Fuß)

Container

40 = 20-Fuß-Container
41 = Container zwischen 20 und 40 Fuß
42 = 40-Fuß-Container
43 = Container größer als 40 Fuß
44 = Sonstige Großcontainer

Fahrzeuge als Transportmittel (RO-RO-Einheiten)

50 = Straßengüterfahrzeuge einschl. deren Anhänger sowie Anhänger von Straßengüterfahrzeugen
51 = Wechselbrücken/-behälter

Sonstige Ladungsarten

99 = Sonstiges

Veröffentlichungen im Statistischen Landesamt Sachsen-Anhalt

Im Monat Juni 2022 erschienen

Bestell-Nr.	Kennziffer/Periodizität	Titel	Preis Print (in EUR)
1 Z 0 03	Z	Statistisches Monatsheft 06/22	5,50
3 A 1 02	A I hj-02/21	Bevölkerung der Gemeinden Stand: 31.12.2021	4,50
3 A 1 04	A I j/21	Bevölkerung nach Alter und Geschlecht: Land, kreisfreie Stadt, Landkreis Stand: 31.12.2021	4,50
3 A 1 17	A I j/21	Einbürgerungen Jahr 2021	3,50
3 A 1 19	A I j/21	Bevölkerung nach Altersgruppen und Geschlecht: Gemeinden Stand: 31.12.2021	13,00
3 B 1 01	B I j/21	Allgemeinbildende Schulen: Schuljahresanfangsstatistik Schuljahr 2021/22	9,50
3 E 1 02	E I m-03/22	Tätige Personen, Umsatz im Verarbeitenden Gewerbe sowie im Bergbau und der Gewinnung von Steinen und Erden März 2022: vorläufige Ergebnisse Betriebe mit 50 und mehr tätigen Personen	5,00
3 E 1 10	E I j/2020	Investitionen Jahr 2020	5,50
3 E 2 01	E II m-03/22	Umsatz, Tätige Personen, Auftragseingang und Auftragsbestand im Baugewerbe März 2022	2,50
3 G 4 01	G IV m-03/22	Gäste und Übernachtungen im Reiseverkehr, Beherbergungskapazität März 2022, Januar bis März 2022, vorläufige Ergebnisse	6,00
3 H 1 01	H I m-11/21	Straßenverkehrsunfälle November 2021, vorläufige Ergebnisse	6,00
3 H 1 01	H I m-12/21	Straßenverkehrsunfälle Dezember 2021, vorläufige Ergebnisse	6,00
3 H 1 05	H I vj-01/22	Fahrgäste und Beförderungsleistungen im Schienennahverkehr und im gewerblichen Omnibuslinienverkehr I. Quartal 2022, vorläufige Ergebnisse	1,50
3 H 2 01	H II m-03/22	Binnenschifffahrt März 2022	4,00
3 K 3 01	K III 2j/21	Schwerbehinderte Menschen Stand: 31.12.2021	2,50
3 L 2 01	L II vj-01/22	Gemeindefinanzen, Einzahlungen und Auszahlungen, Schuldenstände; Kassenstatistik 01.01. - 31.03.2022, Schuldenstatistik 31.03.2022	15,50



<https://statistik.sachsen-anhalt.de>

Bestellnummer: 3H201



H II
m-04/22