



Schiffsverkehr

Binnenschifffahrt

Januar 2022

2022 12 11 10 9 8 7 6 5 4 3 2 1



SACHSEN-ANHALT

Statistisches Landesamt

Statistischer Bericht



Schiffsverkehr

Binnenschifffahrt

Januar 2022

Land Sachsen-Anhalt

Inhaltsverzeichnis

	Seite
Vorbemerkungen	4
Tabellen	
1. Güterumschlag auf Binnenwasserstraßen Sachsen-Anhalts - Zusammenfassende Übersichten	
1.1 Güterumschlag nach Hauptverkehrsbeziehungen seit 1995	6
1.2 Güterumschlag nach ausgewählten Güterabteilungen nach NST/R 1991 bis 2010	7
1.3 Güterumschlag nach ausgewählten Güterabteilungen nach einheitlichem Güterverzeichnis der Verkehrsstatistiken (NST-2007) seit 2011	7
1.4 Güterumschlag nach Güterabteilungen und Monaten	8
2. Güterumschlag auf Binnenwasserstraßen Sachsen-Anhalts	
2.1 Güterverkehr und tonnenkilometrische Leistung nach Haupt- verkehrsbeziehungen im Berichtsmonat und -zeitraum	10
2.2 Güterumschlag nach Monaten	11
2.3 Güterbeförderung nach Güterabteilungen im Berichtsmonat und -zeitraum	12
2.4 Güterumschlag nach Wasserstraßengebieten, Güterhauptgruppen und Hauptverkehrsbeziehungen im Monat	13
2.5 Güterumschlag nach Wasserstraßengebieten, Güterhauptgruppen und Hauptverkehrsbeziehungen im Berichtszeitraum	16
2.6 Containerumschlag nach Containerarten und Hauptverkehrsbeziehungen im Monat/Berichtszeitraum	21
2.7 Containerumschlag nach Wasserstraßengebieten, Containerart, Anzahl und TEU im Monat/Berichtszeitraum	22
2.8 Containerumschlag nach Wasserstraßengebieten, Containerart, Anzahl, TEU und Hauptverkehrsbeziehungen im Monat/Berichtszeitraum	23
3. Schiffsverkehr auf Binnenwasserstraßen Sachsen-Anhalts	
3.1 Schiffsverkehr nach Monaten	24
3.2 Schiffsverkehr nach Wasserstraßengebieten, Beladungszustand und Flagge im Berichtsmonat	25
3.3 Schiffsverkehr nach Wasserstraßengebieten, Beladungszustand und Flagge im Berichtszeitraum	26
Grafiken	27
Einheitliches Güterverzeichnis der Verkehrsstatistiken (NST-2007)	31

Vorbemerkungen

Rechtsgrundlagen

Gesetz zur Neuordnung der Statistiken der Schifffahrt und des Güterkraftverkehrs, Art. 1 Gesetz über die Verkehrsstatistik der See- und Binnenschifffahrt sowie des Güterkraftverkehrs (Verkehrsstatistikgesetz - VerkStatG) vom 20. Februar 2004 (BGBl. I S. 318), zuletzt geändert durch Art. 8 des Gesetzes vom 24. Mai 2016 (BGBl. I S. 1217), in Verbindung mit dem Gesetz über die Statistik für Bundeszwecke Bundesstatistikgesetz (BStatG) in der Fassung der Bekanntmachung vom 20. Oktober 2016 (BGBl. I S. 2394), das zuletzt durch Artikel 6 des Gesetzes vom 22. Februar 2021 (BGBl. I S. 266) geändert worden ist.

Methodik

Meldepflichtig in der Binnenschifffahrtsstatistik sind Ankünfte und Abgänge von Schiffen mit einer Tragfähigkeit von mindestens 50 Tonnen in deutschen Häfen oder sonstigen Lade- und Löschplätzen, deren Ziel oder Herkunft ein Binnenhafen (Hafen an einer Binnenwasserstraße) ist. Ebenso meldepflichtig sind Ankünfte und Abgänge im sogenannten Binnen-See-Verkehr. Dazu zählen neben den die Seegrenze überschreitenden Verkehren zwischen Binnenhäfen (Häfen südlich der Binnengrenze der Seeschifffahrt) und Häfen außerhalb Deutschlands auch jene zwischen Binnenhäfen und Küstenhäfen Deutschlands.

Die Ergebnisse dieser Statistik dienen besonders als Grundlage für verkehrspolitische Entscheidungen und Maßnahmen der obersten Verkehrsbehörden des Bundes und der Länder. Die Erhebungen werden laufend durchgeführt und monatlich ausgewertet. Die Erfassung erfolgt i. d. R. mittels Zählkarten. Für jeden Lade- und Löschvorgang in den Häfen und Umschlagstellen sind über Ankunfts- bzw. Abgangszählkarten Auskünfte zu erteilen.

Erläuterungen

Flagge: Für den Nachweis des Schiffs- und Güterverkehrs nach Flaggen ist maßgebend, welche Flagge die Schiffe zum Zeitpunkt der Anschreibung führten.

Güterumschlag/Güterbeförderung: Der Güterumschlag ergibt sich aus der Summe aller Meldungen über Ein- und Ausladungen der in den sachsen-anhaltischen Häfen ankommenden und abgehenden Schiffe. In der Güterbeförderung werden Transporte zwischen zwei Häfen innerhalb Sachsen-Anhalts nur einmal berücksichtigt (Empfang).

Gütersystematik: Der Nachweis der Güterarten erfolgt im vorliegenden Bericht ab 2011 nach dem einheitlichen Güterverzeichnis für die Verkehrsstatistik (Standard Goods Nomenclature for Transport Statistics 2007, NST-2007), welches insgesamt 20 Güterabteilungen umfasst. Zuvor fand das amtliche Güterverzeichnis - NST/R - Systematisches Güterverzeichnis für die Verkehrsstatistik - Anwendung.

Hauptverkehrsbeziehungen: Die Hauptverkehrsbeziehungen richten sich nach der geographischen Lage der empfangenden und versendenden Stelle. Unterschieden werden der Verkehr innerhalb Deutschlands (Verkehr zwischen deutschen Häfen) sowie der grenzüberschreitende Verkehr (Verkehr zwischen deutschen Häfen und solchen im Ausland).

Schiffs- und Güterverkehr: Die Statistik erfasst Schiffe, soweit sie Zwecken der Güterbeförderung dienen und dabei hier die in sachsen-anhaltischen Häfen ankommenden und abgehenden Schiffe und deren umgeschlagene Güter.

Wasserstraßen: Deutschland wird in neun Wasserstraßengebiete unterteilt. Für Sachsen-Anhalt werden Schiffsbewegungen für die beiden Wasserstraßen Elbegebiet und Mittel-landkanalgebiet nachgewiesen.

Die Zählkarten zur vorliegenden Statistik sind in der PDF-Ausgabe dieses Berichtes enthalten.

Rundungen

Im Allgemeinen ist ohne Rücksicht auf die Endsummen auf- bzw. abgerundet worden. Deshalb können sich bei der Summierung von Einzelangaben geringfügige Abweichungen zu den ausgewiesenen Endsummen ergeben. Bei der Aufgliederung der Gesamtheit in Prozent kann die Summe der Einzelwerte wegen Rundens vom Wert 100 % abweichen. Eine Abstimmung auf 100 % erfolgt im Allgemeinen nicht.

Zeichenerklärung

x = Tabellenfach gesperrt weil Aussage nicht sinnvoll

- = nichts vorhanden

0 = weniger als die Hälfte von 1 in der letzten besetzten Stelle, jedoch mehr als nichts

Abkürzungen

TEU Twenty-Foot-Equivalent-Unit (Container ca. 6 m Länge)

Tkm Tonnenkilometer

1. Güterumschlag auf Binnenwasserstraßen Sachsen-Anhalts - Zusammenfassende Übersichten

1.1 Güterumschlag nach Hauptverkehrsbeziehungen seit 1995

Jahr	Insgesamt	Darunter		Empfang	Versand
		Verkehr mit anderen Bundesländern ¹	grenzüberschreitender Verkehr		
in 1 000 Tonnen					
1995	6 978	5 310	1 669	2 265	4 714
1996	6 531	4 989	1 541	2 262	4 269
1997	7 214	5 583	1 631	2 715	4 499
1998	7 146	5 244	1 902	2 293	4 853
1999	7 302	5 605	1 697	2 257	5 044
2000	6 705	5 105	1 600	2 000	4 705
2001	5 978	4 304	1 673	1 880	4 097
2002	6 068	4 544	1 524	1 813	4 255
2003	6 474	4 669	1 806	2 029	4 445
2004	6 984	4 610	2 373	2 181	4 802
2005	7 909	5 560	2 349	2 234	5 675
2006	7 506	5 191	2 315	2 403	5 103
2007	7 565	4 918	2 647	2 619	4 946
2008	7 897	5 240	2 657	2 734	5 164
2009	7 161	5 079	2 074	2 098	5 064
2010	7 181	4 630	2 532	2 359	4 822
2011	7 539	5 140	2 362	2 609	4 930
2012	6 979	5 257	1 698	2 416	4 563
2013	7 336	5 585	1 711	2 572	4 764
2014	7 450	5 967	1 466	2 657	4 794
2015	7 460	6 014	1 421	2 828	4 631
2016	7 184	5 557	1 610	2 700	4 483
2017	6 862	5 059	1 750	2 404	4 458
2018	5 713	4 177	1 512	2 203	3 510
2019	5 651	3 727	1 888	2 062	3 589
2020	6 233	3 751	2 465	1 899	4 334
2021	6 365	3 712	2 576	1 904	4 460

¹ bis 2008 Verkehr innerhalb BRD

1.2 Güterumschlag nach ausgewählten Güterabteilungen nach NST/R 1991 bis 2010

Jahr	Insgesamt	Darunter			
		0 landwirtschaftl. und verwandte Erzeugnisse	3 Erdöl, Mineralölerzeugn., Gase	6 Steine und Erden	7 Düngemittel
in 1 000 Tonnen					
1991	2 736	539	273	434	601
1992	3 188	677	505	570	526
1993	3 235	713	343	789	421
1994	5 380	931	563	1 971	715
1995	6 978	1 288	1 168	2 355	883
1996	6 531	1 192	1 107	2 448	838
1997	7 214	880	1 320	2 896	897
1998	7 146	1 055	1 191	2 429	1 297
1999	7 302	1 092	1 001	2 377	1 343
2000	6 705	1 496	928	2 067	949
2001	5 978	1 126	938	1 938	820
2002	6 068	1 148	878	2 016	827
2003	6 474	1 593	802	2 140	811
2004	6 984	1 207	758	2 740	798
2005	7 909	1 722	719	2 954	806
2006	7 506	1 649	693	2 612	713
2007	7 565	1 588	613	2 455	712
2008	7 897	1 739	706	2 536	684
2009	7 161	1 776	571	2 417	450
2010	7 181	1 906	639	2 183	533

1.3 Güterumschlag nach ausgewählten Güterabteilungen nach NST 2007 seit 2011

Jahr Monat	Insgesamt	Darunter			
		01 Erzeugnisse d. Land- u. Forstw., Fischerei	03 Erze, Steine und Erden	07 Kokerei- und Mineral-ölerzeugnisse	08 chemische Erzeugnisse
in 1 000 Tonnen					
2011	7 539	2 498	2 267	831	719
2014	7 450	2 729	1 578	1 305	693
2015	7 460	2 662	1 422	1 535	736
2016	7 184	2 159	1 610	1 437	818
2017	6 862	2 176	1 428	1 259	913
2018	5 713	1 362	1 456	1 145	831
2019	5 651	1 329	1 556	1 081	788
2020	6 233	2 234	1 273	935	841
2021	6 365	2 606	1 184	883	882
2022					
Januar	505	207	64	83	70
Februar
März
April
Mai
Juni
Juli
August
September
Oktober
November
Dezember

ab 2011 überarbeitete Güterarten

2. Güterumschlag auf Binnenwasserstraßen Sachsen-Anhalts

2.1 Güterverkehr und tonnenkilometrische Leistung nach Hauptverkehrsbeziehungen

Gegenstand der Nachweisung	Januar	Dezember	Januar	Januar bis Januar		
	2021	2021	2022	2021	2022	Veränderung
	in 1 000 Tonnen					um %
Güterverkehr nach Hauptverkehrsbeziehungen						
Verkehr innerhalb Sachsen-Anhalts	0	6	4	0	4	x
Verkehr mit anderen Bundesländern						
Empfang	70	100	97	70	97	37,1
Versand	161	182	195	161	195	20,9
Grenzüberschreitender Verkehr						
Empfang	72	32	50	72	50	-30,1
Versand	154	146	156	154	156	1,4
Gesamtverkehr	458	466	502	458	502	9,6
darunter Verkehr mit deutschen Schiffen	197	236	240	197	240	21,6
Tonnenkilometrische Leistung nach Hauptverkehrsbeziehungen in Mill. Tkm						
Verkehr innerhalb Sachsen-Anhalts	0	0	1	0	1	x
Verkehr mit anderen Bundesländern						
Empfang	24	28	28	24	28	19,2
Versand	48	51	55	48	55	15,3
Grenzüberschreitender Verkehr						
Empfang	37	16	25	37	25	-30,7
Versand	82	75	84	82	84	2,3
Gesamtverkehr	190	170	193	190	193	1,6
darunter Verkehr mit deutschen Schiffen	72	73	83	72	83	14,6

2.2 Güterumschlag nach Monaten

Zeitraum	2021			2022			Veränderung 2021/2020
	Empfang	Versand	insgesamt	Empfang	Versand	insgesamt	
	in 1 000 Tonnen						um %
Januar	143	316	458	151	354	505	10,3
Februar	98	231	329
März	226	487	714
April	161	419	580
Mai	167	390	558
Juni	171	405	577
Juli	140	385	525
August	164	362	526
September	144	394	538
Oktober	185	391	577
November	165	345	511
Dezember	138	334	472
Insgesamt	1 904	4 460	6 365

2.4 Güterumschlag nach Wasserstraßengebieten, Güterhauptgruppen und Hauptverkehrsbeziehungen im Januar 2022

NST- 2007 Abteilung Gruppe	Güterabteilung/ Gütergruppe	Güter- umschlag insgesamt	Empfang		Versand	
			davon aus Häfen		davon nach Häfen	
			in Deutschland	im Ausland	in Deutschland	im Ausland
in 1 000 Tonnen						
Elbegebiet						
01	Erzeugnisse der Land- u. Forstw., Fischerei	84	5	11	34	33
01.1	Getreide	63	-	-	30	33
01.5	Forstwirtschaftliche Erzeugnisse	4	0	-	4	-
01.7	Andere Erzeugnisse pflanzlichen Ursprungs	17	5	11	-	-
02	Kohle, rohes Erdöl und Erdgas	3	-	3	-	-
02.1	Kohle	3	-	3	-	-
03	Erze, Steine u. Erden, sonst. Bergbauerzeugnisse	26	1	-	24	1
03.5	Steine und Erden, Sand, Kies, Ton, Torf	26	1	-	24	1
04	Nahrungs- und Genussmittel	25	4	-	20	-
04.6	Stärke, Stärkerzeugnisse, Futtermittel	25	4	-	20	-
07	Kokerei- und Mineralölerzeugnisse	83	47	5	1	29
07.2	Flüssige Mineralölerzeugnisse	83	47	5	1	29
08	Chemische Erzeugnisse	9	3	-	7	-
08.2	Chemische Grundstoffe (organisch)	4	-	-	4	-
08.3	Stickstoffverbindungen, Düngemittel	3	0	-	3	-
08.5	Pharmazeutische Erzeugnisse	1	1	-	-	-
08.6	Gummi- oder Kunststoffwaren	2	2	-	-	-
09	Sonstige Mineralerz. (Glas, Zement, Gips usw.)	1	1	-	0	-
09.1	Glas, Porzellan und keramische Erzeugnisse	1	1	-	-	-
09.3	Sonstige Baumaterialien und -erzeugnisse	0	-	-	0	-
10	Metalle und Metallerzeugnisse	1	-	1	0	-
10.1	Roheisen, Stahl, Ferrolegierungen	1	-	1	-	-
10.5	Heizkessel, Waffen, sonstige Metallerzeugnisse	0	-	-	0	-
11	Maschinen u. Ausrüstungen, Haushaltswaren	2	1	-	0	-
11.2	Haushaltsgeräte (weiße Waren)	0	0	-	-	-
11.4	Geräte d. Elektrizitätserzeugung u. -verteilung	1	1	-	-	-
11.8	Sonstige Maschinen	0	-	-	0	-
14	Sekundärrohstoffe, Abfälle	9	4	-	5	-
14.2	Sonstige Abfälle und Sekundärrohstoffe	9	4	-	5	-
16	Geräte und Material zur Güterbeförderung	1	0	-	1	-
16.1	Leere Container und Wechselbehälter	1	0	-	1	-
18	Sammelgut	0	0	-	-	-
18.0	Sammelgut	0	0	-	-	-
	Zusammen	243	67	20	93	64

Noch 2.4 Güterumschlag nach Wasserstraßengebieten, Güterhauptgruppen und Hauptverkehrsbeziehungen im Januar 2022

NST- 2007 Abteilung Gruppe	Güterabteilung/ Gütergruppe	Güter- umschlag insgesamt	Empfang		Versand	
			davon aus Häfen		davon nach Häfen	
			in Deutschland	im Ausland	in Deutschland	im Ausland
in 1 000 Tonnen						
Mittellandkanalgebiet						
01	Erzeugnisse der Land- u. Forstw., Fischerei	123	7	3	47	66
01.1	Getreide	100	1	2	31	66
01.5	Forstwirtschaftliche Erzeugnisse	6	1	-	5	-
01.7	Andere Erzeugnisse pflanzlichen Ursprunges	17	4	1	12	-
02	Kohle, rohes Erdöl und Erdgas	1	-	1	-	-
02.1	Kohle	1	-	1	-	-
03	Erze, Steine u. Erden, sonst. Bergbauerzeugnisse	38	14	4	17	3
03.3	Düngemittelminerale	1	-	-	-	1
03.4	Salz, Natriumchlorid, Meerwasser	5	-	3	-	2
03.5	Steine und Erden, Sand, Kies, Ton, Torf	32	14	1	17	-
04	Nahrungs- und Genussmittel	22	6	5	6	5
04.3	Verarbeitetes Obst und Gemüse	0	0	-	-	-
04.6	Stärke, Stärkeerzeugnisse, Futtermittel	22	6	5	6	5
04.7	Getränke	0	-	-	0	-
04.8	Sonstige Nahrungsmittel	0	-	-	0	-
05	Textilien, Bekleidung, Leder und Lederwaren	1	1	-	-	-
05.1	Textilien	1	1	-	-	-
06	Holzwaren, Papier, Pappe, Druckerzeugnisse	2	-	-	2	-
06.1	Holz-, Kork- und Flechtwaren	2	-	-	2	-
06.2	Papier, Pappe und Waren daraus	0	-	-	0	-
07	Kokerei- und Mineralölerzeugnisse	1	-	1	0	-
07.1	Kokereierzeugnisse	1	-	1	-	-
07.4	Feste oder wachsartige Mineralölerzeugnisse	0	-	-	0	-
08	Chemische Erzeugnisse	60	3	7	31	19
08.1	Chemische Grundstoffe (mineralisch)	12	0	7	6	-
08.3	Stickstoffverbindungen, Düngemittel	47	2	0	26	19
08.6	Gummi- oder Kunststoffwaren	1	1	-	-	-
09	Sonstige Mineralerz. (Glas, Zement, Gips usw.)	2	1	-	0	-
09.1	Glas, Porzellan und keramische Erzeugnisse	0	-	-	0	-
09.3	Sonstige Baumaterialien und -erzeugnisse	2	1	-	0	-
10	Metalle und Metallerzeugnisse	8	-	8	-	-
10.1	Roheisen, Stahl, Ferrolegierungen	8	-	8	-	-
11	Maschinen und Ausrüstungen, Haushaltsgeräte	1	0	-	0	-
11.4	Geräte d. Elektrizitätserzeugung und -verteilung	0	-	-	0	-
11.8	Sonstige Maschinen	1	0	-	0	-
13	Möbel, Schmuck, Musikinstrumente	0	0	-	0	-
13.1	Möbel	0	0	-	0	-
14	Sekundärrohstoffe, Abfälle	1	-	1	0	-
14.2	Sonstige Abfälle und Sekundärrohstoffe	1	-	1	0	-
16	Geräte u. Material zur Güterbeförderung	2	1	-	0	-
16.1	Leere Container und Wechselbehälter	2	1	-	0	-
	Zusammen	262	34	30	105	93

Noch 2.4 Güterumschlag nach Wasserstraßengebieten, Güterhauptgruppen und Hauptverkehrsbeziehungen im Januar 2022

NST- 2007 Abteilung Gruppe	Güterabteilung/ Gütergruppe	Güter- umschlag insgesamt	Empfang		Versand	
			davon aus Häfen		davon nach Häfen	
			in Deutschland	im Ausland	in Deutschland	im Ausland
in 1 000 Tonnen						
Wasserstraßengebiete insgesamt						
01	Erzeugnisse der Land- und Forstw., Fischerei	207	12	15	82	99
01.1	Getreide	163	1	2	61	99
01.5	Forstwirtschaftliche Erzeugnisse	10	1	-	9	-
01.7	Andere Erzeugnisse pflanzlichen Ursprungs	34	10	12	12	-
02	Kohle, rohes Erdöl und Erdgas	4	-	4	-	-
02.1	Kohle	4	-	4	-	-
03	Erze, Steine u. Erden, sonst. Bergbauerzeugnisse	64	15	4	41	4
03.3	Düngemittelminerale	1	-	-	-	1
03.4	Salz, Natriumchlorid, Meerwasser	5	-	3	-	2
03.5	Steine und Erden, Sand, Kies, Ton, Torf	58	15	1	41	1
04	Nahrungs- und Genussmittel	47	10	5	26	5
04.3	Verarbeitetes Obst und Gemüse	0	0	-	-	-
04.6	Stärke, Stärkerzeugnisse, Futtermittel	46	10	5	26	5
04.7	Getränke	0	-	-	0	-
04.8	Sonstige Nahrungsmittel	0	-	-	0	-
05	Textilien, Bekleidung, Leder und Lederwaren	1	1	-	-	-
05.1	Textilien	1	1	-	-	-
06	Holzwaren, Papier, Pappe, Druckerzeugnisse	2	-	-	2	-
06.1	Holz-, Kork- und Flechtwaren	2	-	-	2	-
06.2	Papier, Pappe und Waren daraus	0	-	-	0	-
07	Kokerei- und Mineralölerzeugnisse	83	47	6	1	29
07.1	Kokereierzeugnisse	1	-	1	-	-
07.2	Flüssige Mineralölerzeugnisse	83	47	5	1	29
07.4	Feste und wachartige Mineralölerzeugnisse	0	-	-	0	-
08	Chemische Erzeugnisse	70	6	7	38	19
08.1	Chemische Grundstoffe (mineralisch)	12	0	7	6	-
08.2	Chemische Grundstoffe (organisch)	4	-	-	4	-
08.3	Stickstoffverbindungen, Düngemittel	50	2	0	29	19
08.5	Pharmazeutische Erzeugnisse	1	1	-	-	-
08.6	Gummi- oder Kunststoffwaren	3	3	-	-	-
09	Sonst. Mineralerz. (Glas, Zement, Gips usw.)	3	2	-	1	-
09.1	Glas, Porzellan und keramische Erzeugnisse	1	1	-	0	-
09.3	Sonstige Baumaterialien und -erzeugnisse	2	1	-	0	-
10	Metalle und Metallerzeugnisse	10	-	9	0	-
10.1	Roheisen, Stahl, Ferrolegierungen	9	-	9	-	-
10.5	Heizkessel, Waffen, sonstige Metallerzeugnisse	0	-	-	0	-
11	Maschinen u. Ausrüstungen, Haushaltsgeräte	3	2	-	1	-
11.2	Haushaltsgeräte (weiße Waren)	0	0	-	-	-
11.4	Geräte d. Elektrizitätserzeugung u. -verteilung	2	1	-	0	-
11.8	Sonstige Maschinen	1	0	-	0	-
13	Möbel, Schmuck, Musikinstrumente	0	0	-	0	-
13.1	Möbel	0	0	-	0	-
14	Sekundärrohstoffe, Abfälle	10	4	1	5	-
14.2	Sonstige Abfälle u. Sekundärrohstoffe	10	4	1	5	-
16	Geräte und Material zur Güterbeförderung	3	1	-	1	-
16.1	Leere Container und Wechselbehälter	3	1	-	1	-
18	Sammelgut	0	0	-	-	-
18.0	Sammelgut	0	0	-	-	-
	Insgesamt	505	101	50	198	156

2.5 Güterumschlag nach Wasserstraßengebieten, Güterhauptgruppen und Hauptverkehrsbeziehungen von Januar bis Januar 2022

NST- 2007 Abteilung Gruppe	Güterabteilung/ Gütergruppe	Güter- umschlag insgesamt	Empfang		Versand	
			davon aus Häfen		davon nach Häfen	
			in Deutschland	im Ausland	in Deutschland	im Ausland
in 1 000 Tonnen						
Elbegebiet						
01	Erzeugnisse der Land- und Forstw., Fischerei	84	5	11	34	33
01.1	Getreide	63	-	-	30	33
01.5	Forstwirtschaftliche Erzeugnisse	4	0	-	4	-
01.7	Andere Erzeugnisse pflanzlichen Ursprungs	17	5	11	-	-
02	Kohle, rohes Erdöl und Erdgas	3	-	3	-	-
02.1	Kohle	3	-	3	-	-
03	Erze, Steine u. Erden, sonst. Bergbauerzeugnisse	26	1	-	24	1
03.5	Steine und Erden, Sand, Kies, Ton, Torf	26	1	-	24	1
04	Nahrungs- und Genussmittel	25	4	-	20	-
04.6	Stärke, Stärkeerzeugnisse, Futtermittel	25	4	-	20	-
07	Kokerei- und Mineralölerzeugnisse	83	47	5	1	29
07.2	Flüssige Mineralölerzeugnisse	83	47	5	1	29
08	Chemische Erzeugnisse	9	3	-	7	-
08.2	Chemische Grundstoffe (organisch)	4	-	-	4	-
08.3	Stickstoffverbindungen, Düngemittel	3	0	-	3	-
08.5	Pharmazeutische Erzeugnisse	1	1	-	-	-
08.6	Gummi- oder Kunststoffwaren	2	2	-	-	-
09	Sonstige Mineralerz. (Glas, Zement, Gips usw.)	1	1	-	0	-
09.1	Glas, Porzellan und keramische Erzeugnisse	1	1	-	-	-
09.3	Sonstige Baumaterialien und -erzeugnisse	0	-	-	0	-
10	Metalle und Metallerzeugnisse	1	-	1	0	-
10.1	Roheisen, Stahl, Ferrolegierungen	1	-	1	-	-
10.5	Heizkessel, Waffen, sonstige Metallerzeugnisse	0	-	-	0	-
11	Maschinen und Ausrüstungen, Haushaltsgeräte	2	1	-	0	-
11.2	Haushaltsgeräte (weiße Waren)	0	0	-	-	-
11.4	Geräte der Elektrizitätserzeugung u. -verteilung	1	1	-	-	-
11.8	Sonstige Maschinen	0	-	-	0	-
14	Sekundärrohstoffe, Abfälle	9	4	-	5	-
14.2	Sonstige Abfälle und Sekundärrohstoffe	9	4	-	5	-
16	Geräte und Material zur Güterbeförderung	1	0	-	1	-
16.1	Leere Container und Wechselbehälter	1	0	-	1	-
18	Sammelgut	0	0	-	-	-
18.0	Sammelgut	0	0	-	-	-
	Zusammen	243	67	20	93	64

Noch 2.5 Güterumschlag nach Wasserstraßengebieten, Güterhauptgruppen und Hauptverkehrsbeziehungen von Januar bis Januar 2022

NST- 2007 Abteilung Gruppe	Güterabteilung/ Gütergruppe	Güter- umschlag insgesamt	Empfang		Versand	
			davon aus Häfen		davon nach Häfen	
			in Deutschland	im Ausland	in Deutschland	im Ausland
in 1 000 Tonnen						
Mittellandkanalgebiet						
01	Erzeugnisse der Land- und Forstw., Fischerei	123	7	3	47	66
01.1	Getreide	100	1	2	31	66
01.5	Forstwirtschaftliche Erzeugnisse	6	1	-	5	-
01.7	Andere Erzeugnisse pflanzlichen Ursprungs	17	4	1	12	-
02	Kohle, rohes Erdöl und Erdgas	1	-	1	-	-
02.1	Kohle	1	-	1	-	-
03	Erze, Steine u. Erden, sonst. Bergbauerzeugnisse	38	14	4	17	3
03.3	Düngemittelminerale	1	-	-	-	1
03.4	Salz, Natriumchlorid, Meerwasser	5	-	3	-	2
03.5	Steine und Erden, Sand, Kies, Ton, Torf	32	14	1	17	-
04	Nahrungs- und Genussmittel	22	6	5	6	5
04.3	Verarbeitetes Obst und Gemüse	0	0	-	-	-
04.6	Stärke, Stärkeerzeugnisse, Futtermittel	22	6	5	6	5
04.7	Getränke	0	-	-	0	-
04.8	Sonstige Nahrungsmittel	0	-	-	0	-
05	Textilien, Bekleidung, Leder und Lederwaren	1	1	-	-	-
05.1	Textilien	1	1	-	-	-
06	Holzwaren, Papier, Pappe, Druckerzeugnisse	2	-	-	2	-
06.1	Holz-, Kork- und Flechtwaren	2	-	-	2	-
06.2	Papier, Pappe und Waren daraus	0	-	-	0	-
07	Kokerei- und Mineralölerzeugnisse	1	-	1	0	-
07.1	Kokereierzeugnisse	1	-	1	-	-
07.4	Feste oder wachsartige Mineralölerzeugnisse	0	-	-	0	-
08	Chemische Erzeugnisse	60	3	7	31	19
08.1	Chemische Grundstoffe (mineralisch)	12	0	7	6	-
08.3	Stickstoffverbindungen, Düngemittel	47	2	0	26	19
08.6	Gummi- oder Kunststoffwaren	1	1	-	-	-
09	Sonstige Mineralerz. (Glas, Zement, Gips usw.)	2	1	-	0	-
09.1	Glas, Porzellan u. ä. Erzeugnisse	0	-	-	0	-
09.3	Sonstige Baumaterialien und -erzeugnisse	2	1	-	0	-
10	Metalle und Metallerzeugnisse	8	-	8	-	-
10.1	Roheisen, Stahl, Ferrolegierungen	8	-	8	-	-

Noch 2.5 Güterumschlag nach Wasserstraßengebieten, Güterhauptgruppen und Hauptverkehrsbeziehungen von Januar bis Januar 2022

NST- 2007 Abteilung Gruppe	Güterabteilung/ Gütergruppe	Güter- umschlag insgesamt	Empfang		Versand	
			davon aus Häfen		davon nach Häfen	
			in Deutschland	im Ausland	in Deutschland	im Ausland
in 1 000 Tonnen						
noch Mittelstandkanalgebiet						
11	Maschinen und Ausrüstungen, Haushaltsgeräte	1	0	-	0	-
11.4	Geräte d. Elektrizitätserzeugung und -verteilung	0	-	-	0	-
11.8	Sonstige Maschinen	1	0	-	0	-
13	Möbel, Schmuck, Musikinstrumente	0	0	-	0	-
13.1	Möbel	0	0	-	0	-
14	Sekundärrohstoffe, Abfälle	1	-	1	0	-
14.2	Sonstige Abfälle und Sekundärrohstoffe	1	-	1	0	-
16	Geräte und Material zur Güterbeförderung	2	1	-	0	-
16.1	Leere Container und Wechselbehälter	2	1	-	0	-
	Zusammen	262	34	30	105	93

Noch 2.5 Güterumschlag nach Wasserstraßengebieten, Güterhauptgruppen und Hauptverkehrsbeziehungen von Januar bis Januar 2022

NST- 2007 Abteilung Gruppe	Güterabteilung/ Gütergruppe	Güter- umschlag insgesamt	Empfang		Versand	
			davon aus Häfen		davon nach Häfen	
			in Deutschland	im Ausland	in Deutschland	im Ausland
in 1 000 Tonnen						
Wasserstraßengebiete insgesamt						
01	Erzeugnisse der Land- und Forstw., Fischerei	207	12	15	82	99
01.1	Getreide	163	1	2	61	99
01.5	Forstwirtschaftliche Erzeugnisse	10	1	-	9	-
01.7	Andere Erzeugnisse pflanzlichen Ursprungs	34	10	12	12	-
02	Kohle, rohes Erdöl und Erdgas	4	-	4	-	-
02.1	Kohle	4	-	4	-	-
03	Erze, Steine u. Erden, sonst. Bergbauerzeugnisse	64	15	4	41	4
03.3	Düngemittelminerale	1	-	-	-	1
03.4	Salz, Natriumchlorid, Meerwasser	5	-	3	-	2
03.5	Steine und Erden, Sand, Kies, Ton, Torf	58	15	1	41	1
04	Nahrungs- und Genussmittel	47	10	5	26	5
04.3	Verarbeitetes Obst und Gemüse	0	0	-	-	-
04.6	Stärke, Stärkerzeugnisse, Futtermittel	46	10	5	26	5
04.7	Getränke	0	-	-	0	-
04.8	Sonstige Nahrungsmittel	0	-	-	0	-
05	Textilien Bekleidung, Leder und Lederwaren	1	1	-	-	-
05.1	Textilien	1	1	-	-	-
06	Holzwaren, Papier, Pappe, Druckerzeugnisse	2	-	-	2	-
06.1	Holz-, Kork- und Flechtwaren	2	-	-	2	-
06.2	Papier, Pappe und Waren daraus	0	-	-	0	-
07	Kokerei- und Mineralölerzeugnisse	83	47	6	1	29
07.1	Kokereierzeugnisse	1	-	1	-	-
07.2	Flüssige Mineralölerzeugnisse	83	47	5	1	29
07.4	Feste oder wachsartige Mineralölerzeugnisse	0	-	-	0	-
08	Chemische Erzeugnisse	70	6	7	38	19
08.1	Chemische Grundstoffe (mineralisch)	12	0	7	6	-
08.2	Chemische Grundstoffe (organisch)	4	-	-	4	-
08.3	Stickstoffverbindungen, Düngemittel	50	2	0	29	19
08.5	Pharmazeutische Erzeugnisse	1	1	-	-	-
08.6	Gummi- oder Kunststoffwaren	3	3	-	-	-
09	Sonstige Mineralerz. (Glas, Zement, Gips usw.)	3	2	-	1	-
09.1	Glas, Porzellan und keramische Erzeugnisse	1	1	-	0	-
09.3	Sonstige Baumaterialien und -erzeugnisse	2	1	-	0	-
10	Metalle und Metallerzeugnisse	10	-	9	0	-
10.1	Roheisen, Stahl, Ferrolegierungen	9	-	9	-	-
10.5	Heizkessel, Waffen, sonstige Metallerzeugnisse	0	-	-	0	-

Noch 2.5 Güterumschlag nach Wasserstraßengebieten, Güterhauptgruppen und Hauptverkehrsbeziehungen von Januar bis Januar 2022

NST- 2007 Abteilung Gruppe	Güterabteilung/ Gütergruppe	Güter- umschlag insgesamt	Empfang		Versand	
			davon aus Häfen		davon nach Häfen	
			in Deutschland	im Ausland	in Deutschland	im Ausland
in 1 000 Tonnen						
noch Wasserstraßengebiete insgesamt						
11	Maschinen und Ausrüstungen, Haushaltsgeräte	3	2	-	1	-
11.2	Haushaltsgeräte (weiße Waren)	0	0	-	-	-
11.4	Geräte d. Elektrizitätserzeugung und -verteilung	2	1	-	0	-
11.8	Sonstige Maschinen	1	0	-	0	-
13	Möbel, Schmuck, Musikinstrumente	0	0	-	0	-
13.1	Möbel	0	0	-	0	-
14	Sekundärrohstoffe, Abfälle	10	4	1	5	-
14.2	Sonstige Abfälle und Sekundärrohstoffe	10	4	1	5	-
16	Geräte und Material zur Güterbeförderung	3	1	-	1	-
16.1	Leere Container und Wechselbehälter	3	1	-	1	-
18	Sammelgut	0	0	-	-	-
18.0	Sammelgut	0	0	-	-	-
	Insgesamt	505	101	50	198	156

2.6 Containerumschlag nach Containerarten und Hauptverkehrsbeziehungen

Containerart	Einheit	Dezember 2021	Januar 2022	Januar - Januar		
				2021	2022	Veränderung um %
Verkehr innerhalb Deutschlands						
20-Fuß-Container beladen	Anzahl	447	485	395	485	22,8
30-Fuß-Container beladen	Anzahl	-	-	-	-	-
40-Fuß-Container beladen	Anzahl	605	764	319	764	139,5
Container größer 40 Fuß beladen	Anzahl	-	1	9	1	-88,9
zusammen	TEU	1 657	2 015	1 053	2 015	91,3
darin beförderte Güter	Tonnen	20 696	26 630	14 983	26 630	77,7
20-Fuß-Container leer	Anzahl	383	419	403	419	4,0
30-Fuß-Container leer	Anzahl	-	-	-	-	-
40-Fuß-Container leer	Anzahl	321	464	328	464	41,5
Container größer 40 Fuß leer	Anzahl	-	1	8	1	-87,5
zusammen	TEU	1 025	1 349	1 077	1 349	25,3
Insgesamt	TEU	2 682	3 364	2 130	3 364	57,9
Grenzüberschreitender Empfang und Versand						
20-Fuß-Container beladen	Anzahl	-	-	-	-	-
30-Fuß-Container beladen	Anzahl	-	-	-	-	-
40-Fuß-Container beladen	Anzahl	-	-	-	-	-
Container größer 40 Fuß beladen	Anzahl	-	-	-	-	-
zusammen	TEU	-	-	-	-	-
darin beförderte Güter	Tonnen	-	-	-	-	-
20-Fuß-Container leer	Anzahl	-	-	-	-	-
30-Fuß-Container leer	Anzahl	-	-	-	-	-
40-Fuß-Container leer	Anzahl	-	-	-	-	-
Container größer 40 Fuß leer	Anzahl	-	-	-	-	-
zusammen	TEU	-	-	-	-	-
Insgesamt	TEU	-	-	-	-	-
Gesamtverkehr						
20-Fuß-Container beladen	Anzahl	447	485	395	485	22,8
30-Fuß-Container beladen	Anzahl	-	-	-	-	-
40-Fuß-Container beladen	Anzahl	605	764	319	764	139,5
Container größer 40 Fuß beladen	Anzahl	-	1	9	1	-88,9
zusammen	TEU	1 657	2 015	1 053	2 015	91,3
darin beförderte Güter	Tonnen	20 696	26 630	14 983	26 630	77,7
20-Fuß-Container leer	Anzahl	383	419	403	419	4,0
30-Fuß-Container leer	Anzahl	-	-	-	-	-
40-Fuß-Container leer	Anzahl	321	464	328	464	41,5
Container größer 40 Fuß leer	Anzahl	-	1	8	1	-87,5
zusammen	TEU	1 025	1 349	1 077	1 349	25,3
Insgesamt	TEU	2 682	3 364	2 130	3 364	57,9

2.7 Containerumschlag nach Wasserstraßengebieten, Containerart, Anzahl und TEU im Januar und Januar bis Januar 2022

Containerart	Einheit	Empfang		Versand		Insgesamt		Veränderung um %
		2021	2022	2021	2022	2021	2022	
Januar								
Elbegebiet								
20-Fuß-Container	Anzahl	100	72	147	100	247	172	-30,4
30-Fuß-Container	Anzahl	-	-	-	-	-	-	-
40-Fuß-Container	Anzahl	126	351	162	282	288	633	119,8
Container größer 40 Fuß	Anzahl	9	-	8	-	17	-	x
Zusammen	TEU	372	774	489	664	861	1 438	67,0
Mittellandkanalgebiet								
20-Fuß-Container	Anzahl	268	394	283	338	551	732	32,8
30-Fuß-Container	Anzahl	-	-	-	-	-	-	-
40-Fuß-Container	Anzahl	165	272	194	337	359	609	69,6
Container größer 40 Fuß	Anzahl	-	1	-	1	-	2	x
Zusammen	TEU	598	940	671	1 014	1 269	1 954	54,0
Wasserstraßengebiete insgesamt								
20-Fuß-Container	Anzahl	368	466	430	438	798	904	13,3
30-Fuß-Container	Anzahl	-	-	-	-	-	-	-
40-Fuß-Container	Anzahl	291	623	356	619	647	1 242	92,0
Container größer 40 Fuß	Anzahl	9	1	8	1	17	2	-88,2
Insgesamt	TEU	970	1 714	1 160	1 678	2 130	3 392	59,3
Januar - Januar								
Elbegebiet								
20-Fuß-Container	Anzahl	100	72	147	100	247	172	-30,4
30-Fuß-Container	Anzahl	-	-	-	-	-	-	-
40-Fuß-Container	Anzahl	126	351	162	282	288	633	119,8
Container größer 40 Fuß	Anzahl	9	-	8	-	17	-	x
Zusammen	TEU	372	774	489	664	861	1 438	67,0
Mittellandkanalgebiet								
20-Fuß-Container	Anzahl	268	394	283	338	551	732	32,8
30-Fuß-Container	Anzahl	-	-	-	-	-	-	-
40-Fuß-Container	Anzahl	165	272	194	337	359	609	69,6
Container größer 40 Fuß	Anzahl	-	1	-	1	-	2	x
Zusammen	TEU	598	940	671	1 014	1 269	1 954	54,0
Wasserstraßengebiete insgesamt								
20-Fuß-Container	Anzahl	368	466	430	438	798	904	13,3
30-Fuß-Container	Anzahl	-	-	-	-	-	-	-
40-Fuß-Container	Anzahl	291	623	356	619	647	1 242	92,0
Container größer 40 Fuß	Anzahl	9	1	8	1	17	2	-88,2
Insgesamt	TEU	970	1 714	1 160	1 678	2 130	3 392	59,3

**2.8 Containerumschlag nach Wasserstraßengebieten, Containerart, Anzahl, TEU und Hauptverkehrsbeziehungen
im Januar und Januar bis Januar 2022**

Containerart	Einheit	Container- umschlag insgesamt	Empfang		Versand	
			davon aus Häfen		davon nach Häfen	
			in Deutschland	im Ausland	in Deutschland	im Ausland
Januar						
Elbegebiet						
20-Fuß-Container	Anzahl	172	72	-	100	-
30-Fuß-Container	Anzahl	-	-	-	-	-
40-Fuß-Container	Anzahl	633	351	-	282	-
Container größer 40 Fuß	Anzahl	-	-	-	-	-
Zusammen	TEU	1 438	774	-	664	-
Mittellandkanalgebiet						
20-Fuß-Container	Anzahl	732	394	-	338	-
30-Fuß-Container	Anzahl	-	-	-	-	-
40-Fuß-Container	Anzahl	609	272	-	337	-
Container größer 40 Fuß	Anzahl	2	1	-	1	-
Zusammen	TEU	1 954	940	-	1 014	-
Wasserstraßengebiete insgesamt						
20-Fuß-Container	Anzahl	904	466	-	438	-
30-Fuß-Container	Anzahl	-	-	-	-	-
40-Fuß-Container	Anzahl	1 242	623	-	619	-
Container größer 40 Fuß	Anzahl	2	1	-	1	-
Insgesamt	TEU	3 392	1 714	-	1 678	-
Januar - Januar						
Elbegebiet						
20-Fuß-Container	Anzahl	172	72	-	100	-
30-Fuß-Container	Anzahl	-	-	-	-	-
40-Fuß-Container	Anzahl	633	351	-	282	-
Container größer 40 Fuß	Anzahl	-	-	-	-	-
Zusammen	TEU	1 438	774	-	664	-
Mittellandkanalgebiet						
20-Fuß-Container	Anzahl	732	394	-	338	-
30-Fuß-Container	Anzahl	-	-	-	-	-
40-Fuß-Container	Anzahl	609	272	-	337	-
Container größer 40 Fuß	Anzahl	2	1	-	1	-
Zusammen	TEU	1 954	940	-	1 014	-
Wasserstraßengebiete insgesamt						
20-Fuß-Container	Anzahl	904	466	-	438	-
30-Fuß-Container	Anzahl	-	-	-	-	-
40-Fuß-Container	Anzahl	1 242	623	-	619	-
Container größer 40 Fuß	Anzahl	2	1	-	1	-
Insgesamt	TEU	3 392	1 714	-	1 678	-

3. Schiffsverkehr auf Binnenwasserstraßen Sachsen-Anhalts

3.1 Schiffsverkehr nach Monaten

Zeitraum	2022			2021	Veränderung 2021/2020 um %
	Schiffe beladen	Schiffe unbeladen	Schiffe insgesamt	Schiffe insgesamt	
Januar	575	471	1 046	930	12,5
Februar	654	...
März	1 392	...
April	1 165	...
Mai	1 096	...
Juni	1 184	...
Juli	1 072	...
August	1 091	...
September	1 163	...
Oktober	1 160	...
November	1 076	...
Dezember	940	...
Insgesamt	12 923	...

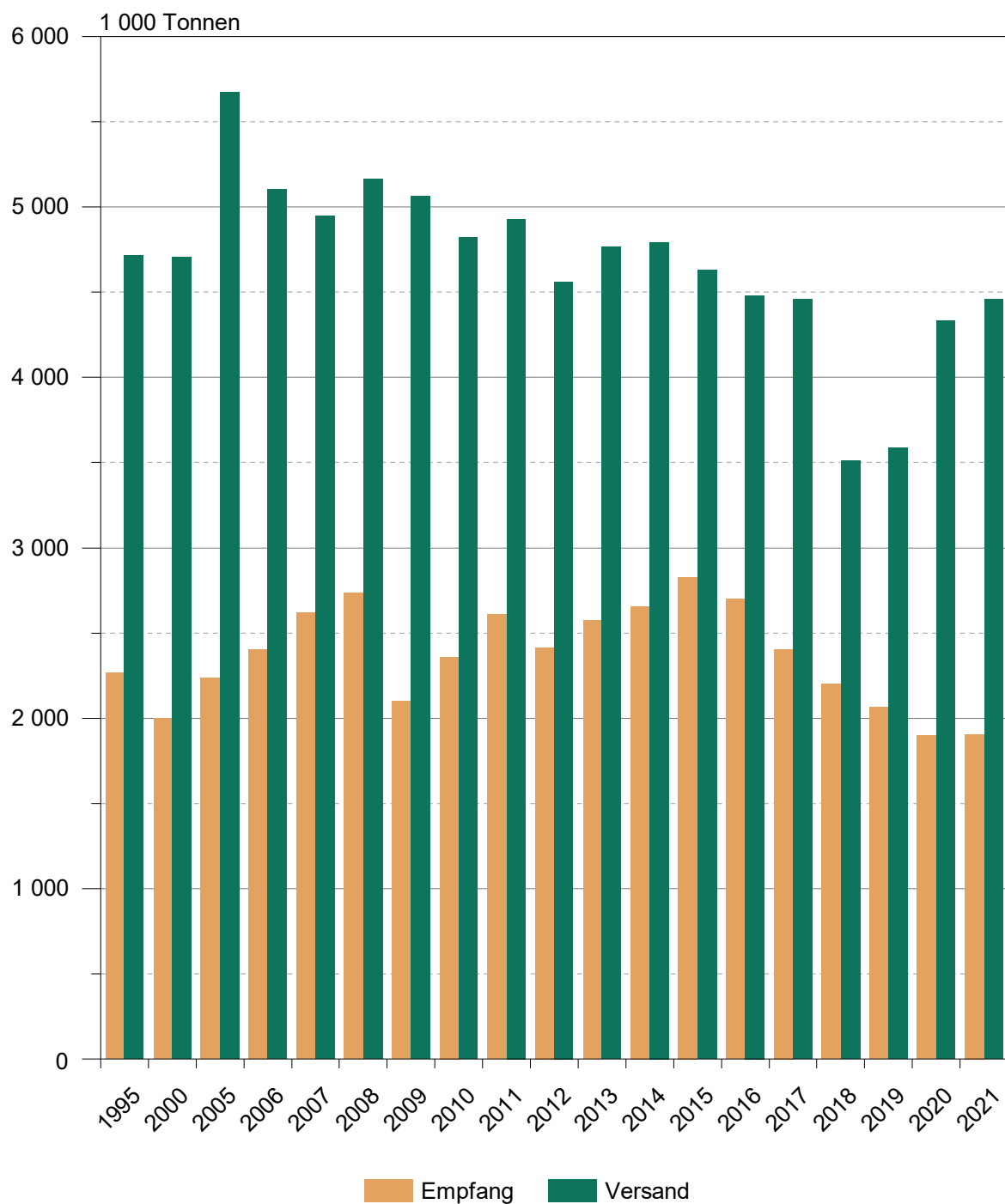
3.2 Schiffsverkehr nach Wasserstraßengebieten, Beladungszustand und Flagge im Januar 2022

Flagge	Schiffe mit eigenem Antrieb					Schiffe ohne eigenen Antrieb				
	beladen			unbeladen		beladen			unbeladen	
	Anzahl	Trag- fähigkeit 1 000 t	Aus-/Ein- ladungen 1 000 t	Anzahl	Trag- fähigkeit 1 000 t	Anzahl	Trag- fähigkeit 1 000 t	Aus-/Ein- ladungen 1 000 t	Anzahl	Trag- fähigkeit 1 000 t
	Elbegebiet									
Deutschland	156	222	130	125	170	15	9	7	15	9
Niederlande	66	87	73	60	78	-	-	-	-	-
Belgien	7	9	8	7	9	-	-	-	-	-
Schweiz	2	4	3	2	4	-	-	-	-	-
Tschechien	7	9	7	7	9	1	1	1	1	1
Polen	13	13	11	13	13	2	3	3	2	3
Zusammen	251	344	232	214	282	18	13	11	18	13
	Mittellandkanalgebiet									
Deutschland	118	177	95	74	98	19	30	8	3	3
Niederlande	89	120	96	87	116	-	-	-	-	-
Belgien	11	14	12	9	11	-	-	-	-	-
Tschechien	34	37	27	31	34	7	6	3	7	6
Polen	18	19	16	18	19	10	7	6	10	7
Zusammen	270	367	245	219	277	36	43	17	20	16
	Wasserstraßengebiete insgesamt									
Deutschland	274	399	225	199	267	34	39	15	18	12
Niederlande	155	208	169	147	194	-	-	-	-	-
Belgien	18	22	19	16	20	-	-	-	-	-
Schweiz	2	4	3	2	4	-	-	-	-	-
Tschechien	41	46	34	38	43	8	8	4	8	8
Polen	31	32	27	31	32	12	10	9	12	10
Insgesamt	521	710	478	433	560	54	56	28	38	29

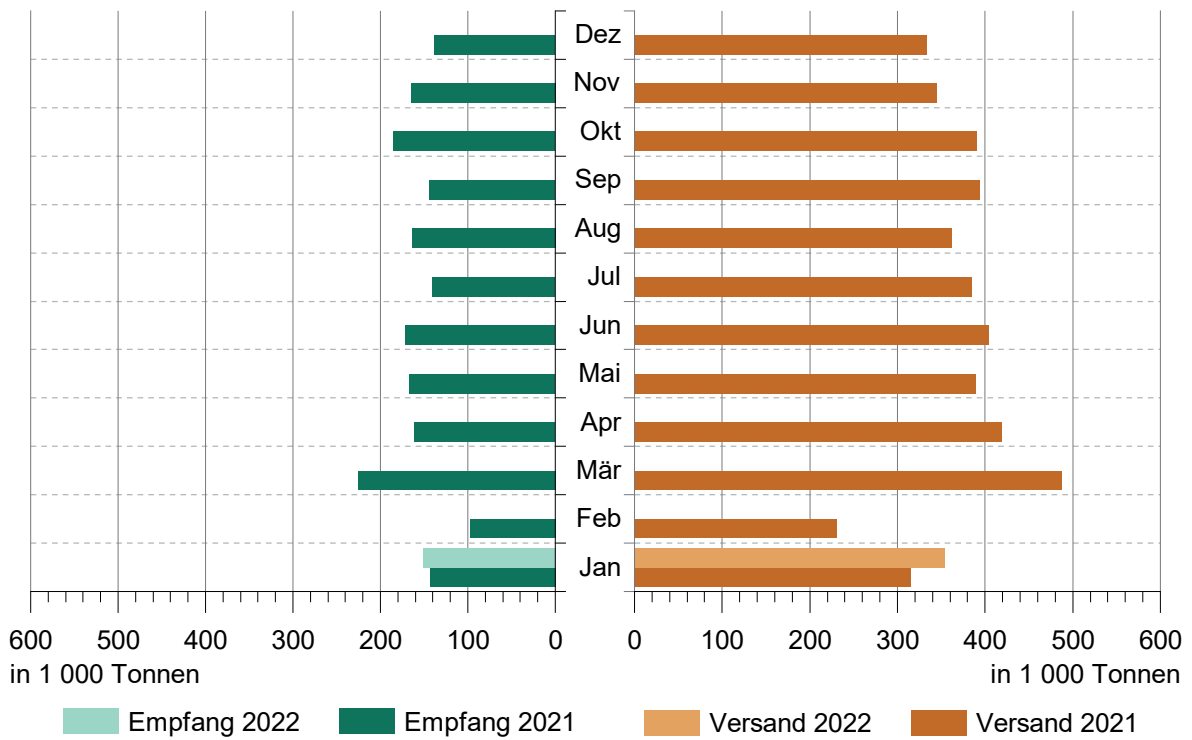
3.3 Schiffsverkehr nach Wasserstraßengebieten, Beladungszustand und Flagge im Januar bis Januar 2022

Flagge	Schiffe mit eigenem Antrieb					Schiffe ohne eigenen Antrieb				
	beladen			unbeladen		beladen			unbeladen	
	Anzahl	Trag- fähigkeit 1 000 t	Aus-/Ein- ladungen 1 000 t	Anzahl	Trag- fähigkeit 1 000 t	Anzahl	Trag- fähigkeit 1 000 t	Aus-/Ein- ladungen 1 000 t	Anzahl	Trag- fähigkeit 1 000 t
	Elbegebiet									
Deutschland	156	222	130	125	170	15	9	7	15	9
Niederlande	66	87	73	60	78	-	-	-	-	-
Belgien	7	9	8	7	9	-	-	-	-	-
Schweiz	2	4	3	2	4	-	-	-	-	-
Tschechien	7	9	7	7	9	1	1	1	1	1
Polen	13	13	11	13	13	2	3	3	2	3
Zusammen	251	344	232	214	282	18	13	11	18	13
	Mittellandkanalgebiet									
Deutschland	118	177	95	74	98	19	30	8	3	3
Niederlande	89	120	96	87	116	-	-	-	-	-
Belgien	11	14	12	9	11	-	-	-	-	-
Tschechien	34	37	27	31	34	7	6	3	7	6
Polen	18	19	16	18	19	10	7	6	10	7
Zusammen	270	367	245	219	277	36	43	17	20	16
	Wasserstraßengebiete insgesamt									
Deutschland	274	399	225	199	267	34	39	15	18	12
Niederlande	155	208	169	147	194	-	-	-	-	-
Belgien	18	22	19	16	20	-	-	-	-	-
Schweiz	2	4	3	2	4	-	-	-	-	-
Tschechien	41	46	34	38	43	8	8	4	8	8
Polen	31	32	27	31	32	12	10	9	12	10
Insgesamt	521	710	478	433	560	54	56	28	38	29

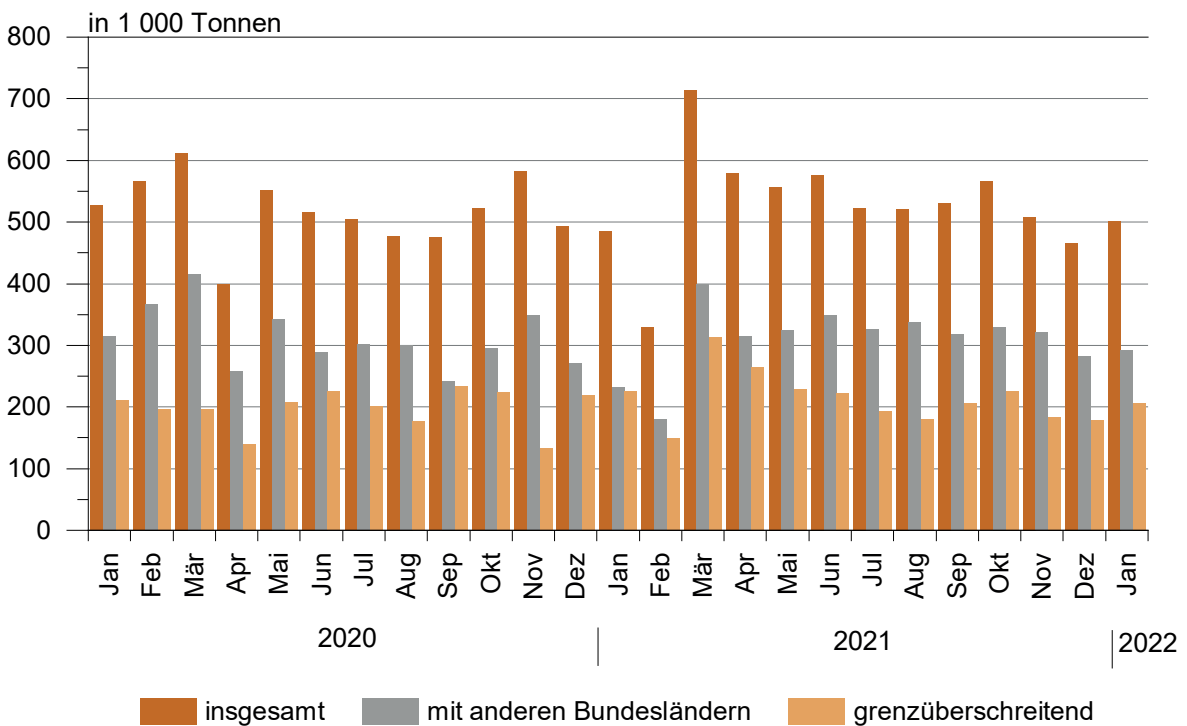
Güterumschlag auf Binnenwasserstraßen 1995 - 2021



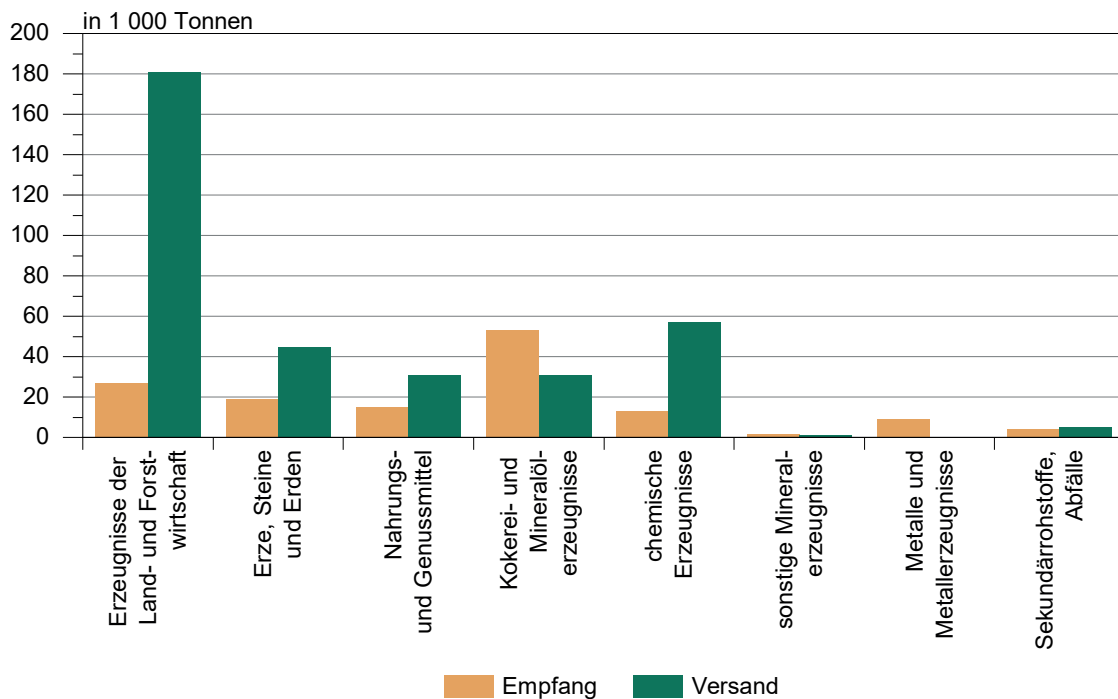
Güterumschlag auf Binnenwasserstraßen von Januar 2021 bis Januar 2022



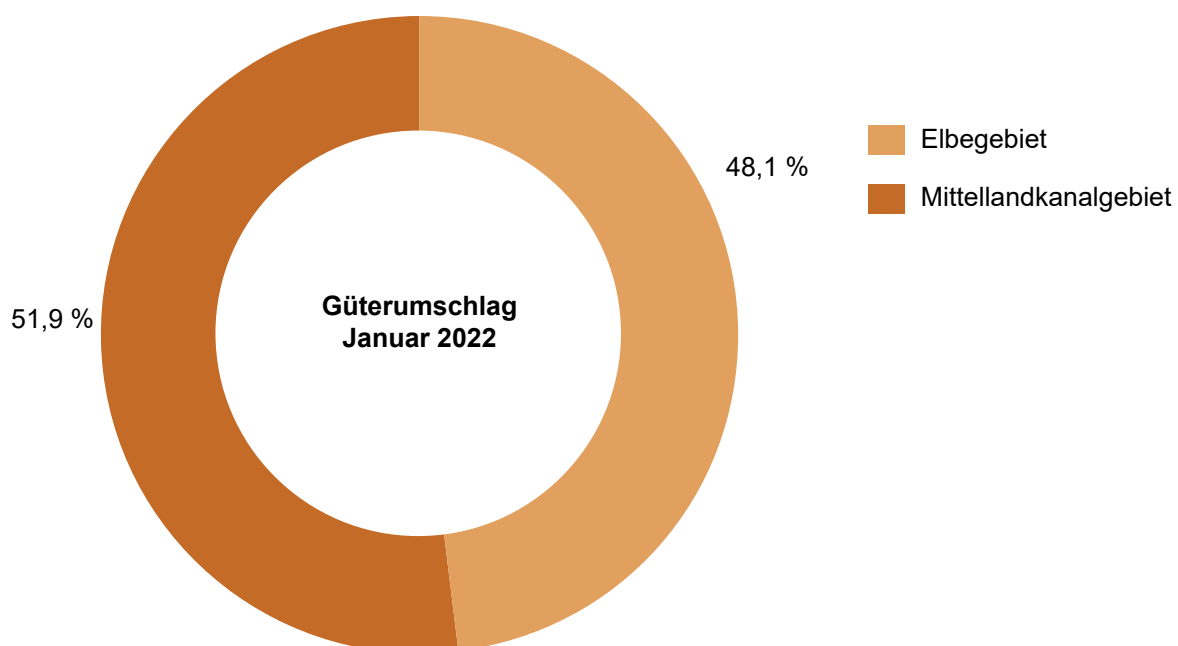
Güterverkehr nach Hauptverkehrsbeziehungen von Januar 2020 bis Januar 2022



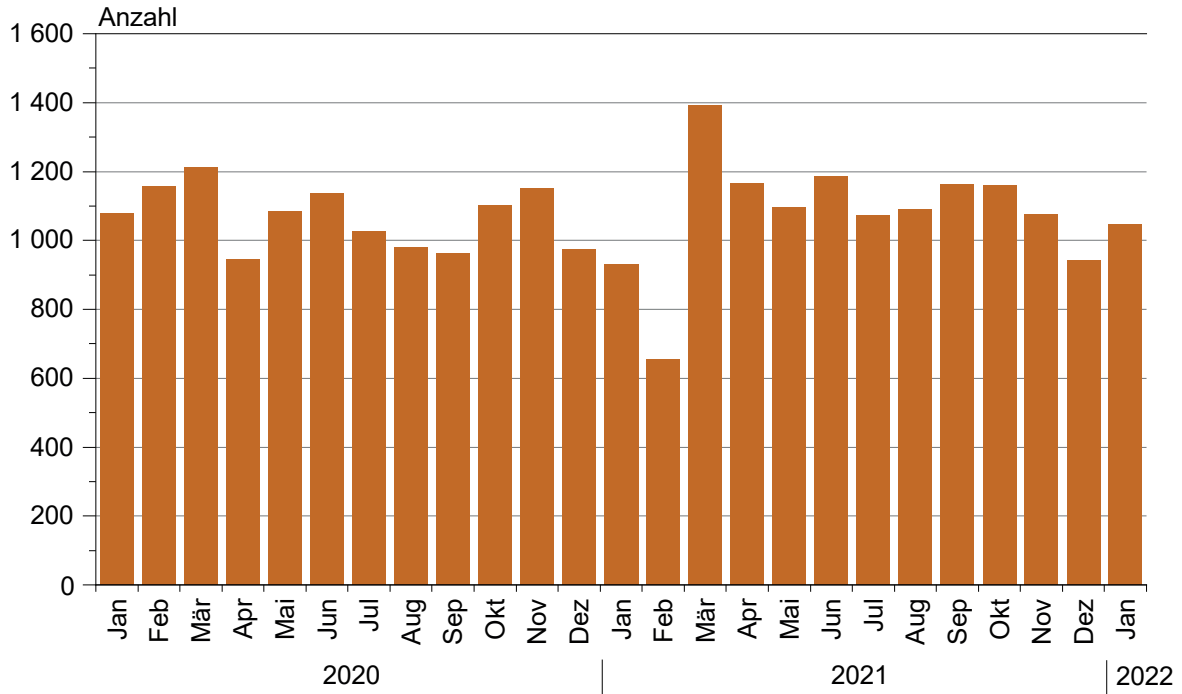
Güterumschlag nach ausgewählten Güterabteilungen im Januar 2022



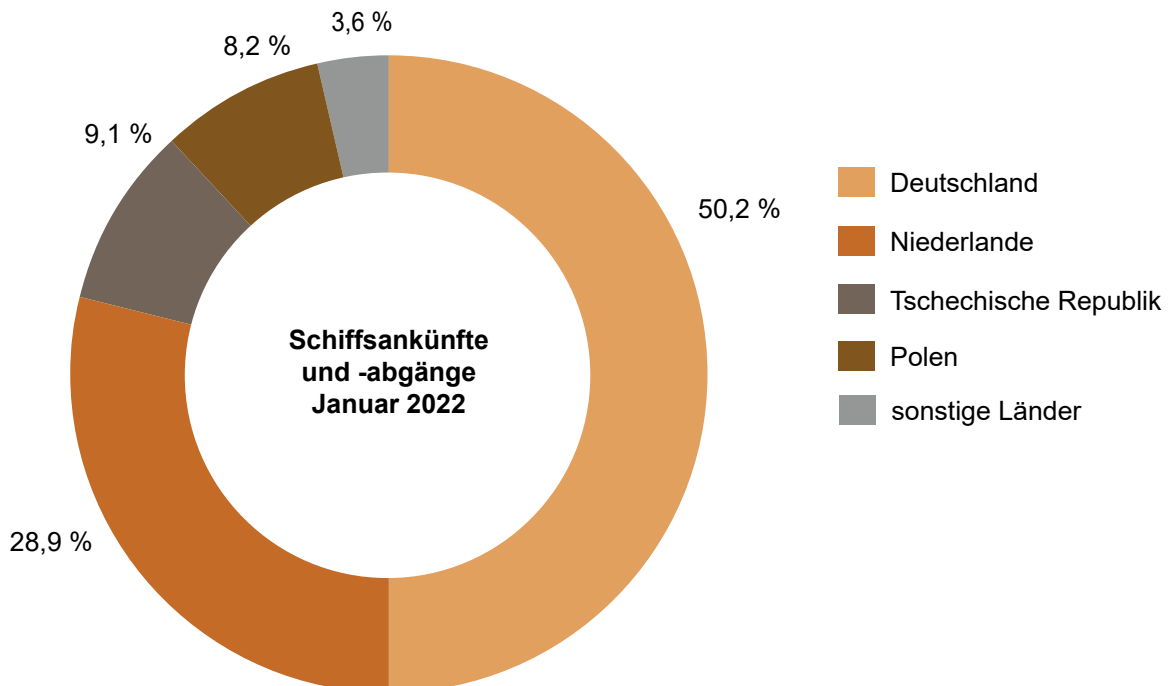
Güterumschlag nach Wasserstraßengebieten im Januar 2022



**Schiffsankünfte und -abgänge nach Monaten
von Januar 2020 bis Januar 2022**



**Schiffsankünfte und -abgänge nach Herkunftsländern
im Januar 2022**



Einheitliches Güterverzeichnis der Verkehrsstatistiken (NST-2007)

Abteilung	Bezeichnung
01	Erzeugnisse der Land- und Forstwirtschaft sowie der Fischerei
02	Kohle, rohes Erdöl und Erdgas
03	Erze, Steine und Erden, sonstige Bergbauerzeugnisse; Torf; Uran- und Thoriumerze
04	Nahrungs- und Genußmittel
05	Textilien und Bekleidung; Leder und Lederwaren
06	Holz sowie Holz-, Kork- und Flechtwaren (ohne Rohholz und Möbel); Papier, Pappe und Waren daraus; Verlags- und Druckerzeugnisse, bespielte Ton-, Bild- und Datenträger
07	Kokereierzeugnisse und Mineralölerzeugnisse
08	Chemische Erzeugnisse und Chemiefasern; Gummi- und Kunststoffwaren; Spalt- und Brutstoffe
09	Sonstige Mineralerzeugnisse (Glas, Zement, Gips usw.)
10	Metalle und Halbzeug daraus; Metallerzeugnisse, ohne Maschinen und Geräte
11	Maschinen und Ausrüstungen a. n. g.; Büromaschinen, Datenverarbeitungsgeräte und -einrichtungen; Geräte der Elektrizitätserzeugung und -verteilung u. Ä.; Nachrichtentechnik, Rundfunk- und Fernsehgeräte sowie elektronische Bauelemente; Medizin-, Mess-, steuerungs- und regelungstechnische Erzeugnisse; optische Erzeugnisse; Uhren
12	Fahrzeuge
13	Möbel, Schmuck, Musikinstrumente, Sportgeräte, Spielwaren und sonstige Erzeugnisse
14	Sekundärrohstoffe, kommunale Abfälle und sonstige Abfälle
15	Post, Pakete
16	Geräte und Material für die Güterbeförderung
17	Im Rahmen von privaten und gewerblichen Umzügen beförderte Güter; von den Fahrgästen getrennt befördertes Gepäck; zum Zwecke der Reparatur bewegte Fahrzeuge ; sonstige nichtmarktbestimmte Güter a. n. g.
18	Sammelgut: eine Mischung verschiedener Arten von Gütern, die zusammen befördert werden
19	Nicht identifizierbare Güter: Güter, die sich aus irgendeinem Grund nicht genau bestimmen lassen und daher nicht den Gruppen 01 - 16 zugeordnet werden können
20	Sonstige Güter a. n. g.

a. n. g. anderweitig nicht genannt

**Güterverkehrsstatistik der Binnenschifffahrt
– Zählkarte Abgang**

Name des Schiffes:

Name des Schiffsführers:

Wohnort des Schiffsführers:

Telefon, Telefax und/oder E-Mail-Adresse der für Rückfragen zur Verfügung stehenden Person (freiwillige Angabe):

Meldehafen: Einladehafen, Ladeplatz **oder** Strom mit km Angabe

1 Schiffsmerkmale

Amtliche Schiffsnummer/SUK-Nr. (bei seegehenden Schiffen/Rufzeichen)

Flagge/Registerstaat

Tragfähigkeit (Eichtonnen ohne Dezimale)

1.1 Schiffsgattung

Bitte nur ein Feld ankreuzen.

- Gütermotorschiff
- Güterleichter (Güterschiff ohne Selbstantrieb)
- Tankmotorschiff
- Tankleichter (Tankschiff ohne Selbstantrieb)
- Containerschiff
- Sonstiges Güterschiff

2 Abgang

Abgegangen am: (Tag, Monat und Jahr, z. B. 07/09/2017) / / 20.....

Bei Reihenfahrten: **1** mal im Monat

3 Fahrtroute/Benutzte Wasserstraßen

Wird bei der Fahrt auch die See befahren? Ja Nein

Wurden im Meldehafen Güter ausgeladen? Ja Nein

Wurde zwischen dem Meldehafen und dem letzten Hafen Ladung transportiert? Ja Nein

ABG

Statistisches Landesamt Sachsen-Anhalt
Dezernat 35
Merseburger Str. 2
06110 Halle (Saale)

Bei Rückfragen erreichen Sie uns unter:
Telefon: (0345) 2318-0 Ansprechpartner/-in:

Telefax:
E-Mail:

Bitte beachten Sie bei der Beantwortung der Fragen die Erläuterungen zu **1** bis **6** auf Seite 2 in dieser Unterlage. Weitere allgemeine Hinweise entnehmen Sie bitte dem beigefügten Merkblatt.

Vielen Dank für Ihre Mitarbeit.

15

Paginiernummer (bei Rückfragen bitte angeben)

noch: 3 Fahrtroute/Benutzte Wasserstraßen

Welche von den nachstehend genannten Wasserstraßen oder Punkten werden auf der Fahrt zum Ausladehafen der Güter – bei mehreren Ausladehäfen, dem weitest entfernten – passiert?

Bitte ankreuzen. Mehrfachnennungen möglich.

- Emmerich (Rhein)
- Schleuse Friedrichsfeld (Wesel-Datteln-Kanal)
- Schleuse Koblenz (Mosel)
- Seegrenze Ems/Übergang Delfzijl
- Seegrenze Weser
- Schleuse Brunsbüttel (Nord-Ostsee-Kanal)
- Schleuse Geesthacht (Elbe)
- Schleuse Oldenburg (Küstenkanal)
- Elbe-Seitenkanal
- Schleuse Plau (Müritz-Elde-Wasserstraße)
- Schleuse Havelberg (Untere Havel)
- Schleuse Parey (Pareyer Verbindungskanal)
- Schleuse Niegripp (Elbe-Havel-Kanal)
- Schleuse Schönwalde (Havel-Kanal)
- Schleuse Plötzensee (Berlin-Spandauer-Schiffahrtskanal)
- Hansabrücke (Spree-Oder-Wasserstraße)
- Unterschleuse (Landwehrkanal)
- Schleuse Kleinmachnow (Teltow-Kanal)
- Schleuse Eisenhüttenstadt (Oder)
- Straßenbrücke Schwedt (Hohensaaten-Friedrichsthaler-Wasserstraße)
- Schleuse Jochenstein (Donau)

Erläuterungen zum Fragebogen

- 1** Für den Verkehr von Schiffen, die im Berichtsmonat eine häufig wiederkehrende Verbindung zwischen zwei gleichen Häfen unterhalten, kann die Zählkarte monatlich als Sammelzählkarte angelegt werden. Voraussetzung dabei ist, dass auf allen Fahrten immer die gleichen Güter in gleicher Ladungsart bzw. gleichen Ladungseinheiten befördert werden. In diesem Fall ist das Tagesdatum frei zu lassen und in das Feld „Bei Reihenfahrten“ einzutragen, wie oft das Schiff im Berichtsmonat angekommen oder abgegangen ist.

Abschnitt 4 der Zählkarte („Im Meldehafen geladene Güter, Ladungsarten und Ladungseinheiten“) ist dann ebenso auszufüllen wie bei Nicht-Reihenfahrten. Bei der „Menge in Tonnen“ ist allerdings die **Gesamtsumme aller bei diesen Fahrten** beförderten Güter (je Güterart) einzutragen. Gleiches gilt –sofern Güter in Ladungseinheiten befördert werden (LA-Codes 40–51) – auch für das Feld „Anzahl der Ladungseinheiten“, das die **Stückzahl der Ladungseinheiten aller Fahrten** (je Ladungsart bzw. Ladungseinheit) zusammen beinhalten soll.

- 2** Diese Angaben dienen der maschinellen Ermittlung der Verkehrsleistung (Güteraufkommen, Tonnen- und Schiffskilometer) auf den einzelnen Wasserstraßen.
- 3** Die Bezeichnung der Güter erfolgt nach der NST-2007 (einheitliches Güterverzeichnis für die Verkehrsstatistik – 2007). Sammelbezeichnungen wie Getreide, Erze, Eisen usw. sind nicht zulässig; die Güter

sind genauer zu benennen, z. B. Weizen, Roggen, Eisenerze, Walzstahl usw. Markenbezeichnungen sind nicht zu verwenden. Für jede Güterart ist eine separate Zeile vorgesehen. Wird allerdings eine Güterart geladen, die in mehreren Häfen gelöscht wird, so sind so viele Zeilen auszufüllen, wie Ausladehäfen bei der betreffenden Güterart vorkommen.

Bei leeren Ladungseinheiten sind je Ladungsart ebenfalls Zeilen anzulegen, in der die Felder „Güterart“, „Gefahrgut“ und „Menge in Tonnen“ leer bleiben und nur die Ladungsart, Ein- bzw. Ausladehafen sowie die Anzahl der leeren Ladungseinheiten angegeben werden.

- 4** Ausladehafen ist der Ort, an dem das Gut ausgeladen werden soll. Beim Abgang von Schiffsleichtern nach Übersee ist jedoch nicht der Hafen in Übersee als Ausladehafen anzuschreiben, sondern der deutsche Seehafen (z. B. Bremerhaven) oder ein Rheinmündungshafen, in dem der Schiffsleichter vom Trägerschiff aufgenommen wird.
- 5** Anzugeben ist das Bruttogewicht – in Tonnen – der jeweiligen Güterart einschließlich Verpackung, jedoch **ohne Eigengewichte der Ladungseinheiten**.
- 6** Anzugeben sind hier die in der untenstehenden Liste zutreffenden zweistelligen Codes (z. B. der Code 42 bei 40-Fuß-Containern).

4 Im Meldehafen geladene Güter, Ladungsarten und Ladungseinheiten

Güterart 3	Ausladehafen 4	Gefahrgut: ja	Menge in Tonnen 5	Ladungsart 6	Anzahl der Ladungseinheiten
_____	_____	<input type="checkbox"/>	_____	_____	_____
_____	_____	<input type="checkbox"/>	_____	_____	_____
_____	_____	<input type="checkbox"/>	_____	_____	_____
_____	_____	<input type="checkbox"/>	_____	_____	_____
_____	_____	<input type="checkbox"/>	_____	_____	_____
_____	_____	<input type="checkbox"/>	_____	_____	_____
_____	_____	<input type="checkbox"/>	_____	_____	_____
_____	_____	<input type="checkbox"/>	_____	_____	_____
_____	_____	<input type="checkbox"/>	_____	_____	_____
_____	_____	<input type="checkbox"/>	_____	_____	_____
_____	_____	<input type="checkbox"/>	_____	_____	_____
_____	_____	<input type="checkbox"/>	_____	_____	_____
_____	_____	<input type="checkbox"/>	_____	_____	_____
_____	_____	<input type="checkbox"/>	_____	_____	_____
_____	_____	<input type="checkbox"/>	_____	_____	_____
_____	_____	<input type="checkbox"/>	_____	_____	_____
_____	_____	<input type="checkbox"/>	_____	_____	_____

Massengut 10 = unverpacktes flüssiges Massengut 20 = unverpacktes festes Schüttgut	Stückgut 30 = unverpacktes oder konventionell verpacktes Stückgut (nicht auf RO-RO-Einheiten; einschließlich kleiner Container < 20 Fuß)	Container 40 = 20-Fuß-Container 41 = Container zwischen 20 und 40 Fuß 42 = 40-Fuß-Container 43 = Container größer als 40 Fuß 44 = Sonstige Großcontainer
Fahrzeuge als Transportmittel (RO-RO-Einheiten) 50 = Straßengüterfahrzeuge einschl. deren Anhänger sowie Anhänger von Straßengüterfahrzeugen 51 = Wechselbrücken/-behälter	Sonstige Ladungsarten 99 = Sonstiges	

**Güterverkehrsstatistik der Binnenschifffahrt
– Zählkarte Ankunft**

Name des Schiffes:

Name des Schiffsführers:

Wohnort des Schiffsführers:

Telefon, Telefax und/oder E-Mail-Adresse der für Rückfragen zur Verfügung stehenden Person (freiwillige Angabe):

Meldehafen: Ausladehafen, Ladeplatz **oder** Strom mit km Angabe

ANK

Statistisches Landesamt Sachsen-Anhalt
Dezernat 35
Merseburger Str. 2
06110 Halle (Saale)

Bei Rückfragen erreichen Sie uns unter:

Telefon: (0345) 2318-0 Ansprechpartner/-in:

Telefax:

E-Mail:

Bitte beachten Sie bei der Beantwortung der Fragen die Erläuterungen zu **1** bis **6** auf Seite 2 in dieser Unterlage. Weitere allgemeine Hinweise entnehmen Sie bitte dem beigefügten Merkblatt.

Vielen Dank für Ihre Mitarbeit.

15

Paginiernummer (bei Rückfragen bitte angeben)

1 Schiffsmerkmale

Amtliche Schiffsnummer/SUK-Nr. (bei seegehenden Schiffen/Rufzeichen)

Flagge/Registerstaat

Tragfähigkeit (Eichtonnen ohne Dezimale)

1.1 Schiffsgattung

Bitte nur ein Feld ankreuzen.

Gütermotorschiff

Güterleichter (Güterschiff ohne Selbstantrieb)

Tankmotorschiff

Tankleichter (Tankschiff ohne Selbstantrieb)

Containerschiff

Sonstiges Güterschiff

2 Ankunft

Angekommen am: (Tag, Monat und Jahr, z. B. 07/09/2017)

Bei Reihenfahrten: **1** mal im Monat

3 Fahrtroute/Benutzte Wasserstraßen

Wurde bei der Fahrt auch die See befahren? Ja Nein

Werden im Meldehafen Güter eingeladen? Ja Nein

Wird zwischen dem Meldehafen und dem nächsten Hafen Ladung transportiert? Ja Nein

noch: 3 Fahrtroute/Benutzte Wasserstraßen

Welche von den nachstehend genannten Wasserstraßen oder Punkten wurden auf der Fahrt vom Einladehafen der Güter – bei mehreren Einladehäfen, dem weitest entfernten – passiert?

Bitte ankreuzen. Mehrfachnennungen möglich.

Emmerich (Rhein)

Schleuse Friedrichsfeld (Wesel-Datteln-Kanal)

Schleuse Koblenz (Mosel)

Seegrenze Ems/Übergang Delfzijl

Seegrenze Weser

Schleuse Brunsbüttel (Nord-Ostsee-Kanal)

Schleuse Geesthacht (Elbe)

Schleuse Oldenburg (Küstenkanal)

Elbe-Seitenkanal

Schleuse Plau (Müritz-Elde-Wasserstraße)

Schleuse Havelberg (Untere Havel)

Schleuse Parey (Pareyer Verbindungskanal)

Schleuse Niegripp (Elbe-Havel-Kanal)

Schleuse Schönwalde (Havel-Kanal)

Schleuse Plötzensee (Berlin-Spandauer-Schiffahrtskanal)

Hansabrücke (Spree-Oder-Wasserstraße)

Unterschleuse (Landwehrkanal)

Schleuse Kleinmachnow (Teltow-Kanal)

Schleuse Eisenhüttenstadt (Oder)

Straßenbrücke Schwedt (Hohensaaten-Friedrichsthaler-Wasserstraße)

Schleuse Jochenstein (Donau)

Erläuterungen zum Fragebogen

1 Für den Verkehr von Schiffen, die im Berichtsmonat eine häufig wiederkehrende Verbindung zwischen zwei gleichen Häfen unterhalten, kann die Zählkarte monatlich als Sammelzählkarte angelegt werden. Voraussetzung dabei ist, dass auf allen Fahrten immer die gleichen Güter in gleicher Ladungsart bzw. gleichen Ladungseinheiten befördert werden. In diesem Fall ist das Tagesdatum frei zu lassen und in das Feld „Bei Reihenfahrten“ einzutragen, wie oft das Schiff im Berichtsmonat angekommen oder abgegangen ist.

Abschnitt 4 der Zählkarte („Im Meldehafen gelöschte Güter, Ladungsarten und Ladungseinheiten“) ist dann ebenso auszufüllen wie bei Nicht-Reihenfahrten. Bei der „Menge in Tonnen“ ist allerdings die **Gesamtsumme aller bei diesen Fahrten** beförderten Güter (je Güterart) einzutragen. Gleiches gilt –sofern Güter in Ladungseinheiten befördert werden (LA-Codes 40–51) – auch für das Feld „Anzahl der Ladungseinheiten“, das die **Stückzahl der Ladungseinheiten aller Fahrten** (je Ladungsart bzw. Ladungseinheit) zusammen beinhalten soll.

2 Diese Angaben dienen der maschinellen Ermittlung der Verkehrsleistung (Güteraufkommen, Tonnen- und Schiffskilometer) auf den einzelnen Wasserstraßen.

3 Die Bezeichnung der Güter erfolgt nach der NST-2007 (einheitliches Güterverzeichnis für die Verkehrsstatistik–2007). Sammelbezeichnungen wie Getreide, Erze, Eisen usw. sind nicht zulässig; die Güter

sind genauer zu benennen, z. B. Weizen, Roggen, Eisenerze, Walzstahl usw. Markenbezeichnungen sind nicht zu verwenden. Für jede Güterart ist eine separate Zeile vorgesehen. Wird allerdings eine Güterart gelöscht, die in mehreren Häfen geladen wurde, so sind so viele Zeilen auszufüllen, wie Einladehäfen bei der betreffenden Güterart vorkommen.

Bei leeren Ladungseinheiten sind je Ladungsart ebenfalls Zeilen anzulegen, in der die Felder „Güterart“, „Gefahrgut“ und „Menge in Tonnen“ leer bleiben und nur die Ladungsart, Ein- bzw. Ausladehafen sowie die Anzahl der leeren Ladungseinheiten angegeben werden.

4 Einladehafen ist der Ort, an dem das Gut eingeladen wurde. Bei Ankunft von Schiffsleichtern aus Übersee ist jedoch nicht der Hafen in Übersee als Einladehafen anzuschreiben, sondern der deutsche Seehafen (z. B. Bremerhaven) oder ein Rheinmündungshafen, in dem der Schiffsleichter vom Trägerschiff abgesetzt wurde.

5 Anzugeben ist das Bruttogewicht – in Tonnen – der jeweiligen Güterart einschließlich Verpackung, jedoch **ohne Eigengewichte der Ladungseinheiten**.

6 Anzugeben sind hier die in der untenstehenden Liste zutreffenden zweistelligen Codes (z. B. der Code 42 bei 40-Fuß-Containern).

4 Im Meldehafen gelöschte Güter, Ladungsarten und Ladungseinheiten

Güterart 3	Einladehafen 4	Gefahrgut: ja	Menge in Tonnen 5	Ladungsart 6	Anzahl der Ladungseinheiten
_____	_____	<input type="checkbox"/>	_____	_____	_____
_____	_____	<input type="checkbox"/>	_____	_____	_____
_____	_____	<input type="checkbox"/>	_____	_____	_____
_____	_____	<input type="checkbox"/>	_____	_____	_____
_____	_____	<input type="checkbox"/>	_____	_____	_____
_____	_____	<input type="checkbox"/>	_____	_____	_____
_____	_____	<input type="checkbox"/>	_____	_____	_____
_____	_____	<input type="checkbox"/>	_____	_____	_____
_____	_____	<input type="checkbox"/>	_____	_____	_____
_____	_____	<input type="checkbox"/>	_____	_____	_____
_____	_____	<input type="checkbox"/>	_____	_____	_____
_____	_____	<input type="checkbox"/>	_____	_____	_____
_____	_____	<input type="checkbox"/>	_____	_____	_____
_____	_____	<input type="checkbox"/>	_____	_____	_____
_____	_____	<input type="checkbox"/>	_____	_____	_____
_____	_____	<input type="checkbox"/>	_____	_____	_____

Massengut 10 = unverpacktes flüssiges Massengut 20 = unverpacktes festes Schüttgut	Stückgut 30 = unverpacktes oder konventionell verpacktes Stückgut (nicht auf RO-RO-Einheiten; einschließlich kleiner Container < 20 Fuß)	Container 40 = 20-Fuß-Container 41 = Container zwischen 20 und 40 Fuß 42 = 40-Fuß-Container 43 = Container größer als 40 Fuß 44 = Sonstige Großcontainer
Fahrzeuge als Transportmittel (RO-RO-Einheiten) 50 = Straßengüterfahrzeuge einschl. deren Anhänger sowie Anhänger von Straßengüterfahrzeugen 51 = Wechselbrücken/-behälter	Sonstige Ladungsarten 99 = Sonstiges	

Veröffentlichungen im Statistischen Landesamt Sachsen-Anhalt

Im Monat März 2022 erschienen

Bestell-Nr.	Kennziffer/Periodizität	Titel	Preis Print (in EUR)
1 Z 0 03	Z	Statistisches Monatsheft 03/22	5,50
3 C 1 07	C I 4j/21	Anbau von Blumen und Zierpflanzen zum Verkauf Jahr 2021	2,00
3 C 1 09	C I 4j/21	Pflanzenbestände in Baumschulen Jahr 2021	1,50
3 C 3 10	C III j/21	Viehbestände: Rinder, Schweine, Schafe Stand: 3. November 2021, endgültige Ergebnisse	2,50
3 C 4 22	C IV 10j/2020	Landwirtschaftszählung 2020 Teil 5: Landwirtschaftliche Betriebe mit ausgewählten Merkmalen 2020 nach betriebswirtschaftlicher Ausrichtung, Rechtsformen und sozialökonomischen Betriebstypen, Gewinnermittlung, Umsatzbesteuerung und Einkommenskombinationen landwirtschaftlicher Betriebe	15,50
3 C 4 23	C IV 10j/2020	Landwirtschaftszählung 2020 Teil 6: Landwirtschaftliche Betriebe mit Teilnahme an Förderprogrammen für die ländliche Entwicklung, Landwirtschaftliche Betriebe mit Rebflächen, Landwirtschaftliche Betriebe mit Bewässerung und Wirtschaftsdünger	8,50
3 E 1 02	E I m-12/21	Tätige Personen, Umsatz im Verarbeitenden Gewerbe sowie im Bergbau und der Gewinnung von Steinen und Erden Dezember 2021: vorläufige Ergebnisse Betriebe mit 50 und mehr tätigen Personen	5,00
3 E 2 01	E II m-12/21	Umsatz, Tätige Personen, Auftragseingang und Auftragsbestand im Baugewerbe Dezember 2021	2,50
3 G 1 01	G I m-12/21	Entwicklung von Umsatz und Beschäftigten im Einzelhandel Dezember 2021, vorläufige Ergebnisse	2,00
3 G 1 03	G I m-10/21	Entwicklung von Umsatz und Beschäftigten im Kraftfahrzeughandel Oktober 2021, vorläufige Ergebnisse	2,00
3 G 1 03	G I m-11/21	Entwicklung von Umsatz und Beschäftigten im Kraftfahrzeughandel November 2021, vorläufige Ergebnisse	2,00
3 G 4 01	G IV m-12/21	Gäste und Übernachtungen im Reiseverkehr, Beherbergungskapazität Dezember 2021, Januar bis Dezember 2021, endgültige Ergebnisse	6,00
3 G 4 02	G IV m-11/21	Entwicklung von Umsatz und Beschäftigten im Gastgewerbe November 2021, vorläufige Ergebnisse	2,00
3 G 4 02	G IV m-12/21	Entwicklung von Umsatz und Beschäftigten im Gastgewerbe Dezember 2021, vorläufige Ergebnisse	2,00
3 H 2 01	H II m-11/21	Binnenschifffahrt November 2021	4,00
3 L 2 01	L II j/21	Gemeindefinanzen, Einzahlungen und Auszahlungen; Kassenstatistik 01.01. - 31.12.2021	14,00



<https://statistik.sachsen-anhalt.de>

Bestellnummer: 3H201



H II
m-01/22