



Schiffsverkehr

Binnenschifffahrt

November 2021

Korrekturausgabe



SACHSEN-ANHALT

Statistisches Landesamt

Statistischer Bericht



Schiffsverkehr

Binnenschifffahrt

November 2021

Land Sachsen-Anhalt

Inhaltsverzeichnis

	Seite
Vorbemerkungen	4
Tabellen	
1. Güterumschlag auf Binnenwasserstraßen Sachsen-Anhalts - Zusammenfassende Übersichten	
1.1 Güterumschlag nach Hauptverkehrsbeziehungen seit 1995	6
1.2 Güterumschlag nach ausgewählten Güterabteilungen nach NST/R 1991 bis 2010	7
1.3 Güterumschlag nach ausgewählten Güterabteilungen nach einheitlichem Güterverzeichnis der Verkehrsstatistiken (NST-2007) seit 2011	7
1.4 Güterumschlag nach Güterabteilungen und Monaten	8
2. Güterumschlag auf Binnenwasserstraßen Sachsen-Anhalts	
2.1 Güterverkehr und tonnenkilometrische Leistung nach Haupt- verkehrsbeziehungen im Berichtsmonat und -zeitraum	10
2.2 Güterumschlag nach Monaten	11
2.3 Güterbeförderung nach Güterabteilungen im Berichtsmonat und -zeitraum	12
2.4 Güterumschlag nach Wasserstraßengebieten, Güterhauptgruppen und Hauptverkehrsbeziehungen im Monat	13
2.5 Güterumschlag nach Wasserstraßengebieten, Güterhauptgruppen und Hauptverkehrsbeziehungen im Berichtszeitraum	16
2.6 Containerumschlag nach Containerarten und Hauptverkehrsbeziehungen im Monat/Berichtszeitraum	21
2.7 Containerumschlag nach Wasserstraßengebieten, Containerart, Anzahl und TEU im Monat/Berichtszeitraum	22
2.8 Containerumschlag nach Wasserstraßengebieten, Containerart, Anzahl, TEU und Hauptverkehrsbeziehungen im Monat/Berichtszeitraum	23
3. Schiffsverkehr auf Binnenwasserstraßen Sachsen-Anhalts	
3.1 Schiffsverkehr nach Monaten	24
3.2 Schiffsverkehr nach Wasserstraßengebieten, Beladungszustand und Flagge im Berichtsmonat	25
3.3 Schiffsverkehr nach Wasserstraßengebieten, Beladungszustand und Flagge im Berichtszeitraum	26
Grafiken	27
Einheitliches Güterverzeichnis der Verkehrsstatistiken (NST-2007)	31

Vorbemerkungen

Rechtsgrundlagen

Gesetz zur Neuordnung der Statistiken der Schifffahrt und des Güterkraftverkehrs, Art. 1 Gesetz über die Verkehrsstatistik der See- und Binnenschifffahrt sowie des Güterkraftverkehrs (Verkehrsstatistikgesetz - VerkStatG) vom 20. Februar 2004 (BGBl. I S. 318), zuletzt geändert durch Art. 8 des Gesetzes vom 24. Mai 2016 (BGBl. I S. 1217), in Verbindung mit dem Gesetz über die Statistik für Bundeszwecke Bundesstatistikgesetz (BStatG) in der Fassung der Bekanntmachung vom 20. Oktober 2016 (BGBl. I S. 2394), das zuletzt durch Artikel 6 des Gesetzes vom 22. Februar 2021 (BGBl. I S. 266) geändert worden ist.

Methodik

Meldepflichtig in der Binnenschifffahrtsstatistik sind Ankünfte und Abgänge von Schiffen mit einer Tragfähigkeit von mindestens 50 Tonnen in deutschen Häfen oder sonstigen Lade- und Löschplätzen, deren Ziel oder Herkunft ein Binnenhafen (Hafen an einer Binnenwasserstraße) ist. Ebenso meldepflichtig sind Ankünfte und Abgänge im sogenannten Binnen-See-Verkehr. Dazu zählen neben den die Seegrenze überschreitenden Verkehren zwischen Binnenhäfen (Häfen südlich der Binnengrenze der Seeschifffahrt) und Häfen außerhalb Deutschlands auch jene zwischen Binnenhäfen und Küstenhäfen Deutschlands.

Die Ergebnisse dieser Statistik dienen besonders als Grundlage für verkehrspolitische Entscheidungen und Maßnahmen der obersten Verkehrsbehörden des Bundes und der Länder. Die Erhebungen werden laufend durchgeführt und monatlich ausgewertet. Die Erfassung erfolgt i. d. R. mittels Zählkarten. Für jeden Lade- und Löschvorgang in den Häfen und Umschlagstellen sind über Ankunfts- bzw. Abgangszählkarten Auskünfte zu erteilen.

Erläuterungen

Flagge: Für den Nachweis des Schiffs- und Güterverkehrs nach Flaggen ist maßgebend, welche Flagge die Schiffe zum Zeitpunkt der Anschreibung führten.

Güterumschlag/Güterbeförderung: Der Güterumschlag ergibt sich aus der Summe aller Meldungen über Ein- und Ausladungen der in den sachsen-anhaltischen Häfen ankommenden und abgehenden Schiffe. In der Güterbeförderung werden Transporte zwischen zwei Häfen innerhalb Sachsen-Anhalts nur einmal berücksichtigt (Empfang).

Gütersystematik: Der Nachweis der Güterarten erfolgt im vorliegenden Bericht ab 2011 nach dem einheitlichen Güterverzeichnis für die Verkehrsstatistik (Standard Goods Nomenclature for Transport Statistics 2007, NST-2007), welches insgesamt 20 Güterabteilungen umfasst. Zuvor fand das amtliche Güterverzeichnis - NST/R - Systematisches Güterverzeichnis für die Verkehrsstatistik - Anwendung.

Hauptverkehrsbeziehungen: Die Hauptverkehrsbeziehungen richten sich nach der geographischen Lage der empfangenden und versendenden Stelle. Unterschieden werden der Verkehr innerhalb Deutschlands (Verkehr zwischen deutschen Häfen) sowie der grenzüberschreitende Verkehr (Verkehr zwischen deutschen Häfen und solchen im Ausland).

Schiffs- und Güterverkehr: Die Statistik erfasst Schiffe, soweit sie Zwecken der Güterbeförderung dienen und dabei hier die in sachsen-anhaltischen Häfen ankommenden und abgehenden Schiffe und deren umgeschlagene Güter.

Wasserstraßen: Deutschland wird in neun Wasserstraßengebiete unterteilt. Für Sachsen-Anhalt werden Schiffsbewegungen für die beiden Wasserstraßen Elbegebiet und Mittel-landkanalgebiet nachgewiesen.

Die Zählkarten zur vorliegenden Statistik sind in der PDF-Ausgabe dieses Berichtes enthalten.

Rundungen

Im Allgemeinen ist ohne Rücksicht auf die Endsummen auf- bzw. abgerundet worden. Deshalb können sich bei der Summierung von Einzelangaben geringfügige Abweichungen zu den ausgewiesenen Endsummen ergeben. Bei der Aufgliederung der Gesamtheit in Prozent kann die Summe der Einzelwerte wegen Rundens vom Wert 100 % abweichen. Eine Abstimmung auf 100 % erfolgt im Allgemeinen nicht.

Zeichenerklärung

x = Tabellenfach gesperrt weil Aussage nicht sinnvoll

- = nichts vorhanden

0 = weniger als die Hälfte von 1 in der letzten besetzten Stelle, jedoch mehr als nichts

Abkürzungen

TEU Twenty-Foot-Equivalent-Unit (Container ca. 6 m Länge)

Tkm Tonnenkilometer

1. Güterumschlag auf Binnenwasserstraßen Sachsen-Anhalts - Zusammenfassende Übersichten

1.1 Güterumschlag nach Hauptverkehrsbeziehungen seit 1995

Jahr	Insgesamt	Darunter		Empfang	Versand
		Verkehr mit anderen Bundesländern ¹	grenzüberschreitender Verkehr		
in 1 000 Tonnen					
1995	6 978	5 310	1 669	2 265	4 714
1996	6 531	4 989	1 541	2 262	4 269
1997	7 214	5 583	1 631	2 715	4 499
1998	7 146	5 244	1 902	2 293	4 853
1999	7 302	5 605	1 697	2 257	5 044
2000	6 705	5 105	1 600	2 000	4 705
2001	5 978	4 304	1 673	1 880	4 097
2002	6 068	4 544	1 524	1 813	4 255
2003	6 474	4 669	1 806	2 029	4 445
2004	6 984	4 610	2 373	2 181	4 802
2005	7 909	5 560	2 349	2 234	5 675
2006	7 506	5 191	2 315	2 403	5 103
2007	7 565	4 918	2 647	2 619	4 946
2008	7 897	5 240	2 657	2 734	5 164
2009	7 161	5 079	2 074	2 098	5 064
2010	7 181	4 630	2 532	2 359	4 822
2011	7 539	5 140	2 362	2 609	4 930
2012	6 979	5 257	1 698	2 416	4 563
2013	7 336	5 585	1 711	2 572	4 764
2014	7 450	5 967	1 466	2 657	4 794
2015	7 460	6 014	1 421	2 828	4 631
2016	7 184	5 557	1 610	2 700	4 483
2017	6 862	5 059	1 750	2 404	4 458
2018	5 713	4 177	1 512	2 203	3 510
2019	5 651	3 727	1 888	2 062	3 589
2020	6 233	3 751	2 465	1 899	4 334

¹ bis 2008 Verkehr innerhalb BRD

1.2 Güterumschlag nach ausgewählten Güterabteilungen nach NST/R 1991 bis 2010

Jahr	Insgesamt	Darunter			
		0 landwirtschaftl. und verwandte Erzeugnisse	3 Erdöl, Mineralölzeugn., Gase	6 Steine und Erden	7 Düngemittel
in 1 000 Tonnen					
1991	2 736	539	273	434	601
1992	3 188	677	505	570	526
1993	3 235	713	343	789	421
1994	5 380	931	563	1 971	715
1995	6 978	1 288	1 168	2 355	883
1996	6 531	1 192	1 107	2 448	838
1997	7 214	880	1 320	2 896	897
1998	7 146	1 055	1 191	2 429	1 297
1999	7 302	1 092	1 001	2 377	1 343
2000	6 705	1 496	928	2 067	949
2001	5 978	1 126	938	1 938	820
2002	6 068	1 148	878	2 016	827
2003	6 474	1 593	802	2 140	811
2004	6 984	1 207	758	2 740	798
2005	7 909	1 722	719	2 954	806
2006	7 506	1 649	693	2 612	713
2007	7 565	1 588	613	2 455	712
2008	7 897	1 739	706	2 536	684
2009	7 161	1 776	571	2 417	450
2010	7 181	1 906	639	2 183	533

1.3 Güterumschlag nach ausgewählten Güterabteilungen nach NST 2007 seit 2011

Jahr Monat	Insgesamt	Darunter			
		01 Erzeugnisse d. Land- u. Forstw., Fischerei	03 Erze, Steine und Erden	07 Kokerei- und Mineral- ölzeugnisse	08 chemische Erzeugnisse
in 1 000 Tonnen					
2011	7 539	2 498	2 267	831	719
2013	7 336	2 614	1 726	1 154	696
2014	7 450	2 729	1 578	1 305	693
2015	7 460	2 662	1 422	1 535	736
2016	7 184	2 159	1 610	1 437	818
2017	6 862	2 176	1 428	1 259	913
2018	5 713	1 362	1 456	1 145	831
2019	5 651	1 329	1 556	1 081	788
2020	6 233	2 234	1 273	935	841
2021					
Januar	458	213	57	59	67
Februar	329	152	43	42	46
März	714	326	126	76	100
April	580	276	100	63	69
Mai	558	225	105	58	95
Juni	577	214	135	66	88
Juli	525	207	121	66	78
August	526	198	116	75	78
September	538	215	102	85	80
Oktober	577	214	110	105	64
November	511	183	100	100	56
Dezember

ab 2011 überarbeitete Güterarten

2. Güterumschlag auf Binnenwasserstraßen Sachsen-Anhalts

2.1 Güterverkehr und tonnenkilometrische Leistung nach Hauptverkehrsbeziehungen

Gegenstand der Nachweisung	November 2020	Oktober 2021	November 2021	Januar bis November		Veränderung um %
	in 1 000 Tonnen					
Güterverkehr nach Hauptverkehrsbeziehungen						
Verkehr innerhalb Sachsen-Anhalts	0	11	3	9	35	304,4
Verkehr mit anderen Bundesländern						
Empfang	130	125	127	1 150	1 173	2,0
Versand	220	205	194	2 329	2 257	-3,1
Grenzüberschreitender Verkehr						
Empfang	57	50	36	581	558	-3,9
Versand	176	176	148	1 664	1 840	10,6
Gesamtverkehr	583	566	508	5 733	5 863	2,3
darunter Verkehr mit deutschen Schiffen	270	259	248	2 979	2 686	-9,8
Tonnenkilometrische Leistung nach Hauptverkehrsbeziehungen in Mill. Tkm						
Verkehr innerhalb Sachsen-Anhalts	0	1	1	1	5	337,4
Verkehr mit anderen Bundesländern						
Empfang	48	37	38	375	386	3,1
Versand	60	55	51	610	620	1,7
Grenzüberschreitender Verkehr						
Empfang	29	25	17	294	278	-5,5
Versand	92	92	77	883	968	9,6
Gesamtverkehr	228	210	184	2 163	2 257	4,3
darunter Verkehr mit deutschen Schiffen	93	84	79	973	906	-6,9

2.2 Güterumschlag nach Monaten

Zeitraum	2020			2021			Veränderung 2021/2020
	Empfang	Versand	insgesamt	Empfang	Versand	insgesamt	
	in 1 000 Tonnen						um %
Januar	161	367	529	143	316	458	-13,3
Februar	169	399	568	98	231	329	-42,1
März	196	417	613	226	487	714	16,5
April	95	304	398	161	419	580	45,8
Mai	168	384	552	167	390	558	1,0
Juni	172	345	517	171	405	577	11,6
Juli	133	371	504	140	385	525	4,3
August	129	349	477	164	362	526	10,1
September	164	312	476	144	394	538	13,1
Oktober	166	355	522	185	391	577	10,5
November	187	396	583	165	345	511	-12,4
Dezember	159	335	494
Insgesamt	1 899	4 334	6 233

2.4 Güterumschlag nach Wasserstraßengebieten, Güterhauptgruppen und Hauptverkehrsbeziehungen im November 2021

NST- 2007 Abteilung Gruppe	Güterabteilung/ Gütergruppe	Güter- umschlag insgesamt	Empfang		Versand	
			davon aus Häfen		davon nach Häfen	
			in Deutschland	im Ausland	in Deutschland	im Ausland
in 1 000 Tonnen						
Elbegebiet						
01	Erzeugnisse der Land- u. Forstw., Fischerei	85	8	3	31	42
01.1	Getreide	67	-	-	25	42
01.4	Obst und Gemüse	2	-	-	2	-
01.5	Forstwirtschaftliche Erzeugnisse	3	-	-	3	-
01.7	Andere Erzeugnisse pflanzlichen Ursprungs	12	8	3	1	-
02	Kohle, rohes Erdöl und Erdgas	2	-	2	-	-
02.1	Kohle	2	-	2	-	-
03	Erze, Steine u. Erden, sonst. Bergbauerzeugnisse	36	0	-	35	1
03.5	Steine und Erden, Sand, Kies, Ton, Torf	36	0	-	35	1
04	Nahrungs- und Genussmittel	21	1	-	20	-
04.6	Stärke, Stärkeerzeugnisse, Futtermittel	21	1	-	20	-
07	Kokerei- und Mineralölerzeugnisse	100	76	4	1	20
07.2	Flüssige Mineralölerzeugnisse	100	76	4	1	20
08	Chemische Erzeugnisse	8	1	1	5	1
08.2	Chemische Grundstoffe (organisch)	6	-	1	4	1
08.3	Stickstoffverbindungen, Düngemittel	2	1	-	0	-
08.5	Pharmazeutische Erzeugnisse	0	-	-	0	-
08.6	Gummi- oder Kunststoffwaren	0	0	-	-	-
09	Sonstige Mineralerz. (Glas, Zement, Gips usw.)	2	2	-	0	-
09.1	Glas, Porzellan und keramische Erzeugnisse	2	2	-	-	-
09.3	Sonstige Baumaterialien und -erzeugnisse	0	-	-	0	-
10	Metalle und Metallerzeugnisse	3	1	2	0	-
10.1	Roheisen, Stahl, Ferrolegierungen	2	1	2	-	-
10.5	Heizkessel, Waffen, sonstige Metallerzeugnisse	0	-	-	0	-
11	Maschinen u. Ausrüstungen, Haushaltswaren	2	1	-	0	0
11.4	Geräte d. Elektrizitätserzeugung u. -verteilung	1	1	-	0	0
11.8	Sonstige Maschinen	1	0	-	-	0
14	Sekundärrohstoffe, Abfälle	10	4	-	6	-
14.2	Sonstige Abfälle und Sekundärrohstoffe	10	4	-	6	-
16	Geräte und Material zur Güterbeförderung	1	0	-	1	-
16.1	Leere Container und Wechselbehälter	1	0	-	1	-
18	Sammelgut	0	0	-	-	-
18.0	Sammelgut	0	0	-	-	-
	Zusammen	269	95	11	99	65

Noch 2.4 Güterumschlag nach Wasserstraßengebieten, Güterhauptgruppen und Hauptverkehrsbeziehungen im November 2021

NST- 2007 Abteilung Gruppe	Güterabteilung/ Gütergruppe	Güter- umschlag insgesamt	Empfang		Versand	
			davon aus Häfen		davon nach Häfen	
			in Deutschland	im Ausland	in Deutschland	im Ausland
in 1 000 Tonnen						
Mittellandkanalgebiet						
01	Erzeugnisse der Land- u. Forstw., Fischerei	98	3	5	27	63
01.1	Getreide	82	-	5	14	63
01.5	Forstwirtschaftliche Erzeugnisse	8	1	-	6	-
01.7	Andere Erzeugnisse pflanzlichen Ursprunges	8	2	-	6	-
03	Erze, Steine u. Erden, sonst. Bergbauerzeugnisse	63	20	7	28	8
03.4	Salz, Natriumchlorid, Meerwasser	10	-	3	-	8
03.5	Steine und Erden, Sand, Kies, Ton, Torf	53	20	5	28	-
04	Nahrungs- und Genussmittel	25	8	2	10	6
04.3	Verarbeitetes Obst und Gemüse	1	1	-	-	-
04.6	Stärke, Stärkerzeugnisse, Futtermittel	24	6	2	9	6
04.7	Getränke	0	-	-	0	-
04.8	Sonstige Nahrungsmittel	0	0	-	0	-
05	Textilien, Bekleidung, Leder und Lederwaren	0	0	-	0	-
05.1	Textilien	0	0	-	0	-
06	Holzwaren, Papier, Pappe, Druckerzeugnisse	0	-	-	0	-
06.1	Holz-, Kork- und Flechtwaren	0	-	-	0	-
07	Kokerei- und Mineralölerzeugnisse	0	-	-	0	-
07.4	Feste oder wachsartige Mineralölerzeugnisse	0	-	-	0	-
08	Chemische Erzeugnisse	48	2	9	30	7
08.1	Chemische Grundstoffe (mineralisch)	8	1	6	0	-
08.3	Stickstoffverbindungen, Düngemittel	39	0	3	30	7
08.5	Pharmazeutische Erzeugnisse	0	-	-	0	-
08.6	Gummi- oder Kunststoffwaren	0	0	-	0	-
09	Sonstige Mineralerz. (Glas, Zement, Gips usw.)	1	0	-	0	1
09.1	Glas, Porzellan und keramische Erzeugnisse	1	0	-	0	1
10	Metalle und Metallerzeugnisse	2	0	1	1	-
10.1	Roheisen, Stahl, Ferrolegierungen	1	-	1	-	-
10.2	NE-Metalle, Halbzeug	1	-	-	1	-
10.5	Heizkessel, Waffen, sonstige Metallerzeugnisse	0	0	-	0	-
11	Maschinen und Ausrüstungen, Haushaltsgeräte	1	0	-	1	-
11.4	Geräte d. Elektrizitätserzeugung und -verteilung	1	0	-	0	-
11.8	Sonstige Maschinen	0	0	-	0	-
13	Möbel, Schmuck, Musikinstrumente	0	0	-	-	-
13.1	Möbel	0	0	-	-	-
14	Sekundärrohstoffe, Abfälle	0	-	-	0	-
14.2	Sonstige Abfälle und Sekundärrohstoffe	0	-	-	0	-
16	Geräte u. Material zur Güterbeförderung	1	1	-	0	-
16.1	Leere Container und Wechselbehälter	1	1	-	0	-
18	Sammelgut	0	-	-	0	-
18.0	Sammelgut	0	-	-	0	-
	Zusammen	242	35	25	98	84

Noch 2.4 Güterumschlag nach Wasserstraßengebieten, Güterhauptgruppen und Hauptverkehrsbeziehungen im November 2021

NST- 2007 Abteilung Gruppe	Güterabteilung/ Gütergruppe	Güter- umschlag insgesamt	Empfang		Versand	
			davon aus Häfen		davon nach Häfen	
			in Deutschland	im Ausland	in Deutschland	im Ausland
in 1 000 Tonnen						
Wasserstraßengebiete insgesamt						
01	Erzeugnisse der Land- und Forstw., Fischerei	183	11	8	58	105
01.1	Getreide	150	-	5	40	105
01.4	Obst und Gemüse	2	-	-	2	-
01.5	Forstwirtschaftliche Erzeugnisse	11	1	-	9	-
01.7	Andere Erzeugnisse pflanzlichen Ursprungs	21	10	3	8	-
02	Kohle, rohes Erdöl, und Erdgas	2	-	2	-	-
02.1	Kohle	2	-	2	-	-
03	Erze, Steine u. Erden, sonst. Bergbauerzeugnisse	100	20	7	63	9
03.4	Salz, Natriumchlorid, Meerwasser	10	-	3	-	8
03.5	Steine und Erden, Sand, Kies, Ton, Torf	89	20	5	63	1
04	Nahrungs- und Genussmittel	46	9	2	29	6
04.3	Verarbeitetes Obst und Gemüse	1	1	-	-	-
04.6	Stärke, Stärkeerzeugnisse, Futtermittel	45	8	2	29	6
04.7	Getränke	0	-	-	0	-
04.8	Sonstige Nahrungsmittel	0	0	-	0	-
05	Textilien, Bekleidung, Leder und Lederwaren	0	0	-	0	-
05.1	Textilien	0	0	-	0	-
06	Holzwaren, Papier, Pappe, Druckerzeugnisse	0	-	-	0	-
06.1	Holz-, Kork- und Flechtwaren	0	-	-	0	-
07	Kokerei- und Mineralölerzeugnisse	100	76	4	1	20
07.2	Flüssige Mineralölerzeugnisse	100	76	4	1	20
07.4	Feste und wachartige Mineralölerzeugnisse	0	-	-	0	-
08	Chemische Erzeugnisse	56	3	10	35	8
08.1	Chemische Grundstoffe (mineralisch)	8	1	6	0	-
08.2	Chemische Grundstoffe (organisch)	6	-	1	4	1
08.3	Stickstoffverbindungen, Düngemittel	41	1	3	30	7
08.5	Pharmazeutische Erzeugnisse	0	-	-	0	-
08.6	Gummi- oder Kunststoffwaren	1	0	-	0	-
09	Sonst. Mineralerz. (Glas, Zement, Gips usw.)	3	2	-	0	1
09.1	Glas, Porzellan und keramische Erzeugnisse	3	2	-	0	1
09.3	Sonstige Baumaterialien und -erzeugnisse	0	-	-	0	-
10	Metalle und Metallerzeugnisse	5	1	2	1	-
10.1	Roheisen, Stahl, Ferrolegierungen	3	1	2	-	-
10.2	NE-Metalle, Halbzeug	1	-	-	1	-
10.5	Heizkessel, Waffen, sonstige Metallerzeugnisse	0	0	-	0	-
11	Maschinen u. Ausrüstungen, Haushaltsgeräte	3	1	-	1	0
11.4	Geräte d. Elektrizitätserzeugung u. -verteilung	2	1	-	1	0
11.8	Sonstige Maschinen	1	0	-	0	0
13	Möbel, Schmuck, Musikinstrumente	0	0	-	-	-
13.1	Möbel	0	0	-	-	-
14	Sekundärrohstoffe, Abfälle	11	4	-	6	-
14.2	Sonstige Abfälle u. Sekundärrohstoffe	11	4	-	6	-
16	Geräte und Material zur Güterbeförderung	2	1	-	1	-
16.1	Leere Container und Wechselbehälter	2	1	-	1	-
18	Sammelgut	0	0	-	0	-
18.0	Sammelgut	0	0	-	0	-
	Insgesamt	511	130	36	197	148

2.5 Güterumschlag nach Wasserstraßengebieten, Güterhauptgruppen und Hauptverkehrsbeziehungen von Januar bis November 2021

NST- 2007 Abteilung Gruppe	Güterabteilung/ Gütergruppe	Güter- umschlag insgesamt	Empfang		Versand	
			davon aus Häfen		davon nach Häfen	
			in Deutschland	im Ausland	in Deutschland	im Ausland
in 1 000 Tonnen						
Elbegebiet						
01	Erzeugnisse der Land- und Forstw., Fischerei	1 138	58	185	382	512
01.1	Getreide	822	1	4	319	498
01.4	Obst und Gemüse	15	-	-	7	8
01.5	Forstwirtschaftliche Erzeugnisse	21	-	-	21	-
01.7	Andere Erzeugnisse pflanzlichen Ursprungs	280	57	181	36	6
02	Kohle, rohes Erdöl und Erdgas	7	1	6	-	-
02.1	Kohle	7	1	6	-	-
03	Erze, Steine u. Erden, sonst. Bergbauerzeugnisse	447	54	3	386	3
03.1	Eisenerze	1	1	-	-	-
03.2	NE-Metallerze	1	1	-	-	-
03.4	Salz, Natriumchlorid, Meerwasser	2	-	1	-	1
03.5	Steine und Erden, Sand, Kies, Ton, Torf	442	52	2	386	2
04	Nahrungs- und Genussmittel	212	22	-	151	39
04.6	Stärke, Stärkeerzeugnisse, Futtermittel	212	22	-	151	39
04.8	Sonstige Nahrungsmittel	0	0	-	0	-
07	Kokerei- und Mineralölerzeugnisse	792	588	27	14	164
07.2	Flüssige Mineralölerzeugnisse	792	588	27	14	164
08	Chemische Erzeugnisse	127	25	43	45	13
08.1	Chemische Grundstoffe (mineralisch)	5	0	4	0	-
08.2	Chemische Grundstoffe (organisch)	73	-	23	36	13
08.3	Stickstoffverbindungen, Düngemittel	29	6	15	8	-
08.5	Pharmazeutische Erzeugnisse	3	3	-	0	-
08.6	Gummi- oder Kunststoffwaren	17	17	-	-	-
09	Sonstige Mineralerz. (Glas, Zement, Gips usw.)	34	30	-	0	4
09.1	Glas, Porzellan und keramische Erzeugnisse	13	12	-	-	1
09.3	Sonstige Baumaterialien und -erzeugnisse	21	18	-	0	3
10	Metalle und Metallerzeugnisse	26	10	12	2	1
10.1	Roheisen, Stahl, Ferrolegierungen	24	10	12	1	1
10.4	Stahl- und Leichtmetallbauerzeugnisse	0	-	-	0	-
10.5	Heizkessel, Waffen, sonstige Metallerzeugnisse	1	0	-	1	0
11	Maschinen und Ausrüstungen, Haushaltsgeräte	26	10	0	10	6
11.2	Haushaltsgeräte (weiße Waren)	0	0	-	-	-
11.4	Geräte der Elektrizitätserzeugung u. -verteilung	14	8	0	4	2
11.8	Sonstige Maschinen	12	2	-	6	4
14	Sekundärrohstoffe, Abfälle	125	40	-	78	7
14.2	Sonstige Abfälle und Sekundärrohstoffe	125	40	-	78	7
16	Geräte und Material zur Güterbeförderung	9	1	-	8	-
16.1	Leere Container und Wechselbehälter	9	1	-	8	-
16.2	Paletten und anderes Verpackungsmaterial	0	0	-	0	-
17	Umzugsgut, sonst. nicht marktbestimmte Güter	0	-	-	0	-
17.1	Privates Umzugsgut	0	-	-	0	-
18	Sammelgut	1	1	-	0	-
18.0	Sammelgut	1	1	-	0	-
	Zusammen	2 944	840	277	1 076	750

Noch 2.5 Güterumschlag nach Wasserstraßengebieten, Güterhauptgruppen und Hauptverkehrsbeziehungen von Januar bis November 2021

NST- 2007 Abteilung Gruppe	Güterabteilung/ Gütergruppe	Güter- umschlag insgesamt	Empfang		Versand	
			davon aus Häfen		davon nach Häfen	
			in Deutschland	im Ausland	in Deutschland	im Ausland
in 1 000 Tonnen						
Mittellandkanalgebiet						
01	Erzeugnisse der Land- und Forstw., Fischerei	1 285	52	35	399	800
01.1	Getreide	1 054	6	30	222	796
01.4	Obst und Gemüse	4	-	-	0	4
01.5	Forstwirtschaftliche Erzeugnisse	90	8	-	81	-
01.6	Pflanzen und Blumen	1	-	-	1	-
01.7	Andere Erzeugnisse pflanzlichen Ursprungs	136	37	5	94	-
02	Kohle, rohes Erdöl und Erdgas	1	-	1	-	-
02.1	Kohle	1	-	1	-	-
03	Erze, Steine u. Erden, sonst. Bergbauerzeugnisse	667	195	55	339	78
03.1	Eisenerze	6	-	-	6	-
03.2	NE-Metallerze	4	0	4	-	-
03.3	Düngemittelminerale	1	1	-	-	-
03.4	Salz, Natriumchlorid, Meerwasser	108	-	30	2	75
03.5	Steine und Erden, Sand, Kies, Ton, Torf	549	194	21	331	3
04	Nahrungs- und Genussmittel	214	58	22	64	70
04.3	Verarbeitetes Obst und Gemüse	5	5	-	-	-
04.5	Milch, Milcherzeugnisse, Speiseeis	0	-	-	0	-
04.6	Stärke, Stärkeerzeugnisse, Futtermittel	205	53	22	62	69
04.7	Getränke	2	-	-	2	-
04.8	Sonstige Nahrungsmittel	2	0	-	0	1
05	Textilien, Bekleidung, Leder und Lederwaren	1	1	-	0	-
05.1	Textilien	1	1	-	0	-
06	Holzwaren, Papier, Pappe, Druckerzeugnisse	1	0	-	1	-
06.1	Holz-, Kork- und Flechtwaren	1	-	-	1	-
06.2	Papier, Pappe und Waren daraus	0	0	-	-	-
07	Kokerei- und Mineralölerzeugnisse	2	-	2	0	-
07.4	Feste oder wachsartige Mineralölerzeugnisse	2	-	2	0	-
08	Chemische Erzeugnisse	694	40	134	384	136
08.1	Chemische Grundstoffe (mineralisch)	82	13	66	0	3
08.2	Chemische Grundstoffe (organisch)	1	-	1	-	-
08.3	Stickstoffverbindungen, Düngemittel	590	11	68	379	133
08.4	Basiskunststoffe, Kautschuk	1	0	-	0	-
08.5	Pharmazeutische Erzeugnisse	11	5	-	5	-
08.6	Gummi- oder Kunststoffwaren	10	10	-	0	-
09	Sonstige Mineralerz. (Glas, Zement, Gips usw.)	14	3	2	4	5
09.1	Glas, Porzellan u. ä. Erzeugnisse	5	0	-	4	1
09.3	Sonstige Baumaterialien und -erzeugnisse	9	3	2	0	4
10	Metalle und Metallerzeugnisse	36	6	28	2	0
10.1	Roheisen, Stahl, Ferrolegierungen	32	5	27	0	-
10.2	NE-Metalle, Halbzeug	1	0	-	1	-
10.5	Heizkessel, Waffen sonstige Metallerzeugnisse	2	1	1	0	0

Noch 2.5 Güterumschlag nach Wasserstraßengebieten, Güterhauptgruppen und Hauptverkehrsbeziehungen von Januar bis November 2021

NST- 2007 Abteilung Gruppe	Güterabteilung/ Gütergruppe	Güter- umschlag insgesamt	Empfang		Versand	
			davon aus Häfen		davon nach Häfen	
			in Deutschland	im Ausland	in Deutschland	im Ausland
in 1 000 Tonnen						
noch Mittellandkanalgebiet						
11	Maschinen und Ausrüstungen, Haushaltsgeräte	10	1	2	7	-
11.2	Haushaltsgeräte (weiße Waren)	0	0	-	-	-
11.3	Büromaschinen, EDV-Geräte	0	-	-	0	-
11.4	Geräte d. Elektrizitätserzeugung und -verteilung	6	1	2	3	-
11.8	Sonstige Maschinen	4	0	0	4	-
13	Möbel, Schmuck, Musikinstrumente	0	0	-	0	-
13.1	Möbel	0	0	-	0	-
13.2	Sonstige Erzeugnisse	0	0	-	-	-
14	Sekundärrohstoffe, Abfälle	7	0	0	6	-
14.2	Sonstige Abfälle und Sekundärrohstoffe	7	0	0	6	-
16	Geräte und Material zur Güterbeförderung	17	13	-	4	-
16.1	Leere Container und Wechselbehälter	17	13	-	4	-
18	Sammelgut	0	-	-	0	-
18.0	Sammelgut	0	-	-	0	-
19	Nicht identifizierbare Güter	0	-	-	0	-
19.2	Sonstige nicht identifizierbare Güter	0	-	-	0	-
	Zusammen	2 949	368	281	1 210	1 089

Noch 2.5 Güterumschlag nach Wasserstraßengebieten, Güterhauptgruppen und Hauptverkehrsbeziehungen von Januar bis November 2021

NST- 2007 Abteilung Gruppe	Güterabteilung/ Gütergruppe	Güter- umschlag insgesamt	Empfang		Versand	
			davon aus Häfen		davon nach Häfen	
			in Deutschland	im Ausland	in Deutschland	im Ausland
in 1 000 Tonnen						
Wasserstraßengebiete insgesamt						
01	Erzeugnisse der Land- und Forstw., Fischerei	2 423	110	220	781	1 312
01.1	Getreide	1 876	7	34	540	1 294
01.4	Obst und Gemüse	19	-	-	7	12
01.5	Forstwirtschaftliche Erzeugnisse	111	8	-	103	-
01.6	Pflanzen und Blumen	1	-	-	1	-
01.7	Andere Erzeugnisse pflanzlichen Ursprungs	416	95	186	130	6
02	Kohle, rohes Erdöl und Erdgas	8	1	7	-	-
02.1	Kohle	8	1	7	-	-
03	Erze, Steine u. Erden, sonst. Bergbauerzeugnisse	1 114	249	58	725	82
03.1	Eisenerze	7	1	-	6	-
03.2	NE-Metallerze	6	1	4	-	-
03.3	Düngemittelminerale	1	1	-	-	-
03.4	Salz, Natriumchlorid, Meerwasser	110	-	31	2	76
03.5	Steine und Erden, Sand, Kies, Ton, Torf	992	246	23	717	5
04	Nahrungs- und Genussmittel	425	79	22	215	109
04.3	Verarbeitetes Obst und Gemüse	5	5	-	-	-
04.5	Milch, Milcherzeugnisse, Speiseeis	0	-	-	0	-
04.6	Stärke, Stärkerzeugnisse, Futtermittel	417	75	22	213	108
04.7	Getränke	2	-	-	2	-
04.8	Sonstige Nahrungsmittel	2	0	-	0	1
05	Textilien Bekleidung, Leder und Lederwaren	1	1	-	0	-
05.1	Textilien	1	1	-	0	-
06	Holzwaren, Papier, Pappe, Druckerzeugnisse	1	0	-	1	-
06.1	Holz-, Kork- und Flechtwaren	1	-	-	1	-
06.2	Papier, Pappe und Waren daraus	0	0	-	-	-
07	Kokerei- und Mineralölerzeugnisse	795	588	29	14	164
07.2	Flüssige Mineralölerzeugnisse	792	588	27	14	164
07.4	Feste oder wachsartige Mineralölerzeugnisse	2	-	2	0	-
08	Chemische Erzeugnisse	821	65	177	429	149
08.1	Chemische Grundstoffe (mineralisch)	87	14	70	0	3
08.2	Chemische Grundstoffe (organisch)	74	-	24	36	13
08.3	Stickstoffverbindungen, Düngemittel	620	16	83	387	133
08.4	Basiskunststoffe, Kautschuk	1	0	-	0	-
08.5	Pharmazeutische Erzeugnisse	14	8	-	5	-
08.6	Gummi- oder Kunststoffwaren	26	26	-	0	-
09	Sonstige Mineralerz. (Glas, Zement, Gips usw.)	48	33	2	5	9
09.1	Glas, Porzellan und keramische Erzeugnisse	18	12	-	4	2
09.3	Sonstige Baumaterialien und -erzeugnisse	30	21	2	0	7
10	Metalle und Metallerzeugnisse	61	16	40	3	2
10.1	Roheisen, Stahl, Ferrolegierungen	56	15	39	1	1
10.2	NE-Metalle, Halbzeug	1	0	-	1	-
10.4	Stahl- und Leichtmetallbauerzeugnisse	0	-	-	0	-
10.5	Heizkessel, Waffen, sonstige Metallerzeugnisse	3	1	1	1	0

Noch 2.5 Güterumschlag nach Wasserstraßengebieten, Güterhauptgruppen und Hauptverkehrsbeziehungen von Januar bis November 2021

NST- 2007 Abteilung Gruppe	Güterabteilung/ Gütergruppe	Güter- umschlag insgesamt	Empfang		Versand	
			davon aus Häfen		davon nach Häfen	
			in Deutschland	im Ausland	in Deutschland	im Ausland
in 1 000 Tonnen						
noch Wasserstraßengebiete insgesamt						
11	Maschinen und Ausrüstungen, Haushaltsgeräte	36	11	2	17	6
11.2	Haushaltsgeräte (weiße Waren)	0	0	-	-	-
11.3	Büromaschinen, EDV-Geräte	0	-	-	0	-
11.4	Geräte d. Elektrizitätserzeugung und -verteilung	19	9	2	6	2
11.8	Sonstige Maschinen	16	2	0	10	4
13	Möbel, Schmuck, Musikinstrumente	0	0	-	0	-
13.1	Möbel	0	0	-	0	-
13.2	Sonstige Erzeugnisse	0	0	-	-	-
14	Sekundärrohstoffe, Abfälle	132	40	0	84	7
14.2	Sonstige Abfälle und Sekundärrohstoffe	132	40	0	84	7
16	Geräte und Material zur Güterbeförderung	26	14	-	11	-
16.1	Leere Container und Wechselbehälter	25	14	-	11	-
16.2	Paletten und anderes Verpackungsmaterial	0	0	-	0	-
17	Umzugsgut, sonst. nicht marktbestimmte Güter	0	-	-	0	-
17.1	Privates Umzugsgut	0	-	-	0	-
18	Sammelgut	1	1	-	0	-
18.0	Sammelgut	1	1	-	0	-
19	Nicht identifizierbare Güter	0	-	-	0	-
19.2	Sonstige nicht identifizierbare Güter	0	-	-	0	-
	Insgesamt	5 892	1 208	558	2 286	1 840

2.6 Containerumschlag nach Containerarten und Hauptverkehrsbeziehungen

Containerart	Einheit	Oktober 2021	November 2021	Januar - November		
				2020	2021	Veränderung um %
Verkehr innerhalb Deutschlands						
20-Fuß-Container beladen	Anzahl	278	454	4 888	4 498	-8,0
30-Fuß-Container beladen	Anzahl	-	-	-	-	-
40-Fuß-Container beladen	Anzahl	596	545	4 512	6 751	49,6
Container größer 40 Fuß beladen	Anzahl	-	-	1	9	x
zusammen	TEU	1 470	1 544	13 914	18 020	29,5
darin beförderte Güter	Tonnen	17 880	21 901	206 143	234 142	13,6
20-Fuß-Container leer	Anzahl	253	361	4 235	4 043	-4,5
30-Fuß-Container leer	Anzahl	-	-	-	-	-
40-Fuß-Container leer	Anzahl	438	370	4 390	4 235	-3,5
Container größer 40 Fuß leer	Anzahl	-	-	-	9	x
zusammen	TEU	1 129	1 101	13 015	12 533	-3,7
Insgesamt	TEU	2 599	2 645	26 929	30 553	13,5
Grenzüberschreitender Empfang und Versand						
20-Fuß-Container beladen	Anzahl	-	-	-	-	-
30-Fuß-Container beladen	Anzahl	-	-	-	-	-
40-Fuß-Container beladen	Anzahl	-	-	-	-	-
Container größer 40 Fuß beladen	Anzahl	-	-	-	-	-
zusammen	TEU	-	-	-	-	-
darin beförderte Güter	Tonnen	-	-	-	-	-
20-Fuß-Container leer	Anzahl	-	-	-	-	-
30-Fuß-Container leer	Anzahl	-	-	-	-	-
40-Fuß-Container leer	Anzahl	-	-	-	-	-
Container größer 40 Fuß leer	Anzahl	-	-	-	-	-
zusammen	TEU	-	-	-	-	-
Insgesamt	TEU	-	-	-	-	-
Gesamtverkehr						
20-Fuß-Container beladen	Anzahl	278	454	4 888	4 498	-8,0
30-Fuß-Container beladen	Anzahl	-	-	-	-	-
40-Fuß-Container beladen	Anzahl	596	545	4 512	6 751	49,6
Container größer 40 Fuß beladen	Anzahl	-	-	1	9	x
zusammen	TEU	1 470	1 544	13 914	18 020	29,5
darin beförderte Güter	Tonnen	17 880	21 901	206 143	234 142	13,6
20-Fuß-Container leer	Anzahl	253	361	4 235	4 043	-4,5
30-Fuß-Container leer	Anzahl	-	-	-	-	-
40-Fuß-Container leer	Anzahl	438	370	4 390	4 235	-3,5
Container größer 40 Fuß leer	Anzahl	-	-	-	9	x
zusammen	TEU	1 129	1 101	13 015	12 533	-3,7
Insgesamt	TEU	2 599	2 645	26 929	30 553	13,5

2.7 Containerumschlag nach Wasserstraßengebieten, Containerart, Anzahl und TEU im November und Januar bis November 2021

Containerart	Einheit	Empfang		Versand		Insgesamt		Veränderung um %
		2020	2021	2020	2021	2020	2021	
November								
Elbegebiet								
20-Fuß-Container	Anzahl	148	44	157	53	305	97	-68,2
30-Fuß-Container	Anzahl	-	-	-	-	-	-	-
40-Fuß-Container	Anzahl	1	135	4	258	5	393	x
Container größer 40 Fuß	Anzahl	-	-	-	-	-	-	-
Zusammen	TEU	150	314	165	569	315	883	180,3
Mittellandkanalgebiet								
20-Fuß-Container	Anzahl	362	345	316	374	678	719	6,0
30-Fuß-Container	Anzahl	-	-	-	-	-	-	-
40-Fuß-Container	Anzahl	360	259	362	316	722	575	-20,4
Container größer 40 Fuß	Anzahl	-	-	-	-	-	-	-
Zusammen	TEU	1 082	863	1 040	1 006	2 122	1 869	-11,9
Wasserstraßengebiete insgesamt								
20-Fuß-Container	Anzahl	510	389	473	427	983	816	-17,0
30-Fuß-Container	Anzahl	-	-	-	-	-	-	-
40-Fuß-Container	Anzahl	361	394	366	574	727	968	33,1
Container größer 40 Fuß	Anzahl	-	-	-	-	-	-	-
Insgesamt	TEU	1 232	1 177	1 205	1 575	2 437	2 752	12,9
Januar - November								
Elbegebiet								
20-Fuß-Container	Anzahl	965	1 018	1 063	1 120	2 028	2 138	5,4
30-Fuß-Container	Anzahl	-	-	-	-	-	-	-
40-Fuß-Container	Anzahl	760	2 476	835	2 358	1 595	4 834	203,1
Container größer 40 Fuß	Anzahl	1	9	-	9	1	18	x
Zusammen	TEU	2 487	5 990	2 733	5 856	5 220	11 846	126,9
Mittellandkanalgebiet								
20-Fuß-Container	Anzahl	3 595	3 199	3 610	3 252	7 205	6 451	-10,5
30-Fuß-Container	Anzahl	-	-	-	-	-	-	-
40-Fuß-Container	Anzahl	3 484	2 895	3 887	3 648	7 371	6 543	-11,2
Container größer 40 Fuß	Anzahl	-	-	-	-	-	-	-
Zusammen	TEU	10 563	8 989	11 384	10 548	21 947	19 537	-11,0
Wasserstraßengebiete insgesamt								
20-Fuß-Container	Anzahl	4 560	4 217	4 673	4 372	9 233	8 589	-7,0
30-Fuß-Container	Anzahl	-	-	-	-	-	-	-
40-Fuß-Container	Anzahl	4 244	5 371	4 722	6 006	8 966	11 377	26,9
Container größer 40 Fuß	Anzahl	1	9	-	9	1	18	x
Insgesamt	TEU	13 050	14 979	14 117	16 404	27 167	31 383	15,5

**2.8 Containerumschlag nach Wasserstraßengebieten, Containerart, Anzahl, TEU und Hauptverkehrsbeziehungen
im November und Januar bis November 2021**

Containerart	Einheit	Container- umschlag insgesamt	Empfang		Versand	
			davon aus Häfen		davon nach Häfen	
			in Deutschland	im Ausland	in Deutschland	im Ausland
November						
Elbegebiet						
20-Fuß-Container	Anzahl	97	44	-	53	-
30-Fuß-Container	Anzahl	-	-	-	-	-
40-Fuß-Container	Anzahl	393	135	-	258	-
Container größer 40 Fuß	Anzahl	-	-	-	-	-
Zusammen	TEU	883	314	-	569	-
Mittellandkanalgebiet						
20-Fuß-Container	Anzahl	719	345	-	374	-
30-Fuß-Container	Anzahl	-	-	-	-	-
40-Fuß-Container	Anzahl	575	259	-	316	-
Container größer 40 Fuß	Anzahl	-	-	-	-	-
Zusammen	TEU	1 869	863	-	1 006	-
Wasserstraßengebiete insgesamt						
20-Fuß-Container	Anzahl	816	389	-	427	-
30-Fuß-Container	Anzahl	-	-	-	-	-
40-Fuß-Container	Anzahl	968	394	-	574	-
Container größer 40 Fuß	Anzahl	-	-	-	-	-
Insgesamt	TEU	2 752	1 177	-	1 575	-
Januar - November						
Elbegebiet						
20-Fuß-Container	Anzahl	2 138	1 018	-	1 120	-
30-Fuß-Container	Anzahl	-	-	-	-	-
40-Fuß-Container	Anzahl	4 834	2 476	-	2 358	-
Container größer 40 Fuß	Anzahl	18	9	-	9	-
Zusammen	TEU	11 846	5 990	-	5 856	-
Mittellandkanalgebiet						
20-Fuß-Container	Anzahl	6 451	3 199	-	3 252	-
30-Fuß-Container	Anzahl	-	-	-	-	-
40-Fuß-Container	Anzahl	6 543	2 895	-	3 648	-
Container größer 40 Fuß	Anzahl	-	-	-	-	-
Zusammen	TEU	19 537	8 989	-	10 548	-
Wasserstraßengebiete insgesamt						
20-Fuß-Container	Anzahl	8 589	4 217	-	4 372	-
30-Fuß-Container	Anzahl	-	-	-	-	-
40-Fuß-Container	Anzahl	11 377	5 371	-	6 006	-
Container größer 40 Fuß	Anzahl	18	9	-	9	-
Insgesamt	TEU	31 383	14 979	-	16 404	-

3. Schiffsverkehr auf Binnenwasserstraßen Sachsen-Anhalts

3.1 Schiffsverkehr nach Monaten

Zeitraum	2021			2020	Veränderung 2021/2020 um %
	Schiffe beladen	Schiffe unbeladen	Schiffe insgesamt	Schiffe insgesamt	
Januar	512	418	930	1 080	-13,9
Februar	364	290	654	1 156	-43,4
März	780	612	1 392	1 211	14,9
April	643	522	1 165	947	23,0
Mai	601	495	1 096	1 083	1,2
Juni	646	538	1 184	1 136	4,2
Juli	556	516	1 072	1 028	4,3
August	601	490	1 091	981	11,2
September	604	559	1 163	962	20,9
Oktober	614	546	1 160	1 101	5,4
November	591	485	1 076	1 151	-6,5
Dezember	973	...
Insgesamt	12 809	...

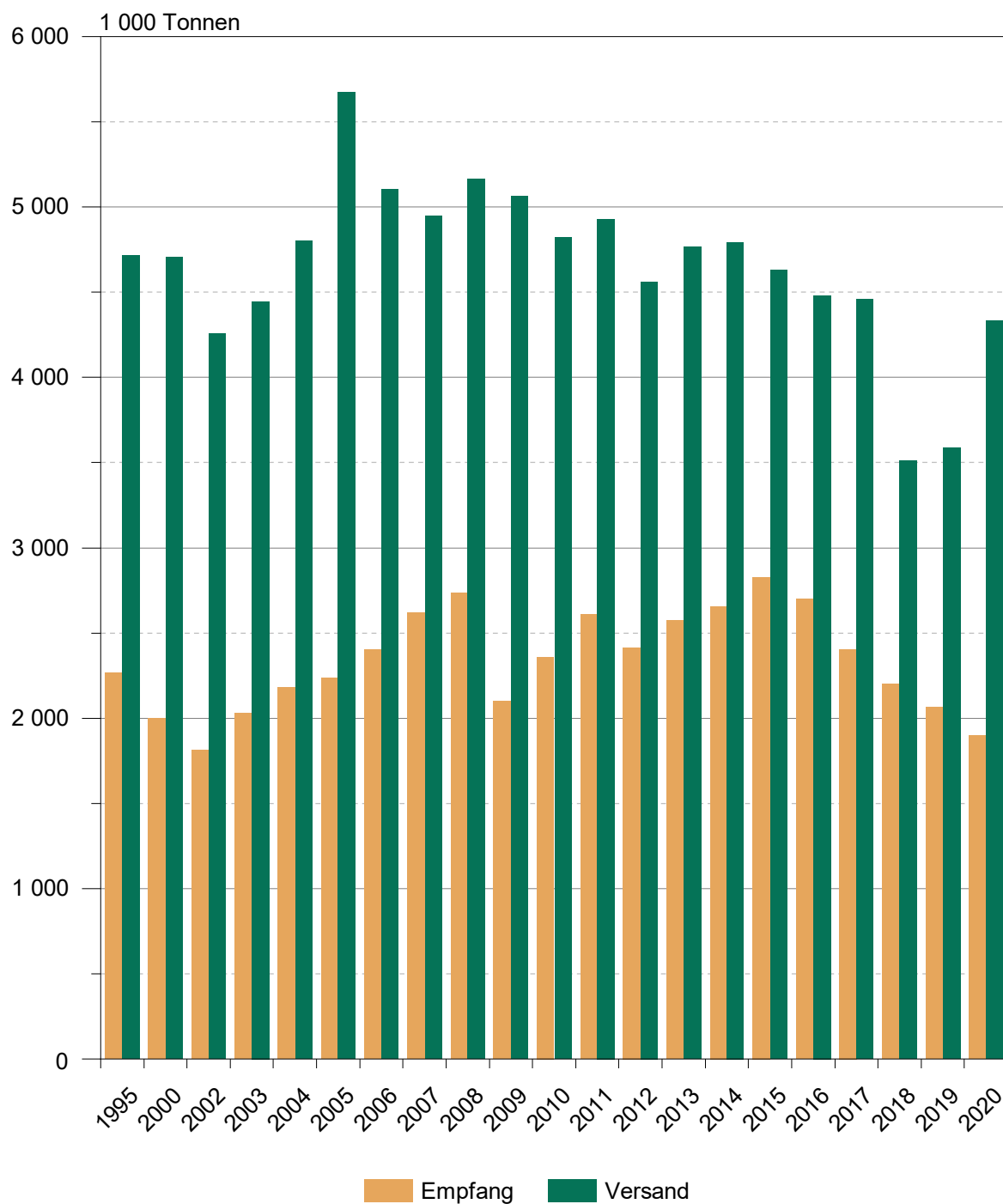
3.2 Schiffsverkehr nach Wasserstraßengebieten, Beladungszustand und Flagge im November 2021

Flagge	Schiffe mit eigenem Antrieb					Schiffe ohne eigenen Antrieb				
	beladen			unbeladen		beladen			unbeladen	
	Anzahl	Trag- fähigkeit 1 000 t	Aus-/Ein- ladungen 1 000 t	Anzahl	Trag- fähigkeit 1 000 t	Anzahl	Trag- fähigkeit 1 000 t	Aus-/Ein- ladungen 1 000 t	Anzahl	Trag- fähigkeit 1 000 t
	Elbegebiet									
Deutschland	161	240	137	125	177	23	11	10	23	11
Niederlande	85	116	90	82	111	-	-	-	-	-
Belgien	1	1	1	1	1	-	-	-	-	-
Schweiz	2	4	3	2	4	-	-	-	-	-
Tschechien	12	18	15	12	18	10	9	6	7	7
Polen	6	5	4	6	5	5	3	2	5	3
Zusammen	267	385	251	228	317	38	24	18	35	21
	Mittellandkanalgebiet									
Deutschland	122	180	99	82	117	14	22	6	2	2
Niederlande	90	117	87	85	112	-	-	-	-	-
Belgien	4	4	4	4	4	-	-	-	-	-
Frankreich	3	4	3	3	4	-	-	-	-	-
Tschechien	20	22	17	15	17	6	6	4	5	5
Polen	26	27	23	25	26	1	0	0	1	0
Zusammen	265	355	232	214	280	21	29	10	8	7
	Wasserstraßengebiete insgesamt									
Deutschland	283	420	236	207	293	37	34	16	25	13
Niederlande	175	234	177	167	223	-	-	-	-	-
Belgien	5	6	5	5	6	-	-	-	-	-
Frankreich	3	4	3	3	4	-	-	-	-	-
Schweiz	2	4	3	2	4	-	-	-	-	-
Tschechien	32	40	32	27	35	16	15	10	12	12
Polen	32	32	27	31	31	6	4	3	6	4
Insgesamt	532	740	483	442	596	59	52	28	43	28

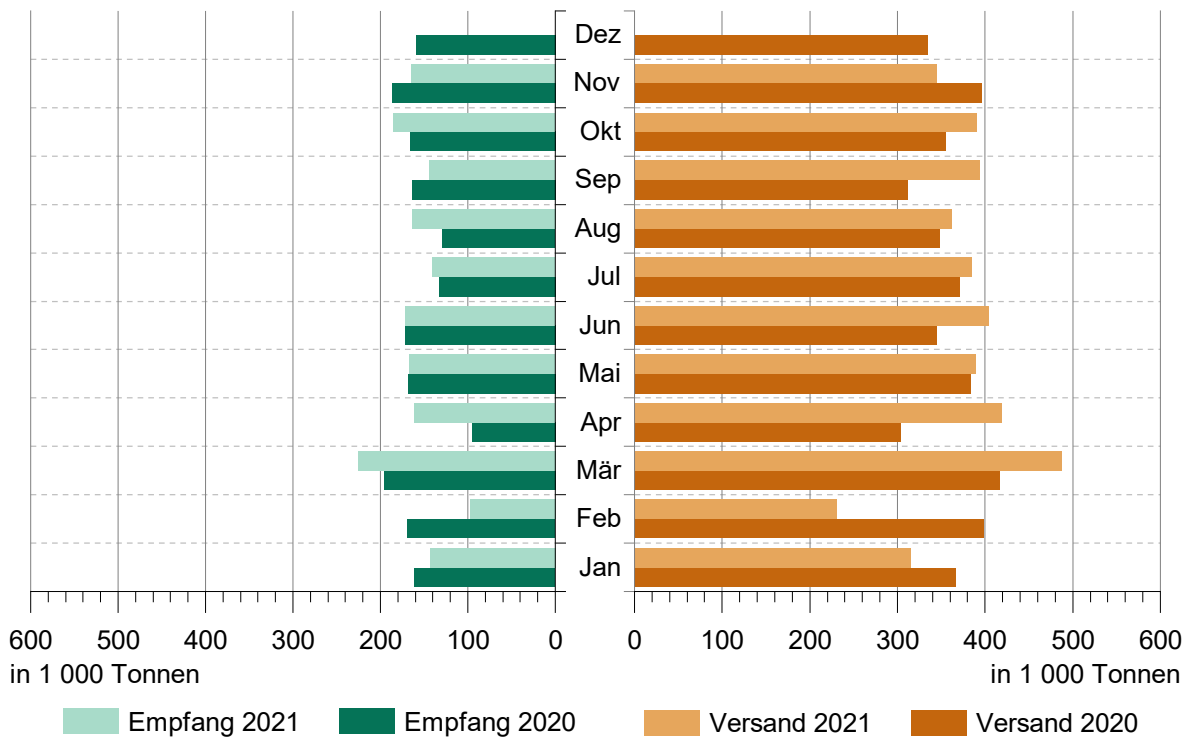
3.3 Schiffsverkehr nach Wasserstraßengebieten, Beladungszustand und Flagge im Januar bis November 2021

Flagge	Schiffe mit eigenem Antrieb					Schiffe ohne eigenen Antrieb				
	beladen			unbeladen		beladen			unbeladen	
	Anzahl	Trag- fähigkeit 1 000 t	Aus-/Ein- ladungen 1 000 t	Anzahl	Trag- fähigkeit 1 000 t	Anzahl	Trag- fähigkeit 1 000 t	Aus-/Ein- ladungen 1 000 t	Anzahl	Trag- fähigkeit 1 000 t
	Elbegebiet									
Deutschland	1 618	2 468	1 431	1 324	1 834	255	166	99	251	159
Niederlande	928	1 287	1 035	871	1 199	1	1	1	1	1
Belgien	32	46	36	28	38	-	-	-	-	-
Frankreich	11	15	11	10	13	-	-	-	-	-
Schweiz	15	30	20	15	30	-	-	-	-	-
Tschechien	122	184	149	118	176	22	20	13	17	16
Polen	146	138	115	134	127	65	44	33	57	39
Zusammen	2 872	4 167	2 797	2 500	3 418	343	231	147	326	215
	Mittellandkanalgebiet									
Deutschland	1283	1907	1092	920	1304	229	370	83	80	115
Niederlande	1161	1526	1224	1078	1426	13	14	10	11	12
Belgien	56	70	58	54	68	-	-	-	-	-
Frankreich	20	28	21	18	25	-	-	-	-	-
Tschechien	187	204	156	155	169	59	56	41	52	50
Polen	271	281	248	259	268	18	16	14	18	16
Zusammen	2978	4016	2799	2484	3260	319	456	150	161	193
	Wasserstraßengebiete insgesamt									
Deutschland	2901	4374	2523	2244	3138	484	536	183	331	274
Niederlande	2089	2813	2259	1949	2625	14	15	11	12	13
Belgien	88	116	94	82	106	-	-	-	-	-
Frankreich	31	42	32	28	38	-	-	-	-	-
Schweiz	15	30	20	15	30	-	-	-	-	-
Tschechien	309	388	304	273	346	81	76	54	69	66
Polen	417	419	363	393	395	83	60	48	75	55
Insgesamt	5 850	8 183	5 596	4 984	6 678	662	687	296	487	409

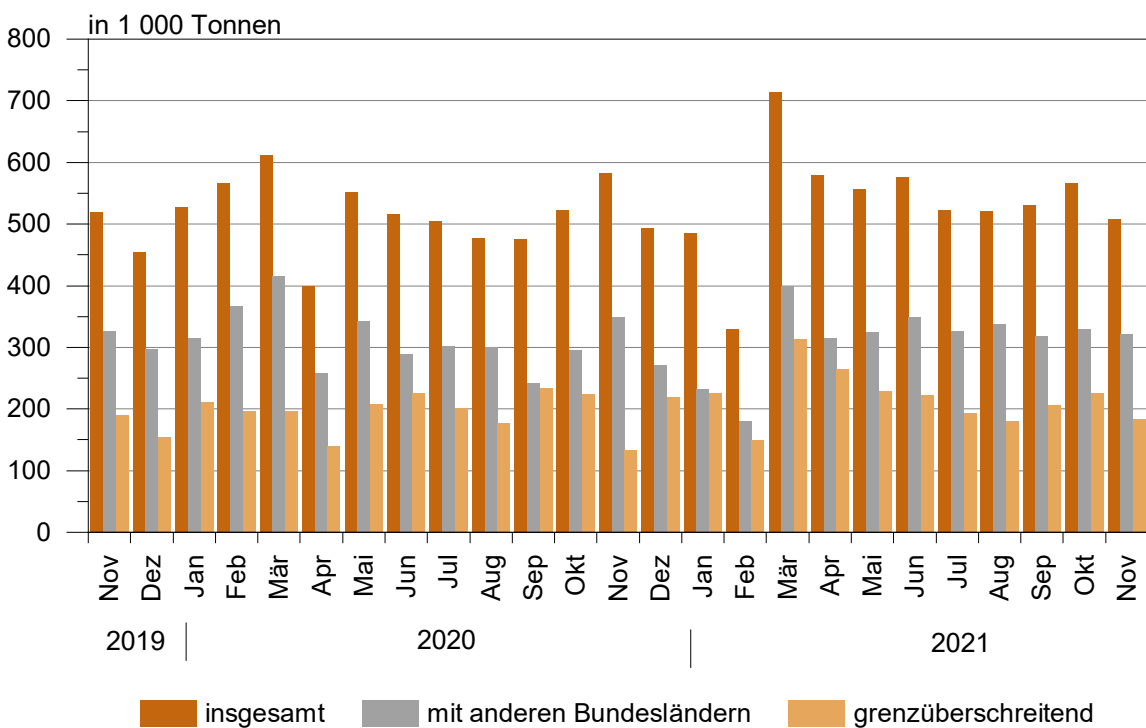
Güterumschlag auf Binnenwasserstraßen 1995 - 2020



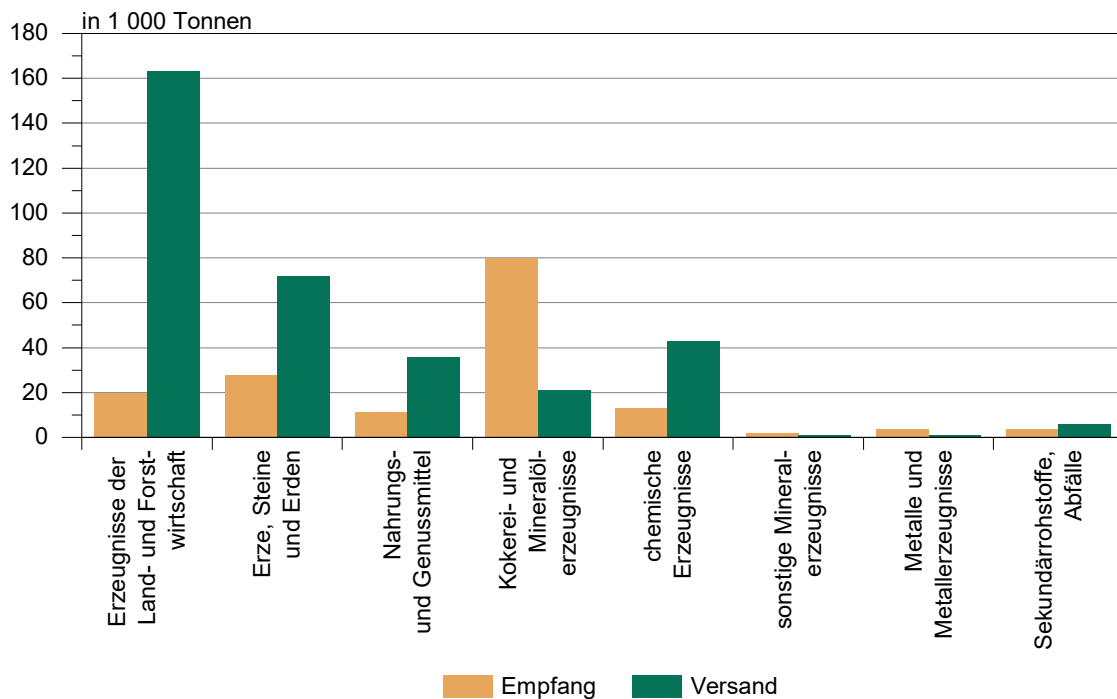
Güterumschlag auf Binnenwasserstraßen von Januar 2020 bis November 2021



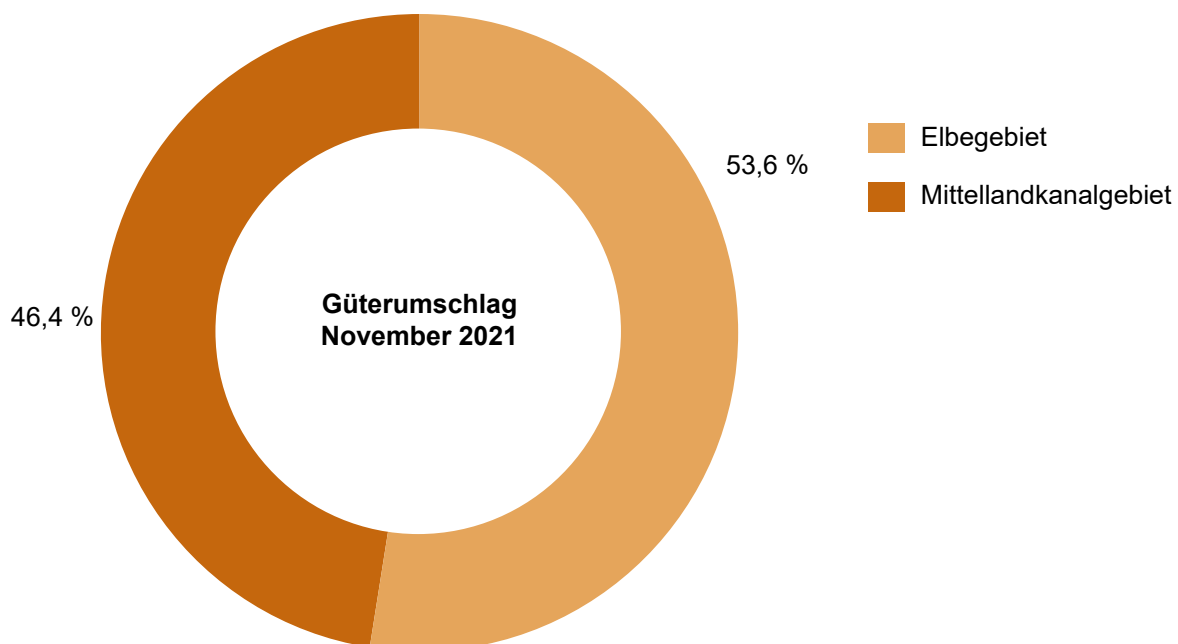
Güterverkehr nach Hauptverkehrsbeziehungen von November 2019 bis November 2021



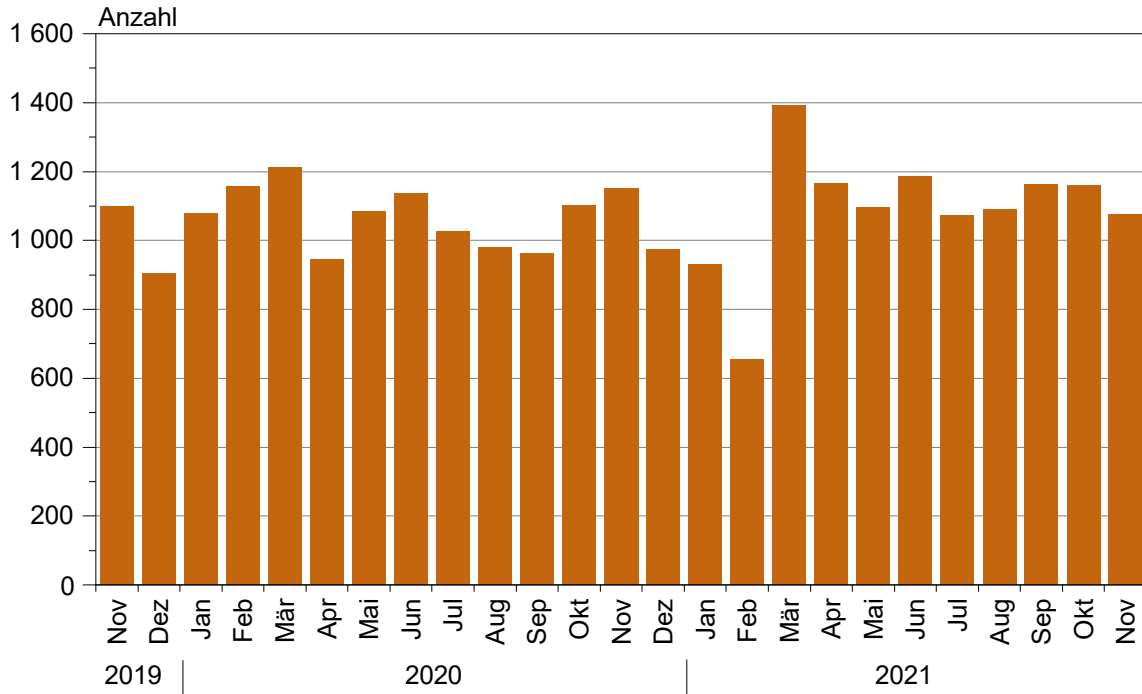
Güterumschlag nach ausgewählten Güterabteilungen im November 2021



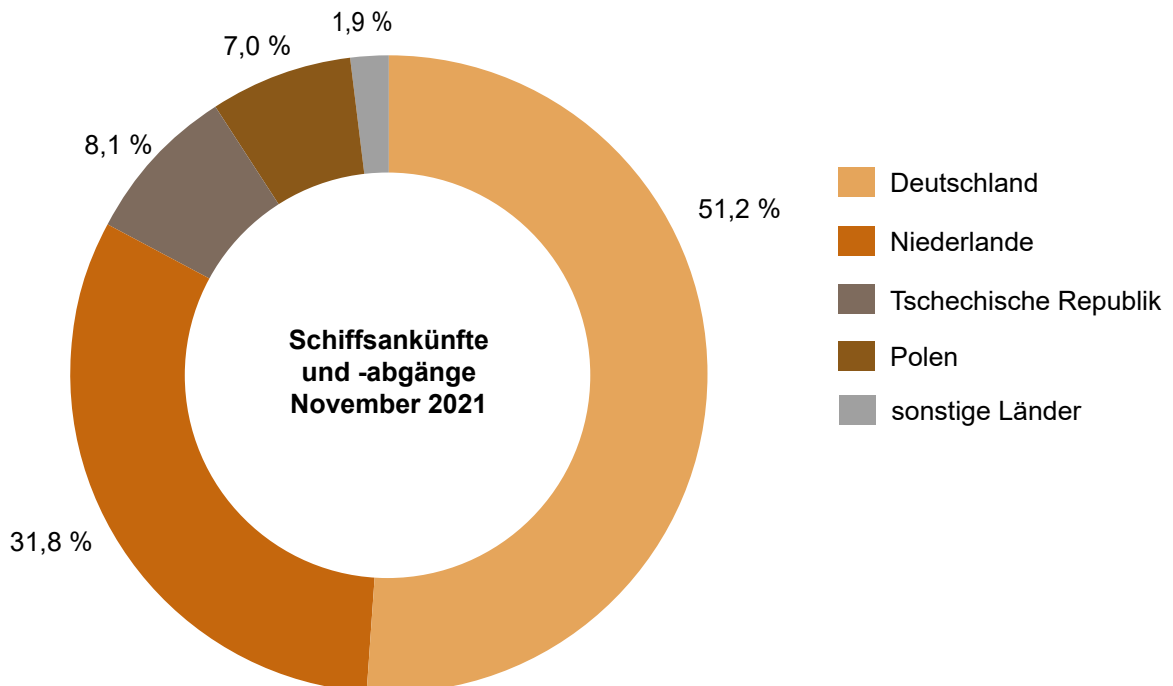
Güterumschlag nach Wasserstraßengebiet im November 2021



**Schiffsankünfte und -abgänge nach Monaten
von November 2019 bis November 2021**



**Schiffsankünfte und -abgänge nach Herkunftsländern
im November 2021**



Einheitliches Güterverzeichnis der Verkehrsstatistiken (NST-2007)

Abteilung	Bezeichnung
01	Erzeugnisse der Land- und Forstwirtschaft sowie der Fischerei
02	Kohle, rohes Erdöl und Erdgas
03	Erze, Steine und Erden, sonstige Bergbauerzeugnisse; Torf; Uran- und Thoriumerze
04	Nahrungs- und Genußmittel
05	Textilien und Bekleidung; Leder und Lederwaren
06	Holz sowie Holz-, Kork- und Flechtwaren (ohne Rohholz und Möbel); Papier, Pappe und Waren daraus; Verlags- und Druckerzeugnisse, bespielte Ton-, Bild- und Datenträger
07	Kokereierzeugnisse und Mineralölerzeugnisse
08	Chemische Erzeugnisse und Chemiefasern; Gummi- und Kunststoffwaren; Spalt- und Brutstoffe
09	Sonstige Mineralerzeugnisse (Glas, Zement, Gips usw.)
10	Metalle und Halbzeug daraus; Metallerzeugnisse, ohne Maschinen und Geräte
11	Maschinen und Ausrüstungen a. n. g.; Büromaschinen, Datenverarbeitungsgeräte und -einrichtungen; Geräte der Elektrizitätserzeugung und -verteilung u. Ä.; Nachrichtentechnik, Rundfunk- und Fernsehgeräte sowie elektronische Bauelemente; Medizin-, Mess-, steuerungs- und regelungstechnische Erzeugnisse; optische Erzeugnisse; Uhren
12	Fahrzeuge
13	Möbel, Schmuck, Musikinstrumente, Sportgeräte, Spielwaren und sonstige Erzeugnisse
14	Sekundärrohstoffe, kommunale Abfälle und sonstige Abfälle
15	Post, Pakete
16	Geräte und Material für die Güterbeförderung
17	Im Rahmen von privaten und gewerblichen Umzügen beförderte Güter; von den Fahrgästen getrennt befördertes Gepäck; zum Zwecke der Reparatur bewegte Fahrzeuge ; sonstige nichtmarktbestimmte Güter a. n. g.
18	Sammelgut: eine Mischung verschiedener Arten von Gütern, die zusammen befördert werden
19	Nicht identifizierbare Güter: Güter, die sich aus irgendeinem Grund nicht genau bestimmen lassen und daher nicht den Gruppen 01 - 16 zugeordnet werden können
20	Sonstige Güter a. n. g.

a. n. g. anderweitig nicht genannt

**Güterverkehrsstatistik der Binnenschifffahrt
– Zählkarte Abgang**

Name des Schiffes:

Name des Schiffsführers:

Wohnort des Schiffsführers:

Telefon, Telefax und/oder E-Mail-Adresse der für Rückfragen zur Verfügung stehenden Person (freiwillige Angabe):

Meldehafen: Einladehafen, Ladeplatz **oder** Strom mit km Angabe

1 Schiffsmerkmale

Amtliche Schiffsnummer/SUK-Nr. (bei seegehenden Schiffen/Rufzeichen)

Flagge/Registerstaat

Tragfähigkeit (Eichtonnen ohne Dezimale)

1.1 Schiffsgattung

Bitte nur ein Feld ankreuzen.

Gütermotorschiff

Güterleichter (Güterschiff ohne Selbstantrieb)

Tankmotorschiff

Tankleichter (Tankschiff ohne Selbstantrieb)

Containerschiff

Sonstiges Güterschiff

2 Abgang

Abgegangen am: (Tag, Monat und Jahr, z. B. 07/09/2017) / /

Bei Reihenfahrten: mal im Monat

3 Fahrtroute/Benutzte Wasserstraßen

Wird bei der Fahrt auch die See befahren? Ja Nein

Wurden im Meldehafen Güter ausgeladen? Ja Nein

Wurde zwischen dem Meldehafen und dem letzten Hafen Ladung transportiert? Ja Nein



Statistisches Landesamt Sachsen-Anhalt
Dezernat 35
Merseburger Str. 2
06110 Halle (Saale)

Bei Rückfragen erreichen Sie uns unter:

Telefon: (0345) 2318-0

Ansprechpartner/-in: (0345) 2318-436, 414

Telefax: (0345) 2318-930

E-Mail: steffi.schulze-habicht@stala.mi.sachsen-anhalt.de

Bitte beachten Sie bei der Beantwortung der Fragen die Erläuterungen zu **1** bis **6** auf Seite 2 in dieser Unterlage. Weitere allgemeine Hinweise entnehmen Sie bitte dem beigefügten Merkblatt.

Vielen Dank für Ihre Mitarbeit.

15

Paginierungsnummer (bei Rückfragen bitte angeben)

noch: 3 Fahrtroute/Benutzte Wasserstraßen

Welche von den nachstehend genannten Wasserstraßen oder Punkten werden auf der Fahrt zum Ausladehafen der Güter – bei mehreren Ausladehäfen, dem weitest entfernten – passiert?

Bitte ankreuzen. Mehrfachnennungen möglich.

Emmerich (Rhein)

Schleuse Friedrichsfeld (Wesel-Datteln-Kanal)

Schleuse Koblenz (Mosel)

Seegrenze Ems/Übergang Delfzijl

Seegrenze Weser

Schleuse Brunsbüttel (Nord-Ostsee-Kanal)

Schleuse Geesthacht (Elbe)

Schleuse Oldenburg (Küstenkanal)

Elbe-Seitenkanal

Schleuse Plau (Müritz-Elde-Wasserstraße)

Schleuse Havelberg (Untere Havel)

Schleuse Parey (Pareyer Verbindungskanal)

Schleuse Niegripp (Elbe-Havel-Kanal)

Schleuse Schönwalde (Havel-Kanal)

Schleuse Plötensee (Berlin-Spandauer-Schiffahrtskanal)

Hansabrücke (Spree-Oder-Wasserstraße)

Unterschleuse (Landwehrkanal)

Schleuse Kleinmachnow (Teltow-Kanal)

Schleuse Eisenhüttenstadt (Oder)

Straßenbrücke Schwedt (Hohensaaten-Friedrichsthaler-Wasserstraße)

Schleuse Jochenstein (Donau)

Erläuterungen zum Fragebogen

1 Für den Verkehr von Schiffen, die im Berichtsmonat eine häufig wiederkehrende Verbindung zwischen zwei gleichen Häfen unterhalten, kann die Zählkarte monatlich als Sammelzählkarte angelegt werden. Voraussetzung dabei ist, dass auf allen Fahrten immer die gleichen Güter in gleicher Ladungsart bzw. gleichen Ladungseinheiten befördert werden. In diesem Fall ist das Tagesdatum frei zu lassen und in das Feld „Bei Reihenfahrten“ einzutragen, wie oft das Schiff im Berichtsmonat angekommen oder abgegangen ist.

Abschnitt 4 der Zählkarte („Im Meldehafen geladene Güter, Ladungsarten und Ladungseinheiten“) ist dann ebenso auszufüllen wie bei Nicht-Reihenfahrten. Bei der „Menge in Tonnen“ ist allerdings die **Gesamtsumme aller bei diesen Fahrten** beförderten Güter (je Güterart) einzutragen. Gleiches gilt – sofern Güter in Ladungseinheiten befördert werden (LA-Codes 40–51) – auch für das Feld „Anzahl der Ladungseinheiten“, das die **Stückzahl der Ladungseinheiten aller Fahrten** (je Ladungsart bzw. Ladungseinheit) zusammen beinhalten soll.

2 Diese Angaben dienen der maschinellen Ermittlung der Verkehrsleistung (Güteraufkommen, Tonnen- und Schiffskilometer) auf den einzelnen Wasserstraßen.

3 Die Bezeichnung der Güter erfolgt nach der NST-2007 (einheitliches Güterverzeichnis für die Verkehrsstatistik – 2007). Sammelbezeichnungen wie Getreide, Erze, Eisen usw. sind nicht zulässig; die Güter

sind genauer zu benennen, z. B. Weizen, Roggen, Eisenerze, Walzstahl usw. Markenbezeichnungen sind nicht zu verwenden. Für jede Güterart ist eine separate Zeile vorgesehen. Wird allerdings eine Güterart geladen, die in mehreren Häfen gelöscht wird, so sind so viele Zeilen auszufüllen, wie Ausladehäfen bei der betreffenden Güterart vorkommen.

Bei leeren Ladungseinheiten sind je Ladungsart ebenfalls Zeilen anzulegen, in der die Felder „Güterart“, „Gefahrgut“ und „Menge in Tonnen“ leer bleiben und nur die Ladungsart, Ein- bzw. Ausladehafen sowie die Anzahl der leeren Ladungseinheiten angegeben werden.

4 Ausladehafen ist der Ort, an dem das Gut ausgeladen werden soll. Beim Abgang von Schiffsleichtern nach Übersee ist jedoch nicht der Hafen in Übersee als Ausladehafen anzuschreiben, sondern der deutsche Seehafen (z. B. Bremerhaven) oder ein Rheinmündungshafen, in dem der Schiffsleichter vom Trägerschiff aufgenommen wird.

5 Anzugeben ist das Bruttogewicht – in Tonnen – der jeweiligen Güterart einschließlich Verpackung, jedoch **ohne Eigengewichte der Ladungseinheiten**.

6 Anzugeben sind hier die in der untenstehenden Liste zutreffenden zweistelligen Codes (z. B. der Code 42 bei 40-Fuß-Containern).

4 Im Meldehafen geladene Güter, Ladungsarten und Ladungseinheiten

Güterart 3	Ausladehafen 4	Gefahrgut: ja	Menge in Tonnen 5	Ladungsart 6	Anzahl der Ladungseinheiten
_____	_____	<input type="checkbox"/>	_____	_____	_____
_____	_____	<input type="checkbox"/>	_____	_____	_____
_____	_____	<input type="checkbox"/>	_____	_____	_____
_____	_____	<input type="checkbox"/>	_____	_____	_____
_____	_____	<input type="checkbox"/>	_____	_____	_____
_____	_____	<input type="checkbox"/>	_____	_____	_____
_____	_____	<input type="checkbox"/>	_____	_____	_____
_____	_____	<input type="checkbox"/>	_____	_____	_____
_____	_____	<input type="checkbox"/>	_____	_____	_____
_____	_____	<input type="checkbox"/>	_____	_____	_____
_____	_____	<input type="checkbox"/>	_____	_____	_____
_____	_____	<input type="checkbox"/>	_____	_____	_____
_____	_____	<input type="checkbox"/>	_____	_____	_____
_____	_____	<input type="checkbox"/>	_____	_____	_____
_____	_____	<input type="checkbox"/>	_____	_____	_____
_____	_____	<input type="checkbox"/>	_____	_____	_____
_____	_____	<input type="checkbox"/>	_____	_____	_____

Massengut	Stückgut	Container
10 = unverpacktes flüssiges Massengut 20 = unverpacktes festes Schüttgut	30 = unverpacktes oder konventionell verpacktes Stückgut (nicht auf RO-RO-Einheiten; einschließlich kleiner Container < 20 Fuß)	40 = 20-Fuß-Container 41 = Container zwischen 20 und 40 Fuß 42 = 40-Fuß-Container 43 = Container größer als 40 Fuß 44 = Sonstige Großcontainer
Fahrzeuge als Transportmittel (RO-RO-Einheiten)	Sonstige Ladungsarten	
50 = Straßengüterfahrzeuge einschl. deren Anhänger sowie Anhänger von Straßengüterfahrzeugen 51 = Wechselbrücken/-behälter	99 = Sonstiges	

**Güterverkehrsstatistik der Binnenschifffahrt
– Zählkarte Ankunft**

Name des Schiffes:

Name des Schiffsführers:

Wohnort des Schiffsführers:

Telefon, Telefax und/oder E-Mail-Adresse der für Rückfragen zur Verfügung stehenden Person (freiwillige Angabe):

Meldehafen: Ausladehafen, Ladeplatz **oder** Strom mit km Angabe

1 Schiffsmerkmale

Amtliche Schiffsnummer/SUK-Nr. (bei seegehenden Schiffen/Rufzeichen)

Flagge/Registerstaat

Tragfähigkeit (Eichtonnen ohne Dezimale)

1.1 Schiffsgattung

Bitte nur ein Feld ankreuzen.

- Gütermotorschiff
- Güterleichter (Güterschiff ohne Selbstantrieb)
- Tankmotorschiff
- Tankleichter (Tankschiff ohne Selbstantrieb)
- Containerschiff
- Sonstiges Güterschiff

2 Ankunft

Angekommen am: (Tag, Monat und Jahr, z. B. 07/09/2017) / /

Bei Reihenfahrten: mal im Monat

3 Fahrtroute/Benutzte Wasserstraßen

Wurde bei der Fahrt auch die See befahren? Ja Nein

Werden im Meldehafen Güter eingeladen? Ja Nein

Wird zwischen dem Meldehafen und dem nächsten Hafen Ladung transportiert? Ja Nein



Statistisches Landesamt Sachsen-Anhalt
Dezernat 35
Merseburger Str. 2
06110 Halle (Saale)

Bei Rückfragen erreichen Sie uns unter:

Telefon: (0345) 2318-0

Ansprechpartner/-in: (0345) 2318-436, 414

Telefax: (0345) 2318-930

E-Mail: steffi.schulze-habicht@stala.mi.sachsen-anhalt.de

Bitte beachten Sie bei der Beantwortung der Fragen die Erläuterungen zu **1** bis **6** auf Seite 2 in dieser Unterlage. Weitere allgemeine Hinweise entnehmen Sie bitte dem beigefügten Merkblatt.

Vielen Dank für Ihre Mitarbeit.

15

Paginierungsnummer (bei Rückfragen bitte angeben)

noch: 3 Fahrtroute/Benutzte Wasserstraßen

Welche von den nachstehend genannten Wasserstraßen oder Punkten wurden auf der Fahrt vom Einladehafen der Güter – bei mehreren Einladehäfen, dem weitest entfernten – passiert?

Bitte ankreuzen. Mehrfachnennungen möglich.

- Emmerich (Rhein)
- Schleuse Friedrichsfeld (Wesel-Datteln-Kanal)
- Schleuse Koblenz (Mosel)
- Seegrenze Ems/Übergang Delfzijl
- Seegrenze Weser
- Schleuse Brunsbüttel (Nord-Ostsee-Kanal)
- Schleuse Geesthacht (Elbe)
- Schleuse Oldenburg (Küstenkanal)
- Elbe-Seitenkanal
- Schleuse Plau (Müritz-Elde-Wasserstraße)
- Schleuse Havelberg (Untere Havel)
- Schleuse Parey (Pareyer Verbindungskanal)
- Schleuse Niegripp (Elbe-Havel-Kanal)
- Schleuse Schönwalde (Havel-Kanal)
- Schleuse Plötzensee (Berlin-Spandauer-Schiffahrtskanal)
- Hansabrücke (Spree-Oder-Wasserstraße)
- Unterschleuse (Landwehrkanal)
- Schleuse Kleinmachnow (Teltow-Kanal)
- Schleuse Eisenhüttenstadt (Oder)
- Straßenbrücke Schwedt (Hohensaaten-Friedrichsthaler-Wasserstraße)
- Schleuse Jochenstein (Donau)

Erläuterungen zum Fragebogen

1 Für den Verkehr von Schiffen, die im Berichtsmonat eine häufig wiederkehrende Verbindung zwischen zwei gleichen Häfen unterhalten, kann die Zählkarte monatlich als Sammelzählkarte angelegt werden. Voraussetzung dabei ist, dass auf allen Fahrten immer die gleichen Güter in gleicher Ladungsart bzw. gleichen Ladungseinheiten befördert werden. In diesem Fall ist das Tagesdatum frei zu lassen und in das Feld „Bei Reihenfahrten“ einzutragen, wie oft das Schiff im Berichtsmonat angekommen oder abgegangen ist.

Abschnitt 4 der Zählkarte („Im Meldehafen gelöschte Güter, Ladungsarten und Ladungseinheiten“) ist dann ebenso auszufüllen wie bei Nicht-Reihenfahrten. Bei der „Menge in Tonnen“ ist allerdings die **Gesamtsumme aller bei diesen Fahrten** beförderten Güter (je Güterart) einzutragen. Gleiches gilt – sofern Güter in Ladungseinheiten befördert werden (LA-Codes 40–51) – auch für das Feld „Anzahl der Ladungseinheiten“, das die **Stückzahl der Ladungseinheiten aller Fahrten** (je Ladungsart bzw. Ladungseinheit) zusammen beinhalten soll.

2 Diese Angaben dienen der maschinellen Ermittlung der Verkehrsleistung (Güteraufkommen, Tonnen- und Schiffskilometer) auf den einzelnen Wasserstraßen.

3 Die Bezeichnung der Güter erfolgt nach der NST-2007 (einheitliches Güterverzeichnis für die Verkehrsstatistik–2007). Sammelbezeichnungen wie Getreide, Erze, Eisen usw. sind nicht zulässig; die Güter

sind genauer zu benennen, z. B. Weizen, Roggen, Eisenerze, Walzstahl usw. Markenbezeichnungen sind nicht zu verwenden. Für jede Güterart ist eine separate Zeile vorgesehen. Wird allerdings eine Güterart gelöscht, die in mehreren Häfen geladen wurde, so sind so viele Zeilen auszufüllen, wie Einladehäfen bei der betreffenden Güterart vorkommen.

Bei leeren Ladungseinheiten sind je Ladungsart ebenfalls Zeilen anzulegen, in der die Felder „Güterart“, „Gefahrgut“ und „Menge in Tonnen“ leer bleiben und nur die Ladungsart, Ein- bzw. Ausladehafen sowie die Anzahl der leeren Ladungseinheiten angegeben werden.

4 Einladehafen ist der Ort, an dem das Gut eingeladen wurde. Bei Ankunft von Schiffsleichtern aus Übersee ist jedoch nicht der Hafen in Übersee als Einladehafen anzuschreiben, sondern der deutsche Seehafen (z. B. Bremerhaven) oder ein Rheinmündungshafen, in dem der Schiffsleichter vom Trägerschiff abgesetzt wurde.

5 Anzugeben ist das Bruttogewicht – in Tonnen – der jeweiligen Güterart einschließlich Verpackung, jedoch **ohne Eigengewichte der Ladungseinheiten**.

6 Anzugeben sind hier die in der untenstehenden Liste zutreffenden zweistelligen Codes (z. B. der Code 42 bei 40-Fuß-Containern).

4 Im Meldehafen gelöschte Güter, Ladungsarten und Ladungseinheiten

Güterart 3	Einladehafen 4	Gefahrgut: ja	Menge in Tonnen 5	Ladungsart 6	Anzahl der Ladungseinheiten
_____	_____	<input type="checkbox"/>	_____	_____	_____
_____	_____	<input type="checkbox"/>	_____	_____	_____
_____	_____	<input type="checkbox"/>	_____	_____	_____
_____	_____	<input type="checkbox"/>	_____	_____	_____
_____	_____	<input type="checkbox"/>	_____	_____	_____
_____	_____	<input type="checkbox"/>	_____	_____	_____
_____	_____	<input type="checkbox"/>	_____	_____	_____
_____	_____	<input type="checkbox"/>	_____	_____	_____
_____	_____	<input type="checkbox"/>	_____	_____	_____
_____	_____	<input type="checkbox"/>	_____	_____	_____
_____	_____	<input type="checkbox"/>	_____	_____	_____
_____	_____	<input type="checkbox"/>	_____	_____	_____
_____	_____	<input type="checkbox"/>	_____	_____	_____
_____	_____	<input type="checkbox"/>	_____	_____	_____
_____	_____	<input type="checkbox"/>	_____	_____	_____
_____	_____	<input type="checkbox"/>	_____	_____	_____

Massengut	Stückgut	Container
10 = unverpacktes flüssiges Massengut 20 = unverpacktes festes Schüttgut	30 = unverpacktes oder konventionell verpacktes Stückgut (nicht auf RO-RO-Einheiten; einschließlich kleiner Container < 20 Fuß)	40 = 20-Fuß-Container 41 = Container zwischen 20 und 40 Fuß 42 = 40-Fuß-Container 43 = Container größer als 40 Fuß 44 = Sonstige Großcontainer
Fahrzeuge als Transportmittel (RO-RO-Einheiten)	Sonstige Ladungsarten	
50 = Straßengüterfahrzeuge einschl. deren Anhänger sowie Anhänger von Straßengüterfahrzeugen 51 = Wechselbrücken/-behälter	99 = Sonstiges	

Veröffentlichungen im Statistischen Landesamt Sachsen-Anhalt

Im Monat Februar 2022 erschienen

Bestell-Nr.	Kennziffer/Periodizität	Titel	Preis Print (in EUR)
6 V 000	V	PDF-Datei Verzeichnis der Veröffentlichungen 2022	-
1 Z 0 03	Z	Statistisches Monatsheft 02/22	5,50
3 A 6 01	A VI j/21	Sozialversicherungspflichtig Beschäftigte Stichtag: 30.06.2021	8,00
3 C 4 21	C IV 10j/2020	Landwirtschaftszählung 2020 Teil 4: Eigentums- und Pachtverhältnisse, Arbeitskräfte, Berufsbildung, Hofnachfolge, ökologischer Landbau mit Arbeitskräften und Pacht	20,00
3 E 1 02	E I m-11/21	Tätige Personen, Umsatz im Verarbeitenden Gewerbe sowie im Bergbau und der Gewinnung von Steinen und Erden November 2021: vorläufige Ergebnisse Betriebe mit 50 und mehr tätigen Personen	5,00
3 E 2 01	E II m-11/21	Umsatz, Tätige Personen, Auftragseingang und Auftragsbestand im Baugewerbe November 2021	2,50
3 G 1 01	G I m-10/21	Entwicklung von Umsatz und Beschäftigten im Einzelhandel Oktober 2021, vorläufige Ergebnisse	2,00
3 G 1 01	G I m-11/21	Entwicklung von Umsatz und Beschäftigten im Einzelhandel November 2021, vorläufige Ergebnisse	2,00
3 G 1 03	G I m-09/21	Entwicklung von Umsatz und Beschäftigten im Kraftfahrzeughandel September 2021, vorläufige Ergebnisse	2,00
3 G 4 01	G IV m-11/21	Gäste und Übernachtungen im Reiseverkehr, Beherbergungskapazität November 2021, Januar bis November 2021, vorläufige Ergebnisse	6,00
3 G 4 02	G IV m-10/21	Entwicklung von Umsatz und Beschäftigten im Gastgewerbe Oktober 2021, vorläufige Ergebnisse	2,00
3 H 1 01	H I m-06/21	Straßenverkehrsunfälle Juni 2021: vorläufige Ergebnisse	6,00
3 H 1 05	H I vj-02/21	Fahrgäste und Beförderungsleistungen im Schienennahverkehr und im gewerblichen Omnibuslinienverkehr II. Quartal 2021, vorläufige Ergebnisse	1,50
3 H 1 05	H I vj-03/21	Fahrgäste und Beförderungsleistungen im Schienennahverkehr und im gewerblichen Omnibuslinienverkehr III. Quartal 2021, vorläufige Ergebnisse	1,50
3 H 1 06	H I j/20	Personenbeförderung im Nahverkehr auf Schienen und Straßen sowie Fernverkehr mit Omnibussen Jahr 2020	2,50
3 H 2 01	H II m-10/21	Binnenschifffahrt Oktober 2021	4,00
3 L 2 02	L II j/2020	Gemeindefinanzen, Einzahlungen und Auszahlungen; Jahresrechnungsstatistik 2020	18,00
3 L 4 03	L IV j/17	Das lohn- und einkommensteuerpflichtige Einkommen und seine Besteuerung: Ergebnisse der Lohn- und Einkommensteuerstatistik Jahr 2017	8,00
3 L 4 08	L IV j/16	Ergebnisse der Statistik über Personengesellschaften und Gemeinschaften Jahr 2016	5,00
3 M 1 01	M I vj-04/21	Verbraucherpreisindex Dezember 2021	4,50
3 Q 3 01	Q III j/19	Investitionen für den Umweltschutz im Verarbeitenden Gewerbe sowie im Bergbau und der Gewinnung von Steinen und Erden Jahr 2019	4,00
3 Q 4 01	Q IV j/20	Bestimmte klimawirksame Stoffe Jahr 2020	4,50



<https://statistik.sachsen-anhalt.de>

Bestellnummer: 3H201



H II
m-11/21