



Schiffsverkehr

Binnenschifffahrt

Oktober 2021

Korrekturausgabe

2021 12 11 10 9 8 7 6 5 4 3 2 1



SACHSEN-ANHALT

Statistisches Landesamt

Herausgabemonat April 2022

Inhaltliche Verantwortung:

Dezernat Handel, Gastgewerbe, Dienstleistung, Verkehr
Frau Pекel Telefon: 0345 2318-404

Pressesprecherin/Dezernatsleiterin Öffentlichkeitsarbeit:

Frau Richter-Grünewald Telefon: 0345 2318-702

Informations- und Auskunftsdienst:

Frau Hannemann Telefon: 0345 2318-777
Frau Heyl Telefon: 0345 2318-716
Frau Booch Telefon: 0345 2318-715
 Telefax: 0345 2318-913
E-Mail: info@stala.mi.sachsen-anhalt.de
Internet: <https://statistik.sachsen-anhalt.de>
Twitter: @StatistikLSA

Vertrieb: Telefon: 0345 2318-718
E-Mail: shop@stala.mi.sachsen-anhalt.de

**Bibliothek und
Besucherdienst:** Merseburger Straße 2
Montag - Freitag: 8.00 Uhr - 12.00 Uhr
Telefon: 0345 2318-714
E-Mail: bibliothek@stala.mi.sachsen-anhalt.de

**Schriftliche
Bestellungen an:** Statistisches Landesamt Sachsen-Anhalt
Öffentlichkeitsarbeit
Postfach 20 11 56
06012 Halle (Saale)

Herausgabe: Statistisches Landesamt Sachsen-Anhalt

© Statistisches Landesamt Sachsen-Anhalt, Halle (Saale) 2022
Auszugsweise Vervielfältigung und Verbreitung mit Quellenangabe gestattet.

Bezug: Preis: 4,00 Euro; Bestell-Nr. 3H201
kostenfrei als PDF-Datei verfügbar - Bestell-Nr.: 6H201

Foto Umschlag: Pixabay.com/Pexels

Statistischer Bericht



Schiffsverkehr

Binnenschifffahrt

Oktober 2021

Land Sachsen-Anhalt

Inhaltsverzeichnis

	Seite
Vorbemerkungen	4
Tabellen	
1. Güterumschlag auf Binnenwasserstraßen Sachsen-Anhalts - Zusammenfassende Übersichten	
1.1 Güterumschlag nach Hauptverkehrsbeziehungen seit 1995	6
1.2 Güterumschlag nach ausgewählten Güterabteilungen nach NST/R 1991 bis 2010	7
1.3 Güterumschlag nach ausgewählten Güterabteilungen nach einheitlichem Güterverzeichnis der Verkehrsstatistiken (NST-2007) seit 2011	7
1.4 Güterumschlag nach Güterabteilungen und Monaten	8
2. Güterumschlag auf Binnenwasserstraßen Sachsen-Anhalts	
2.1 Güterverkehr und tonnenkilometrische Leistung nach Haupt- verkehrsbeziehungen im Berichtsmonat und -zeitraum	10
2.2 Güterumschlag nach Monaten	11
2.3 Güterbeförderung nach Güterabteilungen im Berichtsmonat und -zeitraum	12
2.4 Güterumschlag nach Wasserstraßengebieten, Güterhauptgruppen und Hauptverkehrsbeziehungen im Monat	13
2.5 Güterumschlag nach Wasserstraßengebieten, Güterhauptgruppen und Hauptverkehrsbeziehungen im Berichtszeitraum	16
2.6 Containerumschlag nach Containerarten und Hauptverkehrsbeziehungen im Monat/Berichtszeitraum	21
2.7 Containerumschlag nach Wasserstraßengebieten, Containerart, Anzahl und TEU im Monat/Berichtszeitraum	22
2.8 Containerumschlag nach Wasserstraßengebieten, Containerart, Anzahl, TEU und Hauptverkehrsbeziehungen im Monat/Berichtszeitraum	23
3. Schiffsverkehr auf Binnenwasserstraßen Sachsen-Anhalts	
3.1 Schiffsverkehr nach Monaten	24
3.2 Schiffsverkehr nach Wasserstraßengebieten, Beladungszustand und Flagge im Berichtsmonat	25
3.3 Schiffsverkehr nach Wasserstraßengebieten, Beladungszustand und Flagge im Berichtszeitraum	26
Grafiken	27
Einheitliches Güterverzeichnis der Verkehrsstatistiken (NST-2007)	31

Vorbemerkungen

Rechtsgrundlagen

Gesetz zur Neuordnung der Statistiken der Schifffahrt und des Güterkraftverkehrs, Art. 1 Gesetz über die Verkehrsstatistik der See- und Binnenschifffahrt sowie des Güterkraftverkehrs (Verkehrsstatistikgesetz - VerkStatG) vom 20. Februar 2004 (BGBl. I S. 318), zuletzt geändert durch Art. 8 des Gesetzes vom 24. Mai 2016 (BGBl. I S. 1217), in Verbindung mit dem Gesetz über die Statistik für Bundeszwecke Bundesstatistikgesetz (BStatG) in der Fassung der Bekanntmachung vom 20. Oktober 2016 (BGBl. I S. 2394), das zuletzt durch Artikel 6 des Gesetzes vom 22. Februar 2021 (BGBl. I S. 266) geändert worden ist.

Methodik

Meldepflichtig in der Binnenschifffahrtsstatistik sind Ankünfte und Abgänge von Schiffen mit einer Tragfähigkeit von mindestens 50 Tonnen in deutschen Häfen oder sonstigen Lade- und Löschplätzen, deren Ziel oder Herkunft ein Binnenhafen (Hafen an einer Binnenwasserstraße) ist. Ebenso meldepflichtig sind Ankünfte und Abgänge im sogenannten Binnen-See-Verkehr. Dazu zählen neben den die Seegrenze überschreitenden Verkehren zwischen Binnenhäfen (Häfen südlich der Binnengrenze der Seeschifffahrt) und Häfen außerhalb Deutschlands auch jene zwischen Binnenhäfen und Küstenhäfen Deutschlands.

Die Ergebnisse dieser Statistik dienen besonders als Grundlage für verkehrspolitische Entscheidungen und Maßnahmen der obersten Verkehrsbehörden des Bundes und der Länder. Die Erhebungen werden laufend durchgeführt und monatlich ausgewertet. Die Erfassung erfolgt i. d. R. mittels Zählkarten. Für jeden Lade- und Löschvorgang in den Häfen und Umschlagstellen sind über Ankunfts- bzw. Abgangszählkarten Auskünfte zu erteilen.

Erläuterungen

Flagge: Für den Nachweis des Schiffs- und Güterverkehrs nach Flaggen ist maßgebend, welche Flagge die Schiffe zum Zeitpunkt der Anschreibung führten.

Güterumschlag/Güterbeförderung: Der Güterumschlag ergibt sich aus der Summe aller Meldungen über Ein- und Ausladungen der in den sachsen-anhaltischen Häfen ankommenden und abgehenden Schiffe. In der Güterbeförderung werden Transporte zwischen zwei Häfen innerhalb Sachsen-Anhalts nur einmal berücksichtigt (Empfang).

Gütersystematik: Der Nachweis der Güterarten erfolgt im vorliegenden Bericht ab 2011 nach dem einheitlichen Güterverzeichnis für die Verkehrsstatistik (Standard Goods Nomenclature for Transport Statistics 2007, NST-2007), welches insgesamt 20 Güterabteilungen umfasst. Zuvor fand das amtliche Güterverzeichnis - NST/R - Systematisches Güterverzeichnis für die Verkehrsstatistik - Anwendung.

Hauptverkehrsbeziehungen: Die Hauptverkehrsbeziehungen richten sich nach der geographischen Lage der empfangenden und versendenden Stelle. Unterschieden werden der Verkehr innerhalb Deutschlands (Verkehr zwischen deutschen Häfen) sowie der grenzüberschreitende Verkehr (Verkehr zwischen deutschen Häfen und solchen im Ausland).

Schiffs- und Güterverkehr: Die Statistik erfasst Schiffe, soweit sie Zwecken der Güterbeförderung dienen und dabei hier die in sachsen-anhaltischen Häfen ankommenden und abgehenden Schiffe und deren umgeschlagene Güter.

Wasserstraßen: Deutschland wird in neun Wasserstraßengebiete unterteilt. Für Sachsen-Anhalt werden Schifffsbewegungen für die beiden Wasserstraßen Elbegebiet und Mittel-landkanalgebiet nachgewiesen.

Die Zählkarten zur vorliegenden Statistik sind in der PDF-Ausgabe dieses Berichtes enthalten.

Rundungen

Im Allgemeinen ist ohne Rücksicht auf die Endsummen auf- bzw. abgerundet worden. Deshalb können sich bei der Summierung von Einzelangaben geringfügige Abweichungen zu den ausgewiesenen Endsummen ergeben. Bei der Aufgliederung der Gesamtheit in Prozent kann die Summe der Einzelwerte wegen Rundens vom Wert 100 % abweichen. Eine Abstimmung auf 100 % erfolgt im Allgemeinen nicht.

Zeichenerklärung

x = Tabellenfach gesperrt weil Aussage nicht sinnvoll

- = nichts vorhanden

0 = weniger als die Hälfte von 1 in der letzten besetzten Stelle, jedoch mehr als nichts

Abkürzungen

TEU Twenty-Foot-Equivalent-Unit (Container ca. 6 m Länge)

Tkm Tonnenkilometer

1. Güterumschlag auf Binnenwasserstraßen Sachsen-Anhalts - Zusammenfassende Übersichten

1.1 Güterumschlag nach Hauptverkehrsbeziehungen seit 1995

Jahr	Insgesamt	Darunter		Empfang	Versand
		Verkehr mit anderen Bundesländern ¹	grenzüberschreitender Verkehr		
in 1 000 Tonnen					
1995	6 978	5 310	1 669	2 265	4 714
1996	6 531	4 989	1 541	2 262	4 269
1997	7 214	5 583	1 631	2 715	4 499
1998	7 146	5 244	1 902	2 293	4 853
1999	7 302	5 605	1 697	2 257	5 044
2000	6 705	5 105	1 600	2 000	4 705
2001	5 978	4 304	1 673	1 880	4 097
2002	6 068	4 544	1 524	1 813	4 255
2003	6 474	4 669	1 806	2 029	4 445
2004	6 984	4 610	2 373	2 181	4 802
2005	7 909	5 560	2 349	2 234	5 675
2006	7 506	5 191	2 315	2 403	5 103
2007	7 565	4 918	2 647	2 619	4 946
2008	7 897	5 240	2 657	2 734	5 164
2009	7 161	5 079	2 074	2 098	5 064
2010	7 181	4 630	2 532	2 359	4 822
2011	7 539	5 140	2 362	2 609	4 930
2012	6 979	5 257	1 698	2 416	4 563
2013	7 336	5 585	1 711	2 572	4 764
2014	7 450	5 967	1 466	2 657	4 794
2015	7 460	6 014	1 421	2 828	4 631
2016	7 184	5 557	1 610	2 700	4 483
2017	6 862	5 059	1 750	2 404	4 458
2018	5 713	4 177	1 512	2 203	3 510
2019	5 651	3 727	1 888	2 062	3 589
2020	6 233	3 751	2 465	1 899	4 334

¹ bis 2008 Verkehr innerhalb BRD

1.2 Güterumschlag nach ausgewählten Güterabteilungen nach NST/R 1991 bis 2010

Jahr	Insgesamt	Darunter			
		0 landwirtschaftl. und verwandte Erzeugnisse	3 Erdöl, Mineralöl-erzeugn., Gase	6 Steine und Erden	7 Düngemittel
in 1 000 Tonnen					
1991	2 736	539	273	434	601
1992	3 188	677	505	570	526
1993	3 235	713	343	789	421
1994	5 380	931	563	1 971	715
1995	6 978	1 288	1 168	2 355	883
1996	6 531	1 192	1 107	2 448	838
1997	7 214	880	1 320	2 896	897
1998	7 146	1 055	1 191	2 429	1 297
1999	7 302	1 092	1 001	2 377	1 343
2000	6 705	1 496	928	2 067	949
2001	5 978	1 126	938	1 938	820
2002	6 068	1 148	878	2 016	827
2003	6 474	1 593	802	2 140	811
2004	6 984	1 207	758	2 740	798
2005	7 909	1 722	719	2 954	806
2006	7 506	1 649	693	2 612	713
2007	7 565	1 588	613	2 455	712
2008	7 897	1 739	706	2 536	684
2009	7 161	1 776	571	2 417	450
2010	7 181	1 906	639	2 183	533

1.3 Güterumschlag nach ausgewählten Güterabteilungen nach NST 2007 seit 2011

Jahr Monat	Insgesamt	Darunter			
		01 Erzeugnisse d. Land- u. Forstw., Fischerei	03 Erze, Steine und Erden	07 Kokerei- und Mineral-ölerzeugnisse	08 chemische Erzeugnisse
in 1 000 Tonnen					
2011	7 539	2 498	2 267	831	719
2013	7 336	2 614	1 726	1 154	696
2014	7 450	2 729	1 578	1 305	693
2015	7 460	2 662	1 422	1 535	736
2016	7 184	2 159	1 610	1 437	818
2017	6 862	2 176	1 428	1 259	913
2018	5 713	1 362	1 456	1 145	831
2019	5 651	1 329	1 556	1 081	788
2020	6 233	2 234	1 273	935	841
2021					
Januar	458	213	57	59	67
Februar	329	152	43	42	46
März	714	326	126	76	100
April	580	276	100	63	69
Mai	558	225	105	58	95
Juni	577	214	135	66	88
Juli	525	207	121	66	78
August	526	198	116	75	78
September	538	215	102	85	80
Oktober	577	214	110	105	64
November
Dezember

ab 2011 überarbeitete Güterarten

2. Güterumschlag auf Binnenwasserstraßen Sachsen-Anhalts

2.1 Güterverkehr und tonnenkilometrische Leistung nach Hauptverkehrsbeziehungen

Gegenstand der Nachweisung	Oktober	September	Oktober	Januar bis Oktober		
	2020	2021	2021	2020	2021	Veränderung
	in 1 000 Tonnen					um %
Güterverkehr nach Hauptverkehrsbeziehungen						
Verkehr innerhalb Sachsen-Anhalts	1	7	11	9	32	271,4
Verkehr mit anderen Bundesländern						
Empfang	103	97	125	1 020	1 047	2,6
Versand	193	220	205	2 109	2 063	-2,2
Grenzüberschreitender Verkehr						
Empfang	62	40	50	524	522	-0,4
Versand	162	167	176	1 488	1 691	13,6
Gesamtverkehr	522	531	566	5 150	5 355	4,0
darunter Verkehr mit deutschen Schiffen	245	242	259	2 709	2 438	-10,0
Tonnenkilometrische Leistung nach Hauptverkehrsbeziehungen in Mill. Tkm						
Verkehr innerhalb Sachsen-Anhalts	0	1	1	1	4	273,2
Verkehr mit anderen Bundesländern						
Empfang	32	29	37	327	349	6,6
Versand	49	57	55	550	569	3,5
Grenzüberschreitender Verkehr						
Empfang	32	18	25	265	261	-1,7
Versand	87	88	92	791	891	12,5
Gesamtverkehr	199	193	210	1 935	2 073	7,1
darunter Verkehr mit deutschen Schiffen	78	78	84	880	828	-6,0

2.2 Güterumschlag nach Monaten

Zeitraum	2020			2021			Veränderung 2021/2020
	Empfang	Versand	insgesamt	Empfang	Versand	insgesamt	
	in 1 000 Tonnen						um %
Januar	161	367	529	143	316	458	-13,3
Februar	169	399	568	98	231	329	-42,1
März	196	417	613	226	487	714	16,5
April	95	304	398	161	419	580	45,8
Mai	168	384	552	167	390	558	1,0
Juni	172	345	517	171	405	577	11,6
Juli	133	371	504	140	385	525	4,3
August	129	349	477	164	362	526	10,1
September	164	312	476	144	394	538	13,1
Oktober	166	355	522	185	391	577	10,5
November	187	396	583
Dezember	159	335	494
Insgesamt	1 899	4 334	6 233

2.4 Güterumschlag nach Wasserstraßengebieten, Güterhauptgruppen und Hauptverkehrsbeziehungen im Oktober 2021

NST- 2007 Abteilung Gruppe	Güterabteilung/ Gütergruppe	Güter- umschlag insgesamt	Empfang		Versand	
			davon aus Häfen		davon nach Häfen	
			in Deutschland	im Ausland	in Deutschland	im Ausland
in 1 000 Tonnen						
Elbegebiet						
01	Erzeugnisse der Land- u. Forstw., Fischerei	111	15	9	35	52
01.1	Getreide	84	1	-	32	52
01.5	Forstwirtschaftliche Erzeugnisse	2	-	-	2	-
01.7	Andere Erzeugnisse pflanzlichen Ursprungs	24	14	9	1	-
03	Erze, Steine u. Erden, sonst. Bergbauerzeugnisse	39	1	1	35	1
03.5	Steine und Erden, Sand, Kies, Ton, Torf	39	1	1	35	1
04	Nahrungs- und Genussmittel	28	2	-	26	-
04.6	Stärke, Stärkeerzeugnisse, Futtermittel	28	2	-	26	-
04.8	Sonstige Nahrungsmittel	0	0	-	0	-
07	Kokerei- und Mineralölerzeugnisse	105	77	2	-	26
07.2	Flüssige Mineralölerzeugnisse	105	77	2	-	26
08	Chemische Erzeugnisse	8	1	2	4	1
08.2	Chemische Grundstoffe (organisch)	7	-	2	4	1
08.3	Stickstoffverbindungen, Düngemittel	0	-	-	0	-
08.5	Pharmazeutische Erzeugnisse	0	0	-	-	-
08.6	Gummi- oder Kunststoffwaren	1	1	-	-	-
09	Sonstige Mineralerz. (Glas, Zement, Gips usw.)	1	1	-	-	-
09.1	Glas, Porzellan und keramische Erzeugnisse	1	1	-	-	-
10	Metalle und Metallerzeugnisse	4	1	3	0	-
10.1	Roheisen, Stahl, Ferrolegierungen	4	1	3	-	-
10.5	Heizkessel, Waffen, sonstige Metallerzeugnisse	0	0	-	0	-
11	Maschinen u. Ausrüstungen, Haushaltswaren	2	1	-	1	-
11.4	Geräte d. Elektrizitätserzeugung u. -verteilung	1	1	-	0	-
11.8	Sonstige Maschinen	0	0	-	0	-
14	Sekundärrohstoffe, Abfälle	11	3	-	8	-
14.2	Sonstige Abfälle und Sekundärrohstoffe	11	3	-	8	-
16	Geräte und Material zur Güterbeförderung	0	0	-	0	-
16.1	Leere Container und Wechselbehälter	0	0	-	0	-
16.2	Paletten und anderes Verpackungsmaterial	0	-	-	0	-
18	Sammelgut	0	0	-	-	-
18.0	Sammelgut	0	0	-	-	-
	Zusammen	309	102	18	109	80

Noch 2.4 Güterumschlag nach Wasserstraßengebieten, Güterhauptgruppen und Hauptverkehrsbeziehungen im Oktober 2021

NST- 2007 Abteilung Gruppe	Güterabteilung/ Gütergruppe	Güter- umschlag insgesamt	Empfang		Versand	
			davon aus Häfen		davon nach Häfen	
			in Deutschland	im Ausland	in Deutschland	im Ausland
in 1 000 Tonnen						
Mittellandkanalgebiet						
01	Erzeugnisse der Land- u. Forstw., Fischerei	104	4	-	30	69
01.1	Getreide	79	-	-	9	69
01.5	Forstwirtschaftliche Erzeugnisse	9	1	-	7	-
01.7	Andere Erzeugnisse pflanzlichen Ursprunges	16	3	-	14	-
02	Kohle, rohes Erdöl und Erdgas	1	-	1	-	-
02.1	Kohle	1	-	1	-	-
03	Erze, Steine u. Erden, sonst. Bergbauerzeugnisse	72	19	10	36	6
03.4	Salz, Natriumchlorid, Meerwasser	9	-	3	-	6
03.5	Steine und Erden, Sand, Kies, Ton, Torf	62	19	7	36	-
04	Nahrungs- und Genussmittel	21	5	3	4	9
04.3	Verarbeitetes Obst und Gemüse	0	0	-	-	-
04.6	Stärke, Stärkerzeugnisse, Futtermittel	19	5	3	4	8
04.7	Getränke	0	-	-	0	-
04.8	Sonstige Nahrungsmittel	1	-	-	-	1
05	Textilien, Bekleidung, Leder und Lederwaren	0	0	-	0	-
05.1	Textilien	0	0	-	0	-
06	Holzwaren, Papier, Pappe, Druckerzeugnisse	0	-	-	0	-
06.1	Holz-, Kork- und Flechtwaren	0	-	-	0	-
07	Kokerei- und Mineralölerzeugnisse	0	-	-	0	-
07.4	Feste oder wachsartige Mineralölerzeugnisse	0	-	-	0	-
08	Chemische Erzeugnisse	56	3	9	34	10
08.1	Chemische Grundstoffe (mineralisch)	8	2	5	0	-
08.3	Stickstoffverbindungen, Düngemittel	47	-	3	34	10
08.5	Pharmazeutische Erzeugnisse	0	-	-	0	-
08.6	Gummi- oder Kunststoffwaren	1	1	-	-	-
09	Sonstige Mineralerz. (Glas, Zement, Gips usw.)	2	-	-	1	1
09.1	Glas, Porzellan und keramische Erzeugnisse	1	-	-	1	-
09.3	Sonstige Baumaterialien und -erzeugnisse	1	-	-	-	1
10	Metalle und Metallerzeugnisse	9	0	9	-	-
10.1	Roheisen, Stahl, Ferrolegierungen	8	-	8	-	-
10.2	NE-Metalle, Halbzeug	0	0	-	-	-
10.5	Heizkessel, Waffen, sonstige Metallerzeugnisse	1	-	1	-	-
11	Maschinen und Ausrüstungen, Haushaltsgeräte	0	-	-	0	-
11.4	Geräte d. Elektrizitätserzeugung und -verteilung	0	-	-	0	-
11.8	Sonstige Maschinen	0	-	-	0	-
13	Möbel, Schmuck, Musikinstrumente	0	0	-	-	-
13.2	Sonstige Erzeugnisse	0	0	-	-	-
14	Sekundärrohstoffe, Abfälle	0	-	-	0	-
14.2	Sonstige Abfälle und Sekundärrohstoffe	0	-	-	0	-
16	Geräte u. Material zur Güterbeförderung	2	2	-	0	-
16.1	Leere Container und Wechselbehälter	2	2	-	0	-
	Zusammen	268	33	32	107	96

Noch 2.4 Güterumschlag nach Wasserstraßengebieten, Güterhauptgruppen und Hauptverkehrsbeziehungen im Oktober 2021

NST- 2007 Abteilung Gruppe	Güterabteilung/ Gütergruppe	Güter- umschlag insgesamt	Empfang		Versand	
			davon aus Häfen		davon nach Häfen	
			in Deutschland	im Ausland	in Deutschland	im Ausland
in 1 000 Tonnen						
Wasserstraßengebiete insgesamt						
01	Erzeugnisse der Land- und Forstw., Fischerei	214	19	9	65	121
01.1	Getreide	163	1	-	41	121
01.5	Forstwirtschaftliche Erzeugnisse	11	1	-	10	-
01.7	Andere Erzeugnisse pflanzlichen Ursprungs	40	17	9	15	-
02	Kohle, rohes Erdöl, und Erdgas	1	-	1	-	-
02.1	Kohle	1	-	1	-	-
03	Erze, Steine u. Erden, sonst. Bergbauerzeugnisse	110	20	11	72	7
03.4	Salz, Natriumchlorid, Meerwasser	9	-	3	-	6
03.5	Steine und Erden, Sand, Kies, Ton, Torf	101	20	8	72	1
04	Nahrungs- und Genussmittel	49	7	3	30	9
04.3	Verarbeitetes Obst und Gemüse	0	0	-	-	-
04.6	Stärke, Stärkeerzeugnisse, Futtermittel	47	7	3	30	8
04.7	Getränke	0	-	-	0	-
04.8	Sonstige Nahrungsmittel	1	0	-	0	1
05	Textilien, Bekleidung, Leder und Lederwaren	0	0	-	0	-
05.1	Textilien	0	0	-	0	-
06	Holzwaren, Papier, Pappe, Druckerzeugnisse	0	-	-	0	-
06.1	Holz-, Kork- und Flechtwaren	0	-	-	0	-
07	Kokerei- und Mineralölerzeugnisse	105	77	2	0	26
07.2	Flüssige Mineralölerzeugnisse	105	77	2	-	26
07.4	Feste und wachartige Mineralölerzeugnisse	0	-	-	0	-
08	Chemische Erzeugnisse	64	4	11	38	11
08.1	Chemische Grundstoffe (mineralisch)	8	2	5	0	-
08.2	Chemische Grundstoffe (organisch)	7	-	2	4	1
08.3	Stickstoffverbindungen, Düngemittel	47	-	3	34	10
08.5	Pharmazeutische Erzeugnisse	0	0	-	0	-
08.6	Gummi- oder Kunststoffwaren	2	2	-	-	-
09	Sonst. Mineralerz. (Glas, Zement, Gips usw.)	2	1	-	1	1
09.1	Glas, Porzellan und keramische Erzeugnisse	1	1	-	1	-
09.3	Sonstige Baumaterialien und -erzeugnisse	1	-	-	-	1
10	Metalle und Metallerzeugnisse	14	1	13	0	-
10.1	Roheisen, Stahl, Ferrolegierungen	13	1	12	-	-
10.2	NE-Metalle, Halbzeug	0	0	-	-	-
10.5	Heizkessel, Waffen, sonstige Metallerzeugnisse	1	0	1	0	-
11	Maschinen u. Ausrüstungen, Haushaltsgeräte	2	1	-	1	-
11.4	Geräte d. Elektrizitätserzeugung u. -verteilung	1	1	-	0	-
11.8	Sonstige Maschinen	0	0	-	0	-
13	Möbel, Schmuck, Musikinstrumente	0	0	-	-	-
13.2	Sonstige Erzeugnisse	0	0	-	-	-
14	Sekundärrohstoffe, Abfälle	11	3	-	8	-
14.2	Sonstige Abfälle u. Sekundärrohstoffe	11	3	-	8	-
16	Geräte und Material zur Güterbeförderung	2	2	-	1	-
16.1	Leere Container und Wechselbehälter	2	2	-	1	-
16.2	Paletten und anderes Verpackungsmaterial	0	-	-	0	-
18	Sammelgut	0	0	-	-	-
18.0	Sammelgut	0	0	-	-	-
	Insgesamt	577	135	50	216	176

2.5 Güterumschlag nach Wasserstraßengebieten, Güterhauptgruppen und Hauptverkehrsbeziehungen von Januar bis Oktober 2021

NST- 2007 Abteilung Gruppe	Güterabteilung/ Gütergruppe	Güter- umschlag insgesamt	Empfang		Versand	
			davon aus Häfen		davon nach Häfen	
			in Deutschland	im Ausland	in Deutschland	im Ausland
in 1 000 Tonnen						
Elbegebiet						
01	Erzeugnisse der Land- und Forstw., Fischerei	1 053	50	182	351	470
01.1	Getreide	754	1	4	293	456
01.4	Obst und Gemüse	13	-	-	5	8
01.5	Forstwirtschaftliche Erzeugnisse	18	-	-	18	-
01.7	Andere Erzeugnisse pflanzlichen Ursprungs	268	49	178	35	6
02	Kohle, rohes Erdöl und Erdgas	5	1	4	-	-
02.1	Kohle	5	1	4	-	-
03	Erze, Steine u. Erden, sonst. Bergbauerzeugnisse	410	54	3	351	2
03.1	Eisenerze	1	1	-	-	-
03.2	NE-Metallerze	1	1	-	-	-
03.4	Salz, Natriumchlorid, Meerwasser	2	-	1	-	1
03.5	Steine und Erden, Sand, Kies, Ton, Torf	406	52	2	351	1
04	Nahrungs- und Genussmittel	191	21	-	131	39
04.6	Stärke, Stärkeerzeugnisse, Futtermittel	191	21	-	131	39
04.8	Sonstige Nahrungsmittel	0	0	-	0	-
07	Kokerei- und Mineralölerzeugnisse	692	512	23	13	144
07.2	Flüssige Mineralölerzeugnisse	692	512	23	13	144
08	Chemische Erzeugnisse	119	24	42	40	13
08.1	Chemische Grundstoffe (mineralisch)	5	0	4	0	-
08.2	Chemische Grundstoffe (organisch)	67	-	22	32	13
08.3	Stickstoffverbindungen, Düngemittel	28	4	15	8	-
08.5	Pharmazeutische Erzeugnisse	3	3	-	-	-
08.6	Gummi- oder Kunststoffwaren	16	16	-	-	-
09	Sonstige Mineralerz. (Glas, Zement, Gips usw.)	33	28	-	0	4
09.1	Glas, Porzellan und keramische Erzeugnisse	12	10	-	-	1
09.3	Sonstige Baumaterialien und -erzeugnisse	21	18	-	0	3
10	Metalle und Metallerzeugnisse	23	10	11	2	1
10.1	Roheisen, Stahl, Ferrolegierungen	22	9	11	1	1
10.4	Stahl- und Leichtmetallbauerzeugnisse	0	-	-	0	-
10.5	Heizkessel, Waffen, sonstige Metallerzeugnisse	1	0	-	1	0
11	Maschinen und Ausrüstungen, Haushaltsgeräte	25	9	0	10	5
11.2	Haushaltsgeräte (weiße Waren)	0	0	-	-	-
11.4	Geräte der Elektrizitätserzeugung u. -verteilung	13	7	0	3	2
11.8	Sonstige Maschinen	12	2	-	6	4
14	Sekundärrohstoffe, Abfälle	115	36	-	72	7
14.2	Sonstige Abfälle und Sekundärrohstoffe	115	36	-	72	7
16	Geräte und Material zur Güterbeförderung	8	1	-	7	-
16.1	Leere Container und Wechselbehälter	8	1	-	7	-
16.2	Paletten und anderes Verpackungsmaterial	0	0	-	0	-
17	Umzugsgut, sonst. nicht marktbestimmte Güter	0	-	-	0	-
17.1	Privates Umzugsgut	0	-	-	0	-
18	Sammelgut	1	1	-	0	-
18.0	Sammelgut	1	1	-	0	-
	Zusammen	2 675	745	266	978	686

Noch 2.5 Güterumschlag nach Wasserstraßengebieten, Güterhauptgruppen und Hauptverkehrsbeziehungen von Januar bis Oktober 2021

NST- 2007 Abteilung Gruppe	Güterabteilung/ Gütergruppe	Güter- umschlag insgesamt	Empfang		Versand	
			davon aus Häfen		davon nach Häfen	
			in Deutschland	im Ausland	in Deutschland	im Ausland
in 1 000 Tonnen						
Mittellandkanalgebiet						
01	Erzeugnisse der Land- und Forstw., Fischerei	1 187	48	29	372	737
01.1	Getreide	971	6	25	207	733
01.4	Obst und Gemüse	4	-	-	0	4
01.5	Forstwirtschaftliche Erzeugnisse	82	7	-	75	-
01.6	Pflanzen und Blumen	1	-	-	1	-
01.7	Andere Erzeugnisse pflanzlichen Ursprungs	128	36	5	88	-
02	Kohle, rohes Erdöl und Erdgas	1	-	1	-	-
02.1	Kohle	1	-	1	-	-
03	Erze, Steine u. Erden, sonst. Bergbauerzeugnisse	604	174	48	311	71
03.1	Eisenerze	6	-	-	6	-
03.2	NE-Metallerze	4	0	4	-	-
03.3	Düngemittelminerale	1	1	-	-	-
03.4	Salz, Natriumchlorid, Meerwasser	97	-	27	2	68
03.5	Steine und Erden, Sand, Kies, Ton, Torf	496	174	16	303	3
04	Nahrungs- und Genussmittel	188	50	20	54	64
04.3	Verarbeitetes Obst und Gemüse	4	4	-	-	-
04.5	Milch, Milcherzeugnisse, Speiseeis	0	-	-	0	-
04.6	Stärke, Stärkerzeugnisse, Futtermittel	182	46	20	53	63
04.7	Getränke	1	-	-	1	-
04.8	Sonstige Nahrungsmittel	1	-	-	0	1
05	Textilien, Bekleidung, Leder und Lederwaren	1	1	-	0	-
05.1	Textilien	1	1	-	0	-
06	Holzwaren, Papier, Pappe, Druckerzeugnisse	0	0	-	0	-
06.1	Holz-, Kork- und Flechtwaren	0	-	-	0	-
06.2	Papier, Pappe und Waren daraus	0	0	-	-	-
07	Kokerei- und Mineralölerzeugnisse	2	-	2	0	-
07.4	Feste oder wachsartige Mineralölerzeugnisse	2	-	2	0	-
08	Chemische Erzeugnisse	646	38	125	354	129
08.1	Chemische Grundstoffe (mineralisch)	75	12	59	0	3
08.2	Chemische Grundstoffe (organisch)	1	-	1	-	-
08.3	Stickstoffverbindungen, Düngemittel	551	11	65	349	126
08.4	Basiskunststoffe, Kautschuk	1	0	-	0	-
08.5	Pharmazeutische Erzeugnisse	10	5	-	5	-
08.6	Gummi- oder Kunststoffwaren	9	9	-	-	-
09	Sonstige Mineralerz. (Glas, Zement, Gips usw.)	13	3	2	4	4
09.1	Glas, Porzellan u. ä. Erzeugnisse	4	0	-	4	-
09.3	Sonstige Baumaterialien und -erzeugnisse	9	3	2	0	4
10	Metalle und Metallerzeugnisse	33	6	27	0	0
10.1	Roheisen, Stahl, Ferrolegierungen	31	5	26	0	-
10.2	NE-Metalle, Halbzeug	0	0	-	0	-
10.5	Heizkessel, Waffen sonstige Metallerzeugnisse	2	0	1	0	0

Noch 2.5 Güterumschlag nach Wasserstraßengebieten, Güterhauptgruppen und Hauptverkehrsbeziehungen von Januar bis Oktober 2021

NST- 2007 Abteilung Gruppe	Güterabteilung/ Gütergruppe	Güter- umschlag insgesamt	Empfang		Versand	
			davon aus Häfen		davon nach Häfen	
			in Deutschland	im Ausland	in Deutschland	im Ausland
in 1 000 Tonnen						
noch Mittellandkanalgebiet						
11	Maschinen und Ausrüstungen, Haushaltsgeräte	9	1	2	6	-
11.2	Haushaltsgeräte (weiße Waren)	0	0	-	-	-
11.3	Büromaschinen, EDV-Geräte	0	-	-	0	-
11.4	Geräte d. Elektrizitätserzeugung und -verteilung	5	1	2	3	-
11.8	Sonstige Maschinen	4	0	0	3	-
13	Möbel, Schmuck, Musikinstrumente	0	0	-	0	-
13.1	Möbel	0	0	-	0	-
13.2	Sonstige Erzeugnisse	0	0	-	-	-
14	Sekundärrohstoffe, Abfälle	6	0	0	6	-
14.2	Sonstige Abfälle und Sekundärrohstoffe	6	0	0	6	-
16	Geräte und Material zur Güterbeförderung	15	12	-	3	-
16.1	Leere Container und Wechselbehälter	15	12	-	3	-
18	Sammelgut	0	-	-	0	-
18.0	Sammelgut	0	-	-	0	-
19	Nicht identifizierbare Güter	0	-	-	0	-
19.2	Sonstige nicht identifizierbare Güter	0	-	-	0	-
	Zusammen	2 707	333	256	1 112	1 006

Noch 2.5 Güterumschlag nach Wasserstraßengebieten, Güterhauptgruppen und Hauptverkehrsbeziehungen von Januar bis Oktober 2021

NST- 2007 Abteilung Gruppe	Güterabteilung/ Gütergruppe	Güter- umschlag insgesamt	Empfang		Versand	
			davon aus Häfen		davon nach Häfen	
			in Deutschland	im Ausland	in Deutschland	im Ausland
in 1 000 Tonnen						
Wasserstraßengebiete insgesamt						
01	Erzeugnisse der Land- und Forstw., Fischerei	2 240	98	212	723	1 207
01.1	Getreide	1 726	7	29	501	1 189
01.4	Obst und Gemüse	17	-	-	5	12
01.5	Forstwirtschaftliche Erzeugnisse	100	7	-	93	-
01.6	Pflanzen und Blumen	1	-	-	1	-
01.7	Andere Erzeugnisse pflanzlichen Ursprungs	396	85	182	123	6
02	Kohle, rohes Erdöl und Erdgas	6	1	5	-	-
02.1	Kohle	6	1	5	-	-
03	Erze, Steine u. Erden, sonst. Bergbauerzeugnisse	1 014	228	51	662	73
03.1	Eisenerze	7	1	-	6	-
03.2	NE-Metallerze	6	1	4	-	-
03.3	Düngemittelminerale	1	1	-	-	-
03.4	Salz, Natriumchlorid, Meerwasser	99	-	28	2	69
03.5	Steine und Erden, Sand, Kies, Ton, Torf	902	225	19	654	4
04	Nahrungs- und Genussmittel	379	70	20	186	103
04.3	Verarbeitetes Obst und Gemüse	4	4	-	-	-
04.5	Milch, Milcherzeugnisse, Speiseeis	0	-	-	0	-
04.6	Stärke, Stärkerzeugnisse, Futtermittel	373	67	20	184	102
04.7	Getränke	1	-	-	1	-
04.8	Sonstige Nahrungsmittel	1	0	-	0	1
05	Textilien Bekleidung, Leder und Lederwaren	1	1	-	0	-
05.1	Textilien	1	1	-	0	-
06	Holzwaren, Papier, Pappe, Druckerzeugnisse	0	0	-	0	-
06.1	Holz-, Kork- und Flechtwaren	0	-	-	0	-
06.2	Papier, Pappe und Waren daraus	0	0	-	-	-
07	Kokerei- und Mineralölerzeugnisse	694	512	25	13	144
07.2	Flüssige Mineralölerzeugnisse	692	512	23	13	144
07.4	Feste oder wachsartige Mineralölerzeugnisse	2	-	2	0	-
08	Chemische Erzeugnisse	765	62	167	394	142
08.1	Chemische Grundstoffe (mineralisch)	80	13	64	0	3
08.2	Chemische Grundstoffe (organisch)	68	-	23	32	13
08.3	Stickstoffverbindungen, Düngemittel	579	15	80	357	126
08.4	Basiskunststoffe, Kautschuk	1	0	-	0	-
08.5	Pharmazeutische Erzeugnisse	13	8	-	5	-
08.6	Gummi- oder Kunststoffwaren	26	26	-	-	-
09	Sonstige Mineralerz. (Glas, Zement, Gips usw.)	45	31	2	4	8
09.1	Glas, Porzellan und keramische Erzeugnisse	16	11	-	4	1
09.3	Sonstige Baumaterialien und -erzeugnisse	30	21	2	0	7
10	Metalle und Metallerzeugnisse	56	15	38	2	2
10.1	Roheisen, Stahl, Ferrolegierungen	53	14	37	1	1
10.2	NE-Metalle, Halbzeug	0	0	-	0	-
10.4	Stahl- und Leichtmetallbauerzeugnisse	0	-	-	0	-
10.5	Heizkessel, Waffen, sonstige Metallerzeugnisse	3	1	1	1	0

Noch 2.5 Güterumschlag nach Wasserstraßengebieten, Güterhauptgruppen und Hauptverkehrsbeziehungen von Januar bis Oktober 2021

NST- 2007 Abteilung Gruppe	Güterabteilung/ Gütergruppe	Güter- umschlag insgesamt	Empfang		Versand	
			davon aus Häfen		davon nach Häfen	
			in Deutschland	im Ausland	in Deutschland	im Ausland
in 1 000 Tonnen						
noch Wasserstraßengebiete insgesamt						
11	Maschinen und Ausrüstungen, Haushaltsgeräte	34	10	2	16	5
11.2	Haushaltsgeräte (weiße Waren)	0	0	-	-	-
11.3	Büromaschinen, EDV-Geräte	0	-	-	0	-
11.4	Geräte d. Elektrizitätserzeugung und -verteilung	18	8	2	6	2
11.8	Sonstige Maschinen	15	2	0	10	4
13	Möbel, Schmuck, Musikinstrumente	0	0	-	0	-
13.1	Möbel	0	0	-	0	-
13.2	Sonstige Erzeugnisse	0	0	-	-	-
14	Sekundärrohstoffe, Abfälle	121	36	0	78	7
14.2	Sonstige Abfälle und Sekundärrohstoffe	121	36	0	78	7
16	Geräte und Material zur Güterbeförderung	23	13	-	10	-
16.1	Leere Container und Wechselbehälter	23	13	-	10	-
16.2	Paletten und anderes Verpackungsmaterial	0	0	-	0	-
17	Umzugsgut, sonst. nicht marktbestimmte Güter	0	-	-	0	-
17.1	Privates Umzugsgut	0	-	-	0	-
18	Sammelgut	1	1	-	0	-
18.0	Sammelgut	1	1	-	0	-
19	Nicht identifizierbare Güter	0	-	-	0	-
19.2	Sonstige nicht identifizierbare Güter	0	-	-	0	-
	Insgesamt	5 381	1 078	522	2 089	1 691

2.6 Containerumschlag nach Containerarten und Hauptverkehrsbeziehungen

Containerart	Einheit	September 2021	Oktober 2021	Januar - Oktober		
				2020	2021	Veränderung um %
Verkehr innerhalb Deutschlands						
20-Fuß-Container beladen	Anzahl	545	278	4 362	4 044	-7,3
30-Fuß-Container beladen	Anzahl	-	-	-	-	-
40-Fuß-Container beladen	Anzahl	687	596	4 143	6 206	49,8
Container größer 40 Fuß beladen	Anzahl	-	-	1	9	x
zusammen	TEU	1 919	1 470	12 650	16 476	30,2
darin beförderte Güter	Tonnen	27 560	17 880	185 448	212 241	14,4
20-Fuß-Container leer	Anzahl	433	253	3 787	3 682	-2,8
30-Fuß-Container leer	Anzahl	-	-	-	-	-
40-Fuß-Container leer	Anzahl	454	438	4 032	3 865	-4,1
Container größer 40 Fuß leer	Anzahl	-	-	-	9	x
zusammen	TEU	1 341	1 129	11 851	11 432	-3,5
Insgesamt	TEU	3 260	2 599	24 501	27 908	13,9
Grenzüberschreitender Empfang und Versand						
20-Fuß-Container beladen	Anzahl	-	-	-	-	-
30-Fuß-Container beladen	Anzahl	-	-	-	-	-
40-Fuß-Container beladen	Anzahl	-	-	-	-	-
Container größer 40 Fuß beladen	Anzahl	-	-	-	-	-
zusammen	TEU	-	-	-	-	-
darin beförderte Güter	Tonnen	-	-	-	-	-
20-Fuß-Container leer	Anzahl	-	-	-	-	-
30-Fuß-Container leer	Anzahl	-	-	-	-	-
40-Fuß-Container leer	Anzahl	-	-	-	-	-
Container größer 40 Fuß leer	Anzahl	-	-	-	-	-
zusammen	TEU	-	-	-	-	-
Insgesamt	TEU	-	-	-	-	-
Gesamtverkehr						
20-Fuß-Container beladen	Anzahl	545	278	4 362	4 044	-7,3
30-Fuß-Container beladen	Anzahl	-	-	-	-	-
40-Fuß-Container beladen	Anzahl	687	596	4 143	6 206	49,8
Container größer 40 Fuß beladen	Anzahl	-	-	1	9	x
zusammen	TEU	1 919	1 470	12 650	16 476	30,2
darin beförderte Güter	Tonnen	27 560	17 880	185 448	212 241	14,4
20-Fuß-Container leer	Anzahl	433	253	3 787	3 682	-2,8
30-Fuß-Container leer	Anzahl	-	-	-	-	-
40-Fuß-Container leer	Anzahl	454	438	4 032	3 865	-4,1
Container größer 40 Fuß leer	Anzahl	-	-	-	9	x
zusammen	TEU	1 341	1 129	11 851	11 432	-3,5
Insgesamt	TEU	3 260	2 599	24 501	27 908	13,9

2.7 Containerumschlag nach Wasserstraßengebieten, Containerart, Anzahl und TEU im Oktober und Januar bis Oktober 2021

Containerart	Einheit	Empfang		Versand		Insgesamt		Veränderung um %
		2020	2021	2020	2021	2020	2021	
Oktober								
Elbegebiet								
20-Fuß-Container	Anzahl	144	49	124	71	268	120	-55,2
30-Fuß-Container	Anzahl	-	-	-	-	-	-	-
40-Fuß-Container	Anzahl	50	188	68	124	118	312	164,4
Container größer 40 Fuß	Anzahl	1	-	-	-	1	-	-
Zusammen	TEU	246	425	260	319	506	744	47,0
Mittellandkanalgebiet								
20-Fuß-Container	Anzahl	383	206	402	213	785	419	-46,6
30-Fuß-Container	Anzahl	-	-	-	-	-	-	-
40-Fuß-Container	Anzahl	405	416	379	352	784	768	-2,0
Container größer 40 Fuß	Anzahl	-	-	-	-	-	-	-
Zusammen	TEU	1 193	1 038	1 160	917	2 353	1 955	-16,9
Wasserstraßengebiete insgesamt								
20-Fuß-Container	Anzahl	527	255	526	284	1 053	539	-48,8
30-Fuß-Container	Anzahl	-	-	-	-	-	-	-
40-Fuß-Container	Anzahl	455	604	447	476	902	1 080	19,7
Container größer 40 Fuß	Anzahl	1	-	-	-	1	-	-
Insgesamt	TEU	1 439	1 463	1 420	1 236	2 859	2 699	-5,6
Januar - Oktober								
Elbegebiet								
20-Fuß-Container	Anzahl	817	974	906	1 067	1 723	2 041	18,5
30-Fuß-Container	Anzahl	-	-	-	-	-	-	-
40-Fuß-Container	Anzahl	759	2 341	831	2 100	1 590	4 441	179,3
Container größer 40 Fuß	Anzahl	1	9	-	9	1	18	x
Zusammen	TEU	2 337	5 676	2 568	5 287	4 905	10 963	123,5
Mittellandkanalgebiet								
20-Fuß-Container	Anzahl	3 233	2 854	3 294	2 878	6 527	5 732	-12,2
30-Fuß-Container	Anzahl	-	-	-	-	-	-	-
40-Fuß-Container	Anzahl	3 124	2 636	3 525	3 332	6 649	5 968	-10,2
Container größer 40 Fuß	Anzahl	-	-	-	-	-	-	-
Zusammen	TEU	9 481	8 126	10 344	9 542	19 825	17 668	-10,9
Wasserstraßengebiete insgesamt								
20-Fuß-Container	Anzahl	4 050	3 828	4 200	3 945	8 250	7 773	-5,8
30-Fuß-Container	Anzahl	-	-	-	-	-	-	-
40-Fuß-Container	Anzahl	3 883	4 977	4 356	5 432	8 239	10 409	26,3
Container größer 40 Fuß	Anzahl	1	9	-	9	1	18	x
Insgesamt	TEU	11 818	13 802	12 912	14 829	24 730	28 631	15,8

**2.8 Containerumschlag nach Wasserstraßengebieten, Containerart, Anzahl, TEU und Hauptverkehrsbeziehungen
im Oktober und Januar bis Oktober 2021**

Containerart	Einheit	Container- umschlag insgesamt	Empfang		Versand	
			davon aus Häfen		davon nach Häfen	
			in Deutschland	im Ausland	in Deutschland	im Ausland
Oktober						
Elbegebiet						
20-Fuß-Container	Anzahl	120	49	-	71	-
30-Fuß-Container	Anzahl	-	-	-	-	-
40-Fuß-Container	Anzahl	312	188	-	124	-
Container größer 40 Fuß	Anzahl	-	-	-	-	-
Zusammen	TEU	744	425	-	319	-
Mittellandkanalgebiet						
20-Fuß-Container	Anzahl	419	206	-	213	-
30-Fuß-Container	Anzahl	-	-	-	-	-
40-Fuß-Container	Anzahl	768	416	-	352	-
Container größer 40 Fuß	Anzahl	-	-	-	-	-
Zusammen	TEU	1 955	1 038	-	917	-
Wasserstraßengebiete insgesamt						
20-Fuß-Container	Anzahl	539	255	-	284	-
30-Fuß-Container	Anzahl	-	-	-	-	-
40-Fuß-Container	Anzahl	1 080	604	-	476	-
Container größer 40 Fuß	Anzahl	-	-	-	-	-
Insgesamt	TEU	2 699	1 463	-	1 236	-
Januar - Oktober						
Elbegebiet						
20-Fuß-Container	Anzahl	2 041	974	-	1 067	-
30-Fuß-Container	Anzahl	-	-	-	-	-
40-Fuß-Container	Anzahl	4 441	2 341	-	2 100	-
Container größer 40 Fuß	Anzahl	18	9	-	9	-
Zusammen	TEU	10 963	5 676	-	5 287	-
Mittellandkanalgebiet						
20-Fuß-Container	Anzahl	5 732	2 854	-	2 878	-
30-Fuß-Container	Anzahl	-	-	-	-	-
40-Fuß-Container	Anzahl	5 968	2 636	-	3 332	-
Container größer 40 Fuß	Anzahl	-	-	-	-	-
Zusammen	TEU	17 668	8 126	-	9 542	-
Wasserstraßengebiete insgesamt						
20-Fuß-Container	Anzahl	7 773	3 828	-	3 945	-
30-Fuß-Container	Anzahl	-	-	-	-	-
40-Fuß-Container	Anzahl	10 409	4 977	-	5 432	-
Container größer 40 Fuß	Anzahl	18	9	-	9	-
Insgesamt	TEU	28 631	13 802	-	14 829	-

3. Schiffsverkehr auf Binnenwasserstraßen Sachsen-Anhalts

3.1 Schiffsverkehr nach Monaten

Zeitraum	2021			2020	Veränderung 2021/2020 um %
	Schiffe beladen	Schiffe unbeladen	Schiffe insgesamt	Schiffe insgesamt	
Januar	512	418	930	1 080	-13,9
Februar	364	290	654	1 156	-43,4
März	780	612	1 392	1 211	14,9
April	643	522	1 165	947	23,0
Mai	601	495	1 096	1 083	1,2
Juni	646	538	1 184	1 136	4,2
Juli	556	516	1 072	1 028	4,3
August	601	490	1 091	981	11,2
September	604	559	1 163	962	20,9
Oktober	614	546	1 160	1 101	5,4
November	1 151	...
Dezember	973	...
Insgesamt	12 809	...

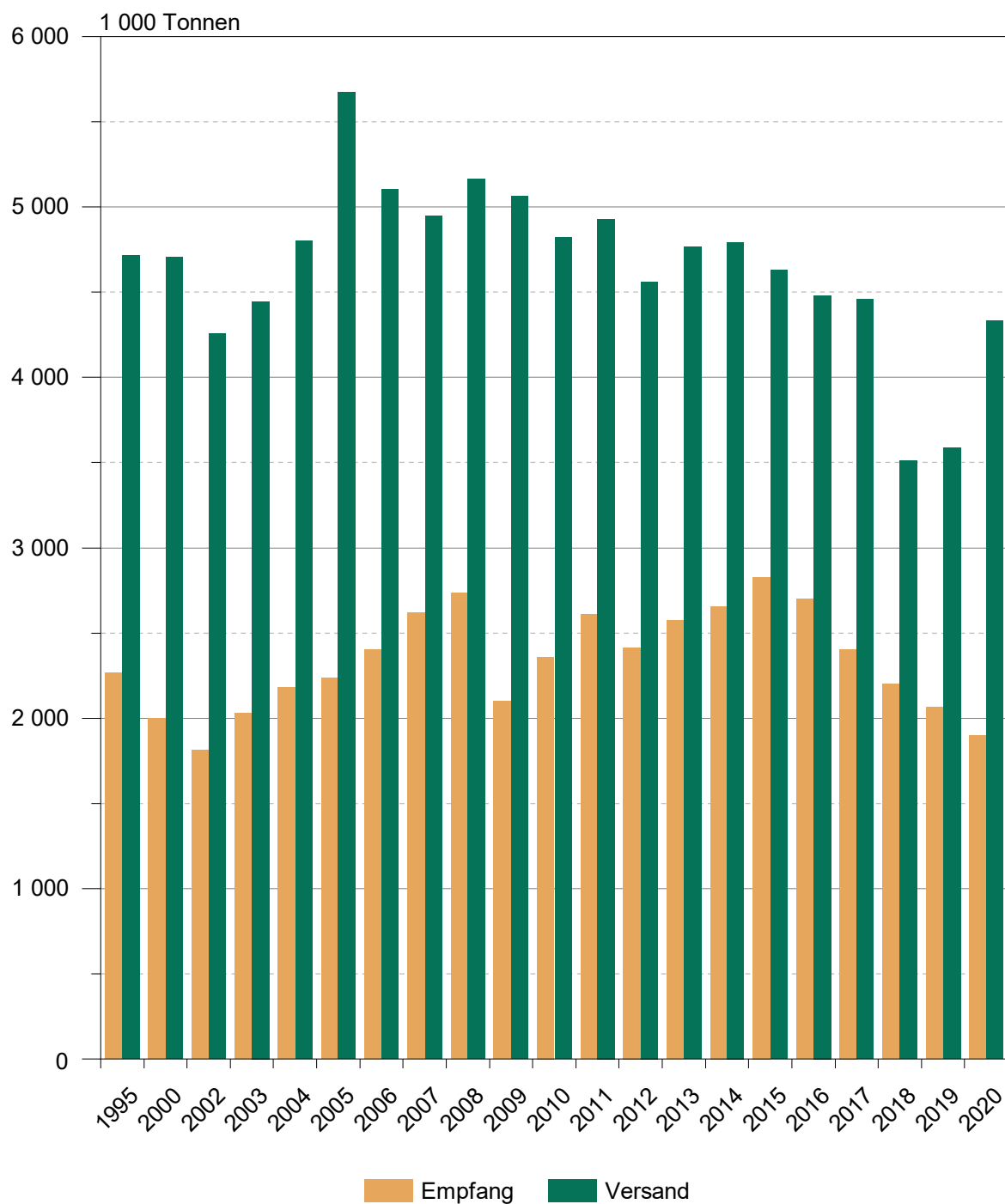
3.2 Schiffsverkehr nach Wasserstraßengebieten, Beladungszustand und Flagge im Oktober 2021

Flagge	Schiffe mit eigenem Antrieb					Schiffe ohne eigenen Antrieb				
	beladen			unbeladen		beladen			unbeladen	
	Anzahl	Trag- fähigkeit 1 000 t	Aus-/Ein- ladungen 1 000 t	Anzahl	Trag- fähigkeit 1 000 t	Anzahl	Trag- fähigkeit 1 000 t	Aus-/Ein- ladungen 1 000 t	Anzahl	Trag- fähigkeit 1 000 t
	Elbegebiet									
Deutschland	155	230	150	131	180	28	17	12	28	17
Niederlande	92	125	103	90	122	-	-	-	-	-
Belgien	3	4	3	3	4	-	-	-	-	-
Frankreich	2	3	2	2	3	-	-	-	-	-
Schweiz	2	4	3	2	4	-	-	-	-	-
Tschechien	16	27	22	16	27	2	2	1	2	2
Polen	14	13	10	14	13	5	4	3	5	4
Zusammen	284	405	294	258	352	35	23	15	35	23
	Mittellandkanalgebiet									
Deutschland	108	161	94	84	121	19	31	7	6	9
Niederlande	110	138	113	107	134	-	-	-	-	-
Belgien	7	9	7	7	9	-	-	-	-	-
Frankreich	1	1	1	1	1	-	-	-	-	-
Tschechien	22	25	20	21	25	3	3	3	3	3
Polen	22	22	19	21	21	3	4	4	3	4
Zusammen	270	356	254	241	310	25	38	14	12	16
	Wasserstraßengebiete insgesamt									
Deutschland	263	392	244	215	301	47	49	19	34	26
Niederlande	202	262	216	197	255	-	-	-	-	-
Belgien	10	13	10	10	13	-	-	-	-	-
Frankreich	3	4	3	3	4	-	-	-	-	-
Schweiz	2	4	3	2	4	-	-	-	-	-
Tschechien	38	52	42	37	51	5	5	3	5	5
Polen	36	34	29	35	33	8	8	7	8	8
Insgesamt	554	761	547	499	662	60	61	29	47	38

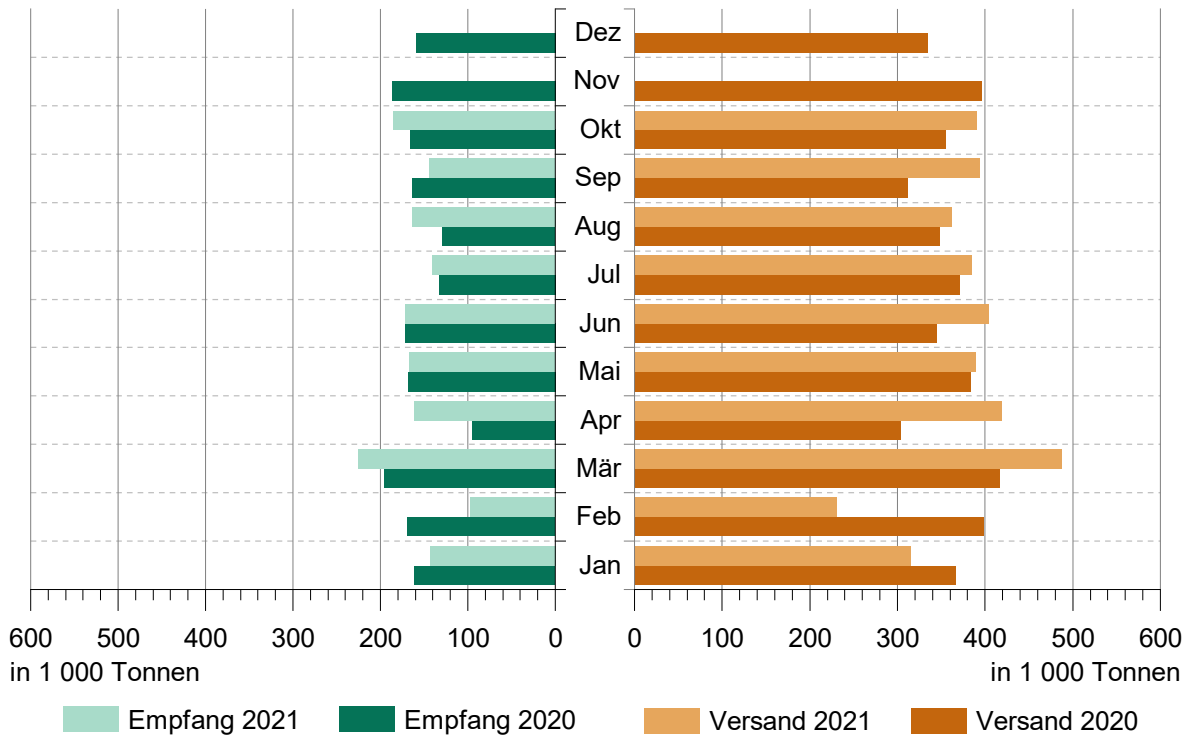
3.3 Schiffsverkehr nach Wasserstraßengebieten, Beladungszustand und Flagge im Januar bis Oktober 2021

Flagge	Schiffe mit eigenem Antrieb					Schiffe ohne eigenen Antrieb				
	beladen			unbeladen		beladen			unbeladen	
	Anzahl	Trag- fähigkeit 1 000 t	Aus-/Ein- ladungen 1 000 t	Anzahl	Trag- fähigkeit 1 000 t	Anzahl	Trag- fähigkeit 1 000 t	Aus-/Ein- ladungen 1 000 t	Anzahl	Trag- fähigkeit 1 000 t
	Elbegebiet									
Deutschland	1 457	2 228	1 294	1 199	1 658	232	155	89	228	148
Niederlande	843	1 171	945	789	1 088	1	1	1	1	1
Belgien	31	44	35	27	37	-	-	-	-	-
Frankreich	11	15	11	10	13	-	-	-	-	-
Schweiz	13	26	17	13	26	-	-	-	-	-
Tschechien	110	166	133	106	158	12	11	7	10	9
Polen	140	133	111	128	121	60	40	31	52	36
Zusammen	2 605	3 782	2 546	2 272	3 101	305	207	129	291	194
	Mittellandkanalgebiet									
Deutschland	1161	1727	994	838	1187	215	348	78	78	114
Niederlande	1071	1409	1137	993	1314	13	14	10	11	12
Belgien	52	66	54	50	64	-	-	-	-	-
Frankreich	17	24	18	15	21	-	-	-	-	-
Tschechien	167	182	139	140	153	53	50	38	47	45
Polen	245	254	225	234	242	17	16	14	17	16
Zusammen	2713	3661	2567	2270	2981	298	427	140	153	186
	Wasserstraßengebiete insgesamt									
Deutschland	2618	3954	2288	2037	2845	447	502	167	306	261
Niederlande	1914	2580	2082	1782	2402	14	15	11	12	13
Belgien	83	110	89	77	100	-	-	-	-	-
Frankreich	28	38	29	25	34	-	-	-	-	-
Schweiz	13	26	17	13	26	-	-	-	-	-
Tschechien	277	348	272	246	311	65	62	45	57	54
Polen	385	386	336	362	364	77	56	45	69	52
Insgesamt	5 318	7 442	5 113	4 542	6 082	603	635	268	444	380

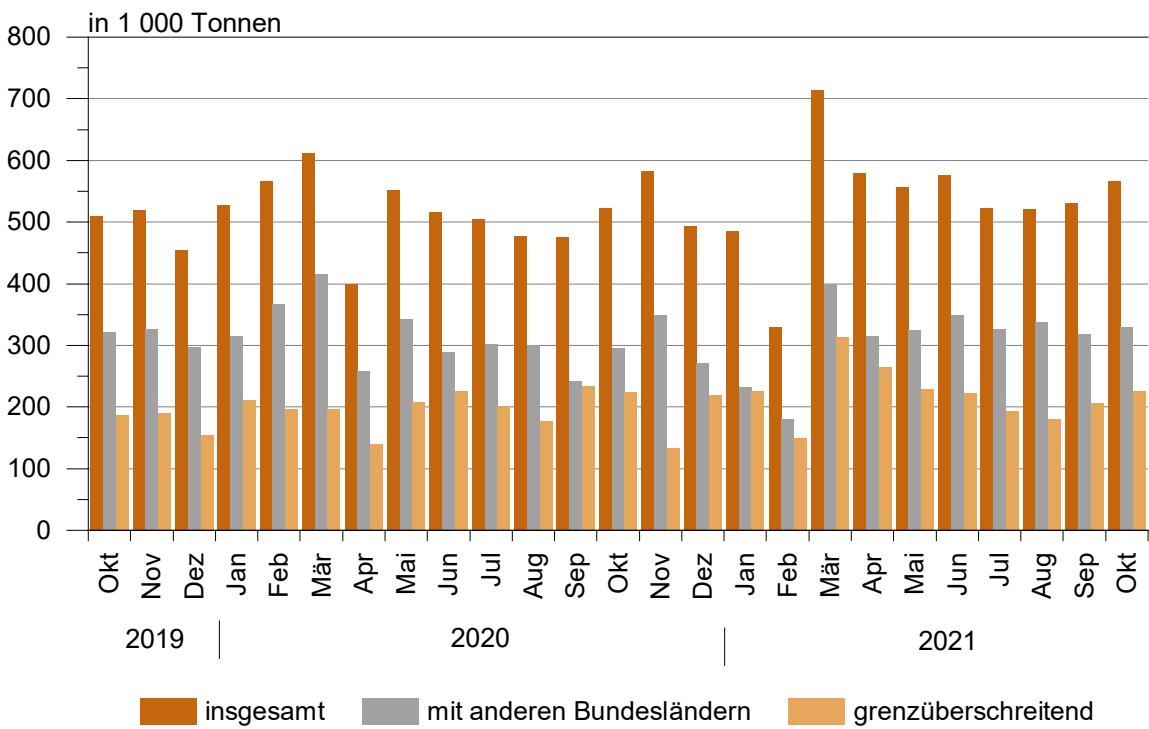
Güterumschlag auf Binnenwasserstraßen 1995 - 2020



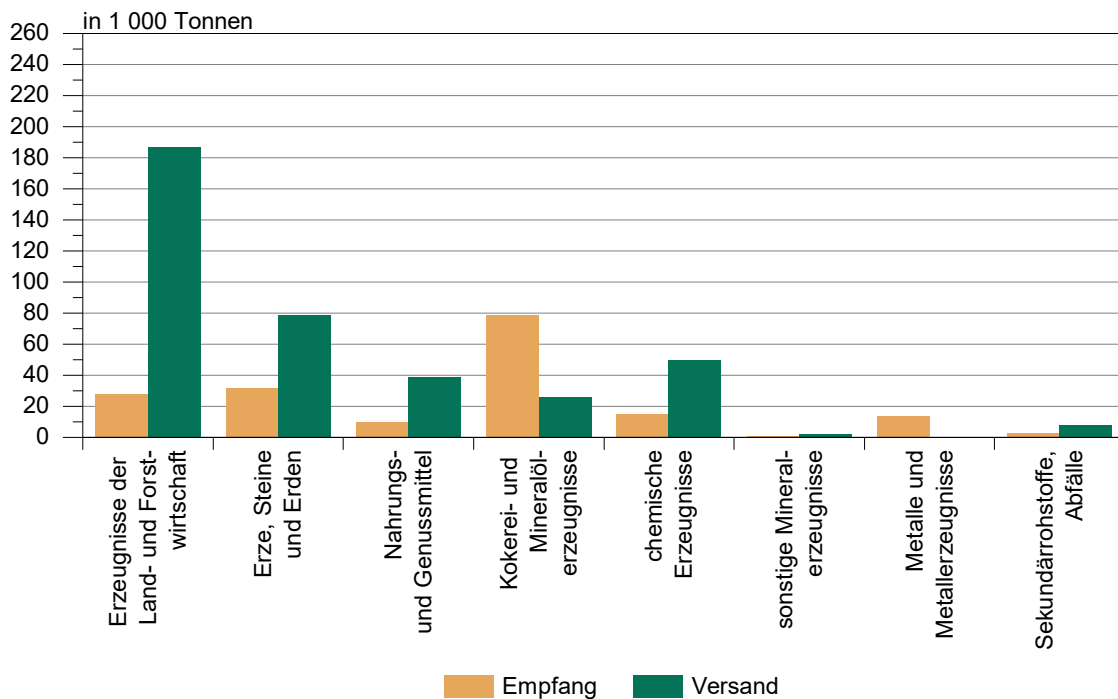
Güterumschlag auf Binnenwasserstraßen von Januar 2020 bis Oktober 2021



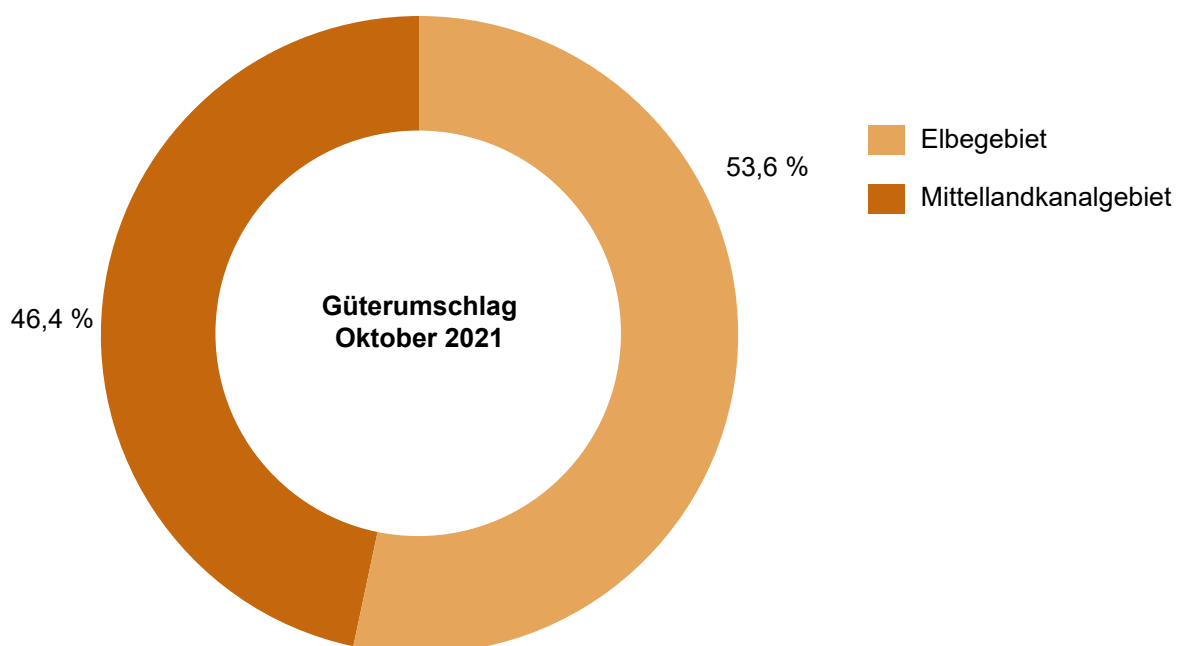
Güterverkehr nach Hauptverkehrsbeziehungen von September 2019 bis September 2021



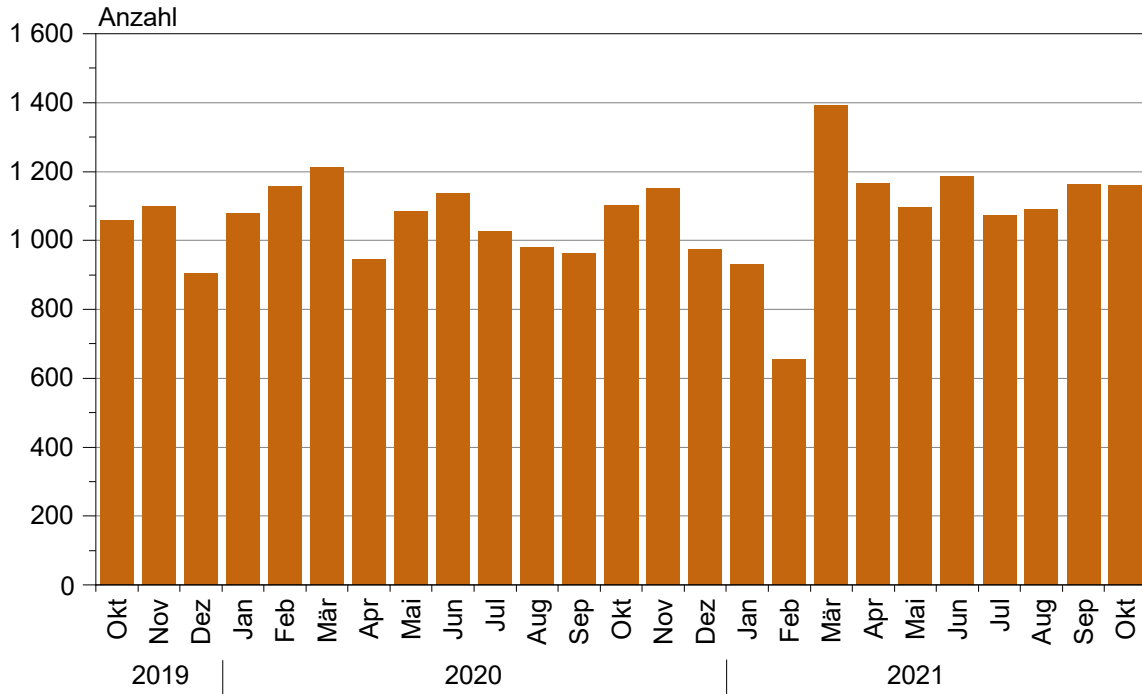
Güterumschlag nach ausgewählten Güterabteilungen im Oktober 2021



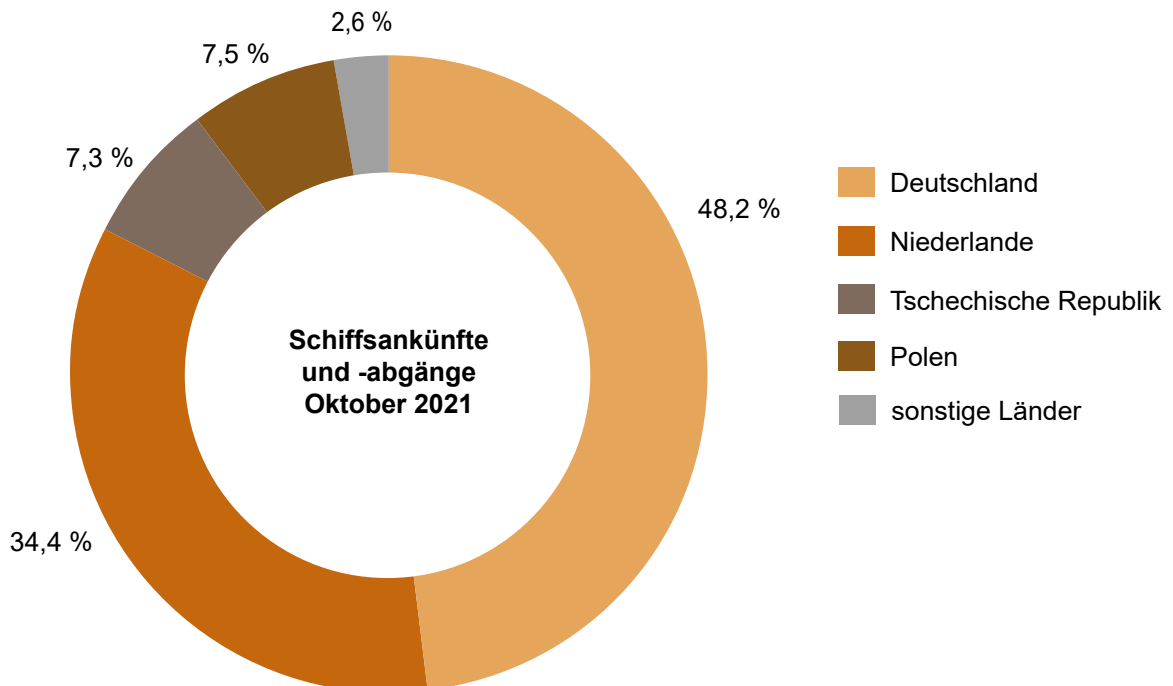
Güterumschlag nach Wasserstraßengebieten im Oktober 2021



**Schiffsankünfte und -abgänge nach Monaten
von Oktober 2019 bis Oktober 2021**



**Schiffsankünfte und -abgänge nach Herkunftsländern
im Oktober 2021**



Einheitliches Güterverzeichnis der Verkehrsstatistiken (NST-2007)

Abteilung	Bezeichnung
01	Erzeugnisse der Land- und Forstwirtschaft sowie der Fischerei
02	Kohle, rohes Erdöl und Erdgas
03	Erze, Steine und Erden, sonstige Bergbauerzeugnisse; Torf; Uran- und Thoriumerze
04	Nahrungs- und Genußmittel
05	Textilien und Bekleidung; Leder und Lederwaren
06	Holz sowie Holz-, Kork- und Flechtwaren (ohne Rohholz und Möbel); Papier, Pappe und Waren daraus; Verlags- und Druckerzeugnisse, bespielte Ton-, Bild- und Datenträger
07	Kokereierzeugnisse und Mineralölerzeugnisse
08	Chemische Erzeugnisse und Chemiefasern; Gummi- und Kunststoffwaren; Spalt- und Brutstoffe
09	Sonstige Mineralerzeugnisse (Glas, Zement, Gips usw.)
10	Metalle und Halbzeug daraus; Metallerzeugnisse, ohne Maschinen und Geräte
11	Maschinen und Ausrüstungen a. n. g.; Büromaschinen, Datenverarbeitungsgeräte und -einrichtungen; Geräte der Elektrizitätserzeugung und -verteilung u. Ä.; Nachrichtentechnik, Rundfunk- und Fernsehgeräte sowie elektronische Bauelemente; Medizin-, Mess-, steuerungs- und regelungstechnische Erzeugnisse; optische Erzeugnisse; Uhren
12	Fahrzeuge
13	Möbel, Schmuck, Musikinstrumente, Sportgeräte, Spielwaren und sonstige Erzeugnisse
14	Sekundärrohstoffe, kommunale Abfälle und sonstige Abfälle
15	Post, Pakete
16	Geräte und Material für die Güterbeförderung
17	Im Rahmen von privaten und gewerblichen Umzügen beförderte Güter; von den Fahrgästen getrennt befördertes Gepäck; zum Zwecke der Reparatur bewegte Fahrzeuge ; sonstige nichtmarktbestimmte Güter a. n. g.
18	Sammelgut: eine Mischung verschiedener Arten von Gütern, die zusammen befördert werden
19	Nicht identifizierbare Güter: Güter, die sich aus irgendeinem Grund nicht genau bestimmen lassen und daher nicht den Gruppen 01 - 16 zugeordnet werden können
20	Sonstige Güter a. n. g.

a. n. g. anderweitig nicht genannt

**Güterverkehrsstatistik der Binnenschifffahrt
– Zählkarte Abgang**

Name des Schiffes:

Name des Schiffsführers:

Wohnort des Schiffsführers:

Telefon, Telefax und/oder E-Mail-Adresse der für Rückfragen zur Verfügung stehenden Person (freiwillige Angabe):

Meldehafen: Einladehafen, Ladeplatz **oder** Strom mit km Angabe

1 Schiffsmerkmale

Amtliche Schiffsnummer/SUK-Nr. (bei seegehenden Schiffen/Rufzeichen)

Flagge/Registerstaat

Tragfähigkeit (Eichtonnen ohne Dezimale)

1.1 Schiffsgattung

Bitte nur ein Feld ankreuzen.

Gütermotorschiff

Güterleichter (Güterschiff ohne Selbstantrieb)

Tankmotorschiff

Tankleichter (Tankschiff ohne Selbstantrieb)

Containerschiff

Sonstiges Güterschiff

2 Abgang

Abgegangen am: (Tag, Monat und Jahr, z. B. 07/09/2017) / /

Bei Reihenfahrten: mal im Monat

3 Fahrtroute/Benutzte Wasserstraßen

Wird bei der Fahrt auch die See befahren? Ja Nein

Wurden im Meldehafen Güter ausgeladen? Ja Nein

Wurde zwischen dem Meldehafen und dem letzten Hafen Ladung transportiert? Ja Nein



Statistisches Landesamt Sachsen-Anhalt
Dezernat 35
Merseburger Str. 2
06110 Halle (Saale)

Bei Rückfragen erreichen Sie uns unter:

Telefon: (0345) 2318-0

Ansprechpartner/-in: (0345) 2318-436, 414

Telefax: (0345) 2318-930

E-Mail: steffi.schulze-habicht@stala.mi.sachsen-anhalt.de

Bitte beachten Sie bei der Beantwortung der Fragen die Erläuterungen zu **1** bis **6** auf Seite 2 in dieser Unterlage. Weitere allgemeine Hinweise entnehmen Sie bitte dem beigefügten Merkblatt.

Vielen Dank für Ihre Mitarbeit.

15

Paginiernummer (bei Rückfragen bitte angeben)

noch: 3 Fahrtroute/Benutzte Wasserstraßen

Welche von den nachstehend genannten Wasserstraßen oder Punkten werden auf der Fahrt zum Ausladehafen der Güter – bei mehreren Ausladehäfen, dem weitest entfernten – passiert?

Bitte ankreuzen. Mehrfachnennungen möglich.

Emmerich (Rhein)

Schleuse Friedrichsfeld (Wesel-Datteln-Kanal)

Schleuse Koblenz (Mosel)

Seegrenze Ems/Übergang Delfzijl

Seegrenze Weser

Schleuse Brunsbüttel (Nord-Ostsee-Kanal)

Schleuse Geesthacht (Elbe)

Schleuse Oldenburg (Küstenkanal)

Elbe-Seitenkanal

Schleuse Plau (Müritz-Elde-Wasserstraße)

Schleuse Havelberg (Untere Havel)

Schleuse Parey (Pareyer Verbindungskanal)

Schleuse Niegripp (Elbe-Havel-Kanal)

Schleuse Schönwalde (Havel-Kanal)

Schleuse Plötzensee (Berlin-Spandauer-Schiffahrtskanal)

Hansabrücke (Spree-Oder-Wasserstraße)

Unterschleuse (Landwehrkanal)

Schleuse Kleinmachnow (Teltow-Kanal)

Schleuse Eisenhüttenstadt (Oder)

Straßenbrücke Schwedt (Hohensaaten-Friedrichsthaler-Wasserstraße)

Schleuse Jochenstein (Donau)

Erläuterungen zum Fragebogen

1 Für den Verkehr von Schiffen, die im Berichtsmonat eine häufig wiederkehrende Verbindung zwischen zwei gleichen Häfen unterhalten, kann die Zählkarte monatlich als Sammelzählkarte angelegt werden. Voraussetzung dabei ist, dass auf allen Fahrten immer die gleichen Güter in gleicher Ladungsart bzw. gleichen Ladungseinheiten befördert werden. In diesem Fall ist das Tagesdatum frei zu lassen und in das Feld „Bei Reihenfahrten“ einzutragen, wie oft das Schiff im Berichtsmonat angekommen oder abgegangen ist.

Abschnitt 4 der Zählkarte („Im Meldehafen geladene Güter, Ladungsarten und Ladungseinheiten“) ist dann ebenso auszufüllen wie bei Nicht-Reihenfahrten. Bei der „Menge in Tonnen“ ist allerdings die **Gesamtsumme aller bei diesen Fahrten** beförderten Güter (je Güterart) einzutragen. Gleiches gilt – sofern Güter in Ladungseinheiten befördert werden (LA-Codes 40–51) – auch für das Feld „Anzahl der Ladungseinheiten“, das die **Stückzahl der Ladungseinheiten aller Fahrten** (je Ladungsart bzw. Ladungseinheit) zusammen beinhalten soll.

2 Diese Angaben dienen der maschinellen Ermittlung der Verkehrsleistung (Güteraufkommen, Tonnen- und Schiffskilometer) auf den einzelnen Wasserstraßen.

3 Die Bezeichnung der Güter erfolgt nach der NST-2007 (einheitliches Güterverzeichnis für die Verkehrsstatistik – 2007). Sammelbezeichnungen wie Getreide, Erze, Eisen usw. sind nicht zulässig; die Güter

sind genauer zu benennen, z. B. Weizen, Roggen, Eisenerze, Walzstahl usw. Markenbezeichnungen sind nicht zu verwenden. Für jede Güterart ist eine separate Zeile vorgesehen. Wird allerdings eine Güterart geladen, die in mehreren Häfen gelöscht wird, so sind so viele Zeilen auszufüllen, wie Ausladehäfen bei der betreffenden Güterart vorkommen.

Bei leeren Ladungseinheiten sind je Ladungsart ebenfalls Zeilen anzulegen, in der die Felder „Güterart“, „Gefahrgut“ und „Menge in Tonnen“ leer bleiben und nur die Ladungsart, Ein- bzw. Ausladehafen sowie die Anzahl der leeren Ladungseinheiten angegeben werden.

4 Ausladehafen ist der Ort, an dem das Gut ausgeladen werden soll. Beim Abgang von Schiffsleichtern nach Übersee ist jedoch nicht der Hafen in Übersee als Ausladehafen anzuschreiben, sondern der deutsche Seehafen (z. B. Bremerhaven) oder ein Rheinmündungshafen, in dem der Schiffsleichter vom Trägerschiff aufgenommen wird.

5 Anzugeben ist das Bruttogewicht – in Tonnen – der jeweiligen Güterart einschließlich Verpackung, jedoch **ohne Eigengewichte der Ladungseinheiten**.

6 Anzugeben sind hier die in der untenstehenden Liste zutreffenden zweistelligen Codes (z. B. der Code 42 bei 40-Fuß-Containern).

4 Im Meldehafen geladene Güter, Ladungsarten und Ladungseinheiten

Güterart 3	Ausladehafen 4	Gefahrgut: ja	Menge in Tonnen 5	Ladungsart 6	Anzahl der Ladungseinheiten
_____	_____	<input type="checkbox"/>	_____	____	_____
_____	_____	<input type="checkbox"/>	_____	____	_____
_____	_____	<input type="checkbox"/>	_____	____	_____
_____	_____	<input type="checkbox"/>	_____	____	_____
_____	_____	<input type="checkbox"/>	_____	____	_____
_____	_____	<input type="checkbox"/>	_____	____	_____
_____	_____	<input type="checkbox"/>	_____	____	_____
_____	_____	<input type="checkbox"/>	_____	____	_____
_____	_____	<input type="checkbox"/>	_____	____	_____
_____	_____	<input type="checkbox"/>	_____	____	_____
_____	_____	<input type="checkbox"/>	_____	____	_____
_____	_____	<input type="checkbox"/>	_____	____	_____
_____	_____	<input type="checkbox"/>	_____	____	_____
_____	_____	<input type="checkbox"/>	_____	____	_____
_____	_____	<input type="checkbox"/>	_____	____	_____
_____	_____	<input type="checkbox"/>	_____	____	_____

Massengut 10 = unverpacktes flüssiges Massengut 20 = unverpacktes festes Schüttgut	Stückgut 30 = unverpacktes oder konventionell verpacktes Stückgut (nicht auf RO-RO-Einheiten; einschließlich kleiner Container < 20 Fuß)	Container 40 = 20-Fuß-Container 41 = Container zwischen 20 und 40 Fuß 42 = 40-Fuß-Container 43 = Container größer als 40 Fuß 44 = Sonstige Großcontainer
Fahrzeuge als Transportmittel (RO-RO-Einheiten) 50 = Straßengüterfahrzeuge einschl. deren Anhänger sowie Anhänger von Straßengüterfahrzeugen 51 = Wechselbrücken/-behälter	Sonstige Ladungsarten 99 = Sonstiges	

**Güterverkehrsstatistik der Binnenschifffahrt
– Zählkarte Ankunft**

Name des Schiffes:

Name des Schiffsführers:

Wohnort des Schiffsführers:

Telefon, Telefax und/oder E-Mail-Adresse der für Rückfragen zur Verfügung stehenden Person (freiwillige Angabe):

Meldehafen: Ausladehafen, Ladeplatz **oder** Strom mit km Angabe

1 Schiffsmerkmale

Amtliche Schiffsnummer/SUK-Nr. (bei seegehenden Schiffen/Rufzeichen)

Flagge/Registerstaat

Tragfähigkeit (Eichtonnen ohne Dezimale)

1.1 Schiffsgattung

Bitte nur ein Feld ankreuzen.

Gütermotorschiff

Güterleichter (Güterschiff ohne Selbstantrieb)

Tankmotorschiff

Tankleichter (Tankschiff ohne Selbstantrieb)

Containerschiff

Sonstiges Güterschiff

2 Ankunft

Angekommen am: (Tag, Monat und Jahr, z. B. 07/09/2017) / /

Bei Reihenfahrten: mal im Monat

3 Fahrtroute/Benutzte Wasserstraßen

Wurde bei der Fahrt auch die See befahren? Ja Nein

Werden im Meldehafen Güter eingeladen? Ja Nein

Wird zwischen dem Meldehafen und dem nächsten Hafen Ladung transportiert? Ja Nein



Statistisches Landesamt Sachsen-Anhalt
Dezernat 35
Merseburger Str. 2
06110 Halle (Saale)

Bei Rückfragen erreichen Sie uns unter:

Telefon: (0345) 2318-0

Ansprechpartner/-in: (0345) 2318-436, 414

Telefax: (0345) 2318-930

E-Mail: steffi.schulze-habicht@stala.mi.sachsen-anhalt.de

Bitte beachten Sie bei der Beantwortung der Fragen die Erläuterungen zu **1** bis **6** auf Seite 2 in dieser Unterlage. Weitere allgemeine Hinweise entnehmen Sie bitte dem beigefügten Merkblatt.

Vielen Dank für Ihre Mitarbeit.

15

Paginiernummer (bei Rückfragen bitte angeben)

noch: 3 Fahrtroute/Benutzte Wasserstraßen

Welche von den nachstehend genannten Wasserstraßen oder Punkten wurden auf der Fahrt vom Einladehafen der Güter – bei mehreren Einladehäfen, dem weitest entfernten – passiert?

Bitte ankreuzen. Mehrfachnennungen möglich.

Emmerich (Rhein)

Schleuse Friedrichsfeld (Wesel-Datteln-Kanal)

Schleuse Koblenz (Mosel)

Seegrenze Ems/Übergang Delfzijl

Seegrenze Weser

Schleuse Brunsbüttel (Nord-Ostsee-Kanal)

Schleuse Geesthacht (Elbe)

Schleuse Oldenburg (Küstenkanal)

Elbe-Seitenkanal

Schleuse Plau (Müritz-Elde-Wasserstraße)

Schleuse Havelberg (Untere Havel)

Schleuse Parey (Pareyer Verbindungskanal)

Schleuse Niegripp (Elbe-Havel-Kanal)

Schleuse Schönwalde (Havel-Kanal)

Schleuse Plötzensee (Berlin-Spandauer-Schiffahrtskanal)

Hansabrücke (Spree-Oder-Wasserstraße)

Unterschleuse (Landwehrkanal)

Schleuse Kleinmachnow (Teltow-Kanal)

Schleuse Eisenhüttenstadt (Oder)

Straßenbrücke Schwedt (Hohensaaten-Friedrichthaler-Wasserstraße)

Schleuse Jochenstein (Donau)

Erläuterungen zum Fragebogen

1 Für den Verkehr von Schiffen, die im Berichtsmonat eine häufig wiederkehrende Verbindung zwischen zwei gleichen Häfen unterhalten, kann die Zählkarte monatlich als Sammelzählkarte angelegt werden. Voraussetzung dabei ist, dass auf allen Fahrten immer die gleichen Güter in gleicher Ladungsart bzw. gleichen Ladungseinheiten befördert werden. In diesem Fall ist das Tagesdatum frei zu lassen und in das Feld „Bei Reihenfahrten“ einzutragen, wie oft das Schiff im Berichtsmonat angekommen oder abgegangen ist.

Abschnitt 4 der Zählkarte („Im Meldehafen gelöschte Güter, Ladungsarten und Ladungseinheiten“) ist dann ebenso auszufüllen wie bei Nicht-Reihenfahrten. Bei der „Menge in Tonnen“ ist allerdings die **Gesamtsumme aller bei diesen Fahrten** beförderten Güter (je Güterart) einzutragen. Gleiches gilt – sofern Güter in Ladungseinheiten befördert werden (LA-Codes 40–51) – auch für das Feld „Anzahl der Ladungseinheiten“, das die **Stückzahl der Ladungseinheiten aller Fahrten** (je Ladungsart bzw. Ladungseinheit) zusammen beinhalten soll.

2 Diese Angaben dienen der maschinellen Ermittlung der Verkehrsleistung (Güteraufkommen, Tonnen- und Schiffskilometer) auf den einzelnen Wasserstraßen.

3 Die Bezeichnung der Güter erfolgt nach der NST-2007 (einheitliches Güterverzeichnis für die Verkehrsstatistik–2007). Sammelbezeichnungen wie Getreide, Erze, Eisen usw. sind nicht zulässig; die Güter

sind genauer zu benennen, z. B. Weizen, Roggen, Eisenerze, Walzstahl usw. Markenbezeichnungen sind nicht zu verwenden. Für jede Güterart ist eine separate Zeile vorgesehen. Wird allerdings eine Güterart gelöscht, die in mehreren Häfen geladen wurde, so sind so viele Zeilen auszufüllen, wie Einladehäfen bei der betreffenden Güterart vorkommen.

Bei leeren Ladungseinheiten sind je Ladungsart ebenfalls Zeilen anzulegen, in der die Felder „Güterart“, „Gefahrgut“ und „Menge in Tonnen“ leer bleiben und nur die Ladungsart, Ein- bzw. Ausladehafen sowie die Anzahl der leeren Ladungseinheiten angegeben werden.

4 Einladehafen ist der Ort, an dem das Gut eingeladen wurde. Bei Ankunft von Schiffsleichtern aus Übersee ist jedoch nicht der Hafen in Übersee als Einladehafen anzuschreiben, sondern der deutsche Seehafen (z. B. Bremerhaven) oder ein Rheinmündungshafen, in dem der Schiffsleichter vom Trägerschiff abgesetzt wurde.

5 Anzugeben ist das Bruttogewicht – in Tonnen – der jeweiligen Güterart einschließlich Verpackung, jedoch **ohne Eigengewichte der Ladungseinheiten**.

6 Anzugeben sind hier die in der untenstehenden Liste zutreffenden zweistelligen Codes (z. B. der Code 42 bei 40-Fuß-Containern).

4 Im Meldehafen gelöschte Güter, Ladungsarten und Ladungseinheiten

Güterart 3	Einladehafen 4	Gefahrgut: ja	Menge in Tonnen 5	Ladungsart 6	Anzahl der Ladungseinheiten
_____	_____	<input type="checkbox"/>	_____	_____	_____
_____	_____	<input type="checkbox"/>	_____	_____	_____
_____	_____	<input type="checkbox"/>	_____	_____	_____
_____	_____	<input type="checkbox"/>	_____	_____	_____
_____	_____	<input type="checkbox"/>	_____	_____	_____
_____	_____	<input type="checkbox"/>	_____	_____	_____
_____	_____	<input type="checkbox"/>	_____	_____	_____
_____	_____	<input type="checkbox"/>	_____	_____	_____
_____	_____	<input type="checkbox"/>	_____	_____	_____
_____	_____	<input type="checkbox"/>	_____	_____	_____
_____	_____	<input type="checkbox"/>	_____	_____	_____
_____	_____	<input type="checkbox"/>	_____	_____	_____
_____	_____	<input type="checkbox"/>	_____	_____	_____
_____	_____	<input type="checkbox"/>	_____	_____	_____
_____	_____	<input type="checkbox"/>	_____	_____	_____
_____	_____	<input type="checkbox"/>	_____	_____	_____

Massengut	Stückgut	Container
10 = unverpacktes flüssiges Massengut 20 = unverpacktes festes Schüttgut	30 = unverpacktes oder konventionell verpacktes Stückgut (nicht auf RO-RO-Einheiten; einschließlich kleiner Container < 20 Fuß)	40 = 20-Fuß-Container 41 = Container zwischen 20 und 40 Fuß 42 = 40-Fuß-Container 43 = Container größer als 40 Fuß 44 = Sonstige Großcontainer
Fahrzeuge als Transportmittel (RO-RO-Einheiten)	Sonstige Ladungsarten	
50 = Straßengüterfahrzeuge einschl. deren Anhänger sowie Anhänger von Straßengüterfahrzeugen 51 = Wechselbrücken/-behälter	99 = Sonstiges	

Veröffentlichungen im Statistischen Landesamt Sachsen-Anhalt

Im Monat Januar 2022 erschienen

Bestell-Nr.	Kennziffer/Periodizität	Titel	Preis Print (in EUR)
6 V 001	V	PDF-Datei Amtliches Verzeichnis der Landesbehörden Stand: Januar 2022	-
1 Z 0 03	Z	Statistisches Monatsheft 01/22	5,50
3 A 1 09	A I unreg/2020	Ausländische Bevölkerung 2011 - 2020	7,00
3 A 5 01	A V j/2020	Bodenfläche nach Art der tatsächlichen Nutzung Stichtag: 31.12.2020	8,50
3 B 7 05	B VII 4j/21	Wahl des 20. Bundestages in Sachsen-Anhalt am 26. September 2021: Ergebnisse der repräsentativen Wahlstatistik	5,00
3 C 1 02	C I j/21	Bodennutzung in landwirtschaftlichen Betrieben Stand: Mai 2021	2,50
3 C 4 19	C IV 10j/2020	Landwirtschaftszählung Teil 2: Bodennutzung 2020, Landwirtschaftliche Betriebe nach der jeweiligen Fläche und Anbaukulturen sowie nach Größenklassen der landwirtschaftlich genutzten Fläche und Zwischenfruchtanbau, Bodennutzung, Teil Ökologischer Landbau Jahr 2020	21,50
3 C 4 20	C IV 10j/2020	Landwirtschaftszählung Teil 3: Viehbestände 2020, Landwirtschaftliche Betriebe mit Viehhaltung und Viehhaltungsverfahren, Viehhaltung - Teil ökologischer Landbau	9,50
3 D 2 01	D II j/2020	Auswertung aus dem Unternehmensregister Stichtag: 30.09.2021, Berichtsjahr 2020	5,00
3 E 1 02	E I m-10/21	Tätige Personen, Umsatz im Verarbeitenden Gewerbe sowie im Bergbau und der Gewinnung von Steinen und Erden Oktober 2021: vorläufige Ergebnisse Betriebe mit 50 und mehr tätigen Personen	5,00
3 E 1 10	E I j/19	Investitionen im Verarbeitenden Gewerbe sowie im Bergbau und der Gewinnung von Steinen und Erden Jahr 2019	6,00
3 E 2 01	E II m-10/21	Umsatz, Tätige Personen, Auftragseingang und Auftragsbestand im Baugewerbe Oktober 2021	2,50
3 E 4 03	E IV j/2020	Erhebung über die Energieverwendung der Betriebe im Verarbeitenden Gewerbe sowie im Bergbau und in der Gewinnung von Steinen und Erden Jahr 2020	5,00
3 G 1 03	G I m-08/21	Entwicklung von Umsatz und Beschäftigten im Kraftfahrzeughandel August 2021, vorläufige Ergebnisse	2,00
3 G 4 01	G IV m-10/211	Gäste und Übernachtungen im Reiseverkehr, Beherbergungskapazität Oktober 2021, Januar bis Oktober 2021, Sommerhalbjahr 2021, vorläufige Ergebnisse	7,00
3 G 4 02	G IV m-09/21	Entwicklung von Umsatz und Beschäftigten im Gastgewerbe September 2021, vorläufige Ergebnisse	2,00
3 H 1 01	H I m-05/21	Straßenverkehrsunfälle Mai 2021: vorläufige Ergebnisse	6,00
3 H 2 01	H II m-09/21	Binnenschifffahrt September 2021	4,00
3 L 3 01	L III j/2020	Schuldenstatistik Stichtag: 31.12.2020	5,50
3 L 4 05	L IV j/16	Gewerbsteuerpflichtige, Besteuerungsgrundlagen und Steuermessbeträge: Ergebnisse 2016; Gewerbesteuerstatistik	6,50
3 M 1 02	vj-4/21	Preisindizes für Bauwerke November 2021	3,00
3 M 1 03	j/2019	Kaufwerte landwirtschaftlicher Grundstücke Jahr 2019	1,50
3 M 1 03	j/2020	Kaufwerte landwirtschaftlicher Grundstücke Jahr 2020	1,50
3 P 1 03	P I j/19	Bruttoanlageinvestitionen 1991 - 2019, bezogen auf den Stand der Bundesrechnung November 2021	
3 Q 1 05	Q I 3j/19	Nichtöffentliche Wasserversorgung und Abwasserentsorgung Jahr 2019	5,50



<https://statistik.sachsen-anhalt.de>

Bestellnummer: 3H201



H II
m-10/21