



Schiffsverkehr

Binnenschifffahrt

September 2021

Korrekturausgabe

2021 12 11 10 9 8 7 6 5 4 3 2 1



SACHSEN-ANHALT

Statistisches Landesamt

Statistischer Bericht



Schiffsverkehr

Binnenschifffahrt

September 2021

Land Sachsen-Anhalt

Inhaltsverzeichnis

	Seite
Vorbemerkungen	4
Tabellen	
1. Güterumschlag auf Binnenwasserstraßen Sachsen-Anhalts - Zusammenfassende Übersichten	
1.1 Güterumschlag nach Hauptverkehrsbeziehungen seit 1995	6
1.2 Güterumschlag nach ausgewählten Güterabteilungen nach NST/R 1991 bis 2010	7
1.3 Güterumschlag nach ausgewählten Güterabteilungen nach einheitlichem Güterverzeichnis der Verkehrsstatistiken (NST-2007) seit 2011	7
1.4 Güterumschlag nach Güterabteilungen und Monaten	8
2. Güterumschlag auf Binnenwasserstraßen Sachsen-Anhalts	
2.1 Güterverkehr und tonnenkilometrische Leistung nach Haupt- verkehrsbeziehungen im Berichtsmonat und -zeitraum	10
2.2 Güterumschlag nach Monaten	11
2.3 Güterbeförderung nach Güterabteilungen im Berichtsmonat und -zeitraum	12
2.4 Güterumschlag nach Wasserstraßengebieten, Güterhauptgruppen und Hauptverkehrsbeziehungen im Monat	13
2.5 Güterumschlag nach Wasserstraßengebieten, Güterhauptgruppen und Hauptverkehrsbeziehungen im Berichtszeitraum	16
2.6 Containerumschlag nach Containerarten und Hauptverkehrsbeziehungen im Monat/Berichtszeitraum	21
2.7 Containerumschlag nach Wasserstraßengebieten, Containerart, Anzahl und TEU im Monat/Berichtszeitraum	22
2.8 Containerumschlag nach Wasserstraßengebieten, Containerart, Anzahl, TEU und Hauptverkehrsbeziehungen im Monat/Berichtszeitraum	23
3. Schiffsverkehr auf Binnenwasserstraßen Sachsen-Anhalts	
3.1 Schiffsverkehr nach Monaten	24
3.2 Schiffsverkehr nach Wasserstraßengebieten, Beladungszustand und Flagge im Berichtsmonat	25
3.3 Schiffsverkehr nach Wasserstraßengebieten, Beladungszustand und Flagge im Berichtszeitraum	26
Grafiken	27
Einheitliches Güterverzeichnis der Verkehrsstatistiken (NST-2007)	31

Vorbemerkungen

Rechtsgrundlagen

Gesetz zur Neuordnung der Statistiken der Schifffahrt und des Güterkraftverkehrs, Art. 1 Gesetz über die Verkehrsstatistik der See- und Binnenschifffahrt sowie des Güterkraftverkehrs (Verkehrsstatistikgesetz - VerkStatG) vom 20. Februar 2004 (BGBl. I S. 318), zuletzt geändert durch Art. 8 des Gesetzes vom 24. Mai 2016 (BGBl. I S. 1217), in Verbindung mit dem Gesetz über die Statistik für Bundeszwecke Bundesstatistikgesetz (BStatG) in der Fassung der Bekanntmachung vom 20. Oktober 2016 (BGBl. I S. 2394), das zuletzt durch Artikel 6 des Gesetzes vom 22. Februar 2021 (BGBl. I S. 266) geändert worden ist.

Methodik

Meldepflichtig in der Binnenschifffahrtsstatistik sind Ankünfte und Abgänge von Schiffen mit einer Tragfähigkeit von mindestens 50 Tonnen in deutschen Häfen oder sonstigen Lade- und Löschplätzen, deren Ziel oder Herkunft ein Binnenhafen (Hafen an einer Binnenwasserstraße) ist. Ebenso meldepflichtig sind Ankünfte und Abgänge im sogenannten Binnen-See-Verkehr. Dazu zählen neben den die Seegrenze überschreitenden Verkehren zwischen Binnenhäfen (Häfen südlich der Binnengrenze der Seeschifffahrt) und Häfen außerhalb Deutschlands auch jene zwischen Binnenhäfen und Küstenhäfen Deutschlands.

Die Ergebnisse dieser Statistik dienen besonders als Grundlage für verkehrspolitische Entscheidungen und Maßnahmen der obersten Verkehrsbehörden des Bundes und der Länder. Die Erhebungen werden laufend durchgeführt und monatlich ausgewertet. Die Erfassung erfolgt i. d. R. mittels Zählkarten. Für jeden Lade- und Löschvorgang in den Häfen und Umschlagstellen sind über Ankunfts- bzw. Abgangszählkarten Auskünfte zu erteilen.

Erläuterungen

Flagge: Für den Nachweis des Schiffs- und Güterverkehrs nach Flaggen ist maßgebend, welche Flagge die Schiffe zum Zeitpunkt der Anschreibung führten.

Güterumschlag/Güterbeförderung: Der Güterumschlag ergibt sich aus der Summe aller Meldungen über Ein- und Ausladungen der in den sachsen-anhaltischen Häfen ankommenden und abgehenden Schiffe. In der Güterbeförderung werden Transporte zwischen zwei Häfen innerhalb Sachsen-Anhalts nur einmal berücksichtigt (Empfang).

Gütersystematik: Der Nachweis der Güterarten erfolgt im vorliegenden Bericht ab 2011 nach dem einheitlichen Güterverzeichnis für die Verkehrsstatistik (Standard Goods Nomenclature for Transport Statistics 2007, NST-2007), welches insgesamt 20 Güterabteilungen umfasst. Zuvor fand das amtliche Güterverzeichnis - NST/R - Systematisches Güterverzeichnis für die Verkehrsstatistik - Anwendung.

Hauptverkehrsbeziehungen: Die Hauptverkehrsbeziehungen richten sich nach der geographischen Lage der empfangenden und versendenden Stelle. Unterschieden werden der Verkehr innerhalb Deutschlands (Verkehr zwischen deutschen Häfen) sowie der grenzüberschreitende Verkehr (Verkehr zwischen deutschen Häfen und solchen im Ausland).

Schiffs- und Güterverkehr: Die Statistik erfasst Schiffe, soweit sie Zwecken der Güterbeförderung dienen und dabei hier die in sachsen-anhaltischen Häfen ankommenden und abgehenden Schiffe und deren umgeschlagene Güter.

Wasserstraßen: Deutschland wird in neun Wasserstraßengebiete unterteilt. Für Sachsen-Anhalt werden Schiffsbewegungen für die beiden Wasserstraßen Elbegebiet und Mittel-landkanalgebiet nachgewiesen.

Die Zählkarten zur vorliegenden Statistik sind in der PDF-Ausgabe dieses Berichtes enthalten.

Rundungen

Im Allgemeinen ist ohne Rücksicht auf die Endsummen auf- bzw. abgerundet worden. Deshalb können sich bei der Summierung von Einzelangaben geringfügige Abweichungen zu den ausgewiesenen Endsummen ergeben. Bei der Aufgliederung der Gesamtheit in Prozent kann die Summe der Einzelwerte wegen Rundens vom Wert 100 % abweichen. Eine Abstimmung auf 100 % erfolgt im Allgemeinen nicht.

Zeichenerklärung

x = Tabellenfach gesperrt weil Aussage nicht sinnvoll

- = nichts vorhanden

0 = weniger als die Hälfte von 1 in der letzten besetzten Stelle, jedoch mehr als nichts

Abkürzungen

TEU Twenty-Foot-Equivalent-Unit (Container ca. 6 m Länge)

Tkm Tonnenkilometer

1. Güterumschlag auf Binnenwasserstraßen Sachsen-Anhalts - Zusammenfassende Übersichten

1.1 Güterumschlag nach Hauptverkehrsbeziehungen seit 1995

Jahr	Insgesamt	Darunter		Empfang	Versand
		Verkehr mit anderen Bundesländern ¹	grenzüberschreitender Verkehr		
in 1 000 Tonnen					
1995	6 978	5 310	1 669	2 265	4 714
1996	6 531	4 989	1 541	2 262	4 269
1997	7 214	5 583	1 631	2 715	4 499
1998	7 146	5 244	1 902	2 293	4 853
1999	7 302	5 605	1 697	2 257	5 044
2000	6 705	5 105	1 600	2 000	4 705
2001	5 978	4 304	1 673	1 880	4 097
2002	6 068	4 544	1 524	1 813	4 255
2003	6 474	4 669	1 806	2 029	4 445
2004	6 984	4 610	2 373	2 181	4 802
2005	7 909	5 560	2 349	2 234	5 675
2006	7 506	5 191	2 315	2 403	5 103
2007	7 565	4 918	2 647	2 619	4 946
2008	7 897	5 240	2 657	2 734	5 164
2009	7 161	5 079	2 074	2 098	5 064
2010	7 181	4 630	2 532	2 359	4 822
2011	7 539	5 140	2 362	2 609	4 930
2012	6 979	5 257	1 698	2 416	4 563
2013	7 336	5 585	1 711	2 572	4 764
2014	7 450	5 967	1 466	2 657	4 794
2015	7 460	6 014	1 421	2 828	4 631
2016	7 184	5 557	1 610	2 700	4 483
2017	6 862	5 059	1 750	2 404	4 458
2018	5 713	4 177	1 512	2 203	3 510
2019	5 651	3 727	1 888	2 062	3 589
2020	6 233	3 751	2 465	1 899	4 334

¹ bis 2008 Verkehr innerhalb BRD

1.2 Güterumschlag nach ausgewählten Güterabteilungen nach NST/R 1991 bis 2010

Jahr	Insgesamt	Darunter			
		0 landwirtschaftl. und verwandte Erzeugnisse	3 Erdöl, Mineralölzeugn., Gase	6 Steine und Erden	7 Düngemittel
in 1 000 Tonnen					
1991	2 736	539	273	434	601
1992	3 188	677	505	570	526
1993	3 235	713	343	789	421
1994	5 380	931	563	1 971	715
1995	6 978	1 288	1 168	2 355	883
1996	6 531	1 192	1 107	2 448	838
1997	7 214	880	1 320	2 896	897
1998	7 146	1 055	1 191	2 429	1 297
1999	7 302	1 092	1 001	2 377	1 343
2000	6 705	1 496	928	2 067	949
2001	5 978	1 126	938	1 938	820
2002	6 068	1 148	878	2 016	827
2003	6 474	1 593	802	2 140	811
2004	6 984	1 207	758	2 740	798
2005	7 909	1 722	719	2 954	806
2006	7 506	1 649	693	2 612	713
2007	7 565	1 588	613	2 455	712
2008	7 897	1 739	706	2 536	684
2009	7 161	1 776	571	2 417	450
2010	7 181	1 906	639	2 183	533

1.3 Güterumschlag nach ausgewählten Güterabteilungen nach NST 2007 seit 2011

Jahr Monat	Insgesamt	Darunter			
		01 Erzeugnisse d. Land- u. Forstw., Fischerei	03 Erze, Steine und Erden	07 Kokerei- und Mineral- ölzeugnisse	08 chemische Erzeugnisse
in 1 000 Tonnen					
2011	7 539	2 498	2 267	831	719
2013	7 336	2 614	1 726	1 154	696
2014	7 450	2 729	1 578	1 305	693
2015	7 460	2 662	1 422	1 535	736
2016	7 184	2 159	1 610	1 437	818
2017	6 862	2 176	1 428	1 259	913
2018	5 713	1 362	1 456	1 145	831
2019	5 651	1 329	1 556	1 081	788
2020	6 233	2 234	1 273	935	841
2021					
Januar	458	213	57	59	67
Februar	329	152	43	42	46
März	714	326	126	76	100
April	580	276	100	63	69
Mai	558	225	105	58	95
Juni	577	214	135	66	88
Juli	525	207	121	66	78
August	526	198	116	75	78
September	538	215	102	85	80
Oktober
November
Dezember

ab 2011 überarbeitete Güterarten

2. Güterumschlag auf Binnenwasserstraßen Sachsen-Anhalts

2.1 Güterverkehr und tonnenkilometrische Leistung nach Hauptverkehrsbeziehungen

Gegenstand der Nachweisung	September	August	September	Januar bis September		
	2020	2021	2021	2020	2021	Veränderung
in 1 000 Tonnen						um %
Güterverkehr nach Hauptverkehrsbeziehungen						
Verkehr innerhalb Sachsen-Anhalts	0	3	7	7	21	191,4
Verkehr mit anderen Bundesländern						
Empfang	80	122	97	917	922	0,6
Versand	162	215	220	1 916	1 858	-3,0
Grenzüberschreitender Verkehr						
Empfang	84	39	40	463	473	2,1
Versand	150	142	167	1 326	1 516	14,3
Gesamtverkehr	475	521	531	4 628	4 789	3,5
darunter Verkehr mit deutschen Schiffen	211	265	242	2 464	2 179	-11,6
Tonnenkilometrische Leistung nach Hauptverkehrsbeziehungen in Mill. Tkm						
Verkehr innerhalb Sachsen-Anhalts	0	1	1	1	3	205,0
Verkehr mit anderen Bundesländern						
Empfang	25	38	29	295	312	5,6
Versand	46	54	57	502	514	2,5
Grenzüberschreitender Verkehr						
Empfang	43	18	18	233	236	1,0
Versand	80	74	88	705	799	13,3
Gesamtverkehr	194	186	193	1 736	1 863	7,3
darunter Verkehr mit deutschen Schiffen	74	84	78	802	743	-7,3

2.2 Güterumschlag nach Monaten

Zeitraum	2020			2021			Veränderung 2021/2020
	Empfang	Versand	insgesamt	Empfang	Versand	insgesamt	
	in 1 000 Tonnen						um %
Januar	161	367	529	143	316	458	-13,3
Februar	169	399	568	98	231	329	-42,1
März	196	417	613	226	487	714	16,5
April	95	304	398	161	419	580	45,8
Mai	168	384	552	167	390	558	1,0
Juni	172	345	517	171	405	577	11,6
Juli	133	371	504	140	385	525	4,3
August	129	349	477	164	362	526	10,1
September	164	312	476	144	394	538	13,1
Oktober	166	355	522
November	187	396	583
Dezember	159	335	494
Insgesamt	1 899	4 334	6 233

2.4 Güterumschlag nach Wasserstraßengebieten, Güterhauptgruppen und Hauptverkehrsbeziehungen im September 2021

NST- 2007 Abteilung Gruppe	Güterabteilung/ Gütergruppe	Güter- umschlag insgesamt	Empfang		Versand	
			davon aus Häfen		davon nach Häfen	
			in Deutschland	im Ausland	in Deutschland	im Ausland
in 1 000 Tonnen						
Elbegebiet						
01	Erzeugnisse der Land- u. Forstw., Fischerei	98	9	9	41	40
01.1	Getreide	73	-	-	33	40
01.4	Obst und Gemüse	1	-	-	1	-
01.5	Forstwirtschaftliche Erzeugnisse	3	-	-	3	-
01.7	Andere Erzeugnisse pflanzlichen Ursprungs	21	9	9	4	-
03	Erze, Steine u. Erden, sonst. Bergbauerzeugnisse	40	2	-	38	-
03.5	Steine und Erden, Sand, Kies, Ton, Torf	40	2	-	38	-
04	Nahrungs- und Genussmittel	20	4	-	17	-
04.6	Stärke, Stärkeerzeugnisse, Futtermittel	20	4	-	17	-
04.8	Sonstige Nahrungsmittel	0	-	-	0	-
07	Kokerei- und Mineralölerzeugnisse	85	60	6	-	19
07.2	Flüssige Mineralölerzeugnisse	85	60	6	-	19
08	Chemische Erzeugnisse	13	4	5	3	-
08.2	Chemische Grundstoffe (organisch)	7	-	4	3	-
08.3	Stickstoffverbindungen, Düngemittel	4	3	1	0	-
08.5	Pharmazeutische Erzeugnisse	0	0	-	-	-
08.6	Gummi- oder Kunststoffwaren	1	1	-	-	-
09	Sonstige Mineralerz. (Glas, Zement, Gips usw.)	0	0	-	-	-
09.1	Glas, Porzellan und keramische Erzeugnisse	0	0	-	-	-
10	Metalle und Metallerzeugnisse	2	1	1	-	-
10.1	Roheisen, Stahl, Ferrolegierungen	2	1	1	-	-
11	Maschinen u. Ausrüstungen, Haushaltswaren	1	0	-	-	1
11.4	Geräte d. Elektrizitätserzeugung u. -verteilung	1	0	-	-	1
14	Sekundärrohstoffe, Abfälle	12	3	-	9	-
14.2	Sonstige Abfälle und Sekundärrohstoffe	12	3	-	9	-
16	Geräte und Material zur Güterbeförderung	1	0	-	1	-
16.1	Leere Container und Wechselbehälter	1	0	-	1	-
18	Sammelgut	0	0	-	0	-
18.0	Sammelgut	0	0	-	0	-
	Zusammen	273	84	21	109	59

Noch 2.4 Güterumschlag nach Wasserstraßengebieten, Güterhauptgruppen und Hauptverkehrsbeziehungen im September 2021

NST- 2007 Abteilung Gruppe	Güterabteilung/ Gütergruppe	Güter- umschlag insgesamt	Empfang		Versand	
			davon aus Häfen		davon nach Häfen	
			in Deutschland	im Ausland	in Deutschland	im Ausland
in 1 000 Tonnen						
Mittellandkanalgebiet						
01	Erzeugnisse der Land- u. Forstw., Fischerei	116	2	-	44	70
01.1	Getreide	86	-	-	19	68
01.4	Obst und Gemüse	2	-	-	-	2
01.5	Forstwirtschaftliche Erzeugnisse	12	1	-	11	-
01.7	Andere Erzeugnisse pflanzlichen Ursprunges	16	2	-	14	-
03	Erze, Steine u. Erden, sonst. Bergbauerzeugnisse	61	12	5	32	12
03.1	Eisenerze	0	-	-	0	-
03.2	NE-Metallerze	1	-	1	-	-
03.4	Salz, Natriumchlorid, Meerwasser	15	-	3	-	12
03.5	Steine und Erden, Sand, Kies, Ton, Torf	45	12	2	31	-
04	Nahrungs- und Genussmittel	11	2	3	3	4
04.3	Verarbeitetes Obst und Gemüse	1	1	-	-	-
04.6	Stärke, Stärkerzeugnisse, Futtermittel	10	1	3	3	4
04.7	Getränke	0	-	-	0	-
04.8	Sonstige Nahrungsmittel	0	-	-	0	-
05	Textilien, Bekleidung, Leder und Lederwaren	0	0	-	-	-
05.1	Textilien	0	0	-	-	-
06	Holzwaren, Papier, Pappe, Druckerzeugnisse	0	-	-	0	-
06.1	Holz-, Kork- und Flechtwaren	0	-	-	0	-
07	Kokerei- und Mineralölerzeugnisse	0	-	-	0	-
07.4	Feste oder wachsartige Mineralölerzeugnisse	0	-	-	0	-
08	Chemische Erzeugnisse	68	2	8	36	22
08.1	Chemische Grundstoffe (mineralisch)	8	1	4	-	3
08.3	Stickstoffverbindungen, Düngemittel	58	-	4	35	19
08.5	Pharmazeutische Erzeugnisse	1	-	-	1	-
08.6	Gummi- oder Kunststoffwaren	1	1	-	-	-
09	Sonstige Mineralerz. (Glas, Zement, Gips usw.)	0	-	-	0	-
09.1	Glas, Porzellan und keramische Erzeugnisse	0	-	-	0	-
10	Metalle und Metallerzeugnisse	1	-	1	-	-
10.1	Roheisen, Stahl, Ferrolegierungen	1	-	1	-	-
11	Maschinen und Ausrüstungen, Haushaltsgeräte	4	0	2	2	-
11.2	Haushaltsgeräte (weiße Waren)	0	0	-	-	-
11.4	Geräte d. Elektrizitätserzeugung und -verteilung	4	0	2	2	-
11.8	Sonstige Maschinen	0	-	0	0	-
14	Sekundärrohstoffe, Abfälle	1	-	0	1	-
14.2	Sonstige Abfälle und Sekundärrohstoffe	1	-	0	1	-
16	Geräte u. Material zur Güterbeförderung	2	1	-	0	-
16.1	Leere Container und Wechselbehälter	2	1	-	0	-
	Zusammen	265	20	19	118	107

Noch 2.4 Güterumschlag nach Wasserstraßengebieten, Güterhauptgruppen und Hauptverkehrsbeziehungen im September 2021

NST- 2007 Abteilung Gruppe	Güterabteilung/ Gütergruppe	Güter- umschlag insgesamt	Empfang		Versand	
			davon aus Häfen		davon nach Häfen	
			in Deutschland	im Ausland	in Deutschland	im Ausland
in 1 000 Tonnen						
Wasserstraßengebiete insgesamt						
01	Erzeugnisse der Land- und Forstw., Fischerei	215	11	9	85	110
01.1	Getreide	159	-	-	51	108
01.4	Obst und Gemüse	3	-	-	1	2
01.5	Forstwirtschaftliche Erzeugnisse	16	1	-	15	-
01.7	Andere Erzeugnisse pflanzlichen Ursprungs	37	10	9	18	-
03	Erze, Steine u. Erden, sonst. Bergbauerzeugnisse	102	14	5	70	12
03.1	Eisenerze	0	-	-	0	-
03.2	NE-Metallerze	1	-	1	-	-
03.4	Salz, Natriumchlorid, Meerwasser	15	-	3	-	12
03.5	Steine und Erden, Sand, Kies, Ton, Torf	85	14	2	69	-
04	Nahrungs- und Genussmittel	32	5	3	20	4
04.3	Verarbeitetes Obst und Gemüse	1	1	-	-	-
04.6	Stärke, Stärkeerzeugnisse, Futtermittel	31	5	3	19	4
04.7	Getränke	0	-	-	0	-
04.8	Sonstige Nahrungsmittel	0	-	-	0	-
05	Textilien, Bekleidung, Leder und Lederwaren	0	0	-	-	-
05.1	Textilien	0	0	-	-	-
06	Holzwaren, Papier, Pappe, Druckerzeugnisse	0	-	-	0	-
06.1	Holz-, Kork- und Flechtwaren	0	-	-	0	-
07	Kokerei- und Mineralölerzeugnisse	85	60	6	0	19
07.2	Flüssige Mineralölerzeugnisse	85	60	6	-	19
07.4	Feste und wachsartige Mineralölerzeugnisse	0	-	-	0	-
08	Chemische Erzeugnisse	80	6	13	39	22
08.1	Chemische Grundstoffe (mineralisch)	8	1	4	-	3
08.2	Chemische Grundstoffe (organisch)	7	-	4	3	-
08.3	Stickstoffverbindungen, Düngemittel	62	3	5	36	19
08.5	Pharmazeutische Erzeugnisse	1	0	-	1	-
08.6	Gummi- oder Kunststoffwaren	2	2	-	-	-
09	Sonst. Mineralerz. (Glas, Zement, Gips usw.)	1	0	-	0	-
09.1	Glas, Porzellan und keramische Erzeugnisse	1	0	-	0	-
10	Metalle und Metallerzeugnisse	3	1	2	-	-
10.1	Roheisen, Stahl, Ferrolegierungen	3	1	2	-	-
11	Maschinen u. Ausrüstungen, Haushaltsgeräte	5	1	2	2	1
11.2	Haushaltsgeräte (weiße Waren)	0	0	-	-	-
11.4	Geräte d. Elektrizitätserzeugung u. -verteilung	5	1	2	2	1
11.8	Sonstige Maschinen	0	-	0	0	-
14	Sekundärrohstoffe, Abfälle	13	3	0	10	-
14.2	Sonstige Abfälle u. Sekundärrohstoffe	13	3	0	10	-
16	Geräte und Material zur Güterbeförderung	3	2	-	1	-
16.1	Leere Container und Wechselbehälter	3	2	-	1	-
18	Sammelgut	0	0	-	0	-
18.0	Sammelgut	0	0	-	0	-
	Insgesamt	538	104	40	227	167

2.5 Güterumschlag nach Wasserstraßengebieten, Güterhauptgruppen und Hauptverkehrsbeziehungen von Januar bis September 2021

NST- 2007 Abteilung Gruppe	Güterabteilung/ Gütergruppe	Güter- umschlag insgesamt	Empfang		Versand	
			davon aus Häfen		davon nach Häfen	
			in Deutschland	im Ausland	in Deutschland	im Ausland
in 1 000 Tonnen						
Elbegebiet						
01	Erzeugnisse der Land- und Forstw., Fischerei	943	35	173	317	418
01.1	Getreide	670	-	4	262	404
01.4	Obst und Gemüse	13	-	-	5	8
01.5	Forstwirtschaftliche Erzeugnisse	16	-	-	16	-
01.7	Andere Erzeugnisse pflanzlichen Ursprungs	244	35	169	34	6
02	Kohle, rohes Erdöl und Erdgas	5	1	4	-	-
02.1	Kohle	5	1	4	-	-
03	Erze, Steine u. Erden, sonst. Bergbauerzeugnisse	372	53	2	315	1
03.1	Eisenerze	1	1	-	-	-
03.2	NE-Metallerze	1	1	-	-	-
03.4	Salz, Natriumchlorid, Meerwasser	2	-	1	-	1
03.5	Steine und Erden, Sand, Kies, Ton, Torf	367	51	1	315	-
04	Nahrungs- und Genussmittel	163	18	-	105	39
04.6	Stärke, Stärkerzeugnisse, Futtermittel	163	18	-	105	39
04.8	Sonstige Nahrungsmittel	0	-	-	0	-
07	Kokerei- und Mineralölerzeugnisse	587	435	21	13	118
07.2	Flüssige Mineralölerzeugnisse	587	435	21	13	118
08	Chemische Erzeugnisse	111	23	40	36	12
08.1	Chemische Grundstoffe (mineralisch)	5	0	4	0	-
08.2	Chemische Grundstoffe (organisch)	60	-	20	28	12
08.3	Stickstoffverbindungen, Düngemittel	28	4	15	8	-
08.5	Pharmazeutische Erzeugnisse	3	3	-	-	-
08.6	Gummi- oder Kunststoffwaren	16	16	-	-	-
09	Sonstige Mineralerz. (Glas, Zement, Gips usw.)	32	27	-	0	4
09.1	Glas, Porzellan und keramische Erzeugnisse	11	10	-	-	1
09.3	Sonstige Baumaterialien und -erzeugnisse	21	18	-	0	3
10	Metalle und Metallerzeugnisse	19	9	7	2	1
10.1	Roheisen, Stahl, Ferrolegierungen	18	8	7	1	1
10.4	Stahl- und Leichtmetallbauerzeugnisse	0	-	-	0	-
10.5	Heizkessel, Waffen, sonstige Metallerzeugnisse	1	0	-	1	0
11	Maschinen und Ausrüstungen, Haushaltsgeräte	23	8	0	9	5
11.2	Haushaltsgeräte (weiße Waren)	0	0	-	-	-
11.4	Geräte der Elektrizitätserzeugung u. -verteilung	11	6	0	3	2
11.8	Sonstige Maschinen	12	2	-	6	4
14	Sekundärrohstoffe, Abfälle	104	32	-	64	7
14.2	Sonstige Abfälle und Sekundärrohstoffe	104	32	-	64	7
16	Geräte und Material zur Güterbeförderung	8	1	-	7	-
16.1	Leere Container und Wechselbehälter	8	1	-	7	-
16.2	Paletten und anderes Verpackungsmaterial	0	0	-	-	-
17	Umzugsgut, sonst. Nicht marktbestimmte Güter	0	-	-	0	-
17.1	Privates Umzugsgut	0	-	-	0	-
18	Sammelgut	1	1	-	0	-
18.0	Sammelgut	1	1	-	0	-
	Zusammen	2 366	643	248	868	606

Noch 2.5 Güterumschlag nach Wasserstraßengebieten, Güterhauptgruppen und Hauptverkehrsbeziehungen von Januar bis September 2021

NST- 2007 Abteilung Gruppe	Güterabteilung/ Gütergruppe	Güter- umschlag insgesamt	Empfang		Versand	
			davon aus Häfen		davon nach Häfen	
			in Deutschland	im Ausland	in Deutschland	im Ausland
in 1 000 Tonnen						
Mittellandkanalgebiet						
01	Erzeugnisse der Land- und Forstw., Fischerei	1 083	44	29	341	668
01.1	Getreide	892	6	25	198	664
01.4	Obst und Gemüse	4	-	-	0	4
01.5	Forstwirtschaftliche Erzeugnisse	73	5	-	68	-
01.6	Pflanzen und Blumen	1	-	-	1	-
01.7	Andere Erzeugnisse pflanzlichen Ursprungs	112	33	5	74	-
03	Erze, Steine u. Erden, sonst. Bergbauerzeugnisse	532	155	38	275	65
03.1	Eisenerze	6	-	-	6	-
03.2	NE-Metallerze	4	0	4	-	-
03.3	Düngemittelminerale	1	1	-	-	-
03.4	Salz, Natriumchlorid, Meerwasser	88	-	24	2	62
03.5	Steine und Erden, Sand, Kies, Ton, Torf	434	154	10	267	3
04	Nahrungs- und Genussmittel	167	45	17	50	55
04.3	Verarbeitetes Obst und Gemüse	3	3	-	-	-
04.5	Milch, Milcherzeugnisse, Speiseeis	0	-	-	0	-
04.6	Stärke, Stärkerzeugnisse, Futtermittel	163	41	17	49	55
04.7	Getränke	1	-	-	1	-
04.8	Sonstige Nahrungsmittel	0	-	-	0	-
05	Textilien, Bekleidung, Leder und Lederwaren	0	0	-	0	-
05.1	Textilien	0	0	-	0	-
06	Holzwaren, Papier, Pappe, Druckerzeugnisse	0	0	-	0	-
06.1	Holz-, Kork- und Flechtwaren	0	-	-	0	-
06.2	Papier, Pappe und Waren daraus	0	0	-	-	-
07	Kokerei- und Mineralölerzeugnisse	2	-	2	0	-
07.4	Feste oder wachsartige Mineralölerzeugnisse	2	-	2	0	-
08	Chemische Erzeugnisse	590	35	116	320	119
08.1	Chemische Grundstoffe (mineralisch)	67	10	54	0	3
08.2	Chemische Grundstoffe (organisch)	1	-	1	-	-
08.3	Stickstoffverbindungen, Düngemittel	504	11	62	315	116
08.4	Basiskunststoffe, Kautschuk	1	0	-	0	-
08.5	Pharmazeutische Erzeugnisse	10	5	-	4	-
08.6	Gummi- oder Kunststoffwaren	8	8	-	-	-
09	Sonstige Mineralerz. (Glas, Zement, Gips usw.)	11	3	2	3	3
09.1	Glas, Porzellan u. ä. Erzeugnisse	3	0	-	3	-
09.3	Sonstige Baumaterialien und -erzeugnisse	8	3	2	0	3
10	Metalle und Metallerzeugnisse	24	6	18	0	0
10.1	Roheisen, Stahl, Ferrolegierungen	23	5	18	0	-
10.2	NE-Metalle, Halbzeug	0	0	-	0	-
10.5	Heizkessel, Waffen sonstige Metallerzeugnisse	1	0	-	0	0

Noch 2.5 Güterumschlag nach Wasserstraßengebieten, Güterhauptgruppen und Hauptverkehrsbeziehungen von Januar bis September 2021

NST- 2007 Abteilung Gruppe	Güterabteilung/ Gütergruppe	Güter- umschlag insgesamt	Empfang		Versand	
			davon aus Häfen		davon nach Häfen	
			in Deutschland	im Ausland	in Deutschland	im Ausland
in 1 000 Tonnen						
noch Mittellandkanalgebiet						
11	Maschinen und Ausrüstungen, Haushaltsgeräte	9	1	2	6	-
11.2	Haushaltsgeräte (weiße Waren)	0	0	-	-	-
11.3	Büromaschinen, EDV-Geräte	0	-	-	0	-
11.4	Geräte d. Elektrizitätserzeugung und -verteilung	5	1	2	3	-
11.8	Sonstige Maschinen	4	0	0	3	-
13	Möbel, Schmuck, Musikinstrumente	0	0	-	0	-
13.1	Möbel	0	0	-	0	-
13.2	Sonstige Erzeugnisse	0	0	-	-	-
14	Sekundärrohstoffe, Abfälle	6	0	0	6	-
14.2	Sonstige Abfälle und Sekundärrohstoffe	6	0	0	6	-
16	Geräte und Material zur Güterbeförderung	13	10	-	3	-
16.1	Leere Container und Wechselbehälter	13	10	-	3	-
18	Sammelgut	0	-	-	0	-
18.0	Sammelgut	0	-	-	0	-
19	Nicht identifizierbare Güter	0	-	-	0	-
19.2	Sonstige nicht identifizierbare Güter	0	-	-	0	-
	Zusammen	2 439	300	224	1 005	910

Noch 2.5 Güterumschlag nach Wasserstraßengebieten, Güterhauptgruppen und Hauptverkehrsbeziehungen von Januar bis September 2021

NST- 2007 Abteilung Gruppe	Güterabteilung/ Gütergruppe	Güter- umschlag insgesamt	Empfang		Versand	
			davon aus Häfen		davon nach Häfen	
			in Deutschland	im Ausland	in Deutschland	im Ausland
in 1 000 Tonnen						
Wasserstraßengebiete insgesamt						
01	Erzeugnisse der Land- und Forstw., Fischerei	2 026	79	203	658	1 086
01.1	Getreide	1 563	6	29	460	1 068
01.4	Obst und Gemüse	17	-	-	5	12
01.5	Forstwirtschaftliche Erzeugnisse	89	5	-	84	-
01.6	Pflanzen und Blumen	1	-	-	1	-
01.7	Andere Erzeugnisse pflanzlichen Ursprungs	355	68	173	108	6
02	Kohle, rohes Erdöl und Erdgas	5	1	4	-	-
02.1	Kohle	5	1	4	-	-
03	Erze, Steine u. Erden, sonst. Bergbauerzeugnisse	904	208	40	591	66
03.1	Eisenerze	7	1	-	6	-
03.2	NE-Metallerze	6	1	4	-	-
03.3	Düngemittelminerale	1	1	-	-	-
03.4	Salz, Natriumchlorid, Meerwasser	90	-	25	2	63
03.5	Steine und Erden, Sand, Kies, Ton, Torf	801	205	11	582	3
04	Nahrungs- und Genussmittel	330	63	17	156	94
04.3	Verarbeitetes Obst und Gemüse	3	3	-	-	-
04.5	Milch, Milcherzeugnisse, Speiseeis	0	-	-	0	-
04.6	Stärke, Stärkerzeugnisse, Futtermittel	325	60	17	154	94
04.7	Getränke	1	-	-	1	-
04.8	Sonstige Nahrungsmittel	0	-	-	0	-
05	Textilien Bekleidung, Leder und Lederwaren	0	0	-	0	-
05.1	Textilien	0	0	-	0	-
06	Holzwaren, Papier, Pappe, Druckerzeugnisse	0	0	-	0	-
06.1	Holz-, Kork- und Flechtwaren	0	-	-	0	-
06.2	Papier, Pappe und Waren daraus	0	0	-	-	-
07	Kokerei- und Mineralölerzeugnisse	589	435	23	13	118
07.2	Flüssige Mineralölerzeugnisse	587	435	21	13	118
07.4	Feste oder wachsartige Mineralölerzeugnisse	2	-	2	0	-
08	Chemische Erzeugnisse	701	58	157	356	130
08.1	Chemische Grundstoffe (mineralisch)	72	10	58	0	3
08.2	Chemische Grundstoffe (organisch)	61	-	21	28	12
08.3	Stickstoffverbindungen, Düngemittel	531	15	77	323	116
08.4	Basiskunststoffe, Kautschuk	1	0	-	0	-
08.5	Pharmazeutische Erzeugnisse	13	8	-	4	-
08.6	Gummi- oder Kunststoffwaren	24	24	-	-	-
09	Sonstige Mineralerz. (Glas, Zement, Gips usw.)	43	31	2	4	7
09.1	Glas, Porzellan und keramische Erzeugnisse	14	10	-	3	1
09.3	Sonstige Baumaterialien und -erzeugnisse	29	21	2	0	6
10	Metalle und Metallerzeugnisse	43	14	25	2	2
10.1	Roheisen, Stahl, Ferrolegierungen	40	13	25	1	1
10.2	NE-Metalle, Halbzeug	0	0	-	0	-
10.4	Stahl- und Leichtmetallbauerzeugnisse	0	-	-	0	-
10.5	Heizkessel, Waffen, sonstige Metallerzeugnisse	2	1	-	1	0

Noch 2.5 Güterumschlag nach Wasserstraßengebieten, Güterhauptgruppen und Hauptverkehrsbeziehungen von Januar bis September 2021

NST- 2007 Abteilung Gruppe	Güterabteilung/ Gütergruppe	Güter- umschlag insgesamt	Empfang		Versand	
			davon aus Häfen		davon nach Häfen	
			in Deutschland	im Ausland	in Deutschland	im Ausland
in 1 000 Tonnen						
noch Wasserstraßengebiete insgesamt						
11	Maschinen und Ausrüstungen, Haushaltsgeräte	32	9	2	15	5
11.2	Haushaltsgeräte (weiße Waren)	0	0	-	-	-
11.3	Büromaschinen, EDV-Geräte	0	-	-	0	-
11.4	Geräte d. Elektrizitätserzeugung und -verteilung	16	7	2	5	2
11.8	Sonstige Maschinen	15	2	0	10	4
13	Möbel, Schmuck, Musikinstrumente	0	0	-	0	-
13.1	Möbel	0	0	-	0	-
13.2	Sonstige Erzeugnisse	0	0	-	-	-
14	Sekundärrohstoffe, Abfälle	110	32	0	70	7
14.2	Sonstige Abfälle und Sekundärrohstoffe	110	32	0	70	7
16	Geräte und Material zur Güterbeförderung	21	11	-	10	-
16.1	Leere Container und Wechselbehälter	21	11	-	10	-
16.2	Paletten und anderes Verpackungsmaterial	0	0	-	-	-
17	Umzugsgut, sonst. Nicht marktbestimmte Güter	0	-	-	0	-
17.1	Privates Umzugsgut	0	-	-	0	-
18	Sammelgut	1	1	-	0	-
18.0	Sammelgut	1	1	-	0	-
19	Nicht identifizierbare Güter	0	-	-	0	-
19.2	Sonstige nicht identifizierbare Güter	0	-	-	0	-
	Insgesamt	4 805	943	473	1 874	1 516

2.6 Containerumschlag nach Containerarten und Hauptverkehrsbeziehungen

Containerart	Einheit	August 2021	September 2021	Januar - September		
				2020	2021	Veränderung um %
Verkehr innerhalb Deutschlands						
20-Fuß-Container beladen	Anzahl	414	545	3 811	3 766	-1,2
30-Fuß-Container beladen	Anzahl	-	-	-	-	-
40-Fuß-Container beladen	Anzahl	908	687	3 695	5 610	51,8
Container größer 40 Fuß beladen	Anzahl	-	-	-	9	x
zusammen	TEU	2 230	1 919	11 201	15 006	34,0
darin beförderte Güter	Tonnen	27 678	27 560	161 978	194 361	20,0
20-Fuß-Container leer	Anzahl	446	433	3 323	3 429	3,2
30-Fuß-Container leer	Anzahl	-	-	-	-	-
40-Fuß-Container leer	Anzahl	537	454	3 578	3 427	-4,2
Container größer 40 Fuß leer	Anzahl	-	-	-	9	x
zusammen	TEU	1 520	1 341	10 479	10 303	-1,7
Insgesamt	TEU	3 750	3 260	21 680	25 309	16,7
Grenzüberschreitender Empfang und Versand						
20-Fuß-Container beladen	Anzahl	-	-	-	-	-
30-Fuß-Container beladen	Anzahl	-	-	-	-	-
40-Fuß-Container beladen	Anzahl	-	-	-	-	-
Container größer 40 Fuß beladen	Anzahl	-	-	-	-	-
zusammen	TEU	-	-	-	-	-
darin beförderte Güter	Tonnen	-	-	-	-	-
20-Fuß-Container leer	Anzahl	-	-	-	-	-
30-Fuß-Container leer	Anzahl	-	-	-	-	-
40-Fuß-Container leer	Anzahl	-	-	-	-	-
Container größer 40 Fuß leer	Anzahl	-	-	-	-	-
zusammen	TEU	-	-	-	-	-
Insgesamt	TEU	-	-	-	-	-
Gesamtverkehr						
20-Fuß-Container beladen	Anzahl	414	545	3 811	3 766	-1,2
30-Fuß-Container beladen	Anzahl	-	-	-	-	-
40-Fuß-Container beladen	Anzahl	908	687	3 695	5 610	51,8
Container größer 40 Fuß beladen	Anzahl	-	-	-	9	x
zusammen	TEU	2 230	1 919	11 201	15 006	34,0
darin beförderte Güter	Tonnen	27 678	27 560	161 978	194 361	20,0
20-Fuß-Container leer	Anzahl	446	433	3 323	3 429	3,2
30-Fuß-Container leer	Anzahl	-	-	-	-	-
40-Fuß-Container leer	Anzahl	537	454	3 578	3 427	-4,2
Container größer 40 Fuß leer	Anzahl	-	-	-	9	x
zusammen	TEU	1 520	1 341	10 479	10 303	-1,7
Insgesamt	TEU	3 750	3 260	21 680	25 309	16,7

2.7 Containerumschlag nach Wasserstraßengebieten, Containerart, Anzahl und TEU im September und Januar bis September 2021

Containerart	Einheit	Empfang		Versand		Insgesamt		Veränderung um %
		2020	2021	2020	2021	2020	2021	
September								
Elbegebiet								
20-Fuß-Container	Anzahl	57	110	93	108	150	218	45,3
30-Fuß-Container	Anzahl	-	-	-	-	-	-	-
40-Fuß-Container	Anzahl	93	202	17	229	110	431	291,8
Container größer 40 Fuß	Anzahl	-	-	-	-	-	-	-
Zusammen	TEU	243	514	127	566	370	1 080	191,9
Mittellandkanalgebiet								
20-Fuß-Container	Anzahl	343	364	276	409	619	773	24,9
30-Fuß-Container	Anzahl	-	-	-	-	-	-	-
40-Fuß-Container	Anzahl	308	289	371	459	679	748	10,2
Container größer 40 Fuß	Anzahl	-	-	-	-	-	-	-
Zusammen	TEU	959	942	1 018	1 327	1 977	2 269	14,8
Wasserstraßengebiete insgesamt								
20-Fuß-Container	Anzahl	400	474	369	517	769	991	28,9
30-Fuß-Container	Anzahl	-	-	-	-	-	-	-
40-Fuß-Container	Anzahl	401	491	388	688	789	1 179	49,4
Container größer 40 Fuß	Anzahl	-	-	-	-	-	-	-
Insgesamt	TEU	1 202	1 456	1 145	1 893	2 347	3 349	42,7
Januar - September								
Elbegebiet								
20-Fuß-Container	Anzahl	673	925	782	996	1 455	1 921	32,0
30-Fuß-Container	Anzahl	-	-	-	-	-	-	-
40-Fuß-Container	Anzahl	709	2 153	763	1 976	1 472	4 129	180,5
Container größer 40 Fuß	Anzahl	-	9	-	9	-	18	x
Zusammen	TEU	2 091	5 251	2 308	4 968	4 399	10 219	132,3
Mittellandkanalgebiet								
20-Fuß-Container	Anzahl	2 850	2 648	2 892	2 665	5 742	5 313	-7,5
30-Fuß-Container	Anzahl	-	-	-	-	-	-	-
40-Fuß-Container	Anzahl	2 719	2 220	3 146	2 980	5 865	5 200	-11,3
Container größer 40 Fuß	Anzahl	-	-	-	-	-	-	-
Zusammen	TEU	8 288	7 088	9 184	8 625	17 472	15 713	-10,1
Wasserstraßengebiete insgesamt								
20-Fuß-Container	Anzahl	3 523	3 573	3 674	3 661	7 197	7 234	0,5
30-Fuß-Container	Anzahl	-	-	-	-	-	-	-
40-Fuß-Container	Anzahl	3 428	4 373	3 909	4 956	7 337	9 329	27,2
Container größer 40 Fuß	Anzahl	-	9	-	9	-	18	x
Insgesamt	TEU	10 379	12 339	11 492	13 593	21 871	25 932	18,6

**2.8 Containerumschlag nach Wasserstraßengebieten, Containerart, Anzahl, TEU und Hauptverkehrsbeziehungen
im September und Januar bis September 2021**

Containerart	Einheit	Container- umschlag insgesamt	Empfang		Versand	
			davon aus Häfen		davon nach Häfen	
			in Deutschland	im Ausland	in Deutschland	im Ausland
September						
Elbegebiet						
20-Fuß-Container	Anzahl	218	110	-	108	-
30-Fuß-Container	Anzahl	-	-	-	-	-
40-Fuß-Container	Anzahl	431	202	-	229	-
Container größer 40 Fuß	Anzahl	-	-	-	-	-
Zusammen	TEU	1 080	514	-	566	-
Mittellandkanalgebiet						
20-Fuß-Container	Anzahl	773	364	-	409	-
30-Fuß-Container	Anzahl	-	-	-	-	-
40-Fuß-Container	Anzahl	748	289	-	459	-
Container größer 40 Fuß	Anzahl	-	-	-	-	-
Zusammen	TEU	2 269	942	-	1 327	-
Wasserstraßengebiete insgesamt						
20-Fuß-Container	Anzahl	991	474	-	517	-
30-Fuß-Container	Anzahl	-	-	-	-	-
40-Fuß-Container	Anzahl	1 179	491	-	688	-
Container größer 40 Fuß	Anzahl	-	-	-	-	-
Insgesamt	TEU	3 349	1 456	-	1 893	-
Januar - September						
Elbegebiet						
20-Fuß-Container	Anzahl	1 921	925	-	996	-
30-Fuß-Container	Anzahl	-	-	-	-	-
40-Fuß-Container	Anzahl	4 129	2 153	-	1 976	-
Container größer 40 Fuß	Anzahl	18	9	-	9	-
Zusammen	TEU	10 219	5 251	-	4 968	-
Mittellandkanalgebiet						
20-Fuß-Container	Anzahl	5 313	2 648	-	2 665	-
30-Fuß-Container	Anzahl	-	-	-	-	-
40-Fuß-Container	Anzahl	5 200	2 220	-	2 980	-
Container größer 40 Fuß	Anzahl	-	-	-	-	-
Zusammen	TEU	15 713	7 088	-	8 625	-
Wasserstraßengebiete insgesamt						
20-Fuß-Container	Anzahl	7 234	3 573	-	3 661	-
30-Fuß-Container	Anzahl	-	-	-	-	-
40-Fuß-Container	Anzahl	9 329	4 373	-	4 956	-
Container größer 40 Fuß	Anzahl	18	9	-	9	-
Insgesamt	TEU	25 932	12 339	-	13 593	-

3. Schiffsverkehr auf Binnenwasserstraßen Sachsen-Anhalts

3.1 Schiffsverkehr nach Monaten

Zeitraum	2021			2020	Veränderung 2021/2020 um %
	Schiffe beladen	Schiffe unbeladen	Schiffe insgesamt	Schiffe insgesamt	
Januar	512	418	930	1 080	-13,9
Februar	364	290	654	1 156	-43,4
März	780	612	1 392	1 211	14,9
April	643	522	1 165	947	23,0
Mai	601	495	1 096	1 083	1,2
Juni	646	538	1 184	1 136	4,2
Juli	556	516	1 072	1 028	4,3
August	601	490	1 091	981	11,2
September	604	559	1 163	962	20,9
Oktober	1 101	...
November	1 151	...
Dezember	973	...
Insgesamt	12 809	...

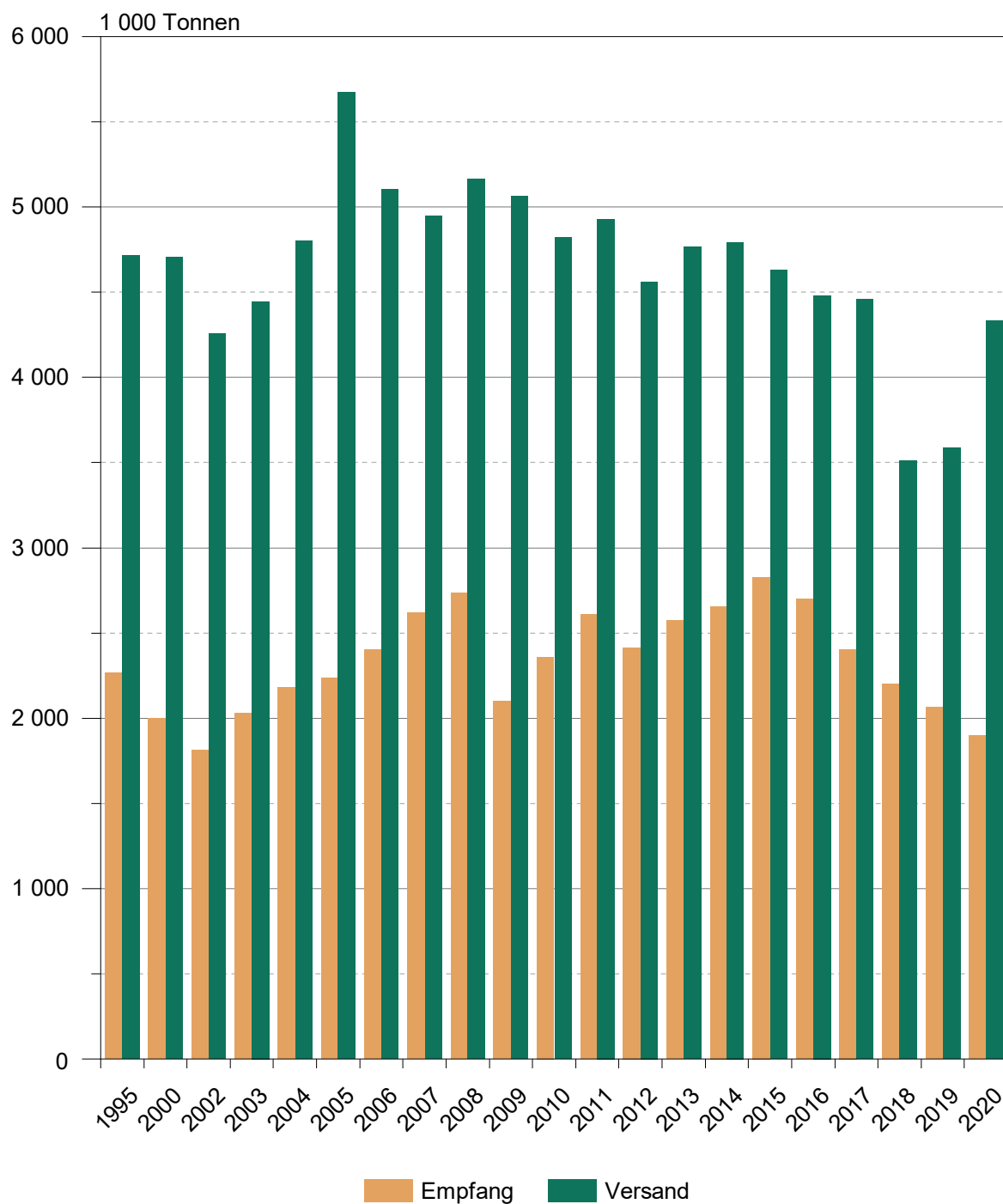
3.2 Schiffsverkehr nach Wasserstraßengebieten, Beladungszustand und Flagge im September 2021

Flagge	Schiffe mit eigenem Antrieb					Schiffe ohne eigenen Antrieb				
	beladen			unbeladen		beladen			unbeladen	
	Anzahl	Trag- fähigkeit 1 000 t	Aus-/Ein- ladungen 1 000 t	Anzahl	Trag- fähigkeit 1 000 t	Anzahl	Trag- fähigkeit 1 000 t	Aus-/Ein- ladungen 1 000 t	Anzahl	Trag- fähigkeit 1 000 t
	Elbegebiet									
Deutschland	150	228	134	124	173	28	15	13	28	15
Niederlande	70	99	77	68	95	-	-	-	-	-
Belgien	5	6	5	5	6	-	-	-	-	-
Frankreich	2	3	2	2	3	-	-	-	-	-
Schweiz	3	6	4	3	6	-	-	-	-	-
Tschechien	17	25	19	17	25	2	2	1	2	2
Polen	18	17	14	18	17	11	5	3	11	5
Zusammen	265	383	256	237	324	41	21	17	41	21
	Mittellandkanalgebiet									
Deutschland	108	157	90	96	139	27	38	10	27	38
Niederlande	109	144	113	106	140	3	2	1	3	2
Belgien	9	9	8	9	9	-	-	-	-	-
Frankreich	1	1	1	1	1	-	-	-	-	-
Tschechien	13	15	13	13	15	5	6	5	5	6
Polen	20	22	21	18	20	3	4	3	3	4
Zusammen	260	349	246	243	325	38	50	19	38	50
	Wasserstraßengebiete insgesamt									
Deutschland	258	384	225	220	312	55	53	23	55	53
Niederlande	179	243	190	174	235	3	2	1	3	2
Belgien	14	15	13	14	15	-	-	-	-	-
Frankreich	3	4	3	3	4	-	-	-	-	-
Schweiz	3	6	4	3	6	-	-	-	-	-
Tschechien	30	39	31	30	39	7	8	6	7	8
Polen	38	39	35	36	37	14	8	6	14	8
Insgesamt	525	731	502	480	649	79	72	36	79	72

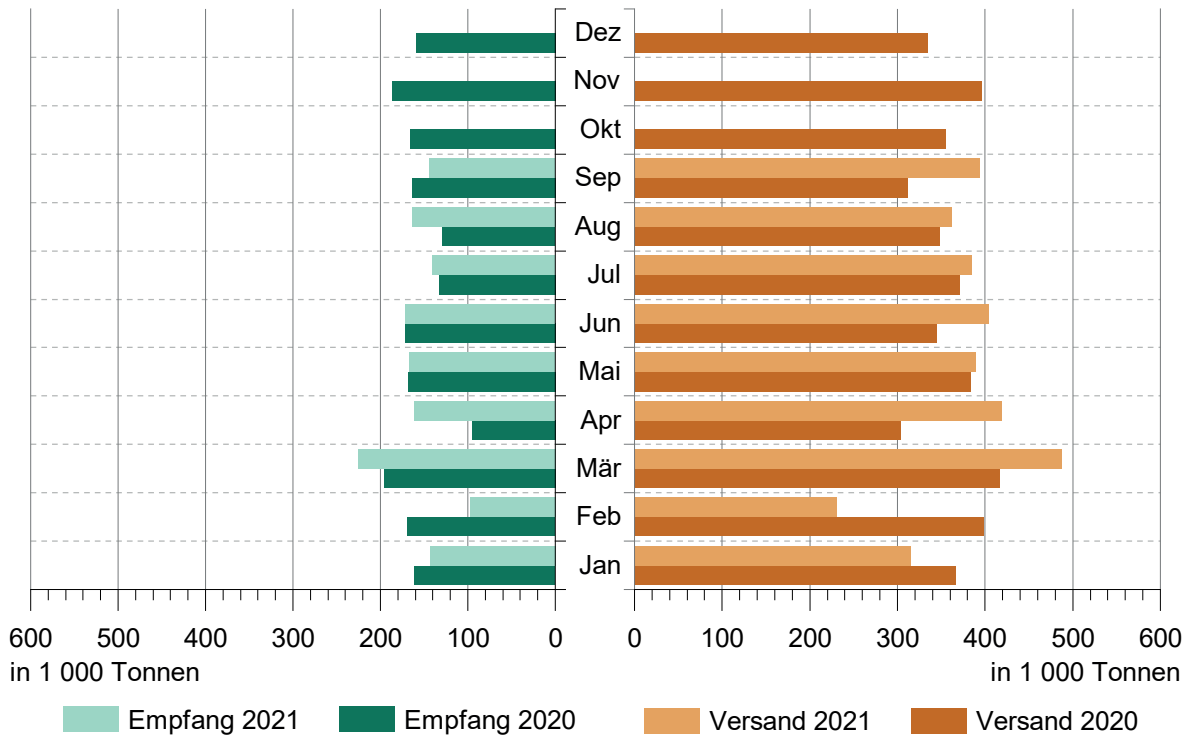
3.3 Schiffsverkehr nach Wasserstraßengebieten, Beladungszustand und Flagge im Januar bis September 2021

Flagge	Schiffe mit eigenem Antrieb					Schiffe ohne eigenen Antrieb				
	beladen			unbeladen		beladen			unbeladen	
	Anzahl	Trag- fähigkeit 1 000 t	Aus-/Ein- ladungen 1 000 t	Anzahl	Trag- fähigkeit 1 000 t	Anzahl	Trag- fähigkeit 1 000 t	Aus-/Ein- ladungen 1 000 t	Anzahl	Trag- fähigkeit 1 000 t
	Elbegebiet									
Deutschland	1 302	1 997	1 144	1 068	1 478	204	137	78	200	130
Niederlande	751	1 046	842	699	966	1	1	1	1	1
Belgien	28	40	32	24	32	-	-	-	-	-
Frankreich	9	12	9	8	11	-	-	-	-	-
Schweiz	11	22	14	11	22	-	-	-	-	-
Tschechien	94	139	111	90	132	10	9	6	8	8
Polen	126	120	101	114	109	55	37	28	47	32
Zusammen	2 321	3 376	2 253	2 014	2 749	270	184	113	256	171
	Mittellandkanalgebiet									
Deutschland	1053	1566	900	754	1066	196	316	70	72	105
Niederlande	961	1271	1024	886	1180	13	14	10	11	12
Belgien	45	57	47	43	55	-	-	-	-	-
Frankreich	16	22	17	14	19	-	-	-	-	-
Tschechien	145	157	119	119	128	50	48	35	44	42
Polen	223	232	206	213	222	14	12	10	14	12
Zusammen	2443	3305	2313	2029	2670	273	389	126	141	171
	Wasserstraßengebiete insgesamt									
Deutschland	2355	3563	2044	1822	2543	400	454	148	272	235
Niederlande	1712	2317	1866	1585	2146	14	15	11	12	13
Belgien	73	97	79	67	88	-	-	-	-	-
Frankreich	25	34	26	22	30	-	-	-	-	-
Schweiz	11	22	14	11	22	-	-	-	-	-
Tschechien	239	296	230	209	260	60	57	41	52	50
Polen	349	352	307	327	330	69	49	38	61	44
Insgesamt	4 764	6 681	4 566	4 043	5 420	543	574	239	397	342

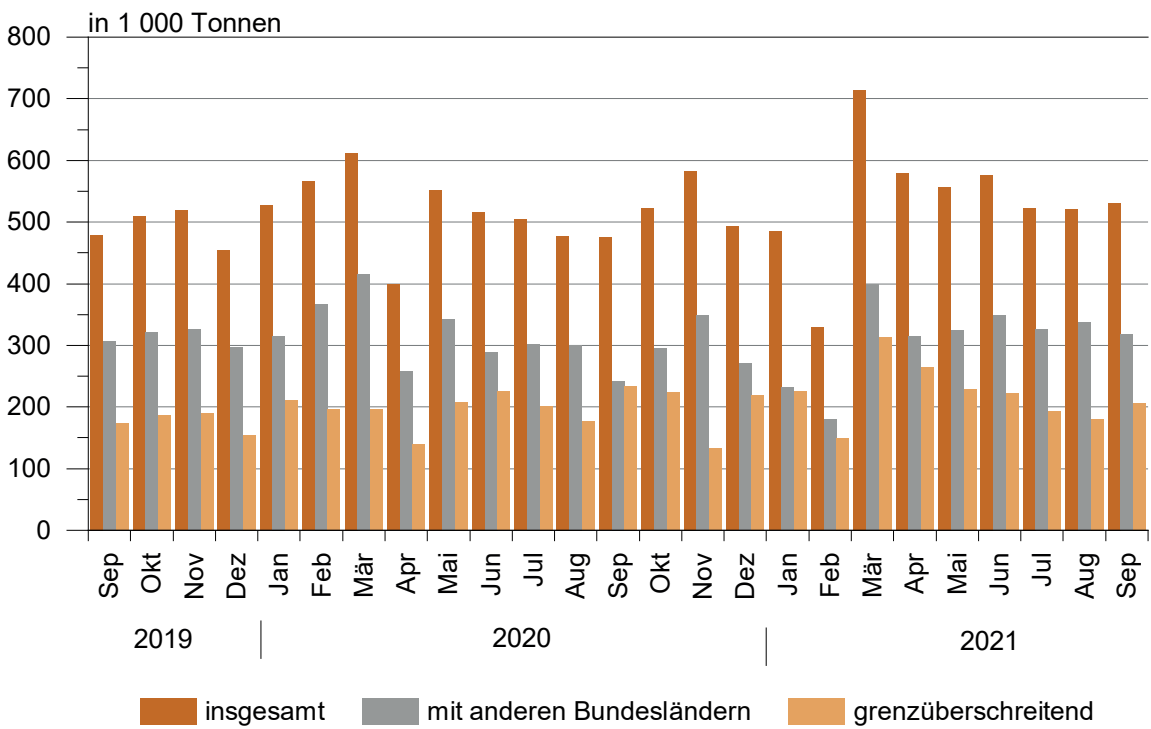
Güterumschlag auf Binnenwasserstraßen 1995 - 2020



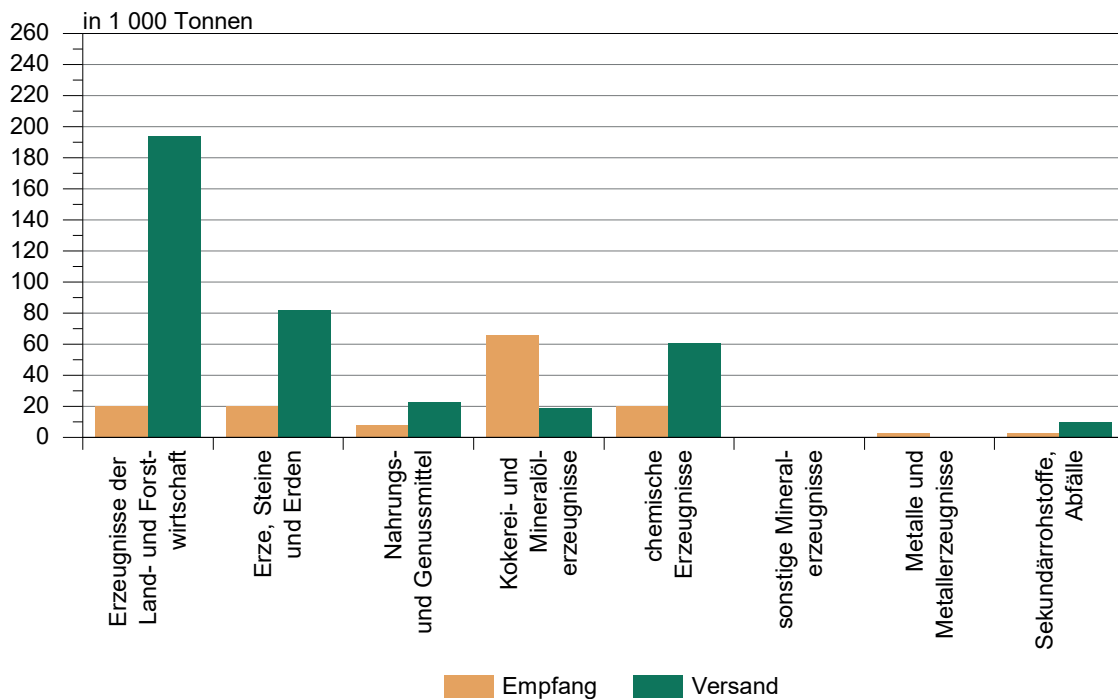
Güterumschlag auf Binnenwasserstraßen von Januar 2020 bis September 2021



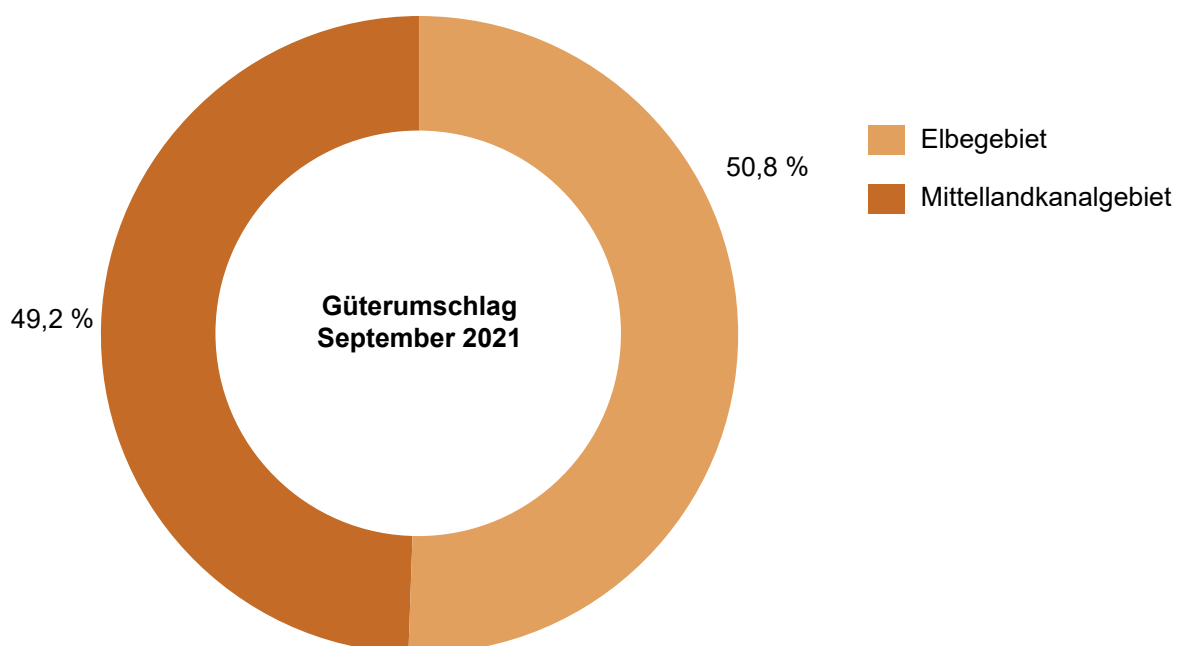
Güterverkehr nach Hauptverkehrsbeziehungen von September 2019 bis September 2021



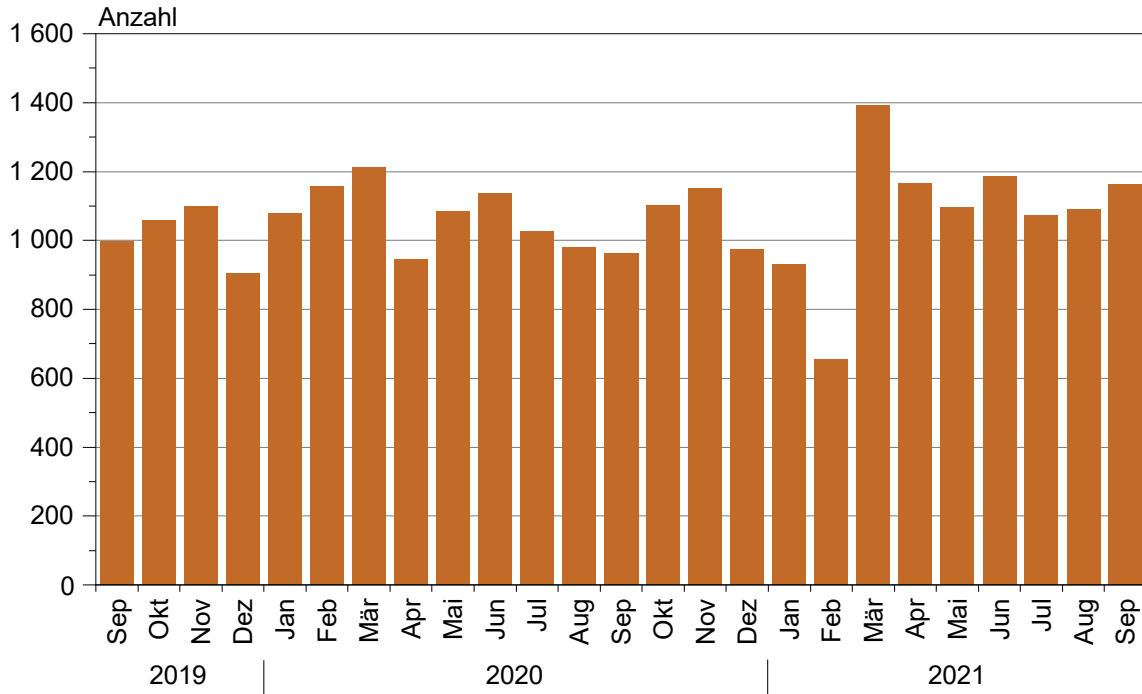
Güterumschlag nach ausgewählten Güterabteilungen im September 2021



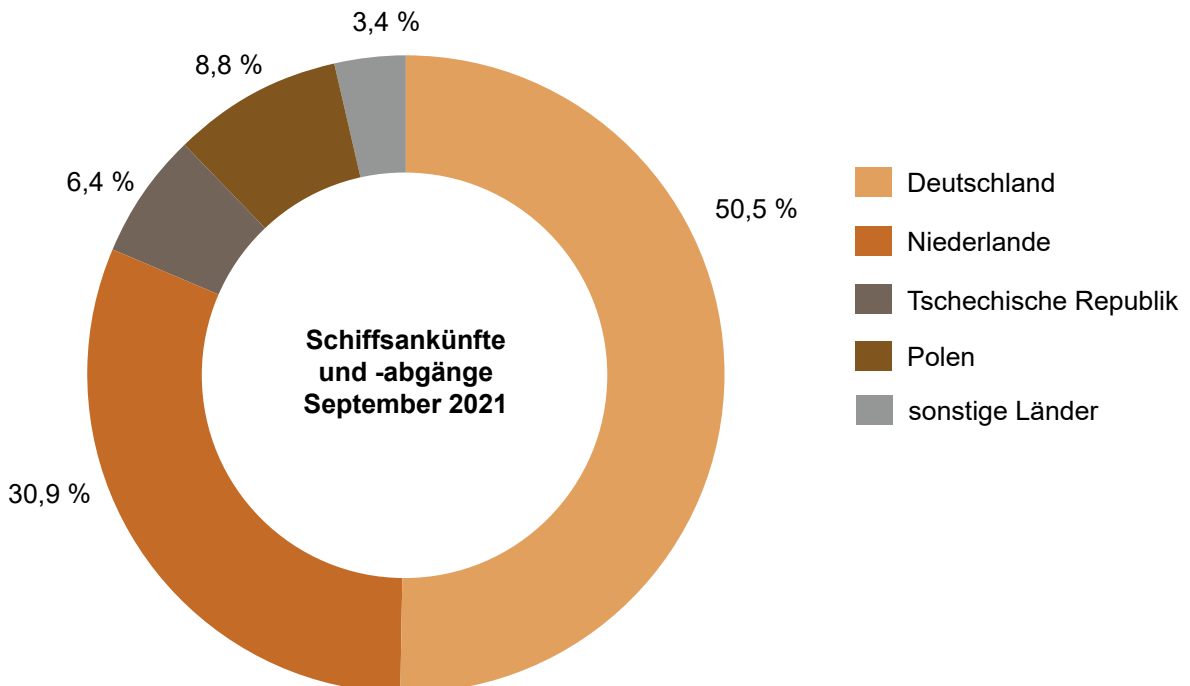
Güterumschlag nach Wasserstraßengebieten im September 2021



**Schiffsankünfte und -abgänge nach Monaten
von September 2019 bis September 2021**



**Schiffsankünfte und -abgänge nach Herkunftsländern
im September 2021**



Einheitliches Güterverzeichnis der Verkehrsstatistiken (NST-2007)

Abteilung	Bezeichnung
01	Erzeugnisse der Land- und Forstwirtschaft sowie der Fischerei
02	Kohle, rohes Erdöl und Erdgas
03	Erze, Steine und Erden, sonstige Bergbauerzeugnisse; Torf; Uran- und Thoriumerze
04	Nahrungs- und Genußmittel
05	Textilien und Bekleidung; Leder und Lederwaren
06	Holz sowie Holz-, Kork- und Flechtwaren (ohne Rohholz und Möbel); Papier, Pappe und Waren daraus; Verlags- und Druckerzeugnisse, bespielte Ton-, Bild- und Datenträger
07	Kokereierzeugnisse und Mineralölerzeugnisse
08	Chemische Erzeugnisse und Chemiefasern; Gummi- und Kunststoffwaren; Spalt- und Brutstoffe
09	Sonstige Mineralerzeugnisse (Glas, Zement, Gips usw.)
10	Metalle und Halbzeug daraus; Metallerzeugnisse, ohne Maschinen und Geräte
11	Maschinen und Ausrüstungen a. n. g.; Büromaschinen, Datenverarbeitungsgeräte und -einrichtungen; Geräte der Elektrizitätserzeugung und -verteilung u. Ä.; Nachrichtentechnik, Rundfunk- und Fernsehgeräte sowie elektronische Bauelemente; Medizin-, Mess-, steuerungs- und regelungstechnische Erzeugnisse; optische Erzeugnisse; Uhren
12	Fahrzeuge
13	Möbel, Schmuck, Musikinstrumente, Sportgeräte, Spielwaren und sonstige Erzeugnisse
14	Sekundärrohstoffe, kommunale Abfälle und sonstige Abfälle
15	Post, Pakete
16	Geräte und Material für die Güterbeförderung
17	Im Rahmen von privaten und gewerblichen Umzügen beförderte Güter; von den Fahrgästen getrennt befördertes Gepäck; zum Zwecke der Reparatur bewegte Fahrzeuge ; sonstige nichtmarktbestimmte Güter a. n. g.
18	Sammelgut: eine Mischung verschiedener Arten von Gütern, die zusammen befördert werden
19	Nicht identifizierbare Güter: Güter, die sich aus irgendeinem Grund nicht genau bestimmen lassen und daher nicht den Gruppen 01 - 16 zugeordnet werden können
20	Sonstige Güter a. n. g.

a. n. g. anderweitig nicht genannt

**Güterverkehrsstatistik der Binnenschifffahrt
– Zählkarte Abgang**

Name des Schiffes:

Name des Schiffsführers:

Wohnort des Schiffsführers:

Telefon, Telefax und/oder E-Mail-Adresse der für Rückfragen zur Verfügung stehenden Person (freiwillige Angabe):

Meldehafen: Einladehafen, Ladeplatz **oder** Strom mit km Angabe

1 Schiffsmerkmale

Amtliche Schiffsnummer/SUK-Nr. (bei seegehenden Schiffen/Rufzeichen)

Flagge/Registerstaat

Tragfähigkeit (Eichtonnen ohne Dezimale)

1.1 Schiffsgattung

Bitte nur ein Feld ankreuzen.

Gütermotorschiff

Güterleichter (Güterschiff ohne Selbstantrieb)

Tankmotorschiff

Tankleichter (Tankschiff ohne Selbstantrieb)

Containerschiff

Sonstiges Güterschiff

2 Abgang

Abgegangen am: (Tag, Monat und Jahr, z. B. 07/09/2017) / /

Bei Reihenfahrten: mal im Monat

3 Fahrtroute/Benutzte Wasserstraßen

Wird bei der Fahrt auch die See befahren? Ja Nein

Wurden im Meldehafen Güter ausgeladen? Ja Nein

Wurde zwischen dem Meldehafen und dem letzten Hafen Ladung transportiert? Ja Nein



Statistisches Landesamt Sachsen-Anhalt
Dezernat 35
Merseburger Str. 2
06110 Halle (Saale)

Bei Rückfragen erreichen Sie uns unter:

Telefon: (0345) 2318-0

Ansprechpartner/-in: (0345) 2318-436, 414

Telefax: (0345) 2318-930

E-Mail: steffi.schulze-habicht@stala.mi.sachsen-anhalt.de

Bitte beachten Sie bei der Beantwortung der Fragen die Erläuterungen zu **1** bis **6** auf Seite 2 in dieser Unterlage. Weitere allgemeine Hinweise entnehmen Sie bitte dem beigefügten Merkblatt.

Vielen Dank für Ihre Mitarbeit.

15

Paginiernummer (bei Rückfragen bitte angeben)

noch: 3 Fahrtroute/Benutzte Wasserstraßen

Welche von den nachstehend genannten Wasserstraßen oder Punkten werden auf der Fahrt zum Ausladehafen der Güter – bei mehreren Ausladehäfen, dem weitest entfernten – passiert?

Bitte ankreuzen. Mehrfachnennungen möglich.

Emmerich (Rhein)

Schleuse Friedrichsfeld (Wesel-Datteln-Kanal)

Schleuse Koblenz (Mosel)

Seegrenze Ems/Übergang Delfzijl

Seegrenze Weser

Schleuse Brunsbüttel (Nord-Ostsee-Kanal)

Schleuse Geesthacht (Elbe)

Schleuse Oldenburg (Küstenkanal)

Elbe-Seitenkanal

Schleuse Plau (Müritz-Elde-Wasserstraße)

Schleuse Havelberg (Untere Havel)

Schleuse Parey (Pareyer Verbindungskanal)

Schleuse Niegripp (Elbe-Havel-Kanal)

Schleuse Schönwalde (Havel-Kanal)

Schleuse Plötzensee (Berlin-Spandauer-Schiffahrtskanal)

Hansabrücke (Spree-Oder-Wasserstraße)

Unterschleuse (Landwehrkanal)

Schleuse Kleinmachnow (Teltow-Kanal)

Schleuse Eisenhüttenstadt (Oder)

Straßenbrücke Schwedt (Hohensaaten-Friedrichsthaler-Wasserstraße)

Schleuse Jochenstein (Donau)

Erläuterungen zum Fragebogen

1 Für den Verkehr von Schiffen, die im Berichtsmonat eine häufig wiederkehrende Verbindung zwischen zwei gleichen Häfen unterhalten, kann die Zählkarte monatlich als Sammelzählkarte angelegt werden. Voraussetzung dabei ist, dass auf allen Fahrten immer die gleichen Güter in gleicher Ladungsart bzw. gleichen Ladungseinheiten befördert werden. In diesem Fall ist das Tagesdatum frei zu lassen und in das Feld „Bei Reihenfahrten“ einzutragen, wie oft das Schiff im Berichtsmonat angekommen oder abgegangen ist.

Abschnitt 4 der Zählkarte („Im Meldehafen geladene Güter, Ladungsarten und Ladungseinheiten“) ist dann ebenso auszufüllen wie bei Nicht-Reihenfahrten. Bei der „Menge in Tonnen“ ist allerdings die **Gesamtsumme aller bei diesen Fahrten** beförderten Güter (je Güterart) einzutragen. Gleiches gilt – sofern Güter in Ladungseinheiten befördert werden (LA-Codes 40–51) – auch für das Feld „Anzahl der Ladungseinheiten“, das die **Stückzahl der Ladungseinheiten aller Fahrten** (je Ladungsart bzw. Ladungseinheit) zusammen beinhalten soll.

2 Diese Angaben dienen der maschinellen Ermittlung der Verkehrsleistung (Güteraufkommen, Tonnen- und Schiffskilometer) auf den einzelnen Wasserstraßen.

3 Die Bezeichnung der Güter erfolgt nach der NST-2007 (einheitliches Güterverzeichnis für die Verkehrsstatistik – 2007). Sammelbezeichnungen wie Getreide, Erze, Eisen usw. sind nicht zulässig; die Güter

sind genauer zu benennen, z. B. Weizen, Roggen, Eisenerze, Walzstahl usw. Markenbezeichnungen sind nicht zu verwenden. Für jede Güterart ist eine separate Zeile vorgesehen. Wird allerdings eine Güterart geladen, die in mehreren Häfen gelöscht wird, so sind so viele Zeilen auszufüllen, wie Ausladehäfen bei der betreffenden Güterart vorkommen.

Bei leeren Ladungseinheiten sind je Ladungsart ebenfalls Zeilen anzulegen, in der die Felder „Güterart“, „Gefahrgut“ und „Menge in Tonnen“ leer bleiben und nur die Ladungsart, Ein- bzw. Ausladehafen sowie die Anzahl der leeren Ladungseinheiten angegeben werden.

4 Ausladehafen ist der Ort, an dem das Gut ausgeladen werden soll. Beim Abgang von Schiffsleichtern nach Übersee ist jedoch nicht der Hafen in Übersee als Ausladehafen anzuschreiben, sondern der deutsche Seehafen (z. B. Bremerhaven) oder ein Rheinmündungshafen, in dem der Schiffsleichter vom Trägerschiff aufgenommen wird.

5 Anzugeben ist das Bruttogewicht – in Tonnen – der jeweiligen Güterart einschließlich Verpackung, jedoch **ohne Eigengewichte der Ladungseinheiten**.

6 Anzugeben sind hier die in der untenstehenden Liste zutreffenden zweistelligen Codes (z. B. der Code 42 bei 40-Fuß-Containern).

4 Im Meldehafen geladene Güter, Ladungsarten und Ladungseinheiten

Güterart 3	Ausladehafen 4	Gefahrgut: ja	Menge in Tonnen 5	Ladungsart 6	Anzahl der Ladungseinheiten
_____	_____	<input type="checkbox"/>	_____	_____	_____
_____	_____	<input type="checkbox"/>	_____	_____	_____
_____	_____	<input type="checkbox"/>	_____	_____	_____
_____	_____	<input type="checkbox"/>	_____	_____	_____
_____	_____	<input type="checkbox"/>	_____	_____	_____
_____	_____	<input type="checkbox"/>	_____	_____	_____
_____	_____	<input type="checkbox"/>	_____	_____	_____
_____	_____	<input type="checkbox"/>	_____	_____	_____
_____	_____	<input type="checkbox"/>	_____	_____	_____
_____	_____	<input type="checkbox"/>	_____	_____	_____
_____	_____	<input type="checkbox"/>	_____	_____	_____
_____	_____	<input type="checkbox"/>	_____	_____	_____
_____	_____	<input type="checkbox"/>	_____	_____	_____
_____	_____	<input type="checkbox"/>	_____	_____	_____
_____	_____	<input type="checkbox"/>	_____	_____	_____
_____	_____	<input type="checkbox"/>	_____	_____	_____
_____	_____	<input type="checkbox"/>	_____	_____	_____
_____	_____	<input type="checkbox"/>	_____	_____	_____
_____	_____	<input type="checkbox"/>	_____	_____	_____
_____	_____	<input type="checkbox"/>	_____	_____	_____
_____	_____	<input type="checkbox"/>	_____	_____	_____
_____	_____	<input type="checkbox"/>	_____	_____	_____

Massengut

10 = unverpacktes flüssiges Massengut
20 = unverpacktes festes Schüttgut

Stückgut

30 = unverpacktes oder konventionell verpacktes Stückgut (nicht auf RO-RO-Einheiten; einschließlich kleiner Container < 20 Fuß)

Container

40 = 20-Fuß-Container
41 = Container zwischen 20 und 40 Fuß
42 = 40-Fuß-Container
43 = Container größer als 40 Fuß
44 = Sonstige Großcontainer

Fahrzeuge als Transportmittel (RO-RO-Einheiten)

50 = Straßengüterfahrzeuge einschl. deren Anhänger sowie Anhänger von Straßengüterfahrzeugen
51 = Wechselbrücken/-behälter

Sonstige Ladungsarten

99 = Sonstiges

**Güterverkehrsstatistik der Binnenschifffahrt
– Zählkarte Ankunft**

Name des Schiffes:

Name des Schiffsführers:

Wohnort des Schiffsführers:

Telefon, Telefax und/oder E-Mail-Adresse der für Rückfragen zur Verfügung stehenden Person (freiwillige Angabe):

Meldehafen: Ausladehafen, Ladeplatz **oder** Strom mit km Angabe

1 Schiffsmerkmale

Amtliche Schiffsnummer/SUK-Nr. (bei seegehenden Schiffen/Rufzeichen)

Flagge/Registerstaat

Tragfähigkeit (Eichtonnen ohne Dezimale)

1.1 Schiffsgattung

Bitte nur ein Feld ankreuzen.

- Gütermotorschiff
- Güterleichter (Güterschiff ohne Selbstantrieb)
- Tankmotorschiff
- Tankleichter (Tankschiff ohne Selbstantrieb)
- Containerschiff
- Sonstiges Güterschiff

2 Ankunft

Angekommen am: (Tag, Monat und Jahr, z. B. 07/09/2017) / /

Bei Reihenfahrten: mal im Monat

3 Fahrtroute/Benutzte Wasserstraßen

Wurde bei der Fahrt auch die See befahren? Ja Nein

Werden im Meldehafen Güter eingeladen? Ja Nein

Wird zwischen dem Meldehafen und dem nächsten Hafen Ladung transportiert? Ja Nein



Statistisches Landesamt Sachsen-Anhalt
Dezernat 35
Merseburger Str. 2
06110 Halle (Saale)

Bei Rückfragen erreichen Sie uns unter:

Telefon: (0345) 2318-0

Ansprechpartner/-in: (0345) 2318-436, 414

Telefax: (0345) 2318-930

E-Mail: steffi.schulze-habicht@stala.mi.sachsen-anhalt.de

Bitte beachten Sie bei der Beantwortung der Fragen die Erläuterungen zu **1** bis **6** auf Seite 2 in dieser Unterlage. Weitere allgemeine Hinweise entnehmen Sie bitte dem beigefügten Merkblatt.

Vielen Dank für Ihre Mitarbeit.

15

Paginierungsnummer (bei Rückfragen bitte angeben)

noch: 3 Fahrtroute/Benutzte Wasserstraßen

Welche von den nachstehend genannten Wasserstraßen oder Punkten wurden auf der Fahrt vom Einladehafen der Güter – bei mehreren Einladehäfen, dem weitest entfernten – passiert?

Bitte ankreuzen. Mehrfachnennungen möglich.

- Emmerich (Rhein)
- Schleuse Friedrichsfeld (Wesel-Datteln-Kanal)
- Schleuse Koblenz (Mosel)
- Seegrenze Ems/Übergang Delfzijl
- Seegrenze Weser
- Schleuse Brunsbüttel (Nord-Ostsee-Kanal)
- Schleuse Geesthacht (Elbe)
- Schleuse Oldenburg (Küstenkanal)
- Elbe-Seitenkanal
- Schleuse Plau (Müritz-Elde-Wasserstraße)
- Schleuse Havelberg (Untere Havel)
- Schleuse Parey (Pareyer Verbindungskanal)
- Schleuse Niegripp (Elbe-Havel-Kanal)
- Schleuse Schönwalde (Havel-Kanal)
- Schleuse Plötzensee (Berlin-Spandauer-Schiffahrtskanal)
- Hansabrücke (Spree-Oder-Wasserstraße)
- Unterschleuse (Landwehrkanal)
- Schleuse Kleinmachnow (Teltow-Kanal)
- Schleuse Eisenhüttenstadt (Oder)
- Straßenbrücke Schwedt (Hohensaaten-Friedrichsthaler-Wasserstraße)
- Schleuse Jochenstein (Donau)

Erläuterungen zum Fragebogen

1 Für den Verkehr von Schiffen, die im Berichtsmonat eine häufig wiederkehrende Verbindung zwischen zwei gleichen Häfen unterhalten, kann die Zählkarte monatlich als Sammelzählkarte angelegt werden. Voraussetzung dabei ist, dass auf allen Fahrten immer die gleichen Güter in gleicher Ladungsart bzw. gleichen Ladungseinheiten befördert werden. In diesem Fall ist das Tagesdatum frei zu lassen und in das Feld „Bei Reihenfahrten“ einzutragen, wie oft das Schiff im Berichtsmonat angekommen oder abgegangen ist.

Abschnitt 4 der Zählkarte („Im Meldehafen gelöschte Güter, Ladungsarten und Ladungseinheiten“) ist dann ebenso auszufüllen wie bei Nicht-Reihenfahrten. Bei der „Menge in Tonnen“ ist allerdings die **Gesamtsumme aller bei diesen Fahrten** beförderten Güter (je Güterart) einzutragen. Gleiches gilt – sofern Güter in Ladungseinheiten befördert werden (LA-Codes 40–51) – auch für das Feld „Anzahl der Ladungseinheiten“, das die **Stückzahl der Ladungseinheiten aller Fahrten** (je Ladungsart bzw. Ladungseinheit) zusammen beinhalten soll.

2 Diese Angaben dienen der maschinellen Ermittlung der Verkehrsleistung (Güteraufkommen, Tonnen- und Schiffskilometer) auf den einzelnen Wasserstraßen.

3 Die Bezeichnung der Güter erfolgt nach der NST-2007 (einheitliches Güterverzeichnis für die Verkehrsstatistik–2007). Sammelbezeichnungen wie Getreide, Erze, Eisen usw. sind nicht zulässig; die Güter

sind genauer zu benennen, z. B. Weizen, Roggen, Eisenerze, Walzstahl usw. Markenbezeichnungen sind nicht zu verwenden. Für jede Güterart ist eine separate Zeile vorgesehen. Wird allerdings eine Güterart gelöscht, die in mehreren Häfen geladen wurde, so sind so viele Zeilen auszufüllen, wie Einladehäfen bei der betreffenden Güterart vorkommen.

Bei leeren Ladungseinheiten sind je Ladungsart ebenfalls Zeilen anzulegen, in der die Felder „Güterart“, „Gefahrgut“ und „Menge in Tonnen“ leer bleiben und nur die Ladungsart, Ein- bzw. Ausladehafen sowie die Anzahl der leeren Ladungseinheiten angegeben werden.

4 Einladehafen ist der Ort, an dem das Gut eingeladen wurde. Bei Ankunft von Schiffsleichtern aus Übersee ist jedoch nicht der Hafen in Übersee als Einladehafen anzuschreiben, sondern der deutsche Seehafen (z. B. Bremerhaven) oder ein Rheinmündungshafen, in dem der Schiffsleichter vom Trägerschiff abgesetzt wurde.

5 Anzugeben ist das Bruttogewicht – in Tonnen – der jeweiligen Güterart einschließlich Verpackung, jedoch **ohne Eigengewichte der Ladungseinheiten**.

6 Anzugeben sind hier die in der untenstehenden Liste zutreffenden zweistelligen Codes (z. B. der Code 42 bei 40-Fuß-Containern).

4 Im Meldehafen gelöschte Güter, Ladungsarten und Ladungseinheiten

Güterart 3	Einladehafen 4	Gefahrgut: ja	Menge in Tonnen 5	Ladungsart 6	Anzahl der Ladungseinheiten
_____	_____	<input type="checkbox"/>	_____	_____	_____
_____	_____	<input type="checkbox"/>	_____	_____	_____
_____	_____	<input type="checkbox"/>	_____	_____	_____
_____	_____	<input type="checkbox"/>	_____	_____	_____
_____	_____	<input type="checkbox"/>	_____	_____	_____
_____	_____	<input type="checkbox"/>	_____	_____	_____
_____	_____	<input type="checkbox"/>	_____	_____	_____
_____	_____	<input type="checkbox"/>	_____	_____	_____
_____	_____	<input type="checkbox"/>	_____	_____	_____
_____	_____	<input type="checkbox"/>	_____	_____	_____
_____	_____	<input type="checkbox"/>	_____	_____	_____
_____	_____	<input type="checkbox"/>	_____	_____	_____
_____	_____	<input type="checkbox"/>	_____	_____	_____
_____	_____	<input type="checkbox"/>	_____	_____	_____
_____	_____	<input type="checkbox"/>	_____	_____	_____
_____	_____	<input type="checkbox"/>	_____	_____	_____

Massengut

10 = unverpacktes flüssiges Massengut
20 = unverpacktes festes Schüttgut

Stückgut

30 = unverpacktes oder konventionell verpacktes Stückgut (nicht auf RO-RO-Einheiten; einschließlich kleiner Container < 20 Fuß)

Container

40 = 20-Fuß-Container
41 = Container zwischen 20 und 40 Fuß
42 = 40-Fuß-Container
43 = Container größer als 40 Fuß
44 = Sonstige Großcontainer

Fahrzeuge als Transportmittel (RO-RO-Einheiten)

50 = Straßengüterfahrzeuge einschl. deren Anhänger sowie Anhänger von Straßengüterfahrzeugen
51 = Wechselbrücken/-behälter

Sonstige Ladungsarten

99 = Sonstiges

Veröffentlichungen im Statistischen Landesamt Sachsen-Anhalt

Im Monat Dezember 2021 erschienen

Bestell-Nr.	Kennziffer/Periodizität	Titel	Preis Print (in EUR)
1 Z 0 01	Z	Statistisches Jahrbuch Sachsen-Anhalt 2021	30,00 ¹
1 Z 0 03	Z	Statistisches Monatsheft 12/2021	5,50
3 E 1 02	E I m-09/21	Tätige Personen, Umsatz im Verarbeitenden Gewerbe sowie im Bergbau und der Gewinnung von Steinen und Erden September 2021: vorläufige Ergebnisse Betriebe mit 50 und mehr tätigen Personen	5,00
3 E 2 01	E II m-09/21	Umsatz, Tätige Personen, Auftragseingang und Auftragsbestand im Baugewerbe September 2021	2,50
3 G 1 01	G I m-09/21	Entwicklung von Umsatz und Beschäftigten im Einzelhandel September 2021, vorläufige Ergebnisse	2,00
3 G 4 01	G IV m-08/21	Gäste und Übernachtungen im Reiseverkehr, Beherbergungskapazität August 2021, Januar bis August 2021, vorläufige Ergebnisse	6,00
3 G 4 01	G IV m-09/21	Gäste und Übernachtungen im Reiseverkehr, Beherbergungskapazität September 2021, Januar bis September 2021, vorläufige Ergebnisse	6,00
3 G 4 02	G IV m-09/21	Entwicklung von Umsatz und Beschäftigten im Gastgewerbe September 2021, vorläufige Ergebnisse	2,00
3 H 1 01	H I m-02/21	Straßenverkehrsunfälle Februar 2021: vorläufige Ergebnisse	6,00
3 H 1 01	H I m-03/21	Straßenverkehrsunfälle März 2021: vorläufige Ergebnisse	6,00
3 H 1 01	H I m-04/21	Straßenverkehrsunfälle April 2021: vorläufige Ergebnisse	6,00
3 H 2 01	H II m-08/21	Binnenschifffahrt August 2021	4,00
3 K 5 01	K V j/2020	Jugendhilfe: Erzieherische Hilfen, Eingliederungshilfe für seelisch behinderte junge Menschen, Hilfe für junge Volljährige, Auszahlungen und Einzahlungen Jahr 2020	8,00
3 L 2 01	L II vj-03/21	Gemeindefinanzen: Einzahlungen und Auszahlungen, Schuldenstände; Kassenstatistik 01.01.2021 - 30.09.2021, Schuldenstatistik 30.09.2021	15,50
3 P 1 02	P I j/2020	Entstehung und Verwendung des Bruttoinlandsprodukts sowie Einkommen der privaten Haushalte 1991 - 2020 bezogen auf den Stand der Bundesrechnung August 2020/Februar 2021	7,00
3 P 1 06	P I j/19	Arbeitnehmerentgelt, Bruttolöhne und -gehälter in den kreisfreien Städten und Landkreisen 2000 - 2019: bezogen auf den Stand der Bundesrechnung August 2020	12,00
3 Q 2 01	Q II j/19	Abfallwirtschaft Jahr 2019	10,00
3 Q 3 02	Q III j/19	Waren, Bau- und Dienstleistungen für den Umweltschutz Jahr 2019	3,00
3 Q 4 02	Q IV j/2020	Unfälle beim Umgang mit und bei der Beförderung von wassergefährdenden Stoffen Jahr 2020	3,50

¹ zuzügl. Versandkosten



<https://statistik.sachsen-anhalt.de>

Bestellnummer: 3H201



H II
m-09/21