

# Statistischer Bericht



## Schiffsverkehr

### Binnenschifffahrt

Juli 2021

Korrekturausgabe





# Statistischer Bericht

---



Schiffsverkehr

Binnenschifffahrt

Juli 2021

Land Sachsen-Anhalt

---



# Inhaltsverzeichnis

	Seite
Vorbemerkungen	4
Tabellen	
1. Güterumschlag auf Binnenwasserstraßen Sachsen-Anhalts - Zusammenfassende Übersichten	
1.1 Güterumschlag nach Hauptverkehrsbeziehungen seit 1995	6
1.2 Güterumschlag nach ausgewählten Güterabteilungen nach NST/R 1991 bis 2010	7
1.3 Güterumschlag nach ausgewählten Güterabteilungen nach einheitlichem Güterverzeichnis der Verkehrsstatistiken (NST-2007) seit 2011	7
1.4 Güterumschlag nach Güterabteilungen und Monaten	8
2. Güterumschlag auf Binnenwasserstraßen Sachsen-Anhalts	
2.1 Güterverkehr und tonnenkilometrische Leistung nach Haupt- verkehrsbeziehungen im Berichtsmonat und -zeitraum	10
2.2 Güterumschlag nach Monaten	11
2.3 Güterbeförderung nach Güterabteilungen im Berichtsmonat und -zeitraum	12
2.4 Güterumschlag nach Wasserstraßengebieten, Güterhauptgruppen und Hauptverkehrsbeziehungen im Monat	13
2.5 Güterumschlag nach Wasserstraßengebieten, Güterhauptgruppen und Hauptverkehrsbeziehungen im Berichtszeitraum	16
2.6 Containerumschlag nach Containerarten und Hauptverkehrsbeziehungen im Monat/Berichtszeitraum	21
2.7 Containerumschlag nach Wasserstraßengebieten, Containerart, Anzahl und TEU im Monat/Berichtszeitraum	22
2.8 Containerumschlag nach Wasserstraßengebieten, Containerart, Anzahl, TEU und Hauptverkehrsbeziehungen im Monat/Berichtszeitraum	23
3. Schiffsverkehr auf Binnenwasserstraßen Sachsen-Anhalts	
3.1 Schiffsverkehr nach Monaten	24
3.2 Schiffsverkehr nach Wasserstraßengebieten, Beladungszustand und Flagge im Berichtsmonat	25
3.3 Schiffsverkehr nach Wasserstraßengebieten, Beladungszustand und Flagge im Berichtszeitraum	26
Grafiken	27
Einheitliches Güterverzeichnis der Verkehrsstatistiken (NST-2007)	31

## Vorbemerkungen

### Rechtsgrundlagen

Gesetz zur Neuordnung der Statistiken der Schifffahrt und des Güterkraftverkehrs, Art. 1 Gesetz über die Verkehrsstatistik der See- und Binnenschifffahrt sowie des Güterkraftverkehrs (Verkehrsstatistikgesetz - VerkStatG) vom 20. Februar 2004 (BGBl. I S. 318), zuletzt geändert durch Art. 8 des Gesetzes vom 24. Mai 2016 (BGBl. I S. 1217), in Verbindung mit dem Gesetz über die Statistik für Bundeszwecke Bundesstatistikgesetz (BStatG) in der Fassung der Bekanntmachung vom 20. Oktober 2016 (BGBl. I S. 2394), das zuletzt durch Artikel 6 des Gesetzes vom 22. Februar 2021 (BGBl. I S. 266) geändert worden ist.

### Methodik

Meldepflichtig in der Binnenschifffahrtsstatistik sind Ankünfte und Abgänge von Schiffen mit einer Tragfähigkeit von mindestens 50 Tonnen in deutschen Häfen oder sonstigen Lade- und Löschplätzen, deren Ziel oder Herkunft ein Binnenhafen (Hafen an einer Binnenwasserstraße) ist. Ebenso meldepflichtig sind Ankünfte und Abgänge im sogenannten Binnen-See-Verkehr. Dazu zählen neben den die Seegrenze überschreitenden Verkehren zwischen Binnenhäfen (Häfen südlich der Binnengrenze der Seeschifffahrt) und Häfen außerhalb Deutschlands auch jene zwischen Binnenhäfen und Küstenhäfen Deutschlands.

Die Ergebnisse dieser Statistik dienen besonders als Grundlage für verkehrspolitische Entscheidungen und Maßnahmen der obersten Verkehrsbehörden des Bundes und der Länder. Die Erhebungen werden laufend durchgeführt und monatlich ausgewertet. Die Erfassung erfolgt i. d. R. mittels Zählkarten. Für jeden Lade- und Löschvorgang in den Häfen und Umschlagstellen sind über Ankunfts- bzw. Abgangszählkarten Auskünfte zu erteilen.

### Erläuterungen

**Flagge:** Für den Nachweis des Schiffs- und Güterverkehrs nach Flaggen ist maßgebend, welche Flagge die Schiffe zum Zeitpunkt der Anschreibung führten.

**Güterumschlag/Güterbeförderung:** Der Güterumschlag ergibt sich aus der Summe aller Meldungen über Ein- und Ausladungen der in den sachsen-anhaltischen Häfen ankommenden und abgehenden Schiffe. In der Güterbeförderung werden Transporte zwischen zwei Häfen innerhalb Sachsen-Anhalts nur einmal berücksichtigt (Empfang).

**Gütersystematik:** Der Nachweis der Güterarten erfolgt im vorliegenden Bericht ab 2011 nach dem einheitlichen Güterverzeichnis für die Verkehrsstatistik (Standard Goods Nomenclature for Transport Statistics 2007, NST-2007), welches insgesamt 20 Güterabteilungen umfasst. Zuvor fand das amtliche Güterverzeichnis - NST/R - Systematisches Güterverzeichnis für die Verkehrsstatistik - Anwendung.

**Hauptverkehrsbeziehungen:** Die Hauptverkehrsbeziehungen richten sich nach der geographischen Lage der empfangenden und versendenden Stelle. Unterschieden werden der Verkehr innerhalb Deutschlands (Verkehr zwischen deutschen Häfen) sowie der grenzüberschreitende Verkehr (Verkehr zwischen deutschen Häfen und solchen im Ausland).

**Schiffs- und Güterverkehr:** Die Statistik erfasst Schiffe, soweit sie Zwecken der Güterbeförderung dienen und dabei hier die in sachsen-anhaltischen Häfen ankommenden und abgehenden Schiffe und deren umgeschlagene Güter.

**Wasserstraßen:** Deutschland wird in neun Wasserstraßengebiete unterteilt. Für Sachsen-Anhalt werden Schiffsbewegungen für die beiden Wasserstraßen Elbegebiet und Mittel-landkanalgebiet nachgewiesen.

Die Zählkarten zur vorliegenden Statistik sind in der PDF-Ausgabe dieses Berichtes enthalten.

### **Rundungen**

Im Allgemeinen ist ohne Rücksicht auf die Endsummen auf- bzw. abgerundet worden. Deshalb können sich bei der Summierung von Einzelangaben geringfügige Abweichungen zu den ausgewiesenen Endsummen ergeben. Bei der Aufgliederung der Gesamtheit in Prozent kann die Summe der Einzelwerte wegen Rundens vom Wert 100 % abweichen. Eine Abstimmung auf 100 % erfolgt im Allgemeinen nicht.

### **Zeichenerklärung**

x = Tabellenfach gesperrt weil Aussage nicht sinnvoll

- = nichts vorhanden

0 = weniger als die Hälfte von 1 in der letzten besetzten Stelle, jedoch mehr als nichts

### **Abkürzungen**

TEU Twenty-Foot-Equivalent-Unit (Container ca. 6 m Länge)

Tkm Tonnenkilometer

## 1. Güterumschlag auf Binnenwasserstraßen Sachsen-Anhalts - Zusammenfassende Übersichten

### 1.1 Güterumschlag nach Hauptverkehrsbeziehungen seit 1995

Jahr	Insgesamt	Darunter		Empfang	Versand
		Verkehr mit anderen Bundesländern <sup>1</sup>	grenzüberschreitender Verkehr		
in 1 000 Tonnen					
1995	6 978	5 310	1 669	2 265	4 714
1996	6 531	4 989	1 541	2 262	4 269
1997	7 214	5 583	1 631	2 715	4 499
1998	7 146	5 244	1 902	2 293	4 853
1999	7 302	5 605	1 697	2 257	5 044
2000	6 705	5 105	1 600	2 000	4 705
2001	5 978	4 304	1 673	1 880	4 097
2002	6 068	4 544	1 524	1 813	4 255
2003	6 474	4 669	1 806	2 029	4 445
2004	6 984	4 610	2 373	2 181	4 802
2005	7 909	5 560	2 349	2 234	5 675
2006	7 506	5 191	2 315	2 403	5 103
2007	7 565	4 918	2 647	2 619	4 946
2008	7 897	5 240	2 657	2 734	5 164
2009	7 161	5 079	2 074	2 098	5 064
2010	7 181	4 630	2 532	2 359	4 822
2011	7 539	5 140	2 362	2 609	4 930
2012	6 979	5 257	1 698	2 416	4 563
2013	7 336	5 585	1 711	2 572	4 764
2014	7 450	5 967	1 466	2 657	4 794
2015	7 460	6 014	1 421	2 828	4 631
2016	7 184	5 557	1 610	2 700	4 483
2017	6 862	5 059	1 750	2 404	4 458
2018	5 713	4 177	1 512	2 203	3 510
2019	5 651	3 727	1 888	2 062	3 589
2020	6 233	3 751	2 465	1 899	4 334

<sup>1</sup> bis 2008 Verkehr innerhalb BRD



**1.2 Güterumschlag nach ausgewählten Güterabteilungen nach NST/R 1991 bis 2010**

Jahr	Insgesamt	Darunter			
		0 landwirtschaftl. und verwandte Erzeugnisse	3 Erdöl, Mineralölerzeugn., Gase	6 Steine und Erden	7 Düngemittel
in 1 000 Tonnen					
1991	2 736	539	273	434	601
1992	3 188	677	505	570	526
1993	3 235	713	343	789	421
1994	5 380	931	563	1 971	715
1995	6 978	1 288	1 168	2 355	883
1996	6 531	1 192	1 107	2 448	838
1997	7 214	880	1 320	2 896	897
1998	7 146	1 055	1 191	2 429	1 297
1999	7 302	1 092	1 001	2 377	1 343
2000	6 705	1 496	928	2 067	949
2001	5 978	1 126	938	1 938	820
2002	6 068	1 148	878	2 016	827
2003	6 474	1 593	802	2 140	811
2004	6 984	1 207	758	2 740	798
2005	7 909	1 722	719	2 954	806
2006	7 506	1 649	693	2 612	713
2007	7 565	1 588	613	2 455	712
2008	7 897	1 739	706	2 536	684
2009	7 161	1 776	571	2 417	450
2010	7 181	1 906	639	2 183	533

**1.3 Güterumschlag nach ausgewählten Güterabteilungen nach NST 2007 seit 2011**

Jahr Monat	Insgesamt	Darunter			
		01 Erzeugnisse d. Land- u. Forstw., Fischerei	03 Erze, Steine und Erden	07 Kokerei- und Mineral- ölerzeugnisse	08 chemische Erzeugnisse
in 1 000 Tonnen					
2011	7 539	2 498	2 267	831	719
2013	7 336	2 614	1 726	1 154	696
2014	7 450	2 729	1 578	1 305	693
2015	7 460	2 662	1 422	1 535	736
2016	7 184	2 159	1 610	1 437	818
2017	6 862	2 176	1 428	1 259	913
2018	5 713	1 362	1 456	1 145	831
2019	5 651	1 329	1 556	1 081	788
2020	6 233	2 234	1 273	935	841
2021					
Januar	458	213	57	59	67
Februar	329	152	43	42	46
März	714	326	126	76	100
April	580	276	100	63	69
Mai	558	225	105	58	95
Juni	577	214	135	66	88
Juli	525	207	121	66	78
August	...	...	...	...	...
September	...	...	...	...	...
Oktober	...	...	...	...	...
November	...	...	...	...	...
Dezember	...	...	...	...	...

ab 2011 überarbeitete Güterarten





## 2. Güterumschlag auf Binnenwasserstraßen Sachsen-Anhalts

### 2.1 Güterverkehr und tonnenkilometrische Leistung nach Hauptverkehrsbeziehungen

Gegenstand der Nachweisung	Juli 2020	Juni 2021	Juli 2021	Januar bis Juli		Veränderung um %
				2020	2021	
in 1 000 Tonnen						
<b>Güterverkehr nach Hauptverkehrsbeziehungen</b>						
Verkehr innerhalb Sachsen-Anhalts	0	4	3	7	10	50,8
Verkehr mit anderen Bundesländern						
Empfang	92	117	105	749	703	-6,1
Versand	210	232	221	1 541	1 423	-7,6
Grenzüberschreitender Verkehr						
Empfang	40	50	32	338	394	16,3
Versand	161	173	162	1 041	1 207	15,9
Gesamtverkehr	504	576	523	3 676	3 736	1,7
darunter Verkehr mit deutschen Schiffen	274	275	242	2 008	1 672	-16,7
<b>Tonnenkilometrische Leistung nach Hauptverkehrsbeziehungen in Mill. Tkm</b>						
Verkehr innerhalb Sachsen-Anhalts	0	0	1	1	1	69,1
Verkehr mit anderen Bundesländern						
Empfang	30	41	33	241	245	1,4
Versand	50	62	59	401	403	0,5
Grenzüberschreitender Verkehr						
Empfang	20	26	16	171	199	16,9
Versand	86	92	87	556	636	14,5
Gesamtverkehr	186	221	195	1 369	1 485	8,4
darunter Verkehr mit deutschen Schiffen	84	93	78	652	581	-10,9

## 2.2 Güterumschlag nach Monaten

Zeitraum	2020			2021			Veränderung 2021/2020
	Empfang	Versand	insgesamt	Empfang	Versand	insgesamt	
	in 1 000 Tonnen						um %
Januar	161	367	529	143	316	458	-13,3
Februar	169	399	568	98	231	329	-42,1
März	196	417	613	226	487	714	16,5
April	95	304	398	161	419	580	45,8
Mai	168	384	552	167	390	558	1,0
Juni	172	345	517	171	405	577	11,6
Juli	133	371	504	140	385	525	4,3
August	129	349	477	...	...	...	...
September	164	312	476	...	...	...	...
Oktober	166	355	522	...	...	...	...
November	187	396	583	...	...	...	...
Dezember	159	335	494	...	...	...	...
<b>Insgesamt</b>	<b>1 899</b>	<b>4 334</b>	<b>6 233</b>	...	...	...	...



**2.4 Güterumschlag nach Wasserstraßengebieten, Güterhauptgruppen und Hauptverkehrsbeziehungen im Juli 2021**

NST- 2007 Abteilung Gruppe	Güterabteilung/ Gütergruppe	Güter- umschlag insgesamt	Empfang		Versand	
			davon aus Häfen		davon nach Häfen	
			in Deutschland	im Ausland	in Deutschland	im Ausland
in 1 000 Tonnen						
<b>Elbegebiet</b>						
01	Erzeugnisse der Land- u. Forstw., Fischerei	95	1	-	37	58
01.1	Getreide	80	-	-	23	57
01.4	Obst und Gemüse	1	-	-	-	1
01.5	Forstwirtschaftliche Erzeugnisse	4	-	-	4	-
01.7	Andere Erzeugnisse pflanzlichen Ursprungs	10	1	-	9	-
03	Erze, Steine u. Erden, sonst. Bergbauerzeugnisse	37	2	-	35	-
03.5	Steine und Erden, Sand, Kies, Ton, Torf	37	2	-	35	-
04	Nahrungs- und Genussmittel	4	1	-	3	-
04.6	Stärke, Stärkerzeugnisse, Futtermittel	4	1	-	3	-
07	Kokerei- und Mineralölerzeugnisse	65	56	3	1	5
07.2	Flüssige Mineralölerzeugnisse	65	56	3	1	5
08	Chemische Erzeugnisse	13	4	3	4	2
08.1	Chemische Grundstoffe (mineralisch)	0	0	-	-	-
08.2	Chemische Grundstoffe (organisch)	8	-	3	3	2
08.3	Stickstoffverbindungen, Düngemittel	2	1	-	0	-
08.5	Pharmazeutische Erzeugnisse	1	1	-	-	-
08.6	Gummi- oder Kunststoffwaren	2	2	-	-	-
09	Sonstige Mineralerz. (Glas, Zement, Gips usw.)	4	1	-	-	3
09.1	Glas, Porzellan und keramische Erzeugnisse	1	1	-	-	-
09.3	Sonstige Baumaterialien und -erzeugnisse	4	1	-	-	3
10	Metalle und Metallerzeugnisse	0	-	-	-	0
10.1	Roheisen, Stahl, Ferrolegierungen	0	-	-	-	0
11	Maschinen u. Ausrüstungen, Haushaltswaren	3	1	0	2	0
11.2	Haushaltsgeräte (weiße Waren)	0	0	-	-	-
11.4	Geräte d. Elektrizitätserzeugung u. -verteilung	1	1	0	0	-
11.8	Sonstige Maschinen	2	-	-	2	0
14	Sekundärrohstoffe, Abfälle	13	3	-	7	3
14.2	Sonstige Abfälle und Sekundärrohstoffe	13	3	-	7	3
16	Geräte und Material zur Güterbeförderung	1	0	-	1	-
16.1	Leere Container und Wechselbehälter	1	0	-	1	-
	<b>Zusammen</b>	<b>234</b>	<b>67</b>	<b>7</b>	<b>89</b>	<b>71</b>

**Noch 2.4 Güterumschlag nach Wasserstraßengebieten, Güterhauptgruppen und Hauptverkehrsbeziehungen im Juli 2021**

NST- 2007 Abteilung Gruppe	Güterabteilung/ Gütergruppe	Güter- umschlag insgesamt	Empfang		Versand	
			davon aus Häfen		davon nach Häfen	
			in Deutschland	im Ausland	in Deutschland	im Ausland
in 1 000 Tonnen						
<b>Mittellandkanalgebiet</b>						
01	Erzeugnisse der Land- u. Forstw., Fischerei	112	11	3	35	63
01.1	Getreide	89	2	1	23	63
01.4	Obst und Gemüse	0	-	-	0	-
01.5	Forstwirtschaftliche Erzeugnisse	13	2	-	11	-
01.7	Andere Erzeugnisse pflanzlichen Ursprunges	9	7	2	-	-
03	Erze, Steine u. Erden, sonst. Bergbauerzeugnisse	84	23	2	55	4
03.1	Eisenerze	1	-	-	1	-
03.2	NE-Metallerze	1	-	1	-	-
03.3	Düngemittelminerale	1	1	-	-	-
03.4	Salz, Natriumchlorid, Meerwasser	4	-	-	-	4
03.5	Steine und Erden, Sand, Kies, Ton, Torf	77	23	1	54	-
04	Nahrungs- und Genussmittel	17	1	3	5	7
04.3	Verarbeitetes Obst und Gemüse	0	0	-	-	-
04.6	Stärke, Stärkeerzeugnisse, Futtermittel	16	1	3	5	7
04.7	Getränke	0	-	-	0	-
04.8	Sonstige Nahrungsmittel	0	-	-	0	-
06	Holzwaren, Papier, Pappe, Druckerzeugnisse	0	0	-	-	-
06.2	Papier, Pappe und Waren daraus	0	0	-	-	-
07	Kokerei- und Mineralölerzeugnisse	1	-	1	0	-
07.4	Feste oder wachsartige Mineralölerzeugnisse	1	-	1	0	-
08	Chemische Erzeugnisse	65	4	10	39	12
08.1	Chemische Grundstoffe (mineralisch)	7	1	6	0	-
08.3	Stickstoffverbindungen, Düngemittel	56	2	3	39	12
08.4	Basiskunststoffe, Kautschuk	0	-	-	0	-
08.5	Pharmazeutische Erzeugnisse	0	-	-	0	-
08.6	Gummi- oder Kunststoffwaren	1	1	-	-	-
09	Sonstige Mineralerz. (Glas, Zement, Gips usw.)	4	-	1	1	3
09.1	Glas, Porzellan und keramische Erzeugnisse	1	-	-	1	-
09.3	Sonstige Baumaterialien und -erzeugnisse	4	-	1	-	3
10	Metalle und Metallerzeugnisse	6	-	6	0	-
10.1	Roheisen, Stahl, Ferrolegierungen	6	-	6	-	-
10.2	NE-Metalle, Halbzeug	0	-	-	0	-
10.5	Heizkessel, Waffen, sonstige Metallerzeugnisse	0	-	-	0	-
11	Maschinen und Ausrüstungen, Haushaltsgeräte	0	0	-	0	-
11.2	Haushaltsgeräte (weiße Waren)	0	0	-	-	-
11.4	Geräte d. Elektrizitätserzeugung und -verteilung	0	0	-	-	-
11.8	Sonstige Maschinen	0	-	-	0	-
13	Möbel, Schmuck, Musikinstrumente	0	0	-	-	-
13.1	Möbel	0	0	-	-	-
14	Sekundärrohstoffe, Abfälle	0	-	0	0	-
14.2	Sonstige Abfälle und Sekundärrohstoffe	0	-	0	0	-
16	Geräte u. Material zur Güterbeförderung	2	1	-	0	-
16.1	Leere Container und Wechselbehälter	2	1	-	0	-
	<b>Zusammen</b>	<b>291</b>	<b>41</b>	<b>25</b>	<b>135</b>	<b>90</b>



**Noch 2.4 Güterumschlag nach Wasserstraßengebieten, Güterhauptgruppen und Hauptverkehrsbeziehungen im Juli 2021**

NST- 2007 Abteilung Gruppe	Güterabteilung/ Gütergruppe	Güter- umschlag insgesamt	Empfang		Versand	
			davon aus Häfen		davon nach Häfen	
			in Deutschland	im Ausland	in Deutschland	im Ausland
in 1 000 Tonnen						
<b>Wasserstraßengebiete insgesamt</b>						
01	Erzeugnisse der Land- und Forstw., Fischerei	207	12	3	71	121
01.1	Getreide	169	2	1	46	120
01.4	Obst und Gemüse	1	-	-	0	1
01.5	Forstwirtschaftliche Erzeugnisse	18	2	-	16	-
01.7	Andere Erzeugnisse pflanzlichen Ursprungs	19	8	2	9	-
03	Erze, Steine u. Erden, sonst. Bergbauerzeugnisse	121	25	2	90	4
03.1	Eisenerze	1	-	-	1	-
03.2	NE-Metallerze	1	-	1	-	-
03.3	Düngemittelminerale	1	1	-	-	-
03.4	Salz, Natriumchlorid, Meerwasser	4	-	-	-	4
03.5	Steine und Erden, Sand, Kies, Ton, Torf	114	24	1	89	-
04	Nahrungs- und Genussmittel	21	2	3	8	7
04.3	Verarbeitetes Obst und Gemüse	0	0	-	-	-
04.6	Stärke, Stärkeerzeugnisse, Futtermittel	20	2	3	8	7
04.7	Getränke	0	-	-	0	-
04.8	Sonstige Nahrungsmittel	0	-	-	0	-
06	Holzwaren, Papier, Pappe, Druckerzeugnisse	0	0	-	-	-
06.2	Papier, Pappe und Waren daraus	0	0	-	-	-
07	Kokerei- und Mineralölerzeugnisse	66	56	4	1	5
07.2	Flüssige Mineralölerzeugnisse	65	56	3	1	5
07.4	Feste und wachsartige Mineralölerzeugnisse	1	-	1	0	-
08	Chemische Erzeugnisse	78	8	13	43	15
08.1	Chemische Grundstoffe (mineralisch)	8	1	6	0	-
08.2	Chemische Grundstoffe (organisch)	8	-	3	3	2
08.3	Stickstoffverbindungen, Düngemittel	58	3	3	39	12
08.4	Basiskunststoffe, Kautschuk	0	-	-	0	-
08.5	Pharmazeutische Erzeugnisse	1	1	-	0	-
08.6	Gummi- oder Kunststoffwaren	3	3	-	-	-
09	Sonst. Mineralerz. (Glas, Zement, Gips usw.)	8	1	1	1	6
09.1	Glas, Porzellan und keramische Erzeugnisse	1	1	-	1	-
09.3	Sonstige Baumaterialien und -erzeugnisse	7	1	1	-	6
10	Metalle und Metallerzeugnisse	6	-	6	0	0
10.1	Roheisen, Stahl, Ferrolegierungen	6	-	6	-	0
10.2	NE-Metalle, Halbzeug	0	-	-	0	-
10.5	Heizkessel, Waffen, sonstige Metallerzeugnisse	0	-	-	0	-
11	Maschinen u. Ausrüstungen, Haushaltsgeräte	3	1	0	2	0
11.2	Haushaltsgeräte (weiße Waren)	0	0	-	-	-
11.4	Geräte d. Elektrizitätserzeugung u. -verteilung	1	1	0	0	-
11.8	Sonstige Maschinen	2	-	-	2	0
13	Möbel, Schmuck, Musikinstrumente	0	0	-	-	-
13.1	Möbel	0	0	-	-	-
14	Sekundärrohstoffe, Abfälle	13	3	0	7	3
14.2	Sonstige Abfälle u. Sekundärrohstoffe	13	3	0	7	3
16	Geräte und Material zur Güterbeförderung	3	1	-	1	-
16.1	Leere Container und Wechselbehälter	3	1	-	1	-
	<b>Insgesamt</b>	<b>525</b>	<b>108</b>	<b>32</b>	<b>223</b>	<b>162</b>

**2.5 Güterumschlag nach Wasserstraßengebieten, Güterhauptgruppen und Hauptverkehrsbeziehungen von Januar bis Juli 2021**

NST- 2007 Abteilung Gruppe	Güterabteilung/ Gütergruppe	Güter- umschlag insgesamt	Empfang		Versand	
			davon aus Häfen		davon nach Häfen	
			in Deutschland	im Ausland	in Deutschland	im Ausland
in 1 000 Tonnen						
<b>Elbegebiet</b>						
01	Erzeugnisse der Land- und Forstw., Fischerei	741	22	160	231	329
01.1	Getreide	526	-	4	203	318
01.4	Obst und Gemüse	7	-	-	2	6
01.5	Forstwirtschaftliche Erzeugnisse	9	-	-	9	-
01.7	Andere Erzeugnisse pflanzlichen Ursprungs	199	22	155	17	6
02	Kohle, rohes Erdöl und Erdgas	4	1	3	-	-
02.1	Kohle	4	1	3	-	-
03	Erze, Steine u. Erden, sonst. Bergbauerzeugnisse	285	50	2	232	1
03.1	Eisenerze	1	1	-	-	-
03.2	NE-Metallerze	1	1	-	-	-
03.4	Salz, Natriumchlorid, Meerwasser	2	-	1	-	1
03.5	Steine und Erden, Sand, Kies, Ton, Torf	281	47	1	232	-
04	Nahrungs- und Genussmittel	127	12	-	76	39
04.6	Stärke, Stärkerzeugnisse, Futtermittel	127	12	-	76	39
04.8	Sonstige Nahrungsmittel	0	-	-	0	-
07	Kokerei- und Mineralölerzeugnisse	427	315	12	13	88
07.2	Flüssige Mineralölerzeugnisse	427	315	12	13	88
08	Chemische Erzeugnisse	86	16	30	29	12
08.1	Chemische Grundstoffe (mineralisch)	5	0	4	0	-
08.2	Chemische Grundstoffe (organisch)	46	-	12	22	12
08.3	Stickstoffverbindungen, Düngemittel	22	1	14	7	-
08.5	Pharmazeutische Erzeugnisse	2	2	-	-	-
08.6	Gummi- oder Kunststoffwaren	12	12	-	-	-
09	Sonstige Mineralerz. (Glas, Zement, Gips usw.)	31	27	-	0	4
09.1	Glas, Porzellan und keramische Erzeugnisse	10	9	-	-	1
09.3	Sonstige Baumaterialien und -erzeugnisse	21	18	-	0	3
10	Metalle und Metallerzeugnisse	16	7	6	2	1
10.1	Roheisen, Stahl, Ferrolegierungen	15	7	6	1	1
10.4	Stahl- und Leichtmetallbauerzeugnisse	0	-	-	0	-
10.5	Heizkessel, Waffen, sonstige Metallerzeugnisse	1	0	-	1	0
11	Maschinen und Ausrüstungen, Haushaltsgeräte	19	7	0	7	4
11.2	Haushaltsgeräte (weiße Waren)	0	0	-	-	-
11.4	Geräte der Elektrizitätserzeugung u. -verteilung	9	5	0	3	1
11.8	Sonstige Maschinen	10	2	-	5	3
14	Sekundärrohstoffe, Abfälle	80	26	-	47	7
14.2	Sonstige Abfälle und Sekundärrohstoffe	80	26	-	47	7
16	Geräte und Material zur Güterbeförderung	6	0	-	5	-
16.1	Leere Container und Wechselbehälter	6	0	-	5	-
16.2	Paletten und anderes Verpackungsmaterial	0	0	-	-	-
18	Sammelgut	0	0	-	-	-
18.0	Sammelgut	0	0	-	-	-
	<b>Zusammen</b>	<b>1 822</b>	<b>482</b>	<b>213</b>	<b>642</b>	<b>486</b>

**Noch 2.5 Güterumschlag nach Wasserstraßengebieten, Güterhauptgruppen und Hauptverkehrsbeziehungen von Januar bis Juli 2021**

NST- 2007 Abteilung Gruppe	Güterabteilung/ Gütergruppe	Güter- umschlag insgesamt	Empfang		Versand	
			davon aus Häfen		davon nach Häfen	
			in Deutschland	im Ausland	in Deutschland	im Ausland
in 1 000 Tonnen						
<b>Mittellandkanalgebiet</b>						
01	Erzeugnisse der Land- und Forstw., Fischerei	872	31	29	268	543
01.1	Getreide	740	3	25	170	542
01.4	Obst und Gemüse	1	-	-	0	1
01.5	Forstwirtschaftliche Erzeugnisse	49	3	-	46	-
01.6	Pflanzen und Blumen	1	-	-	1	-
01.7	Andere Erzeugnisse pflanzlichen Ursprungs	81	25	5	51	-
03	Erze, Steine u. Erden, sonst. Bergbauerzeugnisse	401	119	27	213	43
03.1	Eisenerze	4	-	-	4	-
03.2	NE-Metallerze	2	0	2	-	-
03.3	Düngemittelminerale	1	1	-	-	-
03.4	Salz, Natriumchlorid, Meerwasser	61	-	17	2	42
03.5	Steine und Erden, Sand, Kies, Ton, Torf	334	119	8	206	1
04	Nahrungs- und Genussmittel	137	38	12	42	45
04.3	Verarbeitetes Obst und Gemüse	2	2	-	-	-
04.6	Stärke, Stärkerzeugnisse, Futtermittel	134	36	12	41	45
04.7	Getränke	0	-	-	0	-
04.8	Sonstige Nahrungsmittel	0	-	-	0	-
05	Textilien, Bekleidung, Leder und Lederwaren	0	-	-	0	-
05.1	Textilien	0	-	-	0	-
06	Holzwaren, Papier, Pappe, Druckerzeugnisse	0	0	-	0	-
06.1	Holz-, Kork- und Flechtwaren	0	-	-	0	-
06.2	Papier, Pappe und Waren daraus	0	0	-	-	-
07	Kokerei- und Mineralölerzeugnisse	2	-	2	0	-
07.4	Feste oder wachsartige Mineralölerzeugnisse	2	-	2	0	-
08	Chemische Erzeugnisse	456	26	94	250	86
08.1	Chemische Grundstoffe (mineralisch)	51	7	43	0	-
08.2	Chemische Grundstoffe (organisch)	1	-	1	-	-
08.3	Stickstoffverbindungen, Düngemittel	391	9	50	246	86
08.4	Basiskunststoffe, Kautschuk	1	0	-	0	-
08.5	Pharmazeutische Erzeugnisse	7	4	-	4	-
08.6	Gummi- oder Kunststoffwaren	6	6	-	-	-
09	Sonstige Mineralerz. (Glas, Zement, Gips usw.)	11	3	2	3	3
09.1	Glas, Porzellan u. ä. Erzeugnisse	3	0	-	3	-
09.3	Sonstige Baumaterialien und -erzeugnisse	8	3	2	0	3
10	Metalle und Metallerzeugnisse	21	6	15	0	0
10.1	Roheisen, Stahl, Ferrolegierungen	20	5	15	0	-
10.2	NE-Metalle, Halbzeug	0	0	-	0	-
10.5	Heizkessel, Waffen sonstige Metallerzeugnisse	1	0	-	0	0

**Noch 2.5 Güterumschlag nach Wasserstraßengebieten, Güterhauptgruppen und Hauptverkehrsbeziehungen von Januar bis Juli 2021**

NST- 2007 Abteilung Gruppe	Güterabteilung/ Gütergruppe	Güter- umschlag insgesamt	Empfang		Versand	
			davon aus Häfen		davon nach Häfen	
			in Deutschland	im Ausland	in Deutschland	im Ausland
in 1 000 Tonnen						
<b>noch Mittellandkanalgebiet</b>						
11	Maschinen und Ausrüstungen, Haushaltsgeräte	4	1	-	3	-
11.2	Haushaltsgeräte (weiße Waren)	0	0	-	-	-
11.3	Büromaschinen, EDV-Geräte	0	-	-	0	-
11.4	Geräte d. Elektrizitätserzeugung und -verteilung	1	1	-	1	-
11.8	Sonstige Maschinen	2	0	-	2	-
13	Möbel, Schmuck, Musikinstrumente	0	0	-	0	-
13.1	Möbel	0	0	-	0	-
13.2	Sonstige Erzeugnisse	0	0	-	-	-
14	Sekundärrohstoffe, Abfälle	5	0	0	4	-
14.2	Sonstige Abfälle und Sekundärrohstoffe	5	0	0	4	-
16	Geräte und Material zur Güterbeförderung	9	8	-	2	-
16.1	Leere Container und Wechselbehälter	9	8	-	2	-
18	Sammelgut	0	-	-	0	-
18.0	Sammelgut	0	-	-	0	-
19	Nicht identifizierbare Güter	0	-	-	0	-
19.2	Sonstige nicht identifizierbare Güter	0	-	-	0	-
	<b>Zusammen</b>	<b>1 919</b>	<b>231</b>	<b>181</b>	<b>786</b>	<b>721</b>

**Noch 2.5 Güterumschlag nach Wasserstraßengebieten, Güterhauptgruppen und Hauptverkehrsbeziehungen von Januar bis Juli 2021**

NST- 2007 Abteilung Gruppe	Güterabteilung/ Gütergruppe	Güter- umschlag insgesamt	Empfang		Versand	
			davon aus Häfen		davon nach Häfen	
			in Deutschland	im Ausland	in Deutschland	im Ausland
in 1 000 Tonnen						
<b>Wasserstraßengebiete insgesamt</b>						
01	Erzeugnisse der Land- und Forstw., Fischerei	1 613	53	189	499	873
01.1	Getreide	1 266	3	29	373	860
01.4	Obst und Gemüse	8	-	-	2	7
01.5	Forstwirtschaftliche Erzeugnisse	58	3	-	55	-
01.6	Pflanzen und Blumen	1	-	-	1	-
01.7	Andere Erzeugnisse pflanzlichen Ursprungs	280	47	160	68	6
02	Kohle, rohes Erdöl und Erdgas	4	1	3	-	-
02.1	Kohle	4	1	3	-	-
03	Erze, Steine u. Erden, sonst. Bergbauerzeugnisse	686	169	29	445	44
03.1	Eisenerze	5	1	-	4	-
03.2	NE-Metallerze	3	1	2	-	-
03.3	Düngemittelminerale	1	1	-	-	-
03.4	Salz, Natriumchlorid, Meerwasser	63	-	18	2	43
03.5	Steine und Erden, Sand, Kies, Ton, Torf	614	166	9	438	1
04	Nahrungs- und Genussmittel	264	50	12	118	84
04.3	Verarbeitetes Obst und Gemüse	2	2	-	-	-
04.6	Stärke, Stärkerzeugnisse, Futtermittel	261	48	12	117	84
04.7	Getränke	0	-	-	0	-
04.8	Sonstige Nahrungsmittel	0	-	-	0	-
05	Textilien Bekleidung, Leder und Lederwaren	0	-	-	0	-
05.1	Textilien	0	-	-	0	-
06	Holzwaren, Papier, Pappe, Druckerzeugnisse	0	0	-	0	-
06.1	Holz-, Kork- und Flechtwaren	0	-	-	0	-
06.2	Papier, Pappe und Waren daraus	0	0	-	-	-
07	Kokerei- und Mineralölerzeugnisse	429	315	14	13	88
07.2	Flüssige Mineralölerzeugnisse	427	315	12	13	88
07.4	Feste oder wachsartige Mineralölerzeugnisse	2	-	2	0	-
08	Chemische Erzeugnisse	542	42	124	278	98
08.1	Chemische Grundstoffe (mineralisch)	55	7	48	0	-
08.2	Chemische Grundstoffe (organisch)	46	-	13	22	12
08.3	Stickstoffverbindungen, Düngemittel	412	10	63	253	86
08.4	Basiskunststoffe, Kautschuk	1	0	-	0	-
08.5	Pharmazeutische Erzeugnisse	10	6	-	4	-
08.6	Gummi- oder Kunststoffwaren	18	18	-	-	-
09	Sonstige Mineralerz. (Glas, Zement, Gips usw.)	42	30	2	3	7
09.1	Glas, Porzellan und keramische Erzeugnisse	13	9	-	3	1
09.3	Sonstige Baumaterialien und -erzeugnisse	29	21	2	0	6
10	Metalle und Metallerzeugnisse	37	12	21	2	1
10.1	Roheisen, Stahl, Ferrolegierungen	35	12	21	1	1
10.2	NE-Metalle, Halbzeug	0	0	-	0	-
10.4	Stahl- und Leichtmetallbauerzeugnisse	0	-	-	0	-
10.5	Heizkessel, Waffen, sonstige Metallerzeugnisse	2	0	-	1	0

**Noch 2.5 Güterumschlag nach Wasserstraßengebieten, Güterhauptgruppen und Hauptverkehrsbeziehungen von Januar bis Juli 2021**

NST- 2007 Abteilung Gruppe	Güterabteilung/ Gütergruppe	Güter- umschlag insgesamt	Empfang		Versand	
			davon aus Häfen		davon nach Häfen	
			in Deutschland	im Ausland	in Deutschland	im Ausland
in 1 000 Tonnen						
<b>noch Wasserstraßengebiete insgesamt</b>						
11	Maschinen und Ausrüstungen, Haushaltsgeräte	23	8	0	11	4
11.2	Haushaltsgeräte (weiße Waren)	0	0	-	-	-
11.3	Büromaschinen, EDV-Geräte	0	-	-	0	-
11.4	Geräte d. Elektrizitätserzeugung und -verteilung	11	6	0	3	1
11.8	Sonstige Maschinen	12	2	-	7	3
13	Möbel, Schmuck, Musikinstrumente	0	0	-	0	-
13.1	Möbel	0	0	-	0	-
13.2	Sonstige Erzeugnisse	0	0	-	-	-
14	Sekundärrohstoffe, Abfälle	85	26	0	51	7
14.2	Sonstige Abfälle und Sekundärrohstoffe	85	26	0	51	7
16	Geräte und Material zur Güterbeförderung	15	8	-	7	-
16.1	Leere Container und Wechselbehälter	15	8	-	7	-
16.2	Paletten und anderes Verpackungsmaterial	0	0	-	-	-
18	Sammelgut	0	0	-	0	-
18.0	Sammelgut	0	0	-	0	-
19	Nicht identifizierbare Güter	0	-	-	0	-
19.2	Sonstige nicht identifizierbare Güter	0	-	-	0	-
	<b>Insgesamt</b>	<b>3 741</b>	<b>713</b>	<b>394</b>	<b>1 427</b>	<b>1 207</b>

## 2.6 Containerumschlag nach Containerarten und Hauptverkehrsbeziehungen

Containerart	Einheit	Juni 2021	Juli 2021	Januar - Juli		
				2020	2021	Veränderung um %
<b>Verkehr innerhalb Deutschlands</b>						
20-Fuß-Container beladen	Anzahl	340	416	3 007	2 807	-6,7
30-Fuß-Container beladen	Anzahl	-	-	-	-	-
40-Fuß-Container beladen	Anzahl	776	884	2 912	4 015	37,9
Container größer 40 Fuß beladen	Anzahl	-	-	-	9	x
zusammen	TEU	1 892	2 184	8 831	10 857	22,9
darin beförderte Güter	Tonnen	21 112	27 696	125 759	139 123	10,6
20-Fuß-Container leer	Anzahl	340	395	2 658	2 550	-4,1
30-Fuß-Container leer	Anzahl	-	-	-	-	-
40-Fuß-Container leer	Anzahl	383	465	2 803	2 436	-13,1
Container größer 40 Fuß leer	Anzahl	-	-	-	9	x
zusammen	TEU	1 106	1 325	8 264	7 442	-9,9
<b>Insgesamt</b>	<b>TEU</b>	<b>2 998</b>	<b>3 509</b>	<b>17 095</b>	<b>18 299</b>	<b>7,0</b>
<b>Grenzüberschreitender Empfang und Versand</b>						
20-Fuß-Container beladen	Anzahl	-	-	-	-	-
30-Fuß-Container beladen	Anzahl	-	-	-	-	-
40-Fuß-Container beladen	Anzahl	-	-	-	-	-
Container größer 40 Fuß beladen	Anzahl	-	-	-	-	-
zusammen	TEU	-	-	-	-	-
darin beförderte Güter	Tonnen	-	-	-	-	-
20-Fuß-Container leer	Anzahl	-	-	-	-	-
30-Fuß-Container leer	Anzahl	-	-	-	-	-
40-Fuß-Container leer	Anzahl	-	-	-	-	-
Container größer 40 Fuß leer	Anzahl	-	-	-	-	-
zusammen	TEU	-	-	-	-	-
<b>Insgesamt</b>	<b>TEU</b>	<b>-</b>	<b>-</b>	<b>-</b>	<b>-</b>	<b>-</b>
<b>Gesamtverkehr</b>						
20-Fuß-Container beladen	Anzahl	340	416	3 007	2 807	-6,7
30-Fuß-Container beladen	Anzahl	-	-	-	-	-
40-Fuß-Container beladen	Anzahl	776	884	2 912	4 015	37,9
Container größer 40 Fuß beladen	Anzahl	-	-	-	9	x
zusammen	TEU	1 892	2 184	8 831	10 857	22,9
darin beförderte Güter	Tonnen	21 112	27 696	125 759	139 123	10,6
20-Fuß-Container leer	Anzahl	340	395	2 658	2 550	-4,1
30-Fuß-Container leer	Anzahl	-	-	-	-	-
40-Fuß-Container leer	Anzahl	383	465	2 803	2 436	-13,1
Container größer 40 Fuß leer	Anzahl	-	-	-	9	x
zusammen	TEU	1 106	1 325	8 264	7 442	-9,9
<b>Insgesamt</b>	<b>TEU</b>	<b>2 998</b>	<b>3 509</b>	<b>17 095</b>	<b>18 299</b>	<b>7,0</b>

## 2.7 Containerumschlag nach Wasserstraßengebieten, Containerart, Anzahl und TEU im Juli und Januar bis Juli 2021

Containerart	Einheit	Empfang		Versand		Insgesamt		Veränderung um %
		2020	2021	2020	2021	2020	2021	
<b>Juli</b>								
<b>Elbegebiet</b>								
20-Fuß-Container	Anzahl	99	94	78	131	177	225	27,1
30-Fuß-Container	Anzahl	-	-	-	-	-	-	-
40-Fuß-Container	Anzahl	10	221	32	401	42	622	x
Container größer 40 Fuß	Anzahl	-	-	-	-	-	-	-
Zusammen	TEU	119	536	142	933	261	1 469	x
<b>Mittellandkanalgebiet</b>								
20-Fuß-Container	Anzahl	438	290	424	297	862	587	-31,9
30-Fuß-Container	Anzahl	-	-	-	-	-	-	-
40-Fuß-Container	Anzahl	422	345	439	468	861	813	-5,6
Container größer 40 Fuß	Anzahl	-	-	-	-	-	-	-
Zusammen	TEU	1 282	980	1 302	1 233	2 584	2 213	-14,4
<b>Wasserstraßengebiete insgesamt</b>								
20-Fuß-Container	Anzahl	537	384	502	428	1 039	812	-21,8
30-Fuß-Container	Anzahl	-	-	-	-	-	-	-
40-Fuß-Container	Anzahl	432	566	471	869	903	1 435	58,9
Container größer 40 Fuß	Anzahl	-	-	-	-	-	-	-
<b>Insgesamt</b>	<b>TEU</b>	<b>1 401</b>	<b>1 516</b>	<b>1 444</b>	<b>2 166</b>	<b>2 845</b>	<b>3 682</b>	<b>29,4</b>
<b>Januar - Juli</b>								
<b>Elbegebiet</b>								
20-Fuß-Container	Anzahl	529	751	589	792	1 118	1 543	38,0
30-Fuß-Container	Anzahl	-	-	-	-	-	-	-
40-Fuß-Container	Anzahl	611	1 659	744	1 346	1 355	3 005	121,8
Container größer 40 Fuß	Anzahl	-	9	-	9	-	18	x
Zusammen	TEU	1 751	4 089	2 077	3 504	3 828	7 593	98,4
<b>Mittellandkanalgebiet</b>								
20-Fuß-Container	Anzahl	2 237	1 895	2 355	1 939	4 592	3 834	-16,5
30-Fuß-Container	Anzahl	-	-	-	-	-	-	-
40-Fuß-Container	Anzahl	2 035	1 559	2 389	2 054	4 424	3 613	-18,3
Container größer 40 Fuß	Anzahl	-	-	-	-	-	-	-
Zusammen	TEU	6 307	5 013	7 133	6 047	13 440	11 060	-17,7
<b>Wasserstraßengebiete insgesamt</b>								
20-Fuß-Container	Anzahl	2 766	2 646	2 944	2 731	5 710	5 377	-5,8
30-Fuß-Container	Anzahl	-	-	-	-	-	-	-
40-Fuß-Container	Anzahl	2 646	3 218	3 133	3 400	5 779	6 618	14,5
Container größer 40 Fuß	Anzahl	-	9	-	9	-	18	x
<b>Insgesamt</b>	<b>TEU</b>	<b>8 058</b>	<b>9 102</b>	<b>9 210</b>	<b>9 551</b>	<b>17 268</b>	<b>18 653</b>	<b>8,0</b>



**2.8 Containerumschlag nach Wasserstraßengebieten, Containerart, Anzahl, TEU und Hauptverkehrsbeziehungen  
im Juli und Januar bis Juli 2021**

Containerart	Einheit	Container- umschlag insgesamt	Empfang		Versand	
			davon aus Häfen		davon nach Häfen	
			in Deutschland	im Ausland	in Deutschland	im Ausland
<b>Juli</b>						
<b>Elbegebiet</b>						
20-Fuß-Container	Anzahl	225	94	-	131	-
30-Fuß-Container	Anzahl	-	-	-	-	-
40-Fuß-Container	Anzahl	622	221	-	401	-
Container größer 40 Fuß	Anzahl	-	-	-	-	-
Zusammen	TEU	1 469	536	-	933	-
<b>Mittellandkanalgebiet</b>						
20-Fuß-Container	Anzahl	587	290	-	297	-
30-Fuß-Container	Anzahl	-	-	-	-	-
40-Fuß-Container	Anzahl	813	345	-	468	-
Container größer 40 Fuß	Anzahl	-	-	-	-	-
Zusammen	TEU	2 213	980	-	1 233	-
<b>Wasserstraßengebiete insgesamt</b>						
20-Fuß-Container	Anzahl	812	384	-	428	-
30-Fuß-Container	Anzahl	-	-	-	-	-
40-Fuß-Container	Anzahl	1 435	566	-	869	-
Container größer 40 Fuß	Anzahl	-	-	-	-	-
<b>Insgesamt</b>	<b>TEU</b>	<b>3 682</b>	<b>1 516</b>	-	<b>2 166</b>	-
<b>Januar - Juli</b>						
<b>Elbegebiet</b>						
20-Fuß-Container	Anzahl	1 543	751	-	792	-
30-Fuß-Container	Anzahl	-	-	-	-	-
40-Fuß-Container	Anzahl	3 005	1 659	-	1 346	-
Container größer 40 Fuß	Anzahl	18	9	-	9	-
Zusammen	TEU	7 593	4 089	-	3 504	-
<b>Mittellandkanalgebiet</b>						
20-Fuß-Container	Anzahl	3 834	1 895	-	1 939	-
30-Fuß-Container	Anzahl	-	-	-	-	-
40-Fuß-Container	Anzahl	3 613	1 559	-	2 054	-
Container größer 40 Fuß	Anzahl	-	-	-	-	-
Zusammen	TEU	11 060	5 013	-	6 047	-
<b>Wasserstraßengebiete insgesamt</b>						
20-Fuß-Container	Anzahl	5 377	2 646	-	2 731	-
30-Fuß-Container	Anzahl	-	-	-	-	-
40-Fuß-Container	Anzahl	6 618	3 218	-	3 400	-
Container größer 40 Fuß	Anzahl	18	9	-	9	-
<b>Insgesamt</b>	<b>TEU</b>	<b>18 653</b>	<b>9 102</b>	-	<b>9 551</b>	-

### 3. Schiffsverkehr auf Binnenwasserstraßen Sachsen-Anhalts

#### 3.1 Schiffsverkehr nach Monaten

Zeitraum	2021			2020	Veränderung 2021/2020 um %
	Schiffe beladen	Schiffe unbeladen	Schiffe insgesamt	Schiffe insgesamt	
Januar	512	418	930	1 080	-13,9
Februar	364	290	654	1 156	-43,4
März	780	612	1 392	1 211	14,9
April	643	522	1 165	947	23,0
Mai	601	495	1 096	1 083	1,2
Juni	646	538	1 184	1 136	4,2
Juli	556	516	1 072	1 028	4,3
August	...	...	...	981	...
September	...	...	...	962	...
Oktober	...	...	...	1 101	...
November	...	...	...	1 151	...
Dezember	...	...	...	973	...
<b>Insgesamt</b>	...	...	...	<b>12 809</b>	...

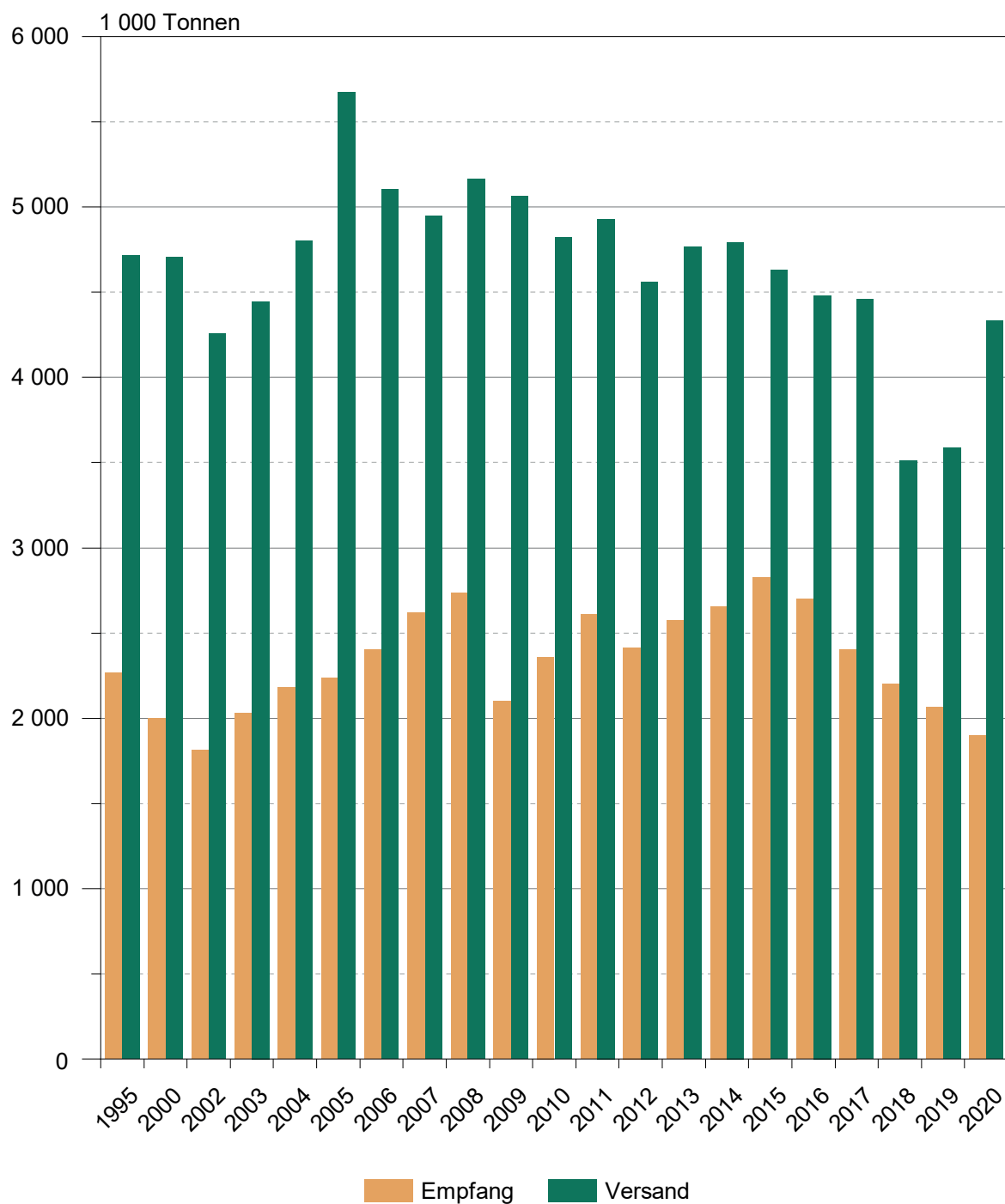
## 3.2 Schiffsverkehr nach Wasserstraßengebieten, Beladungszustand und Flagge im Juli 2021

Flagge	Schiffe mit eigenem Antrieb					Schiffe ohne eigenen Antrieb				
	beladen			unbeladen		beladen			unbeladen	
	Anzahl	Tragfähigkeit 1 000 t	Aus-/Einladungen 1 000 t	Anzahl	Tragfähigkeit 1 000 t	Anzahl	Tragfähigkeit 1 000 t	Aus-/Einladungen 1 000 t	Anzahl	Tragfähigkeit 1 000 t
	<b>Elbegebiet</b>									
Deutschland	119	197	110	96	133	28	15	10	28	15
Niederlande	76	110	87	76	110	-	-	-	-	-
Belgien	3	5	4	3	5	-	-	-	-	-
Schweiz	1	2	1	1	2	-	-	-	-	-
Tschechien	9	14	12	9	14	-	-	-	-	-
Polen	10	10	8	10	10	3	3	2	3	3
Zusammen	218	337	222	195	273	31	18	12	31	18
	<b>Mittellandkanalgebiet</b>									
Deutschland	125	192	115	121	185	19	32	9	19	32
Niederlande	101	135	108	92	124	-	-	-	-	-
Belgien	6	7	6	6	7	-	-	-	-	-
Frankreich	1	2	1	1	2	-	-	-	-	-
Tschechien	9	10	8	8	8	6	6	5	6	6
Polen	39	39	35	36	36	1	3	3	1	3
Zusammen	281	384	274	264	363	26	41	17	26	41
	<b>Wasserstraßengebiete insgesamt</b>									
Deutschland	244	389	225	217	318	47	47	19	47	47
Niederlande	177	245	196	168	234	-	-	-	-	-
Belgien	9	12	10	9	12	-	-	-	-	-
Frankreich	1	2	1	1	2	-	-	-	-	-
Schweiz	1	2	1	1	2	-	-	-	-	-
Tschechien	18	23	19	17	22	6	6	5	6	6
Polen	49	49	44	46	46	4	6	5	4	6
<b>Insgesamt</b>	<b>499</b>	<b>722</b>	<b>496</b>	<b>459</b>	<b>636</b>	<b>57</b>	<b>59</b>	<b>29</b>	<b>57</b>	<b>59</b>

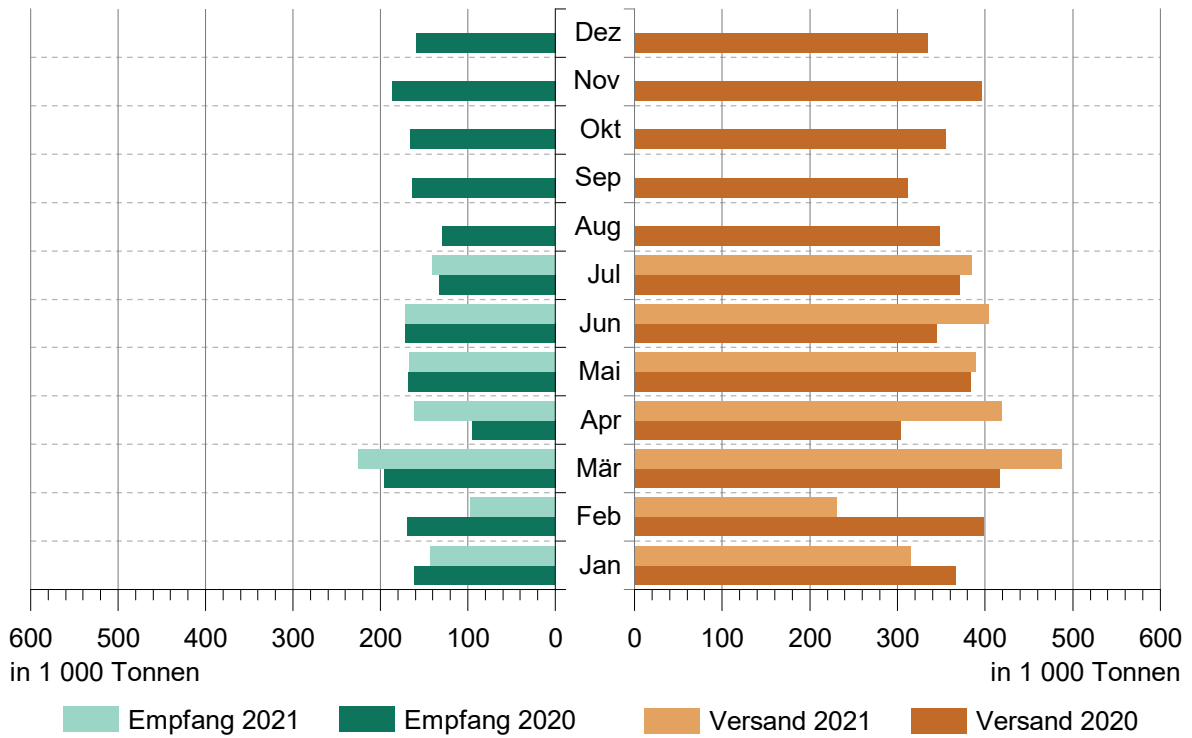
## 3.3 Schiffsverkehr nach Wasserstraßengebieten, Beladungszustand und Flagge im Januar bis Juli 2021

Flagge	Schiffe mit eigenem Antrieb					Schiffe ohne eigenen Antrieb				
	beladen			unbeladen		beladen			unbeladen	
	Anzahl	Trag- fähigkeit 1 000 t	Aus-/Ein- ladungen 1 000 t	Anzahl	Trag- fähigkeit 1 000 t	Anzahl	Trag- fähigkeit 1 000 t	Aus-/Ein- ladungen 1 000 t	Anzahl	Trag- fähigkeit 1 000 t
<b>Elbegebiet</b>										
Deutschland	984	1 518	866	809	1 124	146	100	53	144	97
Niederlande	606	847	682	559	774	1	1	1	1	1
Belgien	21	31	24	17	23	-	-	-	-	-
Frankreich	7	9	7	6	8	-	-	-	-	-
Schweiz	6	12	7	6	12	-	-	-	-	-
Tschechien	67	101	82	63	93	7	7	5	5	5
Polen	92	89	73	80	77	32	26	21	31	25
Zusammen	1 783	2 607	1 742	1 540	2 112	186	134	80	181	128
<b>Mittellandkanalgebiet</b>										
Deutschland	828	1237	707	584	827	149	246	50	43	65
Niederlande	773	1022	825	702	936	9	10	9	7	9
Belgien	31	41	34	29	39	-	-	-	-	-
Frankreich	15	21	16	13	18	-	-	-	-	-
Tschechien	108	116	88	84	90	39	36	27	35	33
Polen	171	175	156	163	167	10	8	7	10	8
Zusammen	1926	2612	1826	1575	2077	207	301	93	95	114
<b>Wasserstraßengebiete insgesamt</b>										
Deutschland	1812	2754	1573	1393	1950	295	346	103	187	162
Niederlande	1379	1868	1507	1261	1709	10	11	10	8	10
Belgien	52	72	58	46	63	-	-	-	-	-
Frankreich	22	30	22	19	26	-	-	-	-	-
Schweiz	6	12	7	6	12	-	-	-	-	-
Tschechien	175	217	170	147	183	46	43	33	40	37
Polen	263	264	229	243	245	42	34	28	41	33
<b>Insgesamt</b>	<b>3 709</b>	<b>5 219</b>	<b>3 568</b>	<b>3 115</b>	<b>4 189</b>	<b>393</b>	<b>435</b>	<b>173</b>	<b>276</b>	<b>242</b>

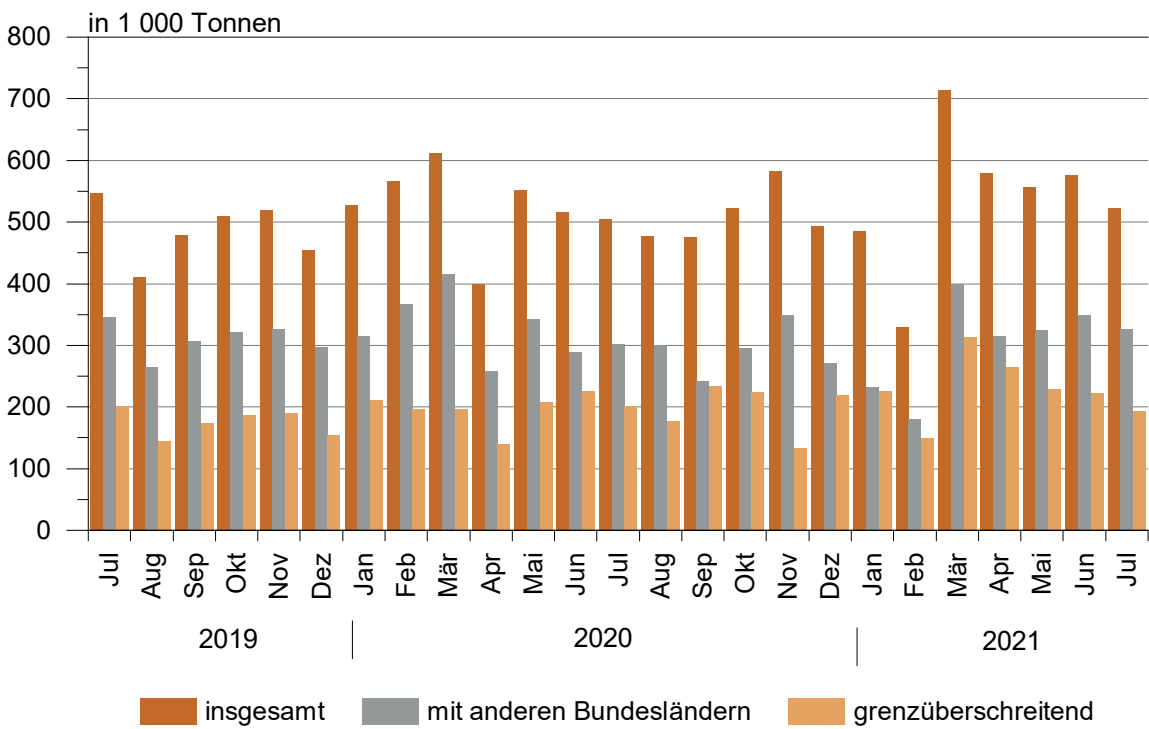
### Güterumschlag auf Binnenwasserstraßen 1995 - 2020



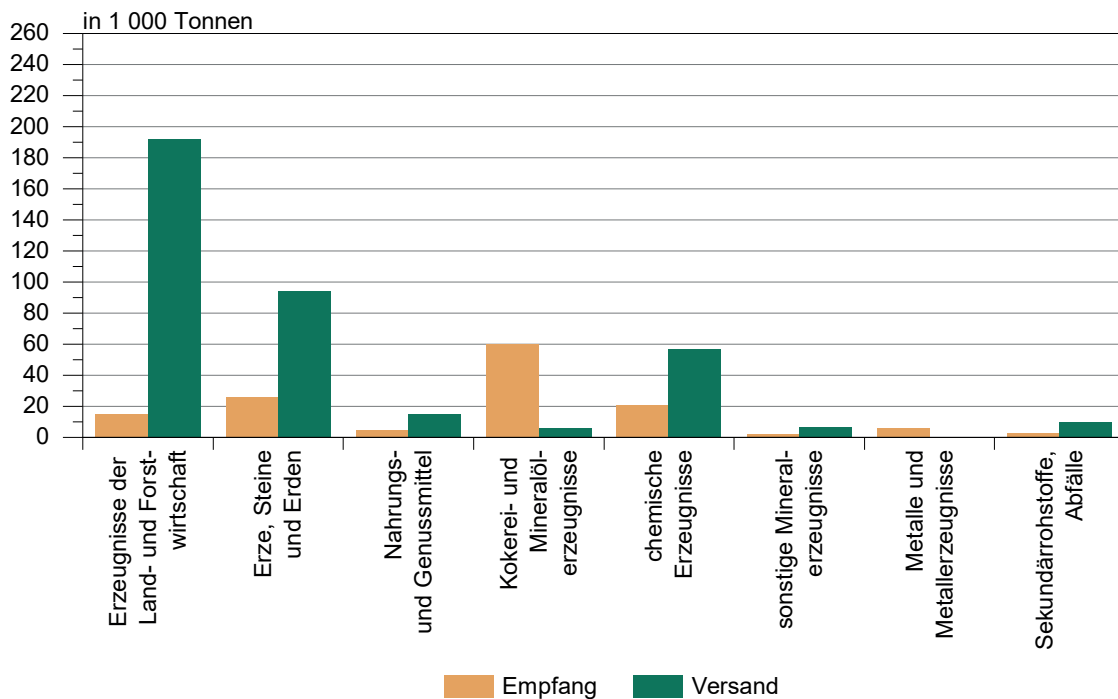
### Güterumschlag auf Binnenwasserstraßen von Januar 2020 bis Juli 2021



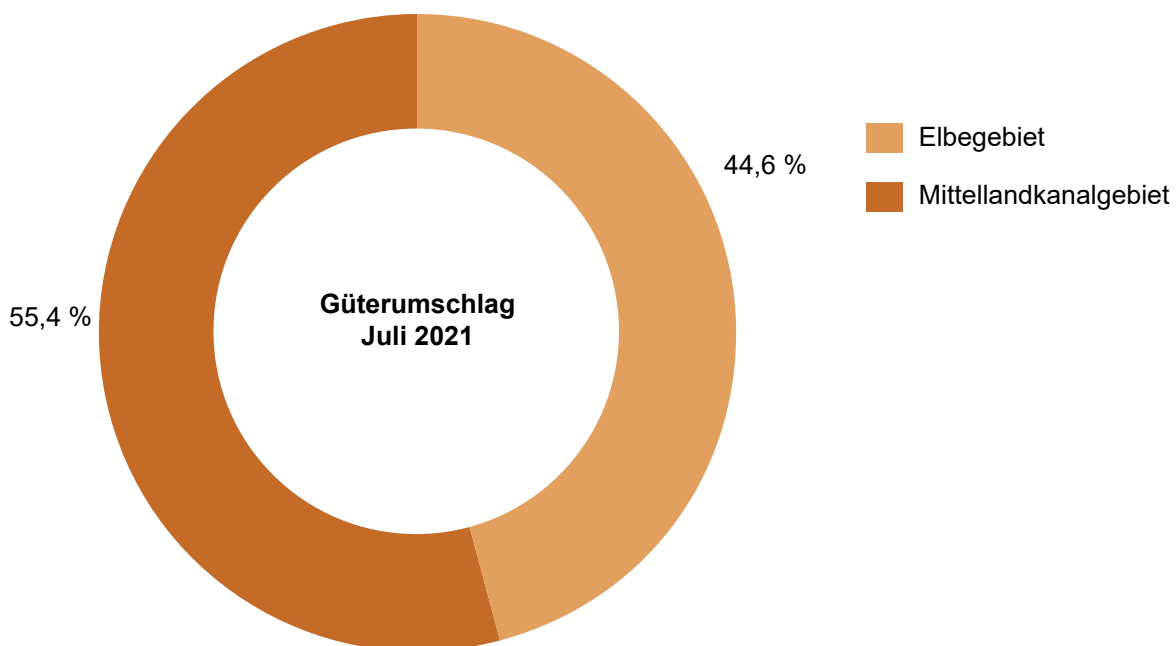
### Güterverkehr nach Hauptverkehrsbeziehungen von Juli 2019 bis Juli 2021



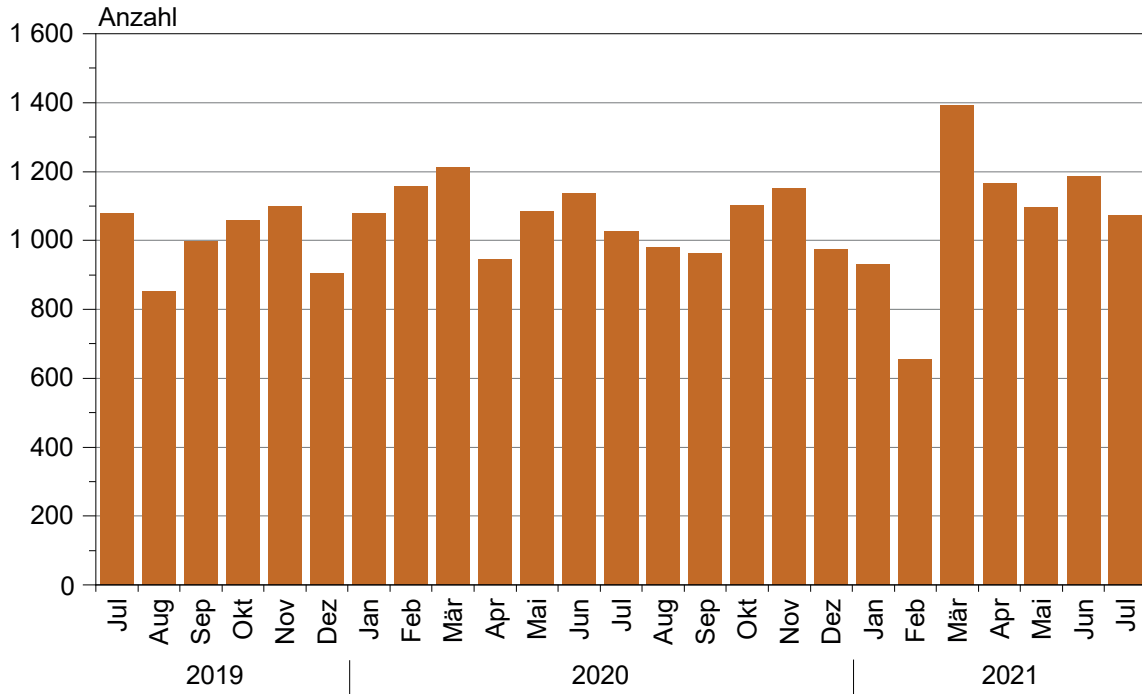
### Güterumschlag nach ausgewählten Güterabteilungen im Juli 2021



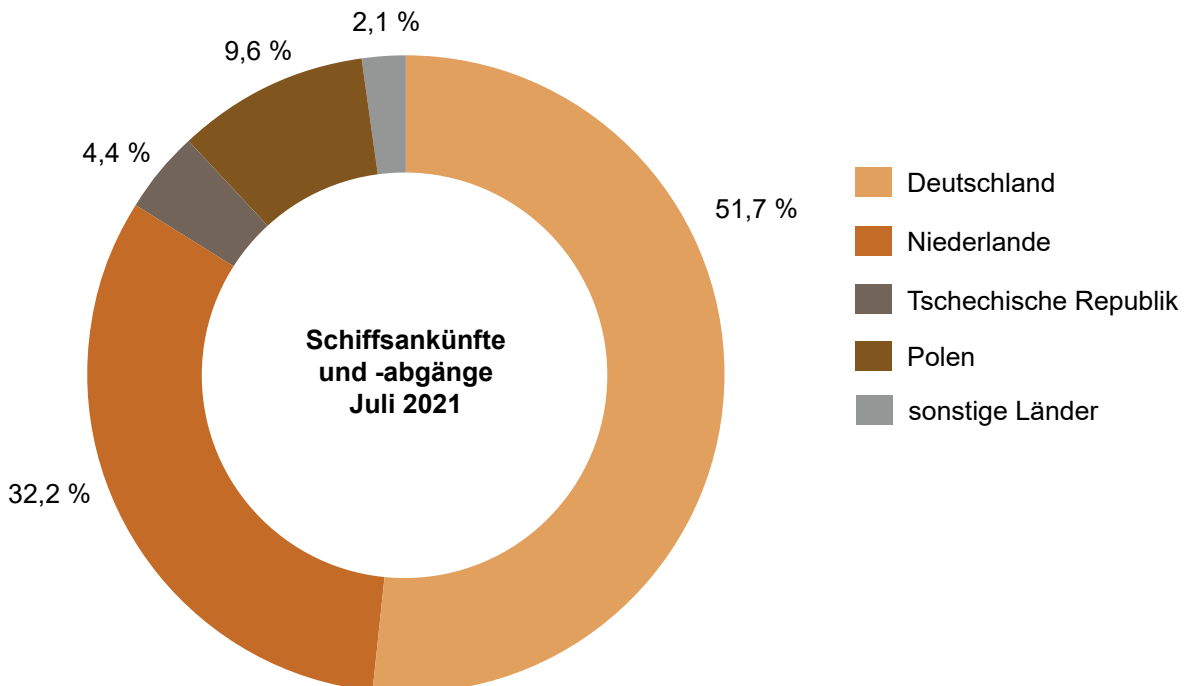
### Güterumschlag nach Wasserstraßengebieten im Juli 2021



**Schiffsankünfte und -abgänge nach Monaten  
von Juli 2019 bis Juli 2021**



**Schiffsankünfte und -abgänge nach Herkunftsländern  
im Juli 2021**





## Einheitliches Güterverzeichnis der Verkehrsstatistiken (NST-2007)

Abteilung	Bezeichnung
01	Erzeugnisse der Land- und Forstwirtschaft sowie der Fischerei
02	Kohle, rohes Erdöl und Erdgas
03	Erze, Steine und Erden, sonstige Bergbauerzeugnisse; Torf; Uran- und Thoriumerze
04	Nahrungs- und Genußmittel
05	Textilien und Bekleidung; Leder und Lederwaren
06	Holz sowie Holz-, Kork- und Flechtwaren (ohne Rohholz und Möbel); Papier, Pappe und Waren daraus; Verlags- und Druckerzeugnisse, bespielte Ton-, Bild- und Datenträger
07	Kokereierzeugnisse und Mineralölerzeugnisse
08	Chemische Erzeugnisse und Chemiefasern; Gummi- und Kunststoffwaren; Spalt- und Brutstoffe
09	Sonstige Mineralerzeugnisse (Glas, Zement, Gips usw.)
10	Metalle und Halbzeug daraus; Metallerzeugnisse, ohne Maschinen und Geräte
11	Maschinen und Ausrüstungen a. n. g.; Büromaschinen, Datenverarbeitungsgeräte und -einrichtungen; Geräte der Elektrizitätserzeugung und -verteilung u. Ä.; Nachrichtentechnik, Rundfunk- und Fernsehgeräte sowie elektronische Bauelemente; Medizin-, Mess-, steuerungs- und regelungstechnische Erzeugnisse; optische Erzeugnisse; Uhren
12	Fahrzeuge
13	Möbel, Schmuck, Musikinstrumente, Sportgeräte, Spielwaren und sonstige Erzeugnisse
14	Sekundärrohstoffe, kommunale Abfälle und sonstige Abfälle
15	Post, Pakete
16	Geräte und Material für die Güterbeförderung
17	Im Rahmen von privaten und gewerblichen Umzügen beförderte Güter; von den Fahrgästen getrennt befördertes Gepäck; zum Zwecke der Reparatur bewegte Fahrzeuge ; sonstige nichtmarktbestimmte Güter a. n. g.
18	Sammelgut: eine Mischung verschiedener Arten von Gütern, die zusammen befördert werden
19	Nicht identifizierbare Güter: Güter, die sich aus irgendeinem Grund nicht genau bestimmen lassen und daher nicht den Gruppen 01 - 16 zugeordnet werden können
20	Sonstige Güter a. n. g.

a. n. g. anderweitig nicht genannt

**Güterverkehrsstatistik der Binnenschifffahrt  
– Zählkarte Abgang**

Name des Schiffes:

Name des Schiffsführers:

Wohnort des Schiffsführers:

Telefon, Telefax und/oder E-Mail-Adresse der für Rückfragen zur Verfügung stehenden Person (freiwillige Angabe):

**Meldehafen:** Einladehafen, Ladeplatz **oder** Strom mit km Angabe

**1 Schiffsmerkmale**

Amtliche Schiffsnummer/SUK-Nr. (bei seegehenden Schiffen/Rufzeichen) ....

Flagge/Registerstaat .....

Tragfähigkeit (Eichtonnen ohne Dezimale) .....

**1.1 Schiffsgattung**

Bitte nur ein Feld ankreuzen.

- Gütermotorschiff .....
- Güterleichter (Güterschiff ohne Selbstantrieb) .....
- Tankmotorschiff .....
- Tankleichter (Tankschiff ohne Selbstantrieb) .....
- Containerschiff .....
- Sonstiges Güterschiff .....

**2 Abgang**

Abgegangen am: (Tag, Monat und Jahr, z. B. 07/09/2017) ..... / /

Bei Reihenfahrten: .....  mal im Monat

**3 Fahrtroute/Benutzte Wasserstraßen**

Wird bei der Fahrt auch die See befahren? .....  Ja  Nein

Wurden im Meldehafen Güter ausgeladen? .....  Ja  Nein

Wurde zwischen dem Meldehafen und dem letzten Hafen Ladung transportiert? .....  Ja  Nein



Statistisches Landesamt Sachsen-Anhalt  
Dezernat 35  
Merseburger Str. 2  
06110 Halle (Saale)

Bei Rückfragen erreichen Sie uns unter:

Telefon: (0345) 2318-0

Ansprechpartner/-in: (0345) 2318-436, 414

Telefax: (0345) 2318-930

E-Mail: [steffi.schulze-habicht@stala.mi.sachsen-anhalt.de](mailto:steffi.schulze-habicht@stala.mi.sachsen-anhalt.de)

Bitte beachten Sie bei der Beantwortung der Fragen die Erläuterungen zu **1** bis **6** auf Seite 2 in dieser Unterlage. Weitere allgemeine Hinweise entnehmen Sie bitte dem beigefügten Merkblatt.

Vielen Dank für Ihre Mitarbeit.

**15**

Paginierungsnummer (bei Rückfragen bitte angeben)

**noch: 3 Fahrtroute/Benutzte Wasserstraßen**

Welche von den nachstehend genannten Wasserstraßen oder Punkten werden auf der Fahrt zum Ausladehafen der Güter – bei mehreren Ausladehäfen, dem weitest entfernten – passiert?

Bitte ankreuzen. Mehrfachnennungen möglich.

- Emmerich (Rhein) .....
- Schleuse Friedrichsfeld (Wesel-Datteln-Kanal) .....
- Schleuse Koblenz (Mosel) .....
- Seegrenze Ems/Übergang Delfzijl .....
- Seegrenze Weser .....
- Schleuse Brunsbüttel (Nord-Ostsee-Kanal) .....
- Schleuse Geesthacht (Elbe) .....
- Schleuse Oldenburg (Küstenkanal) .....
- Elbe-Seitenkanal .....
- Schleuse Plau (Müritz-Elde-Wasserstraße) .....
- Schleuse Havelberg (Untere Havel) .....
- Schleuse Parey (Pareyer Verbindungskanal) .....
- Schleuse Niegripp (Elbe-Havel-Kanal) .....
- Schleuse Schönwalde (Havel-Kanal) .....
- Schleuse Plötzensee (Berlin-Spandauer-Schiffahrtskanal) .....
- Hansabrücke (Spree-Oder-Wasserstraße) .....
- Unterschleuse (Landwehrkanal) .....
- Schleuse Kleinmachnow (Teltow-Kanal) .....
- Schleuse Eisenhüttenstadt (Oder) .....
- Straßenbrücke Schwedt (Hohensaaten-Friedrichsthaler-Wasserstraße) .....
- Schleuse Jochenstein (Donau) .....

## Erläuterungen zum Fragebogen

**1** Für den Verkehr von Schiffen, die im Berichtsmonat eine häufig wiederkehrende Verbindung zwischen zwei gleichen Häfen unterhalten, kann die Zählkarte monatlich als Sammelzählkarte angelegt werden. Voraussetzung dabei ist, dass auf allen Fahrten immer die gleichen Güter in gleicher Ladungsart bzw. gleichen Ladungseinheiten befördert werden. In diesem Fall ist das Tagesdatum frei zu lassen und in das Feld „Bei Reihenfahrten“ einzutragen, wie oft das Schiff im Berichtsmonat angekommen oder abgegangen ist.

Abschnitt 4 der Zählkarte („Im Meldehafen geladene Güter, Ladungsarten und Ladungseinheiten“) ist dann ebenso auszufüllen wie bei Nicht-Reihenfahrten. Bei der „Menge in Tonnen“ ist allerdings die **Gesamtsumme aller bei diesen Fahrten** beförderten Güter (je Güterart) einzutragen. Gleiches gilt – sofern Güter in Ladungseinheiten befördert werden (LA-Codes 40–51) – auch für das Feld „Anzahl der Ladungseinheiten“, das die **Stückzahl der Ladungseinheiten aller Fahrten** (je Ladungsart bzw. Ladungseinheit) zusammen beinhalten soll.

**2** Diese Angaben dienen der maschinellen Ermittlung der Verkehrsleistung (Güteraufkommen, Tonnen- und Schiffskilometer) auf den einzelnen Wasserstraßen.

**3** Die Bezeichnung der Güter erfolgt nach der NST-2007 (einheitliches Güterverzeichnis für die Verkehrsstatistik – 2007). Sammelbezeichnungen wie Getreide, Erze, Eisen usw. sind nicht zulässig; die Güter

sind genauer zu benennen, z. B. Weizen, Roggen, Eisenerze, Walzstahl usw. Markenbezeichnungen sind nicht zu verwenden. Für jede Güterart ist eine separate Zeile vorgesehen. Wird allerdings eine Güterart geladen, die in mehreren Häfen gelöscht wird, so sind so viele Zeilen auszufüllen, wie Ausladehäfen bei der betreffenden Güterart vorkommen.

Bei leeren Ladungseinheiten sind je Ladungsart ebenfalls Zeilen anzulegen, in der die Felder „Güterart“, „Gefahrgut“ und „Menge in Tonnen“ leer bleiben und nur die Ladungsart, Ein- bzw. Ausladehafen sowie die Anzahl der leeren Ladungseinheiten angegeben werden.

**4** Ausladehafen ist der Ort, an dem das Gut ausgeladen werden soll. Beim Abgang von Schiffsleichtern nach Übersee ist jedoch nicht der Hafen in Übersee als Ausladehafen anzuschreiben, sondern der deutsche Seehafen (z. B. Bremerhaven) oder ein Rheinmündungshafen, in dem der Schiffsleichter vom Trägerschiff aufgenommen wird.

**5** Anzugeben ist das Bruttogewicht – in Tonnen – der jeweiligen Güterart einschließlich Verpackung, jedoch **ohne Eigengewichte der Ladungseinheiten**.

**6** Anzugeben sind hier die in der untenstehenden Liste zutreffenden zweistelligen Codes (z. B. der Code 42 bei 40-Fuß-Containern).

### 4 Im Meldehafen geladene Güter, Ladungsarten und Ladungseinheiten

Güterart <b>3</b>	Ausladehafen <b>4</b>	Gefahrgut: ja	Menge in Tonnen <b>5</b>	Ladungsart <b>6</b>	Anzahl der Ladungseinheiten
_____	_____	<input type="checkbox"/>	_____	_____	_____
_____	_____	<input type="checkbox"/>	_____	_____	_____
_____	_____	<input type="checkbox"/>	_____	_____	_____
_____	_____	<input type="checkbox"/>	_____	_____	_____
_____	_____	<input type="checkbox"/>	_____	_____	_____
_____	_____	<input type="checkbox"/>	_____	_____	_____
_____	_____	<input type="checkbox"/>	_____	_____	_____
_____	_____	<input type="checkbox"/>	_____	_____	_____
_____	_____	<input type="checkbox"/>	_____	_____	_____
_____	_____	<input type="checkbox"/>	_____	_____	_____
_____	_____	<input type="checkbox"/>	_____	_____	_____
_____	_____	<input type="checkbox"/>	_____	_____	_____
_____	_____	<input type="checkbox"/>	_____	_____	_____
_____	_____	<input type="checkbox"/>	_____	_____	_____
_____	_____	<input type="checkbox"/>	_____	_____	_____
_____	_____	<input type="checkbox"/>	_____	_____	_____
_____	_____	<input type="checkbox"/>	_____	_____	_____
_____	_____	<input type="checkbox"/>	_____	_____	_____
_____	_____	<input type="checkbox"/>	_____	_____	_____
_____	_____	<input type="checkbox"/>	_____	_____	_____
_____	_____	<input type="checkbox"/>	_____	_____	_____

#### Massengut

10 = unverpacktes flüssiges Massengut  
20 = unverpacktes festes Schüttgut

#### Stückgut

30 = unverpacktes oder konventionell verpacktes Stückgut (nicht auf RO-RO-Einheiten; einschließlich kleiner Container < 20 Fuß)

#### Container

40 = 20-Fuß-Container  
41 = Container zwischen 20 und 40 Fuß  
42 = 40-Fuß-Container  
43 = Container größer als 40 Fuß  
44 = Sonstige Großcontainer

#### Fahrzeuge als Transportmittel (RO-RO-Einheiten)

50 = Straßengüterfahrzeuge einschl. deren Anhänger sowie Anhänger von Straßengüterfahrzeugen  
51 = Wechselbrücken/-behälter

#### Sonstige Ladungsarten

99 = Sonstiges

**Güterverkehrsstatistik der Binnenschifffahrt  
– Zählkarte Ankunft**

Name des Schiffes:

Name des Schiffsführers:

Wohnort des Schiffsführers:

Telefon, Telefax und/oder E-Mail-Adresse der für Rückfragen zur Verfügung stehenden Person (freiwillige Angabe):

**Meldehafen:** Ausladehafen, Ladeplatz **oder** Strom mit km Angabe

**1 Schiffsmerkmale**

Amtliche Schiffsnummer/SUK-Nr. (bei seegehenden Schiffen/Rufzeichen) ....

Flagge/Registerstaat .....

Tragfähigkeit (Eichtonnen ohne Dezimale) .....

**1.1 Schiffsgattung**

Bitte nur ein Feld ankreuzen.

- Gütermotorschiff .....
- Güterleichter (Güterschiff ohne Selbstantrieb) .....
- Tankmotorschiff .....
- Tankleichter (Tankschiff ohne Selbstantrieb) .....
- Containerschiff .....
- Sonstiges Güterschiff .....

**2 Ankunft**

Angekommen am: (Tag, Monat und Jahr, z. B. 07/09/2017) ..... / /

Bei Reihenfahrten: .....  mal im Monat

**3 Fahrtroute/Benutzte Wasserstraßen**

Wurde bei der Fahrt auch die See befahren? .....  Ja  Nein

Werden im Meldehafen Güter eingeladen? .....  Ja  Nein

Wird zwischen dem Meldehafen und dem nächsten Hafen Ladung transportiert? .....  Ja  Nein



Statistisches Landesamt Sachsen-Anhalt  
Dezernat 35  
Merseburger Str. 2  
06110 Halle (Saale)

Bei Rückfragen erreichen Sie uns unter:

Telefon: (0345) 2318-0

Ansprechpartner/-in: (0345) 2318-436, 414

Telefax: (0345) 2318-930

E-Mail: [steffi.schulze-habicht@stala.mi.sachsen-anhalt.de](mailto:steffi.schulze-habicht@stala.mi.sachsen-anhalt.de)

Bitte beachten Sie bei der Beantwortung der Fragen die Erläuterungen zu **1** bis **6** auf Seite 2 in dieser Unterlage. Weitere allgemeine Hinweise entnehmen Sie bitte dem beigefügten Merkblatt.

Vielen Dank für Ihre Mitarbeit.

**15**

Paginierenummer (bei Rückfragen bitte angeben)

noch: 3 Fahrtroute/Benutzte Wasserstraßen

Welche von den nachstehend genannten Wasserstraßen oder Punkten wurden auf der Fahrt vom Einladehafen der Güter – bei mehreren Einladehäfen, dem weitest entfernten – passiert?

Bitte ankreuzen. Mehrfachnennungen möglich.

- Emmerich (Rhein) .....
- Schleuse Friedrichsfeld (Wesel-Datteln-Kanal) .....
- Schleuse Koblenz (Mosel) .....
- Seegrenze Ems/Übergang Delfzijl .....
- Seegrenze Weser .....
- Schleuse Brunsbüttel (Nord-Ostsee-Kanal) .....
- Schleuse Geesthacht (Elbe) .....
- Schleuse Oldenburg (Küstenkanal) .....
- Elbe-Seitenkanal .....
- Schleuse Plau (Müritz-Elde-Wasserstraße) .....
- Schleuse Havelberg (Untere Havel) .....
- Schleuse Parey (Pareyer Verbindungskanal) .....
- Schleuse Niegripp (Elbe-Havel-Kanal) .....
- Schleuse Schönwalde (Havel-Kanal) .....
- Schleuse Plötzensee (Berlin-Spandauer-Schiffahrtskanal) .....
- Hansabrücke (Spree-Oder-Wasserstraße) .....
- Unterschleuse (Landwehrkanal) .....
- Schleuse Kleinmachnow (Teltow-Kanal) .....
- Schleuse Eisenhüttenstadt (Oder) .....
- Straßenbrücke Schwedt (Hohensaaten-Friedrichsthaler-Wasserstraße) .....
- Schleuse Jochenstein (Donau) .....

## Erläuterungen zum Fragebogen

**1** Für den Verkehr von Schiffen, die im Berichtsmonat eine häufig wiederkehrende Verbindung zwischen zwei gleichen Häfen unterhalten, kann die Zählkarte monatlich als Sammelzählkarte angelegt werden. Voraussetzung dabei ist, dass auf allen Fahrten immer die gleichen Güter in gleicher Ladungsart bzw. gleichen Ladungseinheiten befördert werden. In diesem Fall ist das Tagesdatum frei zu lassen und in das Feld „Bei Reihenfahrten“ einzutragen, wie oft das Schiff im Berichtsmonat angekommen oder abgegangen ist.

Abschnitt 4 der Zählkarte („Im Meldehafen gelöschte Güter, Ladungsarten und Ladungseinheiten“) ist dann ebenso auszufüllen wie bei Nicht-Reihenfahrten. Bei der „Menge in Tonnen“ ist allerdings die **Gesamtsumme aller bei diesen Fahrten** beförderten Güter (je Güterart) einzutragen. Gleiches gilt – sofern Güter in Ladungseinheiten befördert werden (LA-Codes 40–51) – auch für das Feld „Anzahl der Ladungseinheiten“, das die **Stückzahl der Ladungseinheiten aller Fahrten** (je Ladungsart bzw. Ladungseinheit) zusammen beinhalten soll.

**2** Diese Angaben dienen der maschinellen Ermittlung der Verkehrsleistung (Güteraufkommen, Tonnen- und Schiffskilometer) auf den einzelnen Wasserstraßen.

**3** Die Bezeichnung der Güter erfolgt nach der NST-2007 (einheitliches Güterverzeichnis für die Verkehrsstatistik–2007). Sammelbezeichnungen wie Getreide, Erze, Eisen usw. sind nicht zulässig; die Güter

sind genauer zu benennen, z. B. Weizen, Roggen, Eisenerze, Walzstahl usw. Markenbezeichnungen sind nicht zu verwenden. Für jede Güterart ist eine separate Zeile vorgesehen. Wird allerdings eine Güterart gelöscht, die in mehreren Häfen geladen wurde, so sind so viele Zeilen auszufüllen, wie Einladehäfen bei der betreffenden Güterart vorkommen.

Bei leeren Ladungseinheiten sind je Ladungsart ebenfalls Zeilen anzulegen, in der die Felder „Güterart“, „Gefahrgut“ und „Menge in Tonnen“ leer bleiben und nur die Ladungsart, Ein- bzw. Ausladehafen sowie die Anzahl der leeren Ladungseinheiten angegeben werden.

**4** Einladehafen ist der Ort, an dem das Gut eingeladen wurde. Bei Ankunft von Schiffsleichtern aus Übersee ist jedoch nicht der Hafen in Übersee als Einladehafen anzuschreiben, sondern der deutsche Seehafen (z. B. Bremerhaven) oder ein Rheinmündungshafen, in dem der Schiffsleichter vom Trägerschiff abgesetzt wurde.

**5** Anzugeben ist das Bruttogewicht – in Tonnen – der jeweiligen Güterart einschließlich Verpackung, jedoch **ohne Eigengewichte der Ladungseinheiten**.

**6** Anzugeben sind hier die in der untenstehenden Liste zutreffenden zweistelligen Codes (z. B. der Code 42 bei 40-Fuß-Containern).

### 4 Im Meldehafen gelöschte Güter, Ladungsarten und Ladungseinheiten

Güterart <b>3</b>	Einladehafen <b>4</b>	Gefahrgut: ja	Menge in Tonnen <b>5</b>	Ladungsart <b>6</b>	Anzahl der Ladungseinheiten
_____	_____	<input type="checkbox"/>	_____	_____	_____
_____	_____	<input type="checkbox"/>	_____	_____	_____
_____	_____	<input type="checkbox"/>	_____	_____	_____
_____	_____	<input type="checkbox"/>	_____	_____	_____
_____	_____	<input type="checkbox"/>	_____	_____	_____
_____	_____	<input type="checkbox"/>	_____	_____	_____
_____	_____	<input type="checkbox"/>	_____	_____	_____
_____	_____	<input type="checkbox"/>	_____	_____	_____
_____	_____	<input type="checkbox"/>	_____	_____	_____
_____	_____	<input type="checkbox"/>	_____	_____	_____
_____	_____	<input type="checkbox"/>	_____	_____	_____
_____	_____	<input type="checkbox"/>	_____	_____	_____
_____	_____	<input type="checkbox"/>	_____	_____	_____
_____	_____	<input type="checkbox"/>	_____	_____	_____
_____	_____	<input type="checkbox"/>	_____	_____	_____
_____	_____	<input type="checkbox"/>	_____	_____	_____

#### Massengut

10 = unverpacktes flüssiges Massengut  
20 = unverpacktes festes Schüttgut

#### Stückgut

30 = unverpacktes oder konventionell verpacktes Stückgut (nicht auf RO-RO-Einheiten; einschließlich kleiner Container < 20 Fuß)

#### Container

40 = 20-Fuß-Container  
41 = Container zwischen 20 und 40 Fuß  
42 = 40-Fuß-Container  
43 = Container größer als 40 Fuß  
44 = Sonstige Großcontainer

#### Fahrzeuge als Transportmittel (RO-RO-Einheiten)

50 = Straßengüterfahrzeuge einschl. deren Anhänger sowie Anhänger von Straßengüterfahrzeugen  
51 = Wechselbrücken/-behälter

#### Sonstige Ladungsarten

99 = Sonstiges

# Veröffentlichungen im Statistischen Landesamt Sachsen-Anhalt

Im Monat Oktober 2021 erschienen

Bestell-Nr.	Kennziffer/Periodizität	Titel	Preis Print (in EUR)
1 Z 0 03	Z	Statistisches Monatsheft 10/2021	5,50
3 A 1 02	A I, II, III hj-01/21	Bevölkerung der Gemeinden Stand 30.06.2021	4,50
3 A 4 02	A IV j/2020	Gestorbene nach Todesursachen, Geschlecht und Altersgruppen Jahr 2020	8,00
3 A 6 02	A VI j/2020	Sozialversicherungspflichtig Beschäftigte 31.12.20217 bis 31.12.2020	9,00
3 A 6 04	A VI j/19	Erwerbstätige am Arbeitsort, Standard-Arbeitsvolumen und Vollzeitäquivalente nach Kreisen 1991 - 2019; Jahresdurchschnittsberechnungen bezogen auf den Stand der Bundesrechnung August 2020	12,50
3 B 3 01	B III j/2020	Studierende an Hochschulen Stand: 2020	6,50
3 C 1 06	C I j/2020	Bestockte Rebflächen Jahr 2020	1,50
3 C 2 02	C I, II j/2020	Anbau und Ernte von Feldfrüchten, Grünland, Obst und Gemüse Jahr 2020	3,00
3 C 2 03	C II j/2020	Weinmosternte und Weinerzeugung Jahr 2020	2,00
3 C 3 01	C III j/21	Viehbestände: Rinder, Schweine Stand: 3. Mai 2021	2,50
3 E 1 02	E I m-07/21	Tätige Personen, Umsatz im Verarbeitenden Gewerbe sowie im Bergbau und der Gewinnung von Steinen und Erden Juli 2021: vorläufige Ergebnisse Betriebe mit 50 und mehr tätigen Personen	5,00
3 E 1 09	E I vj-01-21	Produktion ausgewählter Erzeugnisse I. Quartal 2021	2,50
3 E 1 09	E I vj-02-21	Produktion ausgewählter Erzeugnisse II. Quartal 2021	2,50
3 E 2 01	E II m-07/21	Umsatz, Tätige Personen, Auftragseingang und Auftragsbestand im Baugewerbe Juli 2021	2,50
3 G 4 01	G IV m-07/21	Gäste und Übernachtungen im Reiseverkehr, Beherbergungskapazität Juli 2021, Januar bis Juli 2021, vorläufige Ergebnisse	6,00
3 L 4 04	L IV j/16	Einkommen der Körperschaftsteuerpflichtigen und die Besteuerung; Körperschaftsteuerstatistik, Ergebnisse 2016	5,50
3 M 1 02	M I vj-02/21	Preisindizes für Bauwerke Mai 2021	3,00
3 P 1 04	P I j/19	Bruttoinlandsprodukt und Bruttowertschöpfung in den kreisfreien Städten und Landkreisen 1991 - 2019; bezogen auf den Stand der Bundesrechnung August 2020	8,00
3 P 1 05	P I j/19	Primäreinkommen und Verfügbares Einkommen der privaten Haushalte einschließlich der privaten Organisationen ohne Erwerbszweck in den kreisfreien Städten und Landkreisen 1995 - 2019; bezogen auf den Stand der Bundesrechnung August 2020	3,50





<https://statistik.sachsen-anhalt.de>

Bestellnummer: 3H201



H II  
m-07/21