



Schiffsverkehr

Binnenschifffahrt

November 2020

Korrekturausgabe



SACHSEN-ANHALT

Statistisches Landesamt

Statistischer Bericht



Schiffsverkehr

Binnenschifffahrt

November 2020

Land Sachsen-Anhalt

Inhaltsverzeichnis

	Seite
Vorbemerkungen	4
Tabellen	
1. Güterumschlag auf Binnenwasserstraßen Sachsen-Anhalts - Zusammenfassende Übersichten	
1.1 Güterumschlag nach Hauptverkehrsbeziehungen seit 1995	6
1.2 Güterumschlag nach ausgewählten Güterabteilungen nach NST/R 1991 bis 2010	7
1.3 Güterumschlag nach ausgewählten Güterabteilungen nach einheitlichem Güterverzeichnis der Verkehrsstatistiken (NST-2007) seit 2011	7
1.4 Güterumschlag nach Güterabteilungen und Monaten	8
2. Güterumschlag auf Binnenwasserstraßen Sachsen-Anhalts	
2.1 Güterverkehr und tonnenkilometrische Leistung nach Haupt- verkehrsbeziehungen im Berichtsmonat und -zeitraum	10
2.2 Güterumschlag nach Monaten	11
2.3 Güterbeförderung nach Güterabteilungen im Berichtsmonat und -zeitraum	12
2.4 Güterumschlag nach Wasserstraßengebieten, Güterhauptgruppen und Hauptverkehrsbeziehungen im Monat	13
2.5 Güterumschlag nach Wasserstraßengebieten, Güterhauptgruppen und Hauptverkehrsbeziehungen im Berichtszeitraum	16
2.6 Containerumschlag nach Containerarten und Hauptverkehrsbeziehungen im Monat/Berichtszeitraum	21
2.7 Containerumschlag nach Wasserstraßengebieten, Containerart, Anzahl und TEU im Monat/Berichtszeitraum	22
2.8 Containerumschlag nach Wasserstraßengebieten, Containerart, Anzahl, TEU und Hauptverkehrsbeziehungen im Monat/Berichtszeitraum	23
3. Schiffsverkehr auf Binnenwasserstraßen Sachsen-Anhalts	
3.1 Schiffsverkehr nach Monaten	24
3.2 Schiffsverkehr nach Wasserstraßengebieten, Beladungszustand und Flagge im Berichtsmonat	25
3.3 Schiffsverkehr nach Wasserstraßengebieten, Beladungszustand und Flagge im Berichtszeitraum	26
Grafiken	27
Einheitliches Güterverzeichnis der Verkehrsstatistiken (NST-2007)	31

Vorbemerkungen

Rechtsgrundlagen

Gesetz zur Neuordnung der Statistiken der Schifffahrt und des Güterkraftverkehrs, Art. 1 Gesetz über die Verkehrsstatistik der See- und Binnenschifffahrt sowie des Güterkraftverkehrs (Verkehrsstatistikgesetz - VerkStatG) vom 20. Februar 2004 (BGBl. I S. 318), zuletzt geändert durch Art. 8 des Gesetzes vom 24. Mai 2016 (BGBl. I S. 1217), in Verbindung mit dem Gesetz über die Statistik für Bundeszwecke Bundesstatistikgesetz (BStatG) in der Fassung der Bekanntmachung vom 20. Oktober 2016 (BGBl. I S. 2394), das zuletzt durch Artikel 6 des Gesetzes vom 22. Februar 2021 (BGBl. I S. 266) geändert worden ist.

Methodik

Meldepflichtig in der Binnenschifffahrtsstatistik sind Ankünfte und Abgänge von Schiffen mit einer Tragfähigkeit von mindestens 50 Tonnen in deutschen Häfen oder sonstigen Lade- und Löschplätzen, deren Ziel oder Herkunft ein Binnenhafen (Hafen an einer Binnenwasserstraße) ist. Ebenso meldepflichtig sind Ankünfte und Abgänge im sogenannten Binnen-See-Verkehr. Dazu zählen neben den die Seegrenze überschreitenden Verkehren zwischen Binnenhäfen (Häfen südlich der Binnengrenze der Seeschifffahrt) und Häfen außerhalb Deutschlands auch jene zwischen Binnenhäfen und Küstenhäfen Deutschlands.

Die Ergebnisse dieser Statistik dienen besonders als Grundlage für verkehrspolitische Entscheidungen und Maßnahmen der obersten Verkehrsbehörden des Bundes und der Länder. Die Erhebungen werden laufend durchgeführt und monatlich ausgewertet. Die Erfassung erfolgt i. d. R. mittels Zählkarten. Für jeden Lade- und Löschvorgang in den Häfen und Umschlagstellen sind über Ankunfts- bzw. Abgangszählkarten Auskünfte zu erteilen.

Erläuterungen

Flagge: Für den Nachweis des Schiffs- und Güterverkehrs nach Flaggen ist maßgebend, welche Flagge die Schiffe zum Zeitpunkt der Anschreibung führten.

Güterumschlag/Güterbeförderung: Der Güterumschlag ergibt sich aus der Summe aller Meldungen über Ein- und Ausladungen der in den sachsen-anhaltischen Häfen ankommenden und abgehenden Schiffe. In der Güterbeförderung werden Transporte zwischen zwei Häfen innerhalb Sachsen-Anhalts nur einmal berücksichtigt (Empfang).

Gütersystematik: Der Nachweis der Güterarten erfolgt im vorliegenden Bericht ab 2011 nach dem einheitlichen Güterverzeichnis für die Verkehrsstatistik (Standard Goods Nomenclature for Transport Statistics 2007, NST-2007), welches insgesamt 20 Güterabteilungen umfasst. Zuvor fand das amtliche Güterverzeichnis - NST/R - Systematisches Güterverzeichnis für die Verkehrsstatistik - Anwendung.

Hauptverkehrsbeziehungen: Die Hauptverkehrsbeziehungen richten sich nach der geographischen Lage der empfangenden und versendenden Stelle. Unterschieden werden der Verkehr innerhalb Deutschlands (Verkehr zwischen deutschen Häfen) sowie der grenzüberschreitende Verkehr (Verkehr zwischen deutschen Häfen und solchen im Ausland).

Schiffs- und Güterverkehr: Die Statistik erfasst Schiffe, soweit sie Zwecken der Güterbeförderung dienen und dabei hier die in sachsen-anhaltischen Häfen ankommenden und abgehenden Schiffe und deren umgeschlagene Güter.

Wasserstraßen: Deutschland wird in neun Wasserstraßengebiete unterteilt. Für Sachsen-Anhalt werden Schiffsbewegungen für die beiden Wasserstraßen Elbegebiet und Mittel-landkanalgebiet nachgewiesen.

Die Zählkarten zur vorliegenden Statistik sind in der PDF-Ausgabe dieses Berichtes enthalten.

Rundungen

Im Allgemeinen ist ohne Rücksicht auf die Endsummen auf- bzw. abgerundet worden. Deshalb können sich bei der Summierung von Einzelangaben geringfügige Abweichungen zu den ausgewiesenen Endsummen ergeben. Bei der Aufgliederung der Gesamtheit in Prozent kann die Summe der Einzelwerte wegen Rundens vom Wert 100 % abweichen. Eine Abstimmung auf 100 % erfolgt im Allgemeinen nicht.

Zeichenerklärung

x = Tabellenfach gesperrt weil Aussage nicht sinnvoll

- = nichts vorhanden

0 = weniger als die Hälfte von 1 in der letzten besetzten Stelle, jedoch mehr als nichts

Abkürzungen

TEU Twenty-Foot-Equivalent-Unit (Container ca. 6 m Länge)

Tkm Tonnenkilometer

1. Güterumschlag auf Binnenwasserstraßen Sachsen-Anhalts - Zusammenfassende Übersichten

1.1 Güterumschlag nach Hauptverkehrsbeziehungen seit 1995

Jahr	Insgesamt	Darunter		Empfang	Versand
		Verkehr mit anderen Bundesländern ¹	grenzüberschreitender Verkehr		
in 1 000 Tonnen					
1995	6 978	5 310	1 669	2 265	4 714
1996	6 531	4 989	1 541	2 262	4 269
1997	7 214	5 583	1 631	2 715	4 499
1998	7 146	5 244	1 902	2 293	4 853
1999	7 302	5 605	1 697	2 257	5 044
2000	6 705	5 105	1 600	2 000	4 705
2001	5 978	4 304	1 673	1 880	4 097
2002	6 068	4 544	1 524	1 813	4 255
2003	6 474	4 669	1 806	2 029	4 445
2004	6 984	4 610	2 373	2 181	4 802
2005	7 909	5 560	2 349	2 234	5 675
2006	7 506	5 191	2 315	2 403	5 103
2007	7 565	4 918	2 647	2 619	4 946
2008	7 897	5 240	2 657	2 734	5 164
2009	7 161	5 079	2 074	2 098	5 064
2010	7 181	4 630	2 532	2 359	4 822
2011	7 539	5 140	2 362	2 609	4 930
2012	6 979	5 257	1 698	2 416	4 563
2013	7 336	5 585	1 711	2 572	4 764
2014	7 450	5 967	1 466	2 657	4 794
2015	7 460	6 014	1 421	2 828	4 631
2016	7 184	5 557	1 610	2 700	4 483
2017	6 862	5 059	1 750	2 404	4 458
2018	5 713	4 177	1 512	2 203	3 510
2019	5 651	3 727	1 888	2 062	3 589

¹ bis 2008 Verkehr innerhalb BRD

1.2 Güterumschlag nach ausgewählten Güterabteilungen nach NST/R 1991 bis 2010

Jahr	Insgesamt	Darunter			
		0 landwirtschaftl. und verwandte Erzeugnisse	3 Erdöl, Mineralölzeugn., Gase	6 Steine und Erden	7 Düngemittel
in 1 000 Tonnen					
1991	2 736	539	273	434	601
1992	3 188	677	505	570	526
1993	3 235	713	343	789	421
1994	5 380	931	563	1 971	715
1995	6 978	1 288	1 168	2 355	883
1996	6 531	1 192	1 107	2 448	838
1997	7 214	880	1 320	2 896	897
1998	7 146	1 055	1 191	2 429	1 297
1999	7 302	1 092	1 001	2 377	1 343
2000	6 705	1 496	928	2 067	949
2001	5 978	1 126	938	1 938	820
2002	6 068	1 148	878	2 016	827
2003	6 474	1 593	802	2 140	811
2004	6 984	1 207	758	2 740	798
2005	7 909	1 722	719	2 954	806
2006	7 506	1 649	693	2 612	713
2007	7 565	1 588	613	2 455	712
2008	7 897	1 739	706	2 536	684
2009	7 161	1 776	571	2 417	450
2010	7 181	1 906	639	2 183	533

1.3 Güterumschlag nach ausgewählten Güterabteilungen nach NST 2007 seit 2011

Jahr Monat	Insgesamt	Darunter			
		01 Erzeugnisse d. Land- u. Forstw., Fischerei	03 Erze, Steine und Erden	07 Kokerei- und Mineral- ölzeugnisse	08 chemische Erzeugnisse
in 1 000 Tonnen					
2011	7 539	2 498	2 267	831	719
2012	6 979	2 282	2 036	888	689
2013	7 336	2 614	1 726	1 154	696
2014	7 450	2 729	1 578	1 305	693
2015	7 460	2 662	1 422	1 535	736
2016	7 184	2 159	1 610	1 437	818
2017	6 862	2 176	1 428	1 259	913
2018	5 713	1 362	1 456	1 145	831
2019	5 651	1 329	1 556	1 081	788
2020					
Januar	529	159	122	83	85
Februar	568	225	107	79	67
März	613	215	100	102	78
April	398	144	95	45	63
Mai	552	201	103	92	69
Juni	517	160	107	94	62
Juli	504	159	133	62	93
August	477	141	127	73	63
September	476	189	81	74	62
Oktober	522	208	91	76	66
November	583	223	138	77	65
Dezember

ab 2011 überarbeitete Güterarten

2. Güterumschlag auf Binnenwasserstraßen Sachsen-Anhalts

2.1 Güterverkehr und tonnenkilometrische Leistung nach Hauptverkehrsbeziehungen

Gegenstand der Nachweisung	November	Oktober	November	Januar bis November		
	2019	2020	2020	2019	2020	Veränderung um %
	in 1 000 Tonnen					
	Güterverkehr nach Hauptverkehrsbeziehungen					
Verkehr innerhalb Sachsen-Anhalts	2	1	0	17	9	-50,0
Verkehr mit anderen Bundesländern						
Empfang	127	103	130	1 378	1 150	-16,5
Versand	200	193	220	2 052	2 329	13,5
Grenzüberschreitender Verkehr						
Empfang	51	62	57	498	581	16,8
Versand	139	162	176	1 236	1 664	34,6
Gesamtverkehr	519	522	583	5 181	5 733	10,6
darunter Verkehr mit deutschen Schiffen	287	245	270	2 971	2 979	0,3
	Tonnenkilometrische Leistung nach Hauptverkehrsbeziehungen					
	in Mill. Tkm					
Verkehr innerhalb Sachsen-Anhalts	0	0	0	1	1	0,0
Verkehr mit anderen Bundesländern						
Empfang	39	32	48	432	375	-13,3
Versand	56	49	60	547	610	11,4
Grenzüberschreitender Verkehr						
Empfang	25	32	29	242	294	21,4
Versand	75	87	92	661	883	33,6
Gesamtverkehr	195	199	228	1 884	2 163	14,8
darunter Verkehr mit deutschen Schiffen	100	78	93	981	973	-0,9

2.2 Güterumschlag nach Monaten

Zeitraum	2019			2020			Veränderung 2020/2019
	Empfang	Versand	insgesamt	Empfang	Versand	insgesamt	
	in 1 000 Tonnen						um %
Januar	190	301	492	161	367	529	7,5
Februar	178	276	454	169	399	568	25,0
März	183	287	470	196	417	613	30,4
April	169	271	440	95	304	398	-9,6
Mai	124	267	391	168	384	552	41,2
Juni	204	277	481	172	345	517	7,5
Juli	207	340	547	133	371	504	-7,9
August	133	278	411	129	349	477	16,1
September	167	312	479	164	312	476	-0,6
Oktober	157	352	509	166	355	522	2,6
November	180	341	522	187	396	583	11,8
Dezember	169	287	456
Insgesamt	2 062	3 589	5 651

2.4 Güterumschlag nach Wasserstraßengebieten, Güterhauptgruppen und Hauptverkehrsbeziehungen im November 2020

NST- 2007 Abteilung Gruppe	Güterabteilung/ Gütergruppe	Güter- umschlag insgesamt	Empfang		Versand	
			davon aus Häfen		davon nach Häfen	
			in Deutschland	im Ausland	in Deutschland	im Ausland
in 1 000 Tonnen						
Elbegebiet						
01	Erzeugnisse der Land- u. Forstw., Fischerei	121	20	22	29	51
01.1	Getreide	80	1	1	28	51
01.5	Forstwirtschaftliche Erzeugnisse	0	-	-	0	-
01.7	Andere Erzeugnisse pflanzlichen Ursprungs	41	18	21	1	-
02	Kohle, rohes Erdöl, Erdgas	1	-	1	-	-
02.1	Kohle	1	-	1	-	-
03	Erze, Steine u. Erden, sonst. Bergbauerzeugnisse	56	11	-	45	-
03.2	NE-Metallerze	1	1	-	-	-
03.5	Steine und Erden, Sand, Kies, Ton, Torf	55	10	-	45	-
04	Nahrungs- und Genussmittel	23	1	-	8	14
04.6	Stärke, Stärkeerzeugnisse, Futtermittel	23	1	-	8	14
07	Kokerei- und Mineralölerzeugnisse	77	55	5	9	9
07.2	Flüssige Mineralölerzeugnisse	77	55	5	9	9
08	Chemische Erzeugnisse	10	1	2	6	1
08.2	Chemische Grundstoffe (organisch)	3	-	2	1	-
08.3	Stickstoffverbindungen, Düngemittel	7	1	-	5	1
09	Sonstige Mineralerz. (Glas, Zement, Gips usw.)	1	0	-	-	1
09.1	Glas, Porzellan und keramische Erzeugnisse	0	0	-	-	-
09.3	Sonstige Baumaterialien und -erzeugnisse	1	-	-	-	1
10	Metalle und Metallerzeugnisse	1	1	-	0	0
10.1	Roheisen, Stahl, Ferrolegierungen	1	1	-	0	-
10.5	Heizkessel, Waffen, sonstige Metallerzeugnisse	0	-	-	0	0
11	Maschinen u. Ausrüstungen, Haushaltswaren	3	1	-	1	0
11.4	Geräte d. Elektrizitätserzeugung u. -verteilung	1	0	-	0	0
11.8	Sonstige Maschinen	1	1	-	0	0
14	Sekundärrohstoffe, Abfälle	8	2	-	6	-
14.2	Sonstige Abfälle und Sekundärrohstoffe	8	2	-	6	-
16	Geräte und Material zur Güterbeförderung	0	0	-	0	-
16.1	Leere Container und Wechselbehälter	0	0	-	0	-
17	Umzugsgut	0	0	-	-	-
17.1	Privates Umzugsgut	0	0	-	-	-
	Zusammen	301	92	29	104	76

Noch 2.4 Güterumschlag nach Wasserstraßengebieten, Güterhauptgruppen und Hauptverkehrsbeziehungen im November 2020

NST- 2007 Abteilung Gruppe	Güterabteilung/ Gütergruppe	Güter- umschlag insgesamt	Empfang		Versand	
			davon aus Häfen		davon nach Häfen	
			in Deutschland	im Ausland	in Deutschland	im Ausland
in 1 000 Tonnen						
Mittellandkanalgebiet						
01	Erzeugnisse der Land- u. Forstw., Fischerei	102	2	2	43	54
01.1	Getreide	83	1	2	26	54
01.5	Forstwirtschaftliche Erzeugnisse	8	-	-	8	0
01.7	Andere Erzeugnisse pflanzlichen Ursprunges	11	2	-	9	-
02	Kohle, rohes Erdöl und Erdgas	0	-	0	-	-
02.1	Kohle	0	-	0	-	-
03	Erze, Steine u. Erden, sonst. Bergbauerzeugnisse	82	19	5	32	25
03.1	Eisenerze	0	-	-	0	-
03.4	Salz, Natriumchlorid, Meerwasser	27	-	2	0	25
03.5	Steine und Erden, Sand, Kies, Ton, Torf	54	19	3	32	-
04	Nahrungs- und Genussmittel	32	8	5	11	8
04.3	Verarbeitetes Obst und Gemüse	1	1	-	-	-
04.6	Stärke, Stärkerzeugnisse, Futtermittel	31	7	5	11	8
05	Textilien, Bekleidung, Leder und Lederwaren	0	0	-	-	-
05.1	Textilien	0	0	-	-	-
06	Holzwaren, Papier, Pappe, Druckerzeugnisse	0	0	-	-	-
06.2	Papier, Pappe und Waren daraus	0	0	-	-	-
07	Kokerei- und Mineralölzeugnisse	0	-	-	0	-
07.4	Feste oder wachsartige Mineralölzeugnisse	0	-	-	0	-
08	Chemische Erzeugnisse	55	7	8	27	13
08.1	Chemische Grundstoffe (mineralisch)	8	2	5	0	-
08.3	Stickstoffverbindungen, Düngemittel	46	4	3	27	13
08.5	Pharmazeutische Erzeugnisse	1	0	-	0	-
08.6	Gummi- oder Kunststoffwaren	1	1	-	0	-
09	Sonstige Mineralerz. (Glas, Zement, Gips usw.)	0	-	-	0	-
09.1	Glas, Porzellan und keramische Erzeugnisse	0	-	-	0	-
10	Metalle und Metallerzeugnisse	7	0	6	0	-
10.1	Roheisen, Stahl, Ferrolegierungen	7	-	6	0	-
10.2	NE-Metalle, Halbzeug	0	0	-	0	-
10.5	Heizkessel, Waffen, sonstige Metallerzeugnisse	0	0	-	0	-
11	Maschinen und Ausrüstungen, Haushaltsgeräte	1	0	-	1	-
11.4	Geräte d. Elektrizitätserzeugung und -verteilung	0	-	-	0	-
11.8	Sonstige Maschinen	0	0	-	0	-
13	Möbel, Schmuck, Musikinstrumente	0	0	-	-	-
13.1	Möbel	0	0	-	-	-
14	Sekundärrohstoffe, Abfälle	0	-	-	0	-
14.2	Sonstige Abfälle und Sekundärrohstoffe	0	-	-	0	-
16	Geräte u. Material zur Güterbeförderung	2	2	-	0	-
16.1	Leere Container und Wechselbehälter	2	2	-	0	-
	Zusammen	282	38	27	117	100

Noch 2.4 Güterumschlag nach Wasserstraßengebieten, Güterhauptgruppen und Hauptverkehrsbeziehungen im November 2020

NST- 2007 Abteilung Gruppe	Güterabteilung/ Gütergruppe	Güter- umschlag insgesamt	Empfang		Versand	
			davon aus Häfen		davon nach Häfen	
			in Deutschland	im Ausland	in Deutschland	im Ausland
in 1 000 Tonnen						
Wasserstraßengebiete insgesamt						
01	Erzeugnisse der Land- und Forstw., Fischerei	223	22	24	72	105
01.1	Getreide	163	2	3	54	105
01.5	Forstwirtschaftliche Erzeugnisse	9	-	-	8	0
01.7	Andere Erzeugnisse pflanzlichen Ursprungs	52	20	21	10	-
02	Kohle, rohes Erdöl und Erdgas	1	-	1	-	-
02.1	Kohle	1	-	1	-	-
03	Erze, Steine u. Erden, sonst. Bergbauerzeugnisse	138	30	5	78	25
03.1	Eisenerze	0	-	-	0	-
03.2	NE-Metallerze	1	1	-	-	-
03.4	Salz, Natriumchlorid, Meerwasser	27	-	2	0	25
03.5	Steine und Erden, Sand, Kies, Ton, Torf	109	29	3	77	-
04	Nahrungs- und Genussmittel	55	9	5	19	22
04.3	Verarbeitetes Obst und Gemüse	1	1	-	-	-
04.6	Stärke, Stärkerzeugnisse, Futtermittel	54	9	5	19	22
05	Textilien, Bekleidung, Leder, Lederwaren	0	0	-	-	-
05.1	Textilien	0	0	-	-	-
06	Holzwaren, Papier, Pappe, Druckerzeugnisse	0	0	-	-	-
06.2	Papier, Pappe und Waren daraus	0	0	-	-	-
07	Kokerei- und Mineralölerzeugnisse	77	55	5	9	9
07.2	Flüssige Mineralölerzeugnisse	77	55	5	9	9
07.4	Feste oder wachsartige Mineralölerzeugnisse	0	-	-	0	-
08	Chemische Erzeugnisse	65	8	11	33	14
08.1	Chemische Grundstoffe (mineralisch)	8	2	5	0	-
08.2	Chemische Grundstoffe (organisch)	3	-	2	1	-
08.3	Stickstoffverbindungen, Düngemittel	53	5	3	31	14
08.5	Pharmazeutische Erzeugnisse	1	0	-	0	-
08.6	Gummi- oder Kunststoffwaren	1	1	-	0	-
09	Sonst. Mineralerz. (Glas, Zement, Gips usw.)	1	0	-	0	1
09.1	Glas, Porzellan und keramische Erzeugnisse	1	0	-	0	-
09.3	Sonstige Baumaterialien und -erzeugnisse	1	-	-	-	1
10	Metalle und Metallerzeugnisse	8	1	6	1	0
10.1	Roheisen, Stahl, Ferrolegierungen	8	1	6	1	-
10.2	NE-Metalle, Halbzeug	0	0	-	0	-
10.5	Heizkessel, Waffen, sonstige Metallerzeugnisse	0	0	-	0	0
11	Maschinen u. Ausrüstungen, Haushaltsgeräte	3	1	-	2	0
11.4	Geräte d. Elektrizitätserzeugung u. -verteilung	2	0	-	1	0
11.8	Sonstige Maschinen	2	1	-	1	0
13	Möbel, Schmuck, Musikinstrumente	0	0	-	-	-
13.1	Möbel	0	0	-	-	-
14	Sekundärrohstoffe, Abfälle	9	2	-	6	-
14.2	Sonstige Abfälle u. Sekundärrohstoffe	9	2	-	6	-
16	Geräte und Material zur Güterbeförderung	2	2	-	1	-
16.1	Leere Container und Wechselbehälter	2	2	-	1	-
17	Umzugsgut	0	0	-	-	-
17.1	Privates Umzugsgut	0	0	-	-	-
	Insgesamt	583	130	57	220	176

2.5 Güterumschlag nach Wasserstraßengebieten, Güterhauptgruppen und Hauptverkehrsbeziehungen von Januar bis November 2020

NST- 2007 Abteilung Gruppe	Güterabteilung/ Gütergruppe	Güter- umschlag insgesamt	Empfang		Versand	
			davon aus Häfen		davon nach Häfen	
			in Deutschland	im Ausland	in Deutschland	im Ausland
in 1 000 Tonnen						
Elbegebiet						
01	Erzeugnisse der Land- und Forstw., Fischerei	980	52	197	361	370
01.1	Getreide	713	2	1	343	367
01.4	Obst und Gemüse	2	-	-	1	1
01.5	Forstwirtschaftliche Erzeugnisse	1	-	-	1	-
01.7	Andere Erzeugnisse pflanzlichen Ursprungs	263	49	196	17	2
02	Kohle, rohes Erdöl und Erdgas	7	-	7	-	-
02.1	Kohle	7	-	7	-	-
03	Erze, Steine u. Erden, sonst. Bergbauerzeugnisse	460	28	2	428	1
03.2	NE-Metallerze	2	2	-	-	-
03.4	Salz, Natriumchlorid, Meerwasser	2	-	2	-	-
03.5	Steine und Erden, Sand, Kies, Ton, Torf	456	26	-	428	1
04	Nahrungs- und Genussmittel	255	29	-	157	69
04.3	Verarbeitetes Obst und Gemüse	0	0	-	0	-
04.4	Öle und Fette	3	-	-	-	3
04.6	Stärke, Stärkerzeugnisse, Futtermittel	251	28	-	157	65
06	Holzwaren, Papier, Pappe, Druckerzeugnisse	0	0	-	0	-
06.1	Holz-, Kork- und Flechtwaren	0	0	-	0	-
07	Kokerei- und Mineralölerzeugnisse	856	573	35	51	197
07.2	Flüssige Mineralölerzeugnisse	856	573	35	51	197
08	Chemische Erzeugnisse	79	7	31	38	4
08.1	Chemische Grundstoffe (mineralisch)	0	-	-	0	-
08.2	Chemische Grundstoffe (organisch)	39	-	10	28	1
08.3	Stickstoffverbindungen, Düngemittel	37	4	21	10	3
08.4	Basiskunststoffe, Kautschuk	0	-	-	0	-
08.5	Pharmazeutische Erzeugnisse	2	2	-	-	-
09	Sonstige Mineralerz. (Glas, Zement, Gips usw.)	82	25	1	18	38
09.1	Gals , Porzellan und keramische Erzeugnisse	7	6	1	-	-
09.3	Sonstige Baumaterialien und -erzeugnisse	75	19	-	18	38
10	Metalle und Metallerzeugnisse	29	8	17	2	2
10.1	Roheisen, Stahl, Ferrolegierungen	26	7	17	0	1
10.3	Rohre	0	0	-	-	-
10.4	Stahl- und Leichtmetallbauerzeugnisse	1	0	-	1	-
10.5	Heizkessel, Waffen, sonstige Metallerzeugnisse	2	0	-	1	1
11	Maschinen und Ausrüstungen, Haushaltsgeräte	16	2	0	10	3
11.4	Geräte der Elektrizitätserzeugung u. -verteilung	7	1	0	6	1
11.7	Medizin-, Mess- und steuerungst. Erzeugnisse	0	-	-	0	-
11.8	Sonstige Maschinen	9	2	0	5	3
13	Möbel, Schmuck, Musikinstrumente	0	0	-	-	-
13.1	Möbel	0	0	-	-	-
14	Sekundärrohstoffe, Abfälle	140	34	26	70	10
14.2	Sonstige Abfälle und Sekundärrohstoffe	140	34	26	70	10
16	Geräte und Material zur Güterbeförderung	6	1	-	5	0
16.1	Leere Container und Wechselbehälter	6	1	-	5	-
16.2	Paletten und anderes Verpackungsmaterial	0	-	-	-	0
17	Umzugsgut	0	0	-	-	-
17.1	Privates Umzugsgut	0	0	-	-	-
	Zusammen	2 909	757	317	1 141	694

Noch 2.5 Güterumschlag nach Wasserstraßengebieten, Güterhauptgruppen und Hauptverkehrsbeziehungen von Januar bis November 2020

NST- 2007 Abteilung Gruppe	Güterabteilung/ Gütergruppe	Güter- umschlag insgesamt	Empfang		Versand	
			davon aus Häfen		davon nach Häfen	
			in Deutschland	im Ausland	in Deutschland	im Ausland
in 1 000 Tonnen						
Mittellandkanalgebiet						
01	Erzeugnisse der Land- und Forstw., Fischerei	1 046	62	15	520	449
01.1	Getreide	812	3	6	359	444
01.4	Obst und Gemüse	5	-	-	-	5
01.5	Forstwirtschaftliche Erzeugnisse	79	0	-	79	0
01.6	Pflanzen und Blumen	1	-	-	1	-
01.7	Andere Erzeugnisse pflanzlichen Ursprungs	149	60	8	81	-
02	Kohle, rohes Erdöl und Erdgas	7	-	7	-	-
02.1	Kohle	7	-	7	-	-
03	Erze, Steine u. Erden, sonst. Bergbauerzeugnisse	743	213	50	176	304
03.1	Eisenerze	6	-	-	6	-
03.4	Salz, Natriumchlorid, Meerwasser	320	-	15	3	303
03.5	Steine und Erden, Sand, Kies, Ton, Torf	417	213	35	168	1
04	Nahrungs- und Genussmittel	234	54	34	81	65
04.3	Verarbeitetes Obst und Gemüse	5	5	-	-	-
04.6	Stärke, Stärkerzeugnisse, Futtermittel	229	49	34	81	65
05	Textilien, Bekleidung, Leder und Lederwaren	0	0	-	0	-
05.1	Textilien	0	0	-	0	-
05.2	Bekleidung und Pelzwaren	0	0	-	-	-
06	Holzwaren, Papier, Pappe, Druckerzeugnisse	7	0	-	7	-
06.1	Holz-, Kork- und Flechtaren	7	0	-	7	-
06.2	Papier, Pappe und Waren daraus	0	0	-	-	-
07	Kokerei- und Mineralölerzeugnisse	2	-	2	0	-
07.4	Feste oder wachsartige Mineralölerzeugnisse	2	-	2	0	-
08	Chemische Erzeugnisse	693	50	121	381	142
08.1	Chemische Grundstoffe (mineralisch)	58	17	39	2	1
08.3	Stickstoffverbindungen, Düngemittel	615	18	82	374	141
08.4	Basiskunststoffe, Kautschuk	1	0	-	1	-
08.5	Pharmazeutische Erzeugnisse	13	8	-	5	-
08.6	Gummi- oder Kunststoffwaren	6	6	-	0	-
09	Sonstige Mineralerz. (Glas, Zement, Gips usw.)	16	1	-	5	10
09.1	Glas, Porzellan u. ä. Erzeugnisse	6	0	-	3	3
09.2	Zement, Kalk, gebrannter Gips	3	-	-	-	3
09.3	Sonstige Baumaterialien und -erzeugnisse	8	1	-	1	5
10	Metalle und Metallerzeugnisse	39	1	37	1	0
10.1	Roheisen, Stahl, Ferrolegierungen	37	-	37	0	-
10.2	NE-Metalle, Halbzeug	0	0	-	0	-
10.3	Rohre	0	-	-	0	0
10.5	Heizkessel, Waffen, sonstige Metallerzeugnisse	1	1	-	0	-

Noch 2.5 Güterumschlag nach Wasserstraßengebieten, Güterhauptgruppen und Hauptverkehrsbeziehungen von Januar bis November 2020

NST- 2007 Abteilung Gruppe	Güterabteilung/ Gütergruppe	Güter- umschlag insgesamt	Empfang		Versand	
			davon aus Häfen		davon nach Häfen	
			in Deutschland	im Ausland	in Deutschland	im Ausland
in 1 000 Tonnen						
noch Mittelstandkanalgebiet						
11	Maschinen und Ausrüstungen, Haushaltsgeräte	5	2	-	2	0
11.4	Geräte d. Elektrizitätserzeugung und -verteilung	1	0	-	1	0
11.8	Sonstige Maschinen	3	2	-	1	0
13	Möbel, Schmuck, Musikinstrumente	1	0	-	0	-
13.1	Möbel	1	0	-	0	-
13.2	Sonstige Erzeugnisse	0	0	-	-	-
14	Sekundärrohstoffe, Abfälle	16	0	-	16	-
14.2	Sonstige Abfälle und Sekundärrohstoffe	16	0	-	16	-
16	Geräte und Material zur Güterbeförderung	21	17	-	4	-
16.1	Leere Container und Wechselbehälter	21	17	-	4	-
	Zusammen	2 830	401	265	1 194	970

Noch 2.5 Güterumschlag nach Wasserstraßengebieten, Güterhauptgruppen und Hauptverkehrsbeziehungen von Januar bis November 2020

NST- 2007 Abteilung Gruppe	Güterabteilung/ Gütergruppe	Güter- umschlag insgesamt	Empfang		Versand	
			davon aus Häfen		davon nach Häfen	
			in Deutschland	im Ausland	in Deutschland	im Ausland
in 1 000 Tonnen						
Wasserstraßengebiete insgesamt						
01	Erzeugnisse der Land- und Forstw., Fischerei	2 025	114	211	881	819
01.1	Getreide	1 525	5	7	702	811
01.4	Obst und Gemüse	7	-	-	1	6
01.5	Forstwirtschaftliche Erzeugnisse	80	0	-	80	0
01.6	Pflanzen und Blumen	1	-	-	1	-
01.7	Andere Erzeugnisse pflanzlichen Ursprungs	412	109	204	97	2
02	Kohle, rohes Erdöl und Erdgas	14	-	14	-	-
02.1	Kohle	14	-	14	-	-
03	Erze, Steine u. Erden, sonst. Bergbauerzeugnisse	1 203	241	52	604	305
03.1	Eisenerze	6	-	-	6	-
03.2	NE-Metallerze	2	2	-	-	-
03.4	Salz, Natriumchlorid, Meerwasser	322	-	17	3	303
03.5	Steine und Erden, Sand, Kies, Ton, Torf	873	239	35	596	3
04	Nahrungs- und Genussmittel	489	83	34	238	134
04.3	Verarbeitetes Obst und Gemüse	6	6	-	0	-
04.4	Öle und Fette	3	-	-	-	3
04.6	Stärke, Stärkerzeugnisse, Futtermittel	480	77	34	238	131
05	Textilien, Bekleidung, Leder und Lederwaren	0	0	-	0	-
05.1	Textilien	0	0	-	0	-
05.2	Bekleidung und Pelzwaren	0	0	-	-	-
06	Holzware, Papier, Pappe, Druckerzeugnisse	7	0	-	7	-
06.1	Holz-, Kork- und Flechtwaren	7	0	-	7	-
06.2	Papier, Pappe und Waren daraus	0	0	-	-	-
07	Kokerei- und Mineralölerzeugnisse	858	573	38	51	197
07.2	Flüssige Mineralölerzeugnisse	856	573	35	51	197
07.4	Feste oder wachsartige Mineralölerzeugnisse	2	-	2	0	-
08	Chemische Erzeugnisse	772	56	151	420	145
08.1	Chemische Grundstoffe (mineralisch)	59	17	39	2	1
08.2	Chemische Grundstoffe (organisch)	39	-	10	28	1
08.3	Stickstoffverbindungen, Düngemittel	652	23	103	384	143
08.4	Basiskunststoffe, Kautschuk	1	0	-	1	-
08.5	Pharmazeutische Erzeugnisse	15	10	-	5	-
08.6	Gummi- oder Kunststoffwaren	6	6	-	0	-
09	Sonstige Mineralerz. (Glas, Zement, Gips usw.)	98	26	1	22	48
09.1	Glas, Porzellan und keramische Erzeugnisse	13	6	1	3	3
09.2	Zement, Kalk, gebrannter Gips	3	-	-	-	3
09.3	Sonstige Baumaterialien und -erzeugnisse	82	20	-	19	43
10	Metalle und Metallerzeugnisse	68	8	54	3	2
10.1	Roheisen, Stahl, Ferrolegierungen	63	7	54	1	1
10.2	NE-Metalle, Halbzeug	0	0	-	0	-
10.3	Rohre	1	0	-	0	0
10.4	Stahl- und Leichtmetallbauerzeugnisse	1	0	-	1	-
10.5	Heizkessel, Waffen, sonstige Metallerzeugnisse	3	1	-	1	1

Noch 2.5 Güterumschlag nach Wasserstraßengebieten, Güterhauptgruppen und Hauptverkehrsbeziehungen von Januar bis November 2020

NST- 2007 Abteilung Gruppe	Güterabteilung/ Gütergruppe	Güter- umschlag insgesamt	Empfang		Versand	
			davon aus Häfen		davon nach Häfen	
			in Deutschland	im Ausland	in Deutschland	im Ausland
in 1 000 Tonnen						
noch Wasserstraßengebiete insgesamt						
11	Maschinen und Ausrüstungen, Haushaltsgeräte	21	5	0	12	4
11.4	Geräte d. Elektrizitätserzeugung und -verteilung	9	1	0	6	1
11.7	Medizin-, Mess- und steuerungst. Erzeugnisse	0	-	-	0	-
11.8	Sonstige Maschinen	13	4	0	6	3
13	Möbel, Schmuck, Musikinstrumente	1	1	-	0	-
13.1	Möbel	1	1	-	0	-
13.2	Sonstige Erzeugnisse	0	0	-	-	-
14	Sekundärrohstoffe, Abfälle	156	34	26	86	10
14.2	Sonstige Abfälle und Sekundärrohstoffe	156	34	26	86	10
16	Geräte und Material zur Güterbeförderung	26	17	-	9	0
16.1	Leere Container und Wechselbehälter	26	17	-	9	-
16.2	Paletten und anderes Verpackungsmaterial	0	-	-	-	0
17	Umzugsgut	0	0	-	-	-
17.1	Privates Umzugsgut	0	0	-	-	-
	Insgesamt	5 739	1 159	581	2 335	1 664

2.6 Containerumschlag nach Containerarten und Hauptverkehrsbeziehungen

Containerart	Einheit	Oktober 2020	November 2020	Januar - November		
				2019	2020	Veränderung um %
Verkehr innerhalb Deutschlands						
20-Fuß-Container beladen	Anzahl	551	526	5 107	4 888	-4,3
30-Fuß-Container beladen	Anzahl	-	-	-	-	-
40-Fuß-Container beladen	Anzahl	448	369	3 214	4 512	40,4
Container größer 40 Fuß beladen	Anzahl	1	-	5	1	-80,0
zusammen	TEU	1 449	1 264	11 546	13 914	20,5
darin beförderte Güter	Tonnen	23 470	20 695	210 497	206 143	-2,1
20-Fuß-Container leer	Anzahl	464	448	3 995	4 235	6,0
30-Fuß-Container leer	Anzahl	-	-	-	-	-
40-Fuß-Container leer	Anzahl	454	358	2 855	4 390	53,8
Container größer 40 Fuß leer	Anzahl	-	-	-	-	-
zusammen	TEU	1 372	1 164	9 705	13 015	34,1
Insgesamt	TEU	2 821	2 428	21 251	26 929	26,7
Grenzüberschreitender Empfang und Versand						
20-Fuß-Container beladen	Anzahl	-	-	-	-	-
30-Fuß-Container beladen	Anzahl	-	-	-	-	-
40-Fuß-Container beladen	Anzahl	-	-	-	-	-
Container größer 40 Fuß beladen	Anzahl	-	-	-	-	-
zusammen	TEU	-	-	-	-	-
darin beförderte Güter	Tonnen	-	-	-	-	-
20-Fuß-Container leer	Anzahl	-	-	-	-	-
30-Fuß-Container leer	Anzahl	-	-	-	-	-
40-Fuß-Container leer	Anzahl	-	-	-	-	-
Container größer 40 Fuß leer	Anzahl	-	-	-	-	-
zusammen	TEU	-	-	-	-	-
Insgesamt	TEU	-	-	-	-	-
Gesamtverkehr						
20-Fuß-Container beladen	Anzahl	551	526	5 107	4 888	-4,3
30-Fuß-Container beladen	Anzahl	-	-	-	-	-
40-Fuß-Container beladen	Anzahl	448	369	3 214	4 512	40,4
Container größer 40 Fuß beladen	Anzahl	1	-	5	1	-80,0
zusammen	TEU	1 449	1 264	11 546	13 914	20,5
darin beförderte Güter	Tonnen	23 470	20 695	210 497	206 143	-2,1
20-Fuß-Container leer	Anzahl	464	448	3 995	4 235	6,0
30-Fuß-Container leer	Anzahl	-	-	-	-	-
40-Fuß-Container leer	Anzahl	454	358	2 855	4 390	53,8
Container größer 40 Fuß leer	Anzahl	-	-	-	-	-
zusammen	TEU	1 372	1 164	9 705	13 015	34,1
Insgesamt	TEU	2 821	2 428	21 251	26 929	26,7

2.7 Containerumschlag nach Wasserstraßengebieten, Containerart, Anzahl und TEU im November und Januar bis November 2020

Containerart	Einheit	Empfang		Versand		Insgesamt		Veränderung um %
		2019	2020	2019	2020	2019	2020	
November								
Elbegebiet								
20-Fuß-Container	Anzahl	63	148	60	157	123	305	148,0
30-Fuß-Container	Anzahl	-	-	-	-	-	-	-
40-Fuß-Container	Anzahl	36	1	2	4	38	5	-86,8
Container größer 40 Fuß	Anzahl	-	-	-	-	-	-	-
Zusammen	TEU	135	150	64	165	199	315	58,3
Mittellandkanalgebiet								
20-Fuß-Container	Anzahl	242	362	271	316	513	678	32,2
30-Fuß-Container	Anzahl	-	-	-	-	-	-	-
40-Fuß-Container	Anzahl	278	360	200	362	478	722	51,0
Container größer 40 Fuß	Anzahl	-	-	-	-	-	-	-
Zusammen	TEU	798	1 082	671	1 040	1 469	2 122	44,5
Wasserstraßengebiete insgesamt								
20-Fuß-Container	Anzahl	305	510	331	473	636	983	54,6
30-Fuß-Container	Anzahl	-	-	-	-	-	-	-
40-Fuß-Container	Anzahl	314	361	202	366	516	727	40,9
Container größer 40 Fuß	Anzahl	-	-	-	-	-	-	-
Insgesamt	TEU	933	1 232	735	1 205	1 668	2 437	46,1
Januar - November								
Elbegebiet								
20-Fuß-Container	Anzahl	833	965	687	1 063	1 520	2 028	33,4
30-Fuß-Container	Anzahl	-	-	-	-	-	-	-
40-Fuß-Container	Anzahl	152	760	101	835	253	1 595	x
Container größer 40 Fuß	Anzahl	5	1	-	-	5	1	-80,0
Zusammen	TEU	1 148	2 487	889	2 733	2 037	5 220	156,2
Mittellandkanalgebiet								
20-Fuß-Container	Anzahl	3 721	3 595	3 863	3 610	7 584	7 205	-5,0
30-Fuß-Container	Anzahl	-	-	-	-	-	-	-
40-Fuß-Container	Anzahl	2 831	3 484	2 985	3 887	5 816	7 371	26,7
Container größer 40 Fuß	Anzahl	-	-	-	-	-	-	-
Zusammen	TEU	9 383	10 563	9 833	11 384	19 216	21 947	14,2
Wasserstraßengebiete insgesamt								
20-Fuß-Container	Anzahl	4 554	4 560	4 550	4 673	9 104	9 233	1,4
30-Fuß-Container	Anzahl	-	-	-	-	-	-	-
40-Fuß-Container	Anzahl	2 983	4 244	3 086	4 722	6 069	8 966	47,7
Container größer 40 Fuß	Anzahl	5	1	-	-	5	1	-80,0
Insgesamt	TEU	10 531	13 050	10 722	14 117	21 253	27 167	27,8

**2.8 Containerumschlag nach Wasserstraßengebieten, Containerart, Anzahl, TEU und Hauptverkehrsbeziehungen
im November und Januar bis November 2020**

Containerart	Einheit	Container- umschlag insgesamt	Empfang		Versand	
			davon aus Häfen		davon nach Häfen	
			in Deutschland	im Ausland	in Deutschland	im Ausland
November						
Elbegebiet						
20-Fuß-Container	Anzahl	305	148	-	157	-
30-Fuß-Container	Anzahl	-	-	-	-	-
40-Fuß-Container	Anzahl	5	1	-	4	-
Container größer 40 Fuß	Anzahl	-	-	-	-	-
Zusammen	TEU	315	150	-	165	-
Mittellandkanalgebiet						
20-Fuß-Container	Anzahl	678	362	-	316	-
30-Fuß-Container	Anzahl	-	-	-	-	-
40-Fuß-Container	Anzahl	722	360	-	362	-
Container größer 40 Fuß	Anzahl	-	-	-	-	-
Zusammen	TEU	2 122	1 082	-	1 040	-
Wasserstraßengebiete insgesamt						
20-Fuß-Container	Anzahl	983	510	-	473	-
30-Fuß-Container	Anzahl	-	-	-	-	-
40-Fuß-Container	Anzahl	727	361	-	366	-
Container größer 40 Fuß	Anzahl	-	-	-	-	-
Insgesamt	TEU	2 437	1 232	-	1 205	-
Januar - November						
Elbegebiet						
20-Fuß-Container	Anzahl	2 028	965	-	1 063	-
30-Fuß-Container	Anzahl	-	-	-	-	-
40-Fuß-Container	Anzahl	1 595	760	-	835	-
Container größer 40 Fuß	Anzahl	1	1	-	-	-
Zusammen	TEU	5 220	2 487	-	2 733	-
Mittellandkanalgebiet						
20-Fuß-Container	Anzahl	7 205	3 595	-	3 610	-
30-Fuß-Container	Anzahl	-	-	-	-	-
40-Fuß-Container	Anzahl	7 371	3 484	-	3 887	-
Container größer 40 Fuß	Anzahl	-	-	-	-	-
Zusammen	TEU	21 947	10 563	-	11 384	-
Wasserstraßengebiete insgesamt						
20-Fuß-Container	Anzahl	9 233	4 560	-	4 673	-
30-Fuß-Container	Anzahl	-	-	-	-	-
40-Fuß-Container	Anzahl	8 966	4 244	-	4 722	-
Container größer 40 Fuß	Anzahl	1	1	-	-	-
Insgesamt	TEU	27 167	13 050	-	14 117	-

3. Schiffsverkehr auf Binnenwasserstraßen Sachsen-Anhalts

3.1 Schiffsverkehr nach Monaten

Zeitraum	2020			2019	Veränderung 2020/2019 um %
	Schiffe beladen	Schiffe unbeladen	Schiffe insgesamt	Schiffe insgesamt	
Januar	579	501	1 080	1 003	7,7
Februar	612	544	1 156	944	22,5
März	640	571	1 211	983	23,2
April	510	437	947	1 007	-6,0
Mai	582	501	1 083	932	16,2
Juni	574	562	1 136	961	18,2
Juli	568	460	1 028	1 078	-4,6
August	530	451	981	853	15,0
September	528	434	962	997	-3,5
Oktober	594	507	1 101	1 058	4,1
November	627	524	1 151	1 089	5,7
Dezember	903	...
Insgesamt	11 808	...

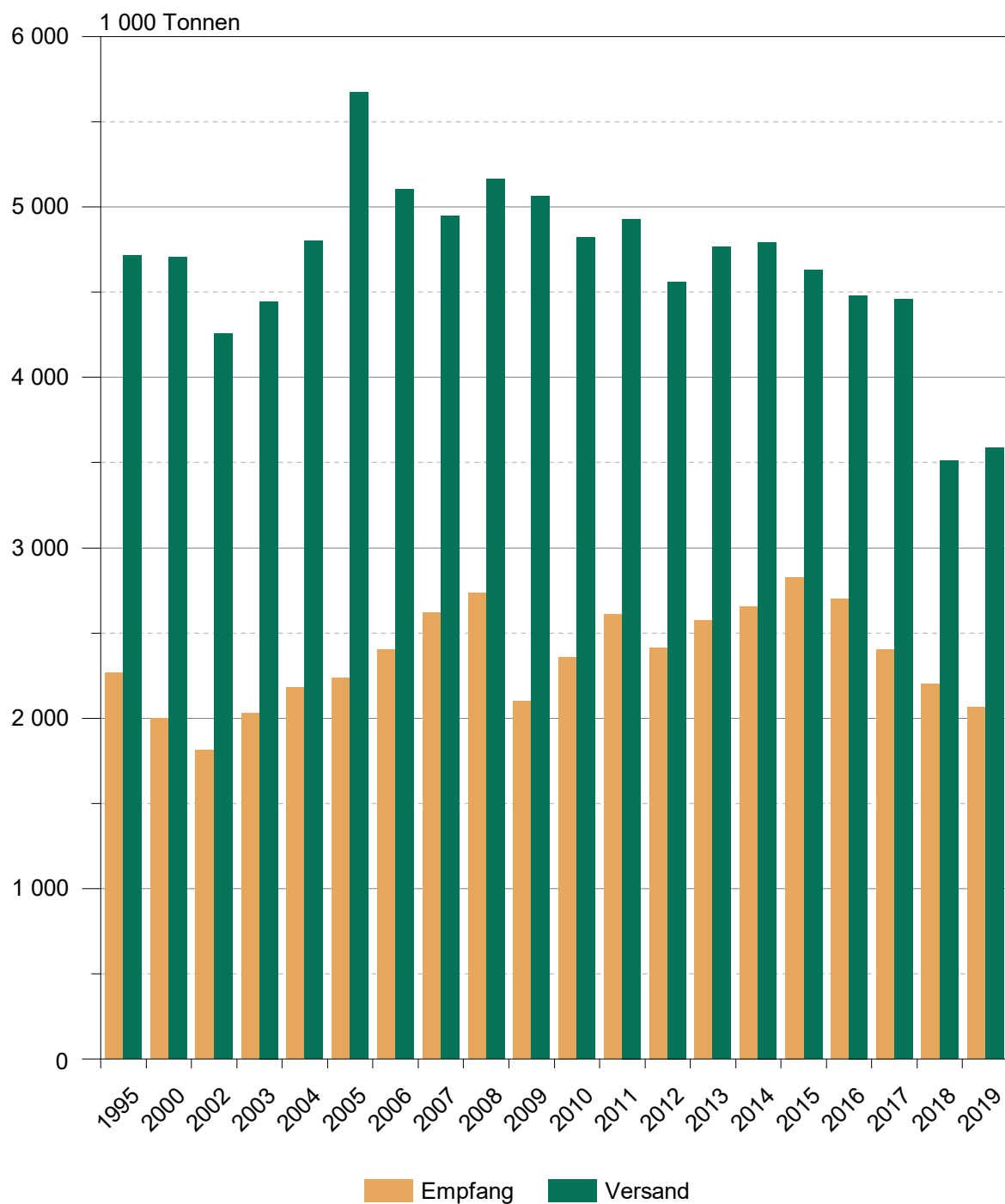
3.2 Schiffsverkehr nach Wasserstraßengebieten, Beladungszustand und Flagge im November 2020

Flagge	Schiffe mit eigenem Antrieb					Schiffe ohne eigenen Antrieb				
	beladen			unbeladen		beladen			unbeladen	
	Anzahl	Trag- fähigkeit 1 000 t	Aus-/Ein- ladungen 1 000 t	Anzahl	Trag- fähigkeit 1 000 t	Anzahl	Trag- fähigkeit 1 000 t	Aus-/Ein- ladungen 1 000 t	Anzahl	Trag- fähigkeit 1 000 t
Elbegebiet										
Deutschland	152	200	136	141	183	24	14	11	18	10
Niederlande	120	155	127	99	126	-	-	-	-	-
Schweiz	3	6	4	3	6	-	-	-	-	-
Tschechien	12	18	14	11	17	1	1	0	1	1
Polen	11	11	10	11	11	-	-	-	-	-
Zusammen	298	390	290	265	342	25	16	11	19	11
Mittellandkanalgebiet										
Deutschland	129	179	112	95	123	20	31	12	3	2
Niederlande	112	149	120	103	138	1	1	1	1	1
Belgien	2	6	4	1	3	-	-	-	-	-
Tschechien	11	12	9	10	10	-	-	-	-	-
Polen	26	28	24	24	26	2	1	1	2	1
Litauen	1	0	0	1	0	-	-	-	-	-
Zusammen	281	374	269	234	300	23	33	13	6	4
Wasserstraßengebiete insgesamt										
Deutschland	281	379	248	236	306	44	46	23	21	12
Niederlande	232	304	247	202	263	1	1	1	1	1
Belgien	2	6	4	1	3	-	-	-	-	-
Schweiz	3	6	4	3	6	-	-	-	-	-
Tschechien	23	30	23	21	27	1	1	0	1	1
Polen	37	39	34	35	36	2	1	1	2	1
Litauen	1	0	0	1	0	-	-	-	-	-
Insgesamt	579	764	559	499	643	48	49	24	25	15

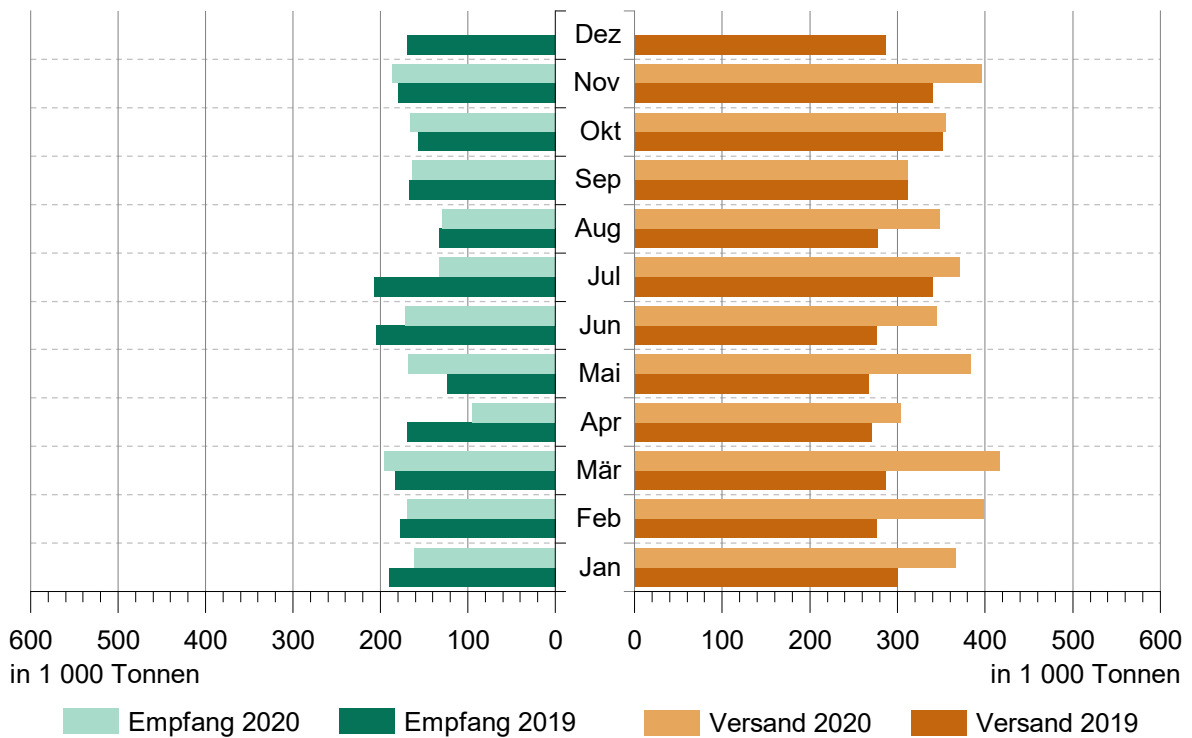
3.3 Schiffsverkehr nach Wasserstraßengebieten, Beladungszustand und Flagge Januar bis November 2020

Flagge	Schiffe mit eigenem Antrieb					Schiffe ohne eigenen Antrieb				
	beladen			unbeladen		beladen			unbeladen	
	Anzahl	Trag- fähigkeit 1 000 t	Aus-/Ein- ladungen 1 000 t	Anzahl	Trag- fähigkeit 1 000 t	Anzahl	Trag- fähigkeit 1 000 t	Aus-/Ein- ladungen 1 000 t	Anzahl	Trag- fähigkeit 1 000 t
	Elbegebiet									
Deutschland	1 712	2 454	1 569	1 596	2 255	294	192	127	276	174
Niederlande	895	1 167	922	833	1 080	3	4	3	3	4
Belgien	27	43	31	26	42	-	-	-	-	-
Luxemburg	2	3	2	2	3	-	-	-	-	-
Frankreich	4	5	4	4	5	-	-	-	-	-
Schweiz	5	10	6	5	10	-	-	-	-	-
Rumänien	1	1	0	1	1	-	-	-	-	-
Tschechien	98	138	98	94	132	13	13	4	11	11
Polen	117	110	90	117	110	107	63	52	107	63
Zusammen	2 861	3 931	2 722	2 678	3 638	417	273	187	397	253
	Mittellandkanalgebiet									
Deutschland	1 317	1 912	1 197	959	1 326	203	325	90	35	39
Niederlande	1 043	1 359	1 111	952	1 246	8	8	7	4	4
Belgien	38	57	42	36	52	-	-	-	-	-
Frankreich	5	8	5	5	8	-	-	-	-	-
Tschechien	173	197	154	161	184	34	35	26	32	33
Polen	213	212	181	203	201	31	19	16	29	15
Litauen	1	0	0	1	0	-	-	-	-	-
Zusammen	2 790	3 745	2 690	2 317	3 017	276	388	139	100	92
	Wasserstraßengebiete insgesamt									
Deutschland	3 029	4 366	2 766	2 555	3 580	497	517	217	311	213
Niederlande	1 938	2 526	2 033	1 785	2 326	11	13	10	7	9
Belgien	65	100	73	62	94	-	-	-	-	-
Luxemburg	2	3	2	2	3	-	-	-	-	-
Frankreich	9	13	9	9	13	-	-	-	-	-
Schweiz	5	10	6	5	10	-	-	-	-	-
Rumänien	1	1	0	1	1	-	-	-	-	-
Tschechien	271	336	252	255	316	47	48	30	43	44
Polen	330	321	272	320	311	138	83	69	136	79
Litauen	1	0	0	1	0	-	-	-	-	-
Insgesamt	5 651	7 676	5 413	4 995	6 654	693	660	326	497	345

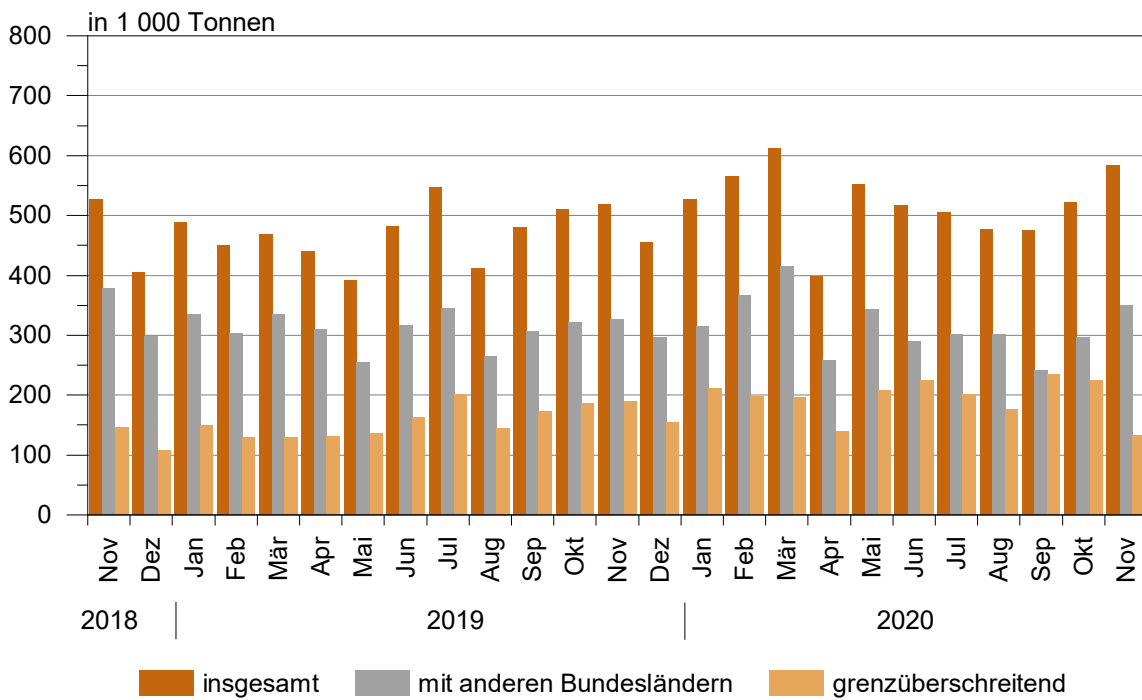
Güterumschlag auf Binnenwasserstraßen 1995 - 2019



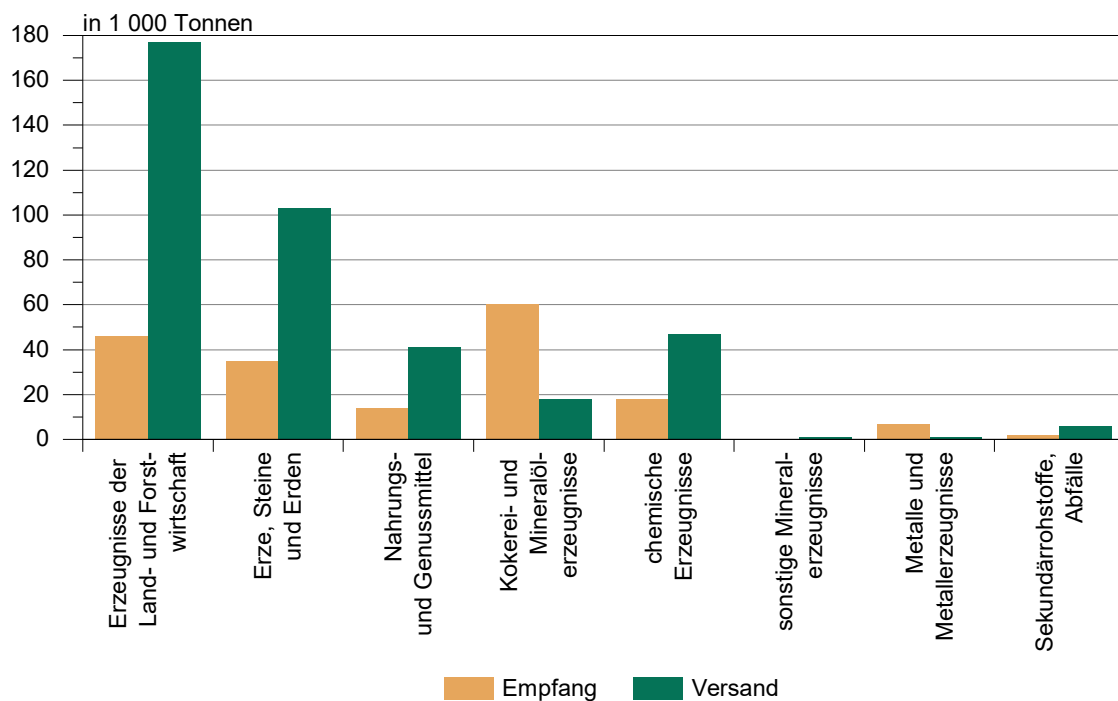
Güterumschlag auf Binnenwasserstraßen von Januar 2019 bis November 2020



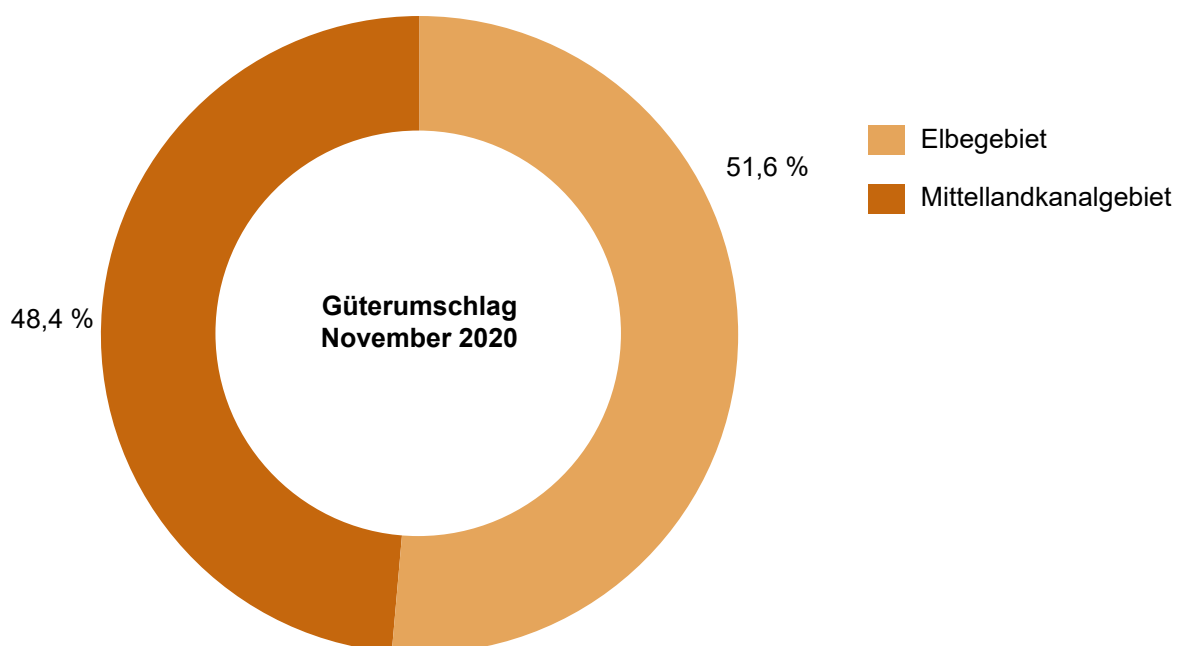
Güterverkehr nach Hauptverkehrsbeziehungen von November 2018 bis November 2020



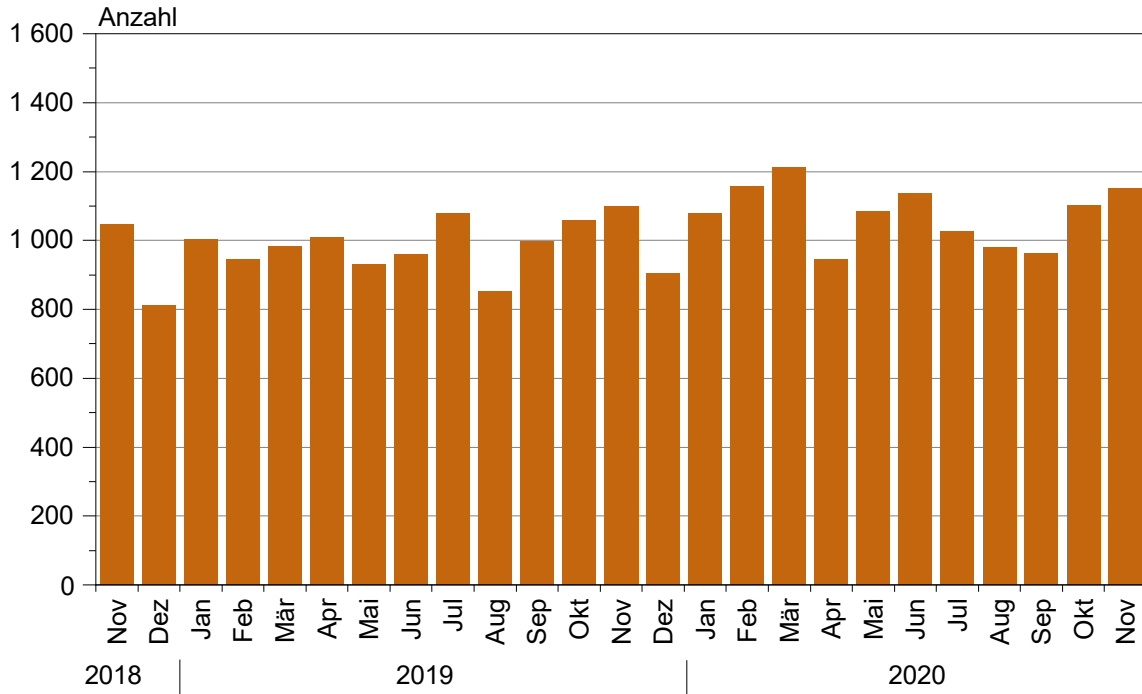
Güterumschlag nach ausgewählten Güterabteilungen im November 2020



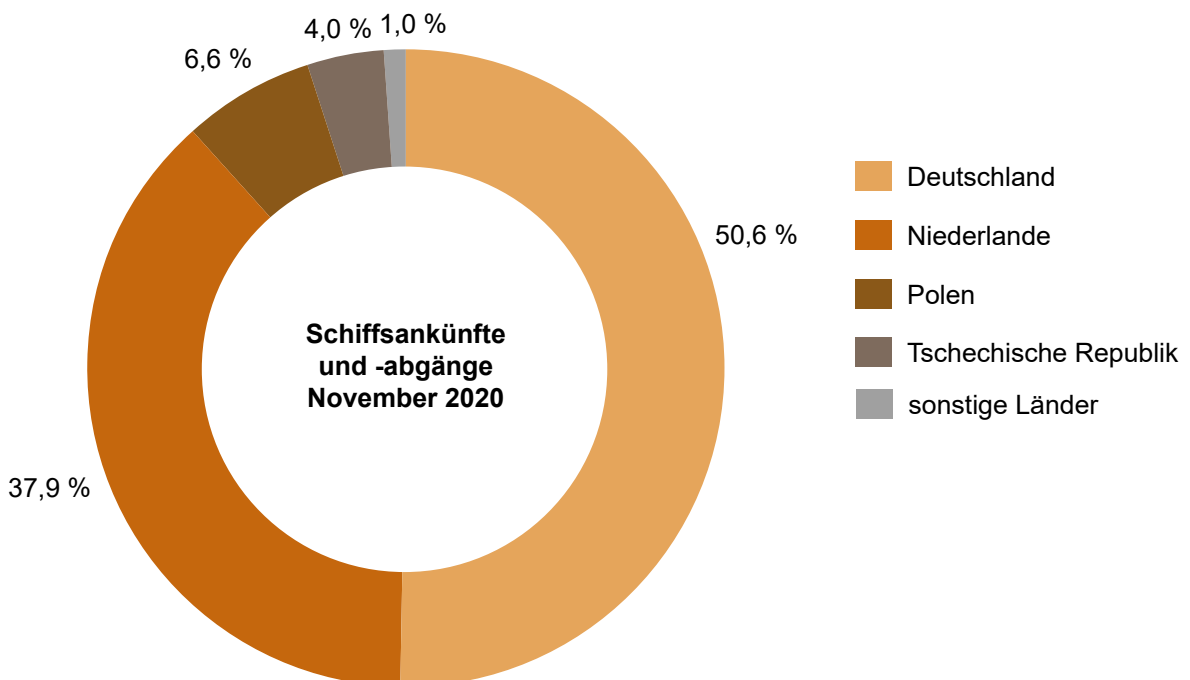
Güterumschlag nach Wasserstraßengebieten im November 2020



**Schiffsankünfte und -abgänge nach Monaten
von November 2018 bis November 2020**



**Schiffsankünfte und -abgänge nach Herkunftsländern
im November 2020**



Einheitliches Güterverzeichnis der Verkehrsstatistiken (NST-2007)

Abteilung	Bezeichnung
01	Erzeugnisse der Land- und Forstwirtschaft sowie der Fischerei
02	Kohle, rohes Erdöl und Erdgas
03	Erze, Steine und Erden, sonstige Bergbauerzeugnisse; Torf; Uran- und Thoriumerze
04	Nahrungs- und Genußmittel
05	Textilien und Bekleidung; Leder und Lederwaren
06	Holz sowie Holz-, Kork- und Flechtwaren (ohne Rohholz und Möbel); Papier, Pappe und Waren daraus; Verlags- und Druckerzeugnisse, bespielte Ton-, Bild- und Datenträger
07	Kokereierzeugnisse und Mineralölerzeugnisse
08	Chemische Erzeugnisse und Chemiefasern; Gummi- und Kunststoffwaren; Spalt- und Brutstoffe
09	Sonstige Mineralerzeugnisse (Glas, Zement, Gips usw.)
10	Metalle und Halbzeug daraus; Metallerzeugnisse, ohne Maschinen und Geräte
11	Maschinen und Ausrüstungen a. n. g.; Büromaschinen, Datenverarbeitungsgeräte und -einrichtungen; Geräte der Elektrizitätserzeugung und -verteilung u. Ä.; Nachrichtentechnik, Rundfunk- und Fernsehgeräte sowie elektronische Bauelemente; Medizin-, Mess-, steuerungs- und regelungstechnische Erzeugnisse; optische Erzeugnisse; Uhren
12	Fahrzeuge
13	Möbel, Schmuck, Musikinstrumente, Sportgeräte, Spielwaren und sonstige Erzeugnisse
14	Sekundärrohstoffe, kommunale Abfälle und sonstige Abfälle
15	Post, Pakete
16	Geräte und Material für die Güterbeförderung
17	Im Rahmen von privaten und gewerblichen Umzügen beförderte Güter; von den Fahrgästen getrennt befördertes Gepäck; zum Zwecke der Reparatur bewegte Fahrzeuge ; sonstige nichtmarktbestimmte Güter a. n. g.
18	Sammelgut: eine Mischung verschiedener Arten von Gütern, die zusammen befördert werden
19	Nicht identifizierbare Güter: Güter, die sich aus irgendeinem Grund nicht genau bestimmen lassen und daher nicht den Gruppen 01 - 16 zugeordnet werden können
20	Sonstige Güter a. n. g.

a. n. g. anderweitig nicht genannt

**Güterverkehrsstatistik der Binnenschifffahrt
– Zählkarte Abgang**

Name des Schiffes:

Name des Schiffsführers:

Wohnort des Schiffsführers:

Telefon, Telefax und/oder E-Mail-Adresse der für Rückfragen zur Verfügung stehenden Person (freiwillige Angabe):

Meldehafen: Einladehafen, Ladeplatz **oder** Strom mit km Angabe

1 Schiffsmerkmale

Amtliche Schiffsnummer/SUK-Nr. (bei seegehenden Schiffen/Rufzeichen)

Flagge/Registerstaat

Tragfähigkeit (Eichtonnen ohne Dezimale)

1.1 Schiffsgattung

Bitte nur ein Feld ankreuzen.

Gütermotorschiff

Güterleichter (Güterschiff ohne Selbstantrieb)

Tankmotorschiff

Tankleichter (Tankschiff ohne Selbstantrieb)

Containerschiff

Sonstiges Güterschiff

2 Abgang

Abgegangen am: (Tag, Monat und Jahr, z. B. 07/09/2017) / /

Bei Reihenfahrten: mal im Monat

3 Fahrtroute/Benutzte Wasserstraßen

Wird bei der Fahrt auch die See befahren? Ja Nein

Wurden im Meldehafen Güter ausgeladen? Ja Nein

Wurde zwischen dem Meldehafen und dem letzten Hafen Ladung transportiert? Ja Nein

ABG

Statistisches Landesamt Sachsen-Anhalt
Dezernat 35
Merseburger Str. 2
06110 Halle (Saale)

Bei Rückfragen erreichen Sie uns unter:

Telefon: (0345) 2318-0

Ansprechpartner/-in: (0345) 2318-436, 414

Telefax: (0345) 2318-930

E-Mail: steffi.schulze-habicht@stala.mi.sachsen-anhalt.de

Bitte beachten Sie bei der Beantwortung der Fragen die Erläuterungen zu **1** bis **6** auf Seite 2 in dieser Unterlage. Weitere allgemeine Hinweise entnehmen Sie bitte dem beigefügten Merkblatt.

Vielen Dank für Ihre Mitarbeit.

15

Paginiernummer (bei Rückfragen bitte angeben)

noch: 3 Fahrtroute/Benutzte Wasserstraßen

Welche von den nachstehend genannten Wasserstraßen oder Punkten werden auf der Fahrt zum Ausladehafen der Güter – bei mehreren Ausladehäfen, dem weitest entfernten – passiert?

Bitte ankreuzen. Mehrfachnennungen möglich.

Emmerich (Rhein)

Schleuse Friedrichsfeld (Wesel-Datteln-Kanal)

Schleuse Koblenz (Mosel)

Seegrenze Ems/Übergang Delfzijl

Seegrenze Weser

Schleuse Brunsbüttel (Nord-Ostsee-Kanal)

Schleuse Geesthacht (Elbe)

Schleuse Oldenburg (Küstenkanal)

Elbe-Seitenkanal

Schleuse Plau (Müritz-Elde-Wasserstraße)

Schleuse Havelberg (Untere Havel)

Schleuse Parey (Pareyer Verbindungskanal)

Schleuse Niegripp (Elbe-Havel-Kanal)

Schleuse Schönwalde (Havel-Kanal)

Schleuse Plötzensee (Berlin-Spandauer-Schiffahrtskanal)

Hansabrücke (Spree-Oder-Wasserstraße)

Unterschleuse (Landwehrkanal)

Schleuse Kleinmachnow (Teltow-Kanal)

Schleuse Eisenhüttenstadt (Oder)

Straßenbrücke Schwedt (Hohensaaten-Friedrichsthaler-Wasserstraße)

Schleuse Jochenstein (Donau)

Erläuterungen zum Fragebogen

1 Für den Verkehr von Schiffen, die im Berichtsmonat eine häufig wiederkehrende Verbindung zwischen zwei gleichen Häfen unterhalten, kann die Zählkarte monatlich als Sammelzählkarte angelegt werden. Voraussetzung dabei ist, dass auf allen Fahrten immer die gleichen Güter in gleicher Ladungsart bzw. gleichen Ladungseinheiten befördert werden. In diesem Fall ist das Tagesdatum frei zu lassen und in das Feld „Bei Reihenfahrten“ einzutragen, wie oft das Schiff im Berichtsmonat angekommen oder abgegangen ist.

Abschnitt 4 der Zählkarte („Im Meldehafen geladene Güter, Ladungsarten und Ladungseinheiten“) ist dann ebenso auszufüllen wie bei Nicht-Reihenfahrten. Bei der „Menge in Tonnen“ ist allerdings die **Gesamtsumme aller bei diesen Fahrten** beförderten Güter (je Güterart) einzutragen. Gleiches gilt –sofern Güter in Ladungseinheiten befördert werden (LA-Codes 40–51) – auch für das Feld „Anzahl der Ladungseinheiten“, das die **Stückzahl der Ladungseinheiten aller Fahrten** (je Ladungsart bzw. Ladungseinheit) zusammen beinhalten soll.

2 Diese Angaben dienen der maschinellen Ermittlung der Verkehrsleistung (Güteraufkommen, Tonnen- und Schiffskilometer) auf den einzelnen Wasserstraßen.

3 Die Bezeichnung der Güter erfolgt nach der NST-2007 (einheitliches Güterverzeichnis für die Verkehrsstatistik – 2007). Sammelbezeichnungen wie Getreide, Erze, Eisen usw. sind nicht zulässig; die Güter

sind genauer zu benennen, z. B. Weizen, Roggen, Eisenerze, Walzstahl usw. Markenbezeichnungen sind nicht zu verwenden. Für jede Güterart ist eine separate Zeile vorgesehen. Wird allerdings eine Güterart geladen, die in mehreren Häfen gelöscht wird, so sind so viele Zeilen auszufüllen, wie Ausladehäfen bei der betreffenden Güterart vorkommen.

Bei leeren Ladungseinheiten sind je Ladungsart ebenfalls Zeilen anzulegen, in der die Felder „Güterart“, „Gefahrgut“ und „Menge in Tonnen“ leer bleiben und nur die Ladungsart, Ein- bzw. Ausladehafen sowie die Anzahl der leeren Ladungseinheiten angegeben werden.

4 Ausladehafen ist der Ort, an dem das Gut ausgeladen werden soll. Beim Abgang von Schiffsleichtern nach Übersee ist jedoch nicht der Hafen in Übersee als Ausladehafen anzuschreiben, sondern der deutsche Seehafen (z. B. Bremerhaven) oder ein Rheinmündungshafen, in dem der Schiffsleichter vom Trägerschiff aufgenommen wird.

5 Anzugeben ist das Bruttogewicht – in Tonnen – der jeweiligen Güterart einschließlich Verpackung, jedoch **ohne Eigengewichte der Ladungseinheiten**.

6 Anzugeben sind hier die in der untenstehenden Liste zutreffenden zweistelligen Codes (z. B. der Code 42 bei 40-Fuß-Containern).

4 Im Meldehafen geladene Güter, Ladungsarten und Ladungseinheiten

Güterart 3	Ausladehafen 4	Gefahrgut: ja	Menge in Tonnen 5	Ladungsart 6	Anzahl der Ladungseinheiten
_____	_____	<input type="checkbox"/>	_____	____	_____
_____	_____	<input type="checkbox"/>	_____	____	_____
_____	_____	<input type="checkbox"/>	_____	____	_____
_____	_____	<input type="checkbox"/>	_____	____	_____
_____	_____	<input type="checkbox"/>	_____	____	_____
_____	_____	<input type="checkbox"/>	_____	____	_____
_____	_____	<input type="checkbox"/>	_____	____	_____
_____	_____	<input type="checkbox"/>	_____	____	_____
_____	_____	<input type="checkbox"/>	_____	____	_____
_____	_____	<input type="checkbox"/>	_____	____	_____
_____	_____	<input type="checkbox"/>	_____	____	_____
_____	_____	<input type="checkbox"/>	_____	____	_____
_____	_____	<input type="checkbox"/>	_____	____	_____
_____	_____	<input type="checkbox"/>	_____	____	_____
_____	_____	<input type="checkbox"/>	_____	____	_____

Massengut	Stückgut	Container
10 = unverpacktes flüssiges Massengut	30 = unverpacktes oder konventionell verpacktes Stückgut (nicht auf RO-RO-Einheiten; einschließlich kleiner Container < 20 Fuß)	40 = 20-Fuß-Container
20 = unverpacktes festes Schüttgut		41 = Container zwischen 20 und 40 Fuß
		42 = 40-Fuß-Container
		43 = Container größer als 40 Fuß
		44 = Sonstige Großcontainer
Fahrzeuge als Transportmittel (RO-RO-Einheiten)	Sonstige Ladungsarten	
50 = Straßengüterfahrzeuge einschl. deren Anhänger sowie Anhänger von Straßengüterfahrzeugen	99 = Sonstiges	
51 = Wechselbrücken/-behälter		

**Güterverkehrsstatistik der Binnenschifffahrt
– Zählkarte Ankunft**

Name des Schiffes:

Name des Schiffsführers:

Wohnort des Schiffsführers:

Telefon, Telefax und/oder E-Mail-Adresse der für Rückfragen zur Verfügung stehenden Person (freiwillige Angabe):

Meldehafen: Ausladehafen, Ladeplatz **oder** Strom mit km Angabe

1 Schiffsmerkmale

Amtliche Schiffsnummer/SUK-Nr. (bei seegehenden Schiffen/Rufzeichen)

Flagge/Registerstaat

Tragfähigkeit (Eichtonnen ohne Dezimale)

1.1 Schiffsgattung

Bitte nur ein Feld ankreuzen.

- Gütermotorschiff
- Güterleichter (Güterschiff ohne Selbstantrieb)
- Tankmotorschiff
- Tankleichter (Tankschiff ohne Selbstantrieb)
- Containerschiff
- Sonstiges Güterschiff

2 Ankunft

Angekommen am: (Tag, Monat und Jahr, z. B. 07/09/2017) / /

Bei Reihenfahrten: **1** mal im Monat

3 Fahrtroute/Benutzte Wasserstraßen

Wurde bei der Fahrt auch die See befahren? Ja Nein

Werden im Meldehafen Güter eingeladen? Ja Nein

Wird zwischen dem Meldehafen und dem nächsten Hafen Ladung transportiert? Ja Nein



Statistisches Landesamt Sachsen-Anhalt
Dezernat 35
Merseburger Str. 2
06110 Halle (Saale)

Bei Rückfragen erreichen Sie uns unter:

Telefon: (0345) 2318-0

Ansprechpartner/-in: (0345) 2318-436, 414

Telefax: (0345) 2318-930

E-Mail: steffi.schulze-habicht@stala.mi.sachsen-anhalt.de

Bitte beachten Sie bei der Beantwortung der Fragen die Erläuterungen zu **1** bis **6** auf Seite 2 in dieser Unterlage. Weitere allgemeine Hinweise entnehmen Sie bitte dem beigefügten Merkblatt.

Vielen Dank für Ihre Mitarbeit.

15

Paginierungsnummer (bei Rückfragen bitte angeben)

noch: 3 Fahrtroute/Benutzte Wasserstraßen

Welche von den nachstehend genannten Wasserstraßen oder Punkten wurden auf der Fahrt vom Einladehafen der Güter – bei mehreren Einladehäfen, dem weitest entfernten – passiert? **2**

Bitte ankreuzen. Mehrfachnennungen möglich.

- Emmerich (Rhein)
- Schleuse Friedrichsfeld (Wesel-Datteln-Kanal)
- Schleuse Koblenz (Mosel)
- Seegrenze Ems/Übergang Delfzijl
- Seegrenze Weser
- Schleuse Brunsbüttel (Nord-Ostsee-Kanal)
- Schleuse Geesthacht (Elbe)
- Schleuse Oldenburg (Küstenkanal)
- Elbe-Seitenkanal
- Schleuse Plau (Müritz-Elde-Wasserstraße)
- Schleuse Havelberg (Untere Havel)
- Schleuse Parey (Pareyer Verbindungskanal)
- Schleuse Niegripp (Elbe-Havel-Kanal)
- Schleuse Schönwalde (Havel-Kanal)
- Schleuse Plötzensee (Berlin-Spandauer-Schiffahrtskanal)
- Hansabrücke (Spree-Oder-Wasserstraße)
- Unterschleuse (Landwehrkanal)
- Schleuse Kleinmachnow (Teltow-Kanal)
- Schleuse Eisenhüttenstadt (Oder)
- Straßenbrücke Schwedt (Hohensaaten-Friedrichsthaler-Wasserstraße)
- Schleuse Jochenstein (Donau)

Erläuterungen zum Fragebogen

- 1** Für den Verkehr von Schiffen, die im Berichtsmonat eine häufig wiederkehrende Verbindung zwischen zwei gleichen Häfen unterhalten, kann die Zählkarte monatlich als Sammelzählkarte angelegt werden. Voraussetzung dabei ist, dass auf allen Fahrten immer die gleichen Güter in gleicher Ladungsart bzw. gleichen Ladungseinheiten befördert werden. In diesem Fall ist das Tagesdatum frei zu lassen und in das Feld „Bei Reihenfahrten“ einzutragen, wie oft das Schiff im Berichtsmonat angekommen oder abgegangen ist.

Abschnitt 4 der Zählkarte („Im Meldehafen gelöschte Güter, Ladungsarten und Ladungseinheiten“) ist dann ebenso auszufüllen wie bei Nicht-Reihenfahrten. Bei der „Menge in Tonnen“ ist allerdings die **Gesamtsumme aller bei diesen Fahrten** beförderten Güter (je Güterart) einzutragen. Gleiches gilt – sofern Güter in Ladungseinheiten befördert werden (LA-Codes 40–51) – auch für das Feld „Anzahl der Ladungseinheiten“, das die **Stückzahl der Ladungseinheiten aller Fahrten** (je Ladungsart bzw. Ladungseinheit) zusammen beinhalten soll.

- 2** Diese Angaben dienen der maschinellen Ermittlung der Verkehrsleistung (Güteraufkommen, Tonnen- und Schiffskilometer) auf den einzelnen Wasserstraßen.
- 3** Die Bezeichnung der Güter erfolgt nach der NST-2007 (einheitliches Güterverzeichnis für die Verkehrsstatistik–2007). Sammelbezeichnungen wie Getreide, Erze, Eisen usw. sind nicht zulässig; die Güter

sind genauer zu benennen, z. B. Weizen, Roggen, Eisenerze, Walzstahl usw. Markenbezeichnungen sind nicht zu verwenden. Für jede Güterart ist eine separate Zeile vorgesehen. Wird allerdings eine Güterart gelöscht, die in mehreren Häfen geladen wurde, so sind so viele Zeilen auszufüllen, wie Einladehäfen bei der betreffenden Güterart vorkommen.

Bei leeren Ladungseinheiten sind je Ladungsart ebenfalls Zeilen anzulegen, in der die Felder „Güterart“, „Gefahrgut“ und „Menge in Tonnen“ leer bleiben und nur die Ladungsart, Ein- bzw. Ausladehafen sowie die Anzahl der leeren Ladungseinheiten angegeben werden.

- 4** Einladehafen ist der Ort, an dem das Gut eingeladen wurde. Bei Ankunft von Schiffsleichtern aus Übersee ist jedoch nicht der Hafen in Übersee als Einladehafen anzuschreiben, sondern der deutsche Seehafen (z. B. Bremerhaven) oder ein Rheinmündungshafen, in dem der Schiffsleichter vom Trägerschiff abgesetzt wurde.
- 5** Anzugeben ist das Bruttogewicht – in Tonnen – der jeweiligen Güterart einschließlich Verpackung, jedoch **ohne Eigengewichte der Ladungseinheiten**.
- 6** Anzugeben sind hier die in der untenstehenden Liste zutreffenden zweistelligen Codes (z. B. der Code 42 bei 40-Fuß-Containern).

4 Im Meldehafen gelöschte Güter, Ladungsarten und Ladungseinheiten

Güterart 3	Einladehafen 4	Gefahrgut: ja	Menge in Tonnen 5	Ladungsart 6	Anzahl der Ladungseinheiten
_____	_____	<input type="checkbox"/>	_____	_____	_____
_____	_____	<input type="checkbox"/>	_____	_____	_____
_____	_____	<input type="checkbox"/>	_____	_____	_____
_____	_____	<input type="checkbox"/>	_____	_____	_____
_____	_____	<input type="checkbox"/>	_____	_____	_____
_____	_____	<input type="checkbox"/>	_____	_____	_____
_____	_____	<input type="checkbox"/>	_____	_____	_____
_____	_____	<input type="checkbox"/>	_____	_____	_____
_____	_____	<input type="checkbox"/>	_____	_____	_____
_____	_____	<input type="checkbox"/>	_____	_____	_____
_____	_____	<input type="checkbox"/>	_____	_____	_____
_____	_____	<input type="checkbox"/>	_____	_____	_____
_____	_____	<input type="checkbox"/>	_____	_____	_____
_____	_____	<input type="checkbox"/>	_____	_____	_____
_____	_____	<input type="checkbox"/>	_____	_____	_____
_____	_____	<input type="checkbox"/>	_____	_____	_____

Massengut	Stückgut	Container
10 = unverpacktes flüssiges Massengut 20 = unverpacktes festes Schüttgut	30 = unverpacktes oder konventionell verpacktes Stückgut (nicht auf RO-RO-Einheiten; einschließlich kleiner Container < 20 Fuß)	40 = 20-Fuß-Container 41 = Container zwischen 20 und 40 Fuß 42 = 40-Fuß-Container 43 = Container größer als 40 Fuß 44 = Sonstige Großcontainer
Fahrzeuge als Transportmittel (RO-RO-Einheiten)	Sonstige Ladungsarten	
50 = Straßengüterfahrzeuge einschl. deren Anhänger sowie Anhänger von Straßengüterfahrzeugen 51 = Wechselbrücken/-behälter	99 = Sonstiges	

Veröffentlichungen im Statistischen Landesamt Sachsen-Anhalt

Im Monat Mai 2021 erschienen

Bestell-Nr.	Kennziffer/Periodizität	Titel	Preis Print (in EUR)
1 Z 0 03	Z	Statistisches Monatsheft 05/2021	5,50
4 S 0 38	S einm/19	Sonderheft: Der Schlaganfall 1990 - 2019	8,50
3 A 4 06	A IV j/19	Krankheiten der Patienten der Krankenhäuser und der Vorsorge- und Rehabilitationseinrichtungen: Diagnosedaten Jahr 2019	6,50
3 B 7 10	B VII 5j/21	Wahl des 8. Landtages von Sachsen-Anhalt am 6. Juni 2021: Bewerberinnen und Bewerber	-
3 E 1 02	E I m-2/21	Tätige Personen, Umsatz im Verarbeitenden Gewerbe sowie im Bergbau und der Gewinnung von Steinen und Erden Februar 2021: vorläufige Ergebnisse Betriebe mit 50 und mehr tätigen Personen	5,00
3 E 2 01	E II m-2/21	Umsatz, Tätige Personen, Auftragsseingang und Auftragsbestand im Baugewerbe Februar 2021	2,50
3 E 2 04	E II j/19	Investitionen im Bauhaupt- und Ausbaugewerbe Jahr 2019	2,50
3 H 2 01	H II m-9/20	Binnenschifffahrt September 2020	4,00
3 H 2 01	H II m-10/20	Binnenschifffahrt Oktober 2020	4,00
3 L 4 03	L IV j/16	Das Lohn- und einkommensteuerpflichtige Einkommen und seine Besteuerung: Ergebnisse der Lohn- und Einkommensteuerstatistik Jahr 2016	8,00
3 M 1 01	M I vj-1/21	Verbraucherpreisindex März 2021	4,50
3 P 1 07	P I j/20	Arbeitnehmerentgelt, Bruttolöhne und -gehälter nach Wirtschaftsbereichen 1991 - 2020: bezogen auf den Stand der Bundesrechnung August 2020/Februar 2021	6,50

Alle Veröffentlichungen stehen kostenfrei als PDF-Datei zum Download unter <https://statistik.sachsen-anhalt.de> zur Verfügung. Bei einer Bestellung ersetzen Sie bitte die erste Stelle der Bestellnummer durch eine „6“.



<https://statistik.sachsen-anhalt.de>

Bestellnummer: 3H201



H II
m-11/20