



## Schiffsverkehr

### Binnenschifffahrt

Oktober 2020

2020 12 11 10 9 8 7 6 5 4 3 2 1



SACHSEN-ANHALT

Statistisches Landesamt



# Statistischer Bericht

---



Schiffsverkehr

Binnenschifffahrt

Oktober 2020

Land Sachsen-Anhalt

---



# Inhaltsverzeichnis

	Seite
Vorbemerkungen	4
Tabellen	
1. Güterumschlag auf Binnenwasserstraßen Sachsen-Anhalts - Zusammenfassende Übersichten	
1.1 Güterumschlag nach Hauptverkehrsbeziehungen seit 1995	6
1.2 Güterumschlag nach ausgewählten Güterabteilungen nach NST/R 1991 bis 2010	7
1.3 Güterumschlag nach ausgewählten Güterabteilungen nach einheitlichem Güterverzeichnis der Verkehrsstatistiken (NST-2007) seit 2011	7
1.4 Güterumschlag nach Güterabteilungen und Monaten	8
2. Güterumschlag auf Binnenwasserstraßen Sachsen-Anhalts	
2.1 Güterverkehr und tonnenkilometrische Leistung nach Haupt- verkehrsbeziehungen im Berichtsmonat und -zeitraum	10
2.2 Güterumschlag nach Monaten	11
2.3 Güterbeförderung nach Güterabteilungen im Berichtsmonat und -zeitraum	12
2.4 Güterumschlag nach Wasserstraßengebieten, Güterhauptgruppen und Hauptverkehrsbeziehungen im Monat	13
2.5 Güterumschlag nach Wasserstraßengebieten, Güterhauptgruppen und Hauptverkehrsbeziehungen im Berichtszeitraum	16
2.6 Containerumschlag nach Containerarten und Hauptverkehrsbeziehungen im Monat/Berichtszeitraum	21
2.7 Containerumschlag nach Wasserstraßengebieten, Containerart, Anzahl und TEU im Monat/Berichtszeitraum	22
2.8 Containerumschlag nach Wasserstraßengebieten, Containerart, Anzahl, TEU und Hauptverkehrsbeziehungen im Monat/Berichtszeitraum	23
3. Schiffsverkehr auf Binnenwasserstraßen Sachsen-Anhalts	
3.1 Schiffsverkehr nach Monaten	24
3.2 Schiffsverkehr nach Wasserstraßengebieten, Beladungszustand und Flagge im Berichtsmonat	25
3.3 Schiffsverkehr nach Wasserstraßengebieten, Beladungszustand und Flagge im Berichtszeitraum	26
Grafiken	27
Einheitliches Güterverzeichnis der Verkehrsstatistiken (NST-2007)	31

## Vorbemerkungen

### Rechtsgrundlagen

Gesetz zur Neuordnung der Statistiken der Schifffahrt und des Güterkraftverkehrs, Art. 1 Gesetz über die Verkehrsstatistik der See- und Binnenschifffahrt sowie des Güterkraftverkehrs (Verkehrsstatistikgesetz - VerkStatG) vom 20. Februar 2004 (BGBl. I S. 318), zuletzt geändert durch Art. 8 des Gesetzes vom 24. Mai 2016 (BGBl. I S. 1217), in Verbindung mit dem Gesetz über die Statistik für Bundeszwecke Bundesstatistikgesetz (BStatG) in der Fassung der Bekanntmachung vom 20. Oktober 2016 (BGBl. I S. 2394), das zuletzt durch Artikel 6 des Gesetzes vom 22. Februar 2021 (BGBl. I S. 266) geändert worden ist.

### Methodik

Meldepflichtig in der Binnenschifffahrtsstatistik sind Ankünfte und Abgänge von Schiffen mit einer Tragfähigkeit von mindestens 50 Tonnen in deutschen Häfen oder sonstigen Lade- und Löschplätzen, deren Ziel oder Herkunft ein Binnenhafen (Hafen an einer Binnenwasserstraße) ist. Ebenso meldepflichtig sind Ankünfte und Abgänge im sogenannten Binnen-See-Verkehr. Dazu zählen neben den die Seegrenze überschreitenden Verkehren zwischen Binnenhäfen (Häfen südlich der Binnengrenze der Seeschifffahrt) und Häfen außerhalb Deutschlands auch jene zwischen Binnenhäfen und Küstenhäfen Deutschlands.

Die Ergebnisse dieser Statistik dienen besonders als Grundlage für verkehrspolitische Entscheidungen und Maßnahmen der obersten Verkehrsbehörden des Bundes und der Länder. Die Erhebungen werden laufend durchgeführt und monatlich ausgewertet. Die Erfassung erfolgt i. d. R. mittels Zählkarten. Für jeden Lade- und Löschvorgang in den Häfen und Umschlagstellen sind über Ankunfts- bzw. Abgangszählkarten Auskünfte zu erteilen.

### Erläuterungen

**Flagge:** Für den Nachweis des Schiffs- und Güterverkehrs nach Flaggen ist maßgebend, welche Flagge die Schiffe zum Zeitpunkt der Anschreibung führten.

**Güterumschlag/Güterbeförderung:** Der Güterumschlag ergibt sich aus der Summe aller Meldungen über Ein- und Ausladungen der in den sachsen-anhaltischen Häfen ankommenden und abgehenden Schiffe. In der Güterbeförderung werden Transporte zwischen zwei Häfen innerhalb Sachsen-Anhalts nur einmal berücksichtigt (Empfang).

**Gütersystematik:** Der Nachweis der Güterarten erfolgt im vorliegenden Bericht ab 2011 nach dem einheitlichen Güterverzeichnis für die Verkehrsstatistik (Standard Goods Nomenclature for Transport Statistics 2007, NST-2007), welches insgesamt 20 Güterabteilungen umfasst. Zuvor fand das amtliche Güterverzeichnis - NST/R - Systematisches Güterverzeichnis für die Verkehrsstatistik - Anwendung.

**Hauptverkehrsbeziehungen:** Die Hauptverkehrsbeziehungen richten sich nach der geographischen Lage der empfangenden und versendenden Stelle. Unterschieden werden der Verkehr innerhalb Deutschlands (Verkehr zwischen deutschen Häfen) sowie der grenzüberschreitende Verkehr (Verkehr zwischen deutschen Häfen und solchen im Ausland).

**Schiffs- und Güterverkehr:** Die Statistik erfasst Schiffe, soweit sie Zwecken der Güterbeförderung dienen und dabei hier die in sachsen-anhaltischen Häfen ankommenden und abgehenden Schiffe und deren umgeschlagene Güter.

**Wasserstraßen:** Deutschland wird in neun Wasserstraßengebiete unterteilt. Für Sachsen-Anhalt werden Schiffsbewegungen für die beiden Wasserstraßen Elbegebiet und Mittel-landkanalgebiet nachgewiesen.

Die Zählkarten zur vorliegenden Statistik sind in der PDF-Ausgabe dieses Berichtes enthalten.

### **Rundungen**

Im Allgemeinen ist ohne Rücksicht auf die Endsummen auf- bzw. abgerundet worden. Deshalb können sich bei der Summierung von Einzelangaben geringfügige Abweichungen zu den ausgewiesenen Endsummen ergeben. Bei der Aufgliederung der Gesamtheit in Prozent kann die Summe der Einzelwerte wegen Rundens vom Wert 100 % abweichen. Eine Abstimmung auf 100 % erfolgt im Allgemeinen nicht.

### **Zeichenerklärung**

x = Tabellenfach gesperrt weil Aussage nicht sinnvoll

- = nichts vorhanden

0 = weniger als die Hälfte von 1 in der letzten besetzten Stelle, jedoch mehr als nichts

### **Abkürzungen**

TEU Twenty-Foot-Equivalent-Unit (Container ca. 6 m Länge)

Tkm Tonnenkilometer

## 1. Güterumschlag auf Binnenwasserstraßen Sachsen-Anhalts - Zusammenfassende Übersichten

### 1.1 Güterumschlag nach Hauptverkehrsbeziehungen seit 1995

Jahr	Insgesamt	Darunter		Empfang	Versand
		Verkehr mit anderen Bundesländern <sup>1</sup>	grenzüberschreitender Verkehr		
in 1 000 Tonnen					
1995	6 978	5 310	1 669	2 265	4 714
1996	6 531	4 989	1 541	2 262	4 269
1997	7 214	5 583	1 631	2 715	4 499
1998	7 146	5 244	1 902	2 293	4 853
1999	7 302	5 605	1 697	2 257	5 044
2000	6 705	5 105	1 600	2 000	4 705
2001	5 978	4 304	1 673	1 880	4 097
2002	6 068	4 544	1 524	1 813	4 255
2003	6 474	4 669	1 806	2 029	4 445
2004	6 984	4 610	2 373	2 181	4 802
2005	7 909	5 560	2 349	2 234	5 675
2006	7 506	5 191	2 315	2 403	5 103
2007	7 565	4 918	2 647	2 619	4 946
2008	7 897	5 240	2 657	2 734	5 164
2009	7 161	5 079	2 074	2 098	5 064
2010	7 181	4 630	2 532	2 359	4 822
2011	7 539	5 140	2 362	2 609	4 930
2012	6 979	5 257	1 698	2 416	4 563
2013	7 336	5 585	1 711	2 572	4 764
2014	7 450	5 967	1 466	2 657	4 794
2015	7 460	6 014	1 421	2 828	4 631
2016	7 184	5 557	1 610	2 700	4 483
2017	6 862	5 059	1 750	2 404	4 458
2018	5 713	4 177	1 512	2 203	3 510
2019	5 651	3 727	1 888	2 062	3 589

<sup>1</sup> bis 2008 Verkehr innerhalb BRD



**1.2 Güterumschlag nach ausgewählten Güterabteilungen nach NST/R 1991 bis 2010**

Jahr	Insgesamt	Darunter			
		0 landwirtschaftl. und verwandte Erzeugnisse	3 Erdöl, Mineralölzerzeugn., Gase	6 Steine und Erden	7 Düngemittel
in 1 000 Tonnen					
1991	2 736	539	273	434	601
1992	3 188	677	505	570	526
1993	3 235	713	343	789	421
1994	5 380	931	563	1 971	715
1995	6 978	1 288	1 168	2 355	883
1996	6 531	1 192	1 107	2 448	838
1997	7 214	880	1 320	2 896	897
1998	7 146	1 055	1 191	2 429	1 297
1999	7 302	1 092	1 001	2 377	1 343
2000	6 705	1 496	928	2 067	949
2001	5 978	1 126	938	1 938	820
2002	6 068	1 148	878	2 016	827
2003	6 474	1 593	802	2 140	811
2004	6 984	1 207	758	2 740	798
2005	7 909	1 722	719	2 954	806
2006	7 506	1 649	693	2 612	713
2007	7 565	1 588	613	2 455	712
2008	7 897	1 739	706	2 536	684
2009	7 161	1 776	571	2 417	450
2010	7 181	1 906	639	2 183	533

**1.3 Güterumschlag nach ausgewählten Güterabteilungen nach NST 2007 seit 2011**

Jahr Monat	Insgesamt	Darunter			
		01 Erzeugnisse d. Land- u. Forstw., Fischerei	03 Erze, Steine und Erden	07 Kokerei- und Mineral- ölzeugnisse	08 chemische Erzeugnisse
in 1 000 Tonnen					
2011	7 539	2 498	2 267	831	719
2012	6 979	2 282	2 036	888	689
2013	7 336	2 614	1 726	1 154	696
2014	7 450	2 729	1 578	1 305	693
2015	7 460	2 662	1 422	1 535	736
2016	7 184	2 159	1 610	1 437	818
2017	6 862	2 176	1 428	1 259	913
2018	5 713	1 362	1 456	1 145	831
2019	5 651	1 329	1 556	1 081	788
2020					
Januar	529	159	122	83	85
Februar	568	225	107	79	67
März	613	215	100	102	78
April	398	144	95	45	63
Mai	552	201	103	92	69
Juni	517	160	107	94	62
Juli	504	159	133	62	93
August	477	141	127	73	63
September	476	189	81	74	62
Oktober	522	208	91	76	66
November	...	...	...	...	...
Dezember	...	...	...	...	...

ab 2011 überarbeitete Güterarten





## 2. Güterumschlag auf Binnenwasserstraßen Sachsen-Anhalts

### 2.1 Güterverkehr und tonnenkilometrische Leistung nach Hauptverkehrsbeziehungen

Gegenstand der Nachweisung	Oktober	September	Oktober	Januar bis Oktober		
	2019	2020	2020	2019	2020	Veränderung um %
in 1 000 Tonnen						
<b>Güterverkehr nach Hauptverkehrsbeziehungen</b>						
Verkehr innerhalb Sachsen-Anhalts	-	0	1	15	9	-42,3
Verkehr mit anderen Bundesländern						
Empfang	121	80	103	1 251	1 020	-18,5
Versand	201	162	193	1 852	2 109	13,9
Grenzüberschreitender Verkehr						
Empfang	36	84	62	447	524	17,4
Versand	151	150	162	1 098	1 488	35,6
Gesamtverkehr	509	475	522	4 662	5 150	10,5
darunter Verkehr mit deutschen Schiffen	249	211	245	2 684	2 709	0,9
<b>Tonnenkilometrische Leistung nach Hauptverkehrsbeziehungen in Mill. Tkm</b>						
Verkehr innerhalb Sachsen-Anhalts	-	0	0	1	1	5,5
Verkehr mit anderen Bundesländern						
Empfang	35	25	32	393	327	-16,9
Versand	55	46	49	492	550	11,9
Grenzüberschreitender Verkehr						
Empfang	18	43	32	218	265	22,0
Versand	80	80	87	586	791	35,1
Gesamtverkehr	188	194	199	1 690	1 935	14,5
darunter Verkehr mit deutschen Schiffen	80	74	78	882	880	-0,1

## 2.2 Güterumschlag nach Monaten

Zeitraum	2019			2020			Veränderung 2020/2019
	Empfang	Versand	insgesamt	Empfang	Versand	insgesamt	
	in 1 000 Tonnen						um %
Januar	190	301	492	161	367	529	7,5
Februar	178	276	454	169	399	568	25,0
März	183	287	470	196	417	613	30,4
April	169	271	440	95	304	398	-9,6
Mai	124	267	391	168	384	552	41,2
Juni	204	277	481	172	345	517	7,5
Juli	207	340	547	133	371	504	-7,9
August	133	278	411	129	349	477	16,1
September	167	312	479	164	312	476	-0,6
Oktober	157	352	509	166	355	522	2,6
November	180	341	522	...	...	...	...
Dezember	169	287	456	...	...	...	...
<b>Insgesamt</b>	<b>2 062</b>	<b>3 589</b>	<b>5 651</b>	...	...	...	...



**2.4 Güterumschlag nach Wasserstraßengebieten, Güterhauptgruppen und Hauptverkehrsbeziehungen im Oktober 2020**

NST- 2007 Abteilung Gruppe	Güterabteilung/ Gütergruppe	Güter- umschlag insgesamt	Empfang		Versand	
			davon aus Häfen		davon nach Häfen	
			in Deutschland	im Ausland	in Deutschland	im Ausland
in 1 000 Tonnen						
<b>Elbegebiet</b>						
01	Erzeugnisse der Land- u. Forstw., Fischerei	112	5	35	25	47
01.1	Getreide	71	-	-	23	47
01.5	Forstwirtschaftliche Erzeugnisse	1	-	-	1	-
01.7	Andere Erzeugnisse pflanzlichen Ursprungs	40	5	35	-	-
03	Erze, Steine u. Erden, sonst. Bergbauerzeugnisse	52	2	-	49	-
03.2	NE-Metallerze	0	0	-	-	-
03.5	Steine und Erden, Sand, Kies, Ton, Torf	51	2	-	49	-
04	Nahrungs- und Genussmittel	25	-	-	11	15
04.6	Stärke, Stärkerzeugnisse, Futtermittel	25	-	-	11	15
07	Kokerei- und Mineralölerzeugnisse	75	54	4	3	14
07.2	Flüssige Mineralölerzeugnisse	75	54	4	3	14
08	Chemische Erzeugnisse	7	1	1	3	2
08.2	Chemische Grundstoffe (organisch)	3	-	-	3	-
08.3	Stickstoffverbindungen, Düngemittel	4	-	1	1	2
08.5	Pharmazeutische Erzeugnisse	1	1	-	-	-
09	Sonstige Mineralerz. (Glas, Zement, Gips usw.)	0	0	-	0	-
09.3	Sonstige Baumaterialien und -erzeugnisse	0	0	-	0	-
10	Metalle und Metallerzeugnisse	4	1	2	0	1
10.1	Roheisen, Stahl, Ferrolegierungen	3	1	2	-	1
10.3	Rohre	0	0	-	-	-
10.4	Stahl- und Leichtmetallbauerzeugnisse	0	0	-	0	-
10.5	Heizkessel, Waffen, sonstige Metallerzeugnisse	0	-	-	0	-
11	Maschinen u. Ausrüstungen, Haushaltswaren	2	0	-	1	1
11.4	Geräte d. Elektrizitätserzeugung u. -verteilung	1	0	-	0	-
11.7	Medizin-, Mess- und steuerungst. Erzeugnisse	0	-	-	0	-
11.8	Sonstige Maschinen	1	0	-	1	1
14	Sekundärrohstoffe, Abfälle	9	2	-	7	-
14.2	Sonstige Abfälle und Sekundärrohstoffe	9	2	-	7	-
16	Geräte und Material zur Güterbeförderung	0	0	-	0	-
16.1	Leere Container und Wechselbehälter	0	0	-	0	-
	<b>Zusammen</b>	<b>286</b>	<b>66</b>	<b>42</b>	<b>99</b>	<b>79</b>

**Noch 2.4 Güterumschlag nach Wasserstraßengebieten, Güterhauptgruppen und Hauptverkehrsbeziehungen im Oktober 2020**

NST- 2007 Abteilung Gruppe	Güterabteilung/ Gütergruppe	Güter- umschlag insgesamt	Empfang		Versand	
			davon aus Häfen		davon nach Häfen	
			in Deutschland	im Ausland	in Deutschland	im Ausland
in 1 000 Tonnen						
<b>Mittellandkanalgebiet</b>						
01	Erzeugnisse der Land- u. Forstw., Fischerei	97	2	0	39	55
01.1	Getreide	77	-	0	21	55
01.5	Forstwirtschaftliche Erzeugnisse	9	-	-	9	-
01.7	Andere Erzeugnisse pflanzlichen Ursprunges	10	2	-	8	-
03	Erze, Steine u. Erden, sonst. Bergbauerzeugnisse	40	19	1	17	3
03.1	Eisenerze	0	-	-	0	-
03.4	Salz, Natriumchlorid, Meerwasser	4	-	1	0	3
03.5	Steine und Erden, Sand, Kies, Ton, Torf	35	19	-	16	-
04	Nahrungs- und Genussmittel	27	8	1	7	12
04.3	Verarbeitetes Obst und Gemüse	1	1	-	-	-
04.6	Stärke, Stärkeerzeugnisse, Futtermittel	27	7	1	7	12
05	Textilien, Bekleidung, Leder und Lederwaren	0	-	-	0	-
05.1	Textilien	0	-	-	0	-
07	Kokerei- und Mineralölerzeugnisse	1	-	1	-	-
07.4	Feste oder wachartige Mineralölerzeugnisse	1	-	1	-	-
08	Chemische Erzeugnisse	59	7	9	28	14
08.1	Chemische Grundstoffe (mineralisch)	4	-	4	0	-
08.3	Stickstoffverbindungen, Düngemittel	52	5	6	27	14
08.4	Basiskunststoffe, Kautschuk	0	0	-	-	-
08.5	Pharmazeutische Erzeugnisse	2	1	-	1	-
08.6	Gummi- oder Kunststoffwaren	0	0	-	-	-
09	Sonstige Mineralerz. (Glas, Zement, Gips usw.)	1	-	-	1	-
09.1	Glas, Porzellan und keramische Erzeugnisse	1	-	-	1	-
09.3	Sonstige Baumaterialien und -erzeugnisse	0	-	-	0	-
10	Metalle und Metallerzeugnisse	7	0	7	0	-
10.1	Roheisen, Stahl, Ferrolegierungen	7	-	7	-	-
10.5	Heizkessel, Waffen, sonstige Metallerzeugnisse	0	0	-	0	-
11	Maschinen und Ausrüstungen, Haushaltsgeräte	0	-	-	0	-
11.4	Geräte d. Elektrizitätserzeugung und -verteilung	0	-	-	0	-
13	Möbel, Schmuck, Musikinstrumente	0	0	-	0	-
13.1	Möbel	0	0	-	0	-
14	Sekundärrohstoffe, Abfälle	1	-	-	1	-
14.2	Sonstige Abfälle und Sekundärrohstoffe	1	-	-	1	-
16	Geräte u. Material zur Güterbeförderung	2	2	-	0	-
16.1	Leere Container und Wechselbehälter	2	2	-	0	-
	<b>Zusammen</b>	<b>236</b>	<b>38</b>	<b>20</b>	<b>94</b>	<b>84</b>



**Noch 2.4 Güterumschlag nach Wasserstraßengebieten, Güterhauptgruppen und Hauptverkehrsbeziehungen im Oktober 2020**

NST- 2007 Abteilung Gruppe	Güterabteilung/ Gütergruppe	Güter- umschlag insgesamt	Empfang		Versand	
			davon aus Häfen		davon nach Häfen	
			in Deutschland	im Ausland	in Deutschland	im Ausland
in 1 000 Tonnen						
<b>Wasserstraßengebiete insgesamt</b>						
01	Erzeugnisse der Land- und Forstw., Fischerei	208	7	35	63	103
01.1	Getreide	148	-	0	45	103
01.5	Forstwirtschaftliche Erzeugnisse	10	-	-	10	-
01.7	Andere Erzeugnisse pflanzlichen Ursprungs	51	7	35	8	-
03	Erze, Steine u. Erden, sonst. Bergbauerzeugnisse	91	21	1	66	3
03.1	Eisenerze	0	-	-	0	-
03.2	NE-Metallerze	0	0	-	-	-
03.4	Salz, Natriumchlorid, Meerwasser	4	-	1	0	3
03.5	Steine und Erden, Sand, Kies, Ton, Torf	87	21	-	65	-
04	Nahrungs- und Genussmittel	53	8	1	18	27
04.3	Verarbeitetes Obst und Gemüse	1	1	-	-	-
04.6	Stärke, Stärkerzeugnisse, Futtermittel	52	7	1	18	27
05	Textilien, Bekleidung, Leder, Lederwaren	0	-	-	0	-
05.1	Textilien	0	-	-	0	-
07	Kokerei- und Mineralölerzeugnisse	76	54	6	3	14
07.2	Flüssige Mineralölerzeugnisse	75	54	4	3	14
07.4	Feste oder wachsartige Mineralölerzeugnisse	1	-	1	-	-
08	Chemische Erzeugnisse	66	8	11	32	16
08.1	Chemische Grundstoffe (mineralisch)	4	-	4	0	-
08.2	Chemische Grundstoffe (organisch)	3	-	-	3	-
08.3	Stickstoffverbindungen, Düngemittel	56	5	7	28	16
08.4	Basiskunststoffe, Kautschuk	0	0	-	-	-
08.5	Pharmazeutische Erzeugnisse	3	2	-	1	-
08.6	Gummi- oder Kunststoffwaren	0	0	-	-	-
09	Sonst. Mineralerz. (Glas, Zement, Gips usw.)	1	0	-	1	-
09.1	Glas, Porzellan und keramische Erzeugnisse	1	-	-	1	-
09.3	Sonstige Baumaterialien und -erzeugnisse	0	0	-	0	-
10	Metalle und Metallerzeugnisse	11	1	8	0	1
10.1	Roheisen, Stahl, Ferrolegierungen	10	1	8	-	1
10.3	Rohre	0	0	-	-	-
10.4	Stahl- und Leichtmetallbauerzeugnisse	0	0	-	0	-
10.5	Heizkessel, Waffen, sonstige Metallerzeugnisse	0	0	-	0	-
11	Maschinen u. Ausrüstungen, Haushaltsgeräte	2	0	-	1	1
11.4	Geräte d. Elektrizitätserzeugung u. -verteilung	1	0	-	0	-
11.7	Medizin-, Mess- und steuerungst. Erzeugnisse	0	-	-	0	-
11.8	Sonstige Maschinen	1	0	-	1	1
13	Möbel, Schmuck, Musikinstrumente	0	0	-	0	-
13.1	Möbel	0	0	-	0	-
14	Sekundärrohstoffe, Abfälle	10	2	-	7	-
14.2	Sonstige Abfälle u. Sekundärrohstoffe	10	2	-	7	-
16	Geräte und Material zur Güterbeförderung	3	2	-	1	-
16.1	Leere Container und Wechselbehälter	3	2	-	1	-
	<b>Insgesamt</b>	<b>522</b>	<b>105</b>	<b>62</b>	<b>193</b>	<b>162</b>

**2.5 Güterumschlag nach Wasserstraßengebieten, Güterhauptgruppen und Hauptverkehrsbeziehungen von Januar bis Oktober 2020**

NST- 2007 Abteilung Gruppe	Güterabteilung/ Gütergruppe	Güter- umschlag insgesamt	Empfang		Versand	
			davon aus Häfen		davon nach Häfen	
			in Deutschland	im Ausland	in Deutschland	im Ausland
in 1 000 Tonnen						
<b>Elbegebiet</b>						
01	Erzeugnisse der Land- und Forstw., Fischerei	859	32	175	333	319
01.1	Getreide	633	1	-	315	317
01.4	Obst und Gemüse	2	-	-	1	1
01.5	Forstwirtschaftliche Erzeugnisse	1	-	-	1	-
01.7	Andere Erzeugnisse pflanzlichen Ursprungs	223	31	175	16	2
02	Kohle, rohes Erdöl und Erdgas	6	-	6	-	-
02.1	Kohle	6	-	6	-	-
03	Erze, Steine u. Erden, sonst. Bergbauerzeugnisse	404	18	2	383	1
03.2	NE-Metallerze	1	1	-	-	-
03.4	Salz, Natriumchlorid, Meerwasser	2	-	2	-	-
03.5	Steine und Erden, Sand, Kies, Ton, Torf	400	16	-	383	1
04	Nahrungs- und Genussmittel	232	27	-	150	55
04.3	Verarbeitetes Obst und Gemüse	0	0	-	0	-
04.4	Öle und Fette	3	-	-	-	3
04.6	Stärke, Stärkerzeugnisse, Futtermittel	228	27	-	150	51
06	Holzwaren, Papier, Pappe, Druckerzeugnisse	0	0	-	0	-
06.1	Holz-, Kork- und Flechtwaren	0	0	-	0	-
07	Kokerei- und Mineralölerzeugnisse	779	518	31	42	188
07.2	Flüssige Mineralölerzeugnisse	779	518	31	42	188
08	Chemische Erzeugnisse	69	6	28	32	3
08.1	Chemische Grundstoffe (mineralisch)	0	-	-	0	-
08.2	Chemische Grundstoffe (organisch)	36	-	8	27	1
08.3	Stickstoffverbindungen, Düngemittel	31	4	21	5	2
08.4	Basiskunststoffe, Kautschuk	0	-	-	0	-
08.5	Pharmazeutische Erzeugnisse	2	2	-	-	-
09	Sonstige Mineralerz. (Glas, Zement, Gips usw.)	80	24	1	18	37
09.1	Glas, Porzellan und keramische Erzeugnisse	7	5	1	-	-
09.3	Sonstige Baumaterialien und -erzeugnisse	74	19	-	18	37
10	Metalle und Metallerzeugnisse	28	7	17	1	2
10.1	Roheisen, Stahl, Ferrolegierungen	25	6	17	-	1
10.3	Rohre	0	0	-	-	-
10.4	Stahl- und Leichtmetallbauerzeugnisse	1	0	-	1	-
10.5	Heizkessel, Waffen, sonstige Metallerzeugnisse	1	0	-	0	1
11	Maschinen und Ausrüstungen, Haushaltsgeräte	14	1	0	10	3
11.4	Geräte der Elektrizitätserzeugung u. -verteilung	6	1	0	5	0
11.7	Medizin-, Mess- und steuerungst. Erzeugnisse	0	-	-	0	-
11.8	Sonstige Maschinen	8	1	0	5	3
13	Möbel, Schmuck, Musikinstrumente	0	0	-	-	-
13.1	Möbel	0	0	-	-	-
14	Sekundärrohstoffe, Abfälle	132	31	26	64	10
14.2	Sonstige Abfälle und Sekundärrohstoffe	132	31	26	64	10
16	Geräte und Material zur Güterbeförderung	5	1	-	5	0
16.1	Leere Container und Wechselbehälter	5	1	-	5	-
16.2	Paletten und anderes Verpackungsmaterial	0	-	-	-	0
	<b>Zusammen</b>	<b>2 608</b>	<b>665</b>	<b>287</b>	<b>1 037</b>	<b>618</b>

**Noch 2.5 Güterumschlag nach Wasserstraßengebieten, Güterhauptgruppen und Hauptverkehrsbeziehungen von Januar bis Oktober 2020**

NST- 2007 Abteilung Gruppe	Güterabteilung/ Gütergruppe	Güter- umschlag insgesamt	Empfang		Versand	
			davon aus Häfen		davon nach Häfen	
			in Deutschland	im Ausland	in Deutschland	im Ausland
in 1 000 Tonnen						
<b>Mittellandkanalgebiet</b>						
01	Erzeugnisse der Land- und Forstw., Fischerei	944	60	13	477	394
01.1	Getreide	729	2	4	333	390
01.4	Obst und Gemüse	5	-	-	-	5
01.5	Forstwirtschaftliche Erzeugnisse	71	0	-	70	-
01.6	Pflanzen und Blumen	1	-	-	1	-
01.7	Andere Erzeugnisse pflanzlichen Ursprungs	138	58	8	72	-
02	Kohle, rohes Erdöl und Erdgas	6	-	6	-	-
02.1	Kohle	6	-	6	-	-
03	Erze, Steine u. Erden, sonst. Bergbauerzeugnisse	661	194	44	144	279
03.1	Eisenerze	5	-	-	5	-
03.4	Salz, Natriumchlorid, Meerwasser	293	-	13	3	278
03.5	Steine und Erden, Sand, Kies, Ton, Torf	363	194	32	136	1
04	Nahrungs- und Genussmittel	202	46	29	69	57
04.3	Verarbeitetes Obst und Gemüse	5	5	-	-	-
04.6	Stärke, Stärkerzeugnisse, Futtermittel	197	42	29	69	57
05	Textilien, Bekleidung, Leder und Lederwaren	0	0	-	0	-
05.1	Textilien	0	0	-	0	-
05.2	Bekleidung und Pelzwaren	0	0	-	-	-
06	Holzwaren, Papier, Pappe, Druckerzeugnisse	7	0	-	7	-
06.1	Holz-, Kork- und Flechtaren	7	0	-	7	-
06.2	Papier, Pappe und Waren daraus	0	0	-	-	-
07	Kokerei- und Mineralölerzeugnisse	2	-	2	0	-
07.4	Feste oder wachsartige Mineralölerzeugnisse	2	-	2	0	-
08	Chemische Erzeugnisse	638	43	112	354	129
08.1	Chemische Grundstoffe (mineralisch)	51	15	33	2	1
08.3	Stickstoffverbindungen, Düngemittel	568	14	79	347	128
08.4	Basiskunststoffe, Kautschuk	1	0	-	1	-
08.5	Pharmazeutische Erzeugnisse	12	8	-	4	-
08.6	Gummi- oder Kunststoffwaren	6	6	-	0	-
09	Sonstige Mineralerz. (Glas, Zement, Gips usw.)	16	1	-	4	10
09.1	Glas, Porzellan u. ä. Erzeugnisse	6	0	-	3	3
09.2	Zement, Kalk, gebrannter Gips	3	-	-	-	3
09.3	Sonstige Baumaterialien und -erzeugnisse	8	1	-	1	5
10	Metalle und Metallerzeugnisse	32	1	30	1	0
10.1	Roheisen, Stahl, Ferrolegierungen	30	-	30	0	-
10.2	NE-Metalle, Halbzeug	0	0	-	0	-
10.3	Rohre	0	-	-	0	0
10.5	Heizkessel, Waffen, sonstige Metallerzeugnisse	1	1	-	0	-

**Noch 2.5 Güterumschlag nach Wasserstraßengebieten, Güterhauptgruppen und Hauptverkehrsbeziehungen von Januar bis Oktober 2020**

NST- 2007 Abteilung Gruppe	Güterabteilung/ Gütergruppe	Güter- umschlag insgesamt	Empfang		Versand	
			davon aus Häfen		davon nach Häfen	
			in Deutschland	im Ausland	in Deutschland	im Ausland
in 1 000 Tonnen						
<b>noch Mittelstandkanalgebiet</b>						
11	Maschinen und Ausrüstungen, Haushaltsgeräte	4	2	-	1	0
11.4	Geräte d. Elektrizitätserzeugung und -verteilung	1	0	-	0	0
11.8	Sonstige Maschinen	3	2	-	1	0
13	Möbel, Schmuck, Musikinstrumente	1	0	-	0	-
13.1	Möbel	1	0	-	0	-
13.2	Sonstige Erzeugnisse	0	0	-	-	-
14	Sekundärrohstoffe, Abfälle	15	0	-	15	-
14.2	Sonstige Abfälle und Sekundärrohstoffe	15	0	-	15	-
16	Geräte und Material zur Güterbeförderung	19	15	-	4	-
16.1	Leere Container und Wechselbehälter	19	15	-	4	-
	<b>Zusammen</b>	<b>2 548</b>	<b>363</b>	<b>237</b>	<b>1 078</b>	<b>870</b>

**Noch 2.5 Güterumschlag nach Wasserstraßengebieten, Güterhauptgruppen und Hauptverkehrsbeziehungen von Januar bis Oktober 2020**

NST- 2007 Abteilung Gruppe	Güterabteilung/ Gütergruppe	Güter- umschlag insgesamt	Empfang		Versand	
			davon aus Häfen		davon nach Häfen	
			in Deutschland	im Ausland	in Deutschland	im Ausland
in 1 000 Tonnen						
<b>Wasserstraßengebiete insgesamt</b>						
01	Erzeugnisse der Land- und Forstw., Fischerei	1 803	92	188	809	714
01.1	Getreide	1 362	3	4	648	706
01.4	Obst und Gemüse	7	-	-	1	6
01.5	Forstwirtschaftliche Erzeugnisse	72	0	-	72	-
01.6	Pflanzen und Blumen	1	-	-	1	-
01.7	Andere Erzeugnisse pflanzlichen Ursprungs	361	89	183	87	2
02	Kohle, rohes Erdöl und Erdgas	13	-	13	-	-
02.1	Kohle	13	-	13	-	-
03	Erze, Steine u. Erden, sonst. Bergbauerzeugnisse	1 065	212	47	527	280
03.1	Eisenerze	5	-	-	5	-
03.2	NE-Metallerze	1	1	-	-	-
03.4	Salz, Natriumchlorid, Meerwasser	295	-	15	3	278
03.5	Steine und Erden, Sand, Kies, Ton, Torf	763	210	32	519	3
04	Nahrungs- und Genussmittel	434	74	29	219	112
04.3	Verarbeitetes Obst und Gemüse	5	5	-	0	-
04.4	Öle und Fette	3	-	-	-	3
04.6	Stärke, Stärkerzeugnisse, Futtermittel	425	69	29	219	109
05	Textilien, Bekleidung, Leder und Lederwaren	0	0	-	0	-
05.1	Textilien	0	0	-	0	-
05.2	Bekleidung und Pelzwaren	0	0	-	-	-
06	Holzware, Papier, Pappe, Druckerzeugnisse	7	0	-	7	-
06.1	Holz-, Kork- und Flechtwaren	7	0	-	7	-
06.2	Papier, Pappe und Waren daraus	0	0	-	-	-
07	Kokerei- und Mineralölerzeugnisse	781	518	33	42	188
07.2	Flüssige Mineralölerzeugnisse	779	518	31	42	188
07.4	Feste oder wachsartige Mineralölerzeugnisse	2	-	2	0	-
08	Chemische Erzeugnisse	707	49	140	387	131
08.1	Chemische Grundstoffe (mineralisch)	51	15	33	2	1
08.2	Chemische Grundstoffe (organisch)	36	-	8	27	1
08.3	Stickstoffverbindungen, Düngemittel	599	18	100	352	129
08.4	Basiskunststoffe, Kautschuk	1	0	-	1	-
08.5	Pharmazeutische Erzeugnisse	14	10	-	4	-
08.6	Gummi- oder Kunststoffwaren	6	6	-	0	-
09	Sonstige Mineralerz. (Glas, Zement, Gips usw.)	96	26	1	22	47
09.1	Glas, Porzellan und keramische Erzeugnisse	12	5	1	3	3
09.2	Zement, Kalk, gebrannter Gips	3	-	-	-	3
09.3	Sonstige Baumaterialien und -erzeugnisse	82	20	-	19	42
10	Metalle und Metallerzeugnisse	60	7	48	2	2
10.1	Roheisen, Stahl, Ferrolegierungen	55	6	48	0	1
10.2	NE-Metalle, Halbzeug	0	0	-	0	-
10.3	Rohre	1	0	-	0	0
10.4	Stahl- und Leichtmetallbauerzeugnisse	1	0	-	1	-
10.5	Heizkessel, Waffen, sonstige Metallerzeugnisse	2	1	-	1	1

**Noch 2.5 Güterumschlag nach Wasserstraßengebieten, Güterhauptgruppen und Hauptverkehrsbeziehungen von Januar bis Oktober 2020**

NST- 2007 Abteilung Gruppe	Güterabteilung/ Gütergruppe	Güter- umschlag insgesamt	Empfang		Versand	
			davon aus Häfen		davon nach Häfen	
			in Deutschland	im Ausland	in Deutschland	im Ausland
in 1 000 Tonnen						
<b>noch Wasserstraßengebiete insgesamt</b>						
11	Maschinen und Ausrüstungen, Haushaltsgeräte	18	3	0	11	3
11.4	Geräte d. Elektrizitätserzeugung und -verteilung	7	1	0	5	1
11.7	Medizin-, Mess- und steuerungst. Erzeugnisse	0	-	-	0	-
11.8	Sonstige Maschinen	11	2	0	6	3
13	Möbel, Schmuck, Musikinstrumente	1	0	-	0	-
13.1	Möbel	1	0	-	0	-
13.2	Sonstige Erzeugnisse	0	0	-	-	-
14	Sekundärrohstoffe, Abfälle	147	31	26	79	10
14.2	Sonstige Abfälle und Sekundärrohstoffe	147	31	26	79	10
16	Geräte und Material zur Güterbeförderung	24	15	-	9	0
16.1	Leere Container und Wechselbehälter	24	15	-	9	-
16.2	Paletten und anderes Verpackungsmaterial	0	-	-	-	0
	<b>Insgesamt</b>	<b>5 156</b>	<b>1 028</b>	<b>524</b>	<b>2 115</b>	<b>1 488</b>

## 2.6 Containerumschlag nach Containerarten und Hauptverkehrsbeziehungen

Containerart	Einheit	September 2020	Oktober 2020	Januar - Oktober		
				2019	2020	Veränderung um %
<b>Verkehr innerhalb Deutschlands</b>						
20-Fuß-Container beladen	Anzahl	396	551	4 754	4 362	-8,2
30-Fuß-Container beladen	Anzahl	-	-	-	-	-
40-Fuß-Container beladen	Anzahl	396	448	2 980	4 143	39,0
Container größer 40 Fuß beladen	Anzahl	-	1	5	1	-80,0
zusammen	TEU	1 188	1 449	10 725	12 650	17,9
darin beförderte Güter	Tonnen	17 930	23 470	195 568	185 448	-5,2
20-Fuß-Container leer	Anzahl	360	464	3 712	3 787	2,0
30-Fuß-Container leer	Anzahl	-	-	-	-	-
40-Fuß-Container leer	Anzahl	393	454	2 573	4 032	56,7
Container größer 40 Fuß leer	Anzahl	-	-	-	-	-
zusammen	TEU	1 146	1 372	8 858	11 851	33,8
<b>Insgesamt</b>	<b>TEU</b>	<b>2 334</b>	<b>2 821</b>	<b>19 583</b>	<b>24 501</b>	<b>25,1</b>
<b>Grenzüberschreitender Empfang und Versand</b>						
20-Fuß-Container beladen	Anzahl	-	-	-	-	-
30-Fuß-Container beladen	Anzahl	-	-	-	-	-
40-Fuß-Container beladen	Anzahl	-	-	-	-	-
Container größer 40 Fuß beladen	Anzahl	-	-	-	-	-
zusammen	TEU	-	-	-	-	-
darin beförderte Güter	Tonnen	-	-	-	-	-
20-Fuß-Container leer	Anzahl	-	-	-	-	-
30-Fuß-Container leer	Anzahl	-	-	-	-	-
40-Fuß-Container leer	Anzahl	-	-	-	-	-
Container größer 40 Fuß leer	Anzahl	-	-	-	-	-
zusammen	TEU	-	-	-	-	-
<b>Insgesamt</b>	<b>TEU</b>	<b>-</b>	<b>-</b>	<b>-</b>	<b>-</b>	<b>-</b>
<b>Gesamtverkehr</b>						
20-Fuß-Container beladen	Anzahl	396	551	4 754	4 362	-8,2
30-Fuß-Container beladen	Anzahl	-	-	-	-	-
40-Fuß-Container beladen	Anzahl	396	448	2 980	4 143	39,0
Container größer 40 Fuß beladen	Anzahl	-	1	5	1	-80,0
zusammen	TEU	1 188	1 449	10 725	12 650	17,9
darin beförderte Güter	Tonnen	17 930	23 470	195 568	185 448	-5,2
20-Fuß-Container leer	Anzahl	360	464	3 712	3 787	2,0
30-Fuß-Container leer	Anzahl	-	-	-	-	-
40-Fuß-Container leer	Anzahl	393	454	2 573	4 032	56,7
Container größer 40 Fuß leer	Anzahl	-	-	-	-	-
zusammen	TEU	1 146	1 372	8 858	11 851	33,8
<b>Insgesamt</b>	<b>TEU</b>	<b>2 334</b>	<b>2 821</b>	<b>19 583</b>	<b>24 501</b>	<b>25,1</b>

## 2.7 Containerumschlag nach Wasserstraßengebieten, Containerart, Anzahl und TEU im Oktober und Januar bis Oktober 2020

Containerart	Einheit	Empfang		Versand		Insgesamt		Veränderung um %
		2019	2020	2019	2020	2019	2020	
<b>Oktober</b>								
<b>Elbegebiet</b>								
20-Fuß-Container	Anzahl	44	144	89	124	133	268	101,5
30-Fuß-Container	Anzahl	-	-	-	-	-	-	-
40-Fuß-Container	Anzahl	-	50	-	68	-	118	x
Container größer 40 Fuß	Anzahl	-	1	-	-	-	1	-
Zusammen	TEU	44	246	89	260	133	506	280,6
<b>Mittellandkanalgebiet</b>								
20-Fuß-Container	Anzahl	273	383	311	402	584	785	34,4
30-Fuß-Container	Anzahl	-	-	-	-	-	-	-
40-Fuß-Container	Anzahl	254	405	318	379	572	784	37,1
Container größer 40 Fuß	Anzahl	-	-	-	-	-	-	-
Zusammen	TEU	781	1 193	947	1 160	1 728	2 353	36,2
<b>Wasserstraßengebiete insgesamt</b>								
20-Fuß-Container	Anzahl	317	527	400	526	717	1 053	46,9
30-Fuß-Container	Anzahl	-	-	-	-	-	-	-
40-Fuß-Container	Anzahl	254	455	318	447	572	902	57,7
Container größer 40 Fuß	Anzahl	-	1	-	-	-	1	-
<b>Insgesamt</b>	<b>TEU</b>	<b>825</b>	<b>1 439</b>	<b>1 036</b>	<b>1 420</b>	<b>1 861</b>	<b>2 859</b>	<b>53,6</b>
<b>Januar - Oktober</b>								
<b>Elbegebiet</b>								
20-Fuß-Container	Anzahl	770	817	627	906	1 397	1 723	23,3
30-Fuß-Container	Anzahl	-	-	-	-	-	-	-
40-Fuß-Container	Anzahl	116	759	99	831	215	1 590	x
Container größer 40 Fuß	Anzahl	5	1	-	-	5	1	-80,0
Zusammen	TEU	1 013	2 337	825	2 568	1 838	4 905	166,8
<b>Mittellandkanalgebiet</b>								
20-Fuß-Container	Anzahl	3 479	3 233	3 592	3 294	7 071	6 527	-7,7
30-Fuß-Container	Anzahl	-	-	-	-	-	-	-
40-Fuß-Container	Anzahl	2 553	3 124	2 785	3 525	5 338	6 649	24,6
Container größer 40 Fuß	Anzahl	-	-	-	-	-	-	-
Zusammen	TEU	8 585	9 481	9 162	10 344	17 747	19 825	11,7
<b>Wasserstraßengebiete insgesamt</b>								
20-Fuß-Container	Anzahl	4 249	4 050	4 219	4 200	8 468	8 250	-2,6
30-Fuß-Container	Anzahl	-	-	-	-	-	-	-
40-Fuß-Container	Anzahl	2 669	3 883	2 884	4 356	5 553	8 239	48,4
Container größer 40 Fuß	Anzahl	5	1	-	-	5	1	-80,0
<b>Insgesamt</b>	<b>TEU</b>	<b>9 598</b>	<b>11 818</b>	<b>9 987</b>	<b>12 912</b>	<b>19 585</b>	<b>24 730</b>	<b>26,3</b>



**2.8 Containerumschlag nach Wasserstraßengebieten, Containerart, Anzahl, TEU und Hauptverkehrsbeziehungen  
im Oktober und Januar bis Oktober 2020**

Containerart	Einheit	Container- umschlag insgesamt	Empfang		Versand	
			davon aus Häfen		davon nach Häfen	
			in Deutschland	im Ausland	in Deutschland	im Ausland
<b>Oktober</b>						
<b>Elbegebiet</b>						
20-Fuß-Container	Anzahl	268	144	-	124	-
30-Fuß-Container	Anzahl	-	-	-	-	-
40-Fuß-Container	Anzahl	118	50	-	68	-
Container größer 40 Fuß	Anzahl	1	1	-	-	-
Zusammen	TEU	506	246	-	260	-
<b>Mittellandkanalgebiet</b>						
20-Fuß-Container	Anzahl	785	383	-	402	-
30-Fuß-Container	Anzahl	-	-	-	-	-
40-Fuß-Container	Anzahl	784	405	-	379	-
Container größer 40 Fuß	Anzahl	-	-	-	-	-
Zusammen	TEU	2 353	1 193	-	1 160	-
<b>Wasserstraßengebiete insgesamt</b>						
20-Fuß-Container	Anzahl	1 053	527	-	526	-
30-Fuß-Container	Anzahl	-	-	-	-	-
40-Fuß-Container	Anzahl	902	455	-	447	-
Container größer 40 Fuß	Anzahl	1	1	-	-	-
<b>Insgesamt</b>	<b>TEU</b>	<b>2 859</b>	<b>1 439</b>	-	<b>1 420</b>	-
<b>Januar - Oktober</b>						
<b>Elbegebiet</b>						
20-Fuß-Container	Anzahl	1 723	817	-	906	-
30-Fuß-Container	Anzahl	-	-	-	-	-
40-Fuß-Container	Anzahl	1 590	759	-	831	-
Container größer 40 Fuß	Anzahl	1	1	-	-	-
Zusammen	TEU	4 905	2 337	-	2 568	-
<b>Mittellandkanalgebiet</b>						
20-Fuß-Container	Anzahl	6 527	3 233	-	3 294	-
30-Fuß-Container	Anzahl	-	-	-	-	-
40-Fuß-Container	Anzahl	6 649	3 124	-	3 525	-
Container größer 40 Fuß	Anzahl	-	-	-	-	-
Zusammen	TEU	19 825	9 481	-	10 344	-
<b>Wasserstraßengebiete insgesamt</b>						
20-Fuß-Container	Anzahl	8 250	4 050	-	4 200	-
30-Fuß-Container	Anzahl	-	-	-	-	-
40-Fuß-Container	Anzahl	8 239	3 883	-	4 356	-
Container größer 40 Fuß	Anzahl	1	1	-	-	-
<b>Insgesamt</b>	<b>TEU</b>	<b>24 730</b>	<b>11 818</b>	-	<b>12 912</b>	-

### 3. Schiffsverkehr auf Binnenwasserstraßen Sachsen-Anhalts

#### 3.1 Schiffsverkehr nach Monaten

Zeitraum	2020			2019	Veränderung 2020/2019 um %
	Schiffe beladen	Schiffe unbeladen	Schiffe insgesamt	Schiffe insgesamt	
Januar	579	501	1 080	1 003	7,7
Februar	612	544	1 156	944	22,5
März	640	571	1 211	983	23,2
April	510	437	947	1 007	-6,0
Mai	582	501	1 083	932	16,2
Juni	574	562	1 136	961	18,2
Juli	568	460	1 028	1 078	-4,6
August	530	451	981	853	15,0
September	528	434	962	997	-3,5
Oktober	594	507	1 101	1 058	4,1
November	...	...	...	1 089	...
Dezember	...	...	...	903	...
<b>Insgesamt</b>	...	...	...	<b>11 808</b>	...

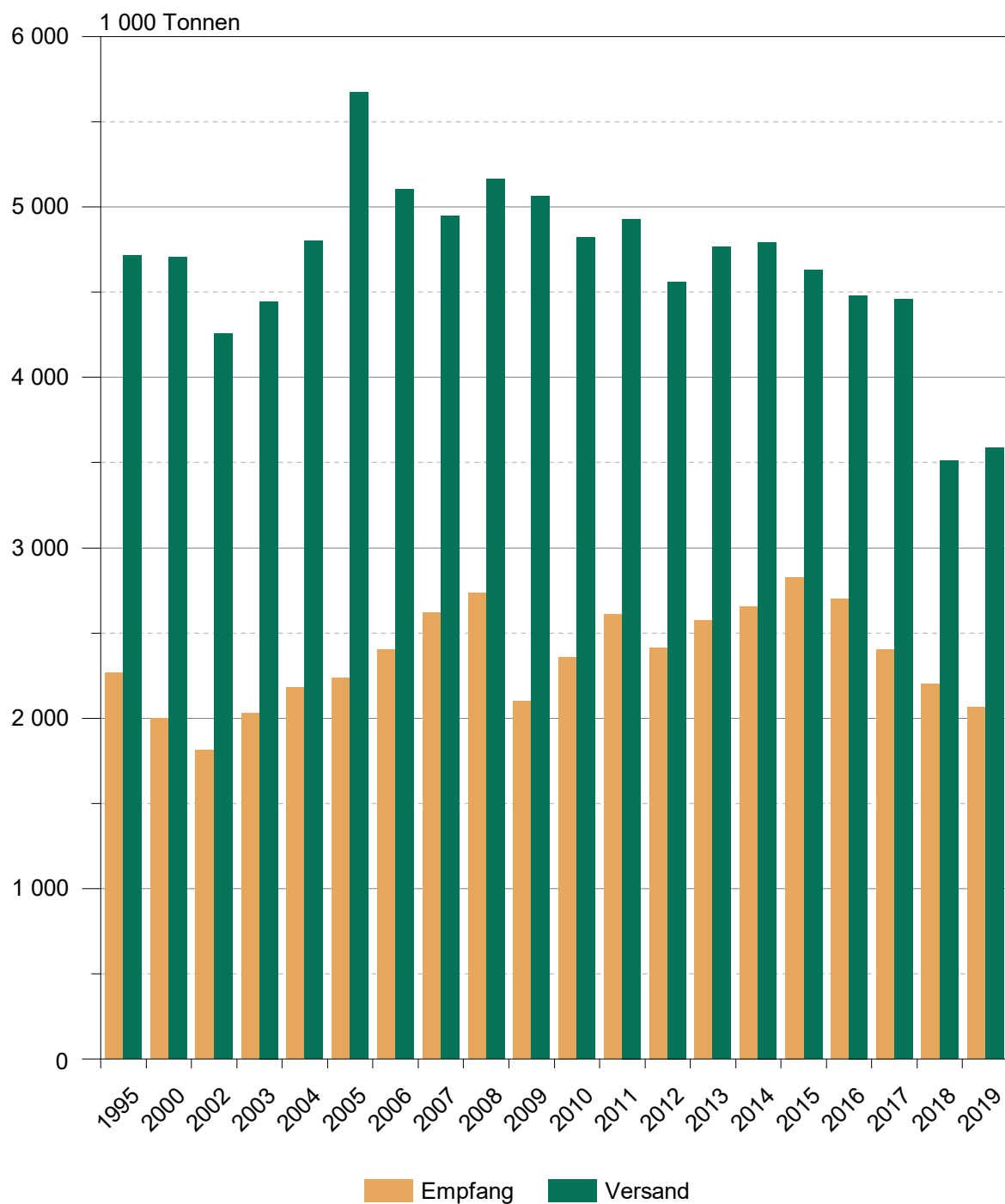
## 3.2 Schiffsverkehr nach Wasserstraßengebieten, Beladungszustand und Flagge im Oktober 2020

Flagge	Schiffe mit eigenem Antrieb					Schiffe ohne eigenen Antrieb				
	beladen			unbeladen		beladen			unbeladen	
	Anzahl	Trag- fähigkeit 1 000 t	Aus-/Ein- ladungen 1 000 t	Anzahl	Trag- fähigkeit 1 000 t	Anzahl	Trag- fähigkeit 1 000 t	Aus-/Ein- ladungen 1 000 t	Anzahl	Trag- fähigkeit 1 000 t
<b>Elbegebiet</b>										
Deutschland	152	210	126	137	187	27	18	12	23	14
Niederlande	117	156	125	108	144	-	-	-	-	-
Belgien	2	3	3	2	3	-	-	-	-	-
Frankreich	1	1	1	1	1	-	-	-	-	-
Schweiz	2	4	2	2	4	-	-	-	-	-
Tschechien	8	11	7	8	11	2	2	1	2	2
Polen	5	4	3	5	4	10	6	6	10	6
Zusammen	287	389	267	263	354	39	26	19	35	22
<b>Mittellandkanalgebiet</b>										
Deutschland	115	161	97	82	107	19	32	10	1	1
Niederlande	91	115	95	86	108	-	-	-	-	-
Belgien	2	3	2	1	2	-	-	-	-	-
Tschechien	14	16	12	14	16	5	4	3	5	4
Polen	19	20	16	17	18	3	1	1	3	1
Zusammen	241	315	222	200	250	27	37	14	9	6
<b>Wasserstraßengebiete insgesamt</b>										
Deutschland	267	371	223	219	294	46	50	22	24	15
Niederlande	208	271	220	194	252	-	-	-	-	-
Belgien	4	7	5	3	5	-	-	-	-	-
Frankreich	1	1	1	1	1	-	-	-	-	-
Schweiz	2	4	2	2	4	-	-	-	-	-
Tschechien	22	26	19	22	26	7	6	4	7	6
Polen	24	23	19	22	22	13	7	7	13	7
<b>Insgesamt</b>	<b>528</b>	<b>704</b>	<b>489</b>	<b>463</b>	<b>604</b>	<b>66</b>	<b>64</b>	<b>33</b>	<b>44</b>	<b>28</b>

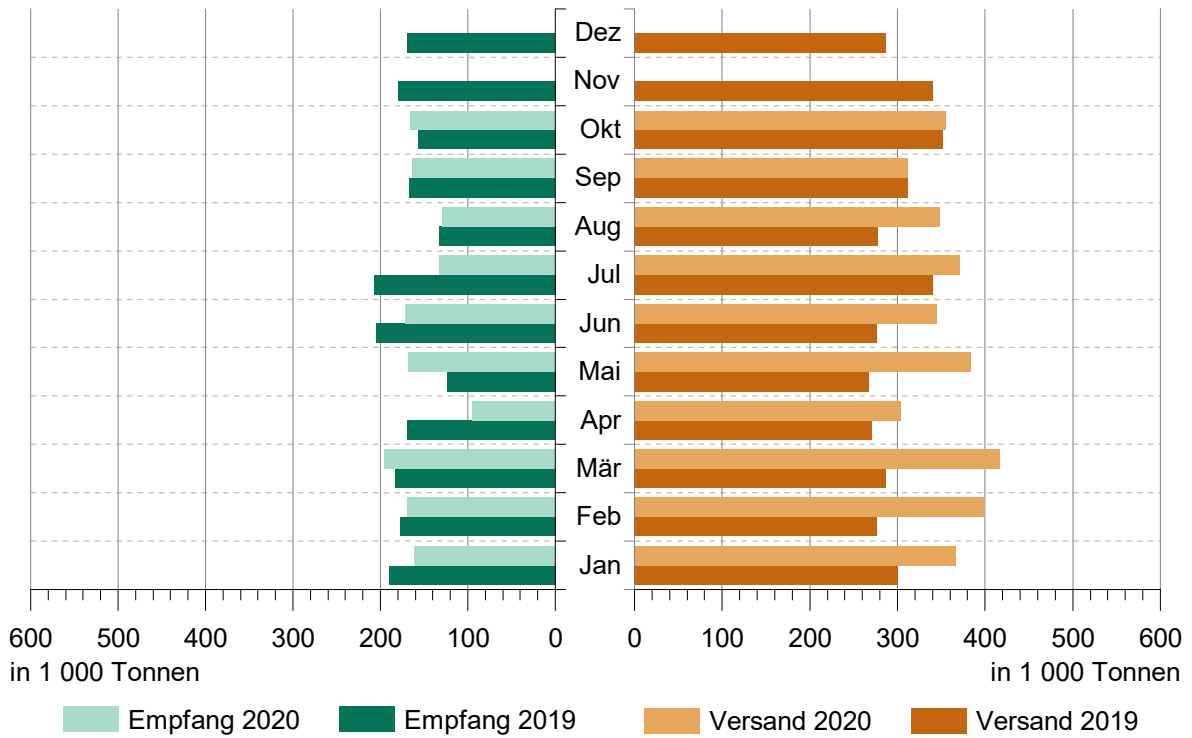
## 3.3 Schiffsverkehr nach Wasserstraßengebieten, Beladungszustand und Flagge Januar bis Oktober 2020

Flagge	Schiffe mit eigenem Antrieb					Schiffe ohne eigenen Antrieb				
	beladen			unbeladen		beladen			unbeladen	
	Anzahl	Trag- fähigkeit 1 000 t	Aus-/Ein- ladungen 1 000 t	Anzahl	Trag- fähigkeit 1 000 t	Anzahl	Trag- fähigkeit 1 000 t	Aus-/Ein- ladungen 1 000 t	Anzahl	Trag- fähigkeit 1 000 t
	<b>Elbegebiet</b>									
Deutschland	1 560	2 254	1 433	1 455	2 072	270	177	116	258	164
Niederlande	775	1 012	795	734	954	3	4	3	3	4
Belgien	27	43	31	26	42	-	-	-	-	-
Luxemburg	2	3	2	2	3	-	-	-	-	-
Frankreich	4	5	4	4	5	-	-	-	-	-
Schweiz	2	4	2	2	4	-	-	-	-	-
Rumänien	1	1	0	1	1	-	-	-	-	-
Tschechien	86	120	84	83	115	12	12	4	10	10
Polen	106	99	81	106	99	107	63	52	107	63
Zusammen	2 563	3 541	2 432	2 413	3 295	392	257	176	378	242
	<b>Mittellandkanalgebiet</b>									
Deutschland	1 188	1 732	1 086	864	1 202	183	293	78	32	37
Niederlande	931	1 210	991	849	1 108	7	8	6	3	4
Belgien	36	51	38	35	49	-	-	-	-	-
Frankreich	5	8	5	5	8	-	-	-	-	-
Tschechien	162	186	145	151	173	34	35	26	32	33
Polen	187	184	157	179	175	29	18	16	27	14
Zusammen	2 509	3 371	2 422	2 083	2 716	253	354	126	94	88
	<b>Wasserstraßengebiete insgesamt</b>									
Deutschland	2 748	3 986	2 518	2 319	3 274	453	471	194	290	201
Niederlande	1 706	2 222	1 786	1 583	2 062	10	12	9	6	8
Belgien	63	94	69	61	91	-	-	-	-	-
Luxemburg	2	3	2	2	3	-	-	-	-	-
Frankreich	9	13	9	9	13	-	-	-	-	-
Schweiz	2	4	2	2	4	-	-	-	-	-
Rumänien	1	1	0	1	1	-	-	-	-	-
Tschechien	248	306	229	234	288	46	47	30	42	43
Polen	293	283	238	285	274	136	82	68	134	78
<b>Insgesamt</b>	<b>5 072</b>	<b>6 912</b>	<b>4 854</b>	<b>4 496</b>	<b>6 012</b>	<b>645</b>	<b>611</b>	<b>302</b>	<b>472</b>	<b>330</b>

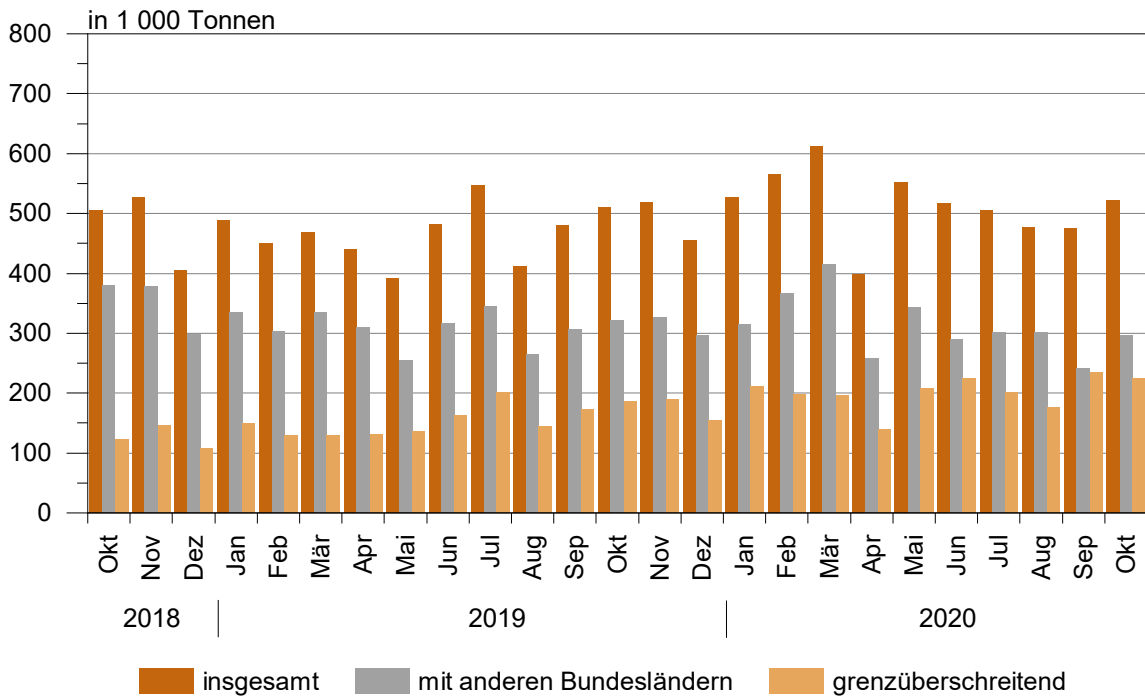
### Güterumschlag auf Binnenwasserstraßen 1995 - 2019



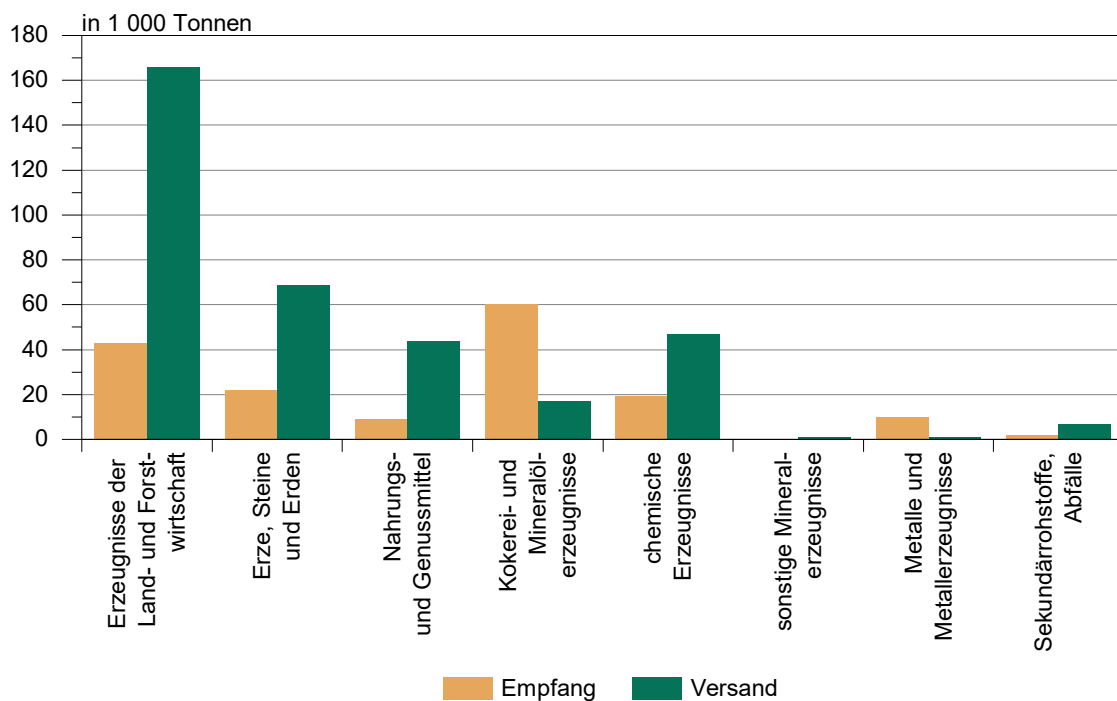
### Güterumschlag auf Binnenwasserstraßen von Januar 2019 bis Oktober 2020



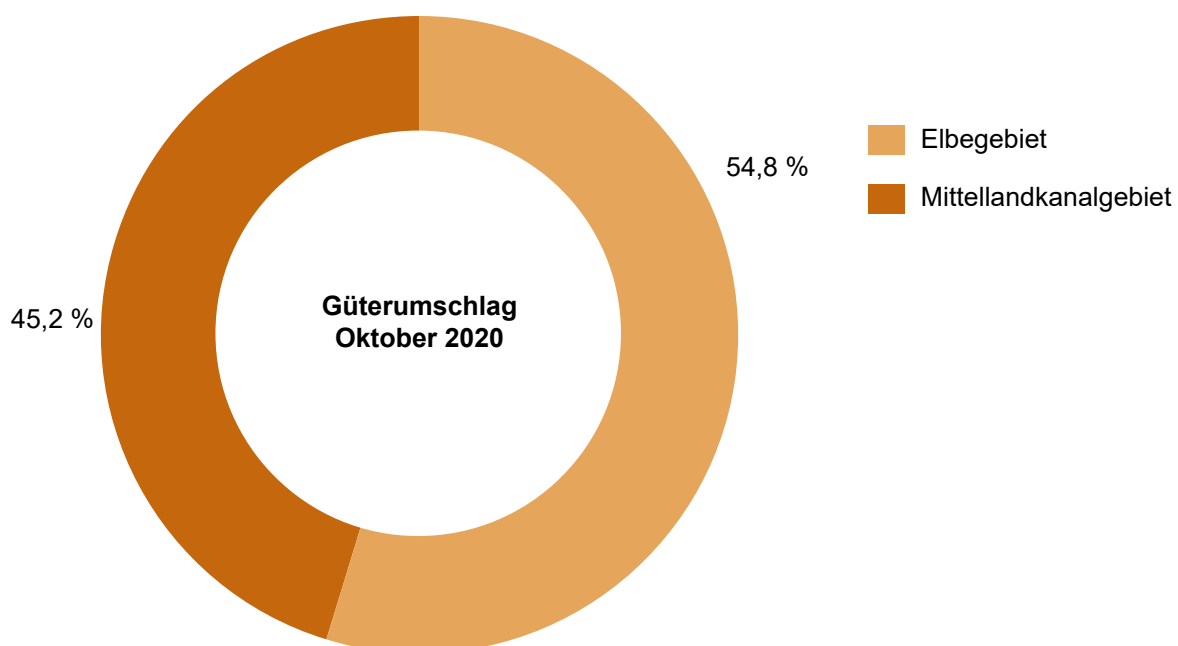
### Güterverkehr nach Hauptverkehrsbeziehungen von Oktober 2018 bis Oktober 2020



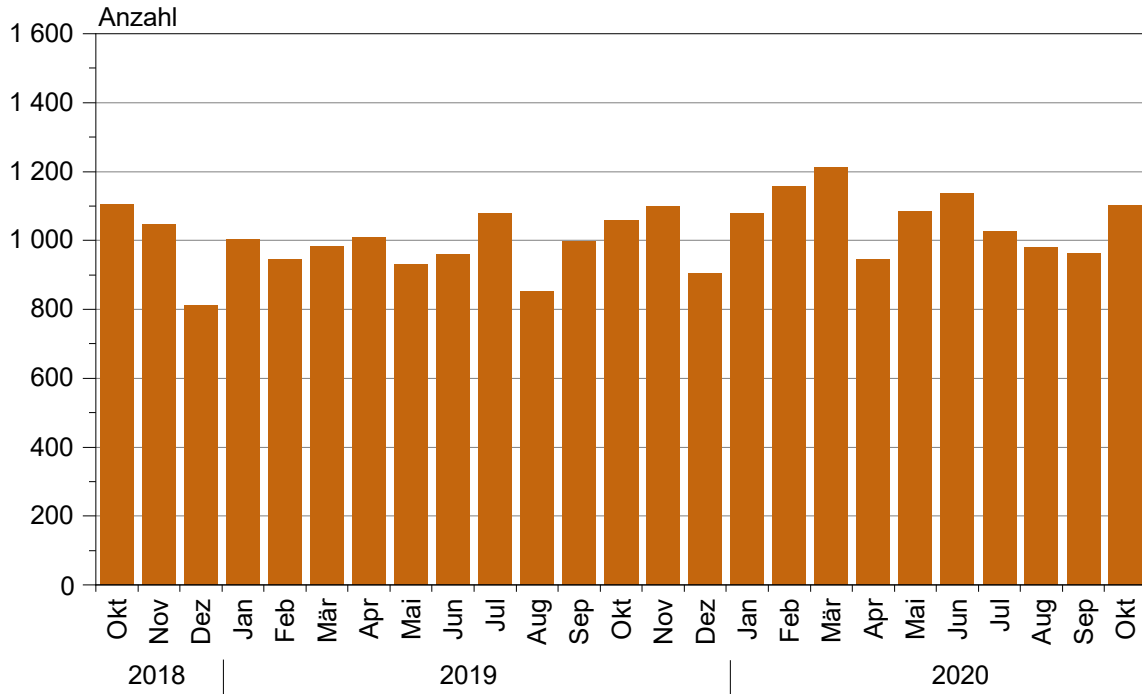
### Güterumschlag nach ausgewählten Güterabteilungen im Oktober 2020



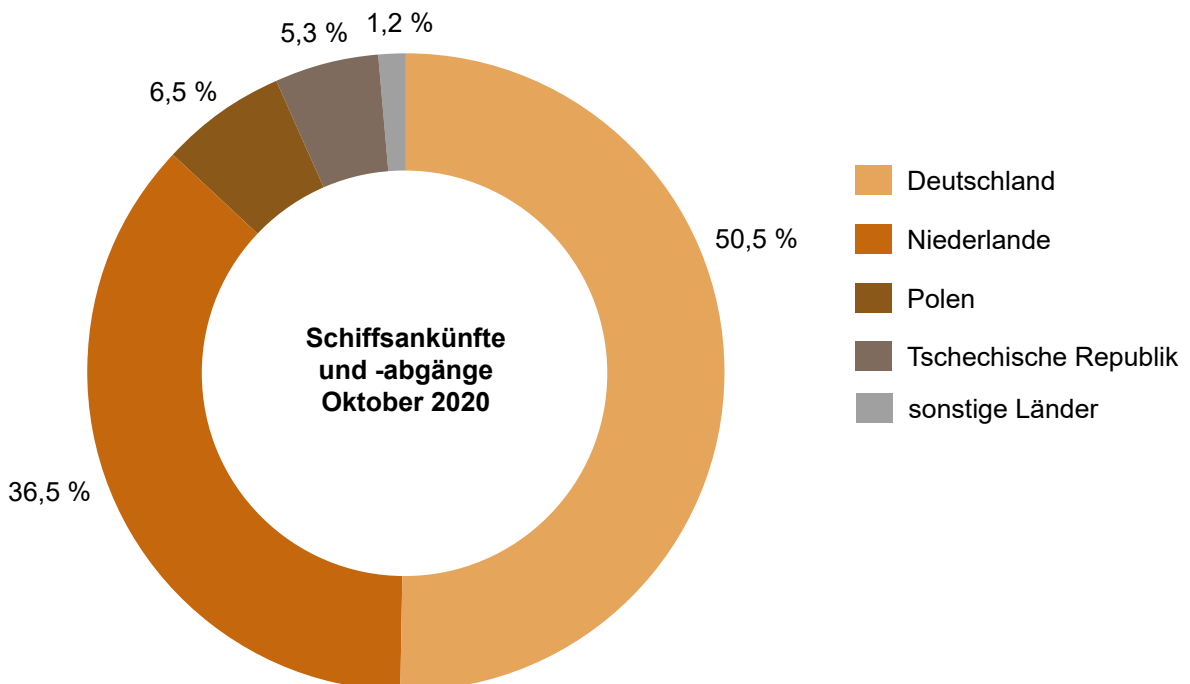
### Güterumschlag nach Wasserstraßengebieten im Oktober 2020



**Schiffsankünfte und -abgänge nach Monaten  
von Oktober 2018 bis Oktober 2020**



**Schiffsankünfte und -abgänge nach Herkunftsländern  
im Oktober 2020**





## Einheitliches Güterverzeichnis der Verkehrsstatistiken (NST-2007)

Abteilung	Bezeichnung
01	Erzeugnisse der Land- und Forstwirtschaft sowie der Fischerei
02	Kohle, rohes Erdöl und Erdgas
03	Erze, Steine und Erden, sonstige Bergbauerzeugnisse; Torf; Uran- und Thoriumerze
04	Nahrungs- und Genußmittel
05	Textilien und Bekleidung; Leder und Lederwaren
06	Holz sowie Holz-, Kork- und Flechtwaren (ohne Rohholz und Möbel); Papier, Pappe und Waren daraus; Verlags- und Druckerzeugnisse, bespielte Ton-, Bild- und Datenträger
07	Kokereierzeugnisse und Mineralölerzeugnisse
08	Chemische Erzeugnisse und Chemiefasern; Gummi- und Kunststoffwaren; Spalt- und Brutstoffe
09	Sonstige Mineralerzeugnisse (Glas, Zement, Gips usw.)
10	Metalle und Halbzeug daraus; Metallerzeugnisse, ohne Maschinen und Geräte
11	Maschinen und Ausrüstungen a. n. g.; Büromaschinen, Datenverarbeitungsgeräte und -einrichtungen; Geräte der Elektrizitätserzeugung und -verteilung u. Ä.; Nachrichtentechnik, Rundfunk- und Fernsehgeräte sowie elektronische Bauelemente; Medizin-, Mess-, steuerungs- und regelungstechnische Erzeugnisse; optische Erzeugnisse; Uhren
12	Fahrzeuge
13	Möbel, Schmuck, Musikinstrumente, Sportgeräte, Spielwaren und sonstige Erzeugnisse
14	Sekundärrohstoffe, kommunale Abfälle und sonstige Abfälle
15	Post, Pakete
16	Geräte und Material für die Güterbeförderung
17	Im Rahmen von privaten und gewerblichen Umzügen beförderte Güter; von den Fahrgästen getrennt befördertes Gepäck; zum Zwecke der Reparatur bewegte Fahrzeuge ; sonstige nichtmarktbestimmte Güter a. n. g.
18	Sammelgut: eine Mischung verschiedener Arten von Gütern, die zusammen befördert werden
19	Nicht identifizierbare Güter: Güter, die sich aus irgendeinem Grund nicht genau bestimmen lassen und daher nicht den Gruppen 01 - 16 zugeordnet werden können
20	Sonstige Güter a. n. g.

a. n. g. anderweitig nicht genannt

**Güterverkehrsstatistik der Binnenschifffahrt  
– Zählkarte Abgang**

Name des Schiffes:

Name des Schiffsführers:

Wohnort des Schiffsführers:

Telefon, Telefax und/oder E-Mail-Adresse der für Rückfragen zur Verfügung stehenden Person (freiwillige Angabe):

**Meldehafen:** Einladehafen, Ladeplatz **oder** Strom mit km Angabe

**1 Schiffsmerkmale**

Amtliche Schiffsnummer/SUK-Nr. (bei seegehenden Schiffen/Rufzeichen) ....

Flagge/Registerstaat .....

Tragfähigkeit (Eichtonnen ohne Dezimale) .....

**1.1 Schiffsgattung**

Bitte nur ein Feld ankreuzen.

Gütermotorschiff .....

Güterleichter (Güterschiff ohne Selbstantrieb) .....

Tankmotorschiff .....

Tankleichter (Tankschiff ohne Selbstantrieb) .....

Containerschiff .....

Sonstiges Güterschiff .....

**2 Abgang**

Abgegangen am: (Tag, Monat und Jahr, z. B. 07/09/2017) ..... / /

Bei Reihenfahrten: .....  mal im Monat

**3 Fahrtroute/Benutzte Wasserstraßen**

Wird bei der Fahrt auch die See befahren? .....  Ja  Nein

Wurden im Meldehafen Güter ausgeladen? .....  Ja  Nein

Wurde zwischen dem Meldehafen und dem letzten Hafen Ladung transportiert? .....  Ja  Nein



Statistisches Landesamt Sachsen-Anhalt  
Dezernat 35  
Merseburger Str. 2  
06110 Halle (Saale)

Bei Rückfragen erreichen Sie uns unter:

Telefon: (0345) 2318-0

Ansprechpartner/-in: (0345) 2318-436, 414

Telefax: (0345) 2318-930

E-Mail: [steffi.schulze-habicht@stala.mi.sachsen-anhalt.de](mailto:steffi.schulze-habicht@stala.mi.sachsen-anhalt.de)

Bitte beachten Sie bei der Beantwortung der Fragen die Erläuterungen zu **1** bis **6** auf Seite 2 in dieser Unterlage. Weitere allgemeine Hinweise entnehmen Sie bitte dem beigefügten Merkblatt.

Vielen Dank für Ihre Mitarbeit.

**15**

Paginiernummer (bei Rückfragen bitte angeben)

noch: 3 Fahrtroute/Benutzte Wasserstraßen

Welche von den nachstehend genannten Wasserstraßen oder Punkten werden auf der Fahrt zum Ausladehafen der Güter – bei mehreren Ausladehäfen, dem weitest entfernten – passiert?

Bitte ankreuzen. Mehrfachnennungen möglich.

Emmerich (Rhein) .....

Schleuse Friedrichsfeld (Wesel-Datteln-Kanal) .....

Schleuse Koblenz (Mosel) .....

Seegrenze Ems/Übergang Delfzijl .....

Seegrenze Weser .....

Schleuse Brunsbüttel (Nord-Ostsee-Kanal) .....

Schleuse Geesthacht (Elbe) .....

Schleuse Oldenburg (Küstenkanal) .....

Elbe-Seitenkanal .....

Schleuse Plau (Müritz-Elde-Wasserstraße) .....

Schleuse Havelberg (Untere Havel) .....

Schleuse Parey (Pareyer Verbindungskanal) .....

Schleuse Niegripp (Elbe-Havel-Kanal) .....

Schleuse Schönwalde (Havel-Kanal) .....

Schleuse Plötzensee (Berlin-Spandauer-Schiffahrtskanal) .....

Hansabrücke (Spree-Oder-Wasserstraße) .....

Unterschleuse (Landwehrkanal) .....

Schleuse Kleinmachnow (Teltow-Kanal) .....

Schleuse Eisenhüttenstadt (Oder) .....

Straßenbrücke Schwedt (Hohensaaten-Friedrichsthaler-Wasserstraße) .....

Schleuse Jochenstein (Donau) .....

## Erläuterungen zum Fragebogen

**1** Für den Verkehr von Schiffen, die im Berichtsmonat eine häufig wiederkehrende Verbindung zwischen zwei gleichen Häfen unterhalten, kann die Zählkarte monatlich als Sammelzählkarte angelegt werden. Voraussetzung dabei ist, dass auf allen Fahrten immer die gleichen Güter in gleicher Ladungsart bzw. gleichen Ladungseinheiten befördert werden. In diesem Fall ist das Tagesdatum frei zu lassen und in das Feld „Bei Reihenfahrten“ einzutragen, wie oft das Schiff im Berichtsmonat angekommen oder abgegangen ist.

Abschnitt 4 der Zählkarte („Im Meldehafen geladene Güter, Ladungsarten und Ladungseinheiten“) ist dann ebenso auszufüllen wie bei Nicht-Reihenfahrten. Bei der „Menge in Tonnen“ ist allerdings die **Gesamtsumme aller bei diesen Fahrten** beförderten Güter (je Güterart) einzutragen. Gleiches gilt – sofern Güter in Ladungseinheiten befördert werden (LA-Codes 40–51) – auch für das Feld „Anzahl der Ladungseinheiten“, das die **Stückzahl der Ladungseinheiten aller Fahrten** (je Ladungsart bzw. Ladungseinheit) zusammen beinhalten soll.

**2** Diese Angaben dienen der maschinellen Ermittlung der Verkehrsleistung (Güteraufkommen, Tonnen- und Schiffskilometer) auf den einzelnen Wasserstraßen.

**3** Die Bezeichnung der Güter erfolgt nach der NST-2007 (einheitliches Güterverzeichnis für die Verkehrsstatistik – 2007). Sammelbezeichnungen wie Getreide, Erze, Eisen usw. sind nicht zulässig; die Güter

sind genauer zu benennen, z. B. Weizen, Roggen, Eisenerze, Walzstahl usw. Markenbezeichnungen sind nicht zu verwenden. Für jede Güterart ist eine separate Zeile vorgesehen. Wird allerdings eine Güterart geladen, die in mehreren Häfen gelöscht wird, so sind so viele Zeilen auszufüllen, wie Ausladehäfen bei der betreffenden Güterart vorkommen.

Bei leeren Ladungseinheiten sind je Ladungsart ebenfalls Zeilen anzulegen, in der die Felder „Güterart“, „Gefahrgut“ und „Menge in Tonnen“ leer bleiben und nur die Ladungsart, Ein- bzw. Ausladehäfen sowie die Anzahl der leeren Ladungseinheiten angegeben werden.

**4** Ausladehafen ist der Ort, an dem das Gut ausgeladen werden soll. Beim Abgang von Schiffsleichtern nach Übersee ist jedoch nicht der Hafen in Übersee als Ausladehafen anzuschreiben, sondern der deutsche Seehafen (z. B. Bremerhaven) oder ein Rheinmündungshafen, in dem der Schiffsleichter vom Trägerschiff aufgenommen wird.

**5** Anzugeben ist das Bruttogewicht – in Tonnen – der jeweiligen Güterart einschließlich Verpackung, jedoch **ohne Eigengewichte der Ladungseinheiten**.

**6** Anzugeben sind hier die in der untenstehenden Liste zutreffenden zweistelligen Codes (z. B. der Code 42 bei 40-Fuß-Containern).

### 4 Im Meldehafen geladene Güter, Ladungsarten und Ladungseinheiten

Güterart <b>3</b>	Ausladehafen <b>4</b>	Gefahrgut: ja	Menge in Tonnen <b>5</b>	Ladungsart <b>6</b>	Anzahl der Ladungseinheiten
_____	_____	<input type="checkbox"/>	_____	____	_____
_____	_____	<input type="checkbox"/>	_____	____	_____
_____	_____	<input type="checkbox"/>	_____	____	_____
_____	_____	<input type="checkbox"/>	_____	____	_____
_____	_____	<input type="checkbox"/>	_____	____	_____
_____	_____	<input type="checkbox"/>	_____	____	_____
_____	_____	<input type="checkbox"/>	_____	____	_____
_____	_____	<input type="checkbox"/>	_____	____	_____
_____	_____	<input type="checkbox"/>	_____	____	_____
_____	_____	<input type="checkbox"/>	_____	____	_____
_____	_____	<input type="checkbox"/>	_____	____	_____
_____	_____	<input type="checkbox"/>	_____	____	_____
_____	_____	<input type="checkbox"/>	_____	____	_____
_____	_____	<input type="checkbox"/>	_____	____	_____
_____	_____	<input type="checkbox"/>	_____	____	_____
_____	_____	<input type="checkbox"/>	_____	____	_____

Massengut	Stückgut	Container
10 = unverpacktes flüssiges Massengut	30 = unverpacktes oder konventionell verpacktes Stückgut (nicht auf RO-RO-Einheiten; einschließlich kleiner Container < 20 Fuß)	40 = 20-Fuß-Container
20 = unverpacktes festes Schüttgut		41 = Container zwischen 20 und 40 Fuß
		42 = 40-Fuß-Container
		43 = Container größer als 40 Fuß
		44 = Sonstige Großcontainer
Fahrzeuge als Transportmittel (RO-RO-Einheiten)	Sonstige Ladungsarten	
50 = Straßengüterfahrzeuge einschl. deren Anhänger sowie Anhänger von Straßengüterfahrzeugen	99 = Sonstiges	
51 = Wechselbrücken/-behälter		

**Güterverkehrsstatistik der Binnenschifffahrt  
– Zählkarte Ankunft**

Name des Schiffes:

Name des Schiffsführers:

Wohnort des Schiffsführers:

Telefon, Telefax und/oder E-Mail-Adresse der für Rückfragen zur Verfügung stehenden Person (freiwillige Angabe):

**Meldehafen:** Ausladehafen, Ladeplatz oder Strom mit km Angabe

**1 Schiffsmerkmale**

Amtliche Schiffsnummer/SUK-Nr. (bei seegehenden Schiffen/Rufzeichen) ....

Flagge/Registerstaat .....

Tragfähigkeit (Eichtonnen ohne Dezimale) .....

**1.1 Schiffsgattung**

Bitte nur ein Feld ankreuzen.

- Gütermotorschiff .....
- Güterleichter (Güterschiff ohne Selbstantrieb) .....
- Tankmotorschiff .....
- Tankleichter (Tankschiff ohne Selbstantrieb) .....
- Containerschiff .....
- Sonstiges Güterschiff .....

**2 Ankunft**

Angekommen am: (Tag, Monat und Jahr, z. B. 07/09/2017) ..... / /

Bei Reihenfahrten: .....  mal im Monat

**3 Fahrtroute/Benutzte Wasserstraßen**

Wurde bei der Fahrt auch die See befahren? .....  Ja  Nein

Werden im Meldehafen Güter eingeladen? .....  Ja  Nein

Wird zwischen dem Meldehafen und dem nächsten Hafen Ladung transportiert? .....  Ja  Nein



Statistisches Landesamt Sachsen-Anhalt  
Dezernat 35  
Merseburger Str. 2  
06110 Halle (Saale)

Bei Rückfragen erreichen Sie uns unter:

Telefon: (0345) 2318-0

Ansprechpartner/-in: (0345) 2318-436, 414

Telefax: (0345) 2318-930

E-Mail: [steffi.schulze-habicht@stala.mi.sachsen-anhalt.de](mailto:steffi.schulze-habicht@stala.mi.sachsen-anhalt.de)

Bitte beachten Sie bei der Beantwortung der Fragen die Erläuterungen zu **1** bis **6** auf Seite 2 in dieser Unterlage. Weitere allgemeine Hinweise entnehmen Sie bitte dem beigefügten Merkblatt.

Vielen Dank für Ihre Mitarbeit.

**15**

Paginierungsnummer (bei Rückfragen bitte angeben)

**noch: 3 Fahrtroute/Benutzte Wasserstraßen**

Welche von den nachstehend genannten Wasserstraßen oder Punkten wurden auf der Fahrt vom Einladehafen der Güter – bei mehreren Einladehäfen, dem weitest entfernten – passiert?

Bitte ankreuzen. Mehrfachnennungen möglich.

- Emmerich (Rhein) .....
- Schleuse Friedrichsfeld (Wesel-Datteln-Kanal) .....
- Schleuse Koblenz (Mosel) .....
- Seegrenze Ems/Übergang Delfzijl .....
- Seegrenze Weser .....
- Schleuse Brunsbüttel (Nord-Ostsee-Kanal) .....
- Schleuse Geesthacht (Elbe) .....
- Schleuse Oldenburg (Küstenkanal) .....
- Elbe-Seitenkanal .....
- Schleuse Plau (Müritz-Elde-Wasserstraße) .....
- Schleuse Havelberg (Untere Havel) .....
- Schleuse Parey (Pareyer Verbindungskanal) .....
- Schleuse Niegripp (Elbe-Havel-Kanal) .....
- Schleuse Schönwalde (Havel-Kanal) .....
- Schleuse Plötensee (Berlin-Spandauer-Schiffahrtskanal) .....
- Hansabrücke (Spree-Oder-Wasserstraße) .....
- Unterschleuse (Landwehrkanal) .....
- Schleuse Kleinmachnow (Teltow-Kanal) .....
- Schleuse Eisenhüttenstadt (Oder) .....
- Straßenbrücke Schwedt (Hohensaaten-Friedrichsthaler-Wasserstraße) .....
- Schleuse Jochenstein (Donau) .....

# Erläuterungen zum Fragebogen

**1** Für den Verkehr von Schiffen, die im Berichtsmonat eine häufig wiederkehrende Verbindung zwischen zwei gleichen Häfen unterhalten, kann die Zählkarte monatlich als Sammelzählkarte angelegt werden. Voraussetzung dabei ist, dass auf allen Fahrten immer die gleichen Güter in gleicher Ladungsart bzw. gleichen Ladungseinheiten befördert werden. In diesem Fall ist das Tagesdatum frei zu lassen und in das Feld „Bei Reihenfahrten“ einzutragen, wie oft das Schiff im Berichtsmonat angekommen oder abgegangen ist.

Abschnitt 4 der Zählkarte („Im Meldehafen gelöschte Güter, Ladungsarten und Ladungseinheiten“) ist dann ebenso auszufüllen wie bei Nicht-Reihenfahrten. Bei der „Menge in Tonnen“ ist allerdings die **Gesamtsumme aller bei diesen Fahrten** beförderten Güter (je Güterart) einzutragen. Gleiches gilt –sofern Güter in Ladungseinheiten befördert werden (LA-Codes 40–51) – auch für das Feld „Anzahl der Ladungseinheiten“, das die **Stückzahl der Ladungseinheiten aller Fahrten** (je Ladungsart bzw. Ladungseinheit) zusammen beinhalten soll.

**2** Diese Angaben dienen der maschinellen Ermittlung der Verkehrsleistung (Güteraufkommen, Tonnen- und Schiffskilometer) auf den einzelnen Wasserstraßen.

**3** Die Bezeichnung der Güter erfolgt nach der NST-2007 (einheitliches Güterverzeichnis für die Verkehrsstatistik–2007). Sammelbezeichnungen wie Getreide, Erze, Eisen usw. sind nicht zulässig; die Güter

sind genauer zu benennen, z. B. Weizen, Roggen, Eisenerze, Walzstahl usw. Markenbezeichnungen sind nicht zu verwenden. Für jede Güterart ist eine separate Zeile vorgesehen. Wird allerdings eine Güterart gelöscht, die in mehreren Häfen geladen wurde, so sind so viele Zeilen auszufüllen, wie Einladehäfen bei der betreffenden Güterart vorkommen.

Bei leeren Ladungseinheiten sind je Ladungsart ebenfalls Zeilen anzulegen, in der die Felder „Güterart“, „Gefahrgut“ und „Menge in Tonnen“ leer bleiben und nur die Ladungsart, Ein- bzw. Ausladehafen sowie die Anzahl der leeren Ladungseinheiten angegeben werden.

**4** Einladehafen ist der Ort, an dem das Gut eingeladen wurde. Bei Ankunft von Schiffsleichtern aus Übersee ist jedoch nicht der Hafen in Übersee als Einladehafen anzuschreiben, sondern der deutsche Seehafen (z. B. Bremerhaven) oder ein Rheinmündungshafen, in dem der Schiffsleichter vom Trägerschiff abgesetzt wurde.

**5** Anzugeben ist das Bruttogewicht – in Tonnen – der jeweiligen Güterart einschließlich Verpackung, jedoch **ohne Eigengewichte der Ladungseinheiten**.

**6** Anzugeben sind hier die in der untenstehenden Liste zutreffenden zweistelligen Codes (z. B. der Code 42 bei 40-Fuß-Containern).

## 4 Im Meldehafen gelöschte Güter, Ladungsarten und Ladungseinheiten

Güterart <b>3</b>	Einladehafen <b>4</b>	Gefahrgut: ja	Menge in Tonnen <b>5</b>	Ladungsart <b>6</b>	Anzahl der Ladungseinheiten
_____	_____	<input type="checkbox"/>	_____	_____	_____
_____	_____	<input type="checkbox"/>	_____	_____	_____
_____	_____	<input type="checkbox"/>	_____	_____	_____
_____	_____	<input type="checkbox"/>	_____	_____	_____
_____	_____	<input type="checkbox"/>	_____	_____	_____
_____	_____	<input type="checkbox"/>	_____	_____	_____
_____	_____	<input type="checkbox"/>	_____	_____	_____
_____	_____	<input type="checkbox"/>	_____	_____	_____
_____	_____	<input type="checkbox"/>	_____	_____	_____
_____	_____	<input type="checkbox"/>	_____	_____	_____
_____	_____	<input type="checkbox"/>	_____	_____	_____
_____	_____	<input type="checkbox"/>	_____	_____	_____
_____	_____	<input type="checkbox"/>	_____	_____	_____
_____	_____	<input type="checkbox"/>	_____	_____	_____
_____	_____	<input type="checkbox"/>	_____	_____	_____
_____	_____	<input type="checkbox"/>	_____	_____	_____

<b>Massengut</b> 10 = unverpacktes flüssiges Massengut 20 = unverpacktes festes Schüttgut	<b>Stückgut</b> 30 = unverpacktes oder konventionell verpacktes Stückgut (nicht auf RO-RO-Einheiten; einschließlich kleiner Container < 20 Fuß)	<b>Container</b> 40 = 20-Fuß-Container 41 = Container zwischen 20 und 40 Fuß 42 = 40-Fuß-Container 43 = Container größer als 40 Fuß 44 = Sonstige Großcontainer
<b>Fahrzeuge als Transportmittel (RO-RO-Einheiten)</b> 50 = Straßengüterfahrzeuge einschl. deren Anhänger sowie Anhänger von Straßengüterfahrzeugen 51 = Wechselbrücken/-behälter	<b>Sonstige Ladungsarten</b> 99 = Sonstiges	

## Veröffentlichungen im Statistischen Landesamt Sachsen-Anhalt

Im Monat April 2021 erschienen

Bestell-Nr.	Kennziffer/Periodizität	Titel	Preis Print (in EUR)
1 Z 0 03	Z	Statistisches Monatsheft 04/2021	5,50
2 V 0 09	V	Verzeichnis Ambulante Pflegedienste, Stationäre Pflegeheime Stand: 15.12.2019	20,00
3 A 4 01	A IV j/19	Krankenhäuser, Vorsorge- oder Rehabilitationseinrichtungen: Grunddaten und Kosten Jahr 2019	4,00
3 B 6 02	B VI j/19	Strafverfolgung Jahr 2019	7,50
3 C 3 06	C III j/20	Schlachtungen und Geflügel Jahr 2020	2,50
3 E 1 02	E I m-1/21	Tätige Personen, Umsatz im Verarbeitenden Gewerbe sowie im Bergbau und der Gewinnung von Steinen und Erden Januar 2021: vorläufige Ergebnisse Betriebe mit 50 und mehr tätigen Personen	5,00
3 E 2 01	E II m-1/21	Umsatz, Tätige Personen, Auftragseingang und Auftragsbestand im Baugewerbe Januar 2021	2,50
3 E 2 03	E II j/2020	Ergebnisse der Ergänzungserhebung im Bauhauptgewerbe Juni 2020	4,00
3 G 1 01	G I m-12/20	Entwicklung von Umsatz und Beschäftigten im Einzelhandel vorläufige Ergebnisse Dezember 2020	2,00
3 G 1 03	G I m-11/20	Entwicklung von Umsatz und Beschäftigten im Kraftfahrzeughandel vorläufige Ergebnisse November 2020	2,00
3 G 1 03	G I m-12/20	Entwicklung von Umsatz und Beschäftigten im Kraftfahrzeughandel vorläufige Ergebnisse Dezember 2020	2,00
3 G 4 02	G IV m-12/20	Entwicklung von Umsatz und Beschäftigten im Gastgewerbe vorläufige Ergebnisse Dezember 2020	2,00
3 H 1 01	H I m-12/20	Straßenverkehrsunfälle Dezember 2020	6,00
3 H 2 01	H II m-7/20	Binnenschifffahrt Juli 2020	4,00
3 K 8 01	K VIII 2j/19	Ambulante Pflegedienste, stationäre Pflegeheime, Pflegegeld Jahr 2019	5,50
3 M 1 02	M I vj-1/21	Preisindizes für Bauwerke Februar 2021	3,00
3 P 1 01	P I j/20	Bruttoinlandsprodukt und Bruttowertschöpfung nach Wirtschaftsbereichen 1991 - 2020 bezogen auf den Stand der Bundesrechnung August 2020/Februar 2021	5,00

Alle Veröffentlichungen stehen kostenfrei als PDF-Datei zum Download unter <https://statistik.sachsen-anhalt.de> zur Verfügung. Bei einer Bestellung ersetzen Sie bitte die erste Stelle der Bestellnummer durch eine „6“.



<https://statistik.sachsen-anhalt.de>

Bestellnummer: 3H201



H II  
m-10/20