



## Schiffsverkehr

### Binnenschifffahrt

Juli 2020

2020 12 11 10 9 8 7 6 5 4 3 2 1



SACHSEN-ANHALT

Statistisches Landesamt

## **Herausgabemonat April 2021**

### **Inhaltliche Verantwortung:**

Dezernat Handel, Gastgewerbe, Dienstleistung, Verkehr  
Frau Pekel                                    Telefon: 0345 2318-404

### **Pressesprecherin/Dezernatsleiterin Öffentlichkeitsarbeit:**

Frau Richter-Grünwald                  Telefon: 0345 2318-702

### **Informations- und Auskunftsdienst:**

Frau Hannemann                            Telefon: 0345 2318-777  
Frau Heyl                                    Telefon: 0345 2318-716  
Frau Booch                                    Telefon: 0345 2318-715  
  Telefax: 0345 2318-913  
E-Mail: [info@stala.mi.sachsen-anhalt.de](mailto:info@stala.mi.sachsen-anhalt.de)  
Internet: <https://statistik.sachsen-anhalt.de>  
Twitter: @StatistikLSA

**Vertrieb:**                                    Telefon: 0345 2318-718  
E-Mail: [shop@stala.mi.sachsen-anhalt.de](mailto:shop@stala.mi.sachsen-anhalt.de)

**Bibliothek und  
Besucherdienst:**                         Merseburger Straße 2  
Montag - Freitag: 8.00 Uhr - 12.00 Uhr  
Telefon: 0345 2318-714  
E-Mail: [bibliothek@stala.mi.sachsen-anhalt.de](mailto:bibliothek@stala.mi.sachsen-anhalt.de)

**Schriftliche  
Bestellungen an:**                         Statistisches Landesamt Sachsen-Anhalt  
Öffentlichkeitsarbeit  
Postfach 20 11 56  
06012 Halle (Saale)

**Herausgeber:**                             Statistisches Landesamt Sachsen-Anhalt

©     Statistisches Landesamt Sachsen-Anhalt, Halle (Saale) 2021  
Auszugsweise Vervielfältigung und Verbreitung mit Quellenangabe gestattet.

Bezug:                                         Preis: 4,00 Euro; Bestell-Nr. 3H201  
kostenfrei als PDF-Datei verfügbar - Bestell-Nr.: 6H201

Foto Umschlag:                             Pixabay.com/Pexels

# Statistischer Bericht

---



Schiffsverkehr

Binnenschifffahrt

Juli 2020

Land Sachsen-Anhalt

---



# Inhaltsverzeichnis

	Seite
Vorbemerkungen	4
Tabellen	
1. Güterumschlag auf Binnenwasserstraßen Sachsen-Anhalts - Zusammenfassende Übersichten	
1.1 Güterumschlag nach Hauptverkehrsbeziehungen seit 1995	6
1.2 Güterumschlag nach ausgewählten Güterabteilungen nach NST/R 1991 bis 2010	7
1.3 Güterumschlag nach ausgewählten Güterabteilungen nach einheitlichem Güterverzeichnis der Verkehrsstatistiken (NST-2007) seit 2011	7
1.4 Güterumschlag nach Güterabteilungen und Monaten	8
2. Güterumschlag auf Binnenwasserstraßen Sachsen-Anhalts	
2.1 Güterverkehr und tonnenkilometrische Leistung nach Haupt- verkehrsbeziehungen im Berichtsmonat und -zeitraum	10
2.2 Güterumschlag nach Monaten	11
2.3 Güterbeförderung nach Güterabteilungen im Berichtsmonat und -zeitraum	12
2.4 Güterumschlag nach Wasserstraßengebieten, Güterhauptgruppen und Hauptverkehrsbeziehungen im Monat	13
2.5 Güterumschlag nach Wasserstraßengebieten, Güterhauptgruppen und Hauptverkehrsbeziehungen im Berichtszeitraum	16
2.6 Containerumschlag nach Containerarten und Hauptverkehrsbeziehungen im Monat/Berichtszeitraum	21
2.7 Containerumschlag nach Wasserstraßengebieten, Containerart, Anzahl und TEU im Monat/Berichtszeitraum	22
2.8 Containerumschlag nach Wasserstraßengebieten, Containerart, Anzahl, TEU und Hauptverkehrsbeziehungen im Monat/Berichtszeitraum	23
3. Schiffsverkehr auf Binnenwasserstraßen Sachsen-Anhalts	
3.1 Schiffsverkehr nach Monaten	24
3.2 Schiffsverkehr nach Wasserstraßengebieten, Beladungszustand und Flagge im Berichtsmonat	25
3.3 Schiffsverkehr nach Wasserstraßengebieten, Beladungszustand und Flagge im Berichtszeitraum	26
Grafiken	27
Einheitliches Güterverzeichnis der Verkehrsstatistiken (NST-2007)	31

## Vorbemerkungen

### Rechtsgrundlagen

Gesetz zur Neuordnung der Statistiken der Schifffahrt und des Güterkraftverkehrs, Art. 1 Gesetz über die Verkehrsstatistik der See- und Binnenschifffahrt sowie des Güterkraftverkehrs (Verkehrsstatistikgesetz - VerkStatG) vom 20. Februar 2004 (BGBl. I S. 318), zuletzt geändert durch Art. 8 des Gesetzes vom 24. Mai 2016 (BGBl. I S. 1217), in Verbindung mit dem Gesetz über die Statistik für Bundeszwecke Bundesstatistikgesetz (BStatG) in der Fassung der Bekanntmachung vom 20. Oktober 2016 (BGBl. I S. 2394), das zuletzt durch Artikel 6 des Gesetzes vom 22. Februar 2021 (BGBl. I S. 266) geändert worden ist.

### Methodik

Meldepflichtig in der Binnenschifffahrtsstatistik sind Ankünfte und Abgänge von Schiffen mit einer Tragfähigkeit von mindestens 50 Tonnen in deutschen Häfen oder sonstigen Lade- und Löschplätzen, deren Ziel oder Herkunft ein Binnenhafen (Hafen an einer Binnenwasserstraße) ist. Ebenso meldepflichtig sind Ankünfte und Abgänge im sogenannten Binnen-See-Verkehr. Dazu zählen neben den die Seegrenze überschreitenden Verkehren zwischen Binnenhäfen (Häfen südlich der Binnengrenze der Seeschifffahrt) und Häfen außerhalb Deutschlands auch jene zwischen Binnenhäfen und Küstenhäfen Deutschlands.

Die Ergebnisse dieser Statistik dienen besonders als Grundlage für verkehrspolitische Entscheidungen und Maßnahmen der obersten Verkehrsbehörden des Bundes und der Länder. Die Erhebungen werden laufend durchgeführt und monatlich ausgewertet. Die Erfassung erfolgt i. d. R. mittels Zählkarten. Für jeden Lade- und Löschvorgang in den Häfen und Umschlagstellen sind über Ankunfts- bzw. Abgangszählkarten Auskünfte zu erteilen.

### Erläuterungen

**Flagge:** Für den Nachweis des Schiffs- und Güterverkehrs nach Flaggen ist maßgebend, welche Flagge die Schiffe zum Zeitpunkt der Anschreibung führten.

**Güterumschlag/Güterbeförderung:** Der Güterumschlag ergibt sich aus der Summe aller Meldungen über Ein- und Ausladungen der in den sachsen-anhaltischen Häfen ankommenden und abgehenden Schiffe. In der Güterbeförderung werden Transporte zwischen zwei Häfen innerhalb Sachsen-Anhalts nur einmal berücksichtigt (Empfang).

**Gütersystematik:** Der Nachweis der Güterarten erfolgt im vorliegenden Bericht ab 2011 nach dem einheitlichen Güterverzeichnis für die Verkehrsstatistik (Standard Goods Nomenclature for Transport Statistics 2007, NST-2007), welches insgesamt 20 Güterabteilungen umfasst. Zuvor fand das amtliche Güterverzeichnis - NST/R - Systematisches Güterverzeichnis für die Verkehrsstatistik - Anwendung.

**Hauptverkehrsbeziehungen:** Die Hauptverkehrsbeziehungen richten sich nach der geographischen Lage der empfangenden und versendenden Stelle. Unterschieden werden der Verkehr innerhalb Deutschlands (Verkehr zwischen deutschen Häfen) sowie der grenzüberschreitende Verkehr (Verkehr zwischen deutschen Häfen und solchen im Ausland).

**Schiffs- und Güterverkehr:** Die Statistik erfasst Schiffe, soweit sie Zwecken der Güterbeförderung dienen und dabei hier die in sachsen-anhaltischen Häfen ankommenden und abgehenden Schiffe und deren umgeschlagene Güter.

**Wasserstraßen:** Deutschland wird in neun Wasserstraßengebiete unterteilt. Für Sachsen-Anhalt werden Schifffsbewegungen für die beiden Wasserstraßen Elbegebiet und Mittel-landkanalgebiet nachgewiesen.

Die Zählkarten zur vorliegenden Statistik sind in der PDF-Ausgabe dieses Berichtes enthalten.

### **Rundungen**

Im Allgemeinen ist ohne Rücksicht auf die Endsummen auf- bzw. abgerundet worden. Deshalb können sich bei der Summierung von Einzelangaben geringfügige Abweichungen zu den ausgewiesenen Endsummen ergeben. Bei der Aufgliederung der Gesamtheit in Prozent kann die Summe der Einzelwerte wegen Rundens vom Wert 100 % abweichen. Eine Abstimmung auf 100 % erfolgt im Allgemeinen nicht.

### **Zeichenerklärung**

x = Tabellenfach gesperrt weil Aussage nicht sinnvoll

- = nichts vorhanden

0 = weniger als die Hälfte von 1 in der letzten besetzten Stelle, jedoch mehr als nichts

### **Abkürzungen**

TEU Twenty-Foot-Equivalent-Unit (Container ca. 6 m Länge)

Tkm Tonnenkilometer

## 1. Güterumschlag auf Binnenwasserstraßen Sachsen-Anhalts - Zusammenfassende Übersichten

### 1.1 Güterumschlag nach Hauptverkehrsbeziehungen seit 1995

Jahr	Insgesamt	Darunter		Empfang	Versand
		Verkehr mit anderen Bundesländern <sup>1</sup>	grenzüberschreitender Verkehr		
in 1 000 Tonnen					
1995	6 978	5 310	1 669	2 265	4 714
1996	6 531	4 989	1 541	2 262	4 269
1997	7 214	5 583	1 631	2 715	4 499
1998	7 146	5 244	1 902	2 293	4 853
1999	7 302	5 605	1 697	2 257	5 044
2000	6 705	5 105	1 600	2 000	4 705
2001	5 978	4 304	1 673	1 880	4 097
2002	6 068	4 544	1 524	1 813	4 255
2003	6 474	4 669	1 806	2 029	4 445
2004	6 984	4 610	2 373	2 181	4 802
2005	7 909	5 560	2 349	2 234	5 675
2006	7 506	5 191	2 315	2 403	5 103
2007	7 565	4 918	2 647	2 619	4 946
2008	7 897	5 240	2 657	2 734	5 164
2009	7 161	5 079	2 074	2 098	5 064
2010	7 181	4 630	2 532	2 359	4 822
2011	7 539	5 140	2 362	2 609	4 930
2012	6 979	5 257	1 698	2 416	4 563
2013	7 336	5 585	1 711	2 572	4 764
2014	7 450	5 967	1 466	2 657	4 794
2015	7 460	6 014	1 421	2 828	4 631
2016	7 184	5 557	1 610	2 700	4 483
2017	6 862	5 059	1 750	2 404	4 458
2018	5 713	4 177	1 512	2 203	3 510
2019	5 651	3 727	1 888	2 062	3 589

<sup>1</sup> bis 2008 Verkehr innerhalb BRD



**1.2 Güterumschlag nach ausgewählten Güterabteilungen nach NST/R 1991 bis 2010**

Jahr	Insgesamt	Darunter			
		0 landwirtschaftl. und verwandte Erzeugnisse	3 Erdöl, Mineralölerzeugn., Gase	6 Steine und Erden	7 Düngemittel
in 1 000 Tonnen					
1991	2 736	539	273	434	601
1992	3 188	677	505	570	526
1993	3 235	713	343	789	421
1994	5 380	931	563	1 971	715
1995	6 978	1 288	1 168	2 355	883
1996	6 531	1 192	1 107	2 448	838
1997	7 214	880	1 320	2 896	897
1998	7 146	1 055	1 191	2 429	1 297
1999	7 302	1 092	1 001	2 377	1 343
2000	6 705	1 496	928	2 067	949
2001	5 978	1 126	938	1 938	820
2002	6 068	1 148	878	2 016	827
2003	6 474	1 593	802	2 140	811
2004	6 984	1 207	758	2 740	798
2005	7 909	1 722	719	2 954	806
2006	7 506	1 649	693	2 612	713
2007	7 565	1 588	613	2 455	712
2008	7 897	1 739	706	2 536	684
2009	7 161	1 776	571	2 417	450
2010	7 181	1 906	639	2 183	533

**1.3 Güterumschlag nach ausgewählten Güterabteilungen nach NST 2007 seit 2011**

Jahr Monat	Insgesamt	Darunter			
		01 Erzeugnisse d. Land- u. Forstw., Fischerei	03 Erze, Steine und Erden	07 Kokerei- und Mineral- ölerzeugnisse	08 chemische Erzeugnisse
in 1 000 Tonnen					
2011	7 539	2 498	2 267	831	719
2012	6 979	2 282	2 036	888	689
2013	7 336	2 614	1 726	1 154	696
2014	7 450	2 729	1 578	1 305	693
2015	7 460	2 662	1 422	1 535	736
2016	7 184	2 159	1 610	1 437	818
2017	6 862	2 176	1 428	1 259	913
2018	5 713	1 362	1 456	1 145	831
2019	5 651	1 329	1 556	1 081	788
2020					
Januar	529	159	122	83	85
Februar	568	225	107	79	67
März	613	215	100	102	78
April	398	144	95	45	63
Mai	552	201	103	92	69
Juni	517	160	107	94	62
Juli	504	159	133	62	93
August	...	...	...	...	...
September	...	...	...	...	...
Oktober	...	...	...	...	...
November	...	...	...	...	...
Dezember	...	...	...	...	...

ab 2011 überarbeitete Güterarten





## 2. Güterumschlag auf Binnenwasserstraßen Sachsen-Anhalts

### 2.1 Güterverkehr und tonnenkilometrische Leistung nach Hauptverkehrsbeziehungen im Berichtsmonat und -zeitraum

Gegenstand der Nachweisung	July	Juni	July	Januar bis Juli		
	2019	2020	2020	2019	2020	Veränderung um %
	in 1 000 Tonnen					
	<b>Güterverkehr nach Hauptverkehrsbeziehungen</b>					
Verkehr innerhalb Sachsen-Anhalts	-	2	0	13	7	-49,8
Verkehr mit anderen Bundesländern						
Empfang	134	109	92	908	749	-17,5
Versand	212	181	210	1 302	1 541	18,4
Grenzüberschreitender Verkehr						
Empfang	73	62	40	335	338	1,1
Versand	128	163	161	706	1 041	47,5
Gesamtverkehr	547	517	504	3 264	3 676	12,6
darunter Verkehr mit deutschen Schiffen	302	273	274	1 924	2 008	4,4
	<b>Tonnenkilometrische Leistung nach Hauptverkehrsbeziehungen</b>					
	in Mill. Tkm					
Verkehr innerhalb Sachsen-Anhalts	-	0	0	0	1	180,5
Verkehr mit anderen Bundesländern						
Empfang	38	34	30	288	241	-16,3
Versand	51	45	50	349	401	14,9
Grenzüberschreitender Verkehr						
Empfang	38	31	20	165	171	3,4
Versand	69	90	86	377	556	47,4
Gesamtverkehr	196	201	186	1 179	1 369	16,1
darunter Verkehr mit deutschen Schiffen	93	93	84	635	652	2,8

## 2.2 Güterumschlag nach Monaten

Zeitraum	2019			2020			Veränderung 2020/2019
	Empfang	Versand	insgesamt	Empfang	Versand	insgesamt	
	in 1 000 Tonnen						um %
Januar	190	301	492	161	367	529	7,5
Februar	178	276	454	169	399	568	25,0
März	183	287	470	196	417	613	30,4
April	169	271	440	95	304	398	-9,6
Mai	124	267	391	168	384	552	41,2
Juni	204	277	481	172	345	517	7,5
Juli	207	340	547	133	371	504	-7,9
August	133	278	411	...	...	...	...
September	167	312	479	...	...	...	...
Oktober	157	352	509	...	...	...	...
November	180	341	522	...	...	...	...
Dezember	169	287	456	...	...	...	...
<b>Insgesamt</b>	<b>2 062</b>	<b>3 589</b>	<b>5 651</b>	...	...	...	...



**2.4 Güterumschlag nach Wasserstraßengebieten, Güterhauptgruppen und Hauptverkehrsbeziehungen im Juli 2020**

NST- 2007 Abteilung Gruppe	Güterabteilung/ Gütergruppe	Güter- umschlag insgesamt	Empfang		Versand	
			davon aus Häfen		davon nach Häfen	
			in Deutschland	im Ausland	in Deutschland	im Ausland
in 1 000 Tonnen						
<b>Elbegebiet</b>						
01	Erzeugnisse der Land- u. Forstw., Fischerei	72	-	-	21	51
01.1	Getreide	65	-	-	15	50
01.7	Andere Erzeugnisse pflanzlichen Ursprungs	8	-	-	6	2
03	Erze, Steine u. Erden, sonst. Bergbauerzeugnisse	50	1	-	49	-
03.2	NE-Metallerze	0	0	-	-	-
03.5	Steine und Erden, Sand, Kies, Ton, Torf	50	0	-	49	-
04	Nahrungs- und Genussmittel	12	3	-	5	3
04.6	Stärke, Stärkerzeugnisse, Futtermittel	12	3	-	5	3
06	Holzwaren, Papier, Pappe, Druckerzeugnisse	0	-	-	0	-
06.1	Holz-, Kork- und Flechtwaren	0	-	-	0	-
07	Kokerei- und Mineralölerzeugnisse	61	46	4	4	7
07.2	Flüssige Mineralölerzeugnisse	61	46	4	4	7
08	Chemische Erzeugnisse	13	1	9	3	-
08.2	Chemische Grundstoffe (organisch)	4	-	1	3	-
08.3	Stickstoffverbindungen, Düngemittel	8	-	8	-	-
08.5	Pharmazeutische Erzeugnisse	1	1	-	-	-
09	Sonstige Mineralerz. (Glas, Zement, Gips usw.)	6	2	-	-	4
09.3	Sonstige Baumaterialien und -erzeugnisse	6	2	-	-	4
10	Metalle und Metallerzeugnisse	4	-	3	1	0
10.1	Roheisen, Stahl, Ferrolegierungen	3	-	3	-	0
10.4	Stahl- und Leichtmetallbauerzeugnisse	1	-	-	1	-
11	Maschinen u. Ausrüstungen, Haushaltswaren	2	0	-	1	0
11.4	Geräte d. Elektrizitätserzeugung u. -verteilung	1	-	-	1	-
11.8	Sonstige Maschinen	1	0	-	0	0
14	Sekundärrohstoffe, Abfälle	12	2	-	7	2
14.2	Sonstige Abfälle und Sekundärrohstoffe	12	2	-	7	2
16	Geräte und Material zur Güterbeförderung	0	0	-	0	-
16.1	Leere Container und Wechselbehälter	0	0	-	0	-
	<b>Zusammen</b>	<b>232</b>	<b>55</b>	<b>16</b>	<b>93</b>	<b>69</b>

**Noch 2.4 Güterumschlag nach Wasserstraßengebieten, Güterhauptgruppen und Hauptverkehrsbeziehungen im Juli 2020**

NST- 2007 Abteilung Gruppe	Güterabteilung/ Gütergruppe	Güter- umschlag insgesamt	Empfang		Versand	
			davon aus Häfen		davon nach Häfen	
			in Deutschland	im Ausland	in Deutschland	im Ausland
in 1 000 Tonnen						
<b>Mittellandkanalgebiet</b>						
01	Erzeugnisse der Land- u. Forstw., Fischerei	87	5	4	39	39
01.1	Getreide	66	-	3	25	38
01.4	Obst und Gemüse	1	-	-	-	1
01.5	Forstwirtschaftliche Erzeugnisse	11	0	-	11	-
01.7	Andere Erzeugnisse pflanzlichen Ursprunges	9	5	2	3	-
03	Erze, Steine u. Erden, sonst. Bergbauerzeugnisse	83	23	4	22	33
03.4	Salz, Natriumchlorid, Meerwasser	34	-	0	1	32
03.5	Steine und Erden, Sand, Kies, Ton, Torf	49	23	3	21	1
04	Nahrungs- und Genussmittel	13	2	2	6	3
04.3	Verarbeitetes Obst und Gemüse	0	0	-	-	-
04.6	Stärke, Stärkeerzeugnisse, Futtermittel	12	2	2	6	3
06	Holzwaren, Papier, Pappe, Druckerzeugnisse	0	0	-	-	-
06.2	Papier, Pappe und Waren daraus	0	0	-	-	-
07	Kokerei- und Mineralölerzeugnisse	1	-	1	0	-
07.4	Feste oder wachsartige Mineralölerzeugnisse	1	-	1	0	-
08	Chemische Erzeugnisse	80	5	10	48	17
08.1	Chemische Grundstoffe (mineralisch)	4	2	2	0	-
08.3	Stickstoffverbindungen, Düngemittel	74	2	8	47	17
08.4	Basiskunststoffe, Kautschuk	0	-	-	0	-
08.5	Pharmazeutische Erzeugnisse	1	-	-	1	-
08.6	Gummi- oder Kunststoffwaren	1	1	-	-	-
09	Sonstige Mineralerz. (Glas, Zement, Gips usw.)	0	-	-	0	-
09.1	Glas, Porzellan und keramische Erzeugnisse	0	-	-	0	-
10	Metalle und Metallerzeugnisse	5	-	5	0	-
10.1	Roheisen, Stahl, Ferrolegerungen	5	-	5	-	-
10.3	Rohre	0	-	-	0	-
13	Möbel, Schmuck, Musikinstrumente	0	0	-	-	-
13.1	Möbel	0	0	-	-	-
14	Sekundärrohstoffe, Abfälle	1	-	-	1	-
14.2	Sonstige Abfälle und Sekundärrohstoffe	1	-	-	1	-
16	Geräte u. Material zur Güterbeförderung	2	2	-	0	-
16.1	Leere Container und Wechselbehälter	2	2	-	0	-
	<b>Zusammen</b>	<b>272</b>	<b>38</b>	<b>25</b>	<b>118</b>	<b>92</b>



**Noch 2.4 Güterumschlag nach Wasserstraßengebieten, Güterhauptgruppen und Hauptverkehrsbeziehungen im Juli 2020**

NST- 2007 Abteilung Gruppe	Güterabteilung/ Gütergruppe	Güter- umschlag insgesamt	Empfang		Versand	
			davon aus Häfen		davon nach Häfen	
			in Deutschland	im Ausland	in Deutschland	im Ausland
in 1 000 Tonnen						
<b>Wasserstraßengebiete insgesamt</b>						
01	Erzeugnisse der Land- und Forstw., Fischerei	159	5	4	60	90
01.1	Getreide	130	-	3	40	88
01.4	Obst und Gemüse	1	-	-	-	1
01.5	Forstwirtschaftliche Erzeugnisse	11	0	-	11	-
01.7	Andere Erzeugnisse pflanzlichen Ursprungs	17	5	2	9	2
03	Erze, Steine u. Erden, sonst. Bergbauerzeugnisse	133	24	4	72	33
03.2	NE-Metallerze	0	0	-	-	-
03.4	Salz, Natriumchlorid, Meerwasser	34	-	0	1	32
03.5	Steine und Erden, Sand, Kies, Ton, Torf	99	24	3	71	1
04	Nahrungs- und Genussmittel	24	5	2	12	6
04.3	Verarbeitetes Obst und Gemüse	0	0	-	-	-
04.6	Stärke, Stärkerzeugnisse, Futtermittel	24	5	2	12	6
06	Holzwaren, Papier, Pappe, Druckerzeugnisse	0	0	-	0	-
06.1	Holz-, Kork- und Flechtwaren	0	-	-	0	-
06.2	Papier, Pappe und Waren daraus	0	0	-	-	-
07	Kokerei- und Mineralölerzeugnisse	62	46	5	4	7
07.2	Flüssige Mineralölerzeugnisse	61	46	4	4	7
07.4	Feste oder wachsartige Mineralölerzeugnisse	1	-	1	0	-
08	Chemische Erzeugnisse	93	6	19	51	17
08.1	Chemische Grundstoffe (mineralisch)	4	2	2	0	-
08.2	Chemische Grundstoffe (organisch)	4	-	1	3	-
08.3	Stickstoffverbindungen, Düngemittel	82	2	16	47	17
08.4	Basiskunststoffe, Kautschuk	0	-	-	0	-
08.5	Pharmazeutische Erzeugnisse	1	1	-	1	-
08.6	Gummi- oder Kunststoffwaren	1	1	-	-	-
09	Sonst. Mineralerz. (Glas, Zement, Gips usw.)	6	2	-	0	4
09.1	Glas, Porzellan und keramische Erzeugnisse	0	-	-	0	-
09.3	Sonstige Baumaterialien und -erzeugnisse	6	2	-	-	4
10	Metalle und Metallerzeugnisse	9	-	7	1	0
10.1	Roheisen, Stahl, Ferrolegierungen	8	-	7	-	0
10.3	Rohre	0	-	-	0	-
10.4	Stahl- und Leichtmetallbauerzeugnisse	1	-	-	1	-
11	Maschinen u. Ausrüstungen, Haushaltsgeräte	2	0	-	1	0
11.4	Geräte d. Elektrizitätserzeugung u. -verteilung	1	-	-	1	-
11.8	Sonstige Maschinen	1	0	-	0	0
13	Möbel, Schmuck, Musikinstrumente	0	0	-	-	-
13.1	Möbel	0	0	-	-	-
14	Sekundärrohstoffe, Abfälle	14	2	-	9	2
14.2	Sonstige Abfälle u. Sekundärrohstoffe	14	2	-	9	2
16	Geräte und Material zur Güterbeförderung	3	2	-	1	-
16.1	Leere Container und Wechselbehälter	3	2	-	1	-
	<b>Insgesamt</b>	<b>504</b>	<b>92</b>	<b>40</b>	<b>210</b>	<b>161</b>

**2.5 Güterumschlag nach Wasserstraßengebieten, Güterhauptgruppen und Hauptverkehrsbeziehungen von Januar bis Juli 2020**

NST- 2007 Abteilung Gruppe	Güterabteilung/ Gütergruppe	Güter- umschlag insgesamt	Empfang		Versand	
			davon aus Häfen		davon nach Häfen	
			in Deutschland	im Ausland	in Deutschland	im Ausland
in 1 000 Tonnen						
<b>Elbegebiet</b>						
01	Erzeugnisse der Land- und Forstw., Fischerei	572	25	78	266	204
01.1	Getreide	459	1	-	257	201
01.4	Obst und Gemüse	2	-	-	1	1
01.5	Forstwirtschaftliche Erzeugnisse	0	-	-	0	-
01.7	Andere Erzeugnisse pflanzlichen Ursprungs	110	23	78	8	2
02	Kohle, rohes Erdöl und Erdgas	6	-	6	-	-
02.1	Kohle	6	-	6	-	-
03	Erze, Steine u. Erden, sonst. Bergbauerzeugnisse	286	12	-	272	1
03.2	NE-Metallerze	0	0	-	-	-
03.5	Steine und Erden, Sand, Kies, Ton, Torf	285	12	-	272	1
04	Nahrungs- und Genussmittel	157	26	-	104	27
04.3	Verarbeitetes Obst und Gemüse	0	0	-	0	-
04.4	Öle und Fette	3	-	-	-	3
04.6	Stärke, Stärkerzeugnisse, Futtermittel	153	26	-	104	24
06	Holzwaren, Papier, Pappe, Druckerzeugnisse	0	0	-	0	-
06.1	Holz-, Kork- und Flechtwaren	0	0	-	0	-
07	Kokerei- und Mineralölerzeugnisse	557	376	22	21	138
07.2	Flüssige Mineralölerzeugnisse	557	376	22	21	138
08	Chemische Erzeugnisse	51	5	21	25	-
08.1	Chemische Grundstoffe (mineralisch)	0	-	-	0	-
08.2	Chemische Grundstoffe (organisch)	27	-	6	21	-
08.3	Stickstoffverbindungen, Düngemittel	23	4	15	4	-
08.4	Basiskunststoffe, Kautschuk	0	-	-	0	-
08.5	Pharmazeutische Erzeugnisse	1	1	-	-	-
09	Sonstige Mineralerz. (Glas, Zement, Gips usw.)	65	23	-	10	32
09.1	Glas, Porzellan und keramische Erzeugnisse	5	5	-	-	-
09.3	Sonstige Baumaterialien und -erzeugnisse	60	18	-	10	32
10	Metalle und Metallerzeugnisse	18	4	12	1	1
10.1	Roheisen, Stahl, Ferrolegierungen	16	3	12	-	1
10.4	Stahl- und Leichtmetallbauerzeugnisse	1	-	-	1	-
10.5	Heizkessel, Waffen, sonstige Metallerzeugnisse	1	0	-	0	1
11	Maschinen und Ausrüstungen, Haushaltsgeräte	9	1	0	6	2
11.4	Geräte der Elektrizitätserzeugung u. -verteilung	4	0	0	3	0
11.8	Sonstige Maschinen	5	1	-	3	1
13	Möbel, Schmuck, Musikinstrumente	0	0	-	-	-
13.1	Möbel	0	0	-	-	-
14	Sekundärrohstoffe, Abfälle	102	24	24	46	8
14.2	Sonstige Abfälle und Sekundärrohstoffe	102	24	24	46	8
16	Geräte und Material zur Güterbeförderung	4	0	-	4	0
16.1	Leere Container und Wechselbehälter	4	0	-	4	-
16.2	Paletten und anderes Verpackungsmaterial	0	-	-	-	0
	<b>Zusammen</b>	<b>1 827</b>	<b>496</b>	<b>163</b>	<b>755</b>	<b>413</b>

**Noch 2.5 Güterumschlag nach Wasserstraßengebieten, Güterhauptgruppen und Hauptverkehrsbeziehungen von Januar bis Juli 2020**

NST- 2007 Abteilung Gruppe	Güterabteilung/ Gütergruppe	Güter- umschlag insgesamt	Empfang		Versand	
			davon aus Häfen		davon nach Häfen	
			in Deutschland	im Ausland	in Deutschland	im Ausland
in 1 000 Tonnen						
<b>Mittellandkanalgebiet</b>						
01	Erzeugnisse der Land- und Forstw., Fischerei	693	52	11	365	265
01.1	Getreide	529	2	4	262	261
01.4	Obst und Gemüse	4	-	-	-	4
01.5	Forstwirtschaftliche Erzeugnisse	43	0	-	43	-
01.7	Andere Erzeugnisse pflanzlichen Ursprungs	116	50	7	59	-
02	Kohle, rohes Erdöl und Erdgas	6	-	6	-	-
02.1	Kohle	6	-	6	-	-
03	Erze, Steine u. Erden, sonst. Bergbauerzeugnisse	481	135	36	87	224
03.1	Eisenerze	4	-	-	4	-
03.4	Salz, Natriumchlorid, Meerwasser	235	-	11	2	222
03.5	Steine und Erden, Sand, Kies, Ton, Torf	242	135	25	81	1
04	Nahrungs- und Genussmittel	137	29	24	50	35
04.3	Verarbeitetes Obst und Gemüse	3	3	-	-	-
04.6	Stärke, Stärkeerzeugnisse, Futtermittel	134	25	24	50	35
05	Textilien, Bekleidung, Leder und Lederwaren	0	0	-	0	-
05.1	Textilien	0	0	-	0	-
05.2	Bekleidung und Pelzwaren	0	0	-	-	-
06	Holzwaren, Papier, Pappe, Druckerzeugnisse	7	0	-	7	-
06.1	Holz-, Kork- und Flechtaren	7	0	-	7	-
06.2	Papier, Pappe und Waren daraus	0	0	-	-	-
07	Kokerei- und Mineralölerzeugnisse	1	-	1	0	-
07.4	Feste oder wachsartige Mineralölerzeugnisse	1	-	1	0	-
08	Chemische Erzeugnisse	466	30	79	263	94
08.1	Chemische Grundstoffe (mineralisch)	35	12	20	1	1
08.3	Stickstoffverbindungen, Düngemittel	418	9	59	258	93
08.4	Basiskunststoffe, Kautschuk	1	-	-	1	-
08.5	Pharmazeutische Erzeugnisse	8	5	-	3	-
08.6	Gummi- oder Kunststoffwaren	4	4	-	0	-
09	Sonstige Mineralerz. (Glas, Zement, Gips usw.)	14	1	-	3	10
09.1	Glas, Porzellan u. ä. Erzeugnisse	4	0	-	2	3
09.2	Zement, Kalk, gebrannter Gips	3	-	-	-	3
09.3	Sonstige Baumaterialien und -erzeugnisse	7	1	-	1	5
10	Metalle und Metallerzeugnisse	19	1	19	0	-
10.1	Roheisen, Stahl, Ferrolegierungen	19	-	19	-	-
10.2	NE-Metalle, Halbzeug	0	0	-	0	-
10.3	Rohre	0	-	-	0	-
10.5	Heizkessel, Waffen, sonstige Metallerzeugnisse	1	0	-	0	-

**Noch 2.5 Güterumschlag nach Wasserstraßengebieten, Güterhauptgruppen und Hauptverkehrsbeziehungen von Januar bis Juli 2020**

NST- 2007 Abteilung Gruppe	Güterabteilung/ Gütergruppe	Güter- umschlag insgesamt	Empfang		Versand	
			davon aus Häfen		davon nach Häfen	
			in Deutschland	im Ausland	in Deutschland	im Ausland
in 1 000 Tonnen						
<b>noch Mittelstandkanalgebiet</b>						
11	Maschinen und Ausrüstungen, Haushaltsgeräte	3	2	-	1	0
11.4	Geräte d. Elektrizitätserzeugung und -verteilung	1	0	-	0	0
11.8	Sonstige Maschinen	3	2	-	1	-
13	Möbel, Schmuck, Musikinstrumente	0	0	-	0	-
13.1	Möbel	0	0	-	0	-
13.2	Sonstige Erzeugnisse	0	0	-	-	-
14	Sekundärrohstoffe, Abfälle	13	-	-	13	-
14.2	Sonstige Abfälle und Sekundärrohstoffe	13	-	-	13	-
16	Geräte und Material zur Güterbeförderung	13	10	-	3	-
16.1	Leere Container und Wechselbehälter	13	10	-	3	-
	<b>Zusammen</b>	<b>1 854</b>	<b>260</b>	<b>175</b>	<b>791</b>	<b>628</b>

**Noch 2.5 Güterumschlag nach Wasserstraßengebieten, Güterhauptgruppen und Hauptverkehrsbeziehungen von Januar bis Juli 2020**

NST- 2007 Abteilung Gruppe	Güterabteilung/ Gütergruppe	Güter- umschlag insgesamt	Empfang		Versand	
			davon aus Häfen		davon nach Häfen	
			in Deutschland	im Ausland	in Deutschland	im Ausland
in 1 000 Tonnen						
<b>Wasserstraßengebiete insgesamt</b>						
01	Erzeugnisse der Land- und Forstw., Fischerei	1 264	76	89	630	469
01.1	Getreide	989	3	4	520	462
01.4	Obst und Gemüse	6	-	-	1	5
01.5	Forstwirtschaftliche Erzeugnisse	43	0	-	43	-
01.7	Andere Erzeugnisse pflanzlichen Ursprungs	226	73	85	66	2
02	Kohle, rohes Erdöl und Erdgas	13	-	13	-	-
02.1	Kohle	13	-	13	-	-
03	Erze, Steine u. Erden, sonst. Bergbauerzeugnisse	766	147	36	359	225
03.1	Eisenerze	4	-	-	4	-
03.2	NE-Metallerze	0	0	-	-	-
03.4	Salz, Natriumchlorid, Meerwasser	235	-	11	2	222
03.5	Steine und Erden, Sand, Kies, Ton, Torf	528	147	25	353	3
04	Nahrungs- und Genussmittel	294	55	24	154	62
04.3	Verarbeitetes Obst und Gemüse	4	4	-	0	-
04.4	Öle und Fette	3	-	-	-	3
04.6	Stärke, Stärkeerzeugnisse, Futtermittel	287	51	24	154	58
05	Textilien, Bekleidung, Leder und Lederwaren	0	0	-	0	-
05.1	Textilien	0	0	-	0	-
05.2	Bekleidung und Pelzwaren	0	0	-	-	-
06	Holzware, Papier, Pappe, Druckerzeugnisse	7	0	-	7	-
06.1	Holz-, Kork- und Flechtwaren	7	0	-	7	-
06.2	Papier, Pappe und Waren daraus	0	0	-	-	-
07	Kokerei- und Mineralölerzeugnisse	558	376	24	21	138
07.2	Flüssige Mineralölerzeugnisse	557	376	22	21	138
07.4	Feste oder wachsartige Mineralölerzeugnisse	1	-	1	0	-
08	Chemische Erzeugnisse	517	36	99	288	94
08.1	Chemische Grundstoffe (mineralisch)	35	12	20	1	1
08.2	Chemische Grundstoffe (organisch)	27	-	6	21	-
08.3	Stickstoffverbindungen, Düngemittel	441	13	74	262	93
08.4	Basiskunststoffe, Kautschuk	1	-	-	1	-
08.5	Pharmazeutische Erzeugnisse	9	6	-	3	-
08.6	Gummi- oder Kunststoffwaren	4	4	-	0	-
09	Sonstige Mineralerz. (Glas, Zement, Gips usw.)	79	24	-	13	43
09.1	Glas, Porzellan und keramische Erzeugnisse	9	5	-	2	3
09.2	Zement, Kalk, gebrannter Gips	3	-	-	-	3
09.3	Sonstige Baumaterialien und -erzeugnisse	67	19	-	11	37
10	Metalle und Metallerzeugnisse	38	4	30	1	1
10.1	Roheisen, Stahl, Ferrolegierungen	35	3	30	-	1
10.2	NE-Metalle, Halbzeug	0	0	-	0	-
10.3	Rohre	0	-	-	0	-
10.4	Stahl- und Leichtmetallbauerzeugnisse	1	-	-	1	-
10.5	Heizkessel, Waffen, sonstige Metallerzeugnisse	2	1	-	0	1

**Noch 2.5 Güterumschlag nach Wasserstraßengebieten, Güterhauptgruppen und Hauptverkehrsbeziehungen von Januar bis Juli 2020**

NST- 2007 Abteilung Gruppe	Güterabteilung/ Gütergruppe	Güter- umschlag insgesamt	Empfang		Versand	
			davon aus Häfen		davon nach Häfen	
			in Deutschland	im Ausland	in Deutschland	im Ausland
in 1 000 Tonnen						
<b>noch Wasserstraßengebiete insgesamt</b>						
11	Maschinen und Ausrüstungen, Haushaltsgeräte	12	3	0	7	2
11.4	Geräte d. Elektrizitätserzeugung und -verteilung	4	1	0	3	0
11.8	Sonstige Maschinen	8	2	-	4	1
13	Möbel, Schmuck, Musikinstrumente	0	0	-	0	-
13.1	Möbel	0	0	-	0	-
13.2	Sonstige Erzeugnisse	0	0	-	-	-
14	Sekundärrohstoffe, Abfälle	115	24	24	59	8
14.2	Sonstige Abfälle und Sekundärrohstoffe	115	24	24	59	8
16	Geräte und Material zur Güterbeförderung	17	10	-	7	0
16.1	Leere Container und Wechselbehälter	17	10	-	7	-
16.2	Paletten und anderes Verpackungsmaterial	0	-	-	-	0
	<b>Insgesamt</b>	<b>3 681</b>	<b>756</b>	<b>338</b>	<b>1 546</b>	<b>1 041</b>

## 2.6 Containerumschlag nach Containerarten und Hauptverkehrsbeziehungen

Containerart	Einheit	Juni 2020	Juli 2020	Januar - Juli		
				2019	2020	Veränderung um %
<b>Verkehr innerhalb Deutschlands</b>						
20-Fuß-Container beladen	Anzahl	434	568	3 538	3 007	-15,0
30-Fuß-Container beladen	Anzahl	-	-	-	-	-
40-Fuß-Container beladen	Anzahl	355	446	1 958	2 912	48,7
Container größer 40 Fuß beladen	Anzahl	-	-	5	-	x
zusammen	TEU	1 144	1 460	7 465	8 831	18,3
darin beförderte Güter	Tonnen	17 221	23 053	138 741	125 759	-9,4
20-Fuß-Container leer	Anzahl	368	468	2 679	2 658	-0,8
30-Fuß-Container leer	Anzahl	-	-	-	-	-
40-Fuß-Container leer	Anzahl	379	457	1 604	2 803	74,8
Container größer 40 Fuß leer	Anzahl	-	-	-	-	-
zusammen	TEU	1 126	1 382	5 887	8 264	40,4
<b>Insgesamt</b>	<b>TEU</b>	<b>2 270</b>	<b>2 842</b>	<b>13 352</b>	<b>17 095</b>	<b>28,0</b>
<b>Grenzüberschreitender Empfang und Versand</b>						
20-Fuß-Container beladen	Anzahl	-	-	-	-	-
30-Fuß-Container beladen	Anzahl	-	-	-	-	-
40-Fuß-Container beladen	Anzahl	-	-	-	-	-
Container größer 40 Fuß beladen	Anzahl	-	-	-	-	-
zusammen	TEU	-	-	-	-	-
darin beförderte Güter	Tonnen	-	-	-	-	-
20-Fuß-Container leer	Anzahl	-	-	-	-	-
30-Fuß-Container leer	Anzahl	-	-	-	-	-
40-Fuß-Container leer	Anzahl	-	-	-	-	-
Container größer 40 Fuß leer	Anzahl	-	-	-	-	-
zusammen	TEU	-	-	-	-	-
<b>Insgesamt</b>	<b>TEU</b>	<b>-</b>	<b>-</b>	<b>-</b>	<b>-</b>	<b>-</b>
<b>Gesamtverkehr</b>						
20-Fuß-Container beladen	Anzahl	434	568	3 538	3 007	-15,0
30-Fuß-Container beladen	Anzahl	-	-	-	-	-
40-Fuß-Container beladen	Anzahl	355	446	1 958	2 912	48,7
Container größer 40 Fuß beladen	Anzahl	-	-	5	-	x
zusammen	TEU	1 144	1 460	7 465	8 831	18,3
darin beförderte Güter	Tonnen	17 221	23 053	138 741	125 759	-9,4
20-Fuß-Container leer	Anzahl	368	468	2 679	2 658	-0,8
30-Fuß-Container leer	Anzahl	-	-	-	-	-
40-Fuß-Container leer	Anzahl	379	457	1 604	2 803	74,8
Container größer 40 Fuß leer	Anzahl	-	-	-	-	-
zusammen	TEU	1 126	1 382	5 887	8 264	40,4
<b>Insgesamt</b>	<b>TEU</b>	<b>2 270</b>	<b>2 842</b>	<b>13 352</b>	<b>17 095</b>	<b>28,0</b>

## 2.7 Containerumschlag nach Wasserstraßengebieten, Containerart, Anzahl und TEU im Juli und Januar bis Juli 2020

Containerart	Einheit	Empfang		Versand		Insgesamt		Veränderung um %
		2019	2020	2019	2020	2019	2020	
<b>Juli</b>								
<b>Elbegebiet</b>								
20-Fuß-Container	Anzahl	147	99	126	78	273	177	-35,2
30-Fuß-Container	Anzahl	-	-	-	-	-	-	-
40-Fuß-Container	Anzahl	4	10	4	32	8	42	x
Container größer 40 Fuß	Anzahl	-	-	-	-	-	-	-
Zusammen	TEU	155	119	134	142	289	261	-9,7
<b>Mittellandkanalgebiet</b>								
20-Fuß-Container	Anzahl	317	438	284	424	601	862	43,4
30-Fuß-Container	Anzahl	-	-	-	-	-	-	-
40-Fuß-Container	Anzahl	289	422	334	439	623	861	38,2
Container größer 40 Fuß	Anzahl	-	-	-	-	-	-	-
Zusammen	TEU	895	1 282	952	1 302	1 847	2 584	39,9
<b>Wasserstraßengebiete insgesamt</b>								
20-Fuß-Container	Anzahl	464	537	410	502	874	1 039	18,9
30-Fuß-Container	Anzahl	-	-	-	-	-	-	-
40-Fuß-Container	Anzahl	293	432	338	471	631	903	43,1
Container größer 40 Fuß	Anzahl	-	-	-	-	-	-	-
<b>Insgesamt</b>	<b>TEU</b>	<b>1 050</b>	<b>1 401</b>	<b>1 086</b>	<b>1 444</b>	<b>2 136</b>	<b>2 845</b>	<b>33,2</b>
<b>Januar - Juli</b>								
<b>Elbegebiet</b>								
20-Fuß-Container	Anzahl	602	529	415	589	1 017	1 118	9,9
30-Fuß-Container	Anzahl	-	-	-	-	-	-	-
40-Fuß-Container	Anzahl	109	611	88	744	197	1 355	x
Container größer 40 Fuß	Anzahl	5	-	-	-	5	-	x
Zusammen	TEU	831	1 751	591	2 077	1 422	3 828	169,2
<b>Mittellandkanalgebiet</b>								
20-Fuß-Container	Anzahl	2 564	2 237	2 636	2 355	5 200	4 592	-11,7
30-Fuß-Container	Anzahl	-	-	-	-	-	-	-
40-Fuß-Container	Anzahl	1 599	2 035	1 766	2 389	3 365	4 424	31,5
Container größer 40 Fuß	Anzahl	-	-	-	-	-	-	-
Zusammen	TEU	5 762	6 307	6 168	7 133	11 930	13 440	12,7
<b>Wasserstraßengebiete insgesamt</b>								
20-Fuß-Container	Anzahl	3 166	2 766	3 051	2 944	6 217	5 710	-8,2
30-Fuß-Container	Anzahl	-	-	-	-	-	-	-
40-Fuß-Container	Anzahl	1 708	2 646	1 854	3 133	3 562	5 779	62,2
Container größer 40 Fuß	Anzahl	5	-	-	-	5	-	x
<b>Insgesamt</b>	<b>TEU</b>	<b>6 593</b>	<b>8 058</b>	<b>6 759</b>	<b>9 210</b>	<b>13 352</b>	<b>17 268</b>	<b>29,3</b>



**2.8 Containerumschlag nach Wasserstraßengebieten, Containerart, Anzahl, TEU und Hauptverkehrsbeziehungen  
im Juli und Januar bis Juli 2020**

Containerart	Einheit	Container- umschlag insgesamt	Empfang		Versand	
			davon aus Häfen		davon nach Häfen	
			in Deutschland	im Ausland	in Deutschland	im Ausland
<b>Juli</b>						
<b>Elbegebiet</b>						
20-Fuß-Container	Anzahl	177	99	-	78	-
30-Fuß-Container	Anzahl	-	-	-	-	-
40-Fuß-Container	Anzahl	42	10	-	32	-
Container größer 40 Fuß	Anzahl	-	-	-	-	-
Zusammen	TEU	261	119	-	142	-
<b>Mittellandkanalgebiet</b>						
20-Fuß-Container	Anzahl	862	438	-	424	-
30-Fuß-Container	Anzahl	-	-	-	-	-
40-Fuß-Container	Anzahl	861	422	-	439	-
Container größer 40 Fuß	Anzahl	-	-	-	-	-
Zusammen	TEU	2 584	1 282	-	1 302	-
<b>Wasserstraßengebiete insgesamt</b>						
20-Fuß-Container	Anzahl	1 039	537	-	502	-
30-Fuß-Container	Anzahl	-	-	-	-	-
40-Fuß-Container	Anzahl	903	432	-	471	-
Container größer 40 Fuß	Anzahl	-	-	-	-	-
<b>Insgesamt</b>	<b>TEU</b>	<b>2 845</b>	<b>1 401</b>	<b>-</b>	<b>1 444</b>	<b>-</b>
<b>Januar - Juli</b>						
<b>Elbegebiet</b>						
20-Fuß-Container	Anzahl	1 118	529	-	589	-
30-Fuß-Container	Anzahl	-	-	-	-	-
40-Fuß-Container	Anzahl	1 355	611	-	744	-
Container größer 40 Fuß	Anzahl	-	-	-	-	-
Zusammen	TEU	3 828	1 751	-	2 077	-
<b>Mittellandkanalgebiet</b>						
20-Fuß-Container	Anzahl	4 592	2 237	-	2 355	-
30-Fuß-Container	Anzahl	-	-	-	-	-
40-Fuß-Container	Anzahl	4 424	2 035	-	2 389	-
Container größer 40 Fuß	Anzahl	-	-	-	-	-
Zusammen	TEU	13 440	6 307	-	7 133	-
<b>Wasserstraßengebiete insgesamt</b>						
20-Fuß-Container	Anzahl	5 710	2 766	-	2 944	-
30-Fuß-Container	Anzahl	-	-	-	-	-
40-Fuß-Container	Anzahl	5 779	2 646	-	3 133	-
Container größer 40 Fuß	Anzahl	-	-	-	-	-
<b>Insgesamt</b>	<b>TEU</b>	<b>17 268</b>	<b>8 058</b>	<b>-</b>	<b>9 210</b>	<b>-</b>

### 3. Schiffsverkehr auf Binnenwasserstraßen Sachsen-Anhalts

#### 3.1 Schiffsverkehr nach Monaten

Zeitraum	2020			2019	Veränderung 2020/2019 um %
	Schiffe beladen	Schiffe unbeladen	Schiffe insgesamt	Schiffe insgesamt	
Januar	579	501	1 080	1 003	7,7
Februar	612	544	1 156	944	22,5
März	640	571	1 211	983	23,2
April	510	437	947	1 007	-6,0
Mai	582	501	1 083	932	16,2
Juni	574	562	1 136	961	18,2
Juli	568	460	1 028	1 078	-4,6
August	...	...	...	853	...
September	...	...	...	997	...
Oktober	...	...	...	1 058	...
November	...	...	...	1 089	...
Dezember	...	...	...	903	...
<b>Insgesamt</b>	...	...	...	<b>11 808</b>	...

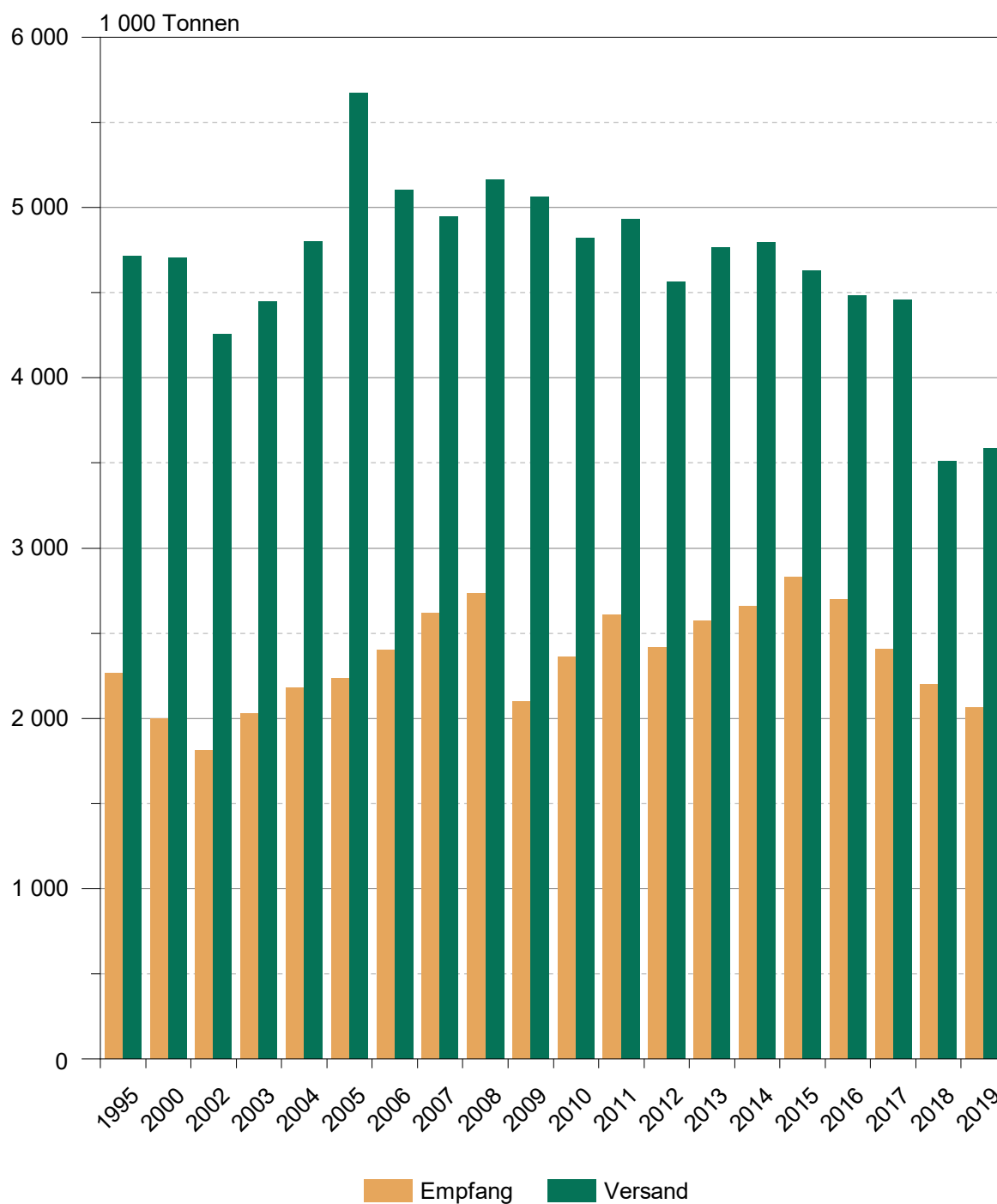
## 3.2 Schiffsverkehr nach Wasserstraßengebieten, Beladungszustand und Flagge im Juli 2020

Flagge	Schiffe mit eigenem Antrieb					Schiffe ohne eigenen Antrieb				
	beladen			unbeladen		beladen			unbeladen	
	Anzahl	Trag- fähigkeit 1 000 t	Aus-/Ein- ladungen 1 000 t	Anzahl	Trag- fähigkeit 1 000 t	Anzahl	Trag- fähigkeit 1 000 t	Aus-/Ein- ladungen 1 000 t	Anzahl	Trag- fähigkeit 1 000 t
<b>Elbegebiet</b>										
Deutschland	138	198	122	109	143	34	20	16	33	19
Niederlande	68	87	69	68	87	-	-	-	-	-
Belgien	1	2	1	1	2	-	-	-	-	-
Tschechien	8	12	10	8	12	-	-	-	-	-
Polen	11	12	10	11	12	5	3	2	5	3
Zusammen	226	311	213	197	256	39	23	19	38	22
<b>Mittellandkanalgebiet</b>										
Deutschland	137	200	125	92	126	26	35	10	8	4
Niederlande	81	106	86	69	92	3	4	3	2	3
Belgien	3	5	4	3	5	-	-	-	-	-
Frankreich	1	1	1	1	1	-	-	-	-	-
Tschechien	22	26	19	21	24	3	3	2	3	3
Polen	20	21	19	19	20	7	4	3	7	4
Zusammen	264	359	253	205	269	39	45	19	20	13
<b>Wasserstraßengebiete insgesamt</b>										
Deutschland	275	398	247	201	269	60	55	27	41	23
Niederlande	149	193	155	137	180	3	4	3	2	3
Belgien	4	7	5	4	7	-	-	-	-	-
Frankreich	1	1	1	1	1	-	-	-	-	-
Tschechien	30	38	29	29	36	3	3	2	3	3
Polen	31	33	29	30	32	12	7	6	12	7
<b>Insgesamt</b>	<b>490</b>	<b>670</b>	<b>466</b>	<b>402</b>	<b>525</b>	<b>78</b>	<b>68</b>	<b>38</b>	<b>58</b>	<b>35</b>

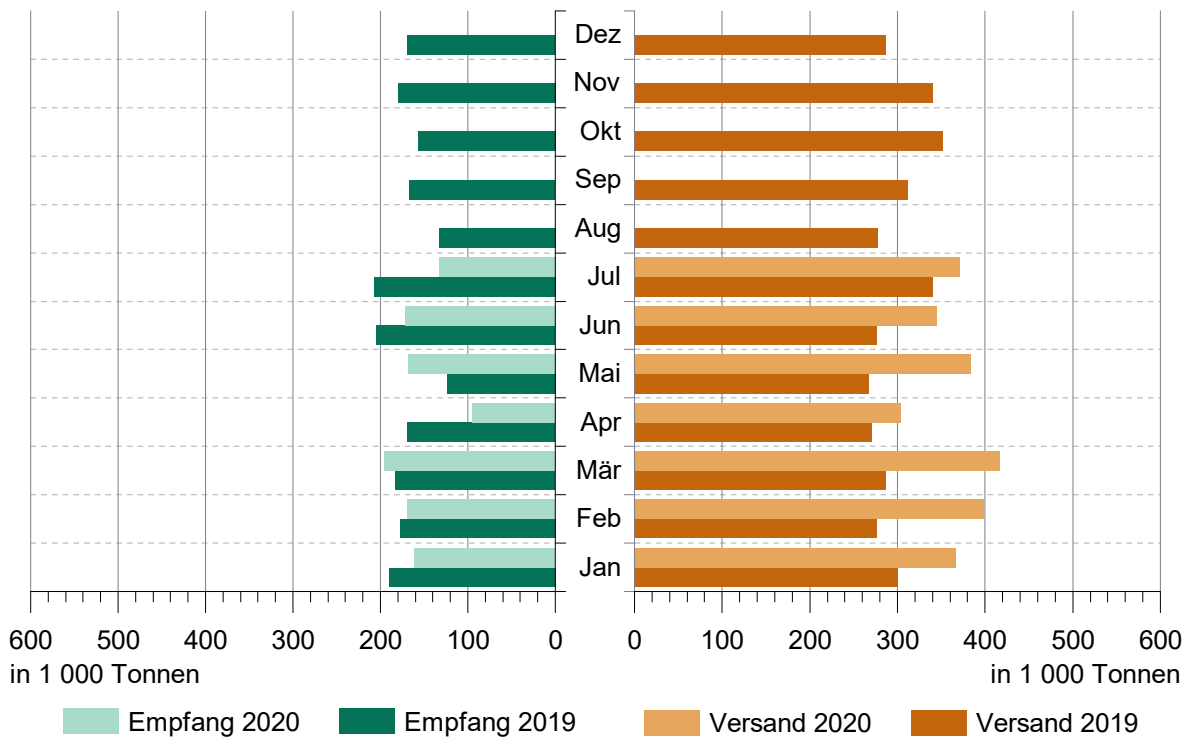
## 3.3 Schiffsverkehr nach Wasserstraßengebieten, Beladungszustand und Flagge Januar bis Juli 2020

Flagge	Schiffe mit eigenem Antrieb					Schiffe ohne eigenen Antrieb				
	beladen			unbeladen		beladen			unbeladen	
	Anzahl	Trag- fähigkeit 1 000 t	Aus-/Ein- ladungen 1 000 t	Anzahl	Trag- fähigkeit 1 000 t	Anzahl	Trag- fähigkeit 1 000 t	Aus-/Ein- ladungen 1 000 t	Anzahl	Trag- fähigkeit 1 000 t
	<b>Elbegebiet</b>									
Deutschland	1 137	1 658	1 064	1 082	1 561	195	125	84	189	118
Niederlande	479	620	484	462	595	1	1	1	1	1
Belgien	21	34	24	20	33	-	-	-	-	-
Luxemburg	2	3	2	2	3	-	-	-	-	-
Frankreich	3	4	2	3	4	-	-	-	-	-
Tschechien	62	87	60	60	84	10	10	3	8	8
Polen	82	77	63	82	77	85	49	39	85	49
Zusammen	1 786	2 483	1 700	1 711	2 356	291	185	127	283	176
	<b>Mittellandkanalgebiet</b>									
Deutschland	865	1 265	812	644	907	131	209	52	29	34
Niederlande	669	871	714	608	798	6	6	5	3	4
Belgien	26	36	28	26	36	-	-	-	-	-
Frankreich	5	8	5	5	8	-	-	-	-	-
Tschechien	121	139	108	112	128	23	25	18	21	23
Polen	118	114	99	112	108	24	16	14	22	12
Zusammen	1 804	2 433	1 766	1 507	1 985	184	256	88	75	72
	<b>Wasserstraßengebiete insgesamt</b>									
Deutschland	2 002	2 923	1 875	1 726	2 468	326	334	135	218	152
Niederlande	1 148	1 491	1 198	1 070	1 393	7	7	5	4	5
Belgien	47	70	52	46	69	-	-	-	-	-
Luxemburg	2	3	2	2	3	-	-	-	-	-
Frankreich	8	12	8	8	12	-	-	-	-	-
Tschechien	183	226	168	172	212	33	35	21	29	31
Polen	200	191	162	194	185	109	65	53	107	61
<b>Insgesamt</b>	<b>3 590</b>	<b>4 915</b>	<b>3 465</b>	<b>3 218</b>	<b>4 340</b>	<b>475</b>	<b>441</b>	<b>215</b>	<b>358</b>	<b>249</b>

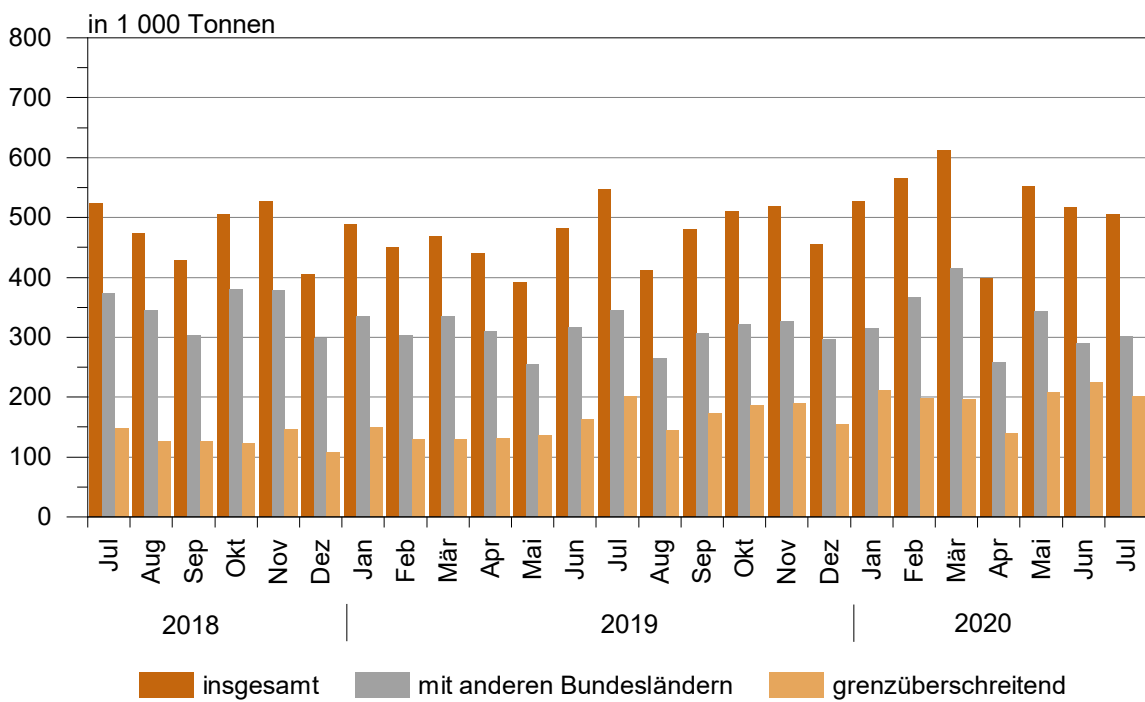
### Güterumschlag auf Binnenwasserstraßen 1995 - 2019



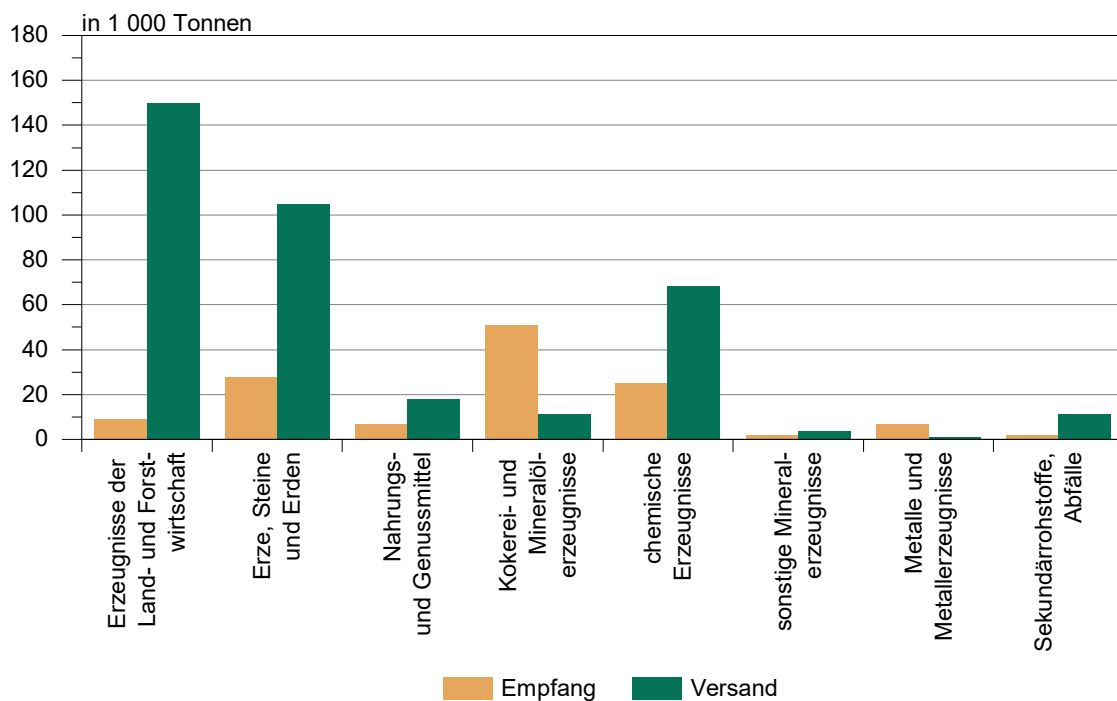
### Güterumschlag auf Binnenwasserstraßen von Juli 2019 bis Juli 2020



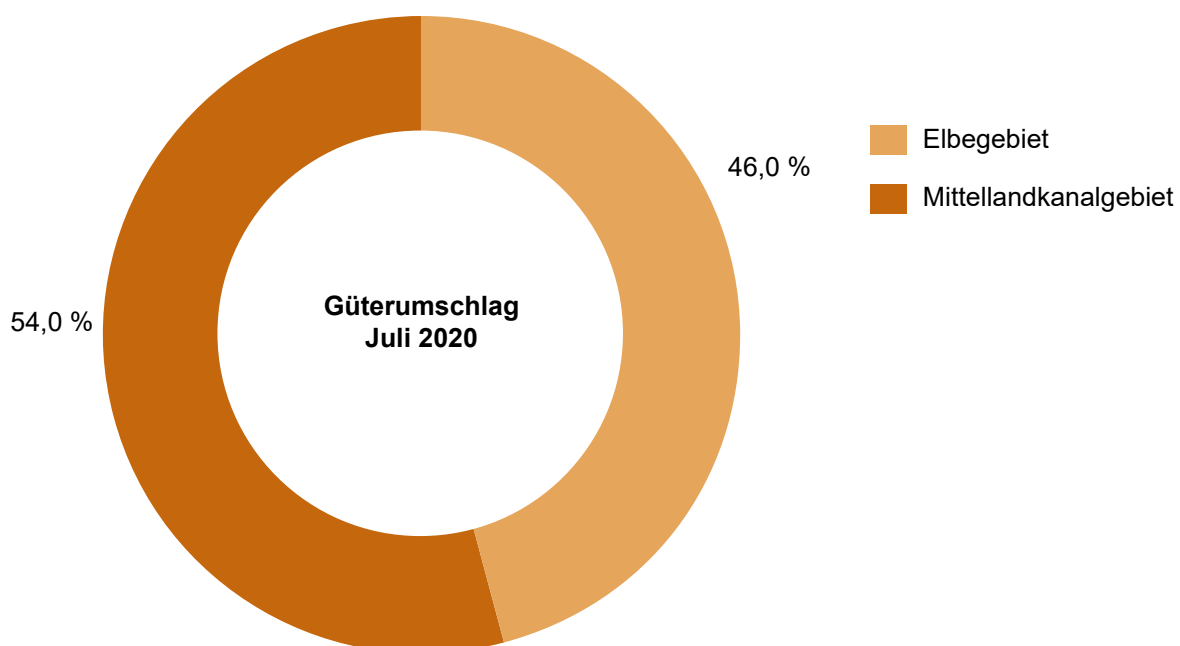
### Güterverkehr nach Hauptverkehrsbeziehungen von Juli 2018 bis Juli 2020



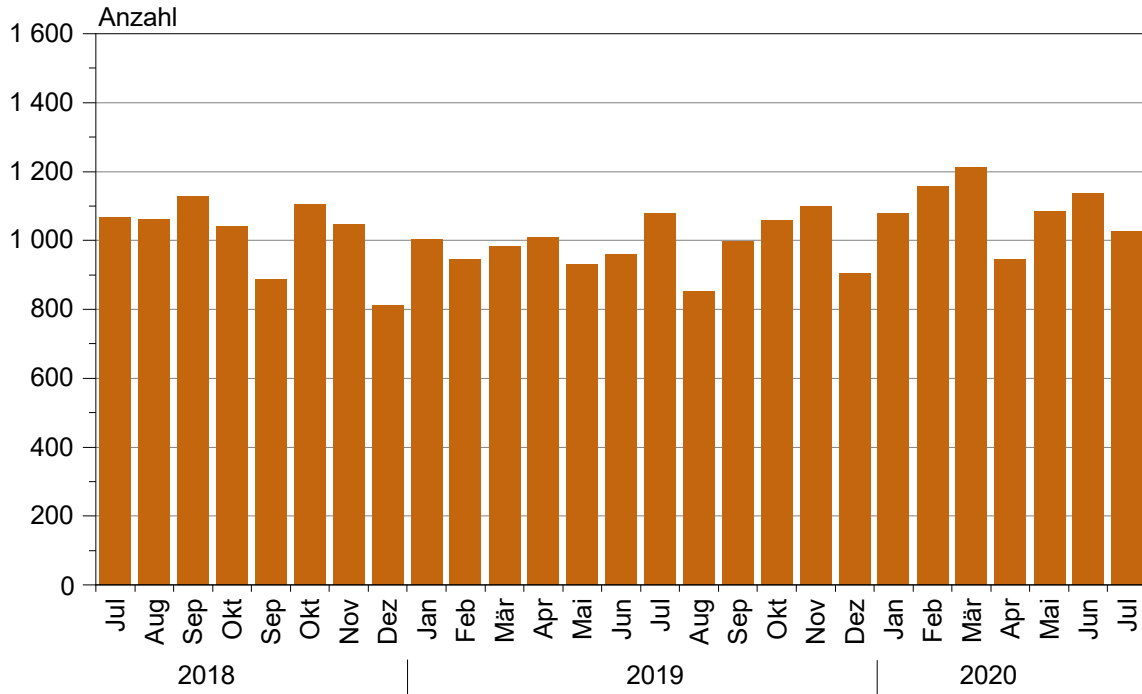
### Güterumschlag nach ausgewählten Güterabteilungen im Juli 2020



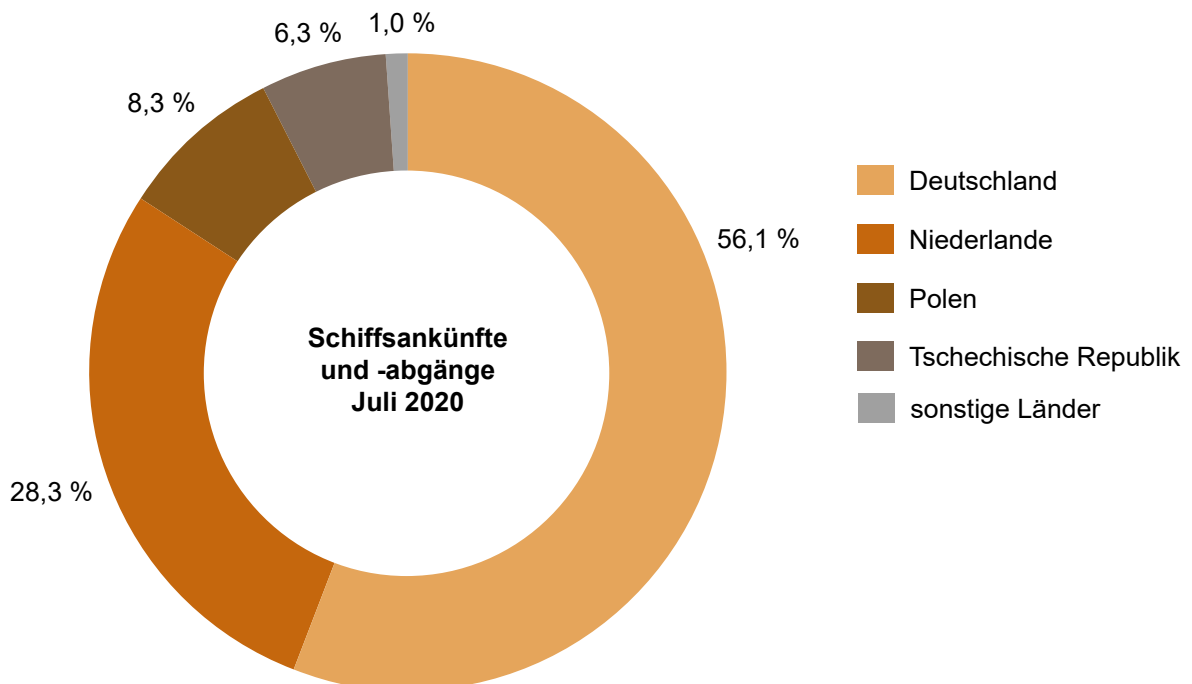
### Güterumschlag nach Wasserstraßengebieten im Juli 2020



**Schiffsankünfte und -abgänge nach Monaten  
von Juli 2018 bis Juli 2020**



**Schiffsankünfte und -abgänge nach Herkunftsländern  
im Juli 2020**





## Einheitliches Güterverzeichnis der Verkehrsstatistiken (NST-2007)

Abteilung	Bezeichnung
01	Erzeugnisse der Land- und Forstwirtschaft sowie der Fischerei
02	Kohle, rohes Erdöl und Erdgas
03	Erze, Steine und Erden, sonstige Bergbauerzeugnisse; Torf; Uran- und Thoriumerze
04	Nahrungs- und Genußmittel
05	Textilien und Bekleidung; Leder und Lederwaren
06	Holz sowie Holz-, Kork- und Flechtwaren (ohne Rohholz und Möbel); Papier, Pappe und Waren daraus; Verlags- und Druckerzeugnisse, bespielte Ton-, Bild- und Datenträger
07	Kokereierzeugnisse und Mineralölerzeugnisse
08	Chemische Erzeugnisse und Chemiefasern; Gummi- und Kunststoffwaren; Spalt- und Brutstoffe
09	Sonstige Mineralerzeugnisse (Glas, Zement, Gips usw.)
10	Metalle und Halbzeug daraus; Metallerzeugnisse, ohne Maschinen und Geräte
11	Maschinen und Ausrüstungen a. n. g.; Büromaschinen, Datenverarbeitungsgeräte und -einrichtungen; Geräte der Elektrizitätserzeugung und -verteilung u. Ä.; Nachrichtentechnik, Rundfunk- und Fernsehgeräte sowie elektronische Bauelemente; Medizin-, Mess-, steuerungs- und regelungstechnische Erzeugnisse; optische Erzeugnisse; Uhren
12	Fahrzeuge
13	Möbel, Schmuck, Musikinstrumente, Sportgeräte, Spielwaren und sonstige Erzeugnisse
14	Sekundärrohstoffe, kommunale Abfälle und sonstige Abfälle
15	Post, Pakete
16	Geräte und Material für die Güterbeförderung
17	Im Rahmen von privaten und gewerblichen Umzügen beförderte Güter; von den Fahrgästen getrennt befördertes Gepäck; zum Zwecke der Reparatur bewegte Fahrzeuge ; sonstige nichtmarktbestimmte Güter a. n. g.
18	Sammelgut: eine Mischung verschiedener Arten von Gütern, die zusammen befördert werden
19	Nicht identifizierbare Güter: Güter, die sich aus irgendeinem Grund nicht genau bestimmen lassen und daher nicht den Gruppen 01 - 16 zugeordnet werden können
20	Sonstige Güter a. n. g.

a. n. g. anderweitig nicht genannt

**Güterverkehrsstatistik der Binnenschifffahrt  
– Zählkarte Abgang**

Name des Schiffes:

Name des Schiffsführers:

Wohnort des Schiffsführers:

Telefon, Telefax und/oder E-Mail-Adresse der für Rückfragen zur Verfügung stehenden Person (freiwillige Angabe):

**Meldehafen:** Einladehafen, Ladeplatz **oder** Strom mit km Angabe

**1 Schiffsmerkmale**

Amtliche Schiffsnummer/SUK-Nr. (bei seegehenden Schiffen/Rufzeichen) ....

Flagge/Registerstaat .....

Tragfähigkeit (Eichtonnen ohne Dezimale) .....

**1.1 Schiffsgattung**

Bitte nur ein Feld ankreuzen.

Gütermotorschiff .....

Güterleichter (Güterschiff ohne Selbstantrieb) .....

Tankmotorschiff .....

Tankleichter (Tankschiff ohne Selbstantrieb) .....

Containerschiff .....

Sonstiges Güterschiff .....

**2 Abgang**

Abgegangen am: (Tag, Monat und Jahr, z. B. 07/09/2017) ..... / /

Bei Reihenfahrten: .....  mal im Monat

**3 Fahrtroute/Benutzte Wasserstraßen**

Wird bei der Fahrt auch die See befahren? .....  Ja  Nein

Wurden im Meldehafen Güter ausgeladen? .....  Ja  Nein

Wurde zwischen dem Meldehafen und dem letzten Hafen Ladung transportiert? .....  Ja  Nein



Statistisches Landesamt Sachsen-Anhalt  
Dezernat 35  
Merseburger Str. 2  
06110 Halle (Saale)

Bei Rückfragen erreichen Sie uns unter:

Telefon: (0345) 2318-0

Ansprechpartner/-in: (0345) 2318-436, 414

Telefax: (0345) 2318-930

E-Mail: [steffi.schulze-habicht@stala.mi.sachsen-anhalt.de](mailto:steffi.schulze-habicht@stala.mi.sachsen-anhalt.de)

Bitte beachten Sie bei der Beantwortung der Fragen die Erläuterungen zu **1** bis **6** auf Seite 2 in dieser Unterlage. Weitere allgemeine Hinweise entnehmen Sie bitte dem beigefügten Merkblatt.

Vielen Dank für Ihre Mitarbeit.

**15**

Paginiernummer (bei Rückfragen bitte angeben)

noch: 3 Fahrtroute/Benutzte Wasserstraßen

Welche von den nachstehend genannten Wasserstraßen oder Punkten werden auf der Fahrt zum Ausladehafen der Güter – bei mehreren Ausladehäfen, dem weitest entfernten – passiert?

Bitte ankreuzen. Mehrfachnennungen möglich.

Emmerich (Rhein) .....

Schleuse Friedrichsfeld (Wesel-Datteln-Kanal) .....

Schleuse Koblenz (Mosel) .....

Seegrenze Ems/Übergang Delfzijl .....

Seegrenze Weser .....

Schleuse Brunsbüttel (Nord-Ostsee-Kanal) .....

Schleuse Geesthacht (Elbe) .....

Schleuse Oldenburg (Küstenkanal) .....

Elbe-Seitenkanal .....

Schleuse Plau (Müritz-Elde-Wasserstraße) .....

Schleuse Havelberg (Untere Havel) .....

Schleuse Parey (Pareyer Verbindungskanal) .....

Schleuse Niegripp (Elbe-Havel-Kanal) .....

Schleuse Schönwalde (Havel-Kanal) .....

Schleuse Plötzensee (Berlin-Spandauer-Schiffahrtskanal) .....

Hansabrücke (Spree-Oder-Wasserstraße) .....

Unterschleuse (Landwehrkanal) .....

Schleuse Kleinmachnow (Teltow-Kanal) .....

Schleuse Eisenhüttenstadt (Oder) .....

Straßenbrücke Schwedt (Hohensaaten-Friedrichsthaler-Wasserstraße) .....

Schleuse Jochenstein (Donau) .....

## Erläuterungen zum Fragebogen

**1** Für den Verkehr von Schiffen, die im Berichtsmonat eine häufig wiederkehrende Verbindung zwischen zwei gleichen Häfen unterhalten, kann die Zählkarte monatlich als Sammelzählkarte angelegt werden. Voraussetzung dabei ist, dass auf allen Fahrten immer die gleichen Güter in gleicher Ladungsart bzw. gleichen Ladungseinheiten befördert werden. In diesem Fall ist das Tagesdatum frei zu lassen und in das Feld „Bei Reihenfahrten“ einzutragen, wie oft das Schiff im Berichtsmonat angekommen oder abgegangen ist.

Abschnitt 4 der Zählkarte („Im Meldehafen geladene Güter, Ladungsarten und Ladungseinheiten“) ist dann ebenso auszufüllen wie bei Nicht-Reihenfahrten. Bei der „Menge in Tonnen“ ist allerdings die **Gesamtsumme aller bei diesen Fahrten** beförderten Güter (je Güterart) einzutragen. Gleiches gilt –sofern Güter in Ladungseinheiten befördert werden (LA-Codes 40–51) – auch für das Feld „Anzahl der Ladungseinheiten“, das die **Stückzahl der Ladungseinheiten aller Fahrten** (je Ladungsart bzw. Ladungseinheit) zusammen beinhalten soll.

**2** Diese Angaben dienen der maschinellen Ermittlung der Verkehrsleistung (Güteraufkommen, Tonnen- und Schiffskilometer) auf den einzelnen Wasserstraßen.

**3** Die Bezeichnung der Güter erfolgt nach der NST-2007 (einheitliches Güterverzeichnis für die Verkehrsstatistik – 2007). Sammelbezeichnungen wie Getreide, Erze, Eisen usw. sind nicht zulässig; die Güter

sind genauer zu benennen, z. B. Weizen, Roggen, Eisenerze, Walzstahl usw. Markenbezeichnungen sind nicht zu verwenden. Für jede Güterart ist eine separate Zeile vorgesehen. Wird allerdings eine Güterart geladen, die in mehreren Häfen gelöscht wird, so sind so viele Zeilen auszufüllen, wie Ausladehäfen bei der betreffenden Güterart vorkommen.

Bei leeren Ladungseinheiten sind je Ladungsart ebenfalls Zeilen anzulegen, in der die Felder „Güterart“, „Gefahrgut“ und „Menge in Tonnen“ leer bleiben und nur die Ladungsart, Ein- bzw. Ausladehafen sowie die Anzahl der leeren Ladungseinheiten angegeben werden.

**4** Ausladehafen ist der Ort, an dem das Gut ausgeladen werden soll. Beim Abgang von Schiffsleichtern nach Übersee ist jedoch nicht der Hafen in Übersee als Ausladehafen anzuschreiben, sondern der deutsche Seehafen (z. B. Bremerhaven) oder ein Rheinmündungshafen, in dem der Schiffsleichter vom Trägerschiff aufgenommen wird.

**5** Anzugeben ist das Bruttogewicht – in Tonnen – der jeweiligen Güterart einschließlich Verpackung, jedoch **ohne Eigengewichte der Ladungseinheiten**.

**6** Anzugeben sind hier die in der untenstehenden Liste zutreffenden zweistelligen Codes (z. B. der Code 42 bei 40-Fuß-Containern).

### 4 Im Meldehafen geladene Güter, Ladungsarten und Ladungseinheiten

Güterart <b>3</b>	Ausladehafen <b>4</b>	Gefahrgut: ja	Menge in Tonnen <b>5</b>	Ladungsart <b>6</b>	Anzahl der Ladungseinheiten
_____	_____	<input type="checkbox"/>	_____	____	_____
_____	_____	<input type="checkbox"/>	_____	____	_____
_____	_____	<input type="checkbox"/>	_____	____	_____
_____	_____	<input type="checkbox"/>	_____	____	_____
_____	_____	<input type="checkbox"/>	_____	____	_____
_____	_____	<input type="checkbox"/>	_____	____	_____
_____	_____	<input type="checkbox"/>	_____	____	_____
_____	_____	<input type="checkbox"/>	_____	____	_____
_____	_____	<input type="checkbox"/>	_____	____	_____
_____	_____	<input type="checkbox"/>	_____	____	_____
_____	_____	<input type="checkbox"/>	_____	____	_____
_____	_____	<input type="checkbox"/>	_____	____	_____
_____	_____	<input type="checkbox"/>	_____	____	_____
_____	_____	<input type="checkbox"/>	_____	____	_____
_____	_____	<input type="checkbox"/>	_____	____	_____
_____	_____	<input type="checkbox"/>	_____	____	_____

Massengut	Stückgut	Container
10 = unverpacktes flüssiges Massengut	30 = unverpacktes oder konventionell verpacktes Stückgut (nicht auf RO-RO-Einheiten; einschließlich kleiner Container < 20 Fuß)	40 = 20-Fuß-Container
20 = unverpacktes festes Schüttgut		41 = Container zwischen 20 und 40 Fuß
		42 = 40-Fuß-Container
		43 = Container größer als 40 Fuß
		44 = Sonstige Großcontainer
Fahrzeuge als Transportmittel (RO-RO-Einheiten)	Sonstige Ladungsarten	
50 = Straßengüterfahrzeuge einschl. deren Anhänger sowie Anhänger von Straßengüterfahrzeugen	99 = Sonstiges	
51 = Wechselbrücken/-behälter		

**Güterverkehrsstatistik der Binnenschifffahrt  
– Zählkarte Ankunft**

Name des Schiffes:

Name des Schiffsführers:

Wohnort des Schiffsführers:

Telefon, Telefax und/oder E-Mail-Adresse der für Rückfragen zur Verfügung stehenden Person (freiwillige Angabe):

**Meldehafen:** Ausladehafen, Ladeplatz **oder** Strom mit km Angabe

**1 Schiffsmerkmale**

Amtliche Schiffsnummer/SUK-Nr. (bei seegehenden Schiffen/Rufzeichen) ....

Flagge/Registerstaat .....

Tragfähigkeit (Eichtonnen ohne Dezimale) .....

**1.1 Schiffsgattung**

Bitte nur ein Feld ankreuzen.

- Gütermotorschiff .....
- Güterleichter (Güterschiff ohne Selbstantrieb) .....
- Tankmotorschiff .....
- Tankleichter (Tankschiff ohne Selbstantrieb) .....
- Containerschiff .....
- Sonstiges Güterschiff .....

**2 Ankunft**

Angekommen am: (Tag, Monat und Jahr, z. B. 07/09/2017) ..... / /

Bei Reihenfahrten: .....  mal im Monat

**3 Fahrtroute/Benutzte Wasserstraßen**

Wurde bei der Fahrt auch die See befahren? .....  Ja  Nein

Werden im Meldehafen Güter eingeladen? .....  Ja  Nein

Wird zwischen dem Meldehafen und dem nächsten Hafen Ladung transportiert? .....  Ja  Nein



Statistisches Landesamt Sachsen-Anhalt  
Dezernat 35  
Merseburger Str. 2  
06110 Halle (Saale)

Bei Rückfragen erreichen Sie uns unter:

Telefon: (0345) 2318-0

Ansprechpartner/-in: (0345) 2318-436, 414

Telefax: (0345) 2318-930

E-Mail: [steffi.schulze-habicht@stala.mi.sachsen-anhalt.de](mailto:steffi.schulze-habicht@stala.mi.sachsen-anhalt.de)

Bitte beachten Sie bei der Beantwortung der Fragen die Erläuterungen zu **1** bis **6** auf Seite 2 in dieser Unterlage. Weitere allgemeine Hinweise entnehmen Sie bitte dem beigefügten Merkblatt.

Vielen Dank für Ihre Mitarbeit.

**15**

Paginierungsnummer (bei Rückfragen bitte angeben)

**noch: 3 Fahrtroute/Benutzte Wasserstraßen**

Welche von den nachstehend genannten Wasserstraßen oder Punkten wurden auf der Fahrt vom Einladehafen der Güter – bei mehreren Einladehäfen, dem weitest entfernten – passiert?

Bitte ankreuzen. Mehrfachnennungen möglich.

- Emmerich (Rhein) .....
- Schleuse Friedrichsfeld (Wesel-Datteln-Kanal) .....
- Schleuse Koblenz (Mosel) .....
- Seegrenze Ems/Übergang Delfzijl .....
- Seegrenze Weser .....
- Schleuse Brunsbüttel (Nord-Ostsee-Kanal) .....
- Schleuse Geesthacht (Elbe) .....
- Schleuse Oldenburg (Küstenkanal) .....
- Elbe-Seitenkanal .....
- Schleuse Plau (Müritz-Elde-Wasserstraße) .....
- Schleuse Havelberg (Untere Havel) .....
- Schleuse Parey (Pareyer Verbindungskanal) .....
- Schleuse Niegripp (Elbe-Havel-Kanal) .....
- Schleuse Schönwalde (Havel-Kanal) .....
- Schleuse Plötzensee (Berlin-Spandauer-Schiffahrtskanal) .....
- Hansabrücke (Spree-Oder-Wasserstraße) .....
- Unterschleuse (Landwehrkanal) .....
- Schleuse Kleinmachnow (Teltow-Kanal) .....
- Schleuse Eisenhüttenstadt (Oder) .....
- Straßenbrücke Schwedt (Hohensaaten-Friedrichsthaler-Wasserstraße) .....
- Schleuse Jochenstein (Donau) .....

## Erläuterungen zum Fragebogen

**1** Für den Verkehr von Schiffen, die im Berichtsmonat eine häufig wiederkehrende Verbindung zwischen zwei gleichen Häfen unterhalten, kann die Zählkarte monatlich als Sammelzählkarte angelegt werden. Voraussetzung dabei ist, dass auf allen Fahrten immer die gleichen Güter in gleicher Ladungsart bzw. gleichen Ladungseinheiten befördert werden. In diesem Fall ist das Tagesdatum frei zu lassen und in das Feld „Bei Reihenfahrten“ einzutragen, wie oft das Schiff im Berichtsmonat angekommen oder abgegangen ist.

Abschnitt 4 der Zählkarte („Im Meldehafen gelöschte Güter, Ladungsarten und Ladungseinheiten“) ist dann ebenso auszufüllen wie bei Nicht-Reihenfahrten. Bei der „Menge in Tonnen“ ist allerdings die **Gesamtsumme aller bei diesen Fahrten** beförderten Güter (je Güterart) einzutragen. Gleiches gilt – sofern Güter in Ladungseinheiten befördert werden (LA-Codes 40–51) – auch für das Feld „Anzahl der Ladungseinheiten“, das die **Stückzahl der Ladungseinheiten aller Fahrten** (je Ladungsart bzw. Ladungseinheit) zusammen beinhalten soll.

**2** Diese Angaben dienen der maschinellen Ermittlung der Verkehrsleistung (Güteraufkommen, Tonnen- und Schiffskilometer) auf den einzelnen Wasserstraßen.

**3** Die Bezeichnung der Güter erfolgt nach der NST-2007 (einheitliches Güterverzeichnis für die Verkehrsstatistik–2007). Sammelbezeichnungen wie Getreide, Erze, Eisen usw. sind nicht zulässig; die Güter

sind genauer zu benennen, z. B. Weizen, Roggen, Eisenerze, Walzstahl usw. Markenbezeichnungen sind nicht zu verwenden. Für jede Güterart ist eine separate Zeile vorgesehen. Wird allerdings eine Güterart gelöscht, die in mehreren Häfen geladen wurde, so sind so viele Zeilen auszufüllen, wie Einladehäfen bei der betreffenden Güterart vorkommen.

Bei leeren Ladungseinheiten sind je Ladungsart ebenfalls Zeilen anzulegen, in der die Felder „Güterart“, „Gefahrgut“ und „Menge in Tonnen“ leer bleiben und nur die Ladungsart, Ein- bzw. Ausladehafen sowie die Anzahl der leeren Ladungseinheiten angegeben werden.

**4** Einladehafen ist der Ort, an dem das Gut eingeladen wurde. Bei Ankunft von Schiffsleichtern aus Übersee ist jedoch nicht der Hafen in Übersee als Einladehafen anzuschreiben, sondern der deutsche Seehafen (z. B. Bremerhaven) oder ein Rheinmündungshafen, in dem der Schiffsleichter vom Trägerschiff abgesetzt wurde.

**5** Anzugeben ist das Bruttogewicht – in Tonnen – der jeweiligen Güterart einschließlich Verpackung, jedoch **ohne Eigengewichte der Ladungseinheiten**.

**6** Anzugeben sind hier die in der untenstehenden Liste zutreffenden zweistelligen Codes (z. B. der Code 42 bei 40-Fuß-Containern).

### 4 Im Meldehafen gelöschte Güter, Ladungsarten und Ladungseinheiten

Güterart <b>3</b>	Einladehafen <b>4</b>	Gefahrgut: ja	Menge in Tonnen <b>5</b>	Ladungsart <b>6</b>	Anzahl der Ladungseinheiten
_____	_____	<input type="checkbox"/>	_____	_____	_____
_____	_____	<input type="checkbox"/>	_____	_____	_____
_____	_____	<input type="checkbox"/>	_____	_____	_____
_____	_____	<input type="checkbox"/>	_____	_____	_____
_____	_____	<input type="checkbox"/>	_____	_____	_____
_____	_____	<input type="checkbox"/>	_____	_____	_____
_____	_____	<input type="checkbox"/>	_____	_____	_____
_____	_____	<input type="checkbox"/>	_____	_____	_____
_____	_____	<input type="checkbox"/>	_____	_____	_____
_____	_____	<input type="checkbox"/>	_____	_____	_____
_____	_____	<input type="checkbox"/>	_____	_____	_____
_____	_____	<input type="checkbox"/>	_____	_____	_____
_____	_____	<input type="checkbox"/>	_____	_____	_____
_____	_____	<input type="checkbox"/>	_____	_____	_____
_____	_____	<input type="checkbox"/>	_____	_____	_____
_____	_____	<input type="checkbox"/>	_____	_____	_____

<b>Massengut</b>	<b>Stückgut</b>	<b>Container</b>
10 = unverpacktes flüssiges Massengut 20 = unverpacktes festes Schüttgut	30 = unverpacktes oder konventionell verpacktes Stückgut (nicht auf RO-RO-Einheiten; einschließlich kleiner Container < 20 Fuß)	40 = 20-Fuß-Container 41 = Container zwischen 20 und 40 Fuß 42 = 40-Fuß-Container 43 = Container größer als 40 Fuß 44 = Sonstige Großcontainer
<b>Fahrzeuge als Transportmittel (RO-RO-Einheiten)</b>	<b>Sonstige Ladungsarten</b>	
50 = Straßengüterfahrzeuge einschl. deren Anhänger sowie Anhänger von Straßengüterfahrzeugen 51 = Wechselbrücken/-behälter	99 = Sonstiges	

# Veröffentlichungen im Statistischen Landesamt Sachsen-Anhalt

Im Monat März 2021 erschienen

Bestell-Nr.	Kennziffer/Periodizität	Titel	Preis Print (in EUR)
1 Z 0 03	Z	Statistisches Monatsheft 03/2021	5,50
3 A 6 01	A VI j/2020	Sozialversicherungspflichtig Beschäftigte Stichtag: 30.06.2020	8,00
3 B 7 07	B VII 5j/21	Vergleichbare Wahlergebnisse zur Landtagswahl am 6. Juni 2021	11,50
3 E 2 01	E II m-12/2020	Umsatz, Tätige Personen, Auftragseingang und Auftragsbestand im Baugewerbe Dezember 2020	2,50
3 E 4 02	E IV j/18	Energiebilanz 2018	7,00
3 G 1 01	G I m-11/2020	Entwicklung von Umsatz und Beschäftigten im Einzelhandel vorläufige Ergebnisse November 2020	2,00
3 G 1 03	G I m-10/2020	Entwicklung von Umsatz und Beschäftigten im Kraftfahrzeughandel vorläufige Ergebnisse Oktober 2020	2,00
3 G 4 01	G IV m-11/2020	Gäste und Übernachtungen im Reiseverkehr, Beherbergungskapazität November 2020, Januar bis November 2020: vorläufige Ergebnisse	6,00
3 G 4 01	G IV m-12/2020	Gäste und Übernachtungen im Reiseverkehr, Beherbergungskapazität Dezember 2020, Januar bis Dezember 2020: endgültige Ergebnisse	6,00
3 G 4 02	G IV m-11/2020	Entwicklung von Umsatz und Beschäftigten im Gastgewerbe vorläufige Ergebnisse November 2020	2,00
3 H 1 01	H I m-10/2020	Straßenverkehrsunfälle Oktober 2020	6,00
3 H 1 01	H I m-11/2020	Straßenverkehrsunfälle November 2020	6,00
3 H 1 06	H I j/19	Personenbeförderung im Nahverkehr auf Schienen und Straßen sowie Fernverkehr mit Omnibussen Jahr 2019	3,50
3 H 2 01	H II m-5/2020	Binnenschifffahrt Mai 2020	4,00
3 H 2 01	H II m-6/2020	Binnenschifffahrt Juni 2020	4,00
3 L 2 01	L II j/2020	Gemeindefinanzen: Einzahlungen und Auszahlungen Kassenstatistik 01.01.2020 - 31.12.2020	14,00
3 L 2 02	L II j/19	Gemeindefinanzen, Einzahlungen und Auszahlungen; Jahresrechnungsstatistik 2019	18,50
3 L 2 03	L II j/19	Realsteuervergleich: Realsteuern und kommunale Steuerbeteiligung Jahr 2019	14,00
3 L 4 06	L IV j/19	Vererben, Erben und Schenken: Ergebnisse der Erbschaft- und Schenkungsteuerstatistik Jahr 2019	3,50
3 M 1 01	M I vj-4/2020	Verbraucherpreisindex Dezember 2020	4,50

Alle Veröffentlichungen stehen kostenfrei als PDF-Datei zum Download unter <https://statistik.sachsen-anhalt.de> zur Verfügung. Bei einer Bestellung ersetzen Sie bitte die erste Stelle der Bestellnummer durch eine „6“.



<https://statistik.sachsen-anhalt.de>

Bestellnummer: 3H201



H II  
m-7/20