



Schiffsverkehr

Binnenschifffahrt

Juni 2020



SACHSEN-ANHALT

Statistisches Landesamt

Statistischer Bericht



Schiffsverkehr

Binnenschifffahrt

Juni 2020

Land Sachsen-Anhalt

Inhaltsverzeichnis

	Seite
Vorbemerkungen	4
Tabellen	
1. Güterumschlag auf Binnenwasserstraßen Sachsen-Anhalts - Zusammenfassende Übersichten	
1.1 Güterumschlag nach Hauptverkehrsbeziehungen seit 1995	6
1.2 Güterumschlag nach ausgewählten Güterabteilungen nach NST/R 1991 bis 2010	7
1.3 Güterumschlag nach ausgewählten Güterabteilungen nach einheitlichem Güterverzeichnis der Verkehrsstatistiken (NST-2007) seit 2011	7
1.4 Güterumschlag nach Güterabteilungen und Monaten	8
2. Güterumschlag auf Binnenwasserstraßen Sachsen-Anhalts	
2.1 Güterverkehr und tonnenkilometrische Leistung nach Haupt- verkehrsbeziehungen im Berichtsmonat und -zeitraum	10
2.2 Güterumschlag nach Monaten	11
2.3 Güterbeförderung nach Güterabteilungen im Berichtsmonat und -zeitraum	12
2.4 Güterumschlag nach Wasserstraßengebieten, Güterhauptgruppen und Hauptverkehrsbeziehungen im Monat	13
2.5 Güterumschlag nach Wasserstraßengebieten, Güterhauptgruppen und Hauptverkehrsbeziehungen im Berichtszeitraum	16
2.6 Containerumschlag nach Containerarten und Hauptverkehrsbeziehungen im Monat/Berichtszeitraum	21
2.7 Containerumschlag nach Wasserstraßengebieten, Containerart, Anzahl und TEU im Monat/Berichtszeitraum	22
2.8 Containerumschlag nach Wasserstraßengebieten, Containerart, Anzahl, TEU und Hauptverkehrsbeziehungen im Monat/Berichtszeitraum	23
3. Schiffsverkehr auf Binnenwasserstraßen Sachsen-Anhalts	
3.1 Schiffsverkehr nach Monaten	24
3.2 Schiffsverkehr nach Wasserstraßengebieten, Beladungszustand und Flagge im Berichtsmonat	25
3.3 Schiffsverkehr nach Wasserstraßengebieten, Beladungszustand und Flagge im Berichtszeitraum	26
Grafiken	27
Einheitliches Güterverzeichnis der Verkehrsstatistiken (NST-2007)	31

Vorbemerkungen

Rechtsgrundlagen

Gesetz zur Neuordnung der Statistiken der Schifffahrt und des Güterkraftverkehrs, Art. 1 Gesetz über die Verkehrsstatistik der See- und Binnenschifffahrt sowie des Güterkraftverkehrs (Verkehrsstatistikgesetz - VerkStatG) vom 20. Februar 2004 (BGBl. I S. 318), zuletzt geändert durch Art. 8 des Gesetzes vom 24. Mai 2016 (BGBl. I S. 1217), in Verbindung mit dem Gesetz über die Statistik für Bundeszwecke Bundesstatistikgesetz (BStatG) in der Fassung der Bekanntmachung vom 20. Oktober 2016 (BGBl. I S. 2394), das zuletzt durch Artikel 177 der Verordnung vom 19. Juni 2020 (BGBl. I S. 1328) geändert worden ist.

Methodik

Meldepflichtig in der Binnenschifffahrtsstatistik sind Ankünfte und Abgänge von Schiffen mit einer Tragfähigkeit von mindestens 50 Tonnen in deutschen Häfen oder sonstigen Lade- und Löschplätzen, deren Ziel oder Herkunft ein Binnenhafen (Hafen an einer Binnenwasserstraße) ist. Ebenso meldepflichtig sind Ankünfte und Abgänge im sogenannten Binnen-See-Verkehr. Dazu zählen neben den die Seegrenze überschreitenden Verkehren zwischen Binnenhäfen (Häfen südlich der Binnengrenze der Seeschifffahrt) und Häfen außerhalb Deutschlands auch jene zwischen Binnenhäfen und Küstenhäfen Deutschlands.

Die Ergebnisse dieser Statistik dienen besonders als Grundlage für verkehrspolitische Entscheidungen und Maßnahmen der obersten Verkehrsbehörden des Bundes und der Länder. Die Erhebungen werden laufend durchgeführt und monatlich ausgewertet. Die Erfassung erfolgt i. d. R. mittels Zählkarten. Für jeden Lade- und Löschvorgang in den Häfen und Umschlagstellen sind über Ankunfts- bzw. Abgangszählkarten Auskünfte zu erteilen.

Erläuterungen

Flagge: Für den Nachweis des Schiffs- und Güterverkehrs nach Flaggen ist maßgebend, welche Flagge die Schiffe zum Zeitpunkt der Anschreibung führten.

Güterumschlag/Güterbeförderung: Der Güterumschlag ergibt sich aus der Summe aller Meldungen über Ein- und Ausladungen der in den sachsen-anhaltischen Häfen ankommenden und abgehenden Schiffe. In der Güterbeförderung werden Transporte zwischen zwei Häfen innerhalb Sachsen-Anhalts nur einmal berücksichtigt (Empfang).

Gütersystematik: Der Nachweis der Güterarten erfolgt im vorliegenden Bericht ab 2011 nach dem einheitlichen Güterverzeichnis für die Verkehrsstatistik (Standard Goods Nomenclature for Transport Statistics 2007, NST-2007), welches insgesamt 20 Güterabteilungen umfasst. Zuvor fand das amtliche Güterverzeichnis - NST/R - Systematisches Güterverzeichnis für die Verkehrsstatistik - Anwendung.

Hauptverkehrsbeziehungen: Die Hauptverkehrsbeziehungen richten sich nach der geographischen Lage der empfangenden und versendenden Stelle. Unterschieden werden der Verkehr innerhalb Deutschlands (Verkehr zwischen deutschen Häfen) sowie der grenzüberschreitende Verkehr (Verkehr zwischen deutschen Häfen und solchen im Ausland).

Schiffs- und Güterverkehr: Die Statistik erfasst Schiffe, soweit sie Zwecken der Güterbeförderung dienen und dabei hier die in sachsen-anhaltischen Häfen ankommenden und abgehenden Schiffe und deren umgeschlagene Güter.

Wasserstraßen: Deutschland wird in neun Wasserstraßengebiete unterteilt. Für Sachsen-Anhalt werden Schiffsbewegungen für die beiden Wasserstraßen Elbegebiet und Mittel-landkanalgebiet nachgewiesen.

Die Zählkarten zur vorliegenden Statistik sind in der PDF-Ausgabe dieses Berichtes enthalten.

Rundungen

Im Allgemeinen ist ohne Rücksicht auf die Endsummen auf- bzw. abgerundet worden. Deshalb können sich bei der Summierung von Einzelangaben geringfügige Abweichungen zu den ausgewiesenen Endsummen ergeben. Bei der Aufgliederung der Gesamtheit in Prozent kann die Summe der Einzelwerte wegen Rundens vom Wert 100 % abweichen. Eine Abstimmung auf 100 % erfolgt im Allgemeinen nicht.

Zeichenerklärung

x = Tabellenfach gesperrt weil Aussage nicht sinnvoll

- = nichts vorhanden

0 = weniger als die Hälfte von 1 in der letzten besetzten Stelle, jedoch mehr als nichts

Abkürzungen

TEU Twenty-Foot-Equivalent-Unit (Container ca. 6 m Länge)

Tkm Tonnenkilometer

1. Güterumschlag auf Binnenwasserstraßen Sachsen-Anhalts - Zusammenfassende Übersichten

1.1 Güterumschlag nach Hauptverkehrsbeziehungen seit 1995

Jahr	Insgesamt	Darunter		Empfang	Versand
		Verkehr mit anderen Bundesländern ¹	grenzüberschreitender Verkehr		
in 1 000 Tonnen					
1995	6 978	5 310	1 669	2 265	4 714
1996	6 531	4 989	1 541	2 262	4 269
1997	7 214	5 583	1 631	2 715	4 499
1998	7 146	5 244	1 902	2 293	4 853
1999	7 302	5 605	1 697	2 257	5 044
2000	6 705	5 105	1 600	2 000	4 705
2001	5 978	4 304	1 673	1 880	4 097
2002	6 068	4 544	1 524	1 813	4 255
2003	6 474	4 669	1 806	2 029	4 445
2004	6 984	4 610	2 373	2 181	4 802
2005	7 909	5 560	2 349	2 234	5 675
2006	7 506	5 191	2 315	2 403	5 103
2007	7 565	4 918	2 647	2 619	4 946
2008	7 897	5 240	2 657	2 734	5 164
2009	7 161	5 079	2 074	2 098	5 064
2010	7 181	4 630	2 532	2 359	4 822
2011	7 539	5 140	2 362	2 609	4 930
2012	6 979	5 257	1 698	2 416	4 563
2013	7 336	5 585	1 711	2 572	4 764
2014	7 450	5 967	1 466	2 657	4 794
2015	7 460	6 014	1 421	2 828	4 631
2016	7 184	5 557	1 610	2 700	4 483
2017	6 862	5 059	1 750	2 404	4 458
2018	5 713	4 177	1 512	2 203	3 510
2019	5 651	3 727	1 888	2 062	3 589

¹ bis 2008 Verkehr innerhalb BRD

1.2 Güterumschlag nach ausgewählten Güterabteilungen nach NST/R 1991 bis 2010

Jahr	Insgesamt	Darunter			
		0 landwirtschaftl. und verwandte Erzeugnisse	3 Erdöl, Mineralölzerzeugn., Gase	6 Steine und Erden	7 Düngemittel
in 1 000 Tonnen					
1991	2 736	539	273	434	601
1992	3 188	677	505	570	526
1993	3 235	713	343	789	421
1994	5 380	931	563	1 971	715
1995	6 978	1 288	1 168	2 355	883
1996	6 531	1 192	1 107	2 448	838
1997	7 214	880	1 320	2 896	897
1998	7 146	1 055	1 191	2 429	1 297
1999	7 302	1 092	1 001	2 377	1 343
2000	6 705	1 496	928	2 067	949
2001	5 978	1 126	938	1 938	820
2002	6 068	1 148	878	2 016	827
2003	6 474	1 593	802	2 140	811
2004	6 984	1 207	758	2 740	798
2005	7 909	1 722	719	2 954	806
2006	7 506	1 649	693	2 612	713
2007	7 565	1 588	613	2 455	712
2008	7 897	1 739	706	2 536	684
2009	7 161	1 776	571	2 417	450
2010	7 181	1 906	639	2 183	533

1.3 Güterumschlag nach ausgewählten Güterabteilungen nach NST 2007 seit 2011

Jahr Monat	Insgesamt	Darunter			
		01 Erzeugnisse d. Land- u. Forstw., Fischerei	03 Erze, Steine und Erden	07 Kokerei- und Mineral- ölerzeugnisse	08 chemische Erzeugnisse
in 1 000 Tonnen					
2011	7 539	2 498	2 267	831	719
2012	6 979	2 282	2 036	888	689
2013	7 336	2 614	1 726	1 154	696
2014	7 450	2 729	1 578	1 305	693
2015	7 460	2 662	1 422	1 535	736
2016	7 184	2 159	1 610	1 437	818
2017	6 862	2 176	1 428	1 259	913
2018	5 713	1 362	1 456	1 145	831
2019	5 651	1 329	1 556	1 081	788
2020					
Januar	529	159	122	83	85
Februar	568	225	107	79	67
März	613	215	100	102	78
April	398	144	95	45	63
Mai	552	201	103	92	69
Juni	517	160	107	94	62
Juli
August
September
Oktober
November
Dezember

ab 2011 überarbeitete Güterarten

2. Güterumschlag auf Binnenwasserstraßen Sachsen-Anhalts

2.1 Güterverkehr und tonnenkilometrische Leistung nach Hauptverkehrsbeziehungen

Gegenstand der Nachweisung	Jun	Mai	Jun	Januar bis Juni		
	2019	2020	2020	2019	2020	Veränderung um %
in 1 000 Tonnen						
Güterverkehr nach Hauptverkehrsbeziehungen						
Verkehr innerhalb Sachsen-Anhalts	1	0	2	13	6	-50,7
Verkehr mit anderen Bundesländern						
Empfang	150	110	109	774	657	-15,2
Versand	166	232	181	1 089	1 330	22,1
Grenzüberschreitender Verkehr						
Empfang	52	58	62	262	298	13,8
Versand	111	151	163	578	880	52,3
Gesamtverkehr	481	552	517	2 716	3 172	16,8
darunter Verkehr mit deutschen Schiffen	267	305	273	1 622	1 734	6,9
Tonnenkilometrische Leistung nach Hauptverkehrsbeziehungen in Mill. Tkm						
Verkehr innerhalb Sachsen-Anhalts	0	0	0	0	1	177,7
Verkehr mit anderen Bundesländern						
Empfang	44	33	34	250	211	-15,6
Versand	42	61	45	298	351	17,9
Grenzüberschreitender Verkehr						
Empfang	25	29	31	127	151	18,2
Versand	61	82	90	308	470	52,6
Gesamtverkehr	173	205	201	983	1 183	20,3
darunter Verkehr mit deutschen Schiffen	87	99	93	541	568	4,9

2.2 Güterumschlag nach Monaten

Zeitraum	2019			2020			Veränderung 2020/2019
	Empfang	Versand	insgesamt	Empfang	Versand	insgesamt	
	in 1 000 Tonnen						um %
Januar	190	301	492	161	367	529	7,5
Februar	178	276	454	169	399	568	25,0
März	183	287	470	196	417	613	30,4
April	169	271	440	95	304	398	-9,6
Mai	124	267	391	168	384	552	41,2
Juni	204	277	481	172	345	517	7,5
Juli	207	340	547
August	133	278	411
September	167	312	479
Oktober	157	352	509
November	180	341	522
Dezember	169	287	456
Insgesamt	2 062	3 589	5 651

2.4 Güterumschlag nach Wasserstraßengebieten, Güterhauptgruppen und Hauptverkehrsbeziehungen im Juni 2020

NST- 2007 Abteilung Gruppe	Güterabteilung/ Gütergruppe	Güter- umschlag insgesamt	Empfang		Versand	
			davon aus Häfen		davon nach Häfen	
			in Deutschland	im Ausland	in Deutschland	im Ausland
in 1 000 Tonnen						
Elbegebiet						
01	Erzeugnisse der Land- u. Forstw., Fischerei	85	1	36	11	37
01.1	Getreide	48	-	-	11	37
01.7	Andere Erzeugnisse pflanzlichen Ursprungs	37	1	36	-	-
03	Erze, Steine u. Erden, sonst. Bergbauerzeugnisse	43	1	-	41	1
03.5	Steine und Erden, Sand, Kies, Ton, Torf	43	1	-	41	1
04	Nahrungs- und Genussmittel	23	2	-	9	12
04.3	Öle und Fette	0	0	-	0	-
04.6	Stärke, Stärkeerzeugnisse, Futtermittel	23	2	-	9	12
06	Holzwaren, Papier, Pappe, Druckerzeugnisse	0	0	-	-	-
06.1	Holz-, Kork- und Flechtwaren	0	0	-	-	-
07	Kokerei- und Mineralölerzeugnisse	94	60	5	1	27
07.2	Flüssige Mineralölerzeugnisse	94	60	5	1	27
08	Chemische Erzeugnisse	4	1	1	2	-
08.2	Chemische Grundstoffe (organisch)	3	-	1	2	-
08.3	Stickstoffverbindungen, Düngemittel	1	1	-	-	-
08.4	Basiskunststoffe, Kautschuk	0	-	-	0	-
08.5	Pharmazeutische Erzeugnisse	0	0	-	-	-
09	Sonstige Mineralerz. (Glas, Zement, Gips usw.)	11	2	-	0	9
09.3	Sonstige Baumaterialien und -erzeugnisse	11	2	-	0	9
10	Metalle und Metallerzeugnisse	5	1	4	-	0
10.1	Roheisen, Stahl, Ferrolegierungen	5	1	4	-	0
10.5	Heizkessel, Waffen, sonstige Metallerzeugnisse	0	0	-	-	0
11	Maschinen u. Ausrüstungen, Haushaltswaren	1	-	-	0	0
11.4	Geräte d. Elektrizitätserzeugung u. -verteilung	0	-	-	0	0
11.8	Sonstige Maschinen	0	-	-	0	-
13	Möbel, Schmuck, Musikinstrumente	0	0	-	-	-
13.1	Möbel	0	0	-	-	-
14	Sekundärrohstoffe, Abfälle	12	4	-	7	-
14.2	Sonstige Abfälle und Sekundärrohstoffe	12	4	-	7	-
16	Geräte und Material zur Güterbeförderung	0	0	-	0	0
16.1	Leere Container und Wechselbehälter	0	0	-	0	-
16.2	Paletten und anderes Verpackungsmaterial	0	-	-	-	0
	Zusammen	279	73	46	73	86

Noch 2.4 Güterumschlag nach Wasserstraßengebieten, Güterhauptgruppen und Hauptverkehrsbeziehungen im Juni 2020

NST- 2007 Abteilung Gruppe	Güterabteilung/ Gütergruppe	Güter- umschlag insgesamt	Empfang		Versand	
			davon aus Häfen		davon nach Häfen	
			in Deutschland	im Ausland	in Deutschland	im Ausland
in 1 000 Tonnen						
Mittellandkanalgebiet						
01	Erzeugnisse der Land- u. Forstw., Fischerei	75	5	1	37	31
01.1	Getreide	60	-	1	29	30
01.4	Obst und Gemüse	1	-	-	-	1
01.7	Andere Erzeugnisse pflanzlichen Ursprunges	14	5	-	9	-
03	Erze, Steine u. Erden, sonst. Bergbauerzeugnisse	64	20	1	11	32
03.1	Eisenerze	1	-	-	1	-
03.4	Salz, Natriumchlorid, Meerwasser	32	-	-	0	32
03.5	Steine und Erden, Sand, Kies, Ton, Torf	31	20	1	10	-
04	Nahrungs- und Genussmittel	19	6	4	5	4
04.3	Verarbeitetes Obst und Gemüse	0	0	-	-	-
04.6	Stärke, Stärkerzeugnisse, Futtermittel	18	6	4	5	4
05	Textilien, Bekleidung, Leder und Lederwaren	0	0	-	0	-
05.1	Textilien	0	0	-	0	-
05.2	Bekleidung und Pelzwaren	0	0	-	-	-
06	Holzwaren, Papier, Pappe, Druckerzeugnisse	7	-	-	7	-
06.1	Holz-, Kork- und Flechtwaren	7	-	-	7	-
08	Chemische Erzeugnisse	57	4	8	36	10
08.1	Chemische Grundstoffe (mineralisch)	5	-	3	0	1
08.3	Stickstoffverbindungen, Düngemittel	50	2	5	34	8
08.5	Pharmazeutische Erzeugnisse	2	1	-	1	-
08.6	Gummi- oder Kunststoffwaren	1	0	-	0	-
09	Sonstige Mineralerz. (Glas, Zement, Gips usw.)	3	1	-	1	-
09.1	Glas, Porzellan und keramische Erzeugnisse	0	0	-	0	-
09.3	Sonstige Baumaterialien und -erzeugnisse	2	1	-	1	-
10	Metalle und Metallerzeugnisse	1	0	1	0	-
10.1	Roheisen, Stahl, Ferrolegierungen	1	-	1	-	-
10.5	Heizkessel, Waffen, sonstige Metallerzeugnisse	0	0	-	0	-
11	Maschinen und Ausrüstungen, Haushaltsgeräte	1	0	-	0	0
11.4	Geräte d. Elektrizitätserzeugung und -verteilung	0	0	-	0	0
11.8	Sonstige Maschinen	1	0	-	0	-
13	Möbel, Schmuck, Musikinstrumente	0	0	-	0	-
13.1	Möbel	0	0	-	0	-
14	Sekundärrohstoffe, Abfälle	9	-	-	9	-
14.2	Sonstige Abfälle und Sekundärrohstoffe	9	-	-	9	-
16	Geräte u. Material zur Güterbeförderung	2	1	-	1	-
16.1	Leere Container und Wechselbehälter	2	1	-	1	-
	Zusammen	238	38	15	108	77

Noch 2.4 Güterumschlag nach Wasserstraßengebieten, Güterhauptgruppen und Hauptverkehrsbeziehungen im Juni 2020

NST- 2007 Abteilung Gruppe	Güterabteilung/ Gütergruppe	Güter- umschlag insgesamt	Empfang		Versand	
			davon aus Häfen		davon nach Häfen	
			in Deutschland	im Ausland	in Deutschland	im Ausland
in 1 000 Tonnen						
Wasserstraßengebiete insgesamt						
01	Erzeugnisse der Land- und Forstw., Fischerei	160	6	37	48	68
01.1	Getreide	108	-	1	40	67
01.4	Obst und Gemüse	1	-	-	-	1
01.7	Andere Erzeugnisse pflanzlichen Ursprungs	51	6	36	9	-
03	Erze, Steine u. Erden, sonst. Bergbauerzeugnisse	107	20	1	52	34
03.1	Eisenerze	1	-	-	1	-
03.4	Salz, Natriumchlorid, Meerwasser	32	-	-	0	32
03.5	Steine und Erden, Sand, Kies, Ton, Torf	74	20	1	51	1
04	Nahrungs- und Genussmittel	42	8	4	14	15
04.3	Verarbeitetes Obst und Gemüse	0	0	-	0	-
04.6	Stärke, Stärkerzeugnisse, Futtermittel	41	8	4	14	15
05	Textilien, Bekleidung, Leder und Lederwaren	0	0	-	0	-
05.1	Textilien	0	0	-	0	-
05.2	Bekleidung und Pelzwaren	0	0	-	-	-
06	Holzwaren, Papier, Pappe, Druckerzeugnisse	7	0	-	7	-
06.1	Holz-, Kork- und Flechtwaren	7	0	-	7	-
07	Kokerei- und Mineralölerzeugnisse	94	60	5	1	27
07.2	Flüssige Mineralölerzeugnisse	94	60	5	1	27
08	Chemische Erzeugnisse	62	5	9	38	10
08.1	Chemische Grundstoffe (mineralisch)	5	-	3	0	1
08.2	Chemische Grundstoffe (organisch)	3	-	1	2	-
08.3	Stickstoffverbindungen, Düngemittel	51	3	5	34	8
08.4	Basiskunststoffe, Kautschuk	0	-	-	0	-
08.5	Pharmazeutische Erzeugnisse	2	1	-	1	-
08.6	Gummi- oder Kunststoffwaren	1	0	-	0	-
09	Sonst. Mineralerz. (Glas, Zement, Gips usw.)	13	3	-	2	9
09.1	Glas, Porzellan und keramische Erzeugnisse	0	0	-	0	-
09.3	Sonstige Baumaterialien und -erzeugnisse	13	3	-	1	9
10	Metalle und Metallerzeugnisse	7	1	5	0	0
10.1	Roheisen, Stahl, Ferrolegierungen	6	1	5	-	0
10.5	Heizkessel, Waffen, sonstige Metallerzeugnisse	0	0	-	0	0
11	Maschinen u. Ausrüstungen, Haushaltsgeräte	2	0	-	1	0
11.4	Geräte d. Elektrizitätserzeugung u. -verteilung	1	0	-	0	0
11.8	Sonstige Maschinen	1	0	-	0	-
13	Möbel, Schmuck, Musikinstrumente	0	0	-	0	-
13.1	Möbel	0	0	-	0	-
14	Sekundärrohstoffe, Abfälle	21	4	-	17	-
14.2	Sonstige Abfälle u. Sekundärrohstoffe	21	4	-	17	-
16	Geräte und Material zur Güterbeförderung	2	1	-	1	0
16.1	Leere Container und Wechselbehälter	2	1	-	1	-
16.2	Paletten und anderes Verpackungsmaterial	0	-	-	-	0
	Insgesamt	517	111	62	181	163

2.5 Güterumschlag nach Wasserstraßengebieten, Güterhauptgruppen und Hauptverkehrsbeziehungen von Januar bis Juni 2020

NST- 2007 Abteilung Gruppe	Güterabteilung/ Gütergruppe	Güter- umschlag insgesamt	Empfang		Versand	
			davon aus Häfen		davon nach Häfen	
			in Deutschland	im Ausland	in Deutschland	im Ausland
in 1 000 Tonnen						
Elbegebiet						
01	Erzeugnisse der Land- und Forstw., Fischerei	499	25	78	244	153
01.1	Getreide	395	1	-	242	153
01.4	Obst und Gemüse	2	-	-	1	1
01.5	Forstwirtschaftliche Erzeugnisse	0	-	-	0	-
01.7	Andere Erzeugnisse pflanzlichen Ursprungs	102	23	78	1	-
02	Kohle, rohes Erdöl und Erdgas	6	-	6	-	-
02.1	Kohle	6	-	6	-	-
03	Erze, Steine u. Erden, sonst. Bergbauerzeugnisse	236	11	-	223	1
03.5	Steine und Erden, Sand, Kies, Ton, Torf	236	11	-	223	1
04	Nahrungs- und Genussmittel	145	23	-	98	24
04.3	Verarbeitetes Obst und Gemüse	0	0	-	0	-
04.4	Öle und Fette	3	-	-	-	3
04.6	Stärke, Stärkeerzeugnisse, Futtermittel	142	23	-	98	21
06	Holzwaren, Papier, Pappe, Druckerzeugnisse	0	0	-	-	-
06.1	Holz-, Kork- und Flechtwaren	0	0	-	-	-
07	Kokerei- und Mineralölerzeugnisse	495	330	19	17	130
07.2	Flüssige Mineralölerzeugnisse	495	330	19	17	130
08	Chemische Erzeugnisse	38	5	11	22	-
08.1	Chemische Grundstoffe (mineralisch)	0	-	-	0	-
08.2	Chemische Grundstoffe (organisch)	23	-	5	18	-
08.3	Stickstoffverbindungen, Düngemittel	15	4	7	4	-
08.4	Basiskunststoffe, Kautschuk	0	-	-	0	-
08.5	Pharmazeutische Erzeugnisse	1	1	-	-	-
09	Sonstige Mineralerz. (Glas, Zement, Gips usw.)	59	21	-	10	28
09.1	Glas, Porzellan und keramische Erzeugnisse	5	5	-	-	-
09.3	Sonstige Baumaterialien und -erzeugnisse	54	16	-	10	28
10	Metalle und Metallerzeugnisse	14	4	9	0	1
10.1	Roheisen, Stahl, Ferrolegierungen	13	3	9	-	1
10.5	Heizkessel, Waffen, sonstige Metallerzeugnisse	1	0	-	0	1
11	Maschinen und Ausrüstungen, Haushaltsgeräte	7	1	0	5	1
11.4	Geräte der Elektrizitätserzeugung u. -verteilung	3	0	0	2	0
11.8	Sonstige Maschinen	5	0	-	3	1
13	Möbel, Schmuck, Musikinstrumente	0	0	-	-	-
13.1	Möbel	0	0	-	-	-
14	Sekundärrohstoffe, Abfälle	90	22	24	39	5
14.2	Sonstige Abfälle und Sekundärrohstoffe	90	22	24	39	5
16	Geräte und Material zur Güterbeförderung	4	0	-	4	0
16.1	Leere Container und Wechselbehälter	4	0	-	4	-
16.2	Paletten und anderes Verpackungsmaterial	0	-	-	-	0
	Zusammen	1 595	441	147	662	344

Noch 2.5 Güterumschlag nach Wasserstraßengebieten, Güterhauptgruppen und Hauptverkehrsbeziehungen von Januar bis Juni 2020

NST- 2007 Abteilung Gruppe	Güterabteilung/ Gütergruppe	Güter- umschlag insgesamt	Empfang		Versand	
			davon aus Häfen		davon nach Häfen	
			in Deutschland	im Ausland	in Deutschland	im Ausland
in 1 000 Tonnen						
Mittellandkanalgebiet						
01	Erzeugnisse der Land- und Forstw., Fischerei	606	47	7	326	226
01.1	Getreide	464	2	1	237	223
01.4	Obst und Gemüse	3	-	-	-	3
01.5	Forstwirtschaftliche Erzeugnisse	33	-	-	33	-
01.7	Andere Erzeugnisse pflanzlichen Ursprungs	106	45	6	56	-
02	Kohle, rohes Erdöl und Erdgas	6	-	6	-	-
02.1	Kohle	6	-	6	-	-
03	Erze, Steine u. Erden, sonst. Bergbauerzeugnisse	398	112	32	64	190
03.1	Eisenerze	4	-	-	4	-
03.4	Salz, Natriumchlorid, Meerwasser	201	-	10	0	190
03.5	Steine und Erden, Sand, Kies, Ton, Torf	193	112	22	60	-
04	Nahrungs- und Genussmittel	124	26	22	44	32
04.3	Verarbeitetes Obst und Gemüse	3	3	-	-	-
04.6	Stärke, Stärkeerzeugnisse, Futtermittel	121	23	22	44	32
05	Textilien, Bekleidung, Leder und Lederwaren	0	0	-	0	-
05.1	Textilien	0	0	-	0	-
05.2	Bekleidung und Pelzwaren	0	0	-	-	-
06	Holzwaren, Papier, Pappe, Druckerzeugnisse	7	0	-	7	-
06.1	Holz-, Kork- und Flechtaren	7	0	-	7	-
07	Kokerei- und Mineralölerzeugnisse	0	-	-	0	-
07.4	Feste oder wachsartige Mineralölerzeugnisse	0	-	-	0	-
08	Chemische Erzeugnisse	386	25	69	215	77
08.1	Chemische Grundstoffe (mineralisch)	30	10	18	1	1
08.3	Stickstoffverbindungen, Düngemittel	344	7	51	211	76
08.4	Basiskunststoffe, Kautschuk	1	-	-	1	-
08.5	Pharmazeutische Erzeugnisse	7	5	-	2	-
08.6	Gummi- oder Kunststoffwaren	4	3	-	0	-
09	Sonstige Mineralerz. (Glas, Zement, Gips usw.)	14	1	-	3	10
09.1	Glas, Porzellan u. ä. Erzeugnisse	4	0	-	1	3
09.2	Zement, Kalk, gebrannter Gips	3	-	-	-	3
09.3	Sonstige Baumaterialien und -erzeugnisse	7	1	-	1	5
10	Metalle und Metallerzeugnisse	15	1	14	0	-
10.1	Roheisen, Stahl, Ferrolegierungen	14	-	14	-	-
10.2	NE-Metalle, Halbzeug	0	0	-	0	-
10.5	Heizkessel, Waffen, sonstige Metallerzeugnisse	1	0	-	0	-

Noch 2.5 Güterumschlag nach Wasserstraßengebieten, Güterhauptgruppen und Hauptverkehrsbeziehungen von Januar bis Juni 2020

NST- 2007 Abteilung Gruppe	Güterabteilung/ Gütergruppe	Güter- umschlag insgesamt	Empfang		Versand	
			davon aus Häfen		davon nach Häfen	
			in Deutschland	im Ausland	in Deutschland	im Ausland
in 1 000 Tonnen						
noch Mittelstandkanalgebiet						
11	Maschinen und Ausrüstungen, Haushaltsgeräte	3	2	-	1	0
11.4	Geräte d. Elektrizitätserzeugung und -verteilung	1	0	-	0	0
11.8	Sonstige Maschinen	3	2	-	1	-
13	Möbel, Schmuck, Musikinstrumente	0	0	-	0	-
13.1	Möbel	0	0	-	0	-
13.2	Sonstige Erzeugnisse	0	0	-	-	-
14	Sekundärrohstoffe, Abfälle	11	-	-	11	-
14.2	Sonstige Abfälle und Sekundärrohstoffe	11	-	-	11	-
16	Geräte und Material zur Güterbeförderung	10	8	-	2	-
16.1	Leere Container und Wechselbehälter	10	8	-	2	-
	Zusammen	1 582	222	151	673	536

Noch 2.5 Güterumschlag nach Wasserstraßengebieten, Güterhauptgruppen und Hauptverkehrsbeziehungen von Januar bis Juni 2020

NST- 2007 Abteilung Gruppe	Güterabteilung/ Gütergruppe	Güter- umschlag insgesamt	Empfang		Versand	
			davon aus Häfen		davon nach Häfen	
			in Deutschland	im Ausland	in Deutschland	im Ausland
in 1 000 Tonnen						
Wasserstraßengebiete insgesamt						
01	Erzeugnisse der Land- und Forstw., Fischerei	1 105	71	85	570	379
01.1	Getreide	859	3	1	480	375
01.4	Obst und Gemüse	5	-	-	1	4
01.5	Forstwirtschaftliche Erzeugnisse	33	-	-	33	-
01.7	Andere Erzeugnisse pflanzlichen Ursprungs	209	68	83	57	-
02	Kohle, rohes Erdöl und Erdgas	13	-	13	-	-
02.1	Kohle	13	-	13	-	-
03	Erze, Steine u. Erden, sonst. Bergbauerzeugnisse	634	123	32	287	192
03.1	Eisenerze	4	-	-	4	-
03.4	Salz, Natriumchlorid, Meerwasser	201	-	10	0	190
03.5	Steine und Erden, Sand, Kies, Ton, Torf	429	123	22	283	1
04	Nahrungs- und Genussmittel	270	50	22	142	56
04.3	Verarbeitetes Obst und Gemüse	3	3	-	0	-
04.4	Öle und Fette	3	-	-	-	3
04.6	Stärke, Stärkeerzeugnisse, Futtermittel	263	46	22	142	53
05	Textilien, Bekleidung, Leder und Lederwaren	0	0	-	0	-
05.1	Textilien	0	0	-	0	-
05.2	Bekleidung und Pelzwaren	0	0	-	-	-
06	Holzware, Papier, Pappe, Druckerzeugnisse	7	0	-	7	-
06.1	Holz-, Kork- und Flechtwaren	7	0	-	7	-
07	Kokerei- und Mineralölerzeugnisse	496	330	19	17	130
07.2	Flüssige Mineralölerzeugnisse	495	330	19	17	130
07.4	Feste oder wachsartige Mineralölerzeugnisse	0	-	-	0	-
08	Chemische Erzeugnisse	424	30	81	237	77
08.1	Chemische Grundstoffe (mineralisch)	30	10	18	1	1
08.2	Chemische Grundstoffe (organisch)	23	-	5	18	-
08.3	Stickstoffverbindungen, Düngemittel	359	11	58	215	76
08.4	Basiskunststoffe, Kautschuk	1	-	-	1	-
08.5	Pharmazeutische Erzeugnisse	8	6	-	2	-
08.6	Gummi- oder Kunststoffwaren	4	3	-	0	-
09	Sonstige Mineralerz. (Glas, Zement, Gips usw.)	73	22	-	12	38
09.1	Glas, Porzellan und keramische Erzeugnisse	9	5	-	1	3
09.2	Zement, Kalk, gebrannter Gips	3	-	-	-	3
09.3	Sonstige Baumaterialien und -erzeugnisse	62	17	-	11	33
10	Metalle und Metallerzeugnisse	29	4	23	0	1
10.1	Roheisen, Stahl, Ferrolegierungen	27	3	23	-	1
10.2	NE-Metalle, Halbzeug	0	0	-	0	-
10.5	Heizkessel, Waffen, sonstige Metallerzeugnisse	2	1	-	0	1

Noch 2.5 Güterumschlag nach Wasserstraßengebieten, Güterhauptgruppen und Hauptverkehrsbeziehungen von Januar bis Juni 2020

NST- 2007 Abteilung Gruppe	Güterabteilung/ Gütergruppe	Güter- umschlag insgesamt	Empfang		Versand	
			davon aus Häfen		davon nach Häfen	
			in Deutschland	im Ausland	in Deutschland	im Ausland
in 1 000 Tonnen						
noch Wasserstraßengebiete insgesamt						
11	Maschinen und Ausrüstungen, Haushaltsgeräte	11	3	0	6	2
11.4	Geräte d. Elektrizitätserzeugung und -verteilung	3	1	0	2	0
11.8	Sonstige Maschinen	7	2	-	4	1
13	Möbel, Schmuck, Musikinstrumente	0	0	-	0	-
13.1	Möbel	0	0	-	0	-
13.2	Sonstige Erzeugnisse	0	0	-	-	-
14	Sekundärrohstoffe, Abfälle	101	22	24	50	5
14.2	Sonstige Abfälle und Sekundärrohstoffe	101	22	24	50	5
16	Geräte und Material zur Güterbeförderung	14	8	-	6	0
16.1	Leere Container und Wechselbehälter	14	8	-	6	-
16.2	Paletten und anderes Verpackungsmaterial	0	-	-	-	0
	Insgesamt	3 177	663	298	1 335	880

2.6 Containerumschlag nach Containerarten und Hauptverkehrsbeziehungen

Containerart	Einheit	Mai 2020	Juni 2020	Januar - Juni		
				2019	2020	Veränderung um %
Verkehr innerhalb Deutschlands						
20-Fuß-Container beladen	Anzahl	482	434	3 052	2 439	-20,1
30-Fuß-Container beladen	Anzahl	-	-	-	-	-
40-Fuß-Container beladen	Anzahl	413	355	1 612	2 466	53,0
Container größer 40 Fuß beladen	Anzahl	-	-	5	-	x
zusammen	TEU	1 308	1 144	6 287	7 371	17,2
darin beförderte Güter	Tonnen	18 744	17 221	117 948	102 706	-12,9
20-Fuß-Container leer	Anzahl	404	368	2 291	2 190	-4,4
30-Fuß-Container leer	Anzahl	-	-	-	-	-
40-Fuß-Container leer	Anzahl	431	379	1 319	2 346	77,9
Container größer 40 Fuß leer	Anzahl	-	-	-	-	-
zusammen	TEU	1 266	1 126	4 929	6 882	39,6
Insgesamt	TEU	2 574	2 270	11 216	14 253	27,1
Grenzüberschreitender Empfang und Versand						
20-Fuß-Container beladen	Anzahl	-	-	-	-	-
30-Fuß-Container beladen	Anzahl	-	-	-	-	-
40-Fuß-Container beladen	Anzahl	-	-	-	-	-
Container größer 40 Fuß beladen	Anzahl	-	-	-	-	-
zusammen	TEU	-	-	-	-	-
darin beförderte Güter	Tonnen	-	-	-	-	-
20-Fuß-Container leer	Anzahl	-	-	-	-	-
30-Fuß-Container leer	Anzahl	-	-	-	-	-
40-Fuß-Container leer	Anzahl	-	-	-	-	-
Container größer 40 Fuß leer	Anzahl	-	-	-	-	-
zusammen	TEU	-	-	-	-	-
Insgesamt	TEU	-	-	-	-	-
Gesamtverkehr						
20-Fuß-Container beladen	Anzahl	482	434	3 052	2 439	-20,1
30-Fuß-Container beladen	Anzahl	-	-	-	-	-
40-Fuß-Container beladen	Anzahl	413	355	1 612	2 466	53,0
Container größer 40 Fuß beladen	Anzahl	-	-	5	-	x
zusammen	TEU	1 308	1 144	6 287	7 371	17,2
darin beförderte Güter	Tonnen	18 744	17 221	117 948	102 706	-12,9
20-Fuß-Container leer	Anzahl	404	368	2 291	2 190	-4,4
30-Fuß-Container leer	Anzahl	-	-	-	-	-
40-Fuß-Container leer	Anzahl	431	379	1 319	2 346	77,9
Container größer 40 Fuß leer	Anzahl	-	-	-	-	-
zusammen	TEU	1 266	1 126	4 929	6 882	39,6
Insgesamt	TEU	2 574	2 270	11 216	14 253	27,1

2.7 Containerumschlag nach Wasserstraßengebieten, Containerart, Anzahl und TEU im Juni und Januar bis Juni 2020

Containerart	Einheit	Empfang		Versand		Insgesamt		Veränderung um %
		2019	2020	2019	2020	2019	2020	
Juni								
Elbegebiet								
20-Fuß-Container	Anzahl	72	34	54	71	126	105	-16,7
30-Fuß-Container	Anzahl	-	-	-	-	-	-	-
40-Fuß-Container	Anzahl	2	48	25	59	27	107	296,3
Container größer 40 Fuß	Anzahl	5	-	-	-	5	-	x
Zusammen	TEU	87	130	104	189	191	319	66,8
Mittellandkanalgebiet								
20-Fuß-Container	Anzahl	326	204	359	493	685	697	1,8
30-Fuß-Container	Anzahl	-	-	-	-	-	-	-
40-Fuß-Container	Anzahl	259	240	242	387	501	627	25,1
Container größer 40 Fuß	Anzahl	-	-	-	-	-	-	-
Zusammen	TEU	844	684	843	1 267	1 687	1 951	15,6
Wasserstraßengebiete insgesamt								
20-Fuß-Container	Anzahl	398	238	413	564	811	802	-1,1
30-Fuß-Container	Anzahl	-	-	-	-	-	-	-
40-Fuß-Container	Anzahl	261	288	267	446	528	734	39,0
Container größer 40 Fuß	Anzahl	5	-	-	-	5	-	x
Insgesamt	TEU	931	814	947	1 456	1 878	2 270	20,9
Januar - Juni								
Elbegebiet								
20-Fuß-Container	Anzahl	455	430	289	511	744	941	26,5
30-Fuß-Container	Anzahl	-	-	-	-	-	-	-
40-Fuß-Container	Anzahl	105	601	84	712	189	1 313	x
Container größer 40 Fuß	Anzahl	5	-	-	-	5	-	x
Zusammen	TEU	676	1 632	457	1 935	1 133	3 567	214,8
Mittellandkanalgebiet								
20-Fuß-Container	Anzahl	2 247	1 799	2 352	1 931	4 599	3 730	-18,9
30-Fuß-Container	Anzahl	-	-	-	-	-	-	-
40-Fuß-Container	Anzahl	1 310	1 613	1 432	1 950	2 742	3 563	29,9
Container größer 40 Fuß	Anzahl	-	-	-	-	-	-	-
Zusammen	TEU	4 867	5 025	5 216	5 831	10 083	10 856	7,7
Wasserstraßengebiete insgesamt								
20-Fuß-Container	Anzahl	2 702	2 229	2 641	2 442	5 343	4 671	-12,6
30-Fuß-Container	Anzahl	-	-	-	-	-	-	-
40-Fuß-Container	Anzahl	1 415	2 214	1 516	2 662	2 931	4 876	66,4
Container größer 40 Fuß	Anzahl	5	-	-	-	5	-	x
Insgesamt	TEU	5 543	6 657	5 673	7 766	11 216	14 423	28,6

**2.8 Containerumschlag nach Wasserstraßengebieten, Containerart, Anzahl, TEU und Hauptverkehrsbeziehungen
im Juni und Januar bis Juni 2020**

Containerart	Einheit	Container- umschlag insgesamt	Empfang		Versand	
			davon aus Häfen		davon nach Häfen	
			in Deutschland	im Ausland	in Deutschland	im Ausland
Juni						
Elbegebiet						
20-Fuß-Container	Anzahl	105	34	-	71	-
30-Fuß-Container	Anzahl	-	-	-	-	-
40-Fuß-Container	Anzahl	107	48	-	59	-
Container größer 40 Fuß	Anzahl	-	-	-	-	-
Zusammen	TEU	319	130	-	189	-
Mittellandkanalgebiet						
20-Fuß-Container	Anzahl	697	204	-	493	-
30-Fuß-Container	Anzahl	-	-	-	-	-
40-Fuß-Container	Anzahl	627	240	-	387	-
Container größer 40 Fuß	Anzahl	-	-	-	-	-
Zusammen	TEU	1 951	684	-	1 267	-
Wasserstraßengebiete insgesamt						
20-Fuß-Container	Anzahl	802	238	-	564	-
30-Fuß-Container	Anzahl	-	-	-	-	-
40-Fuß-Container	Anzahl	734	288	-	446	-
Container größer 40 Fuß	Anzahl	-	-	-	-	-
Insgesamt	TEU	2 270	814	-	1 456	-
Januar - Juni						
Elbegebiet						
20-Fuß-Container	Anzahl	941	430	-	511	-
30-Fuß-Container	Anzahl	-	-	-	-	-
40-Fuß-Container	Anzahl	1 313	601	-	712	-
Container größer 40 Fuß	Anzahl	-	-	-	-	-
Zusammen	TEU	3 567	1 632	-	1 935	-
Mittellandkanalgebiet						
20-Fuß-Container	Anzahl	3 730	1 799	-	1 931	-
30-Fuß-Container	Anzahl	-	-	-	-	-
40-Fuß-Container	Anzahl	3 563	1 613	-	1 950	-
Container größer 40 Fuß	Anzahl	-	-	-	-	-
Zusammen	TEU	10 856	5 025	-	5 831	-
Wasserstraßengebiete insgesamt						
20-Fuß-Container	Anzahl	4 671	2 229	-	2 442	-
30-Fuß-Container	Anzahl	-	-	-	-	-
40-Fuß-Container	Anzahl	4 876	2 214	-	2 662	-
Container größer 40 Fuß	Anzahl	-	-	-	-	-
Insgesamt	TEU	14 423	6 657	-	7 766	-

3. Schiffsverkehr auf Binnenwasserstraßen Sachsen-Anhalts

3.1 Schiffsverkehr nach Monaten

Zeitraum	2020			2019	Veränderung 2020/2019 um %
	Schiffe beladen	Schiffe unbeladen	Schiffe insgesamt	Schiffe insgesamt	
Januar	579	501	1 080	1 003	7,7
Februar	612	544	1 156	944	22,5
März	640	571	1 211	983	23,2
April	510	437	947	1 007	-6,0
Mai	582	501	1 083	932	16,2
Juni	574	562	1 136	961	18,2
Juli	1 078	...
August	853	...
September	997	...
Oktober	1 058	...
November	1 089	...
Dezember	903	...
Insgesamt	11 808	...

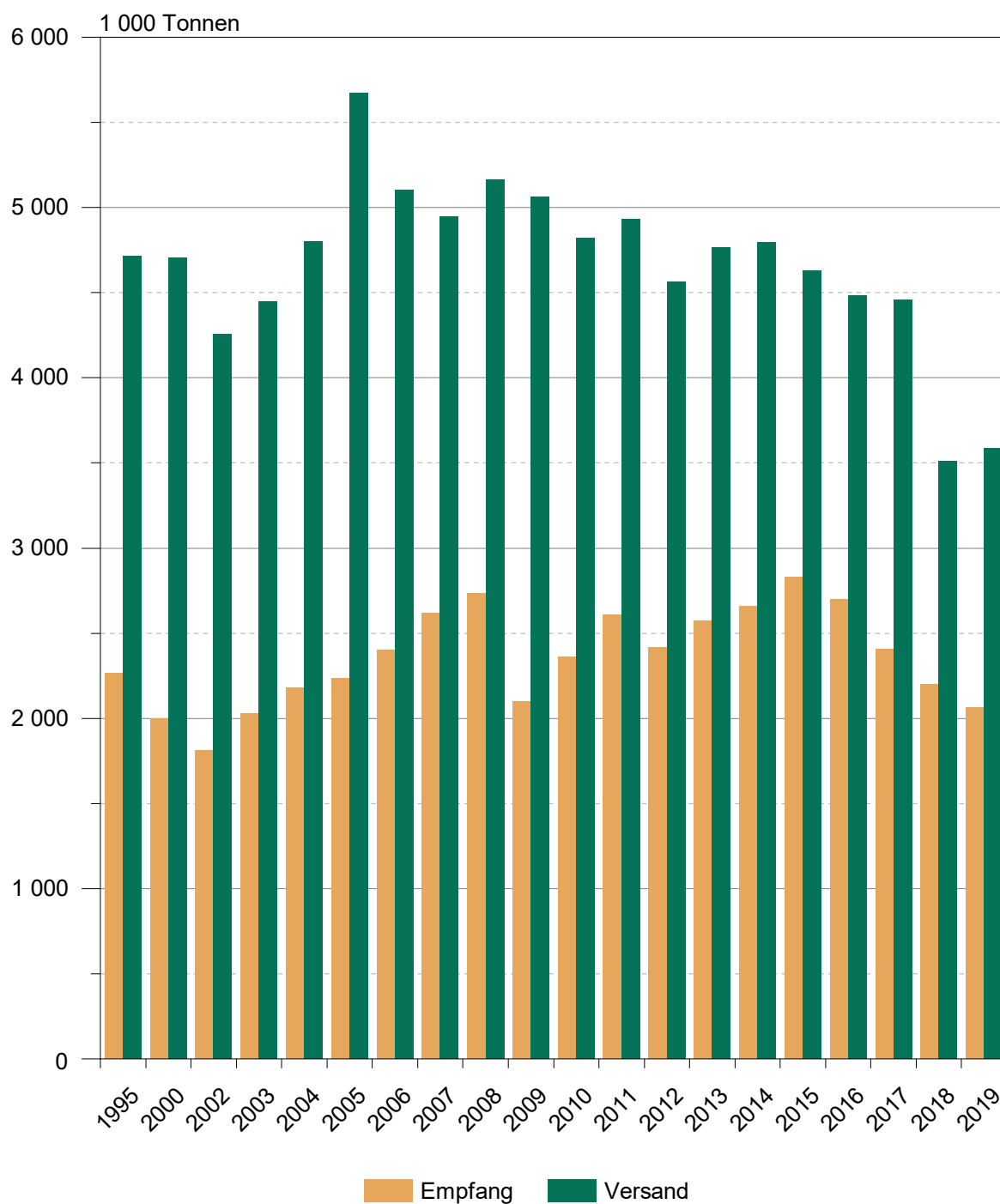
3.2 Schiffsverkehr nach Wasserstraßengebieten, Beladungszustand und Flagge im Juni 2020

Flagge	Schiffe mit eigenem Antrieb					Schiffe ohne eigenen Antrieb				
	beladen			unbeladen		beladen			unbeladen	
	Anzahl	Trag- fähigkeit 1 000 t	Aus-/Ein- ladungen 1 000 t	Anzahl	Trag- fähigkeit 1 000 t	Anzahl	Trag- fähigkeit 1 000 t	Aus-/Ein- ladungen 1 000 t	Anzahl	Trag- fähigkeit 1 000 t
	Elbegebiet									
Deutschland	151	207	146	146	201	24	17	10	24	17
Niederlande	84	116	93	80	109	-	-	-	-	-
Belgien	6	10	6	6	10	-	-	-	-	-
Tschechien	13	18	9	13	18	3	3	0	3	3
Polen	12	10	8	12	10	11	6	5	11	6
Zusammen	266	361	263	257	348	38	27	16	38	27
	Mittellandkanalgebiet									
Deutschland	131	199	113	129	196	14	22	4	14	22
Niederlande	84	108	90	84	108	-	-	-	-	-
Belgien	4	6	4	4	6	-	-	-	-	-
Tschechien	12	15	10	12	15	6	5	3	6	5
Polen	13	12	11	12	11	6	3	2	6	3
Zusammen	244	340	228	241	336	26	30	10	26	30
	Wasserstraßengebiete insgesamt									
Deutschland	282	406	259	275	397	38	39	15	38	39
Niederlande	168	224	183	164	217	-	-	-	-	-
Belgien	10	16	11	10	16	-	-	-	-	-
Tschechien	25	32	19	25	32	9	8	3	9	8
Polen	25	22	19	24	21	17	9	7	17	9
Insgesamt	510	701	491	498	684	64	57	25	64	57

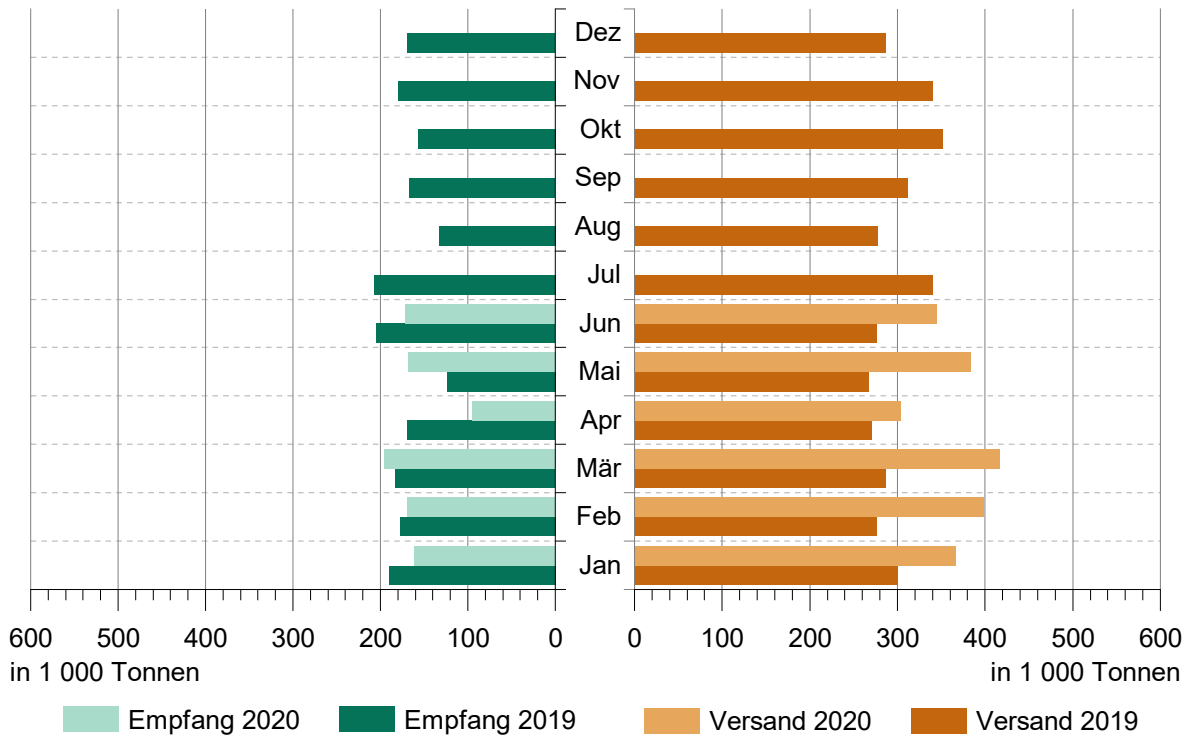
3.3 Schiffsverkehr nach Wasserstraßengebieten, Beladungszustand und Flagge Januar bis Juni 2020

Flagge	Schiffe mit eigenem Antrieb					Schiffe ohne eigenen Antrieb				
	beladen			unbeladen		beladen			unbeladen	
	Anzahl	Trag- fähigkeit 1 000 t	Aus-/Ein- ladungen 1 000 t	Anzahl	Trag- fähigkeit 1 000 t	Anzahl	Trag- fähigkeit 1 000 t	Aus-/Ein- ladungen 1 000 t	Anzahl	Trag- fähigkeit 1 000 t
Elbegebiet										
Deutschland	999	1 460	941	973	1 418	161	105	67	156	99
Niederlande	411	533	414	394	507	1	1	1	1	1
Belgien	20	32	23	19	31	-	-	-	-	-
Luxemburg	2	3	2	2	3	-	-	-	-	-
Frankreich	3	4	2	3	4	-	-	-	-	-
Tschechien	54	75	50	52	72	10	10	3	8	8
Polen	71	65	53	71	65	80	46	37	80	46
Zusammen	1 560	2 172	1 487	1 514	2 100	252	162	108	245	154
Mittellandkanalgebiet										
Deutschland	728	1 065	686	552	780	105	174	41	21	30
Niederlande	588	765	628	539	706	3	2	2	1	1
Belgien	23	31	24	23	31	-	-	-	-	-
Frankreich	4	7	4	4	7	-	-	-	-	-
Tschechien	99	113	89	91	104	20	22	15	18	20
Polen	98	93	80	93	87	17	12	10	15	8
Zusammen	1 540	2 074	1 513	1 302	1 716	145	211	69	55	59
Wasserstraßengebiete insgesamt										
Deutschland	1 727	2 525	1 628	1 525	2 199	266	279	109	177	129
Niederlande	999	1 298	1 043	933	1 213	4	4	3	2	2
Belgien	43	63	47	42	62	-	-	-	-	-
Luxemburg	2	3	2	2	3	-	-	-	-	-
Frankreich	7	10	7	7	10	-	-	-	-	-
Tschechien	153	188	139	143	176	30	32	19	26	28
Polen	169	158	133	164	153	97	58	47	95	54
Insgesamt	3 100	4 245	2 999	2 816	3 816	397	373	178	300	213

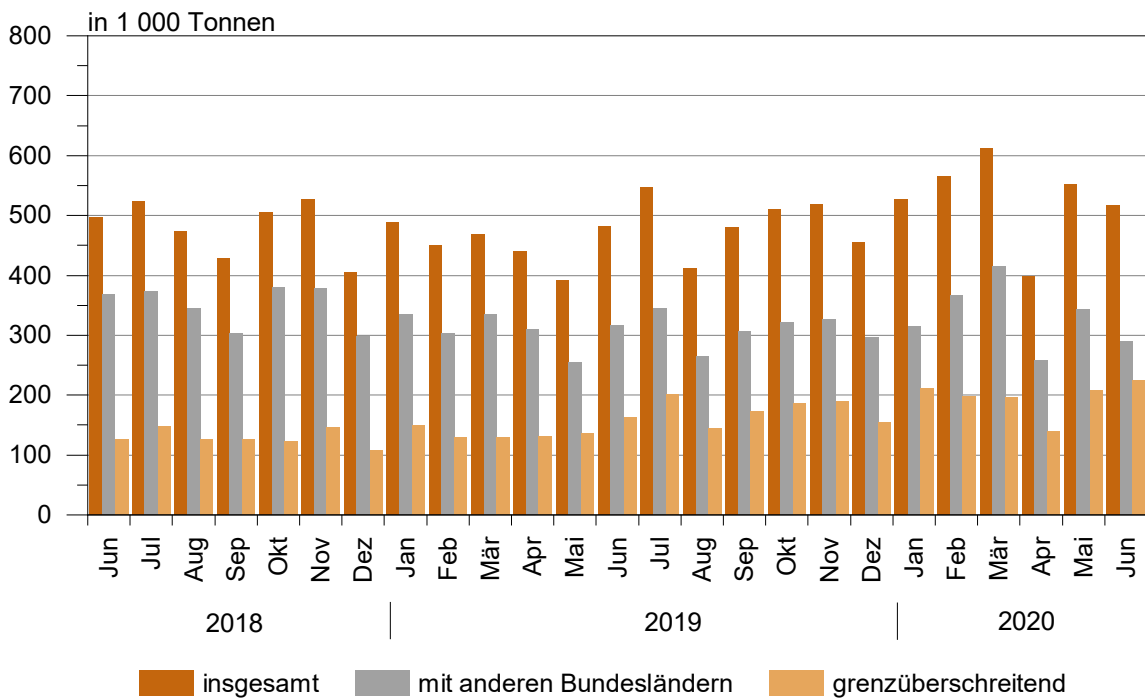
Güterumschlag auf Binnenwasserstraßen 1995 - 2019



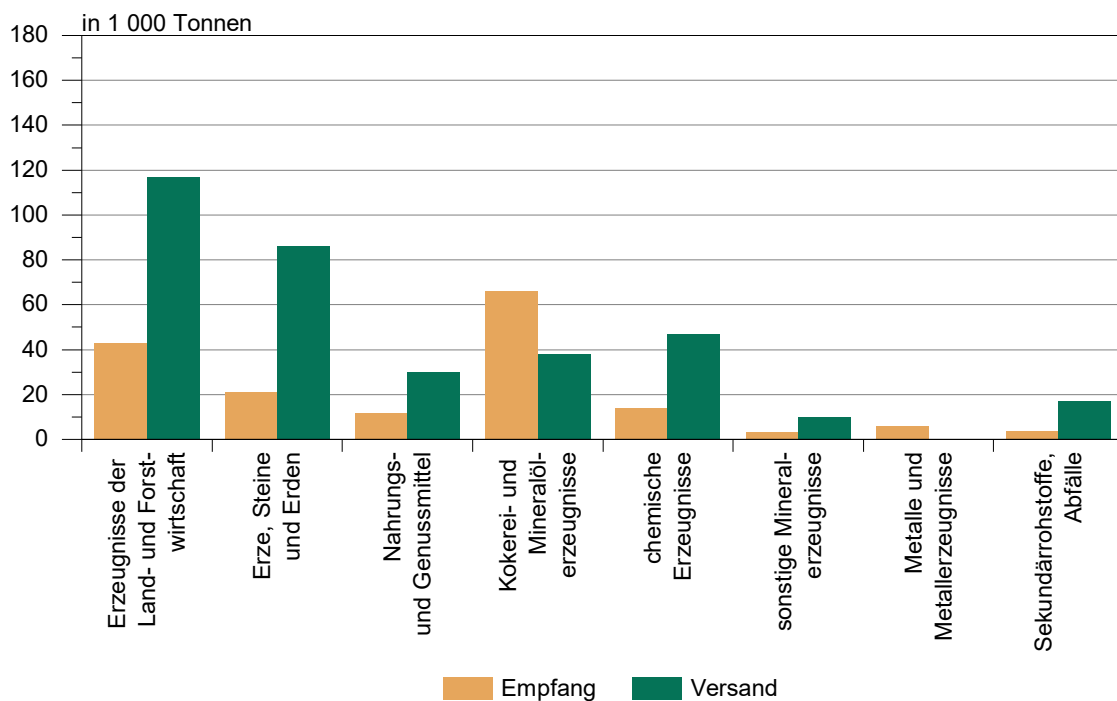
Güterumschlag auf Binnenwasserstraßen von Juni 2019 bis Juni 2020



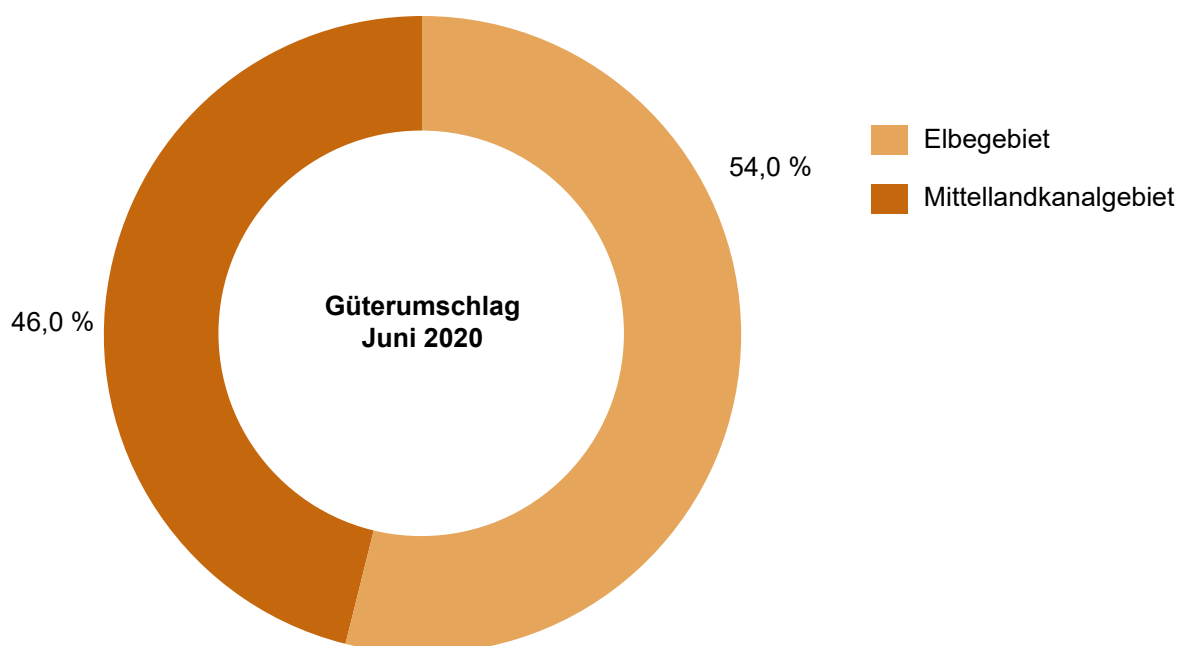
Güterverkehr nach Hauptverkehrsbeziehungen von Juni 2018 bis Juni 2020



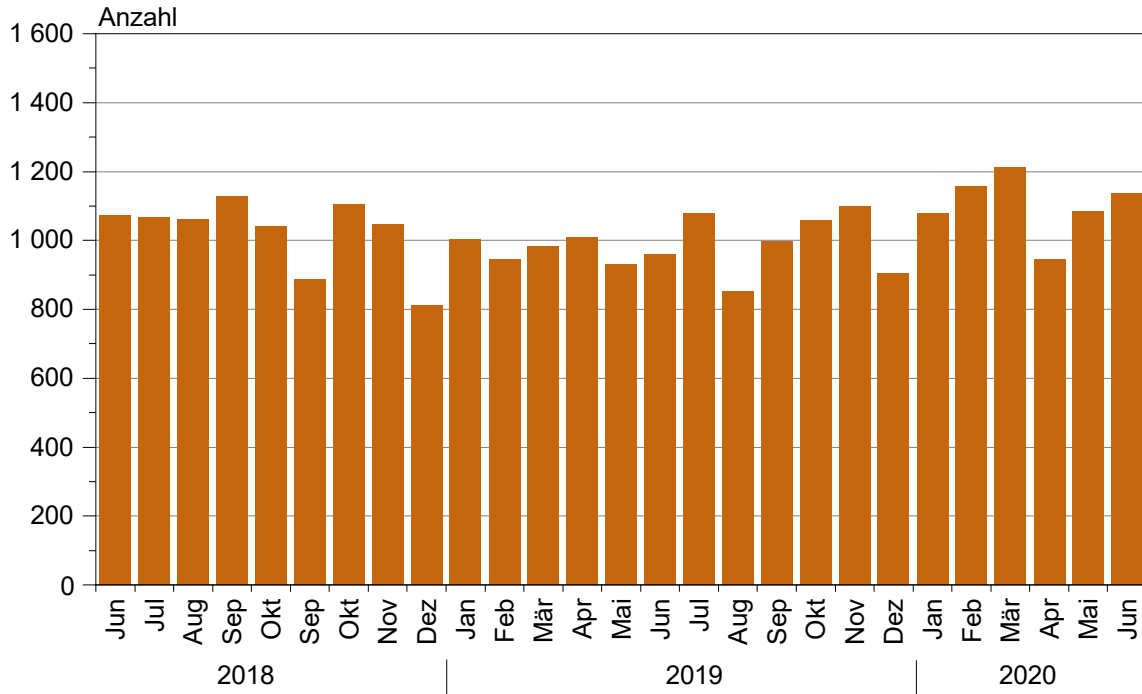
Güterumschlag nach ausgewählten Güterabteilungen im Juni 2020



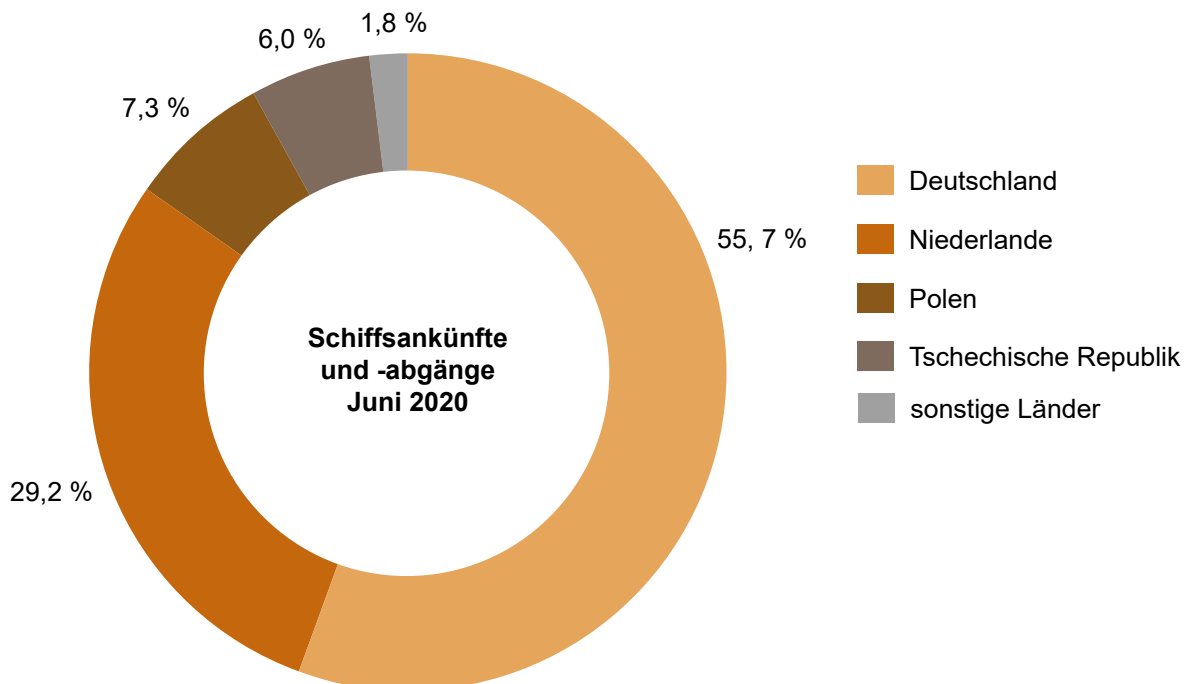
Güterumschlag nach Wasserstraßengebieten im Juni 2020



**Schiffsankünfte und -abgänge nach Monaten
von Juni 2018 bis Juni 2020**



**Schiffsankünfte und -abgänge nach Herkunftsländern
im Juni 2020**



Einheitliches Güterverzeichnis der Verkehrsstatistiken (NST-2007)

Abteilung	Bezeichnung
01	Erzeugnisse der Land- und Forstwirtschaft sowie der Fischerei
02	Kohle, rohes Erdöl und Erdgas
03	Erze, Steine und Erden, sonstige Bergbauerzeugnisse; Torf; Uran- und Thoriumerze
04	Nahrungs- und Genußmittel
05	Textilien und Bekleidung; Leder und Lederwaren
06	Holz sowie Holz-, Kork- und Flechtwaren (ohne Rohholz und Möbel); Papier, Pappe und Waren daraus; Verlags- und Druckerzeugnisse, bespielte Ton-, Bild- und Datenträger
07	Kokereierzeugnisse und Mineralölerzeugnisse
08	Chemische Erzeugnisse und Chemiefasern; Gummi- und Kunststoffwaren; Spalt- und Brutstoffe
09	Sonstige Mineralerzeugnisse (Glas, Zement, Gips usw.)
10	Metalle und Halbzeug daraus; Metallerzeugnisse, ohne Maschinen und Geräte
11	Maschinen und Ausrüstungen a. n. g.; Büromaschinen, Datenverarbeitungsgeräte und -einrichtungen; Geräte der Elektrizitätserzeugung und -verteilung u. Ä.; Nachrichtentechnik, Rundfunk- und Fernsehgeräte sowie elektronische Bauelemente; Medizin-, Mess-, steuerungs- und regelungstechnische Erzeugnisse; optische Erzeugnisse; Uhren
12	Fahrzeuge
13	Möbel, Schmuck, Musikinstrumente, Sportgeräte, Spielwaren und sonstige Erzeugnisse
14	Sekundärrohstoffe, kommunale Abfälle und sonstige Abfälle
15	Post, Pakete
16	Geräte und Material für die Güterbeförderung
17	Im Rahmen von privaten und gewerblichen Umzügen beförderte Güter; von den Fahrgästen getrennt befördertes Gepäck; zum Zwecke der Reparatur bewegte Fahrzeuge ; sonstige nichtmarktbestimmte Güter a. n. g.
18	Sammelgut: eine Mischung verschiedener Arten von Gütern, die zusammen befördert werden
19	Nicht identifizierbare Güter: Güter, die sich aus irgendeinem Grund nicht genau bestimmen lassen und daher nicht den Gruppen 01 - 16 zugeordnet werden können
20	Sonstige Güter a. n. g.

a. n. g. anderweitig nicht genannt

**Güterverkehrsstatistik der Binnenschifffahrt
– Zählkarte Abgang**

Name des Schiffes:

Name des Schiffsführers:

Wohnort des Schiffsführers:

Telefon, Telefax und/oder E-Mail-Adresse der für Rückfragen zur Verfügung stehenden Person (freiwillige Angabe):

Meldehafen: Einladehafen, Ladeplatz **oder** Strom mit km Angabe

1 Schiffsmerkmale

Amtliche Schiffsnummer/SUK-Nr. (bei seegehenden Schiffen/Rufzeichen)

Flagge/Registerstaat

Tragfähigkeit (Eichtonnen ohne Dezimale)

1.1 Schiffsgattung

Bitte nur ein Feld ankreuzen.

Gütermotorschiff

Güterleichter (Güterschiff ohne Selbstantrieb)

Tankmotorschiff

Tankleichter (Tankschiff ohne Selbstantrieb)

Containerschiff

Sonstiges Güterschiff

2 Abgang

Abgegangen am: (Tag, Monat und Jahr, z. B. 07/09/2017) / /

Bei Reihenfahrten: **1** mal im Monat

3 Fahrtroute/Benutzte Wasserstraßen

Wird bei der Fahrt auch die See befahren? Ja Nein

Wurden im Meldehafen Güter ausgeladen? Ja Nein

Wurde zwischen dem Meldehafen und dem letzten Hafen Ladung transportiert? Ja Nein



Statistisches Landesamt Sachsen-Anhalt
Dezernat 35
Merseburger Str. 2
06110 Halle (Saale)

Bei Rückfragen erreichen Sie uns unter:

Telefon: (0345) 2318-0

Ansprechpartner/-in: (0345) 2318-436, 414

Telefax: (0345) 2318-930

E-Mail: steffi.schulze-habicht@stala.mi.sachsen-anhalt.de

Bitte beachten Sie bei der Beantwortung der Fragen die Erläuterungen zu **1** bis **6** auf Seite 2 in dieser Unterlage. Weitere allgemeine Hinweise entnehmen Sie bitte dem beigefügten Merkblatt.

Vielen Dank für Ihre Mitarbeit.

15

Paginiernummer (bei Rückfragen bitte angeben)

noch: 3 Fahrtroute/Benutzte Wasserstraßen

Welche von den nachstehend genannten Wasserstraßen oder Punkten werden auf der Fahrt zum Ausladehafen der Güter – bei mehreren Ausladehäfen, dem weitest entfernten – passiert? **2**

Bitte ankreuzen. Mehrfachnennungen möglich.

Emmerich (Rhein)

Schleuse Friedrichsfeld (Wesel-Datteln-Kanal)

Schleuse Koblenz (Mosel)

Seegrenze Ems/Übergang Delfzijl

Seegrenze Weser

Schleuse Brunsbüttel (Nord-Ostsee-Kanal)

Schleuse Geesthacht (Elbe)

Schleuse Oldenburg (Küstenkanal)

Elbe-Seitenkanal

Schleuse Plau (Müritz-Elde-Wasserstraße)

Schleuse Havelberg (Untere Havel)

Schleuse Parey (Pareyer Verbindungskanal)

Schleuse Niegripp (Elbe-Havel-Kanal)

Schleuse Schönwalde (Havel-Kanal)

Schleuse Plötensee (Berlin-Spandauer-Schiffahrtskanal)

Hansabrücke (Spree-Oder-Wasserstraße)

Unterschleuse (Landwehrkanal)

Schleuse Kleinmachnow (Teltow-Kanal)

Schleuse Eisenhüttenstadt (Oder)

Straßenbrücke Schwedt (Hohensaaten-Friedrichsthaler-Wasserstraße)

Schleuse Jochenstein (Donau)

Erläuterungen zum Fragebogen

1 Für den Verkehr von Schiffen, die im Berichtsmonat eine häufig wiederkehrende Verbindung zwischen zwei gleichen Häfen unterhalten, kann die Zählkarte monatlich als Sammelzählkarte angelegt werden. Voraussetzung dabei ist, dass auf allen Fahrten immer die gleichen Güter in gleicher Ladungsart bzw. gleichen Ladungseinheiten befördert werden. In diesem Fall ist das Tagesdatum frei zu lassen und in das Feld „Bei Reihenfahrten“ einzutragen, wie oft das Schiff im Berichtsmonat angekommen oder abgegangen ist.

Abschnitt 4 der Zählkarte („Im Meldehafen geladene Güter, Ladungsarten und Ladungseinheiten“) ist dann ebenso auszufüllen wie bei Nicht-Reihenfahrten. Bei der „Menge in Tonnen“ ist allerdings die **Gesamtsumme aller bei diesen Fahrten** beförderten Güter (je Güterart) einzutragen. Gleiches gilt –sofern Güter in Ladungseinheiten befördert werden (LA-Codes 40–51) – auch für das Feld „Anzahl der Ladungseinheiten“, das die **Stückzahl der Ladungseinheiten aller Fahrten** (je Ladungsart bzw. Ladungseinheit) zusammen beinhalten soll.

2 Diese Angaben dienen der maschinellen Ermittlung der Verkehrsleistung (Güteraufkommen, Tonnen- und Schiffskilometer) auf den einzelnen Wasserstraßen.

3 Die Bezeichnung der Güter erfolgt nach der NST-2007 (einheitliches Güterverzeichnis für die Verkehrsstatistik – 2007). Sammelbezeichnungen wie Getreide, Erze, Eisen usw. sind nicht zulässig; die Güter

sind genauer zu benennen, z. B. Weizen, Roggen, Eisenerze, Walzstahl usw. Markenbezeichnungen sind nicht zu verwenden. Für jede Güterart ist eine separate Zeile vorgesehen. Wird allerdings eine Güterart geladen, die in mehreren Häfen gelöscht wird, so sind so viele Zeilen auszufüllen, wie Ausladehäfen bei der betreffenden Güterart vorkommen.

Bei leeren Ladungseinheiten sind je Ladungsart ebenfalls Zeilen anzulegen, in der die Felder „Güterart“, „Gefahrgut“ und „Menge in Tonnen“ leer bleiben und nur die Ladungsart, Ein- bzw. Ausladehafen sowie die Anzahl der leeren Ladungseinheiten angegeben werden.

4 Ausladehafen ist der Ort, an dem das Gut ausgeladen werden soll. Beim Abgang von Schiffsleichtern nach Übersee ist jedoch nicht der Hafen in Übersee als Ausladehafen anzuschreiben, sondern der deutsche Seehafen (z. B. Bremerhaven) oder ein Rheinmündungshafen, in dem der Schiffsleichter vom Trägerschiff aufgenommen wird.

5 Anzugeben ist das Bruttogewicht – in Tonnen – der jeweiligen Güterart einschließlich Verpackung, jedoch **ohne Eigengewichte der Ladungseinheiten**.

6 Anzugeben sind hier die in der untenstehenden Liste zutreffenden zweistelligen Codes (z. B. der Code 42 bei 40-Fuß-Containern).

4 Im Meldehafen geladene Güter, Ladungsarten und Ladungseinheiten

Güterart 3	Ausladehafen 4	Gefahrgut: ja	Menge in Tonnen 5	Ladungsart 6	Anzahl der Ladungseinheiten
_____	_____	<input type="checkbox"/>	_____	____	_____
_____	_____	<input type="checkbox"/>	_____	____	_____
_____	_____	<input type="checkbox"/>	_____	____	_____
_____	_____	<input type="checkbox"/>	_____	____	_____
_____	_____	<input type="checkbox"/>	_____	____	_____
_____	_____	<input type="checkbox"/>	_____	____	_____
_____	_____	<input type="checkbox"/>	_____	____	_____
_____	_____	<input type="checkbox"/>	_____	____	_____
_____	_____	<input type="checkbox"/>	_____	____	_____
_____	_____	<input type="checkbox"/>	_____	____	_____
_____	_____	<input type="checkbox"/>	_____	____	_____
_____	_____	<input type="checkbox"/>	_____	____	_____
_____	_____	<input type="checkbox"/>	_____	____	_____
_____	_____	<input type="checkbox"/>	_____	____	_____
_____	_____	<input type="checkbox"/>	_____	____	_____

Massengut	Stückgut	Container
10 = unverpacktes flüssiges Massengut	30 = unverpacktes oder konventionell verpacktes Stückgut (nicht auf RO-RO-Einheiten; einschließlich kleiner Container < 20 Fuß)	40 = 20-Fuß-Container
20 = unverpacktes festes Schüttgut		41 = Container zwischen 20 und 40 Fuß
		42 = 40-Fuß-Container
		43 = Container größer als 40 Fuß
		44 = Sonstige Großcontainer
Fahrzeuge als Transportmittel (RO-RO-Einheiten)	Sonstige Ladungsarten	
50 = Straßengüterfahrzeuge einschl. deren Anhänger sowie Anhänger von Straßengüterfahrzeugen	99 = Sonstiges	
51 = Wechselbrücken/-behälter		

**Güterverkehrsstatistik der Binnenschifffahrt
– Zählkarte Ankunft**

Name des Schiffes:

Name des Schiffsführers:

Wohnort des Schiffsführers:

Telefon, Telefax und/oder E-Mail-Adresse der für Rückfragen zur Verfügung stehenden Person (freiwillige Angabe):

Meldehafen: Ausladehafen, Ladeplatz **oder** Strom mit km Angabe

1 Schiffsmerkmale

Amtliche Schiffsnummer/SUK-Nr. (bei seegehenden Schiffen/Rufzeichen)

Flagge/Registerstaat

Tragfähigkeit (Eichtonnen ohne Dezimale)

1.1 Schiffsgattung

Bitte nur ein Feld ankreuzen.

- Gütermotorschiff
- Güterleichter (Güterschiff ohne Selbstantrieb)
- Tankmotorschiff
- Tankleichter (Tankschiff ohne Selbstantrieb)
- Containerschiff
- Sonstiges Güterschiff

2 Ankunft

Angekommen am: (Tag, Monat und Jahr, z. B. 07/09/2017) / /

Bei Reihenfahrten: mal im Monat

3 Fahrtroute/Benutzte Wasserstraßen

Wurde bei der Fahrt auch die See befahren? Ja Nein

Werden im Meldehafen Güter eingeladen? Ja Nein

Wird zwischen dem Meldehafen und dem nächsten Hafen Ladung transportiert? Ja Nein



Statistisches Landesamt Sachsen-Anhalt
Dezernat 35
Merseburger Str. 2
06110 Halle (Saale)

Bei Rückfragen erreichen Sie uns unter:

Telefon: (0345) 2318-0

Ansprechpartner/-in: (0345) 2318-436, 414

Telefax: (0345) 2318-930

E-Mail: steffi.schulze-habicht@stala.mi.sachsen-anhalt.de

Bitte beachten Sie bei der Beantwortung der Fragen die Erläuterungen zu **1** bis **6** auf Seite 2 in dieser Unterlage. Weitere allgemeine Hinweise entnehmen Sie bitte dem beigefügten Merkblatt.

Vielen Dank für Ihre Mitarbeit.

15

Paginierungsnummer (bei Rückfragen bitte angeben)

noch: 3 Fahrtroute/Benutzte Wasserstraßen

Welche von den nachstehend genannten Wasserstraßen oder Punkten wurden auf der Fahrt vom Einladehafen der Güter – bei mehreren Einladehäfen, dem weitest entfernten – passiert?

Bitte ankreuzen. Mehrfachnennungen möglich.

- Emmerich (Rhein)
- Schleuse Friedrichsfeld (Wesel-Datteln-Kanal)
- Schleuse Koblenz (Mosel)
- Seegrenze Ems/Übergang Delfzijl
- Seegrenze Weser
- Schleuse Brunsbüttel (Nord-Ostsee-Kanal)
- Schleuse Geesthacht (Elbe)
- Schleuse Oldenburg (Küstenkanal)
- Elbe-Seitenkanal
- Schleuse Plau (Müritz-Elde-Wasserstraße)
- Schleuse Havelberg (Untere Havel)
- Schleuse Parey (Pareyer Verbindungskanal)
- Schleuse Niegripp (Elbe-Havel-Kanal)
- Schleuse Schönwalde (Havel-Kanal)
- Schleuse Plötzensee (Berlin-Spandauer-Schiffahrtskanal)
- Hansabrücke (Spree-Oder-Wasserstraße)
- Unterschleuse (Landwehrkanal)
- Schleuse Kleinmachnow (Teltow-Kanal)
- Schleuse Eisenhüttenstadt (Oder)
- Straßenbrücke Schwedt (Hohensaaten-Friedrichsthaler-Wasserstraße)
- Schleuse Jochenstein (Donau)

Erläuterungen zum Fragebogen

1 Für den Verkehr von Schiffen, die im Berichtsmonat eine häufig wiederkehrende Verbindung zwischen zwei gleichen Häfen unterhalten, kann die Zählkarte monatlich als Sammelzählkarte angelegt werden. Voraussetzung dabei ist, dass auf allen Fahrten immer die gleichen Güter in gleicher Ladungsart bzw. gleichen Ladungseinheiten befördert werden. In diesem Fall ist das Tagesdatum frei zu lassen und in das Feld „Bei Reihenfahrten“ einzutragen, wie oft das Schiff im Berichtsmonat angekommen oder abgegangen ist.

Abschnitt 4 der Zählkarte („Im Meldehafen gelöschte Güter, Ladungsarten und Ladungseinheiten“) ist dann ebenso auszufüllen wie bei Nicht-Reihenfahrten. Bei der „Menge in Tonnen“ ist allerdings die **Gesamtsumme aller bei diesen Fahrten** beförderten Güter (je Güterart) einzutragen. Gleiches gilt –sofern Güter in Ladungseinheiten befördert werden (LA-Codes 40–51) – auch für das Feld „Anzahl der Ladungseinheiten“, das die **Stückzahl der Ladungseinheiten aller Fahrten** (je Ladungsart bzw. Ladungseinheit) zusammen beinhalten soll.

2 Diese Angaben dienen der maschinellen Ermittlung der Verkehrsleistung (Güteraufkommen, Tonnen- und Schiffskilometer) auf den einzelnen Wasserstraßen.

3 Die Bezeichnung der Güter erfolgt nach der NST-2007 (einheitliches Güterverzeichnis für die Verkehrsstatistik–2007). Sammelbezeichnungen wie Getreide, Erze, Eisen usw. sind nicht zulässig; die Güter

sind genauer zu benennen, z. B. Weizen, Roggen, Eisenerze, Walzstahl usw. Markenbezeichnungen sind nicht zu verwenden. Für jede Güterart ist eine separate Zeile vorgesehen. Wird allerdings eine Güterart gelöscht, die in mehreren Häfen geladen wurde, so sind so viele Zeilen auszufüllen, wie Einladehäfen bei der betreffenden Güterart vorkommen.

Bei leeren Ladungseinheiten sind je Ladungsart ebenfalls Zeilen anzulegen, in der die Felder „Güterart“, „Gefahrgut“ und „Menge in Tonnen“ leer bleiben und nur die Ladungsart, Ein- bzw. Ausladehafen sowie die Anzahl der leeren Ladungseinheiten angegeben werden.

4 Einladehafen ist der Ort, an dem das Gut eingeladen wurde. Bei Ankunft von Schiffsleichtern aus Übersee ist jedoch nicht der Hafen in Übersee als Einladehafen anzuschreiben, sondern der deutsche Seehafen (z. B. Bremerhaven) oder ein Rheinmündungshafen, in dem der Schiffsleichter vom Trägerschiff abgesetzt wurde.

5 Anzugeben ist das Bruttogewicht – in Tonnen – der jeweiligen Güterart einschließlich Verpackung, jedoch **ohne Eigengewichte der Ladungseinheiten**.

6 Anzugeben sind hier die in der untenstehenden Liste zutreffenden zweistelligen Codes (z. B. der Code 42 bei 40-Fuß-Containern).

4 Im Meldehafen gelöschte Güter, Ladungsarten und Ladungseinheiten

Güterart 3	Einladehafen 4	Gefahrgut: ja	Menge in Tonnen 5	Ladungsart 6	Anzahl der Ladungseinheiten
_____	_____	<input type="checkbox"/>	_____	_____	_____
_____	_____	<input type="checkbox"/>	_____	_____	_____
_____	_____	<input type="checkbox"/>	_____	_____	_____
_____	_____	<input type="checkbox"/>	_____	_____	_____
_____	_____	<input type="checkbox"/>	_____	_____	_____
_____	_____	<input type="checkbox"/>	_____	_____	_____
_____	_____	<input type="checkbox"/>	_____	_____	_____
_____	_____	<input type="checkbox"/>	_____	_____	_____
_____	_____	<input type="checkbox"/>	_____	_____	_____
_____	_____	<input type="checkbox"/>	_____	_____	_____
_____	_____	<input type="checkbox"/>	_____	_____	_____
_____	_____	<input type="checkbox"/>	_____	_____	_____
_____	_____	<input type="checkbox"/>	_____	_____	_____
_____	_____	<input type="checkbox"/>	_____	_____	_____
_____	_____	<input type="checkbox"/>	_____	_____	_____
_____	_____	<input type="checkbox"/>	_____	_____	_____

Massengut 10 = unverpacktes flüssiges Massengut 20 = unverpacktes festes Schüttgut	Stückgut 30 = unverpacktes oder konventionell verpacktes Stückgut (nicht auf RO-RO-Einheiten; einschließlich kleiner Container < 20 Fuß)	Container 40 = 20-Fuß-Container 41 = Container zwischen 20 und 40 Fuß 42 = 40-Fuß-Container 43 = Container größer als 40 Fuß 44 = Sonstige Großcontainer
Fahrzeuge als Transportmittel (RO-RO-Einheiten) 50 = Straßengüterfahrzeuge einschl. deren Anhänger sowie Anhänger von Straßengüterfahrzeugen 51 = Wechselbrücken/-behälter	Sonstige Ladungsarten 99 = Sonstiges	

Veröffentlichungen im Statistischen Landesamt Sachsen-Anhalt

Im Monat Februar 2021 erschienen

Bestell-Nr.	Kennziffer/Periodizität	Titel	Preis Print (in EUR)
1 Z 0 03	Z	Statistisches Monatsheft 02/2020	5,50
3 E 1 02	E I m-12/2020	Tätige Personen, Umsatz im Verarbeitenden Gewerbe sowie im Bergbau und der Gewinnung von Steinen und Erden Dezember 2020: vorläufige Ergebnisse Betriebe mit 50 und mehr tätigen Personen	5,00
3 E 4 01	E IV j/19	Energie- und Wasserversorgung Jahr 2019	5,00
3 G 1 01	G I m-10/2020	Entwicklung von Umsatz und Beschäftigten im Einzelhandel vorläufige Ergebnisse Oktober 2020	2,00
3 G 1 03	G I m-9/2020	Entwicklung von Umsatz und Beschäftigten im Kraftfahrzeughandel vorläufige Ergebnisse September 2020	2,00
3 G 4 01	G IV m-8/2020	Gäste und Übernachtungen im Reiseverkehr, Beherbergungskapazität August 2020, Januar bis August 2020: vorläufige Ergebnisse	6,00
3 G 4 01	G IV m-9/2020	Gäste und Übernachtungen im Reiseverkehr, Beherbergungskapazität September 2020, Januar bis September 2020: vorläufige Ergebnisse	6,00
3 G 4 01	G IV m-10/2020	Gäste und Übernachtungen im Reiseverkehr, Beherbergungskapazität Oktober 2020, Januar bis Oktober 2020, Sommerhalbjahr 2020: vorläufige Ergebnisse	7,50
3 G 4 02	G IV m-10/2020	Entwicklung von Umsatz und Beschäftigten im Gastgewerbe vorläufige Ergebnisse Oktober 2020	2,00
3 H 1 01	H I m-8/2020	Straßenverkehrsunfälle August 2020	6,00
3 H 1 01	H I m-9/2020	Straßenverkehrsunfälle September 2020	6,00
3 H 1 05	H I vj-3/2020	Fahrgäste und Beförderungsleistungen im Schienennahverkehr und im gewerblichen Omnibuslinienverkehr III. Quartal 2020	1,50
3 H 2 01	H II m-3/2020	Binnenschifffahrt März 2020	4,00
3 H 2 01	H II m-4/2020	Binnenschifffahrt April 2020	4,00
3 M 1 02	M I vj-4/2020	Preisindizes für Bauwerke November 2020	3,00

Alle Veröffentlichungen stehen kostenfrei als PDF-Datei zum Download unter <https://statistik.sachsen-anhalt.de> zur Verfügung. Bei einer Bestellung ersetzen Sie bitte die erste Stelle der Bestellnummer durch eine „6“.

<https://statistik.sachsen-anhalt.de>

Bestellnummer: 3H201



H II
m-6/20