

Tourismus, Gastgewerbe

Gäste und Übernachtungen
im Reiseverkehr,
Beherbergungskapazität

Dezember 2019
Januar bis Dezember 2019
Endgültige Ergebnisse

Korrekturausgabe

2019

12

11

10

9

8

7

6

5

4

3

2

1



SACHSEN-ANHALT

Statistisches Landesamt

Statistischer Bericht



Tourismus, Gastgewerbe

Gäste und Übernachtungen
im Reiseverkehr,
Beherbergungskapazität

Dezember 2019
Januar bis Dezember 2019
Endgültige Ergebnisse

Land Sachsen-Anhalt

Inhaltsverzeichnis

	Seite
Vorbemerkungen	4
<u>Grafische Darstellungen</u>	
Zuordnung der Kreise zu Reisegebieten im Land Sachsen-Anhalt	9
Ankünfte in den Beherbergungsbetrieben (einschl. Camping) in Sachsen-Anhalt in Sachsen-Anhalt seit Dezember 2016	10
Übernachtungen in den Beherbergungsbetrieben (einschl. Camping) in Sachsen-Anhalt seit Dezember 2016	10
Anteile der Betriebsarten an den Übernachtungen in den Beherbergungsbetrieben des Landes Sachsen-Anhalt im Monat Dezember 2019	11
Stellplätze und Übernachtungen auf Campingplätzen in Sachsen-Anhalt seit Dezember 2016	11
<u>Zeitreihen</u>	
1. Ergebnisse der Beherbergungsstatistik (einschl. Camping) Sachsen-Anhalts 1993 bis 2019	12
2. Ergebnisse der Beherbergungsstatistik (ohne Camping) Sachsen-Anhalts 1993 bis 2019	13
<u>Kreise</u>	
3. Beherbergungsbetriebe (einschl. Camping), Schlafgelegenheiten und Auslastung der Kapazitäten nach Kreisen im Monat Dezember 2019, Januar bis Dezember 2019	14
4. Ankünfte, Übernachtungen und Aufenthaltsdauer der Gäste in Beherbergungsbetrieben (einschl. Camping) nach Kreisen und zusammengefassten Gästegruppen im Monat Dezember 2019, Januar bis Dezember 2019	15
5. Ankünfte, Übernachtungen und Aufenthaltsdauer der Gäste in Beherbergungsbetrieben der Hotellerie (Hotels, Hotels garnis, Gasthöfe und Pensionen) nach Kreisen und zusammengefassten Gästegruppen im Monat Dezember 2019, Januar bis Dezember 2019	16
<u>Reisegebiete</u>	
6. Beherbergungsbetriebe (einschl. Camping), Schlafgelegenheiten und Auslastung der Kapazitäten nach Reisegebieten und Betriebsarten im Monat Dezember 2019, Januar bis Dezember 2019	17
7. Ankünfte, Übernachtungen und Aufenthaltsdauer der Gäste in Beherbergungsbetrieben (einschl. Camping) nach Reisegebieten, Betriebsarten und zusammengefassten Gästegruppen im Monat Dezember 2019, Januar bis Dezember 2019	20

	Seite
8. Ankünfte, Übernachtungen und Aufenthaltsdauer der Gäste in Beherbergungsbetrieben (einschl. Camping) nach Reisegebieten und Herkunftsländern im Monat Dezember 2019, Januar bis Dezember 2019	32
<u>Gemeinden</u>	
9. Beherbergungsbetriebe (einschl. Camping), darunter Hotels (ohne Hotels garnis), Schlafgelegenheiten und Auslastung der Kapazitäten für ausgewählte Gemeinden und touristische Zielorte im Monat Dezember 2019, Januar bis Dezember 2019	44
10. Ankünfte, Übernachtungen und Aufenthaltsdauer der Gäste in Beherbergungsbetrieben (einschl. Camping), darunter Hotels (ohne Hotels garnis) für ausgewählte Gemeinden und touristische Zielorte im Monat Dezember 2019, Januar bis Dezember 2019	47
<u>Gemeindegruppen</u>	
11. Beherbergungsbetriebe (einschl. Camping), Schlafgelegenheiten und Auslastung der Kapazitäten nach Gemeindegruppen im Monat Dezember 2019, Januar bis Dezember 2019	50
12. Ankünfte, Übernachtungen und Aufenthaltsdauer der Gäste in Beherbergungsbetrieben (einschl. Camping) nach Gemeindegruppen im Monat Dezember 2019, Januar bis Dezember 2019	50
<u>Stellplätze Camping</u>	
13. Campingplätze mit Urlaubscamping und deren Stellplatzkapazitäten nach Reisegebieten und Kreisen im Monat Dezember 2019	51

Vorbemerkungen

Rechtsgrundlagen

Rechtsgrundlagen für die Durchführung der monatlichen Beherbergungsstatistik sind

- das Beherbergungsstatistikgesetz (Beherb StatG) vom 22. Mai 2002 (BGBl. I S. 1642), zuletzt geändert durch Artikel 11 des Gesetzes vom 28. Juli 2015 (BGBl. I S. 1400) in Verbindung mit
- dem Bundesstatistikgesetz i. d. F. der Bek. vom 20. Oktober 2016 (BGBl. I S. 2394), geändert durch Artikel 10 Abs. 5 des Gesetzes vom 30. Oktober 2017 (BGBl. I S. 3618)
- der Verordnung (EU) Nr. 692/2011 des Europäischen Parlaments und des Rates über die europäische Tourismusstatistik und zur Aufhebung der Richtlinie 95/57/EG des Rates (ABl. L 192 vom 22.07.2011, S. 17).

Hiernach sind zu erfassen:

1. Zahl der Ankünfte und Übernachtungen von Gästen im Reiseverkehr; bei Gästen mit Wohnsitz oder gewöhnlichem Aufenthalt außerhalb Deutschlands wird auch das Herkunftsland erfragt.
2. Die Anzahl der im Berichtsmonat angebotenen Gästebetten sowie die Anzahl der Stellplätze auf Campingplätzen für Urlaubscamping.
3. Bei Hotels, Gasthöfen, Pensionen und Hotels garnis zusätzlich die Anzahl der Gästezimmer jeweils zum 31. Juli eines Jahres.
4. Bei Hotels, Gasthöfen, Pensionen und Hotels garnis mit mindestens 25 Zimmern die Anzahl der angebotenen und der belegten Gästezimmertage.

Methodik

Beherbergung im Reiseverkehr:

Unterbringung von Personen, die sich nicht länger als ein Jahr ohne Unterbrechung an einem anderen Ort als ihrem gewöhnlichen Wohnsitz aufhalten. Der vorübergehende Ortswechsel kann durch Urlaub und Freizeitaktivitäten aber auch durch die Wahrnehmung privater und geschäftlicher Kontakte, den Besuch von Tagungen und Fortbildungsveranstaltungen, Maßnahmen zur Wiederherstellung der Gesundheit oder sonstige Gründe veranlasst sein.

Zum Berichtskreis der monatlichen Beherbergungsstatistik gehören Betriebe, die nach Einrichtung und Zweckbestimmung dazu dienen, mindestens zehn Gäste gleichzeitig vorübergehend zu beherbergen. Bei Campingplätzen müssen mindestens zehn Stellplätze vorhanden sein. Auskunftspflichtig sind die Inhaber/-innen oder die Leiter/-innen des Beherbergungsbetriebes.

Erhebungsmerkmale

Ankünfte:

Zahl der Anmeldungen von Gästen in einem Beherbergungsbetrieb innerhalb des Berichtszeitraums, die zum vorübergehenden Aufenthalt eine Schlafgelegenheit belegten.

Durchschnittliche Aufenthaltsdauer:

Rechnerischer Wert, der sich aus dem Verhältnis der Übernachtungen zur Anzahl der Ankünfte ergibt. Sie kann zum Beispiel in Orten mit Vorsorge- und Rehabilitationskliniken (Reha-Kliniken) rechnerisch höher sein als die Zahl der Kalendertage des Berichtszeitraums, da sich in solchen Beherbergungsbetrieben manche Gäste und Patienten mehr als einen Kalendermonat aufhalten.

Berechnung der durchschnittlichen Aufenthaltsdauer:

Übernachtungen/Ankünfte

Durchschnittliche Auslastung:

Rechnerischer Wert, der die Inanspruchnahme der Schlafgelegenheiten in einem Berichtszeitraum ausdrückt. Die prozentuale Angabe wird ermittelt, indem die Zahl der Übernachtungen durch die so genannten „Bettentage“ geteilt wird. Letztere sind das Produkt aus angebotenen Schlafgelegenheiten und der Zahl der Tage, an denen die Betriebe im Berichtszeitraum tatsächlich geöffnet hatten.

Berechnung der durchschnittlichen Auslastung:

(Übernachtungen/angebotene Bettentage) x 100

Gästezimmer:

Als Gästezimmer gilt eine Einheit, die aus einem Raum oder einer Gruppe von Räumen besteht, die eine unteilbare Mieteinheit in einem Beherbergungsbetrieb bilden. Bei den Gästezimmern kann es sich um Einzel-, Doppel- oder Mehrbettzimmer handeln, je nachdem, ob sie zur dauerhaften Beherbergung von einer, zwei oder mehr Personen eingerichtet sind. Die Zahl der Gästezimmer wird einmal im Jahr zum Stichtag 31. Juli erhoben. Gezählt werden die an diesem Stichtag tatsächlich zur Verfügung stehenden Gästezimmer. Zimmer, die von Mitarbeitern des Betriebes genutzt werden, zählen nicht als Gästezimmer.

Ein Appartement ist eine spezielle Art von Gästezimmer. Es besteht aus einem oder mehreren Räumen mit Küche, separatem Bad und/oder Toilette.

Herkunftsländer:

Für die Zuordnung ist grundsätzlich der ständige Wohnsitz oder gewöhnliche Aufenthalt der Gäste maßgebend, nicht dagegen deren Staatsangehörigkeit bzw. Nationalität.

Schlafgelegenheiten:

Anzahl der Betten, die in einem Betrieb zur Beherbergung von Gästen zur Verfügung stehen. Doppelbetten zählen dabei als zwei Schlafgelegenheiten. Im Campingbereich wird gemäß einer Vorgabe der Europäischen Kommission ein Stellplatz mit vier Schlafgelegenheiten gleichgesetzt.

Übernachtungen:

Zahl der Übernachtungen von Gästen, die im Berichtszeitraum in einem Beherbergungsbetrieb ankamen oder seit dem vorherigen Berichtszeitraum dort noch anwesend waren.

Gliederungsmerkmale

Betriebsarten:

Die fachliche Gliederung der Beherbergungsbetriebe erfolgt auf Grundlage der „Klassifikation der Wirtschaftszweige, Ausgabe 2008“ (WZ 2008). Die Beherbergungsstatistik erstreckt sich auf den Wirtschaftszweig Beherbergung nach Abteilung 55 der WZ 2008, auf Vorsorge- und Rehabilitationskliniken sowie Schulungsheime.

Unterschieden werden

Hotels, Gasthöfe, Pensionen (Hotellerie)

Hotels: Beherbergungsstätten, die allgemein zugänglich sind und in denen ein Restaurant – auch für Passanten – vorhanden ist. Außerdem stehen in der Regel weitere Einrichtungen oder Räume für unterschiedliche Zwecke (Konferenzen, Seminare, Sport, Freizeit, Erholung) zur Verfügung.

Hotels garnis: Beherbergungsstätten, die allgemein zugänglich sind und in denen als Mahlzeit höchstens ein Frühstück angeboten wird.

Gasthöfe: Beherbergungsstätten, die allgemein zugänglich sind und in denen, außer dem auch für Passanten zugänglichen Gastraum, in der Regel keine weiteren Aufenthaltsräume zur Verfügung stehen.

Pensionen: Beherbergungsstätten, die allgemein zugänglich sind und in denen Speisen und Getränke nur an Hausgäste abgegeben werden.

Ferienunterkünfte und ähnliche Beherbergungsstätten

Erholungs- und Ferienheime: Beherbergungsstätten, die nur bestimmten Personengruppen, z. B. Mitgliedern eines Vereins oder einer Organisation, Beschäftigten eines Unternehmens, Kindern, Müttern, Betreuten sozialer Einrichtungen zugänglich sind und in denen Speisen und Getränke nur an Hausgäste abgegeben werden.

Ferienzentren: Beherbergungsstätten, die allgemein zugänglich sind und dazu dienen, wahlweise unterschiedliche Wohn- und Aufenthaltsmöglichkeiten sowie gleichzeitig Freizeiteinrichtungen in Verbindung mit Einkaufsmöglichkeiten und persönlichen Dienstleistungen zum vorübergehenden Aufenthalt anbieten. Als Mindestausstattung gilt das Vorhandensein von Hotelunterkunft und anderen Wohngelegenheiten auch mit Kochgelegenheit, einer Gaststätte, von Einkaufsmöglichkeiten zur Deckung des täglichen Bedarfs und des Freizeitbedarfs sowie von Einrichtungen für persönliche Dienstleistungen, z. B. Massageeinrichtungen, Solarium, Sauna, Friseur und zur aktiven Freizeitgestaltung, wie z. B. Schwimmbad, Tennis-, Tischtennis-, Minigolf- oder Trimm-Dich-Anlagen.

Ferienhäuser, -wohnungen: Beherbergungsstätten, die allgemein zugänglich sind und in denen Speisen und Getränke nicht abgegeben werden, aber eine Kochgelegenheit vorhanden ist.

Jugendherbergen und Hütten: Beherbergungsstätten, die in der Regel eine einfache Ausstattung aufweisen und vorzugsweise Jugendlichen oder Angehörigen der sie tragenden Organisation, z. B. ein Wanderverein, zur Verfügung stehen. Speisen und Getränke werden nur an Hausgäste abgegeben.

Campingplätze: Abgegrenzte Gelände, die jedermann zum vorübergehenden Aufstellen von mitgebrachten Wohnwagen, Reise- bzw. Wohnmobilen oder Zelten zugänglich sind. Im Rahmen der Monatserhebung im Tourismus werden nur Campingplätze berücksichtigt, die Urlaubscamping anbieten, nicht aber so genannte Dauercampingplätze. Die Unterscheidung zwischen Urlaubs- und Dauercamping knüpft an die vertraglich vereinbarte Dauer der Campingplatzbenutzung an. Im Urlaubscamping wird der Stellplatz in der Regel für die Dauer von Tagen oder Wochen gemietet, im Dauercamping dagegen zumeist auf Monats- oder Jahresbasis.

Sonstige tourismusrelevante Unterkünfte

Vorsorge- und Rehabilitationskliniken: Beherbergungsbetriebe, die unter ärztlicher Leitung stehen und ausschließlich oder überwiegend Kurgästen zur Verfügung stehen. Als Kurgäste gelten Personen, die sich aufgrund einer ärztlichen Verordnung in der Klinik vorübergehend aufhalten. Das Ziel des Aufenthalts ist die Erhaltung oder Wiederherstellung der Gesundheit oder der Berufs- und Arbeitsfähigkeit sowie die Inanspruchnahme der allgemein angebotenen Kureinrichtungen außerhalb des Beherbergungsbetriebes.

Zu den Vorsorge- und Reha-Kliniken zählen auch Kinderheilstätten, Sanatorien, Kur- oder ähnliche Krankenhäuser (Fachabteilungen anderer Krankenhäuser).

Im Unterschied zur Krankenhausstatistik werden Vorsorge- und Reha-Kliniken in der Beherbergungsstatistik nur dann erfasst, wenn die dort untergebrachten Personen überwiegend in der Lage sind, während des vorübergehenden Aufenthalts die Klinik zu verlassen und die Tourismusangebote der Gemeinde in Anspruch zu nehmen.

Schulungsheime: Beherbergungsstätten mit einem Übernachtungsangebot die dazu dienen, Unterricht außerhalb des regulären Schul- und Hochschulsystems anzubieten und überwiegend der Erwachsenenbildung dienen.

Gemeindegruppen:

Zusammenfassung von Gemeinden oder Gemeindeteilen nach Art der staatlichen Anerkennung (z. B. als Mineral- und Moorbad, Luftkurort, Erholungsort), die aufgrund landesrechtlicher Vorschriften verliehen wurde. Gemeinden ohne Prädikat sind in der Gruppe „Sonstige Gemeinden“ enthalten.

Reisegebiete:

Gliederung nach nichtadministrativen Raumeinheiten, die in Zusammenarbeit mit dem zuständigen Ministerium des Landes erstellt wurde und sich im Wesentlichen an den Zuständigkeitsbereichen der regionalen Tourismusverbände und an naturräumlichen Gegebenheiten orientiert. Die aktuelle Zuordnung erfolgte im Juni 2009 rückwirkend zum 01.01.2009.

Winterhalbjahr/Sommerhalbjahr:

Das Sommerhalbjahr umfasst in der amtlichen Tourismusstatistik den Zeitraum von Mai bis Oktober. Entsprechend werden die Monate November bis April dem Winterhalbjahr zugeordnet.

Allgemeine Hinweise

Die Ergebnisse des laufenden Berichtsjahres sind **vorläufig**. Es werden die jeweils aktuellsten Angaben der Berichtseinheiten für den Berichtsmontat als auch für die Vormonate verwendet. Durch Rückkorrekturen kann die Summe der bereits veröffentlichten Monatsergebnisse vom aktuellen Ergebnis für den Jahresteil abweichen.

Ab 2014 erfolgte die Ausgliederung der Schullandheime und Schulungsheime aus der Betriebsart Erholungs- und Ferienheime und Zuordnung zu den Betriebsarten Jugendherbergen und Hütten oder Schulungsheime.

Aufgrund gesetzlicher Änderungen basieren die Ergebnisse ab 2012 auf Meldungen von Beherbergungsbetrieben mit mindestens zehn Schlafgelegenheiten sowie von Campingplätzen mit mindestens zehn Stellplätzen. Bis 2011 betraf es Betriebe mit mindestens neun Schlafgelegenheiten.

Die Erhebungsbögen zur vorliegenden Statistik sind in der PDF-Ausgabe dieses Berichtes enthalten.

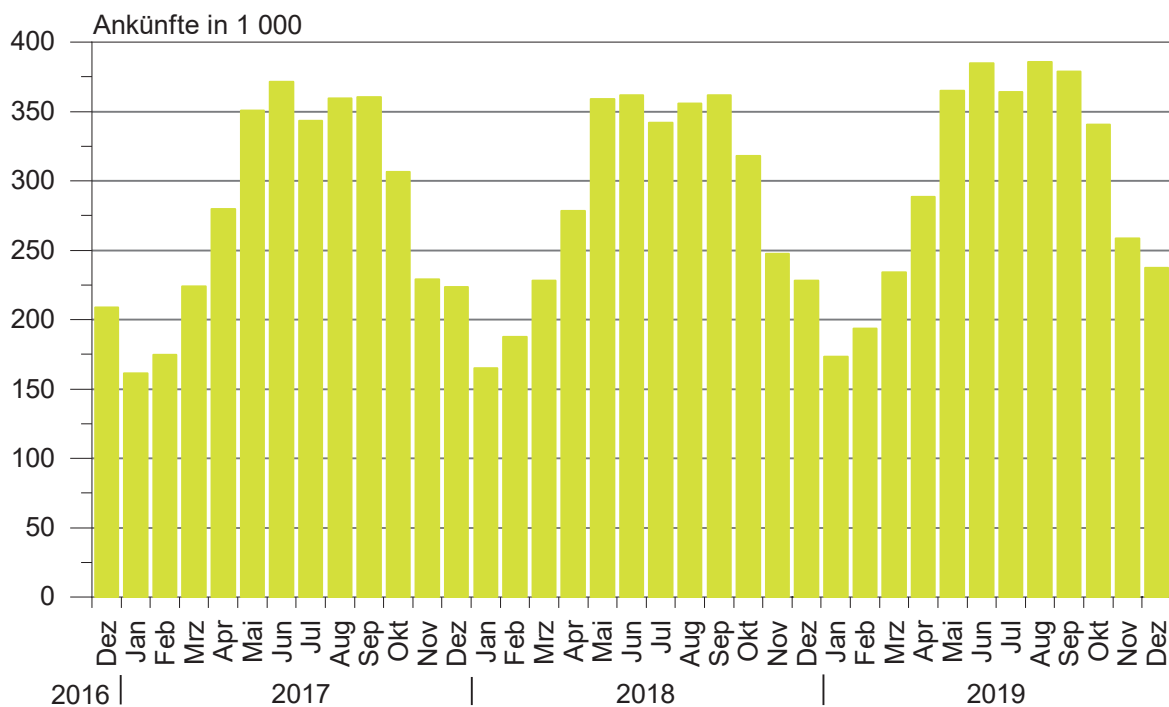
Zeichenerklärung

- = nichts vorhanden
- . = Zahlenwert geheim zu halten
- x = Tabellenfach gesperrt, weil Aussagewert nicht sinnvoll (z.B. bei Vorjahresvergleichen ohne Basiswert oder programmtechnisch nicht möglich)
- ... = Angabe fällt später an
- ** = Veränderungsrate ist größer als 999 %

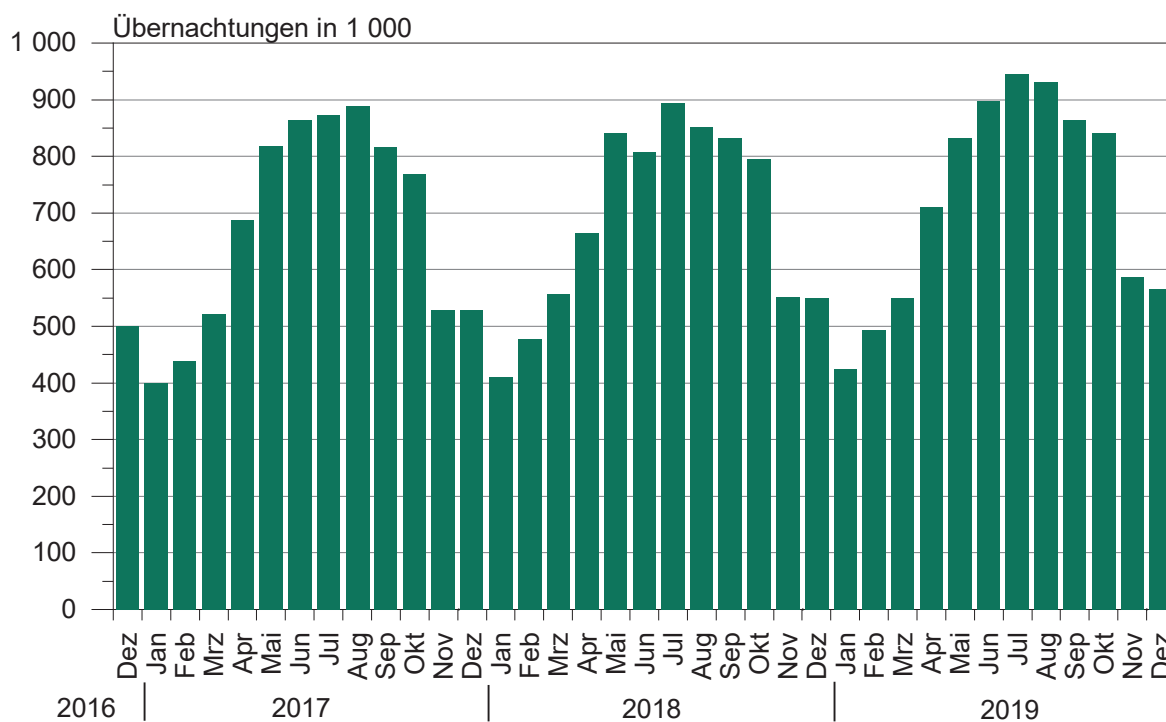
Zuordnung der kreisfreien Städte und Landkreise zu Reisegebieten im Land Sachsen-Anhalt



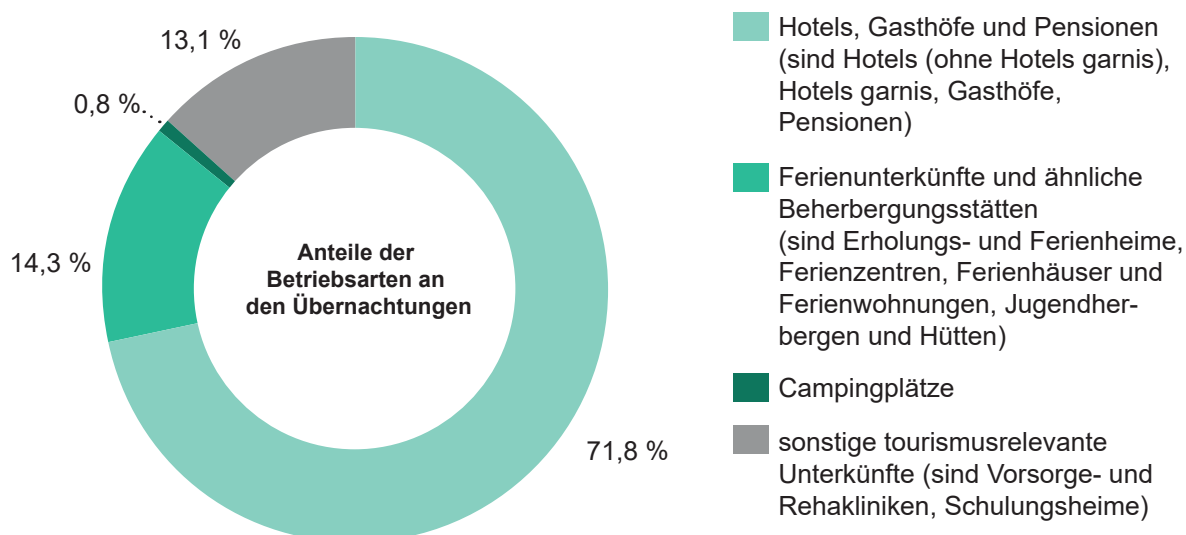
Ankünfte in den Beherbergungsbetrieben einschließlich Camping in Sachsen-Anhalt seit Dezember 2016



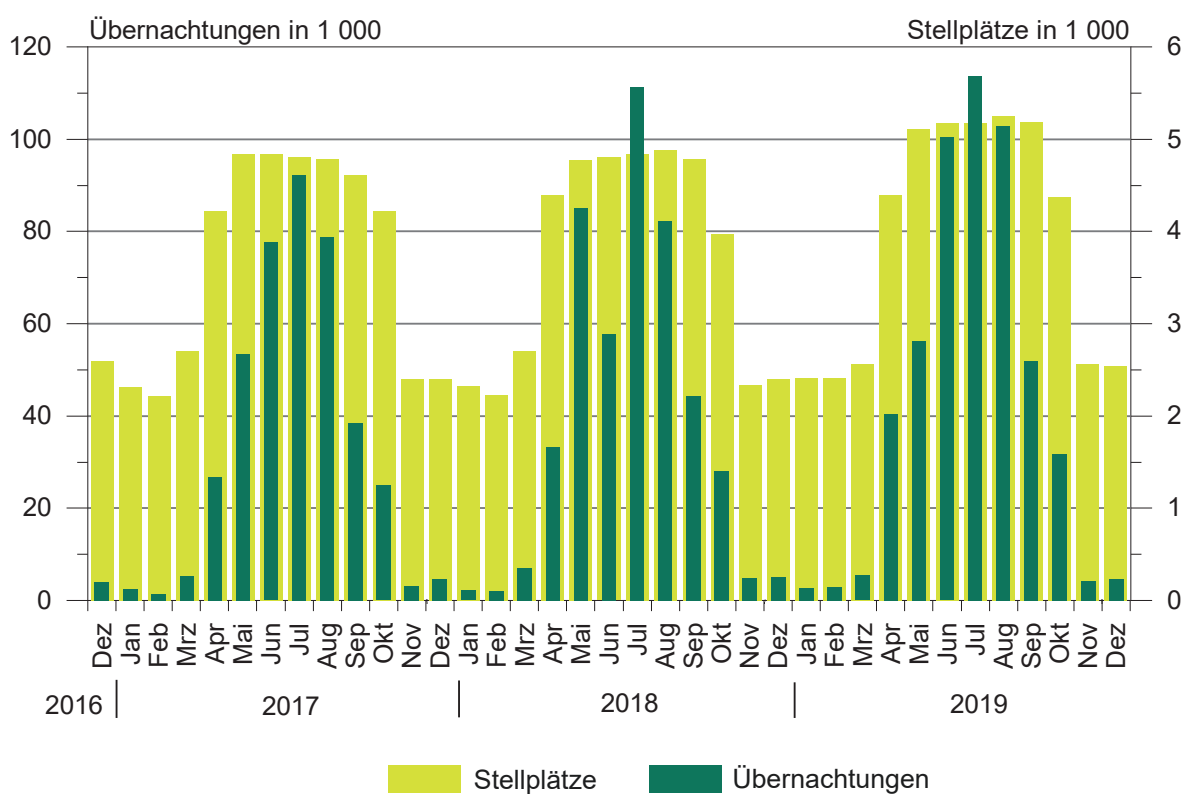
Übernachtungen in den Beherbergungsbetrieben einschließlich Camping in Sachsen-Anhalt seit Dezember 2016



**Anteile der Betriebsarten an den Übernachtungen
in Beherbergungsbetrieben des Landes Sachsen-Anhalt
im Monat Dezember 2019**



**Stellplätze und Übernachtungen auf Campingplätzen
in Sachsen-Anhalt seit Dezember 2016**



1. Ergebnisse der Beherbergungsstatistik (einschl.Camping) Sachsen-Anhalts 1993 bis 2019

Jahr ¹ ----- Monat	Geöffnete Betriebe	Angebote Schlafgelegen- heiten ²	Durchschnittl. Auslastung der angebotenen Schlafgelegen- heiten	Ankünfte	Übernachtungen	Durchschnittliche Aufenthaltsdauer
	Anzahl		%	Anzahl		Tage
1993	534	32 120	31,0	1 278 448	3 638 874	2,8
1994	776	43 225	29,1	1 661 695	4 586 336	2,8
1995	958	53 332	27,4	1 911 555	5 330 109	2,8
1996	985	55 718	27,4	2 020 138	5 569 740	2,8
1997	1 015	57 253	25,5	2 058 754	5 329 486	2,6
1998	1 025	58 703	25,0	2 139 981	5 366 764	2,5
1999	1 037	60 052	25,9	2 242 429	5 671 655	2,5
2000	1 052	61 016	25,5	2 255 209	5 688 586	2,5
2001	1 074	60 505	26,2	2 302 249	5 789 726	2,5
2002	1 049	58 600	26,1	2 190 160	5 584 831	2,5
2003	1 046	60 220	25,8	2 240 456	5 666 885	2,5
2004	1 040	60 783	25,9	2 348 778	5 874 270	2,5
2005	1 031	60 939	26,5	2 419 692	6 009 339	2,5
2006	1 060	61 913	26,5	2 568 144	6 414 065	2,5
2007	1 070	61 829	26,9	2 584 914	6 562 556	2,5
2008	1 072	62 230	27,0	2 641 801	6 699 594	2,5
2009	1 082	62 433	27,2	2 684 856	6 743 135	2,5
2010	1 068	61 314	27,7	2 777 136	6 857 027	2,5
2011	1 064	61 260	28,7	2 885 685	7 069 738	2,4
2012	1 013	60 562	29,9	2 953 302	7 353 676	2,5
2013	1 007	60 155	29,5	2 885 235	7 130 846	2,5
2014	1 008	60 668	30,8	3 014 492	7 433 263	2,5
2015	1 012	60 169	31,0	3 143 256	7 608 823	2,4
2016	1 031	63 438	31,7	3 212 557	7 791 717	2,4
2017	1 024	63 092	32,4	3 383 962	8 135 118	2,4
2018	1 053	64 117	32,5	3 432 686	8 234 898	2,4
Januar	999	61 929	21,7	165 075	409 548	2,5
Februar	1 005	61 434	27,9	187 494	477 106	2,5
März	1 037	64 956	28,3	228 074	557 305	2,4
April	1 100	73 191	30,8	278 367	664 358	2,4
Mai	1 118	75 290	36,1	358 907	841 205	2,3
Juni	1 133	75 613	35,6	361 854	807 988	2,2
Juli	1 136	75 879	38,1	341 871	894 703	2,6
August	1 143	76 260	36,1	355 846	851 757	2,4
September	1 142	75 559	36,8	361 560	831 551	2,3
Oktober	1 122	72 035	36,2	317 778	795 985	2,5
November	1 051	63 758	29,0	247 644	552 318	2,2
Dezember	1 053	64 117	28,1	228 216	551 074	2,4
2019	1 062	66 141	33,1	3 603 700	8 645 180	2,4
Januar	1 028	63 460	21,9	173 361	424 008	2,4
Februar	1 021	63 381	27,9	193 473	494 901	2,6
März	1 052	65 170	27,4	233 973	549 807	2,3
April	1 121	74 057	32,5	288 344	711 219	2,5
Mai	1 147	77 720	34,6	365 052	832 559	2,3
Juni	1 143	78 049	38,4	384 735	898 257	2,3
Juli	1 146	78 155	39,1	364 159	944 266	2,6
August	1 151	78 609	38,2	385 764	930 818	2,4
September	1 152	78 130	37,2	378 719	864 996	2,3
Oktober	1 134	75 092	36,6	340 385	842 166	2,5
November	1 068	66 220	30,0	258 608	586 704	2,3
Dezember	1 062	66 141	28,0	237 127	565 479	2,4

¹ Betriebe und Schlafgelegenheiten jeweils Stand 31.12.² Doppelbetten zählen als 2 Schlafgelegenheiten. Für Camping wird 1 Stellplatz in 4 Schlafgelegenheiten umgerechnet.

2. Ergebnisse der Beherbergungsstatistik (ohne Camping) Sachsen-Anhalts 1993 bis 2019

Jahr ¹ ----- Monat	Geöffnete Betriebe	Angebotene Schlafgelegenheiten ³	Durchschnittl. Auslastung der angebotenen Schlafgelegenheiten	Ankünfte	Übernachtungen	Durchschnittliche Aufenthaltsdauer
	Anzahl		%	Anzahl		Tage
1993	523	26 124	36,8	1 190 601	3 367 559	2,8
1994	761	36 497	34,6	1 566 937	4 277 803	2,7
1995	942	45 128	33,2	1 811 003	5 007 498	2,8
1996	962	46 414	31,3	1 932 154	5 285 103	2,7
1997	992	48 021	28,7	1 975 694	5 063 247	2,6
1998	1 001	49 311	28,3	2 058 299	5 117 997	2,5
1999	1 014	49 668	30,0	2 148 827	5 397 178	2,5
2000	1 029	50 468	29,5	2 172 719	5 440 659	2,5
2001	1 051	50 537	29,9	2 214 457	5 552 933	2,5
2002	1 028	49 376	29,0	2 109 187	5 364 807	2,5
2003	1 023	50 440	29,5	2 142 285	5 407 056	2,5
2004	1 016	50 443	30,2	2 256 199	5 632 471	2,5
2005	1 007	50 599	30,9	2 324 562	5 765 201	2,5
2006	1 036	52 157	32,7	2 473 256	6 175 243	2,5
2007	1 042	51 957	32,8	2 491 592	6 318 556	2,5
2008	1 045	52 698	33,1	2 536 496	6 437 309	2,5
2009	1 054	53 101	32,9	2 563 953	6 444 477	2,5
2010	1 043	52 434	33,6	2 672 362	6 584 600	2,5
2011	1 042	52 784	34,7	2 771 521	6 787 242	2,4
2012	990	52 006	36,2	2 836 567	7 051 100	2,5
2013	985	51 799	35,7	2 779 653	6 858 500	2,5
2014	984	52 272	36,8	2 886 023	7 116 419	2,5
2015	987	51 417	36,8	2 996 924	7 257 677	2,4
2016	1 003	53 058	38,1	3 065 503	7 413 880	2,4
2017	993	53 496	39,0	3 215 807	7 726 130	2,4
2018	1 020	54 533	38,7	3 244 687	7 771 295	2,4
Januar	969	52 633	25,3	164 339	407 340	2,5
Februar	976	52 534	32,5	186 710	475 110	2,5
März	1 002	54 160	33,0	225 477	550 265	2,4
April	1 034	55 623	37,9	265 457	631 161	2,4
Mai	1 044	56 202	43,4	325 701	756 095	2,3
Juni	1 058	56 409	44,4	334 518	750 307	2,2
Juli	1 061	56 551	44,8	299 846	783 326	2,6
August	1 067	56 720	43,8	321 079	769 487	2,4
September	1 067	56 439	46,5	342 088	787 089	2,3
Oktober	1 064	56 155	44,3	307 290	767 755	2,5
November	1 018	54 414	33,7	245 831	547 489	2,2
Dezember	1 020	54 533	32,7	226 351	545 871	2,4
2019	1 026	55 981	39,7	3 391 297	8 127 784	2,4
Januar	996	53 808	25,6	172 516	421 262	2,4
Februar	989	53 733	32,8	192 141	491 869	2,6
März	1 018	54 918	32,1	231 303	544 412	2,4
April	1 054	56 481	39,7	273 279	670 676	2,5
Mai	1 068	57 304	43,7	340 834	776 288	2,3
Juni	1 063	57 341	46,4	343 048	797 886	2,3
Juli	1 066	57 447	46,8	319 175	830 600	2,6
August	1 069	57 601	46,4	342 293	828 072	2,4
September	1 071	57 378	47,2	356 743	813 025	2,3
Oktober	1 068	57 600	45,4	327 718	810 419	2,5
November	1 032	55 984	34,9	256 971	582 480	2,3
Dezember	1 026	55 981	32,8	235 276	560 795	2,4

¹ Betriebe und Betten jeweils Stand 31.12.

3. Beherbergungsbetriebe (einschl. Camping), Schlafgelegenheiten und Auslastung der Kapazitäten nach kreisfreien Städten und Landkreisen

Land Kreisfreie Stadt Landkreis	Dezember 2019							Jan. bis Dez. 2019
	Betriebe			in den Betrieben angebotene Schlafgelegenheiten ¹				durch- schnitt- liche Aus- lastung
	ins- gesamt	darunter geöffnete		ins- gesamt	Verände- rung ge- genüber dem Vor- jahres- monat	durch- schnitt- liche Aus- lastung	nachrichtlich	
		zu- sammen	Verände- rung ge- genüber dem Vor- jahres- monat				maximales Angebot an Schlafge- legenheiten der letzten 13 Monate	
Anzahl		%	Anzahl	%		Anzahl	%	
Sachsen-Anhalt insgesamt	1 179	1 062	0,9	66 141	3,2	28,0	81 249	33,1
Dessau-Roßlau, Stadt	26	24	-4,0	1 338	2,4	37,1	1 499	50,7
Halle (Saale), Stadt	43	40	-2,4	3 154	13,5	35,5	3 370	42,6
Magdeburg, Landeshauptstadt	51	50	0,0	4 922	1,1	42,6	5 739	37,9
Altmarkkreis Salzwedel	54	47	-2,1	2 598	-4,5	15,9	4 105	29,7
Anhalt-Bitterfeld	60	55	0,0	3 284	4,8	17,0	4 097	21,0
Börde	58	51	6,3	4 184	7,5	20,0	5 366	26,9
Burgenlandkreis	123	102	-3,8	5 278	-3,3	23,4	7 504	33,3
Harz	361	347	3,3	21 942	2,9	33,9	23 416	37,0
Jerichower Land	46	40	8,1	2 000	52,1	12,7	3 127	18,0
Mansfeld-Südharz	70	67	-2,9	3 634	-1,2	18,2	3 882	27,9
Saalekreis	68	63	-3,1	3 975	-1,1	19,8	4 442	29,5
Salzlandkreis	75	67	6,3	3 065	1,5	29,3	4 219	33,0
Stendal	59	49	4,3	2 278	14,8	18,5	3 553	28,1
Wittenberg	85	60	-4,8	4 489	-2,6	29,0	6 930	34,0

¹ Doppelbetten zählen als 2 Schlafgelegenheiten. Für Camping wird 1 Stellplatz in 4 Schlafgelegenheiten umgerechnet.

**4. Ankünfte, Übernachtungen und Aufenthaltsdauer der Gäste in Beherbergungsbetrieben (einschl. Camping)
nach kreisfreien Städten, Landkreisen und zusammengefassten Gästegruppen**

Land Kreisfreie Stadt/Landkreis ----- Ständiger Wohnsitz der Gäste Deutschland/Ausland	Dezember 2019					Januar bis Dezember 2019				
	Ankünfte		Übernachtungen		durch- schn. Aufent- halts- dauer	Ankünfte		Übernachtungen		durch- schn. Aufent- halts- dauer
	insge- samt	Veränd. gegen- über Vorj.- monat	insge- samt	Veränd. gegen- über Vorj.- monat		insge- samt	Veränd. gegen- über Vorj.- zeitr.	insge- samt	Veränd. gegen- über Vorj.- zeitr.	
	Anzahl	%	Anzahl	%	Tage	Anzahl	%	Anzahl	%	Tage
Sachsen-Anhalt insgesamt	237 127	3,9	565 479	2,6	2,4	3 603 700	5,0	8 645 180	5,0	2,4
Deutschland	223 931	4,3	534 792	2,5	2,4	3 332 078	5,4	8 066 251	5,0	2,4
Ausland	13 196	-1,8	30 687	3,8	2,3	271 622	0,1	578 929	4,1	2,1
Dessau-Roßlau, Stadt	9 117	30,6	14 692	23,8	1,6	152 833	24,6	255 527	26,0	1,7
Deutschland	7 865	34,6	12 681	23,2	1,6	130 942	31,2	220 128	30,5	1,7
Ausland	1 252	10,1	2 011	27,9	1,6	21 891	-4,3	35 399	3,8	1,6
Halle (Saale), Stadt	19 052	-10,0	34 706	-6,9	1,8	251 227	-1,2	456 739	6,3	1,8
Deutschland	17 655	-10,2	31 633	-8,1	1,8	229 830	0,4	410 265	6,6	1,8
Ausland	1 397	-7,4	3 073	7,4	2,2	21 397	-15,2	46 474	3,5	2,2
Magdeburg, Landeshauptstadt	35 867	4,5	64 661	7,4	1,8	420 011	3,5	730 054	5,5	1,7
Deutschland	33 161	4,2	58 014	7,5	1,7	372 410	3,6	633 844	5,7	1,7
Ausland	2 706	8,5	6 647	6,5	2,5	47 601	3,1	96 210	4,2	2,0
Altmarkkreis Salzwedel	4 091	7,1	12 379	-5,1	3,0	99 263	0,9	342 021	-2,7	3,4
Deutschland	3 911	6,7	11 709	-6,5	3,0	96 116	1,7	332 244	-1,8	3,5
Ausland	180	16,1	670	29,6	3,7	3 147	-17,9	9 777	-25,7	3,1
Anhalt-Bitterfeld	7 526	1,4	17 268	23,2	2,3	132 834	10,4	278 498	15,8	2,1
Deutschland	7 039	0,8	15 994	21,7	2,3	119 762	10,1	253 735	15,7	2,1
Ausland	487	10,9	1 274	44,9	2,6	13 072	13,3	24 763	17,0	1,9
Börde	10 053	-3,7	25 731	-4,9	2,6	179 787	3,7	458 452	1,9	2,5
Deutschland	8 495	-6,5	22 418	-7,7	2,6	156 537	4,4	415 295	1,9	2,7
Ausland	1 558	15,0	3 313	20,2	2,1	23 250	-0,5	43 157	2,0	1,9
Burgenlandkreis	12 737	-0,4	36 826	-7,5	2,9	273 608	4,9	751 608	3,3	2,7
Deutschland	12 159	-0,7	35 618	-7,4	2,9	259 552	4,3	722 862	2,5	2,8
Ausland	578	5,7	1 208	-11,4	2,1	14 056	18,5	28 746	30,5	2,0
Harz	84 111	10,5	226 703	7,1	2,7	1 062 450	5,9	2 963 286	6,2	2,8
Deutschland	82 379	10,8	222 023	7,1	2,7	1 018 904	6,0	2 840 973	6,1	2,8
Ausland	1 732	-3,2	4 680	8,5	2,7	43 546	3,8	122 313	8,2	2,8
Jerichower Land	4 297	9,3	7 763	6,2	1,8	81 422	0,9	151 797	-2,2	1,9
Deutschland	4 078	14,5	7 190	12,5	1,8	74 111	0,7	140 368	-2,5	1,9
Ausland	219	-40,5	573	-37,9	2,6	7 311	2,6	11 429	0,6	1,6
Mansfeld-Südharz	9 371	-4,9	20 307	-11,3	2,2	172 249	2,7	374 219	1,7	2,2
Deutschland	9 079	-4,3	19 588	-10,8	2,2	164 700	3,5	355 318	1,7	2,2
Ausland	292	-19,3	719	-22,9	2,5	7 549	-11,2	18 901	1,9	2,5
Saalekreis	12 761	-9,5	23 912	-6,3	1,9	230 309	2,9	447 039	5,8	1,9
Deutschland	11 520	-7,1	21 575	-3,5	1,9	202 420	2,9	395 751	6,3	2,0
Ausland	1 241	-26,8	2 337	-25,9	1,9	27 889	3,1	51 288	1,9	1,8
Salzlandkreis	8 839	13,6	27 462	1,7	3,1	146 350	5,8	421 223	-2,4	2,9
Deutschland	8 265	12,5	26 082	-0,2	3,2	134 633	5,2	394 305	-3,0	2,9
Ausland	574	32,3	1 380	55,4	2,4	11 717	12,7	26 918	6,1	2,3
Stendal	7 032	-4,3	12 724	-4,5	1,8	150 589	5,8	286 297	7,1	1,9
Deutschland	6 847	-1,9	11 975	-5,4	1,7	144 122	5,3	268 909	4,9	1,9
Ausland	185	-49,5	749	11,3	4,0	6 467	16,6	17 388	56,6	2,7
Wittenberg	12 273	1,3	40 345	0,5	3,3	250 768	3,9	728 420	3,4	2,9
Deutschland	11 478	1,3	38 292	1,7	3,3	228 039	5,9	682 254	5,2	3,0
Ausland	795	1,7	2 053	-17,4	2,6	22 729	-12,3	46 166	-18,0	2,0

5. Ankünfte, Übernachtungen und Aufenthaltsdauer der Gäste in Beherbergungsbetrieben der Hotellerie (Hotels, Hotels garnis, Gasthöfe und Pensionen) nach kreisfreien Städten, Landkreisen und zusammengefassten Gästegruppen

Land Kreisfreie Stadt/Landkreis ----- Ständiger Wohnsitz der Gäste Deutschland/Ausland	Dezember 2019					Januar bis Dezember 2019				
	Ankünfte		Übernachtungen		durch- schn. Aufent- halts- dauer	Ankünfte		Übernachtungen		durch- schn. Aufent- halts- dauer
	insge- samt	Veränd. gegen- über Vorj.- monat	insge- samt	Veränd. gegen- über Vorj.- monat		insge- samt	Veränd. gegen- über Vorj.- zeitr.	insge- samt	Veränd. gegen- über Vorj.- zeitr.	
	Anzahl	%	Anzahl	%	Tage	Anzahl	%	Anzahl	%	Tage
Sachsen-Anhalt insgesamt	204 287	3,9	405 885	3,2	2,0	2 794 151	5,1	5 450 595	6,2	2,0
Deutschland	191 809	4,1	381 221	3,5	2,0	2 558 735	5,7	5 002 004	6,7	2,0
Ausland	12 478	-0,5	24 664	-1,1	2,0	235 416	-0,7	448 591	1,7	1,9
Dessau-Roßlau, Stadt	8 260	28,0	12 525	19,8	1,5	138 048	24,7	218 130	24,9	1,6
Deutschland	7 051	32,2	11 020	22,4	1,6	117 398	32,7	188 338	32,0	1,6
Ausland	1 209	7,9	1 505	3,7	1,2	20 650	-7,0	29 792	-6,8	1,4
Halle (Saale), Stadt	17 842	-8,0	30 813	-4,4	1,7	224 948	-1,7	378 214	6,1	1,7
Deutschland	16 525	-8,1	28 471	-5,0	1,7	205 225	0,1	341 449	7,2	1,7
Ausland	1 317	-6,7	2 342	3,4	1,8	19 723	-17,3	36 765	-2,8	1,9
Magdeburg, Landeshauptstadt	33 622	3,0	58 529	4,1	1,7	382 727	2,8	650 813	4,8	1,7
Deutschland	31 001	2,5	52 971	5,2	1,7	337 799	2,7	565 615	4,9	1,7
Ausland	2 621	9,4	5 558	-5,5	2,1	44 928	3,4	85 198	4,4	1,9
Altmarkkreis Salzwedel	3 789	15,6	7 226	9,7	1,9	64 559	4,3	123 749	1,4	1,9
Deutschland	3 610	15,6	6 557	8,0	1,8	61 578	5,2	114 214	2,8	1,9
Ausland	179	15,5	669	29,4	3,7	2 981	-11,7	9 535	-12,6	3,2
Anhalt-Bitterfeld	7 056	-0,2	16 352	23,0	2,3	112 605	10,8	231 409	17,7	2,1
Deutschland	6 575	-0,8	15 103	21,7	2,3	100 422	10,4	208 733	17,3	2,1
Ausland	481	9,6	1 249	42,1	2,6	12 183	14,4	22 676	22,1	1,9
Börde	9 340	-4,3	15 105	-2,5	1,6	148 656	2,0	246 663	2,3	1,7
Deutschland	7 869	-7,3	12 997	-4,1	1,7	127 514	2,4	214 410	2,2	1,7
Ausland	1 471	15,6	2 108	8,6	1,4	21 142	-0,1	32 253	3,2	1,5
Burgenlandkreis	10 256	-0,3	18 601	-0,5	1,8	180 282	2,5	331 956	3,5	1,8
Deutschland	9 695	-0,6	17 412	0,4	1,8	168 848	1,8	309 411	2,0	1,8
Ausland	561	4,9	1 189	-11,9	2,1	11 434	15,2	22 545	29,1	2,0
Harz	65 694	10,5	156 338	5,3	2,4	751 332	4,8	1 818 967	4,6	2,4
Deutschland	64 208	10,9	152 908	5,5	2,4	717 676	5,0	1 739 235	4,9	2,4
Ausland	1 486	-4,2	3 430	-1,4	2,3	33 656	0,2	79 732	-2,0	2,4
Jerichower Land	3 994	15,1	6 680	16,6	1,7	67 070	2,8	111 474	-1,7	1,7
Deutschland	3 784	18,2	6 305	16,9	1,7	60 432	2,3	101 967	-2,9	1,7
Ausland	210	-21,9	375	11,3	1,8	6 638	6,6	9 507	13,9	1,4
Mansfeld-Südharz	8 425	-3,0	17 986	-9,2	2,1	125 811	18,1	251 329	16,3	2,0
Deutschland	8 148	-2,3	17 317	-8,5	2,1	120 038	19,3	236 737	16,7	2,0
Ausland	277	-20,4	669	-23,2	2,4	5 773	-1,9	14 592	10,8	2,5
Saalekreis	12 549	-9,4	23 332	-6,6	1,9	211 796	2,7	402 247	5,7	1,9
Deutschland	11 311	-7,3	21 002	-4,4	1,9	185 321	2,8	353 540	6,5	1,9
Ausland	1 238	-24,9	2 330	-23,1	1,9	26 475	2,4	48 707	0,6	1,8
Salzlandkreis	7 464	12,8	13 780	7,3	1,8	112 409	8,8	204 951	7,7	1,8
Deutschland	6 951	11,5	12 843	5,1	1,8	104 032	8,6	189 489	7,8	1,8
Ausland	513	35,0	937	49,4	1,8	8 377	12,1	15 462	6,8	1,8
Stendal	5 959	-6,2	10 103	-8,4	1,7	106 228	3,2	183 637	5,8	1,7
Deutschland	5 808	-3,0	9 707	-6,3	1,7	101 873	3,3	174 062	5,0	1,7
Ausland	151	-58,7	396	-41,2	2,6	4 355	1,4	9 575	24,6	2,2
Wittenberg	10 037	7,0	18 515	6,8	1,8	167 680	4,4	297 056	3,9	1,8
Deutschland	9 273	6,2	16 608	5,9	1,8	150 579	6,5	264 804	6,9	1,8
Ausland	764	17,9	1 907	16,2	2,5	17 101	-11,0	32 252	-15,4	1,9

**6. Beherbergungsbetriebe (einschl. Camping), Schlafgelegenheiten und Auslastung der Kapazitäten
nach Reisegebieten und Betriebsarten**

Land Reisegebiet ----- Betriebsart	Dezember 2019						Jan. bis Dez. 2019	durch- schnitt- liche Aus- lastung
	Betriebe			in den Betrieben angebotene Schlafgelegenheiten ¹				
	ins- gesamt	darunter geöffnete		ins- gesamt	Verände- rung ge- genüber dem Vor- jahres- monat	durch- schnitt- liche Aus- lastung	nachrichtlich	
		zu- sammen	Verände- rung ge- genüber dem Vor- jahres- monat				maximales Angebot an Schlafge- legenheiten der letzten 13 Monate	
Anzahl		%	Anzahl	%	Anzahl		%	
	Sachsen-Anhalt							
Betriebe insgesamt	1 179	1 062	0,9	66 141	3,2	28,0	81 249	33,1
Hotels, Gasthöfe, Pensionen	827	783	0,0	39 095	2,0	34,0	40 823	38,7
Hotels (ohne Hotels garnis)	412	395	0,0	28 447	1,3	36,7	29 495	40,8
Hotels garnis	93	92	-2,1	4 628	7,2	33,5	4 717	39,6
Gasthöfe	85	80	-1,2	1 676	0,1	19,7	1 804	27,8
Pensionen	237	216	1,4	4 344	1,7	22,8	4 807	28,6
Ferienunterkünfte und ähnliche Beherbergungsstätten	242	215	2,9	12 855	5,6	20,6	14 797	31,8
Erholungs- und Ferienheime	18	18	0,0	1 710	0,6	15,9	1 819	29,2
Ferienzentren	19	16	14,3	2 815	28,8	27,0	3 433	42,5
Ferienhäuser und Ferien- wohnungen	135	120	5,3	3 803	4,7	25,3	4 418	27,7
Jugendherbergen und Hütten	70	61	-3,2	4 527	-2,7	14,3	5 127	29,7
Campingplätze	82	36	9,1	10 160	6,0	1,5	21 536	9,2
Sonstige tourismusrelevante Unterkünfte	28	28	0,0	4 031	0,3	60,6	4 093	75,7
Vorsorge- und Reha-Kliniken	14	14	0,0	3 359	0,0	70,1	3 421	85,5
Schulungsheime	14	14	0,0	672	1,7	14,0	672	26,2
	Harz und Harzvorland							
Betriebe zusammen	431	414	2,2	25 576	2,3	31,7	27 298	35,7
Hotels, Gasthöfe, Pensionen	284	274	1,9	13 383	1,9	42,4	13 774	43,2
Hotels (ohne Hotels garnis)	153	150	1,4	10 038	1,7	46,5	10 239	46,6
Hotels garnis	30	30	3,4	1 336	1,7	35,6	1 363	37,8
Gasthöfe	26	25	4,2	489	2,5	23,2	525	29,5
Pensionen	75	69	1,5	1 520	3,1	27,5	1 647	29,7
Ferienunterkünfte und ähnliche Beherbergungsstätten	125	121	1,7	7 200	6,6	25,9	7 735	34,6
Erholungs- und Ferienheime	10	10	0,0	1 019	0,7	18,8	1 128	26,6
Ferienzentren	11	9	12,5	1 659	29,6	39,1	1 983	47,3
Ferienhäuser und Ferien- wohnungen	79	78	1,3	2 624	1,6	27,6	2 695	29,0
Jugendherbergen und Hütten	25	24	0,0	1 898	1,0	15,2	1 929	35,1
Campingplätze	15	12	20,0	4 100	-3,1	1,6	4 896	9,7
Sonstige tourismusrelevante Unterkünfte	7	7	0,0	893	1,2	51,9	893	62,6
Vorsorge- und Reha-Kliniken	2	2	0,0
Schulungsheime	5	5	0,0

¹ Doppelbetten zählen als 2 Schlafgelegenheiten. Für Camping wird 1 Stellplatz in 4 Schlafgelegenheiten umgerechnet.

**Noch 6. Beherbergungsbetriebe (einschl. Camping), Schlafgelegenheiten und Auslastung der Kapazitäten
nach Reisegebieten und Betriebsarten**

Land Reisegebiet ----- Betriebsart	Dezember 2019							Jan. bis Dez. 2019
	Betriebe			in den Betrieben angebotene Schlafgelegenheiten ¹				durch- schnitt- liche Aus- lastung
	ins- gesamt	darunter geöffnete		ins- gesamt	Verände- rung ge- genüber dem Vor- jahres- monat	durch- schnitt- liche Aus- lastung	nachrichtlich	
		zu- sammen	Verände- rung ge- genüber dem Vor- jahres- monat				maximales Angebot an Schlafge- legenheiten der letzten 13 Monate	
Anzahl		%	Anzahl	%		Anzahl	%	
	Halle, Saale, Unstrut							
Betriebe zusammen	234	205	-3,3	12 407	1,2	25,4	15 316	34,2
Hotels, Gasthöfe, Pensionen	180	166	-3,5	8 855	3,2	27,3	9 393	35,3
Hotels (ohne Hotels garnis)	87	82	-2,4	6 235	0,6	28,0	6 582	36,3
Hotels garnis	23	23	-8,0	1 510	24,1	30,4	1 526	37,5
Gasthöfe	20	17	0,0	368	-1,1	18,8	443	27,5
Pensionen	50	44	-4,3	742	-6,5	20,3	842	27,1
Ferienunterkünfte und ähnliche Beherbergungsstätten	31	26	-3,7
Erholungs- und Ferienheime	2	2	0,0
Ferienzentren	1	1	0,0
Ferienhäuser und Ferien- wohnungen	12	10	11,1
Jugendherbergen und Hütten	16	13	-13,3	1 136	-11,4	10,6	1 333	26,6
Campingplätze	16	6	0,0	1 000	0,0	0,1	3 140	13,4
Sonstige tourismusrelevante Unterkünfte	7	7	0,0
Vorsorge- und Reha-Kliniken	4	4	0,0	722	0,0	64,1	722	84,3
Schulungsheime	3	3	0,0
	Anhalt-Wittenberg							
Betriebe zusammen	171	139	-2,8	9 111	0,6	25,8	12 526	31,8
Hotels, Gasthöfe, Pensionen	121	108	-3,6	5 220	-0,3	29,7	5 623	38,5
Hotels (ohne Hotels garnis)	56	49	-5,8	3 823	-1,4	33,0	4 064	41,3
Hotels garnis	12	12	9,1	475	9,7	23,2	486	41,8
Gasthöfe	14	14	0,0	265	3,5	12,6	267	22,0
Pensionen	39	33	-5,7	657	-2,2	22,5	806	28,0
Ferienunterkünfte und ähnliche Beherbergungsstätten	33	21	-4,5	1 230	-0,6	12,9	1 906	26,1
Erholungs- und Ferienheime	1	1	0,0
Ferienzentren	1	1	0,0
Ferienhäuser und Ferien- wohnungen	19	10	-9,1
Jugendherbergen und Hütten	12	9	0,0	634	0,0	15,7	885	29,8
Campingplätze	14	7	16,7	1 856	4,7	1,1	4 192	9,7
Sonstige tourismusrelevante Unterkünfte	3	3	0,0	805	0,0	77,5	805	85,5
Vorsorge- und Reha-Kliniken	2	2	0,0
Schulungsheime	1	1	0,0

¹ Doppelbetten zählen als 2 Schlafgelegenheiten. Für Camping wird 1 Stellplatz in 4 Schlafgelegenheiten umgerechnet.

**Noch 6. Beherbergungsbetriebe (einschl. Camping), Schlafgelegenheiten und Auslastung der Kapazitäten
nach Reisegebieten und Betriebsarten**

Land Reisegebiet ----- Betriebsart	Dezember 2019							Jan. bis Dez. 2019
	Betriebe			in den Betrieben angebotene Schlafgelegenheiten ¹				durch- schnitt- liche Aus- lastung
	ins- gesamt	darunter geöffnete		ins- gesamt	Verände- rung ge- genüber dem Vor- jahres- monat	durch- schnitt- liche Aus- lastung	nachrichtlich	
		zu- sammen	Verände- rung ge- genüber dem Vor- jahres- monat				maximales Angebot an Schlafge- legenheiten der letzten 13 Monate	
Anzahl		%	Anzahl	%		Anzahl	%	
Magdeburg, Elbe-Börde-Heide								
Betriebe zusammen	230	208	5,1	14 171	8,2	28,8	18 451	30,6
Hotels, Gasthöfe, Pensionen	166	162	3,2	8 974	1,7	34,1	9 260	37,4
Hotels (ohne Hotels garnis)	77	76	2,7	6 650	2,0	35,5	6 865	38,1
Hotels garnis	22	21	-8,7	1 102	-3,9	42,3	1 137	45,4
Gasthöfe	16	15	-11,8	332	-4,6	17,5	347	24,5
Pensionen	51	50	16,3	890	10,1	19,0	911	27,4
Ferienunterkünfte und ähnliche Beherbergungsstätten	33	30	15,4	1 488	23,8	19,8	1 652	26,9
Erholungs- und Ferienheime	4	4	0,0
Ferienzentren	2	2	100,0
Ferienhäuser und Ferien- wohnungen	15	14	27,3	318	11,2	24,2	363	22,4
Jugendherbergen und Hütten	12	10	0,0	554	0,0	24,1	673	27,0
Campingplätze	22	7	16,7	2 564	33,3	1,9	6 332	6,5
Sonstige tourismusrelevante Unterkünfte	9	9	0,0	1 145	0,0	59,5	1 207	71,7
Vorsorge- und Reha-Kliniken	4	4	0,0	860	0,0	73,6	922	87,0
Schulungsheime	5	5	0,0	285	0,0	17,3	285	25,3
Altmark								
Betriebe zusammen	113	96	1,1	4 876	3,6	17,1	7 658	28,9
Hotels, Gasthöfe, Pensionen	76	73	0,0	2 663	3,9	21,5	2 773	32,7
Hotels (ohne Hotels garnis)	39	38	2,7	1 701	5,5	21,8	1 745	33,5
Hotels garnis	6	6	0,0	205	0,0	19,4	205	27,6
Gasthöfe	9	9	0,0	222	0,5	25,6	222	36,8
Pensionen	22	20	-4,8	535	2,1	19,6	601	30,8
Ferienunterkünfte und ähnliche Beherbergungsstätten	20	17	13,3
Erholungs- und Ferienheime	1	1	0,0
Ferienzentren	4	3	0,0
Ferienhäuser und Ferien- wohnungen	10	8	33,3	258	49,1	18,5	298	22,8
Jugendherbergen und Hütten	5	5	0,0	305	0,0	3,4	307	14,3
Campingplätze	15	4	-20,0	640	-2,4	2,6	2 976	8,8
Sonstige tourismusrelevante Unterkünfte	2	2	0,0
Vorsorge- und Reha-Kliniken	2	2	0,0
Schulungsheime	-	-	-	-	-	-	-	-

¹ Doppelbetten zählen als 2 Schlafgelegenheiten. Für Camping wird 1 Stellplatz in 4 Schlafgelegenheiten umgerechnet.

**7. Ankünfte, Übernachtungen und Aufenthaltsdauer der Gäste in Beherbergungsbetrieben (einschl. Camping)
nach Reisegebieten, Betriebsarten und zusammengefassten Gästegruppen**

Land, Reisegebiet ----- Betriebsart ----- Ständiger Wohnsitz der Gäste Deutschland/Ausland	Dezember 2019					Januar bis Dezember 2019				
	Ankünfte		Übernachtungen		durch- schn. Aufent- halts- dauer	Ankünfte		Übernachtungen		durch- schn. Aufent- halts- dauer
	insge- samt	Veränd. gegen- über Vorj.- monat	insge- samt	Veränd. gegen- über Vorj.- monat		insge- samt	Veränd. gegen- über Vorj.- zeitr.	insge- samt	Veränd. gegen- über Vorj.- zeitr.	
	Anzahl	%	Anzahl	%	Tage	Anzahl	%	Anzahl	%	Tage
Sachsen-Anhalt										
Betriebe insgesamt	237 127	3,9	565 479	2,6	2,4	3 603 700	5,0	8 645 180	5,0	2,4
Deutschland	223 931	4,3	534 792	2,5	2,4	3 332 078	5,4	8 066 251	5,0	2,4
Ausland	13 196	-1,8	30 687	3,8	2,3	271 622	0,1	578 929	4,1	2,1
Hotels, Gasthöfe, Pensionen	204 287	3,9	405 885	3,2	2,0	2 794 151	5,1	5 450 595	6,2	2,0
Deutschland	191 809	4,1	381 221	3,5	2,0	2 558 735	5,7	5 002 004	6,7	2,0
Ausland	12 478	-0,5	24 664	-1,1	2,0	235 416	-0,7	448 591	1,7	1,9
Hotels (ohne Hotels garnis)	160 097	4,4	317 965	4,2	2,0	2 157 383	4,5	4 190 459	6,2	1,9
Deutschland	149 927	4,5	298 755	4,6	2,0	1 964 232	5,1	3 838 611	6,8	2,0
Ausland	10 170	1,7	19 210	-1,0	1,9	193 151	-1,9	351 848	0,2	1,8
Hotels garnis	26 147	4,1	47 611	-0,2	1,8	344 324	9,2	624 493	7,5	1,8
Deutschland	24 484	5,8	44 630	1,0	1,8	314 283	9,4	570 018	7,8	1,8
Ausland	1 663	-15,5	2 981	-15,9	1,8	30 041	7,9	54 475	4,6	1,8
Gasthöfe	5 346	-2,4	10 222	-4,8	1,9	88 093	5,4	173 614	9,2	2,0
Deutschland	5 233	-2,0	9 906	-4,5	1,9	85 275	5,8	166 869	9,5	2,0
Ausland	113	-15,7	316	-12,5	2,8	2 818	-7,5	6 745	3,0	2,4
Pensionen	12 697	-0,1	30 087	1,5	2,4	204 351	4,9	462 029	3,8	2,3
Deutschland	12 165	-0,8	27 930	-0,3	2,3	194 945	5,2	426 506	3,0	2,2
Ausland	532	20,6	2 157	31,7	4,1	9 406	-0,3	35 523	13,3	3,8

**Noch 7. Ankünfte, Übernachtungen und Aufenthaltsdauer der Gäste in Beherbergungsbetrieben (einschl.Camping)
nach Reisegebieten, Betriebsarten und zusammengefassten Gästegruppen**

Land, Reisegebiet ----- Betriebsart ----- Ständiger Wohnsitz der Gäste Deutschland/Ausland	Dezember 2019					Januar bis Dezember 2019				
	Ankünfte		Übernachtungen		durch- schn. Aufent- halts- dauer	Ankünfte		Übernachtungen		durch- schn. Aufent- halts- dauer
	insge- samt	Veränd. gegen- über Vorj.- monat	insge- samt	Veränd. gegen- über Vorj.- monat		insge- samt	Veränd. gegen- über Vorj.- zeitr.	insge- samt	Veränd. gegen- über Vorj.- zeitr.	
	Anzahl	%	Anzahl	%	Tage	Anzahl	%	Anzahl	%	Tage
Sachsen-Anhalt										
Ferienunterkünfte u. ähnliche Beherbergungsstätten	26 144	3,7	80 714	6,1	3,1	514 951	1,8	1 565 725	4,1	3,0
Deutschland	25 471	4,3	74 780	4,3	2,9	497 847	1,7	1 476 221	3,4	3,0
Ausland	673	-16,1	5 934	34,3	8,8	17 104	3,6	89 504	16,0	5,2
Erholungs- und Ferienheime	3 017	2,7	8 096	-2,8	2,7	72 100	-13,6	185 321	-10,1	2,6
Deutschland	2 978	5,6	7 790	0,8	2,6	71 228	-12,9	182 196	-9,4	2,6
Ausland	39	-66,9	306	-49,2	7,8	872	-47,5	3 125	-36,7	3,6
Ferienzentren	7 175	37,4	23 574	29,7	3,3	129 973	13,8	453 927	13,7	3,5
Deutschland	7 066	37,3	22 400	28,0	3,2	126 142	13,2	431 602	12,1	3,4
Ausland	109	45,3	1 174	73,2	10,8	3 831	37,0	22 325	57,1	5,8
Ferienhäuser, -wohnungen	7 966	1,1	29 340	10,6	3,7	112 893	3,4	406 623	5,6	3,6
Deutschland	7 601	0,6	26 072	5,6	3,4	107 512	3,9	370 095	5,8	3,4
Ausland	365	12,0	3 268	78,0	9,0	5 381	-6,6	36 528	3,8	6,8
Jugendherbergen, Hütten	7 986	-12,9	19 704	-14,5	2,5	199 985	0,5	519 854	1,0	2,6
Deutschland	7 826	-12,0	18 518	-14,9	2,4	192 965	0,1	492 328	0,1	2,6
Ausland	160	-43,5	1 186	-8,8	7,4	7 020	11,7	27 526	20,7	3,9
Campingplätze	1 851	-0,8	4 684	-10,0	2,5	212 403	13,0	517 396	11,6	2,4
Deutschland	1 830	2,0	4 631	-8,1	2,5	194 051	13,6	478 245	12,0	2,5
Ausland	21	-70,4	53	-67,3	2,5	18 352	6,8	39 151	6,6	2,1
Sonstige tourismusrelevante Unterkünfte	4 845	9,4	74 196	-3,2	15,3	82 195	2,8	1 111 464	-2,1	13,5
Deutschland	4 821	9,4	74 160	-3,2	15,4	81 445	2,5	1 109 781	-2,2	13,6
Ausland	24	9,1	36	-10,0	1,5	750	48,5	1 683	65,3	2,2
Vorsorge- u. Reha-Kliniken	3 396	13,8	71 275	-3,1	21,0	51 736	1,7	1 048 024	-2,6	20,3
Deutschland	3 396	13,8	71 275	-3,1	21,0	51 736	1,7	1 048 024	-2,6	20,3
Ausland	-	-	-	-	-	-	-	-	-	-
Schulungsheime	1 449	0,3	2 921	-5,2	2,0	30 459	4,8	63 440	5,8	2,1
Deutschland	1 425	0,2	2 885	-5,1	2,0	29 709	4,0	61 757	4,8	2,1
Ausland	24	9,1	36	-10,0	1,5	750	48,5	1 683	65,3	2,2

**Noch 7. Ankünfte, Übernachtungen und Aufenthaltsdauer der Gäste in Beherbergungsbetrieben (einschl.Camping)
nach Reisegebieten, Betriebsarten und zusammengefassten Gästegruppen**

Land, Reisegebiet ----- Betriebsart ----- Ständiger Wohnsitz der Gäste Deutschland/Ausland	Dezember 2019					Januar bis Dezember 2019				
	Ankünfte		Übernachtungen		durch- schn. Aufent- halts- dauer	Ankünfte		Übernachtungen		durch- schn. Aufent- halts- dauer
	insge- samt	Veränd. gegen- über Vorj.- monat	insge- samt	Veränd. gegen- über Vorj.- monat		insge- samt	Veränd. gegen- über Vorj.- zeitr.	insge- samt	Veränd. gegen- über Vorj.- zeitr.	
	Anzahl	%	Anzahl	%	Tage	Anzahl	%	Anzahl	%	Tage
Harz und Harzvorland										
Betriebe zusammen	93 482	8,7	247 010	5,3	2,6	1 234 699	5,5	3 337 505	5,6	2,7
Deutschland	91 458	9,1	241 611	5,4	2,6	1 183 604	5,6	3 196 291	5,6	2,7
Ausland	2 024	-5,9	5 399	3,0	2,7	51 095	1,3	141 214	7,3	2,8
Hotels, Gasthöfe, Pensionen	74 119	8,8	174 324	3,6	2,4	877 143	6,5	2 070 296	5,9	2,4
Deutschland	72 356	9,2	170 225	3,9	2,4	837 714	6,8	1 975 972	6,2	2,4
Ausland	1 763	-7,2	4 099	-5,7	2,3	39 429	-0,1	94 324	-0,2	2,4
Hotels (ohne Hotels garnis)	60 246	11,5	143 589	5,5	2,4	703 046	6,8	1 675 817	5,9	2,4
Deutschland	58 852	11,8	140 399	5,6	2,4	672 563	7,1	1 603 895	6,2	2,4
Ausland	1 394	0,6	3 190	1,1	2,3	30 483	-0,1	71 922	0,5	2,4
Hotels garnis	6 912	-4,3	14 607	-10,8	2,1	85 418	8,4	181 240	6,1	2,1
Deutschland	6 719	-3,1	14 273	-9,4	2,1	80 430	9,0	170 512	8,3	2,1
Ausland	193	-33,4	334	-45,8	1,7	4 988	0,3	10 728	-19,4	2,2
Gasthöfe	1 671	-2,8	3 518	-6,4	2,1	22 980	5,1	52 771	7,2	2,3
Deutschland	1 635	-1,4	3 449	-4,5	2,1	22 075	6,6	50 450	8,1	2,3
Ausland	36	-41,9	69	-52,4	1,9	905	-22,4	2 321	-9,8	2,6
Pensionen	5 290	2,4	12 610	5,3	2,4	65 699	2,0	160 468	4,7	2,4
Deutschland	5 150	2,9	12 104	4,9	2,4	62 646	1,7	151 115	3,3	2,4
Ausland	140	-13,0	506	16,9	3,6	3 053	7,9	9 353	32,3	3,1

**Noch 7. Ankünfte, Übernachtungen und Aufenthaltsdauer der Gäste in Beherbergungsbetrieben (einschl.Camping)
nach Reisegebieten, Betriebsarten und zusammengefassten Gästegruppen**

Land, Reisegebiet ----- Betriebsart ----- Ständiger Wohnsitz der Gäste Deutschland/Ausland	Dezember 2019					Januar bis Dezember 2019				
	Ankünfte		Übernachtungen		durch- schn. Aufent- halts- dauer	Ankünfte		Übernachtungen		durch- schn. Aufent- halts- dauer
	insge- samt	Veränd. gegen- über Vorj.- monat	insge- samt	Veränd. gegen- über Vorj.- monat		insge- samt	Veränd. gegen- über Vorj.- zeitr.	insge- samt	Veränd. gegen- über Vorj.- zeitr.	
	Anzahl	%	Anzahl	%	Tage	Anzahl	%	Anzahl	%	Tage
	Halle, Saale, Unstrut									
Betriebe zusammen	44 550	-7,3	95 444	-7,0	2,1	755 144	2,2	1 655 386	4,8	2,2
Deutschland	41 334	-6,7	88 826	-6,7	2,1	691 802	2,6	1 528 878	4,6	2,2
Ausland	3 216	-14,3	6 618	-10,3	2,1	63 342	-1,3	126 508	7,9	2,0
Hotels, Gasthöfe, Pensionen	40 647	-6,6	72 746	-4,2	1,8	617 026	1,0	1 112 417	5,2	1,8
Deutschland	37 531	-6,0	66 885	-3,4	1,8	559 394	1,5	1 004 400	5,3	1,8
Ausland	3 116	-13,3	5 861	-11,7	1,9	57 632	-3,4	108 017	4,2	1,9
Hotels (ohne Hotels garnis)	30 170	-9,9	52 007	-7,4	1,7	466 353	-0,7	821 582	4,5	1,8
Deutschland	27 555	-9,9	47 502	-6,7	1,7	417 939	-0,5	738 833	4,7	1,8
Ausland	2 615	-10,6	4 505	-14,0	1,7	48 414	-1,9	82 749	2,5	1,7
Hotels garnis	7 304	11,6	13 982	7,8	1,9	93 096	11,5	172 554	7,7	1,9
Deutschland	6 898	15,1	13 059	9,7	1,9	86 231	13,5	157 499	8,3	1,8
Ausland	406	-26,2	923	-13,0	2,3	6 865	-8,8	15 055	1,1	2,2
Gasthöfe	1 219	1,4	2 139	-2,6	1,8	20 791	-0,2	40 176	11,0	1,9
Deutschland	1 199	1,4	2 075	-3,3	1,7	20 423	-0,7	39 331	10,3	1,9
Ausland	20	0,0	64	25,5	3,2	368	39,9	845	58,5	2,3
Pensionen	1 954	-15,1	4 618	0,5	2,4	36 786	-0,7	78 105	4,2	2,1
Deutschland	1 879	-14,7	4 249	-1,3	2,3	34 801	0,6	68 737	2,0	2,0
Ausland	75	-24,2	369	26,8	4,9	1 985	-19,6	9 368	24,2	4,7

**Noch 7. Ankünfte, Übernachtungen und Aufenthaltsdauer der Gäste in Beherbergungsbetrieben (einschl. Camping)
nach Reisegebieten, Betriebsarten und zusammengefassten Gästegruppen**

Land, Reisegebiet ----- Betriebsart ----- Ständiger Wohnsitz der Gäste Deutschland/Ausland	Dezember 2019					Januar bis Dezember 2019				
	Ankünfte		Übernachtungen		durch- schn. Aufent- halts- dauer	Ankünfte		Übernachtungen		durch- schn. Aufent- halts- dauer
	insge- samt	Veränd. gegen- über Vorj.- monat	insge- samt	Veränd. gegen- über Vorj.- monat		insge- samt	Veränd. gegen- über Vorj.- zeitr.	insge- samt	Veränd. gegen- über Vorj.- zeitr.	
	Anzahl	%	Anzahl	%	Tage	Anzahl	%	Anzahl	%	Tage
Anhalt-Wittenberg										
Betriebe zusammen	28 916	9,1	72 305	9,5	2,5	536 435	10,8	1 262 445	10,0	2,4
Deutschland	26 382	9,2	66 967	9,6	2,5	478 743	12,9	1 156 117	11,5	2,4
Ausland	2 534	7,5	5 338	8,1	2,1	57 692	-4,4	106 328	-4,7	1,8
Hotels, Gasthöfe, Pensionen	25 353	10,7	47 392	15,4	1,9	418 333	12,2	746 595	13,6	1,8
Deutschland	22 899	10,6	42 731	15,2	1,9	368 399	14,8	661 875	16,4	1,8
Ausland	2 454	11,2	4 661	17,4	1,9	49 934	-4,1	84 720	-4,5	1,7
Hotels (ohne Hotels garnis)	21 165	10,2	38 451	17,1	1,8	336 135	11,3	581 856	13,1	1,7
Deutschland	19 055	10,0	34 585	16,6	1,8	293 057	14,5	510 130	16,1	1,7
Ausland	2 110	12,0	3 866	22,1	1,8	43 078	-6,4	71 726	-4,6	1,7
Hotels garnis	1 775	5,3	3 323	10,9	1,9	37 212	25,9	68 518	34,1	1,8
Deutschland	1 561	7,6	2 974	10,8	1,9	32 171	26,2	61 150	36,1	1,9
Ausland	214	-8,5	349	11,1	1,6	5 041	24,2	7 368	19,3	1,5
Gasthöfe	594	21,2	1 034	18,2	1,7	11 271	12,9	21 412	19,3	1,9
Deutschland	591	22,6	1 031	26,2	1,7	10 973	14,5	20 843	21,6	1,9
Ausland	3	-62,5	3	-94,8	1,0	298	-25,9	569	-29,0	1,9
Pensionen	1 819	19,7	4 584	4,7	2,5	33 715	7,1	74 809	1,8	2,2
Deutschland	1 692	17,7	4 141	5,0	2,4	32 198	7,8	69 752	4,1	2,2
Ausland	127	56,8	443	2,1	3,5	1 517	-4,7	5 057	-22,2	3,3

**Noch 7. Ankünfte, Übernachtungen und Aufenthaltsdauer der Gäste in Beherbergungsbetrieben (einschl. Camping)
nach Reisegebieten, Betriebsarten und zusammengefassten Gästegruppen**

Land, Reisegebiet ----- Betriebsart ----- Ständiger Wohnsitz der Gäste Deutschland/Ausland	Dezember 2019					Januar bis Dezember 2019				
	Ankünfte		Übernachtungen		durch- schn. Aufent- halts- dauer	Ankünfte		Übernachtungen		durch- schn. Aufent- halts- dauer
	insge- samt	Veränd. gegen- über Vorj.- monat	insge- samt	Veränd. gegen- über Vorj.- monat		insge- samt	Veränd. gegen- über Vorj.- zeitr.	insge- samt	Veränd. gegen- über Vorj.- zeitr.	
	Anzahl	%	Anzahl	%	Tage	Anzahl	%	Anzahl	%	Tage
Magdeburg, Elbe-Börde-Heide										
Betriebe zusammen	59 056	4,6	125 617	3,3	2,1	827 570	3,7	1 761 526	1,9	2,1
Deutschland	53 999	4,2	113 704	2,6	2,1	737 691	3,7	1 583 812	1,7	2,1
Ausland	5 057	8,8	11 913	10,2	2,4	89 879	3,2	177 714	3,7	2,0
Hotels, Gasthöfe, Pensionen	54 420	3,7	94 094	4,2	1,7	710 862	3,5	1 213 901	4,2	1,7
Deutschland	49 605	3,0	85 116	4,4	1,7	629 777	3,5	1 071 481	4,1	1,7
Ausland	4 815	11,5	8 978	2,2	1,9	81 085	3,5	142 420	4,9	1,8
Hotels (ohne Hotels garnis)	41 656	3,9	72 776	5,7	1,7	537 561	3,1	916 892	5,4	1,7
Deutschland	37 805	3,4	65 501	6,6	1,7	470 980	3,4	799 745	5,9	1,7
Ausland	3 851	8,7	7 275	-1,5	1,9	66 581	1,0	117 147	2,1	1,8
Hotels garnis	9 448	5,1	14 463	1,6	1,5	117 279	3,1	181 599	-0,3	1,5
Deutschland	8 618	4,2	13 132	1,0	1,5	104 716	1,5	161 675	-2,4	1,5
Ausland	830	15,0	1 331	8,1	1,6	12 563	18,4	19 924	20,8	1,6
Gasthöfe	948	-9,6	1 805	-6,7	1,9	15 801	5,1	30 086	1,7	1,9
Deutschland	920	-10,9	1 742	-7,1	1,9	15 140	4,9	28 692	1,6	1,9
Ausland	28	64,7	63	5,0	2,3	661	10,4	1 394	4,0	2,1
Pensionen	2 368	0,5	5 050	-4,6	2,1	40 221	10,9	85 324	1,8	2,1
Deutschland	2 262	-2,5	4 741	-8,5	2,1	38 941	10,9	81 369	0,8	2,1
Ausland	106	194,4	309	183,5	2,9	1 280	9,4	3 955	27,6	3,1

**Noch 7. Ankünfte, Übernachtungen und Aufenthaltsdauer der Gäste in Beherbergungsbetrieben (einschl. Camping)
nach Reisegebieten, Betriebsarten und zusammengefassten Gästegruppen**

Land, Reisegebiet ----- Betriebsart ----- Ständiger Wohnsitz der Gäste Deutschland/Ausland	Dezember 2019					Januar bis Dezember 2019				
	Ankünfte		Übernachtungen		durch- schn. Aufent- halts- dauer	Ankünfte		Übernachtungen		durch- schn. Aufent- halts- dauer
	insge- samt	Veränd. gegen- über Vorj.- monat	insge- samt	Veränd. gegen- über Vorj.- monat		insge- samt	Veränd. gegen- über Vorj.- zeitr.	insge- samt	Veränd. gegen- über Vorj.- zeitr.	
	Anzahl	%	Anzahl	%	Tage	Anzahl	%	Anzahl	%	Tage
Magdeburg, Elbe-Börde-Heide										
Ferienunterkünfte u. ähnliche Beherbergungsstätten	2 380	2,6	8 840	18,8	3,7	48 017	0,2	146 097	0,2	3,0
Deutschland	2 166	7,5	5 945	8,7	2,7	44 767	0,2	120 905	-0,3	2,7
Ausland	214	-29,8	2 895	46,7	13,5	3 250	0,4	25 192	3,1	7,8
Erholungs- und Ferienheime
Deutschland
Ausland
Ferienzentren
Deutschland
Ausland
Ferienhäuser, -wohnungen	395	30,4	2 381	111,1	6,0	4 789	-1,5	26 058	4,6	5,4
Deutschland	282	27,6	918	32,3	3,3	3 689	-7,8	12 413	-6,5	3,4
Ausland	113	37,8	1 463	237,1	12,9	1 100	27,9	13 645	17,2	12,4
Jugendherbergen, Hütten	1 542	4,1	4 020	9,7	2,6	26 486	-3,1	59 067	-3,6	2,2
Deutschland	1 478	6,6	3 654	14,3	2,5	25 105	-3,5	53 823	-2,5	2,1
Ausland	64	-32,6	366	-22,1	5,7	1 381	3,5	5 244	-13,7	3,8
Campingplätze	661	58,9	1 546	21,6	2,3	43 818	9,4	100 419	1,7	2,3
Deutschland	657	60,2	1 542	21,9	2,3	38 996	11,4	91 890	3,9	2,4
Ausland	4	-33,3	4	-33,3	1,0	4 822	-4,1	8 529	-17,3	1,8
Sonstige tourismusrelevante Unterkünfte	1 595	26,9	21 137	-6,4	13,3	24 873	5,8	301 109	-5,6	12,1
Deutschland	1 571	27,2	21 101	-6,4	13,4	24 151	4,9	299 536	-5,8	12,4
Ausland	24	9,1	36	-10,0	1,5	722	48,0	1 573	67,2	2,2
Vorsorge- u. Reha-Kliniken	810	14,6	19 609	-8,4	24,2	11 683	-2,9	274 774	-7,3	23,5
Deutschland	810	14,6	19 609	-8,4	24,2	11 683	-2,9	274 774	-7,3	23,5
Ausland	-	-	-	-	-	-	-	-	-	-
Schulungsheime	785	42,7	1 528	31,7	1,9	13 190	14,8	26 335	16,5	2,0
Deutschland	761	44,1	1 492	33,2	2,0	12 468	13,3	24 762	14,3	2,0
Ausland	24	9,1	36	-10,0	1,5	722	48,0	1 573	67,2	2,2

**Noch 7. Ankünfte, Übernachtungen und Aufenthaltsdauer der Gäste in Beherbergungsbetrieben (einschl. Camping)
nach Reisegebieten, Betriebsarten und zusammengefassten Gästegruppen**

Land, Reisegebiet ----- Betriebsart ----- Ständiger Wohnsitz der Gäste Deutschland/Ausland	Dezember 2019					Januar bis Dezember 2019				
	Ankünfte		Übernachtungen		durch- schn. Aufent- halts- dauer	Ankünfte		Übernachtungen		durch- schn. Aufent- halts- dauer
	insge- samt	Veränd. gegen- über Vorj.- monat	insge- samt	Veränd. gegen- über Vorj.- monat		insge- samt	Veränd. gegen- über Vorj.- zeitr.	insge- samt	Veränd. gegen- über Vorj.- zeitr.	
	Anzahl	%	Anzahl	%	Tage	Anzahl	%	Anzahl	%	Tage
	Altmark									
Betriebe zusammen	11 123	-0,4	25 103	-4,8	2,3	249 852	3,8	628 318	1,5	2,5
Deutschland	10 758	1,0	23 684	-5,9	2,2	240 238	3,9	601 153	1,1	2,5
Ausland	365	-29,9	1 419	19,2	3,9	9 614	2,5	27 165	12,0	2,8
Hotels, Gasthöfe, Pensionen	9 748	1,2	17 329	-1,7	1,8	170 787	3,6	307 386	4,0	1,8
Deutschland	9 418	3,4	16 264	-1,0	1,7	163 451	4,0	288 276	4,1	1,8
Ausland	330	-36,7	1 065	-10,5	3,2	7 336	-4,4	19 110	2,7	2,6
Hotels (ohne Hotels garnis)	6 860	4,3	11 142	0,4	1,6	114 288	0,4	194 312	0,6	1,7
Deutschland	6 660	5,4	10 768	1,2	1,6	109 693	0,8	186 008	1,0	1,7
Ausland	200	-22,8	374	-16,7	1,9	4 595	-8,2	8 304	-7,3	1,8
Hotels garnis	708	5,2	1 236	7,5	1,7	11 319	18,4	20 582	23,8	1,8
Deutschland	688	37,1	1 192	44,1	1,7	10 735	20,9	19 182	24,4	1,8
Ausland	20	-88,3	44	-86,4	2,2	584	-14,0	1 400	16,7	2,4
Gasthöfe	914	-9,9	1 726	-12,4	1,9	17 250	8,6	29 169	11,9	1,7
Deutschland	888	-10,0	1 609	-16,3	1,8	16 664	9,1	27 553	11,3	1,7
Ausland	26	-3,7	117	148,9	4,5	586	-4,9	1 616	23,8	2,8
Pensionen	1 266	-7,3	3 225	-5,3	2,5	27 930	9,5	63 323	6,1	2,3
Deutschland	1 182	-9,1	2 695	-11,2	2,3	26 359	9,2	55 533	5,6	2,1
Ausland	84	31,3	530	42,9	6,3	1 571	14,4	7 790	9,2	5,0

**8. Ankünfte, Übernachtungen und Aufenthaltsdauer der Gäste in Beherbergungsbetrieben (einschl. Camping)
nach Reisegebieten und Herkunftsländern**

Land Reisegebiet ----- Herkunftsland	Dezember 2019					Januar bis Dezember 2019				
	Ankünfte		Übernachtungen		durch- schn. Aufent- halts- dauer	Ankünfte		Übernachtungen		durch- schn. Aufent- halts- dauer
	insge- samt	Veränd. gegen- über Vorj.- monat	insge- samt	Veränd. gegen- über Vorj.- monat		insge- samt	Veränd. gegen- über Vorj.- zeitr.	insge- samt	Veränd. gegen- über Vorj.- zeitr.	
	Anzahl	%	Anzahl	%	Tage	Anzahl	%	Anzahl	%	Tage
	Sachsen-Anhalt									
Insgesamt	237 127	3,9	565 479	2,6	2,4	3 603 700	5,0	8 645 180	5,0	2,4
Deutschland	223 931	4,3	534 792	2,5	2,4	3 332 078	5,4	8 066 251	5,0	2,4
Ausland	13 196	-1,8	30 687	3,8	2,3	271 622	0,1	578 929	4,1	2,1
Europa	11 412	1,1	26 929	7,2	2,4	236 341	4,9	505 547	8,8	2,1
Belgien	322	-10,3	521	-26,7	1,6	7 574	10,1	14 701	12,5	1,9
Bulgarien	45	-16,7	164	-53,9	3,6	837	-0,2	4 531	103,5	5,4
Dänemark	779	-13,8	1 755	-11,0	2,3	26 089	2,3	48 922	4,0	1,9
Estland	12	-66,7	16	-70,9	1,3	573	7,7	1 081	20,2	1,9
Finnland	127	16,5	204	33,3	1,6	2 573	-7,2	4 489	-5,8	1,7
Frankreich	365	-4,9	511	-20,0	1,4	7 095	-0,5	12 715	-4,8	1,8
Griechenland	56	16,7	113	29,9	2,0	571	-8,6	1 029	-22,2	1,8
Irland	56	-45,6	76	-63,6	1,4	1 014	2,6	2 330	-18,8	2,3
Island	6	20,0	7	-30,0	1,2	152	-11,1	299	-2,0	2,0
Italien	457	3,2	942	10,7	2,1	7 375	-0,8	14 587	-0,2	2,0
Kroatien	68	61,9	233	187,7	3,4	868	59,3	3 426	67,2	3,9
Lettland	38	-53,7	87	-37,4	2,3	932	9,5	1 913	4,9	2,1
Litauen	107	-0,9	212	37,7	2,0	3 952	0,1	6 439	19,6	1,6
Luxemburg	60	1,7	110	1,9	1,8	955	9,1	2 015	15,5	2,1
Malta	5	66,7	11	266,7	2,2	50	31,6	132	78,4	2,6
Niederlande	1 601	-7,6	3 332	-16,0	2,1	42 321	3,3	95 183	8,5	2,2
Norwegen	187	133,8	374	177,0	2,0	4 667	11,2	7 043	16,8	1,5
Österreich	800	14,9	1 661	31,4	2,1	16 333	5,7	32 635	10,2	2,0
Polen	1 516	7,3	4 885	23,1	3,2	24 568	6,2	71 730	18,9	2,9
Portugal	31	-39,2	42	-78,0	1,4	1 132	24,4	3 411	-7,7	3,0
Rumänien	147	-49,1	846	-11,6	5,8	2 219	-25,4	9 889	-14,2	4,5
Russische Föderation	360	-19,5	717	-26,6	2,0	5 537	1,0	11 101	-6,8	2,0
Schweden	257	-6,9	506	-7,3	2,0	13 206	-3,4	19 134	-1,0	1,4
Schweiz	863	-4,7	1 765	-2,4	2,0	16 669	0,1	30 317	2,1	1,8
Slowakische Republik	143	44,4	652	94,6	4,6	2 352	19,1	8 025	23,4	3,4
Slowenien	81	2,5	1 238	219,9	15,3	958	0,4	5 416	97,9	5,7
Spanien	538	7,6	897	1,6	1,7	7 924	10,5	12 403	3,4	1,6
Tschechische Republik	604	15,0	1 329	27,5	2,2	10 547	34,9	21 552	28,0	2,0
Türkei	48	-28,4	109	-9,9	2,3	825	-20,9	2 930	-27,6	3,6
Ukraine	289	61,5	454	65,1	1,6	4 475	78,3	7 598	52,3	1,7
Ungarn	165	28,9	309	-10,2	1,9	3 020	-12,1	8 959	-21,8	3,0
Vereinigtes Königreich	885	19,9	2 042	26,0	2,3	13 234	10,9	27 668	20,0	2,1
Zypern	2	-33,3	3	-50,0	1,5	51	-8,9	94	-8,7	1,8
Sonstige europäische Länder	392	16,0	806	4,0	2,1	5 693	-0,8	11 850	1,6	2,1

**Noch 8. Ankünfte, Übernachtungen und Aufenthaltsdauer der Gäste in Beherbergungsbetrieben (einschl. Camping)
nach Reisegebieten und Herkunftsländern**

Land Reisegebiet ----- Herkunftsland	Dezember 2019					Januar bis Dezember 2019				
	Ankünfte		Übernachtungen		durch- schn. Aufent- halts- dauer	Ankünfte		Übernachtungen		durch- schn. Aufent- halts- dauer
	insge- samt	Veränd. gegen- über Vorj.- monat	insge- samt	Veränd. gegen- über Vorj.- monat		insge- samt	Veränd. gegen- über Vorj.- zeitr.	insge- samt	Veränd. gegen- über Vorj.- zeitr.	
	Anzahl	%	Anzahl	%	Tage	Anzahl	%	Anzahl	%	Tage
	Sachsen-Anhalt									
Afrika	52	2,0	140	37,3	2,7	978	-14,2	2 164	-17,5	2,2
Südafrika	9	12,5	13	-31,6	1,4	241	-23,7	457	-32,5	1,9
Sonstige afrikanische Länder	43	0,0	127	53,0	3,0	737	-10,6	1 707	-12,3	2,3
Asien	630	1,6	1 639	-3,9	2,6	12 610	-18,2	29 924	-11,1	2,4
Arabische Golfstaaten	18	-28,0	47	-33,8	2,6	693	12,7	1 866	28,6	2,7
China (einschl. Hongkong)	248	7,4	918	-6,8	3,7	4 629	-2,6	12 870	-14,1	2,8
Indien	13	44,4	26	-29,7	2,0	381	-3,5	1 469	0,1	3,9
Israel	36	12,5	80	-7,0	2,2	968	-0,4	2 654	23,1	2,7
Japan	102	15,9	135	-17,7	1,3	1 509	0,4	2 813	10,6	1,9
Korea, Republik	49	-52,4	65	-41,4	1,3	2 235	-47,5	3 075	-43,0	1,4
Taiwan	11	120,0	23	228,6	2,1	295	-23,0	715	8,7	2,4
Sonstige asiatische Länder	153	20,5	345	40,8	2,3	1 900	-24,9	4 462	-11,1	2,3
Amerika	611	-16,0	1 035	-17,3	1,7	12 838	-30,6	24 205	-31,4	1,9
Kanada	33	0,0	53	6,0	1,6	1 029	0,8	1 883	-1,5	1,8
Vereinigte Staaten	505	-1,9	836	-9,1	1,7	9 614	-12,4	18 047	-18,4	1,9
Sonstige nordamerik. Länder	-	-100,0	-	-100,0	-	41	41,4	123	12,8	3,0
Mittelamerika/Karibik	9	-91,9	11	-93,3	1,2	944	-80,3	1 816	-76,3	1,9
Brasilien	32	-5,9	74	19,4	2,3	715	-2,7	1 304	-16,9	1,8
Sonstige südamerik. Länder	32	0,0	61	22,0	1,9	495	-47,2	1 032	-45,3	2,1
Australien, Ozeanien	106	8,2	213	5,4	2,0	1 710	9,8	3 089	5,3	1,8
Australien	79	3,9	154	4,8	1,9	1 412	14,0	2 519	6,6	1,8
Neuseeland, Ozeanien	27	22,7	59	7,3	2,2	298	-6,6	570	-0,2	1,9
Ohne Angaben	385	-40,9	731	-37,3	1,9	7 145	-25,4	14 000	-16,6	2,0

**Noch 8. Ankünfte, Übernachtungen und Aufenthaltsdauer der Gäste in Beherbergungsbetrieben (einschl. Camping)
nach Reisegebieten und Herkunftsländern**

Land Reisegebiet ----- Herkunftsland	Dezember 2019					Januar bis Dezember 2019				
	Ankünfte		Übernachtungen		durch- schn. Aufent- halts- dauer	Ankünfte		Übernachtungen		durch- schn. Aufent- halts- dauer
	insge- samt	Veränd. gegen- über Vorj.- monat	insge- samt	Veränd. gegen- über Vorj.- monat		insge- samt	Veränd. gegen- über Vorj.- zeitr.	insge- samt	Veränd. gegen- über Vorj.- zeitr.	
	Anzahl	%	Anzahl	%	Tage	Anzahl	%	Anzahl	%	Tage
Harz und Harzvorland										
Zusammen	93 482	8,7	247 010	5,3	2,6	1 234 699	5,5	3 337 505	5,6	2,7
Deutschland	91 458	9,1	241 611	5,4	2,6	1 183 604	5,6	3 196 291	5,6	2,7
Ausland	2 024	-5,9	5 399	3,0	2,7	51 095	1,3	141 214	7,3	2,8
Europa	1 632	-5,2	4 514	1,4	2,8	43 758	3,5	124 514	9,5	2,8
Belgien	35	-45,3	72	-52,9	2,1	1 577	-0,6	4 070	7,4	2,6
Bulgarien	3	-78,6	4	-92,0	1,3	42	-58,8	152	-32,7	3,6
Dänemark	157	-26,3	476	-18,6	3,0	7 942	6,5	22 883	12,3	2,9
Estland	-	-100,0	-	-100,0	-	43	22,9	64	18,5	1,5
Finnland	3	0,0	6	100,0	2,0	308	7,3	519	15,3	1,7
Frankreich	38	-24,0	56	-30,0	1,5	901	-8,2	1 797	-15,2	2,0
Griechenland	9	28,6	17	88,9	1,9	52	8,3	108	-3,6	2,1
Irland	10	11,1	22	15,8	2,2	266	43,0	736	60,7	2,8
Island	1	-	2	-	2,0	20	5,3	52	-24,6	2,6
Italien	33	-29,8	55	-47,6	1,7	732	-10,2	1 504	-8,1	2,1
Kroatien	1	-	1	-	1,0	20	-65,5	88	-45,7	4,4
Lettland	10	150,0	31	416,7	3,1	99	13,8	523	69,8	5,3
Litauen	1	-83,3	1	-94,4	1,0	180	-37,3	496	-28,5	2,8
Luxemburg	15	150,0	37	117,6	2,5	139	-4,1	519	36,9	3,7
Malta	4	-	8	-	2,0	8	700,0	48	**	6,0
Niederlande	439	10,3	1 168	8,7	2,7	13 701	8,7	44 981	18,9	3,3
Norwegen	6	-60,0	13	-51,9	2,2	550	0,0	1 131	8,7	2,1
Österreich	94	38,2	219	59,9	2,3	2 593	-7,2	6 013	-8,8	2,3
Polen	118	-26,7	565	2,9	4,8	2 727	13,6	11 782	42,2	4,3
Portugal	1	-75,0	1	-75,0	1,0	100	185,7	196	308,3	2,0
Rumänien	13	116,7	149	**	11,5	379	87,6	1 619	71,0	4,3
Russische Föderation	51	-15,0	84	-10,6	1,6	1 141	25,7	1 922	1,1	1,7
Schweden	34	-39,3	91	-49,2	2,7	1 495	14,8	2 786	4,2	1,9
Schweiz	170	15,6	426	10,4	2,5	3 032	0,8	7 194	6,1	2,4
Slowakische Republik	33	175,0	240	900,0	7,3	416	60,0	1 049	34,1	2,5
Slowenien	5	400,0	8	300,0	1,6	103	47,1	248	46,7	2,4
Spanien	23	-11,5	38	-22,4	1,7	485	-23,5	828	-31,7	1,7
Tschechische Republik	80	9,6	99	-5,7	1,2	962	-4,9	1 798	-1,9	1,9
Türkei	3	200,0	3	200,0	1,0	77	-50,3	149	-87,9	1,9
Ukraine	10	-37,5	28	0,0	2,8	193	-17,9	372	-21,0	1,9
Ungarn	9	-40,0	16	-69,8	1,8	394	-16,7	1 650	-18,4	4,2
Vereinigtes Königreich	162	70,5	438	82,5	2,7	2 286	-16,1	5 628	-18,6	2,5
Zypern	1	-	2	-	2,0	13	30,0	26	13,0	2,0
Sonstige europäische Länder	60	-58,3	138	-69,0	2,3	782	-1,1	1 583	-26,2	2,0

**Noch 8. Ankünfte, Übernachtungen und Aufenthaltsdauer der Gäste in Beherbergungsbetrieben (einschl. Camping)
nach Reisegebieten und Herkunftsländern**

Land Reisegebiet ----- Herkunftsland	Dezember 2019					Januar bis Dezember 2019				
	Ankünfte		Übernachtungen		durch- schn. Aufent- halts- dauer	Ankünfte		Übernachtungen		durch- schn. Aufent- halts- dauer
	insge- samt	Veränd. gegen- über Vorj.- monat	insge- samt	Veränd. gegen- über Vorj.- monat		insge- samt	Veränd. gegen- über Vorj.- zeitr.	insge- samt	Veränd. gegen- über Vorj.- zeitr.	
	Anzahl	%	Anzahl	%	Tage	Anzahl	%	Anzahl	%	Tage
	Harz und Harzvorland									
Afrika	2	-87,5	5	-82,8	2,5	134	-25,6	216	-44,6	1,6
Südafrika	2	-50,0	5	-16,7	2,5	60	20,0	96	-12,7	1,6
Sonstige afrikanische Länder	-	-100,0	-	-100,0	-	74	-43,1	120	-57,1	1,6
Asien	86	13,2	206	89,0	2,4	1 636	1,2	3 730	28,0	2,3
Arabische Golfstaaten	2	-60,0	3	-62,5	1,5	44	-36,2	90	-45,1	2,0
China (einschl. Hongkong)	28	40,0	102	209,1	3,6	703	42,0	1 662	96,5	2,4
Indien	1	-50,0	5	150,0	5,0	23	-41,0	62	-28,7	2,7
Israel	3	-25,0	4	0,0	1,3	130	-33,0	414	-13,0	3,2
Japan	25	-10,7	33	0,0	1,3	353	5,7	708	20,6	2,0
Korea, Republik	2	100,0	5	66,7	2,5	101	42,3	235	164,0	2,3
Taiwan	3	200,0	10	900,0	3,3	71	-51,4	136	-38,2	1,9
Sonstige asiatische Länder	22	46,7	44	76,0	2,0	211	-21,3	423	-4,7	2,0
Amerika	155	6,9	282	6,0	1,8	2 346	-9,2	4 843	-30,6	2,1
Kanada	15	15,4	19	18,8	1,3	231	-2,1	449	-3,0	1,9
Vereinigte Staaten	121	13,1	214	3,4	1,8	1 702	-7,2	3 481	-35,5	2,0
Sonstige nordamerik. Länder	-	-	-	-	-	10	100,0	44	780,0	4,4
Mittelamerika/Karibik	3	50,0	4	100,0	1,3	137	-22,6	378	-21,7	2,8
Brasilien	5	-68,8	12	-64,7	2,4	160	1,9	299	-8,3	1,9
Sonstige südamerik. Länder	11	57,1	33	371,4	3,0	106	-39,4	192	-38,1	1,8
Australien, Ozeanien	43	10,3	93	1,1	2,2	502	17,6	1 009	12,0	2,0
Australien	28	16,7	47	-7,8	1,7	389	13,4	751	4,7	1,9
Neuseeland, Ozeanien	15	0,0	46	12,2	3,1	113	34,5	258	40,2	2,3
Ohne Angaben	106	-31,2	299	0,3	2,8	2 719	-19,3	6 902	3,3	2,5

**Noch 8. Ankünfte, Übernachtungen und Aufenthaltsdauer der Gäste in Beherbergungsbetrieben (einschl. Camping)
nach Reisegebieten und Herkunftsländern**

Land Reisegebiet ----- Herkunftsland	Dezember 2019					Januar bis Dezember 2019				
	Ankünfte		Übernachtungen		durch- schn. Aufent- halts- dauer	Ankünfte		Übernachtungen		durch- schn. Aufent- halts- dauer
	insge- samt	Veränd. gegen- über Vorj.- monat	insge- samt	Veränd. gegen- über Vorj.- monat		insge- samt	Veränd. gegen- über Vorj.- zeitr.	insge- samt	Veränd. gegen- über Vorj.- zeitr.	
	Anzahl	%	Anzahl	%	Tage	Anzahl	%	Anzahl	%	Tage
	Halle, Saale, Unstrut									
Zusammen	44 550	-7,3	95 444	-7,0	2,1	755 144	2,2	1 655 386	4,8	2,2
Deutschland	41 334	-6,7	88 826	-6,7	2,1	691 802	2,6	1 528 878	4,6	2,2
Ausland	3 216	-14,3	6 618	-10,3	2,1	63 342	-1,3	126 508	7,9	2,0
Europa	2 727	-12,0	5 832	-6,4	2,1	54 417	6,5	109 198	15,2	2,0
Belgien	90	-2,2	150	3,4	1,7	1 798	12,1	3 348	14,6	1,9
Bulgarien	10	66,7	10	-23,1	1,0	118	-50,2	293	-57,5	2,5
Dänemark	147	-31,9	184	-28,7	1,3	7 201	13,4	8 602	12,9	1,2
Estland	-	-100,0	-	-100,0	-	76	-42,9	114	-60,8	1,5
Finnland	84	25,4	137	37,0	1,6	651	-5,0	1 186	2,1	1,8
Frankreich	124	-16,2	176	-20,0	1,4	1 878	-7,4	3 332	-5,1	1,8
Griechenland	10	-44,4	14	-65,0	1,4	148	-34,8	301	-37,8	2,0
Irland	26	18,2	28	-36,4	1,1	276	-29,8	624	9,3	2,3
Island	4	100,0	4	100,0	1,0	27	-43,8	62	6,9	2,3
Italien	149	-27,7	424	28,9	2,8	2 301	5,9	5 376	23,0	2,3
Kroatien	14	-22,2	29	11,5	2,1	274	69,1	431	27,5	1,6
Lettland	9	-83,3	9	-91,2	1,0	132	-21,4	227	-15,0	1,7
Litauen	19	216,7	63	152,0	3,3	300	32,2	1 058	182,1	3,5
Luxemburg	9	12,5	11	-15,4	1,2	222	0,9	394	-16,9	1,8
Malta	-	-	-	-	-	18	0,0	46	-6,1	2,6
Niederlande	300	-10,2	715	-30,3	2,4	5 961	-3,2	10 874	-3,4	1,8
Norwegen	30	7,1	83	48,2	2,8	1 108	3,7	1 619	11,3	1,5
Österreich	175	-31,9	325	-34,6	1,9	4 152	-6,2	8 980	13,5	2,2
Polen	335	1,8	1 049	11,8	3,1	5 285	23,5	17 153	61,5	3,2
Portugal	5	-44,4	8	-50,0	1,6	209	16,8	557	62,4	2,7
Rumänien	52	-59,1	226	-2,6	4,3	727	-41,7	4 068	14,4	5,6
Russische Föderation	64	-26,4	190	2,7	3,0	1 134	-7,3	3 056	0,0	2,7
Schweden	67	-25,6	96	-26,2	1,4	4 073	3,0	5 448	6,8	1,3
Schweiz	202	-20,5	436	-5,4	2,2	3 734	-8,1	6 526	-3,5	1,7
Slowakische Republik	47	113,6	93	40,9	2,0	662	-3,9	2 285	-8,0	3,5
Slowenien	15	-70,0	89	-69,1	5,9	249	-34,8	612	-48,6	2,5
Spanien	53	-17,2	130	9,2	2,5	854	-2,2	1 813	18,6	2,1
Tschechische Republik	270	18,9	341	17,6	1,3	3 797	99,7	5 190	68,9	1,4
Türkei	21	16,7	49	48,5	2,3	199	-31,6	578	-43,7	2,9
Ukraine	44	41,9	65	22,6	1,5	888	30,4	1 910	-5,0	2,2
Ungarn	43	-25,9	109	7,9	2,5	921	-0,8	3 062	0,7	3,3
Vereinigtes Königreich	137	-11,0	352	32,3	2,6	2 390	12,4	4 589	32,1	1,9
Zypern	1	0,0	1	-50,0	1,0	10	-44,4	15	-42,3	1,5
Sonstige europäische Länder	171	85,9	236	56,3	1,4	2 644	36,8	5 469	48,8	2,1

**Noch 8. Ankünfte, Übernachtungen und Aufenthaltsdauer der Gäste in Beherbergungsbetrieben (einschl. Camping)
nach Reisegebieten und Herkunftsländern**

Land Reisegebiet ----- Herkunftsland	Dezember 2019					Januar bis Dezember 2019				
	Ankünfte		Übernachtungen		durch- schn. Aufent- halts- dauer	Ankünfte		Übernachtungen		durch- schn. Aufent- halts- dauer
	insge- samt	Veränd. gegen- über Vorj.- monat	insge- samt	Veränd. gegen- über Vorj.- monat		insge- samt	Veränd. gegen- über Vorj.- zeitr.	insge- samt	Veränd. gegen- über Vorj.- zeitr.	
	Anzahl	%	Anzahl	%	Tage	Anzahl	%	Anzahl	%	Tage
	Halle, Saale, Unstrut									
Afrika	36	50,0	46	-2,1	1,3	397	-5,0	704	-8,2	1,8
Südafrika	7	600,0	8	166,7	1,1	64	-4,5	123	13,9	1,9
Sonstige afrikanische Länder	29	26,1	38	-13,6	1,3	333	-5,1	581	-11,8	1,7
Asien	198	-11,2	340	-12,8	1,7	3 938	-35,7	7 757	-24,0	2,0
Arabische Golfstaaten	10	-33,3	34	-41,4	3,4	255	-20,8	653	3,3	2,6
China (einschl. Hongkong)	40	135,3	69	60,5	1,7	985	12,6	1 501	-16,4	1,5
Indien	2	0,0	8	-11,1	4,0	137	-29,0	865	-10,4	6,3
Israel	10	0,0	45	25,0	4,5	211	-21,9	504	2,2	2,4
Japan	56	107,4	72	105,7	1,3	448	-25,2	778	-20,0	1,7
Korea, Republik	41	-50,6	43	-48,2	1,0	1 148	-59,1	1 654	-51,6	1,4
Taiwan	4	100,0	4	0,0	1,0	114	29,5	333	64,9	2,9
Sonstige asiatische Länder	35	-47,8	65	-46,7	1,9	640	-34,1	1 469	-15,4	2,3
Amerika	161	-15,7	250	-32,8	1,6	3 136	-19,4	6 365	-12,7	2,0
Kanada	4	-55,6	9	-18,2	2,3	179	-22,8	367	-19,5	2,1
Vereinigte Staaten	142	-16,0	220	-33,7	1,5	2 605	-15,8	5 239	-5,0	2,0
Sonstige nordamerik. Länder	-	-100,0	-	-100,0	-	14	75,0	26	85,7	1,9
Mittelamerika/Karibik	6	500,0	7	600,0	1,2	96	-60,8	277	-40,3	2,9
Brasilien	6	50,0	11	37,5	1,8	120	-38,8	195	-68,3	1,6
Sonstige südamerik. Länder	3	-50,0	3	-78,6	1,0	122	4,3	261	15,0	2,1
Australien, Ozeanien	13	-31,6	21	-34,4	1,6	272	-7,8	485	-2,6	1,8
Australien	8	-57,9	16	-50,0	2,0	240	-2,4	430	0,2	1,8
Neuseeland, Ozeanien	5	-	5	-	1,0	32	-34,7	55	-20,3	1,7
Ohne Angaben	81	-58,9	129	-58,1	1,6	1 182	-49,1	1 999	-46,0	1,7

**Noch 8. Ankünfte, Übernachtungen und Aufenthaltsdauer der Gäste in Beherbergungsbetrieben (einschl. Camping)
nach Reisegebieten und Herkunftsländern**

Land Reisegebiet ----- Herkunftsland	Dezember 2019					Januar bis Dezember 2019				
	Ankünfte		Übernachtungen		durch- schn. Aufent- halts- dauer	Ankünfte		Übernachtungen		durch- schn. Aufent- halts- dauer
	insge- samt	Veränd. gegen- über Vorj.- monat	insge- samt	Veränd. gegen- über Vorj.- monat		insge- samt	Veränd. gegen- über Vorj.- zeitr.	insge- samt	Veränd. gegen- über Vorj.- zeitr.	
	Anzahl	%	Anzahl	%	Tage	Anzahl	%	Anzahl	%	Tage
	Anhalt-Wittenberg									
Zusammen	28 916	9,1	72 305	9,5	2,5	536 435	10,8	1 262 445	10,0	2,4
Deutschland	26 382	9,2	66 967	9,6	2,5	478 743	12,9	1 156 117	11,5	2,4
Ausland	2 534	7,5	5 338	8,1	2,1	57 692	-4,4	106 328	-4,7	1,8
Europa	2 120	1,2	4 647	3,1	2,2	48 088	-1,1	90 784	0,2	1,9
Belgien	29	20,8	49	6,5	1,7	1 311	61,7	2 688	123,3	2,1
Bulgarien	6	200,0	10	400,0	1,7	129	-9,8	606	137,6	4,7
Dänemark	272	22,5	768	21,5	2,8	4 565	-15,8	8 041	-17,8	1,8
Estland	-	-100,0	-	-100,0	-	86	-16,5	117	-46,6	1,4
Finnland	12	-29,4	24	33,3	2,0	832	-7,7	1 387	6,2	1,7
Frankreich	80	56,9	108	44,0	1,4	1 824	39,7	3 014	44,5	1,7
Griechenland	20	300,0	20	150,0	1,0	202	85,3	294	44,1	1,5
Irland	8	-71,4	10	-66,7	1,3	155	16,5	284	34,0	1,8
Island	-	-100,0	-	-100,0	-	48	6,7	86	13,2	1,8
Italien	160	146,2	250	187,4	1,6	1 821	14,2	2 784	-4,4	1,5
Kroatien	30	150,0	124	244,4	4,1	269	116,9	1 548	467,0	5,8
Lettland	-	-100,0	-	-100,0	-	148	0,0	195	-53,3	1,3
Litauen	13	225,0	35	775,0	2,7	273	56,0	389	35,5	1,4
Luxemburg	7	-58,8	8	-76,5	1,1	187	-21,8	345	-19,4	1,8
Malta	-	-100,0	-	-100,0	-	10	-9,1	17	30,8	1,7
Niederlande	173	-34,2	334	-19,3	1,9	6 609	7,0	13 253	4,2	2,0
Norwegen	5	-37,5	12	-36,8	2,4	724	-6,5	1 107	-11,5	1,5
Österreich	205	28,9	472	69,2	2,3	3 840	23,1	6 886	29,2	1,8
Polen	246	-19,6	732	-36,7	3,0	5 122	-3,1	14 636	-2,7	2,9
Portugal	9	-64,0	12	-90,3	1,3	264	6,9	992	18,8	3,8
Rumänien	17	-15,0	242	79,3	14,2	372	-7,5	1 248	-7,6	3,4
Russische Föderation	96	-32,4	113	-39,9	1,2	1 044	-25,8	1 557	-44,6	1,5
Schweden	48	29,7	55	37,5	1,1	4 509	-21,0	6 190	-20,3	1,4
Schweiz	126	-9,4	218	-19,0	1,7	4 389	5,4	6 854	7,9	1,6
Slowakische Republik	17	41,7	108	620,0	6,4	354	3,2	966	92,0	2,7
Slowenien	10	42,9	162	**	16,2	187	9,4	642	164,2	3,4
Spanien	34	-84,4	46	-88,0	1,4	1 122	-58,7	1 689	-59,8	1,5
Tschechische Republik	84	40,0	149	33,0	1,8	2 231	24,3	4 125	55,8	1,8
Türkei	6	-84,2	6	-89,8	1,0	160	-10,6	633	65,7	4,0
Ukraine	138	66,3	215	70,6	1,6	1 867	299,8	2 791	326,1	1,5
Ungarn	56	250,0	57	7,5	1,0	631	-12,4	1 260	-50,3	2,0
Vereinigtes Königreich	163	154,7	248	178,7	1,5	2 099	18,5	3 133	18,4	1,5
Zypern	-	-	-	-	-	8	-55,6	22	-45,0	2,8
Sonstige europäische Länder	50	25,0	60	11,1	1,2	696	-63,3	1 005	-72,4	1,4

**Noch 8. Ankünfte, Übernachtungen und Aufenthaltsdauer der Gäste in Beherbergungsbetrieben (einschl. Camping)
nach Reisegebieten und Herkunftsländern**

Land Reisegebiet ----- Herkunftsland	Dezember 2019					Januar bis Dezember 2019				
	Ankünfte		Übernachtungen		durch- schn. Aufent- halts- dauer	Ankünfte		Übernachtungen		durch- schn. Aufent- halts- dauer
	insge- samt	Veränd. gegen- über Vorj.- monat	insge- samt	Veränd. gegen- über Vorj.- monat		insge- samt	Veränd. gegen- über Vorj.- zeitr.	insge- samt	Veränd. gegen- über Vorj.- zeitr.	
	Anzahl	%	Anzahl	%	Tage	Anzahl	%	Anzahl	%	Tage
	Anhalt-Wittenberg									
Afrika	7	133,3	10	100,0	1,4	161	-6,9	231	-35,5	1,4
Südafrika	-	-	-	-	-	44	-45,0	73	-55,8	1,7
Sonstige afrikanische Länder	7	133,3	10	100,0	1,4	117	25,8	158	-18,1	1,4
Asien	114	44,3	267	46,7	2,3	3 038	-5,8	5 332	-12,9	1,8
Arabische Golfstaaten	-	-100,0	-	-100,0	-	157	265,1	303	326,8	1,9
China (einschl. Hongkong)	24	26,3	41	-51,2	1,7	705	-25,1	1 136	-54,0	1,6
Indien	1	-	4	-33,3	4,0	35	29,6	76	-14,6	2,2
Israel	8	166,7	8	14,3	1,0	411	48,4	1 349	90,0	3,3
Japan	7	-22,2	12	-55,6	1,7	375	61,6	571	45,7	1,5
Korea, Republik	4	-78,9	14	-44,0	3,5	918	-27,4	1 027	-40,5	1,1
Taiwan	-	-	-	-	-	27	22,7	37	-22,9	1,4
Sonstige asiatische Länder	70	159,3	188	506,5	2,7	410	-1,9	833	35,0	2,0
Amerika	182	31,9	277	63,9	1,5	4 421	-33,5	7 130	-39,3	1,6
Kanada	3	0,0	3	-40,0	1,0	257	-0,4	364	-15,0	1,4
Vereinigte Staaten	158	30,6	238	63,0	1,5	3 383	-14,0	5 662	-21,9	1,7
Sonstige nordamerik. Länder	-	-	-	-	-	6	-25,0	38	-47,2	6,3
Mittelamerika/Karibik	-	-	-	-	-	397	-76,6	534	-79,3	1,3
Brasilien	11	22,2	25	108,3	2,3	293	23,6	398	6,7	1,4
Sonstige südamerik. Länder	10	100,0	11	83,3	1,1	85	-83,6	134	-87,2	1,6
Australien, Ozeanien	29	45,0	32	60,0	1,1	486	18,5	702	12,5	1,4
Australien	26	36,8	28	47,4	1,1	431	39,0	638	32,6	1,5
Neuseeland, Ozeanien	3	200,0	4	300,0	1,3	55	-45,0	64	-55,2	1,2
Ohne Angaben	82	256,5	105	101,9	1,3	1 498	20,2	2 149	3,8	1,4

**Noch 8. Ankünfte, Übernachtungen und Aufenthaltsdauer der Gäste in Beherbergungsbetrieben (einschl. Camping)
nach Reisegebieten und Herkunftsländern**

Land Reisegebiet ----- Herkunftsland	Dezember 2019					Januar bis Dezember 2019				
	Ankünfte		Übernachtungen		durch- schn. Aufent- halts- dauer	Ankünfte		Übernachtungen		durch- schn. Aufent- halts- dauer
	insge- samt	Veränd. gegen- über Vorj.- monat	insge- samt	Veränd. gegen- über Vorj.- monat		insge- samt	Veränd. gegen- über Vorj.- zeitr.	insge- samt	Veränd. gegen- über Vorj.- zeitr.	
	Anzahl	%	Anzahl	%	Tage	Anzahl	%	Anzahl	%	Tage
	Magdeburg, Börde-Elbe-Heide									
Zusammen	59 056	4,6	125 617	3,3	2,1	827 570	3,7	1 761 526	1,9	2,1
Deutschland	53 999	4,2	113 704	2,6	2,1	737 691	3,7	1 583 812	1,7	2,1
Ausland	5 057	8,8	11 913	10,2	2,4	89 879	3,2	177 714	3,7	2,0
Europa	4 609	13,6	10 590	15,8	2,3	81 340	8,2	155 628	8,3	1,9
Belgien	164	-5,2	242	-32,6	1,5	2 710	0,4	4 339	-10,3	1,6
Bulgarien	16	-42,9	28	-90,1	1,8	381	18,3	1 723	73,5	4,5
Dänemark	196	-14,8	319	-30,2	1,6	5 777	2,2	8 391	4,3	1,5
Estland	10	-64,3	14	-68,9	1,4	362	39,8	780	134,9	2,2
Finnland	27	50,0	36	44,0	1,3	669	-10,9	1 082	-30,4	1,6
Frankreich	109	-14,2	151	-40,8	1,4	2 282	-10,6	4 216	-18,9	1,8
Griechenland	16	0,0	61	117,9	3,8	158	-30,4	315	-36,7	2,0
Irland	12	-72,1	16	-86,1	1,3	290	9,0	652	-59,5	2,2
Island	1	0,0	1	-80,0	1,0	53	-1,9	92	-3,2	1,7
Italien	93	-21,2	173	-43,1	1,9	2 321	-13,2	4 522	-14,6	1,9
Kroatien	18	80,0	70	311,8	3,9	265	42,5	1 001	-18,2	3,8
Lettland	15	-28,6	32	18,5	2,1	517	18,9	867	19,1	1,7
Litauen	74	-19,6	113	5,6	1,5	3 161	-2,3	4 410	10,7	1,4
Luxemburg	24	-11,1	48	17,1	2,0	389	67,0	736	84,9	1,9
Malta	1	0,0	3	200,0	3,0	10	25,0	15	50,0	1,5
Niederlande	667	-5,0	1 073	-23,6	1,6	14 094	-0,8	21 644	1,1	1,5
Norwegen	141	422,2	244	741,4	1,7	2 068	27,3	2 775	38,5	1,3
Österreich	308	57,9	626	93,2	2,0	5 235	13,4	9 741	13,3	1,9
Polen	721	26,3	2 013	63,0	2,8	10 094	3,4	23 696	9,2	2,3
Portugal	15	36,4	20	-4,8	1,3	462	45,3	1 033	-44,7	2,2
Rumänien	59	-52,0	203	-64,3	3,4	656	-38,1	2 527	-54,3	3,9
Russische Föderation	139	-10,9	309	-39,2	2,2	2 088	11,1	4 353	8,9	2,1
Schweden	99	35,6	249	50,0	2,5	2 736	16,7	4 005	21,5	1,5
Schweiz	343	0,6	644	-0,6	1,9	4 657	-1,4	8 237	-4,4	1,8
Slowakische Republik	46	-6,1	211	-5,0	4,6	819	32,3	2 970	15,4	3,6
Slowenien	49	206,3	975	**	19,9	408	39,7	3 866	280,5	9,5
Spanien	418	123,5	637	96,6	1,5	5 336	86,2	7 792	59,4	1,5
Tschechische Republik	144	38,5	501	128,8	3,5	2 898	16,5	6 648	29,7	2,3
Türkei	16	60,0	49	75,0	3,1	361	-3,5	1 259	-0,2	3,5
Ukraine	95	102,1	144	125,0	1,5	1 498	36,3	2 474	37,3	1,7
Ungarn	55	44,7	120	-11,8	2,2	1 010	-18,9	2 580	-29,4	2,6
Vereinigtes Königreich	409	-1,0	899	-10,1	2,2	6 034	19,9	13 147	37,6	2,2
Zypern	-	-100,0	-	-100,0	-	20	100,0	31	121,4	1,6
Sonstige europäische Länder	109	87,9	366	202,5	3,4	1 521	44,3	3 709	85,9	2,4

**Noch 8. Ankünfte, Übernachtungen und Aufenthaltsdauer der Gäste in Beherbergungsbetrieben (einschl. Camping)
nach Reisegebieten und Herkunftsländern**

Land Reisegebiet ----- Herkunftsland	Dezember 2019					Januar bis Dezember 2019				
	Ankünfte		Übernachtungen		durch- schn. Aufent- halts- dauer	Ankünfte		Übernachtungen		durch- schn. Aufent- halts- dauer
	insge- samt	Veränd. gegen- über Vorj.- monat	insge- samt	Veränd. gegen- über Vorj.- monat		insge- samt	Veränd. gegen- über Vorj.- zeitr.	insge- samt	Veränd. gegen- über Vorj.- zeitr.	
	Anzahl	%	Anzahl	%	Tage	Anzahl	%	Anzahl	%	Tage
	Magdeburg, Elbe-Börde-Heide									
Afrika	7	-12,5	79	276,2	11,3	266	-19,9	963	-2,7	3,6
Südafrika	-	-100,0	-	-100,0	-	66	-25,0	143	-25,1	2,2
Sonstige afrikanische Länder	7	40,0	79	618,2	11,3	200	-18,0	820	2,6	4,1
Asien	219	-7,6	805	-20,5	3,7	3 874	-10,8	12 720	-10,8	3,3
Arabische Golfstaaten	6	100,0	10	233,3	1,7	226	32,9	761	37,1	3,4
China (einschl. Hongkong)	156	-9,3	706	-13,5	4,5	2 211	-8,7	8 538	-13,3	3,9
Indien	9	80,0	9	-55,0	1,0	171	37,9	430	44,3	2,5
Israel	11	-15,4	11	-68,6	1,0	187	-13,8	331	-28,0	1,8
Japan	5	-79,2	9	-87,0	1,8	295	-10,1	568	-2,2	1,9
Korea, Republik	2	-	3	-	1,5	68	-21,8	159	24,2	2,3
Taiwan	4	100,0	9	350,0	2,3	81	-36,2	201	6,9	2,5
Sonstige asiatische Länder	26	44,4	48	-28,4	1,8	635	-26,8	1 732	-21,2	2,7
Amerika	105	-54,9	215	-48,9	2,0	2 676	-47,6	5 375	-39,1	2,0
Kanada	9	80,0	17	30,8	1,9	301	25,9	593	22,5	2,0
Vereinigte Staaten	78	-22,8	158	-26,9	2,0	1 762	-8,9	3 353	-7,9	1,9
Sonstige nordamerik. Länder	-	-	-	-	-	7	-12,5	7	-61,1	1,0
Mittelamerika/Karibik	-	-100,0	-	-100,0	-	312	-88,4	625	-84,9	2,0
Brasilien	10	100,0	26	225,0	2,6	120	-14,3	364	45,6	3,0
Sonstige südamerik. Länder	8	-42,9	14	-39,1	1,8	174	64,2	433	51,4	2,5
Australien, Ozeanien	21	5,0	67	15,5	3,2	390	-1,0	787	-7,7	2,0
Australien	17	21,4	63	40,0	3,7	301	-5,9	610	-12,6	2,0
Neuseeland, Ozeanien	4	-33,3	4	-69,2	1,0	89	20,3	177	14,2	2,0
Ohne Angaben	96	0,0	157	2,6	1,6	1 333	-22,9	2 241	-19,6	1,7

**Noch 8. Ankünfte, Übernachtungen und Aufenthaltsdauer der Gäste in Beherbergungsbetrieben (einschl. Camping)
nach Reisegebieten und Herkunftsländern**

Land Reisegebiet ----- Herkunftsland	Dezember 2019					Januar bis Dezember 2019				
	Ankünfte		Übernachtungen		durch- schn. Aufent- halts- dauer	Ankünfte		Übernachtungen		durch- schn. Aufent- halts- dauer
	insge- samt	Veränd. gegen- über Vorj.- monat	insge- samt	Veränd. gegen- über Vorj.- monat		insge- samt	Veränd. gegen- über Vorj.- zeitr.	insge- samt	Veränd. gegen- über Vorj.- zeitr.	
	Anzahl	%	Anzahl	%	Tage	Anzahl	%	Anzahl	%	Tage
	Altmark									
Zusammen	11 123	-0,4	25 103	-4,8	2,3	249 852	3,8	628 318	1,5	2,5
Deutschland	10 758	1,0	23 684	-5,9	2,2	240 238	3,9	601 153	1,1	2,5
Ausland	365	-29,9	1 419	19,2	3,9	9 614	2,5	27 165	12,0	2,8
Europa	324	2,9	1 346	68,7	4,2	8 738	8,7	25 423	15,9	2,9
Belgien	4	-33,3	8	0,0	2,0	178	0,0	256	-18,5	1,4
Bulgarien	10	150,0	112	**	11,2	167	377,1	1 757	**	10,5
Dänemark	7	-69,6	8	-80,5	1,1	604	-0,5	1 005	-16,5	1,7
Estland	2	-	2	-	1,0	6	200,0	6	100,0	1,0
Finnland	1	-75,0	1	-85,7	1,0	113	-24,2	315	7,1	2,8
Frankreich	14	75,0	20	122,2	1,4	210	-20,2	356	-18,7	1,7
Griechenland	1	-50,0	1	-50,0	1,0	11	-21,4	11	-54,2	1,0
Irland	-	-100,0	-	-100,0	-	27	170,0	34	78,9	1,3
Island	-	-	-	-	-	4	-20,0	7	0,0	1,8
Italien	22	214,3	40	53,8	1,8	200	9,3	401	0,8	2,0
Kroatien	5	150,0	9	350,0	1,8	40	166,7	358	575,5	9,0
Lettland	4	-	15	-	3,8	36	176,9	101	-1,9	2,8
Litauen	-	-	-	-	-	38	72,7	86	79,2	2,3
Luxemburg	5	400,0	6	100,0	1,2	18	-52,6	21	-67,7	1,2
Malta	-	-	-	-	-	4	-	6	-	1,5
Niederlande	22	-38,9	42	-8,7	1,9	1 956	8,7	4 431	-1,2	2,3
Norwegen	5	150,0	22	450,0	4,4	217	19,9	411	45,2	1,9
Österreich	18	5,9	19	-29,6	1,1	513	4,3	1 015	-14,7	2,0
Polen	96	108,7	526	484,4	5,5	1 340	-5,3	4 463	-4,6	3,3
Portugal	1	-50,0	1	-96,2	1,0	97	-26,0	633	5,3	6,5
Rumänien	6	-53,8	26	73,3	4,3	85	34,9	427	205,0	5,0
Russische Föderation	10	400,0	21	950,0	2,1	130	97,0	213	39,2	1,6
Schweden	9	-55,0	15	-51,6	1,7	393	8,3	705	42,4	1,8
Schweiz	22	-12,0	41	-8,9	1,9	857	23,5	1 506	27,8	1,8
Slowakische Republik	-	-100,0	-	-100,0	-	101	60,3	755	366,0	7,5
Slowenien	2	-60,0	4	-89,5	2,0	11	-71,8	48	-59,7	4,4
Spanien	10	100,0	46	475,0	4,6	127	51,2	281	72,4	2,2
Tschechische Republik	26	-57,4	239	-24,4	9,2	659	5,3	3 791	-8,8	5,8
Türkei	2	-	2	-	1,0	28	-36,4	311	110,1	11,1
Ukraine	2	0,0	2	-50,0	1,0	29	3,6	51	0,0	1,8
Ungarn	2	100,0	7	600,0	3,5	64	-7,2	407	96,6	6,4
Vereinigtes Königreich	14	16,7	105	303,8	7,5	425	50,2	1 171	144,5	2,8
Zypern	-	-	-	-	-	-	-	-	-	-
Sonstige europäische Länder	2	-50,0	6	50,0	3,0	50	-21,9	84	-60,0	1,7

**Noch 8. Ankünfte, Übernachtungen und Aufenthaltsdauer der Gäste in Beherbergungsbetrieben (einschl. Camping)
nach Reisegebieten und Herkunftsländern**

Land Reisegebiet ----- Herkunftsland	Dezember 2019					Januar bis Dezember 2019				
	Ankünfte		Übernachtungen		durch- schn. Aufent- halts- dauer	Ankünfte		Übernachtungen		durch- schn. Aufent- halts- dauer
	insge- samt	Veränd. gegen- über Vorj.- monat	insge- samt	Veränd. gegen- über Vorj.- monat		insge- samt	Veränd. gegen- über Vorj.- zeitr.	insge- samt	Veränd. gegen- über Vorj.- zeitr.	
	Anzahl	%	Anzahl	%	Tage	Anzahl	%	Anzahl	%	Tage
	Altmark									
Afrika	-	-	-	-	-	20	-45,9	50	-57,6	2,5
Südafrika	-	-	-	-	-	7	-77,4	22	-78,6	3,1
Sonstige afrikanische Länder	-	-	-	-	-	13	116,7	28	86,7	2,2
Asien	13	160,0	21	61,5	1,6	124	22,8	385	115,1	3,1
Arabische Golfstaaten	-	-	-	-	-	11	0,0	59	103,4	5,4
China (einschl. Hongkong)	-	-100,0	-	-100,0	-	25	19,0	33	-2,9	1,3
Indien	-	-	-	-	-	15	25,0	36	24,1	2,4
Israel	4	100,0	12	200,0	3,0	29	107,1	56	229,4	1,9
Japan	9	-	9	-	1,0	38	280,0	188	**	4,9
Korea, Republik	-	-	-	-	-	-	-100,0	-	-100,0	-
Taiwan	-	-	-	-	-	2	-	8	-	4,0
Sonstige asiatische Länder	-	-	-	-	-	4	-20,0	5	-79,2	1,3
Amerika	8	-60,0	11	-54,2	1,4	259	-0,8	492	16,6	1,9
Kanada	2	-33,3	5	0,0	2,5	61	8,9	110	35,8	1,8
Vereinigte Staaten	6	-64,7	6	-68,4	1,0	162	-8,5	312	-0,3	1,9
Sonstige nordamerik. Länder	-	-	-	-	-	4	-	8	-	2,0
Mittelamerika/Karibik	-	-	-	-	-	2	100,0	2	100,0	1,0
Brasilien	-	-	-	-	-	22	340,0	48	860,0	2,2
Sonstige südamerik. Länder	-	-	-	-	-	8	-63,6	12	-45,5	1,5
Australien, Ozeanien	-	-	-	-	-	60	87,5	106	86,0	1,8
Australien	-	-	-	-	-	51	155,0	90	143,2	1,8
Neuseeland, Ozeanien	-	-	-	-	-	9	-25,0	16	-20,0	1,8
Ohne Angaben	20	-89,0	41	-88,5	2,1	413	-54,6	709	-54,3	1,7

9. Beherbergungsbetriebe (einschl. Camping), darunter Hotels (ohne Hotel garnis), Schlafgelegenheiten und Auslastung der Kapazitäten für ausgewählte Gemeinden und touristische Zielorte

Gemeinde Betriebe gesamt dar. Hotels (ohne Hotels garnis)	Dezember 2019							Jan. bis Dez. 2019
	Betriebe			in den Betrieben angebotene Schlafgelegenheiten ¹				durch- schnitt- liche Aus- lastung
	ins- gesamt	darunter geöffnete		ins- gesamt	Verände- rung ge- genüber dem Vor- jahres- monat	durch- schnitt- liche Aus- lastung	nachrichtlich	
		zu- sammen	Verände- rung ge- genüber dem Vor- jahres- monat				maximales Angebot an Schlafge- legenheiten der letzten 13 Monate	
Anzahl		%	Anzahl	%		Anzahl	%	
Annaburg, Stadt	2	-	-
dar. Hotels	-	-	-	-	-	-	-	-
Arendsee (Altmark), Stadt	16	13	0,0	1 239	0,8	9,0	1 991	32,1
dar. Hotels	3	3	0,0	136	3,0	21,5	136	40,4
Arnstein, Stadt	3	3	0,0	190	0,0	36,9	190	50,7
dar. Hotels	1	1	-
Aschersleben, Stadt	9	9	0,0	351	2,3	29,6	351	32,6
dar. Hotels	4	4	0,0	224	3,7	28,6	224	30,7
Bad Bibra, Stadt	4	2	0,0
dar. Hotels	2	2	0,0
Bad Dürrenberg, Stadt	4	4	0,0	146	- 2,0	17,3	157	35,3
dar. Hotels	3	3	0,0
Bad Lauchstädt, Goethestadt	4	4	0,0	122	- 4,7	22,4	128	24,8
dar. Hotels	1	1	0,0
Bad Schmiedeberg	12	10	0,0	1 512	0,1	45,3	1 656	50,1
dar. Hotels	3	3	0,0	186	- 1,1	21,1	188	22,0
Ballenstedt, Stadt	7	7	0,0	257	1,6	42,3	257	43,7
dar. Hotels	2	2	0,0
Barby, Stadt	7	6	20,0	279	5,3	60,4	367	68,1
dar. Hotels	1	1	0,0
Bernburg (Saale), Stadt	14	10	- 16,7	361	0,8	36,7	784	33,8
dar. Hotels	5	4	33,3	223	28,9	40,2	402	50,3
Bitterfeld-Wolfen, Stadt	11	11	0,0	825	2,9	24,2	842	24,8
dar. Hotels	7	7	0,0	528	5,0	30,5	543	26,9
Blankenburg (Harz), Stadt	23	21	0,0	1 234	- 0,4	42,0	1 383	46,4
dar. Hotels	9	9	0,0	555	- 0,5	41,6	568	43,1
Burg, Stadt	6	4	0,0	174	- 2,8	29,3	339	32,0
dar. Hotels	2	2	0,0
Coswig (Anhalt), Stadt	7	4	0,0	180	0,0	21,7	671	26,9
dar. Hotels	2	2	0,0
Dessau-Roßlau, Stadt	26	24	- 4,0	1 338	2,4	37,1	1 499	50,7
dar. Hotels	6	6	0,0	645	0,6	48,5	649	67,4
Eisleben, Lutherstadt	12	11	0,0	383	- 1,8	22,1	422	30,3
dar. Hotels	7	7	0,0	280	- 1,1	22,2	283	27,7
Falkenstein/Harz, Stadt	8	7	0,0	409	2,0	18,5	429	34,4
dar. Hotels	3	2	0,0
Flechtingen	5	5	0,0	455	0,2	62,4	517	79,6
dar. Hotels	-	-	-	-	-	-	-	-
Freyburg (Unstrut), Stadt	12	11	0,0	424	3,4	18,3	471	36,7
dar. Hotels	8	7	0,0	338	3,4	21,4	383	37,7
Gardelegen, Hansestadt	11	9	- 18,2	324	- 40,0	19,9	544	17,6
dar. Hotels	3	3	0,0	64	- 3,0	33,9	68	30,1
Genthin, Stadt	9	9	0,0	344	2,4	17,3	345	25,1
dar. Hotels	3	3	0,0	225	- 0,4	18,1	226	27,4

¹ Doppelbetten zählen als 2 Schlafgelegenheiten. Für Camping wird 1 Stellplatz in 4 Schlafgelegenheiten umgerechnet.

Noch 9. Beherbergungsbetriebe (einschl. Camping), darunter Hotels (ohne Hotels garnis), Schlafgelegenheiten und Auslastung der Kapazitäten für ausgewählte Gemeinden und touristische Zielorte

Gemeinde Betriebe gesamt dar. Hotels (ohne Hotels garnis)	Dezember 2019							Jan. bis Dez. 2019
	Betriebe			in den Betrieben angebotene Schlafgelegenheiten ¹				durch- schnitt- liche Aus- lastung
	ins- gesamt	darunter geöffnete		ins- gesamt	Verände- rung gegenüber dem Vor- jahres- monat	durch- schnitt- liche Aus- lastung	nachrichtlich	
		zu- sammen	Verände- rung ge- genüber dem Vor- jahres- monat				maximales Angebot an Schlafge- legenheiten der letzten 13 Monate	
Anzahl		%	Anzahl	%		Anzahl	%	
Gräfenhainichen, Stadt	5	3	0,0	91	0,0	12,3	470	12,2
dar. Hotels	1	1	0,0
Halberstadt, Stadt	17	17	13,3	1 064	5,0	24,9	1 081	27,3
dar. Hotels	9	9	12,5	555	4,7	29,5	558	30,3
Haldensleben, Stadt	8	7	0,0	282	- 1,1	14,7	488	22,1
dar. Hotels	2	2	0,0
Halle (Saale), Stadt	43	40	- 2,4	3 154	13,5	35,5	3 370	42,6
dar. Hotels	15	15	7,1	1 576	5,6	38,4	1 635	43,1
Harzgerode, Stadt	14	12	0,0	2 218	0,9	19,2	2 508	21,6
dar. Hotels	5	5	0,0	643	3,2	59,3	643	58,7
Havelberg, Hansestadt	9	7	16,7	279	12,0	12,8	762	20,5
dar. Hotels	2	2	0,0
Hettstedt, Stadt	3	3	0,0	55	0,0	42,5	59	46,4
dar. Hotels	1	1	0,0
Hohenmölsen, Stadt	5	5	- 16,7	540	- 3,6	1,9	540	9,1
dar. Hotels	1	1	-50,0
Ilseburg (Harz), Stadt	20	19	11,8	1 233	11,3	30,0	1 245	36,5
dar. Hotels	8	8	0,0	580	0,2	44,3	582	50,0
Jessen (Elster), Stadt	4	3	- 25,0	90	- 14,3	20,8	105	39,0
dar. Hotels	2	2	0,0
Kalbe (Milde), Stadt	7	7	16,7	454	21,1	28,9	467	56,0
dar. Hotels	3	3	50,0	160	92,8	9,8	173	27,6
Kamern	4	1	0,0
dar. Hotels	-	-	-	-	-	-	-	-
Kelbra (Kyffhäuser), Stadt	8	8	0,0	1 026	0,1	5,7	1 030	18,3
dar. Hotels	3	3	0,0	160	0,6	20,9	164	31,9
Kemberg, Stadt	11	7	0,0	485	3,2	8,4	1 261	23,7
dar. Hotels	2	2	0,0
Klötze, Stadt	6	5	0,0	108	- 1,8	23,7	230	21,9
dar. Hotels	3	3	0,0
Köthen (Anhalt), Stadt	6	6	0,0	215	0,0	23,1	215	31,7
dar. Hotels	2	2	0,0
Magdeburg, Landeshauptstadt	51	50	0,0	4 922	1,1	42,6	5 739	37,9
dar. Hotels	18	18	0,0	3 318	1,1	45,1	3 327	41,9
Merseburg, Stadt	9	9	0,0	876	6,3	21,8	927	37,6
dar. Hotels	8	8	0,0
Naumburg (Saale), Stadt	50	42	2,4	2 564	0,6	32,2	3 485	41,9
dar. Hotels	16	15	- 6,3	821	- 2,6	19,3	853	27,7
Nebra (Unstrut), Stadt	3	3	0,0	299	0,0	17,2	301	34,0
dar. Hotels	2	2	0,0
Oberharz am Brocken, Stadt	47	46	2,2	3 363	- 2,1	16,3	3 546	22,1
dar. Hotels	14	14	7,7	782	5,1	23,5	796	30,3
Oranienbaum-Wörlitz, Stadt	12	5	0,0	336	0,0	42,2	544	47,6
dar. Hotels	6	3	0,0

¹ Doppelbetten zählen als 2 Schlafgelegenheiten. Für Camping wird 1 Stellplatz in 4 Schlafgelegenheiten umgerechnet.

Noch 9. Beherbergungsbetriebe (einschl. Camping), darunter Hotels (ohne Hotels garnis), Schlafgelegenheiten und Auslastung der Kapazitäten für ausgewählte Gemeinden und touristische Zielorte

Gemeinde Betriebe gesamt dar. Hotels (ohne Hotels garnis)	Dezember 2019							Jan. bis Dez. 2019
	Betriebe			in den Betrieben angebotene Schlafgelegenheiten ¹				durch- schnitt- liche Aus- lastung
	ins- gesamt	darunter geöffnete		ins- gesamt	Verände- rung ge- genüber dem Vor- jahres- monat	durch- schnitt- liche Aus- lastung	nachrichtlich	
		zu- sammen	Verände- rung ge- genüber dem Vor- jahres- monat				maximales Angebot an Schlafge- legenheiten der letzten 13 Monate	
Anzahl		%	Anzahl	%		Anzahl	%	
Oschersleben (Bode), Stadt	7	7	16,7	376	3,6	11,4	376	26,6
dar. Hotels	2	2	0,0
Osterburg (Altmark), Hansestadt	3	3	0,0	275	2,2	8,7	275	41,3
dar. Hotels	2	2	0,0
Osterwieck, Stadt	4	4	0,0	84	0,0	18,2	84	22,1
dar. Hotels	3	3	0,0
Quedlinburg, Welterbestadt	64	64	3,2	3 133	0,7	42,5	3 149	41,6
dar. Hotels	16	16	6,7	1 090	3,0	61,1	1 090	51,4
Querfurt, Stadt	6	5	0,0	126	- 5,3	14,7	175	17,3
dar. Hotels	4	4	0,0
Salzwedel, Hansestadt	6	6	0,0	225	0,0	22,5	225	32,7
dar. Hotels	4	4	0,0
Sangerhausen, Stadt	13	12	9,1	381	10,8	19,9	405	27,4
dar. Hotels	2	2	0,0
Schollene	3	2	- 33,3
dar. Hotels	-	-	-	-	-	-	-	-
Schönebeck (Elbe), Stadt	16	16	14,3	1 325	0,2	22,7	1 346	31,6
dar. Hotels	4	4	0,0	204	- 2,9	19,0	210	28,1
Seegebiet Mansfelder Land	6	6	0,0	419	- 2,1	5,7	438	17,9
dar. Hotels	3	3	0,0	153	- 3,2	16,8	168	20,4
Staßfurt, Stadt	5	5	0,0	141	5,2	20,9	141	31,7
dar. Hotels	2	2	0,0
Stendal, Hansestadt	8	7	0,0	300	- 1,3	32,1	324	41,8
dar. Hotels	5	4	0,0	190	- 2,1	32,5	214	42,9
Südharz	14	13	- 13,3	689	- 6,5	39,3	833	42,8
dar. Hotels	8	7	- 12,5	493	- 6,8	52,2	529	55,1
Tangermünde, Stadt	14	14	0,0	792	1,8	25,6	794	37,3
dar. Hotels	5	5	0,0	468	2,2	28,5	469	37,6
Thale, Stadt	50	44	0,0	2 473	4,9	33,7	3 082	42,1
dar. Hotels	19	18	5,9	1 013	13,2	36,8	1 073	50,2
Wanzleben-Börde, Stadt	3	3	0,0	87	0,0	18,8	87	28,1
dar. Hotels	2	2	0,0
Weißenfels, Stadt	9	9	0,0	299	0,7	34,7	299	41,1
dar. Hotels	4	4	0,0	172	0,0	39,4	172	43,6
Wernigerode, Stadt	104	103	4,0	6 239	5,9	45,6	6 417	46,2
dar. Hotels	36	36	0,0	2 943	- 0,6	58,6	2 966	51,1
Wittenberg, Lutherstadt	29	25	- 7,4	1 733	- 7,0	20,7	1 925	28,7
dar. Hotels	15	12	- 7,7	928	- 3,9	32,9	1 028	40,2
Wolmirstedt, Stadt	4	4	0,0	188	- 1,1	22,4	190	36,5
dar. Hotels	2	2	0,0
Zahna-Elster, Stadt	3	3	0,0
dar. Hotels	-	-	-	-	-	-	-	-
Zeitz, Stadt	8	7	- 12,5	172	- 11,3	21,6	223	32,2
dar. Hotels	3	2	0,0
Zerbst/Anhalt, Stadt	15	14	0,0	359	1,1	10,7	419	18,6
dar. Hotels	3	3	- 25,0	68	- 24,4	12,9	68	18,9

¹ Doppelbetten zählen als 2 Schlafgelegenheiten. Für Camping wird 1 Stellplatz in 4 Schlafgelegenheiten umgerechnet.

**10. Ankünfte, Übernachtungen und Aufenthaltsdauer der Gäste in Beherbergungsbetrieben (einschl. Camping),
darunter Hotels (ohne Hotels garnis) für ausgewählte Gemeinden und touristische Zielorte**

Gemeinde Betriebe gesamt dar. Hotels (ohne Hotels garnis)	Dezember 2019					Januar bis Dezember 2019				
	Ankünfte		Übernachtungen		durch- schn. Aufent- halts- dauer	Ankünfte		Übernachtungen		durch- schn. Aufent- halts- dauer
	insge- samt	Veränd. gegen- über Vorj.- monat	insge- samt	Veränd. gegen- über Vorj.- monat		insge- samt	Veränd. gegen- über Vorj.- zeitr.	insge- samt	Veränd. gegen- über Vorj.- zeitr.	
	Anzahl	%	Anzahl	%	Tage	Anzahl	%	Anzahl	%	Tage
Annaburg, Stadt
dar. Hotels	-	-	-	-	-	-	-	-	-	-
Arendsee (Altmark), Stadt	756	-21,5	3 237	-28,9	4,3	45 597	-1,5	182 218	-2,8	4,0
dar. Hotels	434	-3,3	907	-12,7	2,1	10 232	2,5	19 798	0,9	1,9
Arnstein, Stadt	1 157	-6,9	2 172	-11,0	1,9	16 904	-1,2	35 182	-2,1	2,1
dar. Hotels
Aschersleben, Stadt	1 752	-1,7	3 225	-5,9	1,8	22 789	4,3	41 533	7,6	1,8
dar. Hotels	1 225	-7,7	1 984	-11,4	1,6	15 558	-2,6	24 679	-2,8	1,6
Bad Bibra, Stadt
dar. Hotels
Bad Dürrenberg, Stadt	499	-12,5	785	-13,9	1,6	10 792	6,1	19 005	6,0	1,8
dar. Hotels
Bad Lauchstädt, Goethestadt	366	-12,2	848	3,2	2,3	5 944	17,0	11 055	22,7	1,9
dar. Hotels
Bad Schmiedeberg	1 803	3,0	21 173	4,1	11,7	30 660	0,9	290 466	0,5	9,5
dar. Hotels	446	-7,5	1 201	7,5	2,7	6 927	1,3	13 827	-1,2	2,0
Ballenstedt, Stadt	1 242	23,7	3 162	27,7	2,5	15 162	13,9	40 012	21,3	2,6
dar. Hotels
Barby, Stadt	357	23,1	5 224	-1,9	14,6	9 069	-0,2	76 896	-1,5	8,5
dar. Hotels
Bernburg (Saale), Stadt	2 308	51,7	4 038	53,1	1,7	33 859	19,3	61 585	17,2	1,8
dar. Hotels	1 685	95,5	2 779	91,1	1,6	22 781	43,5	39 473	44,6	1,7
Bitterfeld-Wolfen, Stadt	1 550	10,1	6 197	80,7	4,0	26 972	34,7	73 956	45,1	2,7
dar. Hotels	1 256	0,3	4 990	107,5	4,0	20 529	35,6	51 272	67,1	2,5
Blankenburg (Harz), Stadt	4 038	7,3	16 055	4,6	4,0	56 104	6,9	218 072	3,4	3,9
dar. Hotels	2 928	14,0	7 161	10,3	2,4	36 666	13,5	87 874	11,0	2,4
Burg, Stadt	760	-13,5	1 388	-10,0	1,8	14 720	-7,4	29 818	-10,4	2,0
dar. Hotels
Coswig (Anhalt), Stadt	729	3,3	1 212	13,2	1,7	22 095	9,5	47 987	8,5	2,2
dar. Hotels
Dessau-Roßlau, Stadt	9 117	30,6	14 692	23,8	1,6	152 833	24,6	255 527	26,0	1,7
dar. Hotels	6 204	29,5	8 875	19,1	1,4	103 281	25,8	156 202	25,4	1,5
Eisleben, Lutherstadt	1 439	5,9	2 618	0,8	1,8	22 599	9,3	42 503	9,2	1,9
dar. Hotels	1 246	7,2	1 931	-4,8	1,5	17 749	11,9	28 367	10,7	1,6
Falkenstein/Harz, Stadt	869	-9,8	2 059	-27,6	2,4	20 295	0,4	49 281	-1,2	2,4
dar. Hotels
Flechtingen	358	-1,6	8 808	-12,7	24,6	5 398	-3,9	133 523	-1,8	24,7
dar. Hotels	-	-	-	-	-	-	-	-	-	-
Freyburg (Unstrut), Stadt	1 638	15,4	2 406	7,7	1,5	31 404	3,1	56 951	9,1	1,8
dar. Hotels	1 529	24,0	2 241	20,5	1,5	27 385	6,4	47 126	8,1	1,7
Gardelegen, Hansestadt	962	27,4	1 991	2,5	2,1	15 059	12,0	28 723	1,6	1,9
dar. Hotels	372	113,8	672	110,7	1,8	4 201	41,4	6 947	24,1	1,7
Genthin, Stadt	1 054	16,1	1 842	25,6	1,7	18 889	4,8	31 032	2,9	1,6
dar. Hotels	849	27,7	1 265	34,6	1,5	15 097	3,9	22 481	-0,4	1,5

**Noch 10. Ankünfte, Übernachtungen und Aufenthaltsdauer der Gäste in Beherbergungsbetrieben (einschl. Camping),
darunter Hotels (ohne Hotels garnis) für ausgewählte Gemeinden und touristische Zielorte**

Gemeinde Betriebe gesamt dar. Hotels (ohne Hotels garnis)	Dezember 2019					Januar bis Dezember 2019				
	Ankünfte		Übernachtungen		durch- schn. Aufent- halts- dauer	Ankünfte		Übernachtungen		durch- schn. Aufent- halts- dauer
	insge- samt	Veränd. gegen- über Vorj.- monat	insge- samt	Veränd. gegen- über Vorj.- monat		insge- samt	Veränd. gegen- über Vorj.- zeitr.	insge- samt	Veränd. gegen- über Vorj.- zeitr.	
	Anzahl	%	Anzahl	%	Tage	Anzahl	%	Anzahl	%	Tage
Oschersleben (Bode), Stadt	853	-13,3	1 328	-10,5	1,6	20 260	2,0	36 192	3,3	1,8
dar. Hotels
Osterburg (Altm.), Hansestadt	428	-7,6	743	-22,9	1,7	14 165	-18,0	36 804	-14,6	2,6
dar. Hotels
Osterwieck, Stadt	249	2,9	473	5,3	1,9	3 545	-0,7	6 556	-0,4	1,8
dar. Hotels
Quedlinburg, Welterbestadt	17 343	7,4	40 898	3,5	2,4	171 862	0,7	468 389	-1,0	2,7
dar. Hotels	11 064	13,3	20 623	8,1	1,9	102 747	-0,5	203 090	-3,3	2,0
Querfurt, Stadt	341	-22,3	548	-20,5	1,6	5 679	-4,6	8 892	-3,8	1,6
dar. Hotels
Salzwedel, Hansestadt	1 104	23,1	1 572	5,9	1,4	16 811	8,9	27 127	7,8	1,6
dar. Hotels
Sangerhausen, Stadt	1 380	-16,1	2 353	-26,2	1,7	20 125	-3,6	37 465	-1,7	1,9
dar. Hotels
Schollene
dar. Hotels
Schönebeck (Elbe), Stadt	1 721	9,3	9 341	-6,7	5,4	36 902	-4,6	152 300	-14,7	4,1
dar. Hotels	725	1,8	1 199	8,0	1,7	12 379	-2,0	20 765	-6,3	1,7
Seegebiet Mansfelder Land	385	-20,1	689	-24,5	1,8	12 323	-1,1	27 210	-5,2	2,2
dar. Hotels	375	-17,9	661	-17,1	1,8	6 128	3,8	10 821	-1,7	1,8
Staßfurt, Stadt	498	-8,3	915	-2,2	1,8	7 987	13,1	16 049	13,1	2,0
dar. Hotels
Stendal, Hansestadt	1 769	-6,4	2 944	-4,8	1,7	26 380	12,8	45 819	15,7	1,7
dar. Hotels	1 177	-12,2	1 912	-9,8	1,6	18 024	10,9	30 098	13,0	1,7
Südharz	3 042	-5,8	8 404	-12,1	2,8	46 767	3,8	116 646	-1,0	2,5
dar. Hotels	2 870	-4,3	7 981	-9,9	2,8	41 917	5,8	98 292	1,1	2,3
Tangermünde, Stadt	3 373	-4,3	5 899	-5,5	1,7	62 889	4,8	105 915	9,7	1,7
dar. Hotels	2 197	0,3	3 694	-4,8	1,7	35 819	2,0	62 349	4,9	1,7
Thale, Stadt	8 212	20,8	25 275	19,0	3,1	135 173	13,1	412 390	16,8	3,1
dar. Hotels	4 004	7,4	11 572	-3,9	2,9	57 153	-0,1	169 043	-1,5	3,0
Wanzleben-Börde, Stadt	272	-23,2	507	0,8	1,9	5 345	1,1	8 886	0,6	1,7
dar. Hotels
Weißenfels, Stadt	1 758	3,4	3 219	6,4	1,8	26 716	0,1	44 608	2,0	1,7
dar. Hotels	1 231	2,5	2 100	6,2	1,7	17 427	-0,8	27 344	1,6	1,6
Wernigerode, Stadt	33 173	9,9	87 309	7,3	2,6	374 655	5,3	1 019 015	5,0	2,7
dar. Hotels	21 585	11,9	53 444	8,8	2,5	218 136	5,5	548 734	6,3	2,5
Wittenberg, Lutherstadt	6 249	0,4	11 116	-1,6	1,8	108 355	-0,7	187 750	-2,4	1,7
dar. Hotels	5 474	13,3	9 475	16,1	1,7	82 362	1,2	136 959	-1,1	1,7
Wolmirstedt, Stadt	701	7,0	1 305	15,8	1,9	12 625	9,0	25 076	12,4	2,0
dar. Hotels
Zahna-Elster, Stadt
dar. Hotels
Zeitz, Stadt	553	-19,5	1 087	-3,8	2,0	10 802	6,4	20 050	-2,4	1,9
dar. Hotels
Zerbst/Anhalt, Stadt	670	7,5	1 189	2,7	1,8	13 234	2,2	26 598	-1,9	2,0
dar. Hotels	158	-38,5	271	-27,9	1,7	3 106	-6,2	5 191	-11,1	1,7

11. Beherbergungsbetriebe (einschl. Camping), Schlafgelegenheiten und Auslastung der Kapazitäten nach Gemeindegruppen

Land Gemeindegruppe	Dezember 2019							Januar bis Dezember 2019	
	Betriebe			in den Betrieben angebotene Schlafgelegenheiten ¹				durchschnittliche Auslastung	
	insgesamt	darunter geöffnete		insgesamt	Veränd. gegenüber Vorjahresmonat	durchschnittliche Auslastung	nachrichtl.		
		zusammen	Veränd. gegenüber Vorjahresmonat				maxim. Angebot Schlafgelegenheiten d. letzten 13 Monate		
Anzahl	%	Anzahl	%	Anzahl	%				
Sachsen-Anhalt insgesamt	1 179	1 062	0,9	66 141	3,2	28,0	81 249	33,1	
Heilbäder	46	43	4,9	3 676	0,5	48,5	4 238	54,9	
Luftkurorte	106	99	-2,0	6 983	-0,1	30,1	8 025	40,2	
Erholungsorte	331	302	3,4	18 524	3,4	32,8	21 421	35,8	
Sonstige Gemeinden	696	618	-0,2	36 958	3,9	23,2	47 565	28,5	

12. Ankünfte, Übernachtungen und Aufenthaltsdauer der Gäste in Beherbergungsbetrieben (einschl. Camping) nach Gemeindegruppen

Land Gemeindegruppe	Dezember 2019					Januar bis Dezember 2019				
	Ankünfte		Übernachtungen		durchschn. Aufenthaltsdauer	Ankünfte		Übernachtungen		durchschn. Aufenthaltsdauer
	insgesamt	Veränd. gegenüber Vorj.-monat	insgesamt	Veränd. gegenüber Vorj.-monat		insgesamt	Veränd. gegenüber Vorj.-zeitraum	insgesamt	Veränd. gegenüber Vorj.-zeitraum	
	Anzahl	%	Anzahl	%	Tage	Anzahl	%	Anzahl	%	Tage
Sachsen-Anhalt insgesamt	237 127	3,9	565 479	2,6	2,4	3 603 700	5,0	8 645 180	5,0	2,4
Heilbäder	5 975	8,3	54 203	-1,7	9,1	99 063	2,7	791 239	-2,3	8,0
Luftkurorte	19 110	-3,6	63 831	-4,8	3,3	326 923	2,1	1 073 551	1,0	3,3
Erholungsorte	72 243	12,4	184 724	8,3	2,6	959 489	6,6	2 538 504	6,7	2,6
Sonstige Gemeinden	139 799	0,8	262 721	1,7	1,9	2 218 225	4,8	4 241 886	6,5	1,9

¹ Doppelbetten zählen als 2 Schlafgelegenheiten. Für Camping wird 1 Stellplatz in 4 Schlafgelegenheiten umgerechnet.

13. Campingplätze mit Urlaubscamping und deren Stellplatzkapazitäten im Monat Dezember 2019 nach Reisegebieten, kreisfreien Städten und Landkreisen

Land Reisegebiet Kreisfreie Stadt/Landkreis	Campingplätze			Von den geöffneten Campingplätzen angebotene Stellplätze		
	insgesamt	darunter geöffnet ¹		insgesamt	Veränderung gegenüber dem Vorjahresmonat	nachrichtlich
		zusammen	Veränderung gegenüber dem Vorjahresmonat			maximales Angebot an Stellplätzen der letzten 13 Monate
	Anzahl		%	Anzahl	%	Anzahl
Sachsen-Anhalt insgesamt	82	36	9,1	2 540	6,0	5 384
	Reisegebiete					
Harz und Harzvorland	15	12	20,0	1 025	-3,1	1 224
Halle, Saale, Unstrut	16	6	0,0	250	0,0	785
Anhalt-Wittenberg	14	7	16,7	464	4,7	1 048
Magdeburg, Elbe-Börde-Heide	22	7	16,7	641	33,3	1 583
Altmark	15	4	-20,0	160	-2,4	744
	Kreisfreie Städte/Landkreise					
Dessau-Roßlau, Stadt	1	-	-	.	.	.
Halle (Saale), Stadt	1	-	-	.	.	.
Magdeburg, Stadt	3	2	0,0	.	.	.
Altmarkkreis Salzwedel	7	2	-50,0	.	.	.
Anhalt-Bitterfeld	5	4	33,3	.	.	.
Börde	6	1	0,0	.	.	.
Burgenlandkreis	9	3	0,0	135	0,0	570
Harz	13	10	25,0	.	.	.
Jerichower Land	6	1	-	.	.	.
Mansfeld-Südharz	2	2	0,0	.	.	.
Saalekreis	6	3	0,0	.	.	.
Salzlandkreis	7	3	0,0	161	0,0	373
Stendal	8	2	100,0	.	.	.
Wittenberg	8	3	0,0	220	-7,9	619

¹ Im Berichtsmonat ganz oder teilweise geöffnet.

Monatserhebung im Tourismus

- Camping -

CAM

Rücksendung bitte bis
zum 10. KT des Folgemonats

Statistisches Landesamt Sachsen-Anhalt
Dezernat 35
Merseburger Str. 2
06110 Halle (Saale)

Statistisches Landesamt Sachsen-Anhalt Postfach 20 11 56 06012 Halle (Saale)

Ansprechpartner/-in für Rückfragen
(freiwillige Angabe)

Name:

Telefon oder E-Mail:

Sie erreichen uns über

Telefon: (0345) 2318-0

Herr Luge -437

Frau Rauch -438

E-Mail:

tourismus@stala.mi.sachsen-anhalt.de

Vielen Dank für Ihre Mitarbeit.

Bitte beachten Sie bei der Beantwortung der Fragen die Erläuterungen zu **1** bis **14** in der separaten Unterlage.

Falls Anschrift oder Firmierung nicht mehr zutreffen, bitte auf Seite 2 korrigieren.

Identnummer
(bei Rückfragen bitte angeben)

Identnummer

Hinweis auf die Erhebungseinheit:

Die im Erhebungsteil des Fragebogens erfragten Angaben beziehen sich auf den einzelnen Beherbergungsbetrieb oder, falls die Beherbergung eine Nebentätigkeit des Betriebes ist, auf den mit dieser Nebentätigkeit befassten fachlichen Betriebsteil.

A Berichtsmonat und Berichtsjahr 01 2 0 1 9
Monat Jahr

B Angebot an Stellplätzen

i Flüchtlinge sind bei der Meldung nicht zu berücksichtigen.

1 Bitte nennen Sie die **Anzahl** der am letzten Öffnungstag des Berichtsmonats **tatsächlich angebotenen Stellplätze für Urlaubscamping** (ohne Dauercamping). **1** 07

C Angaben zu einer vorübergehenden Schließung, Wiedereröffnung oder gewerberechtl. Abmeldung des Betriebes **2**

i Bitte teilen Sie uns auch vorübergehende Schließungen mit, damit Sie für diesen Zeitraum keinen leeren Fragebogen senden müssen.

1 Der Betrieb wird vorübergehend geschlossen am 08 . dieses Berichtsmonats
Tag

2 Der Betrieb wird voraussichtlich wieder eröffnet am 09 2 0
Tag Monat Jahr

3 Der Betrieb wurde **gewerberechtlich** endgültig abgemeldet am **3** 10 . dieses Berichtsmonats
Tag

▶ Senden Sie uns bitte in diesem Fall die Gewerbeabmeldung zu.

Bitte aktualisieren Sie Ihre Anschrift, falls erforderlich.

Name und Anschrift

Bitte zurücksenden an

Statistisches Landesamt Sachsen-Anhalt
Dezernat 35
Postfach 20 11 56
06012 Halle (Saale)

Bemerkungen

Zur Vermeidung von Rückfragen unsererseits können Sie hier auf besondere Ereignisse und Umstände hinweisen, die Einfluss auf Ihre Angaben haben.

Identnummer

FÜR IHRE UNTERLAGEN

D Beherbergungsleistung im Berichtsmonat **4**

i Geben Sie in der folgenden Länderliste bitte jeweils die Ankünfte und Übernachtungen der privat oder geschäftlich anreisenden Gäste (ohne Tagesgäste und Flüchtlinge) an.

Wohnsitz der Gäste 5 (nicht Staatsangehörigkeit)	Anzahl der Ankünfte	Anzahl der Übernachtungen
Deutschland	13	_____
Europa		
Belgien	21	_____
Bulgarien	47	_____
Dänemark	22	_____
Estland	15	_____
Finnland	23	_____
Frankreich	24	_____
Griechenland	25	_____
Großbritannien/ Nordirland	26	_____
Irland, Republik	27	_____
Island	28	_____
Italien	29	_____
Kroatien	20	_____
Lettland	16	_____
Litauen	17	_____
Luxemburg	30	_____
Malta	18	_____
Niederlande	31	_____
Norwegen	32	_____
Österreich	33	_____
Polen	34	_____
Portugal	35	_____
Rumänien	48	_____
Russland	36	_____
Schweden	37	_____
Schweiz	6 38	_____
Slowakische Republik ...	19	_____
Slowenien	46	_____
Spanien	39	_____

Wohnsitz der Gäste 5 (nicht Staatsangehörigkeit)	Anzahl der Ankünfte	Anzahl der Übernachtungen
Tschech. Republik	40	_____
Türkei	41	_____
Ukraine	44	_____
Ungarn	42	_____
Zypern	45	_____
Sonstiges Europa 7	43	_____
Afrika		
Rep. Südafrika	50	_____
Sonstiges Afrika	8 55	_____
Amerika		
Kanada	70	_____
USA	71	_____
Mittelamerika/Karibik 9	72	_____
Brasilien	73	_____
Sonst. Südamerika 10	84	_____
Sonst. Nordamerika .. 11	76	_____
Asien		
Arabische Golfstaaten	12 60	_____
China, Volksrepublik/ Hongkong	61	_____
Indien	69	_____
Israel	62	_____
Japan	63	_____
Südkorea	64	_____
Taiwan	65	_____
Sonstiges Asien	13 66	_____
Australien, Ozeanien		
Australien	75	_____
Neuseeland, Ozeanien	14 79	_____
Ohne Angabe	90	_____
Insgesamt	99	_____

Monatserhebung im Tourismus

– Camping –

Unterrichtung nach § 17 Bundesstatistikgesetz (BStatG)¹ und nach der Datenschutz-Grundverordnung (EU) 2016/679 (DS-GVO)²

Zweck, Art und Umfang der Erhebung

Die Monatserhebung im Tourismus wird bei allen Betrieben oder Betriebsteilen durchgeführt, die nach Einrichtung oder Zweckbestimmung dazu dienen, mindestens zehn Gäste gleichzeitig vorübergehend zu beherbergen. Das Merkmal „Zahl der Gästezimmer“ wird zusätzlich einmal jährlich erhoben. Die Ergebnisse der Monatserhebung im Tourismus dienen als Grundlage für tourismuspolitische Entscheidungen, für infrastrukturelle Planungen sowie für Maßnahmen der Tourismuswerbung und der Marktforschung.

Nach der Definition der Welttourismus-Organisation umfasst der Tourismus „die Aktivitäten von Personen, die an Orte außerhalb ihrer gewohnten Umgebung reisen und sich dort zu Freizeit-, Geschäfts- oder bestimmten anderen Zwecken nicht länger als ein Jahr ohne Unterbrechung aufhalten“.

Mit den Ergebnissen der Monatserhebung im Tourismus werden auch die aus der europäischen Tourismusstatistik-Verordnung resultierenden Datenlieferungsverpflichtungen erfüllt.

Rechtsgrundlagen, Auskunftspflicht

Rechtsgrundlagen sind die Verordnung (EU) Nr. 692/2011 über die europäische Tourismusstatistik sowie das Beherbergungstatistikgesetz (BeherbStatG) in Verbindung mit dem BStatG.

Erhoben werden die Angaben zu § 4 BeherbStatG.

Die Auskunftspflicht ergibt sich aus § 6 Absatz 1 Satz 1 BeherbStatG in Verbindung mit § 15 BStatG. Nach § 6 Absatz 1 Satz 2 BeherbStatG sind die Inhaberin, der Inhaber, die Leiterin oder der Leiter des Beherbergungsbetriebes auskunftspflichtig.

Nach § 11a Absatz 2 BStatG sind alle Unternehmen und Betriebe verpflichtet, ihre Meldungen auf elektronischem Weg an die statistischen Ämter zu übermitteln. Hierzu sind die von den statistischen Ämtern zur Verfügung gestellten Online-Verfahren zu nutzen. Im begründeten Einzelfall kann eine zeitlich befristete Ausnahme von der Online-Meldung vereinbart werden. Dies ist auf formlosen Antrag möglich. Die Pflicht, die erforderlichen Auskünfte zu erteilen, bleibt jedoch weiterhin bestehen.

Nach § 6 Absatz 3 BeherbStatG besteht für Unternehmen deren Inhaberinnen/Inhaber Existenzgründerinnen/Existenzgründer sind, im Kalenderjahr der Betriebseröffnung keine Auskunftspflicht. In den beiden folgenden Kalenderjahren besteht dann keine Auskunftspflicht, wenn das Unternehmen im jeweils letzten abgeschlossenen Geschäftsjahr Umsätze in Höhe von weniger als 800 000 Euro erwirtschaftet hat. Gesellschaften können sich auf die Befreiung von der Auskunftspflicht berufen, wenn alle an der Gesellschaft Beteiligten Existenzgründerinnen/Existenzgründer sind. Existenzgründerinnen/Existenzgründer sind natürliche Personen, die eine gewerbliche oder freiberufliche Tätigkeit in Form einer Neugründung, einer Übernahme oder einer tätigen Beteiligung aus abhängiger Beschäftigung oder aus der Nichtbeschäftigung heraus aufnehmen, § 6 Absatz 4 BeherbStatG. Existenzgründerinnen/Existenzgründer, die von ihrem Recht, keine Auskunft zu erteilen, Gebrauch machen wollen, haben das Vorliegen der vorgenannten Voraussetzungen nachzuweisen. Es steht ihnen jedoch frei, die Auskünfte zu erteilen.

Erteilen Auskunftspflichtige keine, keine vollständige, keine richtige oder nicht rechtzeitig Auskunft, können sie zur Erteilung der Auskunft mit einem Zwangsgeld angehalten werden.

¹ Den Wortlaut der nationalen Rechtsvorschriften in der jeweils geltenden Fassung finden Sie unter <https://www.gesetze-im-internet.de/>.

² Die Rechtsakte der EU in der jeweils geltenden Fassung und in deutscher Sprache finden Sie auf der Internetseite des Amtes für Veröffentlichungen der Europäischen Union unter <https://eur-lex.europa.eu/>.

Darüber hinaus handelt gem. § 23 BStatG ordnungswidrig, wer

- vorsätzlich oder fahrlässig entgegen § 15 Absatz 1 Satz 2, Absatz 2 und 5 Satz 1 BStatG eine Auskunft nicht, nicht rechtzeitig, nicht vollständig oder nicht wahrheitsgemäß erteilt,
- entgegen § 15 Absatz 3 BStatG eine Antwort nicht in der vorgeschriebenen Form erteilt oder
- entgegen § 11a Absatz 2 Satz 1 BStatG ein dort genanntes Verfahren nicht nutzt.

Die Ordnungswidrigkeit kann mit einer Geldbuße bis zu fünftausend Euro geahndet werden.

Nach § 15 Absatz 7 BStatG hat eine Anfechtungsklage gegen die Aufforderung zur Auskunftserteilung keine aufschiebende Wirkung.

Geheimhaltung

Die erhobenen Einzelangaben werden nach § 16 BStatG grundsätzlich geheim gehalten. Nur in ausdrücklich gesetzlich geregelten Ausnahmefällen oder wenn die Auskunftgebenden eingewilligt haben, dürfen Einzelangaben übermittelt werden.

Eine Übermittlung von Einzelangaben ist grundsätzlich zulässig an:

- öffentliche Stellen und Institutionen innerhalb des statistischen Verbunds, die mit der Durchführung einer Bundes- oder europäischen Statistik betraut sind (z.B. die Statistischen Ämter der Länder, die Bundesbank, das Statistische Amt der Europäischen Union [Eurostat]),
- Dienstleister, zu denen ein Auftragsverhältnis besteht (z. B. ITZBund, Rechenzentren der Länder).

Nach § 7 BeherbStatG dürfen an die obersten Bundes- und Landesbehörden für die Verwendung gegenüber den gesetzgebenden Körperschaften und für Zwecke der Planung, jedoch nicht für die Regelung von Einzelfällen, vom Statistischen Bundesamt und den statistischen Ämtern der Länder Tabellen mit statistischen Ergebnissen übermittelt werden, auch soweit Tabellenfelder nur einen einzigen Fall ausweisen.

Nach § 16 Absatz 6 BStatG ist es zulässig, den Hochschulen oder sonstigen Einrichtungen mit der Aufgabe unabhängiger wissenschaftlicher Forschung für die Durchführung wissenschaftlicher Vorhaben

1. Einzelangaben zu übermitteln, wenn die Einzelangaben so anonymisiert sind, dass sie nur mit einem unverhältnismäßig großen Aufwand an Zeit, Kosten und Arbeitskraft den Befragten oder Betroffenen zugeordnet werden können (faktisch anonymisierte Einzelangaben),
2. innerhalb speziell abgesicherter Bereiche des Statistischen Bundesamtes und der statistischen Ämter der Länder Zugang zu Einzelangaben ohne Name und Anschrift (formal anonymisierte Einzelangaben) zu gewähren, wenn wirksame Vorkehrungen zur Wahrung der Geheimhaltung getroffen werden.

Nach Artikel 7 Absatz 1 der Verordnung (EU) Nr. 557/2013 über den Zugang zu vertraulichen Daten für wissenschaftliche Zwecke darf Eurostat in seinen Räumen oder in den Räumen einer von Eurostat anerkannten Zugangseinrichtung für wissenschaftliche Zwecke Einzelangaben ohne Name und Anschrift zugänglich machen. Nach Artikel 7 Absatz 2 der Verordnung darf Eurostat darüber hinaus Einzelangaben für wissenschaftliche Zwecke weitergeben, wenn diese so verändert wurden, dass die Gefahr einer Identifizierung der statistischen Einheit auf ein angemessenes Maß verringert wurde. Der Zugang nach Absatz 2 kann gewährt werden, sofern in der den Zugang beantragenden Forschungseinrichtung geeignete Sicherheitsmaßnahmen getroffen wurden.

Die Pflicht zur Geheimhaltung besteht auch für Personen, die Einzelangaben erhalten.

Hilfsmerkmale, Identnummer, Löschung, Statistikregister

Name und Anschrift des Beherbergungsbetriebes sowie Name und Telefonnummer oder E-Mail-Adresse der für Rückfragen zur Verfügung stehenden Person sind Hilfsmerkmale, die lediglich der technischen Durchführung der Erhebung dienen. Angaben zu den Erhebungsmerkmalen werden solange verarbeitet und gespeichert, wie dies zur Erfüllung der gesetzlichen Verpflichtungen erforderlich ist.

Name und Anschrift des Betriebes sowie die Identnummer werden im Unternehmensregister für statistische Zwecke (Statistikregister) gespeichert (§ 13 Absatz 1 BStatG in Verbindung mit § 1 Absatz 1 Statistikregistergesetz). Die verwendete Identnummer dient der Unterscheidung der in die Erhebung einbezogenen Betriebe sowie der rationellen Aufbereitung und besteht aus einer frei vergebenen laufenden Nummer. Die Identnummer darf in den Datensätzen mit den Angaben zu den Erhebungsmerkmalen bis zu 30 Jahre aufbewahrt werden. Danach wird sie gelöscht.

Rechte der Betroffenen, Kontaktdaten der Datenschutzbeauftragten, Recht auf Beschwerde

Die Auskunftgebenden, deren personenbezogene Angaben verarbeitet werden, können

- eine Auskunft nach Artikel 15 DS-GVO,
- die Berichtigung nach Artikel 16 DS-GVO,
- die Löschung nach Artikel 17 DS-GVO sowie
- die Einschränkung der Verarbeitung nach Artikel 18 DS-GVO

der jeweils sie betreffenden personenbezogenen Angaben beantragen oder der Verarbeitung ihrer personenbezogenen Angaben nach Artikel 21 DS-GVO widersprechen.

Sollte von den oben genannten Rechten Gebrauch gemacht werden, prüft die zuständige öffentliche Stelle, ob die gesetzlichen Voraussetzungen hierfür erfüllt sind. Die antragstellende Person wird gegebenenfalls aufgefordert, ihre Identität nachzuweisen, bevor weitere Maßnahmen ergriffen werden.

Fragen und Beschwerden über die Einhaltung datenschutzrechtlicher Bestimmungen können jederzeit an die behördlichen Datenschutzbeauftragten der Statistischen Ämter des Bundes und der Länder oder an die jeweils zuständigen Datenschutzaufsichtsbehörden gerichtet werden. Deren Kontaktdaten finden Sie unter <https://www.statistikportal.de/de/datenschutz>

Monatserhebung im Tourismus

– Camping –

Erläuterungen zum Fragebogen

1 Zahl der tatsächlich angebotenen Stellplätze

Bitte geben Sie hier die Gesamtzahl der Stellplätze an, die am letzten Öffnungstag des Berichtsmonats für Urlaubscamping zur Verfügung standen. Als Stellplatz gilt die abgegrenzte Fläche, die für das Aufstellen eines mitgebrachten Wohnwagens, Zeltens oder ähnlichem gegebenenfalls einschließlich des gästeeigenen Kraftfahrzeuges bestimmt ist. Dabei werden Stellplätze unterschiedlicher Größen oder Ausstattung in gleicher Weise berücksichtigt.

Urlaubscamping liegt vor, wenn die Campingplatzbenutzung für einzelne Tage oder Wochen vereinbart worden ist. Dabei wird im allgemeinen kein pauschales Entgelt, sondern eine nach Dauer der Belegung und Personenzahl gestaffelte Gebühr berechnet.

Nicht einzubeziehen sind diejenigen Stellplätze, die für das Dauercamping bestimmt sind. Bei variabler Aufteilung der Belegungsfläche auf Dauer- und Urlaubscamping sind die Verhältnisse am Stichtag, dem letzten Öffnungstag des Berichtsmonats, entscheidend.

2 Angaben zu einer vorübergehenden Schließung, Wiedereröffnung oder gewerberechtlichen Abmeldung des Betriebes

Zur Klärung der Berichtspflicht und zur Vermeidung von Rückfragen bitten wir Sie, uns Angaben über eine vorübergehende Schließung Ihres Betriebes, z. B. wegen Betriebsferien oder saisonbedingter Betriebsruhe, zu machen. Bitte geben Sie hier auch das Datum der beabsichtigten Wiedereröffnung an. Dies hat den Zweck, dass Sie in der Zwischenzeit nicht monatlich Fehlanzeige melden müssen.

3 Abmeldung

Falls der Betrieb gewerberechtlich ganz abgemeldet worden ist, bitten wir um die Übermittlung einer behördlichen Bestätigung, z. B. in Form der Gewerbeabmeldung an eine der angegebenen Kontaktmöglichkeiten.

4 Beherbergungsleistung im Berichtsmonat: Anzahl der Ankünfte und Übernachtungen

Bitte tragen Sie in der Spalte „Ankünfte“ die Zahl der im Berichtsmonat angekommenen Gäste ein. Die aus dem Vormonat noch anwesenden Gäste werden hier nicht berücksichtigt. Tagesgäste werden nicht erfasst.

In der Spalte „Übernachtungen“ tragen Sie bitte alle Übernachtungen ein, sowohl die der im Berichtsmonat angekommenen als auch der aus dem Vormonat noch anwesenden Gäste.

Beispiel: Familie Mustermann aus Wiesbaden kommt mit 3 Personen am 25. Juli an und reist am 6. August wieder ab. Dann sind folgende Zahlen einzutragen:

- Berichtsmonat Juli:
Zeile Deutschland
3 Ankünfte und 21 Übernachtungen
(3 Gäste mit je 7 Übernachtungen)
- Berichtsmonat August:
Zeile Deutschland
0 Ankünfte und 15 Übernachtungen
(3 Gäste mit je 5 Übernachtungen)

Sofern im Berichtsmonat keine Ankünfte und Übernachtungen zu verzeichnen waren, ist die Abgabe einer Fehlanzeige erforderlich.

5 Wohnsitz der Gäste

Entscheidend ist der ständige Wohnsitz oder ständige Aufenthaltsort der Gäste, unabhängig von deren Staatsangehörigkeit.

6 Einschließlich Liechtenstein

7 Albanien, Andorra, Bosnien und Herzegowina, Guernsey, Isle of Man, Jersey, Kosovo, Mazedonien, Moldawien, Monaco, Montenegro, San Marino, Serbien, Spitzbergen, Vatikanstadt, Weißrussland

8 Ägypten, Algerien, Angola, Äquatorialguinea, Äthiopien, Benin, Botswana, Burkina Faso, Burundi, Demokratische Republik Kongo, Dschibuti, Elfenbeinküste, Eritrea, Gabun, Gambia, Ghana, Guinea, Guinea-Bissau, Kamerun, Kap Verde, Kenia, Komoren, Kongo, Lesotho, Liberia, Libyen, Madagaskar, Malawi, Mali, Marokko, Mauretanien, Mauritius, Mayotte, Mosambik, Namibia, Niger, Nigeria, Ruanda, Sambia, São Tomé und Príncipe, Senegal, Seychellen, Sierra Leone, Simbabwe, Somalia, Süd Sudan, Sudan, Swasiland, Tansania, Togo, Tschad, Tunesien, Uganda, Westsahara, Zentralafrikanische Republik

9 Anguilla, Antigua und Barbuda, Aruba, Bahamas, Barbados, Belize, Cayman Inseln, Costa Rica, Dominica, Dominikanische Republik, El Salvador, Grenada, Guatemala, Haiti, Honduras, Jamaika, Jungferninseln, Kuba, Mexiko, Montserrat, Nicaragua, Panama, Puerto Rico, Saint-Barthélemy, Saint Kitts und Nevis, Saint Lucia, Saint Martin, Saint Vincent und die Grenadinen, Trinidad und Tobago, Turks- und Caicosinseln

10 Argentinien, Bolivien, Chile, Ecuador, Falklandinseln, Guyana, Kolumbien, Paraguay, Peru, Suriname, Uruguay, Venezuela

11 Bermuda, Grönland, Saint Pierre und Miquelon

12 Bahrain, Irak, Katar, Kuwait, Oman, Saudi-Arabien, Vereinigte Arabische Emirate

- 13** Afghanistan, Armenien, Aserbaidtschan, Bangladesch, Bhutan, Brunei, Georgien, Indonesien, Iran, Jemen, Jordanien, Kambodscha, Kasachstan, Kirgisistan, Laos, Libanon, Macau, Malaysia, Malediven, Mongolei, Myanmar, Nepal, Nordkorea, Osttimor, Pakistan, Palästina, Philippinen, Singapur, Sri Lanka, Syrien, Tadschikistan, Thailand, Turkmenistan, Usbekistan, Vietnam
- 14** Amerikanisch Samoa, Antarktis, Cookinseln, Fidschi, Französisch-Polynesien, Französische Süd- und Antarktisgebiete, Guam, Heard und McDonaldinseln, Kiribati, Kokosinseln, Marshallinseln, Mikronesien, Nauru, Neukaledonien, Neuseeland, Norfolkinsel, Niue, Nördliche Marianen, Palau, Papua-Neuguinea, Pitcairnsinseln, Salomonen, Samoa, Südgeorgien und die Südlichen Sandwichinseln, Tokelau, Tonga, Tuvalu, Vanuatu, Wallis und Futuna, Weihnachtsinsel

FÜR IHRE UNTERLAGEN

Monatserhebung im Tourismus

SOB

Rücksendung bitte bis
zum 10. KT des Folgemonats

Statistisches Landesamt Sachsen-Anhalt
Dezernat 35
Merseburger Str. 2
06110 Halle (Saale)

– Sonstiges Beherbergungsgewerbe –

Statistisches Landesamt Sachsen-Anhalt Postfach 20 11 56 06012 Halle (Saale)

Ansprechpartner/-in für Rückfragen
(freiwillige Angabe)

Name:

Telefon oder E-Mail:

Sie erreichen uns über

Telefon: (0345) 2318-0

Herr Luge -437

Frau Rauch -438

E-Mail:

tourismus@stala.mi.sachsen-anhalt.de

Vielen Dank für Ihre Mitarbeit.

Bitte beachten Sie bei der Beantwortung der Fragen die Erläuterungen zu **1** bis **14** in der separaten Unterlage.

Falls Anschrift oder Firmierung nicht mehr zutreffen, bitte auf Seite 2 korrigieren.

Identnummer
(bei Rückfragen bitte angeben)

Identnummer

Hinweis auf die Erhebungseinheit:

Die im Erhebungsteil des Fragebogens erfragten Angaben beziehen sich auf den einzelnen Beherbergungsbetrieb oder, falls die Beherbergung eine Nebentätigkeit des Betriebes ist, auf den mit dieser Nebentätigkeit befassten fachlichen Betriebsteil.

A **Berichtsmonat und Berichtsjahr** 01 2 0 1 9
Monat Jahr

B **Angebot an Gästebetten**
i Flüchtlinge sind bei der Meldung nicht zu berücksichtigen.

1 Bitte nennen Sie die **Anzahl** der am letzten Öffnungstag des Berichtsmonats **tatsächlich angebotenen Betten**. **1** 04

C **Angaben zu einer vorübergehenden Schließung, Wiedereröffnung oder gewerberechtl. Abmeldung des Betriebes** **2**

i Bitte teilen Sie uns auch vorübergehende Schließungen mit, damit Sie für diesen Zeitraum keinen leeren Fragebogen senden müssen.

1 Der Betrieb wird vorübergehend geschlossen am 08 . dieses Berichtsmonats
Tag

2 Der Betrieb wird voraussichtlich wieder eröffnet am 09 2 0
Tag Monat Jahr

3 Der Betrieb wurde **gewerberechtlich** endgültig abgemeldet am **3** 10 . dieses Berichtsmonats
Tag

▶ Senden Sie uns bitte in diesem Fall die Gewerbeabmeldung zu.

Bitte aktualisieren Sie Ihre Anschrift, falls erforderlich.

Name und Anschrift

Bitte zurücksenden an

Statistisches Landesamt Sachsen-Anhalt
Dezernat 35
Postfach 20 11 56
06012 Halle (Saale)

Bemerkungen

Zur Vermeidung von Rückfragen unsererseits können Sie hier auf besondere Ereignisse und Umstände hinweisen, die Einfluss auf Ihre Angaben haben.

Identnummer

FÜR IHRE UNTERLAGEN

D Beherbergungsleistung im Berichtsmonat 4

i Geben Sie in der folgenden Länderliste bitte jeweils die Zahl der angekommenen Gäste (= Ankünfte der Gäste, die übernachtet haben – ohne Tagesgäste und Flüchtlinge) und die Zahl der Übernachtungen im Berichtsmonat an.

Wohnsitz der Gäste 5 (nicht Staatsangehörigkeit)	Anzahl der Ankünfte	Anzahl der Übernachtungen	Wohnsitz der Gäste 5 (nicht Staatsangehörigkeit)	Anzahl der Ankünfte	Anzahl der Übernachtungen
Deutschland 13	_____	_____	Tschech. Republik 40	_____	_____
Europa			Türkei 41	_____	_____
Belgien 21	_____	_____	Ukraine 44	_____	_____
Bulgarien 47	_____	_____	Ungarn 42	_____	_____
Dänemark 22	_____	_____	Zypern 45	_____	_____
Estland 15	_____	_____	Sonstiges Europa 7 43	_____	_____
Finnland 23	_____	_____	Afrika		
Frankreich 24	_____	_____	Rep. Südafrika 50	_____	_____
Griechenland 25	_____	_____	Sonstiges Afrika 8 55	_____	_____
Großbritannien/ Nordirland 26	_____	_____	Amerika		
Irland, Republik 27	_____	_____	Kanada 70	_____	_____
Island 28	_____	_____	USA 71	_____	_____
Italien 29	_____	_____	Mittelamerika/Karibik 9 72	_____	_____
Kroatien 20	_____	_____	Brasilien 73	_____	_____
Lettland 16	_____	_____	Sonst. Südamerika ... 10 74	_____	_____
Litauen 17	_____	_____	Sonst. Nordamerika .. 11 76	_____	_____
Luxemburg 30	_____	_____	Asien		
Malta 18	_____	_____	Arabische Golfstaaten 12 60	_____	_____
Niederlande 31	_____	_____	China, Volksrepublik Hongkong 61	_____	_____
Norwegen 32	_____	_____	Indien 69	_____	_____
Österreich 33	_____	_____	Israel 62	_____	_____
Polen 34	_____	_____	Japan 63	_____	_____
Portugal 35	_____	_____	Südkorea 64	_____	_____
Rumänien 48	_____	_____	Taiwan 65	_____	_____
Russland 36	_____	_____	Sonstiges Asien 13 66	_____	_____
Schweden 37	_____	_____	Australien, Ozeanien		
Schweiz 6 38	_____	_____	Australien 75	_____	_____
Slowakische Republik ... 19	_____	_____	Neuseeland, Ozeanien 14 79	_____	_____
Slowenien 46	_____	_____	Ohne Angabe 90	_____	_____
Spanien 39	_____	_____	Insgesamt 99		
				_____	_____

Monatserhebung im Tourismus

– Sonstiges Beherbergungsgewerbe –

Unterrichtung nach § 17 Bundesstatistikgesetz (BStatG)¹ und nach der Datenschutz-Grundverordnung (EU) 2016/679 (DS-GVO)²

Zweck, Art und Umfang der Erhebung

Die Monatserhebung im Tourismus wird bei allen Betrieben oder Betriebsteilen durchgeführt, die nach Einrichtung oder Zweckbestimmung dazu dienen, mindestens zehn Gäste gleichzeitig vorübergehend zu beherbergen. Das Merkmal „Zahl der Gästezimmer“ wird zusätzlich einmal jährlich erhoben. Die Ergebnisse der Monatserhebung im Tourismus dienen als Grundlage für tourismuspolitische Entscheidungen, für infrastrukturelle Planungen sowie für Maßnahmen der Tourismuswerbung und der Marktforschung.

Nach der Definition der Welttourismus-Organisation umfasst der Tourismus „die Aktivitäten von Personen, die an Orte außerhalb ihrer gewohnten Umgebung reisen und sich dort zu Freizeit-, Geschäfts- oder bestimmten anderen Zwecken nicht länger als ein Jahr ohne Unterbrechung aufhalten“.

Mit den Ergebnissen der Monatserhebung im Tourismus werden auch die aus der europäischen Tourismusstatistik-Verordnung resultierenden Datenlieferungsverpflichtungen erfüllt.

Rechtsgrundlagen, Auskunftspflicht

Rechtsgrundlagen sind die Verordnung (EU) Nr. 692/2011 über die europäische Tourismusstatistik sowie das Beherbergungsgesetz (BeherbStatG) in Verbindung mit dem BStatG.

Erhoben werden die Angaben zu § 4 BeherbStatG.

Die Auskunftspflicht ergibt sich aus § 6 Absatz 1 Satz 1 BeherbStatG in Verbindung mit § 15 BStatG. Nach § 6 Absatz 1 Satz 2 BeherbStatG sind die Inhaberin, der Inhaber, die Leiterin oder der Leiter des Beherbergungsbetriebes auskunftspflichtig.

Nach § 11a Absatz 2 BStatG sind alle Unternehmen und Betriebe verpflichtet, ihre Meldungen auf elektronischem Weg an die statistischen Ämter zu übermitteln. Hierzu sind die von den statistischen Ämtern zur Verfügung gestellten Online-Verfahren zu nutzen. Im begründeten Einzelfall kann eine zeitlich befristete Ausnahme von der Online-Meldung vereinbart werden. Dies ist auf formlosen Antrag möglich. Die Pflicht, die erforderlichen Auskünfte zu erteilen, bleibt jedoch weiterhin bestehen.

Nach § 6 Absatz 3 BeherbStatG besteht für Unternehmen deren Inhaberinnen/Inhaber Existenzgründerinnen/Existenzgründer sind, im Kalenderjahr der Betriebseröffnung keine Auskunftspflicht. In den beiden folgenden Kalenderjahren besteht dann keine Auskunftspflicht, wenn das Unternehmen im jeweils letzten abgeschlossenen Geschäftsjahr Umsätze in Höhe von weniger als 800 000 Euro erwirtschaftet hat. Gesellschaften können sich auf die Befreiung von der Auskunftspflicht berufen, wenn alle an der Gesellschaft Beteiligten Existenzgründerinnen/Existenzgründer sind. Existenzgründerinnen/Existenzgründer sind natürliche Personen, die eine gewerbliche oder freiberufliche Tätigkeit in Form einer Neugründung, einer Übernahme oder einer tätigen Beteiligung aus abhängiger Beschäftigung oder aus der Nichtbeschäftigung heraus aufnehmen, § 6 Absatz 4 BeherbStatG. Existenzgründerinnen/Existenzgründer, die von ihrem Recht, keine Auskunft zu erteilen, Gebrauch machen wollen, haben das Vorliegen der vorgenannten Voraussetzungen nachzuweisen. Es steht ihnen jedoch frei, die Auskünfte zu erteilen.

Erteilen Auskunftspflichtige keine, keine vollständige, keine richtige oder nicht rechtzeitig Auskunft, können sie zur Erteilung der Auskunft mit einem Zwangsgeld angehalten werden.

¹ Den Wortlaut der nationalen Rechtsvorschriften in der jeweils geltenden Fassung finden Sie unter <https://www.gesetze-im-internet.de/>.

² Die Rechtsakte der EU in der jeweils geltenden Fassung und in deutscher Sprache finden Sie auf der Internetseite des Amtes für Veröffentlichungen der Europäischen Union unter <https://eur-lex.europa.eu/>.

Darüber hinaus handelt gem. § 23 BStatG ordnungswidrig, wer

- vorsätzlich oder fahrlässig entgegen § 15 Absatz 1 Satz 2, Absatz 2 und 5 Satz 1 BStatG eine Auskunft nicht, nicht rechtzeitig, nicht vollständig oder nicht wahrheitsgemäß erteilt,
- entgegen § 15 Absatz 3 BStatG eine Antwort nicht in der vorgeschriebenen Form erteilt oder
- entgegen § 11a Absatz 2 Satz 1 BStatG ein dort genanntes Verfahren nicht nutzt.

Die Ordnungswidrigkeit kann mit einer Geldbuße bis zu fünftausend Euro geahndet werden.

Nach § 15 Absatz 7 BStatG hat eine Anfechtungsklage gegen die Aufforderung zur Auskunftserteilung keine aufschiebende Wirkung.

Geheimhaltung

Die erhobenen Einzelangaben werden nach § 16 BStatG grundsätzlich geheim gehalten. Nur in ausdrücklich gesetzlich geregelten Ausnahmefällen oder wenn die Auskunftgebenden eingewilligt haben, dürfen Einzelangaben übermittelt werden.

Eine Übermittlung von Einzelangaben ist grundsätzlich zulässig an:

- öffentliche Stellen und Institutionen innerhalb des statistischen Verbunds, die mit der Durchführung einer Bundes- oder europäischen Statistik betraut sind (z.B. die Statistischen Ämter der Länder, die Bundesbank, das Statistische Amt der Europäischen Union [Eurostat]),
- Dienstleister, zu denen ein Auftragsverhältnis besteht (z. B. ITZBund, Rechenzentren der Länder).

Nach § 7 BeherbStatG dürfen an die obersten Bundes- und Landesbehörden für die Verwendung gegenüber den gesetzgebenden Körperschaften und für Zwecke der Planung, jedoch nicht für die Regelung von Einzelfällen, vom Statistischen Bundesamt und den statistischen Ämtern der Länder Tabellen mit statistischen Ergebnissen übermittelt werden, auch soweit Tabellenfelder nur einen einzigen Fall ausweisen.

Nach § 16 Absatz 6 BStatG ist es zulässig, den Hochschulen oder sonstigen Einrichtungen mit der Aufgabe unabhängiger wissenschaftlicher Forschung für die Durchführung wissenschaftlicher Vorhaben

1. Einzelangaben zu übermitteln, wenn die Einzelangaben so anonymisiert sind, dass sie nur mit einem unverhältnismäßig großen Aufwand an Zeit, Kosten und Arbeitskraft den Befragten oder Betroffenen zugeordnet werden können (faktisch anonymisierte Einzelangaben),
2. innerhalb speziell abgesicherter Bereiche des Statistischen Bundesamtes und der statistischen Ämter der Länder Zugang zu Einzelangaben ohne Name und Anschrift (formal anonymisierte Einzelangaben) zu gewähren, wenn wirksame Vorkehrungen zur Wahrung der Geheimhaltung getroffen werden.

Nach Artikel 7 Absatz 1 der Verordnung (EU) Nr. 557/2013 über den Zugang zu vertraulichen Daten für wissenschaftliche Zwecke darf Eurostat in seinen Räumen oder in den Räumen einer von Eurostat anerkannten Zugangseinrichtung für wissenschaftliche Zwecke Einzelangaben ohne Name und Anschrift zugänglich machen. Nach Artikel 7 Absatz 2 der Verordnung darf Eurostat darüber hinaus Einzelangaben für wissenschaftliche Zwecke weitergeben, wenn diese so verändert wurden, dass die Gefahr einer Identifizierung der statistischen Einheit auf ein angemessenes Maß verringert wurde. Der Zugang nach Absatz 2 kann gewährt werden, sofern in der den Zugang beantragenden Forschungseinrichtung geeignete Sicherheitsmaßnahmen getroffen wurden.

Die Pflicht zur Geheimhaltung besteht auch für Personen, die Einzelangaben erhalten.

Hilfsmerkmale, Identnummer, Löschung, Statistikregister

Name und Anschrift des Beherbergungsbetriebes sowie Name und Telefonnummer oder E-Mail-Adresse der für Rückfragen zur Verfügung stehenden Person sind Hilfsmerkmale, die lediglich der technischen Durchführung der Erhebung dienen. Angaben zu den Erhebungsmerkmalen werden solange verarbeitet und gespeichert, wie dies zur Erfüllung der gesetzlichen Verpflichtungen erforderlich ist.

Name und Anschrift des Betriebes sowie die Identnummer werden im Unternehmensregister für statistische Zwecke (Statistikregister) gespeichert (§ 13 Absatz 1 BStatG in Verbindung mit § 1 Absatz 1 Statistikregistergesetz). Die verwendete Identnummer dient der Unterscheidung der in die Erhebung einbezogenen Betriebe sowie der rationellen Aufbereitung und besteht aus einer frei vergebenen laufenden Nummer. Die Identnummer darf in den Datensätzen mit den Angaben zu den Erhebungsmerkmalen bis zu 30 Jahre aufbewahrt werden. Danach wird sie gelöscht.

Rechte der Betroffenen, Kontaktdaten der Datenschutzbeauftragten, Recht auf Beschwerde

Die Auskunftgebenden, deren personenbezogene Angaben verarbeitet werden, können

- eine Auskunft nach Artikel 15 DS-GVO,
- die Berichtigung nach Artikel 16 DS-GVO,
- die Löschung nach Artikel 17 DS-GVO sowie
- die Einschränkung der Verarbeitung nach Artikel 18 DS-GVO

der jeweils sie betreffenden personenbezogenen Angaben beantragen oder der Verarbeitung ihrer personenbezogenen Angaben nach Artikel 21 DS-GVO widersprechen.

Sollte von den oben genannten Rechten Gebrauch gemacht werden, prüft die zuständige öffentliche Stelle, ob die gesetzlichen Voraussetzungen hierfür erfüllt sind. Die antragstellende Person wird gegebenenfalls aufgefordert, ihre Identität nachzuweisen, bevor weitere Maßnahmen ergriffen werden.

Fragen und Beschwerden über die Einhaltung datenschutzrechtlicher Bestimmungen können jederzeit an die behördlichen Datenschutzbeauftragten der Statistischen Ämter des Bundes und der Länder oder an die jeweils zuständigen Datenschutzaufsichtsbehörden gerichtet werden. Deren Kontaktdaten finden Sie unter

<https://www.statistikportal.de/de/datenschutz>

Monatserhebung im Tourismus

– Sonstiges Beherbergungsgewerbe –

Erläuterungen zum Fragebogen

1 Zahl der tatsächlich angebotenen Betten

Bitte geben Sie hier die Gesamtzahl der Betten an, die am letzten Öffnungstag des Berichtsmonats zur Beherbergung von Gästen zur Verfügung standen. Die Anzahl der Betten entspricht dabei der Anzahl der Personen, die bei Normalbelegung gleichzeitig hätten übernachten können. Doppelbetten zählen dabei als zwei Schlafgelegenheiten. Klappbetten, Schlafcouchen und -sofas, die regulär als Schlafgelegenheit angeboten werden, gehören auch dazu.

Nicht zu berücksichtigen sind behelfsmäßige Schlafgelegenheiten (z. B. Zustellbetten, Kinderbetten), bei deren Benutzung lediglich ein Aufschlag zum Übernachtungspreis berechnet wird.

2 Angaben zu einer vorübergehenden Schließung, Wiedereröffnung oder gewerberechtlichen Abmeldung des Betriebes

Zur Klärung der Berichtspflicht und zur Vermeidung von Rückfragen bitten wir Sie, uns Angaben über eine vorübergehende Schließung Ihres Betriebes, z. B. wegen Betriebsferien oder saisonbedingter Betriebsruhe, zu machen. Bitte geben Sie hier auch das Datum der beabsichtigten Wiedereröffnung an. Dies hat den Zweck, dass Sie in der Zwischenzeit nicht monatlich Fehlanzeige melden müssen.

3 Abmeldung

Falls der Betrieb gewerberechtlich ganz abgemeldet worden ist, bitten wir um die Übermittlung einer behördlichen Bestätigung, z. B. in Form der Gewerbeabmeldung an eine der angegebenen Kontaktmöglichkeiten.

4 Beherbergungsleistung im Berichtsmonat: Anzahl der Ankünfte und Übernachtungen

Bitte tragen Sie in der Spalte „Ankünfte“ die Zahl der im Berichtsmonat angekommenen Gäste ein. Die aus dem Vormonat noch anwesenden Gäste werden hier nicht berücksichtigt. Tagesgäste werden nicht erfasst.

In der Spalte „Übernachtungen“ tragen Sie bitte alle Übernachtungen ein, sowohl die der im Berichtsmonat angekommenen als auch der aus dem Vormonat noch anwesenden Gäste.

Beispiel: Familie Mustermann aus Wiesbaden kommt mit 3 Personen am 25. Juli an und reist am 6. August wieder ab. Dann sind folgende Zahlen einzutragen:

– Berichtsmonat Juli:
Zeile Deutschland
3 Ankünfte und 21 Übernachtungen
(3 Gäste mit je 7 Übernachtungen)

– Berichtsmonat August:
Zeile Deutschland
0 Ankünfte und 15 Übernachtungen
(3 Gäste mit je 5 Übernachtungen)

Sofern im Berichtsmonat keine Ankünfte und Übernachtungen zu verzeichnen waren, ist die Abgabe einer Fehlanzeige erforderlich.

5 Wohnsitz der Gäste

Entscheidend ist der ständige Wohnsitz oder ständige Aufenthaltsort der Gäste, unabhängig von deren Staatsangehörigkeit.

6 Einschließlich Liechtenstein

7 Albanien, Andorra, Bosnien und Herzegowina, Guernsey, Isle of Man, Jersey, Kosovo, Mazedonien, Moldawien, Monaco, Montenegro, San Marino, Serbien, Spitzbergen, Vatikanstadt, Weißrussland

8 Ägypten, Algerien, Angola, Äquatorialguinea, Äthiopien, Benin, Botswana, Burkina Faso, Burundi, Demokratische Republik Kongo, Dschibuti, Elfenbeinküste, Eritrea, Gabun, Gambia, Ghana, Guinea, Guinea-Bissau, Kamerun, Kap Verde, Kenia, Komoren, Kongo, Lesotho, Liberia, Libyen, Madagaskar, Malawi, Mali, Marokko, Mauretanien, Mauritius, Mayotte, Mosambik, Namibia, Niger, Nigeria, Ruanda, Sambia, São Tomé und Príncipe, Senegal, Seychellen, Sierra Leone, Simbabwe, Somalia, Süd Sudan, Sudan, Swasiland, Tansania, Togo, Tschad, Tunesien, Uganda, Westsahara, Zentralafrikanische Republik

9 Anguilla, Antigua und Barbuda, Aruba, Bahamas, Barbados, Belize, Cayman Inseln, Costa Rica, Dominica, Dominikanische Republik, El Salvador, Grenada, Guatemala, Haiti, Honduras, Jamaika, Jungferninseln, Kuba, Mexiko, Montserrat, Nicaragua, Panama, Puerto Rico, Saint-Barthélemy, Saint Kitts und Nevis, Saint Lucia, Saint Martin, Saint Vincent und die Grenadinen, Trinidad und Tobago, Turks- und Caicosinseln

10 Argentinien, Bolivien, Chile, Ecuador, Falklandinseln, Guyana, Kolumbien, Paraguay, Peru, Suriname, Uruguay, Venezuela

11 Bermuda, Grönland, Saint Pierre und Miquelon

12 Bahrain, Irak, Katar, Kuwait, Oman, Saudi-Arabien, Vereinigte Arabische Emirate

- 13 Afghanistan, Armenien, Aserbaidschan, Bangladesch, Bhutan, Brunei, Georgien, Indonesien, Iran, Jemen, Jordanien, Kambodscha, Kasachstan, Kirgisistan, Laos, Libanon, Macau, Malaysia, Malediven, Mongolei, Myanmar, Nepal, Nordkorea, Osttimor, Pakistan, Palästina, Philippinen, Singapur, Sri Lanka, Syrien, Tadschikistan, Thailand, Turkmenistan, Usbekistan, Vietnam
- 14 Amerikanisch Samoa, Antarktis, Cookinseln, Fidschi, Französisch-Polynesien, Französische Süd- und Antarktisgebiete, Guam, Heard und McDonaldinseln, Kiribati, Kokosinseln, Marshallinseln, Mikronesien, Nauru, Neukaledonien, Neuseeland, Norfolkinsel, Niue, Nördliche Marianen, Palau, Papua-Neuguinea, Pitcairnsinseln, Salomonen, Samoa, Südgeorgien und die Südlichen Sandwichinseln, Tokelau, Tonga, Tuvalu, Vanuatu, Wallis und Futuna, Weihnachtsinsel

FÜR IHRE UNTERLAGEN

Monatserhebung im Tourismus

– Hotellerie –

HOT

Rücksendung bitte bis
zum 10. KT des Folgemonats

Statistisches Landesamt Sachsen-Anhalt
Dezernat 35
Merseburger Str. 2
06110 Halle (Saale)

Statistisches Landesamt Sachsen-Anhalt Postfach 20 11 56 06012 Halle (Saale)

Ansprechpartner/-in für Rückfragen
(freiwillige Angabe)

Name:

Telefon oder E-Mail:

Sie erreichen uns über

Telefon: (0345) 2318-0

Herr Luge -437

Frau Rauch -438

E-Mail:

tourismus@stala.mi.sachsen-anhalt.de

Vielen Dank für Ihre Mitarbeit.

Bitte beachten Sie bei der Beantwortung der Fragen die Erläuterungen zu **1** bis **18** in der separaten Unterlage.

Falls Anschrift oder Firmierung nicht mehr zutreffen, bitte auf Seite 2 korrigieren.

Identnummer
(bei Rückfragen bitte angeben)

Identnummer

Hinweis auf die Erhebungseinheit:

Die im Erhebungsteil des Fragebogens erfragten Angaben beziehen sich auf den einzelnen Beherbergungsbetrieb oder, falls die Beherbergung eine Nebentätigkeit des Betriebes ist, auf den mit dieser Nebentätigkeit befassten fachlichen Betriebsteil.

A Berichtsmonat und Berichtsjahr 01 2 0 1 9
Monat Jahr

B Angebot an Gästebetten und Gästezimmern

i Flüchtlinge sind bei der Meldung nicht zu berücksichtigen.

1 Bitte nennen Sie die **Anzahl** der am letzten Öffnungstag des Berichtsmonats **tatsächlich angebotenen Betten**. **1** 04

2 Diese Frage ist **nur für den Berichtsmonat Juli auszufüllen**: Bitte nennen Sie die Anzahl der am 31. Juli **tatsächlich angebotenen Gästezimmer**. **2** 05

C Gästezimmerauslastung

i Diese Fragen sind **nur auszufüllen**, wenn Sie **mindestens 25 Gästezimmer** angeboten haben. Entscheidend ist dabei der Stand im letzten verfügbaren Juli.

Bitte beachten Sie: Zimmer, die Flüchtlingen angeboten werden oder von diesen belegt sind, dürfen Sie nicht bei Ihren Angaben zur Gästezimmerauslastung berücksichtigen.

1 Bitte nennen Sie die Anzahl der **angebotenen Gästezimmertage** im Berichtsmonat. **3** 02

2 Bitte nennen Sie die Anzahl der **belegten Gästezimmertage** (Roomnights) im Berichtsmonat. **4** 03

3 Liegen Ihnen Angaben zu C1 und C2 nicht vor, geben Sie bitte hilfsweise die **Auslastung der Gästezimmer** im Berichtsmonat **in vollen Prozent** an (gegebenenfalls eine sorgfältige Schätzung). **5** 06

Bitte aktualisieren Sie Ihre Anschrift, falls erforderlich.

Name und Anschrift

Bitte zurücksenden an

Statistisches Landesamt Sachsen-Anhalt
Dezernat 35
Postfach 20 11 56
06012 Halle (Saale)

Bemerkungen

Zur Vermeidung von Rückfragen unsererseits können Sie hier auf besondere Ereignisse und Umstände hinweisen, die Einfluss auf Ihre Angaben haben.

Identnummer

D Angaben zu einer vorübergehenden Schließung, Wiedereröffnung oder gewerberechtlichen Abmeldung des Betriebes 6

i Bitte teilen Sie uns auch vorübergehende Schließungen mit, damit Sie für diesen Zeitraum keinen leeren Fragebogen senden müssen.

- 1 Der Betrieb wird vorübergehend geschlossen am 08 _____, dieses Berichtsmonats
Tag
- 2 Der Betrieb wird voraussichtlich wieder eröffnet am 09 _____ 2 0
Tag Monat Jahr
- 3 Der Betrieb wurde **gewerberechtlich** endgültig abgemeldet am 7 10 _____, dieses Berichtsmonats
Tag

Senden Sie uns bitte in diesem Fall die Gewerbeabmeldung zu.

FÜR IHRE UNTERLAGEN

Monatserhebung im Tourismus

– Hotellerie –

Unterrichtung nach § 17 Bundesstatistikgesetz (BStatG)¹ und nach der Datenschutz-Grundverordnung (EU) 2016/679 (DS-GVO)²

Zweck, Art und Umfang der Erhebung

Die Monatserhebung im Tourismus wird bei allen Betrieben oder Betriebsteilen durchgeführt, die nach Einrichtung oder Zweckbestimmung dazu dienen, mindestens zehn Gäste gleichzeitig vorübergehend zu beherbergen. Das Merkmal „Zahl der Gästezimmer“ wird zusätzlich einmal jährlich erhoben. Die Ergebnisse der Monatserhebung im Tourismus dienen als Grundlage für tourismuspolitische Entscheidungen, für infrastrukturelle Planungen sowie für Maßnahmen der Tourismuswerbung und der Marktforschung.

Nach der Definition der Welttourismus-Organisation umfasst der Tourismus „die Aktivitäten von Personen, die an Orte außerhalb ihrer gewohnten Umgebung reisen und sich dort zu Freizeit-, Geschäfts- oder bestimmten anderen Zwecken nicht länger als ein Jahr ohne Unterbrechung aufhalten“.

Mit den Ergebnissen der Monatserhebung im Tourismus werden auch die aus der europäischen Tourismusstatistik-Verordnung resultierenden Datenlieferungsverpflichtungen erfüllt.

Rechtsgrundlagen, Auskunftspflicht

Rechtsgrundlagen sind die Verordnung (EU) Nr. 692/2011 über die europäische Tourismusstatistik sowie das Beherbergungsstatistikgesetz (BeherbStatG) in Verbindung mit dem BStatG.

Erhoben werden die Angaben zu § 4 BeherbStatG.

Die Auskunftspflicht ergibt sich aus § 6 Absatz 1 Satz 1 BeherbStatG in Verbindung mit § 15 BStatG. Nach § 6 Absatz 1 Satz 2 BeherbStatG sind die Inhaberin, der Inhaber, die Leiterin oder der Leiter des Beherbergungsbetriebes auskunftspflichtig.

Nach § 11a Absatz 2 BStatG sind alle Unternehmen und Betriebe verpflichtet, ihre Meldungen auf elektronischem Weg an die statistischen Ämter zu übermitteln. Hierzu sind die von den statistischen Ämtern zur Verfügung gestellten Online-Verfahren zu nutzen. Im begründeten Einzelfall kann eine zeitlich befristete Ausnahme von der Online-Meldung vereinbart werden. Dies ist auf formlosen Antrag möglich. Die Pflicht, die erforderlichen Auskünfte zu erteilen, bleibt jedoch weiterhin bestehen.

Nach § 6 Absatz 3 BeherbStatG besteht für Unternehmen deren Inhaberinnen/Inhaber Existenzgründerinnen/Existenzgründer sind, im Kalenderjahr der Betriebseröffnung keine Auskunftspflicht. In den beiden folgenden Kalenderjahren besteht dann keine Auskunftspflicht, wenn das Unternehmen im jeweils letzten abgeschlossenen Geschäftsjahr Umsätze in Höhe von weniger als 800 000 Euro erwirtschaftet hat. Gesellschaften können sich auf die Befreiung von der Auskunftspflicht berufen, wenn alle an der Gesellschaft Beteiligten Existenzgründerinnen/Existenzgründer sind. Existenzgründerinnen/Existenzgründer sind natürliche Personen, die eine gewerbliche oder freiberufliche Tätigkeit in Form einer Neugründung, einer Übernahme oder einer tätigen Beteiligung aus abhängiger Beschäftigung oder aus der Nichtbeschäftigung heraus aufnehmen, § 6 Absatz 4 BeherbStatG. Existenzgründerinnen/Existenzgründer, die von ihrem Recht, keine Auskunft zu erteilen, Gebrauch machen wollen, haben das Vorliegen der vorgenannten Voraussetzungen nachzuweisen. Es steht ihnen jedoch frei, die Auskünfte zu erteilen.

Erteilen Auskunftspflichtige keine, keine vollständige, keine richtige oder nicht rechtzeitig Auskunft, können sie zur Erteilung der Auskunft mit einem Zwangsgeld angehalten werden.

¹ Den Wortlaut der nationalen Rechtsvorschriften in der jeweils geltenden Fassung finden Sie unter <https://www.gesetze-im-internet.de/>.

² Die Rechtsakte der EU in der jeweils geltenden Fassung und in deutscher Sprache finden Sie auf der Internetseite des Amtes für Veröffentlichungen der Europäischen Union unter <https://eur-lex.europa.eu/>.

Darüber hinaus handelt gem. § 23 BStatG ordnungswidrig, wer

- vorsätzlich oder fahrlässig entgegen § 15 Absatz 1 Satz 2, Absatz 2 und 5 Satz 1 BStatG eine Auskunft nicht, nicht rechtzeitig, nicht vollständig oder nicht wahrheitsgemäß erteilt,
- entgegen § 15 Absatz 3 BStatG eine Antwort nicht in der vorgeschriebenen Form erteilt oder
- entgegen § 11a Absatz 2 Satz 1 BStatG ein dort genanntes Verfahren nicht nutzt.

Die Ordnungswidrigkeit kann mit einer Geldbuße bis zu fünftausend Euro geahndet werden.

Nach § 15 Absatz 7 BStatG hat eine Anfechtungsklage gegen die Aufforderung zur Auskunftserteilung keine aufschiebende Wirkung.

Geheimhaltung

Die erhobenen Einzelangaben werden nach § 16 BStatG grundsätzlich geheim gehalten. Nur in ausdrücklich gesetzlich geregelten Ausnahmefällen oder wenn die Auskunftgebenden eingewilligt haben, dürfen Einzelangaben übermittelt werden.

Eine Übermittlung von Einzelangaben ist grundsätzlich zulässig an:

- öffentliche Stellen und Institutionen innerhalb des statistischen Verbunds, die mit der Durchführung einer Bundes- oder europäischen Statistik betraut sind (z.B. die Statistischen Ämter der Länder, die Bundesbank, das Statistische Amt der Europäischen Union [Eurostat]),
- Dienstleister, zu denen ein Auftragsverhältnis besteht (z. B. ITZBund, Rechenzentren der Länder).

Nach § 7 BeherbStatG dürfen an die obersten Bundes- und Landesbehörden für die Verwendung gegenüber den gesetzgebenden Körperschaften und für Zwecke der Planung, jedoch nicht für die Regelung von Einzelfällen, vom Statistischen Bundesamt und den statistischen Ämtern der Länder Tabellen mit statistischen Ergebnissen übermittelt werden, auch soweit Tabellenfelder nur einen einzigen Fall ausweisen.

Nach § 16 Absatz 6 BStatG ist es zulässig, den Hochschulen oder sonstigen Einrichtungen mit der Aufgabe unabhängiger wissenschaftlicher Forschung für die Durchführung wissenschaftlicher Vorhaben

1. Einzelangaben zu übermitteln, wenn die Einzelangaben so anonymisiert sind, dass sie nur mit einem unverhältnismäßig großen Aufwand an Zeit, Kosten und Arbeitskraft den Befragten oder Betroffenen zugeordnet werden können (faktisch anonymisierte Einzelangaben),
2. innerhalb speziell abgesicherter Bereiche des Statistischen Bundesamtes und der statistischen Ämter der Länder Zugang zu Einzelangaben ohne Name und Anschrift (formal anonymisierte Einzelangaben) zu gewähren, wenn wirksame Vorkehrungen zur Wahrung der Geheimhaltung getroffen werden.

Nach Artikel 7 Absatz 1 der Verordnung (EU) Nr. 557/2013 über den Zugang zu vertraulichen Daten für wissenschaftliche Zwecke darf Eurostat in seinen Räumen oder in den Räumen einer von Eurostat anerkannten Zugangseinrichtung für wissenschaftliche Zwecke Einzelangaben ohne Name und Anschrift zugänglich machen. Nach Artikel 7 Absatz 2 der Verordnung darf Eurostat darüber hinaus Einzelangaben für wissenschaftliche Zwecke weitergeben, wenn diese so verändert wurden, dass die Gefahr einer Identifizierung der statistischen Einheit auf ein angemessenes Maß verringert wurde. Der Zugang nach Absatz 2 kann gewährt werden, sofern in der den Zugang beantragenden Forschungseinrichtung geeignete Sicherheitsmaßnahmen getroffen wurden.

Die Pflicht zur Geheimhaltung besteht auch für Personen, die Einzelangaben erhalten.

Hilfsmerkmale, Identnummer, Löschung, Statistikregister

Name und Anschrift des Beherbergungsbetriebes sowie Name und Telefonnummer oder E-Mail-Adresse der für Rückfragen zur Verfügung stehenden Person sind Hilfsmerkmale, die lediglich der technischen Durchführung der Erhebung dienen. Angaben zu den Erhebungsmerkmalen werden solange verarbeitet und gespeichert, wie dies zur Erfüllung der gesetzlichen Verpflichtungen erforderlich ist.

Name und Anschrift des Betriebes sowie die Identnummer werden im Unternehmensregister für statistische Zwecke (Statistikregister) gespeichert (§ 13 Absatz 1 BStatG in Verbindung mit § 1 Absatz 1 Statistikregistergesetz). Die verwendete Identnummer dient der Unterscheidung der in die Erhebung einbezogenen Betriebe sowie der rationellen Aufbereitung und besteht aus einer frei vergebenen laufenden Nummer. Die Identnummer darf in den Datensätzen mit den Angaben zu den Erhebungsmerkmalen bis zu 30 Jahre aufbewahrt werden. Danach wird sie gelöscht.

Rechte der Betroffenen, Kontaktdaten der Datenschutzbeauftragten, Recht auf Beschwerde

Die Auskunftgebenden, deren personenbezogene Angaben verarbeitet werden, können

- eine Auskunft nach Artikel 15 DS-GVO,
- die Berichtigung nach Artikel 16 DS-GVO,
- die Löschung nach Artikel 17 DS-GVO sowie
- die Einschränkung der Verarbeitung nach Artikel 18 DS-GVO

der jeweils sie betreffenden personenbezogenen Angaben beantragen oder der Verarbeitung ihrer personenbezogenen Angaben nach Artikel 21 DS-GVO widersprechen.

Sollte von den oben genannten Rechten Gebrauch gemacht werden, prüft die zuständige öffentliche Stelle, ob die gesetzlichen Voraussetzungen hierfür erfüllt sind. Die antragstellende Person wird gegebenenfalls aufgefordert, ihre Identität nachzuweisen, bevor weitere Maßnahmen ergriffen werden.

Fragen und Beschwerden über die Einhaltung datenschutzrechtlicher Bestimmungen können jederzeit an die behördlichen Datenschutzbeauftragten der Statistischen Ämter des Bundes und der Länder oder an die jeweils zuständigen Datenschutzaufsichtsbehörden gerichtet werden. Deren Kontaktdaten finden Sie unter

<https://www.statistikportal.de/de/datenschutz>

Monatserhebung im Tourismus

– Hotellerie –

Erläuterungen zum Fragebogen

1 Zahl der tatsächlich angebotenen Betten

Bitte geben Sie hier die Gesamtzahl der Betten an, die am letzten Öffnungstag des Berichtsmonats zur Beherbergung von Gästen zur Verfügung standen. Die Anzahl der Betten entspricht dabei der Anzahl der Personen, die bei Normalbelegung gleichzeitig hätten übernachten können. Doppelbetten zählen dabei als zwei Schlafgelegenheiten. Klappbetten, Schlafcouchen und -sofas, die regulär als Schlafgelegenheit angeboten werden, gehören auch dazu. Nicht zu berücksichtigen sind behelfsmäßige Schlafgelegenheiten (z. B. Zustellbetten, Kinderbetten), bei deren Benutzung lediglich ein Aufschlag zum Übernachtungspreis berechnet wird.

2 Zahl der Gästezimmer am 31. Juli

Diese Frage ist nur für den Berichtsmonat Juli auszufüllen. Bitte geben Sie hier die Gesamtzahl der Zimmer an, die am 31. Juli zur Beherbergung von Gästen zur Verfügung standen. Als Gästezimmer gilt eine aus einem Raum oder einer Gruppe von Räumen bestehende Einheit, die eine unteilbare Mieteinheit in einem Beherbergungsbetrieb bildet. In diesem Sinne wird eine Ferienwohnung als eine Einheit (ein Gästezimmer) gezählt.

3 Zahl der angebotenen Gästezimmertage

Bitte geben Sie hier das Produkt aus der Zahl der angebotenen Zimmer und der Zahl der geöffneten Tage des Betriebs im Berichtsmonat an.

Beispiel: Ein Betrieb hat 30 Tage geöffnet und an jedem dieser Tage alle seine 50 Gästezimmer angeboten.
Berechnung: 50 Gästezimmer x 30 Tage = 1500 angebotene Zimmertage

4 Zahl der belegten Gästezimmertage (Roomnights)

Bitte geben Sie hier die Gesamtzahl der belegten Zimmertage aller Gästezimmer im Berichtsmonat an.

Beispiel: Ein Betrieb hat im Berichtsmonat 50 Gästezimmer angeboten. Davon war Zimmer Nr. 1 an 25 Tagen belegt, Zimmer Nr. 2 an 20 Tagen, Zimmer Nr. 3 an 30 Tagen usw.

Berechnung: 25 + 20 + 30 + ... = Anzahl der belegten Zimmertage

5 Auslastung der Gästezimmer

Bitte geben Sie die Auslastung der Gästezimmer im Berichtsmonat in Prozent an. Sollte Ihnen diese Angabe nicht bereitstehen, ist die manuelle Erfassung der Angaben unter C2 und C3 erforderlich.

Berechnung: Belegte Zimmertage/angebotene Zimmertage x 100 = Auslastung der Gästezimmer

6 Angaben zu einer vorübergehenden Schließung beziehungsweise Wiedereröffnung des Betriebes

Zur Klärung der Berichtspflicht und zur Vermeidung von Rückfragen bitten wir Sie, uns Angaben über eine vorübergehende Schließung Ihres Betriebes, z. B. wegen Betriebsferien oder saisonbedingter Betriebsruhe, zu machen. Bitte geben Sie hier auch das Datum der beabsichtigten Wiedereröffnung an. Dies hat den Zweck, dass Sie in der Zwischenzeit nicht monatlich Fehlanzeige melden müssen.

7 Abmeldung

Falls der Betrieb gewerberechtlich ganz abgemeldet worden ist, bitten wir um die Übermittlung einer behördlichen Bestätigung, z. B. in Form der Gewerbeabmeldung an eine der angegebenen Kontaktmöglichkeiten.

8 Beherbergungsleistung im Berichtsmonat: Anzahl der Ankünfte und Übernachtungen

Bitte tragen Sie in der Spalte „Ankünfte“ die Zahl der im Berichtsmonat angekommenen Gäste ein. Die aus dem Vormonat noch anwesenden Gäste werden hier nicht berücksichtigt. Tagesgäste werden nicht erfasst.

In der Spalte „Übernachtungen“ tragen Sie bitte alle Übernachtungen ein, sowohl die der im Berichtsmonat angekommenen als auch der aus dem Vormonat noch anwesenden Gäste.

Beispiel: Familie Mustermann aus Wiesbaden kommt mit 3 Personen am 25. Juli an und reist am 6. August wieder ab. Dann sind folgende Zahlen einzutragen:

- Berichtsmonat Juli
Zeile Deutschland
3 Ankünfte und 21 Übernachtungen
(3 Gäste mit je 7 Übernachtungen)
- Berichtsmonat August
Zeile Deutschland
0 Ankünfte und 15 Übernachtungen
(3 Gäste mit je 5 Übernachtungen)

Sofern im Berichtsmonat keine Ankünfte und Übernachtungen zu verzeichnen waren, ist die Abgabe einer Fehlanzeige erforderlich.

9 Wohnsitz der Gäste

Entscheidend ist der ständige Wohnsitz oder ständige Aufenthaltsort der Gäste, unabhängig von deren Staatsangehörigkeit.

10 Einschließlich Liechtenstein

11 Albanien, Andorra, Bosnien und Herzegowina, Guernsey, Isle of Man, Jersey, Kosovo, Mazedonien, Moldawien, Monaco, Montenegro, San Marino, Serbien, Spitzbergen, Vatikanstadt, Weißrussland

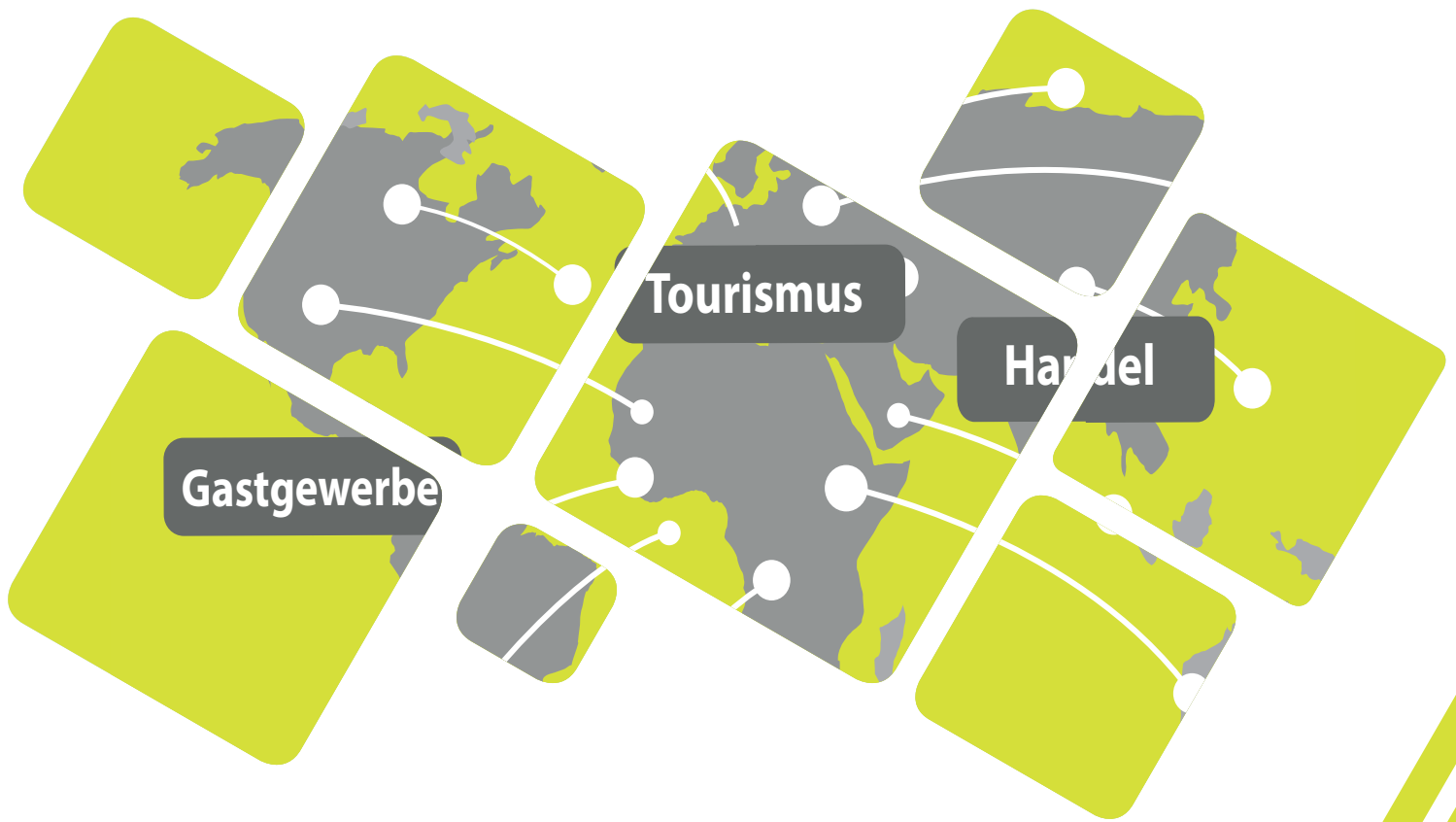
- 12** Ägypten, Algerien, Angola, Äquatorialguinea, Äthiopien, Benin, Botswana, Burkina Faso, Burundi, Demokratische Republik Kongo, Dschibuti, Elfenbeinküste, Eritrea, Gabun, Gambia, Ghana, Guinea, Guinea-Bissau, Kamerun, Kap Verde, Kenia, Komoren, Kongo, Lesotho, Liberia, Libyen, Madagaskar, Malawi, Mali, Marokko, Mauretanien, Mauritius, Mayotte, Mosambik, Namibia, Niger, Nigeria, Ruanda, Sambia, São Tomé und Príncipe, Senegal, Seychellen, Sierra Leone, Simbabwe, Somalia, Süd Sudan, Sudan, Swasiland, Tansania, Togo, Tschad, Tunesien, Uganda, Westsahara, Zentralafrikanische Republik
- 13** Anguilla, Antigua und Barbuda, Aruba, Bahamas, Barbados, Belize, Cayman Inseln, Costa Rica, Dominica, Dominikanische Republik, El Salvador, Grenada, Guatemala, Haiti, Honduras, Jamaika, Jungferninseln, Kuba, Mexiko, Montserrat, Nicaragua, Panama, Puerto Rico, Saint-Barthélemy, Saint Kitts und Nevis, Saint Lucia, Saint Martin, Saint Vincent und die Grenadinen, Trinidad und Tobago, Turks- und Caicosinseln
- 14** Argentinien, Bolivien, Chile, Ecuador, Falklandinseln, Guyana, Kolumbien, Paraguay, Peru, Suriname, Uruguay, Venezuela
- 15** Bermuda, Grönland, Saint Pierre und Miquelon
- 16** Bahrain, Irak, Katar, Kuwait, Oman, Saudi-Arabien, Vereinigte Arabische Emirate
- 17** Afghanistan, Armenien, Aserbaidshan, Bangladesch, Bhutan, Brunei, Georgien, Indonesien, Iran, Jemen, Jordanien, Kambodscha, Kasachstan, Kirgisistan, Laos, Libanon, Macau, Malaysia, Malediven, Mongolei, Myanmar, Nepal, Nordkorea, Osttimor, Pakistan, Palästina, Philippinen, Singapur, Sri Lanka, Syrien, Tadschikistan, Thailand, Turkmenistan, Usbekistan, Vietnam
- 18** Amerikanisch Samoa, Antarktis, Cookinseln, Fidschi, Französisch-Polynesien, Französische Süd- und Antarktische Gebiete, Guam, Heard und McDonaldinseln, Kiribati, Kokosinseln, Marshallinseln, Mikronesien, Nauru, Neukaledonien, Neuseeland, Norfolkinsel, Niue, Nördliche Marianen, Palau, Papua-Neuguinea, Pitcairnsinseln, Salomonen, Samoa, Südgeorgien und die Südlichen Sandwichinseln, Tokelau, Tonga, Tuvalu, Vanuatu, Wallis und Futuna, Weihnachtsinsel

FÜR IHRE UNTERLAGEN

Im Monat Februar 2020 erschienen

Bestell-Nr.	Kennziffer/Periodizität	Titel	Preis Print (in EUR)
1 Z 0 03	Z	Statistisches Monatsheft 02/2020	5,50
3 G 4 01	G IV m-10/19	Gäste und Übernachtungen im Reiseverkehr, Beherbergungskapazität Oktober 2019, Januar bis Oktober 2019, Sommerhalbjahr 2019, Vorläufige Ergebnisse	7,00
3 G 4 01	G IV m-11/19	Gäste und Übernachtungen im Reiseverkehr, Beherbergungskapazität November 2019, Januar bis November 2019, Vorläufige Ergebnisse	6,00
3 H 1 01	H I m-10/19	Straßenverkehrsunfälle Oktober 2019	6,00
3 O 2 01	O II 5j/18	Einkommens- und Verbrauchsstichprobe: Ausstattung privater Haushalte mit ausgewählten langlebigen Gebrauchsgütern Stand: 01.01.2018	5,00

Alle Veröffentlichungen stehen kostenfrei als PDF-Datei zum Download unter <https://statistik.sachsen-anhalt.de> zur Verfügung. Bei einer Bestellung ersetzen Sie bitte die erste Stelle der Bestellnummer durch eine „6“.



<https://statistik.sachsen-anhalt.de>

Bestellnummer: 3G401



G IV
m-12/19