



Schiffsverkehr

Binnenschifffahrt

März 2019



SACHSEN-ANHALT

Statistisches Landesamt

Statistischer Bericht



Schiffsverkehr

Binnenschifffahrt

März 2019

Land Sachsen-Anhalt

Inhaltsverzeichnis

	Seite
Vorbemerkungen	4
Tabellen	
1. Güterumschlag auf Binnenwasserstraßen Sachsen-Anhalts - Zusammenfassende Übersichten	
1.1 Güterumschlag nach Hauptverkehrsbeziehungen seit 1995	6
1.2 Güterumschlag nach ausgewählten Güterabteilungen nach NST/R 1991 bis 2010	7
1.3 Güterumschlag nach ausgewählten Güterabteilungen nach einheitlichem Güterverzeichnis der Verkehrsstatistiken (NST-2007) seit 2011	7
1.4 Güterumschlag nach Güterabteilungen und Monaten	8
2. Güterumschlag auf Binnenwasserstraßen Sachsen-Anhalts	
2.1 Güterverkehr und tonnenkilometrische Leistung nach Haupt- verkehrsbeziehungen	10
2.2 Güterumschlag nach Monaten	11
2.3 Güterbeförderung nach Güterabteilungen	12
2.4 Güterumschlag nach Wasserstraßengebieten, Güterhauptgruppen und Hauptverkehrsbeziehungen im Monat	13
2.5 Güterumschlag nach Wasserstraßengebieten, Güterhauptgruppen und Hauptverkehrsbeziehungen im Berichtszeitraum	16
2.6 Containerumschlag nach Containerarten und Hauptverkehrsbeziehungen im Monat/Berichtszeitraum	21
2.7 Containerumschlag nach Wasserstraßengebieten, Containerart, Anzahl und TEU im Monat/Berichtszeitraum	22
2.8 Containerumschlag nach Wasserstraßengebieten, Containerart, Anzahl, TEU und Hauptverkehrsbeziehungen im Monat/Berichtszeitraum	23
3. Schiffsverkehr auf Binnenwasserstraßen Sachsen-Anhalts	
3.1 Schiffsverkehr nach Monaten	24
3.2 Schiffsverkehr nach Wasserstraßengebieten, Beladungszustand und Flagge im Monat	25
3.3 Schiffsverkehr nach Wasserstraßengebieten, Beladungszustand und Flagge im Berichtszeitraum	26
Grafiken	27
Einheitliches Güterverzeichnis der Verkehrsstatistiken (NST-2007)	31

Vorbemerkungen

Rechtsgrundlagen

Gesetz zur Neuordnung der Statistiken der Schifffahrt und des Güterkraftverkehrs, Art. 1 Gesetz über die Verkehrsstatistik der See- und Binnenschifffahrt sowie des Güterkraftverkehrs (Verkehrsstatistikgesetz - VerkStatG) vom 20. Februar 2004 (BGBl. I S. 318), zuletzt geändert durch Art. 8 des Gesetzes vom 24. Mai 2016 (BGBl. I S. 1217), in Verbindung mit dem Gesetz über die Statistik für Bundeszwecke Bundesstatistikgesetz (BStatG) in der Fassung der Bekanntmachung vom 20. Oktober 2016 (BGBl. I S. 2394), geändert durch Art. 10 Abs. 5 des Gesetzes vom 30. Oktober 2017 (BGBl. I S. 3618).

Methodik

Meldepflichtig in der Binnenschifffahrtsstatistik sind Ankünfte und Abgänge von Schiffen mit einer Tragfähigkeit von mindestens 50 Tonnen in deutschen Häfen oder sonstigen Lade- und Löschplätzen, deren Ziel oder Herkunft ein Binnenhafen (Hafen an einer Binnenwasserstraße) ist. Ebenso meldepflichtig sind Ankünfte und Abgänge im sogenannten Binnen-See-Verkehr. Dazu zählen neben den die Seegrenze überschreitenden Verkehren zwischen Binnenhäfen (Häfen südlich der Binnengrenze der Seeschifffahrt) und Häfen außerhalb Deutschlands auch jene zwischen Binnenhäfen und Küstenhäfen Deutschlands.

Die Ergebnisse dieser Statistik dienen besonders als Grundlage für verkehrspolitische Entscheidungen und Maßnahmen der obersten Verkehrsbehörden des Bundes und der Länder. Die Erhebungen werden laufend durchgeführt und monatlich ausgewertet. Die Erfassung erfolgt i. d. R. mittels Zählkarten. Für jeden Lade- und Löschvorgang in den Häfen und Umschlagstellen sind über Ankunfts- bzw. Abgangszählkarten Auskünfte zu erteilen.

Erläuterungen

Flagge: Für den Nachweis des Schiffs- und Güterverkehrs nach Flaggen ist maßgebend, welche Flagge die Schiffe zum Zeitpunkt der Anschreibung führten.

Güterumschlag/Güterbeförderung: Der Güterumschlag ergibt sich aus der Summe aller Meldungen über Ein- und Ausladungen der in den sachsen-anhaltischen Häfen ankommenden und abgehenden Schiffe. In der Güterbeförderung werden Transporte zwischen zwei Häfen innerhalb Sachsen-Anhalts nur einmal berücksichtigt (Empfang).

Gütersystematik: Der Nachweis der Güterarten erfolgt im vorliegenden Bericht ab 2011 nach dem einheitlichen Güterverzeichnis für die Verkehrsstatistik (Standard Goods Nomenclature for Transport Statistics 2007, NST-2007), welches insgesamt 20 Güterabteilungen umfasst. Zuvor fand das amtliche Güterverzeichnis - NST/R - Systematisches Güterverzeichnis für die Verkehrsstatistik - Anwendung.

Hauptverkehrsbeziehungen: Die Hauptverkehrsbeziehungen richten sich nach der geographischen Lage der empfangenden und versendenden Stelle. Unterschieden werden der Verkehr innerhalb Deutschlands (Verkehr zwischen deutschen Häfen) sowie der grenzüberschreitende Verkehr (Verkehr zwischen deutschen Häfen und solchen im Ausland).

Schiffs- und Güterverkehr: Die Statistik erfasst Schiffe, soweit sie Zwecken der Güterbeförderung dienen und dabei hier die in sachsen-anhaltischen Häfen ankommenden und abgehenden Schiffe und deren umgeschlagene Güter.

Wasserstraßen: Deutschland wird in neun Wasserstraßengebiete unterteilt. Für Sachsen-Anhalt werden Schifffbewegungen für die beiden Wasserstraßen Elbegebiet und Mittel-landkanalgebiet nachgewiesen.

Die Zählkarten zur vorliegenden Statistik sind in der PDF-Ausgabe dieses Berichtes enthalten.

Rundungen

Im Allgemeinen ist ohne Rücksicht auf die Endsummen auf- bzw. abgerundet worden. Deshalb können sich bei der Summierung von Einzelangaben geringfügige Abweichungen zu den ausgewiesenen Endsummen ergeben. Bei der Aufgliederung der Gesamtheit in Prozent kann die Summe der Einzelwerte wegen Rundens vom Wert 100 % abweichen. Eine Abstimmung auf 100 % erfolgt im Allgemeinen nicht.

Zeichenerklärung

- x = Tabellenfach gesperrt weil Aussage nicht sinnvoll
- = nichts vorhanden
- 0 = weniger als die Hälfte von 1 in der letzten besetzten Stelle, jedoch mehr als nichts
- ... = Wert liegt noch nicht vor

Abkürzungen

- TEU Twenty-Foot-Equivalent-Unit (Container ca. 6 m Länge)
- Tkm Tonnenkilometer

1. Güterumschlag auf Binnenwasserstraßen Sachsen-Anhalts - Zusammenfassende Übersichten

1.1 Güterumschlag nach Hauptverkehrsbeziehungen seit 1995

Jahr	Insgesamt	Darunter		Empfang	Versand
		Verkehr mit anderen Bundesländern ¹	grenzüberschreitender Verkehr		
in 1 000 Tonnen					
1995	6 978	5 310	1 669	2 265	4 714
1996	6 531	4 989	1 541	2 262	4 269
1997	7 214	5 583	1 631	2 715	4 499
1998	7 146	5 244	1 902	2 293	4 853
1999	7 302	5 605	1 697	2 257	5 044
2000	6 705	5 105	1 600	2 000	4 705
2001	5 978	4 304	1 673	1 880	4 097
2002	6 068	4 544	1 524	1 813	4 255
2003	6 474	4 669	1 806	2 029	4 445
2004	6 984	4 610	2 373	2 181	4 802
2005	7 909	5 560	2 349	2 234	5 675
2006	7 506	5 191	2 315	2 403	5 103
2007	7 565	4 918	2 647	2 619	4 946
2008	7 897	5 240	2 657	2 734	5 164
2009	7 161	5 079	2 074	2 098	5 064
2010	7 181	4 630	2 532	2 359	4 822
2011	7 539	5 140	2 362	2 609	4 930
2012	6 979	5 257	1 698	2 416	4 563
2013	7 336	5 585	1 711	2 572	4 764
2014	7 450	5 967	1 466	2 657	4 794
2015	7 460	6 014	1 421	2 828	4 631
2016	7 184	5 557	1 610	2 700	4 483
2017	6 862	5 059	1 750	2 404	4 458
2018	5 713	4 177	1 512	2 203	3 510

¹ bis 2008 Verkehr innerhalb BRD

1.2 Güterumschlag nach ausgewählten Güterabteilungen nach NST/R 1991 bis 2010

Jahr	Insgesamt	Darunter			
		0 landwirtschaftl. und verwandte Erzeugnisse	3 Erdöl, Mineralölerzeugn., Gase	6 Steine und Erden	7 Düngemittel
in 1 000 Tonnen					
1991	2 736	539	273	434	601
1992	3 188	677	505	570	526
1993	3 235	713	343	789	421
1994	5 380	931	563	1 971	715
1995	6 978	1 288	1 168	2 355	883
1996	6 531	1 192	1 107	2 448	838
1997	7 214	880	1 320	2 896	897
1998	7 146	1 055	1 191	2 429	1 297
1999	7 302	1 092	1 001	2 377	1 343
2000	6 705	1 496	928	2 067	949
2001	5 978	1 126	938	1 938	820
2002	6 068	1 148	878	2 016	827
2003	6 474	1 593	802	2 140	811
2004	6 984	1 207	758	2 740	798
2005	7 909	1 722	719	2 954	806
2006	7 506	1 649	693	2 612	713
2007	7 565	1 588	613	2 455	712
2008	7 897	1 739	706	2 536	684
2009	7 161	1 776	571	2 417	450
2010	7 181	1 906	639	2 183	533

1.3 Güterumschlag nach ausgewählten Güterabteilungen nach NST 2007 seit 2011

Jahr Monat	Insgesamt	Darunter			
		01 Erzeugnisse d. Land- u. Forstw., Fischerei	03 Erze, Steine und Erden	07 Kokerei- und Mineral- ölerzeugnisse	08 chemische Erzeugnisse
in 1 000 Tonnen					
2011	7 539	2 498	2 267	831	719
2012	6 979	2 282	2 036	888	689
2013	7 336	2 614	1 726	1 154	696
2014	7 450	2 729	1 578	1 305	693
2015	7 460	2 662	1 422	1 535	736
2016	7 184	2 159	1 610	1 437	818
2017	6 862	2 176	1 428	1 259	913
2018	5 713	1 362	1 456	1 145	831
2019					
Januar	492	119	135	104	62
Februar	454	117	118	92	58
März	470	86	143	89	68
April
Mai
Juni
Juli
August
September
Oktober
November
Dezember

ab 2011 überarbeitete Güterarten

2. Güterumschlag auf Binnenwasserstraßen Sachsen-Anhalts

2.1 Güterverkehr und tonnenkilometrische Leistung nach Hauptverkehrsbeziehungen

Gegenstand der Nachweisung	März	Februar	März	Januar bis März		
	2018	2019	2019	2018	2019	Veränderung um %
	in 1 000 Tonnen					
	Güterverkehr nach Hauptverkehrsbeziehungen					
Verkehr innerhalb Sachsen-Anhalts	-	6	2	1	12	x
Verkehr mit anderen Bundesländern						
Empfang	138	138	129	386	411	6,4
Versand	228	175	206	627	572	-8,8
Grenzüberschreitender Verkehr						
Empfang	37	34	52	126	129	2,5
Versand	55	95	78	214	280	30,7
Gesamtverkehr	457	449	468	1 355	1 404	3,6
darunter Verkehr mit deutschen Schiffen	287	280	293	835	859	3,0
	Tonnenkilometrische Leistung nach Hauptverkehrsbeziehungen					
	in Mill. Tkm					
Verkehr innerhalb Sachsen-Anhalts	-	0	0	0	0	x
Verkehr mit anderen Bundesländern						
Empfang	43	46	44	125	134	7,3
Versand	62	49	57	168	158	-6,1
Grenzüberschreitender Verkehr						
Empfang	18	17	25	61	63	3,3
Versand	30	49	43	112	147	31,1
Gesamtverkehr	153	161	170	467	503	7,7
darunter Verkehr mit deutschen Schiffen	86	95	100	256	286	11,9

2.2 Güterumschlag nach Monaten

Zeitraum	2018			2019			Veränderung 2019/2018
	Empfang	Versand	insgesamt	Empfang	Versand	insgesamt	
	in 1 000 Tonnen						um %
Januar	184	292	476	190	301	492	3,3
Februar	154	268	422	178	276	454	7,6
März	174	283	457	183	287	470	2,8
April	179	318	497
Mai	179	312	491
Juni	154	346	500
Juli	185	343	528
August	186	287	473
September	192	236	428
Oktober	202	304	506
November	212	314	527
Dezember	200	207	406
Insgesamt	2 203	3 510	5 713

2.4 Güterumschlag nach Wasserstraßengebieten, Güterhauptgruppen und Hauptverkehrsbeziehungen im März 2019

NST- 2007 Abteilung Gruppe	Güterabteilung/ Gütergruppe	Güter- umschlag insgesamt	Empfang		Versand	
			davon aus Häfen		davon nach Häfen	
			in Deutschland	im Ausland	in Deutschland	im Ausland
in 1 000 Tonnen						
Elbegebiet						
01	Erzeugnisse der Land- u. Forstw., Fischerei	32	15	-	13	5
01.1	Getreide	12	-	-	7	5
01.7	Andere Erzeugnisse pflanzlichen Ursprungs	20	15	-	6	-
02	Kohle, rohes Erdöl und Erdgas	5	-	5	-	-
02.1	Kohle	5	-	5	-	-
03	Erze, Steine u. Erden, sonst. Bergbauerzeugnisse	43	4	-	39	-
03.5	Steine und Erden, Sand, Kies, Ton, Torf	43	4	-	39	-
04	Nahrungs- und Genussmittel	18	1	-	16	-
04.3	Verarbeitetes Obst und Gemüse	0	0	-	-	-
04.6	Stärke, Stärkerzeugnisse, Futtermittel	17	1	-	16	-
04.7	Getränke	0	0	-	-	-
05	Textilien, Bekleidung, Leder und Lederwaren	0	-	-	0	-
05.1	Textilien	0	-	-	0	-
07	Kokerei- und Mineralölerzeugnisse	86	62	-	6	18
07.2	Flüssige Mineralölerzeugnisse	86	62	-	6	18
08	Chemische Erzeugnisse	14	1	6	6	-
08.1	Chemische Grundstoffe (mineralisch)	0	0	-	-	-
08.2	Chemische Grundstoffe (organisch)	4	1	-	3	-
08.3	Stickstoffverbindungen, Düngemittel	9	-	6	3	-
10	Metalle und Metallerzeugnisse	5	1	3	0	0
10.1	Roheisen, Stahl, Ferrolegierungen	4	1	3	-	-
10.2	NE-Metalle, Halbzeug	0	0	-	-	-
10.5	Heizkessel, Waffen, sonstige Metallerzeugnisse	1	-	-	0	0
11	Maschinen u. Ausrüstungen, Haushaltswaren	3	0	-	2	0
11.4	Geräte d. Elektrizitätserzeugung u. -verteilung	1	0	-	1	0
11.8	Sonstige Maschinen	1	0	-	1	0
14	Sekundärrohstoffe, Abfälle	18	4	-	11	2
14.2	Sonstige Abfälle und Sekundärrohstoffe	18	4	-	11	2
16	Geräte und Material zur Güterbeförderung	0	0	-	0	-
16.1	Leere Container und Wechselbehälter	0	0	-	0	-
	Zusammen	225	89	15	95	25

Noch 2.4 Güterumschlag nach Wasserstraßengebieten, Güterhauptgruppen und Hauptverkehrsbeziehungen im März 2019

NST- 2007 Abteilung Gruppe	Güterabteilung/ Gütergruppe	Güter- umschlag insgesamt	Empfang		Versand	
			davon aus Häfen		davon nach Häfen	
			in Deutschland	im Ausland	in Deutschland	im Ausland
in 1 000 Tonnen						
Mittellandkanalgebiet						
01	Erzeugnisse der Land- u. Forstw., Fischerei	53	6	-	31	16
01.1	Getreide	38	3	-	19	16
01.5	Forstwirtschaftliche Erzeugnisse	9	-	-	9	-
01.7	Andere Erzeugnisse pflanzlichen Ursprungs	6	3	-	3	-
03	Erze, Steine u. Erden, sonst. Bergbauerzeugnisse	99	23	9	47	21
03.1	Eisenerze	0	-	-	0	-
03.4	Salz, Natriumchlorid, Meerwasser	28	-	4	4	20
03.5	Steine und Erden, Sand, Kies, Ton, Torf	71	23	5	42	1
04	Nahrungs- und Genussmittel	21	5	4	8	3
04.3	Verarbeitetes Obst und Gemüse	1	1	-	0	-
04.6	Stärke, Stärkerzeugnisse, Futtermittel	20	5	4	8	3
05	Textilien, Bekleidung, Leder und Lederwaren	0	0	-	-	-
05.1	Textilien	0	0	-	-	-
07	Kokerei- und Mineralölerzeugnisse	3	-	3	0	-
07.4	Feste oder wachsartige Mineralölerzeugnisse	3	-	3	0	-
08	Chemische Erzeugnisse	54	4	14	24	12
08.1	Chemische Grundstoffe (mineralisch)	4	-	4	-	-
08.3	Stickstoffverbindungen, Düngemittel	48	3	10	23	12
08.5	Pharmazeutische Erzeugnisse	2	1	-	1	-
08.6	Gummi- oder Kunststoffwaren	0	0	-	-	-
09	Sonstige Mineralerz. (Glas, Zement, Gips usw.)	2	1	-	1	-
09.1	Glas, Porzellan und keramische Erzeugnisse	0	0	-	0	-
09.2	Zement, Kalk, gebrannter Gips	1	-	-	1	-
09.3	Sonstige Baumaterialien und -erzeugnisse	1	1	-	-	-
10	Metalle und Metallerzeugnisse	9	0	8	0	-
10.1	Roheisen, Stahl, Ferrolegerungen	8	-	8	-	-
10.2	NE-Metalle, Halbzeug	0	-	-	0	-
10.5	Heizkessel, Waffen, sonstige Metallerzeugnisse	0	0	-	0	-
14	Sekundärrohstoffe, Abfälle	3	0	-	2	-
14.2	Sonstige Abfälle und Sekundärrohstoffe	3	0	-	2	-
16	Geräte u. Material zur Güterbeförderung	2	1	-	1	-
16.1	Leere Container und Wechselbehälter	2	1	-	1	-
	Zusammen	245	41	37	114	53

Noch 2.4 Güterumschlag nach Wasserstraßengebieten, Güterhauptgruppen und Hauptverkehrsbeziehungen im März 2019

NST- 2007 Abteilung Gruppe	Güterabteilung/ Gütergruppe	Güter- umschlag insgesamt	Empfang		Versand	
			davon aus Häfen		davon nach Häfen	
			in Deutschland	im Ausland	in Deutschland	im Ausland
in 1 000 Tonnen						
Wasserstraßengebiete insgesamt						
01	Erzeugnisse der Land- und Forstw., Fischerei	86	21	-	44	21
01.1	Getreide	50	3	-	26	21
01.5	Forstwirtschaftliche Erzeugnisse	9	-	-	9	-
01.7	Andere Erzeugnisse pflanzlichen Ursprungs	27	18	-	9	-
02	Kohle, rohes Erdöl und Erdgas	5	-	5	-	-
02.1	Kohle	5	-	5	-	-
03	Erze, Steine u. Erden, sonst. Bergbauerzeugnisse	143	27	9	86	21
03.1	Eisenerze	0	-	-	0	-
03.4	Salz, Natriumchlorid, Meerwasser	28	-	4	4	20
03.5	Steine und Erden, Sand, Kies, Ton, Torf	115	27	5	82	1
04	Nahrungs- und Genussmittel	39	7	4	25	3
04.3	Verarbeitetes Obst und Gemüse	1	1	-	0	-
04.6	Stärke, Stärkerzeugnisse, Futtermittel	38	6	4	24	3
04.7	Getränke	0	0	-	-	-
05	Textilien, Bekleidung, Leder und Lederwaren	0	0	-	0	-
05.1	Textilien	0	0	-	0	-
07	Kokerei- und Mineralölerzeugnisse	89	62	3	6	18
07.2	Flüssige Mineralölerzeugnisse	86	62	-	6	18
07.4	Feste oder wachsartige Mineralölerzeugnisse	3	-	3	0	-
08	Chemische Erzeugnisse	68	6	20	30	12
08.1	Chemische Grundstoffe (mineralisch)	4	0	4	-	-
08.2	Chemische Grundstoffe (organisch)	4	1	-	3	-
08.3	Stickstoffverbindungen, Düngemittel	58	3	16	26	12
08.5	Pharmazeutische Erzeugnisse	2	1	-	1	-
08.6	Gummi- oder Kunststoffwaren	0	0	-	-	-
09	Sonst. Mineralerz. (Glas, Zement, Gips usw.)	2	1	-	1	-
09.1	Glas, Porzellan und keramische Erzeugnisse	0	0	-	0	-
09.2	Zement, Kalk, gebrannter Gips	1	-	-	1	-
09.3	Sonstige Baumaterialien und -erzeugnisse	1	1	-	-	-
10	Metalle und Metallerzeugnisse	14	1	12	1	0
10.1	Roheisen, Stahl, Ferrolegierungen	13	1	12	-	-
10.2	NE-Metalle, Halbzeug	0	0	-	0	-
10.5	Heizkessel, Waffen, sonstige Metallerzeugnisse	1	0	-	1	0
11	Maschinen u. Ausrüstungen, Haushaltsgeräte	3	0	-	2	0
11.4	Geräte d. Elektrizitätserzeugung u. -verteilung	1	0	-	1	0
11.8	Sonstige Maschinen	1	0	-	1	0
14	Sekundärrohstoffe, Abfälle	20	4	-	14	2
14.2	Sonstige Abfälle u. Sekundärrohstoffe	20	4	-	14	2
16	Geräte und Material zur Güterbeförderung	2	2	-	1	-
16.1	Leere Container und Wechselbehälter	2	2	-	1	-
	Insgesamt	470	131	52	209	78

2.5 Güterumschlag nach Wasserstraßengebieten, Güterhauptgruppen und Hauptverkehrsbeziehungen von Januar bis März 2019

NST- 2007 Abteilung Gruppe	Güterabteilung/ Gütergruppe	Güter- umschlag insgesamt	Empfang		Versand	
			davon aus Häfen		davon nach Häfen	
			in Deutschland	im Ausland	in Deutschland	im Ausland
in 1 000 Tonnen						
Elbegebiet						
01	Erzeugnisse der Land- und Forstw., Fischerei	148	41	-	60	47
01.1	Getreide	97	1	-	48	47
01.5	Forstwirtschaftliche Erzeugnisse	1	-	-	1	-
01.7	Andere Erzeugnisse pflanzlichen Ursprungs	50	39	-	10	-
02	Kohle, rohes Erdöl und Erdgas	11	1	10	-	-
02.1	Kohle	11	1	10	-	-
03	Erze, Steine u. Erden, sonst. Bergbauerzeugnisse	126	6	5	115	-
03.4	Salz, Natriumchlorid, Meerwasser	5	-	5	-	-
03.5	Steine und Erden, Sand, Kies, Ton, Torf	121	6	-	115	-
04	Nahrungs- und Genussmittel	57	9	-	48	-
04.3	Verarbeitetes Obst und Gemüse	0	0	-	-	-
04.6	Stärke, Stärkeerzeugnisse, Futtermittel	56	9	-	48	-
04.7	Getränke	0	0	-	-	-
05	Textilien, Bekleidung, Leder und Lederwaren	1	1	-	0	-
05.1	Textilien	1	1	-	0	-
06	Holzwaren, Papier, Pappe, Druckerzeugnisse	0	-	-	-	0
06.1	Holz-, Kork- und Flechtwaren	0	-	-	-	0
07	Kokerei- und Mineralölerzeugnisse	281	207	3	9	61
07.2	Flüssige Mineralölerzeugnisse	281	207	3	9	61
08	Chemische Erzeugnisse	26	2	8	16	-
08.1	Chemische Grundstoffe (mineralisch)	1	0	-	0	-
08.2	Chemische Grundstoffe (organisch)	11	1	-	10	-
08.3	Stickstoffverbindungen, Düngemittel	13	-	8	5	-
08.5	Pharmazeutische Erzeugnisse	1	1	-	0	-
09	Sonstige Mineralerz. (Glas, Zement, Gips usw.)	7	1	-	6	0
09.3	Sonstige Baumaterialien und -erzeugnisse	7	1	-	6	0
10	Metalle und Metallerzeugnisse	12	3	8	1	0
10.1	Roheisen, Stahl, Ferrolegierungen	11	3	8	-	-
10.2	NE-Metalle, Halbzeug	0	0	-	-	-
10.5	Heizkessel, Waffen, sonstige Metallerzeugnisse	1	-	-	1	0
11	Maschinen und Ausrüstungen, Haushaltsgeräte	8	0	0	7	0
11.4	Geräte der Elektrizitätserzeugung u. -verteilung	2	0	0	2	0
11.8	Sonstige Maschinen	6	0	-	5	0
14	Sekundärrohstoffe, Abfälle	40	10	-	27	3
14.2	Sonstige Abfälle und Sekundärrohstoffe	40	10	-	27	3
16	Geräte und Material zur Güterbeförderung	1	0	-	0	-
16.1	Leere Container und Wechselbehälter	1	0	-	0	-
	Zusammen	717	282	34	288	113

Noch 2.5 Güterumschlag nach Wasserstraßengebieten, Güterhauptgruppen und Hauptverkehrsbeziehungen von Januar bis März 2019

NST- 2007 Abteilung Gruppe	Güterabteilung/ Gütergruppe	Güter- umschlag insgesamt	Empfang		Versand	
			davon aus Häfen		davon nach Häfen	
			in Deutschland	im Ausland	in Deutschland	im Ausland
in 1 000 Tonnen						
Mittellandkanalgebiet						
01	Erzeugnisse der Land- und Forstw., Fischerei	174	35	2	87	49
01.1	Getreide	120	13	1	56	49
01.5	Forstwirtschaftliche Erzeugnisse	15	-	-	15	-
01.7	Andere Erzeugnisse pflanzlichen Ursprungs	39	22	1	16	-
02	Kohle, rohes Erdöl und Erdgas	1	1	-	-	-
02.1	Kohle	1	1	-	-	-
03	Erze, Steine u. Erden, sonst. Bergbauerzeugnisse	269	70	21	92	86
03.1	Eisenerze	1	-	-	1	-
03.2	NE-Metallerze	0	0	-	-	-
03.4	Salz, Natriumchlorid, Meerwasser	96	-	9	4	82
03.5	Steine und Erden, Sand, Kies, Ton, Torf	172	70	11	86	4
04	Nahrungs- und Genussmittel	57	17	9	22	9
04.3	Verarbeitetes Obst und Gemüse	1	1	-	0	-
04.6	Stärke, Stärkeerzeugnisse, Futtermittel	55	16	9	21	9
04.8	Sonstige Nahrungsmittel	1	-	-	1	-
05	Textilien, Bekleidung, Leder und Lederwaren	0	0	-	-	-
05.1	Textilien	0	0	-	-	-
06	Holzwaren, Papier, Pappe, Druckerzeugnisse	0	0	-	-	-
06.1	Holz-, Kork- und Flechtwaren	0	0	-	-	-
06.2	Papier, Pappe und Waren daraus	0	0	-	-	-
07	Kokerei- und Mineralölerzeugnisse	4	-	4	0	-
07.1	Kokereierzeugnisse	1	-	1	-	-
07.4	Feste oder wachsartige Mineralölerzeugnisse	3	-	3	0	-
08	Chemische Erzeugnisse	162	13	44	82	23
08.1	Chemische Grundstoffe (mineralisch)	15	1	14	-	-
08.3	Stickstoffverbindungen, Düngemittel	143	9	31	81	23
08.5	Pharmazeutische Erzeugnisse	2	1	-	1	-
08.6	Gummi- oder Kunststoffwaren	2	2	-	-	-
09	Sonstige Mineralerz. (Glas, Zement, Gips usw.)	6	1	-	4	-
09.1	Glas, Porzellan u. ä. Erzeugnisse	1	0	-	1	-
09.2	Zement, Kalk, gebrannter Gips	4	-	-	4	-
09.3	Sonstige Baumaterialien und -erzeugnisse	1	1	-	0	-
10	Metalle und Metallerzeugnisse	17	0	15	2	-
10.1	Roheisen, Stahl, Ferrolegierungen	15	-	15	-	-
10.2	NE-Metalle, Halbzeug	0	0	-	0	-
10.5	Heizkessel, Waffen, sonstige Metallerzeugnisse	2	0	-	2	-

Noch 2.5 Güterumschlag nach Wasserstraßengebieten, Güterhauptgruppen und Hauptverkehrsbeziehungen von Januar bis März 2019

NST- 2007 Abteilung Gruppe	Güterabteilung/ Gütergruppe	Güter- umschlag insgesamt	Empfang		Versand	
			davon aus Häfen		davon nach Häfen	
			in Deutschland	im Ausland	in Deutschland	im Ausland
in 1 000 Tonnen						
noch Mittellandkanalgebiet						
11	Maschinen und Ausrüstungen, Haushaltsgeräte	0	0	-	0	-
11.7	Medizin-, Mess- und steuerungst. Erzeugnisse	0	-	-	0	-
11.8	Sonstige Maschinen	0	0	-	0	-
13	Möbel, Schmuck, Musikinstrumente	0	0	-	-	-
13.1	Möbel	0	0	-	-	-
14	Sekundärrohstoffe, Abfälle	5	0	-	5	-
14.1	Hausmüll und kommunale Abfälle	0	-	-	0	-
14.2	Sonstige Abfälle und Sekundärrohstoffe	5	0	-	5	-
16	Geräte und Material zur Güterbeförderung	4	3	-	1	-
16.1	Leere Container und Wechselbehälter	4	3	-	1	-
	Zusammen	699	141	95	296	68

Noch 2.5 Güterumschlag nach Wasserstraßengebieten, Güterhauptgruppen und Hauptverkehrsbeziehungen von Januar bis März 2019

NST- 2007 Abteilung Gruppe	Güterabteilung/ Gütergruppe	Güter- umschlag insgesamt	Empfang		Versand	
			davon aus Häfen		davon nach Häfen	
			in Deutschland	im Ausland	in Deutschland	im Ausland
in 1 000 Tonnen						
Wasserstraßengebiete insgesamt						
01	Erzeugnisse der Land- und Forstw., Fischerei	321	76	2	147	96
01.1	Getreide	216	14	1	104	96
01.5	Forstwirtschaftliche Erzeugnisse	16	-	-	16	-
01.7	Andere Erzeugnisse pflanzlichen Ursprungs	89	61	1	27	-
02	Kohle, rohes Erdöl und Erdgas	12	2	10	-	-
02.1	Kohle	12	2	10	-	-
03	Erze, Steine u. Erden, sonst. Bergbauerzeugnisse	395	77	26	207	86
03.1	Eisenerze	1	-	-	1	-
03.2	NE-Metallerze	0	0	-	-	-
03.4	Salz, Natriumchlorid, Meerwasser	101	-	14	4	82
03.5	Steine und Erden, Sand, Kies, Ton, Torf	293	77	11	201	4
04	Nahrungs- und Genussmittel	114	26	9	69	9
04.3	Verarbeitetes Obst und Gemüse	2	2	-	0	-
04.6	Stärke, Stärkeerzeugnisse, Futtermittel	111	25	9	69	9
04.7	Getränke	0	0	-	-	-
04.8	Sonstige Nahrungsmittel	1	-	-	1	-
05	Textilien, Bekleidung, Leder und Lederwaren	1	1	-	0	-
05.1	Textilien	1	1	-	0	-
06	Holzwaren, Papier, Pappe, Druckerzeugnisse	0	0	-	-	0
06.1	Holz-, Kork- und Flechtwaren	0	0	-	-	0
06.2	Papier, Pappe und Waren daraus	0	0	-	-	-
07	Kokerei- und Mineralölerzeugnisse	285	207	7	10	61
07.1	Kokereierzeugnisse	1	-	1	-	-
07.2	Flüssige Mineralölerzeugnisse	281	207	3	9	61
07.4	Feste oder wachsartige Mineralölerzeugnisse	3	-	3	0	-
08	Chemische Erzeugnisse	188	16	52	97	23
08.1	Chemische Grundstoffe (mineralisch)	16	2	14	0	-
08.2	Chemische Grundstoffe (organisch)	11	1	-	10	-
08.3	Stickstoffverbindungen, Düngemittel	156	9	38	86	23
08.5	Pharmazeutische Erzeugnisse	3	2	-	1	-
08.6	Gummi- oder Kunststoffwaren	2	2	-	-	-
09	Sonstige Mineralerz. (Glas, Zement, Gips usw.)	13	2	-	11	0
09.1	Glas, Porzellan und keramische Erzeugnisse	1	0	-	1	-
09.2	Zement, Kalk, gebrannter Gips	4	-	-	4	-
09.3	Sonstige Baumaterialien und -erzeugnisse	8	2	-	6	0
10	Metalle und Metallerzeugnisse	29	3	23	2	0
10.1	Roheisen, Stahl, Ferrolegierungen	26	3	23	-	-
10.2	NE-Metalle, Halbzeug	0	0	-	0	-
10.5	Heizkessel, Waffen, sonstige Metallerzeugnisse	3	0	-	2	0

Noch 2.5 Güterumschlag nach Wasserstraßengebieten, Güterhauptgruppen und Hauptverkehrsbeziehungen von Januar bis März 2019

NST- 2007 Abteilung Gruppe	Güterabteilung/ Gütergruppe	Güter- umschlag insgesamt	Empfang		Versand	
			davon aus Häfen		davon nach Häfen	
			in Deutschland	im Ausland	in Deutschland	im Ausland
in 1 000 Tonnen						
noch Wasserstraßengebiete insgesamt						
11	Maschinen und Ausrüstungen, Haushaltsgeräte	8	0	0	7	0
11.4	Geräte d. Elektrizitätserzeugung und -verteilung	2	0	0	2	0
11.7	Medizin-, Mess- und steuerungst. Erzeugnisse	0	-	-	0	-
11.8	Sonstige Maschinen	6	0	-	5	0
13	Möbel, Schmuck, Musikinstrumente	0	0	-	-	-
13.1	Möbel	0	0	-	-	-
14	Sekundärrohstoffe, Abfälle	45	10	-	32	3
14.1	Hausmüll und kommunale Abfälle	0	-	-	0	-
14.2	Sonstige Abfälle und Sekundärrohstoffe	45	10	-	32	3
16	Geräte und Material zur Güterbeförderung	5	3	-	2	-
16.1	Leere Container und Wechselbehälter	5	3	-	2	-
	Insgesamt	1 416	423	129	584	280

2.6 Containerumschlag nach Containerarten und Hauptverkehrsbeziehungen

Containerart	Einheit	Februar 2019	März 2019	Januar - März		
				2018	2019	Veränderung um %
Verkehr innerhalb Deutschlands						
20-Fuß-Container beladen	Anzahl	531	525	1 679	1 507	-10,2
30-Fuß-Container beladen	Anzahl	-	-	-	-	-
40-Fuß-Container beladen	Anzahl	230	349	531	687	29,4
Container größer 40 Fuß beladen	Anzahl	-	-	-	-	-
zusammen	TEU	991	1 223	2 741	2 881	5,1
darin beförderte Güter	Tonnen	18 371	22 697	54 491	54 909	0,8
20-Fuß-Container leer	Anzahl	343	422	1 281	1 139	-11,1
30-Fuß-Container leer	Anzahl	-	-	-	-	-
40-Fuß-Container leer	Anzahl	100	321	321	536	67,0
Container größer 40 Fuß leer	Anzahl	-	-	-	-	-
zusammen	TEU	543	1 064	1 923	2 211	15,0
Insgesamt	TEU	1 534	2 287	4 664	5 092	9,2
Grenzüberschreitender Empfang und Versand						
20-Fuß-Container beladen	Anzahl	-	-	-	-	-
30-Fuß-Container beladen	Anzahl	-	-	-	-	-
40-Fuß-Container beladen	Anzahl	-	-	-	-	-
Container größer 40 Fuß beladen	Anzahl	-	-	-	-	-
zusammen	TEU	-	-	-	-	-
darin beförderte Güter	Tonnen	-	-	-	-	-
20-Fuß-Container leer	Anzahl	-	-	-	-	-
30-Fuß-Container leer	Anzahl	-	-	-	-	-
40-Fuß-Container leer	Anzahl	-	-	-	-	-
Container größer 40 Fuß leer	Anzahl	-	-	-	-	-
zusammen	TEU	-	-	-	-	-
Insgesamt	TEU	-	-	-	-	-
Gesamtverkehr						
20-Fuß-Container beladen	Anzahl	531	525	1 679	1 507	-10,2
30-Fuß-Container beladen	Anzahl	-	-	-	-	-
40-Fuß-Container beladen	Anzahl	230	349	531	687	29,4
Container größer 40 Fuß beladen	Anzahl	-	-	-	-	-
zusammen	TEU	991	1 223	2 741	2 881	5,1
darin beförderte Güter	Tonnen	18 371	22 697	54 491	54 909	0,8
20-Fuß-Container leer	Anzahl	343	422	1 281	1 139	-11,1
30-Fuß-Container leer	Anzahl	-	-	-	-	-
40-Fuß-Container leer	Anzahl	100	321	321	536	67,0
Container größer 40 Fuß leer	Anzahl	-	-	-	-	-
zusammen	TEU	543	1 064	1 923	2 211	15,0
Insgesamt	TEU	1 534	2 287	4 664	5 092	9,2

2.7 Containerumschlag nach Wasserstraßengebieten, Containerart, Anzahl und TEU im März und Januar bis März 2019

Containerart	Einheit	Empfang		Versand		Insgesamt		Veränderung um %
		2018	2019	2018	2019	2018	2019	
März								
Elbegebiet								
20-Fuß-Container	Anzahl	89	102	82	54	171	156	-8,8
30-Fuß-Container	Anzahl	-	-	-	-	-	-	-
40-Fuß-Container	Anzahl	-	38	-	8	-	46	x
Container größer 40 Fuß	Anzahl	-	-	-	-	-	-	-
Zusammen	TEU	89	178	82	70	171	248	45,0
Mittellandkanalgebiet								
20-Fuß-Container	Anzahl	382	380	483	411	865	791	-8,6
30-Fuß-Container	Anzahl	-	-	-	-	-	-	-
40-Fuß-Container	Anzahl	125	281	164	343	289	624	115,9
Container größer 40 Fuß	Anzahl	-	-	-	-	-	-	-
Zusammen	TEU	632	942	811	1 097	1 443	2 039	41,3
Wasserstraßengebiete insgesamt								
20-Fuß-Container	Anzahl	471	482	565	465	1 036	947	-8,6
30-Fuß-Container	Anzahl	-	-	-	-	-	-	-
40-Fuß-Container	Anzahl	125	319	164	351	289	670	131,8
Container größer 40 Fuß	Anzahl	-	-	-	-	-	-	-
Insgesamt	TEU	721	1 120	893	1 167	1 614	2 287	41,7
Januar - März								
Elbegebiet								
20-Fuß-Container	Anzahl	235	309	248	202	483	511	5,8
30-Fuß-Container	Anzahl	-	-	-	-	-	-	-
40-Fuß-Container	Anzahl	14	103	2	59	16	162	x
Container größer 40 Fuß	Anzahl	-	-	-	-	-	-	-
Zusammen	TEU	263	515	252	320	515	835	62,1
Mittellandkanalgebiet								
20-Fuß-Container	Anzahl	1 263	1 005	1 214	1 130	2 477	2 135	-13,8
30-Fuß-Container	Anzahl	-	-	-	-	-	-	-
40-Fuß-Container	Anzahl	362	475	474	586	836	1 061	26,9
Container größer 40 Fuß	Anzahl	-	-	-	-	-	-	-
Zusammen	TEU	1 987	1 955	2 162	2 302	4 149	4 257	2,6
Wasserstraßengebiete insgesamt								
20-Fuß-Container	Anzahl	1 498	1 314	1 462	1 332	2 960	2 646	-10,6
30-Fuß-Container	Anzahl	-	-	-	-	-	-	-
40-Fuß-Container	Anzahl	376	578	476	645	852	1 223	43,5
Container größer 40 Fuß	Anzahl	-	-	-	-	-	-	-
Insgesamt	TEU	2 250	2 470	2 414	2 622	4 664	5 092	9,2

**2.8 Containerumschlag nach Wasserstraßengebieten, Containerart, Anzahl, TEU und Hauptverkehrsbeziehungen
im März und Januar bis März 2019**

Containerart	Einheit	Container- umschlag insgesamt	Empfang		Versand	
			davon aus Häfen		davon nach Häfen	
			in Deutschland	im Ausland	in Deutschland	im Ausland
März						
Elbegebiet						
20-Fuß-Container	Anzahl	156	102	-	54	-
30-Fuß-Container	Anzahl	-	-	-	-	-
40-Fuß-Container	Anzahl	46	38	-	8	-
Container größer 40 Fuß	Anzahl	-	-	-	-	-
Zusammen	TEU	248	178	-	70	-
Mittellandkanalgebiet						
20-Fuß-Container	Anzahl	791	380	-	411	-
30-Fuß-Container	Anzahl	-	-	-	-	-
40-Fuß-Container	Anzahl	624	281	-	343	-
Container größer 40 Fuß	Anzahl	-	-	-	-	-
Zusammen	TEU	2 039	942	-	1 097	-
Wasserstraßengebiete insgesamt						
20-Fuß-Container	Anzahl	947	482	-	465	-
30-Fuß-Container	Anzahl	-	-	-	-	-
40-Fuß-Container	Anzahl	670	319	-	351	-
Container größer 40 Fuß	Anzahl	-	-	-	-	-
Insgesamt	TEU	2 287	1 120	-	1 167	-
Januar - März						
Elbegebiet						
20-Fuß-Container	Anzahl	511	309	-	202	-
30-Fuß-Container	Anzahl	-	-	-	-	-
40-Fuß-Container	Anzahl	162	103	-	59	-
Container größer 40 Fuß	Anzahl	-	-	-	-	-
Zusammen	TEU	835	515	-	320	-
Mittellandkanalgebiet						
20-Fuß-Container	Anzahl	2 135	1 005	-	1 130	-
30-Fuß-Container	Anzahl	-	-	-	-	-
40-Fuß-Container	Anzahl	1 061	475	-	586	-
Container größer 40 Fuß	Anzahl	-	-	-	-	-
Zusammen	TEU	4 257	1 955	-	2 302	-
Wasserstraßengebiete insgesamt						
20-Fuß-Container	Anzahl	2 646	1 314	-	1 332	-
30-Fuß-Container	Anzahl	-	-	-	-	-
40-Fuß-Container	Anzahl	1 223	578	-	645	-
Container größer 40 Fuß	Anzahl	-	-	-	-	-
Insgesamt	TEU	5 092	2 470	-	2 622	-

3. Schiffsverkehr auf Binnenwasserstraßen Sachsen-Anhalts

3.1 Schiffsverkehr nach Monaten

Zeitraum	2019			2018	Veränderung 2019/2018 um %
	Schiffe beladen	Schiffe unbeladen	Schiffe insgesamt	Schiffe insgesamt	
Januar	537	466	1 003	1 016	-1,3
Februar	499	445	944	842	12,1
März	529	454	983	962	2,2
April	1 073	...
Mai	1 066	...
Juni	1 061	...
Juli	1 126	...
August	1 042	...
September	887	...
Oktober	1 105	...
November	1 048	...
Dezember	811	...
Insgesamt	12 039	...

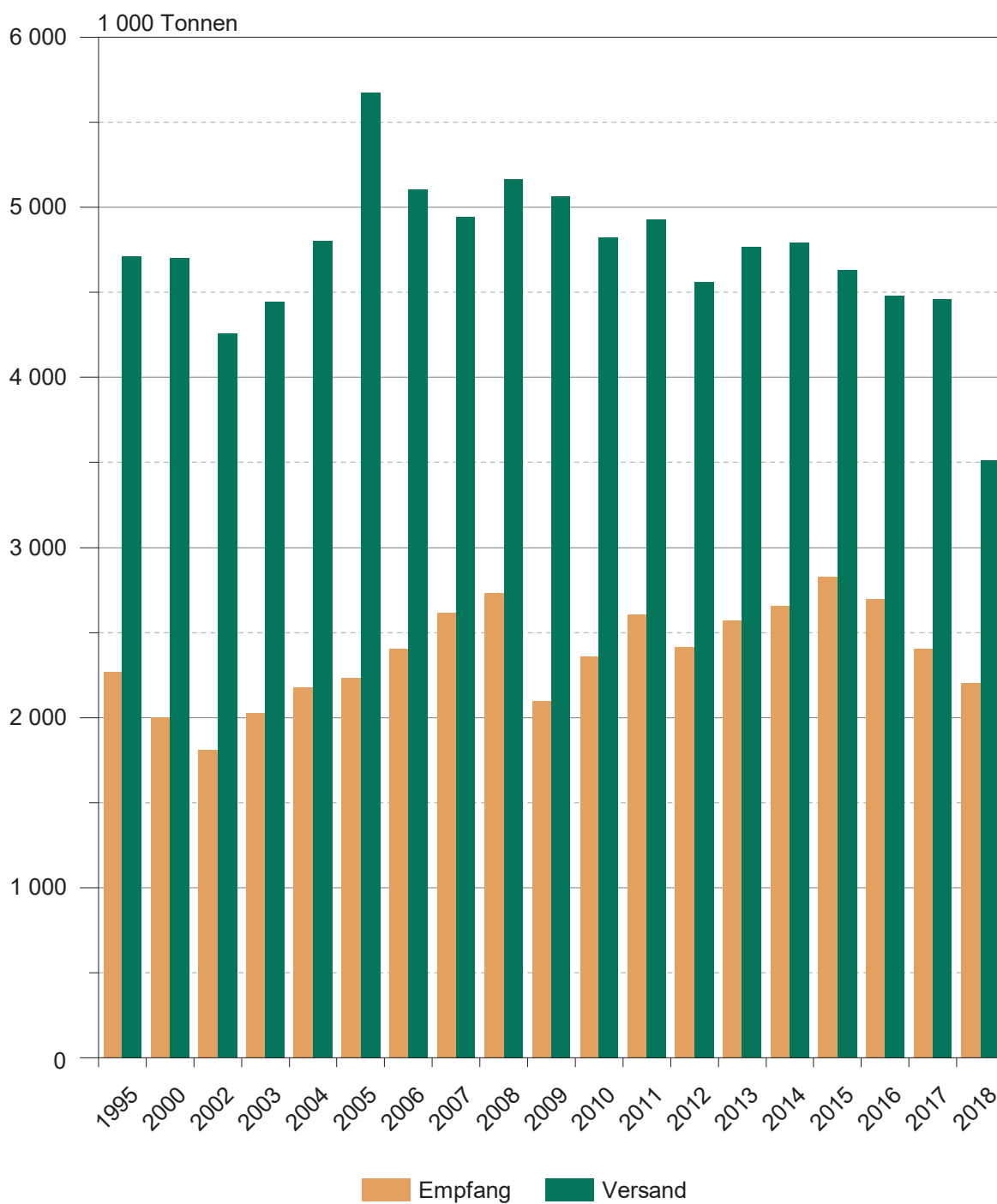
3.2 Schiffsverkehr nach Wasserstraßengebieten, Beladungszustand und Flagge im März 2019

Flagge	Schiffe mit eigenem Antrieb					Schiffe ohne eigenen Antrieb				
	beladen			unbeladen		beladen			unbeladen	
	Anzahl	Trag- fähigkeit 1 000 t	Aus-/Ein- ladungen 1 000 t	Anzahl	Trag- fähigkeit 1 000 t	Anzahl	Trag- fähigkeit 1 000 t	Aus-/Ein- ladungen 1 000 t	Anzahl	Trag- fähigkeit 1 000 t
	Elbegebiet									
Deutschland	147	193	140	138	180	31	20	10	30	18
Niederlande	33	43	36	30	38	-	-	-	-	-
Belgien	2	4	2	2	4	-	-	-	-	-
Tschechien	7	9	5	7	9	4	4	3	4	4
Polen	31	26	20	31	26	20	12	8	20	12
Zusammen	220	274	203	208	256	55	35	21	54	34
	Mittellandkanalgebiet									
Deutschland	135	188	135	101	136	17	29	9	-	-
Niederlande	67	82	73	60	74	-	-	-	-	-
Belgien	1	1	1	1	1	-	-	-	-	-
Tschechien	12	14	10	11	13	3	3	1	3	3
Polen	15	14	12	14	13	4	4	4	2	1
Zusammen	230	300	232	187	237	24	36	14	5	4
	Wasserstraßengebiete insgesamt									
Deutschland	282	381	275	239	316	48	49	19	30	18
Niederlande	100	125	108	90	112	-	-	-	-	-
Belgien	3	5	4	3	5	-	-	-	-	-
Tschechien	19	22	16	18	21	7	6	4	7	6
Polen	46	40	32	45	39	24	15	12	22	13
Insgesamt	450	574	435	395	493	79	71	35	59	37

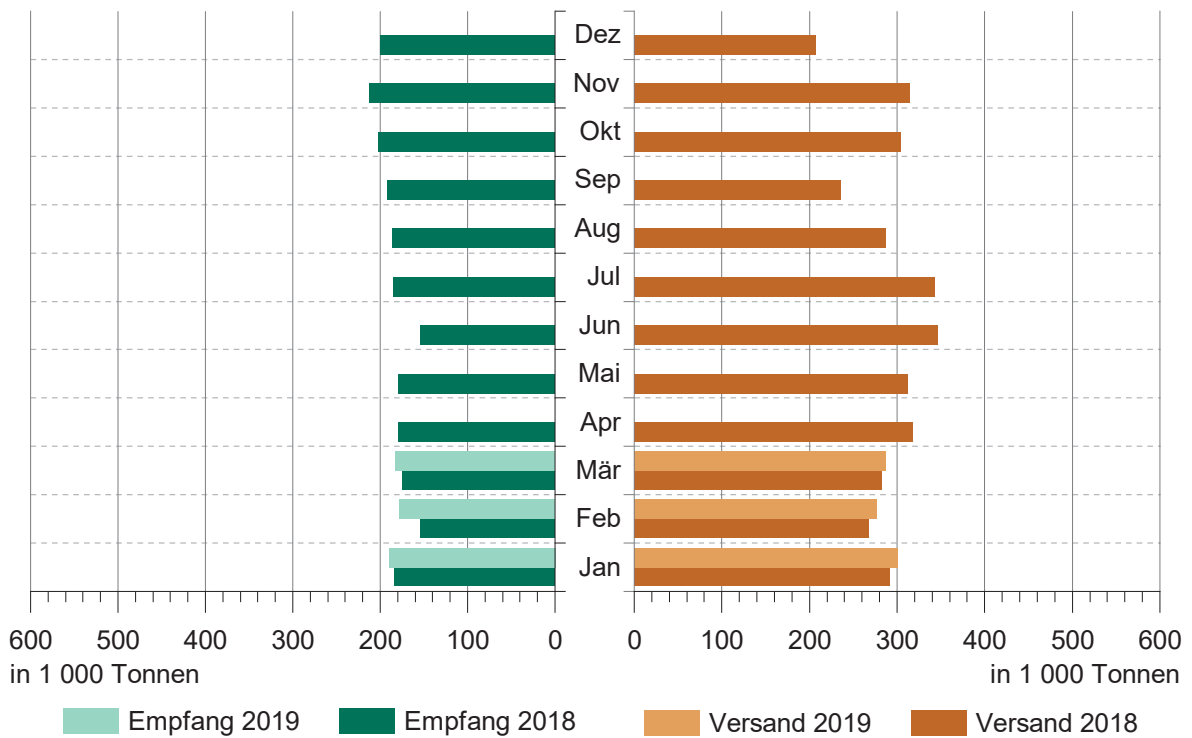
3.3 Schiffsverkehr nach Wasserstraßengebieten, Beladungszustand und Flagge Januar bis März 2019

Flagge	Schiffe mit eigenem Antrieb					Schiffe ohne eigenen Antrieb				
	beladen			unbeladen		beladen			unbeladen	
	Anzahl	Trag- fähigkeit 1 000 t	Aus-/Ein- ladungen 1 000 t	Anzahl	Trag- fähigkeit 1 000 t	Anzahl	Trag- fähigkeit 1 000 t	Aus-/Ein- ladungen 1 000 t	Anzahl	Trag- fähigkeit 1 000 t
	Elbegebiet									
Deutschland	498	678	470	470	639	73	47	24	65	42
Niederlande	115	148	123	110	140	-	-	-	-	-
Belgien	13	20	13	13	20	-	-	-	-	-
Luxemburg	3	4	4	3	4	-	-	-	-	-
Tschechien	19	22	13	17	20	5	5	3	5	5
Polen	63	53	41	63	53	57	33	25	57	33
Zusammen	711	925	664	676	875	135	84	53	127	79
	Mittellandkanalgebiet									
Deutschland	344	486	351	257	349	33	57	18	-	-
Niederlande	207	256	221	186	229	2	2	2	2	2
Belgien	5	7	6	4	5	-	-	-	-	-
Tschechien	47	52	40	38	42	10	9	5	9	8
Polen	62	59	50	59	56	9	7	6	7	4
Zusammen	665	860	668	544	681	54	74	31	18	14
	Wasserstraßengebiete insgesamt									
Deutschland	842	1 164	821	727	988	106	103	42	65	42
Niederlande	322	404	345	296	369	2	2	2	2	2
Belgien	18	27	19	17	25	-	-	-	-	-
Luxemburg	3	4	4	3	4	-	-	-	-	-
Tschechien	66	74	53	55	62	15	14	8	14	13
Polen	125	112	91	122	108	66	39	32	64	37
Insgesamt	1 376	1 785	1 332	1 220	1 556	189	158	84	145	93

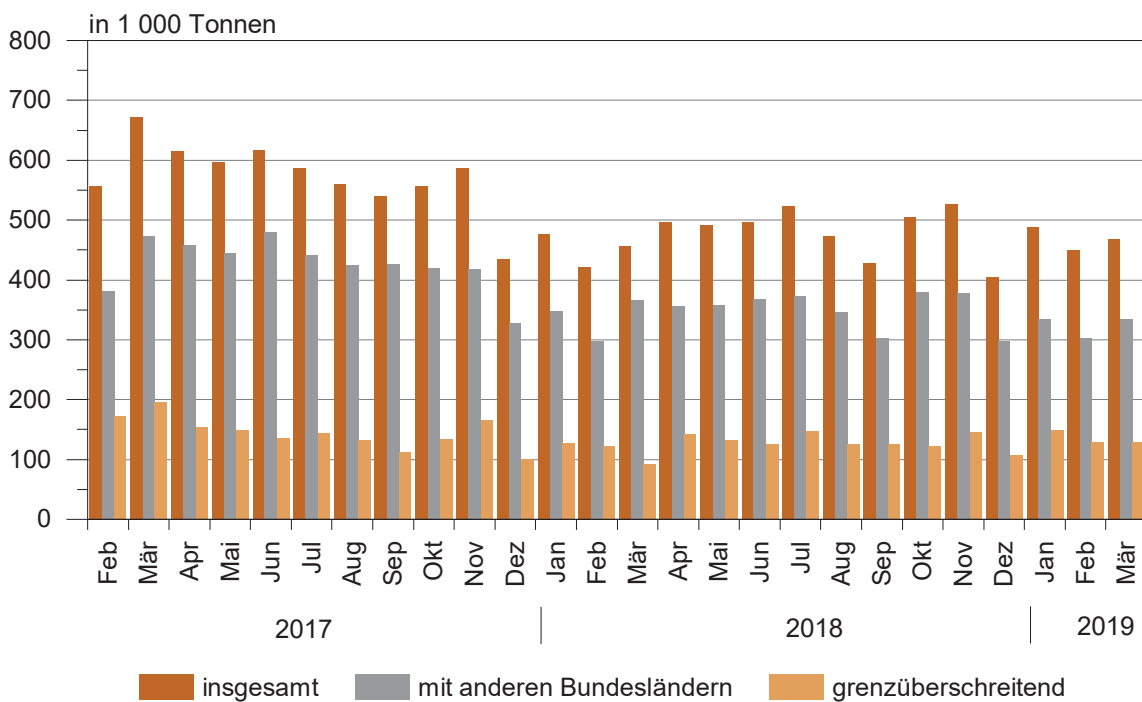
Güterumschlag auf Binnenwasserstraßen 1995 - 2018



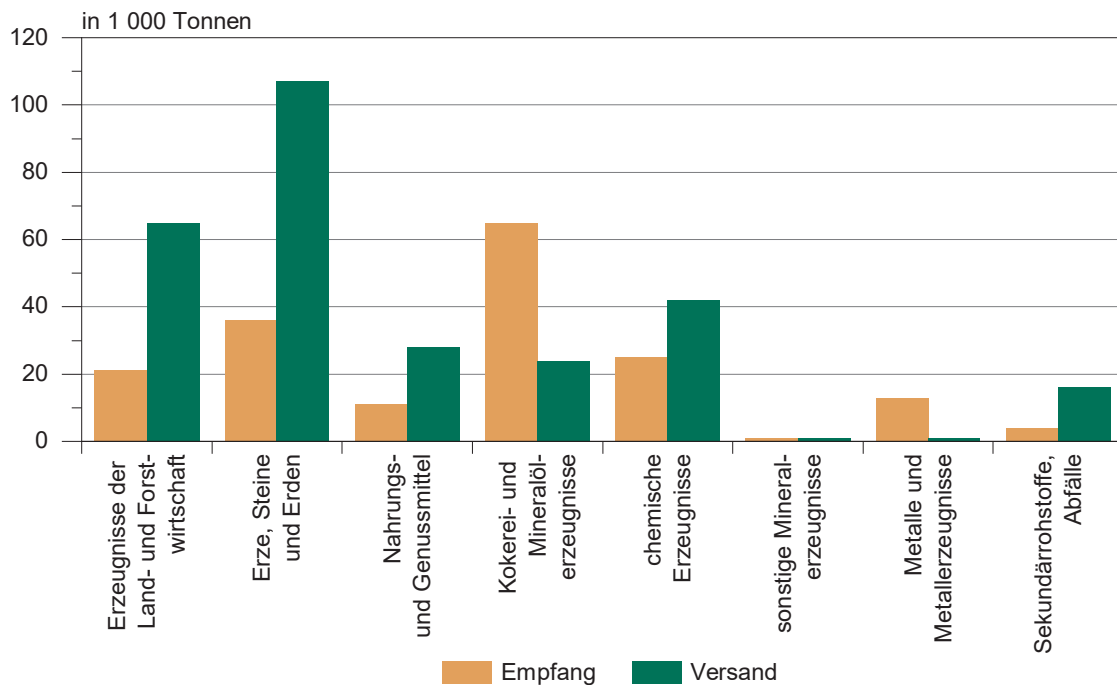
Güterumschlag auf Binnenwasserstraßen von März 2018 bis März 2019



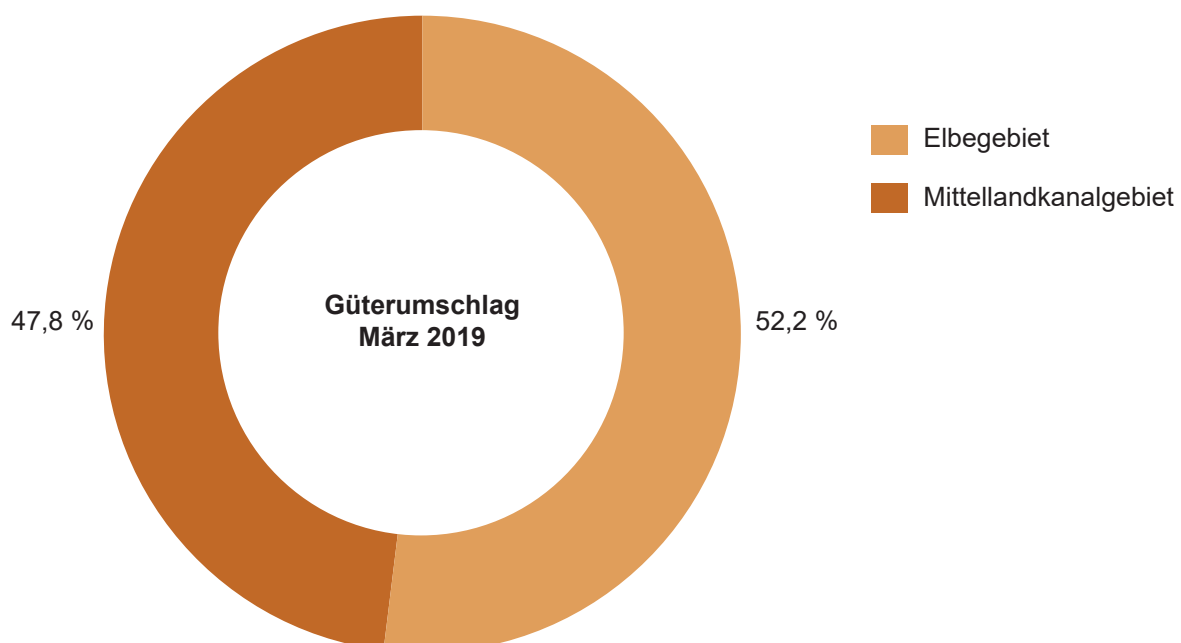
Güterverkehr nach Hauptverkehrsbeziehungen von März 2017 bis März 2019



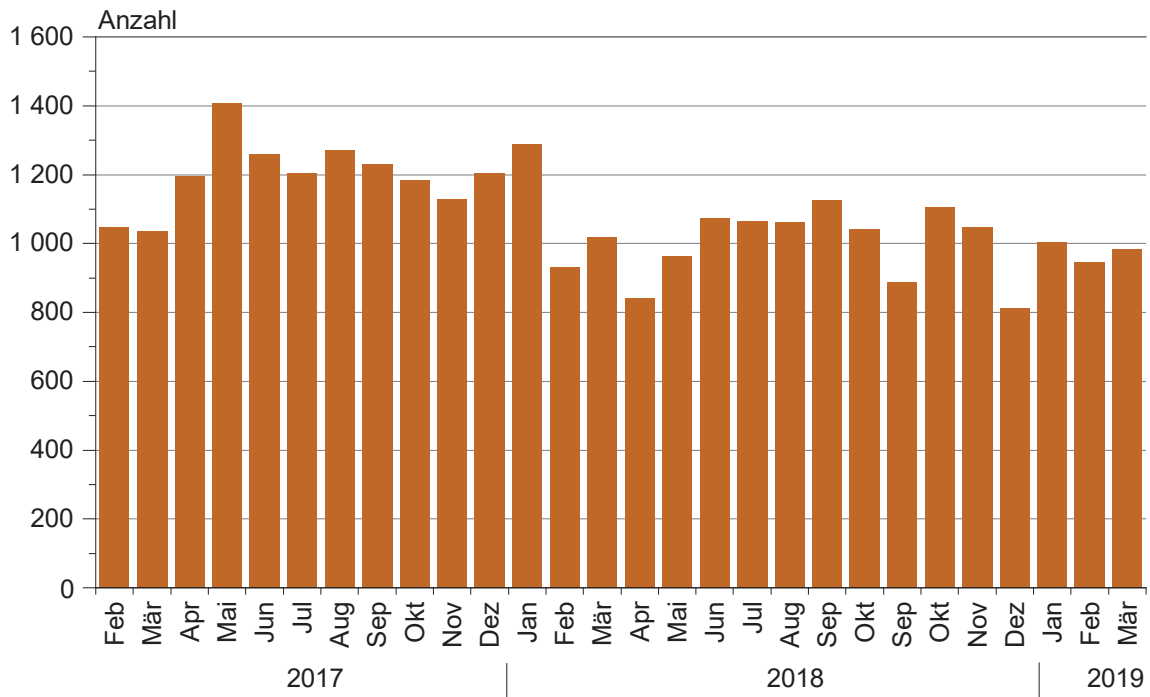
Güterumschlag nach ausgewählten Güterabteilungen im März 2019



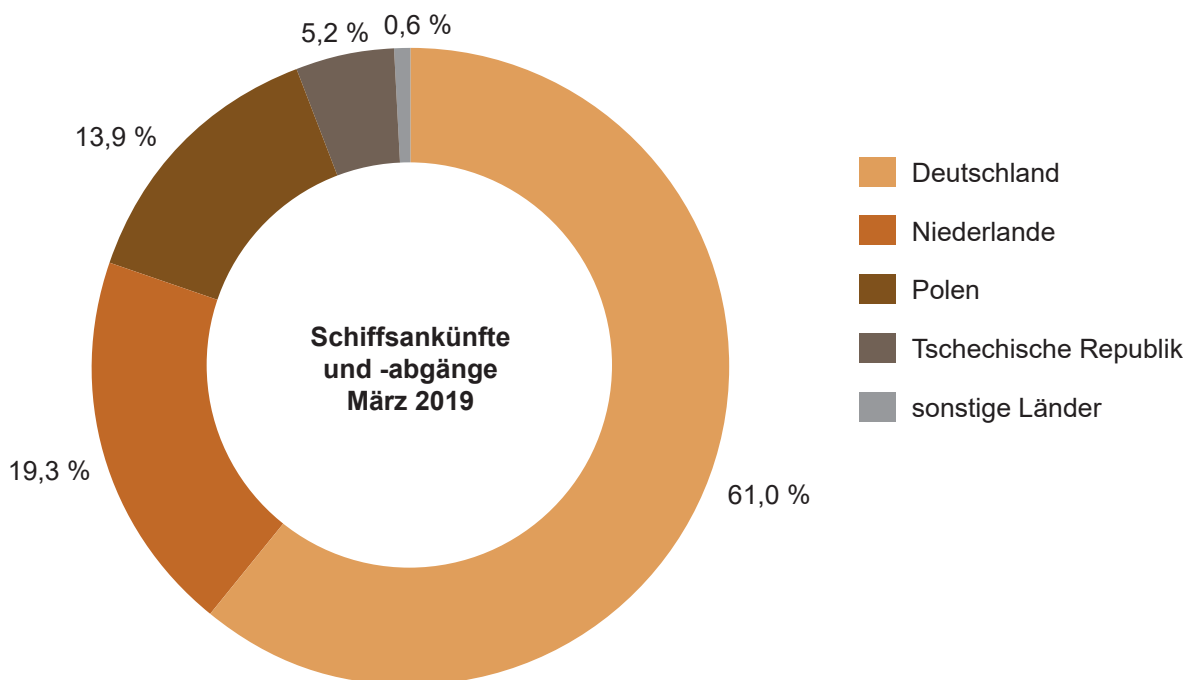
Güterumschlag nach Wasserstraßengebieten im März 2019



**Schiffsankünfte und -abgänge nach Monaten
von März 2017 bis März 2019**



**Schiffsankünfte und -abgänge nach Herkunftsländern
im März 2019**



Einheitliches Güterverzeichnis der Verkehrsstatistiken (NST-2007)

Abteilung	Bezeichnung
01	Erzeugnisse der Land- und Forstwirtschaft sowie der Fischerei
02	Kohle, rohes Erdöl und Erdgas
03	Erze, Steine und Erden, sonstige Bergbauerzeugnisse; Torf; Uran- und Thoriumerze
04	Nahrungs- und Genußmittel
05	Textilien und Bekleidung; Leder und Lederwaren
06	Holz sowie Holz-, Kork- und Flechtwaren (ohne Rohholz und Möbel); Papier, Pappe und Waren daraus; Verlags- und Druckerzeugnisse, bespielte Ton-, Bild- und Datenträger
07	Kokereierzeugnisse und Mineralölerzeugnisse
08	Chemische Erzeugnisse und Chemiefasern; Gummi- und Kunststoffwaren; Spalt- und Brutstoffe
09	Sonstige Mineralerzeugnisse (Glas, Zement, Gips usw.)
10	Metalle und Halbzeug daraus; Metallerzeugnisse, ohne Maschinen und Geräte
11	Maschinen und Ausrüstungen a. n. g.; Büromaschinen, Datenverarbeitungsgeräte und -einrichtungen; Geräte der Elektrizitätserzeugung und -verteilung u. Ä.; Nachrichtentechnik, Rundfunk- und Fernsehgeräte sowie elektronische Bauelemente; Medizin-, Mess-, steuerungs- und regelungstechnische Erzeugnisse; optische Erzeugnisse; Uhren
12	Fahrzeuge
13	Möbel, Schmuck, Musikinstrumente, Sportgeräte, Spielwaren und sonstige Erzeugnisse
14	Sekundärrohstoffe, kommunale Abfälle und sonstige Abfälle
15	Post, Pakete
16	Geräte und Material für die Güterbeförderung
17	Im Rahmen von privaten und gewerblichen Umzügen beförderte Güter; von den Fahrgästen getrennt befördertes Gepäck; zum Zwecke der Reparatur bewegte Fahrzeuge ; sonstige nichtmarktbestimmte Güter a. n. g.
18	Sammelgut: eine Mischung verschiedener Arten von Gütern, die zusammen befördert werden
19	Nicht identifizierbare Güter: Güter, die sich aus irgendeinem Grund nicht genau bestimmen lassen und daher nicht den Gruppen 01 - 16 zugeordnet werden können
20	Sonstige Güter a. n. g.

a. n. g. anderweitig nicht genannt

**Güterverkehrsstatistik der Binnenschifffahrt
– Zählkarte Abgang**

Name des Schiffes:

Name des Schiffsführers:

Wohnort des Schiffsführers:

Telefon, Telefax und/oder E-Mail-Adresse der für Rückfragen zur Verfügung stehenden Person (freiwillige Angabe):

Meldehafen: Einladehafen, Ladeplatz **oder** Strom mit km Angabe

1 Schiffsmerkmale

Amtliche Schiffsnummer/SUK-Nr. (bei seegehenden Schiffen/Rufzeichen)

Flagge/Registerstaat

Tragfähigkeit (Eichtonnen ohne Dezimale)

1.1 Schiffsgattung

Bitte nur ein Feld ankreuzen.

Gütermotorschiff

Güterleichter (Güterschiff ohne Selbstantrieb)

Tankmotorschiff

Tankleichter (Tankschiff ohne Selbstantrieb)

Containerschiff

Sonstiges Güterschiff

2 Abgang

Abgegangen am: (Tag, Monat und Jahr, z. B. 07/09/2017) / /

Bei Reihenfahrten: mal im Monat

3 Fahrtroute/Benutzte Wasserstraßen

Wird bei der Fahrt auch die See befahren? Ja Nein

Wurden im Meldehafen Güter ausgeladen? Ja Nein

Wurde zwischen dem Meldehafen und dem letzten Hafen Ladung transportiert? Ja Nein



Statistisches Landesamt Sachsen-Anhalt
Dezernat 35
Merseburger Str. 2
06110 Halle (Saale)

Bei Rückfragen erreichen Sie uns unter:

Telefon: (0345) 2318-0

Ansprechpartner/-in: (0345) 2318-436, 414

Telefax: (0345) 2318-930

E-Mail: abt-3@stala.mi.sachsen-anhalt.de

Bitte beachten Sie bei der Beantwortung der Fragen die Erläuterungen zu **1** bis **6** auf Seite 2 in dieser Unterlage. Weitere allgemeine Hinweise entnehmen Sie bitte dem beigefügten Merkblatt.

Vielen Dank für Ihre Mitarbeit.

15

Paginiernummer (bei Rückfragen bitte angeben)

noch: 3 Fahrtroute/Benutzte Wasserstraßen

Welche von den nachstehend genannten Wasserstraßen oder Punkten werden auf der Fahrt zum Ausladehafen der Güter – bei mehreren Ausladehäfen, dem weitest entfernten – passiert?

Bitte ankreuzen. Mehrfachnennungen möglich.

Emmerich (Rhein)

Schleuse Friedrichsfeld (Wesel-Datteln-Kanal)

Schleuse Koblenz (Mosel)

Seegrenze Ems/Übergang Delfzijl

Seegrenze Weser

Schleuse Brunsbüttel (Nord-Ostsee-Kanal)

Schleuse Geesthacht (Elbe)

Schleuse Oldenburg (Küstenkanal)

Elbe-Seitenkanal

Schleuse Plau (Müritz-Elde-Wasserstraße)

Schleuse Havelberg (Untere Havel)

Schleuse Parey (Pareyer Verbindungskanal)

Schleuse Niegripp (Elbe-Havel-Kanal)

Schleuse Schönwalde (Havel-Kanal)

Schleuse Plötzensee (Berlin-Spandauer-Schiffahrtskanal)

Hansabrücke (Spree-Oder-Wasserstraße)

Unterschleuse (Landwehrkanal)

Schleuse Kleinmachnow (Teltow-Kanal)

Schleuse Eisenhüttenstadt (Oder)

Straßenbrücke Schwedt (Hohensaaten-Friedrichthaler-Wasserstraße)

Schleuse Jochenstein (Donau)

Zählkarte für die Binnenschifffahrtsstatistik – Ankunft

ANK Statistisches Landesamt Sachsen-Anhalt
 Dezernat 35
 Merseburger Str. 2
 06110 Halle (Saale)

Name des Schiffes:

Name des Schiffsführers:

Wohnort des Schiffsführers:

Telefon und/oder E-Mail-Adresse (freiwillige Angabe):

Hafen: Ausladehafen, Löschplatz **oder** Strom mit km Angabe

Gültig ab Januar 2009

Bei Rückfragen erreichen Sie uns unter:
 Tel.: (0345) 2318-0
 Ansprechpartner/-in:
 (0345) 2318-436, 414
 Telefax: (0345) 2318-930
 E-Mail: abt-3@stala.mi.sachsen-anhalt.de

Rechtsgrundlagen und Hinweise zu den Hilfsmerkmalen stehen auf Seite 2 dieses Fragebogens. Bitte beachten Sie beim Ausfüllen der Fragen die Erläuterungen zu [1] bis [6]. Weitere Hinweise entnehmen Sie bitte dem beigefügten Merkblatt.

Vielen Dank für Ihre Mitarbeit.

15
 Paginiernummer (bei Rückfragen bitte angeben)

1 Schiffsmerkmale

Amtliche Schiffsnummer/SUK-Nr.
 (bei seegehenden Schiffen/Rufzeichen)

Flagge/Registerstaat

Tragfähigkeit (Eichtonnen ohne Dezimale)

1.1 Schiffsgattung

Bitte nur ein Feld ankreuzen

Gütermotorschiff

Güterleichter (Güterschiff ohne Selbstantrieb)

Tankmotorschiff

Tankleichter (Tankschiff ohne Selbstantrieb)

Containerschiff

Sonstiges Güterschiff

2 Ankunft

Angekommen am:
 (Tag, Monat und Jahr, z. B. 07/09/2007) / /

Bei Reihenfahrten: [1] mal im Monat

Wurde bei der Fahrt auch die See befahren? ja nein

3 Fahrtroute

In welchem Hafen (vor dem Anschreibehafen) wurde zuletzt Ladung gelöscht?
 Bei Ankünften aus dem Ausland ist der letzte ausländische Hafen anzugeben.

Welcher Hafen wird als nächster zu Be- oder Entladezwecken angelaufen?

Wenn ja, bitte ankreuzen

Werden im Anschreibehafen Güter eingeladen?

Wird zwischen dem Anschreibehafen und dem nächsten Hafen Ladung transportiert?

3.1 Fahrtroute/Benutzte Wasserstraßen

Welche von den nachstehend genannten Wasserstraßen oder Punkten wurden auf der Fahrt vom Einladehafen der Güter - bei mehreren Einladehäfen, dem weitest entfernten - passiert? [2] Bitte ankreuzen
Mehrfachnennungen möglich

- Emmerich (Rhein)
- Schleuse Friedrichsfeld (Wesel-Datteln-Kanal)
- Schleuse Koblenz (Mosel)
- Seegrenze Ems/Übergang Delfzijl
- Seegrenze Weser
- Schleuse Brunsbüttel (Nord-Ostsee-Kanal)
- Schleuse Geesthacht (Elbe)
- Schleuse Oldenburg (Küstenkanal)
- Elbe-Seitenkanal
- Schleuse Plau (Müritze-Elde-Wasserstraße)
- Schleuse Havelberg (Untere Havel)
- Schleuse Parey (Pareyer Verbindungskanal)
- Schleuse Niegripp (Elbe-Havel-Kanal)
- Schleuse Schönwalde (Havel-Kanal)
- Schleuse Plötzensee (Berlin-Spandauer-Schiffahrtskanal)
- Hansabrücke (Spree-Oder-Wasserstraße)
- Unterschleuse (Landwehrkanal)
- Schleuse Kleinmachnow (Teltow-Kanal)
- Schleuse Eisenhüttenstadt (Oder)
- Straßenbrücke Schwedt (Hohensaaten-Friedrichsthaler-Wasserstraße)
- Schleuse Jochenstein (Donau)

Erläuterungen zum Fragebogen

- [1] Über den Verkehr von Schiffen, die im Berichtsmonat eine häufig wiederkehrende Verbindung zwischen zwei gleichen Hafenplätzen unterhalten, kann die Zählkarte monatlich als Sammelzählkarte angelegt werden. In diesem Fall ist einzutragen, wie oft das Schiff im Berichtsmonat angekommen ist. Es sind gesonderte Zählkarten (oder Sammelzählkarten) auszufertigen, wenn das Schiff auf seinen Fahrten teils beladen, teils leer angekommen ist.
- In Abschnitt 4 (im Anschreibehafen gelöschte Güter und Ladungsträger) müssen sich die Angaben auf alle angegebenen Reihenfahrten beziehen.
- [2] Diese Angaben dienen der maschinellen Ermittlung der Verkehrsleistung (Güteraufkommen, Tonnen- und Schiffskilometer) auf den einzelnen Wasserstraßen.
- [3] Die Bezeichnung der Güter erfolgt nach dem amtlichen „Güterverzeichnis für die Verkehrsstatistik“. Sammelbezeichnungen wie Getreide, Erze, Eisen usw. sind nicht zulässig; die Güter sind genauer zu benennen, z. B. Weizen, Roggen, Eisenerze, Walzstahl usw. Markenbezeichnungen sind nicht zu verwenden. Für jede Güterart ist eine separate Zeile vorgesehen. Wird allerdings eine Güterart

gelöscht, die in mehreren Häfen geladen wurde, so sind so viele Zeilen auszufüllen, wie Einladeorte bei der betreffenden Güterart vorkommen.

Bei leeren Ladungsträgern sind je Ladungsart ebenfalls Zeilen anzulegen, in der die Felder „Güterart“, „Gefahrgut“ und „Menge in Tonnen“ leer bleiben und nur die Ladungsart sowie die Anzahl der leeren Ladungsträger angegeben werden.

- [4] Einladeort ist der Ort, an dem das Gut eingeladen wurde. Bei Ankunft von Schiffsleichtern aus Übersee ist jedoch nicht der Hafen in Übersee als Einladeort anzuschreiben, sondern der deutsche Seehafen (z. B. Bremerhaven) oder ein Rheinmündungshafen, in dem der Schiffsleichter vom Trägerschiff abgesetzt wurde.
- [5] Anzugeben ist das Bruttogewicht - in Tonnen - der jeweiligen Güterart einschließlich Verpackung, jedoch **ohne Eigengewichte der Ladungsträger**.
- [6] Anzugeben sind hier die in der untenstehenden Liste zutreffenden zweistelligen Codes. (z. B. der Code 42 bei 40-Fuß-Containern).

4 Im Anschreibehafen gelöschte Güter und Ladungsträger

Güterart [3]	Einladeort [4]	Gefahrgut: ja	Menge in Tonnen [5]	Ladungsart [6]	Anzahl der Ladungsträger
_____	_____	<input type="checkbox"/>	_____	____	_____
_____	_____	<input type="checkbox"/>	_____	____	_____
_____	_____	<input type="checkbox"/>	_____	____	_____
_____	_____	<input type="checkbox"/>	_____	____	_____
_____	_____	<input type="checkbox"/>	_____	____	_____
_____	_____	<input type="checkbox"/>	_____	____	_____
_____	_____	<input type="checkbox"/>	_____	____	_____
_____	_____	<input type="checkbox"/>	_____	____	_____
_____	_____	<input type="checkbox"/>	_____	____	_____
_____	_____	<input type="checkbox"/>	_____	____	_____
_____	_____	<input type="checkbox"/>	_____	____	_____
_____	_____	<input type="checkbox"/>	_____	____	_____
_____	_____	<input type="checkbox"/>	_____	____	_____
_____	_____	<input type="checkbox"/>	_____	____	_____
_____	_____	<input type="checkbox"/>	_____	____	_____

Massengut	Stückgut	Container	Fahrzeuge als Transportmittel (RO-RO-Einheiten)
10 = unverpacktes flüssiges Massengut 20 = unverpacktes festes Schüttgut	30 = unverpacktes oder konventionell verpacktes Stückgut (nicht auf RO-RO-Einheiten; einschl. kleiner Container < 20 Fuß)	40 = 20-Fuß-Container 41 = Container zwischen 20 und 40 Fuß 42 = 40-Fuß-Container 43 = Container größer als 40 Fuß 44 = Sonstige Großcontainer	50 = Straßengüterfahrzeuge einschl. deren Anhänger sowie Anhänger von Straßengüterfahrzeugen 51 = Wechselbrücken/-behälter
Sonstige Ladungsarten			
99 = Sonstiges			

Unterrichtung nach § 17 Bundesstatistikgesetz

Rechtsgrundlagen

Verkehrsstatistikgesetz (VerkStatG) in der Fassung der Bekanntmachung vom 20. Februar 2004 (BGBl. I S. 318), zuletzt geändert durch Artikel 10 Abs. 5 des Gesetzes vom 30. Oktober 2017 (BGBl. I S. 3618) in Verbindung mit dem Bundesstatistikgesetz (BStatG) in der Fassung der Bekanntmachung vom 20. Oktober 2016 (BGBl. I S. 2394). Erhoben werden die Angaben zu § 3 VerkStatG.

Hilfsmerkmale, laufende Nummern/Ordnungnummern, Trennen und Löschen

Name und Wohnort des Schiffsführers, Schiffsname und amtliche Schiffsnummer, sowie Name und Telekommunikationsanschlussnummern der für Rückfragen zur Verfügung stehenden Person sind Hilfsmerkmale, die lediglich der technischen Durchführung der Erhebung dienen. Sie werden sofort nach Abschluss der Eingangsprüfung vom Fragebogen abgetrennt und vernichtet. Die verwendete laufende Nummer (Paginiernummer) dient der rationalen Aufbereitung der Erhebung. Es handelt sich um eine frei vergebene Nummer.

Veröffentlichungen im Statistischen Landesamt Sachsen-Anhalt

Im Monat August 2019 erschienen

Bestell-Nr.	Kennziffer/Periodizität	Titel	Preis Print (in EUR)
1 Z 0 03	Z	Statistisches Monatsheft 08/2019	5,50
3 A 1 02	A I, II, III hj-2/18	Bevölkerung der Gemeinden Stand: 31.12.2018	4,50
3 F 1 02	F I, II j/18	Baufertigstellungen, Bauabgang und Wohnungsbestand im Wohn- und Nichtwohnbau Jahr 2018	4,50
3 G 4 01	G IV m-4/19	Gäste und Übernachtungen im Reiseverkehr, Beherbergungskapazität April 2019, Januar bis April 2019, Winterhalbjahr 2018/19: Vorläufige Ergebnisse	7,00
3 G 4 01	G IV m-5/19	Gäste und Übernachtungen im Reiseverkehr, Beherbergungskapazität Mai 2019, Januar bis Mai 2019, Vorläufige Ergebnisse	6,00
3 H 1 01	H I m-2/19	Straßenverkehrsunfälle Februar 2019: Vorläufige Ergebnisse	6,00
3 H 1 01	H I m-3/19	Straßenverkehrsunfälle März 2019: Vorläufige Ergebnisse	6,00
3 H 2 01	H II m-1/19	Binnenschifffahrt Januar 2019	4,00
3 H 2 01	H II m-2/19	Binnenschifffahrt Februar 2019	4,00
3 L 4 08	L IV j/18	Ergebnisse der Statistik über Einkünfte der Personengesellschaften und Gemeinschaften Jahr 2014	5,00
3 M 1 01	M I vj-2/19	Verbraucherpreisindex Juni 2019	5,00
3 Q 3 02	Q III j/17	Waren, Bau- und Dienstleistungen für den Umweltschutz Jahr 2017	3,00

Alle Veröffentlichungen stehen kostenfrei als PDF-Datei zum Download unter <https://statistik.sachsen-anhalt.de> zur Verfügung, bei einer Bestellung ersetzen Sie bitte die erste Stelle der Bestellnummer durch eine „6“.



<https://statistik.sachsen-anhalt.de>

Bestellnummer: 3H201



H II
m-3/19