

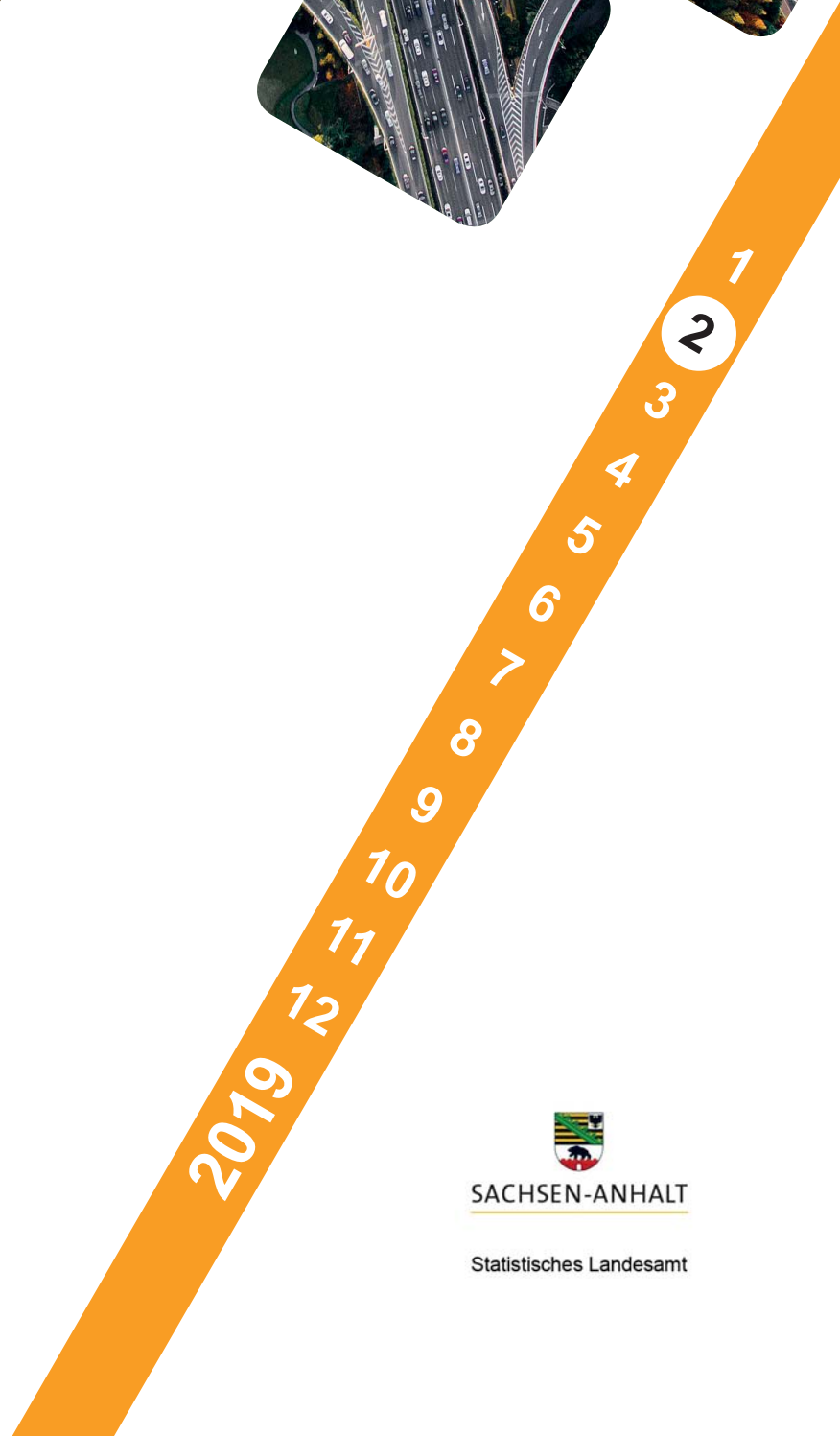
# Statistischer Bericht



## Schiffsverkehr

### Binnenschifffahrt

Februar 2019



SACHSEN-ANHALT

Statistisches Landesamt



# Statistischer Bericht

---



Schiffsverkehr

Binnenschifffahrt

Februar 2019

Land Sachsen-Anhalt

---

## Inhaltsverzeichnis

	Seite
Vorbemerkungen	4
Tabellen	
1. Güterumschlag auf Binnenwasserstraßen Sachsen-Anhalts - Zusammenfassende Übersichten	
1.1 Güterumschlag nach Hauptverkehrsbeziehungen seit 1995	6
1.2 Güterumschlag nach ausgewählten Güterabteilungen nach NST/R 1991 bis 2010	7
1.3 Güterumschlag nach ausgewählten Güterabteilungen nach einheitlichem Güterverzeichnis der Verkehrsstatistiken (NST-2007) seit 2011	7
1.4 Güterumschlag nach Güterabteilungen und Monaten	8
2. Güterumschlag auf Binnenwasserstraßen Sachsen-Anhalts	
2.1 Güterverkehr und tonnenkilometrische Leistung nach Haupt- verkehrsbeziehungen	10
2.2 Güterumschlag nach Monaten	11
2.3 Güterbeförderung nach Güterabteilungen	12
2.4 Güterumschlag nach Wasserstraßengebieten, Güterhauptgruppen und Hauptverkehrsbeziehungen im Monat	13
2.5 Güterumschlag nach Wasserstraßengebieten, Güterhauptgruppen und Hauptverkehrsbeziehungen im Berichtszeitraum	16
2.6 Containerumschlag nach Containerarten und Hauptverkehrsbeziehungen im Monat/Berichtszeitraum	21
2.7 Containerumschlag nach Wasserstraßengebieten, Containerart, Anzahl und TEU im Monat/Berichtszeitraum	22
2.8 Containerumschlag nach Wasserstraßengebieten, Containerart, Anzahl, TEU und Hauptverkehrsbeziehungen im Monat/Berichtszeitraum	23
3. Schiffsverkehr auf Binnenwasserstraßen Sachsen-Anhalts	
3.1 Schiffsverkehr nach Monaten	24
3.2 Schiffsverkehr nach Wasserstraßengebieten, Beladungszustand und Flagge im Monat	25
3.3 Schiffsverkehr nach Wasserstraßengebieten, Beladungszustand und Flagge im Berichtszeitraum	26
Grafiken	27
Einheitliches Güterverzeichnis der Verkehrsstatistiken (NST-2007)	31

## Vorbemerkungen

### Rechtsgrundlagen

Gesetz zur Neuordnung der Statistiken der Schifffahrt und des Güterkraftverkehrs, Art. 1 Gesetz über die Verkehrsstatistik der See- und Binnenschifffahrt sowie des Güterkraftverkehrs (Verkehrsstatistikgesetz - VerkStatG) vom 20. Februar 2004 (BGBl. I S. 318), zuletzt geändert durch Art. 8 des Gesetzes vom 24. Mai 2016 (BGBl. I S. 1217), in Verbindung mit dem Gesetz über die Statistik für Bundeszwecke Bundesstatistikgesetz (BStatG) in der Fassung der Bekanntmachung vom 20. Oktober 2016 (BGBl. I S. 2394), geändert durch Art. 10 Abs. 5 des Gesetzes vom 30. Oktober 2017 (BGBl. I S. 3618).

### Methodik

Meldepflichtig in der Binnenschifffahrtsstatistik sind Ankünfte und Abgänge von Schiffen mit einer Tragfähigkeit von mindestens 50 Tonnen in deutschen Häfen oder sonstigen Lade- und Löschplätzen, deren Ziel oder Herkunft ein Binnenhafen (Hafen an einer Binnenwasserstraße) ist. Ebenso meldepflichtig sind Ankünfte und Abgänge im sogenannten Binnen-See-Verkehr. Dazu zählen neben den die Seegrenze überschreitenden Verkehren zwischen Binnenhäfen (Häfen südlich der Binnengrenze der Seeschifffahrt) und Häfen außerhalb Deutschlands auch jene zwischen Binnenhäfen und Küstenhäfen Deutschlands.

Die Ergebnisse dieser Statistik dienen besonders als Grundlage für verkehrspolitische Entscheidungen und Maßnahmen der obersten Verkehrsbehörden des Bundes und der Länder. Die Erhebungen werden laufend durchgeführt und monatlich ausgewertet. Die Erfassung erfolgt i. d. R. mittels Zählkarten. Für jeden Lade- und Löschvorgang in den Häfen und Umschlagstellen sind über Ankunfts- bzw. Abgangszählkarten Auskünfte zu erteilen.

### Erläuterungen

**Flagge:** Für den Nachweis des Schiffs- und Güterverkehrs nach Flaggen ist maßgebend, welche Flagge die Schiffe zum Zeitpunkt der Anschreibung führten.

**Güterumschlag/Güterbeförderung:** Der Güterumschlag ergibt sich aus der Summe aller Meldungen über Ein- und Ausladungen der in den sachsen-anhaltischen Häfen ankommenden und abgehenden Schiffe. In der Güterbeförderung werden Transporte zwischen zwei Häfen innerhalb Sachsen-Anhalts nur einmal berücksichtigt (Empfang).

**Gütersystematik:** Der Nachweis der Güterarten erfolgt im vorliegenden Bericht ab 2011 nach dem einheitlichen Güterverzeichnis für die Verkehrsstatistik (Standard Goods Nomenclature for Transport Statistics 2007, NST-2007), welches insgesamt 20 Güterabteilungen umfasst. Zuvor fand das amtliche Güterverzeichnis - NST/R - Systematisches Güterverzeichnis für die Verkehrsstatistik - Anwendung.

**Hauptverkehrsbeziehungen:** Die Hauptverkehrsbeziehungen richten sich nach der geographischen Lage der empfangenden und versendenden Stelle. Unterschieden werden der Verkehr innerhalb Deutschlands (Verkehr zwischen deutschen Häfen) sowie der grenzüberschreitende Verkehr (Verkehr zwischen deutschen Häfen und solchen im Ausland).

**Schiffs- und Güterverkehr:** Die Statistik erfasst Schiffe, soweit sie Zwecken der Güterbeförderung dienen und dabei hier die in sachsen-anhaltischen Häfen ankommenden und abgehenden Schiffe und deren umgeschlagene Güter.

**Wasserstraßen:** Deutschland wird in neun Wasserstraßengebiete unterteilt. Für Sachsen-Anhalt werden Schifffbewegungen für die beiden Wasserstraßen Elbegebiet und Mittel-landkanalgebiet nachgewiesen.

Die Zählkarten zur vorliegenden Statistik sind in der PDF-Ausgabe dieses Berichtes enthalten.

## Rundungen

Im Allgemeinen ist ohne Rücksicht auf die Endsummen auf- bzw. abgerundet worden. Deshalb können sich bei der Summierung von Einzelangaben geringfügige Abweichungen zu den ausgewiesenen Endsummen ergeben. Bei der Aufgliederung der Gesamtheit in Prozent kann die Summe der Einzelwerte wegen Rundens vom Wert 100 % abweichen. Eine Abstimmung auf 100 % erfolgt im Allgemeinen nicht.

## Zeichenerklärung

- x = Tabellenfach gesperrt weil Aussage nicht sinnvoll
- = nichts vorhanden
- 0 = weniger als die Hälfte von 1 in der letzten besetzten Stelle, jedoch mehr als nichts
- ... = Wert liegt noch nicht vor

## Abkürzungen

- TEU Twenty-Foot-Equivalent-Unit (Container ca. 6 m Länge)
- Tkm Tonnenkilometer

## 1. Güterumschlag auf Binnenwasserstraßen Sachsen-Anhalts - Zusammenfassende Übersichten

### 1.1 Güterumschlag nach Hauptverkehrsbeziehungen seit 1995

Jahr	Insgesamt	Darunter		Empfang	Versand
		Verkehr mit anderen Bundesländern <sup>1</sup>	grenzüberschreitender Verkehr		
in 1 000 Tonnen					
1995	6 978	5 310	1 669	2 265	4 714
1996	6 531	4 989	1 541	2 262	4 269
1997	7 214	5 583	1 631	2 715	4 499
1998	7 146	5 244	1 902	2 293	4 853
1999	7 302	5 605	1 697	2 257	5 044
2000	6 705	5 105	1 600	2 000	4 705
2001	5 978	4 304	1 673	1 880	4 097
2002	6 068	4 544	1 524	1 813	4 255
2003	6 474	4 669	1 806	2 029	4 445
2004	6 984	4 610	2 373	2 181	4 802
2005	7 909	5 560	2 349	2 234	5 675
2006	7 506	5 191	2 315	2 403	5 103
2007	7 565	4 918	2 647	2 619	4 946
2008	7 897	5 240	2 657	2 734	5 164
2009	7 161	5 079	2 074	2 098	5 064
2010	7 181	4 630	2 532	2 359	4 822
2011	7 539	5 140	2 362	2 609	4 930
2012	6 979	5 257	1 698	2 416	4 563
2013	7 336	5 585	1 711	2 572	4 764
2014	7 450	5 967	1 466	2 657	4 794
2015	7 460	6 014	1 421	2 828	4 631
2016	7 184	5 557	1 610	2 700	4 483
2017	6 862	5 059	1 750	2 404	4 458
2018	5 713	4 177	1 512	2 203	3 510

<sup>1</sup> bis 2008 Verkehr innerhalb BRD

## 1.2 Güterumschlag nach ausgewählten Güterabteilungen nach NST/R 1991 bis 2010

Jahr	Insgesamt	Darunter			
		0 landwirtschaftl. und verwandte Erzeugnisse	3 Erdöl, Mineralölerzeugn., Gase	6 Steine und Erden	7 Düngemittel
in 1 000 Tonnen					
1991	2 736	539	273	434	601
1992	3 188	677	505	570	526
1993	3 235	713	343	789	421
1994	5 380	931	563	1 971	715
1995	6 978	1 288	1 168	2 355	883
1996	6 531	1 192	1 107	2 448	838
1997	7 214	880	1 320	2 896	897
1998	7 146	1 055	1 191	2 429	1 297
1999	7 302	1 092	1 001	2 377	1 343
2000	6 705	1 496	928	2 067	949
2001	5 978	1 126	938	1 938	820
2002	6 068	1 148	878	2 016	827
2003	6 474	1 593	802	2 140	811
2004	6 984	1 207	758	2 740	798
2005	7 909	1 722	719	2 954	806
2006	7 506	1 649	693	2 612	713
2007	7 565	1 588	613	2 455	712
2008	7 897	1 739	706	2 536	684
2009	7 161	1 776	571	2 417	450
2010	7 181	1 906	639	2 183	533

## 1.3 Güterumschlag nach ausgewählten Güterabteilungen nach NST 2007 seit 2011

Jahr Monat	Insgesamt	Darunter			
		01 Erzeugnisse d. Land- u. Forstw., Fischerei	03 Erze, Steine und Erden	07 Kokerei- und Mineral-ölerzeugnisse	08 chemische Erzeugnisse
in 1 000 Tonnen					
2011	7 539	2 498	2 267	831	719
2012	6 979	2 282	2 036	888	689
2013	7 336	2 614	1 726	1 154	696
2014	7 450	2 729	1 578	1 305	693
2015	7 460	2 662	1 422	1 535	736
2016	7 184	2 159	1 610	1 437	818
2017	6 862	2 176	1 428	1 259	913
2018	5 713	1 362	1 456	1 145	831
2019					
Januar	492	119	135	104	62
Februar	454	117	118	92	58
März	...	...	...	...	...
April	...	...	...	...	...
Mai	...	...	...	...	...
Juni	...	...	...	...	...
Juli	...	...	...	...	...
August	...	...	...	...	...
September	...	...	...	...	...
Oktober	...	...	...	...	...
November	...	...	...	...	...
Dezember	...	...	...	...	...

ab 2011 überarbeitete Güterarten







## 2. Güterumschlag auf Binnenwasserstraßen Sachsen-Anhalts

### 2.1 Güterverkehr und tonnenkilometrische Leistung nach Hauptverkehrsbeziehungen

Gegenstand der Nachweisung	Februar	Januar	Februar	Januar bis Februar		Veränderung um %
	2018	2019	2019	2018	2019	
in 1 000 Tonnen						
<b>Güterverkehr nach Hauptverkehrsbeziehungen</b>						
Verkehr innerhalb Sachsen-Anhalts	1	4	6	1	10	x
Verkehr mit anderen Bundesländern						
Empfang	117	144	138	249	282	13,5
Versand	181	191	175	399	366	-8,4
Grenzüberschreitender Verkehr						
Empfang	36	42	34	89	77	-14,3
Versand	86	107	95	160	202	26,7
Gesamtverkehr	421	488	449	898	936	4,3
darunter Verkehr mit deutschen Schiffen	255	287	280	547	567	3,5
<b>Tonnenkilometrische Leistung nach Hauptverkehrsbeziehungen in Mill. Tkm</b>						
Verkehr innerhalb Sachsen-Anhalts	0	0	0	0	0	x
Verkehr mit anderen Bundesländern						
Empfang	39	45	46	82	91	11,0
Versand	47	52	49	106	100	-5,3
Grenzüberschreitender Verkehr						
Empfang	18	21	17	44	38	12,6
Versand	45	54	49	82	103	25,6
Gesamtverkehr	148	172	161	314	333	6,1
darunter Verkehr mit deutschen Schiffen	79	90	95	170	186	9,1

## 2.2 Güterumschlag nach Monaten

Zeitraum	2018			2019			Veränderung 2019/2018
	Empfang	Versand	insgesamt	Empfang	Versand	insgesamt	
	in 1 000 Tonnen						um %
Januar	184	292	476	190	301	492	3,3
Februar	154	268	422	178	276	454	7,6
März	174	283	457	...	...	...	...
April	179	318	497	...	...	...	...
Mai	179	312	491	...	...	...	...
Juni	154	346	500	...	...	...	...
Juli	185	343	528	...	...	...	...
August	186	287	473	...	...	...	...
September	192	236	428	...	...	...	...
Oktober	202	304	506	...	...	...	...
November	212	314	527	...	...	...	...
Dezember	200	207	406	...	...	...	...
<b>Insgesamt</b>	<b>2 203</b>	<b>3 510</b>	<b>5 713</b>	...	...	...	...



**2.4 Güterumschlag nach Wasserstraßengebieten, Güterhauptgruppen und Hauptverkehrsbeziehungen im Februar 2019**

NST- 2007 Abteilung Gruppe	Güterabteilung/ Gütergruppe	Güter- umschlag insgesamt	Empfang		Versand	
			davon aus Häfen		davon nach Häfen	
			in Deutschland	im Ausland	in Deutschland	im Ausland
in 1 000 Tonnen						
<b>Elbegebiet</b>						
01	Erzeugnisse der Land- u. Forstw., Fischerei	68	15	-	29	24
01.1	Getreide	50	-	-	26	24
01.5	Forstwirtschaftliche Erzeugnisse	1	-	-	1	-
01.7	Andere Erzeugnisse pflanzlichen Ursprungs	16	15	-	2	-
02	Kohle, rohes Erdöl und Erdgas	5	-	5	-	-
02.1	Kohle	5	-	5	-	-
03	Erze, Steine u. Erden, sonst. Bergbauerzeugnisse	30	1	2	27	-
03.4	Salz, Natriumchlorid, Meerwasser	2	-	2	-	-
03.5	Steine und Erden, Sand, Kies, Ton, Torf	28	1	-	27	-
04	Nahrungs- und Genussmittel	17	5	-	12	-
04.3	Verarbeitetes Obst und Gemüse	0	0	-	-	-
04.6	Stärke, Stärkerzeugnisse, Futtermittel	17	5	-	12	-
05	Textilien, Bekleidung, Leder und Lederwaren	1	1	-	0	-
05.1	Textilien	1	1	-	0	-
06	Holzwaren, Papier, Pappe, Druckerzeugnisse	0	-	-	-	0
06.1	Holz-, Kork- und Flechtwaren	0	-	-	-	0
07	Kokerei- und Mineralölerzeugnisse	92	69	1	2	20
07.2	Flüssige Mineralölerzeugnisse	92	69	1	2	20
08	Chemische Erzeugnisse	5	-	1	3	-
08.2	Chemische Grundstoffe (organisch)	3	-	-	3	-
08.3	Stickstoffverbindungen, Düngemittel	1	-	1	-	-
08.5	Pharmazeutische Erzeugnisse	0	-	-	0	-
09	Sonst. Mineralerz. (Glas, Zement, Gips usw.)	4	1	-	3	0
09.3	Sonstige Baumaterialien und -erzeugnisse	4	1	-	3	0
10	Metalle und Metallerzeugnisse	3	1	2	0	-
10.1	Roheisen, Stahl, Ferrolegierungen	3	1	2	-	-
10.5	Heizkessel, Waffen, sonstige Metallerzeugnisse	0	-	-	0	-
11	Maschinen u. Ausrüstungen, Haushaltswaren	3	0	-	2	0
11.4	Geräte d. Elektrizitätserzeugung u. -verteilung	0	-	-	0	-
11.8	Sonstige Maschinen	2	0	-	2	0
14	Sekundärrohstoffe, Abfälle	13	2	-	11	-
14.2	Sonstige Abfälle und Sekundärrohstoffe	13	2	-	11	-
16	Geräte und Material zur Güterbeförderung	0	0	-	0	-
16.1	Leere Container und Wechselbehälter	0	0	-	0	-
	<b>Zusammen</b>	<b>240</b>	<b>94</b>	<b>11</b>	<b>90</b>	<b>45</b>

**Noch 2.4 Güterumschlag nach Wasserstraßengebieten, Güterhauptgruppen und Hauptverkehrsbeziehungen im Februar 2019**

NST- 2007 Abteilung Gruppe	Güterabteilung/ Gütergruppe	Güter- umschlag insgesamt	Empfang		Versand	
			davon aus Häfen		davon nach Häfen	
			in Deutschland	im Ausland	in Deutschland	im Ausland
in 1 000 Tonnen						
<b>Mittellandkanalgebiet</b>						
01	Erzeugnisse der Land- u. Forstw., Fischerei	49	9	2	25	13
01.1	Getreide	33	5	1	15	13
01.5	Forstwirtschaftliche Erzeugnisse	4	-	-	4	-
01.7	Andere Erzeugnisse pflanzlichen Ursprungs	12	5	1	6	-
02	Kohle, rohes Erdöl und Erdgas	1	1	-	-	-
02.1	Kohle	1	1	-	-	-
03	Erze, Steine u. Erden, sonst. Bergbauerzeugnisse	88	28	6	25	30
03.1	Eisenerze	1	-	-	1	-
03.4	Salz, Natriumchlorid, Meerwasser	31	-	2	0	29
03.5	Steine und Erden, Sand, Kies, Ton, Torf	56	28	3	24	1
04	Nahrungs- und Genussmittel	16	5	2	6	3
04.3	Verarbeitetes Obst und Gemüse	0	0	-	-	-
04.6	Stärke, Stärkeerzeugnisse, Futtermittel	16	5	2	6	3
04.8	Sonstige Nahrungsmittel	1	-	-	1	-
05	Textilien, Bekleidung, Leder und Lederwaren	0	0	-	-	-
05.1	Textilien	0	0	-	-	-
06	Holzwaren, Papier, Pappe, Druckerzeugnisse	0	0	-	-	-
06.1	Holz-, Koek- und Flechtwaren	0	0	-	-	-
07	Kokerei- und Mineralölerzeugnisse	0	-	-	0	-
07.4	Feste oder wachsartige Mineralölerzeugnisse	0	-	-	0	-
08	Chemische Erzeugnisse	53	5	12	31	5
08.1	Chemische Grundstoffe (mineralisch)	6	1	5	-	-
08.3	Stickstoffverbindungen, Düngemittel	46	3	7	30	5
08.5	Pharmazeutische Erzeugnisse	0	-	-	0	-
08.6	Gummi- oder Kunststoffwaren	1	1	-	-	-
09	Sonstige Mineralerz. (Glas, Zement, Gips usw.)	1	0	-	1	-
09.1	Glas, Porzellan und keramische Erzeugnisse	0	-	-	0	-
09.2	Zement, Kalk, gebrannter Gips	1	-	-	1	-
09.3	Sonstige Baumaterialien und -erzeugnisse	0	0	-	0	-
10	Metalle und Metallerzeugnisse	3	0	2	1	-
10.1	Roheisen, Stahl, Ferrolegierungen	2	-	2	-	-
10.2	NE-Metalle, Halbzeug	0	0	-	0	-
10.5	Heizkessel, Waffen, sonstige Metallerzeugnisse	1	0	-	1	-
11	Maschinen u. Ausrüstungen, Haushaltsgeräte	0	0	-	0	-
11.7	Medizin-, Mess- und steuerungst. Erzeugnisse	0	-	-	0	-
11.8	Sonstige Maschinen	0	0	-	-	-
13	Möbel, Schmuck, Musikinstrumente	0	0	-	-	-
13.1	Möbel	0	0	-	-	-
14	Sekundärrohstoffe, Abfälle	1	-	-	1	-
14.2	Sonstige Abfälle und Sekundärrohstoffe	1	-	-	1	-
16	Geräte u. Material zur Güterbeförderung	1	1	-	0	-
16.1	Leere Container und Wechselbehälter	1	1	-	0	-
	<b>Zusammen</b>	<b>215</b>	<b>50</b>	<b>24</b>	<b>91</b>	<b>50</b>

**Noch 2.4 Güterumschlag nach Wasserstraßengebieten, Güterhauptgruppen und Hauptverkehrsbeziehungen im Februar 2019**

NST- 2007 Abteilung Gruppe	Güterabteilung/ Gütergruppe	Güter- umschlag insgesamt	Empfang		Versand	
			davon aus Häfen		davon nach Häfen	
			in Deutschland	im Ausland	in Deutschland	im Ausland
in 1 000 Tonnen						
<b>Wasserstraßengebiete insgesamt</b>						
01	Erzeugnisse der Land- und Forstw., Fischerei	117	24	2	54	37
01.1	Getreide	84	5	1	41	37
01.5	Forstwirtschaftliche Erzeugnisse	5	-	-	5	-
01.7	Andere Erzeugnisse pflanzlichen Ursprungs	28	19	1	8	-
02	Kohle, rohes Erdöl und Erdgas	6	1	5	-	-
02.1	Kohle	6	1	5	-	-
03	Erze, Steine u. Erden, sonst. Bergbauerzeugnisse	118	28	8	52	30
03.1	Eisenerze	1	-	-	1	-
03.4	Salz, Natriumchlorid, Meerwasser	33	-	4	0	29
03.5	Steine und Erden, Sand, Kies, Ton, Torf	84	28	3	51	1
04	Nahrungs- und Genussmittel	34	10	2	19	3
04.3	Verarbeitetes Obst und Gemüse	0	0	-	-	-
04.6	Stärke, Stärkerzeugnisse, Futtermittel	33	9	2	18	3
04.8	Sonstige Nahrungsmittel	1	-	-	1	-
05	Textilien, Bekleidung, Leder und Lederwaren	1	1	-	0	-
05.1	Textilien	1	1	-	0	-
06	Holzwaren, Papier, Pappe, Druckerzeugnisse	0	0	-	-	0
06.1	Holz-, Kork- und Flechtwaren	0	0	-	-	0
07	Kokerei- und Mineralölerzeugnisse	92	69	1	2	20
07.2	Flüssige Mineralölerzeugnisse	92	69	1	2	20
07.4	Feste oder wachsartige Mineralölerzeugnisse	0	-	-	0	-
08	Chemische Erzeugnisse	58	5	13	34	5
08.1	Chemische Grundstoffe (mineralisch)	6	1	5	-	-
08.2	Chemische Grundstoffe (organisch)	3	-	-	3	-
08.3	Stickstoffverbindungen, Düngemittel	47	3	9	30	5
08.5	Pharmazeutische Erzeugnisse	1	-	-	1	-
08.6	Gummi- oder Kunststoffwaren	1	1	-	-	-
09	Sonst. Mineralerz. (Glas, Zement, Gips usw.)	5	1	-	4	0
09.1	Glas, Porzellan und keramische Erzeugnisse	0	-	-	0	-
09.2	Zement, Kalk, gebrannter Gips	1	-	-	1	-
09.3	Sonstige Baumaterialien und -erzeugnisse	4	1	-	3	0
10	Metalle und Metallerzeugnisse	6	1	3	1	-
10.1	Roheisen, Stahl, Ferrolegierungen	4	1	3	-	-
10.2	NE-Metalle, Halbzeug	0	0	-	0	-
10.5	Heizkessel, Waffen, sonstige Metallerzeugnisse	1	0	-	1	-
11	Maschinen u. Ausrüstungen, Haushaltsgeräte	3	0	-	2	0
11.4	Geräte d. Elektrizitätserzeugung u. -verteilung	0	-	-	0	-
11.7	Medizin-, Mess- und steuerungst. Erzeugnisse	0	-	-	0	-
11.8	Sonstige Maschinen	2	0	-	2	0
13	Möbel, Schmuck, Musikinstrumente	0	0	-	-	-
13.1	Möbel	0	0	-	-	-
14	Sekundärrohstoffe, Abfälle	15	2	-	13	-
14.2	Sonstige Abfälle u. Sekundärrohstoffe	15	2	-	13	-
16	Geräte und Material zur Güterbeförderung	1	1	-	0	-
16.1	Leere Container und Wechselbehälter	1	1	-	0	-
	<b>Insgesamt</b>	<b>454</b>	<b>144</b>	<b>34</b>	<b>181</b>	<b>95</b>



**2.5 Güterumschlag nach Wasserstraßengebieten, Güterhauptgruppen und Hauptverkehrsbeziehungen von Januar bis Februar 2019**

NST- 2007 Abteilung Gruppe	Güterabteilung/ Gütergruppe	Güter- umschlag insgesamt	Empfang		Versand	
			davon aus Häfen		davon nach Häfen	
			in Deutschland	im Ausland	in Deutschland	im Ausland
in 1 000 Tonnen						
<b>Elbegebiet</b>						
01	Erzeugnisse der Land- und Forstw., Fischerei	115	26	-	47	42
01.1	Getreide	85	1	-	41	42
01.5	Forstwirtschaftliche Erzeugnisse	1	-	-	1	-
01.7	Andere Erzeugnisse pflanzlichen Ursprungs	29	25	-	5	-
02	Kohle, rohes Erdöl und Erdgas	6	1	5	-	-
02.1	Kohle	6	1	5	-	-
03	Erze, Steine u. Erden, sonst. Bergbauerzeugnisse	83	2	5	75	-
03.4	Salz, Natriumchlorid, Meerwasser	5	-	5	-	-
03.5	Steine und Erden, Sand, Kies, Ton, Torf	78	2	-	75	-
04	Nahrungs- und Genussmittel	39	8	-	31	-
04.3	Verarbeitetes Obst und Gemüse	0	0	-	-	-
04.6	Stärke, Stärkeerzeugnisse, Futtermittel	39	8	-	31	-
05	Textilien, Bekleidung, Leder und Lederwaren	1	1	-	0	-
05.1	Textilien	1	1	-	0	-
06	Holzwaren, Papier, Pappe, Druckerzeugnisse	0	-	-	-	0
06.1	Holz-, Kork- und Flechtwaren	0	-	-	-	0
07	Kokerei- und Mineralölerzeugnisse	194	145	3	3	43
07.2	Flüssige Mineralölerzeugnisse	194	145	3	3	43
08	Chemische Erzeugnisse	12	1	1	10	-
08.1	Chemische Grundstoffe (mineralisch)	0	0	-	0	-
08.2	Chemische Grundstoffe (organisch)	7	-	-	7	-
08.3	Stickstoffverbindungen, Düngemittel	3	-	1	2	-
08.5	Pharmazeutische Erzeugnisse	1	1	-	0	-
09	Sonstige Mineralerz. (Glas, Zement, Gips usw.)	7	1	-	6	0
09.3	Sonstige Baumaterialien und -erzeugnisse	7	1	-	6	0
10	Metalle und Metallerzeugnisse	7	2	5	0	-
10.1	Roheisen, Stahl, Ferrolegierungen	7	2	5	-	-
10.2	NE-Metalle, Halbzeug	0	0	-	-	-
10.5	Heizkessel, Waffen, sonstige Metallerzeugnisse	0	-	-	0	-
11	Maschinen und Ausrüstungen, Haushaltsgeräte	5	0	0	5	0
11.4	Geräte der Elektrizitätserzeugung u. -verteilung	1	-	0	1	-
11.8	Sonstige Maschinen	4	0	-	4	0
14	Sekundärrohstoffe, Abfälle	22	6	-	16	1
14.2	Sonstige Abfälle und Sekundärrohstoffe	22	6	-	16	1
16	Geräte und Material zur Güterbeförderung	0	0	-	0	-
16.1	Leere Container und Wechselbehälter	0	0	-	0	-
	<b>Zusammen</b>	<b>492</b>	<b>192</b>	<b>19</b>	<b>194</b>	<b>87</b>

**Noch 2.5 Güterumschlag nach Wasserstraßengebieten, Güterhauptgruppen und Hauptverkehrsbeziehungen von Januar bis Februar 2019**

NST- 2007 Abteilung Gruppe	Güterabteilung/ Gütergruppe	Güter- umschlag insgesamt	Empfang		Versand	
			davon aus Häfen		davon nach Häfen	
			in Deutschland	im Ausland	in Deutschland	im Ausland
in 1 000 Tonnen						
<b>Mittellandkanalgebiet</b>						
01	Erzeugnisse der Land- und Forstw., Fischerei	120	29	2	56	33
01.1	Getreide	82	10	1	37	33
01.5	Forstwirtschaftliche Erzeugnisse	6	-	-	6	-
01.7	Andere Erzeugnisse pflanzlichen Ursprungs	33	18	1	13	-
02	Kohle, rohes Erdöl und Erdgas	1	1	-	-	-
02.1	Kohle	1	1	-	-	-
03	Erze, Steine u. Erden, sonst. Bergbauerzeugnisse	170	48	12	45	65
03.1	Eisenerze	1	-	-	1	-
03.2	NE-Metallerze	0	0	-	-	-
03.4	Salz, Natriumchlorid, Meerwasser	68	-	5	0	62
03.5	Steine und Erden, Sand, Kies, Ton, Torf	100	47	7	44	3
04	Nahrungs- und Genussmittel	36	12	5	13	6
04.3	Verarbeitetes Obst und Gemüse	0	0	-	-	-
04.6	Stärke, Stärkeerzeugnisse, Futtermittel	34	11	5	13	6
04.8	Sonstige Nahrungsmittel	1	-	-	1	-
05	Textilien, Bekleidung, Leder und Lederwaren	0	0	-	-	-
05.1	Textilien	0	0	-	-	-
06	Holzwaren, Papier, Pappe, Druckerzeugnisse	0	0	-	-	-
06.1	Holz-, Kork- und Flechtwaren	0	0	-	-	-
06.2	Papier, Pappe und Waren daraus	0	0	-	-	-
07	Kokerei- und Mineralölerzeugnisse	1	-	1	0	-
07.1	Kokereierzeugnisse	1	-	1	-	-
07.4	Feste oder wachsartige Mineralölerzeugnisse	0	-	-	0	-
08	Chemische Erzeugnisse	108	9	31	58	10
08.1	Chemische Grundstoffe (mineralisch)	11	1	10	-	-
08.3	Stickstoffverbindungen, Düngemittel	95	6	21	57	10
08.5	Pharmazeutische Erzeugnisse	1	0	-	1	-
08.6	Gummi- oder Kunststoffwaren	1	1	-	-	-
09	Sonstige Mineralerz. (Glas, Zement, Gips usw.)	4	0	-	4	-
09.1	Glas, Porzellan u. ä. Erzeugnisse	1	-	-	1	-
09.2	Zement, Kalk, gebrannter Gips	3	-	-	3	-
09.3	Sonstige Baumaterialien und -erzeugnisse	0	0	-	0	-
10	Metalle und Metallerzeugnisse	9	0	7	2	-
10.1	Roheisen, Stahl, Ferrolegierungen	7	-	7	-	-
10.2	NE-Metalle, Halbzeug	0	0	-	0	-
10.5	Heizkessel, Waffen, sonstige Metallerzeugnisse	2	0	-	2	-

**Noch 2.5 Güterumschlag nach Wasserstraßengebieten, Güterhauptgruppen und Hauptverkehrsbeziehungen von Januar bis Februar 2019**

NST- 2007 Abteilung Gruppe	Güterabteilung/ Gütergruppe	Güter- umschlag insgesamt	Empfang		Versand	
			davon aus Häfen		davon nach Häfen	
			in Deutschland	im Ausland	in Deutschland	im Ausland
in 1 000 Tonnen						
<b>noch Mittellandkanalgebiet</b>						
11	Maschinen und Ausrüstungen, Haushaltsgeräte	0	0	-	0	-
11.7	Medizin-, Mess- und steuerungst. Erzeugnisse	0	-	-	0	-
11.8	Sonstige Maschinen	0	0	-	0	-
13	Möbel, Schmuck, Musikinstrumente	0	0	-	-	-
13.1	Möbel	0	0	-	-	-
14	Sekundärrohstoffe, Abfälle	3	-	-	3	-
14.1	Hausmüll und kommunale Abfälle	0	-	-	0	-
14.2	Sonstige Abfälle und Sekundärrohstoffe	3	-	-	3	-
16	Geräte und Material zur Güterbeförderung	2	1	-	1	-
16.1	Leere Container und Wechselbehälter	2	1	-	1	-
	<b>Zusammen</b>	<b>454</b>	<b>100</b>	<b>57</b>	<b>182</b>	<b>15</b>

**Noch 2.5 Güterumschlag nach Wasserstraßengebieten, Güterhauptgruppen und Hauptverkehrsbeziehungen von Januar bis Februar 2019**

NST- 2007 Abteilung Gruppe	Güterabteilung/ Gütergruppe	Güter- umschlag insgesamt	Empfang		Versand	
			davon aus Häfen		davon nach Häfen	
			in Deutschland	im Ausland	in Deutschland	im Ausland
in 1 000 Tonnen						
<b>Wasserstraßengebiete insgesamt</b>						
01	Erzeugnisse der Land- und Forstw., Fischerei	236	55	2	103	76
01.1	Getreide	166	12	1	78	76
01.5	Forstwirtschaftliche Erzeugnisse	7	-	-	7	-
01.7	Andere Erzeugnisse pflanzlichen Ursprungs	62	43	1	18	-
02	Kohle, rohes Erdöl und Erdgas	7	2	5	-	-
02.1	Kohle	7	2	5	-	-
03	Erze, Steine u. Erden, sonst. Bergbauerzeugnisse	253	50	17	121	65
03.1	Eisenerze	1	-	-	1	-
03.2	NE-Metallerze	0	0	-	-	-
03.4	Salz, Natriumchlorid, Meerwasser	73	-	10	0	62
03.5	Steine und Erden, Sand, Kies, Ton, Torf	178	50	7	119	3
04	Nahrungs- und Genussmittel	75	19	5	45	6
04.3	Verarbeitetes Obst und Gemüse	1	1	-	-	-
04.6	Stärke, Stärkeerzeugnisse, Futtermittel	74	19	5	44	6
04.8	Sonstige Nahrungsmittel	1	-	-	1	-
05	Textilien, Bekleidung, Leder und Lederwaren	1	1	-	0	-
05.1	Textilien	1	1	-	0	-
06	Holzwaren, Papier, Pappe, Druckerzeugnisse	0	0	-	-	0
06.1	Holz-, Kork- und Flechtwaren	0	0	-	-	0
06.2	Papier, Pappe und Waren daraus	0	0	-	-	-
07	Kokerei- und Mineralölerzeugnisse	196	145	4	3	43
07.1	Kokereierzeugnisse	1	-	1	-	-
07.2	Flüssige Mineralölerzeugnisse	194	145	3	3	43
07.4	Feste oder wachsartige Mineralölerzeugnisse	0	-	-	0	-
08	Chemische Erzeugnisse	120	10	32	67	10
08.1	Chemische Grundstoffe (mineralisch)	12	2	10	0	-
08.2	Chemische Grundstoffe (organisch)	7	-	-	7	-
08.3	Stickstoffverbindungen, Düngemittel	98	6	22	59	10
08.5	Pharmazeutische Erzeugnisse	2	1	-	1	-
08.6	Gummi- oder Kunststoffwaren	1	1	-	-	-
09	Sonstige Mineralerz. (Glas, Zement, Gips usw.)	11	1	-	10	0
09.1	Glas, Porzellan und keramische Erzeugnisse	1	-	-	1	-
09.2	Zement, Kalk, gebrannter Gips	3	-	-	3	-
09.3	Sonstige Baumaterialien und -erzeugnisse	8	1	-	6	0
10	Metalle und Metallerzeugnisse	15	2	12	2	-
10.1	Roheisen, Stahl, Ferrolegierungen	13	2	12	-	-
10.2	NE-Metalle, Halbzeug	0	0	-	0	-
10.5	Heizkessel, Waffen, sonstige Metallerzeugnisse	2	0	-	2	-

**Noch 2.5 Güterumschlag nach Wasserstraßengebieten, Güterhauptgruppen und Hauptverkehrsbeziehungen von Januar bis Februar 2019**

NST- 2007 Abteilung Gruppe	Güterabteilung/ Gütergruppe	Güter- umschlag insgesamt	Empfang		Versand	
			davon aus Häfen		davon nach Häfen	
			in Deutschland	im Ausland	in Deutschland	im Ausland
			in 1 000 Tonnen			
<b>noch Wasserstraßengebiete insgesamt</b>						
11	Maschinen und Ausrüstungen, Haushaltsgeräte	5	0	0	5	0
11.4	Geräte d. Elektrizitätserzeugung und -verteilung	1	-	0	1	-
11.7	Medizin-, Mess- und steuerungst. Erzeugnisse	0	-	-	0	-
11.8	Sonstige Maschinen	4	0	-	4	0
13	Möbel, Schmuck, Musikinstrumente	0	0	-	-	-
13.1	Möbel	0	0	-	-	-
14	Sekundärrohstoffe, Abfälle	25	6	-	18	1
14.1	Hausmüll und kommunale Abfälle	0	-	-	0	-
14.2	Sonstige Abfälle und Sekundärrohstoffe	25	6	-	18	1
16	Geräte und Material zur Güterbeförderung	2	1	-	1	-
16.1	Leere Container und Wechselbehälter	2	1	-	1	-
	<b>Insgesamt</b>	<b>946</b>	<b>292</b>	<b>77</b>	<b>375</b>	<b>202</b>

## 2.6 Containerumschlag nach Containerarten und Hauptverkehrsbeziehungen

Containerart	Einheit	Januar 2019	Februar 2019	Januar - Februar			
				2018	2019	Veränderung um %	
<b>Verkehr innerhalb Deutschlands</b>							
20-Fuß-Container beladen	Anzahl	451	531	1 043	982	-5,8	
30-Fuß-Container beladen	Anzahl	-	-	-	-	-	
40-Fuß-Container beladen	Anzahl	108	230	359	338	-5,8	
Container größer 40 Fuß beladen	Anzahl	-	-	-	-	-	
zusammen	TEU	667	991	1 761	1 658	-5,8	
darin beförderte Güter	Tonnen	13 841	18 371	34 679	32 212	-7,1	
20-Fuß-Container leer	Anzahl	374	343	881	717	-18,6	
30-Fuß-Container leer	Anzahl	-	-	-	-	-	
40-Fuß-Container leer	Anzahl	115	100	204	215	5,4	
Container größer 40 Fuß leer	Anzahl	-	-	-	-	-	
zusammen	TEU	604	543	1 289	1 147	-11,0	
<b>Insgesamt</b>	<b>TEU</b>	<b>1 271</b>	<b>1 534</b>	<b>3 050</b>	<b>2 805</b>	<b>-8,0</b>	
<b>Grenzüberschreitender Empfang und Versand</b>							
20-Fuß-Container beladen	Anzahl	-	-	-	-	-	
30-Fuß-Container beladen	Anzahl	-	-	-	-	-	
40-Fuß-Container beladen	Anzahl	-	-	-	-	-	
Container größer 40 Fuß beladen	Anzahl	-	-	-	-	-	
zusammen	TEU	-	-	-	-	-	
darin beförderte Güter	Tonnen	-	-	-	-	-	
20-Fuß-Container leer	Anzahl	-	-	-	-	-	
30-Fuß-Container leer	Anzahl	-	-	-	-	-	
40-Fuß-Container leer	Anzahl	-	-	-	-	-	
Container größer 40 Fuß leer	Anzahl	-	-	-	-	-	
zusammen	TEU	-	-	-	-	-	
<b>Insgesamt</b>	<b>TEU</b>	<b>-</b>	<b>-</b>	<b>-</b>	<b>-</b>	<b>-</b>	
<b>Gesamtverkehr</b>							
20-Fuß-Container beladen	Anzahl	451	531	1 043	982	982	-5,8
30-Fuß-Container beladen	Anzahl	-	-	-	-	-	-
40-Fuß-Container beladen	Anzahl	108	230	359	338	338	-5,8
Container größer 40 Fuß beladen	Anzahl	-	-	-	-	-	-
zusammen	TEU	667	991	1 761	1 658	1 658	-5,8
darin beförderte Güter	Tonnen	13 841	18 371	34 679	32 212	32 212	-7,1
20-Fuß-Container leer	Anzahl	374	343	881	717	717	-18,6
30-Fuß-Container leer	Anzahl	-	-	-	-	-	-
40-Fuß-Container leer	Anzahl	115	100	204	215	215	5,4
Container größer 40 Fuß leer	Anzahl	-	-	-	-	-	-
zusammen	TEU	604	543	1 289	1 147	1 147	-11,0
<b>Insgesamt</b>	<b>TEU</b>	<b>1 271</b>	<b>1 534</b>	<b>3 050</b>	<b>2 805</b>	<b>2 805</b>	<b>-8,0</b>

## 2.7 Containerumschlag nach Wasserstraßengebieten, Containerart, Anzahl und TEU im Februar und Januar bis Februar 2019

Containerart	Einheit	Empfang		Versand		Insgesamt		Veränderung um %
		2018	2019	2018	2019	2018	2019	
<b>Februar</b>								
<b>Elbegebiet</b>								
20-Fuß-Container	Anzahl	46	90	57	72	103	162	57,3
30-Fuß-Container	Anzahl	-	-	-	-	-	-	-
40-Fuß-Container	Anzahl	1	40	1	49	2	89	x
Container größer 40 Fuß	Anzahl	-	-	-	-	-	-	-
Zusammen	TEU	48	170	59	170	107	340	217,8
<b>Mittellandkanalgebiet</b>								
20-Fuß-Container	Anzahl	451	350	420	362	871	712	-18,3
30-Fuß-Container	Anzahl	-	-	-	-	-	-	-
40-Fuß-Container	Anzahl	127	107	179	134	306	241	-21,2
Container größer 40 Fuß	Anzahl	-	-	-	-	-	-	-
Zusammen	TEU	705	564	778	630	1 483	1 194	-19,5
<b>Wasserstraßengebiete insgesamt</b>								
20-Fuß-Container	Anzahl	497	440	477	434	974	874	-10,3
30-Fuß-Container	Anzahl	-	-	-	-	-	-	-
40-Fuß-Container	Anzahl	128	147	180	183	308	330	7,1
Container größer 40 Fuß	Anzahl	-	-	-	-	-	-	-
<b>Insgesamt</b>	<b>TEU</b>	<b>753</b>	<b>734</b>	<b>837</b>	<b>800</b>	<b>1 590</b>	<b>1 534</b>	<b>-3,5</b>
<b>Januar - Februar</b>								
<b>Elbegebiet</b>								
20-Fuß-Container	Anzahl	146	207	166	148	312	355	13,8
30-Fuß-Container	Anzahl	-	-	-	-	-	-	-
40-Fuß-Container	Anzahl	14	65	2	51	16	116	x
Container größer 40 Fuß	Anzahl	-	-	-	-	-	-	-
Zusammen	TEU	174	337	170	250	344	587	70,6
<b>Mittellandkanalgebiet</b>								
20-Fuß-Container	Anzahl	881	625	731	719	1 612	1 344	-16,6
30-Fuß-Container	Anzahl	-	-	-	-	-	-	-
40-Fuß-Container	Anzahl	237	194	310	243	547	437	-20,1
Container größer 40 Fuß	Anzahl	-	-	-	-	-	-	-
Zusammen	TEU	1 355	1 013	1 351	1 205	2 706	2 218	-18,0
<b>Wasserstraßengebiete insgesamt</b>								
20-Fuß-Container	Anzahl	1 027	832	897	867	1 924	1 699	-11,7
30-Fuß-Container	Anzahl	-	-	-	-	-	-	-
40-Fuß-Container	Anzahl	251	259	312	294	563	553	-1,8
Container größer 40 Fuß	Anzahl	-	-	-	-	-	-	-
<b>Insgesamt</b>	<b>TEU</b>	<b>1 529</b>	<b>1 350</b>	<b>1 521</b>	<b>1 455</b>	<b>3 050</b>	<b>2 805</b>	<b>-8,0</b>

**2.8 Containerumschlag nach Wasserstraßengebieten, Containerart, Anzahl, TEU und Hauptverkehrsbeziehungen  
im Februar und Januar bis Februar 2019**

Containerart	Einheit	Container- umschlag insgesamt	Empfang		Versand	
			davon aus Häfen		davon nach Häfen	
			in Deutschland	im Ausland	in Deutschland	im Ausland
<b>Februar</b>						
<b>Elbegebiet</b>						
20-Fuß-Container	Anzahl	162	90	-	72	-
30-Fuß-Container	Anzahl	-	-	-	-	-
40-Fuß-Container	Anzahl	89	40	-	49	-
Container größer 40 Fuß	Anzahl	-	-	-	-	-
Zusammen	TEU	340	170	-	170	-
<b>Mittellandkanalgebiet</b>						
20-Fuß-Container	Anzahl	712	350	-	362	-
30-Fuß-Container	Anzahl	-	-	-	-	-
40-Fuß-Container	Anzahl	241	107	-	134	-
Container größer 40 Fuß	Anzahl	-	-	-	-	-
Zusammen	TEU	1 194	564	-	630	-
<b>Wasserstraßengebiete insgesamt</b>						
20-Fuß-Container	Anzahl	874	440	-	434	-
30-Fuß-Container	Anzahl	-	-	-	-	-
40-Fuß-Container	Anzahl	330	147	-	183	-
Container größer 40 Fuß	Anzahl	-	-	-	-	-
<b>Insgesamt</b>	<b>TEU</b>	<b>1 534</b>	<b>734</b>	<b>-</b>	<b>800</b>	<b>-</b>
<b>Januar - Februar</b>						
<b>Elbegebiet</b>						
20-Fuß-Container	Anzahl	355	207	-	148	-
30-Fuß-Container	Anzahl	-	-	-	-	-
40-Fuß-Container	Anzahl	116	65	-	51	-
Container größer 40 Fuß	Anzahl	-	-	-	-	-
Zusammen	TEU	587	337	-	250	-
<b>Mittellandkanalgebiet</b>						
20-Fuß-Container	Anzahl	1 344	625	-	719	-
30-Fuß-Container	Anzahl	-	-	-	-	-
40-Fuß-Container	Anzahl	437	194	-	243	-
Container größer 40 Fuß	Anzahl	-	-	-	-	-
Zusammen	TEU	2 218	1 013	-	1 205	-
<b>Wasserstraßengebiete insgesamt</b>						
20-Fuß-Container	Anzahl	1 699	832	-	867	-
30-Fuß-Container	Anzahl	-	-	-	-	-
40-Fuß-Container	Anzahl	553	259	-	294	-
Container größer 40 Fuß	Anzahl	-	-	-	-	-
<b>Insgesamt</b>	<b>TEU</b>	<b>2 805</b>	<b>1 350</b>	<b>-</b>	<b>1 455</b>	<b>-</b>



### 3. Schiffsverkehr auf Binnenwasserstraßen Sachsen-Anhalts

#### 3.1 Schiffsverkehr nach Monaten

Zeitraum	2019			2018	Veränderung 2019/2018 um %
	Schiffe beladen	Schiffe unbeladen	Schiffe insgesamt	Schiffe insgesamt	
Januar	537	466	1 003	1 016	-1,3
Februar	499	445	944	842	12,1
März	...	...	...	962	...
April	...	...	...	1 073	...
Mai	...	...	...	1 066	...
Juni	...	...	...	1 061	...
Juli	...	...	...	1 126	...
August	...	...	...	1 042	...
September	...	...	...	887	...
Oktober	...	...	...	1 105	...
November	...	...	...	1 048	...
Dezember	...	...	...	811	...
<b>Insgesamt</b>	...	...	...	<b>12 039</b>	...

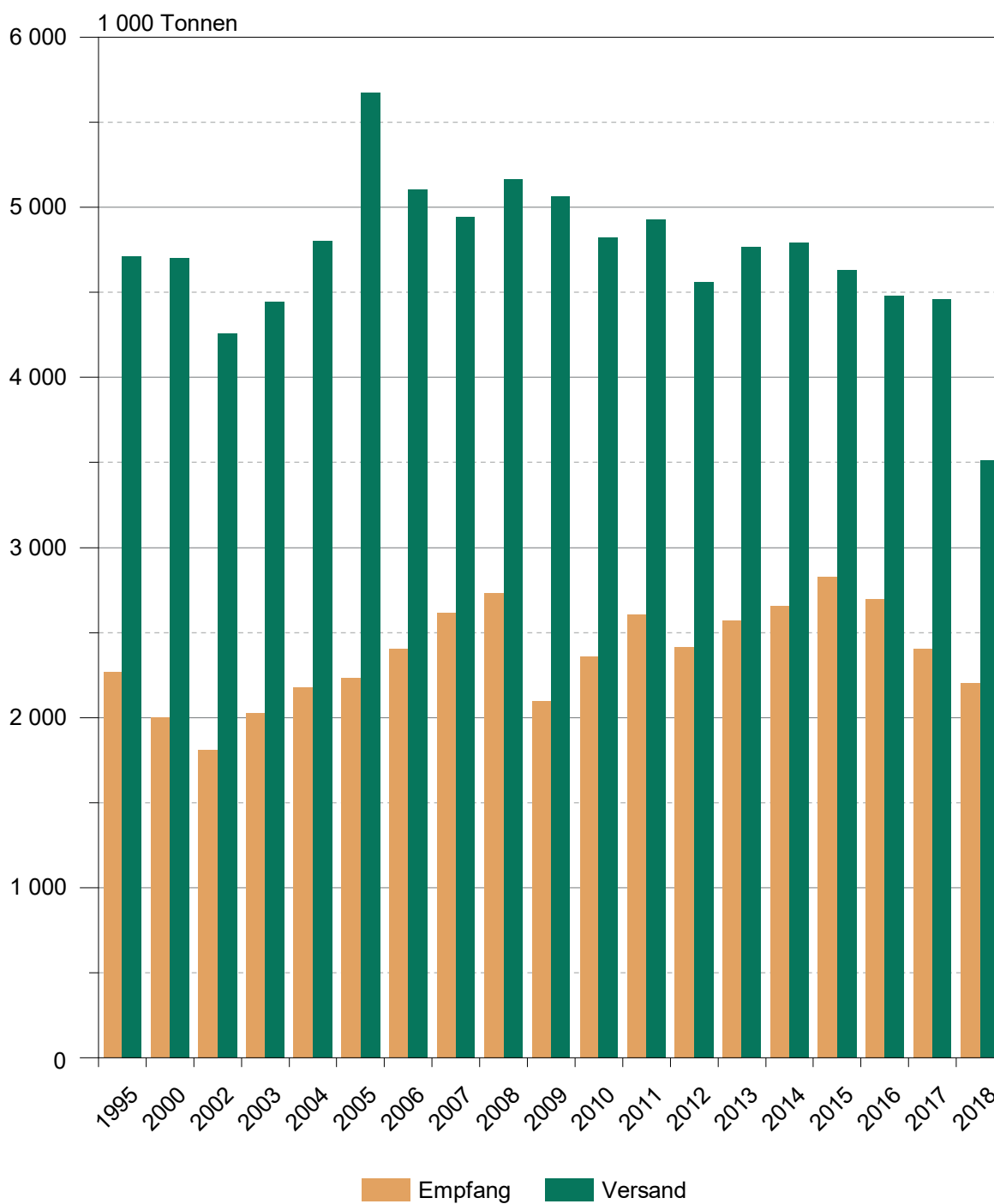
## 3.2 Schiffsverkehr nach Wasserstraßengebieten, Beladungszustand und Flagge im Februar 2019

Flagge	Schiffe mit eigenem Antrieb					Schiffe ohne eigenen Antrieb				
	beladen			unbeladen		beladen			unbeladen	
	Anzahl	Trag- fähigkeit 1 000 t	Aus-/Ein- ladungen 1 000 t	Anzahl	Trag- fähigkeit 1 000 t	Anzahl	Trag- fähigkeit 1 000 t	Aus-/Ein- ladungen 1 000 t	Anzahl	Trag- fähigkeit 1 000 t
	<b>Elbegebiet</b>									
Deutschland	174	239	162	166	229	16	9	4	14	8
Niederlande	40	50	43	39	49	-	-	-	-	-
Belgien	2	4	3	2	4	-	-	-	-	-
Tschechien	10	12	6	8	9	-	-	-	-	-
Polen	23	18	14	23	18	17	9	7	17	9
Zusammen	249	323	229	238	309	33	18	11	31	17
	<b>Mittellandkanalgebiet</b>									
Deutschland	105	148	110	79	106	8	14	6	-	-
Niederlande	56	69	61	52	64	-	-	-	-	-
Belgien	2	2	2	2	2	-	-	-	-	-
Tschechien	9	10	7	7	7	3	3	2	2	2
Polen	31	29	26	31	29	3	2	2	3	2
Zusammen	203	258	206	171	209	14	18	9	5	4
	<b>Wasserstraßengebiete insgesamt</b>									
Deutschland	279	387	272	245	335	24	23	10	14	8
Niederlande	96	119	104	91	113	-	-	-	-	-
Belgien	4	6	5	4	6	-	-	-	-	-
Tschechien	19	21	13	15	17	3	3	2	2	2
Polen	54	48	40	54	48	20	11	9	20	11
<b>Insgesamt</b>	<b>452</b>	<b>581</b>	<b>434</b>	<b>409</b>	<b>519</b>	<b>47</b>	<b>37</b>	<b>20</b>	<b>36</b>	<b>21</b>

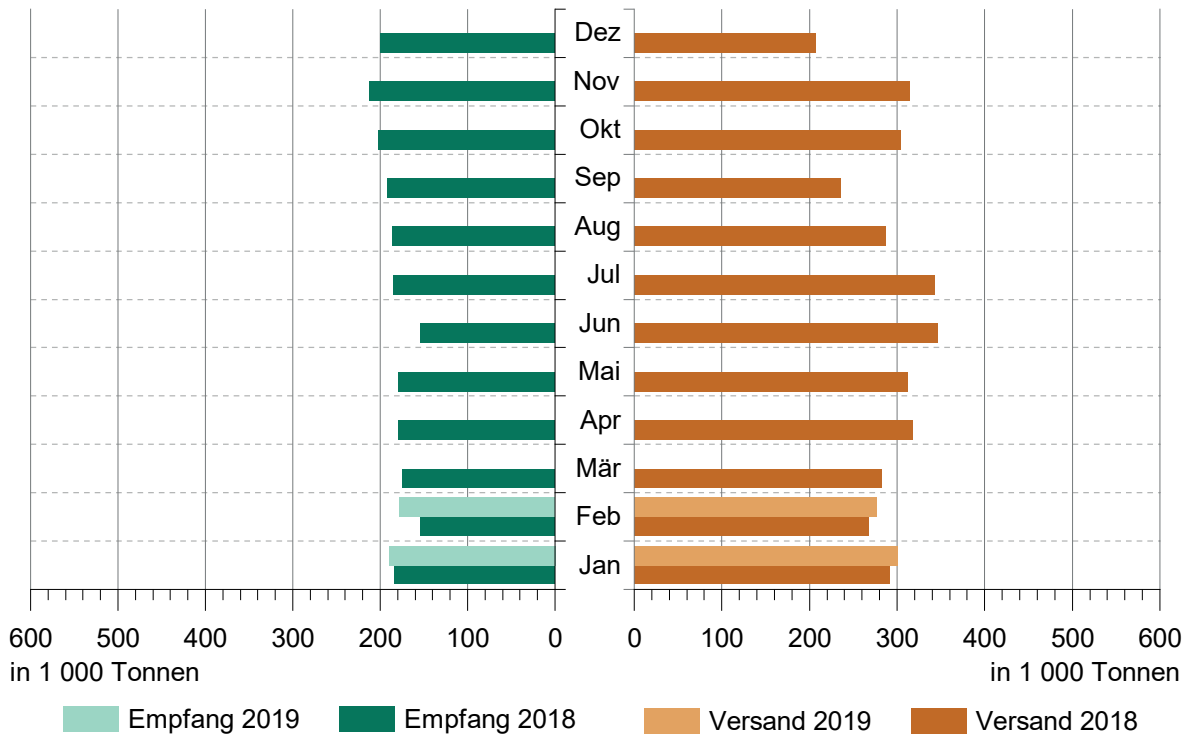
## 3.3 Schiffsverkehr nach Wasserstraßengebieten, Beladungszustand und Flagge Januar bis Februar 2019

Flagge	Schiffe mit eigenem Antrieb					Schiffe ohne eigenen Antrieb				
	beladen			unbeladen		beladen			unbeladen	
	Anzahl	Trag- fähigkeit 1 000 t	Aus-/Ein- ladungen 1 000 t	Anzahl	Trag- fähigkeit 1 000 t	Anzahl	Trag- fähigkeit 1 000 t	Aus-/Ein- ladungen 1 000 t	Anzahl	Trag- fähigkeit 1 000 t
<b>Elbegebiet</b>										
Deutschland	351	485	330	332	459	42	27	14	35	23
Niederlande	82	105	88	80	101	-	-	-	-	-
Belgien	11	16	11	11	16	-	-	-	-	-
Luxemburg	3	4	4	3	4	-	-	-	-	-
Tschechien	12	14	8	10	11	1	1	0	1	1
Polen	32	27	21	32	27	37	21	17	37	21
Zusammen	491	650	461	468	618	80	49	31	73	46
<b>Mittellandkanalgebiet</b>										
Deutschland	209	298	216	156	214	16	27	9	-	-
Niederlande	140	174	149	126	156	2	2	2	2	2
Belgien	4	6	4	3	4	-	-	-	-	-
Tschechien	35	38	29	27	30	7	6	4	6	5
Polen	47	44	38	45	42	5	3	3	5	3
Zusammen	435	560	437	357	445	30	38	17	13	10
<b>Wasserstraßengebiete insgesamt</b>										
Deutschland	560	783	546	488	673	58	54	23	35	23
Niederlande	222	278	236	206	257	2	2	2	2	2
Belgien	15	22	15	14	20	-	-	-	-	-
Luxemburg	3	4	4	3	4	-	-	-	-	-
Tschechien	47	52	37	37	41	8	7	4	7	6
Polen	79	71	59	77	69	42	24	20	42	24
<b>Insgesamt</b>	<b>926</b>	<b>1 210</b>	<b>898</b>	<b>825</b>	<b>1 063</b>	<b>110</b>	<b>87</b>	<b>49</b>	<b>86</b>	<b>55</b>

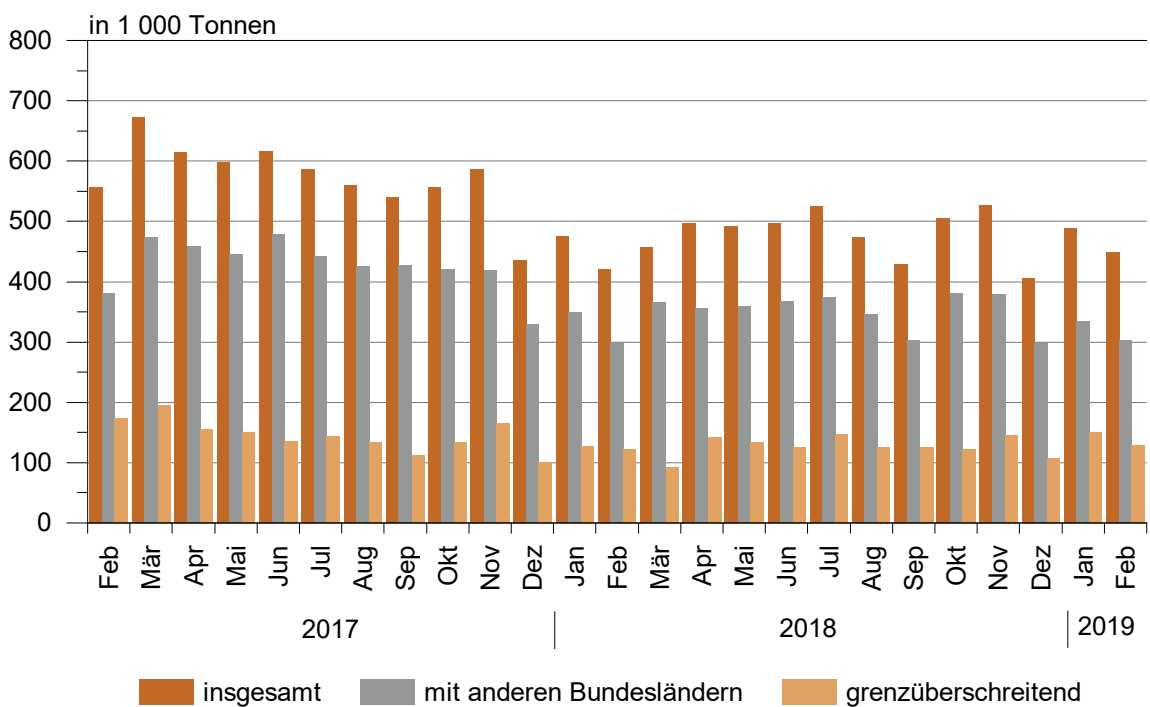
### Güterumschlag auf Binnenwasserstraßen 1995 - 2018



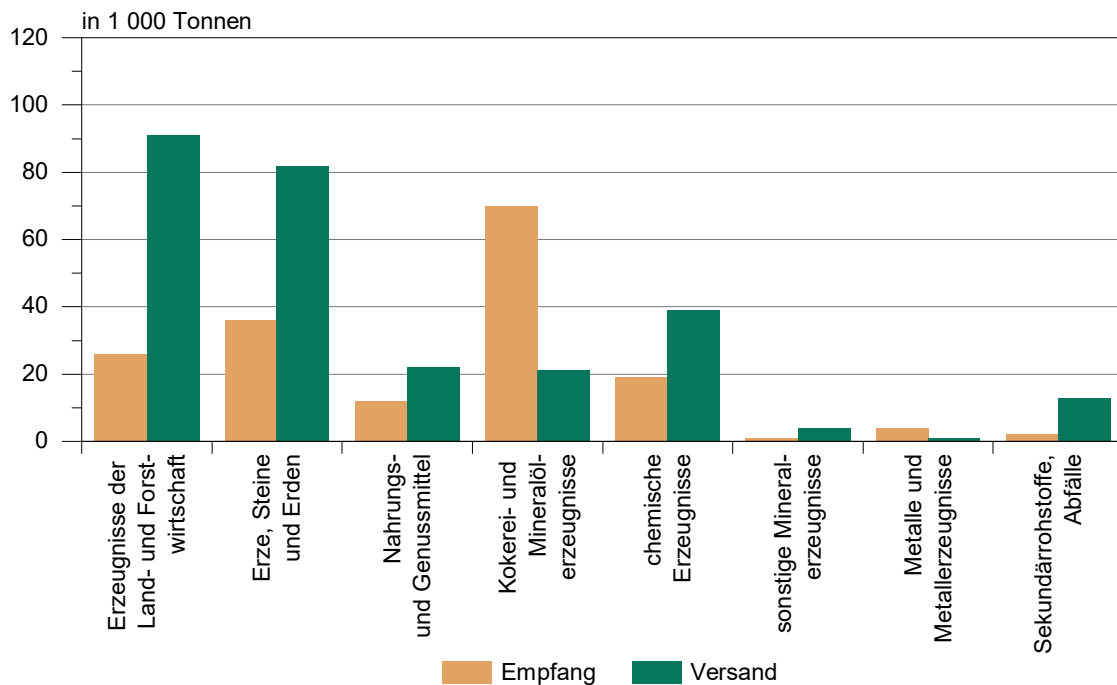
### Güterumschlag auf Binnenwasserstraßen von Februar 2018 bis Februar 2019



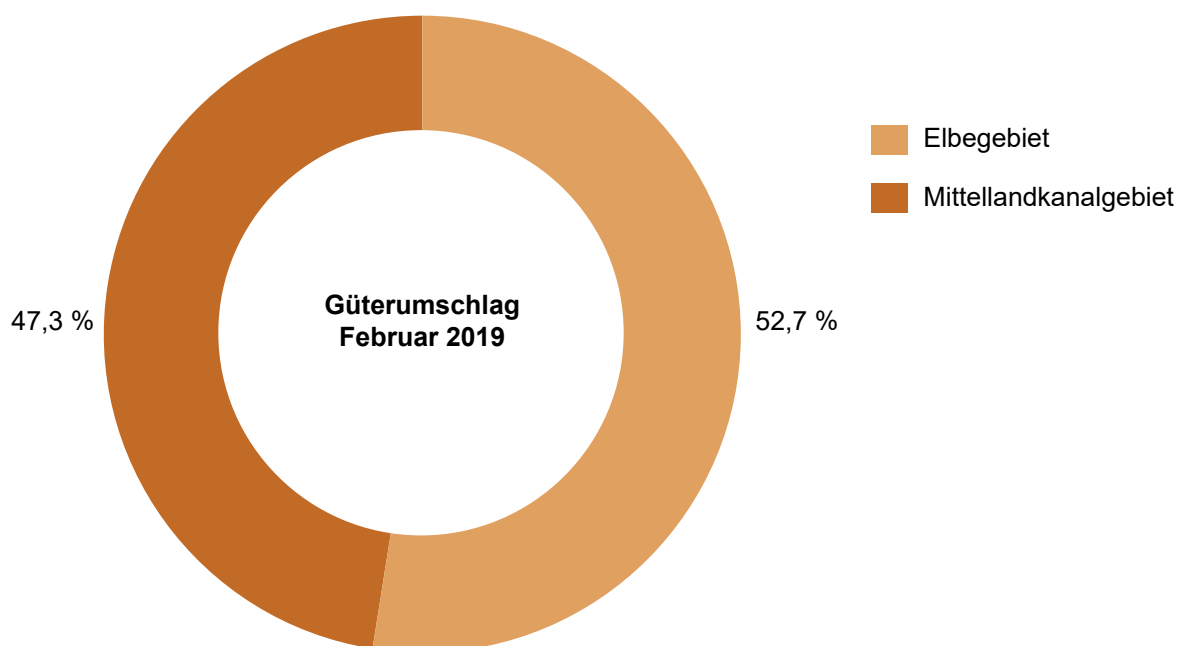
### Güterverkehr nach Hauptverkehrsbeziehungen von Februar 2017 bis Februar 2019



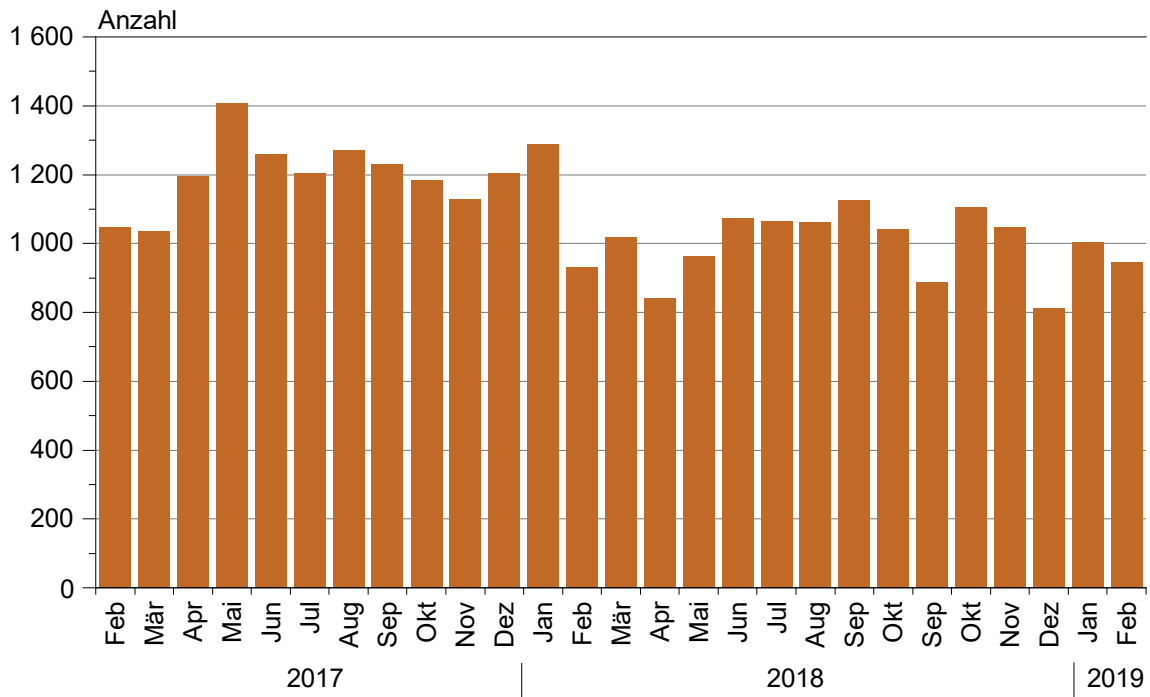
### Güterumschlag nach ausgewählten Güterabteilungen im Februar 2019



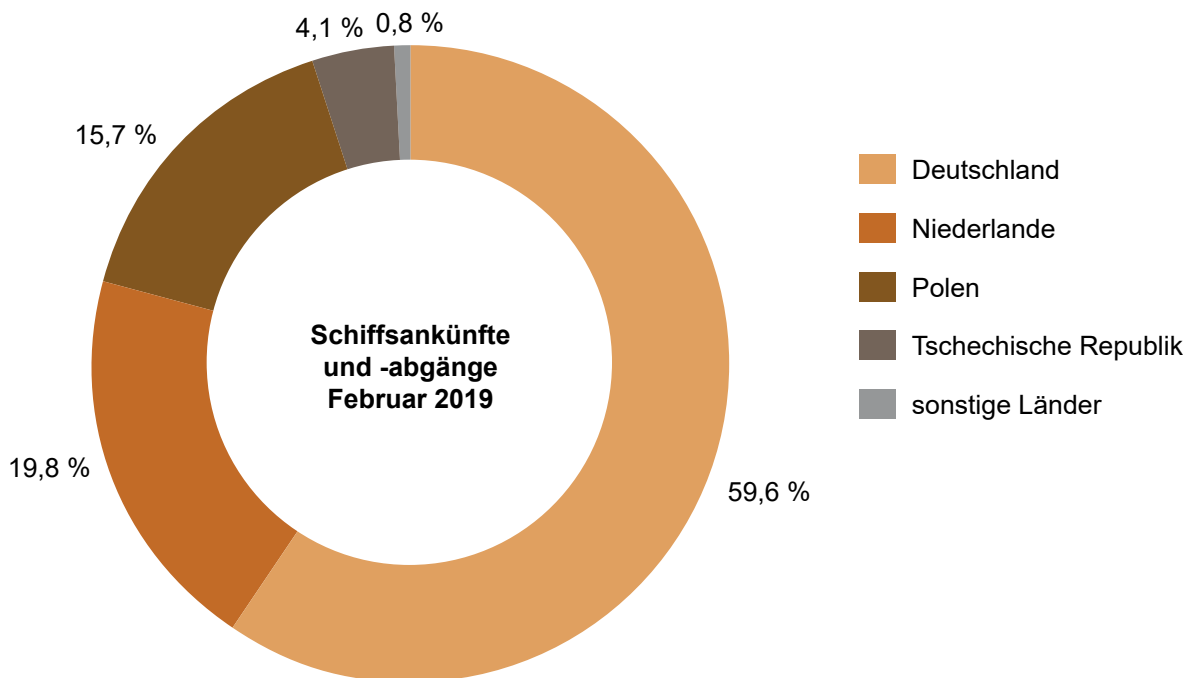
### Güterumschlag nach Wasserstraßengebieten im Februar 2019



### Schiffsankünfte und -abgänge nach Monaten von Februar 2017 bis Februar 2019



### Schiffsankünfte und -abgänge nach Herkunftsländern im Februar 2019



## Einheitliches Güterverzeichnis der Verkehrsstatistiken (NST-2007)

Abteilung	Bezeichnung
01	Erzeugnisse der Land- und Forstwirtschaft sowie der Fischerei
02	Kohle, rohes Erdöl und Erdgas
03	Erze, Steine und Erden, sonstige Bergbauerzeugnisse; Torf; Uran- und Thoriumerze
04	Nahrungs- und Genußmittel
05	Textilien und Bekleidung; Leder und Lederwaren
06	Holz sowie Holz-, Kork- und Flechtwaren (ohne Rohholz und Möbel); Papier, Pappe und Waren daraus; Verlags- und Druckerzeugnisse, bespielte Ton-, Bild- und Datenträger
07	Kokereierzeugnisse und Mineralölerzeugnisse
08	Chemische Erzeugnisse und Chemiefasern; Gummi- und Kunststoffwaren; Spalt- und Brutstoffe
09	Sonstige Mineralerzeugnisse (Glas, Zement, Gips usw.)
10	Metalle und Halbzeug daraus; Metallerzeugnisse, ohne Maschinen und Geräte
11	Maschinen und Ausrüstungen a. n. g.; Büromaschinen, Datenverarbeitungsgeräte und -einrichtungen; Geräte der Elektrizitätserzeugung und -verteilung u. Ä.; Nachrichtentechnik, Rundfunk- und Fernsehgeräte sowie elektronische Bauelemente; Medizin-, Mess-, steuerungs- und regelungstechnische Erzeugnisse; optische Erzeugnisse; Uhren
12	Fahrzeuge
13	Möbel, Schmuck, Musikinstrumente, Sportgeräte, Spielwaren und sonstige Erzeugnisse
14	Sekundärrohstoffe, kommunale Abfälle und sonstige Abfälle
15	Post, Pakete
16	Geräte und Material für die Güterbeförderung
17	Im Rahmen von privaten und gewerblichen Umzügen beförderte Güter; von den Fahrgästen getrennt befördertes Gepäck; zum Zwecke der Reparatur bewegte Fahrzeuge ; sonstige nichtmarktbestimmte Güter a. n. g.
18	Sammelgut: eine Mischung verschiedener Arten von Gütern, die zusammen befördert werden
19	Nicht identifizierbare Güter: Güter, die sich aus irgendeinem Grund nicht genau bestimmen lassen und daher nicht den Gruppen 01 - 16 zugeordnet werden können
20	Sonstige Güter a. n. g.

a. n. g. anderweitig nicht genannt



**Güterverkehrsstatistik der Binnenschifffahrt  
– Zählkarte Abgang**

Name des Schiffes:

Name des Schiffsführers:

Wohnort des Schiffsführers:

Telefon, Telefax und/oder E-Mail-Adresse der für Rückfragen zur Verfügung stehenden Person (freiwillige Angabe):

**Meldehafen:** Einladehafen, Ladeplatz **oder** Strom mit km Angabe

**1 Schiffsmerkmale**

Amtliche Schiffsnummer/SUK-Nr. (bei seegehenden Schiffen/Rufzeichen) ....

Flagge/Registerstaat .....

Tragfähigkeit (Eichtonnen ohne Dezimale) .....

**1.1 Schiffsgattung**

Bitte nur ein Feld ankreuzen.

Gütermotorschiff .....

Güterleichter (Güterschiff ohne Selbstantrieb) .....

Tankmotorschiff .....

Tankleichter (Tankschiff ohne Selbstantrieb) .....

Containerschiff .....

Sonstiges Güterschiff .....

**2 Abgang**

Abgegangen am: (Tag, Monat und Jahr, z. B. 07/09/2017) ..... / /

Bei Reihenfahrten: .....  mal im Monat

**3 Fahrtroute/Benutzte Wasserstraßen**

Wird bei der Fahrt auch die See befahren? .....  Ja  Nein

Wurden im Meldehafen Güter ausgeladen? .....  Ja  Nein

Wurde zwischen dem Meldehafen und dem letzten Hafen Ladung transportiert? .....  Ja  Nein



Statistisches Landesamt Sachsen-Anhalt  
Dezernat 35  
Merseburger Str. 2  
06110 Halle (Saale)

Bei Rückfragen erreichen Sie uns unter:

Telefon: (0345) 2318-0

Ansprechpartner/-in: (0345) 2318-436, 414

Telefax: (0345) 2318-930

E-Mail: abt-3@stala.mi.sachsen-anhalt.de

Bitte beachten Sie bei der Beantwortung der Fragen die Erläuterungen zu **1** bis **6** auf Seite 2 in dieser Unterlage. Weitere allgemeine Hinweise entnehmen Sie bitte dem beigefügten Merkblatt.

Vielen Dank für Ihre Mitarbeit.

**15**

Paginierungsnummer (bei Rückfragen bitte angeben)

noch: 3 Fahrtroute/Benutzte Wasserstraßen

Welche von den nachstehend genannten Wasserstraßen oder Punkten werden auf der Fahrt zum Ausladehafen der Güter – bei mehreren Ausladehäfen, dem weitest entfernten – passiert?

Bitte ankreuzen. Mehrfachnennungen möglich.

Emmerich (Rhein) .....

Schleuse Friedrichsfeld (Wesel-Datteln-Kanal) .....

Schleuse Koblenz (Mosel) .....

Seegrenze Ems/Übergang Delfzijl .....

Seegrenze Weser .....

Schleuse Brunsbüttel (Nord-Ostsee-Kanal) .....

Schleuse Geesthacht (Elbe) .....

Schleuse Oldenburg (Küstenkanal) .....

Elbe-Seitenkanal .....

Schleuse Plau (Müritz-Elde-Wasserstraße) .....

Schleuse Havelberg (Untere Havel) .....

Schleuse Parey (Pareyer Verbindungskanal) .....

Schleuse Niegripp (Elbe-Havel-Kanal) .....

Schleuse Schönwalde (Havel-Kanal) .....

Schleuse Plötzensee (Berlin-Spandauer-Schiffahrtskanal) .....

Hansabrücke (Spree-Oder-Wasserstraße) .....

Unterschleuse (Landwehrkanal) .....

Schleuse Kleinmachnow (Teltow-Kanal) .....

Schleuse Eisenhüttenstadt (Oder) .....

Straßenbrücke Schwedt (Hohensaaten-Friedrichsthaler-Wasserstraße) .....

Schleuse Jochenstein (Donau) .....

## Erläuterungen zum Fragebogen

**1** Für den Verkehr von Schiffen, die im Berichtsmonat eine häufig wiederkehrende Verbindung zwischen zwei gleichen Häfen unterhalten, kann die Zählkarte monatlich als Sammelzählkarte angelegt werden. Voraussetzung dabei ist, dass auf allen Fahrten immer die gleichen Güter in gleicher Ladungsart bzw. gleichen Ladungseinheiten befördert werden. In diesem Fall ist das Tagesdatum frei zu lassen und in das Feld „Bei Reihenfahrten“ einzutragen, wie oft das Schiff im Berichtsmonat angekommen oder abgegangen ist.

Abschnitt 4 der Zählkarte („Im Meldehafen geladene Güter, Ladungsarten und Ladungseinheiten“) ist dann ebenso auszufüllen wie bei Nicht-Reihenfahrten. Bei der „Menge in Tonnen“ ist allerdings die **Gesamtsumme aller bei diesen Fahrten** beförderten Güter (je Güterart) einzutragen. Gleiches gilt – sofern Güter in Ladungseinheiten befördert werden (LA-Codes 40–51) – auch für das Feld „Anzahl der Ladungseinheiten“, das die **Stückzahl der Ladungseinheiten aller Fahrten** (je Ladungsart bzw. Ladungseinheit) zusammen beinhalten soll.

**2** Diese Angaben dienen der maschinellen Ermittlung der Verkehrsleistung (Güteraufkommen, Tonnen- und Schiffskilometer) auf den einzelnen Wasserstraßen.

**3** Die Bezeichnung der Güter erfolgt nach der NST-2007 (einheitliches Güterverzeichnis für die Verkehrsstatistik – 2007). Sammelbezeichnungen wie Getreide, Erze, Eisen usw. sind nicht zulässig; die Güter

sind genauer zu benennen, z. B. Weizen, Roggen, Eisenerze, Walzstahl usw. Markenbezeichnungen sind nicht zu verwenden. Für jede Güterart ist eine separate Zeile vorgesehen. Wird allerdings eine Güterart geladen, die in mehreren Häfen gelöscht wird, so sind so viele Zeilen auszufüllen, wie Ausladehäfen bei der betreffenden Güterart vorkommen.

Bei leeren Ladungseinheiten sind je Ladungsart ebenfalls Zeilen anzulegen, in der die Felder „Güterart“, „Gefahrgut“ und „Menge in Tonnen“ leer bleiben und nur die Ladungsart, Ein- bzw. Ausladehafen sowie die Anzahl der leeren Ladungseinheiten angegeben werden.

- 4** Ausladehafen ist der Ort, an dem das Gut ausgeladen werden soll. Beim Abgang von Schiffsleichtern nach Übersee ist jedoch nicht der Hafen in Übersee als Ausladehafen anzuschreiben, sondern der deutsche Seehafen (z. B. Bremerhaven) oder ein Rheinmündungshafen, in dem der Schiffsleichter vom Trägerschiff aufgenommen wird.
- 5** Anzugeben ist das Bruttogewicht – in Tonnen – der jeweiligen Güterart einschließlich Verpackung, jedoch **ohne Eigengewichte der Ladungseinheiten**.
- 6** Anzugeben sind hier die in der untenstehenden Liste zutreffenden zweistelligen Codes (z. B. der Code 42 bei 40-Fuß-Containern).

### 4 Im Meldehafen geladene Güter, Ladungsarten und Ladungseinheiten

Güterart <b>3</b>	Ausladehafen <b>4</b>	Gefahrgut: ja	Menge in Tonnen <b>5</b>	Ladungsart <b>6</b>	Anzahl der Ladungseinheiten
_____	_____	<input type="checkbox"/>	_____	_____	_____
_____	_____	<input type="checkbox"/>	_____	_____	_____
_____	_____	<input type="checkbox"/>	_____	_____	_____
_____	_____	<input type="checkbox"/>	_____	_____	_____
_____	_____	<input type="checkbox"/>	_____	_____	_____
_____	_____	<input type="checkbox"/>	_____	_____	_____
_____	_____	<input type="checkbox"/>	_____	_____	_____
_____	_____	<input type="checkbox"/>	_____	_____	_____
_____	_____	<input type="checkbox"/>	_____	_____	_____
_____	_____	<input type="checkbox"/>	_____	_____	_____
_____	_____	<input type="checkbox"/>	_____	_____	_____
_____	_____	<input type="checkbox"/>	_____	_____	_____
_____	_____	<input type="checkbox"/>	_____	_____	_____
_____	_____	<input type="checkbox"/>	_____	_____	_____
_____	_____	<input type="checkbox"/>	_____	_____	_____
_____	_____	<input type="checkbox"/>	_____	_____	_____
_____	_____	<input type="checkbox"/>	_____	_____	_____
_____	_____	<input type="checkbox"/>	_____	_____	_____
_____	_____	<input type="checkbox"/>	_____	_____	_____
_____	_____	<input type="checkbox"/>	_____	_____	_____
_____	_____	<input type="checkbox"/>	_____	_____	_____
_____	_____	<input type="checkbox"/>	_____	_____	_____

Massengut	Stückgut	Container
10 = unverpacktes flüssiges Massengut 20 = unverpacktes festes Schüttgut	30 = unverpacktes oder konventionell verpacktes Stückgut (nicht auf RO-RO-Einheiten; einschließlich kleiner Container < 20 Fuß)	40 = 20-Fuß-Container 41 = Container zwischen 20 und 40 Fuß 42 = 40-Fuß-Container 43 = Container größer als 40 Fuß 44 = Sonstige Großcontainer
Fahrzeuge als Transportmittel (RO-RO-Einheiten)	Sonstige Ladungsarten	
50 = Straßengüterfahrzeuge einschl. deren Anhänger sowie Anhänger von Straßengüterfahrzeugen 51 = Wechselbrücken/-behälter	99 = Sonstiges	

**Güterverkehrsstatistik der Binnenschifffahrt  
– Zählkarte Ankunft**

Name des Schiffes:

Name des Schiffsführers:

Wohnort des Schiffsführers:

Telefon, Telefax und/oder E-Mail-Adresse der für Rückfragen zur Verfügung stehenden Person (freiwillige Angabe):

**Meldehafen:** Ausladehafen, Ladeplatz oder Strom mit km Angabe

**1 Schiffsmerkmale**

Amtliche Schiffsnummer/SUK-Nr. (bei seegehenden Schiffen/Rufzeichen) ....

Flagge/Registerstaat .....

Tragfähigkeit (Eichtonnen ohne Dezimale) .....

**1.1 Schiffsgattung**

Bitte nur ein Feld ankreuzen.

- Gütermotorschiff .....
- Güterleichter (Güterschiff ohne Selbstantrieb) .....
- Tankmotorschiff .....
- Tankleichter (Tankschiff ohne Selbstantrieb) .....
- Containerschiff .....
- Sonstiges Güterschiff .....

**2 Ankunft**

Angekommen am: (Tag, Monat und Jahr, z. B. 07/09/2017) ..... / /

Bei Reihenfahrten: .....  mal im Monat

**3 Fahrtroute/Benutzte Wasserstraßen**

Wurde bei der Fahrt auch die See befahren? .....  Ja  Nein

Werden im Meldehafen Güter eingeladen? .....  Ja  Nein

Wird zwischen dem Meldehafen und dem nächsten Hafen Ladung transportiert? .....  Ja  Nein



Statistisches Landesamt Sachsen-Anhalt  
Dezernat 35  
Merseburger Str. 2  
06110 Halle (Saale)

Bei Rückfragen erreichen Sie uns unter:

Telefon: (0345) 2318-0  
Ansprechpartner/-in: (0345) 2318-436, 414  
Telefax: (0345) 2318-930  
E-Mail: abt-3@stala.mi.sachsen-anhalt.de

Bitte beachten Sie bei der Beantwortung der Fragen die Erläuterungen zu **1** bis **6** auf Seite 2 in dieser Unterlage. Weitere allgemeine Hinweise entnehmen Sie bitte dem beigefügten Merkblatt.

Vielen Dank für Ihre Mitarbeit.

**15**

Paginierungsnummer (bei Rückfragen bitte angeben)

noch: 3 Fahrtroute/Benutzte Wasserstraßen

Welche von den nachstehend genannten Wasserstraßen oder Punkten wurden auf der Fahrt vom Einladehafen der Güter – bei mehreren Einladehäfen, dem weitest entfernten – passiert?

Bitte ankreuzen. Mehrfachnennungen möglich.

- Emmerich (Rhein) .....
- Schleuse Friedrichsfeld (Wesel-Datteln-Kanal) .....
- Schleuse Koblenz (Mosel) .....
- Seegrenze Ems/Übergang Delfzijl .....
- Seegrenze Weser .....
- Schleuse Brunsbüttel (Nord-Ostsee-Kanal) .....
- Schleuse Geesthacht (Elbe) .....
- Schleuse Oldenburg (Küstenkanal) .....
- Elbe-Seitenkanal .....
- Schleuse Plau (Müritz-Elde-Wasserstraße) .....
- Schleuse Havelberg (Untere Havel) .....
- Schleuse Parey (Pareyer Verbindungskanal) .....
- Schleuse Niegripp (Elbe-Havel-Kanal) .....
- Schleuse Schönwalde (Havel-Kanal) .....
- Schleuse Plötzensee (Berlin-Spandauer-Schiffahrtskanal) .....
- Hansabrücke (Spree-Oder-Wasserstraße) .....
- Unterschleuse (Landwehrkanal) .....
- Schleuse Kleinmachnow (Teltow-Kanal) .....
- Schleuse Eisenhüttenstadt (Oder) .....
- Straßenbrücke Schwedt (Hohensaaten-Friedrichsthaler-Wasserstraße) .....
- Schleuse Jochenstein (Donau) .....

## Erläuterungen zum Fragebogen

**1** Für den Verkehr von Schiffen, die im Berichtsmonat eine häufig wiederkehrende Verbindung zwischen zwei gleichen Häfen unterhalten, kann die Zählkarte monatlich als Sammelzählkarte angelegt werden. Voraussetzung dabei ist, dass auf allen Fahrten immer die gleichen Güter in gleicher Ladungsart bzw. gleichen Ladungseinheiten befördert werden. In diesem Fall ist das Tagesdatum frei zu lassen und in das Feld „Bei Reihenfahrten“ einzutragen, wie oft das Schiff im Berichtsmonat angekommen oder abgegangen ist.

Abschnitt 4 der Zählkarte („Im Meldehafen gelöschte Güter, Ladungsarten und Ladungseinheiten“) ist dann ebenso auszufüllen wie bei Nicht-Reihenfahrten. Bei der „Menge in Tonnen“ ist allerdings die **Gesamtsumme aller bei diesen Fahrten** beförderten Güter (je Güterart) einzutragen. Gleiches gilt – sofern Güter in Ladungseinheiten befördert werden (LA-Codes 40–51) – auch für das Feld „Anzahl der Ladungseinheiten“, das die **Stückzahl der Ladungseinheiten aller Fahrten** (je Ladungsart bzw. Ladungseinheit) zusammen beinhalten soll.

**2** Diese Angaben dienen der maschinellen Ermittlung der Verkehrsleistung (Güteraufkommen, Tonnen- und Schiffskilometer) auf den einzelnen Wasserstraßen.

**3** Die Bezeichnung der Güter erfolgt nach der NST-2007 (einheitliches Güterverzeichnis für die Verkehrsstatistik–2007). Sammelbezeichnungen wie Getreide, Erze, Eisen usw. sind nicht zulässig; die Güter

sind genauer zu benennen, z. B. Weizen, Roggen, Eisenerze, Walzstahl usw. Markenbezeichnungen sind nicht zu verwenden. Für jede Güterart ist eine separate Zeile vorgesehen. Wird allerdings eine Güterart gelöscht, die in mehreren Häfen geladen wurde, so sind so viele Zeilen auszufüllen, wie Einladehäfen bei der betreffenden Güterart vorkommen.

Bei leeren Ladungseinheiten sind je Ladungsart ebenfalls Zeilen anzulegen, in der die Felder „Güterart“, „Gefahrgut“ und „Menge in Tonnen“ leer bleiben und nur die Ladungsart, Ein- bzw. Ausladehafen sowie die Anzahl der leeren Ladungseinheiten angegeben werden.

**4** Einladehafen ist der Ort, an dem das Gut eingeladen wurde. Bei Ankunft von Schiffsleichtern aus Übersee ist jedoch nicht der Hafen in Übersee als Einladehafen anzuschreiben, sondern der deutsche Seehafen (z. B. Bremerhaven) oder ein Rheinmündungshafen, in dem der Schiffsleichter vom Trägerschiff abgesetzt wurde.

**5** Anzugeben ist das Bruttogewicht – in Tonnen – der jeweiligen Güterart einschließlich Verpackung, jedoch **ohne Eigengewichte der Ladungseinheiten**.

**6** Anzugeben sind hier die in der untenstehenden Liste zutreffenden zweistelligen Codes (z. B. der Code 42 bei 40-Fuß-Containern).

### 4 Im Meldehafen gelöschte Güter, Ladungsarten und Ladungseinheiten

Güterart <b>3</b>	Einladehafen <b>4</b>	Gefahrgut: ja	Menge in Tonnen <b>5</b>	Ladungsart <b>6</b>	Anzahl der Ladungseinheiten
_____	_____	<input type="checkbox"/>	_____	_____	_____
_____	_____	<input type="checkbox"/>	_____	_____	_____
_____	_____	<input type="checkbox"/>	_____	_____	_____
_____	_____	<input type="checkbox"/>	_____	_____	_____
_____	_____	<input type="checkbox"/>	_____	_____	_____
_____	_____	<input type="checkbox"/>	_____	_____	_____
_____	_____	<input type="checkbox"/>	_____	_____	_____
_____	_____	<input type="checkbox"/>	_____	_____	_____
_____	_____	<input type="checkbox"/>	_____	_____	_____
_____	_____	<input type="checkbox"/>	_____	_____	_____
_____	_____	<input type="checkbox"/>	_____	_____	_____
_____	_____	<input type="checkbox"/>	_____	_____	_____
_____	_____	<input type="checkbox"/>	_____	_____	_____
_____	_____	<input type="checkbox"/>	_____	_____	_____
_____	_____	<input type="checkbox"/>	_____	_____	_____

#### Massengut

10 = unverpacktes flüssiges Massengut  
20 = unverpacktes festes Schüttgut

#### Stückgut

30 = unverpacktes oder konventionell verpacktes Stückgut (nicht auf RO-RO-Einheiten; einschließlich kleiner Container < 20 Fuß)

#### Container

40 = 20-Fuß-Container  
41 = Container zwischen 20 und 40 Fuß  
42 = 40-Fuß-Container  
43 = Container größer als 40 Fuß  
44 = Sonstige Großcontainer

#### Fahrzeuge als Transportmittel (RO-RO-Einheiten)

50 = Straßengüterfahrzeuge einschl. deren Anhänger sowie Anhänger von Straßengüterfahrzeugen  
51 = Wechselbrücken/-behälter

#### Sonstige Ladungsarten

99 = Sonstiges

# Veröffentlichungen im Statistischen Landesamt Sachsen-Anhalt

Im Monat Juli 2019 erschienen

Bestell-Nr.	Kennziffer/Periodizität	Titel	Preis Print (in EUR)
1 Z 0 03	Z	Statistisches Monatsheft 07/2019	5,50
6 V 0 01	V	PDF-Datei Verzeichnis der Landesbehörden Sachsen-Anhalt Stand: 1. Juli 2019	-
2 V 0 08	V	Verzeichnis Berufsbildende Schulen und Schulen für Berufe im Gesundheitswesen Stand: November 2018	5,50
3 A 1 04	A I j/18	Bevölkerung nach Alter und Geschlecht: Land, kreisfreie Stadt, Landkreis Stand: 31.12.2018	4,50
3 A 1 19	A I j/18	Bevölkerung nach Altersgruppen und Geschlecht: Gemeinden Stand: 31.12.2018	13,50
3 A 6 03	A VI j/18	Erwerbstätige am Arbeitsort und Arbeitsvolumen nach Wirtschaftszweigen 1991 - 2018; I/2008 - IV/2018 Stand: August 2018/Februar 2019	8,00
3 C 1 06	C I j/18	Bestockte Rebflächen (Zwischenerhebung) Jahr 2018	1,50
3 E 1 02	E I m-5/19	Tätige Personen, Umsatz im Verarbeitenden Gewerbe sowie im Bergbau und der Gewinnung von Steinen und Erden Mai 2019: Vorläufige Ergebnisse Betriebe mit 50 und mehr tätigen Personen	5,00
3 E 1 09	E I vj-1/18	Produktion ausgewählter Erzeugnisse I. Quartal 2018	2,50
3 E 1 09	E I vj-2/18	Produktion ausgewählter Erzeugnisse II. Quartal 2018	2,50
3 E 1 09	E I vj-3/18	Produktion ausgewählter Erzeugnisse III. Quartal 2018	2,50
3 E 1 09	E I vj-4/18	Produktion ausgewählter Erzeugnisse IV. Quartal 2018	3,00
3 E 1 10	E I j/17	Investitionen im Verarbeitenden Gewerbe sowie im Bergbau und der Gewinnung von Steinen und Erden Jahr 2017	7,00
3 E 2 01	E II m-4/19	Umsatz, Tätige Personen, Auftragseingang und Auftragsbestand im Baugewerbe April 2019	2,50
3 E 2 01	E II m-5/19	Umsatz, Tätige Personen, Auftragseingang und Auftragsbestand im Baugewerbe Mai 2019	2,50
3 E 2 04	E II, III j/17	Jahreserhebung einschließlich Investitionserhebung bei Unternehmen des Bauhaupt- und Ausbaugewerbes Jahr 2017	2,50



<https://statistik.sachsen-anhalt.de>

Bestellnummer: 3H201



H II  
m-2/19