



Tourismus, Gastgewerbe

Gäste und Übernachtungen
im Reiseverkehr,
Beherbergungskapazität

Dezember 2018
Januar bis Dezember 2018
Endgültige Ergebnisse

2018

12

11

10

9

8

7

6

5

4

3

2

1



SACHSEN-ANHALT

Statistisches Landesamt

Statistischer Bericht



Tourismus, Gastgewerbe

Gäste und Übernachtungen
im Reiseverkehr,
Beherbergungskapazität

Dezember 2018
Januar bis Dezember 2018
Endgültige Ergebnisse

Land Sachsen-Anhalt

Inhaltsverzeichnis

	Seite
Vorbemerkungen	4
<u>Graphische Darstellungen</u>	
Zuordnung der Kreise zu Reisegebieten im Land Sachsen-Anhalt	9
Ankünfte in den Beherbergungsbetrieben (einschließlich Camping) in Sachsen-Anhalt seit Dezember 2015	10
Übernachtungen in den Beherbergungsbetrieben (einschließlich Camping) in Sachsen-Anhalt seit Dezember 2015	10
Anteile der Betriebsarten an den Übernachtungen in den Beherbergungsbetrieben des Landes Sachsen-Anhalt im Monat Dezember 2018	11
Stellplätze und Übernachtungen auf Campingplätzen in Sachsen-Anhalt seit Dezember 2015	11
<u>Zeitreihen</u>	
1. Ergebnisse der Beherbergungsstatistik (einschließlich Camping) Sachsen-Anhalts 1993 - 2018	12
2. Ergebnisse der Beherbergungsstatistik (ohne Camping) Sachsen-Anhalts 1993 - 2018	13
<u>Kreise</u>	
3. Beherbergungsbetriebe (einschl. Camping), Schlafgelegenheiten und Auslastung der Kapazitäten nach Kreisen im Monat Dezember 2018, Januar bis Dezember 2018	14
4. Ankünfte, Übernachtungen und Aufenthaltsdauer der Gäste in Beherbergungsbetrieben (einschl. Camping) nach Kreisen und zusammengefassten Gästegruppen im Monat Dezember 2018, Januar bis Dezember 2018	15
5. Ankünfte, Übernachtungen und Aufenthaltsdauer der Gäste in Beherbergungsbetrieben der Hotellerie (Hotels, Hotels garnis, Gasthöfe und Pensionen) nach Kreisen und zusammengefassten Gästegruppen im Monat Dezember 2018, Januar bis Dezember 2018	16
<u>Reisegebiete</u>	
6. Beherbergungsbetriebe (einschl. Camping), Schlafgelegenheiten und Auslastung der Kapazitäten nach Reisegebieten und Betriebsarten im Monat Dezember 2018, Januar bis Dezember 2018	17

7. Ankünfte, Übernachtungen und Aufenthaltsdauer der Gäste in Beherbergungsbetrieben (einschl. Camping) nach Reisegebieten, Betriebsarten und zusammengefassten Gästegruppen
im Monat Dezember 2018, Januar bis Dezember 2018 20
8. Ankünfte, Übernachtungen und Aufenthaltsdauer der Gäste in Beherbergungsbetrieben (einschl. Camping) nach Reisegebieten und Herkunftsländern
im Monat Dezember 2018, Januar bis Dezember 2018 32

Gemeinden

9. Beherbergungsbetriebe (einschl. Camping), darunter Hotels (ohne Hotels garnis), Schlafgelegenheiten und Auslastung der Kapazitäten für ausgewählte Gemeinden und touristische Zielorte
im Monat Dezember 2018, Januar bis Dezember 2018 44
10. Ankünfte, Übernachtungen und Aufenthaltsdauer der Gäste in Beherbergungsbetrieben (einschl. Camping), darunter Hotels (ohne Hotels garnis) für ausgewählte Gemeinden und touristische Zielorte
im Monat Dezember 2018, Januar bis Dezember 2018 47

Gemeindegruppen

11. Beherbergungsbetriebe (einschl. Camping), Schlafgelegenheiten und Auslastung der Kapazitäten nach Gemeindegruppen
im Monat Dezember 2018, Januar bis Dezember 2018 50
12. Ankünfte, Übernachtungen und Aufenthaltsdauer der Gäste in Beherbergungsbetrieben (einschl. Camping) nach Gemeindegruppen
im Monat Dezember 2018, Januar bis Dezember 2018 50

Stellplätze Camping

13. Campingplätze mit Urlaubscamping und deren Stellplatzkapazitäten nach Reisegebieten und Kreisen
im Monat Dezember 2018 51

Vorbemerkungen

Rechtsgrundlagen

Rechtsgrundlagen für die Durchführung der monatlichen Beherbergungsstatistik sind

- das Beherbergungsstatistikgesetz (Beherb StatG) vom 22. Mai 2002 (BGBl. I S. 1642), zuletzt geändert durch Artikel 11 des Gesetzes vom 28. Juli 2015 (BGBl. I S. 1400) in Verbindung mit
- dem Bundesstatistikgesetz i. d. F. der Bek. vom 20. Oktober 2016 (BGBl. I S. 2394), geändert durch Artikel 10 Abs. 5 des Gesetzes vom 30. Oktober 2017 (BGBl. I S. 3618)
- der Verordnung (EU) Nr. 692/2011 des Europäischen Parlaments und des Rates über die europäische Tourismusstatistik und zur Aufhebung der Richtlinie 95/57/EG des Rates (ABl. L 192 vom 22.07.2011, S. 17).

Hiernach sind zu erfassen:

1. Zahl der Ankünfte und Übernachtungen von Gästen im Reiseverkehr; bei Gästen mit Wohnsitz oder gewöhnlichem Aufenthalt außerhalb Deutschlands wird auch das Herkunftsland erfragt.
2. Die Anzahl der im Berichtsmonat angebotenen Gästebetten sowie die Anzahl der Stellplätze auf Campingplätzen für Urlaubscamping.
3. Bei Hotels, Gasthöfen, Pensionen und Hotels garnis zusätzlich die Anzahl der Gästezimmer jeweils zum 31. Juli eines Jahres.
4. Bei Hotels, Gasthöfen, Pensionen und Hotels garnis mit mindestens 25 Zimmern die Anzahl der angebotenen und der belegten Gästezimmertage.

Methodik

Beherbergung im Reiseverkehr:

Unterbringung von Personen, die sich nicht länger als ein Jahr ohne Unterbrechung an einem anderen Ort als ihrem gewöhnlichen Wohnsitz aufhalten. Der vorübergehende Ortswechsel kann durch Urlaub und Freizeitaktivitäten aber auch durch die Wahrnehmung privater und geschäftlicher Kontakte, den Besuch von Tagungen und Fortbildungsveranstaltungen, Maßnahmen zur Wiederherstellung der Gesundheit oder sonstige Gründe veranlasst sein.

Zum Berichtskreis der monatlichen Beherbergungsstatistik gehören Betriebe, die nach Einrichtung und Zweckbestimmung dazu dienen, mindestens zehn Gäste gleichzeitig vorübergehend zu beherbergen. Bei Campingplätzen müssen mindestens zehn Stellplätze vorhanden sein. Auskunftspflichtig sind die Inhaber/-innen oder die Leiter/-innen des Beherbergungsbetriebes.

Erhebungsmerkmale

Ankünfte:

Zahl der Anmeldungen von Gästen in einem Beherbergungsbetrieb innerhalb des Berichtszeitraums, die zum vorübergehenden Aufenthalt eine Schlafgelegenheit belegten.

Durchschnittliche Aufenthaltsdauer:

Rechnerischer Wert, der sich aus dem Verhältnis der Übernachtungen zur Anzahl der Ankünfte ergibt. Sie kann zum Beispiel in Orten mit Vorsorge- und Rehabilitationskliniken (Reha-Kliniken) rechnerisch höher sein als die Zahl der Kalendertage des Berichtszeitraums, da sich in solchen Beherbergungsbetrieben manche Gäste und Patienten mehr als einen Kalendermonat aufhalten.

Berechnung der durchschnittlichen Aufenthaltsdauer:

Übernachtungen/Ankünfte

Durchschnittliche Auslastung:

Rechnerischer Wert, der die Inanspruchnahme der Schlafgelegenheiten in einem Berichtszeitraum ausdrückt. Die prozentuale Angabe wird ermittelt, indem die Zahl der Übernachtungen durch die so genannten „Bettentage“ geteilt wird. Letztere sind das Produkt aus angebotenen Schlafgelegenheiten und der Zahl der Tage, an denen die Betriebe im Berichtszeitraum tatsächlich geöffnet hatten.

Berechnung der durchschnittlichen Auslastung:

(Übernachtungen/angebotene Bettentage) x 100

Gästezimmer:

Als Gästezimmer gilt eine Einheit, die aus einem Raum oder einer Gruppe von Räumen besteht, die eine unteilbare Mieteinheit in einem Beherbergungsbetrieb bilden. Bei den Gästezimmern kann es sich um Einzel-, Doppel- oder Mehrbettzimmer handeln, je nachdem, ob sie zur dauerhaften Beherbergung von einer, zwei oder mehr Personen eingerichtet sind. Die Zahl der Gästezimmer wird einmal im Jahr zum Stichtag 31. Juli erhoben. Gezählt werden die an diesem Stichtag tatsächlich zur Verfügung stehenden Gästezimmer. Zimmer, die von Mitarbeitern des Betriebes genutzt werden, zählen nicht als Gästezimmer.

Ein Appartement ist eine spezielle Art von Gästezimmer. Es besteht aus einem oder mehreren Räumen mit Küche, separatem Bad und/oder Toilette.

Herkunftsländer:

Für die Zuordnung ist grundsätzlich der ständige Wohnsitz oder gewöhnliche Aufenthalt der Gäste maßgebend, nicht dagegen deren Staatsangehörigkeit bzw. Nationalität.

Schlafgelegenheiten:

Anzahl der Betten, die in einem Betrieb zur Beherbergung von Gästen zur Verfügung stehen. Doppelbetten zählen dabei als zwei Schlafgelegenheiten. Im Campingbereich wird gemäß einer Vorgabe der Europäischen Kommission ein Stellplatz mit vier Schlafgelegenheiten gleichgesetzt.

Übernachtungen:

Zahl der Übernachtungen von Gästen, die im Berichtszeitraum in einem Beherbergungsbetrieb ankamen oder seit dem vorherigen Berichtszeitraum dort noch anwesend waren.

Gliederungsmerkmale

Betriebsarten:

Die fachliche Gliederung der Beherbergungsbetriebe erfolgt auf Grundlage der „Klassifikation der Wirtschaftszweige, Ausgabe 2008“ (WZ 2008). Die Beherbergungsstatistik erstreckt sich auf den Wirtschaftszweig Beherbergung nach Abteilung 55 der WZ 2008, auf Vorsorge- und Rehabilitationskliniken sowie Schulungsheime.

Unterschieden werden

Hotels, Gasthöfe, Pensionen (Hotellerie)

Hotels: Beherbergungsstätten, die allgemein zugänglich sind und in denen ein Restaurant – auch für Passanten – vorhanden ist. Außerdem stehen in der Regel weitere Einrichtungen oder Räume für unterschiedliche Zwecke (Konferenzen, Seminare, Sport, Freizeit, Erholung) zur Verfügung.

Hotels garnis: Beherbergungsstätten, die allgemein zugänglich sind und in denen als Mahlzeit höchstens ein Frühstück angeboten wird.

Gasthöfe: Beherbergungsstätten, die allgemein zugänglich sind und in denen, außer dem auch für Passanten zugänglichen Gastraum, in der Regel keine weiteren Aufenthaltsräume zur Verfügung stehen.

Pensionen: Beherbergungsstätten, die allgemein zugänglich sind und in denen Speisen und Getränke nur an Hausgäste abgegeben werden.

Ferienunterkünfte und ähnliche Beherbergungsstätten

Erholungs- und Ferienheime: Beherbergungsstätten, die nur bestimmten Personenkreisen, z. B. Mitgliedern eines Vereins oder einer Organisation, Beschäftigten eines Unternehmens, Kindern, Müttern, Betreuten sozialer Einrichtungen zugänglich sind und in denen Speisen und Getränke nur an Hausgäste abgegeben werden.

Ferienzentren: Beherbergungsstätten, die allgemein zugänglich sind und dazu dienen, wahlweise unterschiedliche Wohn- und Aufenthaltsmöglichkeiten sowie gleichzeitig Freizeiteinrichtungen in Verbindung mit Einkaufsmöglichkeiten und persönlichen Dienstleistungen zum vorübergehenden Aufenthalt anbieten. Als Mindestausstattung gilt das Vorhandensein von Hotelunterkunft und anderen Wohngelegenheiten auch mit Kochgelegenheit, einer Gaststätte, von Einkaufsmöglichkeiten zur Deckung des täglichen Bedarfs und des Freizeitbedarfs sowie von Einrichtungen für persönliche Dienstleistungen, z. B. Massageeinrichtungen, Solarium, Sauna, Friseur und zur aktiven Freizeitgestaltung, wie z. B. Schwimmbad, Tennis-, Tischtennis-, Minigolf- oder Trimm-Dich-Anlagen.

Ferienhäuser, -wohnungen: Beherbergungsstätten, die allgemein zugänglich sind und in denen Speisen und Getränke nicht abgegeben werden, aber eine Kochgelegenheit vorhanden ist.

Jugendherbergen und Hütten: Beherbergungsstätten, die in der Regel eine einfache Ausstattung aufweisen und vorzugsweise Jugendlichen oder Angehörigen der sie tragenden Organisation, z. B. ein Wanderverein, zur Verfügung stehen. Speisen und Getränke werden nur an Hausgäste abgegeben.

Campingplätze: Abgegrenzte Gelände, die jedermann zum vorübergehenden Aufstellen von mitgebrachten Wohnwagen, Reise- bzw. Wohnmobilen oder Zelten zugänglich sind. Im Rahmen der Monatserhebung im Tourismus werden nur Campingplätze berücksichtigt, die Urlaubscamping anbieten, nicht aber so genannte Dauercampingplätze. Die Unterscheidung zwischen Urlaubs- und Dauercamping knüpft an die vertraglich vereinbarte Dauer der Campingplatzbenutzung an. Im Urlaubscamping wird der Stellplatz in der Regel für die Dauer von Tagen oder Wochen gemietet, im Dauercamping dagegen zumeist auf Monats- oder Jahresbasis.

Sonstige tourismusrelevante Unterkünfte

Vorsorge- und Rehabilitationskliniken: Beherbergungsbetriebe, die unter ärztlicher Leitung stehen und ausschließlich oder überwiegend Kurgästen zur Verfügung stehen. Als Kurgäste gelten Personen, die sich aufgrund einer ärztlichen Verordnung in der Klinik vorübergehend aufhalten. Das Ziel des Aufenthalts ist die Erhaltung oder Wiederherstellung der Gesundheit oder der Berufs- und Arbeitsfähigkeit sowie die Inanspruchnahme der allgemein angebotenen Kureinrichtungen außerhalb des Beherbergungsbetriebes.

Zu den Vorsorge- und Reha-Kliniken zählen auch Kinderheilstätten, Sanatorien, Kur- oder ähnliche Krankenhäuser (Fachabteilungen anderer Krankenhäuser).

Im Unterschied zur Krankenhausstatistik werden Vorsorge- und Reha-Kliniken in der Beherbergungsstatistik nur dann erfasst, wenn die dort untergebrachten Personen überwiegend in der Lage sind, während des vorübergehenden Aufenthalts die Klinik zu verlassen und die Tourismusangebote der Gemeinde in Anspruch zu nehmen.

Schulungsheime: Beherbergungsstätten mit einem Übernachtungsangebot die dazu dienen, Unterricht außerhalb des regulären Schul- und Hochschulsystems anzubieten und überwiegend der Erwachsenenbildung dienen.

Gemeindegruppen:

Zusammenfassung von Gemeinden oder Gemeindeteilen nach Art der staatlichen Anerkennung (z. B. als Mineral- und Moorbad, Luftkurort, Erholungsort), die aufgrund landesrechtlicher Vorschriften verliehen wurde. Gemeinden ohne Prädikat sind in der Gruppe „Sonstige Gemeinden“ enthalten.

Reisegebiete:

Gliederung nach nichtadministrativen Raumeinheiten, die in Zusammenarbeit mit dem zuständigen Ministerium des Landes erstellt wurde und sich im Wesentlichen an den Zuständigkeitsbereichen der regionalen Tourismusverbände und an naturräumlichen Gegebenheiten orientiert. Die aktuelle Zuordnung erfolgte im Juni 2009 rückwirkend zum 01.01.2009.

Winterhalbjahr/Sommerhalbjahr:

Das Sommerhalbjahr umfasst in der amtlichen Tourismusstatistik den Zeitraum von Mai bis Oktober. Entsprechend werden die Monate November bis April dem Winterhalbjahr zugeordnet.

Allgemeine Hinweise

Die Ergebnisse des laufenden Berichtsjahres sind **vorläufig**. Es werden die jeweils aktuellsten Angaben der Berichtseinheiten für den Berichtsmonat als auch für die Vormonate verwendet. Durch Rückkorrekturen kann die Summe der bereits veröffentlichten Monatsergebnisse vom aktuellen Ergebnis für den Jahresteil abweichen.

Ab 2014 erfolgte die Ausgliederung der Schullandheime und Schulungsheime aus der Betriebsart Erholungs- und Ferienheime und Zuordnung zu den Betriebsarten Jugendherbergen und Hütten oder Schulungsheime.

Aufgrund gesetzlicher Änderungen basieren die Ergebnisse ab 2012 auf Meldungen von Beherbergungsbetrieben mit mindestens zehn Schlafgelegenheiten sowie von Campingplätzen mit mindestens zehn Stellplätzen. Bis 2011 betraf es Betriebe mit mindestens neun Schlafgelegenheiten.

Die Erhebungsbögen zur vorliegenden Statistik sind in der PDF-Ausgabe dieses Berichtes enthalten.

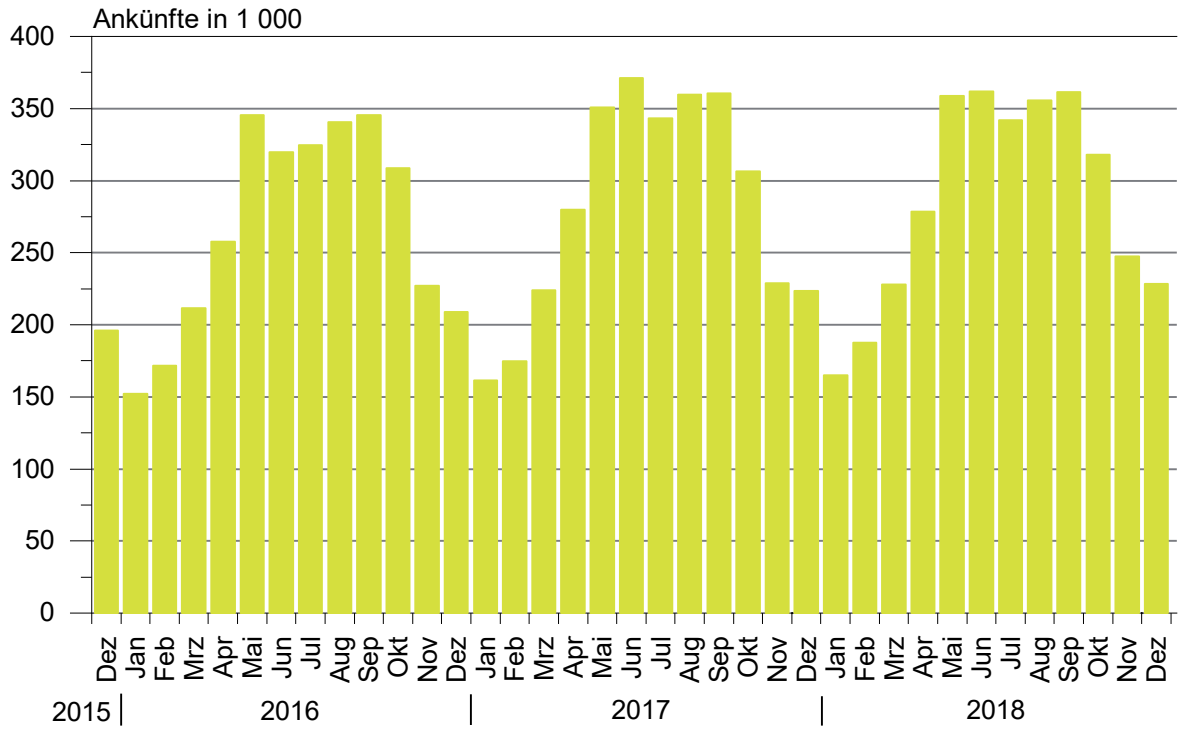
Zeichenerklärung

- = nichts vorhanden
- . = Zahlenwert geheim zu halten
- x = Tabellenfach gesperrt, weil Aussagewert nicht sinnvoll (z.B. bei Vorjahresvergleichen ohne Basiswert oder programmtechnisch nicht möglich)
- ... = Angabe fällt später an
- ** = Veränderungsrate ist größer als 999 %

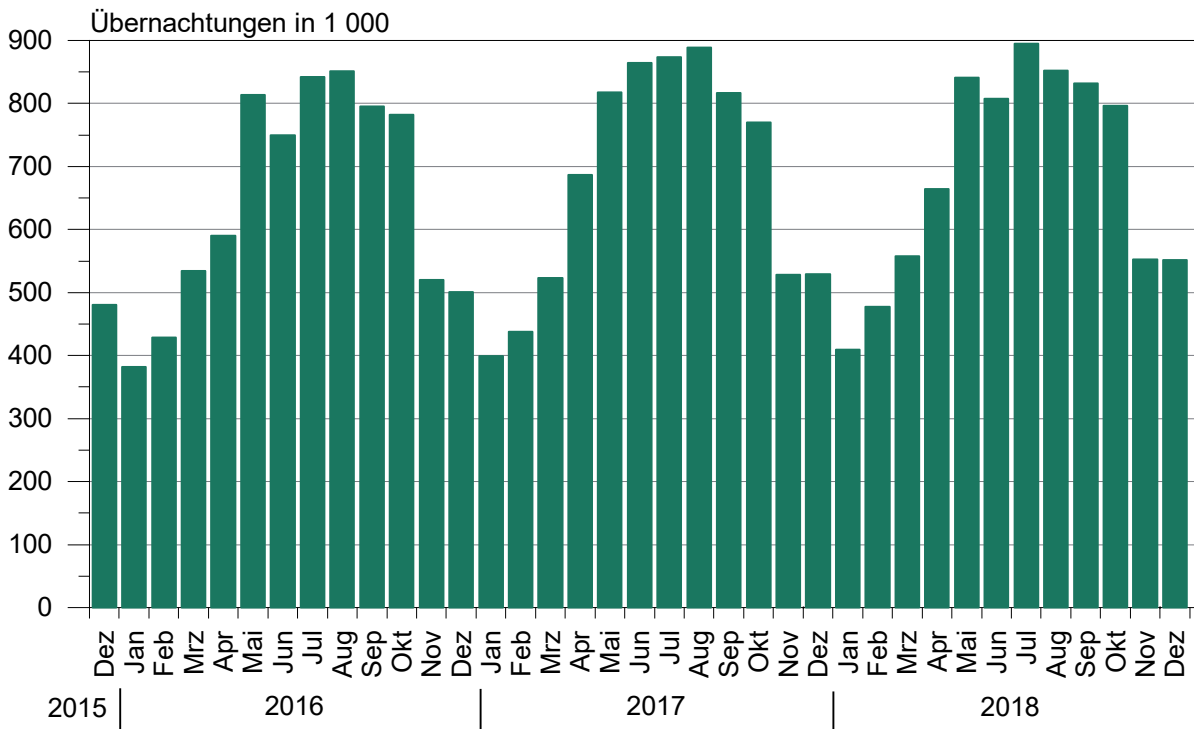
Zuordnung der kreisfreien Städte und Landkreise zu Reisegebieten im Land Sachsen-Anhalt



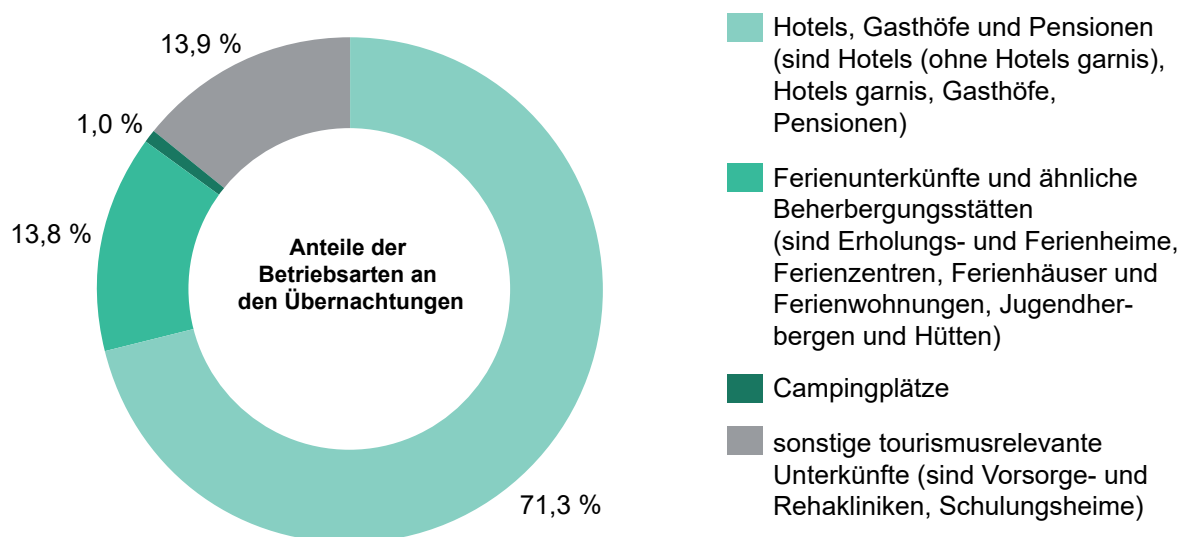
**Ankünfte in den Beherbergungsbetrieben einschließlich Camping
in Sachsen-Anhalt seit Dezember 2015**



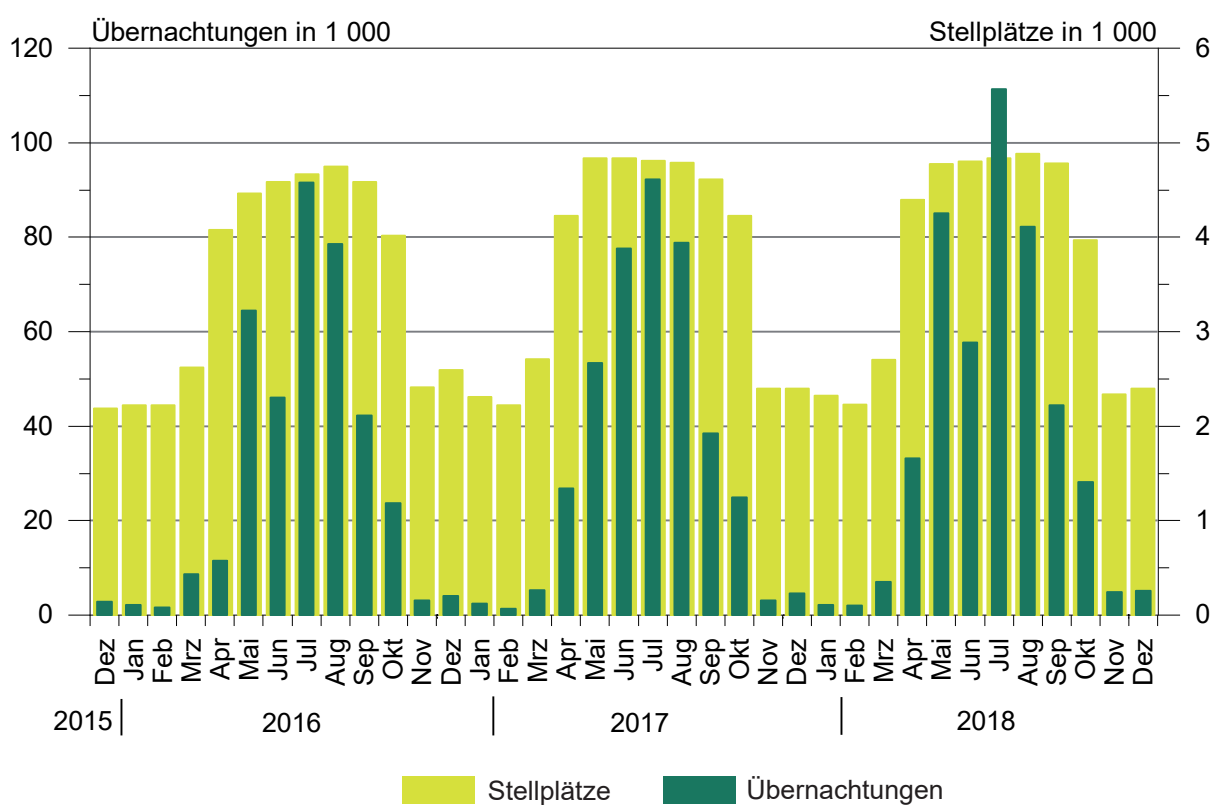
**Übernachtungen in den Beherbergungsbetrieben einschließlich Camping
in Sachsen-Anhalt seit Dezember 2015**



**Anteile der Betriebsarten an den Übernachtungen
in Beherbergungsbetrieben des Landes Sachsen-Anhalt
im Monat Dezember 2018**



**Stellplätze und Übernachtungen auf Campingplätzen
in Sachsen-Anhalt seit Dezember 2015**



1. Ergebnisse der Beherbergungsstatistik (einschließlich Camping) Sachsen-Anhalts 1993 - 2018

Jahr ¹ Monat	Geöffnete Betriebe	Angebote Schlafgelegenheiten ²	Durchschnittl. Auslastung der angebotenen Schlafgelegenheiten	Ankünfte	Übernachtungen	Durchschnittliche Aufenthaltsdauer
	Anzahl		%	Anzahl		Tage
1993	534	32 120	31,0	1 278 448	3 638 874	2,8
1994	776	43 225	29,1	1 661 695	4 586 336	2,8
1995	958	53 332	27,4	1 911 555	5 330 109	2,8
1996	985	55 718	27,4	2 020 138	5 569 740	2,8
1997	1 015	57 253	25,5	2 058 754	5 329 486	2,6
1998	1 025	58 703	25,0	2 139 981	5 366 764	2,5
1999	1 037	60 052	25,9	2 242 429	5 671 655	2,5
2000	1 052	61 016	25,5	2 255 209	5 688 586	2,5
2001	1 074	60 505	26,2	2 302 249	5 789 726	2,5
2002	1 049	58 600	26,1	2 190 160	5 584 831	2,5
2003	1 046	60 220	25,8	2 240 456	5 666 885	2,5
2004	1 040	60 783	25,9	2 348 778	5 874 270	2,5
2005	1 031	60 939	26,5	2 419 692	6 009 339	2,5
2006	1 060	61 913	26,5	2 568 144	6 414 065	2,5
2007	1 070	61 829	26,9	2 584 914	6 562 556	2,5
2008	1 072	62 230	27,0	2 641 801	6 699 594	2,5
2009	1 082	62 433	27,2	2 684 856	6 743 135	2,5
2010	1 068	61 314	27,7	2 777 136	6 857 027	2,5
2011	1 064	61 260	28,7	2 885 685	7 069 738	2,4
2012	1 013	60 562	29,9	2 953 302	7 353 676	2,5
2013	1 007	60 155	29,5	2 885 235	7 130 846	2,5
2014	1 008	60 668	30,8	3 014 492	7 433 263	2,5
2015	1 012	60 169	31,0	3 143 256	7 608 823	2,4
2016	1 031	63 438	31,7	3 212 557	7 791 717	2,4
2017	1 024	63 092	32,4	3 383 962	8 135 118	2,4
Januar	1 006	61 395	21,2	161 486	399 347	2,5
Februar	1 002	61 021	25,7	174 849	437 621	2,5
März	1 016	63 817	27,0	223 769	522 784	2,3
April	1 092	71 696	32,2	279 777	686 922	2,5
Mai	1 117	74 902	35,5	350 764	817 982	2,3
Juni	1 114	74 978	38,4	371 209	864 628	2,3
Juli	1 121	75 253	37,5	343 242	873 274	2,5
August	1 119	75 150	38,2	359 539	888 626	2,5
September	1 114	74 087	36,8	360 407	816 416	2,3
Oktober	1 095	72 115	34,9	306 298	770 004	2,5
November	1 023	63 063	28,3	229 003	528 633	2,3
Dezember	1 024	63 092	27,5	223 619	528 881	2,4
2018	1 053	64 117	32,5	3 432 686	8 234 898	2,4
Januar	999	61 929	21,7	165 075	409 548	2,5
Februar	1 005	61 434	27,9	187 494	477 106	2,5
März	1 037	64 956	28,3	228 074	557 305	2,4
April	1 100	73 191	30,8	278 367	664 358	2,4
Mai	1 118	75 290	36,1	358 907	841 205	2,3
Juni	1 133	75 613	35,6	361 854	807 988	2,2
Juli	1 136	75 879	38,1	341 871	894 703	2,6
August	1 143	76 260	36,1	355 846	851 757	2,4
September	1 142	75 559	36,8	361 560	831 551	2,3
Oktober	1 122	72 035	36,2	317 778	795 985	2,5
November	1 051	63 758	29,0	247 644	552 318	2,2
Dezember	1 053	64 117	28,1	228 216	551 074	2,4

¹ Betriebe und Schlafgelegenheiten jeweils Stand 31.12.² Doppelbetten zählen als 2 Schlafgelegenheiten. Für Camping wird 1 Stellplatz in 4 Schlafgelegenheiten umgerechnet.

2. Ergebnisse der Beherbergungsstatistik (ohne Camping) Sachsen-Anhalts 1993 - 2018

Jahr ¹ Monat	Geöffnete Betriebe	Angebotene Betten	Durchschnittliche Auslastung der angebotenen Betten	Ankünfte	Übernachtungen	Durchschnittliche Aufenthaltsdauer
	Anzahl	Anzahl	%	Anzahl	Anzahl	Tage
1993	523	26 124	36,8	1 190 601	3 367 559	2,8
1994	761	36 497	34,6	1 566 937	4 277 803	2,7
1995	942	45 128	33,2	1 811 003	5 007 498	2,8
1996	962	46 414	31,3	1 932 154	5 285 103	2,7
1997	992	48 021	28,7	1 975 694	5 063 247	2,6
1998	1 001	49 311	28,3	2 058 299	5 117 997	2,5
1999	1 014	49 668	30,0	2 148 827	5 397 178	2,5
2000	1 029	50 468	29,5	2 172 719	5 440 659	2,5
2001	1 051	50 537	29,9	2 214 457	5 552 933	2,5
2002	1 028	49 376	29,0	2 109 187	5 364 807	2,5
2003	1 023	50 440	29,5	2 142 285	5 407 056	2,5
2004	1 016	50 443	30,2	2 256 199	5 632 471	2,5
2005	1 007	50 599	30,9	2 324 562	5 765 201	2,5
2006	1 036	52 157	32,7	2 473 256	6 175 243	2,5
2007	1 042	51 957	32,8	2 491 592	6 318 556	2,5
2008	1 045	52 698	33,1	2 536 496	6 437 309	2,5
2009	1 054	53 101	32,9	2 563 953	6 444 477	2,5
2010	1 043	52 434	33,6	2 672 362	6 584 600	2,5
2011	1 042	52 784	34,7	2 771 521	6 787 242	2,4
2012	990	52 006	36,2	2 836 567	7 051 100	2,5
2013	985	51 799	35,7	2 779 653	6 858 500	2,5
2014	984	52 272	36,8	2 886 023	7 116 419	2,5
2015	987	51 417	36,8	2 996 924	7 257 677	2,4
2016	1 003	53 058	38,1	3 065 503	7 413 880	2,4
2017	993	53 496	39,0	3 215 807	7 726 130	2,4
Januar	978	52 151	24,8	160 808	396 951	2,5
Februar	975	52 145	30,0	174 361	436 293	2,5
März	983	52 981	31,7	221 317	517 436	2,3
April	1 030	54 780	40,3	269 688	660 168	2,4
Mai	1 042	55 566	44,4	329 097	764 623	2,3
Juni	1 040	55 642	47,2	337 823	786 973	2,3
Juli	1 047	56 017	45,1	306 713	781 105	2,5
August	1 045	55 998	46,7	326 524	809 750	2,5
September	1 044	55 635	46,6	343 605	777 986	2,3
Oktober	1 035	55 215	43,6	296 259	745 061	2,5
November	992	53 467	33,0	227 679	525 548	2,3
Dezember	993	53 496	32,1	221 933	524 236	2,4
2018	1 020	54 533	38,7	3 244 687	7 771 295	2,4
Januar	969	52 633	25,3	164 339	407 340	2,5
Februar	976	52 534	32,5	186 710	475 110	2,5
März	1 002	54 160	33,0	225 477	550 265	2,4
April	1 034	55 623	37,9	265 457	631 161	2,4
Mai	1 044	56 202	43,4	325 701	756 095	2,3
Juni	1 058	56 409	44,4	334 518	750 307	2,2
Juli	1 061	56 551	44,8	299 846	783 326	2,6
August	1 067	56 720	43,8	321 079	769 487	2,4
September	1 067	56 439	46,5	342 088	787 089	2,3
Oktober	1 064	56 155	44,3	307 290	767 755	2,5
November	1 018	54 414	33,7	245 831	547 489	2,2
Dezember	1 020	54 533	32,7	226 351	545 871	2,4

¹ Betriebe und Betten jeweils Stand 31.12.

3. Beherbergungsbetriebe (einschl. Camping), Schlafgelegenheiten und Auslastung
der Kapazitäten nach kreisfreien Städten und Landkreisen

Land Kreisfreie Stadt Landkreis	Dezember 2018							Januar bis Dez. 2018
	Betriebe			in den Betrieben angebotene Schlafgelegenheiten ¹				durch- schnitt- liche Aus- lastung
	ins- gesamt	darunter geöffnete		ins- gesamt	Verände- rung ge- genüber dem Vor- jahres- monat	durch- schnitt- liche Aus- lastung	nachrichtlich	
		zu- sammen	Verände- rung ge- genüber dem Vor- jahres- monat				maximales Angebot an Schlafge- legenheiten der letzten 13 Monate	
Anzahl		%	Anzahl	%		Anzahl	%	
Sachsen-Anhalt insgesamt	1 167	1 053	2,8	64 117	1,6	28,1	78 560	32,5
Dessau-Roßlau, Stadt	26	25	13,6	1 307	-3,0	29,9	1 554	40,5
Halle (Saale), Stadt	43	41	7,9	2 778	0,7	43,5	3 002	42,3
Magdeburg, Landeshauptstadt	52	50	2,0	4 869	1,1	40,5	5 785	36,2
Altmarkkreis Salzwedel	54	48	11,6	2 721	9,7	15,9	4 089	30,9
Anhalt-Bitterfeld	60	55	10,0	3 135	15,0	14,4	4 102	19,8
Börde	55	48	-2,0	3 892	2,1	22,5	5 132	27,2
Burgenlandkreis	122	106	7,1	5 458	-2,7	24,6	6 852	32,9
Harz	355	336	2,4	21 327	2,9	32,4	22 398	36,2
Jerichower Land	44	37	0,0	1 315	1,3	18,0	2 498	22,0
Mansfeld-Südharz	71	69	6,2	3 679	5,8	20,3	3 901	27,4
Saalekreis	70	65	1,6	4 020	-1,1	20,6	4 610	27,6
Salzlandkreis	70	63	-4,5	3 020	-0,3	28,9	4 126	34,2
Stendal	58	47	2,2	1 985	-3,0	22,2	3 379	27,2
Wittenberg	87	63	-7,4	4 611	-5,9	28,2	7 132	32,5

¹ Doppelbetten zählen als 2 Schlafgelegenheiten. Für Camping wird 1 Stellplatz in 4 Schlafgelegenheiten umgerechnet.

4. Ankünfte, Übernachtungen und Aufenthaltsdauer der Gäste in Beherbergungsbetrieben (einschl. Camping)
nach kreisfreien Städten, Landkreisen und zusammengefassten Gästegruppen

Land <u>Kreisfreie Stadt/Landkreis</u> Ständiger Wohnsitz der Gäste Deutschland/Ausland	Dezember 2018					Januar bis Dezember 2018				
	Ankünfte		Übernachtungen		durch- schn. Aufent- halts- dauer	Ankünfte		Übernachtungen		durch- schn. Aufent- halts- dauer
	insge- samt	Veränd. gegen- über Vorj.- monat	insge- samt	Veränd. gegen- über Vorj.- monat		insge- samt	Veränd. gegen- über Vorj.- zeitr.	insge- samt	Veränd. gegen- über Vorj.- zeitr.	
	Anzahl	%	Anzahl	%	Tage	Anzahl	%	Anzahl	%	Tage
Sachsen-Anhalt insgesamt	228 216	2,1	551 074	4,2	2,4	3 432 686	1,4	8 234 898	1,2	2,4
Deutschland	214 783	2,4	521 516	4,7	2,4	3 161 307	2,1	7 678 823	2,4	2,4
Ausland	13 433	-3,2	29 558	-4,1	2,2	271 379	-5,6	556 075	-12,5	2,0
Dessau-Roßlau, Stadt	6 980	4,8	11 863	8,5	1,7	122 642	-11,1	202 806	-12,2	1,7
Deutschland	5 843	8,3	10 291	15,9	1,8	99 778	-10,2	168 705	-9,2	1,7
Ausland	1 137	-9,8	1 572	-23,6	1,4	22 864	-14,9	34 101	-24,5	1,5
Halle (Saale), Stadt	21 176	14,0	37 287	15,1	1,8	254 159	8,7	429 592	3,1	1,7
Deutschland	19 667	15,4	34 425	16,6	1,8	228 920	11,7	384 702	8,6	1,7
Ausland	1 509	-1,9	2 862	0,4	1,9	25 239	-12,6	44 890	-28,1	1,8
Magdeburg, Landeshauptstadt	34 330	5,3	60 213	4,4	1,8	405 777	3,4	692 213	3,9	1,7
Deutschland	31 837	6,8	53 972	6,3	1,7	359 591	3,3	599 844	3,5	1,7
Ausland	2 493	-11,1	6 241	-9,9	2,5	46 186	4,1	92 369	7,1	2,0
Altmarkkreis Salzwedel	3 819	-4,0	13 045	-0,3	3,4	98 342	3,8	351 575	2,6	3,6
Deutschland	3 664	-3,1	12 528	0,8	3,4	94 509	3,8	338 418	2,4	3,6
Ausland	155	-21,7	517	-21,4	3,3	3 833	4,4	13 157	8,2	3,4
Anhalt-Bitterfeld	7 419	21,4	14 019	23,8	1,9	120 324	9,3	240 435	6,8	2,0
Deutschland	6 980	22,9	13 140	26,4	1,9	108 787	9,2	219 261	9,0	2,0
Ausland	439	1,9	879	-5,4	2,0	11 537	10,1	21 174	-11,4	1,8
Börde	10 440	13,6	27 050	4,2	2,6	173 334	4,5	449 806	2,0	2,6
Deutschland	9 085	17,3	24 293	3,5	2,7	149 965	5,3	407 487	2,3	2,7
Ausland	1 355	-6,0	2 757	11,3	2,0	23 369	-0,3	42 319	-1,3	1,8
Burgenlandkreis	12 786	-3,8	39 827	6,6	3,1	260 715	4,9	727 353	4,4	2,8
Deutschland	12 239	-4,1	38 463	6,6	3,1	248 851	5,0	705 331	5,0	2,8
Ausland	547	3,6	1 364	6,5	2,5	11 864	4,0	22 022	-11,3	1,9
Harz	76 149	-0,6	211 590	4,8	2,8	1 003 185	4,8	2 791 372	5,8	2,8
Deutschland	74 359	-0,7	207 278	4,9	2,8	961 243	4,9	2 678 307	6,0	2,8
Ausland	1 790	2,8	4 312	-3,3	2,4	41 942	2,5	113 065	1,3	2,7
Jerichower Land	3 931	1,1	7 311	5,3	1,9	80 721	4,2	155 273	8,7	1,9
Deutschland	3 563	-3,1	6 389	-4,2	1,8	73 592	6,1	143 913	9,4	2,0
Ausland	368	72,8	922	230,5	2,5	7 129	-12,6	11 360	0,8	1,6
Mansfeld-Südharz	9 849	2,0	22 888	6,4	2,3	167 668	-2,6	368 063	-1,1	2,2
Deutschland	9 487	2,0	21 956	6,7	2,3	159 166	-2,7	349 517	-1,3	2,2
Ausland	362	2,3	932	-1,2	2,6	8 502	-0,5	18 546	2,5	2,2
Saalekreis	14 094	-7,0	25 508	-9,1	1,8	223 790	-2,7	422 542	-10,4	1,9
Deutschland	12 398	-6,9	22 355	-7,8	1,8	196 745	-1,9	372 220	-6,7	1,9
Ausland	1 696	-7,5	3 153	-17,5	1,9	27 045	-8,1	50 322	-30,9	1,9
Salzlandkreis	7 782	1,4	27 015	0,5	3,5	138 316	5,0	431 731	3,2	3,1
Deutschland	7 348	0,5	26 127	2,1	3,6	127 923	5,1	406 361	4,4	3,2
Ausland	434	18,3	888	-30,7	2,0	10 393	4,0	25 370	-12,6	2,4
Stendal	7 349	3,4	13 325	7,7	1,8	142 354	-0,5	267 370	1,6	1,9
Deutschland	6 983	1,3	12 652	5,3	1,8	136 808	-0,5	256 266	1,7	1,9
Ausland	366	75,1	673	89,0	1,8	5 546	-1,0	11 104	-2,8	2,0
Wittenberg	12 112	-7,5	40 133	-5,3	3,3	241 359	-16,4	704 767	-13,0	2,9
Deutschland	11 330	-6,6	37 647	-5,6	3,3	215 429	-14,8	648 491	-10,8	3,0
Ausland	782	-18,6	2 486	-0,3	3,2	25 930	-27,4	56 276	-32,6	2,2

5. Ankünfte, Übernachtungen und Aufenthaltsdauer der Gäste in Beherbergungsbetrieben der Hotellerie
(Hotels, Hotel garnis, Gasthöfe und Pensionen) nach kreisfreien Städten, Landkreisen und
zusammengefassten Gästegruppen

Land <u>Kreisfreie Stadt/Landkreis</u> Ständiger Wohnsitz der Gäste Deutschland/Ausland	Dezember 2018					Januar bis Dezember 2018				
	Ankünfte		Übernachtungen		durch- schn. Aufent- halts- dauer	Ankünfte		Übernachtungen		durch- schn. Aufent- halts- dauer
	insge- samt	Veränd. gegen- über Vorj.- monat	insge- samt	Veränd. gegen- über Vorj.- monat		insge- samt	Veränd. gegen- über Vorj.- zeitr.	insge- samt	Veränd. gegen- über Vorj.- zeitr.	
	Anzahl	%	Anzahl	%	Tage	Anzahl	%	Anzahl	%	Tage
Sachsen-Anhalt insgesamt	196 709	2,3	393 145	5,2	2,0	2 658 870	0,7	5 130 950	0,5	1,9
Deutschland	184 171	2,8	368 206	6,0	2,0	2 421 686	1,4	4 689 735	1,8	1,9
Ausland	12 538	-4,2	24 939	-4,6	2,0	237 184	-5,2	441 215	-12,1	1,9
Dessau-Roßlau, Stadt	6 453	1,8	10 456	5,0	1,6	110 677	-11,2	174 621	-13,2	1,6
Deutschland	5 333	4,8	9 005	10,9	1,7	88 478	-10,5	142 654	-10,7	1,6
Ausland	1 120	-10,1	1 451	-20,8	1,3	22 199	-14,1	31 967	-23,0	1,4
Halle (Saale), Stadt	19 399	13,5	32 225	14,4	1,7	228 919	10,0	356 413	6,0	1,6
Deutschland	17 988	15,3	29 961	17,0	1,7	205 066	12,9	318 577	9,3	1,6
Ausland	1 411	-4,7	2 264	-11,4	1,6	23 853	-9,9	37 836	-15,7	1,6
Magdeburg, Landeshauptstadt	32 640	4,7	56 226	4,2	1,7	372 400	3,3	620 748	3,7	1,7
Deutschland	30 244	6,4	50 343	5,0	1,7	328 943	3,1	539 104	3,7	1,6
Ausland	2 396	-13,1	5 883	-2,3	2,5	43 457	4,4	81 644	3,5	1,9
Altmarkkreis Salzwedel	3 277	-1,2	6 590	7,3	2,0	61 909	0,3	122 023	-0,4	2,0
Deutschland	3 122	-0,6	6 073	7,4	1,9	58 532	0,0	111 108	-2,1	1,9
Ausland	155	-11,9	517	5,7	3,3	3 377	5,8	10 915	20,9	3,2
Anhalt-Bitterfeld	7 070	21,7	13 289	25,0	1,9	101 632	8,6	196 595	6,2	1,9
Deutschland	6 631	23,1	12 410	27,8	1,9	90 987	8,1	178 016	8,7	2,0
Ausland	439	3,8	879	-3,7	2,0	10 645	13,1	18 579	-12,6	1,7
Börde	9 764	13,2	15 496	12,1	1,6	145 684	4,6	241 104	3,3	1,7
Deutschland	8 492	17,4	13 555	15,2	1,6	124 517	6,1	209 845	5,5	1,7
Ausland	1 272	-8,7	1 941	-5,9	1,5	21 167	-3,2	31 259	-9,3	1,5
Burgenlandkreis	10 290	-7,1	18 699	-2,2	1,8	175 831	4,0	320 848	3,5	1,8
Deutschland	9 755	-7,8	17 350	-2,9	1,8	165 908	4,1	303 380	4,3	1,8
Ausland	535	6,2	1 349	7,7	2,5	9 923	1,3	17 468	-8,8	1,8
Harz	59 459	0,2	148 433	6,9	2,5	717 045	5,1	1 739 059	7,8	2,4
Deutschland	57 908	0,1	144 955	7,0	2,5	683 444	5,1	1 657 728	8,1	2,4
Ausland	1 551	4,9	3 478	2,3	2,2	33 601	3,1	81 331	1,3	2,4
Jerichower Land	3 471	-0,3	5 731	-1,2	1,7	65 273	0,4	113 348	4,0	1,7
Deutschland	3 202	-2,4	5 394	-3,0	1,7	59 045	2,4	105 001	5,3	1,8
Ausland	269	33,8	337	42,2	1,3	6 228	-15,2	8 347	-10,1	1,3
Mansfeld-Südharz	8 690	16,4	19 802	19,2	2,3	106 533	-3,2	216 026	-0,5	2,0
Deutschland	8 342	16,9	18 931	19,9	2,3	100 649	-3,2	202 861	-0,8	2,0
Ausland	348	4,5	871	6,6	2,5	5 884	-4,0	13 165	4,3	2,2
Saalekreis	13 850	-8,0	24 991	-10,4	1,8	206 188	-5,3	380 449	-13,8	1,8
Deutschland	12 202	-7,8	21 963	-8,9	1,8	180 329	-4,8	332 047	-10,5	1,8
Ausland	1 648	-9,6	3 028	-20,2	1,8	25 859	-9,0	48 402	-31,2	1,9
Salzlandkreis	6 616	1,1	12 848	4,8	1,9	103 294	0,6	190 303	-0,6	1,8
Deutschland	6 236	0,1	12 221	6,2	2,0	95 821	0,5	175 824	0,3	1,8
Ausland	380	19,1	627	-16,4	1,7	7 473	2,3	14 479	-10,3	1,9
Stendal	6 351	0,3	11 030	3,0	1,7	102 897	-2,7	173 499	-2,6	1,7
Deutschland	5 985	-2,2	10 357	0,1	1,7	98 603	-2,7	165 813	-2,3	1,7
Ausland	366	75,1	673	89,0	1,8	4 294	-1,7	7 686	-8,4	1,8
Wittenberg	9 379	-11,4	17 329	-11,5	1,8	160 588	-19,1	285 914	-22,8	1,8
Deutschland	8 731	-11,4	15 688	-12,5	1,8	141 364	-18,2	247 777	-21,2	1,8
Ausland	648	-12,3	1 641	-1,0	2,5	19 224	-25,6	38 137	-31,4	2,0

6. Beherbergungsbetriebe (einschl. Camping), Schlafgelegenheiten und Auslastung der Kapazitäten nach Reisegebieten und Betriebsarten

Land	Dezember 2018							Januar bis Dez. 2018	
	Betriebe			in den Betrieben angebotene Schlafgelegenheiten ¹				durch- schnitt- liche Aus- lastung	
	Reisegebiet	darunter geöffnete		ins- gesamt	Verände- rung ge- genüber dem Vor- jahres- monat	durch- schnitt- liche Aus- lastung	nachrichtlich		
		Betriebsart	ins- gesamt				zu- sammen		Verände- rung ge- genüber dem Vor- jahres- monat
Anzahl		%	Anzahl	%	Anzahl	%			
Sachsen-Anhalt									
Betriebe insgesamt									
	1 167	1 053	2,8	64 117	1,6	28,1	78 560	32,5	
<u>Hotels, Gasthöfe, Pensionen</u>									
	821	783	2,2	38 343	1,6	33,5	40 399	37,0	
	Hotels (ohne Hotels garnis)	413	395	0,5	28 081	1,4	35,5	29 333	39,1
	Hotels garnis	95	94	4,4	4 316	3,0	36,3	4 428	37,3
	Gasthöfe	85	81	1,3	1 674	4,8	20,9	1 815	26,0
	Pensionen	228	213	4,9	4 272	0,4	22,7	4 823	28,0
<u>Ferienunterkünfte und ähnliche</u>									
<u>Beherbergungsstätten</u>									
	239	209	5,0	12 170	3,6	20,3	14 297	31,7	
	Erholungs- und Ferienheime	18	18	0,0	1 699	- 4,7	15,8	1 824	30,9
	Ferienzentren	18	14	7,7	2 186	0,9	26,8	3 015	42,5
	Ferienhäuser und Ferien- wohnungen	132	114	5,6	3 631	5,3	23,6	4 290	27,6
	Jugendherbergen und Hütten	71	63	5,0	4 654	7,1	16,3	5 168	29,5
	<u>Campingplätze</u>	77	33	6,5	9 584	- 0,1	1,8	19 764	8,8
<u>Sonstige tourismusrelevante</u>									
<u>Unterkünfte</u>									
	30	28	0,0	4 020	0,0	63,5	4 100	77,6	
	Vorsorge- und Reha-Kliniken	14	14	0,0	3 359	0,0	73,4	3 359	88,0
	Schulungsheime	16	14	0,0	661	0,0	15,0	741	24,9
Harz und Harzvorland									
Betriebe insgesamt									
	426	405	3,1	25 006	3,3	30,6	26 299	34,9	
<u>Hotels, Gasthöfe, Pensionen</u>									
	281	269	3,9	13 139	4,7	41,9	13 606	41,8	
	Hotels (ohne Hotels garnis)	152	148	4,2	9 874	4,7	45,1	10 122	45,2
	Hotels garnis	30	29	7,4	1 314	8,2	40,6	1 374	36,2
	Gasthöfe	26	24	0,0	477	5,1	25,9	508	29,5
	Pensionen	73	68	3,0	1 474	1,4	26,7	1 602	28,8
<u>Ferienunterkünfte und ähnliche</u>									
<u>Beherbergungsstätten</u>									
	125	119	1,7	6 753	2,6	24,5	7 239	34,6	
	Erholungs- und Ferienheime	10	10	- 9,1	1 012	- 10,3	17,9	1 137	29,2
	Ferienzentren	10	8	0,0	1 280	0,0	35,7	1 533	47,4
	Ferienhäuser und Ferien- wohnungen	80	77	1,3	2 582	3,9	26,4	2 658	29,1
	Jugendherbergen und Hütten	25	24	9,1	1 879	11,4	17,8	1 911	36,0
	<u>Campingplätze</u>	12	10	0,0	4 232	1,1	1,1	4 512	8,3
<u>Sonstige tourismusrelevante</u>									
<u>Unterkünfte</u>									
	8	7	0,0	882	0,0	50,9	942	63,8	
	Vorsorge- und Reha-Kliniken	2	2	0,0
	Schulungsheime	6	5	0,0

¹ Doppelbetten zählen als 2 Schlafgelegenheiten. Für Camping wird 1 Stellplatz in 4 Schlafgelegenheiten umgerechnet.

Noch 6. Beherbergungsbetriebe (einschl. Camping), Schlafgelegenheiten und Auslastung der Kapazitäten nach Reisegebieten und Betriebsarten

Land	Dezember 2018							Januar bis Dez. 2018	
	Betriebe			in den Betrieben angebotene Schlafgelegenheiten ¹				durch- schnitt- liche Aus- lastung	
	Reisegebiet	darunter geöffnete		ins- gesamt	Verände- rung ge- genüber dem Vor- jahres- monat	durch- schnitt- liche Aus- lastung	nachrichtlich		
		Betriebsart	ins- gesamt				zu- sammen		Verände- rung ge- genüber dem Vor- jahres- monat
Anzahl		%	Anzahl	%	Anzahl	%			
Halle, Saale, Unstrut									
Betriebe insgesamt									
	235	212	5,5	12 256	- 1,4	27,6	14 464	33,2	
<u>Hotels, Gasthöfe, Pensionen</u>									
	181	172	3,0	8 579	0,0	29,1	9 010	34,0	
	Hotels (ohne Hotels garnis)	88	84	1,2	6 196	- 1,4	29,8	6 510	35,1
	Hotels garnis	25	25	4,2	1 217	3,2	35,6	1 232	36,4
	Gasthöfe	19	17	0,0	372	8,1	19,1	414	26,3
	Pensionen	49	46	7,0	794	2,8	19,1	854	26,0
<u>Ferienunterkünfte und ähnliche</u>									
<u>Beherbergungsstätten</u>									
	31	27	35,0	
	Erholungs- und Ferienheime	2	2	100,0	
	Ferienzentren	1	1	0,0	
	Ferienhäuser und Ferien- wohnungen	11	9	125,0	
	Jugendherbergen und Hütten	17	15	7,1	1 282	9,9	15,6	1 401	24,6
	<u>Campingplätze</u>	16	6	- 14,3	1 000	- 28,6	0,2	2 620	12,6
<u>Sonstige tourismusrelevante</u>									
<u>Unterkünfte</u>									
	7	7	0,0	
	Vorsorge- und Reha-Kliniken	4	4	0,0	722	0,0	79,0	722	85,3
	Schulungsheime	3	3	0,0	
Anhalt-Wittenberg									
Betriebe insgesamt									
	173	143	2,1	9 053	0,9	23,6	12 788	29,5	
<u>Hotels, Gasthöfe, Pensionen</u>									
	123	112	2,8	5 238	0,8	25,5	5 888	34,5	
	Hotels (ohne Hotels garnis)	58	52	0,0	3 877	2,9	27,5	4 192	37,9
	Hotels garnis	11	11	0,0	433	- 0,2	23,0	442	32,9
	Gasthöfe	14	14	7,7	256	4,9	11,0	322	17,3
	Pensionen	40	35	6,1	672	- 10,4	21,2	932	25,7
<u>Ferienunterkünfte und ähnliche</u>									
<u>Beherbergungsstätten</u>									
	33	22	0,0	1 238	- 0,3	11,9	1 903	24,5	
	Erholungs- und Ferienheime	1	1	0,0	
	Ferienzentren	1	1	0,0	
	Ferienhäuser und Ferien- wohnungen	19	11	0,0	
	Jugendherbergen und Hütten	12	9	0,0	634	0,0	13,8	889	29,0
	<u>Campingplätze</u>	14	6	0,0	1 772	2,3	3,5	4 192	8,7
<u>Sonstige tourismusrelevante</u>									
<u>Unterkünfte</u>									
	3	3	0,0	805	0,0	74,1	805	85,8	
	Vorsorge- und Reha-Kliniken	2	2	0,0	
	Schulungsheime	1	1	0,0	

¹ Doppelbetten zählen als 2 Schlafgelegenheiten. Für Camping wird 1 Stellplatz in 4 Schlafgelegenheiten umgerechnet.

Noch 6. Beherbergungsbetriebe (einschl. Camping), Schlafgelegenheiten und Auslastung der Kapazitäten nach Reisegebieten und Betriebsarten

Land	Dezember 2018							Januar bis Dez. 2018
	Betriebe			in den Betrieben angebotene Schlafgelegenheiten ¹				durchschnittliche Auslastung
	Reisegebiet	darunter geöffnete		insgesamt	Veränderung gegenüber dem Vorjahresmonat	durchschnittliche Auslastung	nachrichtlich	
		Betriebsart	insgesamt				Veränderung gegenüber dem Vorjahresmonat	
Anzahl		%	Anzahl	%	Anzahl	%		
Magdeburg, Elbe-Börde-Heide								
Betriebe insgesamt	221	198	- 1,5	13 096	1,1	30,2	17 541	31,2
<u>Hotels, Gasthöfe, Pensionen</u>	160	157	- 1,9	8 825	1,4	33,1	9 134	36,3
Hotels (ohne Hotels garnis)	76	74	- 2,6	6 522	2,2	34,1	6 762	36,7
Hotels garnis	23	23	- 4,2	1 147	- 2,7	40,0	1 173	43,4
Gasthöfe	17	17	0,0	348	0,3	18,2	348	23,4
Pensionen	44	43	0,0	808	1,9	21,4	851	28,8
<u>Ferienunterkünfte und ähnliche Beherbergungsstätten</u>	31	26	0,0	1 202	0,6	20,0	1 658	27,6
Erholungs- und Ferienheime	4	4	0,0
Ferienzentren	2	1	0,0
Ferienhäuser und Ferienwohnungen	13	11	0,0	286	2,5	12,7	352	22,7
Jugendherbergen und Hütten	12	10	0,0	554	0,0	21,3	662	27,4
<u>Campingplätze</u>	20	6	0,0	1 924	0,2	2,2	5 584	7,2
<u>Sonstige tourismusrelevante Unterkünfte</u>	10	9	0,0	1 145	0,0	63,6	1 165	76,3
Vorsorge- und Reha-Kliniken	4	4	0,0	860	0,0	80,3	860	94,4
Schulungsheime	6	5	0,0	285	0,0	13,1	305	21,7
Altmark								
Betriebe insgesamt	112	95	6,7	4 706	3,9	18,6	7 468	29,2
<u>Hotels, Gasthöfe, Pensionen</u>	76	73	2,8	2 562	- 5,5	22,6	2 761	30,9
Hotels (ohne Hotels garnis)	39	37	- 7,5	1 612	- 12,0	22,8	1 747	31,4
Hotels garnis	6	6	50,0	205	12,0	18,8	207	23,5
Gasthöfe	9	9	0,0	221	6,3	28,8	223	33,6
Pensionen	22	21	16,7	524	7,6	21,0	584	30,8
<u>Ferienunterkünfte und ähnliche Beherbergungsstätten</u>	19	15	7,1
Erholungs- und Ferienheime	1	1	0,0
Ferienzentren	4	3	50,0
Ferienhäuser und Ferienwohnungen	9	6	0,0	173	6,1	14,9	242	22,9
Jugendherbergen und Hütten	5	5	0,0	305	0,0	6,7	305	16,3
<u>Campingplätze</u>	15	5	150,0	656	82,2	3,0	2 856	9,4
<u>Sonstige tourismusrelevante Unterkünfte</u>	2	2	0,0
Vorsorge- und Reha-Kliniken	2	2	0,0
Schulungsheime	-	-	-	-	-	-	-	-

¹ Doppelbetten zählen als 2 Schlafgelegenheiten. Für Camping wird 1 Stellplatz in 4 Schlafgelegenheiten umgerechnet.

7. Ankünfte, Übernachtungen und Aufenthaltsdauer der Gäste in Beherbergungsbetrieben (einschl. Camping)
nach Reisegebieten, Betriebsarten und zusammengefassten Gästegruppen

Land, Reisegebiet Betriebsart Ständiger Wohnsitz der Gäste Deutschland/Ausland	Dezember 2018					Januar bis Dezember 2018				
	Ankünfte		Übernachtungen		durch- schn. Aufent- halts- dauer	Ankünfte		Übernachtungen		durch- schn. Aufent- halts- dauer
	insge- samt	Veränd. gegen- über Vorj.- monat	insge- samt	Veränd. gegen- über Vorj.- monat		insge- samt	Veränd. gegen- über Vorj.- zeitr.	insge- samt	Veränd. gegen- über Vorj.- zeitr.	
	Anzahl	%	Anzahl	%	Tage	Anzahl	%	Anzahl	%	Tage
Sachsen-Anhalt										
<u>Betriebe insgesamt</u>										
zusammen	228 216	2,1	551 074	4,2	2,4	3 432 686	1,4	8 234 898	1,2	2,4
Deutschland	214 783	2,4	521 516	4,7	2,4	3 161 307	2,1	7 678 823	2,4	2,4
Ausland	13 433	-3,2	29 558	-4,1	2,2	271 379	-5,6	556 075	-12,5	2,0
<u>Hotels, Gasthöfe, Pensionen</u>										
zusammen	196 709	2,3	393 145	5,2	2,0	2 658 870	0,7	5 130 950	0,5	1,9
Deutschland	184 171	2,8	368 206	6,0	2,0	2 421 686	1,4	4 689 735	1,8	1,9
Ausland	12 538	-4,2	24 939	-4,6	2,0	237 184	-5,2	441 215	-12,1	1,9
Hotels (ohne Hotels garnis)										
zusammen	153 417	2,0	305 041	5,0	2,0	2 065 341	0,2	3 945 695	0,3	1,9
Deutschland	143 421	2,9	285 646	5,9	2,0	1 868 488	1,0	3 594 462	1,7	1,9
Ausland	9 996	-8,7	19 395	-6,9	1,9	196 853	-6,9	351 233	-12,2	1,8
Hotels garnis										
zusammen	25 111	1,4	47 721	3,6	1,9	315 204	3,0	580 991	2,4	1,8
Deutschland	23 144	-0,3	44 176	2,9	1,9	287 352	2,7	528 912	2,7	1,8
Ausland	1 967	25,8	3 545	12,0	1,8	27 852	5,5	52 079	0,0	1,9
Gasthöfe										
zusammen	5 475	3,6	10 734	10,4	2,0	83 612	5,1	159 002	0,7	1,9
Deutschland	5 341	3,7	10 373	9,6	1,9	80 566	5,4	152 451	0,9	1,9
Ausland	134	-0,7	361	39,9	2,7	3 046	-2,2	6 551	-3,7	2,2
Pensionen										
zusammen	12 706	7,6	29 649	8,6	2,3	194 713	1,1	445 262	-0,6	2,3
Deutschland	12 265	7,8	28 011	10,2	2,3	185 280	1,0	413 910	2,2	2,2
Ausland	441	0,7	1 638	-12,8	3,7	9 433	2,3	31 352	-27,1	3,3

Noch 7. Ankünfte, Übernachtungen und Aufenthaltsdauer der Gäste in Beherbergungsbetrieben (einschl. Camping)
nach Reisegebieten, Betriebsarten und zusammengefassten Gästegruppen

Land, Reisegebiet Betriebsart Ständiger Wohnsitz der Gäste Deutschland/Ausland	Dezember 2018					Januar bis Dezember 2018				
	Ankünfte		Übernachtungen		durch- schn. Aufent- halts- dauer	Ankünfte		Übernachtungen		durch- schn. Aufent- halts- dauer
	insge- samt	Veränd. gegen- über Vorj.- monat	insge- samt	Veränd. gegen- über Vorj.- monat		insge- samt	Veränd. gegen- über Vorj.- zeitr.	insge- samt	Veränd. gegen- über Vorj.- zeitr.	
	Anzahl	%	Anzahl	%	Tage	Anzahl	%	Anzahl	%	Tage
Sachsen-Anhalt										
<u>Ferienunterkünfte u. ähnliche Beherbergungsstätten</u>										
zusammen	25 214	0,8	76 084	7,3	3,0	505 889	1,7	1 504 734	1,2	3,0
Deutschland	24 412	0,5	71 667	8,0	2,9	489 381	2,4	1 427 603	2,7	2,9
Ausland	802	10,0	4 417	-2,2	5,5	16 508	-16,3	77 131	-19,7	4,7
Erholungs- und Ferienheime										
zusammen	2 938	-28,9	8 328	-13,5	2,8	83 471	0,9	206 074	-0,6	2,5
Deutschland	2 820	-31,0	7 726	-18,8	2,7	81 809	0,3	201 141	-1,5	2,5
Ausland	118	162,2	602	405,9	5,1	1 662	42,8	4 933	57,6	3,0
Ferienzentren										
zusammen	5 222	-3,6	18 181	8,9	3,5	114 244	-1,2	399 202	0,2	3,5
Deutschland	5 147	-3,7	17 503	6,9	3,4	111 448	-1,3	384 991	0,3	3,5
Ausland	75	8,7	678	109,3	9,0	2 796	2,8	14 211	-0,8	5,1
Ferienhäuser, -wohnungen										
zusammen	7 882	10,0	26 525	10,1	3,4	109 192	9,5	384 883	8,6	3,5
Deutschland	7 556	10,0	24 689	14,9	3,3	103 428	9,6	349 698	9,0	3,4
Ausland	326	9,0	1 836	-29,3	5,6	5 764	7,4	35 185	5,2	6,1
Jugendherbergen, Hütten										
zusammen	9 172	10,4	23 050	12,7	2,5	198 982	-0,3	514 575	-2,3	2,6
Deutschland	8 889	11,2	21 749	14,6	2,4	192 696	1,9	491 773	2,1	2,6
Ausland	283	-10,4	1 301	-11,9	4,6	6 286	-40,0	22 802	-49,5	3,6
<u>Campingplätze</u>										
zusammen	1 865	10,6	5 203	12,0	2,8	187 999	11,8	463 603	13,4	2,5
Deutschland	1 794	10,1	5 041	11,7	2,8	170 817	13,0	426 892	14,5	2,5
Ausland	71	26,8	162	20,9	2,3	17 182	1,2	36 711	1,6	2,1
<u>Sonstige tourismusrelevante Unterkünfte</u>										
zusammen	4 428	-4,8	76 642	-4,0	17,3	79 928	1,7	1 135 611	0,4	14,2
Deutschland	4 406	-5,0	76 602	-4,0	17,4	79 423	1,7	1 134 593	0,4	14,3
Ausland	22	69,2	40	90,5	1,8	505	-2,7	1 018	-27,1	2,0
Vorsorge- u. Reha-Kliniken										
zusammen	2 984	-4,4	73 561	-4,3	24,7	50 858	0,5	1 075 640	0,3	21,1
Deutschland	2 984	-4,4	73 561	-4,3	24,7	50 858	0,5	1 075 640	0,3	21,1
Ausland	-	-	-	-	-	-	-	-	-	-
Schulungsheime										
zusammen	1 444	-5,6	3 081	5,4	2,1	29 070	3,9	59 971	2,5	2,1
Deutschland	1 422	-6,3	3 041	4,8	2,1	28 565	4,0	58 953	3,2	2,1
Ausland	22	69,2	40	90,5	1,8	505	-2,7	1 018	-27,1	2,0

Noch 7. Ankünfte, Übernachtungen und Aufenthaltsdauer der Gäste in Beherbergungsbetrieben (einschl. Camping)
nach Reisegebieten, Betriebsarten und zusammengefassten Gästegruppen

Land, Reisegebiet Betriebsart Ständiger Wohnsitz der Gäste Deutschland/Ausland	Dezember 2018					Januar bis Dezember 2018				
	Ankünfte		Übernachtungen		durch- schn. Aufent- halts- dauer	Ankünfte		Übernachtungen		durch- schn. Aufent- halts- dauer
	insge- samt	Veränd. gegen- über Vorj.- monat	insge- samt	Veränd. gegen- über Vorj.- monat		insge- samt	Veränd. gegen- über Vorj.- zeitr.	insge- samt	Veränd. gegen- über Vorj.- zeitr.	
	Anzahl	%	Anzahl	%	Tage	Anzahl	%	Anzahl	%	Tage
Harz und Harzvorland										
<u>Betriebe insgesamt</u>										
zusammen	85 998	-0,3	234 478	4,9	2,7	1 170 853	3,6	3 159 435	5,0	2,7
Deutschland	83 846	-0,4	229 234	5,1	2,7	1 120 409	3,7	3 027 824	5,1	2,7
Ausland	2 152	2,7	5 244	-2,9	2,4	50 444	2,0	131 611	1,4	2,6
<u>Hotels, Gasthöfe, Pensionen</u>										
zusammen	68 149	2,0	168 235	8,2	2,5	823 578	3,9	1 955 085	6,8	2,4
Deutschland	66 250	1,9	163 886	8,3	2,5	784 093	4,0	1 860 589	7,1	2,4
Ausland	1 899	4,8	4 349	3,1	2,3	39 485	2,0	94 496	1,7	2,4
Hotels (ohne Hotels garnis)										
zusammen	54 043	0,6	136 130	7,9	2,5	658 543	3,3	1 581 733	6,6	2,4
Deutschland	52 657	0,7	132 975	8,3	2,5	628 025	3,5	1 510 186	7,2	2,4
Ausland	1 386	-2,3	3 155	-4,6	2,3	30 518	-1,7	71 547	-3,8	2,3
Hotels garnis										
zusammen	7 222	10,4	16 373	14,3	2,3	78 765	4,8	170 804	7,7	2,2
Deutschland	6 932	9,8	15 757	13,2	2,3	73 794	4,4	157 496	5,8	2,1
Ausland	290	24,5	616	54,4	2,1	4 971	10,5	13 308	36,5	2,7
Gasthöfe										
zusammen	1 720	7,0	3 757	10,7	2,2	21 871	6,0	49 235	8,2	2,3
Deutschland	1 658	5,9	3 612	9,7	2,2	20 705	5,3	46 663	7,2	2,3
Ausland	62	44,2	145	45,0	2,3	1 166	20,8	2 572	28,2	2,2
Pensionen										
zusammen	5 164	4,4	11 975	2,8	2,3	64 399	8,6	153 313	7,2	2,4
Deutschland	5 003	3,6	11 542	2,7	2,3	61 569	7,8	146 244	7,4	2,4
Ausland	161	37,6	433	5,4	2,7	2 830	29,0	7 069	3,6	2,5

Noch 7. Ankünfte, Übernachtungen und Aufenthaltsdauer der Gäste in Beherbergungsbetrieben (einschl. Camping)
nach Reisegebieten, Betriebsarten und zusammengefassten Gästegruppen

Land, Reisegebiet Betriebsart Ständiger Wohnsitz der Gäste Deutschland/Ausland	Dezember 2018					Januar bis Dezember 2018				
	Ankünfte		Übernachtungen		durch- schn. Aufent- halts- dauer	Ankünfte		Übernachtungen		durch- schn. Aufent- halts- dauer
	insge- samt	Veränd. gegen- über Vorj.- monat	insge- samt	Veränd. gegen- über Vorj.- monat		insge- samt	Veränd. gegen- über Vorj.- zeitr.	insge- samt	Veränd. gegen- über Vorj.- zeitr.	
	Anzahl	%	Anzahl	%	Tage	Anzahl	%	Anzahl	%	Tage
Halle, Saale, Unstrut										
<u>Betriebe insgesamt</u>										
zusammen	48 056	2,2	102 622	4,9	2,1	738 664	3,7	1 579 487	-0,3	2,1
Deutschland	44 304	2,7	95 243	6,0	2,1	674 516	5,0	1 462 253	2,6	2,2
Ausland	3 752	-3,8	7 379	-7,2	2,0	64 148	-8,0	117 234	-26,8	1,8
<u>Hotels, Gasthöfe, Pensionen</u>										
zusammen	43 539	0,7	75 915	1,0	1,7	610 938	2,7	1 057 710	-2,8	1,7
Deutschland	39 945	1,3	69 274	2,5	1,7	551 303	4,0	954 004	0,1	1,7
Ausland	3 594	-5,6	6 641	-12,6	1,8	59 635	-7,8	103 706	-22,8	1,7
Hotels (ohne Hotels garnis)										
zusammen	33 493	1,2	56 155	2,7	1,7	469 530	1,5	786 322	-3,0	1,7
Deutschland	30 568	2,2	50 917	3,7	1,7	420 154	3,1	705 591	-0,9	1,7
Ausland	2 925	-8,5	5 238	-6,3	1,8	49 376	-10,2	80 731	-18,5	1,6
Hotels garnis										
zusammen	6 542	-1,5	12 966	-4,9	2,0	83 529	12,6	160 271	6,6	1,9
Deutschland	5 992	-3,1	11 905	-3,8	2,0	76 001	12,5	145 374	8,5	1,9
Ausland	550	21,1	1 061	-15,4	1,9	7 528	13,9	14 897	-8,9	2,0
Gasthöfe										
zusammen	1 202	3,8	2 197	11,4	1,8	20 830	6,6	36 188	-1,4	1,7
Deutschland	1 182	2,9	2 146	9,5	1,8	20 567	6,5	35 655	-1,8	1,7
Ausland	20	122,2	51	325,0	2,6	263	13,4	533	30,6	2,0
Pensionen										
zusammen	2 302	-0,9	4 597	-6,0	2,0	37 049	-4,8	74 929	-16,8	2,0
Deutschland	2 203	1,4	4 306	3,8	2,0	34 581	-4,0	67 384	-5,7	1,9
Ausland	99	-33,6	291	-60,8	2,9	2 468	-14,6	7 545	-59,4	3,1

Noch 7. Ankünfte, Übernachtungen und Aufenthaltsdauer der Gäste in Beherbergungsbetrieben (einschl. Camping)
nach Reisegebieten, Betriebsarten und zusammengefassten Gästegruppen

Land, Reisegebiet Betriebsart Ständiger Wohnsitz der Gäste Deutschland/Ausland	Dezember 2018					Januar bis Dezember 2018				
	Ankünfte		Übernachtungen		durch- schn. Aufent- halts- dauer	Ankünfte		Übernachtungen		durch- schn. Aufent- halts- dauer
	insge- samt	Veränd. gegen- über Vorj.- monat	insge- samt	Veränd. gegen- über Vorj.- monat		insge- samt	Veränd. gegen- über Vorj.- zeitr.	insge- samt	Veränd. gegen- über Vorj.- zeitr.	
	Anzahl	%	Anzahl	%	Tage	Anzahl	%	Anzahl	%	Tage
Anhalt-Wittenberg										
<u>Betriebe insgesamt</u>										
zusammen	26 511	2,5	66 015	2,2	2,5	484 325	-9,8	1 148 008	-9,3	2,4
Deutschland	24 153	4,0	61 078	3,3	2,5	423 994	-8,5	1 036 457	-6,9	2,4
Ausland	2 358	-11,1	4 937	-9,9	2,1	60 331	-17,4	111 551	-26,9	1,8
<u>Hotels, Gasthöfe, Pensionen</u>										
zusammen	22 902	0,7	41 074	2,3	1,8	372 897	-10,5	657 130	-13,1	1,8
Deutschland	20 695	1,8	37 103	3,8	1,8	320 829	-9,8	568 447	-10,9	1,8
Ausland	2 207	-8,3	3 971	-9,8	1,8	52 068	-14,8	88 683	-25,1	1,7
Hotels (ohne Hotels garnis)										
zusammen	19 208	2,5	32 824	2,0	1,7	301 898	-10,4	514 595	-13,0	1,7
Deutschland	17 324	4,4	29 659	4,1	1,7	255 884	-9,2	439 392	-10,4	1,7
Ausland	1 884	-11,7	3 165	-14,5	1,7	46 014	-16,3	75 203	-25,5	1,6
Hotels garnis										
zusammen	1 685	-10,6	2 997	-1,6	1,8	29 546	-13,2	51 090	-13,9	1,7
Deutschland	1 451	-15,2	2 683	-2,5	1,8	25 486	-15,9	44 914	-14,8	1,8
Ausland	234	35,3	314	7,5	1,3	4 060	9,6	6 176	-6,3	1,5
Gasthöfe										
zusammen	490	-41,8	875	-38,9	1,8	9 985	-24,5	17 943	-31,6	1,8
Deutschland	482	-40,2	817	-40,3	1,7	9 583	-23,7	17 142	-31,0	1,8
Ausland	8	-77,8	58	-6,5	7,3	402	-39,4	801	-42,5	2,0
Pensionen										
zusammen	1 519	19,1	4 378	25,4	2,9	31 468	-4,1	73 502	-7,8	2,3
Deutschland	1 438	18,9	3 944	25,4	2,7	29 876	-3,8	66 999	-4,7	2,2
Ausland	81	22,7	434	25,1	5,4	1 592	-8,9	6 503	-30,8	4,1

Noch 7. Ankünfte, Übernachtungen und Aufenthaltsdauer der Gäste in Beherbergungsbetrieben (einschl. Camping)
nach Reisegebieten, Betriebsarten und zusammengefassten Gästegruppen

Land, Reisegebiet Betriebsart Ständiger Wohnsitz der Gäste Deutschland/Ausland	Dezember 2018					Januar bis Dezember 2018				
	Ankünfte		Übernachtungen		durch- schn. Aufent- halts- dauer	Ankünfte		Übernachtungen		durch- schn. Aufent- halts- dauer
	insge- samt	Veränd. gegen- über Vorj.- monat	insge- samt	Veränd. gegen- über Vorj.- monat		insge- samt	Veränd. gegen- über Vorj.- zeitr.	insge- samt	Veränd. gegen- über Vorj.- zeitr.	
	Anzahl	%	Anzahl	%	Tage	Anzahl	%	Anzahl	%	Tage
Magdeburg, Elbe-Börde-Heide										
<u>Betriebe insgesamt</u>										
zusammen	56 483	5,8	121 589	3,5	2,2	798 148	4,0	1 729 023	3,7	2,2
Deutschland	51 833	6,8	110 781	4,0	2,1	711 071	4,3	1 557 605	3,9	2,2
Ausland	4 650	-3,7	10 808	-1,4	2,3	87 077	1,3	171 418	1,2	2,0
<u>Hotels, Gasthöfe, Pensionen</u>										
zusammen	52 491	5,3	90 301	5,2	1,7	686 651	2,9	1 165 503	2,9	1,7
Deutschland	48 174	6,7	81 513	6,2	1,7	608 326	3,2	1 029 774	3,6	1,7
Ausland	4 317	-7,6	8 788	-3,1	2,0	78 325	0,2	135 729	-2,2	1,7
Hotels (ohne Hotels garnis)										
zusammen	40 097	6,5	68 838	5,4	1,7	521 529	4,3	869 904	4,2	1,7
Deutschland	36 555	8,3	61 450	6,6	1,7	455 587	4,8	755 112	5,1	1,7
Ausland	3 542	-9,6	7 388	-4,0	2,1	65 942	0,8	114 792	-1,1	1,7
Hotels garnis										
zusammen	8 989	-2,0	14 235	-0,3	1,6	113 803	-0,4	182 201	-0,9	1,6
Deutschland	8 267	-2,8	13 004	-0,9	1,6	103 189	-0,3	165 703	-0,2	1,6
Ausland	722	9,4	1 231	5,5	1,7	10 614	-0,5	16 498	-7,0	1,6
Gasthöfe										
zusammen	1 049	13,8	1 935	21,2	1,8	15 038	1,1	29 580	-2,4	2,0
Deutschland	1 032	15,3	1 875	22,3	1,8	14 439	1,6	28 240	-0,4	2,0
Ausland	17	-37,0	60	-6,3	3,5	599	-10,9	1 340	-30,8	2,2
Pensionen										
zusammen	2 356	12,8	5 293	13,9	2,2	36 281	-5,6	83 818	0,3	2,3
Deutschland	2 320	14,7	5 184	15,1	2,2	35 111	-5,3	80 719	0,2	2,3
Ausland	36	-46,3	109	-24,3	3,0	1 170	-13,5	3 099	4,1	2,6

Noch 7. Ankünfte, Übernachtungen und Aufenthaltsdauer der Gäste in Beherbergungsbetrieben (einschl. Camping)
nach Reisegebieten, Betriebsarten und zusammengefassten Gästegruppen

Land, Reisegebiet Betriebsart Ständiger Wohnsitz der Gäste Deutschland/Ausland	Dezember 2018					Januar bis Dezember 2018				
	Ankünfte		Übernachtungen		durch- schn. Aufent- halts- dauer	Ankünfte		Übernachtungen		durch- schn. Aufent- halts- dauer
	insge- samt	Veränd. gegen- über Vorj.- monat	insge- samt	Veränd. gegen- über Vorj.- monat		insge- samt	Veränd. gegen- über Vorj.- zeitr.	insge- samt	Veränd. gegen- über Vorj.- zeitr.	
	Anzahl	%	Anzahl	%	Tage	Anzahl	%	Anzahl	%	Tage
Magdeburg, Elbe-Börde-Heide										
<u>Ferienunterkünfte u. ähnliche Beherbergungsstätten</u>										
zusammen	2 319	37,9	7 444	30,9	3,2	47 931	2,8	145 734	6,8	3,0
Deutschland	2 014	30,4	5 470	42,6	2,7	44 693	2,8	121 297	4,3	2,7
Ausland	305	122,6	1 974	6,8	6,5	3 238	2,0	24 437	21,2	7,5
Erholungs- und Ferienheime										
zusammen
Deutschland
Ausland
Ferienzentren										
zusammen
Deutschland
Ausland
Ferienhäuser, -wohnungen										
zusammen	303	53,8	1 128	-24,0	3,7	4 863	10,1	24 916	12,4	5,1
Deutschland	221	45,4	694	72,2	3,1	4 003	8,0	13 274	9,7	3,3
Ausland	82	82,2	434	-59,9	5,3	860	21,6	11 642	15,8	13,5
Jugendherbergen, Hütten										
zusammen	1 481	27,6	3 666	16,8	2,5	27 341	-4,1	61 298	-2,4	2,2
Deutschland	1 386	28,9	3 196	26,9	2,3	26 007	-2,7	55 219	-2,4	2,1
Ausland	95	10,5	470	-24,4	4,9	1 334	-24,2	6 079	-3,3	4,6
<u>Campingplätze</u>										
zusammen	416	41,5	1 271	55,6	3,1	40 047	33,7	98 712	25,8	2,5
Deutschland	410	42,4	1 265	58,7	3,1	35 021	35,8	88 401	27,8	2,5
Ausland	6	0,0	6	-70,0	1,0	5 026	21,3	10 311	10,9	2,1
<u>Sonstige tourismusrelevante Unterkünfte</u>										
zusammen	1 257	-19,1	22 573	-10,1	18,0	23 519	1,0	319 074	-0,5	13,6
Deutschland	1 235	-19,9	22 533	-10,2	18,2	23 031	1,1	318 133	-0,4	13,8
Ausland	22	69,2	40	90,5	1,8	488	0,2	941	-22,6	1,9
Vorsorge- u. Reha-Kliniken										
zusammen	707	-15,5	21 413	-9,9	30,3	12 031	-1,7	296 465	-0,8	24,6
Deutschland	707	-15,5	21 413	-9,9	30,3	12 031	-1,7	296 465	-0,8	24,6
Ausland	-	-	-	-	-	-	-	-	-	-
Schulungsheime										
zusammen	550	-23,3	1 160	-14,5	2,1	11 488	4,0	22 609	3,5	2,0
Deutschland	528	-25,0	1 120	-16,2	2,1	11 000	4,2	21 668	5,0	2,0
Ausland	22	69,2	40	90,5	1,8	488	0,2	941	-22,6	1,9

Noch 7. Ankünfte, Übernachtungen und Aufenthaltsdauer der Gäste in Beherbergungsbetrieben (einschl. Camping)
nach Reisegebieten, Betriebsarten und zusammengefassten Gästegruppen

Land, Reisegebiet Betriebsart Ständiger Wohnsitz der Gäste Deutschland/Ausland	Dezember 2018					Januar bis Dezember 2018				
	Ankünfte		Übernachtungen		durch- schn. Aufent- halts- dauer	Ankünfte		Übernachtungen		durch- schn. Aufent- halts- dauer
	insge- samt	Veränd. gegen- über Vorj.- monat	insge- samt	Veränd. gegen- über Vorj.- monat		insge- samt	Veränd. gegen- über Vorj.- zeitr.	insge- samt	Veränd. gegen- über Vorj.- zeitr.	
	Anzahl	%	Anzahl	%	Tage	Anzahl	%	Anzahl	%	Tage
Altmark										
<u>Betriebe insgesamt</u>										
zusammen	11 168	0,8	26 370	3,6	2,4	240 696	1,2	618 945	2,1	2,6
Deutschland	10 647	-0,3	25 180	3,0	2,4	231 317	1,2	594 684	2,1	2,6
Ausland	521	28,0	1 190	17,4	2,3	9 379	1,1	24 261	2,9	2,6
<u>Hotels, Gasthöfe, Pensionen</u>										
zusammen	9 628	-0,2	17 620	4,6	1,8	164 806	-1,6	295 522	-1,7	1,8
Deutschland	9 107	-1,7	16 430	2,7	1,8	157 135	-1,7	276 921	-2,2	1,8
Ausland	521	35,3	1 190	40,8	2,3	7 671	1,5	18 601	6,8	2,4
Hotels (ohne Hotels garnis)										
zusammen	6 576	-8,4	11 094	-8,4	1,7	113 841	-8,5	193 141	-10,0	1,7
Deutschland	6 317	-8,4	10 645	-8,0	1,7	108 838	-8,8	184 181	-10,2	1,7
Ausland	259	-8,2	449	-16,2	1,7	5 003	-0,6	8 960	-5,7	1,8
Hotels garnis										
zusammen	673	26,3	1 150	44,7	1,7	9 561	11,9	16 625	10,5	1,7
Deutschland	502	2,7	827	11,6	1,6	8 882	16,4	15 425	15,1	1,7
Ausland	171	288,6	323	498,1	1,9	679	-25,5	1 200	-26,8	1,8
Gasthöfe										
zusammen	1 014	33,9	1 970	48,0	1,9	15 888	41,0	26 056	35,7	1,6
Deutschland	987	33,9	1 923	46,7	1,9	15 272	42,8	24 751	36,4	1,6
Ausland	27	35,0	47	135,0	1,7	616	6,0	1 305	23,7	2,1
Pensionen										
zusammen	1 365	15,9	3 406	30,2	2,5	25 516	9,8	59 700	15,7	2,3
Deutschland	1 301	14,2	3 035	27,5	2,3	24 143	8,7	52 564	13,3	2,2
Ausland	64	64,1	371	57,9	5,8	1 373	32,8	7 136	36,7	5,2

8. Ankünfte, Übernachtungen und Aufenthaltsdauer der Gäste in Beherbergungsbetrieben (einschl. Camping)
nach Reisegebieten und Herkunftsländern

Land Reisegebiet Herkunftsland	Dezember 2018					Januar bis Dezember 2018				
	Ankünfte		Übernachtungen		durch- schn. Aufent- halts- dauer	Ankünfte		Übernachtungen		durch- schn. Aufent- halts- dauer
	insge- samt	Veränd. gegen- über Vorj.- monat	insge- samt	Veränd. gegen- über Vorj.- monat		insge- samt	Veränd. gegen- über Vorj.- zeitr.	insge- samt	Veränd. gegen- über Vorj.- zeitr.	
	Anzahl	%	Anzahl	%	Tage	Anzahl	%	Anzahl	%	Tage
Sachsen-Anhalt										
Insgesamt	228 216	2,1	551 074	4,2	2,4	3 432 686	1,4	8 234 898	1,2	2,4
Deutschland	214 783	2,4	521 516	4,7	2,4	3 161 307	2,1	7 678 823	2,4	2,4
Ausland	13 433	-3,2	29 558	-4,1	2,2	271 379	-5,6	556 075	-12,5	2,0
Europa	11 286	4,6	25 130	1,2	2,2	225 200	-2,8	464 790	-10,9	2,1
Belgien	359	6,2	711	26,5	2,0	6 878	-0,9	13 064	4,4	1,9
Bulgarien	54	-57,1	356	-4,6	6,6	839	-25,2	2 227	-20,2	2,7
Dänemark	904	16,0	1 973	9,1	2,2	25 490	-9,0	47 034	-12,5	1,8
Estland	36	-18,2	55	-30,4	1,5	532	-39,6	899	-37,7	1,7
Finnland	109	2,8	153	-26,8	1,4	2 773	-4,6	4 766	-9,8	1,7
Frankreich	384	0,0	639	-0,6	1,7	7 129	-3,1	13 350	-4,8	1,9
Griechenland	48	6,7	87	11,5	1,8	625	25,0	1 322	29,2	2,1
Irland	103	94,3	209	97,2	2,0	988	18,6	2 871	15,3	2,9
Island	5	-50,0	10	-41,2	2,0	171	-34,7	305	-58,5	1,8
Italien	443	38,4	851	10,2	1,9	7 438	-6,8	14 612	-3,8	2,0
Kroatien	42	61,5	81	-22,9	1,9	545	-0,4	2 049	9,9	3,8
Lettland	82	5,1	139	3,0	1,7	851	-16,0	1 824	2,1	2,1
Litauen	108	20,0	154	20,3	1,4	3 948	-15,0	5 386	-12,9	1,4
Luxemburg	59	40,5	108	74,2	1,8	875	-14,8	1 744	-7,4	2,0
Malta	3	-40,0	3	-91,4	1,0	38	-5,0	74	-18,7	1,9
Niederlande	1 733	-17,3	3 965	-4,3	2,3	40 956	-4,7	87 717	-9,8	2,1
Norwegen	80	-60,8	135	-60,8	1,7	4 197	1,0	6 031	-5,5	1,4
Österreich	696	11,2	1 264	8,1	1,8	15 449	-3,3	29 622	-14,3	1,9
Polen	1 413	-0,4	3 968	-12,8	2,8	23 140	3,4	60 328	-18,4	2,6
Portugal	51	-49,0	191	-38,2	3,7	910	-32,9	3 694	-57,8	4,1
Rumänien	289	42,4	957	19,5	3,3	2 973	20,5	11 530	15,2	3,9
Russische Föderation	447	10,6	977	-8,9	2,2	5 484	-9,3	11 915	-15,0	2,2
Schweden	276	2,2	546	8,5	2,0	13 675	1,0	19 330	0,0	1,4
Schweiz	906	5,3	1 809	2,3	2,0	16 658	-10,1	29 690	-15,0	1,8
Slowakische Republik	99	-16,8	335	49,6	3,4	1 974	4,5	6 505	-3,6	3,3
Slowenien	79	558,3	387	**	4,9	954	45,0	2 737	25,6	2,9
Spanien	500	70,1	883	24,7	1,8	7 171	-10,1	11 999	-23,9	1,7
Tschechische Republik	525	30,3	1 042	-2,1	2,0	7 821	12,6	16 835	4,6	2,2
Türkei	67	42,6	121	-2,4	1,8	1 043	21,3	4 046	49,5	3,9
Ukraine	179	59,8	275	31,0	1,5	2 510	31,1	4 989	18,5	2,0
Ungarn	128	-22,0	344	-18,1	2,7	3 435	-20,6	11 462	-18,3	3,3
Vereinigtes Königreich	738	-7,9	1 621	4,8	2,2	11 937	2,4	23 063	-0,8	1,9
Zypern	3	-40,0	6	20,0	2,0	56	-32,5	103	-54,2	1,8
Sonstige europäische Länder	338	65,7	775	3,9	2,3	5 737	52,9	11 667	-27,0	2,0

Noch 8. Ankünfte, Übernachtungen und Aufenthaltsdauer der Gäste in Beherbergungsbetrieben (einschl. Camping)
nach Reisegebieten und Herkunftsländern

Land Reisegebiet Herkunftsland	Dezember 2018					Januar bis Dezember 2018				
	Ankünfte		Übernachtungen		durch- schn. Aufent- halts- dauer	Ankünfte		Übernachtungen		durch- schn. Aufent- halts- dauer
	insge- samt	Veränd. gegen- über Vorj.- monat	insge- samt	Veränd. gegen- über Vorj.- monat		insge- samt	Veränd. gegen- über Vorj.- zeitr.	insge- samt	Veränd. gegen- über Vorj.- zeitr.	
	Anzahl	%	Anzahl	%	Tage	Anzahl	%	Anzahl	%	Tage
Sachsen-Anhalt										
Afrika	51	-41,4	102	-51,7	2,0	1 140	-35,2	2 623	-32,3	2,3
Südafrika	8	33,3	19	58,3	2,4	316	-45,0	677	-52,8	2,1
Sonstige afrikanische Länder	43	-46,9	83	-58,3	1,9	824	-30,5	1 946	-20,3	2,4
Asien	620	-22,4	1 706	-19,8	2,8	15 411	-15,4	33 677	-19,5	2,2
Arabische Golfstaaten	25	-26,5	71	57,8	2,8	615	-29,6	1 451	-7,8	2,4
China (einschl. Hongkong)	231	11,6	985	31,0	4,3	4 753	-13,8	14 988	-6,7	3,2
Indien	9	-85,7	37	-80,9	4,1	395	-14,1	1 468	34,2	3,7
Israel	32	-36,0	86	-49,4	2,7	972	-15,6	2 156	-12,9	2,2
Japan	88	-41,3	164	-65,1	1,9	1 503	-23,5	2 544	-59,2	1,7
Korea, Republik	103	-23,1	111	-35,1	1,1	4 260	-12,9	5 391	-22,2	1,3
Taiwan	5	-16,7	7	-12,5	1,4	383	-32,7	658	-35,2	1,7
Sonstige asiatische Länder	127	-18,1	245	-22,7	1,9	2 530	-9,5	5 021	-22,4	2,0
Amerika	727	-45,5	1 252	-42,6	1,7	18 497	-23,1	35 263	-25,5	1,9
Kanada	33	-19,5	50	-35,9	1,5	1 021	-6,2	1 912	-11,2	1,9
Vereinigte Staaten	515	-19,3	920	-10,2	1,8	10 974	-36,7	22 113	-37,7	2,0
Sonstige nordamerik. Länder	2	-33,3	6	0,0	3,0	29	-21,6	109	38,0	3,8
Mittelamerika/Karibik	111	-67,7	164	-69,2	1,5	4 800	90,6	7 671	89,7	1,6
Brasilien	34	-17,1	62	-10,1	1,8	735	-18,9	1 570	-21,1	2,1
Sonstige südamerik. Länder	32	-88,0	50	-89,4	1,6	938	-56,6	1 888	-46,9	2,0
Australien, Ozeanien	98	-5,8	202	-15,1	2,1	1 558	0,0	2 933	-5,9	1,9
Australien	76	-20,0	147	-34,7	1,9	1 239	-7,3	2 362	-13,2	1,9
Neuseeland, Ozeanien	22	144,4	55	323,1	2,5	319	43,7	571	44,6	1,8
Ohne Angaben	651	-15,3	1 166	-4,2	1,8	9 573	-6,7	16 789	-6,1	1,8

Noch 8. Ankünfte, Übernachtungen und Aufenthaltsdauer der Gäste in Beherbergungsbetrieben (einschl. Camping)
nach Reisegebieten und Herkunftsländern

Land Reisegebiet Herkunftsland	Dezember 2018					Januar bis Dezember 2018				
	Ankünfte		Übernachtungen		durch- schn. Aufent- halts- dauer	Ankünfte		Übernachtungen		durch- schn. Aufent- halts- dauer
	insge- samt	Veränd. gegen- über Vorj.- monat	insge- samt	Veränd. gegen- über Vorj.- monat		insge- samt	Veränd. gegen- über Vorj.- zeitr.	insge- samt	Veränd. gegen- über Vorj.- zeitr.	
	Anzahl	%	Anzahl	%	Tage	Anzahl	%	Anzahl	%	Tage
Harz und Harzvorland										
Insgesamt	85 998	-0,3	234 478	4,9	2,7	1 170 853	3,6	3 159 435	5,0	2,7
Deutschland	83 846	-0,4	229 234	5,1	2,7	1 120 409	3,7	3 027 824	5,1	2,7
Ausland	2 152	2,7	5 244	-2,9	2,4	50 444	2,0	131 611	1,4	2,6
Europa	1 722	8,2	4 450	0,4	2,6	42 268	2,1	113 743	1,1	2,7
Belgien	64	36,2	153	30,8	2,4	1 587	7,6	3 789	17,1	2,4
Bulgarien	14	-22,2	50	-47,9	3,6	102	-8,1	226	-44,6	2,2
Dänemark	213	23,1	585	0,3	2,7	7 455	-5,8	20 385	-12,1	2,7
Estland	1	-66,7	1	-75,0	1,0	35	45,8	54	80,0	1,5
Finnland	3	0,0	3	0,0	1,0	287	22,6	450	11,4	1,6
Frankreich	50	56,3	80	0,0	1,6	981	7,0	2 118	5,2	2,2
Griechenland	7	250,0	9	350,0	1,3	48	4,3	112	-30,0	2,3
Irland	9	-10,0	19	18,8	2,1	186	34,8	458	74,1	2,5
Island	-	-	-	-	-	19	5,6	69	115,6	3,6
Italien	47	88,0	105	110,0	2,2	815	-11,5	1 637	-13,9	2,0
Kroatien	-	-100,0	-	-100,0	-	58	7,4	162	-19,8	2,8
Lettland	4	300,0	6	500,0	1,5	87	47,5	308	37,5	3,5
Litauen	6	-33,3	18	20,0	3,0	287	44,2	694	58,8	2,4
Luxemburg	6	20,0	17	88,9	2,8	145	-5,2	379	-11,0	2,6
Malta	-	-	-	-	-	1	-66,7	2	-71,4	2,0
Niederlande	398	-19,3	1 075	-8,6	2,7	12 610	-2,2	37 838	-4,4	3,0
Norwegen	15	-67,4	27	-69,3	1,8	550	-12,3	1 040	-5,5	1,9
Österreich	68	-1,4	137	-45,2	2,0	2 794	-9,9	6 590	-21,3	2,4
Polen	161	5,9	549	-14,2	3,4	2 400	24,4	8 283	60,3	3,5
Portugal	4	300,0	4	0,0	1,0	35	-55,1	48	-59,0	1,4
Rumänien	6	50,0	6	-87,0	1,0	202	31,2	947	145,3	4,7
Russische Föderation	60	71,4	94	-21,7	1,6	908	29,2	1 902	1,7	2,1
Schweden	56	-13,8	179	53,0	3,2	1 302	-2,4	2 673	9,9	2,1
Schweiz	147	24,6	386	31,3	2,6	3 008	-3,3	6 783	-9,0	2,3
Slowakische Republik	12	500,0	24	**	2,0	260	68,8	782	241,5	3,0
Slowenien	1	-	2	-	2,0	70	18,6	169	-21,4	2,4
Spanien	26	0,0	49	-54,6	1,9	634	6,2	1 213	-18,7	1,9
Tschechische Republik	73	-8,8	105	2,9	1,4	1 012	-2,9	1 832	-5,0	1,8
Türkei	1	-85,7	1	-90,9	1,0	155	106,7	1 228	770,9	7,9
Ukraine	16	77,8	28	64,7	1,8	235	16,3	471	10,8	2,0
Ungarn	15	25,0	53	6,0	3,5	473	-3,7	2 023	12,9	4,3
Vereinigtes Königreich	95	-12,8	240	-24,3	2,5	2 726	23,1	6 911	30,8	2,5
Zypern	-	-	-	-	-	10	-47,4	23	-65,2	2,3
Sonstige europäische Länder	144	364,5	445	423,5	3,1	791	136,8	2 144	41,7	2,7

Noch 8. Ankünfte, Übernachtungen und Aufenthaltsdauer der Gäste in Beherbergungsbetrieben (einschl. Camping)
nach Reisegebieten und Herkunftsländern

Land Reisegebiet Herkunftsland	Dezember 2018					Januar bis Dezember 2018				
	Ankünfte		Übernachtungen		durch- schn. Aufent- halts- dauer	Ankünfte		Übernachtungen		durch- schn. Aufent- halts- dauer
	insge- samt	Veränd. gegen- über Vorj.- monat	insge- samt	Veränd. gegen- über Vorj.- monat		insge- samt	Veränd. gegen- über Vorj.- zeitr.	insge- samt	Veränd. gegen- über Vorj.- zeitr.	
	Anzahl	%	Anzahl	%	Tage	Anzahl	%	Anzahl	%	Tage
Harz und Harzvorland										
Afrika	16	**	29	625,0	1,8	180	-47,7	390	-63,4	2,2
Südafrika	4	-	6	-	1,5	50	-78,9	110	-86,1	2,2
Sonstige afrikanische Länder	12	**	23	475,0	1,9	130	21,5	280	2,2	2,2
Asien	76	24,6	109	-7,6	1,4	1 616	-3,1	2 913	-27,3	1,8
Arabische Golfstaaten	5	-	8	-	1,6	69	-17,9	164	6,5	2,4
China (einschl. Hongkong)	20	-42,9	33	-52,9	1,7	495	-24,9	846	-41,0	1,7
Indien	2	0,0	2	0,0	1,0	39	-11,4	87	-42,8	2,2
Israel	4	33,3	4	33,3	1,0	194	24,4	476	42,9	2,5
Japan	28	833,3	33	**	1,2	334	11,0	587	-7,0	1,8
Korea, Republik	1	0,0	3	-25,0	3,0	71	-14,5	89	-52,4	1,3
Taiwan	1	0,0	1	-50,0	1,0	146	94,7	220	67,9	1,5
Sonstige asiatische Länder	15	-6,3	25	-26,5	1,7	268	1,1	444	-54,9	1,7
Amerika	145	9,8	266	-14,5	1,8	2 585	11,3	6 983	48,5	2,7
Kanada	13	30,0	16	-55,6	1,2	236	-4,8	463	-10,4	2,0
Vereinigte Staaten	107	1,9	207	-16,2	1,9	1 835	12,3	5 396	61,8	2,9
Sonstige nordamerik. Länder	-	-	-	-	-	5	0,0	5	-75,0	1,0
Mittelamerika/Karibik	2	-75,0	2	-85,7	1,0	177	22,9	483	73,1	2,7
Brasilien	16	166,7	34	209,1	2,1	157	-3,1	326	-6,6	2,1
Sonstige südamerik. Länder	7	133,3	7	133,3	1,0	175	34,6	310	54,2	1,8
Australien, Ozeanien	39	0,0	92	-16,4	2,4	427	18,0	901	18,9	2,1
Australien	24	-33,3	51	-50,5	2,1	343	22,1	717	24,5	2,1
Neuseeland, Ozeanien	15	400,0	41	485,7	2,7	84	3,7	184	1,1	2,2
Ohne Angaben	154	-43,2	298	-30,4	1,9	3 368	-0,3	6 681	-1,2	2,0

Noch 8. Ankünfte, Übernachtungen und Aufenthaltsdauer der Gäste in Beherbergungsbetrieben (einschl. Camping)
nach Reisegebieten und Herkunftsländern

Land Reisegebiet	Dezember 2018					Januar bis Dezember 2018				
	Ankünfte		Übernachtungen		durch- schn. Aufent- halts- dauer	Ankünfte		Übernachtungen		durch- schn. Aufent- halts- dauer
	insge- samt	Veränd. gegen- über Vorj.- monat	insge- samt	Veränd. gegen- über Vorj.- monat		insge- samt	Veränd. gegen- über Vorj.- zeitr.	insge- samt	Veränd. gegen- über Vorj.- zeitr.	
	Anzahl	%	Anzahl	%	Tage	Anzahl	%	Anzahl	%	Tage
Halle, Saale, Unstrut										
Insgesamt	48 056	2,2	102 622	4,9	2,1	738 664	3,7	1 579 487	-0,3	2,1
Deutschland	44 304	2,7	95 243	6,0	2,1	674 516	5,0	1 462 253	2,6	2,2
Ausland	3 752	-3,8	7 379	-7,2	2,0	64 148	-8,0	117 234	-26,8	1,8
Europa	3 098	2,5	6 230	-2,0	2,0	51 096	-4,9	94 769	-26,4	1,9
Belgien	92	7,0	145	7,4	1,6	1 604	-8,9	2 921	-14,1	1,8
Bulgarien	6	-91,4	13	-91,6	2,2	237	8,2	689	51,4	2,9
Dänemark	216	9,6	258	-5,8	1,2	6 351	-9,4	7 620	-15,7	1,2
Estland	3	0,0	3	0,0	1,0	133	-35,1	291	-45,4	2,2
Finnland	67	8,1	100	2,0	1,5	685	-12,0	1 162	-20,4	1,7
Frankreich	148	-19,6	220	-21,4	1,5	2 027	-10,7	3 512	-18,3	1,7
Griechenland	18	-10,0	40	14,3	2,2	227	10,7	484	35,2	2,1
Irland	22	46,7	44	158,8	2,0	393	30,6	571	10,4	1,5
Island	2	-77,8	2	-87,5	1,0	48	77,8	58	16,0	1,2
Italien	206	30,4	329	-22,0	1,6	2 172	-11,2	4 369	-4,1	2,0
Kroatien	18	260,0	26	73,3	1,4	162	2,5	338	-22,1	2,1
Lettland	54	200,0	102	410,0	1,9	168	-20,4	267	-33,3	1,6
Litauen	6	-60,0	25	47,1	4,2	227	-34,8	375	-50,5	1,7
Luxemburg	8	0,0	13	-7,1	1,6	220	2,3	474	6,3	2,2
Malta	-	-100,0	-	-100,0	-	18	63,6	49	25,6	2,7
Niederlande	334	-20,3	1 026	14,4	3,1	6 160	-8,0	11 255	-17,5	1,8
Norwegen	28	-6,7	56	40,0	2,0	1 068	8,6	1 454	-9,5	1,4
Österreich	257	1,6	497	20,0	1,9	4 426	7,3	7 915	-4,2	1,8
Polen	329	-18,2	938	38,3	2,9	4 281	-19,5	10 619	-46,4	2,5
Portugal	9	-57,1	16	-48,4	1,8	179	-59,0	343	-89,6	1,9
Rumänien	127	17,6	232	-47,9	1,8	1 246	25,4	3 557	-32,1	2,9
Russische Föderation	87	-7,4	185	-7,5	2,1	1 223	-26,3	3 055	-37,6	2,5
Schweden	90	80,0	130	62,5	1,4	3 954	-0,5	5 099	-16,6	1,3
Schweiz	254	-6,3	461	-8,9	1,8	4 065	-0,1	6 762	-2,4	1,7
Slowakische Republik	22	-53,2	66	-1,5	3,0	689	-25,1	2 485	-45,4	3,6
Slowenien	50	**	288	**	5,8	382	115,8	1 190	81,1	3,1
Spanien	64	16,4	119	-34,3	1,9	873	-16,8	1 529	-54,6	1,8
Tschechische Republik	227	167,1	290	-4,0	1,3	1 901	28,3	3 073	-5,1	1,6
Türkei	18	-50,0	33	-67,0	1,8	291	-21,1	1 026	-15,5	3,5
Ukraine	31	6,9	53	-28,4	1,7	681	53,7	2 010	81,9	3,0
Ungarn	58	-17,1	101	-59,1	1,7	928	-26,3	3 041	-44,2	3,3
Vereinigtes Königreich	154	-1,9	266	-1,1	1,7	2 126	-10,7	3 474	-31,2	1,6
Zypern	1	-	2	-	2,0	18	50,0	26	-33,3	1,4
Sonstige europäische Länder	92	130,0	151	-49,3	1,6	1 933	59,1	3 676	-51,6	1,9

Noch 8. Ankünfte, Übernachtungen und Aufenthaltsdauer der Gäste in Beherbergungsbetrieben (einschl. Camping)
nach Reisegebieten und Herkunftsländern

Land Reisegebiet Herkunftsland	Dezember 2018					Januar bis Dezember 2018				
	Ankünfte		Übernachtungen		durch- schn. Aufent- halts- dauer	Ankünfte		Übernachtungen		durch- schn. Aufent- halts- dauer
	insge- samt	Veränd. gegen- über Vorj.- monat	insge- samt	Veränd. gegen- über Vorj.- monat		insge- samt	Veränd. gegen- über Vorj.- zeitr.	insge- samt	Veränd. gegen- über Vorj.- zeitr.	
	Anzahl	%	Anzahl	%	Tage	Anzahl	%	Anzahl	%	Tage
Halle, Saale, Unstrut										
Afrika	24	-55,6	47	-58,0	2,0	418	-8,1	767	-18,9	1,8
Südafrika	1	0,0	3	200,0	3,0	67	-34,3	108	-45,7	1,6
Sonstige afrikanische Länder	23	-56,6	44	-60,4	1,9	351	-0,6	659	-11,8	1,9
Asien	223	-31,8	390	-47,7	1,7	6 127	-29,1	10 210	-43,4	1,7
Arabische Golfstaaten	15	0,0	58	241,2	3,9	322	-35,3	632	-15,4	2,0
China (einschl. Hongkong)	17	-50,0	43	-44,9	2,5	875	-43,4	1 795	-63,9	2,1
Indien	2	-90,9	9	-91,0	4,5	193	43,0	965	160,8	5,0
Israel	10	0,0	36	140,0	3,6	270	-51,2	493	-53,7	1,8
Japan	27	-63,0	35	-88,6	1,3	599	-40,8	972	-74,8	1,6
Korea, Republik	83	-28,4	83	-39,9	1,0	2 809	-22,4	3 414	-30,7	1,2
Taiwan	2	-60,0	4	-33,3	2,0	88	-60,2	202	-31,3	2,3
Sonstige asiatische Länder	67	28,8	122	41,9	1,8	971	-8,0	1 737	-2,3	1,8
Amerika	191	-35,3	372	-17,5	1,9	3 892	-13,4	7 290	-12,4	1,9
Kanada	9	-10,0	11	-21,4	1,2	232	-12,1	456	-19,1	2,0
Vereinigte Staaten	169	-38,1	332	-20,4	2,0	3 094	-17,5	5 513	-18,2	1,8
Sonstige nordamerik. Länder	2	-	6	-	3,0	8	-38,5	14	-50,0	1,8
Mittelamerika/Karibik	1	-50,0	1	-50,0	1,0	245	150,0	464	179,5	1,9
Brasilien	4	-42,9	8	-27,3	2,0	196	4,8	616	66,5	3,1
Sonstige südamerik. Länder	6	100,0	14	100,0	2,3	117	-34,6	227	-49,8	1,9
Australien, Ozeanien	19	-32,1	32	-28,9	1,7	295	5,0	498	-20,6	1,7
Australien	19	-32,1	32	-28,9	1,7	246	-2,8	429	-26,2	1,7
Neuseeland, Ozeanien	-	-	-	-	-	49	75,0	69	50,0	1,4
Ohne Angaben	197	13,9	308	27,3	1,6	2 320	9,9	3 700	9,9	1,6

Noch 8. Ankünfte, Übernachtungen und Aufenthaltsdauer der Gäste in Beherbergungsbetrieben (einschl. Camping)
nach Reisegebieten und Herkunftsländern

Land Reisegebiet	Dezember 2018					Januar bis Dezember 2018				
	Ankünfte		Übernachtungen		durch- schn. Aufent- halts- dauer	Ankünfte		Übernachtungen		durch- schn. Aufent- halts- dauer
	insge- samt	Veränd. gegen- über Vorj.- monat	insge- samt	Veränd. gegen- über Vorj.- monat		insge- samt	Veränd. gegen- über Vorj.- zeitr.	insge- samt	Veränd. gegen- über Vorj.- zeitr.	
	Anzahl	%	Anzahl	%	Tage	Anzahl	%	Anzahl	%	Tage
Anhalt-Wittenberg										
Insgesamt	26 511	2,5	66 015	2,2	2,5	484 325	-9,8	1 148 008	-9,3	2,4
Deutschland	24 153	4,0	61 078	3,3	2,5	423 994	-8,5	1 036 457	-6,9	2,4
Ausland	2 358	-11,1	4 937	-9,9	2,1	60 331	-17,4	111 551	-26,9	1,8
Europa	2 095	2,5	4 509	-2,6	2,2	48 626	-11,2	90 630	-21,1	1,9
Belgien	24	-11,1	46	48,4	1,9	811	-21,3	1 204	-25,7	1,5
Bulgarien	2	-92,3	2	-96,9	1,0	143	-37,6	255	-47,9	1,8
Dänemark	222	29,8	632	31,1	2,8	5 423	-16,3	9 782	-19,8	1,8
Estland	4	-85,7	6	-90,2	1,5	103	-34,8	219	-9,1	2,1
Finnland	17	41,7	18	-69,0	1,1	901	2,3	1 306	-21,9	1,4
Frankreich	51	-29,2	75	-24,2	1,5	1 306	-30,1	2 086	-38,6	1,6
Griechenland	5	-58,3	8	-66,7	1,6	109	-4,4	204	-12,8	1,9
Irland	28	833,3	30	328,6	1,1	133	46,2	212	44,2	1,6
Island	2	-	3	-	1,5	45	-66,4	76	-78,2	1,7
Italien	65	160,0	87	89,1	1,3	1 594	1,6	2 913	12,7	1,8
Kroatien	12	140,0	36	350,0	3,0	124	0,8	273	-22,4	2,2
Lettland	3	-93,6	4	-96,0	1,3	148	-38,3	418	-0,9	2,8
Litauen	4	-85,7	4	-92,6	1,0	175	-50,7	287	-45,5	1,6
Luxemburg	17	6,3	34	47,8	2,0	239	-44,3	428	-34,3	1,8
Malta	2	-	2	-	1,0	11	-15,4	13	-43,5	1,2
Niederlande	263	-6,1	414	-31,7	1,6	6 176	-19,0	12 721	-24,9	2,1
Norwegen	8	-33,3	19	-26,9	2,4	774	-24,3	1 251	-26,4	1,6
Österreich	159	44,5	279	52,5	1,8	3 119	-13,3	5 329	-13,9	1,7
Polen	306	-11,8	1 156	-6,8	3,8	5 286	6,6	15 038	-17,3	2,8
Portugal	25	400,0	124	**	5,0	247	-25,8	835	-70,8	3,4
Rumänien	20	-45,9	135	26,2	6,8	402	3,3	1 351	-18,3	3,4
Russische Föderation	142	389,7	188	129,3	1,3	1 407	24,6	2 809	26,5	2,0
Schweden	37	-28,8	40	-38,5	1,1	5 711	-1,7	7 768	6,6	1,4
Schweiz	139	-26,1	269	-8,5	1,9	4 166	-30,4	6 351	-36,1	1,5
Slowakische Republik	12	-66,7	15	-80,3	1,3	343	-6,8	503	-54,1	1,5
Slowenien	7	40,0	7	-22,2	1,0	171	15,5	243	-19,0	1,4
Spanien	218	105,7	383	83,3	1,8	2 714	-1,0	4 206	-16,7	1,5
Tschechische Republik	60	-38,1	112	-46,9	1,9	1 795	17,9	2 648	-20,9	1,5
Türkei	38	-	59	-	1,6	179	25,2	382	4,9	2,1
Ukraine	83	**	126	**	1,5	467	99,6	655	17,2	1,4
Ungarn	16	-30,4	53	29,3	3,3	720	-51,9	2 537	-39,4	3,5
Vereinigtes Königreich	64	-67,0	89	-66,9	1,4	1 771	-29,3	2 645	-35,6	1,5
Zypern	-	-100,0	-	-100,0	-	18	200,0	40	566,7	2,2
Sonstige europäische Länder	40	-2,4	54	-61,2	1,4	1 895	86,0	3 642	-7,9	1,9

Noch 8. Ankünfte, Übernachtungen und Aufenthaltsdauer der Gäste in Beherbergungsbetrieben (einschl. Camping)
nach Reisegebieten und Herkunftsländern

Land Reisegebiet Herkunftsland	Dezember 2018					Januar bis Dezember 2018				
	Ankünfte		Übernachtungen		durch- schn. Aufent- halts- dauer	Ankünfte		Übernachtungen		durch- schn. Aufent- halts- dauer
	insge- samt	Veränd. gegen- über Vorj.- monat	insge- samt	Veränd. gegen- über Vorj.- monat		insge- samt	Veränd. gegen- über Vorj.- zeitr.	insge- samt	Veränd. gegen- über Vorj.- zeitr.	
	Anzahl	%	Anzahl	%	Tage	Anzahl	%	Anzahl	%	Tage
Anhalt-Wittenberg										
Afrika	3	50,0	5	66,7	1,7	173	-58,3	358	-50,2	2,1
Südafrika	-	-100,0	-	-100,0	-	80	-40,3	165	-26,0	2,1
Sonstige afrikanische Länder	3	-	5	-	1,7	93	-66,9	193	-61,1	2,1
Asien	79	-10,2	182	38,9	2,3	3 225	-17,2	6 121	-30,7	1,9
Arabische Golfstaaten	2	-66,7	2	-66,7	1,0	43	-48,2	71	-69,7	1,7
China (einschl. Hongkong)	19	72,7	84	281,8	4,4	941	-34,5	2 468	-46,9	2,6
Indien	-	-100,0	6	-60,0	-	27	-74,8	89	-42,6	3,3
Israel	3	200,0	7	250,0	2,3	277	68,9	710	73,2	2,6
Japan	9	-52,6	27	-15,6	3,0	232	-28,8	392	-44,6	1,7
Korea, Republik	19	171,4	25	177,8	1,3	1 265	37,9	1 726	31,4	1,4
Taiwan	-	-	-	-	-	22	-84,6	48	-78,3	2,2
Sonstige asiatische Länder	27	-6,9	31	-31,1	1,1	418	-41,6	617	-46,0	1,5
Amerika	138	-65,2	169	-69,3	1,2	6 651	-46,0	11 747	-54,0	1,8
Kanada	3	-78,6	5	-72,2	1,7	258	-20,9	428	-27,8	1,7
Vereinigte Staaten	121	-29,2	146	-30,5	1,2	3 933	-60,0	7 249	-65,8	1,8
Sonstige nordamerik. Länder	-	-	-	-	-	8	-27,3	72	300,0	9,0
Mittelamerika/Karibik	-	-100,0	-	-100,0	-	1 697	744,3	2 582	416,4	1,5
Brasilien	9	-35,7	12	-40,0	1,3	237	-29,9	373	-56,2	1,6
Sonstige südamerik. Länder	5	-97,4	6	-98,0	1,2	518	-67,8	1 043	-55,9	2,0
Australien, Ozeanien	20	0,0	20	-35,5	1,0	410	3,5	624	-3,7	1,5
Australien	19	5,6	19	-34,5	1,0	310	-11,9	481	-17,2	1,6
Neuseeland, Ozeanien	1	-50,0	1	-50,0	1,0	100	127,3	143	113,4	1,4
Ohne Angaben	23	-77,5	52	-61,2	2,3	1 246	-1,5	2 071	3,9	1,7

Noch 8. Ankünfte, Übernachtungen und Aufenthaltsdauer der Gäste in Beherbergungsbetrieben (einschl. Camping)
nach Reisegebieten und Herkunftsländern

Land Reisegebiet Herkunftsland	Dezember 2018					Januar bis Dezember 2018				
	Ankünfte		Übernachtungen		durch- schn. Aufent- halts- dauer	Ankünfte		Übernachtungen		durch- schn. Aufent- halts- dauer
	insge- samt	Veränd. gegen- über Vorj.- monat	insge- samt	Veränd. gegen- über Vorj.- monat		insge- samt	Veränd. gegen- über Vorj.- zeitr.	insge- samt	Veränd. gegen- über Vorj.- zeitr.	
	Anzahl	%	Anzahl	%	Tage	Anzahl	%	Anzahl	%	Tage
Magdeburg, Elbe-Börde-Heide										
Insgesamt	56 483	5,8	121 589	3,5	2,2	798 148	4,0	1 729 023	3,7	2,2
Deutschland	51 833	6,8	110 781	4,0	2,1	711 071	4,3	1 557 605	3,9	2,2
Ausland	4 650	-3,7	10 808	-1,4	2,3	87 077	1,3	171 418	1,2	2,0
Europa	4 056	6,0	9 143	6,3	2,3	75 172	1,4	143 713	-0,8	1,9
Belgien	173	1,2	359	35,0	2,1	2 698	7,0	4 836	21,7	1,8
Bulgarien	28	154,5	283	387,9	10,1	322	-33,6	993	-23,0	3,1
Dänemark	230	11,7	457	8,3	2,0	5 654	-3,6	8 044	0,2	1,4
Estland	28	180,0	45	309,1	1,6	259	-46,9	332	-47,6	1,3
Finnland	18	-33,3	25	-45,7	1,4	751	-17,1	1 554	-2,7	2,1
Frankreich	127	46,0	255	48,3	2,0	2 552	23,5	5 196	33,4	2,0
Griechenland	16	45,5	28	64,7	1,8	227	73,3	498	87,2	2,2
Irland	43	72,0	115	74,2	2,7	266	-8,0	1 611	4,5	6,1
Island	1	0,0	5	400,0	5,0	54	-27,0	95	-67,8	1,8
Italien	118	25,5	304	35,7	2,6	2 674	-5,4	5 295	-7,8	2,0
Kroatien	10	-16,7	17	-67,9	1,7	186	-7,9	1 223	42,7	6,6
Lettland	21	75,0	27	92,9	1,3	435	-11,8	728	0,1	1,7
Litauen	92	142,1	107	154,8	1,2	3 237	-13,3	3 982	-10,5	1,2
Luxemburg	27	107,7	41	156,3	1,5	233	15,3	398	33,1	1,7
Malta	1	-66,7	1	-90,9	1,0	8	-27,3	10	-47,4	1,3
Niederlande	702	-18,6	1 404	2,6	2,0	14 211	0,5	21 417	-8,4	1,5
Norwegen	27	-76,3	29	-84,6	1,1	1 624	21,2	2 003	19,0	1,2
Österreich	195	8,3	324	6,6	1,7	4 618	0,7	8 598	-16,8	1,9
Polen	571	28,9	1 235	-25,1	2,2	9 758	4,7	21 708	-19,5	2,2
Portugal	11	-82,8	21	-91,6	1,9	318	3,6	1 867	5,4	5,9
Rumänien	123	127,8	569	180,3	4,6	1 060	40,4	5 535	148,1	5,2
Russische Föderation	156	-36,3	508	-24,2	3,3	1 880	-23,7	3 996	-17,3	2,1
Schweden	73	-21,5	166	-27,8	2,3	2 345	13,3	3 295	7,9	1,4
Schweiz	341	32,2	648	5,5	1,9	4 725	-0,5	8 616	-9,9	1,8
Slowakische Republik	49	58,1	222	192,1	4,5	619	55,5	2 573	230,3	4,2
Slowenien	16	300,0	52	**	3,3	292	9,4	1 016	1,5	3,5
Spanien	187	79,8	324	56,5	1,7	2 866	-18,0	4 888	-14,3	1,7
Tschechische Republik	104	-11,9	219	-38,8	2,1	2 487	2,5	5 125	15,2	2,1
Türkei	10	150,0	28	115,4	2,8	374	39,6	1 262	29,8	3,4
Ukraine	47	-31,9	64	-43,4	1,4	1 099	7,9	1 802	-14,4	1,6
Ungarn	38	-34,5	136	67,9	3,6	1 245	31,1	3 654	68,0	2,9
Vereinigtes Königreich	413	29,9	1 000	55,3	2,4	5 031	21,7	9 554	18,0	1,9
Zypern	2	-	4	-	2,0	10	-76,7	14	-87,4	1,4
Sonstige europäische Länder	58	-33,3	121	-41,5	2,1	1 054	-7,1	1 995	-5,9	1,9

Noch 8. Ankünfte, Übernachtungen und Aufenthaltsdauer der Gäste in Beherbergungsbetrieben (einschl. Camping)
nach Reisegebieten und Herkunftsländern

Land Reisegebiet Herkunftsland	Dezember 2018					Januar bis Dezember 2018				
	Ankünfte		Übernachtungen		durch- schn. Aufent- halts- dauer	Ankünfte		Übernachtungen		durch- schn. Aufent- halts- dauer
	insge- samt	Veränd. gegen- über Vorj.- monat	insge- samt	Veränd. gegen- über Vorj.- monat		insge- samt	Veränd. gegen- über Vorj.- zeitr.	insge- samt	Veränd. gegen- über Vorj.- zeitr.	
	Anzahl	%	Anzahl	%	Tage	Anzahl	%	Anzahl	%	Tage
Magdeburg, Elbe-Börde-Heide										
Afrika	8	-73,3	21	-77,2	2,6	332	-36,4	990	-10,2	3,0
Südafrika	3	0,0	10	25,0	3,3	88	0,0	191	-0,5	2,2
Sonstige afrikanische Länder	5	-81,5	11	-86,9	2,2	244	-43,8	799	-12,3	3,3
Asien	237	-26,4	1 012	-10,4	4,3	4 342	10,6	14 254	34,0	3,3
Arabische Golfstaaten	3	-75,0	3	-85,0	1,0	170	-12,8	555	34,4	3,3
China (einschl. Hongkong)	172	35,4	816	40,2	4,7	2 421	30,4	9 845	97,7	4,1
Indien	5	-79,2	20	-74,0	4,0	124	-28,7	298	-28,5	2,4
Israel	13	-63,9	35	-76,7	2,7	217	-20,8	460	-30,5	2,1
Japan	24	-56,4	69	-46,5	2,9	328	4,8	581	-42,6	1,8
Korea, Republik	-	-100,0	-	-100,0	-	87	-67,8	128	-74,3	1,5
Taiwan	2	-	2	-	1,0	127	0,0	188	-48,6	1,5
Sonstige asiatische Länder	18	-69,0	67	-55,9	3,7	868	21,1	2 199	-4,0	2,5
Amerika	233	-53,6	421	-51,2	1,8	5 108	8,5	8 821	4,0	1,7
Kanada	5	-16,7	13	44,4	2,6	239	16,6	484	18,6	2,0
Vereinigte Staaten	101	20,2	216	47,9	2,1	1 935	-2,1	3 642	-9,4	1,9
Sonstige nordamerik. Länder	-	-100,0	-	-100,0	-	8	0,0	18	38,5	2,3
Mittelamerika/Karibik	108	-67,4	161	-68,5	1,5	2 680	29,5	4 141	33,9	1,5
Brasilien	5	-64,3	8	-70,4	1,6	140	-35,2	250	-39,2	1,8
Sonstige südamerik. Länder	14	-78,1	23	-86,0	1,6	106	-55,1	286	-46,5	2,7
Australien, Ozeanien	20	17,6	58	11,5	2,9	394	19,0	853	28,5	2,2
Australien	14	7,7	45	-6,3	3,2	320	16,4	698	19,3	2,2
Neuseeland, Ozeanien	6	50,0	13	225,0	2,2	74	32,1	155	96,2	2,1
Ohne Angaben	96	-25,6	153	-32,3	1,6	1 729	-24,8	2 787	-23,0	1,6

Noch 8. Ankünfte, Übernachtungen und Aufenthaltsdauer der Gäste in Beherbergungsbetrieben (einschl. Camping)
nach Reisegebieten und Herkunftsländern

Land Reisegebiet Herkunftsland	Dezember 2018					Januar bis Dezember 2018				
	Ankünfte		Übernachtungen		durch- schn. Aufent- halts- dauer	Ankünfte		Übernachtungen		durch- schn. Aufent- halts- dauer
	insge- samt	Veränd. gegen- über Vorj.- monat	insge- samt	Veränd. gegen- über Vorj.- monat		insge- samt	Veränd. gegen- über Vorj.- zeitr.	insge- samt	Veränd. gegen- über Vorj.- zeitr.	
	Anzahl	%	Anzahl	%	Tage	Anzahl	%	Anzahl	%	Tage
Altmark										
Insgesamt	11 168	0,8	26 370	3,6	2,4	240 696	1,2	618 945	2,1	2,6
Deutschland	10 647	-0,3	25 180	3,0	2,4	231 317	1,2	594 684	2,1	2,6
Ausland	521	28,0	1 190	17,4	2,3	9 379	1,1	24 261	2,9	2,6
Europa	315	3,3	798	-2,4	2,5	8 038	6,3	21 935	7,9	2,7
Belgien	6	-14,3	8	-38,5	1,3	178	14,8	314	11,3	1,8
Bulgarien	4	300,0	8	700,0	2,0	35	-55,1	64	-57,0	1,8
Dänemark	23	-28,1	41	-14,6	1,8	607	-18,4	1 203	-6,2	2,0
Estland	-	-	-	-	-	2	-66,7	3	-50,0	1,5
Finnland	4	100,0	7	75,0	1,8	149	36,7	294	98,6	2,0
Frankreich	8	-11,1	9	-25,0	1,1	263	11,4	438	5,3	1,7
Griechenland	2	-	2	-	1,0	14	250,0	24	380,0	1,7
Irland	1	-	1	-	1,0	10	-28,6	19	-9,5	1,9
Island	-	-	-	-	-	5	-44,4	7	-22,2	1,4
Italien	7	-61,1	26	-13,3	3,7	183	-16,8	398	-3,2	2,2
Kroatien	2	-	2	-	1,0	15	50,0	53	178,9	3,5
Lettland	-	-	-	-	-	13	30,0	103	635,7	7,9
Litauen	-	-	-	-	-	22	144,4	48	300,0	2,2
Luxemburg	1	-	3	-	3,0	38	35,7	65	6,6	1,7
Malta	-	-	-	-	-	-	-100,0	-	-100,0	-
Niederlande	36	-14,3	46	-51,1	1,3	1 799	10,2	4 486	20,8	2,5
Norwegen	2	0,0	4	100,0	2,0	181	-1,1	283	-3,7	1,6
Österreich	17	21,4	27	50,0	1,6	492	-13,1	1 190	-14,5	2,4
Polen	46	-38,7	90	-73,7	2,0	1 415	64,3	4 680	21,7	3,3
Portugal	2	-77,8	26	44,4	13,0	131	-35,1	601	-16,3	4,6
Rumänien	13	-	15	-	1,2	63	-64,0	140	-71,9	2,2
Russische Föderation	2	100,0	2	100,0	1,0	66	-29,8	153	-26,8	2,3
Schweden	20	100,0	31	181,8	1,6	363	3,4	495	11,7	1,4
Schweiz	25	0,0	45	-26,2	1,8	694	12,3	1 178	14,6	1,7
Slowakische Republik	4	33,3	8	166,7	2,0	63	28,6	162	76,1	2,6
Slowenien	5	-	38	-	7,6	39	457,1	119	**	3,1
Spanien	5	66,7	8	166,7	1,6	84	-7,7	163	3,2	1,9
Tschechische Republik	61	165,2	316	247,3	5,2	626	32,3	4 157	32,7	6,6
Türkei	-	-	-	-	-	44	780,0	148	825,0	3,4
Ukraine	2	-	4	-	2,0	28	64,7	51	200,0	1,8
Ungarn	1	0,0	1	0,0	1,0	69	-47,3	207	-52,0	3,0
Vereinigtes Königreich	12	-47,8	26	-45,8	2,2	283	-32,3	479	-32,4	1,7
Zypern	-	-	-	-	-	-	-100,0	-	-100,0	-
Sonstige europäische Länder	4	-20,0	4	-76,5	1,0	64	28,0	210	-73,4	3,3

Noch 8. Ankünfte, Übernachtungen und Aufenthaltsdauer der Gäste in Beherbergungsbetrieben (einschl. Camping)
nach Reisegebieten und Herkunftsländern

Land Reisegebiet	Dezember 2018					Januar bis Dezember 2018				
	Ankünfte		Übernachtungen		durch- schn. Aufent- halts- dauer	Ankünfte		Übernachtungen		durch- schn. Aufent- halts- dauer
	insge- samt	Veränd. gegen- über Vorj.- monat	insge- samt	Veränd. gegen- über Vorj.- monat		insge- samt	Veränd. gegen- über Vorj.- zeitr.	insge- samt	Veränd. gegen- über Vorj.- zeitr.	
					Anzahl					%
Altmark										
Afrika	-	-	-	-	-	37	54,2	118	187,8	3,2
Südafrika	-	-	-	-	-	31	121,4	103	267,9	3,3
Sonstige afrikanische Länder	-	-	-	-	-	6	-40,0	15	15,4	2,5
Asien	5	400,0	13	550,0	2,6	101	8,6	179	-48,1	1,8
Arabische Golfstaaten	-	-100,0	-	-100,0	-	11	-21,4	29	16,0	2,6
China (einschl. Hongkong)	3	-	9	-	3,0	21	31,3	34	47,8	1,6
Indien	-	-	-	-	-	12	-	29	-	2,4
Israel	2	-	4	-	2,0	14	250,0	17	240,0	1,2
Japan	-	-	-	-	-	10	-23,1	12	-33,3	1,2
Korea, Republik	-	-	-	-	-	28	-	34	-	1,2
Taiwan	-	-	-	-	-	-	-100,0	-	-100,0	-
Sonstige asiatische Länder	-	-100,0	-	-100,0	-	22	266,7	22	266,7	1,0
Amerika	20	185,7	24	242,9	1,2	261	32,5	422	43,1	1,6
Kanada	3	200,0	5	400,0	1,7	56	24,4	81	12,5	1,4
Vereinigte Staaten	17	240,0	19	280,0	1,1	177	29,2	313	55,0	1,8
Sonstige nordamerik. Länder	-	-	-	-	-	-	-	-	-	-
Mittelamerika/Karibik	-	-	-	-	-	1	-83,3	1	-83,3	1,0
Brasilien	-	-	-	-	-	5	66,7	5	-44,4	1,0
Sonstige südamerik. Länder	-	-100,0	-	-100,0	-	22	266,7	22	266,7	1,0
Australien, Ozeanien	-	-	-	-	-	32	-83,0	57	-86,4	1,8
Australien	-	-	-	-	-	20	-88,6	37	-90,7	1,9
Neuseeland, Ozeanien	-	-	-	-	-	12	-7,7	20	-4,8	1,7
Ohne Angaben	181	92,6	355	89,8	2,0	910	-24,8	1 550	-27,7	1,7

9. Beherbergungsbetriebe (einschl. Camping), darunter Hotels (ohne Hotel garnis), Schlafgelegenheiten und Auslastung der Kapazitäten für ausgewählte Gemeinden und touristische Zielorte

Gemeinde	Dezember 2018							Januar bis Dez. 2018
	Betriebe			in den Betrieben angebotene Schlafgelegenheiten ¹				durch- schnitt- liche Aus- lastung
	ins- gesamt	darunter geöffnete		ins- gesamt	Verände- rung ge- genüber dem Vor- jahres- monat	durch- schnitt- liche Aus- lastung	nachrichtlich	
		zu- sammen	Verände- rung ge- genüber dem Vor- jahres- monat				maximales Angebot an Schlafge- legenheiten der letzten 13 Monate	
Anzahl	%		Anzahl	%		Anzahl	%	
Annaburg, Stadt	2	-	-	-	.	-	.	.
dar. Hotels	-	-	-	-	-	-	-	-
Arendsee (Altmark), Stadt	15	13	8,3	1 229	-0,5	12,7	1 969	34,4
dar. Hotels	3	3	0,0	132	0,8	25,4	132	40,9
Arnstein, Stadt	3	3	50,0	190	10,5	41,4	190	53,9
dar. Hotels	1	1	-
Aschersleben, Stadt	9	9	12,5	343	9,6	32,2	353	31,7
dar. Hotels	4	4	0,0	216	0,0	33,5	224	31,6
Bad Bibra, Stadt	4	2	0,0
dar. Hotels	2	2	0,0
Bad Dürrenberg, Stadt	4	4	-33,3	149	-25,9	19,7	153	28,7
dar. Hotels	3	3	0,0
Bad Lauchstädt, Goethestadt	4	4	0,0	128	2,4	20,7	130	19,2
dar. Hotels	1	1	0,0
Bad Schmiedeberg	13	10	0,0	1 510	-1,8	43,5	1 692	49,6
dar. Hotels	3	3	0,0	188	-11,3	19,2	212	20,9
Ballenstedt, Stadt	7	7	16,7	253	12,4	31,6	253	39,5
dar. Hotels	2	2	0,0
Barby, Stadt	7	5	-16,7	265	-5,0	64,8	359	69,2
dar. Hotels	1	1	0,0
Bernburg (Saale), Stadt	15	12	-14,3	358	-5,0	23,8	751	29,6
dar. Hotels	4	3	0,0	173	4,8	27,1	334	45,0
Bitterfeld-Wolfen, Stadt	11	11	22,2	802	86,5	13,8	826	25,2
dar. Hotels	7	7	40,0	503	189,1	15,4	524	29,1
Blankenburg (Harz), Stadt	23	21	5,0	1 239	8,0	40,0	1 371	46,5
dar. Hotels	9	9	12,5	558	19,7	37,5	558	43,6
Burg, Stadt	6	4	0,0	179	18,5	27,8	380	33,6
dar. Hotels	2	2	0,0
Coswig (Anhalt), Stadt	8	4	-20,0	180	-10,0	19,2	680	25,6
dar. Hotels	3	2	-33,3
Eisleben, Lutherstadt	12	11	22,2	390	13,7	21,5	440	29,9
dar. Hotels	7	7	16,7	283	18,4	23,1	283	28,1
Falkenstein/Harz, Stadt	8	7	16,7	401	-1,0	22,9	437	32,9
dar. Hotels	3	2	0,0
Flechtingen	5	5	0,0	454	0,0	71,7	456	82,2
dar. Hotels	-	-	-	-	-	-	-	-
Freyburg (Unstrut), Stadt	11	11	10,0	410	2,8	17,6	417	35,5
dar. Hotels	7	7	0,0	327	-0,3	18,3	332	36,5
Gardelegen, Hansestadt	11	11	22,2	540	73,6	11,8	542	16,5
dar. Hotels	3	3	0,0	66	0,0	15,6	66	23,2
Genthin, Stadt	9	9	0,0	336	1,2	14,1	336	25,4
dar. Hotels	3	3	0,0	226	0,0	13,4	226	27,5

¹ Doppelbetten zählen als 2 Schlafgelegenheiten. Für Camping wird 1 Stellplatz in 4 Schlafgelegenheiten umgerechnet.

Noch 9. Beherbergungsbetriebe (einschl. Camping), darunter Hotels (ohne Hotels garnis), Schlafgelegenheiten und Auslastung der Kapazitäten für ausgewählte Gemeinden und touristische Zielorte

Gemeinde	Dezember 2018							Januar bis Dez. 2018
	Betriebe			in den Betrieben angebotene Schlafgelegenheiten ¹				durch- schnitt- liche Aus- lastung
	ins- gesamt	darunter geöffnete		ins- gesamt	Verände- rung ge- genüber dem Vor- jahres- monat	durch- schnitt- liche Aus- lastung	nachrichtlich	
		zu- sammen	Verände- rung ge- genüber dem Vor- jahres- monat				maximales Angebot an Schlafge- legenheiten der letzten 13 Monate	
Anzahl	%		Anzahl	%		Anzahl	%	
Gräfenhainichen, Stadt	5	3	-25,0	91	-18,0	10,1	473	9,0
dar. Hotels	1	1	0,0
Halberstadt, Stadt	15	15	0,0	1 013	-1,0	25,8	1 024	25,3
dar. Hotels	8	8	0,0	530	-0,6	28,6	533	27,1
Haldensleben, Stadt	8	7	0,0	285	0,0	16,9	406	24,1
dar. Hotels	2	2	0,0
Harzgerode, Stadt	14	12	-7,7	2 198	-0,8	18,0	2 515	20,5
dar. Hotels	5	5	0,0	623	-1,3	55,6	650	56,3
Havelberg, Hansestadt	9	6	0,0	249	4,6	14,7	761	19,7
dar. Hotels	2	2	0,0
Hettstedt, Stadt	3	3	0,0	55	7,8	31,8	56	33,9
dar. Hotels	1	1	0,0
Hohenmölsen, Stadt	6	6	0,0	560	0,0	1,2	560	9,6
dar. Hotels	2	2	0,0
Ilseburg (Harz), Stadt	17	17	0,0	1 108	6,7	28,9	1 108	36,6
dar. Hotels	8	8	0,0	579	3,9	40,9	579	49,7
Jessen (Elster), Stadt	4	4	0,0	105	9,4	39,5	110	49,3
dar. Hotels	2	2	0,0
Kalbe (Milde), Stadt	7	6	20,0	375	-13,8	30,8	468	55,7
dar. Hotels	3	2	-33,3
Kamern	4	1	0,0
dar. Hotels	-	-	-	-	-	-	-	-
Kelbra (Kyffhäuser), Stadt	8	8	14,3	1 025	14,7	5,4	1 030	17,2
dar. Hotels	3	3	0,0	159	-3,0	22,9	164	26,9
Kemberg, Stadt	11	7	0,0	470	1,1	8,8	1 310	21,3
dar. Hotels	2	2	0,0
Klötze, Stadt	6	5	0,0	110	-0,9	18,2	231	21,0
dar. Hotels	3	3	0,0
Köthen (Anhalt), Stadt	6	6	50,0	215	12,0	22,4	232	28,1
dar. Hotels	2	2	-33,3
Merseburg, Stadt	10	9	0,0	824	-6,0	23,8	895	37,7
dar. Hotels	9	8	0,0
Naumburg (Saale), Stadt	47	41	2,5	2 549	-12,4	36,0	3 429	41,6
dar. Hotels	16	16	0,0	843	-0,8	20,4	853	28,4
Nebra (Unstrut), Stadt	3	3	50,0	299	12,0	15,1	299	30,2
dar. Hotels	2	2	100,0
Oberharz am Brocken, Stadt	46	45	7,1	3 435	6,7	15,3	3 477	21,0
dar. Hotels	14	13	18,2	744	24,0	24,6	766	29,0
Oranienbaum-Wörlitz, Stadt	12	5	-28,6	336	-26,2	39,2	633	38,7
dar. Hotels	6	3	0,0
Oschersleben (Bode), Stadt	6	6	0,0	363	0,3	13,2	364	26,4
dar. Hotels	2	2	0,0

¹ Doppelbetten zählen als 2 Schlafgelegenheiten. Für Camping wird 1 Stellplatz in 4 Schlafgelegenheiten umgerechnet.

Noch 9. Beherbergungsbetriebe (einschl. Camping), darunter Hotels (ohne Hotels garnis), Schlafgelegenheiten und Auslastung der Kapazitäten für ausgewählte Gemeinden und touristische Zielorte

Gemeinde	Dezember 2018							Januar bis Dez. 2018
	Betriebe			in den Betrieben angebotene Schlafgelegenheiten ¹				durch- schnitt- liche Aus- lastung
	ins- gesamt	darunter geöffnete		ins- gesamt	Verände- rung ge- genüber dem Vor- jahres- monat	durch- schnitt- liche Aus- lastung	nachrichtlich	
		zu- sammen	Verände- rung ge- genüber dem Vor- jahres- monat				maximales Angebot an Schlafge- legenheiten der letzten 13 Monate	
Anzahl		%	Anzahl	%	Anzahl		%	
Osterburg (Altmark), Hansestadt	4	3	0,0	269	1,9	11,6	288	42,9
dar. Hotels	2	2	0,0
Osterwieck, Stadt	4	4	33,3	84	16,7	17,2	85	22,8
dar. Hotels	3	3	50,0
Quedlinburg, Welterbestadt	66	62	-3,1	3 110	-0,3	41,0	3 212	41,9
dar. Hotels	16	15	-16,7	1 058	-5,4	58,2	1 099	52,9
Querfurt, Stadt	6	5	0,0	133	0,0	16,7	179	17,2
dar. Hotels	4	4	0,0
Salzwedel, Hansestadt	6	6	0,0	225	-0,9	21,3	227	30,6
dar. Hotels	4	4	0,0
Sangerhausen, Stadt	12	11	0,0	344	0,3	29,9	401	28,2
dar. Hotels	2	2	0,0
Schollene	3	3	0,0	70	0,0	13,6	75	14,8
dar. Hotels	-	-	-	-	-	-	-	-
Schönebeck (Elbe), Stadt	14	14	0,0	1 323	0,0	24,4	1 323	37,3
dar. Hotels	4	4	0,0	210	0,0	17,1	210	30,4
Seegebiet Mansfelder Land	6	6	20,0	428	2,4	7,4	428	19,0
dar. Hotels	3	3	0,0	158	0,0	19,9	158	20,5
Staßfurt, Stadt	5	5	0,0	134	0,0	22,5	135	29,1
dar. Hotels	2	2	0,0
Stendal, Hansestadt	7	7	-12,5	304	-6,5	33,6	307	36,4
dar. Hotels	4	4	0,0	194	-0,5	35,3	197	38,7
Südharz	15	15	-6,3	737	-1,2	41,9	845	40,3
dar. Hotels	8	8	0,0	529	0,0	54,0	529	50,7
Tangermünde, Stadt	14	14	27,3	778	9,9	27,1	788	35,6
dar. Hotels	5	5	0,0	458	-0,2	29,6	461	36,0
Thale, Stadt	49	44	0,0	2 357	-1,8	29,8	2 494	41,7
dar. Hotels	18	17	6,3	895	-1,3	45,0	952	51,4
Wanzleben-Börde, Stadt	4	3	0,0	87	0,0	18,7	107	28,0
dar. Hotels	2	2	0,0
Weißenfels, Stadt	9	9	0,0	297	-0,7	32,8	299	40,2
dar. Hotels	4	4	0,0	172	0,0	37,1	172	42,9
Wernigerode, Stadt	102	99	3,1	5 894	3,8	44,9	6 126	45,7
dar. Hotels	36	36	5,9	2 960	4,7	53,8	3 016	49,0
Wittenberg, Lutherstadt	29	27	-3,6	1 863	-5,5	19,7	1 936	28,0
dar. Hotels	15	13	-7,1	966	-10,1	27,5	1 039	38,0
Wolmirstedt, Stadt	4	4	0,0	190	3,8	19,1	190	32,5
dar. Hotels	2	2	0,0
Zahna-Elster, Stadt	3	3	0,0	56	-9,7	27,5	62	28,0
dar. Hotels	-	-	-	-	-	-	-	-
Zeitz, Stadt	9	8	14,3	194	16,2	19,9	244	30,5
dar. Hotels	3	2	0,0
Zerbst/Anhalt, Stadt	15	14	7,7	355	3,5	10,5	422	19,3
dar. Hotels	4	4	0,0	90	0,0	13,5	90	17,8

¹ Doppelbetten zählen als 2 Schlafgelegenheiten. Für Camping wird 1 Stellplatz in 4 Schlafgelegenheiten umgerechnet.

10. Ankünfte, Übernachtungen und Aufenthaltsdauer der Gäste in Beherbergungsbetrieben (einschl. Camping),
darunter Hotels (ohne Hotels garnis) für ausgewählte Gemeinden und touristische Zielorte

Gemeinde	Dezember 2018					Januar bis Dezember 2018				
	Ankünfte		Übernachtungen		durchschn. Aufent- halts- dauer	Ankünfte		Übernachtungen		durchschn. Aufent- halts- dauer
	insge- sam	Veränd. gegen- über Vorj.- monat	insge- sam	Veränd. gegen- über Vorj.- monat		insge- sam	Veränd. gegen- über Vorj.- zeitr.	insge- sam	Veränd. gegen- über Vorj.- zeitr.	
	Anzahl	%	Anzahl	%	Tage	Anzahl	%	Anzahl	%	Tage
Betriebe gesamt dar. Hotels (ohne Hotels garnis)										
Annaburg, Stadt
dar. Hotels	-	-	-	-	-	-	-	-	-	-
Arendsee (Altmark), Stadt	963	-12,4	4 553	2,1	4,7	46 274	5,9	187 545	5,3	4,1
dar. Hotels	449	-13,2	1 039	0,7	2,3	9 983	0,6	19 625	2,5	2,0
Arnstein, Stadt	1 243	0,2	2 440	7,3	2,0	17 115	12,9	35 923	6,0	2,1
dar. Hotels	-	-	-	-	-	-	-	-	-	-
Aschersleben, Stadt	1 782	8,4	3 429	18,0	1,9	21 846	8,4	38 615	12,0	1,8
dar. Hotels	1 327	5,3	2 240	2,6	1,7	15 979	2,7	25 378	1,9	1,6
Bad Bibra, Stadt
dar. Hotels
Bad Dürrenberg, Stadt	570	-7,5	912	-21,5	1,6	10 173	-15,0	17 921	-39,2	1,8
dar. Hotels
Bad Lauchstädt, Goethestadt	417	50,0	822	-14,6	2,0	5 081	-9,2	9 009	-25,9	1,8
dar. Hotels
Bad Schmiedeberg	1 750	12,6	20 345	2,4	11,6	30 381	-6,3	288 916	0,0	9,5
dar. Hotels	482	33,1	1 117	31,1	2,3	6 836	-23,7	13 994	-20,6	2,0
Ballenstedt, Stadt	1 004	-12,4	2 477	-6,1	2,5	13 310	-9,0	32 987	-7,3	2,5
dar. Hotels
Barby, Stadt	290	-27,3	5 325	-3,0	18,4	9 087	5,2	78 042	1,7	8,6
dar. Hotels
Bernburg (Saale), Stadt	1 521	-3,1	2 638	-1,0	1,7	28 381	2,7	52 528	4,2	1,9
dar. Hotels	862	-4,5	1 454	-2,8	1,7	15 871	4,5	27 297	7,3	1,7
Bitterfeld-Wolfen, Stadt	1 408	35,4	3 430	35,4	2,4	20 027	9,3	50 960	12,0	2,5
dar. Hotels	1 252	50,5	2 405	63,6	1,9	15 135	6,4	30 691	16,3	2,0
Blankenburg (Harz), Stadt	3 763	7,4	15 349	3,0	4,1	52 502	2,7	210 803	-0,4	4,0
dar. Hotels	2 568	10,5	6 494	13,5	2,5	32 303	3,9	79 181	-2,0	2,5
Burg, Stadt	879	22,4	1 542	22,4	1,8	15 900	8,4	33 288	16,9	2,1
dar. Hotels
Coswig (Anhalt), Stadt	706	-5,6	1 071	-14,7	1,5	20 187	-28,9	44 247	-13,2	2,2
dar. Hotels
Eisleben, Lutherstadt	1 359	6,8	2 597	-0,9	1,9	20 675	-13,8	38 908	-17,3	1,9
dar. Hotels	1 162	19,1	2 028	24,0	1,7	15 864	-7,3	25 632	-9,3	1,6
Falkenstein/Harz, Stadt	963	-21,6	2 844	6,2	3,0	20 207	1,1	49 865	3,9	2,5
dar. Hotels
Flechtingen	364	-7,6	10 091	-9,2	27,7	5 616	-4,5	136 035	-1,3	24,2
dar. Hotels	-	-	-	-	-	-	-	-	-	-
Freyburg (Unstrut), Stadt	1 420	-15,8	2 234	-2,9	1,6	30 455	-0,9	52 215	-5,1	1,7
dar. Hotels	1 233	-21,5	1 860	-10,0	1,5	25 745	-6,8	43 588	-7,9	1,7
Gardelegen, Hansestadt	755	19,3	1 942	54,7	2,6	13 445	27,3	28 265	29,4	2,1
dar. Hotels	174	-3,9	319	0,3	1,8	2 970	4,2	5 597	8,5	1,9
Genthin, Stadt	908	0,2	1 466	4,2	1,6	18 017	1,6	30 159	4,3	1,7
dar. Hotels	665	-6,9	940	-12,2	1,4	14 533	-3,1	22 564	2,7	1,6

Noch 10. Ankünfte, Übernachtungen und Aufenthaltsdauer der Gäste in Beherbergungsbetrieben (einschl. Camping),
darunter Hotels (ohne Hotels garnis) für ausgewählte Gemeinden und touristische Zielorte

Gemeinde	Dezember 2018					Januar bis Dezember 2018				
	Ankünfte		Übernachtungen		durch- schn. Aufent- halts- dauer	Ankünfte		Übernachtungen		durch- schn. Aufent- halts- dauer
	insge- sam	Veränd. gegen- über Vorj.- monat	insge- sam	Veränd. gegen- über Vorj.- monat		insge- sam	Veränd. gegen- über Vorj.- zeitr.	insge- sam	Veränd. gegen- über Vorj.- zeitr.	
	Anzahl	%	Anzahl	%	Tage	Anzahl	%	Anzahl	%	Tage
Betriebe gesamt dar. Hotels (ohne Hotels garnis)										
Gräfenhainichen, Stadt	125	-15,0	286	-25,9	2,3	4 246	7,1	10 400	17,9	2,4
dar. Hotels
Halberstadt, Stadt	3 783	-4,6	8 006	14,0	2,1	48 789	-3,4	93 610	2,2	1,9
dar. Hotels	2 314	-4,8	4 701	12,2	2,0	29 090	-5,9	52 650	3,6	1,8
Haldensleben, Stadt	695	30,1	1 495	-8,9	2,2	14 228	-0,2	30 076	3,2	2,1
dar. Hotels
Harzgerode, Stadt	2 826	-2,5	12 216	27,1	4,3	52 425	17,3	175 666	28,5	3,4
dar. Hotels	2 300	1,5	10 742	33,3	4,7	35 754	21,2	129 396	36,1	3,6
Havelberg, Hansestadt	632	23,7	1 137	21,0	1,8	19 654	6,9	38 958	15,7	2,0
dar. Hotels
Hettstedt, Stadt	315	-2,8	542	-11,7	1,7	4 054	2,9	6 390	-7,4	1,6
dar. Hotels
Hohenmölsen, Stadt	88	-76,5	213	-67,7	2,4	8 960	26,2	19 582	28,8	2,2
dar. Hotels
Ilseburg (Harz), Stadt	4 322	-0,3	9 915	-6,8	2,3	65 367	-5,0	143 620	-5,9	2,2
dar. Hotels	3 501	7,3	7 337	-2,4	2,1	51 164	-5,2	100 910	-6,4	2,0
Jessen (Elster), Stadt	331	2,5	1 287	9,7	3,9	6 452	9,1	18 147	6,2	2,8
dar. Hotels
Kalbe (Milde), Stadt	373	-45,1	3 568	-28,3	9,6	11 568	-18,1	87 222	-10,7	7,5
dar. Hotels
Kamern
dar. Hotels
Kelbra (Kyffhäuser), Stadt	753	-0,8	1 707	2,0	2,3	29 550	-0,5	63 241	-0,1	2,1
dar. Hotels	486	1,3	1 127	30,1	2,3	9 075	-3,2	15 849	-1,0	1,7
Kemberg, Stadt	706	13,3	1 287	18,6	1,8	27 975	-6,7	69 497	-13,5	2,5
dar. Hotels
Klötze, Stadt	254	27,0	619	41,0	2,4	4 615	15,0	11 473	20,6	2,5
dar. Hotels
Köthen (Anhalt), Stadt	956	15,2	1 494	15,3	1,6	13 086	16,6	22 358	16,8	1,7
dar. Hotels
Merseburg, Stadt	3 243	-17,9	6 078	-25,0	1,9	55 649	2,7	114 178	-9,1	2,1
dar. Hotels
Naumburg (Saale), Stadt	6 004	0,9	27 005	11,6	4,5	125 939	3,0	468 583	4,0	3,7
dar. Hotels	2 785	-4,7	4 962	0,2	1,8	41 967	2,6	78 388	5,1	1,9
Nebra (Unstrut), Stadt	564	46,9	1 197	24,4	2,1	14 670	18,6	31 227	6,0	2,1
dar. Hotels
Oberharz am Brocken, Stadt	4 948	1,9	15 680	14,7	3,2	86 428	8,3	250 507	13,5	2,9
dar. Hotels	1 650	-3,8	5 226	9,4	3,2	27 944	9,0	75 151	18,1	2,7
Oranienbaum-Wörlitz, Stadt	2 134	-7,5	4 080	-3,0	1,9	38 032	-9,9	67 533	-16,9	1,8
dar. Hotels
Oschersleben (Bode), Stadt	984	27,5	1 483	28,5	1,5	19 858	0,5	35 042	-2,8	1,8
dar. Hotels

Noch 10. Ankünfte, Übernachtungen und Aufenthaltsdauer der Gäste in Beherbergungsbetrieben (einschl. Camping),
darunter Hotels (ohne Hotels garnis) für ausgewählte Gemeinden und touristische Zielorte

Gemeinde	Dezember 2018					Januar bis Dezember 2018				
	Ankünfte		Übernachtungen		durch- schn. Aufent- halts- dauer	Ankünfte		Übernachtungen		durch- schn. Aufent- halts- dauer
	insge- sam	Veränd. gegen- über Vorj.- monat	insge- sam	Veränd. gegen- über Vorj.- monat		insge- sam	Veränd. gegen- über Vorj.- zeitr.	insge- sam	Veränd. gegen- über Vorj.- zeitr.	
	Anzahl	%	Anzahl	%	Tage	Anzahl	%	Anzahl	%	Tage
Osterburg (Altm.), Hansestadt	463	-26,3	964	-25,3	2,1	17 280	0,8	43 100	-0,4	2,5
dar. Hotels
Osterwieck, Stadt	242	2,1	449	-1,1	1,9	3 571	9,8	6 583	14,3	1,8
dar. Hotels
Quedlinburg, Welterbestadt	16 154	0,9	39 527	-3,0	2,4	170 668	3,0	473 145	2,4	2,8
dar. Hotels	9 769	-1,1	19 075	-3,2	2,0	103 249	3,6	209 995	1,6	2,0
Querfurt, Stadt	439	9,5	689	12,6	1,6	5 951	-6,8	9 243	-6,6	1,6
dar. Hotels
Salzwedel, Hansestadt	897	-6,9	1 485	13,3	1,7	15 444	0,2	25 158	4,2	1,6
dar. Hotels
Sangerhausen, Stadt	1 644	14,5	3 188	28,3	1,9	20 872	-0,7	38 116	-0,2	1,8
dar. Hotels
Schollene	108	68,8	295	57,8	2,7	1 403	19,3	3 662	20,7	2,6
dar. Hotels
Schönebeck (Elbe), Stadt	1 575	-4,0	10 007	-4,1	6,4	38 681	9,0	178 565	6,2	4,6
dar. Hotels	712	-4,8	1 110	-14,9	1,6	12 629	-5,9	22 150	-8,2	1,8
Seegebiet Mansfelder Land	482	14,5	912	19,7	1,9	12 462	1,4	28 716	3,3	2,3
dar. Hotels	457	15,1	797	11,3	1,7	5 903	-15,8	11 012	-17,9	1,9
Staßfurt, Stadt	543	8,2	936	-12,8	1,7	7 062	-6,0	14 191	-12,4	2,0
dar. Hotels
Stendal, Hansestadt	1 889	19,5	3 094	15,3	1,6	23 394	2,1	39 616	1,1	1,7
dar. Hotels	1 340	18,3	2 120	10,2	1,6	16 247	1,6	26 643	1,2	1,6
Südharz	3 229	-3,8	9 565	2,4	3,0	45 053	-3,6	117 775	2,8	2,6
dar. Hotels	2 998	-5,5	8 858	0,0	3,0	39 624	-4,0	97 205	2,4	2,5
Tangermünde, Stadt	3 525	13,7	6 242	21,4	1,8	60 028	11,8	96 570	9,7	1,6
dar. Hotels	2 191	4,6	3 882	5,8	1,8	35 109	8,2	59 409	6,1	1,7
Thale, Stadt	6 798	-12,0	21 241	-2,7	3,1	119 535	2,5	353 140	0,1	3,0
dar. Hotels	3 727	-10,0	12 038	1,6	3,2	57 192	4,6	171 641	0,6	3,0
Wanzleben-Börde, Stadt	354	40,5	503	39,0	1,4	5 289	11,0	8 836	10,0	1,7
dar. Hotels
Weißenfels, Stadt	1 701	-12,8	3 024	-2,9	1,8	26 699	-4,2	43 741	-0,5	1,6
dar. Hotels	1 201	-12,5	1 977	-2,9	1,6	17 569	-3,0	26 915	-2,1	1,5
Wernigerode, Stadt	30 188	1,1	81 384	7,6	2,7	355 787	7,2	970 332	8,2	2,7
dar. Hotels	19 292	0,0	49 136	8,6	2,5	206 683	7,9	516 150	13,1	2,5
Wittenberg, Lutherstadt	6 222	-14,1	11 300	-19,3	1,8	109 165	-22,3	192 332	-28,5	1,8
dar. Hotels	4 833	-18,1	8 163	-24,0	1,7	81 365	-22,9	138 444	-27,1	1,7
Wolmirstedt, Stadt	655	44,0	1 127	35,0	1,7	11 582	22,7	22 318	22,8	1,9
dar. Hotels
Zahna-Elster, Stadt	138	-11,5	477	21,7	3,5	2 671	-15,5	6 244	-17,1	2,3
dar. Hotels
Zeitz, Stadt	687	-37,4	1 130	-47,6	1,6	10 155	-2,3	20 543	1,5	2,0
dar. Hotels
Zerbst/Anhalt, Stadt	623	-0,3	1 158	-0,4	1,9	12 943	2,5	27 124	3,4	2,1
dar. Hotels	257	14,7	376	11,9	1,5	3 312	-12,3	5 840	-21,3	1,8

11. Beherbergungsbetriebe (einschl. Camping), Schlafgelegenheiten und Auslastung der Kapazitäten
nach Gemeindegruppen

Land	Dezember 2018							Januar bis Dez. 2018
	Betriebe			in den Betrieben angebotene Schlafgelegenheiten ¹				durch- schnitt- liche Aus- lastung
	ins- gesamt	darunter geöffnete		ins- gesamt	Veränd. gegen- über Vor- jahres- monat	durch- schnitt- liche Aus- lastung	nachrichtl.	
		zu- sammen	Veränd. gegen- über Vor- jahres- monat				maxim. Angebot Schlafge- leg.heiten d. letzten 13 Monate	
Anzahl		%	Anzahl	%	Anzahl	%		
Sachsen-Anhalt ges.	1 167	1 053	2,8	64 117	1,6	28,1	78 560	32,5
Heilbäder	45	41	0,0	3 659	-0,3	50,2	4 248	56,2
Luftkurorte	106	101	4,1	6 987	3,2	31,4	7 921	40,6
Erholungsorte	323	292	1,0	17 912	-0,7	31,1	20 402	34,7
Sonstige Gemeinden	693	619	3,7	35 559	2,7	23,7	45 989	27,6

12. Ankünfte, Übernachtungen und Aufenthaltsdauer der Gäste in Beherbergungsbetrieben (einschl. Camping)
nach Gemeindegruppen

Land	Dezember 2018					Januar bis Dezember 2018				
	Ankünfte		Übernachtungen		durch- schn. Aufent- halts- dauer	Ankünfte		Übernachtungen		durch- schn. Aufent- halts- dauer
	insge- samt	Veränd. gegen- über Vorj.- monat	insge- samt	Veränd. gegen- über Vorj.- monat		insge- samt	Veränd. gegen- über Vorj.- zeitr.	insge- samt	Veränd. gegen- über Vorj.- zeitr.	
	Anzahl	%	Anzahl	%	Tage	Anzahl	%	Anzahl	%	
Sachsen-Anhalt ges.	228 216	2,1	551 074	4,2	2,4	3 432 686	1,4	8 234 898	1,2	2,4
Heilbäder	5 515	4,8	55 113	1,1	10,0	96 486	1,4	809 862	1,6	8,4
Luftkurorte	19 815	0,4	67 019	2,4	3,4	320 219	2,9	1 063 085	3,2	3,3
Erholungsorte	64 251	-1,6	170 637	4,7	2,7	899 924	3,9	2 379 662	4,9	2,6
Sonstige Gemeinden	138 635	4,0	258 305	5,0	1,9	2 116 057	0,2	3 982 289	-1,4	1,9

¹ Doppelbetten zählen als 2 Schlafgelegenheiten. Für Camping wird 1 Stellplatz in 4 Schlafgelegenheiten umgerechnet.

13. Campingplätze mit Urlaubscamping und deren Stellplatzkapazitäten im Monat Dezember 2018
nach Reisegebieten, kreisfreien Städten und Landkreisen

Land Reisegebiet Kreisfreie Stadt/Landkreis	Campingplätze			Von den geöffneten Campingplätzen angebotene Stellplätze		
	ins- gesamt	darunter geöffnet ¹		ins- gesamt	Verände- rung ge- genüber dem Vor- jahres- monat	nachrichtlich
		zusammen				maximales Angebot an Stellplätzen der letzten 13 Monate
	Anzahl		%	Anzahl	%	Anzahl
Sachsen-Anhalt insgesamt	77	33	6,5	2 396	- 0,1	4 941
Reisegebiete						
Harz und Harzvorland	12	10	0,0	1 058	1,1	1 128
Halle, Saale, Unstrut	16	6	-14,3	250	-28,6	655
Anhalt-Wittenberg	14	6	0,0	443	2,3	1 048
Magdeburg, Elbe-Börde-Heide	20	6	0,0	481	0,2	1 396
Altmark	15	5	150,0	164	82,2	714
Kreisfreie Städte/Landkreise						
Dessau-Roßlau, Stadt	1	-	-	.	.	.
Halle (Saale), Stadt	1	-	-	.	.	.
Magdeburg, Landeshauptstadt	3	2	0,0	.	.	.
Altmarkkreis Salzwedel	7	4	300,0	149	98,7	389
Anhalt-Bitterfeld	5	3	0,0	.	.	.
Börde	5	1	0,0	.	.	.
Burgenlandkreis	8	3	-25,0	135	- 42,6	410
Harz	10	8	0,0	.	.	.
Jerichower Land	5	-	-	-	-	.
Mansfeld-Südharz	2	2	0,0	.	.	.
Saalekreis	7	3	0,0	.	.	.
Salzlandkreis	7	3	0,0	161	0,0	371
Stendal	8	1	0,0	.	.	.
Wittenberg	8	3	0,0	239	0,0	619

¹ Im Berichtsmonat ganz oder teilweise geöffnet.

Monatserhebung im Tourismus

- Camping -

CAM

Rücksendung bitte bis
zum 10. KT des Folgemonats

Statistisches Landesamt Sachsen-Anhalt
Dezernat 35
Merseburger Str. 2
06110 Halle (Saale)

Statistisches Landesamt Sachsen-Anhalt Postfach 20 11 56 06012 Halle (Saale)

Ansprechpartner/-in für Rückfragen
(freiwillige Angabe)

Name:

Telefon oder E-Mail:

Sie erreichen uns über

Telefon: (0345) 2318-0

Herr Luge -437

Frau Rauch -438

E-Mail:

tourismus@stala.mi.sachsen-anhalt.de

Vielen Dank für Ihre Mitarbeit.

Bitte beachten Sie bei der Beantwortung der Fragen die Erläuterungen zu **1** bis **14** in der separaten Unterlage.

Falls Anschrift oder Firmierung nicht mehr zutreffen, bitte auf Seite 2 korrigieren.

Identnummer
(bei Rückfragen bitte angeben)

KA 2

Identnummer

Hinweis auf die Erhebungseinheit:

Die im Erhebungsteil des Fragebogens erfragten Angaben beziehen sich auf den einzelnen Beherbergungsbetrieb oder, falls die Beherbergung eine Nebentätigkeit des Betriebes ist, auf den mit dieser Nebentätigkeit befassten fachlichen Betriebsteil.

A **Berichtsmonat und Berichtsjahr** 01 2 0 1 8
Monat Jahr

B Angebot an Stellplätzen

i Flüchtlinge sind bei der Meldung nicht zu berücksichtigen.

1 Bitte nennen Sie die **Anzahl** der am letzten Öffnungstag des Berichtsmonats **tatsächlich angebotenen Stellplätze für Urlaubscamping** (ohne Dauercamping). **1** 07

C Angaben zu einer vorübergehenden Schließung, Wiedereröffnung oder gewerberechtl. Abmeldung des Betriebes **2**

i Bitte teilen Sie uns auch vorübergehende Schließungen mit, damit Sie für diesen Zeitraum keinen leeren Fragebogen senden müssen.

1 Der Betrieb wird vorübergehend geschlossen am 08 . dieses Berichtsmonats
Tag

2 Der Betrieb wird voraussichtlich wieder eröffnet am 09 2 0
Tag Monat Jahr

3 Der Betrieb wurde **gewerberechtlich** endgültig abgemeldet am **3** 10 . dieses Berichtsmonats
Tag

▶ Senden Sie uns bitte in diesem Fall die Gewerbeabmeldung zu.

Bitte aktualisieren Sie Ihre Anschrift, falls erforderlich.

Name und Anschrift

Bitte zurücksenden an

Statistisches Landesamt Sachsen-Anhalt
Dezernat 35
Postfach 20 11 56
06012 Halle (Saale)

Bemerkungen

Zur Vermeidung von Rückfragen unsererseits können Sie hier auf besondere Ereignisse und Umstände hinweisen, die Einfluss auf Ihre Angaben haben.

Identnummer

D Beherbergungsleistung im Berichtsmonat 4

i Geben Sie in der folgenden Länderliste bitte jeweils die Ankünfte und Übernachtungen der privat oder geschäftlich anreisenden Gäste (ohne Tagesgäste und Flüchtlinge) an.

Wohnsitz der Gäste 5 (nicht Staatsangehörigkeit)	Anzahl der Ankünfte	Anzahl der Übernachtungen
Deutschland	13	_____
Europa		
Belgien	21	_____
Bulgarien	47	_____
Dänemark	22	_____
Estland	15	_____
Finnland	23	_____
Frankreich	24	_____
Griechenland	25	_____
Großbritannien/ Nordirland	26	_____
Irland, Republik	27	_____
Island	28	_____
Italien	29	_____
Kroatien	20	_____
Lettland	16	_____
Litauen	17	_____
Luxemburg	30	_____
Malta	18	_____
Niederlande	31	_____
Norwegen	32	_____
Österreich	33	_____
Polen	34	_____
Portugal	35	_____
Rumänien	48	_____
Russland	36	_____
Schweden	37	_____
Schweiz	6 38	_____
Slowakische Republik ...	19	_____
Slowenien	46	_____
Spanien	39	_____

Wohnsitz der Gäste 5 (nicht Staatsangehörigkeit)	Anzahl der Ankünfte	Anzahl der Übernachtungen
Tschech. Republik	40	_____
Türkei	41	_____
Ukraine	44	_____
Ungarn	42	_____
Zypern	45	_____
Sonstiges Europa 7	43	_____
Afrika		
Rep. Südafrika	50	_____
Sonstiges Afrika	8 55	_____
Amerika		
Kanada	70	_____
USA	71	_____
Mittelamerika/Karibik 9	72	_____
Brasilien	73	_____
Sonst. Südamerika 10 84	84	_____
Sonst. Nordamerika .. 11	76	_____
Asien		
Arabische Golfstaaten	12 60	_____
China, Volksrepublik/ Hongkong	61	_____
Indien	69	_____
Israel	62	_____
Japan	63	_____
Südkorea	64	_____
Taiwan	65	_____
Sonstiges Asien	13 66	_____
Australien, Ozeanien		
Australien	75	_____
Neuseeland, Ozeanien	14 79	_____
Ohne Angabe	90	_____
Insgesamt	99	_____

Monatserhebung im Tourismus

– Camping –

Unterrichtung nach § 17 Bundesstatistikgesetz (BStatG)¹ und nach der Datenschutz-Grundverordnung (EU) 2016/679 (DS-GVO)²

Zweck, Art und Umfang der Erhebung

Die Monatserhebung im Tourismus wird bei allen Betrieben oder Betriebsteilen durchgeführt, die nach Einrichtung oder Zweckbestimmung dazu dienen, mindestens zehn Gäste gleichzeitig vorübergehend zu beherbergen. Das Merkmal „Zahl der Gästezimmer“ wird zusätzlich einmal jährlich erhoben. Die Ergebnisse der Monatserhebung im Tourismus dienen als Grundlage für tourismuspolitische Entscheidungen, für infrastrukturelle Planungen sowie für Maßnahmen der Tourismuswerbung und der Marktforschung.

Nach der Definition der Welttourismus-Organisation umfasst der Tourismus „die Aktivitäten von Personen, die an Orte außerhalb ihrer gewohnten Umgebung reisen und sich dort zu Freizeit-, Geschäfts- oder bestimmten anderen Zwecken nicht länger als ein Jahr ohne Unterbrechung aufhalten“.

Mit den Ergebnissen der Monatserhebung im Tourismus werden auch die aus der europäischen Tourismusstatistik-Verordnung resultierenden Datenlieferungsverpflichtungen erfüllt.

Rechtsgrundlagen, Auskunftspflicht

Rechtsgrundlagen sind die Verordnung (EU) Nr. 692/2011 über die europäische Tourismusstatistik sowie das Beherbergungsstatistikgesetz (BeherbStatG) in Verbindung mit dem BStatG.

Erhoben werden die Angaben zu § 4 BeherbStatG.

Die Auskunftspflicht ergibt sich aus § 6 Absatz 1 Satz 1 BeherbStatG in Verbindung mit § 15 BStatG. Nach § 6 Absatz 1 Satz 2 BeherbStatG sind die Inhaberin, der Inhaber, die Leiterin oder der Leiter des Beherbergungsbetriebes auskunftspflichtig.

Nach § 11a Absatz 2 BStatG sind alle Unternehmen und Betriebe verpflichtet, ihre Meldungen auf elektronischem Weg an die statistischen Ämter zu übermitteln. Hierzu sind die von den statistischen Ämtern zur Verfügung gestellten Online-Verfahren zu nutzen. Im begründeten Einzelfall kann eine zeitlich befristete Ausnahme von der Online-Meldung vereinbart werden. Dies ist auf formlosen Antrag möglich. Die Pflicht, die erforderlichen Auskünfte zu erteilen, bleibt jedoch weiterhin bestehen.

Nach § 6 Absatz 3 BeherbStatG besteht für Unternehmen deren Inhaberinnen/Inhaber Existenzgründerinnen/Existenzgründer sind, im Kalenderjahr der Betriebseröffnung keine Auskunftspflicht. In den beiden folgenden Kalenderjahren besteht dann keine Auskunftspflicht, wenn das Unternehmen im jeweils letzten abgeschlossenen Geschäftsjahr Umsätze in Höhe von weniger als 800 000 Euro erwirtschaftet hat. Gesellschaften können sich auf die Befreiung von der Auskunftspflicht berufen, wenn alle an der Gesellschaft Beteiligten Existenzgründerinnen/Existenzgründer sind. Existenzgründerinnen/Existenzgründer sind natürliche Personen, die eine gewerbliche oder freiberufliche Tätigkeit in Form einer Neugründung, einer Übernahme oder einer tätigen Beteiligung aus abhängiger Beschäftigung oder aus der Nichtbeschäftigung heraus aufnehmen, § 6 Absatz 4 BeherbStatG. Existenzgründerinnen/Existenzgründer, die von ihrem Recht, keine Auskunft zu erteilen, Gebrauch machen wollen, haben das Vorliegen der vorgenannten Voraussetzungen nachzuweisen. Es steht ihnen jedoch frei, die Auskünfte zu erteilen.

Erteilen Auskunftspflichtige keine, keine vollständige, keine richtige oder nicht rechtzeitig Auskunft, können sie zur Erteilung der Auskunft mit einem Zwangsgeld angehalten werden.

¹ Den Wortlaut der nationalen Rechtsvorschriften in der jeweils geltenden Fassung finden Sie unter <https://www.gesetze-im-internet.de/>.

² Die Rechtsakte der EU in der jeweils geltenden Fassung und in deutscher Sprache finden Sie auf der Internetseite des Amtes für Veröffentlichungen der Europäischen Union unter <https://eur-lex.europa.eu/>.

Darüber hinaus handelt gem. § 23 BStatG ordnungswidrig, wer

- vorsätzlich oder fahrlässig entgegen § 15 Absatz 1 Satz 2, Absatz 2 und 5 Satz 1 BStatG eine Auskunft nicht, nicht rechtzeitig, nicht vollständig oder nicht wahrheitsgemäß erteilt,
- entgegen § 15 Absatz 3 BStatG eine Antwort nicht in der vorgeschriebenen Form erteilt oder
- entgegen § 11a Absatz 2 Satz 1 BStatG ein dort genanntes Verfahren nicht nutzt.

Die Ordnungswidrigkeit kann mit einer Geldbuße bis zu fünftausend Euro geahndet werden.

Nach § 15 Absatz 7 BStatG hat eine Anfechtungsklage gegen die Aufforderung zur Auskunftserteilung keine aufschiebende Wirkung.

Geheimhaltung

Die erhobenen Einzelangaben werden nach § 16 BStatG grundsätzlich geheim gehalten. Nur in ausdrücklich gesetzlich geregelten Ausnahmefällen oder wenn die Auskunftgebenden eingewilligt haben, dürfen Einzelangaben übermittelt werden.

Eine Übermittlung von Einzelangaben ist grundsätzlich zulässig an:

- öffentliche Stellen und Institutionen innerhalb des statistischen Verbunds, die mit der Durchführung einer Bundes- oder europäischen Statistik betraut sind (z. B. die Statistischen Ämter der Länder, die Bundesbank, das Statistische Amt der Europäischen Union [Eurostat]),
- Dienstleister, zu denen ein Auftragsverhältnis besteht (z. B. ITZBund, Rechenzentren der Länder).

Nach § 7 BeherbStatG dürfen an die obersten Bundes- und Landesbehörden für die Verwendung gegenüber den gesetzgebenden Körperschaften und für Zwecke der Planung, jedoch nicht für die Regelung von Einzelfällen, vom Statistischen Bundesamt und den statistischen Ämtern der Länder Tabellen mit statistischen Ergebnissen übermittelt werden, auch soweit Tabellenfelder nur einen einzigen Fall ausweisen.

Nach § 16 Absatz 6 BStatG ist es zulässig, den Hochschulen oder sonstigen Einrichtungen mit der Aufgabe unabhängiger wissenschaftlicher Forschung für die Durchführung wissenschaftlicher Vorhaben

1. Einzelangaben zu übermitteln, wenn die Einzelangaben so anonymisiert sind, dass sie nur mit einem unverhältnismäßig großen Aufwand an Zeit, Kosten und Arbeitskraft den Befragten oder Betroffenen zugeordnet werden können (faktisch anonymisierte Einzelangaben),
2. innerhalb speziell abgesicherter Bereiche des Statistischen Bundesamtes und der statistischen Ämter der Länder Zugang zu Einzelangaben ohne Name und Anschrift (formal anonymisierte Einzelangaben) zu gewähren, wenn wirksame Vorkehrungen zur Wahrung der Geheimhaltung getroffen werden.

Nach Artikel 7 Absatz 1 der Verordnung (EU) Nr. 557/2013 über den Zugang zu vertraulichen Daten für wissenschaftliche Zwecke darf Eurostat in seinen Räumen oder in den Räumen einer von Eurostat anerkannten Zugangseinrichtung für wissenschaftliche Zwecke Einzelangaben ohne Name und Anschrift zugänglich machen. Nach Artikel 7 Absatz 2 der Verordnung darf Eurostat darüber hinaus Einzelangaben für wissenschaftliche Zwecke weitergeben, wenn diese so verändert wurden, dass die Gefahr einer Identifizierung der statistischen Einheit auf ein angemessenes Maß verringert wurde. Der Zugang nach Absatz 2 kann gewährt werden, sofern in der den Zugang beantragenden Forschungseinrichtung geeignete Sicherheitsmaßnahmen getroffen wurden.

Die Pflicht zur Geheimhaltung besteht auch für Personen, die Einzelangaben erhalten.

Hilfsmerkmale, Identnummer, Löschung, Statistikregister

Name und Anschrift des Beherbergungsbetriebes sowie Name und Telefonnummer oder E-Mail-Adresse der für Rückfragen zur Verfügung stehenden Person sind Hilfsmerkmale, die lediglich der technischen Durchführung der Erhebung dienen. Angaben zu den Erhebungsmerkmalen werden solange verarbeitet und gespeichert, wie dies zur Erfüllung der gesetzlichen Verpflichtungen erforderlich ist.

Name und Anschrift des Betriebes sowie die Identnummer werden im Unternehmensregister für statistische Zwecke (Statistikregister) gespeichert (§ 13 Absatz 1 BStatG in Verbindung mit § 1 Absatz 1 Statistikregistergesetz). Die verwendete Identnummer dient der Unterscheidung der in die Erhebung einbezogenen Betriebe sowie der rationellen Aufbereitung und besteht aus einer frei vergebenen laufenden Nummer. Die Identnummer darf in den Datensätzen mit den Angaben zu den Erhebungsmerkmalen bis zu 30 Jahre aufbewahrt werden. Danach wird sie gelöscht.

Rechte der Betroffenen, Kontaktdaten der Datenschutzbeauftragten, Recht auf Beschwerde

Die Auskunftgebenden, deren personenbezogene Angaben verarbeitet werden, können

- eine Auskunft nach Artikel 15 DS-GVO,
- die Berichtigung nach Artikel 16 DS-GVO,
- die Löschung nach Artikel 17 DS-GVO sowie
- die Einschränkung der Verarbeitung nach Artikel 18 DS-GVO

der jeweils sie betreffenden personenbezogenen Angaben beantragen oder der Verarbeitung ihrer personenbezogenen Angaben nach Artikel 21 DS-GVO widersprechen.

Sollte von den oben genannten Rechten Gebrauch gemacht werden, prüft die zuständige öffentliche Stelle, ob die gesetzlichen Voraussetzungen hierfür erfüllt sind. Die antragstellende Person wird gegebenenfalls aufgefordert, ihre Identität nachzuweisen, bevor weitere Maßnahmen ergriffen werden.

Fragen und Beschwerden über die Einhaltung datenschutzrechtlicher Bestimmungen können jederzeit an die behördlichen Datenschutzbeauftragten der Statistischen Ämter des Bundes und der Länder oder an die jeweils zuständigen Datenschutzaufsichtsbehörden gerichtet werden. Deren Kontaktdaten finden Sie unter

<https://www.statistikportal.de/de/datenschutz>

Monatserhebung im Tourismus

– Camping –

Erläuterungen zum Fragebogen

1 Zahl der tatsächlich angebotenen Stellplätze

Bitte geben Sie hier die Gesamtzahl der Stellplätze an, die am letzten Öffnungstag des Berichtsmonats für Urlaubscamping zur Verfügung standen. Als Stellplatz gilt die abgegrenzte Fläche, die für das Aufstellen eines mitgebrachten Wohnwagens, Zeltens oder ähnlichem gegebenenfalls einschließlich des gästeeigenen Kraftfahrzeuges bestimmt ist. Dabei werden Stellplätze unterschiedlicher Größen oder Ausstattung in gleicher Weise berücksichtigt.

Urlaubscamping liegt vor, wenn die Campingplatzbenutzung für einzelne Tage oder Wochen vereinbart worden ist. Dabei wird im allgemeinen kein pauschales Entgelt, sondern eine nach Dauer der Belegung und Personenzahl gestaffelte Gebühr berechnet.

Nicht einzubeziehen sind diejenigen Stellplätze, die für das Dauercamping bestimmt sind. Bei variabler Aufteilung der Belegungsfläche auf Dauer- und Urlaubscamping sind die Verhältnisse am Stichtag, dem letzten Öffnungstag des Berichtsmonats, entscheidend.

2 Angaben zu einer vorübergehenden Schließung, Wiedereröffnung oder gewerberechtlichen Abmeldung des Betriebes

Zur Klärung der Berichtspflicht und zur Vermeidung von Rückfragen bitten wir Sie, uns Angaben über eine vorübergehende Schließung Ihres Betriebes, z. B. wegen Betriebsferien oder saisonbedingter Betriebsruhe, zu machen. Bitte geben Sie hier auch das Datum der beabsichtigten Wiedereröffnung an. Dies hat den Zweck, dass Sie in der Zwischenzeit nicht monatlich Fehlanzeige melden müssen.

3 Abmeldung

Falls der Betrieb gewerberechtlich ganz abgemeldet worden ist, bitten wir um die Übermittlung einer behördlichen Bestätigung, z. B. in Form der Gewerbeabmeldung an eine der angegebenen Kontaktmöglichkeiten.

4 Beherbergungsleistung im Berichtsmonat: Anzahl der Ankünfte und Übernachtungen

Bitte tragen Sie in der Spalte „Ankünfte“ die Zahl der im Berichtsmonat angekommenen Gäste ein. Die aus dem Vormonat noch anwesenden Gäste werden hier nicht berücksichtigt. Tagesgäste werden nicht erfasst.

In der Spalte „Übernachtungen“ tragen Sie bitte alle Übernachtungen ein, sowohl die der im Berichtsmonat angekommenen als auch der aus dem Vormonat noch anwesenden Gäste.

Beispiel: Familie Mustermann aus Wiesbaden kommt mit 3 Personen am 25. Juli an und reist am 6. August wieder ab. Dann sind folgende Zahlen einzutragen:

- Berichtsmonat Juli:
Zeile Deutschland
3 Ankünfte und 21 Übernachtungen
(3 Gäste mit je 7 Übernachtungen)
- Berichtsmonat August:
Zeile Deutschland
0 Ankünfte und 15 Übernachtungen
(3 Gäste mit je 5 Übernachtungen)

Sofern im Berichtsmonat keine Ankünfte und Übernachtungen zu verzeichnen waren, ist die Abgabe einer Fehlanzeige erforderlich.

5 Wohnsitz der Gäste

Entscheidend ist der ständige Wohnsitz oder ständige Aufenthaltsort der Gäste, unabhängig von deren Staatsangehörigkeit.

6 Einschließlich Liechtenstein

Albanien, Andorra, Bosnien und Herzegowina, Guernsey, Isle of Man, Jersey, Kosovo, Mazedonien, Moldawien, Monaco, Montenegro, San Marino, Serbien, Spitzbergen, Vatikanstadt, Weißrussland

8 Ägypten, Algerien, Angola, Äquatorialguinea, Äthiopien, Benin, Botswana, Burkina Faso, Burundi, Demokratische Republik Kongo, Dschibuti, Elfenbeinküste, Eritrea, Gabun, Gambia, Ghana, Guinea, Guinea-Bissau, Kamerun, Kap Verde, Kenia, Komoren, Kongo, Lesotho, Liberia, Libyen, Madagaskar, Malawi, Mali, Marokko, Mauretanien, Mauritius, Mayotte, Mosambik, Namibia, Niger, Nigeria, Ruanda, Sambia, São Tomé und Príncipe, Senegal, Seychellen, Sierra Leone, Simbabwe, Somalia, Süd Sudan, Sudan, Swasiland, Tansania, Togo, Tschad, Tunesien, Uganda, Westsahara, Zentralafrikanische Republik

9 Anguilla, Antigua und Barbuda, Aruba, Bahamas, Barbados, Belize, Cayman Inseln, Costa Rica, Dominica, Dominikanische Republik, El Salvador, Grenada, Guatemala, Haiti, Honduras, Jamaika, Jungferninseln, Kuba, Mexiko, Montserrat, Nicaragua, Panama, Puerto Rico, Saint-Barthélemy, Saint Kitts und Nevis, Saint Lucia, Saint Martin, Saint Vincent und die Grenadinen, Trinidad und Tobago, Turks- und Caicosinseln

10 Argentinien, Bolivien, Chile, Ecuador, Falklandinseln, Guyana, Kolumbien, Paraguay, Peru, Suriname, Uruguay, Venezuela

11 Bermuda, Grönland, Saint Pierre und Miquelon

12 Bahrain, Irak, Katar, Kuwait, Oman, Saudi-Arabien, Vereinigte Arabische Emirate

- 13** Afghanistan, Armenien, Aserbaidshan, Bangladesch, Bhutan, Brunei, Georgien, Indonesien, Iran, Jemen, Jordanien, Kambodscha, Kasachstan, Kirgisistan, Laos, Libanon, Macau, Malaysia, Malediven, Mongolei, Myanmar, Nepal, Nordkorea, Osttimor, Pakistan, Palästina, Philippinen, Singapur, Sri Lanka, Syrien, Tadschikistan, Thailand, Turkmenistan, Usbekistan, Vietnam
- 14** Amerikanisch Samoa, Antarktis, Cookinseln, Fidschi, Französisch-Polynesien, Französische Süd- und Antarktisgebiete, Guam, Heard und McDonaldinseln, Kiribati, Kokosinseln, Marshallinseln, Mikronesien, Nauru, Neukaledonien, Neuseeland, Norfolkinsel, Niue, Nördliche Marianen, Palau, Papua-Neuguinea, Pitcairninseln, Salomonen, Samoa, Südgeorgien und die Südlichen Sandwichinseln, Tokelau, Tonga, Tuvalu, Vanuatu, Wallis und Futuna, Weihnachtsinsel

Monatserhebung im Tourismus

– Hotellerie –

HOT

Rücksendung bitte bis
zum 10. KT des Folgemonats

Statistisches Landesamt Sachsen-Anhalt
Dezernat 35
Merseburger Str. 2
06110 Halle (Saale)

Statistisches Landesamt Sachsen-Anhalt Postfach 20 11 56 06012 Halle (Saale)

Ansprechpartner/-in für Rückfragen
(freiwillige Angabe)

Name:

Telefon oder E-Mail:

Sie erreichen uns über

Telefon: (0345) 2318-0

Herr Luge -437

Frau Rauch -438

E-Mail:

tourismus@stala.mi.sachsen-anhalt.de

Vielen Dank für Ihre Mitarbeit.

Bitte beachten Sie bei der Beantwortung der Fragen die Erläuterungen zu **1** bis **18** in der separaten Unterlage.

Falls Anschrift oder Firmierung nicht mehr zutreffen, bitte auf Seite 2 korrigieren.

Identnummer
(bei Rückfragen bitte angeben)

KA 1

Identnummer

Hinweis auf die Erhebungseinheit:

Die im Erhebungsteil des Fragebogens erfragten Angaben beziehen sich auf den einzelnen Beherbergungsbetrieb oder, falls die Beherbergung eine Nebentätigkeit des Betriebes ist, auf den mit dieser Nebentätigkeit befassten fachlichen Betriebsteil.

A Berichtsmonat und Berichtsjahr 01 2 0 1 8
Monat Jahr

B Angebot an Gästebetten und Gästezimmern

i Flüchtlinge sind bei der Meldung nicht zu berücksichtigen.

1 Bitte nennen Sie die **Anzahl** der am letzten Öffnungstag des Berichtsmonats **tatsächlich angebotenen Betten**. **1** 04

2 Diese Frage ist **nur für den Berichtsmonat Juli auszufüllen**: Bitte nennen Sie die Anzahl der am 31. Juli **tatsächlich angebotenen Gästezimmer**. **2** 05

C Gästezimmerauslastung

i Diese Fragen sind **nur auszufüllen**, wenn Sie **mindestens 25 Gästezimmer** angeboten haben. Entscheidend ist dabei der Stand im letzten verfügbaren Juli.

Bitte beachten Sie: Zimmer, die Flüchtlingen angeboten werden oder von diesen belegt sind, dürfen Sie nicht bei Ihren Angaben zur Gästezimmerauslastung berücksichtigen.

1 Bitte nennen Sie die Anzahl der **angebotenen Gästezimmertage** im Berichtsmonat. **3** 02

2 Bitte nennen Sie die Anzahl der **belegten Gästezimmertage** (Roomnights) im Berichtsmonat. **4** 03

3 Liegen Ihnen Angaben zu C1 und C2 nicht vor, geben Sie bitte hilfsweise die **Auslastung der Gästezimmer** im Berichtsmonat **in vollen Prozent** an (gegebenenfalls eine sorgfältige Schätzung). **5** 06

Bitte aktualisieren Sie Ihre Anschrift, falls erforderlich.

Name und Anschrift

Bitte zurücksenden an


Statistisches Landesamt Sachsen-Anhalt
Dezernat 35
Postfach 20 11 56
06012 Halle (Saale)

Bemerkungen

Zur Vermeidung von Rückfragen unsererseits können Sie hier auf besondere Ereignisse und Umstände hinweisen, die Einfluss auf Ihre Angaben haben.

Identnummer


D Angaben zu einer vorübergehenden Schließung, Wiedereröffnung oder gewerberechtlichen Abmeldung des Betriebes 6

 Bitte teilen Sie uns auch vorübergehende Schließungen mit, damit Sie für diesen Zeitraum keinen leeren Fragebogen senden müssen.

- 1 Der Betrieb wird vorübergehend geschlossen am 08 ., dieses Berichtsmonats
Tag

- 2 Der Betrieb wird voraussichtlich wieder eröffnet am 09
Tag Monat Jahr

- 3 Der Betrieb wurde **gewerberechtlich** endgültig abgemeldet am 7 10 ., dieses Berichtsmonats
Tag

 Senden Sie uns bitte in diesem Fall die Gewerbeabmeldung zu.

Monatserhebung im Tourismus

– Hotellerie –

Unterrichtung nach § 17 Bundesstatistikgesetz (BStatG)¹ und nach der Datenschutz-Grundverordnung (EU) 2016/679 (DS-GVO)²

Zweck, Art und Umfang der Erhebung

Die Monatserhebung im Tourismus wird bei allen Betrieben oder Betriebsteilen durchgeführt, die nach Einrichtung oder Zweckbestimmung dazu dienen, mindestens zehn Gäste gleichzeitig vorübergehend zu beherbergen. Das Merkmal „Zahl der Gästezimmer“ wird zusätzlich einmal jährlich erhoben. Die Ergebnisse der Monatserhebung im Tourismus dienen als Grundlage für tourismuspolitische Entscheidungen, für infrastrukturelle Planungen sowie für Maßnahmen der Tourismuswerbung und der Marktforschung.

Nach der Definition der Welttourismus-Organisation umfasst der Tourismus „die Aktivitäten von Personen, die an Orte außerhalb ihrer gewohnten Umgebung reisen und sich dort zu Freizeit-, Geschäfts- oder bestimmten anderen Zwecken nicht länger als ein Jahr ohne Unterbrechung aufhalten“.

Mit den Ergebnissen der Monatserhebung im Tourismus werden auch die aus der europäischen Tourismusstatistik-Verordnung resultierenden Datenlieferungsverpflichtungen erfüllt.

Rechtsgrundlagen, Auskunftspflicht

Rechtsgrundlagen sind die Verordnung (EU) Nr. 692/2011 über die europäische Tourismusstatistik sowie das Beherbergungstatistikgesetz (BeherbStatG) in Verbindung mit dem BStatG.

Erhoben werden die Angaben zu § 4 BeherbStatG.

Die Auskunftspflicht ergibt sich aus § 6 Absatz 1 Satz 1 BeherbStatG in Verbindung mit § 15 BStatG. Nach § 6 Absatz 1 Satz 2 BeherbStatG sind die Inhaberin, der Inhaber, die Leiterin oder der Leiter des Beherbergungsbetriebes auskunftspflichtig.

Nach § 11a Absatz 2 BStatG sind alle Unternehmen und Betriebe verpflichtet, ihre Meldungen auf elektronischem Weg an die statistischen Ämter zu übermitteln. Hierzu sind die von den statistischen Ämtern zur Verfügung gestellten Online-Verfahren zu nutzen. Im begründeten Einzelfall kann eine zeitlich befristete Ausnahme von der Online-Meldung vereinbart werden. Dies ist auf formlosen Antrag möglich. Die Pflicht, die erforderlichen Auskünfte zu erteilen, bleibt jedoch weiterhin bestehen.

Nach § 6 Absatz 3 BeherbStatG besteht für Unternehmen deren Inhaberinnen/Inhaber Existenzgründerinnen/Existenzgründer sind, im Kalenderjahr der Betriebseröffnung keine Auskunftspflicht. In den beiden folgenden Kalenderjahren besteht dann keine Auskunftspflicht, wenn das Unternehmen im jeweils letzten abgeschlossenen Geschäftsjahr Umsätze in Höhe von weniger als 800 000 Euro erwirtschaftet hat. Gesellschaften können sich auf die Befreiung von der Auskunftspflicht berufen, wenn alle an der Gesellschaft Beteiligten Existenzgründerinnen/Existenzgründer sind. Existenzgründerinnen/Existenzgründer sind natürliche Personen, die eine gewerbliche oder freiberufliche Tätigkeit in Form einer Neugründung, einer Übernahme oder einer tätigen Beteiligung aus abhängiger Beschäftigung oder aus der Nichtbeschäftigung heraus aufnehmen, § 6 Absatz 4 BeherbStatG. Existenzgründerinnen/Existenzgründer, die von ihrem Recht, keine Auskunft zu erteilen, Gebrauch machen wollen, haben das Vorliegen der vorgenannten Voraussetzungen nachzuweisen. Es steht ihnen jedoch frei, die Auskünfte zu erteilen.

Erteilen Auskunftspflichtige keine, keine vollständige, keine richtige oder nicht rechtzeitig Auskunft, können sie zur Erteilung der Auskunft mit einem Zwangsgeld angehalten werden.

¹ Den Wortlaut der nationalen Rechtsvorschriften in der jeweils geltenden Fassung finden Sie unter <https://www.gesetze-im-internet.de/>.

² Die Rechtsakte der EU in der jeweils geltenden Fassung und in deutscher Sprache finden Sie auf der Internetseite des Amtes für Veröffentlichungen der Europäischen Union unter <https://eur-lex.europa.eu/>.

Darüber hinaus handelt gem. § 23 BStatG ordnungswidrig, wer

- vorsätzlich oder fahrlässig entgegen § 15 Absatz 1 Satz 2, Absatz 2 und 5 Satz 1 BStatG eine Auskunft nicht, nicht rechtzeitig, nicht vollständig oder nicht wahrheitsgemäß erteilt,
- entgegen § 15 Absatz 3 BStatG eine Antwort nicht in der vorgeschriebenen Form erteilt oder
- entgegen § 11a Absatz 2 Satz 1 BStatG ein dort genanntes Verfahren nicht nutzt.

Die Ordnungswidrigkeit kann mit einer Geldbuße bis zu fünftausend Euro geahndet werden.

Nach § 15 Absatz 7 BStatG hat eine Anfechtungsklage gegen die Aufforderung zur Auskunftserteilung keine aufschiebende Wirkung.

Geheimhaltung

Die erhobenen Einzelangaben werden nach § 16 BStatG grundsätzlich geheim gehalten. Nur in ausdrücklich gesetzlich geregelten Ausnahmefällen oder wenn die Auskunftgebenden eingewilligt haben, dürfen Einzelangaben übermittelt werden.

Eine Übermittlung von Einzelangaben ist grundsätzlich zulässig an:

- öffentliche Stellen und Institutionen innerhalb des statistischen Verbunds, die mit der Durchführung einer Bundes- oder europäischen Statistik betraut sind (z. B. die Statistischen Ämter der Länder, die Bundesbank, das Statistische Amt der Europäischen Union [Eurostat]),
- Dienstleister, zu denen ein Auftragsverhältnis besteht (z. B. ITZBund, Rechenzentren der Länder).

Nach § 7 BeherbStatG dürfen an die obersten Bundes- und Landesbehörden für die Verwendung gegenüber den gesetzgebenden Körperschaften und für Zwecke der Planung, jedoch nicht für die Regelung von Einzelfällen, vom Statistischen Bundesamt und den statistischen Ämtern der Länder Tabellen mit statistischen Ergebnissen übermittelt werden, auch soweit Tabellenfelder nur einen einzigen Fall ausweisen.

Nach § 16 Absatz 6 BStatG ist es zulässig, den Hochschulen oder sonstigen Einrichtungen mit der Aufgabe unabhängiger wissenschaftlicher Forschung für die Durchführung wissenschaftlicher Vorhaben

1. Einzelangaben zu übermitteln, wenn die Einzelangaben so anonymisiert sind, dass sie nur mit einem unverhältnismäßig großen Aufwand an Zeit, Kosten und Arbeitskraft den Befragten oder Betroffenen zugeordnet werden können (faktisch anonymisierte Einzelangaben),
2. innerhalb speziell abgesicherter Bereiche des Statistischen Bundesamtes und der statistischen Ämter der Länder Zugang zu Einzelangaben ohne Name und Anschrift (formal anonymisierte Einzelangaben) zu gewähren, wenn wirksame Vorkehrungen zur Wahrung der Geheimhaltung getroffen werden.

Nach Artikel 7 Absatz 1 der Verordnung (EU) Nr. 557/2013 über den Zugang zu vertraulichen Daten für wissenschaftliche Zwecke darf Eurostat in seinen Räumen oder in den Räumen einer von Eurostat anerkannten Zugangseinrichtung für wissenschaftliche Zwecke Einzelangaben ohne Name und Anschrift zugänglich machen. Nach Artikel 7 Absatz 2 der Verordnung darf Eurostat darüber hinaus Einzelangaben für wissenschaftliche Zwecke weitergeben, wenn diese so verändert wurden, dass die Gefahr einer Identifizierung der statistischen Einheit auf ein angemessenes Maß verringert wurde. Der Zugang nach Absatz 2 kann gewährt werden, sofern in der den Zugang beantragenden Forschungseinrichtung geeignete Sicherheitsmaßnahmen getroffen wurden.

Die Pflicht zur Geheimhaltung besteht auch für Personen, die Einzelangaben erhalten.

Hilfsmerkmale, Identnummer, Löschung, Statistikregister

Name und Anschrift des Beherbergungsbetriebes sowie Name und Telefonnummer oder E-Mail-Adresse der für Rückfragen zur Verfügung stehenden Person sind Hilfsmerkmale, die lediglich der technischen Durchführung der Erhebung dienen. Angaben zu den Erhebungsmerkmalen werden solange verarbeitet und gespeichert, wie dies zur Erfüllung der gesetzlichen Verpflichtungen erforderlich ist.

Name und Anschrift des Betriebes sowie die Identnummer werden im Unternehmensregister für statistische Zwecke (Statistikregister) gespeichert (§ 13 Absatz 1 BStatG in Verbindung mit § 1 Absatz 1 Statistikregistergesetz). Die verwendete Identnummer dient der Unterscheidung der in die Erhebung einbezogenen Betriebe sowie der rationellen Aufbereitung und besteht aus einer frei vergebenen laufenden Nummer. Die Identnummer darf in den Datensätzen mit den Angaben zu den Erhebungsmerkmalen bis zu 30 Jahre aufbewahrt werden. Danach wird sie gelöscht.

Rechte der Betroffenen, Kontaktdaten der Datenschutzbeauftragten, Recht auf Beschwerde

Die Auskunftgebenden, deren personenbezogene Angaben verarbeitet werden, können

- eine Auskunft nach Artikel 15 DS-GVO,
- die Berichtigung nach Artikel 16 DS-GVO,
- die Löschung nach Artikel 17 DS-GVO sowie
- die Einschränkung der Verarbeitung nach Artikel 18 DS-GVO

der jeweils sie betreffenden personenbezogenen Angaben beantragen oder der Verarbeitung ihrer personenbezogenen Angaben nach Artikel 21 DS-GVO widersprechen.

Sollte von den oben genannten Rechten Gebrauch gemacht werden, prüft die zuständige öffentliche Stelle, ob die gesetzlichen Voraussetzungen hierfür erfüllt sind. Die antragstellende Person wird gegebenenfalls aufgefordert, ihre Identität nachzuweisen, bevor weitere Maßnahmen ergriffen werden.

Fragen und Beschwerden über die Einhaltung datenschutzrechtlicher Bestimmungen können jederzeit an die behördlichen Datenschutzbeauftragten der Statistischen Ämter des Bundes und der Länder oder an die jeweils zuständigen Datenschutzaufsichtsbehörden gerichtet werden. Deren Kontaktdaten finden Sie unter

<https://www.statistikportal.de/de/datenschutz>

Monatserhebung im Tourismus

– Hotellerie –

Erläuterungen zum Fragebogen

1 Zahl der tatsächlich angebotenen Betten

Bitte geben Sie hier die Gesamtzahl der Betten an, die am letzten Öffnungstag des Berichtsmonats zur Beherbergung von Gästen zur Verfügung standen. Die Anzahl der Betten entspricht dabei der Anzahl der Personen, die bei Normalbelegung gleichzeitig hätten übernachten können. Doppelbetten zählen dabei als zwei Schlafgelegenheiten. Klappbetten, Schlafcouchen und -sofas, die regulär als Schlafgelegenheit angeboten werden, gehören auch dazu. Nicht zu berücksichtigen sind behelfsmäßige Schlafgelegenheiten (z. B. Zustellbetten, Kinderbetten), bei deren Benutzung lediglich ein Aufschlag zum Übernachtungspreis berechnet wird.

2 Zahl der Gästezimmer am 31. Juli

Diese Frage ist nur für den Berichtsmonat Juli auszufüllen. Bitte geben Sie hier die Gesamtzahl der Zimmer an, die am 31. Juli zur Beherbergung von Gästen zur Verfügung standen. Als Gästezimmer gilt eine aus einem Raum oder einer Gruppe von Räumen bestehende Einheit, die eine unteilbare Mieteinheit in einem Beherbergungsbetrieb bildet. In diesem Sinne wird eine Ferienwohnung als eine Einheit (ein Gästezimmer) gezählt.

3 Zahl der angebotenen Gästezimmertage

Bitte geben Sie hier das Produkt aus der Zahl der angebotenen Zimmer und der Zahl der geöffneten Tage des Betriebs im Berichtsmonat an.

Beispiel: Ein Betrieb hat 30 Tage geöffnet und an jedem dieser Tage alle seine 50 Gästezimmer angeboten.
Berechnung: 50 Gästezimmer x 30 Tage = 1500 angebotene Zimmertage

4 Zahl der belegten Gästezimmertage (Roomnights)

Bitte geben Sie hier die Gesamtzahl der belegten Zimmertage aller Gästezimmer im Berichtsmonat an.

Beispiel: Ein Betrieb hat im Berichtsmonat 50 Gästezimmer angeboten. Davon war Zimmer Nr. 1 an 25 Tagen belegt, Zimmer Nr. 2 an 20 Tagen, Zimmer Nr. 3 an 30 Tagen usw.

Berechnung: 25 + 20 + 30 + ... = Anzahl der belegten Zimmertage

5 Auslastung der Gästezimmer

Bitte geben Sie die Auslastung der Gästezimmer im Berichtsmonat in Prozent an. Sollte Ihnen diese Angabe nicht bereitstehen, ist die manuelle Erfassung der Angaben unter C2 und C3 erforderlich.

Berechnung: Belegte Zimmertage/angebotene Zimmertage x 100 = Auslastung der Gästezimmer

6 Angaben zu einer vorübergehenden Schließung beziehungsweise Wiedereröffnung des Betriebes

Zur Klärung der Berichtspflicht und zur Vermeidung von Rückfragen bitten wir Sie, uns Angaben über eine vorübergehende Schließung Ihres Betriebes, z. B. wegen Betriebsferien oder saisonbedingter Betriebsruhe, zu machen. Bitte geben Sie hier auch das Datum der beabsichtigten Wiedereröffnung an. Dies hat den Zweck, dass Sie in der Zwischenzeit nicht monatlich Fehlanzeige melden müssen.

7 Abmeldung

Falls der Betrieb gewerberechtlich ganz abgemeldet worden ist, bitten wir um die Übermittlung einer behördlichen Bestätigung, z. B. in Form der Gewerbeabmeldung an eine der angegebenen Kontaktmöglichkeiten.

8 Beherbergungsleistung im Berichtsmonat: Anzahl der Ankünfte und Übernachtungen

Bitte tragen Sie in der Spalte „Ankünfte“ die Zahl der im Berichtsmonat angekommenen Gäste ein. Die aus dem Vormonat noch anwesenden Gäste werden hier nicht berücksichtigt. Tagesgäste werden nicht erfasst.

In der Spalte „Übernachtungen“ tragen Sie bitte alle Übernachtungen ein, sowohl die der im Berichtsmonat angekommenen als auch der aus dem Vormonat noch anwesenden Gäste.

Beispiel: Familie Mustermann aus Wiesbaden kommt mit 3 Personen am 25. Juli an und reist am 6. August wieder ab. Dann sind folgende Zahlen einzutragen:

- Berichtsmonat Juli
Zeile Deutschland
3 Ankünfte und 21 Übernachtungen
(3 Gäste mit je 7 Übernachtungen)
- Berichtsmonat August
Zeile Deutschland
0 Ankünfte und 15 Übernachtungen
(3 Gäste mit je 5 Übernachtungen)

Sofern im Berichtsmonat keine Ankünfte und Übernachtungen zu verzeichnen waren, ist die Abgabe einer Fehlanzeige erforderlich.

9 Wohnsitz der Gäste

Entscheidend ist der ständige Wohnsitz oder ständige Aufenthaltsort der Gäste, unabhängig von deren Staatsangehörigkeit.

10 Einschließlich Liechtenstein

11 Albanien, Andorra, Bosnien und Herzegowina, Guernsey, Isle of Man, Jersey, Kosovo, Mazedonien, Moldawien, Monaco, Montenegro, San Marino, Serbien, Spitzbergen, Vatikanstadt, Weißrussland

- 12** Ägypten, Algerien, Angola, Äquatorialguinea, Äthiopien, Benin, Botswana, Burkina Faso, Burundi, Demokratische Republik Kongo, Dschibuti, Elfenbeinküste, Eritrea, Gabun, Gambia, Ghana, Guinea, Guinea-Bissau, Kamerun, Kap Verde, Kenia, Komoren, Kongo, Lesotho, Liberia, Libyen, Madagaskar, Malawi, Mali, Marokko, Mauretanien, Mauritius, Mayotte, Mosambik, Namibia, Niger, Nigeria, Ruanda, Sambia, São Tomé und Príncipe, Senegal, Seychellen, Sierra Leone, Simbabwe, Somalia, Süd Sudan, Sudan, Swasiland, Tansania, Togo, Tschad, Tunesien, Uganda, Westsahara, Zentralafrikanische Republik
- 13** Anguilla, Antigua und Barbuda, Aruba, Bahamas, Barbados, Belize, Cayman Inseln, Costa Rica, Dominica, Dominikanische Republik, El Salvador, Grenada, Guatemala, Haiti, Honduras, Jamaika, Jungferninseln, Kuba, Mexiko, Montserrat, Nicaragua, Panama, Puerto Rico, Saint-Barthélemy, Saint Kitts und Nevis, Saint Lucia, Saint Martin, Saint Vincent und die Grenadinen, Trinidad und Tobago, Turks- und Caicosinseln
- 14** Argentinien, Bolivien, Chile, Ecuador, Falklandinseln, Guyana, Kolumbien, Paraguay, Peru, Suriname, Uruguay, Venezuela
- 15** Bermuda, Grönland, Saint Pierre und Miquelon
- 16** Bahrain, Irak, Katar, Kuwait, Oman, Saudi-Arabien, Vereinigte Arabische Emirate
- 17** Afghanistan, Armenien, Aserbaidshan, Bangladesch, Bhutan, Brunei, Georgien, Indonesien, Iran, Jemen, Jordanien, Kambodscha, Kasachstan, Kirgisistan, Laos, Libanon, Macau, Malaysia, Malediven, Mongolei, Myanmar, Nepal, Nordkorea, Osttimor, Pakistan, Palästina, Philippinen, Singapur, Sri Lanka, Syrien, Tadschikistan, Thailand, Turkmenistan, Usbekistan, Vietnam
- 18** Amerikanisch Samoa, Antarktis, Cookinseln, Fidschi, Französisch-Polynesien, Französische Süd- und Antarktische Gebiete, Guam, Heard und McDonaldinseln, Kiribati, Kokosinseln, Marshallinseln, Mikronesien, Nauru, Neukaledonien, Neuseeland, Norfolkinsel, Niue, Nördliche Marianen, Palau, Papua-Neuguinea, Pitcairnsinseln, Salomonen, Samoa, Südgeorgien und die Südlichen Sandwichinseln, Tokelau, Tonga, Tuvalu, Vanuatu, Wallis und Futuna, Weihnachtsinsel

Bitte aktualisieren Sie Ihre Anschrift, falls erforderlich.

Name und Anschrift

Bitte zurücksenden an

Statistisches Landesamt Sachsen-Anhalt
Dezernat 35
Postfach 20 11 56
06012 Halle (Saale)

Bemerkungen

Zur Vermeidung von Rückfragen unsererseits können Sie hier auf besondere Ereignisse und Umstände hinweisen, die Einfluss auf Ihre Angaben haben.

Identnummer

D Beherbergungsleistung im Berichtsmonat 4

i Geben Sie in der folgenden Länderliste bitte jeweils die Zahl der angekommenen Gäste (= Ankünfte der Gäste, die übernachtet haben – ohne Tagesgäste und Flüchtlinge) und die Zahl der Übernachtungen im Berichtsmonat an.

Wohnsitz der Gäste 5 (nicht Staatsangehörigkeit)	Anzahl der Ankünfte	Anzahl der Übernachtungen	Wohnsitz der Gäste 5 (nicht Staatsangehörigkeit)	Anzahl der Ankünfte	Anzahl der Übernachtungen
Deutschland 13	_____	_____	Tschech. Republik 40	_____	_____
Europa			Türkei 41	_____	_____
Belgien 21	_____	_____	Ukraine 44	_____	_____
Bulgarien 47	_____	_____	Ungarn 42	_____	_____
Dänemark 22	_____	_____	Zypern 45	_____	_____
Estland 15	_____	_____	Sonstiges Europa 7 43	_____	_____
Finnland 23	_____	_____	Afrika		
Frankreich 24	_____	_____	Rep. Südafrika 50	_____	_____
Griechenland 25	_____	_____	Sonstiges Afrika 8 55	_____	_____
Großbritannien/ Nordirland 26	_____	_____	Amerika		
Irland, Republik 27	_____	_____	Kanada 70	_____	_____
Island 28	_____	_____	USA 71	_____	_____
Italien 29	_____	_____	Mittelamerika/Karibik 9 72	_____	_____
Kroatien 20	_____	_____	Brasilien 73	_____	_____
Lettland 16	_____	_____	Sonst. Südamerika ... 10 74	_____	_____
Litauen 17	_____	_____	Sonst. Nordamerika .. 11 76	_____	_____
Luxemburg 30	_____	_____	Asien		
Malta 18	_____	_____	Arabische Golfstaaten 12 60	_____	_____
Niederlande 31	_____	_____	China, Volksrepublik Hongkong 61	_____	_____
Norwegen 32	_____	_____	Indien 69	_____	_____
Österreich 33	_____	_____	Israel 62	_____	_____
Polen 34	_____	_____	Japan 63	_____	_____
Portugal 35	_____	_____	Südkorea 64	_____	_____
Rumänien 48	_____	_____	Taiwan 65	_____	_____
Russland 36	_____	_____	Sonstiges Asien 13 66	_____	_____
Schweden 37	_____	_____	Australien, Ozeanien		
Schweiz 6 38	_____	_____	Australien 75	_____	_____
Slowakische Republik ... 19	_____	_____	Neuseeland, Ozeanien 14 79	_____	_____
Slowenien 46	_____	_____	Ohne Angabe 90	_____	_____
Spanien 39	_____	_____	Insgesamt 99		
				_____	_____

Monatserhebung im Tourismus

– Sonstiges Beherbergungsgewerbe –

Unterrichtung nach § 17 Bundesstatistikgesetz (BStatG)¹ und nach der Datenschutz-Grundverordnung (EU) 2016/679 (DS-GVO)²

Zweck, Art und Umfang der Erhebung

Die Monatserhebung im Tourismus wird bei allen Betrieben oder Betriebsteilen durchgeführt, die nach Einrichtung oder Zweckbestimmung dazu dienen, mindestens zehn Gäste gleichzeitig vorübergehend zu beherbergen. Das Merkmal „Zahl der Gästezimmer“ wird zusätzlich einmal jährlich erhoben. Die Ergebnisse der Monatserhebung im Tourismus dienen als Grundlage für tourismuspolitische Entscheidungen, für infrastrukturelle Planungen sowie für Maßnahmen der Tourismuswerbung und der Marktforschung.

Nach der Definition der Welttourismus-Organisation umfasst der Tourismus „die Aktivitäten von Personen, die an Orte außerhalb ihrer gewohnten Umgebung reisen und sich dort zu Freizeit-, Geschäfts- oder bestimmten anderen Zwecken nicht länger als ein Jahr ohne Unterbrechung aufhalten“.

Mit den Ergebnissen der Monatserhebung im Tourismus werden auch die aus der europäischen Tourismusstatistik-Verordnung resultierenden Datenlieferungsverpflichtungen erfüllt.

Rechtsgrundlagen, Auskunftspflicht

Rechtsgrundlagen sind die Verordnung (EU) Nr. 692/2011 über die europäische Tourismusstatistik sowie das Beherbergungsstatistikgesetz (BeherbStatG) in Verbindung mit dem BStatG.

Erhoben werden die Angaben zu § 4 BeherbStatG.

Die Auskunftspflicht ergibt sich aus § 6 Absatz 1 Satz 1 BeherbStatG in Verbindung mit § 15 BStatG. Nach § 6 Absatz 1 Satz 2 BeherbStatG sind die Inhaberin, der Inhaber, die Leiterin oder der Leiter des Beherbergungsbetriebes auskunftspflichtig.

Nach § 11a Absatz 2 BStatG sind alle Unternehmen und Betriebe verpflichtet, ihre Meldungen auf elektronischem Weg an die statistischen Ämter zu übermitteln. Hierzu sind die von den statistischen Ämtern zur Verfügung gestellten Online-Verfahren zu nutzen. Im begründeten Einzelfall kann eine zeitlich befristete Ausnahme von der Online-Meldung vereinbart werden. Dies ist auf formlosen Antrag möglich. Die Pflicht, die erforderlichen Auskünfte zu erteilen, bleibt jedoch weiterhin bestehen.

Nach § 6 Absatz 3 BeherbStatG besteht für Unternehmen deren Inhaberinnen/Inhaber Existenzgründerinnen/Existenzgründer sind, im Kalenderjahr der Betriebseröffnung keine Auskunftspflicht. In den beiden folgenden Kalenderjahren besteht dann keine Auskunftspflicht, wenn das Unternehmen im jeweils letzten abgeschlossenen Geschäftsjahr Umsätze in Höhe von weniger als 800 000 Euro erwirtschaftet hat. Gesellschaften können sich auf die Befreiung von der Auskunftspflicht berufen, wenn alle an der Gesellschaft Beteiligten Existenzgründerinnen/Existenzgründer sind. Existenzgründerinnen/Existenzgründer sind natürliche Personen, die eine gewerbliche oder freiberufliche Tätigkeit in Form einer Neugründung, einer Übernahme oder einer tätigen Beteiligung aus abhängiger Beschäftigung oder aus der Nichtbeschäftigung heraus aufnehmen, § 6 Absatz 4 BeherbStatG. Existenzgründerinnen/Existenzgründer, die von ihrem Recht, keine Auskunft zu erteilen, Gebrauch machen wollen, haben das Vorliegen der vorgenannten Voraussetzungen nachzuweisen. Es steht ihnen jedoch frei, die Auskünfte zu erteilen.

Erteilen Auskunftspflichtige keine, keine vollständige, keine richtige oder nicht rechtzeitig Auskunft, können sie zur Erteilung der Auskunft mit einem Zwangsgeld angehalten werden.

¹ Den Wortlaut der nationalen Rechtsvorschriften in der jeweils geltenden Fassung finden Sie unter <https://www.gesetze-im-internet.de/>.

² Die Rechtsakte der EU in der jeweils geltenden Fassung und in deutscher Sprache finden Sie auf der Internetseite des Amtes für Veröffentlichungen der Europäischen Union unter <https://eur-lex.europa.eu/>.

Darüber hinaus handelt gem. § 23 BStatG ordnungswidrig, wer

- vorsätzlich oder fahrlässig entgegen § 15 Absatz 1 Satz 2, Absatz 2 und 5 Satz 1 BStatG eine Auskunft nicht, nicht rechtzeitig, nicht vollständig oder nicht wahrheitsgemäß erteilt,
- entgegen § 15 Absatz 3 BStatG eine Antwort nicht in der vorgeschriebenen Form erteilt oder
- entgegen § 11a Absatz 2 Satz 1 BStatG ein dort genanntes Verfahren nicht nutzt.

Die Ordnungswidrigkeit kann mit einer Geldbuße bis zu fünftausend Euro geahndet werden.

Nach § 15 Absatz 7 BStatG hat eine Anfechtungsklage gegen die Aufforderung zur Auskunftserteilung keine aufschiebende Wirkung.

Geheimhaltung

Die erhobenen Einzelangaben werden nach § 16 BStatG grundsätzlich geheim gehalten. Nur in ausdrücklich gesetzlich geregelten Ausnahmefällen oder wenn die Auskunftgebenden eingewilligt haben, dürfen Einzelangaben übermittelt werden.

Eine Übermittlung von Einzelangaben ist grundsätzlich zulässig an:

- öffentliche Stellen und Institutionen innerhalb des statistischen Verbunds, die mit der Durchführung einer Bundes- oder europäischen Statistik betraut sind (z. B. die Statistischen Ämter der Länder, die Bundesbank, das Statistische Amt der Europäischen Union [Eurostat]),
- Dienstleister, zu denen ein Auftragsverhältnis besteht (z. B. ITZBund, Rechenzentren der Länder).

Nach § 7 BeherbStatG dürfen an die obersten Bundes- und Landesbehörden für die Verwendung gegenüber den gesetzgebenden Körperschaften und für Zwecke der Planung, jedoch nicht für die Regelung von Einzelfällen, vom Statistischen Bundesamt und den statistischen Ämtern der Länder Tabellen mit statistischen Ergebnissen übermittelt werden, auch soweit Tabellenfelder nur einen einzigen Fall ausweisen.

Nach § 16 Absatz 6 BStatG ist es zulässig, den Hochschulen oder sonstigen Einrichtungen mit der Aufgabe unabhängiger wissenschaftlicher Forschung für die Durchführung wissenschaftlicher Vorhaben

1. Einzelangaben zu übermitteln, wenn die Einzelangaben so anonymisiert sind, dass sie nur mit einem unverhältnismäßig großen Aufwand an Zeit, Kosten und Arbeitskraft den Befragten oder Betroffenen zugeordnet werden können (faktisch anonymisierte Einzelangaben),
2. innerhalb speziell abgesicherter Bereiche des Statistischen Bundesamtes und der statistischen Ämter der Länder Zugang zu Einzelangaben ohne Name und Anschrift (formal anonymisierte Einzelangaben) zu gewähren, wenn wirksame Vorkehrungen zur Wahrung der Geheimhaltung getroffen werden.

Nach Artikel 7 Absatz 1 der Verordnung (EU) Nr. 557/2013 über den Zugang zu vertraulichen Daten für wissenschaftliche Zwecke darf Eurostat in seinen Räumen oder in den Räumen einer von Eurostat anerkannten Zugangseinrichtung für wissenschaftliche Zwecke Einzelangaben ohne Name und Anschrift zugänglich machen. Nach Artikel 7 Absatz 2 der Verordnung darf Eurostat darüber hinaus Einzelangaben für wissenschaftliche Zwecke weitergeben, wenn diese so verändert wurden, dass die Gefahr einer Identifizierung der statistischen Einheit auf ein angemessenes Maß verringert wurde. Der Zugang nach Absatz 2 kann gewährt werden, sofern in der den Zugang beantragenden Forschungseinrichtung geeignete Sicherheitsmaßnahmen getroffen wurden.

Die Pflicht zur Geheimhaltung besteht auch für Personen, die Einzelangaben erhalten.

Hilfsmerkmale, Identnummer, Löschung, Statistikregister

Name und Anschrift des Beherbergungsbetriebes sowie Name und Telefonnummer oder E-Mail-Adresse der für Rückfragen zur Verfügung stehenden Person sind Hilfsmerkmale, die lediglich der technischen Durchführung der Erhebung dienen. Angaben zu den Erhebungsmerkmalen werden solange verarbeitet und gespeichert, wie dies zur Erfüllung der gesetzlichen Verpflichtungen erforderlich ist.

Name und Anschrift des Betriebes sowie die Identnummer werden im Unternehmensregister für statistische Zwecke (Statistikregister) gespeichert (§ 13 Absatz 1 BStatG in Verbindung mit § 1 Absatz 1 Statistikregistergesetz). Die verwendete Identnummer dient der Unterscheidung der in die Erhebung einbezogenen Betriebe sowie der rationellen Aufbereitung und besteht aus einer frei vergebenen laufenden Nummer. Die Identnummer darf in den Datensätzen mit den Angaben zu den Erhebungsmerkmalen bis zu 30 Jahre aufbewahrt werden. Danach wird sie gelöscht.

Rechte der Betroffenen, Kontaktdaten der Datenschutzbeauftragten, Recht auf Beschwerde

Die Auskunftgebenden, deren personenbezogene Angaben verarbeitet werden, können

- eine Auskunft nach Artikel 15 DS-GVO,
- die Berichtigung nach Artikel 16 DS-GVO,
- die Löschung nach Artikel 17 DS-GVO sowie
- die Einschränkung der Verarbeitung nach Artikel 18 DS-GVO

der jeweils sie betreffenden personenbezogenen Angaben beantragen oder der Verarbeitung ihrer personenbezogenen Angaben nach Artikel 21 DS-GVO widersprechen.

Sollte von den oben genannten Rechten Gebrauch gemacht werden, prüft die zuständige öffentliche Stelle, ob die gesetzlichen Voraussetzungen hierfür erfüllt sind. Die antragstellende Person wird gegebenenfalls aufgefordert, ihre Identität nachzuweisen, bevor weitere Maßnahmen ergriffen werden.

Fragen und Beschwerden über die Einhaltung datenschutzrechtlicher Bestimmungen können jederzeit an die behördlichen Datenschutzbeauftragten der Statistischen Ämter des Bundes und der Länder oder an die jeweils zuständigen Datenschutzaufsichtsbehörden gerichtet werden. Deren Kontaktdaten finden Sie unter

<https://www.statistikportal.de/de/datenschutz>

Monatserhebung im Tourismus

– Sonstiges Beherbergungsgewerbe –

Erläuterungen zum Fragebogen

1 Zahl der tatsächlich angebotenen Betten

Bitte geben Sie hier die Gesamtzahl der Betten an, die am letzten Öffnungstag des Berichtsmonats zur Beherbergung von Gästen zur Verfügung standen. Die Anzahl der Betten entspricht dabei der Anzahl der Personen, die bei Normalbelegung gleichzeitig hätten übernachten können. Doppelbetten zählen dabei als zwei Schlafgelegenheiten. Klappbetten, Schlafcouchen und -sofas, die regulär als Schlafgelegenheit angeboten werden, gehören auch dazu.

Nicht zu berücksichtigen sind behelfsmäßige Schlafgelegenheiten (z. B. Zustellbetten, Kinderbetten), bei deren Benutzung lediglich ein Aufschlag zum Übernachtungspreis berechnet wird.

2 Angaben zu einer vorübergehenden Schließung, Wiedereröffnung oder gewerberechtl. Abmeldung des Betriebes

Zur Klärung der Berichtspflicht und zur Vermeidung von Rückfragen bitten wir Sie, uns Angaben über eine vorübergehende Schließung Ihres Betriebes, z. B. wegen Betriebsferien oder saisonbedingter Betriebsruhe, zu machen. Bitte geben Sie hier auch das Datum der beabsichtigten Wiedereröffnung an. Dies hat den Zweck, dass Sie in der Zwischenzeit nicht monatlich Fehlanzeige melden müssen.

3 Abmeldung

Falls der Betrieb gewerberechtlich ganz abgemeldet worden ist, bitten wir um die Übermittlung einer behördlichen Bestätigung, z. B. in Form der Gewerbeabmeldung an eine der angegebenen Kontaktmöglichkeiten.

4 Beherbergungsleistung im Berichtsmonat: Anzahl der Ankünfte und Übernachtungen

Bitte tragen Sie in der Spalte „Ankünfte“ die Zahl der im Berichtsmonat angekommenen Gäste ein. Die aus dem Vormonat noch anwesenden Gäste werden hier nicht berücksichtigt. Tagesgäste werden nicht erfasst.

In der Spalte „Übernachtungen“ tragen Sie bitte alle Übernachtungen ein, sowohl die der im Berichtsmonat angekommenen als auch der aus dem Vormonat noch anwesenden Gäste.

Beispiel: Familie Mustermann aus Wiesbaden kommt mit 3 Personen am 25. Juli an und reist am 6. August wieder ab. Dann sind folgende Zahlen einzutragen:

– Berichtsmonat Juli:

Zeile Deutschland
3 Ankünfte und 21 Übernachtungen
(3 Gäste mit je 7 Übernachtungen)

– Berichtsmonat August:

Zeile Deutschland
0 Ankünfte und 15 Übernachtungen
(3 Gäste mit je 5 Übernachtungen)

Sofern im Berichtsmonat keine Ankünfte und Übernachtungen zu verzeichnen waren, ist die Abgabe einer Fehlanzeige erforderlich.

5 Wohnsitz der Gäste

Entscheidend ist der ständige Wohnsitz oder ständige Aufenthaltsort der Gäste, unabhängig von deren Staatsangehörigkeit.

6 Einschließlich Liechtenstein

7 Albanien, Andorra, Bosnien und Herzegowina, Guernsey, Isle of Man, Jersey, Kosovo, Mazedonien, Moldawien, Monaco, Montenegro, San Marino, Serbien, Spitzbergen, Vatikanstadt, Weißrussland

8 Ägypten, Algerien, Angola, Äquatorialguinea, Äthiopien, Benin, Botswana, Burkina Faso, Burundi, Demokratische Republik Kongo, Dschibuti, Elfenbeinküste, Eritrea, Gabun, Gambia, Ghana, Guinea, Guinea-Bissau, Kamerun, Kap Verde, Kenia, Komoren, Kongo, Lesotho, Liberia, Libyen, Madagaskar, Malawi, Mali, Marokko, Mauretanien, Mauritius, Mayotte, Mosambik, Namibia, Niger, Nigeria, Ruanda, Sambia, São Tomé und Príncipe, Senegal, Seychellen, Sierra Leone, Simbabwe, Somalia, Süd Sudan, Sudan, Swasiland, Tansania, Togo, Tschad, Tunesien, Uganda, Westsahara, Zentralafrikanische Republik

9 Anguilla, Antigua und Barbuda, Aruba, Bahamas, Barbados, Belize, Cayman Inseln, Costa Rica, Dominica, Dominikanische Republik, El Salvador, Grenada, Guatemala, Haiti, Honduras, Jamaika, Jungferninseln, Kuba, Mexiko, Montserrat, Nicaragua, Panama, Puerto Rico, Saint-Barthélemy, Saint Kitts und Nevis, Saint Lucia, Saint Martin, Saint Vincent und die Grenadinen, Trinidad und Tobago, Turks- und Caicosinseln

10 Argentinien, Bolivien, Chile, Ecuador, Falklandinseln, Guyana, Kolumbien, Paraguay, Peru, Suriname, Uruguay, Venezuela

11 Bermuda, Grönland, Saint Pierre und Miquelon

12 Bahrain, Irak, Katar, Kuwait, Oman, Saudi-Arabien, Vereinigte Arabische Emirate

- 13 Afghanistan, Armenien, Aserbaidshan, Bangladesch, Bhutan, Brunei, Georgien, Indonesien, Iran, Jemen, Jordanien, Kambodscha, Kasachstan, Kirgisistan, Laos, Libanon, Macau, Malaysia, Malediven, Mongolei, Myanmar, Nepal, Nordkorea, Osttimor, Pakistan, Palästina, Philippinen, Singapur, Sri Lanka, Syrien, Tadschikistan, Thailand, Turkmenistan, Usbekistan, Vietnam
- 14 Amerikanisch Samoa, Antarktis, Cookinseln, Fidschi, Französisch-Polynesien, Französische Süd- und Antarktisgebiete, Guam, Heard und McDonaldinseln, Kiribati, Kokosinseln, Marshallinseln, Mikronesien, Nauru, Neukaledonien, Neuseeland, Norfolkinsel, Niue, Nördliche Marianen, Palau, Papua-Neuguinea, Pitcairnsinseln, Salomonen, Samoa, Südgeorgien und die Südlichen Sandwichinseln, Tokelau, Tonga, Tuvalu, Vanuatu, Wallis und Futuna, Weihnachtsinsel

Veröffentlichungen im Statistischen Landesamt Sachsen-Anhalt

Im Monat Februar 2019 erschienen

Bestell-Nr. ¹	Kennziffer/Periodizität	Titel	Preis (in EUR)
1 Z 0 03	Z	Statistisches Monatsheft 02/2019	5,50
3 A 4 06	A IV j/17	Krankheiten der Patienten der Krankenhäuser und Vorsorge- und Rehabilitationseinrichtungen Jahr 2017	6,50
3 E 1 02	E I m-11/18	Tätige Personen, Umsatz im Verarbeitenden Gewerbe sowie im Bergbau und der Gewinnung von Steinen und Erden November 2018: Vorläufige Ergebnisse Betriebe mit 50 und mehr tätigen Personen	5,00
3 E 1 02	E I m-12/18	Tätige Personen, Umsatz im Verarbeitenden Gewerbe sowie im Bergbau und der Gewinnung von Steinen und Erden Dezember 2018: Vorläufige Ergebnisse Betriebe mit 50 und mehr tätigen Personen	5,00
3 E 2 01	E II m-11/18	Umsatz, Tätige Personen, Auftragseingang und Auftragsbestand im Baugewerbe November 2018	2,50
3 E 4 02	E IV j/16	Energiebilanz Sachsen-Anhalt Jahr 2016	7,00
3 G 4 01	G IV m-10/18	Gäste und Übernachtungen im Reiseverkehr, Beherbergungskapazität Oktober 2018, Januar bis Oktober 2018, Sommerhalbjahr 2018: Vorläufige Ergebnisse	7,00
3 G 4 01	G IV m-10/18	Gäste und Übernachtungen im Reiseverkehr, Beherbergungskapazität November 2018, Januar bis November 2018: Vorläufige Ergebnisse	6,00
3 H 1 01	H I m-8/18	Straßenverkehrsunfälle August 2018: Vorläufige Ergebnisse	6,00
3 H 1 05	H I vj-3/18	Fahrgäste und Beförderungsleistungen im Schienennahverkehr und im gewerblichen Omnibuslinienverkehr – 3. Quartal 2018	1,50

¹ Veröffentlichung als PDF-Datei kostenfrei erhältlich, bei Bestellung bitte die erste Stelle der Bestellnummer durch eine „6“ ersetzen.

