



Preise und Preisindizes

Verbraucherpreisindex

September 2018

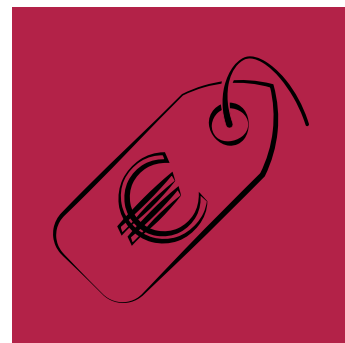
September 2018 September



SACHSEN-ANHALT

Statistisches Landesamt

Statistischer Bericht



Preise und
Preisindizes

Verbraucherpreisindex

September 2018

Land Sachsen-Anhalt

Inhaltsverzeichnis

	Seite
1. Vorbemerkungen	5
Allgemeine Erläuterungen	5
Rechtsgrundlagen	5
Ziel und Methodik	5
Gliederung der Ergebnisse	6
Preisindexberechnung	6
Rechnen mit Indexzahlen	6
Teuerungsraten	7
Verwendung des Verbraucherpreisindex in Wertsicherungsklauseln	7
2. Verbraucherpreisindex nach ausgewählten Gliederungen für Sachsen-Anhalt	
2.1 Gesamtindex und Teilindizes	
2.1.1 Gesamt	8
2.1.2 Gesamt ohne saisonabhängige Nahrungsmittel	8
2.1.3 Saisonabhängige Nahrungsmittel	9
2.1.4 Gesamt ohne saisonabhängige Waren	9
2.1.5 Saisonabhängige Waren	10
2.1.6 Gesamt ohne saisonabhängige Waren und Dienstleistungen	10
2.1.7 Saisonabhängige Waren und Dienstleistungen	11
2.1.8 Gesamt ohne Heizöl und Kraftstoffe	11
2.1.9 Heizöl und Kraftstoffe	12
2.1.10 Gesamt ohne Nettokaltmiete und Wohnungsnebenkosten	12
2.2 Indizes nach Hauptgruppen, ausgewählten Gruppen und Untergruppen	
2.2.1 Nahrungsmittel und alkoholfreie Getränke	13
Nahrungsmittel	13
Alkoholfreie Getränke	14
2.2.2 Alkoholische Getränke und Tabakwaren	14
2.2.3 Bekleidung und Schuhe	15
2.2.4 Wohnung, Wasser, Strom und andere Brennstoffe	15
Nettokaltmiete (einschl. Nebenkosten)	16
2.2.4.1 Nettokaltmiete	16
2.2.4.2 Wohnungsnebenkosten	17
Wasserversorgung	17
Müllabfuhr	18
Abwasserentsorgung	18
2.2.4.3 Haushaltsenergie	19
Strom	19
Gas	20
Heizöl	20
2.2.4.4 Instandhaltung und Reparatur der Wohnung	21
2.2.5 Einrichtungsgegenstände (Möbel), Apparate, Geräte und Ausrüstungen für den Haushalt sowie deren Instandhaltung	21
2.2.6 Gesundheitspflege	22
2.2.7 Verkehr	22
2.2.8 Nachrichtenübermittlung	23
2.2.9 Freizeit, Unterhaltung und Kultur	23
2.2.10 Bildungswesen	24
2.2.11 Beherbergungs- und Gaststätdienstleistungen	24
2.2.12 Andere Waren und Dienstleistungen	25

2.3	Indizes nach Waren und Dienstleistungen	
2.3.1	Waren insgesamt	25
	Verbrauchsgüter	26
	Gebrauchsgüter mittlerer Lebensdauer	26
	Langlebige Gebrauchsgüter	27
2.3.2	Dienstleistungen (einschließlich Nettomieten)	27
2.3.3	Dienstleistungen (ohne Nettomieten)	28
	Verkehrsdienstleistungen	28
	Kulturdienstleistungen	29
	Versicherungsdienstleistungen	29
	Beherbergungsdienstleistungen	30
2.4	"Kraffahrer-Preisindex" (Preisindex für die Kfz-Anschaffung und -Unterhaltung)	30
	Kraftstoffe	31
3.	Lange Reihen des Verbraucherpreisindex verschiedener Basisjahre für Sachsen-Anhalt (1991 bis 2018)	32
	Grafiken	40

Zeichenerklärung

JD	=	Jahresdurchschnitt
a. n. g.	=	anderweitig nicht genannt
.	=	Angaben nicht bekannt
...	=	Angaben liegen noch nicht vor
n. v.	=	nicht vorhanden
r	=	berichtigte Zahl

1. Vorbemerkungen

Allgemeine Erläuterungen

Im vorliegenden Bericht erfolgt die Veröffentlichung eines Überblickes der vom Statistischen Landesamt berechneten Verbraucherpreisindizes bis einschließlich September 2018. Die aktuellen Ergebnisse beziehen sich in diesem Bericht auf das Basisjahr 2010. Die Umstellung auf das Basisjahr 2010 war mit einer Neuberechnung der Verbraucherpreisindizes ab Januar 2010 verbunden. Der Verbraucherpreisindex wird in fünfjährigem Abstand einer turnusmäßigen Überarbeitung unterzogen. Ab Berichtsmonat Januar 2013 erfolgte die Umstellung von der Basis 2005 auf das Basisjahr 2010.

Den Verbraucherpreisindexberechnungen in Sachsen-Anhalt liegen die bundeseinheitlichen Wägungsschemata für Deutschland mit der Ausgabenstruktur des Jahres 2010 zugrunde. Diese neuen Ausgabenstrukturen werden bis zur nächsten turnusmäßigen Überarbeitung konstant gehalten.

Für das Land Sachsen-Anhalt wurden erstmals für das Jahr 1991 Verbraucherpreisindizes (früher Preisindizes für die Lebenshaltung) berechnet und veröffentlicht.

Rechtsgrundlagen

Gesetz über die Preisstatistik in der im Bundesgesetzblatt Teil III, Gliederungsnummer 720-9, veröffentlichten bereinigten Fassung, das zuletzt durch Artikel 12 des Gesetzes vom 28. Juli 2015 (BGBl. I S. 1400) geändert worden ist, Verordnung zur Durchführung des Gesetzes über die Preisstatistik vom 29. Mai 1959 (BAnz. Nr. 104 S. 1), die zuletzt durch Artikel 5 der Verordnung vom 20. November 1996 (BGBl. I S. 1804) geändert worden ist, Statistikanpassungsverordnung (StatAV) vom 26. März 1991 (BGBl. I S. 846), in Verbindung mit dem Bundesstatistikgesetz (BstatG) vom 22. Januar 1987 (BGBl. I S. 462, 565), das zuletzt durch Artikel 10 des Gesetzes vom 30. Oktober 2017 (BGBl. I S. 3618) geändert worden ist.

Ziel und Methodik

Eine marktwirtschaftlich ausgerichtete Volkswirtschaft ist in besonderem Maße auf zuverlässige, regelmäßig dargebotene und umfassende Orientierungsmöglichkeiten über Preise und Preisbewegungen angewiesen. Die Verbraucherpreisstatistik ist unentbehrlich für die Durchführung von Wirtschaftsanalysen sowie die Verfolgung wirtschafts- und sozialpolitischer Zwecke. Die Ergebnisse dienen einer

großen Zahl von amtlichen Stellen, Verbänden, Betrieben, Instituten und Privatpersonen als Arbeitsgrundlage.

Das Ziel der Verbraucherpreisstatistik ist in erster Linie die Darstellung der relativen Preisveränderungen auf der Stufe des privaten Verbrauchs über einen längeren Zeitraum. Aussagen über Kosten erlaubt der Index nicht. In der Preisstatistik wird der Preis nur je Mengeneinheit (z. B. pro Kilogramm oder für eine handelsübliche Verpackungseinheit) erhoben. Aus der Vielzahl des Waren- und Dienstleistungsangebotes wurden repräsentativ rund 600 Güterarten der privaten Lebenshaltung ausgewählt.

Die Gesamtheit dieser Preisrepräsentanten ist der sogenannte Warenkorb. Den Preisrepräsentanten wird entsprechend ihres Anteiles am privaten Verbrauch ein jeweiliges Gewicht (Wägungsanteil) im Warenkorb zugeteilt. So beträgt z. B. der Anteil von Wohnungsnettomieten 209,93, der von Nahrungsmitteln 90,52 oder von Bekleidung 36,28 am gesamten privaten Verbrauch (1 000,00).

Die Bedeutung der Waren und Dienstleistungen, deren Preise beobachtet werden, und ihre Anteile am privaten Verbrauch werden ständig durch geänderte Marktsituationen, technischen Fortschritt oder Einflüsse von Mode und Trends sowie Änderungen der Einkommensverhältnisse der Bevölkerung u. Ä. beeinflusst. Aus diesem Grund wird der Warenkorb vom Statistischen Bundesamt gemeinsam mit den Statistischen Landesämtern üblicherweise alle fünf Jahre u. a. auf der Basis laufender Wirtschaftsrechnungen bzw. der Einkommens- und Verbrauchsstichprobe an die sich ändernden Verbrauchsgewohnheiten der Bevölkerung angepasst.

Im Rahmen der Verbraucherpreisstatistik erfragen monatlich Preisermittler in den vier Regionen Sachsen-Anhalts rund 24 000 Einzelpreise. (Regionen in Sachsen-Anhalt: Magdeburg/Harz, Altmark, Halle/Saale-Unstrut, Dessau/Anhalt)

Diese Preise sind im Allgemeinen effektive Endverbraucherpreise (keine Listenpreise) einschließlich Mehrwertsteuer sowie einschließlich Verbrauchssteuern (z. B. Mineralölsteuer, Tabaksteuer).

Die Berichtsstellen in den Gemeinden werden so ausgewählt, dass einerseits Geschäfts- und Wohnviertel, andererseits die verschiedenen Handels- und Betriebsformen des Einzelhandels (Fachgeschäfte, Verbrauchermärkte, Warenhäuser, Supermärkte, Discounter usw.) in angemessener Weise repräsentiert werden.

Die Erhebung der Verbraucherpreise erfolgt neben den Unternehmen des Einzelhandels auch in Handwerksbetrieben, bei Wohnungsvermietern und Mietern sowie bei Unternehmen des Gast- und Beherbergungsgewerbes u. Ä.

Die wichtigsten Ergebnisse dieser amtlichen Statistik sind Preismesszahlen und Preisindizes.

Durchschnittswerte von Verbraucherpreisen werden in diesem Bericht nicht veröffentlicht, da sie in der Berechnung lediglich eine Zwischenstufe zur Ermittlung von Veränderungen darstellen. Für regionale Preisvergleiche eignen sich Durchschnittspreise nur eingeschränkt. Die direkte Vergleichbarkeit der Waren und Leistungen wird durch eine relativ allgemein gehaltene Warenbeschreibung verhindert, da z. B. aus Repräsentanzgründen keine Herstellerfirmen oder Marken für einzelne Waren oder Leistungen festgelegt worden sind.

Gliederung der Ergebnisse

a) Systematische Gliederung

Mit der Umbasierung auf das Basisjahr 1995 wurde eine Ergebnisgliederung in Anlehnung an die europäische harmonisierte Klassifikation COICOP (Classification of individual consumption by purpose) eingeführt, welche die vorherige Ergebnisgliederung ablöste. Da sich der Warenkorb nun in 12 Hauptgruppen der privaten Lebensführung der Haushalte, statt in 8 Hauptgruppen gliedert, konnten Rückrechnungen nur bis einschließlich Januar 1995 durchgeführt werden. Diese Hauptgruppen lassen sich vielfach in Untergruppen unterteilen. Lange Zeitreihen für Hauptgruppen und Untergruppen liegen für die Zeit vor Januar 1995 nicht vor.

b) Sonderberechnungen

Neben den Berechnungen zum Verbraucherpreisindex insgesamt und den Ergebnissen der Haupt- und Untergruppen des Warenkorbes, werden auch Sonderberechnungen bereitgestellt. Dabei erfolgt entweder die Zusammenfassung einzelner Positionen des Warenkorbes zu entsprechenden Gruppen (z. B. Saisonabhängige Nahrungsmittel) oder die Bildung eines Gesamtindex unter Ausschluss einzelner Positionen (z. B. Gesamtindex ohne Haushaltsenergie). Sonderindizes geben Auskunft darüber, inwieweit sich die Lebenshaltung der privaten Haushalte im jeweils betrachteten Teilbereich infolge von Preisänderungen verteuert oder verbilligt hat.

Im Rahmen der Sonderberechnungen der vom Statistischen Landesamt Sachsen-Anhalt bestimmten Indizes, setzen sich die Positionen folgendermaßen zusammen:

1. Saisonabhängige Nahrungsmittel:
 - Frisches Obst und Gemüse, Kartoffeln
 - Frischer Fisch
2. Saisonabhängige Waren:
 - Saisonabhängige Nahrungsmittel
 - Feste Brennstoffe
 - Heizöl
 - Schnittblumen und Topfpflanzen
3. Saisonabhängige Waren und Dienstleistungen:
 - Saisonabhängige Waren
 - Pauschalreisen
 - Mieten für Ferienwohnungen/-häuser

Preisindexberechnung

Der Verbraucherpreisindex wird nach der Laspeyres-Formel mit fester Basis berechnet. Die Wägungsanteile der einzelnen Preisrepräsentanten des Warenkorbes bleiben bis zur nächsten Anpassung an die geänderten Verbrauchsgewohnheiten der Bevölkerung (Basisumstellung) konstant.

Rechnen mit Indexzahlen

Die Indexveränderung von einem Zeitpunkt zum anderen kann in Indexpunkten oder Prozent gemessen werden.

Indexveränderung nach Punkten:

Differenz zwischen neuem und altem Indexstand

Indexveränderung in Prozent:

$$\left(\frac{\text{Neuer Indexstand}}{\text{Alter Indexstand}} * 100 \right) - 100$$

Die Berechnung in Prozent führt dabei unabhängig vom Basisjahr, abgesehen von geringen Rundungsdifferenzen, immer zum gleichen Ergebnis. Es ist zu empfehlen, Veränderungsstufen in Wertsicherungsklauseln in Prozent anzugeben, weil u. a. dann für die Berechnung oder Verwendung von alten Preisindexreihen kein Bedarf besteht.

Nur wenn Veränderungen von Preisindizes in Punkten gemessen werden sollen, sind Werte

von Preisindexreihen auf alter Basis erforderlich.

Teuerungsraten

Mit dem Verbraucherpreisindex wird die Preisveränderung (Inflation bzw. Deflation) zwischen zwei Zeiträumen gemessen, gebräuchlich sind u. a.:

- a) Jahresteuerrate: Vergleich des Indexniveaus des laufenden Monats gegenüber dem gleichen Vorjahresmonat als langfristiger Indikator mit monatlichem Bezug;
- b) Durchschnittliche Jahresteuerrate: Vergleich der Indexdurchschnitte aus 12 Monaten des laufenden und des Vorjahres als langfristiger Indikator mit Jahresbezug;
- c) Monatliche Teuerrate: Vergleich des Indexniveaus im aktuellen Monat mit dem Niveau des vorangegangenen Monats als kurzfristiger saisonbeeinflusster Indikator;
- d) Teuerung gegenüber einem festen Zeitpunkt: Aktueller Monats- oder Jahresdurchschnittswert gegenüber einem festen Zeitpunkt (z. B. Basisjahr oder Vergleichsmonat), u. a. in Wertsicherungsklauseln.

Verwendung des Verbraucherpreisindex in Wertsicherungsklauseln

Mit dem Berichtsmonat Januar 2003 wurden die Berechnungen der Preisindizes für die Lebenshaltung spezifischer Haushaltstypen (4-Personen-Haushalte mit höherem Einkommen, 4-Personen-Haushalte mit mittlerem Einkommen, 2-Personen-Haushalte mit geringem Einkommen) eingestellt. Ab diesem Zeitpunkt wird der Verbraucherpreisindex (neuer Name

des Preisindex für die Lebenshaltung aller privaten Haushalte) für die Bundesländer und für Deutschland berechnet.

Der Verbraucherpreisindex dient häufig als Bezugsgröße für Wertsicherungsklauseln in Miet-, Pacht-, Pensions-, Übergabe- und anderen Verträgen über laufende Zahlungen.

Welcher Index in Verträgen zugrunde zu legen ist, ist von den Vertragspartnern selbst zu entscheiden, da es sich dabei um kein statistisches Problem, sondern um eine Ermessensfrage in einem privatrechtlichen Vertragsverhältnis handelt.

Es wird empfohlen, neue Wertsicherungsklauseln auf Basis des **Verbraucherpreisindex für Deutschland** abzuschließen bzw. bestehende Klauseln mit langer Restlaufzeit entsprechend umzustellen.

Weiterhin empfiehlt es sich auf eine **Veränderung in Prozent** - nicht in Punkten - abzustellen.

Rechnerische Hilfeleistung gibt das Statistische Bundesamt im Internet unter www.destatis.de/wsk und unter der Rufnummer +49 (0) 0611 75 4777.

Das Gesetz über außergerichtliche Rechtsdienstleistungen (Rechtsdienstleistungsgesetz, RDG) lässt eine über die rein rechnerische Hilfeleistung hinausgehende bzw. juristische Beratung durch das Statistische Landesamt Sachsen-Anhalt bzw. das Statistische Bundesamt (Destatis) nicht zu.

Die gesetzlichen Regelungen zu Wertsicherungsklauseln sind im Preisklauselgesetz (PrKG) vom 7. September 2007 (BGBl. I S. 2246, 2247) und im BGB, § 557 b zur „Indexmiete“ festgehalten.

2. Verbraucherpreisindex nach ausgewählten Gliederungen für Sachsen-Anhalt

2.1 Gesamtindex und Teilindizes

Jahr	Monatliche Entwicklung												JD
	Index: 2010 = 100												
	Jan.	Febr.	März	April	Mai	Juni	Juli	Aug.	Sept.	Okt.	Nov.	Dez.	

2.1.1 Gesamt Wägungsanteil: 1 000,00

2014	105,9	106,3	106,7	106,6	106,4	106,6	107,0	106,8	107,0	106,8	106,7	106,8	106,6
2015	105,9r	106,6r	107,2r	107,2r	107,5	107,3	107,5	107,3	107,1	107,2	107,4	107,5	107,1
2016	106,6	106,8	107,6	107,2	107,6	107,7	107,8	107,7	107,8	108,0	108,0	109,0	107,7
2017	108,4	108,8	109,2	109,1	109,0	109,2	109,5	109,6	109,7	109,6	109,9	110,6	109,4
2018	109,8	110,0	110,5	110,5	110,9	111,1	111,3	111,4	111,7

Veränderung gegenüber dem Vormonat in %

2014	-0,5	0,4	0,4	-0,1	-0,2	0,2	0,4	-0,2	0,2	-0,2	-0,1	0,1	n. v.
2015	-0,8	0,7	0,6	0,0	0,3	-0,2	0,2	-0,2	-0,2	0,1	0,2	0,1	n. v.
2016	-0,8	0,2	0,7	-0,4	0,4	0,1	0,1	-0,1	0,1	0,2	0,0	0,9	n. v.
2017	-0,6	0,4	0,4	-0,1	-0,1	0,2	0,3	0,1	0,1	-0,1	0,3	0,6	n. v.
2018	-0,7	0,2	0,5	0,0	0,4	0,2	0,2	0,1	0,3	n. v.

Veränderung gegenüber dem Vorjahr in %

2015	0,0	0,3	0,5	0,6	1,0	0,7	0,5	0,5	0,1	0,4	0,7	0,7	0,5
2016	0,7	0,2	0,4	0,0	0,1	0,4	0,3	0,4	0,7	0,7	0,6	1,4	0,6
2017	1,7	1,9	1,5	1,8	1,3	1,4	1,6	1,8	1,8	1,5	1,8	1,5	1,6
2018	1,3	1,1	1,2	1,3	1,7	1,7	1,6	1,6	1,8

2.1.2 Gesamt ohne saisonabhängige Nahrungsmittel Wägungsanteil: 983,14

2014	105,7	106,1	106,5	106,4	106,3	106,6	106,9	106,9	107,0	106,9	106,8	106,8	106,6
2015	105,8r	106,5r	107,1	107,0r	107,3	107,1	107,4	107,2	107,0	107,0	107,2	107,3	107,0
2016	106,4	106,6	107,4	106,9	107,4	107,5	107,6	107,6	107,7	107,9	107,9	108,8	107,5
2017	108,1	108,4	108,9	108,9	108,9	109,1	109,4	109,5	109,7	109,5	109,8	110,4	109,2
2018	109,6	109,8	110,3	110,2	110,6	110,8	111,2	111,2	111,5

Veränderung gegenüber dem Vormonat in %

2014	-0,7	0,4	0,4	-0,1	-0,1	0,3	0,3	0,0	0,1	-0,1	-0,1	0,0	n. v.
2015	-0,9	0,7	0,6	-0,1	0,3	-0,2	0,3	-0,2	-0,2	0,0	0,2	0,1	n. v.
2016	-0,8	0,2	0,8	-0,5	0,5	0,1	0,1	0,0	0,1	0,2	0,0	0,8	n. v.
2017	-0,6	0,3	0,5	0,0	0,0	0,2	0,3	0,1	0,2	-0,2	0,3	0,5	n. v.
2018	-0,7	0,2	0,5	-0,1	0,4	0,2	0,4	0,0	0,3	n. v.

Veränderung gegenüber dem Vorjahr in %

2015	0,1	0,4	0,6	0,6	0,9	0,5	0,5	0,3	0,0	0,1	0,4	0,5	0,4
2016	0,6	0,1	0,3	-0,1	0,1	0,4	0,2	0,4	0,7	0,8	0,7	1,4	0,5
2017	1,6	1,7	1,4	1,9	1,4	1,5	1,7	1,8	1,9	1,5	1,8	1,5	1,6
2018	1,4	1,3	1,3	1,2	1,6	1,6	1,6	1,6	1,6

Noch: 2. Verbraucherpreisindex nach ausgewählten Gliederungen für Sachsen-Anhalt
Noch: 2.1 Gesamtindex und Teilindizes

Jahr	Monatliche Entwicklung												JD
	Index: 2010 = 100												
	Jan.	Febr.	März	April	Mai	Juni	Juli	Aug.	Sept.	Okt.	Nov.	Dez.	

2.1.3 Saisonabhängige Nahrungsmittel
Wägungsanteil: 16,86

2014	118,4	118,9	118,2	115,8	111,7	108,7	110,3	103,6	104,4	100,8	103,6	107,1	110,1
2015	112,3	115,4	114,2	118,6	119,1	117,7	114,7	113,0	115,7	116,7	117,1	113,6	115,7
2016	116,8	118,9	121,1	123,8	120,3	119,0	118,9	115,3	115,2	113,9	114,5	120,1	118,2
2017	125,3	135,0	126,8	121,2	118,4	115,7	114,6	113,3	112,5	116,6	114,5	118,9	119,4
2018	122,9	122,7	121,8	123,4	126,6	124,4	120,0	121,3	125,4

Veränderung gegenüber dem Vormonat in %

2014	6,9	0,4	-0,6	-2,0	-3,5	-2,7	1,5	-6,1	0,8	-3,4	2,8	3,4	n. v.
2015	4,9	2,8	-1,0	3,9	0,4	-1,2	-2,5	-1,5	2,4	0,9	0,3	-3,0	n. v.
2016	2,8	1,8	1,9	2,2	-2,8	-1,1	-0,1	-3,0	-0,1	-1,1	0,5	4,9	n. v.
2017	4,3	7,7	-6,1	-4,4	-2,3	-2,3	-1,0	-1,1	-0,7	3,6	-1,8	3,8	n. v.
2018	3,4	-0,2	-0,7	1,3	2,6	-1,7	-3,5	1,1	3,4	n. v.

Veränderung gegenüber dem Vorjahr in %

2015	-5,2	-2,9	-3,4	2,4	6,6	8,3	4,0	9,1	10,8	15,8	13,0	6,1	5,1
2016	4,0	3,0	6,0	4,4	1,0	1,1	3,7	2,0	-0,4	-2,4	-2,2	5,7	2,2
2017	7,3	13,5	4,7	-2,1	-1,6	-2,8	-3,6	-1,7	-2,3	2,4	0,0	-1,0	1,0
2018	-1,9	-9,1	-3,9	1,8	6,9	7,5	4,7	7,1	11,5

2.1.4 Gesamt ohne saisonabhängige Waren
Wägungsanteil: 965,67

2014	105,5	105,8	106,3	106,2	106,1	106,4	106,7	106,7	106,8	106,7	106,7	106,9	106,4
2015	106,0r	106,5r	107,1r	107,0r	107,2	107,2	107,5	107,4	107,1	107,2	107,4	107,6	107,1
2016	106,8	107,0	107,7	107,3	107,7	107,7	107,9	107,9	108,0	108,2	108,2	109,0	107,8
2017	108,2	108,5	109,0	109,1	109,1	109,3	109,6	109,7	109,9	109,7	110,0	110,5	109,4
2018	109,6	109,9	110,4	110,3	110,6	110,8	111,2	111,2	111,4

Veränderung gegenüber dem Vormonat in %

2014	-0,6	0,3	0,5	-0,1	-0,1	0,3	0,3	0,0	0,1	-0,1	0,0	0,2	n. v.
2015	-0,8	0,5	0,6	-0,1	0,2	0,0	0,3	-0,1	-0,3	0,1	0,2	0,2	n. v.
2016	-0,7	0,2	0,7	-0,4	0,4	0,0	0,2	0,0	0,1	0,2	0,0	0,7	n. v.
2017	-0,7	0,3	0,5	0,1	0,0	0,2	0,3	0,1	0,2	-0,2	0,3	0,5	n. v.
2018	-0,8	0,3	0,5	-0,1	0,3	0,2	0,4	0,0	0,2	n. v.

Veränderung gegenüber dem Vorjahr in %

2015	0,5	0,7	0,8	0,8	1,0	0,8	0,7	0,7	0,3	0,5	0,7	0,7	0,7
2016	0,8	0,5	0,6	0,3	0,5	0,5	0,4	0,5	0,8	0,9	0,7	1,3	0,7
2017	1,3	1,4	1,2	1,7	1,3	1,5	1,6	1,7	1,8	1,4	1,7	1,4	1,5
2018	1,3	1,3	1,3	1,1	1,4	1,4	1,5	1,4	1,4

Noch: 2. Verbraucherpreisindex nach ausgewählten Gliederungen für Sachsen-Anhalt
Noch: 2.1 Gesamtindex und Teilindizes

Jahr	Monatliche Entwicklung												JD
	Index: 2010 = 100												
	Jan.	Febr.	März	April	Mai	Juni	Juli	Aug.	Sept.	Okt.	Nov.	Dez.	

2.1.5 Saisonabhängige Waren
Wägungsanteil: 34,33

2014	119,0	120,0	118,4	117,1	115,0	113,5	114,1	110,9	111,8	108,7	108,4	105,7	113,6
2015	104,2	109,3	110,3	111,0	113,4	111,5	107,9	104,8	106,6	106,6	106,9	102,3	107,9
2016	100,3	101,5	104,4	104,5	105,2	106,4	104,8	101,6	102,6	104,8	104,5	109,7	104,2
2017	113,5	119,3	114,4	111,1	107,9	104,6	104,5	104,3	104,8	107,6	108,6	111,0	109,3
2018	113,8	112,8	112,6	114,1	118,7	117,3	115,6	115,9	121,3

Veränderung gegenüber dem Vormonat in %

2014	2,1	0,8	-1,3	-1,1	-1,8	-1,3	0,5	-2,8	0,8	-2,8	-0,3	-2,5	n. v.
2015	-1,4	4,9	0,9	0,6	2,2	-1,7	-3,2	-2,9	1,7	0,0	0,3	-4,3	n. v.
2016	-2,0	1,2	2,9	0,1	0,7	1,1	-1,5	-3,1	1,0	2,1	-0,3	5,0	n. v.
2017	3,5	5,1	-4,1	-2,9	-2,9	-3,1	-0,1	-0,2	0,5	2,7	0,9	2,2	n. v.
2018	2,5	-0,9	-0,2	1,3	4,0	-1,2	-1,4	0,3	4,7	n. v.

Veränderung gegenüber dem Vorjahr in %

2015	-12,4	-8,9	-6,8	-5,2	-1,4	-1,8	-5,4	-5,5	-4,7	-1,9	-1,4	-3,2	-5,0
2016	-3,7	-7,1	-5,3	-5,9	-7,2	-4,6	-2,9	-3,1	-3,8	-1,7	-2,2	7,2	-3,4
2017	13,2	17,5	9,6	6,3	2,6	-1,7	-0,3	2,7	2,1	2,7	3,9	1,2	4,9
2018	0,3	-5,4	-1,6	2,7	10,0	12,1	10,6	11,1	15,7

2.1.6 Gesamt ohne saisonabhängige Waren und Dienstleistungen
Wägungsanteil: 935,20

2014	105,6	105,7	106,1	106,4	106,4	106,4	106,4	106,3	106,8	106,8	106,7	106,5	106,3
2015	106,2r	106,4r	107,0r	107,3r	107,5	107,3	107,2	107,0	107,1	107,3	107,4	107,3	107,1
2016	107,1	107,0	107,4	107,8	107,9	107,8	107,6	107,6	108,1	108,3	108,3	108,5	107,8
2017	108,4	108,5	109,0	109,3	109,4	109,3	109,2	109,3	109,9	110,0	110,1	110,0	109,4
2018	109,9	109,9	110,3	110,7	110,7	110,9	110,6	110,8	111,3

Veränderung gegenüber dem Vormonat in %

2014	0,0	0,1	0,4	0,3	0,0	0,0	0,0	-0,1	0,5	0,0	-0,1	-0,2	n. v.
2015	-0,3	0,2	0,6	0,3	0,2	-0,2	-0,1	-0,2	0,1	0,2	0,1	-0,1	n. v.
2016	-0,2	-0,1	0,4	0,4	0,1	-0,1	-0,2	0,0	0,5	0,2	0,0	0,2	n. v.
2017	-0,1	0,1	0,5	0,3	0,1	-0,1	-0,1	0,1	0,5	0,1	0,1	-0,1	n. v.
2018	-0,1	0,0	0,4	0,4	0,0	0,2	-0,3	0,2	0,5	n. v.

Veränderung gegenüber dem Vorjahr in %

2015	0,6	0,7	0,8	0,8	1,0	0,8	0,8	0,7	0,3	0,5	0,7	0,8	0,8
2016	0,8	0,6	0,4	0,5	0,4	0,5	0,4	0,6	0,9	0,9	0,8	1,1	0,7
2017	1,2	1,4	1,5	1,4	1,4	1,4	1,5	1,6	1,7	1,6	1,7	1,4	1,5
2018	1,4	1,3	1,2	1,3	1,2	1,5	1,3	1,4	1,3

Noch: 2. Verbraucherpreisindex nach ausgewählten Gliederungen für Sachsen-Anhalt
Noch: 2.1 Gesamtindex und Teilindizes

Jahr	Monatliche Entwicklung												JD
	Index: 2010 = 100												
	Jan.	Febr.	März	April	Mai	Juni	Juli	Aug.	Sept.	Okt.	Nov.	Dez.	

2.1.7 Saisonabhängige Waren und Dienstleistungen
Wägungsanteil: 64,80

2014	110,3	115,1	115,0	109,7	106,2	110,0	115,5	114,4	109,6	106,0	107,8	111,9	111,0
2015	101,3	110,6	109,7	105,6	107,5	107,3	112,2	111,6	106,7	105,6	106,6	110,3	107,9
2016	99,6	103,8	109,9	98,6	102,7	105,2	111,2	109,7	104,2	104,0	103,8	115,4	105,7
2017	107,5	114,4	112,1	106,4	103,7	107,1	113,7	112,9	106,9	105,2	108,1	118,3	109,7
2018	108,0	111,7	112,6	107,4	113,3	113,6	121,4	119,7	117,1

Veränderung gegenüber dem Vormonat in %

2014	-6,3	4,4	-0,1	-4,6	-3,2	3,6	5,0	-1,0	-4,2	-3,3	1,7	3,8	n. v.
2015	-9,5	9,2	-0,8	-3,7	1,8	-0,2	4,6	-0,5	-4,4	-1,0	0,9	3,5	n. v.
2016	-9,7	4,2	5,9	-10,3	4,2	2,4	5,7	-1,3	-5,0	-0,2	-0,2	11,2	n. v.
2017	-6,8	6,4	-2,0	-5,1	-2,5	3,3	6,2	-0,7	-5,3	-1,6	2,8	9,4	n. v.
2018	-8,7	3,4	0,8	-4,6	5,5	0,3	6,9	-1,4	-2,2	n. v.

Veränderung gegenüber dem Vorjahr in %

2015	-8,2	-3,9	-4,6	-3,7	1,2	-2,5	-2,9	-2,4	-2,6	-0,4	-1,1	-1,4	-2,8
2016	-1,7	-6,1	0,2	-6,6	-4,5	-2,0	-0,9	-1,7	-2,3	-1,5	-2,6	4,6	-2,0
2017	7,9	10,2	2,0	7,9	1,0	1,8	2,2	2,9	2,6	1,2	4,1	2,5	3,8
2018	0,5	-2,4	0,4	0,9	9,3	6,1	6,8	6,0	9,5

2.1.8 Gesamt ohne Heizöl und Kraftstoffe
Wägungsanteil: 950,52

2014	105,6	106,0	106,5	106,3	106,0	106,3	106,6	106,6	106,7	106,6	106,8	107,3	106,4
2015	106,7r	107,2r	107,6r	107,6r	107,7	107,6	107,8	107,9	107,9	108,0	108,2	108,5	107,7
2016	107,9	108,2	108,9	108,5	108,7	108,5	108,8	108,8	108,8	108,9	109,0	109,9	108,7
2017	109,0	109,5	109,9	109,8	109,9	110,1	110,4	110,5	110,5	110,4	110,6	111,3	110,2
2018	110,4	110,7	111,2	111,1	111,4	111,4	111,7	111,7	111,9

Veränderung gegenüber dem Vormonat in %

2014	-0,4	0,4	0,5	-0,2	-0,3	0,3	0,3	0,0	0,1	-0,1	0,2	0,5	n. v.
2015	-0,6	0,5	0,4	0,0	0,1	-0,1	0,2	0,1	0,0	0,1	0,2	0,3	n. v.
2016	-0,6	0,3	0,6	-0,4	0,2	-0,2	0,3	0,0	0,0	0,1	0,1	0,8	n. v.
2017	-0,8	0,5	0,4	-0,1	0,1	0,2	0,3	0,1	0,0	-0,1	0,2	0,6	n. v.
2018	-0,8	0,3	0,5	-0,1	0,3	0,0	0,3	0,0	0,2	n. v.

Veränderung gegenüber dem Vorjahr in %

2015	1,0	1,1	1,0	1,2	1,6	1,2	1,1	1,2	1,1	1,3	1,3	1,1	1,2
2016	1,1	0,9	1,2	0,8	0,9	0,8	0,9	0,8	0,8	0,8	0,7	1,3	0,9
2017	1,0	1,2	0,9	1,2	1,1	1,5	1,5	1,6	1,6	1,4	1,5	1,3	1,4
2018	1,3	1,1	1,2	1,2	1,4	1,2	1,2	1,1	1,3

Noch: 2. Verbraucherpreisindex nach ausgewählten Gliederungen für Sachsen-Anhalt
Noch: 2.1 Gesamtindex und Teilindizes

Jahr	Monatliche Entwicklung												JD
	Index: 2010 = 100												
	Jan.	Febr.	März	April	Mai	Juni	Juli	Aug.	Sept.	Okt.	Nov.	Dez.	

2.1.9 Heizöl und Kraftstoffe
Wägungsanteil: 49,48

2014	112,1	111,7	111,2	112,6	112,8	113,8	113,5	112,0	111,7	110,5	106,1	98,5	110,5
2015	90,4	95,5	99,3	98,6	103,2	102,3	102,2	96,6	92,6	90,9	91,7	87,3	95,9
2016	82,1	79,9	81,7	83,1	87,1	91,9	89,3	86,9	89,2	92,1	90,0	92,4	87,1
2017	96,1	96,3	95,6	95,4	93,4	91,6	91,1	91,7	94,7	94,3	96,2	96,2	94,4
2018	97,1	96,3	95,9	98,0	101,5	104,1	104,9	105,9	108,3

Veränderung gegenüber dem Vormonat in %

2014	-2,8	-0,4	-0,4	1,3	0,2	0,9	-0,3	-1,3	-0,3	-1,1	-4,0	-7,2	n. v.
2015	-8,2	5,6	4,0	-0,7	4,7	-0,9	-0,1	-5,5	-4,1	-1,8	0,9	-4,8	n. v.
2016	-6,0	-2,7	2,3	1,7	4,8	5,5	-2,8	-2,7	2,6	3,3	-2,3	2,7	n. v.
2017	4,0	0,2	-0,7	-0,2	-2,1	-1,9	-0,5	0,7	3,3	-0,4	2,0	0,0	n. v.
2018	0,9	-0,8	-0,4	2,2	3,6	2,6	0,8	1,0	2,3	n. v.

Veränderung gegenüber dem Vorjahr in %

2015	-19,4	-14,5	-10,7	-12,4	-8,5	-10,1	-10,0	-13,8	-17,1	-17,7	-13,6	-11,4	-13,2
2016	-9,2	-16,3	-17,7	-15,7	-15,6	-10,2	-12,6	-10,0	-3,7	1,3	-1,9	5,8	-9,2
2017	17,1	20,5	17,0	14,8	7,2	-0,3	2,0	5,5	6,2	2,4	6,9	4,1	8,4
2018	1,0	0,0	0,3	2,7	8,7	13,6	15,1	15,5	14,4

2.1.10 Gesamt ohne Nettokaltmiete und Wohnungsnebenkosten
Wägungsanteil: 759,00

2014	107,0	107,5	108,0	107,8	107,5	107,9	108,3	108,1	108,2	108,0	107,9	108,1	107,9
2015	106,8r	107,7r	108,5r	108,4r	108,7	108,5	108,8	108,5	108,2	108,3	108,3	108,5	108,3
2016	107,1	107,4	108,4	107,9	108,4	108,5	108,7	108,5	108,7	109,0	108,9	110,2	108,5
2017	109,2	109,8	110,3	110,2	110,1	110,2	110,6	110,7	110,9	110,8	111,1	112,0	110,5
2018	110,9	111,2	111,8	111,8	112,3	112,5	112,8	112,9	113,3

Veränderung gegenüber dem Vormonat in %

2014	-0,7	0,5	0,5	-0,2	-0,3	0,4	0,4	-0,2	0,1	-0,2	-0,1	0,2	n. v.
2015	-1,2	0,8	0,7	-0,1	0,3	-0,2	0,3	-0,3	-0,3	0,1	0,0	0,2	n. v.
2016	-1,3	0,3	0,9	-0,5	0,5	0,1	0,2	-0,2	0,2	0,3	-0,1	1,2	n. v.
2017	-0,9	0,5	0,5	-0,1	-0,1	0,1	0,4	0,1	0,2	-0,1	0,3	0,8	n. v.
2018	-1,0	0,3	0,5	0,0	0,4	0,2	0,3	0,1	0,4	n. v.

Veränderung gegenüber dem Vorjahr in %

2015	-0,2	0,2	0,5	0,6	1,1	0,6	0,5	0,4	0,0	0,3	0,4	0,4	0,4
2016	0,3	-0,3	-0,1	-0,5	-0,3	0,0	-0,1	0,0	0,5	0,6	0,6	1,6	0,2
2017	2,0	2,2	1,8	2,1	1,6	1,6	1,7	2,0	2,0	1,7	2,0	1,6	1,8
2018	1,6	1,3	1,4	1,5	2,0	2,1	2,0	2,0	2,2

Noch: 2. Verbraucherpreisindex nach ausgewählten Gliederungen für Sachsen-Anhalt
2.2 Indizes nach Hauptgruppen, ausgewählten Gruppen und Untergruppen

Jahr	Monatliche Entwicklung												JD
	Index: 2010 = 100												
	Jan.	Febr.	März	April	Mai	Juni	Juli	Aug.	Sept.	Okt.	Nov.	Dez.	

2.2.1 Nahrungsmittel und alkoholfreie Getränke
Wägungsanteil: 102,71

2014	113,5	113,7	113,7	113,4	112,5	112,3	113,1	111,7	112,1	111,3	111,2	112,1	112,6
2015	112,9	113,5	113,6	114,8	114,6	114,2	113,6	113,0	113,0	113,4	113,5	112,9	113,6
2016	113,8	114,0	114,2	114,8	114,0	113,3	113,4	113,0	113,0	112,9	114,3	115,4	113,8
2017	116,2	117,9	116,6	115,9	116,1	115,6	116,0	116,2	116,3	117,1	117,1	117,7	116,6
2018	119,1	118,6	119,0	119,2	119,5	119,7	119,0	119,0	119,6

Veränderung gegenüber dem Vormonat in %

2014	1,2	0,2	0,0	-0,3	-0,8	-0,2	0,7	-1,2	0,4	-0,7	-0,1	0,8	n. v.
2015	0,7	0,5	0,1	1,1	-0,2	-0,3	-0,5	-0,5	0,0	0,4	0,1	-0,5	n. v.
2016	0,8	0,2	0,2	0,5	-0,7	-0,6	0,1	-0,4	0,0	-0,1	1,2	1,0	n. v.
2017	0,7	1,5	-1,1	-0,6	0,2	-0,4	0,3	0,2	0,1	0,7	0,0	0,5	n. v.
2018	1,2	-0,4	0,3	0,2	0,3	0,2	-0,6	0,0	0,5	n. v.

Veränderung gegenüber dem Vorjahr in %

2015	-0,5	-0,2	-0,1	1,2	1,9	1,7	0,4	1,2	0,8	1,9	2,1	0,7	0,9
2016	0,8	0,4	0,5	0,0	-0,5	-0,8	-0,2	0,0	0,0	-0,4	0,7	2,2	0,2
2017	2,1	3,4	2,1	1,0	1,8	2,0	2,3	2,8	2,9	3,7	2,4	2,0	2,5
2018	2,5	0,6	2,1	2,8	2,9	3,5	2,6	2,4	2,8

Noch: 2.2.1 Nahrungsmittel und alkoholfreie Getränke
davon: Nahrungsmittel
Wägungsanteil: 90,52

2014	114,1	114,4	114,2	114,0	112,9	112,6	113,2	111,6	112,1	111,2	111,0	112,0	112,8
2015	112,9	113,6	113,7	114,9	114,8	114,4	113,4	112,8	113,0	113,6	113,8	113,0	113,7
2016	114,0	114,2	114,4	115,3	114,3	113,5	113,4	113,1	113,1	113,0	114,5	115,9	114,1
2017	116,6	118,3	117,0	116,3	116,4	115,8	116,5	116,7	116,6	117,5	117,5	118,2	117,0
2018	119,6	119,3	119,4	119,8	120,2	120,3	119,4	119,4	120,3

Veränderung gegenüber dem Vormonat in %

2014	1,4	0,3	-0,2	-0,2	-1,0	-0,3	0,5	-1,4	0,4	-0,8	-0,2	0,9	n. v.
2015	0,8	0,6	0,1	1,1	-0,1	-0,3	-0,9	-0,5	0,2	0,5	0,2	-0,7	n. v.
2016	0,9	0,2	0,2	0,8	-0,9	-0,7	-0,1	-0,3	0,0	-0,1	1,3	1,2	n. v.
2017	0,6	1,5	-1,1	-0,6	0,1	-0,5	0,6	0,2	-0,1	0,8	0,0	0,6	n. v.
2018	1,2	-0,3	0,1	0,3	0,3	0,1	-0,7	0,0	0,8	n. v.

Veränderung gegenüber dem Vorjahr in %

2015	-1,1	-0,7	-0,4	0,8	1,7	1,6	0,2	1,1	0,8	2,2	2,5	0,9	0,8
2016	1,0	0,5	0,6	0,3	-0,4	-0,8	0,0	0,3	0,1	-0,5	0,6	2,6	0,4
2017	2,3	3,6	2,3	0,9	1,8	2,0	2,7	3,2	3,1	4,0	2,6	2,0	2,5
2018	2,6	0,8	2,1	3,0	3,3	3,9	2,5	2,3	3,2

Noch: 2. Verbraucherpreisindex nach ausgewählten Gliederungen für Sachsen-Anhalt
Noch: 2.2 Indizes nach Hauptgruppen, ausgewählten Gruppen und Untergruppen

Jahr	Monatliche Entwicklung												JD
	Index: 2010 = 100												
	Jan.	Febr.	März	April	Mai	Juni	Juli	Aug.	Sept.	Okt.	Nov.	Dez.	

Noch: 2.2.1 Nahrungsmittel und alkoholfreie Getränke
davon: Alkoholfreie Getränke
Wägungsanteil: 12,19

2014	109,4	109,2	109,8	109,0	109,9	109,5	112,3	112,1	112,2	112,2	112,6	112,5	110,9
2015	113,0	113,4	112,7	113,9	113,4	113,1	114,8	113,8	112,6	111,9	111,6	111,8	113,0
2016	112,5	112,4	112,8	111,0	111,7	111,4	112,8	112,3	112,6	111,9	112,3	111,8	112,1
2017	113,7	114,3	114,0	112,9	113,4	114,0	112,5	112,4	113,8	114,2	113,9	114,0	113,6
2018	115,5	113,5	115,5	115,4	114,5	115,7	116,0	115,9	114,2

Veränderung gegenüber dem Vormonat in %

2014	-0,3	-0,2	0,5	-0,7	0,8	-0,4	2,6	-0,2	0,1	0,0	0,4	-0,1	n. v.
2015	0,4	0,4	-0,6	1,1	-0,4	-0,3	1,5	-0,9	-1,1	-0,6	-0,3	0,2	n. v.
2016	0,6	-0,1	0,4	-1,6	0,6	-0,3	1,3	-0,4	0,3	-0,6	0,4	-0,4	n. v.
2017	1,7	0,5	-0,3	-1,0	0,4	0,5	-1,3	-0,1	1,2	0,4	-0,3	0,1	n. v.
2018	1,3	-1,7	1,8	-0,1	-0,8	1,0	0,3	-0,1	-1,5	n. v.

Veränderung gegenüber dem Vorjahr in %

2015	3,3	3,8	2,6	4,5	3,2	3,3	2,2	1,5	0,4	-0,3	-0,9	-0,6	1,9
2016	-0,4	-0,9	0,1	-2,5	-1,5	-1,5	-1,7	-1,3	0,0	0,0	0,6	0,0	-0,8
2017	1,1	1,7	1,1	1,7	1,5	2,3	-0,3	0,1	1,1	2,1	1,4	2,0	1,3
2018	1,6	-0,7	1,3	2,2	1,0	1,5	3,1	3,1	0,4

2.2.2 Alkoholische Getränke und Tabakwaren
Wägungsanteil: 37,59

2014	108,8	109,1	109,6	109,7	109,4	110,1	110,7	110,7	111,7	111,1	111,7	111,5	110,3
2015	112,5	111,6	112,3	111,3	112,6	113,8	113,6	115,1	114,6	115,0	114,9	115,4	113,6
2016	115,7	115,6	115,3	116,5	117,2	117,6	117,9	117,7	118,1	117,9	117,4	118,1	117,1
2017	117,9	117,5	117,8	118,8	119,6	120,7	121,2	121,0	121,3	121,5	121,0	121,1	120,0
2018	121,7	121,2	121,9	123,4	123,6	124,2	123,6	124,3	124,9

Veränderung gegenüber dem Vormonat in %

2014	0,5	0,3	0,5	0,1	-0,3	0,6	0,5	0,0	0,9	-0,5	0,5	-0,2	n. v.
2015	0,9	-0,8	0,6	-0,9	1,2	1,1	-0,2	1,3	-0,4	0,3	-0,1	0,4	n. v.
2016	0,3	-0,1	-0,3	1,0	0,6	0,3	0,3	-0,2	0,3	-0,2	-0,4	0,6	n. v.
2017	-0,2	-0,3	0,3	0,8	0,7	0,9	0,4	-0,2	0,2	0,2	-0,4	0,1	n. v.
2018	0,5	-0,4	0,6	1,2	0,2	0,5	-0,5	0,6	0,5	n. v.

Veränderung gegenüber dem Vorjahr in %

2015	3,4	2,3	2,5	1,5	2,9	3,4	2,6	4,0	2,6	3,5	2,9	3,5	3,0
2016	2,8	3,6	2,7	4,7	4,1	3,3	3,8	2,3	3,1	2,5	2,2	2,3	3,1
2017	1,9	1,6	2,2	2,0	2,0	2,6	2,8	2,8	2,7	3,1	3,1	2,5	2,5
2018	3,2	3,1	3,5	3,9	3,3	2,9	2,0	2,7	3,0

Noch: 2. Verbraucherpreisindex nach ausgewählten Gliederungen für Sachsen-Anhalt
Noch: 2.2 Indizes nach Hauptgruppen, ausgewählten Gruppen und Untergruppen

Jahr	Monatliche Entwicklung												JD
	Index: 2010 = 100												
	Jan.	Febr.	März	April	Mai	Juni	Juli	Aug.	Sept.	Okt.	Nov.	Dez.	

2.2.3 Bekleidung und Schuhe
Wägungsanteil: 44,93

2014	104,8	105,5	112,9	113,1	112,7	109,9	105,7	106,3	113,6	114,0	114,8	114,4	110,6
2015	108,7	107,5	115,4	116,7	115,3	113,7	109,2	107,6	115,8	117,5	116,9	115,1	113,3
2016	108,8	109,3	116,1	119,1	118,3	113,7	108,7	108,8	116,4	118,8	118,1	116,6	114,4
2017	109,6	108,0	116,8	119,4	118,9	115,6	109,3	110,4	118,5	119,8	119,1	117,1	115,2
2018	110,1	110,0	117,3	119,8	119,2	116,0	108,8	109,5	118,1

Veränderung gegenüber dem Vormonat in %

2014	- 5,2	0,7	7,0	0,2	- 0,4	- 2,5	- 3,8	0,6	6,9	0,4	0,7	- 0,3	n. v.
2015	- 5,0	- 1,1	7,3	1,1	- 1,2	- 1,4	- 4,0	- 1,5	7,6	1,5	- 0,5	- 1,5	n. v.
2016	- 5,5	0,5	6,2	2,6	- 0,7	- 3,9	- 4,4	0,1	7,0	2,1	- 0,6	- 1,3	n. v.
2017	- 6,0	- 1,5	8,1	2,2	- 0,4	- 2,8	- 5,4	1,0	7,3	1,1	- 0,6	- 1,7	n. v.
2018	- 6,0	- 0,1	6,6	2,1	- 0,5	- 2,7	- 6,2	0,6	7,9	n. v.

Veränderung gegenüber dem Vorjahr in %

2015	3,7	1,9	2,2	3,2	2,3	3,5	3,3	1,2	1,9	3,1	1,8	0,6	2,4
2016	0,1	1,7	0,6	2,1	2,6	0,0	- 0,5	1,1	0,5	1,1	1,0	1,3	1,0
2017	0,7	- 1,2	0,6	0,3	0,5	1,7	0,6	1,5	1,8	0,8	0,8	0,4	0,7
2018	0,5	1,9	0,4	0,3	0,3	0,3	- 0,5	- 0,8	- 0,3

2.2.4 Wohnung, Wasser, Strom, Gas und andere Brennstoffe
Wägungsanteil: 317,29

2014	106,3	106,4	106,3	106,5	106,4	106,5	106,5	106,6	106,6	106,5	106,2	105,8	106,4
2015	105,4	105,7	105,9	105,9	106,1	106,0	105,8	105,5	105,6	105,6	105,9	105,5	105,7
2016	105,3	105,0	105,3	105,2	105,3	105,5	105,4	105,3	105,4	105,6	105,6	106,0	105,4
2017	106,4	106,5	106,5	106,5	106,3	106,3	106,5	106,6	106,7	106,8	107,0	107,1	106,6
2018	107,2	107,2	107,2	107,3	107,7	107,8	107,8	107,9	108,1

Veränderung gegenüber dem Vormonat in %

2014	0,2	0,1	- 0,1	0,2	- 0,1	0,1	0,0	0,1	0,0	- 0,1	- 0,3	- 0,4	n. v.
2015	- 0,4	0,3	0,2	0,0	0,2	- 0,1	- 0,2	- 0,3	0,1	0,0	0,3	- 0,4	n. v.
2016	- 0,2	- 0,3	0,3	- 0,1	0,1	0,2	- 0,1	- 0,1	0,1	0,2	0,0	0,4	n. v.
2017	0,4	0,1	0,0	0,0	- 0,2	0,0	0,2	0,1	0,1	0,1	0,2	0,1	n. v.
2018	0,1	0,0	0,0	0,1	0,4	0,1	0,0	0,1	0,2	n. v.

Veränderung gegenüber dem Vorjahr in %

2015	- 0,8	- 0,7	- 0,4	- 0,6	- 0,3	- 0,5	- 0,7	- 1,0	- 0,9	- 0,8	- 0,3	- 0,3	- 0,7
2016	- 0,1	- 0,7	- 0,6	- 0,7	- 0,8	- 0,5	- 0,4	- 0,2	- 0,2	0,0	- 0,3	0,5	- 0,3
2017	1,0	1,4	1,1	1,2	0,9	0,8	1,0	1,2	1,2	1,1	1,3	1,0	1,1
2018	0,8	0,7	0,7	0,8	1,3	1,4	1,2	1,2	1,3

Noch: 2. Verbraucherpreisindex nach ausgewählten Gliederungen für Sachsen-Anhalt
Noch: 2.2 Indizes nach Hauptgruppen, ausgewählten Gruppen und Untergruppen

Jahr	Monatliche Entwicklung												JD
	Index: 2010 = 100												
	Jan.	Febr.	März	April	Mai	Juni	Juli	Aug.	Sept.	Okt.	Nov.	Dez.	

Noch: 2.2.4 Wohnung, Wasser, Strom, Gas und andere Brennstoffe
darunter: Nettokaltmiete und Wohnungsnebenkosten
Wägungsanteil: 241,00

2014	102,6	102,6	102,6	102,8	102,8	102,8	102,9	102,9	102,9	103,0	103,0	103,0	102,8
2015	103,2	103,1	103,1	103,5	103,5	103,5	103,5	103,6	103,7	103,8	104,3	104,3	103,6
2016	104,8	104,8	105,0	104,9	104,9	104,9	104,9	105,1	105,1	105,1	105,2	105,3	105,0
2017	105,7	105,8	105,8	105,8	105,8	105,9	105,9	106,0	106,1	106,1	106,1	106,2	105,9
2018	106,3	106,3	106,3	106,3	106,4	106,5	106,6	106,6	106,7

Veränderung gegenüber dem Vormonat in %

2014	0,5	0,0	0,0	0,2	0,0	0,0	0,1	0,0	0,0	0,1	0,0	0,0	n. v.
2015	0,2	-0,1	0,0	0,4	0,0	0,0	0,0	0,1	0,1	0,1	0,5	0,0	n. v.
2016	0,5	0,0	0,2	-0,1	0,0	0,0	0,0	0,2	0,0	0,0	0,1	0,1	n. v.
2017	0,4	0,1	0,0	0,0	0,0	0,1	0,0	0,1	0,1	0,0	0,0	0,1	n. v.
2018	0,1	0,0	0,0	0,0	0,1	0,1	0,1	0,0	0,1	n. v.

Veränderung gegenüber dem Vorjahr in %

2015	0,6	0,5	0,5	0,7	0,7	0,7	0,6	0,7	0,8	0,8	1,3	1,3	0,8
2016	1,6	1,6	1,8	1,4	1,4	1,4	1,4	1,4	1,4	1,3	0,9	1,0	1,4
2017	0,9	1,0	0,8	0,9	0,9	1,0	1,0	0,9	1,0	1,0	0,9	0,9	0,9
2018	0,6	0,5	0,5	0,5	0,6	0,6	0,7	0,6	0,6

2.2.4.1 Nettokaltmiete
Wägungsanteil: 209,93

2014	102,4	102,4	102,4	102,6	102,6	102,6	102,7	102,7	102,7	102,9	102,9	102,9	102,7
2015	102,9	102,9	102,9	103,3	103,3	103,3	103,3	103,4	103,6	103,6	104,1	104,1	103,4
2016	104,7	104,7	104,8	104,8	104,8	104,8	104,8	105,0	105,0	105,0	105,1	105,3	104,9
2017	105,4	105,5	105,5	105,6	105,5	105,7	105,7	105,8	105,8	105,9	105,9	105,9	105,7
2018	106,0	106,1	106,1	106,1	106,2	106,3	106,4	106,4	106,5

Veränderung gegenüber dem Vormonat in %

2014	0,2	0,0	0,0	0,2	0,0	0,0	0,1	0,0	0,0	0,2	0,0	0,0	n. v.
2015	0,0	0,0	0,0	0,4	0,0	0,0	0,0	0,1	0,2	0,0	0,5	0,0	n. v.
2016	0,6	0,0	0,1	0,0	0,0	0,0	0,0	0,2	0,0	0,0	0,1	0,2	n. v.
2017	0,1	0,1	0,0	0,1	-0,1	0,2	0,0	0,1	0,0	0,1	0,0	0,0	n. v.
2018	0,1	0,1	0,0	0,0	0,1	0,1	0,1	0,0	0,1	n. v.

Veränderung gegenüber dem Vorjahr in %

2015	0,5	0,5	0,5	0,7	0,7	0,7	0,6	0,7	0,9	0,7	1,2	1,2	0,7
2016	1,7	1,7	1,8	1,5	1,5	1,5	1,5	1,5	1,4	1,4	1,0	1,2	1,5
2017	0,7	0,8	0,7	0,8	0,7	0,9	0,9	0,8	0,8	0,9	0,8	0,6	0,8
2018	0,6	0,6	0,6	0,5	0,7	0,6	0,7	0,6	0,7

Noch: 2. Verbraucherpreisindex nach ausgewählten Gliederungen für Sachsen-Anhalt
Noch: 2.2 Indizes nach Hauptgruppen, ausgewählten Gruppen und Untergruppen

Jahr	Monatliche Entwicklung												JD
	Index: 2010 = 100												
	Jan.	Febr.	März	April	Mai	Juni	Juli	Aug.	Sept.	Okt.	Nov.	Dez.	

2.2.4.2 Wohnungsnebenkosten
Wägungsanteil: 31,07

2014	103,7	103,7	103,7	103,7	103,7	103,8	103,8	103,8	103,8	103,8	103,8	103,8	103,8
2015	105,2	104,8	104,8	104,8	104,8	104,8	104,8	104,8	104,8	105,3	105,4	105,4	105,0
2016	105,8	105,7	105,7	105,7	105,7	105,9	105,9	105,9	105,9	105,9	105,9	105,9	105,8
2017	107,6	107,5	107,5	107,5	107,5	107,6	107,6	107,6	107,7	107,7	107,7	107,7	107,6
2018	108,0	107,9	107,6	107,6	107,8	107,9	108,0	108,0	108,0

Veränderung gegenüber dem Vormonat in %

2014	2,0	0,0	0,0	0,0	0,0	0,1	0,0	0,0	0,0	0,0	0,0	0,0	n. v.
2015	1,3	-0,4	0,0	0,0	0,0	0,0	0,0	0,0	0,0	0,5	0,1	0,0	n. v.
2016	0,4	-0,1	0,0	0,0	0,0	0,2	0,0	0,0	0,0	0,0	0,0	0,0	n. v.
2017	1,6	-0,1	0,0	0,0	0,0	0,1	0,0	0,0	0,1	0,0	0,0	0,0	n. v.
2018	0,3	-0,1	-0,3	0,0	0,2	0,1	0,1	0,0	0,0	n. v.

Veränderung gegenüber dem Vorjahr in %

2015	1,4	1,1	1,1	1,1	1,1	1,0	1,0	1,0	1,0	1,4	1,5	1,5	1,2
2016	0,6	0,9	0,9	0,9	0,9	1,0	1,0	1,0	1,0	0,6	0,5	0,5	0,8
2017	1,7	1,7	1,7	1,7	1,7	1,6	1,6	1,6	1,7	1,7	1,7	1,7	1,7
2018	0,4	0,4	0,1	0,1	0,3	0,3	0,4	0,4	0,3

Noch: 2.2.4.2 Wohnungsnebenkosten
darunter: Wasserversorgung
Wägungsanteil: 7,92

2014	105,5	105,5	105,5	105,5	105,5	105,5	105,5	105,5	105,5	105,5	105,5	105,5	105,5
2015	107,5	107,5	107,5	107,5	107,5	107,5	107,5	107,5	107,5	107,5	107,5	107,5	107,5
2016	107,5	106,2	106,2	106,2	106,2	106,2	106,2	106,2	106,2	106,2	106,2	106,2	106,3
2017	107,3	107,3	107,3	107,3	107,3	107,3	107,3	107,3	107,3	107,3	107,3	107,3	107,3
2018	109,2	109,2	109,2	109,2	109,2	109,2	109,7	109,7	109,7

Veränderung gegenüber dem Vormonat in %

2014	0,4	0,0	0,0	0,0	0,0	0,0	0,0	0,0	0,0	0,0	0,0	0,0	n. v.
2015	1,9	0,0	0,0	0,0	0,0	0,0	0,0	0,0	0,0	0,0	0,0	0,0	n. v.
2016	0,0	-1,2	0,0	0,0	0,0	0,0	0,0	0,0	0,0	0,0	0,0	0,0	n. v.
2017	1,0	0,0	0,0	0,0	0,0	0,0	0,0	0,0	0,0	0,0	0,0	0,0	n. v.
2018	1,8	0,0	0,0	0,0	0,0	0,0	0,5	0,0	0,0	n. v.

Veränderung gegenüber dem Vorjahr in %

2015	1,9	1,9	1,9	1,9	1,9	1,9	1,9	1,9	1,9	1,9	1,9	1,9	1,9
2016	0,0	-1,2	-1,2	-1,2	-1,2	-1,2	-1,2	-1,2	-1,2	-1,2	-1,2	-1,2	-1,1
2017	-0,2	1,0	1,0	1,0	1,0	1,0	1,0	1,0	1,0	1,0	1,0	1,0	0,9
2018	1,8	1,8	1,8	1,8	1,8	1,8	2,2	2,2	2,2

Noch: 2. Verbraucherpreisindex nach ausgewählten Gliederungen für Sachsen-Anhalt
Noch: 2.2 Indizes nach Hauptgruppen, ausgewählten Gruppen und Untergruppen

Jahr	Monatliche Entwicklung												JD
	Index: 2010 = 100												
	Jan.	Febr.	März	April	Mai	Juni	Juli	Aug.	Sept.	Okt.	Nov.	Dez.	

Noch: 2.2.4.2 Wohnungsnebenkosten
darunter: Müllabfuhr
Wägungsanteil: 6,87

2014	106,2	106,2	106,2	106,2	106,2	106,2	106,2	106,2	106,2	106,1	106,1	106,1	106,2
2015	108,5	106,6	106,6	106,5	106,5	106,5	106,5	106,5	106,5	108,3	108,7	108,7	107,2
2016	109,0	109,6	109,6	109,6	109,6	109,6	109,6	109,6	109,6	109,6	109,6	109,6	109,6
2017	114,0	113,7	113,7	113,7	113,7	113,7	113,7	113,7	113,7	113,7	113,7	113,7	113,7
2018	113,3	112,7	111,3	111,3	111,3	111,3	111,3	111,3	111,3

Veränderung gegenüber dem Vormonat in %

2014	6,7	0,0	0,0	0,0	0,0	0,0	0,0	0,0	0,0	-0,1	0,0	0,0	n. v.
2015	2,3	-1,8	0,0	-0,1	0,0	0,0	0,0	0,0	0,0	1,7	0,4	0,0	n. v.
2016	0,3	0,6	0,0	0,0	0,0	0,0	0,0	0,0	0,0	0,0	0,0	0,0	n. v.
2017	4,0	-0,3	0,0	0,0	0,0	0,0	0,0	0,0	0,0	0,0	0,0	0,0	n. v.
2018	-0,4	-0,5	-1,2	0,0	0,0	0,0	0,0	0,0	0,0	n. v.

Veränderung gegenüber dem Vorjahr in %

2015	2,2	0,4	0,4	0,3	0,3	0,3	0,3	0,3	0,3	2,1	2,5	2,5	0,9
2016	0,5	2,8	2,8	2,9	2,9	2,9	2,9	2,9	2,9	1,2	0,8	0,8	2,2
2017	4,6	3,7	3,7	3,7	3,7	3,7	3,7	3,7	3,7	3,7	3,7	3,7	3,7
2018	-0,6	-0,9	-2,1	-2,1	-2,1	-2,1	-2,1	-2,1	-2,1

Noch: 2.2.4.2 Wohnungsnebenkosten
darunter: Abwasserentsorgung
Wägungsanteil: 9,79

2014	97,6	97,6	97,6	97,6	97,6	97,6	97,6	97,6	97,6	97,6	97,6	97,6	97,6
2015	97,6	97,6	97,6	97,6	97,6	97,6	97,6	97,6	97,6	97,6	97,6	97,6	97,6
2016	97,6	97,8	97,8	97,8	97,8	97,8	97,8	97,8	97,8	97,8	97,8	97,8	97,8
2017	98,3	98,3	98,3	98,3	98,3	98,3	98,3	98,3	98,3	98,3	98,3	98,3	98,3
2018	98,3	98,3	98,3	98,3	98,7	98,7	98,7	98,7	98,7

Veränderung gegenüber dem Vormonat in %

2014	0,0	0,0	0,0	0,0	0,0	0,0	0,0	0,0	0,0	0,0	0,0	0,0	n. v.
2015	0,0	0,0	0,0	0,0	0,0	0,0	0,0	0,0	0,0	0,0	0,0	0,0	n. v.
2016	0,0	0,2	0,0	0,0	0,0	0,0	0,0	0,0	0,0	0,0	0,0	0,0	n. v.
2017	0,5	0,0	0,0	0,0	0,0	0,0	0,0	0,0	0,0	0,0	0,0	0,0	n. v.
2018	0,0	0,0	0,0	0,0	0,4	0,0	0,0	0,0	0,0	n. v.

Veränderung gegenüber dem Vorjahr in %

2015	0,0	0,0	0,0	0,0	0,0	0,0	0,0	0,0	0,0	0,0	0,0	0,0	0,0
2016	0,0	0,2	0,2	0,2	0,2	0,2	0,2	0,2	0,2	0,2	0,2	0,2	0,2
2017	0,7	0,5	0,5	0,5	0,5	0,5	0,5	0,5	0,5	0,5	0,5	0,5	0,5
2018	0,0	0,0	0,0	0,0	0,4	0,4	0,4	0,4	0,4

Noch: 2. Verbraucherpreisindex nach ausgewählten Gliederungen für Sachsen-Anhalt
Noch: 2.2 Indizes nach Hauptgruppen, ausgewählten Gruppen und Untergruppen

Jahr	Monatliche Entwicklung												JD
	Index: 2010 = 100												
	Jan.	Febr.	März	April	Mai	Juni	Juli	Aug.	Sept.	Okt.	Nov.	Dez.	

2.2.4.3 Haushaltsenergie (Strom, Gas und andere Brennstoffe)
Wägungsanteil: 68,19

2014	119,2	119,3	118,8	118,9	118,8	119,0	118,8	119,0	119,0	118,1	116,9	114,6	118,4
2015	112,6	113,9	114,6	113,8	114,6	114,0	112,8	111,3	111,2	110,8	110,5	108,8	112,4
2016	105,8	104,7	105,4	105,0	105,5	106,3	105,8	105,1	105,1	106,1	105,6	107,1	105,6
2017	107,7	107,9	107,9	107,6	106,8	106,6	107,0	107,1	107,8	107,8	108,9	108,9	107,7
2018	109,2	108,8	108,9	109,3	110,5	110,5	110,7	110,5	111,3

Veränderung gegenüber dem Vormonat in %

2014	-0,6	0,1	-0,4	0,1	-0,1	0,2	-0,2	0,2	0,0	-0,8	-1,0	-2,0	n. v.
2015	-1,7	1,2	0,6	-0,7	0,7	-0,5	-1,1	-1,3	-0,1	-0,4	-0,3	-1,5	n. v.
2016	-2,8	-1,0	0,7	-0,4	0,5	0,8	-0,5	-0,7	0,0	1,0	-0,5	1,4	n. v.
2017	0,6	0,2	0,0	-0,3	-0,7	-0,2	0,4	0,1	0,7	0,0	1,0	0,0	n. v.
2018	0,3	-0,4	0,1	0,4	1,1	0,0	0,2	-0,2	0,7	n. v.

Veränderung gegenüber dem Vorjahr in %

2015	-5,5	-4,5	-3,5	-4,3	-3,5	-4,2	-5,1	-6,5	-6,6	-6,2	-5,5	-5,1	-5,1
2016	-6,0	-8,1	-8,0	-7,7	-7,9	-6,8	-6,2	-5,6	-5,5	-4,2	-4,4	-1,6	-6,0
2017	1,8	3,1	2,4	2,5	1,2	0,3	1,1	1,9	2,6	1,6	3,1	1,7	2,0
2018	1,4	0,8	0,9	1,6	3,5	3,7	3,5	3,2	3,2

Noch: 2.2.4.3 Haushaltsenergie
darunter: Strom
Wägungsanteil: 26,21

2014	121,3	121,5	121,5	121,5	121,5	121,5	121,5	121,6	121,6	121,6	121,6	121,6	121,5
2015	123,5	123,5	123,5	123,5	123,5	123,5	123,5	123,5	123,5	123,5	123,5	123,5	123,5
2016	123,6	122,9	122,4	122,4	122,4	122,2	122,9	122,9	121,9	121,9	121,9	122,6	122,5
2017	122,9	123,1	123,3	123,2	123,1	124,5	124,6	124,6	124,5	124,3	124,5	124,6	123,9
2018	124,4	124,5	124,5	124,4	124,1	123,6	123,5	123,0	121,4

Veränderung gegenüber dem Vormonat in %

2014	0,3	0,2	0,0	0,0	0,0	0,0	0,0	0,1	0,0	0,0	0,0	0,0	n. v.
2015	1,6	0,0	0,0	0,0	0,0	0,0	0,0	0,0	0,0	0,0	0,0	0,0	n. v.
2016	0,1	-0,6	-0,4	0,0	0,0	-0,2	0,6	0,0	-0,8	0,0	0,0	0,6	n. v.
2017	0,2	0,2	0,2	-0,1	-0,1	1,1	0,1	0,0	-0,1	-0,2	0,2	0,1	n. v.
2018	-0,2	0,1	0,0	-0,1	-0,2	-0,4	-0,1	-0,4	-1,3	n. v.

Veränderung gegenüber dem Vorjahr in %

2015	1,8	1,6	1,6	1,6	1,6	1,6	1,6	1,6	1,6	1,6	1,6	1,6	1,6
2016	0,1	-0,5	-0,9	-0,9	-0,9	-1,1	-0,5	-0,5	-1,3	-1,3	-1,3	-0,7	-0,8
2017	-0,6	0,2	0,7	0,7	0,6	1,9	1,4	1,4	2,1	2,0	2,1	1,6	1,1
2018	1,2	1,1	1,0	1,0	0,8	-0,7	-0,9	-1,3	-2,5

Noch: 2. Verbraucherpreisindex nach ausgewählten Gliederungen für Sachsen-Anhalt
Noch: 2.2 Indizes nach Hauptgruppen, ausgewählten Gruppen und Untergruppen

Jahr	Monatliche Entwicklung												JD
	Index: 2010 = 100												
	Jan.	Febr.	März	April	Mai	Juni	Juli	Aug.	Sept.	Okt.	Nov.	Dez.	

Noch: 2.2.4.3 Haushaltsenergie
darunter: Gas (einschl. Umlage)
Wägungsanteil: 14,46

2014	114,9	114,6	114,5	114,5	114,4	114,5	114,5	114,4	114,4	113,9	112,7	112,7	114,2
2015	110,2	110,2	110,4	110,3	110,2	110,1	110,1	110,0	109,9	110,0	110,0	110,1	110,1
2016	104,8	102,7	102,5	102,1	101,4	101,5	101,1	100,8	100,9	100,6	100,7	101,3	101,7
2017	100,2	100,9	100,9	99,9	99,7	100,0	100,0	100,0	100,1	99,3	100,3	99,9	100,1
2018	99,2	99,3	99,3	99,3	98,6	99,0	99,6	98,9	97,4

Veränderung gegenüber dem Vormonat in %

2014	-0,2	-0,3	-0,1	0,0	-0,1	0,1	0,0	-0,1	0,0	-0,4	-1,1	0,0	n. v.
2015	-2,2	0,0	0,2	-0,1	-0,1	-0,1	0,0	-0,1	-0,1	0,1	0,0	0,1	n. v.
2016	-4,8	-2,0	-0,2	-0,4	-0,7	0,1	-0,4	-0,3	0,1	-0,3	0,1	0,6	n. v.
2017	-1,1	0,7	0,0	-1,0	-0,2	0,3	0,0	0,0	0,1	-0,8	1,0	-0,4	n. v.
2018	-0,7	0,1	0,0	0,0	-0,7	0,4	0,6	-0,7	-1,5	n. v.

Veränderung gegenüber dem Vorjahr in %

2015	-4,1	-3,8	-3,6	-3,7	-3,7	-3,8	-3,8	-3,8	-3,9	-3,4	-2,4	-2,3	-3,6
2016	-4,9	-6,8	-7,2	-7,4	-8,0	-7,8	-8,2	-8,4	-8,2	-8,5	-8,5	-8,0	-7,6
2017	-4,4	-1,8	-1,6	-2,2	-1,7	-1,5	-1,1	-0,8	-0,8	-1,3	-0,4	-1,4	-1,6
2018	-1,0	-1,6	-1,6	-0,6	-1,1	-1,0	-0,4	-1,1	-2,7

Noch: 2.2.4.3 Haushaltsenergie
darunter: Heizöl (einschl. Umlage)

Wägungsanteil: 11,11

2014	122,7	123,3	120,5	121,4	120,8	122,0	120,8	121,8	121,8	117,5	112,3	98,7	118,6
2015	86,1	95,5	100,7	96,5	102,5	100,2	94,2	86,7	87,8	85,9	85,6	76,4	91,5
2016	65,3	64,6	70,9	69,8	74,3	80,8	77,5	74,1	77,3	84,0	80,8	88,1	75,6
2017	92,0	91,9	90,1	89,8	84,6	80,0	82,2	83,2	86,7	88,3	93,1	93,3	87,9
2018	96,6	93,7	94,0	97,5	105,7	105,6	105,9	106,3	116,2

Veränderung gegenüber dem Vormonat in %

2014	-3,6	0,5	-2,3	0,7	-0,5	1,0	-1,0	0,8	0,0	-3,5	-4,4	-12,1	n. v.
2015	-12,8	10,9	5,4	-4,2	6,2	-2,2	-6,0	-8,0	1,3	-2,2	-0,3	-10,7	n. v.
2016	-14,5	-1,1	9,8	-1,6	6,4	8,7	-4,1	-4,4	4,3	8,7	-3,8	9,0	n. v.
2017	4,4	-0,1	-2,0	-0,3	-5,8	-5,4	2,8	1,2	4,2	1,8	5,4	0,2	n. v.
2018	3,5	-3,0	0,3	3,7	8,4	-0,1	0,3	0,4	9,3	n. v.

Veränderung gegenüber dem Vorjahr in %

2015	-29,8	-22,5	-16,4	-20,5	-15,1	-17,9	-22,0	-28,8	-27,9	-26,9	-23,8	-22,6	-22,8
2016	-24,2	-32,4	-29,6	-27,7	-27,5	-19,4	-17,7	-14,5	-12,0	-2,2	-5,6	15,3	-17,4
2017	40,9	42,3	27,1	28,7	13,9	-1,0	6,1	12,3	12,2	5,1	15,2	5,9	16,3
2018	5,0	2,0	4,3	8,6	24,9	32,0	28,8	27,8	34,0

Noch: 2. Verbraucherpreisindex nach ausgewählten Gliederungen für Sachsen-Anhalt
Noch: 2.2 Indizes nach Hauptgruppen, ausgewählten Gruppen und Untergruppen

Jahr	Monatliche Entwicklung												JD
	Index: 2010 = 100												
	Jan.	Febr.	März	April	Mai	Juni	Juli	Aug.	Sept.	Okt.	Nov.	Dez.	

2.2.4.4 Instandhaltung und Reparatur der Wohnung
Wägungsanteil: 8,10

2014	110,1	110,2	110,4	111,0	110,8	110,9	111,2	111,3	111,7	112,3	112,4	112,8	111,3
2015	113,3	113,2	113,3	113,7	113,5	113,7	114,2	114,2	114,2	114,3	114,3	114,1	113,8
2016	114,4	114,4	114,3	114,5	114,7	114,6	114,8	114,8	115,0	115,3	115,4	115,5	114,8
2017	115,8	115,8	115,8	117,1	117,0	117,1	118,0	117,9	118,3	118,7	118,7	118,5	117,4
2018	118,9	119,0	119,2	119,9	121,5	121,5	122,1	122,3	122,5

Veränderung gegenüber dem Vormonat in %

2014	-0,2	0,1	0,2	0,5	-0,2	0,1	0,3	0,1	0,4	0,5	0,1	0,4	n. v.
2015	0,4	-0,1	0,1	0,4	-0,2	0,2	0,4	0,0	0,0	0,1	0,0	-0,2	n. v.
2016	0,3	0,0	-0,1	0,2	0,2	-0,1	0,2	0,0	0,2	0,3	0,1	0,1	n. v.
2017	0,3	0,0	0,0	1,1	-0,1	0,1	0,8	-0,1	0,3	0,3	0,0	-0,2	n. v.
2018	0,3	0,1	0,2	0,6	1,3	0,0	0,5	0,2	0,2	n. v.

Veränderung gegenüber dem Vorjahr in %

2015	2,9	2,7	2,6	2,4	2,4	2,5	2,7	2,6	2,2	1,8	1,7	1,2	2,2
2016	1,0	1,1	0,9	0,7	1,1	0,8	0,5	0,5	0,7	0,9	1,0	1,2	0,9
2017	1,2	1,2	1,3	2,3	2,0	2,2	2,8	2,7	2,9	2,9	2,9	2,6	2,3
2018	2,7	2,8	2,9	2,4	3,8	3,8	3,5	3,7	3,6

2.2.5 Einrichtungsgegenstände (Möbel), Geräte und Ausrüstungen für den Haushalt sowie deren Instandhaltung
Wägungsanteil: 49,78

2014	102,1	102,1	102,6	102,9	103,0	103,1	102,9	102,5	102,9	103,2	103,1	103,3	102,8
2015	103,3	102,9	103,5	103,7	103,6	103,6	103,7	103,5	103,6	103,8	104,0	104,1	103,6
2016	103,9	104,3	104,5	105,1	104,5	104,2	103,9	103,5	103,9	103,6	103,8	104,3	104,1
2017	103,9	103,5	104,2	104,2	104,3	104,4	104,2	103,8	104,2	104,1	104,4	105,0	104,2
2018	105,6	104,9	104,7	104,8	104,6	104,8	105,1	105,1	106,2

Veränderung gegenüber dem Vormonat in %

2014	-0,2	0,0	0,5	0,3	0,1	0,1	-0,2	-0,4	0,4	0,3	-0,1	0,2	n. v.
2015	0,0	-0,4	0,6	0,2	-0,1	0,0	0,1	-0,2	0,1	0,2	0,2	0,1	n. v.
2016	-0,2	0,4	0,2	0,6	-0,6	-0,3	-0,3	-0,4	0,4	-0,3	0,2	0,5	n. v.
2017	-0,4	-0,4	0,7	0,0	0,1	0,1	-0,2	-0,4	0,4	-0,1	0,3	0,6	n. v.
2018	0,6	-0,7	-0,2	0,1	-0,2	0,2	0,3	0,0	1,0	n. v.

Veränderung gegenüber dem Vorjahr in %

2015	1,2	0,8	0,9	0,8	0,6	0,5	0,8	1,0	0,7	0,6	0,9	0,8	0,8
2016	0,6	1,4	1,0	1,4	0,9	0,6	0,2	0,0	0,3	-0,2	-0,2	0,2	0,5
2017	0,0	-0,8	-0,3	-0,9	-0,2	0,2	0,3	0,3	0,3	0,5	0,6	0,7	0,1
2018	1,6	1,4	0,5	0,6	0,3	0,4	0,9	1,3	1,9

Noch: 2. Verbraucherpreisindex nach ausgewählten Gliederungen für Sachsen-Anhalt
Noch: 2.2 Indizes nach Hauptgruppen, ausgewählten Gruppen und Untergruppen

Jahr	Monatliche Entwicklung												JD
	Index: 2010 = 100												
	Jan.	Febr.	März	April	Mai	Juni	Juli	Aug.	Sept.	Okt.	Nov.	Dez.	

2.2.6 Gesundheitspflege
Wägungsanteil: 44,44

2014	100,8	101,1	101,3	101,5	101,8	101,9	102,5	102,6	102,6	102,6	102,7	102,7	102,0
2015	102,8r	103,3r	103,5r	103,7r	103,7	103,8	103,9	104,0	104,1	104,0	104,0	104,1	103,7
2016	104,8	104,8	105,0	105,1	105,4	105,4	105,6	105,6	105,6	105,6	105,6	105,7	105,4
2017	106,2	106,4	106,9	107,2	107,3	107,2	107,4	107,5	107,5	107,5	107,7	107,1	107,2
2018	107,4	107,8	108,3	108,6	108,7	108,9	109,0	109,1	109,1

Veränderung gegenüber dem Vormonat in %

2014	0,7	0,3	0,2	0,2	0,3	0,1	0,6	0,1	0,0	0,0	0,1	0,0	n. v.
2015	0,1	0,5	0,2	0,2	0,0	0,1	0,1	0,1	0,1	-0,1	0,0	0,1	n. v.
2016	0,7	0,0	0,2	0,1	0,3	0,0	0,2	0,0	0,0	0,0	0,0	0,1	n. v.
2017	0,5	0,2	0,5	0,3	0,1	-0,1	0,2	0,1	0,0	0,0	0,2	-0,6	n. v.
2018	0,3	0,4	0,5	0,3	0,1	0,2	0,1	0,1	0,0	n. v.

Veränderung gegenüber dem Vorjahr in %

2015	2,0	2,2	2,2	2,2	1,9	1,9	1,4	1,4	1,5	1,4	1,3	1,4	1,7
2016	1,9	1,5	1,4	1,4	1,6	1,5	1,6	1,5	1,4	1,5	1,5	1,5	1,6
2017	1,3	1,5	1,8	2,0	1,8	1,7	1,7	1,8	1,8	1,8	2,0	1,3	1,7
2018	1,1	1,3	1,3	1,3	1,3	1,6	1,5	1,5	1,5

2.2.7 Verkehr
Wägungsanteil: 134,73

2014	106,1	106,0	105,8	106,6	106,7	107,1	107,4	107,0	106,8	106,7	105,6	104,3	106,3
2015	102,7	103,8	105,0	105,2	106,5	106,2	106,9	105,7	104,1	103,7	104,0	103,2	104,8
2016	102,4	101,9	102,2	102,8	104,0	105,4	104,9	104,3	104,9	105,5	104,9	105,4	104,1
2017	106,4	106,6	106,6	106,7	106,5	106,4	106,4	106,9	107,7	107,5	107,7	108,0	107,0
2018	108,0	108,2	108,1	108,8	109,4	110,5	111,1	111,6	111,8

Veränderung gegenüber dem Vormonat in %

2014	-0,6	-0,1	-0,2	0,8	0,1	0,4	0,3	-0,4	-0,2	-0,1	-1,0	-1,2	n. v.
2015	-1,5	1,1	1,2	0,2	1,2	-0,3	0,7	-1,1	-1,5	-0,4	0,3	-0,8	n. v.
2016	-0,8	-0,5	0,3	0,6	1,2	1,3	-0,5	-0,6	0,6	0,6	-0,6	0,5	n. v.
2017	0,9	0,2	0,0	0,1	-0,2	-0,1	0,0	0,5	0,7	-0,2	0,2	0,3	n. v.
2018	0,0	0,2	-0,1	0,6	0,6	1,0	0,5	0,5	0,2	n. v.

Veränderung gegenüber dem Vorjahr in %

2015	-3,2	-2,1	-0,8	-1,3	-0,2	-0,8	-0,5	-1,2	-2,5	-2,8	-1,5	-1,1	-1,4
2016	-0,3	-1,8	-2,7	-2,3	-2,3	-0,8	-1,9	-1,3	0,8	1,7	0,9	2,1	-0,7
2017	3,9	4,6	4,3	3,8	2,4	0,9	1,4	2,5	2,7	1,9	2,7	2,5	2,8
2018	1,5	1,5	1,4	2,0	2,7	3,9	4,4	4,4	3,8

Noch: 2. Verbraucherpreisindex nach ausgewählten Gliederungen für Sachsen-Anhalt
Noch: 2.2 Indizes nach Hauptgruppen, ausgewählten Gruppen und Untergruppen

Jahr	Monatliche Entwicklung												JD
	Index: 2010 = 100												
	Jan.	Febr.	März	April	Mai	Juni	Juli	Aug.	Sept.	Okt.	Nov.	Dez.	

2.2.8 Nachrichtenübermittlung
Wägungsanteil: 30,10

2014	92,8	92,9	92,7	92,6	92,4	92,3	92,2	92,0	91,9	91,9	91,9	91,8	92,3
2015	91,9	91,8	91,6	91,5	91,3	91,1	91,1	90,9	90,9	90,8	90,7	90,6	91,2
2016	90,9	90,9	90,7	90,6	90,3	90,2	90,2	90,1	90,1	90,1	90,0	90,0	90,3
2017	90,1	90,0	89,9	89,8	89,8	89,7	89,5	89,6	89,7	89,7	89,7	89,7	89,8
2018	89,6	89,4	89,5	89,4	89,2	89,3	89,1	89,0	88,9

Veränderung gegenüber dem Vormonat in %

2014	0,2	0,1	-0,2	-0,1	-0,2	-0,1	-0,1	-0,2	-0,1	0,0	0,0	-0,1	n. v.
2015	0,1	-0,1	-0,2	-0,1	-0,2	-0,2	0,0	-0,2	0,0	-0,1	-0,1	-0,1	n. v.
2016	0,3	0,0	-0,2	-0,1	-0,3	-0,1	0,0	-0,1	0,0	0,0	-0,1	0,0	n. v.
2017	0,1	-0,1	-0,1	-0,1	0,0	-0,1	-0,2	0,1	0,1	0,0	0,0	0,0	n. v.
2018	-0,1	-0,2	0,1	-0,1	-0,2	0,1	-0,2	-0,1	-0,1	n. v.

Veränderung gegenüber dem Vorjahr in %

2015	-1,0	-1,2	-1,2	-1,2	-1,2	-1,3	-1,2	-1,2	-1,1	-1,2	-1,3	-1,3	-1,2
2016	-1,1	-1,0	-1,0	-1,0	-1,1	-1,0	-1,0	-0,9	-0,9	-0,8	-0,8	-0,7	-1,0
2017	-0,9	-1,0	-0,9	-0,9	-0,6	-0,6	-0,8	-0,6	-0,4	-0,4	-0,3	-0,3	-0,6
2018	-0,6	-0,7	-0,4	-0,4	-0,7	-0,4	-0,4	-0,7	-0,9

2.2.9 Freizeit, Unterhaltung und Kultur
Wägungsanteil: 114,92

2014	103,2	105,6	106,0	103,4	102,3	105,0	107,8	108,0	105,3	104,5	105,7	108,6	105,5
2015	103,5	107,7	106,9	104,5	105,0	105,4	109,3	109,9	106,7	106,8	107,2	110,6	107,0
2016	105,5	107,6	110,3	103,9	106,1	107,1	110,9	111,1	107,7	107,2	107,3	112,8	108,1
2017	107,1	109,9	109,9	107,7	107,1	109,7	113,6	113,1	109,8	108,3	110,1	115,1	110,1
2018	108,4	110,7	111,4	107,9	110,2	110,9	115,9	114,9	112,0

Veränderung gegenüber dem Vormonat in %

2014	-4,4	2,3	0,4	-2,5	-1,1	2,6	2,7	0,2	-2,5	-0,8	1,1	2,7	n. v.
2015	-4,7	4,1	-0,7	-2,2	0,5	0,4	3,7	0,5	-2,9	0,1	0,4	3,2	n. v.
2016	-4,6	2,0	2,5	-5,8	2,1	0,9	3,5	0,2	-3,1	-0,5	0,1	5,1	n. v.
2017	-5,1	2,6	0,0	-2,0	-0,6	2,4	3,6	-0,4	-2,9	-1,4	1,7	4,5	n. v.
2018	-5,8	2,1	0,6	-3,1	2,1	0,6	4,5	-0,9	-2,5	n. v.

Veränderung gegenüber dem Vorjahr in %

2015	0,3	2,0	0,8	1,1	2,6	0,4	1,4	1,8	1,3	2,2	1,4	1,8	1,4
2016	1,9	-0,1	3,2	-0,6	1,0	1,6	1,5	1,1	0,9	0,4	0,1	2,0	1,0
2017	1,5	2,1	-0,4	3,7	0,9	2,4	2,4	1,8	1,9	1,0	2,6	2,0	1,9
2018	1,2	0,7	1,4	0,2	2,9	1,1	2,0	1,6	2,0

Noch: 2. Verbraucherpreisindex nach ausgewählten Gliederungen für Sachsen-Anhalt
Noch: 2.2 Indizes nach Hauptgruppen, ausgewählten Gruppen und Untergruppen

Jahr	Monatliche Entwicklung												JD
	Index: 2010 = 100												
	Jan.	Febr.	März	April	Mai	Juni	Juli	Aug.	Sept.	Okt.	Nov.	Dez.	

2.2.10 Bildungswesen
Wägungsanteil: 8,80

2014	110,6	110,8	110,9	110,9	110,9	110,9	110,9	111,0	111,2	116,6	117,5	117,7	112,5
2015	118,4	118,3	118,3	118,2	118,4	118,4	118,4	118,5	118,5	118,3	118,3	118,3	118,4
2016	118,5	119,1	119,2	119,1	119,1	119,1	119,5	120,7	120,6	120,9	121,4	121,5	119,9
2017	121,6	122,0	122,2	122,4	122,4	122,4	122,4	122,8	122,9	123,1	123,2	123,2	122,6
2018	123,4	123,6	123,6	124,0	124,1	124,2	124,2	124,2	124,3

Veränderung gegenüber dem Vormonat in %

2014	2,9	0,2	0,1	0,0	0,0	0,0	0,0	0,1	0,2	4,9	0,8	0,2	n. v.
2015	0,6	-0,1	0,0	-0,1	0,2	0,0	0,0	0,1	0,0	-0,2	0,0	0,0	n. v.
2016	0,2	0,5	0,1	-0,1	0,0	0,0	0,3	1,0	-0,1	0,2	0,4	0,1	n. v.
2017	0,1	0,3	0,2	0,2	0,0	0,0	0,0	0,3	0,1	0,2	0,1	0,0	n. v.
2018	0,2	0,2	0,0	0,3	0,1	0,1	0,0	0,0	0,1	n. v.

Veränderung gegenüber dem Vorjahr in %

2015	7,1	6,8	6,7	6,6	6,8	6,8	6,8	6,8	6,6	1,5	0,7	0,5	5,2
2016	0,1	0,7	0,8	0,8	0,6	0,6	0,9	1,9	1,8	2,2	2,6	2,7	1,3
2017	2,6	2,4	2,5	2,8	2,8	2,8	2,4	1,7	1,9	1,8	1,5	1,4	2,3
2018	1,5	1,3	1,1	1,3	1,4	1,5	1,5	1,1	1,1

2.2.11 Beherbergungs- und Gaststättendienstleistungen
Wägungsanteil: 44,67

2014	107,5	107,6	107,9	108,4	108,5	108,8	109,1	109,0	109,3	109,3	109,6	109,7	108,7
2015	110,5	111,2	111,8	112,4	113,0	113,1	113,2	113,2	113,4	113,3	113,1	114,0	112,7
2016	114,2	114,5	115,1	115,4	115,6	115,8	116,0	116,0	116,6	116,8	116,8	117,0	115,8
2017	117,7	117,7	117,9	118,4	119,2	119,1	119,3	119,3	118,9	118,9	118,6	119,1	118,7
2018	119,2	119,4	119,4	119,8	119,6	119,7	119,5	120,1	120,5

Veränderung gegenüber dem Vormonat in %

2014	0,2	0,1	0,3	0,5	0,1	0,3	0,3	-0,1	0,3	0,0	0,3	0,1	n. v.
2015	0,7	0,6	0,5	0,5	0,5	0,1	0,1	0,0	0,2	-0,1	-0,2	0,8	n. v.
2016	0,2	0,3	0,5	0,3	0,2	0,2	0,2	0,0	0,5	0,2	0,0	0,2	n. v.
2017	0,6	0,0	0,2	0,4	0,7	-0,1	0,2	0,0	-0,3	0,0	-0,3	0,4	n. v.
2018	0,1	0,2	0,0	0,3	-0,2	0,1	-0,2	0,5	0,3	n. v.

Veränderung gegenüber dem Vorjahr in %

2015	2,8	3,3	3,6	3,7	4,1	4,0	3,8	3,9	3,8	3,7	3,2	3,9	3,7
2016	3,3	3,0	3,0	2,7	2,3	2,4	2,5	2,5	2,8	3,1	3,3	2,6	2,8
2017	3,1	2,8	2,4	2,6	3,1	2,8	2,8	2,8	2,0	1,8	1,5	1,8	2,5
2018	1,3	1,4	1,3	1,2	0,3	0,5	0,2	0,7	1,3

Noch: 2. Verbraucherpreisindex nach ausgewählten Gliederungen für Sachsen-Anhalt
Noch: 2.2 Indizes nach Hauptgruppen, ausgewählten Gruppen und Untergruppen

Jahr	Monatliche Entwicklung												JD
	Index: 2010 = 100												
	Jan.	Febr.	März	April	Mai	Juni	Juli	Aug.	Sept.	Okt.	Nov.	Dez.	

2.2.12 Andere Waren und Dienstleistungen
Wägungsanteil: 70,04

2014	106,5	106,5	106,5	106,7	106,7	106,8	106,8	107,3	107,4	107,2	107,2	107,3	106,9
2015	107,8	108,0	108,2	108,2	108,3	107,8	107,7	108,0	108,1	108,4	108,4	108,2	108,1
2016	108,9	109,1	109,6	110,1	110,3	110,3	110,3	110,7	110,9	111,2	111,1	111,2	110,3
2017	110,7	110,9	111,3	111,7	112,1	112,0	112,0	112,1	112,3	111,5	111,5	111,6	111,6
2018	112,2	112,7	112,9	113,0	112,9	112,8	112,7	112,9	113,0

Veränderung gegenüber dem Vormonat in %

2014	1,5	0,0	0,0	0,2	0,0	0,1	0,0	0,5	0,1	-0,2	0,0	0,1	n. v.
2015	0,5	0,2	0,2	0,0	0,1	-0,5	-0,1	0,3	0,1	0,3	0,0	-0,2	n. v.
2016	0,6	0,2	0,5	0,5	0,2	0,0	0,0	0,4	0,2	0,3	-0,1	0,1	n. v.
2017	-0,4	0,2	0,4	0,4	0,4	-0,1	0,0	0,1	0,2	-0,7	0,0	0,1	n. v.
2018	0,5	0,4	0,2	0,1	-0,1	-0,1	-0,1	0,2	0,1	n. v.

Veränderung gegenüber dem Vorjahr in %

2015	1,2	1,4	1,6	1,4	1,5	0,9	0,8	0,7	0,7	1,1	1,1	0,8	1,1
2016	1,0	1,0	1,3	1,8	1,8	2,3	2,4	2,5	2,6	2,6	2,5	2,8	2,0
2017	1,7	1,6	1,6	1,5	1,6	1,5	1,5	1,3	1,3	0,3	0,4	0,4	1,2
2018	1,4	1,6	1,4	1,2	0,7	0,7	0,6	0,7	0,6

Noch: 2. Verbraucherpreisindex nach ausgewählten Gliederungen für Sachsen-Anhalt
2.3 Indizes nach Waren und Dienstleistungen

2.3.1 Waren insgesamt
Wägungsanteil: 479,77

2014	108,5	108,6	109,3	109,4	109,2	109,1	109,0	108,4	109,4	109,1	108,8	108,1	108,9
2015	107,1	107,6	108,9	109,1	109,5	109,3	108,7	107,9	108,3	108,5	108,5	107,7	108,4
2016	106,7	106,5	107,3	108,0	108,2	108,1	107,4	107,0	108,0	108,5	108,5	109,2	107,8
2017	109,0	109,4	110,0	110,2	110,1	109,5	109,1	109,2	110,3	110,7	110,9	110,9	109,9
2018	110,7	110,4	111,2	111,8	112,2	112,3	111,7	111,9	113,2

Veränderung gegenüber dem Vormonat in %

2014	-0,4	0,1	0,6	0,1	-0,2	-0,1	-0,1	-0,6	0,9	-0,3	-0,3	-0,6	n. v.
2015	-0,9	0,5	1,2	0,2	0,4	-0,2	-0,5	-0,7	0,4	0,2	0,0	-0,7	n. v.
2016	-0,9	-0,2	0,8	0,7	0,2	-0,1	-0,6	-0,4	0,9	0,5	0,0	0,6	n. v.
2017	-0,2	0,4	0,5	0,2	-0,1	-0,5	-0,4	0,1	1,0	0,4	0,2	0,0	n. v.
2018	-0,2	-0,3	0,7	0,5	0,4	0,1	-0,5	0,2	1,2	n. v.

Veränderung gegenüber dem Vorjahr in %

2015	-1,3	-0,9	-0,4	-0,3	0,3	0,2	-0,3	-0,5	-1,0	-0,5	-0,3	-0,4	-0,5
2016	-0,4	-1,0	-1,5	-1,0	-1,2	-1,1	-1,2	-0,8	-0,3	0,0	0,0	1,4	-0,6
2017	2,2	2,7	2,5	2,0	1,8	1,3	1,6	2,1	2,1	2,0	2,2	1,6	1,9
2018	1,6	0,9	1,1	1,5	1,9	2,6	2,4	2,5	2,6

Noch: 2. Verbraucherpreisindex nach ausgewählten Gliederungen für Sachsen-Anhalt
2.3 Indizes nach Waren und Dienstleistungen

Jahr	Monatliche Entwicklung												JD
	Index: 2010 = 100												
	Jan.	Febr.	März	April	Mai	Juni	Juli	Aug.	Sept.	Okt.	Nov.	Dez.	

Noch: 2.3.1 Waren insgesamt
davon: Verbrauchsgüter
Wägungsanteil: 307,89

2014	112,4	112,4	112,4	112,5	112,2	112,4	112,8	112,0	112,3	111,8	111,0	110,1	112,0
2015	109,4	110,4	111,1	111,2	112,0	111,8	111,6	110,6	109,9	109,8	109,8	109,0	110,6
2016	108,3	107,8	108,1	108,5	109,1	109,6	109,2	108,6	109,0	109,4	109,4	110,5	109,0
2017	111,4	112,1	111,6	111,4	111,3	111,0	111,1	111,3	111,9	112,1	112,5	112,8	111,7
2018	113,5	113,1	113,3	113,9	114,6	115,2	115,1	115,2	115,8

Veränderung gegenüber dem Vormonat in %

2014	0,2	0,0	0,0	0,1	-0,3	0,2	0,4	-0,7	0,3	-0,4	-0,7	-0,8	n. v.
2015	-0,6	0,9	0,6	0,1	0,7	-0,2	-0,2	-0,9	-0,6	-0,1	0,0	-0,7	n. v.
2016	-0,6	-0,5	0,3	0,4	0,6	0,5	-0,4	-0,5	0,4	0,4	0,0	1,0	n. v.
2017	0,8	0,6	-0,4	-0,2	-0,1	-0,3	0,1	0,2	0,5	0,2	0,4	0,3	n. v.
2018	0,6	-0,4	0,2	0,5	0,6	0,5	-0,1	0,1	0,5	n. v.

Veränderung gegenüber dem Vorjahr in %

2015	-2,7	-1,8	-1,2	-1,2	-0,2	-0,5	-1,1	-1,3	-2,1	-1,8	-1,1	-1,0	-1,3
2016	-1,0	-2,4	-2,7	-2,4	-2,6	-2,0	-2,2	-1,8	-0,8	-0,4	-0,4	1,4	-1,4
2017	2,9	4,0	3,2	2,7	2,0	1,3	1,7	2,5	2,7	2,5	2,8	2,1	2,5
2018	1,9	0,9	1,5	2,2	3,0	3,8	3,6	3,5	3,5

Noch: 2.3.1 Waren insgesamt
davon: Gebrauchsgüter mit mittlerer Lebensdauer
Wägungsanteil: 91,05

2014	105,1	105,5	109,1	109,2	109,0	107,8	105,6	105,5	109,5	109,9	110,8	110,4	108,1
2015	107,1	106,9	110,9	111,7	111,1	110,4	108,1	106,9	111,2	112,7	112,2	111,2	110,0
2016	108,1	108,4	111,7	113,5	112,8	110,5	108,0	108,0	111,9	113,3	113,1	112,6	111,0
2017	108,9	108,5	112,9	114,3	114,2	112,3	109,5	109,7	113,8	114,8	114,6	112,9	112,2
2018	109,6	109,5	113,3	114,4	114,1	112,7	109,1	109,5	113,9

Veränderung gegenüber dem Vormonat in %

2014	-2,5	0,4	3,4	0,1	-0,2	-1,1	-2,0	-0,1	3,8	0,4	0,8	-0,4	n. v.
2015	-3,0	-0,2	3,7	0,7	-0,5	-0,6	-2,1	-1,1	4,0	1,3	-0,4	-0,9	n. v.
2016	-2,8	0,3	3,0	1,6	-0,6	-2,0	-2,3	0,0	3,6	1,3	-0,2	-0,4	n. v.
2017	-3,3	-0,4	4,1	1,2	-0,1	-1,7	-2,5	0,2	3,7	0,9	-0,2	-1,5	n. v.
2018	-2,9	-0,1	3,5	1,0	-0,3	-1,2	-3,2	0,4	4,0	n. v.

Veränderung gegenüber dem Vorjahr in %

2015	1,9	1,3	1,6	2,3	1,9	2,4	2,4	1,3	1,6	2,5	1,3	0,7	1,8
2016	0,9	1,4	0,7	1,6	1,5	0,1	-0,1	1,0	0,6	0,5	0,8	1,3	0,9
2017	0,7	0,1	1,1	0,7	1,2	1,6	1,4	1,6	1,7	1,3	1,3	0,3	1,1
2018	0,6	0,9	0,4	0,1	-0,1	0,4	-0,4	-0,2	0,1

Noch: 2. Verbraucherpreisindex nach ausgewählten Gliederungen für Sachsen-Anhalt
Noch: 2.3 Indizes nach Waren und Dienstleistungen

Jahr	Monatliche Entwicklung												JD
	Index: 2010 = 100												
	Jan.	Febr.	März	April	Mai	Juni	Juli	Aug.	Sept.	Okt.	Nov.	Dez.	

Noch: 2.3.1 Waren insgesamt
davon: Langlebige Gebrauchsgüter
Wägungsanteil: 80,83

2014	97,5	97,4	97,5	97,7	97,8	98,1	98,2	97,9	97,9	97,8	97,7	97,9	97,8
2015	98,1	97,7	98,1	98,3	98,3	98,2	98,5	98,8	98,7	99,0	99,1	99,0	98,5
2016	99,2	99,4	99,6	100,1	99,7	99,6	99,5	99,5	99,8	99,8	100,1	100,3	99,7
2017	100,2	100,2	100,7	100,9	100,8	100,8	100,7	100,3	100,6	100,5	100,8	101,4	100,7
2018	101,5	101,2	100,9	101,2	101,0	101,1	101,5	101,7	102,4

Veränderung gegenüber dem Vormonat in %

2014	-0,3	-0,1	0,1	0,2	0,1	0,3	0,1	-0,3	0,0	-0,1	-0,1	0,2	n. v.
2015	0,2	-0,4	0,4	0,2	0,0	-0,1	0,3	0,3	-0,1	0,3	0,1	-0,1	n. v.
2016	0,2	0,2	0,2	0,5	-0,4	-0,1	-0,1	0,0	0,3	0,0	0,3	0,2	n. v.
2017	-0,1	0,0	0,5	0,2	-0,1	0,0	-0,1	-0,4	0,3	-0,1	0,3	0,6	n. v.
2018	0,1	-0,3	-0,3	0,3	-0,2	0,1	0,4	0,2	0,7	n. v.

Veränderung gegenüber dem Vorjahr in %

2015	0,6	0,3	0,6	0,6	0,5	0,1	0,3	0,9	0,8	1,2	1,4	1,1	0,7
2016	1,1	1,7	1,5	1,8	1,4	1,4	1,0	0,7	1,1	0,8	1,0	1,3	1,2
2017	1,0	0,8	1,1	0,8	1,1	1,2	1,2	0,8	0,8	0,7	0,7	1,1	1,0
2018	1,3	1,0	0,2	0,3	0,2	0,3	0,8	1,4	1,8

2.3.2 Dienstleistungen insgesamt (einschließlich Nettokaltmiete)
Wägungsanteil: 520,23

2014	103,6	104,2	104,3	104,0	103,8	104,4	105,2	105,4	104,7	104,7	104,9	105,7	104,6
2015	104,8r	105,8r	105,7r	105,4r	105,5	105,5	106,5	106,7	106,1	106,0	106,3	107,2	106,0
2016	106,4	107,0	107,8	106,5	107,0	107,3	108,2	108,4	107,7	107,6	107,6	108,8	107,5
2017	107,8	108,3	108,5	108,1	108,1	108,9	109,8	109,9	109,2	108,7	109,0	110,3	108,9
2018	108,9	109,6	109,8	109,2	109,7	109,9	111,0	111,0	110,4

Veränderung gegenüber dem Vormonat in %

2014	-0,5	0,6	0,1	-0,3	-0,2	0,6	0,8	0,2	-0,7	0,0	0,2	0,8	n. v.
2015	-0,9	1,0	-0,1	-0,3	0,1	0,0	0,9	0,2	-0,6	-0,1	0,3	0,8	n. v.
2016	-0,7	0,6	0,7	-1,2	0,5	0,3	0,8	0,2	-0,6	-0,1	0,0	1,1	n. v.
2017	-0,9	0,5	0,2	-0,4	0,0	0,7	0,8	0,1	-0,6	-0,5	0,3	1,2	n. v.
2018	-1,3	0,6	0,2	-0,5	0,5	0,2	1,0	0,0	-0,5	n. v.

Veränderung gegenüber dem Vorjahr in %

2015	1,2	1,5	1,3	1,3	1,6	1,1	1,2	1,2	1,3	1,2	1,3	1,4	1,3
2016	1,5	1,1	2,0	1,0	1,4	1,7	1,6	1,6	1,5	1,5	1,2	1,5	1,4
2017	1,3	1,2	0,6	1,5	1,0	1,5	1,5	1,4	1,4	1,0	1,3	1,4	1,3
2018	1,0	1,2	1,2	1,0	1,5	0,9	1,1	1,0	1,1

Noch: 2. Verbraucherpreisindex nach ausgewählten Gliederungen für Sachsen-Anhalt
Noch: 2.3 Indizes nach Waren und Dienstleistungen

Jahr	Monatliche Entwicklung												JD
	Index: 2010 = 100												
	Jan.	Febr.	März	April	Mai	Juni	Juli	Aug.	Sept.	Okt.	Nov.	Dez.	

2.3.3 Dienstleistungen ohne Nettokaltmiete
Wägungsanteil: 310,30

2014	104,4	105,4	105,6	104,9	104,5	105,6	106,8	107,1	106,1	105,9	106,3	107,6	105,9
2015	106,1r	107,7r	107,6r	106,8r	107,0	107,1	108,6	109,0	107,7	107,7	107,8	109,3	107,7
2016	107,6	108,6	109,8	107,6	108,5	108,9	110,6	110,7	109,6	109,4	109,3	111,3	109,3
2017	109,4	110,3	110,5	109,9	109,8	111,0	112,6	112,7	111,5	110,7	111,1	113,2	111,1
2018	110,9	112,0	112,4	111,3	112,0	112,3	114,2	114,0	113,0

Veränderung gegenüber dem Vormonat in %

2014	-0,9	1,0	0,2	-0,7	-0,4	1,1	1,1	0,3	-0,9	-0,2	0,4	1,2	n. v.
2015	-1,4	1,5	-0,1	-0,7	0,2	0,1	1,4	0,4	-1,2	0,0	0,1	1,4	n. v.
2016	-1,6	0,9	1,1	-2,0	0,8	0,4	1,6	0,1	-1,0	-0,2	-0,1	1,8	n. v.
2017	-1,7	0,8	0,2	-0,5	-0,1	1,1	1,4	0,1	-1,1	-0,7	0,4	1,9	n. v.
2018	-2,0	1,0	0,4	-1,0	0,6	0,3	1,7	-0,2	-0,9	n. v.

Veränderung gegenüber dem Vorjahr in %

2015	1,6	2,2	1,9	1,8	2,4	1,4	1,7	1,8	1,5	1,7	1,4	1,6	1,7
2016	1,4	0,8	2,0	0,7	1,4	1,7	1,8	1,6	1,8	1,6	1,4	1,8	1,5
2017	1,7	1,6	0,6	2,1	1,2	1,9	1,8	1,8	1,7	1,2	1,6	1,7	1,6
2018	1,4	1,5	1,7	1,3	2,0	1,2	1,4	1,2	1,3

Noch: 2.3.3 Dienstleistungen (ohne Nettokaltmiete)
darunter: Verkehrsdienstleistungen
Wägungsanteil: 22,81

2014	110,5	110,8	110,5	111,9	111,5	111,8	113,4	114,3	113,2	113,7	112,4	114,3	112,4
2015	114,8	115,0	115,2	115,4	115,4	115,1	115,9	117,0	116,6	116,9	116,4	116,8	115,9
2016	116,6	116,5	117,0	117,0	117,4	117,6	118,5	118,5	118,3	118,5	117,6	118,7	117,7
2017	118,2	118,1	118,3	119,1	119,1	119,9	121,1	121,6	120,6	120,5	119,7	121,2	119,8
2018	120,7	120,6	120,9	121,4	121,6	122,1	122,7	123,5	122,9

Veränderung gegenüber dem Vormonat in %

2014	-0,1	0,3	-0,3	1,3	-0,4	0,3	1,4	0,8	-1,0	0,4	-1,1	1,7	n. v.
2015	0,4	0,2	0,2	0,2	0,0	-0,3	0,7	0,9	-0,3	0,3	-0,4	0,3	n. v.
2016	-0,2	-0,1	0,4	0,0	0,3	0,2	0,8	0,0	-0,2	0,2	-0,8	0,9	n. v.
2017	-0,4	-0,1	0,2	0,7	0,0	0,7	1,0	0,4	-0,8	-0,1	-0,7	1,3	n. v.
2018	-0,4	-0,1	0,2	0,4	0,2	0,4	0,5	0,7	-0,5	n. v.

Veränderung gegenüber dem Vorjahr in %

2015	3,9	3,8	4,3	3,1	3,5	3,0	2,2	2,4	3,0	2,8	3,6	2,2	3,1
2016	1,6	1,3	1,6	1,4	1,7	2,2	2,2	1,3	1,5	1,4	1,0	1,6	1,6
2017	1,4	1,4	1,1	1,8	1,4	2,0	2,2	2,6	1,9	1,7	1,8	2,1	1,8
2018	2,1	2,1	2,2	1,9	2,1	1,8	1,3	1,6	1,9

Noch: 2. Verbraucherpreisindex nach ausgewählten Gliederungen für Sachsen-Anhalt
Noch: 2.3 Indizes nach Waren und Dienstleistungen

Jahr	Monatliche Entwicklung												JD
	Index: 2010 = 100												
	Jan.	Febr.	März	April	Mai	Juni	Juli	Aug.	Sept.	Okt.	Nov.	Dez.	

Noch: 2.3.3 Dienstleistungen (ohne Nettokaltmiete)
darunter: Kulturdienstleistungen
Wägungsanteil: 15,86

2014	104,6	104,8	105,1	105,0	105,2	105,2	104,9	105,7	105,8	105,7	105,8	105,7	105,3
2015	105,8	105,9	106,1	105,2	105,4	105,4	105,5	106,1	106,1	106,3	106,3	106,4	105,9
2016	106,6	106,7	107,0	107,1	107,4	107,2	107,4	107,5	107,6	107,7	107,7	107,8	107,3
2017	108,0	107,8	108,0	108,1	108,1	108,1	108,1	108,2	108,3	108,3	108,3	108,5	108,2
2018	108,8	108,8	108,9	108,7	109,0	109,2	109,1	109,3	109,4

Veränderung gegenüber dem Vormonat in %

2014	0,1	0,2	0,3	-0,1	0,2	0,0	-0,3	0,8	0,1	-0,1	0,1	-0,1	n. v.
2015	0,1	0,1	0,2	-0,8	0,2	0,0	0,1	0,6	0,0	0,2	0,0	0,1	n. v.
2016	0,2	0,1	0,3	0,1	0,3	-0,2	0,2	0,1	0,1	0,1	0,0	0,1	n. v.
2017	0,2	-0,2	0,2	0,1	0,0	0,0	0,0	0,1	0,1	0,0	0,0	0,2	n. v.
2018	0,3	0,0	0,1	-0,2	0,3	0,2	-0,1	0,2	0,1	n. v.

Veränderung gegenüber dem Vorjahr in %

2015	1,1	1,0	1,0	0,2	0,2	0,2	0,6	0,4	0,3	0,6	0,5	0,7	0,6
2016	0,8	0,8	0,8	1,8	1,9	1,7	1,8	1,3	1,4	1,3	1,3	1,3	1,3
2017	1,3	1,0	0,9	0,9	0,7	0,8	0,7	0,7	0,7	0,6	0,6	0,6	0,8
2018	0,7	0,9	0,8	0,6	0,8	1,0	0,9	1,0	1,0

Noch: 2.3.3 Dienstleistungen (ohne Nettokaltmiete)
darunter: Versicherungsdienstleistungen
Wägungsanteil: 22,78

2014	105,6	105,6	105,6	105,7	105,7	105,7	105,4	105,4	105,4	105,5	105,5	105,5	105,6
2015	105,9	106,5	106,6	106,0	106,3	106,4	106,0	106,3	106,2	106,6	107,0	107,5	106,4
2016	108,2	108,5	108,5	109,0	109,2	109,2	109,2	109,8	110,0	110,9	111,0	111,0	109,5
2017	111,8	111,8	111,8	112,3	112,5	112,5	112,6	112,7	112,7	109,9	109,5	109,5	111,6
2018	110,9	111,4	111,9	111,7	111,2	111,1	110,8	110,7	110,7

Veränderung gegenüber dem Vormonat in %

2014	1,5	0,0	0,0	0,1	0,0	0,0	-0,3	0,0	0,0	0,1	0,0	0,0	n. v.
2015	0,4	0,6	0,1	-0,6	0,3	0,1	-0,4	0,3	-0,1	0,4	0,4	0,5	n. v.
2016	0,7	0,3	0,0	0,5	0,2	0,0	0,0	0,5	0,2	0,8	0,1	0,0	n. v.
2017	0,7	0,0	0,0	0,4	0,2	0,0	0,1	0,1	0,0	-2,5	-0,4	0,0	n. v.
2018	1,3	0,5	0,4	-0,2	-0,4	-0,1	-0,3	-0,1	0,0	n. v.

Veränderung gegenüber dem Vorjahr in %

2015	0,3	0,9	0,9	0,3	0,6	0,7	0,6	0,9	0,8	1,0	1,4	1,9	0,8
2016	2,2	1,9	1,8	2,8	2,7	2,6	3,0	3,3	3,6	4,0	3,7	3,3	2,9
2017	3,3	3,0	3,0	3,0	3,0	3,0	3,1	2,6	2,5	-0,9	-1,4	-1,4	1,9
2018	-0,8	-0,4	0,1	-0,5	-1,2	-1,2	-1,6	-1,8	-1,8

Noch: 2. Verbraucherpreisindex nach ausgewählten Gliederungen für Sachsen-Anhalt
Noch: 2.3 Indizes nach Waren und Dienstleistungen

Jahr	Monatliche Entwicklung												JD
	Index: 2010 = 100												
	Jan.	Febr.	März	April	Mai	Juni	Juli	Aug.	Sept.	Okt.	Nov.	Dez.	

Noch: 2.3.3 Dienstleistungen (ohne Nettokaltmiete)
darunter: Beherbergungsdienstleistungen
Wägungsanteil: 10,44

2014	104,6	104,3	105,1	106,6	106,6	107,8	107,7	107,1	107,0	107,0	106,6	107,0	106,5
2015	106,9	107,4	107,3	108,5	109,5	109,6	109,5	109,6	109,9	109,6	108,6	109,0	108,8
2016	108,5	108,0	108,0	109,0	109,3	109,8	109,9	109,3	109,8	110,3	109,6	109,8	109,3
2017	110,9	110,2	110,4	112,3	114,3	114,2	114,3	114,3	112,6	112,0	110,8	111,2	112,3
2018	110,6	111,2	111,6	113,2	112,4	113,1	111,8	112,6	113,3

Veränderung gegenüber dem Vormonat in %

2014	-0,5	-0,3	0,8	1,4	0,0	1,1	-0,1	-0,6	-0,1	0,0	-0,4	0,4	n. v.
2015	-0,1	0,5	-0,1	1,1	0,9	0,1	-0,1	0,1	0,3	-0,3	-0,9	0,4	n. v.
2016	-0,5	-0,5	0,0	0,9	0,3	0,5	0,1	-0,5	0,5	0,5	-0,6	0,2	n. v.
2017	1,0	-0,6	0,2	1,7	1,8	-0,1	0,1	0,0	-1,5	-0,5	-1,1	0,4	n. v.
2018	-0,5	0,5	0,4	1,4	-0,7	0,6	-1,1	0,7	0,6	n. v.

Veränderung gegenüber dem Vorjahr in %

2015	2,2	3,0	2,1	1,8	2,7	1,7	1,7	2,3	2,7	2,4	1,9	1,9	2,2
2016	1,5	0,6	0,7	0,5	-0,2	0,2	0,4	-0,3	-0,1	0,6	0,9	0,7	0,5
2017	2,2	2,0	2,2	3,0	4,6	4,0	4,0	4,6	2,6	1,5	1,1	1,3	2,7
2018	-0,3	0,9	1,1	0,8	-1,7	-1,0	-2,2	-1,5	0,6

Noch: 2. Verbraucherpreisindex nach ausgewählten Gliederungen für Sachsen-Anhalt
2.4 "Kraftfahrer-Preisindex" (Preisindex für die Kfz-Anschaffung und -Unterhaltung)
Wägungsanteil: 116,34

2014	104,7	104,5	104,4	105,0	105,2	105,6	105,6	104,9	105,0	104,8	103,7	101,8	104,6
2015	99,7	101,1	102,4	102,4	103,9	103,7	104,2	102,7	100,8	100,3	100,8	99,8	101,8
2016	98,9	98,3	98,6	99,3	100,7	102,2	101,4	100,9	101,7	102,4	101,9	102,3	100,7
2017	103,5	103,7	103,7	103,7	103,4	103,1	102,9	103,3	104,5	103,7	104,0	104,1	103,6
2018	104,4	104,6	104,6	105,1	105,7	106,9	107,4	107,8	108,2

Veränderung gegenüber dem Vormonat in %

2014	-0,6	-0,2	-0,1	0,6	0,2	0,4	0,0	-0,7	0,1	-0,2	-1,0	-1,8	n. v.
2015	-2,1	1,4	1,3	0,0	1,5	-0,2	0,5	-1,4	-1,9	-0,5	0,5	-1,0	n. v.
2016	-0,9	-0,6	0,3	0,7	1,4	1,5	-0,8	-0,5	0,8	0,7	-0,5	0,4	n. v.
2017	1,2	0,2	0,0	0,0	-0,3	-0,3	-0,2	0,4	1,2	-0,8	0,3	0,1	n. v.
2018	0,3	0,2	0,0	0,5	0,6	1,1	0,5	0,4	0,4	n. v.

Veränderung gegenüber dem Vorjahr in %

2015	-4,8	-3,3	-1,9	-2,5	-1,2	-1,8	-1,3	-2,1	-4,0	-4,3	-2,8	-2,0	-2,7
2016	-0,8	-2,8	-3,7	-3,0	-3,1	-1,4	-2,7	-1,8	0,9	2,1	1,1	2,5	-1,1
2017	4,7	5,5	5,2	4,4	2,7	0,9	1,5	2,4	2,8	1,3	2,1	1,8	2,9
2018	0,9	0,9	0,9	1,4	2,2	3,7	4,4	4,4	3,5

Noch: 2. Verbraucherpreisindex nach ausgewählten Gliederungen für Sachsen-Anhalt
 Noch: 2.4 "Kraftfahrer-Preisindex" " (Preisindex für die Kfz-Anschaffung und -Unterhaltung)

Jahr	Monatliche Entwicklung												JD
	Index: 2010 = 100												
	Jan.	Febr.	März	April	Mai	Juni	Juli	Aug.	Sept.	Okt.	Nov.	Dez.	

Noch: 2.4 "Kraftfahrer-Preisindex" (Preisindex für die Kfz-Anschaffung und -Unterhaltung)
 darunter: Kraftstoffe
 Wägungsanteil: 38,37

2014	109,0	108,4	108,5	110,1	110,5	111,4	111,3	109,1	108,8	108,4	104,3	98,5	108,2
2015	91,7	95,5	98,9	99,2	103,5	102,9	104,6	99,5	94,0	92,3	93,5	90,4	97,2
2016	87,0	84,4	84,8	86,9	90,8	95,1	92,8	90,6	92,7	94,4	92,6	93,6	90,5
2017	97,3	97,5	97,2	97,0	95,9	94,9	93,7	94,2	97,0	96,1	97,1	97,1	96,3
2018	97,2	97,1	96,5	98,2	100,3	103,7	104,6	105,8	106,0

Veränderung gegenüber dem Vormonat in %

2014	-2,5	-0,6	0,1	1,5	0,4	0,8	-0,1	-2,0	-0,3	-0,4	-3,8	-5,6	n. v.
2015	-6,9	4,1	3,6	0,3	4,3	-0,6	1,7	-4,9	-5,5	-1,8	1,3	-3,3	n. v.
2016	-3,8	-3,0	0,5	2,5	4,5	4,7	-2,4	-2,4	2,3	1,8	-1,9	1,1	n. v.
2017	4,0	0,2	-0,3	-0,2	-1,1	-1,0	-1,3	0,5	3,0	-0,9	1,0	0,0	n. v.
2018	0,1	-0,1	-0,6	1,8	2,1	3,4	0,9	1,1	0,2	n. v.

Veränderung gegenüber dem Vorjahr in %

2015	-15,9	-11,9	-8,8	-9,9	-6,3	-7,6	-6,0	-8,8	-13,6	-14,9	-10,4	-8,2	-10,2
2016	-5,1	-11,6	-14,3	-12,4	-12,3	-7,6	-11,3	-8,9	-1,4	2,3	-1,0	3,5	-6,9
2017	11,8	15,5	14,6	11,6	5,6	-0,2	1,0	4,0	4,6	1,8	4,9	3,7	6,4
2018	-0,1	-0,4	-0,7	1,2	4,6	9,3	11,6	12,3	9,3

3. Lange Reihen des Verbraucherpreisindex verschiedener Basisjahre für Sachsen-Anhalt

Jahr Monat	Monatliche Entwicklung					Veränderung gegenüber dem Vorjahr in % ¹	
	1991 = 100	1995 = 100	2000 = 100	2005 = 100	2010 = 100		
Entwicklung (Jahresdurchschnitte)							
1991	100,0	76,3	70,7	65,9	61,3	n. v.	
1992	112,6	85,9	79,6	74,1	69,0	12,5	
1993	124,0	94,6	87,8	81,7	76,0	10,2	
1994	128,3	97,9	90,8	84,5	78,6	3,4	
1995	131,0	100,0	92,7	86,3	80,3	2,2	
1996	133,8	102,0	94,6	88,1	82,0	2,1	
1997	136,9	104,5	96,9	90,2	83,9	2,3	
1998	138,5	105,7	98,0	91,2	84,9	1,1	
1999	139,3	106,3	98,5	91,7	85,3	0,6	
2000	141,3	107,8	100,0	93,1	86,6	1,5	
2001	144,1	109,9	102,0	94,9	88,3	1,9	
2002	145,6	111,1	103,0	95,9	89,2	1,0	
2003	146,8	112,0	103,9	96,7	90,0	0,8	
2004	149,6	114,1	105,8	98,5	91,7	1,9	
2005	151,8	115,9	107,4	100,0	92,9	1,4	
2006	153,9	117,5	108,9	101,4	94,2	1,4	
2007	157,1	119,9	111,2	103,5	96,1	2,0	
2008	161,5	123,2	114,3	106,4	98,7	2,7	
2009	161,8	123,5	114,5	106,6	98,8	0,1	
2010	163,6	124,8	115,8	107,8	100,0	1,2	
2011	166,7	127,2	117,9	109,8	101,9	1,9	
2012	169,9	129,6	120,2	111,9	103,8	1,9	
2013	172,5	131,6	122,0	113,6	105,4	1,5	
2014	174,4	133,1	123,4	114,0	106,6	1,1	
2015	175,3	133,7	124,0	115,4	107,1	0,5	
2016	176,2	134,5	124,7	116,1	107,7	0,6	
2017	179,0	136,6	126,6	117,9	109,4	1,6	
2018	
Entwicklung nach Jahren und Monaten							
1991	Januar	94,9	72,4	67,1	62,5	58,2	n. v.
	Februar	95,5	72,9	67,6	62,9	58,5	n. v.
	März	96,0	73,2	67,9	63,2	58,8	n. v.
	April	96,6	73,7	68,3	63,6	59,2	n. v.
	Mai	96,7	73,8	68,4	63,7	59,3	n. v.
	Juni	96,9	73,9	68,5	63,8	59,4	n. v.
	Juli	97,9	74,7	69,3	64,5	60,0	n. v.
	August	97,9	74,7	69,3	64,5	60,0	n. v.
	September	97,7	74,5	69,1	64,3	59,8	n. v.
	Oktober	109,4	83,5	77,4	72,0	67,0	n. v.
	November	110,2	84,1	78,0	72,6	67,6	n. v.
	Dezember	110,2	84,1	78,0	72,6	67,6	n. v.
1992	Januar	111,4	85,0	78,8	73,4	68,3	17,4
	Februar	112,0	85,4	79,2	73,7	68,6	17,3
	März	112,5	85,8	79,6	74,1	68,9	17,2
	April	112,6	85,9	79,6	74,1	68,9	16,4
	Mai	112,6	85,9	79,6	74,1	68,9	16,2
	Juni	112,9	86,1	79,8	74,3	69,1	16,3
	Juli	112,9	86,1	79,8	74,3	69,1	15,2
	August	112,9	86,1	79,8	74,3	69,1	15,2
	September	112,9	86,1	79,8	74,3	69,1	15,6
	Oktober	112,8	86,1	79,8	74,3	69,1	3,1
	November	113,0	86,2	79,9	74,4	69,2	2,4
	Dezember	113,0	86,2	79,9	74,4	69,2	2,4

¹Die prozentualen Veränderungsdaten wurden aus den Daten des Basisjahres 2010 = 100 gerechnet.

Noch: 3. Lange Reihen des Verbraucherpreisindex verschiedener Basisjahre für Sachsen-Anhalt

Jahr Monat	Monatliche Entwicklung					Veränderung gegenüber dem Vorjahr in % ¹	
	1991 = 100	1995 = 100	2000 = 100	2005 = 100	2010 = 100		
Noch: Entwicklung nach Jahren und Monaten							
1993	Januar	122,4	93,4	86,6	80,6	75,0	9,8
	Februar	123,1	93,9	87,1	81,1	75,5	10,1
	März	123,2	94,0	87,2	81,2	75,6	9,7
	April	123,8	94,4	87,5	81,4	75,7	9,9
	Mai	124,0	94,6	87,7	81,6	75,9	10,2
	Juni	124,5	95,0	88,1	82,0	76,3	10,4
	Juli	124,5	95,0	88,1	82,0	76,3	10,4
	August	124,5	95,0	88,1	82,0	76,3	10,4
	September	124,5	95,0	88,1	82,0	76,3	10,4
	Oktober	124,6	95,1	88,2	82,1	76,4	10,6
	November	124,7	95,1	88,2	82,1	76,4	10,4
	Dezember	124,7	95,1	88,2	82,1	76,4	10,4
1994	Januar	127,3	97,1	90,0	83,8	78,0	4,0
	Februar	127,9	97,6	90,5	84,2	78,3	3,7
	März	127,9	97,6	90,5	84,2	78,3	3,6
	April	128,0	97,7	90,6	84,3	78,4	3,6
	Mai	128,2	97,8	90,7	84,4	78,5	3,4
	Juni	128,5	98,0	90,9	84,6	78,7	3,1
	Juli	128,6	98,1	91,0	84,7	78,8	3,3
	August	128,6	98,1	91,0	84,7	78,8	3,3
	September	128,6	98,1	91,0	84,7	78,8	3,3
	Oktober	128,7	98,2	91,1	84,8	78,9	3,3
	November	128,8	98,3	91,1	84,8	78,9	3,3
	Dezember	129,0	84,4	91,2	84,9	79,0	3,4
1995	Januar	129,5	98,8	91,6	85,3	79,4	1,8
	Februar	130,5	99,6	92,4	86,0	80,0	2,2
	März	130,4	99,5	92,3	85,9	79,9	2,0
	April	130,4	99,5	92,3	85,9	79,9	1,9
	Mai	130,4	99,5	92,3	85,9	79,9	1,8
	Juni	130,7	99,7	92,4	86,0	80,0	1,7
	Juli	130,9	99,9	92,6	86,2	80,2	1,8
	August	132,0	100,7	93,4	86,9	80,9	2,7
	September	132,0	100,7	93,4	86,9	80,9	2,7
	Oktober	131,9	100,6	93,3	86,8	80,8	2,4
	November	131,7	100,5	93,2	86,8	80,8	2,4
	Dezember	132,1	100,8	93,5	87,0	81,0	2,5
1996	Januar	132,8	101,3	93,9	87,4	81,3	2,4
	Februar	133,6	101,9	94,5	88,0	81,9	2,4
	März	133,7	102,0	94,6	88,1	82,0	2,6
	April	133,7	102,0	94,6	88,1	82,0	2,6
	Mai	133,7	102,0	94,6	88,1	82,0	2,6
	Juni	133,7	102,0	94,6	88,1	82,0	2,5
	Juli	134,1	102,3	94,9	88,3	82,2	2,5
	August	134,2	102,4	94,9	88,3	82,2	1,6
	September	134,0	102,2	94,8	88,2	82,1	1,5
	Oktober	133,7	102,0	94,6	88,1	82,0	1,5
	November	133,8	102,1	94,7	88,2	82,1	1,6
	Dezember	134,1	102,3	94,9	88,3	82,2	1,5

¹Die prozentualen Veränderungsdaten wurden aus den Daten des Basisjahres 2010 = 100 gerechnet.

Noch: 3. Lange Reihen des Verbraucherpreisindex verschiedener Basisjahre für Sachsen-Anhalt

Jahr Monat	Monatliche Entwicklung					Veränderung gegenüber dem Vorjahr in % ¹	
	1991 = 100	1995 = 100	2000 = 100	2005 = 100	2010 = 100		
Noch: Entwicklung nach Jahren und Monaten							
1997	Januar	135,7	103,5	96,0	89,4	83,2	2,3
	Februar	136,2	103,9	96,3	89,6	83,4	1,8
	März	136,2	103,9	96,3	89,6	83,4	1,7
	April	135,9	103,7	96,2	89,5	83,3	1,6
	Mai	136,4	104,1	96,5	89,8	83,6	2,0
	Juni	136,6	104,2	96,6	89,9	83,6	2,0
	Juli	137,8	105,1	97,5	90,8	84,5	2,8
	August	137,9	105,2	97,5	90,8	84,5	2,8
	September	137,6	105,0	97,4	90,7	84,4	2,8
	Oktober	137,5	104,9	97,3	90,6	84,3	2,8
	November	137,5	104,9	97,3	90,6	84,3	2,7
	Dezember	137,9	105,2	97,5	90,8	84,5	2,8
1998	Januar	137,8	105,1	97,5	90,8	84,5	1,6
	Februar	138,3	105,5	97,8	91,0	84,7	1,6
	März	138,0	105,3	97,6	90,9	84,6	1,4
	April	138,3	105,5	97,8	91,0	84,7	1,7
	Mai	138,7	105,8	98,1	91,3	85,0	1,7
	Juni	138,9	106,0	98,3	91,5	85,1	1,8
	Juli	139,1	106,1	98,4	91,6	85,2	0,8
	August	139,1	106,1	98,4	91,6	85,2	0,8
	September	138,7	105,8	98,1	91,3	85,0	0,7
	Oktober	138,4	105,6	97,9	91,1	84,8	0,6
	November	138,5	105,7	98,0	91,2	84,9	0,7
	Dezember	138,3	105,5	97,8	91,0	84,7	0,2
1999	Januar	138,2	105,4	97,7	90,9	84,6	0,1
	Februar	138,5	105,7	98,0	91,2	84,9	0,2
	März	138,5	105,7	98,0	91,2	84,9	0,4
	April	139,2	106,2	98,5	91,7	85,3	0,7
	Mai	139,2	106,2	98,5	91,7	85,3	0,4
	Juni	139,5	106,4	98,7	91,9	85,5	0,5
	Juli	139,9	106,7	98,9	92,1	85,7	0,6
	August	139,7	106,6	98,8	92,0	85,6	0,5
	September	139,5	106,4	98,7	91,9	85,5	0,6
	Oktober	139,3	106,3	98,6	91,8	85,4	0,7
	November	139,7	106,6	98,8	92,0	85,6	0,8
	Dezember	140,1	106,9	99,1	92,2	85,8	1,3
2000	Januar	140,5	107,2	99,4	92,5	86,1	1,8
	Februar	140,8	107,4	99,6	92,7	86,3	1,6
	März	140,9	107,5	99,7	92,8	86,3	1,6
	April	140,8	107,4	99,6	92,7	86,3	1,2
	Mai	140,6	107,3	99,5	92,6	86,2	1,1
	Juni	141,2	107,7	99,9	93,0	86,5	1,2
	Juli	141,6	108,1	100,2	93,3	86,8	1,3
	August	141,3	107,8	100,0	93,1	86,6	1,2
	September	141,8	108,2	100,3	93,4	86,9	1,6
	Oktober	141,6	108,1	100,2	93,3	86,8	1,6
	November	141,8	108,2	100,3	93,4	86,9	1,5
	Dezember	143,0	109,1	101,2	94,2	87,7	2,2

¹Die prozentualen Veränderungsdaten wurden aus den Daten des Basisjahres 2010 = 100 gerechnet.

Noch: 3. Lange Reihen des Verbraucherpreisindex verschiedener Basisjahre für Sachsen-Anhalt

Jahr Monat	Monatliche Entwicklung					Veränderung gegenüber dem Vorjahr in % ¹	
	1991 = 100	1995 = 100	2000 = 100	2005 = 100	2010 = 100		
Noch: Entwicklung nach Jahren und Monaten							
2001	Januar	142,6	108,8	100,9	93,9	87,4	1,5
	Februar	143,2	109,2	101,3	94,3	87,7	1,6
	März	143,3	109,4	101,4	94,4	87,8	1,7
	April	144,0	109,9	101,9	94,9	88,3	2,3
	Mai	144,3	110,1	102,1	95,0	88,4	2,6
	Juni	144,7	110,4	102,4	95,3	88,7	2,5
	Juli	144,9	110,5	102,5	95,4	88,8	2,3
	August	144,3	110,1	102,1	95,0	88,4	2,1
	September	144,6	110,3	102,3	95,2	88,6	2,0
	Oktober	144,0	109,9	101,9	94,9	88,3	1,7
	November	143,9	109,8	101,8	94,8	88,2	1,5
	Dezember	145,3	110,9	102,8	95,7	89,0	1,5
2002	Januar	145,0	110,7	102,6	95,5	88,9	1,7
	Februar	145,4	111,0	102,9	95,8	89,1	1,6
	März	145,9	111,3	103,2	96,1	89,4	1,8
	April	145,7	111,2	103,1	96,0	89,3	1,1
	Mai	145,9	111,3	103,2	96,1	89,4	1,1
	Juni	145,6	111,1	103,0	95,9	89,2	0,6
	Juli	145,9	111,3	103,2	96,1	89,4	0,7
	August	145,6	111,1	103,0	95,9	89,2	0,9
	September	145,6	111,1	103,0	95,9	89,2	0,7
	Oktober	145,4	111,0	102,9	95,8	89,1	0,9
	November	145,0	110,7	102,6	95,5	88,9	0,8
	Dezember	146,2	111,5	103,4	96,2	89,5	0,6
2003	Januar	146,0	111,4	103,3	96,2	89,5	0,7
	Februar	146,7	111,9	103,8	96,6	89,9	0,9
	März	147,1	112,3	104,1	96,9	90,2	0,9
	April	146,7	111,9	103,8	96,6	89,9	0,7
	Mai	146,4	111,7	103,6	96,4	89,7	0,3
	Juni	146,7	111,9	103,8	96,6	89,9	0,8
	Juli	146,9	112,1	103,9	96,7	90,0	0,7
	August	146,9	112,1	103,9	96,7	90,0	0,9
	September	146,9	112,1	103,9	96,7	90,0	0,9
	Oktober	146,9	112,1	103,9	96,7	90,0	1,0
	November	146,7	111,9	103,8	96,6	89,9	1,1
	Dezember	147,9	112,8	104,6	97,4	90,6	1,2
2004	Januar	148,1	113,0	104,8	97,6	90,8	1,5
	Februar	148,3	113,1	104,9	97,6	90,8	1,0
	März	148,8	113,6	105,3	98,0	91,2	1,1
	April	149,1	113,8	105,5	98,2	91,4	1,7
	Mai	149,5	114,1	105,8	98,5	91,7	2,2
	Juni	149,5	114,1	105,8	98,5	91,7	2,0
	Juli	150,1	114,5	106,2	98,9	92,0	2,2
	August	150,3	114,6	106,3	98,9	92,0	2,2
	September	149,8	114,3	106,0	98,7	91,8	2,0
	Oktober	150,5	114,9	106,5	99,1	92,2	2,4
	November	149,8	114,3	106,0	98,7	91,8	2,1
	Dezember	151,2	115,4	107,0	99,6	92,7	2,3

¹Die prozentualen Veränderungsraten wurden aus den Daten des Basisjahres 2010 = 100 gerechnet.

Noch: 3. Lange Reihen des Verbraucherpreisindex verschiedener Basisjahre für Sachsen-Anhalt

Jahr Monat	Monatliche Entwicklung					Veränderung gegenüber dem Vorjahr in % ¹	
	1991 = 100	1995 = 100	2000 = 100	2005 = 100	2010 = 100		
Noch: Entwicklung nach Jahren und Monaten							
2005	Januar	150,3	114,7	106,4	99,0	92,1	1,4
	Februar	150,7	115,1	106,7	99,3	92,3	1,7
	März	151,5	115,6	107,2	99,8	92,7	1,6
	April	150,9	115,2	106,8	99,4	92,4	1,1
	Mai	151,2	115,4	107,0	99,6	92,6	1,0
	Juni	151,7	115,7	107,3	99,9	92,8	1,2
	Juli	152,1	116,1	107,6	100,2	93,2	1,3
	August	152,4	116,3	107,9	100,4	93,3	1,4
	September	152,6	116,4	108,0	100,5	93,4	1,7
	Oktober	152,7	116,6	108,1	100,6	93,5	1,4
	November	152,1	116,1	107,6	100,2	93,1	1,4
	Dezember	153,5	117,1	108,6	101,1	93,9	1,3
2006	Januar	153,0	116,8	108,3	100,8	93,7	1,7
	Februar	153,6	117,3	108,7	101,2	94,0	1,8
	März	153,5	117,1	108,6	101,1	94,0	1,4
	April	153,9	117,5	108,9	101,4	94,2	1,9
	Mai	153,8	117,4	108,8	101,3	94,2	1,7
	Juni	154,1	117,6	109,0	101,5	94,3	1,6
	Juli	154,5	117,9	109,4	101,8	94,6	1,5
	August	154,4	117,8	109,3	101,7	94,5	1,3
	September	153,8	117,4	108,8	101,3	94,1	0,7
	Oktober	153,9	117,5	108,9	101,4	94,2	0,7
	November	153,8	117,4	108,8	101,3	94,1	1,1
	Dezember	154,8	118,2	109,6	102,0	94,8	1,0
2007	Januar	155,1	118,4	109,8	102,2	95,0	1,4
	Februar	155,8	118,9	110,2	102,6	95,4	1,5
	März	155,9	119,0	110,3	102,7	95,5	1,6
	April	156,5	119,5	110,8	103,1	95,8	1,7
	Mai	156,5	119,5	110,8	103,1	95,8	1,7
	Juni	156,4	119,3	110,7	103,0	95,6	1,4
	Juli	157,4	120,1	111,4	103,7	96,3	1,8
	August	157,3	120,0	111,3	103,6	96,2	1,8
	September	157,7	120,4	111,6	103,9	96,4	2,4
	Oktober	158,0	120,6	111,8	104,1	96,7	2,7
	November	159,1	121,4	112,6	104,8	97,2	3,3
	Dezember	160,0	122,1	113,2	105,4	97,8	3,2
2008	Januar	159,5	121,8	112,9	105,1	97,5	2,6
	Februar	160,0	122,1	113,2	105,4	97,8	2,5
	März	161,1	122,9	114,0	106,1	98,4	3,0
	April	160,5	122,5	113,6	105,7	98,1	2,4
	Mai	161,5	123,3	114,3	106,4	98,7	3,0
	Juni	161,8	123,5	114,5	106,6	98,9	3,5
	Juli	162,9	124,3	115,3	107,3	99,5	3,3
	August	162,6	124,1	115,1	107,1	99,3	3,2
	September	162,3	123,9	114,8	106,9	99,2	2,9
	Oktober	162,1	123,7	114,7	106,8	99,0	2,4
	November	161,4	123,2	114,2	106,3	98,6	1,4
	Dezember	161,7	123,4	114,4	106,5	98,8	1,0

¹Die prozentualen Veränderungsdaten wurden aus den Daten des Basisjahres 2010 = 100 gerechnet.

Noch: 3. Lange Reihen des Verbraucherpreisindex verschiedener Basisjahre für Sachsen-Anhalt

Jahr Monat	Monatliche Entwicklung					Veränderung gegenüber dem Vorjahr in % ¹	
	1991 = 100	1995 = 100	2000 = 100	2005 = 100	2010 = 100		
Noch: Entwicklung nach Jahren und Monaten							
2009	Januar	160,8	122,7	113,8	105,9	98,2	0,7
	Februar	161,4	123,2	114,2	106,3	98,6	0,8
	März	161,2	123,0	114,1	106,2	98,5	0,1
	April	161,7	123,4	114,4	106,5	98,8	0,7
	Mai	161,4	123,2	114,2	106,3	98,7	0,0
	Juni	161,8	123,5	114,5	106,6	98,9	0,0
	Juli	162,0	123,6	114,6	106,7	99,0	-0,5
	August	162,1	123,7	114,7	106,8	99,1	-0,2
	September	161,8	123,5	114,5	106,6	98,8	-0,4
	Oktober	162,0	123,6	114,6	106,7	98,9	-0,1
	November	161,8	123,5	114,5	106,6	98,9	0,3
	Dezember	163,2	124,6	115,5	107,5	99,7	0,9
2010	Januar	162,0	123,6	114,6	106,7	99,0	0,8
	Februar	162,5	124,0	114,9	107,0	99,3	0,7
	März	163,6	124,8	115,8	107,8	100,0	1,5
	April	163,5	124,7	115,6	107,7	99,9	1,1
	Mai	163,5	124,7	115,6	107,7	99,9	1,2
	Juni	163,6	124,8	115,8	107,8	100,0	1,1
	Juli	163,8	125,0	115,9	107,9	100,1	1,1
	August	164,0	125,1	116,0	108,0	100,2	1,1
	September	164,0	125,1	116,0	108,0	100,2	1,4
	Oktober	164,0	125,1	116,0	108,0	100,2	1,3
	November	164,1	125,2	116,1	108,1	100,3	1,4
	Dezember	165,1	126,0	116,8	108,7	100,9	1,2
2011	Januar	164,5	125,5	116,3	108,3	100,5	1,5
	Februar	165,3	126,1	116,9	108,9	101,0	1,7
	März	166,1	126,7	117,5	109,4	101,5	1,5
	April	166,4	127,0	117,7	109,6	101,7	1,8
	Mai	166,4	127,0	117,7	109,6	101,7	1,8
	Juni	166,6	127,1	117,8	109,7	101,8	1,8
	Juli	166,9	127,3	118,1	109,9	102,0	1,9
	August	167,1	127,5	118,2	110,0	102,1	1,9
	September	167,4	127,7	118,4	110,3	102,3	2,1
	Oktober	167,6	127,8	118,5	110,4	102,4	2,2
	November	167,7	128,0	118,7	110,5	102,5	2,2
	Dezember	168,2	128,3	119,0	110,8	102,8	1,9
2012	Januar	167,7	128,0	118,7	110,5	102,5	2,0
	Februar	168,9	128,8	119,5	111,2	103,2	2,2
	März	170,0	129,7	120,3	112,0	103,9	2,4
	April	169,7	129,5	120,0	111,8	103,7	2,0
	Mai	169,5	129,3	119,9	111,7	103,6	1,9
	Juni	169,2	129,1	119,7	111,4	103,4	1,6
	Juli	169,9	129,6	120,2	111,9	103,8	1,8
	August	170,3	130,0	120,5	112,2	104,1	2,0
	September	170,7	130,2	120,7	112,4	104,3	2,0
	Oktober	170,7	130,2	120,7	112,4	104,3	1,9
	November	170,8	130,3	120,9	112,5	104,4	1,9
	Dezember	171,3	130,7	121,2	112,8	104,7	1,8

¹Die prozentualen Veränderungsdaten wurden aus den Daten des Basisjahres 2010 = 100 gerechnet.

Noch: 3. Lange Reihen des Verbraucherpreisindex verschiedener Basisjahre für Sachsen-Anhalt

Jahr	Monat	Monatliche Entwicklung					Veränderung gegenüber dem Vorjahr in % ¹
		1991 = 100	1995 = 100	2000 = 100	2005 = 100	2010 = 100	
Noch: Entwicklung nach Jahren und Monaten							
2013	Januar	170,7	130,2	120,7	112,4	104,3	1,8
	Februar	171,7	131,0	121,4	113,1	104,9	1,6
	März	172,3	131,5	121,9	113,5	105,3	1,3
	April	171,7	131,0	121,4	113,1	104,9	1,2
	Mai	172,1	131,3	121,8	113,4	105,2	1,5
	Juni	172,3	131,5	121,9	113,5	105,3	1,8
	Juli	173,0	132,0	122,4	113,9	105,7	1,8
	August	173,1	132,1	122,5	114,0	105,8	1,6
	September	173,1	132,1	122,5	114,0	105,8	1,4
	Oktober	173,0	132,0	122,4	113,9	105,7	1,3
	November	173,3	132,2	122,6	114,1	105,9	1,4
	Dezember	174,1	132,8	123,2	114,7	106,4	1,6
2014	Januar	173,3	132,2	122,6	114,1	105,9	1,5
	Februar	173,9	132,7	123,1	114,6	106,3	1,3
	März	174,6	133,2	123,5	115,0	106,7	1,3
	April	174,4	133,1	123,4	114,9	106,6	1,6
	Mai	174,1	132,8	123,2	114,7	106,4	1,1
	Juni	174,4	133,1	123,4	114,9	106,6	1,2
	Juli	175,1	133,6	123,9	115,3	107,0	1,2
	August	174,8	133,3	123,6	115,1	106,8	0,9
	September	175,1	133,6	123,9	115,3	107,0	1,1
	Oktober	174,8	133,3	123,6	115,1	106,8	1,0
	November	174,6	133,2	123,5	115,0	106,7	0,8
	Dezember	174,8	133,3	123,6	115,1	106,8	0,4
2015	Januar	173,3	132,2	122,6	114,1	105,9r	0,0
	Februar	174,4	133,1	123,4	114,9	106,6r	0,3
	März	175,4	133,8	124,1	115,5	107,2r	0,5
	April	175,4	133,8	124,1	115,5	107,2r	0,6
	Mai	175,9	134,2	124,4	115,9	107,5	1,0
	Juni	175,6	134,0	124,2	115,6	107,3	0,7
	Juli	175,9	134,2	124,4	115,9	107,5	0,5
	August	175,6	134,0	124,2	115,6	107,3	0,5
	September	175,3	133,7	124,0	115,4	107,1	0,1
	Oktober	175,4	133,8	124,1	115,5	107,2	0,4
	November	175,7	134,1	124,3	115,8	107,4	0,7
	Dezember	175,9	134,2	124,4	115,9	107,5	0,7
2016	Januar	174,4	133,1	123,4	114,9	106,6	0,7
	Februar	174,8	133,3	123,6	115,1	106,8	0,2
	März	176,1	134,3	124,6	116,0	107,6	0,4
	April	175,4	133,8	124,1	115,5	107,2	0,0
	Mai	176,1	134,3	124,6	116,0	107,6	0,1
	Juni	176,2	134,5	124,7	116,1	107,7	0,4
	Juli	176,4	134,6	124,8	116,2	107,8	0,3
	August	176,2	134,5	124,7	116,1	107,7	0,4
	September	176,4	134,6	124,8	116,2	107,8	0,7
	Oktober	176,7	134,8	125,0	116,4	108,0	0,7
	November	176,7	134,8	125,0	116,4	108,0	0,6
	Dezember	178,4	136,1	126,2	117,5	109,0	1,4

¹Die prozentualen Veränderungsdaten wurden aus den Daten des Basisjahres 2010 = 100 gerechnet.

Noch: 3. Lange Reihen des Verbraucherpreisindex verschiedener Basisjahre für Sachsen-Anhalt

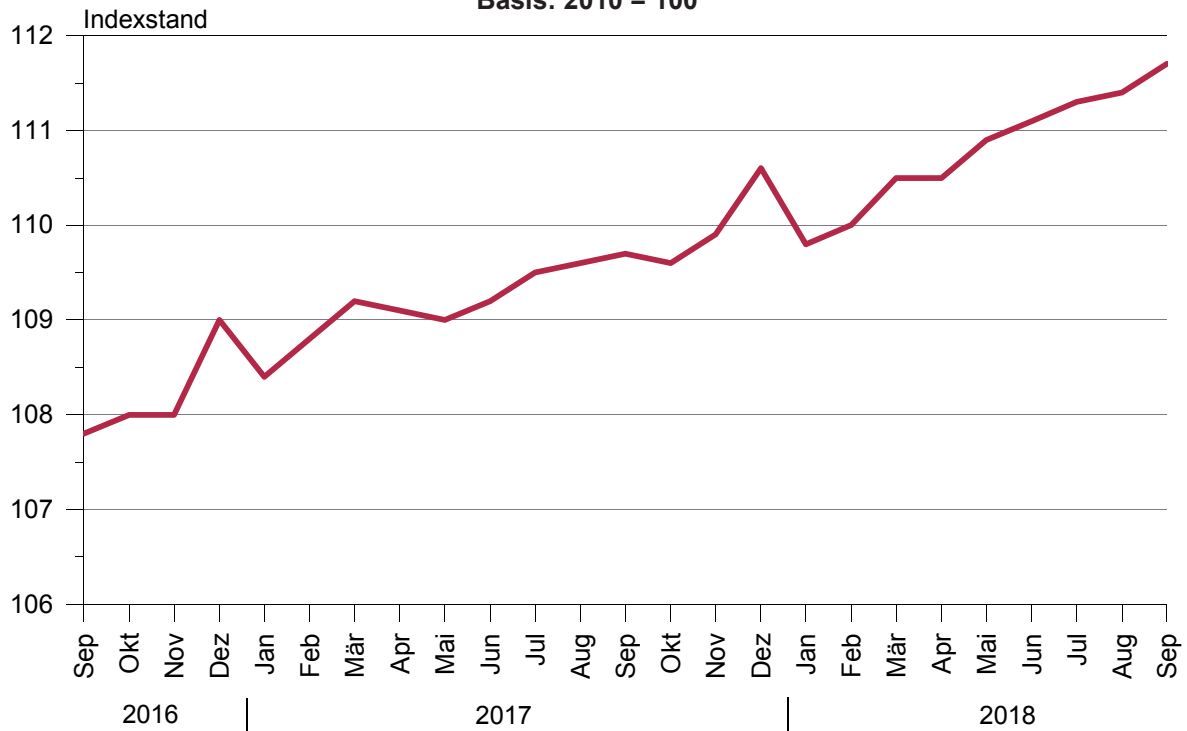
Jahr Monat	Monatliche Entwicklung					Veränderung gegenüber dem Vorjahr in % ¹
	1991 = 100	1995 = 100	2000 = 100	2005 = 100	2010 = 100	

Noch: Entwicklung nach Jahren und Monaten

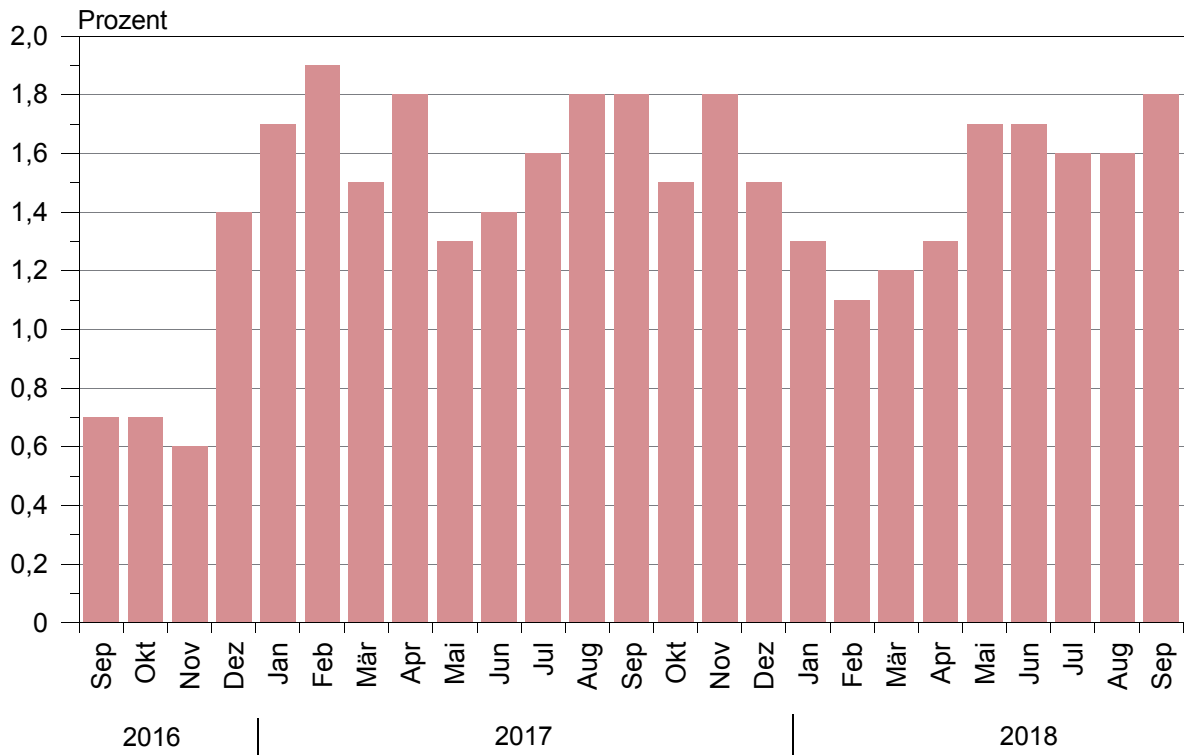
2017	Januar	177,4	135,3	125,5	116,8	108,4	1,7
	Februar	178,0	135,8	125,9	117,3	108,8	1,9
	März	178,7	136,3	126,4	117,7	109,2	1,5
	April	178,5	136,2	126,3	117,6	109,1	1,8
	Mai	178,4	136,1	126,2	117,5	109,0	1,3
	Juni	178,7	136,3	126,4	117,7	109,2	1,4
	Juli	179,2	136,7	126,8	118,0	109,5	1,6
	August	179,3	136,8	126,9	118,1	109,6	1,8
	September	179,5	137,0	127,0	118,2	109,7	1,8
	Oktober	179,3	136,8	126,9	118,1	109,6	1,5
	November	179,8	137,2	127,2	118,4	109,9	1,8
	Dezember	181,0	138,1	128,0	119,2	110,6	1,5
2018	Januar	179,7	137,1	127,1	118,3	109,8	1,3
	Februar	180,0	137,3	127,3	118,6	110,0	1,1
	März	180,8	138,0	127,9	119,1	110,5	1,2
	April	180,8	138,0	127,9	119,1	110,5	1,3
	Mai	181,5	138,5	128,4	119,5	110,9	1,7
	Juni	181,8	138,7	128,6	119,7	111,1	1,7
	Juli	182,1	139,0	128,8	120,0	111,3	1,6
	August	182,3	139,1	129,0	120,1	111,4	1,6
	September	182,8	139,5	129,3	120,4	111,7	1,8
	Oktober
	November
	Dezember

¹Die prozentualen Veränderungsdaten wurden aus den Daten des Basisjahres 2010 = 100 gerechnet.

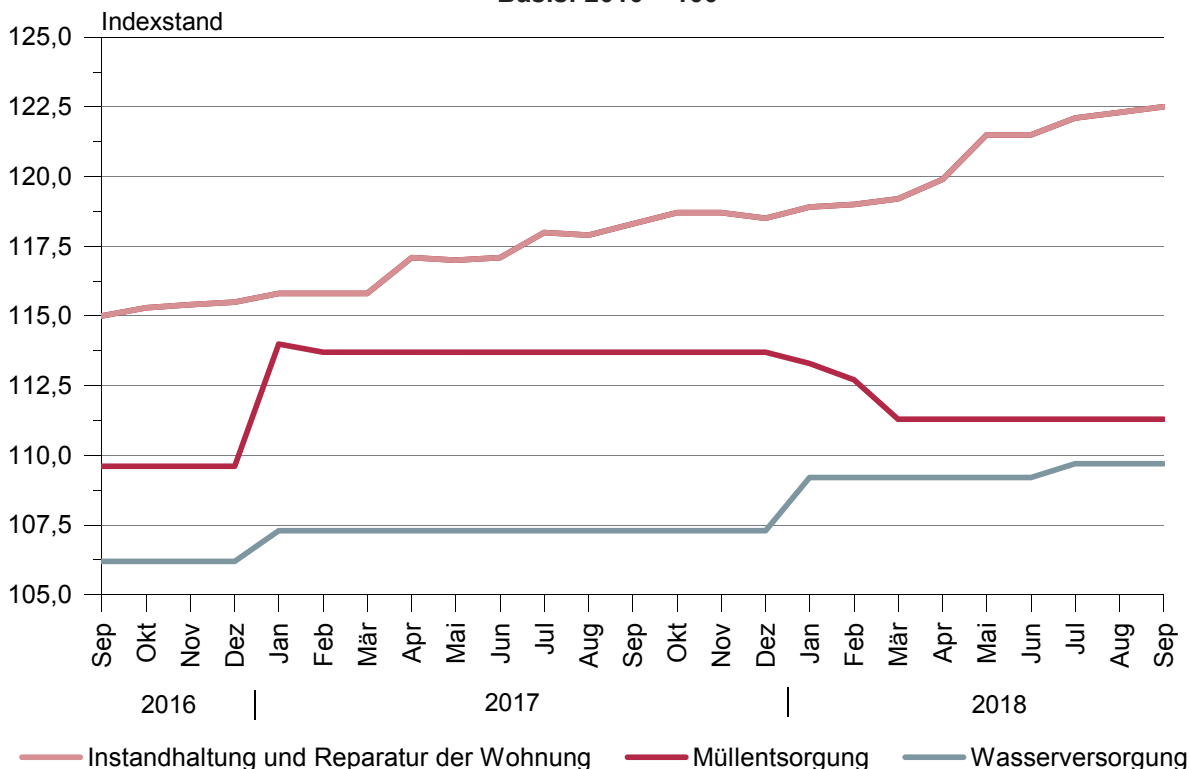
Verbraucherpreisindex September 2016 bis September 2018
Basis: 2010 = 100



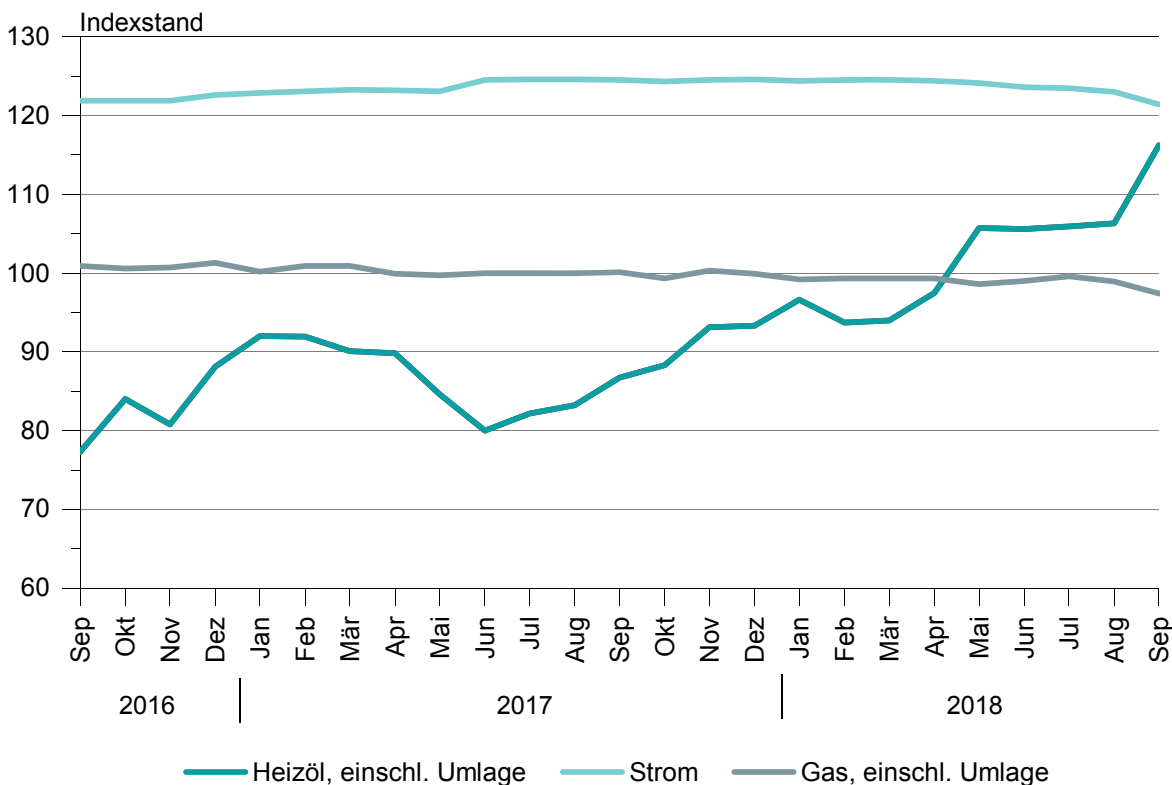
Entwicklung gegenüber dem Vorjahr



Preisindizes für Wohnnebenkosten September 2016 bis September 2018
Basis: 2010 = 100



Preisindizes für Heizöl, Strom und Gas September 2016 bis September 2018
Basis: 2010 = 100



Veröffentlichungen¹ im Statistischen Landesamt Sachsen-Anhalt

Im Monat Oktober 2018 erschienen

Bestell-Nr. ¹	Kennziffer/Periodizität	Titel	Preis (in EUR)
1 Z 0 03	Z	Statistisches Monatsheft 10/2018	5,50
3 A 1 15	A I, VI j/17	Ergebnisse des Mikrozensus: Ergebnisse nach Kreisen 2017	5,00
3 A 6 02	A VI j/17	Sozialversicherungspflichtig Beschäftigte 31.12.2014 bis 31.12.2017	8,00
3 B 6 01	B VI j/17	Gerichtliche Ehelösungen 1991 - 2017	2,50
3 D 1 01	D I hj-1/18	Gewerbeanmeldungen und -abmeldungen 1. Halbjahr 2018	2,50
3 E 1 02	E I m-6/18	Tätige Personen, Umsatz im Verarbeitenden Gewerbe sowie im Bergbau und der Gewinnung von Steinen und Erden Juni 2018: Vorläufige Ergebnisse Betriebe mit 50 und mehr tätigen Personen	5,00
3 E 1 02	E I m-7/18	Tätige Personen, Umsatz im Verarbeitenden Gewerbe sowie im Bergbau und der Gewinnung von Steinen und Erden Juli 2018: Vorläufige Ergebnisse Betriebe mit 50 und mehr tätigen Personen	5,00
3 E 2 01	E II m-7/18	Umsatz, Tätige Personen, Auftragseingang und Auftragsbestand im Baugewerbe Juli 2018	2,50
3 G 1 01	G I m-6/18	Entwicklung von Umsatz und Beschäftigten im Einzelhandel Juni 2018 Vorläufige Ergebnisse	2,00
3 G 4 01	G IV m-6/18	Gäste und Übernachtungen im Reiseverkehr, Beherbergungskapazität Juni 2018, Januar bis Juni 2018: Vorläufige Ergebnisse	6,00
3 G 4 01	G IV m-7/18	Gäste und Übernachtungen im Reiseverkehr, Beherbergungskapazität Juli 2018, Januar bis Juli 2018: Vorläufige Ergebnisse	6,00
3 G 4 02	G IV m-6/18	Entwicklung von Umsatz und Beschäftigten im Gastgewerbe Juni 2018 Vorläufige Ergebnisse	2,00
3 K 5 04	K V j/17	Tageseinrichtungen für Kinder und öffentlich geförderte Kindertagespflege Stichtag: 1. März 2018	4,00
3 L 4 01	L IV j/16	Die Umsätze und ihre Besteuerung: Ergebnisse der Umsatzsteuerstatistik Vorankündigungen Jahr 2016	17,00
3 P 1 05	P I j/16	Primäreinkommen und Verfügbares Einkommen der privaten Haushalte in den kreisfreien Städten und Landkreisen 2000 - 2016 Stand: Frühjahr 2018	4,50

¹ Veröffentlichung als PDF-Datei kostenfrei erhältlich, bei Bestellung bitte die erste Stelle der Bestellnummer durch eine „6“ ersetzen.



www.statistik.sachsen-anhalt.de

Bestellnummer: 3M101



MI
vj-3/18