

Statistischer Bericht



Verkehr

Binnenschifffahrt

April 2018

2018 12 11 10 9 8 7 6 5 4 3 2 1



SACHSEN-ANHALT

Statistisches Landesamt

Statistischer Bericht



Verkehr

Binnenschifffahrt

April 2018

Land Sachsen-Anhalt

Inhaltsverzeichnis

	Seite
Vorbemerkungen	4
Tabellen	
1. Güterumschlag auf Binnenwasserstraßen Sachsen-Anhalts - Zusammenfassende Übersichten	
1.1 Güterumschlag nach Hauptverkehrsbeziehungen seit 1991	5
1.2 Güterumschlag nach ausgewählten Güterabteilungen nach NST/R seit 1991	6
1.3 Güterumschlag nach ausgewählten Güterabteilungen nach einheitlichem Güterverzeichnis der Verkehrsstatistiken (NST-2007)	6
1.4 Güterumschlag nach Güterabteilungen und Monaten	7
2. Güterumschlag auf Binnenwasserstraßen Sachsen-Anhalts	
2.1 Güterverkehr und tonnenkilometrische Leistung nach Haupt- verkehrsbeziehungen	9
2.2 Güterumschlag nach Monaten	10
2.3 Güterbeförderung nach Güterabteilungen	11
2.4 Güterumschlag nach Wasserstraßengebieten, Güterhauptgruppen und Hauptverkehrsbeziehungen im Monat	12
2.5 Güterumschlag nach Wasserstraßengebieten, Güterhauptgruppen und Hauptverkehrsbeziehungen im Berichtszeitraum	15
2.6 Containerumschlag nach Containerarten und Hauptverkehrsbeziehungen im Monat/Berichtszeitraum	20
2.7 Containerumschlag nach Wasserstraßengebieten, Containerart, Anzahl und TEU im Monat/Berichtszeitraum	21
2.8 Containerumschlag nach Wasserstraßengebieten, Containerart, Anzahl, TEU und Hauptverkehrsbeziehungen im Monat/Berichtszeitraum	22
3. Schiffsverkehr auf Binnenwasserstraßen Sachsen-Anhalts	
3.1 Schiffsverkehr nach Monaten	23
3.2 Schiffsverkehr nach Wasserstraßengebieten, Beladungszustand und Flagge im Monat	24
3.3 Schiffsverkehr nach Wasserstraßengebieten, Beladungszustand und Flagge im Berichtszeitraum	25
Grafiken	26
Einheitliches Güterverzeichnis der Verkehrsstatistiken (NST-2007)	30

Zeichenerklärung

x	- Tabellenfach gesperrt, weil Aussage nicht sinnvoll
-	- nichts vorhanden
0	- weniger als die Hälfte von 1 in der letzten besetzten Stelle, jedoch mehr als nichts
.	- Zahlenwert unbekannt
...	- Wert liegt noch nicht vor

Abkürzungen

TEU Twenty-Foot-Equivalent-Unit (Container ca. 6 m Länge)
Tkm Tonnenkilometer

Abweichungen zu insgesamt sind Rundungsdifferenzen.

Vorbemerkungen

Rechtsgrundlage

Gesetz zur Neuordnung der Statistiken der Schifffahrt und des Güterkraftverkehrs, Art. 1 Gesetz über die Verkehrsstatistik der See- und Binnenschifffahrt sowie des Güterkraftverkehrs (Verkehrsstatistikgesetz - VerkStatG) vom 20. Februar 2004 (BGBl. I S. 318), zuletzt geändert durch Art. 8 des Gesetzes vom 24. Mai 2016 (BGBl. I S. 1217), in Verbindung mit dem Gesetz über die Statistik für Bundeszwecke Bundesstatistikgesetz (BStatG) in der Fassung der Bekanntmachung vom 20. Oktober 2016 (BGBl. I S. 2394), geändert durch Art. 10 Abs. 5 des Gesetzes vom 30. Oktober 2017 (BGBl. I S. 3618).

Zweck und Art der Erhebung

Die Ergebnisse dieser Statistik dienen als Grundlage für verkehrspolitische Entscheidungen und Maßnahmen der obersten Verkehrsbehörden des Bundes und der Länder.

Die Erhebungen werden laufend durchgeführt und monatlich ausgewertet. Die Erfassung erfolgt mittels Zählkarten. Für jeden Lade- und Löschvorgang in den Häfen und Umschlagstellen sind über Ankunfts- bzw. Abgangszählkarten Auskünfte zu erteilen.

Binnenschifffahrtsstatistik

Von der Binnenschifffahrtsstatistik wird der die Seegrenzen nicht überschreitende Schiffs- und Güterverkehr auf den Binnenwasserstraßen des Landes sowie der Binnen-See-Verkehr erfasst. Ausgewiesen werden die in den Häfen und sonstigen Umschlagstellen ankommenden und abgegangenen Schiffe.

Deutschland wird in neun Wasserstraßengebiete unterteilt.

Für das Land Sachsen-Anhalt werden für folgende Wasserstraßen Schiffsbewegungen nachgewiesen:

- Elbegebiet
- Mittellandkanalgebiet

Flagge

Für den Nachweis des Schiffs- und Güterverkehrs nach Flaggen ist maßgebend, welche Flagge die Schiffe zum Zeitpunkt der Anschreibung führten.

Güterumschlag

Der Güterumschlag ergibt sich aus den Meldungen über Aus- und Einladungen der in den Häfen ankommenden und abgegangenen Schiffe.

Güterarten

Der Nachweis der Güterarten erfolgt nach dem einheitlichen Güterverzeichnis für die Verkehrsstatistik (NST-2007), das insgesamt 20 Güterabteilungen umfasst.

Der Nachweis der Güterarten erfolgte bisher nach dem amtlichen Güterverzeichnis - NST/R - Systematisches Güterverzeichnis für die Verkehrsstatistik (Ausgabe 1969). Zugeordnet wurde der Güterumschlag nach den 10 einstelligen Güterabteilungen, 52 zweistelligen Güterhauptgruppen und 175 dreistelligen Gütergruppen.

Hauptverkehrsbeziehungen

Der regionalen Abgrenzung der Binnenschifffahrt liegt das Verzeichnis deutscher und ausländischer Häfen (Ausgabe 1997) zugrunde.

Dargestellt wird der Verkehr innerhalb Deutschlands, d. h. Lokalverkehr (Verkehr innerhalb des Landes) und Wechselverkehr (Verkehr der Bundesländer untereinander) sowie der grenzüberschreitende Verkehr (Verkehr der Häfen der Bundesrepublik mit Häfen außerhalb Deutschlands).

Der Erhebungsbogen zur vorliegenden Statistik ist in der PDF-Ausgabe dieses Berichtes enthalten.

1. Güterumschlag auf Binnenwasserstraßen Sachsen-Anhalts - Zusammenfassende Übersichten

1.1 Güterumschlag nach Hauptverkehrsbeziehungen seit 1991

Jahr	Insgesamt	Darunter		Empfang	Versand
		Verkehr mit anderen Bundesländern ¹	grenzüberschreitender Verkehr		
in 1 000 Tonnen					
1991	2 736	.	.	666	2 070
1992	3 188	.	.	1 032	2 106
1993	3 235	.	.	1 045	2 190
1994	5 380	.	.	1 557	3 823
1995	6 978	5 310	1 669	2 265	4 714
1996	6 531	4 989	1 541	2 262	4 269
1997	7 214	5 583	1 631	2 715	4 499
1998	7 146	5 244	1 902	2 293	4 853
1999	7 302	5 605	1 697	2 257	5 044
2000	6 705	5 105	1 600	2 000	4 705
2001	5 978	4 304	1 673	1 880	4 097
2002	6 068	4 544	1 524	1 813	4 255
2003	6 474	4 669	1 806	2 029	4 445
2004	6 984	4 610	2 373	2 181	4 802
2005	7 909	5 560	2 349	2 234	5 675
2006	7 506	5 191	2 315	2 403	5 103
2007	7 565	4 918	2 647	2 619	4 946
2008	7 897	5 240	2 657	2 734	5 164
2009	7 161	5 079	2 074	2 098	5 064
2010	7 181	4 630	2 532	2 359	4 822
2011	7 539	5 140	2 362	2 609	4 930
2012	6 979	5 257	1 698	2 416	4 563
2013	7 336	5 585	1 711	2 572	4 764
2014	7 450	5 967	1 466	2 657	4 794
2015	7 460	6 014	1 421	2 828	4 631
2016	7 184	5 557	1 610	2 700	4 483
2017	6 862	5 059	1 750	2 404	4 458

¹ bis 2008 Verkehr innerhalb BRD

1.2 Güterumschlag nach ausgewählten Güterabteilungen nach NST/R seit 1991

Jahr	Insgesamt	Darunter			
		0 landwirtschaftl. und verwandte Erzeugnisse	3 Erdöl, Mineralölerzeugn., Gase	6 Steine und Erden	7 Düngemittel
in 1 000 Tonnen					
1991	2 736	539	273	434	601
1992	3 188	677	505	570	526
1993	3 235	713	343	789	421
1994	5 380	931	563	1 971	715
1995	6 978	1 288	1 168	2 355	883
1996	6 531	1 192	1 107	2 448	838
1997	7 214	880	1 320	2 896	897
1998	7 146	1 055	1 191	2 429	1 297
1999	7 302	1 092	1 001	2 377	1 343
2000	6 705	1 496	928	2 067	949
2001	5 978	1 126	938	1 938	820
2002	6 068	1 148	878	2 016	827
2003	6 474	1 593	802	2 140	811
2004	6 984	1 207	758	2 740	798
2005	7 909	1 722	719	2 954	806
2006	7 506	1 649	693	2 612	713
2007	7 565	1 588	613	2 455	712
2008	7 897	1 739	706	2 536	684
2009	7 161	1 776	571	2 417	450
2010	7 181	1 906	639	2 183	533

1.3 Güterumschlag nach ausgewählten Güterabteilungen nach NST 2007 seit 2011¹

Jahr	Insgesamt	Darunter			
		01 Erzeugnisse d. Land- u. Forstw., Fischerei	03 Erze, Steine und Erden	07 Kokerei- und Mineral- ölerzeugnisse	08 Chemische Erzeugnisse
in 1 000 Tonnen					
2011	7 539	2 498	2 267	831	719
2012	6 979	2 282	2 036	888	689
2013	7 336	2 614	1 726	1 154	696
2014	7 450	2 729	1 578	1 305	693
2015	7 460	2 662	1 422	1 535	736
2016	7 184	2 159	1 610	1 437	818
2017	6 862	2 176	1 428	1 259	913
2018					
Januar	476	144	107	71	73
Februar	422	125	86	79	70
März	457	129	104	89	68
April	497	115	132	103	74
Mai
Juni
Juli
August
September
Oktober
November
Dezember

¹ ab 2011 überarbeitete Güterarten

2. Güterumschlag auf Binnenwasserstraßen Sachsen-Anhalts

2.1 Güterverkehr und tonnenkilometrische Leistung nach Hauptverkehrsbeziehungen

Gegenstand der Nachweisung	April	März	April	Januar bis April		
	2017	2018	2018	2017	2018	Veränderung um %
in 1 000 Tonnen						
Güterverkehr nach Hauptverkehrsbeziehungen						
Verkehr innerhalb Sachsen-Anhalts	1	-	-	6	1	- 84,2
Verkehr mit anderen Bundesländern						
Empfang	132	138	124	571	510	- 10,6
Versand	326	228	232	1 106	859	- 22,3
Grenzüberschreitender Verkehr						
Empfang	34	37	55	167	181	+ 8,4
Versand	121	55	87	508	301	- 40,8
Durchgangsverkehr	-	-	-	-	-	-
Gesamtverkehr	615	457	497	2 358	1 852	- 21,4
darunter Verkehr mit deutschen Schiffen	387	287	293	1 463	1 128	- 22,9
Tonnenkilometrische Leistung nach Hauptverkehrsbeziehungen						
Verkehr innerhalb Sachsen-Anhalts	0	-	-	1	0	- 95,1
Verkehr mit anderen Bundesländern						
Empfang	39	43	34	173	159	- 7,6
Versand	86	62	62	299	230	- 23,1
Grenzüberschreitender Verkehr						
Empfang	17	18	27	83	89	+ 7,4
Versand	66	30	46	269	158	- 41,4
Durchgangsverkehr	-	-	-	-	-	-
Gesamtverkehr	209	153	169	823	636	- 22,8
darunter Verkehr mit deutschen Schiffen	116	86	86	443	341	- 22,9

2.2 Güterumschlag nach Monaten

Zeitraum	2017			2018			Veränderung 2018/2017 um %
	Empfang	Versand	gesamt	Empfang	Versand	gesamt	
in 1 000 Tonnen							
Januar	179	336	515	184	292	476	- 7,5
Februar	191	368	559	154	268	422	- 24,5
März	207	469	676	174	283	457	- 32,3
April	167	448	616	179	318	497	- 19,2
Mai	197	403	600
Juni	226	390	616
Juli	236	351	587
August	196	364	560
September	202	339	541
Oktober	218	341	559
November	207	383	591
Dezember	177	264	442
Insgesamt	2 404	4 458	6 862

2.4 Güterumschlag nach Wasserstraßengebieten, Güterhauptgruppen und Hauptverkehrsbeziehungen im April 2018

NST- 2007 Abteilung Gruppe	Güterabteilung Gütergruppe	Güter- umschlag insgesamt	Empfang		Versand	
			davon aus Häfen		davon nach Häfen	
			in Deutschland	im Ausland	in Deutschland	im Ausland
in 1 000 Tonnen						
Elbegebiet						
01	Erzeugnisse d. Land- u. Forstw., Fischerei	44	-	-	22	22
01.1	Getreide	44	-	-	22	22
01.7	Andere Erzeugnisse pflanzlichen Ursprunges	1	-	-	1	-
02	Kohle, rohes Erdöl, Erdgas	2	-	2	-	-
02.1	Kohle	2	-	2	-	-
03	Erze, Steine u. Erden, sonst. Bergbauerzeugn.	55	1	-	54	-
03.5	Steine und Erden, Sand, Kies, Ton, Torf	55	1	-	54	-
04	Nahrungs- und Genussmittel	4	1	-	3	-
04.6	Stärke, Stärkeerzeugnisse, Futtermittel	3	1	-	1	-
04.8	Sonstige Nahrungsmittel	1	-	-	1	-
06	Holzwaren, Papier, Pappe, Druckerzeugnisse	1	-	-	1	-
06.1	Holz-, Kork- und Flechtwaren	1	-	-	1	-
07	Kokerei- und Mineralölerzeugnisse	103	89	11	-	2
07.2	Flüssige Mineralölerzeugnisse	103	89	11	-	2
08	Chemische Erzeugnisse	13	2	4	4	4
08.1	Chemische Grundstoffe (mineralisch)	3	2	-	1	-
08.2	Chemische Grundstoffe (organisch)	4	-	-	3	1
08.3	Stickstoffverbindungen, Düngemittel	6	-	4	-	3
09	Sonst. Mineralerz. (Glas, Zement, Gips usw.)	6	-	-	4	2
09.3	Sonstige Baumaterialien und -erzeugnisse	6	-	-	4	2
10	Metalle und Metallerzeugnisse	4	-	4	0	-
10.1	Roheisen, Stahl, Ferrolegierungen	4	-	4	-	-
10.3	Rohre	0	-	-	0	-
11	Maschinen u. Ausrüstungen, Haushaltswaren	6	0	-	3	2
11.4	Geräte der Elektrizitätserzeugung u. -verteilung	0	-	-	0	0
11.8	Sonstige Maschinen	6	0	-	3	2
14	Sekundärrohstoffe, Abfälle	11	4	0	5	1
14.1	Hausmüll und kommunale Abfälle	2	2	-	-	-
14.2	Sonstige Abfälle und Sekundärrohstoffe	8	2	0	5	1
16	Geräte und Material zur Güterbeförderung	0	0	-	0	-
16.1	Leere Container und Wechselbehälter	0	0	-	0	-
	Insgesamt	249	99	21	96	34

Noch 2.4 Güterumschlag nach Wasserstraßengebieten, Güterhauptgruppen und Hauptverkehrsbeziehungen im April 2018

NST- 2007 Abteilung Gruppe	Güterabteilung Gütergruppe	Güter- umschlag insgesamt	Empfang		Versand	
			davon aus Häfen		davon nach Häfen	
			in Deutschland	im Ausland	in Deutschland	im Ausland
in 1 000 Tonnen						
Mittellandkanalgebiet						
01	Erzeugnisse d. Land- u. Forstw., Fischerei	71	-	1	36	34
01.1	Getreide	65	-	1	31	34
01.2	Kartoffeln	0	-	-	0	-
01.5	Forstwirtschaftliche Erzeugnisse	4	-	-	4	-
01.7	Andere Erzeugnisse pflanzlichen Ursprungs	2	-	-	2	-
03	Erze, Steine u. Erden, sonst. Bergbauerzeugn.	77	11	8	48	10
03.1	Eisenerze	1	-	-	1	-
03.4	Salz, Natriumchlorid, Meerwasser	10	-	1	0	8
03.5	Steine und Erden, Sand, Kies, Ton, Torf	66	11	6	47	2
04	Nahrungs- und Genussmittel	32	9	11	8	3
04.3	Verarbeitetes Obst und Gemüse	0	0	-	-	-
04.6	Stärke, Stärkerzeugnisse, Futtermittel	30	9	11	7	3
04.8	Sonstige Nahrungsmittel	1	-	-	1	-
06	Holzware, Papier, Pappe, Druckerzeugnisse	0	-	-	0	-
06.1	Holz-, Kork- und Flechtwaren	0	-	-	0	-
07	Kokerei- und Mineralölerzeugnisse	0	-	-	0	-
07.4	Feste oder wachartige Mineralölerzeugnisse	0	-	-	0	-
08	Chemische Erzeugnisse	60	4	11	40	5
08.1	Chemische Grundstoffe (mineralisch)	6	1	5	-	-
08.3	Stickstoffverbindungen, Düngemittel	54	2	7	40	5
08.5	Pharmazeutische Erzeugnisse	0	0	-	0	-
08.6	Gummi- oder Kunststoffwaren	0	0	-	-	-
09	Sonst. Mineralerz. (Glas, Zement, Gips usw.)	2	0	-	2	-
09.1	Glas, Porzellan und keramische Erzeugnisse	1	0	-	0	-
09.2	Zement, Kak, gebrannter Gips	2	-	-	2	-
10	Metalle und Metallerzeugnisse	5	0	3	0	1
10.1	Roheisen, Stahl, Ferrolegierungen	4	-	3	-	1
10.2	NE-Metalle, Halbzeug	0	-	-	0	-
10.5	Heizkessel, Waffen, sonstige Metallerzeugn.	1	0	-	0	-
11	Maschinen und Ausrüstungen, Haushaltsgeräte	0	0	-	-	-
11.4	Geräte d. Elektrizitätserzeugung u. -verteilung	0	0	-	-	-
13	Möbel, Schmuck, Musikinstrumente	0	0	-	-	-
13.1	Möbel	0	0	-	-	-
14	Sekundärrohstoffe, Abfälle	1	-	-	1	-
14.2	Sonstige Abfälle und Sekundärrohstoffe	1	-	-	1	-
16	Geräte u. Material zur Güterbeförderung	1	1	-	0	-
16.1	Leere Container und Wechselbehälter	1	1	-	0	-
	Insgesamt	248	26	33	136	53

Noch 2.4 Güterumschlag nach Wasserstraßengebieten, Güterhauptgruppen und Hauptverkehrsbeziehungen im April 2018

NST- 2007 Abteilung Gruppe	Güterabteilung Gütergruppe	Güter- umschlag insgesamt	Empfang		Versand	
			davon aus Häfen		davon nach Häfen	
			in Deutschland	im Ausland	in Deutschland	im Ausland
in 1 000 Tonnen						
Wasserstraßengebiete insgesamt						
01	Erzeugnisse d. Land- und Forstw., Fischerei	115	-	1	59	56
01.1	Getreide	109	-	1	52	56
01.2	Kartoffeln	0	-	-	0	-
01.5	Forstwirtschaftliche Erzeugnisse	4	-	-	4	-
01.7	Andere Erzeugnisse pflanzlichen Ursprungs	2	-	-	2	-
02	Kohle, rohes Erdöl, Erdgas	2	-	2	-	-
02.1	Kohle	2	-	2	-	-
03	Erze, Steine u. Erden, sonst. Bergbauerzeugn.	132	13	8	102	10
03.1	Eisenerze	1	-	-	1	-
03.4	Salz, Natriumchlorid, Meerwasser	10	-	1	0	8
03.5	Steine und Erden, Sand, Kies, Ton, Torf	121	13	6	101	2
04	Nahrungs- und Genussmittel	36	11	11	11	3
04.3	Verarbeitetes Obst und Gemüse	0	0	-	-	-
04.6	Stärke, Stärkeerzeugnisse, Futtermittel	33	10	11	9	3
04.8	Sonstige Nahrungsmittel	3	-	-	3	-
06	Holzware, Papier, Pappe, Druckerzeugnisse	1	-	-	1	-
06.1	Holz-, Kork- und Flechtwaren	1	-	-	1	-
07	Kokerei- und Mineralölerzeugnisse	103	89	11	0	2
07.2	Flüssige Mineralölerzeugnisse	103	89	11	-	2
07.4	Feste oder wachsartige Mineralölerzeugnisse	0	-	-	0	-
08	Chemische Erzeugnisse	74	6	15	43	9
08.1	Chemische Grundstoffe (mineralisch)	8	3	5	1	-
08.2	Chemische Grundstoffe (organisch)	4	-	-	3	1
08.3	Stickstoffverbindungen, Düngemittel	61	2	10	40	8
08.5	Pharmazeutische Erzeugnisse	0	0	-	0	-
08.6	Gummi- oder Kunststoffwaren	0	0	-	-	-
09	Sonst. Mineralerz. (Glas, Zement, Gips usw.)	8	0	-	6	2
09.1	Glas, Porzellan u. keramische Erzeugnisse	1	0	-	0	-
09.2	Zement, Kalk, gebrannter Gips	2	-	-	2	-
09.3	Sonstige Baumaterialien und -erzeugnisse	6	-	-	4	2
10	Metalle und Metallerzeugnisse	9	0	7	1	1
10.1	Roheisen, Stahl, Ferrolegierungen	8	-	7	-	1
10.2	NE-Metalle, Halbzeug	0	-	-	0	-
10.3	Rohre	0	-	-	0	-
10.5	Heizkessel, Waffen, sonstige Metallerzeugn.	1	0	-	0	-
11	Maschinen u. Ausrüstungen, Haushaltsgeräte	6	0	-	3	2
11.4	Geräte d. Elektrizitätserzeugung u. -verteilung	0	0	-	0	0
11.8	Sonstige Maschinen	6	0	-	3	2
13	Möbel, Schmuck, Musikinstrumente	0	0	-	-	-
13.1	Möbel	0	0	-	-	-
14	Sekundärrohstoffe, Abfälle	11	4	0	5	1
14.1	Hausmüll und kommunale Abfälle	2	2	-	-	-
14.2	Sonstige Abfälle u. Sekundärrohstoffe	9	2	0	5	1
16	Geräte u. Material zur Güterbeförderung	1	1	-	0	-
16.1	Leere Container und Wechselbehälter	1	1	-	0	-
	Insgesamt	497	124	55	232	87

2.5 Güterumschlag nach Wasserstraßengebieten, Güterhauptgruppen und Hauptverkehrsbeziehungen von Januar bis April 2018

NST- 2007 Abteilung Gruppe	Güterabteilung Gütergruppe	Güter- umschlag insgesamt	Empfang		Versand	
			davon aus Häfen		davon nach Häfen	
			in Deutschland	im Ausland	in Deutschland	im Ausland
in 1 000 Tonnen						
Elbegebiet						
01	Erzeugnisse d. Land- und Forstw., Fischerei	209	4	0	126	79
01.1	Getreide	200	-	-	121	79
01.7	Andere Erzeugnisse pflanzlichen Ursprungs	9	4	0	5	-
02	Kohle, rohes Erdöl und Erdgas	5	-	5	-	-
02.1	Kohle	5	-	5	-	-
03	Erze, Steine u. Erden, sonst. Bergbauerzeugn.	166	9	10	145	3
03.1	Eisenerze	3	3	-	-	-
03.4	Salz, Natriumchlorid, Meerwasser	7	-	5	-	2
03.5	Steine und Erden, Sand, Kies, Ton, Torf	156	6	5	145	0
04	Nahrungs- und Genussmittel	30	12	-	18	1
04.6	Stärke, Stärkerzeugnisse, Futtermittel	28	12	-	15	1
04.8	Sonstige Nahrungsmittel	2	-	-	2	-
06	Holzware, Papier, Pappe, Druckerzeugnisse	1	-	-	1	-
06.1	Holz-, Kork- und Flechtwaren	1	-	-	1	-
07	Kokerei- und Mineralölerzeugnisse	339	303	16	5	15
07.2	Flüssige Mineralölerzeugnisse	339	303	16	5	15
08	Chemische Erzeugnisse	61	5	13	22	22
08.1	Chemische Grundstoffe (mineralisch)	8	3	2	3	-
08.2	Chemische Grundstoffe (organisch)	32	-	-	13	19
08.3	Stickstoffverbindungen, Düngemittel	21	2	11	6	3
08.4	Basiskunststoffe, Kautschuk	0	0	-	-	-
09	Sonst. Mineralerz. (Glas, Zement, Gips usw.)	28	0	-	19	9
09.2	Zement, Kalk, gebrannter Gips	2	-	-	-	2
09.3	Sonstige Baumaterialien und -erzeugnisse	26	0	-	19	7
10	Metalle und Metallerzeugnisse	12	0	11	0	0
10.1	Roheisen, Stahl, Ferrolegierungen	11	-	11	-	0
10.3	Rohre	1	0	-	0	-
11	Maschinen u. Ausrüstungen, Haushaltsgeräte	25	1	-	20	5
11.4	Geräte d. Elektrizitätserzeugung u. -verteilung	2	0	-	1	0
11.8	Sonstige Maschinen	23	1	-	18	4
14	Sekundärrohstoffe, Abfälle	47	17	0	26	3
14.1	Hausmüll und kommunale Abfälle	6	6	-	-	-
14.2	Sonstige Abfälle und Sekundärrohstoffe	41	11	0	26	3
16	Geräte und Material zur Güterbeförderung	1	0	-	0	-
16.1	Leere Container und Wechselbehälter	1	0	-	0	-
	Insgesamt	926	352	56	382	136

Noch 2.5 Güterumschlag nach Wasserstraßengebieten, Güterhauptgruppen und Hauptverkehrsbeziehungen von Januar bis April 2018

NST- 2007 Abteilung Gruppe	Güterabteilung Gütergruppe	Güter- umschlag insgesamt	Empfang		Versand	
			davon aus Häfen		davon nach Häfen	
			in Deutschland	im Ausland	in Deutschland	im Ausland
in 1 000 Tonnen						
Mittellandkanalgebiet						
01	Erzeugnisse d. Land- und Forstw., Fischerei	304	29	9	166	99
01.1	Getreide	231	3	2	126	99
01.2	Kartoffeln	0	-	-	0	-
01.5	Forstwirtschaftliche Erzeugnisse	14	-	-	14	-
01.7	Andere Erzeugnisse pflanzlichen Ursprungs	59	27	7	26	-
03	Erze, Steine u. Erden, sonst. Bergbauerzeugn.	262	78	28	131	25
03.1	Eisenerze	6	-	-	6	-
03.2	NE-Matallerze	3	2	1	-	-
03.4	Salz, Natriumchlorid, Meerwasser	32	-	5	5	22
03.5	Steine und Erden, Sand, Kies, Ton, Torf	221	76	23	120	3
04	Nahrungs- und Genussmittel	85	33	19	28	5
04.3	Verarbeitetes Obst und Gemüse	2	2	-	-	-
04.6	Stärke, Stärkeerzeugnisse, Futtermittel	82	31	19	27	5
04.8	Sonstige Nahrungsmittel	1	-	-	1	-
05	Textilien, Bekleidung, Leder und Lederwaren	0	0	-	-	-
05.1	Textilien	0	0	-	-	-
05.2	Bekleidung und Pelzwaren	0	0	-	-	-
06	Holzwaren, Papier, Pappe, Druckerzeugnisse	0	0	-	0	-
06.1	Holz-, Kork- und Flechtwaren	0	-	-	0	-
06.2	Papier, Pappe und Waren daraus	0	0	-	0	-
07	Kokerei- und Mineralölerzeugnisse	2	-	2	0	-
07.1	Kokereierzeugnisse	1	-	1	-	-
07.4	Feste oder wachsartige Mineralölerzeugnisse	1	-	1	0	-
08	Chemische Erzeugnisse	223	13	40	135	34
08.1	Chemische Grundstoffe (mineralisch)	20	2	17	0	-
08.3	Stickstoffverbindungen, Düngemittel	199	8	23	134	34
08.4	Basiskunststoffe, Kautschuk	0	-	-	0	-
08.5	Pharmazeutische Erzeugnisse	2	0	-	1	-
08.6	Gummi- oder Kunststoffwaren	3	3	-	-	-
09	Sonst. Mineralerz. (Glas, Zement, Gips usw.)	7	1	0	6	-
09.1	Glas, Porzellan u. ä. Erzeugnisse	2	0	-	1	-
09.2	Zement, Kalk, gebrannter Gips	5	-	-	5	-
09.3	Sonstige Baumaterialien und -erzeugnisse	1	0	0	0	-
10	Metalle und Metallerzeugnisse	32	1	26	4	1
10.1	Roheisen, Stahl, Ferrolegierungen	27	-	26	-	1
10.2	NE-Metalle, Halbzeug	1	0	-	0	-
10.5	Heizkessel, Waffen, sonstige Metallerzeugn.	4	0	-	4	-

Noch 2.5 Güterumschlag nach Wasserstraßengebieten, Güterhauptgruppen und Hauptverkehrsbeziehungen von Januar bis April 2018

NST- 2007 Abteilung Gruppe	Güterabteilung Gütergruppe	Güter- umschlag insgesamt	Empfang		Versand	
			davon aus Häfen		davon nach Häfen	
			in Deutschland	im Ausland	in Deutschland	im Ausland
in 1 000 Tonnen						
noch Mittellandkanalgebiet						
11	Maschinen u. Ausrüstungen, Haushaltsgeräte	1	1	-	0	-
11.4	Geräte d. Elektrizitätserzeugung u. -verteilung	0	0	-	0	-
11.8	Sonstige Maschinen	0	0	-	-	-
12	Fahrzeuge	1	-	-	1	-
12.1	Erzeugnisse der Automobilindustrie	1	-	-	1	-
13	Möbel, Schmuck, Musikinstrumente	0	0	-	-	-
13.1	Möbel	0	0	-	-	-
14	Sekundärrohstoffe, Abfälle	6	-	-	5	1
14.2	Sonstige Abfälle und Sekundärrohstoffe	6	-	-	5	1
16	Geräte u. Material zur Güterbeförderung	4	3	-	1	-
16.1	Leere Container und Wechselbehälter	4	3	-	1	-
20	Sonstige Güter a. n. g.	0	-	-	0	-
20.0	Sonstige Güter	0	-	-	0	-
	Insgesamt	927	159	125	478	165

Noch 2.5 Güterumschlag nach Wasserstraßengebieten, Güterhauptgruppen und Hauptverkehrsbeziehungen von Januar bis April 2018

NST- 2007 Abteilung Gruppe	Güterabteilung Gütergruppe	Güter- umschlag insgesamt	Empfang		Versand	
			davon aus Häfen		davon nach Häfen	
			in Deutschland	im Ausland	in Deutschland	im Ausland
in 1 000 Tonnen						
Wasserstraßengebiete insgesamt						
01	Erzeugnisse d. Land- und Forstw., Fischerei	513	33	9	292	179
01.1	Getreide	430	3	2	247	179
01.2	Kartoffeln	0	-	-	0	-
01.5	Forstwirtschaftliche Erzeugnisse	14	-	-	14	-
01.7	Andere Erzeugnisse pflanzlichen Ursprungs	68	30	7	31	-
02	Kohle, rohes Erdöl und Erdgas	5	-	5	-	-
02.1	Kohle	5	-	5	-	-
03	Erze, Steine u. Erden, sonst. Bergbauerzeugn.	428	87	38	276	27
03.1	Eisenerze	9	3	-	6	-
03.2	NE-Metallerze	3	2	1	-	-
03.4	Salz, Natriumchlorid, Meerwasser	39	-	9	5	24
03.5	Steine und Erden, Sand, Kies, Ton, Torf	378	82	28	265	3
04	Nahrungs- und Genussmittel	116	45	19	46	6
04.3	Verarbeitetes Obst und Gemüse	2	2	-	-	-
04.6	Stärke, Stärkeerzeugnisse, Futtermittel	110	43	19	42	6
04.8	Sonstige Nahrungsmittel	4	-	-	4	-
05	Textilien, Bekleidung, Leder und Lederwaren	0	0	-	-	-
05.1	Textilien	0	0	-	-	-
05.2	Bekleidung und Pelzwaren	0	0	-	-	-
06	Holzwaren, Papier, Pappe, Druckerzeugnisse	1	0	-	1	-
06.1	Holz-, Kork- und Flechtwaren	1	-	-	1	-
06.2	Papier, Pappe und Waren daraus	0	0	-	0	-
07	Kokerei- und Mineralölerzeugnisse	342	303	19	5	15
07.1	Kokereierzeugnisse	1	-	1	-	-
07.2	Flüssige Mineralölerzeugnisse	339	303	16	5	15
07.4	Feste oder wachsartige Mineralölerzeugnisse	1	-	1	0	-
08	Chemische Erzeugnisse	284	18	53	157	56
08.1	Chemische Grundstoffe (mineralisch)	28	6	19	3	-
08.2	Chemische Grundstoffe (organisch)	32	-	-	13	19
08.3	Stickstoffverbindungen, Düngemittel	220	10	34	139	37
08.4	Basiskunststoffe, Kautschuk	0	0	-	0	-
08.5	Pharmazeutische Erzeugnisse	2	0	-	1	-
08.6	Gummi- oder Kunststoffwaren	3	3	-	-	-
09	Sonst. Mineralerz. (Glas, Zement, Gips usw.)	35	1	0	26	9
09.1	Glas, Porzellan u. keramische Erzeugnisse	2	0	-	1	-
09.2	Zement, Kalk, gebrannter Gips	7	-	-	5	2
09.3	Sonstige Baumaterialien und -erzeugnisse	27	1	0	19	7
10	Metalle und Metallerzeugnisse	44	1	37	4	1
10.1	Roheisen, Stahl, Ferrolegierungen	38	-	37	-	1
10.2	NE-Metalle, Halbzeug	1	0	-	0	-
10.3	Rohre	1	0	-	0	-
10.5	Heizkessel, Waffen, sonstige Metallerzeugn.	4	0	-	4	-

Noch 2.5 Güterumschlag nach Wasserstraßengebieten, Güterhauptgruppen und Hauptverkehrsbeziehungen von Januar bis April 2018

NST- 2007 Abteilung Gruppe	Güterabteilung Gütergruppe	Güter- umschlag insgesamt	Empfang		Versand	
			davon aus Häfen		davon nach Häfen	
			in Deutschland	im Ausland	in Deutschland	im Ausland
			in 1 000 Tonnen			
noch Wasserstraßengebiete insgesamt						
11	Maschinen u. Ausrüstungen, Haushaltsgeräte	25	1	-	20	5
11.4	Geräte d. Elektrizitätserzeugung u. -verteilung	2	0	-	1	0
11.8	Sonstige Maschinen	24	1	-	18	4
12	Fahrzeuge	1	-	-	1	-
12.1	Erzeugnisse der Automobilindustrie	1	-	-	1	-
13	Möbel, Schmuck, Musikinstrumente	0	0	-	-	-
13.1	Möbel	0	0	-	-	-
14	Sekundärrohstoffe, Abfälle	53	17	0	31	4
14.1	Hausmüll und kommunale Abfälle	6	6	-	-	-
14.2	Sonstige Abfälle und Sekundärrohstoffe	47	11	0	31	4
16	Geräte und Material zur Güterbeförderung	5	4	-	2	-
16.1	Leere Container und Wechselbehälter	5	4	-	2	-
20	Sonstige Güter a. n. g.	0	-	-	0	-
20.0	Sonstige Güter	0	-	-	0	-
	Insgesamt	1 853	511	181	860	301

2.6 Containerumschlag nach Containerarten und Hauptverkehrsbeziehungen

Containerart	Einheit	März 2018	April 2018	Januar - April		
				2017	2018	Veränderung um %
Verkehr innerhalb Deutschlands						
20-Fuß-Container beladen	Anzahl	636	627	2 959	2 306	- 22,1
30-Fuß-Container beladen	Anzahl	-	-	-	-	-
40-Fuß-Container beladen	Anzahl	172	132	425	663	+ 56,0
Container größer 40 Fuß beladen	Anzahl	-	-	-	-	-
zusammen	TEU	980	891	3 809	3 632	- 4,6
darin beförderte Güter	Tonnen	19 812	18 896	82 831	73 387	- 11,4
20-Fuß-Container leer	Anzahl	400	362	2 633	1 643	- 37,6
30-Fuß-Container leer	Anzahl	-	-	-	-	-
40-Fuß-Container leer	Anzahl	117	87	325	408	+ 25,5
Container größer 40 Fuß leer	Anzahl	-	-	-	-	-
zusammen	TEU	634	536	3 283	2 459	- 25,1
Insgesamt	TEU	1 614	1 427	7 092	6 091	- 14,1
Grenzüberschreitender Empfang und Versand						
20-Fuß-Container beladen	Anzahl	-	-	-	-	-
30-Fuß-Container beladen	Anzahl	-	-	-	-	-
40-Fuß-Container beladen	Anzahl	-	-	-	-	-
Container größer 40 Fuß beladen	Anzahl	-	-	-	-	-
zusammen	TEU	-	-	-	-	-
darin beförderte Güter	Tonnen	-	-	-	-	-
20-Fuß-Container leer	Anzahl	-	-	-	-	-
30-Fuß-Container leer	Anzahl	-	-	-	-	-
40-Fuß-Container leer	Anzahl	-	-	-	-	-
Container größer 40 Fuß leer	Anzahl	-	-	-	-	-
zusammen	TEU	-	-	-	-	-
Insgesamt	TEU	-	-	-	-	-
Gesamtverkehr						
20-Fuß-Container beladen	Anzahl	636	627	2 959	2 306	- 22,1
30-Fuß-Container beladen	Anzahl	-	-	-	-	-
40-Fuß-Container beladen	Anzahl	172	132	425	663	+ 56,0
Container größer 40 Fuß beladen	Anzahl	-	-	-	-	-
zusammen	TEU	980	891	3 809	3 632	- 4,6
darin beförderte Güter	Tonnen	19 812	18 896	82 831	73 387	- 11,4
20-Fuß-Container leer	Anzahl	400	362	2 633	1 643	- 37,6
30-Fuß-Container leer	Anzahl	-	-	-	-	-
40-Fuß-Container leer	Anzahl	117	87	325	408	+ 25,5
Container größer 40 Fuß leer	Anzahl	-	-	-	-	-
zusammen	TEU	634	536	3 283	2 459	- 25,1
Insgesamt	TEU	1 614	1 427	7 092	6 091	- 14,1

2.7 Containerumschlag nach Wasserstraßengebieten, Containerart, Anzahl und TEU im April und Januar bis April 2018

Containerart	Einheit	Empfang		Versand		Insgesamt		Veränderung um %
		2017	2018	2017	2018	2017	2018	
April								
Elbegebiet								
20-Fuß-Container	Anzahl	163	204	152	148	315	352	+ 11,7
30-Fuß-Container	Anzahl	-	-	-	-	-	-	-
40-Fuß-Container	Anzahl	16	-	6	-	22	-	x
Container größer 40 Fuß	Anzahl	-	-	-	-	-	-	-
Insgesamt	TEU	195	204	164	148	359	352	- 1,9
Mittellandkanalgebiet								
20-Fuß-Container	Anzahl	436	281	466	356	902	637	- 29,4
30-Fuß-Container	Anzahl	-	-	-	-	-	-	-
40-Fuß-Container	Anzahl	54	84	71	135	125	219	+ 75,2
Container größer 40 Fuß	Anzahl	-	-	-	-	-	-	-
Insgesamt	TEU	544	449	608	626	1 152	1 075	- 6,7
Wasserstraßengebiete insgesamt								
20-Fuß-Container	Anzahl	599	485	618	504	1 217	989	- 18,7
30-Fuß-Container	Anzahl	-	-	-	-	-	-	-
40-Fuß-Container	Anzahl	70	84	77	135	147	219	+ 49,0
Container größer 40 Fuß	Anzahl	-	-	-	-	-	-	-
Insgesamt	TEU	739	653	772	774	1 511	1 427	- 5,6
Januar - April								
Elbegebiet								
20-Fuß-Container	Anzahl	722	439	763	396	1 485	835	- 43,8
30-Fuß-Container	Anzahl	-	-	-	-	-	-	-
40-Fuß-Container	Anzahl	117	14	35	2	152	16	- 89,5
Container größer 40 Fuß	Anzahl	-	-	-	-	-	-	-
Insgesamt	TEU	956	467	833	400	1 789	867	- 51,5
Mittellandkanalgebiet								
20-Fuß-Container	Anzahl	1 974	1 544	2 155	1 570	4 129	3 114	- 24,6
30-Fuß-Container	Anzahl	-	-	-	-	-	-	-
40-Fuß-Container	Anzahl	229	446	369	609	598	1 055	+ 76,4
Container größer 40 Fuß	Anzahl	-	-	-	-	-	-	-
Insgesamt	TEU	2 432	2 436	2 893	2 788	5 325	5 224	- 1,9
Wasserstraßengebiete insgesamt								
20-Fuß-Container	Anzahl	2 696	1 983	2 918	1 966	5 614	3 949	- 29,7
30-Fuß-Container	Anzahl	-	-	-	-	-	-	-
40-Fuß-Container	Anzahl	346	460	404	611	750	1 071	+ 42,8
Container größer 40 Fuß	Anzahl	-	-	-	-	-	-	-
Insgesamt	TEU	3 388	2 903	3 726	3 188	7 114	6 091	- 14,4

**2.8 Containerumschlag nach Wasserstraßengebieten, Containerart, Anzahl, TEU und Hauptverkehrsbeziehungen
im April und Januar bis April 2018**

Containerart	Einheit	Container- umschlag insgesamt	Empfang		Versand	
			davon aus Häfen		davon nach Häfen	
			in Deutschland	im Ausland	in Deutschland	im Ausland
April						
Elbegebiet						
20-Fuß-Container	Anzahl	352	204	-	148	-
30-Fuß-Container	Anzahl	-	-	-	-	-
40-Fuß-Container	Anzahl	-	-	-	-	-
Container größer 40 Fuß	Anzahl	-	-	-	-	-
Insgesamt	TEU	352	204	-	148	-
Mittellandkanalgebiet						
20-Fuß-Container	Anzahl	637	281	-	356	-
30-Fuß-Container	Anzahl	-	-	-	-	-
40-Fuß-Container	Anzahl	219	84	-	135	-
Container größer 40 Fuß	Anzahl	-	-	-	-	-
Insgesamt	TEU	1 075	449	-	626	-
Wasserstraßengebiete insgesamt						
20-Fuß-Container	Anzahl	989	485	-	504	-
30-Fuß-Container	Anzahl	-	-	-	-	-
40-Fuß-Container	Anzahl	219	84	-	135	-
Container größer 40 Fuß	Anzahl	-	-	-	-	-
Insgesamt	TEU	1 427	653	-	774	-
Januar - April						
Elbegebiet						
20-Fuß-Container	Anzahl	835	439	-	396	-
30-Fuß-Container	Anzahl	-	-	-	-	-
40-Fuß-Container	Anzahl	16	14	-	2	-
Container größer 40 Fuß	Anzahl	-	-	-	-	-
Insgesamt	TEU	867	467	-	400	-
Mittellandkanalgebiet						
20-Fuß-Container	Anzahl	3 114	1 544	-	1 570	-
30-Fuß-Container	Anzahl	-	-	-	-	-
40-Fuß-Container	Anzahl	1 055	446	-	609	-
Container größer 40 Fuß	Anzahl	-	-	-	-	-
Insgesamt	TEU	5 224	2 436	-	2 788	-
Wasserstraßengebiete insgesamt						
20-Fuß-Container	Anzahl	3 949	1 983	-	1 966	-
30-Fuß-Container	Anzahl	-	-	-	-	-
40-Fuß-Container	Anzahl	1 071	460	-	611	-
Container größer 40 Fuß	Anzahl	-	-	-	-	-
Insgesamt	TEU	6 091	2 903	-	3 188	-

3. Schiffsverkehr auf Binnenwasserstraßen Sachsen-Anhalts

3.1 Schiffsverkehr nach Monaten

Zeitraum	2018			2017	Veränderung 2018/2017 um %
	Schiffe beladen	Schiffe unbeladen	Schiffe gesamt	Schiffe gesamt	
Januar	551	465	1 016	1 036	- 1,9
Februar	465	377	842	1 195	- 29,5
März	522	440	962	1 407	- 31,6
April	578	495	1 073	1 258	- 14,7
Mai	1 204	...
Juni	1 271	...
Juli	1 231	...
August	1 182	...
September	1 129	...
Oktober	1 204	...
November	1 288	...
Dezember	932	...
Insgesamt	14 337	...

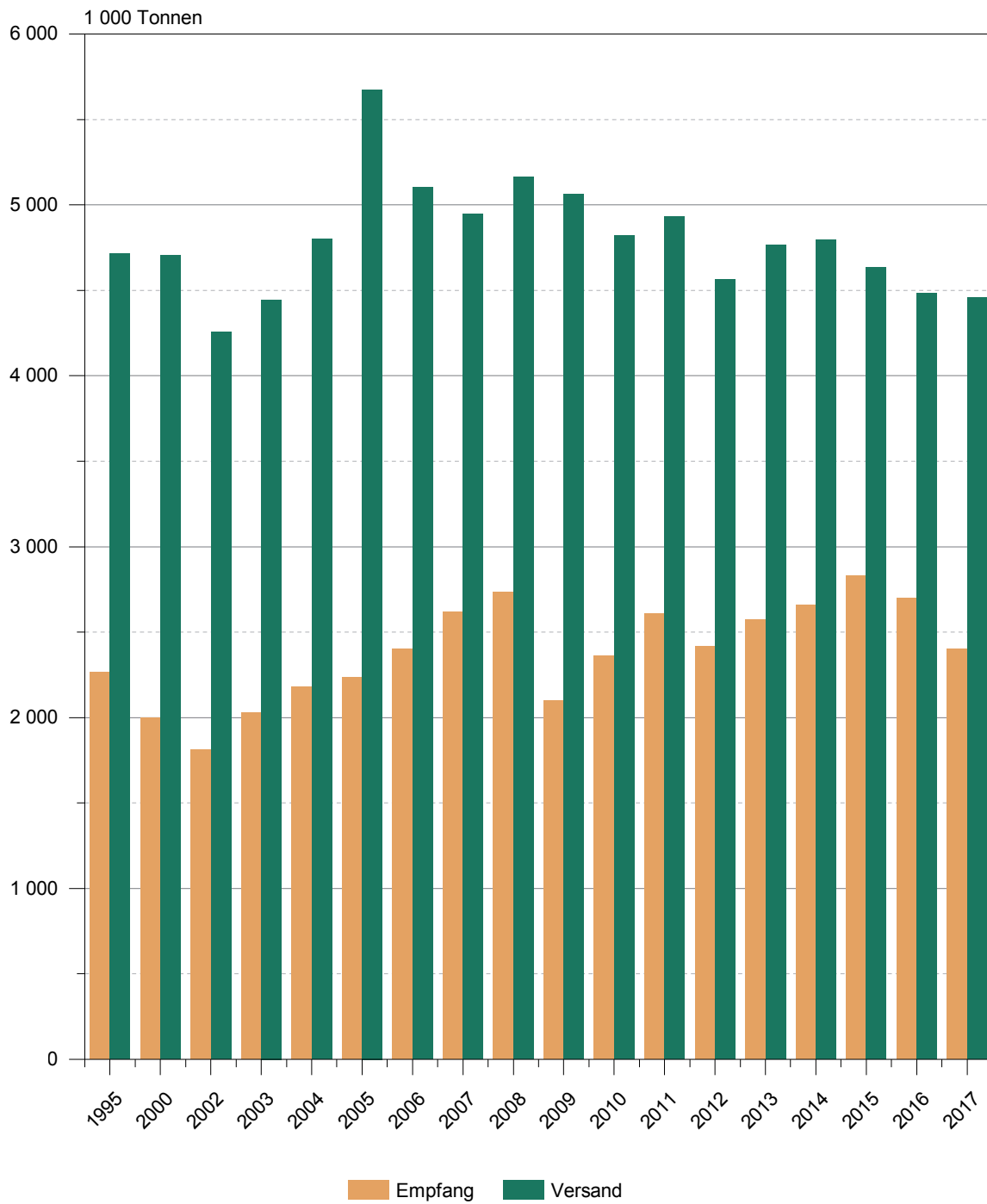
3.2 Schiffsverkehr nach Wasserstraßengebieten, Beladungszustand und Flagge im April 2018

Flagge	Schiffe mit eigenem Antrieb					Schiffe ohne eigenen Antrieb				
	beladen			unbeladen		beladen			unbeladen	
	Anzahl	Trag- fähigkeit 1 000 t	Aus-/Ein- ladungen 1 000 t	Anzahl	Trag- fähigkeit 1 000 t	Anzahl	Trag- fähigkeit 1 000 t	Aus-/Ein- ladungen 1 000 t	Anzahl	Trag- fähigkeit 1 000 t
Elbegebiet										
Deutschland	168	223	149	152	201	55	39	19	36	22
Niederlande	44	56	41	42	53	-	-	-	-	-
Belgien	1	2	0	1	2	-	-	-	-	-
Luxemburg	3	4	4	3	4	-	-	-	-	-
Frankreich	2	3	2	2	3	-	-	-	-	-
Tschechien	13	18	12	10	11	13	12	9	13	12
Polen	5	4	3	5	4	20	13	10	20	13
Insgesamt	236	309	211	215	277	88	65	38	69	47
Mittellandkanalgebiet										
Deutschland	117	166	119	92	122	9	15	6	1	1
Niederlande	76	95	80	66	83	2	2	2	2	2
Belgien	1	1	1	1	1	-	-	-	-	-
Frankreich	1	1	1	1	1	-	-	-	-	-
Tschechien	19	21	16	19	21	4	4	2	4	4
Polen	21	21	18	21	21	4	3	3	4	3
Insgesamt	235	305	235	200	250	19	24	13	11	10
Wasserstraßengebiete insgesamt										
Deutschland	285	389	269	244	324	64	54	25	37	23
Niederlande	120	151	121	108	137	2	2	2	2	2
Belgien	2	2	1	2	2	-	-	-	-	-
Luxemburg	3	4	4	3	4	-	-	-	-	-
Frankreich	3	4	3	3	4	-	-	-	-	-
Tschechien	32	39	28	29	32	17	16	11	17	16
Polen	26	25	21	26	25	24	16	13	24	16
Insgesamt	471	615	447	415	528	107	89	51	80	57

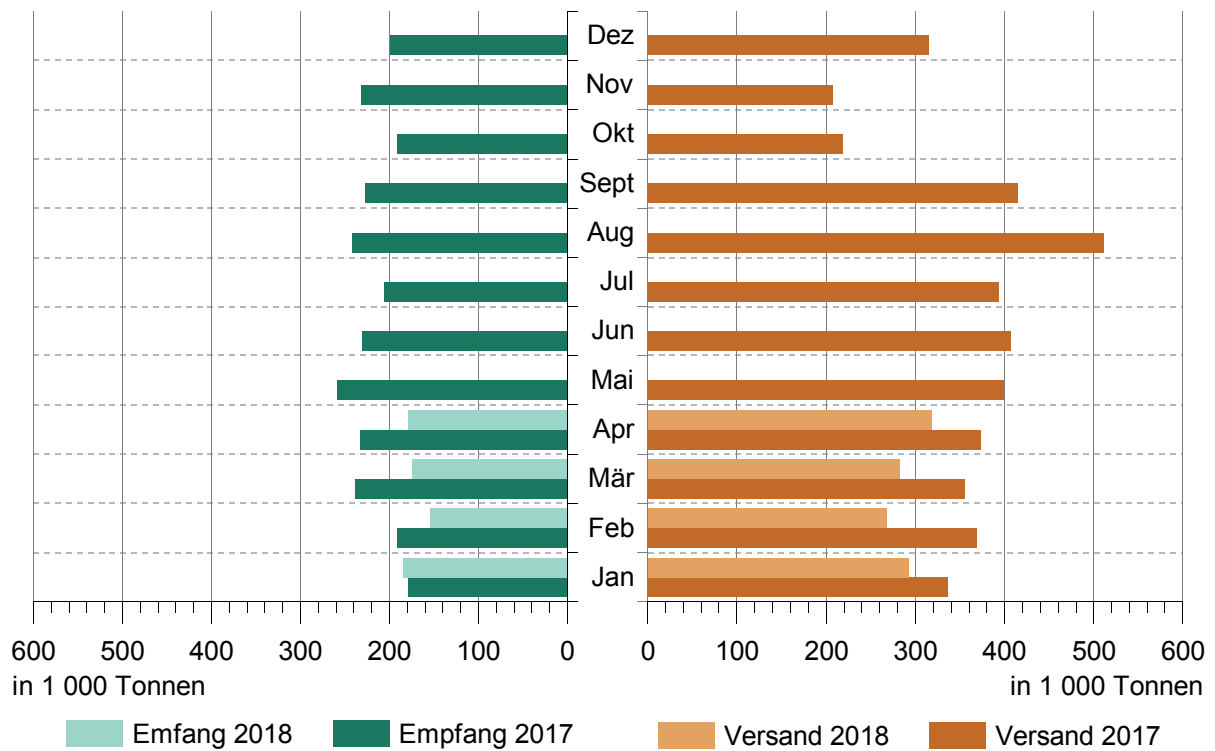
3.3 Schiffsverkehr nach Wasserstraßengebieten, Beladungszustand und Flagge Januar bis April 2018

Flagge	Schiffe mit eigenem Antrieb					Schiffe ohne eigenen Antrieb				
	beladen			unbeladen		beladen			unbeladen	
	Anzahl	Trag- fähigkeit 1 000 t	Aus-/Ein- ladungen 1 000 t	Anzahl	Trag- fähigkeit 1 000 t	Anzahl	Trag- fähigkeit 1 000 t	Aus-/Ein- ladungen 1 000 t	Anzahl	Trag- fähigkeit 1 000 t
Elbegebiet										
Deutschland	629	847	572	562	751	137	103	46	88	57
Niederlande	180	231	169	165	210	-	-	-	-	-
Belgien	6	8	5	6	8	-	-	-	-	-
Luxemburg	19	25	22	15	20	-	-	-	-	-
Frankreich	3	5	4	3	5	-	-	-	-	-
Schweiz	1	2	1	1	2	-	-	-	-	-
Tschechien	56	66	38	45	50	31	29	19	29	28
Polen	29	27	19	27	24	59	37	29	59	37
Insgesamt	923	1 212	832	824	1 070	227	169	93	176	122
Mittellandkanalgebiet										
Deutschland	447	646	470	349	478	66	99	40	16	14
Niederlande	241	289	250	204	246	3	3	3	3	3
Belgien	6	6	5	6	6	-	-	-	-	-
Frankreich	1	1	1	1	1	-	-	-	-	-
Tschechien	58	64	47	56	62	13	11	8	13	11
Polen	107	105	90	105	103	24	15	13	24	15
Insgesamt	860	1 113	863	721	897	106	129	64	56	43
Wasserstraßengebiete insgesamt										
Deutschland	1 076	1 493	1 042	911	1 229	203	202	86	104	71
Niederlande	421	521	419	369	456	3	3	3	3	3
Belgien	12	15	11	12	15	-	-	-	-	-
Luxemburg	19	25	22	15	20	-	-	-	-	-
Frankreich	4	7	5	4	7	-	-	-	-	-
Schweiz	1	2	1	1	2	-	-	-	-	-
Tschechien	114	130	86	101	112	44	41	27	42	39
Polen	136	132	110	132	127	83	52	41	83	52
Insgesamt	1 783	2 324	1 695	1 545	1 968	333	298	158	232	165

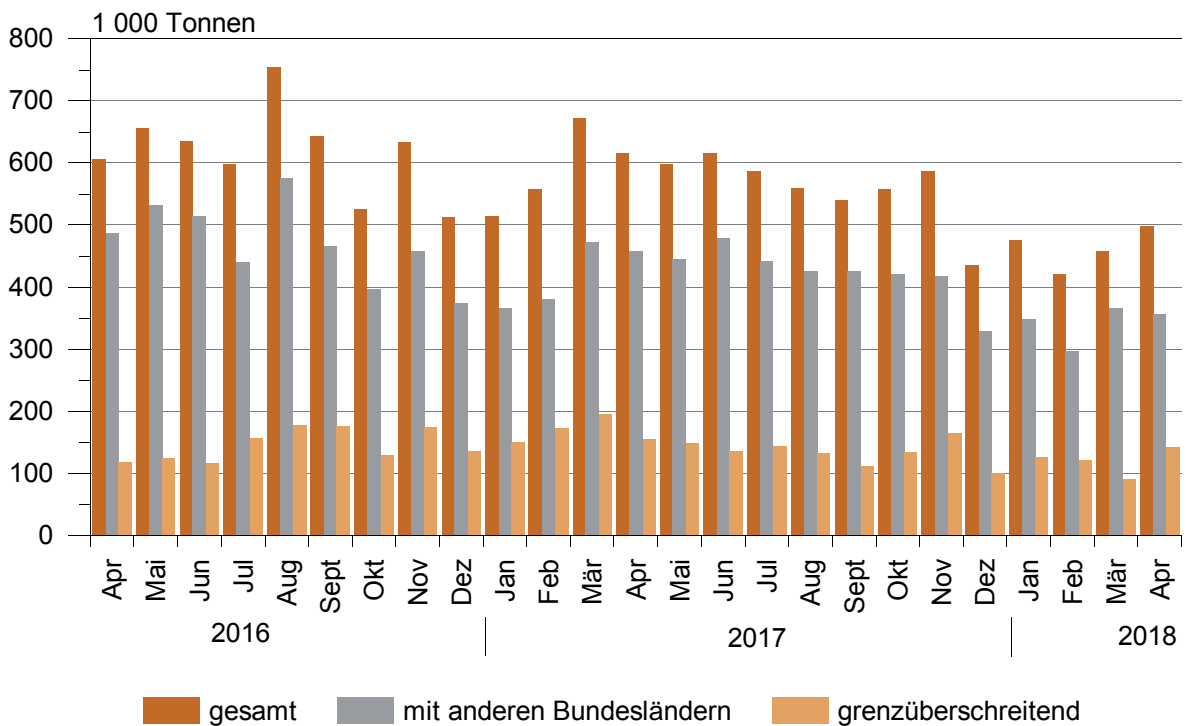
Güterumschlag auf Binnenwasserstraßen 1995 - 2017



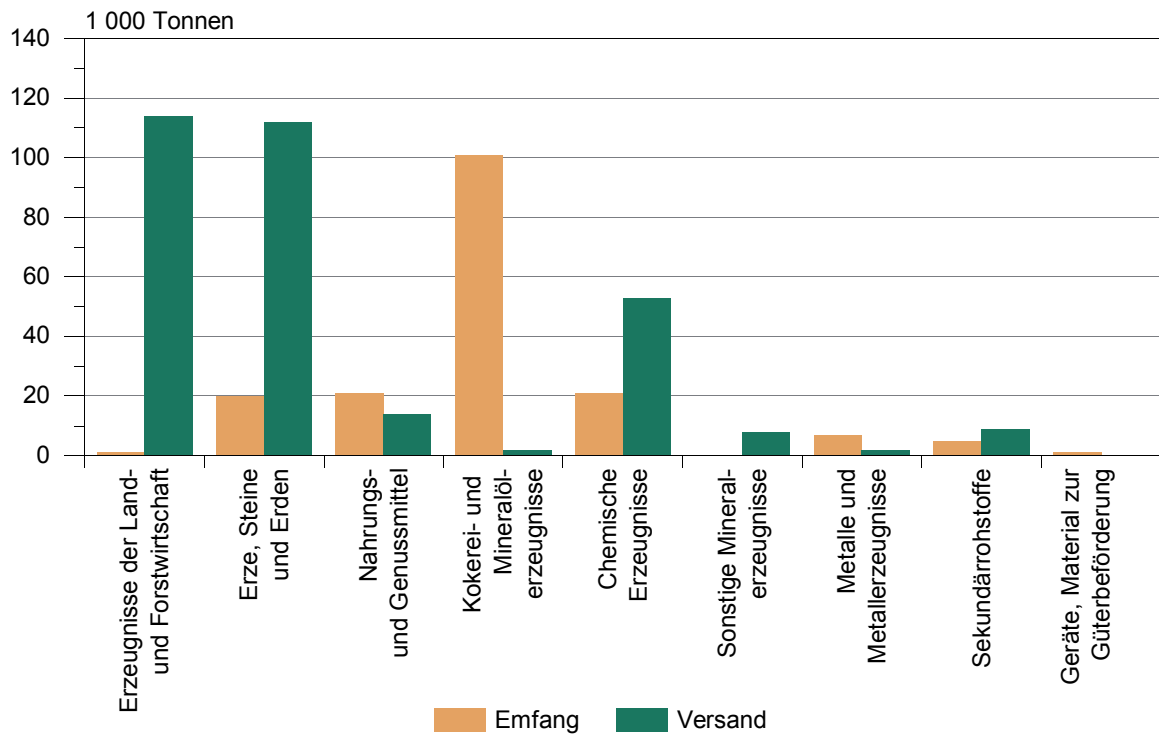
Güterumschlag auf Binnenwasserstraßen von Januar 2017 bis April 2018



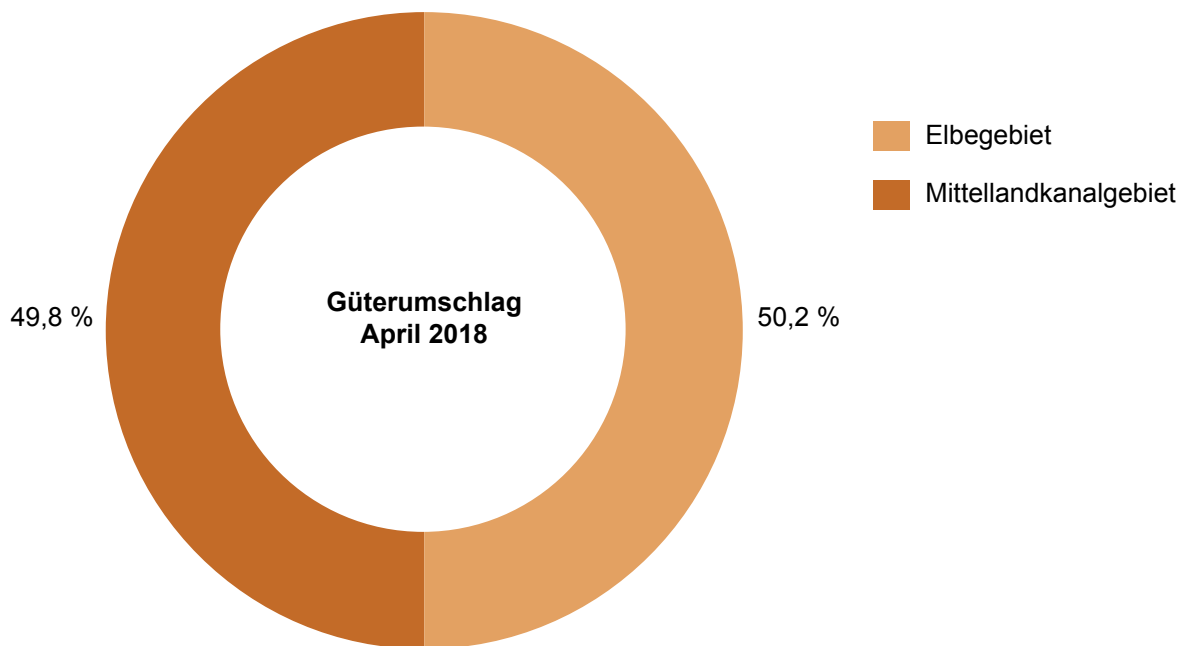
Güterverkehr nach Hauptverkehrsbeziehungen von April 2016 bis April 2018



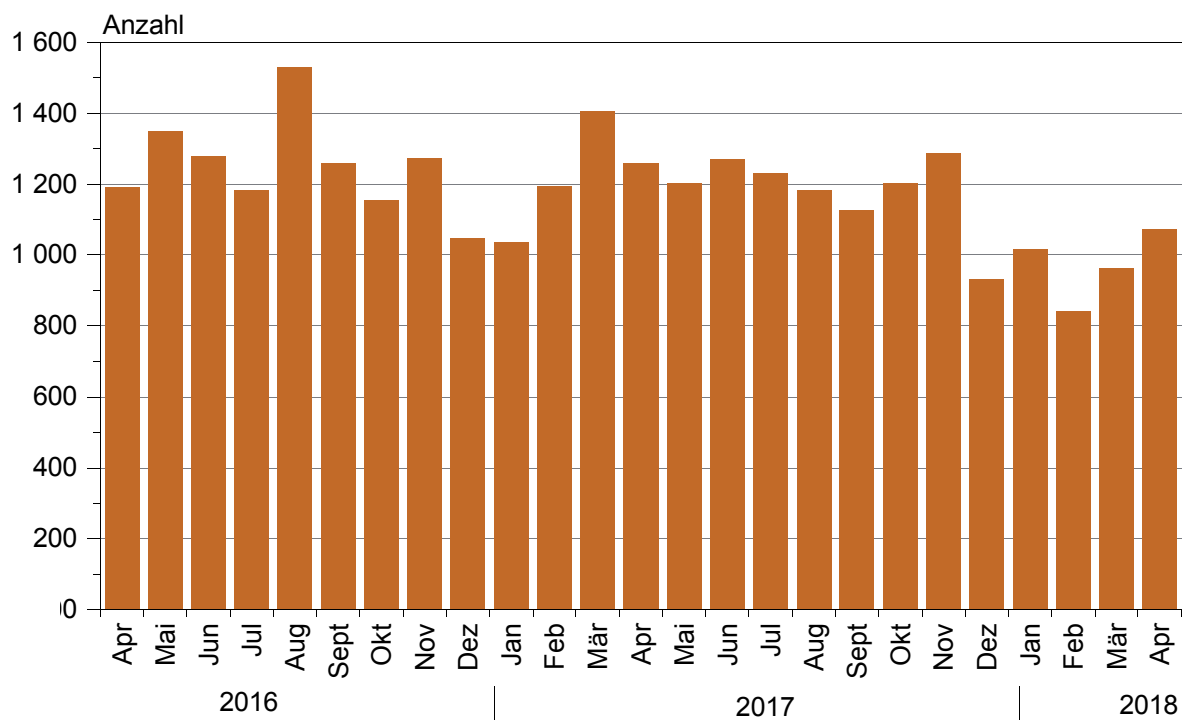
Güterumschlag nach ausgewählten Güterabteilungen im April 2018



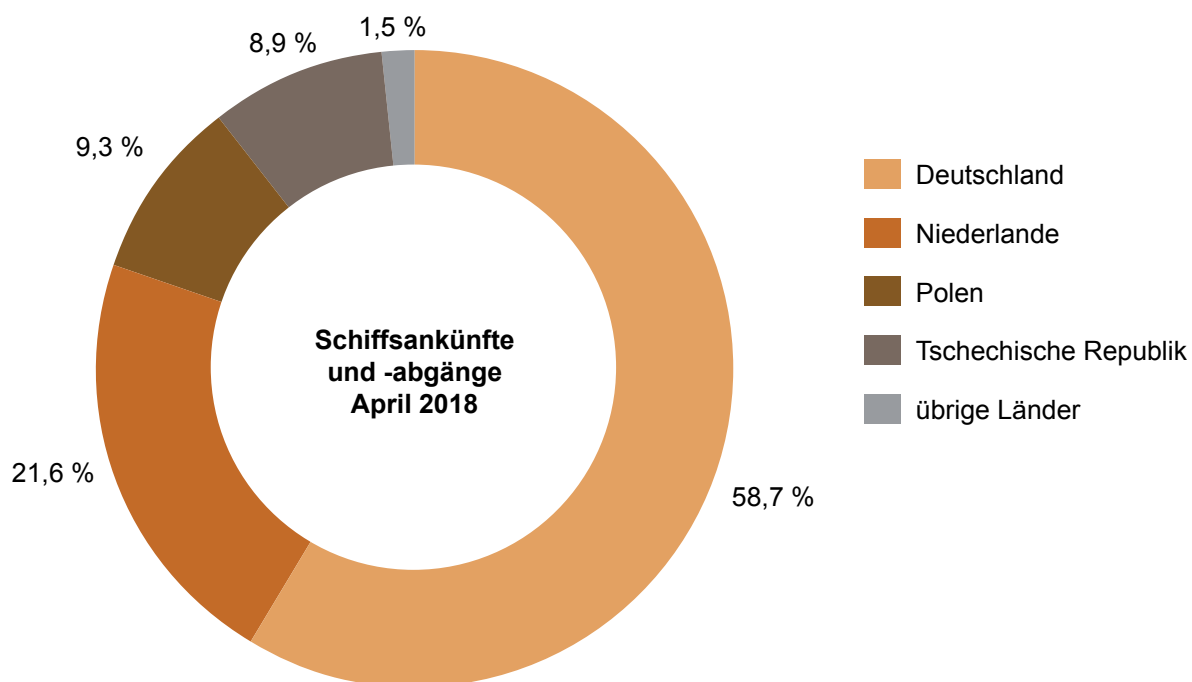
Güterumschlag nach Wasserstraßengebieten im April 2018



Schiffsankünfte und -abgänge nach Monaten von April 2016 bis April 2018



Schiffsankünfte und -abgänge nach Herkunftsländern im April 2018



Einheitliches Güterverzeichnis der Verkehrsstatistiken (NST-2007)**Abteilung Bezeichnung**

01	Erzeugnisse der Land- und Forstwirtschaft sowie der Fischerei
02	Kohle, rohes Erdöl und Erdgas
03	Erze, Steine und Erden, sonstige Bergbauerzeugnisse; Torf; Uran- und Thoriumerze
04	Nahrungs- und Genußmittel
05	Textilien und Bekleidung; Leder und Lederwaren
06	Holz sowie Holz-, Kork- und Flechtwaren (ohne Rohholz und Möbel); Papier, Pappe und Waren daraus; Verlags- und Druckerzeugnisse, bespielte Ton-, Bild- und Datenträger
07	Kokereierzeugnisse und Mineralölerzeugnisse
08	Chemische Erzeugnisse und Chemiefasern; Gummi- und Kunststoffwaren; Spalt- und Brutstoffe
09	Sonstige Mineralerzeugnisse (Glas, Zement, Gips usw.)
10	Metalle und Halbzeug daraus; Metallerzeugnisse, ohne Maschinen und Geräte
11	Maschinen und Ausrüstungen a. n. g.; Büromaschinen, Datenverarbeitungsgeräte und -einrichtungen; Geräte der Elektrizitätserzeugung und -verteilung u. Ä.; Nachrichtentechnik, Rundfunk- und Fernsehgeräte sowie elektronische Bauelemente; Medizin-, Mess-, steuerungs- und regelungstechnische Erzeugnisse; optische Erzeugnisse; Uhren
12	Fahrzeuge
13	Möbel, Schmuck, Musikinstrumente, Sportgeräte, Spielwaren und sonstige Erzeugnisse
14	Sekundärrohstoffe, kommunale Abfälle und sonstige Abfälle
15	Post, Pakete
16	Geräte und Material für die Güterbeförderung
17	Im Rahmen von privaten und gewerblichen Umzügen beförderte Güter; von den Fahrgästen getrennt befördertes Gepäck; zum Zwecke der Reparatur bewegte Fahrzeuge ; sonstige nichtmarktbestimmte Güter a. n. g.
18	Sammelgut: eine Mischung verschiedener Arten von Gütern, die zusammen befördert werden
19	Nicht identifizierbare Güter: Güter, die sich aus irgendeinem Grund nicht genau bestimmen lassen und daher nicht den Gruppen 01 - 16 zugeordnet werden können
20	Sonstige Güter a. n. g.

a. n. g. anderweitig nicht genannt

**Güterverkehrsstatistik der Binnenschifffahrt
– Zählkarte Ankunft**

Name des Schiffes:

Name des Schiffsführers:

Wohnort des Schiffsführers:

Telefon, Telefax und/oder E-Mail-Adresse der für Rückfragen zur Verfügung stehenden Person (freiwillige Angabe):

Meldehafen: Ausladehafen, Ladeplatz oder Strom mit km Angabe

1 Schiffsmerkmale

Amtliche Schiffsnummer/SUK-Nr. (bei seegehenden Schiffen/Rufzeichen)

Flagge/Registerstaat

Tragfähigkeit (Eichtonnen ohne Dezimale)

1.1 Schiffsgattung

Bitte nur ein Feld ankreuzen.

- Gütermotorschiff
- Güterleichter (Güterschiff ohne Selbstantrieb)
- Tankmotorschiff
- Tankleichter (Tankschiff ohne Selbstantrieb)
- Containerschiff
- Sonstiges Güterschiff

2 Ankunft

Angekommen am: (Tag, Monat und Jahr, z. B. 07/09/2017)

Bei Reihenfahrten: **1** mal im Monat

3 Fahrtroute/Benutzte Wasserstraßen

Wurde bei der Fahrt auch die See befahren? Ja Nein

Werden im Meldehafen Güter eingeladen? Ja Nein

Wird zwischen dem Meldehafen und dem nächsten Hafen Ladung transportiert? Ja Nein



Statistisches Landesamt Sachsen-Anhalt
Dezernat 35
Merseburger Str. 2
06110 Halle (Saale)

Bei Rückfragen erreichen Sie uns unter:

Telefon: (0345) 2318-0

Ansprechpartner/-in: (0345) 2318-436, 414

Telefax: (0345) 2318-930

E-Mail: abt-3@stala.mi.sachsen-anhalt.de

Bitte beachten Sie bei der Beantwortung der Fragen die Erläuterungen zu **1** bis **6** auf Seite 2 in dieser Unterlage. Weitere allgemeine Hinweise entnehmen Sie bitte dem beigefügten Merkblatt.

Vielen Dank für Ihre Mitarbeit.

15

Paginierungsnummer (bei Rückfragen bitte angeben)

noch: 3 Fahrtroute/Benutzte Wasserstraßen

Welche von den nachstehend genannten Wasserstraßen oder Punkten wurden auf der Fahrt vom Einladehafen der Güter – bei mehreren Einladehäfen, dem weitest entfernten – passiert? **2**

Bitte ankreuzen. Mehrfachnennungen möglich.

- Emmerich (Rhein)
- Schleuse Friedrichsfeld (Wesel-Datteln-Kanal)
- Schleuse Koblenz (Mosel)
- Seegrenze Ems/Übergang Delfzijl
- Seegrenze Weser
- Schleuse Brunsbüttel (Nord-Ostsee-Kanal)
- Schleuse Geesthacht (Elbe)
- Schleuse Oldenburg (Küstenkanal)
- Elbe-Seitenkanal
- Schleuse Plau (Müritz-Elde-Wasserstraße)
- Schleuse Havelberg (Untere Havel)
- Schleuse Parey (Pareyer Verbindungskanal)
- Schleuse Niegripp (Elbe-Havel-Kanal)
- Schleuse Schönwalde (Havel-Kanal)
- Schleuse Plötzensee (Berlin-Spandauer-Schiffahrtskanal)
- Hansabrücke (Spree-Oder-Wasserstraße)
- Unterschleuse (Landwehrkanal)
- Schleuse Kleinmachnow (Teltow-Kanal)
- Schleuse Eisenhüttenstadt (Oder)
- Straßenbrücke Schwedt (Hohensaaten-Friedrichthaler-Wasserstraße)
- Schleuse Jochenstein (Donau)

Erläuterungen zum Fragebogen

- 1** Für den Verkehr von Schiffen, die im Berichtsmonat eine häufig wiederkehrende Verbindung zwischen zwei gleichen Häfen unterhalten, kann die Zählkarte monatlich als Sammelzählkarte angelegt werden. Voraussetzung dabei ist, dass auf allen Fahrten immer die gleichen Güter in gleicher Ladungsart bzw. gleichen Ladungseinheiten befördert werden. In diesem Fall ist das Tagesdatum frei zu lassen und in das Feld „Bei Reihenfahrten“ einzutragen, wie oft das Schiff im Berichtsmonat angekommen oder abgegangen ist.

Abschnitt 4 der Zählkarte („Im Meldehafen gelöschte Güter, Ladungsarten und Ladungseinheiten“) ist dann ebenso auszufüllen wie bei Nicht-Reihenfahrten. Bei der „Menge in Tonnen“ ist allerdings die **Gesamtsumme aller bei diesen Fahrten** beförderten Güter (je Güterart) einzutragen. Gleiches gilt – sofern Güter in Ladungseinheiten befördert werden (LA-Codes 40–51) – auch für das Feld „Anzahl der Ladungseinheiten“, das die **Stückzahl der Ladungseinheiten aller Fahrten** (je Ladungsart bzw. Ladungseinheit) zusammen beinhalten soll.

- 2** Diese Angaben dienen der maschinellen Ermittlung der Verkehrsleistung (Güteraufkommen, Tonnen- und Schiffskilometer) auf den einzelnen Wasserstraßen.
- 3** Die Bezeichnung der Güter erfolgt nach der NST-2007 (einheitliches Güterverzeichnis für die Verkehrsstatistik–2007). Sammelbezeichnungen wie Getreide, Erze, Eisen usw. sind nicht zulässig; die Güter

sind genauer zu benennen, z. B. Weizen, Roggen, Eisenerze, Walzstahl usw. Markenbezeichnungen sind nicht zu verwenden. Für jede Güterart ist eine separate Zeile vorgesehen. Wird allerdings eine Güterart gelöscht, die in mehreren Häfen geladen wurde, so sind so viele Zeilen auszufüllen, wie Einladehäfen bei der betreffenden Güterart vorkommen.

Bei leeren Ladungseinheiten sind je Ladungsart ebenfalls Zeilen anzulegen, in der die Felder „Güterart“, „Gefahrgut“ und „Menge in Tonnen“ leer bleiben und nur die Ladungsart, Ein- bzw. Ausladehafen sowie die Anzahl der leeren Ladungseinheiten angegeben werden.

- 4** Einladehafen ist der Ort, an dem das Gut eingeladen wurde. Bei Ankunft von Schiffsleichtern aus Übersee ist jedoch nicht der Hafen in Übersee als Einladehafen anzuschreiben, sondern der deutsche Seehafen (z. B. Bremerhaven) oder ein Rheinmündungshafen, in dem der Schiffsleichter vom Trägerschiff abgesetzt wurde.
- 5** Anzugeben ist das Bruttogewicht – in Tonnen – der jeweiligen Güterart einschließlich Verpackung, jedoch **ohne Eigengewichte der Ladungseinheiten**.
- 6** Anzugeben sind hier die in der untenstehenden Liste zutreffenden zweistelligen Codes (z. B. der Code 42 bei 40-Fuß-Containern).

4 Im Meldehafen gelöschte Güter, Ladungsarten und Ladungseinheiten

Güterart 3	Einladehafen 4	Gefahrgut: ja	Menge in Tonnen 5	Ladungsart 6	Anzahl der Ladungseinheiten
_____	_____	<input type="checkbox"/>	_____	_____	_____
_____	_____	<input type="checkbox"/>	_____	_____	_____
_____	_____	<input type="checkbox"/>	_____	_____	_____
_____	_____	<input type="checkbox"/>	_____	_____	_____
_____	_____	<input type="checkbox"/>	_____	_____	_____
_____	_____	<input type="checkbox"/>	_____	_____	_____
_____	_____	<input type="checkbox"/>	_____	_____	_____
_____	_____	<input type="checkbox"/>	_____	_____	_____
_____	_____	<input type="checkbox"/>	_____	_____	_____
_____	_____	<input type="checkbox"/>	_____	_____	_____
_____	_____	<input type="checkbox"/>	_____	_____	_____
_____	_____	<input type="checkbox"/>	_____	_____	_____
_____	_____	<input type="checkbox"/>	_____	_____	_____
_____	_____	<input type="checkbox"/>	_____	_____	_____
_____	_____	<input type="checkbox"/>	_____	_____	_____

Massengut

10 = unverpacktes flüssiges Massengut
20 = unverpacktes festes Schüttgut

Stückgut

30 = unverpacktes oder konventionell verpacktes Stückgut (nicht auf RO-RO-Einheiten; einschließlich kleiner Container < 20 Fuß)

Container

40 = 20-Fuß-Container
41 = Container zwischen 20 und 40 Fuß
42 = 40-Fuß-Container
43 = Container größer als 40 Fuß
44 = Sonstige Großcontainer

Fahrzeuge als Transportmittel (RO-RO-Einheiten)

50 = Straßengüterfahrzeuge einschl. deren Anhänger sowie Anhänger von Straßengüterfahrzeugen
51 = Wechselbrücken/-behälter

Sonstige Ladungsarten

99 = Sonstiges

**Güterverkehrsstatistik der Binnenschifffahrt
– Zählkarte Abgang**

Name des Schiffes:

Name des Schiffsführers:

Wohnort des Schiffsführers:

Telefon, Telefax und/oder E-Mail-Adresse der für Rückfragen zur Verfügung stehenden Person (freiwillige Angabe):

Meldehafen: Einladehafen, Ladeplatz **oder** Strom mit km Angabe

1 Schiffsmerkmale

Amtliche Schiffsnummer/SUK-Nr. (bei seegehenden Schiffen/Rufzeichen)

Flagge/Registerstaat

Tragfähigkeit (Eichtonnen ohne Dezimale)

1.1 Schiffsgattung

Bitte nur ein Feld ankreuzen.

Gütermotorschiff

Güterleichter (Güterschiff ohne Selbstantrieb)

Tankmotorschiff

Tankleichter (Tankschiff ohne Selbstantrieb)

Containerschiff

Sonstiges Güterschiff

2 Abgang

Abgegangen am: (Tag, Monat und Jahr, z. B. 07/09/2017) / /

Bei Reihenfahrten: mal im Monat

3 Fahrtroute/Benutzte Wasserstraßen

Wird bei der Fahrt auch die See befahren? Ja Nein

Wurden im Meldehafen Güter ausgeladen? Ja Nein

Wurde zwischen dem Meldehafen und dem letzten Hafen Ladung transportiert? Ja Nein



Statistisches Landesamt Sachsen-Anhalt
Dezernat 35
Merseburger Str. 2
06110 Halle (Saale)

Bei Rückfragen erreichen Sie uns unter:

Telefon: (0345) 2318-0

Ansprechpartner/-in: (0345) 2318-436, 414

Telefax: (0345) 2318-930

E-Mail: abt-3@stala.mi.sachsen-anhalt.de

Bitte beachten Sie bei der Beantwortung der Fragen die Erläuterungen zu **1** bis **6** auf Seite 2 in dieser Unterlage. Weitere allgemeine Hinweise entnehmen Sie bitte dem beigefügten Merkblatt.

Vielen Dank für Ihre Mitarbeit.

15

Paginierungsnummer (bei Rückfragen bitte angeben)

noch: 3 Fahrtroute/Benutzte Wasserstraßen

Welche von den nachstehend genannten Wasserstraßen oder Punkten werden auf der Fahrt zum Ausladehafen der Güter – bei mehreren Ausladehäfen, dem weitest entfernten – passiert?

Bitte ankreuzen. Mehrfachnennungen möglich.

Emmerich (Rhein)

Schleuse Friedrichsfeld (Wesel-Datteln-Kanal)

Schleuse Koblenz (Mosel)

Seegrenze Ems/Übergang Delfzijl

Seegrenze Weser

Schleuse Brunsbüttel (Nord-Ostsee-Kanal)

Schleuse Geesthacht (Elbe)

Schleuse Oldenburg (Küstenkanal)

Elbe-Seitenkanal

Schleuse Plau (Müritz-Elde-Wasserstraße)

Schleuse Havelberg (Untere Havel)

Schleuse Parey (Pareyer Verbindungskanal)

Schleuse Niegripp (Elbe-Havel-Kanal)

Schleuse Schönwalde (Havel-Kanal)

Schleuse Plötzensee (Berlin-Spandauer-Schiffahrtskanal)

Hansabrücke (Spree-Oder-Wasserstraße)

Unterschleuse (Landwehrkanal)

Schleuse Kleinmachnow (Teltow-Kanal)

Schleuse Eisenhüttenstadt (Oder)

Straßenbrücke Schwedt (Hohensaaten-Friedrichsthaler-Wasserstraße)

Schleuse Jochenstein (Donau)

Erläuterungen zum Fragebogen

1 Für den Verkehr von Schiffen, die im Berichtsmonat eine häufig wiederkehrende Verbindung zwischen zwei gleichen Häfen unterhalten, kann die Zählkarte monatlich als Sammelzählkarte angelegt werden. Voraussetzung dabei ist, dass auf allen Fahrten immer die gleichen Güter in gleicher Ladungsart bzw. gleichen Ladungseinheiten befördert werden. In diesem Fall ist das Tagesdatum frei zu lassen und in das Feld „Bei Reihenfahrten“ einzutragen, wie oft das Schiff im Berichtsmonat angekommen oder abgegangen ist.

Abschnitt 4 der Zählkarte („Im Meldehafen geladene Güter, Ladungsarten und Ladungseinheiten“) ist dann ebenso auszufüllen wie bei Nicht-Reihenfahrten. Bei der „Menge in Tonnen“ ist allerdings die **Gesamtsumme aller bei diesen Fahrten** beförderten Güter (je Güterart) einzutragen. Gleiches gilt – sofern Güter in Ladungseinheiten befördert werden (LA-Codes 40–51) – auch für das Feld „Anzahl der Ladungseinheiten“, das die **Stückzahl der Ladungseinheiten aller Fahrten** (je Ladungsart bzw. Ladungseinheit) zusammen beinhalten soll.

2 Diese Angaben dienen der maschinellen Ermittlung der Verkehrsleistung (Güteraufkommen, Tonnen- und Schiffskilometer) auf den einzelnen Wasserstraßen.

3 Die Bezeichnung der Güter erfolgt nach der NST-2007 (einheitliches Güterverzeichnis für die Verkehrsstatistik – 2007). Sammelbezeichnungen wie Getreide, Erze, Eisen usw. sind nicht zulässig; die Güter

sind genauer zu benennen, z. B. Weizen, Roggen, Eisenerze, Walzstahl usw. Markenbezeichnungen sind nicht zu verwenden. Für jede Güterart ist eine separate Zeile vorgesehen. Wird allerdings eine Güterart geladen, die in mehreren Häfen gelöscht wird, so sind so viele Zeilen auszufüllen, wie Ausladehäfen bei der betreffenden Güterart vorkommen.

Bei leeren Ladungseinheiten sind je Ladungsart ebenfalls Zeilen anzulegen, in der die Felder „Güterart“, „Gefahrgut“ und „Menge in Tonnen“ leer bleiben und nur die Ladungsart, Ein- bzw. Ausladehafen sowie die Anzahl der leeren Ladungseinheiten angegeben werden.

4 Ausladehafen ist der Ort, an dem das Gut ausgeladen werden soll. Beim Abgang von Schiffsleichtern nach Übersee ist jedoch nicht der Hafen in Übersee als Ausladehafen anzuschreiben, sondern der deutsche Seehafen (z. B. Bremerhaven) oder ein Rheinmündungshafen, in dem der Schiffsleichter vom Trägerschiff aufgenommen wird.

5 Anzugeben ist das Bruttogewicht – in Tonnen – der jeweiligen Güterart einschließlich Verpackung, jedoch **ohne Eigengewichte der Ladungseinheiten**.

6 Anzugeben sind hier die in der untenstehenden Liste zutreffenden zweistelligen Codes (z. B. der Code 42 bei 40-Fuß-Containern).

4 Im Meldehafen geladene Güter, Ladungsarten und Ladungseinheiten

Güterart 3	Ausladehafen 4	Gefahrgut: ja	Menge in Tonnen 5	Ladungsart 6	Anzahl der Ladungseinheiten
_____	_____	<input type="checkbox"/>	_____	_____	_____
_____	_____	<input type="checkbox"/>	_____	_____	_____
_____	_____	<input type="checkbox"/>	_____	_____	_____
_____	_____	<input type="checkbox"/>	_____	_____	_____
_____	_____	<input type="checkbox"/>	_____	_____	_____
_____	_____	<input type="checkbox"/>	_____	_____	_____
_____	_____	<input type="checkbox"/>	_____	_____	_____
_____	_____	<input type="checkbox"/>	_____	_____	_____
_____	_____	<input type="checkbox"/>	_____	_____	_____
_____	_____	<input type="checkbox"/>	_____	_____	_____
_____	_____	<input type="checkbox"/>	_____	_____	_____
_____	_____	<input type="checkbox"/>	_____	_____	_____
_____	_____	<input type="checkbox"/>	_____	_____	_____
_____	_____	<input type="checkbox"/>	_____	_____	_____
_____	_____	<input type="checkbox"/>	_____	_____	_____
_____	_____	<input type="checkbox"/>	_____	_____	_____
_____	_____	<input type="checkbox"/>	_____	_____	_____
_____	_____	<input type="checkbox"/>	_____	_____	_____
_____	_____	<input type="checkbox"/>	_____	_____	_____
_____	_____	<input type="checkbox"/>	_____	_____	_____
_____	_____	<input type="checkbox"/>	_____	_____	_____

Massengut	Stückgut	Container
10 = unverpacktes flüssiges Massengut	30 = unverpacktes oder konventionell verpacktes Stückgut (nicht auf RO-RO-Einheiten; einschließlich kleiner Container < 20 Fuß)	40 = 20-Fuß-Container
20 = unverpacktes festes Schüttgut		41 = Container zwischen 20 und 40 Fuß
		42 = 40-Fuß-Container
		43 = Container größer als 40 Fuß
		44 = Sonstige Großcontainer
Fahrzeuge als Transportmittel (RO-RO-Einheiten)	Sonstige Ladungsarten	
50 = Straßengüterfahrzeuge einschl. deren Anhänger sowie Anhänger von Straßengüterfahrzeugen	99 = Sonstiges	
51 = Wechselbrücken/-behälter		

Veröffentlichungen¹ im Statistischen Landesamt Sachsen-Anhalt

Im Monat August 2018 erschienen

Bestell-Nr. ¹	Kennziffer/Periodizität	Titel	Preis (in EUR)
1 Z 0 03	Z	Statistisches Monatsheft 08/2018	5,50
3 A 5 01	A V j/17	Bodenfläche nach Art der tatsächlichen Nutzung Stichtag: 31.12.2017	9,00
3 B 2 01	B II j/17	Berufsbildende Schulen und Schulen für Berufe im Gesundheitswesen Schuljahr 2017/18	12,50
3 C 2 03	C II j/17	Weinmosternte und Weinerzeugung Jahr 2017	1,50
3 C 3 01	C III j/18	Viehbestände: Rinder und Schweine Stand: 3. Mai 2018 - Endgültige Ergebnisse	2,50
3 E 1 02	E I m-5/18	Tätige Personen, Umsatz im Verarbeitenden Gewerbe sowie im Bergbau und der Gewinnung von Steinen und Erden Mai 2018: Vorläufige Ergebnisse Betriebe mit 50 und mehr tätigen Personen	5,00
3 E 2 01	E II m-5/18	Umsatz, Tätige Personen, Auftragseingang und Auftragsbestand im Baugewerbe Mai 2018	2,50
3 G 4 01	G IV m-4/18	Gäste und Übernachtungen im Reiseverkehr, Beherbergungskapazität April 2018, Januar bis April 2018, Winterhalbjahr 2017/18: Vorläufige Ergebnisse	7,00
3 H 1 01	H I m-10/17	Straßenverkehrsunfälle Oktober 2017: Vorläufige Ergebnisse	6,00
3 H 1 01	H I m-10/17	Straßenverkehrsunfälle November 2017: Vorläufige Ergebnisse	6,00
3 H 1 01	H I m-10/17	Straßenverkehrsunfälle Dezember 2017: Vorläufige Ergebnisse	6,00
3 H 2 01	H II m-2/18	Binnenschifffahrt Februar 2018	4,00
3 H 2 01	H II m-3/18	Binnenschifffahrt März 2018	4,00
3 K 3 01	K III 2j/17	Schwerbehinderte Menschen Jahr 2017	2,50
3 M 103	M I j/17	Kaufwerte landwirtschaftlicher Grundstücke Jahr 2017	1,50

¹ Veröffentlichung als PDF-Datei kostenfrei erhältlich, bei Bestellung bitte die erste Stelle der Bestellnummer durch eine „6“ ersetzen.



www.statistik.sachsen-anhalt.de

Bestellnummer: 3H201



H II
m-4/18