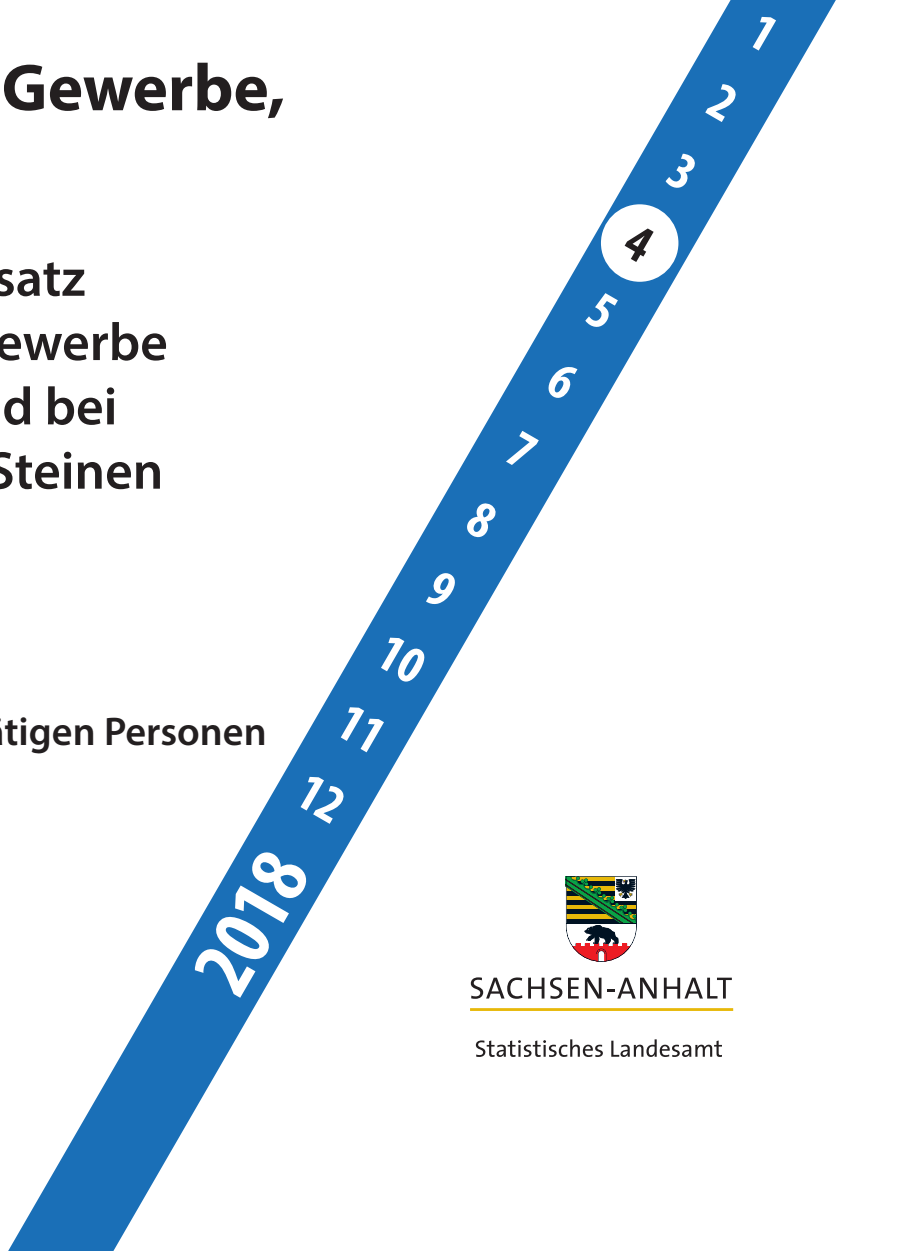




Produzierendes Gewerbe, Handwerk

Tätige Personen, Umsatz
im Verarbeitenden Gewerbe
sowie im Bergbau und bei
der Gewinnung von Steinen
und Erden

April 2018
Vorläufige Ergebnisse
Betriebe mit 50 und mehr tätigen Personen



Herausgabemonat Juli 2018

Inhaltliche Verantwortung:

Dezernat Verarbeitendes Gewerbe, Handwerk, Bau, Energie
Herr Dr. Lehmann Telefon: 0345 2318-305

Pressesprecherin/Dezernatsleiterin Öffentlichkeitsarbeit:

Frau Richter-Grünwald Telefon: 0345 2318-702

Informations- und Auskunftsdienst:

Frau Hannemann Telefon: 0345 2318-777
Frau Heyl Telefon: 0345 2318-716
 Telefax: 0345 2318-913
 E-Mail: info@stala.mi.sachsen-anhalt.de
 Internet: www.statistik.sachsen-anhalt.de

Vertrieb: Telefon: 0345 2318-718
 E-Mail: shop@stala.mi.sachsen-anhalt.de

**Bibliothek und
Besucherdienst:** Merseburger Straße 2
 Montag - Freitag: 8.00 Uhr - 12.00 Uhr
 Telefon: 0345 2318-714
 E-Mail: bibliothek@stala.mi.sachsen-anhalt.de

**Schriftliche
Bestellungen an:** Statistisches Landesamt Sachsen-Anhalt
 Öffentlichkeitsarbeit
 Postfach 20 11 56
 06012 Halle (Saale)

Herausgeber: Statistisches Landesamt Sachsen-Anhalt

© Statistisches Landesamt Sachsen-Anhalt, Halle (Saale) 2018
 Auszugsweise Vervielfältigung und Verbreitung mit Quellenangabe gestattet.

Bezug: Preis: 5,00 Euro
 kostenfrei als PDF-Datei verfügbar - Bestell-Nr.: 6E102



Produzierendes Gewerbe, Handwerk

Tätige Personen, Umsatz im
Verarbeitenden Gewerbe
sowie im Bergbau
und der Gewinnung
von Steinen und Erden

Vorläufige Ergebnisse
Betriebe mit 50 und
mehr tätigen Personen

April 2018

Land Sachsen-Anhalt

Inhaltsverzeichnis

	Seite
Vorbemerkungen	4
Klassifikation der Wirtschaftszweige	8
Grafiken	16
1. Ergebnisse der Betriebe im Verarbeitenden Gewerbe sowie im Bergbau und der Gewinnung von Steinen und Erden Sachsen-Anhalts	
1.1 Betriebe im Verarbeitenden Gewerbe sowie im Bergbau und der Gewinnung von Steinen und Erden Sachsen-Anhalts - Jahr 2007 bis April 2018	18
1.2 Betriebe im Verarbeitenden Gewerbe Sachsen-Anhalts - Jahr 2007 bis April 2018	19
1.3 Fachliche Betriebsteile, Tätige Personen und Umsatz im Verarbeitenden Gewerbe sowie im Bergbau und der Gewinnung von Steinen und Erden Sachsen-Anhalts im April 2018 nach beteiligten Wirtschaftszweigen	20
1.4 Betriebe, Tätige Personen, Arbeitsstunden, Entgelte und Umsatz im Verarbeitenden Gewerbe sowie im Bergbau und der Gewinnung von Steinen und Erden Sachsen-Anhalts im April 2018 nach hauptbeteiligten Wirtschaftszweigen	22
1.5 Tätige Personen, Arbeitsstunden, Entgelte und Umsatz in den Betrieben des Verarbeitenden Gewerbes sowie im Bergbau und der Gewinnung von Steinen und Erden Sachsen-Anhalts im April 2018 nach hauptbeteiligten Wirtschaftszweigen - Veränderung gegenüber dem Vorjahresmonat	30
1.6 Ausgewählte Berechnungskennziffern in Betrieben im Verarbeitenden Gewerbe sowie im Bergbau und der Gewinnung von Steinen und Erden Sachsen-Anhalts im April 2018 nach hauptbeteiligten Wirtschaftszweigen	32
1.7 Auslandsumsatz nach Euro- und Nicht-Eurozone in Betrieben des Verarbeitenden Gewerbes sowie im Bergbau und der Gewinnung von Steinen und Erden Sachsen-Anhalts im April 2018 nach hauptbeteiligten Wirtschaftszweigen - Veränderung gegenüber dem Vorjahresmonat	34
2. Betriebe im Verarbeitenden Gewerbe sowie im Bergbau und der Gewinnung von Steinen und Erden Sachsen-Anhalts im April 2018 nach kreisfreien Städten und Landkreisen	36

Vorbemerkungen

In dem vorliegenden Bericht werden die Daten des Monatsberichtes für Betriebe im Verarbeitenden Gewerbe sowie im Bergbau und der Gewinnung von Steinen und Erden des Landes Sachsen-Anhalt in der fachlichen Gliederung der „Klassifikation der Wirtschaftszweige, Ausgabe 2008“ (WZ 2008), nachgewiesen.

Ab 2007 werden mit dem Monatsbericht die produzierenden Betriebe mit 50 und mehr tätigen Personen von Unternehmen des Verarbeitenden Gewerbes sowie des Bergbaus und der Gewinnung von Steinen und Erden sowie die produzierenden Betriebe mit 50 und mehr tätigen Personen von Unternehmen anderer Wirtschaftszweige erfasst.

Die unterhalb dieser Abschneidegrenze liegenden Betriebe werden ab dem Berichtsjahr 2007 nur noch im neu eingeführten Jahresbericht für Betriebe nach den tätigen Personen, den Entgelten und dem Umsatz befragt.

Die Ergebnisse für Betriebe im Verarbeitenden Gewerbe sowie im Bergbau und der Gewinnung von Steinen und Erden von Unternehmen des Produzierenden Gewerbes mit im Allgemeinen 20 oder mehr tätigen Personen und die produzierenden Betriebe mit im Allgemeinen 20 oder mehr tätigen Personen von Unternehmen der übrigen Wirtschaftsbereiche werden jährlich zusammen mit denen für Unternehmen im Jahresbericht (Bestellnummer 3E103) für das Produzierende Gewerbe als Jahresdaten veröffentlicht.

Rechtsgrundlagen

Rechtsgrundlagen für die Durchführung des Monatsberichts über die Abschnitte B „Bergbau und Gewinnung von Steinen und Erden“ und C „Verarbeitendes Gewerbe“ der „Klassifikation der Wirtschaftszweige, Ausgabe 2008 (WZ 2008)“ sind:

- das Gesetz über die Statistik im Produzierenden Gewerbe (ProdGewStatG) in der Fassung der Bekanntmachung vom 21. März 2002 (BGBl. I S. 1181), zuletzt geändert durch Artikel 271 der Verordnung vom 31. August 2015 (BGBl. I S.1474)
- das Gesetz über die Statistik für Bundeszwecke (Bundesstatistikgesetz - BStatG) vom 22. Januar 1987 (BGBl. I S. 462, 565), zuletzt geändert durch Artikel 1 des Gesetzes vom 21. Juli 2016 (BGBl. I S. 1768).

Klassifikation

Die Zuordnung der Betriebe bzw. Unternehmen und die fachliche Gliederung der Ergebnisse erfolgt auf Grundlage der „Klassifikation der Wirtschaftszweige, Ausgabe 2008“ (WZ 2008). Mit der Einführung der WZ 2008 wird die Verordnung (EG) Nr. 1893/2006 des Europäischen Parlaments und des Rates vom 20. Dezember 2006 (ABl. Nr. L 393 vom 30.12.2006 S. 1) zur Einführung der Statistischen Systematik der Wirtschaftszweige in der Europäischen Gemeinschaft (NACE Rev. 2) umgesetzt. Das Kodierungssystem der WZ 2008 unterscheidet zwischen Abschnitten (Buchstaben A - U), Abteilungen (Zweisteller), Gruppen (Dreisteller), Klassen (Viersteller) und Unterklassen (Fünfsteller).

Der Wirtschaftsbereich „Verarbeitendes Gewerbe sowie Bergbau und Gewinnung von Steinen und Erden“ erstreckt sich über die Abschnitte B und C sowie - in der numerischen Gliederung - über die Abteilungen 05 bis 33 der WZ 2008 (siehe Seite 8 ff).

Die Anwendung der neuen Klassifikation hat Auswirkungen auf den Berichtskreis der Statistiken im Produzierenden Gewerbe, weil einige Tätigkeiten innerhalb des Produzierenden Gewerbes umgruppiert, andere zusätzlich aufgenommen oder ausgegliedert wurden. Darüber hinaus erfolgt die Kodierung der Wirtschaftszweige nunmehr nach einem völlig neuen Nummerierungssystem.

Infolge der strukturellen Veränderungen beim Produzierenden Gewerbe durch den Übergang auf die WZ 2008 zählen zum Beispiel die Branchen des Verlagsgewerbes und des Recyclings nicht mehr in das Verarbeitende Gewerbe. Aber auch innerhalb des Verarbeitenden Gewerbes wurden mit der WZ 2008 erhebliche Anpassungen bei der Zusammensetzung der Wirtschaftszweige vorgenommen. So werden künftig Montage- und Installationsleistungen in eigenständigen Klassen der WZ 2008 nachgewiesen.

Neben den Angaben für die Wirtschaftszweiggliederungen der WZ 2008 werden auch Ergebnisse für die Hauptgruppen Vorleistungsgüter, Investitionsgüter, Gebrauchsgüter, Verbrauchsgüter und Energie veröffentlicht.

Die Verordnung (EG) Nr. 586/2001 der Kommission vom 26. März 2001 zur Durchführung der Verordnung (EG) Nr. 656/2007 der Kommission vom 14. Juni 2007 (ABl. EU Nr. L 155 S. 3) legt die Definition der Hauptgruppen fest.

Die genaue Zusammensetzung der Hauptgruppen kann dem Auszug der Klassifikation der Wirtschaftszweige, Ausgabe 2008 (WZ 2008), ab Seite 8 entnommen werden.

Aus Geheimhaltungsgründen wird die Hauptgruppe Energie nicht gesondert veröffentlicht, sondern wird mit der Hauptgruppe Vorleistungsgüterproduzenten zusammengefasst.

Berichtskreis

Im Monatsbericht werden Betriebe des Wirtschaftsbereichs Verarbeitendes Gewerbe sowie Bergbau und Gewinnung von Steinen und Erden (Industrie und Handwerk einschließlich handwerklicher Nebenbetriebe) mit mindestens 50 tätigen Personen erfasst.

Mit Einführung der WZ 2008 werden Einheiten (Betriebe) ohne eigene Warenproduktion, die fremdbezogene Waren oder Dienstleistungen in eigenem Namen bzw. im Namen des Unternehmens/der Unternehmensgruppe, zu dem/der sie gehören, verkaufen (Converter), nicht mehr dem Verarbeitenden Gewerbe zugerechnet (nähere Hinweise siehe Erhebungsunterlagen des Monatsberichts für Betriebe).

Als Betrieb gilt in der amtlichen Unternehmensstatistik ein an einem räumlich festgestellten Ort gelegenes Unternehmen oder Teil eines Unternehmens (z. B. Fabrikations-/Werkstätte, Werk, Bergwerk, Grube). An diesem Ort oder von diesem Ort werden Wirtschaftstätigkeiten ausgeübt, für die - mit Ausnahmen - eine oder mehrere Personen (ggf. auch nur Teilzeitbeschäftigte) im Auftrag ein und desselben Unternehmens arbeiten. Ein Betrieb untersteht immer einem (einzigen) Unternehmen, das seinerseits seinen Sitz stets in einem seiner Betriebe hat.

Örtlich getrennte Hauptverwaltungen von Unternehmen des Erhebungsbereichs werden ebenfalls als eigenständige Betriebe dieses Bereichs erfasst.

Die Merkmalswerte sind für den gesamten Betrieb zu melden und schließen auch die nichtproduzierenden Teile ein.

Methodische Hinweise zu den Ergebnissen

In der Tabellengruppe 1 sind die Ergebnisse des Monatsberichts der Betriebe im Bergbau und der Gewinnung von Steinen und Erden in Sachsen-Anhalt dargestellt.

Bei Betrieben werden die tätigen Personen und die Umsätze nach fachlichen Betriebsteilen, alle übrigen Merkmale nur für den gesamten Betrieb erhoben.

Ein fachlicher Betriebsteil ist ein Teil eines Betriebes, in welchem nur eine bestimmte wirtschaftliche Tätigkeit ausgeführt wird. Im Falle, ein Betrieb übt nur eine wirtschaftliche Tätigkeit aus, sind die Einheiten Betrieb und fachlicher Betriebsteil identisch.

Hinsichtlich der Darstellung der Ergebnisse wird bei tätigen Personen und Umsätzen zwischen einem Nachweis nach hauptbeteiligten und beteiligten Wirtschaftszweigen unterschieden. Beim Nachweis nach hauptbeteiligten Wirtschaftszweigen werden alle Angaben eines Betriebes dem Wirtschaftszweig zugeordnet, in dem das wirtschaftliche Schwergewicht des Betriebes liegt. Für die Darstellung nach beteiligten Wirtschaftszweigen (fachliche Einheiten) werden die tätigen Personen und Umsätze (Betriebe mit Betriebsteilen in mehreren Klassen der WZ 2008) auf diejenigen Zweige aufgeteilt, denen die einzelnen Betriebsteile entsprechend ihrer Produktion zuzuordnen sind. Bei diesem Nachweis werden die tätigen Personen und Umsätze in den sonstigen Betriebsteilen nicht berücksichtigt.

Im Monatsbericht für Betriebe sind die Ergebnisse aller Betriebe des Verarbeitenden Gewerbes sowie des Bergbaus und der Gewinnung von Steinen und Erden auf dem Territorium Sachsen-Anhalts enthalten, auch wenn sich der Unternehmenssitz einzelner Betriebe außerhalb des Landes Sachsen-Anhalts befindet.

Die Tabelle 2 enthält die Ergebnisse des Monatsberichts für Betriebe in der territorialen Gliederung nach kreisfreien Städten und Landkreisen des Landes Sachsen-Anhalt.

Erhebungsmerkmale

Tätige Personen: Alle am Monatsende im Betrieb tätigen Personen einschl. der tätigen Inhaber/-innen, mithelfenden Familienangehörigen (auch unbezahlt mithelfende Familienangehörige, soweit sie mindestens ein Drittel der üblichen Arbeitszeit im Betrieb tätig sind), an andere Unternehmen überlassenen Mitarbeiter/-innen und Heimarbeiter/-innen, aber ohne Leiharbeiter/-innen. Einbezogen werden u. a. Erkrankte, Urlauber/-innen, Kurzarbeiter/-innen, Streikende, von der Aussperrung Betroffene, Personen in Altersteilzeitregelungen, Auszubildende, Saison- und Aushilfsarbeiter/-innen sowie Teilzeitbeschäftigte. Die tätigen Personen umfassen auch die kaufmännischen Auszubildenden (einschl. der Auszubildenden in den übrigen nichtgewerblichen Ausbildungsberufen) und die gewerblich Auszubildenden.

Nicht zu den tätigen Personen rechnen Leiharbeiterinnen/Leiharbeiter im Sinne des Arbeitnehmerüberlassungsgesetzes (AÜG), Arbeitskräfte, die als Beauftragte anderer Betriebe/Unternehmen im meldenden Betrieb Montage- und Reparaturarbeiten durchführen sowie aufgrund einer tarifvertraglichen Vorruhestandsregelung vorzeitig ausgeschiedene Mitarbeiterinnen/Mitarbeiter.

Geleistete Arbeitsstunden: Zu melden sind die von allen tätigen Personen (einschl. der Heimarbeiter/-innen und der Auszubildenden) im Betrieb tatsächlich geleisteten (nicht die bezahlten) Stunden, einschl. Über-, Nacht-, Sonntags- und Feiertagsstunden.

Entgelte: Die Entgelte entsprechen der Brutto-lohn- und Bruttogehaltssumme. Dies ist die Bruttosumme der Bar- und Sachbezüge der tätigen Personen einschl. der an andere Unternehmen überlassenen Mitarbeiter/-innen, ohne Pflichtanteile des Arbeitgebers zur Sozialversicherung und Vergütungen, die als Spesenersatz anzusehen sind.

Einzubeziehen sind tariflich oder frei vereinbarte Zulagen (z. B. Akkord-, Nachtarbeits-, Schmutzzulagen), Naturalvergütungen, Vergütungen für ausgefallene Arbeitszeit (z. B. Urlaubslöhne), Lohn- und Gehaltsfortzahlung im Krankheitsfall und Zuschüsse des Arbeitgebers zum Krankengeld, Arbeitsentgelte und sonstige lohnsteuerpflichtige Zahlungen des Arbeitgebers im Rahmen von Altersteilzeitregelungen, Urlaubsbeihilfen, Gratifikationen, Gewinnbeteiligungen, tariflich oder frei vereinbarte Kindergelder und sonstige Familienzuschläge sowie Erziehungsbeihilfen, ferner vermögenswirksame Leistungen des Arbeitgebers und gezahlte Beträge an tätige Personen in eigenen Sozialeinrichtungen (z. B. Werksarzt) sowie Bezüge von Gesellschaftern, Vorstandsmitgliedern und anderen leitenden Kräften (soweit sie steuerlich als Einkünfte aus unselbständiger Arbeit gelten) und Provisionen und Tantiemen.

Nicht einzubeziehen sind Anweisungen des staatlichen Kindergeldes, Sozial- und sonstige Aufwendungen des Arbeitgebers (u. a. Pflichtbeiträge zur Sozialversicherung, Aufwendungen für die betriebliche Altersversorgung, Vorruhestandszahlungen, Kurzarbeitergeld), an andere Unternehmen für entgeltliche Überlassung von Arbeitskräften gezahlte Beträge sowie Einnahmen von anderen Unternehmen für die Überlassung von Arbeitnehmern.

Umsatz: Umsatz aus eigener Erzeugung (einschließlich Umsatz aus dem Verkauf von Energie und Nebenerzeugnissen und Abfällen sowie Entgelte für industrielle Dienstleistungen, Instandhaltungen und Montagen). Umsatz aus Handelsware und sonstigen nichtindustriellen/nichthandwerklichen Tätigkeiten (z. B. Erlöse aus Vermietung und Verpachtung sowie aus Lizenzverträgen, Provisionseinnahmen und Einnahmen aus der Veräußerung von Patenten). Der Umsatz beruht auf den Rechnungswerten (Fakturenwerte) ohne in Rechnung gestellte Umsatzsteuer. Im Umsatz enthalten sind Verbrauchssteuern und Kosten für Fracht, Verpackung und Porto, auch wenn diese gesondert berechnet werden. Außerordentliche und betriebsfremde Erträge aus dem Verkauf von Anlagegütern, aus der Verpachtung von Grundstücken, Zinsen, Dividenden und dgl. sind nicht im Umsatz enthalten. Da es sich grundsätzlich um fakturierte Werte handelt, enthält der Umsatz auch nicht den Wert der Lieferungen, die innerhalb eines Unternehmens von Werk zu Werk stattfinden.

Inlandsumsatz: Umsatz mit Abnehmern im gesamten Bundesgebiet sowie Umsatz mit den im Bundesgebiet stationierten ausländischen Streitkräften.

Auslandsumsatz: Umsatz mit Abnehmern im Ausland und - soweit einwandfrei erkennbar - Umsatz mit deutschen Exporteuren.

Als Auslandsumsatz mit der Eurozone gilt der Umsatz mit den Staaten Belgien, Estland, Lettland, Finnland, Frankreich, Griechenland, Irland, Italien, Luxemburg, Malta, den Niederlanden, Österreich, Portugal, Slowakei, Slowenien, Spanien und Zypern.

Als Auslandsumsatz mit der Nicht-Eurozone gilt der Umsatz mit allen Staaten außer den oben genannten Staaten der Eurozone.

Der Erhebungsbogen zur vorliegenden Statistik ist in der PDF-Ausgabe dieses Berichtes enthalten.

Anmerkung

Abweichungen in den Summen sind auf das Runden der Zahlen zurückzuführen.

Zeichenerklärung

- nichts vorhanden (genau null)
- 0 weniger als die Hälfte von 1 in der letzten besetzten Stelle, jedoch mehr als nichts
- . Zahlenwert unbekannt oder geheim zu halten
- x Tabellenfach gesperrt, weil Aussage nicht sinnvoll
- ... Angabe fällt später an

Abkürzungen

- a. n. g. = anderweitig nicht genannt
- bzw. = beziehungsweise
- einschl. = einschließlich
- EUR = Euro
- H. v. = Herstellung von
- u. dgl. = und dergleichen
- usw. = und so weiter
- z. B. = zum Beispiel

**Klassifikation der Wirtschaftszweige, Ausgabe 2008 (WZ 2008),
und Zuordnung der Klassen nach WZ 2008 zu den Hauptgruppen**

Wirtschaftsbereich: Verarbeitendes Gewerbe sowie Bergbau und Gewinnung von Steinen und Erden

Nr. der WZ 2008	Bezeichnung	Hauptgruppe
B	Abschnitt B – Bergbau und Gewinnung von Steinen und Erden	
05	Kohlenbergbau	
05.1	Steinkohlenbergbau	
05.10	Steinkohlenbergbau	EN
05.2	Braunkohlenbergbau	
05.20	Braunkohlenbergbau	EN
06	Gewinnung von Erdöl und Erdgas	
06.1	Gewinnung von Erdöl	
06.10	Gewinnung von Erdöl	EN
06.2	Gewinnung von Erdgas	
06.20	Gewinnung von Erdgas	EN
07	Erzbergbau	
07.1	Eisenerzbergbau	
07.10	Eisenerzbergbau	A
07.2	NE-Metallerzbergbau	
07.21	Bergbau auf Uran- und Thoriumerze	A
07.29	Sonstiger NE-Metallerzbergbau	A
08	Gewinnung von Steinen und Erden, sonstiger Bergbau	
08.1	Gewinnung von Natursteinen, Kies, Sand, Ton und Kaolin	
08.11	Gewinnung von Naturwerksteinen und Natursteinen, Kalk- und Gipsstein, Kreide und Schiefer	A
08.12	Gewinnung von Kies, Sand, Ton und Kaolin	A
08.9	Sonstiger Bergbau; Gewinnung von Steinen und Erden a. n. g.	
08.91	Bergbau auf chemische und Düngemittelminerale	A
08.92	Torfgewinnung	A
08.93	Gewinnung von Salz	A
08.99	Gewinnung von Steinen und Erden a. n. g.	A
09	Erbringung von Dienstleistungen für den Bergbau und für die Gewinnung von Steinen und Erden	
09.1	Erbringung von Dienstleistungen für die Gewinnung von Erdöl und Erdgas	
09.10	Erbringung von Dienstleistungen für die Gewinnung von Erdöl und Erdgas	A
09.9	Erbringung von Dienstleistungen für den sonstigen Bergbau und die Gewinnung von Steinen und Erden	
09.90	Erbringung von Dienstleistungen für den sonstigen Bergbau und die Gewinnung von Steinen und Erden	A
C	Abschnitt C – Verarbeitendes Gewerbe	
10	Herstellung von Nahrungs- und Futtermitteln	
10.1	Schlachten und Fleischverarbeitung	
10.11	Schlachten (ohne Schlachten von Geflügel)	VG
10.12	Schlachten von Geflügel	VG
10.13	Fleischverarbeitung	VG
10.2	Fischverarbeitung	
10.20	Fischverarbeitung	VG

Nr. der WZ 2008	Bezeichnung	Hauptgruppe
10.3	Obst- und Gemüseverarbeitung	
10.31	Kartoffelverarbeitung	VG
10.32	Herstellung von Frucht- und Gemüsesäften	VG
10.39	Sonstige Verarbeitung von Obst und Gemüse	VG
10.4	Herstellung von pflanzlichen und tierischen Ölen und Fetten	
10.41	Herstellung von Ölen und Fetten (ohne Margarine u. ä. Nahrungsfette)	VG
10.42	Herstellung von Margarine u. ä. Nahrungsfetten	VG
10.5	Milchverarbeitung	
10.51	Milchverarbeitung (ohne Herstellung von Speiseeis)	VG
10.52	Herstellung von Speiseeis	VG
10.6	Mahl- und Schälmaschinen, Herstellung von Stärke und Stärkeerzeugnissen	
10.61	Mahl- und Schälmaschinen	A
10.62	Herstellung von Stärke und Stärkeerzeugnissen	A
10.7	Herstellung von Back- und Teigwaren	
10.71	Herstellung von Backwaren (ohne Dauerbackwaren)	VG
10.72	Herstellung von Dauerbackwaren	VG
10.73	Herstellung von Teigwaren	VG
10.8	Herstellung von sonstigen Nahrungsmitteln	
10.81	Herstellung von Zucker	VG
10.82	Herstellung von Süßwaren (ohne Dauerbackwaren)	VG
10.83	Verarbeitung von Kaffee und Tee, Herstellung von Kaffee-Ersatz	VG
10.84	Herstellung von Würzmitteln und Soßen	VG
10.85	Herstellung von Fertiggerichten	VG
10.86	Herstellung von homogenisierten und diätetischen Nahrungsmitteln	VG
10.89	Herstellung von sonstigen Nahrungsmitteln a. n. g.	VG
10.9	Herstellung von Futtermitteln	
10.91	Herstellung von Futtermitteln für Nutztiere	A
10.92	Herstellung von Futtermitteln für sonstige Tiere	A
11	Getränkeherstellung	
11.0	Getränkeherstellung	
11.01	Herstellung von Spirituosen	VG
11.02	Herstellung von Traubenwein	VG
11.03	Herstellung von Apfelwein und anderen Fruchtweinen	VG
11.04	Herstellung von Wermutwein und sonstigen aromatisierten Weinen	VG
11.05	Herstellung von Bier	VG
11.06	Herstellung von Malz	VG
11.07	Herstellung von Erfrischungsgetränken, Gewinnung natürlicher Mineralwässer	VG
12	Tabakverarbeitung	
12.0	Tabakverarbeitung	
12.00	Tabakverarbeitung	VG
13	Herstellung von Textilien	
13.1	Spinnstoffaufbereitung und Spinnerei	
13.10	* Spinnstoffaufbereitung und Spinnerei	A
13.2	Weberei	
13.20	* Weberei	A
13.3	Veredlung von Textilien und Bekleidung	
13.30	* Veredlung von Textilien und Bekleidung	A

Nr. der WZ 2008	Bezeichnung	Hauptgruppe
13.9	Herstellung von sonstigen Textilwaren	
13.91	* Herstellung von gewirktem und gestricktem Stoff	VG
13.92	* Herstellung von konfektionierten Textilwaren (ohne Bekleidung)	VG
13.93	* Herstellung von Teppichen	VG
13.94	* Herstellung von Seilerwaren	VG
13.95	* Herstellung von Vliesstoff und Erzeugnissen daraus (ohne Bekleidung)	VG
13.96	* Herstellung von technischen Textilien	VG
13.99	* Herstellung von sonstigen Textilwaren a. n. g.	VG
14	Herstellung von Bekleidung	
14.1	Herstellung von Bekleidung (ohne Pelzbekleidung)	
14.11	* Herstellung von Lederbekleidung	VG
14.12	* Herstellung von Arbeits- und Berufsbekleidung	VG
14.13	* Herstellung von sonstiger Oberbekleidung	VG
14.14	* Herstellung von Wäsche	VG
14.19	* Herstellung von sonstiger Bekleidung und Bekleidungszubehör a. n. g.	VG
14.2	Herstellung von Pelzwaren	
14.20	* Herstellung von Pelzwaren	VG
14.3	Herstellung von Bekleidung aus gewirktem und gestricktem Stoff	
14.31	* Herstellung von Strumpfwaren	VG
14.39	* Herstellung von sonstiger Bekleidung aus gewirktem und gestricktem Stoff	VG
15	Herstellung von Leder, Lederwaren und Schuhen	
15.1	Herstellung von Leder und Lederwaren (ohne Herstellung von Lederbekleidung)	
15.11	Herstellung von Leder und Lederfaserstoff; Zurichtung und Färben von Fellen	VG
15.12	Lederverarbeitung (ohne Herstellung von Lederbekleidung)	VG
15.2	Herstellung von Schuhen	
15.20	Herstellung von Schuhen	VG
16	Herstellung von Holz-, Flecht-, Korb- und Korkwaren (ohne Möbel)	
16.1	Säge-, Hobel- und Holzimprägnierwerke	
16.10	Säge-, Hobel- und Holzimprägnierwerke	A
16.2	Herstellung von sonstigen Holz-, Kork-, Flecht- und Korbwaren (ohne Möbel)	
16.21	Herstellung von Furnier-, Sperrholz-, Holzfaser- und Holzspanplatten	A
16.22	Herstellung von Parketttafeln	A
16.23	Herstellung von sonstigen Konstruktionsteilen, Fertigbauteilen, Ausbauelementen und Fertigteilmontagen aus Holz	A
16.24	Herstellung von Verpackungsmitteln, Lagerbehältern und Ladungsträgern aus Holz	A
16.29	Herstellung von Holzwaren a. n. g. Kork-, Flecht- und Korbwaren (ohne Möbel)	A
17	Herstellung von Papier-, Pappe und Waren daraus	
17.1	Herstellung von Holz- und Zellstoff, Papier, Karton und Pappe	
17.11	* Herstellung von Holz- und Zellstoff	A
17.12	* Herstellung von Papier, Karton und Pappe	A
17.2	Herstellung von Waren aus Papier, Karton und Pappe	
17.21	* Herstellung von Wellpapier und -pappe sowie von Verpackungsmitteln aus Papier, Karton und Pappe	A
17.22	* Herstellung von Haushalts-, Hygiene- und Toilettenartikeln aus Zellstoff, Papier und Pappe	A
17.23	* Herstellung von Schreibwaren und Bürobedarf aus Papier, Karton und Pappe	A
17.24	* Herstellung von Tapeten	A
17.29	* Herstellung von sonstigen Waren aus Papier, Karton und Pappe	A
18	Herstellung von Druckerzeugnissen; Vervielfältigung von bespielten Ton-, Bild- und Datenträgern	
18.1	Herstellung von Druckerzeugnissen	
18.11	Drucken von Zeitungen	VG
18.12	Drucken a. n. g.	VG
18.13	Druck- und Medieneinstufung	VG
18.14	Binden von Druckerzeugnissen und damit verbundene Dienstleistungen	VG

Nr. der WZ 2008	Bezeichnung	Hauptgruppe
18.2	Vervielfältigung von bespielten Ton-, Bild- und Datenträgern	
18.20	Vervielfältigung von bespielten Ton-, Bild- und Datenträgern	VG
19	Kokerei und Mineralölverarbeitung	
19.1	Kokerei	
19.10	Kokerei	EN
19.2	Mineralölverarbeitung	
19.20	Mineralölverarbeitung	EN
20	Herstellung von chemischen Erzeugnissen	
20.1	Herstellung von chemischen Grundstoffen, Düngemitteln und Stickstoffverbindungen, Kunststoffen in Primärformen und synthetischem Kautschuk in Primärformen	
20.11	* Herstellung von Industriegasen	A
20.12	* Herstellung von Farbstoffen und Pigmenten	A
20.13	* Herstellung von sonstigen anorganischen Grundstoffen und Chemikalien	A
20.14	* Herstellung von sonstigen organischen Grundstoffen und Chemikalien	A
20.15	* Herstellung von Düngemitteln und Stickstoffverbindungen	A
20.16	* Herstellung von Kunststoffen in Primärformen	A
20.17	* Herstellung von synthetischem Kautschuk in Primärformen	A
20.2	Herstellung von Schädlingsbekämpfungsmitteln, Pflanzenschutz- und Desinfektionsmitteln	
20.20	* Herstellung von Schädlingsbekämpfungsmitteln, Pflanzenschutz- und Desinfektionsmitteln	A
20.3	Herstellung von Anstrichmitteln, Druckfarben und Kittungen	
20.30	* Herstellung von Anstrichmitteln, Druckfarben und Kittungen	A
20.4	Herstellung von Seifen, Wasch-, Reinigungs- und Körperpflegemitteln sowie von Duftstoffen	
20.41	* Herstellung von Seifen, Wasch-, Reinigungs- und Poliermitteln	VG
20.42	* Herstellung von Körperpflegemitteln und Duftstoffen	VG
20.5	Herstellung von sonstigen chemischen Erzeugnissen	
20.51	* Herstellung von pyrotechnischen Erzeugnissen	A
20.52	* Herstellung von Klebstoffen	A
20.53	* Herstellung von ätherischen Ölen	A
20.59	* Herstellung von sonstigen chemischen Erzeugnissen a. n. g.	A
20.6	Herstellung von Chemiefasern	
20.60	* Herstellung von Chemiefasern	A
21	Herstellung von pharmazeutischen Erzeugnissen	
21.1	Herstellung von pharmazeutischen Grundstoffen	
21.10	* Herstellung von pharmazeutischen Grundstoffen	VG
21.2	Herstellung von pharmazeutischen Spezialitäten und sonstigen pharmazeutischen Erzeugnissen	
21.20	* Herstellung von pharmazeutischen Spezialitäten und sonstigen pharmazeutischen Erzeugnissen	VG
22	Herstellung von Gummi- und Kunststoffwaren	
22.1	Herstellung von Gummiwaren	
22.11	Herstellung und Runderneuerung von Bereifungen	A
22.19	Herstellung von sonstigen Gummiwaren	A
22.2	Herstellung von Kunststoffwaren	
22.21	Herstellung von Platten, Folien, Schläuchen und Profilen aus Kunststoffen	A
22.22	Herstellung von Verpackungsmitteln aus Kunststoffen	A
22.23	Herstellung von Baubedarfsartikeln aus Kunststoffen	A
22.29	Herstellung von sonstigen Kunststoffwaren	A
23	Herstellung von Glas und Glaswaren, Keramik, Verarbeitung von Steinen und Erden	
23.1	Herstellung von Glas und Glaswaren	
23.11	Herstellung von Flachglas	A
23.12	Veredlung und Bearbeitung von Flachglas	A
23.13	Herstellung von Hohlglas	A
23.14	Herstellung von Glasfasern und Waren daraus	A
23.19	Herstellung, Veredlung und Bearbeitung von sonstigem Glas einschließlich technischen Glaswaren	A

Nr. der WZ 2008	Bezeichnung	Hauptgruppe
23.2	Herstellung von feuerfesten keramischen Werkstoffen und Waren	
23.20	Herstellung von feuerfesten keramischen Werkstoffen und Waren	A
23.3	Herstellung von keramischen Baumaterialien	
23.31	Herstellung von keramischen Wand- und Bodenfliesen und -platten	A
23.32	Herstellung von Ziegeln und sonstiger Baukeramik	A
23.4	Herstellung von sonstigen Porzellan- und keramischen Erzeugnissen	
23.41	Herstellung von keramischen Haushaltswaren und Ziergegenständen	A
23.42	Herstellung von Sanitärkeramik	A
23.43	Herstellung von Isolatoren und Isolierteilen aus Keramik	A
23.44	Herstellung von keramischen Erzeugnissen für sonstige technische Zwecke	A
23.49	Herstellung von sonstigen keramischen Erzeugnissen	A
23.5	Herstellung von Zement, Kalk und gebranntem Gips	
23.51	Herstellung von Zement	A
23.52	Herstellung von Kalk und gebranntem Gips	A
23.6	Herstellung von Erzeugnissen aus Beton, Zement und Gips	
23.61	Herstellung von Erzeugnissen aus Beton, Zement und Kalksandstein für den Bau	A
23.62	Herstellung von Gipserzeugnissen für den Bau	A
23.63	Herstellung von Frischbeton (Transportbeton)	A
23.64	Herstellung von Mörtel und anderem Beton (Trockenbeton)	A
23.65	Herstellung von Faserzementwaren	A
23.69	Herstellung von sonstigen Erzeugnissen aus Beton, Zement und Gips a. n. g.	A
23.7	Be- und Verarbeitung von Naturwerksteinen und Natursteinen a. n. g.	
23.70	Be- und Verarbeitung von Naturwerksteinen und Natursteinen a. n. g.	A
23.9	Herstellung von Schleifkörpern und Schleifmitteln auf Unterlage sowie sonstigen Erzeugnissen aus nichtmetallischen Mineralien a. n. g.	
23.91	Herstellung von Schleifkörpern und Schleifmitteln auf Unterlage	A
23.99	Herstellung von sonstigen Erzeugnissen aus nichtmetallischen Mineralien a. n. g.	A
24	Metallerzeugung und -bearbeitung	
24.1	Erzeugung von Roheisen, Stahl und Ferrolegierungen	
24.10	* Erzeugung von Roheisen, Stahl und Ferrolegierungen	A
24.2	Herstellung von Stahlrohren, Rohrform-, Rohrverschluss- und Rohrverbindungsstücken aus Stahl	
24.20	* Herstellung von Stahlrohren, Rohrform-, Rohrverschluss- und Rohrverbindungsstücken aus Stahl	A
24.3	Sonstige erste Bearbeitung von Eisen und Stahl	
24.31	* Herstellung von Blankstahl	A
24.32	* Herstellung von Kaltband mit einer Breite von weniger als 600 mm	A
24.33	* Herstellung von Kaltprofilen	A
24.34	* Herstellung von kaltgezogenem Draht	
24.4	Erzeugung und erste Bearbeitung von NE-Metallen	
24.41	* Erzeugung und erste Bearbeitung von Edelmetallen	A
24.42	* Erzeugung und erste Bearbeitung von Aluminium	A
24.43	* Erzeugung und erste Bearbeitung von Blei, Zink und Zinn	A
24.44	* Erzeugung und erste Bearbeitung von Kupfer	A
24.45	* Erzeugung und erste Bearbeitung von sonstigen NE-Metallen	A
24.46	* Aufbereitung von Kernbrennstoffen	A
24.5	Gießereien	
24.51	* Eisengießereien	A
24.52	* Stahlgießereien	A
24.53	* Leichtmetallgießereien	A
24.54	* Buntmetallgießereien	A
25	Herstellung von Metallerzeugnissen	
25.1	Stahl- und Leichtmetallbau	
25.11	* Herstellung von Metallkonstruktionen	B
25.12	* Herstellung von Ausbauelementen aus Metall	B
25.2	Herstellung von Metalltanks und -behältern; Herstellung von Heizkörpern und -kesseln für Zentralheizungen	
25.21	* Herstellung von Heizkörpern und -kesseln für Zentralheizungen	B
25.29	* Herstellung von Sammelbehältern, Tanks u. ä. Behältern aus Metall	B

Nr. der WZ 2008	Bezeichnung	Hauptgruppe
25.3	Herstellung von Dampfkesseln (ohne Zentralheizungskessel)	
25.30	* Herstellung von Dampfkesseln (ohne Zentralheizungskessel)	B
25.4	Herstellung von Waffen und Munition	
25.40	* Herstellung von Waffen und Munition	B
25.5	Herstellung von Schmiede-, Press-, Zieh- und Stanzteilen, gewalzten Ringen und pulvermetallurgischen Erzeugnissen	
25.50	* Herstellung von Schmiede-, Press-, Zieh- und Stanzteilen, gewalzten Ringen und pulvermetallurgischen Erzeugnissen	A
25.6	* Oberflächenveredlung und Wärmebehandlung, Mechanik a. n. g.	
25.61	* Oberflächenveredlung und Wärmebehandlung	A
25.62	* Mechanik a. n. g.	A
25.7	Herstellung von Schneidwaren, Werkzeugen, Schlössern und Beschlägen aus unedlen Metallen	
25.71	* Herstellung von Schneidwaren und Bestecken aus unedlen Metallen	A
25.72	* Herstellung von Schlössern und Beschlägen aus unedlen Metallen	A
25.73	* Herstellung von Werkzeugen	A
25.9	Herstellung von sonstigen Metallwaren	
25.91	* Herstellung von Fässern, Trommeln, Dosen, Eimern u. ä. Behältern aus Metall	A
25.92	* Herstellung von Verpackungen und Verschlüssen aus Eisen, Stahl und NE-Metall	A
25.93	* Herstellung von Drahtwaren, Ketten und Federn	A
25.94	* Herstellung von Schrauben und Nieten	A
25.99	* Herstellung von sonstigen Metallwaren a. n. g.	A
26	Herstellung von Datenverarbeitungsgeräten, elektronischen und optischen Erzeugnissen	
26.1	Herstellung von elektronischen Bauelementen und Leiterplatten	
26.11	* Herstellung von elektronischen Bauelementen	A
26.12	* Herstellung von bestückten Leiterplatten	A
26.2	Herstellung von Datenverarbeitungsgeräten und peripheren Geräten	
26.20	* Herstellung von Datenverarbeitungsgeräten und peripheren Geräten	B
26.3	Herstellung von Geräten und Einrichtungen der Telekommunikationstechnik	
26.30	* Herstellung von Geräten und Einrichtungen der Telekommunikationstechnik	B
26.4	Herstellung von Geräten der Unterhaltungselektronik	
26.40	* Herstellung von Geräten der Unterhaltungselektronik	GG
26.5	Herstellung von Mess-, Kontroll-, Navigations- u. ä. Instrumenten und Vorrichtungen; Herstellung von Uhren	
26.51	* Herstellung von Mess-, Kontroll-, Navigations- u. ä. Instrumenten und Vorrichtungen	B
26.52	* Herstellung von Uhren	B
26.6	Herstellung von Bestrahlungs- und Elektrotherapiegeräten und elektromedizinischen Geräten	
26.60	* Herstellung von Bestrahlungs- und Elektrotherapiegeräten und elektromedizinischen Geräten	B
26.7	Herstellung von optischen und fotografischen Instrumenten und Geräten	
26.70	* Herstellung von optischen und fotografischen Instrumenten und Geräten	GG
26.8	Herstellung von magnetischen und optischen Datenträgern	
26.80	* Herstellung von magnetischen und optischen Datenträgern	A
27	Herstellung von elektrischen Ausrüstungen	
27.1	Herstellung von Elektromotoren, Generatoren, Transformatoren, Elektrizitätsverteilungs- und -schalteinrichtungen	
27.11	* Herstellung von Elektromotoren, Generatoren und Transformatoren	A
27.12	* Herstellung von Elektrizitätsverteilungs- und -schalteinrichtungen	A
27.2	Herstellung von Batterien und Akkumulatoren	
27.20	* Herstellung von Batterien und Akkumulatoren	A
27.3	Herstellung von Kabeln und elektrischem Installationsmaterial	
27.31	* Herstellung von Glasfaserkabeln	A
27.32	* Herstellung von sonstigen elektronischen und elektrischen Drähten und Kabeln	A
27.33	* Herstellung von elektrischem Installationsmaterial	A
27.4	Herstellung von elektrischen Lampen und Leuchten	
27.40	* Herstellung von elektrischen Lampen und Leuchten	A
27.5	Herstellung von Haushaltsgeräten	
27.51	* Herstellung von elektrischen Haushaltsgeräten	GG
27.52	* Herstellung von nicht elektrischen Haushaltsgeräten	GG

Nr. der WZ 2008	Bezeichnung	Hauptgruppe
27.9	Herstellung von sonstigen elektrischen Ausrüstungen und Geräten a. n. g.	
27.90	* Herstellung von sonstigen elektrischen Ausrüstungen und Geräten a. n. g.	A
28	Maschinenbau	
28.1	Herstellung von nicht wirtschaftszweigspezifischen Maschinen	
28.11	* Herstellung von Verbrennungsmotoren und Turbinen (ohne Motoren für Luft- und Straßenfahrzeuge)	B
28.12	* Herstellung von hydraulischen und pneumatischen Komponenten und Systemen	B
28.13	* Herstellung von Pumpen und Kompressoren a. n. g.	B
28.14	* Herstellung von Armaturen a. n. g.	B
28.15	* Herstellung von Lagern, Getrieben, Zahnrädern und Antriebselementen	B
28.2	Herstellung von sonstigen nicht wirtschaftszweigspezifischen Maschinen	
28.21	* Herstellung von Öfen und Brennern	B
28.22	* Herstellung von Hebezeugen und Fördermitteln	B
28.23	* Herstellung von Büromaschinen (ohne Datenverarbeitungsgeräte und periphere Geräte)	B
28.24	* Herstellung von handgeführten Werkzeugen mit Motorantrieb	B
28.25	* Herstellung von kälte- und lufttechnischen Erzeugnissen, nicht für den Haushalt	B
28.29	* Herstellung von sonstigen nicht wirtschaftszweigspezifischen Maschinen a. n. g.	B
28.3	Herstellung von land- und forstwirtschaftlichen Maschinen	
28.30	* Herstellung von land- und forstwirtschaftlichen Maschinen	B
28.4	Herstellung von Werkzeugmaschinen	
28.41	* Herstellung von Werkzeugmaschinen für die Metallbearbeitung	B
28.49	* Herstellung von sonstigen Werkzeugmaschinen	B
28.9	Herstellung von Maschinen für sonstige bestimmte Wirtschaftszweige	
28.91	* Herstellung von Maschinen für die Metallerzeugung, von Walzwerkseinrichtungen und Gießmaschinen	B
28.92	* Herstellung von Bergwerks-, Bau- und Baustoffmaschinen	B
28.93	* Herstellung von Maschinen für die Nahrungs- und Genussmittelerzeugung und die Tabakverarbeitung	B
28.94	* Herstellung von Maschinen für die Textil- und Bekleidungsherstellung und die Lederverarbeitung	B
28.95	* Herstellung von Maschinen für die Papiererzeugung und -verarbeitung	B
28.96	* Herstellung von Maschinen für die Verarbeitung von Kunststoffen und Kautschuk	B
28.99	* Herstellung von Maschinen für sonstige bestimmte Wirtschaftszweige a. n. g.	B
29	Herstellung von Kraftwagen und Kraftwagenteilen	
29.1	Herstellung von Kraftwagen und Kraftwagenmotoren	
29.10	* Herstellung von Kraftwagen und Kraftwagenmotoren	B
29.2	Herstellung von Karosserien, Aufbauten und Anhängern	
29.20	* Herstellung von Karosserien, Aufbauten und Anhängern	B
29.3	Herstellung von Teilen und Zubehör für Kraftwagen	
29.31	* Herstellung elektrischer und elektronischer Ausrüstungsgegenstände für Kraftwagen	B
29.32	* Herstellung von sonstigen Teilen und sonstigem Zubehör für Kraftwagen	B
30	Sonstiger Fahrzeugbau	
30.1	Schiff- und Bootsbau	
30.11	* Schiffbau (ohne Boots- und Yachtbau)	B
30.12	* Boots- und Yachtbau	B
30.2	Schienenfahrzeugbau	
30.20	* Schienenfahrzeugbau	B
30.3	Luft- und Raumfahrzeugbau	
30.30	* Luft- und Raumfahrzeugbau	B
30.4	Herstellung von militärischen Kampffahrzeugen	
30.40	* Herstellung von militärischen Kampffahrzeugen	B
30.9	Herstellung von Fahrzeugen a. n. g.	
30.91	* Herstellung von Krafträdern	GG
30.92	* Herstellung von Fahrrädern sowie von Behindertenfahrzeugen	GG
30.99	* Herstellung von sonstigen Fahrzeugen a. n. g.	GG

Nr. der WZ 2008	Bezeichnung	Hauptgruppe
31	Herstellung von Möbeln	
31.0	Herstellung von Möbeln	
31.01	Herstellung von Büro- und Ladenmöbeln	GG
31.02	Herstellung von Küchenmöbeln	GG
31.03	Herstellung von Matratzen	GG
31.09	Herstellung von sonstigen Möbeln	GG
32	Herstellung von sonstigen Waren	
32.1	Herstellung von Münzen, Schmuck und ähnlichen Erzeugnissen	
32.11	Herstellung von Münzen	GG
32.12	Herstellung von Schmuck, Gold- und Silberschmiedewaren (ohne Fantasieschmuck)	GG
32.13	Herstellung von Fantasieschmuck	GG
32.2	Herstellung von Musikinstrumenten	
32.20	Herstellung von Musikinstrumenten	GG
32.3	Herstellung von Sportgeräten	
32.30	Herstellung von Sportgeräten	VG
32.4	Herstellung von Spielwaren	
32.40	Herstellung von Spielwaren	VG
32.5	Herstellung von medizinischen und zahnmedizinischen Apparaten und Materialien	
32.50	Herstellung von medizinischen und zahnmedizinischen Apparaten und Materialien	B
32.9	Herstellung von Erzeugnissen a. n. g.	
32.91	Herstellung von Besen und Bürsten	VG
32.99	Herstellung von sonstigen Erzeugnissen a. n. g.	VG
33	Reparatur und Installation von Maschinen und Ausrüstungen	
33.1	Reparatur von Metallerzeugnissen, Maschinen und Ausrüstungen	
33.11	Reparatur von Metallerzeugnissen	B
33.12	Reparatur von Maschinen	B
33.13	Reparatur von elektronischen und optischen Geräten	B
33.14	Reparatur von elektrischen Ausrüstungen	B
33.15	Reparatur und Instandhaltung von Schiffen und Booten und Yachten	B
33.16	Reparatur und Instandhaltung von Luft- und Raumfahrzeugen	B
33.17	Reparatur und Instandhaltung von Fahrzeugen a. n. g.	B
33.19	Reparatur von sonstigen Ausrüstungen	B
33.2	Installation von Maschinen und Ausrüstungen a. n. g.	
33.20	Installation von Maschinen und Ausrüstungen a. n. g.	B

Hinweise zur Benutzung der Klassifikation der Wirtschaftszweige, Ausgabe 2008 (WZ 2008)

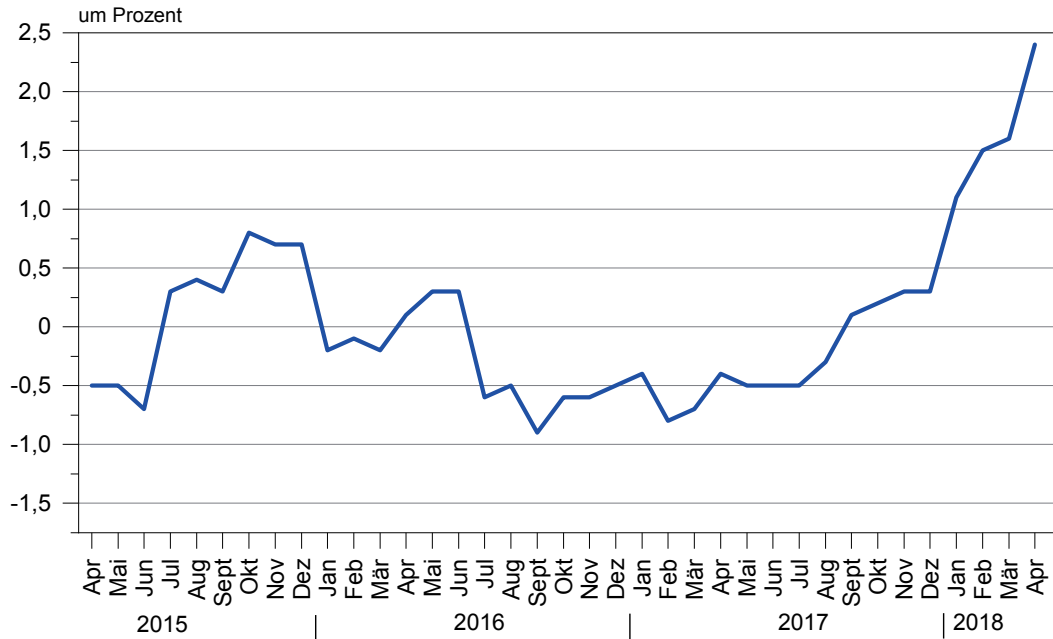
In der ersten Spalte sind die Buchstaben der Abschnitte sowie die Nummern der Abteilungen, Gruppen und Klassen der WZ 2008 angegeben. Die Reihenfolge der Wirtschaftszweige richtet sich nach der WZ 2008. In der zweiten Spalte ist die Bezeichnung des jeweiligen Wirtschaftszweiges angegeben.

In der dritten Spalte ist die Zuordnung der Klassen (Viersteller) der WZ 2008 zu den Hauptgruppen im Verarbeitenden Gewerbe sowie Bergbau und der Gewinnung von Steinen und Erden durch folgende Buchstaben gekennzeichnet:

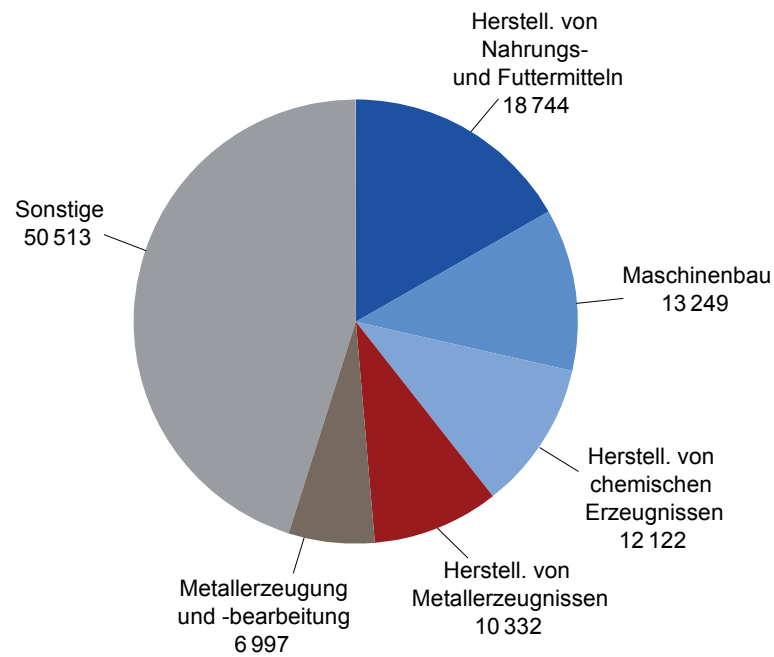
A = Vorleistungsgüterproduzenten, B = Investitionsgüterproduzenten, GG = Gebrauchsgüterproduzenten, VG = Verbrauchsgüterproduzenten, EN = Energie. Aus Geheimhaltungsgründen werden die Hauptgruppen A = Vorleistungsgüterproduzenten und EN = Energie zusammengefasst ausgewiesen.

Angaben zum Auftragseingang müssen nur für die mit einem * gekennzeichneten Wirtschaftszweige gemeldet werden.

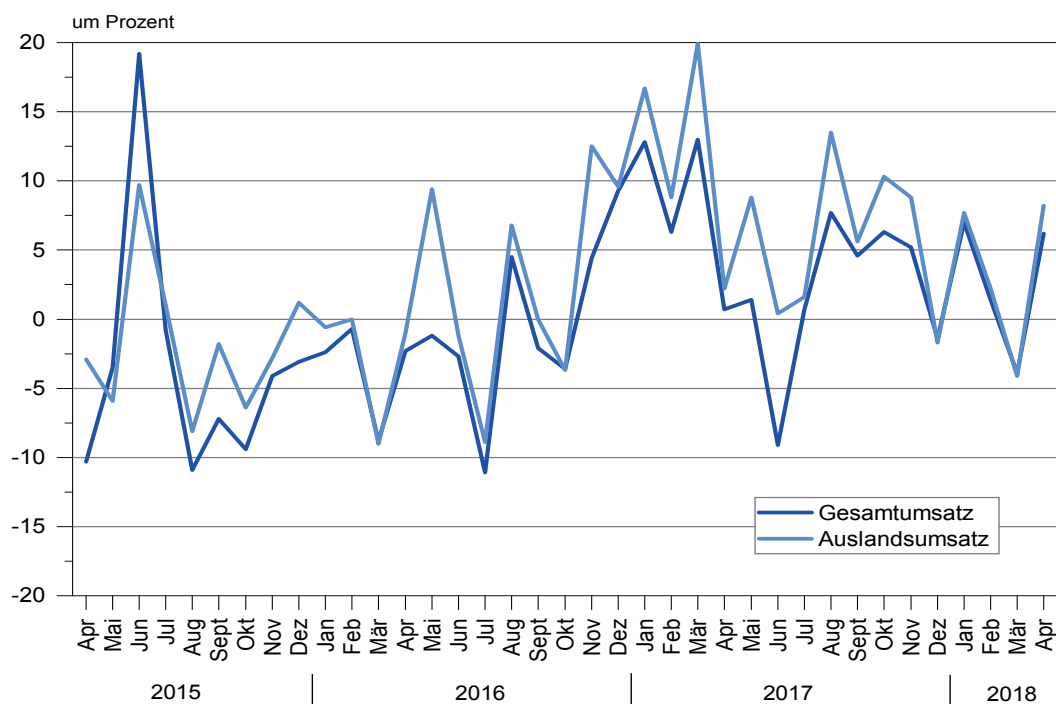
**Veränderung der Zahl der tätigen Personen gegenüber dem Vorjahr
im Verarbeitenden Gewerbe sowie im Bergbau und der
Gewinnung von Steinen und Erden**



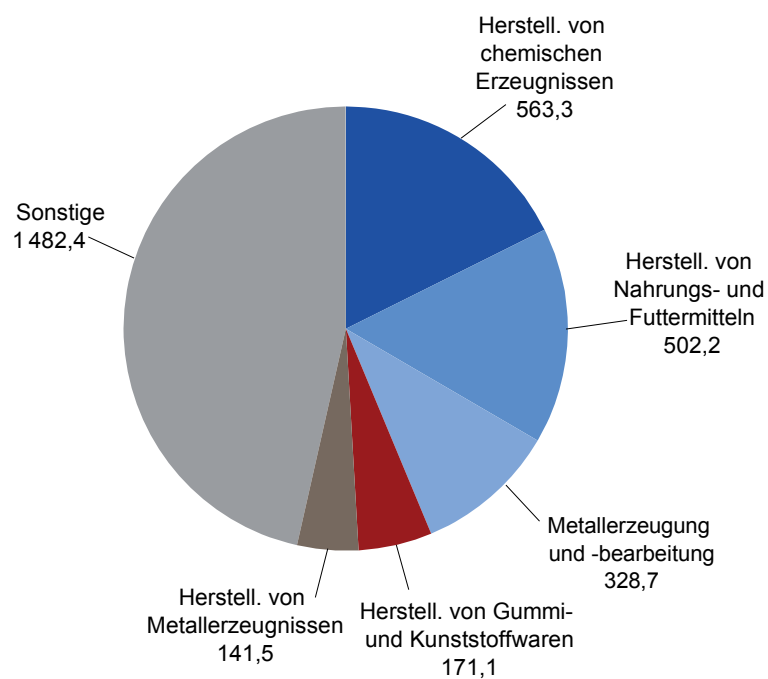
**Tätige Personen in den 5 größten Wirtschaftszweigen im Verarbeitenden Gewerbe
sowie im Bergbau und der Gewinnung von Steinen und Erden im April 2018**



**Veränderung des Umsatzes und des Auslandsumsatzes gegenüber dem Vorjahr
im Verarbeitenden Gewerbe sowie im Bergbau und der
Gewinnung von Steinen und Erden**



**Umsatz in den 5 größten Wirtschaftszweigen im Verarbeitenden Gewerbe
sowie im Bergbau und der Gewinnung von Steinen und Erden im April 2018
in Millionen EUR**



1. Ergebnisse der Betriebe¹ im Verarbeitenden Gewerbe sowie im Bergbau und der Gewinnung von Steinen und Erden Sachsen - Anhalts
1.1 Betriebe im Verarbeitenden Gewerbe sowie im Bergbau und der Gewinnung von Steinen und Erden Sachsen-Anhalts - Jahr 2008 bis April 2018

Jahr Monat	Betriebe ²	Tätige Personen ² insgesamt	Geleistete Arbeitsstunden	Entgelte ³	Gesamtumsatz	
					insgesamt	dar. Ausland
	Anzahl		1 000		1 000 EUR	
2008	654	103 132	174 147	3 039 218	35 530 951	10 579 722
2009	663	103 072	165 509	2 943 791	29 400 099	8 018 946
2010	658	103 141	171 244	3 088 441	34 801 295	9 574 897
2011	668	107 118	179 815	3 319 453	39 334 398	10 940 446
2012	684	109 186	181 825	3 477 621	38 619 002	10 561 719
2013	689	109 502	180 831	3 536 418	38 233 980	10 792 115
2014	686	110 034	180 959	3 687 225	37 971 662	10 743 231
2015	686	110 303	180 694	3 822 513	36 365 667	10 594 412
2016	676	109 972	179 230	3 910 735	35 804 459	10 692 488
<u>2017</u>	667	109 669	178 043	4 009 236	37 197 107	11 521 703
Januar	663	109 191	15 107	319 846	2 999 603	931 048
Februar	663	108 740	14 474	309 574	2 964 060	922 194
März	663	108 876	16 179	331 133	3 381 839	1 073 800
April	669	109 332	14 035	331 771	3 002 230	909 217
Mai	669	109 317	15 157	337 846	3 006 160	973 904
Juni	669	109 346	14 910	336 357	2 839 807	938 585
Juli	667	109 203	14 215	319 360	2 846 552	850 266
August	667	110 131	15 365	319 248	3 232 601	974 625
September	667	110 564	15 003	318 780	3 243 677	973 104
Oktober	668	110 523	14 569	341 736	3 174 047	952 830
November	668	110 523	15 838	398 108	3 431 473	1 076 448
Dezember	668	110 286	13 191	345 475	3 075 059	945 682
<u>2018</u>
Januar	661	110 434	15 665	329 204	3 209 451	1 003 106
Februar	661	110 405	14 645	322 347	3 004 404	942 384
März	661	110 623	15 198	340 627	3 250 941	1 029 590
April	681	111 957	15 166	350 630	3 189 163	984 150
Mai
Juni
Juli
August
September
Oktober
November
Dezember

¹ Betriebe mit 50 und mehr tätigen Personen

² bei Jahresangaben im Monatsdurchschnitt

³ Bruttolohn- und Bruttogehaltssumme

1.2 Betriebe¹ im Verarbeitenden Gewerbe Sachsen-Anhalts - Jahr 2008 bis April 2018

Jahr Monat	Betriebe ²	Tätige Personen ² insgesamt	Geleistete Arbeitsstunden	Entgelte ³	Gesamtumsatz	
					insgesamt	dar. Ausland
	Anzahl		1 000		1 000 EUR	
2008	645	98 907	167 515	2 868 431	34 663 336	.
2009	654	98 776	159 032	2 766 397	28 544 980	.
2010	649	98 822	164 340	2 893 819	33 872 430	.
2011	660	104 319	175 464	3 197 498	38 783 669	.
2012	676	106 408	177 689	3 353 060	38 052 300	.
2013	680	106 688	176 649	3 412 376	37 669 185	.
2014	676	107 213	176 787	3 559 673	37 455 747	.
2015	676	107 478	176 496	3 689 808	35 829 614	.
2016	667	107 283	175 171	3 784 549	35 333 894	.
<u>2017</u>	659	107 049	174 125	3 883 817	36 692 641	.
Januar	655	106 590	14 758	310 097	2 944 003	.
Februar	655	106 133	14 145	300 174	2 922 511	.
März	655	106 281	15 805	321 815	3 343 070	.
April	661	106 725	13 736	318 736	2 967 149	.
Mai	661	106 709	14 826	327 489	2 962 412	.
Juni	661	106 740	14 598	326 431	2 803 039	.
Juli	659	106 603	13 915	309 366	2 813 765	.
August	659	107 473	15 019	309 601	3 192 656	.
September	659	107 904	14 669	309 323	3 198 578	.
Oktober	660	107 882	14 260	327 818	3 132 029	.
November	660	107 884	15 480	387 114	3 388 283	.
Dezember	660	107 665	12 914	335 853	3 025 146	.
<u>2018</u>
Januar	653	107 810	15 300	319 822	3 163 006	.
Februar	653	107 789	14 322	312 687	2 960 290	.
März	653	108 020	14 869	330 924	3 202 761	.
April	673	109 358	14 850	338 299	3 151 522	.
Mai
Juni
Juli
August
September
Oktober
November
Dezember

¹ Betriebe mit 50 und mehr Tätigen Personen² bei Jahresangaben im Monatsdurchschnitt³ Bruttolohn- und Brutto Gehaltssumme

1.3 Fachliche Betriebsteile, Tätige Personen und Umsatz im Verarbeitenden Gewerbe sowie nach beteiligten

Systematik- Nummer der WZ 2008	Abschnitt Abteilung Hauptgruppe	Fachliche Betriebs- teile	Tätige Personen insgesamt
		Anzahl	
B	Bergbau und Gewinnung von Steinen und Erden	20	3 944
05	Kohlenbergbau	4	.
06	Gewinnung von Erdöl und Erdgas	1	.
08	Gewinnung von Steinen und Erden, sonstiger Bergbau	14	2 186
09	Erbringung von Dienstleistungen für den Bergbau und für die Gewinnung von Steinen und Erden	1	.
C	Verarbeitendes Gewerbe	847	106 307
10	Herstellung von Nahrungs- und Futtermitteln	128	18 754
11	Getränkeherstellung	12	1 686
13	Herstellung von Textilien	5	514
16	Herstellung von Holz-, Flecht-, Korb- und Korkwaren (ohne Möbel)	14	1 599
17	Herstellung von Papier, Pappe und Waren daraus	19	2 595
18	Herstellung von Druckerzeugnissen; Vervielfältigung von bespielten Ton-, Bild- und Datenträgern	15	1 864
19	Kokerei und Mineralölverarbeitung	5	991
20	Herstellung von chemischen Erzeugnissen	108	10 289
21	Herstellung von pharmazeutischen Erzeugnissen	15	4 722
22	Herstellung von Gummi- und Kunststoffwaren	60	7 799
23	Herstellung von Glas und Glaswaren, Keramik, Verarbeitung von Steinen und Erden	60	6 629
24	Metallerzeugung und -bearbeitung	35	6 864
25	Herstellung von Metallerzeugnissen	119	10 302
26	Herstellung von Datenverarbeitungsgeräten, elektronischen und optischen Erzeugnissen	16	2 127
27	Herstellung von elektrischen Ausrüstungen	32	3 051
28	Maschinenbau	93	13 381
29	Herstellung von Kraftwagen und Kraftwagenteilen	21	3 195
30	Sonstiger Fahrzeugbau	12	1 989
31	Herstellung von Möbeln	12	1 964
32	Herstellung von sonstigen Waren	6	729
33	Reparatur und Installation von Maschinen und Ausrüstungen	60	5 263
	Vorleistungsgüterproduzenten und Energie	429	51 344
	Investitionsgüterproduzenten	249	30 262
	Gebrauchsgüterproduzenten	17	2 257
	Verbrauchsgüterproduzenten	172	26 388
B + C	Verarbeitendes Gewerbe sowie Bergbau und Gewinnung von Steinen und Erden insgesamt	867	110 251

im Bergbau und der Gewinnung von Steinen und Erden Sachsen-Anhalts im April 2018
Wirtschaftszweigen

Umsatz					Systematik- Nummer der WZ 2008
insgesamt	Inland	Ausland	je tätige Person	Anteil Ausland an Gesamt	
1 000 EUR			EUR	%	
33 247	.	.	8 430	.	B
.	05
.	06
.	08
.	09
3 000 390	.	.	28 224	.	C
484 721	402 408	82 314	25 846	17,0	10
47 625	.	.	28 247	.	11
.	13
47 541	36 081	11 461	29 732	24,1	16
101 727	62 569	39 158	39 201	38,5	17
22 683	21 214	1 469	12 169	6,5	18
.	19
528 138	278 615	249 523	51 330	47,3	20
74 514	33 024	41 490	15 780	55,7	21
161 947	108 996	52 951	20 765	32,7	22
124 336	96 841	27 495	18 756	22,1	23
316 420	137 036	179 384	46 099	56,7	24
145 859	115 091	30 768	14 158	21,1	25
23 068	14 023	9 044	10 845	39,2	26
29 324	24 587	4 737	9 611	16,2	27
203 000	117 430	85 570	15 171	42,2	28
61 062	40 523	20 540	19 112	33,6	29
23 540	.	.	11 835	.	30
28 062	22 968	5 094	14 288	18,2	31
8 494	.	.	11 651	.	32
46 818	44 553	2 265	8 896	4,8	33
1 982 780	1 290 341	692 439	38 618	34,9	
420 019	292 732	127 286	13 879	30,3	
29 568	23 972	5 596	13 101	18,9	
601 270	477 257	124 014	22 786	20,6	
3 033 637	2 084 302	949 336	27 516	31,3	B + C

**1.4 Betriebe, Tätige Personen, Arbeitsstunden, Entgelte und Umsatz im Verarbeitenden
nach hauptbeteiligten**

Systematik- Nummer der WZ 2008	Abschnitt Abteilung Gruppe ausgewählte Klassen	Betriebe	Tätige Personen insgesamt	Geleistete Arbeits- stunden	Entgelte
		Anzahl		1 000	1 000 EUR
B	Bergbau und Gewinnung von Steinen und Erden	8	2 599	316	12 331
05	Kohlenbergbau	3	.	.	.
06	Gewinnung von Erdöl und Erdgas	1	.	.	.
08	Gewinnung von Steinen und Erden, sonstiger Bergbau	3	831	110	3 452
09	Erbringung von Dienstleistungen für den Bergbau und für die Gewinnung von Steinen und Erden	1	.	.	.
C	Verarbeitendes Gewerbe	673	109 358	14 850	338 299
10	Herstellung von Nahrungs- und Futtermitteln	103	18 744	2 640	41 802
10.1	Schlachten und Fleischverarbeitung	23	3 933	567	7 530
10.11	Schlachten (ohne Schlachten von Geflügel)	6	.	.	.
10.12	Schlachten von Geflügel	2	.	.	.
10.13	Fleischverarbeitung	15	2 283	333	4 058
10.2	Fischverarbeitung	1	.	.	.
10.3	Obst- und Gemüseverarbeitung	7	1 265	173	2 794
10.31	Kartoffelverarbeitung	2	.	.	.
10.32	Herstellung von Frucht- und Gemüsesäften	1	.	.	.
10.39	Sonstige Verarbeitung von Obst und Gemüse	4	926	121	1 940
10.4	Herstellung von pflanzlichen und tierischen Ölen und Fetten	2	.	.	.
10.41	Herstellung von Ölen und Fetten (ohne Margarine u. ä. Nahrungsfette)	1	.	.	.
10.42	Herstellung von Margarine u. ä. Nahrungsfetten	1	.	.	.
10.5	Milchverarbeitung	7	1 221	177	3 829
10.51	Milchverarbeitung (ohne Herstellung von Speiseeis)	7	1 221	177	3 829
10.6	Mahl- und Schälmmühlen, H. v. Stärke und Stärkeerzeugnissen	7	1 161	170	4 294
10.61	Mahl- und Schälmmühlen	5	.	.	.
10.62	Herstellung von Stärke und Stärkeerzeugnissen	2	.	.	.
10.7	Herstellung von Back- und Teigwaren	36	7 128	1 035	13 105
10.71	Herstellung von Backwaren (ohne Dauerbackwaren)	32	6 587	961	12 059
10.72	Herstellung von Dauerbackwaren	4	541	74	1 046
10.8	Herstellung von sonstigen Nahrungsmitteln	16	3 058	375	7 607
10.81	Herstellung von Zucker	3	.	.	.
10.82	Herstellung von Süßwaren (ohne Dauerbackwaren)	6	861	105	1 906
10.83	Verarbeitung von Kaffee und Tee, Herstellung von Kaffee-Ersatz	1	.	.	.
10.84	Herstellung von Würzmitteln und Soßen	1	.	.	.
10.85	Herstellung von Fertiggerichten	5	1 146	148	2 321
10.9	Herstellung von Futtermitteln	4	423	61	1 114
10.91	Herstellung von Futtermitteln für Nutztiere	2	.	.	.
10.92	Herstellung von Futtermitteln für sonstige Tiere	2	.	.	.
11	Getränkeherstellung	9	1 783	223	6 231
13	Herstellung von Textilien	4	512	71	1 323
16	Herstellung von Holz-, Flecht-, Korb- und Korkwaren (ohne Möbel)	12	1 559	207	4 226
17	Herstellung von Papier, Pappe und Waren daraus	17	2 662	350	9 186
18	H. v. Druckerzeugnissen; Vervielfältigung von bespielten Ton-, Bild- und Datenträgern	14	1 918	223	4 280
19	Kokerei und Mineralölverarbeitung	4	1 205	160	5 514

**Noch 1.4 Betriebe, Tätige Personen, Arbeitsstunden, Entgelte und Umsatz im Verarbeitenden
nach hauptbeteiligten**

Systematik- Nummer der WZ 2008	Abteilung Gruppe ausgewählte Klassen	Betriebe	Tätige Personen insgesamt	Geleistete Arbeits- stunden	Entgelte
		Anzahl		1 000	1 000 EUR
20	Herstellung von chemischen Erzeugnissen	70	12 122	1 676	52 572
20.1	H. v. chem. Grundstoffen, Düngemitteln und Stickstoffverbindungen, Kunststoffen in Primärformen u. synth. Kautschuk in Primärformen	39	8 729	1 181	41 799
20.11	Herstellung von Industriegasen	2	.	.	.
20.13	H. v. sonstigen anorganischen Grundstoffen und Chemikalien	7	1 007	145	4 893
20.14	H. v. sonstigen organischen Grundstoffen und Chemikalien	13	2 551	341	13 095
20.15	H. v. Düngemitteln und Stickstoffverbindungen	2	.	.	.
20.16	Herstellung von Kunststoffen in Primärformen	14	1 621	231	7 744
20.17	Herstellung von synthetischem Kautschuk in Primärformen	1	.	.	.
20.2	H. v. Schädlingsbekämpfung-, Pflanzenschutz- u. Desinfektions- mitteln	2	.	.	.
20.3	Herstellung von Anstrichmitteln, Druckfarben und Kitten	4	.	.	.
20.4	H. v. Seifen, Wasch-, Reinigungs- und Körperpflegemitteln sowie von Duftstoffen	9	995	162	2 573
20.41	Herstellung von Seifen, Wasch-, Reinigungs- und Poliermitteln	5	419	66	1 178
20.42	Herstellung von Körperpflegemitteln und Duftstoffen	4	576	96	1 395
20.5	Herstellung von sonstigen chemischen Erzeugnissen	16	1 631	227	5 966
20.51	Herstellung von pyrotechnischen Erzeugnissen	3	.	.	.
20.52	Herstellung von Klebstoffen	1	.	.	.
20.59	Herstellung von sonstigen chemischen Erzeugnissen a. n. g.	12	1 217	168	4 675
21	Herstellung von pharmazeutischen Erzeugnissen	11	5 000	620	21 564
22	Herstellung von Gummi- und Gummiwaren,	55	8 074	1 111	21 303
22.1	Herstellung von Gummiwaren	7	1 221	159	3 481
22.19	Herstellung von sonstigen Gummiwaren	7	1 221	159	3 481
22.2	Herstellung von Kunststoffwaren	48	6 853	952	17 822
22.21	H. v. Platten, Folien, Schläuchen und Profilen aus Kunststoffen	17	3 153	432	9 305
22.22	Herstellung von Verpackungsmitteln aus Kunststoffen	6	669	93	1 621
22.23	Herstellung von Baubedarfsartikeln aus Kunststoffen	9	790	113	1 891
22.29	Herstellung von sonstigen Kunststoffwaren	16	2 241	314	5 005
23	H. v. Glas und Glaswaren, Keramik, Verarbeitung v. Steinen und Erden	47	6 692	902	21 000
23.1	Herstellung von Glas und Glaswaren	11	2 279	310	8 115
23.11	Herstellung von Flachglas	4	1 033	144	3 142
23.12	Veredlung und Bearbeitung von Flachglas	4	401	48	951
23.13	Herstellung von Hohlglas	1	.	.	.
23.14	Herstellung von Glasfasern und Waren daraus	1	.	.	.
23.19	Herstellung, Veredlung und Bearbeitung von sonstigem Glas einschließlich technischer Glaswaren	1	.	.	.
23.2	Herstellung von feuerfesten keramischen Werkstoffen und Waren	1	.	.	.
23.3	Herstellung von keramischen Baumaterialien	5	556	77	1 583
23.31	Herstellung von keramischen Wand- und Bodenfliesen und -platten	2	.	.	.
23.32	Herstellung von Ziegeln und sonstiger Baukeramik	3	.	.	.
23.4	Herstellung von sonst. Porzellan- und keramischen Erzeugnissen	1	.	.	.
23.42	Herstellung von Sanitärkeramik	1	.	.	.
23.5	Herstellung von Zement, Kalk und gebranntem Gips	3	493	66	2 114
23.51	Herstellung von Zement	2	.	.	.
23.52	Herstellung von Kalk und gebranntem Gips	1	.	.	.
23.6	Herstellung von Erzeugnissen aus Beton, Zement und Gips	21	2 201	296	5 826
23.61	H. v. Erzeugnissen aus Beton, Zement u. Kalksandstein für den Bau	17	1 776	240	4 381
23.62	Herstellung von Gipszeugnissen für den Bau	3	308	41	974
23.64	Herstellung von Mörtel und anderem Beton (Trockenbeton)	1	.	.	.
23.7	Be- und Verarbeitung von Naturwerksteinen u. Natursteinen a. n. g.	2	.	.	.

**Noch 1.4 Betriebe, Tatige Personen, Arbeitsstunden, Entgelte und Umsatz im Verarbeitenden
nach hauptbeteiligten**

Systematik- Nummer der WZ 2008	Abteilung Gruppe ausgewahlte Klassen	Betriebe	Tatige Personen insgesamt	Geleistete Arbeits- stunden	Entgelte
		Anzahl		1 000	1 000 EUR
23.9	H. v. Schleifkorpern und Schleifmitteln auf Unterlage sowie sonstigen Erzeugnissen aus nichtmetallischen Mineralien a. n. g.	3	605	79	1 833
23.99	H. v. sonstigen Erzeugnissen aus nichtmetallischen Mineralien a. n. g.	3	605	79	1 833
24	Metallerzeugung und -bearbeitung	30	6 997	889	24 227
24.1	Erzeugung aus Roheisen, Stahl und Ferrolegierungen	1	.	.	.
24.2	H. v. Stahlrohren, Rohrform-, Rohrverschluss- und Rohrverbindungsstuckchen aus Stahl	4	.	.	.
24.3	Sonstige erste Bearbeitung von Eisen und Stahl	2	.	.	.
24.33	Herstellung von Kaltprofilen	1	.	.	.
24.34	Herstellung von kaltgezogenem Draht	1	.	.	.
24.4	Erzeugung und erste Bearbeitung von NE-Metallen	11	2 923	370	10 876
24.42	Erzeugung und erste Bearbeitung von Aluminium	8	1 622	209	6 045
24.44	Erzeugung und erste Bearbeitung von Kupfer	2	.	.	.
24.45	Erzeugung und erste Bearbeitung von sonstigen NE-Metallen	1	.	.	.
24.5	Gieereien	12	2 578	336	8 812
24.51	Eisengieereien	3	.	.	.
24.52	Stahlgieereien	2	.	.	.
24.53	Leichtmetallgieereien	7	2 032	267	7 453
25	Herstellung von Metallerzeugnissen	94	10 332	1 455	27 805
25.1	Stahl- und Leichtmetallbau	39	4 536	627	12 361
25.11	Herstellung von Metallkonstruktionen	35	4 177	582	11 390
25.12	Herstellung aus Ausbauelementen aus Metall	4	359	45	971
25.2	Herstellung von Metalltanks und -behaltlern; Herstellung von Heizkorpern und -kesseln fur Zentralheizungen	4	296	47	800
25.29	Herstellung von Sammelbehaltlern, Tanks u. a. Behaltlern aus Metall	4	296	47	800
25.3	Herstellung von Dampfkesseln (ohne Zentralheizungskessel)	1	.	.	.
25.4	Herstellung von Waffen und Munition	1	.	.	.
25.5	Herstellung von Schmiede-, Press-, Zieh- und Stanzteilen, gewalzten Ringen und pulvermetallurgischen Erzeugnissen	10	1 517	214	3 743
25.6	Oberflachenveredlung und Warmebehandlung, Mechanik a. n. g.	22	1 836	254	5 064
25.61	Oberflachenveredlung und Warmebehandlung	10	794	110	2 352
25.62	Mechanik a. n. g.	12	1 042	144	2 712
25.7	H. v. Schneidwaren, Werkzeugen, Schlossern u. Beschlagen aus unedlen Metallen	5	.	.	.
25.72	Herstellung von Schlossern und Beschlagen aus unedlen Metallen	2	.	.	.
25.73	Herstellung von Werkzeugen	3	307	42	858
25.9	Herstellung von sonstigen Metallwaren	12	1 387	205	3 669
25.92	H. v. Verpackungen u. Verschlussen aus Eisen, Stahl und NE-Metall	1	.	.	.
25.93	Herstellung von Drahtwaren, Ketten und Federn	3	.	.	.
25.94	Herstellung von Schrauben und Nieten	1	.	.	.
25.99	Herstellung von sonstigen Metallwaren a. n. g.	6	612	94	1 430
26	H. v. Datenverarbeitungsgeraten, elektron. und opt. Erzeugnissen	15	2 115	297	5 284
26.1	Herstellung von elektronischen Bauelementen und Leiterplatten	4	576	82	1 148
26.11	Herstellung von elektronischen Bauelementen	3	.	.	.
26.12	Herstellung von bestuckten Leiterplatten	1	.	.	.
26.3	H. v. Datenverarbeitungsgeraten und peripheren Geraten	3	567	86	1 401
26.5	H. v. Mess-, Kontroll-, Navigations- u. a. Instrumenten und Vorrichtungen; Herstellung von Uhren	7	921	122	2 587
26.51	Herstellung von Mess-, Kontroll-, Navigations- u. a. Instrumenten und Vorrichtungen	24	2 986	395	8 239
27	Herstellung von elektrischen Ausrustungen	23	2 932	400	8 082

Gewerbe sowie im Bergbau und der Gewinnung von Steinen und Erden Sachsen-Anhalts im April 2018
Wirtschaftszweigen

Gesamtumsatz					Umsatz aus Eigenerzeugung		Systematik- Nummer der WZ 2008
insgesamt	Inland	Ausland			insgesamt	dar. Ausland	
		insgesamt	Eurozone	Nicht-Eurozone			
1 000 EUR							
12 710	12 160	.	23.9
12 710	12 160	.	23.99
328 688	144 430	184 258	63 599	120 659	323 576	184 254	24
.	24.1
.	24.2
.	24.3
.	24.33
.	24.34
222 075	68 516	153 559	.	.	222 029	153 555	24.4
92 043	92 043	.	24.42
.	24.44
.	24.45
58 200	40 967	17 233	9 130	8 103	53 291	17 233	24.5
.	24.51
.	24.52
50 353	33 787	16 566	.	.	45 444	16 566	24.53
141 510	115 620	25 890	15 265	10 625	137 784	25 693	25
63 195	57 351	5 844	4 666	1 178	60 473	5 827	25.1
56 455	53 811	.	25.11
6 740	6 662	.	25.12
4 479	4 479	.	25.2
4 479	4 479	.	25.29
.	25.3
.	25.4
23 701	16 565	7 136	3 064	4 072	23 623	7 136	25.5
16 354	12 900	3 454	2 815	638	16 135	3 274	25.6
9 104	8 885	.	25.61
7 250	7 250	.	25.62
.	25.7
.	25.72
2 590	2 590	.	25.73
23 797	17 293	6 504	2 957	3 547	23 091	6 504	25.9
.	25.92
.	25.93
.	25.94
12 707	11 276	1 431	.	.	12 419	1 431	25.99
23 641	13 678	9 963	3 156	6 807	22 545	9 044	26
4 565	4 524	.	26.1
.	26.11
.	26.12
7 118	5 277	1 841	883	958	7 118	1 841	26.3
11 436	5 999	5 437	1 536	3 901	10 381	4 518	26.5
11 436	5 999	5 437	1 536	3 901	10 381	4 518	26.51
29 631	24 757	4 874	2 001	2 873	29 028	4 651	27

**Noch 1.4 Betriebe, Tätige Personen, Arbeitsstunden, Entgelte und Umsatz im Verarbeitenden
nach hauptbeteiligten**

Systematik- Nummer der WZ 2008	Abteilung Gruppe ausgewählte Klassen Hauptgruppe	Betriebe	Tätige Personen insgesamt	Geleistete Arbeits- stunden	Entgelte
		Anzahl		1 000	1 000 EUR
28	Maschinenbau	76	13 249	1 802	43 724
28.1	Herstellung von nicht wirtschaftszweigspezifischen Maschinen	25	6 370	865	23 656
28.11	H. v. Verbrennungsmotoren und Turbinen (ohne Motoren für Luft- und Straßenfahrzeuge)	7	1 941	257	7 081
28.12	H. v. hydraulischen und pneumatischen Komponenten und Systemen	5	1 041	137	2 984
28.13	Herstellung von Pumpen und Kompressen a. n. g.	3	790	112	2 987
28.14	Herstellung von Armaturen a. n. g.	3	509	78	1 799
28.15	H. v. Lagern, Getrieben, Zahnrädern und Antriebselementen	7	2 089	281	8 805
28.2	H. v. sonstigen nicht wirtschaftszweigspezifischen Maschinen	21	2 482	335	7 382
28.21	Herstellung von Öfen und Brennern	1	.	.	.
28.22	Herstellung von Hebezeugen und Fördermitteln	10	1 445	192	4 601
28.25	H. v. Kälte- u. Lufttechnischen Erzeugnissen, nicht für den Haushalt	3	.	.	.
28.29	H. v. sonst. nicht wirtschaftszweigspezifischen Maschinen a. n. g.	7	621	87	1 761
28.3	Herstellung von land- und forstwirtschaftlichen Maschinen	5	796	112	2 033
28.4	Herstellung von Werkzeugmaschinen	8	1 272	182	4 028
28.41	Herstellung von Werkzeugmaschinen für die Metallbearbeitung	6	.	.	.
28.49	Herstellung von sonstigen Werkzeugmaschinen	2	.	.	.
28.9	Herstellung von Maschinen für sonstige bestimmte Wirtschaftszweige	17	2 329	309	6 626
28.91	H. v. Maschinen für die Metallerzeugung, von Walzwerks- einrichtungen und Gießmaschinen	2	.	.	.
28.92	Herstellung von Bergwerks-, Bau- und Baustoffmaschinen	1	.	.	.
28.93	H. v. Maschinen für die Nahrungs- und Genussmittelerzeugung und die Tabakverarbeitung	2	.	.	.
28.94	H. v. Maschinen für die Textil- und Bekleidungsherstellung und die Lederverarbeitung	1	.	.	.
28.95	H. v. Maschinen für die Papiererzeugung und -verarbeitung	1	.	.	.
28.99	H. v. Maschinen für sonstige bestimmte Wirtschaftszweige a. n. g.	10	1 448	185	3 841
29	Herstellung von Kraftwagen und Kraftwagenteilen	16	3 435	508	9 766
30	Sonstiger Fahrzeugbau	10	1 992	263	5 719
31	Herstellung von Möbeln	12	1 984	260	5 294
32	Herstellung von sonstigen Waren	6	827	111	2 408
33	Reparatur und Installation von Maschinen und Ausrüstungen	44	5 170	688	16 832
33.1	Reparatur von Metallerzeugnissen, Maschinen und Ausrüstungen	28	2 910	382	9 374
33.11	Reparatur von Metallerzeugnissen	7	510	61	1 624
33.12	Reparatur von Maschinen	11	1 015	149	3 142
33.13	Reparatur von elektronischen und optischen Geräten	1	.	.	.
33.14	Reparatur von elektrischen Ausrüstungen	3	.	.	.
33.17	Reparatur und Instandhaltung von Fahrzeugen a. n. g.	6	953	118	2 932
33.2	Installation von Maschinen und Ausrüstungen a. n. g.	16	2 260	306	7 457
	Vorleistungsgüterproduzenten und Energie	324	51 594	6 938	177 006
	Investitionsgüterproduzenten	203	30 535	4 202	94 475
	Gebrauchsgüterproduzenten	15	2 230	288	5 770
	Verbrauchsgüterproduzenten	139	27 598	3 738	73 379
B + C	Verarbeitendes Gewerbe sowie Bergbau und Gewinnung von Steinen und Erden insgesamt	681	111 957	15 166	350 630

Gewerbe sowie im Bergbau und der Gewinnung von Steinen und Erden Sachsen-Anhalts im April 2018
Wirtschaftszweigen

Gesamtumsatz					Umsatz aus Eigenerzeugung		Systematik- Nummer der WZ 2008
insgesamt	Inland	Ausland			insgesamt	dar. Ausland	
		insgesamt	Eurozone	Nicht-Eurozone			
1 000 EUR							
204 931	117 934	86 997	39 843	47 154	201 439	85 826	28
110 006	70 906	39 100	20 543	18 557	107 334	38 165	28.1
35 829	35 785	.	28.11
12 353	12 353	.	28.12
.	28.13
.	28.14
41 536	26 655	14 881	.	.	41 536	14 881	28.15
33 341	10 621	22 720	12 128	10 592	33 329	22 720	28.2
.	28.21
27 995	6 936	21 058	.	.	27 995	21 058	28.22
.	28.25
2 381	2 369	.	28.29
11 182	2 930	8 252	.	.	10 921	8 144	28.3
18 136	17 027	1 109	.	.	18 028	1 106	28.4
.	28.41
.	28.49
32 266	16 450	15 816	2 732	13 084	31 826	15 691	28.9
.	28.91
.	28.92
.	28.93
.	28.94
.	28.95
19 013	12 874	6 138	1 234	4 904	18 675	6 104	28.99
63 429	43 055	20 374	14 065	6 309	63 081	20 355	29
23 899	19 754	4 145	.	.	23 899	4 145	30
30 397	25 303	5 094	.	.	28 062	5 094	31
9 030	8 531	.	32
45 821	43 632	2 189	1 495	694	45 687	2 186	33
19 139	17 698	1 441	1 273	168	19 072	1 438	33.1
3 025	3 025	.	33.11
7 836	7 775	.	33.12
.	33.13
.	33.14
3 313	3 306	.	33.17
26 682	26 615	.	33.2
2 056 009	1 344 241	711 768	381 790	329 977	1 988 626	697 305	
427 333	298 423	128 909	66 514	62 395	419 135	126 780	
31 606	26 034	5 572	4 976	596	29 270	5 572	
674 216	536 315	137 901	59 450	78 452	596 605	119 678	
3 189 163	2 205 013	984 150	512 729	471 420	3 033 637	949 336	B + C

**1.5 Tatige Personen, Arbeitsstunden, Entgelte und Umsatz in den Betrieben des Verarbeitenden
im April 2018 nach hauptbeteiligten Wirtschaftszweigen -**

Systematik- Nummer der WZ 2008	Abschnitt Abteilung Hauptgruppe	Tatige Personen insgesamt	
		Anzahl	um %
B	Bergbau und Gewinnung von Steinen und Erden	- 8	- 0,3
05	Kohlenbergbau	.	.
06	Gewinnung von Erdol und Erdgas	.	.
08	Gewinnung von Steinen und Erden, sonstiger Bergbau	22	2,7
09	Erbringung von Dienstleistungen fur den Bergbau und fur die Gewinnung von Steinen und Erden	.	.
C	Verarbeitendes Gewerbe	2 633	2,5
10	Herstellung von Nahrungs- und Futtermitteln	387	2,1
11	Getrankeherstellung	142	8,7
13	Herstellung von Textilien	- 3	- 0,6
16	Herstellung von Holz-, Flecht-, Korb- und Korkwaren (ohne Mobel)	125	8,7
17	Herstellung von Papier, Pappe und Waren daraus	73	2,8
18	Herstellung von Druckerzeugnissen; Vervielfaltigung von bespielten Ton-, Bild- und Datentragern	- 4	- 0,2
19	Kokerei und Mineralolverarbeitung	16	1,3
20	Herstellung von chemischen Erzeugnissen	258	2,2
21	Herstellung von pharmazeutischen Erzeugnissen	257	5,4
22	Herstellung von Gummi- und Kunststoffwaren	276	3,5
23	Herstellung von Glas und Glaswaren, Keramik, Verarbeitung von Steinen und Erden	133	2,0
24	Metallerzeugung und -bearbeitung	- 229	- 3,2
25	Herstellung von Metallerzeugnissen	559	5,7
26	Herstellung von Datenverarbeitungsgeraten, elektronischen und optischen Erzeugnissen	- 242	- 10,3
27	Herstellung von elektrischen Ausrustungen	230	8,3
28	Maschinenbau	711	5,7
29	Herstellung von Kraftwagen und Kraftwagenteilen	74	2,2
30	Sonstiger Fahrzeugbau	282	16,5
31	Herstellung von Mobeln	62	3,2
32	Herstellung von sonstigen Waren	- 105	- 11,3
33	Reparatur und Installation von Maschinen und Ausrustungen	- 369	- 6,7
	Vorleistungsguterproduzenten und Energie	1 577	3,2
	Investitionsguterproduzenten	383	1,3
	Gebrauchsguterproduzenten	203	10,0
	Verbrauchsguterproduzenten	462	1,7
B + C	Verarbeitendes Gewerbe sowie Bergbau und Gewinnung von Steinen und Erden insgesamt	2 625	2,4

**Gewerbes sowie im Bergbau und der Gewinnung von Steinen und Erden Sachsen- Anhalts
Veränderung gegenüber dem Vorjahresmonat**

Geleistete Arbeits- stunden	Entgelte	Gesamtumsatz			Umsatz aus Eigenerzeugung		Systematik- Nummer der WZ 2008
		insgesamt	Inland	Ausland	insgesamt	dar. Ausland	
um %							
5,9	- 5,4	7,3	.	.	10,0	.	B
.	05
.	06
11,6	- 10,7	08
.	09
8,1	6,1	6,2	.	.	6,3	.	C
6,9	6,0	0,3	1,9	- 6,9	1,8	- 6,4	10
15,7	27,2	- 10,1	.	.	- 11,6	.	11
- 4,2	2,8	13
14,1	13,6	22,4	19,0	34,3	23,0	34,6	16
7,9	6,7	15,9	20,4	9,9	16,6	11,4	17
4,3	5,4	7,3	6,9	12,7	5,1	14,6	18
8,3	1,3	19
6,4	- 0,9	1,0	4,4	- 2,6	0,9	- 0,8	20
15,1	5,8	23,8	24,2	23,4	15,8	13,7	21
6,1	7,6	4,7	6,8	0,3	5,8	1,8	22
6,9	6,3	3,4	4,5	- 0,4	5,6	5,5	23
-	3,5	12,0	22,0	5,2	11,4	5,2	24
14,6	11,6	7,4	8,7	1,8	7,6	1,4	25
- 5,2	- 13,8	1,4	0,5	2,6	0,2	0,6	26
16,8	16,0	22,5	28,5	- 1,0	21,7	- 3,8	27
13,6	15,6	18,9	8,8	36,0	19,4	37,0	28
5,3	8,7	9,9	14,9	0,6	11,3	1,2	29
33,7	1,3	22,9	.	.	22,9	.	30
11,2	17,2	0,5	- 5,5	45,7	- 0,4	45,7	31
- 7,5	- 8,5	- 16,7	.	.	- 16,8	.	32
- 1,5	- 2,1	- 16,1	- 16,7	- 2,3	- 16,1	- 1,3	33
7,7	3,4	6,9	6,9	7,1	7,3	8,4	
8,7	8,2	9,3	4,3	23,0	9,6	23,6	
16,7	23,1	2,6	- 4,6	57,9	1,9	57,9	
7,4	7,0	2,5	2,8	1,2	1,5	- 2,6	
8,1	5,7	6,2	5,4	8,2	6,4	8,8	B + C

1.6 Betriebe, Tätige Personen, Arbeitsstunden, Entgelte und Umsatz im Verarbeitenden Gewerbe sowie nach hauptbeteiligten

Systematik- Nummer der WZ 2008	Abschnitt Abteilung Hauptgruppe	Betriebe	Tätige Personen insgesamt	Geleistete Arbeits- stunden	Entgelte
		Anzahl		1 000	1 000 EUR
B	Bergbau und Gewinnung von Steinen und Erden	8	2 611	1 334	41 076
05	Kohlenbergbau	3	.	.	.
06	Gewinnung von Erdöl und Erdgas	1	.	.	.
08	Gewinnung von Steinen und Erden, sonstiger Bergbau	3	836	458	13 112
09	Erbringung von Dienstleistungen für den Bergbau und für die Gewinnung von Steinen und Erden	1	.	.	.
C	Verarbeitendes Gewerbe	658	108 244	59 340	1 301 732
10	Herstellung von Nahrungs- und Futtermitteln	102	18 821	10 594	164 762
11	Getränkeherstellung	8	1 701	860	22 045
13	Herstellung von Textilien	4	508	278	5 214
16	Herstellung von Holz-, Flecht-, Korb- und Korkwaren (ohne Möbel)	11	1 447	769	15 169
17	Herstellung von Papier, Pappe und Waren daraus	17	2 659	1 410	35 288
18	Herstellung von Druckerzeugnissen; Vervielfältigung von Ton-, Bild- und Datenträgern	13	1 899	889	16 606
19	Kokerei und Mineralölverarbeitung	4	1 201	639	21 538
20	Herstellung von chemischen Erzeugnissen	70	12 129	6 778	202 837
21	Herstellung von pharmazeutischen Erzeugnissen	10	4 947	2 580	79 061
22	Herstellung von Gummi- und Kunststoffwaren	54	7 975	4 379	84 172
23	Herstellung von Glas und Glaswaren, Keramik, Verarbeitung von Steinen und Erden	46	6 599	3 561	81 800
24	Metallerzeugung und -bearbeitung	31	7 036	3 616	94 964
25	Herstellung von Metallerzeugnissen	91	10 157	5 748	107 710
26	Herstellung von Datenverarbeitungsgeräten, elektronischen und optischen Erzeugnissen	14	2 066	1 137	21 585
27	Herstellung von elektrischen Ausrüstungen	23	2 952	1 580	32 266
28	Maschinenbau	76	13 161	7 328	164 296
29	Herstellung von Kraftwagen und Kraftwagenteilen	16	3 407	2 014	39 357
30	Sonstiger Fahrzeugbau	9	1 898	1 043	22 661
31	Herstellung von Möbeln	11	1 797	983	17 086
32	Herstellung von sonstigen Waren	6	821	446	9 632
33	Reparatur und Installation von Maschinen und Ausrüstungen	42	5 069	2 709	63 684
	Vorleistungsgüterproduzenten und Energie	317	51 151	27 711	678 932
	Investitionsgüterproduzenten	200	30 271	16 870	362 432
	Gebrauchsgüterproduzenten	13	1 906	1 034	17 935
	Verbrauchsgüterproduzenten	136	27 528	15 059	283 510
B + C	Verarbeitendes Gewerbe sowie Bergbau und Gewinnung von Steinen und Erden insgesamt	666	110 855	60 674	1 342 808

**im Bergbau und der Gewinnung von Steinen und Erden Sachsen-Anhalts im Zeitraum Januar bis April
Wirtschaftszweigen**

Gesamtumsatz					Umsatz aus Eigenerzeugung		Systematik- Nummer der WZ 2008
insgesamt	Inland	Ausland			insgesamt	dar. Ausland	
		insgesamt	Eurozone	Nicht-Eurozone			
1 000 EUR							
176 379	152 546	.	B
.	05
.	06
.	08
.	09
12 477 579	11 869 339	.	C
2 081 483	1 721 604	359 879	193 528	166 351	2 023 059	352 580	10
187 024	157 501	.	11
.	13
173 132	126 397	46 736	40 010	6 726	172 760	46 611	16
459 861	267 327	192 534	96 204	96 330	435 003	175 721	17
94 037	88 964	5 073	.	.	88 083	4 838	18
.	19
2 287 477	1 185 301	1 102 177	567 274	534 903	2 112 508	1 054 948	20
458 120	266 035	192 085	55 433	136 652	249 761	129 416	21
651 629	439 617	212 013	134 229	77 784	636 428	208 554	22
433 170	327 994	105 176	60 767	44 408	415 514	103 883	23
1 288 420	567 850	720 570	285 908	434 662	1 268 087	720 251	24
541 521	439 438	102 083	58 025	44 058	526 409	101 071	25
93 645	51 318	42 327	12 082	30 245	89 400	38 806	26
124 100	102 355	21 745	10 110	11 635	120 841	20 951	27
823 977	481 200	342 777	157 555	185 222	808 776	337 532	28
243 437	164 046	79 391	53 603	25 788	241 036	78 292	29
90 529	76 987	13 542	7 496	6 046	90 529	13 542	30
109 089	91 317	17 772	.	.	99 571	17 772	31
35 249	32 893	.	32
184 175	175 963	8 211	5 779	2 433	183 678	8 208	33
8 117 303	5 242 716	2 874 587	1 566 986	1 307 602	7 832 229	2 803 657	
1 689 854	1 187 099	502 756	255 613	247 143	1 654 973	492 756	
111 456	93 052	18 404	17 522	882	101 434	18 404	
2 735 344	2 171 861	563 483	254 234	309 249	2 433 248	493 168	
12 653 957	8 694 728	3 959 230	2 094 354	1 864 876	12 021 885	3 807 986	B + C

**1.7 Tätige Personen, Arbeitsstunden, Entgelte und Umsatz in den Betrieben des Verarbeitenden
im Zeitraum Januar bis April 2018 nach hauptbeteiligten Wirtschaftszweigen**

Systematik- Nummer der WZ 2008	Abschnitt Abteilung Hauptgruppe	Tätige Personen im Monatsdurchschnitt insgesamt		Geleistete Arbeits- stunden	Entgelte
		Anzahl	um %		
B	Bergbau und Gewinnung von Steinen und Erden	8	0,3	- 1,3	- 1,0
05	Kohlenbergbau
06	Gewinnung von Erdöl und Erdgas
08	Gewinnung von Steinen und Erden, sonstiger Bergbau	36	4,4	4,3	- 0,5
09	Erbringung von Dienstleistungen für den Bergbau und für die Gewinnung von Steinen und Erden
C	Verarbeitendes Gewerbe	1 812	1,7	1,5	4,1
10	Herstellung von Nahrungs- und Futtermitteln	513	2,8	2,6	6,5
11	Getränkeherstellung	86	5,3	6,6	16,3
13	Herstellung von Textilien	- 21	- 4,2	- 7,3	- 1,8
16	Herstellung von Holz-, Flecht-, Korb- und Korkwaren (ohne Möbel)	13	0,9	2,2	5,7
17	Herstellung von Papier, Pappe und Waren daraus	70	2,7	3,0	2,4
18	Herstellung von Druckerzeugnissen; Vervielfältigung von Ton-, Bild- und Datenträgern	6	0,3	0,8	- 0,4
19	Kokerei und Mineralölverarbeitung	6	0,5	1,5	- 0,7
20	Herstellung von chemischen Erzeugnissen	304	2,6	2,2	1,1
21	Herstellung von pharmazeutischen Erzeugnissen	232	4,9	5,0	9,3
22	Herstellung von Gummi- und Kunststoffwaren	199	2,6	0,8	5,1
23	Herstellung von Glas und Glaswaren, Keramik, Verarbeitung von Steinen und Erden	109	1,7	0,9	4,8
24	Metallerzeugung und -bearbeitung	- 183	- 2,5	- 6,2	1,6
25	Herstellung von Metallerzeugnissen	472	4,9	6,3	7,8
26	Herstellung von Datenverarbeitungsgeräten, elektronischen und optischen Erzeugnissen	- 292	- 12,4	- 12,8	- 9,5
27	Herstellung von elektrischen Ausrüstungen	203	7,4	10,0	11,2
28	Maschinenbau	620	4,9	4,7	6,8
29	Herstellung von Kraftwagen und Kraftwagenteilen	112	3,4	1,1	9,2
30	Sonstiger Fahrzeugbau	- 43	- 2,2	4,9	- 3,5
31	Herstellung von Möbeln	- 126	- 6,6	- 5,4	- 3,5
32	Herstellung von sonstigen Waren	- 99	- 10,8	- 11,4	- 8,7
33	Reparatur und Installation von Maschinen und Ausrüstungen	- 368	- 6,8	- 6,2	- 3,1
	Vorleistungsgüterproduzenten und Energie	1 324	2,7	1,8	3,2
	Investitionsgüterproduzenten	294	1,0	1,4	4,0
	Gebrauchsgüterproduzenten	- 350	- 15,5	- 13,6	- 10,3
	Verbrauchsgüterproduzenten	553	2,1	2,2	6,7
B + C	Verarbeitendes Gewerbe sowie Bergbau und Gewinnung von Steinen und Erden insgesamt	1 820	1,7	1,5	3,9

Gewerbes sowie im Bergbau und der Gewinnung von Steinen und Erden Sachsen- Anhalts
- Veränderung gegenüber dem Vorjahreszeitraum

Gesamtumsatz					Umsatz aus Eigenerzeugung		Systematik- Nummer der WZ 2008
insgesamt	Inland	Ausland			insgesamt	dar. Ausland	
		insgesamt	Eurozone	Nicht- Eurozone			
um %							
3,1	0,2	.	B
.	05
.	06
.	08
.	09
2,5	2,6	.	C
0,2	0,5	- 1,0	- 3,7	2,4	1,2	- 0,6	10
- 11,7	- 14,3	.	11
.	13
14,3	5,9	45,8	37,0	134,4	15,0	46,0	16
7,9	12,8	1,8	14,7	- 8,4	8,3	2,4	17
2,8	3,5	- 8,8	.	.	2,5	- 10,3	18
.	19
- 0,9	0,1	- 1,9	- 8,2	5,9	- 0,6	- 0,2	20
13,5	13,3	13,9	17,6	12,4	10,7	13,8	21
- 1,0	0,1	- 3,1	- 8,2	7,1	0,1	- 2,0	22
- 0,4	- 1,2	2,2	1,0	3,8	0,3	4,7	23
3,3	12,0	- 2,7	6,8	- 8,1	2,6	- 2,7	24
4,9	5,3	3,1	3,0	3,3	5,2	2,5	25
- 2,3	- 8,5	6,3	6,3	6,3	- 3,4	5,2	26
18,3	16,5	27,2	43,0	16,1	17,3	26,1	27
9,5	9,5	9,3	3,0	15,4	9,6	9,5	28
0,1	3,5	- 6,3	- 18,2	34,1	1,1	- 7,1	29
4,3	16,3	68,3	.	.	4,3	.	30
- 16,8	- 18,5	- 7,0	.	.	- 18,9	- 7,0	31
- 4,8	- 5,4	.	32
- 4,8	- 5,4	7,7	6,1	11,6	- 4,8	8,4	33
2,9	3,0	2,7	4,9	0,3	3,1	3,7	
4,9	4,5	5,7	- 1,1	13,8	5,1	5,6	
- 19,1	- 20,8	- 8,7	.	.	- 21,3	- 8,7	
0,9	0,1	3,8	.	.	0,3	3,0	
2,5	2,2	3,2	3,5	2,9	2,5	3,8	B + C

**1.8 Ausgewählte Berechnungskennziffern in Betrieben im Verarbeitenden Gewerbe
nach hauptbeteiligten**

Systematik- Nummer der WZ 2008	Abschnitt Abteilung Hauptgruppe	Tätige Personen je Betrieb	Geleistete Arbeitsstunden je tätige Person	Entgelte je geleisteter Arbeitsstunde
		Anzahl	h	EUR
B	Bergbau und Gewinnung von Steinen und Erden	325	122	39
05	Kohlenbergbau	.	.	.
06	Gewinnung von Erdöl und Erdgas	.	.	.
08	Gewinnung von Steinen und Erden, sonstiger Bergbau	277	132	31
09	Erbringung von Dienstleistungen für den Bergbau und für die Gewinnung von Steinen und Erden	.	.	.
C	Verarbeitendes Gewerbe	162	136	23
10	Herstellung von Nahrungs- und Futtermitteln	182	141	16
11	Getränkeherstellung	198	125	28
13	Herstellung von Textilien	128	138	19
16	Herstellung von Holz-, Flecht-, Korb- und Korkwaren (ohne Möbel)	130	133	20
17	Herstellung von Papier, Pappe und Waren daraus	157	131	26
18	Herstellung von Druckerzeugnissen; Vervielfältigung von bespielten Ton-, Bild- und Datenträgern	137	116	19
19	Kokerei und Mineralölverarbeitung	301	133	34
20	Herstellung von chemischen Erzeugnissen	173	138	31
21	Herstellung von pharmazeutischen Erzeugnissen	455	124	35
22	Herstellung von Gummi- und Kunststoffwaren	147	138	19
23	Herstellung von Glas und Glaswaren, Keramik, Verarbeitung von Steinen und Erden	142	135	23
24	Metallerzeugung und -bearbeitung	233	127	27
25	Herstellung von Metallerzeugnissen	110	141	19
26	Herstellung von Datenverarbeitungsgeräten, elektronischen und optischen Erzeugnissen	141	140	18
27	Herstellung von elektrischen Ausrüstungen	124	132	21
28	Maschinenbau	174	136	24
29	Herstellung von Kraftwagen und Kraftwagenteilen	215	148	19
30	Sonstiger Fahrzeugbau	199	132	22
31	Herstellung von Möbeln	165	131	20
32	Herstellung von sonstigen Waren	138	134	22
33	Reparatur und Installation von Maschinen und Ausrüstungen	118	133	24
	Vorleistungsgüterproduzenten und Energie	159	134	26
	Investitionsgüterproduzenten	150	138	22
	Gebrauchsgüterproduzenten	149	129	20
	Verbrauchsgüterproduzenten	199	135	20
B + C	Verarbeitendes Gewerbe sowie Bergbau und Gewinnung von Steinen und Erden insgesamt	164	135	23

sowie im Bergbau und der Gewinnung von Steinen und Erden Sachsen-Anhalts im April 2018
Wirtschaftszweigen

Entgelte je tätige Person	Gesamtumsatz je tätige Person	Umsatz aus Eigenerzeu- gung je tätige Person	Anteile Entgelte am Gesamtumsatz	Anteile Auslands- umsatz am Gesamt- umsatz	Umsatz je geleisteter Arbeits- stunde	Systematik- Nummer der WZ 2008
EUR			%		EUR	
4 744	14 483	13 162	33	.	146	B
.	05
.	06
4 154	08
.	09
3 094	28 818	27 850	11	.	212	C
2 230	26 795	26 094	8	17	190	10
3 495	28 507	24 075	12	.	228	11
2 583	13
2 711	30 485	30 504	9	24	230	16
3 451	40 753	38 953	8	40	310	17
2 232	12 430	12 187	18	6	107	18
4 576	19
4 337	46 471	44 522	9	48	336	20
4 313	23 105	13 728	19	43	186	21
2 638	21 187	21 067	12	31	154	22
3 138	18 711	18 089	17	22	139	23
3 462	46 976	46 338	7	56	370	24
2 691	13 696	13 481	20	18	97	25
2 498	11 178	10 726	22	42	80	26
2 759	9 923	9 761	28	16	75	27
3 300	15 468	15 294	21	42	114	28
2 843	18 466	18 407	15	32	125	29
2 871	11 997	11 997	24	17	91	30
2 668	15 321	14 288	17	17	117	31
2 912	10 918	11 436	27	.	81	32
3 256	8 863	8 916	37	5	87	33
3 431	39 850	38 544	9	35	296	
3 094	13 995	13 853	22	30	102	
2 588	14 173	13 286	18	18	110	
2 659	24 430	22 116	11	20	180	
3 132	28 486	27 516	11	31	210	B + C

1.9 Auslandsumsatz nach Euro- und Nicht- Eurozone in Betrieben des Verarbeitenden Gewerbes sowie im Bergbau und der Gewinnung von Steinen und Erden Sachsen- Anhalts im April 2018 nach hauptbeteiligten Wirtschaftszweigen
- Veränderung gegenüber dem Vorjahresmonat

Systematik- Nummer der WZ 2008	Abschnitt Abteilung Hauptgruppe	Auslandsumsatz		
		insgesamt	Eurozone	Nicht- Eurozone
		um %		
B	Bergbau und Gewinnung von Steinen und Erden	.	.	.
05	Kohlenbergbau	.	.	.
06	Gewinnung von Erdöl und Erdgas	.	.	.
08	Gewinnung von Steinen und Erden, sonstiger Bergbau	.	.	.
09	Erbringung von Dienstleistungen für den Bergbau und Gewinnung von Steinen und Erden	.	.	.
C	Verarbeitendes Gewerbe	.	.	.
10	Herstellung von Nahrungs- und Futtermitteln	- 6,9	- 11,5	- 1,4
11	Getränkeherstellung	.	.	.
13	Herstellung von Textilien	.	.	.
16	Herstellung von Holz- , Flecht- , Korb- und Korkwaren (ohne Möbel)	34,3	28,9	80,2
17	Herstellung von Papier, Pappe und Waren daraus	9,9	23,7	- 2,8
18	Herstellung von Druckerzeugnissen; Vervielfältigung von bespielten Ton- , Bild- und Datenträgern	12,7	.	.
19	Kokerei und Mineralölverarbeitung	.	.	.
20	Herstellung von chemischen Erzeugnissen	- 2,6	- 9,4	5,2
21	Herstellung von pharmazeutischen Erzeugnissen	23,4	19,7	24,9
22	Herstellung von Gummi- und Kunststoffwaren	0,3	- 0,9	2,5
23	Herstellung von Glas und Glaswaren, Keramik, Verarbeitung von Steinen und Erden	- 0,4	3,3	- 5,5
24	Metallerzeugung und - bearbeitung	5,2	- 1,9	9,4
25	Herstellung von Metallerzeugnissen	1,8	- 14,0	38,4
26	Herstellung von Datenverarbeitungsgeräten, elektronischen und optischen Erzeugnissen	2,6	17,3	- 3,0
27	Herstellung von elektrischen Ausrüstungen	- 1,0	- 6,3	3,0
28	Maschinenbau	36,0	34,9	36,9
29	Herstellung von Kraftwagen und Kraftwagenteilen	0,6	- 10,0	36,8
30	Sonstiger Fahrzeugbau	68,3	.	.
31	Herstellung von Möbeln	45,7	.	.
32	Herstellung von sonstigen Waren	.	.	.
33	Reparatur und Installation von Maschinen und Ausrüstungen	- 2,3	- 12,0	28,1
	Vorleistungsgüterproduzenten und Energie	7,1	7,1	7,1
	Investitionsgüterproduzenten	23,0	16,1	31,3
	Gebrauchsgüterproduzenten	57,9	43,4	936,7
	Verbrauchsgüterproduzenten	1,2	- 7,8	9,4
B + C	Verarbeitendes Gewerbe sowie Bergbau und Gewinnung von Steinen und Erden insgesamt	8,2	6,4	10,3

2 Betriebe im Verarbeitenden Gewerbe sowie im Bergbau und der Gewinnung von Steinen und Erden

Lfd Nr	Kreisfreie Stadt Landkreis Land	Betriebe	Tätige Personen insgesamt	Geleistete Arbeitsstunden	Entgelte
		Anzahl		1 000	1 000 EUR
1	Dessau-Roßlau, Stadt	26	5 102	690	16 035
2	Halle (Saale), Stadt	24	3 404	462	11 790
3	Magdeburg, Landeshauptstadt	39	6 601	856	19 118
4	Altmarkkreis Salzwedel	26	3 858	523	10 945
5	Anhalt-Bitterfeld	78	12 231	1 680	39 655
6	Börde	72	14 117	1 868	47 334
7	Burgenlandkreis	59	9 339	1 200	29 274
8	Harz	79	12 314	1 670	37 456
9	Jerichower Land	34	3 880	565	10 624
10	Mansfeld-Südharz	39	7 007	989	18 639
11	Saalekreis	69	10 622	1 463	40 971
12	Salzlandkreis	72	11 998	1 680	38 003
13	Stendal	21	4 276	551	10 930
14	Wittenberg	43	7 208	970	19 856
15	Sachsen-Anhalt	681	111 957	15 166	350 630

Sachsen-Anhalts im April 2018 nach kreisfreien Städten und Landkreisen

Gesamtumsatz					Lfd Nr
insgesamt	Inland	Ausland			
		insgesamt	Eurozone	Nicht-Eurozone	
1 000 EUR					
62 706	37 590	25 116	11 068	14 048	1
46 207	29 199	17 008	.	.	2
81 331	59 725	21 606	9 187	12 420	3
69 850	50 383	19 467	14 756	4 711	4
295 333	204 371	90 962	65 051	25 911	5
290 708	191 683	99 026	36 137	62 889	6
366 553	302 294	64 259	33 674	30 585	7
214 899	154 126	60 773	30 440	30 334	8
83 965	63 896	20 069	11 613	8 456	9
212 703	99 927	112 776	52 885	59 891	10
881 765	636 020	245 745	157 292	88 452	11
286 855	169 253	117 602	37 650	79 952	12
91 201	63 170	28 031	.	.	13
205 087	143 377	61 710	30 832	30 878	14
3 189 163	2 205 013	984 150	512 729	471 420	15

Monatsbericht für Betriebe

im Verarbeitenden Gewerbe sowie im Bergbau
und in der Gewinnung von Steinen und Erden

MB

Rücksendung bitte bis
spätestens 12 Tage nach
Ablauf des Berichtsmonats

Statistisches Landesamt Sachsen-Anhalt
Dezernat 31
Merseburger Str. 2
06110 Halle (Saale)

Bei Rückfragen erreichen Sie uns unter
Telefon: (0345) 2318-0
Ansprechpartner/-in
Frau Schubert -314
Frau Hohl -316

Statistisches Landesamt Sachsen-Anhalt Postfach 20 11 56 06012 Halle (Saale)

Ansprechpartner/-in für Rückfragen
(freiwillige Angabe)

Name:

Telefon oder E-Mail:

WZ 2008-Nummer

Identnummer (Betrieb)
(bei Rückfragen bitte angeben)

Identnummer (Unternehmen)

Falls Anschrift oder Firmierung nicht mehr zutreffen, bitte korrigieren.

Bitte beachten Sie bei der Beantwortung der Fragen A bis F die
Erläuterungen in der separaten Unterlage sowie die Hinweise auf
Seite 2 dieses Fragebogens.

Vielen Dank für Ihre Mitarbeit.

/ 2018

Berichtsmonat/-jahr

001

Statistiknummer

Angaben zu den Abschnitten A bis D sind auf die nebenstehenden Betriebsteile aufzuteilen. Hierzu zählen auch Tätigkeiten als Lohnauftraggeber.	Verarbeitendes Gewerbe sowie Bergbau und Gewinnung von Steinen und Erden		Sonstige Betriebsteile (Handel, Dienstleistungen, Transport, Converter, Baugewerbe und andere)
	WZ 2008-Nummer:	WZ 2008-Nummer:	
	<input type="text"/>	<input type="text"/>	

A Tätige Personen am Ende des Berichtsmonats

Anzahl der tätigen Personen (einschl. tätiger Inhaberinnen/Inhaber)

B Umsatz im Berichtsmonat in vollen Euro (ohne Umsatzsteuer)

Inlandsumsatz (Umsatz im gesamten Bundesgebiet)

Auslandsumsatz insgesamt (einschl. Umsatz mit dt. Exporteuren)

darunter: Umsätze mit dem nicht zur Eurozone gehörenden Ausland

C Auftragseingang im Berichtsmonat in vollen Euro (ohne Umsatzsteuer)

Inlandsaufträge (Aufträge aus dem gesamten Bundesgebiet)

Auslandsaufträge insgesamt (einschl. Aufträge von dt. Exporteuren)

darunter: Aufträge aus dem nicht zur Eurozone gehörenden Ausland

D Auftragsbestand am Ende des Berichtsmonats in vollen Euro (ohne Umsatzsteuer)

Inlandsauftragsbestand (Bestand an Aufträgen aus dem gesamten Bundesgebiet)

Auslandsauftragsbestand insgesamt (Bestand an Aufträgen aus dem Ausland einschl. Aufträge dt. Exporteure)

Bitte füllen Sie auf der Rückseite des Fragebogens auch die Felder zu den Abschnitten E und F aus.

Bitte zurücksenden an

Statistisches Landesamt Sachsen-Anhalt
Dezernat 31 - Verarbeitendes Gewerbe
Postfach 20 11 56
06012 Halle (Saale)

Bitte aktualisieren Sie Ihre Anschrift, falls erforderlich.
Name und Anschrift

Identnummer (Betrieb)

WZ 2008-Nummer

Die Angaben zu den Abschnitten E und F bitte für den gesamten Betrieb machen.

E Geleistete Arbeitsstunden aller tätigen Personen im Berichtsmonat

Tatsächlich geleistete Arbeitsstunden aller tätigen Personen in vollen Stunden (einschl. tätiger Inhaberinnen/Inhaber)

F Entgelte im Berichtsmonat

Bruttolohn- und -gehaltsumme in vollen Euro ohne Arbeitgeberanteil zur Sozialversicherung (einschl. Vergütung für Auszubildende)

Bemerkungen

Zur Vermeidung von Rückfragen unsererseits können Sie hier auf besondere Ereignisse und Umstände hinweisen, die Einfluss auf Ihre Angaben haben.

Beachten Sie folgende Hinweise:

Termine, Schätzungen, Berichtigungen

Der Monatsbericht für Betriebe ist bis zum 12. des auf den Berichtsmonat folgenden Kalendermonats in einfacher Ausfertigung bei der befragenden Behörde einzureichen. Fehlanzeige unter Verwendung des Erhebungsvordrucks ist erforderlich.

Sollten Ihnen zum Berichtstermin noch keine Zahlen über den betreffenden Berichtszeitraum vorliegen, dann schätzen Sie bitte die fehlenden Angaben nach bestem Wissen und kennzeichnen Sie diesen Wert mit einem Stern hinter der geschätzten Angabe.

Sollten nachträglich Berichtigungen eines gemeldeten Wertes (z. B. bei einer Schätzung) erforderlich sein, dann geben Sie diese bitte in der Rubrik „Bemerkungen“ an, zusammen mit der Angabe des Berichtszeitraumes, auf den sich die Korrektur bezieht.

Keinesfalls dürfen Berichtigungen in der Weise vorgenommen werden, dass die Beträge mit dem Ergebnis einer späteren Meldung verrechnet werden. Bei einer solchen Vorgehensweise wären die Angaben von zwei Berichtsperioden falsch.

Bei außergewöhnlichen Veränderungen der gemeldeten Zahlen gegenüber dem Vormonat bitten wir Sie um kurze Erläuterungen (z. B. Hinweise auf Kurzarbeit, Betriebsferien, Streik, Aussperrungen, Veränderungen der Auftragslage u. Ä.). Solche Angaben erleichtern die Bearbeitung und helfen, Rückfragen zu vermeiden.

Bitte übermitteln Sie Ihre Meldung in jedem Fall, auch wenn sich Ihr Betrieb in Auflösung befindet, zurzeit stillgelegt oder verpachtet ist. Bitte machen Sie ggf. einen entsprechenden Vermerk in der Rubrik „Bemerkungen“.

im Verarbeitenden Gewerbe sowie im Bergbau
und in der Gewinnung von Steinen und Erden

Stand: September 2017

Unterrichtung nach § 17 Bundesstatistikgesetz (BStatG)¹

Zweck, Art und Umfang der Erhebung

Die Ergebnisse des Monatsberichts für Betriebe des Verarbeitenden Gewerbes sowie des Bergbaus und der Gewinnung von Steinen und Erden dienen der kurzfristigen Beurteilung der konjunkturellen Lage.

Für die gesetzgebenden Körperschaften und Regierungen des Bundes und der Länder sowie für die Behörden der EU sind die Ergebnisse eine unentbehrliche Entscheidungshilfe, z. B. auf den Gebieten der Wirtschafts-, Umwelt- und Regionalpolitik. Insoweit haben die von Ihnen gemachten Angaben mittelbar auch Rückwirkungen zumindest auf die Rahmenbedingungen Ihres Handelns.

Darüber hinaus können diese Ergebnisse für Sie auch unmittelbar, z. B. als Indikator für die Entwicklungen in der Sie betreffenden Branche oder Region, von Nutzen sein. Den Verbänden, der Wissenschaft und Forschung stehen sie ebenso zur Verfügung wie den Gewerkschaften, Parteien und jedem/jeder interessierten Bürger/Bürgerin.

Schließlich dienen die monatlichen Ergebnisse als Ausgangsmaterial für die Berechnung der für die Konjunkturbeobachtung unentbehrlichen Indizes des Umsatzes und des Auftragseingangs. Darüber hinaus finden die erhobenen Daten auch ihre Verwendung im Rahmen der Volkswirtschaftlichen Gesamtrechnungen sowie der Input-Output-Rechnung.

Die Erhebungen werden durchgeführt bei den produzierenden Betrieben von höchstens 68 000 Unternehmen des Bergbaus und der Gewinnung von Steinen und Erden, des Verarbeitenden Gewerbes sowie bei den produzierenden Betrieben der Unternehmen anderer Wirtschaftszweige, jeweils ohne Baubetriebe und Betriebe der Energieversorgung, Wasserversorgung, Abwasser- und Abfallentsorgung und Beseitigung von Umweltverschmutzungen. Der Monatsbericht erfasst die Betriebe mit 50 und mehr tätigen Personen.

Rechtsgrundlagen, Auskunftspflicht

Rechtsgrundlage ist das Gesetz über die Statistik im Produzierenden Gewerbe (ProdGewStatG) in Verbindung mit dem BStatG.

Erhoben werden die Angaben zu § 2 Buchstabe A Ziffer I Nummer 1 bis 6 ProdGewStatG.

Die Auskunftspflicht ergibt sich aus § 9 Absatz 1 Satz 1 ProdGewStatG in Verbindung mit § 15 BStatG. Nach § 9 Absatz 1 Satz 2 ProdGewStatG ist der Inhaber, die Inhaberin, der Leiter oder die Leiterin des Betriebes oder Unternehmens auskunftspflichtig.

Nach § 11a Absatz 2 BStatG sind alle Unternehmen und Betriebe verpflichtet, ihre Meldungen auf elektronischem Weg an die statistischen Ämter zu übermitteln. Hierzu sind die von den statistischen Ämtern zur Verfügung gestellten Online-Verfahren zu nutzen. Im begründeten Einzelfall kann eine zeitlich befristete Ausnahme von der Online-Meldung vereinbart werden. Dies ist auf formlosen Antrag möglich. Die Verpflichtung, die geforderten Auskünfte zu erteilen, bleibt jedoch weiterhin bestehen.

Nach § 9 Absatz 2 ProdGewStatG besteht für Unternehmen, deren Inhaber/Inhaberinnen Existenzgründer/Existenzgründerinnen sind, im Kalenderjahr der Betriebseröffnung keine Auskunftspflicht. In den beiden folgenden Kalenderjahren besteht dann keine Auskunftspflicht, wenn das Unternehmen im jeweils letzten abgeschlossenen Geschäftsjahr Umsätze in Höhe von weniger als 800 000 Euro erwirtschaftet hat. Gesellschaften können sich auf die Befreiung von der Auskunftspflicht berufen, wenn alle an der Gesellschaft Beteiligten Existenzgründer/Existenzgründerinnen sind.

¹ Den Wortlaut der nationalen Rechtsvorschriften in der jeweils geltenden Fassung finden Sie unter <https://www.gesetze-im-internet.de/>.

Existenzgründer/Existenzgründerinnen sind natürliche Personen, die eine gewerbliche oder freiberufliche Tätigkeit in Form einer Neugründung, einer Übernahme oder einer tätigen Beteiligung aus abhängiger Beschäftigung oder aus der Nichtbeschäftigung heraus aufnehmen, § 9 Absatz 3 ProdGewStatG. Existenzgründer/Existenzgründerinnen, die von ihrem Recht, keine Auskunft zu erteilen, Gebrauch machen wollen, haben das Vorliegen der vorgenannten Voraussetzungen nachzuweisen. Es steht ihnen jedoch frei, die Auskünfte zu erteilen.

Nach § 15 Absatz 7 BStatG hat eine Anfechtungsklage gegen die Aufforderung zur Auskunftserteilung keine aufschiebende Wirkung.

Geheimhaltung

Die erhobenen Einzelangaben werden nach § 16 BStatG grundsätzlich geheim gehalten. Nur in ausdrücklich gesetzlich geregelten Ausnahmefällen dürfen Einzelangaben übermittelt werden.

Nach § 10 Absatz 1 ProdGewStatG dürfen an die obersten Bundes- und Landesbehörden für die Verwendung gegenüber den gesetzgebenden Körperschaften und für Zwecke der Planung, jedoch nicht für die Regelung von Einzelfällen vom Statistischen Bundesamt und den statistischen Ämtern der Länder Tabellen mit statistischen Ergebnissen übermittelt werden, auch soweit Tabellenfelder nur einen einzigen Fall ausweisen.

Nach § 10 Absatz 2 ProdGewStatG dürfen an das Umweltbundesamt zur Erfüllung europa- und völkerrechtlicher Pflichten der Bundesrepublik Deutschland zur Emissionsberichterstattung, jedoch nicht für die Regelung von Einzelfällen, vom Statistischen Bundesamt Tabellen mit statistischen Ergebnissen übermittelt werden, auch soweit Tabellenfelder nur einen einzigen Fall ausweisen.

Nach § 16 Absatz 6 BStatG ist es zulässig, den Hochschulen oder sonstigen Einrichtungen mit der Aufgabe unabhängiger wissenschaftlicher Forschung für die Durchführung wissenschaftlicher Vorhaben

1. Einzelangaben zu übermitteln, wenn die Einzelangaben so anonymisiert sind, dass sie nur mit einem unverhältnismäßig großen Aufwand an Zeit, Kosten und Arbeitskraft den Befragten oder Betroffenen zugeordnet werden können (faktisch anonymisierte Einzelangaben),
2. innerhalb speziell abgesicherter Bereiche des Statistischen Bundesamtes und der statistischen Ämter der Länder Zugang zu Einzelangaben ohne Name und Anschrift (formal anonymisierte Einzelangaben) zu gewähren, wenn wirksame Vorkehrungen zur Wahrung der Geheimhaltung getroffen werden.

Nach § 47 des Gesetzes gegen Wettbewerbsbeschränkungen werden der Monopolkommission für die Begutachtung der Entwicklung der Unternehmenskonzentration zusammengefasste Einzelangaben über die Vorhundertanteile der größten Unternehmensgruppen, Unternehmen, Betriebe oder fachlichen Teilen von Unternehmen des jeweiligen Wirtschaftsbereichs übermittelt. Hierbei dürfen die zusammengefassten Einzelangaben nicht weniger als drei Einheiten betreffen und keine Rückschlüsse auf zusammengefasste Angaben von weniger als drei Einheiten ermöglichen.

Die Pflicht zur Geheimhaltung besteht auch für Personen, die Einzelangaben erhalten.

Hilfsmerkmale, laufende Nummern/Identnummern, Löschung, Statistikregister

Name und Anschrift des Betriebs sowie Name, Telefonnummer und E-Mail-Adresse der für Rückfragen zur Verfügung stehenden Personen sind Hilfsmerkmale, die lediglich der technischen Durchführung der Erhebung dienen. In den Datensätzen mit den Angaben zu den Erhebungsmerkmalen werden diese Hilfsmerkmale nach Abschluss der Überprüfung der Erhebungs- und Hilfsmerkmale auf ihre Schlüssigkeit und Vollständigkeit gelöscht.

Name und Anschrift des Betriebs sowie die Identnummern werden zusammen mit den Angaben zu den Erhebungsmerkmalen „tätige Personen“, „Umsatz“ und „wirtschaftliche Tätigkeit“ im Unternehmensregister für statistische Zwecke (Statistikregister) gespeichert (§ 13 Absatz 1 BStatG in Verbindung mit § 1 Absatz 1 Statistikregistergesetz). Die verwendeten Identnummern dienen der Unterscheidung der in die Erhebung einbezogenen Betriebe und Unternehmen sowie der rationellen Aufbereitung und bestehen aus frei vergebenen laufenden Nummern.

Die Statistiknummer (Statistik-ID des Unternehmensregisters) dient der rationellen Aufbereitung und besteht aus einer frei vergebenen laufenden Nummer und enthält keine Merkmale über persönliche oder sachliche Verhältnisse.

Die WZ 2008-Nummer ist die Nummer des Wirtschaftszweigs nach der „Klassifikation der Wirtschaftszweige Ausgabe 2008“ (WZ 2008), in dem der jeweilige Betrieb seinen wirtschaftlichen Schwerpunkt hat.

Monatsbericht für Betriebe

im Verarbeitenden Gewerbe sowie im Bergbau
und in der Gewinnung von Steinen und Erden

Erläuterungen zum Fragebogen

Erhebungseinheit, Erhebungsbereich

Erhebungseinheit ist der Betrieb. Als Betrieb gilt in der amtlichen Unternehmensstatistik ein an einem räumlich festgestellten Ort gelegenes Unternehmen oder Teil eines Unternehmens (z. B. Fabrikations-/Werkstätte, Werk, Bergwerk, Grube). An diesem Ort oder von diesem Ort werden Wirtschaftstätigkeiten ausgeübt, für die – mit Ausnahmen – eine oder mehrere Personen (ggf. auch nur als Teilzeitbeschäftigte) im Auftrag ein und desselben Unternehmens arbeiten.

Ein Betrieb untersteht immer einem (einzigem) Unternehmen, das seinerseits seinen Sitz stets in einem seiner Betriebe hat.

Die Meldepflicht erstreckt sich auf (produzierende) Betriebe des Verarbeitenden Gewerbes sowie des Bergbaus und der Gewinnung von Steinen und Erden (Industrie und Handwerk einschließlich handwerklicher Nebenbetriebe).

Maßgebend für die Zuordnung zum Bereich Verarbeitendes Gewerbe sowie Bergbau und Gewinnung von Steinen und Erden ist die „Klassifikation der Wirtschaftszweige, Ausgabe 2008“ (WZ 2008).

Eine eigene Meldung zum Monatsbericht für Betriebe ist auszufüllen für ...

... alle Produktionsbetriebe/-werke, die für den Markt oder als Zulieferer für Betriebe desselben Unternehmens produzieren.

... örtlich getrennte Haupt- und/oder Regionalverwaltungen.

... Reparatur-, Montage- und Hilfsbetriebe, die nicht mit ihrem Produktionswerk örtlich verbunden sind und auch nicht in dessen unmittelbarer Umgebung liegen.

Kein Fragebogen ist dagegen auszufüllen für ...

... im Ausland gelegene Betriebsstätten.

... örtlich getrennte Verkaufsbüros ohne Reparatur- oder Montageabteilungen.

... rechtlich unselbstständige Reparatur- und Montageabteilungen von Unternehmen außerhalb des Verarbeitenden Gewerbes sowie des Bergbaus und der Gewinnung von Steinen und Erden, soweit sie sich überwiegend mit der Instandsetzung von unternehmenseigenen Anlagen, Maschinen, Fahrzeugen und Geräten befassen.

... Betriebe mit überwiegender Convertertätigkeit.

Umfang der Meldung

Die Meldung zum Monatsbericht für Betriebe des Verarbeitenden Gewerbes sowie des Bergbaus und der Gewinnung von Steinen und Erden soll grundsätzlich den gesamten Betrieb (einschließlich aller produzierenden und nicht produzierenden Teile) umfassen, um ein Gesamtbild der Tätigkeit des meldenden Betriebes bezüglich der erfassten Merkmale zu bekommen. In die Meldung einzubeziehen sind daher alle Betriebsbereiche; hierzu gehören neben den Fertigungs- und Produktionsabteilungen auch

– Verwaltungs-, Reparatur-, Montage- und Hilfsbetriebe, die mit dem meldenden Betrieb örtlich verbunden sind oder in

dessen unmittelbarer Umgebung liegen, z. B. Kraftzentralen, Reparatur und Montageabteilungen zur Herstellung von Maschinen und Werkzeugen für den Eigenbedarf, außerhalb des Betriebes/Werkes gelegene Montagestützpunkte für Verteiler- und Leitungsanlagen (Strom, Gas, Wasser, Dampf), Verpackungs- und Versandabteilungen, Transporteinrichtungen, Fuhrparks, betriebliche Tankstellen, Lagerplätze, Aufräumungskolonnen, Werkenschutz, Werkfeuerwehr,

- rechtlich unselbstständige, betriebseigene Sozialeinrichtungen wie Kantinen, betriebsärztliche Einrichtungen, Heime für Auszubildende, Kindergärten u. Ä.,
- Ausbildungsstätten,
- Forschungs- und Entwicklungslabors,
- Baukolonnen für den Eigenbedarf sowie baugewerbliche Betriebsteile, die Leistungen für Dritte erbringen und nicht zur Bauberichterstattung melden und
- sämtliche übrigen Betriebsteile wie Handels-, Dienstleistungs- und Transportabteilungen, die überwiegend für Dritte arbeiten, landwirtschaftliche Betriebsteile (Gärtnereien, Schweinemästereien usw.) und andere. Dazu gehören auch Betriebsteile, die überwiegend Convertertätigkeit ausüben.

Gliederung und Zuordnung nach fachlichen Betriebsteilen, Convertertätigkeit

Die Erhebungsmerkmale unter den Abschnitten

- A Tätige Personen
- B Umsatz
- C Auftragseingang
- D Auftragsbestand

im Fragebogen geben Sie bitte aufgliedert auf die im Betrieb ausgeübten wirtschaftlichen Tätigkeiten (sogenannte Betriebsteile) an. Die Summe der Merkmalswerte über alle Betriebsteile (einschließlich der „Sonstigen Betriebsteile“) muss jeweils den Merkmalswert für den gesamten Betrieb ergeben. Umsätze aus Convertertätigkeit sind ausschließlich bei den „Sonstigen Betriebsteilen“ einzubeziehen.

Convertertätigkeit liegt bei Erfüllung folgender Bedingungen vor:

- Es werden fremdbezogene Waren in eigenem Namen verkauft.
- Eigenständige verarbeitende Tätigkeiten finden nicht statt. Darunter werden Tätigkeiten verstanden, bei denen eine physikalische und / oder chemische Transformation von Stoffen, Substanzen oder Komponenten zur Herstellung neuer Güter erfolgt.
- Eventuelle Tätigkeiten im Rahmen der Produktforschung und -entwicklung zählen nicht zu verarbeitenden Tätigkeiten.
- Die für die Herstellung des Enderzeugnisses maßgeblichen Inputmaterialien sind nicht Eigentum der Auftraggeberin/ des Auftraggebers.

Mit der Einführung der WZ 2008 werden Convertertätigkeiten demnach neu definiert und nicht mehr dem Verarbeitenden Gewerbe, sondern in der Regel dem Handel zugeordnet. Wenn der Schwerpunkt eines Betriebes in der Convertertätigkeit liegt, so ist er nicht zu Statistiken des Verarbeitenden Gewerbes berichtspflichtig.

Weiterhin zum Verarbeitenden Gewerbe gehören dagegen Tätigkeiten, in denen die betroffene Einheit als Lohnauftraggeber fungiert. Lohnauftraggeber sind Einheiten ohne eigene Warenproduktion, die Dritten (Auftragnehmerinnen/Auftragnehmer) das zu bearbeitende Material zur Verfügung stellen, also Eigentümerinnen/Eigentümer der maßgeblichen Inputmaterialien sind. Auch Auftraggeberinnen/Auftraggeber, die nur Teile eines verarbeitenden Produktionsprozesses ausgelagert haben, werden weiterhin dem Verarbeitenden Gewerbe zugeordnet und sind somit im Monatsbericht berichtspflichtig.

Der für den entsprechenden Erhebungsbereich beigefügte Teil des Verzeichnisses der Wirtschaftszweige WZ 2008 gibt die vierstelligen Nummern vor, unter denen die Angaben für die fachlichen Betriebsteile im Verarbeitenden Gewerbe sowie im Bergbau und in der Gewinnung von Steinen und Erden gemacht werden sollen. Bitte tragen Sie die für Ihren Betrieb zutreffenden vierstelligen WZ 2008-Nummern in den dafür vorgesehenen Feldern ein.

Die Ergebnisse für alle übrigen Tätigkeiten (Baugewerbe, Handel einschließlich Convertertätigkeit, Transport, Dienstleistungen, Landwirtschaft, Vermietung und Verpachtung und andere) sind – ohne weitere Untergliederung – in der Spalte „Sonstige Betriebsteile“ einzutragen.

Art und Anzahl der Betriebsteile ergeben sich durch die verschiedenen Produktionstätigkeiten bzw. nicht produzierenden Tätigkeiten, die der Betrieb im Berichtsmonat ausgeübt hat. Die Klassifizierung und Abgrenzung der fachlichen Betriebsteile des Verarbeitenden Gewerbes sowie des Bergbaus und der Gewinnung von Steinen und Erden wird von Ihnen selbst, ggf. nach Rücksprache mit Ihrem zuständigen statistischen Amt, mit Hilfe des beigefügten Verzeichnisses der Wirtschaftszweige vorgenommen. Jedem der gebildeten Betriebsteile (auch der „Sonstigen Betriebsteile“) muss mindestens eine tätige Person zugerechnet werden. Personen, die während des Berichtsmonats für verschiedene Betriebsteile tätig waren, sind entsprechend deren zeitlich überwiegendem Arbeitseinsatz zuzuordnen. Ist auf diese Weise keine Zuordnung möglich, so ist eine anteilige Zuordnung auf alle nachgewiesenen Betriebsteile vorzunehmen. Dies gilt insbesondere für Personal aus Verwaltungs-, Forschungs-, Hilfs- und Zuliefererabteilungen usw. Personen von Mehrbetriebsunternehmen, die für mehrere Betriebe des Unternehmens gleichermaßen tätig sind, sind nur einmal anzugeben, in der Regel in der Meldung über den Betrieb, in dem sie ihren regelmäßigen Arbeitsplatz haben oder für dessen Aufgabengebiet sie überwiegend tätig waren.

Inhalt und Abgrenzung der Erhebungsmerkmale

A Tätige Personen am Ende des Berichtsmonats

Hierzu zählen

- tätige Inhaberinnen/Inhaber und tätige Mitinhaberinnen/Mitinhaber,
- unbezahlt mithelfende Familienangehörige, die mindestens 1/3 der branchenüblichen Arbeitszeit im Betrieb/Unternehmen tätig sind – das sind im Allgemeinen 55 Stunden und mehr im Monat,

- in einem vertraglichen Arbeits- bzw. Dienstverhältnis zum Betrieb/Unternehmen stehende Personen (z. B. auch Vorstandsmitglieder, Direktorinnen/Direktoren, Reisende im Angestelltenverhältnis, Volontärinnen/Volontäre, Praktikantinnen/Praktikanten und Auszubildende),
- im Betrieb/Unternehmen tätige Personen, die in einem vertraglichen Arbeits- bzw. Dienstverhältnis zu einem auf Personalbewirtschaftung spezialisierten Tochterunternehmen (Personalgesellschaft) oder einer im Rahmen eines Insolvenzverfahrens gebildeten Auffanggesellschaft der Unternehmensgruppe stehen, der auch der Betrieb/ das Unternehmen angehört,
- Heimarbeiterinnen/Heimarbeiter, die auf einer Entgeltliste geführt werden und
- an andere Unternehmen gegen Entgelt überlassene Mitarbeiterinnen/Mitarbeiter; diese sind den „Sonstigen Betriebsteilen“ zuzurechnen.

Solange das Arbeitsverhältnis nicht gelöst ist, zählen zu den tätigen Personen auch ...

... Personen, die im Rahmen einer Altersteilzeitregelung Arbeitsentgelte und sonstige lohnsteuerpflichtige Zahlungen beziehen.

... Erkrankte, Urlauberinnen/Urlauber, Personen, die lediglich Übungen bei der Bundeswehr ableisten, im Mutterschutz oder in der Elternzeit (weniger als ein Jahr) befindliche Personen und alle sonstigen vorübergehend Abwesenden.

... Streikende und von der Aussperrung Betroffene.

... Saison- und Aushilfsarbeiterinnen/Aushilfsarbeiter, Teilzeitbeschäftigte und Kurzarbeiterinnen/Kurzarbeiter, unabhängig von der Anzahl der im Berichtsmonat geleisteten Stunden.

... das Personal auf Bau- und Montagestellen, Fahrzeugen usw.

... nur vorübergehend im Ausland tätige Personen (weniger als ein Jahr).

Betriebe, die in mehreren Schichten arbeiten, melden als tätige Personen die Summe der tätigen Personen aller Schichten.

Personen, die im Berichtsmonat in mehreren Betrieben desselben Unternehmens tätig waren, sind nur in der Meldung über den Betrieb anzugeben, in dem sie überwiegend tätig waren.

Nicht zu den tätigen Personen rechnen dagegen ...

... Leiharbeiterinnen/Leiharbeiter im Sinne des Arbeitnehmerüberlassungsgesetzes (AÜG)¹.

... Arbeitskräfte, die als Beauftragte anderer Betriebe/Unternehmen im meldenden Betrieb Montage- und Reparaturarbeiten durchführen.

... aufgrund einer tarifvertraglichen Vorruhestandsregelung vorzeitig ausgeschiedene Mitarbeiterinnen/Mitarbeiter.

B Umsatz im Berichtsmonat

Als Umsatz gilt (unabhängig von Zahlungseingang oder Liefertermin) die Summe der Rechnungsbeträge (ohne Umsatzsteuer) der im Berichtsmonat abgerechneten Lieferungen und Leistungen an Dritte einschließlich der Erlöse aus Lieferungen und Leistungen an rechtlich selbstständige Unternehmen des eigenen Konzerns und rechtlich selbstständige Verkaufsgesellschaften. Lieferungen und Leistungen zwischen Betrieben desselben Unternehmens werden bei der Ermittlung des Umsatzes nicht berücksichtigt.

¹ Den Wortlaut der nationalen Rechtsvorschriften in der jeweils geltenden Fassung finden Sie unter <https://www.gesetze-im-internet.de/>.

In den Umsatz einzubeziehen sind

- Kosten für Fracht, Porto, Verpackung (auch wenn getrennt in Rechnung gestellt) und
- Verbrauchsteuern (Mineralöl- und sonstige Energiesteuern, Strom-, Kaffee-, Bier-, Schaumwein- und Tabaksteuer sowie Branntweinaufschlag, jeweils ohne Umsatzsteuer und ohne Einfuhrzölle).

Abzusetzen sind

- sofort gewährte Preisnachlässe (Rabatte, Boni und dergleichen), nicht jedoch wenn sie erst später (z. B. als Jahresboni u. Ä.) ermittelt und gutgeschrieben werden.

Nicht zum Umsatz zählen Erträge, die nicht unmittelbar aus laufender Produktionstätigkeit resultieren, wie z. B.

- Erlöse aus dem Verkauf von Beteiligungen und Sachanlagen,
- Erlöse aus Pfandgebühren für Gefäße und dergleichen,
- Erlöse aus der Verpachtung von Grundstücken und
- Zinserträge, Dividenden und dergleichen.

Darüber hinaus gilt, dass ...

... in den Fällen, in denen die Umsätze von Betrieben desselben Unternehmens durch eine Zentralbuchhaltung festgestellt werden, die Umsätze nach den einzelnen Betrieben aufzuteilen sind.

... Umsätze aus eigenen Erzeugnissen, die über Verkaufsbüros bzw. Ladengeschäfte abgewickelt werden, von den zugehörigen Produktionsbetrieben zu melden sind.

... meldepflichtige Betriebe von Betriebsführungsgesellschaften den auf ihren Betrieb entfallenden Umsatz melden, auch wenn er nicht von ihnen selbst, sondern von der Muttergesellschaft fakturiert wird.

Zusammensetzung des Umsatzes

Zum Umsatz der fachlichen Betriebsteile im Verarbeiten der Gewerbe sowie im Bergbau und in der Gewinnung von Steinen und Erden, auch Umsatz aus eigenen Erzeugnissen und industriellen/handwerklichen Dienstleistungen genannt, zählen ...

... Umsätze aus dem Verkauf von allen im Rahmen der Produktionstätigkeit des Betriebes entstandenen Erzeugnissen.

... Umsätze aus dem Verkauf von Waren, die in Lohnarbeit bei anderen Unternehmen im In- oder Ausland hergestellt wurden (einschließlich Lohnveredlung), wenn der meldende Betrieb Eigentümer der maßgeblichen Inputmaterialien ist.

... Wert der für Dritte geleisteten Lohnarbeiten (einschließlich Lohnveredlung).

... Umsätze aus dem Verkauf von selbst erzeugter Elektrizität, Fernwärme, Gas, Dampf, Wasser. Bei mehreren fachlichen Betriebsteilen ist der Umsatz anteilmäßig aufzuteilen.

... Umsätze aus dem Verkauf von Nebenerzeugnissen.

... Erlöse für „verkaufsfähige“ Produktionsrückstände (z. B. bei der Produktion anfallender Schrott, Gussbruch und andere).

... Erlöse für andere industrielle Dienstleistungen, wie Reparaturen, Instandhaltungen, Installationen, Montagen und dergleichen, mit Ausnahme der Erlöse für Bauinstallationen sowie der Erlöse für Instandhaltung bzw. Reparatur von Kraftfahrzeugen und Gebrauchsgütern, diese gelten als Umsatz sonstiger Betriebsteile.

... Erlöse für die Vermietung bzw. das Leasing von im Rahmen der Produktionstätigkeit des Betriebes selbst

hergestellten Erzeugnissen (z. B. Datenverarbeitungs-, Telefonanlagen, Maschinen, die vom Betrieb zum Zweck der Vermietung produziert werden).

Umsatz sonstiger Betriebsteile

Hierzu zählen

- Umsätze aus dem Verkauf fremdbezogener Dienstleistungen in eigenem Namen und Umsätze aus Converter-tätigkeit (siehe Erläuterungen zum Fragebogen, Seite 2),
- Umsätze baugewerblicher Betriebsteile, d. h. die dem Finanzamt für die Umsatzsteuer zu meldenden steuerbaren (steuerpflichtigen und steuerfreien) Beträge für Bauleistungen,
- Umsätze aus dem Verkauf von zugekauften Erzeugnissen, die unbearbeitet und ohne fertigungstechnische Verbindung mit eigenen Erzeugnissen weiterverkauft werden bzw. an denen nicht mehr als handelsübliche Manipulationen vorgenommen werden (Handelsware),
- Erlöse für Instandhaltung bzw. Reparatur von Kraftfahrzeugen und Gebrauchsgütern,
- Erlöse für Entwicklung, Herstellung, Lieferung und Dokumentation von Software im Auftrag spezieller Nutzer sowie von (nichtkundenspezifischer) Standardsoftware,
- Umsätze aus Vermietung, Verpachtung und Leasing von nicht selbst hergestellten Geräten, betrieblicher Anlagen und Einrichtungen,
- Erlöse aus Wohnungsvermietung, jedoch ohne Erlöse aus Grundstücksverpachtung,
- Erlöse aus der Veräußerung von Patenten und der Vergabe von Lizenzen; Provisionseinnahmen,
- Einnahmen von anderen Unternehmen für die Überlassung von Arbeitnehmerinnen/Arbeitnehmer,
- Erlöse aus nicht industriellen Dienstleistungen sowie Transportleistungen für Dritte,
- Erlöse aus Belegschaftseinrichtungen (z. B. auf eigene Rechnung betriebene Kantinen, Gaststätten) und
- Erlöse aus dem Verkauf von eigenen landwirtschaftlichen Erzeugnissen.

Inlands- und Auslandsumsatz

Der Inlandsumsatz umfasst die Erlöse für Lieferungen und Leistungen an Empfänger im Bundesgebiet sowie die Erlöse für Lieferungen und Leistungen an die im Bundesgebiet stationierten ausländischen Streitkräfte.

Als Auslandsumsatz gelten die Erlöse für alle direkten und über Zollfreigebiete geleisteten Lieferungen und Leistungen an Empfänger, die im Ausland ansässig sind (nach §§ 6, 6a und 7 des Umsatzsteuergesetzes (UStG)), sowie Erlöse für Lieferungen an inländische Firmen, die die bestellten Waren ohne weitere Be- oder Verarbeitung in das Ausland ausführen (Umsätze mit deutschen Exporteuren). Erlöse für Lieferungen, die als Zubehörteile oder Verpackung (Gefäße) an gewerbliche Betriebe anderer Unternehmen weitergegeben und von diesen ausgeführt werden (mittelbarer Export), werden dagegen zum Inlandsumsatz gerechnet.

Der Auslandsumsatz insgesamt erfasst alle Umsätze außerhalb des Bundesgebiets sowie Umsätze mit deutschen Exporteuren (siehe oben). Umsätze aus Geschäften mit Unternehmen, die den nicht zur Eurozone zählenden Staaten angehören, sowie entsprechende Umsätze mit deutschen Exporteuren sind zusätzlich als „Darunterposition“ anzugeben.

Die Zuordnung zum Inlands- bzw. Auslandsumsatz erfolgt nach der Angabe durch die Rechnungsstellung (Faktur).

Umsatz mit dem nicht zur Eurozone gehörenden Ausland

Als Umsatz mit dem nicht zur Eurozone gehörenden Ausland gilt der Umsatz mit allen Staaten, die nicht der Eurozone angehören. Zur Eurozone zählen: Belgien, Estland, Finnland, Frankreich, Griechenland, Irland, Italien, Lettland, Litauen, Luxemburg, Malta, die Niederlande, Österreich, Portugal, Slowakei, Slowenien, Spanien und Zypern.

C Auftragseingang im Berichtsmonat

Der Auftragseingang wird nur für ausgewählte Wirtschaftszweige und damit auch nur für bestimmte fachliche Betriebs- teile erhoben, deren vierstellige WZ 2008-Nummern im mitge- lieferten Verzeichnis der Wirtschaftszweige mit einem Punkt gekennzeichnet sind. Für die „Sonstigen Betriebsteile“ sind keine Auftragseingänge zu melden.

Als Auftragseingang gilt die Summe der Werte aller im Be- richtsmonat vom Betrieb/Unternehmen fest akzeptierten Auf- träge auf Lieferung selbst hergestellter oder in Lohnarbeit von anderen in- oder ausländischen Firmen produzierter Erzeug- nisse, wenn die für die Herstellung maßgeblichen Inputmateri- alien Eigentum des meldenden Betriebes/Unternehmens sind. Lautet die Auftragsbestätigung nur über eine Menge, so werden für die Berechnung der Auftragswerte die für das jeweilige Geschäft in Frage kommenden Tagespreise zum Zeitpunkt des Auftragseingangs zugrunde gelegt.

In den Auftragseingang einzubeziehen sind

- getrennt in Rechnung gestellte Kosten für Fracht, Porto, Verpackung,
- Verbrauchsteuern (Mineralöl- und sonstige Energiesteuern, Strom-, Kaffee-, Bier-, Schaumwein und Tabaksteuer sowie Branntweinaufschlag, jeweils ohne Umsatzsteuer und ohne Einfuhrzölle) und
- die normalerweise zur Produktion gehörenden Dienstlei- stungen wie Lohnarbeit (einschließlich Lohnveredlung) und Montagen (nicht jedoch Reparaturen, Instandhaltungen und Installationen).

Abzusetzen sind

- in den Auftragsbestätigungen evtl. enthaltene Umsatz- steuerbeträge und
- sofort gewährte Preisnachlässe (Rabatte, Boni und dergleichen), nicht jedoch wenn sie erst später (z. B. als Jahresboni u. Ä.) ermittelt und aufgeschrieben werden.

Nicht zum Auftragseingang zählen

- Aufträge für Convertertätigkeit, d. h. für Lieferungen fremdbezogener Waren und Dienstleistungen in eigenem Namen, wenn die für die Herstellung maßgeblichen Input- materialien nicht Eigentum des meldenden Betriebs/Unter-nehmens sind,
- Aufträge für Bauleistungen,
- Aufträge auf Lieferung von Elektrizität, Fernwärme, Gas, Dampf und Wasser,
- Aufträge auf Lieferung von „verkaufsfähigen“ Produktions- rückständen,
- Aufträge auf Lieferung von Handelsware,
- Aufträge über nichtindustrielle/nichthandwerkliche Leistungen,

- Teilaufträge, von denen zum Zeitpunkt ihres Eingangs bekannt ist, dass sie aus der Produktion einer im Ausland gelegenen Firma geliefert werden und
- Aufträge auf unternehmensinterne Lieferungen und Leistungen.

Zu früheren Zeitpunkten als der aktuellen Auftragseingangs- meldung erfolgte Stornierungen sowie Wertänderungen, die aufgrund von Preisgleitklauseln wirksam werden, dürfen bei der Auftragseingangsmeldung im jeweiligen Berichtsmonat grundsätzlich nicht berücksichtigt werden.

Bei Änderungen bzw. Umbestellungen ist der neue Auftrag zu melden.

In den Fällen, in denen es branchenüblich ist, zwischen Abschlüssen und Abrufen zu unterscheiden, werden ...

... die Abschlüsse als Auftragseingänge angesehen, wenn bei den Abschlüssen der Auftragsumfang exakt und verbindlich festgelegt wurde.

... die Abrufe als Auftragseingänge angesehen, wenn bei den Abschlüssen hingegen nur eine Mindestabnahmemenge oder eine Spanne in der Abnahmemenge vereinbart wurde.

Verkäufe ab Lager, bei denen Auftragseingang und Ausliefe- rung zeitlich zusammenfallen, sind in die Meldung einzube- ziehen.

Aufträge auf Vermietung von Erzeugnissen, die vom Betrieb zum Zweck der Vermietung produziert werden, sind einmalig mit dem Gesamtwert der Anlage in die Auftragseingangs- meldung einzubeziehen. Der Erlös für die Vermietung dieser Erzeugnisse erscheint im Umsatz aus eigenen Erzeugnissen.

Inlands- und Auslandsaufträge

Die Inlandsaufträge umfassen alle Aufträge auf Lieferungen und Leistungen von Unternehmen aus dem Bundesgebiet sowie Aufträge auf Lieferungen und Leistungen von den im Bundesgebiet stationierten ausländischen Streitkräften.

Als Auslandsaufträge gelten alle Aufträge auf direkte und über Zollfreigebiete abzuwickelnde Lieferungen und Leistungen von Empfängern, die im Ausland ansässig sind (nach §§ 6, 6a und 7 des Umsatzsteuergesetzes (UStG) sowie Aufträge auf Lieferungen an inländische Firmen, die die bestellten Waren ohne weitere Be- oder Verarbeitung in das Ausland ausführen (Aufträge von deutschen Exporteuren). Aufträge auf Liefe- rungen, die als Zubehörteile oder Verpackung (Gefäße) an gewerbliche Betriebe anderer Unternehmen weitergegeben und von diesen ausgeführt werden (mittelbarer Export), werden dagegen zu den Inlandsaufträgen gerechnet.

Auslandsaufträge insgesamt sind alle Aufträge von Unter- nehmen außerhalb des Bundesgebiets sowie Aufträge von deutschen Exporteuren (siehe Auslandsumsatz). Aufträge von Unternehmen aus den nicht zur Eurozone gehörenden Staaten und die entsprechenden Aufträge von deutschen Exporteuren sind zusätzlich als „Darunterposition“ anzugeben.

Aufträge aus dem nicht zur Eurozone gehörenden Ausland

Als Aufträge aus dem nicht zur Eurozone gehörenden Aus- land gelten Aufträge aus allen Staaten, die nicht der Eurozone angehören (siehe Umsatz).

D Auftragsbestand am Ende des Berichtsmonats

Der Auftragsbestand wird nur für die fachlichen Betriebsteile erhoben, für die auch der Auftragseingang zu melden ist (siehe Abschnitt C). Für die übrigen Betriebsteile sind keine Auftragsbestände zu melden.

Der Auftragsbestand umfasst die Summe der Auftragseingänge am Ende des Berichtsmonats, die bis zu diesem Zeitpunkt noch nicht zu Umsätzen geführt haben und die nicht storniert worden sind. Der Auftragsbestand umfasst demnach die Summe der Werte aller vorliegenden, fest akzeptierten, noch nicht ausgeführten Aufträge (ohne Umsatzsteuer und abzüglich sofort gewährter Rabatte).

Im Berichtsmonat angefallene **Stornierungen** von Aufträgen aus früheren Monaten sind in der aktuellen Meldung zum Auftragsbestand abzuziehen.

Großaufträge, deren Fertigung mehrere Berichtsmonate betreffen, sollten mit dem noch nicht erbrachten Wert (noch nicht umsatzwirksamen Teil) des Auftrags im Auftragsbestand enthalten sein. Soweit Großaufträge mittels Teilrechnungen abgerechnet werden, kann der Auftragsbestand um den bereits in Rechnung gestellten Teil gemindert werden.

Für die definitorische Abgrenzung der Auftragsbestände gelten – hinsichtlich der einzubeziehenden, abzusetzenden und nicht zu berücksichtigenden Posten – dieselben Regelungen wie beim Auftragseingang; allerdings ist eine weitere Untergliederung des Auslandsauftragsbestands nach Eurozone und Nichteurozone hier nicht vorgesehen.

E Geleistete Arbeitsstunden aller tätigen Personen im Berichtsmonat

Die folgenden Abschnitte E und F des Fragebogens betreffen den Betrieb als Ganzes, eine Unterteilung in fachliche Betriebsteile ist hier also nicht vorzunehmen.

Als Arbeitsstunden gelten nur die tatsächlich geleisteten (nicht die bezahlten) Stunden aller tätigen Personen (einschließlich Heimarbeiterinnen/Heimarbeiter). Betriebe, die in mehreren Schichten arbeiten, melden die Summe der geleisteten Stunden aus allen Schichten zusammen. Einzubeziehen sind auch geleistete Über-, Nacht-, Sonntags- und Feiertagsstunden.

Nicht als geleistete Arbeitsstunden zählen

- alle ausgefallenen Arbeitsstunden, auch wenn sie bezahlt wurden (z. B. Ausfälle wegen gesetzlichen Urlaubs- oder Arbeitsbefreiung),
- tariflich vereinbarter Ruhezeiten, wegen Krankheit oder Betriebsunfällen sowie als Folge von Material-, Brennstoff- und Energiemangel, Absatzstockung, Kurzarbeit, Betriebsferien, Streiks, Aussperrungen,
- geleistete Stunden der Leiharbeiterinnen/Leiharbeiternehmer, d. h. Personen, die gemäß Arbeitnehmerüberlassungsgesetz von anderen Unternehmen bzw. Unternehmensgruppen gegen Entgelt zur Arbeitsleistung überlassen wurden,
- geleistete Stunden von unbezahlt mithelfenden Familienangehörigen,
- geleistete Stunden der an andere Unternehmen überlassenen Mitarbeiterinnen/Mitarbeiter und
- Arbeitsstunden für Montage- und Reparaturarbeiten von Beauftragten anderer Betriebe bzw. Unternehmen.

F Entgelte im Berichtsmonat

Als Entgelte (Bruttolohn- und -gehaltsumme) gilt die Summe der Bruttobezüge (Bar- und Sachbezüge ohne jeden Abzug) der tätigen Personen im Berichtsmonat ohne Arbeitgeber-

anteile zur Sozialversicherung (Kranken-, Renten-, Pflege- und Arbeitslosenversicherung).

Den Entgelten sind zuzurechnen: die Bezüge von Gesellschafterinnen/Gesellschaftern, Vorstandsmitgliedern und anderen leitenden Kräften, soweit sie steuerlich als Einkünfte aus nichtselbstständiger Arbeit anzusehen sind, sowie die an im Betrieb/Unternehmen tätige Personen gezahlten Provisionen und Tantiemen.

Zu den Entgelten gehören die Bruttobezüge der an andere Unternehmen überlassenen Mitarbeiterinnen/Mitarbeiter, Vergütungen für Heimarbeiterinnen/Heimarbeiter sowie die an tätige Personen in eigenen Sozialeinrichtungen (z. B. Werksärztin/Werksarzt) gezahlten Beträge.

In die Entgelte einzubeziehen sind auch

- sämtliche Zuschläge (z. B. für Akkord-, Band-, Montage-, Schicht- und Sonntagsarbeit), Leistungszulagen, Zulagen für Umgebungseinflüsse (Schmutz, Staub, Temperatur, Gase, Dämpfe und andere) sowie Ausgleichszahlungen für die Minderleistung älterer Betriebsangehöriger (z. B. bei Akkord),
- Vergütungen für Feiertage, Urlaub, Arbeitsausfälle und dergleichen,
- Entgeltzahlungen im Krankheitsfall einschließlich Zuschüsse zum Krankengeld,
- Arbeitsentgelte und sonstige lohnsteuerpflichtige Zahlungen im Rahmen von Altersteilzeitregelungen (Entgeltfortzahlungen, Abfindungen, Aufstockungsbeträge, auch wenn diese der Arbeitgeberin/dem Arbeitgeber von der Bundesagentur für Arbeit erstattet werden),
- durch Entgeltumwandlung finanzierte Beiträge der Arbeitnehmerin/des Arbeitnehmers zu Lebensversicherungen (Direktversicherungen),
- Pauschalsteuern mit Abgeltungswirkung bei geringfügigen Beschäftigungen,
- Gratifikationen, zusätzliche Monatsgehälter, Gewinnbeteiligung, geldwerte Vorteile aus Aktienoptionsgeschäften (zum Zeitpunkt zu dem sie lohnsteuerrechtlich relevant sind), Urlaubsbeihilfen und sonstige einmalige Entgeltzahlungen (z. B. Zahlungen für betriebliche Verbesserungsvorschläge, Erfindervergütungen),
- Abfindungen gemäß Arbeitsrecht (Abfindungszahlungen bei sozial ungerechtfertigter Kündigung nach dem Kündigungsschutzgesetz, Abfindungen nach dem Betriebsverfassungsgesetz, Abfindungen gemäß Sozialplan bei Betriebsstilllegungen bzw. im Rahmen von tariflichen Rationalisierungsschutzabkommen),
- Entschädigungen für nicht gewährten Urlaub,
- Mietbeihilfen und Wohnungszuschüsse, tarifrechtlich oder vertraglich vereinbarte Kindergelder, Zuschüsse zu Kindergartenkosten und sonstige Familienzuschläge sowie Erziehungsbeihilfen,
- Essensgeld, Wegezeitentschädigungen, Fahrtkostenersatz und Zuschüsse für Fahrten von und zur Arbeitsstätte, Auslösungen, sofern dafür Lohnsteuer entrichtet wurde,
- Leistungen im Sinne von § 2 des Fünften Vermögensbildungsgesetz,
- Zinszuschüsse zu Darlehenszinszahlungen.

Nicht zu den Entgelten gehören die für Leiharbeiterinnen/Leiharbeiter gezahlten Beträge, Vergütungen für mit Montage- und Reparaturarbeiten Beauftragte anderer Betriebe/Unternehmen, Anweisungen des staatlichen Kindergeldes sowie die Sozial- und sonstigen Aufwendungen.

Zu den **Sozial- und sonstigen Aufwendungen der Arbeitgeberin/des Arbeitgebers** zählen insbesondere

- Pflichtbeiträge zur Sozialversicherung,
- Arbeitgeberzuschuss zum Krankenversicherungsbeitrag für nicht versicherungspflichtige Arbeitnehmerinnen/Arbeitnehmer gemäß Artikel 1 Sozialgesetzbuch, das Fünfte Buch Sozialgesetzbuch – Gesetzliche Krankenversicherung –,
- Beiträge zur Berufsgenossenschaft,
- direkte Zuwendungen an die Arbeitnehmerinnen/Arbeitnehmer oder deren Familienangehörige bei besonderen Anlässen, wie z. B. Weihnachtsgeschenke, Jubiläumsgelder, Zuwendungen aus Anlass von Familienereignissen, Baraufwendungen anlässlich von Betriebsfeiern, Belegschaftsausflügen usw.,
- Vorschüsse, Darlehen, Beihilfen und Unterstützungen in Krankheitsfällen, zu Kur- und Erholungsaufenthalten und für ähnliche Zwecke,
- Vorruhestandszahlungen,
- Aufwendungen für die betriebliche Altersversorgung (Alters-, Invaliditäts- und Hinterbliebenenversorgung) wie
 - unmittelbare Versorgungszahlungen an frühere Arbeitnehmerinnen/Arbeitnehmer oder deren Hinterbliebene, sofern sie nicht aus Pensionsrückstellungen geleistet werden,
 - Rückstellungen für Pensionsverpflichtungen,
 - Zuwendungen an Pensions- und Unterstützungskassen, einmalige oder laufende Beiträge zu den für die betriebliche Altersversorgung abgeschlossenen Lebensversicherungen (Direktversicherungen),
- anstelle von laufenden Versorgungsleistungen gewährte Kapitalabfindungen,
- Beiträge an die Trägerin/den Träger der Insolvenzversicherung gegen die Nichterfüllung von Versorgungsansprüchen,
- periodische Zahlungen an ausgeschiedene Mitarbeiterinnen/Mitarbeiter,
- Beiträge oder Beitragsteile zu Weiter-, Über- bzw. Zusatzversicherungen und an private Krankenkassen, soweit die Leistung den gesetzlich vorgeschriebenen Betrag übersteigt,
- Beiträge für Aus- und Fortbildung (Zahlung von Handlungsschulgeld, Umlagebeiträge für Berufs- und Fachschulen), Geldzuweisungen für Wohnheime der Auszubildenden,
- allgemeine soziale Aufwendungen wie Kosten oder Zuschüsse für Kantinen, Werkskindergärten, Erholungsheime, betriebsärztliche Betreuung und dergleichen,
- Vergütungen, die nicht Arbeitseinkommen, sondern Speisenersatz sind, wie Aufwandsentschädigungen, Kleiderzulagen, Zuschläge für eigenes Handwerkszeug, Wege-, Trennungentschädigung, Reisekosten, Umzugskosten, Tage- und Übernachtungsgeld,
- Kurzarbeitergeld, Zuschuss zum Kurzarbeitergeld und
- Insolvenzgeld und Zuschuss zum Insolvenzgeld.

FÜR IHRE UNTERLAGEN

Monatsbericht für Betriebe

im Verarbeitenden Gewerbe sowie im Bergbau
und in der Gewinnung von Steinen und Erden

MB

Ergänzungsbogen für Melder mit mehr als zwei fachlichen Betriebsteilen

*Bitte beachten Sie bei der Beantwortung der Fragen A bis D die Erläuterungen
in der separaten Unterlage.*

Identnummer (Betrieb)
(bei Rückfragen bitte angeben)

001
Statistiknummer

/ 2018
Berichtsmonat/-jahr

Fachliche Betriebsteile	WZ 2008-Nummer:	WZ 2008-Nummer:	WZ 2008-Nummer:	WZ 2008-Nummer:	WZ 2008-Nummer:

A Tätige Personen am Ende des Berichtsmonats

Anzahl der tätigen Personen (einschl. tätiger Inhaberinnen/Inhaber)

B Umsatz im Berichtsmonat in vollen Euro (ohne Umsatzsteuer)

Inlandsumsatz (Umsatz im gesamten Bundesgebiet)

Auslandsumsatz insgesamt (einschl. Umsatz mit dt. Exporteuren)

darunter: Umsätze mit dem nicht zur Eurozone gehörenden Ausland

C Auftragseingang im Berichtsmonat in vollen Euro (ohne Umsatzsteuer)

Inlandsaufträge (Aufträge aus dem gesamten Bundesgebiet)

Auslandsaufträge insgesamt (einschl. Aufträge von dt. Exporteuren)

darunter: Aufträge aus dem nicht zur Eurozone gehörenden Ausland

D Auftragsbestand am Ende des Berichtsmonats in vollen Euro (ohne Umsatzsteuer)

Inlandsauftragsbestand (Bestand an Aufträgen aus dem gesamten Bundesgebiet)

Auslandsauftragsbestand insgesamt (Bestand an Aufträgen aus dem Ausland einschl. Aufträge dt. Exporteure)

FÜR IHRE UNTERLAGEN

Veröffentlichungen¹ im Statistischen Landesamt Sachsen-Anhalt

Im Monat Juni 2018 erschienen

Bestell-Nr. ¹	Kennziffer/Periodizität	Titel	Preis (in EUR)
1 Z 0 03	Z	Statistisches Monatsheft 06/2018	5,50
3 A 1 17	A I j/17	Einbürgerungen Jahr 2017	4,50
3 B 1 01	B I j/17	Allgemeinbildende Schulen: Schuljahresanfangsstatistik Schuljahr 2017/18	15,50
3 C 1 06	C I j/17	Bestockte Rebflächen: Zwischenerhebung Ergebnisse 2017	1,50
3 C 2 02	C I, II j/17	Anbau und Ernte von Feldfrüchten und Grünland, Obst und Gemüse Jahr 2017 Endgültige Ergebnisse	2,50
3 C 3 06	C III j/17	Schlachtungen und Geflügel Jahr 2017: Endgültige Ergebnisse	2,50
3 E 1 02	E I m-3/18	Beschäftigte, Umsatz im Verarbeitenden Gewerbe sowie im Bergbau und der Gewinnung von Steinen und Erden März 2018: Vorläufige Ergebnisse Betriebe mit 50 und mehr tätigen Personen	5,00
3 E 2 01	E II, III m-3/18	Umsatz, Tätige Personen, Auftragseingang und Auftragsbestand im Baugewerbe März 2018	2,50
3 E 2 04	E II, III j/16	Jahreserhebung einschließlich Investitionserhebung bei Unternehmen des Bauhaupt- und Ausbaugewerbes Ergebnisse 2016	2,50
3 F 2 02	F II j/17	Baugenehmigungen und Bauüberhang im Wohn- und Nichtwohnbau Jahr 2017	3,50
3 G 1 01	G I m-4/17 ²	Entwicklung von Umsatz und Beschäftigten im Einzelhandel April 2017 Vorläufige Ergebnisse	-
3 G 1 01	G I m-5/17 ²	Entwicklung von Umsatz und Beschäftigten im Einzelhandel Mai 2017 Vorläufige Ergebnisse	-
3 G 1 01	G I m-6/17 ²	Entwicklung von Umsatz und Beschäftigten im Einzelhandel Juni 2017 Vorläufige Ergebnisse	-
3 G 1 01	G I m-7/17 ²	Entwicklung von Umsatz und Beschäftigten im Einzelhandel Juli 2017 Vorläufige Ergebnisse	-
3 G 1 01	G I m-8/17 ²	Entwicklung von Umsatz und Beschäftigten im Einzelhandel August 2017 Vorläufige Ergebnisse	-
3 G 1 01	G I m-8/17 ²	Entwicklung von Umsatz und Beschäftigten im Einzelhandel September 2017 Vorläufige Ergebnisse	-
3 G 1 01	G I m-10/17 ²	Entwicklung von Umsatz und Beschäftigten im Einzelhandel Oktober 2017 Vorläufige Ergebnisse	-
3 G 1 01	G I m-11/17 ²	Entwicklung von Umsatz und Beschäftigten im Einzelhandel November 2017 Vorläufige Ergebnisse	-
3 G 1 01	G I m-12/17	Entwicklung von Umsatz und Beschäftigten im Einzelhandel Dezember 2017 Vorläufige Ergebnisse	2,00
3 G 4 01	G IV m-2/18	Gäste und Übernachtungen im Reiseverkehr, Beherbergungskapazität Februar 2018, Januar bis Februar 2018: Vorläufige Ergebnisse	6,00
3 L 2 01	L II vj-1/18	Gemeindefinanzen: Einzahlungen und Auszahlungen, Schuldenstände Kassenstatistik 01.01.2018 bis 31.03.2018, Schuldenstatistik 31.03.2018	13,50
3 L 3 02	L III j/17	Personal im öffentlichen Dienst Stand: 30.06.2017	7,00
3 L 4 08	L IV j/13	Ergebnisse der Statistik über Personengesellschaften und Gemeinschaften Jahr 2013	5,50
3 M 1 01	M I vj-1/18	Verbraucherpreisindex März 2018	5,00
3 M 1 02	M I vj-1/18	Preisindex für Bauwerke Februar 2018	3,00

¹ Veröffentlichung als PDF-Datei kostenfrei erhältlich, bei Bestellung bitte die erste Stelle der Bestellnummer durch eine „6“ ersetzen.

² Veröffentlichung nur als PDF-Datei erhältlich.



Bestellnummer: 3E102

www.statistik.sachsen-anhalt.de



EI
m-4/18