

Statistischer Bericht



Verkehr

Binnenschifffahrt

Januar 2018

2018

12

11

10

9

8

7

6

5

4

3

2

1



SACHSEN-ANHALT

Statistisches Landesamt

Statistischer Bericht



Verkehr

Binnenschifffahrt

Januar 2018

Land Sachsen-Anhalt

Inhaltsverzeichnis

	Seite
Vorbemerkungen	4
Tabellen	
1. Güterumschlag auf Binnenwasserstraßen Sachsen-Anhalts - Zusammenfassende Übersichten	
1.1 Güterumschlag nach Hauptverkehrsbeziehungen seit 1991	5
1.2 Güterumschlag nach ausgewählten Güterabteilungen nach NST/R seit 1991	6
1.3 Güterumschlag nach ausgewählten Güterabteilungen nach NST 2007	6
1.4 Güterumschlag nach Güterabteilungen und Monaten	7
2. Güterumschlag auf Binnenwasserstraßen Sachsen-Anhalts	
2.1 Güterverkehr und tonnenkilometrische Leistung nach Haupt- verkehrsbeziehungen	9
2.2 Güterumschlag nach Monaten	10
2.3 Güterbeförderung nach Güterabteilungen	11
2.4 Güterumschlag nach Wasserstraßengebieten, Güterhauptgruppen und Hauptverkehrsbeziehungen im Monat	12
2.5 Güterumschlag nach Wasserstraßengebieten, Güterhauptgruppen und Hauptverkehrsbeziehungen im Berichtszeitraum	15
2.6 Containerumschlag nach Containerarten und Hauptverkehrsbeziehungen im Monat/Berichtszeitraum	18
2.7 Containerumschlag nach Wasserstraßengebieten, Containerart, Anzahl und TEU im Monat/Berichtszeitraum	19
2.8 Containerumschlag nach Wasserstraßengebieten, Containerart, Anzahl, TEU und Hauptverkehrsbeziehungen im Monat/Berichtszeitraum	20
3. Schiffsverkehr auf Binnenwasserstraßen Sachsen-Anhalts	
3.1 Schiffsverkehr nach Monaten	21
3.2 Schiffsverkehr nach Wasserstraßengebieten, Beladungszustand und Flagge im Monat	22
3.3 Schiffsverkehr nach Wasserstraßengebieten, Beladungszustand und Flagge im Berichtszeitraum	23
Grafiken	24
Anhang	28

Zeichenerklärung

x	- Tabellenfach gesperrt, weil Aussage nicht sinnvoll
-	- nichts vorhanden
0	- weniger als die Hälfte von 1 in der letzten besetzten Stelle, jedoch mehr als nichts
.	- Zahlenwert unbekannt
...	- Wert liegt noch nicht vor

Abkürzungen

TEU Twenty-Foot-Equivalent-Unit (Container ca. 6 m Länge)
Tkm Tonnenkilometer

Abweichungen zu insgesamt sind Rundungsdifferenzen.

Vorbemerkungen

Rechtsgrundlage

Gesetz zur Neuordnung der Statistiken der Schifffahrt und des Güterkraftverkehrs, Art. 1 Gesetz über die Verkehrsstatistik der See- und Binnenschifffahrt sowie des Güterkraftverkehrs (Verkehrsstatistikgesetz - VerkStatG) vom 20. Februar 2004 (BGBl. I S. 318), zuletzt geändert durch Art. 8 des Gesetzes vom 24. Mai 2016 (BGBl. I S. 1217), in Verbindung mit dem Gesetz über die Statistik für Bundeszwecke Bundesstatistikgesetz (BStatG) in der Fassung der Bekanntmachung vom 20. Oktober 2016 (BGBl. I S. 2394), geändert durch Art. 10 Abs. 5 des Gesetzes vom 30. Oktober 2017 (BGBl. I S. 3618).

Zweck und Art der Erhebung

Die Ergebnisse dieser Statistik dienen als Grundlage für verkehrspolitische Entscheidungen und Maßnahmen der obersten Verkehrsbehörden des Bundes und der Länder.

Die Erhebungen werden laufend durchgeführt und monatlich ausgewertet. Die Erfassung erfolgt mittels Zählkarten. Für jeden Lade- und Löschvorgang in den Häfen und Umschlagstellen sind über Ankunfts- bzw. Abgangszählkarten Auskünfte zu erteilen.

Binnenschifffahrtsstatistik

Von der Binnenschifffahrtsstatistik wird der die Seegrenzen nicht überschreitende Schiffs- und Güterverkehr auf den Binnenwasserstraßen des Landes sowie der Binnen-See-Verkehr erfasst. Ausgewiesen werden die in den Häfen und sonstigen Umschlagstellen ankommenden und abgegangenen Schiffe.

Deutschland wird in neun Wasserstraßengebiete unterteilt.

Für das Land Sachsen-Anhalt werden für folgende Wasserstraßen Schiffsbewegungen nachgewiesen:

- Elbegebiet
- Mittellandkanalgebiet

Flagge

Für den Nachweis des Schiffs- und Güterverkehrs nach Flaggen ist maßgebend, welche Flagge die Schiffe zum Zeitpunkt der Anschreibung führten.

Güterumschlag

Der Güterumschlag ergibt sich aus den Meldungen über Aus- und Einladungen der in den Häfen ankommenden und abgegangenen Schiffe.

Güterarten

Datenlieferungen an das Statistische Amt der EU machten eine Überarbeitung nötig. Der Nachweis der Güterarten erfolgt somit gemäß der neuen NST-2007, die insgesamt 20 Güterabteilungen umfasst.

Der Nachweis der Güterarten erfolgte bisher nach dem amtlichen Güterverzeichnis - NST/R - Systematisches Güterverzeichnis für die Verkehrsstatistik (Ausgabe 1969). Zugeordnet wurde der Güterumschlag nach den 10 einstelligen Güterabteilungen, 52 zweistelligen Güterhauptgruppen und 175 dreistelligen Gütergruppen.

Hauptverkehrsbeziehungen

Der regionalen Abgrenzung der Binnenschifffahrt liegt das Verzeichnis deutscher und ausländischer Häfen (Ausgabe 1997) zugrunde.

Dargestellt wird der Verkehr innerhalb Deutschlands, d. h. Lokalverkehr (Verkehr innerhalb des Landes) und Wechselverkehr (Verkehr der Bundesländer untereinander) sowie der grenzüberschreitende Verkehr (Verkehr der Häfen der Bundesrepublik mit Häfen außerhalb Deutschlands).

Der Erhebungsbogen zur vorliegenden Statistik ist in der PDF-Ausgabe dieses Berichtes enthalten.

1. Güterumschlag auf Binnenwasserstraßen Sachsen-Anhalts - Zusammenfassende Übersichten

1.1 Güterumschlag nach Hauptverkehrsbeziehungen seit 1991

Jahr	Insgesamt	Darunter		Empfang	Versand
		Verkehr mit anderen Bundesländern ¹	grenzüberschreitender Verkehr		
in 1 000 Tonnen					
1991	2 736	.	.	666	2 070
1992	3 188	.	.	1 032	2 106
1993	3 235	.	.	1 045	2 190
1994	5 380	.	.	1 557	3 823
1995	6 978	5 310	1 669	2 265	4 714
1996	6 531	4 989	1 541	2 262	4 269
1997	7 214	5 583	1 631	2 715	4 499
1998	7 146	5 244	1 902	2 293	4 853
1999	7 302	5 605	1 697	2 257	5 044
2000	6 705	5 105	1 600	2 000	4 705
2001	5 978	4 304	1 673	1 880	4 097
2002	6 068	4 544	1 524	1 813	4 255
2003	6 474	4 669	1 806	2 029	4 445
2004	6 984	4 610	2 373	2 181	4 802
2005	7 909	5 560	2 349	2 234	5 675
2006	7 506	5 191	2 315	2 403	5 103
2007	7 565	4 918	2 647	2 619	4 946
2008	7 897	5 240	2 657	2 734	5 164
2009	7 161	5 079	2 074	2 098	5 064
2010	7 181	4 630	2 532	2 359	4 822
2011	7 539	5 140	2 362	2 609	4 930
2012	6 979	5 257	1 698	2 416	4 563
2013	7 336	5 585	1 711	2 572	4 764
2014	7 450	5 967	1 466	2 657	4 794
2015	7 460	6 014	1 421	2 828	4 631
2016	7 184	5 557	1 610	2 700	4 483
2017	6 862	5 059	1 750	2 404	4 458

¹ bis 2008 Verkehr innerhalb BRD

1.2 Güterumschlag nach ausgewählten Güterabteilungen nach NST/R seit 1991

Jahr	Insgesamt	Darunter			
		0 landwirtschaftl. und verwandte Erzeugnisse	3 Erdöl, Mineralölerzeugn., Gase	6 Steine und Erden	7 Düngemittel
in 1 000 Tonnen					
1991	2 736	539	273	434	601
1992	3 188	677	505	570	526
1993	3 235	713	343	789	421
1994	5 380	931	563	1 971	715
1995	6 978	1 288	1 168	2 355	883
1996	6 531	1 192	1 107	2 448	838
1997	7 214	880	1 320	2 896	897
1998	7 146	1 055	1 191	2 429	1 297
1999	7 302	1 092	1 001	2 377	1 343
2000	6 705	1 496	928	2 067	949
2001	5 978	1 126	938	1 938	820
2002	6 068	1 148	878	2 016	827
2003	6 474	1 593	802	2 140	811
2004	6 984	1 207	758	2 740	798
2005	7 909	1 722	719	2 954	806
2006	7 506	1 649	693	2 612	713
2007	7 565	1 588	613	2 455	712
2008	7 897	1 739	706	2 536	684
2009	7 161	1 776	571	2 417	450
2010	7 181	1 906	639	2 183	533

1.3 Güterumschlag nach ausgewählten Güterabteilungen nach NST 2007 seit 2011¹

Jahr	Insgesamt	Darunter			
		01 Erzeugnisse d. Land- u. Forstw., Fischerei	03 Erze, Steine und Erden	07 Kokerei- und Mineralölerzeugnisse	08 Chemische Erzeugnisse
in 1 000 Tonnen					
2011	7 539	2 498	2 267	831	719
2012	6 979	2 282	2 036	888	689
2013	7 336	2 614	1 726	1 154	696
2014	7 450	2 729	1 578	1 305	693
2015	7 460	2 662	1 422	1 535	736
2016	7 184	2 159	1 610	1 437	818
2017	6 862	2 176	1 428	1 259	913
2018					
Januar	476	144	107	71	73
Februar
März
April
Mai
Juni
Juli
August
September
Oktober
November
Dezember

¹ ab 2011 überarbeitete Güterarten

2. Güterumschlag auf Binnenwasserstraßen Sachsen-Anhalts

2.1 Güterverkehr und tonnenkilometrische Leistung nach Hauptverkehrsbeziehungen

Gegenstand der Nachweisung	Januar	Dezember	Januar	Januar bis Januar		
	2017	2017	2018	2017	2018	Veränderung um %
in 1 000 Tonnen						
Güterverkehr nach Hauptverkehrsbeziehungen						
Verkehr innerhalb Sachsen-Anhalts	-	6	-	-	-	x
Verkehr mit anderen Bundesländern						
Empfang	140	133	131	140	131	- 6,2
Versand	225	195	218	225	218	- 2,9
Grenzüberschreitender Verkehr						
Empfang	39	38	53	39	53	+ 37,2
Versand	111	63	74	111	74	- 33,9
Durchgangsverkehr	-	-	-	-	-	-
Gesamtverkehr	515	435	476	515	476	- 7,5
darunter Verkehr mit deutschen Schiffen	327	272	292	327	292	- 10,7
Tonnenkilometrische Leistung nach Hauptverkehrsbeziehungen						
Verkehr innerhalb Sachsen-Anhalts	-	1	-	-	-	x
Verkehr mit anderen Bundesländern						
Empfang	40	40	43	40	43	+ 8,0
Versand	61	53	60	61	60	- 2,8
Grenzüberschreitender Verkehr						
Empfang	19	18	26	19	26	+ 33,1
Versand	57	33	37	57	37	- 34,8
Durchgangsverkehr	-	-	-	-	-	-
Gesamtverkehr	177	144	165	177	165	- 6,8
darunter Verkehr mit deutschen Schiffen	98	84	91	98	91	- 7,0

2.2 Güterumschlag nach Monaten

Zeitraum	2017			2018			Veränderung	
	Empfang	Versand	gesamt	Empfang	Versand	gesamt	2018/2017	
in 1 000 Tonnen							um %	
Januar	179	336	515	184	292	476	-	7,5
Februar	191	368	559
März	207	469	676
April	167	448	616
Mai	197	403	600
Juni	226	390	616
Juli	236	351	587
August	196	364	560
September	202	339	541
Oktober	218	341	559
November	207	383	591
Dezember	177	264	442
Insgesamt	2 404	4 458	6 862

2.4 Güterumschlag nach Wasserstraßengebieten, Güterhauptgruppen und Hauptverkehrsbeziehungen im Januar 2018

NST- 2007 Abteilung Gruppe	Güterabteilung Gütergruppe	Güter- umschlag insgesamt	Empfang		Versand	
			davon aus Häfen		davon nach Häfen	
			in Deutschland	im Ausland	in Deutschland	im Ausland
in 1 000 Tonnen						
Elbegebiet						
01	Erzeugnisse d. Land- u. Forstw., Fischerei	59	4	0	35	20
01.1	Getreide	54	-	-	34	20
01.7	Andere Erzeugnisse pflanzlichen Ursprunges	5	4	0	1	-
02	Kohle, rohes Erdöl und Erdgas	1	-	1	-	-
02.1	Kohle	1	-	1	-	-
03	Erze, Steine u. Erden, sonst. Bergbauerzeugn.	50	2	4	43	1
03.4	Salz, Natriumchlorid, Meerwasser	4	-	2	-	1
03.5	Steine und Erden, Sand, Kies, Ton, Torf	46	2	1	43	-
04	Nahrungs- und Genussmittel	9	-	-	9	1
04.6	Stärke, Stärkerzeugnisse, Futtermittel	9	-	-	8	1
04.8	Sonstige Nahrungsmittel	0	-	-	0	-
07	Kokerei- und Mineralölerzeugnisse	71	69	1	-	1
07.2	Flüssige Mineralölerzeugnisse	71	69	1	-	1
08	Chemische Erzeugnisse	18	2	5	7	4
08.1	Chemische Grundstoffe (mineralisch)	2	1	-	1	-
08.2	Chemische Grundstoffe (organisch)	6	-	-	2	4
08.3	Stickstoffverbindungen, Düngemittel	10	1	5	4	-
09	Sonst. Mineralerz. (Glas, Zement, Gips usw.)	5	0	-	3	2
09.2	Zement, Kalk, gebrannter Gips	1	-	-	-	1
09.3	Sonstige Baumaterialien und -erzeugnisse	4	0	-	3	1
10	Metalle und Metallerzeugnisse	3	0	3	-	-
10.1	Roheisen, Stahl, Ferrolegierungen	3	-	3	-	-
10.3	Rohre	0	0	-	-	-
11	Maschinen u. Ausrüstungen, Haushaltswaren	7	0	-	7	0
11.4	Geräte der Elektrizitätserzeugung u. -verteilung	1	0	-	1	-
11.8	Sonstige Maschinen	6	0	-	6	0
14	Sekundärrohstoffe, Abfälle	17	6	-	9	2
14.1	Hausmüll und kommunale Abfälle	2	2	-	-	-
14.2	Sonstige Abfälle und Sekundärrohstoffe	15	4	-	9	2
16	Geräte und Material zur Güterbeförderung	0	0	-	0	-
16.1	Leere Container und Wechselbehälter	0	0	-	0	-
	Insgesamt	241	83	14	113	31

Noch 2.4 Güterumschlag nach Wasserstraßengebieten, Güterhauptgruppen und Hauptverkehrsbeziehungen im Januar 2018

NST- 2007 Abteilung Gruppe	Güterabteilung Gütergruppe	Güter- umschlag insgesamt	Empfang		Versand	
			davon aus Häfen		davon nach Häfen	
			in Deutschland	im Ausland	in Deutschland	im Ausland
in 1 000 Tonnen						
Mittellandkanalgebiet						
01	Erzeugnisse d. Land- u. Forstw., Fischerei	85	11	1	43	30
01.1	Getreide	67	3	1	33	30
01.5	Forstwirtschaftliche Erzeugnisse	3	-	-	3	-
01.7	Andere Erzeugnisse pflanzlichen Ursprungs	15	8	-	7	-
03	Erze, Steine u. Erden, sonst. Bergbauerzeugn.	57	21	13	21	3
03.1	Eisenerze	1	-	-	1	-
03.4	Salz, Natriumchlorid, Meerwasser	7	-	2	2	2
03.5	Steine und Erden, Sand, Kies, Ton, Torf	49	21	10	17	1
04	Nahrungs- und Genussmittel	22	11	2	7	1
04.3	Verarbeitetes Obst und Gemüse	1	1	-	-	-
04.6	Stärke, Stärkeerzeugnisse, Futtermittel	21	10	2	7	1
06	Holzwaren, Papier, Pappe, Druckerzeugnisse	0	-	-	0	-
06.1	Holz-, Kork- und Flechtwaren	0	-	-	0	-
07	Kokerei- und Mineralölerzeugnisse	0	-	-	0	-
07.4	Feste oder wachsartige Mineralölerzeugnisse	0	-	-	0	-
08	Chemische Erzeugnisse	55	4	12	31	8
08.1	Chemische Grundstoffe (mineralisch)	5	-	5	-	-
08.3	Stickstoffverbindungen, Düngemittel	48	3	6	31	8
08.5	Pharmazeutische Erzeugnisse	0	0	-	0	-
08.6	Gummi- oder Kunststoffwaren	1	1	-	-	-
09	Sonst. Mineralerz. (Glas, Zement, Gips usw.)	1	-	-	1	-
09.1	Glas, Porzellan und keramische Erzeugnisse	1	-	-	1	-
09.2	Zement, Kak, gebrannter Gips	1	-	-	1	-
10	Metalle und Metallerzeugnisse	12	0	12	1	-
10.1	Roheisen, Stahl, Ferrolegerungen	12	-	12	-	-
10.2	NE-Metalle, Halbzeug	0	0	-	0	-
10.5	Heizkessel, Waffen, sonstige Metallerzeugn.	0	0	-	0	-
11	Maschinen und Ausrüstungen, Haushaltsgeräte	0	0	-	-	-
11.8	Sonstige Maschinen	0	0	-	-	-
14	Sekundärrohstoffe, Abfälle	1	-	-	1	-
14.2	Sonstige Abfälle und Sekundärrohstoffe	1	-	-	1	-
16	Geräte u. Material zur Güterbeförderung	1	1	-	0	-
16.1	Leere Container und Wechselbehälter	1	1	-	0	-
	Insgesamt	235	48	39	106	42

Noch 2.4 Güterumschlag nach Wasserstraßengebieten, Güterhauptgruppen und Hauptverkehrsbeziehungen im Januar 2018

NST- 2007 Abteilung Gruppe	Güterabteilung Gütergruppe	Güter- umschlag insgesamt	Empfang		Versand	
			davon aus Häfen		davon nach Häfen	
			in Deutschland	im Ausland	in Deutschland	im Ausland
in 1 000 Tonnen						
Wasserstraßengebiete insgesamt						
01	Erzeugnisse d. Land- und Forstw., Fischerei	144	14	1	78	50
01.1	Getreide	121	3	1	67	50
01.5	Forstwirtschaftliche Erzeugnisse	3	-	-	3	-
01.7	Andere Erzeugnisse pflanzlichen Ursprungs	20	12	0	8	-
02	Kohle, rohes Erdöl und Erdgas	1	-	1	-	-
02.1	Kohle	1	-	1	-	-
03	Erze, Steine u. Erden, sonst. Bergbauerzeugn.	107	23	16	63	5
03.1	Eisenerze	1	-	-	1	-
03.4	Salz, Natriumchlorid, Meerwasser	11	-	5	2	4
03.5	Steine und Erden, Sand, Kies, Ton, Torf	95	23	11	60	1
04	Nahrungs- und Genussmittel	31	11	2	16	2
04.3	Verarbeitetes Obst und Gemüse	1	1	-	-	-
04.6	Stärke, Stärkeerzeugnisse, Futtermittel	30	10	2	15	2
04.8	Sonstige Nahrungsmittel	0	-	-	0	-
06	Holzwaren, Papier, Pappe, Druckerzeugnisse	0	-	-	0	-
06.1	Holz-, Kork- und Flechtwaren	0	-	-	0	-
07	Kokerei- und Mineralölerzeugnisse	71	69	1	0	1
07.2	Flüssige Mineralölerzeugnisse	71	69	1	-	1
07.4	Feste oder wachsartige Mineralölerzeugnisse	0	-	-	0	-
08	Chemische Erzeugnisse	73	6	17	38	12
08.1	Chemische Grundstoffe (mineralisch)	7	1	5	1	-
08.2	Chemische Grundstoffe (organisch)	6	-	-	2	4
08.3	Stickstoffverbindungen, Düngemittel	59	4	11	35	8
08.5	Pharmazeutische Erzeugnisse	0	0	-	0	-
08.6	Gummi- oder Kunststoffwaren	1	1	-	-	-
09	Sonst. Mineralerz. (Glas, Zement, Gips usw.)	6	0	-	4	2
09.1	Glas, Porzellan u. keramische Erzeugnisse	1	-	-	1	-
09.2	Zement, Kalk, gebrannter Gips	2	-	-	1	1
09.3	Sonstige Baumaterialien und -erzeugnisse	4	0	-	3	1
10	Metalle und Metallerzeugnisse	16	1	14	1	-
10.1	Roheisen, Stahl, Ferrolegierungen	14	-	14	-	-
10.2	NE-Metalle, Halbzeug	0	0	-	0	-
10.3	Rohre	0	0	-	-	-
10.5	Heizkessel, Waffen, sonstige Metallerzeugn.	0	0	-	0	-
11	Maschinen u. Ausrüstungen, Haushaltsgeräte	8	0	-	7	0
11.4	Geräte d. Elektrizitätserzeugung u. -verteilung	1	0	-	1	-
11.8	Sonstige Maschinen	7	0	-	6	0
14	Sekundärrohstoffe, Abfälle	18	6	-	10	2
14.1	Hausmüll und kommunale Abfälle	2	2	-	-	-
14.2	Sonstige Abfälle u. Sekundärrohstoffe	16	4	-	10	2
16	Geräte u. Material zur Güterbeförderung	1	1	-	0	-
16.1	Leere Container und Wechselbehälter	1	1	-	0	-
	Insgesamt	476	131	53	218	74

2.5 Güterumschlag nach Wasserstraßengebieten, Güterhauptgruppen und Hauptverkehrsbeziehungen von Januar bis Januar 2018

NST- 2007 Abteilung Gruppe	Güterabteilung Gütergruppe	Güter- umschlag insgesamt	Empfang		Versand	
			davon aus Häfen		davon nach Häfen	
			in Deutschland	im Ausland	in Deutschland	im Ausland
in 1 000 Tonnen						
Elbegebiet						
01	Erzeugnisse d. Land- und Forstw., Fischerei	59	4	0	35	20
01.1	Getreide	54	-	-	34	20
01.7	Andere Erzeugnisse pflanzlichen Ursprungs	5	4	0	1	-
02	Kohle, rohes Erdöl und Erdgas	1	-	1	-	-
02.1	Kohle	1	-	1	-	-
03	Erze, Steine u. Erden, sonst. Bergbauerzeugn.	50	2	4	43	1
03.4	Salz, Natriumchlorid, Meerwasser	4	-	2	-	1
03.5	Steine und Erden, Sand, Kies, Ton, Torf	46	2	1	43	-
04	Nahrungs- und Genussmittel	9	-	-	9	1
04.6	Stärke, Stärkerzeugnisse, Futtermittel	9	-	-	8	1
04.8	Sonstige Nahrungsmittel	0	-	-	0	-
07	Kokerei- und Mineralölerzeugnisse	71	69	1	-	1
07.2	Flüssige Mineralölerzeugnisse	71	69	1	-	1
08	Chemische Erzeugnisse	18	2	5	7	4
08.1	Chemische Grundstoffe (mineralisch)	2	1	-	1	-
08.2	Chemische Grundstoffe (organisch)	6	-	-	2	4
08.3	Stickstoffverbindungen, Düngemittel	10	1	5	4	-
09	Sonst. Mineralerz. (Glas, Zement, Gips usw.)	5	0	-	3	2
09.2	Zement, Kalk, gebrannter Gips	1	-	-	-	1
09.3	Sonstige Baumaterialien und -erzeugnisse	4	0	-	3	1
10	Metalle und Metallerzeugnisse	3	0	3	-	-
10.1	Roheisen, Stahl, Ferrolegierungen	3	-	3	-	-
10.3	Rohre	0	0	-	-	-
11	Maschinen u. Ausrüstungen, Haushaltsgeräte	7	0	-	7	0
11.4	Geräte d. Elektrizitätserzeugung u. -verteilung	1	0	-	1	-
11.8	Sonstige Maschinen	6	0	-	6	0
14	Sekundärrohstoffe, Abfälle	17	6	-	9	2
14.1	Hausmüll und kommunale Abfälle	2	2	-	-	-
14.2	Sonstige Abfälle und Sekundärrohstoffe	15	4	-	9	2
16	Geräte und Material zur Güterbeförderung	0	0	-	0	-
16.1	Leere Container und Wechselbehälter	0	0	-	0	-
	Insgesamt	241	83	14	113	31

Noch 2.5 Güterumschlag nach Wasserstraßengebieten, Güterhauptgruppen und Hauptverkehrsbeziehungen von Januar bis Januar 2018

NST- 2007 Abteilung Gruppe	Güterabteilung Gütergruppe	Güter- umschlag insgesamt	Empfang		Versand	
			davon aus Häfen		davon nach Häfen	
			in Deutschland	im Ausland	in Deutschland	im Ausland
in 1 000 Tonnen						
Mittellandkanalgebiet						
01	Erzeugnisse d. Land- und Forstw., Fischerei	85	11	1	43	30
01.1	Getreide	67	3	1	33	30
01.5	Forstwirtschaftliche Erzeugnisse	3	-	-	3	-
01.7	Andere Erzeugnisse pflanzlichen Ursprungs	15	8	-	7	-
03	Erze, Steine u. Erden, sonst. Bergbauerzeugn.	57	21	13	21	3
03.1	Eisenerze	1	-	-	1	-
03.4	Salz, Natriumchlorid, Meerwasser	7	-	2	2	2
03.5	Steine und Erden, Sand, Kies, Ton, Torf	49	21	10	17	1
04	Nahrungs- und Genussmittel	22	11	2	7	1
04.3	Verarbeitetes Obst und Gemüse	1	1	-	-	-
04.6	Stärke, Stärkeerzeugnisse, Futtermittel	21	10	2	7	1
06	Holzwaren, Papier, Pappe, Druckerzeugnisse	0	-	-	0	-
06.1	Holz-, Kork- und Flechtwaren	0	-	-	0	-
07	Kokerei- und Mineralölerzeugnisse	0	-	-	0	-
07.4	Feste oder wachsartige Mineralölerzeugnisse	0	-	-	0	-
08	Chemische Erzeugnisse	55	4	12	31	8
08.1	Chemische Grundstoffe (mineralisch)	5	-	5	-	-
08.3	Stickstoffverbindungen, Düngemittel	48	3	6	31	8
08.5	Pharmazeutische Erzeugnisse	0	0	-	0	-
08.6	Gummi- oder Kunststoffwaren	1	1	-	-	-
09	Sonst. Mineralerz. (Glas, Zement, Gips usw.)	1	-	-	1	-
09.1	Glas, Porzellan u. ä. Erzeugnisse	1	-	-	1	-
09.2	Zement, Kalk, gebrannter Gips	1	-	-	1	-
10	Metalle und Metallerzeugnisse	12	0	12	1	-
10.1	Roheisen, Stahl, Ferrolegierungen	12	-	12	-	-
10.2	NE-Metalle, Halbzeug	0	0	-	0	-
10.5	Heizkessel, Waffen, sonstige Metallerzeugn.	0	0	-	0	-
11	Maschinen u. Ausrüstungen, Haushaltsgeräte	0	0	-	-	-
11.8	Sonstige Maschinen	0	0	-	-	-
14	Sekundärrohstoffe, Abfälle	1	-	-	1	-
14.2	Sonstige Abfälle und Sekundärrohstoffe	1	-	-	1	-
16	Geräte u. Material zur Güterbeförderung	1	1	-	0	-
16.1	Leere Container und Wechselbehälter	1	1	-	0	-
	Insgesamt	235	48	39	106	42

Noch 2.5 Güterumschlag nach Wasserstraßengebieten, Güterhauptgruppen und Hauptverkehrsbeziehungen von Januar bis Januar 2018

NST- 2007 Abteilung Gruppe	Güterabteilung Gütergruppe	Güter- umschlag insgesamt	Empfang		Versand	
			davon aus Häfen		davon nach Häfen	
			in Deutschland	im Ausland	in Deutschland	im Ausland
in 1 000 Tonnen						
Wasserstraßengebiete insgesamt						
01	Erzeugnisse d. Land- und Forstw., Fischerei	144	14	1	78	50
01.1	Getreide	121	3	1	67	50
01.5	Forstwirtschaftliche Erzeugnisse	3	-	-	3	-
01.7	Andere Erzeugnisse pflanzlichen Ursprungs	20	12	0	8	-
02	Kohle, rohes Erdöl und Erdgas	1	-	1	-	-
02.1	Kohle	1	-	1	-	-
03	Erze, Steine u. Erden, sonst. Bergbauerzeugn.	107	23	16	63	5
03.1	Eisenerze	1	-	-	1	-
03.4	Salz, Natriumchlorid, Meerwasser	11	-	5	2	4
03.5	Steine und Erden, Sand, Kies, Ton, Torf	95	23	11	60	1
04	Nahrungs- und Genussmittel	31	11	2	16	2
04.3	Verarbeitetes Obst und Gemüse	1	1	-	-	-
04.6	Stärke, Stärkeerzeugnisse, Futtermittel	30	10	2	15	2
04.8	Sonstige Nahrungsmittel	0	-	-	0	-
06	Holzwaren, Papier, Pappe, Druckerzeugnisse	0	-	-	0	-
06.1	Holz-, Kork- und Flechtwaren	0	-	-	0	-
07	Kokerei- und Mineralölerzeugnisse	71	69	1	0	1
07.2	Flüssige Mineralölerzeugnisse	71	69	1	-	1
07.4	Feste oder wachsartige Mineralölerzeugnisse	0	-	-	0	-
08	Chemische Erzeugnisse	73	6	17	38	12
08.1	Chemische Grundstoffe (mineralisch)	7	1	5	1	-
08.2	Chemische Grundstoffe (organisch)	6	-	-	2	4
08.3	Stickstoffverbindungen, Düngemittel	59	4	11	35	8
08.5	Pharmazeutische Erzeugnisse	0	0	-	0	-
08.6	Gummi- oder Kunststoffwaren	1	1	-	-	-
09	Sonst. Mineralerz. (Glas, Zement, Gips usw.)	6	0	-	4	2
09.1	Glas, Porzellan u. keramische Erzeugnisse	1	-	-	1	-
09.2	Zement, Kalk, gebrannter Gips	2	-	-	1	1
09.3	Sonstige Baumaterialien und -erzeugnisse	4	0	-	3	1
10	Metalle und Metallerzeugnisse	16	1	14	1	-
10.1	Roheisen, Stahl, Ferrolegierungen	14	-	14	-	-
10.2	NE-Metalle, Halbzeug	0	0	-	0	-
10.3	Rohre	0	0	-	-	-
10.5	Heizkessel, Waffen, sonstige Metallerzeugn.	0	0	-	0	-
11	Maschinen u. Ausrüstungen, Haushaltsgeräte	8	0	-	7	0
11.4	Geräte d. Elektrizitätserzeugung u. -verteilung	1	0	-	1	-
11.8	Sonstige Maschinen	7	0	-	6	0
14	Sekundärrohstoffe, Abfälle	18	6	-	10	2
14.1	Hausmüll und kommunale Abfälle	2	2	-	-	-
14.2	Sonstige Abfälle und Sekundärrohstoffe	16	4	-	10	2
16	Geräte und Material zur Güterbeförderung	1	1	-	0	-
16.1	Leere Container und Wechselbehälter	1	1	-	0	-
	Insgesamt	476	131	53	218	74

2.6 Containerumschlag nach Containerarten und Hauptverkehrsbeziehungen

Containerart	Einheit	Dezember 2017	Januar 2018	Januar - Januar		
				2017	2018	Veränderung um %
Verkehr innerhalb Deutschlands						
20-Fuß-Container beladen	Anzahl	590	532	761	532	- 30,1
30-Fuß-Container beladen	Anzahl	-	-	-	-	-
40-Fuß-Container beladen	Anzahl	134	154	105	154	+ 46,7
Container größer 40 Fuß beladen	Anzahl	-	-	-	-	-
zusammen	TEU	858	840	971	840	- 13,5
darin beförderte Güter	Tonnen	16 962	17 471	20 824	17 471	- 16,1
20-Fuß-Container leer	Anzahl	388	418	608	418	- 31,3
30-Fuß-Container leer	Anzahl	-	-	-	-	-
40-Fuß-Container leer	Anzahl	51	101	110	101	- 8,2
Container größer 40 Fuß leer	Anzahl	-	-	-	-	-
zusammen	TEU	490	620	828	620	- 25,1
Insgesamt	TEU	1 348	1 460	1 799	1 460	- 18,8
Grenzüberschreitender Empfang und Versand						
20-Fuß-Container beladen	Anzahl	-	-	-	-	-
30-Fuß-Container beladen	Anzahl	-	-	-	-	-
40-Fuß-Container beladen	Anzahl	-	-	-	-	-
Container größer 40 Fuß beladen	Anzahl	-	-	-	-	-
zusammen	TEU	-	-	-	-	-
darin beförderte Güter	Tonnen	-	-	-	-	-
20-Fuß-Container leer	Anzahl	-	-	-	-	-
30-Fuß-Container leer	Anzahl	-	-	-	-	-
40-Fuß-Container leer	Anzahl	-	-	-	-	-
Container größer 40 Fuß leer	Anzahl	-	-	-	-	-
zusammen	TEU	-	-	-	-	-
Insgesamt	TEU	-	-	-	-	-
Gesamtverkehr						
20-Fuß-Container beladen	Anzahl	590	532	761	532	- 30,1
30-Fuß-Container beladen	Anzahl	-	-	-	-	-
40-Fuß-Container beladen	Anzahl	134	154	105	154	+ 46,7
Container größer 40 Fuß beladen	Anzahl	-	-	-	-	-
zusammen	TEU	858	840	971	840	- 13,5
darin beförderte Güter	Tonnen	16 962	17 471	20 824	17 471	- 16,1
20-Fuß-Container leer	Anzahl	388	418	608	418	- 31,3
30-Fuß-Container leer	Anzahl	-	-	-	-	-
40-Fuß-Container leer	Anzahl	51	101	110	101	- 8,2
Container größer 40 Fuß leer	Anzahl	-	-	-	-	-
zusammen	TEU	490	620	828	620	- 25,1
Insgesamt	TEU	1 348	1 460	1 799	1 460	- 18,8

2.7 Containerumschlag nach Wasserstraßengebieten, Containerart, Anzahl und TEU im Januar und Januar bis Januar 2018

Containerart	Einheit	Empfang		Versand		Insgesamt		Veränderung um %
		2017	2018	2017	2018	2017	2018	
Januar								
Elbegebiet								
20-Fuß-Container	Anzahl	130	100	233	109	363	209	- 42,4
30-Fuß-Container	Anzahl	-	-	-	-	-	-	-
40-Fuß-Container	Anzahl	58	13	8	1	66	14	- 78,8
Container größer 40 Fuß	Anzahl	-	-	-	-	-	-	-
Insgesamt	TEU	246	126	249	111	495	237	- 52,1
Mittellandkanalgebiet								
20-Fuß-Container	Anzahl	447	430	564	311	1 011	741	- 26,7
30-Fuß-Container	Anzahl	-	-	-	-	-	-	-
40-Fuß-Container	Anzahl	59	110	90	131	149	241	+ 61,7
Container größer 40 Fuß	Anzahl	-	-	-	-	-	-	-
Insgesamt	TEU	565	650	744	573	1 309	1 223	- 6,6
Wasserstraßengebiete insgesamt								
20-Fuß-Container	Anzahl	577	530	797	420	1 374	950	- 30,9
30-Fuß-Container	Anzahl	-	-	-	-	-	-	-
40-Fuß-Container	Anzahl	117	123	98	132	215	255	+ 18,6
Container größer 40 Fuß	Anzahl	-	-	-	-	-	-	-
Insgesamt	TEU	811	776	993	684	1 804	1 460	- 19,1
Januar - Januar								
Elbegebiet								
20-Fuß-Container	Anzahl	130	100	233	109	363	209	- 42,4
30-Fuß-Container	Anzahl	-	-	-	-	-	-	-
40-Fuß-Container	Anzahl	58	13	8	1	66	14	- 78,8
Container größer 40 Fuß	Anzahl	-	-	-	-	-	-	-
Insgesamt	TEU	246	126	249	111	495	237	- 52,1
Mittellandkanalgebiet								
20-Fuß-Container	Anzahl	447	430	564	311	1 011	741	- 26,7
30-Fuß-Container	Anzahl	-	-	-	-	-	-	-
40-Fuß-Container	Anzahl	59	110	90	131	149	241	+ 61,7
Container größer 40 Fuß	Anzahl	-	-	-	-	-	-	-
Insgesamt	TEU	565	650	744	573	1 309	1 223	- 6,6
Wasserstraßengebiete insgesamt								
20-Fuß-Container	Anzahl	577	530	797	420	1 374	950	- 30,9
30-Fuß-Container	Anzahl	-	-	-	-	-	-	-
40-Fuß-Container	Anzahl	117	123	98	132	215	255	+ 18,6
Container größer 40 Fuß	Anzahl	-	-	-	-	-	-	-
Insgesamt	TEU	811	776	993	684	1 804	1 460	- 19,1

**2.8 Containerumschlag nach Wasserstraßengebieten, Containerart, Anzahl, TEU und Hauptverkehrsbeziehungen
im Januar und Januar bis Januar 2018**

Containerart	Einheit	Container- umschlag insgesamt	Empfang		Versand	
			davon aus Häfen		davon nach Häfen	
			in Deutschland	im Ausland	in Deutschland	im Ausland
Januar						
Elbegebiet						
20-Fuß-Container	Anzahl	209	100	-	109	-
30-Fuß-Container	Anzahl	-	-	-	-	-
40-Fuß-Container	Anzahl	14	13	-	1	-
Container größer 40 Fuß	Anzahl	-	-	-	-	-
Insgesamt	TEU	237	126	-	111	-
Mittellandkanalgebiet						
20-Fuß-Container	Anzahl	741	430	-	311	-
30-Fuß-Container	Anzahl	-	-	-	-	-
40-Fuß-Container	Anzahl	241	110	-	131	-
Container größer 40 Fuß	Anzahl	-	-	-	-	-
Insgesamt	TEU	1 223	650	-	573	-
Wasserstraßengebiete insgesamt						
20-Fuß-Container	Anzahl	950	530	-	420	-
30-Fuß-Container	Anzahl	-	-	-	-	-
40-Fuß-Container	Anzahl	255	123	-	132	-
Container größer 40 Fuß	Anzahl	-	-	-	-	-
Insgesamt	TEU	1 460	776	-	684	-
Januar - Januar						
Elbegebiet						
20-Fuß-Container	Anzahl	209	100	-	109	-
30-Fuß-Container	Anzahl	-	-	-	-	-
40-Fuß-Container	Anzahl	14	13	-	1	-
Container größer 40 Fuß	Anzahl	-	-	-	-	-
Insgesamt	TEU	237	126	-	111	-
Mittellandkanalgebiet						
20-Fuß-Container	Anzahl	741	430	-	311	-
30-Fuß-Container	Anzahl	-	-	-	-	-
40-Fuß-Container	Anzahl	241	110	-	131	-
Container größer 40 Fuß	Anzahl	-	-	-	-	-
Insgesamt	TEU	1 223	650	-	573	-
Wasserstraßengebiete insgesamt						
20-Fuß-Container	Anzahl	950	530	-	420	-
30-Fuß-Container	Anzahl	-	-	-	-	-
40-Fuß-Container	Anzahl	255	123	-	132	-
Container größer 40 Fuß	Anzahl	-	-	-	-	-
Insgesamt	TEU	1 460	776	-	684	-

3. Schiffsverkehr auf Binnenwasserstraßen Sachsen-Anhalts

3.1 Schiffsverkehr nach Monaten

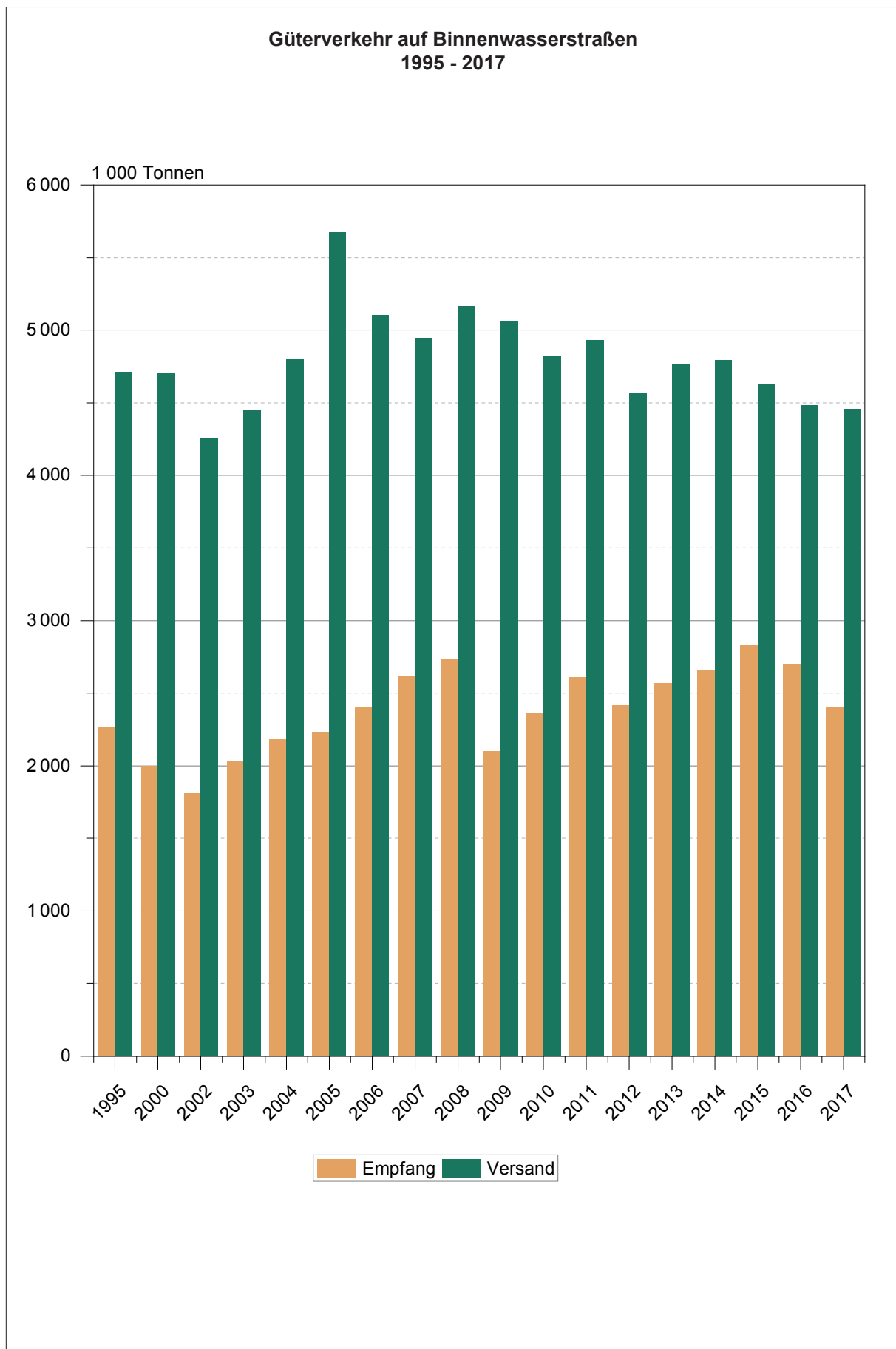
Zeitraum	2017			2017	Veränderung 2017/2016 um %
	Schiffe beladen	Schiffe unbeladen	Schiffe gesamt	Schiffe gesamt	
Januar	551	465	1 016	1 036	- 1,9
Februar	1 195	...
März	1 407	...
April	1 258	...
Mai	1 204	...
Juni	1 271	...
Juli	1 231	...
August	1 182	...
September	1 129	...
Oktober	1 204	...
November	1 288	...
Dezember	932	...
Insgesamt	14 337	...

3.2 Schiffsverkehr nach Wasserstraßengebieten, Beladungszustand und Flagge im Januar 2018

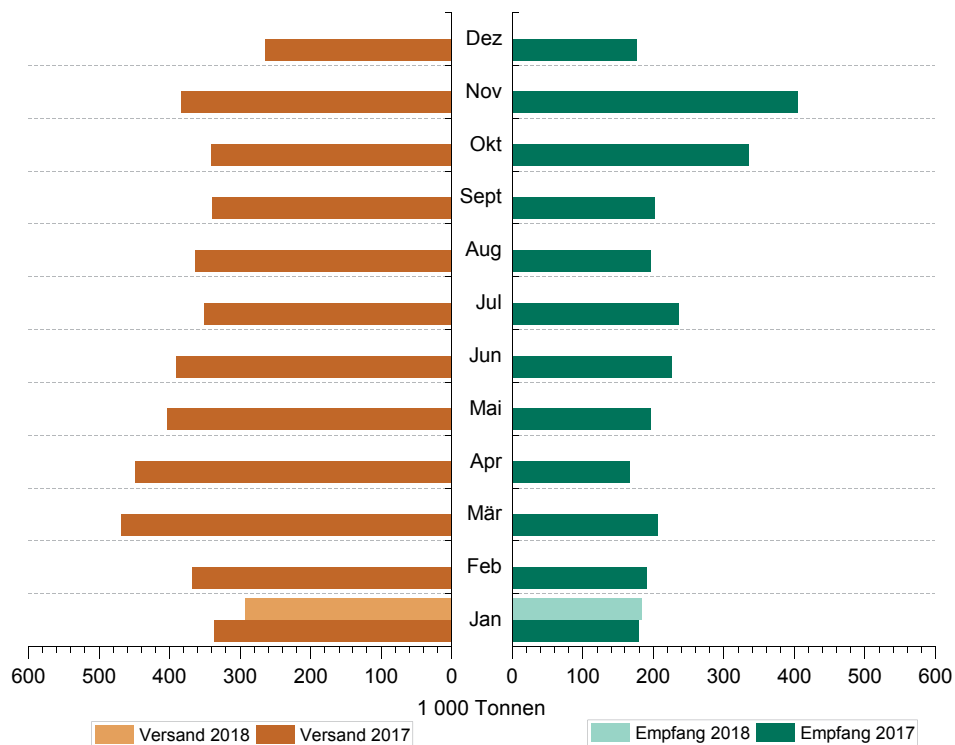
Flagge	Schiffe mit eigenem Antrieb					Schiffe ohne eigenen Antrieb				
	beladen			unbeladen		beladen			unbeladen	
	Anzahl	Trag- fähigkeit 1 000 t	Aus-/Ein- ladungen 1 000 t	Anzahl	Trag- fähigkeit 1 000 t	Anzahl	Trag- fähigkeit 1 000 t	Aus-/Ein- ladungen 1 000 t	Anzahl	Trag- fähigkeit 1 000 t
	Elbegebiet									
Deutschland	166	222	150	154	205	26	23	8	13	9
Niederlande	46	61	43	41	53	-	-	-	-	-
Luxemburg	7	9	8	5	7	-	-	-	-	-
Frankreich	1	2	2	1	2	-	-	-	-	-
Tschechien	18	20	11	14	16	4	4	3	4	4
Polen	9	7	6	9	7	20	12	10	20	12
Insgesamt	247	323	220	224	291	50	40	21	37	25
	Mittellandkanalgebiet									
Deutschland	118	170	121	92	127	22	31	13	8	7
Niederlande	53	62	54	45	52	1	1	1	1	1
Belgien	1	2	2	1	2	-	-	-	-	-
Tschechien	16	18	14	14	16	8	7	5	8	7
Polen	28	26	22	28	26	7	5	4	7	5
Insgesamt	216	277	212	180	223	38	44	23	24	20
	Wasserstraßengebiete insgesamt									
Deutschland	284	392	271	246	333	48	55	21	21	16
Niederlande	99	123	96	86	106	1	1	1	1	1
Belgien	1	2	2	1	2	-	-	-	-	-
Luxemburg	7	9	8	5	7	-	-	-	-	-
Frankreich	1	2	2	1	2	-	-	-	-	-
Tschechien	34	38	25	28	31	12	11	8	12	11
Polen	37	33	28	37	33	27	17	14	27	17
Insgesamt	463	600	432	404	514	88	84	44	61	45

3.3 Schiffsverkehr nach Wasserstraßengebieten, Beladungszustand und Flagge Januar bis Januar 2018

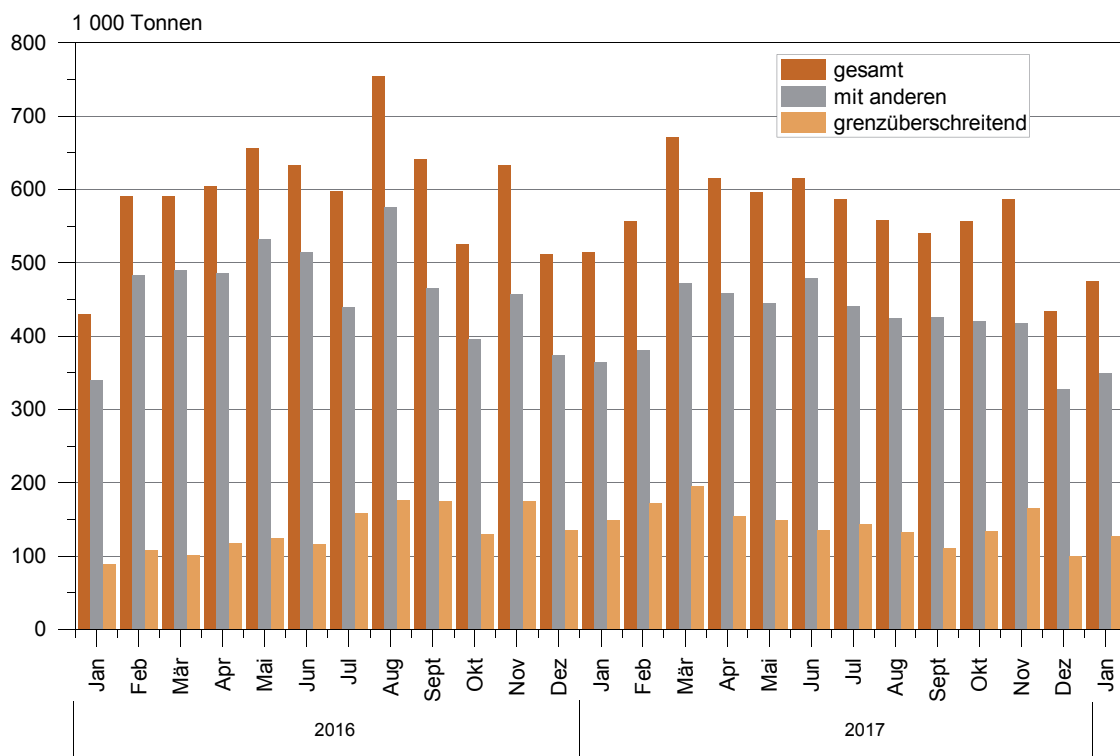
Flagge	Schiffe mit eigenem Antrieb					Schiffe ohne eigenen Antrieb				
	beladen			unbeladen		beladen			unbeladen	
	Anzahl	Tragfähigkeit 1 000 t	Aus-/Einladungen 1 000 t	Anzahl	Tragfähigkeit 1 000 t	Anzahl	Tragfähigkeit 1 000 t	Aus-/Einladungen 1 000 t	Anzahl	Tragfähigkeit 1 000 t
	Elbegebiet									
Deutschland	166	222	150	154	205	26	23	8	13	9
Niederlande	46	61	43	41	53	-	-	-	-	-
Luxemburg	7	9	8	5	7	-	-	-	-	-
Frankreich	1	2	2	1	2	-	-	-	-	-
Tschechien	18	20	11	14	16	4	4	3	4	4
Polen	9	7	6	9	7	20	12	10	20	12
Insgesamt	247	323	220	224	291	50	40	21	37	25
	Mittellandkanalgebiet									
Deutschland	118	170	121	92	127	22	31	13	8	7
Niederlande	53	62	54	45	52	1	1	1	1	1
Belgien	1	2	2	1	2	-	-	-	-	-
Tschechien	16	18	14	14	16	8	7	5	8	7
Polen	28	26	22	28	26	7	5	4	7	5
Insgesamt	216	277	212	180	223	38	44	23	24	20
	Wasserstraßengebiete insgesamt									
Deutschland	284	392	271	246	333	48	55	21	21	16
Niederlande	99	123	96	86	106	1	1	1	1	1
Belgien	1	2	2	1	2	-	-	-	-	-
Luxemburg	7	9	8	5	7	-	-	-	-	-
Frankreich	1	2	2	1	2	-	-	-	-	-
Tschechien	34	38	25	28	31	12	11	8	12	11
Polen	37	33	28	37	33	27	17	14	27	17
Insgesamt	463	600	432	404	514	88	84	44	61	45



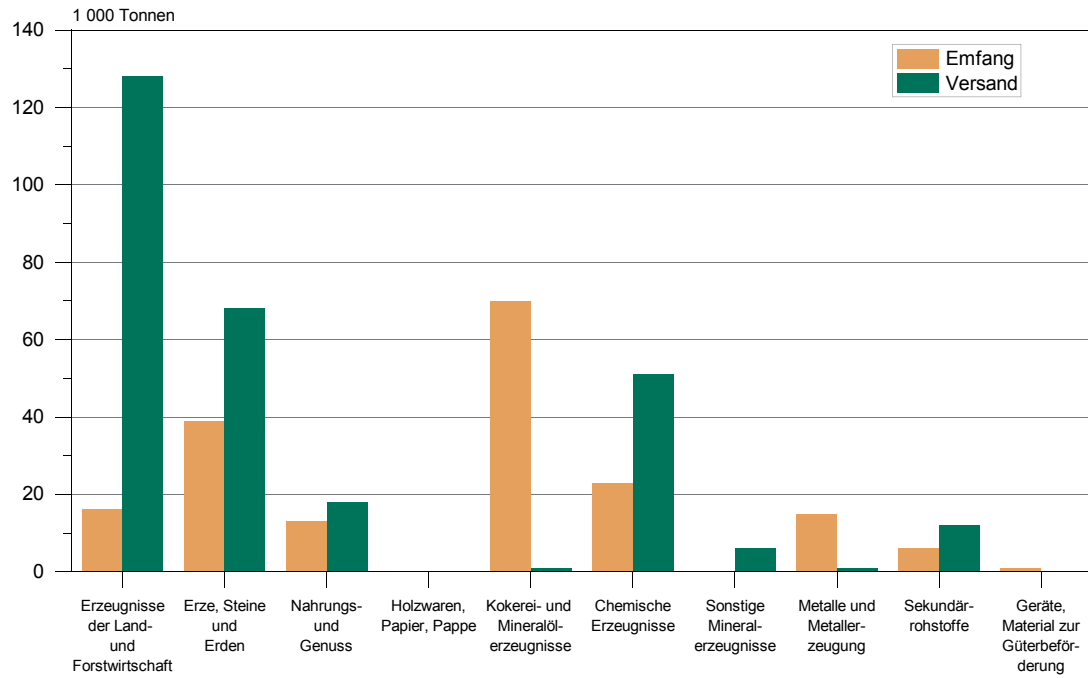
Gesamtgüterumschlag auf Binnenwasserstraßen der Jahre 2017 bis Januar 2018



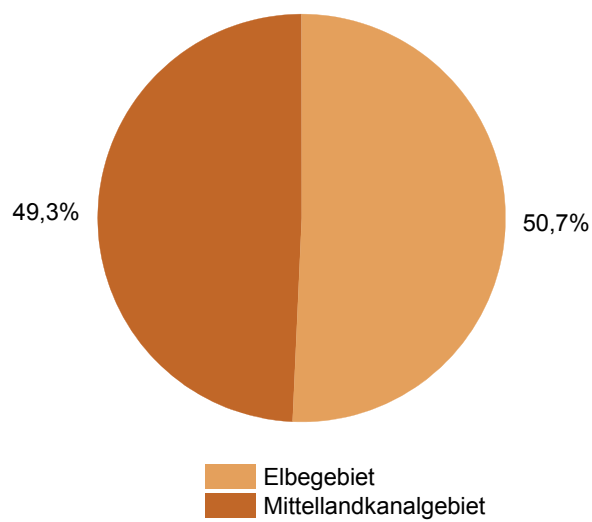
Güterumschlag nach Hauptverkehrsbeziehungen der Jahre 2016 bis Januar 2018



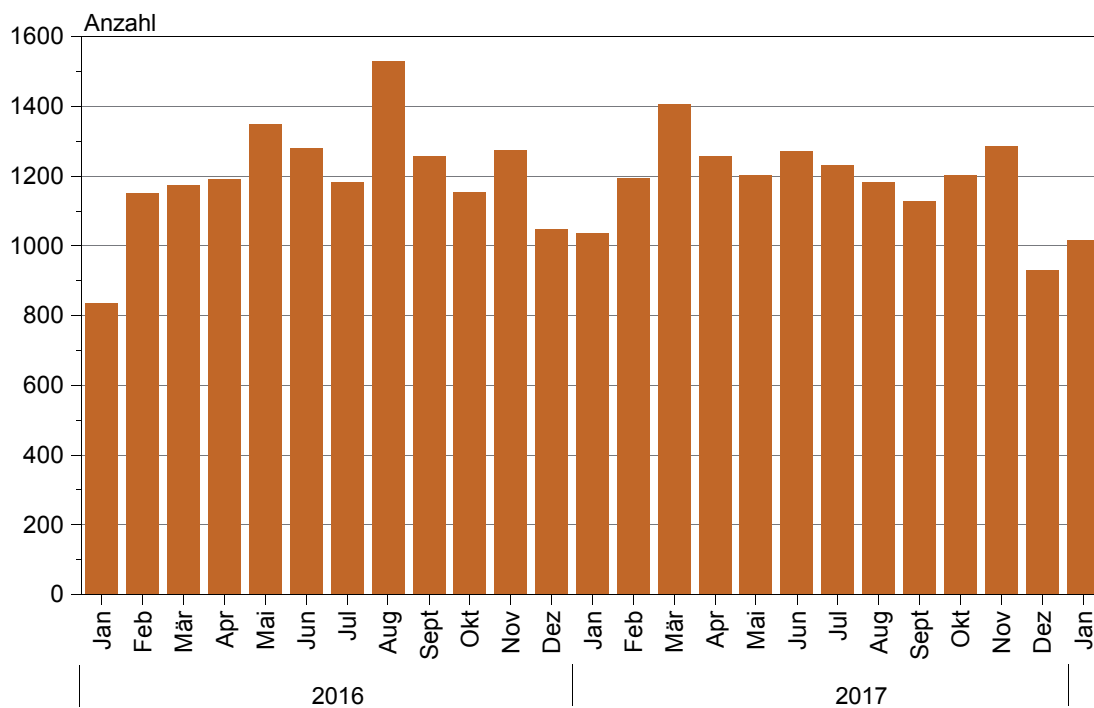
Güterumschlag nach ausgewählten Güterabteilungen Januar 2018



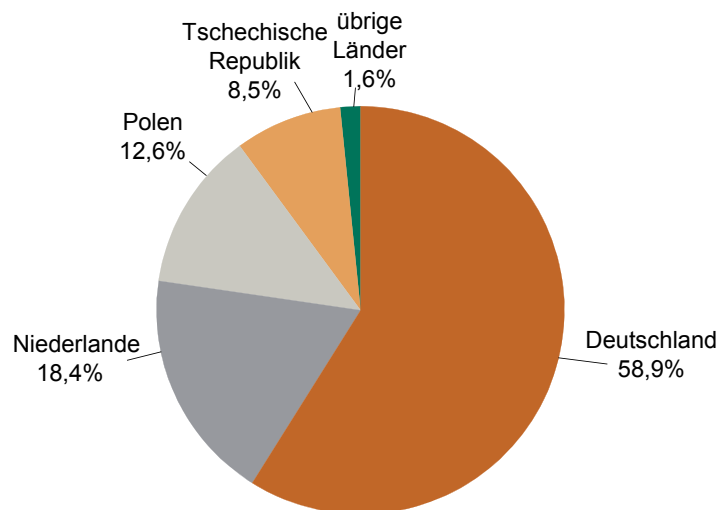
Güterumschlag nach Wasserstraßengebieten im Januar 2018



Schiffsankünfte und -abgänge nach Monaten der Jahre 2016 bis Januar 2018



Schiffsankünfte und -abgänge nach Herkunftsländern im Januar 2018



NST-2007 Übersicht über die Gliederung

Abteilung	Bezeichnung
01	Erzeugnisse der Land- und Forstwirtschaft sowie der Fischerei
02	Kohle, rohes Erdöl und Erdgas
03	Erze, Steine und Erden, sonstige Bergbauerzeugnisse; Torf; Uran- und Thoriumerze
04	Nahrungs- und Genußmittel
05	Textilien und Bekleidung; Leder und Lederwaren
06	Holz sowie Holz-, Kork- und Flechtwaren (ohne Rohholz und Möbel); Papier, Pappe und Waren daraus; Verlags- und Druckerzeugnisse, bespielte Ton-, Bild- und Datenträger
07	Kokereierzeugnisse und Mineralölerzeugnisse
08	Chemische Erzeugnisse und Chemiefasern; Gummi- und Kunststoffwaren; Spalt- und Brutstoffe
09	Sonstige Mineralerzeugnisse (Glas, Zement, Gips usw.)
10	Metalle und Halbzeug daraus; Metallerzeugnisse, ohne Maschinen und Geräte
11	Maschinen und Ausrüstungen a. n. g.; Büromaschinen, Datenverarbeitungsgeräte und -einrichtungen; Geräte der Elektrizitätserzeugung und -verteilung u. Ä.; Nachrichtentechnik, Rundfunk- und Fernsehgeräte sowie elektronische Bauelemente; Medizin-, Mess-, steuerungs- und regelungstechnische Erzeugnisse; optische Erzeugnisse; Uhren
12	Fahrzeuge
13	Möbel, Schmuck, Musikinstrumente, Sportgeräte, Spielwaren und sonstige Erzeugnisse
14	Sekundärrohstoffe, kommunale Abfälle und sonstige Abfälle
15	Post, Pakete
16	Geräte und Material für die Güterbeförderung
17	Im Rahmen von privaten und gewerblichen Umzügen beförderte Güter; von den Fahrgästen getrennt befördertes Gepäck; zum Zwecke der Reparatur bewegte Fahrzeuge ; sonstige nichtmarktbestimmte Güter a. n. g.
18	Sammelgut: eine Mischung verschiedener Arten von Gütern, die zusammen befördert werden
19	Nicht identifizierbare Güter: Güter, die sich aus irgendeinem Grund nicht genau bestimmen lassen und daher nicht den Gruppen 01 - 16 zugeordnet werden können
20	Sonstige Güter a. n. g.

a. n. g. anderweitig nicht genannt

**Güterverkehrsstatistik der Binnenschifffahrt
– Zählkarte Ankunft**

Name des Schiffes:

Name des Schiffsführers:

Wohnort des Schiffsführers:

Telefon, Telefax und/oder E-Mail-Adresse der für Rückfragen zur Verfügung stehenden Person (freiwillige Angabe):

Meldehafen: Ausladehafen, Ladeplatz **oder** Strom mit km Angabe

1 Schiffsmerkmale

Amtliche Schiffsnummer/SUK-Nr. (bei seegehenden Schiffen/Rufzeichen)

Flagge/Registerstaat

Tragfähigkeit (Eichtonnen ohne Dezimale)

1.1 Schiffsgattung

Bitte nur ein Feld ankreuzen.

- Gütermotorschiff
- Güterleichter (Güterschiff ohne Selbstantrieb)
- Tankmotorschiff
- Tankleichter (Tankschiff ohne Selbstantrieb)
- Containerschiff
- Sonstiges Güterschiff

2 Ankunft

Angekommen am: (Tag, Monat und Jahr, z. B. 07/09/2017)

Bei Reihenfahrten: **1** mal im Monat

3 Fahrtroute/Benutzte Wasserstraßen

Wurde bei der Fahrt auch die See befahren? Ja Nein

Werden im Meldehafen Güter eingeladen? Ja Nein

Wird zwischen dem Meldehafen und dem nächsten Hafen Ladung transportiert? Ja Nein



Statistisches Landesamt Sachsen-Anhalt
Dezernat 35
Merseburger Str. 2
06110 Halle (Saale)

Bei Rückfragen erreichen Sie uns unter:

Telefon: (0345) 2318-0
Ansprechpartner/-in: (0345) 2318-436, 414
Telefax: (0345) 2318-930
E-Mail: abt-3@stala.mi.sachsen-anhalt.de

Bitte beachten Sie bei der Beantwortung der Fragen die Erläuterungen zu **1** bis **6** auf Seite 2 in dieser Unterlage. Weitere allgemeine Hinweise entnehmen Sie bitte dem beigefügten Merkblatt.

Vielen Dank für Ihre Mitarbeit.

15

Paginierungsnummer (bei Rückfragen bitte angeben)

noch: 3 Fahrtroute/Benutzte Wasserstraßen

Welche von den nachstehend genannten Wasserstraßen oder Punkten wurden auf der Fahrt vom Einladehafen der Güter – bei mehreren Einladehäfen, dem weitest entfernten – passiert? **2**

Bitte ankreuzen. Mehrfachnennungen möglich.

- Emmerich (Rhein)
- Schleuse Friedrichsfeld (Wesel-Datteln-Kanal)
- Schleuse Koblenz (Mosel)
- Seegrenze Ems/Übergang Delfzijl
- Seegrenze Weser
- Schleuse Brunsbüttel (Nord-Ostsee-Kanal)
- Schleuse Geesthacht (Elbe)
- Schleuse Oldenburg (Küstenkanal)
- Elbe-Seitenkanal
- Schleuse Plau (Müritz-Elde-Wasserstraße)
- Schleuse Havelberg (Untere Havel)
- Schleuse Parey (Pareyer Verbindungskanal)
- Schleuse Niegripp (Elbe-Havel-Kanal)
- Schleuse Schönwalde (Havel-Kanal)
- Schleuse Plötzensee (Berlin-Spandauer-Schiffahrtskanal)
- Hansabrücke (Spree-Oder-Wasserstraße)
- Unterschleuse (Landwehrkanal)
- Schleuse Kleinmachnow (Teltow-Kanal)
- Schleuse Eisenhüttenstadt (Oder)
- Straßenbrücke Schwedt (Hohensaaten-Friedrichsthaler-Wasserstraße)
- Schleuse Jochenstein (Donau)

**Güterverkehrsstatistik der Binnenschifffahrt
– Zählkarte Abgang**

Name des Schiffes:

Name des Schiffsführers:

Wohnort des Schiffsführers:

Telefon, Telefax und/oder E-Mail-Adresse der für Rückfragen zur Verfügung stehenden Person (freiwillige Angabe):

Meldehafen: Einladehafen, Ladeplatz **oder** Strom mit km Angabe

1 Schiffsmerkmale

Amtliche Schiffsnummer/SUK-Nr. (bei seegehenden Schiffen/Rufzeichen)

Flagge/Registerstaat

Tragfähigkeit (Eichtonnen ohne Dezimale)

1.1 Schiffsgattung

Bitte nur ein Feld ankreuzen.

Gütermotorschiff

Güterleichter (Güterschiff ohne Selbstantrieb)

Tankmotorschiff

Tankleichter (Tankschiff ohne Selbstantrieb)

Containerschiff

Sonstiges Güterschiff

2 Abgang

Abgegangen am: (Tag, Monat und Jahr, z. B. 07/09/2017) / /

Bei Reihenfahrten: mal im Monat

3 Fahrtroute/Benutzte Wasserstraßen

Wird bei der Fahrt auch die See befahren? Ja Nein

Wurden im Meldehafen Güter ausgeladen? Ja Nein

Wurde zwischen dem Meldehafen und dem letzten Hafen Ladung transportiert? Ja Nein



Statistisches Landesamt Sachsen-Anhalt
Dezernat 35
Merseburger Str. 2
06110 Halle (Saale)

Bei Rückfragen erreichen Sie uns unter:

Telefon: (0345) 2318-0

Ansprechpartner/-in: (0345) 2318-436, 414

Telefax: (0345) 2318-930

E-Mail: abt-3@stala.mi.sachsen-anhalt.de

Bitte beachten Sie bei der Beantwortung der Fragen die Erläuterungen zu **1** bis **6** auf Seite 2 in dieser Unterlage. Weitere allgemeine Hinweise entnehmen Sie bitte dem beigefügten Merkblatt.

Vielen Dank für Ihre Mitarbeit.

15

Paginiernummer (bei Rückfragen bitte angeben)

noch: 3 Fahrtroute/Benutzte Wasserstraßen

Welche von den nachstehend genannten Wasserstraßen oder Punkten werden auf der Fahrt zum Ausladehafen der Güter – bei mehreren Ausladehäfen, dem weitest entfernten – passiert?

Bitte ankreuzen. Mehrfachnennungen möglich.

Emmerich (Rhein)

Schleuse Friedrichsfeld (Wesel-Datteln-Kanal)

Schleuse Koblenz (Mosel)

Seegrenze Ems/Übergang Delfzijl

Seegrenze Weser

Schleuse Brunsbüttel (Nord-Ostsee-Kanal)

Schleuse Geesthacht (Elbe)

Schleuse Oldenburg (Küstenkanal)

Elbe-Seitenkanal

Schleuse Plau (Müritz-Elde-Wasserstraße)

Schleuse Havelberg (Untere Havel)

Schleuse Parey (Pareyer Verbindungskanal)

Schleuse Niegripp (Elbe-Havel-Kanal)

Schleuse Schönwalde (Havel-Kanal)

Schleuse Plötzensee (Berlin-Spandauer-Schiffahrtskanal)

Hansabrücke (Spree-Oder-Wasserstraße)

Unterschleuse (Landwehrkanal)

Schleuse Kleinmachnow (Teltow-Kanal)

Schleuse Eisenhüttenstadt (Oder)

Straßenbrücke Schwedt (Hohensaaten-Friedrichsthaler-Wasserstraße)

Schleuse Jochenstein (Donau)

Erläuterungen zum Fragebogen

1 Für den Verkehr von Schiffen, die im Berichtsmonat eine häufig wiederkehrende Verbindung zwischen zwei gleichen Häfen unterhalten, kann die Zählkarte monatlich als Sammelzählkarte angelegt werden. Voraussetzung dabei ist, dass auf allen Fahrten immer die gleichen Güter in gleicher Ladungsart bzw. gleichen Ladungseinheiten befördert werden. In diesem Fall ist das Tagesdatum frei zu lassen und in das Feld „Bei Reihenfahrten“ einzutragen, wie oft das Schiff im Berichtsmonat angekommen oder abgegangen ist.

Abschnitt 4 der Zählkarte („Im Meldehafen geladene Güter, Ladungsarten und Ladungseinheiten“) ist dann ebenso auszufüllen wie bei Nicht-Reihenfahrten. Bei der „Menge in Tonnen“ ist allerdings die **Gesamtsumme aller bei diesen Fahrten** beförderten Güter (je Güterart) einzutragen. Gleiches gilt – sofern Güter in Ladungseinheiten befördert werden (LA-Codes 40–51) – auch für das Feld „Anzahl der Ladungseinheiten“, das die **Stückzahl der Ladungseinheiten aller Fahrten** (je Ladungsart bzw. Ladungseinheit) zusammen beinhalten soll.

2 Diese Angaben dienen der maschinellen Ermittlung der Verkehrsleistung (Güteraufkommen, Tonnen- und Schiffskilometer) auf den einzelnen Wasserstraßen.

3 Die Bezeichnung der Güter erfolgt nach der NST-2007 (einheitliches Güterverzeichnis für die Verkehrsstatistik – 2007). Sammelbezeichnungen wie Getreide, Erze, Eisen usw. sind nicht zulässig; die Güter

sind genauer zu benennen, z. B. Weizen, Roggen, Eisenerze, Walzstahl usw. Markenbezeichnungen sind nicht zu verwenden. Für jede Güterart ist eine separate Zeile vorgesehen. Wird allerdings eine Güterart geladen, die in mehreren Häfen gelöscht wird, so sind so viele Zeilen auszufüllen, wie Ausladehäfen bei der betreffenden Güterart vorkommen.

Bei leeren Ladungseinheiten sind je Ladungsart ebenfalls Zeilen anzulegen, in der die Felder „Güterart“, „Gefahrgut“ und „Menge in Tonnen“ leer bleiben und nur die Ladungsart, Ein- bzw. Ausladehafen sowie die Anzahl der leeren Ladungseinheiten angegeben werden.

- 4** Ausladehafen ist der Ort, an dem das Gut ausgeladen werden soll. Beim Abgang von Schiffsleichtern nach Übersee ist jedoch nicht der Hafen in Übersee als Ausladehafen anzuschreiben, sondern der deutsche Seehafen (z. B. Bremerhaven) oder ein Rheinmündungshafen, in dem der Schiffsleichter vom Trägerschiff aufgenommen wird.
- 5** Anzugeben ist das Bruttogewicht – in Tonnen – der jeweiligen Güterart einschließlich Verpackung, jedoch **ohne Eigengewichte der Ladungseinheiten**.
- 6** Anzugeben sind hier die in der untenstehenden Liste zutreffenden zweistelligen Codes (z. B. der Code 42 bei 40-Fuß-Containern).

4 Im Meldehafen geladene Güter, Ladungsarten und Ladungseinheiten

Güterart 3	Ausladehafen 4	Gefahrgut: ja	Menge in Tonnen 5	Ladungsart 6	Anzahl der Ladungseinheiten
_____	_____	<input type="checkbox"/>	_____	_____	_____
_____	_____	<input type="checkbox"/>	_____	_____	_____
_____	_____	<input type="checkbox"/>	_____	_____	_____
_____	_____	<input type="checkbox"/>	_____	_____	_____
_____	_____	<input type="checkbox"/>	_____	_____	_____
_____	_____	<input type="checkbox"/>	_____	_____	_____
_____	_____	<input type="checkbox"/>	_____	_____	_____
_____	_____	<input type="checkbox"/>	_____	_____	_____
_____	_____	<input type="checkbox"/>	_____	_____	_____
_____	_____	<input type="checkbox"/>	_____	_____	_____
_____	_____	<input type="checkbox"/>	_____	_____	_____
_____	_____	<input type="checkbox"/>	_____	_____	_____
_____	_____	<input type="checkbox"/>	_____	_____	_____
_____	_____	<input type="checkbox"/>	_____	_____	_____
_____	_____	<input type="checkbox"/>	_____	_____	_____
_____	_____	<input type="checkbox"/>	_____	_____	_____

Massengut	Stückgut	Container
10 = unverpacktes flüssiges Massengut 20 = unverpacktes festes Schüttgut	30 = unverpacktes oder konventionell verpacktes Stückgut (nicht auf RO-RO-Einheiten; einschließlich kleiner Container < 20 Fuß)	40 = 20-Fuß-Container 41 = Container zwischen 20 und 40 Fuß 42 = 40-Fuß-Container 43 = Container größer als 40 Fuß 44 = Sonstige Großcontainer
Fahrzeuge als Transportmittel (RO-RO-Einheiten)	Sonstige Ladungsarten	
50 = Straßengüterfahrzeuge einschl. deren Anhänger sowie Anhänger von Straßengüterfahrzeugen 51 = Wechselbrücken/-behälter	99 = Sonstiges	

Veröffentlichungen¹ im Statistischen Landesamt Sachsen-Anhalt

Im Monat Juni 2018 erschienen

Bestell-Nr. ¹	Kennziffer/Periodizität	Titel	Preis (in EUR)
1 Z 0 03	Z	Statistisches Monatsheft 06/2018	5,50
3 A 1 17	A I j/17	Einbürgerungen Jahr 2017	4,50
3 B 1 01	B I j/17	Allgemeinbildende Schulen: Schuljahresanfangsstatistik Schuljahr 2017/18	15,50
3 C 1 06	C I j/17	Bestockte Rebflächen: Zwischenerhebung Ergebnisse 2017	1,50
3 C 2 02	C I, II j/17	Anbau und Ernte von Feldfrüchten und Grünland, Obst und Gemüse Jahr 2017 Endgültige Ergebnisse	2,50
3 C 3 06	C III j/17	Schlachtungen und Geflügel Jahr 2017: Endgültige Ergebnisse	2,50
3 E 1 02	E I m-3/18	Beschäftigte, Umsatz im Verarbeitenden Gewerbe sowie im Bergbau und der Gewinnung von Steinen und Erden März 2018: Vorläufige Ergebnisse Betriebe mit 50 und mehr tätigen Personen	5,00
3 E 2 01	E II, III m-3/18	Umsatz, Tätige Personen, Auftragsingang und Auftragsbestand im Baugewerbe März 2018	2,50
3 E 2 04	E II, III j/16	Jahreserhebung einschließlich Investitionserhebung bei Unternehmen des Bauhaupt- und Ausbaugewerbes Ergebnisse 2016	2,50
3 F 2 02	F II j/17	Baugenehmigungen und Bauüberhang im Wohn- und Nichtwohnbau Jahr 2017	3,50
3 G 1 01	G I m-4/17 ²	Entwicklung von Umsatz und Beschäftigten im Einzelhandel April 2017 Vorläufige Ergebnisse	-
3 G 1 01	G I m-5/17 ²	Entwicklung von Umsatz und Beschäftigten im Einzelhandel Mai 2017 Vorläufige Ergebnisse	-
3 G 1 01	G I m-6/17 ²	Entwicklung von Umsatz und Beschäftigten im Einzelhandel Juni 2017 Vorläufige Ergebnisse	-
3 G 1 01	G I m-7/17 ²	Entwicklung von Umsatz und Beschäftigten im Einzelhandel Juli 2017 Vorläufige Ergebnisse	-
3 G 1 01	G I m-8/17 ²	Entwicklung von Umsatz und Beschäftigten im Einzelhandel August 2017 Vorläufige Ergebnisse	-
3 G 1 01	G I m-8/17 ²	Entwicklung von Umsatz und Beschäftigten im Einzelhandel September 2017 Vorläufige Ergebnisse	-
3 G 1 01	G I m-10/17 ²	Entwicklung von Umsatz und Beschäftigten im Einzelhandel Oktober 2017 Vorläufige Ergebnisse	-
3 G 1 01	G I m-11/17 ²	Entwicklung von Umsatz und Beschäftigten im Einzelhandel November 2017 Vorläufige Ergebnisse	-
3 G 1 01	G I m-12/17	Entwicklung von Umsatz und Beschäftigten im Einzelhandel Dezember 2017 Vorläufige Ergebnisse	2,00
3 G 4 01	G IV m-2/18	Gäste und Übernachtungen im Reiseverkehr, Beherbergungskapazität Februar 2018, Januar bis Februar 2018: Vorläufige Ergebnisse	6,00
3 L 2 01	L II vj-1/18	Gemeindefinanzen: Einzahlungen und Auszahlungen, Schuldenstände Kassenstatistik 01.01.2018 bis 31.03.2018, Schuldenstatistik 31.03.2018	13,50
3 L 3 02	L III j/17	Personal im öffentlichen Dienst Stand: 30.06.2017	7,00
3 L 4 08	L IV j/13	Ergebnisse der Statistik über Personengesellschaften und Gemeinschaften Jahr 2013	5,50
3 M 1 01	M I vj-1/18	Verbraucherpreisindex März 2018	5,00
3 M 1 02	M I vj-1/18	Preisindex für Bauwerke Februar 2018	3,00

¹ Veröffentlichung als PDF-Datei kostenfrei erhältlich, bei Bestellung bitte die erste Stelle der Bestellnummer durch eine „6“ ersetzen.

² Veröffentlichung nur als PDF-Datei erhältlich.



www.statistik.sachsen-anhalt.de

Bestellnummer: 3H201



H II
m-1/18