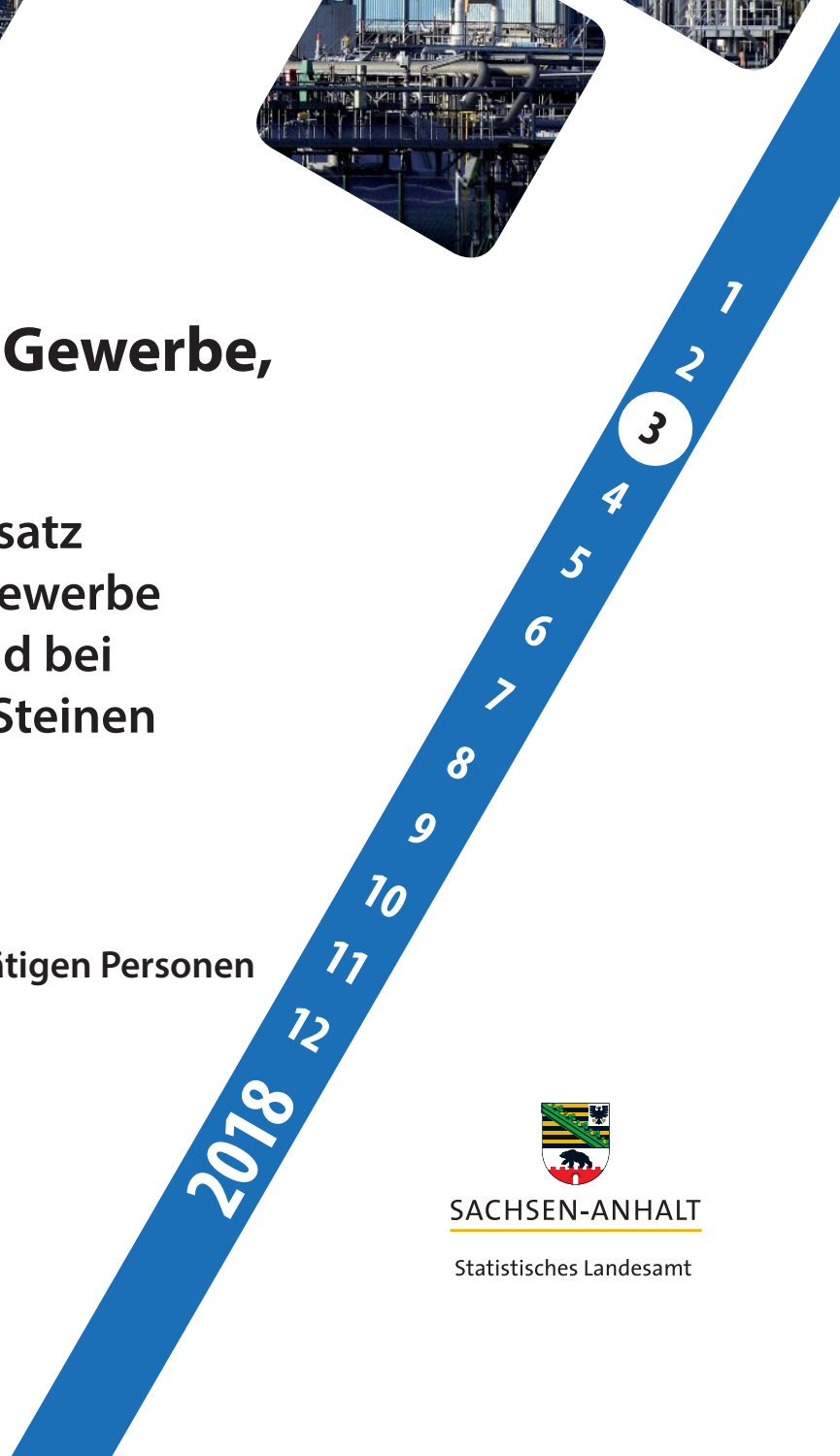




# Produzierendes Gewerbe, Handwerk

Tätige Personen, Umsatz  
im Verarbeitenden Gewerbe  
sowie im Bergbau und bei  
der Gewinnung von Steinen  
und Erden

März 2018  
Vorläufige Ergebnisse  
Betriebe mit 50 und mehr tätigen Personen



**SACHSEN-ANHALT**

Statistisches Landesamt

## **Herausgabemonat Juni 2018**

### **Inhaltliche Verantwortung:**

Dezernat Verarbeitendes Gewerbe, Handwerk, Bau, Energie  
Herr Dr. Lehmann                      Telefon: 0345 2318-305

### **Pressesprecherin/Dezernatsleiterin Öffentlichkeitsarbeit:**

Frau Richter-Grünwald              Telefon: 0345 2318-702

### **Informations- und Auskunftsdienst:**

Frau Hannemann                      Telefon: 0345 2318-777  
Frau Heyl                              Telefon: 0345 2318-716  
    Telefax: 0345 2318-913  
    E-Mail: [info@stala.mi.sachsen-anhalt.de](mailto:info@stala.mi.sachsen-anhalt.de)  
    Internet: [www.statistik.sachsen-anhalt.de](http://www.statistik.sachsen-anhalt.de)

**Vertrieb:**                              Telefon: 0345 2318-718  
    E-Mail: [shop@stala.mi.sachsen-anhalt.de](mailto:shop@stala.mi.sachsen-anhalt.de)

**Bibliothek und  
Besucherdienst:**                      Merseburger Straße 2  
    Montag - Freitag: 8.00 Uhr - 12.00 Uhr  
    Telefon: 0345 2318-714  
    E-Mail: [bibliothek@stala.mi.sachsen-anhalt.de](mailto:bibliothek@stala.mi.sachsen-anhalt.de)

**Schriftliche  
Bestellungen an:**                      Statistisches Landesamt Sachsen-Anhalt  
    Öffentlichkeitsarbeit  
    Postfach 20 11 56  
    06012 Halle (Saale)

**Herausgeber:**                      Statistisches Landesamt Sachsen-Anhalt

©                      Statistisches Landesamt Sachsen-Anhalt, Halle (Saale) 2018  
    Auszugsweise Vervielfältigung und Verbreitung mit Quellenangabe gestattet.

Bezug:                                      Preis: 5,00 Euro  
    kostenfrei als PDF-Datei verfügbar - Bestell-Nr.: 6E102



Produzierendes Gewerbe, Handwerk

Tätige Personen, Umsatz im  
Verarbeitenden Gewerbe  
sowie im Bergbau  
und der Gewinnung  
von Steinen und Erden

Vorläufige Ergebnisse  
Betriebe mit 50 und  
mehr tätigen Personen

März 2018

Land Sachsen-Anhalt

---



## Inhaltsverzeichnis

	Seite
Vorbemerkungen	4
Klassifikation der Wirtschaftszweige	8
Grafiken	16
1. Ergebnisse der Betriebe im Verarbeitenden Gewerbe sowie im Bergbau und der Gewinnung von Steinen und Erden Sachsen-Anhalts	
1.1 Betriebe im Verarbeitenden Gewerbe sowie im Bergbau und der Gewinnung von Steinen und Erden Sachsen-Anhalts - Jahr 2007 bis März 2018	18
1.2 Betriebe im Verarbeitenden Gewerbe Sachsen-Anhalts - Jahr 2007 bis März 2018	19
1.3 Fachliche Betriebsteile, Tätige Personen und Umsatz im Verarbeitenden Gewerbe sowie im Bergbau und der Gewinnung von Steinen und Erden Sachsen-Anhalts im März 2018 nach beteiligten Wirtschaftszweigen	20
1.4 Betriebe, Tätige Personen, Arbeitsstunden, Entgelte und Umsatz im Verarbeitenden Gewerbe sowie im Bergbau und der Gewinnung von Steinen und Erden Sachsen-Anhalts im März 2018 nach hauptbeteiligten Wirtschaftszweigen	22
1.5 Tätige Personen, Arbeitsstunden, Entgelte und Umsatz in den Betrieben des Verarbeitenden Gewerbes sowie im Bergbau und der Gewinnung von Steinen und Erden Sachsen-Anhalts im März 2018 nach hauptbeteiligten Wirtschaftszweigen - Veränderung gegenüber dem Vorjahresmonat	30
1.6 Ausgewählte Berechnungskennziffern in Betrieben im Verarbeitenden Gewerbe sowie im Bergbau und der Gewinnung von Steinen und Erden Sachsen-Anhalts im März 2018 nach hauptbeteiligten Wirtschaftszweigen	32
1.7 Auslandsumsatz nach Euro- und Nicht-Eurozone in Betrieben des Verarbeitenden Gewerbes sowie im Bergbau und der Gewinnung von Steinen und Erden Sachsen-Anhalts im März 2018 nach hauptbeteiligten Wirtschaftszweigen - Veränderung gegenüber dem Vorjahresmonat	34
2. Betriebe im Verarbeitenden Gewerbe sowie im Bergbau und der Gewinnung von Steinen und Erden Sachsen-Anhalts im März 2018 nach kreisfreien Städten und Landkreisen	36

## Vorbemerkungen

In dem vorliegenden Bericht werden die Daten des Monatsberichtes für Betriebe im Verarbeitenden Gewerbe sowie im Bergbau und der Gewinnung von Steinen und Erden des Landes Sachsen-Anhalt in der fachlichen Gliederung der „Klassifikation der Wirtschaftszweige, Ausgabe 2008“ (WZ 2008), nachgewiesen.

Ab 2007 werden mit dem Monatsbericht die produzierenden Betriebe mit 50 und mehr tätigen Personen von Unternehmen des Verarbeitenden Gewerbes sowie des Bergbaus und der Gewinnung von Steinen und Erden sowie die produzierenden Betriebe mit 50 und mehr tätigen Personen von Unternehmen anderer Wirtschaftszweige erfasst.

Die unterhalb dieser Abschneidegrenze liegenden Betriebe werden ab dem Berichtsjahr 2007 nur noch im neu eingeführten Jahresbericht für Betriebe nach den tätigen Personen, den Entgelten und dem Umsatz befragt.

Die Ergebnisse für Betriebe im Verarbeitenden Gewerbe sowie im Bergbau und der Gewinnung von Steinen und Erden von Unternehmen des Produzierenden Gewerbes mit im Allgemeinen 20 oder mehr tätigen Personen und die produzierenden Betriebe mit im Allgemeinen 20 oder mehr tätigen Personen von Unternehmen der übrigen Wirtschaftsbereiche werden jährlich zusammen mit denen für Unternehmen im Jahresbericht (Bestellnummer 3E103) für das Produzierende Gewerbe als Jahresdaten veröffentlicht.

## Rechtsgrundlagen

Rechtsgrundlagen für die Durchführung des Monatsberichts über die Abschnitte B „Bergbau und Gewinnung von Steinen und Erden“ und C „Verarbeitendes Gewerbe“ der „Klassifikation der Wirtschaftszweige, Ausgabe 2008 (WZ 2008)“ sind:

- das Gesetz über die Statistik im Produzierenden Gewerbe (ProdGewStatG) in der Fassung der Bekanntmachung vom 21. März 2002 (BGBl. I S. 1181), zuletzt geändert durch Artikel 271 der Verordnung vom 31. August 2015 (BGBl. I S.1474)
- das Gesetz über die Statistik für Bundeszwecke (Bundesstatistikgesetz - BStatG) vom 22. Januar 1987 (BGBl. I S. 462, 565), zuletzt geändert durch Artikel 1 des Gesetzes vom 21. Juli 2016 (BGBl. I S. 1768).

## Klassifikation

Die Zuordnung der Betriebe bzw. Unternehmen und die fachliche Gliederung der Ergebnisse erfolgt auf Grundlage der „Klassifikation der Wirtschaftszweige, Ausgabe 2008“ (WZ 2008). Mit der Einführung der WZ 2008 wird die Verordnung (EG) Nr. 1893/2006 des Europäischen Parlaments und des Rates vom 20. Dezember 2006 (ABl. Nr. L 393 vom 30.12.2006 S. 1) zur Einführung der Statistischen Systematik der Wirtschaftszweige in der Europäischen Gemeinschaft (NACE Rev. 2) umgesetzt. Das Kodierungssystem der WZ 2008 unterscheidet zwischen Abschnitten (Buchstaben A - U), Abteilungen (Zweisteller), Gruppen (Dreisteller), Klassen (Viersteller) und Unterklassen (Fünfsteller).

Der Wirtschaftsbereich „Verarbeitendes Gewerbe sowie Bergbau und Gewinnung von Steinen und Erden“ erstreckt sich über die Abschnitte B und C sowie - in der numerischen Gliederung - über die Abteilungen 05 bis 33 der WZ 2008 (siehe Seite 8 ff).

Die Anwendung der neuen Klassifikation hat Auswirkungen auf den Berichtskreis der Statistiken im Produzierenden Gewerbe, weil einige Tätigkeiten innerhalb des Produzierenden Gewerbes umgruppiert, andere zusätzlich aufgenommen oder ausgegliedert wurden. Darüber hinaus erfolgt die Kodierung der Wirtschaftszweige nunmehr nach einem völlig neuen Nummerierungssystem.

Infolge der strukturellen Veränderungen beim Produzierenden Gewerbe durch den Übergang auf die WZ 2008 zählen zum Beispiel die Branchen des Verlagsgewerbes und des Recyclings nicht mehr in das Verarbeitende Gewerbe. Aber auch innerhalb des Verarbeitenden Gewerbes wurden mit der WZ 2008 erhebliche Anpassungen bei der Zusammensetzung der Wirtschaftszweige vorgenommen. So werden künftig Montage- und Installationsleistungen in eigenständigen Klassen der WZ 2008 nachgewiesen.

Neben den Angaben für die Wirtschaftszweiggliederungen der WZ 2008 werden auch Ergebnisse für die Hauptgruppen Vorleistungsgüter, Investitionsgüter, Gebrauchsgüter, Verbrauchsgüter und Energie veröffentlicht.

Die Verordnung (EG) Nr. 586/2001 der Kommission vom 26. März 2001 zur Durchführung der Verordnung (EG) Nr. 656/2007 der Kommission vom 14. Juni 2007 (ABl. EU Nr. L 155 S. 3) legt die Definition der Hauptgruppen fest.

Die genaue Zusammensetzung der Hauptgruppen kann dem Auszug der Klassifikation der Wirtschaftszweige, Ausgabe 2008 (WZ 2008), ab Seite 8 entnommen werden.

Aus Geheimhaltungsgründen wird die Hauptgruppe Energie nicht gesondert veröffentlicht, sondern wird mit der Hauptgruppe Vorleistungsgüterproduzenten zusammengefasst.

## Berichtskreis

Im Monatsbericht werden Betriebe des Wirtschaftsbereichs Verarbeitendes Gewerbe sowie Bergbau und Gewinnung von Steinen und Erden (Industrie und Handwerk einschließlich handwerklicher Nebenbetriebe) mit mindestens 50 tätigen Personen erfasst.

Mit Einführung der WZ 2008 werden Einheiten (Betriebe) ohne eigene Warenproduktion, die fremdbezogene Waren oder Dienstleistungen in eigenem Namen bzw. im Namen des Unternehmens/der Unternehmensgruppe, zu dem/der sie gehören, verkaufen (Converter), nicht mehr dem Verarbeitenden Gewerbe zugerechnet (nähere Hinweise siehe Erhebungsunterlagen des Monatsberichts für Betriebe).

Als Betrieb gilt in der amtlichen Unternehmensstatistik ein an einem räumlich festgestellten Ort gelegenes Unternehmen oder Teil eines Unternehmens (z. B. Fabrikations-/Werkstätte, Werk, Bergwerk, Grube). An diesem Ort oder von diesem Ort werden Wirtschaftstätigkeiten ausgeübt, für die - mit Ausnahmen - eine oder mehrere Personen (ggf. auch nur Teilzeitbeschäftigte) im Auftrag ein und desselben Unternehmens arbeiten. Ein Betrieb untersteht immer einem (einzigen) Unternehmen, das seinerseits seinen Sitz stets in einem seiner Betriebe hat.

Örtlich getrennte Hauptverwaltungen von Unternehmen des Erhebungsbereichs werden ebenfalls als eigenständige Betriebe dieses Bereichs erfasst.

Die Merkmalswerte sind für den gesamten Betrieb zu melden und schließen auch die nichtproduzierenden Teile ein.

## Methodische Hinweise zu den Ergebnissen

In der Tabellengruppe 1 sind die Ergebnisse des Monatsberichts der Betriebe im Bergbau und der Gewinnung von Steinen und Erden in Sachsen-Anhalt dargestellt.

Bei Betrieben werden die tätigen Personen und die Umsätze nach fachlichen Betriebsteilen, alle übrigen Merkmale nur für den gesamten Betrieb erhoben.

Ein fachlicher Betriebsteil ist ein Teil eines Betriebes, in welchem nur eine bestimmte wirtschaftliche Tätigkeit ausgeführt wird. Im Falle, ein Betrieb übt nur eine wirtschaftliche Tätigkeit aus, sind die Einheiten Betrieb und fachlicher Betriebsteil identisch.

Hinsichtlich der Darstellung der Ergebnisse wird bei tätigen Personen und Umsätzen zwischen einem Nachweis nach hauptbeteiligten und beteiligten Wirtschaftszweigen unterschieden. Beim Nachweis nach hauptbeteiligten Wirtschaftszweigen werden alle Angaben eines Betriebes dem Wirtschaftszweig zugeordnet, in dem das wirtschaftliche Schwergewicht des Betriebes liegt. Für die Darstellung nach beteiligten Wirtschaftszweigen (fachliche Einheiten) werden die tätigen Personen und Umsätze (Betriebe mit Betriebsteilen in mehreren Klassen der WZ 2008) auf diejenigen Zweige aufgeteilt, denen die einzelnen Betriebsteile entsprechend ihrer Produktion zuzuordnen sind. Bei diesem Nachweis werden die tätigen Personen und Umsätze in den sonstigen Betriebsteilen nicht berücksichtigt.

Im Monatsbericht für Betriebe sind die Ergebnisse aller Betriebe des Verarbeitenden Gewerbes sowie des Bergbaus und der Gewinnung von Steinen und Erden auf dem Territorium Sachsen-Anhalts enthalten, auch wenn sich der Unternehmenssitz einzelner Betriebe außerhalb des Landes Sachsen-Anhalts befindet.

Die Tabelle 2 enthält die Ergebnisse des Monatsberichts für Betriebe in der territorialen Gliederung nach kreisfreien Städten und Landkreisen des Landes Sachsen-Anhalt.

## Erhebungsmerkmale

**Tätige Personen:** Alle am Monatsende im Betrieb tätigen Personen einschl. der tätigen Inhaber/-innen, mithelfenden Familienangehörigen (auch unbezahlt mithelfende Familienangehörige, soweit sie mindestens ein Drittel der üblichen Arbeitszeit im Betrieb tätig sind), an andere Unternehmen überlassenen Mitarbeiter/-innen und Heimarbeiter/-innen, aber ohne Leiharbeiter/-innen. Einbezogen werden u. a. Erkrankte, Urlauber/-innen, Kurzarbeiter/-innen, Streikende, von der Aussperrung Betroffene, Personen in Altersteilzeitregelungen, Auszubildende, Saison- und Aushilfsarbeiter/-innen sowie Teilzeitbeschäftigte. Die tätigen Personen umfassen auch die kaufmännischen Auszubildenden (einschl. der Auszubildenden in den übrigen nichtgewerblichen Ausbildungsberufen) und die gewerblich Auszubildenden.

Nicht zu den tätigen Personen rechnen Leiharbeiterinnen/Leiharbeiter im Sinne des Arbeitnehmerüberlassungsgesetzes (AÜG), Arbeitskräfte, die als Beauftragte anderer Betriebe/Unternehmen im meldenden Betrieb Montage- und Reparaturarbeiten durchführen sowie aufgrund einer tarifvertraglichen Vorruhestandsregelung vorzeitig ausgeschiedene Mitarbeiterinnen/Mitarbeiter.

**Geleistete Arbeitsstunden:** Zu melden sind die von allen tätigen Personen (einschl. der Heimarbeiter/-innen und der Auszubildenden) im Betrieb tatsächlich geleisteten (nicht die bezahlten) Stunden, einschl. Über-, Nacht-, Sonntags- und Feiertagsstunden.

**Entgelte:** Die Entgelte entsprechen der Brutto-lohn- und Bruttogehaltssumme. Dies ist die Bruttosumme der Bar- und Sachbezüge der tätigen Personen einschl. der an andere Unternehmen überlassenen Mitarbeiter/-innen, ohne Pflichtanteile des Arbeitgebers zur Sozialversicherung und Vergütungen, die als Spesenersatz anzusehen sind.

Einzubeziehen sind tariflich oder frei vereinbarte Zulagen (z. B. Akkord-, Nachtarbeits-, Schmutzzulagen), Naturalvergütungen, Vergütungen für ausgefallene Arbeitszeit (z. B. Urlaubslöhne), Lohn- und Gehaltsfortzahlung im Krankheitsfall und Zuschüsse des Arbeitgebers zum Krankengeld, Arbeitsentgelte und sonstige lohnsteuerpflichtige Zahlungen des Arbeitgebers im Rahmen von Altersteilzeitregelungen, Urlaubsbeihilfen, Gratifikationen, Gewinnbeteiligungen, tariflich oder frei vereinbarte Kindergelder und sonstige Familienzuschläge sowie Erziehungsbeihilfen, ferner vermögenswirksame Leistungen des Arbeitgebers und gezahlte Beträge an tätige Personen in eigenen Sozialeinrichtungen (z. B. Werksarzt) sowie Bezüge von Gesellschaftern, Vorstandsmitgliedern und anderen leitenden Kräften (soweit sie steuerlich als Einkünfte aus unselbständiger Arbeit gelten) und Provisionen und Tantiemen.

Nicht einzubeziehen sind Anweisungen des staatlichen Kindergeldes, Sozial- und sonstige Aufwendungen des Arbeitgebers (u. a. Pflichtbeiträge zur Sozialversicherung, Aufwendungen für die betriebliche Altersversorgung, Vorruhestandszahlungen, Kurzarbeitergeld), an andere Unternehmen für entgeltliche Überlassung von Arbeitskräften gezahlte Beträge sowie Einnahmen von anderen Unternehmen für die Überlassung von Arbeitnehmern.

**Umsatz:** Umsatz aus eigener Erzeugung (einschließlich Umsatz aus dem Verkauf von Energie und Nebenerzeugnissen und Abfällen sowie Entgelte für industrielle Dienstleistungen, Instandhaltungen und Montagen). Umsatz aus Handelsware und sonstigen nichtindustriellen/nichthandwerklichen Tätigkeiten (z. B. Erlöse aus Vermietung und Verpachtung sowie aus Lizenzverträgen, Provisionseinnahmen und Einnahmen aus der Veräußerung von Patenten). Der Umsatz beruht auf den Rechnungswerten (Fakturenwerte) ohne in Rechnung gestellte Umsatzsteuer. Im Umsatz enthalten sind Verbrauchssteuern und Kosten für Fracht, Verpackung und Porto, auch wenn diese gesondert berechnet werden. Außerordentliche und betriebsfremde Erträge aus dem Verkauf von Anlagegütern, aus der Verpachtung von Grundstücken, Zinsen, Dividenden und dgl. sind nicht im Umsatz enthalten. Da es sich grundsätzlich um fakturierte Werte handelt, enthält der Umsatz auch nicht den Wert der Lieferungen, die innerhalb eines Unternehmens von Werk zu Werk stattfinden.

**Inlandsumsatz:** Umsatz mit Abnehmern im gesamten Bundesgebiet sowie Umsatz mit den im Bundesgebiet stationierten ausländischen Streitkräften.

**Auslandsumsatz:** Umsatz mit Abnehmern im Ausland und - soweit einwandfrei erkennbar - Umsatz mit deutschen Exporteuren.

*Als Auslandsumsatz mit der Eurozone* gilt der Umsatz mit den Staaten Belgien, Estland, Lettland, Finnland, Frankreich, Griechenland, Irland, Italien, Luxemburg, Malta, den Niederlanden, Österreich, Portugal, Slowakei, Slowenien, Spanien und Zypern.

*Als Auslandsumsatz mit der Nicht-Eurozone* gilt der Umsatz mit allen Staaten außer den oben genannten Staaten der Eurozone.

Der Erhebungsbogen zur vorliegenden Statistik ist in der PDF-Ausgabe dieses Berichtes enthalten.



**Anmerkung**

Abweichungen in den Summen sind auf das Runden der Zahlen zurückzuführen.

**Zeichenerklärung**

- nichts vorhanden (genau null)
- 0 weniger als die Hälfte von 1 in der letzten besetzten Stelle, jedoch mehr als nichts
- . Zahlenwert unbekannt oder geheim zu halten
- x Tabellenfach gesperrt, weil Aussage nicht sinnvoll
- ... Angabe fällt später an

**Abkürzungen**

- a. n. g. = anderweitig nicht genannt
- bzw. = beziehungsweise
- einschl. = einschließlich
- EUR = Euro
- H. v. = Herstellung von
- u. dgl. = und dergleichen
- usw. = und so weiter
- z. B. = zum Beispiel

**Klassifikation der Wirtschaftszweige, Ausgabe 2008 (WZ 2008),  
und Zuordnung der Klassen nach WZ 2008 zu den Hauptgruppen**

**Wirtschaftsbereich: Verarbeitendes Gewerbe sowie Bergbau und Gewinnung von Steinen und Erden**

Nr. der WZ 2008	Bezeichnung	Hauptgruppe
<b>B</b>	<b>Abschnitt B – Bergbau und Gewinnung von Steinen und Erden</b>	
05	Kohlenbergbau	
05.1	Steinkohlenbergbau	
05.10	Steinkohlenbergbau	EN
05.2	Braunkohlenbergbau	
05.20	Braunkohlenbergbau	EN
06	Gewinnung von Erdöl und Erdgas	
06.1	Gewinnung von Erdöl	
06.10	Gewinnung von Erdöl	EN
06.2	Gewinnung von Erdgas	
06.20	Gewinnung von Erdgas	EN
07	Erzbergbau	
07.1	Eisenerzbergbau	
07.10	Eisenerzbergbau	A
07.2	NE-Metallerzbergbau	
07.21	Bergbau auf Uran- und Thoriumerze	A
07.29	Sonstiger NE-Metallerzbergbau	A
08	Gewinnung von Steinen und Erden, sonstiger Bergbau	
08.1	Gewinnung von Natursteinen, Kies, Sand, Ton und Kaolin	
08.11	Gewinnung von Naturwerksteinen und Natursteinen, Kalk- und Gipsstein, Kreide und Schiefer	A
08.12	Gewinnung von Kies, Sand, Ton und Kaolin	A
08.9	Sonstiger Bergbau; Gewinnung von Steinen und Erden a. n. g.	
08.91	Bergbau auf chemische und Düngemittelminerale	A
08.92	Torfgewinnung	A
08.93	Gewinnung von Salz	A
08.99	Gewinnung von Steinen und Erden a. n. g.	A
09	Erbringung von Dienstleistungen für den Bergbau und für die Gewinnung von Steinen und Erden	
09.1	Erbringung von Dienstleistungen für die Gewinnung von Erdöl und Erdgas	
09.10	Erbringung von Dienstleistungen für die Gewinnung von Erdöl und Erdgas	A
09.9	Erbringung von Dienstleistungen für den sonstigen Bergbau und die Gewinnung von Steinen und Erden	
09.90	Erbringung von Dienstleistungen für den sonstigen Bergbau und die Gewinnung von Steinen und Erden	A
<b>C</b>	<b>Abschnitt C – Verarbeitendes Gewerbe</b>	
10	Herstellung von Nahrungs- und Futtermitteln	
10.1	Schlachten und Fleischverarbeitung	
10.11	Schlachten (ohne Schlachten von Geflügel)	VG
10.12	Schlachten von Geflügel	VG
10.13	Fleischverarbeitung	VG
10.2	Fischverarbeitung	
10.20	Fischverarbeitung	VG

Nr. der WZ 2008	Bezeichnung	Hauptgruppe
10.3	Obst- und Gemüseverarbeitung	
10.31	Kartoffelverarbeitung	VG
10.32	Herstellung von Frucht- und Gemüsesäften	VG
10.39	Sonstige Verarbeitung von Obst und Gemüse	VG
10.4	Herstellung von pflanzlichen und tierischen Ölen und Fetten	
10.41	Herstellung von Ölen und Fetten (ohne Margarine u. ä. Nahrungsfette)	VG
10.42	Herstellung von Margarine u. ä. Nahrungsfetten	VG
10.5	Milchverarbeitung	
10.51	Milchverarbeitung (ohne Herstellung von Speiseeis)	VG
10.52	Herstellung von Speiseeis	VG
10.6	Mahl- und Schälmaschinen, Herstellung von Stärke und Stärkeerzeugnissen	
10.61	Mahl- und Schälmaschinen	A
10.62	Herstellung von Stärke und Stärkeerzeugnissen	A
10.7	Herstellung von Back- und Teigwaren	
10.71	Herstellung von Backwaren (ohne Dauerbackwaren)	VG
10.72	Herstellung von Dauerbackwaren	VG
10.73	Herstellung von Teigwaren	VG
10.8	Herstellung von sonstigen Nahrungsmitteln	
10.81	Herstellung von Zucker	VG
10.82	Herstellung von Süßwaren (ohne Dauerbackwaren)	VG
10.83	Verarbeitung von Kaffee und Tee, Herstellung von Kaffee-Ersatz	VG
10.84	Herstellung von Würzmitteln und Soßen	VG
10.85	Herstellung von Fertiggerichten	VG
10.86	Herstellung von homogenisierten und diätetischen Nahrungsmitteln	VG
10.89	Herstellung von sonstigen Nahrungsmitteln a. n. g.	VG
10.9	Herstellung von Futtermitteln	
10.91	Herstellung von Futtermitteln für Nutztiere	A
10.92	Herstellung von Futtermitteln für sonstige Tiere	A
11	Getränkeherstellung	
11.0	Getränkeherstellung	
11.01	Herstellung von Spirituosen	VG
11.02	Herstellung von Traubenwein	VG
11.03	Herstellung von Apfelwein und anderen Fruchtweinen	VG
11.04	Herstellung von Wermutwein und sonstigen aromatisierten Weinen	VG
11.05	Herstellung von Bier	VG
11.06	Herstellung von Malz	VG
11.07	Herstellung von Erfrischungsgetränken, Gewinnung natürlicher Mineralwässer	VG
12	Tabakverarbeitung	
12.0	Tabakverarbeitung	
12.00	Tabakverarbeitung	VG
13	Herstellung von Textilien	
13.1	Spinnstoffaufbereitung und Spinnerei	
13.10	* Spinnstoffaufbereitung und Spinnerei	A
13.2	Weberei	
13.20	* Weberei	A
13.3	Veredlung von Textilien und Bekleidung	
13.30	* Veredlung von Textilien und Bekleidung	A

Nr. der WZ 2008	Bezeichnung	Hauptgruppe
13.9	Herstellung von sonstigen Textilwaren	
13.91	* Herstellung von gewirktem und gestricktem Stoff	VG
13.92	* Herstellung von konfektionierten Textilwaren (ohne Bekleidung)	VG
13.93	* Herstellung von Teppichen	VG
13.94	* Herstellung von Seilerwaren	VG
13.95	* Herstellung von Vliesstoff und Erzeugnissen daraus (ohne Bekleidung)	VG
13.96	* Herstellung von technischen Textilien	VG
13.99	* Herstellung von sonstigen Textilwaren a. n. g.	VG
14	Herstellung von Bekleidung	
14.1	Herstellung von Bekleidung (ohne Pelzbekleidung)	
14.11	* Herstellung von Lederbekleidung	VG
14.12	* Herstellung von Arbeits- und Berufsbekleidung	VG
14.13	* Herstellung von sonstiger Oberbekleidung	VG
14.14	* Herstellung von Wäsche	VG
14.19	* Herstellung von sonstiger Bekleidung und Bekleidungszubehör a. n. g.	VG
14.2	Herstellung von Pelzwaren	
14.20	* Herstellung von Pelzwaren	VG
14.3	Herstellung von Bekleidung aus gewirktem und gestricktem Stoff	
14.31	* Herstellung von Strumpfwaren	VG
14.39	* Herstellung von sonstiger Bekleidung aus gewirktem und gestricktem Stoff	VG
15	Herstellung von Leder, Lederwaren und Schuhen	
15.1	Herstellung von Leder und Lederwaren (ohne Herstellung von Lederbekleidung)	
15.11	Herstellung von Leder und Lederfaserstoff; Zurichtung und Färben von Fellen	VG
15.12	Lederverarbeitung (ohne Herstellung von Lederbekleidung)	VG
15.2	Herstellung von Schuhen	
15.20	Herstellung von Schuhen	VG
16	Herstellung von Holz-, Flecht-, Korb- und Korkwaren (ohne Möbel)	
16.1	Säge-, Hobel- und Holzimprägnierwerke	
16.10	Säge-, Hobel- und Holzimprägnierwerke	A
16.2	Herstellung von sonstigen Holz-, Kork-, Flecht- und Korbwaren (ohne Möbel)	
16.21	Herstellung von Furnier-, Sperrholz-, Holzfaser- und Holzspanplatten	A
16.22	Herstellung von Parketttafeln	A
16.23	Herstellung von sonstigen Konstruktionsteilen, Fertigbauteilen, Ausbauelementen und Fertigteilmontagen aus Holz	A
16.24	Herstellung von Verpackungsmitteln, Lagerbehältern und Ladungsträgern aus Holz	A
16.29	Herstellung von Holzwaren a. n. g. Kork-, Flecht- und Korbwaren (ohne Möbel)	A
17	Herstellung von Papier-, Pappe und Waren daraus	
17.1	Herstellung von Holz- und Zellstoff, Papier, Karton und Pappe	
17.11	* Herstellung von Holz- und Zellstoff	A
17.12	* Herstellung von Papier, Karton und Pappe	A
17.2	Herstellung von Waren aus Papier, Karton und Pappe	
17.21	* Herstellung von Wellpapier und -pappe sowie von Verpackungsmitteln aus Papier, Karton und Pappe	A
17.22	* Herstellung von Haushalts-, Hygiene- und Toilettenartikeln aus Zellstoff, Papier und Pappe	A
17.23	* Herstellung von Schreibwaren und Bürobedarf aus Papier, Karton und Pappe	A
17.24	* Herstellung von Tapeten	A
17.29	* Herstellung von sonstigen Waren aus Papier, Karton und Pappe	A
18	Herstellung von Druckerzeugnissen; Vervielfältigung von bespielten Ton-, Bild- und Datenträgern	
18.1	Herstellung von Druckerzeugnissen	
18.11	Drucken von Zeitungen	VG
18.12	Drucken a. n. g.	VG
18.13	Druck- und Mediovorstufe	VG
18.14	Binden von Druckerzeugnissen und damit verbundene Dienstleistungen	VG

Nr. der WZ 2008	Bezeichnung	Hauptgruppe
18.2	Vervielfältigung von bespielten Ton-, Bild- und Datenträgern	
18.20	Vervielfältigung von bespielten Ton-, Bild- und Datenträgern	VG
19	Kokerei und Mineralölverarbeitung	
19.1	Kokerei	
19.10	Kokerei	EN
19.2	Mineralölverarbeitung	
19.20	Mineralölverarbeitung	EN
20	Herstellung von chemischen Erzeugnissen	
20.1	Herstellung von chemischen Grundstoffen, Düngemitteln und Stickstoffverbindungen, Kunststoffen in Primärformen und synthetischem Kautschuk in Primärformen	
20.11	* Herstellung von Industriegasen	A
20.12	* Herstellung von Farbstoffen und Pigmenten	A
20.13	* Herstellung von sonstigen anorganischen Grundstoffen und Chemikalien	A
20.14	* Herstellung von sonstigen organischen Grundstoffen und Chemikalien	A
20.15	* Herstellung von Düngemitteln und Stickstoffverbindungen	A
20.16	* Herstellung von Kunststoffen in Primärformen	A
20.17	* Herstellung von synthetischem Kautschuk in Primärformen	A
20.2	Herstellung von Schädlingsbekämpfungsmitteln, Pflanzenschutz- und Desinfektionsmitteln	
20.20	* Herstellung von Schädlingsbekämpfungsmitteln, Pflanzenschutz- und Desinfektionsmitteln	A
20.3	Herstellung von Anstrichmitteln, Druckfarben und Kittungen	
20.30	* Herstellung von Anstrichmitteln, Druckfarben und Kittungen	A
20.4	Herstellung von Seifen, Wasch-, Reinigungs- und Körperpflegemitteln sowie von Duftstoffen	
20.41	* Herstellung von Seifen, Wasch-, Reinigungs- und Poliermitteln	VG
20.42	* Herstellung von Körperpflegemitteln und Duftstoffen	VG
20.5	Herstellung von sonstigen chemischen Erzeugnissen	
20.51	* Herstellung von pyrotechnischen Erzeugnissen	A
20.52	* Herstellung von Klebstoffen	A
20.53	* Herstellung von ätherischen Ölen	A
20.59	* Herstellung von sonstigen chemischen Erzeugnissen a. n. g.	A
20.6	Herstellung von Chemiefasern	
20.60	* Herstellung von Chemiefasern	A
21	Herstellung von pharmazeutischen Erzeugnissen	
21.1	Herstellung von pharmazeutischen Grundstoffen	
21.10	* Herstellung von pharmazeutischen Grundstoffen	VG
21.2	Herstellung von pharmazeutischen Spezialitäten und sonstigen pharmazeutischen Erzeugnissen	
21.20	* Herstellung von pharmazeutischen Spezialitäten und sonstigen pharmazeutischen Erzeugnissen	VG
22	Herstellung von Gummi- und Kunststoffwaren	
22.1	Herstellung von Gummiwaren	
22.11	Herstellung und Runderneuerung von Bereifungen	A
22.19	Herstellung von sonstigen Gummiwaren	A
22.2	Herstellung von Kunststoffwaren	
22.21	Herstellung von Platten, Folien, Schläuchen und Profilen aus Kunststoffen	A
22.22	Herstellung von Verpackungsmitteln aus Kunststoffen	A
22.23	Herstellung von Baubedarfsartikeln aus Kunststoffen	A
22.29	Herstellung von sonstigen Kunststoffwaren	A
23	Herstellung von Glas und Glaswaren, Keramik, Verarbeitung von Steinen und Erden	
23.1	Herstellung von Glas und Glaswaren	
23.11	Herstellung von Flachglas	A
23.12	Veredlung und Bearbeitung von Flachglas	A
23.13	Herstellung von Hohlglas	A
23.14	Herstellung von Glasfasern und Waren daraus	A
23.19	Herstellung, Veredlung und Bearbeitung von sonstigem Glas einschließlich technischen Glaswaren	A

Nr. der WZ 2008	Bezeichnung	Hauptgruppe
23.2	Herstellung von feuerfesten keramischen Werkstoffen und Waren	
23.20	Herstellung von feuerfesten keramischen Werkstoffen und Waren	A
23.3	Herstellung von keramischen Baumaterialien	
23.31	Herstellung von keramischen Wand- und Bodenfliesen und -platten	A
23.32	Herstellung von Ziegeln und sonstiger Baukeramik	A
23.4	Herstellung von sonstigen Porzellan- und keramischen Erzeugnissen	
23.41	Herstellung von keramischen Haushaltswaren und Ziergegenständen	A
23.42	Herstellung von Sanitärkeramik	A
23.43	Herstellung von Isolatoren und Isolierteilen aus Keramik	A
23.44	Herstellung von keramischen Erzeugnissen für sonstige technische Zwecke	A
23.49	Herstellung von sonstigen keramischen Erzeugnissen	A
23.5	Herstellung von Zement, Kalk und gebranntem Gips	
23.51	Herstellung von Zement	A
23.52	Herstellung von Kalk und gebranntem Gips	A
23.6	Herstellung von Erzeugnissen aus Beton, Zement und Gips	
23.61	Herstellung von Erzeugnissen aus Beton, Zement und Kalksandstein für den Bau	A
23.62	Herstellung von Gipserzeugnissen für den Bau	A
23.63	Herstellung von Frischbeton (Transportbeton)	A
23.64	Herstellung von Mörtel und anderem Beton (Trockenbeton)	A
23.65	Herstellung von Faserzementwaren	A
23.69	Herstellung von sonstigen Erzeugnissen aus Beton, Zement und Gips a. n. g.	A
23.7	Be- und Verarbeitung von Naturwerksteinen und Natursteinen a. n. g.	
23.70	Be- und Verarbeitung von Naturwerksteinen und Natursteinen a. n. g.	A
23.9	Herstellung von Schleifkörpern und Schleifmitteln auf Unterlage sowie sonstigen Erzeugnissen aus nichtmetallischen Mineralien a. n. g.	
23.91	Herstellung von Schleifkörpern und Schleifmitteln auf Unterlage	A
23.99	Herstellung von sonstigen Erzeugnissen aus nichtmetallischen Mineralien a. n. g.	A
24	Metallerzeugung und -bearbeitung	
24.1	Erzeugung von Roheisen, Stahl und Ferrolegierungen	
24.10	* Erzeugung von Roheisen, Stahl und Ferrolegierungen	A
24.2	Herstellung von Stahlrohren, Rohrform-, Rohrverschluss- und Rohrverbindungsstücken aus Stahl	
24.20	* Herstellung von Stahlrohren, Rohrform-, Rohrverschluss- und Rohrverbindungsstücken aus Stahl	A
24.3	Sonstige erste Bearbeitung von Eisen und Stahl	
24.31	* Herstellung von Blankstahl	A
24.32	* Herstellung von Kaltband mit einer Breite von weniger als 600 mm	A
24.33	* Herstellung von Kaltprofilen	A
24.34	* Herstellung von kaltgezogenem Draht	
24.4	Erzeugung und erste Bearbeitung von NE-Metallen	
24.41	* Erzeugung und erste Bearbeitung von Edelmetallen	A
24.42	* Erzeugung und erste Bearbeitung von Aluminium	A
24.43	* Erzeugung und erste Bearbeitung von Blei, Zink und Zinn	A
24.44	* Erzeugung und erste Bearbeitung von Kupfer	A
24.45	* Erzeugung und erste Bearbeitung von sonstigen NE-Metallen	A
24.46	* Aufbereitung von Kernbrennstoffen	A
24.5	Gießereien	
24.51	* Eisengießereien	A
24.52	* Stahlgießereien	A
24.53	* Leichtmetallgießereien	A
24.54	* Buntmetallgießereien	A
25	Herstellung von Metallerzeugnissen	
25.1	Stahl- und Leichtmetallbau	
25.11	* Herstellung von Metallkonstruktionen	B
25.12	* Herstellung von Ausbauelementen aus Metall	B
25.2	Herstellung von Metalltanks und -behältern; Herstellung von Heizkörpern und -kesseln für Zentralheizungen	
25.21	* Herstellung von Heizkörpern und -kesseln für Zentralheizungen	B
25.29	* Herstellung von Sammelbehältern, Tanks u. ä. Behältern aus Metall	B

Nr. der WZ 2008	Bezeichnung	Hauptgruppe
25.3	Herstellung von Dampfkesseln (ohne Zentralheizungskessel)	
25.30	* Herstellung von Dampfkesseln (ohne Zentralheizungskessel)	B
25.4	Herstellung von Waffen und Munition	
25.40	* Herstellung von Waffen und Munition	B
25.5	Herstellung von Schmiede-, Press-, Zieh- und Stanzteilen, gewalzten Ringen und pulvermetallurgischen Erzeugnissen	
25.50	* Herstellung von Schmiede-, Press-, Zieh- und Stanzteilen, gewalzten Ringen und pulvermetallurgischen Erzeugnissen	A
25.6	* Oberflächenveredlung und Wärmebehandlung, Mechanik a. n. g.	
25.61	* Oberflächenveredlung und Wärmebehandlung	A
25.62	* Mechanik a. n. g.	A
25.7	Herstellung von Schneidwaren, Werkzeugen, Schlössern und Beschlägen aus unedlen Metallen	
25.71	* Herstellung von Schneidwaren und Bestecken aus unedlen Metallen	A
25.72	* Herstellung von Schlössern und Beschlägen aus unedlen Metallen	A
25.73	* Herstellung von Werkzeugen	A
25.9	Herstellung von sonstigen Metallwaren	
25.91	* Herstellung von Fässern, Trommeln, Dosen, Eimern u. ä. Behältern aus Metall	A
25.92	* Herstellung von Verpackungen und Verschlüssen aus Eisen, Stahl und NE-Metall	A
25.93	* Herstellung von Drahtwaren, Ketten und Federn	A
25.94	* Herstellung von Schrauben und Nieten	A
25.99	* Herstellung von sonstigen Metallwaren a. n. g.	A
26	Herstellung von Datenverarbeitungsgeräten, elektronischen und optischen Erzeugnissen	
26.1	Herstellung von elektronischen Bauelementen und Leiterplatten	
26.11	* Herstellung von elektronischen Bauelementen	A
26.12	* Herstellung von bestückten Leiterplatten	A
26.2	Herstellung von Datenverarbeitungsgeräten und peripheren Geräten	
26.20	* Herstellung von Datenverarbeitungsgeräten und peripheren Geräten	B
26.3	Herstellung von Geräten und Einrichtungen der Telekommunikationstechnik	
26.30	* Herstellung von Geräten und Einrichtungen der Telekommunikationstechnik	B
26.4	Herstellung von Geräten der Unterhaltungselektronik	
26.40	* Herstellung von Geräten der Unterhaltungselektronik	GG
26.5	Herstellung von Mess-, Kontroll-, Navigations- u. ä. Instrumenten und Vorrichtungen; Herstellung von Uhren	
26.51	* Herstellung von Mess-, Kontroll-, Navigations- u. ä. Instrumenten und Vorrichtungen	B
26.52	* Herstellung von Uhren	B
26.6	Herstellung von Bestrahlungs- und Elektrotherapiegeräten und elektromedizinischen Geräten	
26.60	* Herstellung von Bestrahlungs- und Elektrotherapiegeräten und elektromedizinischen Geräten	B
26.7	Herstellung von optischen und fotografischen Instrumenten und Geräten	
26.70	* Herstellung von optischen und fotografischen Instrumenten und Geräten	GG
26.8	Herstellung von magnetischen und optischen Datenträgern	
26.80	* Herstellung von magnetischen und optischen Datenträgern	A
27	Herstellung von elektrischen Ausrüstungen	
27.1	Herstellung von Elektromotoren, Generatoren, Transformatoren, Elektrizitätsverteilungs- und -schalteinrichtungen	
27.11	* Herstellung von Elektromotoren, Generatoren und Transformatoren	A
27.12	* Herstellung von Elektrizitätsverteilungs- und -schalteinrichtungen	A
27.2	Herstellung von Batterien und Akkumulatoren	
27.20	* Herstellung von Batterien und Akkumulatoren	A
27.3	Herstellung von Kabeln und elektrischem Installationsmaterial	
27.31	* Herstellung von Glasfaserkabeln	A
27.32	* Herstellung von sonstigen elektronischen und elektrischen Drähten und Kabeln	A
27.33	* Herstellung von elektrischem Installationsmaterial	A
27.4	Herstellung von elektrischen Lampen und Leuchten	
27.40	* Herstellung von elektrischen Lampen und Leuchten	A
27.5	Herstellung von Haushaltsgeräten	
27.51	* Herstellung von elektrischen Haushaltsgeräten	GG
27.52	* Herstellung von nicht elektrischen Haushaltsgeräten	GG

Nr. der WZ 2008	Bezeichnung	Hauptgruppe
27.9	Herstellung von sonstigen elektrischen Ausrüstungen und Geräten a. n. g.	
27.90	* Herstellung von sonstigen elektrischen Ausrüstungen und Geräten a. n. g.	A
28	Maschinenbau	
28.1	Herstellung von nicht wirtschaftszweigspezifischen Maschinen	
28.11	* Herstellung von Verbrennungsmotoren und Turbinen (ohne Motoren für Luft- und Straßenfahrzeuge)	B
28.12	* Herstellung von hydraulischen und pneumatischen Komponenten und Systemen	B
28.13	* Herstellung von Pumpen und Kompressoren a. n. g.	B
28.14	* Herstellung von Armaturen a. n. g.	B
28.15	* Herstellung von Lagern, Getrieben, Zahnrädern und Antriebselementen	B
28.2	Herstellung von sonstigen nicht wirtschaftszweigspezifischen Maschinen	
28.21	* Herstellung von Öfen und Brennern	B
28.22	* Herstellung von Hebezeugen und Fördermitteln	B
28.23	* Herstellung von Büromaschinen (ohne Datenverarbeitungsgeräte und periphere Geräte)	B
28.24	* Herstellung von handgeführten Werkzeugen mit Motorantrieb	B
28.25	* Herstellung von kälte- und lufttechnischen Erzeugnissen, nicht für den Haushalt	B
28.29	* Herstellung von sonstigen nicht wirtschaftszweigspezifischen Maschinen a. n. g.	B
28.3	Herstellung von land- und forstwirtschaftlichen Maschinen	
28.30	* Herstellung von land- und forstwirtschaftlichen Maschinen	B
28.4	Herstellung von Werkzeugmaschinen	
28.41	* Herstellung von Werkzeugmaschinen für die Metallbearbeitung	B
28.49	* Herstellung von sonstigen Werkzeugmaschinen	B
28.9	Herstellung von Maschinen für sonstige bestimmte Wirtschaftszweige	
28.91	* Herstellung von Maschinen für die Metallerzeugung, von Walzwerkseinrichtungen und Gießmaschinen	B
28.92	* Herstellung von Bergwerks-, Bau- und Baustoffmaschinen	B
28.93	* Herstellung von Maschinen für die Nahrungs- und Genussmittelerzeugung und die Tabakverarbeitung	B
28.94	* Herstellung von Maschinen für die Textil- und Bekleidungsherstellung und die Lederverarbeitung	B
28.95	* Herstellung von Maschinen für die Papiererzeugung und -verarbeitung	B
28.96	* Herstellung von Maschinen für die Verarbeitung von Kunststoffen und Kautschuk	B
28.99	* Herstellung von Maschinen für sonstige bestimmte Wirtschaftszweige a. n. g.	B
29	Herstellung von Kraftwagen und Kraftwagenteilen	
29.1	Herstellung von Kraftwagen und Kraftwagenmotoren	
29.10	* Herstellung von Kraftwagen und Kraftwagenmotoren	B
29.2	Herstellung von Karosserien, Aufbauten und Anhängern	
29.20	* Herstellung von Karosserien, Aufbauten und Anhängern	B
29.3	Herstellung von Teilen und Zubehör für Kraftwagen	
29.31	* Herstellung elektrischer und elektronischer Ausrüstungsgegenstände für Kraftwagen	B
29.32	* Herstellung von sonstigen Teilen und sonstigem Zubehör für Kraftwagen	B
30	Sonstiger Fahrzeugbau	
30.1	Schiff- und Bootsbau	
30.11	* Schiffbau (ohne Boots- und Yachtbau)	B
30.12	* Boots- und Yachtbau	B
30.2	Schienenfahrzeugbau	
30.20	* Schienenfahrzeugbau	B
30.3	Luft- und Raumfahrzeugbau	
30.30	* Luft- und Raumfahrzeugbau	B
30.4	Herstellung von militärischen Kampffahrzeugen	
30.40	* Herstellung von militärischen Kampffahrzeugen	B
30.9	Herstellung von Fahrzeugen a. n. g.	
30.91	* Herstellung von Krafträdern	GG
30.92	* Herstellung von Fahrrädern sowie von Behindertenfahrzeugen	GG
30.99	* Herstellung von sonstigen Fahrzeugen a. n. g.	GG



Nr. der WZ 2008	Bezeichnung	Hauptgruppe
31	Herstellung von Möbeln	
31.0	Herstellung von Möbeln	
31.01	Herstellung von Büro- und Ladenmöbeln	GG
31.02	Herstellung von Küchenmöbeln	GG
31.03	Herstellung von Matratzen	GG
31.09	Herstellung von sonstigen Möbeln	GG
32	Herstellung von sonstigen Waren	
32.1	Herstellung von Münzen, Schmuck und ähnlichen Erzeugnissen	
32.11	Herstellung von Münzen	GG
32.12	Herstellung von Schmuck, Gold- und Silberschmiedewaren (ohne Fantasieschmuck)	GG
32.13	Herstellung von Fantasieschmuck	GG
32.2	Herstellung von Musikinstrumenten	
32.20	Herstellung von Musikinstrumenten	GG
32.3	Herstellung von Sportgeräten	
32.30	Herstellung von Sportgeräten	VG
32.4	Herstellung von Spielwaren	
32.40	Herstellung von Spielwaren	VG
32.5	Herstellung von medizinischen und zahnmedizinischen Apparaten und Materialien	
32.50	Herstellung von medizinischen und zahnmedizinischen Apparaten und Materialien	B
32.9	Herstellung von Erzeugnissen a. n. g.	
32.91	Herstellung von Besen und Bürsten	VG
32.99	Herstellung von sonstigen Erzeugnissen a. n. g.	VG
33	Reparatur und Installation von Maschinen und Ausrüstungen	
33.1	Reparatur von Metallerzeugnissen, Maschinen und Ausrüstungen	
33.11	Reparatur von Metallerzeugnissen	B
33.12	Reparatur von Maschinen	B
33.13	Reparatur von elektronischen und optischen Geräten	B
33.14	Reparatur von elektrischen Ausrüstungen	B
33.15	Reparatur und Instandhaltung von Schiffen und Booten und Yachten	B
33.16	Reparatur und Instandhaltung von Luft- und Raumfahrzeugen	B
33.17	Reparatur und Instandhaltung von Fahrzeugen a. n. g.	B
33.19	Reparatur von sonstigen Ausrüstungen	B
33.2	Installation von Maschinen und Ausrüstungen a. n. g.	
33.20	Installation von Maschinen und Ausrüstungen a. n. g.	B

#### Hinweise zur Benutzung der Klassifikation der Wirtschaftszweige, Ausgabe 2008 (WZ 2008)

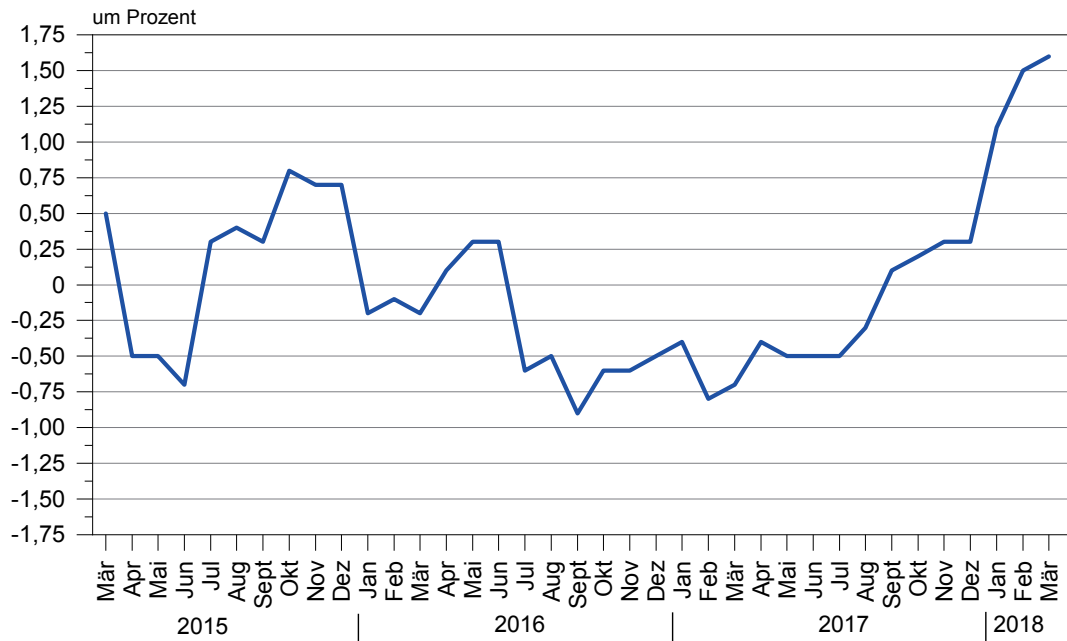
In der ersten Spalte sind die Buchstaben der Abschnitte sowie die Nummern der Abteilungen, Gruppen und Klassen der WZ 2008 angegeben. Die Reihenfolge der Wirtschaftszweige richtet sich nach der WZ 2008. In der zweiten Spalte ist die Bezeichnung des jeweiligen Wirtschaftszweiges angegeben.

In der dritten Spalte ist die Zuordnung der Klassen (Viersteller) der WZ 2008 zu den Hauptgruppen im Verarbeitenden Gewerbe sowie Bergbau und der Gewinnung von Steinen und Erden durch folgende Buchstaben gekennzeichnet:

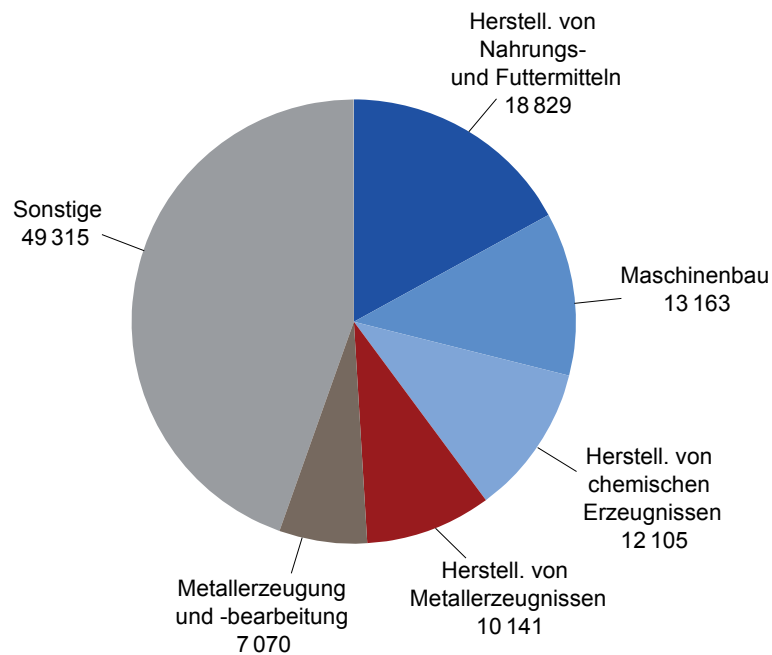
A = Vorleistungsgüterproduzenten, B = Investitionsgüterproduzenten, GG = Gebrauchsgüterproduzenten, VG = Verbrauchsgüterproduzenten, EN = Energie. Aus Geheimhaltungsgründen werden die Hauptgruppen A = Vorleistungsgüterproduzenten und EN = Energie zusammengefasst ausgewiesen.

**Angaben zum Auftragseingang müssen nur für die mit einem \* gekennzeichneten Wirtschaftszweige gemeldet werden.**

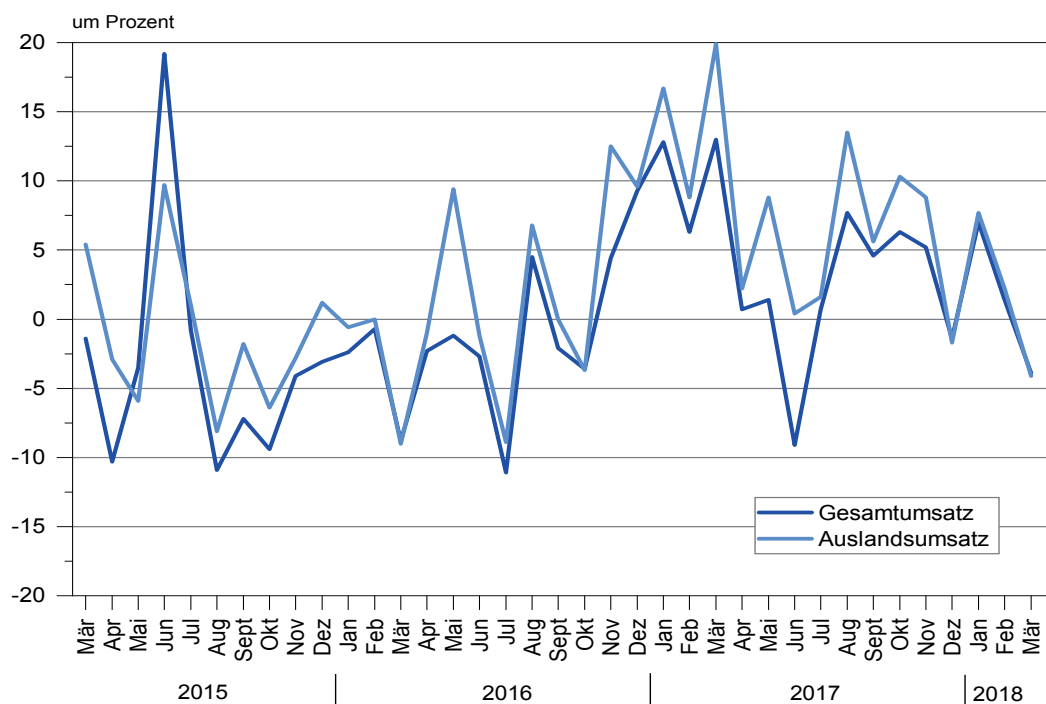
**Veränderung der Zahl der tätigen Personen gegenüber dem Vorjahr  
im Verarbeitenden Gewerbe sowie im Bergbau und der  
Gewinnung von Steinen und Erden**



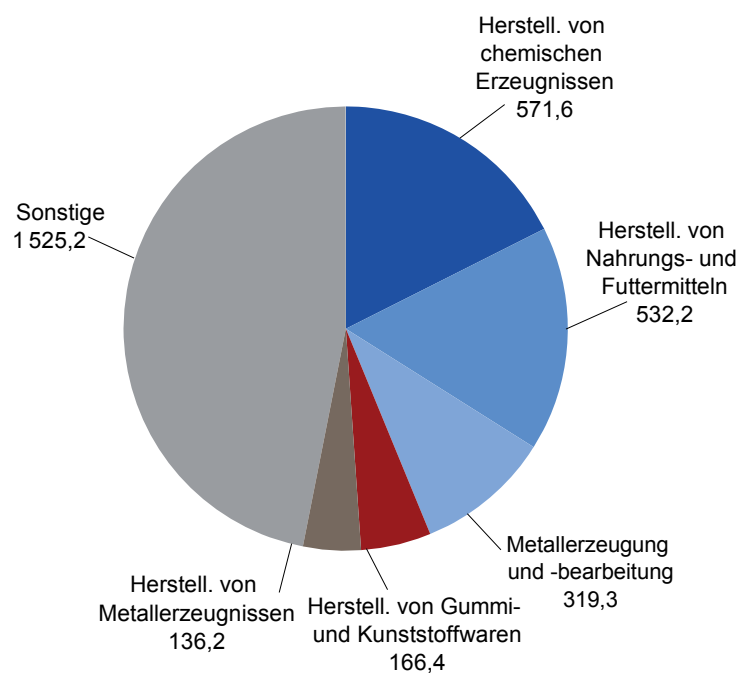
**Tätige Personen in den 5 größten Wirtschaftszweigen im Verarbeitenden Gewerbe  
sowie im Bergbau und der Gewinnung von Steinen und Erden im März 2018**



**Veränderung des Umsatzes und des Auslandsumsatzes gegenüber dem Vorjahr  
im Verarbeitenden Gewerbe sowie im Bergbau und der  
Gewinnung von Steinen und Erden**



**Umsatz in den 5 größten Wirtschaftszweigen im Verarbeitenden Gewerbe  
sowie im Bergbau und der Gewinnung von Steinen und Erden im März 2018  
in Millionen EUR**



**1. Ergebnisse der Betriebe<sup>1</sup> im Verarbeitenden Gewerbe sowie im Bergbau und der Gewinnung von Steinen und Erden Sachsen - Anhalts**
**1.1 Betriebe im Verarbeitenden Gewerbe sowie im Bergbau und der Gewinnung von Steinen und Erden Sachsen-Anhalts - Jahr 2008 bis März 2018**

Jahr Monat	Betriebe <sup>2</sup> Anzahl	Tätige Personen <sup>2</sup> insgesamt	Geleistete Arbeitsstunden 1 000	Entgelte <sup>3</sup> 1 000 EUR	Gesamtumsatz	
					insgesamt	dar. Ausland
2008	654	103 132	174 147	3 039 218	35 530 951	10 579 722
2009	663	103 072	165 509	2 943 791	29 400 099	8 018 946
2010	658	103 141	171 244	3 088 441	34 801 295	9 574 897
2011	668	107 118	179 815	3 319 453	39 334 398	10 940 446
2012	684	109 186	181 825	3 477 621	38 619 002	10 561 719
2013	689	109 502	180 831	3 536 418	38 233 980	10 792 115
2014	686	110 034	180 959	3 687 225	37 971 662	10 743 231
2015	686	110 303	180 694	3 822 513	36 365 667	10 594 412
2016	676	109 972	179 230	3 910 735	35 804 459	10 692 488
<u>2017</u>	667	109 669	178 043	4 009 236	37 197 107	11 521 703
Januar	663	109 191	15 107	319 846	2 999 603	931 048
Februar	663	108 740	14 474	309 574	2 964 060	922 194
März	663	108 876	16 179	331 133	3 381 839	1 073 800
April	669	109 332	14 035	331 771	3 002 230	909 217
Mai	669	109 317	15 157	337 846	3 006 160	973 904
Juni	669	109 346	14 910	336 357	2 839 807	938 585
Juli	667	109 203	14 215	319 360	2 846 552	850 266
August	667	110 131	15 365	319 248	3 232 601	974 625
September	667	110 564	15 003	318 780	3 243 677	973 104
Oktober	668	110 523	14 569	341 736	3 174 047	952 830
November	668	110 523	15 838	398 108	3 431 473	1 076 448
Dezember	668	110 286	13 191	345 475	3 075 059	945 682
<u>2018</u>	...	...	...	...	...	...
Januar	661	110 434	15 665	329 204	3 209 451	1 003 106
Februar	661	110 405	14 645	322 347	3 004 404	942 384
März	661	110 623	15 198	340 627	3 250 941	1 029 590
April	...	...	...	...	...	...
Mai	...	...	...	...	...	...
Juni	...	...	...	...	...	...
Juli	...	...	...	...	...	...
August	...	...	...	...	...	...
September	...	...	...	...	...	...
Oktober	...	...	...	...	...	...
November	...	...	...	...	...	...
Dezember	...	...	...	...	...	...

<sup>1</sup> Betriebe mit 50 und mehr tätigen Personen

<sup>2</sup> bei Jahresangaben im Monatsdurchschnitt

<sup>3</sup> Bruttolohn- und Bruttogehaltssumme

1.2 Betriebe<sup>1</sup> im Verarbeitenden Gewerbe Sachsen-Anhalts - Jahr 2008 bis März 2018

Jahr Monat	Betriebe <sup>2</sup>	Tätige Personen <sup>2</sup> insgesamt	Geleistete Arbeitsstunden	Entgelte <sup>3</sup>	Gesamtumsatz	
					insgesamt	dar. Ausland
	Anzahl		1 000		1 000 EUR	
2008	645	98 907	167 515	2 868 431	34 663 336	.
2009	654	98 776	159 032	2 766 397	28 544 980	.
2010	649	98 822	164 340	2 893 819	33 872 430	.
2011	660	104 319	175 464	3 197 498	38 783 669	.
2012	676	106 408	177 689	3 353 060	38 052 300	.
2013	680	106 688	176 649	3 412 376	37 669 185	.
2014	676	107 213	176 787	3 559 673	37 455 747	.
2015	676	107 478	176 496	3 689 808	35 829 614	.
2016	667	107 283	175 171	3 784 549	35 333 894	.
<u>2017</u>	659	107 049	174 125	3 883 817	36 692 641	.
Januar	655	106 590	14 758	310 097	2 944 003	.
Februar	655	106 133	14 145	300 174	2 922 511	.
März	655	106 281	15 805	321 815	3 343 070	.
April	661	106 725	13 736	318 736	2 967 149	.
Mai	661	106 709	14 826	327 489	2 962 412	.
Juni	661	106 740	14 598	326 431	2 803 039	.
Juli	659	106 603	13 915	309 366	2 813 765	.
August	659	107 473	15 019	309 601	3 192 656	.
September	659	107 904	14 669	309 323	3 198 578	.
Oktober	660	107 882	14 260	327 818	3 132 029	.
November	660	107 884	15 480	387 114	3 388 283	.
Dezember	660	107 665	12 914	335 853	3 025 146	.
<u>2018</u>	...	...	...	...	...	...
Januar	653	107 810	15 300	319 822	3 163 006	.
Februar	653	107 789	14 322	312 687	2 960 290	.
März	653	108 020	14 869	330 924	3 202 761	.
April	...	...	...	...	...	...
Mai	...	...	...	...	...	...
Juni	...	...	...	...	...	...
Juli	...	...	...	...	...	...
August	...	...	...	...	...	...
September	...	...	...	...	...	...
Oktober	...	...	...	...	...	...
November	...	...	...	...	...	...
Dezember	...	...	...	...	...	...

<sup>1</sup> Betriebe mit 50 und mehr Tätigen Personen<sup>2</sup> bei Jahresangaben im Monatsdurchschnitt<sup>3</sup> Bruttolohn- und Brutto Gehaltssumme

**1.3 Fachliche Betriebsteile, Tätige Personen und Umsatz im Verarbeitenden Gewerbe sowie nach beteiligten**

Systematik- Nummer der WZ 2008	Abschnitt Abteilung Hauptgruppe	Fachliche Betriebs- teile	Tätige Personen insgesamt
		Anzahl	
<b>B</b>	<b>Bergbau und Gewinnung von Steinen und Erden</b>	<b>20</b>	<b>3 940</b>
05	Kohlenbergbau	4	.
06	Gewinnung von Erdöl und Erdgas	1	.
08	Gewinnung von Steinen und Erden, sonstiger Bergbau	14	2 184
09	Erbringung von Dienstleistungen für den Bergbau und für die Gewinnung von Steinen und Erden	1	.
<b>C</b>	<b>Verarbeitendes Gewerbe</b>	<b>832</b>	<b>104 799</b>
10	Herstellung von Nahrungs- und Futtermitteln	127	18 856
11	Getränkeherstellung	11	1 605
13	Herstellung von Textilien	5	515
16	Herstellung von Holz-, Flecht-, Korb- und Korkwaren (ohne Möbel)	12	1 458
17	Herstellung von Papier, Pappe und Waren daraus	19	2 589
18	Herstellung von Druckerzeugnissen; Vervielfältigung von bespielten Ton-, Bild- und Datenträgern	14	1 826
19	Kokerei und Mineralölverarbeitung	5	986
20	Herstellung von chemischen Erzeugnissen	111	10 243
21	Herstellung von pharmazeutischen Erzeugnissen	14	4 535
22	Herstellung von Gummi- und Kunststoffwaren	58	7 704
23	Herstellung von Glas und Glaswaren, Keramik, Verarbeitung von Steinen und Erden	58	6 469
24	Metallerzeugung und -bearbeitung	36	6 940
25	Herstellung von Metallerzeugnissen	115	10 109
26	Herstellung von Datenverarbeitungsgeräten, elektronischen und optischen Erzeugnissen	15	2 077
27	Herstellung von elektrischen Ausrüstungen	31	2 995
28	Maschinenbau	93	13 273
29	Herstellung von Kraftwagen und Kraftwagenteilen	21	3 177
30	Sonstiger Fahrzeugbau	11	1 867
31	Herstellung von Möbeln	11	1 714
32	Herstellung von sonstigen Waren	6	726
33	Reparatur und Installation von Maschinen und Ausrüstungen	59	5 135
	Vorleistungsgüterproduzenten und Energie	423	50 781
	Investitionsgüterproduzenten	247	29 959
	Gebrauchsgüterproduzenten	14	1 834
	Verbrauchsgüterproduzenten	168	26 165
<b>B + C</b>	<b>Verarbeitendes Gewerbe sowie Bergbau und Gewinnung von Steinen und Erden insgesamt</b>	<b>852</b>	<b>108 739</b>

im Bergbau und der Gewinnung von Steinen und Erden Sachsen-Anhalts im März 2018  
Wirtschaftszweigen

Umsatz					Systematik- Nummer der WZ 2008
insgesamt	Inland	Ausland	je tätige Person	Anteil Ausland an Gesamt	
1 000 EUR			EUR	%	
<b>39 432</b>	.	.	<b>10 008</b>	.	<b>B</b>
.	.	.	.	.	05
.	.	.	.	.	06
.	.	.	.	.	08
.	.	.	.	.	09
<b>3 047 904</b>	.	.	<b>29 083</b>	.	<b>C</b>
514 086	422 507	91 578	27 264	17,8	10
47 985	.	.	29 897	.	11
.	.	.	.	.	13
42 954	31 213	11 741	29 461	27,3	16
113 787	67 428	46 359	43 950	40,7	17
23 035	21 878	1 158	12 615	5,0	18
.	.	.	.	.	19
532 175	275 718	256 457	51 955	48,2	20
78 620	34 820	43 800	17 336	55,7	21
156 880	104 028	52 852	20 363	33,7	22
111 067	84 979	26 088	17 169	23,5	23
307 772	135 953	171 819	44 348	55,8	24
140 308	109 197	31 112	13 880	22,2	25
23 821	12 738	11 083	11 469	46,5	26
31 949	25 980	5 969	10 667	18,7	27
230 858	124 499	106 360	17 393	46,1	28
60 563	40 347	20 216	19 063	33,4	29
24 263	.	.	12 996	.	30
25 020	20 815	4 205	14 597	16,8	31
9 313	.	.	12 828	.	32
56 739	54 067	2 673	29 083	32,4	33
1 971 303	1 268 049	703 253	38 820	35,7	
457 838	308 462	149 377	15 282	32,6	
25 594	21 332	4 262	13 955	16,7	
632 602	496 956	135 646	24 177	21,4	
<b>3 087 337</b>	<b>2 094 798</b>	<b>992 538</b>	<b>28 392</b>	<b>32,2</b>	<b>B + C</b>

**1.4 Betriebe, Tätige Personen, Arbeitsstunden, Entgelte und Umsatz im Verarbeitenden  
nach hauptbeteiligten**

Systematik- Nummer der WZ 2008	Abschnitt Abteilung Gruppe ausgewählte Klassen	Betriebe	Tätige Personen insgesamt	Geleistete Arbeits- stunden	Entgelte
		Anzahl		1 000	1 000 EUR
<b>B</b>	<b>Bergbau und Gewinnung von Steinen und Erden</b>	<b>8</b>	<b>2 603</b>	<b>330</b>	<b>9 703</b>
05	Kohlenbergbau	3	.	.	.
06	Gewinnung von Erdöl und Erdgas	1	.	.	.
08	Gewinnung von Steinen und Erden, sonstiger Bergbau	3	836	112	3 350
09	Erbringung von Dienstleistungen für den Bergbau und für die Gewinnung von Steinen und Erden	1	.	.	.
<b>C</b>	<b>Verarbeitendes Gewerbe</b>	<b>653</b>	<b>108 020</b>	<b>14 869</b>	<b>330 924</b>
10	Herstellung von Nahrungs- und Futtermitteln	102	18 829	2 634	41 180
10.1	Schlachten und Fleischverarbeitung	23	3 987	591	7 643
10.11	Schlachten (ohne Schlachten von Geflügel)	6	.	.	.
10.12	Schlachten von Geflügel	2	.	.	.
10.13	Fleischverarbeitung	15	2 334	344	4 072
10.2	Fischverarbeitung	1	.	.	.
10.3	Obst- und Gemüseverarbeitung	7	1 246	170	2 720
10.31	Kartoffelverarbeitung	2	.	.	.
10.32	Herstellung von Frucht- und Gemüsesäften	1	.	.	.
10.39	Sonstige Verarbeitung von Obst und Gemüse	4	910	120	1 876
10.4	Herstellung von pflanzlichen und tierischen Ölen und Fetten	2	.	.	.
10.41	Herstellung von Ölen und Fetten (ohne Margarine u. ä. Nahrungsfette)	1	.	.	.
10.42	Herstellung von Margarine u. ä. Nahrungsfetten	1	.	.	.
10.5	Milchverarbeitung	7	1 240	180	3 909
10.51	Milchverarbeitung (ohne Herstellung von Speiseeis)	7	1 240	180	3 909
10.6	Mahl- und Schälmmühlen, H. v. Stärke und Stärkeerzeugnissen	7	1 157	164	3 097
10.61	Mahl- und Schälmmühlen	5	.	.	.
10.62	Herstellung von Stärke und Stärkeerzeugnissen	2	.	.	.
10.7	Herstellung von Back- und Teigwaren	35	7 155	997	13 811
10.71	Herstellung von Backwaren (ohne Dauerbackwaren)	32	6 671	930	12 834
10.72	Herstellung von Dauerbackwaren	3	484	67	977
10.8	Herstellung von sonstigen Nahrungsmitteln	16	3 064	388	7 416
10.81	Herstellung von Zucker	3	.	.	.
10.82	Herstellung von Süßwaren (ohne Dauerbackwaren)	6	869	109	1 928
10.83	Verarbeitung von Kaffee und Tee, Herstellung von Kaffee-Ersatz	1	.	.	.
10.84	Herstellung von Würzmitteln und Soßen	1	.	.	.
10.85	Herstellung von Fertiggerichten	5	1 135	155	2 443
10.9	Herstellung von Futtermitteln	4	417	62	1 039
10.91	Herstellung von Futtermitteln für Nutztiere	2	.	.	.
10.92	Herstellung von Futtermitteln für sonstige Tiere	2	.	.	.
11	Getränkeherstellung	8	1 706	217	5 198
13	Herstellung von Textilien	4	513	70	1 426
16	Herstellung von Holz-, Flecht-, Korb- und Korkwaren (ohne Möbel)	10	1 419	195	3 724
17	Herstellung von Papier, Pappe und Waren daraus	17	2 656	355	8 479
18	H. v. Druckerzeugnissen; Vervielfältigung von bespielten Ton-, Bild- und Datenträgern	13	1 882	221	4 172
19	Kokerei und Mineralölverarbeitung	4	1 199	158	5 023





**Noch 1.4 Betriebe, Tätige Personen, Arbeitsstunden, Entgelte und Umsatz im Verarbeitenden  
nach hauptbeteiligten**

Systematik- Nummer der WZ 2008	Abteilung Gruppe ausgewählte Klassen	Betriebe	Tätige Personen insgesamt	Geleistete Arbeits- stunden	Entgelte
		Anzahl		1 000	1 000 EUR
20	Herstellung von chemischen Erzeugnissen	70	12 105	1 702	57 650
20.1	H. v. chem. Grundstoffen, Düngemitteln und Stickstoffverbindungen, Kunststoffen in Primärformen u. synth. Kautschuk in Primärformen	39	8 711	1 199	45 976
20.11	Herstellung von Industriegasen	2	.	.	.
20.13	H. v. sonstigen anorganischen Grundstoffen und Chemikalien	7	1 015	142	3 930
20.14	H. v. sonstigen organischen Grundstoffen und Chemikalien	13	2 558	356	17 507
20.15	H. v. Düngemitteln und Stickstoffverbindungen	2	.	.	.
20.16	Herstellung von Kunststoffen in Primärformen	14	1 603	231	6 809
20.17	Herstellung von synthetischem Kautschuk in Primärformen	1	.	.	.
20.2	H. v. Schädlingsbekämpfungsmitteln, Pflanzenschutz- u. Desinfektions- mitteln	2	.	.	.
20.3	Herstellung von Anstrichmitteln, Druckfarben und Kittungen	4	.	.	.
20.4	H. v. Seifen, Wasch-, Reinigungs- und Körperpflegemitteln sowie von Duftstoffen	9	996	167	2 438
20.41	Herstellung von Seifen, Wasch-, Reinigungs- und Poliermitteln	5	419	70	1 068
20.42	Herstellung von Körperpflegemitteln und Duftstoffen	4	577	97	1 370
20.5	Herstellung von sonstigen chemischen Erzeugnissen	16	1 634	227	7 069
20.51	Herstellung von pyrotechnischen Erzeugnissen	3	.	.	.
20.52	Herstellung von Klebstoffen	1	.	.	.
20.59	Herstellung von sonstigen chemischen Erzeugnissen a. n. g.	12	1 216	170	5 987
21	Herstellung von pharmazeutischen Erzeugnissen	10	4 953	655	20 242
22	Herstellung von Gummi- und Gummiwaren,	53	7 981	1 075	21 091
22.1	Herstellung von Gummiwaren	7	1 225	162	3 690
22.19	Herstellung von sonstigen Gummiwaren	7	1 225	162	3 690
22.2	Herstellung von Kunststoffwaren	46	6 756	912	17 401
22.21	H. v. Platten, Folien, Schläuchen und Profilen aus Kunststoffen	17	3 191	424	9 261
22.22	Herstellung von Verpackungsmitteln aus Kunststoffen	5	586	86	1 425
22.23	Herstellung von Baubedarfsartikeln aus Kunststoffen	9	789	111	1 878
22.29	Herstellung von sonstigen Kunststoffwaren	15	2 190	292	4 837
23	H. v. Glas und Glaswaren, Keramik, Verarbeitung v. Steinen und Erden	45	6 547	889	20 199
23.1	Herstellung von Glas und Glaswaren	11	2 237	309	7 513
23.11	Herstellung von Flachglas	4	1 031	145	3 201
23.12	Veredlung und Bearbeitung von Flachglas	4	394	46	802
23.13	Herstellung von Hohlglas	1	.	.	.
23.14	Herstellung von Glasfasern und Waren daraus	1	.	.	.
23.19	Herstellung, Veredlung und Bearbeitung von sonstigem Glas einschließlich technischer Glaswaren	1	.	.	.
23.2	Herstellung von feuerfesten keramischen Werkstoffen und Waren	1	.	.	.
23.3	Herstellung von keramischen Baumaterialien	5	555	79	1 633
23.31	Herstellung von keramischen Wand- und Bodenfliesen und -platten	2	.	.	.
23.32	Herstellung von Ziegeln und sonstiger Baukeramik	3	.	.	.
23.4	Herstellung von sonst. Porzellan- und keramischen Erzeugnissen	1	.	.	.
23.42	Herstellung von Sanitärkeramik	1	.	.	.
23.5	Herstellung von Zement, Kalk und gebranntem Gips	3	493	67	2 158
23.51	Herstellung von Zement	2	.	.	.
23.52	Herstellung von Kalk und gebranntem Gips	1	.	.	.
23.6	Herstellung von Erzeugnissen aus Beton, Zement und Gips	19	2 110	283	5 601
23.61	H. v. Erzeugnissen aus Beton, Zement u. Kalksandstein für den Bau	16	1 736	233	4 339
23.62	Herstellung von Gipszeugnissen für den Bau	2	.	.	.
23.64	Herstellung von Mörtel und anderem Beton (Trockenbeton)	1	.	.	.
23.7	Be- und Verarbeitung von Naturwerksteinen u. Natursteinen a. n. g.	2	.	.	.



**Noch 1.4 Betriebe, Tätige Personen, Arbeitsstunden, Entgelte und Umsatz im Verarbeitenden  
nach hauptbeteiligten**

Systematik- Nummer der WZ 2008	Abteilung Gruppe ausgewählte Klassen	Betriebe	Tätige Personen insgesamt	Geleistete Arbeits- stunden	Entgelte
		Anzahl		1 000	1 000 EUR
23.9	H. v. Schleifkörpern und Schleifmitteln auf Unterlage sowie sonstigen Erzeugnissen aus nichtmetallischen Mineralien a. n. g.	3	602	80	1 866
23.99	H. v. sonstigen Erzeugnissen aus nichtmetallischen Mineralien a. n. g.	3	602	80	1 866
24	Metallerzeugung und -bearbeitung	31	7 070	911	24 174
24.1	Erzeugung aus Roheisen, Stahl und Ferrolegierungen	1	.	.	.
24.2	H. v. Stahlrohren, Rohrform-, Rohrverschluss- und Rohrverbindungsstücken aus Stahl	5	.	.	.
24.3	Sonstige erste Bearbeitung von Eisen und Stahl	2	.	.	.
24.33	Herstellung von Kaltprofilen	1	.	.	.
24.34	Herstellung von kaltgezogenem Draht	1	.	.	.
24.4	Erzeugung und erste Bearbeitung von NE-Metallen	11	2 944	375	10 991
24.42	Erzeugung und erste Bearbeitung von Aluminium	8	1 628	213	5 777
24.44	Erzeugung und erste Bearbeitung von Kupfer	2	.	.	.
24.45	Erzeugung und erste Bearbeitung von sonstigen NE-Metallen	1	.	.	.
24.5	Gießereien	12	2 575	345	8 509
24.51	Eisengießereien	3	.	.	.
24.52	Stahlgießereien	2	.	.	.
24.53	Leichtmetallgießereien	7	2 032	278	7 221
25	Herstellung von Metallerzeugnissen	90	10 141	1 448	26 761
25.1	Stahl- und Leichtmetallbau	38	4 530	626	11 788
25.11	Herstellung von Metallkonstruktionen	34	4 167	579	10 845
25.12	Herstellung aus Ausbauelementen aus Metall	4	363	47	944
25.2	Herstellung von Metalltanks und -behältern; Herstellung von Heizkörpern und -kesseln für Zentralheizungen	4	291	46	798
25.29	Herstellung von Sammelbehältern, Tanks u. ä. Behältern aus Metall	4	291	46	798
25.3	Herstellung von Dampfkesseln (ohne Zentralheizungskessel)	1	.	.	.
25.4	Herstellung von Waffen und Munition	1	.	.	.
25.5	Herstellung von Schmiede-, Press-, Zieh- und Stanzteilen, gewalzten Ringen und pulvermetallurgischen Erzeugnissen	9	1 461	213	3 604
25.6	Oberflächenveredlung und Wärmebehandlung, Mechanik a. n. g.	20	1 709	244	4 537
25.61	Oberflächenveredlung und Wärmebehandlung	8	672	94	1 943
25.62	Mechanik a. n. g.	12	1 037	150	2 595
25.7	H. v. Schneidwaren, Werkzeugen, Schließern u. Beschlägen aus unedlen Metallen	5	.	.	.
25.72	Herstellung von Schließern und Beschlägen aus unedlen Metallen	2	.	.	.
25.73	Herstellung von Werkzeugen	3	305	44	842
25.9	Herstellung von sonstigen Metallwaren	12	1 402	208	3 766
25.92	H. v. Verpackungen u. Verschlüssen aus Eisen, Stahl und NE-Metall	1	.	.	.
25.93	Herstellung von Drahtwaren, Ketten und Federn	3	.	.	.
25.94	Herstellung von Schrauben und Nieten	1	.	.	.
25.99	Herstellung von sonstigen Metallwaren a. n. g.	6	627	95	1 543
26	H. v. Datenverarbeitungsgeräten, elektron. und opt. Erzeugnissen	14	2 064	287	5 465
26.1	Herstellung von elektronischen Bauelementen und Leiterplatten	4	577	82	1 594
26.11	Herstellung von elektronischen Bauelementen	3	475	67	1 407
26.12	Herstellung von bestückten Leiterplatten	1	.	.	.
26.2	H. v. Datenverarbeitungsgeräten und peripheren Geräten	1	.	.	.
26.3	H. v. Geräten und Einrichtungen der Telekommunikationstechnik	3	574	86	1 422
26.5	H. v. Mess-, Kontroll-, Navigations- u. ä. Instrumenten und Vorrichtungen; Herstellung von Uhren	7	913	119	2 449
26.51	Herstellung von Mess-, Kontroll-, Navigations- u. ä. Instrumenten und Vorrichtungen	7	913	119	2 449
27	Herstellung von elektrischen Ausrüstungen	23	2 932	400	8 082

**Gewerbe sowie im Bergbau und der Gewinnung von Steinen und Erden Sachsen-Anhalts im März 2018**  
**Wirtschaftszweigen**

Gesamtumsatz					Umsatz aus Eigenerzeugung		Systematik- Nummer der WZ 2008
insgesamt	Inland	Ausland			insgesamt	dar. Ausland	
		insgesamt	Eurozone	Nicht-Eurozone			
1 000 EUR							
11 915	.	.	.	.	11 447	.	23.9
11 915	.	.	.	.	11 447	.	23.99
319 336	142 577	176 759	75 710	101 049	313 942	176 668	24
.	.	.	.	.	.	.	24.1
.	.	.	.	.	.	.	24.2
.	.	.	.	.	.	.	24.3
.	.	.	.	.	.	.	24.33
.	.	.	.	.	.	.	24.34
210 998	71 323	139 676	58 096	81 580	210 958	139 670	24.4
105 132	.	.	.	.	105 132	.	24.42
.	.	.	.	.	.	.	24.44
.	.	.	.	.	.	.	24.45
59 211	39 423	19 788	10 117	9 671	54 210	19 702	24.5
.	.	.	.	.	.	.	24.51
.	.	.	.	.	.	.	24.52
52 418	33 430	18 987	.	.	47 416	18 901	24.53
136 221	109 907	26 315	15 740	10 575	133 094	26 075	25
58 642	53 374	5 268	4 064	1 204	56 593	5 195	25.1
52 466	.	.	.	.	50 540	.	25.11
6 176	.	.	.	.	6 054	.	25.12
4 927	.	.	.	.	4 927	.	25.2
4 927	.	.	.	.	4 927	.	25.29
.	.	.	.	.	.	.	25.3
.	.	.	.	.	.	.	25.4
23 382	16 464	6 917	3 191	3 727	23 286	6 917	25.5
16 249	12 854	3 396	2 508	888	16 039	3 229	25.6
7 744	.	.	.	.	7 534	.	25.61
8 505	.	.	.	.	8 505	.	25.62
.	.	.	.	.	.	.	25.7
.	.	.	.	.	.	.	25.72
2 482	.	.	.	.	2 482	.	25.73
21 439	14 336	7 103	3 561	3 542	20 665	7 103	25.9
.	.	.	.	.	.	.	25.92
.	.	.	.	.	.	.	25.93
.	.	.	.	.	.	.	25.94
10 919	9 263	1 656	.	.	10 548	1 656	25.99
24 458	12 421	12 037	2 910	9 127	23 368	11 083	26
4 975	.	.	.	.	4 968	.	26.1
.	.	.	.	.	.	.	26.11
.	.	.	.	.	.	.	26.12
.	.	.	.	.	.	.	26.2
7 868	5 509	2 359	886	1 473	7 868	2 359	26.3
11 614	5 569	6 045	1 933	4 112	10 532	5 091	26.5
11 614	5 569	6 045	1 933	4 112	10 532	5 091	26.51
32 031	26 325	5 706	2 685	3 021	30 919	5 586	27

**Noch 1.4 Betriebe, Tätige Personen, Arbeitsstunden, Entgelte und Umsatz im Verarbeitenden  
nach hauptbeteiligten**

Systematik- Nummer der WZ 2008	Abteilung Gruppe ausgewählte Klassen Hauptgruppe	Betriebe	Tätige Personen insgesamt	Geleistete Arbeits- stunden	Entgelte
		Anzahl		1 000	1 000 EUR
28	Maschinenbau	76	13 163	1 870	40 687
28.1	Herstellung von nicht wirtschaftszweigspezifischen Maschinen	26	6 356	906	20 865
28.11	H. v. Verbrennungsmotoren und Turbinen (ohne Motoren für Luft- und Straßenfahrzeuge)	7	1 936	270	6 683
28.12	H. v. hydraulischen und pneumatischen Komponenten und Systemen	6	1 050	147	3 320
28.13	Herstellung von Pumpen und Kompressen a. n. g.	3	786	118	3 125
28.14	Herstellung von Armaturen a. n. g.	3	509	80	1 558
28.15	H. v. Lagern, Getrieben, Zahnrädern und Antriebselementen	7	2 075	292	6 179
28.2	H. v. sonstigen nicht wirtschaftszweigspezifischen Maschinen	20	2 445	339	7 175
28.21	Herstellung von Öfen und Brennern	1	.	.	.
28.22	Herstellung von Hebezeugen und Fördermitteln	10	1 450	199	4 476
28.25	H. v. Kälte- u. Lufttechnischen Erzeugnissen, nicht für den Haushalt	3	.	.	.
28.29	H. v. sonst. nicht wirtschaftszweigspezifischen Maschinen a. n. g.	6	572	82	1 670
28.3	Herstellung von land- und forstwirtschaftlichen Maschinen	5	769	113	2 037
28.4	Herstellung von Werkzeugmaschinen	8	1 271	189	4 013
28.41	Herstellung von Werkzeugmaschinen für die Metallbearbeitung	6	.	.	.
28.49	Herstellung von sonstigen Werkzeugmaschinen	2	.	.	.
28.9	Herstellung von Maschinen für sonstige bestimmte Wirtschaftszweige	17	2 322	324	6 597
28.91	H. v. Maschinen für die Metallerzeugung, von Walzwerks- einrichtungen und Gießmaschinen	2	.	.	.
28.92	Herstellung von Bergwerks-, Bau- und Baustoffmaschinen	1	.	.	.
28.93	H. v. Maschinen für die Nahrungs- und Genussmittelerzeugung und die Tabakverarbeitung	2	.	.	.
28.94	H. v. Maschinen für die Textil- und Bekleidungsherstellung und die Lederverarbeitung	1	.	.	.
28.95	H. v. Maschinen für die Papiererzeugung und -verarbeitung	1	.	.	.
28.99	H. v. Maschinen für sonstige bestimmte Wirtschaftszweige a. n. g.	10	1 444	191	3 844
29	Herstellung von Kraftwagen und Kraftwagenteilen	16	3 425	506	9 716
30	Sonstiger Fahrzeugbau	9	1 857	252	5 661
31	Herstellung von Möbeln	11	1 734	242	3 985
32	Herstellung von sonstigen Waren	6	820	113	2 358
33	Reparatur und Installation von Maschinen und Ausrüstungen	41	5 024	668	15 651
33.1	Reparatur von Metallerzeugnissen, Maschinen und Ausrüstungen	26	2 807	369	8 943
33.11	Reparatur von Metallerzeugnissen	6	461	55	1 537
33.12	Reparatur von Maschinen	10	961	139	2 924
33.13	Reparatur von elektronischen und optischen Geräten	1	.	.	.
33.14	Reparatur von elektrischen Ausrüstungen	3	.	.	.
33.17	Reparatur und Instandhaltung von Fahrzeugen a. n. g.	6	951	120	3 057
33.2	Installation von Maschinen und Ausrüstungen a. n. g.	15	2 217	299	6 708
	Vorleistungsgüterproduzenten und Energie	315	51 025	6 932	175 388
	Investitionsgüterproduzenten	199	30 268	4 247	89 805
	Gebrauchsgüterproduzenten	12	1 798	250	4 110
	Verbrauchsgüterproduzenten	135	27 532	3 770	71 325
<b>B + C</b>	<b>Verarbeitendes Gewerbe sowie Bergbau und Gewinnung von Steinen und Erden insgesamt</b>	<b>661</b>	<b>110 623</b>	<b>15 198</b>	<b>340 627</b>

**Gewerbe sowie im Bergbau und der Gewinnung von Steinen und Erden Sachsen-Anhalts im März 2018**  
**Wirtschaftszweigen**

Gesamtumsatz					Umsatz aus Eigenerzeugung		Systematik- Nummer der WZ 2008
insgesamt	Inland	Ausland			insgesamt	dar. Ausland	
		insgesamt	Eurozone	Nicht-Eurozone			
1 000 EUR							
234 260	125 825	108 435	42 323	66 112	230 493	107 156	28
120 281	73 669	46 611	24 079	22 532	117 263	45 453	28.1
37 827	.	.	.	.	37 771	.	28.11
13 871	.	.	.	.	13 871	.	28.12
.	.	.	.	.	.	.	28.13
.	.	.	.	.	.	.	28.14
44 124	26 629	17 495	11 180	6 315	44 124	17 495	28.15
52 440	12 306	40 134	7 182	32 953	52 390	40 134	28.2
.	.	.	.	.	.	.	28.21
45 478	7 728	37 750	.	.	45 478	37 750	28.22
.	.	.	.	.	.	.	28.25
4 263	3 117	1 146	539	607	4 213	1 146	28.29
10 225	2 932	7 293	.	.	10 004	7 264	28.3
19 090	18 130	960	199	761	18 981	958	28.4
.	.	.	199	761	.	.	28.41
.	.	.	.	.	.	.	28.49
32 224	18 788	13 436	5 572	7 865	31 855	13 347	28.9
.	.	.	.	.	.	.	28.91
.	.	.	.	.	.	.	28.92
.	.	.	.	.	.	.	28.93
.	.	.	.	.	.	.	28.94
.	.	.	.	.	.	.	28.95
19 522	13 328	6 193	1 774	4 419	19 214	6 160	28.99
64 542	43 507	21 034	13 287	7 747	63 103	20 070	29
24 175	19 848	4 327	2 524	1 804	24 175	4 327	30
27 386	23 180	4 205	.	.	25 020	4 205	31
9 952	.	.	.	.	9 339	.	32
55 405	53 126	2 278	1 853	426	55 270	2 278	33
23 865	22 338	1 527	1 341	186	23 792	1 527	33.1
5 650	.	.	.	.	5 650	.	33.11
10 107	9 240	867	821	46	10 062	867	33.12
.	.	.	.	.	.	.	33.13
.	.	.	.	.	.	.	33.14
5 308	.	.	.	.	5 280	.	33.17
31 539	.	.	.	.	31 478	.	33.2
2 052 970	1 326 087	726 884	404 567	322 317	1 978 110	707 862	
466 574	314 347	152 228	68 581	83 646	457 512	148 956	
27 830	23 593	4 237	4 163	74	25 171	4 237	
703 566	557 325	146 241	69 318	76 923	626 544	131 483	
<b>3 250 941</b>	<b>2 221 351</b>	<b>1 029 590</b>	<b>546 629</b>	<b>482 961</b>	<b>3 087 337</b>	<b>992 538</b>	<b>B + C</b>

**1.5 Tatige Personen, Arbeitsstunden, Entgelte und Umsatz in den Betrieben des Verarbeitenden  
im Marz 2018 nach hauptbeteiligten Wirtschaftszweigen -**

Systematik- Nummer der WZ 2008	Abschnitt Abteilung Hauptgruppe	Tatige Personen insgesamt	
		Anzahl	um %
<b>B</b>	<b>Bergbau und Gewinnung von Steinen und Erden</b>	<b>8</b>	<b>0,3</b>
05	Kohlenbergbau	.	.
06	Gewinnung von Erdol und Erdgas	.	.
08	Gewinnung von Steinen und Erden, sonstiger Bergbau	34	4,2
09	Erbringung von Dienstleistungen fur den Bergbau und fur die Gewinnung von Steinen und Erden	.	.
<b>C</b>	<b>Verarbeitendes Gewerbe</b>	<b>1 739</b>	<b>1,6</b>
10	Herstellung von Nahrungs- und Futtermitteln	532	2,9
11	Getrankeherstellung	69	4,2
13	Herstellung von Textilien	- 7	- 1,3
16	Herstellung von Holz- , Flecht- , Korb- und Korkwaren (ohne Mobel)	- 17	- 1,2
17	Herstellung von Papier, Pappe und Waren daraus	63	2,4
18	Herstellung von Druckerzeugnissen; Vervielfaltigung von bespielten Ton- , Bild- und Datentragern	- 2	- 0,1
19	Kokerei und Mineralolverarbeitung	-	-
20	Herstellung von chemischen Erzeugnissen	304	2,6
21	Herstellung von pharmazeutischen Erzeugnissen	242	5,1
22	Herstellung von Gummi- und Kunststoffwaren	208	2,7
23	Herstellung von Glas und Glaswaren, Keramik, Verarbeitung von Steinen und Erden	208	2,7
24	Metallerzeugung und - bearbeitung	- 143	- 2,0
25	Herstellung von Metallerzeugnissen	405	4,2
26	Herstellung von Datenverarbeitungsgeraten, elektronischen und optischen Erzeugnissen	- 303	- 12,8
27	Herstellung von elektrischen Ausrustungen	186	6,8
28	Maschinenbau	602	4,8
29	Herstellung von Kraftwagen und Kraftwagenteilen	142	4,3
30	Sonstiger Fahrzeugbau	24	1,3
31	Herstellung von Mobeln	- 190	- 9,9
32	Herstellung von sonstigen Waren	- 108	- 11,6
33	Reparatur und Installation von Maschinen und Ausrustungen	- 343	- 6,4
	Vorleistungsguterproduzenten und Energie	1 222	2,5
	Investitionsguterproduzenten	310	1,0
	Gebrauchsguterproduzenten	- 362	- 16,8
	Verbrauchsguterproduzenten	577	2,1
<b>B + C</b>	<b>Verarbeitendes Gewerbe sowie Bergbau und Gewinnung von Steinen und Erden insgesamt</b>	<b>1 747</b>	<b>1,6</b>



**Gewerbes sowie im Bergbau und der Gewinnung von Steinen und Erden Sachsen- Anhalts  
Veränderung gegenüber dem Vorjahresmonat**

Geleistete Arbeits- stunden	Entgelte	Gesamtumsatz			Umsatz aus Eigenerzeugung		Systematik- Nummer der WZ 2008
		insgesamt	Inland	Ausland	insgesamt	dar. Ausland	
um %							
- 11,8	4,1	24,3	.	.	15,4	.	<b>B</b>
.	.	.	.	.	.	.	05
.	.	.	.	.	.	.	06
- 9,4	10,7	.	.	.	.	.	08
.	.	.	.	.	.	.	09
- 5,9	2,8	- 4,2	.	.	- 4,0	.	<b>C</b>
- 2,4	6,3	- 4,2	- 3,0	- 9,3	- 4,0	- 9,4	10
- 4,3	7,7	- 16,7	.	.	- 19,2	.	11
- 9,1	6,0	.	.	.	.	.	13
- 6,9	4,6	- 0,1	- 7,9	28,8	0,3	29,1	16
- 5,9	2,8	4,4	7,4	0,4	4,6	1,3	17
- 5,3	- 2,4	- 2,1	- 2,3	2,8	- 2,1	- 5,2	18
- 6,3	4,2	.	.	.	.	.	19
- 4,0	3,6	- 9,2	- 9,3	- 9,1	- 9,0	- 8,4	20
- 5,1	17,6	3,3	1,2	6,3	9,2	24,1	21
- 7,0	4,1	- 13,2	- 14,0	- 11,3	- 12,2	- 10,1	22
- 7,5	0,7	17,2	- 18,2	- 13,8	- 16,1	- 10,9	23
- 13,0	2,2	- 7,8	3,3	15,1	- 8,5	- 15,2	24
- 2,9	2,6	- 8,0	- 9,1	- 3,1	- 7,1	- 3,8	25
- 20,0	- 7,3	- 12,3	- 19,9	- 2,9	- 12,8	- 3,1	26
1,7	8,6	6,1	3,5	19,5	4,3	24,0	27
- 3,2	- 1,4	9,9	8,2	12,0	10,2	12,4	28
- 4,9	8,8	- 2,6	1,5	- 10,0	- 3,8	- 13,3	29
- 4,0	2,3	- 9,5	.	.	- 9,5	.	30
- 16,6	- 12,2	- 21,6	- 22,7	- 15,0	- 23,3	- 15,0	31
- 19,2	- 11,0	- 1,4	.	.	- 10,3	.	32
- 15,0	- 7,0	2,4	1,8	18,2	2,5	18,5	33
- 5,8	3,7	- 4,6	- 3,6	- 6,3	- 4,6	- 5,7	
- 6,9	- 1,1	1,8	- 0,3	6,4	2,1	6,1	
- 21,7	- 16,5	- 23,2	- 24,1	- 18,3	- 25,7	- 18,3	
- 4,2	7,7	- 4,3	- 4,9	- 2,3	- 4,3	0,6	
- 6,1	2,9	- 3,9	- 3,8	- 4,1	- 3,8	- 3,4	<b>B + C</b>

**1.6 Betriebe, Tätige Personen, Arbeitsstunden, Entgelte und Umsatz im Verarbeitenden Gewerbe sowie nach hauptbeteiligten**

Systematik- Nummer der WZ 2008	Abschnitt Abteilung Hauptgruppe	Betriebe	Tätige Personen insgesamt	Geleistete Arbeits- stunden	Entgelte
		Anzahl		1 000	1 000 EUR
<b>B</b>	<b>Bergbau und Gewinnung von Steinen und Erden</b>	<b>8</b>	<b>2 614</b>	<b>1 018</b>	<b>28 745</b>
05	Kohlenbergbau	3	.	.	.
06	Gewinnung von Erdöl und Erdgas	1	.	.	.
08	Gewinnung von Steinen und Erden, sonstiger Bergbau	3	838	348	9 660
09	Erbringung von Dienstleistungen für den Bergbau und für die Gewinnung von Steinen und Erden	1	.	.	.
<b>C</b>	<b>Verarbeitendes Gewerbe</b>	<b>653</b>	<b>107 873</b>	<b>44 490</b>	<b>963 433</b>
10	Herstellung von Nahrungs- und Futtermitteln	102	18 846	7 954	122 960
11	Getränkeherstellung	8	1 673	637	15 813
13	Herstellung von Textilien	4	507	207	3 892
16	Herstellung von Holz-, Flecht-, Korb- und Korkwaren (ohne Möbel)	10	1 409	562	10 943
17	Herstellung von Papier, Pappe und Waren daraus	17	2 658	1 060	26 102
18	Herstellung von Druckerzeugnissen; Vervielfältigung von bespielten Ton-, Bild- und Datenträgern	13	1 892	666	12 325
19	Kokerei und Mineralölverarbeitung	4	1 199	478	16 024
20	Herstellung von chemischen Erzeugnissen	70	12 132	5 103	150 265
21	Herstellung von pharmazeutischen Erzeugnissen	10	4 929	1 959	57 497
22	Herstellung von Gummi- und Kunststoffwaren	53	7 941	3 268	62 869
23	Herstellung von Glas und Glaswaren, Keramik, Verarbeitung von Steinen und Erden	45	6 567	2 659	60 800
24	Metallerzeugung und -bearbeitung	31	7 049	2 727	70 737
25	Herstellung von Metallerzeugnissen	90	10 098	4 293	79 905
26	Herstellung von Datenverarbeitungsgeräten, elektronischen und optischen Erzeugnissen	14	2 049	840	16 300
27	Herstellung von elektrischen Ausrüstungen	23	2 940	1 185	24 026
28	Maschinenbau	76	13 132	5 526	120 572
29	Herstellung von Kraftwagen und Kraftwagenteilen	16	3 398	1 507	29 592
30	Sonstiger Fahrzeugbau	9	1 866	780	16 942
31	Herstellung von Möbeln	11	1 734	723	11 792
32	Herstellung von sonstigen Waren	6	819	335	7 224
33	Reparatur und Installation von Maschinen und Ausrüstungen	41	5 035	2 021	46 852
	Vorleistungsgüterproduzenten und Energie	315	51 003	20 772	501 926
	Investitionsgüterproduzenten	199	30 182	12 669	267 957
	Gebrauchsgüterproduzenten	12	1 798	746	12 164
	Verbrauchsgüterproduzenten	135	27 504	11 321	210 131
<b>B + C</b>	<b>Verarbeitendes Gewerbe sowie Bergbau und Gewinnung von Steinen und Erden insgesamt</b>	<b>661</b>	<b>110 487</b>	<b>45 508</b>	<b>992 178</b>

**im Bergbau und der Gewinnung von Steinen und Erden Sachsen-Anhalts im Zeitraum Januar bis März 2018**  
**Wirtschaftszweigen**

Gesamtumsatz					Umsatz aus Eigenerzeugung		Systematik- Nummer der WZ 2008
insgesamt	Inland	Ausland			insgesamt	dar. Ausland	
		insgesamt	Eurozone	Nicht-Eurozone			
1 000 EUR							
<b>138 738</b>	.	.	.	.	<b>119 536</b>	.	<b>B</b>
.	.	.	.	.	.	.	05
.	.	.	.	.	.	.	06
.	.	.	.	.	.	.	08
.	.	.	.	.	.	.	09
<b>9 326 057</b>	.	.	.	.	<b>8 868 711</b>	.	<b>C</b>
1 579 237	1 303 336	275 901	150 289	125 612	1 535 918	269 949	10
136 197	.	.	.	.	114 745	.	11
.	.	.	.	.	.	.	13
125 607	90 393	35 214	30 124	5 090	125 295	35 110	16
351 377	202 078	149 299	72 897	76 402	332 712	136 531	17
70 195	66 573	3 622	3 129	493	65 708	3 407	18
.	.	.	.	.	.	.	19
1 724 155	889 807	834 348	433 822	400 526	1 589 465	796 085	20
342 594	200 687	141 907	40 886	101 021	187 215	95 998	21
480 569	322 192	158 377	99 605	58 772	469 475	155 705	22
307 958	230 304	77 654	44 249	33 405	295 587	76 594	23
959 732	423 420	536 312	222 309	314 003	944 511	535 997	24
400 011	323 818	76 193	42 760	33 433	388 625	75 379	25
70 004	37 640	32 364	8 926	23 438	66 854	29 762	26
94 469	77 599	16 870	8 109	8 762	91 813	16 300	27
619 046	363 266	255 780	117 712	138 068	607 337	251 706	28
180 008	120 991	59 017	39 538	19 478	177 955	57 937	29
66 630	57 233	9 397	4 793	4 605	66 630	9 397	30
78 692	66 014	12 678	.	.	71 509	12 678	31
26 220	.	.	.	.	24 361	.	32
138 354	132 332	6 022	4 283	1 739	137 991	6 022	33
6 061 295	3 898 475	2 162 820	1 185 196	977 624	5 843 603	2 106 352	
1 262 522	888 675	373 847	189 098	184 748	1 235 838	365 976	
79 850	67 018	12 832	12 546	286	72 165	12 832	
2 061 128	1 635 547	425 582	194 784	230 797	1 836 643	373 490	
<b>9 464 795</b>	<b>6 489 715</b>	<b>2 975 080</b>	<b>1 581 624</b>	<b>1 393 456</b>	<b>8 988 247</b>	<b>2 858 650</b>	<b>B + C</b>

**1.7 Tätige Personen, Arbeitsstunden, Entgelte und Umsatz in den Betrieben des Verarbeitenden  
im Zeitraum Januar bis März 2018 nach hauptbeteiligten Wirtschaftszweigen**

Systematik- Nummer der WZ 2008	Abschnitt Abteilung Hauptgruppe	Tätige Personen im Monatsdurchschnitt insgesamt		Geleistete Arbeits- stunden	Entgelte
		Anzahl	um %		
<b>B</b>	<b>Bergbau und Gewinnung von Steinen und Erden</b>	<b>13</b>	<b>0,5</b>	<b>- 3,3</b>	<b>1,0</b>
05	Kohlenbergbau	.	.	.	.
06	Gewinnung von Erdöl und Erdgas	.	.	.	.
08	Gewinnung von Steinen und Erden, sonstiger Bergbau	40	5,0	2,2	3,7
09	Erbringung von Dienstleistungen für den Bergbau und für die Gewinnung von Steinen und Erden	.	.	.	.
<b>C</b>	<b>Verarbeitendes Gewerbe</b>	<b>1 538</b>	<b>1,4</b>	<b>- 0,5</b>	<b>3,4</b>
10	Herstellung von Nahrungs- und Futtermitteln	554	3,0	1,3	6,7
11	Getränkeherstellung	67	4,2	3,7	12,5
13	Herstellung von Textilien	- 28	- 5,2	- 8,4	- 3,3
16	Herstellung von Holz-, Flecht-, Korb- und Korkwaren (ohne Möbel)	- 25	- 1,7	- 1,6	2,9
17	Herstellung von Papier, Pappe und Waren daraus	69	2,7	1,5	1,0
18	Herstellung von Druckerzeugnissen; Vervielfältigung von bespielten Ton-, Bild- und Datenträgern	9	0,5	- 0,4	- 2,3
19	Kokerei und Mineralölverarbeitung	3	0,3	- 0,6	- 1,4
20	Herstellung von chemischen Erzeugnissen	320	2,7	0,9	1,8
21	Herstellung von pharmazeutischen Erzeugnissen	224	4,8	2,2	10,7
22	Herstellung von Gummi- und Kunststoffwaren	172	2,2	- 0,8	4,2
23	Herstellung von Glas und Glaswaren, Keramik, Verarbeitung von Steinen und Erden	100	1,5	- 1,0	4,3
24	Metallerzeugung und -bearbeitung	- 168	- 2,3	- 8,0	1,0
25	Herstellung von Metallerzeugnissen	443	4,6	3,7	6,5
26	Herstellung von Datenverarbeitungsgeräten, elektronischen und optischen Erzeugnissen	- 309	- 13,1	- 15,2	- 8,0
27	Herstellung von elektrischen Ausrüstungen	194	7,1	7,9	9,6
28	Maschinenbau	590	4,7	2,0	4,0
29	Herstellung von Kraftwagen und Kraftwagenteilen	125	3,8	- 0,2	9,4
30	Sonstiger Fahrzeugbau	- 151	- 7,5	- 2,2	- 5,0
31	Herstellung von Möbeln	- 189	- 9,8	- 10,2	- 10,6
32	Herstellung von sonstigen Waren	- 97	- 10,6	- 12,6	- 8,8
33	Reparatur und Installation von Maschinen und Ausrüstungen	- 367	- 6,8	- 7,7	- 3,4
	Vorleistungsgüterproduzenten und Energie	1 239	2,5	-	3,1
	Investitionsgüterproduzenten	263	0,9	- 0,8	2,6
	Gebrauchsgüterproduzenten	- 534	- 22,9	- 21,4	- 20,6
	Verbrauchsgüterproduzenten	584	2,2	0,5	6,6
<b>B + C</b>	<b>Verarbeitendes Gewerbe sowie Bergbau und Gewinnung von Steinen und Erden insgesamt</b>	<b>1 551</b>	<b>1,4</b>	<b>- 0,6</b>	<b>3,3</b>

**Gewerbes sowie im Bergbau und der Gewinnung von Steinen und Erden Sachsen- Anhalts**  
**- Veränderung gegenüber dem Vorjahreszeitraum**

Gesamtumsatz					Umsatz aus Eigenerzeugung		Systematik- Nummer der WZ 2008
insgesamt	Inland	Ausland			insgesamt	dar. Ausland	
		insgesamt	Eurozone	Nicht- Eurozone			
um %							
<b>2,1</b>	.	.	.	.	<b>- 2,2</b>	.	<b>B</b>
.	.	.	.	.	.	.	05
.	.	.	.	.	.	.	06
.	.	.	.	.	.	.	08
.	.	.	.	.	.	.	09
<b>1,3</b>	.	.	.	.	<b>1,3</b>	.	<b>C</b>
0,2	0,1	1,0	- 1,1	3,7	1,0	1,3	10
- 12,3	.	.	.	.	- 15,3	.	11
.	.	.	.	.	.	.	13
11,5	1,4	49,9	39,9	159,5	12,2	50,1	16
5,7	10,5	- 0,3	12,0	- 9,8	6,0	0,1	17
1,4	2,5	- 15,3	- 14,8	- 17,7	1,7	- 17,8	18
.	.	.	.	.	.	.	19
- 1,5	- 1,3	- 1,7	- 7,9	6,1	- 1,1	0,1	20
10,4	10,1	10,9	16,9	8,6	9,1	13,8	21
- 2,8	- 2,1	- 4,2	- 10,5	8,7	- 1,8	- 3,2	22
- 1,9	- 3,4	3,1	0,1	7,3	- 1,8	4,4	23
0,6	8,9	- 5,1	9,6	- 13,4	- 0,2	- 5,2	24
4,0	4,1	3,6	10,8	- 4,4	4,4	2,9	25
- 3,5	- 11,3	7,5	2,9	9,3	- 4,5	6,7	26
17,0	13,1	38,6	64,4	21,1	16,0	38,3	27
6,6	9,8	2,5	- 4,7	9,6	6,7	2,5	28
- 3,0	- 0,1	- 8,5	- 20,7	33,3	- 2,1	- 9,7	29
- 1,1	.	.	.	.	- 1,1	.	30
- 22,0	- 22,5	- 18,8	.	.	- 24,4	- 18,8	31
0,2	.	.	.	.	- 0,6	.	32
- 0,4	- 0,9	11,8	14,3	6,2	- 0,4	12,4	33
1,6	1,7	1,4	4,2	- 1,8	1,7	2,3	
3,5	4,6	0,9	- 5,9	8,9	3,7	0,5	
- 25,3	- 25,7	- 22,8	.	.	- 27,9	- 22,8	
0,4	- 0,7	4,7	.	.	- 0,1	4,9	
<b>1,3</b>	<b>1,1</b>	<b>1,6</b>	<b>2,6</b>	<b>0,6</b>	<b>1,3</b>	<b>2,2</b>	<b>B + C</b>

**1.8 Ausgewählte Berechnungskennziffern in Betrieben im Verarbeitenden Gewerbe  
nach hauptbeteiligten**

Systematik- Nummer der WZ 2008	Abschnitt Abteilung Hauptgruppe	Tätige Personen je Betrieb	Geleistete Arbeitsstunden je tätige Person	Entgelte je geleisteter Arbeitsstunde
		Anzahl	h	EUR
<b>B</b>	<b>Bergbau und Gewinnung von Steinen und Erden</b>	<b>325</b>	<b>127</b>	<b>29</b>
05	Kohlenbergbau	.	.	.
06	Gewinnung von Erdöl und Erdgas	.	.	.
08	Gewinnung von Steinen und Erden, sonstiger Bergbau	279	134	30
09	Erbringung von Dienstleistungen für den Bergbau und für die Gewinnung von Steinen und Erden	.	.	.
<b>C</b>	<b>Verarbeitendes Gewerbe</b>	<b>165</b>	<b>138</b>	<b>22</b>
10	Herstellung von Nahrungs- und Futtermitteln	185	140	16
11	Getränkeherstellung	213	127	24
13	Herstellung von Textilien	128	137	20
16	Herstellung von Holz-, Flecht-, Korb- und Korkwaren (ohne Möbel)	142	137	19
17	Herstellung von Papier, Pappe und Waren daraus	156	133	24
18	Herstellung von Druckerzeugnissen; Vervielfältigung von bespielten Ton-, Bild- und Datenträgern	145	117	19
19	Kokerei und Mineralölverarbeitung	300	132	32
20	Herstellung von chemischen Erzeugnissen	173	141	34
21	Herstellung von pharmazeutischen Erzeugnissen	495	132	31
22	Herstellung von Gummi- und Kunststoffwaren	151	135	20
23	Herstellung von Glas und Glaswaren, Keramik, Verarbeitung von Steinen und Erden	145	136	23
24	Metallerzeugung und -bearbeitung	228	129	27
25	Herstellung von Metallerzeugnissen	113	143	18
26	Herstellung von Datenverarbeitungsgeräten, elektronischen und optischen Erzeugnissen	147	139	19
27	Herstellung von elektrischen Ausrüstungen	127	136	20
28	Maschinenbau	173	142	22
29	Herstellung von Kraftwagen und Kraftwagenteilen	214	148	19
30	Sonstiger Fahrzeugbau	206	136	22
31	Herstellung von Möbeln	158	140	16
32	Herstellung von sonstigen Waren	137	138	21
33	Reparatur und Installation von Maschinen und Ausrüstungen	123	133	23
	Vorleistungsgüterproduzenten und Energie	161	136	25
	Investitionsgüterproduzenten	152	140	21
	Gebrauchsgüterproduzenten	150	139	16
	Verbrauchsgüterproduzenten	204	137	19
<b>B + C</b>	<b>Verarbeitendes Gewerbe sowie Bergbau und Gewinnung von Steinen und Erden insgesamt</b>	<b>167</b>	<b>137</b>	<b>22</b>

sowie im Bergbau und der Gewinnung von Steinen und Erden Sachsen-Anhalts im März 2018  
Wirtschaftszweigen

Entgelte je tätige Person	Gesamtumsatz je tätige Person	Umsatz aus Eigenerzeu- gung je tätige Person	Anteile Entgelte am Gesamtumsatz	Anteile Auslands- umsatz am Gesamt- umsatz	Umsatz je geleisteter Arbeits- stunde	Systematik- Nummer der WZ 2008
EUR			%		EUR	
<b>3 728</b>	<b>18 509</b>	<b>15 705</b>	<b>20</b>	.	<b>146</b>	<b>B</b>
.	.	.	.	.	.	05
.	.	.	.	.	.	06
4 008	.	.	.	.	.	08
.	.	.	.	.	.	09
<b>3 064</b>	<b>29 650</b>	<b>28 692</b>	<b>10</b>	.	<b>215</b>	<b>C</b>
2 187	28 264	27 490	8	18	202	10
3 047	29 845	25 246	10	.	235	11
2 779	.	.	.	.	.	13
2 624	30 250	30 271	9	27	220	16
3 192	45 665	43 672	7	42	342	17
2 217	12 861	12 608	17	5	110	18
4 190	.	.	.	.	.	19
4 762	47 177	44 950	10	49	335	20
4 087	23 815	15 480	17	42	180	21
2 643	20 850	20 820	13	32	155	22
3 085	16 799	16 261	18	24	124	23
3 419	45 168	44 493	8	55	350	24
2 639	13 433	13 271	20	19	94	25
2 648	11 850	11 393	22	49	85	26
2 756	10 925	10 589	25	18	80	27
3 091	17 797	17 614	17	46	125	28
2 837	18 844	18 473	15	33	128	29
3 048	13 018	13 018	23	18	96	30
2 298	15 793	14 597	15	15	113	31
2 876	12 137	12 569	24	.	88	32
3 115	11 028	11 089	28	4	83	33
3 437	40 235	38 767	9	35	296	
2 967	15 415	15 251	19	33	110	
2 286	15 478	14 213	15	15	111	
2 591	25 554	23 438	10	21	187	
<b>3 079</b>	<b>29 388</b>	<b>28 392</b>	<b>10</b>	<b>32</b>	<b>214</b>	<b>B + C</b>

**1.9 Auslandsumsatz nach Euro- und Nicht- Eurozone in Betrieben des Verarbeitenden Gewerbes sowie im Bergbau und der Gewinnung von Steinen und Erden Sachsen- Anhalts im März 2018 nach hauptbeteiligten Wirtschaftszweigen  
- Veränderung gegenüber dem Vorjahresmonat**

Systematik- Nummer der WZ 2008	Abschnitt Abteilung Hauptgruppe	Auslandsumsatz		
		insgesamt	Eurozone	Nicht- Eurozone
		um %		
<b>B</b>	<b>Bergbau und Gewinnung von Steinen und Erden</b>	.	.	.
05	Kohlenbergbau	.	.	.
06	Gewinnung von Erdöl und Erdgas	.	.	.
08	Gewinnung von Steinen und Erden, sonstiger Bergbau	.	.	.
09	Erbringung von Dienstleistungen für den Bergbau und Gewinnung von Steinen und Erden	.	.	.
<b>C</b>	<b>Verarbeitendes Gewerbe</b>	.	.	.
10	Herstellung von Nahrungs- und Futtermitteln	- 9,3	- 12,0	- 5,8
11	Getränkeherstellung	.	.	.
13	Herstellung von Textilien	.	.	.
16	Herstellung von Holz- , Flecht- , Korb- und Korkwaren (ohne Möbel)	28,8	19,0	136,9
17	Herstellung von Papier, Pappe und Waren daraus	0,4	15,4	- 11,4
18	Herstellung von Druckerzeugnissen; Vervielfältigung von bespielten Ton- , Bild- und Datenträgern	2,8	.	.
19	Kokerei und Mineralölverarbeitung	.	.	.
20	Herstellung von chemischen Erzeugnissen	- 9,1	- 15,1	- 1,4
21	Herstellung von pharmazeutischen Erzeugnissen	6,3	55,3	- 9,2
22	Herstellung von Gummi- und Kunststoffwaren	- 11,3	- 22,8	17,4
23	Herstellung von Glas und Glaswaren, Keramik, Verarbeitung von Steinen und Erden	- 13,8	- 16,2	- 10,5
24	Metallerzeugung und - bearbeitung	- 15,1	2,8	- 25,0
25	Herstellung von Metallerzeugnissen	- 3,1	8,5	- 16,4
26	Herstellung von Datenverarbeitungsgeräten, elektronischen und optischen Erzeugnissen	- 2,9	- 21,7	5,2
27	Herstellung von elektrischen Ausrüstungen	19,5	37,0	7,4
28	Maschinenbau	12,0	- 0,8	22,0
29	Herstellung von Kraftwagen und Kraftwagenteilen	- 10,0	- 26,7	47,9
30	Sonstiger Fahrzeugbau	105,5	.	.
31	Herstellung von Möbeln	- 15,0	.	.
32	Herstellung von sonstigen Waren	.	.	.
33	Reparatur und Installation von Maschinen und Ausrüstungen	18,2	44,2	- 33,8
	Vorleistungsgüterproduzenten und Energie	- 6,3	- 4,4	- 8,6
	Investitionsgüterproduzenten	6,4	- 4,2	17,0
	Gebrauchsgüterproduzenten	- 18,3	- 18,9	33,9
	Verbrauchsgüterproduzenten	- 2,3	0,9	- 5,1
<b>B + C</b>	<b>Verarbeitendes Gewerbe sowie Bergbau und Gewinnung von Steinen und Erden insgesamt</b>	<b>- 4,1</b>	<b>- 3,9</b>	<b>- 4,4</b>





## 2 Betriebe im Verarbeitenden Gewerbe sowie im Bergbau und der Gewinnung von Steinen und Erden

Lfd Nr	Kreisfreie Stadt Landkreis Land	Betriebe	Tätige Personen insgesamt	Geleistete Arbeitsstunden	Entgelte
		Anzahl		1 000	1 000 EUR
1	Dessau-Roßlau, Stadt	25	5 071	698	18 076
2	Halle (Saale), Stadt	22	3 328	462	10 661
3	Magdeburg, Landeshauptstadt	39	6 562	874	18 484
4	Altmarkkreis Salzwedel	25	3 819	501	10 260
5	Anhalt-Bitterfeld	76	12 115	1 700	36 536
6	Börde	70	13 952	1 894	43 220
7	Burgenlandkreis	57	9 276	1 221	26 564
8	Harz	75	12 092	1 676	36 107
9	Jerichower Land	33	3 778	565	9 849
10	Mansfeld-Südharz	37	6 799	921	18 306
11	Saalekreis	68	10 546	1 476	47 585
12	Salzlandkreis	71	12 010	1 695	35 221
13	Stendal	21	4 290	558	10 768
14	Wittenberg	42	6 985	956	18 991
<b>15</b>	<b>Sachsen-Anhalt</b>	<b>661</b>	<b>110 623</b>	<b>15 198</b>	<b>340 627</b>

## Sachsen-Anhalts im März 2018 nach kreisfreien Städten und Landkreisen

Gesamtumsatz					Lfd Nr
insgesamt	Inland	Ausland			
		insgesamt	Eurozone	Nicht-Eurozone	
1 000 EUR					
53 525	35 722	17 803	9 123	8 681	1
47 353	27 814	19 539	.	.	2
109 625	65 914	43 711	10 891	32 821	3
66 892	47 440	19 452	14 692	4 760	4
296 262	206 117	90 145	61 440	28 705	5
304 571	190 378	114 193	40 666	73 527	6
390 218	316 835	73 383	45 319	28 064	7
222 417	153 345	69 072	39 693	29 379	8
88 091	65 623	22 468	11 792	10 677	9
190 007	99 558	90 450	59 633	30 817	10
875 572	634 048	241 524	157 483	84 041	11
307 203	172 121	135 083	42 430	92 653	12
112 004	79 815	32 190	.	.	13
187 199	126 622	60 577	28 788	31 789	14
<b>3 250 941</b>	<b>2 221 351</b>	<b>1 029 590</b>	<b>546 629</b>	<b>482 961</b>	<b>15</b>

**Monatsbericht für Betriebe**

im Verarbeitenden Gewerbe sowie im Bergbau  
und in der Gewinnung von Steinen und Erden

**MB**

Rücksendung bitte bis  
spätestens 12 Tage nach  
Ablauf des Berichtsmonats

Statistisches Landesamt Sachsen-Anhalt  
Dezernat 31  
Merseburger Str. 2  
06110 Halle (Saale)

Bei Rückfragen erreichen Sie uns unter  
Telefon: (0345) 2318-0  
Ansprechpartner/-in  
Frau Schubert -314  
Frau Hohl -316

Statistisches Landesamt Sachsen-Anhalt Postfach 20 11 56 06012 Halle (Saale)

Ansprechpartner/-in für Rückfragen  
(freiwillige Angabe)

Name:

Telefon oder E-Mail:

WZ 2008-Nummer

Identnummer (Betrieb)  
(bei Rückfragen bitte angeben)

Identnummer (Unternehmen)

Falls Anschrift oder Firmierung nicht mehr zutreffen, bitte korrigieren.

Bitte beachten Sie bei der Beantwortung der Fragen A bis F die  
Erläuterungen in der separaten Unterlage sowie die Hinweise auf  
Seite 2 dieses Fragebogens.

Vielen Dank für Ihre Mitarbeit.

/ 2018

Berichtsmonat/-jahr

001

Statistiknummer

Angaben zu den Abschnitten A bis D sind auf die nebenstehenden Betriebsteile aufzuteilen. Hierzu zählen auch Tätigkeiten als Lohnauftraggeber.	Verarbeitendes Gewerbe sowie Bergbau und Gewinnung von Steinen und Erden		Sonstige Betriebsteile (Handel, Dienstleistungen, Transport, Converter, Baugewerbe und andere)
	WZ 2008-Nummer:	WZ 2008-Nummer:	
	<input type="text"/>	<input type="text"/>	

**A Tätige Personen am Ende des Berichtsmonats**

Anzahl der tätigen Personen (einschl. tätiger Inhaberinnen/Inhaber) .....

**B Umsatz im Berichtsmonat in vollen Euro (ohne Umsatzsteuer)**

Inlandsumsatz (Umsatz im gesamten Bundesgebiet) .....

Auslandsumsatz insgesamt (einschl. Umsatz mit dt. Exporteuren) .....

darunter: Umsätze mit dem nicht zur Eurozone gehörenden Ausland .....

**C Auftragseingang im Berichtsmonat in vollen Euro (ohne Umsatzsteuer)**

Inlandsaufträge (Aufträge aus dem gesamten Bundesgebiet) .....

Auslandsaufträge insgesamt (einschl. Aufträge von dt. Exporteuren) .....

darunter: Aufträge aus dem nicht zur Eurozone gehörenden Ausland .....

**D Auftragsbestand am Ende des Berichtsmonats in vollen Euro (ohne Umsatzsteuer)**

Inlandsauftragsbestand (Bestand an Aufträgen aus dem gesamten Bundesgebiet) .....

Auslandsauftragsbestand insgesamt (Bestand an Aufträgen aus dem Ausland einschl. Aufträge dt. Exporteure) .....

Bitte füllen Sie auf der Rückseite des Fragebogens auch die Felder zu den Abschnitten E und F aus.

Bitte zurücksenden an

Statistisches Landesamt Sachsen-Anhalt  
Dezernat 31 - Verarbeitendes Gewerbe  
Postfach 20 11 56  
06012 Halle (Saale)

Bitte aktualisieren Sie Ihre Anschrift, falls erforderlich.  
Name und Anschrift

Identnummer (Betrieb)

WZ 2008-Nummer

Die Angaben zu den Abschnitten E und F bitte für den gesamten Betrieb machen.

### E Geleistete Arbeitsstunden aller tätigen Personen im Berichtsmonat

Tatsächlich geleistete Arbeitsstunden aller tätigen Personen in vollen Stunden (einschl. tätiger Inhaberinnen/Inhaber) .....

### F Entgelte im Berichtsmonat

Bruttolohn- und -gehaltsumme in vollen Euro ohne Arbeitgeberanteil zur Sozialversicherung (einschl. Vergütung für Auszubildende) .....

### Bemerkungen

Zur Vermeidung von Rückfragen unsererseits können Sie hier auf besondere Ereignisse und Umstände hinweisen, die Einfluss auf Ihre Angaben haben.

Beachten Sie folgende Hinweise:

#### Termine, Schätzungen, Berichtigungen

Der Monatsbericht für Betriebe ist bis zum 12. des auf den Berichtsmonat folgenden Kalendermonats in einfacher Ausfertigung bei der befragenden Behörde einzureichen. Fehlanzeige unter Verwendung des Erhebungsvordrucks ist erforderlich.

Sollten Ihnen zum Berichtstermin noch keine Zahlen über den betreffenden Berichtszeitraum vorliegen, dann schätzen Sie bitte die fehlenden Angaben nach bestem Wissen und kennzeichnen Sie diesen Wert mit einem Stern hinter der geschätzten Angabe.

Sollten nachträglich Berichtigungen eines gemeldeten Wertes (z. B. bei einer Schätzung) erforderlich sein, dann geben Sie diese bitte in der Rubrik „Bemerkungen“ an, zusammen mit der Angabe des Berichtszeitraumes, auf den sich die Korrektur bezieht.

Keinesfalls dürfen Berichtigungen in der Weise vorgenommen werden, dass die Beträge mit dem Ergebnis einer späteren Meldung verrechnet werden. Bei einer solchen Vorgehensweise wären die Angaben von zwei Berichtsperioden falsch.

Bei außergewöhnlichen Veränderungen der gemeldeten Zahlen gegenüber dem Vormonat bitten wir Sie um kurze Erläuterungen (z. B. Hinweise auf Kurzarbeit, Betriebsferien, Streik, Aussperrungen, Veränderungen der Auftragslage u. Ä.). Solche Angaben erleichtern die Bearbeitung und helfen, Rückfragen zu vermeiden.

Bitte übermitteln Sie Ihre Meldung in jedem Fall, auch wenn sich Ihr Betrieb in Auflösung befindet, zurzeit stillgelegt oder verpachtet ist. Bitte machen Sie ggf. einen entsprechenden Vermerk in der Rubrik „Bemerkungen“.

im Verarbeitenden Gewerbe sowie im Bergbau  
und in der Gewinnung von Steinen und Erden

Stand: September 2017

Unterrichtung nach § 17 Bundesstatistikgesetz (BStatG)<sup>1</sup>

### Zweck, Art und Umfang der Erhebung

Die Ergebnisse des Monatsberichts für Betriebe des Verarbeitenden Gewerbes sowie des Bergbaus und der Gewinnung von Steinen und Erden dienen der kurzfristigen Beurteilung der konjunkturellen Lage.

Für die gesetzgebenden Körperschaften und Regierungen des Bundes und der Länder sowie für die Behörden der EU sind die Ergebnisse eine unentbehrliche Entscheidungshilfe, z. B. auf den Gebieten der Wirtschafts-, Umwelt- und Regionalpolitik. Insoweit haben die von Ihnen gemachten Angaben mittelbar auch Rückwirkungen zumindest auf die Rahmenbedingungen Ihres Handelns.

Darüber hinaus können diese Ergebnisse für Sie auch unmittelbar, z. B. als Indikator für die Entwicklungen in der Sie betreffenden Branche oder Region, von Nutzen sein. Den Verbänden, der Wissenschaft und Forschung stehen sie ebenso zur Verfügung wie den Gewerkschaften, Parteien und jedem/jeder interessierten Bürger/Bürgerin.

Schließlich dienen die monatlichen Ergebnisse als Ausgangsmaterial für die Berechnung der für die Konjunkturbeobachtung unentbehrlichen Indizes des Umsatzes und des Auftragseingangs. Darüber hinaus finden die erhobenen Daten auch ihre Verwendung im Rahmen der Volkswirtschaftlichen Gesamtrechnungen sowie der Input-Output-Rechnung.

Die Erhebungen werden durchgeführt bei den produzierenden Betrieben von höchstens 68 000 Unternehmen des Bergbaus und der Gewinnung von Steinen und Erden, des Verarbeitenden Gewerbes sowie bei den produzierenden Betrieben der Unternehmen anderer Wirtschaftszweige, jeweils ohne Baubetriebe und Betriebe der Energieversorgung, Wasserversorgung, Abwasser- und Abfallentsorgung und Beseitigung von Umweltverschmutzungen. Der Monatsbericht erfasst die Betriebe mit 50 und mehr tätigen Personen.

### Rechtsgrundlagen, Auskunftspflicht

Rechtsgrundlage ist das Gesetz über die Statistik im Produzierenden Gewerbe (ProdGewStatG) in Verbindung mit dem BStatG.

Erhoben werden die Angaben zu § 2 Buchstabe A Ziffer I Nummer 1 bis 6 ProdGewStatG.

Die Auskunftspflicht ergibt sich aus § 9 Absatz 1 Satz 1 ProdGewStatG in Verbindung mit § 15 BStatG. Nach § 9 Absatz 1 Satz 2 ProdGewStatG ist der Inhaber, die Inhaberin, der Leiter oder die Leiterin des Betriebes oder Unternehmens auskunftspflichtig.

Nach § 11a Absatz 2 BStatG sind alle Unternehmen und Betriebe verpflichtet, ihre Meldungen auf elektronischem Weg an die statistischen Ämter zu übermitteln. Hierzu sind die von den statistischen Ämtern zur Verfügung gestellten Online-Verfahren zu nutzen. Im begründeten Einzelfall kann eine zeitlich befristete Ausnahme von der Online-Meldung vereinbart werden. Dies ist auf formlosen Antrag möglich. Die Verpflichtung, die geforderten Auskünfte zu erteilen, bleibt jedoch weiterhin bestehen.

Nach § 9 Absatz 2 ProdGewStatG besteht für Unternehmen, deren Inhaber/Inhaberinnen Existenzgründer/Existenzgründerinnen sind, im Kalenderjahr der Betriebseröffnung keine Auskunftspflicht. In den beiden folgenden Kalenderjahren besteht dann keine Auskunftspflicht, wenn das Unternehmen im jeweils letzten abgeschlossenen Geschäftsjahr Umsätze in Höhe von weniger als 800 000 Euro erwirtschaftet hat. Gesellschaften können sich auf die Befreiung von der Auskunftspflicht berufen, wenn alle an der Gesellschaft Beteiligten Existenzgründer/Existenzgründerinnen sind.

<sup>1</sup> Den Wortlaut der nationalen Rechtsvorschriften in der jeweils geltenden Fassung finden Sie unter <https://www.gesetze-im-internet.de/>.

Existenzgründer/Existenzgründerinnen sind natürliche Personen, die eine gewerbliche oder freiberufliche Tätigkeit in Form einer Neugründung, einer Übernahme oder einer tätigen Beteiligung aus abhängiger Beschäftigung oder aus der Nichtbeschäftigung heraus aufnehmen, § 9 Absatz 3 ProdGewStatG. Existenzgründer/Existenzgründerinnen, die von ihrem Recht, keine Auskunft zu erteilen, Gebrauch machen wollen, haben das Vorliegen der vorgenannten Voraussetzungen nachzuweisen. Es steht ihnen jedoch frei, die Auskünfte zu erteilen.

Nach § 15 Absatz 7 BStatG hat eine Anfechtungsklage gegen die Aufforderung zur Auskunftserteilung keine aufschiebende Wirkung.

### **Geheimhaltung**

Die erhobenen Einzelangaben werden nach § 16 BStatG grundsätzlich geheim gehalten. Nur in ausdrücklich gesetzlich geregelten Ausnahmefällen dürfen Einzelangaben übermittelt werden.

Nach § 10 Absatz 1 ProdGewStatG dürfen an die obersten Bundes- und Landesbehörden für die Verwendung gegenüber den gesetzgebenden Körperschaften und für Zwecke der Planung, jedoch nicht für die Regelung von Einzelfällen vom Statistischen Bundesamt und den statistischen Ämtern der Länder Tabellen mit statistischen Ergebnissen übermittelt werden, auch soweit Tabellenfelder nur einen einzigen Fall ausweisen.

Nach § 10 Absatz 2 ProdGewStatG dürfen an das Umweltbundesamt zur Erfüllung europa- und völkerrechtlicher Pflichten der Bundesrepublik Deutschland zur Emissionsberichterstattung, jedoch nicht für die Regelung von Einzelfällen, vom Statistischen Bundesamt Tabellen mit statistischen Ergebnissen übermittelt werden, auch soweit Tabellenfelder nur einen einzigen Fall ausweisen.

Nach § 16 Absatz 6 BStatG ist es zulässig, den Hochschulen oder sonstigen Einrichtungen mit der Aufgabe unabhängiger wissenschaftlicher Forschung für die Durchführung wissenschaftlicher Vorhaben

1. Einzelangaben zu übermitteln, wenn die Einzelangaben so anonymisiert sind, dass sie nur mit einem unverhältnismäßig großen Aufwand an Zeit, Kosten und Arbeitskraft den Befragten oder Betroffenen zugeordnet werden können (faktisch anonymisierte Einzelangaben),
2. innerhalb speziell abgesicherter Bereiche des Statistischen Bundesamtes und der statistischen Ämter der Länder Zugang zu Einzelangaben ohne Name und Anschrift (formal anonymisierte Einzelangaben) zu gewähren, wenn wirksame Vorkehrungen zur Wahrung der Geheimhaltung getroffen werden.

Nach § 47 des Gesetzes gegen Wettbewerbsbeschränkungen werden der Monopolkommission für die Begutachtung der Entwicklung der Unternehmenskonzentration zusammengefasste Einzelangaben über die Vorhundertanteile der größten Unternehmensgruppen, Unternehmen, Betriebe oder fachlichen Teilen von Unternehmen des jeweiligen Wirtschaftsbereichs übermittelt. Hierbei dürfen die zusammengefassten Einzelangaben nicht weniger als drei Einheiten betreffen und keine Rückschlüsse auf zusammengefasste Angaben von weniger als drei Einheiten ermöglichen.

Die Pflicht zur Geheimhaltung besteht auch für Personen, die Einzelangaben erhalten.

### **Hilfsmerkmale, laufende Nummern/Identnummern, Löschung, Statistikregister**

Name und Anschrift des Betriebs sowie Name, Telefonnummer und E-Mail-Adresse der für Rückfragen zur Verfügung stehenden Personen sind Hilfsmerkmale, die lediglich der technischen Durchführung der Erhebung dienen. In den Datensätzen mit den Angaben zu den Erhebungsmerkmalen werden diese Hilfsmerkmale nach Abschluss der Überprüfung der Erhebungs- und Hilfsmerkmale auf ihre Schlüssigkeit und Vollständigkeit gelöscht.

Name und Anschrift des Betriebs sowie die Identnummern werden zusammen mit den Angaben zu den Erhebungsmerkmalen „tätige Personen“, „Umsatz“ und „wirtschaftliche Tätigkeit“ im Unternehmensregister für statistische Zwecke (Statistikregister) gespeichert (§ 13 Absatz 1 BStatG in Verbindung mit § 1 Absatz 1 Statistikregistergesetz). Die verwendeten Identnummern dienen der Unterscheidung der in die Erhebung einbezogenen Betriebe und Unternehmen sowie der rationellen Aufbereitung und bestehen aus frei vergebenen laufenden Nummern.

Die Statistiknummer (Statistik-ID des Unternehmensregisters) dient der rationellen Aufbereitung und besteht aus einer frei vergebenen laufenden Nummer und enthält keine Merkmale über persönliche oder sachliche Verhältnisse.

Die WZ 2008-Nummer ist die Nummer des Wirtschaftszweigs nach der „Klassifikation der Wirtschaftszweige Ausgabe 2008“ (WZ 2008), in dem der jeweilige Betrieb seinen wirtschaftlichen Schwerpunkt hat.

## Monatsbericht für Betriebe

im Verarbeitenden Gewerbe sowie im Bergbau  
und in der Gewinnung von Steinen und Erden

### Erläuterungen zum Fragebogen

#### Erhebungseinheit, Erhebungsbereich

Erhebungseinheit ist der Betrieb. Als Betrieb gilt in der amtlichen Unternehmensstatistik ein an einem räumlich festgestellten Ort gelegenes Unternehmen oder Teil eines Unternehmens (z. B. Fabrikations-/Werkstätte, Werk, Bergwerk, Grube). An diesem Ort oder von diesem Ort werden Wirtschaftstätigkeiten ausgeübt, für die – mit Ausnahmen – eine oder mehrere Personen (ggf. auch nur als Teilzeitbeschäftigte) im Auftrag ein und desselben Unternehmens arbeiten.

Ein Betrieb untersteht immer einem (einzigem) Unternehmen, das seinerseits seinen Sitz stets in einem seiner Betriebe hat.

Die Meldepflicht erstreckt sich auf (produzierende) Betriebe des Verarbeitenden Gewerbes sowie des Bergbaus und der Gewinnung von Steinen und Erden (Industrie und Handwerk einschließlich handwerklicher Nebenbetriebe).

Maßgebend für die Zuordnung zum Bereich Verarbeitendes Gewerbe sowie Bergbau und Gewinnung von Steinen und Erden ist die „Klassifikation der Wirtschaftszweige, Ausgabe 2008“ (WZ 2008).

Eine eigene Meldung zum Monatsbericht für Betriebe ist auszufüllen für ...

... alle Produktionsbetriebe/-werke, die für den Markt oder als Zulieferer für Betriebe desselben Unternehmens produzieren.

... örtlich getrennte Haupt- und/oder Regionalverwaltungen.

... Reparatur-, Montage- und Hilfsbetriebe, die nicht mit ihrem Produktionswerk örtlich verbunden sind und auch nicht in dessen unmittelbarer Umgebung liegen.

Kein Fragebogen ist dagegen auszufüllen für ...

... im Ausland gelegene Betriebsstätten.

... örtlich getrennte Verkaufsbüros ohne Reparatur- oder Montageabteilungen.

... rechtlich unselbstständige Reparatur- und Montageabteilungen von Unternehmen außerhalb des Verarbeitenden Gewerbes sowie des Bergbaus und der Gewinnung von Steinen und Erden, soweit sie sich überwiegend mit der Instandsetzung von unternehmenseigenen Anlagen, Maschinen, Fahrzeugen und Geräten befassen.

... Betriebe mit überwiegender Convertertätigkeit.

#### Umfang der Meldung

Die Meldung zum Monatsbericht für Betriebe des Verarbeitenden Gewerbes sowie des Bergbaus und der Gewinnung von Steinen und Erden soll grundsätzlich den gesamten Betrieb (einschließlich aller produzierenden und nicht produzierenden Teile) umfassen, um ein Gesamtbild der Tätigkeit des meldenden Betriebes bezüglich der erfassten Merkmale zu bekommen. In die Meldung einzubeziehen sind daher alle Betriebsbereiche; hierzu gehören neben den Fertigungs- und Produktionsabteilungen auch

– Verwaltungs-, Reparatur-, Montage- und Hilfsbetriebe, die mit dem meldenden Betrieb örtlich verbunden sind oder in

dessen unmittelbarer Umgebung liegen, z. B. Kraftzentralen, Reparatur und Montageabteilungen zur Herstellung von Maschinen und Werkzeugen für den Eigenbedarf, außerhalb des Betriebes/Werkes gelegene Montagestützpunkte für Verteiler- und Leitungsanlagen (Strom, Gas, Wasser, Dampf), Verpackungs- und Versandabteilungen, Transporteinrichtungen, Fuhrparks, betriebliche Tankstellen, Lagerplätze, Aufräumungskolonnen, Werkenschutz, Werkfeuerwehr,

- rechtlich unselbstständige, betriebseigene Sozialeinrichtungen wie Kantinen, betriebsärztliche Einrichtungen, Heime für Auszubildende, Kindergärten u. Ä.,
- Ausbildungsstätten,
- Forschungs- und Entwicklungslabors,
- Baukolonnen für den Eigenbedarf sowie baugewerbliche Betriebsteile, die Leistungen für Dritte erbringen und nicht zur Bauberichterstattung melden und
- sämtliche übrigen Betriebsteile wie Handels-, Dienstleistungs- und Transportabteilungen, die überwiegend für Dritte arbeiten, landwirtschaftliche Betriebsteile (Gärtnereien, Schweinemästereien usw.) und andere. Dazu gehören auch Betriebsteile, die überwiegend Convertertätigkeit ausüben.

#### Gliederung und Zuordnung nach fachlichen Betriebsteilen, Convertertätigkeit

Die Erhebungsmerkmale unter den Abschnitten

- A Tätige Personen
- B Umsatz
- C Auftragseingang
- D Auftragsbestand

im Fragebogen geben Sie bitte aufgliedert auf die im Betrieb ausgeübten wirtschaftlichen Tätigkeiten (sogenannte Betriebsteile) an. Die Summe der Merkmalswerte über alle Betriebsteile (einschließlich der „Sonstigen Betriebsteile“) muss jeweils den Merkmalswert für den gesamten Betrieb ergeben. Umsätze aus Convertertätigkeit sind ausschließlich bei den „Sonstigen Betriebsteilen“ einzubeziehen.

Convertertätigkeit liegt bei Erfüllung folgender Bedingungen vor:

- Es werden fremdbezogene Waren in eigenem Namen verkauft.
- Eigenständige verarbeitende Tätigkeiten finden nicht statt. Darunter werden Tätigkeiten verstanden, bei denen eine physikalische und / oder chemische Transformation von Stoffen, Substanzen oder Komponenten zur Herstellung neuer Güter erfolgt.
- Eventuelle Tätigkeiten im Rahmen der Produktforschung und -entwicklung zählen nicht zu verarbeitenden Tätigkeiten.
- Die für die Herstellung des Enderzeugnisses maßgeblichen Inputmaterialien sind nicht Eigentum der Auftraggeberin/ des Auftraggebers.



Mit der Einführung der WZ 2008 werden Convertertätigkeiten demnach neu definiert und nicht mehr dem Verarbeitenden Gewerbe, sondern in der Regel dem Handel zugeordnet. Wenn der Schwerpunkt eines Betriebes in der Convertertätigkeit liegt, so ist er nicht zu Statistiken des Verarbeitenden Gewerbes berichtspflichtig.

Weiterhin zum Verarbeitenden Gewerbe gehören dagegen Tätigkeiten, in denen die betroffene Einheit als Lohnauftraggeber fungiert. Lohnauftraggeber sind Einheiten ohne eigene Warenproduktion, die Dritten (Auftragnehmerinnen/Auftragnehmer) das zu bearbeitende Material zur Verfügung stellen, also Eigentümerinnen/Eigentümer der maßgeblichen Inputmaterialien sind. Auch Auftraggeberinnen/Auftraggeber, die nur Teile eines verarbeitenden Produktionsprozesses ausgelagert haben, werden weiterhin dem Verarbeitenden Gewerbe zugeordnet und sind somit im Monatsbericht berichtspflichtig.

Der für den entsprechenden Erhebungsbereich beigefügte Teil des Verzeichnisses der Wirtschaftszweige WZ 2008 gibt die vierstelligen Nummern vor, unter denen die Angaben für die fachlichen Betriebsteile im Verarbeitenden Gewerbe sowie im Bergbau und in der Gewinnung von Steinen und Erden gemacht werden sollen. Bitte tragen Sie die für Ihren Betrieb zutreffenden vierstelligen WZ 2008-Nummern in den dafür vorgesehenen Feldern ein.

Die Ergebnisse für alle übrigen Tätigkeiten (Baugewerbe, Handel einschließlich Convertertätigkeit, Transport, Dienstleistungen, Landwirtschaft, Vermietung und Verpachtung und andere) sind – ohne weitere Untergliederung – in der Spalte „Sonstige Betriebsteile“ einzutragen.

Art und Anzahl der Betriebsteile ergeben sich durch die verschiedenen Produktionstätigkeiten bzw. nicht produzierenden Tätigkeiten, die der Betrieb im Berichtsmonat ausgeübt hat. Die Klassifizierung und Abgrenzung der fachlichen Betriebsteile des Verarbeitenden Gewerbes sowie des Bergbaus und der Gewinnung von Steinen und Erden wird von Ihnen selbst, ggf. nach Rücksprache mit Ihrem zuständigen statistischen Amt, mit Hilfe des beigefügten Verzeichnisses der Wirtschaftszweige vorgenommen. Jedem der gebildeten Betriebsteile (auch der „Sonstigen Betriebsteile“) muss mindestens eine tätige Person zugerechnet werden. Personen, die während des Berichtsmonats für verschiedene Betriebsteile tätig waren, sind entsprechend deren zeitlich überwiegendem Arbeitseinsatz zuzuordnen. Ist auf diese Weise keine Zuordnung möglich, so ist eine anteilige Zuordnung auf alle nachgewiesenen Betriebsteile vorzunehmen. Dies gilt insbesondere für Personal aus Verwaltungs-, Forschungs-, Hilfs- und Zuliefererabteilungen usw. Personen von Mehrbetriebsunternehmen, die für mehrere Betriebe des Unternehmens gleichermaßen tätig sind, sind nur einmal anzugeben, in der Regel in der Meldung über den Betrieb, in dem sie ihren regelmäßigen Arbeitsplatz haben oder für dessen Aufgabengebiet sie überwiegend tätig waren.

## **Inhalt und Abgrenzung der Erhebungsmerkmale**

### **A Tätige Personen am Ende des Berichtsmonats**

Hierzu zählen

- tätige Inhaberinnen/Inhaber und tätige Mitinhaberinnen/Mitinhaber,
- unbezahlt mithelfende Familienangehörige, die mindestens 1/3 der branchenüblichen Arbeitszeit im Betrieb/Unternehmen tätig sind – das sind im Allgemeinen 55 Stunden und mehr im Monat,

- in einem vertraglichen Arbeits- bzw. Dienstverhältnis zum Betrieb/Unternehmen stehende Personen (z. B. auch Vorstandsmitglieder, Direktorinnen/Direktoren, Reisende im Angestelltenverhältnis, Volontärinnen/Volontäre, Praktikantinnen/Praktikanten und Auszubildende),
- im Betrieb/Unternehmen tätige Personen, die in einem vertraglichen Arbeits- bzw. Dienstverhältnis zu einem auf Personalbewirtschaftung spezialisierten Tochterunternehmen (Personalgesellschaft) oder einer im Rahmen eines Insolvenzverfahrens gebildeten Auffanggesellschaft der Unternehmensgruppe stehen, der auch der Betrieb/ das Unternehmen angehört,
- Heimarbeiterinnen/Heimarbeiter, die auf einer Entgeltliste geführt werden und
- an andere Unternehmen gegen Entgelt überlassene Mitarbeiterinnen/Mitarbeiter; diese sind den „Sonstigen Betriebsteilen“ zuzurechnen.

Solange das Arbeitsverhältnis nicht gelöst ist, zählen zu den tätigen Personen auch ...

... Personen, die im Rahmen einer Altersteilzeitregelung Arbeitsentgelte und sonstige lohnsteuerpflichtige Zahlungen beziehen.

... Erkrankte, Urlauberinnen/Urlauber, Personen, die lediglich Übungen bei der Bundeswehr ableisten, im Mutterschutz oder in der Elternzeit (weniger als ein Jahr) befindliche Personen und alle sonstigen vorübergehend Abwesenden.

... Streikende und von der Aussperrung Betroffene.

... Saison- und Aushilfsarbeiterinnen/Aushilfsarbeiter, Teilzeitbeschäftigte und Kurzarbeiterinnen/Kurzarbeiter, unabhängig von der Anzahl der im Berichtsmonat geleisteten Stunden.

... das Personal auf Bau- und Montagestellen, Fahrzeugen usw.

... nur vorübergehend im Ausland tätige Personen (weniger als ein Jahr).

Betriebe, die in mehreren Schichten arbeiten, melden als tätige Personen die Summe der tätigen Personen aller Schichten.

Personen, die im Berichtsmonat in mehreren Betrieben desselben Unternehmens tätig waren, sind nur in der Meldung über den Betrieb anzugeben, in dem sie überwiegend tätig waren.

Nicht zu den tätigen Personen rechnen dagegen ...

... Leiharbeiterinnen/Leiharbeiter im Sinne des Arbeitnehmerüberlassungsgesetzes (AÜG)<sup>1</sup>.

... Arbeitskräfte, die als Beauftragte anderer Betriebe/Unternehmen im meldenden Betrieb Montage- und Reparaturarbeiten durchführen.

... aufgrund einer tarifvertraglichen Vorruhestandsregelung vorzeitig ausgeschiedene Mitarbeiterinnen/Mitarbeiter.

### **B Umsatz im Berichtsmonat**

Als Umsatz gilt (unabhängig von Zahlungseingang oder Liefertermin) die Summe der Rechnungsendbeträge (ohne Umsatzsteuer) der im Berichtsmonat abgerechneten Lieferungen und Leistungen an Dritte einschließlich der Erlöse aus Lieferungen und Leistungen an rechtlich selbstständige Unternehmen des eigenen Konzerns und rechtlich selbstständige Verkaufsgesellschaften. Lieferungen und Leistungen zwischen Betrieben desselben Unternehmens werden bei der Ermittlung des Umsatzes nicht berücksichtigt.

<sup>1</sup> Den Wortlaut der nationalen Rechtsvorschriften in der jeweils geltenden Fassung finden Sie unter <https://www.gesetze-im-internet.de/>.

In den Umsatz einzubeziehen sind

- Kosten für Fracht, Porto, Verpackung (auch wenn getrennt in Rechnung gestellt) und
- Verbrauchsteuern (Mineralöl- und sonstige Energiesteuern, Strom-, Kaffee-, Bier-, Schaumwein- und Tabaksteuer sowie Branntweinaufschlag, jeweils ohne Umsatzsteuer und ohne Einfuhrzölle).

Abzusetzen sind

- sofort gewährte Preisnachlässe (Rabatte, Boni und dergleichen), nicht jedoch wenn sie erst später (z. B. als Jahresboni u. Ä.) ermittelt und gutgeschrieben werden.

Nicht zum Umsatz zählen Erträge, die nicht unmittelbar aus laufender Produktionstätigkeit resultieren, wie z. B.

- Erlöse aus dem Verkauf von Beteiligungen und Sachanlagen,
- Erlöse aus Pfandgebühren für Gefäße und dergleichen,
- Erlöse aus der Verpachtung von Grundstücken und
- Zinserträge, Dividenden und dergleichen.

Darüber hinaus gilt, dass ...

... in den Fällen, in denen die Umsätze von Betrieben desselben Unternehmens durch eine Zentralbuchhaltung festgestellt werden, die Umsätze nach den einzelnen Betrieben aufzuteilen sind.

... Umsätze aus eigenen Erzeugnissen, die über Verkaufsbüros bzw. Ladengeschäfte abgewickelt werden, von den zugehörigen Produktionsbetrieben zu melden sind.

... meldepflichtige Betriebe von Betriebsführungsgesellschaften den auf ihren Betrieb entfallenden Umsatz melden, auch wenn er nicht von ihnen selbst, sondern von der Muttergesellschaft fakturiert wird.

### Zusammensetzung des Umsatzes

**Zum Umsatz der fachlichen Betriebsteile** im Verarbeiten der Gewerbe sowie im Bergbau und in der Gewinnung von Steinen und Erden, auch Umsatz aus eigenen Erzeugnissen und industriellen/handwerklichen Dienstleistungen genannt, zählen ...

... Umsätze aus dem Verkauf von allen im Rahmen der Produktionstätigkeit des Betriebes entstandenen Erzeugnissen.

... Umsätze aus dem Verkauf von Waren, die in Lohnarbeit bei anderen Unternehmen im In- oder Ausland hergestellt wurden (einschließlich Lohnveredlung), wenn der meldende Betrieb Eigentümer der maßgeblichen Inputmaterialien ist.

... Wert der für Dritte geleisteten Lohnarbeiten (einschließlich Lohnveredlung).

... Umsätze aus dem Verkauf von selbst erzeugter Elektrizität, Fernwärme, Gas, Dampf, Wasser. Bei mehreren fachlichen Betriebsteilen ist der Umsatz anteilmäßig aufzuteilen.

... Umsätze aus dem Verkauf von Nebenerzeugnissen.

... Erlöse für „verkaufsfähige“ Produktionsrückstände (z. B. bei der Produktion anfallender Schrott, Gussbruch und andere).

... Erlöse für andere industrielle Dienstleistungen, wie Reparaturen, Instandhaltungen, Installationen, Montagen und dergleichen, mit Ausnahme der Erlöse für Bauinstallationen sowie der Erlöse für Instandhaltung bzw. Reparatur von Kraftfahrzeugen und Gebrauchsgütern, diese gelten als Umsatz sonstiger Betriebsteile.

... Erlöse für die Vermietung bzw. das Leasing von im Rahmen der Produktionstätigkeit des Betriebes selbst

hergestellten Erzeugnissen (z. B. Datenverarbeitungs-, Telefonanlagen, Maschinen, die vom Betrieb zum Zweck der Vermietung produziert werden).

### Umsatz sonstiger Betriebsteile

Hierzu zählen

- Umsätze aus dem Verkauf fremdbezogener Dienstleistungen in eigenem Namen und Umsätze aus Converter-tätigkeit (siehe Erläuterungen zum Fragebogen, Seite 2),
- Umsätze baugewerblicher Betriebsteile, d. h. die dem Finanzamt für die Umsatzsteuer zu meldenden steuerbaren (steuerpflichtigen und steuerfreien) Beträge für Bauleistungen,
- Umsätze aus dem Verkauf von zugekauften Erzeugnissen, die unbearbeitet und ohne fertigungstechnische Verbindung mit eigenen Erzeugnissen weiterverkauft werden bzw. an denen nicht mehr als handelsübliche Manipulationen vorgenommen werden (Handelsware),
- Erlöse für Instandhaltung bzw. Reparatur von Kraftfahrzeugen und Gebrauchsgütern,
- Erlöse für Entwicklung, Herstellung, Lieferung und Dokumentation von Software im Auftrag spezieller Nutzer sowie von (nichtkundenspezifischer) Standardsoftware,
- Umsätze aus Vermietung, Verpachtung und Leasing von nicht selbst hergestellten Geräten, betrieblicher Anlagen und Einrichtungen,
- Erlöse aus Wohnungsvermietung, jedoch ohne Erlöse aus Grundstücksverpachtung,
- Erlöse aus der Veräußerung von Patenten und der Vergabe von Lizenzen; Provisionseinnahmen,
- Einnahmen von anderen Unternehmen für die Überlassung von Arbeitnehmerinnen/Arbeitnehmer,
- Erlöse aus nicht industriellen Dienstleistungen sowie Transportleistungen für Dritte,
- Erlöse aus Belegschaftseinrichtungen (z. B. auf eigene Rechnung betriebene Kantinen, Gaststätten) und
- Erlöse aus dem Verkauf von eigenen landwirtschaftlichen Erzeugnissen.

### Inlands- und Auslandsumsatz

Der Inlandsumsatz umfasst die Erlöse für Lieferungen und Leistungen an Empfänger im Bundesgebiet sowie die Erlöse für Lieferungen und Leistungen an die im Bundesgebiet stationierten ausländischen Streitkräfte.

Als Auslandsumsatz gelten die Erlöse für alle direkten und über Zollfreigebiete geleisteten Lieferungen und Leistungen an Empfänger, die im Ausland ansässig sind (nach §§ 6, 6a und 7 des Umsatzsteuergesetzes (UStG)), sowie Erlöse für Lieferungen an inländische Firmen, die die bestellten Waren ohne weitere Be- oder Verarbeitung in das Ausland ausführen (Umsätze mit deutschen Exporteuren). Erlöse für Lieferungen, die als Zubehörteile oder Verpackung (Gefäße) an gewerbliche Betriebe anderer Unternehmen weitergegeben und von diesen ausgeführt werden (mittelbarer Export), werden dagegen zum Inlandsumsatz gerechnet.

Der Auslandsumsatz insgesamt erfasst alle Umsätze außerhalb des Bundesgebiets sowie Umsätze mit deutschen Exporteuren (siehe oben). Umsätze aus Geschäften mit Unternehmen, die den nicht zur Eurozone zählenden Staaten angehören, sowie entsprechende Umsätze mit deutschen Exporteuren sind zusätzlich als „Darunterposition“ anzugeben.

Die Zuordnung zum Inlands- bzw. Auslandsumsatz erfolgt nach der Angabe durch die Rechnungsstellung (Faktur).

## Umsatz mit dem nicht zur Eurozone gehörenden Ausland

Als Umsatz mit dem nicht zur Eurozone gehörenden Ausland gilt der Umsatz mit allen Staaten, die nicht der Eurozone angehören. Zur Eurozone zählen: Belgien, Estland, Finnland, Frankreich, Griechenland, Irland, Italien, Lettland, Litauen, Luxemburg, Malta, die Niederlande, Österreich, Portugal, Slowakei, Slowenien, Spanien und Zypern.

### C Auftragseingang im Berichtsmonat

Der Auftragseingang wird nur für ausgewählte Wirtschaftszweige und damit auch nur für bestimmte fachliche Betriebs- teile erhoben, deren vierstellige WZ 2008-Nummern im mitge- lieferten Verzeichnis der Wirtschaftszweige mit einem Punkt gekennzeichnet sind. Für die „Sonstigen Betriebsteile“ sind keine Auftragseingänge zu melden.

Als Auftragseingang gilt die Summe der Werte aller im Be- richtsmonat vom Betrieb/Unternehmen fest akzeptierten Auf- träge auf Lieferung selbst hergestellter oder in Lohnarbeit von anderen in- oder ausländischen Firmen produzierter Erzeug- nisse, wenn die für die Herstellung maßgeblichen Inputmateri- alien Eigentum des meldenden Betriebes/Unternehmens sind. Lautet die Auftragsbestätigung nur über eine Menge, so werden für die Berechnung der Auftragswerte die für das jeweilige Geschäft in Frage kommenden Tagespreise zum Zeitpunkt des Auftragseingangs zugrunde gelegt.

In den Auftragseingang einzubeziehen sind

- getrennt in Rechnung gestellte Kosten für Fracht, Porto, Verpackung,
- Verbrauchsteuern (Mineralöl- und sonstige Energiesteuern, Strom-, Kaffee-, Bier-, Schaumwein und Tabaksteuer sowie Branntweinaufschlag, jeweils ohne Umsatzsteuer und ohne Einfuhrzölle) und
- die normalerweise zur Produktion gehörenden Dienstlei- stungen wie Lohnarbeit (einschließlich Lohnveredlung) und Montagen (nicht jedoch Reparaturen, Instandhaltungen und Installationen).

Abzusetzen sind

- in den Auftragsbestätigungen evtl. enthaltene Umsatz- steuerbeträge und
- sofort gewährte Preisnachlässe (Rabatte, Boni und dergleichen), nicht jedoch wenn sie erst später (z. B. als Jahresboni u. Ä.) ermittelt und aufgeschrieben werden.

Nicht zum Auftragseingang zählen

- Aufträge für Convertertätigkeit, d. h. für Lieferungen fremdbezogener Waren und Dienstleistungen in eigenem Namen, wenn die für die Herstellung maßgeblichen Input- materialien nicht Eigentum des meldenden Betriebs/Unter-nehmens sind,
- Aufträge für Bauleistungen,
- Aufträge auf Lieferung von Elektrizität, Fernwärme, Gas, Dampf und Wasser,
- Aufträge auf Lieferung von „verkaufsfähigen“ Produktions- rückständen,
- Aufträge auf Lieferung von Handelsware,
- Aufträge über nichtindustrielle/nichthandwerkliche Leistungen,

- Teilaufträge, von denen zum Zeitpunkt ihres Eingangs bekannt ist, dass sie aus der Produktion einer im Ausland gelegenen Firma geliefert werden und
- Aufträge auf unternehmensinterne Lieferungen und Leistungen.

Zu früheren Zeitpunkten als der aktuellen Auftragseingangs- meldung erfolgte Stornierungen sowie Wertänderungen, die aufgrund von Preisgleitklauseln wirksam werden, dürfen bei der Auftragseingangsmeldung im jeweiligen Berichtsmonat grundsätzlich nicht berücksichtigt werden.

Bei Änderungen bzw. Umbestellungen ist der neue Auftrag zu melden.

In den Fällen, in denen es branchenüblich ist, zwischen Abschlüssen und Abrufen zu unterscheiden, werden ...

... die Abschlüsse als Auftragseingänge angesehen, wenn bei den Abschlüssen der Auftragsumfang exakt und verbindlich festgelegt wurde.

... die Abrufe als Auftragseingänge angesehen, wenn bei den Abschlüssen hingegen nur eine Mindestabnahmemenge oder eine Spanne in der Abnahmemenge vereinbart wurde.

Verkäufe ab Lager, bei denen Auftragseingang und Ausliefe- rung zeitlich zusammenfallen, sind in die Meldung einzube- ziehen.

Aufträge auf Vermietung von Erzeugnissen, die vom Betrieb zum Zweck der Vermietung produziert werden, sind einmalig mit dem Gesamtwert der Anlage in die Auftragseingangs- meldung einzubeziehen. Der Erlös für die Vermietung dieser Erzeugnisse erscheint im Umsatz aus eigenen Erzeugnissen.

### Inlands- und Auslandsaufträge

Die Inlandsaufträge umfassen alle Aufträge auf Lieferungen und Leistungen von Unternehmen aus dem Bundesgebiet sowie Aufträge auf Lieferungen und Leistungen von den im Bundesgebiet stationierten ausländischen Streitkräften.

Als Auslandsaufträge gelten alle Aufträge auf direkte und über Zollfreigebiete abzuwickelnde Lieferungen und Leistungen von Empfängern, die im Ausland ansässig sind (nach §§ 6, 6a und 7 des Umsatzsteuergesetzes (UStG) sowie Aufträge auf Lieferungen an inländische Firmen, die die bestellten Waren ohne weitere Be- oder Verarbeitung in das Ausland ausführen (Aufträge von deutschen Exporteuren). Aufträge auf Liefe- rungen, die als Zubehörteile oder Verpackung (Gefäße) an gewerbliche Betriebe anderer Unternehmen weitergegeben und von diesen ausgeführt werden (mittelbarer Export), werden dagegen zu den Inlandsaufträgen gerechnet.

Auslandsaufträge insgesamt sind alle Aufträge von Unter- nehmen außerhalb des Bundesgebiets sowie Aufträge von deutschen Exporteuren (siehe Auslandsumsatz). Aufträge von Unternehmen aus den nicht zur Eurozone gehörenden Staaten und die entsprechenden Aufträge von deutschen Exporteuren sind zusätzlich als „Darunterposition“ anzugeben.

### Aufträge aus dem nicht zur Eurozone gehörenden Ausland

Als Aufträge aus dem nicht zur Eurozone gehörenden Aus- land gelten Aufträge aus allen Staaten, die nicht der Eurozone angehören (siehe Umsatz).



## D Auftragsbestand am Ende des Berichtsmonats

Der Auftragsbestand wird nur für die fachlichen Betriebsteile erhoben, für die auch der Auftragseingang zu melden ist (siehe Abschnitt C). Für die übrigen Betriebsteile sind keine Auftragsbestände zu melden.

Der Auftragsbestand umfasst die Summe der Auftragseingänge am Ende des Berichtsmonats, die bis zu diesem Zeitpunkt noch nicht zu Umsätzen geführt haben und die nicht storniert worden sind. Der Auftragsbestand umfasst demnach die Summe der Werte aller vorliegenden, fest akzeptierten, noch nicht ausgeführten Aufträge (ohne Umsatzsteuer und abzüglich sofort gewährter Rabatte).

Im Berichtsmonat angefallene **Stornierungen** von Aufträgen aus früheren Monaten sind in der aktuellen Meldung zum Auftragsbestand abzuziehen.

**Großaufträge**, deren Fertigung mehrere Berichtsmonate betreffen, sollten mit dem noch nicht erbrachten Wert (noch nicht umsatzwirksamen Teil) des Auftrags im Auftragsbestand enthalten sein. Soweit Großaufträge mittels Teilrechnungen abgerechnet werden, kann der Auftragsbestand um den bereits in Rechnung gestellten Teil gemindert werden.

Für die definitorische Abgrenzung der Auftragsbestände gelten – hinsichtlich der einzubeziehenden, abzusetzenden und nicht zu berücksichtigenden Posten – dieselben Regelungen wie beim Auftragseingang; allerdings ist eine weitere Untergliederung des Auslandsauftragsbestands nach Eurozone und Nichteurozone hier nicht vorgesehen.

## E Geleistete Arbeitsstunden aller tätigen Personen im Berichtsmonat

Die folgenden Abschnitte E und F des Fragebogens betreffen den Betrieb als Ganzes, eine Unterteilung in fachliche Betriebsteile ist hier also nicht vorzunehmen.

Als Arbeitsstunden gelten nur die tatsächlich geleisteten (nicht die bezahlten) Stunden aller tätigen Personen (einschließlich Heimarbeiterinnen/Heimarbeiter). Betriebe, die in mehreren Schichten arbeiten, melden die Summe der geleisteten Stunden aus allen Schichten zusammen. Einzubeziehen sind auch geleistete Über-, Nacht-, Sonntags- und Feiertagsstunden.

Nicht als geleistete Arbeitsstunden zählen

- alle ausgefallenen Arbeitsstunden, auch wenn sie bezahlt wurden (z. B. Ausfälle wegen gesetzlichen Urlaubs- oder Arbeitsbefreiung),
- tariflich vereinbarter Ruhezeiten, wegen Krankheit oder Betriebsunfällen sowie als Folge von Material-, Brennstoff- und Energiemangel, Absatzstockung, Kurzarbeit, Betriebsferien, Streiks, Aussperrungen,
- geleistete Stunden der Leiharbeiterinnen/Leiharbeiternehmer, d. h. Personen, die gemäß Arbeitnehmerüberlassungsgesetz von anderen Unternehmen bzw. Unternehmensgruppen gegen Entgelt zur Arbeitsleistung überlassen wurden,
- geleistete Stunden von unbezahlt mithelfenden Familienangehörigen,
- geleistete Stunden der an andere Unternehmen überlassenen Mitarbeiterinnen/Mitarbeiter und
- Arbeitsstunden für Montage- und Reparaturarbeiten von Beauftragten anderer Betriebe bzw. Unternehmen.

## F Entgelte im Berichtsmonat

Als Entgelte (Bruttolohn- und -gehaltsumme) gilt die Summe der Bruttobezüge (Bar- und Sachbezüge ohne jeden Abzug) der tätigen Personen im Berichtsmonat ohne Arbeitgeber-

anteile zur Sozialversicherung (Kranken-, Renten-, Pflege- und Arbeitslosenversicherung).

Den Entgelten sind zuzurechnen: die Bezüge von Gesellschafterinnen/Gesellschaftern, Vorstandsmitgliedern und anderen leitenden Kräften, soweit sie steuerlich als Einkünfte aus nichtselbstständiger Arbeit anzusehen sind, sowie die an im Betrieb/Unternehmen tätige Personen gezahlten Provisionen und Tantiemen.

Zu den Entgelten gehören die Bruttobezüge der an andere Unternehmen überlassenen Mitarbeiterinnen/Mitarbeiter, Vergütungen für Heimarbeiterinnen/Heimarbeiter sowie die an tätige Personen in eigenen Sozialeinrichtungen (z. B. Werksärztin/Werksarzt) gezahlten Beträge.

In die Entgelte einzubeziehen sind auch

- sämtliche Zuschläge (z. B. für Akkord-, Band-, Montage-, Schicht- und Sonntagsarbeit), Leistungszulagen, Zulagen für Umgebungseinflüsse (Schmutz, Staub, Temperatur, Gase, Dämpfe und andere) sowie Ausgleichszahlungen für die Minderleistung älterer Betriebsangehöriger (z. B. bei Akkord),
- Vergütungen für Feiertage, Urlaub, Arbeitsausfälle und dergleichen,
- Entgeltzahlungen im Krankheitsfall einschließlich Zuschüsse zum Krankengeld,
- Arbeitsentgelte und sonstige lohnsteuerpflichtige Zahlungen im Rahmen von Altersteilzeitregelungen (Entgeltfortzahlungen, Abfindungen, Aufstockungsbeträge, auch wenn diese der Arbeitgeberin/dem Arbeitgeber von der Bundesagentur für Arbeit erstattet werden),
- durch Entgeltumwandlung finanzierte Beiträge der Arbeitnehmerin/des Arbeitnehmers zu Lebensversicherungen (Direktversicherungen),
- Pauschalsteuern mit Abgeltungswirkung bei geringfügigen Beschäftigungen,
- Gratifikationen, zusätzliche Monatsgehälter, Gewinnbeteiligung, geldwerte Vorteile aus Aktienoptionsgeschäften (zum Zeitpunkt zu dem sie lohnsteuerrechtlich relevant sind), Urlaubsbeihilfen und sonstige einmalige Entgeltzahlungen (z. B. Zahlungen für betriebliche Verbesserungsvorschläge, Erfindervergütungen),
- Abfindungen gemäß Arbeitsrecht (Abfindungszahlungen bei sozial ungerechtfertigter Kündigung nach dem Kündigungsschutzgesetz, Abfindungen nach dem Betriebsverfassungsgesetz, Abfindungen gemäß Sozialplan bei Betriebsstilllegungen bzw. im Rahmen von tariflichen Rationalisierungsschutzabkommen),
- Entschädigungen für nicht gewährten Urlaub,
- Mietbeihilfen und Wohnungszuschüsse, tarifrechtlich oder vertraglich vereinbarte Kindergelder, Zuschüsse zu Kindergartenkosten und sonstige Familienzuschläge sowie Erziehungsbeihilfen,
- Essensgeld, Wegezeitentschädigungen, Fahrtkostenersatz und Zuschüsse für Fahrten von und zur Arbeitsstätte, Auslösungen, sofern dafür Lohnsteuer entrichtet wurde,
- Leistungen im Sinne von § 2 des Fünften Vermögensbildungsgesetz,
- Zinszuschüsse zu Darlehenszinszahlungen.

**Nicht zu den Entgelten** gehören die für Leiharbeiterinnen/Leiharbeiter gezahlten Beträge, Vergütungen für mit Montage- und Reparaturarbeiten Beauftragte anderer Betriebe/Unternehmen, Anweisungen des staatlichen Kindergeldes sowie die Sozial- und sonstigen Aufwendungen.

Zu den **Sozial- und sonstigen Aufwendungen der Arbeitgeberin/des Arbeitgebers** zählen insbesondere

- Pflichtbeiträge zur Sozialversicherung,
- Arbeitgeberzuschuss zum Krankenversicherungsbeitrag für nicht versicherungspflichtige Arbeitnehmerinnen/Arbeitnehmer gemäß Artikel 1 Sozialgesetzbuch, das Fünfte Buch Sozialgesetzbuch – Gesetzliche Krankenversicherung –,
- Beiträge zur Berufsgenossenschaft,
- direkte Zuwendungen an die Arbeitnehmerinnen/Arbeitnehmer oder deren Familienangehörige bei besonderen Anlässen, wie z. B. Weihnachtsgeschenke, Jubiläumsgelder, Zuwendungen aus Anlass von Familienereignissen, Baraufwendungen anlässlich von Betriebsfeiern, Belegschaftsausflügen usw.,
- Vorschüsse, Darlehen, Beihilfen und Unterstützungen in Krankheitsfällen, zu Kur- und Erholungsaufenthalten und für ähnliche Zwecke,
- Vorruhestandszahlungen,
- Aufwendungen für die betriebliche Altersversorgung (Alters-, Invaliditäts- und Hinterbliebenenversorgung) wie
  - unmittelbare Versorgungszahlungen an frühere Arbeitnehmerinnen/Arbeitnehmer oder deren Hinterbliebene, sofern sie nicht aus Pensionsrückstellungen geleistet werden,
  - Rückstellungen für Pensionsverpflichtungen,
  - Zuwendungen an Pensions- und Unterstützungskassen, einmalige oder laufende Beiträge zu den für die betriebliche Altersversorgung abgeschlossenen Lebensversicherungen (Direktversicherungen),
- anstelle von laufenden Versorgungsleistungen gewährte Kapitalabfindungen,
- Beiträge an die Trägerin/den Träger der Insolvenzversicherung gegen die Nichterfüllung von Versorgungsansprüchen,
- periodische Zahlungen an ausgeschiedene Mitarbeiterinnen/Mitarbeiter,
- Beiträge oder Beitragsteile zu Weiter-, Über- bzw. Zusatzversicherungen und an private Krankenkassen, soweit die Leistung den gesetzlich vorgeschriebenen Betrag übersteigt,
- Beiträge für Aus- und Fortbildung (Zahlung von Handlungsschulgeld, Umlagebeiträge für Berufs- und Fachschulen), Geldzuweisungen für Wohnheime der Auszubildenden,
- allgemeine soziale Aufwendungen wie Kosten oder Zuschüsse für Kantinen, Werkskindergärten, Erholungsheime, betriebsärztliche Betreuung und dergleichen,
- Vergütungen, die nicht Arbeitseinkommen, sondern Spe-senersatz sind, wie Aufwandsentschädigungen, Kleiderzulagen, Zuschläge für eigenes Handwerkszeug, Wege-, Trennungentschädigung, Reisekosten, Umzugskosten, Tage- und Übernachtungsgeld,
- Kurzarbeitergeld, Zuschuss zum Kurzarbeitergeld und
- Insolvenzgeld und Zuschuss zum Insolvenzgeld.

FÜR IHRE UNTERLAGEN

**Monatsbericht für Betriebe**

im Verarbeitenden Gewerbe sowie im Bergbau  
und in der Gewinnung von Steinen und Erden

**MB**

Ergänzungsbogen für Melder mit mehr als zwei fachlichen Betriebsteilen

*Bitte beachten Sie bei der Beantwortung der Fragen A bis D die Erläuterungen  
in der separaten Unterlage.*

Identnummer (Betrieb)  
(bei Rückfragen bitte angeben)

001

Statistiknummer

/ 2018

Berichtsmonat/-jahr

Fachliche Betriebsteile	WZ 2008-Nummer:	WZ 2008-Nummer:	WZ 2008-Nummer:	WZ 2008-Nummer:	WZ 2008-Nummer:

**A Tätige Personen am Ende des Berichtsmonats**

Anzahl der tätigen Personen (einschl. tätiger Inhaberinnen/Inhaber) .....

**B Umsatz im Berichtsmonat in vollen Euro (ohne Umsatzsteuer)**

Inlandsumsatz (Umsatz im gesamten Bundesgebiet) .....

Auslandsumsatz insgesamt (einschl. Umsatz mit dt. Exporteuren) .....

darunter: Umsätze mit dem nicht zur Eurozone gehörenden Ausland .....

**C Auftragseingang im Berichtsmonat in vollen Euro (ohne Umsatzsteuer)**

Inlandsaufträge (Aufträge aus dem gesamten Bundesgebiet) .....

Auslandsaufträge insgesamt (einschl. Aufträge von dt. Exporteuren) .....

darunter: Aufträge aus dem nicht zur Eurozone gehörenden Ausland .....

**D Auftragsbestand am Ende des Berichtsmonats in vollen Euro (ohne Umsatzsteuer)**

Inlandsauftragsbestand (Bestand an Aufträgen aus dem gesamten Bundesgebiet) .....

Auslandsauftragsbestand insgesamt (Bestand an Aufträgen aus dem Ausland einschl. Aufträge dt. Exporteure) .....

FÜR IHRE UNTERLAGEN

# Veröffentlichungen<sup>1</sup> im Statistischen Landesamt Sachsen-Anhalt

Im Monat Mai 2018 erschienen

Bestell-Nr. <sup>1</sup>	Kennziffer/Periodizität	Titel	Preis (in EUR)
1 Z 0 03	Z	Statistisches Monatsheft 05/2018	5,50
3 A 6 02	A VI j/16	Sozialversicherungspflichtig Beschäftigte 30.06.1999 - 31.12.2016: Revidierte Ergebnisse	9,50
3 A 6 03	A VI j/17	Erwerbstätige am Arbeitsort und Arbeitsvolumen nach Wirtschaftszweigen 1991 - 2017, I/2008 - IV/2017; Stand: August 2017/Februar 2018	7,00
3 D 3 01	D III j/17	Insolvenzverfahren 2017	2,50
3 E 1 02	E I m-2/18	Beschäftigte, Umsatz im Verarbeitenden Gewerbe sowie im Bergbau und der Gewinnung von Steinen und Erden Februar 2018: Vorläufige Ergebnisse Betriebe mit 50 und mehr tätigen Personen	5,00
3 E 2 01	E II m-2/18	Umsatz, Tätige Personen, Auftragseingang und Auftragsbestand im Baugewerbe Februar 2018	2,50
3 E 2 03	E II j/17	Ergebnisse der Ergänzungserhebung im Bauhauptgewerbe Juni 2017	4,50
3 G 4 01	G IV m-1/18	Gäste und Übernachtungen im Reiseverkehr, Beherbergungskapazität Januar 2018: Vorläufige Ergebnisse	6,00
3 H 2 01	H II m-11/17	Binnenschifffahrt November 2017	4,00
3 H 2 01	H II m-12/17	Binnenschifffahrt Dezember 2017	4,00
3 L 4 04	L IV 3j/13	Einkommen der Körperschaftsteuerpflichtigen und die Besteuerung Ergebnisse 2013 Körperschaftsteuerstatistik	4,50
3 L 4 05	L IV j/13	Gewerbsteuerpflichtige, Besteuerungsgrundlagen und Steuermessbeträge Ergebnisse 2013: Gewerbesteuerstatistik	6,50
3 L 4 09	L IV j/13	Die Umsätze und ihre Besteuerung: Ergebnisse der Umsatzsteuerstatistik Veranlagungen Jahr 2013	11,00

<sup>1</sup> Veröffentlichung als PDF-Datei kostenfrei erhältlich, bei Bestellung bitte die erste Stelle der Bestellnummer durch eine „6“ ersetzen.



Bestellnummer: 3E102

[www.statistik.sachsen-anhalt.de](http://www.statistik.sachsen-anhalt.de)



E I  
m-3/18