



Handel, Tourismus, Gastgewerbe

Gäste und Übernachtungen
im Reiseverkehr,
Beherbergungskapazität

August 2017
Januar bis August 2017
Vorläufige Ergebnisse



SACHSEN-ANHALT

Statistisches Landesamt

Statistischer Bericht



Handel, Tourismus, Gastgewerbe

Gäste und Übernachtungen
im Reiseverkehr,
Beherbergungskapazität

August 2017
Januar bis August 2017
Vorläufige Ergebnisse

Land Sachsen-Anhalt

Inhaltsverzeichnis

	Seite
Vorbemerkungen	4
<u>Graphische Darstellungen:</u>	
Zuordnung der Kreise zu Reisegebieten im Land Sachsen-Anhalt	7
Ankünfte in den Beherbergungsbetrieben (einschließlich Camping) in Sachsen-Anhalt seit August 2014	8
Übernachtungen in den Beherbergungsbetrieben (einschließlich Camping) in Sachsen-Anhalt seit August 2014	8
Anteile der Betriebsarten an den Übernachtungen in den Beherbergungsbetrieben des Landes Sachsen-Anhalt im Monat August 2017	9
Stellplätze und Übernachtungen auf Campingplätzen in Sachsen-Anhalt seit August 2014	9
<u>Zeitreihen</u>	
1. Ergebnisse der Beherbergungsstatistik (einschließlich Camping) Sachsen-Anhalts 1993 - 2017	10
2. Ergebnisse der Beherbergungsstatistik (ohne Camping) Sachsen-Anhalts 1993 - 2017	11
<u>Kreise</u>	
3. Beherbergungsbetriebe (einschl. Camping), Schlafgelegenheiten und Auslastung der Kapazitäten nach Kreisen im Monat August 2017, Januar bis August 2017	12
4. Ankünfte, Übernachtungen und Aufenthaltsdauer der Gäste in Beherbergungsbetrieben (einschl. Camping) nach Kreisen und zusammengefassten Gästegruppen im Monat August 2017, Januar bis August 2017	13
5. Ankünfte, Übernachtungen und Aufenthaltsdauer der Gäste in Beherbergungsbetrieben der Hotellerie (Hotels, Hotels garnis, Gasthöfe und Pensionen) nach Kreisen und zusammengefassten Gästegruppen im Monat August 2017, Januar bis August 2017	14
<u>Reisegebiete</u>	
6. Beherbergungsbetriebe (einschl. Camping), Schlafgelegenheiten und Auslastung der Kapazitäten nach Reisegebieten und Betriebsarten im Monat August 2017, Januar bis August 2017	15
7. Ankünfte, Übernachtungen und Aufenthaltsdauer der Gäste in Beherbergungsbetrieben (einschl. Camping) nach Reisegebieten, Betriebsarten und zusammengefassten Gästegruppen im Monat August 2017, Januar bis August 2017	18
8. Ankünfte, Übernachtungen und Aufenthaltsdauer der Gäste in Beherbergungsbetrieben (einschl. Camping) nach Reisegebieten und Herkunftsländern im Monat August 2017, Januar bis August 2017	30

Gemeinden

9. Beherbergungsbetriebe (einschl. Camping), darunter Hotels (ohne Hotels garnis), Schlafgelegenheiten und Auslastung der Kapazitäten für ausgewählte Gemeinden und touristische Zielorte
im Monat August 2017, Januar bis August 2017 42
10. Ankünfte, Übernachtungen und Aufenthaltsdauer der Gäste in Beherbergungsbetrieben (einschl. Camping), darunter Hotels (ohne Hotels garnis) für ausgewählte Gemeinden und touristische Zielorte
im Monat August 2017, Januar bis August 2017 45

Gemeindegruppen

11. Beherbergungsbetriebe (einschl. Camping), Schlafgelegenheiten und Auslastung der Kapazitäten nach Gemeindegruppen
im Monat August 2017, Januar bis August 2017 48
12. Ankünfte, Übernachtungen und Aufenthaltsdauer der Gäste in Beherbergungsbetrieben (einschl. Camping) nach Gemeindegruppen
im Monat August 2017, Januar bis August 2017 48

Stellplätze Camping

13. Campingplätze mit Urlaubscamping und deren Stellplatzkapazitäten nach Reisegebieten und Kreisen
im Monat August 2017 49

Vorbemerkungen

Rechtsgrundlagen

Rechtsgrundlagen für die Durchführung der monatlichen Beherbergungsstatistik sind

- das Beherbergungsstatistikgesetz (Beherb StatG) vom 22. Mai 2002 (BGBl. I S. 1642), zuletzt geändert durch Artikel 11 des Gesetzes vom 28. Juli 2015 (BGBl. I S. 1400) in Verbindung mit
- dem Bundesstatistikgesetz in der Fassung der Bekanntmachung vom 20. Oktober 2016 (BGBl. I S. 2394) und
- der Verordnung (EU) Nr. 692/2011 des Europäischen Parlaments und des Rates über die europäische Tourismusstatistik und zur Aufhebung der Richtlinie 95/57/EG des Rates (ABl. L 192 vom 22.07.2011, S. 17).

Hiernach sind zu erfassen:

1. Zahl der Ankünfte und Übernachtungen von Gästen im Reiseverkehr; bei Gästen mit Wohnsitz oder gewöhnlichem Aufenthalt außerhalb Deutschlands wird auch das Herkunftsland erfragt.
2. Die Anzahl der im Berichtsmonat angebotenen Gästebetten sowie die Anzahl der Stellplätze auf Campingplätzen für Urlaubscamping.
3. Bei Hotels, Gasthöfen, Pensionen und Hotels garnis zusätzlich die Anzahl der Gästezimmer jeweils zum 31. Juli eines Jahres.
4. Bei Hotels, Gasthöfen, Pensionen und Hotels garnis mit mindestens 25 Zimmern die Anzahl der angebotenen und der belegten Gästezimmertage.

Berichtskreis/Auskunftspflicht

Zum Berichtskreis der monatlichen Beherbergungsstatistik gehören Betriebe, die nach Einrichtung und Zweckbestimmung dazu dienen, mindestens zehn Gäste gleichzeitig vorübergehend zu beherbergen. Bei Campingplätzen müssen mindestens zehn Stellplätze vorhanden sein.

Auskunftspflichtig sind die Inhaber/-innen oder die Leiter/-innen des Beherbergungsbetriebes.

Erhebungs- und Darstellungsmerkmale

Beherbergung im Reiseverkehr:

Unterbringung von Personen, die sich nicht länger als ein Jahr ohne Unterbrechung an einem anderen Ort als ihrem gewöhnlichen Wohnsitz aufhalten. Der vorübergehende Ortswechsel kann durch Urlaub und Freizeitaktivitäten aber auch durch die Wahrnehmung privater und geschäftlicher Kontakte, den Besuch von Tagungen und Fortbildungsveranstaltungen, Maßnahmen zur Wiederherstellung der Gesundheit oder sonstige Gründe veranlasst sein.

Ankünfte:

Zahl der angekommenen Gäste in einem Beherbergungsbetrieb innerhalb des Berichtszeitraums, die zum vorübergehenden Aufenthalt ein Gästebett belegten.

Übernachtungen:

Zahl der Übernachtungen von Gästen, die im Berichtszeitraum in einem Beherbergungsbetrieb ankamen oder seit dem vorherigen Berichtszeitraum dort noch anwesend waren.

Herkunftsländer:

Für die Zuordnung ist grundsätzlich der ständige Wohnsitz oder gewöhnliche Aufenthalt der Gäste maßgebend, nicht dagegen deren Staatsangehörigkeit bzw. Nationalität.

Schlafgelegenheiten:

Anzahl der Betten, die in einem Betrieb zur Beherbergung von Gästen zur Verfügung stehen. Doppelbetten zählen dabei als zwei Schlafgelegenheiten. Im Campingbereich wird gemäß einer Vorgabe der Europäischen Kommission ein Stellplatz mit vier Betten gleichgesetzt.

Gästezimmer:

Als Gästezimmer gilt eine Einheit, die aus einem Raum oder einer Gruppe von Räumen besteht, die eine unteilbare Mieteinheit in einem Beherbergungsbetrieb bilden. Bei den Gästezimmern kann es sich um Einzel-, Doppel- oder Mehrbettzimmer handeln, je nachdem, ob sie zur dauerhaften Beherbergung von einer, zwei oder mehr Personen eingerichtet sind. Die Zahl der Gästezimmer wird einmal im Jahr zum Stichtag 31. Juli erhoben. Gezählt werden die an diesem Stichtag tatsächlich zur Verfügung stehenden Gästezimmer. Zimmer, die von Mitarbeitern des Betriebes genutzt werden, zählen nicht als Gästezimmer. Ein Appartement ist eine spezielle Art von Gästezimmer. Es besteht aus einem oder mehreren Räumen mit Küche, separatem Bad und/oder Toilette.

Durchschnittliche Auslastung:

Die durchschnittliche Auslastung ist der Rechnerische Wert, der die Inanspruchnahme der Schlafgelegenheiten in einem Berichtszeitraum ausdrückt. Die prozentuale Angabe wird ermittelt, indem die Zahl der Übernachtungen durch die so genannten „Bettentage“ geteilt wird. Letztere sind das Produkt aus angebotenen Schlafgelegenheiten und der Zahl der Tage, an denen ein Betrieb im Berichtszeitraum tatsächlich geöffnet hatte. Das Produkt beschreibt damit die im Berichtszeitraum angebotene Bettenkapazität.

Berechnung der durchschnittlichen Auslastung:
(Übernachtungen/angebotene Bettentage) x 100

Durchschnittliche Aufenthaltsdauer:

Die durchschnittliche Aufenthaltsdauer wird ermittelt, indem die Zahl der Übernachtungen durch die der Ankünfte geteilt wird. Sie kann zum Beispiel in Orten mit Vorsorge- und Rehabilitations-Kliniken rechnerisch höher sein als die Zahl der Kalendertage des Berichtszeitraums.

Berechnung der durchschnittl. Aufenthaltsdauer:
(Übernachtungen/Ankünfte)

Gliederungsmerkmale**Reisegebiete:**

Gliederung nach nichtadministrativen Raumeinheiten, die in Zusammenarbeit mit dem Ministerium für Wirtschaft und Arbeit des Landes Sachsen-Anhalt erstellt wurde und sich im Wesentlichen an den Zuständigkeitsbereichen der regionalen Tourismusverbände und an naturräumlichen Gegebenheiten orientiert. Die aktuelle Zuordnung erfolgte im Juni 2009 rückwirkend zum 01.01.2009.

Gemeindegruppen:

Zusammenfassung von Gemeinden oder Gemeindeteilen nach Art der staatlichen Anerkennung (z. B. als Mineral- und Moorbad, Luftkurort, Erholungsort), die aufgrund landesrechtlicher Vorschriften verliehen wurde. Gemeinden ohne Prädikat sind in der Gruppe „Sonstige Gemeinden“ enthalten.

Betriebsarten:

Die fachliche Gliederung der Beherbergungsbetriebe erfolgt auf Grundlage der „Klassifikation der Wirtschaftszweige, Ausgabe 2008“ (WZ 2008). Die Beherbergungsstatistik erstreckt sich auf den Wirtschaftszweig Beherbergung nach Abteilung 55 der WZ 2008, auf Vorsorge- und Rehabilitationskliniken sowie Schulungsheime.

Unterschieden werden

Hotels, Gasthöfe, Pensionen (Hotellerie)

Hotels: Beherbergungsstätten, die jedermann zugänglich sind und in denen ein Restaurant – auch für Passanten – vorhanden ist sowie in der Regel weitere Einrichtungen oder Räume für unterschiedliche Zwecke (Konferenzen, Seminare, Sport, Freizeit, Erholung) zur Verfügung stehen.

Hotels garnis: Beherbergungsstätten, die jedermann zugänglich sind und in denen als Mahlzeit höchstens ein Frühstück angeboten wird.

Gasthöfe: Beherbergungsstätten, die jedermann zugänglich sind und in denen, außer dem auch für Passanten zugänglichen Gastraum, in der Regel keine weiteren Aufenthaltsräume zur Verfügung stehen. Bei Gasthöfen übersteigt der Umsatz aus Bewirtung deutlich den aus Beherbergung.

Pensionen: Beherbergungsstätten, die jedermann zugänglich sind und in denen Speisen und Getränke nur an Hausgäste abgegeben werden.

Ferienunterkünfte und ähnliche Beherbergungsstätten

Erholungs- und Ferienheime: Beherbergungsstätten, die nur bestimmten Personenkreisen, z. B. Mitgliedern eines Vereins oder einer Organisation, Beschäftigten eines Unternehmens, Kindern, Müttern, Betreuten sozialer Einrichtungen zugänglich sind und in denen Speisen und Getränke nur an Hausgäste abgegeben werden.

Ferienzentren: Beherbergungsstätten, die jedermann zugänglich sind und dazu dienen, wahlweise unterschiedliche Wohn- und Aufenthaltsmöglichkeiten sowie gleichzeitig Freizeiteinrichtungen in Verbindung mit Einkaufsmöglichkeiten und persönlichen Dienstleistungen zum vorübergehenden Aufenthalt anzubieten. Als Mindestausstattung gilt das Vorhandensein von Hotelunterkunft und anderen Wohngelegenheiten auch mit Kochgelegenheit, einer Gaststätte, von Einkaufsmöglichkeiten zur Deckung des täglichen Bedarfs und des Freizeitbedarfs sowie von Einrichtungen für persönliche Dienstleistungen, z. B. Massageeinrichtungen, Solarium, Sauna, Friseur und zur aktiven Freizeitgestaltung, wie z. B. Schwimmbad, Tennis-, Tischtennis-, Minigolf- oder Trimm-Dich-Anlagen.

Ferienhäuser, -wohnungen: Beherbergungsstätten, die jedermann zugänglich sind und in denen Speisen und Getränke nicht abgegeben werden, aber eine Kochgelegenheit vorhanden ist.

Jugendherbergen und Hütten: Beherbergungsstätten, die in der Regel eine einfache Ausstattung aufweisen und vorzugsweise Jugendlichen oder Angehörigen der sie tragenden Organisation, z. B. ein Wanderverein, zur Verfügung stehen. Speisen und Getränke werden nur an Hausgäste abgegeben.

Campingplätze: Abgegrenzte Gelände, die jedermann zum vorübergehenden Aufstellen von mitgebrachten Wohnwagen, Reise- bzw. Wohnmobilen oder Zelten zugänglich sind. Im Rahmen der Monaterhebung im Tourismus werden nur Campingplätze berücksichtigt, die Urlaubscamping anbieten, nicht aber so genannte Dauercampingplätze. Die Unterscheidung zwischen Urlaubs- und Dauercamping knüpft an die vertraglich vereinbarte Dauer der Campingplatzbenutzung an. Im Urlaubscamping wird der Stellplatz in der Regel für die Dauer von Tagen oder Wochen gemietet, im Dauercamping dagegen zumeist auf Monats- oder Jahresbasis.

Sonstige tourismusrelevante Unterkünfte

Vorsorge- und Rehabilitationskliniken: Beherbergungsbetriebe, die unter ärztlicher Leitung stehen und ausschließlich oder überwiegend Kurgästen zur Verfügung stehen. Als Kurgäste gelten Personen, die sich aufgrund einer ärztlichen Verordnung in der Klinik vorübergehend aufhalten.

Zu den Vorsorge- und Reha-Kliniken zählen auch Kinderheilstätten, Sanatorien, Kur- oder ähnliche Krankenhäuser (Fachabteilungen anderer Krankenhäuser). Im Unterschied zur Krankenhausstatistik werden Vorsorge- und Reha-Kliniken in der Beherbergungsstatistik nur dann erfasst, wenn die dort untergebrachten Personen überwiegend in der Lage sind, während des vorübergehenden Aufenthalts die Klinik zu verlassen und die Tourismusangebote der Gemeinde in Anspruch zu nehmen.

Schulungsheime: Beherbergungsstätten, die nach Einrichtung und Zweckbestimmung dazu dienen, Unterricht außerhalb des regulären Schul- und Hochschulsystems anzubieten und überwiegend der Erwachsenenbildung dienen.

Winterhalbjahr/Sommerhalbjahr:

Das Sommerhalbjahr umfasst in der amtlichen Tourismusstatistik den Zeitraum von Mai bis Oktober. Entsprechend werden die Monate November bis April dem Winterhalbjahr zugeordnet.

Ab 2014 Ausgliederung der Schullandheime und Schulungsheime aus der Betriebsart *Erholungs- und Ferienheime* und Zuordnung zu den Betriebsarten *Jugendherbergen und Hütten* oder *Schulungsheime*.

Aufgrund gesetzlicher Änderungen basieren die Ergebnisse ab 2012 auf Meldungen von Beherbergungsbetrieben mit mindestens zehn Schlafgelegenheiten sowie von Campingplätzen mit mindestens zehn Stellplätzen. Bis 2011 betraf es Betriebe mit mindestens neun Schlafgelegenheiten.

Ab 2011 werden für Camping nur noch Zahlen für den Bereich Urlaubscamping ausgewiesen. Angaben zum Dauercamping entfallen.

Im Juni 2009, rückwirkend zum 01.01.2009, erfolgte eine Neuordnung in der Gliederung der Reisegebiete, den Salzlandkreis betreffend. Neu: Zuordnung des gesamten Salzlandkreises zum Reisegebiet Magdeburg, Elbe-Börde-Heide. Alt: Zuordnung von Teilen des Salzlandkreises in die Reisegebiete Magdeburg, Elbe-Börde-Heide, Harz/Harzvorland und Anhalt-Wittenberg.

Ab Januar 2009 erfolgt die fachliche Gliederung auf Grundlage der Klassifikation der Wirtschaftszweige 2008 (WZ 2008). Diese löst die bis dahin geltende WZ 2003 ab. Die neue WZ 2008 wirkt sich beim Nachweis der Betriebsarten aus. Ab Berichtsmonat Januar 2009 werden sowohl Tabellen zu den Kapazitäten als auch Ankünften und Übernachtungen einschließlich Campingplätzen ausgewiesen.

Bis einschließlich Dezember 2008 war dies nur für Ankünfte und Übernachtungen der Fall.

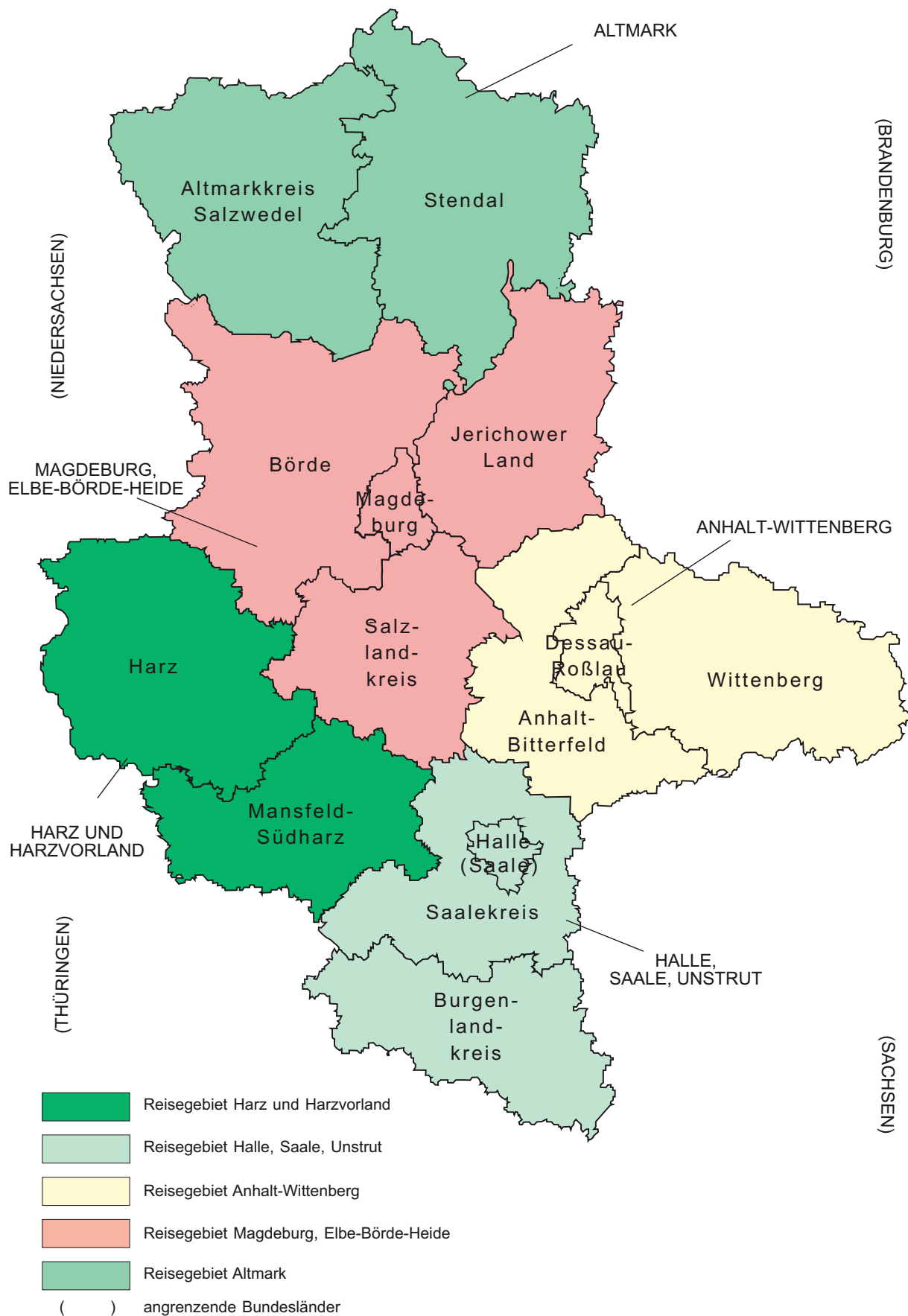
Allgemeiner Hinweis

Die Ergebnisse des laufenden Berichtsjahres sind vorläufig. Es werden die jeweils aktuellsten Angaben der Berichtseinheiten für den Berichtsmonat als auch für die Vormonate verwendet. Durch Rückkorrekturen kann die Summe der bereits veröffentlichten Monatsergebnisse vom aktuellen Ergebnis für den Jahresteil abweichen.

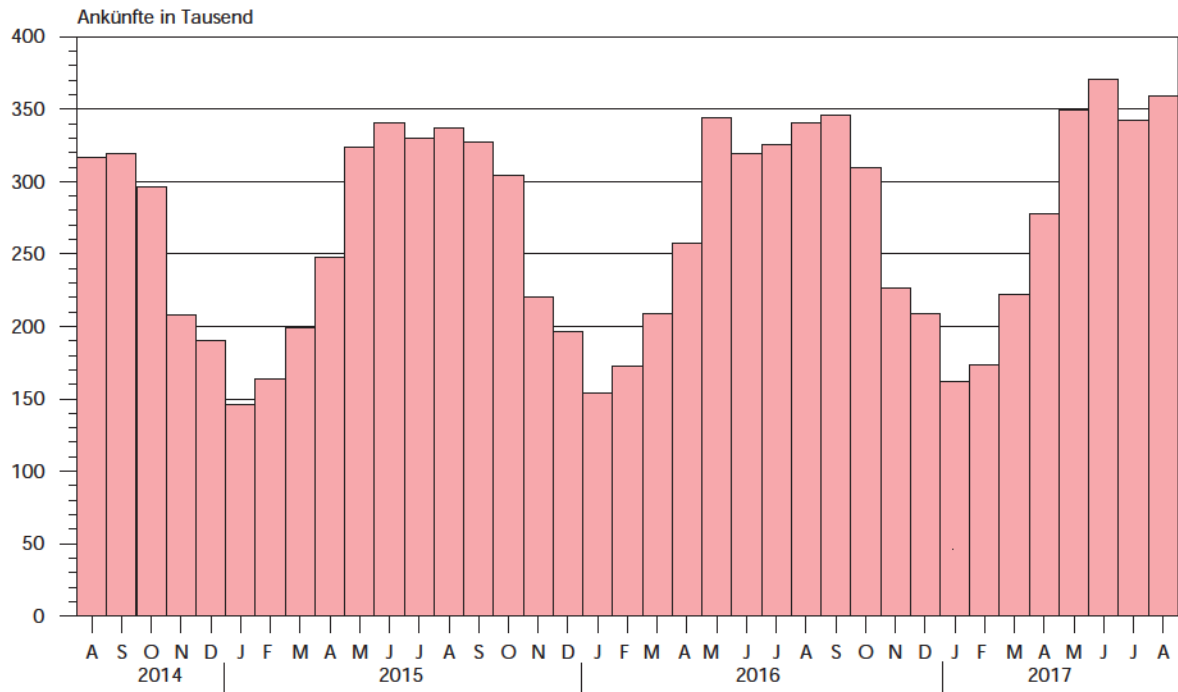
Zeichenerklärung

- = nichts vorhanden
- . = Zahlenwert geheim zu halten
- x = Tabellenfach gesperrt, weil Aussagewert nicht sinnvoll
(z. B. bei Vorjahresvergleichen ohne Basiswert oder programmtechnisch nicht möglich)
- ... = Angabe fällt später an
- ** = Veränderungsrate ist größer als 999 %

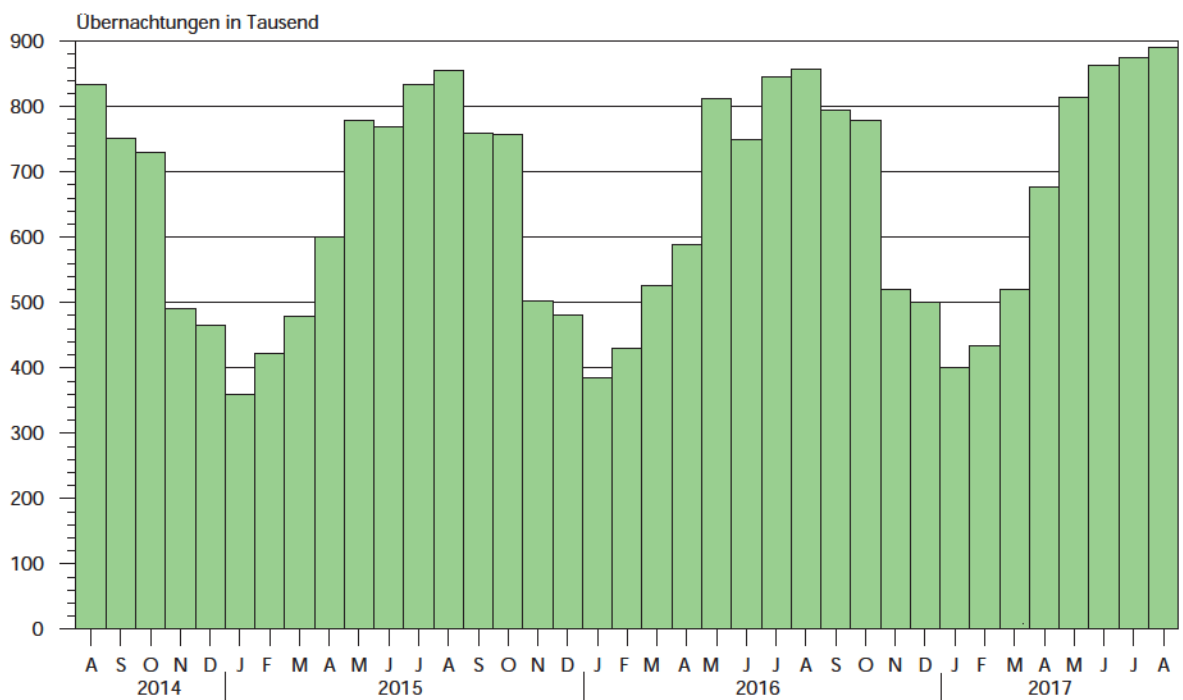
Zuordnung der kreisfreien Städte und Landkreise zu Reisegebieten im Land Sachsen-Anhalt



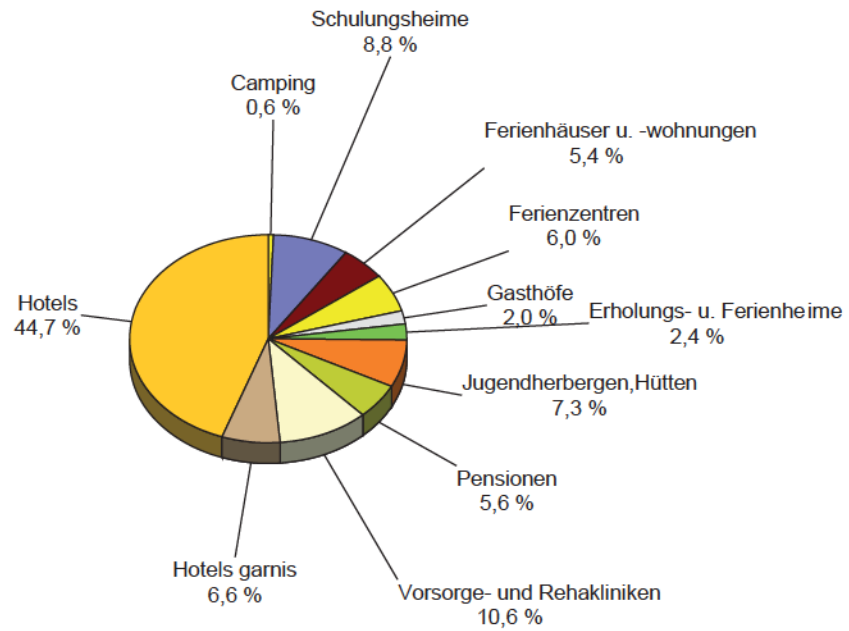
Ankünfte in den Beherbergungsbetrieben einschließlich Camping in Sachsen-Anhalt seit August 2014



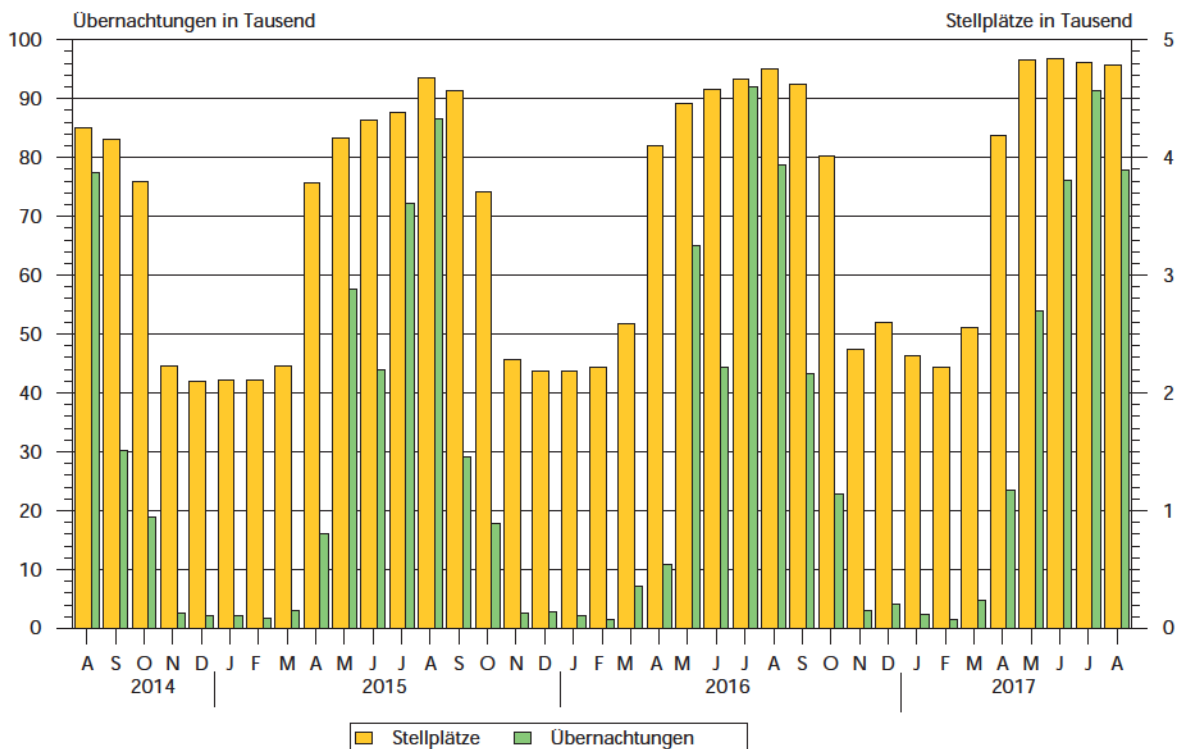
Übernachtungen in den Beherbergungsbetrieben einschließlich Camping in Sachsen-Anhalt seit August 2014



Anteile der Betriebsarten an den Übernachtungen
in Beherbergungsbetrieben des Landes Sachsen-Anhalt
im Monat August 2017



Stellplätze und Übernachtungen auf Campingplätzen
in Sachsen-Anhalt seit August 2014



1. Ergebnisse der Beherbergungsstatistik (einschließlich Camping) Sachsen-Anhalts 1993 - 2017

Jahr ¹ Monat	Geöffnete Betriebe	Angebotene Schlafgelegenheiten ³	Durchschnittl. Auslastung der angebotenen Schlafgelegenheiten	Ankünfte	Übernachtungen	Durchschnittliche Aufenthaltsdauer
	Anzahl		%	Anzahl		Tage
1993	534	32 120	31,0	1 278 448	3 638 874	2,8
1994	776	43 225	29,1	1 661 695	4 586 336	2,8
1995	958	53 332	27,4	1 911 555	5 330 109	2,8
1996	985	55 718	27,4	2 020 138	5 569 740	2,8
1997	1 015	57 253	25,5	2 058 754	5 329 486	2,6
1998	1 025	58 703	25,0	2 139 981	5 366 764	2,5
1999	1 037	60 052	25,9	2 242 429	5 671 655	2,5
2000	1 052	61 016	25,5	2 255 209	5 688 586	2,5
2001	1 074	60 505	26,2	2 302 249	5 789 726	2,5
2002	1 049	58 600	26,1	2 190 160	5 584 831	2,5
2003	1 046	60 220	25,8	2 240 456	5 666 885	2,5
2004	1 040	60 783	25,9	2 348 778	5 874 270	2,5
2005	1 031	60 939	26,5	2 419 692	6 009 339	2,5
2006	1 060	61 913	26,5	2 568 144	6 414 065	2,5
2007	1 070	61 829	26,9	2 584 914	6 562 556	2,5
2008	1 072	62 230	27,0	2 641 801	6 699 594	2,5
2009	1 082	62 433	27,2	2 684 856	6 743 135	2,5
2010	1 068	61 314	27,7	2 777 136	6 857 027	2,5
2011	1 064	61 260	28,7	2 885 685	7 069 738	2,4
2012	1 013	60 562	29,9	2 953 302	7 353 676	2,5
2013	1 007	60 155	29,5	2 885 235	7 130 846	2,5
2014	1 008	60 668	30,8	3 014 492	7 433 263	2,5
2015	1 012	60 169	31,0	3 143 256	7 608 823	2,4
2016	1 031	63 438	31,7	3 212 557	7 791 717	2,4
Januar	984	59 016	21,2	152 151	382 036	2,5
Februar	971	58 772	25,2	171 499	429 097	2,5
März	1 012	62 070	28,5	211 646	534 465	2,5
April	1 068	69 409	28,6	257 439	590 115	2,3
Mai	1 093	72 011	36,7	345 498	813 168	2,4
Juni	1 086	72 897	34,3	319 632	749 938	2,3
Juli	1 091	73 644	37,0	324 478	842 246	2,6
August	1 099	74 160	37,1	340 586	851 237	2,5
September	1 106	73 520	36,2	345 258	795 331	2,3
Oktober	1 100	71 141	36,0	308 753	782 544	2,5
November	1 038	62 988	27,7	226 949	520 417	2,3
Dezember	1 031	63 438	25,8	208 668	501 123	2,4
2017 ²						
Januar	1 006	61 391	21,2	161 486	399 347	2,5
Februar	1 002	61 017	25,7	174 849	437 621	2,5
März	1 016	63 813	27,1	223 982	523 626	2,3
April	1 093	71 741	32,2	279 993	686 988	2,5
Mai	1 118	74 947	35,5	350 454	817 869	2,3
Juni	1 115	75 023	38,4	371 006	864 552	2,3
Juli	1 123	75 335	37,4	342 590	872 230	2,5
August	1 122	75 264	38,2	359 309	889 841	2,5
September
Oktober
November
Dezember

¹ Betriebe und Schlafgelegenheiten jeweils Stand 31.12.² vorläufiges Ergebnis³ Doppelbetten zählen als 2 Schlafgelegenheiten. Für Camping wird 1 Stellplatz in 4 Schlafgelegenheiten umgerechnet.

2. Ergebnisse der Beherbergungsstatistik (ohne Camping) Sachsen-Anhalts 1993 - 2017

Jahr ¹ Monat	Geöffnete Betriebe	Angebotene Betten	Durchschnittliche Auslastung der angebotenen Betten	Ankünfte	Übernachtungen	Durchschnittliche Aufenthaltsdauer
	Anzahl	Anzahl	%	Anzahl	Anzahl	Tage
1993	523	26 124	36,8	1 190 601	3 367 559	2,8
1994	761	36 497	34,6	1 566 937	4 277 803	2,7
1995	942	45 128	33,2	1 811 003	5 007 498	2,8
1996	962	46 414	31,3	1 932 154	5 285 103	2,7
1997	992	48 021	28,7	1 975 694	5 063 247	2,6
1998	1 001	49 311	28,3	2 058 299	5 117 997	2,5
1999	1 014	49 668	30,0	2 148 827	5 397 178	2,5
2000	1 029	50 468	29,5	2 172 719	5 440 659	2,5
2001	1 051	50 537	29,9	2 214 457	5 552 933	2,5
2002	1 028	49 376	29,0	2 109 187	5 364 807	2,5
2003	1 023	50 440	29,5	2 142 285	5 407 056	2,5
2004	1 016	50 443	30,2	2 256 199	5 632 471	2,5
2005	1 007	50 599	30,9	2 324 562	5 765 201	2,5
2006	1 036	52 157	32,7	2 473 256	6 175 243	2,5
2007	1 042	51 957	32,8	2 491 592	6 318 556	2,5
2008	1 045	52 698	33,1	2 536 496	6 437 309	2,5
2009	1 054	53 101	32,9	2 563 953	6 444 477	2,5
2010	1 043	52 434	33,6	2 672 362	6 584 600	2,5
2011	1 042	52 784	34,7	2 771 521	6 787 242	2,4
2012	990	52 006	36,2	2 836 567	7 051 100	2,5
2013	985	51 799	35,7	2 779 653	6 858 500	2,5
2014	984	52 272	36,8	2 886 023	7 116 419	2,5
2015	987	51 417	36,8	2 996 924	7 257 677	2,4
2016	1 003	53 058	38,1	3 065 503	7 413 880	2,4
Januar	959	50 144	24,8	151 535	379 837	2,5
Februar	946	49 900	29,6	170 897	427 537	2,5
März	981	51 594	33,3	208 664	525 797	2,5
April	1 011	53 093	36,5	252 477	578 546	2,3
Mai	1 026	54 171	44,7	320 406	748 720	2,3
Juni	1 019	54 557	43,0	300 541	703 889	2,3
Juli	1 023	54 976	44,2	290 131	750 649	2,6
August	1 027	55 160	45,2	308 452	772 712	2,5
September	1 036	55 192	45,5	327 696	753 027	2,3
Oktober	1 045	55 073	44,5	301 512	758 787	2,5
November	1 009	53 356	32,5	225 837	517 332	2,3
Dezember	1 003	53 058	30,6	207 355	497 047	2,4
2017 ²						
Januar	978	52 147	24,8	160 808	396 951	2,5
Februar	975	52 141	30,0	174 361	436 293	2,5
März	983	52 977	31,7	221 530	518 278	2,3
April	1 031	54 825	40,2	269 904	660 234	2,4
Mai	1 043	55 611	44,3	328 787	764 510	2,3
Juni	1 041	55 687	47,1	337 620	786 897	2,3
Juli	1 049	56 099	45,0	306 144	780 603	2,6
August	1 048	56 112	46,7	326 459	811 934	2,5
September
Oktober
November
Dezember

¹ Betriebe und Betten jeweils Stand 31.12.² vorläufiges Ergebnis

3. Beherbergungsbetriebe (einschl. Camping), Schlafgelegenheiten und Auslastung
der Kapazitäten nach kreisfreien Städten und Landkreisen

Land Kreisfreie Stadt Landkreis	August 2017							Januar bis Aug. 2017
	Betriebe			in den Betrieben angebotene Schlafgelegenheiten ¹				durch- schnitt- liche Aus- lastung
	ins- gesamt	darunter geöffnete		ins- gesamt	Verände- rung ge- genüber dem Vor- jahres- monat	durch- schnitt- liche Aus- lastung	nachrichtlich	
		zu- sammen	Verände- rung ge- genüber dem Vor- jahres- monat				maximales Angebot an Schlafge- legenheiten der letzten 13 Monate	
	Anzahl		%	Anzahl	%	Anzahl	%	
Sachsen-Anhalt insgesamt	1 154	1 122	2,1	75 264	1,5	38,2	78 797	32,5
Dessau-Roßlau, Stadt	25	24	20,0	1 506	6,9	53,1	1 540	46,8
Halle (Saale), Stadt	41	39	2,6	2 869	7,7	43,0	2 991	40,3
Magdeburg, Stadt	49	48	6,7	5 355	2,6	36,5	5 410	34,9
Altmarkkreis Salzwedel	50	49	2,1	3 967	0,9	36,9	5 076	31,8
Anhalt-Bitterfeld	56	55	- 1,8	3 687	- 3,7	21,3	3 965	19,8
Börde	57	56	7,7	5 130	3,4	29,5	5 254	27,3
Burgenlandkreis	122	116	4,5	6 452	2,7	40,6	6 748	32,1
Harz	347	339	2,4	21 277	1,4	43,8	21 867	34,7
Jerichower Land	48	46	- 2,1	2 522	0,8	21,9	2 572	20,4
Mansfeld-Südharz	71	68	0,0	3 766	1,4	33,9	3 885	28,9
Saalekreis	70	68	- 5,6	4 393	- 1,6	36,2	4 556	30,8
Salzlandkreis	73	71	2,9	3 963	1,7	35,8	4 174	33,0
Stendal	56	56	7,7	3 276	0,3	31,4	3 449	26,8
Wittenberg	89	87	- 3,3	7 101	0,8	44,8	7 310	37,7

¹ Doppelbetten zählen als 2 Schlafgelegenheiten. Für Camping wird 1 Stellplatz in 4 Schlafgelegenheiten umgerechnet.

4. Ankünfte, Übernachtungen und Aufenthaltsdauer der Gäste in Beherbergungsbetrieben (einschl. Camping)
nach kreisfreien Städten, Landkreisen und zusammengefassten Gästegruppen

Land <u>Kreisfreie Stadt/Landkreis</u> Ständiger Wohnsitz der Gäste Deutschland/Ausland	August 2017					Januar bis August 2017				
	Ankünfte		Übernachtungen		durch- schn. Aufent- halts- dauer	Ankünfte		Übernachtungen		durch- schn. Aufent- halts- dauer
	insge- samt	Veränd. gegen- über Vorj.- monat	insge- samt	Veränd. gegen- über Vorj.- monat		insge- samt	Veränd. gegen- über Vorj.- zeitr.	insge- samt	Veränd. gegen- über Vorj.- zeitr.	
	Anzahl	%	Anzahl	%	Tage	Anzahl	%	Anzahl	%	Tage
Sachsen-Anhalt insgesamt	359 309	5,5	889 841	4,5	2,5	2 263 669	6,6	5 492 074	5,8	2,4
Deutschland	323 606	5,2	806 520	4,0	2,5	2 059 870	6,4	5 038 643	4,9	2,4
Ausland	35 703	8,5	83 321	10,2	2,3	203 799	9,4	453 431	15,9	2,2
Dessau-Roßlau, Stadt	14 686	15,1	24 791	13,7	1,7	94 899	12,1	158 354	15,4	1,7
Deutschland	11 809	19,7	19 467	12,0	1,6	76 909	14,9	127 738	14,1	1,7
Ausland	2 877	- 0,4	5 324	20,6	1,9	17 990	1,4	30 616	21,6	1,7
Halle (Saale), Stadt	21 902	13,4	38 254	3,6	1,7	147 314	4,0	263 956	2,5	1,8
Deutschland	18 632	10,7	31 871	3,7	1,7	128 215	2,6	221 532	1,2	1,7
Ausland	3 270	31,1	6 383	3,2	2,0	19 099	14,5	42 424	9,5	2,2
Magdeburg, Stadt	36 076	4,1	60 621	4,1	1,7	256 411	9,2	430 158	10,2	1,7
Deutschland	31 267	5,6	52 553	6,1	1,7	225 262	9,4	372 930	10,2	1,7
Ausland	4 809	- 4,5	8 068	- 7,0	1,7	31 149	7,7	57 228	10,3	1,8
Altmarkkreis Salzwedel	11 864	5,6	44 652	8,1	3,8	67 052	2,9	245 280	1,6	3,7
Deutschland	11 407	4,9	43 406	8,2	3,8	64 397	2,2	236 482	1,2	3,7
Ausland	457	24,9	1 246	2,4	2,7	2 655	22,9	8 798	14,4	3,3
Anhalt-Bitterfeld	11 657	- 1,5	24 353	2,2	2,1	74 681	9,3	155 512	12,4	2,1
Deutschland	10 309	- 3,5	21 274	- 2,2	2,1	66 976	8,3	137 583	8,8	2,1
Ausland	1 348	16,9	3 079	48,5	2,3	7 705	18,9	17 929	50,0	2,3
Börde	17 765	- 1,1	46 916	6,1	2,6	121 495	5,5	311 725	6,8	2,6
Deutschland	15 116	- 1,0	41 810	6,2	2,8	105 255	6,7	281 390	6,2	2,7
Ausland	2 649	- 2,1	5 106	5,6	1,9	16 240	- 1,6	30 335	13,0	1,9
Burgenlandkreis	30 585	7,3	81 236	3,7	2,7	167 367	8,5	469 491	1,9	2,8
Deutschland	29 081	6,9	76 838	1,5	2,6	158 835	8,0	451 502	1,5	2,8
Ausland	1 504	15,4	4 398	64,3	2,9	8 532	19,0	17 989	13,8	2,1
Harz	96 128	2,7	288 889	0,9	3,0	622 559	3,8	1 744 717	2,9	2,8
Deutschland	90 012	3,1	269 536	1,9	3,0	592 238	4,0	1 659 560	3,1	2,8
Ausland	6 116	- 3,6	19 353	- 11,3	3,2	30 321	1,2	85 157	- 1,5	2,8
Jerichower Land	8 671	- 1,8	17 102	2,4	2,0	54 231	0,3	101 136	1,5	1,9
Deutschland	7 625	- 7,0	15 403	- 2,3	2,0	48 146	- 1,7	92 469	- 0,1	1,9
Ausland	1 046	66,0	1 699	81,1	1,6	6 085	20,4	8 667	22,2	1,4
Mansfeld-Südharz	18 163	3,7	39 558	6,6	2,2	118 159	8,7	258 043	10,0	2,2
Deutschland	17 061	4,1	37 454	6,7	2,2	111 930	8,5	245 721	10,6	2,2
Ausland	1 102	- 2,3	2 104	5,0	1,9	6 229	11,4	12 322	- 0,9	2,0
Saalekreis	23 054	5,5	49 244	9,4	2,1	151 427	5,7	317 014	12,5	2,1
Deutschland	20 090	7,6	42 384	9,1	2,1	130 887	6,3	265 250	9,6	2,0
Ausland	2 964	- 7,2	6 860	10,9	2,3	20 540	2,3	51 764	30,1	2,5
Salzlandkreis	14 417	8,2	43 932	3,0	3,0	89 193	5,4	287 113	2,7	3,2
Deutschland	13 102	6,9	40 455	1,8	3,1	81 739	4,9	265 552	1,7	3,2
Ausland	1 315	23,5	3 477	19,0	2,6	7 454	10,5	21 561	16,5	2,9
Stendal	16 544	- 2,8	31 842	- 5,3	1,9	93 168	- 2,4	177 294	- 2,5	1,9
Deutschland	15 605	- 3,1	29 787	- 5,3	1,9	88 928	- 1,5	168 596	- 1,3	1,9
Ausland	939	3,3	2 055	- 4,9	2,2	4 240	- 18,7	8 698	- 21,2	2,1
Wittenberg	37 797	17,6	98 451	15,7	2,6	205 713	18,7	572 281	14,1	2,8
Deutschland	32 490	14,2	84 282	11,4	2,6	180 153	16,0	512 338	10,4	2,8
Ausland	5 307	43,6	14 169	49,8	2,7	25 560	42,4	59 943	58,4	2,3

5. Ankünfte, Übernachtungen und Aufenthaltsdauer der Gäste in Beherbergungsbetrieben der Hotellerie
(Hotels, Hotel garnis, Gasthöfe und Pensionen) nach kreisfreien Städten, Landkreisen und
zusammengefassten Gästegruppen

Land Kreisfreie Stadt/Landkreis	August 2017					Januar bis August 2017				
	Ankünfte		Übernachtungen		durch- schn. Aufent- halts- dauer	Ankünfte		Übernachtungen		durch- schn. Aufent- halts- dauer
	insge- samt	Veränd. gegen- über Vorj.- monat	insge- samt	Veränd. gegen- über Vorj.- monat		insge- samt	Veränd. gegen- über Vorj.- zeitr.	insge- samt	Veränd. gegen- über Vorj.- zeitr.	
					Anzahl					%
Sachsen-Anhalt insgesamt	264 877	5,3	524 585	5,5	2,0	1 725 269	6,3	3 340 482	7,6	1,9
Deutschland	236 687	5,3	467 795	5,1	2,0	1 550 959	6,1	2 989 381	6,6	1,9
Ausland	28 190	5,2	56 790	8,7	2,0	174 310	8,2	351 101	16,6	2,0
Dessau-Roßlau, Stadt	13 127	17,4	21 607	18,6	1,6	85 283	10,8	138 063	16,2	1,6
Deutschland	10 387	24,2	16 753	20,6	1,6	67 942	13,8	109 352	15,1	1,6
Ausland	2 740	- 2,7	4 854	12,4	1,8	17 341	0,3	28 711	20,2	1,7
Halle (Saale), Stadt	19 665	15,0	31 550	13,8	1,6	130 610	3,6	210 530	3,8	1,6
Deutschland	16 594	12,1	26 405	11,1	1,6	113 217	2,4	181 106	2,0	1,6
Ausland	3 071	33,5	5 145	29,9	1,7	17 393	12,3	29 424	16,2	1,7
Magdeburg, Stadt	32 132	3,0	52 770	3,1	1,6	233 650	8,3	383 643	9,8	1,6
Deutschland	27 813	4,5	45 527	5,0	1,6	204 733	8,4	330 829	9,6	1,6
Ausland	4 319	- 5,9	7 243	- 7,9	1,7	28 917	7,5	52 814	11,1	1,8
Altmarkkreis Salzwedel	6 540	6,0	13 637	4,3	2,1	41 381	8,4	81 653	6,3	2,0
Deutschland	6 227	5,7	12 715	2,7	2,0	39 097	7,5	75 220	4,3	1,9
Ausland	313	12,2	922	31,0	2,9	2 284	27,0	6 433	37,2	2,8
Anhalt-Bitterfeld	9 376	6,6	19 702	20,1	2,1	62 812	12,3	126 227	17,9	2,0
Deutschland	8 237	3,8	17 431	15,5	2,1	56 006	11,2	110 647	13,8	2,0
Ausland	1 139	31,8	2 271	72,4	2,0	6 806	22,5	15 580	58,6	2,3
Börde	14 118	- 3,3	24 054	2,3	1,7	100 986	5,6	165 923	9,9	1,6
Deutschland	11 785	- 3,7	20 252	1,5	1,7	85 966	7,0	142 014	10,1	1,7
Ausland	2 333	- 1,0	3 802	6,8	1,6	15 020	- 1,5	23 909	8,6	1,6
Burgenlandkreis	19 942	11,5	35 368	7,8	1,8	108 344	7,2	195 409	5,3	1,8
Deutschland	18 736	10,8	32 997	6,7	1,8	101 137	6,7	182 180	5,6	1,8
Ausland	1 206	23,4	2 371	25,4	2,0	7 207	14,5	13 229	0,8	1,8
Harz	67 072	1,2	167 136	- 1,2	2,5	436 297	3,1	1 038 777	3,0	2,4
Deutschland	62 948	1,6	156 345	- 0,6	2,5	412 779	2,9	979 711	3,0	2,4
Ausland	4 124	- 4,8	10 791	- 9,2	2,6	23 518	4,9	59 066	4,2	2,5
Jerichower Land	6 581	- 3,6	11 169	0,0	1,7	44 391	0,7	74 735	2,2	1,7
Deutschland	5 712	- 9,5	10 090	- 4,2	1,8	38 925	- 2,1	67 709	0,0	1,7
Ausland	869	68,4	1 079	70,2	1,2	5 466	25,7	7 026	31,0	1,3
Mansfeld-Südharz	10 391	- 1,8	20 748	1,2	2,0	72 527	8,8	141 424	10,1	1,9
Deutschland	9 730	- 1,3	19 369	1,0	2,0	68 143	8,5	132 731	9,8	1,9
Ausland	661	- 8,6	1 379	4,0	2,1	4 384	13,9	8 693	14,1	2,0
Saalekreis	19 708	- 0,5	41 135	7,3	2,1	140 954	3,6	291 247	11,8	2,1
Deutschland	16 972	1,0	34 693	6,3	2,0	121 291	3,9	241 483	8,7	2,0
Ausland	2 736	- 9,0	6 442	13,2	2,4	19 663	1,8	49 764	30,3	2,5
Salzlandkreis	10 332	6,6	20 094	7,9	1,9	67 387	8,0	128 326	6,5	1,9
Deutschland	9 556	5,9	18 417	7,4	1,9	62 116	7,9	116 517	7,5	1,9
Ausland	776	16,2	1 677	14,1	2,2	5 271	8,3	11 809	- 2,2	2,2
Stendal	11 165	- 2,5	18 653	- 7,4	1,7	65 272	- 2,9	111 501	- 5,3	1,7
Deutschland	10 586	- 2,1	17 690	- 5,3	1,7	62 083	- 1,9	105 541	- 3,6	1,7
Ausland	579	- 9,8	963	- 34,0	1,7	3 189	- 20,1	5 960	- 27,4	1,9
Wittenberg	24 728	23,9	46 962	29,4	1,9	135 375	19,1	253 024	23,6	1,9
Deutschland	21 404	24,2	39 111	29,8	1,8	117 524	17,6	214 341	20,4	1,8
Ausland	3 324	22,0	7 851	27,3	2,4	17 851	30,5	38 683	45,5	2,2

6. Beherbergungsbetriebe (einschl. Camping), Schlafgelegenheiten und Auslastung der Kapazitäten nach Reisegebieten und Betriebsarten

Land	August 2017							Januar bis Aug. 2017
	Betriebe			in den Betrieben angebotene Schlafgelegenheiten ¹				durchschnittliche Auslastung
	Reisegebiet	darunter geöffnete		insgesamt	Veränderung gegenüber dem Vorjahresmonat	durchschnittliche Auslastung	nachrichtlich maximales Angebot an Schlafgelegenheiten der letzten 13 Monate	
		Betriebsart	insgesamt					
	Anzahl	%	Anzahl	%	Anzahl	%		
Sachsen-Anhalt								
Betriebe insgesamt	1 154	1 122	2,1	75 264	1,5	38,2	78 797	32,5
<u>Hotels, Gasthöfe, Pensionen</u>	815	795	1,5	38 193	1,3	44,3	39 584	36,7
Hotels (ohne Hotels garnis)	415	404	- 0,5	27 703	0,3	46,4	28 720	38,7
Hotels garnis	91	90	5,9	4 197	6,0	45,1	4 289	36,7
Gasthöfe	85	83	- 2,4	1 715	- 2,6	33,3	1 764	25,6
Pensionen	224	218	5,3	4 578	5,6	35,3	4 811	28,0
<u>Ferienunterkünfte und ähnliche Beherbergungsstätten</u>	234	225	4,7	13 899	4,4	43,6	14 451	34,1
Erholungs- und Ferienheime	20	18	- 14,3	1 911	5,8	36,5	1 963	32,7
Ferienzentren	18	18	5,9	2 998	4,6	57,3	3 008	46,7
Ferienhäuser und Ferienwohnungen	123	120	9,1	3 951	8,2	39,0	4 100	27,9
Jugendherbergen und Hütten	73	69	3,0	5 039	1,1	41,8	5 380	32,4
<u>Campingplätze</u>	75	74	2,8	19 152	0,8	13,2	20 584	9,1
<u>Sonstige tourismusrelevante Unterkünfte</u>	30	28	- 3,4	4 020	- 3,5	79,7	4 178	77,1
Vorsorge- und Reha-Kliniken	14	14	0,0	3 359	- 1,1	90,5	3 427	87,5
Schulungsheime	16	14	- 6,7	661	- 14,0	24,9	751	24,7
Harz und Harzvorland								
Betriebe insgesamt	418	407	2,0	25 043	1,4	42,3	25 752	33,9
<u>Hotels, Gasthöfe, Pensionen</u>	272	267	1,5	12 568	1,6	48,2	12 903	39,1
Hotels (ohne Hotels garnis)	150	146	2,1	9 380	1,5	50,9	9 633	42,5
Hotels garnis	27	27	8,0	1 215	6,1	47,6	1 218	35,4
Gasthöfe	25	24	- 4,0	458	- 6,1	38,1	491	25,9
Pensionen	70	70	0,0	1 515	1,3	35,0	1 561	25,0
<u>Ferienunterkünfte und ähnliche Beherbergungsstätten</u>	126	121	4,3	7 129	4,3	45,9	7 434	36,1
Erholungs- und Ferienheime	12	11	- 15,4	1 256	8,1	34,6	1 283	30,5
Ferienzentren	10	10	0,0	1 536	- 0,6	57,2	1 546	51,5
Ferienhäuser und Ferienwohnungen	77	76	10,1	2 496	8,0	42,1	2 572	28,6
Jugendherbergen und Hütten	27	24	0,0	1 841	1,5	49,3	2 033	37,8
<u>Campingplätze</u>	12	12	- 7,7	4 464	- 2,4	15,0	4 464	8,6
<u>Sonstige tourismusrelevante Unterkünfte</u>	8	7	0,0	882	- 4,0	67,1	951	65,8
Vorsorge- und Reha-Kliniken	2	2	0,0
Schulungsheime	6	5	0,0

¹ Doppelbetten zählen als 2 Schlafgelegenheiten. Für Camping wird 1 Stellplatz in 4 Schlafgelegenheiten umgerechnet.

Noch 6. Beherbergungsbetriebe (einschl. Camping), Schlafgelegenheiten und Auslastung der Kapazitäten nach Reisegebieten und Betriebsarten

Land	August 2017							Januar bis Aug. 2017
	Betriebe			in den Betrieben angebotene Schlafgelegenheiten ¹				durchschnittliche Auslastung
	Reisegebiet	darunter geöffnete		insgesamt	Veränderung gegenüber dem Vorjahresmonat	durchschnittliche Auslastung	nachrichtlich maximales Angebot an Schlafgelegenheiten der letzten 13 Monate	
		Betriebsart	insgesamt					
	Anzahl	%	Anzahl	%	Anzahl	%		
Halle, Saale, Unstrut								
Betriebe insgesamt	233	223	0,9	13 714	2,3	39,7	14 295	33,4
<u>Hotels, Gasthöfe, Pensionen</u>	185	178	0,6	8 761	3,9	39,8	9 039	33,9
Hotels (ohne Hotels garnis)	89	86	- 2,3	6 345	1,4	40,7	6 536	34,7
Hotels garnis	25	24	4,3	1 184	15,0	40,0	1 216	34,2
Gasthöfe	21	20	- 4,8	395	- 4,4	31,0	409	25,9
Pensionen	50	48	6,7	837	13,7	36,7	878	31,1
<u>Ferienunterkünfte und ähnliche Beherbergungsstätten</u>	26	24	4,3
Erholungs- und Ferienheime	2	1	0,0
Ferienzentren	1	1	0,0
Ferienhäuser und Ferienwohnungen	6	6	0,0
Jugendherbergen und Hütten	17	16	6,7	1 344	- 0,3	34,4	1 475	27,1
<u>Campingplätze</u>	15	14	0,0	2 280	- 0,9	22,5	2 420	12,9
<u>Sonstige tourismusrelevante Unterkünfte</u>	7	7	0,0
Vorsorge- und Reha-Kliniken	4	4	0,0	722	0,0	87,6	722	81,6
Schulungsheime	3	3	0,0
Anhalt-Wittenberg								
Betriebe insgesamt	170	166	0,0	12 294	0,1	38,8	12 815	33,5
<u>Hotels, Gasthöfe, Pensionen</u>	120	117	2,6	5 548	0,1	51,5	5 908	39,8
Hotels (ohne Hotels garnis)	60	57	- 1,7	3 973	- 1,4	56,4	4 289	43,0
Hotels garnis	11	11	0,0	428	0,5	47,3	435	39,0
Gasthöfe	13	13	0,0	306	0,7	32,1	306	27,8
Pensionen	36	36	12,5	841	7,4	37,5	878	28,7
<u>Ferienunterkünfte und ähnliche Beherbergungsstätten</u>	33	32	- 5,9	1 869	0,8	39,4	1 905	32,1
Erholungs- und Ferienheime	1	1	- 50,0
Ferienzentren	1	1	0,0
Ferienhäuser und Ferienwohnungen	19	18	- 5,3
Jugendherbergen und Hütten	12	12	0,0	889	- 0,9	46,8	901	38,2
<u>Campingplätze</u>	14	14	0,0	4 072	2,5	12,9	4 160	10,7
<u>Sonstige tourismusrelevante Unterkünfte</u>	3	3	- 25,0	805	- 11,7	80,9	842	83,7
Vorsorge- und Reha-Kliniken	2	2	0,0
Schulungsheime	1	1	- 50,0

¹ Doppelbetten zählen als 2 Schlafgelegenheiten. Für Camping wird 1 Stellplatz in 4 Schlafgelegenheiten umgerechnet.

Noch 6. Beherbergungsbetriebe (einschl. Camping), Schlafgelegenheiten und Auslastung der Kapazitäten nach Reisegebieten und Betriebsarten

Land	August 2017							Januar bis Aug. 2017	
	Betriebe			in den Betrieben angebotene Schlafgelegenheiten ¹				durchschnittliche Auslastung	
	Reisegebiet	darunter geöffnete		insgesamt	Veränderung gegenüber dem Vorjahresmonat	durchschnittliche Auslastung	nachrichtlich maximales Angebot an Schlafgelegenheiten der letzten 13 Monate		
		Betriebsart	insgesamt						zusammen
		Anzahl	%	Anzahl	%	Anzahl	%		
Magdeburg, Elbe-Börde-Heide									
Betriebe insgesamt		227	221	3,8	16 970	2,4	32,0	17 410	30,2
<u>Hotels, Gasthöfe, Pensionen</u>		165	161	1,9	8 653	0,4	40,3	8 945	35,8
Hotels (ohne Hotels garnis)		77	76	- 3,8	6 304	- 1,2	40,6	6 499	36,2
Hotels garnis		24	24	9,1	1 179	4,8	49,2	1 185	41,6
Gasthöfe		17	17	0,0	347	- 0,6	26,7	349	24,4
Pensionen		47	44	10,0	823	8,3	30,9	912	29,4
<u>Ferienunterkünfte und ähnliche Beherbergungsstätten</u>		32	31	10,7	1 628	16,0	32,5	1 664	27,3
Erholungs- und Ferienheime		4	4	0,0
Ferienzentren		3	3	50,0
Ferienhäuser und Ferienwohnungen		13	12	9,1	324	6,6	21,9	360	20,5
Jugendherbergen und Hütten		12	12	9,1	660	6,1	34,0	660	28,3
<u>Campingplätze</u>		20	20	11,1	5 544	2,4	9,4	5 604	6,7
<u>Sonstige tourismusrelevante Unterkünfte</u>		10	9	0,0	1 145	0,0	78,8	1 197	76,7
Vorsorge- und Reha-Kliniken		4	4	0,0	860	0,0	97,9	892	95,2
Schulungsheime		6	5	0,0	285	0,0	21,1	305	20,8
Altmark									
Betriebe insgesamt		106	105	5,0	7 243	0,7	34,4	8 525	29,5
<u>Hotels, Gasthöfe, Pensionen</u>		73	72	1,4	2 663	- 2,3	39,1	2 789	30,6
Hotels (ohne Hotels garnis)		39	39	2,6	1 701	- 1,3	40,5	1 763	32,7
Hotels garnis		4	4	0,0	191	- 18,7	31,9	235	23,0
Gasthöfe		9	9	0,0	209	1,0	40,3	209	23,9
Pensionen		21	20	0,0	562	0,4	36,9	582	29,0
<u>Ferienunterkünfte und ähnliche Beherbergungsstätten</u>		17	17	21,4
Erholungs- und Ferienheime		1	1	0,0
Ferienzentren		3	3	0,0
Ferienhäuser und Ferienwohnungen		8	8	60,0	199	40,1	30,5	205	25,5
Jugendherbergen und Hütten		5	5	0,0	305	0,0	31,8	311	16,8
<u>Campingplätze</u>		14	14	7,7	2 792	1,9	10,5	3 936	9,5
<u>Sonstige tourismusrelevante Unterkünfte</u>		2	2	0,0
Vorsorge- und Reha-Kliniken		2	2	0,0
Schulungsheime		-	-	-	-	-	-	-	-

¹ Doppelbetten zählen als 2 Schlafgelegenheiten. Für Camping wird 1 Stellplatz in 4 Schlafgelegenheiten umgerechnet.

7. Ankünfte, Übernachtungen und Aufenthaltsdauer der Gäste in Beherbergungsbetrieben (einschl. Camping)
nach Reisegebieten, Betriebsarten und zusammengefassten Gästegruppen

Land, Reisegebiet Betriebsart Ständiger Wohnsitz der Gäste Deutschland/Ausland	August 2017					Januar bis August 2017				
	Ankünfte		Übernachtungen		durch- schn. Aufent- halts- dauer	Ankünfte		Übernachtungen		durch- schn. Aufent- halts- dauer
	insge- samt	Veränd. gegen- über Vorj.- monat	insge- samt	Veränd. gegen- über Vorj.- monat		insge- samt	Veränd. gegen- über Vorj.- zeitr.	insge- samt	Veränd. gegen- über Vorj.- zeitr.	
	Anzahl	%	Anzahl	%	Tage	Anzahl	%	Anzahl	%	Tage
Sachsen-Anhalt										
<u>Betriebe insgesamt</u>										
zusammen	359 309	5,5	889 841	4,5	2,5	2 263 669	6,6	5 492 074	5,8	2,4
Deutschland	323 606	5,2	806 520	4,0	2,5	2 059 870	6,4	5 038 643	4,9	2,4
Ausland	35 703	8,5	83 321	10,2	2,3	203 799	9,4	453 431	15,9	2,2
<u>Hotels, Gasthöfe, Pensionen</u>										
zusammen	264 877	5,3	524 585	5,5	2,0	1 725 269	6,3	3 340 482	7,6	1,9
Deutschland	236 687	5,3	467 795	5,1	2,0	1 550 959	6,1	2 989 381	6,6	1,9
Ausland	28 190	5,2	56 790	8,7	2,0	174 310	8,2	351 101	16,6	2,0
Hotels (ohne Hotels garnis)										
zusammen	201 548	4,2	398 078	4,5	2,0	1 346 612	5,5	2 572 406	6,7	1,9
Deutschland	177 812	4,0	352 056	3,8	2,0	1 199 370	5,2	2 293 527	5,9	1,9
Ausland	23 736	5,7	46 022	9,9	1,9	147 242	7,5	278 879	13,6	1,9
Hotels garnis										
zusammen	32 345	7,2	58 737	8,1	1,8	195 481	5,4	361 697	6,8	1,9
Deutschland	29 438	8,9	53 688	9,4	1,8	177 411	5,8	326 208	6,1	1,8
Ausland	2 907	-7,7	5 049	-4,5	1,7	18 070	1,8	35 489	13,7	2,0
Gasthöfe										
zusammen	9 062	5,7	17 729	8,7	2,0	53 098	8,1	103 511	11,4	1,9
Deutschland	8 575	4,4	16 881	7,5	2,0	50 650	7,5	98 232	9,9	1,9
Ausland	487	37,6	848	39,5	1,7	2 448	22,7	5 279	49,7	2,2
Pensionen										
zusammen	21 922	13,4	50 041	10,1	2,3	130 078	16,6	302 868	15,7	2,3
Deutschland	20 862	12,7	45 170	10,3	2,2	123 528	15,2	271 414	12,7	2,2
Ausland	1 060	28,3	4 871	8,8	4,6	6 550	51,4	31 454	50,3	4,8

Noch 7. Ankünfte, Übernachtungen und Aufenthaltsdauer der Gäste in Beherbergungsbetrieben (einschl. Camping)
nach Reisegebieten, Betriebsarten und zusammengefassten Gästegruppen

Land, Reisegebiet Betriebsart Ständiger Wohnsitz der Gäste Deutschland/Ausland	August 2017					Januar bis August 2017				
	Ankünfte		Übernachtungen		durch- schn. Aufent- halts- dauer	Ankünfte		Übernachtungen		durch- schn. Aufent- halts- dauer
	insge- samt	Veränd. gegen- über Vorj.- monat	insge- samt	Veränd. gegen- über Vorj.- monat		insge- samt	Veränd. gegen- über Vorj.- zeitr.	insge- samt	Veränd. gegen- über Vorj.- zeitr.	
	Anzahl	%	Anzahl	%	Tage	Anzahl	%	Anzahl	%	Tage
Sachsen-Anhalt										
<u>Ferienunterkünfte u. ähnliche Beherbergungsstätten</u>										
zusammen	54 387	9,2	188 031	7,0	3,5	347 580	6,7	1 061 693	5,8	3,1
Deutschland	50 705	6,9	169 931	4,8	3,4	333 144	5,9	992 183	4,8	3,0
Ausland	3 682	53,0	18 100	33,6	4,9	14 436	29,6	69 510	21,6	4,8
Erholungs- und Ferienheime										
zusammen	7 809	16,0	21 651	12,2	2,8	56 398	11,5	145 216	9,9	2,6
Deutschland	7 633	14,3	20 956	9,7	2,7	55 549	11,4	142 689	9,6	2,6
Ausland	176	238,5	695	273,7	3,9	849	23,9	2 527	30,9	3,0
Ferienzentren										
zusammen	11 591	0,1	53 271	5,7	4,6	82 203	2,1	293 261	2,8	3,6
Deutschland	11 089	2,1	49 112	5,5	4,4	80 012	2,8	281 441	2,7	3,5
Ausland	502	- 29,9	4 159	9,1	8,3	2 191	- 19,8	11 820	5,5	5,4
Ferienhäuser, -wohnungen										
zusammen	12 426	7,1	47 751	2,7	3,8	67 369	10,3	242 980	10,5	3,6
Deutschland	11 354	4,0	42 437	- 0,6	3,7	63 481	9,4	220 572	10,2	3,5
Ausland	1 072	55,6	5 314	38,8	5,0	3 888	26,6	22 408	14,3	5,8
Jugendherbergen, Hütten										
zusammen	22 561	13,4	65 358	9,8	2,9	141 610	6,1	380 236	3,8	2,7
Deutschland	20 629	8,8	57 426	6,8	2,8	134 102	4,1	347 481	1,6	2,6
Ausland	1 932	103,6	7 932	38,7	4,1	7 508	61,5	32 755	34,1	4,4
<u>Campingplätze</u>										
zusammen	32 850	2,2	77 907	- 0,8	2,4	138 056	15,2	336 374	10,4	2,4
Deutschland	29 057	1,9	69 534	- 1,0	2,4	123 388	16,4	304 664	11,5	2,5
Ausland	3 793	4,5	8 373	0,7	2,2	14 668	5,9	31 710	1,4	2,2
<u>Sonstige tourismusrelevante Unterkünfte</u>										
zusammen	7 195	1,0	99 318	- 0,5	13,8	52 764	- 3,0	753 525	- 3,3	14,3
Deutschland	7 157	1,6	99 260	0,9	13,9	52 379	- 3,3	752 415	- 3,2	14,4
Ausland	38	- 55,3	58	- 96,0	1,5	385	94,4	1 110	- 36,7	2,9
Vorsorge- u. Reha-Kliniken										
zusammen	4 609	3,3	94 208	1,4	20,4	34 130	- 6,0	713 885	- 3,0	20,9
Deutschland	4 609	3,4	94 208	1,4	20,4	34 130	- 6,0	713 885	- 3,0	20,9
Ausland	-	- 100,0	-	- 100,0	-	-	- 100,0	-	- 100,0	-
Schulungsheime										
zusammen	2 586	- 3,0	5 110	- 26,3	2,0	18 634	3,1	39 640	- 9,4	2,1
Deutschland	2 548	- 1,4	5 052	- 7,8	2,0	18 249	2,1	38 530	- 8,4	2,1
Ausland	38	- 54,8	58	- 96,0	1,5	385	100,5	1 110	- 32,8	2,9

Noch 7. Ankünfte, Übernachtungen und Aufenthaltsdauer der Gäste in Beherbergungsbetrieben (einschl. Camping)
nach Reisegebieten, Betriebsarten und zusammengefassten Gästegruppen

Land, Reisegebiet Betriebsart Ständiger Wohnsitz der Gäste Deutschland/Ausland	August 2017					Januar bis August 2017				
	Ankünfte		Übernachtungen		durch- schn. Aufent- halts- dauer	Ankünfte		Übernachtungen		durch- schn. Aufent- halts- dauer
	insge- samt	Veränd. gegen- über Vorj.- monat	insge- samt	Veränd. gegen- über Vorj.- monat		insge- samt	Veränd. gegen- über Vorj.- zeitr.	insge- samt	Veränd. gegen- über Vorj.- zeitr.	
	Anzahl	%	Anzahl	%	Tage	Anzahl	%	Anzahl	%	Tage
Harz und Harzvorland										
<u>Betriebe insgesamt</u>										
zusammen	114 291	2,8	328 447	1,5	2,9	740 718	4,6	2 002 760	3,8	2,7
Deutschland	107 073	3,3	306 990	2,5	2,9	704 168	4,7	1 905 281	4,0	2,7
Ausland	7 218	- 3,4	21 457	- 10,0	3,0	36 550	2,8	97 479	- 1,4	2,7
<u>Hotels, Gasthöfe, Pensionen</u>										
zusammen	77 463	0,8	187 884	- 0,9	2,4	508 824	3,8	1 180 201	3,8	2,3
Deutschland	72 678	1,2	175 714	- 0,4	2,4	480 922	3,7	1 112 442	3,7	2,3
Ausland	4 785	- 5,3	12 170	- 7,9	2,5	27 902	6,2	67 759	5,4	2,4
Hotels (ohne Hotels garnis)										
zusammen	59 979	- 0,1	148 108	- 2,1	2,5	408 452	3,7	957 029	3,4	2,3
Deutschland	56 311	0,6	138 571	- 1,2	2,5	386 042	3,7	902 610	3,5	2,3
Ausland	3 668	- 10,3	9 537	- 13,2	2,6	22 410	3,4	54 419	2,6	2,4
Hotels garnis										
zusammen	8 598	4,4	17 928	2,5	2,1	49 080	1,7	102 666	4,4	2,1
Deutschland	7 949	3,3	16 501	0,8	2,1	45 877	0,9	95 656	3,8	2,1
Ausland	649	20,4	1 427	27,0	2,2	3 203	15,0	7 010	12,6	2,2
Gasthöfe										
zusammen	2 331	15,5	5 403	20,4	2,3	13 413	18,0	29 214	22,6	2,2
Deutschland	2 129	8,6	4 981	13,8	2,3	12 709	14,5	27 777	19,2	2,2
Ausland	202	254,4	422	276,8	2,1	704	161,7	1 437	171,6	2,0
Pensionen										
zusammen	6 555	0,3	16 445	0,6	2,5	37 879	3,3	91 292	2,4	2,4
Deutschland	6 289	2,0	15 661	2,0	2,5	36 294	3,3	86 399	2,0	2,4
Ausland	266	- 27,7	784	- 21,4	2,9	1 585	2,7	4 893	8,9	3,1

Noch 7. Ankünfte, Übernachtungen und Aufenthaltsdauer der Gäste in Beherbergungsbetrieben (einschl. Camping)
nach Reisegebieten, Betriebsarten und zusammengefassten Gästegruppen

Land, Reisegebiet Betriebsart Ständiger Wohnsitz der Gäste Deutschland/Ausland	August 2017					Januar bis August 2017				
	Ankünfte		Übernachtungen		durch- schn. Aufent- halts- dauer	Ankünfte		Übernachtungen		durch- schn. Aufent- halts- dauer
	insge- samt	Veränd. gegen- über Vorj.- monat	insge- samt	Veränd. gegen- über Vorj.- monat		insge- samt	Veränd. gegen- über Vorj.- zeitr.	insge- samt	Veränd. gegen- über Vorj.- zeitr.	
	Anzahl	%	Anzahl	%	Tage	Anzahl	%	Anzahl	%	Tage
Halle, Saale, Unstrut										
<u>Betriebe insgesamt</u>										
zusammen	75 541	8,4	168 734	5,3	2,2	466 108	6,2	1 050 461	5,1	2,3
Deutschland	67 803	8,2	151 093	4,0	2,2	417 937	5,8	938 284	3,6	2,2
Ausland	7 738	10,7	17 641	17,3	2,3	48 171	9,6	112 177	18,9	2,3
<u>Hotels, Gasthöfe, Pensionen</u>										
zusammen	59 315	8,3	108 053	9,3	1,8	379 908	4,6	697 186	7,4	1,8
Deutschland	52 302	7,8	94 095	7,7	1,8	335 645	4,2	604 769	5,7	1,8
Ausland	7 013	11,6	13 958	20,9	2,0	44 263	7,7	92 417	20,6	2,1
Hotels (ohne Hotels garnis)										
zusammen	45 496	6,0	80 069	8,2	1,8	297 252	2,6	522 333	5,9	1,8
Deutschland	39 379	5,4	69 263	6,2	1,8	259 019	2,3	453 449	5,0	1,8
Ausland	6 117	10,1	10 806	22,6	1,8	38 233	4,4	68 884	13,0	1,8
Hotels garnis										
zusammen	7 602	25,2	14 667	19,0	1,9	43 613	8,6	89 420	6,2	2,1
Deutschland	7 028	28,1	13 380	19,9	1,9	39 806	7,8	79 971	3,3	2,0
Ausland	574	- 2,0	1 287	10,4	2,2	3 807	18,0	9 449	38,8	2,5
Gasthöfe										
zusammen	1 962	- 24,4	3 794	- 18,5	1,9	13 086	- 3,6	23 927	- 0,9	1,8
Deutschland	1 938	- 24,6	3 750	- 18,7	1,9	12 899	- 3,0	23 595	- 0,7	1,8
Ausland	24	0,0	44	15,8	1,8	187	- 30,7	332	- 10,8	1,8
Pensionen										
zusammen	4 255	33,6	9 523	20,9	2,2	25 957	31,6	61 506	29,4	2,4
Deutschland	3 957	28,9	7 702	21,3	1,9	23 921	27,7	47 754	22,3	2,0
Ausland	298	159,1	1 821	19,2	6,1	2 036	106,9	13 752	62,1	6,8

Noch 7. Ankünfte, Übernachtungen und Aufenthaltsdauer der Gäste in Beherbergungsbetrieben (einschl. Camping)
nach Reisegebieten, Betriebsarten und zusammengefassten Gästegruppen

Land, Reisegebiet Betriebsart Ständiger Wohnsitz der Gäste Deutschland/Ausland	August 2017					Januar bis August 2017				
	Ankünfte		Übernachtungen		durch- schn. Aufent- halts- dauer	Ankünfte		Übernachtungen		durch- schn. Aufent- halts- dauer
	insge- samt	Veränd. gegen- über Vorj.- monat	insge- samt	Veränd. gegen- über Vorj.- monat		insge- samt	Veränd. gegen- über Vorj.- zeitr.	insge- samt	Veränd. gegen- über Vorj.- zeitr.	
	Anzahl	%	Anzahl	%	Tage	Anzahl	%	Anzahl	%	Tage
Anhalt-Wittenberg										
<u>Betriebe insgesamt</u>										
zusammen	64 140	13,1	147 595	12,9	2,3	375 293	15,0	886 147	14,0	2,4
Deutschland	54 608	11,5	125 023	8,9	2,3	324 038	14,1	777 659	10,7	2,4
Ausland	9 532	23,2	22 572	41,6	2,4	51 255	21,5	108 488	44,7	2,1
<u>Hotels, Gasthöfe, Pensionen</u>										
zusammen	47 231	18,3	88 271	24,5	1,9	283 470	15,0	517 314	20,1	1,8
Deutschland	40 028	19,4	73 295	24,0	1,8	241 472	15,0	434 340	17,3	1,8
Ausland	7 203	12,5	14 976	26,9	2,1	41 998	15,0	82 974	37,6	2,0
Hotels (ohne Hotels garnis)										
zusammen	37 476	18,0	69 177	25,5	1,8	228 607	14,7	403 364	20,4	1,8
Deutschland	30 959	18,5	56 082	23,9	1,8	190 878	14,5	333 726	18,2	1,7
Ausland	6 517	15,8	13 095	33,2	2,0	37 729	15,3	69 638	32,5	1,8
Hotels garnis										
zusammen	3 658	- 1,4	6 276	4,9	1,7	23 275	1,4	40 940	8,3	1,8
Deutschland	3 321	4,3	5 847	11,5	1,8	20 698	2,9	35 789	4,3	1,7
Ausland	337	- 36,1	429	- 42,1	1,3	2 577	- 9,0	5 151	47,4	2,0
Gasthöfe										
zusammen	1 675	23,4	3 043	14,7	1,8	9 122	13,5	18 052	18,7	2,0
Deutschland	1 584	28,2	2 899	19,7	1,8	8 580	13,5	16 912	17,5	2,0
Ausland	91	- 24,8	144	- 37,7	1,6	542	13,4	1 140	39,5	2,1
Pensionen										
zusammen	4 422	42,1	9 775	36,2	2,2	22 466	39,3	54 958	28,9	2,4
Deutschland	4 164	39,7	8 467	37,1	2,0	21 316	36,4	47 913	22,2	2,2
Ausland	258	96,9	1 308	30,9	5,1	1 150	128,6	7 045	105,5	6,1

Noch 7. Ankünfte, Übernachtungen und Aufenthaltsdauer der Gäste in Beherbergungsbetrieben (einschl. Camping)
nach Reisegebieten, Betriebsarten und zusammengefassten Gästegruppen

Land, Reisegebiet Betriebsart Ständiger Wohnsitz der Gäste Deutschland/Ausland	August 2017					Januar bis August 2017				
	Ankünfte		Übernachtungen		durch- schn. Aufent- halts- dauer	Ankünfte		Übernachtungen		durch- schn. Aufent- halts- dauer
	insge- samt	Veränd. gegen- über Vorj.- monat	insge- samt	Veränd. gegen- über Vorj.- monat		insge- samt	Veränd. gegen- über Vorj.- zeitr.	insge- samt	Veränd. gegen- über Vorj.- zeitr.	
	Anzahl	%	Anzahl	%	Tage	Anzahl	%	Anzahl	%	Tage
Magdeburg, Elbe-Börde-Heide										
<u>Betriebe insgesamt</u>										
zusammen	76 929	2,9	168 571	4,2	2,2	521 330	6,7	1 130 132	6,5	2,2
Deutschland	67 110	2,7	150 221	4,0	2,2	460 402	6,7	1 012 341	5,8	2,2
Ausland	9 819	4,0	18 350	5,6	1,9	60 928	6,5	117 791	12,9	1,9
<u>Hotels, Gasthöfe, Pensionen</u>										
zusammen	63 163	1,4	108 087	3,4	1,7	446 414	6,8	752 627	8,4	1,7
Deutschland	54 866	1,3	94 286	3,6	1,7	391 740	6,9	657 069	8,2	1,7
Ausland	8 297	2,0	13 801	2,0	1,7	54 674	6,4	95 558	9,9	1,7
Hotels (ohne Hotels garnis)										
zusammen	46 396	1,1	79 370	3,2	1,7	335 450	5,8	555 270	6,3	1,7
Deutschland	39 592	0,7	67 816	2,5	1,7	290 097	5,6	476 003	5,8	1,6
Ausland	6 804	3,8	11 554	7,5	1,7	45 353	6,7	79 267	9,5	1,7
Hotels garnis										
zusammen	11 532	2,7	17 976	6,5	1,6	73 850	8,3	118 457	10,6	1,6
Deutschland	10 234	4,0	16 145	8,8	1,6	66 088	9,1	105 915	11,0	1,6
Ausland	1 298	- 6,9	1 831	- 9,8	1,4	7 762	1,8	12 542	6,5	1,6
Gasthöfe										
zusammen	1 578	0,4	2 877	2,1	1,8	10 142	9,5	20 622	12,9	2,0
Deutschland	1 479	- 0,7	2 744	1,9	1,9	9 601	11,3	19 133	12,9	2,0
Ausland	99	20,7	133	5,6	1,3	541	- 14,4	1 489	13,2	2,8
Pensionen										
zusammen	3 657	0,8	7 864	- 0,5	2,2	26 972	15,8	58 278	25,4	2,2
Deutschland	3 561	1,0	7 581	4,1	2,1	25 954	14,3	56 018	24,6	2,2
Ausland	96	- 6,8	283	- 54,5	2,9	1 018	72,5	2 260	48,7	2,2

Noch 7. Ankünfte, Übernachtungen und Aufenthaltsdauer der Gäste in Beherbergungsbetrieben (einschl. Camping)
nach Reisegebieten, Betriebsarten und zusammengefassten Gästegruppen

Land, Reisegebiet Betriebsart Ständiger Wohnsitz der Gäste Deutschland/Ausland	August 2017					Januar bis August 2017				
	Ankünfte		Übernachtungen		durch- schn. Aufent- halts- dauer	Ankünfte		Übernachtungen		durch- schn. Aufent- halts- dauer
	insge- samt	Veränd. gegen- über Vorj.- monat	insge- samt	Veränd. gegen- über Vorj.- monat		insge- samt	Veränd. gegen- über Vorj.- zeitr.	insge- samt	Veränd. gegen- über Vorj.- zeitr.	
	Anzahl	%	Anzahl	%	Tage	Anzahl	%	Anzahl	%	Tage
Magdeburg, Elbe-Börde-Heide										
<u>Ferienunterkünfte u. ähnliche Beherbergungsstätten</u>										
zusammen	5 448	14,0	16 411	14,8	3,0	34 069	2,3	97 119	5,8	2,9
Deutschland	5 079	13,2	14 134	12,5	2,8	31 893	1,7	84 451	1,6	2,6
Ausland	369	26,8	2 277	31,0	6,2	2 176	11,4	12 668	46,9	5,8
Erholungs- und Ferienheime										
zusammen
Deutschland
Ausland
Ferienzentren										
zusammen
Deutschland
Ausland
Ferienhäuser, -wohnungen										
zusammen	574	3,4	2 202	- 22,4	3,8	3 357	29,1	15 847	28,8	4,7
Deutschland	497	- 0,8	1 377	- 24,4	2,8	2 880	28,3	9 822	23,2	3,4
Ausland	77	42,6	825	- 18,8	10,7	477	33,6	6 025	39,3	12,6
Jugendherbergen, Hütten										
zusammen	3 143	11,5	6 955	15,8	2,2	20 415	2,1	43 421	2,0	2,1
Deutschland	2 957	12,9	6 232	16,2	2,1	19 221	1,8	39 546	0,2	2,1
Ausland	186	- 6,5	723	12,8	3,9	1 194	6,6	3 875	25,7	3,2
<u>Campingplätze</u>										
zusammen	6 186	7,7	16 118	6,2	2,6	25 299	16,3	67 098	12,8	2,7
Deutschland	5 071	6,7	13 904	6,1	2,7	21 588	20,1	58 517	14,9	2,7
Ausland	1 115	12,4	2 214	6,7	2,0	3 711	- 1,8	8 581	0,5	2,3
<u>Sonstige tourismusrelevante Unterkünfte</u>										
zusammen	2 132	10,3	27 955	0,6	13,1	15 548	- 1,0	213 288	- 1,3	13,7
Deutschland	2 094	9,6	27 897	0,5	13,3	15 181	- 2,6	212 304	- 1,7	14,0
Ausland	38	72,7	58	70,6	1,5	367	203,3	984	394,5	2,7
Vorsorge- u. Reha-Kliniken										
zusammen	1 122	3,7	26 090	0,2	23,3	8 259	- 18,2	198 900	- 2,4	24,1
Deutschland	1 122	3,7	26 090	0,2	23,3	8 259	- 18,2	198 900	- 2,4	24,1
Ausland	-	-	-	-	-	-	-	-	-	-
Schulungsheime										
zusammen	1 010	18,7	1 865	6,8	1,8	7 289	30,0	14 388	17,0	2,0
Deutschland	972	17,2	1 807	5,5	1,9	6 922	26,1	13 404	10,8	1,9
Ausland	38	72,7	58	70,6	1,5	367	203,3	984	394,5	2,7

Noch 7. Ankünfte, Übernachtungen und Aufenthaltsdauer der Gäste in Beherbergungsbetrieben (einschl. Camping)
nach Reisegebieten, Betriebsarten und zusammengefassten Gästegruppen

Land, Reisegebiet Betriebsart Ständiger Wohnsitz der Gäste Deutschland/Ausland	August 2017					Januar bis August 2017				
	Ankünfte		Übernachtungen		durch- schn. Aufent- halts- dauer	Ankünfte		Übernachtungen		durch- schn. Aufent- halts- dauer
	insge- samt	Veränd. gegen- über Vorj.- monat	insge- samt	Veränd. gegen- über Vorj.- monat		insge- samt	Veränd. gegen- über Vorj.- zeitr.	insge- samt	Veränd. gegen- über Vorj.- zeitr.	
	Anzahl	%	Anzahl	%	Tage	Anzahl	%	Anzahl	%	Tage
Altmark										
<u>Betriebe insgesamt</u>										
zusammen	28 408	0,6	76 494	2,1	2,7	160 220	- 0,3	422 574	- 0,2	2,6
Deutschland	27 012	0,1	73 193	2,3	2,7	153 325	0,0	405 078	0,1	2,6
Ausland	1 396	9,5	3 301	- 2,3	2,4	6 895	- 6,5	17 496	- 6,6	2,5
<u>Hotels, Gasthöfe, Pensionen</u>										
zusammen	17 705	0,4	32 290	- 2,8	1,8	106 653	1,2	193 154	- 0,7	1,8
Deutschland	16 813	0,6	30 405	- 2,1	1,8	101 180	1,6	180 761	- 0,5	1,8
Ausland	892	- 3,1	1 885	- 12,9	2,1	5 473	- 5,5	12 393	- 3,9	2,3
Hotels (ohne Hotels garnis)										
zusammen	12 201	- 4,7	21 354	- 10,0	1,8	76 851	- 0,1	134 410	- 1,3	1,7
Deutschland	11 571	- 4,9	20 324	- 8,5	1,8	73 334	- 0,2	127 739	- 1,5	1,7
Ausland	630	- 1,4	1 030	- 31,6	1,6	3 517	1,9	6 671	2,6	1,9
Hotels garnis										
zusammen	955	3,4	1 890	12,9	2,0	5 663	- 3,6	10 214	- 7,8	1,8
Deutschland	906	10,4	1 815	25,3	2,0	4 942	7,7	8 877	8,6	1,8
Ausland	49	- 52,4	75	- 66,8	1,5	721	- 43,9	1 337	- 53,9	1,9
Gasthöfe										
zusammen	1 516	47,3	2 612	54,3	1,7	7 335	6,8	11 696	2,2	1,6
Deutschland	1 445	50,7	2 507	57,5	1,7	6 861	5,2	10 815	- 1,3	1,6
Ausland	71	1,4	105	4,0	1,5	474	37,0	881	78,7	1,9
Pensionen										
zusammen	3 033	5,7	6 434	4,9	2,1	16 804	6,7	36 834	2,7	2,2
Deutschland	2 891	4,7	5 759	- 0,8	2,0	16 043	6,7	33 330	1,4	2,1
Ausland	142	30,3	675	104,5	4,8	761	7,6	3 504	16,6	4,6

8. Ankünfte, Übernachtungen und Aufenthaltsdauer der Gäste in Beherbergungsbetrieben (einschl. Camping)
nach Reisegebieten und Herkunftsländern

Land Reisegebiet	August 2017					Januar bis August 2017				
	Ankünfte		Übernachtungen		durch- schn. Aufent- halts- dauer	Ankünfte		Übernachtungen		durch- schn. Aufent- halts- dauer
	insge- samt	Veränd. gegen- über Vorj.- monat	insge- samt	Veränd. gegen- über Vorj.- monat		insge- samt	Veränd. gegen- über Vorj.- zeitr.	insge- samt	Veränd. gegen- über Vorj.- zeitr.	
	Anzahl	%	Anzahl	%	Tage	Anzahl	%	Anzahl	%	Tage
Sachsen-Anhalt										
Insgesamt	359 309	5,5	889 841	4,5	2,5	2 263 669	6,6	5 492 074	5,8	2,4
Deutschland	323 606	5,2	806 520	4,0	2,5	2 059 870	6,4	5 038 643	4,9	2,4
Ausland	35 703	8,5	83 321	10,2	2,3	203 799	9,4	453 431	15,9	2,2
Europa	28 653	1,6	67 056	5,7	2,3	167 246	7,5	378 191	15,8	2,3
Belgien	874	- 24,5	1 598	- 40,9	1,8	5 063	- 5,5	9 282	- 10,3	1,8
Bulgarien	113	54,8	264	82,1	2,3	741	55,3	1 704	47,3	2,3
Dänemark	3 382	- 7,4	7 361	6,9	2,2	22 105	7,6	41 952	8,2	1,9
Estland	44	- 33,3	75	- 18,5	1,7	581	9,6	824	28,0	1,4
Finnland	321	82,4	688	129,3	2,1	1 931	20,0	3 394	24,2	1,8
Frankreich	842	- 10,5	1 624	- 8,7	1,9	5 102	5,9	9 695	7,2	1,9
Griechenland	34	- 19,0	52	- 85,1	1,5	318	- 13,6	587	- 56,1	1,8
Irland	82	22,4	172	21,1	2,1	577	11,8	2 017	120,2	3,5
Island	18	- 67,9	34	- 41,4	1,9	229	18,0	676	191,4	3,0
Italien	1 147	2,1	1 877	- 6,2	1,6	5 503	10,4	10 072	10,6	1,8
Kroatien	56	0,0	236	- 39,8	4,2	365	14,4	1 256	- 26,4	3,4
Lettland	77	6,9	144	19,0	1,9	675	- 10,5	1 172	0,9	1,7
Litauen	554	21,2	804	14,4	1,5	3 528	14,3	4 550	16,6	1,3
Luxemburg	136	- 17,1	310	- 24,2	2,3	748	3,5	1 407	- 4,1	1,9
Malta	2	- 71,4	2	- 88,9	1,0	19	- 52,5	27	- 69,0	1,4
Niederlande	7 421	11,2	19 462	8,3	2,6	31 524	8,3	71 860	5,5	2,3
Norwegen	414	- 21,3	590	- 41,0	1,4	3 001	- 1,3	4 508	- 8,3	1,5
Österreich	1 960	- 6,9	3 826	- 5,9	2,0	11 702	10,8	25 842	26,5	2,2
Polen	1 937	3,9	6 517	6,9	3,4	15 565	15,5	51 572	36,9	3,3
Portugal	89	0,0	583	95,6	6,6	990	69,8	8 121	299,7	8,2
Rumänien	334	69,5	1 212	- 21,4	3,6	1 583	4,1	6 466	- 33,3	4,1
Russische Föderation	447	- 6,7	1 144	1,2	2,6	3 210	- 4,1	7 713	33,3	2,4
Schweden	1 732	- 10,2	2 351	4,3	1,4	10 319	7,1	14 340	4,5	1,4
Schweiz	2 391	18,8	4 633	35,2	1,9	13 257	16,1	25 199	23,8	1,9
Slowakische Republik	155	38,4	626	44,2	4,0	1 335	47,0	5 322	84,5	4,0
Slowenien	66	17,9	135	- 45,8	2,0	498	20,0	1 670	53,5	3,4
Spanien	696	- 39,3	1 493	- 41,9	2,1	6 439	- 19,5	12 405	- 8,7	1,9
Tschechische Republik	670	8,6	1 382	12,8	2,1	4 770	21,1	11 598	34,3	2,4
Türkei	53	35,9	153	24,4	2,9	561	- 31,1	1 801	- 29,8	3,2
Ukraine	147	- 4,5	217	- 16,2	1,5	1 166	1,5	2 470	14,4	2,1
Ungarn	628	64,0	2 007	78,2	3,2	3 251	61,7	10 898	44,0	3,4
Vereinigtes Königreich	1 471	8,8	2 946	5,8	2,0	8 053	0,5	16 297	2,1	2,0
Zypern	4	- 20,0	28	250,0	7,0	62	138,5	157	196,2	2,5
Sonstige europäische Länder	356	0,0	2 510	213,0	7,1	2 475	- 24,9	11 337	64,5	4,6

Noch 8. Ankünfte, Übernachtungen und Aufenthaltsdauer der Gäste in Beherbergungsbetrieben (einschl. Camping)
nach Reisegebieten und Herkunftsländern

Land Reisegebiet Herkunftsland	August 2017					Januar bis August 2017				
	Ankünfte		Übernachtungen		durch- schn. Aufent- halts- dauer	Ankünfte		Übernachtungen		durch- schn. Aufent- halts- dauer
	insge- samt	Veränd. gegen- über Vorj.- monat	insge- samt	Veränd. gegen- über Vorj.- monat		insge- samt	Veränd. gegen- über Vorj.- zeitr.	insge- samt	Veränd. gegen- über Vorj.- zeitr.	
	Anzahl	%	Anzahl	%	Tage	Anzahl	%	Anzahl	%	Tage
Sachsen-Anhalt										
Afrika	125	6,8	267	17,6	2,1	1 247	45,0	2 775	47,4	2,2
Südafrika	59	59,5	88	- 7,4	1,5	483	189,2	1 269	266,8	2,6
Sonstige afrikanische Länder	66	- 17,5	179	35,6	2,7	764	10,2	1 506	- 2,0	2,0
Asien	2 750	62,6	6 664	70,1	2,4	11 797	36,8	26 221	26,7	2,2
Arabische Golfstaaten	62	- 27,9	111	- 25,0	1,8	541	10,2	1 024	- 7,0	1,9
China (einschl. Hongkong)	516	39,5	2 606	175,2	5,1	3 583	35,8	10 748	24,0	3,0
Indien	23	109,1	105	144,2	4,6	225	19,7	505	- 16,9	2,2
Israel	275	- 6,1	669	8,1	2,4	681	- 8,7	1 450	- 0,8	2,1
Japan	247	54,4	645	64,1	2,6	1 055	- 8,6	2 335	2,6	2,2
Korea, Republik	1 349	199,8	2 089	220,4	1,5	3 709	120,2	5 463	139,5	1,5
Taiwan	42	7,7	65	- 40,9	1,5	239	- 10,2	454	- 32,6	1,9
Sonstige asiatische Länder	236	- 16,3	374	- 62,8	1,6	1 764	21,2	4 242	16,9	2,4
Amerika	3 027	135,9	7 335	110,5	2,4	15 078	34,7	31 124	44,6	2,1
Kanada	119	26,6	215	2,9	1,8	712	15,4	1 267	- 13,0	1,8
Vereinigte Staaten	2 126	117,6	5 894	104,3	2,8	11 946	29,4	25 460	47,6	2,1
Sonstige nordamerik. Länder	5	66,7	20	233,3	4,0	24	- 60,7	60	- 78,6	2,5
Mittelamerika/Karibik	405	586,4	643	495,4	1,6	894	185,6	1 553	155,4	1,7
Brasilien	72	10,8	126	- 8,0	1,8	583	47,6	1 267	63,3	2,2
Sonstige südamerik. Länder	300	252,9	437	214,4	1,5	919	61,2	1 517	30,4	1,7
Australien, Ozeanien	187	29,9	314	14,2	1,7	1 114	26,2	2 248	20,6	2,0
Australien	158	33,9	266	13,7	1,7	944	24,0	1 956	20,8	2,1
Neuseeland, Ozeanien	29	11,5	48	17,1	1,7	170	39,3	292	19,2	1,7
Ohne Angaben	961	- 34,9	1 685	- 60,0	1,8	7 317	- 19,7	12 872	- 30,7	1,8

Noch 8. Ankünfte, Übernachtungen und Aufenthaltsdauer der Gäste in Beherbergungsbetrieben (einschl. Camping)
nach Reisegebieten und Herkunftsländern

Land Reisegebiet Herkunftsland	August 2017					Januar bis August 2017				
	Ankünfte		Übernachtungen		durch- schn. Aufent- halts- dauer	Ankünfte		Übernachtungen		durch- schn. Aufent- halts- dauer
	insge- samt	Veränd. gegen- über Vorj.- monat	insge- samt	Veränd. gegen- über Vorj.- monat		insge- samt	Veränd. gegen- über Vorj.- zeitr.	insge- samt	Veränd. gegen- über Vorj.- zeitr.	
	Anzahl	%	Anzahl	%	Tage	Anzahl	%	Anzahl	%	Tage
Harz und Harzvorland										
Insgesamt	114 291	2,8	328 447	1,5	2,9	740 718	4,6	2 002 760	3,8	2,7
Deutschland	107 073	3,3	306 990	2,5	2,9	704 168	4,7	1 905 281	4,0	2,7
Ausland	7 218	- 3,4	21 457	- 10,0	3,0	36 550	2,8	97 479	- 1,4	2,7
Europa	6 380	0,7	19 742	- 2,2	3,1	30 650	4,5	84 321	- 0,5	2,8
Belgien	252	- 38,8	644	- 49,3	2,6	1 160	- 1,7	2 543	- 14,6	2,2
Bulgarien	8	60,0	35	250,0	4,4	78	178,6	276	384,2	3,5
Dänemark	1 175	8,9	3 988	20,2	3,4	6 374	- 1,7	18 923	- 1,1	3,0
Estland	3	0,0	6	100,0	2,0	18	- 64,7	23	- 76,0	1,3
Finnland	37	164,3	63	125,0	1,7	183	- 13,7	316	- 29,5	1,7
Frankreich	117	- 20,4	240	- 31,6	2,1	651	- 4,8	1 410	- 6,6	2,2
Griechenland	-	- 100,0	-	- 100,0	-	34	- 50,0	62	- 77,3	1,8
Irland	24	84,6	61	110,3	2,5	88	15,8	173	24,5	2,0
Island	-	- 100,0	-	- 100,0	-	18	28,6	32	77,8	1,8
Italien	161	67,7	267	75,7	1,7	668	40,0	1 380	37,6	2,1
Kroatien	6	- 64,7	8	- 68,0	1,3	43	- 35,8	124	- 77,9	2,9
Lettland	5	150,0	7	250,0	1,4	46	24,3	205	6,2	4,5
Litauen	55	19,6	55	- 63,3	1,0	157	- 26,3	359	- 28,1	2,3
Luxemburg	42	7,7	136	- 21,8	3,2	111	- 14,0	331	- 27,7	3,0
Malta	-	- 100,0	-	- 100,0	-	2	- 81,8	4	- 81,8	2,0
Niederlande	2 600	0,1	9 887	- 3,8	3,8	9 690	- 1,6	30 378	- 6,0	3,1
Norwegen	49	- 14,0	76	- 15,6	1,6	486	12,0	837	0,7	1,7
Österreich	445	15,0	961	7,3	2,2	2 268	21,2	6 035	35,7	2,7
Polen	173	22,7	485	36,6	2,8	1 332	58,9	3 248	- 10,3	2,4
Portugal	7	250,0	7	16,7	1,0	63	162,5	98	122,7	1,6
Rumänien	8	- 50,0	13	- 48,0	1,6	110	48,6	223	59,3	2,0
Russische Föderation	72	46,9	163	40,5	2,3	419	42,0	1 200	120,2	2,9
Schweden	119	- 43,3	236	- 28,9	2,0	970	0,7	1 799	- 0,6	1,9
Schweiz	388	- 8,9	867	- 12,9	2,2	2 185	4,4	5 268	2,6	2,4
Slowakische Republik	19	46,2	27	58,8	1,4	109	51,4	162	- 27,0	1,5
Slowenien	9	350,0	15	- 68,8	1,7	47	- 17,5	106	- 72,3	2,3
Spanien	104	40,5	150	10,3	1,4	422	52,3	1 034	79,2	2,5
Tschechische Republik	84	33,3	131	22,4	1,6	552	36,3	1 158	23,7	2,1
Türkei	6	- 33,3	8	- 46,7	1,3	44	- 65,9	88	- 84,7	2,0
Ukraine	11	-	14	-	1,3	127	78,9	217	149,4	1,7
Ungarn	73	- 6,4	233	1,7	3,2	382	50,4	1 367	71,1	3,6
Vereinigtes Königreich	284	10,1	729	- 14,5	2,6	1 557	- 0,3	3 689	- 12,4	2,4
Zypern	-	- 100,0	-	- 100,0	-	19	533,3	66	**	3,5
Sonstige europäische Länder	44	- 22,8	230	79,7	5,2	237	- 29,7	1 187	79,6	5,0

Noch 8. Ankünfte, Übernachtungen und Aufenthaltsdauer der Gäste in Beherbergungsbetrieben (einschl. Camping)
nach Reisegebieten und Herkunftsländern

Land Reisegebiet	August 2017					Januar bis August 2017				
	Ankünfte		Übernachtungen		durch- schn. Aufent- halts- dauer	Ankünfte		Übernachtungen		durch- schn. Aufent- halts- dauer
	insge- samt	Veränd. gegen- über Vorj.- monat	insge- samt	Veränd. gegen- über Vorj.- monat		insge- samt	Veränd. gegen- über Vorj.- zeitr.	insge- samt	Veränd. gegen- über Vorj.- zeitr.	
	Anzahl	%	Anzahl	%	Tage	Anzahl	%	Anzahl	%	Tage
Harz und Harzvorland										
Afrika	30	42,9	47	- 6,0	1,6	309	60,1	1 015	171,4	3,3
Südafrika	28	100,0	41	17,1	1,5	269	472,3	899	970,2	3,3
Sonstige afrikanische Länder	2	- 71,4	6	- 60,0	3,0	40	- 72,6	116	- 60,0	2,9
Asien	254	23,3	603	2,0	2,4	1 270	21,0	3 227	32,6	2,5
Arabische Golfstaaten	11	10,0	11	- 60,7	1,0	77	5,5	143	- 1,4	1,9
China (einschl. Hongkong)	43	- 46,3	93	- 13,9	2,2	441	14,2	1 003	63,1	2,3
Indien	2	-	28	-	14,0	35	45,8	105	169,2	3,0
Israel	19	- 32,1	40	- 31,0	2,1	121	39,1	265	50,6	2,2
Japan	43	- 23,2	80	- 10,1	1,9	232	5,9	489	46,4	2,1
Korea, Republik	101	**	276	**	2,7	141	907,1	346	981,3	2,5
Taiwan	13	44,4	18	12,5	1,4	62	67,6	113	105,5	1,8
Sonstige asiatische Länder	22	0,0	57	- 80,4	2,6	161	- 23,3	763	- 26,5	4,7
Amerika	175	- 21,9	315	- 79,0	1,8	1 630	28,1	3 345	- 5,2	2,1
Kanada	33	200,0	67	346,7	2,0	160	68,4	332	96,4	2,1
Vereinigte Staaten	112	- 38,1	168	- 88,1	1,5	1 161	22,5	2 419	- 15,7	2,1
Sonstige nordamerik. Länder	5	-	20	-	4,0	5	- 44,4	20	- 16,7	4,0
Mittelamerika/Karibik	6	- 33,3	18	5,9	3,0	95	69,6	182	29,1	1,9
Brasilien	9	50,0	28	- 15,2	3,1	112	89,8	238	75,0	2,1
Sonstige südamerik. Länder	10	- 41,2	14	- 41,7	1,4	97	- 7,6	154	- 17,6	1,6
Australien, Ozeanien	40	- 4,8	78	14,7	2,0	244	15,6	508	22,4	2,1
Australien	34	41,7	64	52,4	1,9	178	2,9	361	1,1	2,0
Neuseeland, Ozeanien	6	- 66,7	14	- 46,2	2,3	66	73,7	147	153,4	2,2
Ohne Angaben	339	- 47,6	672	- 53,1	2,0	2 447	- 29,7	5 063	- 31,7	2,1

Noch 8. Ankünfte, Übernachtungen und Aufenthaltsdauer der Gäste in Beherbergungsbetrieben (einschl. Camping)
nach Reisegebieten und Herkunftsländern

Land Reisegebiet	August 2017					Januar bis August 2017				
	Ankünfte		Übernachtungen		durch- schn. Aufent- halts- dauer	Ankünfte		Übernachtungen		durch- schn. Aufent- halts- dauer
	insge- samt	Veränd. gegen- über Vorj.- monat	insge- samt	Veränd. gegen- über Vorj.- monat		insge- samt	Veränd. gegen- über Vorj.- zeitr.	insge- samt	Veränd. gegen- über Vorj.- zeitr.	
	Anzahl	%	Anzahl	%	Tage	Anzahl	%	Anzahl	%	Tage
Halle, Saale, Unstrut										
Insgesamt	75 541	8,4	168 734	5,3	2,2	466 108	6,2	1 050 461	5,1	2,3
Deutschland	67 803	8,2	151 093	4,0	2,2	417 937	5,8	938 284	3,6	2,2
Ausland	7 738	10,7	17 641	17,3	2,3	48 171	9,6	112 177	18,9	2,3
Europa	5 350	- 6,2	12 275	- 3,3	2,3	37 559	4,9	92 091	15,9	2,5
Belgien	115	- 14,8	206	- 14,9	1,8	1 154	- 1,3	2 366	10,7	2,1
Bulgarien	9	- 18,2	11	- 8,3	1,2	93	- 26,2	176	3,5	1,9
Dänemark	790	- 33,5	881	- 31,4	1,1	5 791	4,9	7 144	9,0	1,2
Estland	10	100,0	18	200,0	1,8	113	140,4	234	303,4	2,1
Finnland	53	140,9	75	92,3	1,4	437	55,5	811	40,6	1,9
Frankreich	155	- 15,3	308	- 19,2	2,0	1 394	9,2	2 674	6,7	1,9
Griechenland	12	- 25,0	16	- 94,3	1,3	134	19,6	196	- 60,5	1,5
Irland	13	- 50,0	40	- 52,9	3,1	230	17,3	389	2,9	1,7
Island	3	50,0	5	150,0	1,7	15	- 51,6	31	- 34,0	2,1
Italien	217	- 8,1	350	- 23,2	1,6	1 581	- 0,6	2 602	- 0,3	1,6
Kroatien	13	62,5	54	575,0	4,2	89	20,3	325	111,0	3,7
Lettland	9	0,0	19	35,7	2,1	117	15,8	166	- 8,3	1,4
Litauen	19	18,8	136	300,0	7,2	238	40,0	572	130,6	2,4
Luxemburg	31	- 6,1	61	- 24,7	2,0	151	- 0,7	319	2,6	2,1
Malta	-	-	-	-	-	8	-	14	-	1,8
Niederlande	775	- 13,7	1 572	- 16,9	2,0	4 635	7,9	9 632	12,6	2,1
Norwegen	104	14,3	160	22,1	1,5	727	19,8	1 199	41,2	1,6
Österreich	466	- 5,7	881	3,4	1,9	2 918	3,5	6 067	8,1	2,1
Polen	455	- 11,0	1 497	- 41,6	3,3	3 760	- 2,9	15 004	- 6,0	4,0
Portugal	12	50,0	77	5,5	6,4	321	105,8	2 991	631,3	9,3
Rumänien	113	130,6	613	- 3,0	5,4	618	17,5	3 267	- 21,0	5,3
Russische Föderation	132	- 10,2	549	7,6	4,2	781	2,6	2 822	61,8	3,6
Schweden	514	11,7	693	33,5	1,3	3 124	28,2	4 599	34,7	1,5
Schweiz	441	13,7	744	10,4	1,7	2 741	4,2	4 579	- 4,4	1,7
Slowakische Republik	60	30,4	393	81,1	6,6	680	122,2	3 665	208,2	5,4
Slowenien	30	42,9	57	- 36,7	1,9	119	- 10,5	378	30,3	3,2
Spanien	55	- 36,0	188	42,4	3,4	684	44,6	2 294	137,5	3,4
Tschechische Republik	132	28,2	228	31,0	1,7	1 003	- 4,5	2 324	11,1	2,3
Türkei	16	- 15,8	30	- 43,4	1,9	246	- 36,3	811	- 36,5	3,3
Ukraine	41	- 54,4	70	- 55,4	1,7	268	- 40,6	775	- 10,2	2,9
Ungarn	215	40,5	823	29,0	3,8	915	22,8	4 368	- 6,8	4,8
Vereinigtes Königreich	254	58,8	531	71,8	2,1	1 590	5,7	3 302	16,0	2,1
Zypern	-	- 100,0	-	- 100,0	-	7	- 50,0	19	- 45,7	2,7
Sonstige europäische Länder	86	2,4	989	559,3	11,5	877	- 50,6	5 976	81,8	6,8

Noch 8. Ankünfte, Übernachtungen und Aufenthaltsdauer der Gäste in Beherbergungsbetrieben (einschl. Camping)
nach Reisegebieten und Herkunftsländern

Land Reisegebiet	August 2017					Januar bis August 2017				
	Ankünfte		Übernachtungen		durch- schn. Aufent- halts- dauer	Ankünfte		Übernachtungen		durch- schn. Aufent- halts- dauer
	insge- samt	Veränd. gegen- über Vorj.- monat	insge- samt	Veränd. gegen- über Vorj.- monat		insge- samt	Veränd. gegen- über Vorj.- zeitr.	insge- samt	Veränd. gegen- über Vorj.- zeitr.	
	Anzahl	%	Anzahl	%	Tage	Anzahl	%	Anzahl	%	Tage
Halle, Saale, Unstrut										
Afrika	28	- 33,3	70	18,6	2,5	276	- 6,8	513	4,5	1,9
Südafrika	4	100,0	6	200,0	1,5	67	52,3	98	27,3	1,5
Sonstige afrikanische Länder	24	- 40,0	64	12,3	2,7	209	- 17,1	415	0,2	2,0
Asien	1 820	193,5	4 348	254,6	2,4	5 761	71,0	11 272	65,6	2,0
Arabische Golfstaaten	40	- 16,7	67	6,3	1,7	261	3,2	376	- 22,0	1,4
China (einschl. Hongkong)	275	108,3	1 843	409,1	6,7	1 139	72,1	3 907	77,6	3,4
Indien	6	20,0	34	9,7	5,7	74	68,2	183	2,8	2,5
Israel	164	**	345	**	2,1	331	147,0	656	154,3	2,0
Japan	153	378,1	331	109,5	2,2	474	- 4,6	1 130	- 2,5	2,4
Korea, Republik	1 062	264,9	1 577	262,5	1,5	2 760	146,4	3 854	168,0	1,4
Taiwan	2	- 83,3	5	- 64,3	2,5	67	- 30,9	111	- 36,6	1,7
Sonstige asiatische Länder	118	28,3	146	5,8	1,2	655	16,5	1 055	15,3	1,6
Amerika	273	- 37,4	494	- 31,8	1,8	3 041	- 4,3	5 665	8,6	1,9
Kanada	10	- 65,5	22	- 73,8	2,2	162	23,7	271	- 15,3	1,7
Vereinigte Staaten	248	- 28,3	444	- 16,2	1,8	2 634	- 2,9	4 898	13,7	1,9
Sonstige nordamerik. Länder	-	- 100,0	-	- 100,0	-	8	14,3	23	43,8	2,9
Mittelamerika/Karibik	1	- 96,2	2	- 96,4	2,0	47	- 55,2	89	- 64,5	1,9
Brasilien	6	- 72,7	9	- 76,3	1,5	91	- 24,2	179	- 7,7	2,0
Sonstige südamerik. Länder	8	- 20,0	17	70,0	2,1	99	- 1,0	205	56,5	2,1
Australien, Ozeanien	39	105,3	76	123,5	1,9	166	- 0,6	407	30,0	2,5
Australien	38	100,0	74	117,6	1,9	150	- 5,1	386	28,7	2,6
Neuseeland, Ozeanien	1	-	2	-	2,0	16	77,8	21	61,5	1,3
Ohne Angaben	228	31,8	378	23,5	1,7	1 368	19,7	2 229	8,4	1,6

Noch 8. Ankünfte, Übernachtungen und Aufenthaltsdauer der Gäste in Beherbergungsbetrieben (einschl. Camping)
nach Reisegebieten und Herkunftsländern

Land Reisegebiet	August 2017					Januar bis August 2017				
	Ankünfte		Übernachtungen		durch- schn. Aufent- halts- dauer	Ankünfte		Übernachtungen		durch- schn. Aufent- halts- dauer
	insge- samt	Veränd. gegen- über Vorj.- monat	insge- samt	Veränd. gegen- über Vorj.- monat		insge- samt	Veränd. gegen- über Vorj.- zeitr.	insge- samt	Veränd. gegen- über Vorj.- zeitr.	
	Anzahl	%	Anzahl	%	Tage	Anzahl	%	Anzahl	%	Tage
Anhalt-Wittenberg										
Insgesamt	64 140	13,1	147 595	12,9	2,3	375 293	15,0	886 147	14,0	2,4
Deutschland	54 608	11,5	125 023	8,9	2,3	324 038	14,1	777 659	10,7	2,4
Ausland	9 532	23,2	22 572	41,6	2,4	51 255	21,5	108 488	44,7	2,1
Europa	6 959	4,7	15 834	27,1	2,3	39 560	13,0	83 224	35,9	2,1
Belgien	144	- 20,4	228	- 55,8	1,6	758	- 5,4	1 171	- 30,8	1,5
Bulgarien	16	- 15,8	22	- 62,7	1,4	176	120,0	351	92,9	2,0
Dänemark	683	2,9	1 317	7,2	1,9	4 940	22,7	9 024	34,0	1,8
Estland	15	7,1	15	- 44,4	1,0	104	19,5	131	10,1	1,3
Finnland	134	91,4	352	211,5	2,6	711	48,4	1 349	81,1	1,9
Frankreich	275	41,8	635	116,0	2,3	1 357	32,9	2 444	44,9	1,8
Griechenland	5	0,0	5	- 58,3	1,0	62	- 36,1	145	- 59,9	2,3
Irland	11	- 8,3	23	91,7	2,1	66	- 19,5	111	4,7	1,7
Island	13	- 38,1	19	- 17,4	1,5	126	281,8	341	774,4	2,7
Italien	282	- 28,8	414	- 36,9	1,5	1 015	2,2	1 625	3,8	1,6
Kroatien	22	46,7	41	28,1	1,9	81	- 5,8	117	- 17,0	1,4
Lettland	25	0,0	33	- 13,2	1,3	165	- 42,5	262	- 16,3	1,6
Litauen	55	- 5,2	105	1,9	1,9	231	- 31,5	318	- 35,6	1,4
Luxemburg	34	9,7	62	40,9	1,8	322	37,6	505	40,3	1,6
Malta	-	-	-	-	-	3	- 86,4	3	- 93,8	1,0
Niederlande	1 251	46,3	2 790	74,6	2,2	5 296	36,4	11 279	53,2	2,1
Norwegen	96	- 66,0	165	- 74,9	1,7	782	- 16,1	1 221	- 32,3	1,6
Österreich	548	- 0,4	987	- 14,5	1,8	2 623	7,1	4 443	- 7,1	1,7
Polen	359	- 6,5	1 946	62,6	5,4	3 354	12,5	12 702	99,4	3,8
Portugal	45	0,0	410	197,1	9,1	267	190,2	3 068	987,9	11,5
Rumänien	16	- 54,3	78	- 77,9	4,9	271	- 18,6	1 313	- 39,7	4,8
Russische Föderation	63	- 56,6	123	- 56,8	2,0	547	- 53,0	1 058	- 34,1	1,9
Schweden	764	- 19,3	925	- 10,2	1,2	4 383	1,8	5 390	- 2,9	1,2
Schweiz	860	22,9	1 524	60,8	1,8	4 450	33,9	7 836	60,5	1,8
Slowakische Republik	25	25,0	72	71,4	2,9	270	92,9	903	261,2	3,3
Slowenien	2	- 92,9	2	- 95,0	1,0	127	74,0	273	175,8	2,1
Spanien	323	- 22,2	657	- 13,4	2,0	2 208	- 39,3	4 071	- 26,4	1,8
Tschechische Republik	186	6,9	340	50,4	1,8	1 149	53,4	2 554	129,3	2,2
Türkei	10	100,0	75	74,4	7,5	89	- 36,9	297	2,4	3,3
Ukraine	13	- 40,9	20	- 56,5	1,5	125	- 25,1	293	4,3	2,3
Ungarn	222	276,3	726	648,5	3,3	1 195	201,8	3 280	330,4	2,7
Vereinigtes Königreich	305	111,8	717	173,7	2,4	1 661	47,5	2 850	29,7	1,7
Zypern	-	-	-	-	-	1	- 50,0	1	- 50,0	1,0
Sonstige europäische Länder	157	17,2	1 006	137,3	6,4	645	40,8	2 495	89,3	3,9

Noch 8. Ankünfte, Übernachtungen und Aufenthaltsdauer der Gäste in Beherbergungsbetrieben (einschl. Camping)
nach Reisegebieten und Herkunftsländern

Land Reisegebiet Herkunftsland	August 2017					Januar bis August 2017				
	Ankünfte		Übernachtungen		durch- schn. Aufent- halts- dauer	Ankünfte		Übernachtungen		durch- schn. Aufent- halts- dauer
	insge- samt	Veränd. gegen- über Vorj.- monat	insge- samt	Veränd. gegen- über Vorj.- monat		insge- samt	Veränd. gegen- über Vorj.- zeitr.	insge- samt	Veränd. gegen- über Vorj.- zeitr.	
	Anzahl	%	Anzahl	%	Tage	Anzahl	%	Anzahl	%	Tage
Anhalt-Wittenberg										
Afrika	24	- 22,6	44	- 39,7	1,8	231	22,9	407	- 9,4	1,8
Südafrika	10	0,0	14	- 61,1	1,4	67	116,1	106	20,5	1,6
Sonstige afrikanische Länder	14	- 33,3	30	- 18,9	2,1	164	4,5	301	- 16,6	1,8
Asien	403	- 14,6	955	6,5	2,4	2 558	45,0	6 102	86,0	2,4
Arabische Golfstaaten	1	- 88,9	4	- 77,8	4,0	62	77,1	190	47,3	3,1
China (einschl. Hongkong)	64	357,1	298	422,8	4,7	1 005	220,1	3 438	380,2	3,4
Indien	8	-	28	-	3,5	45	- 15,1	73	- 27,0	1,6
Israel	40	- 81,0	118	- 71,8	3,0	58	- 83,0	143	- 78,8	2,5
Japan	32	- 43,9	168	34,4	5,3	213	- 2,7	429	20,8	2,0
Korea, Republik	169	36,3	188	23,7	1,1	626	49,4	888	95,2	1,4
Taiwan	25	92,3	28	- 50,0	1,1	58	- 45,3	124	- 67,9	2,1
Sonstige asiatische Länder	64	45,5	123	75,7	1,9	491	77,3	817	75,7	1,7
Amerika	1 896	420,9	5 401	549,9	2,8	7 723	80,4	16 973	134,8	2,2
Kanada	49	88,5	80	31,1	1,6	214	37,2	338	33,1	1,6
Vereinigte Staaten	1 492	412,7	4 769	596,2	3,2	6 652	76,2	15 074	144,5	2,3
Sonstige nordamerik. Länder	-	-	-	-	-	6	- 82,4	10	- 95,5	1,7
Mittelamerika/Karibik	43	330,0	108	440,0	2,5	70	75,0	152	123,5	2,2
Brasilien	49	172,2	69	81,6	1,4	205	133,0	551	277,4	2,7
Sonstige südamerik. Länder	263	**	375	**	1,4	576	206,4	848	125,5	1,5
Australien, Ozeanien	42	- 4,5	61	1,7	1,5	281	22,7	432	27,8	1,5
Australien	36	- 12,2	49	- 12,5	1,4	245	15,6	380	24,6	1,6
Neuseeland, Ozeanien	6	100,0	12	200,0	2,0	36	111,8	52	57,6	1,4
Ohne Angaben	208	16,9	277	- 83,0	1,3	902	30,9	1 350	- 44,6	1,5

Noch 8. Ankünfte, Übernachtungen und Aufenthaltsdauer der Gäste in Beherbergungsbetrieben (einschl. Camping)
nach Reisegebieten und Herkunftsländern

Land Reisegebiet Herkunftsland	August 2017					Januar bis August 2017				
	Ankünfte		Übernachtungen		durch- schn. Aufent- halts- dauer	Ankünfte		Übernachtungen		durch- schn. Aufent- halts- dauer
	insge- samt	Veränd. gegen- über Vorj.- monat	insge- samt	Veränd. gegen- über Vorj.- monat		insge- samt	Veränd. gegen- über Vorj.- zeitr.	insge- samt	Veränd. gegen- über Vorj.- zeitr.	
	Anzahl	%	Anzahl	%	Tage	Anzahl	%	Anzahl	%	Tage
Magdeburg, Elbe-Börde-Heide										
Insgesamt	76 929	2,9	168 571	4,2	2,2	521 330	6,7	1 130 132	6,5	2,2
Deutschland	67 110	2,7	150 221	4,0	2,2	460 402	6,7	1 012 341	5,8	2,2
Ausland	9 819	4,0	18 350	5,6	1,9	60 928	6,5	117 791	12,9	1,9
Europa	8 715	2,9	16 171	6,4	1,9	53 819	8,2	103 450	20,6	1,9
Belgien	335	- 18,9	479	- 27,2	1,4	1 874	- 10,2	2 991	- 10,7	1,6
Bulgarien	28	- 22,2	94	51,6	3,4	325	36,6	768	3,4	2,4
Dänemark	634	1,4	1 019	19,6	1,6	4 434	11,8	5 914	9,2	1,3
Estland	16	- 63,6	36	- 35,7	2,3	344	- 0,3	434	17,0	1,3
Finnland	84	58,5	184	84,0	2,2	519	- 0,8	808	1,4	1,6
Frankreich	260	- 33,7	399	- 44,3	1,5	1 528	- 8,6	2 841	- 8,6	1,9
Griechenland	17	54,5	31	72,2	1,8	84	- 1,2	179	- 8,7	2,1
Irland	31	93,8	41	156,3	1,3	181	18,3	1 327	424,5	7,3
Island	2	- 91,3	10	- 56,5	5,0	61	- 47,0	263	107,1	4,3
Italien	453	23,4	788	13,9	1,7	2 072	17,0	4 154	14,9	2,0
Kroatien	15	- 6,3	133	- 59,3	8,9	144	65,5	673	- 19,8	4,7
Lettland	36	0,0	83	23,9	2,3	340	5,3	528	14,5	1,6
Litauen	422	26,0	504	21,7	1,2	2 896	23,3	3 294	24,7	1,1
Luxemburg	24	- 59,3	30	- 72,2	1,3	142	- 27,6	202	- 36,5	1,4
Malta	2	- 33,3	2	- 66,7	1,0	6	- 14,3	6	- 64,7	1,0
Niederlande	2 430	20,6	4 196	22,2	1,7	10 599	8,7	17 558	4,4	1,7
Norwegen	151	106,8	173	92,2	1,1	859	- 1,8	1 022	- 12,5	1,2
Österreich	438	- 23,6	912	- 12,3	2,1	3 451	15,5	8 126	65,9	2,4
Polen	872	26,9	2 373	103,9	2,7	6 605	30,5	18 185	98,7	2,8
Portugal	16	45,5	48	166,7	3,0	188	74,1	1 381	560,8	7,3
Rumänien	92	9,5	255	- 34,8	2,8	437	- 12,6	1 248	- 14,8	2,9
Russische Föderation	162	20,0	277	28,2	1,7	1 395	31,1	2 479	40,5	1,8
Schweden	265	- 2,6	421	29,1	1,6	1 561	- 3,4	2 205	- 8,4	1,4
Schweiz	612	52,2	1 349	99,0	2,2	3 449	21,8	6 848	46,1	2,0
Slowakische Republik	49	53,1	129	- 17,8	2,6	237	- 37,0	513	- 57,3	2,2
Slowenien	23	475,0	59	- 14,5	2,6	198	50,0	906	215,7	4,6
Spanien	202	- 64,0	473	- 68,8	2,3	3 048	- 14,1	4 870	- 24,4	1,6
Tschechische Republik	200	- 11,1	290	- 21,2	1,5	1 675	19,5	3 044	30,8	1,8
Türkei	21	425,0	40	300,0	1,9	177	14,9	589	41,2	3,3
Ukraine	80	100,0	111	105,6	1,4	636	41,6	1 175	28,3	1,8
Ungarn	79	- 12,2	154	- 1,9	1,9	639	7,0	1 483	16,5	2,3
Vereinigtes Königreich	596	- 20,6	920	- 29,2	1,5	2 990	- 18,0	6 043	- 6,4	2,0
Zypern	4	-	28	-	7,0	35	400,0	71	446,2	2,0
Sonstige europäische Länder	64	- 19,0	130	32,7	2,0	690	- 2,3	1 322	- 17,2	1,9

Noch 8. Ankünfte, Übernachtungen und Aufenthaltsdauer der Gäste in Beherbergungsbetrieben (einschl. Camping)
nach Reisegebieten und Herkunftsländern

Land Reisegebiet Herkunftsland	August 2017					Januar bis August 2017				
	Ankünfte		Übernachtungen		durch- schn. Aufent- halts- dauer	Ankünfte		Übernachtungen		durch- schn. Aufent- halts- dauer
	insge- samt	Veränd. gegen- über Vorj.- monat	insge- samt	Veränd. gegen- über Vorj.- monat		insge- samt	Veränd. gegen- über Vorj.- zeitr.	insge- samt	Veränd. gegen- über Vorj.- zeitr.	
	Anzahl	%	Anzahl	%	Tage	Anzahl	%	Anzahl	%	Tage
Magdeburg, Elbe-Börde-Heide										
Afrika	30	66,7	83	196,4	2,8	415	141,3	809	56,2	1,9
Südafrika	5	- 44,4	5	- 58,3	1,0	67	67,5	139	143,9	2,1
Sonstige afrikanische Länder	25	177,8	78	387,5	3,1	348	163,6	670	45,3	1,9
Asien	267	- 29,6	749	- 36,4	2,8	2 142	- 8,3	5 313	- 33,9	2,5
Arabische Golfstaaten	10	- 47,4	29	- 25,6	2,9	130	4,0	294	- 13,5	2,3
China (einschl. Hongkong)	132	- 3,6	370	- 8,9	2,8	984	- 21,4	2 380	- 53,3	2,4
Indien	7	16,7	15	25,0	2,1	71	9,2	144	- 50,2	2,0
Israel	52	13,0	166	41,9	3,2	169	5,0	383	23,5	2,3
Japan	18	50,0	65	306,3	3,6	129	- 27,9	280	- 27,3	2,2
Korea, Republik	17	- 50,0	48	- 25,0	2,8	182	38,9	375	5,3	2,1
Taiwan	2	- 60,0	14	- 41,7	7,0	49	88,5	103	77,6	2,1
Sonstige asiatische Länder	29	- 75,8	42	- 91,6	1,4	428	8,1	1 354	13,2	3,2
Amerika	645	194,5	1 073	178,0	1,7	2 548	9,1	4 955	- 8,1	1,9
Kanada	20	81,8	39	21,9	2,0	147	- 27,9	288	- 57,7	2,0
Vereinigte Staaten	243	78,7	468	100,9	1,9	1 401	- 18,0	2 936	- 22,3	2,1
Sonstige nordamerik. Länder	-	-	-	-	-	5	- 50,0	7	- 61,1	1,4
Mittelamerika/Karibik	355	**	515	**	1,5	680	512,6	1 128	667,3	1,7
Brasilien	8	- 57,9	20	- 28,6	2,5	172	34,4	290	- 3,3	1,7
Sonstige südamerik. Länder	19	- 51,3	31	- 60,3	1,6	143	- 18,3	306	- 34,2	2,1
Australien, Ozeanien	52	40,5	83	- 22,4	1,6	243	0,0	496	- 32,9	2,0
Australien	39	21,9	68	- 29,2	1,7	200	5,3	435	- 28,1	2,2
Neuseeland, Ozeanien	13	160,0	15	36,4	1,2	43	- 18,9	61	- 54,5	1,4
Ohne Angaben	110	- 65,3	191	- 59,6	1,7	1 761	- 26,7	2 768	- 28,8	1,6

Noch 8. Ankünfte, Übernachtungen und Aufenthaltsdauer der Gäste in Beherbergungsbetrieben (einschl. Camping)
nach Reisegebieten und Herkunftsländern

Land Reisegebiet	August 2017					Januar bis August 2017				
	Ankünfte		Übernachtungen		durch- schn. Aufent- halts- dauer	Ankünfte		Übernachtungen		durch- schn. Aufent- halts- dauer
	insge- samt	Veränd. gegen- über Vorj.- monat	insge- samt	Veränd. gegen- über Vorj.- monat		insge- samt	Veränd. gegen- über Vorj.- zeitr.	insge- samt	Veränd. gegen- über Vorj.- zeitr.	
	Anzahl	%	Anzahl	%	Tage	Anzahl	%	Anzahl	%	Tage
Altmark										
Insgesamt	28 408	0,6	76 494	2,1	2,7	160 220	- 0,3	422 574	- 0,2	2,6
Deutschland	27 012	0,1	73 193	2,3	2,7	153 325	0,0	405 078	0,1	2,6
Ausland	1 396	9,5	3 301	- 2,3	2,4	6 895	- 6,5	17 496	- 6,6	2,5
Europa	1 249	18,6	3 034	4,2	2,4	5 658	- 0,8	15 105	- 2,9	2,7
Belgien	28	75,0	41	105,0	1,5	117	- 0,8	211	12,2	1,8
Bulgarien	52	**	102	**	2,0	69	**	133	**	1,9
Dänemark	100	2,0	156	- 23,5	1,6	566	4,2	947	2,7	1,7
Estland	-	-	-	-	-	2	-	2	-	1,0
Finnland	13	- 23,5	14	- 30,0	1,1	81	- 28,9	110	- 33,3	1,4
Frankreich	35	40,0	42	16,7	1,2	172	3,6	326	39,9	1,9
Griechenland	-	- 100,0	-	- 100,0	-	4	- 33,3	5	- 50,0	1,3
Irland	3	-	7	-	2,3	12	33,3	17	- 57,5	1,4
Island	-	-	-	-	-	9	800,0	9	800,0	1,0
Italien	34	21,4	58	26,1	1,7	167	9,9	311	- 0,3	1,9
Kroatien	-	-	-	-	-	8	60,0	17	30,8	2,1
Lettland	2	-	2	-	1,0	7	16,7	11	- 21,4	1,6
Litauen	3	50,0	4	100,0	1,3	6	- 66,7	7	- 61,1	1,2
Luxemburg	5	150,0	21	950,0	4,2	22	83,3	50	150,0	2,3
Malta	-	-	-	-	-	-	-	-	-	-
Niederlande	365	19,7	1 017	32,8	2,8	1 304	- 2,2	3 013	- 1,1	2,3
Norwegen	14	- 39,1	16	- 50,0	1,1	147	- 23,8	229	- 13,6	1,6
Österreich	63	- 38,2	85	- 30,9	1,3	442	1,1	1 171	68,7	2,6
Polen	78	- 44,7	216	- 73,6	2,8	514	- 29,2	2 433	- 5,5	4,7
Portugal	9	- 60,9	41	- 34,9	4,6	151	- 25,6	583	- 46,4	3,9
Rumänien	105	707,7	253	79,4	2,4	147	69,0	415	- 76,6	2,8
Russische Föderation	18	500,0	32	966,7	1,8	68	7,9	154	21,3	2,3
Schweden	70	79,5	76	65,2	1,1	281	- 10,8	347	- 36,0	1,2
Schweiz	90	- 7,2	149	13,7	1,7	432	- 20,6	668	- 22,8	1,5
Slowakische Republik	2	100,0	5	400,0	2,5	39	178,6	79	259,1	2,0
Slowenien	2	100,0	2	0,0	1,0	7	- 65,0	7	- 75,9	1,0
Spanien	12	9,1	25	4,2	2,1	77	32,8	136	74,4	1,8
Tschechische Republik	68	30,8	393	12,3	5,8	391	17,8	2 518	16,1	6,4
Türkei	-	- 100,0	-	- 100,0	-	5	25,0	16	300,0	3,2
Ukraine	2	0,0	2	0,0	1,0	10	- 9,1	10	- 16,7	1,0
Ungarn	39	**	71	**	1,8	120	566,7	400	769,6	3,3
Vereinigtes Königreich	32	- 17,9	49	- 21,0	1,5	255	49,1	413	66,5	1,6
Zypern	-	-	-	-	-	-	-	-	-	-
Sonstige europäische Länder	5	150,0	155	**	31,0	26	44,4	357	**	13,7

Noch 8. Ankünfte, Übernachtungen und Aufenthaltsdauer der Gäste in Beherbergungsbetrieben (einschl. Camping)
nach Reisegebieten und Herkunftsländern

Land Reisegebiet Herkunftsland	August 2017					Januar bis August 2017				
	Ankünfte		Übernachtungen		durch- schn. Aufent- halts- dauer	Ankünfte		Übernachtungen		durch- schn. Aufent- halts- dauer
	insge- samt	Veränd. gegen- über Vorj.- monat	insge- samt	Veränd. gegen- über Vorj.- monat		insge- samt	Veränd. gegen- über Vorj.- zeitr.	insge- samt	Veränd. gegen- über Vorj.- zeitr.	
	Anzahl	%	Anzahl	%	Tage	Anzahl	%	Anzahl	%	Tage
Altmark										
Afrika	13	160,0	23	35,3	1,8	16	45,5	31	- 38,0	1,9
Südafrika	12	500,0	22	120,0	1,8	13	160,0	27	- 32,5	2,1
Sonstige afrikanische Länder	1	- 66,7	1	- 85,7	1,0	3	- 50,0	4	- 60,0	1,3
Asien	6	- 57,1	9	- 66,7	1,5	66	- 36,5	307	113,2	4,7
Arabische Golfstaaten	-	-	-	-	-	11	120,0	21	320,0	1,9
China (einschl. Hongkong)	2	- 71,4	2	- 85,7	1,0	14	- 41,7	20	- 47,4	1,4
Indien	-	-	-	-	-	-	- 100,0	-	- 100,0	-
Israel	-	-	-	-	-	2	- 91,3	3	- 93,0	1,5
Japan	1	- 66,7	1	- 80,0	1,0	7	- 82,5	7	- 83,3	1,0
Korea, Republik	-	-	-	-	-	-	-	-	-	-
Taiwan	-	-	-	-	-	3	-	3	-	1,0
Sonstige asiatische Länder	3	- 25,0	6	- 25,0	2,0	29	190,0	253	**	8,7
Amerika	38	- 5,0	52	18,2	1,4	136	7,9	186	14,1	1,4
Kanada	7	- 58,8	7	- 58,8	1,0	29	- 6,5	38	18,8	1,3
Vereinigte Staaten	31	34,8	45	66,7	1,5	98	7,7	133	7,3	1,4
Sonstige nordamerik. Länder	-	-	-	-	-	-	- 100,0	-	- 100,0	-
Mittelamerika/Karibik	-	-	-	-	-	2	100,0	2	100,0	1,0
Brasilien	-	-	-	-	-	3	-	9	-	3,0
Sonstige südamerik. Länder	-	-	-	-	-	4	100,0	4	0,0	1,0
Australien, Ozeanien	14	600,0	16	166,7	1,1	180	445,5	405	586,4	2,3
Australien	11	450,0	11	83,3	1,0	171	510,7	394	657,7	2,3
Neuseeland, Ozeanien	3	-	5	-	1,7	9	80,0	11	57,1	1,2
Ohne Angaben	76	- 52,8	167	- 54,9	2,2	839	- 40,0	1 462	- 47,1	1,7

9. Beherbergungsbetriebe (einschl. Camping), darunter Hotels (ohne Hotel garnis), Schlafgelegenheiten
und Auslastung der Kapazitäten für ausgewählte Gemeinden und touristische Zielorte

Gemeinde	August 2017							Januar bis Aug. 2017
	Betriebe			in den Betrieben angebotene Schlafgelegenheiten ¹				durch- schnitt- liche Aus- lastung
	ins- gesamt	darunter geöffnete		ins- gesamt	Verände- rung ge- genüber dem Vor- jahres- monat	durch- schnitt- liche Aus- lastung	nachrichtlich	
		zu- sammen	Verände- rung ge- genüber dem Vor- jahres- monat				maximales Angebot an Schlafge- legenheiten der letzten 13 Monate	
Anzahl		%	Anzahl	%	Anzahl	%		
Annaburg, Stadt	2	2	- 33,3
dar. Hotels	-	-	-	-	-	-	-	-
Arendsee (Altmark), Stadt	14	14	0,0	1 969	- 0,4	45,3	1 985	36,2
dar. Hotels	3	3	0,0	130	- 3,7	55,7	135	41,7
Arnstein, Stadt	2	2	0,0
dar. Hotels	-	-	-	-	-	-	-	-
Aschersleben, Stadt	8	8	0,0	320	0,0	29,5	322	29,1
dar. Hotels	4	4	0,0	223	0,0	31,5	225	29,6
Bad Bibra, Stadt	5	4	- 20,0	170	- 10,1	17,2	195	15,2
dar. Hotels	2	2	0,0
Bad Dürrenberg, Stadt	6	6	0,0	201	3,1	47,8	203	45,5
dar. Hotels	3	3	0,0	127	5,0	47,8	129	41,9
Bad Lauchstädt, Goethestadt	4	4	0,0	125	0,0	29,9	125	25,0
dar. Hotels	1	1	0,0
Bad Schmiedeberg	13	13	0,0	1 689	- 1,8	50,6	1 729	49,6
dar. Hotels	3	3	0,0	212	0,0	32,6	212	25,4
Ballenstedt, Stadt	6	6	- 14,3	225	- 7,4	47,9	227	41,4
dar. Hotels	2	2	- 33,3
Barby, Stadt	7	7	0,0	359	4,1	60,3	365	67,1
dar. Hotels	1	1	0,0
Bernburg (Saale), Stadt	18	16	23,1	601	9,5	30,5	788	27,4
dar. Hotels	4	3	0,0	165	1,9	54,0	331	43,3
Bitterfeld-Wolfen, Stadt	12	11	- 8,3	567	- 21,6	26,4	826	24,7
dar. Hotels	7	6	- 14,3	274	- 34,0	29,2	515	27,2
Blankenburg (Harz), Stadt	22	21	0,0	1 229	- 1,8	56,9	1 289	46,7
dar. Hotels	8	8	0,0	465	0,9	63,7	478	46,4
Burg, Stadt	8	8	0,0	421	1,0	33,2	421	26,7
dar. Hotels	2	2	0,0
Coswig (Anhalt), Stadt	8	8	0,0	591	22,9	37,8	671	35,7
dar. Hotels	3	3	0,0	134	0,0	62,1	134	49,1
Eisleben, Lutherstadt	11	9	0,0	343	9,2	44,7	401	37,0
dar. Hotels	6	6	0,0	239	0,0	34,0	239	32,0
Falkenstein/Harz, Stadt	8	7	16,7	435	16,9	38,4	503	37,5
dar. Hotels	4	3	- 25,0	184	- 20,0	61,9	232	49,2
Flechtingen	5	5	0,0	454	0,0	85,6	486	82,8
dar. Hotels	-	-	-	-	-	-	-	-
Freyburg (Unstrut), Stadt	12	12	0,0	460	- 1,7	49,9	469	32,8
dar. Hotels	8	8	0,0	379	- 2,1	52,0	387	34,4
Gardelegen, Hansestadt	11	10	11,1	464	1,1	21,5	1 543	12,7
dar. Hotels	3	3	50,0	66	4,8	24,9	77	22,1
Genthin, Stadt	11	9	- 10,0	328	- 7,9	29,5	375	25,7
dar. Hotels	3	3	0,0	222	- 1,8	34,6	226	27,0

¹ Doppelbetten zählen als 2 Schlafgelegenheiten. Für Camping wird 1 Stellplatz in 4 Schlafgelegenheiten umgerechnet.

Noch 9. Beherbergungsbetriebe (einschl. Camping), darunter Hotels (ohne Hotels garnis), Schlafgelegenheiten
und Auslastung der Kapazitäten für ausgewählte Gemeinden und touristische Zielorte

Gemeinde	August 2017							Januar bis Aug. 2017
	Betriebe			in den Betrieben angebotene Schlafgelegenheiten ¹				durch- schnitt- liche Aus- lastung
	ins- gesamt	darunter geöffnete		ins- gesamt	Verände- rung ge- genüber dem Vor- jahres- monat	durch- schnitt- liche Aus- lastung	nachrichtlich	
		zu- sammen	Verände- rung ge- genüber dem Vor- jahres- monat				maximales Angebot an Schlafge- legenheiten der letzten 13 Monate	
Anzahl		%	Anzahl	%	Anzahl	%		
Gräfenhainichen, Stadt	5	5	0,0	471	- 0,2	9,0	472	8,7
dar. Hotels	1	1	0,0
Halberstadt, Stadt	15	15	15,4	1 025	9,3	29,0	1 026	24,4
dar. Hotels	8	8	0,0	533	0,8	27,6	533	25,2
Haldensleben, Stadt	8	8	14,3	424	- 9,0	25,5	484	21,5
dar. Hotels	2	2	0,0
Harzgerode, Stadt	15	15	0,0	2 532	4,8	17,8	2 534	15,2
dar. Hotels	5	5	25,0	631	2,9	42,2	631	37,7
Havelberg, Hansestadt	9	9	0,0	751	0,3	23,6	751	18,8
dar. Hotels	2	2	0,0
Hettstedt, Stadt	3	3	0,0	52	6,1	39,9	52	36,2
dar. Hotels	1	1	0,0
Hohenmölsen, Stadt	6	6	0,0	560	- 1,1	15,5	561	8,4
dar. Hotels	2	2	- 33,3
Ilsenburg (Harz), Stadt	17	17	- 5,6	1 057	- 10,1	49,5	1 058	39,3
dar. Hotels	8	8	0,0	575	0,0	57,8	576	50,8
Jessen (Elster), Stadt	4	4	0,0	98	- 3,9	71,5	102	49,3
dar. Hotels	2	2	0,0
Kalbe (Milde), Stadt	5	5	0,0	434	0,9	70,1	441	62,0
dar. Hotels	3	3	0,0
Kamern	4	4	100,0	172	104,8	24,9	208	15,0
dar. Hotels	-	-	-	-	-	-	-	-
Kelbra (Kyffhäuser), Stadt	8	8	0,0	1 029	- 0,1	28,7	1 031	19,0
dar. Hotels	3	3	0,0	163	0,0	32,4	164	26,5
Kemberg, Stadt	11	11	0,0	1 301	- 0,7	34,4	1 310	26,0
dar. Hotels	2	2	0,0
Klötze, Stadt	6	6	0,0	232	20,8	17,4	232	17,5
dar. Hotels	3	3	0,0	64	0,0	11,8	64	12,0
Köthen (Anhalt), Stadt	4	4	0,0	192	- 3,5	26,0	199	24,3
dar. Hotels	3	3	0,0
Merseburg, Stadt	10	10	0,0	895	6,8	41,8	895	40,2
dar. Hotels	9	9	0,0
Naumburg (Saale), Stadt	49	46	0,0	3 383	2,1	47,2	3 493	40,5
dar. Hotels	17	16	0,0	817	7,8	34,5	870	25,4
Nebra (Unstrut), Stadt	2	2	0,0
dar. Hotels	1	1	0,0
Oberharz am Brocken, Stadt	44	44	2,3	3 277	0,5	29,2	3 349	19,2
dar. Hotels	13	13	0,0	647	- 4,6	33,8	678	27,3
Oranienbaum-Wörlitz, Stadt	12	11	0,0	589	- 7,8	57,2	626	43,2
dar. Hotels	6	5	0,0	362	0,0	67,4	399	50,9
Oschersleben (Bode), Stadt	6	6	20,0	363	6,1	37,6	363	29,0
dar. Hotels	2	2	0,0

¹ Doppelbetten zählen als 2 Schlafgelegenheiten. Für Camping wird 1 Stellplatz in 4 Schlafgelegenheiten umgerechnet.

Noch 9. Beherbergungsbetriebe (einschl. Camping), darunter Hotels (ohne Hotels garnis), Schlafgelegenheiten
und Auslastung der Kapazitäten für ausgewählte Gemeinden und touristische Zielorte

Gemeinde	August 2017							Januar bis Aug. 2017
	Betriebe			in den Betrieben angebotene Schlafgelegenheiten ¹				durch- schnitt- liche Aus- lastung
	ins- gesamt	darunter geöffnete		ins- gesamt	Verände- rung ge- genüber dem Vor- jahres- monat	durch- schnitt- liche Aus- lastung	nachrichtlich	
		zu- sammen	Verände- rung ge- genüber dem Vor- jahres- monat				maximales Angebot an Schlafge- legenheiten der letzten 13 Monate	
Anzahl		%	Anzahl	%	Anzahl	%		
Osterburg (Altmark), Hansestadt	4	4	0,0	284	4,0	53,0	284	47,0
dar. Hotels	2	2	0,0
Osterwieck, Stadt	3	3	- 25,0	72	- 13,3	20,7	73	21,3
dar. Hotels	2	2	0,0
Quedlinburg, Welterbestadt	64	63	6,8	3 075	2,9	54,8	3 119	42,2
dar. Hotels	18	18	12,5	1 114	8,1	63,7	1 122	51,7
Querfurt, Stadt	6	6	- 14,3	177	- 5,9	20,0	181	17,6
dar. Hotels	4	4	0,0
Salzwedel, Hansestadt	6	6	0,0	226	- 0,4	33,2	227	29,3
dar. Hotels	4	4	0,0
Sangerhausen, Stadt	13	13	0,0	377	0,5	36,0	379	29,2
dar. Hotels	3	3	0,0	97	- 2,0	25,8	99	17,8
Schollene	3	3	200,0	70	169,2	16,5	71	21,0
dar. Hotels	-	-	-	-	-	-	-	-
Schönebeck (Elbe), Stadt	14	14	7,7	1 321	3,9	44,9	1 325	37,2
dar. Hotels	4	4	0,0	208	4,0	36,5	210	32,8
Seegebiet Mansfelder Land	5	5	0,0	412	0,5	34,0	417	20,7
dar. Hotels	3	3	0,0
Staßfurt, Stadt	5	5	- 16,7	134	- 3,6	35,0	136	32,8
dar. Hotels	2	2	- 33,3
Stendal, Hansestadt	8	8	0,0	307	- 18,4	43,5	376	34,0
dar. Hotels	4	4	0,0	169	- 12,9	47,6	194	37,9
Südharz	17	16	0,0	854	- 0,7	36,3	903	38,5
dar. Hotels	9	8	0,0	529	1,1	47,0	564	46,8
Tangermünde, Stadt	11	11	0,0	707	- 8,3	45,9	771	34,5
dar. Hotels	5	5	0,0	458	- 0,9	40,6	462	33,7
Thale, Stadt	51	48	14,3	2 489	6,2	54,6	2 665	41,9
dar. Hotels	18	16	14,3	909	3,1	62,5	993	53,2
Wanzleben-Börde, Stadt	4	3	0,0	87	0,0	34,9	107	26,5
dar. Hotels	2	2	0,0
Weißenfels, Stadt	9	9	28,6	299	32,3	50,0	303	39,8
dar. Hotels	4	4	0,0	172	0,0	53,3	172	42,9
Wernigerode, Stadt	99	98	- 2,0	5 685	0,4	52,5	5 780	43,3
dar. Hotels	34	34	0,0	2 692	3,6	55,3	2 715	44,6
Wittenberg, Lutherstadt	31	30	- 6,3	2 063	3,0	55,6	2 101	39,0
dar. Hotels	16	15	- 6,3	1 102	7,9	73,5	1 123	50,7
Wolmirstedt, Stadt	4	4	0,0	183	0,0	35,0	183	29,6
dar. Hotels	2	2	0,0
Zahna-Elster, Stadt	3	3	0,0	63	3,3	43,9	63	34,0
dar. Hotels	-	-	-	-	-	-	-	-
Zeitz, Stadt	9	8	60,0	173	2,4	37,7	242	29,3
dar. Hotels	3	2	- 33,3
Zerbst/Anhalt, Stadt	13	13	0,0	343	0,6	28,5	345	21,9
dar. Hotels	4	4	0,0	90	- 2,2	24,5	92	24,6

¹ Doppelbetten zählen als 2 Schlafgelegenheiten. Für Camping wird 1 Stellplatz in 4 Schlafgelegenheiten umgerechnet.

10. Ankünfte, Übernachtungen und Aufenthaltsdauer der Gäste in Beherbergungsbetrieben (einschl. Camping),
darunter Hotels (ohne Hotels garnis) für ausgewählte Gemeinden und touristische Zielorte

Gemeinde	August 2017					Januar bis August 2017				
	Ankünfte		Übernachtungen		durch- schn. Aufent- halts- dauer	Ankünfte		Übernachtungen		durch- schn. Aufent- halts- dauer
	insge- sam	Veränd. gegen- über Vorj.- monat	insge- sam	Veränd. gegen- über Vorj.- monat		insge- sam	Veränd. gegen- über Vorj.- zeitr.	insge- sam	Veränd. gegen- über Vorj.- zeitr.	
	Anzahl	%	Anzahl	%	Tage	Anzahl	%	Anzahl	%	Tage
Betriebe gesamt dar. Hotels (ohne Hotels garnis)										
Annaburg, Stadt
dar. Hotels	-	-	-	-	-	-	-	-	-	-
Arendsee (Altmark), Stadt	6 521	- 0,3	27 675	1,3	4,2	33 544	- 1,5	136 654	- 2,4	4,1
dar. Hotels	1 102	- 9,4	2 246	- 14,2	2,0	6 831	1,4	13 372	2,6	2,0
Arnstein, Stadt
dar. Hotels	-	-	-	-	-	-	-	-	-	-
Aschersleben, Stadt	1 834	29,2	2 924	21,5	1,6	12 914	17,3	22 681	20,2	1,8
dar. Hotels	1 454	17,8	2 181	6,7	1,5	9 998	6,9	16 125	3,5	1,6
Bad Bibra, Stadt	413	68,6	908	49,1	2,2	2 031	25,8	4 822	37,3	2,4
dar. Hotels
Bad Dürrenberg, Stadt	1 265	13,0	2 980	27,4	2,4	8 217	8,7	21 288	39,2	2,6
dar. Hotels	1 031	21,4	1 880	33,1	1,8	6 436	9,7	12 088	21,3	1,9
Bad Lauchstädt, Goethestadt	456	- 27,5	1 158	- 0,5	2,5	3 682	- 10,4	7 584	- 0,4	2,1
dar. Hotels
Bad Schmiedeberg	3 924	9,1	26 495	2,3	6,8	22 841	3,6	195 522	- 0,1	8,6
dar. Hotels	1 180	4,6	2 144	0,2	1,8	6 209	15,7	12 335	10,8	2,0
Ballenstedt, Stadt	1 338	2,4	3 341	- 16,1	2,5	9 240	0,1	22 624	- 8,9	2,4
dar. Hotels
Barby, Stadt	796	- 14,5	6 714	6,6	8,4	5 068	- 7,3	51 221	2,6	10,1
dar. Hotels
Bernburg (Saale), Stadt	3 236	23,7	5 675	14,2	1,8	18 887	21,7	34 774	22,0	1,8
dar. Hotels	1 680	16,7	2 763	9,4	1,6	10 173	21,1	17 000	20,3	1,7
Bitterfeld-Wolfen, Stadt	2 167	- 22,7	4 638	- 37,9	2,1	13 294	- 19,3	34 170	- 18,6	2,6
dar. Hotels	1 325	- 20,8	2 484	- 28,9	1,9	9 650	- 17,7	18 124	- 20,1	1,9
Blankenburg (Harz), Stadt	5 020	4,5	21 688	5,6	4,3	33 503	6,7	138 255	- 0,7	4,1
dar. Hotels	3 064	7,9	9 176	14,8	3,0	20 126	11,9	52 358	11,8	2,6
Burg, Stadt	1 775	3,8	4 314	36,5	2,4	10 624	9,2	20 757	26,2	2,0
dar. Hotels
Coswig (Anhalt), Stadt	4 222	75,9	6 930	40,5	1,6	22 397	69,3	40 033	51,8	1,8
dar. Hotels	1 405	20,2	2 579	27,2	1,8	8 909	22,3	15 858	31,0	1,8
Eisleben, Lutherstadt	2 390	31,0	4 758	36,9	2,0	15 856	30,3	31 077	48,5	2,0
dar. Hotels	1 594	10,3	2 516	8,3	1,6	11 251	15,7	18 577	20,1	1,7
Falkenstein/Harz, Stadt	2 229	- 7,1	5 182	- 23,4	2,3	12 690	- 18,2	31 651	- 21,1	2,5
dar. Hotels	1 474	- 14,7	3 530	- 27,0	2,4	8 644	- 21,1	21 189	- 27,4	2,5
Flechtingen	565	- 3,1	12 047	4,8	21,3	3 904	- 5,2	91 391	- 2,5	23,4
dar. Hotels
Freyburg (Unstrut), Stadt	4 003	3,5	7 118	1,8	1,8	19 407	0,7	34 246	1,0	1,8
dar. Hotels	3 625	5,1	6 110	2,9	1,7	17 434	0,0	29 546	0,5	1,7
Gardelegen, Hansestadt	1 394	73,6	3 086	155,0	2,2	6 706	5,5	14 144	23,5	2,1
dar. Hotels	278	- 0,7	510	25,6	1,8	1 813	- 4,0	3 359	9,0	1,9
Genthin, Stadt	1 914	23,7	3 003	6,3	1,6	12 058	7,7	19 810	4,2	1,6
dar. Hotels	1 625	35,0	2 384	27,2	1,5	10 192	9,3	14 737	2,4	1,4

Noch 10. Ankünfte, Übernachtungen und Aufenthaltsdauer der Gäste in Beherbergungsbetrieben (einschl. Camping),
darunter Hotels (ohne Hotels garnis) für ausgewählte Gemeinden und touristische Zielorte

Gemeinde	August 2017					Januar bis August 2017				
	Ankünfte		Übernachtungen		durch- schn. Aufent- halts- dauer	Ankünfte		Übernachtungen		durch- schn. Aufent- halts- dauer
	insge- samt	Veränd. gegen- über Vorj.- monat	insge- samt	Veränd. gegen- über Vorj.- monat		insge- samt	Veränd. gegen- über Vorj.- zeitr.	insge- samt	Veränd. gegen- über Vorj.- zeitr.	
	Anzahl	%	Anzahl	%	Tage	Anzahl	%	Anzahl	%	Tage
Osterburg (Altm.), Hansestadt	1 750	9,4	4 666	- 10,3	2,7	11 938	5,5	30 413	1,4	2,5
dar. Hotels
Osterwieck, Stadt	251	- 30,7	461	- 26,2	1,8	1 994	- 6,4	3 689	- 5,3	1,9
dar. Hotels
Quedlinburg, Welterbestadt	18 182	10,1	52 283	12,6	2,9	107 262	8,3	303 342	6,3	2,8
dar. Hotels	10 185	8,4	21 994	11,9	2,2	64 360	12,7	134 273	14,4	2,1
Querfurt, Stadt	706	4,9	1 098	1,7	1,6	4 296	- 2,4	6 647	- 13,2	1,5
dar. Hotels
Salzwedel, Hansestadt	1 312	- 5,5	2 325	9,0	1,8	10 159	13,3	16 126	13,0	1,6
dar. Hotels
Sangerhausen, Stadt	2 248	- 4,2	4 205	1,3	1,9	14 399	2,6	26 132	- 0,1	1,8
dar. Hotels	388	- 5,4	777	20,3	2,0	2 225	- 8,5	4 143	- 3,7	1,9
Schollene	144	128,6	359	28,2	2,5	819	86,1	2 223	54,3	2,7
dar. Hotels
Schönebeck (Elbe), Stadt	4 437	9,3	18 370	- 1,7	4,1	25 434	- 2,1	117 825	- 5,4	4,6
dar. Hotels	1 285	5,4	2 351	11,5	1,8	9 110	9,0	16 516	- 4,9	1,8
Seegebiet Mansfelder Land	1 853	- 5,0	4 348	0,1	2,3	8 829	7,6	20 274	15,8	2,3
dar. Hotels
Staßfurt, Stadt	647	- 5,4	1 455	- 5,9	2,2	5 029	11,9	11 005	15,5	2,2
dar. Hotels
Stendal, Hansestadt	2 329	15,9	4 137	14,7	1,8	15 145	0,8	26 078	- 1,0	1,7
dar. Hotels	1 579	19,3	2 494	16,2	1,6	10 482	1,3	17 346	3,4	1,7
Südharz	3 484	- 17,4	9 607	- 8,0	2,8	30 972	4,4	76 087	3,2	2,5
dar. Hotels	3 206	- 12,8	7 714	- 11,6	2,4	26 580	6,0	60 166	6,5	2,3
Tangermünde, Stadt	6 528	- 6,2	10 068	- 9,2	1,5	36 512	- 5,4	58 815	- 8,4	1,6
dar. Hotels	3 556	- 13,2	5 770	- 16,8	1,6	21 815	- 6,2	37 060	- 9,2	1,7
Thale, Stadt	12 268	- 0,6	42 147	5,1	3,4	77 157	4,3	241 707	5,0	3,1
dar. Hotels	5 046	- 10,7	17 615	1,3	3,5	34 924	- 1,0	114 846	2,1	3,3
Wanzleben-Börde, Stadt	493	- 28,0	940	- 19,0	1,9	3 202	- 11,6	5 584	1,0	1,7
dar. Hotels
Weißenfels, Stadt	3 155	61,4	4 636	53,7	1,5	18 642	41,1	28 863	33,8	1,5
dar. Hotels	2 038	16,4	2 844	15,6	1,4	11 975	3,5	17 915	4,4	1,5
Wernigerode, Stadt	30 333	3,6	92 493	1,7	3,0	212 460	4,9	588 846	6,0	2,8
dar. Hotels	17 642	5,0	46 164	2,2	2,6	119 719	9,4	289 773	11,0	2,4
Wittenberg, Lutherstadt	17 440	25,5	35 531	38,0	2,0	97 178	27,6	186 898	35,9	1,9
dar. Hotels	13 420	42,0	25 110	52,2	1,9	71 364	30,5	128 136	36,9	1,8
Wolmirstedt, Stadt	971	13,8	1 988	35,4	2,0	6 677	11,8	13 151	7,7	2,0
dar. Hotels
Zahna-Elster, Stadt	448	20,4	857	- 4,0	1,9	2 290	39,8	5 131	1,2	2,2
dar. Hotels
Zeitz, Stadt	1 116	55,6	2 021	56,4	1,8	6 463	11,8	12 116	6,2	1,9
dar. Hotels
Zerbst/Anhalt, Stadt	1 445	9,1	3 031	16,2	2,1	8 666	7,9	18 212	11,5	2,1
dar. Hotels	355	- 2,5	684	6,4	1,9	2 574	12,6	5 395	33,2	2,1

11. Beherbergungsbetriebe (einschl. Camping), Schlafgelegenheiten und Auslastung der Kapazitäten
nach Gemeindegruppen

Land	August 2017							Januar bis Aug. 2017
	Betriebe			in den Betrieben angebotene Schlafgelegenheiten ¹				durch- schnitt- liche Aus- lastung
	ins- gesamt	darunter geöffnete		ins- gesamt	Veränd. gegen- über Vor- jahres- monat	durch- schnitt- liche Aus- lastung	nachrichtl.	
		zu- sammen	Veränd. gegen- über Vor- jahres- monat				maxim. Angebot Schlafge- leg.heiten d. letzten 13 Monate	
Anzahl		%	Anzahl	%	Anzahl	%		
Sachsen-Anhalt ges.	1 154	1 122	2,1	75 264	1,5	38,2	78 797	32,5
Heilbäder	46	45	- 2,2	4 228	- 0,2	57,5	4 295	55,2
Luftkurorte	106	102	3,0	7 540	0,3	50,0	7 829	41,6
Erholungsorte	298	292	2,1	18 045	1,8	42,2	18 456	33,5
Sonstige Gemeinden	704	683	2,2	45 451	1,7	32,8	48 217	28,4

12. Ankünfte, Übernachtungen und Aufenthaltsdauer der Gäste in Beherbergungsbetrieben (einschl. Camping)
nach Gemeindegruppen

Land	August 2017					Januar bis August 2017				
	Ankünfte		Übernachtungen		durch- schn. Aufent- halts- dauer	Ankünfte		Übernachtungen		durch- schn. Aufent- halts- dauer
	insge- samt	Veränd. gegen- über Vorj.- monat	insge- samt	Veränd. gegen- über Vorj.- monat		insge- samt	Veränd. gegen- über Vorj.- zeitr.	insge- samt	Veränd. gegen- über Vorj.- zeitr.	
	Anzahl	%	Anzahl	%	Tage	Anzahl	%	Anzahl	%	
Sachsen-Anhalt ges.	359 309	5,5	889 841	4,5	2,5	2 263 669	6,6	5 492 074	5,8	2,4
Heilbäder	11 105	1,0	75 335	- 0,5	6,8	65 105	0,1	534 749	- 2,3	8,2
Luftkurorte	31 526	- 7,1	116 915	- 2,4	3,7	210 520	0,0	709 817	0,1	3,4
Erholungsorte	83 167	4,4	235 087	3,4	2,8	513 740	4,3	1 392 288	4,1	2,7
Sonstige Gemeinden	233 511	8,1	462 504	8,0	2,0	1 474 304	8,8	2 855 220	9,9	1,9

¹ Doppelbetten zählen als 2 Schlafgelegenheiten. Für Camping wird 1 Stellplatz in 4 Schlafgelegenheiten umgerechnet.

13. Campingplätze mit Urlaubscamping und deren Stellplatzkapazitäten im Monat August 2017
nach Reisegebieten, kreisfreien Städten und Landkreisen

Land Reisegebiet Kreisfreie Stadt/Landkreis	Campingplätze			Von den geöffneten Campingplätzen angebotene Stellplätze		
	ins- gesamt	darunter geöffnet ¹		ins- gesamt	Verände- rung ge- genüber dem Vor- jahres- monat	nachrichtlich
		zusammen				maximales Angebot an Stellplätzen der letzten 13 Monate
	Anzahl		%	Anzahl	%	Anzahl
Sachsen-Anhalt insgesamt	75	74	2,8	4 788	0,8	5 146
Reisegebiete						
Harz und Harzvorland	12	12	- 7,7	1 116	- 2,4	1 116
Halle, Saale, Unstrut	15	14	0,0	570	- 0,9	605
Anhalt-Wittenberg	14	14	0,0	1 018	2,5	1 040
Magdeburg, Elbe-Börde-Heide	20	20	11,1	1 386	2,4	1 401
Altmark	14	14	7,7	698	1,9	984
Kreisfreie Städte/Landkreise						
Dessau-Roßlau, Stadt	1	1	0,0	.	.	.
Halle (Saale), Stadt	1	1	0,0	.	.	.
Magdeburg, Stadt	2	2	0,0	.	.	.
Altmarkkreis Salzwedel	6	6	0,0	373	2,8	635
Anhalt-Bitterfeld	5	5	0,0	.	.	.
Börde	5	5	25,0	.	.	.
Burgenlandkreis	7	7	16,7	360	5,9	360
Harz	10	10	- 9,1	.	.	.
Jerichower Land	6	6	0,0	288	0,0	288
Mansfeld-Südharz	2	2	0,0	.	.	.
Saalekreis	7	6	- 14,3	.	.	.
Salzlandkreis	7	7	16,7	371	4,5	371
Stendal	8	8	14,3	325	0,9	349
Wittenberg	8	8	0,0	599	4,4	619

¹ Im Berichtsmonat ganz oder teilweise geöffnet.

Veröffentlichungen im Statistischen Landesamt Sachsen-Anhalt

Im Monat Oktober 2017 erschienen

Bestell-Nr. ¹	Kennziffer/Periodizität	Titel	Preis (in EUR)
1 Z 0 03	Z	Statistisches Monatsheft 10/2017	5,50
3 A 1 02	A I, II, III - hj-1/16	Natürliche Bevölkerungsbewegungen, Wanderungen - Stand: 30.06.2016	4,00
3 A 1 15	A I, VI - j/16	Ergebnisse des Mikrozensus - Ergebnisse nach Kreisen	5,00
3 A 6 03	A VI - j/16	Erwerbstätige am Arbeitsort und Wirtschaftszweigen - 1991 - 2016 ; I/2008 - IV/2016 - Stand: August 2016/Mai 2017	7,00
3 E 1 02	E I - m-5/17	Beschäftigte, Umsatz im Verarbeitenden Gewerbe sowie im Bergbau und der Gewinnung von Steinen und Erden - Mai 2017 - Vorläufige Ergebnisse Betriebe mit 50 und mehr tätigen Personen	5,00
3 E 2 01	E II - m-7/17	Umsatz, Tätige Personen, Auftragseingang und Auftragsbestand im Baugewerbe Juli 2017	2,50
3 F 1 02	F I - j/16	Baufertigstellungen, Bauabgang und Wohnungsbestand im Wohn- und Nichtwohnbau - Jahr 2016	4,50
3 G 1 01	G I - m-2/17	Entwicklung von Umsatz und Beschäftigten im Einzelhandel - Februar 2017	2,00
3 G 1 01	G I - m-3/17	Entwicklung von Umsatz und Beschäftigten im Einzelhandel - März 2017	2,00
3 G 3 02	G III - j/15	Aus- und Einfuhr - Jahr 2015 - Endgültige Ergebnisse	5,50
3G 4 01	G IV - m-5/17	Gäste und Übernachtungen im Reiseverkehr, Beherbergungskapazität Mai 2017 - Januar bis Mai 2017 - Vorläufige Ergebnisse	6,00
3 H 2 01	H II - m-4/17	Binnenschifffahrt - April 2017	4,00
3 H 2 01	H II - m-5/17	Binnenschifffahrt - Mai 2017	4,00
3 H 2 01	H II - m-6/17	Binnenschifffahrt - Juni 2017	4,00
3 K 5 04	K V - j/17	Tageseinrichtungen für Kinder und öffentlich geförderte Kindertagespflege - Stichtag: 1. März 2017	3,50
3 K 7 01	K VII -j/16	Wohngeld - Jahr 2016	2,50
3 L 4 06	L IV - j/16	Vererben, Erben und Schenken - Erbschafts- und Schenkungssteuerstatistik - 2016	3,00
3 M 1 02	M I - vj-3/17	Preisindex für Bauwerke - August 2017	3,00
3 P 1 05	P I - j/15	Primäreinkommen und Verfügbares Einkommen der privaten Haushalte in den kreisfreien Städten und Landkreisen - 2000 - 2015 - Stand: Frühjahr 2017	3,50
3 Q 3 02	Q III - j/14	Waren, Bau- und Dienstleistungen für den Umweltschutz - 2014	2,50
3 Q 4 01	Q IV - j/15	Bestimmte klimawirksame Stoffe - 2015	3,50
3 Q 4 02	Q IV - j/15	Unfälle beim Umgang mit und bei der Beförderung von wassergefährdenden Stoffen - 2015	3,50

¹ Veröffentlichung als PDF-Datei kostenfrei erhältlich - bei Bestellung bitte die erste Stelle der Bestellnummer durch eine „6“ ersetzen

