



Handel, Tourismus, Gastgewerbe

Gäste und Übernachtungen
im Reiseverkehr,
Beherbergungskapazität

Juli 2017
Januar bis Juli 2017
Vorläufige Ergebnisse

2017
12
11
10
9
8
7
6
5
4
3
2
1



SACHSEN-ANHALT

Statistisches Landesamt

Statistischer Bericht



Handel, Tourismus, Gastgewerbe

Gäste und Übernachtungen
im Reiseverkehr,
Beherbergungskapazität

Juli 2017
Januar bis Juli 2017
Vorläufige Ergebnisse

Land Sachsen-Anhalt

Inhaltsverzeichnis

	Seite
Vorbemerkungen	4
<u>Graphische Darstellungen:</u>	
Zuordnung der kreisfreien Städte und Landkreise zu Reisegebieten im Land Sachsen-Anhalt	7
Ankünfte in den Beherbergungsbetrieben (einschließlich Camping) in Sachsen-Anhalt seit Juli 2014	8
Übernachtungen in den Beherbergungsbetrieben (einschließlich Camping) in Sachsen-Anhalt seit Juli 2014	8
Anteile der Betriebsarten an den Übernachtungen in den Beherbergungsbetrieben des Landes Sachsen-Anhalt im Monat Juli 2017	9
Stellplätze und Übernachtungen auf Campingplätzen in Sachsen-Anhalt seit Juli 2014	9
<u>Zeitreihen</u>	
1. Ergebnisse der Beherbergungsstatistik (einschließlich Camping) Sachsen-Anhalts 1993 - 2017	10
2. Ergebnisse der Beherbergungsstatistik (ohne Camping) Sachsen-Anhalts 1993 - 2017	11
<u>Kreise</u>	
3. Beherbergungsbetriebe (einschl. Camping), Schlafgelegenheiten und Auslastung der Kapazitäten nach kreisfreien Städten und Landkreisen im Monat Juli 2017, Januar bis Juli 2017	12
4. Ankünfte, Übernachtungen und Aufenthaltsdauer der Gäste in Beherbergungsbetrieben (einschl. Camping) nach kreisfreien Städten, Landkreisen und zusammengefassten Gästegruppen im Monat Juli 2017, Januar bis Juli 2017	13
5. Beherbergungsbetriebe der Hotellerie (Hotels, Hotels garnis, Gasthöfe und Pensionen), angebotene Gästezimmer und Betten nach kreisfreien Städten und Landkreisen im Monat Juli 2017	14
6. Ankünfte, Übernachtungen und Aufenthaltsdauer der Gäste in Beherbergungsbetrieben der Hotellerie (Hotels, Hotels garnis, Gasthöfe und Pensionen) nach kreisfreien Städten, Landkreisen und zusammengefassten Gästegruppen im Monat Juli 2017, Januar bis Juli 2017	15
<u>Reisegebiete</u>	
7. Beherbergungsbetriebe (einschl. Camping), Schlafgelegenheiten und Auslastung der Kapazitäten nach Reisegebieten und Betriebsarten im Monat Juli 2017, Januar bis Juli 2017	16

	Seite
8. Ankünfte, Übernachtungen und Aufenthaltsdauer der Gäste in Beherbergungsbetrieben (einschl. Camping) nach Reisegebieten, Betriebsarten und zusammengefassten Gästegruppen im Monat Juli 2017, Januar bis Juli 2017	19
9. Ankünfte, Übernachtungen und Aufenthaltsdauer der Gäste in Beherbergungsbetrieben (einschl. Camping) nach Reisegebieten und Herkunftsländern im Monat Juli 2017, Januar bis Juli 2017	31
 <u>Gemeinden</u>	
10. Beherbergungsbetriebe (einschl. Camping), darunter Hotels (ohne Hotels garnis), Schlafgelegenheiten und Auslastung der Kapazitäten für ausgewählte Gemeinden und touristische Zielorte im Monat Juli 2017, Januar bis Juli 2017	43
11. Ankünfte, Übernachtungen und Aufenthaltsdauer der Gäste in Beherbergungsbetrieben (einschl. Camping), darunter Hotels (ohne Hotels garnis) für ausgewählte Gemeinden und touristische Zielorte im Monat Juli 2017, Januar bis Juli 2017	46
 <u>Gemeindegruppen</u>	
12. Beherbergungsbetriebe (einschl. Camping), Schlafgelegenheiten und Auslastung der Kapazitäten nach Gemeindegruppen im Monat Juli 2017, Januar bis Juli 2017	49
13. Ankünfte, Übernachtungen und Aufenthaltsdauer der Gäste in Beherbergungsbetrieben (einschl. Camping) nach Gemeindegruppen im Monat Juli 2017, Januar bis Juli 2017	49
 <u>Stellplätze Camping</u>	
14. Campingplätze mit Urlaubscamping und deren Stellplatzkapazitäten nach Reisegebieten, kreisfreien Städten und Landkreisen im Monat Juli 2017	50

Vorbemerkungen

Rechtsgrundlagen

Rechtsgrundlagen für die Durchführung der monatlichen Beherbergungsstatistik sind

- das Beherbergungsstatistikgesetz (Beherb StatG) vom 22. Mai 2002 (BGBl. I S. 1642), zuletzt geändert durch Artikel 11 des Gesetzes vom 28. Juli 2015 (BGBl. I S. 1400) in Verbindung mit
- dem Bundesstatistikgesetz in der Fassung der Bekanntmachung vom 20. Oktober 2016 (BGBl. I S. 2394) und
- der Verordnung (EU) Nr. 692/2011 des Europäischen Parlaments und des Rates über die europäische Tourismusstatistik und zur Aufhebung der Richtlinie 95/57/EG des Rates (ABl. L 192 vom 22.07.2011, S. 17).

Hiernach sind zu erfassen:

1. Zahl der Ankünfte und Übernachtungen von Gästen im Reiseverkehr; bei Gästen mit Wohnsitz oder gewöhnlichem Aufenthalt außerhalb Deutschlands wird auch das Herkunftsland erfragt.
2. Die Anzahl der im Berichtsmonat angebotenen Gästebetten sowie die Anzahl der Stellplätze auf Campingplätzen für Urlaubscamping.
3. Bei Hotels, Gasthöfen, Pensionen und Hotels garnis zusätzlich die Anzahl der Gästezimmer jeweils zum 31. Juli eines Jahres.
4. Bei Hotels, Gasthöfen, Pensionen und Hotels garnis mit mindestens 25 Zimmern die Anzahl der angebotenen und der belegten Gästezimmer.

Berichtskreis/Auskunftspflicht

Zum Berichtskreis der monatlichen Beherbergungsstatistik gehören Betriebe, die nach Einrichtung und Zweckbestimmung dazu dienen, mindestens zehn Gäste gleichzeitig vorübergehend zu beherbergen. Bei Campingplätzen müssen mindestens zehn Stellplätze vorhanden sein.

Auskunftspflichtig sind die Inhaber/-innen oder die Leiter/-innen des Beherbergungsbetriebes.

Erhebungs- und Darstellungsmerkmale

Beherbergung im Reiseverkehr:

Unterbringung von Personen, die sich nicht länger als ein Jahr ohne Unterbrechung an einem anderen Ort als ihrem gewöhnlichen Wohnsitz aufhalten. Der vorübergehende Ortswechsel kann durch Urlaub und Freizeitaktivitäten aber auch durch die Wahrnehmung privater und geschäftlicher Kontakte, den Besuch von Tagungen und Fortbildungsveranstaltungen, Maßnahmen zur Wiederherstellung der Gesundheit oder sonstige Gründe veranlasst sein.

Ankünfte:

Zahl der angekommenen Gäste in einem Beherbergungsbetrieb innerhalb des Berichtszeitraums, die zum vorübergehenden Aufenthalt ein Gästebett belegten.

Übernachtungen:

Zahl der Übernachtungen von Gästen, die im Berichtszeitraum in einem Beherbergungsbetrieb ankamen oder seit dem vorherigen Berichtszeitraum dort noch anwesend waren.

Herkunftsländer:

Für die Zuordnung ist grundsätzlich der ständige Wohnsitz oder gewöhnliche Aufenthalt der Gäste maßgebend, nicht dagegen deren Staatsangehörigkeit bzw. Nationalität.

Schlafgelegenheiten:

Anzahl der Betten, die in einem Betrieb zur Beherbergung von Gästen zur Verfügung stehen. Doppelbetten zählen dabei als zwei Schlafgelegenheiten. Im Campingbereich wird gemäß einer Vorgabe der Europäischen Kommission ein Stellplatz mit vier Betten gleichgesetzt.

Gästezimmer:

Als Gästezimmer gilt eine Einheit, die aus einem Raum oder einer Gruppe von Räumen besteht, die eine unteilbare Mieteinheit in einem Beherbergungsbetrieb bilden. Bei den Gästezimmern kann es sich um Einzel-, Doppel- oder Mehrbettzimmer handeln, je nachdem, ob sie zur dauerhaften Beherbergung von einer, zwei oder mehr Personen eingerichtet sind. Die Zahl der Gästezimmer wird einmal im Jahr zum Stichtag 31. Juli erhoben. Gezählt werden die an diesem Stichtag tatsächlich zur Verfügung stehenden Gästezimmer. Zimmer, die von Mitarbeitern des Betriebes genutzt werden, zählen nicht als Gästezimmer. Ein Appartement ist eine spezielle Art von Gästezimmer. Es besteht aus einem oder mehreren Räumen mit Küche, separatem Bad und/oder Toilette.

Durchschnittliche Auslastung:

Die durchschnittliche Auslastung ist der Rechnerische Wert, der die Inanspruchnahme der Schlafgelegenheiten in einem Berichtszeitraum ausdrückt. Die prozentuale Angabe wird ermittelt, indem die Zahl der Übernachtungen durch die so genannten „Bettentage“ geteilt wird. Letztere sind das Produkt aus angebotenen Schlafgelegenheiten und der Zahl der Tage, an denen ein Betrieb im Berichtszeitraum tatsächlich geöffnet hatte. Das Produkt beschreibt damit die im Berichtszeitraum angebotene Bettenkapazität.

Berechnung der durchschnittlichen Auslastung:
(Übernachtungen/angebotene Bettentage) x 100

Durchschnittliche Aufenthaltsdauer:

Die durchschnittliche Aufenthaltsdauer wird ermittelt, indem die Zahl der Übernachtungen durch die der Ankünfte geteilt wird. Sie kann zum Beispiel in Orten mit Vorsorge- und Rehabilitations-Kliniken rechnerisch höher sein als die Zahl der Kalendertage des Berichtszeitraums.

Berechnung der durchschnittl. Aufenthaltsdauer:
(Übernachtungen/Ankünfte)

Gliederungsmerkmale**Reisegebiete:**

Gliederung nach nichtadministrativen Raumeinheiten, die in Zusammenarbeit mit dem Ministerium für Wirtschaft und Arbeit des Landes Sachsen-Anhalt erstellt wurde und sich im Wesentlichen an den Zuständigkeitsbereichen der regionalen Tourismusverbände und an naturräumlichen Gegebenheiten orientiert. Die aktuelle Zuordnung erfolgte im Juni 2009 rückwirkend zum 01.01.2009.

Gemeindegruppen:

Zusammenfassung von Gemeinden oder Gemeindeteilen nach Art der staatlichen Anerkennung (z. B. als Mineral- und Moorbad, Luftkurort, Erholungsort), die aufgrund landesrechtlicher Vorschriften verliehen wurde. Gemeinden ohne Prädikat sind in der Gruppe „Sonstige Gemeinden“ enthalten.

Betriebsarten:

Die fachliche Gliederung der Beherbergungsbetriebe erfolgt auf Grundlage der „Klassifikation der Wirtschaftszweige, Ausgabe 2008“ (WZ 2008). Die Beherbergungsstatistik erstreckt sich auf den Wirtschaftszweig Beherbergung nach Abteilung 55 der WZ 2008, auf Vorsorge- und Rehabilitationskliniken sowie Schulungsheime.

Unterschieden werden

Hotels, Gasthöfe, Pensionen (Hotellerie)

Hotels: Beherbergungsstätten, die jedermann zugänglich sind und in denen ein Restaurant – auch für Passanten – vorhanden ist sowie in der Regel weitere Einrichtungen oder Räume für unterschiedliche Zwecke (Konferenzen, Seminare, Sport, Freizeit, Erholung) zur Verfügung stehen.

Hotels garnis: Beherbergungsstätten, die jedermann zugänglich sind und in denen als Mahlzeit höchstens ein Frühstück angeboten wird.

Gasthöfe: Beherbergungsstätten, die jedermann zugänglich sind und in denen, außer dem auch für Passanten zugänglichen Gastraum, in der Regel keine weiteren Aufenthaltsräume zur Verfügung stehen. Bei Gasthöfen übersteigt der Umsatz aus Bewirtung deutlich den aus Beherbergung.

Pensionen: Beherbergungsstätten, die jedermann zugänglich sind und in denen Speisen und Getränke nur an Hausgäste abgegeben werden.

Ferienunterkünfte und ähnliche Beherbergungsstätten

Erholungs- und Ferienheime: Beherbergungsstätten, die nur bestimmten Personengruppen, z. B. Mitgliedern eines Vereins oder einer Organisation, Beschäftigten eines Unternehmens, Kindern, Müttern, Betreuten sozialer Einrichtungen zugänglich sind und in denen Speisen und Getränke nur an Hausgäste abgegeben werden.

Ferienzentren: Beherbergungsstätten, die jedermann zugänglich sind und dazu dienen, wahlweise unterschiedliche Wohn- und Aufenthaltsmöglichkeiten sowie gleichzeitig Freizeiteinrichtungen in Verbindung mit Einkaufsmöglichkeiten und persönlichen Dienstleistungen zum vorübergehenden Aufenthalt anzubieten. Als Mindestausstattung gilt das Vorhandensein von Hotelunterkunft und anderen Wohngelegenheiten auch mit Kochgelegenheit, einer Gaststätte, von Einkaufsmöglichkeiten zur Deckung des täglichen Bedarfs und des Freizeitbedarfs sowie von Einrichtungen für persönliche Dienstleistungen, z. B. Massageeinrichtungen, Solarium, Sauna, Friseur und zur aktiven Freizeitgestaltung, wie z. B. Schwimmbad, Tennis-, Tischtennis-, Minigolf- oder Trimm-Dich-Anlagen.

Ferienhäuser, -wohnungen: Beherbergungsstätten, die jedermann zugänglich sind und in denen Speisen und Getränke nicht abgegeben werden, aber eine Kochgelegenheit vorhanden ist.

Jugendherbergen und Hütten: Beherbergungsstätten, die in der Regel eine einfache Ausstattung aufweisen und vorzugsweise Jugendlichen oder Angehörigen der sie tragenden Organisation, z. B. ein Wanderverein, zur Verfügung stehen. Speisen und Getränke werden nur an Hausgäste abgegeben.

Campingplätze: Abgegrenzte Gelände, die jedermann zum vorübergehenden Aufstellen von mitgebrachten Wohnwagen, Reise- bzw. Wohnmobilen oder Zelten zugänglich sind. Im Rahmen der Monaterhebung im Tourismus werden nur Campingplätze berücksichtigt, die Urlaubscamping anbieten, nicht aber so genannte Dauercampingplätze. Die Unterscheidung zwischen Urlaubs- und Dauercamping knüpft an die vertraglich vereinbarte Dauer der Campingplatzbenutzung an. Im Urlaubscamping wird der Stellplatz in der Regel für die Dauer von Tagen oder Wochen gemietet, im Dauercamping dagegen zumeist auf Monats- oder Jahresbasis.

Sonstige tourismusrelevante Unterkünfte

Vorsorge- und Rehabilitationskliniken: Beherbergungsbetriebe, die unter ärztlicher Leitung stehen und ausschließlich oder überwiegend Kurgästen zur Verfügung stehen. Als Kurgäste gelten Personen, die sich aufgrund einer ärztlichen Verordnung in der Klinik vorübergehend aufhalten.

Zu den Vorsorge- und Reha-Kliniken zählen auch Kinderheilstätten, Sanatorien, Kur- oder ähnliche Krankenhäuser (Fachabteilungen anderer Krankenhäuser). Im Unterschied zur Krankenhausstatistik werden Vorsorge- und Reha-Kliniken in der Beherbergungsstatistik nur dann erfasst, wenn die dort untergebrachten Personen überwiegend in der Lage sind, während des vorübergehenden Aufenthalts die Klinik zu verlassen und die Tourismusangebote der Gemeinde in Anspruch zu nehmen.

Schulungsheime: Beherbergungsstätten, die nach Einrichtung und Zweckbestimmung dazu dienen, Unterricht außerhalb des regulären Schul- und Hochschulsystems anzubieten und überwiegend der Erwachsenenbildung dienen.

Winterhalbjahr/Sommerhalbjahr:

Das Sommerhalbjahr umfasst in der amtlichen Tourismusstatistik den Zeitraum von Mai bis Oktober. Entsprechend werden die Monate November bis April dem Winterhalbjahr zugeordnet.

Ab 2014 Ausgliederung der Schullandheime und Schulungsheime aus der Betriebsart *Erholungs- und Ferienheime* und Zuordnung zu den Betriebsarten *Jugendherbergen und Hütten* oder *Schulungsheime*.

Aufgrund gesetzlicher Änderungen basieren die Ergebnisse ab 2012 auf Meldungen von Beherbergungsbetrieben mit mindestens zehn Schlafgelegenheiten sowie von Campingplätzen mit mindestens zehn Stellplätzen. Bis 2011 betraf es Betriebe mit mindestens neun Schlafgelegenheiten.

Ab 2011 werden für Camping nur noch Zahlen für den Bereich Urlaubscamping ausgewiesen. Angaben zum Dauercamping entfallen.

Im Juni 2009, rückwirkend zum 01.01.2009, erfolgte eine Neuordnung in der Gliederung der Reisegebiete, den Salzlandkreis betreffend. Neu: Zuordnung des gesamten Salzlandkreises zum Reisegebiet Magdeburg, Elbe-Börde-Heide. Alt: Zuordnung von Teilen des Salzlandkreises in die Reisegebiete Magdeburg, Elbe-Börde-Heide, Harz/Harzvorland und Anhalt-Wittenberg.

Ab Januar 2009 erfolgt die fachliche Gliederung auf Grundlage der Klassifikation der Wirtschaftszweige 2008 (WZ 2008). Diese löst die bis dahin geltende WZ 2003 ab. Die neue WZ 2008 wirkt sich beim Nachweis der Betriebsarten aus. Ab Berichtsmonat Januar 2009 werden sowohl Tabellen zu den Kapazitäten als auch Ankünften und Übernachtungen einschließlich Campingplätzen ausgewiesen.

Bis einschließlich Dezember 2008 war dies nur für Ankünfte und Übernachtungen der Fall.

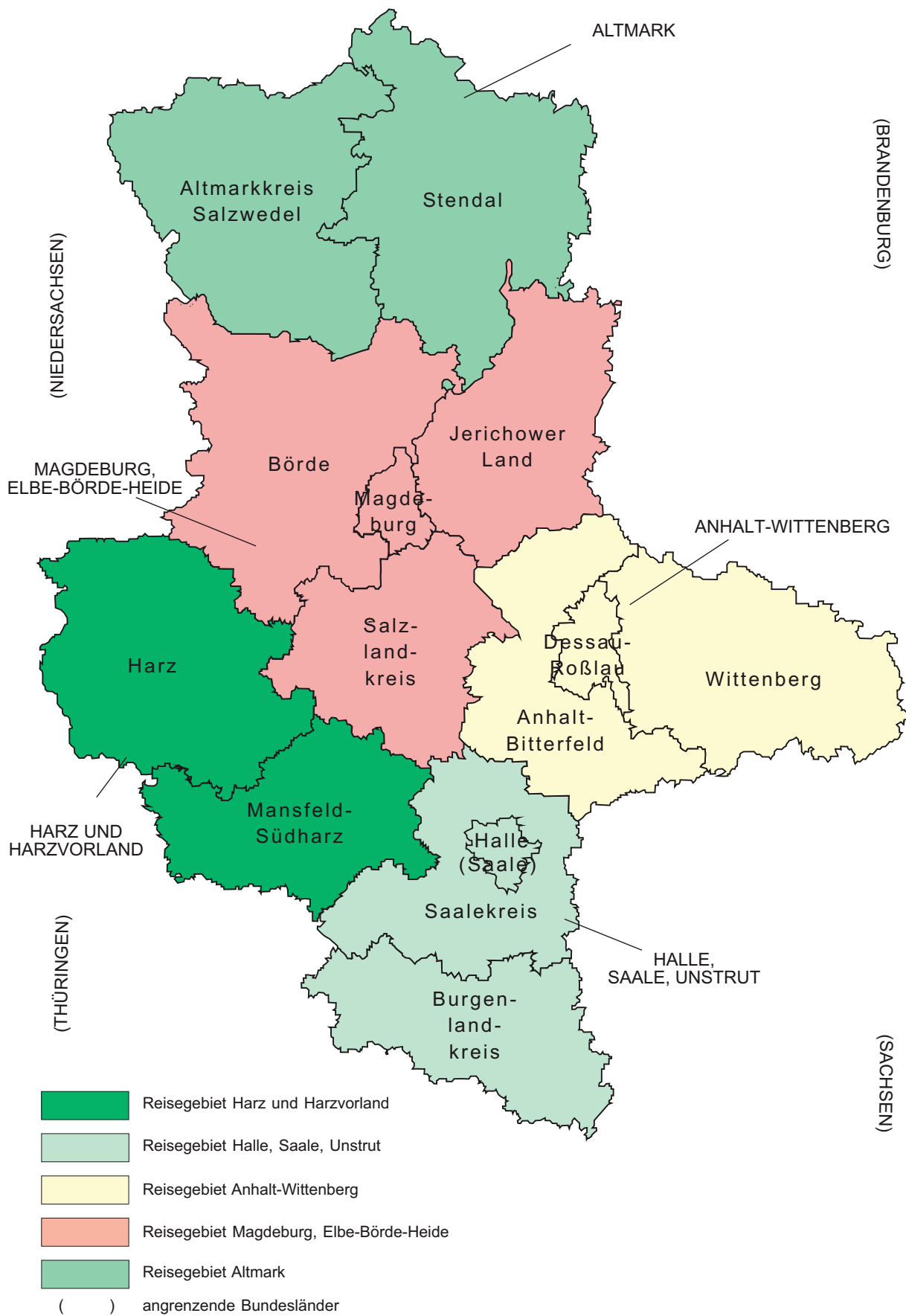
Allgemeiner Hinweis

Die Ergebnisse des laufenden Berichtsjahres sind vorläufig. Es werden die jeweils aktuellsten Angaben der Berichtseinheiten für den Berichtsmonat als auch für die Vormonate verwendet. Durch Rückkorrekturen kann die Summe der bereits veröffentlichten Monatsergebnisse vom aktuellen Ergebnis für den Jahresteil abweichen.

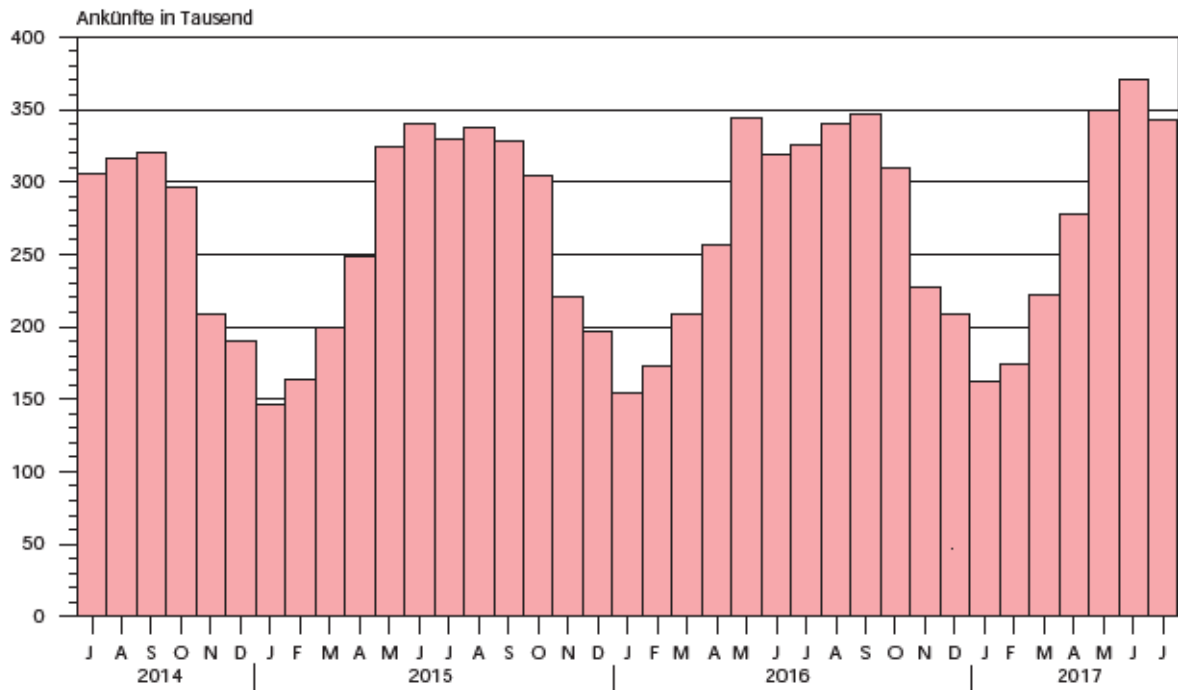
Zeichenerklärung

- = nichts vorhanden
- . = Zahlenwert geheim zu halten
- x = Tabellenfach gesperrt, weil Aussagewert nicht sinnvoll
(z. B. bei Vorjahresvergleichen ohne Basiswert oder programmtechnisch nicht möglich)
- ... = Angabe fällt später an
- ** = Veränderungsrate ist größer als 999 %

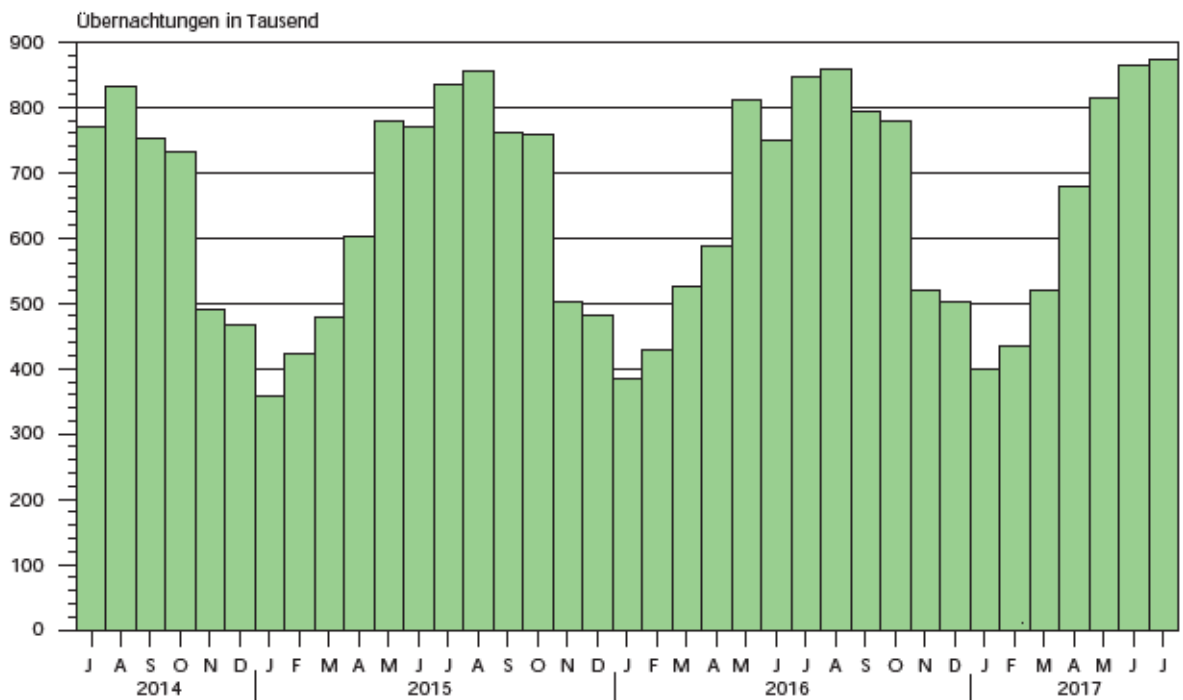
Zuordnung der kreisfreien Städte und Landkreise zu Reisegebieten im Land Sachsen-Anhalt



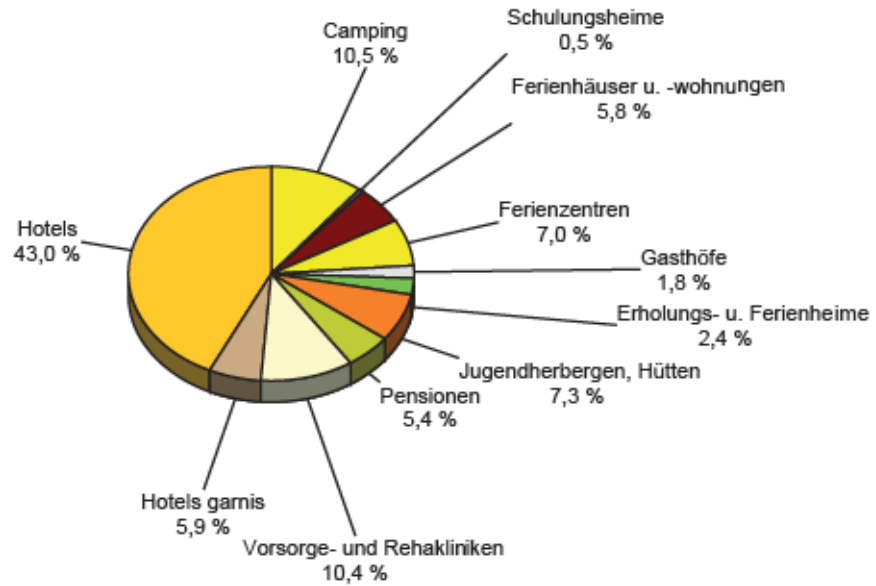
Ankünfte in den Beherbergungsbetrieben einschließlich Camping in Sachsen-Anhalt seit Juli 2014



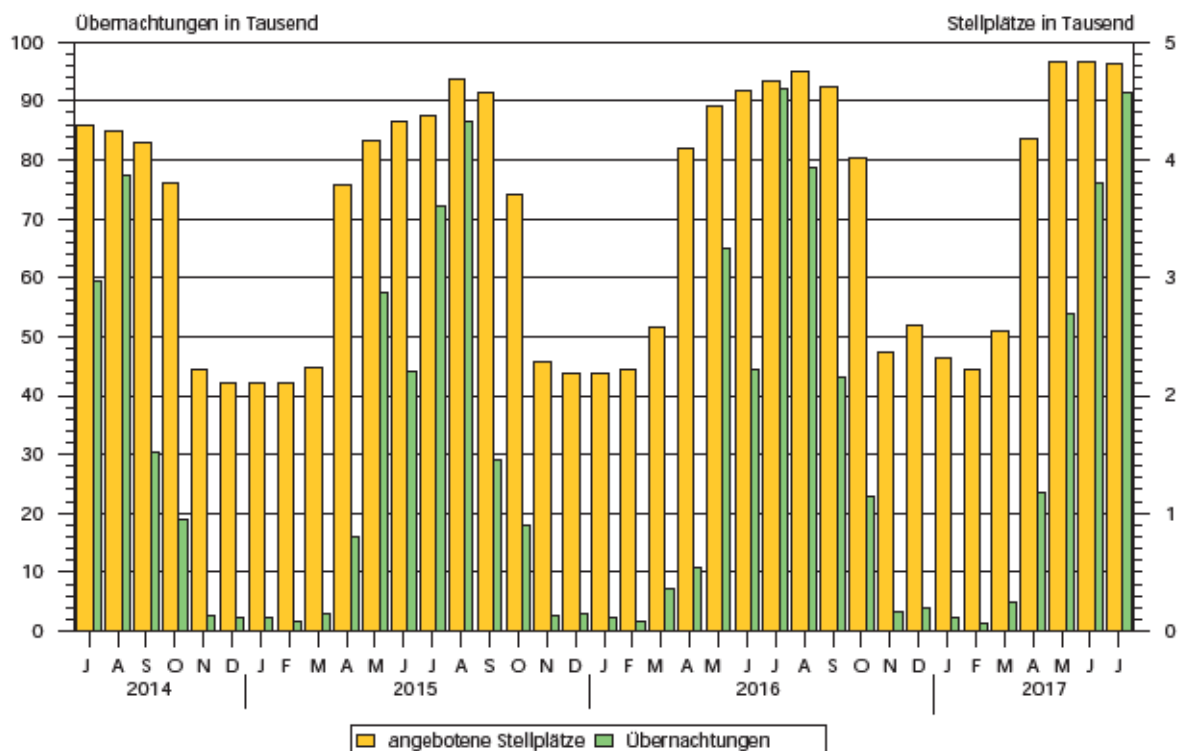
Übernachtungen in den Beherbergungsbetrieben einschließlich Camping in Sachsen-Anhalt seit Juli 2014



Anteile der Betriebsarten an den Übernachtungen
in Beherbergungsbetrieben des Landes Sachsen-Anhalt
im Monat Juli 2017



Stellplätze und Übernachtungen auf Campingplätzen
in Sachsen-Anhalt seit Juli 2014



1. Ergebnisse der Beherbergungsstatistik (einschließlich Camping) Sachsen-Anhalts 1993 - 2017

Jahr ¹ Monat	Geöffnete Betriebe	Angebotene Schlafgelegenheiten ³	Durchschnittl. Auslastung der angebotenen Schlafgelegenheiten	Ankünfte	Übernachtungen	Durchschnittliche Aufenthaltsdauer
	Anzahl		%	Anzahl		Tage
1993	534	32 120	31,0	1 278 448	3 638 874	2,8
1994	776	43 225	29,1	1 661 695	4 586 336	2,8
1995	958	53 332	27,4	1 911 555	5 330 109	2,8
1996	985	55 718	27,4	2 020 138	5 569 740	2,8
1997	1 015	57 253	25,5	2 058 754	5 329 486	2,6
1998	1 025	58 703	25,0	2 139 981	5 366 764	2,5
1999	1 037	60 052	25,9	2 242 429	5 671 655	2,5
2000	1 052	61 016	25,5	2 255 209	5 688 586	2,5
2001	1 074	60 505	26,2	2 302 249	5 789 726	2,5
2002	1 049	58 600	26,1	2 190 160	5 584 831	2,5
2003	1 046	60 220	25,8	2 240 456	5 666 885	2,5
2004	1 040	60 783	25,9	2 348 778	5 874 270	2,5
2005	1 031	60 939	26,5	2 419 692	6 009 339	2,5
2006	1 060	61 913	26,5	2 568 144	6 414 065	2,5
2007	1 070	61 829	26,9	2 584 914	6 562 556	2,5
2008	1 072	62 230	27,0	2 641 801	6 699 594	2,5
2009	1 082	62 433	27,2	2 684 856	6 743 135	2,5
2010	1 068	61 314	27,7	2 777 136	6 857 027	2,5
2011	1 064	61 260	28,7	2 885 685	7 069 738	2,4
2012	1 013	60 562	29,9	2 953 302	7 353 676	2,5
2013	1 007	60 155	29,5	2 885 235	7 130 846	2,5
2014	1 008	60 668	30,8	3 014 492	7 433 263	2,5
2015	1 012	60 169	31,0	3 143 256	7 608 823	2,4
2016	1 031	63 438	31,7	3 212 557	7 791 717	2,4
Januar	984	59 016	21,2	152 151	382 036	2,5
Februar	971	58 772	25,2	171 499	429 097	2,5
März	1 012	62 070	28,5	211 646	534 465	2,5
April	1 068	69 409	28,6	257 439	590 115	2,3
Mai	1 093	72 011	36,7	345 498	813 168	2,4
Juni	1 086	72 897	34,3	319 632	749 938	2,3
Juli	1 091	73 644	37,0	324 478	842 246	2,6
August	1 099	74 160	37,1	340 586	851 237	2,5
September	1 106	73 520	36,2	345 258	795 331	2,3
Oktober	1 100	71 141	36,0	308 753	782 544	2,5
November	1 038	62 988	27,7	226 949	520 417	2,3
Dezember	1 031	63 438	25,8	208 668	501 123	2,4
2017 ²						
Januar	1 007	61 416	21,1	161 488	399 351	2,5
Februar	1 003	61 042	25,7	174 852	437 627	2,5
März	1 016	63 813	27,1	223 966	523 619	2,3
April	1 093	71 741	32,2	279 969	686 960	2,5
Mai	1 118	74 947	35,5	350 435	817 837	2,3
Juni	1 115	75 044	38,4	370 547	863 823	2,3
Juli	1 123	75 375	37,5	342 444	874 097	2,6
August
September
Oktober
November
Dezember

¹ Betriebe und Schlafgelegenheiten jeweils Stand 31.12.² vorläufiges Ergebnis³ Doppelbetten zählen als 2 Schlafgelegenheiten. Für Camping wird 1 Stellplatz in 4 Schlafgelegenheiten umgerechnet.

2. Ergebnisse der Beherbergungsstatistik (ohne Camping) Sachsen-Anhalts 1993 - 2017

Jahr ¹ Monat	Geöffnete Betriebe	Angebotene Betten	Durchschnittliche Auslastung der angebotenen Betten	Ankünfte	Übernachtungen	Durchschnittliche Aufenthaltsdauer
	Anzahl	Anzahl	%	Anzahl	Anzahl	Tage
1993	523	26 124	36,8	1 190 601	3 367 559	2,8
1994	761	36 497	34,6	1 566 937	4 277 803	2,7
1995	942	45 128	33,2	1 811 003	5 007 498	2,8
1996	962	46 414	31,3	1 932 154	5 285 103	2,7
1997	992	48 021	28,7	1 975 694	5 063 247	2,6
1998	1 001	49 311	28,3	2 058 299	5 117 997	2,5
1999	1 014	49 668	30,0	2 148 827	5 397 178	2,5
2000	1 029	50 468	29,5	2 172 719	5 440 659	2,5
2001	1 051	50 537	29,9	2 214 457	5 552 933	2,5
2002	1 028	49 376	29,0	2 109 187	5 364 807	2,5
2003	1 023	50 440	29,5	2 142 285	5 407 056	2,5
2004	1 016	50 443	30,2	2 256 199	5 632 471	2,5
2005	1 007	50 599	30,9	2 324 562	5 765 201	2,5
2006	1 036	52 157	32,7	2 473 256	6 175 243	2,5
2007	1 042	51 957	32,8	2 491 592	6 318 556	2,5
2008	1 045	52 698	33,1	2 536 496	6 437 309	2,5
2009	1 054	53 101	32,9	2 563 953	6 444 477	2,5
2010	1 043	52 434	33,6	2 672 362	6 584 600	2,5
2011	1 042	52 784	34,7	2 771 521	6 787 242	2,4
2012	990	52 006	36,2	2 836 567	7 051 100	2,5
2013	985	51 799	35,7	2 779 653	6 858 500	2,5
2014	984	52 272	36,8	2 886 023	7 116 419	2,5
2015	987	51 417	36,8	2 996 924	7 257 677	2,4
2016	1 003	53 058	38,1	3 065 503	7 413 880	2,4
Januar	959	50 144	24,8	151 535	379 837	2,5
Februar	946	49 900	29,6	170 897	427 537	2,5
März	981	51 594	33,3	208 664	525 797	2,5
April	1 011	53 093	36,5	252 477	578 546	2,3
Mai	1 026	54 171	44,7	320 406	748 720	2,3
Juni	1 019	54 557	43,0	300 541	703 889	2,3
Juli	1 023	54 976	44,2	290 131	750 649	2,6
August	1 027	55 160	45,2	308 452	772 712	2,5
September	1 036	55 192	45,5	327 696	753 027	2,3
Oktober	1 045	55 073	44,5	301 512	758 787	2,5
November	1 009	53 356	32,5	225 837	517 332	2,3
Dezember	1 003	53 058	30,6	207 355	497 047	2,4
2017 ²						
Januar	979	52 172	24,8	160 810	396 955	2,5
Februar	976	52 166	29,9	174 364	436 299	2,5
März	983	52 977	31,7	221 514	518 271	2,3
April	1 031	54 825	40,2	269 880	660 206	2,4
Mai	1 043	55 611	44,3	328 768	764 478	2,3
Juni	1 041	55 708	47,1	337 508	787 245	2,3
Juli	1 049	56 139	45,1	306 311	782 679	2,6
August
September
Oktober
November
Dezember

¹ Betriebe und Betten jeweils Stand 31.12.² vorläufiges Ergebnis

3. Beherbergungsbetriebe (einschl. Camping), Schlafgelegenheiten und Auslastung
der Kapazitäten nach kreisfreien Städten und Landkreisen

Land Kreisfreie Stadt Landkreis	Juli 2017							Januar bis Juli 2017
	Betriebe			in den Betrieben angebotene Schlafgelegenheiten ¹				durch- schnitt- liche Aus- lastung
	ins- gesamt	darunter geöffnete		ins- gesamt	Verände- rung ge- genüber dem Vor- jahres- monat	durch- schnitt- liche Aus- lastung	nachrichtlich	
		zu- sammen	Verände- rung ge- genüber dem Vor- jahres- monat				maximales Angebot an Schlafge- legenheiten der letzten 13 Monate	
	Anzahl		%	Anzahl	%	Anzahl	%	
Sachsen-Anhalt insgesamt	1 154	1 123	2,9	75 375	2,4	37,5	78 798	31,6
Dessau-Roßlau, Stadt	25	24	20,0	1 488	5,7	53,3	1 533	45,7
Halle (Saale), Stadt	41	39	2,6	2 869	7,5	38,3	2 991	39,9
Magdeburg, Stadt	49	48	9,1	5 369	5,4	32,6	5 411	34,6
Altmarkkreis Salzwedel	50	49	2,1	3 968	- 0,2	37,6	5 072	30,9
Anhalt-Bitterfeld	56	55	1,9	3 688	2,4	21,9	3 977	19,2
Börde	57	56	7,7	5 189	4,6	28,9	5 253	26,9
Burgenlandkreis	122	116	4,5	6 503	2,7	38,3	6 747	30,7
Harz	347	339	3,0	21 271	1,8	42,6	21 889	33,4
Jerichower Land	48	46	- 2,1	2 521	0,9	22,5	2 569	20,2
Mansfeld-Südharz	71	68	0,0	3 763	1,3	41,0	3 882	28,3
Saalekreis	70	69	- 2,8	4 398	0,1	34,6	4 550	30,0
Salzlandkreis	73	71	7,6	3 951	3,8	36,3	4 174	32,6
Stendal	56	56	5,7	3 302	1,5	29,4	3 438	26,0
Wittenberg	89	87	- 3,3	7 095	0,7	45,3	7 312	36,4

¹ Doppelbetten zählen als 2 Schlafgelegenheiten. Für Camping wird 1 Stellplatz in 4 Schlafgelegenheiten umgerechnet.

4. Ankünfte, Übernachtungen und Aufenthaltsdauer der Gäste in Beherbergungsbetrieben (einschl. Camping)
nach kreisfreien Städten, Landkreisen und zusammengefassten Gästegruppen

Land <u>Kreisfreie Stadt/Landkreis</u> Ständiger Wohnsitz der Gäste Deutschland/Ausland	Juli 2017					Januar bis Juli 2017				
	Ankünfte		Übernachtungen		durch- schn. Aufent- halts- dauer	Ankünfte		Übernachtungen		durch- schn. Aufent- halts- dauer
	insge- sammt	Veränd. gegen- über Vorj.- monat	insge- sammt	Veränd. gegen- über Vorj.- monat		insge- sammt	Veränd. gegen- über Vorj.- zeitr.	insge- sammt	Veränd. gegen- über Vorj.- zeitr.	
	Anzahl	%	Anzahl	%	Tage	Anzahl	%	Anzahl	%	Tage
Sachsen-Anhalt insgesamt	342 444	5,5	874 097	3,8	2,6	1 903 701	6,8	4 603 314	6,0	2,4
Deutschland	298 522	4,8	782 102	2,7	2,6	1 735 508	6,5	4 233 293	5,2	2,4
Ausland	43 922	10,9	91 995	14,2	2,1	168 193	9,7	370 021	17,2	2,2
Dessau-Roßlau, Stadt	14 210	16,4	24 575	8,1	1,7	80 199	11,5	133 465	15,7	1,7
Deutschland	11 387	21,5	20 058	10,4	1,8	65 084	14,0	108 166	14,3	1,7
Ausland	2 823	- 0,4	4 517	- 0,9	1,6	15 115	1,7	25 299	21,8	1,7
Halle (Saale), Stadt	18 148	10,3	34 087	5,4	1,9	125 443	2,6	225 595	2,3	1,8
Deutschland	14 637	7,4	25 237	0,4	1,7	109 614	1,4	189 554	0,8	1,7
Ausland	3 511	24,6	8 850	23,0	2,5	15 829	11,6	36 041	10,7	2,3
Magdeburg, Stadt	32 584	13,0	54 315	15,4	1,7	220 335	10,0	369 537	11,2	1,7
Deutschland	26 750	17,3	44 855	19,2	1,7	193 995	10,0	320 377	10,9	1,7
Ausland	5 834	- 3,4	9 460	0,3	1,6	26 340	10,3	49 160	13,7	1,9
Altmarkkreis Salzwedel	11 731	- 2,4	46 275	- 3,9	3,9	55 296	2,6	200 879	0,4	3,6
Deutschland	11 235	- 3,1	44 885	- 4,2	4,0	53 131	1,9	193 361	- 0,1	3,6
Ausland	496	15,3	1 390	4,5	2,8	2 165	20,6	7 518	16,1	3,5
Anhalt-Bitterfeld	11 335	7,1	24 994	8,4	2,2	62 236	10,2	128 898	12,5	2,1
Deutschland	9 530	4,1	21 864	4,3	2,3	55 870	9,2	114 124	9,0	2,0
Ausland	1 805	25,6	3 130	49,3	1,7	6 366	19,5	14 774	49,5	2,3
Börde	17 071	10,2	46 407	6,2	2,7	103 717	6,7	264 709	6,9	2,6
Deutschland	14 210	10,3	40 660	3,9	2,9	90 130	8,1	239 490	6,1	2,7
Ausland	2 861	9,6	5 747	25,2	2,0	13 587	- 1,5	25 219	14,6	1,9
Burgenlandkreis	27 889	15,7	76 958	3,7	2,8	136 601	8,6	388 924	1,8	2,8
Deutschland	25 273	12,6	72 343	1,8	2,9	129 577	8,1	375 313	1,7	2,9
Ausland	2 616	56,4	4 615	46,3	1,8	7 024	19,7	13 611	3,7	1,9
Harz	90 226	- 3,7	279 831	- 1,0	3,1	526 710	4,1	1 458 325	3,5	2,8
Deutschland	82 466	- 4,0	256 731	- 0,9	3,1	502 487	4,2	1 392 534	3,6	2,8
Ausland	7 760	- 0,6	23 100	- 2,1	3,0	24 223	2,6	65 791	1,8	2,7
Jerichower Land	9 148	2,6	17 567	- 0,7	1,9	45 707	1,1	84 265	1,6	1,8
Deutschland	8 008	1,4	16 069	- 1,1	2,0	40 675	- 0,3	77 309	0,6	1,9
Ausland	1 140	12,4	1 498	4,5	1,3	5 032	13,7	6 956	13,0	1,4
Mansfeld-Südharz	19 116	6,3	47 819	11,9	2,5	100 374	10,0	219 637	11,3	2,2
Deutschland	17 715	5,4	45 025	11,0	2,5	95 270	9,8	209 496	12,0	2,2
Ausland	1 401	19,4	2 794	28,4	2,0	5 104	14,4	10 141	- 2,7	2,0
Saalekreis	23 724	12,9	47 112	16,0	2,0	128 436	5,8	267 764	13,0	2,1
Deutschland	18 906	15,8	38 045	13,9	2,0	110 846	6,1	222 848	9,6	2,0
Ausland	4 818	2,8	9 067	25,6	1,9	17 590	4,1	44 916	33,7	2,6
Salzlandkreis	14 329	5,6	44 443	2,0	3,1	74 776	4,9	243 181	2,7	3,3
Deutschland	12 832	5,0	40 935	1,3	3,2	68 637	4,6	225 097	1,7	3,3
Ausland	1 497	11,1	3 508	10,5	2,3	6 139	8,1	18 084	16,1	2,9
Stendal	15 836	- 5,9	30 061	- 2,4	1,9	76 608	- 2,4	145 446	- 1,9	1,9
Deutschland	14 865	- 5,6	28 085	- 3,3	1,9	73 309	- 1,1	138 800	- 0,4	1,9
Ausland	971	- 11,1	1 976	12,0	2,0	3 299	- 23,4	6 646	- 25,1	2,0
Wittenberg	37 097	13,2	99 653	7,3	2,7	167 263	18,5	472 689	13,4	2,8
Deutschland	30 708	9,1	87 310	3,9	2,8	146 883	15,8	426 824	9,9	2,9
Ausland	6 389	38,0	12 343	39,8	1,9	20 380	43,0	45 865	61,7	2,3

5. Beherbergungsbetriebe der Hotellerie (Hotels, Hotels garnis, Gasthöfe und Pensionen),
angebotene Gästezimmer und Betten nach Kreisen

Land Kreisfreie Stadt Landkreis	Juli 2017						
	Betriebe			angebotene Gästezimmer		angebotene Betten	
	ins- gesamt	darunter geöffnete		ins- gesamt	Verände- rung ge- genüber dem Vor- jahres- monat	ins- gesamt	Verände- rung ge- genüber dem Vor- jahres- monat
		zu- sammen	Verände- rung ge- genüber dem Vor- jahres- monat				
	Anzahl		%	Anzahl	%	Anzahl	%
Sachsen-Anhalt insgesamt	815	796	2,2	20 228	1,6	38 200	1,8
Dessau-Roßlau, Stadt	19	19	26,7	717	5,3	1 091	5,7
Halle (Saale), Stadt	31	30	3,4	1 229	8,0	2 197	11,4
Magdeburg, Stadt	41	40	8,1	2 182	0,9	3 859	1,7
Altmarkkreis Salzwedel	37	36	2,9	620	1,5	1 195	- 0,6
Anhalt-Bitterfeld	43	42	0,0	1 038	- 5,2	1 771	- 1,5
Börde	41	41	2,5	1 090	0,8	2 116	0,9
Burgenlandkreis	93	88	3,5	1 594	2,8	3 000	2,0
Harz	225	221	1,8	5 344	1,6	10 816	1,1
Jerichower Land	35	33	- 2,9	608	- 1,3	1 094	- 1,6
Mansfeld-Südharz	47	46	2,2	866	2,7	1 735	2,4
Saalekreis	61	61	- 3,2	1 924	0,6	3 608	1,2
Salzlandkreis	48	47	6,8	895	5,4	1 596	6,8
Stendal	36	36	- 2,7	780	- 4,4	1 456	- 3,9
Wittenberg	58	56	0,0	1 341	4,0	2 666	2,9
Sachsen-Anhalt nach Betriebsarten							
Hotels	415	403	0,0	14 765	0,2	27 690	0,7
Hotels garnis	91	90	5,9	2 277	7,1	4 189	6,0
Gasthöfe	85	84	0,0	885	- 0,3	1 739	0,5
Pensionen	224	219	5,8	2 301	6,6	4 582	5,8

6. Ankünfte, Übernachtungen und Aufenthaltsdauer der Gäste in Beherbergungsbetrieben der Hotellerie
(Hotels, Hotel garnis, Gasthöfe und Pensionen) nach kreisfreien Städten, Landkreisen und
zusammengefassten Gästegruppen

Land Kreisfreie Stadt/Landkreis	Juli 2017					Januar bis Juli 2017				
	Ankünfte		Übernachtungen		durch- schn. Aufent- halts- dauer	Ankünfte		Übernachtungen		durch- schn. Aufent- halts- dauer
	insge- samt	Veränd. gegen- über Vorj.- monat	insge- samt	Veränd. gegen- über Vorj.- monat		insge- samt	Veränd. gegen- über Vorj.- zeitr.	insge- samt	Veränd. gegen- über Vorj.- zeitr.	
					Anzahl					%
Sachsen-Anhalt insgesamt	249 587	6,2	490 541	8,0	2,0	1 460 049	6,4	2 816 971	8,0	1,9
Deutschland	214 145	5,3	425 730	6,8	2,0	1 313 656	6,2	2 522 423	6,9	1,9
Ausland	35 442	11,5	64 811	16,5	1,8	146 393	9,0	294 548	18,4	2,0
Dessau-Roßlau, Stadt	12 667	16,7	21 211	10,3	1,7	72 142	9,7	116 358	15,6	1,6
Deutschland	10 023	22,2	17 044	13,2	1,7	57 539	12,1	92 494	14,1	1,6
Ausland	2 644	- 0,4	4 167	- 0,4	1,6	14 603	0,9	23 864	22,0	1,6
Halle (Saale), Stadt	16 142	10,1	25 883	5,6	1,6	110 976	1,8	178 873	2,1	1,6
Deutschland	13 050	8,2	20 878	2,3	1,6	96 654	0,9	154 594	0,5	1,6
Ausland	3 092	19,3	5 005	22,2	1,6	14 322	8,5	24 279	13,6	1,7
Magdeburg, Stadt	28 975	11,4	47 149	16,0	1,6	201 518	9,2	330 873	10,9	1,6
Deutschland	23 578	14,6	38 350	18,0	1,6	176 920	9,0	285 302	10,3	1,6
Ausland	5 397	- 0,5	8 799	8,0	1,6	24 598	10,3	45 571	14,9	1,9
Altmarkkreis Salzwedel	6 320	3,4	13 143	- 0,4	2,1	34 949	9,2	68 267	7,1	2,0
Deutschland	5 900	1,9	12 305	- 1,3	2,1	33 011	8,3	62 790	5,1	1,9
Ausland	420	30,8	838	14,0	2,0	1 938	27,6	5 477	37,4	2,8
Anhalt-Bitterfeld	9 134	18,9	18 534	30,4	2,0	53 533	13,6	106 635	17,6	2,0
Deutschland	7 580	15,0	15 883	24,2	2,1	47 758	12,6	93 207	13,4	2,0
Ausland	1 554	43,0	2 651	85,6	1,7	5 775	23,0	13 428	57,9	2,3
Börde	13 657	10,3	22 264	13,7	1,6	86 855	7,2	141 769	11,2	1,6
Deutschland	11 137	9,5	18 111	10,0	1,6	74 172	8,9	121 672	11,6	1,6
Ausland	2 520	13,8	4 153	33,5	1,6	12 683	- 1,7	20 097	9,0	1,6
Burgenlandkreis	17 754	12,6	31 179	9,2	1,8	88 221	6,0	160 710	5,2	1,8
Deutschland	15 582	8,8	28 050	7,3	1,8	82 224	5,6	149 832	5,8	1,8
Ausland	2 172	49,8	3 129	30,8	1,4	5 997	12,8	10 878	- 3,1	1,8
Harz	63 227	- 5,1	160 873	0,2	2,5	369 217	3,4	872 666	4,0	2,4
Deutschland	57 472	- 6,1	146 243	- 0,1	2,5	349 804	3,2	824 396	3,8	2,4
Ausland	5 755	5,2	14 630	3,2	2,5	19 413	7,3	48 270	7,8	2,5
Jerichower Land	7 040	7,1	11 758	10,4	1,7	37 957	1,8	63 797	3,0	1,7
Deutschland	6 065	6,2	10 575	9,4	1,7	33 367	- 0,2	57 862	1,1	1,7
Ausland	975	13,2	1 183	21,0	1,2	4 590	19,7	5 935	25,5	1,3
Mansfeld-Südharz	10 424	14,2	20 660	17,6	2,0	62 232	10,9	120 922	12,0	1,9
Deutschland	9 617	13,5	19 153	17,3	2,0	58 456	10,4	113 562	11,7	1,9
Ausland	807	23,8	1 507	21,4	1,9	3 776	20,8	7 360	17,0	1,9
Saalekreis	20 898	9,7	39 541	14,3	1,9	121 309	4,4	250 106	12,6	2,1
Deutschland	16 375	11,5	30 991	11,1	1,9	104 368	4,5	206 772	9,1	2,0
Ausland	4 523	3,6	8 550	27,7	1,9	16 941	3,9	43 334	33,4	2,6
Salzlandkreis	10 015	7,5	19 039	5,4	1,9	57 055	8,2	108 232	6,2	1,9
Deutschland	9 060	5,8	17 239	5,2	1,9	52 560	8,3	98 100	7,5	1,9
Ausland	955	25,7	1 800	7,8	1,9	4 495	7,0	10 132	- 4,4	2,3
Stendal	10 791	- 5,0	18 087	- 2,6	1,7	54 091	- 3,0	92 842	- 4,9	1,7
Deutschland	10 087	- 5,7	16 705	- 5,4	1,7	51 483	- 1,8	87 842	- 3,3	1,7
Ausland	704	6,0	1 382	54,4	2,0	2 608	- 22,1	5 000	- 25,9	1,9
Wittenberg	22 543	15,1	41 220	20,4	1,8	109 994	17,4	204 921	21,7	1,9
Deutschland	18 619	14,2	34 203	20,6	1,8	95 340	15,3	173 998	17,6	1,8
Ausland	3 924	19,9	7 017	19,7	1,8	14 654	33,7	30 923	51,4	2,1

7. Beherbergungsbetriebe (einschl. Camping), Schlafgelegenheiten und Auslastung der Kapazitäten nach Reisegebieten und Betriebsarten

Land	Juli 2017							Januar bis Juli 2017	
	Betriebe			in den Betrieben angebotene Schlafgelegenheiten ¹				durchschnittliche Auslastung	
	Reisegebiet	darunter geöffnete		insgesamt	Veränderung gegenüber dem Vorjahresmonat	durchschnittliche Auslastung	nachrichtlich maximales Angebot an Schlafgelegenheiten der letzten 13 Monate		
		Betriebsart	insgesamt						Veränderung gegenüber dem Vorjahresmonat
Anzahl		%	Anzahl	%	Anzahl	%			
Sachsen-Anhalt									
Betriebe insgesamt		1 154	1 123	2,9	75 375	2,4	37,5	78 798	31,6
<u>Hotels, Gasthöfe, Pensionen</u>		815	796	2,2	38 200	1,8	41,5	39 600	35,5
Hotels (ohne Hotels garnis)		415	403	0,0	27 690	0,7	43,8	28 735	37,6
Hotels garnis		91	90	5,9	4 189	6,0	39,9	4 287	35,4
Gasthöfe		85	84	0,0	1 739	0,5	29,4	1 763	24,4
Pensionen		224	219	5,8	4 582	5,8	33,5	4 815	27,0
<u>Ferienunterkünfte und ähnliche Beherbergungsstätten</u>		234	225	4,7	13 919	4,5	45,8	14 436	32,6
Erholungs- und Ferienheime		20	18	- 14,3	1 913	6,0	37,6	1 963	32,1
Ferienzentren		18	18	5,9	2 998	4,6	65,3	3 008	44,9
Ferienhäuser und Ferienwohnungen		123	120	9,1	3 953	8,1	41,0	4 085	26,1
Jugendherbergen und Hütten		73	69	3,0	5 055	1,4	40,9	5 380	31,1
Campingplätze		75	74	8,8	19 236	3,0	15,3	20 584	8,3
<u>Sonstige tourismusrelevante Unterkünfte</u>		30	28	- 3,4	4 020	- 3,1	76,9	4 178	76,7
Vorsorge- und Rehakliniken		14	14	0,0	3 359	- 1,1	87,5	3 427	87,0
Schulungsheime		16	14	- 6,7	661	- 12,5	22,9	751	24,6
Harz und Harzvorland									
Betriebe insgesamt		418	407	2,5	25 034	1,7	42,4	25 771	32,6
<u>Hotels, Gasthöfe, Pensionen</u>		272	267	1,9	12 551	1,3	46,7	12 938	37,8
Hotels (ohne Hotels garnis)		150	145	1,4	9 337	0,4	50,5	9 666	41,4
Hotels garnis		27	27	8,0	1 215	6,1	41,3	1 218	33,5
Gasthöfe		25	25	0,0	484	- 0,6	34,7	491	24,1
Pensionen		70	70	1,4	1 515	3,4	31,9	1 563	23,4
<u>Ferienunterkünfte und ähnliche Beherbergungsstätten</u>		126	121	4,3	7 137	4,3	47,7	7 418	34,7
Erholungs- und Ferienheime		12	11	- 15,4	1 258	8,4	34,4	1 283	29,8
Ferienzentren		10	10	0,0	1 536	- 0,6	70,4	1 546	50,6
Ferienhäuser und Ferienwohnungen		77	76	10,1	2 500	8,2	42,5	2 556	26,7
Jugendherbergen und Hütten		27	24	0,0	1 843	0,8	44,3	2 033	36,2
Campingplätze		12	12	0,0	4 464	0,2	17,1	4 464	7,6
<u>Sonstige tourismusrelevante Unterkünfte</u>		8	7	0,0	882	- 3,2	66,3	951	65,6
Vorsorge- und Rehakliniken		2	2	0,0
Schulungsheime		6	5	0,0

¹ Doppelbetten zählen als 2 Schlafgelegenheiten. Für Camping wird 1 Stellplatz in 4 Schlafgelegenheiten umgerechnet.

Noch 7. Beherbergungsbetriebe (einschl. Camping), Schlafgelegenheiten und Auslastung der Kapazitäten nach Reisegebieten und Betriebsarten

Land	Juli 2017							Januar bis Juli 2017
	Betriebe			in den Betrieben angebotene Schlafgelegenheiten ¹				durchschnittliche Auslastung
	Reisegebiet	darunter geöffnete		insgesamt	Veränderung gegenüber dem Vorjahresmonat	durchschnittliche Auslastung	nachrichtlich	
		insgesamt	zusammen				Veränderung gegenüber dem Vorjahresmonat	
Betriebsart	Anzahl	%	Anzahl	%	Anzahl	%		
Halle, Saale, Unstrut								
Betriebe insgesamt	233	224	1,8	13 770	2,8	37,1	14 288	32,4
<u>Hotels, Gasthöfe, Pensionen</u>	185	179	1,1	8 805	3,8	35,5	9 032	33,0
Hotels (ohne Hotels garnis)	89	86	- 2,3	6 384	1,5	36,0	6 523	33,8
Hotels garnis	25	24	4,3	1 185	14,9	35,2	1 216	33,2
Gasthöfe	21	20	- 4,8	394	- 4,4	25,4	409	25,1
Pensionen	50	49	8,9	842	13,2	36,8	884	30,3
<u>Ferienunterkünfte und ähnliche Beherbergungsstätten</u>	26	24	4,3
Erholungs- und Ferienheime	2	1	0,0
Ferienzentren	1	1	0,0
Ferienhäuser und Ferienwohnungen	6	6	0,0
Jugendherbergen und Hütten	17	16	6,7	1 358	0,7	36,0	1 475	25,9
Campingplätze	15	14	7,7	2 280	1,8	23,8	2 420	11,1
<u>Sonstige tourismusrelevante Unterkünfte</u>	7	7	0,0
Vorsorge- und Rehakliniken	4	4	0,0	722	0,0	84,6	722	80,7
Schulungsheime	3	3	0,0
Anhalt-Wittenberg								
Betriebe insgesamt	170	166	1,2	12 271	1,8	39,2	12 822	32,5
<u>Hotels, Gasthöfe, Pensionen</u>	120	117	3,5	5 528	2,0	47,3	5 914	37,9
Hotels (ohne Hotels garnis)	60	57	0,0	3 967	1,8	52,0	4 297	40,8
Hotels garnis	11	11	0,0	427	- 0,5	44,0	435	37,8
Gasthöfe	13	13	0,0	305	0,3	29,2	305	26,9
Pensionen	36	36	12,5	829	5,1	33,1	877	27,3
<u>Ferienunterkünfte und ähnliche Beherbergungsstätten</u>	33	32	- 5,9	1 866	1,0	48,0	1 906	30,5
Erholungs- und Ferienheime	1	1	- 50,0
Ferienzentren	1	1	0,0
Ferienhäuser und Ferienwohnungen	19	18	- 5,3
Jugendherbergen und Hütten	12	12	0,0	889	0,9	53,1	901	36,7
Campingplätze	14	14	7,7	4 072	4,9	16,5	4 160	10,0
<u>Sonstige tourismusrelevante Unterkünfte</u>	3	3	- 25,0	805	- 11,2	79,0	842	84,1
Vorsorge- und Rehakliniken	2	2	0,0
Schulungsheime	1	1	- 50,0

¹ Doppelbetten zählen als 2 Schlafgelegenheiten. Für Camping wird 1 Stellplatz in 4 Schlafgelegenheiten umgerechnet.

Noch 7. Beherbergungsbetriebe (einschl. Camping), Schlafgelegenheiten und Auslastung der Kapazitäten nach Reisegebieten und Betriebsarten

Land	Juli 2017							Januar bis Juli 2017	
	Betriebe			in den Betrieben angebotene Schlafgelegenheiten ¹				durchschnittliche Auslastung	
	Reisegebiet	darunter geöffnete		insgesamt	Veränderung gegenüber dem Vorjahresmonat	durchschnittliche Auslastung	nachrichtlich maximales Angebot an Schlafgelegenheiten der letzten 13 Monate		
		Betriebsart	insgesamt						Veränderung gegenüber dem Vorjahresmonat
Anzahl		%	Anzahl	%	Anzahl	%			
Magdeburg, Elbe-Börde-Heide									
Betriebe insgesamt		227	221	5,7	17 030	4,1	30,8	17 407	29,9
<u>Hotels, Gasthöfe, Pensionen</u>		165	161	3,9	8 665	2,0	37,4	8 942	35,2
Hotels (ohne Hotels garnis)		77	76	- 1,3	6 305	0,0	37,8	6 501	35,6
Hotels garnis		24	24	9,1	1 179	6,0	43,9	1 183	40,4
Gasthöfe		17	17	6,3	347	8,1	25,1	349	24,1
Pensionen		47	44	10,0	834	9,6	29,6	909	29,3
<u>Ferienunterkünfte und ähnliche Beherbergungsstätten</u>		32	31	10,7	1 628	16,0	33,2	1 664	26,4
Erholungs- und Ferienheime		4	4	0,0
Ferienzentren		3	3	50,0
Ferienhäuser und Ferienwohnungen		13	12	9,1	324	6,6	25,6	360	20,3
Jugendherbergen und Hütten		12	12	9,1	660	6,1	33,1	660	27,4
Campingplätze		20	20	17,6	5 592	5,3	10,5	5 604	6,1
<u>Sonstige tourismusrelevante Unterkünfte</u>		10	9	0,0	1 145	0,1	77,6	1 197	76,4
Vorsorge- und Rehakliniken		4	4	0,0	860	0,0	97,8	892	94,8
Schulungsheime		6	5	0,0	285	0,4	16,5	305	20,7
Altmark									
Betriebe insgesamt		106	105	4,0	7 270	0,6	33,9	8 510	28,6
<u>Hotels, Gasthöfe, Pensionen</u>		73	72	0,0	2 651	- 2,4	38,0	2 774	29,3
Hotels (ohne Hotels garnis)		39	39	2,6	1 697	- 0,4	39,8	1 748	31,5
Hotels garnis		4	4	0,0	183	- 22,1	25,6	235	21,6
Gasthöfe		9	9	0,0	209	1,0	32,0	209	21,3
Pensionen		21	20	- 4,8	562	- 1,7	39,1	582	27,9
<u>Ferienunterkünfte und ähnliche Beherbergungsstätten</u>		17	17	21,4
Erholungs- und Ferienheime		1	1	0,0
Ferienzentren		3	3	0,0
Ferienhäuser und Ferienwohnungen		8	8	60,0	202	42,3	41,1	205	24,6
Jugendherbergen und Hütten		5	5	0,0	305	0,0	24,0	311	14,5
Campingplätze		14	14	7,7	2 828	1,7	13,5	3 936	9,3
<u>Sonstige tourismusrelevante Unterkünfte</u>		2	2	0,0
Vorsorge- und Rehakliniken		2	2	0,0
Schulungsheime		-	-	-	-	-	-	-	-

¹ Doppelbetten zählen als 2 Schlafgelegenheiten. Für Camping wird 1 Stellplatz in 4 Schlafgelegenheiten umgerechnet.

8. Ankünfte, Übernachtungen und Aufenthaltsdauer der Gäste in Beherbergungsbetrieben (einschl. Camping)
nach Reisegebieten, Betriebsarten und zusammengefassten Gästegruppen

Land, Reisegebiet Betriebsart Ständiger Wohnsitz der Gäste Deutschland/Ausland	Juli 2017					Januar - Juli 2017				
	Ankünfte		Übernachtungen		durch- schn. Aufent- halts- dauer	Ankünfte		Übernachtungen		durch- schn. Aufent- halts- dauer
	insge- samt	Veränd. gegen- über Vorj.- monat	insge- samt	Veränd. gegen- über Vorj.- monat		insge- samt	Veränd. gegen- über Vorj.- zeitr.	insge- samt	Veränd. gegen- über Vorj.- zeitr.	
	Anzahl	%	Anzahl	%	Tage	Anzahl	%	Anzahl	%	Tage
Sachsen-Anhalt										
<u>Betriebe insgesamt</u>										
zusammen	342 444	5,5	874 097	3,8	2,6	1 903 701	6,8	4 603 314	6,0	2,4
Deutschland	298 522	4,8	782 102	2,7	2,6	1 735 508	6,5	4 233 293	5,2	2,4
Ausland	43 922	10,9	91 995	14,2	2,1	168 193	9,7	370 021	17,2	2,2
<u>Hotels, Gasthöfe, Pensionen</u>										
zusammen	249 587	6,2	490 541	8,0	2,0	1 460 049	6,4	2 816 971	8,0	1,9
Deutschland	214 145	5,3	425 730	6,8	2,0	1 313 656	6,2	2 522 423	6,9	1,9
Ausland	35 442	11,5	64 811	16,5	1,8	146 393	9,0	294 548	18,4	2,0
Hotels (ohne Hotels garnis)										
zusammen	191 609	5,2	375 541	7,4	2,0	1 144 626	5,6	2 175 542	7,1	1,9
Deutschland	161 600	4,2	323 231	6,5	2,0	1 020 847	5,3	1 942 417	6,3	1,9
Ausland	30 009	10,7	52 310	13,6	1,7	123 779	8,1	233 125	14,5	1,9
Hotels garnis										
zusammen	28 491	5,2	51 807	7,9	1,8	163 061	5,0	302 823	6,5	1,9
Deutschland	25 030	6,0	45 789	7,7	1,8	147 887	5,1	272 361	5,4	1,8
Ausland	3 461	0,1	6 018	9,7	1,7	15 174	3,9	30 462	17,6	2,0
Gasthöfe										
zusammen	8 386	13,7	15 799	11,4	1,9	43 983	8,5	85 673	11,9	1,9
Deutschland	7 834	11,5	14 700	8,3	1,9	42 008	8,0	81 228	10,3	1,9
Ausland	552	57,7	1 099	82,9	2,0	1 975	20,4	4 445	52,3	2,3
Pensionen										
zusammen	21 101	13,8	47 394	12,3	2,2	108 379	17,5	252 933	17,0	2,3
Deutschland	19 681	11,4	42 010	8,4	2,1	102 914	16,0	226 417	13,3	2,2
Ausland	1 420	62,1	5 384	55,7	3,8	5 465	56,1	26 516	61,2	4,9

Noch 8. Ankünfte, Übernachtungen und Aufenthaltsdauer der Gäste in Beherbergungsbetrieben (einschl. Camping)
nach Reisegebieten, Betriebsarten und zusammengefassten Gästegruppen

Land, Reisegebiet Betriebsart Ständiger Wohnsitz der Gäste Deutschland/Ausland	Juli 2017					Januar - Juli 2017				
	Ankünfte		Übernachtungen		durch- schn. Aufent- halts- dauer	Ankünfte		Übernachtungen		durch- schn. Aufent- halts- dauer
	insge- samt	Veränd. gegen- über Vorj.- monat	insge- samt	Veränd. gegen- über Vorj.- monat		insge- samt	Veränd. gegen- über Vorj.- zeitr.	insge- samt	Veränd. gegen- über Vorj.- zeitr.	
	Anzahl	%	Anzahl	%	Tage	Anzahl	%	Anzahl	%	Tage
Sachsen-Anhalt										
<u>Ferienunterkünfte u. ähnliche Beherbergungsstätten</u>										
zusammen	51 134	4,2	196 329	1,5	3,8	293 537	6,4	874 955	5,7	3,0
Deutschland	47 896	3,1	179 284	- 0,3	3,7	282 819	5,9	823 664	5,0	2,9
Ausland	3 238	23,6	17 045	24,9	5,3	10 718	22,8	51 291	17,6	4,8
Erholungs- und Ferienheime										
zusammen	6 301	11,9	21 279	14,8	3,4	48 644	11,0	123 445	9,4	2,5
Deutschland	6 143	10,7	20 758	14,3	3,4	48 011	11,1	121 780	9,7	2,5
Ausland	158	85,9	521	39,3	3,3	633	0,0	1 665	- 4,6	2,6
Ferienzentren										
zusammen	13 525	2,8	60 704	2,5	4,5	70 681	2,5	240 239	2,3	3,4
Deutschland	12 801	4,0	56 489	1,8	4,4	68 987	3,0	232 522	2,2	3,4
Ausland	724	- 14,5	4 215	11,7	5,8	1 694	- 16,0	7 717	4,5	4,6
Ferienhäuser, -wohnungen										
zusammen	12 079	2,5	50 220	4,6	4,2	54 951	11,0	195 869	13,0	3,6
Deutschland	11 278	3,2	45 936	5,0	4,1	52 136	10,7	178 783	13,5	3,4
Ausland	801	- 5,3	4 284	0,3	5,3	2 815	18,1	17 086	8,3	6,1
Jugendherbergen, Hütten										
zusammen	19 229	4,0	64 126	- 5,2	3,3	119 261	5,1	315 402	2,8	2,6
Deutschland	17 674	0,1	56 101	- 10,2	3,2	113 685	3,5	290 579	0,9	2,6
Ausland	1 555	84,9	8 025	53,5	5,2	5 576	50,7	24 823	32,7	4,5
Campingplätze										
zusammen	36 133	5,2	91 418	- 0,2	2,5	104 546	19,2	257 181	13,8	2,5
Deutschland	30 922	5,9	81 432	1,4	2,6	93 811	21,1	234 051	15,2	2,5
Ausland	5 211	1,1	9 986	- 11,3	1,9	10 735	5,0	23 130	0,8	2,2
<u>Sonstige tourismusrelevante Unterkünfte</u>										
zusammen	5 590	- 6,0	95 809	- 7,1	17,1	45 569	- 3,6	654 207	- 3,7	14,4
Deutschland	5 559	- 6,2	95 656	- 7,2	17,2	45 222	- 4,1	653 155	- 3,8	14,4
Ausland	31	29,2	153	178,2	4,9	347	207,1	1 052	267,8	3,0
Vorsorge- u. Reha-Kliniken										
zusammen	3 990	- 3,7	91 115	- 5,9	22,8	29 521	- 7,3	619 677	- 3,6	21,0
Deutschland	3 990	- 3,7	91 115	- 5,9	22,8	29 521	- 7,3	619 677	- 3,6	21,0
Ausland	-	- 100,0	-	- 100,0	-	-	- 100,0	-	- 100,0	-
Schulungsheime										
zusammen	1 600	- 11,4	4 694	- 25,6	2,9	16 048	4,2	34 530	- 6,2	2,2
Deutschland	1 569	- 12,0	4 541	- 27,4	2,9	15 701	2,6	33 478	- 8,5	2,1
Ausland	31	34,8	153	206,0	4,9	347	221,3	1 052	445,1	3,0

Noch 8. Ankünfte, Übernachtungen und Aufenthaltsdauer der Gäste in Beherbergungsbetrieben (einschl. Camping)
nach Reisegebieten, Betriebsarten und zusammengefassten Gästegruppen

Land, Reisegebiet Betriebsart Ständiger Wohnsitz der Gäste Deutschland/Ausland	Juli 2017					Januar - Juli 2017				
	Ankünfte		Übernachtungen		durch- schn. Aufent- halts- dauer	Ankünfte		Übernachtungen		durch- schn. Aufent- halts- dauer
	insge- samt	Veränd. gegen- über Vorj.- monat	insge- samt	Veränd. gegen- über Vorj.- monat		insge- samt	Veränd. gegen- über Vorj.- zeitr.	insge- samt	Veränd. gegen- über Vorj.- zeitr.	
	Anzahl	%	Anzahl	%	Tage	Anzahl	%	Anzahl	%	Tage
Harz und Harzvorland										
<u>Betriebe insgesamt</u>										
zusammen	109 342	- 2,1	327 650	0,7	3,0	627 084	5,0	1 677 962	4,4	2,7
Deutschland	100 181	- 2,4	301 756	0,7	3,0	597 757	5,0	1 602 030	4,6	2,7
Ausland	9 161	2,0	25 894	0,4	2,8	29 327	4,5	75 932	1,1	2,6
<u>Hotels, Gasthöfe, Pensionen</u>										
zusammen	73 651	- 2,8	181 533	1,9	2,5	431 449	4,4	993 588	4,9	2,3
Deutschland	67 089	- 3,7	165 396	1,7	2,5	408 260	4,2	937 958	4,7	2,3
Ausland	6 562	7,2	16 137	4,6	2,5	23 189	9,3	55 630	8,9	2,4
Hotels (ohne Hotels garnis)										
zusammen	57 909	- 4,3	145 824	1,5	2,5	348 593	4,5	810 331	4,7	2,3
Deutschland	52 734	- 4,9	133 030	1,7	2,5	329 798	4,3	765 403	4,6	2,3
Ausland	5 175	1,2	12 794	- 0,6	2,5	18 795	6,9	44 928	6,8	2,4
Hotels garnis										
zusammen	7 353	- 3,0	15 543	0,1	2,1	40 439	1,0	84 701	4,7	2,1
Deutschland	6 576	- 6,1	13 763	- 3,3	2,1	37 874	0,2	79 094	4,4	2,1
Ausland	777	33,7	1 780	38,0	2,3	2 565	14,2	5 607	9,9	2,2
Gasthöfe										
zusammen	2 264	22,0	5 195	21,2	2,3	11 088	18,6	23 814	23,1	2,1
Deutschland	2 030	13,7	4 688	13,2	2,3	10 586	15,9	22 799	20,5	2,2
Ausland	234	239,1	507	249,7	2,2	502	136,8	1 015	143,4	2,0
Pensionen										
zusammen	6 125	5,7	14 971	2,5	2,4	31 329	4,0	74 742	2,6	2,4
Deutschland	5 749	5,7	13 915	3,2	2,4	30 002	3,6	70 662	1,9	2,4
Ausland	376	5,3	1 056	- 5,5	2,8	1 327	12,9	4 080	16,7	3,1

Noch 8. Ankünfte, Übernachtungen und Aufenthaltsdauer der Gäste in Beherbergungsbetrieben (einschl. Camping)
nach Reisegebieten, Betriebsarten und zusammengefassten Gästegruppen

Land, Reisegebiet Betriebsart Ständiger Wohnsitz der Gäste Deutschland/Ausland	Juli 2017					Januar - Juli 2017				
	Ankünfte		Übernachtungen		durch- schn. Aufent- halts- dauer	Ankünfte		Übernachtungen		durch- schn. Aufent- halts- dauer
	insge- samt	Veränd. gegen- über Vorj.- monat	insge- samt	Veränd. gegen- über Vorj.- monat		insge- samt	Veränd. gegen- über Vorj.- zeitr.	insge- samt	Veränd. gegen- über Vorj.- zeitr.	
	Anzahl	%	Anzahl	%	Tage	Anzahl	%	Anzahl	%	Tage
Halle, Saale, Unstrut										
<u>Betriebe insgesamt</u>										
zusammen	69 761	13,3	158 157	7,5	2,3	390 480	5,7	882 283	5,1	2,3
Deutschland	58 816	12,3	135 625	4,7	2,3	350 037	5,3	787 715	3,6	2,3
Ausland	10 945	19,3	22 532	28,2	2,1	40 443	9,5	94 568	19,3	2,3
<u>Hotels, Gasthöfe, Pensionen</u>										
zusammen	54 794	10,7	96 603	10,2	1,8	320 506	3,9	589 689	7,2	1,8
Deutschland	45 007	9,6	79 919	7,4	1,8	283 246	3,5	511 198	5,4	1,8
Ausland	9 787	16,4	16 684	26,6	1,7	37 260	7,0	78 491	20,6	2,1
Hotels (ohne Hotels garnis)										
zusammen	41 906	8,0	70 971	8,0	1,7	251 606	1,9	442 826	5,7	1,8
Deutschland	33 333	6,5	58 104	5,5	1,7	219 494	1,7	384 728	4,9	1,8
Ausland	8 573	14,2	12 867	20,9	1,5	32 112	3,4	58 098	11,4	1,8
Hotels garnis										
zusammen	6 804	24,4	12 932	17,9	1,9	35 979	5,6	74 653	3,9	2,1
Deutschland	6 233	29,7	11 722	19,2	1,9	32 746	4,2	66 493	0,4	2,0
Ausland	571	- 14,3	1 210	6,5	2,1	3 233	22,4	8 160	44,7	2,5
Gasthöfe										
zusammen	1 770	- 13,6	3 100	- 14,2	1,8	11 167	1,7	20 119	3,2	1,8
Deutschland	1 706	- 14,6	3 024	- 15,0	1,8	10 990	2,4	19 817	3,5	1,8
Ausland	64	25,5	76	33,3	1,2	177	- 28,0	302	- 9,6	1,7
Pensionen										
zusammen	4 314	36,5	9 600	31,0	2,2	21 754	31,5	52 091	31,3	2,4
Deutschland	3 735	25,4	7 069	18,1	1,9	20 016	27,8	40 160	22,8	2,0
Ausland	579	218,1	2 531	88,3	4,4	1 738	100,0	11 931	71,5	6,9

Noch 8. Ankünfte, Übernachtungen und Aufenthaltsdauer der Gäste in Beherbergungsbetrieben (einschl. Camping)
nach Reisegebieten, Betriebsarten und zusammengefassten Gästegruppen

Land, Reisegebiet Betriebsart Ständiger Wohnsitz der Gäste Deutschland/Ausland	Juli 2017					Januar - Juli 2017				
	Ankünfte		Übernachtungen		durch- schn. Aufent- halts- dauer	Ankünfte		Übernachtungen		durch- schn. Aufent- halts- dauer
	insge- samt	Veränd. gegen- über Vorj.- monat	insge- samt	Veränd. gegen- über Vorj.- monat		insge- samt	Veränd. gegen- über Vorj.- zeitr.	insge- samt	Veränd. gegen- über Vorj.- zeitr.	
	Anzahl	%	Anzahl	%	Tage	Anzahl	%	Anzahl	%	Tage
Anhalt-Wittenberg										
<u>Betriebe insgesamt</u>										
zusammen	62 642	12,7	149 222	7,7	2,4	309 698	14,9	735 052	13,7	2,4
Deutschland	51 625	10,6	129 232	5,0	2,5	267 837	13,9	649 114	10,5	2,4
Ausland	11 017	23,8	19 990	29,1	1,8	41 861	21,6	85 938	45,6	2,1
<u>Hotels, Gasthöfe, Pensionen</u>										
zusammen	44 344	16,3	80 965	19,6	1,8	235 669	14,1	427 914	19,0	1,8
Deutschland	36 222	16,5	67 130	19,4	1,9	200 637	13,7	359 699	15,6	1,8
Ausland	8 122	15,8	13 835	20,6	1,7	35 032	16,3	68 215	40,7	1,9
Hotels (ohne Hotels garnis)										
zusammen	35 370	17,3	63 897	20,0	1,8	190 677	13,7	333 254	19,1	1,7
Deutschland	28 002	17,4	51 737	20,1	1,8	159 230	13,3	276 501	16,6	1,7
Ausland	7 368	17,1	12 160	19,3	1,7	31 447	16,1	56 753	32,9	1,8
Hotels garnis										
zusammen	3 509	- 3,3	5 828	1,2	1,7	19 617	2,0	34 664	9,0	1,8
Deutschland	3 046	- 2,8	5 283	1,7	1,7	17 377	2,6	29 942	3,0	1,7
Ausland	463	- 6,5	545	- 3,7	1,2	2 240	- 2,8	4 722	71,5	2,1
Gasthöfe										
zusammen	1 456	26,7	2 763	33,9	1,9	7 345	10,0	14 911	18,8	2,0
Deutschland	1 364	32,4	2 611	40,2	1,9	6 894	9,0	13 915	16,2	2,0
Ausland	92	- 22,7	152	- 24,8	1,7	451	26,3	996	70,0	2,2
Pensionen										
zusammen	4 009	25,9	8 477	28,7	2,1	18 030	38,5	45 085	27,1	2,5
Deutschland	3 810	23,9	7 499	23,5	2,0	17 136	35,5	39 341	19,1	2,3
Ausland	199	80,9	978	88,4	4,9	894	140,3	5 744	136,5	6,4

Noch 8. Ankünfte, Übernachtungen und Aufenthaltsdauer der Gäste in Beherbergungsbetrieben (einschl. Camping)
nach Reisegebieten, Betriebsarten und zusammengefassten Gästegruppen

Land, Reisegebiet Betriebsart Ständiger Wohnsitz der Gäste Deutschland/Ausland	Juli 2017					Januar - Juli 2017				
	Ankünfte		Übernachtungen		durch- schn. Aufent- halts- dauer	Ankünfte		Übernachtungen		durch- schn. Aufent- halts- dauer
	insge- samt	Veränd. gegen- über Vorj.- monat	insge- samt	Veränd. gegen- über Vorj.- monat		insge- samt	Veränd. gegen- über Vorj.- zeitr.	insge- samt	Veränd. gegen- über Vorj.- zeitr.	
	Anzahl	%	Anzahl	%	Tage	Anzahl	%	Anzahl	%	Tage
Magdeburg, Elbe-Börde-Heide										
<u>Betriebe insgesamt</u>										
zusammen	73 132	9,5	162 732	7,0	2,2	444 535	7,4	961 692	6,9	2,2
Deutschland	61 800	10,7	142 519	6,8	2,3	393 437	7,4	862 273	6,1	2,2
Ausland	11 332	2,9	20 213	8,5	1,8	51 098	6,9	99 419	14,3	1,9
<u>Hotels, Gasthöfe, Pensionen</u>										
zusammen	59 687	10,0	100 210	12,7	1,7	383 385	7,8	644 671	9,4	1,7
Deutschland	49 840	10,7	84 275	12,3	1,7	337 019	7,9	562 936	9,1	1,7
Ausland	9 847	6,3	15 935	14,6	1,6	46 366	7,2	81 735	11,3	1,8
Hotels (ohne Hotels garnis)										
zusammen	44 498	10,9	73 922	12,9	1,7	289 049	6,5	475 965	6,9	1,6
Deutschland	36 303	11,3	60 518	11,6	1,7	250 500	6,4	408 252	6,4	1,6
Ausland	8 195	9,3	13 404	19,0	1,6	38 549	7,2	67 713	9,9	1,8
Hotels garnis										
zusammen	10 116	5,7	16 052	12,4	1,6	62 318	9,4	100 481	11,3	1,6
Deutschland	8 677	9,0	14 035	17,2	1,6	55 854	10,1	89 770	11,5	1,6
Ausland	1 439	- 10,9	2 017	- 12,6	1,4	6 464	3,7	10 711	9,9	1,7
Gasthöfe										
zusammen	1 470	18,1	2 700	13,4	1,8	8 564	11,4	17 745	14,9	2,1
Deutschland	1 397	17,9	2 453	8,6	1,8	8 122	13,8	16 389	15,0	2,0
Ausland	73	21,7	247	99,2	3,4	442	- 19,6	1 356	14,0	3,1
Pensionen										
zusammen	3 603	7,6	7 536	10,9	2,1	23 454	19,3	50 480	30,9	2,2
Deutschland	3 463	6,3	7 269	10,3	2,1	22 543	17,5	48 525	28,8	2,2
Ausland	140	52,2	267	30,9	1,9	911	87,1	1 955	117,7	2,1

Noch 8. Ankünfte, Übernachtungen und Aufenthaltsdauer der Gäste in Beherbergungsbetrieben (einschl. Camping)
nach Reisegebieten, Betriebsarten und zusammengefassten Gästegruppen

Land, Reisegebiet Betriebsart Ständiger Wohnsitz der Gäste Deutschland/Ausland	Juli 2017					Januar - Juli 2017				
	Ankünfte		Übernachtungen		durch- schn. Aufent- halts- dauer	Ankünfte		Übernachtungen		durch- schn. Aufent- halts- dauer
	insge- samt	Veränd. gegen- über Vorj.- monat	insge- samt	Veränd. gegen- über Vorj.- monat		insge- samt	Veränd. gegen- über Vorj.- zeitr.	insge- samt	Veränd. gegen- über Vorj.- zeitr.	
	Anzahl	%	Anzahl	%	Tage	Anzahl	%	Anzahl	%	Tage
Magdeburg, Elbe-Börde-Heide										
<u>Ferienunterkünfte u. ähnliche Beherbergungsstätten</u>										
zusammen	4 900	13,4	16 763	6,2	3,4	28 621	0,3	80 708	4,2	2,8
Deutschland	4 637	17,7	14 816	6,0	3,2	26 814	- 0,2	70 317	- 0,4	2,6
Ausland	263	- 31,2	1 947	7,6	7,4	1 807	8,7	10 391	51,0	5,8
Erholungs- und Ferienheime										
zusammen
Deutschland
Ausland
Ferienzentren										
zusammen
Deutschland
Ausland
Ferienhäuser, -wohnungen										
zusammen	596	7,6	2 570	- 2,5	4,3	2 783	36,0	13 645	44,2	4,9
Deutschland	545	15,0	1 737	3,2	3,2	2 383	36,7	8 445	37,3	3,5
Ausland	51	- 36,3	833	- 12,5	16,3	400	32,0	5 200	57,1	13,0
Jugendherbergen, Hütten										
zusammen	2 876	9,4	6 764	0,4	2,4	17 272	0,5	36 466	- 0,3	2,1
Deutschland	2 701	13,1	6 163	- 0,1	2,3	16 264	0,0	33 314	- 2,4	2,0
Ausland	175	- 27,1	601	5,3	3,4	1 008	9,4	3 152	29,1	3,1
Campingplätze										
zusammen	6 914	3,4	18 224	0,1	2,6	19 113	19,4	50 980	15,1	2,7
Deutschland	5 705	7,0	15 920	3,9	2,8	16 517	24,9	44 613	18,0	2,7
Ausland	1 209	- 10,5	2 304	- 20,4	1,9	2 596	- 6,8	6 367	- 1,5	2,5
<u>Sonstige tourismusrelevante Unterkünfte</u>										
zusammen	1 631	6,5	27 535	- 5,4	16,9	13 416	- 2,6	185 333	- 1,6	13,8
Deutschland	1 618	6,7	27 508	- 5,4	17,0	13 087	- 4,3	184 407	- 2,0	14,1
Ausland	13	- 13,3	27	12,5	2,1	329	232,3	926	461,2	2,8
Vorsorge- u. Reha-Kliniken										
zusammen	992	1,7	26 078	- 5,4	26,3	7 137	- 20,9	172 810	- 2,8	24,2
Deutschland	992	1,7	26 078	- 5,4	26,3	7 137	- 20,9	172 810	- 2,8	24,2
Ausland	-	-	-	-	-	-	-	-	-	-
Schulungsheime										
zusammen	639	14,7	1 457	- 6,5	2,3	6 279	32,0	12 523	18,7	2,0
Deutschland	626	15,5	1 430	- 6,8	2,3	5 950	27,7	11 597	11,6	1,9
Ausland	13	- 13,3	27	12,5	2,1	329	232,3	926	461,2	2,8

Noch 8. Ankünfte, Übernachtungen und Aufenthaltsdauer der Gäste in Beherbergungsbetrieben (einschl. Camping)
nach Reisegebieten, Betriebsarten und zusammengefassten Gästegruppen

Land, Reisegebiet Betriebsart Ständiger Wohnsitz der Gäste Deutschland/Ausland	Juli 2017					Januar - Juli 2017				
	Ankünfte		Übernachtungen		durch- schn. Aufent- halts- dauer	Ankünfte		Übernachtungen		durch- schn. Aufent- halts- dauer
	insge- samt	Veränd. gegen- über Vorj.- monat	insge- samt	Veränd. gegen- über Vorj.- monat		insge- samt	Veränd. gegen- über Vorj.- zeitr.	insge- samt	Veränd. gegen- über Vorj.- zeitr.	
	Anzahl	%	Anzahl	%	Tage	Anzahl	%	Anzahl	%	Tage
Altmark										
<u>Betriebe insgesamt</u>										
zusammen	27 567	- 4,5	76 336	- 3,3	2,8	131 904	- 0,4	346 325	- 0,6	2,6
Deutschland	26 100	- 4,5	72 970	- 3,8	2,8	126 440	0,1	332 161	- 0,2	2,6
Ausland	1 467	- 3,6	3 366	8,8	2,3	5 464	- 10,4	14 164	- 7,8	2,6
<u>Hotels, Gasthöfe, Pensionen</u>										
zusammen	17 111	- 2,1	31 230	- 1,7	1,8	89 040	1,4	161 109	- 0,1	1,8
Deutschland	15 987	- 3,1	29 010	- 3,7	1,8	84 494	1,9	150 632	0,0	1,8
Ausland	1 124	14,1	2 220	36,2	2,0	4 546	- 6,6	10 477	- 2,4	2,3
Hotels (ohne Hotels garnis)										
zusammen	11 926	- 4,8	20 927	- 2,9	1,8	64 701	0,9	113 166	0,6	1,7
Deutschland	11 228	- 5,0	19 842	- 3,0	1,8	61 825	0,8	107 533	0,1	1,7
Ausland	698	- 0,1	1 085	- 0,8	1,6	2 876	2,3	5 633	12,8	2,0
Hotels garnis										
zusammen	709	- 14,2	1 452	- 2,0	2,0	4 708	- 4,9	8 324	- 11,4	1,8
Deutschland	498	- 31,4	986	- 23,7	2,0	4 036	7,2	7 062	5,0	1,7
Ausland	211	111,0	466	147,9	2,2	672	- 43,2	1 262	- 52,8	1,9
Gasthöfe										
zusammen	1 426	32,0	2 041	11,5	1,4	5 819	- 0,3	9 084	- 6,9	1,6
Deutschland	1 337	29,9	1 924	9,5	1,4	5 416	- 2,6	8 308	- 11,2	1,5
Ausland	89	74,5	117	60,3	1,3	403	46,0	776	98,0	1,9
Pensionen										
zusammen	3 050	0,0	6 810	- 1,3	2,2	13 812	7,3	30 535	2,7	2,2
Deutschland	2 924	0,3	6 258	- 5,5	2,1	13 217	7,7	27 729	2,5	2,1
Ausland	126	- 6,7	552	100,7	4,4	595	- 0,5	2 806	4,9	4,7

9. Ankünfte, Übernachtungen und Aufenthaltsdauer der Gäste in Beherbergungsbetrieben (einschl. Camping)
nach Reisegebieten und Herkunftsländern

Land Reisegebiet Herkunftsland	Juli 2017					Januar - Juli 2017				
	Ankünfte		Übernachtungen		durch- schn. Aufent- halts- dauer	Ankünfte		Übernachtungen		durch- schn. Aufent- halts- dauer
	insge- samt	Veränd. gegen- über Vorj.- monat	insge- samt	Veränd. gegen- über Vorj.- monat		insge- samt	Veränd. gegen- über Vorj.- zeitr.	insge- samt	Veränd. gegen- über Vorj.- zeitr.	
	Anzahl	%	Anzahl	%	Tage	Anzahl	%	Anzahl	%	Tage
Sachsen-Anhalt										
Insgesamt	342 444	5,5	874 097	3,8	2,6	1 903 701	6,8	4 603 314	6,0	2,4
Deutschland	298 522	4,8	782 102	2,7	2,6	1 735 508	6,5	4 233 293	5,2	2,4
Ausland	43 922	10,9	91 995	14,2	2,1	168 193	9,7	370 021	17,2	2,2
Europa	36 394	6,2	76 574	9,5	2,1	138 680	8,9	311 181	18,2	2,2
Belgien	992	19,8	1 838	18,8	1,9	4 234	0,9	7 756	1,5	1,8
Bulgarien	81	- 15,6	193	- 24,9	2,4	626	55,0	1 438	42,1	2,3
Dänemark	8 892	10,3	16 318	6,4	1,8	18 662	10,5	34 470	8,1	1,8
Estland	114	14,0	148	21,3	1,3	536	15,5	748	35,5	1,4
Finnland	343	23,4	488	17,0	1,4	1 595	11,3	2 686	10,4	1,7
Frankreich	927	19,8	1 408	5,0	1,5	4 261	9,9	8 058	10,9	1,9
Griechenland	30	- 41,2	53	- 65,1	1,8	284	- 12,9	535	- 45,8	1,9
Irland	102	78,9	563	431,1	5,5	497	10,7	1 847	138,6	3,7
Island	23	9,5	31	34,8	1,3	211	52,9	642	269,0	3,0
Italien	954	39,9	1 663	49,7	1,7	4 338	12,4	8 172	15,1	1,9
Kroatien	50	61,3	338	92,0	6,8	309	17,5	1 020	- 22,4	3,3
Lettland	92	- 41,8	278	- 17,0	3,0	596	- 12,6	1 026	- 1,4	1,7
Litauen	716	9,5	999	5,9	1,4	2 968	12,9	3 740	16,9	1,3
Luxemburg	92	- 20,0	129	- 35,2	1,4	615	10,0	1 102	4,2	1,8
Malta	4	- 20,0	8	14,3	2,0	17	- 48,5	25	- 63,8	1,5
Niederlande	6 320	- 3,5	13 924	- 11,5	2,2	24 249	8,1	52 564	4,8	2,2
Norwegen	1 227	11,5	1 822	16,8	1,5	2 566	2,0	3 860	- 1,4	1,5
Österreich	1 949	8,2	3 957	20,5	2,0	9 757	15,4	22 050	34,7	2,3
Polen	2 013	- 4,3	8 656	55,6	4,3	13 630	17,3	45 016	42,5	3,3
Portugal	116	38,1	526	131,7	4,5	902	82,6	7 539	334,8	8,4
Rumänien	217	- 10,0	878	- 46,0	4,0	1 248	- 5,7	5 256	- 35,5	4,2
Russische Föderation	515	42,3	1 751	147,3	3,4	2 768	- 3,5	6 575	41,2	2,4
Schweden	3 527	6,9	4 739	1,3	1,3	8 576	11,2	11 988	4,5	1,4
Schweiz	2 920	13,3	5 340	21,9	1,8	10 872	15,5	20 587	21,6	1,9
Slowakische Republik	247	77,7	996	62,2	4,0	1 202	51,0	4 740	93,5	3,9
Slowenien	56	33,3	111	94,7	2,0	430	19,8	1 533	82,7	3,6
Spanien	572	- 32,6	1 141	- 38,8	2,0	5 740	- 16,2	10 909	- 1,1	1,9
Tschechische Republik	632	19,9	1 611	35,7	2,5	4 075	22,7	10 192	37,5	2,5
Türkei	134	94,2	617	155,0	4,6	508	- 34,5	1 648	- 32,5	3,2
Ukraine	128	26,7	295	17,5	2,3	1 026	3,1	2 260	18,9	2,2
Ungarn	595	110,2	1 770	72,9	3,0	2 630	61,6	8 899	38,2	3,4
Vereinigtes Königreich	1 386	- 24,1	2 529	- 37,9	1,8	6 575	- 1,2	13 344	1,3	2,0
Zypern	26	550,0	34	325,0	1,3	58	176,2	129	186,7	2,2
Sonstige europäische Länder	402	- 1,0	1 422	84,4	3,5	2 119	- 27,9	8 827	44,9	4,2

Noch 9. Ankünfte, Übernachtungen und Aufenthaltsdauer der Gäste in Beherbergungsbetrieben (einschl. Camping)
nach Reisegebieten und Herkunftsländern

Land Reisegebiet Herkunftsland	Juli 2017					Januar - Juli 2017				
	Ankünfte		Übernachtungen		durch- schn. Aufent- halts- dauer	Ankünfte		Übernachtungen		durch- schn. Aufent- halts- dauer
	insge- samt	Veränd. gegen- über Vorj.- monat	insge- samt	Veränd. gegen- über Vorj.- monat		insge- samt	Veränd. gegen- über Vorj.- zeitr.	insge- samt	Veränd. gegen- über Vorj.- zeitr.	
	Anzahl	%	Anzahl	%	Tage	Anzahl	%	Anzahl	%	Tage
Sachsen-Anhalt										
Afrika	348	171,9	1 084	450,3	3,1	1 118	50,5	2 492	50,6	2,2
Südafrika	216	535,3	793	**	3,7	420	223,1	1 165	364,1	2,8
Sonstige afrikanische Länder	132	40,4	291	102,1	2,2	698	13,9	1 327	- 5,5	1,9
Asien	2 313	31,7	5 108	33,9	2,2	9 043	30,5	19 548	16,5	2,2
Arabische Golfstaaten	114	142,6	209	88,3	1,8	479	18,3	913	- 4,2	1,9
China (einschl. Hongkong)	576	8,9	1 994	51,2	3,5	3 075	35,6	8 157	5,6	2,7
Indien	44	388,9	102	75,9	2,3	202	14,1	400	- 29,2	2,0
Israel	173	- 3,9	364	- 7,4	2,1	406	- 10,4	781	- 7,2	1,9
Japan	177	- 32,4	294	- 34,4	1,7	803	- 19,2	1 685	- 10,5	2,1
Korea, Republik	793	62,5	1 088	53,9	1,4	2 353	90,7	3 355	106,0	1,4
Taiwan	24	- 40,0	72	- 50,3	3,0	197	- 13,2	389	- 31,0	2,0
Sonstige asiatische Länder	412	105,0	985	55,4	2,4	1 528	30,3	3 868	47,5	2,5
Amerika	2 875	45,7	5 686	50,1	2,0	11 997	21,1	23 590	30,7	2,0
Kanada	75	- 37,5	146	- 45,1	1,9	592	13,2	1 055	- 15,4	1,8
Vereinigte Staaten	2 131	26,5	4 480	48,5	2,1	9 773	18,3	19 377	34,9	2,0
Sonstige nordamerik. Länder	3	- 25,0	6	20,0	2,0	19	- 67,2	40	- 85,4	2,1
Mittelamerika/Karibik	290	806,3	443	433,7	1,5	482	89,8	895	79,0	1,9
Brasilien	70	- 5,4	146	- 30,1	2,1	512	55,2	1 143	78,9	2,2
Sonstige südamerik. Länder	306	427,6	465	122,5	1,5	619	27,6	1 080	5,5	1,7
Australien, Ozeanien	330	66,7	673	86,9	2,0	925	25,2	1 933	21,6	2,1
Australien	288	66,5	603	85,5	2,1	784	21,9	1 689	21,9	2,2
Neuseeland, Ozeanien	42	68,0	70	100,0	1,7	141	46,9	244	19,6	1,7
Ohne Angaben	1 662	31,8	2 870	15,2	1,7	6 430	- 15,8	11 277	- 21,4	1,8

Noch 9. Ankünfte, Übernachtungen und Aufenthaltsdauer der Gäste in Beherbergungsbetrieben (einschl. Camping)
nach Reisegebieten und Herkunftsländern

Land Reisegebiet Herkunftsland	Juli 2017					Januar - Juli 2017				
	Ankünfte		Übernachtungen		durch- schn. Aufent- halts- dauer	Ankünfte		Übernachtungen		durch- schn. Aufent- halts- dauer
	insge- samt	Veränd. gegen- über Vorj.- monat	insge- samt	Veränd. gegen- über Vorj.- monat		insge- samt	Veränd. gegen- über Vorj.- zeitr.	insge- samt	Veränd. gegen- über Vorj.- zeitr.	
	Anzahl	%	Anzahl	%	Tage	Anzahl	%	Anzahl	%	Tage
Harz und Harzvorland										
Insgesamt	109 342	- 2,1	327 650	0,7	3,0	627 084	5,0	1 677 962	4,4	2,7
Deutschland	100 181	- 2,4	301 756	0,7	3,0	597 757	5,0	1 602 030	4,6	2,7
Ausland	9 161	2,0	25 894	0,4	2,8	29 327	4,5	75 932	1,1	2,6
Europa	7 884	0,5	22 435	- 2,8	2,8	24 222	5,3	64 557	0,0	2,7
Belgien	261	25,5	589	22,2	2,3	896	16,7	1 879	9,9	2,1
Bulgarien	-	- 100,0	-	- 100,0	-	70	204,3	241	412,8	3,4
Dänemark	2 763	- 4,1	8 363	- 2,5	3,0	5 169	- 4,4	14 863	- 6,1	2,9
Estland	2	- 80,0	2	- 92,9	1,0	15	- 68,8	17	- 81,7	1,1
Finnland	48	6,7	89	9,9	1,9	146	- 26,3	249	- 40,7	1,7
Frankreich	106	19,1	198	- 11,2	1,9	536	- 0,2	1 172	1,1	2,2
Griechenland	2	- 81,8	9	- 79,5	4,5	34	- 45,2	62	- 74,4	1,8
Irland	19	171,4	36	260,0	1,9	64	1,6	112	1,8	1,8
Island	2	-	4	-	2,0	18	350,0	32	300,0	1,8
Italien	138	137,9	272	126,7	2,0	505	32,5	1 109	30,3	2,2
Kroatien	7	133,3	19	26,7	2,7	37	- 26,0	116	- 78,3	3,1
Lettland	13	- 38,1	145	- 11,6	11,2	39	11,4	196	2,6	5,0
Litauen	45	- 44,4	183	- 28,2	4,1	102	- 38,9	304	- 12,9	3,0
Luxemburg	7	- 66,7	13	- 69,8	1,9	69	- 23,3	195	- 31,3	2,8
Malta	-	-	-	-	-	2	- 71,4	4	- 60,0	2,0
Niederlande	2 098	- 11,9	6 343	- 22,1	3,0	7 076	- 2,4	20 533	- 6,9	2,9
Norwegen	188	15,3	359	7,8	1,9	437	15,9	759	2,4	1,7
Österreich	395	21,5	1 045	23,4	2,6	1 828	23,2	5 079	43,0	2,8
Polen	187	58,5	537	14,3	2,9	1 156	65,9	2 760	- 15,4	2,4
Portugal	19	216,7	31	416,7	1,6	57	159,1	92	142,1	1,6
Rumänien	12	20,0	49	172,2	4,1	102	75,9	210	82,6	2,1
Russische Föderation	103	128,9	539	541,7	5,2	348	41,5	1 038	142,0	3,0
Schweden	281	2,2	506	12,7	1,8	842	11,8	1 553	5,1	1,8
Schweiz	574	30,5	1 496	41,0	2,6	1 808	8,5	4 424	6,9	2,4
Slowakische Republik	11	10,0	15	15,4	1,4	90	52,5	135	- 34,1	1,5
Slowenien	21	320,0	41	192,9	2,0	38	- 30,9	91	- 72,8	2,4
Spanien	66	83,3	113	37,8	1,7	318	56,7	884	100,5	2,8
Tschechische Republik	91	28,2	331	28,8	3,6	468	36,8	1 027	23,9	2,2
Türkei	10	- 16,7	14	- 66,7	1,4	38	- 68,3	80	- 85,8	2,1
Ukraine	5	- 44,4	6	- 50,0	1,2	116	63,4	203	133,3	1,8
Ungarn	88	83,3	321	31,0	3,6	309	75,6	1 134	98,9	3,7
Vereinigtes Königreich	286	- 28,5	659	- 24,5	2,3	1 277	- 2,1	2 981	- 11,3	2,3
Zypern	-	-	-	-	-	19	**	66	**	3,5
Sonstige europäische Länder	36	- 12,2	108	47,9	3,0	193	- 31,1	957	79,5	5,0

Noch 9. Ankünfte, Übernachtungen und Aufenthaltsdauer der Gäste in Beherbergungsbetrieben (einschl. Camping)
nach Reisegebieten und Herkunftsländern

Land Reisegebiet	Juli 2017					Januar - Juli 2017				
	Ankünfte		Übernachtungen		durch- schn. Aufent- halts- dauer	Ankünfte		Übernachtungen		durch- schn. Aufent- halts- dauer
	insge- samt	Veränd. gegen- über Vorj.- monat	insge- samt	Veränd. gegen- über Vorj.- monat		insge- samt	Veränd. gegen- über Vorj.- zeitr.	insge- samt	Veränd. gegen- über Vorj.- zeitr.	
	Anzahl	%	Anzahl	%	Tage	Anzahl	%	Anzahl	%	Tage
Harz und Harzvorland										
Afrika	202	**	774	**	3,8	275	59,9	952	193,8	3,5
Südafrika	193	**	760	**	3,9	237	618,2	842	**	3,6
Sonstige afrikanische Länder	9	350,0	14	75,0	1,6	38	- 72,7	110	- 60,0	2,9
Asien	235	15,8	880	34,8	3,7	1 022	21,1	2 637	43,1	2,6
Arabische Golfstaaten	7	- 61,1	18	- 63,3	2,6	66	4,8	132	12,8	2,0
China (einschl. Hongkong)	85	30,8	340	243,4	4,0	406	32,7	925	82,4	2,3
Indien	9	80,0	29	141,7	3,2	33	37,5	77	97,4	2,3
Israel	35	66,7	91	62,5	2,6	102	72,9	225	90,7	2,2
Japan	29	- 42,0	42	- 43,2	1,4	187	14,7	407	66,1	2,2
Korea, Republik	7	133,3	7	- 63,2	1,0	40	207,7	70	125,8	1,8
Taiwan	4	- 55,6	9	- 43,8	2,3	49	75,0	95	143,6	1,9
Sonstige asiatische Länder	59	84,4	344	4,9	5,8	139	- 26,1	706	- 5,5	5,1
Amerika	242	11,5	544	14,3	2,2	1 417	35,2	2 867	41,4	2,0
Kanada	21	40,0	64	93,9	3,0	129	53,6	273	77,3	2,1
Vereinigte Staaten	190	14,5	432	27,4	2,3	1 015	32,3	2 094	43,4	2,1
Sonstige nordamerik. Länder	-	-	-	-	-	-	- 100,0	-	- 100,0	-
Mittelamerika/Karibik	11	0,0	19	- 52,5	1,7	83	76,6	150	21,0	1,8
Brasilien	6	- 33,3	13	- 51,9	2,2	103	94,3	210	103,9	2,0
Sonstige südamerik. Länder	14	- 12,5	16	- 56,8	1,1	87	- 1,1	140	- 14,1	1,6
Australien, Ozeanien	61	- 1,6	125	- 5,3	2,0	202	19,5	426	22,8	2,1
Australien	44	- 12,0	96	- 16,5	2,2	142	- 4,7	293	- 7,0	2,1
Neuseeland, Ozeanien	17	41,7	29	70,6	1,7	60	200,0	133	315,6	2,2
Ohne Angaben	537	- 16,2	1 136	- 19,1	2,1	2 189	- 22,7	4 493	- 24,9	2,1

Noch 9. Ankünfte, Übernachtungen und Aufenthaltsdauer der Gäste in Beherbergungsbetrieben (einschl. Camping)
nach Reisegebieten und Herkunftsländern

Land Reisegebiet Herkunftsland	Juli 2017					Januar - Juli 2017				
	Ankünfte		Übernachtungen		durch- schn. Aufent- halts- dauer	Ankünfte		Übernachtungen		durch- schn. Aufent- halts- dauer
	insge- samt	Veränd. gegen- über Vorj.- monat	insge- samt	Veränd. gegen- über Vorj.- monat		insge- samt	Veränd. gegen- über Vorj.- zeitr.	insge- samt	Veränd. gegen- über Vorj.- zeitr.	
	Anzahl	%	Anzahl	%	Tage	Anzahl	%	Anzahl	%	Tage
Halle, Saale, Unstrut										
Insgesamt	69 761	13,3	158 157	7,5	2,3	390 480	5,7	882 283	5,1	2,3
Deutschland	58 816	12,3	135 625	4,7	2,3	350 037	5,3	787 715	3,6	2,3
Ausland	10 945	19,3	22 532	28,2	2,1	40 443	9,5	94 568	19,3	2,3
Europa	9 050	20,2	18 865	28,1	2,1	32 225	7,1	79 856	19,7	2,5
Belgien	159	1,9	236	- 16,0	1,5	1 041	0,7	2 163	14,1	2,1
Bulgarien	4	- 66,7	13	- 70,5	3,3	84	- 27,0	165	4,4	2,0
Dänemark	2 749	29,7	3 159	24,4	1,1	4 999	15,3	6 264	18,9	1,3
Estland	10	- 44,4	12	- 40,0	1,2	102	142,9	215	313,5	2,1
Finnland	55	1,9	64	- 17,9	1,2	384	48,3	736	36,8	1,9
Frankreich	219	54,2	341	46,4	1,6	1 245	13,8	2 373	11,6	1,9
Griechenland	11	- 35,3	19	- 69,4	1,7	122	27,1	180	- 16,3	1,5
Irland	35	400,0	74	516,7	2,1	217	27,6	349	19,1	1,6
Island	3	- 25,0	3	- 25,0	1,0	12	- 58,6	26	- 42,2	2,2
Italien	295	67,6	407	64,1	1,4	1 364	0,7	2 252	4,6	1,7
Kroatien	15	66,7	179	**	11,9	76	15,2	271	85,6	3,6
Lettland	31	19,2	47	56,7	1,5	108	17,4	147	- 12,0	1,4
Litauen	41	70,8	110	266,7	2,7	219	42,2	436	103,7	2,0
Luxemburg	16	- 44,8	26	- 55,2	1,6	120	0,8	258	12,2	2,2
Malta	4	-	8	-	2,0	8	-	14	-	1,8
Niederlande	854	15,1	1 630	6,9	1,9	3 868	13,9	8 088	21,4	2,1
Norwegen	329	36,5	473	39,9	1,4	623	20,7	1 039	44,7	1,7
Österreich	462	7,2	792	2,3	1,7	2 456	5,6	5 194	9,1	2,1
Polen	722	- 18,9	3 808	34,0	5,3	3 303	- 1,7	13 476	0,5	4,1
Portugal	27	3,8	183	210,2	6,8	309	108,8	2 914	767,3	9,4
Rumänien	91	- 8,1	396	- 47,8	4,4	505	5,9	2 654	- 24,3	5,3
Russische Föderation	126	96,9	762	166,4	6,0	648	5,5	2 272	84,1	3,5
Schweden	1 354	34,1	2 006	27,4	1,5	2 608	31,9	3 908	35,0	1,5
Schweiz	528	31,7	761	6,4	1,4	2 302	2,6	3 841	- 6,7	1,7
Slowakische Republik	156	173,7	831	167,2	5,3	627	141,2	3 297	239,2	5,3
Slowenien	17	88,9	36	300,0	2,1	89	- 20,5	321	60,5	3,6
Spanien	77	35,1	233	57,4	3,0	629	62,5	2 106	152,5	3,3
Tschechische Republik	142	47,9	302	42,5	2,1	871	- 8,0	2 096	9,3	2,4
Türkei	39	18,2	348	132,0	8,9	230	- 37,3	781	- 36,2	3,4
Ukraine	17	- 51,4	18	- 57,1	1,1	225	- 37,7	703	- 0,4	3,1
Ungarn	102	27,5	603	17,5	5,9	700	18,2	3 545	- 12,4	5,1
Vereinigtes Königreich	254	10,9	500	32,6	2,0	1 333	- 0,8	2 766	9,0	2,1
Zypern	-	- 100,0	-	- 100,0	-	7	- 36,4	19	- 34,5	2,7
Sonstige europäische Länder	106	- 54,5	485	11,8	4,6	791	- 53,3	4 987	58,9	6,3

Noch 9. Ankünfte, Übernachtungen und Aufenthaltsdauer der Gäste in Beherbergungsbetrieben (einschl. Camping)
nach Reisegebieten und Herkunftsländern

Land Reisegebiet	Juli 2017					Januar - Juli 2017				
	Ankünfte		Übernachtungen		durch- schn. Aufent- halts- dauer	Ankünfte		Übernachtungen		durch- schn. Aufent- halts- dauer
	insge- samt	Veränd. gegen- über Vorj.- monat	insge- samt	Veränd. gegen- über Vorj.- monat		insge- samt	Veränd. gegen- über Vorj.- zeitr.	insge- samt	Veränd. gegen- über Vorj.- zeitr.	
	Anzahl	%	Anzahl	%	Tage	Anzahl	%	Anzahl	%	Tage
Halle, Saale, Unstrut										
Afrika	25	- 43,2	78	32,2	3,1	248	- 2,4	443	2,5	1,8
Südafrika	2	- 75,0	6	- 57,1	3,0	63	50,0	92	22,7	1,5
Sonstige afrikanische Länder	23	- 36,1	72	60,0	3,1	185	- 12,7	351	- 1,7	1,9
Asien	1 294	34,4	2 604	44,7	2,0	3 938	43,3	6 921	24,1	1,8
Arabische Golfstaaten	42	133,3	74	221,7	1,8	221	7,8	309	- 26,3	1,4
China (einschl. Hongkong)	270	28,6	1 003	69,4	3,7	864	63,0	2 064	12,3	2,4
Indien	15	**	38	46,2	2,5	68	74,4	149	1,4	2,2
Israel	120	275,0	246	200,0	2,1	167	32,5	311	33,5	1,9
Japan	104	- 40,2	187	- 37,7	1,8	318	- 31,6	796	- 20,5	2,5
Korea, Republik	635	49,4	873	58,4	1,4	1 698	104,8	2 277	127,0	1,3
Taiwan	9	28,6	39	- 40,9	4,3	65	- 23,5	106	- 34,2	1,6
Sonstige asiatische Länder	99	3,1	144	- 9,4	1,5	537	14,3	909	17,0	1,7
Amerika	340	- 25,1	609	- 11,1	1,8	2 765	0,9	5 166	15,0	1,9
Kanada	5	- 72,2	8	- 80,0	1,6	151	48,0	246	4,2	1,6
Vereinigte Staaten	310	- 20,3	550	- 5,8	1,8	2 384	0,7	4 452	17,9	1,9
Sonstige nordamerik. Länder	3	-	6	-	2,0	8	100,0	23	130,0	2,9
Mittelamerika/Karibik	5	- 44,4	9	0,0	1,8	46	- 41,8	87	- 55,4	1,9
Brasilien	10	- 63,0	19	- 50,0	1,9	85	- 13,3	170	9,0	2,0
Sonstige südamerik. Länder	7	- 36,4	17	21,4	2,4	91	1,1	188	55,4	2,1
Australien, Ozeanien	19	- 56,8	37	- 51,9	1,9	127	- 14,2	331	18,6	2,6
Australien	17	- 61,4	35	- 54,5	2,1	112	- 19,4	312	17,3	2,8
Neuseeland, Ozeanien	2	-	2	-	1,0	15	66,7	19	46,2	1,3
Ohne Angaben	217	52,8	339	49,3	1,6	1 140	17,5	1 851	5,7	1,6

Noch 9. Ankünfte, Übernachtungen und Aufenthaltsdauer der Gäste in Beherbergungsbetrieben (einschl. Camping)
nach Reisegebieten und Herkunftsländern

Land Reisegebiet Herkunftsland	Juli 2017					Januar - Juli 2017				
	Ankünfte		Übernachtungen		durch- schn. Aufent- halts- dauer	Ankünfte		Übernachtungen		durch- schn. Aufent- halts- dauer
	insge- samt	Veränd. gegen- über Vorj.- monat	insge- samt	Veränd. gegen- über Vorj.- monat		insge- samt	Veränd. gegen- über Vorj.- zeitr.	insge- samt	Veränd. gegen- über Vorj.- zeitr.	
	Anzahl	%	Anzahl	%	Tage	Anzahl	%	Anzahl	%	Tage
Anhalt-Wittenberg										
Insgesamt	62 642	12,7	149 222	7,7	2,4	309 698	14,9	735 052	13,7	2,4
Deutschland	51 625	10,6	129 232	5,0	2,5	267 837	13,9	649 114	10,5	2,4
Ausland	11 017	23,8	19 990	29,1	1,8	41 861	21,6	85 938	45,6	2,1
Europa	8 525	13,4	15 131	17,0	1,8	32 758	15,5	67 463	38,3	2,1
Belgien	176	8,6	308	- 13,0	1,8	669	7,9	1 032	- 12,2	1,5
Bulgarien	10	- 44,4	12	- 50,0	1,2	158	159,0	327	165,9	2,1
Dänemark	1 431	19,7	2 295	36,7	1,6	4 227	25,7	7 656	39,1	1,8
Estland	31	34,8	56	124,0	1,8	89	21,9	116	26,1	1,3
Finnland	106	73,8	170	107,3	1,6	561	37,2	980	55,1	1,7
Frankreich	272	41,7	366	- 4,9	1,3	1 077	30,2	1 789	28,4	1,7
Griechenland	6	- 14,3	12	- 40,0	2,0	57	- 38,0	140	- 60,0	2,5
Irland	23	76,9	40	122,2	1,7	57	- 18,6	90	- 4,3	1,6
Island	4	300,0	7	600,0	1,8	113	841,7	322	**	2,8
Italien	192	- 0,5	313	31,0	1,6	717	20,1	1 192	31,1	1,7
Kroatien	13	160,0	14	180,0	1,1	59	- 16,9	76	- 30,3	1,3
Lettland	7	- 77,4	15	- 54,5	2,1	140	- 46,6	229	- 16,7	1,6
Litauen	20	- 63,0	22	- 84,8	1,1	170	- 39,1	207	- 47,1	1,2
Luxemburg	46	15,0	56	- 6,7	1,2	291	43,3	448	41,8	1,5
Malta	-	- 100,0	-	- 100,0	-	3	- 86,4	3	- 93,8	1,0
Niederlande	1 269	19,0	2 499	30,6	2,0	4 198	38,6	8 586	49,0	2,0
Norwegen	264	28,8	420	38,6	1,6	665	2,3	1 000	- 12,7	1,5
Österreich	547	22,6	944	18,1	1,7	2 084	9,8	3 480	- 4,0	1,7
Polen	343	9,2	1 453	101,8	4,2	3 009	15,9	10 766	108,1	3,6
Portugal	34	325,0	244	264,2	7,2	222	372,3	2 658	**	12,0
Rumänien	56	60,0	181	- 45,6	3,2	254	- 14,8	1 237	- 32,2	4,9
Russische Föderation	74	- 21,3	98	- 6,7	1,3	489	- 52,0	941	- 28,7	1,9
Schweden	1 302	- 5,0	1 513	- 20,1	1,2	3 622	7,8	4 475	- 1,0	1,2
Schweiz	1 074	7,4	1 698	9,8	1,6	3 583	36,5	6 304	60,2	1,8
Slowakische Republik	55	83,3	88	35,4	1,6	260	116,7	850	308,7	3,3
Slowenien	6	- 45,5	6	- 45,5	1,0	123	173,3	269	355,9	2,2
Spanien	192	- 48,5	297	- 62,7	1,5	1 882	- 41,6	3 411	- 28,5	1,8
Tschechische Republik	149	12,0	234	27,9	1,6	962	67,3	2 213	149,2	2,3
Türkei	50	455,6	171	714,3	3,4	79	- 41,9	222	- 10,1	2,8
Ukraine	29	26,1	59	47,5	2,0	121	- 16,6	282	20,0	2,3
Ungarn	335	400,0	651	804,2	1,9	980	190,8	2 562	285,3	2,6
Vereinigtes Königreich	254	- 13,9	410	- 54,0	1,6	1 348	37,3	2 110	9,0	1,6
Zypern	-	-	-	-	-	1	- 50,0	1	- 50,0	1,0
Sonstige europäische Länder	155	297,4	479	365,0	3,1	488	50,6	1 489	66,6	3,1

Noch 9. Ankünfte, Übernachtungen und Aufenthaltsdauer der Gäste in Beherbergungsbetrieben (einschl. Camping)
nach Reisegebieten und Herkunftsländern

Land Reisegebiet	Juli 2017					Januar - Juli 2017				
	Ankünfte		Übernachtungen		durch- schn. Aufent- halts- dauer	Ankünfte		Übernachtungen		durch- schn. Aufent- halts- dauer
	insge- samt	Veränd. gegen- über Vorj.- monat	insge- samt	Veränd. gegen- über Vorj.- monat		insge- samt	Veränd. gegen- über Vorj.- zeitr.	insge- samt	Veränd. gegen- über Vorj.- zeitr.	
	Anzahl	%	Anzahl	%	Tage	Anzahl	%	Anzahl	%	Tage
Anhalt-Wittenberg										
Afrika	24	140,0	25	127,3	1,0	207	31,8	363	- 3,5	1,8
Südafrika	13	550,0	13	550,0	1,0	57	171,4	92	76,9	1,6
Sonstige afrikanische Länder	11	37,5	12	33,3	1,1	150	10,3	271	- 16,4	1,8
Asien	425	53,4	900	78,9	2,1	2 148	66,3	5 128	115,2	2,4
Arabische Golfstaaten	15	275,0	28	600,0	1,9	61	134,6	186	67,6	3,0
China (einschl. Hongkong)	99	26,9	381	186,5	3,8	941	213,7	3 140	376,5	3,3
Indien	1	-	1	-	1,0	37	- 30,2	45	- 55,0	1,2
Israel	5	- 95,2	5	- 97,7	1,0	18	- 86,2	25	- 90,2	1,4
Japan	28	0,0	38	- 13,6	1,4	181	11,7	261	13,5	1,4
Korea, Republik	138	305,9	154	352,9	1,1	450	52,5	681	124,8	1,5
Taiwan	5	- 73,7	9	- 83,6	1,8	33	- 64,5	96	- 70,9	2,9
Sonstige asiatische Länder	134	**	284	**	2,1	427	83,3	694	75,7	1,6
Amerika	1 703	83,1	3 479	98,0	2,0	5 816	48,5	11 543	80,4	2,0
Kanada	29	- 32,6	47	- 29,9	1,6	165	26,9	258	33,7	1,6
Vereinigte Staaten	1 432	64,6	3 065	84,2	2,1	5 149	47,8	10 275	87,5	2,0
Sonstige nordamerik. Länder	-	- 100,0	-	- 100,0	-	6	- 82,4	10	- 95,5	1,7
Mittelamerika/Karibik	4	300,0	5	400,0	1,3	26	- 13,3	43	- 10,4	1,7
Brasilien	26	188,9	67	378,6	2,6	157	124,3	484	348,1	3,1
Sonstige südamerik. Länder	212	**	295	**	1,4	313	85,2	473	35,5	1,5
Australien, Ozeanien	60	33,3	83	22,1	1,4	238	28,6	368	32,4	1,5
Australien	52	33,3	73	19,7	1,4	208	21,6	328	31,7	1,6
Neuseeland, Ozeanien	8	33,3	10	42,9	1,3	30	114,3	40	37,9	1,3
Ohne Angaben	280	129,5	372	78,0	1,3	694	35,8	1 073	32,5	1,5

Noch 9. Ankünfte, Übernachtungen und Aufenthaltsdauer der Gäste in Beherbergungsbetrieben (einschl. Camping)
nach Reisegebieten und Herkunftsländern

Land Reisegebiet Herkunftsland	Juli 2017					Januar - Juli 2017				
	Ankünfte		Übernachtungen		durch- schn. Aufent- halts- dauer	Ankünfte		Übernachtungen		durch- schn. Aufent- halts- dauer
	insge- samt	Veränd. gegen- über Vorj.- monat	insge- samt	Veränd. gegen- über Vorj.- monat		insge- samt	Veränd. gegen- über Vorj.- zeitr.	insge- samt	Veränd. gegen- über Vorj.- zeitr.	
	Anzahl	%	Anzahl	%	Tage	Anzahl	%	Anzahl	%	Tage
Magdeburg, Elbe-Börde-Heide										
Insgesamt	73 132	9,5	162 732	7,0	2,2	444 535	7,4	961 692	6,9	2,2
Deutschland	61 800	10,7	142 519	6,8	2,3	393 437	7,4	862 273	6,1	2,2
Ausland	11 332	2,9	20 213	8,5	1,8	51 098	6,9	99 419	14,3	1,9
Europa	9 773	- 2,6	17 407	6,1	1,8	45 100	9,3	87 269	23,7	1,9
Belgien	369	33,7	624	60,8	1,7	1 539	- 8,1	2 512	- 6,7	1,6
Bulgarien	67	26,4	168	3,7	2,5	297	47,0	674	- 1,0	2,3
Dänemark	1 763	3,3	2 208	- 2,0	1,3	3 798	13,7	4 893	7,2	1,3
Estland	71	44,9	78	59,2	1,1	328	9,0	398	26,3	1,2
Finnland	112	17,9	137	- 3,5	1,2	435	- 7,4	624	- 10,5	1,4
Frankreich	296	- 9,8	465	- 0,2	1,6	1 268	- 0,9	2 442	2,1	1,9
Griechenland	10	- 37,5	12	- 53,8	1,2	67	- 9,5	148	- 16,9	2,2
Irland	22	- 26,7	410	521,2	18,6	150	9,5	1 286	442,6	8,6
Island	5	- 68,8	8	- 55,6	1,6	59	- 35,9	253	143,3	4,3
Italien	309	33,2	645	44,6	2,1	1 619	15,3	3 366	15,2	2,1
Kroatien	13	- 7,1	124	- 14,5	9,5	129	81,7	540	5,5	4,2
Lettland	40	- 50,0	68	- 37,0	1,7	304	5,9	445	12,9	1,5
Litauen	608	24,1	682	34,3	1,1	2 474	22,9	2 790	25,2	1,1
Luxemburg	16	- 27,3	26	- 25,7	1,6	118	- 13,9	172	- 18,1	1,5
Malta	-	- 100,0	-	- 100,0	-	4	0,0	4	- 63,6	1,0
Niederlande	1 843	- 7,6	2 917	- 13,8	1,6	8 169	5,5	13 362	- 0,2	1,6
Norwegen	397	- 2,7	480	- 0,6	1,2	708	- 11,7	849	- 21,2	1,2
Österreich	490	- 0,4	1 110	54,4	2,3	3 013	24,8	7 214	87,0	2,4
Polen	688	4,9	2 482	105,8	3,6	5 731	31,0	15 804	97,8	2,8
Portugal	16	- 11,1	31	- 20,5	1,9	172	77,3	1 333	597,9	7,8
Rumänien	52	- 37,3	244	- 26,7	4,7	345	- 17,1	993	- 7,5	2,9
Russische Föderation	201	36,7	335	58,8	1,7	1 233	32,7	2 202	42,2	1,8
Schweden	516	- 7,2	622	- 0,5	1,2	1 296	- 3,6	1 784	- 14,3	1,4
Schweiz	598	4,4	1 161	39,5	1,9	2 837	16,7	5 499	37,2	1,9
Slowakische Republik	23	- 37,8	52	- 76,1	2,3	188	- 45,3	384	- 63,2	2,0
Slowenien	8	- 46,7	24	14,3	3,0	175	36,7	847	288,5	4,8
Spanien	220	- 41,8	451	- 45,7	2,1	2 846	- 4,7	4 397	- 10,7	1,5
Tschechische Republik	174	4,8	224	- 14,2	1,3	1 475	25,3	2 754	40,6	1,9
Türkei	35	133,3	84	189,7	2,4	156	4,0	549	34,9	3,5
Ukraine	77	140,6	212	36,8	2,8	556	35,9	1 064	23,4	1,9
Ungarn	55	- 35,3	177	- 7,3	3,2	560	10,5	1 329	19,1	2,4
Vereinigtes Königreich	555	- 36,9	919	- 51,6	1,7	2 394	- 17,3	5 123	- 0,7	2,1
Zypern	26	**	34	**	1,3	31	342,9	43	230,8	1,4
Sonstige europäische Länder	98	10,1	193	23,7	2,0	626	- 0,2	1 192	- 20,5	1,9

Noch 9. Ankünfte, Übernachtungen und Aufenthaltsdauer der Gäste in Beherbergungsbetrieben (einschl. Camping)
nach Reisegebieten und Herkunftsländern

Land Reisegebiet	Juli 2017					Januar - Juli 2017				
	Ankünfte		Übernachtungen		durch- schn. Aufent- halts- dauer	Ankünfte		Übernachtungen		durch- schn. Aufent- halts- dauer
	insge- samt	Veränd. gegen- über Vorj.- monat	insge- samt	Veränd. gegen- über Vorj.- monat		insge- samt	Veränd. gegen- über Vorj.- zeitr.	insge- samt	Veränd. gegen- über Vorj.- zeitr.	
	Anzahl	%	Anzahl	%	Tage	Anzahl	%	Anzahl	%	Tage
Magdeburg, Elbe-Börde-Heide										
Afrika	97	67,2	207	120,2	2,1	385	150,0	726	48,2	1,9
Südafrika	8	- 27,3	14	7,7	1,8	62	100,0	134	197,8	2,2
Sonstige afrikanische Länder	89	89,4	193	138,3	2,2	323	162,6	592	33,0	1,8
Asien	339	14,9	694	- 16,1	2,0	1 875	- 4,1	4 564	- 33,4	2,4
Arabische Golfstaaten	40	471,4	69	97,1	1,7	120	13,2	265	- 12,0	2,2
China (einschl. Hongkong)	116	- 32,6	264	- 46,0	2,3	852	- 23,6	2 010	- 57,2	2,4
Indien	19	533,3	34	70,0	1,8	64	8,5	129	- 53,4	2,0
Israel	13	30,0	22	120,0	1,7	117	1,7	217	12,4	1,9
Japan	15	50,0	26	- 13,3	1,7	111	- 33,5	215	- 41,7	1,9
Korea, Republik	13	- 50,0	54	- 47,6	4,2	165	70,1	327	12,0	2,0
Taiwan	3	- 40,0	12	50,0	4,0	47	123,8	89	161,8	1,9
Sonstige asiatische Länder	120	93,5	213	61,4	1,8	399	44,6	1 312	88,2	3,3
Amerika	574	66,4	1 030	22,6	1,8	1 903	- 10,1	3 882	- 22,4	2,0
Kanada	17	- 58,5	24	- 80,5	1,4	127	- 34,2	249	- 61,6	2,0
Vereinigte Staaten	194	- 18,8	426	4,4	2,2	1 158	- 26,3	2 468	- 30,4	2,1
Sonstige nordamerik. Länder	-	-	-	-	-	5	- 50,0	7	- 61,1	1,4
Mittelamerika/Karibik	269	**	409	**	1,5	325	235,1	613	364,4	1,9
Brasilien	25	- 13,8	38	- 70,8	1,5	164	50,5	270	- 0,7	1,6
Sonstige südamerik. Länder	69	176,0	133	- 8,9	1,9	124	- 8,8	275	- 28,9	2,2
Australien, Ozeanien	55	52,8	95	33,8	1,7	191	- 7,3	413	- 34,7	2,2
Australien	44	46,7	70	14,8	1,6	161	1,9	367	- 27,9	2,3
Neuseeland, Ozeanien	11	83,3	25	150,0	2,3	30	- 37,5	46	- 62,6	1,5
Ohne Angaben	494	106,7	780	100,0	1,6	1 644	- 21,2	2 565	- 24,9	1,6

Noch 9. Ankünfte, Übernachtungen und Aufenthaltsdauer der Gäste in Beherbergungsbetrieben (einschl. Camping)
nach Reisegebieten und Herkunftsländern

Land Reisegebiet Herkunftsland	Juli 2017					Januar - Juli 2017				
	Ankünfte		Übernachtungen		durch- schn. Aufent- halts- dauer	Ankünfte		Übernachtungen		durch- schn. Aufent- halts- dauer
	insge- samt	Veränd. gegen- über Vorj.- monat	insge- samt	Veränd. gegen- über Vorj.- monat		insge- samt	Veränd. gegen- über Vorj.- zeitr.	insge- samt	Veränd. gegen- über Vorj.- zeitr.	
	Anzahl	%	Anzahl	%	Tage	Anzahl	%	Anzahl	%	Tage
Altmark										
Insgesamt	27 567	- 4,5	76 336	- 3,3	2,8	131 904	- 0,4	346 325	- 0,6	2,6
Deutschland	26 100	- 4,5	72 970	- 3,8	2,8	126 440	0,1	332 161	- 0,2	2,6
Ausland	1 467	- 3,6	3 366	8,8	2,3	5 464	- 10,4	14 164	- 7,8	2,6
Europa	1 162	- 13,7	2 736	- 0,4	2,4	4 375	- 5,9	12 036	- 4,8	2,8
Belgien	27	3,8	81	92,9	3,0	89	- 12,7	170	1,2	1,9
Bulgarien	-	-	-	-	-	17	466,7	31	933,3	1,8
Dänemark	186	20,0	293	6,2	1,6	469	5,4	794	10,6	1,7
Estland	-	-	-	-	-	2	-	2	-	1,0
Finnland	22	- 4,3	28	- 17,6	1,3	69	- 28,9	97	- 33,1	1,4
Frankreich	34	47,8	38	11,8	1,1	135	- 4,3	282	43,1	2,1
Griechenland	1	-	1	-	1,0	4	100,0	5	150,0	1,3
Irland	3	-	3	-	1,0	9	0,0	10	- 75,0	1,1
Island	9	-	9	-	1,0	9	800,0	9	800,0	1,0
Italien	20	- 13,0	26	- 55,2	1,3	133	7,3	253	- 4,9	1,9
Kroatien	2	-	2	-	1,0	8	60,0	17	30,8	2,1
Lettland	1	-	3	-	3,0	5	- 16,7	9	- 35,7	1,8
Litauen	2	- 60,0	2	- 60,0	1,0	3	- 81,3	3	- 81,3	1,0
Luxemburg	7	133,3	8	166,7	1,1	17	70,0	29	61,1	1,7
Malta	-	-	-	-	-	-	-	-	-	-
Niederlande	256	- 29,9	535	- 30,2	2,1	938	- 8,8	1 995	- 12,5	2,1
Norwegen	49	- 41,0	90	- 12,6	1,8	133	- 21,8	213	- 8,6	1,6
Österreich	55	- 48,6	66	- 54,5	1,2	376	12,2	1 083	89,7	2,9
Polen	73	- 41,6	376	16,0	5,2	431	- 26,3	2 210	25,8	5,1
Portugal	20	- 23,1	37	- 33,9	1,9	142	- 21,1	542	- 47,1	3,8
Rumänien	6	- 57,1	8	- 95,6	1,3	42	- 43,2	162	- 90,1	3,9
Russische Föderation	11	- 8,3	17	- 22,7	1,5	50	- 16,7	122	- 1,6	2,4
Schweden	74	- 15,9	92	- 32,4	1,2	208	- 24,6	268	- 46,0	1,3
Schweiz	146	- 11,0	224	- 0,4	1,5	342	- 23,5	519	- 29,3	1,5
Slowakische Republik	2	- 60,0	10	42,9	5,0	37	184,6	74	252,4	2,0
Slowenien	4	100,0	4	100,0	1,0	5	- 73,7	5	- 81,5	1,0
Spanien	17	240,0	47	422,2	2,8	65	38,3	111	105,6	1,7
Tschechische Republik	76	24,6	520	89,8	6,8	299	6,8	2 102	15,6	7,0
Türkei	-	-	-	-	-	5	150,0	16	700,0	3,2
Ukraine	-	- 100,0	-	- 100,0	-	8	- 11,1	8	- 20,0	1,0
Ungarn	15	400,0	18	500,0	1,2	81	440,0	329	702,4	4,1
Vereinigtes Königreich	37	60,9	41	28,1	1,1	223	68,9	364	95,7	1,6
Zypern	-	-	-	-	-	-	-	-	-	-
Sonstige europäische Länder	7	75,0	157	**	22,4	21	31,3	202	648,1	9,6

Noch 9. Ankünfte, Übernachtungen und Aufenthaltsdauer der Gäste in Beherbergungsbetrieben (einschl. Camping)
nach Reisegebieten und Herkunftsländern

Land Reisegebiet Herkunftsland	Juli 2017					Januar - Juli 2017				
	Ankünfte		Übernachtungen		durch- schn. Aufent- halts- dauer	Ankünfte		Übernachtungen		durch- schn. Aufent- halts- dauer
	insge- samt	Veränd. gegen- über Vorj.- monat	insge- samt	Veränd. gegen- über Vorj.- monat		insge- samt	Veränd. gegen- über Vorj.- zeitr.	insge- samt	Veränd. gegen- über Vorj.- zeitr.	
	Anzahl	%	Anzahl	%	Tage	Anzahl	%	Anzahl	%	Tage
Altmark										
Afrika	-	- 100,0	-	- 100,0	-	3	- 50,0	8	- 75,8	2,7
Südafrika	-	- 100,0	-	- 100,0	-	1	- 66,7	5	- 83,3	5,0
Sonstige afrikanische Länder	-	- 100,0	-	- 100,0	-	2	- 33,3	3	0,0	1,5
Asien	20	11,1	30	- 9,1	1,5	60	- 33,3	298	154,7	5,0
Arabische Golfstaaten	10	-	20	-	2,0	11	120,0	21	320,0	1,9
China (einschl. Hongkong)	6	50,0	6	0,0	1,0	12	- 29,4	18	- 25,0	1,5
Indien	-	-	-	-	-	-	- 100,0	-	- 100,0	-
Israel	-	- 100,0	-	- 100,0	-	2	- 91,3	3	- 93,0	1,5
Japan	1	-	1	-	1,0	6	- 83,8	6	- 83,8	1,0
Korea, Republik	-	-	-	-	-	-	-	-	-	-
Taiwan	3	-	3	-	1,0	3	-	3	-	1,0
Sonstige asiatische Länder	-	- 100,0	-	- 100,0	-	26	333,3	247	**	9,5
Amerika	16	- 40,7	24	- 20,0	1,5	96	11,6	132	10,9	1,4
Kanada	3	0,0	3	0,0	1,0	20	42,9	29	93,3	1,5
Vereinigte Staaten	5	- 76,2	7	- 66,7	1,4	67	- 1,5	88	- 9,3	1,3
Sonstige nordamerik. Länder	-	- 100,0	-	- 100,0	-	-	- 100,0	-	- 100,0	-
Mittelamerika/Karibik	1	-	1	-	1,0	2	100,0	2	100,0	1,0
Brasilien	3	-	9	-	3,0	3	-	9	-	3,0
Sonstige südamerik. Länder	4	100,0	4	0,0	1,0	4	100,0	4	0,0	1,0
Australien, Ozeanien	135	**	333	**	2,5	167	438,7	395	645,3	2,4
Australien	131	**	329	**	2,5	161	519,2	389	745,7	2,4
Neuseeland, Ozeanien	4	300,0	4	300,0	1,0	6	20,0	6	- 14,3	1,0
Ohne Angaben	134	14,5	243	- 7,3	1,8	763	- 38,4	1 295	- 45,9	1,7

10. Beherbergungsbetriebe (einschl. Camping), darunter Hotels (ohne Hotel garnis), Schlafgelegenheiten
und Auslastung der Kapazitäten für ausgewählte Gemeinden und touristische Zielorte

Gemeinde	Juli 2017							Januar bis Juli 2017
	Betriebe			in den Betrieben angebotene Schlafgelegenheiten ¹				durch- schnitt- liche Aus- lastung
	ins- gesamt	darunter geöffnete		ins- gesamt	Verände- rung ge- genüber dem Vor- jahres- monat	durch- schnitt- liche Aus- lastung	nachrichtlich	
		zu- sammen	Verände- rung ge- genüber dem Vor- jahres- monat				maximales Angebot an Schlafge- legenheiten der letzten 13 Monate	
Anzahl		%	Anzahl	%	Anzahl	%		
Annaburg, Stadt	2	2	- 33,3
dar. Hotels	-	-	-	-	-	-	-	-
Arendsee (Altmark), Stadt	14	14	0,0	1 973	- 0,2	49,3	1 985	34,4
dar. Hotels	3	3	0,0	129	- 4,4	53,7	135	39,6
Arnstein, Stadt	2	2	0,0
dar. Hotels	-	-	-	-	-	-	-	-
Aschersleben, Stadt	8	8	0,0	320	0,3	30,9	322	29,1
dar. Hotels	4	4	0,0	223	0,0	31,6	225	29,3
Bad Bibra, Stadt	5	4	- 20,0	167	- 10,2	22,5	195	15,9
dar. Hotels	2	2	0,0
Bad Dürrenberg, Stadt	6	6	0,0	195	0,0	52,8	197	45,1
dar. Hotels	3	3	0,0	121	0,0	50,9	123	41,0
Bad Lauchstädt, Goethestadt	4	4	0,0	125	0,0	27,9	125	24,2
dar. Hotels	1	1	0,0
Bad Schmiedeberg	13	13	0,0	1 689	- 2,0	52,4	1 729	49,4
dar. Hotels	3	3	0,0	212	0,0	35,5	212	24,2
Ballenstedt, Stadt	6	6	- 14,3	225	- 7,4	56,0	227	40,4
dar. Hotels	2	2	- 33,3
Barby, Stadt	7	7	0,0	359	- 1,6	59,0	365	68,2
dar. Hotels	1	1	0,0
Bernburg (Saale), Stadt	18	16	33,3	603	22,6	26,1	788	26,9
dar. Hotels	4	3	50,0	165	57,1	45,6	331	41,7
Bitterfeld-Wolfen, Stadt	12	11	- 8,3	568	- 27,6	28,2	838	24,6
dar. Hotels	7	6	- 14,3	274	- 42,6	27,3	527	27,1
Blankenburg (Harz), Stadt	22	22	4,8	1 254	0,2	49,7	1 289	45,2
dar. Hotels	8	8	0,0	464	0,7	52,7	478	43,9
Burg, Stadt	8	8	0,0	421	2,2	27,9	421	25,6
dar. Hotels	2	2	0,0
Coswig (Anhalt), Stadt	8	8	0,0	591	19,4	39,7	672	35,1
dar. Hotels	3	3	0,0	134	0,0	57,7	134	46,3
Eisleben, Lutherstadt	11	9	0,0	343	9,2	46,2	401	35,9
dar. Hotels	6	6	0,0	239	0,0	38,6	239	31,7
Falkenstein/Harz, Stadt	8	7	16,7	455	22,3	46,7	503	38,3
dar. Hotels	4	3	- 25,0	184	- 20,0	64,8	232	47,4
Flechtingen	5	5	0,0	454	0,0	86,9	486	82,4
dar. Hotels	-	-	-	-	-	-	-	-
Freyburg (Unstrut), Stadt	12	12	0,0	460	- 1,7	37,4	469	30,1
dar. Hotels	8	8	0,0	379	- 2,1	41,0	387	31,6
Gardelegen, Hansestadt	11	10	11,1	465	0,9	23,4	1 543	11,6
dar. Hotels	3	3	50,0	67	6,3	23,6	77	22,4
Genthin, Stadt	11	9	- 10,0	332	- 6,7	31,0	375	25,1
dar. Hotels	3	3	0,0	226	0,0	32,2	226	25,9

¹ Doppelbetten zählen als 2 Schlafgelegenheiten. Für Camping wird 1 Stellplatz in 4 Schlafgelegenheiten umgerechnet.

Noch 10. Beherbergungsbetriebe (einschl. Camping), darunter Hotels (ohne Hotels garnis), Schlafgelegenheiten und Auslastung der Kapazitäten für ausgewählte Gemeinden und touristische Zielorte

Gemeinde	Juli 2017							Januar bis Juli 2017
	Betriebe			in den Betrieben angebotene Schlafgelegenheiten ¹				durchschnittliche Auslastung
	insgesamt	darunter geöffnete		insgesamt	Veränderung gegenüber dem Vorjahresmonat	durchschnittliche Auslastung	nachrichtlich	
		zusammen	Veränderung gegenüber dem Vorjahresmonat				maximales Angebot an Schlafgelegenheiten der letzten 13 Monate	
Anzahl		%	Anzahl	%	Anzahl		%	
Gräfenhainichen, Stadt	5	5	0,0	471	-0,2	15,6	472	8,6
dar. Hotels	1	1	0,0
Halberstadt, Stadt	15	15	15,4	1 021	14,0	26,7	1 028	23,7
dar. Hotels	8	8	0,0	529	10,2	24,7	535	25,0
Haldensleben, Stadt	8	8	14,3	484	3,9	19,8	484	20,9
dar. Hotels	2	2	0,0
Harzgerode, Stadt	15	15	0,0	2 534	4,8	17,5	2 534	14,8
dar. Hotels	5	5	25,0	631	2,9	41,4	631	37,0
Havelberg, Hansestadt	9	9	0,0	749	1,9	24,4	751	17,8
dar. Hotels	2	2	0,0
Hettstedt, Stadt	3	3	0,0	52	6,1	44,5	52	35,6
dar. Hotels	1	1	-
Hohenmölsen, Stadt	6	6	0,0	560	-1,1	19,5	561	7,4
dar. Hotels	2	2	-33,3
Ilseburg (Harz), Stadt	17	17	0,0	1 057	0,0	49,6	1 058	37,8
dar. Hotels	8	8	0,0	575	0,0	59,4	576	49,8
Jessen (Elster), Stadt	4	4	0,0	97	-2,0	57,2	102	46,6
dar. Hotels	2	2	0,0
Kalbe (Milde), Stadt	5	5	0,0	430	0,0	64,3	437	60,8
dar. Hotels	3	3	0,0
Kamern	4	4	100,0	52	44,4	65,8	52	32,4
dar. Hotels	-	-	-	-	-	-	-	-
Kelbra (Kyffhäuser), Stadt	8	8	0,0	1 029	-0,1	39,0	1 031	17,6
dar. Hotels	3	3	0,0	163	0,0	32,2	164	25,6
Kemberg, Stadt	11	11	0,0	1 301	-0,7	42,8	1 310	24,4
dar. Hotels	2	2	0,0
Klötze, Stadt	6	6	0,0	232	0,0	14,3	232	17,6
dar. Hotels	3	3	0,0	64	0,0	13,2	64	12,1
Köthen (Anhalt), Stadt	4	4	0,0	192	-3,5	26,4	199	24,1
dar. Hotels	3	3	0,0
Merseburg, Stadt	10	10	0,0	895	6,8	42,5	895	39,9
dar. Hotels	9	9	0,0
Naumburg (Saale), Stadt	49	46	0,0	3 406	1,3	44,6	3 484	39,3
dar. Hotels	17	16	0,0	844	4,7	25,1	863	23,6
Nebra (Unstrut), Stadt	2	2	0,0
dar. Hotels	1	1	0,0
Oberharz am Brocken, Stadt	44	44	2,3	3 277	1,1	29,1	3 353	17,7
dar. Hotels	13	13	0,0	647	-1,8	35,9	679	26,4
Oranienbaum-Wörlitz, Stadt	12	11	0,0	589	-8,0	51,1	632	40,4
dar. Hotels	6	5	0,0	362	0,0	61,9	399	47,5
Oschersleben (Bode), Stadt	6	6	20,0	363	6,1	28,9	363	27,7
dar. Hotels	2	2	0,0

¹ Doppelbetten zählen als 2 Schlafgelegenheiten. Für Camping wird 1 Stellplatz in 4 Schlafgelegenheiten umgerechnet.

Noch 10. Beherbergungsbetriebe (einschl. Camping), darunter Hotels (ohne Hotels garnis), Schlafgelegenheiten
und Auslastung der Kapazitäten für ausgewählte Gemeinden und touristische Zielorte

Gemeinde	Juli 2017							Januar bis Juli 2017
	Betriebe			in den Betrieben angebotene Schlafgelegenheiten ¹				durch- schnitt- liche Aus- lastung
	ins- gesamt	darunter geöffnete		ins- gesamt	Verände- rung ge- genüber dem Vor- jahres- monat	durch- schnitt- liche Aus- lastung	nachrichtlich	
		zu- sammen	Verände- rung ge- genüber dem Vor- jahres- monat				maximales Angebot an Schlafge- legenheiten der letzten 13 Monate	
Anzahl	%		Anzahl	%		Anzahl	%	
Osterburg (Altmark), Hansestadt	4	4	- 20,0	273	- 3,5	43,7	273	46,1
dar. Hotels	2	2	0,0
Osterwieck, Stadt	3	3	- 25,0	72	- 13,3	25,9	73	21,4
dar. Hotels	2	2	0,0
Quedlinburg, Welterbestadt	64	62	5,1	3 023	0,0	50,4	3 136	40,2
dar. Hotels	18	17	6,3	1 078	1,3	60,4	1 155	49,8
Querfurt, Stadt	6	6	- 14,3	177	- 4,8	15,6	181	17,2
dar. Hotels	4	4	- 20,0
Salzwedel, Hansestadt	6	6	0,0	226	- 0,4	28,8	227	29,0
dar. Hotels	4	4	0,0
Sangerhausen, Stadt	13	13	0,0	377	0,5	33,3	379	28,2
dar. Hotels	3	3	0,0	97	- 2,0	25,2	99	16,7
Schollene	3	3	200,0	68	161,5	31,6	71	22,1
dar. Hotels	-	-	-	-	-	-	-	-
Schönebeck (Elbe), Stadt	14	14	7,7	1 321	4,4	47,9	1 325	36,1
dar. Hotels	4	4	0,0	208	7,2	36,9	210	32,2
Seegebiet Mansfelder Land	5	5	0,0	409	0,2	36,8	414	19,0
dar. Hotels	3	3	0,0
Staßfurt, Stadt	5	5	0,0	134	20,7	32,6	136	32,4
dar. Hotels	2	2	- 33,3
Stendal, Hansestadt	8	8	0,0	313	- 16,8	39,5	376	32,7
dar. Hotels	4	4	0,0	183	- 5,7	43,9	194	36,6
Südharz	17	16	0,0	854	- 1,2	48,5	903	39,0
dar. Hotels	9	8	0,0	529	0,0	49,7	564	46,9
Tangermünde, Stadt	11	11	0,0	707	- 7,3	46,2	771	32,8
dar. Hotels	5	5	0,0	458	0,9	40,9	462	32,6
Thale, Stadt	51	48	14,3	2 492	6,5	57,3	2 663	40,3
dar. Hotels	18	16	14,3	910	3,2	67,8	993	52,4
Wanzleben-Börde, Stadt	4	3	0,0	87	0,0	35,7	107	25,3
dar. Hotels	2	2	0,0
Weißenfels, Stadt	9	9	28,6	298	31,9	48,9	303	38,3
dar. Hotels	4	4	0,0	172	0,0	50,6	172	41,3
Wernigerode, Stadt	99	98	- 1,0	5 685	- 0,9	51,1	5 781	41,9
dar. Hotels	34	34	0,0	2 692	0,0	54,0	2 715	43,1
Wittenberg, Lutherstadt	31	30	- 6,3	2 059	3,6	50,5	2 097	36,4
dar. Hotels	16	15	- 6,3	1 098	7,5	61,4	1 119	47,1
Wolmirstedt, Stadt	4	4	0,0	183	0,0	26,9	183	28,8
dar. Hotels	2	2	0,0
Zahna-Elster, Stadt	3	3	0,0	62	1,6	40,4	62	32,5
dar. Hotels	-	-	-	-	-	-	-	-
Zeitz, Stadt	9	8	60,0	173	2,4	33,1	242	28,1
dar. Hotels	3	2	- 33,3
Zerbst/Anhalt, Stadt	13	13	0,0	343	0,6	33,1	345	21,0
dar. Hotels	4	4	0,0	90	- 2,2	26,4	92	24,6

¹ Doppelbetten zählen als 2 Schlafgelegenheiten. Für Camping wird 1 Stellplatz in 4 Schlafgelegenheiten umgerechnet.

11. Ankünfte, Übernachtungen und Aufenthaltsdauer der Gäste in Beherbergungsbetrieben (einschl. Camping),
darunter Hotels (ohne Hotels garnis) für ausgewählte Gemeinden und touristische Zielorte

Gemeinde	Juli 2017					Januar - Juli 2017				
	Ankünfte		Übernachtungen		durch- schn. Aufent- halts- dauer	Ankünfte		Übernachtungen		durch- schn. Aufent- halts- dauer
	insge- samt	Veränd. gegen- über Vorj.- monat	insge- samt	Veränd. gegen- über Vorj.- monat		insge- samt	Veränd. gegen- über Vorj.- zeitr.	insge- samt	Veränd. gegen- über Vorj.- zeitr.	
	Anzahl	%	Anzahl	%	Tage	Anzahl	%	Anzahl	%	Tage
Annaburg, Stadt
dar. Hotels
Arendsee (Altmark), Stadt	6 765	- 11,1	30 182	- 10,5	4,5	27 023	- 1,8	108 979	- 3,3	4,0
dar. Hotels	1 102	- 14,4	2 146	- 20,5	1,9	5 729	3,8	11 126	6,8	1,9
Arnstein, Stadt
dar. Hotels
Aschersleben, Stadt	1 735	4,0	3 066	- 4,0	1,8	11 080	15,6	19 757	20,0	1,8
dar. Hotels	1 422	- 4,6	2 184	- 16,7	1,5	8 544	5,2	13 944	3,1	1,6
Bad Bibra, Stadt	419	87,9	1 166	117,5	2,8	1 615	17,9	4 200	44,7	2,6
dar. Hotels
Bad Dürrenberg, Stadt	1 382	16,7	3 191	47,5	2,3	6 952	8,0	18 308	41,4	2,6
dar. Hotels	1 149	23,2	1 909	30,1	1,7	5 405	7,7	10 208	19,4	1,9
Bad Lauchstädt, Goethestadt	676	25,0	1 081	4,0	1,6	3 226	- 7,4	6 426	- 0,3	2,0
dar. Hotels
Bad Schmiedeberg	3 902	- 2,6	27 446	- 5,0	7,0	18 917	2,5	169 027	- 0,4	8,9
dar. Hotels	1 278	36,1	2 332	12,7	1,8	5 029	18,7	10 191	13,3	2,0
Ballenstedt, Stadt	1 396	1,9	3 907	- 3,1	2,8	7 902	- 0,3	19 283	- 7,6	2,4
dar. Hotels
Barby, Stadt	848	- 15,2	6 567	- 1,6	7,7	4 272	- 5,8	44 507	2,1	10,4
dar. Hotels
Bernburg (Saale), Stadt	2 996	29,9	4 886	22,2	1,6	15 651	21,3	29 099	23,6	1,9
dar. Hotels	1 550	26,3	2 330	17,1	1,5	8 493	22,0	14 237	22,6	1,7
Bitterfeld-Wolfen, Stadt	1 816	- 33,6	4 961	- 38,1	2,7	11 238	- 17,8	29 643	- 14,1	2,6
dar. Hotels	1 266	- 17,3	2 318	- 38,9	1,8	8 436	- 16,1	15 751	- 17,9	1,9
Blankenburg (Harz), Stadt	4 814	6,3	19 300	- 8,5	4,0	28 483	7,1	116 567	- 1,8	4,1
dar. Hotels	2 900	12,7	7 578	8,1	2,6	17 062	12,7	43 182	11,1	2,5
Burg, Stadt	1 889	16,5	3 646	18,9	1,9	9 001	12,3	16 609	25,0	1,8
dar. Hotels
Coswig (Anhalt), Stadt	4 115	65,7	7 276	18,7	1,8	18 009	66,3	32 870	53,2	1,8
dar. Hotels	1 390	11,6	2 396	24,6	1,7	7 338	19,9	13 046	29,4	1,8
Eisleben, Lutherstadt	2 344	42,8	4 915	78,7	2,1	13 466	30,1	26 319	50,9	2,0
dar. Hotels	1 546	25,6	2 858	61,7	1,8	9 657	16,7	16 061	22,2	1,7
Falkenstein/Harz, Stadt	1 980	- 11,4	6 591	- 7,2	3,3	10 640	- 18,9	27 322	- 18,1	2,6
dar. Hotels	1 392	- 24,6	3 698	- 28,8	2,7	7 187	- 22,2	17 691	- 27,3	2,5
Flechtingen	473	- 8,9	12 234	- 9,3	25,9	3 336	- 5,6	79 332	- 3,5	23,8
dar. Hotels
Freyburg (Unstrut), Stadt	2 964	- 4,7	5 335	- 2,8	1,8	15 404	- 0,1	27 128	0,8	1,8
dar. Hotels	2 710	- 3,2	4 820	- 0,6	1,8	13 809	- 1,2	23 436	- 0,1	1,7
Gardelegen, Hansestadt	1 212	87,9	3 344	171,0	2,8	5 379	- 3,1	11 170	9,1	2,1
dar. Hotels	274	65,1	491	55,9	1,8	1 602	- 0,4	2 961	10,7	1,8
Genthin, Stadt	1 993	21,2	3 195	18,3	1,6	10 144	5,1	16 807	3,8	1,7
dar. Hotels	1 680	20,6	2 258	16,5	1,3	8 567	5,5	12 353	- 1,3	1,4

Noch 11. Ankünfte, Übernachtungen und Aufenthaltsdauer der Gäste in Beherbergungsbetrieben (einschl. Camping),
darunter Hotels (ohne Hotels garnis) für ausgewählte Gemeinden und touristische Zielorte

Gemeinde Betriebe gesamt dar. Hotels (ohne Hotels garnis)	Juli 2017					Januar - Juli 2017				
	Ankünfte		Übernachtungen		durch- schn. Aufent- halts- dauer	Ankünfte		Übernachtungen		durch- schn. Aufent- halts- dauer
	insge- samt	Veränd. gegen- über Vorj.- monat	insge- samt	Veränd. gegen- über Vorj.- monat		insge- samt	Veränd. gegen- über Vorj.- zeitr.	insge- samt	Veränd. gegen- über Vorj.- zeitr.	
	Anzahl	%	Anzahl	%	Tage	Anzahl	%	Anzahl	%	Tage
Osterburg (Alt.), Hansestadt	1 274	- 17,9	3 696	- 13,0	2,9	10 188	4,9	25 747	3,9	2,5
dar. Hotels
Osterwieck, Stadt	345	31,7	577	21,0	1,7	1 743	- 1,4	3 228	- 1,3	1,9
dar. Hotels
Quedlinburg, Welterbestadt	16 298	- 2,0	47 268	- 4,6	2,9	89 037	7,9	251 022	5,1	2,8
dar. Hotels	9 508	6,2	20 176	6,9	2,1	54 175	13,6	112 279	14,9	2,1
Querfurt, Stadt	568	- 22,1	856	- 23,3	1,5	3 590	- 3,7	5 549	- 15,7	1,5
dar. Hotels
Salzwedel, Hansestadt	1 237	- 4,2	2 017	1,4	1,6	8 888	17,2	13 936	14,8	1,6
dar. Hotels
Sangerhausen, Stadt	2 180	13,1	3 895	8,2	1,8	12 200	4,4	21 994	0,0	1,8
dar. Hotels	396	15,8	757	4,4	1,9	1 837	- 9,1	3 366	- 7,9	1,8
Schollene	212	236,5	667	126,9	3,1	675	79,0	1 864	60,6	2,8
dar. Hotels
Schönebeck (Elbe), Stadt	4 541	0,8	19 610	- 3,1	4,3	20 997	- 4,2	99 455	- 6,1	4,7
dar. Hotels	1 322	6,2	2 378	3,9	1,8	7 825	9,6	14 165	- 7,2	1,8
Seegebiet Mansfelder Land	1 846	- 3,5	4 661	10,4	2,5	6 922	10,7	16 179	22,9	2,3
dar. Hotels
Staßfurt, Stadt	630	22,6	1 355	13,9	2,2	4 382	15,0	9 550	19,6	2,2
dar. Hotels
Stendal, Hansestadt	2 077	10,3	3 835	19,9	1,8	12 800	- 1,7	21 935	- 3,5	1,7
dar. Hotels	1 505	19,5	2 493	27,2	1,7	8 887	- 1,5	14 846	1,5	1,7
Südharz	4 374	15,2	12 841	11,7	2,9	27 535	8,2	66 659	5,3	2,4
dar. Hotels	3 414	13,1	8 151	13,0	2,4	23 421	9,5	52 631	10,1	2,2
Tangermünde, Stadt	6 441	- 4,7	10 120	- 4,6	1,6	29 984	- 5,2	48 747	- 8,3	1,6
dar. Hotels	3 525	- 7,0	5 805	- 7,4	1,6	18 259	- 4,7	31 290	- 7,7	1,7
Thale, Stadt	12 460	2,4	44 237	7,2	3,6	65 031	5,5	201 251	5,8	3,1
dar. Hotels	5 275	1,6	19 134	14,2	3,6	29 892	0,9	98 309	3,3	3,3
Wanzleben-Börde, Stadt	480	- 14,0	963	7,1	2,0	2 709	- 7,8	4 644	6,3	1,7
dar. Hotels
Weißenfels, Stadt	3 296	54,0	4 522	39,8	1,4	15 487	37,6	24 227	30,5	1,6
dar. Hotels	2 020	12,0	2 698	15,1	1,3	9 937	1,2	15 071	2,5	1,5
Wernigerode, Stadt	28 383	- 3,7	88 596	1,5	3,1	182 086	5,1	496 222	6,8	2,7
dar. Hotels	17 136	- 8,3	45 023	0,3	2,6	102 077	10,2	243 609	12,8	2,4
Wittenberg, Lutherstadt	17 379	24,5	32 196	33,9	1,9	79 588	27,8	151 084	35,1	1,9
dar. Hotels	12 036	28,2	20 909	37,7	1,7	57 896	27,9	102 841	33,4	1,8
Wolmirstedt, Stadt	769	16,0	1 527	- 12,8	2,0	5 706	11,5	11 163	3,9	2,0
dar. Hotels
Zahna-Elster, Stadt	441	17,9	777	- 2,0	1,8	1 842	45,5	4 274	2,3	2,3
dar. Hotels
Zeitz, Stadt	958	16,4	1 776	7,5	1,9	5 347	5,6	10 095	- 0,2	1,9
dar. Hotels
Zerbst/Anhalt, Stadt	1 460	9,1	3 516	16,7	2,4	7 213	7,5	15 174	10,6	2,1
dar. Hotels	363	36,5	736	70,4	2,0	2 211	15,1	4 704	38,1	2,1

12. Beherbergungsbetriebe (einschl. Camping), Schlafgelegenheiten und Auslastung der Kapazitäten
nach Gemeindegruppen

Land Gemeindegruppe	Juli 2017							Januar bis Juli 2017
	Betriebe			in den Betrieben angebotene Schlafgelegenheiten ¹				durch- schnitt- liche Aus- lastung
	ins- gesamt	darunter geöffnete		ins- gesamt	Veränd. gegen- über Vor- jahres- monat	durch- schnitt- liche Aus- lastung	nachrichtl. maxim. Angebot Schlafge- leg.heiten d.letzten 13 Monate	
		zu- sammen	Veränd. gegen- über Vor- jahres- monat					
Anzahl		%	Anzahl	%	Anzahl	%		
Sachsen-Anhalt ges.	1 154	1 123	2,9	75 375	2,4	37,5	78 798	31,6
Heilbäder	46	45	- 2,2	4 226	- 0,4	58,3	4 295	54,9
Luftkurorte	106	102	3,0	7 549	0,1	53,1	7 829	40,4
Erholungsorte	298	292	2,8	18 037	1,9	40,2	18 472	32,1
Sonstige Gemeinden	704	684	3,3	45 563	3,2	31,9	48 202	27,7

13. Ankünfte, Übernachtungen und Aufenthaltsdauer der Gäste in Beherbergungsbetrieben (einschl. Camping)
nach Gemeindegruppen

Land Gemeindegruppe	Juli 2017					Januar - Juli 2017				
	Ankünfte		Übernachtungen		durch- schn. Aufent- halts- dauer	Ankünfte		Übernachtungen		durch- schn. Aufent- halts- dauer
	insge- samt	Veränd. gegen- über Vorj.- monat	insge- samt	Veränd. gegen- über Vorj.- monat		insge- samt	Veränd. gegen- über Vorj.- zeitr.	insge- samt	Veränd. gegen- über Vorj.- zeitr.	
	Anzahl	%	Anzahl	%	Tage	Anzahl	%	Anzahl	%	Tage
Sachsen-Anhalt ges.	342 444	5,5	874 097	3,8	2,6	1 903 701	6,8	4 603 314	6,0	2,4
Heilbäder	10 554	4,3	75 890	- 1,2	7,2	54 000	0,0	459 414	- 2,6	8,5
Luftkurorte	32 014	- 7,4	122 864	- 3,0	3,8	179 050	1,4	594 127	0,8	3,3
Erholungsorte	77 551	- 3,9	224 575	- 1,9	2,9	430 231	4,2	1 157 587	4,3	2,7
Sonstige Gemeinden	222 325	11,7	450 768	10,0	2,0	1 240 420	8,9	2 392 186	10,2	1,9

¹ Doppelbetten zählen als 2 Schlafgelegenheiten. Für Camping wird 1 Stellplatz in 4 Schlafgelegenheiten umgerechnet.

14. Campingplätze mit Urlaubscamping und deren Stellplatzkapazitäten im Monat Juli 2017
nach Reisegebieten, kreisfreien Städten und Landkreisen

Land Reisegebiet Kreisfreie Stadt/Landkreis	Campingplätze			Von den geöffneten Campingplätzen angebotene Stellplätze		
	ins- gesamt	darunter geöffnet ¹		ins- gesamt	Verände- rung ge- genüber dem Vor- jahres- monat	nachrichtlich maximales Angebot an Stellplätzen der letzten 13 Monate
		zusammen	Verände- rung ge- genüber dem Vor- jahres- monat			
	Anzahl		%	Anzahl	%	Anzahl
Sachsen-Anhalt insgesamt	75	74	8,8	4 809	3,0	5 146
Reisegebiete						
Harz und Harzvorland	12	12	0,0	1 116	0,2	1 116
Halle, Saale, Unstrut	15	14	7,7	570	1,8	605
Anhalt-Wittenberg	14	14	7,7	1 018	4,9	1 040
Magdeburg, Elbe-Börde-Heide	20	20	17,6	1 398	5,3	1 401
Altmark	14	14	7,7	707	1,7	984
Kreisfreie Städte/Landkreise						
Dessau-Roßlau, Stadt	1	1	0,0	.	.	.
Halle (Saale), Stadt	1	1	0,0	.	.	.
Magdeburg, Stadt	2	2	100,0	.	.	.
Altmarkkreis Salzwedel	6	6	0,0	373	0,0	635
Anhalt-Bitterfeld	5	5	25,0	.	.	.
Börde	5	5	25,0	.	.	.
Burgenlandkreis	7	7	16,7	360	5,9	360
Harz	10	10	0,0	.	.	.
Jerichower Land	6	6	0,0	288	0,0	288
Mansfeld-Südharz	2	2	0,0	.	.	.
Saalekreis	7	6	0,0	.	.	.
Salzlandkreis	7	7	16,7	368	2,2	371
Stendal	8	8	14,3	334	3,7	349
Wittenberg	8	8	0,0	599	4,2	619

¹ Im Berichtsmonat ganz oder teilweise geöffnet.

Veröffentlichungen im Statistischen Landesamt Sachsen-Anhalt

Im Monat Oktober 2017 erschienen

Bestell-Nr. ¹	Kennziffer/Periodizität	Titel	Preis (in EUR)
1 Z 0 03	Z	Statistisches Monatsheft 10/2017	5,50
3 A 1 02	A I, II, III - hj-1/16	Natürliche Bevölkerungsbewegungen, Wanderungen - Stand: 30.06.2016	4,00
3 A 1 15	A I, VI - j/16	Ergebnisse des Mikrozensus - Ergebnisse nach Kreisen	5,00
3 A 6 03	A VI - j/16	Erwerbstätige am Arbeitsort und Wirtschaftszweigen - 1991 - 2016 ; I/2008 - IV/2016 - Stand: August 2016/Mai 2017	7,00
3 E 1 02	E I - m-5/17	Beschäftigte, Umsatz im Verarbeitenden Gewerbe sowie im Bergbau und der Gewinnung von Steinen und Erden - Mai 2017 - Vorläufige Ergebnisse Betriebe mit 50 und mehr tätigen Personen	5,00
3 E 2 01	E II - m-7/17	Umsatz, Tätige Personen, Auftragseingang und Auftragsbestand im Baugewerbe Juli 2017	2,50
3 F 1 02	F I - j/16	Baufertigstellungen, Bauabgang und Wohnungsbestand im Wohn- und Nichtwohnbau - Jahr 2016	4,50
3 G 1 01	G I - m-2/17	Entwicklung von Umsatz und Beschäftigten im Einzelhandel - Februar 2017	2,00
3 G 1 01	G I - m-3/17	Entwicklung von Umsatz und Beschäftigten im Einzelhandel - März 2017	2,00
3 G 3 02	G III - j/15	Aus- und Einfuhr - Jahr 2015 - Endgültige Ergebnisse	5,50
3G 4 01	G IV - m-5/17	Gäste und Übernachtungen im Reiseverkehr, Beherbergungskapazität Mai 2017 - Januar bis Mai 2017 - Vorläufige Ergebnisse	6,00
3 H 2 01	H II - m-4/17	Binnenschifffahrt - April 2017	4,00
3 H 2 01	H II - m-5/17	Binnenschifffahrt - Mai 2017	4,00
3 H 2 01	H II - m-6/17	Binnenschifffahrt - Juni 2017	4,00
3 K 5 04	K V - j/17	Tageseinrichtungen für Kinder und öffentlich geförderte Kindertagespflege - Stichtag: 1. März 2017	3,50
3 K 7 01	K VII -j/16	Wohngeld - Jahr 2016	2,50
3 L 4 06	L IV - j/16	Vererben, Erben und Schenken - Erbschafts- und Schenkungssteuerstatistik - 2016	3,00
3 M 1 02	M I - vj-3/17	Preisindex für Bauwerke - August 2017	3,00
3 P 1 05	P I - j/15	Primäreinkommen und Verfügbares Einkommen der privaten Haushalte in den kreisfreien Städten und Landkreisen - 2000 - 2015 - Stand: Frühjahr 2017	3,50
3 Q 3 02	Q III - j/14	Waren, Bau- und Dienstleistungen für den Umweltschutz - 2014	2,50
3 Q 4 01	Q IV - j/15	Bestimmte klimawirksame Stoffe - 2015	3,50
3 Q 4 02	Q IV - j/15	Unfälle beim Umgang mit und bei der Beförderung von wassergefährdenden Stoffen - 2015	3,50

¹ Veröffentlichung als PDF-Datei kostenfrei erhältlich - bei Bestellung bitte die erste Stelle der Bestellnummer durch eine „6“ ersetzen



Gastgewerbe

Tourismus

Handel

Bestellnummer: 3G401

