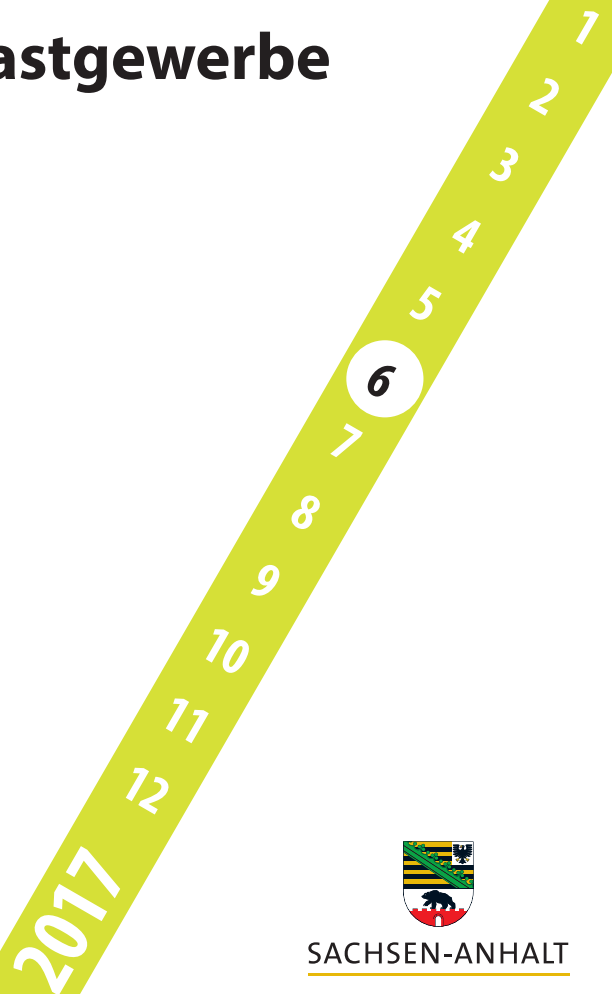




Handel, Tourismus, Gastgewerbe

Gäste und Übernachtungen
im Reiseverkehr,
Beherbergungskapazität

Juni 2017
Januar bis Juni 2017
Vorläufige Ergebnisse



SACHSEN-ANHALT

Statistisches Landesamt

Statistischer Bericht



Handel, Tourismus, Gastgewerbe

Gäste und Übernachtungen
im Reiseverkehr,
Beherbergungskapazität

Juni 2017
Januar bis Juni 2017
Vorläufige Ergebnisse

Land Sachsen-Anhalt

Inhaltsverzeichnis

	Seite
Vorbemerkungen	4
<u>Graphische Darstellungen:</u>	
Zuordnung der Kreise zu Reisegebieten im Land Sachsen-Anhalt	7
Ankünfte in den Beherbergungsbetrieben (einschließlich Camping) in Sachsen-Anhalt seit Juni 2014	8
Übernachtungen in den Beherbergungsbetrieben (einschließlich Camping) in Sachsen-Anhalt seit Juni 2014	8
Anteile der Betriebsarten an den Übernachtungen in den Beherbergungsbetrieben des Landes Sachsen-Anhalt im Monat Juni 2017	9
Stellplätze und Übernachtungen auf Campingplätzen in Sachsen-Anhalt seit Juni 2014	9
<u>Zeitreihen</u>	
1. Ergebnisse der Beherbergungsstatistik (einschließlich Camping) Sachsen-Anhalts 1993 - 2017	10
2. Ergebnisse der Beherbergungsstatistik (ohne Camping) Sachsen-Anhalts 1993 - 2017	11
<u>Kreise</u>	
3. Beherbergungsbetriebe (einschl. Camping), Schlafgelegenheiten und Auslastung der Kapazitäten nach Kreisen im Monat Juni 2017, Januar bis Juni 2017	12
4. Ankünfte, Übernachtungen und Aufenthaltsdauer der Gäste in Beherbergungsbetrieben (einschl. Camping) nach Kreisen und zusammengefassten Gästegruppen im Monat Juni 2017, Januar bis Juni 2017	13
5. Ankünfte, Übernachtungen und Aufenthaltsdauer der Gäste in Beherbergungsbetrieben der Hotellerie (Hotels, Hotels garnis, Gasthöfe und Pensionen) nach Kreisen und zusammengefassten Gästegruppen im Monat Juni 2017, Januar bis Juni 2017	14
<u>Reisegebiete</u>	
6. Beherbergungsbetriebe (einschl. Camping), Schlafgelegenheiten und Auslastung der Kapazitäten nach Reisegebieten und Betriebsarten im Monat Juni 2017, Januar bis Juni 2017	15
7. Ankünfte, Übernachtungen und Aufenthaltsdauer der Gäste in Beherbergungsbetrieben (einschl. Camping) nach Reisegebieten, Betriebsarten und zusammengefassten Gästegruppen im Monat Juni 2017, Januar bis Juni 2017	18
8. Ankünfte, Übernachtungen und Aufenthaltsdauer der Gäste in Beherbergungsbetrieben (einschl. Camping) nach Reisegebieten und Herkunftsländern im Monat Juni 2017, Januar bis Juni 2017	30

Gemeinden

9. Beherbergungsbetriebe (einschl. Camping), darunter Hotels (ohne Hotels garnis), Schlafgelegenheiten und Auslastung der Kapazitäten für ausgewählte Gemeinden und touristische Zielorte
im Monat Juni 2017, Januar bis Juni 2017 42
10. Ankünfte, Übernachtungen und Aufenthaltsdauer der Gäste in Beherbergungsbetrieben (einschl. Camping), darunter Hotels (ohne Hotels garnis) für ausgewählte Gemeinden und touristische Zielorte
im Monat Juni 2017, Januar bis Juni 2017 45

Gemeindegruppen

11. Beherbergungsbetriebe (einschl. Camping), Schlafgelegenheiten und Auslastung der Kapazitäten nach Gemeindegruppen
im Monat Juni 2017, Januar bis Juni 2017 48
12. Ankünfte, Übernachtungen und Aufenthaltsdauer der Gäste in Beherbergungsbetrieben (einschl. Camping) nach Gemeindegruppen
im Monat Juni 2017, Januar bis Juni 2017 48

Stellplätze Camping

13. Campingplätze mit Urlaubscamping und deren Stellplatzkapazitäten nach Reisegebieten und Kreisen
im Monat Juni 2017 49

Vorbemerkungen

Rechtsgrundlagen

Rechtsgrundlagen für die Durchführung der monatlichen Beherbergungsstatistik sind

- das Beherbergungsstatistikgesetz (Beherb StatG) vom 22. Mai 2002 (BGBl. I S. 1642), zuletzt geändert durch Artikel 11 des Gesetzes vom 28. Juli 2015 (BGBl. I S. 1400) in Verbindung mit
- dem Bundesstatistikgesetz in der Fassung der Bekanntmachung vom 20. Oktober 2016 (BGBl. I S. 2394) und
- der Verordnung (EU) Nr. 692/2011 des Europäischen Parlaments und des Rates über die europäische Tourismusstatistik und zur Aufhebung der Richtlinie 95/57/EG des Rates (ABl. L 192 vom 22.07.2011, S. 17).

Hiernach sind zu erfassen:

1. Zahl der Ankünfte und Übernachtungen von Gästen im Reiseverkehr; bei Gästen mit Wohnsitz oder gewöhnlichem Aufenthalt außerhalb Deutschlands wird auch das Herkunftsland erfragt.
2. Die Anzahl der im Berichtsmonat angebotenen Gästebetten sowie die Anzahl der Stellplätze auf Campingplätzen für Urlaubscamping.
3. Bei Hotels, Gasthöfen, Pensionen und Hotels garnis zusätzlich die Anzahl der Gästezimmer jeweils zum 31. Juli eines Jahres.
4. Bei Hotels, Gasthöfen, Pensionen und Hotels garnis mit mindestens 25 Zimmern die Anzahl der angebotenen und der belegten Gästezimmer.

Berichtskreis/Auskunftspflicht

Zum Berichtskreis der monatlichen Beherbergungsstatistik gehören Betriebe, die nach Einrichtung und Zweckbestimmung dazu dienen, mindestens zehn Gäste gleichzeitig vorübergehend zu beherbergen. Bei Campingplätzen müssen mindestens zehn Stellplätze vorhanden sein.

Auskunftspflichtig sind die Inhaber/-innen oder die Leiter/-innen des Beherbergungsbetriebes.

Erhebungs- und Darstellungsmerkmale

Beherbergung im Reiseverkehr:

Unterbringung von Personen, die sich nicht länger als ein Jahr ohne Unterbrechung an einem anderen Ort als ihrem gewöhnlichen Wohnsitz aufhalten. Der vorübergehende Ortswechsel kann durch Urlaub und Freizeitaktivitäten aber auch durch die Wahrnehmung privater und geschäftlicher Kontakte, den Besuch von Tagungen und Fortbildungsveranstaltungen, Maßnahmen zur Wiederherstellung der Gesundheit oder sonstige Gründe veranlasst sein.

Ankünfte:

Zahl der angekommenen Gäste in einem Beherbergungsbetrieb innerhalb des Berichtszeitraums, die zum vorübergehenden Aufenthalt ein Gästebett belegten.

Übernachtungen:

Zahl der Übernachtungen von Gästen, die im Berichtszeitraum in einem Beherbergungsbetrieb ankamen oder seit dem vorherigen Berichtszeitraum dort noch anwesend waren.

Herkunftsländer:

Für die Zuordnung ist grundsätzlich der ständige Wohnsitz oder gewöhnliche Aufenthalt der Gäste maßgebend, nicht dagegen deren Staatsangehörigkeit bzw. Nationalität.

Schlafgelegenheiten:

Anzahl der Betten, die in einem Betrieb zur Beherbergung von Gästen zur Verfügung stehen. Doppelbetten zählen dabei als zwei Schlafgelegenheiten. Im Campingbereich wird gemäß einer Vorgabe der Europäischen Kommission ein Stellplatz mit vier Betten gleichgesetzt.

Gästezimmer:

Als Gästezimmer gilt eine Einheit, die aus einem Raum oder einer Gruppe von Räumen besteht, die eine unteilbare Mieteinheit in einem Beherbergungsbetrieb bilden. Bei den Gästezimmern kann es sich um Einzel-, Doppel- oder Mehrbettzimmer handeln, je nachdem, ob sie zur dauerhaften Beherbergung von einer, zwei oder mehr Personen eingerichtet sind. Die Zahl der Gästezimmer wird einmal im Jahr zum Stichtag 31. Juli erhoben. Gezählt werden die an diesem Stichtag tatsächlich zur Verfügung stehenden Gästezimmer. Zimmer, die von Mitarbeitern des Betriebes genutzt werden, zählen nicht als Gästezimmer. Ein Appartement ist eine spezielle Art von Gästezimmer. Es besteht aus einem oder mehreren Räumen mit Küche, separatem Bad und/oder Toilette.

Durchschnittliche Auslastung:

Die durchschnittliche Auslastung ist der Rechnerische Wert, der die Inanspruchnahme der Schlafgelegenheiten in einem Berichtszeitraum ausdrückt. Die prozentuale Angabe wird ermittelt, indem die Zahl der Übernachtungen durch die so genannten „Bettentage“ geteilt wird. Letztere sind das Produkt aus angebotenen Schlafgelegenheiten und der Zahl der Tage, an denen ein Betrieb im Berichtszeitraum tatsächlich geöffnet hatte. Das Produkt beschreibt damit die im Berichtszeitraum angebotene Bettenkapazität.

Berechnung der durchschnittlichen Auslastung:
(Übernachtungen/angebotene Bettentage) x 100

Durchschnittliche Aufenthaltsdauer:

Die durchschnittliche Aufenthaltsdauer wird ermittelt, indem die Zahl der Übernachtungen durch die der Ankünfte geteilt wird. Sie kann zum Beispiel in Orten mit Vorsorge- und Rehabilitations-Kliniken rechnerisch höher sein als die Zahl der Kalendertage des Berichtszeitraums.

Berechnung der durchschnittl. Aufenthaltsdauer:
(Übernachtungen/Ankünfte)

Gliederungsmerkmale**Reisegebiete:**

Gliederung nach nichtadministrativen Raumeinheiten, die in Zusammenarbeit mit dem Ministerium für Wirtschaft und Arbeit des Landes Sachsen-Anhalt erstellt wurde und sich im Wesentlichen an den Zuständigkeitsbereichen der regionalen Tourismusverbände und an naturräumlichen Gegebenheiten orientiert. Die aktuelle Zuordnung erfolgte im Juni 2009 rückwirkend zum 01.01.2009.

Gemeindegruppen:

Zusammenfassung von Gemeinden oder Gemeindeteilen nach Art der staatlichen Anerkennung (z. B. als Mineral- und Moorbad, Luftkurort, Erholungsort), die aufgrund landesrechtlicher Vorschriften verliehen wurde. Gemeinden ohne Prädikat sind in der Gruppe „Sonstige Gemeinden“ enthalten.

Betriebsarten:

Die fachliche Gliederung der Beherbergungsbetriebe erfolgt auf Grundlage der „Klassifikation der Wirtschaftszweige, Ausgabe 2008“ (WZ 2008). Die Beherbergungsstatistik erstreckt sich auf den Wirtschaftszweig Beherbergung nach Abteilung 55 der WZ 2008, auf Vorsorge- und Rehabilitationskliniken sowie Schulungsheime.

Unterschieden werden

Hotels, Gasthöfe, Pensionen (Hotellerie)

Hotels: Beherbergungsstätten, die jedermann zugänglich sind und in denen ein Restaurant – auch für Passanten – vorhanden ist sowie in der Regel weitere Einrichtungen oder Räume für unterschiedliche Zwecke (Konferenzen, Seminare, Sport, Freizeit, Erholung) zur Verfügung stehen.

Hotels garnis: Beherbergungsstätten, die jedermann zugänglich sind und in denen als Mahlzeit höchstens ein Frühstück angeboten wird.

Gasthöfe: Beherbergungsstätten, die jedermann zugänglich sind und in denen, außer dem auch für Passanten zugänglichen Gastraum, in der Regel keine weiteren Aufenthaltsräume zur Verfügung stehen. Bei Gasthöfen übersteigt der Umsatz aus Bewirtung deutlich den aus Beherbergung.

Pensionen: Beherbergungsstätten, die jedermann zugänglich sind und in denen Speisen und Getränke nur an Hausgäste abgegeben werden.

Ferienunterkünfte und ähnliche Beherbergungsstätten

Erholungs- und Ferienheime: Beherbergungsstätten, die nur bestimmten Personengruppen, z. B. Mitgliedern eines Vereins oder einer Organisation, Beschäftigten eines Unternehmens, Kindern, Müttern, Betreuten sozialer Einrichtungen zugänglich sind und in denen Speisen und Getränke nur an Hausgäste abgegeben werden.

Ferienzentren: Beherbergungsstätten, die jedermann zugänglich sind und dazu dienen, wahlweise unterschiedliche Wohn- und Aufenthaltsmöglichkeiten sowie gleichzeitig Freizeiteinrichtungen in Verbindung mit Einkaufsmöglichkeiten und persönlichen Dienstleistungen zum vorübergehenden Aufenthalt anzubieten. Als Mindestausstattung gilt das Vorhandensein von Hotelunterkunft und anderen Wohngelegenheiten auch mit Kochgelegenheit, einer Gaststätte, von Einkaufsmöglichkeiten zur Deckung des täglichen Bedarfs und des Freizeitbedarfs sowie von Einrichtungen für persönliche Dienstleistungen, z. B. Massageeinrichtungen, Solarium, Sauna, Friseur und zur aktiven Freizeitgestaltung, wie z. B. Schwimmbad, Tennis-, Tischtennis-, Minigolf- oder Trimm-Dich-Anlagen.

Ferienhäuser, -wohnungen: Beherbergungsstätten, die jedermann zugänglich sind und in denen Speisen und Getränke nicht abgegeben werden, aber eine Kochgelegenheit vorhanden ist.

Jugendherbergen und Hütten: Beherbergungsstätten, die in der Regel eine einfache Ausstattung aufweisen und vorzugsweise Jugendlichen oder Angehörigen der sie tragenden Organisation, z. B. ein Wanderverein, zur Verfügung stehen. Speisen und Getränke werden nur an Hausgäste abgegeben.

Campingplätze: Abgegrenzte Gelände, die jedermann zum vorübergehenden Aufstellen von mitgebrachten Wohnwagen, Reise- bzw. Wohnmobilen oder Zelten zugänglich sind. Im Rahmen der Monaterhebung im Tourismus werden nur Campingplätze berücksichtigt, die Urlaubscamping anbieten, nicht aber so genannte Dauercampingplätze. Die Unterscheidung zwischen Urlaubs- und Dauercamping knüpft an die vertraglich vereinbarte Dauer der Campingplatzbenutzung an. Im Urlaubscamping wird der Stellplatz in der Regel für die Dauer von Tagen oder Wochen gemietet, im Dauercamping dagegen zumeist auf Monats- oder Jahresbasis.

Sonstige tourismusrelevante Unterkünfte

Vorsorge- und Rehabilitationskliniken: Beherbergungsbetriebe, die unter ärztlicher Leitung stehen und ausschließlich oder überwiegend Kurgästen zur Verfügung stehen. Als Kurgäste gelten Personen, die sich aufgrund einer ärztlichen Verordnung in der Klinik vorübergehend aufhalten.

Zu den Vorsorge- und Reha-Kliniken zählen auch Kinderheilstätten, Sanatorien, Kur- oder ähnliche Krankenhäuser (Fachabteilungen anderer Krankenhäuser). Im Unterschied zur Krankenhausstatistik werden Vorsorge- und Reha-Kliniken in der Beherbergungsstatistik nur dann erfasst, wenn die dort untergebrachten Personen überwiegend in der Lage sind, während des vorübergehenden Aufenthalts die Klinik zu verlassen und die Tourismusangebote der Gemeinde in Anspruch zu nehmen.

Schulungsheime: Beherbergungsstätten, die nach Einrichtung und Zweckbestimmung dazu dienen, Unterricht außerhalb des regulären Schul- und Hochschulsystems anzubieten und überwiegend der Erwachsenenbildung dienen.

Winterhalbjahr/Sommerhalbjahr:

Das Sommerhalbjahr umfasst in der amtlichen Tourismusstatistik den Zeitraum von Mai bis Oktober. Entsprechend werden die Monate November bis April dem Winterhalbjahr zugeordnet.

Ab 2014 Ausgliederung der Schullandheime und Schulungsheime aus der Betriebsart *Erholungs- und Ferienheime* und Zuordnung zu den Betriebsarten *Jugendherbergen und Hütten* oder *Schulungsheime*.

Aufgrund gesetzlicher Änderungen basieren die Ergebnisse ab 2012 auf Meldungen von Beherbergungsbetrieben mit mindestens zehn Schlafgelegenheiten sowie von Campingplätzen mit mindestens zehn Stellplätzen. Bis 2011 betraf es Betriebe mit mindestens neun Schlafgelegenheiten.

Ab 2011 werden für Camping nur noch Zahlen für den Bereich Urlaubscamping ausgewiesen. Angaben zum Dauercamping entfallen.

Im Juni 2009, rückwirkend zum 01.01.2009, erfolgte eine Neuordnung in der Gliederung der Reisegebiete, den Salzlandkreis betreffend. Neu: Zuordnung des gesamten Salzlandkreises zum Reisegebiet Magdeburg, Elbe-Börde-Heide. Alt: Zuordnung von Teilen des Salzlandkreises in die Reisegebiete Magdeburg, Elbe-Börde-Heide, Harz/Harzvorland und Anhalt-Wittenberg.

Ab Januar 2009 erfolgt die fachliche Gliederung auf Grundlage der Klassifikation der Wirtschaftszweige 2008 (WZ 2008). Diese löst die bis dahin geltende WZ 2003 ab. Die neue WZ 2008 wirkt sich beim Nachweis der Betriebsarten aus. Ab Berichtsmonat Januar 2009 werden sowohl Tabellen zu den Kapazitäten als auch Ankünften und Übernachtungen einschließlich Campingplätzen ausgewiesen.

Bis einschließlich Dezember 2008 war dies nur für Ankünfte und Übernachtungen der Fall.

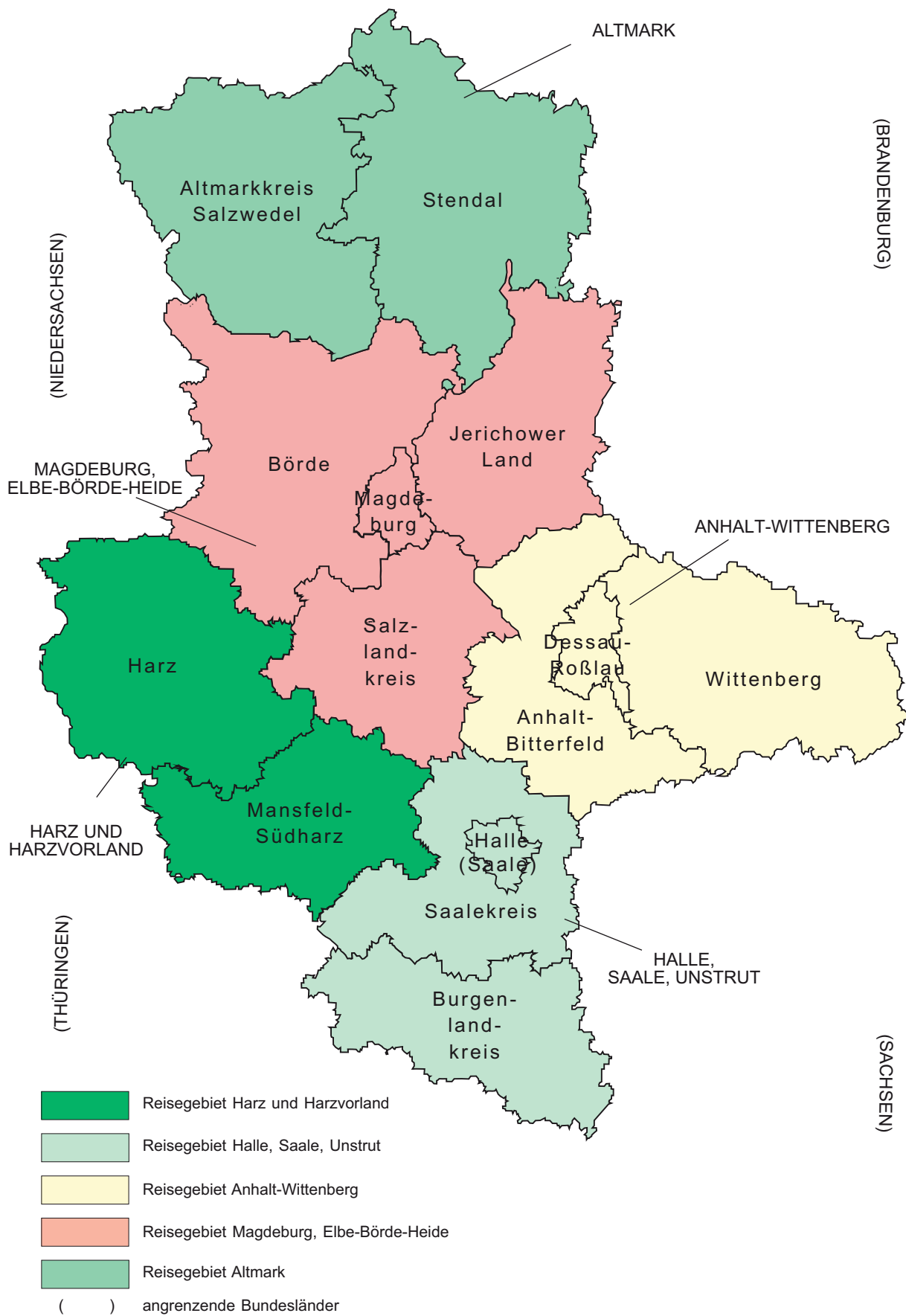
Allgemeiner Hinweis

Die Ergebnisse des laufenden Berichtsjahres sind vorläufig. Es werden die jeweils aktuellsten Angaben der Berichtseinheiten für den Berichtsmonat als auch für die Vormonate verwendet. Durch Rückkorrekturen kann die Summe der bereits veröffentlichten Monatsergebnisse vom aktuellen Ergebnis für den Jahresteil abweichen.

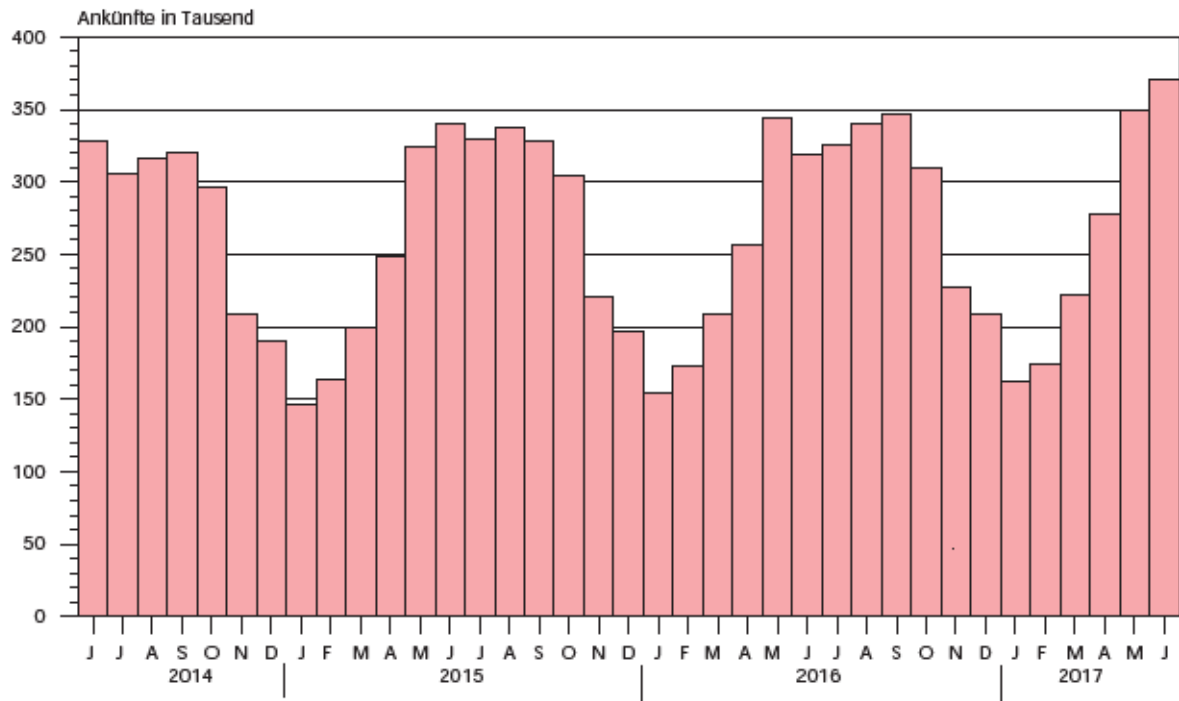
Zeichenerklärung

- = nichts vorhanden
- . = Zahlenwert geheim zu halten
- x = Tabellenfach gesperrt, weil Aussagewert nicht sinnvoll
(z. B. bei Vorjahresvergleichen ohne Basiswert oder programmtechnisch nicht möglich)
- ... = Angabe fällt später an
- ** = Veränderungsrate ist größer als 999 %

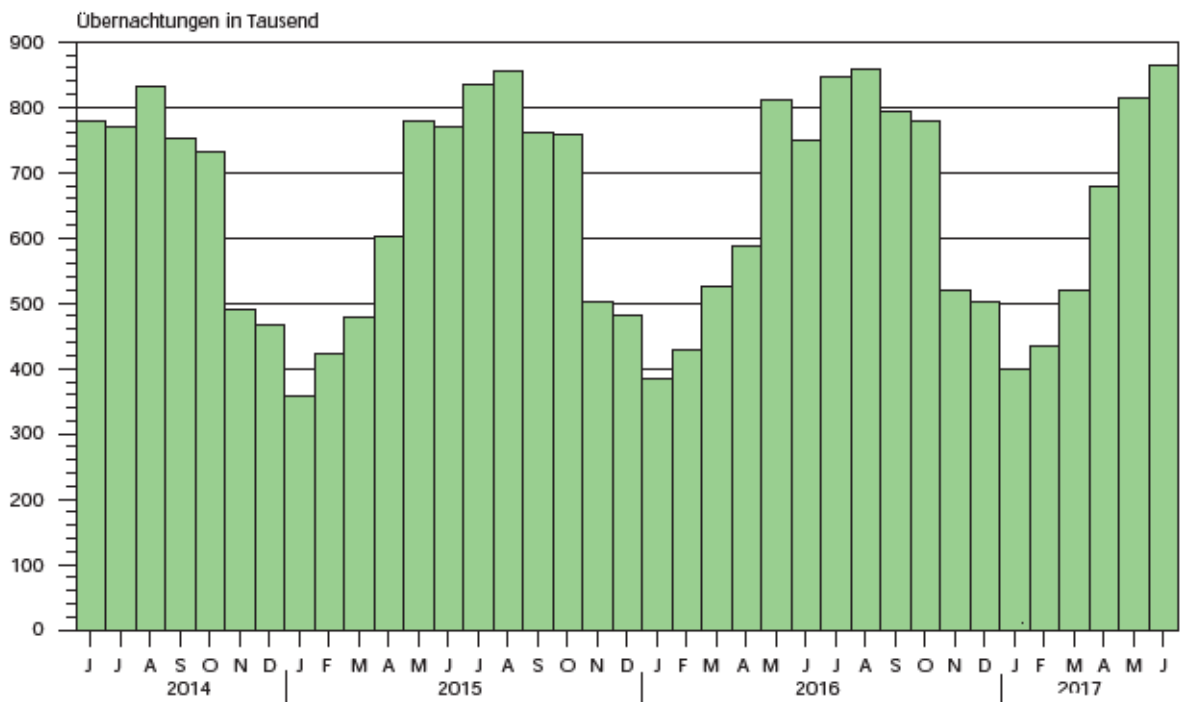
Zuordnung der kreisfreien Städte und Landkreise zu Reisegebieten im Land Sachsen-Anhalt



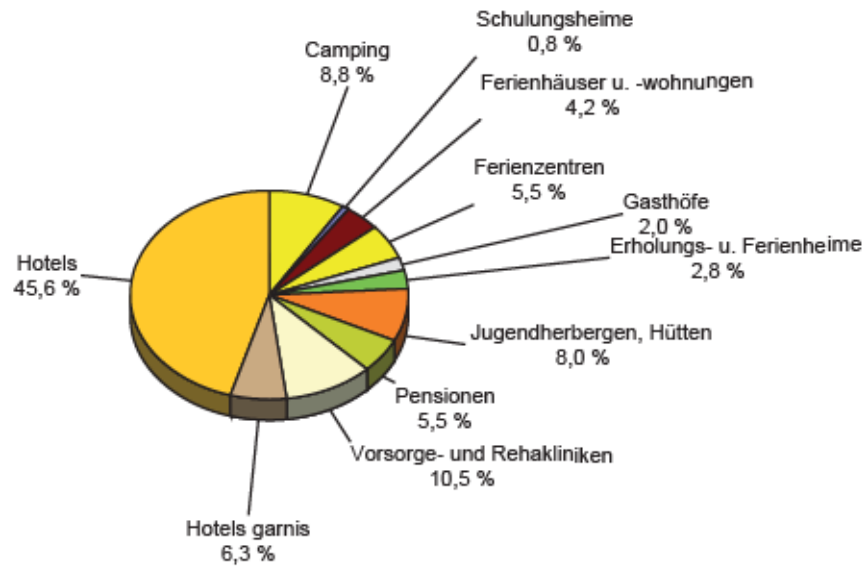
Ankünfte in den Beherbergungsbetrieben einschließlich Camping in Sachsen-Anhalt seit Juni 2014



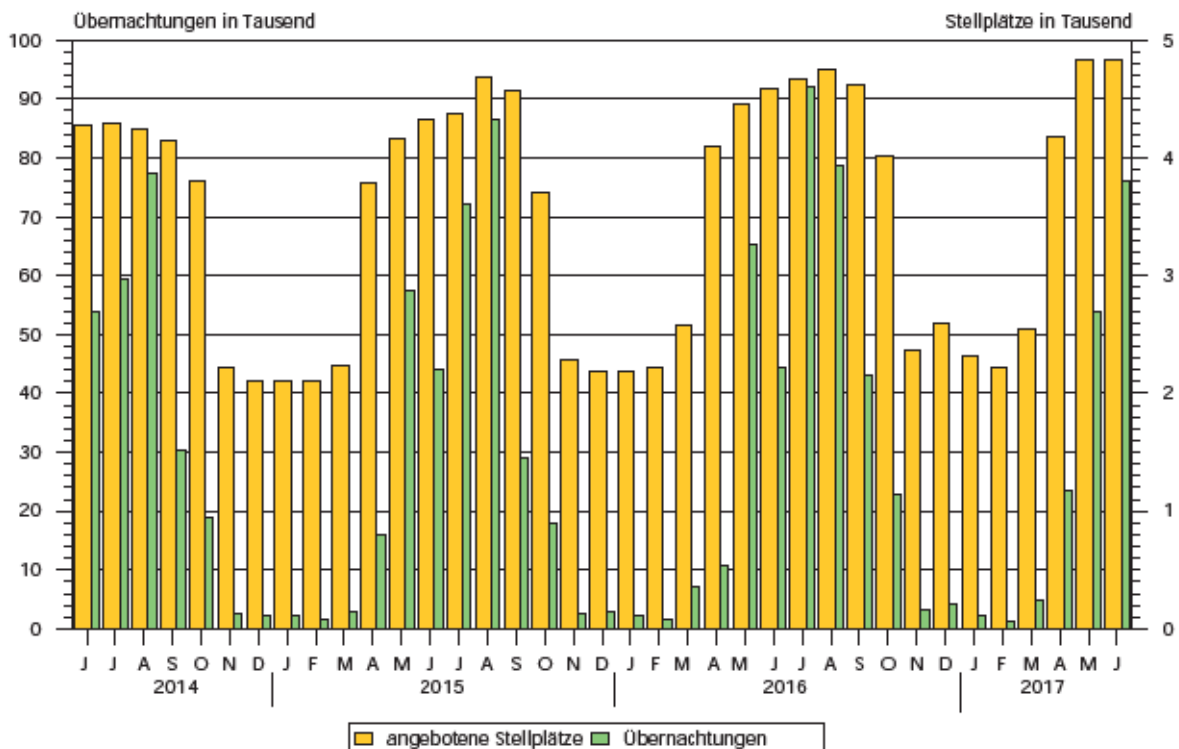
Übernachtungen in den Beherbergungsbetrieben einschließlich Camping in Sachsen-Anhalt seit Juni 2014



Anteile der Betriebsarten an den Übernachtungen
in Beherbergungsbetrieben des Landes Sachsen-Anhalt
im Monat Juni 2017



Stellplätze und Übernachtungen auf Campingplätzen
in Sachsen-Anhalt seit Juni 2014



1. Ergebnisse der Beherbergungsstatistik (einschließlich Camping) Sachsen-Anhalts 1993 - 2017

Jahr ¹ Monat	Geöffnete Betriebe	Angebotene Schlafgelegenheiten ³	Durchschnittl. Auslastung der angebotenen Schlafgelegenheiten	Ankünfte	Übernachtungen	Durchschnittliche Aufenthaltsdauer
	Anzahl		%	Anzahl		Tage
1993	534	32 120	31,0	1 278 448	3 638 874	2,8
1994	776	43 225	29,1	1 661 695	4 586 336	2,8
1995	958	53 332	27,4	1 911 555	5 330 109	2,8
1996	985	55 718	27,4	2 020 138	5 569 740	2,8
1997	1 015	57 253	25,5	2 058 754	5 329 486	2,6
1998	1 025	58 703	25,0	2 139 981	5 366 764	2,5
1999	1 037	60 052	25,9	2 242 429	5 671 655	2,5
2000	1 052	61 016	25,5	2 255 209	5 688 586	2,5
2001	1 074	60 505	26,2	2 302 249	5 789 726	2,5
2002	1 049	58 600	26,1	2 190 160	5 584 831	2,5
2003	1 046	60 220	25,8	2 240 456	5 666 885	2,5
2004	1 040	60 783	25,9	2 348 778	5 874 270	2,5
2005	1 031	60 939	26,5	2 419 692	6 009 339	2,5
2006	1 060	61 913	26,5	2 568 144	6 414 065	2,5
2007	1 070	61 829	26,9	2 584 914	6 562 556	2,5
2008	1 072	62 230	27,0	2 641 801	6 699 594	2,5
2009	1 082	62 433	27,2	2 684 856	6 743 135	2,5
2010	1 068	61 314	27,7	2 777 136	6 857 027	2,5
2011	1 064	61 260	28,7	2 885 685	7 069 738	2,4
2012	1 013	60 562	29,9	2 953 302	7 353 676	2,5
2013	1 007	60 155	29,5	2 885 235	7 130 846	2,5
2014	1 008	60 668	30,8	3 014 492	7 433 263	2,5
2015	1 012	60 169	31,0	3 143 256	7 608 823	2,4
2016	1 031	63 438	31,7	3 212 557	7 791 717	2,4
Januar	984	59 016	21,2	152 151	382 036	2,5
Februar	971	58 772	25,2	171 499	429 097	2,5
März	1 012	62 070	28,5	211 646	534 465	2,5
April	1 068	69 409	28,6	257 439	590 115	2,3
Mai	1 093	72 011	36,7	345 498	813 168	2,4
Juni	1 086	72 897	34,3	319 632	749 938	2,3
Juli	1 091	73 644	37,0	324 478	842 246	2,6
August	1 099	74 160	37,1	340 586	851 237	2,5
September	1 106	73 520	36,2	345 258	795 331	2,3
Oktober	1 100	71 141	36,0	308 753	782 544	2,5
November	1 038	62 988	27,7	226 949	520 417	2,3
Dezember	1 031	63 438	25,8	208 668	501 123	2,4
2017 ²						
Januar	1 007	61 416	21,2	161 498	399 364	2,5
Februar	1 003	61 042	25,6	174 812	437 458	2,5
März	1 016	63 813	27,1	223 954	523 604	2,3
April	1 093	71 741	32,2	279 761	686 471	2,5
Mai	1 118	74 947	35,4	350 215	817 393	2,3
Juni	1 115	75 023	38,4	370 197	863 355	2,3
Juli
August
September
Oktober
November
Dezember

¹ Betriebe und Schlafgelegenheiten jeweils Stand 31.12.² vorläufiges Ergebnis³ Doppelbetten zählen als 2 Schlafgelegenheiten. Für Camping wird 1 Stellplatz in 4 Schlafgelegenheiten umgerechnet.

2. Ergebnisse der Beherbergungsstatistik (ohne Camping) Sachsen-Anhalts 1993 - 2017

Jahr ¹ Monat	Geöffnete Betriebe	Angebotene Betten	Durchschnittliche Auslastung der angebotenen Betten	Ankünfte	Übernachtungen	Durchschnittliche Aufenthaltsdauer
	Anzahl	Anzahl	%	Anzahl	Anzahl	Tage
1993	523	26 124	36,8	1 190 601	3 367 559	2,8
1994	761	36 497	34,6	1 566 937	4 277 803	2,7
1995	942	45 128	33,2	1 811 003	5 007 498	2,8
1996	962	46 414	31,3	1 932 154	5 285 103	2,7
1997	992	48 021	28,7	1 975 694	5 063 247	2,6
1998	1 001	49 311	28,3	2 058 299	5 117 997	2,5
1999	1 014	49 668	30,0	2 148 827	5 397 178	2,5
2000	1 029	50 468	29,5	2 172 719	5 440 659	2,5
2001	1 051	50 537	29,9	2 214 457	5 552 933	2,5
2002	1 028	49 376	29,0	2 109 187	5 364 807	2,5
2003	1 023	50 440	29,5	2 142 285	5 407 056	2,5
2004	1 016	50 443	30,2	2 256 199	5 632 471	2,5
2005	1 007	50 599	30,9	2 324 562	5 765 201	2,5
2006	1 036	52 157	32,7	2 473 256	6 175 243	2,5
2007	1 042	51 957	32,8	2 491 592	6 318 556	2,5
2008	1 045	52 698	33,1	2 536 496	6 437 309	2,5
2009	1 054	53 101	32,9	2 563 953	6 444 477	2,5
2010	1 043	52 434	33,6	2 672 362	6 584 600	2,5
2011	1 042	52 784	34,7	2 771 521	6 787 242	2,4
2012	990	52 006	36,2	2 836 567	7 051 100	2,5
2013	985	51 799	35,7	2 779 653	6 858 500	2,5
2014	984	52 272	36,8	2 886 023	7 116 419	2,5
2015	987	51 417	36,8	2 996 924	7 257 677	2,4
2016	1 003	53 058	38,1	3 065 503	7 413 880	2,4
Januar	959	50 144	24,8	151 535	379 837	2,5
Februar	946	49 900	29,6	170 897	427 537	2,5
März	981	51 594	33,3	208 664	525 797	2,5
April	1 011	53 093	36,5	252 477	578 546	2,3
Mai	1 026	54 171	44,7	320 406	748 720	2,3
Juni	1 019	54 557	43,0	300 541	703 889	2,3
Juli	1 023	54 976	44,2	290 131	750 649	2,6
August	1 027	55 160	45,2	308 452	772 712	2,5
September	1 036	55 192	45,5	327 696	753 027	2,3
Oktober	1 045	55 073	44,5	301 512	758 787	2,5
November	1 009	53 356	32,5	225 837	517 332	2,3
Dezember	1 003	53 058	30,6	207 355	497 047	2,4
2017 ²						
Januar	979	52 172	24,8	160 820	396 968	2,5
Februar	976	52 166	29,9	174 324	436 130	2,5
März	983	52 977	31,7	221 502	518 256	2,3
April	1 031	54 825	40,2	269 672	659 717	2,4
Mai	1 043	55 611	44,3	328 548	764 034	2,3
Juni	1 041	55 687	47,1	337 175	787 136	2,3
Juli
August
September
Oktober
November
Dezember

¹ Betriebe und Betten jeweils Stand 31.12.² vorläufiges Ergebnis

3. Beherbergungsbetriebe (einschl. Camping), Schlafgelegenheiten und Auslastung
der Kapazitäten nach kreisfreien Städten und Landkreisen

Land Kreisfreie Stadt Landkreis	Juni 2017							Januar bis Juni 2017
	Betriebe			in den Betrieben angebotene Schlafgelegenheiten ¹				durch- schnitt- liche Aus- lastung
	ins- gesamt	darunter geöffnete		ins- gesamt	Verände- rung ge- genüber dem Vor- jahres- monat	durch- schnitt- liche Aus- lastung	nachrichtlich	
		zu- sammen	Verände- rung ge- genüber dem Vor- jahres- monat				maximales Angebot an Schlafge- legenheiten der letzten 13 Monate	
	Anzahl		%	Anzahl	%	Anzahl	%	
Sachsen-Anhalt insgesamt	1 149	1 115	2,7	75 023	2,9	38,4	78 460	30,5
Dessau-Roßlau, Stadt	25	24	26,3	1 499	8,8	54,9	1 533	44,3
Halle (Saale), Stadt	40	38	0,0	2 703	1,4	49,7	2 827	40,2
Magdeburg, Stadt	49	48	23,1	5 354	7,4	42,0	5 412	35,0
Altmarkkreis Salzwedel	50	49	4,3	3 972	7,8	33,4	5 079	29,3
Anhalt-Bitterfeld	56	55	1,9	3 693	3,8	23,2	3 977	18,6
Börde	57	56	7,7	5 157	3,7	30,0	5 262	26,5
Burgenlandkreis	122	115	3,6	6 435	1,3	42,7	6 713	29,2
Harz	342	333	1,5	21 128	2,5	40,4	21 772	31,8
Jerichower Land	48	46	- 2,1	2 525	1,1	22,2	2 569	19,5
Mansfeld-Südharz	71	67	- 1,5	3 720	0,1	40,3	3 860	26,1
Saalekreis	70	69	- 5,5	4 383	0,3	37,4	4 535	29,2
Salzlandkreis	74	72	7,5	3 967	3,9	35,6	4 174	31,9
Stendal	56	56	5,7	3 308	1,9	31,3	3 426	25,3
Wittenberg	89	87	- 3,3	7 179	1,9	44,9	7 321	34,6

¹ Doppelbetten zählen als 2 Schlafgelegenheiten. Für Camping wird 1 Stellplatz in 4 Schlafgelegenheiten umgerechnet.

4. Ankünfte, Übernachtungen und Aufenthaltsdauer der Gäste in Beherbergungsbetrieben (einschl. Camping)
nach kreisfreien Städten, Landkreisen und zusammengefassten Gästegruppen

Land <u>Kreisfreie Stadt/Landkreis</u> Ständiger Wohnsitz der Gäste Deutschland/Ausland	Juni 2017					Januar bis Juni 2017				
	Ankünfte		Übernachtungen		durch- schn. Aufent- halts- dauer	Ankünfte		Übernachtungen		durch- schn. Aufent- halts- dauer
	insge- sammt	Veränd. gegen- über Vorj.- monat	insge- sammt	Veränd. gegen- über Vorj.- monat		insge- sammt	Veränd. gegen- über Vorj.- zeitr.	insge- sammt	Veränd. gegen- über Vorj.- zeitr.	
	Anzahl	%	Anzahl	%	Tage	Anzahl	%	Anzahl	%	Tage
Sachsen-Anhalt insgesamt	370 197	15,8	863 355	15,1	2,3	1 560 437	7,0	3 727 645	6,5	2,4
Deutschland	339 944	16,2	796 073	15,0	2,3	1 436 325	6,9	3 450 436	5,7	2,4
Ausland	30 253	11,3	67 282	16,6	2,2	124 112	9,1	277 209	17,9	2,2
Dessau-Roßlau, Stadt	14 631	22,8	24 650	27,1	1,7	65 867	10,3	108 760	17,4	1,7
Deutschland	11 797	22,1	20 345	25,9	1,7	53 587	12,4	87 997	15,1	1,6
Ausland	2 834	25,4	4 305	32,9	1,5	12 280	2,1	20 763	28,1	1,7
Halle (Saale), Stadt	22 431	8,8	40 294	5,1	1,8	107 295	1,4	191 508	1,7	1,8
Deutschland	19 810	7,5	34 512	6,0	1,7	94 977	0,5	164 317	0,8	1,7
Ausland	2 621	19,7	5 782	- 0,2	2,2	12 318	8,3	27 191	7,3	2,2
Magdeburg, Stadt	39 545	14,4	67 458	17,7	1,7	187 627	9,5	314 897	10,4	1,7
Deutschland	35 244	14,8	58 763	15,9	1,7	167 128	8,8	275 281	9,5	1,6
Ausland	4 301	11,0	8 695	31,3	2,0	20 499	14,8	39 616	17,3	1,9
Altmarkkreis Salzwedel	12 508	5,3	39 856	- 1,8	3,2	43 565	4,0	154 604	1,8	3,5
Deutschland	12 045	3,8	38 497	- 2,9	3,2	41 896	3,4	148 476	1,2	3,5
Ausland	463	68,4	1 359	46,8	2,9	1 669	22,3	6 128	19,1	3,7
Anhalt-Bitterfeld	12 775	28,3	25 580	30,4	2,0	50 854	10,8	103 604	13,2	2,0
Deutschland	11 419	27,0	22 997	28,8	2,0	46 300	10,2	91 978	9,8	2,0
Ausland	1 356	40,5	2 583	47,7	1,9	4 554	17,1	11 626	49,3	2,6
Börde	18 948	10,3	46 344	7,7	2,4	86 649	6,1	217 887	6,8	2,5
Deutschland	16 884	12,7	42 073	9,6	2,5	75 923	7,7	198 761	6,6	2,6
Ausland	2 064	- 6,2	4 271	- 8,5	2,1	10 726	- 4,1	19 126	9,9	1,8
Burgenlandkreis	32 034	22,8	82 360	15,9	2,6	108 558	6,8	311 482	1,2	2,9
Deutschland	30 891	22,8	79 853	15,8	2,6	104 144	6,9	302 443	1,5	2,9
Ausland	1 143	21,2	2 507	20,5	2,2	4 414	5,2	9 039	- 9,4	2,0
Harz	94 540	17,4	255 843	17,4	2,7	436 525	5,9	1 178 409	4,6	2,7
Deutschland	90 313	19,3	244 320	19,4	2,7	420 032	6,0	1 135 657	4,6	2,7
Ausland	4 227	- 13,5	11 523	- 12,6	2,7	16 493	4,4	42 752	4,2	2,6
Jerichower Land	8 982	6,6	16 801	10,9	1,9	36 178	- 0,4	66 088	1,2	1,8
Deutschland	7 982	2,8	15 412	9,3	1,9	32 286	- 1,9	60 630	0,1	1,9
Ausland	1 000	51,1	1 389	32,5	1,4	3 892	14,1	5 458	15,6	1,4
Mansfeld-Südharz	21 136	19,6	45 017	21,9	2,1	81 339	11,1	172 400	11,5	2,1
Deutschland	20 150	20,0	43 028	22,5	2,1	77 670	11,0	165 252	12,9	2,1
Ausland	986	11,5	1 989	10,8	2,0	3 669	11,6	7 148	- 13,4	1,9
Saalekreis	24 021	8,9	49 197	15,5	2,0	104 551	4,2	220 803	12,5	2,1
Deutschland	21 143	10,1	41 986	14,2	2,0	91 844	4,2	185 085	9,0	2,0
Ausland	2 878	0,9	7 211	24,2	2,5	12 707	4,1	35 718	35,4	2,8
Salzlandkreis	14 572	20,4	42 313	10,8	2,9	60 459	4,7	198 741	2,8	3,3
Deutschland	13 377	22,6	39 095	11,1	2,9	55 817	4,5	184 165	1,8	3,3
Ausland	1 195	0,7	3 218	8,0	2,7	4 642	7,2	14 576	17,5	3,1
Stendal	16 764	5,4	31 041	3,7	1,9	60 772	- 1,4	115 385	- 1,8	1,9
Deutschland	16 167	8,1	29 815	5,6	1,8	58 444	0,0	110 715	0,3	1,9
Ausland	597	- 37,7	1 226	- 28,3	2,1	2 328	- 27,6	4 670	- 34,3	2,0
Wittenberg	37 310	21,5	96 601	20,8	2,6	130 198	20,1	373 077	15,2	2,9
Deutschland	32 722	18,4	85 377	15,6	2,6	116 277	17,8	339 679	11,6	2,9
Ausland	4 588	50,1	11 224	84,0	2,4	13 921	44,7	33 398	70,9	2,4

5. Ankünfte, Übernachtungen und Aufenthaltsdauer der Gäste in Beherbergungsbetrieben der Hotellerie
(Hotels, Hotel garnis, Gasthöfe und Pensionen) nach kreisfreien Städten, Landkreisen und
zusammengefassten Gästegruppen

Land Kreisfreie Stadt/Landkreis	Juni 2017					Januar bis Juni 2017				
	Ankünfte		Übernachtungen		durch- schn. Aufent- halts- dauer	Ankünfte		Übernachtungen		durch- schn. Aufent- halts- dauer
	insge- samt	Veränd. gegen- über Vorj.- monat	insge- samt	Veränd. gegen- über Vorj.- monat		insge- samt	Veränd. gegen- über Vorj.- zeitr.	insge- samt	Veränd. gegen- über Vorj.- zeitr.	
					Anzahl					%
Sachsen-Anhalt insgesamt	266 486	12,9	513 206	15,7	1,9	1 209 674	6,4	2 325 311	8,0	1,9
Deutschland	241 135	13,1	461 140	15,1	1,9	1 098 859	6,3	2 095 941	6,9	1,9
Ausland	25 351	11,7	52 066	21,4	2,1	110 815	8,1	229 370	18,7	2,1
Dessau-Roßlau, Stadt	12 781	20,7	20 773	26,4	1,6	59 370	8,1	95 046	16,8	1,6
Deutschland	10 034	19,7	16 595	23,7	1,7	47 416	10,0	75 359	14,1	1,6
Ausland	2 747	24,8	4 178	38,6	1,5	11 954	1,2	19 687	28,0	1,6
Halle (Saale), Stadt	19 267	6,7	31 449	7,4	1,6	94 834	0,5	152 990	1,6	1,6
Deutschland	16 859	5,4	27 294	5,2	1,6	83 604	- 0,1	133 716	0,2	1,6
Ausland	2 408	17,4	4 155	24,3	1,7	11 230	5,9	19 274	11,6	1,7
Magdeburg, Stadt	35 315	12,7	59 064	16,7	1,7	172 410	8,7	283 404	10,0	1,6
Deutschland	31 435	13,1	51 100	14,8	1,6	153 209	8,1	246 632	9,1	1,6
Ausland	3 880	9,5	7 964	30,6	2,1	19 201	13,7	36 772	16,6	1,9
Altmarkkreis Salzwedel	7 046	19,8	13 491	12,7	1,9	28 629	10,6	55 124	9,1	1,9
Deutschland	6 633	17,0	12 428	7,8	1,9	27 111	9,8	50 485	6,8	1,9
Ausland	413	93,9	1 063	137,3	2,6	1 518	26,7	4 639	42,7	3,1
Anhalt-Bitterfeld	10 372	33,8	19 360	36,7	1,9	44 352	12,5	87 801	14,8	2,0
Deutschland	9 258	32,7	17 431	35,2	1,9	40 138	12,0	77 042	11,0	1,9
Ausland	1 114	43,4	1 929	51,5	1,7	4 214	16,8	10 759	52,0	2,6
Börde	15 124	10,2	24 861	14,4	1,6	73 225	6,7	119 509	10,8	1,6
Deutschland	13 340	12,9	21 968	16,6	1,6	63 053	8,8	103 554	11,9	1,6
Ausland	1 784	- 6,4	2 893	- 0,3	1,6	10 172	- 4,8	15 955	4,0	1,6
Burgenlandkreis	19 461	17,1	36 070	16,9	1,9	70 313	4,3	129 047	3,9	1,8
Deutschland	18 542	17,8	34 092	17,3	1,8	66 482	4,6	121 255	5,1	1,8
Ausland	919	5,6	1 978	9,5	2,2	3 831	- 0,9	7 792	- 11,8	2,0
Harz	62 894	12,3	149 431	14,4	2,4	306 031	5,4	711 708	4,9	2,3
Deutschland	59 530	13,8	140 480	16,0	2,4	292 343	5,2	678 007	4,6	2,3
Ausland	3 364	- 9,1	8 951	- 6,6	2,7	13 688	8,4	33 701	10,1	2,5
Jerichower Land	6 884	0,8	11 436	2,6	1,7	30 536	- 0,5	51 429	0,3	1,7
Deutschland	5 938	- 5,5	10 260	- 1,1	1,7	26 921	- 2,9	46 677	- 1,8	1,7
Ausland	946	72,3	1 176	52,5	1,2	3 615	21,6	4 752	26,7	1,3
Mansfeld-Südharz	11 590	13,6	22 360	13,5	1,9	51 889	10,5	100 844	11,6	1,9
Deutschland	10 849	13,4	21 023	14,4	1,9	48 954	10,0	95 190	11,5	1,9
Ausland	741	16,5	1 337	0,9	1,8	2 935	18,7	5 654	12,0	1,9
Saalekreis	21 825	5,4	44 165	12,7	2,0	100 250	3,2	210 716	12,4	2,1
Deutschland	19 044	5,9	37 332	11,1	2,0	87 897	3,1	176 063	8,9	2,0
Ausland	2 781	2,3	6 833	22,5	2,5	12 353	3,5	34 653	34,3	2,8
Salzlandkreis	10 487	19,2	20 039	23,4	1,9	47 052	8,4	89 196	6,4	1,9
Deutschland	9 722	20,1	18 476	27,1	1,9	43 512	8,9	80 864	8,0	1,9
Ausland	765	9,0	1 563	- 8,0	2,0	3 540	2,9	8 332	- 6,7	2,4
Stendal	11 563	8,3	19 218	4,3	1,7	43 300	- 2,5	74 755	- 5,4	1,7
Deutschland	11 164	11,2	18 474	5,8	1,7	41 396	- 0,8	71 137	- 2,8	1,7
Ausland	399	- 36,8	744	- 22,7	1,9	1 904	- 29,1	3 618	- 38,2	1,9
Wittenberg	21 877	16,2	41 489	25,3	1,9	87 483	18,1	163 742	22,1	1,9
Deutschland	18 787	13,0	34 187	17,8	1,8	76 823	15,7	139 960	17,0	1,8
Ausland	3 090	40,9	7 302	78,4	2,4	10 660	38,7	23 782	63,4	2,2

6. Beherbergungsbetriebe (einschl. Camping), Schlafgelegenheiten und Auslastung der Kapazitäten nach Reisegebieten und Betriebsarten

Land	Juni 2017							Januar bis Juni 2017
	Betriebe			in den Betrieben angebotene Schlafgelegenheiten ¹				durchschnittliche Auslastung
	Reisegebiet	darunter geöffnete		insgesamt	Veränderung gegenüber dem Vorjahresmonat	durchschnittliche Auslastung	nachrichtlich	
		insgesamt	zusammen				Veränderung gegenüber dem Vorjahresmonat	
Betriebsart	Anzahl	%	Anzahl	%	Anzahl	%		
Sachsen-Anhalt								
Betriebe insgesamt	1 149	1 115	2,7	75 023	2,9	38,4	78 460	30,5
<u>Hotels, Gasthöfe, Pensionen</u>	815	794	2,3	37 986	2,7	45,0	39 419	34,5
Hotels (ohne Hotels garnis)	415	402	0,2	27 641	2,4	47,5	28 725	36,5
Hotels garnis	90	89	7,2	4 015	3,0	45,0	4 119	34,6
Gasthöfe	85	84	- 1,2	1 741	- 1,2	33,2	1 761	23,5
Pensionen	225	219	5,8	4 589	5,9	34,7	4 814	25,7
<u>Ferienunterkünfte und ähnliche Beherbergungsstätten</u>	229	219	2,3	13 681	2,0	43,1	14 279	30,1
Erholungs- und Ferienheime	20	18	- 14,3	1 895	- 2,0	41,7	1 964	31,1
Ferienzentren	18	18	5,9	2 983	4,0	53,3	3 003	40,6
Ferienhäuser und Ferienwohnungen	119	115	5,5	3 783	4,4	31,9	3 995	23,2
Jugendherbergen und Hütten	72	68	1,5	5 020	0,7	46,0	5 317	29,3
<u>Campingplätze</u>	75	74	10,4	19 336	5,4	13,1	20 584	6,6
<u>Sonstige tourismusrelevante Unterkünfte</u>	30	28	- 3,4	4 020	- 3,1	80,6	4 178	76,7
Vorsorge- und Reha-Kliniken	14	14	0,0	3 359	- 1,1	89,9	3 427	86,9
Schulungsheime	16	14	- 6,7	661	- 12,5	33,2	751	24,9
Harz und Harzvorland								
Betriebe insgesamt	413	400	1,0	24 848	2,2	40,4	25 632	30,9
<u>Hotels, Gasthöfe, Pensionen</u>	272	266	1,9	12 558	4,5	45,6	12 925	36,3
Hotels (ohne Hotels garnis)	150	144	2,1	9 337	5,1	48,5	9 658	39,8
Hotels garnis	27	27	8,0	1 213	6,1	44,1	1 218	32,2
Gasthöfe	25	25	0,0	486	- 0,2	34,8	491	22,2
Pensionen	70	70	0,0	1 522	1,6	32,6	1 558	21,9
<u>Ferienunterkünfte und ähnliche Beherbergungsstätten</u>	121	115	- 0,9	6 944	- 0,4	43,6	7 292	32,4
Erholungs- und Ferienheime	12	11	- 15,4	1 240	- 3,9	39,1	1 284	29,0
Ferienzentren	10	10	0,0	1 546	0,0	54,5	1 546	46,8
Ferienhäuser und Ferienwohnungen	73	71	2,9	2 336	1,4	32,4	2 478	23,8
Jugendherbergen und Hütten	26	23	- 4,2	1 822	- 0,4	51,7	1 984	34,8
<u>Campingplätze</u>	12	12	0,0	4 464	0,8	14,7	4 464	5,9
<u>Sonstige tourismusrelevante Unterkünfte</u>	8	7	0,0	882	- 3,2	70,2	951	65,4
Vorsorge- und Reha-Kliniken	2	2	0,0
Schulungsheime	6	5	0,0

¹ Doppelbetten zählen als 2 Schlafgelegenheiten. Für Camping wird 1 Stellplatz in 4 Schlafgelegenheiten umgerechnet.

Noch 6. Beherbergungsbetriebe (einschl. Camping), Schlafgelegenheiten und Auslastung der Kapazitäten nach Reisegebieten und Betriebsarten

Land	Juni 2017							Januar bis Juni 2017
	Betriebe			in den Betrieben angebotene Schlafgelegenheiten ¹				durchschnittliche Auslastung
	Reisegebiet	darunter geöffnete		insgesamt	Veränderung gegenüber dem Vorjahresmonat	durchschnittliche Auslastung	nachrichtlich	
		Betriebsart	insgesamt				Veränderung gegenüber dem Vorjahresmonat	
Anzahl		%	Anzahl	%	Anzahl	%		
Halle, Saale, Unstrut								
Betriebe insgesamt								
	232	222	0,0	13 521	1,0	42,4	14 075	31,5
<u>Hotels, Gasthöfe, Pensionen</u>								
	184	177	- 1,1	8 562	1,3	43,5	8 833	32,5
Hotels (ohne Hotels garnis)	88	85	- 3,4	6 293	0,9	45,0	6 474	33,4
Hotels garnis	24	23	0,0	1 022	- 0,8	43,0	1 049	32,9
Gasthöfe	21	20	- 4,8	395	- 5,3	33,2	409	25,0
Pensionen	51	49	4,3	852	10,4	37,6	901	29,1
<u>Ferienunterkünfte und ähnliche Beherbergungsstätten</u>								
	26	24	4,3
Erholungs- und Ferienheime	2	1	0,0
Ferienzentren	1	1	0,0
Ferienhäuser und Ferienwohnungen	6	6	0,0
Jugendherbergen und Hütten	17	16	6,7	1 344	- 0,3	40,6	1 461	24,1
<u>Campingplätze</u>	15	14	7,7	2 280	0,9	20,8	2 420	8,3
<u>Sonstige tourismusrelevante Unterkünfte</u>								
	7	7	0,0
Vorsorge- und Reha-Kliniken	4	4	0,0	722	0,0	86,9	722	80,0
Schulungsheime	3	3	0,0
Anhalt-Wittenberg								
Betriebe insgesamt								
	170	166	1,8	12 371	3,3	39,6	12 831	31,1
<u>Hotels, Gasthöfe, Pensionen</u>								
	120	117	3,5	5 540	3,1	49,1	5 923	36,2
Hotels (ohne Hotels garnis)	60	57	0,0	3 968	2,9	54,0	4 305	38,9
Hotels garnis	11	11	0,0	429	- 1,2	46,4	435	36,8
Gasthöfe	13	13	0,0	304	0,7	31,5	305	25,9
Pensionen	36	36	12,5	839	7,3	34,0	878	26,1
<u>Ferienunterkünfte und ähnliche Beherbergungsstätten</u>								
	33	32	- 3,0	1 866	2,6	43,5	1 906	26,8
Erholungs- und Ferienheime	1	1	- 50,0
Ferienzentren	1	1	0,0
Ferienhäuser und Ferienwohnungen	19	18	0,0
Jugendherbergen und Hütten	12	12	0,0	889	0,8	52,1	901	33,5
<u>Campingplätze</u>	14	14	7,7	4 160	7,2	15,5	4 160	8,4
<u>Sonstige tourismusrelevante Unterkünfte</u>								
	3	3	- 25,0	805	- 11,2	89,6	842	85,0
Vorsorge- und Reha-Kliniken	2	2	0,0
Schulungsheime	1	1	- 50,0

¹ Doppelbetten zählen als 2 Schlafgelegenheiten. Für Camping wird 1 Stellplatz in 4 Schlafgelegenheiten umgerechnet.

Noch 6. Beherbergungsbetriebe (einschl. Camping), Schlafgelegenheiten und Auslastung der Kapazitäten nach Reisegebieten und Betriebsarten

Land	Juni 2017							Januar bis Juni 2017
	Betriebe			in den Betrieben angebotene Schlafgelegenheiten ¹				durchschnittliche Auslastung
	Reisegebiet	darunter geöffnete		insgesamt	Veränderung gegenüber dem Vorjahresmonat	durchschnittliche Auslastung	nachrichtlich	
		Betriebsart	insgesamt				Veränderung gegenüber dem Vorjahresmonat	
Anzahl		%	Anzahl	%	Anzahl	%		
Magdeburg, Elbe-Börde-Heide								
Betriebe insgesamt	228	222	8,3	17 003	4,5	33,9	17 417	29,7
<u>Hotels, Gasthöfe, Pensionen</u>	166	162	7,3	8 656	2,6	44,4	8 957	34,7
Hotels (ohne Hotels garnis)	78	77	0,0	6 323	0,0	45,5	6 531	35,1
Hotels garnis	24	24	20,0	1 168	10,8	49,5	1 180	39,8
Gasthöfe	17	17	0,0	349	0,0	32,9	349	23,9
Pensionen	47	44	18,9	816	14,8	33,6	897	29,0
<u>Ferienunterkünfte und ähnliche Beherbergungsstätten</u>	32	31	10,7	1 598	13,8	32,5	1 659	25,0
Erholungs- und Ferienheime	4	4	0,0
Ferienzentren	3	3	50,0
Ferienhäuser und Ferienwohnungen	13	12	9,1	319	4,9	19,0	360	19,3
Jugendherbergen und Hütten	12	12	9,1	660	6,1	40,6	660	26,3
<u>Campingplätze</u>	20	20	17,6	5 604	5,9	9,2	5 604	4,9
<u>Sonstige tourismusrelevante Unterkünfte</u>	10	9	0,0	1 145	0,1	76,9	1 197	76,1
Vorsorge- und Reha-Kliniken	4	4	0,0	860	0,0	93,8	892	94,3
Schulungsheime	6	5	0,0	285	0,4	25,8	305	21,5
Altmark								
Betriebe insgesamt	106	105	5,0	7 280	5,0	32,5	8 505	27,4
<u>Hotels, Gasthöfe, Pensionen</u>	73	72	0,0	2 670	- 1,8	40,8	2 781	27,8
Hotels (ohne Hotels garnis)	39	39	2,6	1 720	0,9	43,8	1 757	30,1
Hotels garnis	4	4	0,0	183	- 22,8	29,3	237	20,9
Gasthöfe	9	9	0,0	207	0,0	32,0	207	19,5
Pensionen	21	20	- 4,8	560	- 2,1	38,8	580	25,8
<u>Ferienunterkünfte und ähnliche Beherbergungsstätten</u>	17	17	21,4
Erholungs- und Ferienheime	1	1	0,0
Ferienzentren	3	3	0,0
Ferienhäuser und Ferienwohnungen	8	8	60,0	193	35,9	30,5	193	20,9
Jugendherbergen und Hütten	5	5	0,0	305	0,0	28,9	311	12,8
<u>Campingplätze</u>	14	14	16,7	2 828	14,0	8,7	3 936	7,7
<u>Sonstige tourismusrelevante Unterkünfte</u>	2	2	0,0
Vorsorge- und Reha-Kliniken	2	2	0,0
Schulungsheime	-	-	-	-	-	-	-	-

¹ Doppelbetten zählen als 2 Schlafgelegenheiten. Für Camping wird 1 Stellplatz in 4 Schlafgelegenheiten umgerechnet.

7. Ankünfte, Übernachtungen und Aufenthaltsdauer der Gäste in Beherbergungsbetrieben (einschl. Camping)
nach Reisegebieten, Betriebsarten und zusammengefassten Gästegruppen

Land, Reisegebiet Betriebsart Ständiger Wohnsitz der Gäste Deutschland/Ausland	Juni 2017					Januar bis Juni 2017				
	Ankünfte		Übernachtungen		durch- schn. Aufent- halts- dauer	Ankünfte		Übernachtungen		durch- schn. Aufent- halts- dauer
	insge- samt	Veränd. gegen- über Vorj.- monat	insge- samt	Veränd. gegen- über Vorj.- monat		insge- samt	Veränd. gegen- über Vorj.- zeitr.	insge- samt	Veränd. gegen- über Vorj.- zeitr.	
	Anzahl	%	Anzahl	%	Tage	Anzahl	%	Anzahl	%	Tage
Sachsen-Anhalt										
<u>Betriebe insgesamt</u>										
zusammen	370 197	15,8	863 355	15,1	2,3	1 560 437	7,0	3 727 645	6,5	2,4
Deutschland	339 944	16,2	796 073	15,0	2,3	1 436 325	6,9	3 450 436	5,7	2,4
Ausland	30 253	11,3	67 282	16,6	2,2	124 112	9,1	277 209	17,9	2,2
<u>Hotels, Gasthöfe, Pensionen</u>										
zusammen	266 486	12,9	513 206	15,7	1,9	1 209 674	6,4	2 325 311	8,0	1,9
Deutschland	241 135	13,1	461 140	15,1	1,9	1 098 859	6,3	2 095 941	6,9	1,9
Ausland	25 351	11,7	52 066	21,4	2,1	110 815	8,1	229 370	18,7	2,1
Hotels (ohne Hotels garnis)										
zusammen	207 557	12,5	393 981	15,9	1,9	952 492	5,7	1 799 754	7,1	1,9
Deutschland	185 970	12,6	351 858	15,3	1,9	858 859	5,5	1 619 303	6,3	1,9
Ausland	21 587	11,4	42 123	20,6	2,0	93 633	7,1	180 451	14,6	1,9
Hotels garnis										
zusammen	28 854	9,6	54 143	10,1	1,9	134 570	5,0	251 016	6,3	1,9
Deutschland	26 548	10,1	49 679	10,7	1,9	122 857	5,0	226 572	5,0	1,8
Ausland	2 306	4,6	4 464	4,0	1,9	11 713	5,0	24 444	19,7	2,1
Gasthöfe										
zusammen	8 633	13,1	17 304	19,1	2,0	35 576	7,3	69 643	11,6	2,0
Deutschland	8 290	13,6	16 520	19,4	2,0	34 153	7,2	66 297	10,3	1,9
Ausland	343	3,0	784	12,5	2,3	1 423	10,2	3 346	44,4	2,4
Pensionen										
zusammen	21 442	22,5	47 778	20,2	2,2	87 036	18,1	204 898	17,7	2,4
Deutschland	20 327	21,5	43 083	17,2	2,1	82 990	16,8	183 769	14,1	2,2
Ausland	1 115	43,3	4 695	56,8	4,2	4 046	54,1	21 129	62,6	5,2

Noch 7. Ankünfte, Übernachtungen und Aufenthaltsdauer der Gäste in Beherbergungsbetrieben (einschl. Camping)
nach Reisegebieten, Betriebsarten und zusammengefassten Gästegruppen

Land, Reisegebiet Betriebsart Ständiger Wohnsitz der Gäste Deutschland/Ausland	Juni 2017					Januar bis Juni 2017				
	Ankünfte		Übernachtungen		durch- schn. Aufent- halts- dauer	Ankünfte		Übernachtungen		durch- schn. Aufent- halts- dauer
	insge- samt	Veränd. gegen- über Vorj.- monat	insge- samt	Veränd. gegen- über Vorj.- monat		insge- samt	Veränd. gegen- über Vorj.- zeitr.	insge- samt	Veränd. gegen- über Vorj.- zeitr.	
	Anzahl	%	Anzahl	%	Tage	Anzahl	%	Anzahl	%	Tage
Sachsen-Anhalt										
<u>Ferienunterkünfte u. ähnliche Beherbergungsstätten</u>										
zusammen	63 606	11,4	176 734	11,4	2,8	242 388	6,9	678 532	7,0	2,8
Deutschland	61 797	11,2	168 542	11,4	2,7	234 924	6,5	644 397	6,6	2,7
Ausland	1 809	18,1	8 192	11,1	4,5	7 464	22,1	34 135	13,9	4,6
Erholungs- und Ferienheime										
zusammen	10 089	22,0	23 724	16,5	2,4	42 343	10,9	102 166	8,4	2,4
Deutschland	10 037	23,0	23 594	17,8	2,4	41 868	11,2	101 022	8,8	2,4
Ausland	52	- 50,9	130	- 60,4	2,5	475	- 13,3	1 144	- 16,6	2,4
Ferienzentren										
zusammen	15 208	5,8	47 716	5,9	3,1	57 156	2,4	179 535	2,2	3,1
Deutschland	14 971	7,4	46 820	6,5	3,1	56 186	2,8	176 033	2,3	3,1
Ausland	237	- 44,8	896	- 18,9	3,8	970	- 17,0	3 502	- 3,2	3,6
Ferienhäuser, -wohnungen										
zusammen	11 401	25,5	36 064	27,6	3,2	42 857	13,6	145 555	16,2	3,4
Deutschland	10 944	26,6	33 570	29,3	3,1	40 859	12,9	132 864	16,8	3,3
Ausland	457	3,9	2 494	8,4	5,5	1 998	30,0	12 691	10,3	6,4
Jugendherbergen, Hütten										
zusammen	26 908	6,1	69 230	6,6	2,6	100 032	5,3	251 276	5,1	2,5
Deutschland	25 845	4,2	64 558	5,3	2,5	96 011	4,2	234 478	3,9	2,4
Ausland	1 063	90,8	4 672	28,3	4,4	4 021	40,7	16 798	24,6	4,2
<u>Campingplätze</u>										
zusammen	33 022	73,0	76 219	65,5	2,3	68 396	28,2	165 404	23,0	2,4
Deutschland	29 964	85,5	69 246	78,8	2,3	62 879	30,3	152 599	24,3	2,4
Ausland	3 058	4,2	6 973	- 4,8	2,3	5 517	8,7	12 805	9,5	2,3
<u>Sonstige tourismusrelevante Unterkünfte</u>										
zusammen	7 083	- 5,4	97 196	- 4,5	13,7	39 979	- 3,2	558 398	- 3,1	14,0
Deutschland	7 048	- 5,4	97 145	- 4,5	13,8	39 663	- 3,8	557 499	- 3,3	14,1
Ausland	35	9,4	51	- 46,3	1,5	316	255,1	899	289,2	2,8
Vorsorge- u. Reha-Kliniken										
zusammen	4 225	- 4,0	90 622	- 4,5	21,4	25 531	- 7,8	528 562	- 3,2	20,7
Deutschland	4 225	- 4,0	90 622	- 4,5	21,4	25 531	- 7,8	528 562	- 3,2	20,7
Ausland	-	- 100,0	-	- 100,0	-	-	- 100,0	-	- 100,0	-
Schulungsheime										
zusammen	2 858	- 7,3	6 574	- 3,8	2,3	14 448	6,2	29 836	- 2,1	2,1
Deutschland	2 823	- 7,5	6 523	- 4,1	2,3	14 132	4,6	28 937	- 4,6	2,0
Ausland	35	16,7	51	45,7	1,5	316	271,8	899	528,7	2,8

Noch 7. Ankünfte, Übernachtungen und Aufenthaltsdauer der Gäste in Beherbergungsbetrieben (einschl. Camping)
nach Reisegebieten, Betriebsarten und zusammengefassten Gästegruppen

Land, Reisegebiet Betriebsart Ständiger Wohnsitz der Gäste Deutschland/Ausland	Juni 2017					Januar bis Juni 2017				
	Ankünfte		Übernachtungen		durch- schn. Aufent- halts- dauer	Ankünfte		Übernachtungen		durch- schn. Aufent- halts- dauer
	insge- samt	Veränd. gegen- über Vorj.- monat	insge- samt	Veränd. gegen- über Vorj.- monat		insge- samt	Veränd. gegen- über Vorj.- zeitr.	insge- samt	Veränd. gegen- über Vorj.- zeitr.	
	Anzahl	%	Anzahl	%	Tage	Anzahl	%	Anzahl	%	Tage
Harz und Harzvorland										
<u>Betriebe insgesamt</u>										
zusammen	115 676	17,8	300 860	18,1	2,6	517 864	6,7	1 350 809	5,4	2,6
Deutschland	110 463	19,5	287 348	19,8	2,6	497 702	6,7	1 300 909	5,6	2,6
Ausland	5 213	-9,6	13 512	-9,8	2,6	20 162	5,6	49 900	1,2	2,5
<u>Hotels, Gasthöfe, Pensionen</u>										
zusammen	74 484	12,5	171 791	14,3	2,3	357 920	6,1	812 552	5,7	2,3
Deutschland	70 379	13,8	161 503	15,8	2,3	341 297	5,9	773 197	5,4	2,3
Ausland	4 105	-5,4	10 288	-5,7	2,5	16 623	10,1	39 355	10,4	2,4
Hotels (ohne Hotels garnis)										
zusammen	58 350	13,7	135 815	14,6	2,3	290 805	6,5	665 131	5,5	2,3
Deutschland	55 008	15,0	127 154	15,7	2,3	277 189	6,3	633 142	5,3	2,3
Ausland	3 342	-3,2	8 661	0,4	2,6	13 616	9,2	31 989	9,5	2,3
Hotels garnis										
zusammen	7 676	3,8	16 034	6,9	2,1	33 086	2,0	69 158	5,8	2,1
Deutschland	7 250	5,1	15 103	11,3	2,1	31 298	1,7	65 331	6,2	2,1
Ausland	426	-14,5	931	-34,8	2,2	1 788	7,4	3 827	0,4	2,1
Gasthöfe										
zusammen	2 266	25,8	5 078	48,2	2,2	8 823	17,8	18 618	23,7	2,1
Deutschland	2 178	25,2	4 927	49,8	2,3	8 555	16,4	18 110	22,5	2,1
Ausland	88	44,3	151	10,2	1,7	268	87,4	508	86,8	1,9
Pensionen										
zusammen	6 192	8,4	14 864	10,7	2,4	25 206	3,6	59 645	2,5	2,4
Deutschland	5 943	10,4	14 319	12,7	2,4	24 255	3,1	56 614	1,4	2,3
Ausland	249	-23,4	545	-24,5	2,2	951	16,3	3 031	27,5	3,2

Noch 7. Ankünfte, Übernachtungen und Aufenthaltsdauer der Gäste in Beherbergungsbetrieben (einschl. Camping)
nach Reisegebieten, Betriebsarten und zusammengefassten Gästegruppen

Land, Reisegebiet Betriebsart Ständiger Wohnsitz der Gäste Deutschland/Ausland	Juni 2017					Januar bis Juni 2017				
	Ankünfte		Übernachtungen		durch- schn. Aufent- halts- dauer	Ankünfte		Übernachtungen		durch- schn. Aufent- halts- dauer
	insge- samt	Veränd. gegen- über Vorj.- monat	insge- samt	Veränd. gegen- über Vorj.- monat		insge- samt	Veränd. gegen- über Vorj.- zeitr.	insge- samt	Veränd. gegen- über Vorj.- zeitr.	
	Anzahl	%	Anzahl	%	Tage	Anzahl	%	Anzahl	%	Tage
Halle, Saale, Unstrut										
<u>Betriebe insgesamt</u>										
zusammen	78 486	14,1	171 851	13,1	2,2	320 404	4,1	723 793	4,5	2,3
Deutschland	71 844	14,4	156 351	13,1	2,2	290 965	3,9	651 845	3,3	2,2
Ausland	6 642	11,0	15 500	13,3	2,3	29 439	6,0	71 948	16,6	2,4
<u>Hotels, Gasthöfe, Pensionen</u>										
zusammen	60 553	9,4	111 684	12,4	1,8	265 397	2,5	492 753	6,6	1,9
Deutschland	54 445	9,5	98 718	11,4	1,8	237 983	2,4	431 034	5,0	1,8
Ausland	6 108	8,3	12 966	20,9	2,1	27 414	3,8	61 719	18,9	2,3
Hotels (ohne Hotels garnis)										
zusammen	48 033	7,9	84 939	12,5	1,8	209 377	0,7	371 513	5,2	1,8
Deutschland	42 732	8,1	75 493	12,3	1,8	185 897	0,8	326 370	4,7	1,8
Ausland	5 301	5,7	9 446	14,6	1,8	23 480	-0,3	45 143	8,7	1,9
Hotels garnis										
zusammen	6 107	5,8	13 199	3,4	2,2	29 175	2,0	61 721	1,3	2,1
Deutschland	5 621	4,6	11 830	0,3	2,1	26 513	-0,5	54 771	-2,9	2,1
Ausland	486	22,1	1 369	41,1	2,8	2 662	34,8	6 950	54,3	2,6
Gasthöfe										
zusammen	2 085	-1,7	3 935	0,2	1,9	9 405	5,3	17 028	7,3	1,8
Deutschland	2 055	-0,6	3 842	0,2	1,9	9 292	6,4	16 802	7,7	1,8
Ausland	30	-43,4	93	-1,1	3,1	113	-42,1	226	-18,4	2,0
Pensionen										
zusammen	4 328	47,4	9 611	34,4	2,2	17 440	30,4	42 491	31,4	2,4
Deutschland	4 037	46,0	7 553	31,8	1,9	16 281	28,3	33 091	23,8	2,0
Ausland	291	69,2	2 058	44,7	7,1	1 159	68,7	9 400	67,5	8,1

Noch 7. Ankünfte, Übernachtungen und Aufenthaltsdauer der Gäste in Beherbergungsbetrieben (einschl. Camping)
nach Reisegebieten, Betriebsarten und zusammengefassten Gästegruppen

Land, Reisegebiet Betriebsart Ständiger Wohnsitz der Gäste Deutschland/Ausland	Juni 2017					Januar bis Juni 2017				
	Ankünfte		Übernachtungen		durch- schn. Aufent- halts- dauer	Ankünfte		Übernachtungen		durch- schn. Aufent- halts- dauer
	insge- samt	Veränd. gegen- über Vorj.- monat	insge- samt	Veränd. gegen- über Vorj.- monat		insge- samt	Veränd. gegen- über Vorj.- zeitr.	insge- samt	Veränd. gegen- über Vorj.- zeitr.	
	Anzahl	%	Anzahl	%	Tage	Anzahl	%	Anzahl	%	Tage
Anhalt-Wittenberg										
<u>Betriebe insgesamt</u>										
zusammen	64 716	23,1	146 831	23,4	2,3	246 919	15,4	585 441	15,2	2,4
Deutschland	55 938	20,8	128 719	19,3	2,3	216 164	14,7	519 654	11,9	2,4
Ausland	8 778	39,8	18 112	63,3	2,1	30 755	20,5	65 787	51,1	2,1
<u>Hotels, Gasthöfe, Pensionen</u>										
zusammen	45 030	21,2	81 622	28,1	1,8	191 205	13,5	346 589	18,7	1,8
Deutschland	38 079	19,0	68 213	23,3	1,8	164 377	13,1	292 361	14,7	1,8
Ausland	6 951	34,4	13 409	60,0	1,9	26 828	16,1	54 228	46,5	2,0
Hotels (ohne Hotels garnis)										
zusammen	36 154	20,0	64 228	30,1	1,8	155 353	13,0	269 435	18,9	1,7
Deutschland	29 787	17,3	52 408	25,0	1,8	131 348	12,6	224 973	15,9	1,7
Ausland	6 367	34,7	11 820	59,0	1,9	24 005	15,4	44 462	36,7	1,9
Hotels garnis										
zusammen	3 569	12,6	5 968	8,8	1,7	16 108	3,2	28 836	10,7	1,8
Deutschland	3 243	13,8	5 554	9,3	1,7	14 331	3,9	24 659	3,3	1,7
Ausland	326	1,2	414	2,2	1,3	1 777	- 1,8	4 177	90,9	2,4
Gasthöfe										
zusammen	1 425	25,0	2 860	35,9	2,0	5 861	6,0	11 909	13,5	2,0
Deutschland	1 342	24,4	2 723	33,5	2,0	5 502	3,9	11 065	9,5	2,0
Ausland	83	36,1	137	107,6	1,7	359	50,8	844	119,8	2,4
Pensionen										
zusammen	3 882	42,5	8 566	27,0	2,2	13 883	41,2	36 409	26,1	2,6
Deutschland	3 707	39,2	7 528	20,1	2,0	13 196	37,9	31 664	17,4	2,4
Ausland	175	182,3	1 038	118,5	5,9	687	162,2	4 745	148,4	6,9

Noch 7. Ankünfte, Übernachtungen und Aufenthaltsdauer der Gäste in Beherbergungsbetrieben (einschl. Camping)
nach Reisegebieten, Betriebsarten und zusammengefassten Gästegruppen

Land, Reisegebiet Betriebsart Ständiger Wohnsitz der Gäste Deutschland/Ausland	Juni 2017					Januar bis Juni 2017				
	Ankünfte		Übernachtungen		durch- schn. Aufent- halts- dauer	Ankünfte		Übernachtungen		durch- schn. Aufent- halts- dauer
	insge- samt	Veränd. gegen- über Vorj.- monat	insge- samt	Veränd. gegen- über Vorj.- monat		insge- samt	Veränd. gegen- über Vorj.- zeitr.	insge- samt	Veränd. gegen- über Vorj.- zeitr.	
	Anzahl	%	Anzahl	%	Tage	Anzahl	%	Anzahl	%	Tage
Magdeburg, Elbe-Börde-Heide										
<u>Betriebe insgesamt</u>										
zusammen	82 047	13,5	172 916	12,5	2,1	370 913	6,8	797 613	6,7	2,2
Deutschland	73 487	14,2	155 343	12,3	2,1	331 154	6,7	718 837	5,8	2,2
Ausland	8 560	8,0	17 573	14,7	2,1	39 759	8,1	78 776	15,3	2,0
<u>Hotels, Gasthöfe, Pensionen</u>										
zusammen	67 810	11,7	115 400	15,7	1,7	323 223	7,3	543 538	8,6	1,7
Deutschland	60 435	11,9	101 804	15,3	1,7	286 695	7,2	477 727	8,3	1,7
Ausland	7 375	10,1	13 596	18,6	1,8	36 528	7,5	65 811	10,5	1,8
Hotels (ohne Hotels garnis)										
zusammen	51 721	10,4	86 398	13,8	1,7	244 182	5,6	401 436	5,7	1,6
Deutschland	45 605	10,6	75 034	13,2	1,6	213 828	5,5	347 127	5,4	1,6
Ausland	6 116	9,3	11 364	17,9	1,9	30 354	6,6	54 309	7,9	1,8
Hotels garnis										
zusammen	10 557	16,4	17 335	21,5	1,6	52 202	10,1	84 429	11,1	1,6
Deutschland	9 552	17,0	15 693	21,6	1,6	47 177	10,3	75 735	10,5	1,6
Ausland	1 005	11,3	1 642	20,6	1,6	5 025	8,8	8 694	16,9	1,7
Gasthöfe										
zusammen	1 511	6,6	3 442	15,5	2,3	7 094	10,1	15 045	15,2	2,1
Deutschland	1 446	9,9	3 142	18,1	2,2	6 725	13,0	13 936	16,2	2,1
Ausland	65	- 36,3	300	- 6,0	4,6	369	- 24,7	1 109	4,1	3,0
Pensionen										
zusammen	4 021	19,1	8 225	25,2	2,0	19 745	21,0	42 628	34,1	2,2
Deutschland	3 832	17,0	7 935	23,6	2,1	18 965	19,1	40 929	31,7	2,2
Ausland	189	87,1	290	97,3	1,5	780	97,5	1 699	144,8	2,2

Noch 7. Ankünfte, Übernachtungen und Aufenthaltsdauer der Gäste in Beherbergungsbetrieben (einschl. Camping)
nach Reisegebieten, Betriebsarten und zusammengefassten Gästegruppen

Land, Reisegebiet Betriebsart Ständiger Wohnsitz der Gäste Deutschland/Ausland	Juni 2017					Januar bis Juni 2017				
	Ankünfte		Übernachtungen		durch- schn. Aufent- halts- dauer	Ankünfte		Übernachtungen		durch- schn. Aufent- halts- dauer
	insge- samt	Veränd. gegen- über Vorj.- monat	insge- samt	Veränd. gegen- über Vorj.- monat		insge- samt	Veränd. gegen- über Vorj.- zeitr.	insge- samt	Veränd. gegen- über Vorj.- zeitr.	
	Anzahl	%	Anzahl	%	Tage	Anzahl	%	Anzahl	%	Tage
Magdeburg, Elbe-Börde-Heide										
<u>Ferienunterkünfte u. ähnliche Beherbergungsstätten</u>										
zusammen	5 955	- 2,1	15 572	- 9,0	2,6	23 706	- 2,1	63 851	3,5	2,7
Deutschland	5 612	- 3,2	13 726	- 14,0	2,4	22 178	- 3,3	55 518	- 1,9	2,5
Ausland	343	21,2	1 846	60,2	5,4	1 528	19,4	8 333	64,2	5,5
Erholungs- und Ferienheime zusammen
Deutschland
Ausland
Ferienzentren zusammen
Deutschland
Ausland
Ferienhäuser, -wohnungen zusammen	531	30,8	1 823	18,8	3,4	2 172	45,6	10 981	60,8	5,1
Deutschland	505	43,1	1 233	14,8	2,4	1 839	44,9	6 725	50,4	3,7
Ausland	26	- 50,9	590	28,0	22,7	333	49,3	4 256	80,5	12,8
Jugendherbergen, Hütten zusammen	3 834	2,8	8 037	- 4,8	2,1	14 396	- 1,1	29 702	- 0,4	2,1
Deutschland	3 560	- 0,6	7 026	- 12,0	2,0	13 563	- 2,3	27 151	- 2,9	2,0
Ausland	274	85,1	1 011	121,2	3,7	833	22,3	2 551	36,3	3,1
<u>Campingplätze</u>										
zusammen	6 237	74,5	15 525	70,8	2,5	12 199	30,8	32 426	24,4	2,7
Deutschland	5 430	103,8	13 445	109,2	2,5	10 812	37,0	28 693	27,5	2,7
Ausland	807	- 11,3	2 080	- 21,8	2,6	1 387	- 3,3	3 733	4,7	2,7
<u>Sonstige tourismusrelevante Unterkünfte</u>										
zusammen	2 045	6,2	26 419	- 4,8	12,9	11 785	- 3,8	157 798	- 0,9	13,4
Deutschland	2 010	6,0	26 368	- 4,8	13,1	11 469	- 5,7	156 899	- 1,4	13,7
Ausland	35	16,7	51	45,7	1,5	316	276,2	899	537,6	2,8
Vorsorge- u. Reha-Kliniken zusammen	996	- 6,7	24 209	- 7,5	24,3	6 145	- 23,6	146 732	- 2,4	23,9
Deutschland	996	- 6,7	24 209	- 7,5	24,3	6 145	- 23,6	146 732	- 2,4	23,9
Ausland	-	-	-	-	-	-	-	-	-	-
Schulungsheime zusammen	1 049	22,3	2 210	41,1	2,1	5 640	34,3	11 066	23,0	2,0
Deutschland	1 014	22,5	2 159	41,0	2,1	5 324	29,3	10 167	14,8	1,9
Ausland	35	16,7	51	45,7	1,5	316	276,2	899	537,6	2,8

Noch 7. Ankünfte, Übernachtungen und Aufenthaltsdauer der Gäste in Beherbergungsbetrieben (einschl. Camping)
nach Reisegebieten, Betriebsarten und zusammengefassten Gästegruppen

Land, Reisegebiet Betriebsart Ständiger Wohnsitz der Gäste Deutschland/Ausland	Juni 2017					Januar bis Juni 2017				
	Ankünfte		Übernachtungen		durch- schn. Aufent- halts- dauer	Ankünfte		Übernachtungen		durch- schn. Aufent- halts- dauer
	insge- samt	Veränd. gegen- über Vorj.- monat	insge- samt	Veränd. gegen- über Vorj.- monat		insge- samt	Veränd. gegen- über Vorj.- zeitr.	insge- samt	Veränd. gegen- über Vorj.- zeitr.	
	Anzahl	%	Anzahl	%	Tage	Anzahl	%	Anzahl	%	Tage
Altmark										
<u>Betriebe insgesamt</u>										
zusammen	29 272	5,4	70 897	0,5	2,4	104 337	0,8	269 989	0,2	2,6
Deutschland	28 212	6,3	68 312	0,6	2,4	100 340	1,4	259 191	0,8	2,6
Ausland	1 060	- 14,1	2 585	- 1,9	2,4	3 997	- 12,7	10 798	- 11,9	2,7
<u>Hotels, Gasthöfe, Pensionen</u>										
zusammen	18 609	12,4	32 709	7,6	1,8	71 929	2,3	129 879	0,2	1,8
Deutschland	17 797	13,3	30 902	6,6	1,7	68 507	3,1	121 622	1,0	1,8
Ausland	812	- 3,8	1 807	28,2	2,2	3 422	- 11,9	8 257	- 9,3	2,4
Hotels (ohne Hotels garnis)										
zusammen	13 299	13,4	22 601	8,7	1,7	52 775	2,3	92 239	1,5	1,7
Deutschland	12 838	15,2	21 769	9,8	1,7	50 597	2,2	87 691	0,8	1,7
Ausland	461	- 21,3	832	- 14,7	1,8	2 178	3,1	4 548	16,6	2,1
Hotels garnis										
zusammen	945	3,5	1 607	- 2,3	1,7	3 999	- 3,0	6 872	- 13,2	1,7
Deutschland	882	6,4	1 499	- 1,3	1,7	3 538	16,4	6 076	11,9	1,7
Ausland	63	- 25,0	108	- 14,3	1,7	461	- 57,4	796	- 68,0	1,7
Gasthöfe										
zusammen	1 346	17,0	1 989	- 5,1	1,5	4 393	- 7,7	7 043	- 11,1	1,6
Deutschland	1 269	16,0	1 886	- 6,4	1,5	4 079	- 10,0	6 384	- 16,0	1,6
Ausland	77	37,5	103	27,2	1,3	314	39,6	659	106,6	2,1
Pensionen										
zusammen	3 019	9,5	6 512	11,1	2,2	10 762	9,5	23 725	3,9	2,2
Deutschland	2 808	6,4	5 748	2,0	2,0	10 293	10,0	21 471	5,0	2,1
Ausland	211	78,8	764	235,1	3,6	469	1,3	2 254	- 6,1	4,8

8. Ankünfte, Übernachtungen und Aufenthaltsdauer der Gäste in Beherbergungsbetrieben (einschl. Camping)
nach Reisegebieten und Herkunftsländern

Land Reisegebiet Herkunftsland	Juni 2017					Januar bis Juni 2017				
	Ankünfte		Übernachtungen		durch- schn. Aufent- halts- dauer	Ankünfte		Übernachtungen		durch- schn. Aufent- halts- dauer
	insge- samt	Veränd. gegen- über Vorj.- monat	insge- samt	Veränd. gegen- über Vorj.- monat		insge- samt	Veränd. gegen- über Vorj.- zeitr.	insge- samt	Veränd. gegen- über Vorj.- zeitr.	
	Anzahl	%	Anzahl	%	Tage	Anzahl	%	Anzahl	%	Tage
Sachsen-Anhalt										
Insgesamt	370 197	15,8	863 355	15,1	2,3	1 560 437	7,0	3 727 645	6,5	2,4
Deutschland	339 944	16,2	796 073	15,0	2,3	1 436 325	6,9	3 450 436	5,7	2,4
Ausland	30 253	11,3	67 282	16,6	2,2	124 112	9,1	277 209	17,9	2,2
Europa	24 911	8,9	55 771	13,6	2,2	102 150	9,7	233 823	20,9	2,3
Belgien	630	- 11,1	1 124	- 20,5	1,8	3 241	- 3,8	5 913	- 3,0	1,8
Bulgarien	92	58,6	224	17,9	2,4	536	74,0	1 114	47,5	2,1
Dänemark	2 649	9,4	4 415	- 15,3	1,7	9 765	10,6	18 146	9,7	1,9
Estland	104	- 27,8	132	- 15,4	1,3	422	15,9	600	39,5	1,4
Finnland	324	- 5,0	435	- 19,3	1,3	1 254	8,6	2 200	9,2	1,8
Frankreich	678	- 12,1	1 253	- 3,2	1,8	3 332	7,3	6 648	12,2	2,0
Griechenland	82	28,1	114	- 14,9	1,4	255	- 7,3	485	- 41,9	1,9
Irland	53	- 15,9	111	- 1,8	2,1	396	1,0	955	43,0	2,4
Island	142	787,5	528	**	3,7	188	60,7	611	304,6	3,3
Italien	782	11,9	1 632	19,7	2,1	3 386	6,5	6 514	8,7	1,9
Kroatien	57	46,2	128	26,7	2,2	271	16,8	730	- 35,9	2,7
Lettland	88	- 12,9	140	15,7	1,6	504	- 3,8	748	5,9	1,5
Litauen	639	63,8	748	86,1	1,2	2 254	14,1	2 743	21,6	1,2
Luxemburg	76	4,1	162	15,7	2,1	523	17,8	973	13,3	1,9
Malta	3	- 62,5	3	- 89,7	1,0	13	- 53,6	17	- 72,6	1,3
Niederlande	5 219	14,4	11 989	5,5	2,3	17 878	12,5	38 559	12,1	2,2
Norwegen	477	6,0	669	- 2,2	1,4	1 340	- 5,3	2 039	- 13,5	1,5
Österreich	1 924	18,1	4 197	38,5	2,2	7 795	17,1	18 070	38,1	2,3
Polen	1 759	3,8	5 928	10,1	3,4	11 583	21,8	36 260	39,3	3,1
Portugal	95	111,1	549	477,9	5,8	786	91,7	7 013	365,4	8,9
Rumänien	227	29,0	1 179	- 24,6	5,2	1 020	- 5,7	4 324	- 33,7	4,2
Russland	438	- 22,9	1 120	10,6	2,6	2 251	- 10,1	4 822	22,1	2,1
Schweden	1 666	19,7	2 134	- 2,2	1,3	5 050	14,5	7 248	6,7	1,4
Schweiz	2 446	15,1	5 082	42,0	2,1	7 936	16,2	15 218	21,2	1,9
Slowakische Republik	224	31,0	1 299	210,0	5,8	953	45,1	3 719	102,6	3,9
Slowenien	44	- 12,0	121	65,8	2,8	374	18,0	1 422	81,8	3,8
Spanien	968	- 15,1	2 053	20,8	2,1	5 167	- 13,9	9 766	6,6	1,9
Tschechische Republik	692	3,7	1 888	72,9	2,7	3 437	23,0	8 548	37,3	2,5
Türkei	90	- 44,8	264	- 68,9	2,9	374	- 47,0	1 031	- 53,2	2,8
Ukraine	132	51,7	409	222,0	3,1	898	0,4	1 965	19,2	2,2
Ungarn	452	30,6	1 091	- 20,2	2,4	2 034	51,3	7 123	31,5	3,5
Vereinigtes Königreich	1 271	12,8	3 266	52,0	2,6	5 187	7,4	10 803	18,7	2,1
Zypern	3	- 25,0	15	87,5	5,0	32	88,2	95	156,8	3,0
Sonstige europäische Länder	385	- 34,1	1 369	16,0	3,6	1 715	- 32,3	7 401	39,1	4,3

Noch 8. Ankünfte, Übernachtungen und Aufenthaltsdauer der Gäste in Beherbergungsbetrieben (einschl. Camping)
nach Reisegebieten und Herkunftsländern

Land Reisegebiet	Juni 2017					Januar bis Juni 2017				
	Ankünfte		Übernachtungen		durch- schn. Aufent- halts- dauer	Ankünfte		Übernachtungen		durch- schn. Aufent- halts- dauer
	insge- samt	Veränd. gegen- über Vorj.- monat	insge- samt	Veränd. gegen- über Vorj.- monat		insge- samt	Veränd. gegen- über Vorj.- zeitr.	insge- samt	Veränd. gegen- über Vorj.- zeitr.	
	Anzahl	%	Anzahl	%	Tage	Anzahl	%	Anzahl	%	Tage
Sachsen-Anhalt										
Afrika	138	- 33,7	294	- 32,1	2,1	770	25,2	1 408	- 3,4	1,8
Republik Südafrika	76	145,2	155	154,1	2,0	204	112,5	372	87,9	1,8
Sonstige afrikanische Länder	62	- 65,0	139	- 62,6	2,2	566	9,1	1 036	- 17,8	1,8
Asien	1 518	62,9	3 075	55,1	2,0	6 710	29,7	14 424	11,3	2,1
Arabische Golfstaaten	44	- 22,8	98	- 41,7	2,2	365	2,0	704	- 16,4	1,9
China (einschl. Hongkong)	633	166,0	1 215	83,3	1,9	2 499	43,7	6 163	- 3,7	2,5
Indien	62	87,9	106	- 7,0	1,7	158	- 6,0	298	- 41,2	1,9
Israel	48	- 5,9	102	32,5	2,1	235	- 13,9	423	- 5,8	1,8
Japan	153	14,2	382	42,5	2,5	626	- 14,5	1 391	- 3,0	2,2
Südkorea	313	108,7	494	139,8	1,6	1 536	105,9	2 243	143,3	1,5
Taiwan	27	145,5	35	- 14,6	1,3	173	- 7,5	317	- 24,3	1,8
Sonstige asiatische Länder	238	- 7,8	643	44,5	2,7	1 118	15,0	2 885	45,1	2,6
Amerika	2 755	55,1	6 354	82,1	2,3	9 116	14,9	17 883	25,5	2,0
Kanada	119	15,5	200	- 1,0	1,7	515	27,8	906	- 7,6	1,8
USA	2 388	69,8	5 618	116,2	2,4	7 638	16,2	14 879	31,2	1,9
Sonstige nordamerik. Länder	2	- 93,1	5	- 97,3	2,5	16	- 70,4	34	- 87,4	2,1
Mittelamerika/Karibik	64	0,0	154	11,6	2,4	192	- 13,5	452	8,4	2,4
Brasilien	76	15,2	165	39,8	2,2	442	72,7	997	131,9	2,3
Sonstige südamerik. Länder	106	- 1,9	212	- 14,5	2,0	313	- 26,7	615	- 24,5	2,0
Australien, Ozeanien	206	- 6,8	498	1,6	2,4	596	10,2	1 262	2,7	2,1
Australien	179	1,1	447	20,5	2,5	497	5,7	1 088	2,6	2,2
Neuseeland, Ozeanien	27	- 38,6	51	- 57,1	1,9	99	39,4	174	3,0	1,8
Ohne Angaben	725	- 38,3	1 290	- 41,5	1,8	4 770	- 25,2	8 409	- 29,1	1,8

Noch 8. Ankünfte, Übernachtungen und Aufenthaltsdauer der Gäste in Beherbergungsbetrieben (einschl. Camping)
nach Reisegebieten und Herkunftsländern

Land Reisegebiet Herkunftsland	Juni 2017					Januar bis Juni 2017				
	Ankünfte		Übernachtungen		durch- schn. Aufent- halts- dauer	Ankünfte		Übernachtungen		durch- schn. Aufent- halts- dauer
	insge- samt	Veränd. gegen- über Vorj.- monat	insge- samt	Veränd. gegen- über Vorj.- monat		insge- samt	Veränd. gegen- über Vorj.- zeitr.	insge- samt	Veränd. gegen- über Vorj.- zeitr.	
	Anzahl	%	Anzahl	%	Tage	Anzahl	%	Anzahl	%	Tage
Harz und Harzvorland										
Insgesamt	115 676	17,8	300 860	18,1	2,6	517 864	6,7	1 350 809	5,4	2,6
Deutschland	110 463	19,5	287 348	19,8	2,6	497 702	6,7	1 300 909	5,6	2,6
Ausland	5 213	- 9,6	13 512	- 9,8	2,6	20 162	5,6	49 900	1,2	2,5
Europa	4 316	- 7,9	11 430	- 11,4	2,6	16 317	7,7	41 960	1,2	2,6
Belgien	126	- 41,4	279	- 44,8	2,2	639	14,1	1 296	5,5	2,0
Bulgarien	2	100,0	2	0,0	1,0	58	480,0	97	385,0	1,7
Dänemark	713	- 22,9	1 843	- 35,1	2,6	2 409	- 4,6	6 507	- 10,1	2,7
Estland	2	- 75,0	4	- 60,0	2,0	13	- 65,8	15	- 76,9	1,2
Finnland	36	- 43,8	57	- 55,1	1,6	100	- 34,6	162	- 52,2	1,6
Frankreich	100	- 13,8	223	8,3	2,2	428	- 4,5	972	3,8	2,3
Griechenland	5	- 54,5	11	- 73,8	2,2	33	- 35,3	56	- 71,7	1,7
Irland	10	- 61,5	12	- 77,4	1,2	46	- 17,9	77	- 23,0	1,7
Island	2	-	6	-	3,0	16	300,0	28	250,0	1,8
Italien	60	- 43,9	156	- 45,3	2,6	368	13,9	845	15,6	2,3
Kroatien	8	33,3	11	- 26,7	1,4	30	- 36,2	97	- 81,3	3,2
Lettland	5	- 16,7	6	- 33,3	1,2	26	85,7	51	88,9	2,0
Litauen	20	81,8	52	372,7	2,6	57	- 33,7	121	28,7	2,1
Luxemburg	26	225,0	86	309,5	3,3	62	- 10,1	182	- 24,5	2,9
Malta	-	-	-	-	-	2	- 71,4	4	- 60,0	2,0
Niederlande	1 560	7,0	4 606	5,3	3,0	4 969	2,1	14 160	1,8	2,8
Norwegen	85	13,3	134	12,6	1,6	252	17,8	403	- 1,2	1,6
Österreich	350	- 1,4	1 046	7,8	3,0	1 432	23,6	4 031	49,0	2,8
Polen	138	20,0	295	0,7	2,1	961	66,0	2 208	- 21,0	2,3
Portugal	3	- 40,0	5	- 16,7	1,7	38	137,5	61	90,6	1,6
Rumänien	13	**	25	**	1,9	90	87,5	161	66,0	1,8
Russland	30	- 53,1	67	- 42,7	2,2	243	20,9	497	44,1	2,0
Schweden	159	- 16,3	277	- 27,5	1,7	564	18,0	1 048	1,8	1,9
Schweiz	311	- 18,6	712	- 22,4	2,3	1 231	0,4	2 925	- 5,0	2,4
Slowakische Republik	10	66,7	19	111,1	1,9	79	61,2	120	- 37,5	1,5
Slowenien	5	0,0	31	244,4	6,2	17	- 66,0	50	- 84,4	2,9
Spanien	76	181,5	397	744,7	5,2	252	50,9	771	114,8	3,1
Tschechische Republik	56	- 12,5	99	- 18,9	1,8	375	38,4	694	21,3	1,9
Türkei	5	- 94,4	17	- 96,5	3,4	28	- 74,1	66	- 87,3	2,4
Ukraine	12	300,0	21	162,5	1,8	111	79,0	197	162,7	1,8
Ungarn	44	- 12,0	104	- 38,5	2,4	222	73,4	815	150,8	3,7
Vereinigtes Königreich	319	32,4	749	18,0	2,3	990	9,5	2 328	- 6,4	2,4
Zypern	2	-	14	-	7,0	19	**	66	**	3,5
Sonstige europäische Länder	23	- 54,9	64	- 36,0	2,8	157	- 34,3	849	84,6	5,4

Noch 8. Ankünfte, Übernachtungen und Aufenthaltsdauer der Gäste in Beherbergungsbetrieben (einschl. Camping)
nach Reisegebieten und Herkunftsländern

Land Reisegebiet Herkunftsland	Juni 2017					Januar bis Juni 2017				
	Ankünfte		Übernachtungen		durch- schn. Aufent- halts- dauer	Ankünfte		Übernachtungen		durch- schn. Aufent- halts- dauer
	insge- samt	Veränd. gegen- über Vorj.- monat	insge- samt	Veränd. gegen- über Vorj.- monat		insge- samt	Veränd. gegen- über Vorj.- zeitr.	insge- samt	Veränd. gegen- über Vorj.- zeitr.	
	Anzahl	%	Anzahl	%	Tage	Anzahl	%	Anzahl	%	Tage
Harz und Harzvorland										
Afrika	13	- 89,5	39	- 84,0	3,0	73	- 53,8	178	- 41,1	2,4
Republik Südafrika	9	200,0	28	833,3	3,1	44	109,5	82	134,3	1,9
Sonstige afrikanische Länder	4	- 96,7	11	- 95,4	2,8	29	- 78,8	96	- 64,0	3,3
Asien	206	31,2	622	138,3	3,0	792	23,6	1 766	48,4	2,2
Arabische Golfstaaten	7	- 12,5	12	9,1	1,7	59	31,1	114	67,6	1,9
China (einschl. Hongkong)	58	107,1	109	87,9	1,9	321	33,2	585	43,4	1,8
Indien	6	- 14,3	18	157,1	3,0	24	26,3	48	77,8	2,0
Israel	20	5,3	58	61,1	2,9	69	81,6	140	125,8	2,0
Japan	56	100,0	165	243,8	2,9	158	39,8	365	113,5	2,3
Südkorea	7	133,3	7	133,3	1,0	33	230,0	63	425,0	1,9
Taiwan	1	- 83,3	4	- 55,6	4,0	45	136,8	86	273,9	1,9
Sonstige asiatische Länder	51	- 12,1	249	179,8	4,9	83	- 46,8	365	- 12,9	4,4
Amerika	360	34,8	798	59,6	2,2	1 182	42,2	2 330	50,1	2,0
Kanada	41	173,3	76	162,1	1,9	108	56,5	209	72,7	1,9
USA	239	24,5	564	56,7	2,4	832	38,4	1 669	48,9	2,0
Sonstige nordamerik. Länder	-	-	-	-	-	-	- 100,0	-	- 100,0	-
Mittelamerika/Karibik	26	36,8	50	42,9	1,9	72	100,0	131	56,0	1,8
Brasilien	27	8,0	63	46,5	2,3	97	120,5	197	159,2	2,0
Sonstige südamerik. Länder	27	68,8	45	36,4	1,7	73	1,4	124	- 1,6	1,7
Australien, Ozeanien	56	19,1	117	19,4	2,1	144	34,6	307	42,8	2,1
Australien	44	- 4,3	89	- 7,3	2,0	101	2,0	203	1,5	2,0
Neuseeland, Ozeanien	12	**	28	**	2,3	43	437,5	104	593,3	2,4
Ohne Angaben	262	- 46,3	506	- 48,0	1,9	1 654	- 24,5	3 359	- 26,6	2,0

Noch 8. Ankünfte, Übernachtungen und Aufenthaltsdauer der Gäste in Beherbergungsbetrieben (einschl. Camping)
nach Reisegebieten und Herkunftsländern

Land Reisegebiet Herkunftsland	Juni 2017					Januar bis Juni 2017				
	Ankünfte		Übernachtungen		durch- schn. Aufent- halts- dauer	Ankünfte		Übernachtungen		durch- schn. Aufent- halts- dauer
	insge- samt	Veränd. gegen- über Vorj.- monat	insge- samt	Veränd. gegen- über Vorj.- monat		insge- samt	Veränd. gegen- über Vorj.- zeitr.	insge- samt	Veränd. gegen- über Vorj.- zeitr.	
	Anzahl	%	Anzahl	%	Tage	Anzahl	%	Anzahl	%	Tage
Halle, Saale, Unstrut										
Insgesamt	78 486	14,1	171 851	13,1	2,2	320 404	4,1	723 793	4,5	2,3
Deutschland	71 844	14,4	156 351	13,1	2,2	290 965	3,9	651 845	3,3	2,2
Ausland	6 642	11,0	15 500	13,3	2,3	29 439	6,0	71 948	16,6	2,4
Europa	5 302	7,4	13 115	12,1	2,5	23 117	2,5	60 904	17,1	2,6
Belgien	149	11,2	363	59,2	2,4	878	0,0	1 917	18,7	2,2
Bulgarien	22	450,0	49	**	2,2	80	- 22,3	152	33,3	1,9
Dänemark	562	11,5	628	- 14,9	1,1	2 241	1,2	3 096	13,4	1,4
Estland	29	866,7	53	**	1,8	92	283,3	203	534,4	2,2
Finnland	62	51,2	79	38,6	1,3	329	60,5	672	46,1	2,0
Frankreich	209	- 5,0	376	- 15,3	1,8	1 026	7,8	2 032	7,3	2,0
Griechenland	56	600,0	61	306,7	1,1	111	40,5	161	5,2	1,5
Irland	11	- 31,3	16	- 44,8	1,5	182	11,7	275	- 2,1	1,5
Island	1	- 66,7	4	- 33,3	4,0	9	- 64,0	23	- 43,9	2,6
Italien	269	17,0	464	27,1	1,7	1 067	- 9,5	1 839	- 3,5	1,7
Kroatien	16	33,3	20	5,3	1,3	61	7,0	92	- 31,9	1,5
Lettland	12	- 58,6	22	- 42,1	1,8	77	16,7	100	- 27,0	1,3
Litauen	70	150,0	82	141,2	1,2	178	36,9	326	77,2	1,8
Luxemburg	10	11,1	23	- 8,0	2,3	104	15,6	232	34,9	2,2
Malta	-	-	-	-	-	4	-	6	-	1,5
Niederlande	707	51,1	1 712	83,7	2,4	2 991	12,7	6 445	25,5	2,2
Norwegen	97	6,6	144	23,1	1,5	294	6,9	566	48,9	1,9
Österreich	515	44,3	893	27,2	1,7	1 989	5,0	4 395	10,3	2,2
Polen	383	- 42,6	1 535	- 46,6	4,0	2 581	4,5	9 668	- 8,5	3,7
Portugal	22	29,4	106	194,4	4,8	282	131,1	2 731	885,9	9,7
Rumänien	106	68,3	573	- 32,8	5,4	410	8,5	2 254	- 17,9	5,5
Russland	152	4,8	471	103,9	3,1	522	- 5,1	1 510	59,3	2,9
Schweden	397	43,8	506	42,1	1,3	1 250	29,3	1 898	43,8	1,5
Schweiz	411	- 19,1	639	- 22,9	1,6	1 773	- 3,7	3 079	- 9,5	1,7
Slowakische Republik	168	236,0	1 182	497,0	7,0	471	132,0	2 466	273,1	5,2
Slowenien	10	- 37,5	17	- 15,0	1,7	72	- 30,1	285	49,2	4,0
Spanien	160	92,8	548	283,2	3,4	551	67,0	1 871	172,7	3,4
Tschechische Republik	119	- 30,8	482	63,4	4,1	727	- 14,6	1 788	4,8	2,5
Türkei	58	61,1	171	- 36,9	2,9	191	- 42,8	433	- 59,7	2,3
Ukraine	23	4,5	57	14,0	2,5	208	- 36,2	685	3,2	3,3
Ungarn	113	- 19,9	298	- 65,0	2,6	596	16,4	2 934	- 17,0	4,9
Vereinigtes Königreich	248	- 4,2	606	47,8	2,4	1 078	- 3,3	2 249	4,1	2,1
Zypern	-	- 100,0	-	- 100,0	-	7	- 22,2	19	- 17,4	2,7
Sonstige europäische Länder	135	- 57,7	935	80,5	6,9	685	- 53,1	4 502	66,5	6,6

Noch 8. Ankünfte, Übernachtungen und Aufenthaltsdauer der Gäste in Beherbergungsbetrieben (einschl. Camping)
nach Reisegebieten und Herkunftsländern

Land Reisegebiet	Juni 2017					Januar bis Juni 2017				
	Ankünfte		Übernachtungen		durch- schn. Aufent- halts- dauer	Ankünfte		Übernachtungen		durch- schn. Aufent- halts- dauer
	insge- samt	Veränd. gegen- über Vorj.- monat	insge- samt	Veränd. gegen- über Vorj.- monat		insge- samt	Veränd. gegen- über Vorj.- zeitr.	insge- samt	Veränd. gegen- über Vorj.- zeitr.	
	Anzahl	%	Anzahl	%	Tage	Anzahl	%	Anzahl	%	Tage
Halle, Saale, Unstrut										
Afrika	30	- 42,3	53	- 42,4	1,8	223	6,2	365	- 2,1	1,6
Republik Südafrika	14	16,7	27	80,0	1,9	61	79,4	86	41,0	1,4
Sonstige afrikanische Länder	16	- 60,0	26	- 66,2	1,6	162	- 8,0	279	- 10,6	1,7
Asien	627	87,2	951	29,2	1,5	2 644	48,0	4 317	14,2	1,6
Arabische Golfstaaten	14	- 53,3	23	- 78,7	1,6	179	- 4,3	235	- 40,7	1,3
China (einschl. Hongkong)	224	133,3	313	24,2	1,4	594	85,6	1 061	- 14,8	1,8
Indien	35	94,4	52	- 31,6	1,5	53	39,5	111	- 8,3	2,1
Israel	22	144,4	33	175,0	1,5	47	- 50,0	65	- 57,0	1,4
Japan	52	67,7	146	49,0	2,8	214	- 26,5	609	- 13,1	2,8
Südkorea	186	84,2	254	130,9	1,4	1 063	163,1	1 404	210,6	1,3
Taiwan	6	-	6	-	1,0	56	- 28,2	67	- 29,5	1,2
Sonstige asiatische Länder	88	76,0	124	55,0	1,4	438	17,1	765	23,8	1,7
Amerika	509	11,9	1 026	31,9	2,0	2 424	6,0	4 556	19,6	1,9
Kanada	26	52,9	45	- 15,1	1,7	146	73,8	238	21,4	1,6
USA	444	26,1	869	50,6	2,0	2 073	4,8	3 901	22,2	1,9
Sonstige nordamerik. Länder	1	-	2	-	2,0	5	25,0	17	70,0	3,4
Mittelamerika/Karibik	15	- 51,6	40	- 44,4	2,7	41	- 41,4	78	- 58,1	1,9
Brasilien	13	85,7	44	238,5	3,4	75	5,6	151	28,0	2,0
Sonstige südamerik. Länder	10	- 79,2	26	- 58,7	2,6	84	6,3	171	59,8	2,0
Australien, Ozeanien	34	6,3	124	93,8	3,6	108	3,8	294	45,5	2,7
Australien	34	21,4	124	106,7	3,6	95	0,0	277	46,6	2,9
Neuseeland, Ozeanien	-	- 100,0	-	- 100,0	-	13	44,4	17	30,8	1,3
Ohne Angaben	140	- 20,5	231	- 26,0	1,7	923	11,5	1 512	- 0,8	1,6

Noch 8. Ankünfte, Übernachtungen und Aufenthaltsdauer der Gäste in Beherbergungsbetrieben (einschl. Camping)
nach Reisegebieten und Herkunftsländern

Land Reisegebiet	Juni 2017					Januar bis Juni 2017				
	Ankünfte		Übernachtungen		durch- schn. Aufent- halts- dauer	Ankünfte		Übernachtungen		durch- schn. Aufent- halts- dauer
	insge- samt	Veränd. gegen- über Vorj.- monat	insge- samt	Veränd. gegen- über Vorj.- monat		insge- samt	Veränd. gegen- über Vorj.- zeitr.	insge- samt	Veränd. gegen- über Vorj.- zeitr.	
	Anzahl	%	Anzahl	%	Tage	Anzahl	%	Anzahl	%	Tage
Anhalt-Wittenberg										
Insgesamt	64 716	23,1	146 831	23,4	2,3	246 919	15,4	585 441	15,2	2,4
Deutschland	55 938	20,8	128 719	19,3	2,3	216 164	14,7	519 654	11,9	2,4
Ausland	8 778	39,8	18 112	63,3	2,1	30 755	20,5	65 787	51,1	2,1
Europa	6 460	24,6	12 847	43,8	2,0	24 183	16,0	52 227	45,7	2,2
Belgien	81	- 32,5	122	- 55,1	1,5	492	7,4	723	- 11,9	1,5
Bulgarien	23	283,3	38	322,2	1,7	148	244,2	314	217,2	2,1
Dänemark	750	42,6	1 190	23,7	1,6	2 794	28,9	5 354	40,0	1,9
Estland	6	- 68,4	6	- 73,9	1,0	58	16,0	60	- 10,4	1,0
Finnland	141	38,2	183	13,0	1,3	455	30,7	810	47,3	1,8
Frankreich	161	2,5	220	5,8	1,4	803	26,5	1 421	41,0	1,8
Griechenland	8	- 77,1	20	- 66,7	2,5	51	- 40,0	128	- 61,2	2,5
Irland	7	16,7	14	100,0	2,0	34	- 40,4	50	- 34,2	1,5
Island	104	**	307	**	3,0	109	890,9	315	**	2,9
Italien	166	44,3	366	124,5	2,2	528	30,7	882	31,6	1,7
Kroatien	7	250,0	11	450,0	1,6	46	- 30,3	62	- 40,4	1,3
Lettland	8	- 78,9	16	- 57,9	2,0	133	- 42,4	214	- 11,6	1,6
Litauen	18	- 50,0	22	- 38,9	1,2	150	- 33,3	185	- 24,8	1,2
Luxemburg	20	- 13,0	25	- 28,6	1,3	245	50,3	392	53,1	1,6
Malta	3	- 62,5	3	- 89,7	1,0	3	- 84,2	3	- 93,0	1,0
Niederlande	1 061	53,3	2 424	59,6	2,3	2 909	48,2	6 047	57,1	2,1
Norwegen	151	15,3	210	- 18,3	1,4	399	- 10,3	578	- 31,4	1,4
Österreich	438	1,9	613	- 2,7	1,4	1 530	5,4	2 523	- 10,8	1,6
Polen	402	52,9	1 279	129,6	3,2	2 661	16,6	9 303	108,9	3,5
Portugal	29	163,6	295	**	10,2	188	382,1	2 414	**	12,8
Rumänien	28	- 64,1	207	- 55,6	7,4	197	- 25,1	1 054	- 29,3	5,4
Russland	32	- 82,8	39	- 84,2	1,2	415	- 55,1	843	- 30,6	2,0
Schweden	775	49,3	910	51,2	1,2	2 322	16,8	2 964	12,8	1,3
Schweiz	961	46,9	2 169	147,6	2,3	2 497	53,8	4 581	91,9	1,8
Slowakische Republik	14	- 36,4	41	70,8	2,9	205	127,8	762	432,9	3,7
Slowenien	7	- 50,0	7	- 73,1	1,0	117	244,1	263	447,9	2,2
Spanien	295	- 39,8	433	- 37,5	1,5	1 690	- 40,7	3 114	- 21,6	1,8
Tschechische Republik	188	67,9	562	279,7	3,0	813	83,9	1 979	180,7	2,4
Türkei	8	0,0	18	125,0	2,3	29	- 77,2	51	- 77,4	1,8
Ukraine	32	68,4	119	526,3	3,7	92	- 24,6	223	14,4	2,4
Ungarn	166	127,4	353	82,0	2,1	645	138,9	1 911	222,3	3,0
Vereinigtes Königreich	241	30,3	424	34,2	1,8	1 093	59,1	1 697	62,7	1,6
Zypern	1	-	1	-	1,0	1	- 50,0	1	- 50,0	1,0
Sonstige europäische Länder	128	26,7	200	- 39,0	1,6	331	16,1	1 006	27,2	3,0

Noch 8. Ankünfte, Übernachtungen und Aufenthaltsdauer der Gäste in Beherbergungsbetrieben (einschl. Camping)
nach Reisegebieten und Herkunftsländern

Land Reisegebiet Herkunftsland	Juni 2017					Januar bis Juni 2017				
	Ankünfte		Übernachtungen		durch- schn. Aufent- halts- dauer	Ankünfte		Übernachtungen		durch- schn. Aufent- halts- dauer
	insge- samt	Veränd. gegen- über Vorj.- monat	insge- samt	Veränd. gegen- über Vorj.- monat		insge- samt	Veränd. gegen- über Vorj.- zeitr.	insge- samt	Veränd. gegen- über Vorj.- zeitr.	
	Anzahl	%	Anzahl	%	Tage	Anzahl	%	Anzahl	%	Tage
Anhalt-Wittenberg										
Afrika	45	350,0	98	122,7	2,2	183	24,5	338	- 7,4	1,8
Republik Südafrika	30	400,0	54	116,0	1,8	44	131,6	79	58,0	1,8
Sonstige afrikanische Länder	15	275,0	44	131,6	2,9	139	8,6	259	- 17,8	1,9
Asien	509	106,1	926	139,3	1,8	1 698	67,3	4 203	123,6	2,5
Arabische Golfstaaten	11	120,0	29	383,3	2,6	46	109,1	158	47,7	3,4
China (einschl. Hongkong)	281	569,0	536	634,2	1,9	842	279,3	2 759	424,5	3,3
Indien	6	50,0	8	60,0	1,3	36	- 32,1	44	- 56,0	1,2
Israel	1	- 85,7	2	- 75,0	2,0	13	- 50,0	20	- 44,4	1,5
Japan	16	- 66,7	23	- 52,1	1,4	153	14,2	223	19,9	1,5
Südkorea	119	260,6	219	544,1	1,8	288	10,3	503	87,0	1,7
Taiwan	19	375,0	21	- 32,3	1,1	28	- 62,2	87	- 68,4	3,1
Sonstige asiatische Länder	56	- 46,2	88	- 51,6	1,6	292	30,9	409	7,3	1,4
Amerika	1 598	142,9	3 950	175,3	2,5	4 101	37,3	8 037	73,1	2,0
Kanada	32	10,3	54	38,5	1,7	134	54,0	208	65,1	1,6
USA	1 470	167,3	3 713	238,8	2,5	3 707	41,8	7 186	88,3	1,9
Sonstige nordamerik. Länder	-	- 100,0	-	- 100,0	-	6	- 80,6	10	- 95,4	1,7
Mittelamerika/Karibik	12	140,0	25	38,9	2,1	22	- 24,1	38	- 19,1	1,7
Brasilien	25	- 10,7	38	- 22,4	1,5	131	114,8	417	343,6	3,2
Sonstige südamerik. Länder	59	210,5	120	140,0	2,0	101	- 38,8	178	- 47,8	1,8
Australien, Ozeanien	42	- 32,3	73	- 23,2	1,7	176	25,7	281	33,8	1,6
Australien	33	- 42,1	58	- 29,3	1,8	154	16,7	251	33,5	1,6
Neuseeland, Ozeanien	9	80,0	15	15,4	1,7	22	175,0	30	36,4	1,4
Ohne Angaben	124	2,5	218	12,4	1,8	414	6,4	701	16,6	1,7

Noch 8. Ankünfte, Übernachtungen und Aufenthaltsdauer der Gäste in Beherbergungsbetrieben (einschl. Camping)
nach Reisegebieten und Herkunftsländern

Land Reisegebiet Herkunftsland	Juni 2017					Januar bis Juni 2017				
	Ankünfte		Übernachtungen		durch- schn. Aufent- halts- dauer	Ankünfte		Übernachtungen		durch- schn. Aufent- halts- dauer
	insge- samt	Veränd. gegen- über Vorj.- monat	insge- samt	Veränd. gegen- über Vorj.- monat		insge- samt	Veränd. gegen- über Vorj.- zeitr.	insge- samt	Veränd. gegen- über Vorj.- zeitr.	
	Anzahl	%	Anzahl	%	Tage	Anzahl	%	Anzahl	%	Tage
Magdeburg, Elbe-Börde-Heide										
Insgesamt	82 047	13,5	172 916	12,5	2,1	370 913	6,8	797 613	6,7	2,2
Deutschland	73 487	14,2	155 343	12,3	2,1	331 154	6,7	718 837	5,8	2,2
Ausland	8 560	8,0	17 573	14,7	2,1	39 759	8,1	78 776	15,3	2,0
Europa	7 895	13,0	16 122	22,5	2,0	35 320	13,1	69 432	28,2	2,0
Belgien	241	12,1	315	- 15,1	1,3	1 170	- 16,3	1 888	- 18,1	1,6
Bulgarien	39	- 13,3	129	- 25,4	3,3	233	56,4	520	0,2	2,2
Dänemark	566	55,9	694	42,5	1,2	2 038	24,8	2 688	16,3	1,3
Estland	67	- 41,2	69	- 42,5	1,0	257	2,0	320	20,3	1,2
Finnland	69	- 38,4	96	- 41,1	1,4	323	- 13,9	487	- 12,3	1,5
Frankreich	177	- 25,3	356	- 7,8	2,0	974	2,4	1 979	2,8	2,0
Griechenland	13	30,0	22	29,4	1,7	57	- 1,7	136	- 10,5	2,4
Irland	22	57,1	65	195,5	3,0	128	19,6	546	219,3	4,3
Island	35	218,2	211	**	6,0	54	- 28,9	245	184,9	4,5
Italien	254	10,0	598	15,4	2,4	1 310	11,8	2 721	9,9	2,1
Kroatien	20	33,3	71	34,0	3,6	128	124,6	464	26,4	3,6
Lettland	63	125,0	96	166,7	1,5	264	27,5	377	31,8	1,4
Litauen	530	69,3	591	85,3	1,1	1 868	22,7	2 110	22,7	1,1
Luxemburg	17	- 45,2	22	- 56,9	1,3	102	- 11,3	146	- 16,6	1,4
Malta	-	-	-	-	-	4	100,0	4	- 55,6	1,0
Niederlande	1 690	- 0,5	2 761	- 30,2	1,6	6 327	10,1	10 447	4,4	1,7
Norwegen	101	- 11,4	112	- 20,0	1,1	311	- 21,1	369	- 38,0	1,2
Österreich	555	43,8	1 565	155,7	2,8	2 523	31,2	6 104	94,5	2,4
Polen	772	41,4	2 514	98,6	3,3	5 022	35,0	13 247	95,3	2,6
Portugal	11	- 8,3	13	- 65,8	1,2	156	97,5	1 302	756,6	8,3
Rumänien	69	165,4	264	121,8	3,8	287	- 13,8	701	- 5,3	2,4
Russland	214	25,1	528	26,9	2,5	1 032	32,0	1 867	39,5	1,8
Schweden	287	0,7	378	- 33,5	1,3	780	- 1,0	1 162	- 20,2	1,5
Schweiz	676	51,9	1 423	102,4	2,1	2 239	20,6	4 338	36,5	1,9
Slowakische Republik	23	- 74,4	32	- 82,3	1,4	163	- 46,9	307	- 62,8	1,9
Slowenien	21	75,0	65	400,0	3,1	167	47,8	823	317,8	4,9
Spanien	422	- 19,5	656	- 18,0	1,6	2 626	0,7	3 946	- 3,7	1,5
Tschechische Republik	244	- 9,3	375	- 2,3	1,5	1 299	28,5	2 505	47,5	1,9
Türkei	19	- 34,5	58	- 27,5	3,1	121	- 10,4	465	23,0	3,8
Ukraine	65	51,2	212	324,0	3,3	479	27,1	852	20,5	1,8
Ungarn	110	48,6	264	118,2	2,4	505	19,7	1 152	24,5	2,3
Vereinigtes Königreich	411	- 0,5	1 429	89,5	3,5	1 840	- 8,7	4 206	29,1	2,3
Zypern	-	-	-	-	-	5	0,0	9	- 18,2	1,8
Sonstige europäische Länder	92	- 15,6	138	- 40,0	1,5	528	- 1,9	999	- 25,6	1,9

Noch 8. Ankünfte, Übernachtungen und Aufenthaltsdauer der Gäste in Beherbergungsbetrieben (einschl. Camping)
nach Reisegebieten und Herkunftsländern

Land Reisegebiet Herkunftsland	Juni 2017					Januar bis Juni 2017				
	Ankünfte		Übernachtungen		durch- schn. Aufent- halts- dauer	Ankünfte		Übernachtungen		durch- schn. Aufent- halts- dauer
	insge- samt	Veränd. gegen- über Vorj.- monat	insge- samt	Veränd. gegen- über Vorj.- monat		insge- samt	Veränd. gegen- über Vorj.- zeitr.	insge- samt	Veränd. gegen- über Vorj.- zeitr.	
	Anzahl	%	Anzahl	%	Tage	Anzahl	%	Anzahl	%	Tage
Magdeburg, Elbe-Börde-Heide										
Afrika	49	122,7	99	86,8	2,0	288	200,0	519	31,1	1,8
Republik Südafrika	22	120,0	41	127,8	1,9	54	170,0	120	275,0	2,2
Sonstige afrikanische Länder	27	125,0	58	65,7	2,1	234	207,9	399	9,6	1,7
Asien	161	- 8,5	460	- 20,1	2,9	1 536	- 7,5	3 870	- 35,8	2,5
Arabische Golfstaaten	12	- 14,3	34	- 20,9	2,8	80	- 19,2	196	- 26,3	2,5
China (einschl. Hongkong)	69	7,8	256	- 5,2	3,7	736	- 22,0	1 746	- 58,5	2,4
Indien	15	275,0	28	7,7	1,9	45	- 19,6	95	- 63,0	2,1
Israel	4	- 63,6	7	- 46,2	1,8	104	- 1,0	195	6,6	1,9
Japan	28	21,7	47	- 32,9	1,7	96	- 38,9	189	- 44,2	2,0
Südkorea	1	- 92,3	14	- 76,3	14,0	152	114,1	273	44,4	1,8
Taiwan	1	0,0	4	300,0	4,0	44	175,0	77	196,2	1,8
Sonstige asiatische Länder	31	- 32,6	70	- 25,5	2,3	279	30,4	1 099	94,5	3,9
Amerika	266	- 26,5	547	- 25,6	2,1	1 329	- 25,0	2 852	- 31,5	2,1
Kanada	20	- 44,4	25	- 66,7	1,3	110	- 27,6	225	- 57,2	2,0
USA	214	- 24,9	440	- 17,1	2,1	964	- 27,7	2 042	- 34,9	2,1
Sonstige nordamerik. Länder	1	- 50,0	3	50,0	3,0	5	- 50,0	7	- 61,1	1,4
Mittelamerika/Karibik	10	25,0	38	216,7	3,8	56	- 34,9	204	106,1	3,6
Brasilien	11	83,3	20	53,8	1,8	139	73,8	232	63,4	1,7
Sonstige südamerik. Länder	10	- 60,0	21	- 79,4	2,1	55	- 50,5	142	- 41,1	2,6
Australien, Ozeanien	52	- 24,6	135	- 35,7	2,6	136	- 20,0	318	- 43,3	2,3
Australien	46	17,9	127	9,5	2,8	117	- 8,6	297	- 33,7	2,5
Neuseeland, Ozeanien	6	- 80,0	8	- 91,5	1,3	19	- 54,8	21	- 81,4	1,1
Ohne Angaben	137	- 55,7	210	- 63,7	1,5	1 150	- 37,8	1 785	- 41,0	1,6

Noch 8. Ankünfte, Übernachtungen und Aufenthaltsdauer der Gäste in Beherbergungsbetrieben (einschl. Camping)
nach Reisegebieten und Herkunftsländern

Land Reisegebiet Herkunftsland	Juni 2017					Januar bis Juni 2017				
	Ankünfte		Übernachtungen		durch- schn. Aufent- halts- dauer	Ankünfte		Übernachtungen		durch- schn. Aufent- halts- dauer
	insge- samt	Veränd. gegen- über Vorj.- monat	insge- samt	Veränd. gegen- über Vorj.- monat		insge- samt	Veränd. gegen- über Vorj.- zeitr.	insge- samt	Veränd. gegen- über Vorj.- zeitr.	
	Anzahl	%	Anzahl	%	Tage	Anzahl	%	Anzahl	%	Tage
Altmark										
Insgesamt	29 272	5,4	70 897	0,5	2,4	104 337	0,8	269 989	0,2	2,6
Deutschland	28 212	6,3	68 312	0,6	2,4	100 340	1,4	259 191	0,8	2,6
Ausland	1 060	- 14,1	2 585	- 1,9	2,4	3 997	- 12,7	10 798	- 11,9	2,7
Europa	938	- 14,0	2 257	- 6,0	2,4	3 213	- 2,7	9 300	- 6,0	2,9
Belgien	33	32,0	45	21,6	1,4	62	- 18,4	89	- 29,4	1,4
Bulgarien	6	200,0	6	200,0	1,0	17	466,7	31	933,3	1,8
Dänemark	58	- 44,2	60	- 67,4	1,0	283	- 2,4	501	13,3	1,8
Estland	-	-	-	-	-	2	-	2	-	1,0
Finnland	16	- 27,3	20	- 33,3	1,3	47	- 36,5	69	- 37,8	1,5
Frankreich	31	- 24,4	78	52,9	2,5	101	- 14,4	244	49,7	2,4
Griechenland	-	-	-	-	-	3	50,0	4	100,0	1,3
Irland	3	200,0	4	100,0	1,3	6	- 33,3	7	- 82,5	1,2
Island	-	-	-	-	-	-	- 100,0	-	- 100,0	-
Italien	33	106,3	48	50,0	1,5	113	11,9	227	9,1	2,0
Kroatien	6	50,0	15	25,0	2,5	6	20,0	15	15,4	2,5
Lettland	-	-	-	-	-	4	- 33,3	6	- 57,1	1,5
Litauen	1	- 50,0	1	- 50,0	1,0	1	- 90,9	1	- 90,9	1,0
Luxemburg	3	50,0	6	- 25,0	2,0	10	42,9	21	40,0	2,1
Malta	-	-	-	-	-	-	-	-	-	-
Niederlande	201	- 18,6	486	- 16,4	2,4	682	2,7	1 460	- 3,5	2,1
Norwegen	43	10,3	69	35,3	1,6	84	- 3,4	123	- 5,4	1,5
Österreich	66	- 34,7	80	- 31,6	1,2	321	40,8	1 017	138,7	3,2
Polen	64	- 37,9	305	- 22,8	4,8	358	- 22,2	1 834	28,0	5,1
Portugal	30	-	130	-	4,3	122	- 20,8	505	- 47,9	4,1
Rumänien	11	37,5	110	- 11,3	10,0	36	- 40,0	154	- 89,4	4,3
Russland	10	400,0	15	650,0	1,5	39	- 18,8	105	2,9	2,7
Schweden	48	- 60,7	63	- 77,0	1,3	134	- 28,7	176	- 51,1	1,3
Schweiz	87	- 36,5	139	- 45,3	1,6	196	- 30,7	295	- 42,0	1,5
Slowakische Republik	9	200,0	25	257,1	2,8	35	337,5	64	357,1	1,8
Slowenien	1	- 66,7	1	- 80,0	1,0	1	- 94,1	1	- 96,0	1,0
Spanien	15	- 6,3	19	11,8	1,3	48	14,3	64	42,2	1,3
Tschechische Republik	85	70,0	370	158,7	4,4	223	1,8	1 582	2,4	7,1
Türkei	-	-	-	-	-	5	150,0	16	700,0	3,2
Ukraine	-	-	-	-	-	8	14,3	8	0,0	1,0
Ungarn	19	137,5	72	125,0	3,8	66	450,0	311	718,4	4,7
Vereinigtes Königreich	52	79,3	58	70,6	1,1	186	70,6	323	109,7	1,7
Zypern	-	-	-	-	-	-	-	-	-	-
Sonstige europäische Länder	7	75,0	32	700,0	4,6	14	16,7	45	104,5	3,2

Noch 8. Ankünfte, Übernachtungen und Aufenthaltsdauer der Gäste in Beherbergungsbetrieben (einschl. Camping)
nach Reisegebieten und Herkunftsländern

Land Reisegebiet Herkunftsland	Juni 2017					Januar bis Juni 2017				
	Ankünfte		Übernachtungen		durch- schn. Aufent- halts- dauer	Ankünfte		Übernachtungen		durch- schn. Aufent- halts- dauer
	insge- samt	Veränd. gegen- über Vorj.- monat	insge- samt	Veränd. gegen- über Vorj.- monat		insge- samt	Veränd. gegen- über Vorj.- zeitr.	insge- samt	Veränd. gegen- über Vorj.- zeitr.	
	Anzahl	%	Anzahl	%	Tage	Anzahl	%	Anzahl	%	Tage
Altmark										
Afrika	1	-	5	-	5,0	3	-25,0	8	-63,6	2,7
Republik Südafrika	1	-	5	-	5,0	1	-50,0	5	-75,0	5,0
Sonstige afrikanische Länder	-	-	-	-	-	2	0,0	3	50,0	1,5
Asien	15	-11,8	116	427,3	7,7	40	-44,4	268	219,0	6,7
Arabische Golfstaaten	-	-	-	-	-	1	-80,0	1	-80,0	1,0
China (einschl. Hongkong)	1	-87,5	1	-90,0	1,0	6	-53,8	12	-33,3	2,0
Indien	-	-	-	-	-	-	-100,0	-	-100,0	-
Israel	1	-80,0	2	-75,0	2,0	2	-80,0	3	-82,4	1,5
Japan	1	-75,0	1	-75,0	1,0	5	-86,5	5	-86,5	1,0
Südkorea	-	-	-	-	-	-	-	-	-	-
Taiwan	-	-	-	-	-	-	-	-	-	-
Sonstige asiatische Länder	12	-	112	-	9,3	26	420,0	247	**	9,5
Amerika	22	-35,3	33	-21,4	1,5	80	35,6	108	21,3	1,4
Kanada	-	-100,0	-	-100,0	-	17	54,5	26	116,7	1,5
USA	21	-22,2	32	-8,6	1,5	62	31,9	81	6,6	1,3
Sonstige nordamerik. Länder	-	-	-	-	-	-	-	-	-	-
Mittelamerika/Karibik	1	0,0	1	0,0	1,0	1	0,0	1	0,0	1,0
Brasilien	-	-	-	-	-	-	-	-	-	-
Sonstige südamerik. Länder	-	-	-	-	-	-	-	-	-	-
Australien, Ozeanien	22	100,0	49	113,0	2,2	32	60,0	62	51,2	1,9
Australien	22	214,3	49	188,2	2,2	30	87,5	60	71,4	2,0
Neuseeland, Ozeanien	-	-100,0	-	-100,0	-	2	-50,0	2	-66,7	1,0
Ohne Angaben	62	-23,5	125	-15,5	2,0	629	-43,9	1 052	-50,6	1,7

9. Beherbergungsbetriebe (einschl. Camping), darunter Hotels (ohne Hotel garnis), Schlafgelegenheiten und Auslastung der Kapazitäten für ausgewählte Gemeinden und touristische Zielorte

Gemeinde	Juni 2017							Januar bis Juni 2017
	Betriebe			in den Betrieben angebotene Schlafgelegenheiten ¹				durchschnittliche Auslastung
	insgesamt	darunter geöffnete		insgesamt	Veränderung gegenüber dem Vorjahresmonat	durchschnittliche Auslastung	nachrichtlich	
		zusammen	Veränderung gegenüber dem Vorjahresmonat				maximales Angebot an Schlafgelegenheiten der letzten 13 Monate	
Anzahl	%		Anzahl	%		Anzahl	%	
Annaburg, Stadt	2	2	- 33,3
dar. Hotels	-	-	-	-	-	-	-	-
Arendsee (Altmark), Stadt	14	14	7,7	1 977	17,9	41,1	1 983	30,9
dar. Hotels	3	3	0,0	135	0,0	54,1	135	37,3
Arnstein, Stadt	2	2	0,0
dar. Hotels	-	-	-	-	-	-	-	-
Aschersleben, Stadt	8	8	0,0	322	0,9	35,0	322	28,8
dar. Hotels	4	4	0,0	225	0,9	35,8	225	29,0
Bad Bibra, Stadt	5	4	- 20,0	167	- 11,6	21,9	195	14,4
dar. Hotels	2	2	0,0
Bad Dürrenberg, Stadt	6	6	0,0	195	1,0	57,4	197	43,8
dar. Hotels	3	3	0,0	121	1,7	56,2	123	39,2
Bad Lauchstädt, Goethestadt	4	4	0,0	125	0,0	36,9	125	23,6
dar. Hotels	1	1	0,0
Bad Schmiedeberg	13	13	0,0	1 689	- 2,0	53,7	1 729	48,9
dar. Hotels	3	3	0,0	212	0,0	31,4	212	22,2
Ballenstedt, Stadt	6	6	- 14,3	225	- 7,4	48,4	227	37,8
dar. Hotels	2	2	- 33,3
Barby, Stadt	7	7	0,0	359	4,1	61,2	365	70,1
dar. Hotels	1	1	0,0
Bernburg (Saale), Stadt	18	16	33,3	597	21,3	28,9	782	27,0
dar. Hotels	4	3	50,0	162	54,3	55,4	328	41,0
Bitterfeld-Wolfen, Stadt	12	11	- 8,3	568	- 22,9	30,2	838	24,0
dar. Hotels	7	6	- 14,3	274	- 35,8	31,7	527	27,1
Blankenburg (Harz), Stadt	22	22	4,8	1 266	1,1	54,8	1 289	44,4
dar. Hotels	8	8	0,0	466	1,1	55,5	478	42,3
Burg, Stadt	8	8	0,0	421	2,2	24,5	421	25,0
dar. Hotels	2	2	0,0
Coswig (Anhalt), Stadt	8	8	0,0	670	35,4	37,6	671	33,9
dar. Hotels	3	3	0,0	134	0,0	62,2	134	44,3
Eisleben, Lutherstadt	11	9	0,0	342	8,9	51,2	401	34,1
dar. Hotels	6	6	0,0	239	0,0	44,3	239	30,5
Falkenstein/Harz, Stadt	7	5	- 16,7	326	- 12,4	61,3	454	36,2
dar. Hotels	4	3	- 25,0
Flechtingen	5	5	0,0	454	0,0	85,3	486	81,7
dar. Hotels	-	-	-	-	-	-	-	-
Freyburg (Unstrut), Stadt	12	12	0,0	460	- 1,7	48,7	469	28,7
dar. Hotels	8	8	0,0	379	- 2,1	49,7	387	29,8
Gardelegen, Hansestadt	11	10	11,1	463	- 1,5	16,7	1 550	9,5
dar. Hotels	3	3	50,0	67	- 6,9	28,0	86	22,2
Genthin, Stadt	11	9	- 10,0	332	- 6,7	31,9	375	24,0
dar. Hotels	3	3	0,0	226	0,0	32,7	226	24,8

¹ Doppelbetten zählen als 2 Schlafgelegenheiten. Für Camping wird 1 Stellplatz in 4 Schlafgelegenheiten umgerechnet.

Noch 9. Beherbergungsbetriebe (einschl. Camping), darunter Hotels (ohne Hotels garnis), Schlafgelegenheiten und Auslastung der Kapazitäten für ausgewählte Gemeinden und touristische Zielorte

Gemeinde	Juni 2017							Januar bis Juni 2017
	Betriebe			in den Betrieben angebotene Schlafgelegenheiten ¹				durchschnittliche Auslastung
	insgesamt	darunter geöffnete		insgesamt	Veränderung gegenüber dem Vorjahresmonat	durchschnittliche Auslastung	nachrichtlich	
		zusammen	Veränderung gegenüber dem Vorjahresmonat				maximales Angebot an Schlafgelegenheiten der letzten 13 Monate	
Anzahl		%	Anzahl	%	Anzahl		%	
Gräfenhainichen, Stadt	5	5	0,0	471	-0,2	8,2	472	6,6
dar. Hotels	1	1	0,0
Halberstadt, Stadt	15	15	15,4	1 025	8,4	31,3	1 028	23,2
dar. Hotels	8	8	0,0	533	0,0	30,0	535	25,0
Haldensleben, Stadt	8	8	14,3	483	3,6	21,1	483	21,1
dar. Hotels	2	2	0,0
Harzgerode, Stadt	15	15	0,0	2 534	-0,5	20,7	2 553	14,3
dar. Hotels	5	5	25,0	631	2,6	40,1	631	36,3
Havelberg, Hansestadt	9	9	0,0	749	1,6	23,3	751	16,1
dar. Hotels	2	2	0,0
Hettstedt, Stadt	3	3	0,0	51	4,1	44,2	51	34,0
dar. Hotels	1	1	0,0
Hohenmölsen, Stadt	6	6	0,0	560	-1,1	12,5	561	5,3
dar. Hotels	2	2	-33,3
Ilseburg (Harz), Stadt	17	17	0,0	1 057	2,8	43,8	1 058	35,7
dar. Hotels	8	8	0,0	575	0,0	53,8	576	48,1
Jessen (Elster), Stadt	4	4	0,0	97	-2,0	63,0	102	44,7
dar. Hotels	2	2	-33,3
Kalbe (Milde), Stadt	5	5	0,0	431	0,2	67,3	437	60,2
dar. Hotels	3	3	0,0
Kamern	4	4	100,0	208	147,6	13,8	208	10,8
dar. Hotels	-	-	-	-	-	-	-	-
Kelbra (Kyffhäuser), Stadt	8	8	0,0	1 030	0,0	31,8	1 031	14,0
dar. Hotels	3	3	0,0	164	0,6	41,7	164	24,5
Kemberg, Stadt	11	11	0,0	1 308	-0,6	34,3	1 319	20,0
dar. Hotels	2	2	0,0
Klötze, Stadt	6	6	0,0	232	0,0	13,9	232	18,5
dar. Hotels	3	3	0,0	64	0,0	15,6	64	11,9
Köthen (Anhalt), Stadt	4	4	0,0	193	-2,0	33,7	199	23,7
dar. Hotels	3	3	0,0
Merseburg, Stadt	10	10	-9,1	880	3,4	50,6	880	39,7
dar. Hotels	9	9	0,0
Naumburg (Saale), Stadt	48	45	-2,2	3 342	-1,0	52,0	3 448	38,3
dar. Hotels	16	15	-6,3	775	-5,4	41,1	829	23,2
Nebra (Unstrut), Stadt	2	2	0,0
dar. Hotels	1	1	0,0
Oberharz am Brocken, Stadt	44	44	2,3	3 277	0,9	24,2	3 359	15,7
dar. Hotels	13	13	0,0	653	-2,2	33,1	685	24,8
Oranienbaum-Wörlitz, Stadt	12	11	0,0	589	-7,1	54,1	632	38,3
dar. Hotels	6	5	0,0	362	0,0	63,8	399	44,8
Oschersleben (Bode), Stadt	6	6	20,0	363	6,1	39,7	363	27,5
dar. Hotels	2	2	0,0

¹ Doppelbetten zählen als 2 Schlafgelegenheiten. Für Camping wird 1 Stellplatz in 4 Schlafgelegenheiten umgerechnet.

Noch 9. Beherbergungsbetriebe (einschl. Camping), darunter Hotels (ohne Hotels garnis), Schlafgelegenheiten und Auslastung der Kapazitäten für ausgewählte Gemeinden und touristische Zielorte

Gemeinde	Juni 2017							Januar bis Juni 2017
	Betriebe			in den Betrieben angebotene Schlafgelegenheiten ¹				durchschnittliche Auslastung
	insgesamt	darunter geöffnete		insgesamt	Veränderung gegenüber dem Vorjahresmonat	durchschnittliche Auslastung	nachrichtlich	
		zusammen	Veränderung gegenüber dem Vorjahresmonat				maximales Angebot an Schlafgelegenheiten der letzten 13 Monate	
Anzahl	%		Anzahl	%		Anzahl	%	
Osterburg (Altmark), Hansestadt	4	4	- 20,0	273	- 3,5	55,4	273	46,5
dar. Hotels	2	2	0,0
Osterwieck, Stadt	3	3	- 25,0	73	- 12,0	27,2	73	20,7
dar. Hotels	2	2	0,0
Quedlinburg, Welterbestadt	61	59	0,0	2 987	0,3	48,7	3 088	38,4
dar. Hotels	18	17	6,3	1 083	5,8	59,3	1 155	48,0
Querfurt, Stadt	6	6	- 25,0	173	- 13,5	22,5	181	17,6
dar. Hotels	4	4	0,0
Salzwedel, Hansestadt	6	6	0,0	227	- 0,9	33,5	229	29,0
dar. Hotels	4	4	0,0
Sangerhausen, Stadt	13	12	- 7,7	365	- 2,1	41,9	379	27,3
dar. Hotels	3	2	- 33,3
Schollene	3	3	200,0	59	126,9	34,7	59	18,9
dar. Hotels	-	-	-	-	-	-	-	-
Schönebeck (Elbe), Stadt	14	14	7,7	1 322	3,4	45,2	1 325	34,0
dar. Hotels	4	4	0,0	210	1,0	47,8	210	31,4
Seegebiet Mansfelder Land	5	5	0,0	407	- 1,2	33,8	414	16,7
dar. Hotels	3	3	0,0
Staßfurt, Stadt	6	6	0,0	139	- 0,7	38,8	142	32,4
dar. Hotels	3	3	0,0	74	- 1,3	37,6	75	34,4
Stendal, Hansestadt	8	8	0,0	324	- 12,0	46,5	376	31,5
dar. Hotels	4	4	0,0	194	4,3	55,4	194	35,4
Südharz	17	16	0,0	854	- 1,2	45,8	903	37,2
dar. Hotels	9	8	0,0	529	0,0	50,8	564	46,5
Tangermünde, Stadt	11	11	0,0	711	- 6,8	46,6	771	30,5
dar. Hotels	5	5	0,0	462	1,8	43,5	462	31,2
Thale, Stadt	50	47	11,9	2 461	5,0	49,4	2 628	37,2
dar. Hotels	18	16	14,3	909	3,1	58,8	992	49,6
Wanzleben-Börde, Stadt	4	3	0,0	87	0,0	27,4	107	22,9
dar. Hotels	2	2	0,0
Weißenfels, Stadt	9	9	28,6	298	31,9	49,6	303	35,6
dar. Hotels	4	4	0,0	172	0,0	47,6	172	38,1
Wernigerode, Stadt	99	98	0,0	5 721	7,4	46,7	5 771	40,3
dar. Hotels	34	34	6,3	2 699	19,7	49,2	2 705	41,2
Wittenberg, Lutherstadt	31	30	- 6,3	2 057	3,4	53,6	2 098	33,8
dar. Hotels	16	15	- 6,3	1 093	7,1	64,5	1 119	44,4
Wolmirstedt, Stadt	4	4	0,0	183	- 7,6	39,6	203	29,2
dar. Hotels	2	2	0,0
Zahna-Elster, Stadt	3	3	0,0	62	5,1	42,7	62	31,2
dar. Hotels	-	-	-	-	-	-	-	-
Zeitz, Stadt	9	8	60,0	177	4,7	32,6	242	27,2
dar. Hotels	3	2	- 33,3
Zerbst/Anhalt, Stadt	13	13	0,0	343	0,6	29,7	345	18,7
dar. Hotels	4	4	0,0	90	- 2,2	24,7	92	24,3

¹ Doppelbetten zählen als 2 Schlafgelegenheiten. Für Camping wird 1 Stellplatz in 4 Schlafgelegenheiten umgerechnet.

10. Ankünfte, Übernachtungen und Aufenthaltsdauer der Gäste in Beherbergungsbetrieben (einschl. Camping),
darunter Hotels (ohne Hotels garnis) für ausgewählte Gemeinden und touristische Zielorte

Gemeinde	Juni 2017					Januar bis Juni 2017				
	Ankünfte		Übernachtungen		durchschn. Aufenthaltsdauer	Ankünfte		Übernachtungen		durchschn. Aufenthaltsdauer
	insgesamt	Veränd. gegenüber Vorj.-monat	insgesamt	Veränd. gegenüber Vorj.-monat		insgesamt	Veränd. gegenüber Vorj.-zeitr.	insgesamt	Veränd. gegenüber Vorj.-zeitr.	
	Anzahl	%	Anzahl	%	Tage	Anzahl	%	Anzahl	%	Tage
Betriebe gesamt dar. Hotels (ohne Hotels garnis)										
Annaburg, Stadt
dar. Hotels	-	-	-	-	-	-	-	-	-	-
Arendsee (Altmark), Stadt	7 156	4,6	24 392	- 4,1	3,4	20 258	1,7	78 797	- 0,1	3,9
dar. Hotels	1 198	38,0	2 190	21,0	1,8	4 627	9,3	8 980	16,3	1,9
Arnstein, Stadt
dar. Hotels	-	-	-	-	-	-	-	-	-	-
Aschersleben, Stadt	1 923	34,6	3 379	36,6	1,8	9 345	18,1	16 691	25,7	1,8
dar. Hotels	1 587	32,3	2 417	20,5	1,5	7 122	7,4	11 760	7,8	1,7
Bad Bibra, Stadt	375	60,3	1 098	154,8	2,9	1 171	2,1	3 063	29,4	2,6
dar. Hotels
Bad Dürrenberg, Stadt	1 383	10,4	3 359	40,5	2,4	5 570	6,0	15 117	40,2	2,7
dar. Hotels	1 128	14,2	2 040	35,9	1,8	4 256	4,2	8 299	17,2	1,9
Bad Lauchstädt, Goethestadt	541	- 22,3	1 382	0,7	2,6	2 550	- 13,3	5 345	- 1,2	2,1
dar. Hotels
Bad Schmiedeberg	3 796	5,4	27 203	1,8	7,2	14 995	3,7	141 601	0,5	9,4
dar. Hotels	1 039	0,3	2 000	11,5	1,9	3 731	13,1	7 879	13,8	2,1
Ballenstedt, Stadt	1 371	18,9	3 267	11,7	2,4	6 506	- 0,8	15 376	- 8,6	2,4
dar. Hotels
Barby, Stadt	799	- 8,2	6 587	2,2	8,2	3 424	- 3,1	37 940	2,7	11,1
dar. Hotels
Bernburg (Saale), Stadt	3 002	25,0	5 181	21,1	1,7	12 655	19,5	24 213	23,9	1,9
dar. Hotels	1 589	25,2	2 694	33,2	1,7	6 943	21,1	11 907	23,8	1,7
Bitterfeld-Wolfen, Stadt	2 065	- 9,5	5 153	- 9,7	2,5	9 422	- 13,8	24 682	- 6,9	2,6
dar. Hotels	1 423	- 14,0	2 606	- 16,8	1,8	7 170	- 15,8	13 433	- 12,7	1,9
Blankenburg (Harz), Stadt	5 516	11,9	20 813	3,0	3,8	23 669	7,2	97 267	- 0,4	4,1
dar. Hotels	3 043	17,6	7 755	19,3	2,5	14 162	12,7	35 604	11,8	2,5
Burg, Stadt	1 605	15,6	3 090	34,7	1,9	7 112	11,2	12 963	26,8	1,8
dar. Hotels
Coswig (Anhalt), Stadt	4 459	74,2	7 555	43,2	1,7	13 894	66,5	25 594	67,1	1,8
dar. Hotels	1 435	22,0	2 502	34,9	1,7	5 948	22,1	10 650	30,6	1,8
Eisleben, Lutherstadt	2 743	42,3	5 253	58,6	1,9	11 122	27,7	21 404	45,6	1,9
dar. Hotels	1 875	22,8	3 177	22,0	1,7	8 111	15,1	13 203	16,1	1,6
Falkenstein/Harz, Stadt	2 204	- 11,1	5 999	15,7	2,7	8 660	- 20,4	20 731	- 21,0	2,4
dar. Hotels
Flechtingen	485	- 10,5	11 623	- 0,9	24,0	2 863	- 5,1	67 098	- 2,3	23,4
dar. Hotels	-	-	-	-	-	-	-	-	-	-
Freyburg (Unstrut), Stadt	3 889	20,9	6 726	15,4	1,7	12 440	1,1	21 793	1,7	1,8
dar. Hotels	3 386	19,4	5 656	15,3	1,7	11 099	- 0,7	18 616	0,1	1,7
Gardelegen, Hansestadt	1 203	- 9,6	2 314	- 10,3	1,9	4 167	- 15,1	7 826	- 13,1	1,9
dar. Hotels	379	34,9	563	21,9	1,5	1 328	- 8,0	2 470	4,6	1,9
Genthin, Stadt	1 881	15,2	3 179	11,8	1,7	8 151	1,8	13 612	0,9	1,7
dar. Hotels	1 547	14,3	2 215	6,1	1,4	6 887	2,3	10 095	- 4,6	1,5

Noch 10. Ankünfte, Übernachtungen und Aufenthaltsdauer der Gäste in Beherbergungsbetrieben (einschl. Camping),
darunter Hotels (ohne Hotels garnis) für ausgewählte Gemeinden und touristische Zielorte

Gemeinde	Juni 2017					Januar bis Juni 2017				
	Ankünfte		Übernachtungen		durch- schn. Aufent- halts- dauer	Ankünfte		Übernachtungen		durch- schn. Aufent- halts- dauer
	insge- samt	Veränd. gegen- über Vorj.- monat	insge- samt	Veränd. gegen- über Vorj.- monat		insge- samt	Veränd. gegen- über Vorj.- zeitr.	insge- samt	Veränd. gegen- über Vorj.- zeitr.	
	Anzahl	%	Anzahl	%	Tage	Anzahl	%	Anzahl	%	Tage
Osterburg (Alt.), Hansestadt	1 808	4,8	4 540	3,5	2,5	8 914	9,2	22 051	7,3	2,5
dar. Hotels
Osterwieck, Stadt	348	15,6	595	20,7	1,7	1 397	- 7,2	2 650	- 5,2	1,9
dar. Hotels
Quedlinburg, Welterbestadt	16 041	11,9	43 673	14,3	2,7	72 765	10,4	203 724	7,6	2,8
dar. Hotels	9 095	15,6	19 259	28,6	2,1	44 696	15,4	92 123	16,8	2,1
Querfurt, Stadt	761	- 6,9	1 166	- 16,1	1,5	3 022	0,7	4 693	- 14,1	1,6
dar. Hotels
Salzwedel, Hansestadt	1 518	21,0	2 280	19,4	1,5	7 651	21,6	11 919	17,4	1,6
dar. Hotels
Sangerhausen, Stadt	2 476	8,5	4 584	9,1	1,9	10 009	2,6	18 077	- 1,8	1,8
dar. Hotels
Schollene	217	65,6	614	39,5	2,8	463	47,5	1 197	38,1	2,6
dar. Hotels
Schönebeck (Elbe), Stadt	4 781	22,4	17 920	1,5	3,7	16 468	- 5,4	79 848	- 6,8	4,8
dar. Hotels	1 564	17,3	3 013	21,3	1,9	6 515	10,5	11 790	- 9,1	1,8
Seegebiet Mansfelder Land	1 757	32,8	4 124	61,3	2,3	5 168	19,1	12 122	35,6	2,3
dar. Hotels
Stäsa, Stadt	739	17,5	1 617	24,5	2,2	3 752	13,8	8 195	20,6	2,2
dar. Hotels	478	6,0	835	3,6	1,7	2 440	3,1	4 601	1,2	1,9
Stendal, Hansestadt	2 560	22,3	4 523	22,3	1,8	10 723	- 3,7	18 100	- 7,3	1,7
dar. Hotels	1 844	27,5	3 223	31,6	1,7	7 382	- 4,9	12 353	- 2,5	1,7
Südharz	4 821	9,8	11 746	4,6	2,4	23 161	7,0	53 818	3,9	2,3
dar. Hotels	3 592	12,7	8 062	10,5	2,2	20 007	8,9	44 480	9,6	2,2
Tangermünde, Stadt	6 315	- 1,0	9 935	- 3,7	1,6	23 543	- 5,4	38 627	- 9,2	1,6
dar. Hotels	3 609	- 0,1	6 023	- 6,8	1,7	14 734	- 4,1	25 485	- 7,7	1,7
Thale, Stadt	12 213	28,7	36 441	26,3	3,0	52 571	6,3	157 014	5,4	3,0
dar. Hotels	5 127	30,1	16 031	24,1	3,1	24 617	0,8	79 175	1,0	3,2
Wanzleben-Börde, Stadt	523	- 12,7	714	- 16,7	1,4	2 205	- 7,3	3 592	3,5	1,6
dar. Hotels
Weißenfels, Stadt	2 811	53,4	4 433	47,6	1,6	12 062	32,3	19 192	25,2	1,6
dar. Hotels	1 668	6,6	2 456	4,2	1,5	7 788	- 2,8	11 860	- 4,0	1,5
Wernigerode, Stadt	29 382	14,0	80 130	16,1	2,7	153 719	6,9	407 572	8,0	2,7
dar. Hotels	16 273	19,6	39 859	20,9	2,4	84 941	14,9	198 586	16,1	2,3
Wittenberg, Lutherstadt	16 448	26,5	33 067	42,6	2,0	62 191	28,7	118 844	35,4	1,9
dar. Hotels	11 255	24,8	21 156	39,4	1,9	45 860	27,9	81 932	32,4	1,8
Wolmirstedt, Stadt	1 044	22,4	2 172	- 3,2	2,1	4 937	10,8	9 636	7,1	2,0
dar. Hotels
Zahna-Elster, Stadt	431	55,6	795	- 7,1	1,8	1 401	57,1	3 497	3,3	2,5
dar. Hotels
Zeitz, Stadt	936	22,7	1 730	4,4	1,8	4 389	3,5	8 319	- 1,7	1,9
dar. Hotels
Zerbst/Anhalt, Stadt	1 482	5,6	3 058	2,8	2,1	5 716	6,4	11 553	7,9	2,0
dar. Hotels	320	4,9	667	21,3	2,1	1 848	11,7	3 968	33,4	2,1

11. Beherbergungsbetriebe (einschl. Camping), Schlafgelegenheiten und Auslastung der Kapazitäten
nach Gemeindegruppen

Land	Juni 2017							Januar bis Juni 2017
	Betriebe			in den Betrieben angebotene Schlafgelegenheiten ¹				durch- schnitt- liche Aus- lastung
	ins- gesamt	darunter geöffnete		ins- gesamt	Veränd. gegen- über Vor- jahres- monat	durch- schnitt- liche Aus- lastung	nachrichtl.	
		zu- sammen	Veränd. gegen- über Vor- jahres- monat				maxim. Angebot Schlafge- leg.heiten d. letzten 13 Monate	
Anzahl		%	Anzahl	%	Anzahl	%		
Sachsen-Anhalt ges.	1 149	1 115	2,7	75 023	2,9	38,4	78 460	30,5
Heilbäder	46	45	- 2,2	4 236	- 0,8	57,4	4 296	54,2
Luftkurorte	106	102	4,1	7 577	5,0	46,5	7 818	38,0
Erholungsorte	294	288	1,8	17 968	3,3	39,2	18 383	30,6
Sonstige Gemeinden	703	680	3,2	45 242	2,8	34,9	47 963	26,8

12. Ankünfte, Übernachtungen und Aufenthaltsdauer der Gäste in Beherbergungsbetrieben (einschl. Camping)
nach Gemeindegruppen

Land	Juni 2017					Januar bis Juni 2017				
	Ankünfte		Übernachtungen		durch- schn. Aufent- halts- dauer	Ankünfte		Übernachtungen		durch- schn. Aufent- halts- dauer
	insge- samt	Veränd. gegen- über Vorj.- monat	insge- samt	Veränd. gegen- über Vorj.- monat		insge- samt	Veränd. gegen- über Vorj.- zeitr.	insge- samt	Veränd. gegen- über Vorj.- zeitr.	
	Anzahl	%	Anzahl	%	Tage	Anzahl	%	Anzahl	%	
Sachsen-Anhalt ges.	370 197	15,8	863 355	15,1	2,3	1 560 437	7,0	3 727 645	6,5	2,4
Heilbäder	10 114	4,5	72 897	- 1,4	7,2	43 426	- 1,1	383 544	- 2,8	8,8
Luftkurorte	33 478	14,2	105 749	10,0	3,2	147 036	3,5	471 263	1,8	3,2
Erholungsorte	81 544	16,2	211 075	16,4	2,6	352 697	6,2	932 957	6,0	2,6
Sonstige Gemeinden	245 061	16,4	473 634	18,9	1,9	1 017 278	8,2	1 939 881	10,2	1,9

¹ Doppelbetten zählen als 2 Schlafgelegenheiten. Für Camping wird 1 Stellplatz in 4 Schlafgelegenheiten umgerechnet.

13. Campingplätze mit Urlaubscamping und deren Stellplatzkapazitäten im Monat Juni 2017
nach Reisegebieten, kreisfreien Städten und Landkreisen

Land Reisegebiet Kreisfreie Stadt/Landkreis	Campingplätze			Von den geöffneten Campingplätzen angebotene Stellplätze		
	ins- gesamt	darunter geöffnet ¹		ins- gesamt	Verände- rung ge- genüber dem Vor- jahres- monat	nachrichtlich
		zusammen				maximales Angebot an Stellplätzen der letzten 13 Monate
	Anzahl		%	Anzahl	%	Anzahl
Sachsen-Anhalt insgesamt	75	74	10,4	4 834	5,4	5 146
Reisegebiete						
Harz und Harzvorland	12	12	0,0	1 116	0,8	1 116
Halle, Saale, Unstrut	15	14	7,7	570	0,9	605
Anhalt-Wittenberg	14	14	7,7	1 040	7,2	1 040
Magdeburg, Elbe-Börde-Heide	20	20	17,6	1 401	5,9	1 401
Altmark	14	14	16,7	707	14,0	984
Kreisfreie Städte/Landkreise						
Dessau-Roßlau, Stadt	1	1	0,0	.	.	.
Halle (Saale), Stadt	1	1	0,0	.	.	.
Magdeburg, Stadt	2	2	100,0	.	.	.
Altmarkkreis Salzwedel	6	6	20,0	373	25,2	635
Anhalt-Bitterfeld	5	5	25,0	.	.	.
Börde	5	5	25,0	.	.	.
Burgenlandkreis	7	7	16,7	360	5,9	360
Harz	10	10	0,0	.	.	.
Jerichower Land	6	6	0,0	288	0,0	288
Mansfeld-Südharz	2	2	0,0	.	.	.
Saalekreis	7	6	0,0	.	.	.
Salzlandkreis	7	7	16,7	371	4,5	371
Stendal	8	8	14,3	334	3,7	349
Wittenberg	8	8	0,0	619	7,7	619

¹ Im Berichtsmonat ganz oder teilweise geöffnet.

Veröffentlichungen im Statistischen Landesamt Sachsen-Anhalt

Im Monat Oktober 2017 erschienen

Bestell-Nr. ¹	Kennziffer/Periodizität	Titel	Preis (in EUR)
1 Z 0 03	Z	Statistisches Monatsheft 10/2017	5,50
3 A 1 02	A I, II, III - hj-1/16	Natürliche Bevölkerungsbewegungen, Wanderungen - Stand: 30.06.2016	4,00
3 A 1 15	A I, VI - j/16	Ergebnisse des Mikrozensus - Ergebnisse nach Kreisen	5,00
3 A 6 03	A VI - j/16	Erwerbstätige am Arbeitsort und Wirtschaftszweigen - 1991 - 2016 ; I/2008 - IV/2016 - Stand: August 2016/Mai 2017	7,00
3 E 1 02	E I - m-5/17	Beschäftigte, Umsatz im Verarbeitenden Gewerbe sowie im Bergbau und der Gewinnung von Steinen und Erden - Mai 2017 - Vorläufige Ergebnisse Betriebe mit 50 und mehr tätigen Personen	5,00
3 F 1 02	F I - j/16	Baufertigstellungen, Bauabgang und Wohnungsbestand im Wohn- und Nichtwohnbau - Jahr 2016	4,50
3 G 1 01	G I - m-2/17	Entwicklung von Umsatz und Beschäftigten im Einzelhandel - Februar 2017	2,00
3 G 1 01	G I - m-3/17	Entwicklung von Umsatz und Beschäftigten im Einzelhandel - März 2017	2,00
3 G 3 02	G III - j/15	Aus- und Einfuhr - Jahr 2015 - Endgültige Ergebnisse	5,50
3G 4 01	G IV - m-5/17	Gäste und Übernachtungen im Reiseverkehr, Beherbergungskapazität Mai 2017 - Januar bis Mai 2017 - Vorläufige Ergebnisse	6,00
3 H 2 01	H II - m-4/17	Binnenschifffahrt - April 2017	4,00
3 H 2 01	H II - m-5/17	Binnenschifffahrt - Mai 2017	4,00
3 H 2 01	H II - m-6/17	Binnenschifffahrt - Juni 2017	4,00
3 K 5 04	K V - j/17	Tageseinrichtungen für Kinder und öffentlich geförderte Kindertagespflege - Stichtag: 1. März 2017	3,50
3 K 7 01	K VII -j/16	Wohngeld - Jahr 2016	2,50
3 L 4 06	L IV - j/16	Vererben, Erben und Schenken - Erbschafts- und Schenkungssteuerstatistik - 2016	3,00
3 M 1 02	M I - vj-3/17	Preisindex für Bauwerke - August 2017	3,00
3 P 1 05	P I - j/15	Primäreinkommen und Verfügbares Einkommen der privaten Haushalte in den kreisfreien Städten und Landkreisen - 2000 - 2015 - Stand: Frühjahr 2017	3,50
3 Q 3 02	Q III - j/14	Waren, Bau- und Dienstleistungen für den Umweltschutz - 2014	2,50
3 Q 4 01	Q IV - j/15	Bestimmte klimawirksame Stoffe - 2015	3,50
3 Q 4 02	Q IV - j/15	Unfälle beim Umgang mit und bei der Beförderung von wassergefährdenden Stoffen - 2015	3,50

¹ Veröffentlichung als PDF-Datei kostenfrei erhältlich - bei Bestellung bitte die erste Stelle der Bestellnummer durch eine „6“ ersetzen



Gastgewerbe

Tourismus

Handel

Bestellnummer: 3G401

