

Statistischer Bericht



Verkehr

Binnenschifffahrt

Mai 2017

1
2
3
4
5
6
7
8
9
10
11
12
2017



SACHSEN-ANHALT

Statistisches Landesamt

Statistischer Bericht



Verkehr

Binnenschifffahrt

Mai 2017

Land Sachsen-Anhalt

Inhaltsverzeichnis

	Seite
Vorbemerkungen	4
Tabellen	
1. Güterumschlag auf Binnenwasserstraßen Sachsen-Anhalts - Zusammenfassende Übersichten	
1.1 Güterumschlag nach Hauptverkehrsbeziehungen seit 1991	5
1.2 Güterumschlag nach ausgewählten Güterabteilungen nach NST/R seit 1991	6
1.3 Güterumschlag nach ausgewählten Güterabteilungen nach NST 2007	6
1.4 Güterumschlag nach Güterabteilungen und Monaten	7
1.5 Tonnenkilometrische Leistung nach Güterabteilungen und Monaten	8
2. Güterumschlag auf Binnenwasserstraßen Sachsen-Anhalts	
2.1 Güterverkehr und tonnenkilometrische Leistung nach Haupt- verkehrsbeziehungen	10
2.2 Güterumschlag nach Monaten	11
2.3 Güterbeförderung nach Güterabteilungen	12
2.4 Güterumschlag nach Wasserstraßengebieten, Güterhauptgruppen und Hauptverkehrsbeziehungen im Monat	13
2.5 Güterumschlag nach Wasserstraßengebieten, Güterhauptgruppen und Hauptverkehrsbeziehungen im Berichtszeitraum	16
2.6 Containerumschlag nach Containerarten und Hauptverkehrsbeziehungen im Monat/Berichtszeitraum	20
2.7 Containerumschlag nach Wasserstraßengebieten, Containerart, Anzahl und TEU im Monat/Berichtszeitraum	21
2.8 Containerumschlag nach Wasserstraßengebieten, Containerart, Anzahl, TEU und Hauptverkehrsbeziehungen im Monat/Berichtszeitraum	22
3. Schiffsverkehr auf Binnenwasserstraßen Sachsen-Anhalts	
3.1 Schiffsverkehr nach Monaten	23
3.2 Schiffsverkehr nach Wasserstraßengebieten, Beladungszustand und Flagge im Monat	24
3.3 Schiffsverkehr nach Wasserstraßengebieten, Beladungszustand und Flagge im Berichtszeitraum	25
Grafiken	26
Anhang	30

Zeichenerklärung

x	- Tabellenfach gesperrt, weil Aussage nicht sinnvoll
-	- nichts vorhanden
0	- weniger als die Hälfte von 1 in der letzten besetzten Stelle, jedoch mehr als nichts
.	- Zahlenwert unbekannt
...	- Angabe fällt später an

Abkürzungen

TEU Twenty-Foot-Equivalent-Unit (Container ca. 6 m Länge)
Tkm Tonnenkilometer

Abweichungen zu insgesamt sind Rundungsdifferenzen.

Vorbemerkungen

Rechtsgrundlage

Gesetz zur Neuordnung der Statistiken der Schifffahrt und des Güterkraftverkehrs, Art. 1 Gesetz über die Verkehrsstatistik der See- und Binnenschifffahrt sowie des Güterkraftverkehrs (Verkehrsstatistikgesetz - VerkStatG) vom 20. Februar 2004 (BGBl. I S. 318), zuletzt geändert durch Art. 8 des Gesetzes vom 24. Mai 2016 (BGBl. I S. 1217), in Verbindung mit dem Gesetz über die Statistik für Bundeszwecke Bundesstatistikgesetz (BStatG) in der Fassung der Bekanntmachung vom 20. Oktober 2016 (BGBl. I S. 2394).

Zweck und Art der Erhebung

Die Ergebnisse dieser Statistik dienen als Grundlage für verkehrspolitische Entscheidungen und Maßnahmen der obersten Verkehrsbehörden des Bundes und der Länder.

Die Erhebungen werden laufend durchgeführt und monatlich ausgewertet. Die Erfassung erfolgt mittels Zählkarten. Für jeden Lade- und Löschvorgang in den Häfen und Umschlagstellen sind über Ankunfts- bzw. Abgangszählkarten Auskünfte zu erteilen.

Binnenschifffahrtsstatistik

Von der Binnenschifffahrtsstatistik wird der die Seegrenzen nicht überschreitende Schiffs- und Güterverkehr auf den Binnenwasserstraßen des Landes sowie der Binnen-See-Verkehr erfasst. Ausgewiesen werden die in den Häfen und sonstigen Umschlagstellen ankommenden und abgegangenen Schiffe.

Deutschland wird in neun Wasserstraßengebiete unterteilt.

Für das Land Sachsen-Anhalt werden für folgende Wasserstraßen Schiffsbewegungen nachgewiesen:

- Elbegebiet
- Mittellandkanalgebiet

Flagge

Für den Nachweis des Schiffs- und Güterverkehrs nach Flaggen ist maßgebend, welche Flagge die Schiffe zum Zeitpunkt der Anschreibung führten.

Güterumschlag

Der Güterumschlag ergibt sich aus den Meldungen über Aus- und Einladungen der in den Häfen ankommenden und abgegangenen Schiffe.

Güterarten

Datenlieferungen an das Statistische Amt der EU machten eine Überarbeitung nötig. Der Nachweis der Güterarten erfolgt somit gemäß der neuen NST-2007, die insgesamt 20 Güterabteilungen umfasst.

Der Nachweis der Güterarten erfolgte bisher nach dem amtlichen Güterverzeichnis - NST/R - Systematisches Güterverzeichnis für die Verkehrsstatistik (Ausgabe 1969). Zugeordnet wurde der Güterumschlag nach den 10 einstelligen Güterabteilungen, 52 zweistelligen Güterhauptgruppen und 175 dreistelligen Gütergruppen.

Hauptverkehrsbeziehungen

Der regionalen Abgrenzung der Binnenschifffahrt liegt das Verzeichnis deutscher und ausländischer Häfen (Ausgabe 1997) zugrunde.

Dargestellt wird der Verkehr innerhalb Deutschlands, d. h. Lokalverkehr (Verkehr innerhalb des Landes) und Wechselverkehr (Verkehr der Bundesländer untereinander) sowie der grenzüberschreitende Verkehr (Verkehr der Häfen der Bundesrepublik mit Häfen außerhalb Deutschlands).

1. Güterumschlag auf Binnenwasserstraßen Sachsen-Anhalts - Zusammenfassende Übersichten

1.1 Güterumschlag nach Hauptverkehrsbeziehungen seit 1991

Jahr	Insgesamt	Darunter		Empfang	Versand
		Verkehr mit anderen Bundesländern ¹	grenzüberschreitender Verkehr		
in 1 000 Tonnen					
1991	2 736	.	.	666	2 070
1992	3 188	.	.	1 032	2 106
1993	3 235	.	.	1 045	2 190
1994	5 380	.	.	1 557	3 823
1995	6 978	5 310	1 669	2 265	4 714
1996	6 531	4 989	1 541	2 262	4 269
1997	7 214	5 583	1 631	2 715	4 499
1998	7 146	5 244	1 902	2 293	4 853
1999	7 302	5 605	1 697	2 257	5 044
2000	6 705	5 105	1 600	2 000	4 705
2001	5 978	4 304	1 673	1 880	4 097
2002	6 068	4 544	1 524	1 813	4 255
2003	6 474	4 669	1 806	2 029	4 445
2004	6 984	4 610	2 373	2 181	4 802
2005	7 909	5 560	2 349	2 234	5 675
2006	7 506	5 191	2 315	2 403	5 103
2007	7 565	4 918	2 647	2 619	4 946
2008	7 897	5 240	2 657	2 734	5 164
2009	7 161	5 079	2 074	2 098	5 064
2010	7 181	4 630	2 532	2 359	4 822
2011	7 539	5 140	2 362	2 609	4 930
2012	6 979	5 257	1 698	2 416	4 563
2013	7 336	5 585	1 711	2 572	4 764
2014	7 450	5 967	1 466	2 657	4 794
2015	7 460	6 014	1 421	2 828	4 631
2016	7 184	5 557	1 610	2 700	4 483

¹ bis 2008 Verkehr innerhalb BRD

1.2 Güterumschlag nach ausgewählten Güterabteilungen nach NST/R seit 1991

Jahr	Insgesamt	Darunter			
		0 landwirtschaftl. und verwandte Erzeugnisse	3 Erdöl, Mineralölerzeugn., Gase	6 Steine und Erden	7 Düngemittel
in 1 000 Tonnen					
1991	2 736	539	273	434	601
1992	3 188	677	505	570	526
1993	3 235	713	343	789	421
1994	5 380	931	563	1 971	715
1995	6 978	1 288	1 168	2 355	883
1996	6 531	1 192	1 107	2 448	838
1997	7 214	880	1 320	2 896	897
1998	7 146	1 055	1 191	2 429	1 297
1999	7 302	1 092	1 001	2 377	1 343
2000	6 705	1 496	928	2 067	949
2001	5 978	1 126	938	1 938	820
2002	6 068	1 148	878	2 016	827
2003	6 474	1 593	802	2 140	811
2004	6 984	1 207	758	2 740	798
2005	7 909	1 722	719	2 954	806
2006	7 506	1 649	693	2 612	713
2007	7 565	1 588	613	2 455	712
2008	7 897	1 739	706	2 536	684
2009	7 161	1 776	571	2 417	450
2010	7 181	1 906	639	2 183	533

1.3 Güterumschlag nach ausgewählten Güterabteilungen nach NST 2007 seit 2011¹

Jahr	Insgesamt	Darunter			
		01 Erzeugnisse d. Land- u. Forstw., Fischerei	03 Erze, Steine und Erden	07 Kokerei- und Mineralölerzeugnisse	08 Chemische Erzeugnisse
in 1 000 Tonnen					
2011	7 539	2 498	2 267	831	719
2012	6 979	2 282	2 036	888	689
2013	7 336	2 614	1 726	1 154	696
2014	7 450	2 729	1 578	1 305	693
2015	7 460	2 662	1 422	1 535	736
2016	7 184	2 159	1 610	1 437	818
2017					
Januar	515	208	62	80	77
Februar	559	215	97	93	73
März	676	236	146	97	82
April	616	212	157	90	71
Mai	600	225	116	104	74
Juni
Juli
August
September
Oktober
November
Dezember

¹ ab 2011 überarbeitete Güterarten

2. Güterumschlag auf Binnenwasserstraßen Sachsen-Anhalts

2.1 Güterverkehr und tonnenkilometrische Leistung nach Hauptverkehrsbeziehungen

Gegenstand der Nachweisung	Mai	April	Mai	Januar bis Mai		
	2016	2017	2017	2016	2017	Veränderung um %
in 1 000 Tonnen						
Güterverkehr nach Hauptverkehrsbeziehungen						
Verkehr innerhalb Sachsen-Anhalts	-	1	3	2	9	x
Verkehr mit anderen Bundesländern						
Empfang	213	132	163	980	734	- 25,1
Versand	319	326	282	1 351	1 388	+ 2,7
Grenzüberschreitender Verkehr						
Empfang	45	34	31	192	198	+ 3,1
Versand	80	121	118	350	626	+ 78,7
Durchgangsverkehr	-	-	-	-	-	-
Gesamtverkehr	656	615	597	2 876	2 955	+ 2,8
darunter Verkehr mit deutschen Schiffen	453	387	372	2 002	1 835	- 8,4
Tonnenkilometrische Leistung nach Hauptverkehrsbeziehungen						
Verkehr innerhalb Sachsen-Anhalts	-	0	0	0	1	x
Verkehr mit anderen Bundesländern						
Empfang	63	39	47	282	220	- 21,9
Versand	77	86	75	341	374	+ 9,6
Grenzüberschreitender Verkehr						
Empfang	22	17	16	94	98	+ 5,0
Versand	41	66	63	177	332	+ 87,4
Durchgangsverkehr	-	-	-	-	-	-
Gesamtverkehr	202	209	202	894	1 025	+ 14,7
darunter Verkehr mit deutschen Schiffen	128	116	107	554	550	- 0,6

2.2 Güterumschlag nach Monaten

Zeitraum	2016			2017			Veränderung 2017/2016
	Empfang	Versand	gesamt	Empfang	Versand	gesamt	
	in 1 000 Tonnen						um %
Januar	193	237	431	179	336	515	+ 19,5
Februar	253	340	592	191	368	559	- 5,6
März	238	355	593	207	469	676	+ 14,0
April	233	373	605	167	448	616	+ 1,8
Mai	258	399	657	197	403	600	- 8,6
Juni	230	407	637
Juli	205	393	598
August	242	512	754
September	227	415	642
Oktober	191	335	526
November	232	404	635
Dezember	199	315	514
Insgesamt	2 700	4 483	7 184

2.4 Güterumschlag nach Wasserstraßengebieten, Güterhauptgruppen und Hauptverkehrsbeziehungen im Mai 2017

NST- 2007 Abteilung Gruppe	Güterabteilung Gütergruppe	Güter- umschlag insgesamt	Empfang		Versand	
			davon aus Häfen		davon nach Häfen	
			in Deutschland	im Ausland	in Deutschland	im Ausland
in 1 000 Tonnen						
Elbegebiet						
01	Erzeugnisse d. Land- u. Forstw., Fischerei	70	8	-	26	36
01.1	Getreide	61	-	-	25	36
01.7	Andere Erzeugnisse pflanzlichen Ursprunges	9	8	-	1	-
03	Erze, Steine u. Erden, sonst. Bergbauerzeugn.	49	3	3	43	-
03.4	Salz, Natriumchlorid, Meerwasser	2	-	2	-	-
03.5	Steine und Erden, Sand, Kies, Ton, Torf	47	3	1	43	-
04	Nahrungs- und Genussmittel	12	5	-	7	-
04.6	Stärke, Stärkerzeugnisse, Futtermittel	11	5	-	7	-
04.8	Sonstige Nahrungsmittel	1	-	-	1	-
07	Kokerei- und Mineralölerzeugnisse	104	97	1	3	4
07.2	Flüssige Mineralölerzeugnisse	104	97	1	3	4
08	Chemische Erzeugnisse	10	1	4	5	-
08.1	Chemische Grundstoffe (mineralisch)	1	0	-	1	-
08.2	Chemische Grundstoffe (organisch)	4	-	-	4	-
08.3	Stickstoffverbindungen, Düngemittel	6	1	4	1	-
08.6	Gummi- oder Kunststoffwaren	0	0	-	-	-
09	Sonst. Mineralerz. (Glas, Zement, Gips usw.)	9	-	-	8	1
09.3	Sonstige Baumaterialien und -erzeugnisse	9	-	-	8	1
10	Metalle und Metallerzeugnisse	4	1	3	-	-
10.1	Roheisen, Stahl, Ferrolegierungen	3	-	3	-	-
10.2	NE-Metalle, Halbzeug	1	1	-	-	-
10.3	Rohre	0	0	-	-	-
11	Maschinen u. Ausrüstungen, Haushaltswaren	7	0	-	4	2
11.4	Geräte der Elektrizitätserzeugung u. -verteilung	0	0	-	-	-
11.8	Sonstige Maschinen	6	-	-	4	2
14	Sekundärrohstoffe, Abfälle	19	8	-	7	3
14.2	Sonstige Abfälle und Sekundärrohstoffe	19	8	-	7	3
16	Geräte und Material zur Güterbeförderung	0	0	-	0	-
16.1	Leere Container und Wechselbehälter	0	0	-	0	-
	Insgesamt	284	123	11	104	46

Noch 2.4 Güterumschlag nach Wasserstraßengebieten, Güterhauptgruppen und Hauptverkehrsbeziehungen im Mai 2017

NST- 2007 Abteilung Gruppe	Güterabteilung Gütergruppe	Güter- umschlag insgesamt	Empfang		Versand	
			davon aus Häfen		davon nach Häfen	
			in Deutschland	im Ausland	in Deutschland	im Ausland
in 1 000 Tonnen						
Mittellandkanalgebiet						
01	Erzeugnisse d. Land- u. Forstw., Fischerei	155	9	3	90	54
01.A	Andere Erzeugnisse tierischen Ursprunges	0	-	-	0	-
01.1	Getreide	131	-	1	77	54
01.5	Forstwirtschaftliche Erzeugnisse	4	-	-	4	-
01.7	Andere Erzeugnisse pflanzlichen Ursprungs	20	9	3	9	-
03	Erze, Steine u. Erden, sonst. Bergbauerzeugn.	67	20	4	42	1
03.3	Düngemittelminerale	1	1	-	-	-
03.4	Salz, Natriumchlorid, Meerwasser	1	-	-	0	1
03.5	Steine und Erden, Sand, Kies, Ton, Torf	65	19	4	42	-
04	Nahrungs- und Genussmittel	20	6	4	9	1
04.3	Verarbeitetes Obst und Gemüse	0	0	-	-	-
04.6	Stärke, Stärkeerzeugnisse, Futtermittel	19	5	4	9	1
05	Textilien, Bekleidung, Leder u. Lederwaren	0	0	-	-	-
05.1	Textilien	0	0	-	-	-
06	Holzwaren, Papier, Pappe, Druckerzeugnisse	0	-	-	0	-
06.1	Holz-, Kork- und Flechtwaren	0	-	-	0	-
07	Kokerei- und Mineralölerzeugnisse	0	-	-	0	-
07.4	Feste oder wachsartige Mineralölerzeugnisse	0	-	-	0	-
08	Chemische Erzeugnisse	63	7	8	35	14
08.1	Chemische Grundstoffe (mineralisch)	11	2	6	1	2
08.3	Stickstoffverbindungen, Düngemittel	51	3	3	34	11
08.5	Pharmazeutische Erzeugnisse	0	-	-	0	-
08.6	Gummi- oder Kunststoffwaren	1	1	-	-	-
09	Sonst. Mineralerz. (Glas, Zement, Gips usw.)	1	0	-	1	-
09.1	Glas, Porzellan und keramische Erzeugnisse	0	-	-	0	-
09.2	Zement, Kalk, gebrannter Gips	1	-	-	1	-
09.3	Sonstige Baumaterialien und -erzeugnisse	0	0	-	0	-
10	Metalle und Metallerzeugnisse	4	0	1	2	1
10.1	Roheisen, Stahl, Ferrolegierungen	2	-	1	-	1
10.2	NE-Metalle, Halbzeug	0	0	-	0	-
10.5	Heizkessel, Waffen, sonstige Metallerzeugn.	2	-	-	2	-
11	Maschinen und Ausrüstungen, Haushaltsgeräte	0	0	-	-	-
11.4	Geräte d. Elektrizitätserzeugung u. -verteilung	0	0	-	-	-
12	Fahrzeuge	0	0	-	0	-
12.1	Erzeugnisse der Automobilindustrie	0	0	-	0	-
13	Möbel, Schmuck, Musikinstrumente	0	0	-	-	-
13.1	Möbel	0	0	-	-	-
14	Sekundärrohstoffe, Abfälle	2	0	-	1	1
14.2	Sonstige Abfälle und Sekundärrohstoffe	2	0	-	1	1
16	Geräte u. Material zur Güterbeförderung	2	2	-	0	-
16.1	Leere Container und Wechselbehälter	2	2	-	0	-
	Insgesamt	316	43	20	181	72

Noch 2.4 Güterumschlag nach Wasserstraßengebieten, Güterhauptgruppen und Hauptverkehrsbeziehungen im Mai 2017

NST- 2007 Abteilung Gruppe	Güterabteilung Gütergruppe	Güter- umschlag insgesamt	Empfang		Versand	
			davon aus Häfen		davon nach Häfen	
			in Deutschland	im Ausland	in Deutschland	im Ausland
in 1 000 Tonnen						
Wasserstraßengebiete insgesamt						
01	Erzeugnisse d. Land- und Forstw., Fischerei	225	17	3	115	90
01.A	Andere Erzeugnisse tierischen Ursprungs	0	-	-	0	-
01.1	Getreide	192	-	1	102	90
01.5	Forstwirtschaftliche Erzeugnisse	4	-	-	4	-
01.7	Andere Erzeugnisse pflanzlichen Ursprungs	29	17	3	9	-
03	Erze, Steine u. Erden, sonst. Bergbauerzeugn.	116	23	7	85	1
03.3	Düngemittelminerale	1	1	-	-	-
03.4	Salz, Natriumchlorid, Meerwasser	4	-	2	0	1
03.5	Steine und Erden, Sand, Kies, Ton, Torf	112	22	5	85	-
04	Nahrungs- und Genussmittel	32	11	4	16	1
04.3	Verarbeitetes Obst und Gemüse	0	0	-	-	-
04.6	Stärke, Stärkeerzeugnisse, Futtermittel	31	10	4	16	1
04.8	Sonstige Nahrungsmittel	1	-	-	1	-
05	Textilien, Bekleidung, Leder u. Lederwaren	0	0	-	-	-
05.1	Textilien	0	0	-	-	-
06	Holzwaren, Papier, Pappe, Druckerzeugnisse	0	-	-	0	-
06.1	Holz-, Kork- und Flechtwaren	0	-	-	0	-
07	Kokerei- und Mineralölerzeugnisse	104	97	1	3	4
07.2	Flüssige Mineralölerzeugnisse	104	97	1	3	4
07.4	Feste oder wachsartige Mineralölerzeugnisse	0	-	-	0	-
08	Chemische Erzeugnisse	74	8	12	40	14
08.1	Chemische Grundstoffe (mineralisch)	12	2	6	1	2
08.2	Chemische Grundstoffe (organisch)	4	-	-	4	-
08.3	Stickstoffverbindungen, Düngemittel	57	4	7	35	11
08.5	Pharmazeutische Erzeugnisse	0	-	-	0	-
08.6	Gummi- oder Kunststoffwaren	1	1	-	-	-
09	Sonst. Mineralerz. (Glas, Zement, Gips usw.)	10	0	-	9	1
09.1	Glas, Porzellan u. keramische Erzeugnisse	0	-	-	0	-
09.2	Zement, Kalk, gebrannter Gips	1	-	-	1	-
09.3	Sonstige Baumaterialien und -erzeugnisse	9	0	-	8	1
10	Metalle und Metallerzeugnisse	8	1	4	2	1
10.1	Roheisen, Stahl, Ferrolegierungen	5	-	4	-	1
10.2	NE-Metalle, Halbzeug	1	1	-	0	-
10.3	Rohre	0	0	-	-	-
10.5	Heizkessel, Waffen, sonstige Metallerzeugn.	2	-	-	2	-
11	Maschinen u. Ausrüstungen, Haushaltsgeräte	7	0	-	4	2
11.4	Geräte d. Elektrizitätserzeugung u. -verteilung	0	0	-	-	-
11.8	Sonstige Maschinen	6	-	-	4	2
12	Fahrzeuge	0	0	-	0	-
12.1	Erzeugnisse der Automobilindustrie	0	0	-	0	-
13	Möbel, Schmuck, Musikinstrumente	0	0	-	-	-
13.1	Möbel	0	0	-	-	-
14	Sekundärrohstoffe, Abfälle	21	8	-	9	5
14.2	Sonstige Abfälle u. Sekundärrohstoffe	21	8	-	9	5
16	Geräte u. Material zur Güterbeförderung	3	2	-	1	-
16.1	Leere Container und Wechselbehälter	3	2	-	1	-
	Insgesamt	600	166	31	285	118

2.5 Güterumschlag nach Wasserstraßengebieten, Güterhauptgruppen und Hauptverkehrsbeziehungen von Januar bis Mai 2017

NST- 2007 Abteilung Gruppe	Güterabteilung Gütergruppe	Güter- umschlag insgesamt	Empfang		Versand	
			davon aus Häfen		davon nach Häfen	
			in Deutschland	im Ausland	in Deutschland	im Ausland
in 1 000 Tonnen						
Elbegebiet						
01	Erzeugnisse d. Land- und Forstw., Fischerei	418	23	-	181	213
01.1	Getreide	387	-	-	174	212
01.4	Obst und Gemüse	0	-	-	-	0
01.5	Forstwirtschaftliche Erzeugnisse	0	-	-	-	0
01.7	Andere Erzeugnisse pflanzlichen Ursprungs	30	23	-	7	-
02	Kohle, rohes Erdöl und Erdgas	10	3	8	-	-
02.1	Kohle	10	3	8	-	-
03	Erze, Steine u. Erden, sonst. Bergbauerzeugn.	227	18	12	197	0
03.1	Eisenerze	0	0	-	-	-
03.4	Salz, Natriumchlorid, Meerwasser	4	-	4	-	-
03.5	Steine und Erden, Sand, Kies, Ton, Torf	223	18	8	197	0
04	Nahrungs- und Genussmittel	65	18	-	44	4
04.4	Öle und Fette	4	-	-	-	4
04.6	Stärke, Stärkeerzeugnisse, Futtermittel	58	18	-	41	-
04.8	Sonstige Nahrungsmittel	3	-	-	3	-
05	Textilien, Bekleidung, Leder u. Lederwaren	0	0	-	-	-
05.1	Textilien	0	0	-	-	-
06	Holzwaren, Papier, Pappe, Druckerzeugnisse	7	0	-	7	-
06.1	Holz-, Kork- und Flechtwaren	2	0	-	2	-
06.2	Papier, Pappe und Waren daraus	5	-	-	5	-
07	Kokerei- und Mineralölerzeugnisse	461	414	10	28	9
07.2	Flüssige Mineralölerzeugnisse	461	414	10	28	9
08	Chemische Erzeugnisse	63	7	15	32	9
08.1	Chemische Grundstoffe (mineralisch)	11	2	4	3	2
08.2	Chemische Grundstoffe (organisch)	32	1	2	22	7
08.3	Stickstoffverbindungen, Düngemittel	20	4	9	7	-
08.6	Gummi- oder Kunststoffwaren	0	0	-	-	-
09	Sonst. Mineralerz. (Glas, Zement, Gips usw.)	54	0	1	41	11
09.1	Glas, Porzellan u. keramische Erzeugnisse	0	0	-	-	-
09.2	Zement, Kalk, gebrannter Gips	2	-	1	-	1
09.3	Sonstige Baumaterialien und -erzeugnisse	51	0	-	41	10
10	Metalle und Metallerzeugnisse	29	5	23	1	-
10.1	Roheisen, Stahl, Ferrolegierungen	24	1	23	-	-
10.2	NE-Metalle, Halbzeug	2	1	-	1	-
10.3	Rohre	2	2	-	-	-
10.5	Heizkessel, Waffen, sonstige Metallerzeugn.	1	1	-	1	-
11	Maschinen u. Ausrüstungen, Haushaltsgeräte	33	1	-	29	3
11.4	Geräte d. Elektrizitätserzeugung u. -verteilung	0	0	-	-	-
11.8	Sonstige Maschinen	33	0	-	29	3
14	Sekundärrohstoffe, Abfälle	83	36	1	28	17
14.1	Hausmüll und kommunale Abfälle	8	8	-	-	-
14.2	Sonstige Abfälle und Sekundärrohstoffe	75	28	1	28	17
16	Geräte und Material zur Güterbeförderung	2	1	-	1	-
16.1	Leere Container und Wechselbehälter	2	1	-	1	-
	Insgesamt	1 452	525	70	590	268

Noch 2.5 Güterumschlag nach Wasserstraßengebieten, Güterhauptgruppen und Hauptverkehrsbeziehungen von Januar bis Mai 2017

NST- 2007 Abteilung Gruppe	Güterabteilung Gütergruppe	Güter- umschlag insgesamt	Empfang		Versand	
			davon aus Häfen		davon nach Häfen	
			in Deutschland	im Ausland	in Deutschland	im Ausland
in 1 000 Tonnen						
Mittellandkanalgebiet						
01	Erzeugnisse d. Land- und Forstw., Fischerei	679	53	13	334	279
01.A	Andere Erzeugnisse tierischen Ursprungs	0	-	-	0	-
01.1	Getreide	580	-	1	301	279
01.3	Zuckerrüben	1	-	-	1	-
01.5	Forstwirtschaftliche Erzeugnisse	7	-	-	7	-
01.7	Andere Erzeugnisse pflanzlichen Ursprungs	91	53	13	25	-
03	Erze, Steine u. Erden, sonst. Bergbauerzeugn.	351	109	16	221	4
03.2	NE-Metallerze	0	0	-	-	-
03.3	Düngemittelminerale	1	1	-	-	-
03.4	Salz, Natriumchlorid, Meerwasser	4	-	1	2	1
03.5	Steine und Erden, Sand, Kies, Ton, Torf	346	108	15	219	3
04	Nahrungs- und Genussmittel	93	22	8	58	4
04.3	Verarbeitetes Obst und Gemüse	1	1	-	-	-
04.6	Stärke, Stärkeerzeugnisse, Futtermittel	92	21	8	58	4
04.8	Sonstige Nahrungsmittel	0	-	-	0	-
05	Textilien, Bekleidung, Leder u. Lederwaren	1	1	-	-	-
05.1	Textilien	1	1	-	-	-
06	Holzwaren, Papier, Pappe, Druckerzeugnisse	0	0	-	0	-
06.1	Holz-, Kork- und Flechtwaren	0	0	-	0	-
07	Kokerei- und Mineralölerzeugnisse	4	-	4	0	-
07.4	Feste oder wachsartige Mineralölerzeugnisse	4	-	4	0	-
08	Chemische Erzeugnisse	314	22	60	166	66
08.1	Chemische Grundstoffe (mineralisch)	26	2	20	1	3
08.3	Stickstoffverbindungen, Düngemittel	280	15	41	162	63
08.4	Basiskunststoffe, Kautschuk	0	-	-	0	-
08.5	Pharmazeutische Erzeugnisse	4	-	-	4	-
08.6	Gummi- oder Kunststoffwaren	5	5	-	0	-
09	Sonst. Mineralerz. (Glas, Zement, Gips usw.)	10	0	1	6	2
09.1	Glas, Porzellan u. ä. Erzeugnisse	3	-	-	1	1
09.2	Zement, Kalk, gebrannter Gips	6	-	-	5	1
09.3	Sonstige Baumaterialien und -erzeugnisse	2	0	1	0	-
10	Metalle und Metallerzeugnisse	36	2	24	9	1
10.1	Roheisen, Stahl, Ferrolegierungen	27	1	24	-	1
10.2	NE-Metalle, Halbzeug	1	0	-	0	-
10.5	Heizkessel, Waffen, sonstige Metallerzeugn.	9	0	-	9	-
11	Maschinen u. Ausrüstungen, Haushaltgeräte	1	0	-	1	-
11.4	Geräte d. Elektrizitätserzeugung u. -verteilung	0	0	-	0	-
11.8	Sonstige Maschinen	0	0	-	0	-
12	Fahrzeuge	0	0	-	0	-
12.1	Erzeugnisse der Automobilindustrie	0	0	-	0	-
13	Möbel, Schmuck, Musikinstrumente	1	0	-	0	-
13.1	Möbel	1	0	-	0	-
13.2	Sonstige Erzeugnisse	0	0	-	-	-
14	Sekundärrohstoffe, Abfälle	16	2	1	10	2
14.2	Sonstige Abfälle und Sekundärrohstoffe	16	2	1	10	2
16	Geräte u. Material zur Güterbeförderung	8	6	-	2	-
16.1	Leere Container und Wechselbehälter	8	6	-	2	-
16.2	Paletten, Verpackungsmaterial	0	0	-	-	-
	Insgesamt	1 513	218	128	808	359

Noch 2.5 Güterumschlag nach Wasserstraßengebieten, Güterhauptgruppen und Hauptverkehrsbeziehungen von Januar bis Mai 2017

NST- 2007 Abteilung Gruppe	Güterabteilung Gütergruppe	Güter- umschlag insgesamt	Empfang		Versand	
			davon aus Häfen		davon nach Häfen	
			in Deutschland	im Ausland	in Deutschland	im Ausland
in 1 000 Tonnen						
Wasserstraßengebiete insgesamt						
01	Erzeugnisse d. Land- und Forstw., Fischerei	1 097	76	13	515	492
01.A	Andere Erzeugnisse tierischen Ursprungs	0	-	-	0	-
01.1	Getreide	967	-	1	475	491
01.3	Zuckerrüben	1	-	-	1	-
01.4	Obst und Gemüse	0	-	-	-	0
01.5	Forstwirtschaftliche Erzeugnisse	7	-	-	7	0
01.7	Andere Erzeugnisse pflanzlichen Ursprungs	121	76	13	32	-
02	Kohle, rohes Erdöl und Erdgas	10	3	8	-	-
02.1	Kohle	10	3	8	-	-
03	Erze, Steine u. Erden, sonst. Bergbauerzeugn.	578	127	29	418	4
03.1	Eisenerze	0	0	-	-	-
03.2	NE-Metallerze	0	0	-	-	-
03.3	Düngemittelminerale	1	1	-	-	-
03.4	Salz, Natriumchlorid, Meerwasser	8	-	5	2	1
03.5	Steine und Erden, Sand, Kies, Ton, Torf	569	126	24	416	3
04	Nahrungs- und Genussmittel	158	40	8	102	8
04.3	Verarbeitetes Obst und Gemüse	1	1	-	-	-
04.4	Öle und Fette	4	-	-	-	4
04.6	Stärke, Stärkerzeugnisse, Futtermittel	150	39	8	99	4
04.8	Sonstige Nahrungsmittel	3	-	-	3	-
05	Textilien, Bekleidung, Leder u. Lederwaren	1	1	-	-	-
05.1	Textilien	1	1	-	-	-
06	Holzwaren, Papier, Pappe, Druckerzeugnisse	7	0	-	7	-
06.1	Holz-, Kork- und Flechtwaren	2	0	-	2	-
06.2	Papier, Pappe und Waren daraus	5	-	-	5	-
07	Kokerei- und Mineralölerzeugnisse	464	414	13	28	9
07.2	Flüssige Mineralölerzeugnisse	461	414	10	28	9
07.4	Feste oder wachsartige Mineralölerzeugnisse	4	-	4	0	-
08	Chemische Erzeugnisse	377	29	75	199	75
08.1	Chemische Grundstoffe (mineralisch)	37	4	23	4	5
08.2	Chemische Grundstoffe (organisch)	32	1	2	22	7
08.3	Stickstoffverbindungen, Düngemittel	300	19	50	169	63
08.4	Basiskunststoffe, Kautschuk	0	-	-	0	-
08.5	Pharmazeutische Erzeugnisse	4	-	-	4	-
08.6	Gummi- oder Kunststoffwaren	5	5	-	0	-
09	Sonst. Mineralerz. (Glas, Zement, Gips usw.)	64	1	2	47	14
09.1	Glas, Porzellan u. keramische Erzeugnisse	3	0	-	1	1
09.2	Zement, Kalk, gebrannter Gips	8	-	1	5	2
09.3	Sonstige Baumaterialien und -erzeugnisse	53	0	1	41	10
10	Metalle und Metallerzeugnisse	65	7	47	10	1
10.1	Roheisen, Stahl, Ferrolegierungen	50	2	47	-	1
10.2	NE-Metalle, Halbzeug	3	2	-	1	-
10.3	Rohre	2	2	-	-	-
10.5	Heizkessel, Waffen, sonstige Metallerzeugn.	10	1	-	9	-

Noch 2.5 Güterumschlag nach Wasserstraßengebieten, Güterhauptgruppen und Hauptverkehrsbeziehungen von Januar bis Mai 2017

NST- 2007 Abteilung Gruppe	Güterabteilung Gütergruppe	Güter- umschlag insgesamt	Empfang		Versand	
			davon aus Häfen		davon nach Häfen	
			in Deutschland	im Ausland	in Deutschland	im Ausland
in 1 000 Tonnen						
noch Wasserstraßengebiete insgesamt						
11	Maschinen u. Ausrüstungen, Haushaltsgeräte	34	1	-	30	3
11.4	Geräte d. Elektrizitätserzeugung u. -verteilung	1	0	-	0	-
11.8	Sonstige Maschinen	33	0	-	30	3
12	Fahrzeuge	0	0	-	0	-
12.1	Erzeugnisse der Automobilindustrie	0	0	-	0	-
13	Möbel, Schmuck, Musikinstrumente	1	0	-	0	-
13.1	Möbel	1	0	-	0	-
13.2	Sonstige Erzeugnisse	0	0	-	-	-
14	Sekundärrohstoffe, Abfälle	99	38	2	39	19
14.1	Hausmüll und kommunale Abfälle	8	8	-	-	-
14.2	Sonstige Abfälle und Sekundärrohstoffe	90	30	2	39	19
16	Geräte und Material zur Güterbeförderung	10	7	-	3	-
16.1	Leere Container und Wechselbehälter	10	7	-	3	-
16.2	Paletten, Verpackungsmaterial	0	0	-	-	-
	Insgesamt	2 965	743	198	1 398	626

2.6 Containerumschlag nach Containerarten und Hauptverkehrsbeziehungen

Containerart	Einheit	April 2017	Mai 2017	Januar - Mai		
				2016	2017	Veränderung um %
Verkehr innerhalb Deutschlands						
20-Fuß-Container beladen	Anzahl	643	762	3 392	3 721	+ 9,7
30-Fuß-Container beladen	Anzahl	-	-	-	-	-
40-Fuß-Container beladen	Anzahl	86	235	671	660	- 1,6
Container größer 40 Fuß beladen	Anzahl	-	-	-	-	-
zusammen	TEU	815	1 232	4 734	5 041	+ 6,5
darin beförderte Güter	Tonnen	17 728	24 969	100 255	107 800	+ 7,5
20-Fuß-Container leer	Anzahl	567	730	2 852	3 363	+ 17,9
30-Fuß-Container leer	Anzahl	-	-	-	-	-
40-Fuß-Container leer	Anzahl	61	292	463	617	+ 33,3
Container größer 40 Fuß leer	Anzahl	-	-	-	-	-
zusammen	TEU	689	1 314	3 778	4 597	+ 21,7
Insgesamt	TEU	1 504	2 546	8 512	9 638	+ 13,2
Grenzüberschreitender Empfang und Versand						
20-Fuß-Container beladen	Anzahl	-	-	-	-	-
30-Fuß-Container beladen	Anzahl	-	-	-	-	-
40-Fuß-Container beladen	Anzahl	-	-	-	-	-
Container größer 40 Fuß beladen	Anzahl	-	-	-	-	-
zusammen	TEU	-	-	-	-	-
darin beförderte Güter	Tonnen	-	-	-	-	-
20-Fuß-Container leer	Anzahl	-	-	-	-	-
30-Fuß-Container leer	Anzahl	-	-	-	-	-
40-Fuß-Container leer	Anzahl	-	-	-	-	-
Container größer 40 Fuß leer	Anzahl	-	-	-	-	-
zusammen	TEU	-	-	-	-	-
Insgesamt	TEU	-	-	-	-	-
Gesamtverkehr						
20-Fuß-Container beladen	Anzahl	643	762	3 392	3 721	+ 9,7
30-Fuß-Container beladen	Anzahl	-	-	-	-	-
40-Fuß-Container beladen	Anzahl	86	235	671	660	- 1,6
Container größer 40 Fuß beladen	Anzahl	-	-	-	-	-
zusammen	TEU	815	1 232	4 734	5 041	+ 6,5
darin beförderte Güter	Tonnen	17 728	24 969	100 255	107 800	+ 7,5
20-Fuß-Container leer	Anzahl	567	730	2 852	3 363	+ 17,9
30-Fuß-Container leer	Anzahl	-	-	-	-	-
40-Fuß-Container leer	Anzahl	61	292	463	617	+ 33,3
Container größer 40 Fuß leer	Anzahl	-	-	-	-	-
zusammen	TEU	689	1 314	3 778	4 597	+ 21,7
Insgesamt	TEU	1 504	2 546	8 512	9 638	+ 13,2

2.7 Containerumschlag nach Wasserstraßengebieten, Containerart, Anzahl und TEU im Mai und Januar bis Mai 2017

Containerart	Einheit	Empfang		Versand		Insgesamt		Veränderung um %
		2016	2017	2016	2017	2016	2017	
Mai								
Elbegebiet								
20-Fuß-Container	Anzahl	191	176	214	126	405	302	- 25,4
30-Fuß-Container	Anzahl	-	-	-	-	-	-	-
40-Fuß-Container	Anzahl	32	10	32	1	64	11	- 82,8
Container größer 40 Fuß	Anzahl	-	-	-	-	-	-	-
Insgesamt	TEU	255	196	278	128	533	324	- 39,2
Mittellandkanalgebiet								
20-Fuß-Container	Anzahl	396	652	411	543	807	1 195	+ 48,1
30-Fuß-Container	Anzahl	-	-	-	-	-	-	-
40-Fuß-Container	Anzahl	93	296	121	220	214	516	+ 141,1
Container größer 40 Fuß	Anzahl	-	-	-	-	-	-	-
Insgesamt	TEU	582	1 244	653	983	1 235	2 227	+ 80,3
Wasserstraßengebiete insgesamt								
20-Fuß-Container	Anzahl	587	828	625	669	1 212	1 497	+ 23,5
30-Fuß-Container	Anzahl	-	-	-	-	-	-	-
40-Fuß-Container	Anzahl	125	306	153	221	278	527	+ 89,6
Container größer 40 Fuß	Anzahl	-	-	-	-	-	-	-
Insgesamt	TEU	837	1 440	931	1 111	1 768	2 551	+ 44,3
Januar - Mai								
Elbegebiet								
20-Fuß-Container	Anzahl	1 072	898	1 027	889	2 099	1 787	- 14,9
30-Fuß-Container	Anzahl	-	-	-	-	-	-	-
40-Fuß-Container	Anzahl	133	127	111	36	244	163	- 33,2
Container größer 40 Fuß	Anzahl	-	-	-	-	-	-	-
Insgesamt	TEU	1 338	1 152	1 249	961	2 587	2 113	- 18,3
Mittellandkanalgebiet								
20-Fuß-Container	Anzahl	2 025	2 626	2 120	2 698	4 145	5 324	+ 28,4
30-Fuß-Container	Anzahl	-	-	-	-	-	-	-
40-Fuß-Container	Anzahl	411	525	479	589	890	1 114	+ 25,2
Container größer 40 Fuß	Anzahl	-	-	-	-	-	-	-
Insgesamt	TEU	2 847	3 676	3 078	3 876	5 925	7 552	+ 27,5
Wasserstraßengebiete insgesamt								
20-Fuß-Container	Anzahl	3 097	3 524	3 147	3 587	6 244	7 111	+ 13,9
30-Fuß-Container	Anzahl	-	-	-	-	-	-	-
40-Fuß-Container	Anzahl	544	652	590	625	1 134	1 277	+ 12,6
Container größer 40 Fuß	Anzahl	-	-	-	-	-	-	-
Insgesamt	TEU	4 185	4 828	4 327	4 837	8 512	9 665	+ 13,5

2.8 Containerumschlag nach Wasserstraßengebieten, Containerart, Anzahl, TEU und Hauptverkehrsbeziehungen
im Mai und Januar bis Mai 2017

Containerart	Einheit	Container- umschlag insgesamt	Empfang		Versand	
			davon aus Häfen		davon nach Häfen	
			in Deutschland	im Ausland	in Deutschland	im Ausland
Mai						
Elbegebiet						
20-Fuß-Container	Anzahl	302	176	-	126	-
30-Fuß-Container	Anzahl	-	-	-	-	-
40-Fuß-Container	Anzahl	11	10	-	1	-
Container größer 40 Fuß	Anzahl	-	-	-	-	-
Insgesamt	TEU	324	196	-	128	-
Mittellandkanalgebiet						
20-Fuß-Container	Anzahl	1 195	652	-	543	-
30-Fuß-Container	Anzahl	-	-	-	-	-
40-Fuß-Container	Anzahl	516	296	-	220	-
Container größer 40 Fuß	Anzahl	-	-	-	-	-
Insgesamt	TEU	2 227	1 244	-	983	-
Wasserstraßengebiete insgesamt						
20-Fuß-Container	Anzahl	1 497	828	-	669	-
30-Fuß-Container	Anzahl	-	-	-	-	-
40-Fuß-Container	Anzahl	527	306	-	221	-
Container größer 40 Fuß	Anzahl	-	-	-	-	-
Insgesamt	TEU	2 551	1 440	-	1 111	-
Januar - Mai						
Elbegebiet						
20-Fuß-Container	Anzahl	1 787	898	-	889	-
30-Fuß-Container	Anzahl	-	-	-	-	-
40-Fuß-Container	Anzahl	163	127	-	36	-
Container größer 40 Fuß	Anzahl	-	-	-	-	-
Insgesamt	TEU	2 113	1 152	-	961	-
Mittellandkanalgebiet						
20-Fuß-Container	Anzahl	5 324	2 626	-	2 698	-
30-Fuß-Container	Anzahl	-	-	-	-	-
40-Fuß-Container	Anzahl	1 114	525	-	589	-
Container größer 40 Fuß	Anzahl	-	-	-	-	-
Insgesamt	TEU	7 552	3 676	-	3 876	-
Wasserstraßengebiete insgesamt						
20-Fuß-Container	Anzahl	7 111	3 524	-	3 587	-
30-Fuß-Container	Anzahl	-	-	-	-	-
40-Fuß-Container	Anzahl	1 277	652	-	625	-
Container größer 40 Fuß	Anzahl	-	-	-	-	-
Insgesamt	TEU	9 665	4 828	-	4 837	-

3. Schiffsverkehr auf Binnenwasserstraßen Sachsen-Anhalts

3.1 Schiffsverkehr nach Monaten

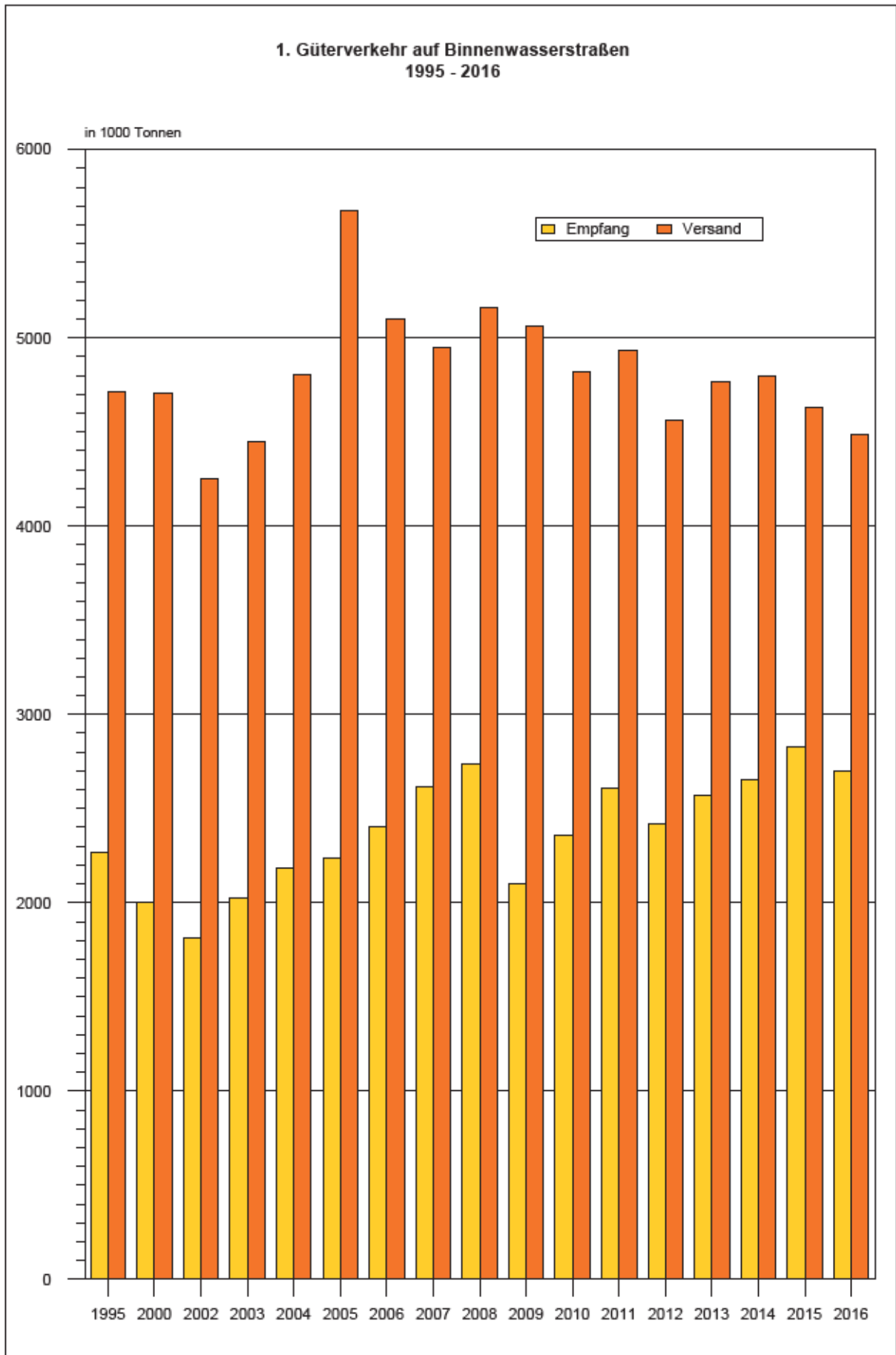
Zeitraum	2017			2016	Veränderung 2017/2016 um %
	Schiffe beladen	Schiffe unbeladen	Schiffe gesamt	Schiffe gesamt	
Januar	600	436	1 036	837	+ 23,8
Februar	666	529	1 195	1 152	+ 3,7
März	754	653	1 407	1 174	+ 19,8
April	674	584	1 258	1 192	+ 5,5
Mai	673	531	1 204	1 349	- 10,7
Juni	1 281	...
Juli	1 183	...
August	1 531	...
September	1 259	...
Oktober	1 156	...
November	1 273	...
Dezember	1 047	...
Insgesamt	14 434	...

3.2 Schiffsverkehr nach Wasserstraßengebieten, Beladungszustand und Flagge im Mai 2017

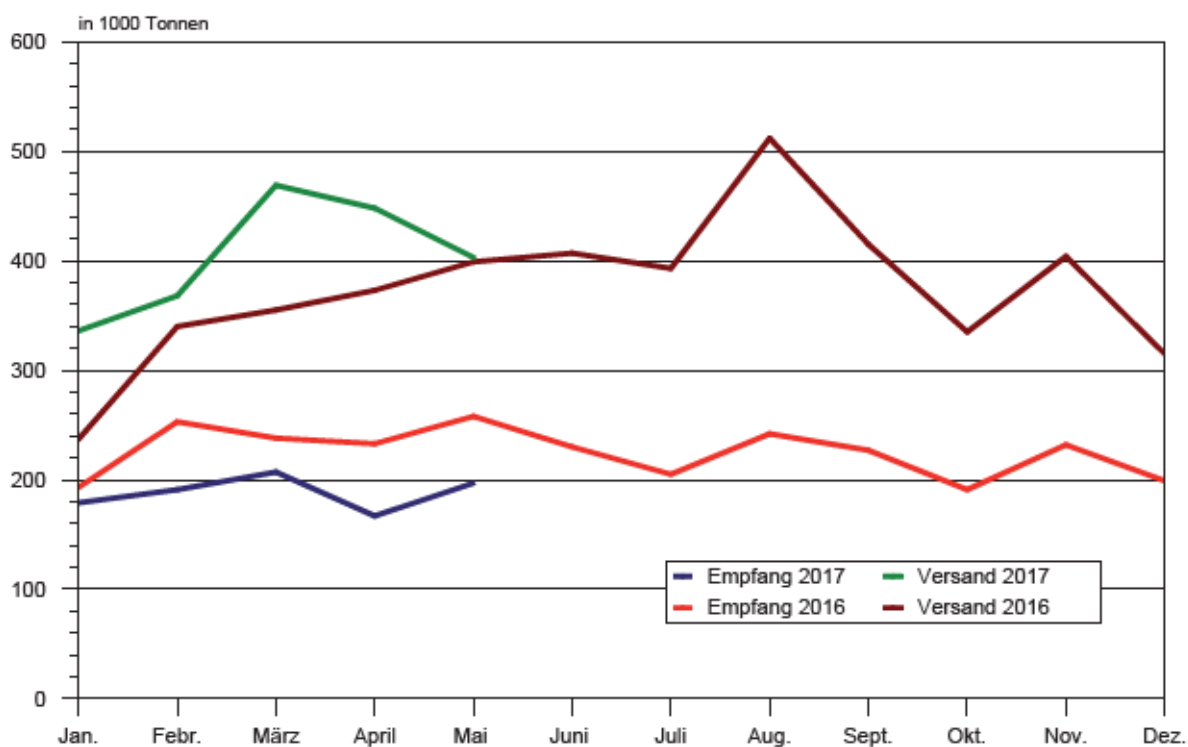
Flagge	Schiffe mit eigenem Antrieb					Schiffe ohne eigenen Antrieb				
	beladen			unbeladen		beladen			unbeladen	
	Anzahl	Trag- fähigkeit 1 000 t	Aus-/Ein- ladungen 1 000 t	Anzahl	Trag- fähigkeit 1 000 t	Anzahl	Trag- fähigkeit 1 000 t	Aus-/Ein- ladungen 1 000 t	Anzahl	Trag- fähigkeit 1 000 t
Elbegebiet										
Deutschland	198	259	181	149	193	61	39	17	46	29
Niederlande	56	73	55	50	65	-	-	-	-	-
Belgien	7	9	7	6	8	-	-	-	-	-
Luxemburg	2	3	2	2	3	-	-	-	-	-
Tschechien	12	13	9	11	12	5	4	4	5	4
Polen	9	8	7	9	8	4	3	2	4	3
Insgesamt	284	365	261	227	289	70	45	23	55	35
Mittellandkanalgebiet										
Deutschland	159	224	167	118	161	18	29	10	-	-
Niederlande	101	121	101	90	109	1	1	0	1	1
Belgien	4	5	5	4	5	-	-	-	-	-
Frankreich	1	1	1	1	1	-	-	-	-	-
Tschechien	11	12	10	11	12	-	-	-	-	-
Polen	23	26	21	23	26	1	1	1	1	1
Insgesamt	299	389	305	247	314	20	31	11	2	2
Wasserstraßengebiete insgesamt										
Deutschland	357	483	348	267	355	79	67	27	46	29
Niederlande	157	194	156	140	174	1	1	0	1	1
Belgien	11	15	11	10	14	-	-	-	-	-
Luxemburg	2	3	2	2	3	-	-	-	-	-
Frankreich	1	1	1	1	1	-	-	-	-	-
Tschechien	23	24	18	22	23	5	4	4	5	4
Polen	32	34	28	32	34	5	4	3	5	4
Insgesamt	583	754	566	474	603	90	76	34	57	37

3.3 Schiffsverkehr nach Wasserstraßengebieten, Beladungszustand und Flagge Januar bis Mai 2017

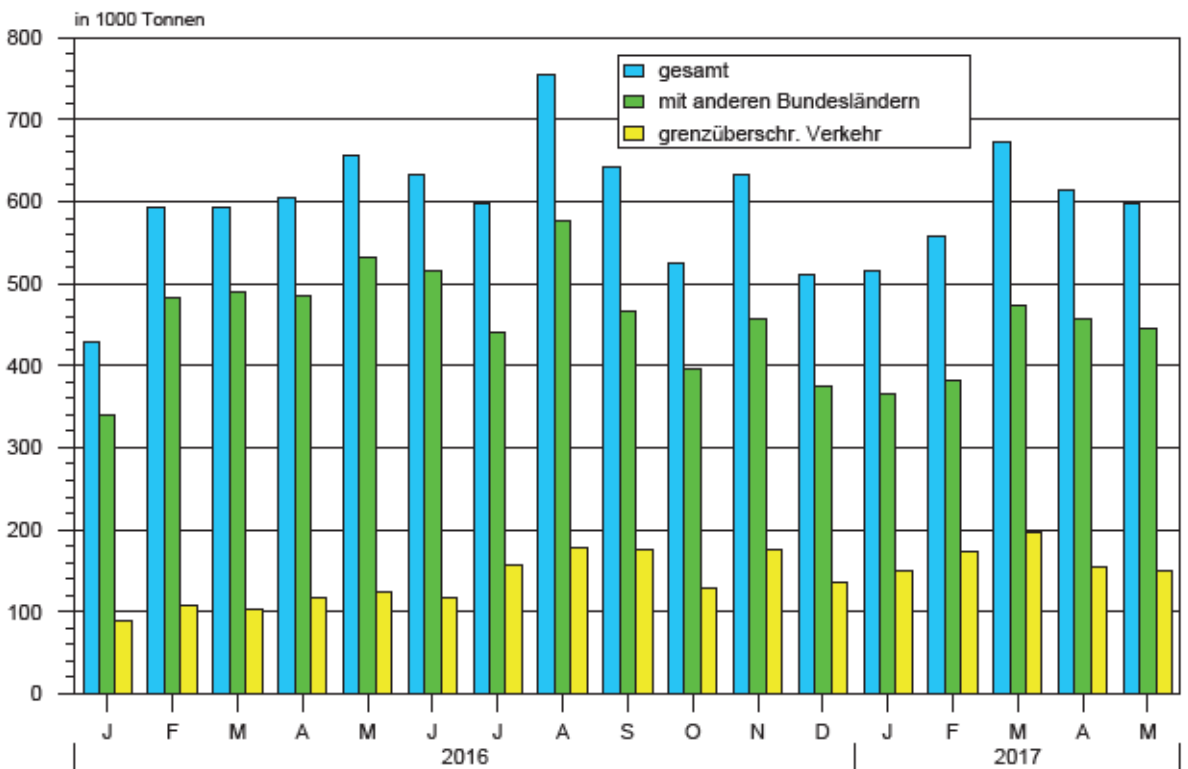
Flagge	Schiffe mit eigenem Antrieb					Schiffe ohne eigenen Antrieb				
	beladen			unbeladen		beladen			unbeladen	
	Anzahl	Trag- fähigkeit 1 000 t	Aus-/Ein- ladungen 1 000 t	Anzahl	Trag- fähigkeit 1 000 t	Anzahl	Trag- fähigkeit 1 000 t	Aus-/Ein- ladungen 1 000 t	Anzahl	Trag- fähigkeit 1 000 t
	Elbegebiet									
Deutschland	974	1 284	896	800	1 044	277	194	91	192	120
Niederlande	252	315	249	229	283	1	0	0	1	0
Belgien	34	44	33	31	40	-	-	-	-	-
Luxemburg	8	10	9	6	8	-	-	-	-	-
Schweiz	2	3	2	2	3	-	-	-	-	-
Tschechien	82	99	75	67	80	22	22	15	16	15
Polen	73	66	54	72	65	59	37	28	53	34
Insgesamt	1 425	1 821	1 318	1 207	1 522	359	254	134	262	170
	Mittellandkanalgebiet									
Deutschland	779	1 088	793	605	808	106	153	65	36	41
Niederlande	460	546	457	400	476	1	1	0	1	1
Belgien	21	22	19	19	21	-	-	-	-	-
Frankreich	1	1	1	1	1	-	-	-	-	-
Tschechien	68	76	62	62	69	5	6	4	5	6
Polen	127	133	105	120	127	15	8	7	15	8
Insgesamt	1 456	1 867	1 437	1 207	1 503	127	168	76	57	56
	Wasserstraßengebiete insgesamt									
Deutschland	1 753	2 373	1 689	1 405	1 852	383	347	156	228	161
Niederlande	712	861	706	629	759	2	1	1	2	1
Belgien	55	66	52	50	61	-	-	-	-	-
Luxemburg	8	10	9	6	8	-	-	-	-	-
Frankreich	1	1	1	1	1	-	-	-	-	-
Schweiz	2	3	2	2	3	-	-	-	-	-
Tschechien	150	175	138	129	149	27	28	19	21	21
Polen	200	199	159	192	192	74	45	34	68	42
Insgesamt	2 881	3 688	2 756	2 414	3 025	486	422	210	319	226



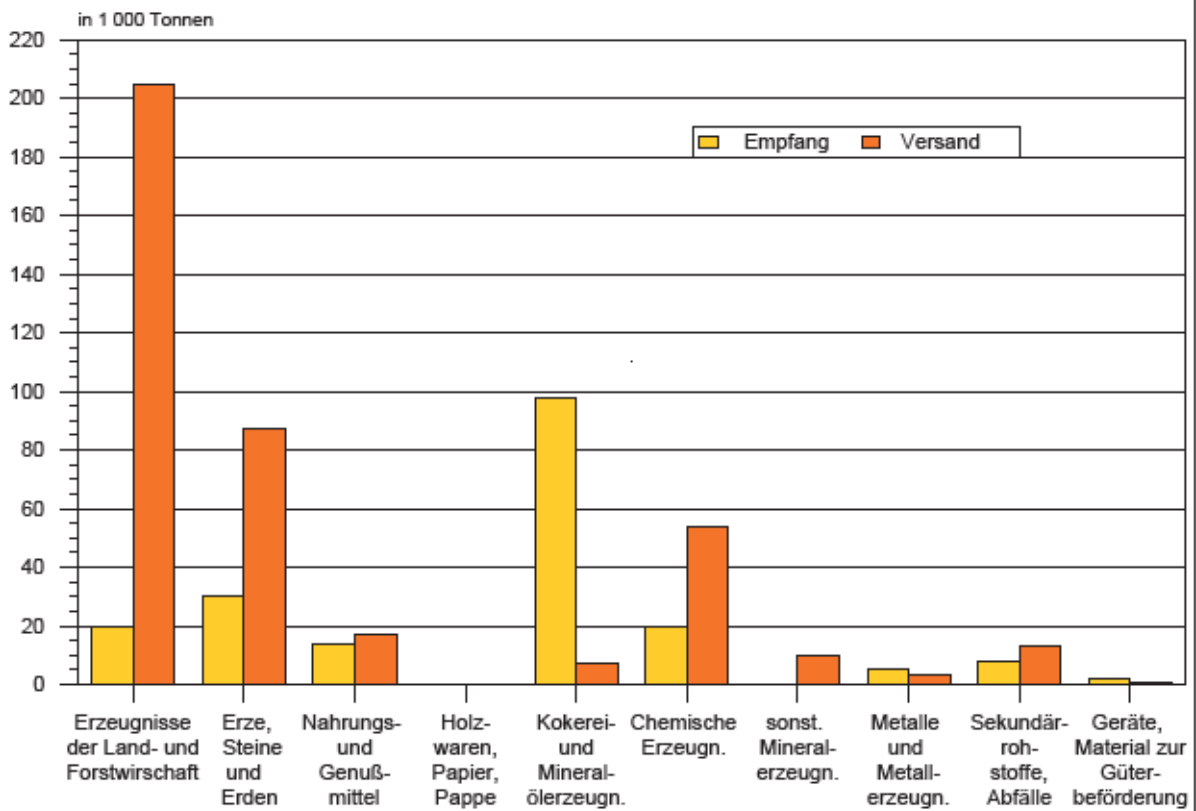
2. Gesamtgüterumschlag auf Binnenwasserstraßen der Jahre 2016 bis 2017



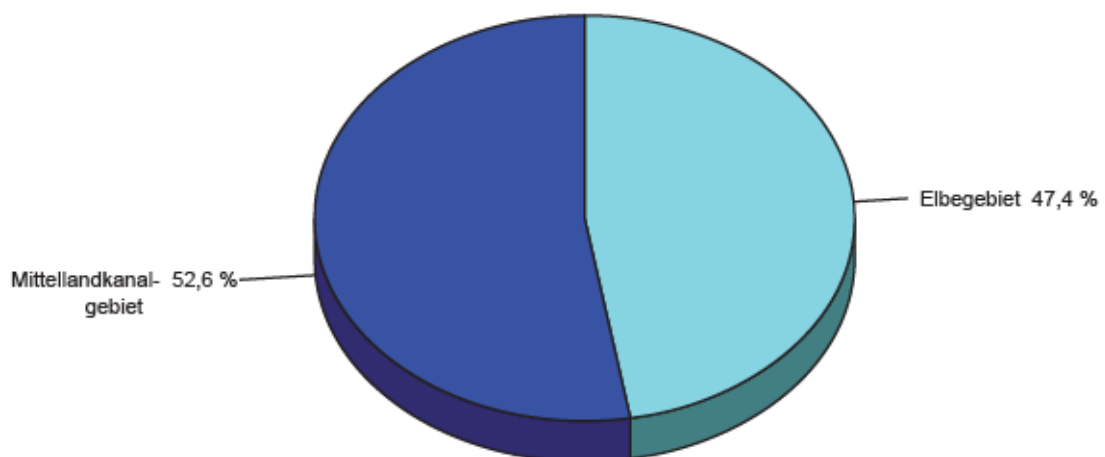
3. Güterumschlag nach Hauptverkehrsbeziehungen der Jahre 2016 bis 2017



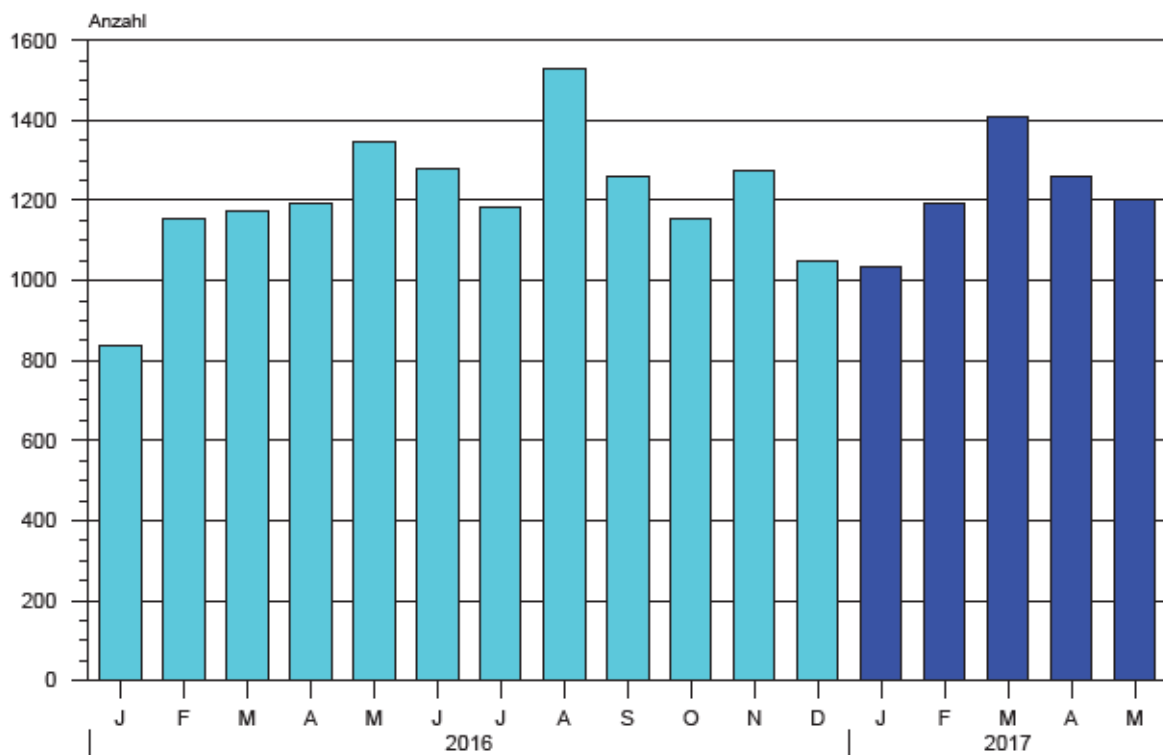
4. Güterumschlag nach ausgewählten Güterabteilungen Mai 2017



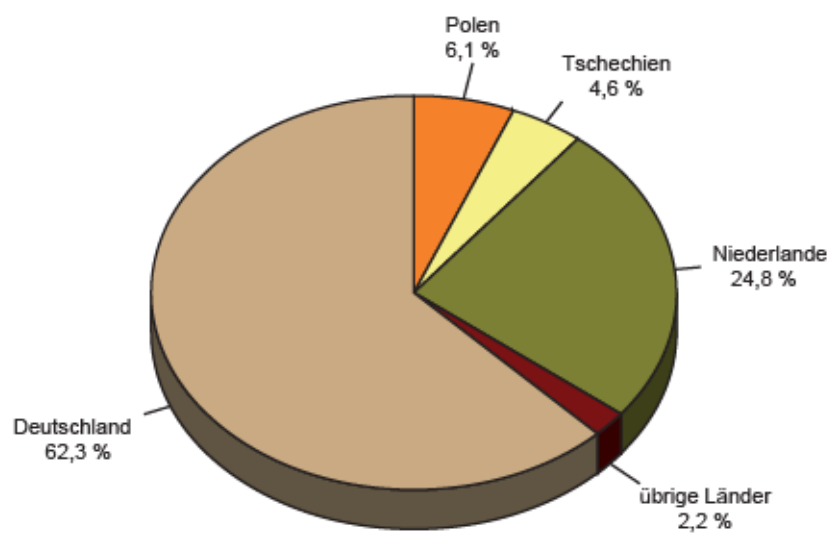
5. Güterumschlag nach Wasserstraßengebieten Mai 2017



6. Schiffsankünfte und -abgänge nach Monaten der Jahre 2016 bis 2017



7. Schiffsankünfte und -abgänge nach Herkunftsländern im Mai 2017



NST-2007 Übersicht über die Gliederung

Abteilung	Bezeichnung
01	Erzeugnisse der Land- und Forstwirtschaft sowie der Fischerei
02	Kohle, rohes Erdöl und Erdgas
03	Erze, Steine und Erden, sonstige Bergbauerzeugnisse; Torf; Uran- und Thoriumerze
04	Nahrungs- und Genußmittel
05	Textilien und Bekleidung; Leder und Lederwaren
06	Holz sowie Holz-, Kork- und Flechtwaren (ohne Rohholz und Möbel); Papier, Pappe und Waren daraus; Verlags- und Druckerzeugnisse, bespielte Ton-, Bild- und Datenträger
07	Kokereierzeugnisse und Mineralölerzeugnisse
08	Chemische Erzeugnisse und Chemiefasern; Gummi- und Kunststoffwaren; Spalt- und Brutstoffe
09	Sonstige Mineralerzeugnisse (Glas, Zement, Gips usw.)
10	Metalle und Halbzeug daraus; Metallerzeugnisse, ohne Maschinen und Geräte
11	Maschinen und Ausrüstungen a. n. g.; Büromaschinen, Datenverarbeitungsgeräte und -einrichtungen; Geräte der Elektrizitätserzeugung und -verteilung u. Ä.; Nachrichtentechnik, Rundfunk- und Fernsehgeräte sowie elektronische Bauelemente; Medizin-, Mess-, steuerungs- und regelungstechnische Erzeugnisse; optische Erzeugnisse; Uhren
12	Fahrzeuge
13	Möbel, Schmuck, Musikinstrumente, Sportgeräte, Spielwaren und sonstige Erzeugnisse
14	Sekundärrohstoffe, kommunale Abfälle und sonstige Abfälle
15	Post, Pakete
16	Geräte und Material für die Güterbeförderung
17	Im Rahmen von privaten und gewerblichen Umzügen beförderte Güter; von den Fahrgästen getrennt befördertes Gepäck; zum Zwecke der Reparatur bewegte Fahrzeuge ; sonstige nichtmarktbestimmte Güter a. n. g.
18	Sammelgut: eine Mischung verschiedener Arten von Gütern, die zusammen befördert werden
19	Nicht identifizierbare Güter: Güter, die sich aus irgendeinem Grund nicht genau bestimmen lassen und daher nicht den Gruppen 01 - 16 zugeordnet werden können
20	Sonstige Güter a. n. g.

a. n. g. anderweitig nicht genannt

Veröffentlichungen im Statistischen Landesamt Sachsen-Anhalt

Im Monat September 2017 erschienen

Bestell-Nr. ¹	Kennziffer/Periodizität	Titel	Preis (in EUR)
1 Z 0 03	Z	Statistisches Monatsheft 9/2017	5,50
3 A 1 13	A I, VI - j/16	Ergebnisse des Mikrozensus - Haushalt und Familie - 2016	5,00
3 A 1 14	A I, VI - j/16	Ergebnisse des Mikrozensus - Bevölkerung und Erwerbstätigkeit - 2016	5,00
3 A 6 04	A VI - j/15	Erwerbstätige am Arbeitsort nach Kreisen - Jahresdurchschnittsberechnungen 1991 - 2015 - Stand: August 2016	8,50
3 A 6 06	A VI - j/16	Pendlerströme der sozialversicherungspflichtig Beschäftigten - Stichtag: 30.06.2016	3,00
3 B 2 02	B II - j/16	Berufsbildung - Auszubildende und Prüfungen - Stand: 31.12.2016	12,00
3 C 3 01	3 C III - j/17	Viehbestände - Rinder und Schweine - Stand: 3. Mai 2017	2,00
3 C 3 09	3 C III - j/17	Viehbestände - Schweine - Stand: 3. Mai 2017	1,50
3 C 4 25	C IV - 3j/16	Agrarstrukturerhebung Teil 2 - 2016 - Viehbestände 2016, Teil ökologischer Landbau - Viehbestand, Landwirtschaftliche Betriebe mit ökologischem Landbau 2016 nach dem Grad der Umstellung nach Größenklassen der landwirtschaftlich genutzten Fläche und der betriebswirtschaftlichen Ausrichtung	9,50
3 E 2 01	E II, III - m-8/17	Umsatz, Tätige Personen, Auftragseingang und Auftragsbestand im Baugewerbe Juni 2017	2,50
3 G 1 01	G I - m-1/17	Entwicklung von Umsatz und Beschäftigten im Einzelhandel - Januar 2017	2,00
3 L 2 01	L II - vj-2/17	Gemeindefinanzen - Einzahlungen und Auszahlungen - Schuldenstände - Kassenstatistik - 01.01. - 30.06.2017 - Schuldenstatistik 30.06.2017	14,50
3 M 1 01	M I - vj-2/17	Verbraucherpreisindex - Juni 2017	5,00
3 P 1 04	P I - j/15	Bruttoinlandsprodukt und Bruttowertschöpfung in den kreisfreien Städten und Landkreisen 2000 bis 2015 - Stand: Frühjahr 2017	6,50

¹ Veröffentlichung als PDF-Datei kostenfrei erhältlich - bei Bestellung bitte die erste Stelle der Bestellnummer durch eine „6“ ersetzen



www.statistik.sachsen-anhalt.de

Bestellnummer: 3H201



H II
m-05/17