

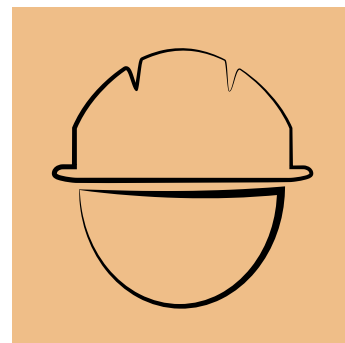


Produzierendes Gewerbe, Handwerk

Umsatz, Tätige Personen,
Auftragseingang und
Auftragsbestand
im Baugewerbe

März 2017





Produzierendes Gewerbe, Handwerk

Umsatz, Tätige Personen, Auftragseingang,
und Auftragsbestand im Baugewerbe

März 2017

Inhaltsverzeichnis

	Seite
Vorbemerkungen	3
Grafiken	5
1. Bauhauptgewerbe	6
1.1 Betriebe, Tätige Personen, Entgelte, geleistete Arbeitsstunden sowie baugewerblicher Umsatz (Betriebe mit 20 Beschäftigten und mehr)	6
1.2 Betriebe, Tätige Personen, Entgelte, geleistete Arbeitsstunden sowie Umsatz nach Wirtschaftszweigen im Berichtszeitraum Januar bis März 2017	7
1.3 Betriebe, Tätige Personen, Entgelte, geleistete Arbeitsstunden sowie baugewerblicher Umsatz nach Kreisen im Monat März 2017	8
1.4 Wertindex der Auftragseingänge (Jahr 2010 = 100)	9
1.5 Wertindex des Auftragsbestandes (Jahr 2010 = 100)	9
1.6 Wertindex der Auftragseingänge (Jahr 2010 = 100) - Fortschreibung -	10
2. Ausbaugewerbe und Bauträger	11
2.1 Betriebe, Tätige Personen, geleistete Arbeitsstunden, Entgelte sowie Gesamtumsatz nach Wirtschaftszweigen	11
2.2 Betriebe, Tätige Personen, geleistete Arbeitsstunden, Entgelte sowie Gesamtumsatz nach Kreisen – I. Quartal 2017	12

Vorbemerkungen

Im Monatsbericht für Betriebe im Bauhauptgewerbe (einschließlich Baunebengewerbe) bzw. im Vierteljahresbericht für Betriebe im Ausbaugewerbe (einschließlich Bauträger) werden die Ergebnisse der Betriebe im Baugewerbe erfasst. Es werden die Betriebe von Unternehmen des Baugewerbes mit im Allgemeinen 20 und mehr tätigen Personen sowie Betriebe anderer Wirtschaftsbereiche mit 20 und mehr tätigen Personen einbezogen. Die Meldung erfolgt für den Betrieb einschließlich der zugehörigen Argen-Anteile.

Im Jahr 2008 wurde die Wirtschaftszweigklassifikation 2003 (WZ 2003) durch die neue WZ 2008 ersetzt. Für die Bauberichterstattungen gilt die neue Klassifikation ab dem Berichtsjahr 2009. Die Zuordnung der Betriebe zu Wirtschaftszweigen ist Grundlage zahlreicher Wirtschaftsdaten und ermöglicht Vergleiche auch auf internationaler Ebene. Deshalb muss diese Klassifikation in gewissen zeitlichen Abständen den geänderten wirtschaftlichen und gesellschaftlichen Verhältnissen angepasst werden. In der WZ 2008 hat sich die Gliederung des Baugewerbes deutlich geändert, außerdem sind die Bauträger dazugekommen. Die Begriffe Bauhauptgewerbe und Ausbaugewerbe sollen aber erhalten bleiben. Die Bauträger werden dem Ausbaugewerbe zugeordnet und separat ausgewiesen.

Zum **Bauhauptgewerbe** gehören wirtschaftliche Einheiten, deren Tätigkeit darin besteht, Hochbauten zu errichten (einschließlich Fertigteilbauten), Tiefbauarbeiten auszuführen oder bestimmte Spezialbauarbeiten vorzunehmen. Entsprechend der WZ 2008 werden dem Bauhauptgewerbe die Zweige

41.2 - Bau von Gebäuden,
 42.1 - Bau v. Straßen u. Bahnverkehrsstrecken,
 42.2 - Leitungstiefbau u. Kläranlagenbau,
 42.9 - Sonstiger Tiefbau,
 43.1 - Vorbereitende Baustellenarbeiten,
 43.9 - Sonstige spezialisierte Bautätigkeiten zugeordnet.

Das **Ausbaugewerbe und Bauträger** fasst verschiedene Wirtschaftszweige zusammen, die im Wesentlichen Einheiten enthalten, die überwiegend Ausbauarbeiten und entsprechende Reparatur- und Unterhaltungsarbeiten vornehmen. Es setzt sich aus den Zweigen:

41.1 - Erschließ. v. Grundstücken, Bauträger,
 43.2 - Bauinstallation,
 43.3 - Sonstiger Ausbau zusammen.

Durch diese Abgrenzung der Wirtschaftszweige bleiben die Bereiche Bauhauptgewerbe und Ausbaugewerbe in ihrer Gesamtheit vergleichbar.

Hinweis: Aus der Ergänzungserhebung im Bauhauptgewerbe vom Juni 2016 wurde der neue Auskunftspflichtigenkreis ab Januar 2017 für den Monatsbericht im Bauhauptgewerbe nach den bundesweit einheitlich geltenden methodischen Regelungen bestimmt. Für die Vierteljahreserhebung im Ausbaugewerbe und bei Bauträgern erfolgt die Berichtskreisänderung aufgrund der Jahresherhebung im Ausbaugewerbe (Betriebe von Unternehmen mit 10 und mehr Beschäftigten) vom Juni 2016 ebenfalls zum Jahreswechsel.

Es gelten folgende Definitionen:

Tätige Personen

Als Tätige Personen gelten alle im Betrieb Beschäftigten, die in einem arbeitsrechtlichen Verhältnis zum Unternehmen bzw. Betrieb stehen (Angestellte, Arbeiter, Auszubildende), die im Unternehmen bzw. Betrieb tätigen Inhaber und Mitinhaber sowie die unbezahlt mithelfenden Familienangehörigen, soweit diese Familienangehörigen mindestens 55 Stunden im Monat im Unternehmen bzw. Betrieb tätig sind.

Entgelte

Es wird die Summe der lohnsteuerpflichtigen Bruttobezüge (Bar- und Sachbezüge) angegeben. Dies versteht sich ohne Arbeitgeberanteile, ohne Beiträge zu Sozialkassen des Baugewerbes, ohne Winterbauumlage, ohne Aufwendungen für betriebliche Alters-, Invaliditäts- und Hinterbliebenenversorgung, ohne Vorruehstandsgelder und ohne Kurzarbeitergeld.

Den Entgelten sind auch die Bezüge von Gesellschaftern, Vorstandsmitgliedern und anderen leitenden Kräften zuzurechnen, soweit sie steuerlich als Einkünfte aus nichtselbständiger Arbeit anzusehen sind.

Geleistete Arbeitsstunden

Alle von Inhabern, Angestellten, Arbeitern und Auszubildenden auf Baustellen und Bauhöfen tatsächlich geleisteten (nicht die bezahlten) Arbeitsstunden ohne Stunden für Bürotätigkeit.

Umsatz (ohne Umsatzsteuer)

Als Umsatz gelten die dem Finanzamt für die Umsatzsteuer zu meldenden steuerbaren Beträge im Bundesgebiet einschließlich Nachunternehmertätigkeit und Vergabe von Teilleistungen an Nachunternehmer. Dazu zählen auch Anzahlungen für Teilleistungen oder Vorauszahlungen vor Ausführung der entsprechenden Lieferung oder Leistungen ab 5 000 Euro. Der Gesamtumsatz enthält außer dem baugewerblichen Umsatz die Handels- und sonstigen Umsätze.

Abkürzungen

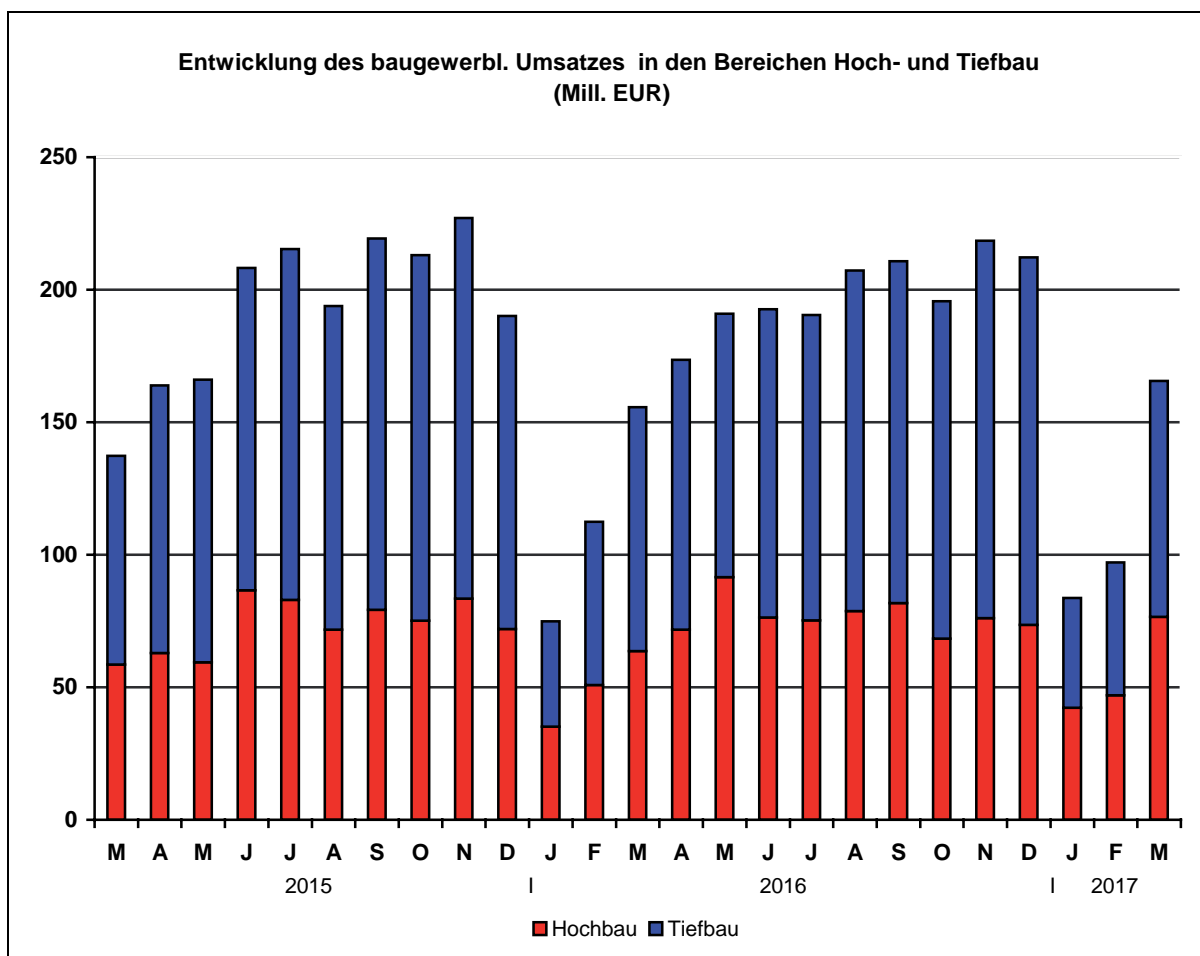
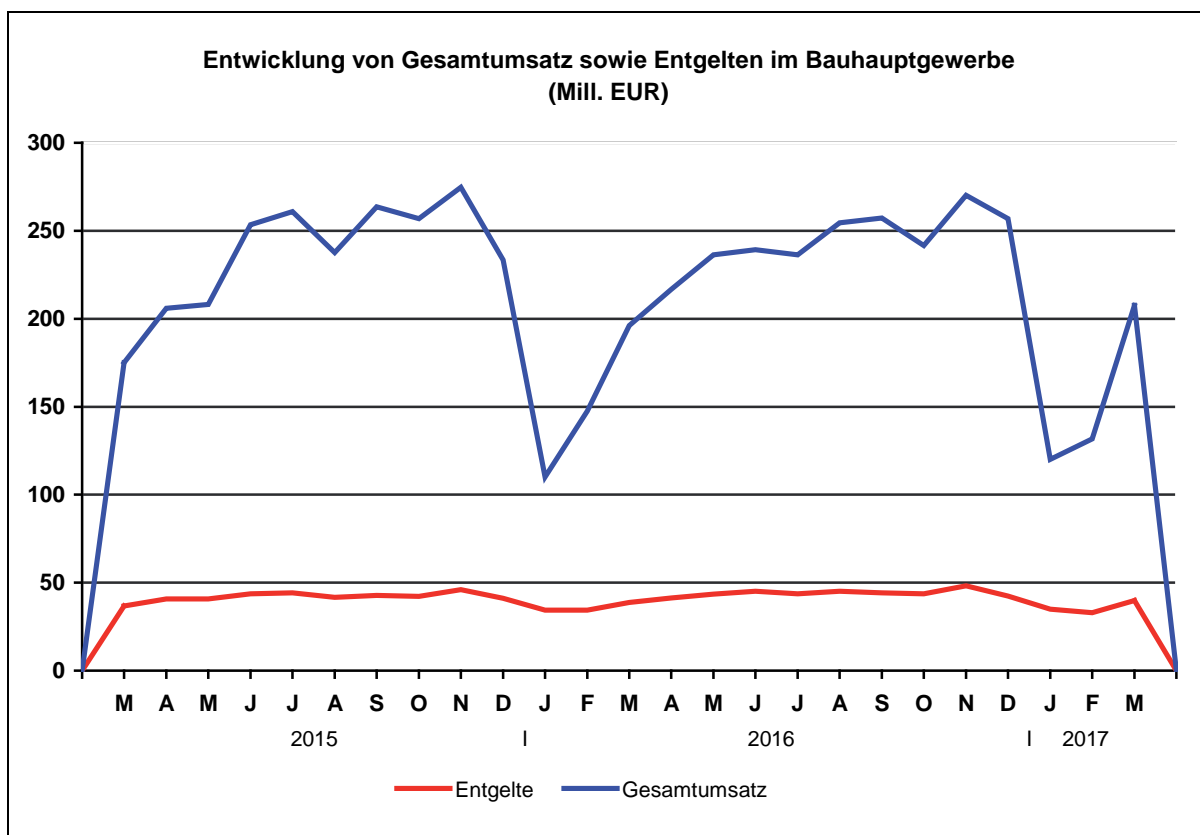
bzw. = beziehungsweise
 MD = Monatsdurchschnitt
 o. a. S. = ohne ausgeprägten Schwerpunkt
 a. n. g. = anderweitig nicht genannt

Zeichenerklärung

- = nichts vorhanden
 . = Zahlenwert unbekannt oder geheim zu halten
 x = Tabellenfach gesperrt, da Aussage nicht sinnvoll
 0 = weniger als die Hälfte von 1 in der letzten besetzten Stelle, jedoch mehr als nichts

Anmerkung:

Abweichungen in den Summen erklären sich aus dem Runden der Einzelwerte.



1. Bauhauptgewerbe

1.1 Betriebe, Tätige Personen, Entgelte, geleistete Arbeitsstunden sowie baugewerblicher Umsatz (Betriebe mit 20 Beschäftigten und mehr)

Merkmal/Einheit	März 2016	Februar 2017	März 2017	Januar 2017 – März 2017 ²⁾	Veränderung um % März 2017 gegenüber	
					März 2016	Februar 2017
Betriebe	318	320	319	320	0,3	-0,3
Tätige Personen insgesamt	15 686	15 201	15 360	15 282	-2,1	1,0
Entgelte in 1 000 EUR	38 782	32 985	39 846	107 791	2,7	20,8
Durchschnittsentgelt je Tätige Person in EUR	2 472	2 170	2 594	7 053	4,9	19,5
Geleistete Arbeitsstunden in 1 000	1 613	1 149	1 792	3 807	11,1	56,0
Wohnungsbau	193	138	212	454	9,8	53,6
gewerblicher und industrieller Bau	820	635	902	2 050	10,0	42,0
Hochbau	315	285	370	915	17,5	29,8
Tiefbau	505	350	532	1 135	5,3	52,0
öffentlicher und Straßenbau	600	376	678	1 303	13,0	80,3
Hochbau	92	70	111	231	20,7	58,6
Tiefbau	508	306	567	1 072	11,6	85,3
davon Straßenbau	332	192	351	660	5,7	82,8
sonstiger Tiefbau	176	114	216	412	22,7	89,5
Geleistete Arbeitsstunden je Arbeitstag in 1 000	77	57	78	59	1,3	36,8
Gesamtumsatz in 1 000 EUR ¹⁾	157 449	98 691	167 708	351 524	6,5	69,9
Baugewerblicher Umsatz in 1 000 EUR ¹⁾	155 625	97 088	165 597	346 432	6,4	70,6
Wohnungsbau	22 451	16 839	28 329	61 879	26,2	68,2
gewerblicher und industrieller Bau	76 342	50 011	86 207	176 966	12,9	72,4
Hochbau	33 394	24 607	39 070	85 535	17,0	58,8
Tiefbau	42 948	25 404	47 137	91 431	9,8	85,5
öffentlicher und Straßenbau	56 832	30 238	51 061	107 587	-10,2	68,9
Hochbau	7 805	5 573	9 172	18 508	17,5	64,6
Tiefbau	49 027	24 665	41 889	89 079	-14,6	69,8
davon Straßenbau	33 860	14 274	27 396	54 274	-19,1	91,9
sonstiger Tiefbau	15 167	10 391	14 493	34 805	-4,4	39,5
Baugewerblicher Umsatz je Arbeitstag in 1 000 EUR	7 411	4 854	7 200	5 413	-2,8	48,3

1) ohne Umsatzsteuer

2) Betriebe und Tätige Personen im Jahresdurchschnitt

1.2 Betriebe, Tätige Personen, geleistete Arbeitsstunden, Entgelte sowie Umsatz nach Wirtschaftszweigen im Berichtszeitraum Januar bis März 2017

Wirtschaftszweig	Betriebe ¹⁾	Tätige Personen ¹⁾	Geleistete Arbeitsstunden	Entgelte	Baugewerblicher Umsatz	Gesamtumsatz
	Anzahl		1 000	1 000 EUR		
41.20.1 Bau von Gebäuden (ohne Fertigteilbau)	94	3 513	851	22 638	111 182	111 838
41.20.2 Errichtung von Fertigteilbauten	-	-	-	-	-	-
42.11.0 Bau von Straßen	56	3 854	843	27 799	75 716	78 338
42.12.0 Bau von Bahnverkehrsstrecken	9	791	209	6 841	12 307	12 307
42.13.0 Brücken- und Tunnelbau	4	317	76	2 849	8 798	8 798
42.21.0 Rohrleitungsbau, Brunnenbau, Kläranlagenbau	31	1 516	344	9 567	21 656	21 814
42.22.0 Kabelnetzleitungstiefbau	15	679	219	5 106	18 540	18 540
42.91.0 Wasserbau	2
42.99.0 Sonstiger Tiefbau, a. n. g.	6	415	103	3 068	7 786	7 840
43.11.0 Abbrucharbeiten	3
43.12.0 Vorbereitende Baustellenarbeiten	5	404	130	3 510	12 965	13 605
43.13.0 Test- und Suchbohrung	1
43.91.1 Dachdeckerei	19	508	119	3 128	7 256	7 261
43.91.2 Zimmerei und Ingenieurholzbau	4	85	26	554	1 301	1 301
43.99.1 Gerüstbau	13	504	171	3 582	6 483	6 483
43.99.2 Schornstein-, Feuerungs- u. Industrieofenbau	6	211	64	1 828	5 300	5 745
43.99.9 Baugewerbe, a. n. g.	52	2 283	594	15 680	54 140	54 651
41.2 bis 43.9 Bauhauptgewerbe insgesamt	320	15 282	3 804	107 791	346 431	351 524

1) im Jahresdurchschnitt

1.3 Betriebe, Tätige Personen, Entgelte, geleistete Arbeitsstunden sowie baugewerblicher Umsatz nach Kreisen im Monat März 2017

Kreisfreie Stadt Landkreis Land	Be- triebe	Tätige Personen insgesamt	Entgelte	Geleistete Arbeits- stunden insgesamt	Darunter	Baugewerbl. Umsatz insgesamt	Darunter
					im Hochbau		im Hochbau
		Anzahl	1 000 EUR		1 000		1 000 EUR
Dessau-Roßlau, Stadt	11	516	1 378	54	26	5 856	1 161
Halle (Saale), Stadt	20	1 363	3 508	151	43	16 607	7 145
Magdeburg, Stadt	36	1 795	4 843	206	84	21 034	11 444
Altmarkkreis Salzwedel	16	534	1 151	61	23	6 126	2 709
Anhalt-Bitterfeld	22	688	1 668	86	46	6 727	3 535
Börde	19	619	1 563	77	48	7 354	6 343
Burgenlandkreis	29	1 345	3 769	176	39	11 204	3 081
Harz	30	1 284	3 234	142	59	11 399	5 954
Jerichower Land	17	1 138	3 214	133	25	8 899	1 666
Mansfeld-Südharz	16	1 086	2 681	110	28	4 943	1 062
Saalekreis	38	1 750	4 696	218	108	17 573	9 087
Salzlandkreis	27	1 338	3 521	151	51	20 714	8 289
Stendal	16	1 002	2 593	120	38	12 512	5 768
Wittenberg	22	902	2 028	105	74	14 647	9 326
Sachsen-Anhalt	319	15 360	39 846	1 791	693	165 595	76 570

1.4 Wertindex der Auftragseingänge (Jahr 2010 = 100)

Bauart/ Auftraggeber	2016	2017		Zu- bzw. Abnahme (-) um % März 2017 gegenüber	
	März	Februar	März	März 2016	Februar 2017
Hochbau	131,9	100,5	160,9	22,0	60,1
Wohnungsbau	191,4	158,6	231,2	20,8	45,8
gewerblicher und industrieller Bau ¹⁾	126,1	101,3	160,3	27,1	58,2
öffentlicher Hochbau	85,4	36,6	88,1	3,2	140,7
Tiefbau	123,8	64,6	149,1	20,5	130,8
gewerblicher und industrieller Bau ²⁾	161,7	82,2	150,9	-6,7	83,6
Straßenbau	123,7	49,0	158,5	28,1	223,5
sonstiger Tiefbau	68,0	61,7	132,9	95,3	115,4
Insgesamt	126,9	78,4	153,7	21,1	96,0

1) einschließlich landwirt. Bau sowie Bau für Bahn/Post

2) einschließlich Bau für Bahn/Post

1.5 Wertindex des Auftragsbestandes (Jahr 2010 = 100)

Bauart/ Auftraggeber	31.03.2016	31.12.2016	31.03.2017	Zu- bzw. Abnahme (-) um % 31.03.2017 gegenüber	
				31.03.2016	31.12.2016
Hochbau	132,6	131,1	150,7	13,6	15,0
Wohnungsbau	227,7	267,7	280,7	23,3	4,9
gewerblicher und industrieller Bau ¹⁾	120,2	100,3	131,6	9,5	31,2
öffentlicher Hochbau	83,4	81,2	86,7	4,0	6,8
Tiefbau	102,0	108,0	123,5	21,1	14,4
gewerblicher und industrieller Bau ²⁾	146,6	152,1	150,0	2,3	-1,4
Straßenbau	109,9	113,4	141,7	28,9	25,0
sonstiger Tiefbau	58,0	66,6	86,7	49,5	30,2
Insgesamt	112,0	115,6	132,4	18,2	14,5

1) einschließlich landwirt. Bau sowie Bau für Bahn/Post

2) einschließlich Bau für Bahn/Post

1.6 Wertindex der Auftragseingänge (2010 = 100) - Fortschreibung

Jahr (MD)	Insgesamt	Davon							
		Hochbau				Tiefbau			
		zu- sammen	davon			zu- sammen	davon		
Wohngs. bau	gew. u. ind. Bau ¹⁾		öff. Bau	gew. u. ind. Bau ²⁾	Straßen- bau		sonstiger Tiefbau		
2009 Jahr	98,1	96,3	87,1	110,5	65,4	99,3	90,1	100,1	111,8
2010 Jahr	100,0	100,0	100,0	100,0	100,0	100,0	100,0	100,0	100,0
2011 Jahr	106,3	113,8	138,5	123,8	59,3	101,7	125,7	90,2	83,0
2012 Jahr	108,7	115,2	121,6	122,4	87,9	104,6	128,6	86,8	95,4
2013 Jahr	106,2	108,3	127,5	110,3	82,2	104,9	115,8	104,7	89,3
2014 Jahr	105,0	103,6	126,7	100,3	88,4	105,9	129,8	94,2	87,9
2015 Jahr	103,6	104,0	167,2	88,3	81,9	103,4	113,5	106,8	83,5
2016 Jahr	113,4	116,8	193,1	99,7	84,5	111,3	133,3	110,9	79,4
2014 März	109,0	124,2	208,1	102,9	95,8	99,4	81,6	96,6	129,9
April	110,1	95,7	115,0	93,8	80,6	119,1	111,3	107,7	147,1
Mai	121,6	97,2	92,9	107,4	73,0	136,7	172,5	130,9	92,8
Juni	129,0	146,8	174,1	129,4	167,3	117,9	115,3	144,2	83,0
Juli	147,7	95,2	109,1	99,6	68,1	180,5	255,5	156,6	105,3
August	109,9	93,1	96,8	94,9	84,2	120,3	105,8	108,4	159,3
September	112,4	133,7	125,1	156,3	78,7	99,1	109,5	107,6	71,2
Oktober	84,7	102,4	113,3	114,1	58,0	73,6	97,1	60,1	58,6
November	83,5	89,6	96,8	87,5	87,7	79,7	88,6	72,3	77,3
Dezember	93,3	105,0	136,3	107,7	64,0	85,9	147,1	49,2	49,9
2015 Januar	64,6	73,0	143,1	61,6	31,0	59,3	86,5	39,4	48,5
Februar	75,9	90,3	134,1	88,0	50,6	66,8	89,7	55,3	50,0
März	117,8	111,5	153,7	93,1	118,8	121,8	127,0	138,8	89,2
April	113,1	115,1	175,5	108,6	69,5	111,9	123,9	130,1	67,5
Mai	102,6	96,9	143,7	92,0	61,5	106,1	103,2	118,5	92,0
Juni	139,9	140,5	223,8	121,1	107,2	139,5	128,0	134,2	164,1
Juli	114,3	127,2	244,7	100,5	78,7	106,2	92,9	139,4	77,0
August	118,4	90,8	98,6	80,8	111,1	135,7	144,0	162,6	84,0
September	117,0	139,6	252,6	91,6	156,1	102,9	109,6	103,5	92,2
Oktober	91,3	94,8	162,0	84,8	52,1	89,0	85,8	79,8	107,3
November	96,1	91,8	158,6	72,5	75,6	98,8	144,5	76,9	63,7
Dezember	92,7	76,8	115,4	64,6	70,3	102,6	126,4	103,4	66,5
2016 Januar	78,1	75,7	86,9	86,0	34,4	79,7	150,5	31,1	46,7
Februar	85,5	107,6	115,4	101,4	117,1	71,7	84,9	76,4	45,2
März	126,9	131,9	191,4	126,1	85,4	123,8	161,7	123,7	68,0
April	103,8	91,0	133,2	77,1	85,6	111,8	110,4	125,1	94,4
Mai	105,9	111,0	182,6	80,9	120,6	102,7	100,6	138,0	54,0
Juni	153,8	162,5	243,3	143,8	129,6	148,4	166,6	171,3	87,8
Juli	121,9	92,8	122,7	81,5	93,0	140,0	163,9	133,7	114,2
August	107,6	126,3	207,4	113,2	77,5	95,9	98,2	112,2	68,8
September	147,0	140,3	231,8	119,5	102,4	151,2	174,5	152,5	115,0
Oktober	92,5	89,2	144,3	79,6	57,9	94,6	86,5	108,1	86,7
November	117,0	163,8	438,7	96,8	62,3	87,8	116,3	73,6	66,5
Dezember	120,6	109,3	219,0	90,0	47,9	127,6	185,2	84,7	105,7
2017 Januar	63,6	86,4	110,6	81,1	75,7	49,3	53,0	48,4	45,2
Februar	78,4	100,5	158,6	101,3	36,6	64,6	82,2	49,0	61,7
März	153,7	160,9	231,2	160,3	88,1	149,1	150,9	158,5	132,9
Veränderung gegenüber dem gleichen Vorjahreszeitraum auf %									
2016 März	107,7	118,4	124,5	135,5	71,8	101,6	127,3	89,1	76,3
April	91,8	79,0	75,9	70,9	123,3	99,9	89,1	96,2	139,9
Mai	103,3	114,5	127,1	88,0	196,2	96,9	97,5	116,5	58,7
Juni	110,0	115,7	108,7	118,8	120,9	106,4	130,2	127,6	53,5
Juli	106,6	72,9	50,1	81,2	118,2	131,9	176,5	95,9	148,2
August	90,9	139,1	210,3	140,2	69,7	70,7	68,2	69,0	81,9
September	125,7	100,5	91,8	130,5	65,6	147,0	159,2	147,4	124,8
Oktober	101,4	94,0	89,1	93,8	111,1	106,3	100,8	135,4	80,8
November	121,7	178,4	276,7	133,5	82,4	88,8	80,5	95,7	104,5
Dezember	130,1	142,4	189,8	139,4	68,1	124,3	146,6	81,9	158,8
2017 Januar	81,4	114,2	127,3	94,3	220,3	61,9	35,2	155,6	96,9
Februar	91,7	93,4	137,4	99,9	31,2	90,2	96,8	64,2	136,5
März	121,1	122,0	120,8	127,1	103,2	120,5	93,3	128,1	195,3

1) einschließlich landwirt. Bau sowie Bau für Bahn/Post

2) einschließlich Bau für Bahn/Post

2. Ausbaugewerbe und Bauträger

2.1 Betriebe, Tätige Personen, geleistete Arbeitsstunden, Entgelte sowie Gesamtumsatz nach Wirtschaftszweigen

Jahr/Quartal Wirtschaftszweig	Betriebe ¹⁾	Tätige Personen im Ausbau- gewerbe insgesamt ¹⁾	Ge- leistete Arbeits- stunden	Entgelte	Ausbau- gewerb- licher Umsatz	Gesamt- umsatz
	Anzahl		1 000	1 000 EUR		
Ausbaugewerbe und Bauträger insgesamt						
2015 I. Quartal	265	10 165	3 334	66 114	239 232	241 704
II. Quartal	265	10 525	3 557	72 047	282 415	284 379
III. Quartal	265	10 722	3 662	71 784	298 704	301 040
IV. Quartal	265	10 627	3 558	76 703	365 779	368 812
2016 I. Quartal	259	10 632	3 392	71 385	244 050	246 026
II. Quartal	257	10 783	3 632	76 312	294 783	297 223
III. Quartal	257	10 856	3 637	75 794	320 228	322 378
IV. Quartal	255	10 614	3 441	78 299	368 698	372 156
2017 I. Quartal	264	10 871	3 423	75 000	242 283	244 171
II. Quartal
III. Quartal
IV. Quartal
I. Quartal 2017 nach Wirtschaftszweigen						
Elektroinstallation	82	3 999	1 272	27 716	91 819	92 793
Klempnerei, Gas-, Wasser-, Heizungs- u. Lüftungsinstallation	74	2 997	947	20 491	65 873	66 157
Dämmung gegen Kälte, Wärme, Schall, Erschütterung	19	712	233	5 125	12 614	12 644
sonstige Bauinstallation	16	757	203	6 463	17 539	17 562
Stukkateurgewerbe, Gipserei und Verputzerei	6
Bautischlerei	12	408	140	2 770	11 421	11 506
Fußboden-, Fliesen- und Platten- legerei, Tapeziererei, Raumausstatt.	17	453	137	2 500	8 686	8 912
Maler- und Lackierergewerbe	36	1 185	366	7 332	17 795	18 046
Glasergewerbe	1
Ausbaugewerbe, a. n. g.	1
Bauträger für Wohn- und Nichtwohngebäude	-	-	-	-	-	-

1) Stand am Quartalsende

**2.2 Betriebe, Tätige Personen, Entgelte, geleistete Arbeitsstunden sowie Gesamtumsatz
nach Kreisen - I. Quartal 2017 -**

Kreisfreie Stadt Landkreis Land	Betriebe insgesamt ¹⁾	Tätige Personen ¹⁾	Geleistete Arbeitsstunden	Entgelte	Gesamt- umsatz
	Anzahl		1 000	1 000 EUR	
Dessau-Roßlau, Stadt	11	604	189	4 063	13 291
Halle (Saale), Stadt	28	1 757	503	13 899	42 480
Magdeburg, Stadt	42	1 483	510	10 122	43 158
Altmarkkreis Salzwedel	7	166	61	1 032	4 326
Anhalt-Bitterfeld	9	313	100	1 795	5 459
Börde	19	808	221	5 008	14 055
Burgenlandkreis	17	744	238	4 852	14 835
Harz	32	1 227	371	7 753	25 030
Jerichower Land	7	242	72	1 700	4 860
Mansfeld-Südharz	10	300	100	2 075	6 129
Saalekreis	37	1 693	569	12 817	32 428
Salzlandkreis	14	352	110	2 162	7 060
Stendal	14	569	167	3 684	12 703
Wittenberg	17	613	214	4 037	18 358
Sachsen-Anhalt	264	10 871	3 423	75 000	244 171

1) Stand am Quartalsende

Veröffentlichungen im Statistischen Landesamt Sachsen-Anhalt

Im Monat Mai 2017 erschienen

Bestell-Nr. ¹	Kennziffer/Periodizität	Titel	Preis (in EUR)
1 Z 0 03	Z	Statistisches Monatsheft 5/2017	5,50
2 V 0 09 ²	V	Verzeichnis Ambulante Pflegedienste, Stationäre Pflegeheime - Stand: 15.12.2015	18,00
3 A 1 09	A I - /15	Ausländische Bevölkerung - 1991 - 2015 - Stand: März 2017	10,00
3 A 6 01	A VI - j/16	Sozialversicherungspflichtig Beschäftigte - Stand: 30.06.2016	7,50
3 E 1 02	E I - m-1/17	Beschäftigte, Umsatz im Verarbeitenden Gewerbe sowie im Bergbau und der Gewinnung von Steinen und Erden - Januar 2017 - Vorläufige Ergebnisse Betriebe mit 50 und mehr tätigen Personen	5,00
3 E 1 02	E I - m-2/17	Beschäftigte, Umsatz im Verarbeitenden Gewerbe sowie im Bergbau und der Gewinnung von Steinen und Erden - Februar 2017 - Vorläufige Ergebnisse Betriebe mit 50 und mehr tätigen Personen	5,00
3 E 2 01	E II - m-2/17	Umsatz, Tätige Personen, Auftragseingang und Auftragsbestand im Baugewerbe Februar 2017	2,50
3 G 4 01	G IV - m-1/17	Gäste und Übernachtungen im Reiseverkehr, Beherbergungskapazität Januar 2017 - Vorläufige Ergebnisse	6,00
3 H 2 01	H II - m-12/16	Binnenschifffahrt - Dezember 2016	4,00
3 K 5 03	K V - 2j/15	Angebote der Jugendarbeit - Jahr 2015	2,00
3 M 1 02	M I - vj-1/17	Preisindizes für Bauwerke - Februar 2017	3,00
3 P 1 01	P I - j/16	Bruttoinlandsprodukt und Bruttowertschöpfung nach Wirtschaftsbereichen 2008 - 2016 - Stand: März 2017	4,50

¹ Veröffentlichung als PDF-Datei kostenfrei erhältlich - bei Bestellung bitte die erste Stelle der Bestellnummer durch eine „6“ ersetzen

² Veröffentlichung als PDF-Datei zum gleichen Preis wie Print erhältlich - bei Bestellung bitte die erste Stelle der Bestellnummer durch eine „6“ ersetzen

