

Statistischer Bericht



Verkehr

Binnenschifffahrt

Januar 2017



SACHSEN-ANHALT

Statistisches Landesamt

Statistischer Bericht



Verkehr

Binnenschifffahrt

Januar 2017

Land Sachsen-Anhalt

Inhaltsverzeichnis

	Seite
Vorbemerkungen	4
Tabellen	
1. Güterumschlag auf Binnenwasserstraßen Sachsen-Anhalts - Zusammenfassende Übersichten	
1.1 Güterumschlag nach Hauptverkehrsbeziehungen seit 1991	5
1.2 Güterumschlag nach ausgewählten Güterabteilungen nach NST/R seit 1991	6
1.3 Güterumschlag nach ausgewählten Güterabteilungen nach NST 2007	6
1.4 Güterumschlag nach Güterabteilungen und Monaten	7
1.5 Tonnenkilometrische Leistung nach Güterabteilungen und Monaten	8
2. Güterumschlag auf Binnenwasserstraßen Sachsen-Anhalts	
2.1 Güterverkehr und tonnenkilometrische Leistung nach Haupt- verkehrsbeziehungen	10
2.2 Güterumschlag nach Monaten	11
2.3 Güterbeförderung nach Güterabteilungen	12
2.4 Güterumschlag nach Wasserstraßengebieten, Güterhauptgruppen und Hauptverkehrsbeziehungen im Monat	13
2.5 Güterumschlag nach Wasserstraßengebieten, Güterhauptgruppen und Hauptverkehrsbeziehungen im Berichtszeitraum	16
2.6 Containerumschlag nach Containerarten und Hauptverkehrsbeziehungen im Monat/Berichtszeitraum	19
2.7 Containerumschlag nach Wasserstraßengebieten, Containerart, Anzahl und TEU im Monat/Berichtszeitraum	20
2.8 Containerumschlag nach Wasserstraßengebieten, Containerart, Anzahl, TEU und Hauptverkehrsbeziehungen im Monat/Berichtszeitraum	21
3. Schiffsverkehr auf Binnenwasserstraßen Sachsen-Anhalts	
3.1 Schiffsverkehr nach Monaten	22
3.2 Schiffsverkehr nach Wasserstraßengebieten, Beladungszustand und Flagge im Monat	23
3.3 Schiffsverkehr nach Wasserstraßengebieten, Beladungszustand und Flagge im Berichtszeitraum	24
Grafiken	25
Anhang	29

Zeichenerklärung

x	- Tabellenfach gesperrt, weil Aussage nicht sinnvoll
-	- nichts vorhanden
0	- weniger als die Hälfte von 1 in der letzten besetzten Stelle, jedoch mehr als nichts
.	- Zahlenwert unbekannt
...	- Angabe fällt später an

Abkürzungen

TEU Twenty-Foot-Equivalent-Unit (Container ca. 6 m Länge)
Tkm Tonnenkilometer

Abweichungen zu insgesamt sind Rundungsdifferenzen.

Vorbemerkungen

Rechtsgrundlage

Gesetz zur Neuordnung der Statistiken der Schifffahrt und des Güterkraftverkehrs, Art. 1 Gesetz über die Verkehrsstatistik der See- und Binnenschifffahrt sowie des Güterkraftverkehrs (Verkehrsstatistikgesetz - VerkStatG) vom 20. Februar 2004 (BGBl. I S. 318), zuletzt geändert durch Art. 8 des Gesetzes vom 24. Mai 2016 (BGBl. I S. 1217), in Verbindung mit dem Gesetz über die Statistik für Bundeszwecke Bundesstatistikgesetz (BStatG) in der Fassung der Bekanntmachung vom 20. Oktober 2016 (BGBl. I S. 2394).

Zweck und Art der Erhebung

Die Ergebnisse dieser Statistik dienen als Grundlage für verkehrspolitische Entscheidungen und Maßnahmen der obersten Verkehrsbehörden des Bundes und der Länder.

Die Erhebungen werden laufend durchgeführt und monatlich ausgewertet. Die Erfassung erfolgt mittels Zählkarten. Für jeden Lade- und Löschvorgang in den Häfen und Umschlagstellen sind über Ankunfts- bzw. Abgangszählkarten Auskünfte zu erteilen.

Binnenschifffahrtsstatistik

Von der Binnenschifffahrtsstatistik wird der die Seegrenzen nicht überschreitende Schiffs- und Güterverkehr auf den Binnenwasserstraßen des Landes sowie der Binnen-See-Verkehr erfasst. Ausgewiesen werden die in den Häfen und sonstigen Umschlagstellen ankommenden und abgegangenen Schiffe.

Deutschland wird in neun Wasserstraßengebiete unterteilt.

Für das Land Sachsen-Anhalt werden für folgende Wasserstraßen Schiffsbewegungen nachgewiesen:

- Elbegebiet
- Mittellandkanalgebiet

Flagge

Für den Nachweis des Schiffs- und Güterverkehrs nach Flaggen ist maßgebend, welche Flagge die Schiffe zum Zeitpunkt der Anschreibung führten.

Güterumschlag

Der Güterumschlag ergibt sich aus den Meldungen über Aus- und Einladungen der in den Häfen ankommenden und abgegangenen Schiffe.

Güterarten

Datenlieferungen an das Statistische Amt der EU machten eine Überarbeitung nötig. Der Nachweis der Güterarten erfolgt somit gemäß der neuen NST-2007, die insgesamt 20 Güterabteilungen umfasst.

Der Nachweis der Güterarten erfolgte bisher nach dem amtlichen Güterverzeichnis - NST/R - Systematisches Güterverzeichnis für die Verkehrsstatistik (Ausgabe 1969). Zugeordnet wurde der Güterumschlag nach den 10 einstelligen Güterabteilungen, 52 zweistelligen Güterhauptgruppen und 175 dreistelligen Gütergruppen.

Hauptverkehrsbeziehungen

Der regionalen Abgrenzung der Binnenschifffahrt liegt das Verzeichnis deutscher und ausländischer Häfen (Ausgabe 1997) zugrunde.

Dargestellt wird der Verkehr innerhalb Deutschlands, d. h. Lokalverkehr (Verkehr innerhalb des Landes) und Wechselverkehr (Verkehr der Bundesländer untereinander) sowie der grenzüberschreitende Verkehr (Verkehr der Häfen der Bundesrepublik mit Häfen außerhalb Deutschlands).

1. Güterumschlag auf Binnenwasserstraßen Sachsen-Anhalts - Zusammenfassende Übersichten

1.1 Güterumschlag nach Hauptverkehrsbeziehungen seit 1991

Jahr	Insgesamt	Darunter		Empfang	Versand
		Verkehr mit anderen Bundesländern ¹	grenzüberschreitender Verkehr		
in 1 000 Tonnen					
1991	2 736	.	.	666	2 070
1992	3 188	.	.	1 032	2 106
1993	3 235	.	.	1 045	2 190
1994	5 380	.	.	1 557	3 823
1995	6 978	5 310	1 669	2 265	4 714
1996	6 531	4 989	1 541	2 262	4 269
1997	7 214	5 583	1 631	2 715	4 499
1998	7 146	5 244	1 902	2 293	4 853
1999	7 302	5 605	1 697	2 257	5 044
2000	6 705	5 105	1 600	2 000	4 705
2001	5 978	4 304	1 673	1 880	4 097
2002	6 068	4 544	1 524	1 813	4 255
2003	6 474	4 669	1 806	2 029	4 445
2004	6 984	4 610	2 373	2 181	4 802
2005	7 909	5 560	2 349	2 234	5 675
2006	7 506	5 191	2 315	2 403	5 103
2007	7 565	4 918	2 647	2 619	4 946
2008	7 897	5 240	2 657	2 734	5 164
2009	7 161	5 079	2 074	2 098	5 064
2010	7 181	4 630	2 532	2 359	4 822
2011	7 539	5 140	2 362	2 609	4 930
2012	6 979	5 257	1 698	2 416	4 563
2013	7 336	5 585	1 711	2 572	4 764
2014	7 450	5 967	1 466	2 657	4 794
2015	7 460	6 014	1 421	2 828	4 631
2016	7 184	5 557	1 610	2 700	4 483

¹ bis 2008 Verkehr innerhalb BRD

1.2 Güterumschlag nach ausgewählten Güterabteilungen nach NST/R seit 1991

Jahr	Insgesamt	Darunter			
		0 landwirtschaftl. und verwandte Erzeugnisse	3 Erdöl, Mineralölerzeugn., Gase	6 Steine und Erden	7 Düngemittel
in 1 000 Tonnen					
1991	2 736	539	273	434	601
1992	3 188	677	505	570	526
1993	3 235	713	343	789	421
1994	5 380	931	563	1 971	715
1995	6 978	1 288	1 168	2 355	883
1996	6 531	1 192	1 107	2 448	838
1997	7 214	880	1 320	2 896	897
1998	7 146	1 055	1 191	2 429	1 297
1999	7 302	1 092	1 001	2 377	1 343
2000	6 705	1 496	928	2 067	949
2001	5 978	1 126	938	1 938	820
2002	6 068	1 148	878	2 016	827
2003	6 474	1 593	802	2 140	811
2004	6 984	1 207	758	2 740	798
2005	7 909	1 722	719	2 954	806
2006	7 506	1 649	693	2 612	713
2007	7 565	1 588	613	2 455	712
2008	7 897	1 739	706	2 536	684
2009	7 161	1 776	571	2 417	450
2010	7 181	1 906	639	2 183	533

1.3 Güterumschlag nach ausgewählten Güterabteilungen nach NST 2007 seit 2011¹

Jahr	Insgesamt	Darunter			
		01 Erzeugnisse d. Land- u. Forstw., Fischerei	03 Erze, Steine und Erden	07 Kokerei- und Mineral- ölerzeugnisse	08 Chemische Erzeugnisse
in 1 000 Tonnen					
2011	7 539	2 498	2 267	831	719
2012	6 979	2 282	2 036	888	689
2013	7 336	2 614	1 726	1 154	696
2014	7 450	2 729	1 578	1 305	693
2015	7 460	2 662	1 422	1 535	736
2016	7 184	2 159	1 610	1 437	818
2017					
Januar	515	208	62	80	77
Februar
März
April
Mai
Juni
Juli
August
September
Oktober
November
Dezember

¹ ab 2011 überarbeitete Güterarten

2. Güterumschlag auf Binnenwasserstraßen Sachsen-Anhalts

2.1 Güterverkehr und tonnenkilometrische Leistung nach Hauptverkehrsbeziehungen

Gegenstand der Nachweisung	Januar	Dezember	Januar	Januar bis Januar		
	2016	2016	2017	2016	2017	Veränderung um %
in 1 000 Tonnen						
Güterverkehr nach Hauptverkehrsbeziehungen						
Verkehr innerhalb Sachsen-Anhalts	0	2	-	0	-	x
Verkehr mit anderen Bundesländern						
Empfang	167	152	140	167	140	- 16,4
Versand	173	223	225	173	225	+ 30,0
Grenzüberschreitender Verkehr						
Empfang	25	46	39	25	39	+ 52,1
Versand	64	90	111	64	111	+ 73,5
Durchgangsverkehr	-	-	-	-	-	-
Gesamtverkehr	430	512	515	430	515	+ 19,6
darunter Verkehr mit deutschen Schiffen	298	321	327	298	327	+ 9,6
Tonnenkilometrische Leistung nach Hauptverkehrsbeziehungen						
Verkehr innerhalb Sachsen-Anhalts	0	0	-	0	-	x
Verkehr mit anderen Bundesländern						
Empfang	50	43	40	50	40	- 20,2
Versand	48	61	61	48	61	+ 28,2
Grenzüberschreitender Verkehr						
Empfang	13	22	19	13	19	+ 52,1
Versand	33	46	57	33	57	+ 73,9
Durchgangsverkehr	-	-	-	-	-	-
Gesamtverkehr	143	171	177	143	177	+ 24,0
darunter Verkehr mit deutschen Schiffen	88	92	98	88	98	+ 11,1

2.2 Güterumschlag nach Monaten

Zeitraum	2016			2017			Veränderung 2017/2016
	Empfang	Versand	gesamt	Empfang	Versand	gesamt	
	in 1 000 Tonnen						um %
Januar	193	237	431	179	336	515	+ 19,5
Februar	253	340	592
März	238	355	593
April	233	373	605
Mai	258	399	657
Juni	230	407	637
Juli	205	393	598
August	242	512	754
September	227	415	642
Oktober	191	335	526
November	232	404	635
Dezember	199	315	514
Insgesamt	2 700	4 483	7 184

2.4 Güterumschlag nach Wasserstraßengebieten, Güterhauptgruppen und Hauptverkehrsbeziehungen im Januar 2017

NST- 2007 Abteilung Gruppe	Güterabteilung Gütergruppe	Güter- umschlag insgesamt	Empfang		Versand	
			davon aus Häfen		davon nach Häfen	
			in Deutschland	im Ausland	in Deutschland	im Ausland
in 1 000 Tonnen						
Elbegebiet						
01	Erzeugnisse d. Land- u. Forstw., Fischerei	68	3	-	33	32
01.1	Getreide	64	-	-	32	31
01.4	Obst und Gemüse	0	-	-	-	0
01.5	Forstwirtschaftliche Erzeugnisse	0	-	-	-	0
01.7	Andere Erzeugnisse pflanzlichen Ursprunges	4	3	-	1	-
02	Kohle, rohes Erdöl und Erdgas	2	2	-	-	-
02.1	Kohle	2	2	-	-	-
03	Erze, Steine u. Erden, sonst. Bergbauerzeugn.	23	3	3	17	-
03.4	Salz, Natriumchlorid, Meerwasser	1	-	1	-	-
03.5	Steine und Erden, Sand, Kies, Ton, Torf	22	3	2	17	-
04	Nahrungs- und Genussmittel	19	6	-	11	2
04.4	Öle und Fette	2	-	-	-	2
04.6	Stärke, Stärkerzeugnisse, Futtermittel	17	6	-	10	-
04.8	Sonstige Nahrungsmittel	1	-	-	1	-
06	Holzwaren, Papier, Pappe, Druckerzeugnisse	2	-	-	2	-
06.1	Holz-, Kork- und Flechtwaren	1	-	-	1	-
06.2	Papier, Pappe und Waren daraus	1	-	-	1	-
07	Kokerei- und Mineralölerzeugnisse	79	70	3	7	-
07.2	Flüssige Mineralölerzeugnisse	79	70	3	7	-
08	Chemische Erzeugnisse	15	1	4	6	4
08.1	Chemische Grundstoffe (mineralisch)	4	0	1	1	2
08.2	Chemische Grundstoffe (organisch)	7	-	-	5	2
08.3	Stickstoffverbindungen, Düngemittel	4	1	3	-	-
09	Sonst. Mineralerz. (Glas, Zement, Gips usw.)	10	0	1	6	3
09.1	Glas, Porzellan u. keramische Erzeugnisse	0	0	-	-	-
09.2	Zement, Kalk, gebrannter Gips	2	-	1	-	1
09.3	Sonstige Baumaterialien und -erzeugnisse	8	-	-	6	2
10	Metalle und Metallerzeugnisse	2	1	2	0	-
10.1	Roheisen, Stahl, Ferrolegierungen	2	0	2	-	-
10.2	NE-Metalle, Halbzeug	0	0	-	0	-
10.3	Rohre	1	1	-	-	-
11	Maschinen u. Ausrüstungen, Haushaltswaren	5	0	-	5	-
11.4	Geräte d. Elektrizitätserzeugung u. -verteilung	0	0	-	-	-
11.8	Sonstige Maschinen	5	-	-	5	-
14	Sekundärrohstoffe, Abfälle	14	8	-	3	3
14.1	Hausmüll und kommunale Abfälle	3	3	-	-	-
14.2	Sonstige Abfälle und Sekundärrohstoffe	11	4	-	3	3
16	Geräte und Material zur Güterbeförderung	1	0	-	0	-
16.1	Leere Container und Wechselbehälter	1	0	-	0	-
	Insgesamt	240	93	13	90	44

Noch 2.4 Güterumschlag nach Wasserstraßengebieten, Güterhauptgruppen und Hauptverkehrsbeziehungen im Januar 2017

NST- 2007 Abteilung Gruppe	Güterabteilung Gütergruppe	Güter- umschlag insgesamt	Empfang		Versand	
			davon aus Häfen		davon nach Häfen	
			in Deutschland	im Ausland	in Deutschland	im Ausland
in 1 000 Tonnen						
Mittellandkanalgebiet						
01	Erzeugnisse d. Land- u. Forstw., Fischerei	140	20	7	61	52
01.1	Getreide	109	-	-	57	52
01.5	Forstwirtschaftliche Erzeugnisse	1	-	-	1	-
01.7	Andere Erzeugnisse pflanzlichen Ursprungs	30	20	7	3	-
03	Erze, Steine u. Erden, sonst. Bergbauerzeugn.	39	18	-	21	-
03.4	Salz, Natriumchlorid, Meerwasser	0	-	-	0	-
03.5	Steine und Erden, Sand, Kies, Ton, Torf	39	18	-	20	-
04	Nahrungs- und Genussmittel	16	3	1	12	-
04.3	Verarbeitetes Obst und Gemüse	0	0	-	-	-
04.6	Stärke, Stärkerzeugnisse, Futtermittel	16	3	1	12	-
05	Textilien, Bekleidung, Leder u. Lederwaren	0	0	-	-	-
05.1	Textilien	0	0	-	-	-
07	Kokerei- und Mineralölzeugnisse	2	-	2	0	-
07.4	Feste oder wachartige Mineralölzeugnisse	2	-	2	0	-
08	Chemische Erzeugnisse	62	4	10	35	13
08.1	Chemische Grundstoffe (mineralisch)	2	-	2	0	-
08.3	Stickstoffverbindungen, Düngemittel	58	3	8	34	13
08.5	Pharmazeutische Erzeugnisse	1	-	-	1	-
08.6	Gummi- oder Kunststoffwaren	2	2	-	-	-
09	Sonst. Mineralerz. (Glas, Zement, Gips usw.)	3	-	-	2	1
09.1	Glas, Porzellan und keramische Erzeugnisse	0	-	-	0	-
09.2	Zement, Kalk, gebrannter Gips	3	-	-	1	1
09.3	Sonstige Baumaterialien und -erzeugnisse	0	-	-	0	-
10	Metalle und Metallerzeugnisse	8	0	7	1	-
10.1	Roheisen, Stahl, Ferrolegierungen	7	-	7	-	-
10.2	NE-Metalle, Halbzeug	0	0	-	-	-
10.5	Heizkessel, Waffen, sonstige Metallerzeugn.	1	-	-	1	-
11	Maschinen und Ausrüstungen, Haushaltsgeräte	0	-	-	0	-
11.4	Geräte der Elektrizitätserzeugung u. -verteilung	0	-	-	0	-
11.8	Sonstige Maschinen	0	-	-	0	-
12	Fahrzeuge	0	0	-	-	-
12.1	Erzeugnisse der Automobilindustrie	0	0	-	-	-
13	Möbel, Schmuck, Musikinstrumente	0	0	-	-	-
13.1	Möbel	0	0	-	-	-
13.2	Sonstige Erzeugnisse	0	0	-	-	-
14	Sekundärrohstoffe, Abfälle	3	0	-	2	1
14.2	Sonstige Abfälle und Sekundärrohstoffe	3	0	-	2	1
16	Geräte u. Material zur Güterbeförderung	1	1	-	0	-
16.1	Leere Container und Wechselbehälter	1	1	-	0	-
	Insgesamt	275	47	26	134	67

Noch 2.4 Güterumschlag nach Wasserstraßengebieten, Güterhauptgruppen und Hauptverkehrsbeziehungen im Januar 2017

NST- 2007 Abteilung Gruppe	Güterabteilung Gütergruppe	Güter- umschlag insgesamt	Empfang		Versand	
			davon aus Häfen		davon nach Häfen	
			in Deutschland	im Ausland	in Deutschland	im Ausland
in 1 000 Tonnen						
Wasserstraßengebiete insgesamt						
01	Erzeugnisse d. Land- und Forstw., Fischerei	208	23	7	94	84
01.1	Getreide	173	-	-	90	83
01.4	Obst und Gemüse	0	-	-	-	0
01.5	Forstwirtschaftliche Erzeugnisse	1	-	-	1	0
01.7	Andere Erzeugnisse pflanzlichen Ursprungs	34	23	7	4	-
02	Kohle, rohes Erdöl und Erdgas	2	2	-	-	-
02.1	Kohle	2	2	-	-	-
03	Erze, Steine u. Erden, sonst. Bergbauerzeugn.	62	21	3	38	-
03.4	Salz, Natriumchlorid, Meerwasser	1	-	1	0	-
03.5	Steine und Erden, Sand, Kies, Ton, Torf	61	21	2	37	-
04	Nahrungs- und Genussmittel	35	10	1	22	2
04.3	Verarbeitetes Obst und Gemüse	0	0	-	-	-
04.4	Öle und Fette	2	-	-	-	2
04.6	Stärke, Stärkerzeugnisse, Futtermittel	32	9	1	22	-
04.8	Sonstige Nahrungsmittel	1	-	-	1	-
05	Textilien, Bekleidung, Leder u. Lederwaren	0	0	-	-	-
05.1	Textilien	0	0	-	-	-
06	Holzwaren, Papier, Pappe, Druckerzeugnisse	2	-	-	2	-
06.1	Holz-, Kork- und Flechtwaren	1	-	-	1	-
06.2	Papier, Pappe und Waren daraus	1	-	-	1	-
07	Kokerei- und Mineralölerzeugnisse	80	70	4	7	-
07.2	Flüssige Mineralölerzeugnisse	79	70	3	7	-
07.4	Feste oder wachsartige Mineralölerzeugnisse	2	-	2	0	-
08	Chemische Erzeugnisse	77	5	14	41	18
08.1	Chemische Grundstoffe (mineralisch)	6	0	3	1	2
08.2	Chemische Grundstoffe (organisch)	7	-	-	5	2
08.3	Stickstoffverbindungen, Düngemittel	61	3	11	34	13
08.5	Pharmazeutische Erzeugnisse	1	-	-	1	-
08.6	Gummi- oder Kunststoffwaren	2	2	-	-	-
09	Sonst. Mineralerz. (Glas, Zement, Gips usw.)	13	0	1	8	4
09.1	Glas, Porzellan u. keramische Erzeugnisse	0	0	-	0	-
09.2	Zement, Kalk, gebrannter Gips	5	-	1	1	2
09.3	Sonstige Baumaterialien und -erzeugnisse	8	-	-	6	2
10	Metalle und Metallerzeugnisse	11	1	9	1	-
10.1	Roheisen, Stahl, Ferrolegierungen	9	0	9	-	-
10.2	NE-Metalle, Halbzeug	0	0	-	0	-
10.3	Rohre	1	1	-	-	-
10.5	Heizkessel, Waffen, sonstige Metallerzeugn.	1	-	-	1	-
11	Maschinen u. Ausrüstungen, Haushaltsgeräte	5	0	-	5	-
11.4	Geräte d. Elektrizitätserzeugung u. -verteilung	0	0	-	0	-
11.8	Sonstige Maschinen	5	-	-	5	-
12	Fahrzeuge	0	0	-	-	-
12.1	Erzeugnisse der Automobilindustrie	0	0	-	-	-
13	Möbel, Schmuck, Musikinstrumente	0	0	-	-	-
13.1	Möbel	0	0	-	-	-
13.2	Sonstige Erzeugnisse	0	0	-	-	-
14	Sekundärrohstoffe, Abfälle	17	8	-	5	4
14.1	Hausmüll und kommunale Abfälle	3	3	-	-	-
14.2	Sonstige Abfälle u. Sekundärrohstoffe	13	5	-	5	4
16	Geräte u. Material zur Güterbeförderg.	2	1	-	1	-
16.1	Leere Container und Wechselbehälter	2	1	-	1	-
	Insgesamt	515	140	39	225	111

2.5 Güterumschlag nach Wasserstraßengebieten, Güterhauptgruppen und Hauptverkehrsbeziehungen von Januar bis Januar 2017

NST- 2007 Abteilung Gruppe	Güterabteilung Gütergruppe	Güter- umschlag insgesamt	Empfang		Versand	
			davon aus Häfen		davon nach Häfen	
			in Deutschland	im Ausland	in Deutschland	im Ausland
in 1 000 Tonnen						
Elbegebiet						
01	Erzeugnisse d. Land- und Forstw., Fischerei	68	3	-	33	32
01.1	Getreide	64	-	-	32	31
01.4	Obst und Gemüse	0	-	-	-	0
01.5	Forstwirtschaftliche Erzeugnisse	0	-	-	-	0
01.7	Andere Erzeugnisse pflanzlichen Ursprungs	4	3	-	1	-
02	Kohle, rohes Erdöl und Erdgas	2	2	-	-	-
02.1	Kohle	2	2	-	-	-
03	Erze, Steine u. Erden, sonst. Bergbauerzeugn.	23	3	3	17	-
03.4	Salz, Natriumchlorid, Meerwasser	1	-	1	-	-
03.5	Steine und Erden, Sand, Kies, Ton, Torf	22	3	2	17	-
04	Nahrungs- und Genussmittel	19	6	-	11	2
04.4	Öle und Fette	2	-	-	-	2
04.6	Stärke, Stärkerzeugnisse, Futtermittel	17	6	-	10	-
04.8	Sonstige Nahrungsmittel	1	-	-	1	-
06	Holzwaren, Papier, Pappe, Druckerzeugnisse	2	-	-	2	-
06.1	Holz-, Kork- und Flechtwaren	1	-	-	1	-
06.2	Papier, Pappe und Waren daraus	1	-	-	1	-
07	Kokerei- und Mineralölerzeugnisse	79	70	3	7	-
07.2	Flüssige Mineralölerzeugnisse	79	70	3	7	-
08	Chemische Erzeugnisse	15	1	4	6	4
08.1	Chemische Grundstoffe (mineralisch)	4	0	1	1	2
08.2	Chemische Grundstoffe (organisch)	7	-	-	5	2
08.3	Stickstoffverbindungen, Düngemittel	4	1	3	-	-
09	Sonst. Mineralerz. (Glas, Zement, Gips usw.)	10	0	1	6	3
09.1	Glas, Porzellan u. keramische Erzeugnisse	0	0	-	-	-
09.2	Zement, Kalk, gebrannter Gips	2	-	1	-	1
09.3	Sonstige Baumaterialien und -erzeugnisse	8	-	-	6	2
10	Metalle und Metallerzeugnisse	2	1	2	0	-
10.1	Roheisen, Stahl, Ferrolegierungen	2	0	2	-	-
10.2	NE-Metalle, Halbzeug	0	0	-	0	-
10.3	Rohre	1	1	-	-	-
11	Maschinen u. Ausrüstungen, Haushaltsgeräte	5	0	-	5	-
11.4	Geräte d. Elektrizitätserzeugung u. -verteilung	0	0	-	-	-
11.8	Sonstige Maschinen	5	-	-	5	-
14	Sekundärrohstoffe, Abfälle	14	8	-	3	3
14.1	Hausmüll und kommunale Abfälle	3	3	-	-	-
14.2	Sonstige Abfälle und Sekundärrohstoffe	11	4	-	3	3
16	Geräte und Material zur Güterbeförderung	1	0	-	0	-
16.1	Leere Container und Wechselbehälter	1	0	-	0	-
	Insgesamt	240	93	13	90	44

Noch 2.5 Güterumschlag nach Wasserstraßengebieten, Güterhauptgruppen und Hauptverkehrsbeziehungen von Januar bis Januar 2017

NST- 2007 Abteilung Gruppe	Güterabteilung Gütergruppe	Güter- umschlag insgesamt	Empfang		Versand	
			davon aus Häfen		davon nach Häfen	
			in Deutschland	im Ausland	in Deutschland	im Ausland
in 1 000 Tonnen						
Mittellandkanalgebiet						
01	Erzeugnisse d. Land- und Forstw., Fischerei	140	20	7	61	52
01.1	Getreide	109	-	-	57	52
01.5	Forstwirtschaftliche Erzeugnisse	1	-	-	1	-
01.7	Andere Erzeugnisse pflanzlichen Ursprungs	30	20	7	3	-
03	Erze, Steine u. Erden, sonst. Bergbauerzeugn.	39	18	-	21	-
03.4	Salz, Natriumchlorid, Meerwasser	0	-	-	0	-
03.5	Steine und Erden, Sand, Kies, Ton, Torf	39	18	-	20	-
04	Nahrungs- und Genussmittel	16	3	1	12	-
04.3	Verarbeitetes Obst und Gemüse	0	0	-	-	-
04.6	Stärke, Stärkerzeugnisse, Futtermittel	16	3	1	12	-
05	Textilien, Bekleidung, Leder u. Lederwaren	0	0	-	-	-
05.1	Textilien	0	0	-	-	-
07	Kokerei- und Mineralölerzeugnisse	2	-	2	0	-
07.4	Feste oder wachsartige Mineralölerzeugnisse	2	-	2	0	-
08	Chemische Erzeugnisse	62	4	10	35	13
08.1	Chemische Grundstoffe (mineralisch)	2	-	2	0	-
08.3	Stickstoffverbindungen, Düngemittel	58	3	8	34	13
08.5	Pharmazeutische Erzeugnisse	1	-	-	1	-
08.6	Gummi- oder Kunststoffwaren	2	2	-	-	-
09	Sonst. Mineralerz. (Glas, Zement, Gips usw.)	3	-	-	2	1
09.1	Glas, Porzellan u. ä. Erzeugnisse	0	-	-	0	-
09.2	Zement, Kalk, gebrannter Gips	3	-	-	1	1
09.3	Sonstige Baumaterialien und -erzeugnisse	0	-	-	0	-
10	Metalle und Metallerzeugnisse	8	0	7	1	-
10.1	Roheisen, Stahl, Ferrolegierungen	7	-	7	-	-
10.2	NE-Metalle, Halbzeug	0	0	-	-	-
10.5	Heizkessel, Waffen, sonstige Metallerzeugn.	1	-	-	1	-
11	Maschinen u. Ausrüstungen, Haushaltsgeräte	0	-	-	0	-
11.4	Geräte d. Elektrizitätserzeugung u. -verteilung	0	-	-	0	-
11.8	Sonstige Maschinen	0	-	-	0	-
12	Fahrzeuge	0	0	-	-	-
12.1	Erzeugnisse der Automobilindustrie	0	0	-	-	-
13	Möbel, Schmuck, Musikinstrumente	0	0	-	-	-
13.1	Möbel	0	0	-	-	-
13.2	Sonstige Erzeugnisse	0	0	-	-	-
14	Sekundärrohstoffe, Abfälle	3	0	-	2	1
14.2	Sonstige Abfälle und Sekundärrohstoffe	3	0	-	2	1
16	Geräte u. Material zur Güterbeförderung	1	1	-	0	-
16.1	Leere Container und Wechselbehälter	1	1	-	0	-
	Insgesamt	275	47	26	134	67

Noch 2.5 Güterumschlag nach Wasserstraßengebieten, Güterhauptgruppen und Hauptverkehrsbeziehungen von Januar bis Januar 2017

NST- 2007 Abteilung Gruppe	Güterabteilung Gütergruppe	Güter- umschlag insgesamt	Empfang		Versand	
			davon aus Häfen		davon nach Häfen	
			in Deutschland	im Ausland	in Deutschland	im Ausland
in 1 000 Tonnen						
Wasserstraßengebiete insgesamt						
01	Erzeugnisse d. Land- und Forstw., Fischerei	208	23	7	94	84
01.1	Getreide	173	-	-	90	83
01.4	Obst und Gemüse	0	-	-	-	0
01.5	Forstwirtschaftliche Erzeugnisse	1	-	-	1	0
01.7	Andere Erzeugnisse pflanzlichen Ursprungs	34	23	7	4	-
02	Kohle, rohes Erdöl und Erdgas	2	2	-	-	-
02.1	Kohle	2	2	-	-	-
03	Erze, Steine u. Erden, sonst. Bergbauerzeugn.	62	21	3	38	-
03.4	Salz, Natriumchlorid, Meerwasser	1	-	1	0	-
03.5	Steine und Erden, Sand, Kies, Ton, Torf	61	21	2	37	-
04	Nahrungs- und Genussmittel	35	10	1	22	2
04.3	Verarbeitetes Obst und Gemüse	0	0	-	-	-
04.4	Öle und Fette	2	-	-	-	2
04.6	Stärke, Stärkeerzeugnisse, Futtermittel	32	9	1	22	-
04.8	Sonstige Nahrungsmittel	1	-	-	1	-
05	Textilien, Bekleidung, Leder u. Lederwaren	0	0	-	-	-
05.1	Textilien	0	0	-	-	-
06	Holzwaren, Papier, Pappe, Druckerzeugnisse	2	-	-	2	-
06.1	Holz-, Kork- und Flechtwaren	1	-	-	1	-
06.2	Papier, Pappe und Waren daraus	1	-	-	1	-
07	Kokerei- und Mineralölerzeugnisse	80	70	4	7	-
07.2	Flüssige Mineralölerzeugnisse	79	70	3	7	-
07.4	Feste oder wachsartige Mineralölerzeugnisse	2	-	2	0	-
08	Chemische Erzeugnisse	77	5	14	41	18
08.1	Chemische Grundstoffe (mineralisch)	6	0	3	1	2
08.2	Chemische Grundstoffe (organisch)	7	-	-	5	2
08.3	Stickstoffverbindungen, Düngemittel	61	3	11	34	13
08.5	Pharmazeutische Erzeugnisse	1	-	-	1	-
08.6	Gummi- oder Kunststoffwaren	2	2	-	-	-
09	Sonst. Mineralerz. (Glas, Zement, Gips usw.)	13	0	1	8	4
09.1	Glas, Porzellan u. keramische Erzeugnisse	0	0	-	0	-
09.2	Zement, Kalk, gebrannter Gips	5	-	1	1	2
09.3	Sonstige Baumaterialien und -erzeugnisse	8	-	-	6	2
10	Metalle und Metallerzeugnisse	11	1	9	1	-
10.1	Roheisen, Stahl, Ferrolegierungen	9	0	9	-	-
10.2	NE-Metalle, Halbzeug	0	0	-	0	-
10.3	Rohre	1	1	-	-	-
10.5	Heizkessel, Waffen, sonstige Metallerzeugn.	1	-	-	1	-
11	Maschinen u. Ausrüstungen, Haushaltsgeräte	5	0	-	5	-
11.4	Geräte d. Elektrizitätserzeugung u. -verteilung	0	0	-	0	-
11.8	Sonstige Maschinen	5	-	-	5	-
12	Fahrzeuge	0	0	-	-	-
12.1	Erzeugnisse der Automobilindustrie	0	0	-	-	-
13	Möbel, Schmuck, Musikinstrumente	0	0	-	-	-
13.1	Möbel	0	0	-	-	-
13.2	Sonstige Erzeugnisse	0	0	-	-	-
14	Sekundärrohstoffe, Abfälle	17	8	-	5	4
14.1	Hausmüll und kommunale Abfälle	3	3	-	-	-
14.2	Sonstige Abfälle und Sekundärrohstoffe	13	5	-	5	4
16	Geräte und Material zur Güterbeförderung	2	1	-	1	-
16.1	Leere Container und Wechselbehälter	2	1	-	1	-
	Insgesamt	515	140	39	225	111

2.6 Containerumschlag nach Containerarten und Hauptverkehrsbeziehungen

Containerart	Einheit	Dezember 2016	Januar 2017	Januar - Januar		
				2016	2017	Veränderung um %
Verkehr innerhalb Deutschlands						
20-Fuß-Container beladen	Anzahl	646	761	557	761	+ 36,6
30-Fuß-Container beladen	Anzahl	-	-	-	-	-
40-Fuß-Container beladen	Anzahl	126	105	100	105	+ 5,0
Container größer 40 Fuß beladen	Anzahl	-	-	-	-	-
zusammen	TEU	898	971	757	971	+ 28,3
darin beförderte Güter	Tonnen	18 967	20 824	16 003	20 824	+ 30,1
20-Fuß-Container leer	Anzahl	613	608	444	608	+ 36,9
30-Fuß-Container leer	Anzahl	-	-	-	-	-
40-Fuß-Container leer	Anzahl	93	110	90	110	+ 22,2
Container größer 40 Fuß leer	Anzahl	-	-	-	-	-
zusammen	TEU	799	828	624	828	+ 32,7
Insgesamt	TEU	1 697	1 799	1 381	1 799	+ 30,3
Grenzüberschreitender Empfang und Versand						
20-Fuß-Container beladen	Anzahl	-	-	-	-	-
30-Fuß-Container beladen	Anzahl	-	-	-	-	-
40-Fuß-Container beladen	Anzahl	-	-	-	-	-
Container größer 40 Fuß beladen	Anzahl	-	-	-	-	-
zusammen	TEU	-	-	-	-	-
darin beförderte Güter	Tonnen	-	-	-	-	-
20-Fuß-Container leer	Anzahl	-	-	-	-	-
30-Fuß-Container leer	Anzahl	-	-	-	-	-
40-Fuß-Container leer	Anzahl	-	-	-	-	-
Container größer 40 Fuß leer	Anzahl	-	-	-	-	-
zusammen	TEU	-	-	-	-	-
Insgesamt	TEU	-	-	-	-	-
Gesamtverkehr						
20-Fuß-Container beladen	Anzahl	646	761	557	761	+ 36,6
30-Fuß-Container beladen	Anzahl	-	-	-	-	-
40-Fuß-Container beladen	Anzahl	126	105	100	105	+ 5,0
Container größer 40 Fuß beladen	Anzahl	-	-	-	-	-
zusammen	TEU	898	971	757	971	+ 28,3
darin beförderte Güter	Tonnen	18 967	20 824	16 003	20 824	+ 30,1
20-Fuß-Container leer	Anzahl	613	608	444	608	+ 36,9
30-Fuß-Container leer	Anzahl	-	-	-	-	-
40-Fuß-Container leer	Anzahl	93	110	90	110	+ 22,2
Container größer 40 Fuß leer	Anzahl	-	-	-	-	-
zusammen	TEU	799	828	624	828	+ 32,7
Insgesamt	TEU	1 697	1 799	1 381	1 799	+ 30,3

2.7 Containerumschlag nach Wasserstraßengebieten, Containerart, Anzahl und TEU

Containerart	Einheit	Empfang		Versand		Insgesamt		Veränderung um %
		2016	2017	2016	2017	2016	2017	
Januar								
Elbegebiet								
20-Fuß-Container	Anzahl	108	130	93	233	201	363	+ 80,6
30-Fuß-Container	Anzahl	-	-	-	-	-	-	-
40-Fuß-Container	Anzahl	14	58	-	8	14	66	x
Container größer 40 Fuß	Anzahl	-	-	-	-	-	-	-
Insgesamt	TEU	136	246	93	249	229	495	+ 116,2
Mittellandkanalgebiet								
20-Fuß-Container	Anzahl	390	447	410	564	800	1 011	+ 26,4
30-Fuß-Container	Anzahl	-	-	-	-	-	-	-
40-Fuß-Container	Anzahl	83	59	93	90	176	149	- 15,3
Container größer 40 Fuß	Anzahl	-	-	-	-	-	-	-
Insgesamt	TEU	556	565	596	744	1 152	1 309	+ 13,6
Wasserstraßengebiete insgesamt								
20-Fuß-Container	Anzahl	498	577	503	797	1 001	1 374	+ 37,3
30-Fuß-Container	Anzahl	-	-	-	-	-	-	-
40-Fuß-Container	Anzahl	97	117	93	98	190	215	+ 13,2
Container größer 40 Fuß	Anzahl	-	-	-	-	-	-	-
Insgesamt	TEU	692	811	689	993	1 381	1 804	+ 30,6
Januar - Januar								
Elbegebiet								
20-Fuß-Container	Anzahl	108	130	93	233	201	363	+ 80,6
30-Fuß-Container	Anzahl	-	-	-	-	-	-	-
40-Fuß-Container	Anzahl	14	58	-	8	14	66	x
Container größer 40 Fuß	Anzahl	-	-	-	-	-	-	-
Insgesamt	TEU	136	246	93	249	229	495	+ 116,2
Mittellandkanalgebiet								
20-Fuß-Container	Anzahl	390	447	410	564	800	1 011	+ 26,4
30-Fuß-Container	Anzahl	-	-	-	-	-	-	-
40-Fuß-Container	Anzahl	83	59	93	90	176	149	- 15,3
Container größer 40 Fuß	Anzahl	-	-	-	-	-	-	-
Insgesamt	TEU	556	565	596	744	1 152	1 309	+ 13,6
Wasserstraßengebiete insgesamt								
20-Fuß-Container	Anzahl	498	577	503	797	1 001	1 374	+ 37,3
30-Fuß-Container	Anzahl	-	-	-	-	-	-	-
40-Fuß-Container	Anzahl	97	117	93	98	190	215	+ 13,2
Container größer 40 Fuß	Anzahl	-	-	-	-	-	-	-
Insgesamt	TEU	692	811	689	993	1 381	1 804	+ 30,6

**2.8 Containerumschlag nach Wasserstraßengebieten, Containerart, Anzahl, TEU und Hauptverkehrsbeziehungen
im Januar und Januar bis Januar 2017**

Containerart	Einheit	Container- umschlag insgesamt	Empfang		Versand	
			davon aus Häfen		davon nach Häfen	
			in Deutschland	im Ausland	in Deutschland	im Ausland
Januar						
Elbegebiet						
20-Fuß-Container	Anzahl	363	130	-	233	-
30-Fuß-Container	Anzahl	-	-	-	-	-
40-Fuß-Container	Anzahl	66	58	-	8	-
Container größer 40 Fuß	Anzahl	-	-	-	-	-
Insgesamt	TEU	495	246	-	249	-
Mittellandkanalgebiet						
20-Fuß-Container	Anzahl	1 011	447	-	564	-
30-Fuß-Container	Anzahl	-	-	-	-	-
40-Fuß-Container	Anzahl	149	59	-	90	-
Container größer 40 Fuß	Anzahl	-	-	-	-	-
Insgesamt	TEU	1 309	565	-	744	-
Wasserstraßengebiete insgesamt						
20-Fuß-Container	Anzahl	1 374	577	-	797	-
30-Fuß-Container	Anzahl	-	-	-	-	-
40-Fuß-Container	Anzahl	215	117	-	98	-
Container größer 40 Fuß	Anzahl	-	-	-	-	-
Insgesamt	TEU	1 804	811	-	993	-
Januar - Januar						
Elbegebiet						
20-Fuß-Container	Anzahl	363	130	-	233	-
30-Fuß-Container	Anzahl	-	-	-	-	-
40-Fuß-Container	Anzahl	66	58	-	8	-
Container größer 40 Fuß	Anzahl	-	-	-	-	-
Insgesamt	TEU	495	246	-	249	-
Mittellandkanalgebiet						
20-Fuß-Container	Anzahl	1 011	447	-	564	-
30-Fuß-Container	Anzahl	-	-	-	-	-
40-Fuß-Container	Anzahl	149	59	-	90	-
Container größer 40 Fuß	Anzahl	-	-	-	-	-
Insgesamt	TEU	1 309	565	-	744	-
Wasserstraßengebiete insgesamt						
20-Fuß-Container	Anzahl	1 374	577	-	797	-
30-Fuß-Container	Anzahl	-	-	-	-	-
40-Fuß-Container	Anzahl	215	117	-	98	-
Container größer 40 Fuß	Anzahl	-	-	-	-	-
Insgesamt	TEU	1 804	811	-	993	-

3. Schiffsverkehr auf Binnenwasserstraßen Sachsen-Anhalts

3.1 Schiffsverkehr nach Monaten

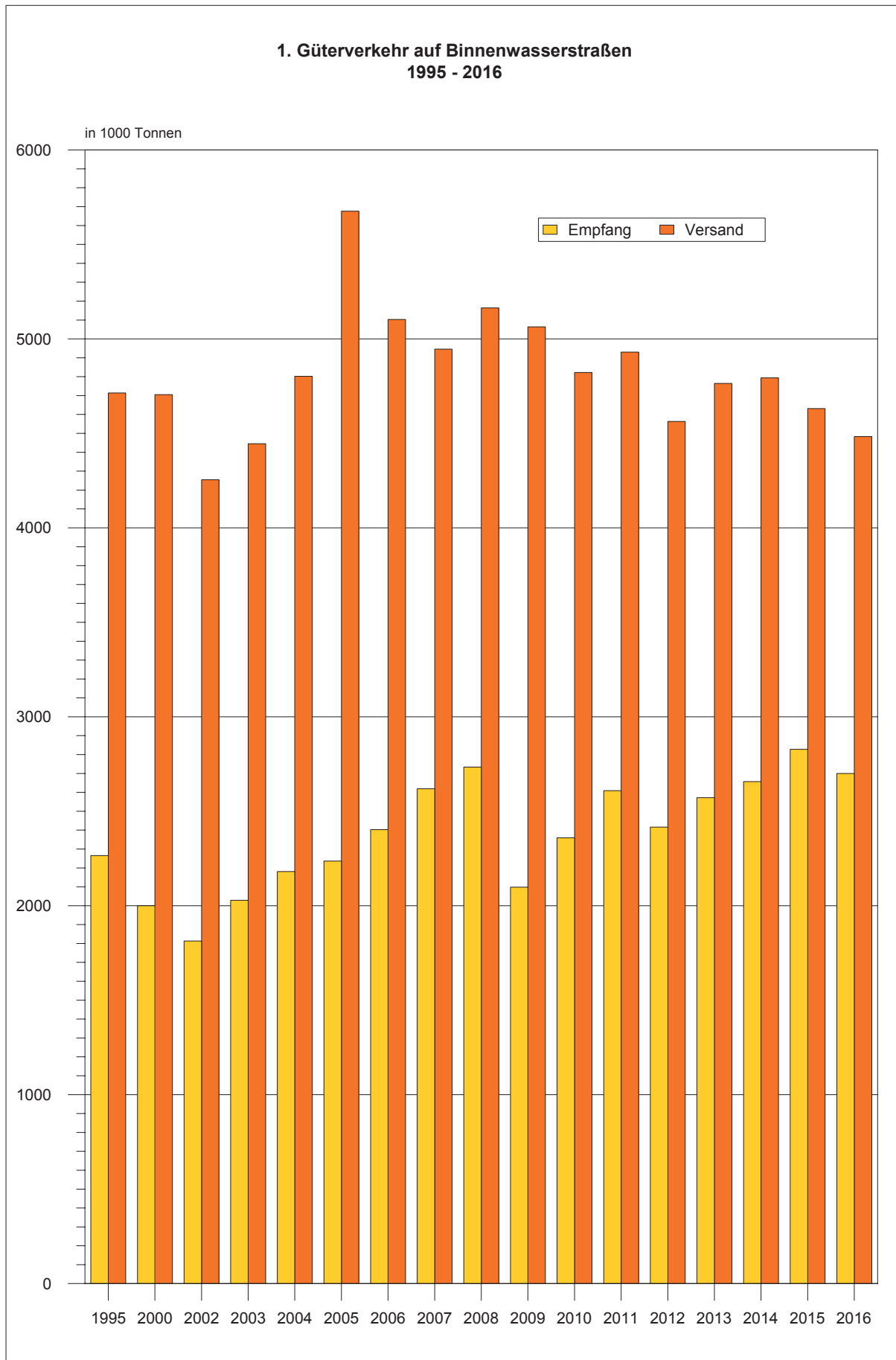
Zeitraum	2017			2016	Veränderung 2017/2016 um %
	Schiffe beladen	Schiffe unbeladen	Schiffe gesamt	Schiffe gesamt	
Januar	600	436	1 036	837	+ 23,8
Februar	1 152	...
März	1 174	...
April	1 192	...
Mai	1 349	...
Juni	1 281	...
Juli	1 183	...
August	1 531	...
September	1 259	...
Oktober	1 156	...
November	1 273	...
Dezember	1 047	...
Insgesamt	14 434	...

3.2 Schiffsverkehr nach Wasserstraßengebieten, Beladungszustand und Flagge im Januar 2017

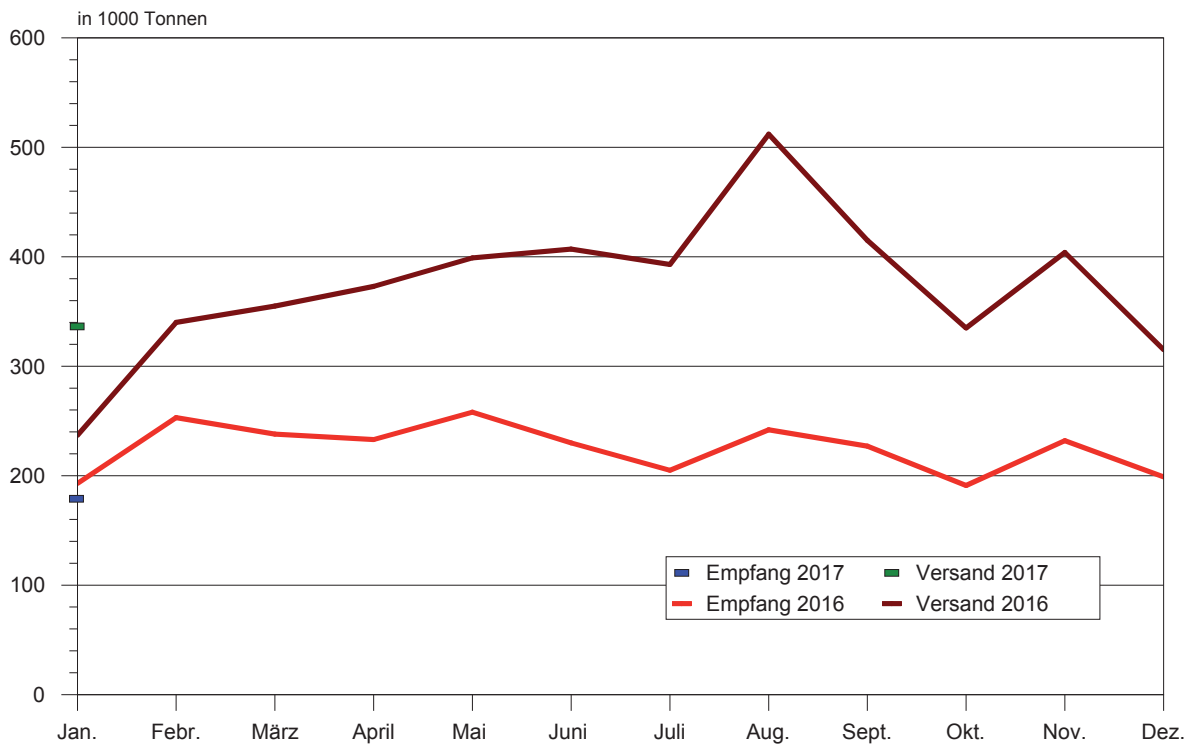
Flagge	Schiffe mit eigenem Antrieb					Schiffe ohne eigenen Antrieb				
	beladen			unbeladen		beladen			unbeladen	
	Anzahl	Trag- fähigkeit 1 000 t	Aus-/Ein- ladungen 1 000 t	Anzahl	Trag- fähigkeit 1 000 t	Anzahl	Trag- fähigkeit 1 000 t	Aus-/Ein- ladungen 1 000 t	Anzahl	Trag- fähigkeit 1 000 t
	Elbegebiet									
Deutschland	164	226	155	123	166	43	34	12	21	15
Niederlande	32	37	29	31	36	-	-	-	-	-
Belgien	8	9	7	8	9	-	-	-	-	-
Luxemburg	2	3	3	2	3	-	-	-	-	-
Tschechien	21	26	19	15	18	6	8	4	4	4
Polen	10	8	7	10	8	12	7	5	8	6
Insgesamt	237	308	219	189	239	61	50	21	33	24
	Mittellandkanalgebiet									
Deutschland	153	211	149	104	132	20	28	12	5	4
Niederlande	79	98	77	60	75	-	-	-	-	-
Belgien	1	1	1	1	1	-	-	-	-	-
Tschechien	15	16	14	13	14	3	4	3	3	4
Polen	28	25	19	25	22	3	1	1	3	1
Insgesamt	276	351	259	203	244	26	33	15	11	9
	Wasserstraßengebiete insgesamt									
Deutschland	317	437	303	227	298	63	62	24	26	19
Niederlande	111	135	106	91	111	-	-	-	-	-
Belgien	9	10	8	9	10	-	-	-	-	-
Luxemburg	2	3	3	2	3	-	-	-	-	-
Tschechien	36	42	33	28	32	9	12	7	7	8
Polen	38	33	26	35	30	15	9	6	11	7
Insgesamt	513	660	478	392	484	87	83	36	44	34

3.3 Schiffsverkehr nach Wasserstraßengebieten, Beladungszustand und Flagge Januar bis Januar 2017

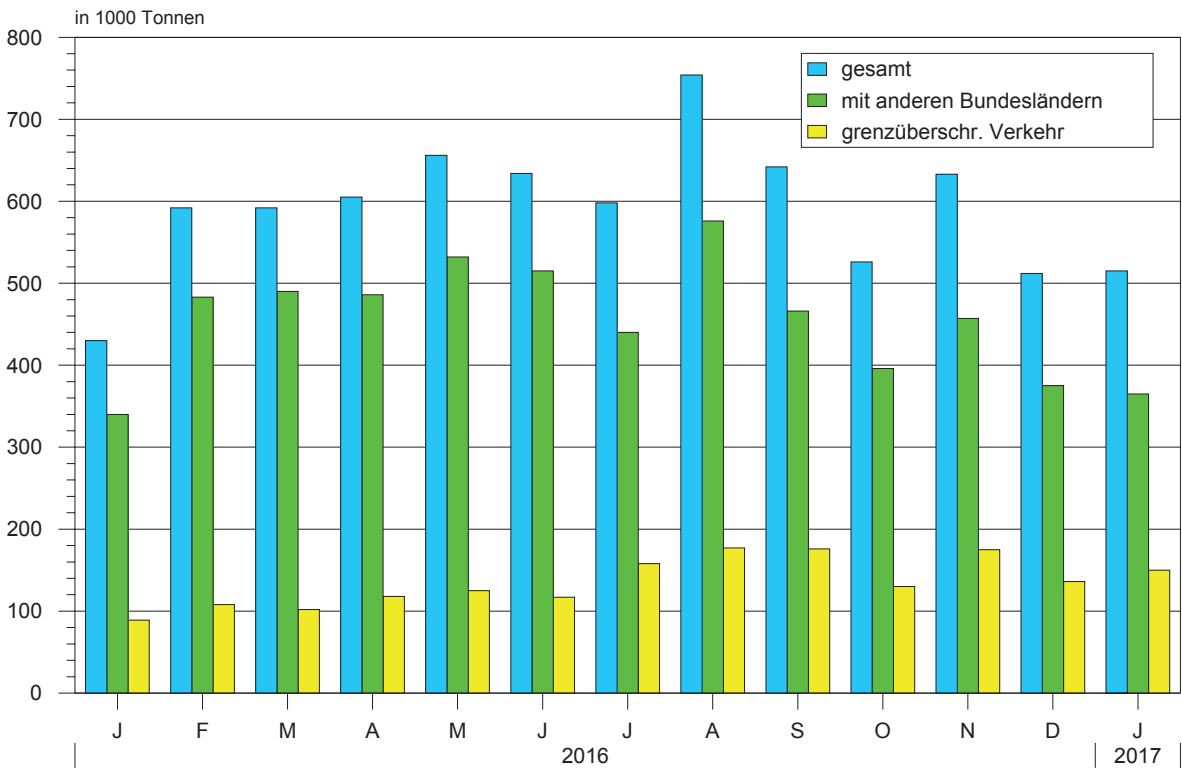
Flagge	Schiffe mit eigenem Antrieb					Schiffe ohne eigenen Antrieb				
	beladen			unbeladen		beladen			unbeladen	
	Anzahl	Trag- fähigkeit 1 000 t	Aus-/Ein- ladungen 1 000 t	Anzahl	Trag- fähigkeit 1 000 t	Anzahl	Trag- fähigkeit 1 000 t	Aus-/Ein- ladungen 1 000 t	Anzahl	Trag- fähigkeit 1 000 t
Elbegebiet										
Deutschland	164	226	155	123	166	43	34	12	21	15
Niederlande	32	37	29	31	36	-	-	-	-	-
Belgien	8	9	7	8	9	-	-	-	-	-
Luxemburg	2	3	3	2	3	-	-	-	-	-
Tschechien	21	26	19	15	18	6	8	4	4	4
Polen	10	8	7	10	8	12	7	5	8	6
Insgesamt	237	308	219	189	239	61	50	21	33	24
Mittellandkanalgebiet										
Deutschland	153	211	149	104	132	20	28	12	5	4
Niederlande	79	98	77	60	75	-	-	-	-	-
Belgien	1	1	1	1	1	-	-	-	-	-
Tschechien	15	16	14	13	14	3	4	3	3	4
Polen	28	25	19	25	22	3	1	1	3	1
Insgesamt	276	351	259	203	244	26	33	15	11	9
Wasserstraßengebiete insgesamt										
Deutschland	317	437	303	227	298	63	62	24	26	19
Niederlande	111	135	106	91	111	-	-	-	-	-
Belgien	9	10	8	9	10	-	-	-	-	-
Luxemburg	2	3	3	2	3	-	-	-	-	-
Tschechien	36	42	33	28	32	9	12	7	7	8
Polen	38	33	26	35	30	15	9	6	11	7
Insgesamt	513	660	478	392	484	87	83	36	44	34



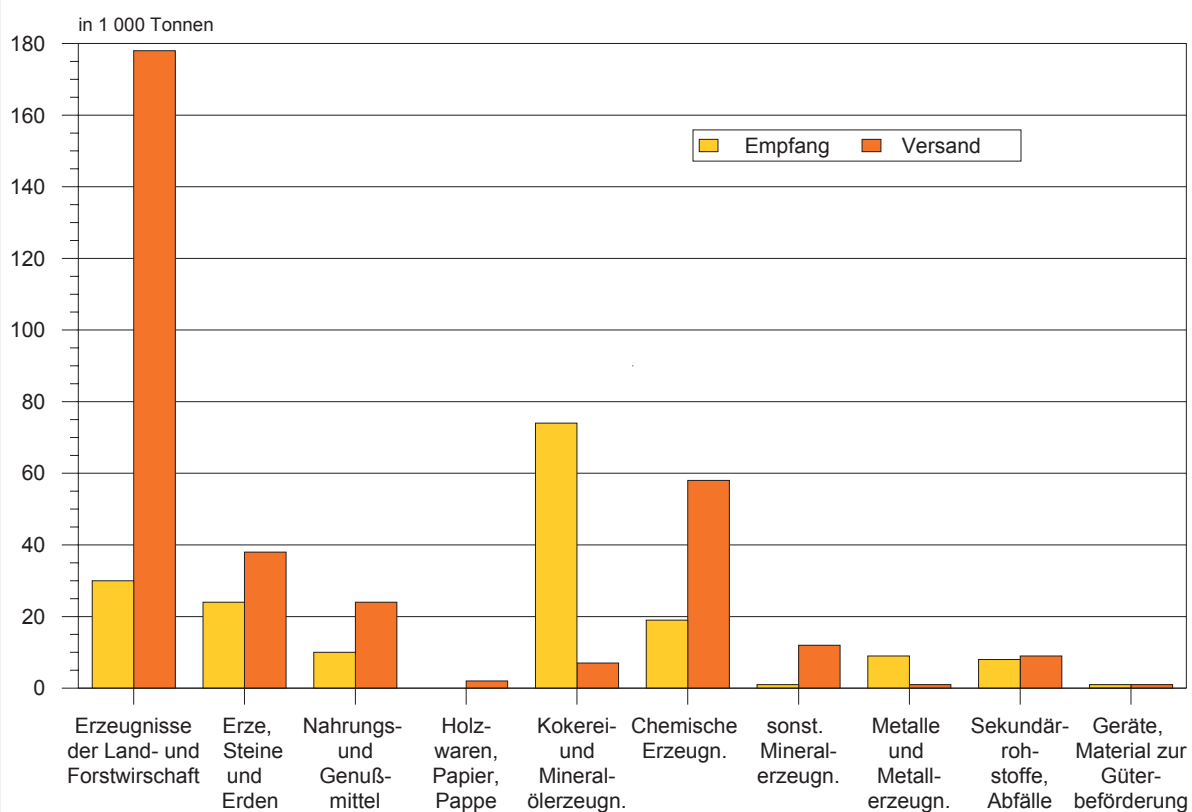
2. Gesamtgüterumschlag auf Binnenwasserstraßen der Jahre 2016 bis 2017



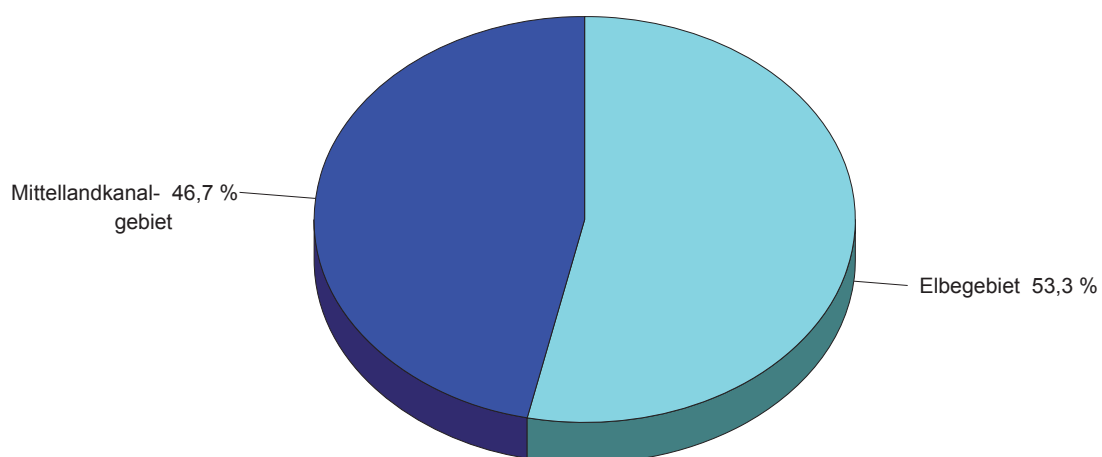
3. Güterumschlag nach Hauptverkehrsbeziehungen der Jahre 2016 bis 2017



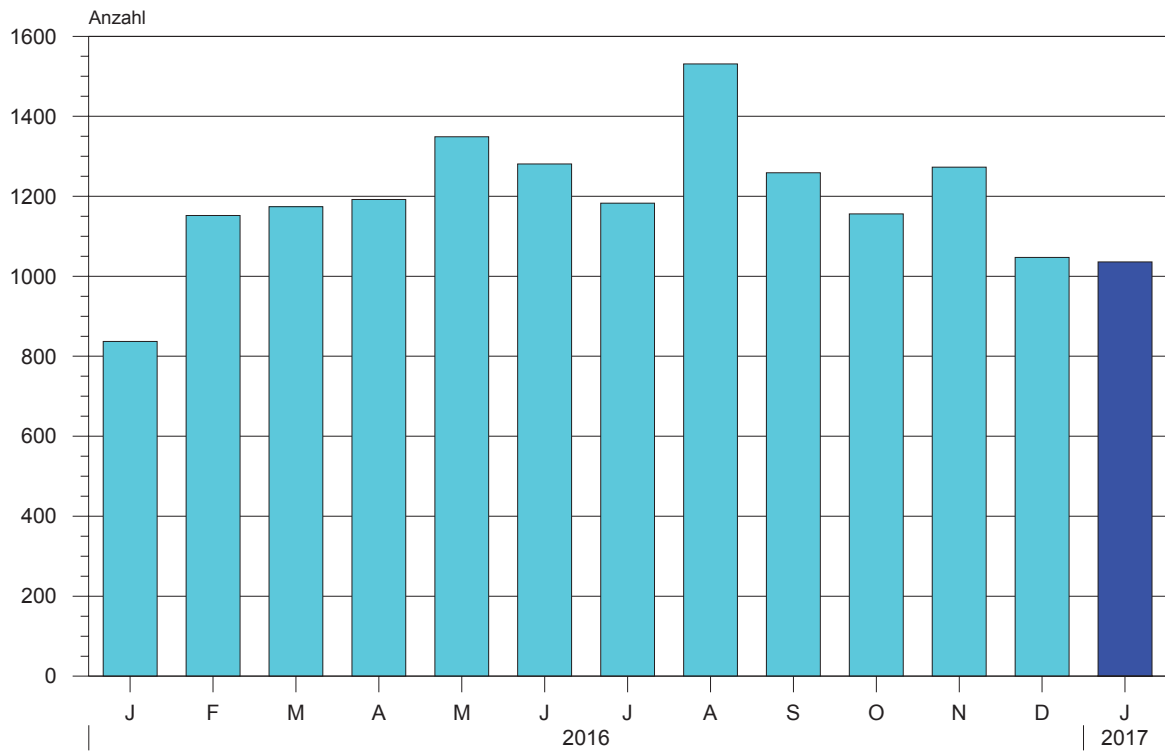
4. Güterumschlag nach ausgewählten Güterabteilungen Januar 2017



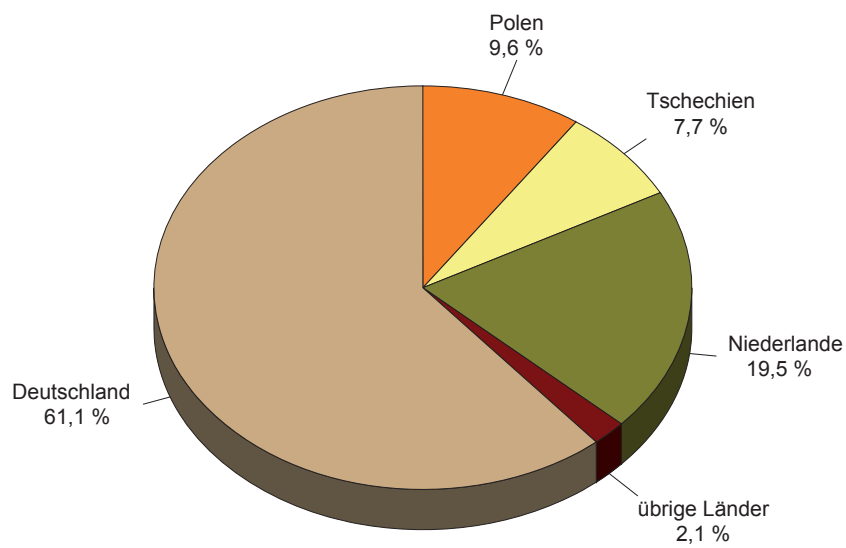
5. Güterumschlag nach Wasserstraßengebieten Januar 2017



6. Schiffsankünfte und -abgänge nach Monaten der Jahre 2016 bis 2017



7. Schiffsankünfte und -abgänge nach Herkunftsländern im Januar 2017



NST-2007 Übersicht über die Gliederung

Abteilung	Bezeichnung
01	Erzeugnisse der Land- und Forstwirtschaft sowie der Fischerei
02	Kohle, rohes Erdöl und Erdgas
03	Erze, Steine und Erden, sonstige Bergbauerzeugnisse; Torf; Uran- und Thoriumerze
04	Nahrungs- und Genußmittel
05	Textilien und Bekleidung; Leder und Lederwaren
06	Holz sowie Holz-, Kork- und Flechtwaren (ohne Rohholz und Möbel); Papier, Pappe und Waren daraus; Verlags- und Druckerzeugnisse, bespielte Ton-, Bild- und Datenträger
07	Kokereierzeugnisse und Mineralölerzeugnisse
08	Chemische Erzeugnisse und Chemiefasern; Gummi- und Kunststoffwaren; Spalt- und Brutstoffe
09	Sonstige Mineralerzeugnisse (Glas, Zement, Gips usw.)
10	Metalle und Halbzeug daraus; Metallerzeugnisse, ohne Maschinen und Geräte
11	Maschinen und Ausrüstungen a. n. g.; Büromaschinen, Datenverarbeitungsgeräte und -einrichtungen; Geräte der Elektrizitätserzeugung und -verteilung u. Ä.; Nachrichtentechnik, Rundfunk- und Fernsehgeräte sowie elektronische Bauelemente; Medizin-, Mess-, steuerungs- und regelungstechnische Erzeugnisse; optische Erzeugnisse; Uhren
12	Fahrzeuge
13	Möbel, Schmuck, Musikinstrumente, Sportgeräte, Spielwaren und sonstige Erzeugnisse
14	Sekundärrohstoffe, kommunale Abfälle und sonstige Abfälle
15	Post, Pakete
16	Geräte und Material für die Güterbeförderung
17	Im Rahmen von privaten und gewerblichen Umzügen beförderte Güter; von den Fahrgästen getrennt befördertes Gepäck; zum Zwecke der Reparatur bewegte Fahrzeuge ; sonstige nichtmarktbestimmte Güter a. n. g.
18	Sammelgut: eine Mischung verschiedener Arten von Gütern, die zusammen befördert werden
19	Nicht identifizierbare Güter: Güter, die sich aus irgendeinem Grund nicht genau bestimmen lassen und daher nicht den Gruppen 01 - 16 zugeordnet werden können
20	Sonstige Güter a. n. g.

a. n. g. anderweitig nicht genannt

Veröffentlichungen im Statistischen Landesamt Sachsen-Anhalt

Im Monat Mai 2017 erschienen

Bestell-Nr. ¹	Kennziffer/Periodizität	Titel	Preis (in EUR)
1 Z 0 03	Z	Statistisches Monatsheft 5/2017	5,50
2 V 0 09 ²	V	Verzeichnis Ambulante Pflegedienste, Stationäre Pflegeheime - Stand: 15.12.2015	18,00
3 A 1 09	A I - /15	Ausländische Bevölkerung - 1991 - 2015 - Stand: März 2017	10,00
3 A 6 01	A VI - j/16	Sozialversicherungspflichtig Beschäftigte - Stand: 30.06.2016	7,50
3 E 1 02	E I - m-1/17	Beschäftigte, Umsatz im Verarbeitenden Gewerbe sowie im Bergbau und der Gewinnung von Steinen und Erden - Januar 2017 - Vorläufige Ergebnisse Betriebe mit 50 und mehr tätigen Personen	5,00
3 E 1 02	E I - m-2/17	Beschäftigte, Umsatz im Verarbeitenden Gewerbe sowie im Bergbau und der Gewinnung von Steinen und Erden - Februar 2017 - Vorläufige Ergebnisse Betriebe mit 50 und mehr tätigen Personen	5,00
3 E 2 01	E II - m-2/17	Umsatz, Tätige Personen, Auftragseingang und Auftragsbestand im Baugewerbe Februar 2017	2,50
3 G 4 01	G IV - m-1/17	Gäste und Übernachtungen im Reiseverkehr, Beherbergungskapazität Januar 2017 - Vorläufige Ergebnisse	6,00
3 H 2 01	H II - m-12/16	Binnenschifffahrt - Dezember 2016	4,00
3 K 5 03	K V - 2j/15	Angebote der Jugendarbeit - Jahr 2015	2,00
3 M 1 02	M I - vj-1/17	Preisindizes für Bauwerke - Februar 2017	3,00
3 P 1 01	P I - j/16	Bruttoinlandsprodukt und Bruttowertschöpfung nach Wirtschaftsbereichen 2008 - 2016 - Stand: März 2017	4,50

¹ Veröffentlichung als PDF-Datei kostenfrei erhältlich - bei Bestellung bitte die erste Stelle der Bestellnummer durch eine „6“ ersetzen

² Veröffentlichung als PDF-Datei zum gleichen Preis wie Print erhältlich - bei Bestellung bitte die erste Stelle der Bestellnummer durch eine „6“ ersetzen



www.statistik.sachsen-anhalt.de

Bestellnummer: 3H201



H II
m-01/17