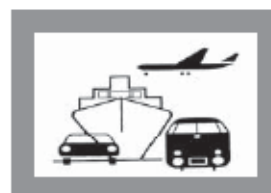


# STATISTISCHE BERICHTE

H II  
m-11/16

Bestellnummer:  
3H201



## Verkehr

## Binnenschifffahrt

November 2016



SACHSEN-ANHALT

Statistisches Landesamt

**Herausgabemonat:** April 2017

**Zu beziehen durch das**

Statistische Landesamt Sachsen-Anhalt  
Dezernat Öffentlichkeitsarbeit  
Postfach 20 11 56  
06012 Halle (Saale)

**Preis:** 4,00 EUR (kostenfrei als PDF-Datei verfügbar - Bestellnummer: 6H201)

**Inhaltliche Verantwortung:**

Dezernat: Handel, Gastgewerbe, Dienstleistungen, Verkehr  
Frau Pekel  
Telefon: 0345 2318-404

**Auskünfte erhalten Sie unter:**

Telefon: 0345 2318-777  
Telefon: 0345 2318-715  
Telefon: 0345 2318-716  
  
Telefax: 0345 2318-913  
Internet: <http://www.statistik.sachsen-anhalt.de>  
E-Mail: [info@stala.mi.sachsen-anhalt.de](mailto:info@stala.mi.sachsen-anhalt.de)

**Vertrieb:**

Telefon: 0345 2318-718  
E-Mail: [shop@stala.mi.sachsen-anhalt.de](mailto:shop@stala.mi.sachsen-anhalt.de)

**Druck:** Statistisches Landesamt Sachsen-Anhalt

© Statistisches Landesamt Sachsen-Anhalt, Halle (Saale), 2017

Auszugsweise Vervielfältigung und Verbreitung mit Quellenangabe gestattet.

**Bibliothek und Besucherdienst** (Merseburger Straße 2):

Montag bis Freitag: 8:00 Uhr bis 12:00 Uhr - möglichst nach Vereinbarung  
Telefon: 0345 2318-714  
E-Mail: [bibliothek@stala.mi.sachsen-anhalt.de](mailto:bibliothek@stala.mi.sachsen-anhalt.de)

# Statistischer Bericht

Binnenschifffahrt

November 2016

Land Sachsen-Anhalt



# Inhaltsverzeichnis

	Seite
Vorbemerkungen	4
Tabellen	
1. Güterumschlag auf Binnenwasserstraßen Sachsen-Anhalts - Zusammenfassende Übersichten	
1.1 Güterumschlag nach Hauptverkehrsbeziehungen seit 1991	5
1.2 Güterumschlag nach ausgewählten Güterabteilungen nach NST/R seit 1991	6
1.3 Güterumschlag nach ausgewählten Güterabteilungen nach NST 2007	6
1.4 Güterumschlag nach Güterabteilungen und Monaten	7
1.5 Tonnenkilometrische Leistung nach Güterabteilungen und Monaten	8
2. Güterumschlag auf Binnenwasserstraßen Sachsen-Anhalts	
2.1 Güterverkehr und tonnenkilometrische Leistung nach Haupt- verkehrsbeziehungen	10
2.2 Güterumschlag nach Monaten	11
2.3 Güterbeförderung nach Güterabteilungen	12
2.4 Güterumschlag nach Wasserstraßengebieten, Güterhauptgruppen und Hauptverkehrsbeziehungen im Monat	13
2.5 Güterumschlag nach Wasserstraßengebieten, Güterhauptgruppen und Hauptverkehrsbeziehungen im Berichtszeitraum	16
2.6 Containerumschlag nach Containerarten und Hauptverkehrsbeziehungen im Monat/Berichtszeitraum	21
2.7 Containerumschlag nach Wasserstraßengebieten, Containerart, Anzahl und TEU im Monat/Berichtszeitraum	22
2.8 Containerumschlag nach Wasserstraßengebieten, Containerart, Anzahl, TEU und Hauptverkehrsbeziehungen im Monat/Berichtszeitraum	23
3. Schiffsverkehr auf Binnenwasserstraßen Sachsen-Anhalts	
3.1 Schiffsverkehr nach Monaten	24
3.2 Schiffsverkehr nach Wasserstraßengebieten, Beladungszustand und Flagge im Monat	25
3.3 Schiffsverkehr nach Wasserstraßengebieten, Beladungszustand und Flagge im Berichtszeitraum	26
Grafiken	27
Anhang	31

## Zeichenerklärung

x	- Tabellenfach gesperrt, weil Aussage nicht sinnvoll
-	- nichts vorhanden
0	- weniger als die Hälfte von 1 in der letzten besetzten Stelle, jedoch mehr als nichts
.	- Zahlenwert unbekannt
...	- Angabe fällt später an

## Abkürzungen

TEU Twenty-Foot-Equivalent-Unit (Container ca. 6 m Länge)  
Tkm Tonnenkilometer

Abweichungen zu insgesamt sind Rundungsdifferenzen.

## **Vorbemerkungen**

### **Rechtsgrundlage**

Gesetz zur Neuordnung der Statistiken der Schifffahrt und des Güterkraftverkehrs, Art. 1 Gesetz über die Verkehrsstatistik der See- und Binnenschifffahrt sowie des Güterkraftverkehrs (Verkehrsstatistikgesetz - VerkStatG) vom 20. Februar 2004 (BGBl. I S. 318), zuletzt geändert durch Art. 8 des Gesetzes vom 24. Mai 2016 (BGBl. I S. 1217), in Verbindung mit dem Gesetz über die Statistik für Bundeszwecke Bundesstatistikgesetz (BStatG) in der Fassung der Bekanntmachung vom 20. Oktober 2016 (BGBl. I S. 2394).

### **Zweck und Art der Erhebung**

Die Ergebnisse dieser Statistik dienen als Grundlage für verkehrspolitische Entscheidungen und Maßnahmen der obersten Verkehrsbehörden des Bundes und der Länder.

Die Erhebungen werden laufend durchgeführt und monatlich ausgewertet. Die Erfassung erfolgt mittels Zählkarten. Für jeden Lade- und Löschvorgang in den Häfen und Umschlagstellen sind über Ankunfts- bzw. Abgangszählkarten Auskünfte zu erteilen.

### **Binnenschifffahrtsstatistik**

Von der Binnenschifffahrtsstatistik wird der die Seegrenzen nicht überschreitende Schiffs- und Güterverkehr auf den Binnenwasserstraßen des Landes sowie der Binnen-See-Verkehr erfasst. Ausgewiesen werden die in den Häfen und sonstigen Umschlagstellen ankommenden und abgegangenen Schiffe.

Deutschland wird in neun Wasserstraßengebiete unterteilt.

Für das Land Sachsen-Anhalt werden für folgende Wasserstraßen Schiffsbewegungen nachgewiesen:

- Elbegebiet
- Mittellandkanalgebiet

### **Flagge**

Für den Nachweis des Schiffs- und Güterverkehrs nach Flaggen ist maßgebend, welche Flagge die Schiffe zum Zeitpunkt der Anschreibung führten.

### **Güterumschlag**

Der Güterumschlag ergibt sich aus den Meldungen über Aus- und Einladungen der in den Häfen ankommenden und abgegangenen Schiffe.

### **Güterarten**

Datenlieferungen an das Statistische Amt der EU machten eine Überarbeitung nötig. Der Nachweis der Güterarten erfolgt somit gemäß der neuen NST-2007, die insgesamt 20 Güterabteilungen umfasst.

Der Nachweis der Güterarten erfolgte bisher nach dem amtlichen Güterverzeichnis - NST/R - Systematisches Güterverzeichnis für die Verkehrsstatistik (Ausgabe 1969). Zugeordnet wurde der Güterumschlag nach den 10 einstelligen Güterabteilungen, 52 zweistelligen Güterhauptgruppen und 175 dreistelligen Gütergruppen.

### **Hauptverkehrsbeziehungen**

Der regionalen Abgrenzung der Binnenschifffahrt liegt das Verzeichnis deutscher und ausländischer Häfen (Ausgabe 1997) zugrunde.

Dargestellt wird der Verkehr innerhalb Deutschlands, d. h. Lokalverkehr (Verkehr innerhalb des Landes) und Wechselverkehr (Verkehr der Bundesländer untereinander) sowie der grenzüberschreitende Verkehr (Verkehr der Häfen der Bundesrepublik mit Häfen außerhalb Deutschlands).

## 1. Güterumschlag auf Binnenwasserstraßen Sachsen-Anhalts - Zusammenfassende Übersichten

### 1.1 Güterumschlag nach Hauptverkehrsbeziehungen seit 1991

Jahr	Insgesamt	Darunter		Empfang	Versand
		Verkehr mit anderen Bundesländern <sup>1</sup>	grenzüberschreitender Verkehr		
in 1 000 Tonnen					
1991	2 736	.	.	666	2 070
1992	3 188	.	.	1 032	2 106
1993	3 235	.	.	1 045	2 190
1994	5 380	.	.	1 557	3 823
1995	6 978	5 310	1 669	2 265	4 714
1996	6 531	4 989	1 541	2 262	4 269
1997	7 214	5 583	1 631	2 715	4 499
1998	7 146	5 244	1 902	2 293	4 853
1999	7 302	5 605	1 697	2 257	5 044
2000	6 705	5 105	1 600	2 000	4 705
2001	5 978	4 304	1 673	1 880	4 097
2002	6 068	4 544	1 524	1 813	4 255
2003	6 474	4 669	1 806	2 029	4 445
2004	6 984	4 610	2 373	2 181	4 802
2005	7 909	5 560	2 349	2 234	5 675
2006	7 506	5 191	2 315	2 403	5 103
2007	7 565	4 918	2 647	2 619	4 946
2008	7 897	5 240	2 657	2 734	5 164
2009	7 161	5 079	2 074	2 098	5 064
2010	7 181	4 630	2 532	2 359	4 822
2011	7 539	5 140	2 362	2 609	4 930
2012	6 979	5 257	1 698	2 416	4 563
2013	7 336	5 585	1 711	2 572	4 764
2014	7 450	5 967	1 466	2 657	4 794
2015	7 460	6 014	1 421	2 828	4 631

<sup>1</sup> bis 2008 Verkehr innerhalb BRD

## 1.2 Güterumschlag nach ausgewählten Güterabteilungen nach NST/R seit 1991

Jahr	Insgesamt	Darunter			
		0 landwirtschaftl. und verwandte Erzeugnisse	3 Erdöl, Mineralölerzeugn., Gase	6 Steine und Erden	7 Düngemittel
in 1 000 Tonnen					
1991	2 736	539	273	434	601
1992	3 188	677	505	570	526
1993	3 235	713	343	789	421
1994	5 380	931	563	1 971	715
1995	6 978	1 288	1 168	2 355	883
1996	6 531	1 192	1 107	2 448	838
1997	7 214	880	1 320	2 896	897
1998	7 146	1 055	1 191	2 429	1 297
1999	7 302	1 092	1 001	2 377	1 343
2000	6 705	1 496	928	2 067	949
2001	5 978	1 126	938	1 938	820
2002	6 068	1 148	878	2 016	827
2003	6 474	1 593	802	2 140	811
2004	6 984	1 207	758	2 740	798
2005	7 909	1 722	719	2 954	806
2006	7 506	1 649	693	2 612	713
2007	7 565	1 588	613	2 455	712
2008	7 897	1 739	706	2 536	684
2009	7 161	1 776	571	2 417	450
2010	7 181	1 906	639	2 183	533

1.3 Güterumschlag nach ausgewählten Güterabteilungen nach NST 2007 seit 2011<sup>1</sup>

Jahr	Insgesamt	Darunter			
		01 Erzeugnisse d. Land- u. Forstw., Fischerei	03 Erze, Steine und Erden	07 Kokerei- und Mineral- ölerzeugnisse	08 Chemische Erzeugnisse
in 1 000 Tonnen					
2011	7 539	2 498	2 267	831	719
2012	6 979	2 282	2 036	888	689
2013	7 336	2 614	1 726	1 154	696
2014	7 450	2 729	1 578	1 305	693
2015	7 460	2 662	1 422	1 535	736
2016					
Januar	431	141	61	103	59
Februar	592	203	112	125	62
März	593	211	115	133	55
April	605	192	129	133	53
Mai	657	183	173	127	72
Juni	637	153	179	117	87
Juli	598	207	145	106	56
August	754	220	188	135	84
September	642	171	160	131	73
Oktober	526	137	117	105	62
November	635	183	132	126	82
Dezember	...	...	...	...	...

<sup>1</sup> ab 2011 überarbeitete Güterarten









## 2. Güterumschlag auf Binnenwasserstraßen Sachsen-Anhalts

### 2.1 Güterverkehr und tonnenkilometrische Leistung nach Hauptverkehrsbeziehungen

Gegenstand der Nachweisung	November	Oktober	November	Januar bis November		
	2015	2016	2016	2015	2016	Veränderung um %
in 1 000 Tonnen						
<b>Güterverkehr nach Hauptverkehrsbeziehungen</b>						
Verkehr innerhalb Sachsen-Anhalts	-	0	2	10	7	- 27,0
Verkehr mit anderen Bundesländern						
Empfang	231	148	188	2 173	2 009	- 7,5
Versand	240	248	269	3 413	3 172	- 7,1
Grenzüberschreitender Verkehr						
Empfang	25	43	42	424	485	+ 14,2
Versand	90	87	133	896	989	+ 10,4
Durchgangsverkehr	-	-	-	-	-	-
Gesamtverkehr	586	526	633	6 916	6 662	- 3,7
darunter Verkehr mit deutschen Schiffen	436	346	404	4 824	4 474	- 7,2
<b>Tonnenkilometrische Leistung nach Hauptverkehrsbeziehungen</b>						
Verkehr innerhalb Sachsen-Anhalts	-	0	0	1	0	- 68,4
Verkehr mit anderen Bundesländern						
Empfang	65	44	53	593	581	- 1,9
Versand	58	68	73	915	819	- 10,5
Grenzüberschreitender Verkehr						
Empfang	11	22	21	200	241	+ 20,3
Versand	47	45	70	466	515	+ 10,6
Durchgangsverkehr	-	-	-	-	-	-
Gesamtverkehr	181	179	217	2 175	2 156	- 0,9
darunter Verkehr mit deutschen Schiffen	118	107	121	1 333	1 276	- 4,3

## 2.2 Güterumschlag nach Monaten

Zeitraum	2015			2016			Veränderung 2016/2015
	Empfang	Versand	gesamt	Empfang	Versand	gesamt	
	in 1 000 Tonnen						um %
Januar	235	352	586	193	237	431	- 26,5
Februar	229	423	652	253	340	592	- 9,2
März	221	529	750	238	355	593	- 21,0
April	225	446	672	233	373	605	- 9,9
Mai	199	407	606	258	399	657	+ 8,3
Juni	206	469	675	230	407	637	- 5,6
Juli	250	394	644	205	393	598	- 7,1
August	272	334	606	242	512	754	+ 24,5
September	259	330	589	227	415	642	+ 9,0
Oktober	256	305	560	191	335	526	- 6,1
November	256	330	586	232	404	635	+ 8,4
Dezember	222	313	534	...	...	...	...
<b>Insgesamt</b>	<b>2 828</b>	<b>4 631</b>	<b>7 460</b>	...	...	...	...



2.4 Güterumschlag nach Wasserstraßengebieten, Güterhauptgruppen und Hauptverkehrsbeziehungen im November 2016

NST- 2007 Abteilung Gruppe	Güterabteilung Gütergruppe	Güter- umschlag insgesamt	Empfang		Versand	
			davon aus Häfen		davon nach Häfen	
			in Deutschland	im Ausland	in Deutschland	im Ausland
in 1 000 Tonnen						
<b>Elbegebiet</b>						
01	Erzeugnisse d. Land- u. Forstw., Fischerei	90	7	-	37	46
01.1	Getreide	80	0	-	36	43
01.4	Obst und Gemüse	2	-	-	-	2
01.5	Forstwirtschaftliche Erzeugnisse	0	-	-	-	0
01.7	Andere Erzeugnisse pflanzlichen Ursprunges	7	7	-	1	-
02	Kohle, rohes Erdöl und Erdgas	5	3	2	-	-
02.1	Kohle	5	3	2	-	-
03	Erze, Steine u. Erden, sonst. Bergbauerzeugn.	53	3	8	43	-
03.4	Salz, Natriumchlorid, Meerwasser	2	1	1	-	-
03.5	Steine und Erden, Sand, Kies, Ton, Torf	51	1	6	43	-
04	Nahrungs- und Genussmittel	28	5	-	19	3
04.4	Öle und Fette	3	-	-	-	3
04.6	Stärke, Stärkerzeugnisse, Futtermittel	23	5	-	18	-
04.8	Sonstige Nahrungsmittel	1	-	-	1	-
06	Holzwaren, Papier, Pappe, Druckerzeugnisse	3	-	-	3	-
06.2	Papier, Pappe und Waren daraus	3	-	-	3	-
07	Kokerei- und Mineralölerzeugnisse	123	112	2	8	1
07.2	Flüssige Mineralölerzeugnisse	123	112	2	8	1
08	Chemische Erzeugnisse	8	1	2	5	-
08.1	Chemische Grundstoffe (mineralisch)	3	1	1	1	-
08.2	Chemische Grundstoffe (organisch)	4	-	-	4	-
08.3	Stickstoffverbindungen, Düngemittel	1	-	1	-	-
08.6	Gummi- oder Kunststoffwaren	0	-	-	0	-
09	Sonst. Mineralerz. (Glas, Zement, Gips usw.)	4	0	-	1	2
09.1	Glas, Porzellan und keramische Erzeugnisse	0	0	-	-	-
09.2	Zement, Kalk, gebrannter Gips	1	-	-	-	1
09.3	Sonstige Baumaterialien und -erzeugnisse	3	-	-	1	2
10	Metalle und Metallerzeugnisse	3	0	3	-	-
10.1	Roheisen, Stahl, Ferrolegierungen	3	-	3	-	-
10.2	NE-Metalle, Halbzeug	0	0	-	-	-
11	Maschinen u. Ausrüstungen, Haushaltswaren	4	0	-	3	0
11.4	Geräte d. Elektrizitätserzeugung u. -verteilung	0	0	-	-	-
11.8	Sonstige Maschinen	4	-	-	3	0
14	Sekundärrohstoffe, Abfälle	25	11	1	9	5
14.1	Hausmüll und kommunale Abfälle	4	4	-	-	-
14.2	Sonstige Abfälle und Sekundärrohstoffe	21	6	1	9	5
16	Geräte und Material zur Güterbeförderung	1	0	-	0	-
16.1	Leere Container und Wechselbehälter	1	0	-	0	-
	<b>Insgesamt</b>	<b>346</b>	<b>141</b>	<b>18</b>	<b>129</b>	<b>58</b>

Noch 2.4 Güterumschlag nach Wasserstraßengebieten, Güterhauptgruppen und Hauptverkehrsbeziehungen im November 2016

NST- 2007 Abteilung Gruppe	Güterabteilung Gütergruppe	Güter- umschlag insgesamt	Empfang		Versand	
			davon aus Häfen		davon nach Häfen	
			in Deutschland	im Ausland	in Deutschland	im Ausland
in 1 000 Tonnen						
<b>Mittellandkanalgebiet</b>						
01	Erzeugnisse d. Land- u. Forstw., Fischerei	94	9	1	33	51
01.1	Getreide	79	-	1	27	51
01.5	Forstwirtschaftliche Erzeugnisse	1	-	-	1	-
01.7	Andere Erzeugnisse pflanzlichen Ursprungs	14	9	-	5	-
03	Erze, Steine u. Erden, sonst. Bergbauerzeugn.	79	21	4	54	-
03.4	Salz, Natriumchlorid, Meerwasser	1	-	1	0	-
03.5	Steine und Erden, Sand, Kies, Ton, Torf	78	21	3	54	-
04	Nahrungs- und Genussmittel	28	10	2	13	3
04.3	Verarbeitetes Obst und Gemüse	0	0	-	-	-
04.6	Stärke, Stärkerzeugnisse, Futtermittel	28	10	2	13	3
04.8	Sonstige Nahrungsmittel	0	-	-	0	-
06	Holzwaren, Papier, Pappe, Druckerzeugnisse	0	-	-	0	-
06.1	Holz-, Kork- und Flechtwaren	0	-	-	0	-
06.2	Papier, Pappe und Waren daraus	0	-	-	0	-
07	Kokerei- und Mineralölerzeugnisse	3	-	3	0	-
07.4	Feste oder wachsartige Mineralölerzeugnisse	3	-	3	0	-
08	Chemische Erzeugnisse	74	7	12	35	20
08.2	Chemische Grundstoffe (organisch)	1	1	-	-	-
08.3	Stickstoffverbindungen, Düngemittel	70	5	12	34	20
08.4	Basiskunststoffe, Kautschuk	0	-	-	0	-
08.5	Pharmazeutische Erzeugnisse	1	-	-	1	-
08.6	Gummi- oder Kunststoffwaren	1	1	-	-	-
09	Sonst. Mineralerz. (Glas, Zement, Gips usw.)	5	-	2	3	1
09.1	Glas, Porzellan und keramische Erzeugnisse	2	-	2	1	-
09.2	Zement, Kalk, gebrannter Gips	1	-	-	0	1
09.3	Sonstige Baumaterialien und -erzeugnisse	2	-	-	2	-
10	Metalle und Metallerzeugnisse	2	0	-	2	-
10.5	Heizkessel, Waffen, sonstige Metallerzeugn.	2	0	-	2	-
11	Maschinen und Ausrüstungen, Haushaltsgeräte	0	0	-	0	-
11.2	Haushaltsgeräte	0	0	-	-	-
11.4	Geräte der Elektrizitätserzeugung u. -verteilung	0	0	-	0	-
11.8	Sonstige Maschinen	0	-	-	0	-
12	Fahrzeuge	0	-	-	0	-
12.1	Erzeugnisse der Automobilindustrie	0	-	-	0	-
13	Möbel, Schmuck, Musikinstrumente	0	-	-	0	-
13.1	Möbel	0	-	-	0	-
14	Sekundärrohstoffe, Abfälle	3	1	0	1	-
14.2	Sonstige Abfälle und Sekundärrohstoffe	3	1	0	1	-
16	Geräte u. Material zur Güterbeförderung	1	1	-	0	-
16.1	Leere Container und Wechselbehälter	1	1	-	0	-
	<b>Insgesamt</b>	<b>289</b>	<b>48</b>	<b>24</b>	<b>142</b>	<b>75</b>



Noch 2.4 Güterumschlag nach Wasserstraßengebieten, Güterhauptgruppen und Hauptverkehrsbeziehungen im November 2016

NST- 2007 Abteilung Gruppe	Güterabteilung Gütergruppe	Güter- umschlag insgesamt	Empfang		Versand	
			davon aus Häfen		davon nach Häfen	
			in Deutschland	im Ausland	in Deutschland	im Ausland
in 1 000 Tonnen						
<b>Wasserstraßengebiete insgesamt</b>						
01	Erzeugnisse d. Land- und Forstw., Fischerei	183	15	1	70	97
01.1	Getreide	159	0	1	63	95
01.4	Obst und Gemüse	2	-	-	-	2
01.5	Forstwirtschaftliche Erzeugnisse	1	-	-	1	0
01.7	Andere Erzeugnisse pflanzlichen Ursprungs	21	15	-	6	-
02	Kohle, rohes Erdöl und Erdgas	5	3	2	-	-
02.1	Kohle	5	3	2	-	-
03	Erze, Steine u. Erden, sonst. Bergbauerzeugn.	132	23	12	97	-
03.4	Salz, Natriumchlorid, Meerwasser	3	1	2	0	-
03.5	Steine und Erden, Sand, Kies, Ton, Torf	129	22	10	97	-
04	Nahrungs- und Genussmittel	56	15	2	32	6
04.3	Verarbeitetes Obst und Gemüse	0	0	-	-	-
04.4	Öle und Fette	3	-	-	-	3
04.6	Stärke, Stärkerzeugnisse, Futtermittel	51	15	2	31	3
04.8	Sonstige Nahrungsmittel	1	-	-	1	-
06	Holzwaren, Papier, Pappe, Druckerzeugnisse	3	-	-	3	-
06.1	Holz-, Kork- und Flechtwaren	0	-	-	0	-
06.2	Papier, Pappe und Waren daraus	3	-	-	3	-
07	Kokerei- und Mineralölerzeugnisse	126	112	5	8	1
07.2	Flüssige Mineralölerzeugnisse	123	112	2	8	1
07.4	Feste oder wachsartige Mineralölerzeugnisse	3	-	3	0	-
08	Chemische Erzeugnisse	82	8	14	40	20
08.1	Chemische Grundstoffe (mineralisch)	3	1	1	1	-
08.2	Chemische Grundstoffe (organisch)	5	1	-	4	-
08.3	Stickstoffverbindungen, Düngemittel	71	5	13	34	20
08.4	Basiskunststoffe, Kautschuk	0	-	-	0	-
08.5	Pharmazeutische Erzeugnisse	1	-	-	1	-
08.6	Gummi- oder Kunststoffwaren	2	1	-	0	-
09	Sonst. Mineralerz. (Glas, Zement, Gips usw.)	9	0	2	4	3
09.1	Glas, Porzellan u. keramische Erzeugnisse	2	0	2	1	-
09.2	Zement, Kalk, gebrannter Gips	2	-	-	0	2
09.3	Sonstige Baumaterialien und -erzeugnisse	5	-	-	3	2
10	Metalle und Metallerzeugnisse	5	0	3	2	-
10.1	Roheisen, Stahl, Ferrolegierungen	3	-	3	-	-
10.2	NE-Metalle, Halbzeug	0	0	-	-	-
10.5	Heizkessel, Waffen, sonstige Metallerzeugn.	2	0	-	2	-
11	Maschinen u. Ausrüstungen, Haushaltsgeräte	4	0	-	4	0
11.2	Haushaltsgeräte	0	0	-	-	-
11.4	Geräte d. Elektrizitätserzeugung u. -verteilung	0	0	-	0	-
11.8	Sonstige Maschinen	4	-	-	3	0
12	Fahrzeuge	0	-	-	0	-
12.1	Erzeugnisse der Automobilindustrie	0	-	-	0	-
13	Möbel, Schmuck, Musikinstrumente	0	-	-	0	-
13.1	Möbel	0	-	-	0	-
14	Sekundärrohstoffe, Abfälle	28	12	1	10	5
14.1	Hausmüll und kommunale Abfälle	4	4	-	-	-
14.2	Sonstige Abfälle u. Sekundärrohstoffe	24	7	1	10	5
16	Geräte u. Material zur Güterbeförderg.	2	1	-	0	-
16.1	Leere Container und Wechselbehälter	2	1	-	0	-
	<b>Insgesamt</b>	<b>635</b>	<b>190</b>	<b>42</b>	<b>271</b>	<b>133</b>

**2.5 Güterumschlag nach Wasserstraßengebieten, Güterhauptgruppen und Hauptverkehrsbeziehungen von Januar bis November 2016**

NST- 2007 Abteilung Gruppe	Güterabteilung Gütergruppe	Güter- umschlag insgesamt	Empfang		Versand	
			davon aus Häfen		davon nach Häfen	
			in Deutschland	im Ausland	in Deutschland	im Ausland
in 1 000 Tonnen						
<b>Elbegebiet</b>						
01	Erzeugnisse d. Land- und Forstw., Fischerei	884	33	2	531	317
01.1	Getreide	780	0	0	471	308
01.4	Obst und Gemüse	3	-	-	-	3
01.5	Forstwirtschaftliche Erzeugnisse	6	-	-	-	6
01.7	Andere Erzeugnisse pflanzlichen Ursprungs	95	33	2	60	-
02	Kohle, rohes Erdöl und Erdgas	10	4	6	0	-
02.1	Kohle	10	4	6	0	-
03	Erze, Steine u. Erden, sonst. Bergbauerzeugn.	526	51	44	430	1
03.4	Salz, Natriumchlorid, Meerwasser	18	3	14	-	1
03.5	Steine und Erden, Sand, Kies, Ton, Torf	508	49	29	430	0
04	Nahrungs- und Genussmittel	220	86	-	131	4
04.2	Verarbeitete Fische und Fischereierzeugnisse	0	-	-	0	-
04.3	Verarbeitetes Obst und Gemüse	0	0	-	-	-
04.4	Öle und Fette	11	-	-	7	4
04.6	Stärke, Stärkerzeugnisse, Futtermittel	192	82	-	110	-
04.7	Getränke	4	4	-	-	-
04.8	Sonstige Nahrungsmittel	14	-	-	14	-
06	Holzwaren, Papier, Pappe, Druckerzeugnisse	30	-	-	30	-
06.1	Holz-, Kork- und Flechtwaren	3	-	-	3	-
06.2	Papier, Pappe und Waren daraus	28	-	-	28	-
07	Kokerei- und Mineralölerzeugnisse	1 324	1 153	79	82	11
07.1	Kokereierzeugnisse	2	-	2	-	-
07.2	Flüssige Mineralölerzeugnisse	1 322	1 153	77	82	11
08	Chemische Erzeugnisse	139	26	55	53	4
08.1	Chemische Grundstoffe (mineralisch)	24	5	13	4	1
08.2	Chemische Grundstoffe (organisch)	61	1	9	48	3
08.3	Stickstoffverbindungen, Düngemittel	41	7	33	-	-
08.4	Basiskunststoffe, Kautschuk	13	13	-	0	-
08.6	Gummi- oder Kunststoffwaren	0	-	-	0	-
09	Sonst. Mineralerz. (Glas, Zement, Gips usw.)	95	9	-	57	29
09.1	Glas, Porzellan u. keramische Erzeugnisse	0	0	-	-	-
09.2	Zement, Kalk, gebrannter Gips	20	-	-	8	13
09.3	Sonstige Baumaterialien und -erzeugnisse	75	8	-	49	17
10	Metalle und Metallerzeugnisse	55	6	47	2	0
10.1	Roheisen, Stahl, Ferrolegierungen	27	1	26	0	-
10.2	NE-Metalle, Halbzeug	24	1	21	1	-
10.3	Rohre	5	5	-	-	0
10.5	Heizkessel, Waffen, sonstige Metallerzeugn.	0	-	-	0	-
11	Maschinen u. Ausrüstungen, Haushaltsgeräte	52	3	1	44	4
11.2	Haushaltsgeräte	0	0	-	-	-
11.4	Geräte d. Elektrizitätserzeugung u. -verteilung	2	1	-	1	-
11.8	Sonstige Maschinen	50	2	1	43	4
14	Sekundärrohstoffe, Abfälle	194	71	6	83	33
14.1	Hausmüll und kommunale Abfälle	13	13	-	0	-
14.2	Sonstige Abfälle und Sekundärrohstoffe	180	58	6	83	33
16	Geräte und Material zur Güterbeförderung	6	2	-	4	-
16.1	Leere Container und Wechselbehälter	6	2	-	4	-
	<b>Insgesamt</b>	<b>3 536</b>	<b>1 445</b>	<b>240</b>	<b>1 447</b>	<b>404</b>

Noch 2.5 Güterumschlag nach Wasserstraßengebieten, Güterhauptgruppen und  
Hauptverkehrsbeziehungen von Januar bis November 2016

NST- 2007 Abteilung Gruppe	Güterabteilung Gütergruppe	Güter- umschlag insgesamt	Empfang		Versand	
			davon aus Häfen		davon nach Häfen	
			in Deutschland	im Ausland	in Deutschland	im Ausland
in 1 000 Tonnen						
<b>Mittellandkanalgebiet</b>						
01	Erzeugnisse d. Land- und Forstw., Fischerei	1 119	150	16	493	459
01.1	Getreide	875	6	1	409	459
01.2	Kartoffeln	2	-	-	2	-
01.4	Obst und Gemüse	4	-	-	4	-
01.5	Forstwirtschaftliche Erzeugnisse	13	0	-	12	-
01.7	Andere Erzeugnisse pflanzlichen Ursprungs	225	144	15	66	-
03	Erze, Steine u. Erden, sonst. Bergbauerzeugn.	985	242	33	707	4
03.1	Eisenerze	1	-	1	-	-
03.2	NE-Metallerze	1	1	-	-	-
03.4	Salz, Natriumchlorid, Meerwasser	12	0	2	8	1
03.5	Steine und Erden, Sand, Kies, Ton, Torf	972	241	30	699	2
04	Nahrungs- und Genussmittel	220	78	20	94	28
04.2	Verarbeitete Fische und Fischereierzeugnisse	0	-	-	0	-
04.3	Verarbeitetes Obst und Gemüse	1	1	-	-	-
04.6	Stärke, Stärkeerzeugnisse, Futtermittel	219	77	20	94	28
04.8	Sonstige Nahrungsmittel	0	-	-	0	-
05	Textilien, Bekleidung, Leder u. Lederwaren	2	2	-	0	-
05.1	Textilien	2	2	-	-	-
05.2	Bekleidung und Pelzwaren	0	-	-	0	-
06	Holzwaren, Papier, Pappe, Druckerzeugnisse	1	-	-	1	-
06.1	Holz-, Kork- und Flechtwaren	1	-	-	1	-
06.2	Papier, Pappe und Waren daraus	0	-	-	0	-
07	Kokerei- und Mineralölerzeugnisse	17	1	16	0	-
07.1	Kokereierzeugnisse	5	-	5	-	-
07.4	Feste oder wachsartige Mineralölerzeugnisse	12	1	11	0	-
08	Chemische Erzeugnisse	605	64	90	374	76
08.1	Chemische Grundstoffe (mineralisch)	3	1	1	0	-
08.2	Chemische Grundstoffe (organisch)	1	1	-	-	-
08.3	Stickstoffverbindungen, Düngemittel	581	50	88	366	76
08.4	Basiskunststoffe, Kautschuk	1	0	1	1	-
08.5	Pharmazeutische Erzeugnisse	7	0	-	7	-
08.6	Gummi- oder Kunststoffwaren	12	12	-	0	-
09	Sonst. Mineralerz. (Glas, Zement, Gips usw.)	56	10	6	23	17
09.1	Glas, Porzellan u. ä. Erzeugnisse	12	0	2	7	3
09.2	Zement, Kalk, gebrannter Gips	23	-	-	9	14
09.3	Sonstige Baumaterialien und -erzeugnisse	21	10	4	7	-
10	Metalle und Metallerzeugnisse	81	2	59	19	1
10.1	Roheisen, Stahl, Ferrolegierungen	61	1	59	0	1
10.2	NE-Metalle, Halbzeug	2	1	-	2	-
10.5	Heizkessel, Waffen, sonstige Metallerzeugn.	18	1	-	17	-

**Noch 2.5 Güterumschlag nach Wasserstraßengebieten, Güterhauptgruppen und Hauptverkehrsbeziehungen von Januar bis November 2016**

NST- 2007 Abteilung Gruppe	Güterabteilung Gütergruppe	Güter- umschlag insgesamt	Empfang		Versand	
			davon aus Häfen		davon nach Häfen	
			in Deutschland	im Ausland	in Deutschland	im Ausland
in 1 000 Tonnen						
<b>noch Mittellandkanalgebiet</b>						
11	Maschinen u. Ausrüstungen, Haushaltsgeräte	4	3	0	1	-
11.2	Haushaltsgeräte	0	0	-	-	-
11.4	Geräte d. Elektrizitätserzeugung u. -verteilung	4	3	-	1	-
11.6	Rundfunk- und Fernsehgeräte	0	0	-	-	-
11.8	Sonstige Maschinen	0	-	0	0	-
12	Fahrzeuge	0	-	-	0	-
12.1	Erzeugnisse der Automobilindustrie	0	-	-	0	-
13	Möbel, Schmuck, Musikinstrumente	0	0	-	0	-
13.1	Möbel	0	0	-	0	-
14	Sekundärrohstoffe, Abfälle	30	9	5	15	-
14.2	Sonstige Abfälle und Sekundärrohstoffe	30	9	5	15	-
16	Geräte u. Material zur Güterbeförderung	13	9	-	4	-
16.1	Leere Container und Wechselbehälter	13	9	-	4	-
	<b>Insgesamt</b>	<b>3 133</b>	<b>571</b>	<b>245</b>	<b>1 732</b>	<b>585</b>

Noch 2.5 Güterumschlag nach Wasserstraßengebieten, Güterhauptgruppen und Hauptverkehrsbeziehungen von Januar bis November 2016

NST- 2007 Abteilung Gruppe	Güterabteilung Gütergruppe	Güter- umschlag insgesamt	Empfang		Versand	
			davon aus Häfen		davon nach Häfen	
			in Deutschland	im Ausland	in Deutschland	im Ausland
in 1 000 Tonnen						
<b>Wasserstraßengebiete insgesamt</b>						
01	Erzeugnisse d. Land- und Forstw., Fischerei	2 003	184	18	1 025	776
01.1	Getreide	1 655	6	1	880	768
01.2	Kartoffeln	2	-	-	2	-
01.4	Obst und Gemüse	7	-	-	4	3
01.5	Forstwirtschaftliche Erzeugnisse	18	0	-	12	6
01.7	Andere Erzeugnisse pflanzlichen Ursprungs	321	177	17	127	-
02	Kohle, rohes Erdöl und Erdgas	10	4	6	0	-
02.1	Kohle	10	4	6	0	-
03	Erze, Steine u. Erden, sonst. Bergbauerzeugn.	1 512	293	77	1 137	5
03.1	Eisenerze	1	-	1	-	-
03.2	NE-Metallerze	1	1	-	-	-
03.4	Salz, Natriumchlorid, Meerwasser	30	3	17	8	2
03.5	Steine und Erden, Sand, Kies, Ton, Torf	1 480	289	59	1 128	3
04	Nahrungs- und Genussmittel	440	164	20	225	32
04.2	Verarbeitete Fische und Fischereierzeugnisse	0	-	-	0	-
04.3	Verarbeitetes Obst und Gemüse	1	1	-	-	-
04.4	Öle und Fette	11	-	-	7	4
04.6	Stärke, Stärkerzeugnisse, Futtermittel	411	159	20	204	28
04.7	Getränke	4	4	-	-	-
04.8	Sonstige Nahrungsmittel	14	-	-	14	-
05	Textilien, Bekleidung, Leder u. Lederwaren	2	2	-	0	-
05.1	Textilien	2	2	-	-	-
05.2	Bekleidung und Pelzwaren	0	-	-	0	-
06	Holzwaren, Papier, Pappe, Druckerzeugnisse	32	-	-	32	-
06.1	Holz-, Kork- und Flechtwaren	4	-	-	4	-
06.2	Papier, Pappe und Waren daraus	28	-	-	28	-
07	Kokerei- und Mineralölerzeugnisse	1 341	1 154	94	82	11
07.1	Kokereierzeugnisse	7	-	7	-	-
07.2	Flüssige Mineralölerzeugnisse	1 322	1 153	77	82	11
07.4	Feste oder wachsartige Mineralölerzeugnisse	12	1	11	0	-
08	Chemische Erzeugnisse	744	91	145	428	81
08.1	Chemische Grundstoffe (mineralisch)	26	6	14	5	1
08.2	Chemische Grundstoffe (organisch)	62	2	9	48	3
08.3	Stickstoffverbindungen, Düngemittel	622	57	122	366	76
08.4	Basiskunststoffe, Kautschuk	15	13	1	1	-
08.5	Pharmazeutische Erzeugnisse	7	0	-	7	-
08.6	Gummi- oder Kunststoffwaren	13	12	-	1	-
09	Sonst. Mineralerz. (Glas, Zement, Gips usw.)	151	19	6	80	46
09.1	Glas, Porzellan u. keramische Erzeugnisse	12	0	2	7	3
09.2	Zement, Kalk, gebrannter Gips	43	-	-	16	27
09.3	Sonstige Baumaterialien und -erzeugnisse	96	19	4	56	17
10	Metalle und Metallerzeugnisse	137	8	107	21	1
10.1	Roheisen, Stahl, Ferrolegierungen	88	1	85	0	1
10.2	NE-Metalle, Halbzeug	26	2	21	3	-
10.3	Rohre	5	5	-	-	0
10.5	Heizkessel, Waffen, sonstige Metallerzeugn.	18	1	-	18	-

**Noch 2.5 Güterumschlag nach Wasserstraßengebieten, Güterhauptgruppen und Hauptverkehrsbeziehungen von Januar bis November 2016**

NST- 2007 Abteilung Gruppe	Güterabteilung Gütergruppe	Güter- umschlag insgesamt	Empfang		Versand	
			davon aus Häfen		davon nach Häfen	
			in Deutschland	im Ausland	in Deutschland	im Ausland
in 1 000 Tonnen						
<b>noch Wasserstraßengebiete insgesamt</b>						
11	Maschinen u. Ausrüstungen, Haushaltsgeräte	56	6	1	45	4
11.2	Haushaltsgeräte	0	0	-	-	-
11.4	Geräte d. Elektrizitätserzeugung u. -verteilung	6	4	-	2	-
11.6	Rundfunk- und Fernsehgeräte	0	0	-	-	-
11.8	Sonstige Maschinen	50	2	1	44	4
12	Fahrzeuge	0	-	-	0	-
12.1	Erzeugnisse der Automobilindustrie	0	-	-	0	-
13	Möbel, Schmuck, Musikinstrumente	0	0	-	0	-
13.1	Möbel	0	0	-	0	-
14	Sekundärrohstoffe, Abfälle	223	80	12	98	33
14.1	Hausmüll und kommunale Abfälle	13	13	-	0	-
14.2	Sonstige Abfälle und Sekundärrohstoffe	210	67	12	98	33
16	Geräte und Material zur Güterbeförderung	19	12	-	7	-
16.1	Leere Container und Wechselbehälter	19	12	-	7	-
	<b>Insgesamt</b>	<b>6 669</b>	<b>2 016</b>	<b>485</b>	<b>3 180</b>	<b>989</b>

## 2.6 Containerumschlag nach Containerarten und Hauptverkehrsbeziehungen

Containerart	Einheit	Oktober 2016	November 2016	Januar - November		
				2015	2016	Veränderung um %
<b>Verkehr innerhalb Deutschlands</b>						
20-Fuß-Container beladen	Anzahl	836	794	9 057	8 314	- 8,2
30-Fuß-Container beladen	Anzahl	-	-	-	9	x
40-Fuß-Container beladen	Anzahl	106	120	1 508	1 322	- 12,3
Container größer 40 Fuß beladen	Anzahl	-	-	-	-	-
zusammen	TEU	1 048	1 034	12 073	10 972	- 9,1
darin beförderte Güter	Tonnen	23 669	22 278	254 360	236 200	- 7,1
20-Fuß-Container leer	Anzahl	841	663	8 246	6 739	- 18,3
30-Fuß-Container leer	Anzahl	-	-	2	-	x
40-Fuß-Container leer	Anzahl	66	86	1 577	893	- 43,4
Container größer 40 Fuß leer	Anzahl	-	-	-	-	-
zusammen	TEU	973	835	11 403	8 525	- 25,2
<b>Insgesamt</b>	<b>TEU</b>	<b>2 021</b>	<b>1 869</b>	<b>23 476</b>	<b>19 497</b>	<b>- 17,0</b>
<b>Grenzüberschreitender Empfang und Versand</b>						
20-Fuß-Container beladen	Anzahl	-	-	-	-	-
30-Fuß-Container beladen	Anzahl	-	-	-	-	-
40-Fuß-Container beladen	Anzahl	-	-	-	-	-
Container größer 40 Fuß beladen	Anzahl	-	-	-	-	-
zusammen	TEU	-	-	-	-	-
darin beförderte Güter	Tonnen	-	-	-	-	-
20-Fuß-Container leer	Anzahl	-	-	-	-	-
30-Fuß-Container leer	Anzahl	-	-	-	-	-
40-Fuß-Container leer	Anzahl	-	-	-	-	-
Container größer 40 Fuß leer	Anzahl	-	-	-	-	-
zusammen	TEU	-	-	-	-	-
<b>Insgesamt</b>	<b>TEU</b>	<b>-</b>	<b>-</b>	<b>-</b>	<b>-</b>	<b>-</b>
<b>Gesamtverkehr</b>						
20-Fuß-Container beladen	Anzahl	836	794	9 057	8 314	- 8,2
30-Fuß-Container beladen	Anzahl	-	-	-	9	x
40-Fuß-Container beladen	Anzahl	106	120	1 508	1 322	- 12,3
Container größer 40 Fuß beladen	Anzahl	-	-	-	-	-
zusammen	TEU	1 048	1 034	12 073	10 972	- 9,1
darin beförderte Güter	Tonnen	23 669	22 278	254 360	236 200	- 7,1
20-Fuß-Container leer	Anzahl	841	663	8 246	6 739	- 18,3
30-Fuß-Container leer	Anzahl	-	-	2	-	x
40-Fuß-Container leer	Anzahl	66	86	1 577	893	- 43,4
Container größer 40 Fuß leer	Anzahl	-	-	-	-	-
zusammen	TEU	973	835	11 403	8 525	- 25,2
<b>Insgesamt</b>	<b>TEU</b>	<b>2 021</b>	<b>1 869</b>	<b>23 476</b>	<b>19 497</b>	<b>- 17,0</b>

## 2.7 Containerumschlag nach Wasserstraßengebieten, Containerart, Anzahl und TEU

Containerart	Einheit	Empfang		Versand		Insgesamt		Veränderung um %
		2015	2016	2015	2016	2015	2016	
<b>November</b>								
<b>Elbegebiet</b>								
20-Fuß-Container	Anzahl	156	238	114	237	270	475	+ 75,9
30-Fuß-Container	Anzahl	-	-	-	-	-	-	-
40-Fuß-Container	Anzahl	4	22	3	14	7	36	x
Container größer 40 Fuß	Anzahl	-	-	-	-	-	-	-
<b>Insgesamt</b>	<b>TEU</b>	<b>164</b>	<b>282</b>	<b>120</b>	<b>265</b>	<b>284</b>	<b>547</b>	<b>+ 92,6</b>
<b>Mittellandkanalgebiet</b>								
20-Fuß-Container	Anzahl	487	429	449	564	936	993	+ 6,1
30-Fuß-Container	Anzahl	-	-	-	-	-	-	-
40-Fuß-Container	Anzahl	83	70	92	108	175	178	+ 1,7
Container größer 40 Fuß	Anzahl	-	-	-	-	-	-	-
<b>Insgesamt</b>	<b>TEU</b>	<b>653</b>	<b>569</b>	<b>633</b>	<b>780</b>	<b>1 286</b>	<b>1 349</b>	<b>+ 4,9</b>
<b>Wasserstraßengebiete insgesamt</b>								
20-Fuß-Container	Anzahl	643	667	563	801	1 206	1 468	+ 21,7
30-Fuß-Container	Anzahl	-	-	-	-	-	-	-
40-Fuß-Container	Anzahl	87	92	95	122	182	214	+ 17,6
Container größer 40 Fuß	Anzahl	-	-	-	-	-	-	-
<b>Insgesamt</b>	<b>TEU</b>	<b>817</b>	<b>851</b>	<b>753</b>	<b>1 045</b>	<b>1 570</b>	<b>1 896</b>	<b>+ 20,8</b>
<b>Januar - November</b>								
<b>Elbegebiet</b>								
20-Fuß-Container	Anzahl	2 528	2 424	2 458	2 496	4 986	4 920	- 1,3
30-Fuß-Container	Anzahl	-	2	-	6	-	8	x
40-Fuß-Container	Anzahl	281	247	259	210	540	457	- 15,4
Container größer 40 Fuß	Anzahl	-	-	-	-	-	-	-
<b>Insgesamt</b>	<b>TEU</b>	<b>3 090</b>	<b>2 921</b>	<b>2 976</b>	<b>2 925</b>	<b>6 066</b>	<b>5 846</b>	<b>- 3,6</b>
<b>Mittellandkanalgebiet</b>								
20-Fuß-Container	Anzahl	6 220	5 003	6 138	5 189	12 358	10 192	- 17,5
30-Fuß-Container	Anzahl	-	-	2	1	2	1	- 50,0
40-Fuß-Container	Anzahl	1 118	743	1 427	1 023	2 545	1 766	- 30,6
Container größer 40 Fuß	Anzahl	-	-	-	-	-	-	-
<b>Insgesamt</b>	<b>TEU</b>	<b>8 456</b>	<b>6 489</b>	<b>8 995</b>	<b>7 237</b>	<b>17 451</b>	<b>13 726</b>	<b>- 21,3</b>
<b>Wasserstraßengebiete insgesamt</b>								
20-Fuß-Container	Anzahl	8 748	7 427	8 596	7 685	17 344	15 112	- 12,9
30-Fuß-Container	Anzahl	-	2	2	7	2	9	x
40-Fuß-Container	Anzahl	1 399	990	1 686	1 233	3 085	2 223	- 27,9
Container größer 40 Fuß	Anzahl	-	-	-	-	-	-	-
<b>Insgesamt</b>	<b>TEU</b>	<b>11 546</b>	<b>9 410</b>	<b>11 971</b>	<b>10 162</b>	<b>23 517</b>	<b>19 572</b>	<b>- 16,8</b>



2.8 Containerumschlag nach Wasserstraßengebieten, Containerart, Anzahl, TEU und Hauptverkehrsbeziehungen  
im November und Januar bis November 2016

Containerart	Einheit	Container- umschlag insgesamt	Empfang		Versand	
			davon aus Häfen		davon nach Häfen	
			in Deutschland	im Ausland	in Deutschland	im Ausland
<b>November</b>						
<b>Elbegebiet</b>						
20-Fuß-Container	Anzahl	475	238	-	237	-
30-Fuß-Container	Anzahl	-	-	-	-	-
40-Fuß-Container	Anzahl	36	22	-	14	-
Container größer 40 Fuß	Anzahl	-	-	-	-	-
<b>Insgesamt</b>	<b>TEU</b>	<b>547</b>	<b>282</b>	<b>-</b>	<b>265</b>	<b>-</b>
<b>Mittellandkanalgebiet</b>						
20-Fuß-Container	Anzahl	993	429	-	564	-
30-Fuß-Container	Anzahl	-	-	-	-	-
40-Fuß-Container	Anzahl	178	70	-	108	-
Container größer 40 Fuß	Anzahl	-	-	-	-	-
<b>Insgesamt</b>	<b>TEU</b>	<b>1 349</b>	<b>569</b>	<b>-</b>	<b>780</b>	<b>-</b>
<b>Wasserstraßengebiete insgesamt</b>						
20-Fuß-Container	Anzahl	1 468	667	-	801	-
30-Fuß-Container	Anzahl	-	-	-	-	-
40-Fuß-Container	Anzahl	214	92	-	122	-
Container größer 40 Fuß	Anzahl	-	-	-	-	-
<b>Insgesamt</b>	<b>TEU</b>	<b>1 896</b>	<b>851</b>	<b>-</b>	<b>1 045</b>	<b>-</b>
<b>Januar - November</b>						
<b>Elbegebiet</b>						
20-Fuß-Container	Anzahl	4 920	2 424	-	2 496	-
30-Fuß-Container	Anzahl	8	2	-	6	-
40-Fuß-Container	Anzahl	457	247	-	210	-
Container größer 40 Fuß	Anzahl	-	-	-	-	-
<b>Insgesamt</b>	<b>TEU</b>	<b>5 846</b>	<b>2 921</b>	<b>-</b>	<b>2 925</b>	<b>-</b>
<b>Mittellandkanalgebiet</b>						
20-Fuß-Container	Anzahl	10 192	5 003	-	5 189	-
30-Fuß-Container	Anzahl	1	-	-	1	-
40-Fuß-Container	Anzahl	1 766	743	-	1 023	-
Container größer 40 Fuß	Anzahl	-	-	-	-	-
<b>Insgesamt</b>	<b>TEU</b>	<b>13 726</b>	<b>6 489</b>	<b>-</b>	<b>7 237</b>	<b>-</b>
<b>Wasserstraßengebiete insgesamt</b>						
20-Fuß-Container	Anzahl	15 112	7 427	-	7 685	-
30-Fuß-Container	Anzahl	9	2	-	7	-
40-Fuß-Container	Anzahl	2 223	990	-	1 233	-
Container größer 40 Fuß	Anzahl	-	-	-	-	-
<b>Insgesamt</b>	<b>TEU</b>	<b>19 572</b>	<b>9 410</b>	<b>-</b>	<b>10 162</b>	<b>-</b>

### 3. Schiffsverkehr auf Binnenwasserstraßen Sachsen-Anhalts

#### 3.1 Schiffsverkehr nach Monaten

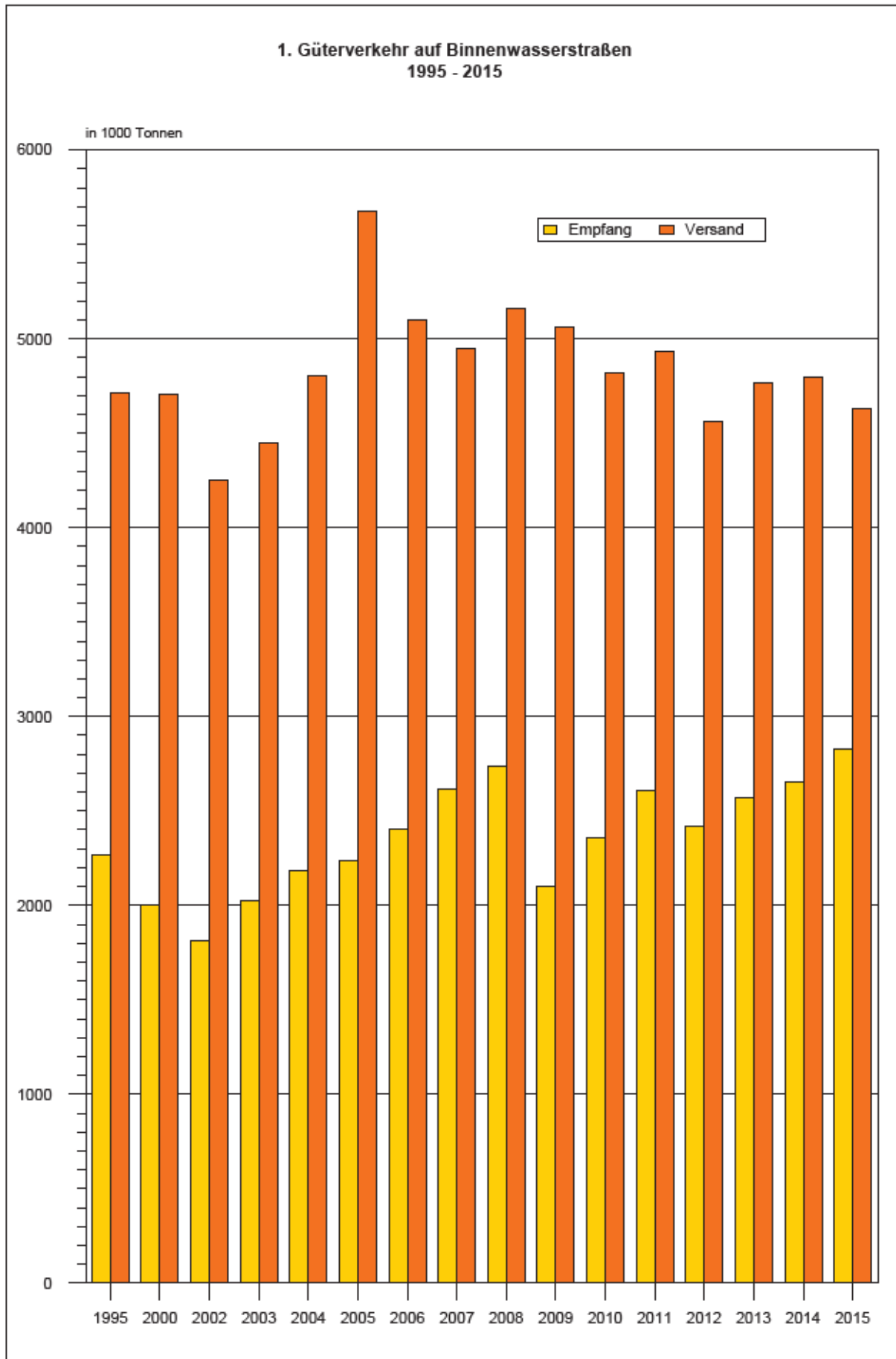
Zeitraum	2016			2015	Veränderung 2016/2015 um %	
	Schiffe beladen	Schiffe unbeladen	Schiffe gesamt	Schiffe gesamt		
Januar	462	375	837	1 108	-	24,5
Februar	643	509	1 152	1 227	-	6,1
März	632	542	1 174	1 468	-	20,0
April	652	540	1 192	1 313	-	9,2
Mai	730	619	1 349	1 233	+	9,4
Juni	717	564	1 281	1 416	-	9,5
Juli	658	525	1 183	1 325	-	10,7
August	819	712	1 531	1 259	+	21,6
September	671	588	1 259	1 231	+	2,3
Oktober	623	533	1 156	1 153	+	0,3
November	698	575	1 273	1 198	+	6,3
Dezember	...	...	...	1 041		...
<b>Insgesamt</b>	...	...	...	14 972		...

## 3.2 Schiffsverkehr nach Wasserstraßengebieten, Beladungszustand und Flagge im November 2016

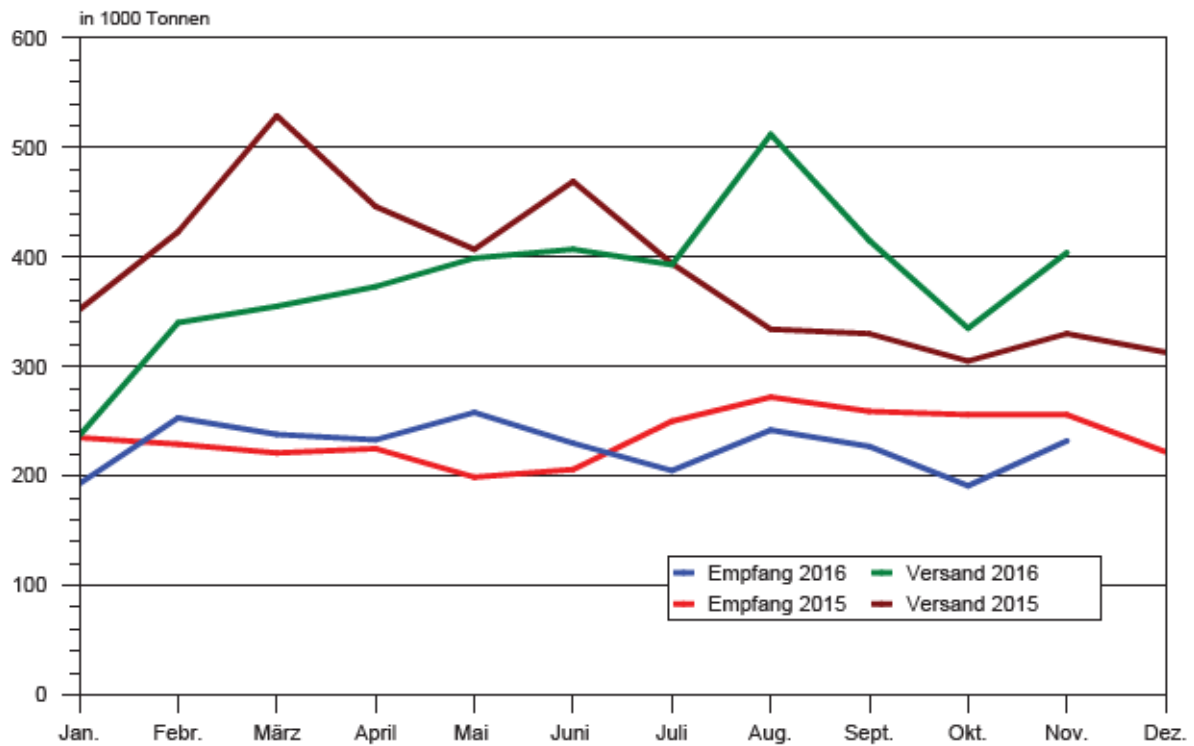
Flagge	Schiffe mit eigenem Antrieb					Schiffe ohne eigenen Antrieb				
	beladen			unbeladen		beladen			unbeladen	
	Anzahl	Tragfähigkeit 1 000 t	Aus-/Einladungen 1 000 t	Anzahl	Tragfähigkeit 1 000 t	Anzahl	Tragfähigkeit 1 000 t	Aus-/Einladungen 1 000 t	Anzahl	Tragfähigkeit 1 000 t
	<b>Elbegebiet</b>									
Deutschland	214	290	222	190	251	49	39	15	34	24
Niederlande	63	76	60	58	68	-	-	-	-	-
Belgien	7	8	7	7	8	-	-	-	-	-
Frankreich	1	1	1	1	1	-	-	-	-	-
Tschechien	16	20	12	12	15	11	11	5	5	6
Polen	22	19	16	20	18	18	9	8	18	9
<b>Insgesamt</b>	<b>323</b>	<b>415</b>	<b>318</b>	<b>288</b>	<b>362</b>	<b>78</b>	<b>59</b>	<b>29</b>	<b>57</b>	<b>39</b>
	<b>Mittellandkanalgebiet</b>									
Deutschland	150	206	158	119	159	17	27	9	-	-
Niederlande	74	94	79	64	81	-	-	-	-	-
Belgien	1	1	1	1	1	-	-	-	-	-
Tschechien	17	18	13	14	14	2	2	1	2	2
Polen	31	29	25	25	24	5	3	2	5	3
<b>Insgesamt</b>	<b>273</b>	<b>347</b>	<b>276</b>	<b>223</b>	<b>279</b>	<b>24</b>	<b>32</b>	<b>12</b>	<b>7</b>	<b>4</b>
	<b>Wasserstraßengebiete insgesamt</b>									
Deutschland	364	496	380	309	410	66	66	25	34	24
Niederlande	137	170	139	122	149	-	-	-	-	-
Belgien	8	9	8	8	9	-	-	-	-	-
Frankreich	1	1	1	1	1	-	-	-	-	-
Tschechien	33	38	26	26	29	13	13	6	7	7
Polen	53	48	41	45	42	23	12	10	23	12
<b>Insgesamt</b>	<b>596</b>	<b>762</b>	<b>594</b>	<b>511</b>	<b>641</b>	<b>102</b>	<b>91</b>	<b>41</b>	<b>64</b>	<b>43</b>

## 3.3 Schiffsverkehr nach Wasserstraßengebieten, Beladungszustand und Flagge Januar bis November 2016

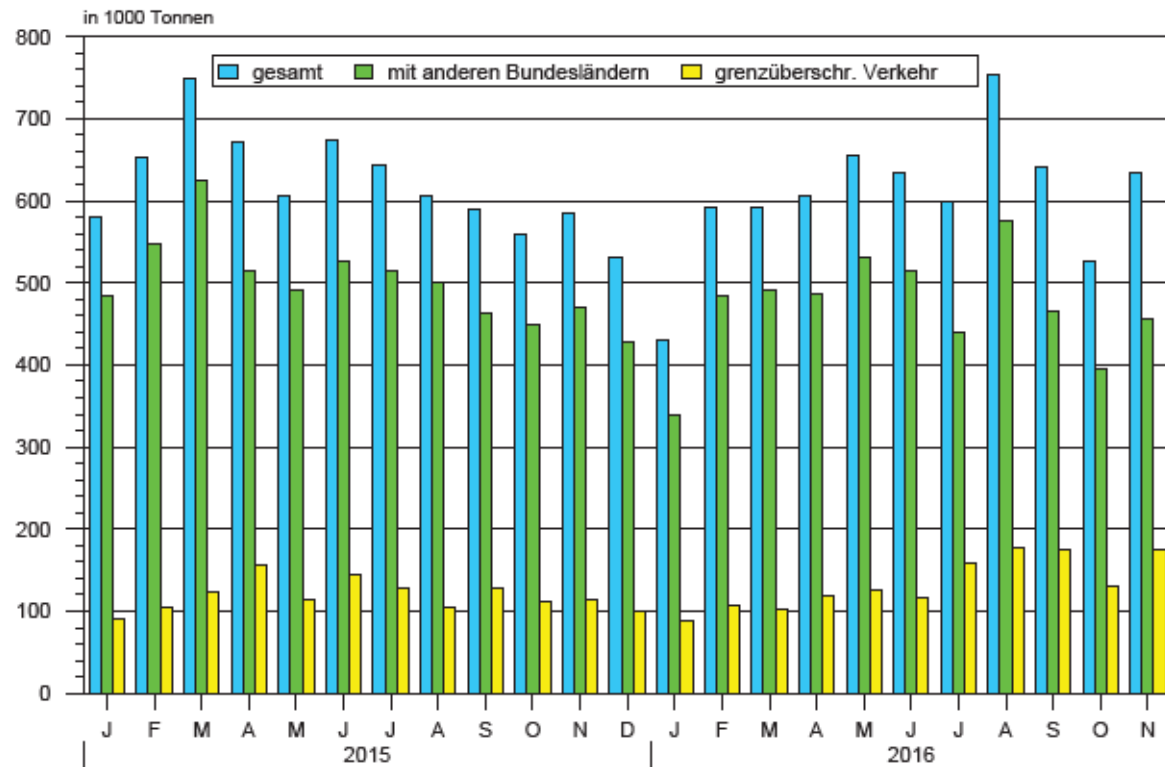
Flagge	Schiffe mit eigenem Antrieb					Schiffe ohne eigenen Antrieb				
	beladen			unbeladen		beladen			unbeladen	
	Anzahl	Trag- fähigkeit 1 000 t	Aus-/Ein- ladungen 1 000 t	Anzahl	Trag- fähigkeit 1 000 t	Anzahl	Trag- fähigkeit 1 000 t	Aus-/Ein- ladungen 1 000 t	Anzahl	Trag- fähigkeit 1 000 t
	<b>Elbegebiet</b>									
Deutschland	2 340	3 226	2 340	2 036	2 770	562	456	233	412	316
Niederlande	465	588	471	437	550	18	17	15	18	17
Belgien	51	66	52	45	58	-	-	-	-	-
Luxemburg	7	10	8	5	6	-	-	-	-	-
Frankreich	2	2	2	2	2	-	-	-	-	-
Schweiz	16	27	17	9	15	-	-	-	-	-
Tschechien	231	275	183	180	212	72	65	35	44	40
Polen	176	153	122	170	146	131	74	58	128	72
<b>Insgesamt</b>	<b>3 288</b>	<b>4 346</b>	<b>3 194</b>	<b>2 884</b>	<b>3 761</b>	<b>783</b>	<b>612</b>	<b>342</b>	<b>602</b>	<b>444</b>
	<b>Mittellandkanalgebiet</b>									
Deutschland	1 698	2 387	1 780	1 370	1 845	239	343	126	75	82
Niederlande	713	869	729	607	744	4	5	4	4	5
Belgien	27	36	29	26	35	-	-	-	-	-
Luxemburg	1	1	1	1	1	-	-	-	-	-
Frankreich	2	2	1	2	2	-	-	-	-	-
Tschechien	179	199	158	158	174	20	19	13	19	18
Polen	306	318	263	289	303	45	33	29	45	33
<b>Insgesamt</b>	<b>2 926</b>	<b>3 811</b>	<b>2 961</b>	<b>2 453</b>	<b>3 103</b>	<b>308</b>	<b>400</b>	<b>172</b>	<b>143</b>	<b>138</b>
	<b>Wasserstraßengebiete insgesamt</b>									
Deutschland	4 038	5 613	4 119	3 406	4 615	801	799	360	487	398
Niederlande	1 178	1 456	1 201	1 044	1 294	22	22	19	22	22
Belgien	78	102	81	71	93	-	-	-	-	-
Luxemburg	8	11	8	6	7	-	-	-	-	-
Frankreich	4	4	3	4	4	-	-	-	-	-
Schweiz	16	27	17	9	15	-	-	-	-	-
Tschechien	410	473	342	338	386	92	84	48	63	58
Polen	482	471	384	459	449	176	107	87	173	105
<b>Insgesamt</b>	<b>6 214</b>	<b>8 157</b>	<b>6 155</b>	<b>5 337</b>	<b>6 863</b>	<b>1 091</b>	<b>1 013</b>	<b>514</b>	<b>745</b>	<b>583</b>



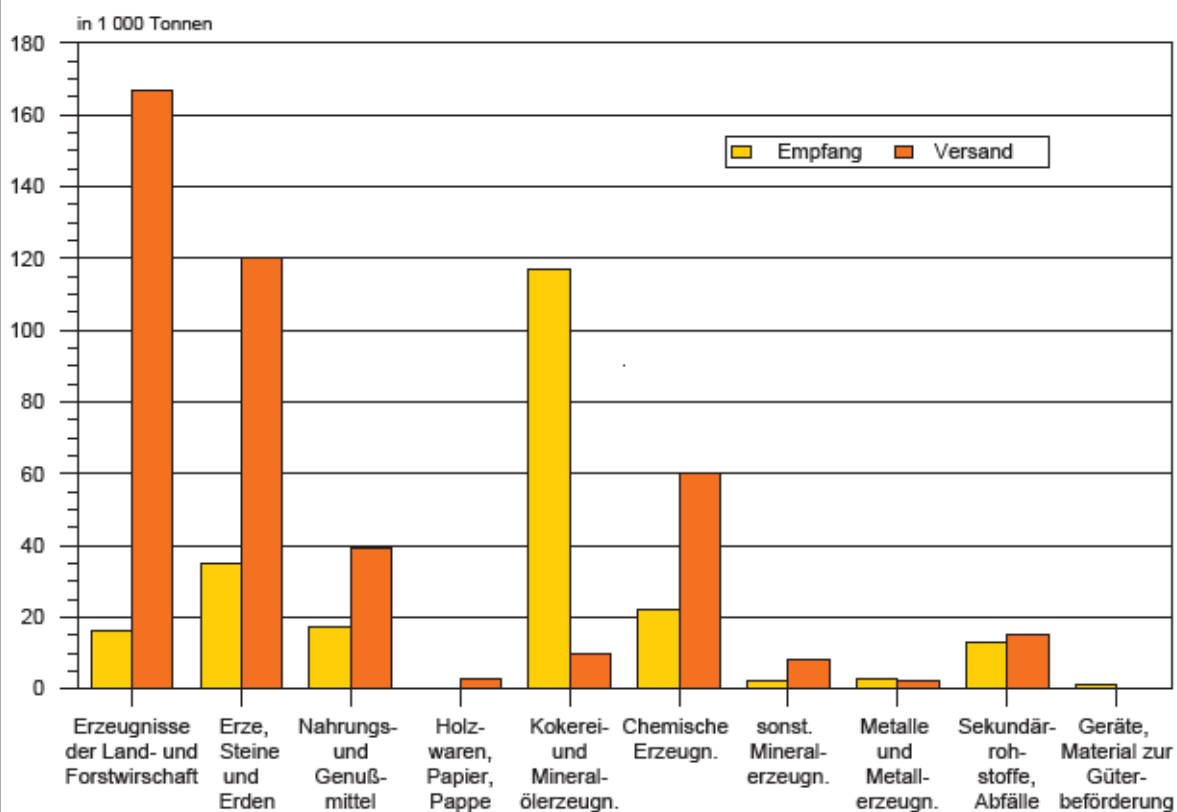
### 2. Gesamtgüterumschlag auf Binnenwasserstraßen der Jahre 2015 bis 2016



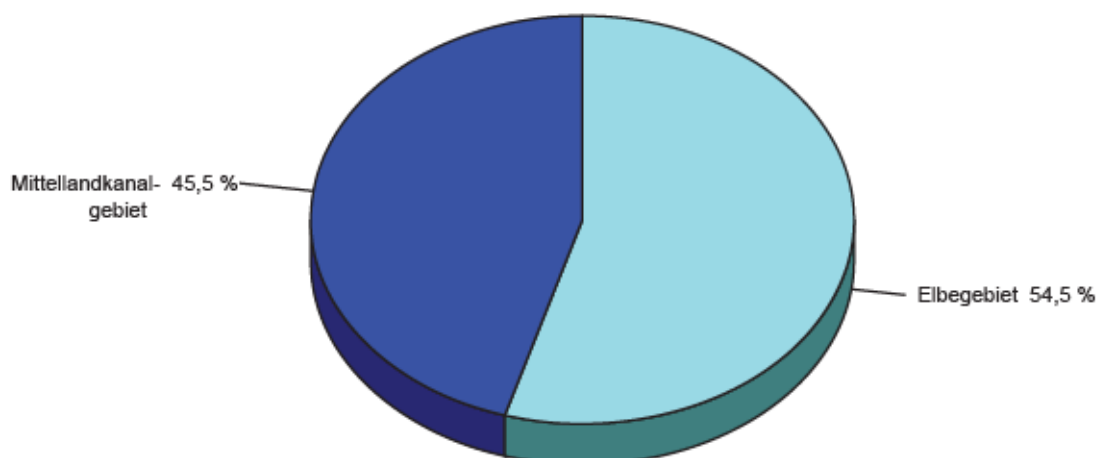
### 3. Güterumschlag nach Hauptverkehrsbeziehungen der Jahre 2015 bis 2016



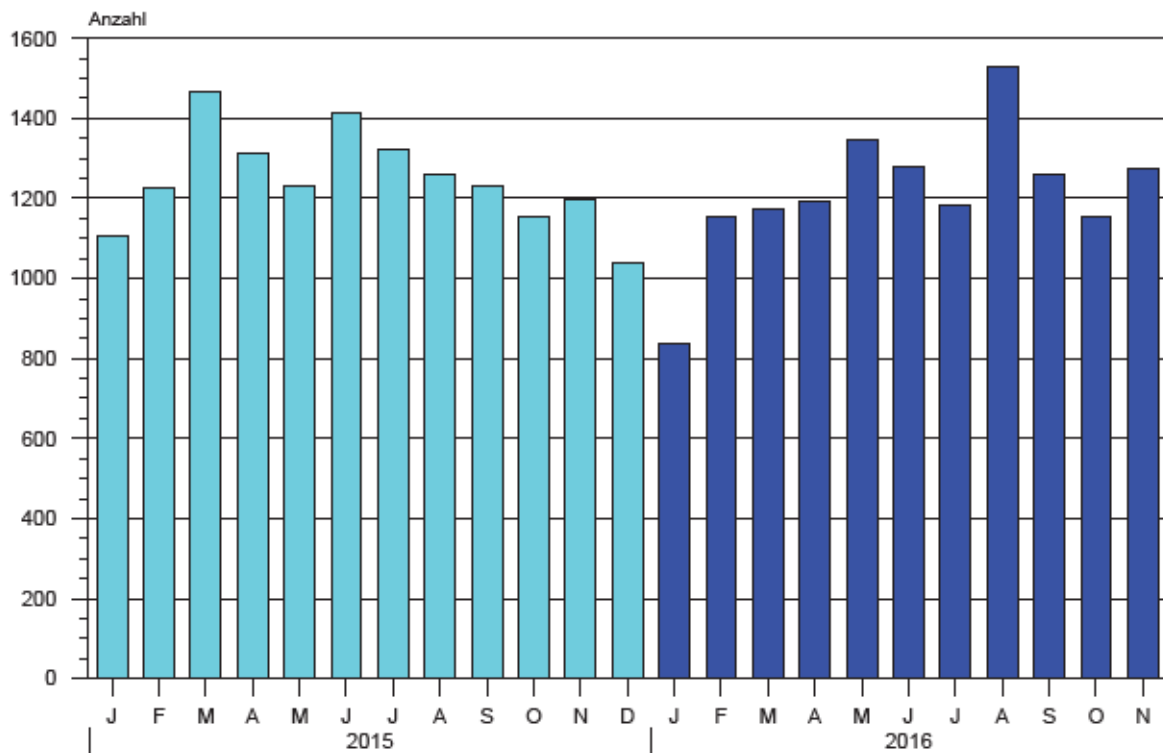
#### 4. Güterumschlag nach ausgewählten Güterabteilungen November 2016



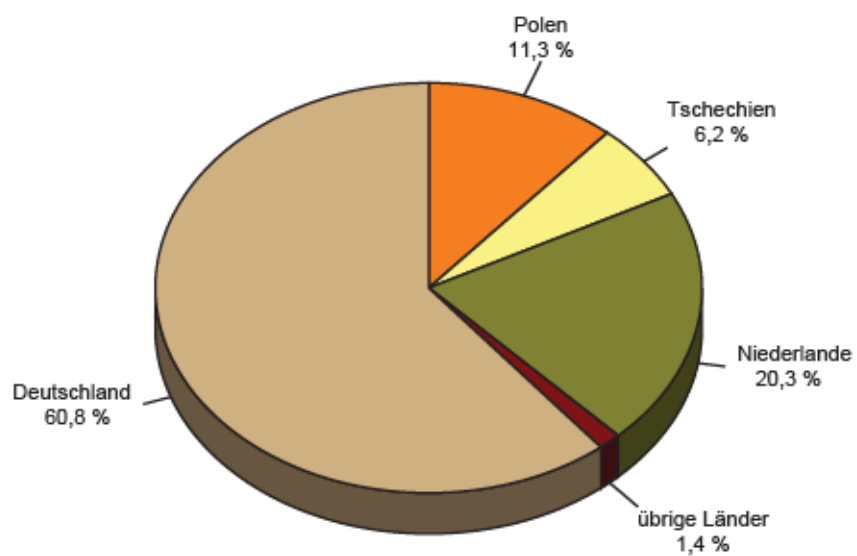
#### 5. Güterumschlag nach Wasserstraßengebieten November 2016



### 6. Schiffsankünfte und -abgänge nach Monaten der Jahre 2015 bis 2016



### 7. Schiffsankünfte und -abgänge nach Herkunftsländern im November 2016





**NST-2007 Übersicht über die Gliederung**

<b>Abteilung</b>	<b>Bezeichnung</b>
01	Erzeugnisse der Land- und Forstwirtschaft sowie der Fischerei
02	Kohle, rohes Erdöl und Erdgas
03	Erze, Steine und Erden, sonstige Bergbauerzeugnisse; Torf; Uran- und Thoriumerze
04	Nahrungs- und Genußmittel
05	Textilien und Bekleidung; Leder und Lederwaren
06	Holz sowie Holz-, Kork- und Flechtwaren (ohne Rohholz und Möbel); Papier, Pappe und Waren daraus; Verlags- und Druckerzeugnisse, bespielte Ton-, Bild- und Datenträger
07	Kokereierzeugnisse und Mineralölerzeugnisse
08	Chemische Erzeugnisse und Chemiefasern; Gummi- und Kunststoffwaren; Spalt- und Brutstoffe
09	Sonstige Mineralerzeugnisse (Glas, Zement, Gips usw.)
10	Metalle und Halbzeug daraus; Metallerzeugnisse, ohne Maschinen und Geräte
11	Maschinen und Ausrüstungen a. n. g.; Büromaschinen, Datenverarbeitungsgeräte und -einrichtungen; Geräte der Elektrizitätserzeugung und -verteilung u. Ä.; Nachrichtentechnik, Rundfunk- und Fernsehgeräte sowie elektronische Bauelemente; Medizin-, Mess-, steuerungs- und regelungstechnische Erzeugnisse; optische Erzeugnisse; Uhren
12	Fahrzeuge
13	Möbel, Schmuck, Musikinstrumente, Sportgeräte, Spielwaren und sonstige Erzeugnisse
14	Sekundärrohstoffe, kommunale Abfälle und sonstige Abfälle
15	Post, Pakete
16	Geräte und Material für die Güterbeförderung
17	Im Rahmen von privaten und gewerblichen Umzügen beförderte Güter; von den Fahrgästen getrennt befördertes Gepäck; zum Zwecke der Reparatur bewegte Fahrzeuge ; sonstige nichtmarktbestimmte Güter a. n. g.
18	Sammelgut: eine Mischung verschiedener Arten von Gütern, die zusammen befördert werden
19	Nicht identifizierbare Güter: Güter, die sich aus irgendeinem Grund nicht genau bestimmen lassen und daher nicht den Gruppen 01 - 16 zugeordnet werden können
20	Sonstige Güter a. n. g.

a. n. g. anderweitig nicht genannt

## Veröffentlichungen<sup>1</sup> im Statistischen Landesamt Sachsen-Anhalt

Im Monat März 2017 erschienen:

Bestell-Nr.	Kennziffer/ Periodizität	Titel	Preis (in EUR)
1 Z 0 03	Z	Statistisches Monatsheft 3/17	5,50
3 A 4 01	A IV - j/15	Krankenhäuser, Vorsorge- und Rehabilitationseinrichtungen Grunddaten und Kosten - Jahr 2015 -	4,00
3 B 6 01	B VI - j/16	Gerichtliche Ehelösungen - 1991 - 2016 -	3,00
3 C 3 10	C III - j/16	Viehbestände - Schweine - Stand: 3. November 2016 Endgültige Ergebnisse	2,00
3 C 3 11	C III - j/16	Viehbestände - Rinder - Stand: 3. November 2016 Endgültige Ergebnisse	2,00
3 C 3 12	C III - j/16	Viehbestände - Schafe - Stand: 3. November 2016 Endgültige Ergebnisse	1,50
3 D 2 01	D II - j/16	Auswertung aus dem Unternehmensregister - 31.05.2016 -	3,50
3 E 1 02	E I - m-11/16	Beschäftigte, Umsatz im Verarbeitenden Gewerbe sowie im Bergbau und der Gewinnung von Steinen und Erden - November 2016 - Vorläufige Ergebnisse Betriebe mit 50 und mehr tätigen Personen	5,00
3 E 1 02	E I - m-12/16	Beschäftigte, Umsatz im Verarbeitenden Gewerbe sowie im Bergbau und der Gewinnung von Steinen und Erden - Dezember 2016 - Vorläufige Ergebnisse Betriebe mit 50 und mehr tätigen Personen	5,00
3 E 2 01	E II, E III - m-12/16	Umsatz, Tätige Personen, Auftragseingang und Auftragsbestand im Baugewerbe Dezember 2016	2,50
3 E 2 03	E II - j/16	Ergebnisse der Ergänzungserhebung im Bauhauptgewerbe - Juni 2016 -	4,50
3 G 1 01	G I - m-12/16	Entwicklung von Umsatz und Beschäftigten im Einzelhandel - Dezember 2016 - Vorläufige Ergebnisse	2,00
3 G 4 01	G IV - m-12/16	Gäste und Übernachtungen im Reiseverkehr, Beherbergungskapazität Dezember 2016, Januar - Dezember 2016 - Endgültige Ergebnisse -	6,00
3 H 1 05	H I - vj-4/16	Fahrgäste und Beförderungsleistungen im Schienennahverkehr und im gewerblichen Omnibusverkehr - IV. Quartal 2016 -	1,50
3 L 3 02	L III - j/16	Personal im öffentlichen Dienst - Stand: 30.06.2016 -	7,00
3 M 1 01	M I - vj-4/16	Verbraucherpreisindex - Dezember 2016 -	5,00

<sup>1</sup> Veröffentlichung als PDF-Datei kostenfrei erhältlich - bei Bestellung bitte die erste Stelle der Bestellnummer durch eine „6“ ersetzen