

STATISTISCHE BERICHTE

H II
m-9/16

Bestellnummer:
3H201



Verkehr

Binnenschifffahrt

September 2016



SACHSEN-ANHALT

Statistisches Landesamt

Herausgabemonat: Februar 2017

Zu beziehen durch das

Statistische Landesamt Sachsen-Anhalt
Dezernat Öffentlichkeitsarbeit
Postfach 20 11 56
06012 Halle (Saale)

Preis: 4,00 EUR (kostenfrei als PDF-Datei verfügbar - Bestellnummer: 6H201)

Inhaltliche Verantwortung:

Dezernat: Handel, Gastgewerbe, Dienstleistungen, Verkehr
Frau Pekel
Telefon: 0345 2318-404

Auskünfte erhalten Sie unter:

Telefon: 0345 2318-777
Telefon: 0345 2318-715
Telefon: 0345 2318-716

Telefax: 0345 2318-913
Internet: <http://www.statistik.sachsen-anhalt.de>
E-Mail: info@stala.mi.sachsen-anhalt.de

Vertrieb:

Telefon: 0345 2318-718
E-Mail: shop@stala.mi.sachsen-anhalt.de

Druck: Statistisches Landesamt Sachsen-Anhalt

© Statistisches Landesamt Sachsen-Anhalt, Halle (Saale), 2017

Auszugsweise Vervielfältigung und Verbreitung mit Quellenangabe gestattet.

Bibliothek und Besucherdienst (Merseburger Straße 2):

Montag bis Freitag: 8:00 Uhr bis 12:00 Uhr - möglichst nach Vereinbarung
Telefon: 0345 2318-714
E-Mail: bibliothek@stala.mi.sachsen-anhalt.de

Statistischer Bericht

Binnenschifffahrt

September 2016

Land Sachsen-Anhalt

Inhaltsverzeichnis

	Seite
Vorbemerkungen	4
Tabellen	
1. Güterumschlag auf Binnenwasserstraßen Sachsen-Anhalts - Zusammenfassende Übersichten	
1.1 Güterumschlag nach Hauptverkehrsbeziehungen seit 1991	5
1.2 Güterumschlag nach ausgewählten Güterabteilungen nach NST/R seit 1991	6
1.3 Güterumschlag nach ausgewählten Güterabteilungen nach NST 2007	6
1.4 Güterumschlag nach Güterabteilungen und Monaten	7
1.5 Tonnenkilometrische Leistung nach Güterabteilungen und Monaten	8
2. Güterumschlag auf Binnenwasserstraßen Sachsen-Anhalts	
2.1 Güterverkehr und tonnenkilometrische Leistung nach Haupt- verkehrsbeziehungen	10
2.2 Güterumschlag nach Monaten	11
2.3 Güterbeförderung nach Güterabteilungen	12
2.4 Güterumschlag nach Wasserstraßengebieten, Güterhauptgruppen und Hauptverkehrsbeziehungen im Monat	13
2.5 Güterumschlag nach Wasserstraßengebieten, Güterhauptgruppen und Hauptverkehrsbeziehungen im Berichtszeitraum	16
2.6 Containerumschlag nach Containerarten und Hauptverkehrsbeziehungen im Monat/Berichtszeitraum	21
2.7 Containerumschlag nach Wasserstraßengebieten, Containerart, Anzahl und TEU im Monat/Berichtszeitraum	22
2.8 Containerumschlag nach Wasserstraßengebieten, Containerart, Anzahl, TEU und Hauptverkehrsbeziehungen im Monat/Berichtszeitraum	23
3. Schiffsverkehr auf Binnenwasserstraßen Sachsen-Anhalts	
3.1 Schiffsverkehr nach Monaten	24
3.2 Schiffsverkehr nach Wasserstraßengebieten, Beladungszustand und Flagge im Monat	25
3.3 Schiffsverkehr nach Wasserstraßengebieten, Beladungszustand und Flagge im Berichtszeitraum	26
Grafiken	27
Anhang	31

Zeichenerklärung

x	- Tabellenfach gesperrt, weil Aussage nicht sinnvoll
-	- nichts vorhanden
0	- weniger als die Hälfte von 1 in der letzten besetzten Stelle, jedoch mehr als nichts
.	- Zahlenwert unbekannt
...	- Angabe fällt später an

Abkürzungen

TEU Twenty-Foot-Equivalent-Unit (Container ca. 6 m Länge)
Tkm Tonnenkilometer

Abweichungen zu insgesamt sind Rundungsdifferenzen.

Vorbemerkungen

Rechtsgrundlage

Gesetz zur Neuordnung der Statistiken der Schifffahrt und des Güterkraftverkehrs, Art. 1 Gesetz über die Verkehrsstatistik der See- und Binnenschifffahrt sowie des Güterkraftverkehrs (Verkehrsstatistikgesetz - VerkStatG) vom 20. Februar 2004 (BGBl. I S. 318), zuletzt geändert durch Art. 19 des Gesetzes vom 7. September 2007 (BGBl. I S. 2246), in Verbindung mit dem Gesetz über die Statistik für Bundeszwecke Bundesstatistikgesetz (BStatG) in der Fassung der Bekanntmachung vom 20. Oktober 2016 (BGBl. I S. 2394).

Zweck und Art der Erhebung

Die Ergebnisse dieser Statistik dienen als Grundlage für verkehrspolitische Entscheidungen und Maßnahmen der obersten Verkehrsbehörden des Bundes und der Länder.

Die Erhebungen werden laufend durchgeführt und monatlich ausgewertet. Die Erfassung erfolgt mittels Zählkarten. Für jeden Lade- und Löschvorgang in den Häfen und Umschlagstellen sind über Ankunfts- bzw. Abgangszählkarten Auskünfte zu erteilen.

Binnenschifffahrtsstatistik

Von der Binnenschifffahrtsstatistik wird der die Seegrenzen nicht überschreitende Schiffs- und Güterverkehr auf den Binnenwasserstraßen des Landes sowie der Binnen-See-Verkehr erfasst. Ausgewiesen werden die in den Häfen und sonstigen Umschlagstellen ankommenden und abgegangenen Schiffe.

Deutschland wird in neun Wasserstraßengebiete unterteilt.

Für das Land Sachsen-Anhalt werden für folgende Wasserstraßen Schiffsbewegungen nachgewiesen:

- Elbegebiet
- Mittellandkanalgebiet

Flagge

Für den Nachweis des Schiffs- und Güterverkehrs nach Flaggen ist maßgebend, welche Flagge die Schiffe zum Zeitpunkt der Anschreibung führten.

Güterumschlag

Der Güterumschlag ergibt sich aus den Meldungen über Aus- und Einladungen der in den Häfen ankommenden und abgegangenen Schiffe.

Güterarten

Datenlieferungen an das Statistische Amt der EU machten eine Überarbeitung nötig. Der Nachweis der Güterarten erfolgt somit gemäß der neuen NST-2007, die insgesamt 20 Güterabteilungen umfasst.

Der Nachweis der Güterarten erfolgte bisher nach dem amtlichen Güterverzeichnis - NST/R - Systematisches Güterverzeichnis für die Verkehrsstatistik (Ausgabe 1969). Zugeordnet wurde der Güterumschlag nach den 10 einstelligen Güterabteilungen, 52 zweistelligen Güterhauptgruppen und 175 dreistelligen Gütergruppen.

Hauptverkehrsbeziehungen

Der regionalen Abgrenzung der Binnenschifffahrt liegt das Verzeichnis deutscher und ausländischer Häfen (Ausgabe 1997) zugrunde.

Dargestellt wird der Verkehr innerhalb Deutschlands, d. h. Lokalverkehr (Verkehr innerhalb des Landes) und Wechselverkehr (Verkehr der Bundesländer untereinander) sowie der grenzüberschreitende Verkehr (Verkehr der Häfen der Bundesrepublik mit Häfen außerhalb Deutschlands).

1. Güterumschlag auf Binnenwasserstraßen Sachsen-Anhalts - Zusammenfassende Übersichten

1.1 Güterumschlag nach Hauptverkehrsbeziehungen seit 1991

Jahr	Insgesamt	Darunter		Empfang	Versand
		Verkehr mit anderen Bundesländern ¹	grenzüberschreitender Verkehr		
in 1 000 Tonnen					
1991	2 736	.	.	666	2 070
1992	3 188	.	.	1 032	2 106
1993	3 235	.	.	1 045	2 190
1994	5 380	.	.	1 557	3 823
1995	6 978	5 310	1 669	2 265	4 714
1996	6 531	4 989	1 541	2 262	4 269
1997	7 214	5 583	1 631	2 715	4 499
1998	7 146	5 244	1 902	2 293	4 853
1999	7 302	5 605	1 697	2 257	5 044
2000	6 705	5 105	1 600	2 000	4 705
2001	5 978	4 304	1 673	1 880	4 097
2002	6 068	4 544	1 524	1 813	4 255
2003	6 474	4 669	1 806	2 029	4 445
2004	6 984	4 610	2 373	2 181	4 802
2005	7 909	5 560	2 349	2 234	5 675
2006	7 506	5 191	2 315	2 403	5 103
2007	7 565	4 918	2 647	2 619	4 946
2008	7 897	5 240	2 657	2 734	5 164
2009	7 161	5 079	2 074	2 098	5 064
2010	7 181	4 630	2 532	2 359	4 822
2011	7 539	5 140	2 362	2 609	4 930
2012	6 979	5 257	1 698	2 416	4 563
2013	7 336	5 585	1 711	2 572	4 764
2014	7 450	5 967	1 466	2 657	4 794
2015	7 460	6 014	1 421	2 828	4 631

¹ bis 2008 Verkehr innerhalb BRD

1.2 Güterumschlag nach ausgewählten Güterabteilungen nach NST/R seit 1991

Jahr	Insgesamt	Darunter			
		0 landwirtschaftl. und verwandte Erzeugnisse	3 Erdöl, Mineralölerzeugn., Gase	6 Steine und Erden	7 Düngemittel
in 1 000 Tonnen					
1991	2 736	539	273	434	601
1992	3 188	677	505	570	526
1993	3 235	713	343	789	421
1994	5 380	931	563	1 971	715
1995	6 978	1 288	1 168	2 355	883
1996	6 531	1 192	1 107	2 448	838
1997	7 214	880	1 320	2 896	897
1998	7 146	1 055	1 191	2 429	1 297
1999	7 302	1 092	1 001	2 377	1 343
2000	6 705	1 496	928	2 067	949
2001	5 978	1 126	938	1 938	820
2002	6 068	1 148	878	2 016	827
2003	6 474	1 593	802	2 140	811
2004	6 984	1 207	758	2 740	798
2005	7 909	1 722	719	2 954	806
2006	7 506	1 649	693	2 612	713
2007	7 565	1 588	613	2 455	712
2008	7 897	1 739	706	2 536	684
2009	7 161	1 776	571	2 417	450
2010	7 181	1 906	639	2 183	533

1.3 Güterumschlag nach ausgewählten Güterabteilungen nach NST 2007 seit 2011¹

Jahr	Insgesamt	Darunter			
		01 Erzeugnisse d. Land- u. Forstw., Fischerei	03 Erze, Steine und Erden	07 Kokerei- und Mineral- ölerzeugnisse	08 Chemische Erzeugnisse
in 1 000 Tonnen					
2011	7 539	2 498	2 267	831	719
2012	6 979	2 282	2 036	888	689
2013	7 336	2 614	1 726	1 154	696
2014	7 450	2 729	1 578	1 305	693
2015	7 460	2 662	1 422	1 535	736
2016					
Januar	431	141	61	103	59
Februar	592	203	112	125	62
März	593	211	115	133	55
April	605	192	129	133	53
Mai	657	183	173	127	72
Juni	637	153	179	117	87
Juli	598	207	145	106	56
August	754	220	188	135	84
September	642	171	160	131	73
Oktober
November
Dezember

¹ ab 2011 überarbeitete Güterarten

2. Güterumschlag auf Binnenwasserstraßen Sachsen-Anhalts

2.1 Güterverkehr und tonnenkilometrische Leistung nach Hauptverkehrsbeziehungen

Gegenstand der Nachweisung	September	August	September	Januar bis September		
	2015	2016	2016	2015	2016	Veränderung um %
in 1 000 Tonnen						
Güterverkehr nach Hauptverkehrsbeziehungen						
Verkehr innerhalb Sachsen-Anhalts	-	0	-	9	5	- 48,0
Verkehr mit anderen Bundesländern						
Empfang	202	178	166	1 716	1 673	- 2,5
Versand	260	398	300	2 951	2 656	- 10,0
Grenzüberschreitender Verkehr						
Empfang	57	64	61	370	400	+ 8,2
Versand	70	113	115	724	769	+ 6,2
Durchgangsverkehr	-	-	-	-	-	-
Gesamtverkehr	589	754	642	5 770	5 503	- 4,6
darunter Verkehr mit deutschen Schiffen	405	501	403	3 975	3 723	- 6,3
Tonnenkilometrische Leistung nach Hauptverkehrsbeziehungen						
Verkehr innerhalb Sachsen-Anhalts	-	0	-	1	0	- 77,5
Verkehr mit anderen Bundesländern						
Empfang	54	54	48	466	484	+ 3,7
Versand	67	102	76	802	678	- 15,5
Grenzüberschreitender Verkehr						
Empfang	26	33	31	175	199	+ 13,4
Versand	36	63	62	376	400	+ 6,3
Durchgangsverkehr	-	-	-	-	-	-
Gesamtverkehr	184	251	217	1 821	1 760	- 3,3
darunter Verkehr mit deutschen Schiffen	113	147	118	1 101	1 048	- 4,8

2.2 Güterumschlag nach Monaten

Zeitraum	2015			2016			Veränderung 2016/2015 um %
	Empfang	Versand	gesamt	Empfang	Versand	gesamt	
in 1 000 Tonnen							
Januar	235	352	586	193	237	431	- 26,5
Februar	229	423	652	253	340	592	- 9,2
März	221	529	750	238	355	593	- 21,0
April	225	446	672	233	373	605	- 9,9
Mai	199	407	606	258	399	657	+ 8,3
Juni	206	469	675	230	407	637	- 5,6
Juli	250	394	644	205	393	598	- 7,1
August	272	334	606	242	512	754	+ 24,5
September	259	330	589	227	415	642	+ 9,0
Oktober	256	305	560
November	256	330	586
Dezember	222	313	534
Insgesamt	2 828	4 631	7 460

2.4 Güterumschlag nach Wasserstraßengebieten, Güterhauptgruppen und Hauptverkehrsbeziehungen im September 2016

NST- 2007 Abteilung Gruppe	Güterabteilung Gütergruppe	Güter- umschlag insgesamt	Empfang		Versand	
			davon aus Häfen		davon nach Häfen	
			in Deutschland	im Ausland	in Deutschland	im Ausland
in 1 000 Tonnen						
Elbegebiet						
01	Erzeugnisse d. Land- u. Forstw., Fischerei	98	3	-	50	45
01.1	Getreide	89	-	-	44	45
01.7	Andere Erzeugnisse pflanzlichen Ursprunges	9	3	-	6	-
03	Erze, Steine u. Erden, sonst. Bergbauerzeugn.	52	6	2	44	-
03.4	Salz, Natriumchlorid, Meerwasser	1	-	1	-	-
03.5	Steine und Erden, Sand, Kies, Ton, Torf	51	6	1	44	-
04	Nahrungs- und Genussmittel	17	5	-	12	-
04.6	Stärke, Stärkeerzeugnisse, Futtermittel	16	5	-	11	-
04.8	Sonstige Nahrungsmittel	1	-	-	1	-
07	Kokerei- und Mineralölerzeugnisse	129	103	22	4	-
07.2	Flüssige Mineralölerzeugnisse	129	103	22	4	-
08	Chemische Erzeugnisse	13	4	5	4	-
08.1	Chemische Grundstoffe (mineralisch)	0	0	-	-	-
08.2	Chemische Grundstoffe (organisch)	6	-	2	4	-
08.3	Stickstoffverbindungen, Düngemittel	6	3	3	-	-
09	Sonstige Mineralerzeugnisse (Glas, Zement)	15	-	-	10	4
09.2	Zement, Kalk, gebrannter Gips	4	-	-	-	4
09.3	Sonstige Baumaterialien und -erzeugnisse	11	-	-	10	1
10	Metalle und Metallerzeugnisse	10	-	9	0	-
10.1	Roheisen, Stahl, Ferrolegierungen	1	-	1	-	-
10.2	NE-Metalle, Halbzeug	9	-	9	0	-
10.5	Heizkessel, Waffen, sonstige Metallerzeugn.	0	-	-	0	-
11	Maschinen u. Ausrüstungen, Haushaltswaren	3	0	-	3	0
11.4	Geräte d. Elektrizitätserzeugung u. -verteilung	0	0	-	0	-
11.8	Sonstige Maschinen	3	-	-	3	0
14	Sekundärrohstoffe, Abfälle	18	5	1	7	4
14.1	Hausmüll und kommunale Abfälle	0	-	-	0	-
14.2	Sonstige Abfälle und Sekundärrohstoffe	18	5	1	7	4
16	Geräte und Material zur Güterbeförderung	1	0	-	0	-
16.1	Leere Container und Wechselbehälter	1	0	-	0	-
	Insgesamt	354	125	39	136	54

Noch 2.4 Güterumschlag nach Wasserstraßengebieten, Güterhauptgruppen und Hauptverkehrsbeziehungen im September 2016

NST- 2007 Abteilung Gruppe	Güterabteilung Gütergruppe	Güter- umschlag insgesamt	Empfang		Versand	
			davon aus Häfen		davon nach Häfen	
			in Deutschland	im Ausland	in Deutschland	im Ausland
in 1 000 Tonnen						
Mittellandkanalgebiet						
01	Erzeugnisse d. Land- u. Forstw., Fischerei	73	9	-	21	44
01.1	Getreide	64	-	-	20	44
01.5	Forstwirtschaftliche Erzeugnisse	1	-	-	1	-
01.7	Andere Erzeugnisse pflanzlichen Ursprungs	9	9	-	-	-
03	Erze, Steine u. Erden, sonst. Bergbauerzeugn.	108	16	3	90	-
03.4	Salz, Natriumchlorid, Meerwasser	0	-	-	0	-
03.5	Steine und Erden, Sand, Kies, Ton, Torf	108	16	3	90	-
04	Nahrungs- und Genussmittel	18	8	-	7	3
04.6	Stärke, Stärkerzeugnisse, Futtermittel	18	8	-	7	3
05	Textilien, Bekleidung, Leder u. Lederwaren	0	0	-	-	-
05.1	Textilien	0	0	-	-	-
06	Holzwaren, Papier, Pappe, Druckerzeugnisse	0	-	-	0	-
06.1	Holz-, Kork- und Flechtwaren	0	-	-	0	-
07	Kokerei- und Mineralölerzeugnisse	3	-	3	-	-
07.4	Feste oder wachsartige Mineralölerzeugnisse	3	-	3	-	-
08	Chemische Erzeugnisse	60	7	8	39	6
08.1	Chemische Grundstoffe (mineralisch)	0	-	-	0	-
08.3	Stickstoffverbindungen, Düngemittel	58	5	8	39	6
08.5	Pharmazeutische Erzeugnisse	1	-	-	1	-
08.6	Gummi- oder Kunststoffwaren	1	1	-	-	-
09	Sonstige Mineralerzeugnisse (Glas, Zement)	11	-	-	3	7
09.1	Glas, Porzellan und keramische Erzeugnisse	1	-	-	1	-
09.2	Zement, Kalk, gebrannter Gips	10	-	-	2	7
09.3	Sonstige Baumaterialien und -erzeugnisse	0	-	-	0	-
10	Metalle und Metallerzeugnisse	11	1	9	2	-
10.1	Roheisen, Stahl und Ferrolegierungen	9	1	9	-	-
10.2	NE-Metalle, Halbzeug	0	-	-	0	-
10.5	Heizkessel, Waffen, sonstige Metallerzeugn.	2	-	-	2	-
13	Möbel, Schmuck, Musikinstrumente	0	0	-	-	-
13.1	Möbel	0	0	-	-	-
14	Sekundärrohstoffe, Abfälle	2	1	-	1	-
14.2	Sonstige Abfälle und Sekundärrohstoffe	2	1	-	1	-
16	Geräte u. Material zur Güterbeförderung	1	1	-	0	-
16.1	Leere Container und Wechselbehälter	1	1	-	0	-
	Insgesamt	288	42	22	164	60

Noch 2.4 Güterumschlag nach Wasserstraßengebieten, Güterhauptgruppen und Hauptverkehrsbeziehungen im September 2016

NST- 2007 Abteilung Gruppe	Güterabteilung Gütergruppe	Güter- umschlag insgesamt	Empfang		Versand	
			davon aus Häfen		davon nach Häfen	
			in Deutschland	im Ausland	in Deutschland	im Ausland
in 1 000 Tonnen						
Wasserstraßengebiete insgesamt						
01	Erzeugnisse d. Land- und Forstw., Fischerei	171	11	-	71	89
01.1	Getreide	153	-	-	64	89
01.5	Forstwirtschaftliche Erzeugnisse	1	-	-	1	-
01.7	Andere Erzeugnisse pflanzlichen Ursprungs	18	11	-	6	-
03	Erze, Steine u. Erden, sonst. Bergbauerzeugn.	160	22	5	134	-
03.4	Salz, Natriumchlorid, Meerwasser	1	-	1	0	-
03.5	Steine und Erden, Sand, Kies, Ton, Torf	159	22	4	134	-
04	Nahrungs- und Genussmittel	35	12	-	19	3
04.6	Stärke, Stärkeerzeugnisse, Futtermittel	34	12	-	18	3
04.8	Sonstige Nahrungsmittel	1	-	-	1	-
05	Textilien, Bekleidung, Leder u. Lederwaren	0	0	-	-	-
05.1	Textilien	0	0	-	-	-
06	Holzwaren, Papier, Pappe, Druckerzeugnisse	0	-	-	0	-
06.1	Holz-, Kork- und Flechtwaren	0	-	-	0	-
07	Kokerei- und Mineralölerzeugnisse	131	103	24	4	-
07.2	Flüssige Mineralölerzeugnisse	129	103	22	4	-
07.4	Feste oder wachsartige Mineralölerzeugnisse	3	-	3	-	-
08	Chemische Erzeugnisse	73	10	13	43	6
08.1	Chemische Grundstoffe (mineralisch)	0	0	-	0	-
08.2	Chemische Grundstoffe (organisch)	6	-	2	4	-
08.3	Stickstoffverbindungen, Düngemittel	64	9	10	39	6
08.5	Pharmazeutische Erzeugnisse	1	-	-	1	-
08.6	Gummi- oder Kunststoffwaren	1	1	-	-	-
09	Sonstige Mineralerzeugnisse (Glas, Zement)	25	-	-	13	12
09.1	Glas, Porzellan u. keramische Erzeugnisse	1	-	-	1	-
09.2	Zement, Kalk, gebrannter Gips	14	-	-	2	11
09.3	Sonstige Baumaterialien und -erzeugnisse	11	-	-	10	1
10	Metalle und Metallerzeugnisse	21	1	18	2	-
10.1	Roheisen, Stahl, Ferrolegierungen	10	1	9	-	-
10.2	NE-Metalle, Halbzeug	9	-	9	0	-
10.5	Heizkessel, Waffen, sonstige Metallerzeugn.	2	-	-	2	-
11	Maschinen u. Ausrüstungen, Haushaltsgeräte	3	0	-	3	0
11.4	Geräte d. Elektrizitätserzeugung u. -verteilung	0	0	-	0	-
11.8	Sonstige Maschinen	3	-	-	3	0
13	Möbel, Schmuck, Musikinstrumente	0	0	-	-	-
13.1	Möbel	0	0	-	-	-
14	Sekundärrohstoffe, Abfälle	20	6	1	8	4
14.1	Hausmüll und kommunale Abfälle	0	-	-	0	-
14.2	Sonstige Abfälle u. Sekundärrohstoffe	20	6	1	8	4
16	Geräte u. Material zur Güterbeförderg.	2	1	-	1	-
16.1	Leere Container und Wechselbehälter	2	1	-	1	-
	Insgesamt	642	166	61	300	115

2.5 Güterumschlag nach Wasserstraßengebieten, Güterhauptgruppen und Hauptverkehrsbeziehungen von Januar bis September 2016

NST- 2007 Abteilung Gruppe	Güterabteilung Gütergruppe	Güter- umschlag insgesamt	Empfang		Versand	
			davon aus Häfen		davon nach Häfen	
			in Deutschland	im Ausland	in Deutschland	im Ausland
in 1 000 Tonnen						
Elbegebiet						
01	Erzeugnisse d. Land- und Forstw., Fischerei	728	24	2	465	237
01.1	Getreide	637	-	0	407	230
01.4	Obst und Gemüse	1	-	-	-	1
01.5	Forstwirtschaftliche Erzeugnisse	5	-	-	-	5
01.7	Andere Erzeugnisse pflanzlichen Ursprungs	84	24	2	58	-
02	Kohle, rohes Erdöl und Erdgas	5	1	4	0	-
02.1	Kohle	5	1	4	0	-
03	Erze, Steine u. Erden, sonst. Bergbauerzeugn.	432	47	35	349	1
03.4	Salz, Natriumchlorid, Meerwasser	14	2	12	-	1
03.5	Steine und Erden, Sand, Kies, Ton, Torf	418	45	23	349	0
04	Nahrungs- und Genussmittel	174	73	-	101	-
04.2	Verarbeitete Fische und Fischereierzeugnisse	0	-	-	0	-
04.3	Verarbeitetes Obst und Gemüse	0	0	-	-	-
04.4	Öle und Fette	7	-	-	7	-
04.6	Stärke, Stärkerzeugnisse, Futtermittel	154	73	-	82	-
04.8	Sonstige Nahrungsmittel	12	-	-	12	-
06	Holzwaren, Papier, Pappe, Druckerzeugnisse	27	-	-	27	-
06.1	Holz-, Kork- und Flechtwaren	2	-	-	2	-
06.2	Papier, Pappe und Waren daraus	25	-	-	25	-
07	Kokerei- und Mineralölerzeugnisse	1 096	957	70	64	5
07.1	Kokereierzeugnisse	2	-	2	-	-
07.2	Flüssige Mineralölerzeugnisse	1 094	957	68	64	5
08	Chemische Erzeugnisse	116	22	46	43	4
08.1	Chemische Grundstoffe (mineralisch)	20	4	11	3	1
08.2	Chemische Grundstoffe (organisch)	47	-	5	40	3
08.3	Stickstoffverbindungen, Düngemittel	36	6	30	-	-
08.4	Basiskunststoffe, Kautschuk	13	13	-	-	-
08.6	Gummi- oder Kunststoffwaren	0	-	-	0	-
09	Sonstige Mineralerzeugnisse (Glas, Zement)	83	9	-	47	27
09.1	Glas, Porzellan u. keramische Erzeugnisse	0	0	-	-	-
09.2	Zement, Kalk, gebrannter Gips	19	-	-	8	12
09.3	Sonstige Baumaterialien und -erzeugnisse	63	8	-	40	15
10	Metalle und Metallerzeugnisse	50	6	42	1	0
10.1	Roheisen, Stahl, Ferrolegierungen	23	1	22	0	-
10.2	NE-Metalle, Halbzeug	22	1	20	1	-
10.3	Rohre	5	5	-	-	0
10.5	Heizkessel, Waffen, sonstige Metallerzeugn.	0	-	-	0	-
11	Maschinen u. Ausrüstungen, Haushaltsgeräte	39	2	1	32	4
11.2	Haushaltsgeräte	0	0	-	-	-
11.4	Geräte d. Elektrizitätserzeugung u. -verteilung	2	1	-	1	-
11.8	Sonstige Maschinen	37	1	1	31	4
14	Sekundärrohstoffe, Abfälle	153	53	5	69	26
14.1	Hausmüll und kommunale Abfälle	8	8	-	0	-
14.2	Sonstige Abfälle und Sekundärrohstoffe	145	45	5	69	26
16	Geräte und Material zur Güterbeförderung	5	2	-	3	-
16.1	Leere Container und Wechselbehälter	5	2	-	3	-
	Insgesamt	2 907	1 196	204	1 202	304

Noch 2.5 Güterumschlag nach Wasserstraßengebieten, Güterhauptgruppen und Hauptverkehrsbeziehungen von Januar bis September 2016

NST- 2007 Abteilung Gruppe	Güterabteilung Gütergruppe	Güter- umschlag insgesamt	Empfang		Versand	
			davon aus Häfen		davon nach Häfen	
			in Deutschland	im Ausland	in Deutschland	im Ausland
in 1 000 Tonnen						
Mittellandkanalgebiet						
01	Erzeugnisse d. Land- und Forstw., Fischerei	955	132	12	436	375
01.1	Getreide	743	6	-	362	375
01.2	Kartoffeln	2	-	-	2	-
01.4	Obst und Gemüse	4	-	-	4	-
01.5	Forstwirtschaftliche Erzeugnisse	11	0	-	11	-
01.7	Andere Erzeugnisse pflanzlichen Ursprungs	196	126	12	58	-
03	Erze, Steine u. Erden, sonst. Bergbauerzeugn.	831	201	27	600	3
03.1	Eisenerze	1	-	1	-	-
03.2	NE-Metallerze	1	1	-	-	-
03.4	Salz, Natriumchlorid, Meerwasser	10	0	1	8	1
03.5	Steine und Erden, Sand, Kies, Ton, Torf	819	201	25	592	2
04	Nahrungs- und Genussmittel	173	63	16	71	23
04.2	Verarbeitete Fische und Fischereierzeugnisse	0	-	-	0	-
04.3	Verarbeitetes Obst und Gemüse	1	1	-	-	-
04.6	Stärke, Stärkerzeugnisse, Futtermittel	172	62	16	71	23
05	Textilien, Bekleidung, Leder u. Lederwaren	1	1	-	0	-
05.1	Textilien	1	1	-	-	-
05.2	Bekleidung und Pelzwaren	0	-	-	0	-
06	Holzwaren, Papier, Pappe, Druckerzeugnisse	1	-	-	1	-
06.1	Holz-, Kork- und Flechtwaren	1	-	-	1	-
06.2	Papier, Pappe und Waren daraus	0	-	-	0	-
07	Kokerei- und Mineralölerzeugnisse	13	1	12	0	-
07.1	Kokereierzeugnisse	5	-	5	-	-
07.4	Feste oder wachsartige Mineralölerzeugnisse	9	1	7	0	-
08	Chemische Erzeugnisse	485	54	73	307	51
08.1	Chemische Grundstoffe (mineralisch)	3	1	1	0	-
08.3	Stickstoffverbindungen, Düngemittel	466	43	72	300	51
08.4	Basiskunststoffe, Kautschuk	1	0	1	0	-
08.5	Pharmazeutische Erzeugnisse	6	0	-	6	-
08.6	Gummi- oder Kunststoffwaren	10	9	-	0	-
09	Sonstige Mineralerzeugnisse (Glas, Zement)	41	10	4	13	13
09.1	Glas, Porzellan u. ä. Erzeugnisse	10	0	-	7	3
09.2	Zement, Kalk, gebrannter Gips	15	-	-	4	10
09.3	Sonstige Baumaterialien und -erzeugnisse	16	10	4	2	-
10	Metalle und Metallerzeugnisse	64	2	47	16	-
10.1	Roheisen, Stahl, Ferrolegierungen	48	1	47	0	-
10.2	NE-Metalle, Halbzeug	2	1	-	2	-
10.5	Heizkessel, Waffen, sonstige Metallerzeugn.	14	0	-	14	-

Noch 2.5 Güterumschlag nach Wasserstraßengebieten, Güterhauptgruppen und Hauptverkehrsbeziehungen von Januar bis September 2016

NST- 2007 Abteilung Gruppe	Güterabteilung Gütergruppe	Güter- umschlag insgesamt	Empfang		Versand	
			davon aus Häfen		davon nach Häfen	
			in Deutschland	im Ausland	in Deutschland	im Ausland
in 1 000 Tonnen						
noch Mittellandkanalgebiet						
11	Maschinen u. Ausrüstungen, Haushaltsgeräte	3	3	0	0	-
11.4	Geräte d. Elektrizitätserzeugung u. -verteilung	3	3	-	0	-
11.8	Sonstige Maschinen	0	-	0	0	-
12	Fahrzeuge	0	-	-	0	-
12.1	Erzeugnisse der Automobilindustrie	0	-	-	0	-
13	Möbel, Schmuck, Musikinstrumente	0	0	-	-	-
13.1	Möbel	0	0	-	-	-
14	Sekundärrohstoffe, Abfälle	24	7	5	12	-
14.2	Sonstige Abfälle und Sekundärrohstoffe	24	7	5	12	-
16	Geräte u. Material zur Güterbeförderung	10	7	-	3	-
16.1	Leere Container und Wechselbehälter	10	7	-	3	-
	Insgesamt	2 602	482	196	1 459	465

Noch 2.5 Güterumschlag nach Wasserstraßengebieten, Güterhauptgruppen und Hauptverkehrsbeziehungen von Januar bis September 2016

NST- 2007 Abteilung Gruppe	Güterabteilung Gütergruppe	Güter- umschlag insgesamt	Empfang		Versand	
			davon aus Häfen		davon nach Häfen	
			in Deutschland	im Ausland	in Deutschland	im Ausland
in 1 000 Tonnen						
Wasserstraßengebiete insgesamt						
01	Erzeugnisse d. Land- und Forstw., Fischerei	1 682	156	14	901	611
01.1	Getreide	1 380	6	0	769	605
01.2	Kartoffeln	2	-	-	2	-
01.4	Obst und Gemüse	5	-	-	4	1
01.5	Forstwirtschaftliche Erzeugnisse	16	0	-	11	5
01.7	Andere Erzeugnisse pflanzlichen Ursprungs	279	150	14	116	-
02	Kohle, rohes Erdöl und Erdgas	5	1	4	0	-
02.1	Kohle	5	1	4	0	-
03	Erze, Steine u. Erden, sonst. Bergbauerzeugn.	1 263	248	61	949	4
03.1	Eisenerze	1	-	1	-	-
03.2	NE-Metallerze	1	1	-	-	-
03.4	Salz, Natriumchlorid, Meerwasser	24	2	13	8	2
03.5	Steine und Erden, Sand, Kies, Ton, Torf	1 237	246	48	941	2
04	Nahrungs- und Genussmittel	347	136	16	173	23
04.2	Verarbeitete Fische und Fischereierzeugnisse	0	-	-	0	-
04.3	Verarbeitetes Obst und Gemüse	1	1	-	-	-
04.4	Öle und Fette	7	-	-	7	-
04.6	Stärke, Stärkeerzeugnisse, Futtermittel	326	135	16	153	23
04.8	Sonstige Nahrungsmittel	12	-	-	12	-
05	Textilien, Bekleidung, Leder u. Lederwaren	1	1	-	0	-
05.1	Textilien	1	1	-	-	-
05.2	Bekleidung und Pelzwaren	0	-	-	0	-
06	Holzwaren, Papier, Pappe, Druckerzeugnisse	28	-	-	28	-
06.1	Holz-, Kork- und Flechtwaren	3	-	-	3	-
06.2	Papier, Pappe und Waren daraus	25	-	-	25	-
07	Kokerei- und Mineralölerzeugnisse	1 110	958	82	64	5
07.1	Kokereierzeugnisse	7	-	7	-	-
07.2	Flüssige Mineralölerzeugnisse	1 094	957	68	64	5
07.4	Feste oder wachsartige Mineralölerzeugnisse	9	1	7	0	-
08	Chemische Erzeugnisse	600	76	119	350	55
08.1	Chemische Grundstoffe (mineralisch)	22	5	12	4	1
08.2	Chemische Grundstoffe (organisch)	47	-	5	40	3
08.3	Stickstoffverbindungen, Düngemittel	502	48	102	300	51
08.4	Basiskunststoffe, Kautschuk	14	13	1	0	-
08.5	Pharmazeutische Erzeugnisse	6	0	-	6	-
08.6	Gummi- oder Kunststoffwaren	10	9	-	0	-
09	Sonstige Mineralerzeugnisse (Glas, Zement)	124	19	4	60	40
09.1	Glas, Porzellan u. keramische Erzeugnisse	10	0	-	7	3
09.2	Zement, Kalk, gebrannter Gips	34	-	-	12	22
09.3	Sonstige Baumaterialien und -erzeugnisse	79	19	4	42	15
10	Metalle und Metallerzeugnisse	114	8	90	17	0
10.1	Roheisen, Stahl, Ferrolegierungen	71	1	69	0	-
10.2	NE-Metalle, Halbzeug	24	1	20	3	-
10.3	Rohre	5	5	-	-	0
10.5	Heizkessel, Waffen, sonstige Metallerzeugn.	14	0	-	14	-

Noch 2.5 Güterumschlag nach Wasserstraßengebieten, Güterhauptgruppen und Hauptverkehrsbeziehungen von Januar bis September 2016

NST- 2007 Abteilung Gruppe	Güterabteilung Gütergruppe	Güter- umschlag insgesamt	Empfang		Versand	
			davon aus Häfen		davon nach Häfen	
			in Deutschland	im Ausland	in Deutschland	im Ausland
in 1 000 Tonnen						
noch Wasserstraßengebiete insgesamt						
11	Maschinen u. Ausrüstungen, Haushaltsgeräte	42	6	1	32	4
11.2	Haushaltsgeräte	0	0	-	-	-
11.4	Geräte d. Elektrizitätserzeugung u. -verteilung	5	4	-	1	-
11.8	Sonstige Maschinen	37	1	1	31	4
12	Fahrzeuge	0	-	-	0	-
12.1	Erzeugnisse der Automobilindustrie	0	-	-	0	-
13	Möbel, Schmuck, Musikinstrumente	0	0	-	-	-
13.1	Möbel	0	0	-	-	-
14	Sekundärrohstoffe, Abfälle	176	60	10	81	26
14.1	Hausmüll und kommunale Abfälle	8	8	-	0	-
14.2	Sonstige Abfälle und Sekundärrohstoffe	168	52	10	80	26
16	Geräte und Material zur Güterbeförderung	15	9	-	6	-
16.1	Leere Container und Wechselbehälter	15	9	-	6	-
	Insgesamt	5 508	1 678	400	2 661	769

2.6 Containerumschlag nach Containerarten und Hauptverkehrsbeziehungen

Containerart	Einheit	August 2016	September 2016	Januar - September		
				2015	2016	Veränderung um %
Verkehr innerhalb Deutschlands						
20-Fuß-Container beladen	Anzahl	939	768	7 630	6 684	- 12,4
30-Fuß-Container beladen	Anzahl	8	-	-	9	x
40-Fuß-Container beladen	Anzahl	94	65	1 327	1 096	- 17,4
Container größer 40 Fuß beladen	Anzahl	-	-	-	-	-
zusammen	TEU	1 139	898	10 284	8 890	- 13,6
darin beförderte Güter	Tonnen	24 696	20 066	214 901	190 253	- 11,5
20-Fuß-Container leer	Anzahl	608	594	7 030	5 235	- 25,5
30-Fuß-Container leer	Anzahl	-	-	2	-	x
40-Fuß-Container leer	Anzahl	98	70	1 356	741	- 45,4
Container größer 40 Fuß leer	Anzahl	-	-	-	-	-
zusammen	TEU	804	734	9 745	6 717	- 31,1
Insgesamt	TEU	1 943	1 632	20 029	15 607	- 22,1
Grenzüberschreitender Empfang und Versand						
20-Fuß-Container beladen	Anzahl	-	-	-	-	-
30-Fuß-Container beladen	Anzahl	-	-	-	-	-
40-Fuß-Container beladen	Anzahl	-	-	-	-	-
Container größer 40 Fuß beladen	Anzahl	-	-	-	-	-
zusammen	TEU	-	-	-	-	-
darin beförderte Güter	Tonnen	-	-	-	-	-
20-Fuß-Container leer	Anzahl	-	-	-	-	-
30-Fuß-Container leer	Anzahl	-	-	-	-	-
40-Fuß-Container leer	Anzahl	-	-	-	-	-
Container größer 40 Fuß leer	Anzahl	-	-	-	-	-
zusammen	TEU	-	-	-	-	-
Insgesamt	TEU	-	-	-	-	-
Gesamtverkehr						
20-Fuß-Container beladen	Anzahl	939	768	7 630	6 684	- 12,4
30-Fuß-Container beladen	Anzahl	8	-	-	9	x
40-Fuß-Container beladen	Anzahl	94	65	1 327	1 096	- 17,4
Container größer 40 Fuß beladen	Anzahl	-	-	-	-	-
zusammen	TEU	1 139	898	10 284	8 890	- 13,6
darin beförderte Güter	Tonnen	24 696	20 066	214 901	190 253	- 11,5
20-Fuß-Container leer	Anzahl	608	594	7 030	5 235	- 25,5
30-Fuß-Container leer	Anzahl	-	-	2	-	x
40-Fuß-Container leer	Anzahl	98	70	1 356	741	- 45,4
Container größer 40 Fuß leer	Anzahl	-	-	-	-	-
zusammen	TEU	804	734	9 745	6 717	- 31,1
Insgesamt	TEU	1 943	1 632	20 029	15 607	- 22,1

2.7 Containerumschlag nach Wasserstraßengebieten, Containerart, Anzahl und TEU

Containerart	Einheit	Empfang		Versand		Insgesamt		Veränderung um %
		2015	2016	2015	2016	2015	2016	
September								
Elbegebiet								
20-Fuß-Container	Anzahl	63	206	147	273	210	479	+ 128,1
30-Fuß-Container	Anzahl	-	-	-	-	-	-	-
40-Fuß-Container	Anzahl	10	3	17	6	27	9	- 66,7
Container größer 40 Fuß	Anzahl	-	-	-	-	-	-	-
Insgesamt	TEU	83	212	181	285	264	497	+ 88,3
Mittellandkanalgebiet								
20-Fuß-Container	Anzahl	455	405	480	478	935	883	- 5,6
30-Fuß-Container	Anzahl	-	-	-	-	-	-	-
40-Fuß-Container	Anzahl	105	43	102	83	207	126	- 39,1
Container größer 40 Fuß	Anzahl	-	-	-	-	-	-	-
Insgesamt	TEU	665	491	684	644	1 349	1 135	- 15,9
Wasserstraßengebiete insgesamt								
20-Fuß-Container	Anzahl	518	611	627	751	1 145	1 362	+ 19,0
30-Fuß-Container	Anzahl	-	-	-	-	-	-	-
40-Fuß-Container	Anzahl	115	46	119	89	234	135	- 42,3
Container größer 40 Fuß	Anzahl	-	-	-	-	-	-	-
Insgesamt	TEU	748	703	865	929	1 613	1 632	+ 1,2
Januar - September								
Elbegebiet								
20-Fuß-Container	Anzahl	2 276	2 037	2 227	2 095	4 503	4 132	- 8,2
30-Fuß-Container	Anzahl	-	2	-	6	-	8	x
40-Fuß-Container	Anzahl	262	216	241	187	503	403	- 19,9
Container größer 40 Fuß	Anzahl	-	-	-	-	-	-	-
Insgesamt	TEU	2 800	2 472	2 709	2 478	5 509	4 950	- 10,1
Mittellandkanalgebiet								
20-Fuß-Container	Anzahl	5 167	3 798	5 017	4 015	10 184	7 813	- 23,3
30-Fuß-Container	Anzahl	-	-	2	1	2	1	- 50,0
40-Fuß-Container	Anzahl	974	618	1 206	816	2 180	1 434	- 34,2
Container größer 40 Fuß	Anzahl	-	-	-	-	-	-	-
Insgesamt	TEU	7 115	5 034	7 432	5 649	14 547	10 683	- 26,6
Wasserstraßengebiete insgesamt								
20-Fuß-Container	Anzahl	7 443	5 835	7 244	6 110	14 687	11 945	- 18,7
30-Fuß-Container	Anzahl	-	2	2	7	2	9	x
40-Fuß-Container	Anzahl	1 236	834	1 447	1 003	2 683	1 837	- 31,5
Container größer 40 Fuß	Anzahl	-	-	-	-	-	-	-
Insgesamt	TEU	9 915	7 506	10 141	8 127	20 056	15 633	- 22,1

**2.8 Containerumschlag nach Wasserstraßengebieten, Containerart, Anzahl, TEU und Hauptverkehrsbeziehungen
im September und Januar bis September 2016**

Containerart	Einheit	Container- umschlag insgesamt	Empfang		Versand	
			davon aus Häfen		davon nach Häfen	
			in Deutschland	im Ausland	in Deutschland	im Ausland
September						
Elbegebiet						
20-Fuß-Container	Anzahl	479	206	-	273	-
30-Fuß-Container	Anzahl	-	-	-	-	-
40-Fuß-Container	Anzahl	9	3	-	6	-
Container größer 40 Fuß	Anzahl	-	-	-	-	-
Insgesamt	TEU	497	212	-	285	-
Mittellandkanalgebiet						
20-Fuß-Container	Anzahl	883	405	-	478	-
30-Fuß-Container	Anzahl	-	-	-	-	-
40-Fuß-Container	Anzahl	126	43	-	83	-
Container größer 40 Fuß	Anzahl	-	-	-	-	-
Insgesamt	TEU	1 135	491	-	644	-
Wasserstraßengebiete insgesamt						
20-Fuß-Container	Anzahl	1 362	611	-	751	-
30-Fuß-Container	Anzahl	-	-	-	-	-
40-Fuß-Container	Anzahl	135	46	-	89	-
Container größer 40 Fuß	Anzahl	-	-	-	-	-
Insgesamt	TEU	1 632	703	-	929	-
Januar - September						
Elbegebiet						
20-Fuß-Container	Anzahl	4 132	2 037	-	2 095	-
30-Fuß-Container	Anzahl	8	2	-	6	-
40-Fuß-Container	Anzahl	403	216	-	187	-
Container größer 40 Fuß	Anzahl	-	-	-	-	-
Insgesamt	TEU	4 950	2 472	-	2 478	-
Mittellandkanalgebiet						
20-Fuß-Container	Anzahl	7 813	3 798	-	4 015	-
30-Fuß-Container	Anzahl	1	-	-	1	-
40-Fuß-Container	Anzahl	1 434	618	-	816	-
Container größer 40 Fuß	Anzahl	-	-	-	-	-
Insgesamt	TEU	10 683	5 034	-	5 649	-
Wasserstraßengebiete insgesamt						
20-Fuß-Container	Anzahl	11 945	5 835	-	6 110	-
30-Fuß-Container	Anzahl	9	2	-	7	-
40-Fuß-Container	Anzahl	1 837	834	-	1 003	-
Container größer 40 Fuß	Anzahl	-	-	-	-	-
Insgesamt	TEU	15 633	7 506	-	8 127	-

3. Schiffsverkehr auf Binnenwasserstraßen Sachsen-Anhalts

3.1 Schiffsverkehr nach Monaten

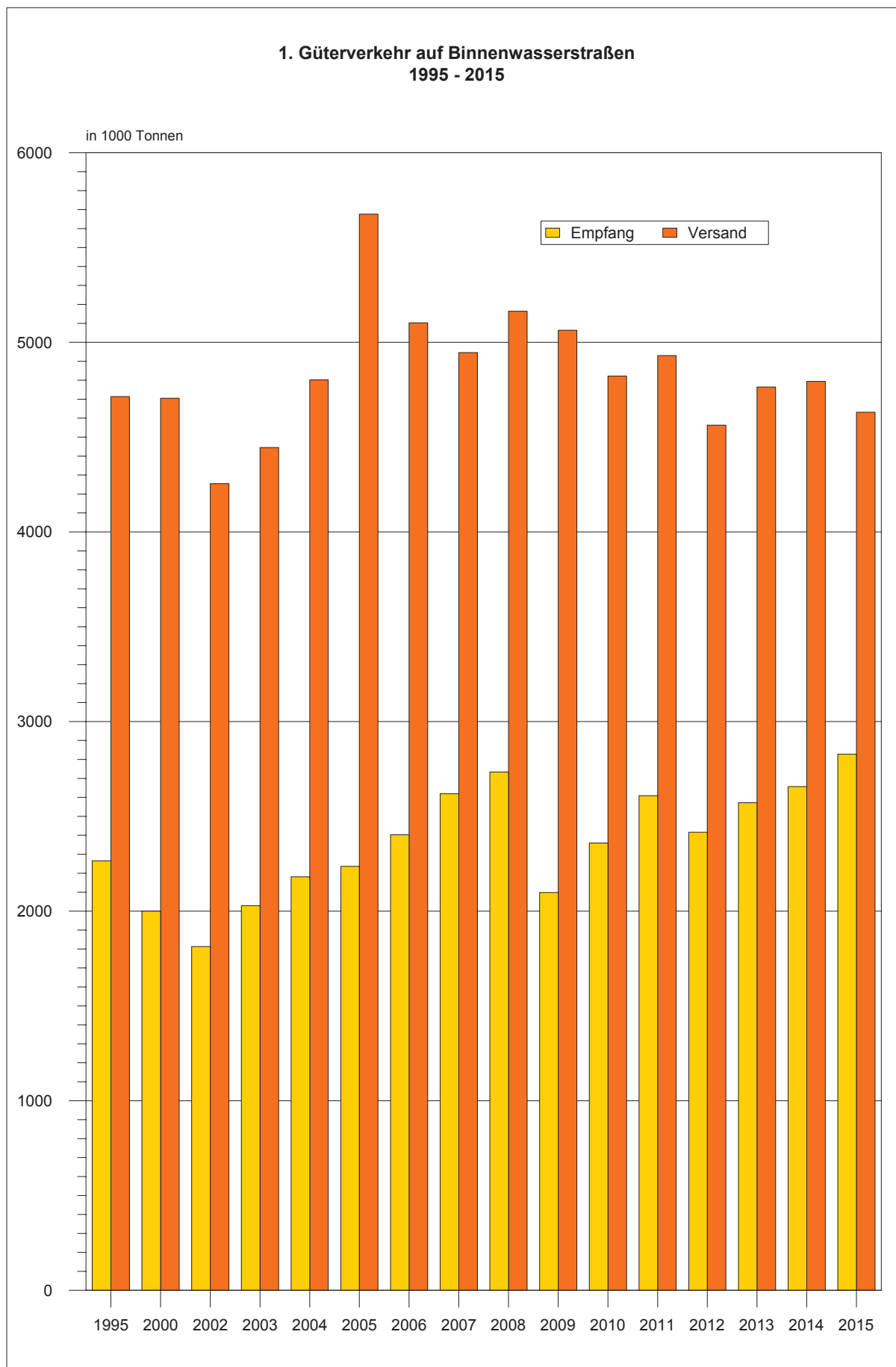
Zeitraum	2016			2015	Veränderung 2016/2015 um %	
	Schiffe beladen	Schiffe unbeladen	Schiffe gesamt	Schiffe gesamt		
Januar	462	375	837	1 108	-	24,5
Februar	643	509	1 152	1 227	-	6,1
März	632	542	1 174	1 468	-	20,0
April	652	540	1 192	1 313	-	9,2
Mai	730	619	1 349	1 233	+	9,4
Juni	717	564	1 281	1 416	-	9,5
Juli	658	525	1 183	1 325	-	10,7
August	819	712	1 531	1 259	+	21,6
September	671	588	1 259	1 231	+	2,3
Oktober	1 153		...
November	1 198		...
Dezember	1 041		...
Insgesamt	14 972		...

3.2 Schiffsverkehr nach Wasserstraßengebieten, Beladungszustand und Flagge im September 2016

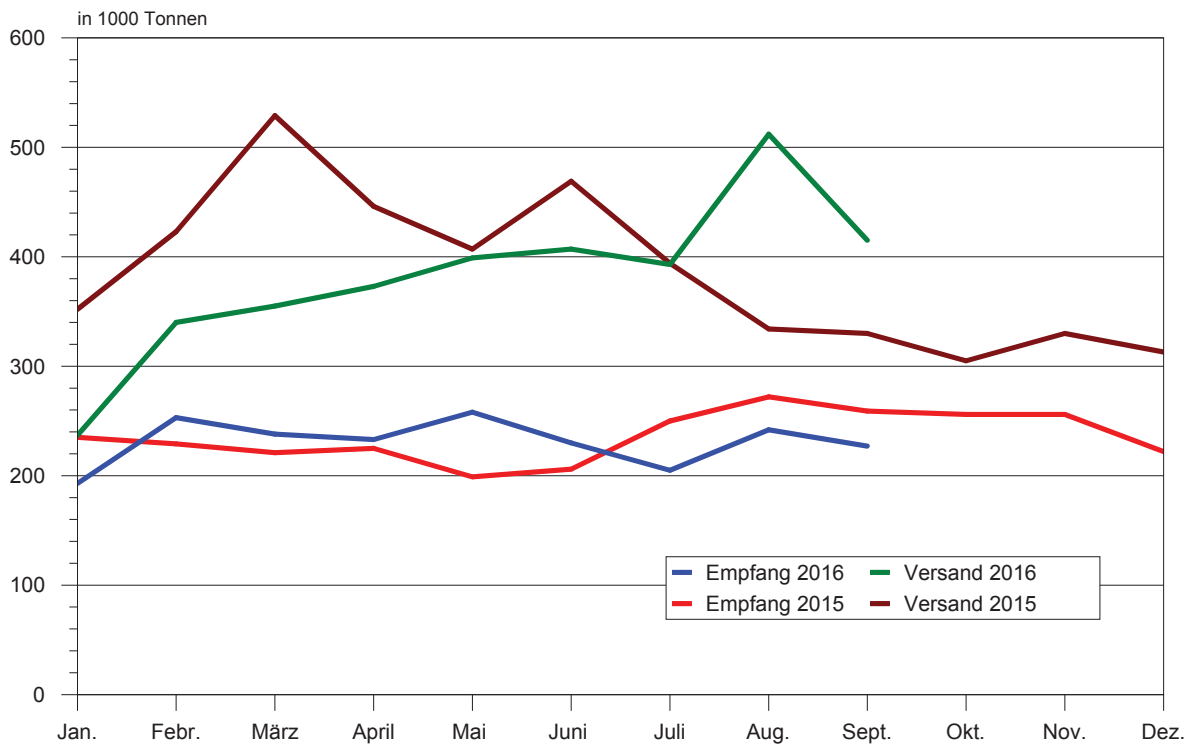
Flagge	Schiffe mit eigenem Antrieb					Schiffe ohne eigenen Antrieb				
	beladen			unbeladen		beladen			unbeladen	
	Anzahl	Trag- fähigkeit 1 000 t	Aus-/Ein- ladungen 1 000 t	Anzahl	Trag- fähigkeit 1 000 t	Anzahl	Trag- fähigkeit 1 000 t	Aus-/Ein- ladungen 1 000 t	Anzahl	Trag- fähigkeit 1 000 t
Elbegebiet										
Deutschland	211	295	211	182	249	56	41	27	50	34
Niederlande	56	72	60	56	72	4	4	3	4	4
Belgien	7	9	7	7	9	-	-	-	-	-
Luxemburg	1	1	1	1	1	-	-	-	-	-
Schweiz	3	5	3	1	2	-	-	-	-	-
Tschechien	21	26	22	17	20	5	4	3	5	4
Polen	18	14	12	18	14	8	5	5	6	3
Insgesamt	317	423	316	282	367	73	54	38	65	45
Mittellandkanalgebiet										
Deutschland	142	203	155	117	162	20	29	10	7	9
Niederlande	68	92	76	66	89	1	2	1	1	2
Belgien	2	3	3	2	3	-	-	-	-	-
Tschechien	15	17	14	15	17	1	1	1	1	1
Polen	28	32	26	28	32	4	3	2	4	3
Insgesamt	255	345	273	228	302	26	34	15	13	14
Wasserstraßengebiete insgesamt										
Deutschland	353	498	366	299	411	76	69	37	57	42
Niederlande	124	164	136	122	161	5	5	5	5	5
Belgien	9	12	9	9	12	-	-	-	-	-
Luxemburg	1	1	1	1	1	-	-	-	-	-
Schweiz	3	5	3	1	2	-	-	-	-	-
Tschechien	36	43	36	32	36	6	5	4	6	5
Polen	46	46	38	46	46	12	8	7	10	6
Insgesamt	572	769	589	510	669	99	88	53	78	59

3.3 Schiffsverkehr nach Wasserstraßengebieten, Beladungszustand und Flagge Januar bis September 2016

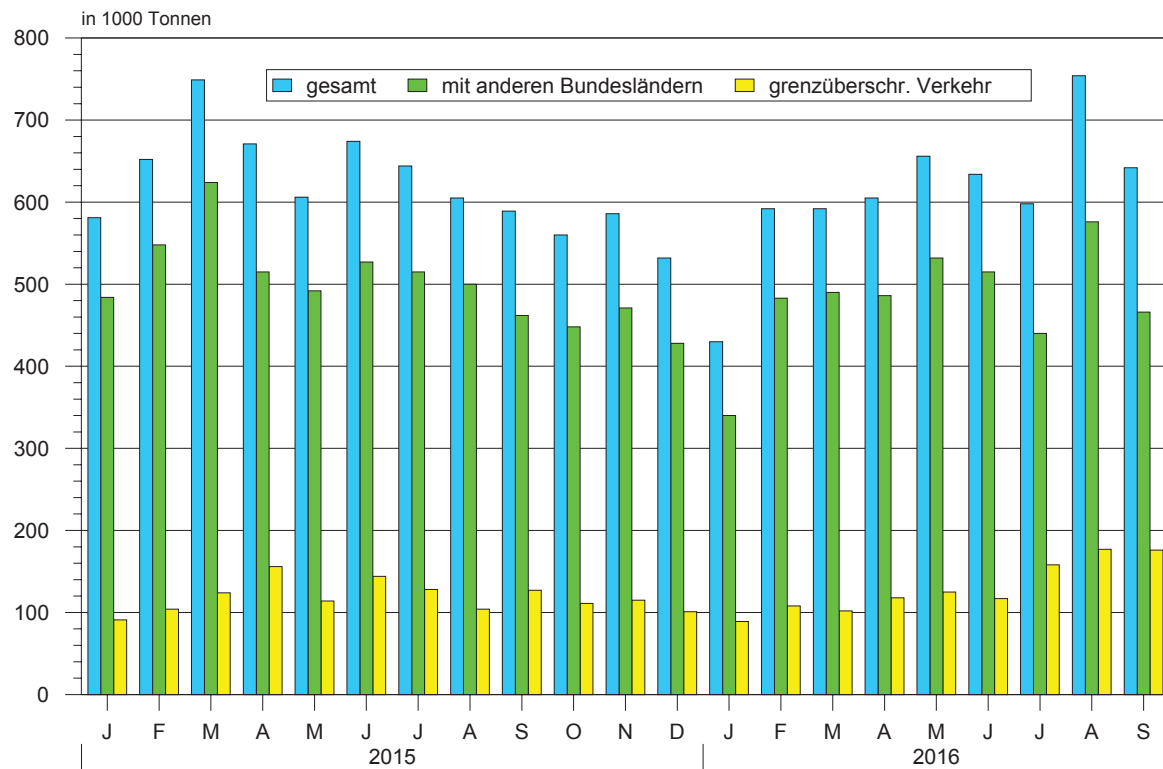
Flagge	Schiffe mit eigenem Antrieb					Schiffe ohne eigenen Antrieb				
	beladen			unbeladen		beladen			unbeladen	
	Anzahl	Trag- fähigkeit 1 000 t	Aus-/Ein- ladungen 1 000 t	Anzahl	Trag- fähigkeit 1 000 t	Anzahl	Trag- fähigkeit 1 000 t	Aus-/Ein- ladungen 1 000 t	Anzahl	Trag- fähigkeit 1 000 t
	Elbegebiet									
Deutschland	1 928	2 670	1 938	1 678	2 298	473	388	199	341	265
Niederlande	363	464	374	344	441	18	17	15	18	17
Belgien	36	48	37	32	43	-	-	-	-	-
Luxemburg	7	10	8	5	6	-	-	-	-	-
Frankreich	1	1	1	1	1	-	-	-	-	-
Schweiz	14	23	15	9	15	-	-	-	-	-
Tschechien	194	229	155	152	177	58	51	28	36	32
Polen	139	120	95	135	115	90	54	41	88	52
Insgesamt	2 682	3 566	2 623	2 356	3 098	639	510	284	483	365
	Mittellandkanalgebiet									
Deutschland	1 405	1 984	1 486	1 128	1 526	196	285	105	58	64
Niederlande	578	704	592	494	606	4	5	4	4	5
Belgien	23	32	25	22	30	-	-	-	-	-
Luxemburg	1	1	1	1	1	-	-	-	-	-
Frankreich	2	2	1	2	2	-	-	-	-	-
Tschechien	144	161	129	128	142	18	17	12	17	16
Polen	254	269	221	243	258	38	29	26	38	29
Insgesamt	2 407	3 152	2 454	2 018	2 565	256	337	148	117	115
	Wasserstraßengebiete insgesamt									
Deutschland	3 333	4 654	3 423	2 806	3 825	669	673	305	399	329
Niederlande	941	1 169	965	838	1 047	22	22	19	22	22
Belgien	59	80	62	54	73	-	-	-	-	-
Luxemburg	8	11	8	6	7	-	-	-	-	-
Frankreich	3	3	2	3	3	-	-	-	-	-
Schweiz	14	23	15	9	15	-	-	-	-	-
Tschechien	338	390	285	280	319	76	68	41	53	48
Polen	393	389	316	378	373	128	83	67	126	81
Insgesamt	5 089	6 719	5 077	4 374	5 662	895	846	432	600	480



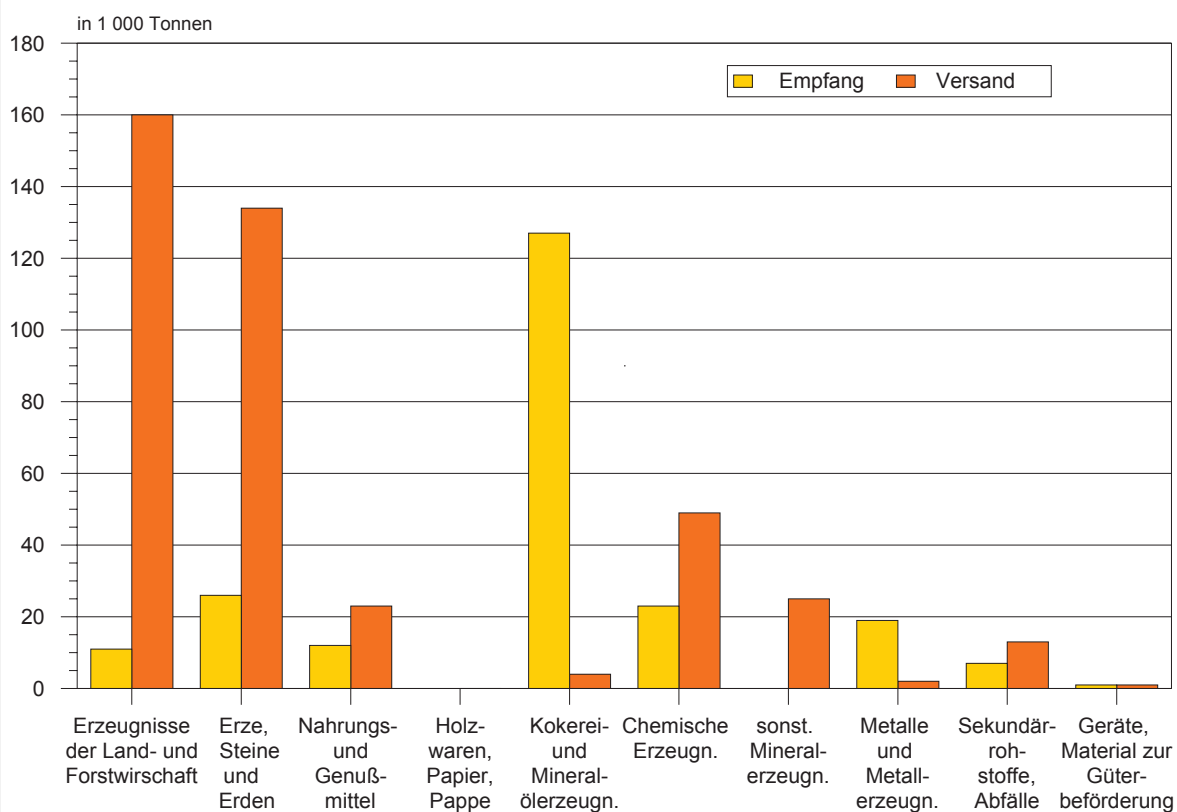
2. Gesamtgüterumschlag auf Binnenwasserstraßen der Jahre 2015 bis 2016



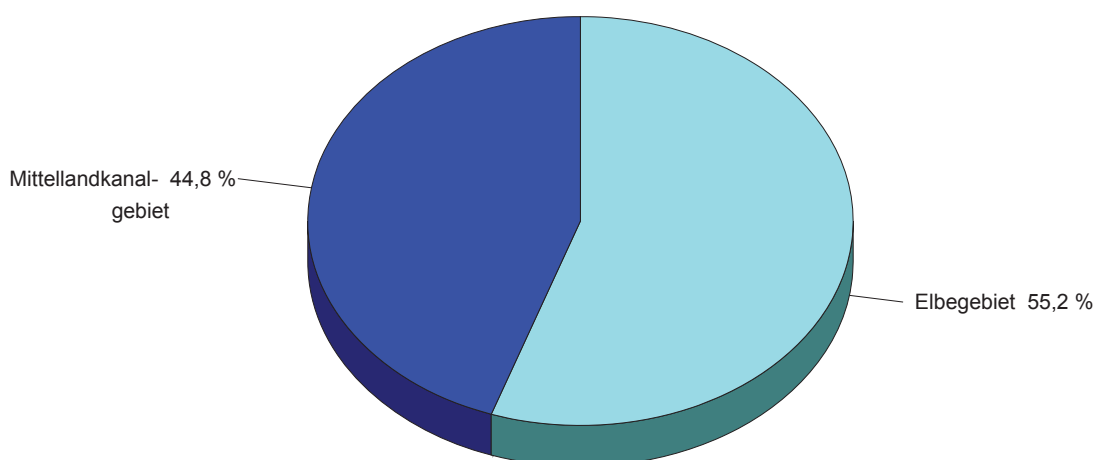
3. Güterumschlag nach Hauptverkehrsbeziehungen der Jahre 2015 bis 2016



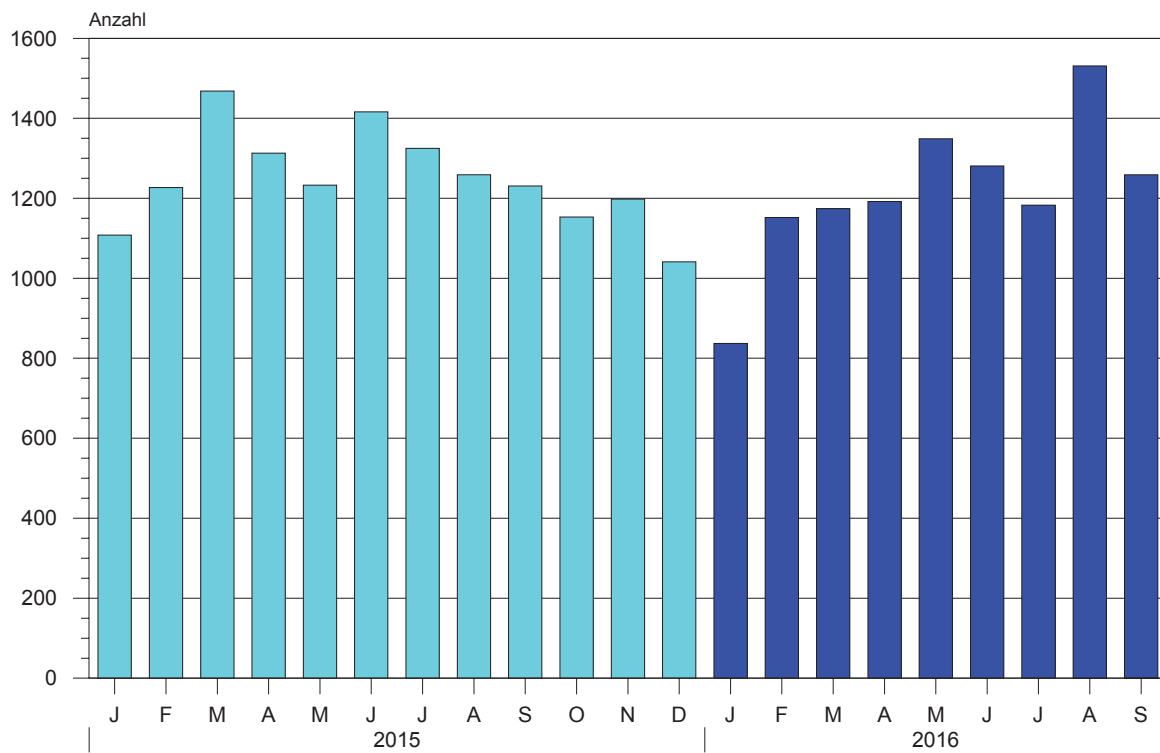
4. Güterumschlag nach ausgewählten Güterabteilungen September 2016



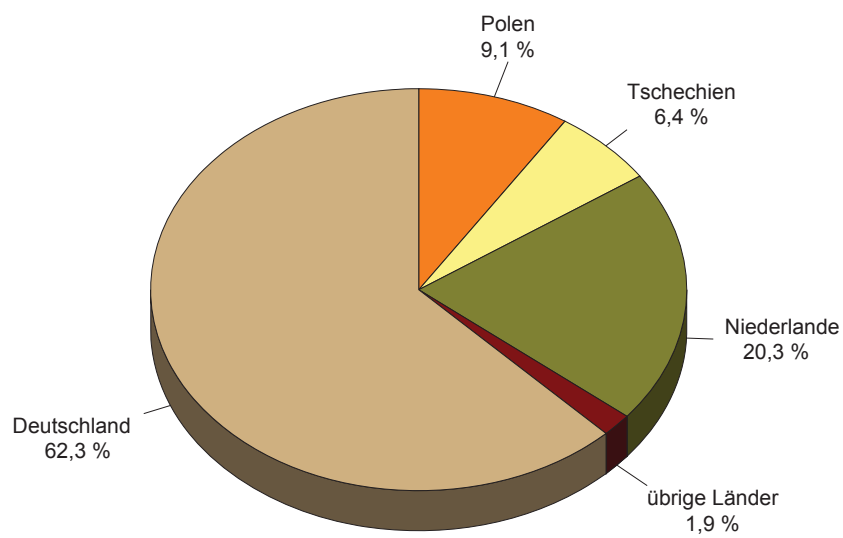
5. Güterumschlag nach Wasserstraßengebieten September 2016



6. Schiffsankünfte und -abgänge nach Monaten der Jahre 2015 bis 2016



7. Schiffsankünfte und -abgänge nach Herkunftsländern im September 2016



NST-2007 Übersicht über die Gliederung

Abteilung	Bezeichnung
01	Erzeugnisse der Land- und Forstwirtschaft sowie der Fischerei
02	Kohle, rohes Erdöl und Erdgas
03	Erze, Steine und Erden, sonstige Bergbauerzeugnisse; Torf; Uran- und Thoriumerze
04	Nahrungs- und Genußmittel
05	Textilien und Bekleidung; Leder und Lederwaren
06	Holz sowie Holz-, Kork- und Flechtwaren (ohne Rohholz und Möbel); Papier, Pappe und Waren daraus; Verlags- und Druckerzeugnisse, bespielte Ton-, Bild- und Datenträger
07	Kokereierzeugnisse und Mineralölerzeugnisse
08	Chemische Erzeugnisse und Chemiefasern; Gummi- und Kunststoffwaren; Spalt- und Brutstoffe
09	Sonstige Mineralerzeugnisse
10	Metalle und Halbzeug daraus; Metallerzeugnisse, ohne Maschinen und Geräte
11	Maschinen und Ausrüstungen a. n. g.; Büromaschinen, Datenverarbeitungsgeräte und -einrichtungen; Geräte der Elektrizitätserzeugung und -verteilung u. Ä.; Nachrichtentechnik, Rundfunk- und Fernsehgeräte sowie elektronische Bauelemente; Medizin-, Mess-, steuerungs- und regelungstechnische Erzeugnisse; optische Erzeugnisse; Uhren
12	Fahrzeuge
13	Möbel, Schmuck, Musikinstrumente, Sportgeräte, Spielwaren und sonstige Erzeugnisse
14	Sekundärrohstoffe, kommunale Abfälle und sonstige Abfälle
15	Post, Pakete
16	Geräte und Material für die Güterbeförderung
17	Im Rahmen von privaten und gewerblichen Umzügen beförderte Güter; von den Fahrgästen getrennt befördertes Gepäck; zum Zwecke der Reparatur bewegte Fahrzeuge ; sonstige nichtmarktbestimmte Güter a. n. g.
18	Sammelgut: eine Mischung verschiedener Arten von Gütern, die zusammen befördert werden
19	Nicht identifizierbare Güter: Güter, die sich aus irgendeinem Grund nicht genau bestimmen lassen und daher nicht den Gruppen 01 - 16 zugeordnet werden können
20	Sonstige Güter a. n. g.

a. n. g. anderweitig nicht genannt

Veröffentlichungen¹ im Statistischen Landesamt Sachsen-Anhalt

Im Monat Januar 2017 erschienen:

Bestell-Nr.	Kennziffer/ Periodizität	Titel	Preis (in EUR)
1 Z 0 03	Z	Statistisches Monatsheft 1/17	5,50
3 D 1 01	D I - hj-1/16	Gewerbeanmeldungen und Gewerbeabmeldungen - 1. Halbjahr 2016 -	2,50
3 D 2 01	D II - j/15	Auswertung aus dem Unternehmensregister - 31.05.2015 -	3,50
3 E 1 02	E I - m-8/16	Beschäftigte, Umsatz im Verarbeitenden Gewerbe sowie im Bergbau und der Gewinnung von Steinen und Erden - August 2016 - Vorläufige Ergebnisse Betriebe mit 50 und mehr tätigen Personen	5,00
3 E 1 02	E I - m-9/16	Beschäftigte, Umsatz im Verarbeitenden Gewerbe sowie im Bergbau und der Gewinnung von Steinen und Erden - September 2016 - Vorläufige Ergebnisse Betriebe mit 50 und mehr tätigen Personen	5,00
3 E 2 01	E II, E III - m-9/16	Umsatz, Tätige Personen, Auftragseingang und Auftragsbestand im Baugewerbe September 2016	2,50
3 E 4 04	E IV - j/13	Tätige Personen, Umsatz und Investitionen der Unternehmen in den Bereichen Energie, Wasser, Abfall und Umwelt - 2013 -	4,00
3 E 5 01	E V - j/15	Beschäftigte, Umsatz im Handwerk - Jahr 2015 -	1,50
3 E 5 02	E V - j/14	Handwerkszählung - Jahr 2014 -	5,00
3 G 1 01	G I - m-9/16	Entwicklung von Umsatz und Beschäftigten im Einzelhandel - September 2016 - Vorläufige Ergebnisse	2,00
3 G 1 01	G I - m-10/16	Entwicklung von Umsatz und Beschäftigten im Einzelhandel - Oktober 2016 - Vorläufige Ergebnisse	2,00
3 G 1 03	G I - m-8/16	Entwicklung von Umsatz und Beschäftigten im Kraftfahrzeughandel - August 2016 -	1,50
3 G 1 03	G I - m-9/16	Entwicklung von Umsatz und Beschäftigten im Kraftfahrzeughandel - September 2016 -	1,50
3 G 1 03	G I - m-10/16	Entwicklung von Umsatz und Beschäftigten im Kraftfahrzeughandel - Oktober 2016 -	1,50
3 G 4 01	G IV - m-8/16	Gäste und Übernachtungen im Reiseverkehr, Beherbergungskapazität August 2016, Januar - August 2016 - Vorläufige Ergebnisse -	6,00
3 G 4 01	G IV - m-9/16	Gäste und Übernachtungen im Reiseverkehr, Beherbergungskapazität September 2016, Januar - September 2016 - Vorläufige Ergebnisse -	6,00
3 G 4 02	G IV - m-9/16	Entwicklung von Umsatz und Beschäftigten im Gastgewerbe - September 2016 - Vorläufige Ergebnisse	1,50
3 G 4 02	G IV - m-10/16	Entwicklung von Umsatz und Beschäftigten im Gastgewerbe - Oktober 2016 - Vorläufige Ergebnisse	1,50
3 H 1 01	H I - m-3/16	Straßenverkehrsunfälle - März 2016 - Vorläufige Ergebnisse	6,00
3 H 1 01	H I - m-4/16	Straßenverkehrsunfälle - April 2016 - Vorläufige Ergebnisse	6,00
3 H 1 01	H I - m-5/16	Straßenverkehrsunfälle - Mai 2016 - Vorläufige Ergebnisse	6,00
3 H 2 01	H II - m-6/16	Binnenschifffahrt - Juni 2016 -	4,00
3 H 2 01	H II - m-7/16	Binnenschifffahrt - Juli 2016 -	4,00
3 H 2 01	H II - m-8/16	Binnenschifffahrt - August 2016 -	4,00
3 K 1 01	K I - j/15	Ausgaben und Einnahmen, Empfängerinnen und Empfänger der Sozialhilfe Jahr 2015	4,00
3 K 5 01	K V - j/15	Jugendhilfe - Erzieherische Hilfen; Eingliederungshilfe für seelisch behinderte junge Menschen; Hilfe für junge Volljährige; Aus- und Einzahlungen - Jahr 2015 -	8,00
3 N 1 04	N I - vj-2/16	Verdienste im Produzierenden Gewerbe und im Dienstleistungsbereich II. Quartal 2016	4,50
3 P 1 08	P I	Bruttoinlandsprodukt, Bruttowertschöpfung, Arbeitnehmerentgelt, Bruttolöhne und -gehälter, Primäreinkommen und Verfügbares Einkommen in den kreisfreien Städten und Landkreisen - 1991 bis 1999; Stand: Frühjahr 2016 - Revidierte Kreisergebnisse nach Revision 2014	4,00

¹ Veröffentlichung als PDF-Datei kostenfrei erhältlich - bei Bestellung bitte die erste Stelle der Bestellnummer durch eine „6“ ersetzen