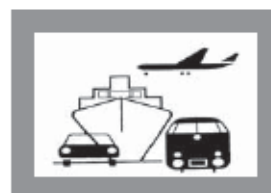


STATISTISCHE BERICHTE

H II
m-8/16

Bestellnummer:
3H201



Verkehr

Binnenschifffahrt

August 2016



SACHSEN-ANHALT

Statistisches Landesamt

Herausgabemonat: Januar 2017

Zu beziehen durch das
Statistische Landesamt Sachsen-Anhalt
Dezernat Öffentlichkeitsarbeit
Postfach 20 11 56
06012 Halle (Saale)

Preis: 4,00 EUR (kostenfrei als PDF-Datei verfügbar - Bestellnummer: 6H201)

Inhaltliche Verantwortung:

Dezernat: Handel, Gastgewerbe, Dienstleistungen, Verkehr
Frau Pekel
Telefon: 0345 2318-404

Auskünfte erhalten Sie unter:

Telefon: 0345 2318-777
Telefon: 0345 2318-715
Telefon: 0345 2318-716

Telefax: 0345 2318-913
Internet: <http://www.statistik.sachsen-anhalt.de>
E-Mail: info@stala.mi.sachsen-anhalt.de

Vertrieb:

Telefon: 0345 2318-718
E-Mail: shop@stala.mi.sachsen-anhalt.de

Druck: Statistisches Landesamt Sachsen-Anhalt

© Statistisches Landesamt Sachsen-Anhalt, Halle (Saale), 2017

Auszugsweise Vervielfältigung und Verbreitung mit Quellenangabe gestattet.

Bibliothek und Besucherdienst (Merseburger Straße 2):

Montag bis Freitag: 8:00 Uhr bis 12:00 Uhr - möglichst nach Vereinbarung
Telefon: 0345 2318-714
E-Mail: bibliothek@stala.mi.sachsen-anhalt.de

Statistischer Bericht

Binnenschifffahrt

August 2016

Land Sachsen-Anhalt

Inhaltsverzeichnis

	Seite
Vorbemerkungen	4
Tabellen	
1. Güterumschlag auf Binnenwasserstraßen Sachsen-Anhalts - Zusammenfassende Übersichten	
1.1 Güterumschlag nach Hauptverkehrsbeziehungen seit 1991	5
1.2 Güterumschlag nach ausgewählten Güterabteilungen nach NST/R seit 1991	6
1.3 Güterumschlag nach ausgewählten Güterabteilungen nach NST 2007	6
1.4 Güterumschlag nach Güterabteilungen und Monaten	7
1.5 Tonnenkilometrische Leistung nach Güterabteilungen und Monaten	8
2. Güterumschlag auf Binnenwasserstraßen Sachsen-Anhalts	
2.1 Güterverkehr und tonnenkilometrische Leistung nach Haupt- verkehrsbeziehungen	10
2.2 Güterumschlag nach Monaten	11
2.3 Güterbeförderung nach Güterabteilungen	12
2.4 Güterumschlag nach Wasserstraßengebieten, Güterhauptgruppen und Hauptverkehrsbeziehungen im Monat	13
2.5 Güterumschlag nach Wasserstraßengebieten, Güterhauptgruppen und Hauptverkehrsbeziehungen im Berichtszeitraum	16
2.6 Containerumschlag nach Containerarten und Hauptverkehrsbeziehungen im Monat/Berichtszeitraum	20
2.7 Containerumschlag nach Wasserstraßengebieten, Containerart, Anzahl und TEU im Monat/Berichtszeitraum	21
2.8 Containerumschlag nach Wasserstraßengebieten, Containerart, Anzahl, TEU und Hauptverkehrsbeziehungen im Monat/Berichtszeitraum	22
3. Schiffsverkehr auf Binnenwasserstraßen Sachsen-Anhalts	
3.1 Schiffsverkehr nach Monaten	23
3.2 Schiffsverkehr nach Wasserstraßengebieten, Beladungszustand und Flagge im Monat	24
3.3 Schiffsverkehr nach Wasserstraßengebieten, Beladungszustand und Flagge im Berichtszeitraum	25
Grafiken	26
Anhang	30

Zeichenerklärung

x	- Tabellenfach gesperrt, weil Aussage nicht sinnvoll
-	- nichts vorhanden
0	- weniger als die Hälfte von 1 in der letzten besetzten Stelle, jedoch mehr als nichts
.	- Zahlenwert unbekannt
...	- Angabe fällt später an

Abkürzungen

TEU Twenty-Foot-Equivalent-Unit (Container ca. 6 m Länge)
Tkm Tonnenkilometer

Abweichungen zu insgesamt sind Rundungsdifferenzen.

Vorbemerkungen

Rechtsgrundlage

Gesetz zur Neuordnung der Statistiken der Schifffahrt und des Güterkraftverkehrs, Art. 1 Gesetz über die Verkehrsstatistik der See- und Binnenschifffahrt sowie des Güterkraftverkehrs (Verkehrsstatistikgesetz - VerkStatG) vom 20. Februar 2004 (BGBl. I S. 318), zuletzt geändert durch Art. 19 des Gesetzes vom 7. September 2007 (BGBl. I S. 2246), in Verbindung mit dem Gesetz über die Statistik für Bundeszwecke Bundesstatistikgesetz (BStatG) vom 22. Januar 1987 (BGBl. I S. 462,565), zuletzt geändert durch Artikel 1 des Gesetzes vom 21. Juli 2016 (BGBl. I S. 1768).

Zweck und Art der Erhebung

Die Ergebnisse dieser Statistik dienen als Grundlage für verkehrspolitische Entscheidungen und Maßnahmen der obersten Verkehrsbehörden des Bundes und der Länder.

Die Erhebungen werden laufend durchgeführt und monatlich ausgewertet. Die Erfassung erfolgt mittels Zählkarten. Für jeden Lade- und Löschvorgang in den Häfen und Umschlagstellen sind über Ankunfts- bzw. Abgangszählkarten Auskünfte zu erteilen.

Binnenschifffahrtsstatistik

Von der Binnenschifffahrtsstatistik wird der die Seegrenzen nicht überschreitende Schiffs- und Güterverkehr auf den Binnenwasserstraßen des Landes sowie der Binnen-See-Verkehr erfasst. Ausgewiesen werden die in den Häfen und sonstigen Umschlagstellen ankommenden und abgegangenen Schiffe.

Deutschland wird in neun Wasserstraßengebiete unterteilt.

Für das Land Sachsen-Anhalt werden für folgende Wasserstraßen Schiffsbewegungen nachgewiesen:

- Elbegebiet
- Mittellandkanalgebiet

Flagge

Für den Nachweis des Schiffs- und Güterverkehrs nach Flaggen ist maßgebend, welche Flagge die Schiffe zum Zeitpunkt der Anschreibung führten.

Güterumschlag

Der Güterumschlag ergibt sich aus den Meldungen über Aus- und Einladungen der in den Häfen ankommenden und abgegangenen Schiffe.

Güterarten

Datenlieferungen an das Statistische Amt der EU machten eine Überarbeitung nötig. Der Nachweis der Güterarten erfolgt somit gemäß der neuen NST-2007, die insgesamt 20 Güterabteilungen umfasst.

Der Nachweis der Güterarten erfolgte bisher nach dem amtlichen Güterverzeichnis - NST/R - Systematisches Güterverzeichnis für die Verkehrsstatistik (Ausgabe 1969). Zugeordnet wurde der Güterumschlag nach den 10 einstelligen Güterabteilungen, 52 zweistelligen Güterhauptgruppen und 175 dreistelligen Gütergruppen.

Hauptverkehrsbeziehungen

Der regionalen Abgrenzung der Binnenschifffahrt liegt das Verzeichnis deutscher und ausländischer Häfen (Ausgabe 1997) zugrunde.

Dargestellt wird der Verkehr innerhalb Deutschlands, d. h. Lokalverkehr (Verkehr innerhalb des Landes) und Wechselverkehr (Verkehr der Bundesländer untereinander) sowie der grenzüberschreitende Verkehr (Verkehr der Häfen der Bundesrepublik mit Häfen außerhalb Deutschlands).

1. Güterumschlag auf Binnenwasserstraßen Sachsen-Anhalts - Zusammenfassende Übersichten

1.1 Güterumschlag nach Hauptverkehrsbeziehungen seit 1991

Jahr	Insgesamt	Darunter		Empfang	Versand
		Verkehr mit anderen Bundesländern ¹	grenzüberschreitender Verkehr		
in 1 000 Tonnen					
1991	2 736	.	.	666	2 070
1992	3 188	.	.	1 032	2 106
1993	3 235	.	.	1 045	2 190
1994	5 380	.	.	1 557	3 823
1995	6 978	5 310	1 669	2 265	4 714
1996	6 531	4 989	1 541	2 262	4 269
1997	7 214	5 583	1 631	2 715	4 499
1998	7 146	5 244	1 902	2 293	4 853
1999	7 302	5 605	1 697	2 257	5 044
2000	6 705	5 105	1 600	2 000	4 705
2001	5 978	4 304	1 673	1 880	4 097
2002	6 068	4 544	1 524	1 813	4 255
2003	6 474	4 669	1 806	2 029	4 445
2004	6 984	4 610	2 373	2 181	4 802
2005	7 909	5 560	2 349	2 234	5 675
2006	7 506	5 191	2 315	2 403	5 103
2007	7 565	4 918	2 647	2 619	4 946
2008	7 897	5 240	2 657	2 734	5 164
2009	7 161	5 079	2 074	2 098	5 064
2010	7 181	4 630	2 532	2 359	4 822
2011	7 539	5 140	2 362	2 609	4 930
2012	6 979	5 257	1 698	2 416	4 563
2013	7 336	5 585	1 711	2 572	4 764
2014	7 450	5 967	1 466	2 657	4 794
2015	7 460	6 014	1 421	2 828	4 631

¹ bis 2008 Verkehr innerhalb BRD

1.2 Güterumschlag nach ausgewählten Güterabteilungen nach NST/R seit 1991

Jahr	Insgesamt	Darunter			
		0 landwirtschaftl. und verwandte Erzeugnisse	3 Erdöl, Mineralölerzeugn., Gase	6 Steine und Erden	7 Düngemittel
in 1 000 Tonnen					
1991	2 736	539	273	434	601
1992	3 188	677	505	570	526
1993	3 235	713	343	789	421
1994	5 380	931	563	1 971	715
1995	6 978	1 288	1 168	2 355	883
1996	6 531	1 192	1 107	2 448	838
1997	7 214	880	1 320	2 896	897
1998	7 146	1 055	1 191	2 429	1 297
1999	7 302	1 092	1 001	2 377	1 343
2000	6 705	1 496	928	2 067	949
2001	5 978	1 126	938	1 938	820
2002	6 068	1 148	878	2 016	827
2003	6 474	1 593	802	2 140	811
2004	6 984	1 207	758	2 740	798
2005	7 909	1 722	719	2 954	806
2006	7 506	1 649	693	2 612	713
2007	7 565	1 588	613	2 455	712
2008	7 897	1 739	706	2 536	684
2009	7 161	1 776	571	2 417	450
2010	7 181	1 906	639	2 183	533

1.3 Güterumschlag nach ausgewählten Güterabteilungen nach NST 2007 seit 2011¹

Jahr	Insgesamt	Darunter			
		01 Erzeugnisse d. Land- u. Forstw., Fischerei	03 Erze, Steine und Erden	07 Kokerei und Mineral- ölerzeugnisse	08 Chemische Erzeugnisse
in 1 000 Tonnen					
2011	7 539	2 498	2 267	831	719
2012	6 979	2 282	2 036	888	689
2013	7 336	2 614	1 726	1 154	696
2014	7 450	2 729	1 578	1 305	693
2015	7 460	2 662	1 422	1 535	736
2016					
Januar	431	141	61	103	59
Februar	592	203	112	125	62
März	593	211	115	133	55
April	605	192	129	133	53
Mai	657	183	173	127	72
Juni	637	153	179	117	87
Juli	598	207	145	106	56
August	754	220	188	135	84
September
Oktober
November
Dezember

¹ ab 2011 überarbeitete Güterarten

2. Güterumschlag auf Binnenwasserstraßen Sachsen-Anhalts

2.1 Güterverkehr und tonnenkilometrische Leistung nach Hauptverkehrsbeziehungen

Gegenstand der Nachweisung	August	Juli	August	Januar bis August		
	2015	2016	2016	2015	2016	Veränderung um %
in 1 000 Tonnen						
Güterverkehr nach Hauptverkehrsbeziehungen						
Verkehr innerhalb Sachsen-Anhalts	0	-	0	9	5	- 48,0
Verkehr mit anderen Bundesländern						
Empfang	226	158	178	1 515	1 507	- 0,5
Versand	274	282	398	2 691	2 356	- 12,4
Grenzüberschreitender Verkehr						
Empfang	45	47	64	312	339	+ 8,7
Versand	59	111	113	654	654	0,0
Durchgangsverkehr	-	-	-	-	-	-
Gesamtverkehr	605	598	754	5 181	4 862	- 6,2
darunter Verkehr mit deutschen Schiffen	419	393	501	3 570	3 320	- 7,0
Tonnenkilometrische Leistung nach Hauptverkehrsbeziehungen						
Verkehr innerhalb Sachsen-Anhalts	0	-	0	1	0	- 77,5
Verkehr mit anderen Bundesländern						
Empfang	56	46	54	412	435	+ 5,7
Versand	72	71	102	735	602	- 18,1
Grenzüberschreitender Verkehr						
Empfang	21	24	33	149	168	+ 12,8
Versand	31	58	63	340	338	- 0,5
Durchgangsverkehr	-	-	-	-	-	-
Gesamtverkehr	180	198	251	1 637	1 544	- 5,7
darunter Verkehr mit deutschen Schiffen	111	112	147	987	931	- 5,7

2.2 Güterumschlag nach Monaten

Zeitraum	2015			2016			Veränderung 2016/2015
	Empfang	Versand	gesamt	Empfang	Versand	gesamt	
	in 1 000 Tonnen						um %
Januar	235	352	586	193	237	431	- 26,5
Februar	229	423	652	253	340	592	- 9,2
März	221	529	750	238	355	593	- 21,0
April	225	446	672	233	373	605	- 9,9
Mai	199	407	606	258	399	657	+ 8,3
Juni	206	469	675	230	407	637	- 5,6
Juli	250	394	644	205	393	598	- 7,1
August	272	334	606	242	512	754	+ 24,5
September	259	330	589
Oktober	256	305	560
November	256	330	586
Dezember	222	313	534
Insgesamt	2 828	4 631	7 460

2.4 Güterumschlag nach Wasserstraßengebieten, Güterhauptgruppen und Hauptverkehrsbeziehungen im August 2016

NST- 2007 Abteilung Gruppe	Güterabteilung Gütergruppe	Güter- umschlag insgesamt	Empfang		Versand	
			davon aus Häfen		davon nach Häfen	
			in Deutschland	im Ausland	in Deutschland	im Ausland
in 1 000 Tonnen						
Elbegebiet						
01	Erzeugnisse d. Land- u. Forstw., Fischerei	139	-	2	99	38
01.1	Getreide	115	-	-	78	38
01.7	Andere Erzeugnisse pflanzlichen Ursprunges	24	-	2	22	-
02	Kohle, rohes Erdöl und Erdgas	3	1	1	0	-
02.1	Kohle	3	1	1	0	-
03	Erze, Steine u. Erden, sonst. Bergbauerzeugn.	55	6	4	46	-
03.4	Salz, Natriumchlorid, Meerwasser	2	1	1	-	-
03.5	Steine und Erden, Sand, Kies, Ton, Torf	53	5	3	46	-
04	Nahrungs- und Genussmittel	22	6	-	16	-
04.3	Verarbeitetes Obst und Gemüse	0	0	-	-	-
04.4	Öle und Fette	2	-	-	2	-
04.6	Stärke, Stärkeerzeugnisse, Futtermittel	17	6	-	10	-
04.8	Sonstige Nahrungsmittel	3	-	-	3	-
06	Holzwaren, Papier, Pappe, Druckerzeugnisse	0	-	-	0	-
06.2	Papier, Pappe und Waren daraus	0	-	-	0	-
07	Kokerei- und Mineralölerzeugnisse	133	97	24	11	1
07.2	Flüssige Mineralölerzeugnisse	133	97	24	11	1
08	Chemische Erzeugnisse	14	0	7	6	1
08.1	Chemische Grundstoffe (mineralisch)	2	0	1	0	1
08.2	Chemische Grundstoffe (organisch)	6	-	-	6	-
08.3	Stickstoffverbindungen, Düngemittel	6	-	6	-	-
08.6	Gummi- oder Kunststoffwaren	0	-	-	0	-
09	Sonstige Mineralerzeugnisse (Glas, Zement)	14	-	-	6	8
09.2	Zement, Kalk, gebrannter Gips	7	-	-	-	7
09.3	Sonstige Baumaterialien und -erzeugnisse	7	-	-	6	1
10	Metalle und Metallerzeugnisse	5	1	4	0	0
10.1	Roheisen, Stahl, Ferrolegierungen	3	-	3	0	-
10.2	NE-Metalle, Halbzeug	1	0	1	0	-
10.3	Rohre	1	1	-	-	0
11	Maschinen u. Ausrüstungen, Haushaltswaren	3	0	-	3	-
11.4	Geräte d. Elektrizitätserzeugung u. -verteilung	0	0	-	-	-
11.8	Sonstige Maschinen	3	-	-	3	-
14	Sekundärrohstoffe, Abfälle	32	12	-	17	2
14.1	Hausmüll und kommunale Abfälle	4	4	-	-	-
14.2	Sonstige Abfälle und Sekundärrohstoffe	28	9	-	17	2
16	Geräte und Material zur Güterbeförderung	1	0	-	0	-
16.1	Leere Container und Wechselbehälter	1	0	-	0	-
	Insgesamt	422	125	42	206	50

Noch 2.4 Güterumschlag nach Wasserstraßengebieten, Güterhauptgruppen und Hauptverkehrsbeziehungen im August 2016

NST- 2007 Abteilung Gruppe	Güterabteilung Gütergruppe	Güter- umschlag insgesamt	Empfang		Versand	
			davon aus Häfen		davon nach Häfen	
			in Deutschland	im Ausland	in Deutschland	im Ausland
in 1 000 Tonnen						
Mittellandkanalgebiet						
01	Erzeugnisse d. Land- u. Forstw., Fischerei	82	9	-	26	46
01.1	Getreide	67	-	-	21	46
01.5	Forstwirtschaftliche Erzeugnisse	1	-	-	1	-
01.7	Andere Erzeugnisse pflanzlichen Ursprungs	14	9	-	5	-
03	Erze, Steine u. Erden, sonst. Bergbauerzeugn.	133	20	3	109	-
03.2	NE-Metallerze	0	0	-	-	-
03.4	Salz, Natriumchlorid, Meerwasser	1	-	-	1	-
03.5	Steine und Erden, Sand, Kies, Ton, Torf	132	20	3	109	-
04	Nahrungs- und Genussmittel	22	9	3	9	1
04.6	Stärke, Stärkerzeugnisse, Futtermittel	22	9	3	9	1
05	Textilien, Bekleidung, Leder u. Lederwaren	0	0	-	-	-
05.1	Textilien	0	0	-	-	-
06	Holzwaren, Papier, Pappe, Druckerzeugnisse	0	-	-	0	-
06.2	Papier, Pappe und Waren daraus	0	-	-	0	-
07	Kokerei- und Mineralölerzeugnisse	1	-	1	0	-
07.4	Feste oder wachsartige Mineralölerzeugnisse	1	-	1	0	-
08	Chemische Erzeugnisse	69	12	5	43	10
08.1	Chemische Grundstoffe (mineralisch)	1	1	-	-	-
08.3	Stickstoffverbindungen, Düngemittel	66	9	5	42	10
08.4	Basiskunststoffe u. synthetischer Kautschuk Kauts	0	-	-	0	-
08.5	Pharmazeutische Erzeugnisse	1	-	-	1	-
08.6	Gummi- oder Kunststoffwaren	2	2	-	-	-
09	Sonstige Mineralerzeugnisse (Glas, Zement)	8	1	-	1	6
09.1	Glas, Porzellan und keramische Erzeugnisse	3	-	-	0	3
09.2	Zement, Kalk, gebrannter Gips	4	-	-	1	3
09.3	Sonstige Baumaterialien und -erzeugnisse	1	1	-	0	-
10	Metalle und Metallerzeugnisse	9	1	5	2	-
10.1	Roheisen, Stahl und Ferrolegierungen	5	-	5	-	-
10.2	NE-Metalle, Halbzeug	1	1	-	0	-
10.5	Heizkessel, Waffen, sonstige Metallerzeugn.	2	0	-	2	-
11	Maschinen u. Ausrüstungen, Haushaltsgeräte	0	-	-	0	-
11.4	Geräte d. Elektrizitätserzeugung u. -verteilung	0	-	-	0	-
12	Fahrzeuge	0	-	-	0	-
12.1	Erzeugnisse der Automobilindustrie	0	-	-	0	-
14	Sekundärrohstoffe, Abfälle	7	1	4	2	-
14.2	Sonstige Abfälle und Sekundärrohstoffe	7	1	4	2	-
16	Geräte u. Material zur Güterbeförderung	1	1	-	0	-
16.1	Leere Container und Wechselbehälter	1	1	-	0	-
	Insgesamt	332	54	22	193	63

Noch 2.4 Güterumschlag nach Wasserstraßengebieten, Güterhauptgruppen und Hauptverkehrsbeziehungen im August 2016

NST- 2007 Abteilung Gruppe	Güterabteilung Gütergruppe	Güter- umschlag insgesamt	Empfang		Versand	
			davon aus Häfen		davon nach Häfen	
			in Deutschland	im Ausland	in Deutschland	im Ausland
in 1 000 Tonnen						
Wasserstraßengebiete insgesamt						
01	Erzeugnisse d. Land- und Forstw., Fischerei	220	9	2	126	84
01.1	Getreide	182	-	-	99	84
01.5	Forstwirtschaftliche Erzeugnisse	1	-	-	1	-
01.7	Andere Erzeugnisse pflanzlichen Ursprungs	37	9	2	27	-
02	Kohle, rohes Erdöl und Erdgas	3	1	1	0	-
02.1	Kohle	3	1	1	0	-
03	Erze, Steine u. Erden, sonst. Bergbauerzeugn.	188	26	7	155	-
03.2	NE-Metallerze	0	0	-	-	-
03.4	Salz, Natriumchlorid, Meerwasser	3	1	1	1	-
03.5	Steine und Erden, Sand, Kies, Ton, Torf	185	25	6	154	-
04	Nahrungs- und Genussmittel	44	15	3	24	1
04.3	Verarbeitetes Obst und Gemüse	0	0	-	-	-
04.4	Öle und Fette	2	-	-	2	-
04.6	Stärke, Stärkeerzeugnisse, Futtermittel	39	15	3	19	1
04.8	Sonstige Nahrungsmittel	3	-	-	3	-
05	Textilien, Bekleidung, Leder u. Lederwaren	0	0	-	-	-
05.1	Textilien	0	0	-	-	-
06	Holzwaren, Papier, Pappe, Druckerzeugnisse	0	-	-	0	-
06.2	Papier, Pappe und Waren daraus	0	-	-	0	-
07	Kokerei- und Mineralölerzeugnisse	135	97	25	11	1
07.2	Flüssige Mineralölerzeugnisse	133	97	24	11	1
07.4	Feste oder wachsartige Mineralölerzeugnisse	1	-	1	0	-
08	Chemische Erzeugnisse	84	12	12	49	11
08.1	Chemische Grundstoffe (mineralisch)	4	2	1	0	1
08.2	Chemische Grundstoffe (organisch)	6	-	-	6	-
08.3	Stickstoffverbindungen, Düngemittel	71	9	10	42	10
08.4	Basiskunststoffe u. synthetischer Kautschuk	0	-	-	0	-
08.5	Pharmazeutische Erzeugnisse	1	-	-	1	-
08.6	Gummi- oder Kunststoffwaren	2	2	-	0	-
09	Sonstige Mineralerzeugnisse (Glas, Zement)	22	1	-	7	14
09.1	Glas, Porzellan u. keramische Erzeugnisse	3	-	-	0	3
09.2	Zement, Kalk, gebrannter Gips	11	-	-	1	10
09.3	Sonstige Baumaterialien und -erzeugnisse	8	1	-	6	1
10	Metalle und Metallerzeugnisse	14	2	10	2	0
10.1	Roheisen, Stahl, Ferrolegierungen	9	-	9	0	-
10.2	NE-Metalle, Halbzeug	2	1	1	0	-
10.3	Rohre	1	1	-	-	0
10.5	Heizkessel, Waffen, sonstige Metallerzeugn.	2	0	-	2	-
11	Maschinen u. Ausrüstungen, Haushaltsgeräte	3	0	-	3	-
11.4	Geräte d. Elektrizitätserzeugung u. -verteilung	0	0	-	0	-
11.8	Sonstige Maschinen	3	-	-	3	-
12	Fahrzeuge	0	-	-	0	-
12.1	Erzeugnisse der Automobilindustrie	0	-	-	0	-
14	Sekundärrohstoffe, Abfälle	38	14	4	19	2
14.1	Hausmüll und kommunale Abfälle	4	4	-	-	-
14.2	Sonstige Abfälle u. Sekundärrohstoffe	35	10	4	19	2
16	Geräte u. Material zur Güterbeförderg.	2	1	-	1	-
16.1	Leere Container und Wechselbehälter	2	1	-	1	-
	Insgesamt	754	179	64	399	113

2.5 Güterumschlag nach Wasserstraßengebieten, Güterhauptgruppen und Hauptverkehrsbeziehungen von Januar bis August 2016

NST- 2007 Abteilung Gruppe	Güterabteilung Gütergruppe	Güter- umschlag insgesamt	Empfang		Versand	
			davon aus Häfen		davon nach Häfen	
			in Deutschland	im Ausland	in Deutschland	im Ausland
in 1 000 Tonnen						
Elbegebiet						
01	Erzeugnisse d. Land- und Forstw., Fischerei	630	21	2	415	192
01.1	Getreide	549	-	0	363	185
01.4	Obst und Gemüse	1	-	-	-	1
01.5	Forstwirtschaftliche Erzeugnisse	5	-	-	-	5
01.7	Andere Erzeugnisse pflanzlichen Ursprungs	75	21	2	52	-
02	Kohle, rohes Erdöl und Erdgas	5	1	4	0	-
02.1	Kohle	5	1	4	0	-
03	Erze, Steine u. Erden, sonst. Bergbauerzeugn.	380	41	33	305	1
03.4	Salz, Natriumchlorid, Meerwasser	13	2	11	-	1
03.5	Steine und Erden, Sand, Kies, Ton, Torf	367	40	22	305	0
04	Nahrungs- und Genussmittel	157	68	-	89	-
04.2	Verarbeitete Fische und Fischereierzeugnisse	0	-	-	0	-
04.3	Verarbeitetes Obst und Gemüse	0	0	-	-	-
04.4	Öle und Fette	7	-	-	7	-
04.6	Stärke, Stärkerzeugnisse, Futtermittel	139	68	-	71	-
04.8	Sonstige Nahrungsmittel	11	-	-	11	-
06	Holzwaren, Papier, Pappe, Druckerzeugnisse	27	-	-	27	-
06.1	Holz-, Kork- und Flechtwaren	2	-	-	2	-
06.2	Papier, Pappe und Waren daraus	25	-	-	25	-
07	Kokerei- und Mineralölerzeugnisse	968	854	48	60	5
07.1	Kokereierzeugnisse	2	-	2	-	-
07.2	Flüssige Mineralölerzeugnisse	966	854	46	60	5
08	Chemische Erzeugnisse	103	19	41	39	4
08.1	Chemische Grundstoffe (mineralisch)	19	3	11	3	1
08.2	Chemische Grundstoffe (organisch)	41	-	2	36	3
08.3	Stickstoffverbindungen, Düngemittel	30	2	27	-	-
08.4	Basiskunststoffe, Kautschuk	13	13	-	-	-
08.6	Gummi- oder Kunststoffwaren	0	-	-	0	-
09	Sonstige Mineralerzeugnisse (Glas, Zement)	68	9	-	37	22
09.1	Glas, Porzellan u. keramische Erzeugnisse	0	0	-	-	-
09.2	Zement, Kalk, gebrannter Gips	16	-	-	8	8
09.3	Sonstige Baumaterialien und -erzeugnisse	52	8	-	29	15
10	Metalle und Metallerzeugnisse	40	6	33	1	0
10.1	Roheisen, Stahl, Ferrolegierungen	22	1	21	0	-
10.2	NE-Metalle, Halbzeug	13	1	12	1	-
10.3	Rohre	5	5	-	-	0
11	Maschinen u. Ausrüstungen, Haushaltsgeräte	35	2	1	29	3
11.2	Haushaltsgeräte	0	0	-	-	-
11.4	Geräte d. Elektrizitätserzeugung u. -verteilung	2	1	-	1	-
11.8	Sonstige Maschinen	34	1	1	28	3
14	Sekundärrohstoffe, Abfälle	135	48	4	61	21
14.1	Hausmüll und kommunale Abfälle	8	8	-	0	-
14.2	Sonstige Abfälle und Sekundärrohstoffe	127	40	4	61	21
16	Geräte und Material zur Güterbeförderung	4	2	-	3	-
16.1	Leere Container und Wechselbehälter	4	2	-	3	-
	Insgesamt	2 553	1 072	165	1 066	250

Noch 2.5 Güterumschlag nach Wasserstraßengebieten, Güterhauptgruppen und Hauptverkehrsbeziehungen von Januar bis August 2016

NST- 2007 Abteilung Gruppe	Güterabteilung Gütergruppe	Güter- umschlag insgesamt	Empfang		Versand	
			davon aus Häfen		davon nach Häfen	
			in Deutschland	im Ausland	in Deutschland	im Ausland
in 1 000 Tonnen						
Mittellandkanalgebiet						
01	Erzeugnisse d. Land- und Forstw., Fischerei	882	123	12	415	331
01.1	Getreide	679	6	-	342	331
01.2	Kartoffeln	2	-	-	2	-
01.4	Obst und Gemüse	4	-	-	4	-
01.5	Forstwirtschaftliche Erzeugnisse	10	0	-	10	-
01.7	Andere Erzeugnisse pflanzlichen Ursprungs	187	117	12	58	-
03	Erze, Steine u. Erden, sonst. Bergbauerzeugn.	723	185	24	510	3
03.1	Eisenerze	1	-	1	-	-
03.2	NE-Metallerze	1	1	-	-	-
03.4	Salz, Natriumchlorid, Meerwasser	10	0	1	8	1
03.5	Steine und Erden, Sand, Kies, Ton, Torf	711	185	22	503	2
04	Nahrungs- und Genussmittel	154	55	16	64	20
04.2	Verarbeitete Fische und Fischereierzeugnisse	0	-	-	0	-
04.3	Verarbeitetes Obst und Gemüse	1	1	-	-	-
04.6	Stärke, Stärkerzeugnisse, Futtermittel	154	54	16	64	20
05	Textilien, Bekleidung, Leder u. Lederwaren	1	1	-	0	-
05.1	Textilien	1	1	-	-	-
05.2	Bekleidung und Pelzwaren	0	-	-	0	-
06	Holzwaren, Papier, Pappe, Druckerzeugnisse	1	-	-	1	-
06.1	Holz-, Kork- und Flechtwaren	1	-	-	1	-
06.2	Papier, Pappe und Waren daraus	0	-	-	0	-
07	Kokerei- und Mineralölerzeugnisse	11	1	9	0	-
07.1	Kokereierzeugnisse	5	-	5	-	-
07.4	Feste oder wachsartige Mineralölerzeugnisse	6	1	5	0	-
08	Chemische Erzeugnisse	425	47	66	267	45
08.1	Chemische Grundstoffe (mineralisch)	3	1	1	0	-
08.3	Stickstoffverbindungen, Düngemittel	408	37	64	261	45
08.4	Basiskunststoffe, Kautschuk	1	0	1	0	-
08.5	Pharmazeutische Erzeugnisse	5	0	-	5	-
08.6	Gummi- oder Kunststoffwaren	8	8	-	0	-
09	Sonstige Mineralerzeugnisse (Glas, Zement)	30	10	4	10	6
09.1	Glas, Porzellan u. ä. Erzeugnisse	9	0	-	6	3
09.2	Zement, Kalk, gebrannter Gips	5	-	-	2	3
09.3	Sonstige Baumaterialien und -erzeugnisse	16	10	4	2	-
10	Metalle und Metallerzeugnisse	53	1	39	14	-
10.1	Roheisen, Stahl, Ferrolegierungen	39	-	39	0	-
10.2	NE-Metalle, Halbzeug	2	1	-	1	-
10.5	Heizkessel, Waffen, sonstige Metallerzeugn.	12	0	-	12	-
11	Maschinen u. Ausrüstungen, Haushaltsgeräte	3	3	0	0	-
11.4	Geräte d. Elektrizitätserzeugung u. -verteilung	3	3	-	0	-
11.8	Sonstige Maschinen	0	-	0	0	-
12	Fahrzeuge	0	-	-	0	-
12.1	Erzeugnisse der Automobilindustrie	0	-	-	0	-
14	Sekundärrohstoffe, Abfälle	21	6	5	11	-
14.2	Sonstige Abfälle und Sekundärrohstoffe	21	6	5	11	-
16	Geräte u. Material zur Güterbeförderung	9	6	-	3	-
16.1	Leere Container und Wechselbehälter	9	6	-	3	-
	Insgesamt	2 314	440	174	1 295	404

Noch 2.5 Güterumschlag nach Wasserstraßengebieten, Güterhauptgruppen und Hauptverkehrsbeziehungen von Januar bis August 2016

NST- 2007 Abteilung Gruppe	Güterabteilung Gütergruppe	Güter- umschlag insgesamt	Empfang		Versand	
			davon aus Häfen		davon nach Häfen	
			in Deutschland	im Ausland	in Deutschland	im Ausland
in 1 000 Tonnen						
Wasserstraßengebiete insgesamt						
01	Erzeugnisse d. Land- und Forstw., Fischerei	1 511	145	14	830	523
01.1	Getreide	1 227	6	0	705	516
01.2	Kartoffeln	2	-	-	2	-
01.4	Obst und Gemüse	5	-	-	4	1
01.5	Forstwirtschaftliche Erzeugnisse	15	0	-	10	5
01.7	Andere Erzeugnisse pflanzlichen Ursprungs	262	138	14	109	-
02	Kohle, rohes Erdöl und Erdgas	5	1	4	0	-
02.1	Kohle	5	1	4	0	-
03	Erze, Steine u. Erden, sonst. Bergbauerzeugn.	1 103	227	57	815	4
03.1	Eisenerze	1	-	1	-	-
03.2	NE-Metallerze	1	1	-	-	-
03.4	Salz, Natriumchlorid, Meerwasser	23	2	12	8	2
03.5	Steine und Erden, Sand, Kies, Ton, Torf	1 078	225	44	807	2
04	Nahrungs- und Genussmittel	312	123	16	153	20
04.2	Verarbeitete Fische und Fischereierzeugnisse	0	-	-	0	-
04.3	Verarbeitetes Obst und Gemüse	1	1	-	-	-
04.4	Öle und Fette	7	-	-	7	-
04.6	Stärke, Stärkerzeugnisse, Futtermittel	293	122	16	135	20
04.8	Sonstige Nahrungsmittel	11	-	-	11	-
05	Textilien, Bekleidung, Leder u. Lederwaren	1	1	-	0	-
05.1	Textilien	1	1	-	-	-
05.2	Bekleidung und Pelzwaren	0	-	-	0	-
06	Holzwaren, Papier, Pappe, Druckerzeugnisse	28	-	-	28	-
06.1	Holz-, Kork- und Flechtwaren	3	-	-	3	-
06.2	Papier, Pappe und Waren daraus	25	-	-	25	-
07	Kokerei- und Mineralölerzeugnisse	978	855	58	60	5
07.1	Kokereierzeugnisse	7	-	7	-	-
07.2	Flüssige Mineralölerzeugnisse	966	854	46	60	5
07.4	Feste oder wachsartige Mineralölerzeugnisse	6	1	5	0	-
08	Chemische Erzeugnisse	528	65	106	307	49
08.1	Chemische Grundstoffe (mineralisch)	22	5	12	4	1
08.2	Chemische Grundstoffe (organisch)	41	-	2	36	3
08.3	Stickstoffverbindungen, Düngemittel	438	40	91	261	45
08.4	Basiskunststoffe, Kautschuk	14	13	1	0	-
08.5	Pharmazeutische Erzeugnisse	5	0	-	5	-
08.6	Gummi- oder Kunststoffwaren	8	8	-	0	-
09	Sonstige Mineralerzeugnisse (Glas, Zement)	98	19	4	47	28
09.1	Glas, Porzellan u. keramische Erzeugnisse	9	0	-	6	3
09.2	Zement, Kalk, gebrannter Gips	21	-	-	10	11
09.3	Sonstige Baumaterialien und -erzeugnisse	69	19	4	31	15
10	Metalle und Metallerzeugnisse	93	7	72	15	0
10.1	Roheisen, Stahl, Ferrolegierungen	61	1	60	0	-
10.2	NE-Metalle, Halbzeug	15	1	12	2	-
10.3	Rohre	5	5	-	-	0
10.5	Heizkessel, Waffen, sonstige Metallerzeugn.	12	0	-	12	-

Noch 2.5 Güterumschlag nach Wasserstraßengebieten, Güterhauptgruppen und Hauptverkehrsbeziehungen von Januar bis August 2016

NST- 2007 Abteilung Gruppe	Güterabteilung Gütergruppe	Güter- umschlag insgesamt	Empfang		Versand	
			davon aus Häfen		davon nach Häfen	
			in Deutschland	im Ausland	in Deutschland	im Ausland
in 1 000 Tonnen						
noch Wasserstraßengebiete insgesamt						
11	Maschinen u. Ausrüstungen, Haushaltsgeräte	39	6	1	29	3
11.2	Haushaltsgeräte	0	0	-	-	-
11.4	Geräte d. Elektrizitätserzeugung u. -verteilung	5	4	-	1	-
11.8	Sonstige Maschinen	34	1	1	28	3
12	Fahrzeuge	0	-	-	0	-
12.1	Erzeugnisse der Automobilindustrie	0	-	-	0	-
14	Sekundärrohstoffe, Abfälle	157	54	9	72	21
14.1	Hausmüll und kommunale Abfälle	8	8	-	0	-
14.2	Sonstige Abfälle und Sekundärrohstoffe	149	46	9	72	21
16	Geräte und Material zur Güterbeförderung	13	8	-	5	-
16.1	Leere Container und Wechselbehälter	13	8	-	5	-
	Insgesamt	4 867	1 512	339	2 361	654

2.6 Containerumschlag nach Containerarten und Hauptverkehrsbeziehungen

Containerart	Einheit	Juli 2016	August 2016	Januar - August		
				2015	2016	Veränderung um %
Verkehr innerhalb Deutschlands						
20-Fuß-Container beladen	Anzahl	735	939	7 122	5 916	- 16,9
30-Fuß-Container beladen	Anzahl	1	8	-	9	x
40-Fuß-Container beladen	Anzahl	87	94	1 239	1 031	- 16,8
Container größer 40 Fuß beladen	Anzahl	-	-	-	-	-
zusammen	TEU	911	1 139	9 600	7 992	- 16,8
darin beförderte Güter	Tonnen	20 250	24 696	200 160	170 187	- 15,0
20-Fuß-Container leer	Anzahl	550	608	6 393	4 641	- 27,4
30-Fuß-Container leer	Anzahl	-	-	2	-	x
40-Fuß-Container leer	Anzahl	44	98	1 210	671	- 44,5
Container größer 40 Fuß leer	Anzahl	-	-	-	-	-
zusammen	TEU	638	804	8 816	5 983	- 32,1
Insgesamt	TEU	1 549	1 943	18 416	13 975	- 24,1
Grenzüberschreitender Empfang und Versand						
20-Fuß-Container beladen	Anzahl	-	-	-	-	-
30-Fuß-Container beladen	Anzahl	-	-	-	-	-
40-Fuß-Container beladen	Anzahl	-	-	-	-	-
Container größer 40 Fuß beladen	Anzahl	-	-	-	-	-
zusammen	TEU	-	-	-	-	-
darin beförderte Güter	Tonnen	-	-	-	-	-
20-Fuß-Container leer	Anzahl	-	-	-	-	-
30-Fuß-Container leer	Anzahl	-	-	-	-	-
40-Fuß-Container leer	Anzahl	-	-	-	-	-
Container größer 40 Fuß leer	Anzahl	-	-	-	-	-
zusammen	TEU	-	-	-	-	-
Insgesamt	TEU	-	-	-	-	-
Gesamtverkehr						
20-Fuß-Container beladen	Anzahl	735	939	7 122	5 916	- 16,9
30-Fuß-Container beladen	Anzahl	1	8	-	9	x
40-Fuß-Container beladen	Anzahl	87	94	1 239	1 031	- 16,8
Container größer 40 Fuß beladen	Anzahl	-	-	-	-	-
zusammen	TEU	911	1 139	9 600	7 992	- 16,8
darin beförderte Güter	Tonnen	20 250	24 696	200 160	170 187	- 15,0
20-Fuß-Container leer	Anzahl	550	608	6 393	4 641	- 27,4
30-Fuß-Container leer	Anzahl	-	-	2	-	x
40-Fuß-Container leer	Anzahl	44	98	1 210	671	- 44,5
Container größer 40 Fuß leer	Anzahl	-	-	-	-	-
zusammen	TEU	638	804	8 816	5 983	- 32,1
Insgesamt	TEU	1 549	1 943	18 416	13 975	- 24,1

2.7 Containerumschlag nach Wasserstraßengebieten, Containerart, Anzahl und TEU

Containerart	Einheit	Empfang		Versand		Insgesamt		Veränderung um %
		2015	2016	2015	2016	2015	2016	
August								
Elbegebiet								
20-Fuß-Container	Anzahl	302	274	254	316	556	590	+ 6,1
30-Fuß-Container	Anzahl	-	2	-	6	-	8	x
40-Fuß-Container	Anzahl	12	32	14	14	26	46	+ 76,9
Container größer 40 Fuß	Anzahl	-	-	-	-	-	-	-
Insgesamt	TEU	326	341	282	353	608	694	- 14,1
Mittellandkanalgebiet								
20-Fuß-Container	Anzahl	505	456	464	517	969	973	+ 0,4
30-Fuß-Container	Anzahl	-	-	-	-	-	-	-
40-Fuß-Container	Anzahl	147	60	207	86	354	146	- 58,8
Container größer 40 Fuß	Anzahl	-	-	-	-	-	-	-
Insgesamt	TEU	799	576	878	689	1 677	1 265	- 24,6
Wasserstraßengebiete insgesamt								
20-Fuß-Container	Anzahl	807	730	718	833	1 525	1 563	+ 2,5
30-Fuß-Container	Anzahl	-	2	-	6	-	8	x
40-Fuß-Container	Anzahl	159	92	221	100	380	192	- 49,5
Container größer 40 Fuß	Anzahl	-	-	-	-	-	-	-
Insgesamt	TEU	1 125	917	1 160	1 042	2 285	1 959	- 14,3
Januar - August								
Elbegebiet								
20-Fuß-Container	Anzahl	2 213	1 831	2 080	1 822	4 293	3 653	- 14,9
30-Fuß-Container	Anzahl	-	2	-	6	-	8	x
40-Fuß-Container	Anzahl	252	213	224	181	476	394	- 17,2
Container größer 40 Fuß	Anzahl	-	-	-	-	-	-	-
Insgesamt	TEU	2 717	2 260	2 528	2 193	5 245	4 453	- 15,1
Mittellandkanalgebiet								
20-Fuß-Container	Anzahl	4 712	3 393	4 537	3 537	9 249	6 930	- 25,1
30-Fuß-Container	Anzahl	-	-	2	1	2	1	- 50,0
40-Fuß-Container	Anzahl	869	575	1 104	733	1 973	1 308	- 33,7
Container größer 40 Fuß	Anzahl	-	-	-	-	-	-	-
Insgesamt	TEU	6 450	4 543	6 748	5 005	13 198	9 548	- 27,7
Wasserstraßengebiete insgesamt								
20-Fuß-Container	Anzahl	6 925	5 224	6 617	5 359	13 542	10 583	- 21,9
30-Fuß-Container	Anzahl	-	2	2	7	2	9	x
40-Fuß-Container	Anzahl	1 121	788	1 328	914	2 449	1 702	- 30,5
Container größer 40 Fuß	Anzahl	-	-	-	-	-	-	-
Insgesamt	TEU	9 167	6 803	9 276	7 198	18 443	14 001	- 24,1

2.8 Containerumschlag nach Wasserstraßengebieten, Containerart, Anzahl, TEU und Hauptverkehrsbeziehungen
im August und Januar bis August 2016

Containerart	Einheit	Container- umschlag insgesamt	Empfang		Versand	
			davon aus Häfen		davon nach Häfen	
			in Deutschland	im Ausland	in Deutschland	im Ausland
August						
Elbegebiet						
20-Fuß-Container	Anzahl	590	274	-	316	-
30-Fuß-Container	Anzahl	8	2	-	6	-
40-Fuß-Container	Anzahl	46	32	-	14	-
Container größer 40 Fuß	Anzahl	-	-	-	-	-
Insgesamt	TEU	694	341	-	353	-
Mittellandkanalgebiet						
20-Fuß-Container	Anzahl	973	456	-	517	-
30-Fuß-Container	Anzahl	-	-	-	-	-
40-Fuß-Container	Anzahl	146	60	-	86	-
Container größer 40 Fuß	Anzahl	-	-	-	-	-
Insgesamt	TEU	1 265	576	-	689	-
Wasserstraßengebiete insgesamt						
20-Fuß-Container	Anzahl	1 563	730	-	833	-
30-Fuß-Container	Anzahl	8	2	-	6	-
40-Fuß-Container	Anzahl	192	92	-	100	-
Container größer 40 Fuß	Anzahl	-	-	-	-	-
Insgesamt	TEU	1 959	917	-	1 042	-
Januar - August						
Elbegebiet						
20-Fuß-Container	Anzahl	3 653	1 831	-	1 822	-
30-Fuß-Container	Anzahl	8	2	-	6	-
40-Fuß-Container	Anzahl	394	213	-	181	-
Container größer 40 Fuß	Anzahl	-	-	-	-	-
Insgesamt	TEU	4 453	2 260	-	2 193	-
Mittellandkanalgebiet						
20-Fuß-Container	Anzahl	6 930	3 393	-	3 537	-
30-Fuß-Container	Anzahl	1	-	-	1	-
40-Fuß-Container	Anzahl	1 308	575	-	733	-
Container größer 40 Fuß	Anzahl	-	-	-	-	-
Insgesamt	TEU	9 548	4 543	-	5 005	-
Wasserstraßengebiete insgesamt						
20-Fuß-Container	Anzahl	10 583	5 224	-	5 359	-
30-Fuß-Container	Anzahl	9	2	-	7	-
40-Fuß-Container	Anzahl	1 702	788	-	914	-
Container größer 40 Fuß	Anzahl	-	-	-	-	-
Insgesamt	TEU	14 001	6 803	-	7 198	-

3. Schiffsverkehr auf Binnenwasserstraßen Sachsen-Anhalts

3.1 Schiffsverkehr nach Monaten

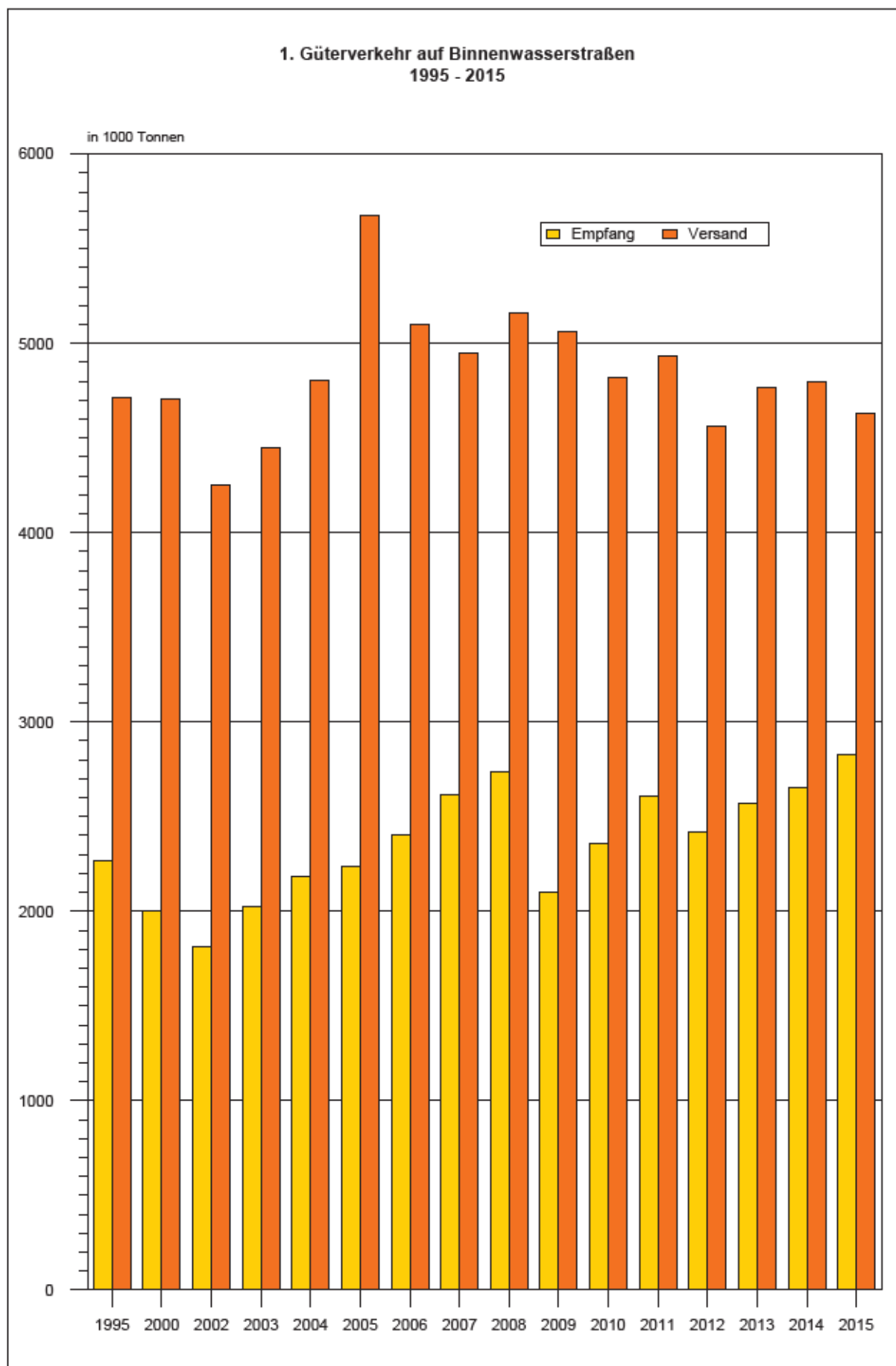
Zeitraum	2016			2015	Veränderung 2016/2015 um %	
	Schiffe beladen	Schiffe unbeladen	Schiffe gesamt	Schiffe gesamt		
Januar	462	375	837	1 108	-	24,5
Februar	643	509	1 152	1 227	-	6,1
März	632	542	1 174	1 468	-	20,0
April	652	540	1 192	1 313	-	9,2
Mai	730	619	1 349	1 233	+	9,4
Juni	717	564	1 281	1 416	-	9,5
Juli	658	525	1 183	1 325	-	10,7
August	819	712	1 531	1 259	+	21,6
September	1 231		...
Oktober	1 153		...
November	1 198		...
Dezember	1 041		...
Insgesamt	14 972		...

3.2 Schiffsverkehr nach Wasserstraßengebieten, Beladungszustand und Flagge im August 2016

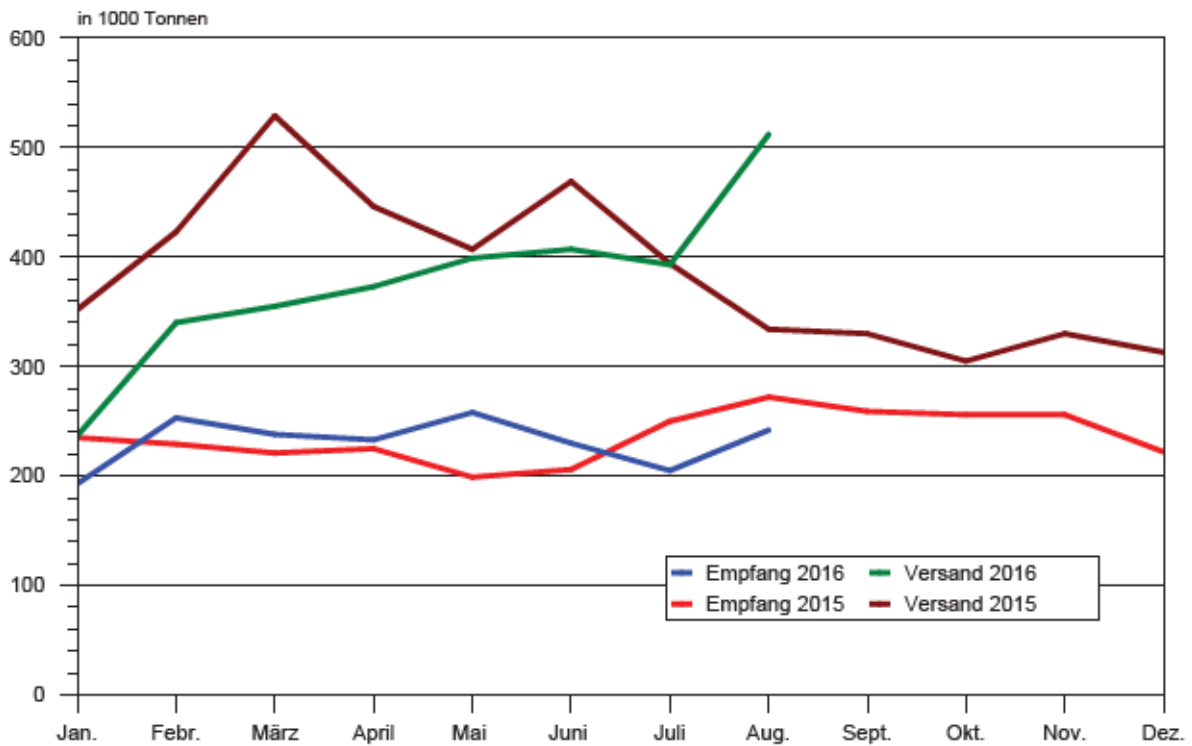
Flagge	Schiffe mit eigenem Antrieb					Schiffe ohne eigenen Antrieb				
	beladen			unbeladen		beladen			unbeladen	
	Anzahl	Trag- fähigkeit 1 000 t	Aus-/Ein- ladungen 1 000 t	Anzahl	Trag- fähigkeit 1 000 t	Anzahl	Trag- fähigkeit 1 000 t	Aus-/Ein- ladungen 1 000 t	Anzahl	Trag- fähigkeit 1 000 t
Elbegebiet										
Deutschland	268	372	275	249	344	81	57	26	50	32
Niederlande	50	67	55	49	66	-	-	-	-	-
Belgien	4	5	4	4	5	-	-	-	-	-
Luxemburg	3	5	3	1	1	-	-	-	-	-
Frankreich	1	1	1	1	1	-	-	-	-	-
Schweiz	2	3	2	1	2	-	-	-	-	-
Tschechien	26	34	24	21	26	5	4	3	3	3
Polen	27	23	19	27	23	18	10	9	18	10
Insgesamt	381	510	384	353	469	104	71	38	71	45
Mittellandkanalgebiet										
Deutschland	174	246	185	156	217	23	35	16	5	6
Niederlande	68	85	70	65	81	-	-	-	-	-
Belgien	2	3	2	2	3	-	-	-	-	-
Frankreich	1	1	1	1	1	-	-	-	-	-
Tschechien	22	25	20	15	16	5	5	4	5	5
Polen	33	38	29	33	38	6	5	5	6	5
Insgesamt	300	398	308	272	357	34	45	24	16	16
Wasserstraßengebiete insgesamt										
Deutschland	442	618	460	405	562	104	91	41	55	38
Niederlande	118	153	126	114	147	-	-	-	-	-
Belgien	6	8	7	6	8	-	-	-	-	-
Luxemburg	3	5	3	1	1	-	-	-	-	-
Frankreich	2	2	2	2	2	-	-	-	-	-
Schweiz	2	3	2	1	2	-	-	-	-	-
Tschechien	48	59	45	36	43	10	9	7	8	8
Polen	60	61	48	60	61	24	15	13	24	15
Insgesamt	681	909	692	625	826	138	116	62	87	61

3.3 Schiffsverkehr nach Wasserstraßengebieten, Beladungszustand und Flagge Januar bis August 2016

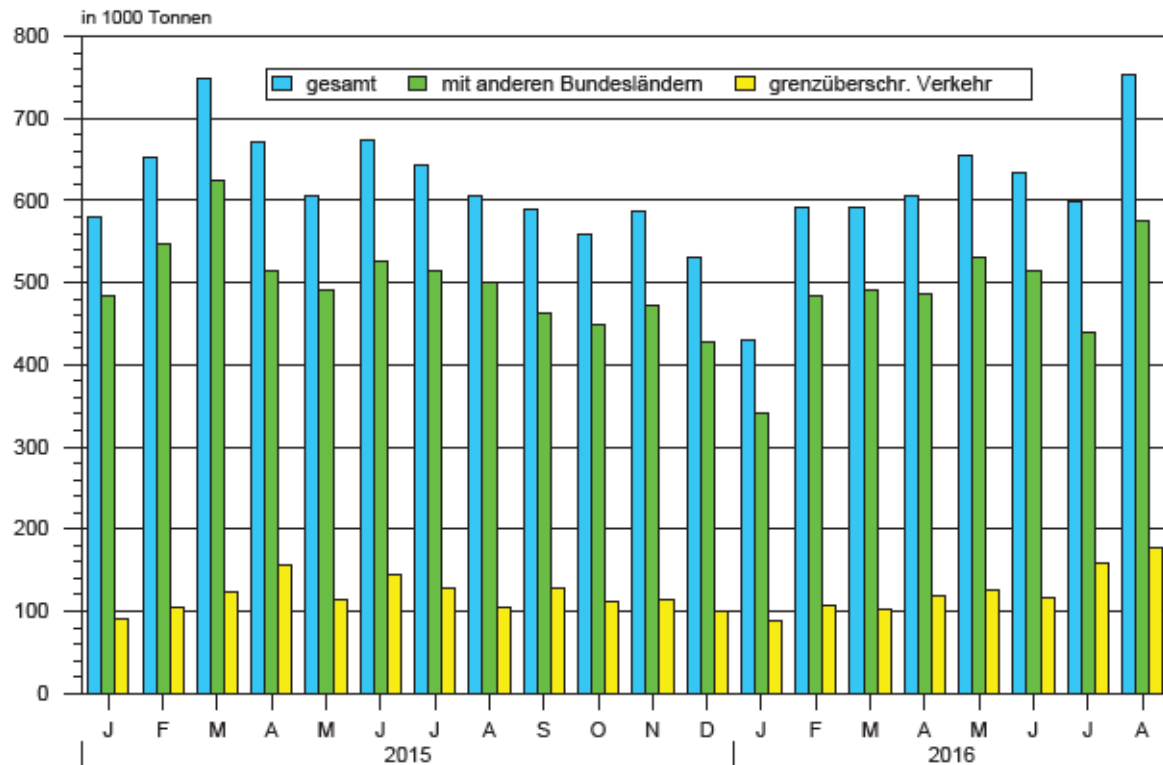
Flagge	Schiffe mit eigenem Antrieb					Schiffe ohne eigenen Antrieb				
	beladen			unbeladen		beladen			unbeladen	
	Anzahl	Trag- fähigkeit 1 000 t	Aus-/Ein- ladungen 1 000 t	Anzahl	Trag- fähigkeit 1 000 t	Anzahl	Trag- fähigkeit 1 000 t	Aus-/Ein- ladungen 1 000 t	Anzahl	Trag- fähigkeit 1 000 t
	Elbegebiet									
Deutschland	1 717	2 375	1 727	1 496	2 049	417	347	172	291	231
Niederlande	307	392	313	288	369	14	13	12	14	13
Belgien	29	40	30	25	35	-	-	-	-	-
Luxemburg	6	9	6	4	5	-	-	-	-	-
Frankreich	1	1	1	1	1	-	-	-	-	-
Schweiz	11	18	11	8	13	-	-	-	-	-
Tschechien	173	203	134	135	157	53	47	26	31	27
Polen	121	106	84	117	100	82	49	37	82	49
Insgesamt	2 365	3 143	2 307	2 074	2 730	566	456	246	418	320
	Mittellandkanalgebiet									
Deutschland	1 263	1 782	1 331	1 011	1 364	176	256	95	51	55
Niederlande	510	613	516	428	518	3	3	3	3	3
Belgien	21	29	23	20	27	-	-	-	-	-
Luxemburg	1	1	1	1	1	-	-	-	-	-
Frankreich	2	2	1	2	2	-	-	-	-	-
Tschechien	129	144	115	113	125	17	16	11	16	15
Polen	226	237	195	215	227	34	27	24	34	27
Insgesamt	2 152	2 807	2 181	1 790	2 263	230	302	133	104	101
	Wasserstraßengebiete insgesamt									
Deutschland	2 980	4 157	3 057	2 507	3 413	593	604	267	342	287
Niederlande	817	1 004	829	716	886	17	16	14	17	16
Belgien	50	68	53	45	62	-	-	-	-	-
Luxemburg	7	9	7	5	6	-	-	-	-	-
Frankreich	3	3	2	3	3	-	-	-	-	-
Schweiz	11	18	11	8	13	-	-	-	-	-
Tschechien	302	347	249	248	283	70	63	37	47	43
Polen	347	343	278	332	327	116	75	60	116	75
Insgesamt	4 517	5 950	4 488	3 864	4 993	796	758	379	522	421



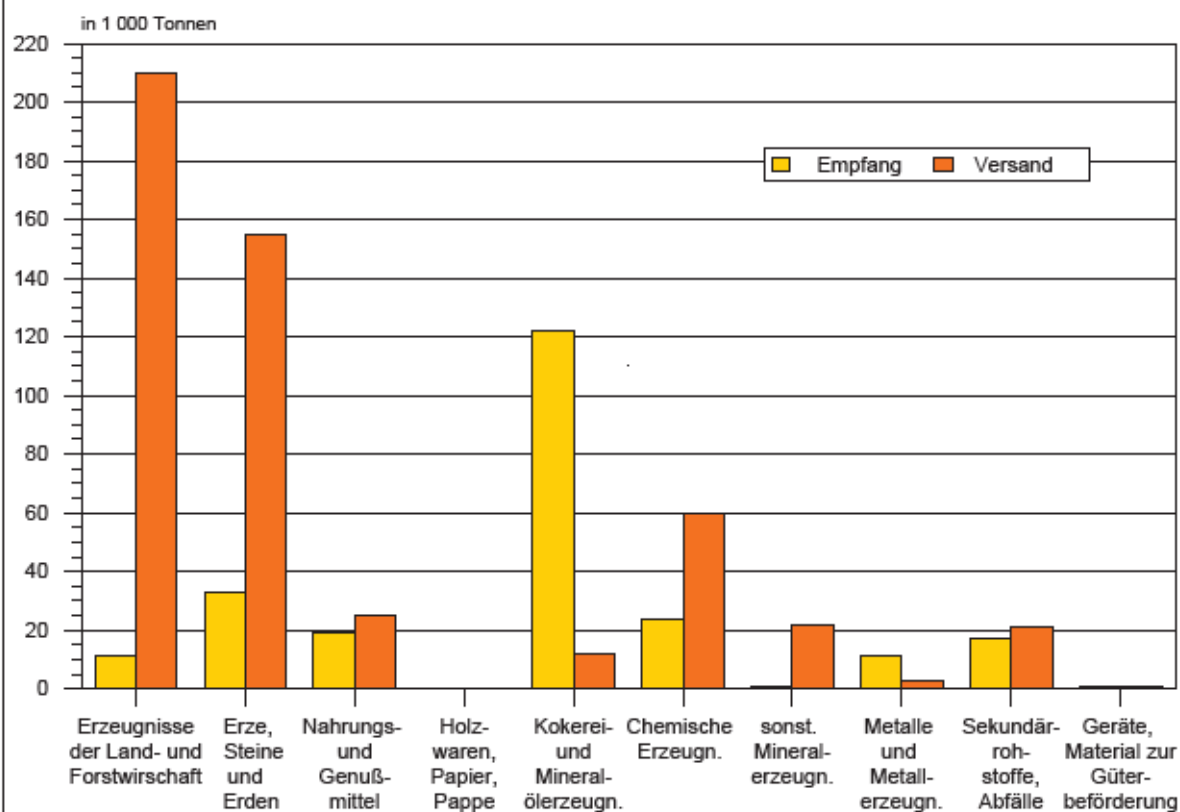
2. Gesamtgüterumschlag auf Binnenwasserstraßen der Jahre 2015 bis 2016



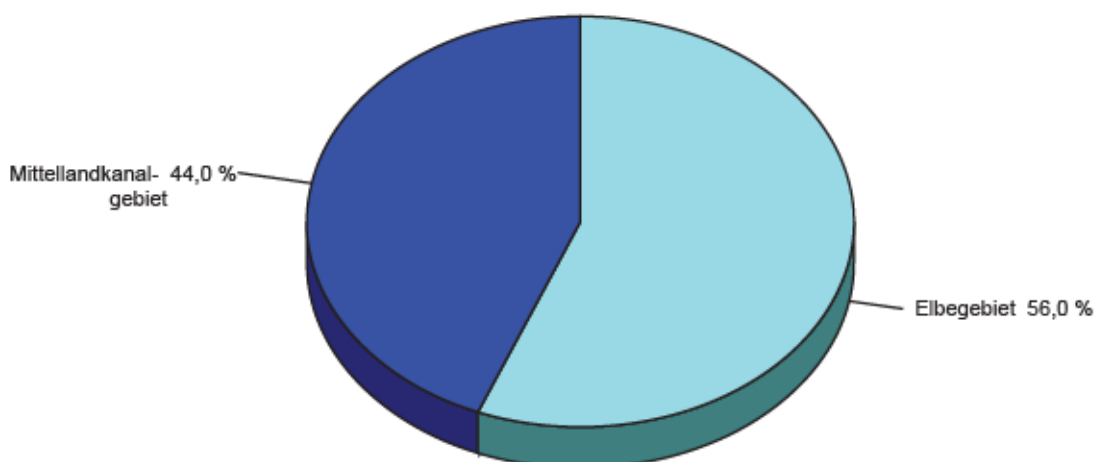
3. Güterumschlag nach Hauptverkehrsbeziehungen der Jahre 2015 bis 2016



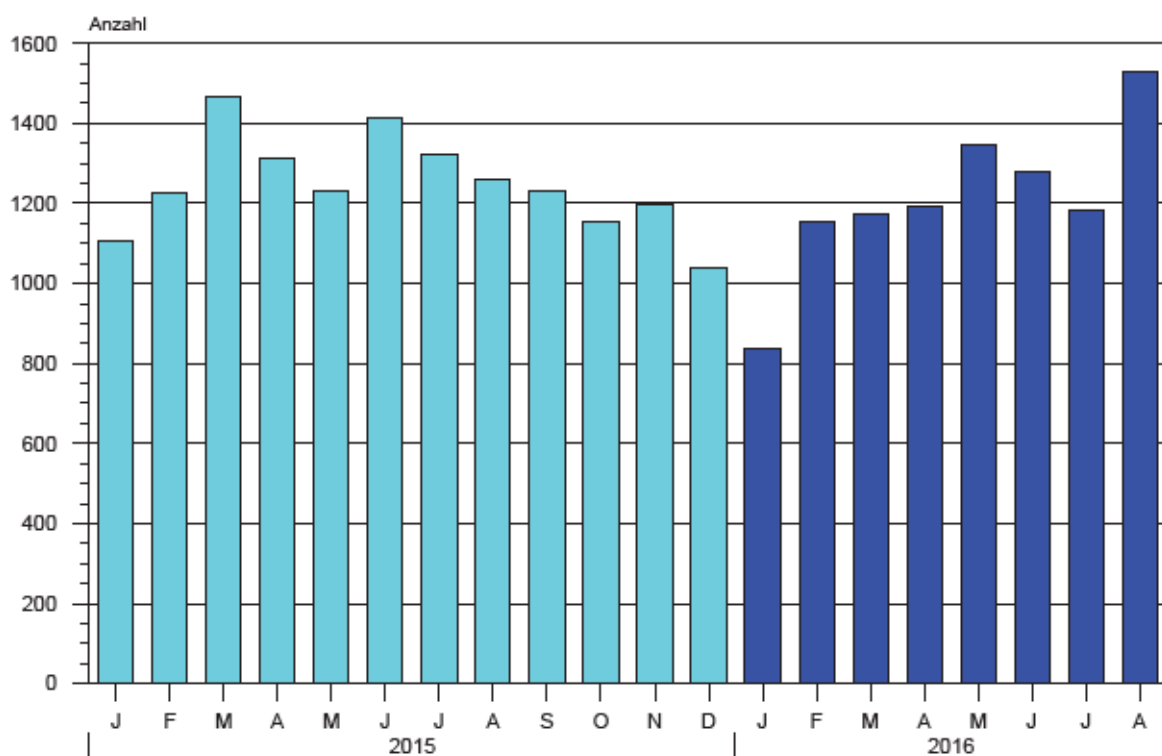
4. Güterumschlag nach ausgewählten Güterabteilungen August 2016



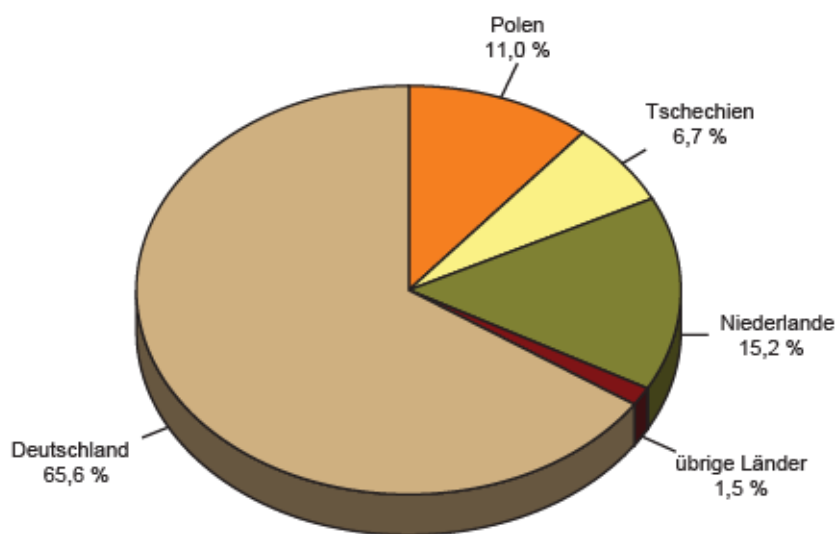
5. Güterumschlag nach Wasserstraßengebieten August 2016



6. Schiffsankünfte und -abgänge nach Monaten der Jahre 2015 bis 2016



7. Schiffsankünfte und -abgänge nach Herkunftsländern im August 2016



Veröffentlichungen ¹⁾ im Statistischen Landesamt Sachsen-Anhalt

Im Monat Dezember 2016 erschienen:

Bestell-Nr.	Kennziffer/ Periodizität	Titel	Preis (in EUR)
1 Z 0 01	Z	Statistisches Jahrbuch 2016 Teil 1	15,00 ²⁾
1 Z 0 02	Z	Statistisches Jahrbuch 2016 Teil 2	5,00 ²⁾
1 Z 0 03	Z	Statistisches Monatsheft 12/16	5,50
3 A 4 02	A IV - j/15	Gestorbene nach Todesursachen, Geschlecht und Altersgruppen - Jahr 2015 -	6,50
3 E 1 02	E I - m-6/16	Beschäftigte, Umsatz im Verarbeitenden Gewerbe sowie im Bergbau und der Gewinnung von Steinen und Erden - Juni 2016 - Vorläufige Ergebnisse Betriebe mit 50 und mehr tätigen Personen	5,00
3 E 1 02	E I - m-7/16	Beschäftigte, Umsatz im Verarbeitenden Gewerbe sowie im Bergbau und der Gewinnung von Steinen und Erden - Juli 2016 - Vorläufige Ergebnisse Betriebe mit 50 und mehr tätigen Personen	5,00
3 E 4 01	E IV - j/15	Energie- und Wasserversorgung - Jahr 2015 -	4,50
3 H 1 02	H I - j/15	Straßenverkehrsunfälle - Jahr 2015 - Endgültige Ergebnisse	9,00
3 H 1 05	H I - vj-2/16	Fahrgäste und Beförderungsleistungen im Schienennahverkehr und im gewerblichen Omnibusverkehr - II. Quartal 2016 -	1,50
3 M 1 01	M I - vj-3/16	Verbraucherpreisindex - September 2016 -	5,00

1) Veröffentlichung als PDF-Datei kostenfrei erhältlich - bei Bestellung bitte die erste Stelle der Bestellnummer durch eine „6“ ersetzen

2) zuzüglich Versandkosten