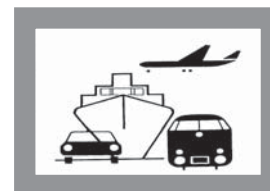


STATISTISCHE BERICHTE

H II
m-6/16

Bestellnummer:
3H201



Verkehr

Binnenschifffahrt

Juni 2016



SACHSEN-ANHALT

Statistisches Landesamt

Herausgabemonat: Januar 2017

Zu beziehen durch das

Statistische Landesamt Sachsen-Anhalt
Dezernat Öffentlichkeitsarbeit
Postfach 20 11 56
06012 Halle (Saale)

Preis: 4,00 EUR (kostenfrei als PDF-Datei verfügbar - Bestellnummer: 6H201)

Inhaltliche Verantwortung:

Dezernat: Handel, Gastgewerbe, Dienstleistungen, Verkehr
Frau Pekel
Telefon: 0345 2318-404

Auskünfte erhalten Sie unter:

Telefon: 0345 2318-777
Telefon: 0345 2318-715
Telefon: 0345 2318-716

Telefax: 0345 2318-913
Internet: <http://www.statistik.sachsen-anhalt.de>
E-Mail: info@stala.mi.sachsen-anhalt.de

Vertrieb:

Telefon: 0345 2318-718
E-Mail: shop@stala.mi.sachsen-anhalt.de

Druck: Statistisches Landesamt Sachsen-Anhalt

© Statistisches Landesamt Sachsen-Anhalt, Halle (Saale), 2017

Auszugsweise Vervielfältigung und Verbreitung mit Quellenangabe gestattet.

Bibliothek und Besucherdienst (Merseburger Straße 2):

Montag bis Freitag: 8:00 Uhr bis 12:00 Uhr - möglichst nach Vereinbarung
Telefon: 0345 2318-714
E-Mail: bibliothek@stala.mi.sachsen-anhalt.de

Statistischer Bericht

Binnenschifffahrt

Juni 2016

Land Sachsen-Anhalt

Inhaltsverzeichnis

	Seite
Vorbemerkungen	4
Tabellen	
1. Güterumschlag auf Binnenwasserstraßen Sachsen-Anhalts - Zusammenfassende Übersichten	
1.1 Güterumschlag nach Hauptverkehrsbeziehungen seit 1991	5
1.2 Güterumschlag nach ausgewählten Güterabteilungen nach NST/R seit 1991	6
1.3 Güterumschlag nach ausgewählten Güterabteilungen nach NST 2007	6
1.4 Güterumschlag nach Güterabteilungen und Monaten	7
1.5 Tonnenkilometrische Leistung nach Güterabteilungen und Monaten	8
2. Güterumschlag auf Binnenwasserstraßen Sachsen-Anhalts	
2.1 Güterverkehr und tonnenkilometrische Leistung nach Haupt- verkehrsbeziehungen	10
2.2 Güterumschlag nach Monaten	11
2.3 Güterbeförderung nach Güterabteilungen	12
2.4 Güterumschlag nach Wasserstraßengebieten, Güterhauptgruppen und Hauptverkehrsbeziehungen im Monat	13
2.5 Güterumschlag nach Wasserstraßengebieten, Güterhauptgruppen und Hauptverkehrsbeziehungen im Berichtszeitraum	16
2.6 Containerumschlag nach Containerarten und Hauptverkehrsbeziehungen im Monat/Berichtszeitraum	20
2.7 Containerumschlag nach Wasserstraßengebieten, Containerart, Anzahl und TEU im Monat/Berichtszeitraum	21
2.8 Containerumschlag nach Wasserstraßengebieten, Containerart, Anzahl, TEU und Hauptverkehrsbeziehungen im Monat/Berichtszeitraum	22
3. Schiffsverkehr auf Binnenwasserstraßen Sachsen-Anhalts	
3.1 Schiffsverkehr nach Monaten	23
3.2 Schiffsverkehr nach Wasserstraßengebieten, Beladungszustand und Flagge im Monat	24
3.3 Schiffsverkehr nach Wasserstraßengebieten, Beladungszustand und Flagge im Berichtszeitraum	25
Grafiken	26
Anhang	30

Zeichenerklärung

x	- Tabellenfach gesperrt, weil Aussage nicht sinnvoll
-	- nichts vorhanden
0	- weniger als die Hälfte von 1 in der letzten besetzten Stelle, jedoch mehr als nichts
.	- Zahlenwert unbekannt
...	- Angabe fällt später an

Abkürzungen

TEU Twenty-Foot-Equivalent-Unit (Container ca. 6 m Länge)
Tkm Tonnenkilometer

Abweichungen zu insgesamt sind Rundungsdifferenzen.

Vorbemerkungen

Rechtsgrundlage

Gesetz zur Neuordnung der Statistiken der Schifffahrt und des Güterkraftverkehrs, Art. 1 Gesetz über die Verkehrsstatistik der See- und Binnenschifffahrt sowie des Güterkraftverkehrs (Verkehrsstatistikgesetz - VerkStatG) vom 20. Februar 2004 (BGBl. I S. 318), zuletzt geändert durch Art. 19 des Gesetzes vom 7. September 2007 (BGBl. I S. 2246), in Verbindung mit dem Gesetz über die Statistik für Bundeszwecke Bundesstatistikgesetz (BStatG) vom 22. Januar 1987 (BGBl. I S. 462,565), zuletzt geändert durch Artikel 1 des Gesetzes vom 21. Juli 2016 (BGBl. I S. 1768).

Zweck und Art der Erhebung

Die Ergebnisse dieser Statistik dienen als Grundlage für verkehrspolitische Entscheidungen und Maßnahmen der obersten Verkehrsbehörden des Bundes und der Länder.

Die Erhebungen werden laufend durchgeführt und monatlich ausgewertet. Die Erfassung erfolgt mittels Zählkarten. Für jeden Lade- und Löschvorgang in den Häfen und Umschlagstellen sind über Ankunfts- bzw. Abgangszählkarten Auskünfte zu erteilen.

Binnenschifffahrtsstatistik

Von der Binnenschifffahrtsstatistik wird der die Seegrenzen nicht überschreitende Schiffs- und Güterverkehr auf den Binnenwasserstraßen des Landes sowie der Binnen-See-Verkehr erfasst. Ausgewiesen werden die in den Häfen und sonstigen Umschlagstellen ankommenden und abgegangenen Schiffe.

Deutschland wird in neun Wasserstraßengebiete unterteilt.

Für das Land Sachsen-Anhalt werden für folgende Wasserstraßen Schiffsbewegungen nachgewiesen:

- Elbegebiet
- Mittellandkanalgebiet

Flagge

Für den Nachweis des Schiffs- und Güterverkehrs nach Flaggen ist maßgebend, welche Flagge die Schiffe zum Zeitpunkt der Anschreibung führten.

Güterumschlag

Der Güterumschlag ergibt sich aus den Meldungen über Aus- und Einladungen der in den Häfen ankommenden und abgegangenen Schiffe.

Güterarten

Datenlieferungen an das Statistische Amt der EU machten eine Überarbeitung nötig. Der Nachweis der Güterarten erfolgt somit gemäß der neuen NST-2007, die insgesamt 20 Güterabteilungen umfasst.

Der Nachweis der Güterarten erfolgte bisher nach dem amtlichen Güterverzeichnis - NST/R - Systematisches Güterverzeichnis für die Verkehrsstatistik (Ausgabe 1969). Zugeordnet wurde der Güterumschlag nach den 10 einstelligen Güterabteilungen, 52 zweistelligen Güterhauptgruppen und 175 dreistelligen Gütergruppen.

Hauptverkehrsbeziehungen

Der regionalen Abgrenzung der Binnenschifffahrt liegt das Verzeichnis deutscher und ausländischer Häfen (Ausgabe 1997) zugrunde.

Dargestellt wird der Verkehr innerhalb Deutschlands, d. h. Lokalverkehr (Verkehr innerhalb des Landes) und Wechselverkehr (Verkehr der Bundesländer untereinander) sowie der grenzüberschreitende Verkehr (Verkehr der Häfen der Bundesrepublik mit Häfen außerhalb Deutschlands).

1. Güterumschlag auf Binnenwasserstraßen Sachsen-Anhalts - Zusammenfassende Übersichten

1.1 Güterumschlag nach Hauptverkehrsbeziehungen seit 1991

Jahr	Insgesamt	Darunter		Empfang	Versand
		Verkehr mit anderen Bundesländern ¹	grenzüberschreitender Verkehr		
in 1 000 Tonnen					
1991	2 736	.	.	666	2 070
1992	3 188	.	.	1 032	2 106
1993	3 235	.	.	1 045	2 190
1994	5 380	.	.	1 557	3 823
1995	6 978	5 310	1 669	2 265	4 714
1996	6 531	4 989	1 541	2 262	4 269
1997	7 214	5 583	1 631	2 715	4 499
1998	7 146	5 244	1 902	2 293	4 853
1999	7 302	5 605	1 697	2 257	5 044
2000	6 705	5 105	1 600	2 000	4 705
2001	5 978	4 304	1 673	1 880	4 097
2002	6 068	4 544	1 524	1 813	4 255
2003	6 474	4 669	1 806	2 029	4 445
2004	6 984	4 610	2 373	2 181	4 802
2005	7 909	5 560	2 349	2 234	5 675
2006	7 506	5 191	2 315	2 403	5 103
2007	7 565	4 918	2 647	2 619	4 946
2008	7 897	5 240	2 657	2 734	5 164
2009	7 161	5 079	2 074	2 098	5 064
2010	7 181	4 630	2 532	2 359	4 822
2011	7 539	5 140	2 362	2 609	4 930
2012	6 979	5 257	1 698	2 416	4 563
2013	7 336	5 585	1 711	2 572	4 764
2014	7 450	5 967	1 466	2 657	4 794
2015	7 460	6 014	1 421	2 828	4 631

¹ bis 2008 Verkehr innerhalb BRD

1.2 Güterumschlag nach ausgewählten Güterabteilungen nach NST/R seit 1991

Jahr	Insgesamt	Darunter			
		0 landwirtschaftl. und verwandte Erzeugnisse	3 Erdöl, Mineralölerzeugn., Gase	6 Steine und Erden	7 Düngemittel
in 1 000 Tonnen					
1991	2 736	539	273	434	601
1992	3 188	677	505	570	526
1993	3 235	713	343	789	421
1994	5 380	931	563	1 971	715
1995	6 978	1 288	1 168	2 355	883
1996	6 531	1 192	1 107	2 448	838
1997	7 214	880	1 320	2 896	897
1998	7 146	1 055	1 191	2 429	1 297
1999	7 302	1 092	1 001	2 377	1 343
2000	6 705	1 496	928	2 067	949
2001	5 978	1 126	938	1 938	820
2002	6 068	1 148	878	2 016	827
2003	6 474	1 593	802	2 140	811
2004	6 984	1 207	758	2 740	798
2005	7 909	1 722	719	2 954	806
2006	7 506	1 649	693	2 612	713
2007	7 565	1 588	613	2 455	712
2008	7 897	1 739	706	2 536	684
2009	7 161	1 776	571	2 417	450
2010	7 181	1 906	639	2 183	533

1.3 Güterumschlag nach ausgewählten Güterabteilungen nach NST 2007 seit 2011¹

Jahr	Insgesamt	Darunter			
		01 Erzeugnisse d. Land- u. Forstw., Fischerei	03 Erze, Steine und Erden	07 Kokerei und Mineral- ölerzeugnisse	08 Chemische Erzeugnisse
in 1 000 Tonnen					
2011	7 539	2 498	2 267	831	719
2012	6 979	2 282	2 036	888	689
2013	7 336	2 614	1 726	1 154	696
2014	7 450	2 729	1 578	1 305	693
2015	7 460	2 662	1 422	1 535	736
2016					
Januar	431	141	61	103	59
Februar	592	203	112	125	62
März	593	211	115	133	55
April	605	192	129	133	53
Mai	657	183	173	127	72
Juni	637	153	179	117	87
Juli
August
September
Oktober
November
Dezember

¹ ab 2011 überarbeitete Güterarten

2. Güterumschlag auf Binnenwasserstraßen Sachsen-Anhalts

2.1 Güterverkehr und tonnenkilometrische Leistung nach Hauptverkehrsbeziehungen

Gegenstand der Nachweisung	Juni	Mai	Juni	Januar bis Juni		
	2015	2016	2016	2015	2016	Veränderung um %
in 1 000 Tonnen						
Güterverkehr nach Hauptverkehrsbeziehungen						
Verkehr innerhalb Sachsen-Anhalts	2	-	3	9	5	- 47,7
Verkehr mit anderen Bundesländern						
Empfang	180	213	190	1 083	1 170	+ 8,1
Versand	347	319	325	2 108	1 676	- 20,5
Grenzüberschreitender Verkehr						
Empfang	23	45	37	223	229	+ 2,4
Versand	121	80	80	510	430	- 15,7
Durchgangsverkehr	-	-	-	-	-	-
Gesamtverkehr	674	656	634	3 932	3 510	- 10,8
darunter Verkehr mit deutschen Schiffen	438	453	424	2 709	2 426	- 10,4
Tonnenkilometrische Leistung nach Hauptverkehrsbeziehungen						
Verkehr innerhalb Sachsen-Anhalts	0	-	0	1	0	- 74,0
Verkehr mit anderen Bundesländern						
Empfang	49	63	55	301	336	+ 11,8
Versand	89	77	88	583	429	- 26,3
Grenzüberschreitender Verkehr						
Empfang	11	22	18	107	112	+ 4,6
Versand	61	41	40	264	217	- 17,7
Durchgangsverkehr	-	-	-	-	-	-
Gesamtverkehr	210	202	201	1 255	1 095	- 12,8
darunter Verkehr mit deutschen Schiffen	117	128	119	757	672	- 11,2

2.2 Güterumschlag nach Monaten

Zeitraum	2015			2016			Veränderung 2016/2015
	Empfang	Versand	gesamt	Empfang	Versand	gesamt	
	in 1 000 Tonnen						um %
Januar	235	352	586	193	237	431	- 26,5
Februar	229	423	652	253	340	592	- 9,2
März	221	529	750	238	355	593	- 21,0
April	225	446	672	233	373	605	- 9,9
Mai	199	407	606	258	399	657	+ 8,3
Juni	206	469	675	230	407	637	- 5,6
Juli	250	394	644
August	272	334	606
September	259	330	589
Oktober	256	305	560
November	256	330	586
Dezember	222	313	534
Insgesamt	2 828	4 631	7 460

2.3 Güterbeförderung nach Güterabteilungen

Güterabteilung	Juni 2015	Mai 2016	Juni 2016	Januar bis Juni			
				2015	2016	Veränderung um %	
in Tonnen							
Gesamtgüterbeförderung nach Güterabteilungen							
Erzeugnisse d. Land- u. Forstw., Fischerei	258 614	182 743	151 042	1 592 741	1 081 617	-	32,1
Kohle, rohes Erdöl und Erdgas	-	-	-	13 966	2 335	-	83,3
Erze, Steine und Erden, sonst. Bergbauerz.	125 394	173 124	178 886	662 523	769 261	+	16,1
Nahrungs- und Genussmittel	47 800	43 289	38 307	264 860	225 432	-	14,9
Textilien, Bekleidung, Leder und -waren	252	292	301	755	985	+	30,5
Holzwaren, Papier, Pappe, Druckerzeugn.	423	2 788	64	38 120	27 463	-	28,0
Kokerei- und Mineralölerzeugnisse	115 014	127 176	117 216	710 138	737 818	+	3,9
Chemische Erzeugnisse	75 576	71 588	86 530	367 603	387 743	+	5,5
Sonst. Mineralölerz. (Glas, Zement, Gips)	4 351	9 739	24 899	49 153	61 233	+	24,6
Metalle und Metallerzeugnisse	13 098	19 223	5 817	75 500	71 250	-	5,6
Maschinen, Ausrüstungen, Haushaltsgeräte	7 539	6 484	4 584	17 744	30 146	+	69,9
Fahrzeuge	14	-	-	1 313	47	-	96,4
Möbel, Schmuck, Musikinstrumente	-	-	-	-	-	-	-
Sekundärrohstoffe, Abfälle	23 376	18 528	24 743	123 717	104 368	-	15,6
Post, Pakete	-	-	-	-	-	-	-
Geräte u. Material für die Güterbeförderung	2 227	1 524	1 696	14 347	9 968	-	30,5
Umzugsgut	-	-	-	-	-	-	-
Sammelgut	-	-	-	-	-	-	-
Nicht identifizierbare Güter	-	-	-	-	-	-	-
Sonstige Güter a. n. g.	-	-	-	-	-	-	-
Insgesamt	673 678	656 497	634 084	3 932 480	3 509 666	-	10,8
Anteil der Güterabteilungen am Gesamtumschlag in %							
Erzeugnisse d. Land- u. Forstw., Fischerei	38,5	27,9	24,0	40,6	30,9		x
Kohle, rohes Erdöl und Erdgas	-	-	-	0,4	0,1		x
Erze, Steine und Erden, sonst. Bergbauerz.	18,6	26,4	28,2	16,8	21,9		x
Nahrungs- und Genussmittel	7,1	6,6	6,0	6,7	6,4		x
Textilien, Bekleidung, Leder und -waren	0,0	0,0	0,0	0,0	0,0		x
Holzwaren, Papier, Pappe, Druckerzeugn.	0,1	0,4	0,0	1,0	0,8		x
Kokerei- und Mineralölerzeugnisse	17,1	19,4	18,5	18,1	21,0		x
Chemische Erzeugnisse	11,2	10,9	13,6	9,3	11,0		x
Sonst. Mineralölerz. (Glas, Zement, Gips)	0,6	1,5	3,9	1,2	1,7		x
Metalle und Metallerzeugnisse	1,9	2,9	0,9	1,9	2,0		x
Maschinen, Ausrüstungen, Haushaltsgeräte	1,1	1,0	0,7	0,5	0,9		x
Fahrzeuge	0,0	-	-	0,0	0,0		x
Möbel, Schmuck, Musikinstrumente	-	-	-	-	-		x
Sekundärrohstoffe, Abfälle	3,5	2,8	3,9	3,1	3,0		x
Post, Pakete	-	-	-	-	-		x
Geräte u. Material für die Güterbeförderung	0,3	0,2	0,3	0,4	0,3		x
Umzugsgut	-	-	-	-	-		x
Sammelgut	-	-	-	-	-		x
Nicht identifizierbare Güter	-	-	-	-	-		x
Sonstige Güter a. n. g.	-	-	-	-	-		x
Insgesamt	100	100	100	100	100		x

2.4 Güterumschlag nach Wasserstraßengebieten, Güterhauptgruppen und Hauptverkehrsbeziehungen im Juni 2016

NST- 2007 Abteilung Gruppe	Güterabteilung Gütergruppe	Güter- umschlag insgesamt	Empfang		Versand	
			davon aus Häfen		davon nach Häfen	
			in Deutschland	im Ausland	in Deutschland	im Ausland
in 1 000 Tonnen						
Elbegebiet						
01	Erzeugnisse d. Land- u. Forstw., Fischerei	46	10	-	15	22
01.1	Getreide	36	-	-	15	22
01.7	Andere Erzeugnisse pflanzlichen Ursprunges	10	10	-	-	-
03	Erze, Steine u. Erden, sonst. Bergbauerzeugn.	57	6	2	48	-
03.4	Salz, Natriumchlorid, Meerwasser	2	-	2	-	-
03.5	Steine und Erden, Sand, Kies, Ton, Torf	55	6	1	48	-
04	Nahrungs- und Genussmittel	21	10	-	11	-
04.2	Verarbeitete Fische und Fischereierzeugnisse	0	-	-	0	-
04.3	Verarbeitetes Obst und Gemüse	0	0	-	-	-
04.6	Stärke, Stärkerzeugnisse, Futtermittel	19	10	-	9	-
04.8	Sonstige Nahrungsmittel	2	-	-	2	-
07	Kokerei- und Mineralölerzeugnisse	116	106	2	8	-
07.2	Flüssige Mineralölerzeugnisse	116	106	2	8	-
08	Chemische Erzeugnisse	18	1	8	7	2
08.1	Chemische Grundstoffe (mineralisch)	4	1	2	1	-
08.2	Chemische Grundstoffe (organisch)	8	-	-	6	2
08.3	Stickstoffverbindungen, Düngemittel	6	1	6	-	-
09	Sonstige Mineralerzeugnisse (Glas, Zement)	17	0	-	15	2
09.1	Glas, Porzellan und keramische Erzeugnisse	0	0	-	-	-
09.2	Zement, Kalk, gebrannter Gips	8	-	-	8	-
09.3	Sonstige Baumaterialien und -erzeugnisse	9	-	-	7	2
10	Metalle und Metallerzeugnisse	3	1	2	0	-
10.1	Roheisen, Stahl, Ferrolegierungen	2	-	2	-	-
10.2	NE-Metalle, Halbzeug	0	0	-	0	-
10.3	Rohre und Hohlprofile	1	1	-	-	-
11	Maschinen u. Ausrüstungen, Haushaltswaren	4	0	0	4	0
11.4	Geräte d. Elektrizitätserzeugung u. -verteilung	0	0	-	-	-
11.8	Sonstige Maschinen	4	-	0	4	0
14	Sekundärrohstoffe, Abfälle	23	9	3	6	6
14.1	Hausmüll und kommunale Abfälle	1	1	-	-	-
14.2	Sonstige Abfälle und Sekundärrohstoffe	22	8	3	6	6
16	Geräte und Material zur Güterbeförderung	1	0	-	0	-
16.1	Leere Container und Wechselbehälter	1	0	-	0	-
	Insgesamt	305	143	17	114	32

Noch 2.4 Güterumschlag nach Wasserstraßengebieten, Güterhauptgruppen und Hauptverkehrsbeziehungen im Juni 2016

NST- 2007 Abteilung Gruppe	Güterabteilung Gütergruppe	Güter- umschlag insgesamt	Empfang		Versand	
			davon aus Häfen		davon nach Häfen	
			in Deutschland	im Ausland	in Deutschland	im Ausland
in 1 000 Tonnen						
Mittellandkanalgebiet						
01	Erzeugnisse d. Land- u. Forstw., Fischerei	107	8	1	59	39
01.1	Getreide	76	-	-	37	39
01.4	Obst und Gemüse	2	-	-	2	-
01.5	Forstwirtschaftliche Erzeugnisse	2	-	-	2	-
01.7	Andere Erzeugnisse pflanzlichen Ursprungs	27	8	1	18	-
03	Erze, Steine u. Erden, sonst. Bergbauerzeugn.	123	20	4	98	-
03.4	Salz, Natriumchlorid, Meerwasser	3	-	-	3	-
03.5	Steine und Erden, Sand, Kies, Ton, Torf	119	20	4	95	-
04	Nahrungs- und Genussmittel	18	7	1	8	2
04.2	Verarbeitete Fische und Fischereierzeugnisse	0	-	-	0	-
04.3	Verarbeitetes Obst und Gemüse	0	0	-	-	-
04.6	Stärke, Stärkerzeugnisse, Futtermittel	17	7	1	7	2
05	Textilien, Bekleidung, Leder u. Lederwaren	0	0	-	-	-
05.1	Textilien	0	0	-	-	-
06	Holzwaren, Papier, Pappe, Druckerzeugnisse	0	-	-	0	-
06.1	Holz-, Kork- und Flechtwaren	0	-	-	0	-
07	Kokerei- und Mineralölerzeugnisse	1	1	-	-	-
07.4	Feste oder wachsartige Mineralölerzeugnisse	1	1	-	-	-
08	Chemische Erzeugnisse	68	8	12	42	7
08.1	Chemische Grundstoffe (mineralisch)	0	-	-	0	-
08.3	Stickstoffverbindungen, Düngemittel	66	7	12	41	7
08.5	Pharmazeutische Erzeugnisse	1	-	-	1	-
08.6	Gummi- oder Kunststoffwaren	1	1	-	0	-
09	Sonstige Mineralerzeugnisse Glas, Zement)	8	3	1	3	-
09.1	Glas, Porzellan und keramische Erzeugnisse	3	-	-	3	-
09.3	Sonstige Baumaterialien und -erzeugnisse	5	3	1	0	-
10	Metalle und Metallerzeugnisse	3	-	1	2	-
10.1	Roheisen, Stahl und Ferrolegierungen	1	-	1	-	-
10.2	NE-Metalle, Halbzeug	0	-	-	0	-
10.5	Heizkessel, Waffen, sonstige Metallerzeugnisse	2	-	-	2	-
11	Maschinen u. Ausrüstungen Haushaltsgeräte	0	-	-	0	-
11.4	Geräte der Elektrizitätserzeugung u. -verteilung	0	-	-	0	-
14	Sekundärrohstoffe, Abfälle	2	1	-	1	-
14.2	Sonstige Abfälle und Sekundärrohstoffe	2	1	-	1	-
16	Geräte u. Material zur Güterbeförderung	1	1	-	0	-
16.1	Leere Container und Wechselbehälter	1	1	-	0	-
	Insgesamt	331	50	20	213	48

Noch 2.4 Güterumschlag nach Wasserstraßengebieten, Güterhauptgruppen und Hauptverkehrsbeziehungen im Juni 2016

NST- 2007 Abteilung Gruppe	Güterabteilung Gütergruppe	Güter- umschlag insgesamt	Empfang		Versand	
			davon aus Häfen		davon nach Häfen	
			in Deutschland	im Ausland	in Deutschland	im Ausland
in 1 000 Tonnen						
Wasserstraßengebiete insgesamt						
01	Erzeugnisse d. Land- und Forstw., Fischerei	153	17	1	74	60
01.1	Getreide	113	-	-	52	60
01.4	Obst und Gemüse	2	-	-	2	-
01.5	Forstwirtschaftliche Erzeugnisse	2	-	-	2	-
01.7	Andere Erzeugnisse pflanzlichen Ursprungs	37	17	1	18	-
03	Erze, Steine u. Erden, sonst. Bergbauerzeugn.	179	26	6	147	-
03.4	Salz, Natriumchlorid, Meerwasser	5	-	2	3	-
03.5	Steine und Erden, Sand, Kies, Ton, Torf	174	26	4	143	-
04	Nahrungs- und Genussmittel	38	17	1	18	2
04.2	Verarbeitete Fische und Fischereierzeugnisse	0	-	-	0	-
04.3	Verarbeitetes Obst und Gemüse	0	0	-	-	-
04.6	Stärke, Stärkeerzeugnisse, Futtermittel	36	17	1	16	2
04.8	Sonstige Nahrungsmittel	2	-	-	2	-
05	Textilien, Bekleidung, Leder u. Lederwaren	0	0	-	-	-
05.1	Textilien	0	0	-	-	-
06	Holzwaren, Papier, Pappe, Druckerzeugnisse	0	-	-	0	-
06.1	Holz-, Kork- und Flechtwaren	0	-	-	0	-
07	Kokerei- und Mineralölerzeugnisse	117	107	2	8	-
07.2	Flüssige Mineralölerzeugnisse	116	106	2	8	-
07.4	Feste oder wachsartige Mineralölerzeugnisse	1	1	-	-	-
08	Chemische Erzeugnisse	87	9	19	49	9
08.1	Chemische Grundstoffe (mineralisch)	4	1	2	1	-
08.2	Chemische Grundstoffe (organisch)	8	-	-	6	2
08.3	Stickstoffverbindungen, Düngemittel	72	8	17	41	7
08.5	Pharmazeutische Erzeugnisse	1	-	-	1	-
08.6	Gummi- oder Kunststoffwaren	1	1	-	0	-
09	Sonstige Mineralerzeugnisse (Glas, Zement)	25	3	1	18	2
09.1	Glas, Porzellan und keramische Erzeugnisse	3	0	-	3	-
09.2	Zement, Kalk, gebrannter Gips	8	-	-	8	-
09.3	Sonstige Baumaterialien und -erzeugnisse	14	3	1	7	2
10	Metalle und Metallerzeugnisse	6	1	3	2	-
10.1	Roheisen, Stahl, Ferrolegierungen	3	-	3	-	-
10.2	NE-Metalle, Halbzeug	0	0	-	0	-
10.3	Rohre	1	1	-	-	-
10.5	Heizkessel, sonstige Metallerzeugnisse	2	-	-	2	-
11	Maschinen u. Ausrüstungen, Haushaltsgeräte	5	0	0	4	0
11.4	Geräte d. Elektrizitätserzeugung u. -verteilung	0	0	-	0	-
11.8	Sonstige Maschinen	4	-	0	4	0
14	Sekundärrohstoffe, Abfälle	25	10	3	7	6
14.1	Hausmüll und kommunale Abfälle	1	1	-	-	-
14.2	Sonstige Abfälle u. Sekundärrohstoffe	24	9	3	7	6
16	Geräte u. Material zur Güterbeförderg.	2	1	-	1	-
16.1	Leere Container und Wechselbehälter	2	1	-	1	-
	Insgesamt	637	193	37	327	80

2.5 Güterumschlag nach Wasserstraßengebieten, Güterhauptgruppen und Hauptverkehrsbeziehungen von Januar bis Juni 2016

NST- 2007 Abteilung Gruppe	Güterabteilung Gütergruppe	Güter- umschlag insgesamt	Empfang		Versand	
			davon aus Häfen		davon nach Häfen	
			in Deutschland	im Ausland	in Deutschland	im Ausland
in 1 000 Tonnen						
Elbegebiet						
01	Erzeugnisse d. Land- und Forstw., Fischerei	402	21	0	261	120
01.1	Getreide	358	-	0	243	114
01.5	Forstwirtschaftliche Erzeugnisse	5	-	-	-	5
01.7	Andere Erzeugnisse pflanzlichen Ursprungs	39	21	-	17	-
02	Kohle, rohes Erdöl und Erdgas	2	-	2	-	-
02.1	Kohle	2	-	2	-	-
03	Erze, Steine u. Erden, sonst. Bergbauerzeugn.	282	33	23	226	1
03.4	Salz, Natriumchlorid, Meerwasser	10	1	8	-	1
03.5	Steine und Erden, Sand, Kies, Ton, Torf	273	32	14	226	0
04	Nahrungs- und Genussmittel	118	53	-	65	-
04.2	Verarbeitete Fische und Fischereierzeugnisse	0	-	-	0	-
04.3	Verarbeitetes Obst und Gemüse	0	0	-	-	-
04.4	Öle und Fette	5	-	-	5	-
04.6	Stärke, Stärkeerzeugnisse, Futtermittel	108	53	-	55	-
04.8	Sonstige Nahrungsmittel	6	-	-	6	-
06	Holzwaren, Papier, Pappe, Druckerzeugnisse	27	-	-	27	-
06.1	Holz-, Kork- und Flechtwaren	2	-	-	2	-
06.2	Papier, Pappe und Waren daraus	25	-	-	25	-
07	Kokerei- und Mineralölerzeugnisse	730	673	11	42	4
07.1	Kokereierzeugnisse	2	-	2	-	-
07.2	Flüssige Mineralölerzeugnisse	728	673	9	42	4
08	Chemische Erzeugnisse und Chemiefasern	80	17	32	28	4
08.1	Chemische Grundstoffe (mineralisch)	16	2	10	3	1
08.2	Chemische Grundstoffe (organisch)	30	-	2	24	3
08.3	Stickstoffverbindungen, Düngemittel	22	2	20	-	-
08.4	Basiskunststoffe, Kautschuk	13	13	-	-	-
08.6	Gummi- oder Kunststoffwaren	0	-	-	0	-
09	Sonstige Mineralerzeugnisse Glas, Zement)	43	8	-	27	8
09.1	Glas, Porzellan und keramische Erzeugnisse	0	0	-	-	-
09.2	Zement, Kalk, gebrannter Gips	8	-	-	8	-
09.3	Sonstige Baumaterialien und -erzeugnisse	35	8	-	19	8
10	Metalle und Metallerzeugnisse	31	4	26	1	-
10.1	Roheisen, Stahl, Ferrolegierungen	16	1	15	-	-
10.2	NE-Metalle, Halbzeug	12	1	11	1	-
10.3	Rohre	3	3	-	-	-
11	Maschinen und Ausrüstungen	28	2	1	22	3
11.2	Haushaltsgeräte	0	0	-	-	-
11.4	Geräte d. Elektrizitätserzeugung u. -verteilung	1	0	-	0	-
11.8	Sonstige Maschinen	27	1	1	22	3
14	Sekundärrohstoffe, Abfälle	92	28	4	42	18
14.1	Hausmüll und kommunale Abfälle	1	1	-	-	-
14.2	Sonstige Abfälle und Sekundärrohstoffe	91	27	4	42	18
16	Geräte und Material zur Güterbeförderung	3	1	-	2	-
16.1	Leere Container und Wechselbehälter	3	1	-	2	-
	Insgesamt	1 839	840	99	742	158

Noch 2.5 Güterumschlag nach Wasserstraßengebieten, Güterhauptgruppen und Hauptverkehrsbeziehungen von Januar bis Juni 2016

NST- 2007 Abteilung Gruppe	Güterabteilung Gütergruppe	Güter- umschlag insgesamt	Empfang		Versand	
			davon aus Häfen		davon nach Häfen	
			in Deutschland	im Ausland	in Deutschland	im Ausland
in 1 000 Tonnen						
Mittellandkanalgebiet						
01	Erzeugnisse d. Land- und Forstw., Fischerei	682	93	12	349	228
01.1	Getreide	522	6	-	289	228
01.2	Kartoffeln	2	-	-	2	-
01.4	Obst und Gemüse	4	-	-	4	-
01.5	Forstwirtschaftliche Erzeugnisse	9	-	-	9	-
01.7	Andere Erzeugnisse pflanzlichen Ursprungs	145	87	12	46	-
03	Erze, Steine u. Erden, sonst. Bergbauerzeugn.	488	144	18	324	2
03.1	Eisenerze	1	-	1	-	-
03.2	NE-Metallerze	0	0	-	-	-
03.4	Salz, Natriumchlorid, Meerwasser	7	0	1	6	-
03.5	Steine und Erden, Sand, Kies, Ton, Torf	479	144	16	318	2
04	Nahrungs- und Genussmittel	107	43	7	43	14
04.2	Verarbeitete Fische und Fischereierzeugnisse	0	-	-	0	-
04.3	Verarbeitetes Obst und Gemüse	1	1	-	-	-
04.6	Stärke, Stärkerzeugnisse, Futtermittel	107	42	7	43	14
05	Textilien, Bekleidung, Leder u. Lederwaren	1	1	-	0	-
05.1	Textilien	1	1	-	-	-
05.2	Bekleidung und Pelzwaren	0	-	-	0	-
06	Holzwaren, Papier, Pappe, Druckerzeugnisse	1	-	-	1	-
06.1	Holz-, Kork- und Flechtwaren	1	-	-	1	-
07	Kokerei- und Mineralölerzeugnisse	8	1	7	-	-
07.1	Kokereierzeugnisse	4	-	4	-	-
07.4	Feste oder wachsartige Mineralölerzeugnisse	5	1	3	-	-
08	Chemische Erzeugnisse	308	30	54	196	28
08.1	Chemische Grundstoffe (mineralisch)	1	-	1	0	-
08.3	Stickstoffverbindungen, Düngemittel	297	24	53	192	28
08.4	Basiskunststoffe, Kautschuk	0	0	-	0	-
08.5	Pharmazeutische Erzeugnisse	4	-	-	4	-
08.6	Gummi- oder Kunststoffwaren	6	6	-	0	-
09	Sonstige Mineralerzeugnisse (Glas, Zement)	18	10	1	7	-
09.1	Glas, Porzellan und keramische Erzeugnisse	5	0	-	5	-
09.2	Zement, Kalk, gebrannter Gips	0	-	-	0	-
09.3	Sonstige Baumaterialien und -erzeugnisse	13	10	1	2	-
10	Metalle und Metallerzeugnisse	40	0	30	10	-
10.1	Roheisen, Stahl, Ferrolegierungen	30	-	30	0	-
10.2	NE-Metalle, Halbzeug	1	-	-	1	-
10.5	Heizkessel, Waffen, sonstige Metallerzeugnisse	8	0	-	8	-
11	Maschinen u. Ausrüstungen, Haushaltsgeräte	3	3	0	0	-
11.4	Geräte d. Elektrizitätserzeugung u. -verteilung	3	3	-	0	-
11.8	Sonstige Maschinen	0	-	0	-	-
12	Fahrzeuge	0	-	-	0	-
12.1	Erzeugnisse der Automobilindustrie	0	-	-	0	-
14	Sekundärrohstoffe, Abfälle	12	5	1	6	-
14.2	Sonstige Abfälle und Sekundärrohstoffe	12	5	1	6	-
16	Geräte u. Material zur Güterbeförderung	7	5	-	2	-
16.1	Leere Container und Wechselbehälter	7	5	-	2	-
	Insgesamt	1 675	335	130	938	271

Noch 2.5 Güterumschlag nach Wasserstraßengebieten, Güterhauptgruppen und Hauptverkehrsbeziehungen von Januar bis Juni 2016

NST- 2007 Abteilung Gruppe	Güterabteilung Gütergruppe	Güter- umschlag insgesamt	Empfang		Versand	
			davon aus Häfen		davon nach Häfen	
			in Deutschland	im Ausland	in Deutschland	im Ausland
in 1 000 Tonnen						
Wasserstraßengebiete insgesamt						
01	Erzeugnisse d. Land- und Forstw., Fischerei	1 084	115	12	609	347
01.1	Getreide	880	6	0	532	342
01.2	Kartoffeln	2	-	-	2	-
01.4	Obst und Gemüse	4	-	-	4	-
01.5	Forstwirtschaftliche Erzeugnisse	14	-	-	9	5
01.7	Andere Erzeugnisse pflanzlichen Ursprungs	184	109	12	63	-
02	Kohle, rohes Erdöl und Erdgas	2	-	2	-	-
02.1	Kohle	2	-	2	-	-
03	Erze, Steine u. Erden, sonst. Bergbauerzeugn.	770	177	41	549	3
03.1	Eisenerze	1	-	1	-	-
03.2	NE-Metallerze	0	0	-	-	-
03.4	Salz, Natriumchlorid, Meerwasser	17	1	9	6	1
03.5	Steine und Erden, Sand, Kies, Ton, Torf	752	176	30	543	2
04	Nahrungs- und Genussmittel	225	96	7	108	14
04.2	Verarbeitete Fische und Fischereierzeugnisse	0	-	-	0	-
04.3	Verarbeitetes Obst und Gemüse	1	1	-	-	-
04.4	Öle und Fette	5	-	-	5	-
04.6	Stärke, Stärkeerzeugnisse, Futtermittel	214	95	7	98	14
04.8	Sonstige Nahrungsmittel	6	-	-	6	-
05	Textilien, Bekleidung, Leder u. Lederwaren	1	1	-	0	-
05.1	Textilien	1	1	-	-	-
05.2	Bekleidung und Pelzwaren	0	-	-	0	-
06	Holzwaren, Papier, Pappe, Druckerzeugnisse	27	-	-	27	-
06.1	Holz-, Kork- und Flechtwaren	3	-	-	3	-
06.2	Papier, Pappe und Waren daraus	25	-	-	25	-
07	Kokerei- und Mineralölerzeugnisse	738	674	18	42	4
07.1	Kokereierzeugnisse	6	-	6	-	-
07.2	Flüssige Mineralölerzeugnisse	728	673	9	42	4
07.4	Feste oder wachsartige Mineralölerzeugnisse	5	1	3	-	-
08	Chemische Erzeugnisse	388	46	85	224	32
08.1	Chemische Grundstoffe (mineralisch)	17	2	11	3	1
08.2	Chemische Grundstoffe (organisch)	30	-	2	24	3
08.3	Stickstoffverbindungen, Düngemittel	318	25	73	192	28
08.4	Basiskunststoffe u. synthetischer Kautschuk	13	13	-	0	-
08.5	Pharmazeutische Erzeugnisse	4	-	-	4	-
08.6	Gummi- oder Kunststoffwaren	6	6	-	0	-
09	Sonstige Mineralerzeugnisse (Glas, Zement)	62	18	1	34	8
09.1	Glas, Porzellan u. keramische Erzeugnisse	5	0	-	5	-
09.2	Zement, Kalk, gebrannter Gips	8	-	-	8	-
09.3	Sonstige Baumaterialien und -erzeugnisse	49	17	1	21	8
10	Metalle und Metallerzeugnisse	71	4	56	11	-
10.1	Roheisen, Stahl, Ferrolegierungen	46	1	46	0	-
10.2	NE-Metalle, Halbzeug	13	1	11	2	-
10.3	Rohre	3	3	-	-	-
10.5	Heizkessel, Waffen, sonstige Metallerzeugnisse	8	0	-	8	-

Noch 2.5 Güterumschlag nach Wasserstraßengebieten, Güterhauptgruppen und Hauptverkehrsbeziehungen von Januar bis Juni 2016

NST- 2007 Abteilung Gruppe	Güterabteilung Gütergruppe	Güter- umschlag insgesamt	Empfang		Versand	
			davon aus Häfen		davon nach Häfen	
			in Deutschland	im Ausland	in Deutschland	im Ausland
in 1 000 Tonnen						
noch Wasserstraßengebiete insgesamt						
11	Maschinen u. Ausrüstungen, Haushaltsgeräte	31	5	1	22	3
11.2	Haushaltsgeräte	0	0	-	-	-
11.4	Geräte d. Elektrizitätserzeugung u. -verteilung	4	4	-	1	-
11.8	Sonstige Maschinen	27	1	1	22	3
12	Fahrzeuge	0	-	-	0	-
12.1	Erzeugnisse der Automobilindustrie	0	-	-	0	-
14	Sekundärrohstoffe, Abfälle	104	33	5	48	18
14.1	Hausmüll und kommunale Abfälle	1	1	-	-	-
14.2	Sonstige Abfälle und Sekundärrohstoffe	103	32	5	48	18
16	Geräte und Material zur Güterbeförderung	10	6	-	4	-
16.1	Leere Container und Wechselbehälter	10	6	-	4	-
	Insgesamt	3 514	1 175	229	1 680	430

2.6 Containerumschlag nach Containerarten und Hauptverkehrsbeziehungen

Containerart	Einheit	Mai 2016	Juni 2016	Januar - Juni		
				2015	2016	Veränderung um %
Verkehr innerhalb Deutschlands						
20-Fuß-Container beladen	Anzahl	694	850	5 356	4 242	- 20,8
30-Fuß-Container beladen	Anzahl	-	-	-	-	-
40-Fuß-Container beladen	Anzahl	188	179	894	850	- 4,9
Container größer 40 Fuß beladen	Anzahl	-	-	-	-	-
zusammen	TEU	1 070	1 208	7 144	5 942	- 16,8
darin beförderte Güter	Tonnen	21 521	24 986	149 528	125 241	- 16,2
20-Fuß-Container leer	Anzahl	518	631	4 752	3 483	- 26,7
30-Fuß-Container leer	Anzahl	-	-	2	-	-
40-Fuß-Container leer	Anzahl	90	66	907	529	- 41,7
Container größer 40 Fuß leer	Anzahl	-	-	-	-	-
zusammen	TEU	698	763	6 569	4 541	- 30,9
Insgesamt	TEU	1 768	1 971	13 713	10 483	- 23,6
Grenzüberschreitender Empfang und Versand						
20-Fuß-Container beladen	Anzahl	-	-	-	-	-
30-Fuß-Container beladen	Anzahl	-	-	-	-	-
40-Fuß-Container beladen	Anzahl	-	-	-	-	-
Container größer 40 Fuß beladen	Anzahl	-	-	-	-	-
zusammen	TEU	-	-	-	-	-
darin beförderte Güter	Tonnen	-	-	-	-	-
20-Fuß-Container leer	Anzahl	-	-	-	-	-
30-Fuß-Container leer	Anzahl	-	-	-	-	-
40-Fuß-Container leer	Anzahl	-	-	-	-	-
Container größer 40 Fuß leer	Anzahl	-	-	-	-	-
zusammen	TEU	-	-	-	-	-
Insgesamt	TEU	-	-	-	-	-
Gesamtverkehr						
20-Fuß-Container beladen	Anzahl	694	850	5 356	4 242	- 20,8
30-Fuß-Container beladen	Anzahl	-	-	-	-	-
40-Fuß-Container beladen	Anzahl	188	179	894	850	- 4,9
Container größer 40 Fuß beladen	Anzahl	-	-	-	-	-
zusammen	TEU	1 070	1 208	7 144	5 942	- 16,8
darin beförderte Güter	Tonnen	21 521	24 986	149 528	125 241	- 16,2
20-Fuß-Container leer	Anzahl	518	631	4 752	3 483	- 26,7
30-Fuß-Container leer	Anzahl	-	-	2	-	-
40-Fuß-Container leer	Anzahl	90	66	907	529	- 41,7
Container größer 40 Fuß leer	Anzahl	-	-	-	-	-
zusammen	TEU	698	763	6 569	4 541	- 30,9
Insgesamt	TEU	1 768	1 971	13 713	10 483	- 23,6

2.7 Containerumschlag nach Wasserstraßengebieten, Containerart, Anzahl und TEU

Containerart	Einheit	Empfang		Versand		Insgesamt		Veränderung um %
		2015	2016	2015	2016	2015	2016	
Juni								
Elbegebiet								
20-Fuß Container	Anzahl	287	262	187	249	474	511	+ 7,8
30-Fuß Container	Anzahl	-	-	-	-	-	-	-
40-Fuß Container	Anzahl	34	27	34	43	68	70	+ 2,9
Container größer 40 Fuß	Anzahl	-	-	-	-	-	-	-
Insgesamt	TEU	355	316	255	335	610	651	+ 6,7
Mittellandkanalgebiet								
20-Fuß-Container	Anzahl	555	499	577	481	1 132	980	- 13,4
30-Fuß-Container	Anzahl	-	-	2	-	2	-	x
40-Fuß-Container	Anzahl	141	58	138	117	279	175	- 37,3
Container größer 40 Fuß	Anzahl	-	-	-	-	-	-	-
Insgesamt	TEU	837	615	856	715	1 693	1 330	- 21,4
Wasserstraßengebiete insgesamt								
20-Fuß-Container	Anzahl	842	761	764	730	1 606	1 491	- 7,2
30-Fuß-Container	Anzahl	-	-	2	-	2	-	x
40-Fuß-Container	Anzahl	175	85	172	160	347	245	- 29,4
Container größer 40 Fuß	Anzahl	-	-	-	-	-	-	-
Insgesamt	TEU	1 192	931	1 111	1 050	2 303	1 981	- 14,0
Januar - Juni								
Elbegebiet								
20-Fuß-Container	Anzahl	1 685	1 334	1 505	1 276	3 190	2 610	- 18,2
30-Fuß-Container	Anzahl	-	-	-	-	-	-	-
40-Fuß-Container	Anzahl	234	160	204	154	438	314	- 28,3
Container größer 40 Fuß	Anzahl	-	-	-	-	-	-	-
Insgesamt	TEU	2 153	1 654	1 913	1 584	4 066	3 238	- 20,4
Mittellandkanalgebiet								
20-Fuß-Container	Anzahl	3 469	2 524	3 449	2 601	6 918	5 125	- 25,9
30-Fuß-Container	Anzahl	-	-	2	-	2	-	x
40-Fuß-Container	Anzahl	611	469	752	596	1 363	1 065	- 21,9
Container größer 40-Fuß	Anzahl	-	-	-	-	-	-	-
Insgesamt	TEU	4 691	3 462	4 956	3 793	9 647	7 255	- 24,8
Wasserstraßengebiete insgesamt								
20-Fuß-Container	Anzahl	5 154	3 858	4 954	3 877	10 108	7 735	- 23,5
30-Fuß-Container	Anzahl	-	-	2	-	2	-	x
40-Fuß-Container	Anzahl	845	629	956	750	1 801	1 379	- 23,4
Container größer 40 Fuß	Anzahl	-	-	-	-	-	-	-
Insgesamt	TEU	6 844	5 116	6 869	5 377	13 713	10 493	- 23,5

**2.8 Containerumschlag nach Wasserstraßengebieten, Containerart, Anzahl, TEU und Hauptverkehrsbeziehungen
im Juni und Januar bis Juni 2016**

Containerart	Einheit	Container- umschlag insgesamt	Empfang		Versand	
			davon aus Häfen		davon nach Häfen	
			in Deutschland	im Ausland	in Deutschland	im Ausland
Juni						
Elbegebiet						
20-Fuß-Container	Anzahl	511	262	-	249	-
30-Fuß-Container	Anzahl	-	-	-	-	-
40-Fuß-Container	Anzahl	70	27	-	43	-
Container größer 40 Fuß	Anzahl	-	-	-	-	-
Insgesamt	TEU	651	316	-	335	-
Mittellandkanalgebiet						
20-Fuß-Container	Anzahl	980	499	-	481	-
30-Fuß-Container	Anzahl	-	-	-	-	-
40-Fuß-Container	Anzahl	175	58	-	117	-
Container größer 40 Fuß	Anzahl	-	-	-	-	-
Insgesamt	TEU	1 330	615	-	715	-
Wasserstraßengebiete insgesamt						
20-Fuß-Container	Anzahl	1 491	761	-	730	-
30-Fuß-Container	Anzahl	-	-	-	-	-
40-Fuß-Container	Anzahl	245	85	-	160	-
Container größer 40 Fuß	Anzahl	-	-	-	-	-
Insgesamt	TEU	1 981	931	-	1 050	-
Januar - Juni						
Elbegebiet						
20-Fuß-Container	Anzahl	2 610	1 334	-	1 276	-
30-Fuß-Container	Anzahl	-	-	-	-	-
40-Fuß-Container	Anzahl	314	160	-	154	-
Container größer 40 Fuß	Anzahl	-	-	-	-	-
Insgesamt	TEU	3 238	1 654	-	1 584	-
Mittellandkanalgebiet						
20-Fuß-Container	Anzahl	5 125	2 524	-	2 601	-
30-Fuß-Container	Anzahl	-	-	-	-	-
40-Fuß-Container	Anzahl	1 065	469	-	596	-
Container größer 40 Fuß	Anzahl	-	-	-	-	-
Insgesamt	TEU	7 255	3 462	-	3 793	-
Wasserstraßengebiete insgesamt						
20-Fuß-Container	Anzahl	7 735	3 858	-	3 877	-
30-Fuß-Container	Anzahl	-	-	-	-	-
40-Fuß-Container	Anzahl	1 379	629	-	750	-
Container größer 40 Fuß	Anzahl	-	-	-	-	-
Insgesamt	TEU	10 493	5 116	-	5 377	-

3. Schiffsverkehr auf Binnenwasserstraßen Sachsen-Anhalts

3.1 Schiffsverkehr nach Monaten

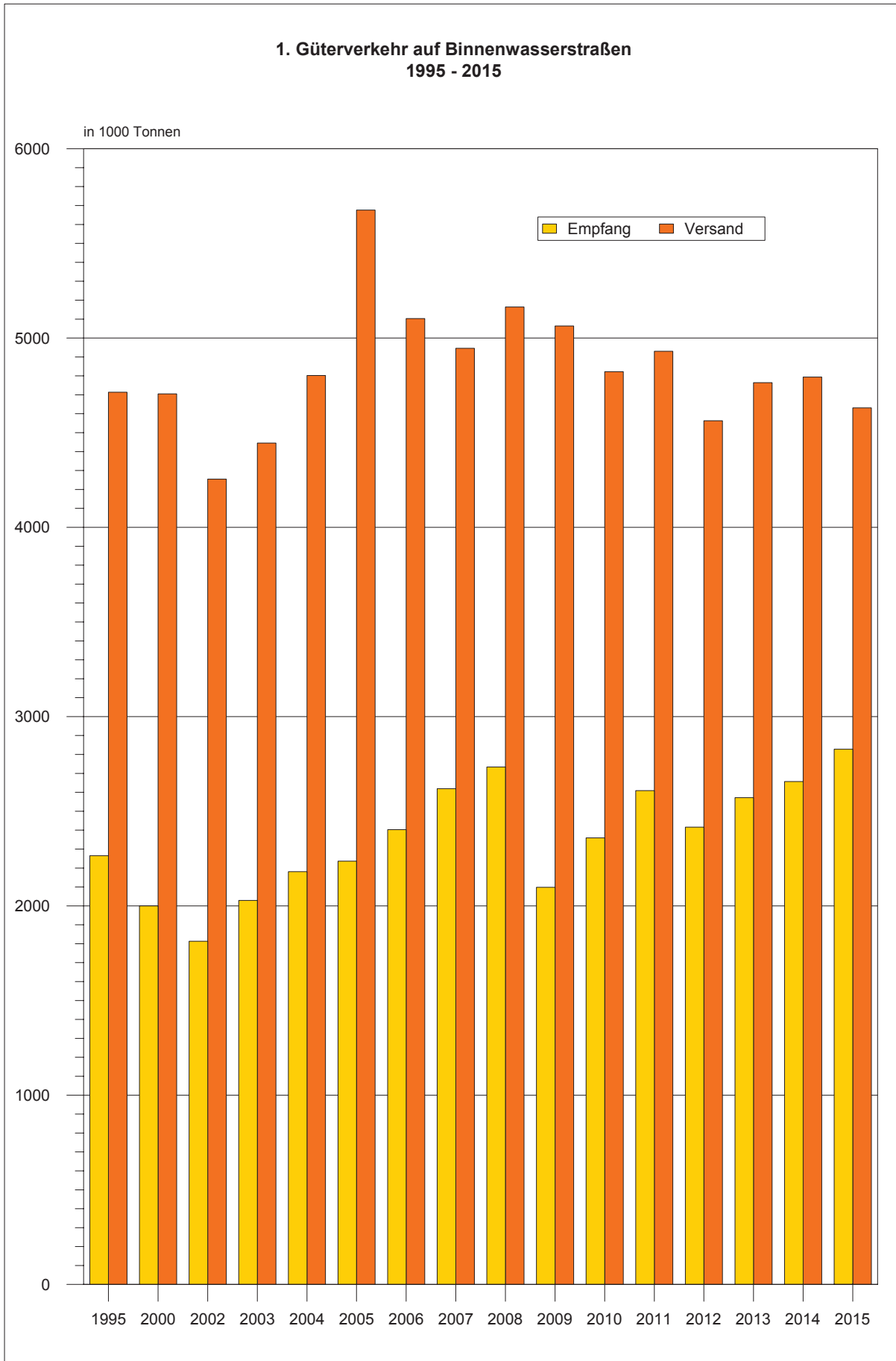
Zeitraum	2016			2015	Veränderung 2016/2015 um %
	Schiffe beladen	Schiffe unbeladen	Schiffe gesamt	Schiffe gesamt	
Januar	462	375	837	1 108	- 24,5
Februar	643	509	1 152	1 227	- 6,1
März	632	542	1 174	1 468	- 20,0
April	652	540	1 192	1 313	- 9,2
Mai	730	619	1 349	1 233	+ 9,4
Juni	717	564	1 281	1 416	- 9,5
Juli	1 325	...
August	1 259	...
September	1 231	...
Oktober	1 153	...
November	1 198	...
Dezember	1 041	...
Insgesamt	14 972	...

3.2 Schiffsverkehr nach Wasserstraßengebieten, Beladungszustand und Flagge im Juni 2016

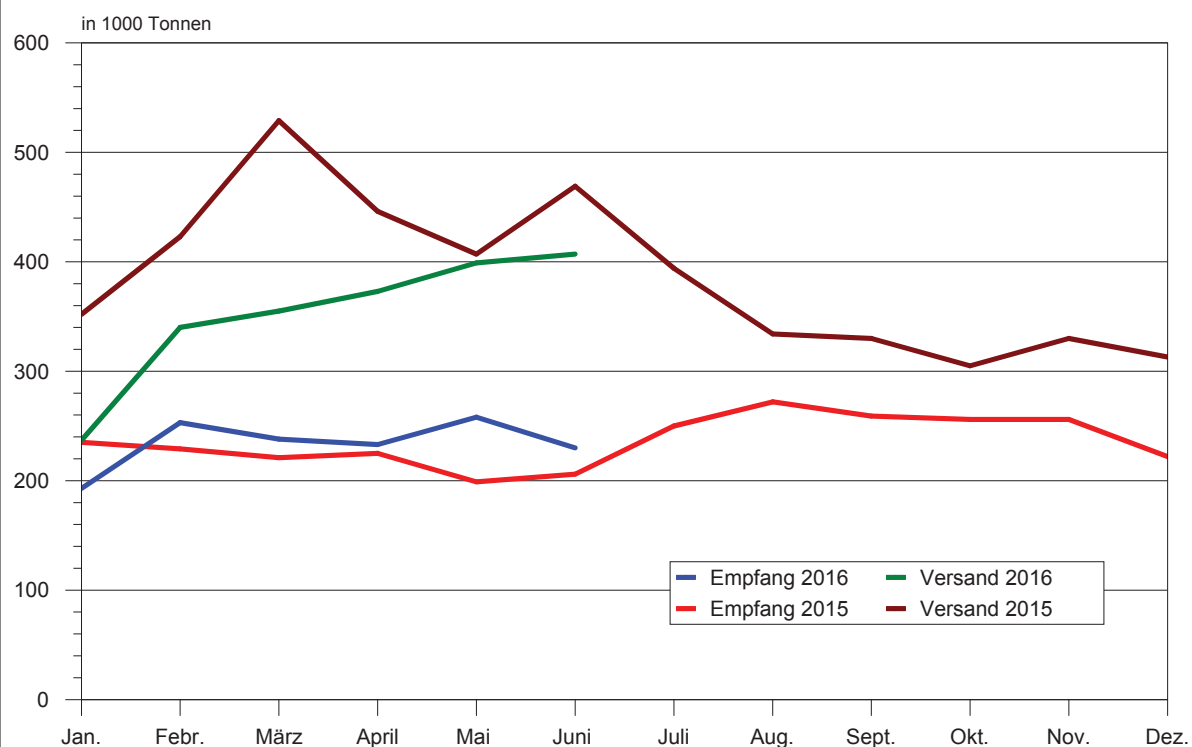
Flagge	Schiffe mit eigenem Antrieb					Schiffe ohne eigenen Antrieb				
	beladen			unbeladen		beladen			unbeladen	
	Anzahl	Trag- fähigkeit 1 000 t	Aus-/Ein- ladungen 1 000 t	Anzahl	Trag- fähigkeit 1 000 t	Anzahl	Trag- fähigkeit 1 000 t	Aus-/Ein- ladungen 1 000 t	Anzahl	Trag- fähigkeit 1 000 t
Elbegebiet										
Deutschland	207	279	200	176	236	61	50	22	28	20
Niederlande	35	44	35	33	42	3	3	2	3	3
Belgien	7	10	7	3	5	-	-	-	-	-
Schweiz	2	3	2	2	3	-	-	-	-	-
Tschechien	25	29	19	18	22	15	13	5	7	6
Polen	12	10	9	12	10	11	7	5	11	7
Insgesamt	288	376	271	244	318	90	73	34	49	36
Mittellandkanalgebiet										
Deutschland	186	258	193	153	202	21	34	13	3	3
Niederlande	67	79	66	55	65	-	-	-	-	-
Belgien	6	10	7	5	8	-	-	-	-	-
Tschechien	17	19	16	15	17	1	1	1	1	1
Polen	36	39	32	34	37	5	5	5	5	5
Insgesamt	312	405	314	262	330	27	40	18	9	9
Wasserstraßengebiete insgesamt										
Deutschland	393	537	392	329	438	82	84	34	31	23
Niederlande	102	123	101	88	107	3	3	2	3	3
Belgien	13	20	14	8	13	-	-	-	-	-
Schweiz	2	3	2	2	3	-	-	-	-	-
Tschechien	42	49	34	33	39	16	14	6	8	7
Polen	48	49	41	46	47	16	12	10	16	12
Insgesamt	600	781	585	506	648	117	113	52	58	45

3.3 Schiffsverkehr nach Wasserstraßengebieten, Beladungszustand und Flagge Januar bis Juni 2016

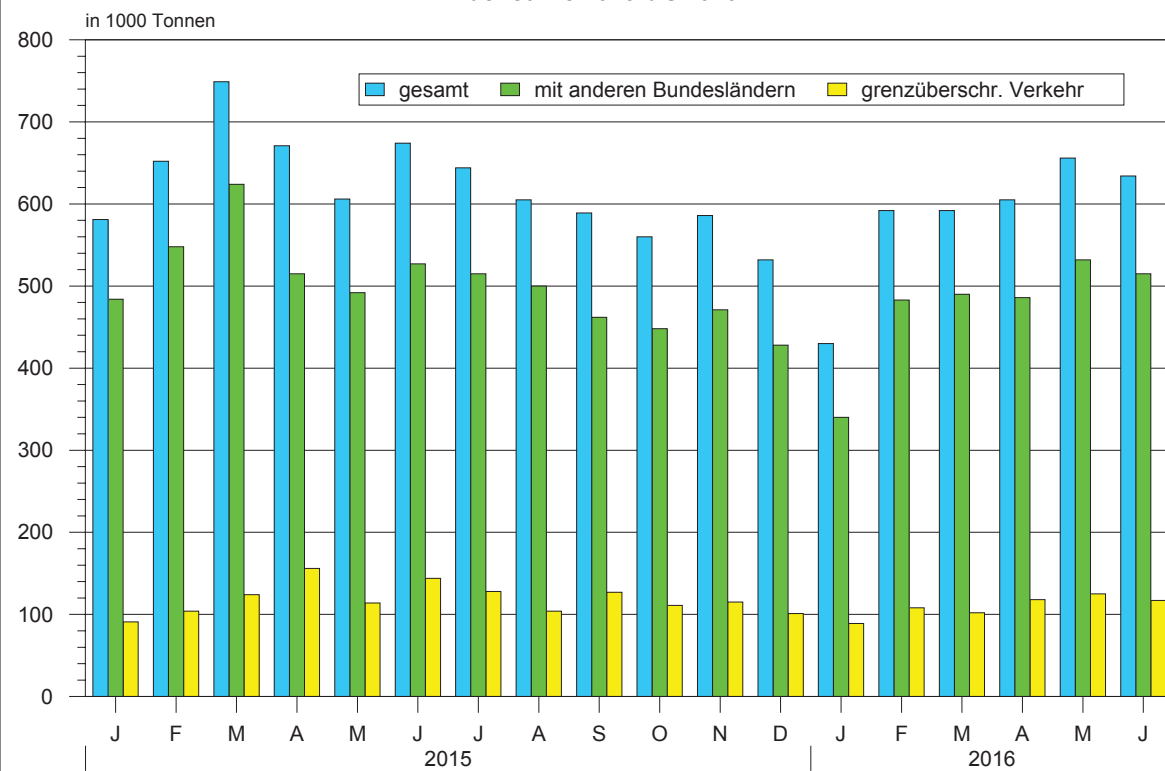
Flagge	Schiffe mit eigenem Antrieb					Schiffe ohne eigenen Antrieb				
	beladen			unbeladen		beladen			unbeladen	
	Anzahl	Trag- fähigkeit 1 000 t	Aus-/Ein- ladungen 1 000 t	Anzahl	Trag- fähigkeit 1 000 t	Anzahl	Trag- fähigkeit 1 000 t	Aus-/Ein- ladungen 1 000 t	Anzahl	Trag- fähigkeit 1 000 t
Elbegebiet										
Deutschland	1 232	1 693	1 247	1 073	1 459	293	257	131	210	177
Niederlande	216	273	218	202	257	14	13	12	14	13
Belgien	21	29	22	17	24	-	-	-	-	-
Luxemburg	3	4	3	3	4	-	-	-	-	-
Schweiz	8	13	8	6	10	-	-	-	-	-
Tschechien	129	147	95	100	115	41	36	18	26	23
Polen	85	76	58	81	70	61	37	27	61	37
Insgesamt	1 694	2 234	1 652	1 482	1 939	409	344	187	311	250
Mittellandkanalgebiet										
Deutschland	933	1 316	984	728	980	130	190	69	41	46
Niederlande	362	430	362	295	355	3	3	3	3	3
Belgien	15	20	16	14	19	-	-	-	-	-
Luxemburg	1	1	1	1	1	-	-	-	-	-
Frankreich	1	1	0	1	1	-	-	-	-	-
Tschechien	92	102	80	85	94	11	10	7	10	9
Polen	160	166	137	153	159	25	19	17	25	19
Insgesamt	1 564	2 036	1 580	1 277	1 609	169	223	95	79	78
Wasserstraßengebiete insgesamt										
Deutschland	2 165	3 009	2 230	1 801	2 439	423	447	200	251	223
Niederlande	578	703	581	497	612	17	16	14	17	16
Belgien	36	49	38	31	43	-	-	-	-	-
Luxemburg	4	4	4	4	4	-	-	-	-	-
Frankreich	1	1	0	1	1	-	-	-	-	-
Schweiz	8	13	8	6	10	-	-	-	-	-
Tschechien	221	249	175	185	209	52	46	25	36	32
Polen	245	241	195	234	229	86	56	44	86	56
Insgesamt	3 258	4 271	3 232	2 759	3 547	578	566	282	390	328



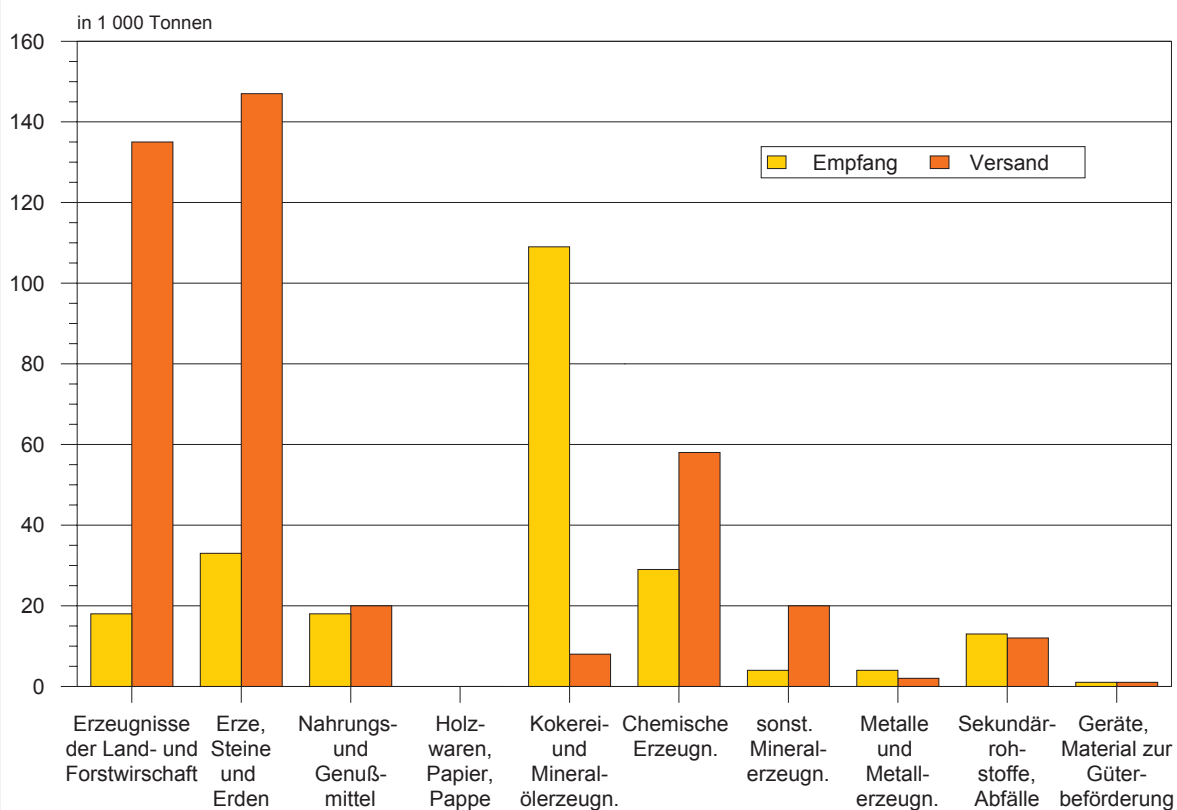
2. Gesamtgüterumschlag auf Binnenwasserstraßen der Jahre 2015 bis 2016



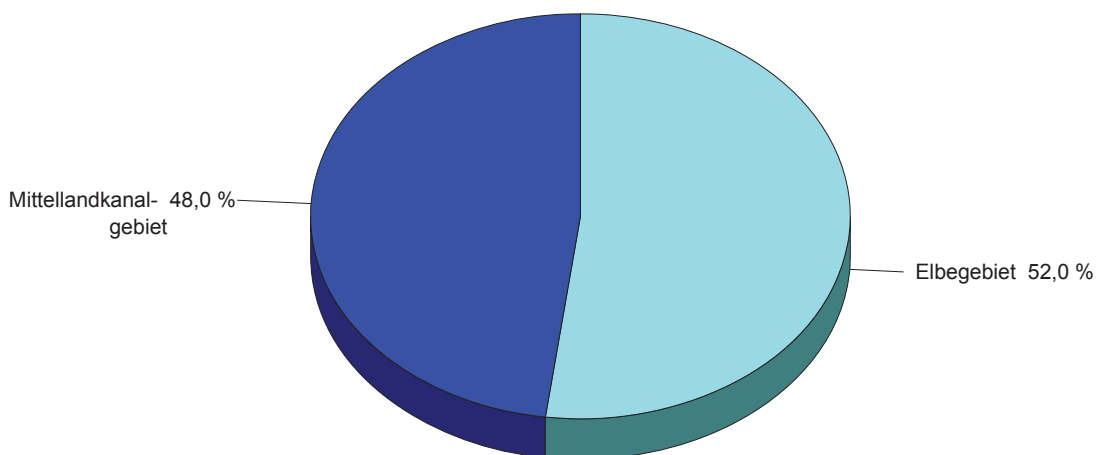
3. Güterumschlag nach Hauptverkehrsbeziehungen der Jahre 2015 bis 2016



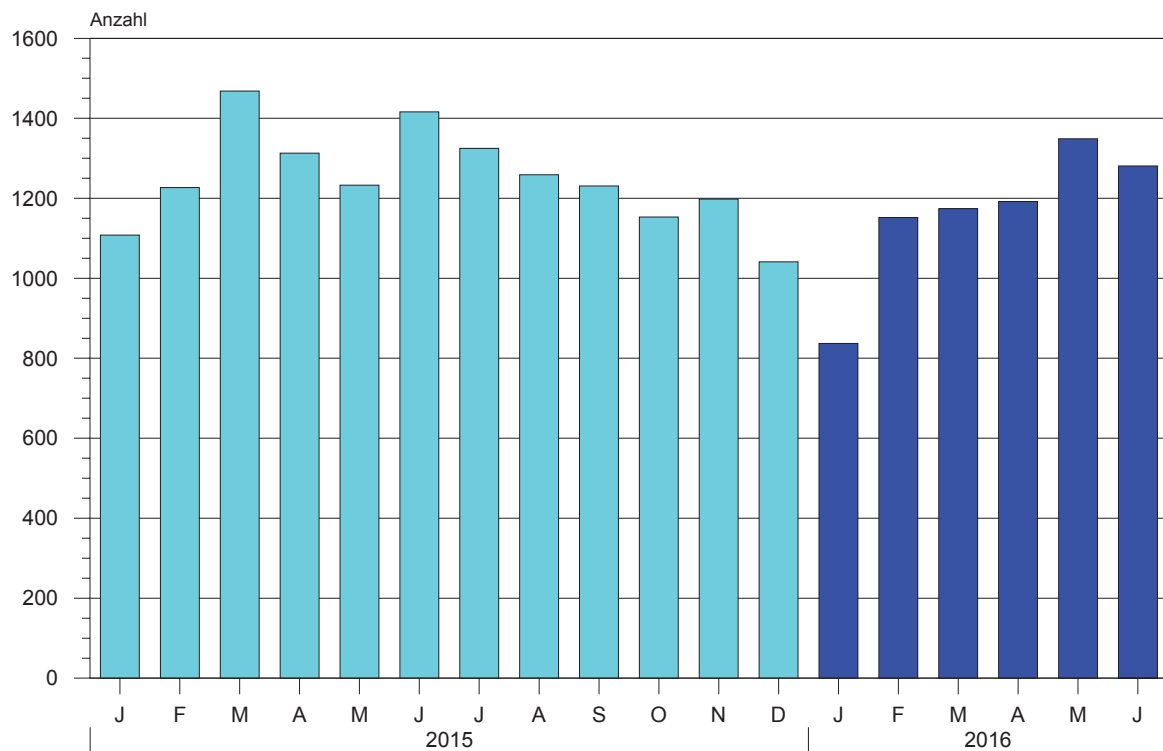
4. Güterumschlag nach ausgewählten Güterabteilungen Juni 2016



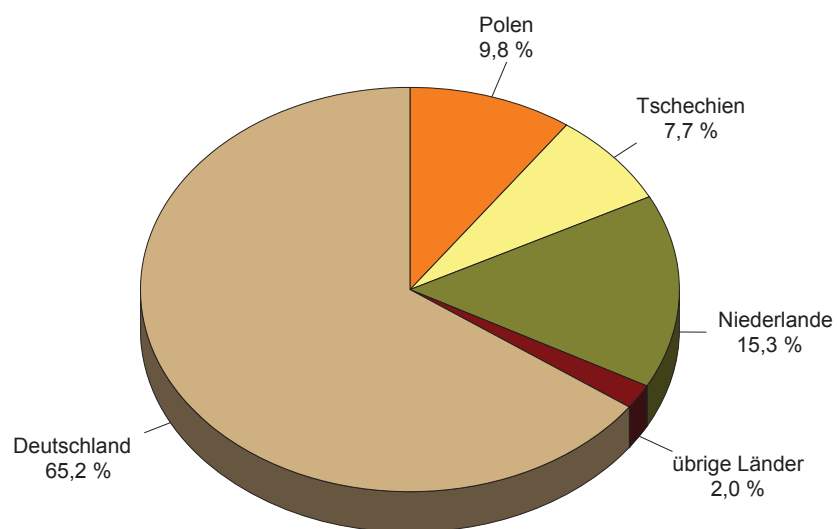
5. Güterumschlag nach Wasserstraßengebieten Juni 2016



6. Schiffsankünfte und -abgänge nach Monaten der Jahre 2015 bis 2016



7. Schiffsankünfte und -abgänge nach Herkunftsländern im Juni 2016



Veröffentlichungen ¹⁾ im Statistischen Landesamt Sachsen-Anhalt

Im Monat Dezember 2016 erschienen:

Bestell-Nr.	Kennziffer/ Periodizität	Titel	Preis (in EUR)
1 Z 0 01	Z	Statistisches Jahrbuch 2016 Teil 1	15,00 ²⁾
1 Z 0 02	Z	Statistisches Jahrbuch 2016 Teil 2	5,00 ²⁾
1 Z 0 03	Z	Statistisches Monatsheft 12/16	5,50
3 A 4 02	A IV - j/15	Gestorbene nach Todesursachen, Geschlecht und Altersgruppen - Jahr 2015 -	6,50
3 E 1 02	E I - m-6/16	Beschäftigte, Umsatz im Verarbeitenden Gewerbe sowie im Bergbau und der Gewinnung von Steinen und Erden - Juni 2016 - Vorläufige Ergebnisse Betriebe mit 50 und mehr tätigen Personen	5,00
3 E 1 02	E I - m-7/16	Beschäftigte, Umsatz im Verarbeitenden Gewerbe sowie im Bergbau und der Gewinnung von Steinen und Erden - Juli 2016 - Vorläufige Ergebnisse Betriebe mit 50 und mehr tätigen Personen	5,00
3 E 4 01	E IV - j/15	Energie- und Wasserversorgung - Jahr 2015 -	4,50
3 H 1 02	H I - j/15	Straßenverkehrsunfälle - Jahr 2015 - Endgültige Ergebnisse	9,00
3 H 1 05	H I - vj-2/16	Fahrgäste und Beförderungsleistungen im Schienennahverkehr und im gewerblichen Omnibusverkehr - II. Quartal 2016 -	1,50
3 M 1 01	M I - vj-3/16	Verbraucherpreisindex - September 2016 -	5,00

1) Veröffentlichung als PDF-Datei kostenfrei erhältlich - bei Bestellung bitte die erste Stelle der Bestellnummer durch eine „6“ ersetzen

2) zuzüglich Versandkosten