

STATISTISCHE BERICHTE

G IV
m-12/16

Bestellnummer:
3G401



Tourismus

Gäste und Übernachtungen im Reiseverkehr, Beherbergungskapazität

Dezember 2016
Januar bis Dezember 2016
- Endgültige Ergebnisse -



SACHSEN-ANHALT

Statistisches Landesamt

Herausgabemonat: März 2017

Zu beziehen durch das

Statistische Landesamt Sachsen-Anhalt
Dezernat Öffentlichkeitsarbeit
Postfach 20 11 56
06012 Halle (Saale)

Preis: 6,00 EUR (kostenfrei als PDF-Datei verfügbar - Bestellnummer: 6G401)

Inhaltliche Verantwortung:

Dezernat: Handel, Gastgewerbe, Dienstleistungen, Verkehr
Frau Pekel
Telefon: 0345 2318-404

Auskünfte erhalten Sie unter:

Telefon: 0345 2318-777
Telefon: 0345 2318-715
Telefon: 0345 2318-716

Telefax: 0345 2318-913
Internet: <http://www.statistik.sachsen-anhalt.de>
E-Mail: info@stala.mi.sachsen-anhalt.de

Vertrieb:

Telefon: 0345 2318-718
E-Mail: shop@stala.mi.sachsen-anhalt.de

Druck: Statistisches Landesamt Sachsen-Anhalt

© Statistisches Landesamt Sachsen-Anhalt, Halle (Saale), 2017

Auszugsweise Vervielfältigung und Verbreitung mit Quellenangabe gestattet.

Bibliothek und Besucherdienst (Merseburger Straße 2):

Montag bis Freitag: 8:00 Uhr bis 12:00 Uhr - möglichst nach Vereinbarung
Telefon: 0345 2318-714
E-Mail: bibliothek@stala.mi.sachsen-anhalt.de

Statistischer Bericht

Gäste und Übernachtungen im Reiseverkehr,
Beherbergungskapazität

Dezember 2016
Januar bis Dezember 2016

- Endgültige Ergebnisse -

Land Sachsen-Anhalt

Inhaltsverzeichnis

	Seite
Vorbemerkungen	4
<u>Graphische Darstellungen:</u>	
Zuordnung der Kreise zu Reisegebieten im Land Sachsen-Anhalt	7
Ankünfte in den Beherbergungsbetrieben (einschließlich Camping) in Sachsen-Anhalt seit Dezember 2013	8
Übernachtungen in den Beherbergungsbetrieben (einschließlich Camping) in Sachsen-Anhalt seit Dezember 2013	8
Anteile der Betriebsarten an den Übernachtungen in den Beherbergungsbetrieben des Landes Sachsen-Anhalt im Monat Dezember 2016	9
Stellplätze und Übernachtungen auf Campingplätzen in Sachsen-Anhalt seit Dezember 2013	9
<u>Zeitreihen</u>	
1. Ergebnisse der Beherbergungsstatistik (einschließlich Camping) Sachsen-Anhalts 1993 - 2016	10
2. Ergebnisse der Beherbergungsstatistik (ohne Camping) Sachsen-Anhalts 1993 - 2016	11
<u>Kreise</u>	
3. Beherbergungsbetriebe (einschl. Camping), Schlafgelegenheiten und Auslastung der Kapazitäten nach Kreisen im Monat Dezember 2016, Januar bis Dezember 2016	12
4. Ankünfte, Übernachtungen und Aufenthaltsdauer der Gäste in Beherbergungsbetrieben (einschl. Camping) nach Kreisen und zusammengefassten Gästegruppen im Monat Dezember 2016, Januar bis Dezember 2016	13
5. Ankünfte, Übernachtungen und Aufenthaltsdauer der Gäste in Beherbergungsbetrieben der Hotellerie (Hotels, Hotels garnis, Gasthöfe und Pensionen) nach Kreisen und zusammengefassten Gästegruppen im Monat Dezember 2016, Januar bis Dezember 2016	14
<u>Reisegebiete</u>	
6. Beherbergungsbetriebe (einschl. Camping), Schlafgelegenheiten und Auslastung der Kapazitäten nach Reisegebieten und Betriebsarten im Monat Dezember 2016, Januar bis Dezember 2016	15
7. Ankünfte, Übernachtungen und Aufenthaltsdauer der Gäste in Beherbergungsbetrieben (einschl. Camping) nach Reisegebieten, Betriebsarten und zusammengefassten Gästegruppen im Monat Dezember 2016, Januar bis Dezember 2016	18
8. Ankünfte, Übernachtungen und Aufenthaltsdauer der Gäste in Beherbergungsbetrieben (einschl. Camping) nach Reisegebieten und Herkunftsländern im Monat Dezember 2016, Januar bis Dezember 2016	30

Gemeinden

9. Beherbergungsbetriebe (einschl. Camping), darunter Hotels (ohne Hotels garnis), Schlafgelegenheiten und Auslastung der Kapazitäten für ausgewählte Gemeinden und touristische Zielorte
im Monat Dezember 2016, Januar bis Dezember 2016 42

10. Ankünfte, Übernachtungen und Aufenthaltsdauer der Gäste in Beherbergungsbetrieben (einschl. Camping), darunter Hotels (ohne Hotels garnis) für ausgewählte Gemeinden und touristische Zielorte
im Monat Dezember 2016, Januar bis Dezember 2016 45

Gemeindegruppen

11. Beherbergungsbetriebe (einschl. Camping), Schlafgelegenheiten und Auslastung der Kapazitäten nach Gemeindegruppen
im Monat Dezember 2016, Januar bis Dezember 2016 48

12. Ankünfte, Übernachtungen und Aufenthaltsdauer der Gäste in Beherbergungsbetrieben (einschl. Camping) nach Gemeindegruppen
im Monat Dezember 2016, Januar bis Dezember 2016 48

Stellplätze Camping

13. Campingplätze mit Urlaubscamping und deren Stellplatzkapazitäten nach Reisegebieten und Kreisen
im Monat Dezember 2016 49

Vorbemerkungen

Rechtsgrundlagen

Rechtsgrundlagen für die Durchführung der monatlichen Beherbergungsstatistik sind

- das Beherbergungsstatistikgesetz (Beherb StatG) vom 22. Mai 2002 (BGBl. I S. 1642), zuletzt geändert durch Artikel 11 des Gesetzes vom 28. Juli 2015 (BGBl. I S. 1400) in Verbindung mit
- dem Bundesstatistikgesetz in der Fassung der Bekanntmachung vom 20. Oktober 2016 (BGBl. I S. 2394) und
- der Verordnung (EU) Nr. 692/2011 des Europäischen Parlaments und des Rates über die europäische Tourismusstatistik und zur Aufhebung der Richtlinie 95/57/EG des Rates (ABl. L 192 vom 22.07.2011, S. 17).

Hiernach sind zu erfassen:

1. Zahl der Ankünfte und Übernachtungen von Gästen im Reiseverkehr; bei Gästen mit Wohnsitz oder gewöhnlichem Aufenthalt außerhalb Deutschlands wird auch das Herkunftsland erfragt.
2. Die Anzahl der im Berichtsmonat angebotenen Gästebetten sowie die Anzahl der Stellplätze auf Campingplätzen für Urlaubscamping.
3. Bei Hotels, Gasthöfen, Pensionen und Hotels garnis zusätzlich die Anzahl der Gästezimmer jeweils zum 31. Juli eines Jahres.
4. Bei Hotels, Gasthöfen, Pensionen und Hotels garnis mit mindestens 25 Zimmern die Anzahl der angebotenen und der belegten Gästezimmer.

Berichtskreis/Auskunftspflicht

Zum Berichtskreis der monatlichen Beherbergungsstatistik gehören Betriebe, die nach Einrichtung und Zweckbestimmung dazu dienen, mindestens zehn Gäste gleichzeitig vorübergehend zu beherbergen. Bei Campingplätzen müssen mindestens zehn Stellplätze vorhanden sein.

Auskunftspflichtig sind die Inhaber/-innen oder die Leiter/-innen des Beherbergungsbetriebes.

Erhebungs- und Darstellungsmerkmale

Beherbergung im Reiseverkehr:

Unterbringung von Personen, die sich nicht länger als ein Jahr ohne Unterbrechung an einem anderen Ort als ihrem gewöhnlichen Wohnsitz aufhalten. Der vorübergehende Ortswechsel kann durch Urlaub und Freizeitaktivitäten aber auch durch die Wahrnehmung privater und geschäftlicher Kontakte, den Besuch von Tagungen und Fortbildungsveranstaltungen, Maßnahmen zur Wiederherstellung der Gesundheit oder sonstige Gründe veranlasst sein.

Ankünfte:

Zahl der angekommenen Gäste in einem Beherbergungsbetrieb innerhalb des Berichtszeitraums, die zum vorübergehenden Aufenthalt ein Gästebett belegten.

Übernachtungen:

Zahl der Übernachtungen von Gästen, die im Berichtszeitraum in einem Beherbergungsbetrieb ankamen oder seit dem vorherigen Berichtszeitraum dort noch anwesend waren.

Herkunftsländer:

Für die Zuordnung ist grundsätzlich der ständige Wohnsitz oder gewöhnliche Aufenthalt der Gäste maßgebend, nicht dagegen deren Staatsangehörigkeit bzw. Nationalität.

Schlafgelegenheiten:

Anzahl der Betten, die in einem Betrieb zur Beherbergung von Gästen zur Verfügung stehen. Doppelbetten zählen dabei als zwei Schlafgelegenheiten. Im Campingbereich wird gemäß einer Vorgabe der Europäischen Kommission ein Stellplatz mit vier Betten gleichgesetzt.

Gästezimmer:

Als Gästezimmer gilt eine Einheit, die aus einem Raum oder einer Gruppe von Räumen besteht, die eine unteilbare Mieteinheit in einem Beherbergungsbetrieb bilden. Bei den Gästezimmern kann es sich um Einzel-, Doppel- oder Mehrbettzimmer handeln, je nachdem, ob sie zur dauerhaften Beherbergung von einer, zwei oder mehr Personen eingerichtet sind. Die Zahl der Gästezimmer wird einmal im Jahr zum Stichtag 31. Juli erhoben. Gezählt werden die an diesem Stichtag tatsächlich zur Verfügung stehenden Gästezimmer. Zimmer, die von Mitarbeitern des Betriebes genutzt werden, zählen nicht als Gästezimmer. Ein Appartement ist eine spezielle Art von Gästezimmer. Es besteht aus einem oder mehreren Räumen mit Küche, separatem Bad und/oder Toilette.

Durchschnittliche Auslastung:

Die durchschnittliche Auslastung ist der Rechnerische Wert, der die Inanspruchnahme der Schlafgelegenheiten in einem Berichtszeitraum ausdrückt. Die prozentuale Angabe wird ermittelt, indem die Zahl der Übernachtungen durch die so genannten „Bettentage“ geteilt wird. Letztere sind das Produkt aus angebotenen Schlafgelegenheiten und der Zahl der Tage, an denen ein Betrieb im Berichtszeitraum tatsächlich geöffnet hatte. Das Produkt beschreibt damit die im Berichtszeitraum angebotene Bettenkapazität.

Berechnung der durchschnittlichen Auslastung:
(Übernachtungen/angebotene Bettentage) x 100

Durchschnittliche Aufenthaltsdauer:

Die durchschnittliche Aufenthaltsdauer wird ermittelt, indem die Zahl der Übernachtungen durch die der Ankünfte geteilt wird. Sie kann zum Beispiel in Orten mit Vorsorge- und Rehabilitations-Kliniken rechnerisch höher sein als die Zahl der Kalendertage des Berichtszeitraums.

Berechnung der durchschnittl. Aufenthaltsdauer:
(Übernachtungen/Ankünfte)

Gliederungsmerkmale**Reisegebiete:**

Gliederung nach nichtadministrativen Raumeinheiten, die in Zusammenarbeit mit dem Ministerium für Wirtschaft und Arbeit des Landes Sachsen-Anhalt erstellt wurde und sich im Wesentlichen an den Zuständigkeitsbereichen der regionalen Tourismusverbände und an naturräumlichen Gegebenheiten orientiert. Die aktuelle Zuordnung erfolgte im Juni 2009 rückwirkend zum 01.01.2009.

Gemeindegruppen:

Zusammenfassung von Gemeinden oder Gemeindeteilen nach Art der staatlichen Anerkennung (z. B. als Mineral- und Moorbad, Luftkurort, Erholungsort), die aufgrund landesrechtlicher Vorschriften verliehen wurde. Gemeinden ohne Prädikat sind in der Gruppe „Sonstige Gemeinden“ enthalten.

Betriebsarten:

Die fachliche Gliederung der Beherbergungsbetriebe erfolgt auf Grundlage der „Klassifikation der Wirtschaftszweige, Ausgabe 2008“ (WZ 2008). Die Beherbergungsstatistik erstreckt sich auf den Wirtschaftszweig Beherbergung nach Abteilung 55 der WZ 2008, auf Vorsorge- und Rehabilitationskliniken sowie Schulungsheime.

Unterschieden werden

Hotels, Gasthöfe, Pensionen (Hotellerie)

Hotels: Beherbergungsstätten, die jedermann zugänglich sind und in denen ein Restaurant – auch für Passanten – vorhanden ist sowie in der Regel weitere Einrichtungen oder Räume für unterschiedliche Zwecke (Konferenzen, Seminare, Sport, Freizeit, Erholung) zur Verfügung stehen.

Hotels garnis: Beherbergungsstätten, die jedermann zugänglich sind und in denen als Mahlzeit höchstens ein Frühstück angeboten wird.

Gasthöfe: Beherbergungsstätten, die jedermann zugänglich sind und in denen, außer dem auch für Passanten zugänglichen Gastraum, in der Regel keine weiteren Aufenthaltsräume zur Verfügung stehen. Bei Gasthöfen übersteigt der Umsatz aus Bewirtung deutlich den aus Beherbergung.

Pensionen: Beherbergungsstätten, die jedermann zugänglich sind und in denen Speisen und Getränke nur an Hausgäste abgegeben werden.

Ferienunterkünfte und ähnliche Beherbergungsstätten

Erholungs- und Ferienheime: Beherbergungsstätten, die nur bestimmten Personengruppen, z. B. Mitgliedern eines Vereins oder einer Organisation, Beschäftigten eines Unternehmens, Kindern, Müttern, Betreuten sozialer Einrichtungen zugänglich sind und in denen Speisen und Getränke nur an Hausgäste abgegeben werden.

Ferienzentren: Beherbergungsstätten, die jedermann zugänglich sind und dazu dienen, wahlweise unterschiedliche Wohn- und Aufenthaltsmöglichkeiten sowie gleichzeitig Freizeiteinrichtungen in Verbindung mit Einkaufsmöglichkeiten und persönlichen Dienstleistungen zum vorübergehenden Aufenthalt anzubieten. Als Mindestausstattung gilt das Vorhandensein von Hotelunterkunft und anderen Wohngelegenheiten auch mit Kochgelegenheit, einer Gaststätte, von Einkaufsmöglichkeiten zur Deckung des täglichen Bedarfs und des Freizeitbedarfs sowie von Einrichtungen für persönliche Dienstleistungen, z. B. Massageeinrichtungen, Solarium, Sauna, Friseur und zur aktiven Freizeitgestaltung, wie z. B. Schwimmbad, Tennis-, Tischtennis-, Minigolf- oder Trimm-Dich-Anlagen.

Ferienhäuser, -wohnungen: Beherbergungsstätten, die jedermann zugänglich sind und in denen Speisen und Getränke nicht abgegeben werden, aber eine Kochgelegenheit vorhanden ist.

Jugendherbergen und Hütten: Beherbergungsstätten, die in der Regel eine einfache Ausstattung aufweisen und vorzugsweise Jugendlichen oder Angehörigen der sie tragenden Organisation, z. B. ein Wanderverein, zur Verfügung stehen. Speisen und Getränke werden nur an Hausgäste abgegeben.

Campingplätze: Abgegrenzte Gelände, die jedermann zum vorübergehenden Aufstellen von mitgebrachten Wohnwagen, Reise- bzw. Wohnmobilen oder Zelten zugänglich sind. Im Rahmen der Monatserhebung im Tourismus werden nur Campingplätze berücksichtigt, die Urlaubscamping anbieten, nicht aber so genannte Dauercampingplätze. Die Unterscheidung zwischen Urlaubs- und Dauercamping knüpft an die vertraglich vereinbarte Dauer der Campingplatzbenutzung an. Im Urlaubscamping wird der Stellplatz in der Regel für die Dauer von Tagen oder Wochen gemietet, im Dauercamping dagegen zumeist auf Monats- oder Jahresbasis.

Sonstige tourismusrelevante Unterkünfte

Vorsorge- und Rehabilitationskliniken: Beherbergungsbetriebe, die unter ärztlicher Leitung stehen und ausschließlich oder überwiegend Kurgästen zur Verfügung stehen. Als Kurgäste gelten Personen, die sich aufgrund einer ärztlichen Verordnung in der Klinik vorübergehend aufhalten.

Zu den Vorsorge- und Reha-Kliniken zählen auch Kinderheilstätten, Sanatorien, Kur- oder ähnliche Krankenhäuser (Fachabteilungen anderer Krankenhäuser). Im Unterschied zur Krankenhausstatistik werden Vorsorge- und Reha-Kliniken in der Beherbergungsstatistik nur dann erfasst, wenn die dort untergebrachten Personen überwiegend in der Lage sind, während des vorübergehenden Aufenthalts die Klinik zu verlassen und die Tourismusangebote der Gemeinde in Anspruch zu nehmen.

Schulungsheime: Beherbergungsstätten, die nach Einrichtung und Zweckbestimmung dazu dienen, Unterricht außerhalb des regulären Schul- und Hochschulsystems anzubieten und überwiegend der Erwachsenenbildung dienen.

Winterhalbjahr/Sommerhalbjahr:

Das Sommerhalbjahr umfasst in der amtlichen Tourismusstatistik den Zeitraum von Mai bis Oktober. Entsprechend werden die Monate November bis April dem Winterhalbjahr zugeordnet.

Ab 2014 Ausgliederung der Schullandheime und Schulungsheime aus der Betriebsart *Erholungs- und Ferienheime* und Zuordnung zu den Betriebsarten *Jugendherbergen und Hütten* oder *Schulungsheime*.

Aufgrund gesetzlicher Änderungen basieren die Ergebnisse ab 2012 auf Meldungen von Beherbergungsbetrieben mit mindestens zehn Schlafgelegenheiten sowie von Campingplätzen mit mindestens zehn Stellplätzen. Bis 2011 betraf es Betriebe mit mindestens neun Schlafgelegenheiten.

Ab 2011 werden für Camping nur noch Zahlen für den Bereich Urlaubscamping ausgewiesen. Angaben zum Dauercamping entfallen.

Im Juni 2009, rückwirkend zum 01.01.2009, erfolgte eine Neuordnung in der Gliederung der Reisegebiete, den Salzlandkreis betreffend. Neu: Zuordnung des gesamten Salzlandkreises zum Reisegebiet Magdeburg, Elbe-Börde-Heide. Alt: Zuordnung von Teilen des Salzlandkreises in die Reisegebiete Magdeburg, Elbe-Börde-Heide, Harz/Harzvorland und Anhalt-Wittenberg.

Ab Januar 2009 erfolgt die fachliche Gliederung auf Grundlage der Klassifikation der Wirtschaftszweige 2008 (WZ 2008). Diese löst die bis dahin geltende WZ 2003 ab. Die neue WZ 2008 wirkt sich beim Nachweis der Betriebsarten aus. Ab Berichtsmontat Januar 2009 werden sowohl Tabellen zu den Kapazitäten als auch Ankünften und Übernachtungen einschließlich Campingplätzen ausgewiesen.

Bis einschließlich Dezember 2008 war dies nur für Ankünfte und Übernachtungen der Fall.

Allgemeiner Hinweis

Die Ergebnisse des laufenden Berichtsjahres sind vorläufig. Es werden die jeweils aktuellsten Angaben der Berichtseinheiten für den Berichtsmontat als auch für die Vormontate verwendet. Durch Rückkorrekturen kann die Summe der bereits veröffentlichten Monatsergebnisse vom aktuellen Ergebnis für den Jahresteil abweichen.

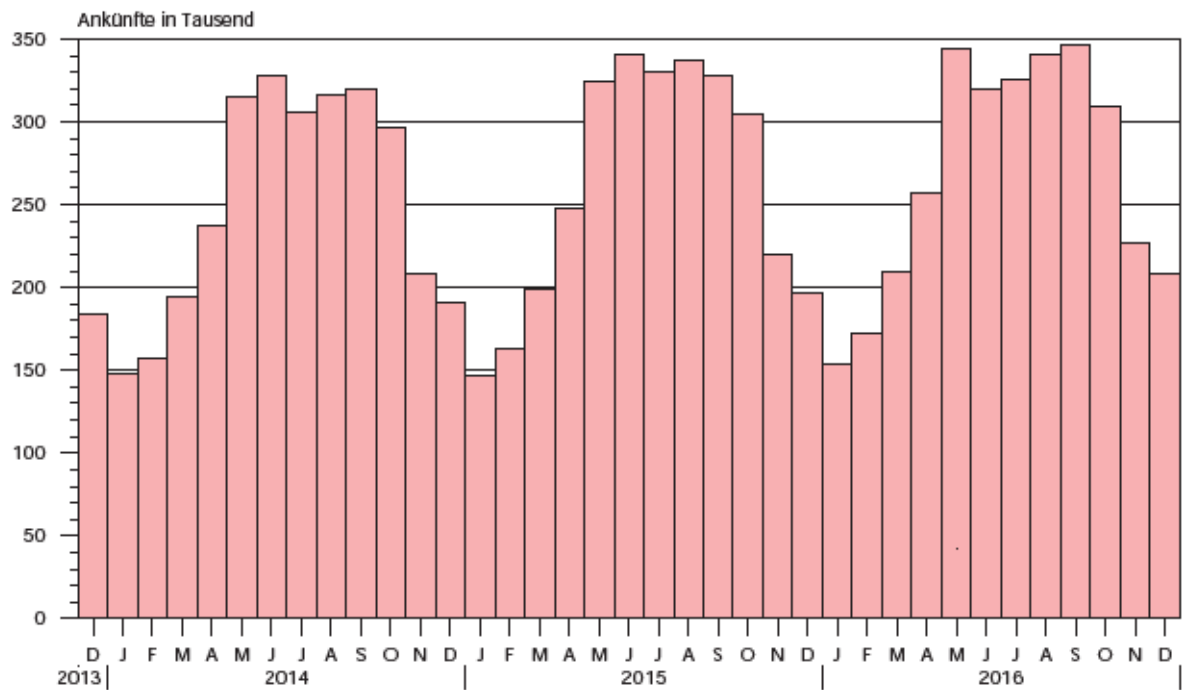
Zeichenerklärung

- = nichts vorhanden
- . = Zahlenwert geheim zu halten
- x = Tabellenfach gesperrt, weil Aussagewert nicht sinnvoll
(z. B. bei Vorjahresvergleichen ohne Basiswert oder programmtechnisch nicht möglich)
- ... = Angabe fällt später an
- ** = Veränderungsrate ist größer als 999 %

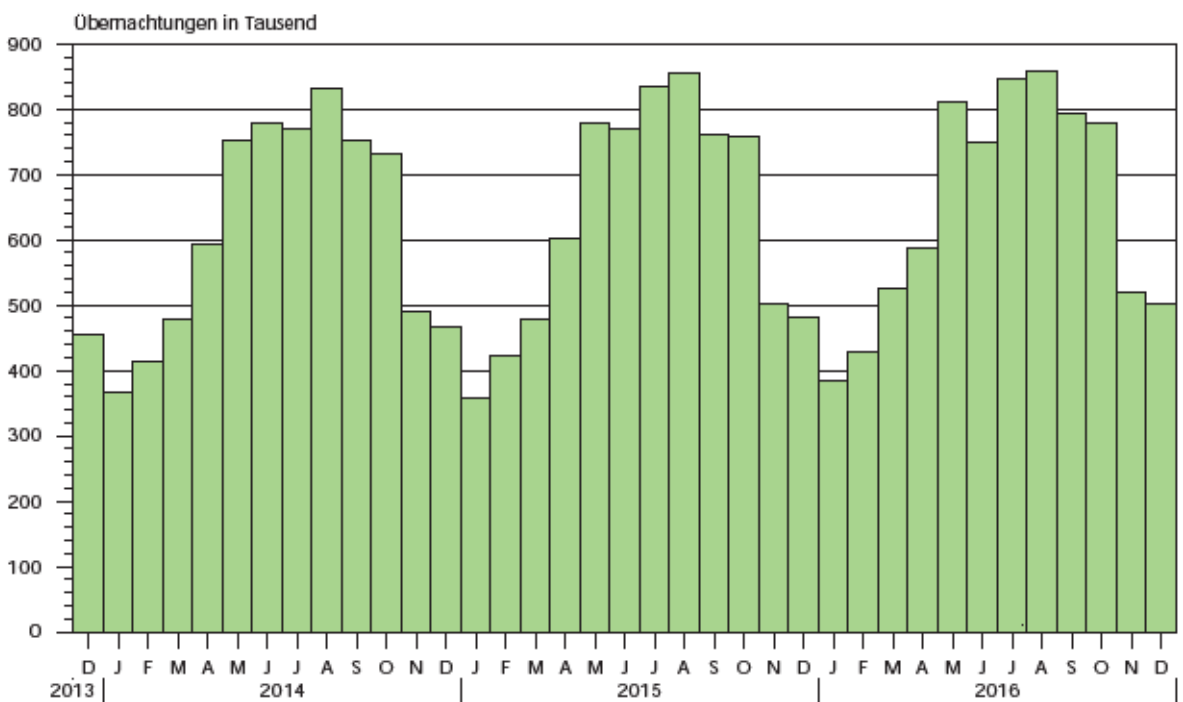
Zuordnung der kreisfreien Städte und Landkreise zu Reisegebieten im Land Sachsen-Anhalt



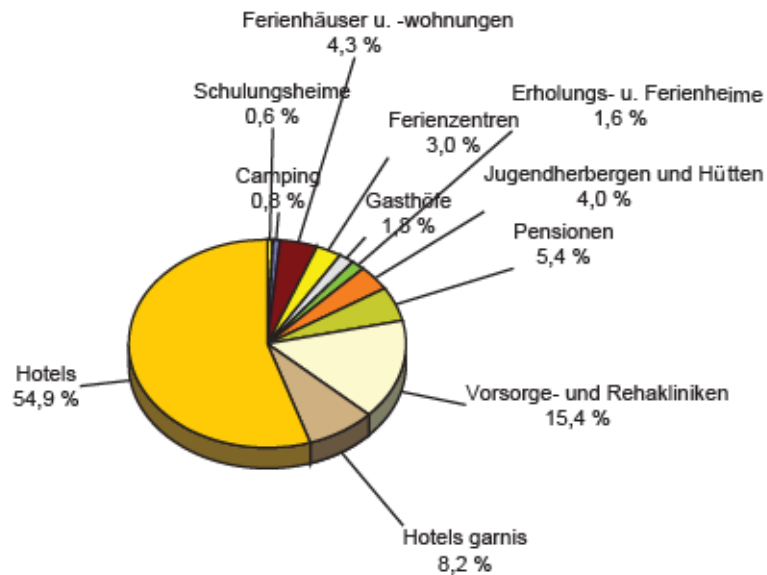
Ankünfte in den Beherbergungsbetrieben einschließlich Camping
in Sachsen-Anhalt seit Dezember 2013



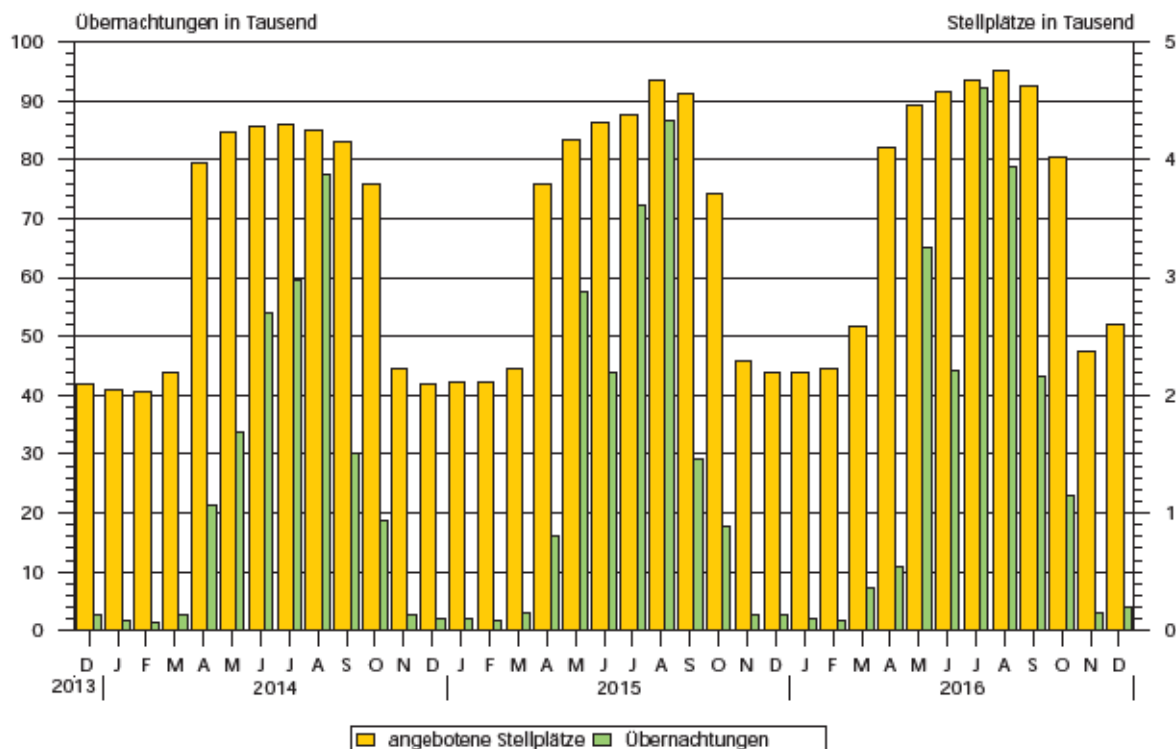
Übernachtungen in den Beherbergungsbetrieben einschließlich Camping
in Sachsen-Anhalt seit Dezember 2013



Anteile der Betriebsarten an den Übernachtungen
in Beherbergungsbetrieben des Landes Sachsen-Anhalt
im Monat Dezember 2016



Stellplätze und Übernachtungen auf Campingplätzen
in Sachsen-Anhalt seit Dezember 2013



1. Ergebnisse der Beherbergungsstatistik (einschließlich Camping) Sachsen-Anhalts 1993 - 2016

Jahr Monat	Geöffnete Betriebe	Angebotene Schlafgelegenheiten ²⁾	Durchschnittl. Auslastung der angebotenen Schlafgelegenheiten	Ankünfte	Übernachtungen	Durchschnittliche Aufenthaltsdauer
	Anzahl		%	Anzahl		Tage
1993 ¹⁾	534	32 120	31,0	1 278 448	3 638 874	2,8
1994 ¹⁾	776	43 225	29,1	1 661 695	4 586 336	2,8
1995 ¹⁾	958	53 332	27,4	1 911 555	5 330 109	2,8
1996 ¹⁾	985	55 718	27,4	2 020 138	5 569 740	2,8
1997 ¹⁾	1 015	57 253	25,5	2 058 754	5 329 486	2,6
1998 ¹⁾	1 025	58 703	25,0	2 139 981	5 366 764	2,5
1999 ¹⁾	1 037	60 052	25,9	2 242 429	5 671 655	2,5
2000 ¹⁾	1 052	61 016	25,5	2 255 209	5 688 586	2,5
2001 ¹⁾	1 074	60 505	26,2	2 302 249	5 789 726	2,5
2002 ¹⁾	1 049	58 600	26,1	2 190 160	5 584 831	2,5
2003 ¹⁾	1 046	60 220	25,8	2 240 456	5 666 885	2,5
2004 ¹⁾	1 040	60 783	25,9	2 348 778	5 874 270	2,5
2005 ¹⁾	1 031	60 939	26,5	2 419 692	6 009 339	2,5
2006 ¹⁾	1 060	61 913	26,5	2 568 144	6 414 065	2,5
2007 ¹⁾	1 070	61 829	26,9	2 584 914	6 562 556	2,5
2008 ¹⁾	1 072	62 230	27,0	2 641 801	6 699 594	2,5
2009 ¹⁾	1 082	62 433	27,2	2 684 856	6 743 135	2,5
2010 ¹⁾	1 068	61 314	27,7	2 777 136	6 857 027	2,5
2011 ¹⁾	1 064	61 260	28,7	2 885 685	7 069 738	2,4
2012 ¹⁾	1 013	60 562	29,9	2 953 302	7 353 676	2,5
2013 ¹⁾	1 007	60 155	29,5	2 885 235	7 130 846	2,5
2014 ¹⁾	1 008	60 668	30,8	3 014 492	7 433 263	2,5
2015 ¹⁾	1 012	60 169	31,0	3 143 256	7 608 823	2,4
Januar	994	60 413	19,1	142 587	352 323	2,5
Februar	990	60 406	25,0	162 351	421 446	2,6
März	1 007	62 117	25,2	198 232	479 012	2,4
April	1 086	70 157	28,6	246 864	596 814	2,4
Mai	1 112	72 330	35,2	328 539	787 633	2,4
Juni	1 133	73 523	35,1	343 230	773 031	2,3
Juli	1 134	73 867	36,9	336 198	844 090	2,5
August	1 134	73 974	37,7	341 399	862 592	2,5
September	1 136	73 054	34,8	326 730	760 520	2,3
Oktober	1 099	70 127	35,3	303 175	754 706	2,5
November	1 019	61 144	27,1	217 752	496 434	2,3
Dezember	1 012	60 169	26,1	196 199	480 222	2,4
2016 ¹⁾	1 031	63 438	31,7	3 212 557	7 791 717	2,4
Januar	984	59 016	21,2	152 151	382 036	2,5
Februar	971	58 772	25,2	171 499	429 097	2,5
März	1 012	62 070	28,5	211 646	534 465	2,5
April	1 068	69 409	28,6	257 439	590 115	2,3
Mai	1 093	72 011	36,7	345 498	813 168	2,4
Juni	1 086	72 897	34,3	319 632	749 938	2,3
Juli	1 091	73 644	37,0	324 478	842 246	2,6
August	1 099	74 160	37,1	340 586	851 237	2,5
September	1 106	73 520	36,2	345 258	795 331	2,3
Oktober	1 100	71 141	36,0	308 753	782 544	2,5
November	1 038	62 988	27,7	226 949	520 417	2,3
Dezember	1 031	63 438	25,8	208 668	501 123	2,4

1) Betriebe und Schlafgelegenheiten Stand 31.12.

2) Doppelbetten zählen als 2 Schlafgelegenheiten. Für Camping wird 1 Stellplatz in 4 Schlafgelegenheiten umgerechnet.

2. Ergebnisse der Beherbergungsstatistik (ohne Camping) Sachsen-Anhalts 1993 - 2016

Jahr Monat	Geöffnete Betriebe	Angebote ne Betten	Durchschnitt- liche Auslastung der angebotenen Betten	Ankünfte	Über- nachtungen	Durchschnitt- liche Aufenthalts- dauer
	Anzahl		%	Anzahl		Tage
1993 ¹⁾	523	26 124	36,8	1 190 601	3 367 559	2,8
1994 ¹⁾	761	36 497	34,6	1 566 937	4 277 803	2,7
1995 ¹⁾	942	45 128	33,2	1 811 003	5 007 498	2,8
1996 ¹⁾	962	46 414	31,3	1 932 154	5 285 103	2,7
1997 ¹⁾	992	48 021	28,7	1 975 694	5 063 247	2,6
1998 ¹⁾	1 001	49 311	28,3	2 058 299	5 117 997	2,5
1999 ¹⁾	1 014	49 668	30,0	2 148 827	5 397 178	2,5
2000 ¹⁾	1 029	50 468	29,5	2 172 719	5 440 659	2,5
2001 ¹⁾	1 051	50 537	29,9	2 214 457	5 552 933	2,5
2002 ¹⁾	1 028	49 376	29,0	2 109 187	5 364 807	2,5
2003 ¹⁾	1 023	50 440	29,5	2 142 285	5 407 056	2,5
2004 ¹⁾	1 016	50 443	30,2	2 256 199	5 632 471	2,5
2005 ¹⁾	1 007	50 599	30,9	2 324 562	5 765 201	2,5
2006 ¹⁾	1 036	52 157	32,7	2 473 256	6 175 243	2,5
2007 ¹⁾	1 042	51 957	32,8	2 491 592	6 318 556	2,5
2008 ¹⁾	1 045	52 698	33,1	2 536 496	6 437 309	2,5
2009 ¹⁾	1 054	53 101	32,9	2 563 953	6 444 477	2,5
2010 ¹⁾	1 043	52 434	33,6	2 672 362	6 584 600	2,5
2011 ¹⁾	1 042	52 784	34,7	2 771 521	6 787 242	2,4
2012 ¹⁾	990	52 006	36,2	2 836 567	7 051 100	2,5
2013 ¹⁾	985	51 799	35,7	2 779 653	6 858 500	2,5
2014 ¹⁾	984	52 272	36,8	2 886 023	7 116 419	2,5
2015 ¹⁾	987	51 417	36,8	2 996 924	7 257 677	2,4
Januar	969	51 977	22,0	142 062	350 236	2,5
Februar	965	51 970	28,9	161 785	419 726	2,6
März	979	52 901	29,3	196 955	475 897	2,4
April	1 030	54 713	35,4	240 305	580 951	2,4
Mai	1 048	55 574	42,1	304 418	724 262	2,4
Juni	1 068	56 163	43,2	323 261	727 655	2,3
Juli	1 068	56 259	44,1	302 379	767 781	2,5
August	1 067	56 226	44,4	305 967	772 713	2,5
September	1 072	56 086	43,4	312 211	730 104	2,3
Oktober	1 048	55 003	43,3	295 450	736 671	2,5
November	993	52 168	31,7	216 861	494 335	2,3
Dezember	987	51 417	30,5	195 270	477 346	2,4
2016 ¹⁾	1 003	53 058	38,1	3 065 503	7 413 880	2,4
Januar	959	50 144	24,8	151 535	379 837	2,5
Februar	946	49 900	29,6	170 897	427 537	2,5
März	981	51 594	33,3	208 664	525 797	2,5
April	1 011	53 093	36,5	252 477	578 546	2,3
Mai	1 026	54 171	44,7	320 406	748 720	2,3
Juni	1 019	54 557	43,0	300 541	703 889	2,3
Juli	1 023	54 976	44,2	290 131	750 649	2,6
August	1 027	55 160	45,2	308 452	772 712	2,5
September	1 036	55 192	45,5	327 696	753 027	2,3
Oktober	1 045	55 073	44,5	301 512	758 787	2,5
November	1 009	53 356	32,5	225 837	517 332	2,3
Dezember	1 003	53 058	30,6	207 355	497 047	2,4

1) Betriebe und Betten Stand 31.12.

3. Beherbergungsbetriebe (einschl. Camping), Schlafgelegenheiten und Auslastung
der Kapazitäten nach kreisfreien Städten und Landkreisen

Land Kreisfreie Stadt Landkreis	Dezember 2016							Januar bis Dez. 2016
	Betriebe			in den Betrieben angebotene Schlafgelegenheiten ¹⁾				durch- schnitt- liche Aus- lastung
	ins- gesamt	darunter geöffnete		ins- gesamt	Verände- rung ge- genüber dem Vor- jahres- monat	durch- schnitt- liche Aus- lastung	nachrichtlich	
		zu- sammen	Verände- rung ge- genüber dem Vor- jahres- monat				maximales Angebot an Schlafge- legenheiten der letzten 13 Monate	
	Anzahl		%	Anzahl	%	Anzahl	%	
Sachsen-Anhalt insgesamt	1 163	1 031	1,9	63 438	5,4	25,8	77 832	31,7
Dessau-Roßlau, Stadt	24	19	5,6	1 249	1,2	27,7	1 445	41,2
Halle (Saale), Stadt	40	38	2,7	2 562	-0,1	40,3	2 792	42,5
Magdeburg, Stadt	49	47	23,7	4 565	8,2	36,5	5 598	35,8
Altmarkkreis Salzwedel	49	42	-2,3	3 366	50,2	13,0	5 183	30,1
Anhalt-Bitterfeld	57	51	0,0	2 858	9,9	12,3	3 969	17,4
Börde	59	52	-1,9	3 980	-0,6	21,3	5 307	25,9
Burgenlandkreis	125	102	9,7	5 612	12,7	20,0	6 639	32,3
Harz	346	324	1,3	20 320	4,8	30,4	21 390	35,1
Jerichower Land	48	39	0,0	1 302	-1,3	17,6	2 683	20,0
Mansfeld-Südharz	72	67	0,0	3 583	2,0	18,2	3 819	26,2
Saalekreis	72	67	-5,6	4 086	2,6	20,4	4 520	28,0
Salzlandkreis	75	67	8,1	3 047	3,9	28,4	4 312	32,5
Stendal	57	45	0,0	1 959	-7,2	19,4	3 372	26,9
Wittenberg	90	71	-5,3	4 949	-2,4	27,9	6 803	33,2

1) Doppelbetten zählen als 2 Schlafgelegenheiten. Für Camping wird 1 Stellplatz in 4 Schlafgelegenheiten umgerechnet.

4. Ankünfte, Übernachtungen und Aufenthaltsdauer der Gäste in Beherbergungsbetrieben (einschl. Camping)
nach kreisfreien Städten, Landkreisen und zusammengefassten Gästegruppen

Land <u>Kreisfreie Stadt/Landkreis</u> Ständiger Wohnsitz der Gäste Deutschland/Ausland	Dezember 2016					Januar bis Dezember 2016				
	Ankünfte		Übernachtungen		durch- schn. Aufent- halts- dauer	Ankünfte		Übernachtungen		durch- schn. Aufent- halts- dauer
	insge- samt	Veränd. gegen- über Vorj.- monat	insge- samt	Veränd. gegen- über Vorj.- monat		insge- samt	Veränd. gegen- über Vorj.- zeitr.	insge- samt	Veränd. gegen- über Vorj.- zeitr.	
	Anzahl	%	Anzahl	%	Tage	Anzahl	%	Anzahl	%	Tage
Sachsen-Anhalt insgesamt	208 668	6,4	501 123	4,4	2,4	3 212 557	2,2	7 791 717	2,4	2,4
Deutschland	196 377	6,7	471 782	4,7	2,4	2 951 344	2,4	7 234 814	2,5	2,5
Ausland	12 291	1,3	29 341	- 1,1	2,4	261 213	0,1	556 903	1,0	2,1
Dessau-Roßlau, Stadt	6 258	- 6,9	10 715	- 1,6	1,7	123 488	- 3,5	201 162	- 1,5	1,6
Deutschland	5 272	- 11,0	9 108	- 3,1	1,7	98 442	- 5,2	165 004	- 1,1	1,7
Ausland	986	23,3	1 607	7,6	1,6	25 046	3,9	36 158	- 3,0	1,4
Halle (Saale), Stadt	16 209	5,6	31 728	9,7	2,0	219 553	2,4	402 095	- 0,8	1,8
Deutschland	14 755	6,4	27 777	14,6	1,9	194 991	1,9	343 314	- 3,1	1,8
Ausland	1 454	- 2,6	3 951	- 15,6	2,7	24 562	6,5	58 781	15,3	2,4
Magdeburg, Stadt	29 383	11,0	51 442	12,3	1,8	370 699	3,0	629 559	3,4	1,7
Deutschland	27 072	10,9	46 881	13,9	1,7	328 145	3,4	551 353	5,0	1,7
Ausland	2 311	11,9	4 561	- 1,8	2,0	42 554	- 0,6	78 206	- 6,6	1,8
Altmarkkreis Salzwedel	3 660	- 15,7	13 159	- 19,2	3,6	93 201	- 2,7	340 358	- 0,7	3,7
Deutschland	3 426	- 17,3	11 990	- 20,1	3,5	89 930	- 3,6	328 713	- 1,1	3,7
Ausland	234	15,8	1 169	- 8,7	5,0	3 271	29,3	11 645	13,4	3,6
Anhalt-Bitterfeld	5 606	- 0,9	10 433	- 1,4	1,9	100 167	2,7	202 796	2,9	2,0
Deutschland	5 402	3,1	9 946	1,9	1,8	91 514	3,7	186 234	4,0	2,0
Ausland	204	- 50,8	487	- 41,0	2,4	8 653	- 6,5	16 562	- 8,1	1,9
Börde	10 104	2,3	26 105	3,6	2,6	171 302	- 2,4	431 494	- 1,7	2,5
Deutschland	8 498	0,4	23 464	2,3	2,8	147 425	- 2,6	393 420	- 1,5	2,7
Ausland	1 606	13,7	2 641	16,5	1,6	23 877	- 1,4	38 074	- 3,2	1,6
Burgenlandkreis	10 903	10,8	33 875	2,0	3,1	230 261	0,5	679 847	0,8	3,0
Deutschland	10 559	12,1	32 767	2,6	3,1	220 767	0,8	656 867	1,5	3,0
Ausland	344	- 19,1	1 108	- 13,8	3,2	9 494	- 5,8	22 980	- 15,4	2,4
Harz	72 739	5,8	189 574	3,4	2,6	934 664	4,7	2 587 184	3,6	2,8
Deutschland	70 927	6,2	184 580	3,1	2,6	894 138	5,0	2 472 696	3,7	2,8
Ausland	1 812	- 7,9	4 994	14,8	2,8	40 526	- 1,8	114 488	1,8	2,8
Jerichower Land	4 055	1,5	6 962	- 3,6	1,7	77 570	- 4,9	140 352	- 6,3	1,8
Deutschland	3 786	1,3	6 610	- 2,4	1,7	70 540	- 4,7	130 384	- 5,1	1,8
Ausland	269	3,5	352	- 21,1	1,3	7 030	- 7,0	9 968	- 20,1	1,4
Mansfeld-Südharz	9 450	10,0	20 136	11,3	2,1	161 117	6,1	345 094	4,7	2,1
Deutschland	8 997	11,1	19 013	12,3	2,1	153 333	6,1	327 705	4,6	2,1
Ausland	453	- 7,4	1 123	- 3,5	2,5	7 784	5,7	17 389	7,6	2,2
Saalekreis	13 698	15,4	25 706	13,6	1,9	217 793	9,3	429 457	13,1	2,0
Deutschland	12 344	14,9	22 312	11,6	1,8	190 499	10,0	372 779	13,9	2,0
Ausland	1 354	20,2	3 394	29,5	2,5	27 294	5,1	56 678	7,7	2,1
Salzlandkreis	7 272	4,6	26 843	- 0,1	3,7	124 373	2,5	409 033	1,5	3,3
Deutschland	6 907	7,2	25 526	3,3	3,7	115 250	5,0	383 244	3,3	3,3
Ausland	365	- 28,8	1 317	- 38,5	3,6	9 123	- 21,2	25 789	- 20,0	2,8
Stendal	6 285	4,6	11 650	- 5,3	1,9	135 917	- 10,3	259 866	- 8,9	1,9
Deutschland	6 076	5,8	11 200	- 0,6	1,8	128 920	- 10,7	244 878	- 9,5	1,9
Ausland	209	- 21,7	450	- 56,1	2,2	6 997	- 0,2	14 988	2,0	2,1
Wittenberg	13 046	10,9	42 795	10,1	3,3	252 452	3,2	733 420	5,8	2,9
Deutschland	12 356	11,7	40 608	8,5	3,3	227 450	3,1	678 223	4,5	3,0
Ausland	690	- 0,6	2 187	51,6	3,2	25 002	3,7	55 197	25,4	2,2

5. Ankünfte, Übernachtungen und Aufenthaltsdauer der Gäste in Beherbergungsbetrieben der Hotellerie
(Hotels, Hotel garnis, Gasthöfe und Pensionen) nach kreisfreien Städten, Landkreisen und
zusammengefassten Gästegruppen

Land Kreisfreie Stadt/Landkreis	Dezember 2016					Januar bis Dezember 2016				
	Ankünfte		Übernachtungen		durch- schn. Aufent- halts- dauer	Ankünfte		Übernachtungen		durch- schn. Aufent- halts- dauer
	insge- sam	Veränd. gegen- über Vorj.- monat	insge- sam	Veränd. gegen- über Vorj.- monat		insge- sam	Veränd. gegen- über Vorj.- zeitr.	insge- sam	Veränd. gegen- über Vorj.- zeitr.	
					Anzahl					%
Sachsen-Anhalt insgesamt	180 985	6,6	352 333	5,7	1,9	2 514 692	2,6	4 835 354	2,0	1,9
Deutschland	169 388	6,9	328 327	6,5	1,9	2 285 292	2,8	4 399 657	2,6	1,9
Ausland	11 597	2,9	24 006	- 4,0	2,1	229 400	0,8	435 697	- 4,0	1,9
Dessau-Roßlau, Stadt	5 954	- 7,9	9 911	- 2,7	1,7	112 515	- 2,7	174 978	- 0,9	1,6
Deutschland	4 975	- 12,2	8 399	- 3,4	1,7	88 171	- 4,7	140 830	- 0,5	1,6
Ausland	979	22,7	1 512	1,6	1,5	24 344	4,9	34 148	- 2,6	1,4
Halle (Saale), Stadt	15 122	5,7	27 036	7,5	1,8	196 844	- 0,1	319 980	- 11,0	1,6
Deutschland	13 788	5,8	24 534	10,9	1,8	173 927	- 0,7	281 367	- 10,7	1,6
Ausland	1 334	3,9	2 502	- 17,1	1,9	22 917	4,6	38 613	- 13,2	1,7
Magdeburg, Stadt	27 873	9,9	45 997	7,5	1,7	342 173	4,9	561 389	4,1	1,6
Deutschland	25 568	9,7	41 463	8,1	1,6	302 019	4,8	488 858	5,6	1,6
Ausland	2 305	12,1	4 534	2,2	2,0	40 154	5,2	72 531	- 4,7	1,8
Altmarkkreis Salzwedel	3 045	- 13,7	5 976	- 21,4	2,0	58 432	- 2,4	118 555	- 4,2	2,0
Deutschland	2 882	- 14,3	5 463	- 17,5	1,9	55 669	- 3,4	111 244	- 3,7	2,0
Ausland	163	- 2,4	513	- 47,8	3,1	2 763	22,4	7 311	- 11,6	2,6
Anhalt-Bitterfeld	5 330	1,5	9 696	- 0,7	1,8	84 181	3,1	162 432	1,9	1,9
Deutschland	5 126	6,0	9 209	3,0	1,8	76 555	4,3	148 387	3,2	1,9
Ausland	204	- 50,8	487	- 41,0	2,4	7 626	- 7,3	14 045	- 9,5	1,8
Börde	9 559	2,2	14 683	1,0	1,5	144 823	- 2,0	229 311	- 3,8	1,6
Deutschland	8 003	0,0	12 440	- 1,9	1,6	122 446	- 2,2	197 247	- 3,1	1,6
Ausland	1 556	15,0	2 243	21,0	1,4	22 377	- 1,3	32 064	- 7,7	1,4
Burgenlandkreis	8 728	7,7	15 857	6,5	1,8	157 832	4,8	293 297	5,7	1,9
Deutschland	8 384	9,1	14 749	8,4	1,8	149 557	5,3	274 369	8,1	1,8
Ausland	344	- 18,7	1 108	- 13,7	3,2	8 275	- 3,5	18 928	- 19,6	2,3
Harz	57 797	6,4	133 194	6,3	2,3	673 047	4,7	1 590 747	4,1	2,4
Deutschland	56 301	6,9	129 653	6,2	2,3	642 221	5,3	1 513 850	4,5	2,4
Ausland	1 496	- 8,1	3 541	9,1	2,4	30 826	- 6,2	76 897	- 3,0	2,5
Jerichower Land	3 731	0,5	6 112	- 4,2	1,6	64 815	- 6,5	106 934	- 10,7	1,6
Deutschland	3 462	- 0,1	5 760	- 3,9	1,7	58 641	- 6,2	99 111	- 8,9	1,7
Ausland	269	9,8	352	- 8,8	1,3	6 174	- 9,1	7 823	- 28,3	1,3
Mansfeld-Südharz	7 371	7,6	16 028	11,0	2,2	103 048	3,5	202 321	1,7	2,0
Deutschland	6 939	8,8	14 970	12,1	2,2	97 354	3,4	190 642	2,2	2,0
Ausland	432	- 8,1	1 058	- 2,5	2,4	5 694	4,9	11 679	- 5,4	2,1
Saalekreis	13 585	15,3	25 440	13,3	1,9	209 069	9,0	402 768	12,6	1,9
Deutschland	12 253	14,9	22 094	11,3	1,8	182 687	9,7	348 152	13,7	1,9
Ausland	1 332	19,1	3 346	28,6	2,5	26 382	4,3	54 616	6,2	2,1
Salzlandkreis	6 352	11,0	11 640	4,8	1,8	95 296	1,2	180 517	5,2	1,9
Deutschland	6 034	14,9	10 891	13,3	1,8	88 469	4,5	164 270	7,6	1,9
Ausland	318	- 32,5	749	- 49,8	2,4	6 827	- 27,9	16 247	- 14,1	2,4
Stendal	5 565	2,9	10 242	- 6,6	1,8	98 317	- 5,7	175 355	- 7,5	1,8
Deutschland	5 356	4,1	9 792	- 1,6	1,8	92 745	- 5,7	163 611	- 7,9	1,8
Ausland	209	- 21,1	450	- 55,7	2,2	5 572	- 5,9	11 744	- 2,0	2,1
Wittenberg	10 973	13,9	20 521	15,7	1,9	174 300	3,0	316 770	4,7	1,8
Deutschland	10 317	14,0	18 910	15,0	1,8	154 831	1,6	277 719	2,4	1,8
Ausland	656	13,3	1 611	25,5	2,5	19 469	15,9	39 051	25,0	2,0

6. Beherbergungsbetriebe (einschl. Camping), Schlafgelegenheiten und Auslastung der Kapazitäten nach Reisegebieten und Betriebsarten

Land	Dezember 2016							Januar bis Dez. 2016
	Betriebe			in den Betrieben angebotene Schlafgelegenheiten ¹⁾				durch- schnitt- liche Aus- lastung
	Reisegebiet	darunter geöffnete		ins- gesamt	Verände- rung ge- genüber dem Vor- jahres- monat	durch- schnitt- liche Aus- lastung	nachrichtlich maximales Angebot an Schlafge- legenheiten der letzten 13 Monate	
		Betriebsart	ins- gesamt					
Anzahl		%	Anzahl	%	Anzahl	%		
Sachsen-Anhalt								
Betriebe insgesamt								
	1 163	1 031	1,9	63 438	5,4	25,8	77 832	31,7
<u>Hotels, Gasthöfe, Pensionen</u>								
	826	780	1,7	37 431	1,7	30,7	38 709	35,9
	418	400	0,8	27 472	2,0	32,6	28 167	37,9
	90	90	4,7	4 019	0,4	33,7	4 023	37,0
	86	81	- 3,6	1 600	- 4,6	18,3	1 686	23,9
	232	209	4,5	4 340	3,8	20,6	4 833	26,3
<u>Ferienunterkünfte und ähnliche</u>								
<u>Beherbergungsstätten</u>								
	232	194	3,2	11 499	11,3	18,4	13 663	32,1
	20	18	- 10,0	1 721	27,2	15,2	1 771	32,3
	18	12	0,0	2 032	- 2,7	24,2	2 793	43,5
	121	101	3,1	3 219	4,0	21,8	3 870	25,9
	73	63	8,6	4 527	19,3	14,6	5 229	30,6
	74	28	12,0	10 380	18,6	1,3	21 252	7,3
<u>Sonstige tourismusrelevante</u>								
<u>Unterkünfte</u>								
	31	29	- 9,4	4 128	- 3,6	64,3	4 208	76,2
	14	14	0,0	3 395	0,0	75,7	3 395	87,9
	17	15	- 16,7	733	- 17,5	13,1	813	23,4
Harz und Harzvorland								
Betriebe insgesamt								
	418	391	1,0	23 903	4,3	28,6	25 209	33,8
<u>Hotels, Gasthöfe, Pensionen</u>								
	276	262	1,9	12 386	4,9	39,2	12 779	40,8
	150	142	1,4	9 233	5,4	43,1	9 493	44,4
	27	27	8,0	1 202	8,1	37,2	1 202	38,1
	25	24	- 4,0	443	- 9,2	19,3	465	22,3
	74	69	3,0	1 508	4,6	22,7	1 619	26,5
<u>Ferienunterkünfte und ähnliche</u>								
<u>Beherbergungsstätten</u>								
	122	112	- 0,9	6 450	6,1	22,0	6 983	33,9
	12	11	- 8,3	1 107	50,8	19,4	1 132	30,6
	10	8	0,0	1 280	- 3,5	33,5	1 508	46,4
	73	69	0,0	2 260	- 0,6	22,0	2 406	26,6
	27	24	0,0	1 803	3,4	15,1	1 937	35,1
	12	10	0,0	4 184	1,7	1,5	4 504	7,0
<u>Sonstige tourismusrelevante</u>								
<u>Unterkünfte</u>								
	8	7	0,0	883	- 3,3	56,2	943	67,6
	2	2	0,0
	6	5	0,0

1) Doppelbetten zählen als 2 Schlafgelegenheiten. Für Camping wird 1 Stellplatz in 4 Schlafgelegenheiten umgerechnet.

Noch 6. Beherbergungsbetriebe (einschl. Camping), Schlafgelegenheiten und Auslastung der Kapazitäten nach Reisegebieten und Betriebsarten

Land	Dezember 2016							Januar bis Dez. 2016
	Betriebe			in den Betrieben angebotene Schlafgelegenheiten ¹⁾				durch- schnitt- liche Aus- lastung
	Reisegebiet	darunter geöffnete		ins- gesamt	Verände- rung ge- genüber dem Vor- jahres- monat	durch- schnitt- liche Aus- lastung	nachrichtlich	
		ins- gesamt	zu- sammen				Verände- rung ge- genüber dem Vor- jahres- monat	
Betriebsart	Anzahl	%	Anzahl	%	Anzahl	%		
Halle, Saale, Unstrut								
Betriebe insgesamt	237	207	3,0	12 260	6,4	24,4	13 951	33,0
<u>Hotels, Gasthöfe, Pensionen</u>	189	174	1,8	8 442	0,3	26,5	8 666	33,3
Hotels (ohne Hotels garnis)	89	86	1,2	6 218	- 0,8	26,4	6 269	34,1
Hotels garnis	24	24	4,3	1 047	0,3	32,6	1 047	35,2
Gasthöfe	22	18	- 5,3	359	- 5,8	18,9	421	26,9
Pensionen	54	46	4,5	818	13,5	22,3	929	27,5
<u>Ferienunterkünfte und ähnliche</u>								
<u>Beherbergungsstätten</u>	26	20	25,0
Erholungs- und Ferienheime	2	1	- 50,0
Ferienzentren	1	1	0,0
Ferienhäuser und Ferien- wohnungen	6	4	33,3
Jugendherbergen und Hütten	17	14	40,0	1 194	103,1	14,0	1 410	29,0
<u>Campingplätze</u>	15	6	20,0
<u>Sonstige tourismusrelevante</u>								
<u>Unterkünfte</u>	7	7	- 22,2
Vorsorge- und Reha-Kliniken	4	4	0,0	722	0,0	67,8	722	84,3
Schulungsheime	3	3	- 40,0
Anhalt-Wittenberg								
Betriebe insgesamt	171	141	- 2,1	9 056	1,7	23,1	12 217	29,4
<u>Hotels, Gasthöfe, Pensionen</u>	119	110	- 1,8	5 324	2,5	24,9	5 554	33,5
Hotels (ohne Hotels garnis)	59	55	- 1,8	3 941	5,5	26,5	4 048	35,9
Hotels garnis	11	11	- 15,4	431	- 16,3	28,5	435	35,7
Gasthöfe	13	13	0,0	244	1,2	16,8	244	23,6
Pensionen	36	31	3,3	708	0,6	17,4	827	23,2
<u>Ferienunterkünfte und ähnliche</u>								
<u>Beherbergungsstätten</u>	34	22	- 4,3	1 184	2,6	11,2	1 867	26,2
Erholungs- und Ferienheime	1	1	0,0
Ferienzentren	1	1	0,0
Ferienhäuser und Ferien- wohnungen	20	11	- 8,3
Jugendherbergen und Hütten	12	9	0,0	634	4,8	14,7	921	31,1
<u>Campingplätze</u>	14	5	0,0	1 636	0,0	1,1	3 884	7,9
<u>Sonstige tourismusrelevante</u>								
<u>Unterkünfte</u>	4	4	0,0	912	- 0,9	67,8	912	77,1
Vorsorge- und Reha-Kliniken	2	2	0,0
Schulungsheime	2	2	0,0

1) Doppelbetten zählen als 2 Schlafgelegenheiten. Für Camping wird 1 Stellplatz in 4 Schlafgelegenheiten umgerechnet.

Noch 6. Beherbergungsbetriebe (einschl. Camping), Schlafgelegenheiten und Auslastung der Kapazitäten nach Reisegebieten und Betriebsarten

Land	Dezember 2016							Januar bis Dez. 2016	
	Betriebe			in den Betrieben angebotene Schlafgelegenheiten ¹⁾				durch- schnitt- liche Aus- lastung	
	Reisegebiet	darunter geöffnete		ins- gesamt	Verände- rung ge- genüber dem Vor- jahres- monat	durch- schnitt- liche Aus- lastung	nachrichtlich		
		Betriebsart	ins- gesamt				zu- sammen		Verände- rung ge- genüber dem Vor- jahres- monat
Anzahl		%	Anzahl	%	Anzahl	%			
Magdeburg, Elbe-Börde-Heide									
Betriebe insgesamt		231	205	6,8	12 894	3,4	28,0	17 900	29,9
<u>Hotels, Gasthöfe, Pensionen</u>		170	165	7,1	8 711	1,6	29,2	9 040	34,5
Hotels (ohne Hotels garnis)		82	79	1,3	6 367	- 0,2	29,9	6 635	34,8
Hotels garnis		24	24	14,3	1 176	7,7	35,6	1 176	41,5
Gasthöfe		17	17	0,0	347	0,0	17,2	349	23,2
Pensionen		47	45	18,4	821	9,0	19,3	880	27,3
<u>Ferienunterkünfte und ähnliche Beherbergungsstätten</u>		32	26	8,3	1 118	9,7	19,3	1 715	29,0
Erholungs- und Ferienheime		4
Ferienzentren		3
Ferienhäuser und Ferien- wohnungen		13	11	10,0	314	15,0	27,4	351	22,1
Jugendherbergen und Hütten		12	11	10,0	591	6,9	20,0	656	27,9
<u>Campingplätze</u>		19	5	25,0	1 920	11,6	1,7	5 980	5,4
<u>Sonstige tourismusrelevante Unterkünfte</u>		10	9	- 10,0	1 145	- 1,7	71,3	1 165	76,3
Vorsorge- und Reha-Kliniken		4	4	0,0	860	0,0	90,4	860	95,7
Schulungsheime		6	5	- 16,7	285	- 6,6	13,5	305	17,8
Altmark									
Betriebe insgesamt		106	87	- 1,1	5 325	22,3	15,4	8 555	28,6
<u>Hotels, Gasthöfe, Pensionen</u>		72	69	- 5,5	2 568	- 8,8	20,8	2 670	30,6
Hotels (ohne Hotels garnis)		38	38	0,0	1 713	- 4,5	22,4	1 722	33,9
Hotels garnis		4	4	0,0	163	- 32,4	13,3	163	19,3
Gasthöfe		9	9	- 10,0	207	- 5,9	19,0	207	23,2
Pensionen		21	18	- 14,3	485	- 13,5	18,6	578	27,6
<u>Ferienunterkünfte und ähnliche Beherbergungsstätten</u>		18	14	16,7
Erholungs- und Ferienheime		1	1	0,0
Ferienzentren		3	2	0,0
Ferienhäuser und Ferien- wohnungen		9	6	50,0	152	23,6	20,4	198	25,2
Jugendherbergen und Hütten		5	5	0,0	305	0,0	2,9	305	14,8
<u>Campingplätze</u>		14	2	100,0
<u>Sonstige tourismusrelevante Unterkünfte</u>		2	2	0,0
Vorsorge- und Reha-Kliniken		2	2	0,0
Schulungsheime		-	-	-	-	-	-	-	-

1) Doppelbetten zählen als 2 Schlafgelegenheiten. Für Camping wird 1 Stellplatz in 4 Schlafgelegenheiten umgerechnet.

7. Ankünfte, Übernachtungen und Aufenthaltsdauer der Gäste in Beherbergungsbetrieben (einschl. Camping)
nach Reisegebieten, Betriebsarten und zusammengefassten Gästegruppen

Land, Reisegebiet Betriebsart Ständiger Wohnsitz der Gäste Deutschland/Ausland	Dezember 2016					Januar bis Dezember 2016				
	Ankünfte		Übernachtungen		durch- schn. Aufent- halts- dauer	Ankünfte		Übernachtungen		durch- schn. Aufent- halts- dauer
	insge- samt	Veränd. gegen- über Vorj.- monat	insge- samt	Veränd. gegen- über Vorj.- monat		insge- samt	Veränd. gegen- über Vorj.- zeitr.	insge- samt	Veränd. gegen- über Vorj.- zeitr.	
	Anzahl	%	Anzahl	%	Tage	Anzahl	%	Anzahl	%	Tage
Sachsen-Anhalt										
<u>Betriebe insgesamt</u>										
zusammen	208 668	6,4	501 123	4,4	2,4	3 212 557	2,2	7 791 717	2,4	2,4
Deutschland	196 377	6,7	471 782	4,7	2,4	2 951 344	2,4	7 234 814	2,5	2,5
Ausland	12 291	1,3	29 341	- 1,1	2,4	261 213	0,1	556 903	1,0	2,1
<u>Hotels, Gasthöfe, Pensionen</u>										
zusammen	180 985	6,6	352 333	5,7	1,9	2 514 692	2,6	4 835 354	2,0	1,9
Deutschland	169 388	6,9	328 327	6,5	1,9	2 285 292	2,8	4 399 657	2,6	1,9
Ausland	11 597	2,9	24 006	- 4,0	2,1	229 400	0,8	435 697	- 4,0	1,9
Hotels (ohne Hotels garnis)										
zusammen	142 329	7,0	274 979	7,0	1,9	1 976 162	3,4	3 749 555	2,5	1,9
Deutschland	132 492	7,3	256 341	7,6	1,9	1 780 676	3,6	3 396 495	3,2	1,9
Ausland	9 837	3,6	18 638	- 0,3	1,9	195 486	1,4	353 060	- 3,5	1,8
Hotels garnis										
zusammen	22 461	2,7	41 064	0,4	1,8	289 656	0,4	529 245	- 0,2	1,8
Deutschland	21 211	3,3	38 478	2,3	1,8	264 920	0,6	484 288	0,1	1,8
Ausland	1 250	- 7,0	2 586	- 21,4	2,1	24 736	- 1,0	44 957	- 3,1	1,8
Gasthöfe										
zusammen	5 005	4,2	8 970	- 0,1	1,8	76 198	- 2,6	146 485	- 0,5	1,9
Deutschland	4 843	3,7	8 609	- 1,2	1,8	73 355	- 2,1	141 120	0,2	1,9
Ausland	162	19,1	361	38,3	2,2	2 843	- 13,1	5 365	- 15,6	1,9
Pensionen										
zusammen	11 190	10,1	27 320	3,4	2,4	172 676	- 0,1	410 069	1,0	2,4
Deutschland	10 842	9,9	24 899	5,2	2,3	166 341	0,0	377 754	1,9	2,3
Ausland	348	18,4	2 421	- 12,5	7,0	6 335	- 3,1	32 315	- 8,0	5,1

Noch 7. Ankünfte, Übernachtungen und Aufenthaltsdauer der Gäste in Beherbergungsbetrieben (einschl. Camping)
nach Reisegebieten, Betriebsarten und zusammengefassten Gästegruppen

Land, Reisegebiet Betriebsart Ständiger Wohnsitz der Gäste Deutschland/Ausland	Dezember 2016					Januar bis Dezember 2016				
	Ankünfte		Übernachtungen		durch- schn. Aufent- halts- dauer	Ankünfte		Übernachtungen		durch- schn. Aufent- halts- dauer
	insge- samt	Veränd. gegen- über Vorj.- monat	insge- samt	Veränd. gegen- über Vorj.- monat		insge- samt	Veränd. gegen- über Vorj.- zeitr.	insge- samt	Veränd. gegen- über Vorj.- zeitr.	
	Anzahl	%	Anzahl	%	Tage	Anzahl	%	Anzahl	%	Tage
Sachsen-Anhalt										
<u>Ferienunterkünfte u. ähnliche Beherbergungsstätten</u>										
zusammen	21 724	5,4	64 758	4,9	3,0	470 575	1,6	1 423 726	4,6	3,0
Deutschland	21 052	6,5	59 497	3,9	2,8	454 810	1,6	1 340 302	3,2	2,9
Ausland	672	- 19,9	5 261	17,5	7,8	15 765	3,1	83 424	34,9	5,3
Erholungs- und Ferienheime										
zusammen	3 616	16,8	7 894	1,6	2,2	75 033	- 9,7	189 008	- 9,8	2,5
Deutschland	3 584	16,5	7 814	1,5	2,2	74 058	- 9,8	186 336	- 9,9	2,5
Ausland	32	60,0	80	12,7	2,5	975	- 4,1	2 672	- 0,9	2,7
Ferienzentren										
zusammen	4 957	- 2,2	15 226	- 10,0	3,1	115 065	2,9	393 051	3,0	3,4
Deutschland	4 813	- 0,5	14 820	- 9,2	3,1	111 513	2,1	379 641	2,2	3,4
Ausland	144	- 37,7	406	- 33,2	2,8	3 552	33,0	13 410	35,8	3,8
Ferienhäuser, -wohnungen										
zusammen	6 094	8,5	21 724	21,9	3,6	90 609	9,1	325 999	11,4	3,6
Deutschland	5 769	6,5	19 552	17,9	3,4	86 148	9,4	296 409	11,4	3,4
Ausland	325	63,3	2 172	75,2	6,7	4 461	3,6	29 590	10,9	6,6
Jugendherbergen, Hütten										
zusammen	7 057	3,4	19 914	3,7	2,8	189 868	2,6	515 668	8,0	2,7
Deutschland	6 886	6,9	17 311	4,0	2,5	183 091	3,0	477 916	5,1	2,6
Ausland	171	- 56,0	2 603	1,7	15,2	6 777	- 7,2	37 752	67,1	5,6
<u>Campingplätze</u>										
zusammen	1 313	41,3	4 076	41,7	3,1	147 054	0,5	377 837	7,6	2,6
Deutschland	1 293	40,1	4 012	39,8	3,1	131 337	2,1	342 250	7,8	2,6
Ausland	20	233,3	64	966,7	3,2	15 717	- 11,2	35 587	5,8	2,3
<u>Sonstige tourismusrelevante Unterkünfte</u>										
zusammen	4 646	- 4,5	79 956	- 2,9	17,2	80 236	- 3,9	1 154 800	0,0	14,4
Deutschland	4 644	- 4,3	79 946	- 2,7	17,2	79 905	- 3,9	1 152 605	0,0	14,4
Ausland	2	- 83,3	10	- 94,5	5,0	331	- 14,9	2 195	- 3,4	6,6
Vorsorge- u. Reha-Kliniken										
zusammen	3 291	- 7,8	76 988	- 3,3	23,4	52 709	4,2	1 090 242	1,2	20,7
Deutschland	3 291	- 7,8	76 988	- 3,3	23,4	52 702	4,2	1 090 118	1,2	20,7
Ausland	-	-	-	-	-	7	-	124	-	17,7
Schulungsheime										
zusammen	1 355	4,8	2 968	10,7	2,2	27 527	- 16,4	64 558	- 17,3	2,3
Deutschland	1 353	5,6	2 958	18,4	2,2	27 203	- 16,4	62 487	- 17,5	2,3
Ausland	2	- 83,3	10	- 94,5	5,0	324	- 16,7	2 071	- 8,8	6,4

Noch 7. Ankünfte, Übernachtungen und Aufenthaltsdauer der Gäste in Beherbergungsbetrieben (einschl. Camping)
nach Reisegebieten, Betriebsarten und zusammengefassten Gästegruppen

Land, Reisegebiet Betriebsart Ständiger Wohnsitz der Gäste Deutschland/Ausland	Dezember 2016					Januar bis Dezember 2016				
	Ankünfte		Übernachtungen		durch- schn. Aufent- halts- dauer	Ankünfte		Übernachtungen		durch- schn. Aufent- halts- dauer
	insge- samt	Veränd. gegen- über Vorj.- monat	insge- samt	Veränd. gegen- über Vorj.- monat		insge- samt	Veränd. gegen- über Vorj.- zeitr.	insge- samt	Veränd. gegen- über Vorj.- zeitr.	
	Anzahl	%	Anzahl	%	Tage	Anzahl	%	Anzahl	%	Tage
Harz und Harzvorland										
<u>Betriebe insgesamt</u>										
zusammen	82 189	6,3	209 710	4,1	2,6	1 095 781	4,9	2 932 278	3,7	2,7
Deutschland	79 924	6,7	203 593	3,9	2,5	1 047 471	5,2	2 800 401	3,8	2,7
Ausland	2 265	- 7,8	6 117	10,9	2,7	48 310	- 0,7	131 877	2,5	2,7
<u>Hotels, Gasthöfe, Pensionen</u>										
zusammen	65 168	6,6	149 222	6,8	2,3	776 095	4,5	1 793 068	3,9	2,3
Deutschland	63 240	7,1	144 623	6,8	2,3	739 575	5,0	1 704 492	4,3	2,3
Ausland	1 928	- 8,1	4 599	6,2	2,4	36 520	- 4,6	88 576	- 3,3	2,4
Hotels (ohne Hotels garnis)										
zusammen	51 732	7,3	122 432	8,5	2,4	621 099	5,0	1 456 364	4,1	2,3
Deutschland	50 153	8,2	118 897	8,8	2,4	590 999	5,7	1 383 622	4,8	2,3
Ausland	1 579	- 14,2	3 535	- 1,1	2,2	30 100	- 7,3	72 742	- 6,5	2,4
Hotels garnis										
zusammen	7 447	0,2	13 701	- 4,3	1,8	78 727	2,9	157 519	2,9	2,0
Deutschland	7 244	- 0,5	13 266	- 5,2	1,8	74 872	2,7	148 977	2,1	2,0
Ausland	203	39,0	435	31,4	2,1	3 855	5,8	8 542	18,6	2,2
Gasthöfe										
zusammen	1 354	- 1,1	2 655	- 9,4	2,0	17 866	- 2,8	37 435	- 5,9	2,1
Deutschland	1 322	- 2,7	2 586	- 11,5	2,0	17 472	- 2,7	36 629	- 6,0	2,1
Ausland	32	220,0	69	590,0	2,2	394	- 5,5	806	- 1,5	2,0
Pensionen										
zusammen	4 635	11,3	10 434	8,1	2,3	58 403	4,2	141 750	5,0	2,4
Deutschland	4 521	11,3	9 874	6,8	2,2	56 232	3,6	135 264	4,7	2,4
Ausland	114	11,8	560	35,3	4,9	2 171	24,5	6 486	12,5	3,0

Noch 7. Ankünfte, Übernachtungen und Aufenthaltsdauer der Gäste in Beherbergungsbetrieben (einschl. Camping)
nach Reisegebieten, Betriebsarten und zusammengefassten Gästegruppen

Land, Reisegebiet Betriebsart Ständiger Wohnsitz der Gäste Deutschland/Ausland	Dezember 2016					Januar bis Dezember 2016				
	Ankünfte		Übernachtungen		durch- schn. Aufent- halts- dauer	Ankünfte		Übernachtungen		durch- schn. Aufent- halts- dauer
	insge- samt	Veränd. gegen- über Vorj.- monat	insge- samt	Veränd. gegen- über Vorj.- monat		insge- samt	Veränd. gegen- über Vorj.- zeitr.	insge- samt	Veränd. gegen- über Vorj.- zeitr.	
	Anzahl	%	Anzahl	%	Tage	Anzahl	%	Anzahl	%	Tage
Halle, Saale, Unstrut										
<u>Betriebe insgesamt</u>										
zusammen	40 810	10,1	91 309	7,7	2,2	667 607	3,9	1 511 399	3,6	2,3
Deutschland	37 658	10,7	82 856	8,8	2,2	606 257	3,9	1 372 960	3,3	2,3
Ausland	3 152	3,5	8 453	- 1,6	2,7	61 350	3,8	138 439	5,9	2,3
<u>Hotels, Gasthöfe, Pensionen</u>										
zusammen	37 435	9,5	68 333	9,4	1,8	563 745	4,5	1 016 045	2,2	1,8
Deutschland	34 425	9,7	61 377	10,4	1,8	506 171	4,6	903 888	3,3	1,8
Ausland	3 010	6,5	6 956	0,7	2,3	57 574	3,2	112 157	- 6,1	1,9
Hotels (ohne Hotels garnis)										
zusammen	29 771	8,9	50 498	10,8	1,7	449 511	5,0	768 921	2,6	1,7
Deutschland	27 070	9,0	45 539	10,7	1,7	398 206	5,3	681 781	3,7	1,7
Ausland	2 701	8,7	4 959	11,9	1,8	51 305	3,1	87 140	- 5,5	1,7
Hotels garnis										
zusammen	4 169	2,4	10 196	- 2,0	2,4	61 929	0,7	132 193	- 0,9	2,1
Deutschland	3 980	4,0	9 362	3,1	2,4	57 475	0,5	121 620	0,2	2,1
Ausland	189	- 22,5	834	- 36,8	4,4	4 454	3,9	10 573	- 11,4	2,4
Gasthöfe										
zusammen	1 272	14,6	2 108	19,4	1,7	21 056	4,1	39 078	9,1	1,9
Deutschland	1 257	15,0	2 078	19,3	1,7	20 714	4,5	38 571	9,6	1,9
Ausland	15	- 11,8	30	30,4	2,0	342	- 16,4	507	- 20,7	1,5
Pensionen										
zusammen	2 223	31,9	5 531	16,7	2,5	31 249	5,1	75 853	0,1	2,4
Deutschland	2 118	31,9	4 398	21,8	2,1	29 776	4,8	61 916	1,3	2,1
Ausland	105	31,3	1 133	0,3	10,8	1 473	12,3	13 937	- 4,8	9,5

Noch 7. Ankünfte, Übernachtungen und Aufenthaltsdauer der Gäste in Beherbergungsbetrieben (einschl. Camping)
nach Reisegebieten, Betriebsarten und zusammengefassten Gästegruppen

Land, Reisegebiet Betriebsart Ständiger Wohnsitz der Gäste Deutschland/Ausland	Dezember 2016					Januar bis Dezember 2016				
	Ankünfte		Übernachtungen		durch- schn. Aufent- halts- dauer	Ankünfte		Übernachtungen		durch- schn. Aufent- halts- dauer
	insge- samt	Veränd. gegen- über Vorj.- monat	insge- samt	Veränd. gegen- über Vorj.- monat		insge- samt	Veränd. gegen- über Vorj.- zeitr.	insge- samt	Veränd. gegen- über Vorj.- zeitr.	
	Anzahl	%	Anzahl	%	Tage	Anzahl	%	Anzahl	%	Tage
Anhalt-Wittenberg										
<u>Betriebe insgesamt</u>										
zusammen	24 910	3,2	63 943	6,0	2,6	476 107	1,3	1 137 378	3,9	2,4
Deutschland	23 030	3,6	59 662	5,5	2,6	417 406	1,2	1 029 461	3,4	2,5
Ausland	1 880	- 1,5	4 281	13,8	2,3	58 701	2,2	107 917	8,7	1,8
<u>Hotels, Gasthöfe, Pensionen</u>										
zusammen	22 257	4,3	40 128	6,5	1,8	370 996	1,2	654 180	2,5	1,8
Deutschland	20 418	4,4	36 518	7,1	1,8	319 557	0,4	566 936	1,9	1,8
Ausland	1 839	2,6	3 610	0,4	2,0	51 439	6,7	87 244	6,7	1,7
Hotels (ohne Hotels garnis)										
zusammen	18 387	5,4	31 523	6,7	1,7	300 722	2,6	509 898	3,0	1,7
Deutschland	16 819	6,0	28 646	8,6	1,7	254 589	1,7	434 161	2,3	1,7
Ausland	1 568	0,0	2 877	- 9,4	1,8	46 133	8,1	75 737	7,1	1,6
Hotels garnis										
zusammen	2 048	- 0,4	3 522	7,7	1,7	33 938	- 6,0	56 516	- 4,4	1,7
Deutschland	1 862	- 1,2	3 289	7,5	1,8	30 105	- 5,9	51 639	- 2,9	1,7
Ausland	186	8,8	233	10,4	1,3	3 833	- 6,5	4 877	- 18,1	1,3
Gasthöfe										
zusammen	772	- 8,3	1 268	- 10,1	1,6	12 289	- 1,4	23 124	3,0	1,9
Deutschland	750	- 8,6	1 229	- 11,3	1,6	11 620	- 2,3	21 900	1,3	1,9
Ausland	22	4,8	39	56,0	1,8	669	18,4	1 224	44,9	1,8
Pensionen										
zusammen	1 050	4,3	3 815	10,4	3,6	24 047	- 3,2	64 642	5,0	2,7
Deutschland	987	1,2	3 354	2,5	3,4	23 243	- 3,1	59 236	3,5	2,5
Ausland	63	96,9	461	149,2	7,3	804	- 7,4	5 406	25,3	6,7

Noch 7. Ankünfte, Übernachtungen und Aufenthaltsdauer der Gäste in Beherbergungsbetrieben (einschl. Camping)
nach Reisegebieten, Betriebsarten und zusammengefassten Gästegruppen

Land, Reisegebiet Betriebsart Ständiger Wohnsitz der Gäste Deutschland/Ausland	Dezember 2016					Januar bis Dezember 2016				
	Ankünfte		Übernachtungen		durch- schn. Aufent- halts- dauer	Ankünfte		Übernachtungen		durch- schn. Aufent- halts- dauer
	insge- samt	Veränd. gegen- über Vorj.- monat	insge- samt	Veränd. gegen- über Vorj.- monat		insge- samt	Veränd. gegen- über Vorj.- zeitr.	insge- samt	Veränd. gegen- über Vorj.- zeitr.	
	Anzahl	%	Anzahl	%	Tage	Anzahl	%	Anzahl	%	Tage
Magdeburg, Elbe-Börde-Heide										
<u>Betriebe insgesamt</u>										
zusammen	50 814	7,4	111 352	6,0	2,2	743 944	0,7	1 610 438	0,6	2,2
Deutschland	46 263	7,5	102 481	7,2	2,2	661 360	1,4	1 458 401	1,8	2,2
Ausland	4 551	7,1	8 871	- 6,6	1,9	82 584	- 4,2	152 037	- 9,4	1,8
<u>Hotels, Gasthöfe, Pensionen</u>										
zusammen	47 515	7,6	78 432	4,8	1,7	647 107	1,5	1 078 151	0,9	1,7
Deutschland	43 067	7,6	70 554	5,8	1,6	571 575	2,0	949 486	2,3	1,7
Ausland	4 448	7,8	7 878	- 3,6	1,8	75 532	- 2,0	128 665	- 8,5	1,7
Hotels (ohne Hotels garnis)										
zusammen	35 912	7,8	58 800	4,0	1,6	489 972	1,8	807 373	1,0	1,6
Deutschland	32 185	7,4	52 179	4,8	1,6	427 327	2,2	700 669	2,5	1,6
Ausland	3 727	10,9	6 621	- 2,2	1,8	62 645	- 0,9	106 704	- 7,8	1,7
Hotels garnis										
zusammen	8 421	7,8	12 973	10,8	1,5	106 849	1,8	167 307	0,7	1,6
Deutschland	7 788	9,0	11 962	11,9	1,5	95 804	2,6	149 754	1,4	1,6
Ausland	633	- 4,5	1 011	- 1,3	1,6	11 045	- 5,1	17 553	- 4,9	1,6
Gasthöfe										
zusammen	973	2,1	1 814	- 2,5	1,9	14 528	- 7,2	29 250	- 5,7	2,0
Deutschland	923	3,8	1 706	0,8	1,8	13 638	- 4,7	27 338	- 2,5	2,0
Ausland	50	- 21,9	108	- 35,7	2,2	890	- 33,4	1 912	- 36,1	2,1
Pensionen										
zusammen	2 209	6,8	4 845	3,2	2,2	35 758	0,5	74 221	2,4	2,1
Deutschland	2 171	6,9	4 707	4,8	2,2	34 806	0,3	71 725	3,9	2,1
Ausland	38	0,0	138	- 33,0	3,6	952	9,2	2 496	- 28,1	2,6

Noch 7. Ankünfte, Übernachtungen und Aufenthaltsdauer der Gäste in Beherbergungsbetrieben (einschl. Camping)
nach Reisegebieten, Betriebsarten und zusammengefassten Gästegruppen

Land, Reisegebiet Betriebsart Ständiger Wohnsitz der Gäste Deutschland/Ausland	Dezember 2016					Januar bis Dezember 2016				
	Ankünfte		Übernachtungen		durch- schn. Aufent- halts- dauer	Ankünfte		Übernachtungen		durch- schn. Aufent- halts- dauer
	insge- samt	Veränd. gegen- über Vorj.- monat	insge- samt	Veränd. gegen- über Vorj.- monat		insge- samt	Veränd. gegen- über Vorj.- zeitr.	insge- samt	Veränd. gegen- über Vorj.- zeitr.	
	Anzahl	%	Anzahl	%	Tage	Anzahl	%	Anzahl	%	Tage
Magdeburg, Elbe-Börde-Heide										
<u>Ferienunterkünfte u. ähnliche Beherbergungsstätten</u>										
zusammen	1 654	5,8	6 590	24,6	4,0	47 257	- 3,1	137 688	- 2,1	2,9
Deutschland	1 561	7,4	5 643	36,0	3,6	44 685	- 2,7	124 111	0,4	2,8
Ausland	93	- 14,7	947	- 17,1	10,2	2 572	- 10,3	13 577	- 20,0	5,3
Erholungs- und Ferienheime										
zusammen
Deutschland
Ausland
Ferienzentren										
zusammen
Deutschland
Ausland
Ferienhäuser, -wohnungen										
zusammen	315	79,0	2 670	99,6	8,5	4 136	34,1	24 556	8,5	5,9
Deutschland	266	81,0	2 284	188,0	8,6	3 575	31,3	17 218	47,5	4,8
Ausland	49	69,0	386	- 29,2	7,9	561	55,4	7 338	- 33,0	13,1
Jugendherbergen, Hütten										
zusammen	1 209	13,0	3 572	24,5	3,0	28 372	- 4,5	61 926	- 1,9	2,2
Deutschland	1 165	15,8	3 011	29,0	2,6	26 958	- 2,9	57 261	- 2,0	2,1
Ausland	44	- 31,3	561	4,9	12,8	1 414	- 27,0	4 665	- 0,2	3,3
<u>Campingplätze</u>										
zusammen	243	49,1	1 029	42,1	4,2	26 753	- 10,4	73 706	- 2,7	2,8
Deutschland	235	47,8	993	37,9	4,2	22 466	- 5,9	64 228	- 2,9	2,9
Ausland	8	100,0	36	800,0	4,5	4 287	- 28,3	9 478	- 1,3	2,2
<u>Sonstige tourismusrelevante Unterkünfte</u>										
zusammen	1 402	- 1,0	25 301	4,3	18,0	22 827	2,0	320 893	1,7	14,1
Deutschland	1 400	- 0,3	25 291	5,1	18,1	22 634	2,2	320 576	1,8	14,2
Ausland	2	- 83,3	10	- 94,5	5,0	193	- 18,6	317	- 43,8	1,6
Vorsorge- u. Reha-Kliniken										
zusammen	882	- 1,7	24 104	5,1	27,3	14 097	16,7	302 253	3,4	21,4
Deutschland	882	- 1,7	24 104	5,1	27,3	14 097	16,7	302 253	3,4	21,4
Ausland	-	-	-	-	-	-	-	-	-	-
Schulungsheime										
zusammen	520	0,2	1 197	- 8,4	2,3	8 730	- 15,3	18 640	- 19,4	2,1
Deutschland	518	2,2	1 187	5,5	2,3	8 537	- 15,2	18 323	- 18,8	2,1
Ausland	2	- 83,3	10	- 94,5	5,0	193	- 18,6	317	- 43,8	1,6

Noch 7. Ankünfte, Übernachtungen und Aufenthaltsdauer der Gäste in Beherbergungsbetrieben (einschl. Camping)
nach Reisegebieten, Betriebsarten und zusammengefassten Gästegruppen

Land, Reisegebiet Betriebsart Ständiger Wohnsitz der Gäste Deutschland/Ausland	Dezember 2016					Januar bis Dezember 2016				
	Ankünfte		Übernachtungen		durch- schn. Aufent- halts- dauer	Ankünfte		Übernachtungen		durch- schn. Aufent- halts- dauer
	insge- samt	Veränd. gegen- über Vorj.- monat	insge- samt	Veränd. gegen- über Vorj.- monat		insge- samt	Veränd. gegen- über Vorj.- zeitr.	insge- samt	Veränd. gegen- über Vorj.- zeitr.	
	Anzahl	%	Anzahl	%	Tage	Anzahl	%	Anzahl	%	Tage
Altmark										
<u>Betriebe insgesamt</u>										
zusammen	9 945	- 3,9	24 809	- 13,2	2,5	229 118	- 7,3	600 224	- 4,4	2,6
Deutschland	9 502	- 3,8	23 190	- 11,8	2,4	218 850	- 7,9	573 591	- 4,9	2,6
Ausland	443	- 5,5	1 619	- 29,8	3,7	10 268	7,6	26 633	6,7	2,6
<u>Hotels, Gasthöfe, Pensionen</u>										
zusammen	8 610	- 3,7	16 218	- 12,6	1,9	156 749	- 4,5	293 910	- 6,2	1,9
Deutschland	8 238	- 3,2	15 255	- 7,9	1,9	148 414	- 4,8	274 855	- 6,3	1,9
Ausland	372	- 13,9	963	- 51,8	2,6	8 335	1,9	19 055	- 5,9	2,3
Hotels (ohne Hotels garnis)										
zusammen	6 527	- 2,1	11 726	- 6,1	1,8	114 858	- 1,5	206 999	- 4,0	1,8
Deutschland	6 265	- 2,4	11 080	- 5,8	1,8	109 555	- 2,2	196 262	- 4,8	1,8
Ausland	262	6,5	646	- 11,3	2,5	5 303	16,2	10 737	14,1	2,0
Hotels garnis										
zusammen	376	- 25,8	672	- 43,7	1,8	8 213	- 12,7	15 710	- 15,6	1,9
Deutschland	337	- 12,9	599	- 24,0	1,8	6 664	- 17,5	12 298	- 22,1	1,8
Ausland	39	- 67,5	73	- 82,0	1,9	1 549	16,7	3 412	20,6	2,2
Gasthöfe										
zusammen	634	19,6	1 125	11,5	1,8	10 459	- 8,9	17 598	- 2,8	1,7
Deutschland	591	16,8	1 010	3,7	1,7	9 911	- 9,3	16 682	- 2,1	1,7
Ausland	43	79,2	115	228,6	2,7	548	0,4	916	- 14,1	1,7
Pensionen										
zusammen	1 073	- 13,2	2 695	- 30,5	2,5	23 219	- 13,0	53 603	- 12,3	2,3
Deutschland	1 045	- 12,5	2 566	- 15,8	2,5	22 284	- 10,6	49 613	- 8,5	2,2
Ausland	28	- 33,3	129	- 84,5	4,6	935	- 46,3	3 990	- 42,6	4,3

8. Ankünfte, Übernachtungen und Aufenthaltsdauer der Gäste in Beherbergungsbetrieben (einschl. Camping)
nach Reisegebieten und Herkunftsländern

Land Reisegebiet Herkunftsland	Dezember 2016					Januar bis Dezember 2016				
	Ankünfte		Übernachtungen		durch- schn. Aufent- halts- dauer	Ankünfte		Übernachtungen		durch- schn. Aufent- halts- dauer
	insge- samt	Veränd. gegen- über Vorj.- monat	insge- samt	Veränd. gegen- über Vorj.- monat		insge- samt	Veränd. gegen- über Vorj.- zeitr.	insge- samt	Veränd. gegen- über Vorj.- zeitr.	
	Anzahl	%	Anzahl	%	Tage	Anzahl	%	Anzahl	%	Tage
Sachsen-Anhalt										
Insgesamt	208 668	6,4	501 123	4,4	2,4	3 212 557	2,2	7 791 717	2,4	2,4
Deutschland	196 377	6,7	471 782	4,7	2,4	2 951 344	2,4	7 234 814	2,5	2,5
Ausland	12 291	1,3	29 341	- 1,1	2,4	261 213	0,1	556 903	1,0	2,1
Europa	9 923	4,6	24 610	2,3	2,5	215 626	- 1,2	463 710	0,4	2,2
Belgien	311	5,1	515	8,0	1,7	7 058	9,7	13 681	13,3	1,9
Bulgarien	55	34,1	200	96,1	3,6	756	9,7	2 111	- 26,1	2,8
Dänemark	578	3,0	1 352	21,1	2,3	25 466	- 5,6	48 344	- 4,8	1,9
Estland	16	- 61,0	25	- 65,3	1,6	708	- 17,7	938	- 25,8	1,3
Finnland	105	- 32,7	173	- 55,1	1,6	2 436	13,5	4 242	17,6	1,7
Frankreich	328	0,9	795	47,8	2,4	7 018	- 6,2	13 517	2,1	1,9
Griechenland	32	- 45,8	87	- 32,0	2,7	615	10,6	1 960	7,2	3,2
Irland	35	20,7	43	- 43,4	1,2	693	- 22,8	1 170	- 44,4	1,7
Island	2	-	4	-	2,0	248	29,8	329	- 15,4	1,3
Italien	344	10,3	650	- 6,1	1,9	7 100	- 6,4	13 594	- 21,1	1,9
Kroatien	53	103,8	256	32,6	4,8	558	39,8	3 540	7,4	6,3
Lettland	40	- 48,7	48	- 48,9	1,2	972	- 15,8	1 602	- 17,8	1,6
Litauen	56	- 54,8	83	- 57,9	1,5	4 176	- 9,5	5 606	- 8,6	1,3
Luxemburg	47	- 20,3	84	- 8,7	1,8	1 099	24,2	2 080	33,2	1,9
Malta	4	- 81,0	12	- 69,2	3,0	64	- 14,7	174	17,6	2,7
Niederlande	1 742	12,8	3 643	4,9	2,1	38 907	- 3,1	89 357	1,2	2,3
Norwegen	106	11,6	177	- 6,8	1,7	4 096	30,3	6 851	42,0	1,7
Österreich	659	- 20,5	1 581	3,1	2,4	14 861	- 6,3	30 169	- 2,6	2,0
Polen	1 278	10,3	5 389	- 2,0	4,2	19 623	5,3	59 702	8,2	3,0
Portugal	46	- 40,3	106	- 74,6	2,3	828	5,3	2 720	- 41,4	3,3
Rumänien	91	- 2,2	436	- 39,9	4,8	2 226	33,9	13 291	68,4	6,0
Russland	520	15,0	1 072	- 0,6	2,1	5 109	- 0,3	9 159	- 14,2	1,8
Schweden	309	- 4,6	588	15,1	1,9	13 315	2,8	19 295	10,1	1,4
Schweiz	689	- 0,1	1 447	4,3	2,1	15 987	0,5	29 514	4,5	1,8
Slowakische Republik	56	- 22,2	338	13,0	6,0	1 694	- 12,2	6 036	2,4	3,6
Slowenien	38	- 15,6	79	- 66,1	2,1	596	- 8,4	1 691	- 31,6	2,8
Spanien	749	58,0	1 478	55,7	2,0	11 740	- 12,7	21 115	- 2,9	1,8
Tschechische Republik	341	55,7	847	33,8	2,5	5 840	2,1	12 574	- 7,6	2,2
Türkei	42	55,6	119	221,6	2,8	1 090	8,7	3 329	- 30,5	3,1
Ukraine	139	- 9,7	252	8,2	1,8	1 773	14,8	3 141	8,1	1,8
Ungarn	124	17,0	318	- 56,1	2,6	3 131	8,7	10 641	- 16,1	3,4
Vereinigtes Königreich	725	- 0,1	1 396	4,8	1,9	11 184	- 5,7	21 953	- 4,7	2,0
Zypern	7	- 12,5	10	0,0	1,4	70	- 26,3	152	- 31,5	2,2
Sonstige europäische Länder	256	- 3,8	1 007	71,0	3,9	4 589	12,9	10 132	28,2	2,2

Noch 8. Ankünfte, Übernachtungen und Aufenthaltsdauer der Gäste in Beherbergungsbetrieben (einschl. Camping)
nach Reisegebieten und Herkunftsländern

Land Reisegebiet Herkunftsland	Dezember 2016					Januar bis Dezember 2016				
	Ankünfte		Übernachtungen		durch- schn. Aufent- halts- dauer	Ankünfte		Übernachtungen		durch- schn. Aufent- halts- dauer
	insge- samt	Veränd. gegen- über Vorj.- monat	insge- samt	Veränd. gegen- über Vorj.- monat		insge- samt	Veränd. gegen- über Vorj.- zeitr.	insge- samt	Veränd. gegen- über Vorj.- zeitr.	
	Anzahl	%	Anzahl	%	Tage	Anzahl	%	Anzahl	%	Tage
Sachsen-Anhalt										
Afrika	84	71,4	164	17,1	2,0	1 337	9,6	2 813	- 10,0	2,1
Republik Südafrika	25	257,1	66	153,8	2,6	285	14,9	606	31,5	2,1
Sonstige afrikanische Länder	59	40,5	98	- 14,0	1,7	1 052	8,2	2 207	- 17,2	2,1
Asien	589	66,4	1 272	11,8	2,2	13 130	30,7	29 607	22,1	2,3
Arabische Golfstaaten	61	56,4	138	72,5	2,3	746	17,5	1 621	2,3	2,2
China (einschl. Hongkong)	168	75,0	373	- 34,9	2,2	4 284	44,4	11 566	40,2	2,7
Indien	9	50,0	27	- 22,9	3,0	286	24,9	964	42,6	3,4
Israel	18	- 41,9	45	- 32,8	2,5	1 244	59,5	2 447	22,4	2,0
Japan	96	29,7	185	42,3	1,9	1 779	9,7	3 729	8,0	2,1
Südkorea	40	150,0	42	- 25,0	1,1	2 163	61,8	2 929	12,4	1,4
Taiwan	53	**	53	**	1,0	445	- 16,8	960	- 33,0	2,2
Sonstige asiatische Länder	144	58,2	409	111,9	2,8	2 183	12,5	5 391	26,8	2,5
Amerika	745	- 26,0	1 482	- 18,2	2,0	15 686	- 1,1	30 377	- 5,4	1,9
Kanada	58	13,7	152	14,3	2,6	970	- 16,8	2 259	- 7,8	2,3
USA	614	- 31,2	1 051	- 26,0	1,7	12 771	- 2,1	23 706	- 9,4	1,9
Sonstige nordamerik. Länder	2	-	4	-	2,0	69	- 66,5	310	12,7	4,5
Mittelamerika/Karibik	26	4,0	184	68,8	7,1	432	5,9	1 228	27,8	2,8
Brasilien	32	146,2	61	10,9	1,9	647	24,4	1 223	10,1	1,9
Sonstige südamerik. Länder	13	- 50,0	30	- 68,4	2,3	797	55,4	1 651	42,8	2,1
Australien, Ozeanien	93	- 21,2	220	- 43,3	2,4	1 286	- 18,3	2 650	- 21,1	2,1
Australien	83	- 18,6	198	- 43,6	2,4	1 098	- 11,7	2 277	- 6,0	2,1
Neuseeland, Ozeanien	10	- 37,5	22	- 40,5	2,2	188	- 43,2	373	- 60,1	2,0
Ohne Angaben	857	- 23,0	1 593	- 25,3	1,9	14 148	2,1	27 746	4,2	2,0

Noch 8. Ankünfte, Übernachtungen und Aufenthaltsdauer der Gäste in Beherbergungsbetrieben (einschl. Camping)
nach Reisegebieten und Herkunftsländern

Land Reisegebiet Herkunftsland	Dezember 2016					Januar bis Dezember 2016				
	Ankünfte		Übernachtungen		durch- schn. Aufent- halts- dauer	Ankünfte		Übernachtungen		durch- schn. Aufent- halts- dauer
	insge- samt	Veränd. gegen- über Vorj.- monat	insge- samt	Veränd. gegen- über Vorj.- monat		insge- samt	Veränd. gegen- über Vorj.- zeitr.	insge- samt	Veränd. gegen- über Vorj.- zeitr.	
	Anzahl	%	Anzahl	%	Tage	Anzahl	%	Anzahl	%	Tage
Harz und Harzvorland										
Insgesamt	82 189	6,3	209 710	4,1	2,6	1 095 781	4,9	2 932 278	3,7	2,7
Deutschland	79 924	6,7	203 593	3,9	2,5	1 047 471	5,2	2 800 401	3,8	2,7
Ausland	2 265	- 7,8	6 117	10,9	2,7	48 310	- 0,7	131 877	2,5	2,7
Europa	1 542	- 4,4	4 551	13,7	3,0	38 778	- 1,0	110 670	2,4	2,9
Belgien	42	2,4	117	41,0	2,8	1 468	18,8	3 690	20,0	2,5
Bulgarien	10	-	41	-	4,1	54	- 26,0	213	- 29,9	3,9
Dänemark	166	22,1	446	28,9	2,7	7 877	- 4,4	23 107	- 2,4	2,9
Estland	1	-	3	-	3,0	56	51,4	107	42,7	1,9
Finnland	8	- 74,2	8	- 88,2	1,0	276	7,0	571	24,4	2,1
Frankreich	35	- 2,8	80	5,3	2,3	930	- 7,9	2 015	- 5,3	2,2
Griechenland	2	- 75,0	4	- 69,2	2,0	79	- 39,7	296	- 3,6	3,7
Irland	6	50,0	10	42,9	1,7	95	- 16,7	176	- 20,7	1,9
Island	-	-	-	-	-	15	66,7	20	- 60,0	1,3
Italien	41	24,2	146	37,7	3,6	686	- 38,8	1 512	- 46,1	2,2
Kroatien	13	0,0	56	- 68,9	4,3	111	76,2	769	- 18,2	6,9
Lettland	5	- 16,7	6	- 45,5	1,2	54	- 35,7	249	- 6,4	4,6
Litauen	-	- 100,0	-	- 100,0	-	226	- 16,9	601	15,1	2,7
Luxemburg	5	- 64,3	24	- 20,0	4,8	171	- 23,0	584	7,4	3,4
Malta	-	- 100,0	-	- 100,0	-	14	- 36,4	25	- 24,2	1,8
Niederlande	383	- 6,8	1 024	- 6,1	2,7	12 699	5,2	40 749	3,7	3,2
Norwegen	41	310,0	75	212,5	1,8	589	0,2	1 133	1,5	1,9
Österreich	138	- 39,7	542	35,8	3,9	2 576	5,6	6 451	18,3	2,5
Polen	85	- 19,8	620	51,6	7,3	1 249	9,8	5 080	65,7	4,1
Portugal	2	100,0	2	100,0	1,0	36	- 39,0	127	9,5	3,5
Rumänien	10	150,0	74	**	7,4	126	31,3	718	204,2	5,7
Russland	42	121,1	74	89,7	1,8	498	31,7	858	9,9	1,7
Schweden	115	7,5	215	24,3	1,9	1 262	- 24,1	2 338	- 21,1	1,9
Schweiz	133	- 6,3	299	- 2,0	2,2	3 123	- 4,3	7 666	0,4	2,5
Slowakische Republik	7	- 30,0	7	- 74,1	1,0	92	- 49,7	250	- 51,6	2,7
Slowenien	-	- 100,0	-	- 100,0	-	69	- 11,5	429	148,0	6,2
Spanien	15	- 70,6	38	- 75,6	2,5	404	- 20,2	1 078	- 2,4	2,7
Tschechische Republik	26	0,0	45	9,8	1,7	591	25,2	1 220	34,7	2,1
Türkei	5	- 58,3	8	- 38,5	1,6	147	27,8	602	102,7	4,1
Ukraine	6	-	7	-	1,2	99	16,5	125	- 6,7	1,3
Ungarn	7	- 12,5	28	154,5	4,0	387	8,7	1 201	- 14,8	3,1
Vereinigtes Königreich	154	29,4	374	12,7	2,4	2 190	- 9,8	5 647	- 12,8	2,6
Zypern	-	-	-	-	-	6	- 62,5	7	- 75,9	1,2
Sonstige europäische Länder	39	129,4	178	641,7	4,6	523	51,2	1 056	12,7	2,0

Noch 8. Ankünfte, Übernachtungen und Aufenthaltsdauer der Gäste in Beherbergungsbetrieben (einschl. Camping)
nach Reisegebieten und Herkunftsländern

Land Reisegebiet Herkunftsland	Dezember 2016					Januar bis Dezember 2016				
	Ankünfte		Übernachtungen		durch- schn. Aufent- halts- dauer	Ankünfte		Übernachtungen		durch- schn. Aufent- halts- dauer
	insge- samt	Veränd. gegen- über Vorj.- monat	insge- samt	Veränd. gegen- über Vorj.- monat		insge- samt	Veränd. gegen- über Vorj.- zeitr.	insge- samt	Veränd. gegen- über Vorj.- zeitr.	
	Anzahl	%	Anzahl	%	Tage	Anzahl	%	Anzahl	%	Tage
Harz und Harzvorland										
Afrika	12	71,4	24	100,0	2,0	278	72,7	529	41,1	1,9
Republik Südafrika	9	-	18	-	2,0	75	50,0	128	33,3	1,7
Sonstige afrikanische Länder	3	-57,1	6	-50,0	2,0	203	82,9	401	43,7	2,0
Asien	83	-8,8	153	13,3	1,8	1 460	-11,4	3 149	-6,4	2,2
Arabische Golfstaaten	16	-	37	-	2,3	103	39,2	200	-18,7	1,9
China (einschl. Hongkong)	24	-20,0	38	5,6	1,6	544	1,3	847	-22,5	1,6
Indien	3	-	5	-	1,7	34	112,5	73	180,8	2,1
Israel	3	-82,4	6	-80,6	2,0	112	-22,8	211	-34,3	1,9
Japan	21	-12,5	35	-10,3	1,7	318	-18,9	504	-18,4	1,6
Südkorea	-	-100,0	-	-100,0	-	20	-83,2	39	-87,0	2,0
Taiwan	1	-	1	-	1,0	65	-48,4	91	-60,9	1,4
Sonstige asiatische Länder	15	-11,8	31	19,2	2,1	264	10,5	1 184	125,1	4,5
Amerika	135	35,0	424	139,5	3,1	1 951	-11,5	5 433	-2,7	2,8
Kanada	22	100,0	63	152,0	2,9	182	-27,2	393	-12,7	2,2
USA	90	16,9	171	61,3	1,9	1 437	-8,8	3 929	-10,0	2,7
Sonstige nordamerik. Länder	-	-	-	-	-	11	-50,0	30	-33,3	2,7
Mittelamerika/Karibik	9	-	156	-	17,3	90	-23,1	621	201,5	6,9
Brasilien	14	366,7	34	25,9	2,4	101	-21,1	225	-14,1	2,2
Sonstige südamerik. Länder	-	-100,0	-	-100,0	-	130	17,1	235	-8,9	1,8
Australien, Ozeanien	28	27,3	68	47,8	2,4	321	-11,8	640	-12,2	2,0
Australien	26	52,9	64	64,1	2,5	257	-14,0	530	-14,5	2,1
Neuseeland, Ozeanien	2	-60,0	4	-42,9	2,0	64	-1,5	110	0,9	1,7
Ohne Angaben	465	-25,5	897	-21,5	1,9	5 522	8,7	11 456	8,5	2,1

Noch 8. Ankünfte, Übernachtungen und Aufenthaltsdauer der Gäste in Beherbergungsbetrieben (einschl. Camping)
nach Reisegebieten und Herkunftsländern

Land Reisegebiet Herkunftsland	Dezember 2016					Januar bis Dezember 2016				
	Ankünfte		Übernachtungen		durch- schn. Aufent- halts- dauer	Ankünfte		Übernachtungen		durch- schn. Aufent- halts- dauer
	insge- samt	Veränd. gegen- über Vorj.- monat	insge- samt	Veränd. gegen- über Vorj.- monat		insge- samt	Veränd. gegen- über Vorj.- zeitr.	insge- samt	Veränd. gegen- über Vorj.- zeitr.	
	Anzahl	%	Anzahl	%	Tage	Anzahl	%	Anzahl	%	Tage
Halle, Saale, Unstrut										
Insgesamt	40 810	10,1	91 309	7,7	2,2	667 607	3,9	1 511 399	3,6	2,3
Deutschland	37 658	10,7	82 856	8,8	2,2	606 257	3,9	1 372 960	3,3	2,3
Ausland	3 152	3,5	8 453	- 1,6	2,7	61 350	3,8	138 439	5,9	2,3
Europa	2 385	- 1,0	7 043	- 4,2	3,0	49 673	3,0	116 915	7,6	2,4
Belgien	64	48,8	130	64,6	2,0	1 578	7,4	2 963	13,5	1,9
Bulgarien	25	212,5	37	184,6	1,5	200	11,7	369	- 47,1	1,8
Dänemark	100	4,2	139	- 2,1	1,4	6 632	- 16,5	7 908	- 14,6	1,2
Estland	2	-	3	-	1,5	80	77,8	129	79,2	1,6
Finnland	54	- 40,7	85	- 61,0	1,6	499	- 9,8	979	1,7	2,0
Frankreich	129	31,6	358	114,4	2,8	2 052	- 1,9	4 295	1,0	2,1
Griechenland	8	- 75,8	20	- 74,7	2,5	214	8,1	797	- 0,7	3,7
Irland	17	13,3	17	- 45,2	1,0	286	- 3,4	493	- 35,0	1,7
Island	2	-	2	-	1,0	46	119,0	75	120,6	1,6
Italien	103	47,1	170	24,1	1,7	2 339	25,3	4 074	1,4	1,7
Kroatien	7	250,0	28	**	4,0	155	93,8	436	131,9	2,8
Lettland	7	- 46,2	9	- 40,0	1,3	161	21,1	336	90,9	2,1
Litauen	14	- 22,2	32	- 13,5	2,3	277	- 14,2	550	22,0	2,0
Luxemburg	7	0,0	7	0,0	1,0	244	73,0	493	100,4	2,0
Malta	-	- 100,0	-	- 100,0	-	8	- 20,0	11	- 57,7	1,4
Niederlande	260	- 13,6	725	- 13,4	2,8	5 827	0,3	11 894	4,8	2,0
Norwegen	15	- 16,7	19	- 56,8	1,3	805	8,9	1 168	14,7	1,5
Österreich	232	7,4	460	17,9	2,0	3 870	- 6,1	7 820	- 18,5	2,0
Polen	320	- 23,4	1 823	- 37,4	5,7	5 328	13,9	24 434	14,5	4,6
Portugal	19	72,7	38	52,0	2,0	211	- 0,5	531	- 54,1	2,5
Rumänien	30	- 23,1	199	- 23,5	6,6	752	29,0	5 334	86,4	7,1
Russland	168	31,3	327	19,3	1,9	1 252	31,2	2 899	8,5	2,3
Schweden	47	27,0	57	18,8	1,2	3 051	8,5	4 463	32,7	1,5
Schweiz	222	22,7	435	16,9	2,0	3 768	3,7	7 126	11,2	1,9
Slowakische Republik	20	- 23,1	98	48,5	4,9	613	- 38,5	2 715	- 12,1	4,4
Slowenien	5	- 64,3	5	- 82,1	1,0	188	37,2	456	58,9	2,4
Spanien	47	113,6	281	726,5	6,0	735	27,8	2 377	87,3	3,2
Tschechische Republik	102	29,1	338	150,4	3,3	1 498	- 7,7	3 241	- 19,0	2,2
Türkei	16	100,0	45	309,1	2,8	511	78,0	1 576	103,9	3,1
Ukraine	62	- 33,3	143	7,5	2,3	725	25,0	1 329	8,8	1,8
Ungarn	53	- 8,6	192	- 52,4	3,6	1 091	2,0	6 126	12,3	5,6
Vereinigtes Königreich	138	0,7	304	22,6	2,2	2 286	4,4	4 381	- 9,1	1,9
Zypern	2	-	4	-	2,0	40	- 18,4	98	- 22,8	2,5
Sonstige europäische Länder	88	- 30,7	513	160,4	5,8	2 351	28,5	5 039	50,9	2,1

Noch 8. Ankünfte, Übernachtungen und Aufenthaltsdauer der Gäste in Beherbergungsbetrieben (einschl. Camping)
nach Reisegebieten und Herkunftsländern

Land Reisegebiet Herkunftsland	Dezember 2016					Januar bis Dezember 2016				
	Ankünfte		Übernachtungen		durch- schn. Aufent- halts- dauer	Ankünfte		Übernachtungen		durch- schn. Aufent- halts- dauer
	insge- samt	Veränd. gegen- über Vorj.- monat	insge- samt	Veränd. gegen- über Vorj.- monat		insge- samt	Veränd. gegen- über Vorj.- zeitr.	insge- samt	Veränd. gegen- über Vorj.- zeitr.	
	Anzahl	%	Anzahl	%	Tage	Anzahl	%	Anzahl	%	Tage
Halle, Saale, Unstrut										
Afrika	32	28,0	47	88,0	1,5	471	14,9	814	2,3	1,7
Republik Südafrika	4	100,0	10	400,0	2,5	87	45,0	197	41,7	2,3
Sonstige afrikanische Länder	28	21,7	37	60,9	1,3	384	9,7	617	- 6,1	1,6
Asien	283	152,7	547	98,2	1,9	4 766	76,8	9 666	43,7	2,0
Arabische Golfstaaten	30	15,4	76	55,1	2,5	371	41,1	691	7,5	1,9
China (einschl. Hongkong)	73	329,4	153	26,4	2,1	1 020	98,1	2 942	118,2	2,9
Indien	2	100,0	4	100,0	2,0	84	29,2	344	119,1	4,1
Israel	12	50,0	32	220,0	2,7	198	32,9	387	36,3	2,0
Japan	40	29,0	77	97,4	1,9	808	59,1	1 928	31,0	2,4
Südkorea	37	362,5	38	46,2	1,0	1 296	203,5	1 651	83,6	1,3
Taiwan	4	300,0	4	0,0	1,0	151	75,6	253	9,5	1,7
Sonstige asiatische Länder	85	325,0	163	552,0	1,9	838	22,7	1 470	- 13,1	1,8
Amerika	297	- 14,2	497	- 16,8	1,7	4 525	- 17,3	7 581	- 26,2	1,7
Kanada	15	- 11,8	26	- 43,5	1,7	210	- 15,3	513	5,3	2,4
USA	260	- 18,5	441	- 18,5	1,7	3 838	- 22,3	6 218	- 32,3	1,6
Sonstige nordamerik. Länder	2	-	4	-	2,0	12	- 29,4	32	- 28,9	2,7
Mittelamerika/Karibik	13	333,3	16	433,3	1,2	139	95,8	300	130,8	2,2
Brasilien	4	33,3	4	33,3	1,0	172	100,0	304	69,8	1,8
Sonstige südamerik. Länder	3	- 25,0	6	50,0	2,0	154	36,3	214	- 10,1	1,4
Australien, Ozeanien	11	- 56,0	16	- 89,5	1,5	244	- 3,2	444	- 34,9	1,8
Australien	11	- 42,1	16	- 88,7	1,5	222	9,4	410	- 29,4	1,8
Neuseeland, Ozeanien	-	- 100,0	-	- 100,0	-	22	- 55,1	34	- 66,3	1,5
Ohne Angaben	144	13,4	303	63,8	2,1	1 671	- 18,2	3 019	- 16,4	1,8

Noch 8. Ankünfte, Übernachtungen und Aufenthaltsdauer der Gäste in Beherbergungsbetrieben (einschl. Camping)
nach Reisegebieten und Herkunftsländern

Land Reisegebiet Herkunftsland	Dezember 2016					Januar bis Dezember 2016				
	Ankünfte		Übernachtungen		durch- schn. Aufent- halts- dauer	Ankünfte		Übernachtungen		durch- schn. Aufent- halts- dauer
	insge- samt	Veränd. gegen- über Vorj.- monat	insge- samt	Veränd. gegen- über Vorj.- monat		insge- samt	Veränd. gegen- über Vorj.- zeitr.	insge- samt	Veränd. gegen- über Vorj.- zeitr.	
	Anzahl	%	Anzahl	%	Tage	Anzahl	%	Anzahl	%	Tage
Anhalt-Wittenberg										
Insgesamt	24 910	3,2	63 943	6,0	2,6	476 107	1,3	1 137 378	3,9	2,4
Deutschland	23 030	3,6	59 662	5,5	2,6	417 406	1,2	1 029 461	3,4	2,5
Ausland	1 880	- 1,5	4 281	13,8	2,3	58 701	2,2	107 917	8,7	1,8
Europa	1 617	10,5	3 892	25,5	2,4	48 060	- 0,9	88 085	5,7	1,8
Belgien	26	- 33,3	31	- 43,6	1,2	1 001	1,9	2 086	4,1	2,1
Bulgarien	1	- 93,3	5	- 88,6	5,0	146	9,0	417	47,3	2,9
Dänemark	164	- 17,6	498	21,8	3,0	5 312	9,1	9 266	8,4	1,7
Estland	2	- 60,0	2	- 60,0	1,0	101	- 40,6	145	- 35,0	1,4
Finnland	9	0,0	22	100,0	2,4	674	22,3	1 001	28,8	1,5
Frankreich	56	- 24,3	161	56,3	2,9	1 380	- 18,2	2 406	0,2	1,7
Griechenland	6	- 14,3	33	135,7	5,5	121	22,2	440	3,3	3,6
Irland	6	-	8	-	1,3	101	5,2	136	3,8	1,3
Island	-	-	-	-	-	41	57,7	53	17,8	1,3
Italien	51	- 5,6	61	- 33,7	1,2	1 281	- 20,1	2 077	- 20,6	1,6
Kroatien	8	- 27,3	14	27,3	1,8	120	- 18,4	199	11,8	1,7
Lettland	14	- 46,2	14	- 50,0	1,0	337	- 15,5	364	- 48,0	1,1
Litauen	7	- 61,1	7	- 61,1	1,0	470	- 17,5	778	29,2	1,7
Luxemburg	19	35,7	26	44,4	1,4	317	44,7	463	47,9	1,5
Malta	-	- 100,0	-	- 100,0	-	26	188,9	58	346,2	2,2
Niederlande	152	- 10,1	402	- 13,7	2,6	5 070	- 14,6	9 757	- 13,5	1,9
Norwegen	10	- 50,0	18	- 30,8	1,8	1 323	80,2	2 635	169,7	2,0
Österreich	87	- 46,0	158	- 38,0	1,8	3 394	- 16,5	7 205	5,4	2,1
Polen	211	70,2	948	138,2	4,5	4 140	13,6	10 621	50,5	2,6
Portugal	5	- 80,0	24	- 88,2	4,8	124	- 46,6	383	- 85,3	3,1
Rumänien	24	242,9	123	10,8	5,1	467	97,0	3 034	34,5	6,5
Russland	65	- 28,6	70	- 30,7	1,1	1 517	0,0	2 077	3,4	1,4
Schweden	61	- 18,7	77	- 7,2	1,3	6 331	6,3	8 368	11,7	1,3
Schweiz	86	- 18,9	137	- 20,8	1,6	4 317	1,6	6 463	6,0	1,5
Slowakische Republik	5	- 78,3	5	- 97,0	1,0	238	- 18,5	520	- 54,4	2,2
Slowenien	9	350,0	12	500,0	1,3	103	- 16,9	137	- 38,0	1,3
Spanien	353	**	618	**	1,8	5 243	- 9,3	8 316	- 3,9	1,6
Tschechische Republik	35	191,7	150	**	4,3	1 157	22,0	2 129	21,3	1,8
Türkei	8	-	14	-	1,8	188	37,2	364	21,3	1,9
Ukraine	11	- 42,1	27	17,4	2,5	267	34,2	451	31,9	1,7
Ungarn	36	**	48	**	1,3	669	41,1	1 323	17,1	2,0
Vereinigtes Königreich	51	- 17,7	64	- 14,7	1,3	1 492	- 16,8	2 734	- 6,8	1,8
Zypern	5	- 16,7	5	- 16,7	1,0	7	- 46,2	7	- 46,2	1,0
Sonstige europäische Länder	34	- 49,3	110	- 17,9	3,2	585	- 2,2	1 672	68,2	2,9

Noch 8. Ankünfte, Übernachtungen und Aufenthaltsdauer der Gäste in Beherbergungsbetrieben (einschl. Camping)
nach Reisegebieten und Herkunftsländern

Land Reisegebiet Herkunftsland	Dezember 2016					Januar bis Dezember 2016				
	Ankünfte		Übernachtungen		durch- schn. Aufent- halts- dauer	Ankünfte		Übernachtungen		durch- schn. Aufent- halts- dauer
	insge- samt	Veränd. gegen- über Vorj.- monat	insge- samt	Veränd. gegen- über Vorj.- monat		insge- samt	Veränd. gegen- über Vorj.- zeitr.	insge- samt	Veränd. gegen- über Vorj.- zeitr.	
	Anzahl	%	Anzahl	%	Tage	Anzahl	%	Anzahl	%	Tage
Anhalt-Wittenberg										
Afrika	-	- 100,0	2	- 60,0	-	216	- 39,3	518	- 19,3	2,4
Republik Südafrika	-	- 100,0	-	- 100,0	-	38	- 47,9	105	12,9	2,8
Sonstige afrikanische Länder	-	-	2	-	-	178	- 37,1	413	- 24,8	2,3
Asien	45	87,5	77	60,4	1,7	3 246	56,7	5 789	35,3	1,8
Arabische Golfstaaten	1	-	4	-	4,0	83	1,2	206	- 8,4	2,5
China (einschl. Hongkong)	16	60,0	21	- 16,0	1,3	901	69,0	1 623	3,4	1,8
Indien	-	- 100,0	-	- 100,0	-	56	27,3	108	- 11,5	1,9
Israel	-	- 100,0	-	- 100,0	-	672	740,0	1 327	961,6	2,0
Japan	14	75,0	26	160,0	1,9	275	- 20,1	556	8,6	2,0
Südkorea	2	- 50,0	2	- 80,0	1,0	681	18,6	774	- 24,3	1,1
Taiwan	-	-	-	-	-	136	231,7	468	721,1	3,4
Sonstige asiatische Länder	12	-	24	-	2,0	442	18,5	727	12,5	1,6
Amerika	174	- 45,3	242	- 45,2	1,4	5 920	25,4	10 007	27,4	1,7
Kanada	6	- 33,3	13	- 18,8	2,2	226	- 8,1	364	- 5,7	1,6
USA	164	- 46,8	219	- 48,5	1,3	5 147	22,9	8 488	21,9	1,6
Sonstige nordamerik. Länder	-	-	-	-	-	35	400,0	228	**	6,5
Mittelamerika/Karibik	-	-	-	-	-	56	- 6,7	88	- 34,3	1,6
Brasilien	4	300,0	10	900,0	2,5	195	85,7	315	112,8	1,6
Sonstige südamerik. Länder	-	-	-	-	-	261	125,0	524	148,3	2,0
Australien, Ozeanien	13	- 70,5	24	- 72,4	1,8	303	- 37,7	452	- 54,9	1,5
Australien	8	- 81,0	15	- 81,9	1,9	278	- 26,3	406	- 28,1	1,5
Neuseeland, Ozeanien	5	150,0	9	125,0	1,8	25	- 77,1	46	- 89,5	1,8
Ohne Angaben	31	- 44,6	44	- 44,3	1,4	956	- 28,5	3 066	41,1	3,2

Noch 8. Ankünfte, Übernachtungen und Aufenthaltsdauer der Gäste in Beherbergungsbetrieben (einschl. Camping)
nach Reisegebieten und Herkunftsländern

Land Reisegebiet Herkunftsland	Dezember 2016					Januar bis Dezember 2016				
	Ankünfte		Übernachtungen		durch- schn. Aufent- halts- dauer	Ankünfte		Übernachtungen		durch- schn. Aufent- halts- dauer
	insge- samt	Veränd. gegen- über Vorj.- monat	insge- samt	Veränd. gegen- über Vorj.- monat		insge- samt	Veränd. gegen- über Vorj.- zeitr.	insge- samt	Veränd. gegen- über Vorj.- zeitr.	
	Anzahl	%	Anzahl	%	Tage	Anzahl	%	Anzahl	%	Tage
Magdeburg, Elbe-Börde-Heide										
Insgesamt	50 814	7,4	111 352	6,0	2,2	743 944	0,7	1 610 438	0,6	2,2
Deutschland	46 263	7,5	102 481	7,2	2,2	661 360	1,4	1 458 401	1,8	2,2
Ausland	4 551	7,1	8 871	- 6,6	1,9	82 584	- 4,2	152 037	- 9,4	1,8
Europa	4 090	11,1	7 831	1,0	1,9	71 434	- 5,8	126 312	- 11,6	1,8
Belgien	173	5,5	230	- 3,4	1,3	2 853	15,2	4 656	20,1	1,6
Bulgarien	14	- 12,5	61	41,9	4,4	341	16,8	1 002	- 35,7	2,9
Dänemark	123	13,9	221	15,7	1,8	4 978	- 6,1	6 917	- 12,7	1,4
Estland	7	- 80,6	13	- 80,6	1,9	467	- 21,8	553	- 37,1	1,2
Finnland	29	26,1	47	- 42,0	1,6	816	19,5	1 325	14,6	1,6
Frankreich	101	- 1,0	189	10,5	1,9	2 419	- 3,7	4 457	6,2	1,8
Griechenland	16	45,5	30	36,4	1,9	195	56,0	417	47,3	2,1
Irland	6	- 40,0	8	- 78,9	1,3	198	- 45,8	321	- 65,7	1,6
Island	-	-	2	-	-	145	9,0	180	- 28,6	1,2
Italien	138	- 2,1	249	- 16,2	1,8	2 584	- 8,5	5 462	- 25,5	2,1
Kroatien	25	-	158	-	6,3	167	63,7	2 123	7,0	12,7
Lettland	14	- 56,3	19	- 51,3	1,4	408	- 24,0	633	- 20,9	1,6
Litauen	35	- 57,8	44	- 67,9	1,3	3 181	- 7,5	3 651	- 18,2	1,1
Luxemburg	16	- 33,3	27	- 27,0	1,7	342	21,3	503	22,4	1,5
Malta	4	- 60,0	12	- 45,5	3,0	13	- 59,4	32	- 54,3	2,5
Niederlande	909	44,1	1 369	33,4	1,5	13 535	- 8,3	22 848	- 0,6	1,7
Norwegen	40	- 13,0	59	- 32,2	1,5	1 132	18,9	1 574	6,6	1,4
Österreich	188	- 10,5	386	- 1,3	2,1	4 440	- 7,0	7 554	- 6,6	1,7
Polen	562	33,5	1 270	19,8	2,3	7 829	- 6,5	14 775	- 22,8	1,9
Portugal	12	71,4	13	- 48,0	1,1	186	- 2,6	342	- 11,4	1,8
Rumänien	27	- 32,5	40	- 61,2	1,5	792	14,0	2 419	22,5	3,1
Russland	245	19,5	601	2,7	2,5	1 751	- 19,4	3 166	- 28,5	1,8
Schweden	78	- 12,4	204	15,9	2,6	2 257	0,7	3 399	4,0	1,5
Schweiz	230	- 3,4	546	14,5	2,4	4 073	- 1,0	7 102	1,5	1,7
Slowakische Republik	24	140,0	228	**	9,5	725	82,6	2 517	176,6	3,5
Slowenien	24	26,3	62	- 57,5	2,6	214	- 27,9	620	- 63,9	2,9
Spanien	331	- 12,7	538	- 22,1	1,6	5 281	- 18,9	9 241	- 12,2	1,7
Tschechische Republik	161	69,5	211	- 30,6	1,3	2 175	- 6,9	3 473	- 30,7	1,6
Türkei	12	71,4	50	284,6	4,2	238	- 47,2	779	- 77,1	3,3
Ukraine	60	42,9	75	- 2,6	1,3	659	- 0,6	1 206	1,6	1,8
Ungarn	26	- 29,7	48	- 84,3	1,8	960	0,6	1 924	- 58,7	2,0
Vereinigtes Königreich	369	- 5,4	626	- 4,1	1,7	4 984	- 5,4	8 845	3,5	1,8
Zypern	-	- 100,0	1	- 75,0	-	17	0,0	40	- 24,5	2,4
Sonstige europäische Länder	91	65,5	194	- 17,1	2,1	1 079	8,9	2 256	12,9	2,1

Noch 8. Ankünfte, Übernachtungen und Aufenthaltsdauer der Gäste in Beherbergungsbetrieben (einschl. Camping)
nach Reisegebieten und Herkunftsländern

Land Reisegebiet Herkunftsland	Dezember 2016					Januar bis Dezember 2016				
	Ankünfte		Übernachtungen		durch- schn. Aufent- halts- dauer	Ankünfte		Übernachtungen		durch- schn. Aufent- halts- dauer
	insge- samt	Veränd. gegen- über Vorj.- monat	insge- samt	Veränd. gegen- über Vorj.- monat		insge- samt	Veränd. gegen- über Vorj.- zeitr.	insge- samt	Veränd. gegen- über Vorj.- zeitr.	
	Anzahl	%	Anzahl	%	Tage	Anzahl	%	Anzahl	%	Tage
Magdeburg, Elbe-Börde-Heide										
Afrika	40	207,7	91	- 7,1	2,3	357	24,0	894	- 31,3	2,5
Republik Südafrika	12	**	38	100,0	3,2	78	23,8	132	3,1	1,7
Sonstige afrikanische Länder	28	133,3	53	- 32,9	1,9	279	24,0	762	- 35,1	2,7
Asien	161	27,8	415	- 38,7	2,6	3 517	- 1,7	10 751	9,9	3,1
Arabische Golfstaaten	14	7,7	21	- 32,3	1,5	182	- 8,5	517	24,0	2,8
China (einschl. Hongkong)	50	28,2	153	- 60,9	3,1	1 788	30,4	6 104	44,4	3,4
Indien	4	33,3	18	- 37,9	4,5	110	7,8	437	19,1	4,0
Israel	3	- 40,0	7	- 72,0	2,3	237	- 41,0	473	- 62,6	2,0
Japan	19	72,7	45	7,1	2,4	334	- 8,5	693	- 15,8	2,1
Südkorea	1	0,0	2	- 88,2	2,0	162	- 25,3	461	20,1	2,8
Taiwan	48	-	48	-	1,0	93	- 66,7	148	- 83,7	1,6
Sonstige asiatische Länder	22	- 59,3	121	- 14,8	5,5	611	- 4,8	1 918	38,5	3,1
Amerika	122	- 48,7	263	- 55,0	2,2	3 076	- 7,5	7 018	- 13,6	2,3
Kanada	7	- 41,7	14	- 67,4	2,0	292	- 23,6	894	- 16,1	3,1
USA	91	- 51,6	200	- 42,5	2,2	2 211	- 2,6	4 851	- 11,5	2,2
Sonstige nordamerik. Länder	-	-	-	-	-	10	- 93,8	18	- 89,8	1,8
Mittelamerika/Karibik	4	- 81,8	12	- 88,7	3,0	146	- 7,0	218	- 55,1	1,5
Brasilien	10	233,3	13	- 13,3	1,3	175	- 7,4	375	- 24,2	2,1
Sonstige südamerik. Länder	10	- 23,1	24	- 66,7	2,4	242	44,0	662	57,2	2,7
Australien, Ozeanien	40	48,1	111	8,8	2,8	370	- 16,1	1 036	15,0	2,8
Australien	37	54,2	102	15,9	2,8	300	- 12,8	862	37,3	2,9
Neuseeland, Ozeanien	3	0,0	9	- 35,7	3,0	70	- 27,8	174	- 36,3	2,5
Ohne Angaben	98	- 39,9	160	- 43,7	1,6	3 830	42,9	6 026	24,6	1,6

Noch 8. Ankünfte, Übernachtungen und Aufenthaltsdauer der Gäste in Beherbergungsbetrieben (einschl. Camping)
nach Reisegebieten und Herkunftsländern

Land Reisegebiet Herkunftsland	Dezember 2016					Januar bis Dezember 2016				
	Ankünfte		Übernachtungen		durch- schn. Aufent- halts- dauer	Ankünfte		Übernachtungen		durch- schn. Aufent- halts- dauer
	insge- samt	Veränd. gegen- über Vorj.- monat	insge- samt	Veränd. gegen- über Vorj.- monat		insge- samt	Veränd. gegen- über Vorj.- zeitr.	insge- samt	Veränd. gegen- über Vorj.- zeitr.	
	Anzahl	%	Anzahl	%	Tage	Anzahl	%	Anzahl	%	Tage
Altmark										
Insgesamt	9 945	- 3,9	24 809	- 13,2	2,5	229 118	- 7,3	600 224	- 4,4	2,6
Deutschland	9 502	- 3,8	23 190	- 11,8	2,4	218 850	- 7,9	573 591	- 4,9	2,6
Ausland	443	- 5,5	1 619	- 29,8	3,7	10 268	7,6	26 633	6,7	2,6
Europa	289	- 9,7	1 293	- 30,1	4,5	7 681	16,5	21 728	14,0	2,8
Belgien	6	- 33,3	7	- 68,2	1,2	158	- 41,0	286	- 43,9	1,8
Bulgarien	5	150,0	56	**	11,2	15	36,4	110	746,2	7,3
Dänemark	25	13,6	48	71,4	1,9	667	9,7	1 146	- 19,0	1,7
Estland	4	-	4	-	1,0	4	- 63,6	4	- 73,3	1,0
Finnland	5	150,0	11	57,1	2,2	171	69,3	366	45,8	2,1
Frankreich	7	- 53,3	7	- 66,7	1,0	237	29,5	344	32,8	1,5
Griechenland	-	-	-	-	-	6	100,0	10	11,1	1,7
Irland	-	-	-	-	-	13	- 51,9	44	- 24,1	3,4
Island	-	-	-	-	-	1	- 50,0	1	- 87,5	1,0
Italien	11	- 21,4	24	- 60,0	2,2	210	20,7	469	0,4	2,2
Kroatien	-	-	-	-	-	5	- 28,6	13	85,7	2,6
Lettland	-	- 100,0	-	- 100,0	-	12	500,0	20	233,3	1,7
Litauen	-	- 100,0	-	- 100,0	-	22	100,0	26	- 72,9	1,2
Luxemburg	-	-	-	-	-	25	19,0	37	- 21,3	1,5
Malta	-	-	-	-	-	3	50,0	48	700,0	16,0
Niederlande	38	18,8	123	127,8	3,2	1 776	15,0	4 109	21,1	2,3
Norwegen	-	- 100,0	6	- 33,3	-	247	88,5	341	43,3	1,4
Österreich	14	7,7	35	- 64,6	2,5	581	25,5	1 139	12,5	2,0
Polen	100	11,1	728	0,7	7,3	1 077	32,3	4 792	4,6	4,4
Portugal	8	- 75,8	29	- 82,1	3,6	271	194,6	1 337	251,8	4,9
Rumänien	-	- 100,0	-	- 100,0	-	89	71,2	1 786	217,8	20,1
Russland	-	- 100,0	-	- 100,0	-	91	- 12,5	159	- 79,8	1,7
Schweden	8	- 50,0	35	12,9	4,4	414	47,3	727	64,9	1,8
Schweiz	18	- 21,7	30	- 50,8	1,7	706	7,6	1 157	6,0	1,6
Slowakische Republik	-	- 100,0	-	- 100,0	-	26	- 57,4	34	- 85,7	1,3
Slowenien	-	- 100,0	-	- 100,0	-	22	46,7	49	- 32,9	2,2
Spanien	3	- 40,0	3	- 84,2	1,0	77	0,0	103	- 44,6	1,3
Tschechische Republik	17	142,9	103	- 27,0	6,1	419	23,2	2 511	29,1	6,0
Türkei	1	-	2	-	2,0	6	- 53,8	8	- 38,5	1,3
Ukraine	-	-	-	-	-	23	35,3	30	36,4	1,3
Ungarn	2	-	2	-	1,0	24	- 7,7	67	103,0	2,8
Vereinigtes Königreich	13	- 27,8	28	16,7	2,2	232	30,3	346	31,1	1,5
Zypern	-	-	-	-	-	-	-	-	-	-
Sonstige europäische Länder	4	-	12	-	3,0	51	- 83,0	109	- 82,9	2,1

Noch 8. Ankünfte, Übernachtungen und Aufenthaltsdauer der Gäste in Beherbergungsbetrieben (einschl. Camping)
nach Reisegebieten und Herkunftsländern

Land Reisegebiet Herkunftsland	Dezember 2016					Januar bis Dezember 2016				
	Ankünfte		Übernachtungen		durch- schn. Aufent- halts- dauer	Ankünfte		Übernachtungen		durch- schn. Aufent- halts- dauer
	insge- samt	Veränd. gegen- über Vorj.- monat	insge- samt	Veränd. gegen- über Vorj.- monat		insge- samt	Veränd. gegen- über Vorj.- zeitr.	insge- samt	Veränd. gegen- über Vorj.- zeitr.	
	Anzahl	%	Anzahl	%	Tage	Anzahl	%	Anzahl	%	Tage
Altmark										
Afrika	-	-	-	-	-	15	200,0	58	427,3	3,9
Republik Südafrika	-	-	-	-	-	7	250,0	44	780,0	6,3
Sonstige afrikanische Länder	-	-	-	-	-	8	166,7	14	133,3	1,8
Asien	17	**	80	**	4,7	141	166,0	252	131,2	1,8
Arabische Golfstaaten	-	-	-	-	-	7	- 58,8	7	- 86,8	1,0
China (einschl. Hongkong)	5	-	8	-	1,6	31	181,8	50	316,7	1,6
Indien	-	- 100,0	-	- 100,0	-	2	0,0	2	- 50,0	1,0
Israel	-	-	-	-	-	25	525,0	49	**	2,0
Japan	2	-	2	-	1,0	44	266,7	48	71,4	1,1
Südkorea	-	-	-	-	-	4	-	4	-	1,0
Taiwan	-	-	-	-	-	-	- 100,0	-	- 100,0	-
Sonstige asiatische Länder	10	-	70	-	7,0	28	600,0	92	**	3,3
Amerika	17	240,0	56	366,7	3,3	214	60,9	338	18,6	1,6
Kanada	8	300,0	36	**	4,5	60	50,0	95	53,2	1,6
USA	9	-	20	-	2,2	138	89,0	220	35,0	1,6
Sonstige nordamerik. Länder	-	-	-	-	-	1	-	2	-	2,0
Mittelamerika/Karibik	-	-	-	-	-	1	- 66,7	1	- 80,0	1,0
Brasilien	-	- 100,0	-	- 100,0	-	4	- 66,7	4	- 85,2	1,0
Sonstige südamerik. Länder	-	-	-	-	-	10	100,0	16	- 42,9	1,6
Australien, Ozeanien	1	-	1	-	1,0	48	54,8	78	77,3	1,6
Australien	1	-	1	-	1,0	41	105,0	69	137,9	1,7
Neuseeland, Ozeanien	-	-	-	-	-	7	- 36,4	9	- 40,0	1,3
Ohne Angaben	119	- 16,8	189	- 57,3	1,6	2 169	- 20,3	4 179	- 23,4	1,9

9. Beherbergungsbetriebe (einschl. Camping), darunter Hotels (ohne Hotel garnis), Schlafgelegenheiten
und Auslastung der Kapazitäten für ausgewählte Gemeinden und touristische Zielorte

Gemeinde	Dezember 2016							Januar bis Dez. 2016
	Betriebe			in den Betrieben angebotene Schlafgelegenheiten ¹⁾				durch- schnitt- liche Aus- lastung
	ins- gesamt	darunter geöffnete		ins- gesamt	Verände- rung ge- genüber dem Vor- jahres- monat	durch- schnitt- liche Aus- lastung	nachrichtlich	
		zu- sammen	Verände- rung ge- genüber dem Vor- jahres- monat				maximales Angebot an Schlafge- legenheiten der letzten 13 Monate	
Anzahl		%	Anzahl	%	Anzahl	%		
Annaburg, Stadt	2	-	-
dar. Hotels	-	-	-	-	-	-	-	-
Arendsee (Altmark), Stadt	14	11	- 8,3	926	- 6,2	18,1	2 116	34,6
dar. Hotels	3	3	0,0	134	- 0,7	27,6	134	40,3
Arnstein, Stadt	2	2	0,0
dar. Hotels	-	-	-	-	-	-	-	-
Aschersleben, Stadt	8	8	0,0	320	0,0	24,7	320	24,7
dar. Hotels	4	4	33,3	223	9,9	27,9	223	28,8
Bad Bibra, Stadt	5	2	- 33,3
dar. Hotels	2	2	0,0
Bad Dürrenberg, Stadt	6	6	0,0	197	- 4,8	21,0	197	31,7
dar. Hotels	3	3	0,0	123	- 7,5	19,1	123	33,0
Bad Lauchstädt, Goethestadt	4	4	0,0	125	0,0	28,3	125	27,0
dar. Hotels	1	1	0,0
Bad Schmiedeberg	13	10	- 9,1	1 572	- 0,6	42,8	1 724	47,8
dar. Hotels	3	3	0,0	212	0,0	17,0	212	22,3
Ballenstedt, Stadt	7	6	- 14,3	227	5,1	36,2	269	43,3
dar. Hotels	2	2	- 33,3
Barby, Stadt	7	6	0,0	285	0,0	60,2	345	64,9
dar. Hotels	1	1	0,0
Bernburg (Saale), Stadt	18	14	40,0	373	41,8	25,1	734	27,8
dar. Hotels	4	3	50,0	164	56,2	32,4	325	48,2
Bitterfeld-Wolfen, Stadt	12	12	- 7,7	710	6,6	18,9	710	22,6
dar. Hotels	7	7	- 12,5	415	17,6	20,1	415	21,3
Blankenburg (Harz), Stadt	22	21	0,0	1 163	0,6	41,6	1 238	47,8
dar. Hotels	8	8	- 11,1	462	- 4,3	43,4	462	43,7
Burg, Stadt	8	5	0,0	177	- 4,8	25,9	442	22,7
dar. Hotels	2	2	0,0
Coswig (Anhalt), Stadt	8	5	- 16,7	198	- 12,4	19,9	488	26,3
dar. Hotels	3	3	0,0
Eisleben, Lutherstadt	11	9	0,0	324	3,2	22,9	379	29,8
dar. Hotels	6	6	0,0	239	0,0	20,0	239	27,7
Falkenstein/Harz, Stadt	7	4	- 20,0	308	- 12,5	24,0	454	44,0
dar. Hotels	4	2	- 33,3
Flechtingen	5	5	0,0	454	0,0	77,2	454	82,8
dar. Hotels	-	-	-	-	-	-	-	-
Freyburg (Unstrut), Stadt	12	11	0,0	450	- 1,7	13,0	460	33,8
dar. Hotels	8	8	0,0	379	- 2,1	14,4	379	35,0
Gardelegen, Hansestadt	10	9	12,5	1 507	373,9	1,5	1 534	9,1
dar. Hotels	2	2	0,0
Genthin, Stadt	11	10	0,0	353	- 1,9	16,2	369	22,3
dar. Hotels	3	3	0,0	226	0,0	18,2	226	26,2

1) Doppelbetten zählen als 2 Schlafgelegenheiten. Für Camping wird 1 Stellplatz in 4 Schlafgelegenheiten umgerechnet.

Noch 9. Beherbergungsbetriebe (einschl. Camping), darunter Hotels (ohne Hotels garnis), Schlafgelegenheiten
und Auslastung der Kapazitäten für ausgewählte Gemeinden und touristische Zielorte

Gemeinde	Dezember 2016							Januar bis Dez. 2016
	Betriebe			in den Betrieben angebotene Schlafgelegenheiten ¹⁾				durch- schnitt- liche Aus- lastung
	ins- gesamt	darunter geöffnete		ins- gesamt	Verände- rung ge- genüber dem Vor- jahres- monat	durch- schnitt- liche Aus- lastung	nachrichtlich	
		zu- sammen	Verände- rung ge- genüber dem Vor- jahres- monat				maximales Angebot an Schlafge- legenheiten der letzten 13 Monate	
Anzahl		%	Anzahl	%	Anzahl	%		
Gräfenhainichen, Stadt	5	4	0,0	112	- 6,7	7,2	352	9,1
dar. Hotels	1	1	0,0
Halberstadt, Stadt	15	15	15,4	1 025	8,9	21,5	1 025	25,8
dar. Hotels	8	8	0,0	533	1,5	25,3	533	31,4
Haldensleben, Stadt	9	7	16,7	280	5,3	15,2	500	20,0
dar. Hotels	3	2	0,0
Harzgerode, Stadt	16	13	8,3	2 212	23,8	15,6	2 431	16,7
dar. Hotels	5	5	25,0	631	2,9	50,1	631	47,6
Havelberg, Hansestadt	9	6	0,0	244	0,8	11,1	789	19,8
dar. Hotels	2	2	0,0
Hettstedt, Stadt	3	3	0,0	51	0,0	36,7	51	34,7
dar. Hotels	1	1	-
Hohenmölsen, Stadt	7	7	40,0	576	3,6	2,5	576	8,1
dar. Hotels	3	3	0,0	96	0,0	13,9	96	22,4
Ilsenburg (Harz), Stadt	17	17	6,3	1 056	13,4	34,7	1 057	40,4
dar. Hotels	8	8	0,0	575	0,0	48,7	576	53,6
Jessen (Elster), Stadt	4	4	- 33,3	101	- 43,6	30,1	102	30,4
dar. Hotels	2	2	- 33,3
Kalbe (Milde), Stadt	5	5	0,0	430	0,9	37,4	430	60,7
dar. Hotels	3	3	0,0
Kamern	4	1	0,0
dar. Hotels	-	-	-	-	-	-	-	-
Kelbra (Kyffhäuser), Stadt	8	8	14,3	1 031	15,1	3,1	1 031	15,4
dar. Hotels	3	3	0,0	164	- 0,6	8,9	164	27,4
Kemberg, Stadt	11	7	0,0	460	1,3	8,8	1 249	22,7
dar. Hotels	2	2	0,0
Klötze, Stadt	6	5	0,0	112	1,8	14,5	232	20,0
dar. Hotels	3	3	0,0
Köthen (Anhalt), Stadt	4	4	0,0	196	0,0	19,4	199	26,4
dar. Hotels	3	3	0,0
Merseburg, Stadt	10	10	- 9,1	844	- 0,2	27,1	844	36,4
dar. Hotels	9	9	0,0
Naumburg (Saale), Stadt	48	39	2,6	2 796	7,8	27,5	3 325	41,1
dar. Hotels	16	15	7,1	722	- 1,0	18,3	739	28,5
Nebra (Unstrut), Stadt	3	2	100,0
dar. Hotels	1	1	0,0
Oberharz am Brocken, Stadt	45	44	2,3	3 269	- 0,5	11,4	3 318	19,2
dar. Hotels	13	12	0,0	645	- 0,3	18,3	684	29,3
Oranienbaum-Wörlitz, Stadt	13	9	0,0	544	- 3,0	30,2	686	37,4
dar. Hotels	6	4	- 20,0	329	- 10,1	43,2	402	49,5
Oschersleben (Bode), Stadt	6	6	20,0	363	6,1	13,1	363	26,3
dar. Hotels	2	2	0,0

1) Doppelbetten zählen als 2 Schlafgelegenheiten. Für Camping wird 1 Stellplatz in 4 Schlafgelegenheiten umgerechnet.

Noch 9. Beherbergungsbetriebe (einschl. Camping), darunter Hotels (ohne Hotels garnis), Schlafgelegenheiten
und Auslastung der Kapazitäten für ausgewählte Gemeinden und touristische Zielorte

Gemeinde	Dezember 2016							Januar bis Dez. 2016
	Betriebe			in den Betrieben angebotene Schlafgelegenheiten ¹⁾				durch- schnitt- liche Aus- lastung
	ins- gesamt	darunter geöffnete		ins- gesamt	Verände- rung ge- genüber dem Vor- jahres- monat	durch- schnitt- liche Aus- lastung	nachrichtlich	
		zu- sammen	Verände- rung ge- genüber dem Vor- jahres- monat				maximales Angebot an Schlafge- legenheiten der letzten 13 Monate	
Anzahl	Anzahl	%	Anzahl	%	Anzahl	%		
Osterburg (Altmark), Hansestadt	4	3	- 25,0	256	- 1,5	15,9	271	43,3
dar. Hotels	2	2	0,0
Osterwieck, Stadt	4	4	0,0	81	- 2,4	14,8	81	20,8
dar. Hotels	2	2	0,0
Quedlinburg, Welterbestadt	61	59	0,0	2 968	1,3	42,3	3 022	41,4
dar. Hotels	18	17	6,3	1 086	9,6	60,5	1 115	51,5
Querfurt, Stadt	8	6	- 14,3	155	0,6	12,7	209	17,5
dar. Hotels	4	4	0,0
Salzwedel, Hansestadt	6	6	0,0	227	0,9	22,3	227	27,3
dar. Hotels	4	4	0,0
Sangerhausen, Stadt	14	12	- 7,7	355	- 6,3	24,9	389	30,1
dar. Hotels	3	3	0,0	97	0,0	19,2	97	19,6
Schollene	3	3	200,0	53	103,8	7,8	53	22,0
dar. Hotels	-	-	-	-	-	-	-	-
Schönebeck (Elbe), Stadt	14	13	0,0	1 270	- 0,9	28,8	1 314	37,4
dar. Hotels	4	4	0,0	208	- 1,0	19,4	208	31,6
Seegebiet Mansfelder Land	5	5	0,0	402	- 0,5	5,7	402	16,6
dar. Hotels	3	3	0,0
Staßfurt, Stadt	6	6	0,0	139	- 0,7	23,2	139	30,1
dar. Hotels	3	3	0,0	74	- 1,3	23,8	74	35,3
Stendal, Hansestadt	8	8	0,0	301	- 20,8	27,8	301	30,3
dar. Hotels	4	4	0,0	191	- 1,5	32,8	191	37,5
Südharz	17	16	0,0	746	0,0	39,5	893	37,7
dar. Hotels	9	8	0,0	529	1,1	53,6	564	46,9
Tangermünde, Stadt	11	11	- 8,3	765	- 11,9	22,7	765	34,9
dar. Hotels	5	5	0,0	456	- 15,4	26,2	456	38,9
Thale, Stadt	49	41	5,1	2 336	2,3	26,7	2 576	40,2
dar. Hotels	18	15	7,1	902	2,4	39,5	992	52,3
Wanzleben-Börde, Stadt	4	3	- 25,0	87	- 15,5	24,1	107	26,8
dar. Hotels	2	2	0,0
Weißenfels, Stadt	9	9	28,6	302	33,6	29,3	302	37,9
dar. Hotels	4	4	0,0	172	0,0	33,0	172	40,6
Wernigerode, Stadt	100	98	0,0	5 499	5,9	41,7	5 683	43,6
dar. Hotels	34	34	6,3	2 603	16,6	51,0	2 603	47,5
Wittenberg, Lutherstadt	31	29	0,0	1 900	0,6	21,8	1 934	31,0
dar. Hotels	16	15	7,1	1 006	3,3	32,5	1 023	41,4
Wolmirstedt, Stadt	4	4	- 20,0	180	2,3	10,8	203	25,4
dar. Hotels	2	2	0,0
Zahna-Elster, Stadt	3	3	0,0	62	1,6	19,3	62	35,5
dar. Hotels	-	-	-	-	-	-	-	-
Zeitz, Stadt	9	9	80,0	235	47,8	18,2	235	26,6
dar. Hotels	3	3	0,0	126	8,6	10,8	126	19,5
Zerbst/Anhalt, Stadt	14	13	0,0	341	12,5	10,8	405	17,7
dar. Hotels	4	4	0,0	92	0,0	12,8	92	18,3

1) Doppelbetten zählen als 2 Schlafgelegenheiten. Für Camping wird 1 Stellplatz in 4 Schlafgelegenheiten umgerechnet.

10. Ankünfte, Übernachtungen und Aufenthaltsdauer der Gäste in Beherbergungsbetrieben (einschl. Camping),
darunter Hotels (ohne Hotels garnis) für ausgewählte Gemeinden und touristische Zielorte

Gemeinde	Dezember 2016					Januar bis Dezember 2016				
	Ankünfte		Übernachtungen		durch- schn. Aufent- halts- dauer	Ankünfte		Übernachtungen		durch- schn. Aufent- halts- dauer
	insge- samt	Veränd. gegen- über Vorj.- monat	insge- samt	Veränd. gegen- über Vorj.- monat		insge- samt	Veränd. gegen- über Vorj.- zeitr.	insge- samt	Veränd. gegen- über Vorj.- zeitr.	
	Anzahl	%	Anzahl	%	Tage	Anzahl	%	Anzahl	%	Tage
Betriebe gesamt dar. Hotels (ohne Hotels garnis)										
Annaburg, Stadt
dar. Hotels	-	-	-	-	-	-	-	-	-	-
Arendsee (Altmark), Stadt	1 016	- 25,3	4 827	- 14,0	4,8	45 470	0,8	186 609	3,3	4,1
dar. Hotels	487	- 16,0	1 146	- 13,3	2,4	9 969	0,8	19 735	3,6	2,0
Arnstein, Stadt
dar. Hotels	-	-	-	-	-	-	-	-	-	-
Aschersleben, Stadt	1 379	11,1	2 446	3,1	1,8	16 952	- 4,7	28 907	8,7	1,7
dar. Hotels	1 224	24,6	1 931	21,2	1,6	14 448	1,3	23 506	12,7	1,6
Bad Bibra, Stadt
dar. Hotels	-	-	-	-	-	-	-	-	-	-
Bad Dürrenberg, Stadt	537	8,0	1 283	11,2	2,4	11 075	17,1	22 789	10,0	2,1
dar. Hotels	412	10,2	730	17,6	1,8	8 669	18,0	14 788	25,2	1,7
Bad Lauchstädt, Goethestadt	473	7,3	1 098	- 1,5	2,3	6 431	3,1	12 362	0,2	1,9
dar. Hotels
Bad Schmiedeberg	1 791	6,9	20 840	1,7	11,6	31 248	- 1,4	289 251	0,2	9,3
dar. Hotels	485	31,1	1 117	39,8	2,3	7 890	- 7,7	16 069	- 7,7	2,0
Ballenstedt, Stadt	932	4,8	2 550	21,1	2,7	14 200	2,2	37 674	7,8	2,7
dar. Hotels
Barby, Stadt	443	2,1	5 321	- 1,8	12,0	8 130	- 7,1	74 670	- 2,2	9,2
dar. Hotels
Bernburg (Saale), Stadt	1 435	16,1	2 897	12,8	2,0	23 801	- 2,7	44 583	- 7,8	1,9
dar. Hotels	836	10,4	1 647	19,8	2,0	13 360	- 8,6	22 836	- 8,1	1,7
Bitterfeld-Wolfen, Stadt	1 643	27,2	3 871	17,4	2,4	23 885	- 0,8	60 861	- 2,9	2,5
dar. Hotels	1 454	24,0	2 279	10,4	1,6	17 695	- 2,2	33 486	- 10,0	1,9
Blankenburg (Harz), Stadt	3 610	6,7	15 009	- 0,1	4,2	48 308	1,0	211 359	1,2	4,4
dar. Hotels	2 373	5,6	6 204	11,8	2,6	28 297	0,9	74 405	3,0	2,6
Burg, Stadt	814	5,4	1 420	18,2	1,7	14 256	- 4,7	24 516	- 5,0	1,7
dar. Hotels
Coswig (Anhalt), Stadt	738	- 16,8	1 221	- 19,3	1,7	18 401	- 12,0	35 813	12,7	1,9
dar. Hotels
Eisleben, Lutherstadt	1 248	24,8	2 276	41,1	1,8	19 400	12,3	34 344	2,0	1,8
dar. Hotels	939	- 1,1	1 463	- 1,3	1,6	15 092	5,0	24 171	- 9,3	1,6
Falkenstein/Harz, Stadt	1 052	- 12,7	2 290	- 20,1	2,2	22 957	- 5,6	56 737	- 10,7	2,5
dar. Hotels
Flechtingen	439	6,3	10 863	7,0	24,7	6 142	2,3	138 378	4,2	22,5
dar. Hotels	-	-	-	-	-	-	-	-	-	-
Freyburg (Unstrut), Stadt	1 302	5,8	1 815	- 11,0	1,4	30 826	6,0	53 970	6,7	1,8
dar. Hotels	1 229	5,1	1 696	- 12,6	1,4	27 839	6,9	46 128	5,8	1,7
Gardelegen, Hansestadt	358	- 22,2	707	- 40,0	2,0	9 467	- 10,4	17 154	- 22,2	1,8
dar. Hotels
Genthin, Stadt	900	0,1	1 691	4,4	1,9	16 591	- 13,5	28 458	- 21,3	1,7
dar. Hotels	682	- 9,2	1 182	7,2	1,7	13 619	- 13,3	21 488	- 17,5	1,6

Noch 10. Ankünfte, Übernachtungen und Aufenthaltsdauer der Gäste in Beherbergungsbetrieben (einschl. Camping),
darunter Hotels (ohne Hotels garnis) für ausgewählte Gemeinden und touristische Zielorte

Gemeinde	Dezember 2016					Januar bis Dezember 2016				
	Ankünfte		Übernachtungen		durch- schn. Aufent- halts- dauer	Ankünfte		Übernachtungen		durch- schn. Aufent- halts- dauer
	insge- samt	Veränd. gegen- über Vorj.- monat	insge- samt	Veränd. gegen- über Vorj.- monat		insge- samt	Veränd. gegen- über Vorj.- zeitr.	insge- samt	Veränd. gegen- über Vorj.- zeitr.	
	Anzahl	%	Anzahl	%	Tage	Anzahl	%	Anzahl	%	Tage
Osterburg (Altm.), Hansestadt	511	- 16,6	1 262	- 8,3	2,5	16 437	- 19,0	42 880	8,1	2,6
dar. Hotels
Osterwieck, Stadt	187	- 18,7	371	- 27,3	2,0	3 196	- 1,3	6 098	5,4	1,9
dar. Hotels
Quedlinburg, Welterbestadt	15 754	6,8	38 899	3,8	2,5	160 125	6,8	443 816	7,9	2,8
dar. Hotels	9 999	14,1	20 350	15,2	2,0	94 418	7,6	192 603	9,3	2,0
Querfurt, Stadt	449	30,1	601	- 3,1	1,3	6 864	24,5	10 988	18,5	1,6
dar. Hotels
Salzwedel, Hansestadt	900	- 9,3	1 555	- 7,1	1,7	13 805	- 6,0	22 253	- 6,8	1,6
dar. Hotels
Sangerhausen, Stadt	1 516	7,3	2 743	7,5	1,8	21 325	- 3,4	40 285	- 3,1	1,9
dar. Hotels	295	2,8	577	13,4	2,0	3 870	5,2	6 987	5,6	1,8
Schollene	52	85,7	128	52,4	2,5	808	53,3	2 454	55,3	3,0
dar. Hotels
Schönebeck (Elbe), Stadt	1 552	- 10,0	11 337	- 4,3	7,3	35 215	0,9	174 961	0,2	5,0
dar. Hotels	712	15,0	1 249	- 20,4	1,8	12 181	- 1,9	23 764	1,3	2,0
Seegebiet Mansfelder Land	391	0,0	684	- 16,0	1,7	11 516	7,2	24 583	12,7	2,1
dar. Hotels
Staufurt, Stadt	541	6,1	1 000	2,8	1,8	7 090	16,6	15 086	5,6	2,1
dar. Hotels	354	1,1	547	- 9,6	1,5	5 061	27,7	9 613	27,7	1,9
Stendal, Hansestadt	1 468	- 3,5	2 593	- 16,7	1,8	22 089	0,9	39 305	- 4,7	1,8
dar. Hotels	1 146	4,7	1 940	- 1,9	1,7	15 522	5,3	25 629	- 0,6	1,7
Südharz	3 342	7,1	9 130	14,8	2,7	44 685	8,6	111 922	11,8	2,5
dar. Hotels	3 209	8,1	8 782	16,4	2,7	38 678	7,8	90 144	9,6	2,3
Tangermünde, Stadt	2 941	14,5	5 271	2,4	1,8	56 237	- 3,5	94 436	- 6,9	1,7
dar. Hotels	2 009	15,5	3 574	10,8	1,8	34 525	2,5	60 824	- 3,8	1,8
Thale, Stadt	6 299	- 2,6	18 909	0,4	3,0	112 160	3,4	341 034	0,0	3,0
dar. Hotels	3 315	- 2,8	11 048	7,8	3,3	53 697	3,3	169 084	- 3,4	3,1
Wanzleben-Börde, Stadt	405	27,8	651	25,2	1,6	5 582	13,4	8 676	10,0	1,6
dar. Hotels
Weißenfels, Stadt	1 619	17,5	2 740	18,1	1,7	20 439	- 3,0	33 844	- 3,7	1,7
dar. Hotels	1 169	- 2,8	1 760	- 4,7	1,5	17 058	- 4,1	25 552	- 4,1	1,5
Wernigerode, Stadt	27 964	9,1	69 891	9,2	2,5	320 568	5,5	859 297	5,2	2,7
dar. Hotels	17 743	14,7	41 154	21,4	2,3	178 047	6,4	420 835	8,9	2,4
Wittenberg, Lutherstadt	6 699	23,6	12 858	29,3	1,9	117 220	7,0	215 480	10,6	1,8
dar. Hotels	5 666	24,1	10 112	24,0	1,8	87 218	5,1	151 416	4,8	1,7
Wolmirstedt, Stadt	362	- 15,0	604	- 41,4	1,7	8 840	- 6,4	17 545	- 15,6	2,0
dar. Hotels
Zahna-Elster, Stadt	99	- 26,7	371	- 24,0	3,7	2 343	5,5	7 479	45,4	3,2
dar. Hotels
Zeitz, Stadt	726	37,8	1 258	32,8	1,7	9 260	19,8	17 632	2,6	1,9
dar. Hotels	286	- 9,8	416	- 26,0	1,5	4 586	10,1	8 835	- 14,7	1,9
Zerbst/Anhalt, Stadt	649	- 26,8	1 145	- 33,2	1,8	12 134	- 0,2	23 862	- 2,5	2,0
dar. Hotels	222	- 24,0	366	- 41,7	1,6	3 390	- 23,3	6 175	- 27,4	1,8

11. Beherbergungsbetriebe (einschl. Camping), Schlafgelegenheiten und Auslastung der Kapazitäten
nach Gemeindegruppen

Land	Dezember 2016						Januar bis Dez. 2016	
	Betriebe			in den Betrieben angebotene Schlafgelegenheiten ¹⁾			durch- schnitt- liche Aus- lastung	
Gemeindegruppe	ins- gesamt	darunter geöffnete		ins- gesamt	Veränd. gegen- über Vor- jahres- monat	durch- schnitt- liche Aus- lastung		
		zu- sammen	Veränd. gegen- über Vor- jahres- monat				maxim. Angebot Schlafge- leg.heiten d. letzten 13 Monate	
	Anzahl	%	Anzahl	%	Anzahl	%		
Sachsen-Anhalt ges.	1 163	1 031	1,9	63 438	5,4	25,8	77 832	31,7
Heilbäder	68	62	- 1,6	4 863	1,2	47,1	5 507	53,6
Luftkurorte	106	96	1,1	6 364	1,4	32,2	7 902	40,8
Erholungsorte	275	248	0,4	15 050	4,9	28,8	16 822	32,7
Sonstige Gemeinden	714	625	3,0	37 161	7,0	20,7	47 601	26,8

12. Ankünfte, Übernachtungen und Aufenthaltsdauer der Gäste in Beherbergungsbetrieben (einschl. Camping)
nach Gemeindegruppen

Land	Dezember 2016					Januar bis Dezember 2016				
	Ankünfte		Übernachtungen		durch- schn. Aufent- halts- dauer	Ankünfte		Übernachtungen		durch- schn. Aufent- halts- dauer
Gemeindegruppe	insge- samt	Veränd. gegen- über Vorj.- monat	insge- samt	Veränd. gegen- über Vorj.- monat		insge- samt	Veränd. gegen- über Vorj.- zeitr.	insge- samt	Veränd. gegen- über Vorj.- zeitr.	
	Anzahl	%	Anzahl	%	Tage	Anzahl	%	Anzahl	%	Tage
Sachsen-Anhalt ges.	208 668	6,4	501 123	4,4	2,4	3 212 557	2,2	7 791 717	2,4	2,4
Heilbäder	8 789	3,7	70 139	- 2,2	8,0	142 515	3,6	1 017 821	0,8	7,1
Luftkurorte	18 842	5,4	62 200	5,3	3,3	310 768	5,7	1 032 200	3,7	3,3
Erholungsorte	54 859	5,6	133 028	2,9	2,4	717 576	3,2	1 833 795	3,5	2,6
Sonstige Gemeinden	126 178	7,0	235 756	7,1	1,9	2 041 698	1,3	3 907 901	2,0	1,9

1) Doppelbetten zählen als 2 Schlafgelegenheiten. Für Camping wird 1 Stellplatz in 4 Schlafgelegenheiten umgerechnet.

13. Campingplätze mit Urlaubscamping und deren Stellplatzkapazitäten im Monat Dezember 2016
nach Reisegebieten, kreisfreien Städten und Landkreisen

Land Reisegebiet Kreisfreie Stadt/Landkreis	Campingplätze			Von den geöffneten Campingplätzen angebotene Stellplätze		
	ins- gesamt	darunter geöffnet ¹⁾		ins- gesamt	Verände- rung ge- genüber dem Vor- jahres- monat	nachrichtlich
		zusammen	Verände- rung ge- genüber dem Vor- jahres- monat			maximales Angebot an Stellplätzen der letzten 13 Monate
	Anzahl		%	Anzahl	%	Anzahl
Sachsen-Anhalt insgesamt	74	28	12,0	2 595	18,6	5 313
Reisegebiete						
Harz und Harzvorland	12	10	0,0	1 046	1,7	1 126
Halle, Saale, Unstrut	15	6	20,0	.	.	.
Anhalt-Wittenberg	14	5	0,0	409	0,0	971
Magdeburg, Elbe-Börde-Heide	19	5	25,0	480	11,6	1 495
Altmark	14	2	100,0	.	.	.
Kreisfreie Städte/Landkreise						
Dessau-Roßlau, Stadt	1	-	-	.	.	.
Halle (Saale), Stadt	1	-	-	.	.	.
Magdeburg, Stadt	2	1	-	.	.	.
Altmarkkreis Salzwedel	6	1	-	.	.	.
Anhalt-Bitterfeld	5	2	0,0	.	.	.
Börde	4	2	0,0	.	.	.
Burgenlandkreis	7	3	0,0	215	0,0	370
Harz	10	8	0,0	.	.	.
Jerichower Land	6	-	-	.	.	.
Mansfeld-Südharz	2	2	0,0	.	.	.
Saalekreis	7	3	50,0	.	.	.
Salzlandkreis	7	2	0,0	.	.	.
Stendal	8	1	0,0	.	.	.
Wittenberg	8	3	0,0	239	0,0	540

1) Im Berichtsmonat ganz oder teilweise geöffnet.

Veröffentlichungen¹ im Statistischen Landesamt Sachsen-Anhalt

Im Monat Februar 2017 erschienen:

Bestell-Nr.	Kennziffer/ Periodizität	Titel	Preis (in EUR)
1 Z 0 03	Z	Statistisches Monatsheft 2/17	5,50
2 V 0 08 ²	V	Verzeichnis Berufsbildende Schulen und Schulen für Berufe im Gesundheitswesen - Stand: November 2016 -	7,00
3 A 6 02	A VI - j/15	Sozialversicherungspflichtig Beschäftigte - 30.06.1999 bis 31.12.2015 - Revidierte Ergebnisse	8,00
3 B 7 12	B VII - 5j/16	Wahl des 7. Landtages von Sachsen-Anhalt am 13. März 2016 Endgültige Ergebnisse	21,00
3 E 1 02	E I - m-10/16	Beschäftigte, Umsatz im Verarbeitenden Gewerbe sowie im Bergbau und der Gewinnung von Steinen und Erden - Oktober 2016 - Vorläufige Ergebnisse Betriebe mit 50 und mehr tätigen Personen	5,00
3 E 2 01	E II - m-10/16	Umsatz, Tätige Personen, Auftragseingang und Auftragsbestand im Baugewerbe Oktober 2016	2,50
3 E 2 01	E II - m-11/16	Umsatz, Tätige Personen, Auftragseingang und Auftragsbestand im Baugewerbe November 2016	2,50
3 E 3 02	E III - j/16	Ergebnisse der Jährlichen Erhebung im Ausbaugewerbe Juni 2016; 2. Vierteljahr 2016	2,50
3 E 4 02	E IV- j/14	Energiebilanz 2014	6,50
3 E 4 03	E IV - j/15	Erhebung über die Energieverwendung der Betriebe im Verarbeitenden Gewerbe sowie im Bergbau und in der Gewinnung v on Steinen und Erden - 2015 -	4,50
3 G 1 01	G I - m-11/16	Entwicklung von Umsatz und Beschäftigten im Einzelhandel – November 2016 - Vorläufige Ergebnisse	2,00
3 G 1 02	G I - m-9/16	Entwicklung von Umsatz und Beschäftigten im Großhandel und in der Handels- vermittlung - September 2016 - Vorläufige Ergebnisse	2,00
3 G 1 02	G I - m-10/16	Entwicklung von Umsatz und Beschäftigten im Großhandel und in der Handels- vermittlung - Oktober 2016 - Vorläufige Ergebnisse	2,00
3 G 1 03	G I - m-11/16	Entwicklung von Umsatz und Beschäftigten im Kraftfahrzeughandel - November 2016 -	1,50
3 G 4 01	G IV - m-10/16	Gäste und Übernachtungen im Reiseverkehr, Beherbergungskapazität Oktober 2016, Januar - Oktober 2016, Sommerhalbjahr 2016 Vorläufige Ergebnisse	7,00
3 G 4 01	G IV - m-11/16	Gäste und Übernachtungen im Reiseverkehr, Beherbergungskapazität November 2016, Januar - November 2016 - Vorläufige Ergebnisse -	6,00
3 G 4 02	G IV - m-11/16	Entwicklung von Umsatz und Beschäftigten im Gastgewerbe - November 2016 - Vorläufige Ergebnisse	1,50
3 H 1 05	H I - vj-3/16	Fahrgäste und Beförderungsleistungen im Schienennahverkehr und im gewerblichen Omnibusverkehr - III. Quartal 2016 -	1,50
3 H 2 01	H II - m-9/16	Binnenschifffahrt - September 2016 -	4,00
3 M 1 02	M I - vj-4/16	Preisindizes für Bauwerke - November 2016	3,00
3 P 1 03	P I - j/14	Bruttoanlageinvestitionen 2009 - 2014; Stand: August 2016 -	2,50

¹ Veröffentlichung als PDF-Datei kostenfrei erhältlich - bei Bestellung bitte die erste Stelle der Bestellnummer durch eine „6“ ersetzen

² zum gleichen Preis als PDF-Datei erhältlich - bei Bestellung bitte die erste Stelle der Bestellnummer durch eine „6“ ersetzen