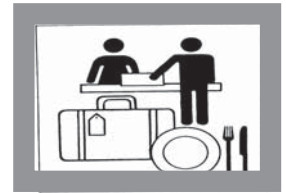


STATISTISCHE BERICHTE

G IV
m-11/16

Bestellnummer:
3G401



Tourismus

Gäste und Übernachtungen im Reiseverkehr, Beherbergungskapazität

November 2016
Januar bis November 2016
- Vorläufige Ergebnisse -



SACHSEN-ANHALT

Statistisches Landesamt

Herausgabemonat: Februar 2017

Zu beziehen durch das

Statistische Landesamt Sachsen-Anhalt
Dezernat Öffentlichkeitsarbeit
Postfach 20 11 56
06012 Halle (Saale)

Preis: 6,00 EUR (kostenfrei als PDF-Datei verfügbar - Bestellnummer: 6G401)

Inhaltliche Verantwortung:

Dezernat: Handel, Gastgewerbe, Dienstleistungen, Verkehr
Frau Pekel
Telefon: 0345 2318-404

Auskünfte erhalten Sie unter:

Telefon: 0345 2318-777
Telefon: 0345 2318-715
Telefon: 0345 2318-716

Telefax: 0345 2318-913
Internet: <http://www.statistik.sachsen-anhalt.de>
E-Mail: info@stala.mi.sachsen-anhalt.de

Vertrieb:

Telefon: 0345 2318-718
E-Mail: shop@stala.mi.sachsen-anhalt.de

Druck: Statistisches Landesamt Sachsen-Anhalt

© Statistisches Landesamt Sachsen-Anhalt, Halle (Saale), 2017

Auszugsweise Vervielfältigung und Verbreitung mit Quellenangabe gestattet.

Bibliothek und Besucherdienst (Merseburger Straße 2):

Montag bis Freitag: 8:00 Uhr bis 12:00 Uhr - möglichst nach Vereinbarung
Telefon: 0345 2318-714
E-Mail: bibliothek@stala.mi.sachsen-anhalt.de

Statistischer Bericht

Gäste und Übernachtungen im Reiseverkehr,
Beherbergungskapazität

November 2016
Januar bis November 2016

- Vorläufige Ergebnisse -

Land Sachsen-Anhalt

Inhaltsverzeichnis

	Seite
Vorbemerkungen	4
<u>Graphische Darstellungen:</u>	
Zuordnung der Kreise zu Reisegebieten im Land Sachsen-Anhalt	7
Ankünfte in den Beherbergungsbetrieben (einschließlich Camping) in Sachsen-Anhalt seit November 2013	8
Übernachtungen in den Beherbergungsbetrieben (einschließlich Camping) in Sachsen-Anhalt seit November 2013	8
Anteile der Betriebsarten an den Übernachtungen in den Beherbergungsbetrieben des Landes Sachsen-Anhalt im Monat November 2016	9
Stellplätze und Übernachtungen auf Campingplätzen in Sachsen-Anhalt seit November 2013	9
<u>Zeitreihen</u>	
1. Ergebnisse der Beherbergungsstatistik (einschließlich Camping) Sachsen-Anhalts 1993 - 2016	10
2. Ergebnisse der Beherbergungsstatistik (ohne Camping) Sachsen-Anhalts 1993 - 2016	11
<u>Kreise</u>	
3. Beherbergungsbetriebe (einschl. Camping), Schlafgelegenheiten und Auslastung der Kapazitäten nach Kreisen im Monat November 2016, Januar bis November 2016	12
4. Ankünfte, Übernachtungen und Aufenthaltsdauer der Gäste in Beherbergungsbetrieben (einschl. Camping) nach Kreisen und zusammengefassten Gästegruppen im Monat November 2016, Januar bis November 2016	13
5. Ankünfte, Übernachtungen und Aufenthaltsdauer der Gäste in Beherbergungsbetrieben der Hotellerie (Hotels, Hotels garnis, Gasthöfe und Pensionen) nach Kreisen und zusammengefassten Gästegruppen im Monat November 2016, Januar bis November 2016	14
<u>Reisegebiete</u>	
6. Beherbergungsbetriebe (einschl. Camping), Schlafgelegenheiten und Auslastung der Kapazitäten nach Reisegebieten und Betriebsarten im Monat November 2016, Januar bis November 2016	15
7. Ankünfte, Übernachtungen und Aufenthaltsdauer der Gäste in Beherbergungsbetrieben (einschl. Camping) nach Reisegebieten, Betriebsarten und zusammengefassten Gästegruppen im Monat November 2016, Januar bis November 2016	18

8. Ankünfte, Übernachtungen und Aufenthaltsdauer der Gäste in Beherbergungsbetrieben (einschl. Camping) nach Reisegebieten und Herkunftsländern im Monat November 2016, Januar bis November 2016	30
--------------------------------------------------------------------------------------------------------------------------------------------------------------------------------------------------	----

Seite

Gemeinden

9. Beherbergungsbetriebe (einschl. Camping), darunter Hotels (ohne Hotels garnis), Schlafgelegenheiten und Auslastung der Kapazitäten für ausgewählte Gemeinden und touristische Zielorte im Monat November 2016, Januar bis November 2016	42
--------------------------------------------------------------------------------------------------------------------------------------------------------------------------------------------------------------------------------------------	----

10. Ankünfte, Übernachtungen und Aufenthaltsdauer der Gäste in Beherbergungsbetrieben (einschl. Camping), darunter Hotels (ohne Hotels garnis) für ausgewählte Gemeinden und touristische Zielorte im Monat November 2016, Januar bis November 2016	45
-----------------------------------------------------------------------------------------------------------------------------------------------------------------------------------------------------------------------------------------------------	----

Gemeindegruppen

11. Beherbergungsbetriebe (einschl. Camping), Schlafgelegenheiten und Auslastung der Kapazitäten nach Gemeindegruppen im Monat November 2016, Januar bis November 2016	48
------------------------------------------------------------------------------------------------------------------------------------------------------------------------	----

12. Ankünfte, Übernachtungen und Aufenthaltsdauer der Gäste in Beherbergungsbetrieben (einschl. Camping) nach Gemeindegruppen im Monat November 2016, Januar bis November 2016	48
--------------------------------------------------------------------------------------------------------------------------------------------------------------------------------	----

Stellplätze Camping

13. Campingplätze mit Urlaubscamping und deren Stellplatzkapazitäten nach Reisegebieten und Kreisen im Monat November 2016	49
----------------------------------------------------------------------------------------------------------------------------	----

Vorbemerkungen

Rechtsgrundlagen

Rechtsgrundlagen für die Durchführung der monatlichen Beherbergungsstatistik sind

- das Beherbergungsstatistikgesetz (Beherb StatG) vom 22. Mai 2002 (BGBl. I S. 1642), zuletzt geändert durch Artikel 11 des Gesetzes vom 28. Juli 2015 (BGBl. I S. 1400) in Verbindung mit
- dem Bundesstatistikgesetz in der Fassung der Bekanntmachung vom 20. Oktober 2016 (BGBl. I S. 2394).
- die Verordnung (EU) Nr. 692/2011 des Europäischen Parlaments und des Rates über die europäische Tourismusstatistik und zur Aufhebung der Richtlinie 95/57/EG des Rates (ABl. L 192 vom 22.07.2011, S. 17).

Hiernach sind zu erfassen:

1. Zahl der Ankünfte und Übernachtungen von Gästen im Reiseverkehr; bei Gästen mit Wohnsitz oder gewöhnlichem Aufenthalt außerhalb Deutschlands wird auch das Herkunftsland erfragt.
2. Die Anzahl der im Berichtsmonat angebotenen Gästebetten sowie die Anzahl der Stellplätze auf Campingplätzen für Urlaubscamping.
3. Bei Hotels, Gasthöfen, Pensionen und Hotels garnis zusätzlich die Anzahl der Gästezimmer jeweils zum 31. Juli eines Jahres.
4. Bei Hotels, Gasthöfen, Pensionen und Hotels garnis mit mindestens 25 Zimmern die Anzahl der angebotenen und der belegten Gästezimmer Tage.

Berichtskreis/Auskunftspflicht

Zum Berichtskreis der monatlichen Beherbergungsstatistik gehören Betriebe, die nach Einrichtung und Zweckbestimmung dazu dienen, mindestens zehn Gäste gleichzeitig vorübergehend zu beherbergen. Bei Campingplätzen müssen mindestens zehn Stellplätze vorhanden sein.

Auskunftspflichtig sind die Inhaber/-innen oder die Leiter/-innen des Beherbergungsbetriebes.

Erhebungs- und Darstellungsmerkmale

Beherbergung im Reiseverkehr:

Unterbringung von Personen, die sich nicht länger als ein Jahr ohne Unterbrechung an einem anderen Ort als ihrem gewöhnlichen Wohnsitz aufhalten. Der vorübergehende Ortswechsel kann durch Urlaub und Freizeitaktivitäten aber auch durch die Wahrnehmung privater und geschäftlicher Kontakte, den Besuch von Tagungen und Fortbildungsveranstaltungen, Maßnahmen zur Wiederherstellung der Gesundheit oder sonstige Gründe veranlasst sein.

Ankünfte:

Zahl der angekommenen Gäste in einem Beherbergungsbetrieb innerhalb des Berichtszeitraums, die zum vorübergehenden Aufenthalt ein Gästebett belegten.

Übernachtungen:

Zahl der Übernachtungen von Gästen, die im Berichtszeitraum in einem Beherbergungsbetrieb ankamen oder seit dem vorherigen Berichtszeitraum dort noch anwesend waren.

Herkunftsländer:

Für die Zuordnung ist grundsätzlich der ständige Wohnsitz oder gewöhnliche Aufenthalt der Gäste maßgebend, nicht dagegen deren Staatsangehörigkeit bzw. Nationalität.

Schlafgelegenheiten:

Anzahl der Betten, die in einem Betrieb zur Beherbergung von Gästen zur Verfügung stehen. Doppelbetten zählen dabei als zwei Schlafgelegenheiten. Im Campingbereich wird gemäß einer Vorgabe der Europäischen Kommission ein Stellplatz mit vier Betten gleichgesetzt.

Gästezimmer:

Als Gästezimmer gilt eine Einheit, die aus einem Raum oder einer Gruppe von Räumen besteht, die eine unteilbare Mieteinheit in einem Beherbergungsbetrieb bilden. Bei den Gästezimmern kann es sich um Einzel-, Doppel- oder Mehrbettzimmer handeln, je nachdem, ob sie zur dauerhaften Beherbergung von einer, zwei oder mehr Personen eingerichtet sind. Die Zahl der Gästezimmer wird einmal im Jahr zum Stichtag 31. Juli erhoben. Gezählt werden die an diesem Stichtag tatsächlich zur Verfügung stehenden Gästezimmer. Zimmer, die von Mitarbeitern des Betriebes genutzt werden, zählen nicht als Gästezimmer. Ein Appartement ist eine spezielle Art von Gästezimmer. Es besteht aus einem oder mehreren Räumen mit Küche, separatem Bad und/oder Toilette.

Durchschnittliche Auslastung:

Die durchschnittliche Auslastung ist der Rechnerische Wert, der die Inanspruchnahme der Schlafgelegenheiten in einem Berichtszeitraum ausdrückt. Die prozentuale Angabe wird ermittelt, indem die Zahl der Übernachtungen durch die so genannten „Bettentage“ geteilt wird. Letztere sind das Produkt aus angebotenen Schlafgelegenheiten und der Zahl der Tage, an denen ein Betrieb im Berichtszeitraum tatsächlich geöffnet hatte. Das Produkt beschreibt damit die im Berichtszeitraum angebotene Bettenkapazität.

Berechnung der durchschnittlichen Auslastung:
(Übernachtungen/angebotene Bettentage) x 100

Durchschnittliche Aufenthaltsdauer:

Die durchschnittliche Aufenthaltsdauer wird ermittelt, indem die Zahl der Übernachtungen durch die der Ankünfte geteilt wird. Sie kann zum Beispiel in Orten mit Vorsorge- und Rehabilitations-Kliniken rechnerisch höher sein als die Zahl der Kalendertage des Berichtszeitraums.

Berechnung der durchschnittl. Aufenthaltsdauer:
(Übernachtungen/Ankünfte)

Gliederungsmerkmale**Reisegebiete:**

Gliederung nach nichtadministrativen Raumeinheiten, die in Zusammenarbeit mit dem Ministerium für Wirtschaft und Arbeit des Landes Sachsen-Anhalt erstellt wurde und sich im Wesentlichen an den Zuständigkeitsbereichen der regionalen Tourismusverbände und an naturräumlichen Gegebenheiten orientiert. Die aktuelle Zuordnung erfolgte im Juni 2009 rückwirkend zum 01.01.2009.

Gemeindegruppen:

Zusammenfassung von Gemeinden oder Gemeindeteilen nach Art der staatlichen Anerkennung (z. B. als Mineral- und Moorbad, Luftkurort, Erholungsort), die aufgrund landesrechtlicher Vorschriften verliehen wurde. Gemeinden ohne Prädikat sind in der Gruppe „Sonstige Gemeinden“ enthalten.

Betriebsarten:

Die fachliche Gliederung der Beherbergungsbetriebe erfolgt auf Grundlage der „Klassifikation der Wirtschaftszweige, Ausgabe 2008“ (WZ 2008). Die Beherbergungsstatistik erstreckt sich auf den Wirtschaftszweig Beherbergung nach Abteilung 55 der WZ 2008, auf Vorsorge- und Rehabilitationskliniken sowie Schulungsheime.

Unterschieden werden

Hotels, Gasthöfe, Pensionen (Hotellerie)

Hotels: Beherbergungsstätten, die jedermann zugänglich sind und in denen ein Restaurant – auch für Passanten – vorhanden ist sowie in der Regel weitere Einrichtungen oder Räume für unterschiedliche Zwecke (Konferenzen, Seminare, Sport, Freizeit, Erholung) zur Verfügung stehen.

Hotels garnis: Beherbergungsstätten, die jedermann zugänglich sind und in denen als Mahlzeit höchstens ein Frühstück angeboten wird.

Gasthöfe: Beherbergungsstätten, die jedermann zugänglich sind und in denen, außer dem auch für Passanten zugänglichen Gastraum, in der Regel keine weiteren Aufenthaltsräume zur Verfügung stehen. Bei Gasthöfen übersteigt der Umsatz aus Bewirtung deutlich den aus Beherbergung.

Pensionen: Beherbergungsstätten, die jedermann zugänglich sind und in denen Speisen und Getränke nur an Hausgäste abgegeben werden.

Ferienunterkünfte und ähnliche Beherbergungsstätten

Erholungs- und Ferienheime: Beherbergungsstätten, die nur bestimmten Personengruppen, z. B. Mitgliedern eines Vereins oder einer Organisation, Beschäftigten eines Unternehmens, Kindern, Müttern, Betreuten sozialer Einrichtungen zugänglich sind und in denen Speisen und Getränke nur an Hausgäste abgegeben werden.

Ferienzentren: Beherbergungsstätten, die jedermann zugänglich sind und dazu dienen, wahlweise unterschiedliche Wohn- und Aufenthaltsmöglichkeiten sowie gleichzeitig Freizeiteinrichtungen in Verbindung mit Einkaufsmöglichkeiten und persönlichen Dienstleistungen zum vorübergehenden Aufenthalt anzubieten. Als Mindestausstattung gilt das Vorhandensein von Hotelunterkunft und anderen Wohngelegenheiten auch mit Kochgelegenheit, einer Gaststätte, von Einkaufsmöglichkeiten zur Deckung des täglichen Bedarfs und des Freizeitbedarfs sowie von Einrichtungen für persönliche Dienstleistungen, z. B. Massageeinrichtungen, Solarium, Sauna, Friseur und zur aktiven Freizeitgestaltung, wie z. B. Schwimmbad, Tennis-, Tischtennis-, Minigolf- oder Trimm-Dich-Anlagen.

Ferienhäuser, -wohnungen: Beherbergungsstätten, die jedermann zugänglich sind und in denen Speisen und Getränke nicht abgegeben werden, aber eine Kochgelegenheit vorhanden ist.

Jugendherbergen und Hütten: Beherbergungsstätten, die in der Regel eine einfache Ausstattung aufweisen und vorzugsweise Jugendlichen oder Angehörigen der sie tragenden Organisation, z. B. ein Wanderverein, zur Verfügung stehen. Speisen und Getränke werden nur an Hausgäste abgegeben.

Campingplätze: Abgegrenzte Gelände, die jedermann zum vorübergehenden Aufstellen von mitgebrachten Wohnwagen, Reise- bzw. Wohnmobilen oder Zelten zugänglich sind. Im Rahmen der Monaterhebung im Tourismus werden nur Campingplätze berücksichtigt, die Urlaubscamping anbieten, nicht aber so genannte Dauercampingplätze. Die Unterscheidung zwischen Urlaubs- und Dauercamping knüpft an die vertraglich vereinbarte Dauer der Campingplatzbenutzung an. Im Urlaubscamping wird der Stellplatz in der Regel für die Dauer von Tagen oder Wochen gemietet, im Dauercamping dagegen zumeist auf Monats- oder Jahresbasis.

Sonstige tourismusrelevante Unterkünfte

Vorsorge- und Rehabilitationskliniken: Beherbergungsbetriebe, die unter ärztlicher Leitung stehen und ausschließlich oder überwiegend Kurgästen zur Verfügung stehen. Als Kurgäste gelten Personen, die sich aufgrund einer ärztlichen Verordnung in der Klinik vorübergehend aufhalten.

Zu den Vorsorge- und Reha-Kliniken zählen auch Kinderheilstätten, Sanatorien, Kur- oder ähnliche Krankenhäuser (Fachabteilungen anderer Krankenhäuser). Im Unterschied zur Krankenhausstatistik werden Vorsorge- und Reha-Kliniken in der Beherbergungsstatistik nur dann erfasst, wenn die dort untergebrachten Personen überwiegend in der Lage sind, während des vorübergehenden Aufenthalts die Klinik zu verlassen und die Tourismusangebote der Gemeinde in Anspruch zu nehmen.

Schulungsheime: Beherbergungsstätten, die nach Einrichtung und Zweckbestimmung dazu dienen, Unterricht außerhalb des regulären Schul- und Hochschulsystems anzubieten und überwiegend der Erwachsenenbildung dienen.

Winterhalbjahr/Sommerhalbjahr:

Das Sommerhalbjahr umfasst in der amtlichen Tourismusstatistik den Zeitraum von Mai bis Oktober. Entsprechend werden die Monate November bis April dem Winterhalbjahr zugeordnet.

Ab 2014 Ausgliederung der Schullandheime und Schulungsheime aus der Betriebsart *Erholungs- und Ferienheime* und Zuordnung zu den Betriebsarten *Jugendherbergen und Hütten* oder *Schulungsheime*.

Aufgrund gesetzlicher Änderungen basieren die Ergebnisse ab 2012 auf Meldungen von Beherbergungsbetrieben mit mindestens zehn Schlafgelegenheiten sowie von Campingplätzen mit mindestens zehn Stellplätzen. Bis 2011 betraf es Betriebe mit mindestens neun Schlafgelegenheiten.

Ab 2011 werden für Camping nur noch Zahlen für den Bereich Urlaubscamping ausgewiesen. Angaben zum Dauercamping entfallen.

Im Juni 2009, rückwirkend zum 01.01.2009, erfolgte eine Neuordnung in der Gliederung der Reisegebiete, den Salzlandkreis betreffend. Neu: Zuordnung des gesamten Salzlandkreises zum Reisegebiet Magdeburg, Elbe-Börde-Heide. Alt: Zuordnung von Teilen des Salzlandkreises in die Reisegebiete Magdeburg, Elbe-Börde-Heide, Harz/Harzvorland und Anhalt-Wittenberg.

Ab Januar 2009 erfolgt die fachliche Gliederung auf Grundlage der Klassifikation der Wirtschaftszweige 2008 (WZ 2008). Diese löst die bis dahin geltende WZ 2003 ab. Die neue WZ 2008 wirkt sich beim Nachweis der Betriebsarten aus. Ab Berichtsmontat Januar 2009 werden sowohl Tabellen zu den Kapazitäten als auch Ankünften und Übernachtungen einschließlich Campingplätzen ausgewiesen.

Bis einschließlich Dezember 2008 war dies nur für Ankünfte und Übernachtungen der Fall.

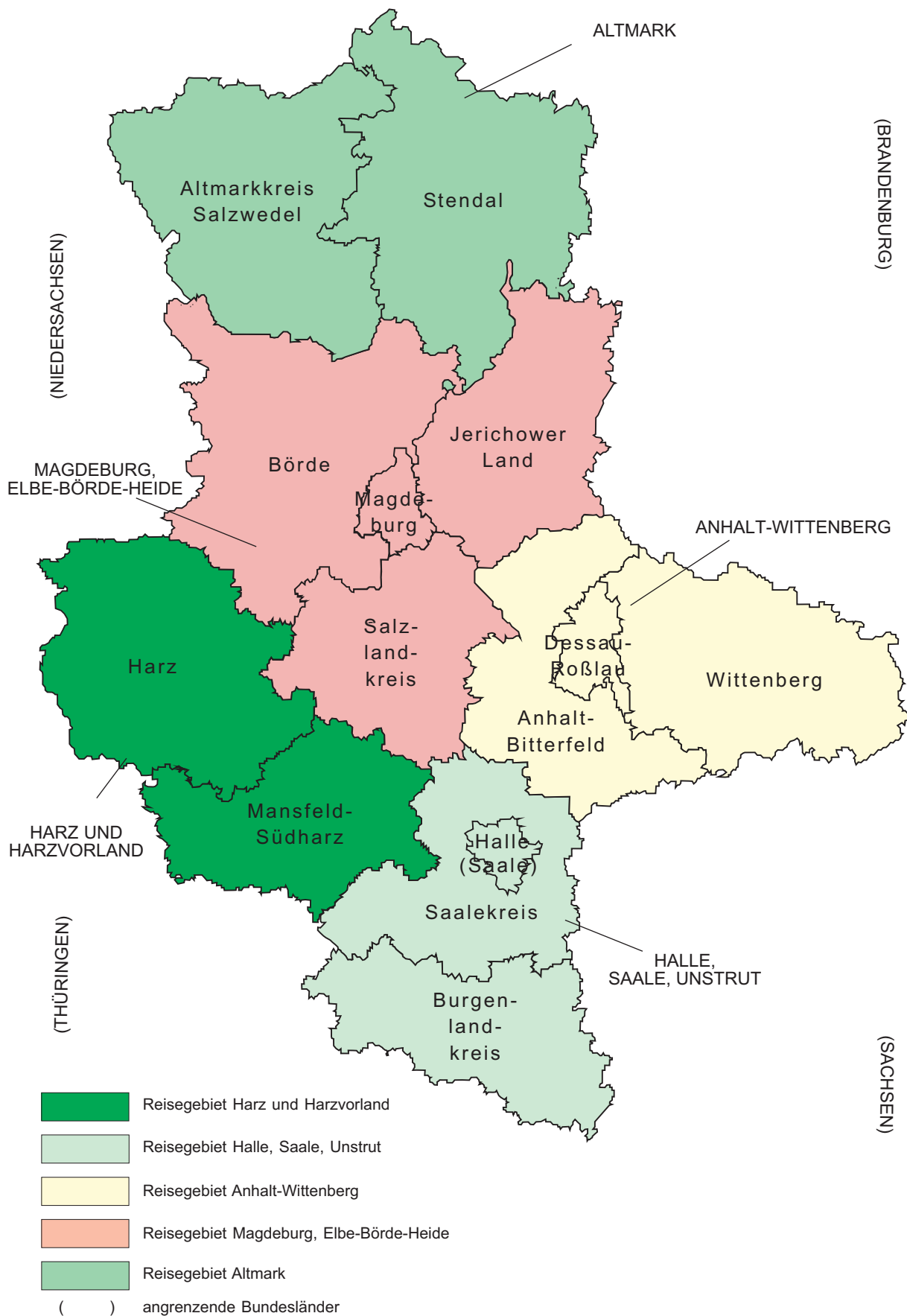
Allgemeiner Hinweis

Die Ergebnisse des laufenden Berichtsjahres sind vorläufig. Es werden die jeweils aktuellsten Angaben der Berichtseinheiten für den Berichtsmontat als auch für die Vormontate verwendet. Durch Rückkorrekturen kann die Summe der bereits veröffentlichten Monatergebnisse vom aktuellen Ergebnis für den Jahresteil abweichen.

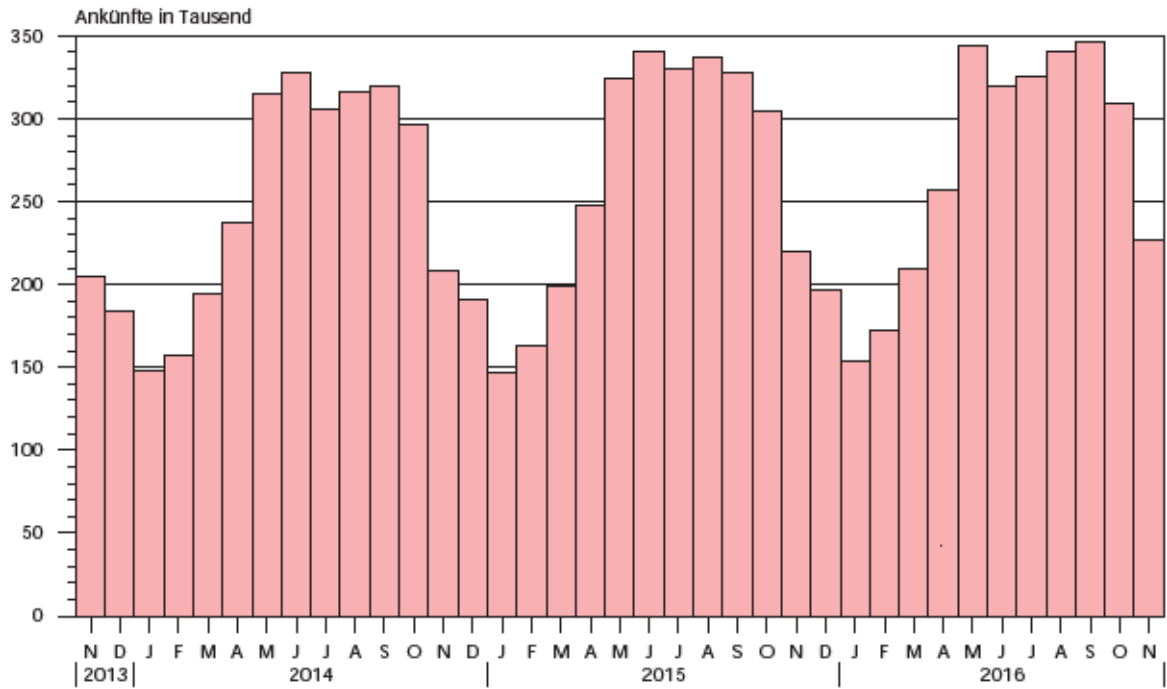
Zeichenerklärung

- = nichts vorhanden
- . = Zahlenwert geheim zu halten
- x = Tabellenfach gesperrt, weil Aussagewert nicht sinnvoll
(z. B. bei Vorjahresvergleichen ohne Basiswert oder programmtechnisch nicht möglich)
- ... = Angabe fällt später an
- ** = Veränderungsrate ist größer als 999 %

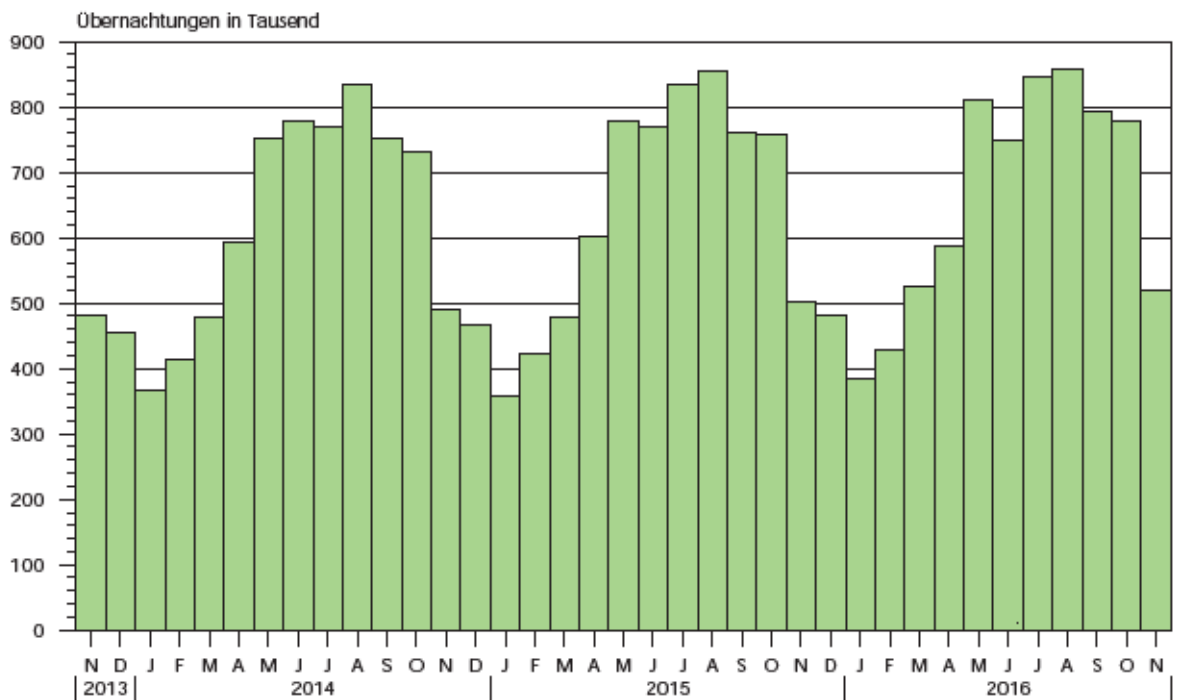
Zuordnung der kreisfreien Städte und Landkreise zu Reisegebieten im Land Sachsen-Anhalt



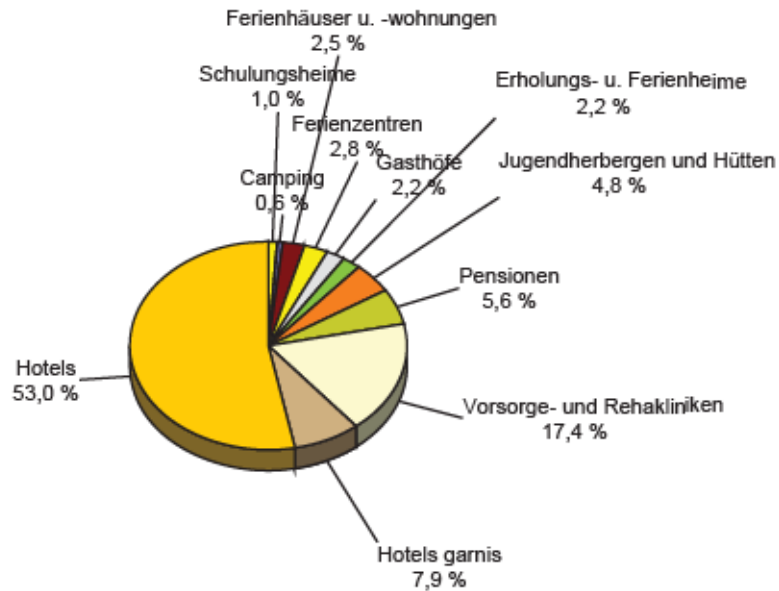
Ankünfte in den Beherbergungsbetrieben einschließlich Camping in Sachsen-Anhalt seit November 2013



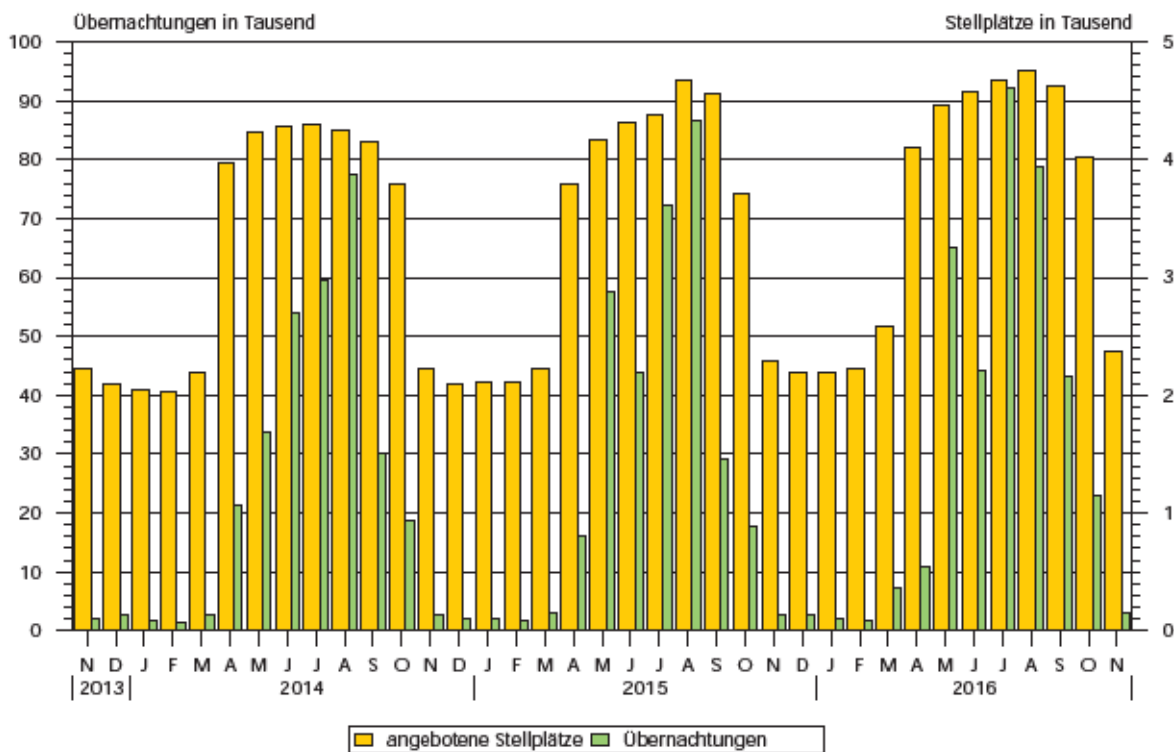
Übernachtungen in den Beherbergungsbetrieben einschließlich Camping in Sachsen-Anhalt seit November 2013



Anteile der Betriebsarten an den Übernachtungen
in Beherbergungsbetrieben des Landes Sachsen-Anhalt
im Monat November 2016



Stellplätze und Übernachtungen auf Campingplätzen
in Sachsen-Anhalt seit November 2013



1. Ergebnisse der Beherbergungsstatistik (einschließlich Camping) Sachsen-Anhalts 1993 - 2016

Jahr Monat	Geöffnete Betriebe	Angebotene Schlafgelegenheiten ³⁾	Durchschnittl. Auslastung der angebotenen Schlafgelegenheiten	Ankünfte	Übernachtungen	Durchschnittliche Aufenthaltsdauer
	Anzahl	Anzahl	%	Anzahl	Anzahl	Tage
1993 ¹⁾	534	32 120	31,0	1 278 448	3 638 874	2,8
1994 ¹⁾	776	43 225	29,1	1 661 695	4 586 336	2,8
1995 ¹⁾	958	53 332	27,4	1 911 555	5 330 109	2,8
1996 ¹⁾	985	55 718	27,4	2 020 138	5 569 740	2,8
1997 ¹⁾	1 015	57 253	25,5	2 058 754	5 329 486	2,6
1998 ¹⁾	1 025	58 703	25,0	2 139 981	5 366 764	2,5
1999 ¹⁾	1 037	60 052	25,9	2 242 429	5 671 655	2,5
2000 ¹⁾	1 052	61 016	25,5	2 255 209	5 688 586	2,5
2001 ¹⁾	1 074	60 505	26,2	2 302 249	5 789 726	2,5
2002 ¹⁾	1 049	58 600	26,1	2 190 160	5 584 831	2,5
2003 ¹⁾	1 046	60 220	25,8	2 240 456	5 666 885	2,5
2004 ¹⁾	1 040	60 783	25,9	2 348 778	5 874 270	2,5
2005 ¹⁾	1 031	60 939	26,5	2 419 692	6 009 339	2,5
2006 ¹⁾	1 060	61 913	26,5	2 568 144	6 414 065	2,5
2007 ¹⁾	1 070	61 829	26,9	2 584 914	6 562 556	2,5
2008 ¹⁾	1 072	62 230	27,0	2 641 801	6 699 594	2,5
2009 ¹⁾	1 082	62 433	27,2	2 684 856	6 743 135	2,5
2010 ¹⁾	1 068	61 314	27,7	2 777 136	6 857 027	2,5
2011 ¹⁾	1 064	61 260	28,7	2 885 685	7 069 738	2,4
2012 ¹⁾	1 013	60 562	29,9	2 953 302	7 353 676	2,5
2013 ¹⁾	1 007	60 155	29,5	2 885 235	7 130 846	2,5
2014 ¹⁾	1 008	60 668	30,8	3 014 492	7 433 263	2,5
2015 ¹⁾	1 012	60 169	31,0	3 143 256	7 608 823	2,4
Januar	994	60 413	19,1	142 587	352 323	2,5
Februar	990	60 406	25,0	162 351	421 446	2,6
März	1 007	62 117	25,2	198 232	479 012	2,4
April	1 086	70 157	28,6	246 864	596 814	2,4
Mai	1 112	72 330	35,2	328 539	787 633	2,4
Juni	1 133	73 523	35,1	343 230	773 031	2,3
Juli	1 134	73 867	36,9	336 198	844 090	2,5
August	1 134	73 974	37,7	341 399	862 592	2,5
September	1 136	73 054	34,8	326 730	760 520	2,3
Oktober	1 099	70 127	35,3	303 175	754 706	2,5
November	1 019	61 144	27,1	217 752	496 434	2,3
Dezember	1 012	60 169	26,1	196 199	480 222	2,4
2016 ²⁾						
Januar	984	59 016	21,2	152 151	382 036	2,5
Februar	971	58 772	25,2	171 499	429 097	2,5
März	1 012	62 070	28,5	211 646	534 465	2,5
April	1 068	69 409	28,6	257 439	590 115	2,3
Mai	1 093	72 011	36,7	345 498	813 168	2,4
Juni	1 086	72 897	34,3	319 638	749 948	2,3
Juli	1 091	73 644	37,0	324 456	842 265	2,6
August	1 099	74 172	37,1	340 442	851 319	2,5
September	1 106	73 530	36,2	344 992	794 616	2,3
Oktober	1 100	71 148	36,0	308 821	782 125	2,5
November	1 038	62 908	27,7	226 837	520 324	2,3
Dezember

1) Betriebe und Schlafgelegenheiten Stand 31.12.

2) vorläufiges Ergebnis

3) Doppelbetten zählen als 2 Schlafgelegenheiten. Für Camping wird 1 Stellplatz in 4 Schlafgelegenheiten umgerechnet.

2. Ergebnisse der Beherbergungsstatistik (ohne Camping) Sachsen-Anhalts 1993 - 2016

Jahr Monat	Geöffnete Betriebe	Angebotene Betten	Durchschnitt- liche Auslastung der angebotenen Betten	Ankünfte	Über- nachtungen	Durchschnitt- liche Aufenthalts- dauer
	Anzahl		%	Anzahl		Tage
1993 ¹⁾	523	26 124	36,8	1 190 601	3 367 559	2,8
1994 ¹⁾	761	36 497	34,6	1 566 937	4 277 803	2,7
1995 ¹⁾	942	45 128	33,2	1 811 003	5 007 498	2,8
1996 ¹⁾	962	46 414	31,3	1 932 154	5 285 103	2,7
1997 ¹⁾	992	48 021	28,7	1 975 694	5 063 247	2,6
1998 ¹⁾	1 001	49 311	28,3	2 058 299	5 117 997	2,5
1999 ¹⁾	1 014	49 668	30,0	2 148 827	5 397 178	2,5
2000 ¹⁾	1 029	50 468	29,5	2 172 719	5 440 659	2,5
2001 ¹⁾	1 051	50 537	29,9	2 214 457	5 552 933	2,5
2002 ¹⁾	1 028	49 376	29,0	2 109 187	5 364 807	2,5
2003 ¹⁾	1 023	50 440	29,5	2 142 285	5 407 056	2,5
2004 ¹⁾	1 016	50 443	30,2	2 256 199	5 632 471	2,5
2005 ¹⁾	1 007	50 599	30,9	2 324 562	5 765 201	2,5
2006 ¹⁾	1 036	52 157	32,7	2 473 256	6 175 243	2,5
2007 ¹⁾	1 042	51 957	32,8	2 491 592	6 318 556	2,5
2008 ¹⁾	1 045	52 698	33,1	2 536 496	6 437 309	2,5
2009 ¹⁾	1 054	53 101	32,9	2 563 953	6 444 477	2,5
2010 ¹⁾	1 043	52 434	33,6	2 672 362	6 584 600	2,5
2011 ¹⁾	1 042	52 784	34,7	2 771 521	6 787 242	2,4
2012 ¹⁾	990	52 006	36,2	2 836 567	7 051 100	2,5
2013 ¹⁾	985	51 799	35,7	2 779 653	6 858 500	2,5
2014 ¹⁾	984	52 272	36,8	2 886 023	7 116 419	2,5
2015 ¹⁾	987	51 417	36,8	2 996 924	7 257 677	2,4
Januar	969	51 977	22,0	142 062	350 236	2,5
Februar	965	51 970	28,9	161 785	419 726	2,6
März	979	52 901	29,3	196 955	475 897	2,4
April	1 030	54 713	35,4	240 305	580 951	2,4
Mai	1 048	55 574	42,1	304 418	724 262	2,4
Juni	1 068	56 163	43,2	323 261	727 655	2,3
Juli	1 068	56 259	44,1	302 379	767 781	2,5
August	1 067	56 226	44,4	305 967	772 713	2,5
September	1 072	56 086	43,4	312 211	730 104	2,3
Oktober	1 048	55 003	43,3	295 450	736 671	2,5
November	993	52 168	31,7	216 861	494 335	2,3
Dezember	987	51 417	30,5	195 270	477 346	2,4
2016 ²⁾						
Januar	959	50 144	24,8	151 535	379 837	2,5
Februar	946	49 900	29,6	170 897	427 537	2,5
März	981	51 594	33,3	208 664	525 797	2,5
April	1 011	53 093	36,5	252 477	578 546	2,3
Mai	1 026	54 171	44,7	320 406	748 720	2,3
Juni	1 019	54 557	43,0	300 547	703 899	2,3
Juli	1 023	54 976	44,2	290 109	750 668	2,6
August	1 027	55 172	45,2	308 308	772 794	2,5
September	1 036	55 202	45,4	327 430	752 312	2,3
Oktober	1 045	55 080	44,5	301 531	758 629	2,5
November	1 010	53 436	32,5	225 721	517 231	2,3
Dezember

1) Betriebe und Betten Stand 31.12.

2) vorläufiges Ergebnis

3. Beherbergungsbetriebe (einschl. Camping), Schlafgelegenheiten und Auslastung
der Kapazitäten nach kreisfreien Städten und Landkreisen

Land	November 2016							Januar bis Nov. 2016
	Betriebe			in den Betrieben angebotene Schlafgelegenheiten ¹⁾				durch- schnitt- liche Aus- lastung
	Kreisfreie Stadt	darunter geöffnete		ins- gesamt	Verände- rung ge- genüber dem Vor- jahres- monat	durch- schnitt- liche Aus- lastung	nachrichtlich	
		Landkreis	ins- gesamt				zu- sammen	
	Anzahl			%	Anzahl	%	Anzahl	
Sachsen-Anhalt insgesamt	1 166	1 038	2,1	62 908	2,9	27,7	76 383	
Dessau-Roßlau, Stadt	24	21	16,7	1 302	5,6	33,4	1 461	42,4
Halle (Saale), Stadt	40	38	2,7	2 557	3,3	43,2	2 787	42,7
Magdeburg, Stadt	49	47	23,7	4 586	8,6	42,8	5 606	35,8
Altmarkkreis Salzwedel	49	43	0,0	2 622	17,0	28,6	4 130	31,7
Anhalt-Bitterfeld	57	51	0,0	2 970	14,2	16,1	4 078	17,8
Börde	58	51	- 3,8	3 968	- 1,3	27,0	5 272	26,2
Burgenlandkreis	125	103	8,4	5 632	12,1	25,6	6 650	33,4
Harz	347	324	2,5	20 330	2,5	25,3	21 374	35,6
Jerichower Land	48	39	- 2,5	1 303	- 2,5	22,3	2 672	20,1
Mansfeld-Südharz	72	67	- 1,5	3 579	1,0	18,4	3 703	27,0
Saalekreis	73	67	- 5,6	3 927	- 1,5	26,6	4 521	28,8
Salzlandkreis	75	66	4,8	3 047	- 1,3	33,0	4 370	32,8
Stendal	58	46	2,2	1 917	- 4,5	23,8	3 330	27,4
Wittenberg	91	75	- 5,1	5 168	- 6,4	30,7	6 429	33,5

1) Doppelbetten zählen als 2 Schlafgelegenheiten. Für Camping wird 1 Stellplatz in 4 Schlafgelegenheiten umgerechnet.

4. Ankünfte, Übernachtungen und Aufenthaltsdauer der Gäste in Beherbergungsbetrieben (einschl. Camping)
nach kreisfreien Städten, Landkreisen und zusammengefassten Gästegruppen

Land <u>Kreisfreie Stadt/Landkreis</u> Ständiger Wohnsitz der Gäste Deutschland/Ausland	November 2016					Januar bis November 2016				
	Ankünfte		Übernachtungen		durch- schn. Aufent- halts- dauer	Ankünfte		Übernachtungen		durch- schn. Aufent- halts- dauer
	insge- sam	Veränd. gegen- über Vorj.- monat	insge- sam	Veränd. gegen- über Vorj.- monat		insge- sam	Veränd. gegen- über Vorj.- zeitr.	insge- sam	Veränd. gegen- über Vorj.- zeitr.	
	Anzahl	%	Anzahl	%	Tage	Anzahl	%	Anzahl	%	Tage
Sachsen-Anhalt insgesamt	226 837	4,2	520 324	4,8	2,3	3 003 419	1,9	7 289 478	2,3	2,4
Deutschland	211 134	5,2	485 561	6,1	2,3	2 754 486	2,1	6 763 207	2,4	2,5
Ausland	15 703	- 8,3	34 763	- 9,9	2,2	248 933	0,1	526 271	0,8	2,1
Dessau-Roßlau, Stadt	8 174	- 12,1	12 888	- 8,7	1,6	117 278	- 3,2	190 535	- 1,4	1,6
Deutschland	6 978	- 8,5	11 189	3,3	1,6	93 256	- 4,8	156 088	- 0,9	1,7
Ausland	1 196	- 28,3	1 699	- 48,2	1,4	24 022	3,1	34 447	- 3,8	1,4
Halle (Saale), Stadt	18 599	- 5,4	33 136	- 0,1	1,8	203 212	2,1	370 021	- 1,7	1,8
Deutschland	17 036	- 5,5	28 652	- 2,6	1,7	180 117	1,5	315 467	- 4,4	1,8
Ausland	1 563	- 4,0	4 484	19,9	2,9	23 095	7,1	54 554	17,8	2,4
Magdeburg, Stadt	33 143	2,3	58 923	12,5	1,8	340 634	2,1	578 683	2,8	1,7
Deutschland	29 750	2,9	52 126	14,9	1,8	300 425	2,6	504 991	4,4	1,7
Ausland	3 393	- 2,4	6 797	- 2,9	2,0	40 209	- 1,3	73 692	- 6,9	1,8
Altmarkkreis Salzwedel	6 022	4,0	22 467	- 1,6	3,7	89 468	- 2,2	327 076	0,2	3,7
Deutschland	5 691	2,2	21 349	0,5	3,8	86 418	- 3,1	316 503	- 0,3	3,7
Ausland	331	50,5	1 118	- 30,0	3,4	3 050	31,1	10 573	17,6	3,5
Anhalt-Bitterfeld	7 416	8,8	14 316	6,0	1,9	94 534	2,9	192 064	3,0	2,0
Deutschland	6 975	10,9	13 422	10,4	1,9	86 075	3,7	175 958	3,9	2,0
Ausland	441	- 16,5	894	- 33,7	2,0	8 459	- 4,3	16 106	- 6,3	1,9
Börde	13 051	- 4,7	32 140	- 5,3	2,5	160 982	- 2,8	404 812	- 2,1	2,5
Deutschland	11 374	- 2,5	29 833	- 2,3	2,6	138 755	- 2,9	369 528	- 1,8	2,7
Ausland	1 677	- 17,4	2 307	- 32,6	1,4	22 227	- 2,6	35 284	- 4,8	1,6
Burgenlandkreis	14 655	11,7	42 500	2,8	2,9	219 403	0,1	646 072	0,8	2,9
Deutschland	14 116	13,0	40 734	2,9	2,9	210 219	0,3	624 123	1,5	3,0
Ausland	539	- 14,2	1 766	- 0,3	3,3	9 184	- 4,9	21 949	- 15,2	2,4
Harz	61 863	7,7	152 751	7,5	2,5	862 295	4,7	2 398 254	3,6	2,8
Deutschland	60 316	8,5	148 878	7,6	2,5	823 571	5,0	2 288 774	3,8	2,8
Ausland	1 547	- 15,6	3 873	2,5	2,5	38 724	- 1,5	109 480	1,2	2,8
Jerichower Land	5 080	0,0	8 714	- 4,8	1,7	73 456	- 5,3	133 334	- 6,5	1,8
Deutschland	4 608	- 0,2	8 038	- 3,2	1,7	66 651	- 5,1	123 606	- 5,4	1,9
Ausland	472	1,7	676	- 19,6	1,4	6 805	- 6,8	9 728	- 19,1	1,4
Mansfeld-Südharz	10 496	10,6	19 722	8,6	1,9	151 798	6,0	325 250	4,4	2,1
Deutschland	9 881	10,0	18 553	9,4	1,9	144 319	5,8	308 920	4,2	2,1
Ausland	615	20,6	1 169	- 3,1	1,9	7 479	8,8	16 330	8,9	2,2
Saalekreis	15 889	1,6	31 287	5,8	2,0	204 005	8,9	403 660	13,0	2,0
Deutschland	14 384	3,5	27 322	8,2	1,9	178 103	9,6	350 438	14,1	2,0
Ausland	1 505	- 13,7	3 965	- 8,4	2,6	25 902	4,3	53 222	6,4	2,1
Salzlandkreis	9 258	4,4	30 207	2,2	3,3	117 338	2,6	382 631	1,7	3,3
Deutschland	8 680	7,0	28 377	4,9	3,3	108 561	5,0	358 158	3,5	3,3
Ausland	578	- 23,8	1 830	- 26,8	3,2	8 777	- 20,7	24 473	- 18,7	2,8
Stendal	7 574	- 0,5	13 699	- 8,8	1,8	129 712	- 10,8	248 082	- 9,1	1,9
Deutschland	6 937	2,1	12 538	- 2,4	1,8	122 920	- 11,4	233 540	- 9,9	1,9
Ausland	637	- 22,1	1 161	- 46,5	1,8	6 792	0,7	14 542	6,4	2,1
Wittenberg	15 617	21,4	47 574	14,6	3,0	239 304	2,7	689 004	5,3	2,9
Deutschland	14 408	19,6	44 550	11,6	3,1	215 096	2,7	637 113	4,1	3,0
Ausland	1 209	48,7	3 024	88,1	2,5	24 208	3,4	51 891	21,9	2,1

5. Ankünfte, Übernachtungen und Aufenthaltsdauer der Gäste in Beherbergungsbetrieben der Hotellerie
(Hotels, Hotel garnis, Gasthöfe und Pensionen) nach kreisfreien Städten, Landkreisen und
zusammengefassten Gästegruppen

Land Kreisfreie Stadt/Landkreis	November 2016					Januar bis November 2016				
	Ankünfte		Übernachtungen		durch- schn. Aufent- halts- dauer	Ankünfte		Übernachtungen		durch- schn. Aufent- halts- dauer
	insge- samt	Veränd. gegen- über Vorj.- monat	insge- samt	Veränd. gegen- über Vorj.- monat		insge- samt	Veränd. gegen- über Vorj.- zeitr.	insge- samt	Veränd. gegen- über Vorj.- zeitr.	
					Anzahl					%
Sachsen-Anhalt insgesamt	194 344	3,7	357 391	6,0	1,8	2 333 187	2,3	4 484 596	1,7	1,9
Deutschland	179 533	5,0	327 870	8,5	1,8	2 115 336	2,5	4 072 675	2,3	1,9
Ausland	14 811	- 9,6	29 521	- 15,7	2,0	217 851	0,7	411 921	- 3,9	1,9
Dessau-Roßlau, Stadt	7 547	- 12,9	11 552	- 9,4	1,5	106 609	- 2,4	165 155	- 0,8	1,5
Deutschland	6 376	- 9,4	9 906	2,1	1,6	83 282	- 4,1	132 623	- 0,2	1,6
Ausland	1 171	- 27,9	1 646	- 46,1	1,4	23 327	4,1	32 532	- 3,1	1,4
Halle (Saale), Stadt	17 125	- 6,3	27 103	- 6,0	1,6	181 508	- 0,7	292 546	- 12,5	1,6
Deutschland	15 674	- 6,3	24 371	- 6,9	1,6	159 923	- 1,3	256 433	- 12,5	1,6
Ausland	1 451	- 6,1	2 732	2,5	1,9	21 585	4,7	36 113	- 12,9	1,7
Magdeburg, Stadt	31 269	2,9	53 349	10,6	1,7	313 612	4,2	516 029	4,0	1,6
Deutschland	27 948	2,9	46 698	12,0	1,7	275 819	4,1	448 007	5,5	1,6
Ausland	3 321	2,3	6 651	1,4	2,0	37 793	4,7	68 022	- 5,1	1,8
Altmarkkreis Salzwedel	4 593	- 2,1	9 389	- 7,0	2,0	55 321	- 1,8	112 422	- 3,2	2,0
Deutschland	4 290	- 4,5	8 571	- 1,2	2,0	52 708	- 2,8	105 527	- 3,1	2,0
Ausland	303	51,5	818	- 42,4	2,7	2 613	25,0	6 895	- 5,4	2,6
Anhalt-Bitterfeld	6 966	9,8	13 392	6,5	1,9	78 753	3,1	152 763	2,1	1,9
Deutschland	6 525	11,3	12 498	9,0	1,9	71 311	4,0	139 162	3,2	2,0
Ausland	441	- 8,3	894	- 19,3	2,0	7 442	- 4,7	13 601	- 7,4	1,8
Börde	12 196	- 4,9	19 894	- 3,8	1,6	135 110	- 2,4	214 276	- 4,3	1,6
Deutschland	10 531	- 2,5	17 694	1,5	1,7	114 291	- 2,4	184 460	- 3,4	1,6
Ausland	1 665	- 17,6	2 200	- 32,1	1,3	20 819	- 2,3	29 816	- 9,4	1,4
Burgenlandkreis	11 571	13,4	20 975	20,3	1,8	149 211	4,7	278 154	6,0	1,9
Deutschland	11 102	15,9	19 454	24,1	1,8	141 246	5,1	260 257	8,3	1,8
Ausland	469	- 25,0	1 521	- 14,0	3,2	7 965	- 2,3	17 897	- 19,6	2,2
Harz	47 963	7,8	101 211	10,4	2,1	615 750	4,6	1 458 755	4,0	2,4
Deutschland	46 533	8,8	98 181	11,1	2,1	586 419	5,2	1 385 416	4,5	2,4
Ausland	1 430	- 16,5	3 030	- 8,3	2,1	29 331	- 6,1	73 339	- 3,5	2,5
Jerichower Land	4 723	2,2	7 572	- 4,9	1,6	61 025	- 7,0	100 766	- 11,1	1,7
Deutschland	4 267	1,7	6 949	- 3,5	1,6	55 076	- 6,7	93 183	- 9,3	1,7
Ausland	456	7,0	623	- 18,2	1,4	5 949	- 9,1	7 583	- 27,9	1,3
Mansfeld-Südharz	7 929	9,9	14 917	12,4	1,9	95 795	3,3	186 720	1,2	1,9
Deutschland	7 385	9,7	13 887	14,5	1,9	90 382	2,9	175 945	1,6	1,9
Ausland	544	12,4	1 030	- 9,7	1,9	5 413	9,2	10 775	- 4,3	2,0
Saalekreis	15 785	1,5	30 997	5,7	2,0	195 397	8,5	377 251	12,6	1,9
Deutschland	14 296	3,5	27 066	8,2	1,9	170 385	9,3	326 043	13,9	1,9
Ausland	1 489	- 14,2	3 931	- 8,7	2,6	25 012	3,5	51 208	4,9	2,0
Salzlandkreis	7 969	1,6	13 700	- 4,6	1,7	89 181	0,9	169 318	5,5	1,9
Deutschland	7 436	4,7	12 593	2,2	1,7	82 653	4,1	153 819	7,5	1,9
Ausland	533	- 27,8	1 107	- 45,5	2,1	6 528	- 27,5	15 499	- 11,1	2,4
Stendal	6 242	2,8	11 179	- 7,5	1,8	92 832	- 6,1	164 979	- 7,7	1,8
Deutschland	5 605	6,7	10 018	1,0	1,8	87 465	- 6,2	153 681	- 8,4	1,8
Ausland	637	- 22,1	1 161	- 46,5	1,8	5 367	- 5,1	11 298	3,1	2,1
Wittenberg	12 466	22,0	22 161	23,0	1,8	163 083	2,2	295 462	3,8	1,8
Deutschland	11 565	21,8	19 984	20,9	1,7	144 376	0,7	258 119	1,3	1,8
Ausland	901	25,3	2 177	46,7	2,4	18 707	15,4	37 343	24,7	2,0

6. Beherbergungsbetriebe (einschl. Camping), Schlafgelegenheiten und Auslastung der Kapazitäten nach Reisegebieten und Betriebsarten

Land	November 2016							Januar bis Nov. 2016
	Betriebe			in den Betrieben angebotene Schlafgelegenheiten ¹⁾				durchschnittliche Auslastung
	Reisegebiet	darunter geöffnete		insgesamt	Veränderung gegenüber dem Vorjahresmonat	durchschnittliche Auslastung	nachrichtlich	
		insgesamt	zusammen				Veränderung gegenüber dem Vorjahresmonat	
Betriebsart	Anzahl	%	Anzahl	%	Anzahl	%		
Sachsen-Anhalt								
Betriebe insgesamt	1 166	1 038	2,1	62 908	2,9	27,7	76 383	32,2
<u>Hotels, Gasthöfe, Pensionen</u>	827	783	2,1	37 555	2,4	32,0	38 746	36,3
Hotels (ohne Hotels garnis)	419	400	1,5	27 519	2,7	33,7	28 224	38,4
Hotels garnis	89	89	3,5	4 003	0,3	34,2	4 003	37,2
Gasthöfe	86	81	- 3,6	1 604	- 4,2	23,9	1 688	24,6
Pensionen	233	213	4,9	4 429	5,0	22,3	4 831	26,9
<u>Ferienunterkünfte und ähnliche Beherbergungsstätten</u>	234	197	2,6	11 694	4,2	18,3	13 546	33,2
Erholungs- und Ferienheime	21	19	- 9,5	1 751	- 9,3	22,2	1 801	34,0
Ferienzentren	18	12	- 14,3	2 028	- 9,7	23,6	2 681	44,9
Ferienhäuser und Ferienwohnungen	121	102	5,2	3 216	4,6	13,9	3 813	26,0
Jugendherbergen und Hütten	74	64	6,7	4 699	18,4	17,6	5 251	32,0
<u>Campingplätze</u>	74	28	7,7	9 472	5,5	1,1	19 884	7,7
<u>Sonstige tourismusrelevante Unterkünfte</u>	31	30	- 6,3	4 187	- 2,2	76,2	4 207	77,2
Vorsorge- und Reha-Kliniken	14	14	0,0	3 395	0,0	88,9	3 395	89,0
Schulungsheime	17	16	- 11,1	792	- 10,8	22,0	812	24,3
Harz und Harzvorland								
Betriebe insgesamt	419	391	1,8	23 909	2,2	24,2	25 077	34,3
<u>Hotels, Gasthöfe, Pensionen</u>	276	260	3,2	12 308	6,1	31,9	12 744	41,0
Hotels (ohne Hotels garnis)	150	141	4,4	9 172	6,9	36,1	9 459	44,6
Hotels garnis	27	27	8,0	1 206	8,3	25,6	1 206	38,2
Gasthöfe	25	24	- 4,0	443	- 8,5	12,2	465	22,5
Pensionen	74	68	1,5	1 487	4,5	16,8	1 614	26,9
<u>Ferienunterkünfte und ähnliche Beherbergungsstätten</u>	123	113	- 1,7	6 474	- 4,1	18,7	6 886	34,9
Erholungs- und Ferienheime	13	12	- 7,7	1 137	- 11,9	23,0	1 162	31,7
Ferienzentren	10	8	- 20,0	1 276	- 14,0	30,5	1 396	47,5
Ferienhäuser und Ferienwohnungen	73	70	2,9	2 277	1,0	10,8	2 395	26,9
Jugendherbergen und Hütten	27	23	- 4,2	1 784	3,5	17,4	1 933	36,7
<u>Campingplätze</u>	12	10	0,0	4 184	1,7	0,9	4 504	7,5
<u>Sonstige tourismusrelevante Unterkünfte</u>	8	8	14,3	943	3,3	67,4	943	68,7
Vorsorge- und Reha-Kliniken	2	2	0,0
Schulungsheime	6	6	20,0

1) Doppelbetten zählen als 2 Schlafgelegenheiten. Für Camping wird 1 Stellplatz in 4 Schlafgelegenheiten umgerechnet

Noch 6. Beherbergungsbetriebe (einschl. Camping), Schlafgelegenheiten und Auslastung der Kapazitäten nach Reisegebieten und Betriebsarten

Land	November 2016							Januar bis Nov. 2016
	Betriebe			in den Betrieben angebotene Schlafgelegenheiten ¹⁾				durchschnittliche Auslastung
	Reisegebiet	darunter geöffnete		insgesamt	Veränderung gegenüber dem Vorjahresmonat	durchschnittliche Auslastung	nachrichtlich	
		insgesamt	zusammen				Veränderung gegenüber dem Vorjahresmonat	
Betriebsart	Anzahl	%	Anzahl	%	Anzahl	%		
Halle, Saale, Unstrut								
Betriebe insgesamt	238	208	2,5	12 116	5,5	29,6	13 958	33,8
<u>Hotels, Gasthöfe, Pensionen</u>	190	176	1,7	8 458	0,9	31,5	8 673	34,0
Hotels (ohne Hotels garnis)	89	86	0,0	6 212	- 0,3	31,4	6 270	34,8
Hotels garnis	24	24	4,3	1 049	1,7	36,5	1 049	35,4
Gasthöfe	22	18	- 5,3	361	- 5,2	27,5	423	27,8
Pensionen	55	48	6,7	836	12,8	27,8	931	28,0
<u>Ferienunterkünfte und ähnliche Beherbergungsstätten</u>	26	20	25,0
Erholungs- und Ferienheime	2	1	- 50,0
Ferienzentren	1	1	0,0
Ferienhäuser und Ferienwohnungen	6	4	33,3
Jugendherbergen und Hütten	17	14	40,0	1 194	103,1	17,9	1 410	30,5
<u>Campingplätze</u>	15	5	0,0	1 160	0,0	0,4	2 520	10,9
<u>Sonstige tourismusrelevante Unterkünfte</u>	7	7	- 22,2
Vorsorge- und Reha-Kliniken	4	4	0,0	722	0,0	79,5	722	85,5
Schulungsheime	3	3	- 40,0
Anhalt-Wittenberg								
Betriebe insgesamt	172	147	- 0,7	9 440	0,9	26,5	11 968	29,9
<u>Hotels, Gasthöfe, Pensionen</u>	120	114	0,9	5 537	5,8	28,5	5 703	34,1
Hotels (ohne Hotels garnis)	60	56	0,0	4 077	9,2	29,7	4 192	36,7
Hotels garnis	11	11	- 15,4	431	- 16,3	31,3	431	35,9
Gasthöfe	13	13	0,0	244	0,8	31,0	244	24,8
Pensionen	36	34	9,7	785	6,2	19,8	836	23,7
<u>Ferienunterkünfte und ähnliche Beherbergungsstätten</u>	34	24	- 4,0	1 355	0,8	15,0	1 789	27,0
Erholungs- und Ferienheime	1	1	0,0
Ferienzentren	1	1	0,0
Ferienhäuser und Ferienwohnungen	20	11	- 8,3
Jugendherbergen und Hütten	12	11	0,0	825	3,8	21,0	889	32,2
<u>Campingplätze</u>	14	5	- 16,7	1 636	- 12,0	1,0	3 564	8,2
<u>Sonstige tourismusrelevante Unterkünfte</u>	4	4	0,0	912	- 0,9	77,0	912	78,0
Vorsorge- und Reha-Kliniken	2	2	0,0
Schulungsheime	2	2	0,0

1) Doppelbetten zählen als 2 Schlafgelegenheiten. Für Camping wird 1 Stellplatz in 4 Schlafgelegenheiten umgerechnet

Noch 6. Beherbergungsbetriebe (einschl. Camping), Schlafgelegenheiten und Auslastung der Kapazitäten nach Reisegebieten und Betriebsarten

Land	November 2016							Januar bis Nov. 2016
	Betriebe			in den Betrieben angebotene Schlafgelegenheiten ¹⁾				durchschnittliche Auslastung
	Reisegebiet	darunter geöffnete		insgesamt	Veränderung gegenüber dem Vorjahresmonat	durchschnittliche Auslastung	nachrichtlich	
		insgesamt	zusammen				Veränderung gegenüber dem Vorjahresmonat	
Betriebsart	Anzahl	%	Anzahl	%	Anzahl	%		
Magdeburg, Elbe-Börde-Heide								
Betriebe insgesamt	230	203	4,6	12 904	1,9	33,6	17 920	30,1
<u>Hotels, Gasthöfe, Pensionen</u>	168	163	4,5	8 722	- 0,2	36,1	9 003	35,0
Hotels (ohne Hotels garnis)	82	79	0,0	6 395	- 2,3	36,1	6 640	35,2
Hotels garnis	23	23	9,5	1 154	5,9	44,3	1 154	42,1
Gasthöfe	17	17	0,0	349	0,6	27,9	349	23,8
Pensionen	46	44	12,8	824	8,4	28,7	860	28,0
<u>Ferienunterkünfte und ähnliche Beherbergungsstätten</u>	33	26	8,3	1 118	7,2	22,6	1 773	29,7
Erholungs- und Ferienheime	4	4	0,0
Ferienzentren	3	-	-	-	-	-	.	.
Ferienhäuser und Ferienwohnungen	13	11	10,0	314	15,0	35,0	351	21,3
Jugendherbergen und Hütten	13	11	10,0	591	6,1	18,0	714	28,6
<u>Campingplätze</u>	19	5	25,0	1 920	11,6	1,8	5 980	5,6
<u>Sonstige tourismusrelevante Unterkünfte</u>	10	9	- 10,0	1 144	- 1,8	78,2	1 164	76,7
Vorsorge- und Reha-Kliniken	4	4	0,0	860	0,0	98,2	860	96,2
Schulungsheime	6	5	- 16,7	284	- 6,9	17,6	304	18,1
Altmark								
Betriebe insgesamt	107	89	1,1	4 539	6,9	26,6	7 460	29,7
<u>Hotels, Gasthöfe, Pensionen</u>	73	70	- 4,1	2 530	- 6,6	27,1	2 623	31,4
Hotels (ohne Hotels garnis)	38	38	0,0	1 663	- 1,9	29,3	1 663	35,0
Hotels garnis	4	4	0,0	163	- 32,4	18,4	163	19,7
Gasthöfe	9	9	- 10,0	207	- 5,9	26,7	207	23,6
Pensionen	22	19	- 9,5	497	- 10,3	22,8	590	28,2
<u>Ferienunterkünfte und ähnliche Beherbergungsstätten</u>	18	14	16,7
Erholungs- und Ferienheime	1	1	0,0
Ferienzentren	3	2	0,0
Ferienhäuser und Ferienwohnungen	9	6	50,0	152	23,6	14,8	198	25,7
Jugendherbergen und Hütten	5	5	0,0	305	0,0	7,0	305	15,9
<u>Campingplätze</u>	14	3	200,0	572	376,7	1,4	3 316	9,1
<u>Sonstige tourismusrelevante Unterkünfte</u>	2	2	0,0
Vorsorge- und Reha-Kliniken	2	2	0,0
Schulungsheime	-	-	-	-	-	-	-	-

1) Doppelbetten zählen als 2 Schlafgelegenheiten. Für Camping wird 1 Stellplatz in 4 Schlafgelegenheiten umgerechnet

7. Ankünfte, Übernachtungen und Aufenthaltsdauer der Gäste in Beherbergungsbetrieben (einschl. Camping)
nach Reisegebieten, Betriebsarten und zusammengefassten Gästegruppen

Land, Reisegebiet Betriebsart Ständiger Wohnsitz der Gäste Deutschland/Ausland	November 2016					Januar bis November 2016				
	Ankünfte		Übernachtungen		durch- schn. Aufent- halts- dauer	Ankünfte		Übernachtungen		durch- schn. Aufent- halts- dauer
	insge- samt	Veränd. gegen- über Vorj.- monat	insge- samt	Veränd. gegen- über Vorj.- monat		insge- samt	Veränd. gegen- über Vorj.- zeitr.	insge- samt	Veränd. gegen- über Vorj.- zeitr.	
	Anzahl	%	Anzahl	%	Tage	Anzahl	%	Anzahl	%	Tage
Sachsen-Anhalt										
<u>Betriebe insgesamt</u>										
zusammen	226 837	4,2	520 324	4,8	2,3	3 003 419	1,9	7 289 478	2,3	2,4
Deutschland	211 134	5,2	485 561	6,1	2,3	2 754 486	2,1	6 763 207	2,4	2,5
Ausland	15 703	-8,3	34 763	-9,9	2,2	248 933	0,1	526 271	0,8	2,1
<u>Hotels, Gasthöfe, Pensionen</u>										
zusammen	194 344	3,7	357 391	6,0	1,8	2 333 187	2,3	4 484 596	1,7	1,9
Deutschland	179 533	5,0	327 870	8,5	1,8	2 115 336	2,5	4 072 675	2,3	1,9
Ausland	14 811	-9,6	29 521	-15,7	2,0	217 851	0,7	411 921	-3,9	1,9
Hotels (ohne Hotels garnis)										
zusammen	153 765	2,9	275 675	6,3	1,8	1 833 931	3,2	3 475 885	2,2	1,9
Deutschland	141 132	4,2	252 534	8,6	1,8	1 648 148	3,4	3 141 039	2,8	1,9
Ausland	12 633	-10,2	23 141	-13,8	1,8	185 783	1,4	334 846	-3,6	1,8
Hotels garnis										
zusammen	22 544	2,1	41 013	2,3	1,8	266 524	0,0	487 448	-0,4	1,8
Deutschland	20 984	3,4	37 648	4,2	1,8	243 130	0,1	445 168	-0,3	1,8
Ausland	1 560	-12,3	3 365	-15,0	2,2	23 394	-1,1	42 280	-1,9	1,8
Gasthöfe										
zusammen	5 635	10,5	11 357	15,6	2,0	71 221	-3,0	138 480	0,2	1,9
Deutschland	5 430	9,9	10 927	15,4	2,0	68 524	-2,5	133 475	1,0	1,9
Ausland	205	29,7	430	20,8	2,1	2 697	-14,0	5 005	-17,9	1,9
Pensionen										
zusammen	12 400	15,4	29 346	4,8	2,4	161 511	-0,7	382 783	0,9	2,4
Deutschland	11 987	15,6	26 761	10,8	2,2	155 534	-0,6	352 993	1,7	2,3
Ausland	413	8,7	2 585	-32,7	6,3	5 977	-4,3	29 790	-8,0	5,0

Noch 7. Ankünfte, Übernachtungen und Aufenthaltsdauer der Gäste in Beherbergungsbetrieben (einschl. Camping)
nach Reisegebieten, Betriebsarten und zusammengefassten Gästegruppen

Land, Reisegebiet Betriebsart Ständiger Wohnsitz der Gäste Deutschland/Ausland	November 2016					Januar bis November 2016				
	Ankünfte		Übernachtungen		durch- schn. Aufent- halts- dauer	Ankünfte		Übernachtungen		durch- schn. Aufent- halts- dauer
	insge- samt	Veränd. gegen- über Vorj.- monat	insge- samt	Veränd. gegen- über Vorj.- monat		insge- samt	Veränd. gegen- über Vorj.- zeitr.	insge- samt	Veränd. gegen- über Vorj.- zeitr.	
	Anzahl	%	Anzahl	%	Tage	Anzahl	%	Anzahl	%	Tage
Sachsen-Anhalt										
<u>Ferienunterkünfte u. ähnliche Beherbergungsstätten</u>										
zusammen	24 315	8,2	64 068	10,6	2,6	448 845	1,4	1 357 000	4,4	3,0
Deutschland	23 496	7,6	58 937	8,2	2,5	433 801	1,3	1 280 368	3,1	3,0
Ausland	819	28,2	5 131	49,3	6,3	15 044	4,1	76 632	33,6	5,1
Erholungs- und Ferienheime										
zusammen	5 753	2,2	11 648	- 9,4	2,0	71 417	- 10,8	181 114	- 10,2	2,5
Deutschland	5 669	1,9	11 465	- 9,7	2,0	70 474	- 10,8	178 522	- 10,4	2,5
Ausland	84	29,2	183	19,6	2,2	943	- 5,4	2 592	- 1,3	2,7
Ferienzentren										
zusammen	5 157	- 1,3	14 383	- 3,9	2,8	110 108	3,1	377 825	3,7	3,4
Deutschland	5 123	- 1,3	14 290	- 3,9	2,8	106 700	2,2	364 821	2,7	3,4
Ausland	34	- 2,9	93	- 13,1	2,7	3 408	39,7	13 004	40,4	3,8
Ferienhäuser, -wohnungen										
zusammen	3 480	17,4	13 279	42,4	3,8	84 521	9,1	302 323	10,0	3,6
Deutschland	3 339	17,8	11 829	42,1	3,5	80 434	9,7	276 173	10,7	3,4
Ausland	141	8,5	1 450	44,6	10,3	4 087	- 0,4	26 150	2,8	6,4
Jugendherbergen, Hütten										
zusammen	9 925	14,6	24 758	19,3	2,5	182 799	2,6	495 738	8,2	2,7
Deutschland	9 365	13,5	21 353	14,9	2,3	176 193	2,9	460 852	5,2	2,6
Ausland	560	36,9	3 405	56,7	6,1	6 606	- 4,4	34 886	74,2	5,3
<u>Campingplätze</u>										
zusammen	1 116	25,3	3 093	47,4	2,8	145 794	0,3	373 508	7,2	2,6
Deutschland	1 088	28,0	3 029	49,8	2,8	130 107	1,9	337 997	7,4	2,6
Ausland	28	- 31,7	64	- 16,9	2,3	15 687	- 11,3	35 511	5,6	2,3
<u>Sonstige tourismusrelevante Unterkünfte</u>										
zusammen	7 062	1,0	95 772	- 3,4	13,6	75 593	- 3,9	1 074 374	0,2	14,2
Deutschland	7 017	1,3	95 725	- 3,4	13,6	75 242	- 3,9	1 072 167	0,1	14,2
Ausland	45	- 26,2	47	- 24,2	1,0	351	- 6,9	2 207	5,6	6,3
Vorsorge- u. Reha-Kliniken										
zusammen	4 485	4,0	90 538	- 3,3	20,2	49 363	5,0	1 012 721	1,5	20,5
Deutschland	4 485	4,0	90 538	- 3,3	20,2	49 356	5,0	1 012 597	1,5	20,5
Ausland	-	-	-	-	-	7	-	124	-	17,7
Schulungsheime										
zusammen	2 577	- 3,7	5 234	- 5,4	2,0	26 230	- 17,1	61 653	- 18,2	2,4
Deutschland	2 532	- 3,2	5 187	- 5,2	2,0	25 886	- 17,2	59 570	- 18,7	2,3
Ausland	45	- 26,2	47	- 24,2	1,0	344	- 8,8	2 083	- 0,3	6,1

Noch 7. Ankünfte, Übernachtungen und Aufenthaltsdauer der Gäste in Beherbergungsbetrieben (einschl. Camping)
nach Reisegebieten, Betriebsarten und zusammengefassten Gästegruppen

Land, Reisegebiet Betriebsart Ständiger Wohnsitz der Gäste Deutschland/Ausland	November 2016					Januar bis November 2016				
	Ankünfte		Übernachtungen		durch- schn. Aufent- halts- dauer	Ankünfte		Übernachtungen		durch- schn. Aufent- halts- dauer
	insge- samt	Veränd. gegen- über Vorj.- monat	insge- samt	Veränd. gegen- über Vorj.- monat		insge- samt	Veränd. gegen- über Vorj.- zeitr.	insge- samt	Veränd. gegen- über Vorj.- zeitr.	
	Anzahl	%	Anzahl	%	Tage	Anzahl	%	Anzahl	%	Tage
Harz und Harzvorland										
<u>Betriebe insgesamt</u>										
zusammen	72 359	8,1	172 473	7,6	2,4	1 014 093	4,8	2 723 504	3,7	2,7
Deutschland	70 197	8,7	167 431	7,8	2,4	967 890	5,1	2 597 694	3,8	2,7
Ausland	2 162	- 7,7	5 042	1,2	2,3	46 203	0,1	125 810	2,2	2,7
<u>Hotels, Gasthöfe, Pensionen</u>										
zusammen	55 892	8,1	116 128	10,7	2,1	711 545	4,4	1 645 475	3,7	2,3
Deutschland	53 918	8,9	112 068	11,5	2,1	676 801	4,9	1 561 361	4,1	2,3
Ausland	1 974	- 10,2	4 060	- 8,7	2,1	34 744	- 4,0	84 114	- 3,6	2,4
Hotels (ohne Hotels garnis)										
zusammen	46 112	8,2	98 014	12,9	2,1	569 771	4,8	1 335 159	3,8	2,3
Deutschland	44 403	9,2	94 481	13,8	2,1	541 053	5,5	1 265 606	4,5	2,3
Ausland	1 709	- 12,9	3 533	- 5,2	2,1	28 718	- 6,2	69 553	- 6,3	2,4
Hotels garnis										
zusammen	5 412	4,4	9 253	- 7,3	1,7	71 419	3,4	144 023	3,7	2,0
Deutschland	5 273	4,9	9 020	- 6,8	1,7	67 774	3,3	135 934	3,0	2,0
Ausland	139	- 11,5	233	- 24,8	1,7	3 645	4,2	8 089	17,7	2,2
Gasthöfe										
zusammen	959	3,6	1 537	- 9,9	1,6	16 572	- 2,6	34 747	- 5,7	2,1
Deutschland	952	3,5	1 502	- 11,5	1,6	16 233	- 2,2	34 056	- 5,5	2,1
Ausland	7	16,7	35	337,5	5,0	339	- 16,7	691	- 14,5	2,0
Pensionen										
zusammen	3 409	14,9	7 324	13,1	2,1	53 783	3,7	131 546	4,9	2,4
Deutschland	3 290	13,6	7 065	16,3	2,1	51 741	3,0	125 765	4,8	2,4
Ausland	119	67,6	259	- 35,3	2,2	2 042	24,4	5 781	8,0	2,8

Noch 7. Ankünfte, Übernachtungen und Aufenthaltsdauer der Gäste in Beherbergungsbetrieben (einschl. Camping)
nach Reisegebieten, Betriebsarten und zusammengefassten Gästegruppen

Land, Reisegebiet Betriebsart Ständiger Wohnsitz der Gäste Deutschland/Ausland	November 2016					Januar bis November 2016				
	Ankünfte		Übernachtungen		durch- schn. Aufent- halts- dauer	Ankünfte		Übernachtungen		durch- schn. Aufent- halts- dauer
	insge- samt	Veränd. gegen- über Vorj.- monat	insge- samt	Veränd. gegen- über Vorj.- monat		insge- samt	Veränd. gegen- über Vorj.- zeitr.	insge- samt	Veränd. gegen- über Vorj.- zeitr.	
	Anzahl	%	Anzahl	%	Tage	Anzahl	%	Anzahl	%	Tage
Halle, Saale, Unstrut										
<u>Betriebe insgesamt</u>										
zusammen	49 143	1,5	106 923	2,7	2,2	626 620	3,5	1 419 753	3,3	2,3
Deutschland	45 536	2,5	96 708	2,6	2,1	568 439	3,4	1 290 028	3,0	2,3
Ausland	3 607	- 9,8	10 215	3,8	2,8	58 181	3,8	129 725	6,2	2,2
<u>Hotels, Gasthöfe, Pensionen</u>										
zusammen	44 481	1,0	79 075	4,6	1,8	526 116	4,1	947 951	1,7	1,8
Deutschland	41 072	2,4	70 891	6,0	1,7	471 554	4,2	842 733	2,8	1,8
Ausland	3 409	- 12,7	8 184	- 6,4	2,4	54 562	3,1	105 218	- 6,5	1,9
Hotels (ohne Hotels garnis)										
zusammen	35 392	0,8	57 712	3,2	1,6	419 744	4,7	718 373	2,0	1,7
Deutschland	32 368	2,5	52 142	5,1	1,6	371 126	5,0	636 197	3,2	1,7
Ausland	3 024	- 14,5	5 570	- 12,0	1,8	48 618	2,8	82 176	- 6,4	1,7
Hotels garnis										
zusammen	4 983	- 8,1	11 487	- 1,6	2,3	57 733	0,6	121 754	- 1,0	2,1
Deutschland	4 720	- 8,3	10 461	- 1,8	2,2	53 491	0,2	112 035	- 0,3	2,1
Ausland	263	- 5,4	1 026	1,5	3,9	4 242	4,9	9 719	- 8,4	2,3
Gasthöfe										
zusammen	1 439	4,6	2 975	34,4	2,1	19 622	2,6	37 296	9,5	1,9
Deutschland	1 425	4,4	2 947	34,1	2,1	19 289	3,0	36 803	10,1	1,9
Ausland	14	27,3	28	75,0	2,0	333	- 15,1	493	- 20,0	1,5
Pensionen										
zusammen	2 667	26,3	6 901	19,7	2,6	29 017	3,5	70 528	- 0,7	2,4
Deutschland	2 559	26,0	5 341	21,8	2,1	27 648	3,1	57 698	0,4	2,1
Ausland	108	33,3	1 560	13,0	14,4	1 369	11,1	12 830	- 5,0	9,4

Noch 7. Ankünfte, Übernachtungen und Aufenthaltsdauer der Gäste in Beherbergungsbetrieben (einschl. Camping)
nach Reisegebieten, Betriebsarten und zusammengefassten Gästegruppen

Land, Reisegebiet Betriebsart Ständiger Wohnsitz der Gäste Deutschland/Ausland	November 2016					Januar bis November 2016				
	Ankünfte		Übernachtungen		durch- schn. Aufent- halts- dauer	Ankünfte		Übernachtungen		durch- schn. Aufent- halts- dauer
	insge- samt	Veränd. gegen- über Vorj.- monat	insge- samt	Veränd. gegen- über Vorj.- monat		insge- samt	Veränd. gegen- über Vorj.- zeitr.	insge- samt	Veränd. gegen- über Vorj.- zeitr.	
	Anzahl	%	Anzahl	%	Tage	Anzahl	%	Anzahl	%	Tage
Anhalt-Wittenberg										
<u>Betriebe insgesamt</u>										
zusammen	31 207	7,7	74 778	8,1	2,4	451 116	1,2	1 071 603	3,6	2,4
Deutschland	28 361	9,3	69 161	9,9	2,4	394 427	1,0	969 159	3,3	2,5
Ausland	2 846	- 5,4	5 617	- 9,9	2,0	56 689	2,0	102 444	7,2	1,8
<u>Hotels, Gasthöfe, Pensionen</u>										
zusammen	26 979	7,0	47 105	8,7	1,7	348 445	1,0	613 380	2,1	1,8
Deutschland	24 466	9,2	42 388	12,4	1,7	298 969	0,1	529 904	1,4	1,8
Ausland	2 513	- 11,0	4 717	- 16,5	1,9	49 476	6,6	83 476	6,7	1,7
Hotels (ohne Hotels garnis)										
zusammen	22 044	6,7	36 165	8,0	1,6	282 133	2,3	477 823	2,6	1,7
Deutschland	19 760	9,4	32 214	13,2	1,6	237 670	1,3	405 046	1,7	1,7
Ausland	2 284	- 12,1	3 951	- 21,3	1,7	44 463	8,1	72 777	7,8	1,6
Hotels garnis										
zusammen	2 394	- 5,3	4 046	0,3	1,7	31 674	- 6,9	52 339	- 6,3	1,7
Deutschland	2 249	- 4,1	3 827	4,1	1,7	28 051	- 6,8	47 777	- 4,7	1,7
Ausland	145	- 20,3	219	- 38,5	1,5	3 623	- 7,8	4 562	- 20,6	1,3
Gasthöfe										
zusammen	988	24,3	2 268	50,9	2,3	11 594	- 0,2	22 414	6,5	1,9
Deutschland	951	23,5	2 197	49,2	2,3	10 943	- 1,2	21 216	4,9	1,9
Ausland	37	48,0	71	136,7	1,9	651	19,7	1 198	46,1	1,8
Pensionen										
zusammen	1 553	26,1	4 626	6,7	3,0	23 044	- 3,4	60 804	4,6	2,6
Deutschland	1 506	24,2	4 150	1,3	2,8	22 305	- 3,1	55 865	3,5	2,5
Ausland	47	147,4	476	97,5	10,1	739	- 11,6	4 939	19,6	6,7

Noch 7. Ankünfte, Übernachtungen und Aufenthaltsdauer der Gäste in Beherbergungsbetrieben (einschl. Camping)
nach Reisegebieten, Betriebsarten und zusammengefassten Gästegruppen

Land, Reisegebiet Betriebsart Ständiger Wohnsitz der Gäste Deutschland/Ausland	November 2016					Januar bis November 2016				
	Ankünfte		Übernachtungen		durch- schn. Aufent- halts- dauer	Ankünfte		Übernachtungen		durch- schn. Aufent- halts- dauer
	insge- samt	Veränd. gegen- über Vorj.- monat	insge- samt	Veränd. gegen- über Vorj.- monat		insge- samt	Veränd. gegen- über Vorj.- zeitr.	insge- samt	Veränd. gegen- über Vorj.- zeitr.	
	Anzahl	%	Anzahl	%	Tage	Anzahl	%	Anzahl	%	Tage
Magdeburg, Elbe-Börde-Heide										
<u>Betriebe insgesamt</u>										
zusammen	60 532	0,8	129 984	4,0	2,1	692 410	0,2	1 499 460	0,3	2,2
Deutschland	54 412	2,1	118 374	6,4	2,2	614 392	0,8	1 356 283	1,4	2,2
Ausland	6 120	- 9,1	11 610	- 15,6	1,9	78 018	- 4,8	143 177	- 9,6	1,8
<u>Hotels, Gasthöfe, Pensionen</u>										
zusammen	56 157	0,9	94 515	3,6	1,7	598 928	0,9	1 000 389	0,7	1,7
Deutschland	50 182	1,9	83 934	6,7	1,7	527 839	1,4	879 469	2,1	1,7
Ausland	5 975	- 7,1	10 581	- 16,0	1,8	71 089	- 2,6	120 920	- 8,7	1,7
Hotels (ohne Hotels garnis)										
zusammen	42 193	- 2,1	69 177	0,7	1,6	453 947	1,3	749 397	0,9	1,7
Deutschland	37 265	- 1,2	60 546	3,9	1,6	395 016	1,8	649 244	2,5	1,6
Ausland	4 928	- 8,1	8 631	- 17,2	1,8	58 931	- 1,6	100 153	- 8,1	1,7
Hotels garnis										
zusammen	9 259	11,5	15 325	18,1	1,7	97 861	0,7	154 294	- 0,1	1,6
Deutschland	8 410	13,9	13 738	20,7	1,6	87 487	1,5	137 723	0,6	1,6
Ausland	849	- 7,7	1 587	- 0,4	1,9	10 374	- 5,5	16 571	- 5,0	1,6
Gasthöfe										
zusammen	1 410	14,4	2 916	1,7	2,1	13 592	- 7,5	27 504	- 5,7	2,0
Deutschland	1 326	16,7	2 780	6,8	2,1	12 728	- 5,2	25 687	- 2,5	2,0
Ausland	84	- 12,5	136	- 48,9	1,6	864	- 32,1	1 817	- 35,7	2,1
Pensionen										
zusammen	3 295	8,0	7 097	6,2	2,2	33 528	0,0	69 194	2,1	2,1
Deutschland	3 181	6,1	6 870	7,8	2,2	32 608	- 0,2	66 815	3,5	2,0
Ausland	114	115,1	227	- 25,8	2,0	920	10,3	2 379	- 27,1	2,6

Noch 7. Ankünfte, Übernachtungen und Aufenthaltsdauer der Gäste in Beherbergungsbetrieben (einschl. Camping)
nach Reisegebieten, Betriebsarten und zusammengefassten Gästegruppen

Land, Reisegebiet Betriebsart Ständiger Wohnsitz der Gäste Deutschland/Ausland	November 2016					Januar bis November 2016				
	Ankünfte		Übernachtungen		durch- schn. Aufent- halts- dauer	Ankünfte		Übernachtungen		durch- schn. Aufent- halts- dauer
	insge- samt	Veränd. gegen- über Vorj.- monat	insge- samt	Veränd. gegen- über Vorj.- monat		insge- samt	Veränd. gegen- über Vorj.- zeitr.	insge- samt	Veränd. gegen- über Vorj.- zeitr.	
	Anzahl	%	Anzahl	%	Tage	Anzahl	%	Anzahl	%	Tage
Magdeburg, Elbe-Börde-Heide										
<u>Ferienunterkünfte u. ähnliche Beherbergungsstätten</u>										
zusammen	2 219	- 0,4	7 571	29,8	3,4	45 541	- 3,5	130 873	- 3,3	2,9
Deutschland	2 133	7,1	6 629	40,4	3,1	43 104	- 3,0	118 387	- 0,9	2,7
Ausland	86	- 63,6	942	- 15,2	11,0	2 437	- 11,6	12 486	- 21,1	5,1
Erholungs- und Ferienheime										
zusammen
Deutschland
Ausland
Ferienzentren										
zusammen
Deutschland
Ausland
Ferienhäuser, -wohnungen										
zusammen	276	120,8	3 297	156,6	11,9	3 759	29,3	21 661	1,7	5,8
Deutschland	264	127,6	2 849	272,9	10,8	3 289	27,7	14 853	36,5	4,5
Ausland	12	33,3	448	- 14,0	37,3	470	41,6	6 808	- 34,6	14,5
Jugendherbergen, Hütten										
zusammen	1 541	- 12,0	3 193	- 7,8	2,1	27 163	- 5,2	58 354	- 3,1	2,1
Deutschland	1 483	- 5,1	2 752	- 6,9	1,9	25 793	- 3,6	54 250	- 3,3	2,1
Ausland	58	- 69,1	441	- 13,0	7,6	1 370	- 26,9	4 104	- 0,8	3,0
<u>Campingplätze</u>										
zusammen	224	39,1	1 063	68,2	4,7	26 510	- 10,7	72 677	- 3,1	2,7
Deutschland	210	30,4	1 023	61,9	4,9	22 231	- 6,3	63 235	- 3,3	2,8
Ausland	14	-	40	-	2,9	4 279	- 28,4	9 442	- 1,6	2,2
<u>Sonstige tourismusrelevante Unterkünfte</u>										
zusammen	1 932	- 1,6	26 835	- 1,7	13,9	21 431	2,2	295 521	1,5	13,8
Deutschland	1 887	- 0,8	26 788	- 1,7	14,2	21 218	2,3	295 192	1,5	13,9
Ausland	45	- 26,2	47	- 24,2	1,0	213	- 5,3	329	- 13,9	1,5
Vorsorge- u. Reha-Kliniken										
zusammen	1 118	9,4	25 337	0,1	22,7	13 215	18,2	278 149	3,3	21,0
Deutschland	1 118	9,4	25 337	0,1	22,7	13 215	18,2	278 149	3,3	21,0
Ausland	-	-	-	-	-	-	-	-	-	-
Schulungsheime										
zusammen	814	- 13,5	1 498	- 24,6	1,8	8 216	- 16,0	17 372	- 20,4	2,1
Deutschland	769	- 12,6	1 451	- 24,6	1,9	8 003	- 16,3	17 043	- 20,5	2,1
Ausland	45	- 26,2	47	- 24,2	1,0	213	- 5,3	329	- 13,9	1,5

Noch 7. Ankünfte, Übernachtungen und Aufenthaltsdauer der Gäste in Beherbergungsbetrieben (einschl. Camping)
nach Reisegebieten, Betriebsarten und zusammengefassten Gästegruppen

Land, Reisegebiet Betriebsart Ständiger Wohnsitz der Gäste Deutschland/Ausland	November 2016					Januar bis November 2016				
	Ankünfte		Übernachtungen		durch- schn. Aufent- halts- dauer	Ankünfte		Übernachtungen		durch- schn. Aufent- halts- dauer
	insge- samt	Veränd. gegen- über Vorj.- monat	insge- samt	Veränd. gegen- über Vorj.- monat		insge- samt	Veränd. gegen- über Vorj.- zeitr.	insge- samt	Veränd. gegen- über Vorj.- zeitr.	
	Anzahl	%	Anzahl	%	Tage	Anzahl	%	Anzahl	%	Tage
Altmark										
<u>Betriebe insgesamt</u>										
zusammen	13 596	1,5	36 166	- 4,5	2,7	219 180	- 7,5	575 158	- 4,0	2,6
Deutschland	12 628	2,2	33 887	- 0,6	2,7	209 338	- 8,1	550 043	- 4,6	2,6
Ausland	968	- 6,7	2 279	- 39,5	2,4	9 842	8,5	25 115	10,9	2,6
<u>Hotels, Gasthöfe, Pensionen</u>										
zusammen	10 835	0,7	20 568	- 7,3	1,9	148 153	- 4,5	277 401	- 5,9	1,9
Deutschland	9 895	1,5	18 589	0,0	1,9	140 173	- 4,9	259 208	- 6,3	1,8
Ausland	940	- 7,7	1 979	- 44,9	2,1	7 980	3,0	18 193	- 0,3	2,3
Hotels (ohne Hotels garnis)										
zusammen	8 024	0,7	14 607	0,8	1,8	108 336	- 1,4	195 133	- 3,9	1,8
Deutschland	7 336	- 0,4	13 151	0,1	1,8	103 283	- 2,2	184 946	- 4,9	1,8
Ausland	688	14,5	1 456	7,7	2,1	5 053	17,0	10 187	17,4	2,0
Hotels garnis										
zusammen	496	- 22,4	902	- 36,5	1,8	7 837	- 12,0	15 038	- 13,7	1,9
Deutschland	332	- 16,6	602	- 17,5	1,8	6 327	- 17,8	11 699	- 22,0	1,8
Ausland	164	- 32,0	300	- 56,5	1,8	1 510	25,1	3 339	37,7	2,2
Gasthöfe										
zusammen	839	8,7	1 661	8,2	2,0	9 841	- 10,1	16 519	- 3,4	1,7
Deutschland	776	3,2	1 501	0,1	1,9	9 331	- 10,5	15 713	- 2,2	1,7
Ausland	63	215,0	160	344,4	2,5	510	- 2,3	806	- 21,8	1,6
Pensionen										
zusammen	1 476	6,6	3 398	- 28,2	2,3	22 139	- 13,0	50 711	- 11,5	2,3
Deutschland	1 451	18,2	3 335	3,5	2,3	21 232	- 10,6	46 850	- 8,4	2,2
Ausland	25	- 84,0	63	- 95,8	2,5	907	- 46,6	3 861	- 36,9	4,3

8. Ankünfte, Übernachtungen und Aufenthaltsdauer der Gäste in Beherbergungsbetrieben (einschl. Camping)
nach Reisegebieten und Herkunftsländern

Land Reisegebiet Herkunftsland	November 2016					Januar bis November 2016				
	Ankünfte		Übernachtungen		durch- schn. Aufent- halts- dauer	Ankünfte		Übernachtungen		durch- schn. Aufent- halts- dauer
	insge- samt	Veränd. gegen- über Vorj.- monat	insge- samt	Veränd. gegen- über Vorj.- monat		insge- samt	Veränd. gegen- über Vorj.- zeitr.	insge- samt	Veränd. gegen- über Vorj.- zeitr.	
	Anzahl	%	Anzahl	%	Tage	Anzahl	%	Anzahl	%	Tage
Sachsen-Anhalt										
Insgesamt	226 837	4,2	520 324	4,8	2,3	3 003 419	1,9	7 289 478	2,3	2,4
Deutschland	211 134	5,2	485 561	6,1	2,3	2 754 486	2,1	6 763 207	2,4	2,5
Ausland	15 703	- 8,3	34 763	- 9,9	2,2	248 933	0,1	526 271	0,8	2,1
Europa	11 947	- 11,7	27 942	- 10,8	2,3	205 492	- 1,6	437 416	- 0,1	2,1
Belgien	414	- 6,1	795	- 15,1	1,9	6 745	9,9	13 175	13,6	2,0
Bulgarien	36	- 39,0	111	16,8	3,1	695	7,3	1 818	- 34,0	2,6
Dänemark	453	- 24,0	915	- 28,1	2,0	24 849	- 5,9	46 981	- 5,5	1,9
Estland	39	11,4	61	27,1	1,6	691	- 15,6	913	- 23,4	1,3
Finnland	298	91,0	521	106,7	1,7	2 344	17,8	4 054	25,9	1,7
Frankreich	534	24,2	1 126	56,2	2,1	6 684	- 6,6	12 710	0,1	1,9
Griechenland	86	32,3	122	- 29,1	1,4	583	17,3	1 826	7,4	3,1
Irland	39	- 35,0	59	- 49,6	1,5	656	- 24,5	1 117	- 44,9	1,7
Island	18	- 80,6	33	- 81,7	1,8	246	28,8	325	- 16,5	1,3
Italien	460	- 40,6	884	- 41,1	1,9	6 747	- 7,3	12 959	- 21,7	1,9
Kroatien	37	2,8	429	76,5	11,6	501	34,3	3 280	5,7	6,5
Lettland	49	- 57,0	128	- 7,9	2,6	935	- 13,2	1 559	- 15,9	1,7
Litauen	208	- 41,1	383	- 34,9	1,8	4 123	- 8,2	5 527	- 6,9	1,3
Luxemburg	83	18,6	133	34,3	1,6	1 060	28,3	2 004	36,4	1,9
Malta	12	200,0	59	883,3	4,9	61	13,0	164	50,5	2,7
Niederlande	1 715	10,1	3 442	3,8	2,0	37 207	- 3,6	85 792	1,1	2,3
Norwegen	161	27,8	277	32,5	1,7	3 986	30,7	6 669	43,9	1,7
Österreich	1 017	2,9	2 374	20,4	2,3	14 176	- 5,7	28 583	- 3,0	2,0
Polen	1 608	- 3,1	5 393	- 17,8	3,4	18 272	4,5	52 891	6,5	2,9
Portugal	64	- 36,0	182	- 76,1	2,8	825	16,4	2 787	- 34,1	3,4
Rumänien	168	- 11,6	961	9,1	5,7	2 130	35,7	12 907	80,1	6,1
Russland	423	19,5	676	- 29,0	1,6	4 566	- 2,3	8 059	- 16,0	1,8
Schweden	332	- 28,6	690	10,0	2,1	13 020	3,1	18 724	10,1	1,4
Schweiz	770	- 1,5	1 496	14,9	1,9	15 209	- 0,1	27 903	3,9	1,8
Slowakische Republik	135	- 60,5	654	- 32,5	4,8	1 570	- 15,5	5 383	- 3,8	3,4
Slowenien	37	- 15,9	166	- 19,0	4,5	560	- 7,6	1 669	- 25,5	3,0
Spanien	790	- 42,6	1 651	- 20,0	2,1	11 004	- 15,2	19 685	- 5,3	1,8
Tschechische Republik	577	- 9,0	1 119	- 8,0	1,9	5 508	0,1	11 741	- 9,6	2,1
Türkei	44	- 35,3	108	- 80,9	2,5	1 050	7,6	3 217	- 32,3	3,1
Ukraine	187	- 21,4	276	- 32,4	1,5	1 641	18,1	2 909	8,8	1,8
Ungarn	288	11,6	678	- 22,8	2,4	2 988	7,7	10 237	- 14,4	3,4
Vereinigtes Königreich	587	9,1	1 112	17,8	1,9	10 455	- 6,1	20 564	- 5,3	2,0
Zypern	2	- 71,4	2	- 92,9	1,0	63	- 27,6	142	- 33,0	2,3
Sonstige europäische Länder	276	- 46,8	926	- 15,3	3,4	4 342	14,3	9 142	25,0	2,1

Noch 8. Ankünfte, Übernachtungen und Aufenthaltsdauer der Gäste in Beherbergungsbetrieben (einschl. Camping)
nach Reisegebieten und Herkunftsländern

Land Reisegebiet Herkunftsland	November 2016					Januar bis November 2016				
	Ankünfte		Übernachtungen		durch- schn. Aufent- halts- dauer	Ankünfte		Übernachtungen		durch- schn. Aufent- halts- dauer
	insge- samt	Veränd. gegen- über Vorj.- monat	insge- samt	Veränd. gegen- über Vorj.- monat		insge- samt	Veränd. gegen- über Vorj.- zeitr.	insge- samt	Veränd. gegen- über Vorj.- zeitr.	
	Anzahl	%	Anzahl	%	Tage	Anzahl	%	Anzahl	%	Tage
Sachsen-Anhalt										
Afrika	167	60,6	259	20,5	1,6	1 248	6,6	2 641	- 11,6	2,1
Republik Südafrika	25	56,3	38	65,2	1,5	259	7,5	539	23,9	2,1
Sonstige afrikanische Länder	142	61,4	221	15,1	1,6	989	6,3	2 102	- 17,6	2,1
Asien	798	9,3	1 711	- 14,0	2,1	12 512	29,1	28 318	22,5	2,3
Arabische Golfstaaten	80	- 31,6	152	- 25,9	1,9	687	15,3	1 487	- 1,1	2,2
China (einschl. Hongkong)	318	18,7	659	- 37,9	2,1	4 113	43,3	11 186	45,7	2,7
Indien	20	- 20,0	71	- 4,1	3,6	276	23,8	940	46,6	3,4
Israel	76	94,9	169	181,7	2,2	1 229	64,1	2 405	24,4	2,0
Japan	128	93,9	267	86,7	2,1	1 684	8,9	3 545	6,7	2,1
Südkorea	43	87,0	79	113,5	1,8	2 093	58,4	2 859	12,1	1,4
Taiwan	10	11,1	19	- 40,6	1,9	391	- 26,8	905	- 36,7	2,3
Sonstige asiatische Länder	123	- 32,8	295	- 21,5	2,4	2 039	10,2	4 991	22,9	2,4
Amerika	885	- 21,1	1 854	1,8	2,1	14 941	0,6	28 851	- 4,8	1,9
Kanada	96	20,0	215	39,6	2,2	907	- 18,7	2 066	- 10,9	2,3
USA	679	- 29,1	1 155	- 23,5	1,7	12 153	0,0	22 650	- 8,5	1,9
Sonstige nordamerik. Länder	16	300,0	18	350,0	1,1	82	- 60,2	321	16,7	3,9
Mittelamerika/Karibik	30	20,0	297	324,3	9,9	405	5,7	1 042	22,3	2,6
Brasilien	40	29,0	86	83,0	2,2	611	20,5	1 155	9,4	1,9
Sonstige südamerik. Länder	24	0,0	83	124,3	3,5	783	60,8	1 617	52,4	2,1
Australien, Ozeanien	52	- 3,7	87	- 20,2	1,7	1 191	- 18,2	2 424	- 18,4	2,0
Australien	35	- 14,6	56	- 39,1	1,6	1 013	- 11,2	2 073	0,0	2,0
Neuseeland, Ozeanien	17	30,8	31	82,4	1,8	178	- 43,5	351	- 61,0	2,0
Ohne Angaben	1 854	17,8	2 910	- 7,2	1,6	13 549	6,3	26 621	8,7	2,0

Noch 8. Ankünfte, Übernachtungen und Aufenthaltsdauer der Gäste in Beherbergungsbetrieben (einschl. Camping)
nach Reisegebieten und Herkunftsländern

Land Reisegebiet Herkunftsland	November 2016					Januar bis November 2016				
	Ankünfte		Übernachtungen		durch- schn. Aufent- halts- dauer	Ankünfte		Übernachtungen		durch- schn. Aufent- halts- dauer
	insge- samt	Veränd. gegen- über Vorj.- monat	insge- samt	Veränd. gegen- über Vorj.- monat		insge- samt	Veränd. gegen- über Vorj.- zeitr.	insge- samt	Veränd. gegen- über Vorj.- zeitr.	
	Anzahl	%	Anzahl	%	Tage	Anzahl	%	Anzahl	%	Tage
Harz und Harzvorland										
Insgesamt	72 359	8,1	172 473	7,6	2,4	1 014 093	4,8	2 723 504	3,7	2,7
Deutschland	70 197	8,7	167 431	7,8	2,4	967 890	5,1	2 597 694	3,8	2,7
Ausland	2 162	- 7,7	5 042	1,2	2,3	46 203	0,1	125 810	2,2	2,7
Europa	1 435	- 6,3	3 562	- 2,8	2,5	37 174	- 1,0	105 807	1,7	2,8
Belgien	79	31,7	194	22,0	2,5	1 427	19,4	3 571	19,4	2,5
Bulgarien	7	- 50,0	11	- 57,7	1,6	42	- 42,5	83	- 72,7	2,0
Dänemark	128	- 17,4	293	- 22,3	2,3	7 683	- 5,2	22 605	- 3,1	2,9
Estland	-	-	-	-	-	55	48,6	104	38,7	1,9
Finnland	3	- 85,7	7	- 80,6	2,3	264	16,3	519	32,7	2,0
Frankreich	54	22,7	130	85,7	2,4	899	- 7,7	1 935	- 5,7	2,2
Griechenland	1	- 92,3	2	- 89,5	2,0	77	- 37,4	292	- 0,7	3,8
Irland	1	- 87,5	1	- 90,0	1,0	88	- 20,0	157	- 27,0	1,8
Island	-	-	-	-	-	15	66,7	20	- 60,0	1,3
Italien	57	- 20,8	123	- 1,6	2,2	644	- 40,8	1 365	- 49,4	2,1
Kroatien	7	- 12,5	55	- 72,4	7,9	98	96,0	713	- 6,2	7,3
Lettland	1	- 80,0	2	- 60,0	2,0	48	- 38,5	242	- 5,1	5,0
Litauen	7	- 30,0	95	691,7	13,6	226	- 15,7	600	15,8	2,7
Luxemburg	2	- 83,3	3	- 85,0	1,5	167	- 19,7	561	9,1	3,4
Malta	1	-	1	-	1,0	14	- 12,5	25	- 7,4	1,8
Niederlande	278	- 14,5	669	- 28,8	2,4	12 310	5,5	39 703	3,9	3,2
Norwegen	49	113,0	85	193,1	1,7	547	- 5,4	1 057	- 3,2	1,9
Österreich	142	- 12,3	381	15,1	2,7	2 427	9,8	5 896	16,7	2,4
Polen	92	2,2	287	19,1	3,1	1 162	12,6	4 464	68,0	3,8
Portugal	2	0,0	44	340,0	22,0	39	- 32,8	135	17,4	3,5
Rumänien	15	200,0	213	**	14,2	115	25,0	642	179,1	5,6
Russland	120	179,1	157	67,0	1,3	456	27,0	787	6,1	1,7
Schweden	18	- 63,3	37	- 60,2	2,1	1 147	- 26,2	2 123	- 23,9	1,9
Schweiz	134	3,9	285	16,3	2,1	2 981	- 4,5	7 310	- 0,3	2,5
Slowakische Republik	2	- 94,4	2	- 97,8	1,0	85	- 50,9	243	- 50,3	2,9
Slowenien	10	-	12	-	1,2	69	0,0	429	186,0	6,2
Spanien	26	- 33,3	126	51,8	4,8	395	- 13,2	1 048	10,5	2,7
Tschechische Republik	48	- 28,4	56	- 51,7	1,2	562	26,0	1 172	35,5	2,1
Türkei	3	- 72,7	7	- 53,3	2,3	145	40,8	601	111,6	4,1
Ukraine	7	- 41,7	7	- 72,0	1,0	93	9,4	118	- 11,9	1,3
Ungarn	17	0,0	44	10,0	2,6	374	7,5	1 146	- 18,0	3,1
Vereinigtes Königreich	97	61,7	194	16,2	2,0	2 029	- 12,1	5 254	- 14,5	2,6
Zypern	-	-	-	-	-	6	- 62,5	7	- 75,9	1,2
Sonstige europäische Länder	27	- 30,8	39	- 50,0	1,4	485	47,4	880	- 3,6	1,8

Noch 8. Ankünfte, Übernachtungen und Aufenthaltsdauer der Gäste in Beherbergungsbetrieben (einschl. Camping)
nach Reisegebieten und Herkunftsländern

Land Reisegebiet Herkunftsland	November 2016					Januar bis November 2016				
	Ankünfte		Übernachtungen		durch- schn. Aufent- halts- dauer	Ankünfte		Übernachtungen		durch- schn. Aufent- halts- dauer
	insge- samt	Veränd. gegen- über Vorj.- monat	insge- samt	Veränd. gegen- über Vorj.- monat		insge- samt	Veränd. gegen- über Vorj.- zeitr.	insge- samt	Veränd. gegen- über Vorj.- zeitr.	
	Anzahl	%	Anzahl	%	Tage	Anzahl	%	Anzahl	%	Tage
Harz und Harzvorland										
Afrika	48	**	92	**	1,9	264	71,4	503	38,6	1,9
Republik Südafrika	2	0,0	3	- 50,0	1,5	64	28,0	108	12,5	1,7
Sonstige afrikanische Länder	46	-	89	-	1,9	200	92,3	395	47,9	2,0
Asien	77	- 45,0	116	- 43,1	1,5	1 384	- 11,1	3 007	- 6,8	2,2
Arabische Golfstaaten	4	- 71,4	8	- 50,0	2,0	89	20,3	167	- 32,1	1,9
China (einschl. Hongkong)	49	- 7,5	75	17,2	1,5	519	2,4	805	- 23,8	1,6
Indien	-	- 100,0	-	- 100,0	-	30	87,5	67	157,7	2,2
Israel	6	- 14,3	6	- 50,0	1,0	113	- 11,7	209	- 27,9	1,8
Japan	5	- 58,3	8	- 50,0	1,6	300	- 18,5	474	- 18,1	1,6
Südkorea	1	0,0	1	- 50,0	1,0	17	- 85,3	36	- 87,9	2,1
Taiwan	7	250,0	11	- 50,0	1,6	64	- 49,2	90	- 61,4	1,4
Sonstige asiatische Länder	5	- 90,0	7	- 90,0	1,4	252	13,5	1 159	131,8	4,6
Amerika	99	- 46,5	404	54,2	4,1	1 824	- 13,3	4 975	- 8,0	2,7
Kanada	12	71,4	21	75,0	1,8	157	- 34,3	289	- 32,0	1,8
USA	50	- 66,9	81	- 58,2	1,6	1 344	- 10,3	3 752	- 11,9	2,8
Sonstige nordamerik. Länder	15	-	15	-	1,0	26	18,2	45	0,0	1,7
Mittelamerika/Karibik	13	- 7,1	269	556,1	20,7	80	- 31,6	463	124,8	5,8
Brasilien	6	100,0	15	400,0	2,5	87	- 30,4	191	- 18,7	2,2
Sonstige südamerik. Länder	3	- 70,0	3	- 75,0	1,0	130	27,5	235	- 1,7	1,8
Australien, Ozeanien	9	- 30,8	20	0,0	2,2	292	- 14,6	570	- 16,5	2,0
Australien	2	- 80,0	6	- 62,5	3,0	230	- 18,4	464	- 20,1	2,0
Neuseeland, Ozeanien	7	133,3	14	250,0	2,0	62	3,3	106	3,9	1,7
Ohne Angaben	494	4,7	848	2,3	1,7	5 265	18,2	10 948	16,3	2,1

Noch 8. Ankünfte, Übernachtungen und Aufenthaltsdauer der Gäste in Beherbergungsbetrieben (einschl. Camping)
nach Reisegebieten und Herkunftsländern

Land Reisegebiet Herkunftsland	November 2016					Januar bis November 2016				
	Ankünfte		Übernachtungen		durch- schn. Aufent- halts- dauer	Ankünfte		Übernachtungen		durch- schn. Aufent- halts- dauer
	insge- samt	Veränd. gegen- über Vorj.- monat	insge- samt	Veränd. gegen- über Vorj.- monat		insge- samt	Veränd. gegen- über Vorj.- zeitr.	insge- samt	Veränd. gegen- über Vorj.- zeitr.	
	Anzahl	%	Anzahl	%	Tage	Anzahl	%	Anzahl	%	Tage
Halle, Saale, Unstrut										
Insgesamt	49 143	1,5	106 923	2,7	2,2	626 620	3,5	1 419 753	3,3	2,3
Deutschland	45 536	2,5	96 708	2,6	2,1	568 439	3,4	1 290 028	3,0	2,3
Ausland	3 607	- 9,8	10 215	3,8	2,8	58 181	3,8	129 725	6,2	2,2
Europa	2 841	- 10,4	8 941	3,8	3,1	47 261	3,1	109 574	8,1	2,3
Belgien	116	- 16,5	220	1,4	1,9	1 514	6,2	2 830	11,8	1,9
Bulgarien	11	57,1	14	16,7	1,3	175	2,3	332	- 51,5	1,9
Dänemark	92	12,2	134	- 5,6	1,5	6 528	- 16,9	7 759	- 14,9	1,2
Estland	1	- 66,7	4	0,0	4,0	78	73,3	126	75,0	1,6
Finnland	63	21,2	102	18,6	1,6	445	- 3,7	894	20,0	2,0
Frankreich	222	44,2	574	128,7	2,6	1 921	- 3,7	3 932	- 3,8	2,0
Griechenland	31	55,0	37	- 14,0	1,2	205	24,2	733	1,2	3,6
Irland	19	46,2	29	70,6	1,5	269	- 4,3	476	- 34,5	1,8
Island	-	-	3	-	-	44	109,5	73	114,7	1,7
Italien	169	- 24,2	272	- 36,4	1,6	2 227	23,9	3 893	0,4	1,7
Kroatien	-	- 100,0	-	- 100,0	-	148	89,7	408	119,4	2,8
Lettland	14	366,7	81	**	5,8	154	28,3	327	103,1	2,1
Litauen	18	- 33,3	46	48,4	2,6	261	- 14,4	516	24,6	2,0
Luxemburg	22	120,0	58	286,7	2,6	237	76,9	486	103,3	2,1
Malta	5	-	6	-	1,2	9	12,5	13	- 27,8	1,4
Niederlande	323	- 15,0	825	- 10,6	2,6	5 574	1,2	11 225	6,8	2,0
Norwegen	32	28,0	41	28,1	1,3	790	9,6	1 149	18,0	1,5
Österreich	220	- 20,6	533	- 4,5	2,4	3 644	- 6,7	7 375	- 19,9	2,0
Polen	322	- 12,7	2 244	- 11,7	7,0	4 998	17,4	22 329	21,1	4,5
Portugal	13	8,3	45	246,2	3,5	192	- 4,5	493	- 56,4	2,6
Rumänien	64	60,0	330	32,0	5,2	720	32,4	5 133	97,3	7,1
Russland	109	98,2	233	6,9	2,1	1 083	31,1	2 569	7,1	2,4
Schweden	29	- 65,5	48	- 59,0	1,7	3 005	8,2	4 409	33,0	1,5
Schweiz	222	- 15,6	454	7,6	2,0	3 556	3,0	6 716	11,2	1,9
Slowakische Republik	58	- 75,0	445	- 36,3	7,7	575	- 40,7	2 557	- 15,4	4,4
Slowenien	3	- 80,0	3	- 90,3	1,0	182	48,0	445	71,8	2,4
Spanien	62	24,0	356	282,8	5,7	688	24,4	2 096	69,7	3,0
Tschechische Republik	142	- 7,8	378	53,7	2,7	1 394	- 9,7	2 900	- 24,9	2,1
Türkei	11	- 45,0	33	- 47,6	3,0	495	77,4	1 537	101,7	3,1
Ukraine	98	53,1	157	49,5	1,6	662	35,9	1 185	8,9	1,8
Ungarn	58	- 24,7	243	- 52,4	4,2	1 036	2,4	5 957	18,0	5,8
Vereinigtes Königreich	196	38,0	389	55,0	2,0	2 147	4,6	4 074	- 10,9	1,9
Zypern	1	- 85,7	1	- 96,4	1,0	38	- 22,4	94	- 26,0	2,5
Sonstige europäische Länder	95	- 38,7	603	144,1	6,3	2 267	33,1	4 533	44,2	2,0

Noch 8. Ankünfte, Übernachtungen und Aufenthaltsdauer der Gäste in Beherbergungsbetrieben (einschl. Camping)
nach Reisegebieten und Herkunftsländern

Land Reisegebiet Herkunftsland	November 2016					Januar bis November 2016				
	Ankünfte		Übernachtungen		durch- schn. Aufent- halts- dauer	Ankünfte		Übernachtungen		durch- schn. Aufent- halts- dauer
	insge- samt	Veränd. gegen- über Vorj.- monat	insge- samt	Veränd. gegen- über Vorj.- monat		insge- samt	Veränd. gegen- über Vorj.- zeitr.	insge- samt	Veränd. gegen- über Vorj.- zeitr.	
	Anzahl	%	Anzahl	%	Tage	Anzahl	%	Anzahl	%	Tage
Halle, Saale, Unstrut										
Afrika	46	31,4	50	2,0	1,1	439	14,0	767	- 0,5	1,7
Republik Südafrika	10	150,0	13	225,0	1,3	83	43,1	187	36,5	2,3
Sonstige afrikanische Länder	36	16,1	37	- 17,8	1,0	356	8,9	580	- 8,5	1,6
Asien	215	- 12,6	441	17,3	2,1	4 450	72,2	9 090	41,0	2,0
Arabische Golfstaaten	47	20,5	55	- 14,1	1,2	341	43,9	615	3,5	1,8
China (einschl. Hongkong)	36	- 57,6	120	1,7	3,3	947	90,2	2 789	127,3	2,9
Indien	11	10,0	45	104,5	4,1	82	28,1	344	121,9	4,2
Israel	5	- 50,0	6	- 60,0	1,2	185	31,2	354	29,2	1,9
Japan	77	266,7	160	255,6	2,1	765	60,4	1 845	28,8	2,4
Südkorea	30	150,0	30	114,3	1,0	1 231	193,8	1 585	81,6	1,3
Taiwan	-	- 100,0	-	- 100,0	-	147	72,9	249	9,7	1,7
Sonstige asiatische Länder	9	- 86,4	25	- 72,8	2,8	752	13,4	1 309	- 21,4	1,7
Amerika	295	- 12,5	468	- 0,8	1,6	4 224	- 17,6	7 074	- 26,9	1,7
Kanada	14	7,7	29	52,6	2,1	195	- 15,6	487	10,4	2,5
USA	236	- 25,8	364	- 17,8	1,5	3 575	- 22,6	5 771	- 33,3	1,6
Sonstige nordamerik. Länder	1	-	3	-	3,0	10	- 41,2	28	- 37,8	2,8
Mittelamerika/Karibik	13	550,0	23	**	1,8	126	85,3	284	123,6	2,3
Brasilien	25	**	41	925,0	1,6	167	101,2	296	68,2	1,8
Sonstige südamerik. Länder	6	200,0	8	100,0	1,3	151	38,5	208	- 11,1	1,4
Australien, Ozeanien	13	- 7,1	17	- 10,5	1,3	233	2,6	428	- 19,1	1,8
Australien	9	- 25,0	11	- 31,3	1,2	211	14,7	394	- 10,5	1,9
Neuseeland, Ozeanien	4	100,0	6	100,0	1,5	22	- 48,8	34	- 61,8	1,5
Ohne Angaben	197	- 0,5	298	- 4,5	1,5	1 574	- 17,8	2 792	- 18,6	1,8

Noch 8. Ankünfte, Übernachtungen und Aufenthaltsdauer der Gäste in Beherbergungsbetrieben (einschl. Camping)
nach Reisegebieten und Herkunftsländern

Land Reisegebiet Herkunftsland	November 2016					Januar bis November 2016				
	Ankünfte		Übernachtungen		durch- schn. Aufent- halts- dauer	Ankünfte		Übernachtungen		durch- schn. Aufent- halts- dauer
	insge- samt	Veränd. gegen- über Vorj.- monat	insge- samt	Veränd. gegen- über Vorj.- monat		insge- samt	Veränd. gegen- über Vorj.- zeitr.	insge- samt	Veränd. gegen- über Vorj.- zeitr.	
	Anzahl	%	Anzahl	%	Tage	Anzahl	%	Anzahl	%	Tage
Anhalt-Wittenberg										
Insgesamt	31 207	7,7	74 778	8,1	2,4	451 116	1,2	1 071 603	3,6	2,4
Deutschland	28 361	9,3	69 161	9,9	2,4	394 427	1,0	969 159	3,3	2,5
Ausland	2 846	- 5,4	5 617	- 9,9	2,0	56 689	2,0	102 444	7,2	1,8
Europa	2 194	- 11,6	4 414	- 14,4	2,0	46 306	- 1,5	82 986	3,4	1,8
Belgien	45	- 26,2	64	- 73,3	1,4	980	3,9	2 063	5,9	2,1
Bulgarien	2	- 66,7	2	- 66,7	1,0	141	18,5	408	70,7	2,9
Dänemark	79	- 45,1	170	- 52,5	2,2	5 140	10,1	8 760	7,6	1,7
Estland	2	100,0	2	100,0	1,0	100	- 39,4	145	- 33,5	1,5
Finnland	72	323,5	75	316,7	1,0	676	24,7	992	29,5	1,5
Frankreich	90	- 12,6	177	- 16,1	2,0	1 325	- 17,9	2 245	- 2,3	1,7
Griechenland	11	- 15,4	31	- 60,8	2,8	116	26,1	404	- 1,9	3,5
Irland	4	300,0	4	33,3	1,0	95	- 1,0	128	- 2,3	1,3
Island	2	0,0	2	- 50,0	1,0	41	57,7	53	17,8	1,3
Italien	40	- 29,8	58	- 52,1	1,5	1 232	- 20,5	2 037	- 19,3	1,7
Kroatien	6	100,0	23	76,9	3,8	110	- 19,1	185	10,8	1,7
Lettland	10	25,0	11	37,5	1,1	326	- 12,6	355	- 47,2	1,1
Litauen	25	- 13,8	25	- 21,9	1,0	468	- 15,2	778	33,2	1,7
Luxemburg	30	50,0	35	9,4	1,2	298	45,4	437	48,1	1,5
Malta	2	-	2	-	1,0	26	333,3	58	480,0	2,2
Niederlande	194	- 14,9	361	- 27,8	1,9	4 894	- 15,2	9 314	- 13,9	1,9
Norwegen	10	- 28,6	11	- 26,7	1,1	1 314	84,0	2 619	175,4	2,0
Österreich	216	13,7	623	114,1	2,9	3 296	- 15,6	7 035	6,8	2,1
Polen	275	32,2	546	- 18,9	2,0	3 843	9,2	8 429	26,6	2,2
Portugal	16	- 68,6	30	- 95,4	1,9	156	- 24,6	521	- 78,3	3,3
Rumänien	24	14,3	271	71,5	11,3	454	97,4	2 966	38,3	6,5
Russland	64	39,1	73	49,0	1,1	1 448	1,5	2 006	5,1	1,4
Schweden	209	32,3	461	168,0	2,2	6 297	7,1	8 334	12,5	1,3
Schweiz	128	43,8	185	72,9	1,4	4 156	0,3	6 216	4,9	1,5
Slowakische Republik	12	- 14,3	25	- 32,4	2,1	236	- 12,3	518	- 46,8	2,2
Slowenien	-	- 100,0	-	- 100,0	-	92	- 24,6	123	- 43,8	1,3
Spanien	291	- 62,2	492	- 51,1	1,7	4 890	- 15,1	7 698	- 10,6	1,6
Tschechische Republik	128	141,5	302	243,2	2,4	1 110	18,6	1 958	12,3	1,8
Türkei	10	25,0	10	0,0	1,0	179	30,7	347	15,7	1,9
Ukraine	17	- 19,0	28	7,7	1,6	251	39,4	424	32,9	1,7
Ungarn	92	283,3	185	386,8	2,0	621	31,8	1 193	6,0	1,9
Vereinigtes Königreich	64	- 26,4	74	- 40,3	1,2	1 441	- 16,8	2 672	- 6,5	1,9
Zypern	-	-	-	-	-	2	- 71,4	2	- 71,4	1,0
Sonstige europäische Länder	24	- 22,6	56	- 26,3	2,3	552	4,0	1 563	81,7	2,8

Noch 8. Ankünfte, Übernachtungen und Aufenthaltsdauer der Gäste in Beherbergungsbetrieben (einschl. Camping)
nach Reisegebieten und Herkunftsländern

Land Reisegebiet Herkunftsland	November 2016					Januar bis November 2016				
	Ankünfte		Übernachtungen		durch- schn. Aufent- halts- dauer	Ankünfte		Übernachtungen		durch- schn. Aufent- halts- dauer
	insge- samt	Veränd. gegen- über Vorj.- monat	insge- samt	Veränd. gegen- über Vorj.- monat		insge- samt	Veränd. gegen- über Vorj.- zeitr.	insge- samt	Veränd. gegen- über Vorj.- zeitr.	
	Anzahl	%	Anzahl	%	Tage	Anzahl	%	Anzahl	%	Tage
Anhalt-Wittenberg										
Afrika	9	- 25,0	28	- 26,3	3,1	216	- 38,6	516	- 19,0	2,4
Republik Südafrika	1	-	5	-	5,0	38	- 44,9	105	19,3	2,8
Sonstige afrikanische Länder	8	- 33,3	23	- 39,5	2,9	178	- 37,1	411	- 25,1	2,3
Asien	259	117,6	497	67,9	1,9	3 200	56,3	5 715	35,0	1,8
Arabische Golfstaaten	15	114,3	20	17,6	1,3	82	0,0	202	- 10,2	2,5
China (einschl. Hongkong)	138	181,6	280	180,0	2,0	885	69,2	1 602	3,7	1,8
Indien	1	- 80,0	2	- 77,8	2,0	56	30,2	108	- 10,0	1,9
Israel	47	-	95	-	2,0	672	750,6	1 327	970,2	2,0
Japan	3	- 40,0	6	- 45,5	2,0	261	- 22,3	530	5,6	2,0
Südkorea	7	- 30,0	22	4,8	3,1	679	19,1	772	- 23,8	1,1
Taiwan	2	100,0	6	500,0	3,0	136	231,7	468	721,1	3,4
Sonstige asiatische Länder	46	9,5	66	- 51,8	1,4	429	15,0	706	9,3	1,6
Amerika	331	7,5	588	12,2	1,8	5 749	30,5	9 767	31,8	1,7
Kanada	36	227,3	57	159,1	1,6	220	- 7,2	351	- 5,1	1,6
USA	282	2,2	480	1,3	1,7	4 986	28,5	8 271	26,5	1,7
Sonstige nordamerik. Länder	-	-	-	-	-	35	400,0	228	**	6,5
Mittelamerika/Karibik	1	- 66,7	2	- 33,3	2,0	56	- 6,7	88	- 34,3	1,6
Brasilien	6	- 40,0	23	130,0	3,8	191	83,7	305	107,5	1,6
Sonstige südamerik. Länder	6	- 25,0	26	73,3	4,3	261	125,0	524	148,3	2,0
Australien, Ozeanien	11	- 15,4	22	15,8	2,0	293	- 33,7	438	- 52,2	1,5
Australien	10	- 23,1	20	5,3	2,0	273	- 18,5	401	- 16,8	1,5
Neuseeland, Ozeanien	1	-	2	-	2,0	20	- 81,3	37	- 91,5	1,9
Ohne Angaben	42	- 44,0	68	- 65,8	1,6	925	- 27,8	3 022	44,3	3,3

Noch 8. Ankünfte, Übernachtungen und Aufenthaltsdauer der Gäste in Beherbergungsbetrieben (einschl. Camping)
nach Reisegebieten und Herkunftsländern

Land Reisegebiet Herkunftsland	November 2016					Januar bis November 2016				
	Ankünfte		Übernachtungen		durch- schn. Aufent- halts- dauer	Ankünfte		Übernachtungen		durch- schn. Aufent- halts- dauer
	insge- samt	Veränd. gegen- über Vorj.- monat	insge- samt	Veränd. gegen- über Vorj.- monat		insge- samt	Veränd. gegen- über Vorj.- zeitr.	insge- samt	Veränd. gegen- über Vorj.- zeitr.	
	Anzahl	%	Anzahl	%	Tage	Anzahl	%	Anzahl	%	Tage
Magdeburg, Elbe-Börde-Heide										
Insgesamt	60 532	0,8	129 984	4,0	2,1	692 410	0,2	1 499 460	0,3	2,2
Deutschland	54 412	2,1	118 374	6,4	2,2	614 392	0,8	1 356 283	1,4	2,2
Ausland	6 120	- 9,1	11 610	- 15,6	1,9	78 018	- 4,8	143 177	- 9,6	1,8
Europa	5 028	- 14,5	9 716	- 15,2	1,9	67 336	- 6,7	118 513	- 12,3	1,8
Belgien	170	3,0	313	9,4	1,8	2 673	15,6	4 433	21,9	1,7
Bulgarien	13	- 59,4	39	- 23,5	3,0	327	18,5	941	- 37,9	2,9
Dänemark	107	- 39,5	165	- 33,2	1,5	4 843	- 6,8	6 681	- 13,6	1,4
Estland	36	16,1	55	27,9	1,5	458	- 18,4	538	- 33,7	1,2
Finnland	151	143,5	302	187,6	2,0	793	20,2	1 294	20,4	1,6
Frankreich	143	24,3	217	24,7	1,5	2 307	- 4,2	4 259	5,8	1,8
Griechenland	43	126,3	52	67,7	1,2	179	57,0	387	48,3	2,2
Irland	13	- 65,8	23	- 73,6	1,8	191	- 46,2	312	- 65,2	1,6
Island	16	- 82,4	28	- 84,1	1,8	145	9,0	178	- 29,4	1,2
Italien	183	- 54,9	411	- 47,6	2,2	2 442	- 9,0	5 214	- 25,9	2,1
Kroatien	24	140,0	351	**	14,6	140	37,3	1 961	- 1,2	14,0
Lettland	23	- 76,5	33	- 73,0	1,4	395	- 21,8	615	- 19,2	1,6
Litauen	158	- 44,8	217	- 57,5	1,4	3 146	- 6,2	3 607	- 16,6	1,1
Luxemburg	29	16,0	37	27,6	1,3	333	29,1	483	29,1	1,5
Malta	1	- 75,0	2	- 66,7	2,0	9	- 59,1	20	- 58,3	2,2
Niederlande	794	35,0	1 343	47,4	1,7	12 689	- 10,2	21 564	- 1,8	1,7
Norwegen	63	5,0	128	0,0	2,0	1 090	20,3	1 511	8,8	1,4
Österreich	414	23,2	739	20,4	1,8	4 242	- 7,1	7 172	- 6,8	1,7
Polen	849	- 5,0	1 903	- 13,9	2,2	7 291	- 8,3	13 603	- 24,7	1,9
Portugal	21	- 8,7	40	5,3	1,9	176	- 4,3	331	- 8,3	1,9
Rumänien	63	- 38,2	145	- 37,8	2,3	752	14,8	2 380	27,1	3,2
Russland	130	- 36,9	213	- 47,7	1,6	1 488	- 24,4	2 538	- 33,9	1,7
Schweden	61	- 62,8	120	- 48,5	2,0	2 169	0,8	3 174	2,7	1,5
Schweiz	273	- 3,5	552	13,8	2,0	3 825	- 1,3	6 531	0,2	1,7
Slowakische Republik	56	5,7	175	28,7	3,1	648	67,4	2 031	126,7	3,1
Slowenien	22	10,0	149	- 8,6	6,8	193	- 30,6	621	- 60,5	3,2
Spanien	403	- 20,7	653	- 22,9	1,6	4 954	- 19,2	8 727	- 11,3	1,8
Tschechische Republik	239	- 28,2	353	- 37,3	1,5	2 035	- 9,2	3 296	- 29,9	1,6
Türkei	18	- 33,3	55	- 88,4	3,1	225	- 49,3	725	- 78,6	3,2
Ukraine	65	- 52,6	84	- 66,1	1,3	612	- 1,4	1 152	3,8	1,9
Ungarn	121	- 13,6	206	- 29,0	1,7	935	2,0	1 876	- 56,9	2,0
Vereinigtes Königreich	220	- 8,3	441	12,5	2,0	4 623	- 5,2	8 250	4,5	1,8
Zypern	1	-	1	-	1,0	17	13,3	39	- 20,4	2,3
Sonstige europäische Länder	105	- 49,3	171	- 59,1	1,6	991	5,9	2 069	17,3	2,1

Noch 8. Ankünfte, Übernachtungen und Aufenthaltsdauer der Gäste in Beherbergungsbetrieben (einschl. Camping)
nach Reisegebieten und Herkunftsländern

Land Reisegebiet Herkunftsland	November 2016					Januar bis November 2016				
	Ankünfte		Übernachtungen		durch- schn. Aufent- halts- dauer	Ankünfte		Übernachtungen		durch- schn. Aufent- halts- dauer
	insge- samt	Veränd. gegen- über Vorj.- monat	insge- samt	Veränd. gegen- über Vorj.- monat		insge- samt	Veränd. gegen- über Vorj.- zeitr.	insge- samt	Veränd. gegen- über Vorj.- zeitr.	
	Anzahl	%	Anzahl	%	Tage	Anzahl	%	Anzahl	%	Tage
Magdeburg, Elbe-Börde-Heide										
Afrika	64	16,4	89	- 27,0	1,4	314	14,2	797	- 33,8	2,5
Republik Südafrika	12	20,0	17	30,8	1,4	67	8,1	95	- 12,8	1,4
Sonstige afrikanische Länder	52	15,6	72	- 33,9	1,4	247	16,0	702	- 35,9	2,8
Asien	247	11,8	655	- 40,6	2,7	3 354	- 2,8	10 334	13,5	3,1
Arabische Golfstaaten	14	- 74,5	69	- 31,0	4,9	168	- 9,7	496	28,5	3,0
China (einschl. Hongkong)	95	20,3	184	- 76,3	1,9	1 736	30,3	5 948	55,0	3,4
Indien	8	- 11,1	24	- 41,5	3,0	106	7,1	419	24,0	4,0
Israel	18	- 18,2	62	87,9	3,4	234	- 41,1	466	- 62,4	2,0
Japan	43	53,6	91	28,2	2,1	316	- 10,7	650	- 16,8	2,1
Südkorea	5	-	26	-	5,2	162	- 25,0	462	25,9	2,9
Taiwan	1	- 66,7	2	- 33,3	2,0	44	- 84,2	98	- 89,2	2,2
Sonstige asiatische Länder	63	152,0	197	155,8	3,1	588	0,0	1 795	44,4	3,1
Amerika	152	- 45,9	369	- 31,4	2,4	2 945	- 4,6	6 738	- 10,6	2,3
Kanada	31	- 24,4	101	11,0	3,3	283	- 23,5	880	- 14,0	3,1
USA	106	- 49,5	212	- 44,6	2,0	2 117	1,7	4 641	- 9,6	2,2
Sonstige nordamerik. Länder	-	- 100,0	-	- 100,0	-	10	- 93,8	18	- 89,8	1,8
Mittelamerika/Karibik	3	- 50,0	3	- 87,5	1,0	142	5,2	206	- 45,8	1,5
Brasilien	3	- 81,3	7	- 76,7	2,3	162	- 12,9	359	- 25,2	2,2
Sonstige südamerik. Länder	9	125,0	46	666,7	5,1	231	49,0	634	81,7	2,7
Australien, Ozeanien	19	35,7	28	- 45,1	1,5	326	- 21,3	911	14,0	2,8
Australien	14	133,3	19	- 53,7	1,4	259	- 19,1	746	38,1	2,9
Neuseeland, Ozeanien	5	- 37,5	9	- 10,0	1,8	67	- 28,7	165	- 36,3	2,5
Ohne Angaben	610	119,4	753	53,0	1,2	3 743	48,7	5 884	29,2	1,6

Noch 8. Ankünfte, Übernachtungen und Aufenthaltsdauer der Gäste in Beherbergungsbetrieben (einschl. Camping)
nach Reisegebieten und Herkunftsländern

Land Reisegebiet Herkunftsland	November 2016					Januar bis November 2016				
	Ankünfte		Übernachtungen		durch- schn. Aufent- halts- dauer	Ankünfte		Übernachtungen		durch- schn. Aufent- halts- dauer
	insge- samt	Veränd. gegen- über Vorj.- monat	insge- samt	Veränd. gegen- über Vorj.- monat		insge- samt	Veränd. gegen- über Vorj.- zeitr.	insge- samt	Veränd. gegen- über Vorj.- zeitr.	
	Anzahl	%	Anzahl	%	Tage	Anzahl	%	Anzahl	%	Tage
Altmark										
Insgesamt	13 596	1,5	36 166	- 4,5	2,7	219 180	- 7,5	575 158	- 4,0	2,6
Deutschland	12 628	2,2	33 887	- 0,6	2,7	209 338	- 8,1	550 043	- 4,6	2,6
Ausland	968	- 6,7	2 279	- 39,5	2,4	9 842	8,5	25 115	10,9	2,6
Europa	449	- 4,9	1 309	- 46,1	2,9	7 415	18,2	20 536	19,3	2,8
Belgien	4	- 75,0	4	- 88,2	1,0	151	- 41,7	278	- 43,0	1,8
Bulgarien	3	-	45	-	15,0	10	11,1	54	390,9	5,4
Dänemark	47	23,7	153	3,4	3,3	655	11,8	1 176	- 15,2	1,8
Estland	-	-	-	-	-	0	- 100,0	0	- 100,0	-
Finnland	9	125,0	35	400,0	3,9	166	67,7	355	45,5	2,1
Frankreich	25	78,6	28	86,7	1,1	232	38,1	339	42,4	1,5
Griechenland	-	-	-	-	-	6	100,0	10	11,1	1,7
Irland	2	-	2	-	1,0	13	- 51,9	44	- 24,1	3,4
Island	-	-	-	-	-	1	- 50,0	1	- 87,5	1,0
Italien	11	- 35,3	20	- 51,2	1,8	202	26,3	450	10,6	2,2
Kroatien	-	-	-	-	-	5	- 28,6	13	85,7	2,6
Lettland	1	-	1	-	1,0	12	**	20	300,0	1,7
Litauen	-	- 100,0	-	- 100,0	-	22	120,0	26	- 72,6	1,2
Luxemburg	-	- 100,0	-	- 100,0	-	25	19,0	37	- 21,3	1,5
Malta	3	-	48	-	16,0	3	50,0	48	700,0	16,0
Niederlande	126	240,5	244	454,5	1,9	1 740	15,1	3 986	19,4	2,3
Norwegen	7	75,0	12	140,0	1,7	245	88,5	333	45,4	1,4
Österreich	25	8,7	98	- 44,6	3,9	567	26,0	1 105	21,0	1,9
Polen	70	- 29,3	413	- 54,0	5,9	978	35,1	4 066	5,4	4,2
Portugal	12	0,0	23	- 48,9	1,9	262	344,1	1 307	499,5	5,0
Rumänien	2	- 90,9	2	- 99,1	1,0	89	81,6	1 786	463,4	20,1
Russland	-	- 100,0	-	- 100,0	-	91	- 4,2	159	- 77,6	1,7
Schweden	15	50,0	24	100,0	1,6	402	51,7	684	66,8	1,7
Schweiz	13	- 27,8	20	- 53,5	1,5	691	9,2	1 130	9,7	1,6
Slowakische Republik	7	0,0	7	0,0	1,0	26	- 55,2	34	- 84,0	1,3
Slowenien	2	- 50,0	2	- 66,7	1,0	24	71,4	51	30,8	2,1
Spanien	8	- 20,0	24	- 29,4	3,0	77	6,9	116	- 30,5	1,5
Tschechische Republik	20	- 25,9	30	- 85,2	1,5	407	22,2	2 415	33,9	5,9
Türkei	2	0,0	3	50,0	1,5	6	- 53,8	7	- 46,2	1,2
Ukraine	-	- 100,0	-	- 100,0	-	23	35,3	30	36,4	1,3
Ungarn	-	-	-	-	-	22	- 15,4	65	97,0	3,0
Vereinigtes Königreich	10	11,1	14	40,0	1,4	215	34,4	314	30,8	1,5
Zypern	-	-	-	-	-	-	-	-	-	-
Sonstige europäische Länder	25	- 71,3	57	- 79,2	2,3	47	- 84,3	97	- 84,7	2,1

Noch 8. Ankünfte, Übernachtungen und Aufenthaltsdauer der Gäste in Beherbergungsbetrieben (einschl. Camping)
nach Reisegebieten und Herkunftsländern

Land Reisegebiet Herkunftsland	November 2016					Januar bis November 2016				
	Ankünfte		Übernachtungen		durch- schn. Aufent- halts- dauer	Ankünfte		Übernachtungen		durch- schn. Aufent- halts- dauer
	insge- samt	Veränd. gegen- über Vorj.- monat	insge- samt	Veränd. gegen- über Vorj.- monat		insge- samt	Veränd. gegen- über Vorj.- zeitr.	insge- samt	Veränd. gegen- über Vorj.- zeitr.	
	Anzahl	%	Anzahl	%	Tage	Anzahl	%	Anzahl	%	Tage
Altmark										
Afrika	-	-	-	-	-	15	200,0	58	427,3	3,9
Republik Südafrika	-	-	-	-	-	7	250,0	44	780,0	6,3
Sonstige afrikanische Länder	-	-	-	-	-	8	166,7	14	133,3	1,8
Asien	-	- 100,0	2	- 80,0	-	124	138,5	172	60,7	1,4
Arabische Golfstaaten	-	- 100,0	-	- 100,0	-	7	- 58,8	7	- 86,8	1,0
China (einschl. Hongkong)	-	- 100,0	-	- 100,0	-	26	136,4	42	250,0	1,6
Indien	-	-	-	-	-	2	100,0	2	0,0	1,0
Israel	-	-	-	-	-	25	525,0	49	**	2,0
Japan	-	-	2	-	-	42	250,0	46	64,3	1,1
Südkorea	-	-	-	-	-	4	-	4	-	1,0
Taiwan	-	-	-	-	-	-	- 100,0	-	- 100,0	-
Sonstige asiatische Länder	-	-	-	-	-	18	350,0	22	340,0	1,2
Amerika	8	- 27,3	25	0,0	3,1	199	55,5	297	8,8	1,5
Kanada	3	- 62,5	7	- 30,0	2,3	52	36,8	59	0,0	1,1
USA	5	66,7	18	20,0	3,6	131	79,5	215	31,9	1,6
Sonstige nordamerik. Länder	-	-	-	-	-	1	-	2	-	2,0
Mittelamerika/Karibik	-	-	-	-	-	1	- 66,7	1	- 80,0	1,0
Brasilien	-	-	-	-	-	4	- 55,6	4	- 77,8	1,0
Sonstige südamerik. Länder	-	-	-	-	-	10	100,0	16	- 42,9	1,6
Australien, Ozeanien	-	-	-	-	-	47	51,6	77	75,0	1,6
Australien	-	-	-	-	-	40	100,0	68	134,5	1,7
Neuseeland, Ozeanien	-	-	-	-	-	7	- 36,4	9	- 40,0	1,3
Ohne Angaben	511	- 7,3	943	- 27,7	1,8	2 042	- 20,8	3 975	- 20,7	1,9

9. Beherbergungsbetriebe (einschl. Camping), darunter Hotels (ohne Hotel garnis), Schlafgelegenheiten
und Auslastung der Kapazitäten für ausgewählte Gemeinden und touristische Zielorte

Gemeinde	November 2016							Januar bis Nov. 2016
	Betriebe			in den Betrieben angebotene Schlafgelegenheiten ¹⁾				durch- schnitt- liche Aus- lastung
	ins- gesamt	darunter geöffnete		ins- gesamt	Verände- rung ge- genüber dem Vor- jahres- monat	durch- schnitt- liche Aus- lastung	nachrichtlich	
		zu- sammen	Verände- rung ge- genüber dem Vor- jahres- monat				maximales Angebot an Schlafge- legenheiten der letzten 13 Monate	
Anzahl		%	Anzahl	%	Anzahl	%		
Annaburg, Stadt	2	-	-
dar. Hotels	-	-	-	-	-	-	-	-
Arendsee (Altmark), Stadt	14	12	0,0	1 226	24,2	24,3	2 116	35,4
dar. Hotels	3	3	0,0	134	- 0,7	31,3	134	41,2
Arnstein, Stadt	2	2	0,0
dar. Hotels	-	-	-	-	-	-	-	-
Aschersleben, Stadt	8	8	0,0	319	- 0,3	27,1	319	24,7
dar. Hotels	4	4	33,3	223	9,9	28,4	223	28,9
Bad Bibra, Stadt	5	2	- 33,3
dar. Hotels	2	2	0,0
Bad Dürrenberg, Stadt	6	6	0,0	195	- 5,8	32,1	195	32,7
dar. Hotels	3	3	0,0	121	- 9,0	29,4	121	34,3
Bad Lauchstädt, Goethestadt	4	4	0,0	125	0,0	18,4	125	27,0
dar. Hotels	1	1	0,0
Bad Schmiedeberg	13	11	- 8,3	1 684	- 0,5	44,0	1 723	48,2
dar. Hotels	3	3	0,0	212	0,0	11,9	212	23,2
Ballenstedt, Stadt	7	6	- 14,3	227	- 5,8	40,5	269	43,9
dar. Hotels	2	2	- 33,3
Barby, Stadt	7	6	0,0	285	0,0	74,4	345	65,4
dar. Hotels	1	1	0,0
Bernburg (Saale), Stadt	17	13	18,2	351	- 17,8	33,4	712	28,0
dar. Hotels	4	3	0,0	164	- 39,0	41,6	325	50,1
Bitterfeld-Wolfen, Stadt	12	12	- 7,7	822	23,4	18,9	822	22,9
dar. Hotels	7	7	- 12,5	527	49,3	19,2	527	21,3
Blankenburg (Harz), Stadt	22	21	- 4,5	1 175	- 7,0	42,2	1 250	48,4
dar. Hotels	8	8	- 11,1	474	- 1,7	34,3	474	43,7
Burg, Stadt	8	5	0,0	177	- 4,8	34,5	433	22,6
dar. Hotels	2	2	0,0
Coswig (Anhalt), Stadt	8	5	- 28,6	200	- 55,6	23,7	490	26,6
dar. Hotels	3	3	0,0
Eisleben, Lutherstadt	11	9	- 10,0	324	- 5,5	28,4	379	30,4
dar. Hotels	6	6	0,0	239	0,0	24,1	239	28,4
Falkenstein/Harz, Stadt	7	4	- 20,0	308	- 12,5	28,5	454	45,6
dar. Hotels	4	2	- 33,3
Flechtingen	5	5	0,0	454	0,0	85,4	454	83,3
dar. Hotels	-	-	-	-	-	-	-	-
Freyburg (Unstrut), Stadt	12	11	0,0	458	0,0	23,0	468	35,9
dar. Hotels	8	8	0,0	387	0,0	25,3	387	37,1
Gardelegen, Hansestadt	10	9	12,5	461	45,0	12,7	479	11,6
dar. Hotels	2	2	0,0
Genthin, Stadt	11	10	- 9,1	353	- 6,6	18,4	369	22,7
dar. Hotels	3	3	0,0	226	0,0	22,6	226	26,9

1) Doppelbetten zählen als 2 Schlafgelegenheiten. Für Camping wird 1 Stellplatz in 4 Schlafgelegenheiten umgerechnet.

Noch 9. Beherbergungsbetriebe (einschl. Camping), darunter Hotels (ohne Hotels garnis), Schlafgelegenheiten
und Auslastung der Kapazitäten für ausgewählte Gemeinden und touristische Zielorte

Gemeinde Betriebe gesamt dar. Hotels (ohne Hotels garnis)	November 2016							Januar bis Nov. 2016
	Betriebe			in den Betrieben angebotene Schlafgelegenheiten ¹⁾				durchschnittliche Auslastung
	insgesamt	darunter geöffnete		insgesamt	Veränderung gegenüber dem Vorjahresmonat	durchschnittliche Auslastung	nachrichtlich	
		zusammen	Veränderung gegenüber dem Vorjahresmonat				maximales Angebot an Schlafgelegenheiten der letzten 13 Monate	
Anzahl		%	Anzahl	%		Anzahl	%	
Gräfenhainichen, Stadt	5	4	0,0	112	- 6,7	11,1	352	9,2
dar. Hotels	1	1	0,0
Halberstadt, Stadt	15	15	15,4	1 024	9,3	21,0	1 024	26,2
dar. Hotels	8	8	0,0	532	1,3	29,1	532	32,0
Haldensleben, Stadt	8	6	0,0	266	0,0	22,9	486	20,3
dar. Hotels	3	2	0,0
Harzgerode, Stadt	16	13	0,0	2 210	- 5,8	12,5	2 429	16,8
dar. Hotels	5	5	66,7	629	10,7	41,9	629	47,5
Havelberg, Hansestadt	9	6	0,0	236	- 2,5	13,3	781	20,2
dar. Hotels	2	2	0,0
Hettstedt, Stadt	3	3	0,0	49	- 3,9	36,7	49	35,7
dar. Hotels	1	1	-
Hohenmölsen, Stadt	7	7	16,7	576	0,9	2,8	576	8,5
dar. Hotels	3	3	0,0	96	- 3,0	14,2	96	22,8
Ilseburg (Harz), Stadt	17	17	6,3	1 056	13,5	30,6	1 056	41,1
dar. Hotels	8	8	0,0	575	0,0	46,0	575	54,2
Jessen (Elster), Stadt	5	4	- 33,3	102	- 43,0	18,4	128	27,9
dar. Hotels	3	2	- 33,3
Kalbe (Milde), Stadt	5	5	0,0	430	0,9	61,0	430	62,8
dar. Hotels	3	3	0,0
Kamern	4	1	0,0
dar. Hotels	-	-	-	-	-	-	-	-
Kelbra (Kyffhäuser), Stadt	8	8	14,3	1 031	15,1	4,8	1 031	16,6
dar. Hotels	3	3	0,0	164	- 0,6	17,9	164	29,4
Kemberg, Stadt	11	8	0,0	514	- 3,6	10,1	844	23,1
dar. Hotels	2	2	0,0
Klötze, Stadt	6	5	0,0	112	1,8	28,6	232	20,4
dar. Hotels	3	3	0,0
Köthen (Anhalt), Stadt	4	4	0,0	196	0,0	29,0	196	27,1
dar. Hotels	3	3	0,0
Merseburg, Stadt	10	10	- 9,1	844	- 0,2	32,5	844	37,3
dar. Hotels	9	9	0,0
Naumburg (Saale), Stadt	48	39	2,6	2 799	7,6	34,9	3 328	42,2
dar. Hotels	16	15	7,1	725	- 1,2	28,0	742	29,5
Nebra (Unstrut), Stadt	3	2	100,0
dar. Hotels	1	1	0,0
Oberharz am Brocken, Stadt	46	42	5,0	3 219	1,9	7,2	3 314	20,0
dar. Hotels	14	11	22,2	610	16,6	14,8	690	30,3
Oranienbaum-Wörlitz, Stadt	13	10	0,0	579	- 2,9	26,7	693	38,0
dar. Hotels	6	4	- 20,0	329	- 10,1	40,0	402	50,0
Oschersleben (Bode), Stadt	6	6	20,0	363	6,1	25,6	363	27,6
dar. Hotels	2	2	0,0

1) Doppelbetten zählen als 2 Schlafgelegenheiten. Für Camping wird 1 Stellplatz in 4 Schlafgelegenheiten umgerechnet.

Noch 9. Beherbergungsbetriebe (einschl. Camping), darunter Hotels (ohne Hotels garnis), Schlafgelegenheiten und Auslastung der Kapazitäten für ausgewählte Gemeinden und touristische Zielorte

Gemeinde	November 2016							Januar bis Nov. 2016
	Betriebe			in den Betrieben angebotene Schlafgelegenheiten ¹⁾				durchschnittliche Auslastung
	insgesamt	darunter geöffnete		insgesamt	Veränderung gegenüber dem Vorjahresmonat	durchschnittliche Auslastung	nachrichtlich	
		zusammen	Veränderung gegenüber dem Vorjahresmonat				maximales Angebot an Schlafgelegenheiten der letzten 13 Monate	
Anzahl		%	Anzahl	%	Anzahl		%	
Osterburg (Altmark), Hansestadt	5	4	0,0	266	1,5	33,6	281	45,6
dar. Hotels	2	2	0,0
Osterwieck, Stadt	4	4	0,0	81	- 2,4	18,2	81	21,4
dar. Hotels	2	2	0,0
Quedlinburg, Welterbestadt	61	59	1,7	2 972	2,7	33,0	3 017	41,3
dar. Hotels	18	17	13,3	1 084	13,5	43,7	1 113	50,5
Querfurt, Stadt	8	6	- 14,3	152	- 1,3	15,7	206	17,9
dar. Hotels	4	4	0,0
Salzwedel, Hansestadt	6	6	0,0	227	0,9	27,6	227	27,7
dar. Hotels	4	4	0,0
Sangerhausen, Stadt	14	12	- 7,7	355	- 6,8	29,1	389	30,5
dar. Hotels	3	3	0,0	97	0,0	18,5	97	19,7
Schollene	3	3	200,0	53	103,8	6,0	53	24,4
dar. Hotels	-	-	-	-	-	-	-	-
Schönebeck (Elbe), Stadt	14	13	0,0	1 280	0,7	30,4	1 324	38,2
dar. Hotels	4	4	0,0	210	0,0	23,6	210	32,8
Seegebiet Mansfelder Land	5	5	0,0	402	- 0,5	9,5	402	17,6
dar. Hotels	3	3	0,0
Staßfurt, Stadt	6	6	0,0	139	- 0,7	29,9	139	30,8
dar. Hotels	3	3	0,0	74	- 1,3	31,1	74	36,4
Stendal, Hansestadt	8	8	0,0	268	- 29,5	35,4	268	30,4
dar. Hotels	4	4	0,0	158	- 18,6	40,8	158	38,0
Südharz	17	16	0,0	744	- 0,5	29,4	779	37,5
dar. Hotels	9	8	0,0	529	1,1	39,7	564	46,2
Tangermünde, Stadt	11	11	- 8,3	756	- 0,7	23,3	756	36,1
dar. Hotels	5	5	0,0	447	1,8	29,7	447	40,1
Thale, Stadt	48	41	7,9	2 315	2,3	25,1	2 555	41,5
dar. Hotels	17	15	7,1	895	1,6	41,0	972	53,6
Wanzleben-Börde, Stadt	4	3	- 25,0	87	- 15,5	20,3	107	26,3
dar. Hotels	2	2	0,0
Weißenfels, Stadt	9	9	28,6	296	31,0	30,6	296	38,9
dar. Hotels	4	4	0,0	172	0,0	32,5	172	41,3
Wernigerode, Stadt	101	99	2,1	5 507	7,3	32,0	5 689	43,7
dar. Hotels	34	34	6,3	2 577	15,5	36,6	2 577	47,1
Wittenberg, Lutherstadt	31	30	3,4	1 917	1,4	28,5	1 933	31,8
dar. Hotels	16	15	7,1	1 007	3,4	39,6	1 023	42,2
Wolmirstedt, Stadt	4	4	- 20,0	183	- 6,6	18,5	183	26,4
dar. Hotels	2	2	0,0
Zahna-Elster, Stadt	3	3	0,0	60	- 1,6	25,7	60	37,2
dar. Hotels	-	-	-	-	-	-	-	-
Zeitz, Stadt	9	9	80,0	235	51,6	26,5	235	27,6
dar. Hotels	3	3	0,0	126	12,5	16,0	126	20,4
Zerbst/Anhalt, Stadt	14	13	0,0	341	12,5	12,6	405	18,3
dar. Hotels	4	4	0,0	92	0,0	19,9	92	18,8

1) Doppelbetten zählen als 2 Schlafgelegenheiten. Für Camping wird 1 Stellplatz in 4 Schlafgelegenheiten umgerechnet.

10. Ankünfte, Übernachtungen und Aufenthaltsdauer der Gäste in Beherbergungsbetrieben (einschl. Camping),
darunter Hotels (ohne Hotels garnis) für ausgewählte Gemeinden und touristische Zielorte

Gemeinde	November 2016					Januar bis November 2016				
	Ankünfte		Übernachtungen		durch- schn. Aufent- halts- dauer	Ankünfte		Übernachtungen		durch- schn. Aufent- halts- dauer
	insge- samt	Veränd. gegen- über Vorj.- monat	insge- samt	Veränd. gegen- über Vorj.- monat		insge- samt	Veränd. gegen- über Vorj.- zeitr.	insge- samt	Veränd. gegen- über Vorj.- zeitr.	
	Anzahl	%	Anzahl	%	Tage	Anzahl	%	Anzahl	%	Tage
Annaburg, Stadt
dar. Hotels
Arendsee (Altmark), Stadt	1 993	26,5	8 948	11,5	4,5	44 396	1,5	181 646	3,8	4,1
dar. Hotels	688	11,3	1 259	9,2	1,8	9 424	1,2	18 453	4,1	2,0
Arnstein, Stadt
dar. Hotels
Aschersleben, Stadt	1 483	- 10,4	2 594	3,7	1,7	15 579	- 5,9	26 462	9,3	1,7
dar. Hotels	1 229	- 13,1	1 899	- 1,3	1,5	13 224	- 0,5	21 575	12,0	1,6
Bad Bibra, Stadt
dar. Hotels
Bad Dürrenberg, Stadt	762	30,0	1 876	17,9	2,5	10 538	17,6	21 506	9,9	2,0
dar. Hotels	613	42,2	1 069	53,4	1,7	8 257	18,4	14 058	25,6	1,7
Bad Lauchstädt, Goethestadt	344	- 2,5	691	- 3,2	2,0	5 976	3,1	11 323	0,9	1,9
dar. Hotels
Bad Schmiedeberg	1 889	13,9	22 206	1,1	11,8	29 491	- 1,8	268 486	0,1	9,1
dar. Hotels	438	33,9	758	13,5	1,7	7 543	- 7,8	15 173	- 8,7	2,0
Ballenstedt, Stadt	1 180	17,5	2 757	26,9	2,3	13 272	2,1	35 141	7,0	2,6
dar. Hotels
Barby, Stadt	583	- 0,5	6 361	- 0,4	10,9	7 696	- 7,4	69 411	- 2,1	9,0
dar. Hotels
Bernburg (Saale), Stadt	1 775	- 4,7	3 515	2,0	2,0	22 366	- 3,7	41 686	- 9,0	1,9
dar. Hotels	1 138	- 6,9	2 046	- 0,9	1,8	12 524	- 9,6	21 189	- 9,7	1,7
Bitterfeld-Wolfen, Stadt	1 956	31,1	4 656	13,1	2,4	22 289	- 2,1	57 145	- 3,8	2,6
dar. Hotels	1 749	37,8	3 039	33,1	1,7	16 288	- 3,7	31 362	- 10,8	1,9
Blankenburg (Harz), Stadt	3 251	- 3,8	14 865	- 2,3	4,6	44 711	0,6	196 393	1,4	4,4
dar. Hotels	1 939	- 4,5	4 871	3,9	2,5	25 924	0,5	68 201	2,2	2,6
Burg, Stadt	1 078	3,8	1 834	11,8	1,7	13 409	- 5,5	23 167	- 5,9	1,7
dar. Hotels
Coswig (Anhalt), Stadt	831	- 17,3	1 419	- 6,8	1,7	17 663	- 11,8	34 592	14,3	2,0
dar. Hotels
Eisleben, Lutherstadt	1 617	29,3	2 758	39,4	1,7	18 152	11,5	32 068	0,0	1,8
dar. Hotels	1 202	12,8	1 725	4,9	1,4	14 153	5,5	22 708	- 9,7	1,6
Falkenstein/Harz, Stadt	1 343	- 12,6	2 638	- 21,5	2,0	21 905	- 5,2	54 447	- 10,2	2,5
dar. Hotels
Flechtingen	577	9,5	11 628	- 4,8	20,2	5 703	2,0	127 515	4,0	22,4
dar. Hotels
Freyburg (Unstrut), Stadt	2 005	4,3	2 816	1,0	1,4	29 594	6,2	52 310	7,8	1,8
dar. Hotels	1 872	4,1	2 554	- 1,4	1,4	26 680	7,3	44 587	7,0	1,7
Gardelegen, Hansestadt	787	18,7	1 759	- 1,6	2,2	9 102	- 10,0	16 481	- 21,1	1,8
dar. Hotels
Genthin, Stadt	1 135	0,2	1 944	- 18,2	1,7	15 668	- 14,3	26 672	- 22,8	1,7
dar. Hotels	943	4,5	1 533	6,3	1,6	12 937	- 13,5	20 306	- 18,6	1,6

Noch 10. Ankünfte, Übernachtungen und Aufenthaltsdauer der Gäste in Beherbergungsbetrieben (einschl. Camping),
darunter Hotels (ohne Hotels garnis) für ausgewählte Gemeinden und touristische Zielorte

Gemeinde	November 2016					Januar bis November 2016				
	Ankünfte		Übernachtungen		durch- schn. Aufent- halts- dauer	Ankünfte		Übernachtungen		durch- schn. Aufent- halts- dauer
	insge- samt	Veränd. gegen- über Vorj.- monat	insge- samt	Veränd. gegen- über Vorj.- monat		insge- samt	Veränd. gegen- über Vorj.- zeitr.	insge- samt	Veränd. gegen- über Vorj.- zeitr.	
	Anzahl	%	Anzahl	%	Tage	Anzahl	%	Anzahl	%	Tage
Osterburg (Altm.), Hansestadt	1 208	- 18,5	2 680	- 12,0	2,2	15 926	- 19,1	41 618	8,7	2,6
dar. Hotels
Osterwieck, Stadt	217	- 19,9	442	- 17,7	2,0	3 008	0,0	5 753	9,1	1,9
dar. Hotels
Quedlinburg, Welterbestadt	11 084	14,2	29 437	11,1	2,7	144 408	6,8	404 708	8,3	2,8
dar. Hotels	7 437	25,6	14 216	29,9	1,9	84 341	6,8	172 023	8,5	2,0
Querfurt, Stadt	541	32,6	717	4,5	1,3	6 415	24,1	10 387	20,1	1,6
dar. Hotels
Salzwedel, Hansestadt	1 143	- 11,6	1 881	- 15,6	1,6	12 899	- 5,8	20 690	- 6,8	1,6
dar. Hotels
Sangerhausen, Stadt	1 712	8,6	3 094	3,5	1,8	19 749	- 4,4	37 461	- 4,0	1,9
dar. Hotels	342	11,8	538	7,0	1,6	3 575	5,4	6 410	5,0	1,8
Schollene	41	0,0	96	17,1	2,3	756	51,5	2 326	55,5	3,1
dar. Hotels
Schönebeck (Elbe), Stadt	2 018	19,8	11 685	3,9	5,8	33 663	1,4	163 624	0,5	4,9
dar. Hotels	896	17,7	1 484	- 25,1	1,7	11 469	- 2,8	22 515	2,9	2,0
Seegebiet Mansfelder Land	548	- 8,8	1 150	2,0	2,1	11 170	8,0	24 017	14,4	2,2
dar. Hotels
Staßfurt, Stadt	653	4,3	1 248	8,0	1,9	6 570	17,9	14 116	6,1	2,1
dar. Hotels	426	2,7	690	- 0,9	1,6	4 714	30,5	9 093	31,3	1,9
Stendal, Hansestadt	1 647	- 7,1	2 848	- 22,2	1,7	20 621	1,2	36 712	- 3,7	1,8
dar. Hotels	1 175	- 1,3	1 935	- 16,6	1,6	14 376	5,4	23 689	- 0,5	1,6
Südharz	2 973	9,6	6 564	12,9	2,2	41 366	8,7	103 083	11,9	2,5
dar. Hotels	2 851	13,5	6 301	20,0	2,2	35 492	7,8	81 653	9,3	2,3
Tangermünde, Stadt	3 123	4,8	5 285	- 9,7	1,7	53 296	- 4,4	89 165	- 7,4	1,7
dar. Hotels	2 291	7,1	3 980	1,8	1,7	32 516	1,8	57 250	- 4,6	1,8
Thale, Stadt	6 415	7,4	17 255	12,4	2,7	105 985	3,9	322 401	0,1	3,0
dar. Hotels	3 658	- 2,4	10 847	7,9	3,0	50 499	3,9	158 232	- 4,0	3,1
Wanzleben-Börde, Stadt	346	- 19,7	529	- 22,3	1,5	5 115	11,1	7 800	5,9	1,5
dar. Hotels
Weißenfels, Stadt	1 741	- 0,5	2 715	- 3,8	1,6	18 750	- 4,8	31 095	- 5,2	1,7
dar. Hotels	1 180	- 21,3	1 676	- 24,8	1,4	15 889	- 4,2	23 792	- 4,1	1,5
Wernigerode, Stadt	22 714	4,3	52 219	3,8	2,3	292 486	5,1	788 979	4,8	2,7
dar. Hotels	13 493	7,3	28 149	16,1	2,1	160 366	5,6	379 818	7,7	2,4
Wittenberg, Lutherstadt	8 640	41,6	16 384	53,7	1,9	110 511	6,1	202 624	9,6	1,8
dar. Hotels	6 859	32,9	11 953	36,0	1,7	81 542	4,0	141 306	3,7	1,7
Wolmirstedt, Stadt	597	2,8	1 017	- 42,4	1,7	8 392	- 6,9	16 803	- 15,0	2,0
dar. Hotels
Zahna-Elster, Stadt	142	102,9	462	- 0,4	3,3	2 244	7,6	7 108	52,6	3,2
dar. Hotels
Zeitz, Stadt	950	53,2	1 870	55,1	2,0	8 534	18,5	16 374	0,9	1,9
dar. Hotels	365	10,9	606	- 8,2	1,7	4 300	11,8	8 419	- 14,1	2,0
Zerbst/Anhalt, Stadt	826	- 23,7	1 293	- 30,7	1,6	11 488	2,0	22 662	- 0,4	2,0
dar. Hotels	298	- 24,0	548	- 34,8	1,8	3 168	- 23,3	5 809	- 26,2	1,8

11. Beherbergungsbetriebe (einschl. Camping), Schlafgelegenheiten und Auslastung der Kapazitäten
nach Gemeindegruppen

Land	November 2016						Januar bis Nov. 2016	
	Betriebe			in den Betrieben angebotene Schlafgelegenheiten ¹⁾			durchschnittliche Auslastung	
Gemeindegruppe	insgesamt	darunter geöffnete		insgesamt	Veränd. gegenüber Vorjahresmonat	durchschnittliche Auslastung		
		zusammen	Veränd. gegenüber Vorjahresmonat					
	Anzahl	%	Anzahl	%	Anzahl	%		
Sachsen-Anhalt ges.	1 166	1 038	2,1	62 908	2,9	27,7	76 383	32,2
Heilbäder	68	63	- 1,6	4 996	- 0,3	50,3	5 527	54,1
Luftkurorte	106	96	3,2	6 635	6,6	28,5	7 809	41,5
Erholungsorte	276	249	1,6	15 047	1,9	24,5	16 781	33,0
Sonstige Gemeinden	716	630	2,4	36 230	3,1	25,8	46 266	27,3

12. Ankünfte, Übernachtungen und Aufenthaltsdauer der Gäste in Beherbergungsbetrieben (einschl. Camping)
nach Gemeindegruppen

Land	November 2016					Januar bis November 2016				
	Ankünfte		Übernachtungen		durchschn. Aufenthaltsdauer	Ankünfte		Übernachtungen		durchschn. Aufenthaltsdauer
Gemeindegruppe	insgesamt	Veränd. gegenüber Vorj.-monat	insgesamt	Veränd. gegenüber Vorj.-monat		insgesamt	Veränd. gegenüber Vorj.-zeitr.	insgesamt	Veränd. gegenüber Vorj.-zeitr.	
	Anzahl	%	Anzahl	%	Tage	Anzahl	%	Anzahl	%	Tage
Sachsen-Anhalt ges.	226 837	4,2	520 324	4,8	2,3	3 003 419	1,9	7 289 478	2,3	2,4
Heilbäder	9 189	5,2	75 320	- 2,3	8,2	133 718	3,6	947 184	1,0	7,1
Luftkurorte	17 481	8,4	56 336	8,0	3,2	292 188	5,8	971 012	3,7	3,3
Erholungsorte	47 684	9,6	109 088	8,7	2,3	662 902	3,0	1 700 587	3,5	2,6
Sonstige Gemeinden	152 483	2,1	279 580	4,8	1,8	1 914 611	0,9	3 670 695	1,6	1,9

1) Doppelbetten zählen als 2 Schlafgelegenheiten. Für Camping wird 1 Stellplatz in 4 Schlafgelegenheiten umgerechnet.

13. Campingplätze mit Urlaubscamping und deren Stellplatzkapazitäten im Monat November 2016
nach Reisegebieten, kreisfreien Städten und Landkreisen

Land Reisegebiet Kreisfreie Stadt/Landkreis	Campingplätze			Von den geöffneten Campingplätzen angebotene Stellplätze		
	ins- gesamt	darunter geöffnet ¹⁾		ins- gesamt	Verände- rung ge- genüber dem Vor- jahres- monat	nachrichtlich
		zusammen	Verände- rung ge- genüber dem Vor- jahres- monat			maximales Angebot an Stellplätzen der letzten 13 Monate
	Anzahl		%	Anzahl	%	Anzahl
Sachsen-Anhalt insgesamt	74	28	7,7	2 368	5,5	4 971
Reisegebiete						
Harz und Harzvorland	12	10	0,0	1 046	1,7	1 126
Halle, Saale, Unstrut	15	5	0,0	290	0,0	630
Anhalt-Wittenberg	14	5	- 16,7	409	- 12,0	891
Magdeburg, Elbe-Börde-Heide	19	5	25,0	480	11,6	1 495
Altmark	14	3	200,0	143	376,7	829
Kreisfreie Städte/Landkreise						
Dessau-Roßlau, Stadt	1	-	-	.	.	.
Halle (Saale), Stadt	1	-	-	.	.	.
Magdeburg, Stadt	2	1	-	.	.	.
Altmarkkreis Salzwedel	6	2	-	.	.	.
Anhalt-Bitterfeld	5	2	0,0	.	.	.
Börde	4	2	0,0	.	.	.
Burgenlandkreis	7	3	0,0	215	0,0	370
Harz	10	8	0,0	.	.	.
Jerichower Land	6	-	-	.	.	.
Mansfeld-Südharz	2	2	0,0	.	.	.
Saalekreis	7	2	0,0	.	.	.
Salzlandkreis	7	2	0,0	.	.	.
Stendal	8	1	0,0	.	.	.
Wittenberg	8	3	- 25,0	239	- 19,0	460

1) Im Berichtsmonat ganz oder teilweise geöffnet.

Veröffentlichungen¹ im Statistischen Landesamt Sachsen-Anhalt

Im Monat Januar 2017 erschienen:

Bestell-Nr.	Kennziffer/ Periodizität	Titel	Preis (in EUR)
1 Z 0 03	Z	Statistisches Monatsheft 1/17	5,50
3 D 1 01	D I - hj-1/16	Gewerbeanmeldungen und Gewerbeabmeldungen - 1. Halbjahr 2016 -	2,50
3 D 2 01	D II - j/15	Auswertung aus dem Unternehmensregister - 31.05.2015 -	3,50
3 E 1 02	E I - m-8/16	Beschäftigte, Umsatz im Verarbeitenden Gewerbe sowie im Bergbau und der Gewinnung von Steinen und Erden - August 2016 - Vorläufige Ergebnisse Betriebe mit 50 und mehr tätigen Personen	5,00
3 E 1 02	E I - m-9/16	Beschäftigte, Umsatz im Verarbeitenden Gewerbe sowie im Bergbau und der Gewinnung von Steinen und Erden - September 2016 - Vorläufige Ergebnisse Betriebe mit 50 und mehr tätigen Personen	5,00
3 E 2 01	E II, E III - m-9/16	Umsatz, Tätige Personen, Auftragseingang und Auftragsbestand im Baugewerbe September 2016	2,50
3 E 4 04	E IV - j/13	Tätige Personen, Umsatz und Investitionen der Unternehmen in den Bereichen Energie, Wasser, Abfall und Umwelt - 2013 -	4,00
3 E 5 01	E V - j/15	Beschäftigte, Umsatz im Handwerk - Jahr 2015 -	1,50
3 E 5 02	E V - j/14	Handwerkszählung - Jahr 2014 -	5,00
3 G 1 01	G I - m-9/16	Entwicklung von Umsatz und Beschäftigten im Einzelhandel - September 2016 - Vorläufige Ergebnisse	2,00
3 G 1 01	G I - m-10/16	Entwicklung von Umsatz und Beschäftigten im Einzelhandel - Oktober 2016 - Vorläufige Ergebnisse	2,00
3 G 1 03	G I - m-8/16	Entwicklung von Umsatz und Beschäftigten im Kraftfahrzeughandel - August 2016 -	1,50
3 G 1 03	G I - m-9/16	Entwicklung von Umsatz und Beschäftigten im Kraftfahrzeughandel - September 2016 -	1,50
3 G 1 03	G I - m-10/16	Entwicklung von Umsatz und Beschäftigten im Kraftfahrzeughandel - Oktober 2016 -	1,50
3 G 4 01	G IV - m-8/16	Gäste und Übernachtungen im Reiseverkehr, Beherbergungskapazität August 2016, Januar - August 2016 - Vorläufige Ergebnisse -	6,00
3 G 4 01	G IV - m-9/16	Gäste und Übernachtungen im Reiseverkehr, Beherbergungskapazität September 2016, Januar - September 2016 - Vorläufige Ergebnisse -	6,00
3 G 4 02	G IV - m-9/16	Entwicklung von Umsatz und Beschäftigten im Gastgewerbe - September 2016 - Vorläufige Ergebnisse	1,50
3 G 4 02	G IV - m-10/16	Entwicklung von Umsatz und Beschäftigten im Gastgewerbe - Oktober 2016 - Vorläufige Ergebnisse	1,50
3 H 1 01	H I - m-3/16	Straßenverkehrsunfälle - März 2016 - Vorläufige Ergebnisse	6,00
3 H 1 01	H I - m-4/16	Straßenverkehrsunfälle - April 2016 - Vorläufige Ergebnisse	6,00
3 H 1 01	H I - m-5/16	Straßenverkehrsunfälle - Mai 2016 - Vorläufige Ergebnisse	6,00
3 H 2 01	H II - m-6/16	Binnenschifffahrt - Juni 2016 -	4,00
3 H 2 01	H II - m-7/16	Binnenschifffahrt - Juli 2016 -	4,00
3 H 2 01	H II - m-8/16	Binnenschifffahrt - August 2016 -	4,00
3 K 1 01	K I - j/15	Ausgaben und Einnahmen, Empfängerinnen und Empfänger der Sozialhilfe Jahr 2015	4,00
3 K 5 01	K V - j/15	Jugendhilfe - Erzieherische Hilfen; Eingliederungshilfe für seelisch behinderte junge Menschen; Hilfe für junge Volljährige; Aus- und Einzahlungen - Jahr 2015 -	8,00
3 N 1 04	N I - vj-2/16	Verdienste im Produzierenden Gewerbe und im Dienstleistungsbereich II. Quartal 2016	4,50
3 P 1 08	P I	Bruttoinlandsprodukt, Bruttowertschöpfung, Arbeitnehmerentgelt, Bruttolöhne und -gehälter, Primäreinkommen und verfügbares Einkommen in den kreisfreien Städten und Landkreisen - 1991 bis 1999; Stand: Frühjahr 2016 - Revidierte Kreisergebnisse nach Revision 2014	4,00

¹ Veröffentlichung als PDF-Datei kostenfrei erhältlich - bei Bestellung bitte die erste Stelle der Bestellnummer durch eine „6“ ersetzen