

STATISTISCHE BERICHTE

G IV
m-10/16

Bestellnummer:
3G401



Tourismus

Gäste und Übernachtungen im Reiseverkehr, Beherbergungskapazität

Oktober 2016
Januar bis Oktober 2016
Sommerhalbjahr 2016
- Vorläufige Ergebnisse -



SACHSEN-ANHALT

Statistisches Landesamt

Herausgabemonat: Februar 2017

Zu beziehen durch das

Statistische Landesamt Sachsen-Anhalt
Dezernat Öffentlichkeitsarbeit
Postfach 20 11 56
06012 Halle (Saale)

Preis: 7,00 EUR (kostenfrei als PDF-Datei verfügbar - Bestellnummer: 6G401)

Inhaltliche Verantwortung:

Dezernat: Handel, Gastgewerbe, Dienstleistungen, Verkehr
Frau Pekel
Telefon: 0345 2318-404

Auskünfte erhalten Sie unter:

Telefon: 0345 2318-777
Telefon: 0345 2318-715
Telefon: 0345 2318-716

Telefax: 0345 2318-913
Internet: <http://www.statistik.sachsen-anhalt.de>
E-Mail: info@stala.mi.sachsen-anhalt.de

Vertrieb:

Telefon: 0345 2318-718
E-Mail: shop@stala.mi.sachsen-anhalt.de

Druck: Statistisches Landesamt Sachsen-Anhalt

© Statistisches Landesamt Sachsen-Anhalt, Halle (Saale), 2017

Auszugsweise Vervielfältigung und Verbreitung mit Quellenangabe gestattet.

Bibliothek und Besucherdienst (Merseburger Straße 2):

Montag bis Freitag: 8:00 Uhr bis 12:00 Uhr - möglichst nach Vereinbarung
Telefon: 0345 2318-714
E-Mail: bibliothek@stala.mi.sachsen-anhalt.de

Statistischer Bericht

Gäste und Übernachtungen im Reiseverkehr,
Beherbergungskapazität

Oktober 2016
Januar bis Oktober 2016
Sommerhalbjahr 2016
(Mai bis Oktober 2016)

- Vorläufige Ergebnisse -

Land Sachsen-Anhalt

Inhaltsverzeichnis

	Seite
Vorbemerkungen	4
<u>Graphische Darstellungen:</u>	
Zuordnung der Kreise zu Reisegebieten im Land Sachsen-Anhalt	7
Ankünfte in den Beherbergungsbetrieben (einschließlich Camping) in Sachsen-Anhalt seit Oktober 2013	8
Übernachtungen in den Beherbergungsbetrieben (einschließlich Camping) in Sachsen-Anhalt seit Oktober 2013	8
Anteile der Betriebsarten an den Übernachtungen in den Beherbergungsbetrieben des Landes Sachsen-Anhalt im Monat Oktober 2016	9
Stellplätze und Übernachtungen auf Campingplätzen in Sachsen-Anhalt seit Oktober 2013	9
<u>Zeitreihen</u>	
1. Ergebnisse der Beherbergungsstatistik (einschließlich Camping) Sachsen-Anhalts 1993 - 2016	10
2. Ergebnisse der Beherbergungsstatistik (ohne Camping) Sachsen-Anhalts 1993 - 2016	11
<u>Kreise</u>	
3. Beherbergungsbetriebe (einschl. Camping), Schlafgelegenheiten und Auslastung der Kapazitäten nach Kreisen im Monat Oktober 2016, Januar bis Oktober 2016	12
4. Ankünfte, Übernachtungen und Aufenthaltsdauer der Gäste in Beherbergungsbetrieben (einschl. Camping) nach Kreisen und zusammengefassten Gästegruppen im Monat Oktober 2016, Januar bis Oktober 2016	13
5. Ankünfte, Übernachtungen und Aufenthaltsdauer der Gäste in Beherbergungsbetrieben der Hotellerie (Hotels, Hotels garnis, Gasthöfe und Pensionen) nach Kreisen und zusammengefassten Gästegruppen im Monat Oktober 2016, Januar bis Oktober 2016	14
<u>Reisegebiete</u>	
6. Beherbergungsbetriebe (einschl. Camping), Schlafgelegenheiten und Auslastung der Kapazitäten nach Reisegebieten und Betriebsarten im Monat Oktober 2016, Januar bis Oktober 2016	15
7. Ankünfte, Übernachtungen und Aufenthaltsdauer der Gäste in Beherbergungsbetrieben (einschl. Camping) nach Reisegebieten, Betriebsarten und zusammengefassten Gästegruppen im Monat Oktober 2016, Januar bis Oktober 2016	18
8. Ankünfte, Übernachtungen und Aufenthaltsdauer der Gäste in Beherbergungsbetrieben (einschl. Camping) nach Reisegebieten und Herkunftsländern im Monat Oktober 2016, Januar bis Oktober 2016	30

Gemeinden

9. Beherbergungsbetriebe (einschl. Camping), darunter Hotels (ohne Hotels garnis), Schlafgelegenheiten und Auslastung der Kapazitäten für ausgewählte Gemeinden und touristische Zielorte im Monat Oktober 2016, Januar bis Oktober 2016 42
10. Ankünfte, Übernachtungen und Aufenthaltsdauer der Gäste in Beherbergungsbetrieben (einschl. Camping), darunter Hotels (ohne Hotels garnis) für ausgewählte Gemeinden und touristische Zielorte im Monat Oktober 2016, Januar bis Oktober 2016 45

Gemeindegruppen

11. Beherbergungsbetriebe (einschl. Camping), Schlafgelegenheiten und Auslastung der Kapazitäten nach Gemeindegruppen im Monat Oktober 2016, Januar bis Oktober 2016 48
12. Ankünfte, Übernachtungen und Aufenthaltsdauer der Gäste in Beherbergungsbetrieben (einschl. Camping) nach Gemeindegruppen im Monat Oktober 2016, Januar bis Oktober 2016 48

Stellplätze Camping

13. Campingplätze mit Urlaubscamping und deren Stellplatzkapazitäten nach Reisegebieten und Kreisen im Monat Oktober 2016 49

Sommerhalbjahr (Mai bis Oktober 2016)

14. Ankünfte, Übernachtungen und Aufenthaltsdauer der Gäste in Beherbergungsbetrieben (einschl. Camping) nach Kreisen und zusammengefassten Gästegruppen 52
15. Ankünfte, Übernachtungen und Aufenthaltsdauer der Gäste in Beherbergungsbetrieben (einschl. Camping) nach Reisegebieten und zusammengefassten Gästegruppen 53
16. Ankünfte, Übernachtungen und Aufenthaltsdauer der Gäste in Beherbergungsbetrieben (einschl. Camping) nach Betriebsarten und zusammengefassten Gästegruppen 54
17. Ankünfte, Übernachtungen und Aufenthaltsdauer der Gäste in Beherbergungsbetrieben (einschl. Camping) nach Herkunftsländern 56
18. Ankünfte, Übernachtungen und Aufenthaltsdauer der Gäste in Beherbergungsbetrieben (einschl. Camping) für ausgewählte Gemeinden und touristische Zielorte 58
19. Ankünfte, Übernachtungen und Aufenthaltsdauer der Gäste in Beherbergungsbetrieben (einschl. Camping) nach Gemeindegruppen 61

Vorbemerkungen

Rechtsgrundlagen

Rechtsgrundlagen für die Durchführung der monatlichen Beherbergungsstatistik sind

- das Beherbergungsstatistikgesetz (Beherb StatG) vom 22. Mai 2002 (BGBl. I S. 1642), zuletzt geändert durch Artikel 11 des Gesetzes vom 28. Juli 2015 (BGBl. I S. 1400) in Verbindung mit
- dem Bundesstatistikgesetz in der Fassung der Bekanntmachung vom 20. Oktober 2016 (BGBl. I S. 2394).
- die Verordnung (EU) Nr. 692/2011 des Europäischen Parlaments und des Rates über die europäische Tourismusstatistik und zur Aufhebung der Richtlinie 95/57/EG des Rates (ABl. L 192 vom 22.7.2011, S. 17).

Hiernach sind zu erfassen:

1. Zahl der Ankünfte und Übernachtungen von Gästen im Reiseverkehr; bei Gästen mit Wohnsitz oder gewöhnlichem Aufenthalt außerhalb Deutschlands wird auch das Herkunftsland erfragt.
2. Die Anzahl der im Berichtsmonat angebotenen Gästebetten sowie die Anzahl der Stellplätze auf Campingplätzen für Urlaubscamping.
3. Bei Hotels, Gasthöfen, Pensionen und Hotels garnis zusätzlich die Anzahl der Gästezimmer jeweils zum 31. Juli eines Jahres.
4. Bei Hotels, Gasthöfen, Pensionen und Hotels garnis mit mindestens 25 Zimmern die Anzahl der angebotenen und der belegten Gästezimmertage.

Berichtskreis/Auskunftspflicht

Zum Berichtskreis der monatlichen Beherbergungsstatistik gehören Betriebe, die nach Einrichtung und Zweckbestimmung dazu dienen, mindestens zehn Gäste gleichzeitig vorübergehend zu beherbergen. Bei Campingplätzen müssen mindestens zehn Stellplätze vorhanden sein.

Auskunftspflichtig sind die Inhaber/-innen oder die Leiter/-innen des Beherbergungsbetriebes.

Erhebungs- und Darstellungsmerkmale

Beherbergung im Reiseverkehr:

Unterbringung von Personen, die sich nicht länger als ein Jahr ohne Unterbrechung an einem anderen Ort als ihrem gewöhnlichen Wohnsitz aufhalten. Der vorübergehende Ortswechsel kann durch Urlaub und Freizeitaktivitäten aber auch durch die Wahrnehmung privater und geschäftlicher Kontakte, den Besuch von Tagungen und Fortbildungsveranstaltungen, Maßnahmen zur Wiederherstellung der Gesundheit oder sonstige Gründe veranlasst sein.

Ankünfte:

Zahl der angekommenen Gäste in einem Beherbergungsbetrieb innerhalb des Berichtszeitraums, die zum vorübergehenden Aufenthalt ein Gästebett belegten.

Übernachtungen:

Zahl der Übernachtungen von Gästen, die im Berichtszeitraum in einem Beherbergungsbetrieb ankamen oder seit dem vorherigen Berichtszeitraum dort noch anwesend waren.

Herkunftsländer:

Für die Zuordnung ist grundsätzlich der ständige Wohnsitz oder gewöhnliche Aufenthalt der Gäste maßgebend, nicht dagegen deren Staatsangehörigkeit bzw. Nationalität.

Schlafgelegenheiten:

Anzahl der Betten, die in einem Betrieb zur Beherbergung von Gästen zur Verfügung stehen. Doppelbetten zählen dabei als zwei Schlafgelegenheiten. Im Campingbereich wird gemäß einer Vorgabe der Europäischen Kommission ein Stellplatz mit vier Betten gleichgesetzt.

Gästezimmer:

Als Gästezimmer gilt eine Einheit, die aus einem Raum oder einer Gruppe von Räumen besteht, die eine unteilbare Mieteinheit in einem Beherbergungsbetrieb bilden. Bei den Gästezimmern kann es sich um Einzel-, Doppel- oder Mehrbettzimmer handeln, je nachdem, ob sie zur dauerhaften Beherbergung von einer, zwei oder mehr Personen eingerichtet sind. Die Zahl der Gästezimmer wird einmal im Jahr zum Stichtag 31. Juli erhoben. Gezählt werden die an diesem Stichtag tatsächlich zur Verfügung stehenden Gästezimmer. Zimmer, die von Mitarbeitern des Betriebes genutzt werden, zählen nicht als Gästezimmer. Ein Appartement ist eine spezielle Art von Gästezimmer. Es besteht aus einem oder mehreren Räumen mit Küche, separatem Bad und/oder Toilette.

Durchschnittliche Auslastung:

Die durchschnittliche Auslastung ist der Rechnerische Wert, der die Inanspruchnahme der Schlafgelegenheiten in einem Berichtszeitraum ausdrückt. Die prozentuale Angabe wird ermittelt, indem die Zahl der Übernachtungen durch die so genannten „Bettentage“ geteilt wird. Letztere sind das Produkt aus angebotenen Schlafgelegenheiten und der Zahl der Tage, an denen ein Betrieb im Berichtszeitraum tatsächlich geöffnet hatte. Das Produkt beschreibt damit die im Berichtszeitraum angebotene Bettenkapazität.

Berechnung der durchschnittlichen Auslastung:
(Übernachtungen/angebotene Bettentage) x 100

Durchschnittliche Aufenthaltsdauer:

Die durchschnittliche Aufenthaltsdauer wird ermittelt, indem die Zahl der Übernachtungen durch die der Ankünfte geteilt wird. Sie kann zum Beispiel in Orten mit Vorsorge- und Rehabilitations-Kliniken rechnerisch höher sein als die Zahl der Kalendertage des Berichtszeitraums.

Berechnung der durchschnittl. Aufenthaltsdauer:
(Übernachtungen/Ankünfte)

Gliederungsmerkmale**Reisegebiete:**

Gliederung nach nichtadministrativen Raumeinheiten, die in Zusammenarbeit mit dem Ministerium für Wirtschaft und Arbeit des Landes Sachsen-Anhalt erstellt wurde und sich im Wesentlichen an den Zuständigkeitsbereichen der regionalen Tourismusverbände und an naturräumlichen Gegebenheiten orientiert. Die aktuelle Zuordnung erfolgte im Juni 2009 rückwirkend zum 01.01.2009.

Gemeindegruppen:

Zusammenfassung von Gemeinden oder Gemeindeteilen nach Art der staatlichen Anerkennung (z. B. als Mineral- und Moorbad, Luftkurort, Erholungsort), die aufgrund landesrechtlicher Vorschriften verliehen wurde. Gemeinden ohne Prädikat sind in der Gruppe „Sonstige Gemeinden“ enthalten.

Betriebsarten:

Die fachliche Gliederung der Beherbergungsbetriebe erfolgt auf Grundlage der „Klassifikation der Wirtschaftszweige, Ausgabe 2008“ (WZ 2008). Die Beherbergungsstatistik erstreckt sich auf den Wirtschaftszweig Beherbergung nach Abteilung 55 der WZ 2008, auf Vorsorge- und Rehabilitationskliniken sowie Schulungsheime.

Unterschieden werden

Hotels, Gasthöfe, Pensionen (Hotellerie)

Hotels: Beherbergungsstätten, die jedermann zugänglich sind und in denen ein Restaurant – auch für Passanten – vorhanden ist sowie in der Regel weitere Einrichtungen oder Räume für unterschiedliche Zwecke (Konferenzen, Seminare, Sport, Freizeit, Erholung) zur Verfügung stehen.

Hotels garnis: Beherbergungsstätten, die jedermann zugänglich sind und in denen als Mahlzeit höchstens ein Frühstück angeboten wird.

Gasthöfe: Beherbergungsstätten, die jedermann zugänglich sind und in denen, außer dem auch für Passanten zugänglichen Gastraum, in der Regel keine weiteren Aufenthaltsräume zur Verfügung stehen. Bei Gasthöfen übersteigt der Umsatz aus Bewirtung deutlich den aus Beherbergung.

Pensionen: Beherbergungsstätten, die jedermann zugänglich sind und in denen Speisen und Getränke nur an Hausgäste abgegeben werden.

Ferienunterkünfte und ähnliche Beherbergungsstätten

Erholungs- und Ferienheime: Beherbergungsstätten, die nur bestimmten Personengruppen, z. B. Mitgliedern eines Vereins oder einer Organisation, Beschäftigten eines Unternehmens, Kindern, Müttern, Betreuten sozialer Einrichtungen zugänglich sind und in denen Speisen und Getränke nur an Hausgäste abgegeben werden.

Ferienzentren: Beherbergungsstätten, die jedermann zugänglich sind und dazu dienen, wahlweise unterschiedliche Wohn- und Aufenthaltsmöglichkeiten sowie gleichzeitig Freizeiteinrichtungen in Verbindung mit Einkaufsmöglichkeiten und persönlichen Dienstleistungen zum vorübergehenden Aufenthalt anzubieten. Als Mindestausstattung gilt das Vorhandensein von Hotelunterkunft und anderen Wohngelegenheiten auch mit Kochgelegenheit, einer Gaststätte, von Einkaufsmöglichkeiten zur Deckung des täglichen Bedarfs und des Freizeitbedarfs sowie von Einrichtungen für persönliche Dienstleistungen, z. B. Massageeinrichtungen, Solarium, Sauna, Friseur und zur aktiven Freizeitgestaltung, wie z. B. Schwimmbad, Tennis-, Tischtennis-, Minigolf- oder Trimm-Dich-Anlagen.

Ferienhäuser, -wohnungen: Beherbergungsstätten, die jedermann zugänglich sind und in denen Speisen und Getränke nicht abgegeben werden, aber eine Kochgelegenheit vorhanden ist.

Jugendherbergen und Hütten: Beherbergungsstätten, die in der Regel eine einfache Ausstattung aufweisen und vorzugsweise Jugendlichen oder Angehörigen der sie tragenden Organisation, z. B. ein Wanderverein, zur Verfügung stehen. Speisen und Getränke werden nur an Hausgäste abgegeben.

Campingplätze: Abgegrenzte Gelände, die jedermann zum vorübergehenden Aufstellen von mitgebrachten Wohnwagen, Reise- bzw. Wohnmobilen oder Zelten zugänglich sind. Im Rahmen der Monaterhebung im Tourismus werden nur Campingplätze berücksichtigt, die Urlaubscamping anbieten, nicht aber so genannte Dauercampingplätze. Die Unterscheidung zwischen Urlaubs- und Dauercamping knüpft an die vertraglich vereinbarte Dauer der Campingplatzbenutzung an. Im Urlaubscamping wird der Stellplatz in der Regel für die Dauer von Tagen oder Wochen gemietet, im Dauercamping dagegen zumeist auf Monats- oder Jahresbasis.

Sonstige tourismusrelevante Unterkünfte

Vorsorge- und Rehabilitationskliniken: Beherbergungsbetriebe, die unter ärztlicher Leitung stehen und ausschließlich oder überwiegend Kurgästen zur Verfügung stehen. Als Kurgäste gelten Personen, die sich aufgrund einer ärztlichen Verordnung in der Klinik vorübergehend aufhalten.

Zu den Vorsorge- und Reha-Kliniken zählen auch Kinderheilstätten, Sanatorien, Kur- oder ähnliche Krankenhäuser (Fachabteilungen anderer Krankenhäuser). Im Unterschied zur Krankenhausstatistik werden Vorsorge- und Reha-Kliniken in der Beherbergungsstatistik nur dann erfasst, wenn die dort untergebrachten Personen überwiegend in der Lage sind, während des vorübergehenden Aufenthalts die Klinik zu verlassen und die Tourismusangebote der Gemeinde in Anspruch zu nehmen.

Schulungsheime: Beherbergungsstätten, die nach Einrichtung und Zweckbestimmung dazu dienen, Unterricht außerhalb des regulären Schul- und Hochschulsystems anzubieten und überwiegend der Erwachsenenbildung dienen.

Winterhalbjahr/Sommerhalbjahr:

Das Sommerhalbjahr umfasst in der amtlichen Tourismusstatistik den Zeitraum von Mai bis Oktober. Entsprechend werden die Monate November bis April dem Winterhalbjahr zugeordnet.

Ab 2014 Ausgliederung der Schullandheime und Schulungsheime aus der Betriebsart *Erholungs- und Ferienheime* und Zuordnung zu den Betriebsarten *Jugendherbergen und Hütten* oder *Schulungsheime*.

Aufgrund gesetzlicher Änderungen basieren die Ergebnisse ab 2012 auf Meldungen von Beherbergungsbetrieben mit mindestens zehn Schlafgelegenheiten sowie von Campingplätzen mit mindestens zehn Stellplätzen. Bis 2011 betraf es Betriebe mit mindestens neun Schlafgelegenheiten.

Ab 2011 werden für Camping nur noch Zahlen für den Bereich Urlaubscamping ausgewiesen. Angaben zum Dauercamping entfallen.

Im Juni 2009, rückwirkend zum 01.01.2009, erfolgte eine Neuordnung in der Gliederung der Reisegebiete, den Salzlandkreis betreffend. Neu: Zuordnung des gesamten Salzlandkreises zum Reisegebiet Magdeburg, Elbe-Börde-Heide. Alt: Zuordnung von Teilen des Salzlandkreises in die Reisegebiete Magdeburg, Elbe-Börde-Heide, Harz/Harzvorland und Anhalt-Wittenberg.

Ab Januar 2009 erfolgt die fachliche Gliederung auf Grundlage der Klassifikation der Wirtschaftszweige 2008 (WZ 2008). Diese löst die bis dahin geltende WZ 2003 ab. Die neue WZ 2008 wirkt sich beim Nachweis der Betriebsarten aus. Ab Berichtsmonat Januar 2009 werden sowohl Tabellen zu den Kapazitäten als auch Ankünften und Übernachtungen einschließlich Campingplätzen ausgewiesen.

Bis einschließlich Dezember 2008 war dies nur für Ankünfte und Übernachtungen der Fall.

Allgemeiner Hinweis

Die Ergebnisse des laufenden Berichtsjahres sind vorläufig. Es werden die jeweils aktuellsten Angaben der Berichtseinheiten für den Berichtsmonat als auch für die Vormonate verwendet. Durch Rückkorrekturen kann die Summe der bereits veröffentlichten Monatergebnisse vom aktuellen Ergebnis für den Jahresteil abweichen.

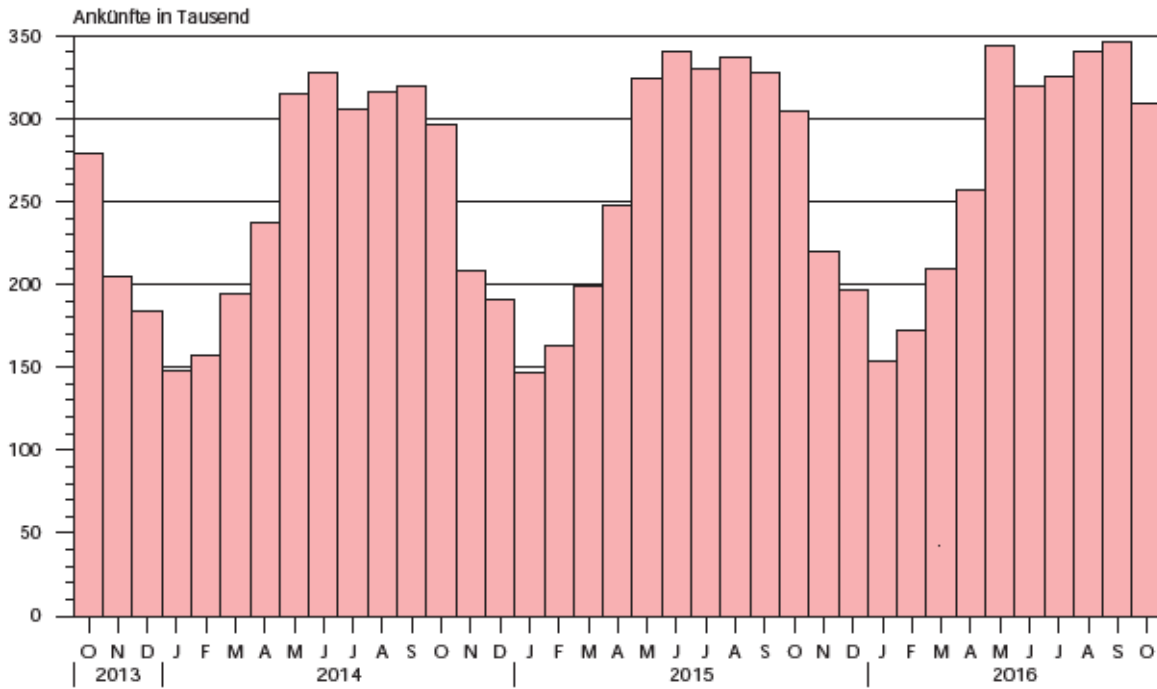
Zeichenerklärung

- = nichts vorhanden
- . = Zahlenwert geheim zu halten
- x = Tabellenfach gesperrt, weil Aussagewert nicht sinnvoll
(z. B. bei Vorjahresvergleichen ohne Basiswert oder programmtechnisch nicht möglich)
- ... = Angabe fällt später an
- ** = Veränderungsrate ist größer als 999 %

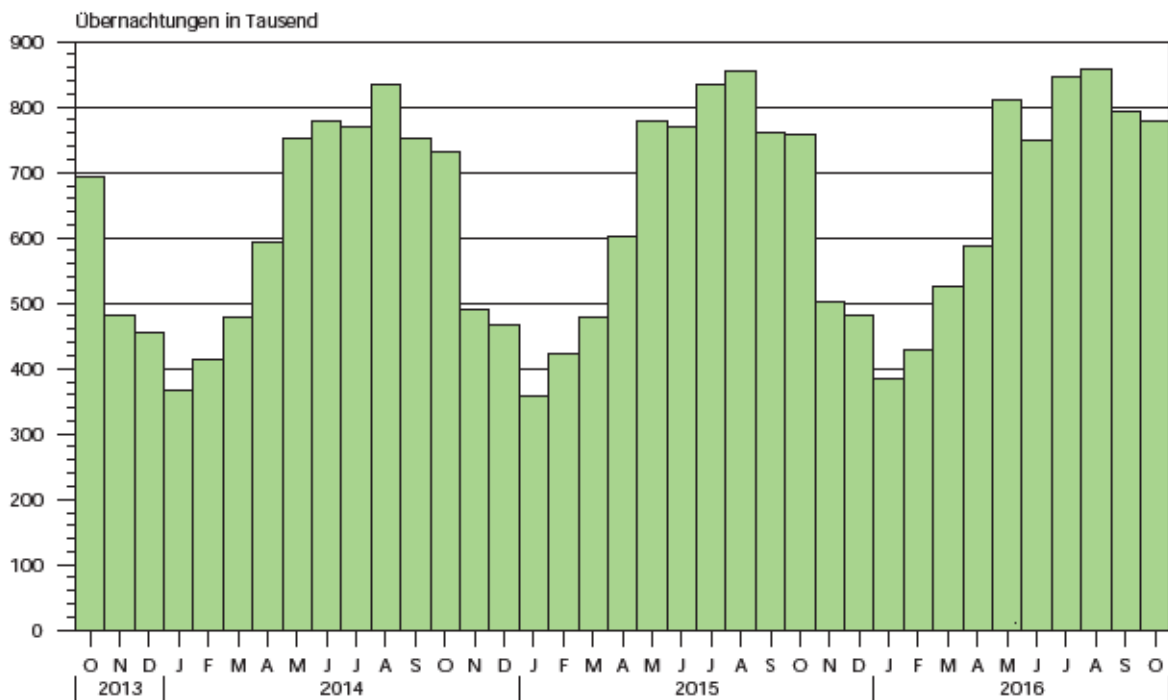
Zuordnung der kreisfreien Städte und Landkreise zu Reisegebieten im Land Sachsen-Anhalt



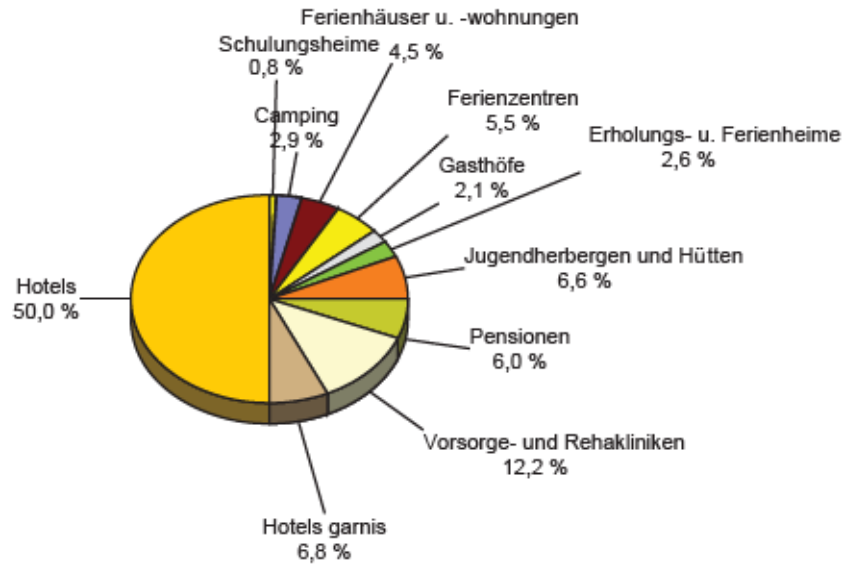
Ankünfte in den Beherbergungsbetrieben einschließlich Camping
in Sachsen-Anhalt seit Oktober 2013



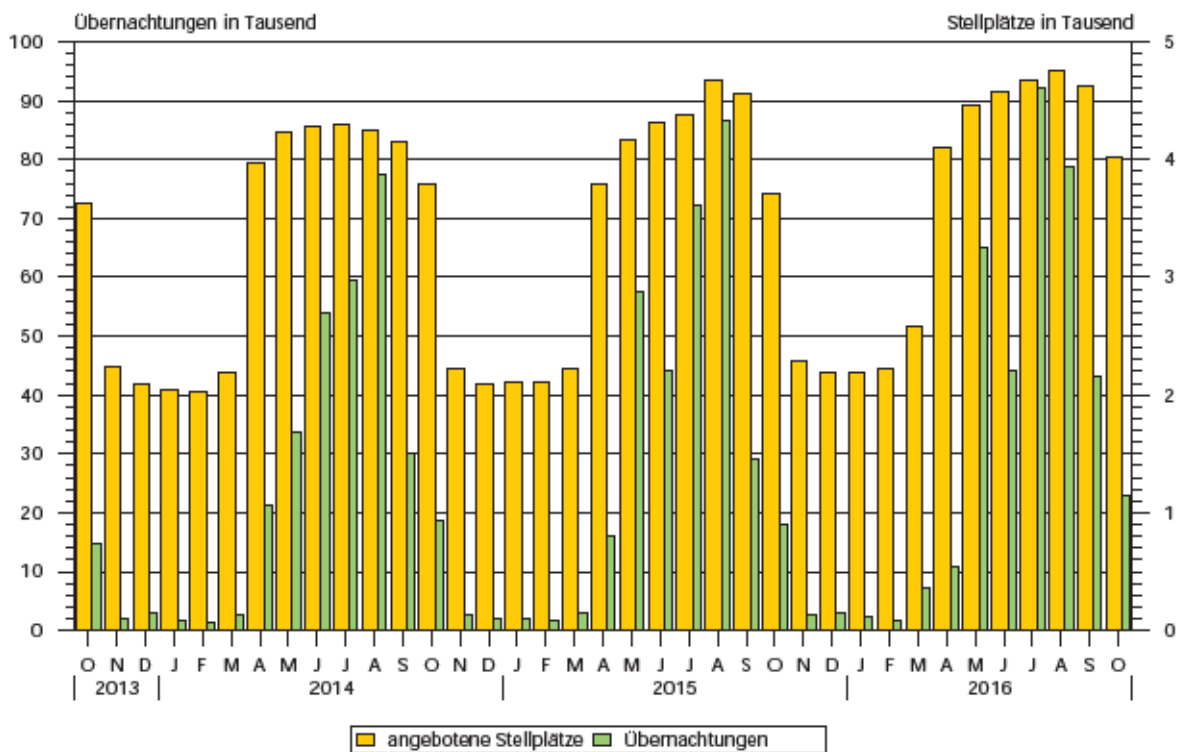
Übernachtungen in den Beherbergungsbetrieben einschließlich Camping
in Sachsen-Anhalt seit Oktober 2013



Anteile der Betriebsarten an den Übernachtungen
in Beherbergungsbetrieben des Landes Sachsen-Anhalt
im Monat Oktober 2016



Stellplätze und Übernachtungen auf Campingplätzen
in Sachsen-Anhalt seit Oktober 2013



1. Ergebnisse der Beherbergungsstatistik (einschließlich Camping) Sachsen-Anhalts 1993 - 2016

Jahr Monat	Geöffnete Betriebe	Angebotene Schlafgelegenheiten ³⁾	Durchschnittl. Auslastung der angebotenen Schlafgelegenheiten	Ankünfte	Übernachtungen	Durchschnittliche Aufenthaltsdauer
	Anzahl		%	Anzahl		Tage
1993 ¹⁾	534	32 120	31,0	1 278 448	3 638 874	2,8
1994 ¹⁾	776	43 225	29,1	1 661 695	4 586 336	2,8
1995 ¹⁾	958	53 332	27,4	1 911 555	5 330 109	2,8
1996 ¹⁾	985	55 718	27,4	2 020 138	5 569 740	2,8
1997 ¹⁾	1 015	57 253	25,5	2 058 754	5 329 486	2,6
1998 ¹⁾	1 025	58 703	25,0	2 139 981	5 366 764	2,5
1999 ¹⁾	1 037	60 052	25,9	2 242 429	5 671 655	2,5
2000 ¹⁾	1 052	61 016	25,5	2 255 209	5 688 586	2,5
2001 ¹⁾	1 074	60 505	26,2	2 302 249	5 789 726	2,5
2002 ¹⁾	1 049	58 600	26,1	2 190 160	5 584 831	2,5
2003 ¹⁾	1 046	60 220	25,8	2 240 456	5 666 885	2,5
2004 ¹⁾	1 040	60 783	25,9	2 348 778	5 874 270	2,5
2005 ¹⁾	1 031	60 939	26,5	2 419 692	6 009 339	2,5
2006 ¹⁾	1 060	61 913	26,5	2 568 144	6 414 065	2,5
2007 ¹⁾	1 070	61 829	26,9	2 584 914	6 562 556	2,5
2008 ¹⁾	1 072	62 230	27,0	2 641 801	6 699 594	2,5
2009 ¹⁾	1 082	62 433	27,2	2 684 856	6 743 135	2,5
2010 ¹⁾	1 068	61 314	27,7	2 777 136	6 857 027	2,5
2011 ¹⁾	1 064	61 260	28,7	2 885 685	7 069 738	2,4
2012 ¹⁾	1 013	60 562	29,9	2 953 302	7 353 676	2,5
2013 ¹⁾	1 007	60 155	29,5	2 885 235	7 130 846	2,5
2014 ¹⁾	1 008	60 668	30,8	3 014 492	7 433 263	2,5
2015 ¹⁾	1 012	60 169	31,0	3 143 256	7 608 823	2,4
Januar	994	60 413	19,1	142 587	352 323	2,5
Februar	990	60 406	25,0	162 351	421 446	2,6
März	1 007	62 117	25,2	198 232	479 012	2,4
April	1 086	70 157	28,6	246 864	596 814	2,4
Mai	1 112	72 330	35,2	328 539	787 633	2,4
Juni	1 133	73 523	35,1	343 230	773 031	2,3
Juli	1 134	73 867	36,9	336 198	844 090	2,5
August	1 134	73 974	37,7	341 399	862 592	2,5
September	1 136	73 054	34,8	326 730	760 520	2,3
Oktober	1 099	70 127	35,3	303 175	754 706	2,5
November	1 019	61 144	27,1	217 752	496 434	2,3
Dezember	1 012	60 169	26,1	196 199	480 222	2,4
2016 ²⁾						
Januar	984	59 016	21,2	152 151	382 036	2,5
Februar	971	58 772	25,2	171 515	429 118	2,5
März	1 012	62 070	28,5	211 538	534 331	2,5
April	1 068	69 409	28,6	257 441	590 144	2,3
Mai	1 093	72 011	36,7	345 523	813 143	2,4
Juni	1 086	72 897	34,3	319 567	749 994	2,3
Juli	1 091	73 645	37,0	324 457	842 326	2,6
August	1 099	74 160	37,2	340 589	854 322	2,5
September	1 106	73 489	36,1	345 042	793 735	2,3
Oktober	1 097	71 081	35,9	309 445	779 722	2,5
November
Dezember

1) Betriebe und Schlafgelegenheiten Stand 31.12.

2) vorläufiges Ergebnis

3) Doppelbetten zählen als 2 Schlafgelegenheiten. Für Camping wird 1 Stellplatz in 4 Schlafgelegenheiten umgerechnet.

2. Ergebnisse der Beherbergungsstatistik (ohne Camping) Sachsen-Anhalts 1993 - 2016

Jahr Monat	Geöffnete Betriebe	Angebote ne Betten	Durchschnitt- liche Auslastung der angebotenen Betten	Ankünfte	Über- nachtungen	Durchschnitt- liche Aufenthalts- dauer
	Anzahl		%	Anzahl		Tage
1993 ¹⁾	523	26 124	36,8	1 190 601	3 367 559	2,8
1994 ¹⁾	761	36 497	34,6	1 566 937	4 277 803	2,7
1995 ¹⁾	942	45 128	33,2	1 811 003	5 007 498	2,8
1996 ¹⁾	962	46 414	31,3	1 932 154	5 285 103	2,7
1997 ¹⁾	992	48 021	28,7	1 975 694	5 063 247	2,6
1998 ¹⁾	1 001	49 311	28,3	2 058 299	5 117 997	2,5
1999 ¹⁾	1 014	49 668	30,0	2 148 827	5 397 178	2,5
2000 ¹⁾	1 029	50 468	29,5	2 172 719	5 440 659	2,5
2001 ¹⁾	1 051	50 537	29,9	2 214 457	5 552 933	2,5
2002 ¹⁾	1 028	49 376	29,0	2 109 187	5 364 807	2,5
2003 ¹⁾	1 023	50 440	29,5	2 142 285	5 407 056	2,5
2004 ¹⁾	1 016	50 443	30,2	2 256 199	5 632 471	2,5
2005 ¹⁾	1 007	50 599	30,9	2 324 562	5 765 201	2,5
2006 ¹⁾	1 036	52 157	32,7	2 473 256	6 175 243	2,5
2007 ¹⁾	1 042	51 957	32,8	2 491 592	6 318 556	2,5
2008 ¹⁾	1 045	52 698	33,1	2 536 496	6 437 309	2,5
2009 ¹⁾	1 054	53 101	32,9	2 563 953	6 444 477	2,5
2010 ¹⁾	1 043	52 434	33,6	2 672 362	6 584 600	2,5
2011 ¹⁾	1 042	52 784	34,7	2 771 521	6 787 242	2,4
2012 ¹⁾	990	52 006	36,2	2 836 567	7 051 100	2,5
2013 ¹⁾	985	51 799	35,7	2 779 653	6 858 500	2,5
2014 ¹⁾	984	52 272	36,8	2 886 023	7 116 419	2,5
2015 ¹⁾	987	51 417	36,8	2 996 924	7 257 677	2,4
Januar	969	51 977	22,0	142 062	350 236	2,5
Februar	965	51 970	28,9	161 785	419 726	2,6
März	979	52 901	29,3	196 955	475 897	2,4
April	1 030	54 713	35,4	240 305	580 951	2,4
Mai	1 048	55 574	42,1	304 418	724 262	2,4
Juni	1 068	56 163	43,2	323 261	727 655	2,3
Juli	1 068	56 259	44,1	302 379	767 781	2,5
August	1 067	56 226	44,4	305 967	772 713	2,5
September	1 072	56 086	43,4	312 211	730 104	2,3
Oktober	1 048	55 003	43,3	295 450	736 671	2,5
November	993	52 168	31,7	216 861	494 335	2,3
Dezember	987	51 417	30,5	195 270	477 346	2,4
2016 ²⁾						
Januar	959	50 144	24,8	151 535	379 837	2,5
Februar	946	49 900	29,6	170 913	427 558	2,5
März	981	51 594	33,3	208 556	525 663	2,5
April	1 011	53 093	36,5	252 479	578 575	2,3
Mai	1 026	54 171	44,7	320 431	748 695	2,3
Juni	1 019	54 557	43,0	300 476	703 945	2,3
Juli	1 023	54 977	44,2	290 110	750 729	2,6
August	1 027	55 160	45,4	308 455	775 797	2,5
September	1 036	55 161	45,4	327 480	751 431	2,3
Oktober	1 042	55 013	44,4	302 318	756 932	2,5
November
Dezember

1) Betriebe und Betten Stand 31.12.

2) vorläufiges Ergebnis

3. Beherbergungsbetriebe (einschl. Camping), Schlafgelegenheiten und Auslastung
der Kapazitäten nach kreisfreien Städten und Landkreisen

Land Kreisfreie Stadt Landkreis	Oktober 2016							Januar bis Okt. 2016
	Betriebe			in den Betrieben angebotene Schlafgelegenheiten ¹⁾				durch- schnitt- liche Aus- lastung
	ins- gesamt	darunter geöffnete		ins- gesamt	Verände- rung ge- genüber dem Vor- jahres- monat	durch- schnitt- liche Aus- lastung	nachrichtlich	
		zu- sammen	Verände- rung ge- genüber dem Vor- jahres- monat				maximales Angebot an Schlafge- legenheiten der letzten 13 Monate	
	Anzahl		%	Anzahl	%	Anzahl	%	
Sachsen-Anhalt insgesamt	1 163	1 097	- 0,2	71 081	1,4	35,9	75 947	32,6
Dessau-Roßlau, Stadt	24	22	15,8	1 332	7,2	43,4	1 461	43,2
Halle (Saale), Stadt	40	38	2,7	2 581	1,3	47,8	2 811	42,7
Magdeburg, Stadt	49	48	20,0	5 350	4,5	37,3	5 370	35,1
Altmarkkreis Salzwedel	49	46	- 4,2	3 194	- 2,5	30,9	3 732	32,0
Anhalt-Bitterfeld	58	53	0,0	3 528	29,5	15,2	4 042	18,0
Börde	58	53	- 8,6	5 037	- 1,9	26,4	5 363	26,1
Burgenlandkreis	122	114	- 0,9	6 379	- 0,9	34,7	6 515	34,1
Harz	346	334	0,6	21 017	1,7	45,1	21 469	36,6
Jerichower Land	48	43	- 4,4	2 164	- 1,7	22,3	2 663	20,0
Mansfeld-Südharz	71	68	- 2,9	3 690	- 3,0	29,7	3 767	28,0
Saalekreis	74	69	- 5,5	4 168	2,2	34,3	4 526	29,1
Salzlandkreis	75	71	9,2	3 514	6,0	32,6	4 193	32,8
Stendal	58	54	1,9	3 068	4,5	25,9	3 355	27,6
Wittenberg	91	84	- 7,7	6 059	- 8,8	35,2	6 680	33,7

1) Doppelbetten zählen als 2 Schlafgelegenheiten. Für Camping wird 1 Stellplatz in 4 Schlafgelegenheiten umgerechnet.

4. Ankünfte, Übernachtungen und Aufenthaltsdauer der Gäste in Beherbergungsbetrieben (einschl. Camping)
nach kreisfreien Städten, Landkreisen und zusammengefassten Gästegruppen

Land Kreisfreie Stadt/Landkreis	Oktober 2016					Januar bis Oktober 2016				
	Ankünfte		Übernachtungen		durch- schn. Aufent- halts- dauer	Ankünfte		Übernachtungen		durch- schn. Aufent- halts- dauer
	insge- sam	Veränd. gegen- über Vorj.- monat	insge- sam	Veränd. gegen- über Vorj.- monat		insge- sam	Veränd. gegen- über Vorj.- zeitr.	insge- sam	Veränd. gegen- über Vorj.- zeitr.	
					Anzahl					%
Sachsen-Anhalt insgesamt	309 445	2,1	779 722	3,3	2,5	2 777 268	1,8	6 768 871	2,1	2,4
Deutschland	289 405	2,0	736 510	3,6	2,5	2 544 099	1,9	6 278 033	2,1	2,5
Ausland	20 040	3,1	43 212	- 1,1	2,2	233 169	0,7	490 838	1,6	2,1
Dessau-Roßlau, Stadt	10 642	- 4,1	17 919	- 7,2	1,7	109 104	- 2,5	177 647	- 0,9	1,6
Deutschland	8 639	- 4,8	14 796	- 4,9	1,7	86 278	- 4,4	144 899	- 1,2	1,7
Ausland	2 003	- 1,3	3 123	- 16,6	1,6	22 826	5,5	32 748	0,7	1,4
Halle (Saale), Stadt	20 732	- 1,5	38 277	1,3	1,8	184 621	2,9	336 829	- 1,8	1,8
Deutschland	18 916	- 1,7	33 752	- 0,3	1,8	163 090	2,2	286 761	- 4,6	1,8
Ausland	1 816	- 0,1	4 525	15,2	2,5	21 531	8,0	50 068	17,6	2,3
Magdeburg, Stadt	34 631	14,0	61 867	19,3	1,8	307 539	2,1	517 509	1,4	1,7
Deutschland	31 341	13,1	55 639	20,1	1,8	270 803	2,6	451 167	2,9	1,7
Ausland	3 290	23,0	6 228	12,5	1,9	36 736	- 1,4	66 342	- 8,0	1,8
Altmarkkreis Salzwedel	8 185	0,4	30 372	- 0,9	3,7	83 317	- 2,8	304 461	0,3	3,7
Deutschland	7 899	0,3	29 598	1,7	3,7	80 600	- 3,6	295 029	- 0,4	3,7
Ausland	286	3,2	774	- 50,2	2,7	2 717	29,0	9 432	27,5	3,5
Anhalt-Bitterfeld	7 756	- 12,7	16 640	- 0,4	2,1	87 226	2,6	177 841	2,8	2,0
Deutschland	7 232	- 13,2	15 429	- 0,5	2,1	79 205	3,2	162 622	3,5	2,1
Ausland	524	- 6,3	1 211	1,1	2,3	8 021	- 3,5	15 219	- 3,9	1,9
Börde	14 887	- 5,1	38 865	- 1,4	2,6	147 398	- 3,0	371 998	- 2,0	2,5
Deutschland	12 977	- 6,0	36 023	- 0,9	2,8	126 997	- 3,2	339 193	- 2,0	2,7
Ausland	1 910	1,9	2 842	- 6,6	1,5	20 401	- 1,8	32 805	- 2,5	1,6
Burgenlandkreis	22 764	- 0,7	67 674	- 1,3	3,0	204 604	- 0,8	603 355	0,6	2,9
Deutschland	22 115	- 0,8	65 555	- 2,2	3,0	195 955	- 0,6	583 161	1,3	3,0
Ausland	649	2,2	2 119	41,3	3,3	8 649	- 4,2	20 194	- 16,2	2,3
Harz	103 078	3,8	293 760	3,3	2,8	801 197	4,5	2 245 623	3,4	2,8
Deutschland	99 708	4,1	285 082	3,6	2,9	764 041	4,8	2 140 029	3,5	2,8
Ausland	3 370	- 5,1	8 678	- 5,1	2,6	37 156	- 0,8	105 594	1,2	2,8
Jerichower Land	6 298	- 0,6	11 229	0,4	1,8	68 701	- 5,2	124 688	- 6,6	1,8
Deutschland	5 703	- 0,6	10 473	3,1	1,8	62 169	- 5,3	115 437	- 5,6	1,9
Ausland	595	- 0,2	756	- 26,8	1,3	6 532	- 4,4	9 251	- 17,3	1,4
Mansfeld-Südharz	14 908	- 0,5	34 020	2,0	2,3	140 864	5,3	307 449	4,8	2,2
Deutschland	14 371	- 0,3	32 845	2,4	2,3	134 007	5,2	292 311	4,6	2,2
Ausland	537	- 5,1	1 175	- 7,0	2,2	6 857	7,8	15 138	9,7	2,2
Saalekreis	20 781	6,3	43 559	15,6	2,1	188 434	9,8	373 034	13,9	2,0
Deutschland	19 001	5,9	39 474	17,6	2,1	164 043	10,4	323 798	14,9	2,0
Ausland	1 780	10,5	4 085	- 0,4	2,3	24 391	5,6	49 236	7,8	2,0
Salzlandkreis	10 591	5,3	35 363	1,4	3,3	108 063	2,4	352 245	1,6	3,3
Deutschland	9 952	6,7	33 497	4,2	3,4	99 865	4,9	329 632	3,3	3,3
Ausland	639	- 11,9	1 866	- 31,2	2,9	8 198	- 20,5	22 613	- 18,0	2,8
Stendal	11 363	- 6,6	24 160	3,0	2,1	122 188	- 11,4	234 342	- 9,1	1,9
Deutschland	10 991	- 5,2	23 120	4,1	2,1	116 043	- 12,0	220 998	- 10,3	1,9
Ausland	372	- 34,7	1 040	- 16,3	2,8	6 145	3,7	13 344	16,1	2,2
Wittenberg	22 829	1,1	66 017	0,8	2,9	224 012	1,8	641 850	4,7	2,9
Deutschland	20 560	- 0,3	61 227	- 0,9	3,0	201 003	1,8	592 996	3,7	3,0
Ausland	2 269	16,4	4 790	30,0	2,1	23 009	1,8	48 854	19,3	2,1

5. Ankünfte, Übernachtungen und Aufenthaltsdauer der Gäste in Beherbergungsbetrieben der Hotellerie
(Hotels, Hotel garnis, Gasthöfe und Pensionen) nach kreisfreien Städten, Landkreisen und
zusammengefassten Gästegruppen

Land Kreisfreie Stadt/Landkreis	Oktober 2016					Januar bis Oktober 2016				
	Ankünfte		Übernachtungen		durch- schn. Aufent- halts- dauer	Ankünfte		Übernachtungen		durch- schn. Aufent- halts- dauer
	insge- samt	Veränd. gegen- über Vorj.- monat	insge- samt	Veränd. gegen- über Vorj.- monat		insge- samt	Veränd. gegen- über Vorj.- zeitr.	insge- samt	Veränd. gegen- über Vorj.- zeitr.	
					Anzahl					%
Sachsen-Anhalt insgesamt	247 349	3,7	506 797	5,2	2,0	2 139 967	2,2	4 131 831	1,5	1,9
Deutschland	229 231	3,8	471 271	6,1	2,1	1 936 948	2,3	3 749 658	2,0	1,9
Ausland	18 118	2,7	35 526	- 4,8	2,0	203 019	1,6	382 173	- 2,9	1,9
Dessau-Roßlau, Stadt	9 713	- 2,6	15 853	- 1,8	1,6	99 062	- 1,5	153 603	0,0	1,6
Deutschland	7 869	- 1,2	13 093	5,1	1,7	76 906	- 3,6	122 717	- 0,3	1,6
Ausland	1 844	- 8,3	2 760	- 25,3	1,5	22 156	6,6	30 886	1,2	1,4
Halle (Saale), Stadt	18 571	- 3,8	30 371	- 4,9	1,6	164 391	0,0	265 387	- 13,2	1,6
Deutschland	16 816	- 4,1	27 345	- 5,6	1,6	144 258	- 0,8	232 008	- 13,1	1,6
Ausland	1 755	- 1,1	3 026	1,9	1,7	20 133	5,5	33 379	- 13,9	1,7
Magdeburg, Stadt	31 853	13,6	55 620	19,2	1,7	282 405	4,4	462 604	3,3	1,6
Deutschland	28 688	12,4	49 779	19,8	1,7	247 976	4,3	401 306	4,8	1,6
Ausland	3 165	25,0	5 841	13,9	1,8	34 429	4,8	61 298	- 5,8	1,8
Altmarkkreis Salzwedel	5 749	4,5	12 077	- 4,8	2,1	50 599	- 2,0	102 885	- 3,0	2,0
Deutschland	5 495	5,0	11 506	2,3	2,1	48 291	- 2,9	96 831	- 3,4	2,0
Ausland	254	- 4,9	571	- 60,4	2,2	2 308	22,1	6 054	3,1	2,6
Anhalt-Bitterfeld	6 822	- 6,7	14 332	- 0,5	2,1	71 745	2,4	139 403	1,8	1,9
Deutschland	6 298	- 6,8	13 121	- 0,7	2,1	64 742	3,2	126 690	2,7	2,0
Ausland	524	- 5,9	1 211	1,3	2,3	7 003	- 4,4	12 713	- 6,4	1,8
Börde	12 508	- 7,8	20 134	- 7,2	1,6	122 381	- 2,6	193 708	- 4,6	1,6
Deutschland	10 650	- 9,2	17 496	- 7,6	1,6	103 376	- 2,8	166 264	- 4,2	1,6
Ausland	1 858	1,1	2 638	- 4,5	1,4	19 005	- 1,5	27 444	- 7,5	1,4
Burgenlandkreis	16 598	3,8	33 587	8,4	2,0	137 496	3,9	256 962	4,8	1,9
Deutschland	16 102	4,7	32 135	8,7	2,0	129 996	4,2	240 575	7,1	1,9
Ausland	496	- 18,8	1 452	1,5	2,9	7 500	- 0,4	16 387	- 20,0	2,2
Harz	74 627	5,5	185 992	6,2	2,5	568 903	4,5	1 359 238	3,7	2,4
Deutschland	71 987	6,2	179 606	6,9	2,5	541 026	5,1	1 289 001	4,1	2,4
Ausland	2 640	- 11,2	6 386	- 9,8	2,4	27 877	- 5,5	70 237	- 3,4	2,5
Jerichower Land	5 542	- 3,4	9 201	- 4,5	1,7	56 627	- 7,1	93 262	- 11,5	1,6
Deutschland	5 009	- 3,5	8 589	- 1,2	1,7	50 935	- 7,1	86 103	- 9,9	1,7
Ausland	533	- 1,8	612	- 34,4	1,1	5 692	- 7,0	7 159	- 26,6	1,3
Mansfeld-Südharz	10 269	1,0	21 828	7,3	2,1	87 644	2,5	174 396	1,9	2,0
Deutschland	9 761	1,2	20 704	7,9	2,1	82 775	2,1	164 651	2,2	2,0
Ausland	508	- 3,2	1 124	- 2,7	2,2	4 869	8,9	9 745	- 3,7	2,0
Saalekreis	20 432	6,2	41 934	14,1	2,1	179 930	9,4	346 915	13,4	1,9
Deutschland	18 682	5,8	37 921	16,0	2,0	156 413	10,1	299 659	14,7	1,9
Ausland	1 750	10,0	4 013	- 1,1	2,3	23 517	4,8	47 256	6,1	2,0
Salzlandkreis	8 636	4,6	16 482	- 0,5	1,9	81 195	0,8	155 439	6,4	1,9
Deutschland	8 094	6,8	15 341	3,4	1,9	75 201	4,0	141 077	7,9	1,9
Ausland	542	- 19,8	1 141	- 34,3	2,1	5 994	- 27,4	14 362	- 6,7	2,4
Stendal	8 526	2,7	16 788	3,7	2,0	86 640	- 6,6	153 759	- 7,7	1,8
Deutschland	8 203	5,5	15 833	5,3	1,9	81 920	- 6,9	143 659	- 9,0	1,8
Ausland	323	- 39,2	955	- 17,4	3,0	4 720	- 2,5	10 100	14,9	2,1
Wittenberg	17 503	6,9	32 598	0,5	1,9	150 949	1,1	274 270	2,8	1,8
Deutschland	15 577	2,8	28 802	- 3,6	1,8	133 133	- 0,5	239 117	0,4	1,8
Ausland	1 926	58,8	3 796	48,3	2,0	17 816	15,0	35 153	23,5	2,0

6. Beherbergungsbetriebe (einschl. Camping), Schlafgelegenheiten und Auslastung der Kapazitäten nach Reisegebieten und Betriebsarten

Land	Oktober 2016							Januar bis Okt. 2016	
	Betriebe			in den Betrieben angebotene Schlafgelegenheiten ¹⁾				durch- schnitt- liche Aus- lastung	
	Reisegebiet	darunter geöffnete		ins- gesamt	Verände- rung ge- genüber dem Vor- jahres- monat	durch- schnitt- liche Aus- lastung	nachrichtlich		
		Betriebsart	ins- gesamt				zu- sammen		Verände- rung ge- genüber dem Vor- jahres- monat
Anzahl		%	Anzahl	%	Anzahl	%			
Sachsen-Anhalt									
Betriebe insgesamt									
	1 163	1 097	- 0,2	71 081	1,4	35,9	75 947	32,6	
<u>Hotels, Gasthöfe, Pensionen</u>									
	826	797	- 0,4	37 810	0,6	43,3	38 773	36,8	
	Hotels (ohne Hotels garnis)	420	403	- 1,5	27 452	0,6	45,9	28 183	39,0
	Hotels garnis	90	89	1,1	4 055	- 0,1	42,1	4 097	37,5
	Gasthöfe	86	84	- 4,5	1 674	- 4,0	32,2	1 698	24,5
	Pensionen	230	221	2,8	4 629	3,3	32,8	4 795	27,4
<u>Ferienunterkünfte und ähnliche</u>									
<u>Beherbergungsstätten</u>									
	232	215	- 0,5	12 984	- 1,3	37,2	13 759	34,6	
	Erholungs- und Ferienheime	21	20	- 4,8	1 776	- 8,0	37,0	1 801	35,3
	Ferienzentren	18	15	- 6,3	2 544	- 3,6	54,1	2 784	46,6
	Ferienhäuser und Ferien- wohnungen	120	112	2,8	3 611	1,9	31,3	3 859	26,8
	Jugendherbergen und Hütten	73	68	- 2,9	5 053	0,4	32,9	5 315	33,5
	<u>Campingplätze</u>	74	55	7,8	16 068	6,2	4,9	19 176	8,1
<u>Sonstige tourismusrelevante</u>									
<u>Unterkünfte</u>									
	31	30	- 6,3	4 219	- 1,4	77,1	4 239	77,3	
	Vorsorge- und Rehakliniken	14	14	0,0	3 427	0,9	89,4	3 427	89,0
	Schulungsheime	17	16	- 11,1	792	- 10,6	23,7	812	24,3
Harz und Harzvorland									
Betriebe insgesamt									
	417	402	0,0	24 707	1,0	42,8	25 236	35,3	
<u>Hotels, Gasthöfe, Pensionen</u>									
	274	266	0,8	12 488	3,9	53,7	12 730	42,0	
	Hotels (ohne Hotels garnis)	149	144	1,4	9 260	4,7	57,7	9 432	45,6
	Hotels garnis	27	27	3,8	1 220	4,4	50,1	1 220	39,5
	Gasthöfe	25	25	0,0	477	- 1,6	32,0	477	23,3
	Pensionen	73	70	- 1,4	1 531	0,5	39,2	1 601	27,9
<u>Ferienunterkünfte und ähnliche</u>									
<u>Beherbergungsstätten</u>									
	122	115	- 3,4	6 780	- 4,7	43,6	7 067	36,4	
	Erholungs- und Ferienheime	13	13	0,0	1 162	- 10,0	34,6	1 162	32,8
	Ferienzentren	10	9	- 10,0	1 498	- 5,9	59,4	1 543	49,0
	Ferienhäuser und Ferien- wohnungen	72	69	- 1,4	2 288	- 1,4	38,9	2 396	28,2
	Jugendherbergen und Hütten	27	24	- 7,7	1 832	- 4,3	42,1	1 966	38,6
	<u>Campingplätze</u>	13	13	8,3	4 496	1,9	6,0	4 496	8,0
<u>Sonstige tourismusrelevante</u>									
<u>Unterkünfte</u>									
	8	8	14,3	943	3,3	68,6	943	68,8	
	Vorsorge- und Rehakliniken	2	2	0,0	
	Schulungsheime	6	6	20,0	

1) Doppelbetten zählen als 2 Schlafgelegenheiten. Für Camping wird 1 Stellplatz in 4 Schlafgelegenheiten umgerechnet.

Noch 6. Beherbergungsbetriebe (einschl. Camping), Schlafgelegenheiten und Auslastung der Kapazitäten nach Reisegebieten und Betriebsarten

Land	Oktober 2016							Januar bis Okt. 2016
	Betriebe			in den Betrieben angebotene Schlafgelegenheiten ¹⁾				durch- schnitt- liche Aus- lastung
	Reisegebiet	darunter geöffnete		ins- gesamt	Verände- rung ge- genüber dem Vor- jahres- monat	durch- schnitt- liche Aus- lastung	nachrichtlich	
		Betriebsart	ins- gesamt				zu- sammen	
Anzahl		%	Anzahl	%	Anzahl	%		
Halle, Saale, Unstrut								
Betriebe insgesamt								
	236	221	- 1,8	13 128	0,5	37,2	13 852	34,2
<u>Hotels, Gasthöfe, Pensionen</u>								
	190	181	- 1,1	8 522	- 1,1	40,1	8 671	34,2
Hotels (ohne Hotels garnis)	90	86	- 4,4	6 207	- 2,5	41,5	6 290	35,2
Hotels garnis	24	24	4,3	1 048	1,6	37,8	1 048	35,3
Gasthöfe	22	20	- 9,1	397	- 8,1	41,2	421	27,9
Pensionen	54	51	6,3	870	11,1	32,5	912	28,2
<u>Ferienunterkünfte und ähnliche</u>								
<u>Beherbergungsstätten</u>								
	25	23	0,0
Erholungs- und Ferienheime	2	1	- 50,0
Ferienzentren	1	1	0,0
Ferienhäuser und Ferien- wohnungen	6	6	20,0
Jugendherbergen und Hütten	16	15	0,0	1 371	6,6	29,8	1 441	31,9
<u>Campingplätze</u>	14	10	0,0	1 900	6,7	6,9	2 380	11,6
<u>Sonstige tourismusrelevante</u>								
<u>Unterkünfte</u>								
	7	7	- 22,2
Vorsorge- und Rehakliniken	4	4	0,0	722	0,0	84,2	722	86,1
Schulungsheime	3	3	- 40,0
Anhalt-Wittenberg								
Betriebe insgesamt								
	173	159	- 2,5	10 919	2,9	29,7	12 183	30,2
<u>Hotels, Gasthöfe, Pensionen</u>								
	121	116	- 3,3	5 460	1,4	37,1	5 691	34,8
Hotels (ohne Hotels garnis)	61	56	- 5,1	3 934	3,1	40,2	4 165	37,4
Hotels garnis	11	11	- 15,4	431	- 15,7	35,1	431	36,3
Gasthöfe	13	13	- 7,1	244	- 6,2	31,4	244	24,0
Pensionen	36	36	5,9	851	6,5	25,2	851	24,3
<u>Ferienunterkünfte und ähnliche</u>								
<u>Beherbergungsstätten</u>								
	34	31	0,0	1 731	0,3	21,3	1 840	28,0
Erholungs- und Ferienheime	1	1	0,0
Ferienzentren	1	1	0,0
Ferienhäuser und Ferien- wohnungen	20	17	0,0
Jugendherbergen und Hütten	12	12	0,0	885	2,9	27,9	885	33,4
<u>Campingplätze</u>	14	8	0,0	2 816	9,1	3,9	3 740	8,6
<u>Sonstige tourismusrelevante</u>								
<u>Unterkünfte</u>								
	4	4	0,0	912	- 0,9	81,4	912	77,9
Vorsorge- und Rehakliniken	2	2	0,0
Schulungsheime	2	2	0,0

1) Doppelbetten zählen als 2 Schlafgelegenheiten. Für Camping wird 1 Stellplatz in 4 Schlafgelegenheiten umgerechnet.

Noch 6. Beherbergungsbetriebe (einschl. Camping), Schlafgelegenheiten und Auslastung der Kapazitäten nach Reisegebieten und Betriebsarten

Land	Oktober 2016							Januar bis Okt. 2016
	Betriebe			in den Betrieben angebotene Schlafgelegenheiten ¹⁾				durch- schnitt- liche Aus- lastung
	Reisegebiet	darunter geöffnete		ins- gesamt	Verände- rung ge- genüber dem Vor- jahres- monat	durch- schnitt- liche Aus- lastung	nachrichtlich	
		Betriebsart	ins- gesamt				zu- sammen	
Anzahl		%	Anzahl	%	Anzahl	%		
Magdeburg, Elbe-Börde-Heide								
Betriebe insgesamt	230	215	3,4	16 065	1,8	31,2	17 589	29,7
<u>Hotels, Gasthöfe, Pensionen</u>	168	162	2,5	8 676	- 1,2	37,7	8 999	34,9
Hotels (ohne Hotels garnis)	82	79	- 1,3	6 381	- 2,8	38,0	6 626	35,1
Hotels garnis	24	23	4,5	1 141	3,0	44,3	1 183	42,0
Gasthöfe	17	17	0,0	349	0,9	27,1	349	23,4
Pensionen	45	43	10,3	805	5,4	31,0	841	27,9
<u>Ferienunterkünfte und ähnliche Beherbergungsstätten</u>	33	30	7,1	1 456	1,7	32,5	1 709	29,9
Erholungs- und Ferienheime	4	4	0,0
Ferienzentren	3	1	0,0
Ferienhäuser und Ferien- wohnungen	13	13	18,2	333	11,7	17,9	333	17,9
Jugendherbergen und Hütten	13	12	0,0	660	- 1,5	28,5	718	29,6
<u>Campingplätze</u>	19	14	16,7	4 756	8,1	3,9	5 684	5,7
<u>Sonstige tourismusrelevante Unterkünfte</u>	10	9	- 10,0	1 177	1,2	73,2	1 197	76,6
Vorsorge- und Rehakliniken	4	4	0,0	892	3,7	90,4	892	96,0
Schulungsheime	6	5	- 16,7	285	- 5,9	19,7	305	18,1
Altmark								
Betriebe insgesamt	107	100	- 1,0	6 262	0,8	28,5	7 087	29,9
<u>Hotels, Gasthöfe, Pensionen</u>	73	72	- 4,0	2 664	- 3,9	35,0	2 682	31,8
Hotels (ohne Hotels garnis)	38	38	0,0	1 670	- 1,8	39,8	1 670	35,5
Hotels garnis	4	4	0,0	215	- 10,8	20,1	215	19,8
Gasthöfe	9	9	- 10,0	207	- 5,9	25,1	207	23,3
Pensionen	22	21	- 8,7	572	- 6,5	30,2	590	28,7
<u>Ferienunterkünfte und ähnliche Beherbergungsstätten</u>	18	16	6,7
Erholungs- und Ferienheime	1	1	0,0
Ferienzentren	3	3	0,0
Ferienhäuser und Ferien- wohnungen	9	7	16,7	169	8,3	17,7	200	26,8
Jugendherbergen und Hütten	5	5	0,0	305	0,0	16,2	305	16,8
<u>Campingplätze</u>	14	10	11,1	2 100	7,6	4,1	2 876	9,4
<u>Sonstige tourismusrelevante Unterkünfte</u>	2	2	0,0
Vorsorge- und Rehakliniken	2	2	0,0
Schulungsheime	-	-	-	-	-	-	-	-

1) Doppelbetten zählen als 2 Schlafgelegenheiten. Für Camping wird 1 Stellplatz in 4 Schlafgelegenheiten umgerechnet.

7. Ankünfte, Übernachtungen und Aufenthaltsdauer der Gäste in Beherbergungsbetrieben (einschl. Camping)
nach Reisegebieten, Betriebsarten und zusammengefassten Gästegruppen

Land, Reisegebiet Betriebsart Ständiger Wohnsitz der Gäste Deutschland/Ausland	Oktober 2016					Januar bis Oktober 2016				
	Ankünfte		Übernachtungen		durch- schn. Aufent- halts- dauer	Ankünfte		Übernachtungen		durch- schn. Aufent- halts- dauer
	insge- samt	Veränd. gegen- über Vorj.- monat	insge- samt	Veränd. gegen- über Vorj.- monat		insge- samt	Veränd. gegen- über Vorj.- zeitr.	insge- samt	Veränd. gegen- über Vorj.- zeitr.	
	Anzahl	%	Anzahl	%	Tage	Anzahl	%	Anzahl	%	Tage
Sachsen-Anhalt										
<u>Betriebe insgesamt</u>										
zusammen	309 445	2,1	779 722	3,3	2,5	2 777 268	1,8	6 768 871	2,1	2,4
Deutschland	289 405	2,0	736 510	3,6	2,5	2 544 099	1,9	6 278 033	2,1	2,5
Ausland	20 040	3,1	43 212	- 1,1	2,2	233 169	0,7	490 838	1,6	2,1
<u>Hotels, Gasthöfe, Pensionen</u>										
zusammen	247 349	3,7	506 797	5,2	2,0	2 139 967	2,2	4 131 831	1,5	1,9
Deutschland	229 231	3,8	471 271	6,1	2,1	1 936 948	2,3	3 749 658	2,0	1,9
Ausland	18 118	2,7	35 526	- 4,8	2,0	203 019	1,6	382 173	- 2,9	1,9
Hotels (ohne Hotels garnis)										
zusammen	192 706	3,0	390 192	4,8	2,0	1 681 329	3,3	3 204 882	2,0	1,9
Deutschland	177 201	3,0	361 921	5,8	2,0	1 508 146	3,4	2 893 229	2,5	1,9
Ausland	15 505	3,0	28 271	- 5,8	1,8	173 183	2,4	311 653	- 2,7	1,8
Hotels garnis										
zusammen	28 230	4,4	52 900	3,2	1,9	243 980	- 0,2	446 142	- 0,7	1,8
Deutschland	26 391	4,8	49 281	3,6	1,9	222 192	- 0,2	407 308	- 0,7	1,8
Ausland	1 839	- 1,6	3 619	- 2,0	2,0	21 788	- 0,4	38 834	- 0,8	1,8
Gasthöfe										
zusammen	7 609	0,9	16 673	3,8	2,2	65 243	- 4,5	126 805	- 1,2	1,9
Deutschland	7 399	0,3	16 237	3,7	2,2	62 767	- 3,9	122 326	- 0,3	1,9
Ausland	210	26,5	436	6,6	2,1	2 476	- 16,9	4 479	- 22,0	1,8
Pensionen										
zusammen	18 804	11,9	47 032	11,6	2,5	149 415	- 1,7	354 002	0,7	2,4
Deutschland	18 240	12,3	43 832	12,6	2,4	143 843	- 1,6	326 795	1,2	2,3
Ausland	564	1,8	3 200	0,3	5,7	5 572	- 5,0	27 207	- 4,6	4,9

Noch 7. Ankünfte, Übernachtungen und Aufenthaltsdauer der Gäste in Beherbergungsbetrieben (einschl. Camping)
nach Reisegebieten, Betriebsarten und zusammengefassten Gästegruppen

Land, Reisegebiet Betriebsart Ständiger Wohnsitz der Gäste Deutschland/Ausland	Oktober 2016					Januar bis Oktober 2016				
	Ankünfte		Übernachtungen		durch- schn. Aufent- halts- dauer	Ankünfte		Übernachtungen		durch- schn. Aufent- halts- dauer
	insge- samt	Veränd. gegen- über Vorj.- monat	insge- samt	Veränd. gegen- über Vorj.- monat		insge- samt	Veränd. gegen- über Vorj.- zeitr.	insge- samt	Veränd. gegen- über Vorj.- zeitr.	
	Anzahl	%	Anzahl	%	Tage	Anzahl	%	Anzahl	%	Tage
Sachsen-Anhalt										
<u>Ferienunterkünfte u. ähnliche Beherbergungsstätten</u>										
zusammen	48 025	- 2,4	149 284	- 0,7	3,1	424 262	1,0	1 289 278	3,9	3,0
Deutschland	46 438	- 2,8	142 317	- 1,7	3,1	410 077	1,0	1 218 220	2,6	3,0
Ausland	1 587	11,9	6 967	22,4	4,4	14 185	2,7	71 058	31,8	5,0
Erholungs- und Ferienheime										
zusammen	7 294	- 20,8	20 363	- 11,7	2,8	65 664	- 11,8	169 466	- 10,3	2,6
Deutschland	7 215	- 21,0	20 189	- 11,9	2,8	64 805	- 11,8	167 057	- 10,4	2,6
Ausland	79	9,7	174	15,2	2,2	859	- 7,8	2 409	- 2,6	2,8
Ferienzentren										
zusammen	11 928	6,0	42 590	8,2	3,6	105 084	3,5	363 521	4,0	3,5
Deutschland	11 624	5,1	41 751	7,3	3,6	101 711	2,6	350 623	3,0	3,4
Ausland	304	58,3	839	95,1	2,8	3 373	40,3	12 898	40,9	3,8
Ferienhäuser, -wohnungen										
zusammen	9 619	2,1	34 782	1,6	3,6	80 636	8,3	285 297	7,4	3,5
Deutschland	9 229	2,2	32 621	2,8	3,5	76 729	8,8	261 027	8,3	3,4
Ausland	390	- 0,8	2 161	- 13,6	5,5	3 907	- 1,7	24 270	- 0,7	6,2
Jugendherbergen, Hütten										
zusammen	19 184	- 0,8	51 549	- 4,1	2,7	172 878	2,0	470 994	7,7	2,7
Deutschland	18 370	- 1,1	47 756	- 6,6	2,6	166 832	2,3	439 513	4,8	2,6
Ausland	814	7,0	3 793	45,2	4,7	6 046	- 7,0	31 481	76,3	5,2
<u>Campingplätze</u>										
zusammen	7 127	- 7,7	22 790	26,4	3,2	144 515	0,0	369 709	6,8	2,6
Deutschland	6 816	- 7,5	22 107	27,1	3,2	128 856	1,6	334 262	6,9	2,6
Ausland	311	- 12,4	683	6,2	2,2	15 659	- 11,3	35 447	5,7	2,3
<u>Sonstige tourismusrelevante Unterkünfte</u>										
zusammen	6 944	- 10,2	100 851	- 3,6	14,5	68 524	- 4,4	978 053	0,5	14,3
Deutschland	6 920	- 10,3	100 815	- 3,6	14,6	68 218	- 4,4	975 893	0,5	14,3
Ausland	24	14,3	36	- 20,0	1,5	306	- 3,2	2 160	6,5	7,1
Vorsorge- u. Reha-Kliniken										
zusammen	4 220	- 5,9	95 027	- 2,5	22,5	44 878	5,1	922 183	2,0	20,5
Deutschland	4 220	- 5,9	95 027	- 2,5	22,5	44 871	5,1	922 059	2,0	20,5
Ausland	-	-	-	-	-	7	-	124	-	17,7
Schulungsheime										
zusammen	2 724	- 16,3	5 824	- 19,2	2,1	23 646	- 18,4	55 870	- 20,0	2,4
Deutschland	2 700	- 16,5	5 788	- 19,2	2,1	23 347	- 18,5	53 834	- 20,6	2,3
Ausland	24	14,3	36	- 20,0	1,5	299	- 5,4	2 036	0,4	6,8

Noch 7. Ankünfte, Übernachtungen und Aufenthaltsdauer der Gäste in Beherbergungsbetrieben (einschl. Camping)
nach Reisegebieten, Betriebsarten und zusammengefassten Gästegruppen

Land, Reisegebiet Betriebsart Ständiger Wohnsitz der Gäste Deutschland/Ausland	Oktober 2016					Januar bis Oktober 2016				
	Ankünfte		Übernachtungen		durch- schn. Aufent- halts- dauer	Ankünfte		Übernachtungen		durch- schn. Aufent- halts- dauer
	insge- samt	Veränd. gegen- über Vorj.- monat	insge- samt	Veränd. gegen- über Vorj.- monat		insge- samt	Veränd. gegen- über Vorj.- zeitr.	insge- samt	Veränd. gegen- über Vorj.- zeitr.	
	Anzahl	%	Anzahl	%	Tage	Anzahl	%	Anzahl	%	Tage
Harz und Harzvorland										
<u>Betriebe insgesamt</u>										
zusammen	117 986	3,2	327 780	3,1	2,8	942 061	4,6	2 553 072	3,6	2,7
Deutschland	114 079	3,5	317 927	3,4	2,8	898 048	4,9	2 432 340	3,6	2,7
Ausland	3 907	- 5,1	9 853	- 5,3	2,5	44 013	0,4	120 732	2,2	2,7
<u>Hotels, Gasthöfe, Pensionen</u>										
zusammen	84 896	4,9	207 820	6,3	2,4	656 547	4,3	1 533 634	3,5	2,3
Deutschland	81 748	5,6	200 310	7,0	2,5	623 801	4,7	1 453 652	3,9	2,3
Ausland	3 148	- 10,0	7 510	- 8,8	2,4	32 746	- 3,6	79 982	- 3,5	2,4
Hotels (ohne Hotels garnis)										
zusammen	66 614	3,8	165 539	5,5	2,5	524 825	4,8	1 241 683	3,6	2,4
Deutschland	64 075	4,7	159 472	6,3	2,5	497 826	5,4	1 175 699	4,2	2,4
Ausland	2 539	- 14,5	6 067	- 12,7	2,4	26 999	- 5,8	65 984	- 6,4	2,4
Hotels garnis										
zusammen	9 046	13,7	18 942	14,2	2,1	65 952	3,2	134 596	4,5	2,0
Deutschland	8 621	13,7	17 985	13,9	2,1	62 448	3,1	126 746	3,7	2,0
Ausland	425	13,0	957	20,4	2,3	3 504	4,9	7 850	19,6	2,2
Gasthöfe										
zusammen	1 951	- 8,4	4 730	- 6,9	2,4	15 342	- 4,6	33 071	- 5,9	2,2
Deutschland	1 934	- 8,3	4 692	- 6,8	2,4	15 010	- 4,3	32 415	- 5,6	2,2
Ausland	17	- 19,0	38	- 17,4	2,2	332	- 17,2	656	- 18,0	2,0
Pensionen										
zusammen	7 285	9,5	18 609	10,1	2,6	50 428	3,1	124 284	4,5	2,5
Deutschland	7 118	9,2	18 161	10,3	2,6	48 517	2,5	118 792	4,3	2,4
Ausland	167	24,6	448	0,4	2,7	1 911	21,6	5 492	10,9	2,9

Noch 7. Ankünfte, Übernachtungen und Aufenthaltsdauer der Gäste in Beherbergungsbetrieben (einschl. Camping)
nach Reisegebieten, Betriebsarten und zusammengefassten Gästegruppen

Land, Reisegebiet Betriebsart Ständiger Wohnsitz der Gäste Deutschland/Ausland	Oktober 2016					Januar bis Oktober 2016				
	Ankünfte		Übernachtungen		durch- schn. Aufent- halts- dauer	Ankünfte		Übernachtungen		durch- schn. Aufent- halts- dauer
	insge- samt	Veränd. gegen- über Vorj.- monat	insge- samt	Veränd. gegen- über Vorj.- monat		insge- samt	Veränd. gegen- über Vorj.- zeitr.	insge- samt	Veränd. gegen- über Vorj.- zeitr.	
	Anzahl	%	Anzahl	%	Tage	Anzahl	%	Anzahl	%	Tage
Halle, Saale, Unstrut										
<u>Betriebe insgesamt</u>										
zusammen	64 277	1,2	149 510	3,8	2,3	577 659	3,7	1 313 218	3,4	2,3
Deutschland	60 032	1,0	138 781	3,2	2,3	523 088	3,5	1 193 720	3,1	2,3
Ausland	4 245	4,5	10 729	12,6	2,5	54 571	4,8	119 498	6,4	2,2
<u>Hotels, Gasthöfe, Pensionen</u>										
zusammen	55 601	1,9	105 892	6,2	1,9	481 817	4,4	869 264	1,5	1,8
Deutschland	51 600	2,1	97 401	6,8	1,9	430 667	4,5	772 242	2,6	1,8
Ausland	4 001	0,6	8 491	0,4	2,1	51 150	4,3	97 022	- 6,5	1,9
Hotels (ohne Hotels garnis)										
zusammen	44 253	1,5	79 833	6,1	1,8	384 506	5,2	660 982	2,0	1,7
Deutschland	40 659	1,6	73 723	7,3	1,8	338 914	5,3	584 386	3,1	1,7
Ausland	3 594	0,1	6 110	- 5,9	1,7	45 592	4,2	76 596	- 6,0	1,7
Hotels garnis										
zusammen	5 751	- 2,7	12 271	- 5,0	2,1	52 743	1,5	110 224	- 0,9	2,1
Deutschland	5 524	- 1,8	11 521	- 4,0	2,1	48 765	1,1	101 533	- 0,1	2,1
Ausland	227	- 20,6	750	- 18,1	3,3	3 978	5,7	8 691	- 9,4	2,2
Gasthöfe										
zusammen	2 126	- 0,5	5 057	12,6	2,4	18 179	2,5	34 392	8,0	1,9
Deutschland	2 091	- 1,3	4 989	12,0	2,4	17 860	2,9	33 927	8,6	1,9
Ausland	35	105,9	68	78,9	1,9	319	- 16,3	465	- 22,5	1,5
Pensionen										
zusammen	3 471	20,4	8 731	23,9	2,5	26 389	1,8	63 666	- 2,4	2,4
Deutschland	3 326	18,8	7 168	18,8	2,2	25 128	1,4	52 396	- 1,3	2,1
Ausland	145	72,6	1 563	55,1	10,8	1 261	9,6	11 270	- 7,1	8,9

Noch 7. Ankünfte, Übernachtungen und Aufenthaltsdauer der Gäste in Beherbergungsbetrieben (einschl. Camping)
nach Reisegebieten, Betriebsarten und zusammengefassten Gästegruppen

Land, Reisegebiet Betriebsart Ständiger Wohnsitz der Gäste Deutschland/Ausland	Oktober 2016					Januar bis Oktober 2016				
	Ankünfte		Übernachtungen		durch- schn. Aufent- halts- dauer	Ankünfte		Übernachtungen		durch- schn. Aufent- halts- dauer
	insge- samt	Veränd. gegen- über Vorj.- monat	insge- samt	Veränd. gegen- über Vorj.- monat		insge- samt	Veränd. gegen- über Vorj.- zeitr.	insge- samt	Veränd. gegen- über Vorj.- zeitr.	
	Anzahl	%	Anzahl	%	Tage	Anzahl	%	Anzahl	%	Tage
Anhalt-Wittenberg										
<u>Betriebe insgesamt</u>										
zusammen	41 227	- 3,1	100 576	- 0,9	2,4	420 342	0,8	997 338	3,4	2,4
Deutschland	36 431	- 4,2	91 452	- 1,5	2,5	366 486	0,6	900 517	2,8	2,5
Ausland	4 796	5,7	9 124	5,8	1,9	53 856	2,5	96 821	8,4	1,8
<u>Hotels, Gasthöfe, Pensionen</u>										
zusammen	34 038	1,1	62 783	- 0,3	1,8	321 756	0,6	567 276	1,8	1,8
Deutschland	29 744	- 0,4	55 016	- 1,0	1,8	274 781	- 0,6	488 524	0,8	1,8
Ausland	4 294	13,6	7 767	4,3	1,8	46 975	7,7	78 752	8,5	1,7
Hotels (ohne Hotels garnis)										
zusammen	27 460	0,1	49 072	- 1,2	1,8	260 226	2,1	442 413	2,4	1,7
Deutschland	23 550	- 2,0	42 178	- 2,2	1,8	218 040	0,7	373 560	1,0	1,7
Ausland	3 910	15,3	6 894	5,0	1,8	42 186	9,5	68 853	10,2	1,6
Hotels garnis										
zusammen	2 790	- 12,9	4 689	- 12,5	1,7	29 280	- 7,1	48 293	- 6,8	1,6
Deutschland	2 517	- 13,4	4 352	- 11,8	1,7	25 802	- 7,0	43 950	- 5,3	1,7
Ausland	273	- 8,7	337	- 20,9	1,2	3 478	- 7,2	4 343	- 19,4	1,2
Gasthöfe										
zusammen	1 165	11,6	2 375	23,9	2,0	10 553	- 2,5	19 950	2,1	1,9
Deutschland	1 130	10,9	2 286	22,0	2,0	9 954	- 3,4	18 889	0,7	1,9
Ausland	35	40,0	89	107,0	2,5	599	15,4	1 061	34,3	1,8
Pensionen										
zusammen	2 623	32,0	6 647	10,0	2,5	21 697	- 4,1	56 620	5,3	2,6
Deutschland	2 547	32,4	6 200	10,2	2,4	20 985	- 3,7	52 125	4,5	2,5
Ausland	76	18,8	447	7,5	5,9	712	- 12,9	4 495	15,6	6,3

Noch 7. Ankünfte, Übernachtungen und Aufenthaltsdauer der Gäste in Beherbergungsbetrieben (einschl. Camping)
nach Reisegebieten, Betriebsarten und zusammengefassten Gästegruppen

Land, Reisegebiet Betriebsart Ständiger Wohnsitz der Gäste Deutschland/Ausland	Oktober 2016					Januar bis Oktober 2016				
	Ankünfte		Übernachtungen		durch- schn. Aufent- halts- dauer	Ankünfte		Übernachtungen		durch- schn. Aufent- halts- dauer
	insge- samt	Veränd. gegen- über Vorj.- monat	insge- samt	Veränd. gegen- über Vorj.- monat		insge- samt	Veränd. gegen- über Vorj.- zeitr.	insge- samt	Veränd. gegen- über Vorj.- zeitr.	
	Anzahl	%	Anzahl	%	Tage	Anzahl	%	Anzahl	%	Tage
Magdeburg, Elbe-Börde-Heide										
<u>Betriebe insgesamt</u>										
zusammen	66 407	6,3	147 324	7,3	2,2	631 701	0,1	1 366 440	- 0,3	2,2
Deutschland	59 973	6,0	135 632	8,5	2,3	559 834	0,7	1 235 429	0,8	2,2
Ausland	6 434	9,6	11 692	- 5,1	1,8	71 867	- 4,4	131 011	- 9,4	1,8
<u>Hotels, Gasthöfe, Pensionen</u>										
zusammen	58 539	5,3	101 437	7,2	1,7	542 608	0,9	905 013	0,3	1,7
Deutschland	52 441	4,8	91 205	8,6	1,7	477 488	1,3	794 750	1,5	1,7
Ausland	6 098	9,1	10 232	- 3,1	1,7	65 120	- 2,1	110 263	- 8,0	1,7
Hotels (ohne Hotels garnis)										
zusammen	43 857	4,2	75 151	6,3	1,7	411 539	1,6	679 467	0,8	1,7
Deutschland	38 815	3,8	66 904	8,2	1,7	357 486	2,0	587 918	2,2	1,6
Ausland	5 042	7,4	8 247	- 7,1	1,6	54 053	- 0,9	91 549	- 7,1	1,7
Hotels garnis										
zusammen	10 037	9,2	15 657	6,9	1,6	88 664	- 0,2	138 893	- 1,8	1,6
Deutschland	9 141	8,5	14 118	5,5	1,5	79 182	0,5	123 982	- 1,3	1,6
Ausland	896	17,0	1 539	22,4	1,7	9 482	- 5,7	14 911	- 5,9	1,6
Gasthöfe										
zusammen	1 376	16,1	2 898	2,8	2,1	12 167	- 9,7	24 534	- 6,7	2,0
Deutschland	1 307	17,6	2 735	5,6	2,1	11 388	- 7,3	22 883	- 3,6	2,0
Ausland	69	- 6,8	163	- 28,5	2,4	779	- 33,8	1 651	- 35,5	2,1
Pensionen										
zusammen	3 269	3,9	7 731	20,5	2,4	30 238	- 0,8	62 119	1,6	2,1
Deutschland	3 178	2,7	7 448	19,8	2,3	29 432	- 0,9	59 967	3,1	2,0
Ausland	91	71,7	283	40,1	3,1	806	3,2	2 152	- 27,2	2,7

Noch 7. Ankünfte, Übernachtungen und Aufenthaltsdauer der Gäste in Beherbergungsbetrieben (einschl. Camping)
nach Reisegebieten, Betriebsarten und zusammengefassten Gästegruppen

Land, Reisegebiet Betriebsart Ständiger Wohnsitz der Gäste Deutschland/Ausland	Oktober 2016					Januar bis Oktober 2016				
	Ankünfte		Übernachtungen		durch- schn. Aufent- halts- dauer	Ankünfte		Übernachtungen		durch- schn. Aufent- halts- dauer
	insge- samt	Veränd. gegen- über Vorj.- monat	insge- samt	Veränd. gegen- über Vorj.- monat		insge- samt	Veränd. gegen- über Vorj.- zeitr.	insge- samt	Veränd. gegen- über Vorj.- zeitr.	
	Anzahl	%	Anzahl	%	Tage	Anzahl	%	Anzahl	%	Tage
Magdeburg, Elbe-Börde-Heide										
<u>Ferienunterkünfte u. ähnliche Beherbergungsstätten</u>										
zusammen	4 770	14,8	14 430	11,9	3,0	43 308	- 3,7	121 127	- 6,5	2,8
Deutschland	4 542	15,3	13 175	16,8	2,9	40 994	- 3,5	110 063	- 4,1	2,7
Ausland	228	6,0	1 255	- 22,6	5,5	2 314	- 8,2	11 064	- 24,9	4,8
Erholungs- und Ferienheime										
zusammen
Deutschland
Ausland
Ferienzentren										
zusammen
Deutschland
Ausland
Ferienhäuser, -wohnungen										
zusammen	374	68,5	1 733	- 18,5	4,6	3 469	24,6	16 189	- 19,1	4,7
Deutschland	336	76,8	1 001	5,0	3,0	3 048	23,9	10 309	1,9	3,4
Ausland	38	18,8	732	- 37,6	19,3	421	30,3	5 880	- 40,5	14,0
Jugendherbergen, Hütten										
zusammen	2 700	1,2	5 802	0,8	2,1	25 622	- 4,7	55 161	- 2,9	2,2
Deutschland	2 562	0,9	5 407	- 0,1	2,1	24 310	- 3,5	51 498	- 3,1	2,1
Ausland	138	7,8	395	16,2	2,9	1 312	- 22,1	3 663	0,9	2,8
<u>Campingplätze</u>										
zusammen	1 271	84,2	4 734	136,1	3,7	26 286	- 11,0	71 614	- 3,7	2,7
Deutschland	1 187	84,3	4 565	139,3	3,8	22 021	- 6,5	62 212	- 3,9	2,8
Ausland	84	82,6	169	74,2	2,0	4 265	- 28,6	9 402	- 2,0	2,2
<u>Sonstige tourismusrelevante Unterkünfte</u>										
zusammen	1 827	- 8,5	26 723	- 4,0	14,6	19 499	2,6	268 686	1,8	13,8
Deutschland	1 803	- 8,7	26 687	- 4,0	14,8	19 331	2,6	268 404	1,9	13,9
Ausland	24	14,3	36	- 20,0	1,5	168	2,4	282	- 11,9	1,7
Vorsorge- u. Reha-Kliniken										
zusammen	967	- 8,8	24 984	- 4,0	25,8	12 097	19,1	252 812	3,6	20,9
Deutschland	967	- 8,8	24 984	- 4,0	25,8	12 097	19,1	252 812	3,6	20,9
Ausland	-	-	-	-	-	-	-	-	-	-
Schulungsheime										
zusammen	860	- 8,1	1 739	- 3,7	2,0	7 402	- 16,3	15 874	- 19,9	2,1
Deutschland	836	- 8,6	1 703	- 3,2	2,0	7 234	- 16,6	15 592	- 20,1	2,2
Ausland	24	14,3	36	- 20,0	1,5	168	2,4	282	- 11,9	1,7

Noch 7. Ankünfte, Übernachtungen und Aufenthaltsdauer der Gäste in Beherbergungsbetrieben (einschl. Camping)
nach Reisegebieten, Betriebsarten und zusammengefassten Gästegruppen

Land, Reisegebiet Betriebsart Ständiger Wohnsitz der Gäste Deutschland/Ausland	Oktober 2016					Januar bis Oktober 2016				
	Ankünfte		Übernachtungen		durch- schn. Aufent- halts- dauer	Ankünfte		Übernachtungen		durch- schn. Aufent- halts- dauer
	insge- samt	Veränd. gegen- über Vorj.- monat	insge- samt	Veränd. gegen- über Vorj.- monat		insge- samt	Veränd. gegen- über Vorj.- zeitr.	insge- samt	Veränd. gegen- über Vorj.- zeitr.	
	Anzahl	%	Anzahl	%	Tage	Anzahl	%	Anzahl	%	Tage
Altmark										
<u>Betriebe insgesamt</u>										
zusammen	19 548	- 3,8	54 532	0,8	2,8	205 505	- 8,1	538 803	- 4,0	2,6
Deutschland	18 890	- 3,0	52 718	2,8	2,8	196 643	- 8,7	516 027	- 4,9	2,6
Ausland	658	- 22,3	1 814	- 35,2	2,8	8 862	10,3	22 776	20,6	2,6
<u>Hotels, Gasthöfe, Pensionen</u>										
zusammen	14 275	3,4	28 865	0,0	2,0	137 239	- 5,0	256 644	- 5,9	1,9
Deutschland	13 698	5,3	27 339	4,1	2,0	130 211	- 5,4	240 490	- 6,8	1,8
Ausland	577	- 27,7	1 526	- 41,3	2,6	7 028	4,4	16 154	10,2	2,3
Hotels (ohne Hotels garnis)										
zusammen	10 522	6,9	20 597	5,0	2,0	100 233	- 1,7	180 337	- 4,4	1,8
Deutschland	10 102	7,1	19 644	6,2	1,9	95 880	- 2,4	171 666	- 5,3	1,8
Ausland	420	2,9	953	- 15,4	2,3	4 353	17,1	8 671	18,3	2,0
Hotels garnis										
zusammen	606	- 22,9	1 341	- 24,5	2,2	7 341	- 11,1	14 136	- 11,7	1,9
Deutschland	588	- 8,7	1 305	- 11,6	2,2	5 995	- 17,8	11 097	- 22,2	1,9
Ausland	18	- 87,3	36	- 88,0	2,0	1 346	39,3	3 039	75,2	2,3
Gasthöfe										
zusammen	991	- 5,3	1 613	- 8,1	1,6	9 002	- 11,5	14 858	- 4,5	1,7
Deutschland	937	- 8,0	1 535	- 9,8	1,6	8 555	- 11,5	14 212	- 2,4	1,7
Ausland	54	86,2	78	44,4	1,4	447	- 11,0	646	- 35,1	1,4
Pensionen										
zusammen	2 156	1,3	5 314	- 7,0	2,5	20 663	- 14,1	47 313	- 9,9	2,3
Deutschland	2 071	8,4	4 855	5,6	2,3	19 781	- 12,2	43 515	- 9,2	2,2
Ausland	85	- 61,2	459	- 59,0	5,4	882	- 42,9	3 798	- 17,6	4,3

8. Ankünfte, Übernachtungen und Aufenthaltsdauer der Gäste in Beherbergungsbetrieben (einschl. Camping)
nach Reisegebieten und Herkunftsländern

Land Reisegebiet Herkunftsland	Oktober 2016					Januar bis Oktober 2016				
	Ankünfte		Übernachtungen		durch- schn. Aufent- halts- dauer	Ankünfte		Übernachtungen		durch- schn. Aufent- halts- dauer
	insge- samt	Veränd. gegen- über Vorj.- monat	insge- samt	Veränd. gegen- über Vorj.- monat		insge- samt	Veränd. gegen- über Vorj.- zeitr.	insge- samt	Veränd. gegen- über Vorj.- zeitr.	
	Anzahl	%	Anzahl	%	Tage	Anzahl	%	Anzahl	%	Tage
Sachsen-Anhalt										
Insgesamt	309 445	2,1	779 722	3,3	2,5	2 777 268	1,8	6 768 871	2,1	2,4
Deutschland	289 405	2,0	736 510	3,6	2,5	2 544 099	1,9	6 278 033	2,1	2,5
Ausland	20 040	3,1	43 212	- 1,1	2,2	233 169	0,7	490 838	1,6	2,1
Europa	15 977	3,6	35 571	- 1,2	2,2	193 446	- 1,0	408 743	0,5	2,1
Belgien	388	- 11,6	755	- 4,7	1,9	6 321	11,0	12 362	15,9	2,0
Bulgarien	96	41,2	264	32,0	2,8	654	11,0	1 687	- 36,6	2,6
Dänemark	1 503	- 13,5	3 117	- 27,8	2,1	24 422	- 5,4	46 109	- 4,8	1,9
Estland	66	15,8	128	56,1	1,9	652	- 16,8	852	- 25,5	1,3
Finnland	221	44,4	431	69,0	2,0	2 043	11,4	3 519	18,5	1,7
Frankreich	576	19,3	1 068	16,1	1,9	6 140	- 8,7	11 567	- 3,4	1,9
Griechenland	23	- 36,1	97	- 54,0	4,2	496	14,8	1 702	11,4	3,4
Irland	29	- 56,7	49	- 66,9	1,7	615	- 24,0	1 056	- 44,7	1,7
Island	14	180,0	29	- 35,6	2,1	228	132,7	292	39,7	1,3
Italien	588	31,0	1 271	36,8	2,2	6 279	- 3,4	12 074	- 19,7	1,9
Kroatien	83	176,7	742	113,8	8,9	456	35,3	2 816	- 1,6	6,2
Lettland	45	- 36,6	103	13,2	2,3	885	- 8,1	1 430	- 16,6	1,6
Litauen	494	28,3	839	83,2	1,7	4 093	- 1,1	5 322	- 0,5	1,3
Luxemburg	148	208,3	215	202,8	1,5	979	29,5	1 873	36,7	1,9
Malta	4	- 50,0	6	- 73,9	1,5	50	0,0	108	4,9	2,2
Niederlande	2 432	- 6,6	5 349	- 1,2	2,2	35 368	- 4,5	82 109	0,7	2,3
Norwegen	205	25,0	335	50,2	1,6	3 819	30,7	6 384	44,2	1,7
Österreich	1 204	10,0	2 659	16,8	2,2	13 145	- 6,4	26 093	- 5,1	2,0
Polen	1 513	13,8	4 624	- 11,3	3,1	16 649	5,2	47 136	9,3	2,8
Portugal	65	- 23,5	206	- 79,6	3,2	760	24,8	2 589	- 25,3	3,4
Rumänien	208	65,1	1 118	88,9	5,4	1 963	42,2	12 003	91,0	6,1
Russland	358	2,6	882	20,3	2,5	4 137	- 4,2	7 383	- 14,6	1,8
Schweden	932	2,5	1 429	7,6	1,5	12 682	4,3	18 024	10,0	1,4
Schweiz	1 391	27,1	2 816	35,7	2,0	14 437	0,0	26 431	3,5	1,8
Slowakische Republik	142	- 6,0	449	- 40,8	3,2	1 308	- 13,7	4 504	- 2,6	3,4
Slowenien	58	16,0	213	153,6	3,7	522	- 7,1	1 502	- 26,2	2,9
Spanien	1 032	- 26,2	1 971	- 14,5	1,9	10 212	- 11,9	18 032	- 3,7	1,8
Tschechische Republik	500	38,5	1 017	8,8	2,0	4 927	1,2	10 611	- 9,8	2,2
Türkei	59	- 19,2	182	- 51,1	3,1	1 006	10,8	3 109	- 25,7	3,1
Ukraine	114	14,0	186	34,8	1,6	1 445	25,4	2 621	15,7	1,8
Ungarn	274	- 3,5	816	- 36,2	3,0	2 696	7,2	9 534	- 14,0	3,5
Vereinigtes Königreich	862	6,3	1 566	- 6,6	1,8	9 916	- 6,4	19 504	- 6,1	2,0
Zypern	13	30,0	43	34,4	3,3	61	- 23,8	140	- 23,9	2,3
Sonstige europäische Länder	337	- 14,0	596	- 12,4	1,8	4 080	24,4	8 265	32,8	2,0

Noch 8. Ankünfte, Übernachtungen und Aufenthaltsdauer der Gäste in Beherbergungsbetrieben (einschl. Camping)
nach Reisegebieten und Herkunftsländern

Land Reisegebiet Herkunftsland	Oktober 2016					Januar bis Oktober 2016				
	Ankünfte		Übernachtungen		durch- schn. Aufent- halts- dauer	Ankünfte		Übernachtungen		durch- schn. Aufent- halts- dauer
	insge- samt	Veränd. gegen- über Vorj.- monat	insge- samt	Veränd. gegen- über Vorj.- monat		insge- samt	Veränd. gegen- über Vorj.- zeitr.	insge- samt	Veränd. gegen- über Vorj.- zeitr.	
	Anzahl	%	Anzahl	%	Tage	Anzahl	%	Anzahl	%	Tage
Sachsen-Anhalt										
Afrika	93	- 17,7	176	- 35,5	1,9	1 081	1,3	2 380	- 14,1	2,2
Republik Südafrika	21	16,7	30	7,1	1,4	232	3,1	497	20,6	2,1
Sonstige afrikanische Länder	72	- 24,2	146	- 40,4	2,0	849	0,8	1 883	- 20,2	2,2
Asien	1 232	96,5	2 124	31,4	1,7	11 714	30,7	26 607	25,9	2,3
Arabische Golfstaaten	48	- 11,1	88	- 9,3	1,8	607	26,7	1 335	2,8	2,2
China (einschl. Hongkong)	379	95,4	666	- 24,1	1,8	3 795	45,8	10 527	59,1	2,8
Indien	24	118,2	103	243,3	4,3	256	29,3	869	53,3	3,4
Israel	174	461,3	329	467,2	1,9	1 153	62,4	2 236	19,4	1,9
Japan	129	3,2	231	18,5	1,8	1 556	5,1	3 278	3,1	2,1
Südkorea	242	414,9	278	208,9	1,1	2 050	57,9	2 780	10,6	1,4
Taiwan	56	522,2	90	462,5	1,6	381	- 27,4	886	- 36,6	2,3
Sonstige asiatische Länder	180	15,4	339	34,0	1,9	1 916	14,9	4 696	27,5	2,5
Amerika	1 063	- 38,4	2 092	- 22,6	2,0	14 054	2,4	26 987	- 5,3	1,9
Kanada	89	- 19,8	166	- 22,8	1,9	807	- 22,0	1 837	- 15,1	2,3
USA	837	- 43,3	1 648	- 26,0	2,0	11 476	2,5	21 499	- 7,5	1,9
Sonstige nordamerik. Länder	2	- 80,0	6	- 73,9	3,0	66	- 67,3	303	11,8	4,6
Mittelamerika/Karibik	26	- 42,2	71	9,2	2,7	375	4,7	745	- 4,7	2,0
Brasilien	65	62,5	108	42,1	1,7	571	20,0	1 069	5,9	1,9
Sonstige südamerik. Länder	44	0,0	93	- 5,1	2,1	759	63,9	1 534	49,8	2,0
Australien, Ozeanien	96	- 6,8	199	8,7	2,1	1 142	- 18,5	2 341	- 18,2	2,0
Australien	82	2,5	162	23,7	2,0	981	- 10,8	2 021	2,1	2,1
Neuseeland, Ozeanien	14	- 39,1	37	- 28,8	2,6	161	- 46,7	320	- 63,7	2,0
Ohne Angaben	1 579	9,1	3 050	5,2	1,9	11 732	5,0	23 780	11,3	2,0

Noch 8. Ankünfte, Übernachtungen und Aufenthaltsdauer der Gäste in Beherbergungsbetrieben (einschl. Camping)
nach Reisegebieten und Herkunftsländern

Land Reisegebiet Herkunftsland	Oktober 2016					Januar bis Oktober 2016				
	Ankünfte		Übernachtungen		durch- schn. Aufent- halts- dauer	Ankünfte		Übernachtungen		durch- schn. Aufent- halts- dauer
	insge- samt	Veränd. gegen- über Vorj.- monat	insge- samt	Veränd. gegen- über Vorj.- monat		insge- samt	Veränd. gegen- über Vorj.- zeitr.	insge- samt	Veränd. gegen- über Vorj.- zeitr.	
	Anzahl	%	Anzahl	%	Tage	Anzahl	%	Anzahl	%	Tage
Harz und Harzvorland										
Insgesamt	117 986	3,2	327 780	3,1	2,8	942 061	4,6	2 553 072	3,6	2,7
Deutschland	114 079	3,5	317 927	3,4	2,8	898 048	4,9	2 432 340	3,6	2,7
Ausland	3 907	- 5,1	9 853	- 5,3	2,5	44 013	0,4	120 732	2,2	2,7
Europa	2 821	- 7,8	7 563	- 9,4	2,7	35 711	- 0,9	102 219	1,8	2,9
Belgien	70	6,1	140	12,9	2,0	1 340	18,1	3 352	18,3	2,5
Bulgarien	4	- 66,7	9	- 70,0	2,3	35	- 40,7	72	- 74,1	2,1
Dänemark	512	- 34,9	1 521	- 35,5	3,0	7 584	- 4,6	22 363	- 2,5	2,9
Estland	4	100,0	8	- 52,9	2,0	55	48,6	104	38,7	1,9
Finnland	20	81,8	24	41,2	1,2	261	26,7	512	44,2	2,0
Frankreich	91	59,6	184	93,7	2,0	844	- 9,2	1 804	- 9,0	2,1
Griechenland	-	-	-	-	-	76	- 30,9	290	5,5	3,8
Irland	9	0,0	13	0,0	1,4	87	- 14,7	156	- 23,9	1,8
Island	-	- 100,0	-	- 100,0	-	15	66,7	20	- 60,0	1,3
Italien	34	- 45,2	82	- 29,9	2,4	588	- 42,1	1 253	- 51,3	2,1
Kroatien	16	300,0	55	- 54,2	3,4	91	116,7	658	17,3	7,2
Lettland	4	0,0	12	50,0	3,0	47	- 35,6	240	- 4,0	5,1
Litauen	6	- 40,0	6	- 45,5	1,0	219	- 15,1	505	- 0,2	2,3
Luxemburg	4	- 20,0	14	40,0	3,5	165	- 15,8	558	13,0	3,4
Malta	2	-	2	-	1,0	13	- 18,8	24	- 11,1	1,8
Niederlande	871	12,2	2 637	12,5	3,0	11 995	5,8	38 917	4,4	3,2
Norwegen	22	10,0	47	95,8	2,1	498	- 10,3	972	- 8,6	2,0
Österreich	180	6,5	428	10,3	2,4	2 281	11,4	5 514	16,7	2,4
Polen	123	- 14,0	232	- 37,3	1,9	1 068	13,4	4 194	73,6	3,9
Portugal	10	150,0	37	131,3	3,7	37	- 33,9	91	- 13,3	2,5
Rumänien	25	400,0	281	**	11,2	100	14,9	429	94,1	4,3
Russland	31	- 16,2	76	31,0	2,5	334	5,7	634	- 2,2	1,9
Schweden	65	- 27,8	110	- 28,1	1,7	1 124	- 25,4	2 080	- 22,8	1,9
Schweiz	392	36,1	933	32,9	2,4	2 846	- 4,9	7 046	- 0,6	2,5
Slowakische Republik	4	- 85,2	5	- 96,5	1,3	83	- 39,4	241	- 39,6	2,9
Slowenien	2	- 33,3	2	- 33,3	1,0	59	- 14,5	417	178,0	7,1
Spanien	20	- 55,6	62	- 41,0	3,1	366	- 12,0	919	6,2	2,5
Tschechische Republik	51	168,4	91	333,3	1,8	515	35,9	1 117	49,1	2,2
Türkei	8	100,0	10	- 41,2	1,3	142	54,3	594	120,8	4,2
Ukraine	9	12,5	18	125,0	2,0	84	15,1	109	0,0	1,3
Ungarn	47	- 27,7	116	- 44,8	2,5	357	7,9	1 102	- 18,9	3,1
Vereinigtes Königreich	126	- 56,6	306	- 59,8	2,4	1 929	- 14,2	5 058	- 15,3	2,6
Zypern	-	-	-	-	-	6	- 62,5	7	- 75,9	1,2
Sonstige europäische Länder	59	63,9	102	70,0	1,7	467	61,0	867	3,8	1,9

Noch 8. Ankünfte, Übernachtungen und Aufenthaltsdauer der Gäste in Beherbergungsbetrieben (einschl. Camping)
nach Reisegebieten und Herkunftsländern

Land Reisegebiet Herkunftsland	Oktober 2016					Januar bis Oktober 2016				
	Ankünfte		Übernachtungen		durch- schn. Aufent- halts- dauer	Ankünfte		Übernachtungen		durch- schn. Aufent- halts- dauer
	insge- samt	Veränd. gegen- über Vorj.- monat	insge- samt	Veränd. gegen- über Vorj.- monat		insge- samt	Veränd. gegen- über Vorj.- zeitr.	insge- samt	Veränd. gegen- über Vorj.- zeitr.	
	Anzahl	%	Anzahl	%	Tage	Anzahl	%	Anzahl	%	Tage
Harz und Harzvorland										
Afrika	9	- 65,4	12	- 65,7	1,3	216	42,1	409	14,6	1,9
Republik Südafrika	6	500,0	6	100,0	1,0	60	25,0	101	12,2	1,7
Sonstige afrikanische Länder	3	- 88,0	6	- 81,3	2,0	156	50,0	308	15,4	2,0
Asien	120	- 14,3	200	- 1,0	1,7	1 308	- 7,7	2 892	- 4,4	2,2
Arabische Golfstaaten	2	- 50,0	2	- 75,0	1,0	85	41,7	159	- 30,9	1,9
China (einschl. Hongkong)	35	- 48,5	43	- 45,6	1,2	470	3,5	730	- 26,5	1,6
Indien	-	-	-	-	-	30	100,0	67	179,2	2,2
Israel	8	- 11,1	14	- 17,6	1,8	107	- 11,6	203	- 27,0	1,9
Japan	55	22,2	92	19,5	1,7	296	- 16,9	467	- 17,1	1,6
Südkorea	-	-	-	-	-	16	- 86,1	35	- 88,1	2,2
Taiwan	3	- 25,0	3	- 40,0	1,0	57	- 54,0	79	- 62,6	1,4
Sonstige asiatische Länder	17	70,0	46	187,5	2,7	247	43,6	1 152	167,9	4,7
Amerika	148	- 39,8	341	- 27,0	2,3	1 721	- 10,3	4 558	- 11,4	2,6
Kanada	25	- 10,7	43	38,7	1,7	142	- 38,8	256	- 38,0	1,8
USA	104	- 35,8	233	- 32,7	2,2	1 293	- 4,1	3 670	- 9,7	2,8
Sonstige nordamerik. Länder	2	- 66,7	6	- 68,4	3,0	11	- 50,0	30	- 33,3	2,7
Mittelamerika/Karibik	3	- 89,3	32	- 3,0	10,7	67	- 35,0	194	17,6	2,9
Brasilien	6	- 53,8	8	- 52,9	1,3	81	- 33,6	176	- 24,1	2,2
Sonstige südamerik. Länder	8	- 11,1	19	- 9,5	2,4	127	38,0	232	2,2	1,8
Australien, Ozeanien	26	- 10,3	57	0,0	2,2	286	- 13,1	554	- 16,4	1,9
Australien	19	- 29,6	36	- 34,5	1,9	231	- 15,1	462	- 18,2	2,0
Neuseeland, Ozeanien	7	250,0	21	950,0	3,0	55	- 3,5	92	- 6,1	1,7
Ohne Angaben	783	26,9	1 680	29,7	2,1	4 771	19,8	10 100	17,7	2,1

Noch 8. Ankünfte, Übernachtungen und Aufenthaltsdauer der Gäste in Beherbergungsbetrieben (einschl. Camping)
nach Reisegebieten und Herkunftsländern

Land Reisegebiet	Oktober 2016					Januar bis Oktober 2016				
	Ankünfte		Übernachtungen		durch- schn. Aufent- halts- dauer	Ankünfte		Übernachtungen		durch- schn. Aufent- halts- dauer
	insge- samt	Veränd. gegen- über Vorj.- monat	insge- samt	Veränd. gegen- über Vorj.- monat		insge- samt	Veränd. gegen- über Vorj.- zeitr.	insge- samt	Veränd. gegen- über Vorj.- zeitr.	
	Anzahl	%	Anzahl	%	Tage	Anzahl	%	Anzahl	%	Tage
Halle, Saale, Unstrut										
Insgesamt	64 277	1,2	149 510	3,8	2,3	577 659	3,7	1 313 218	3,4	2,3
Deutschland	60 032	1,0	138 781	3,2	2,3	523 088	3,5	1 193 720	3,1	2,3
Ausland	4 245	4,5	10 729	12,6	2,5	54 571	4,8	119 498	6,4	2,2
Europa	3 465	12,1	9 272	16,3	2,7	44 416	4,1	100 619	8,5	2,3
Belgien	103	- 8,0	208	- 5,0	2,0	1 394	8,3	2 606	12,6	1,9
Bulgarien	11	120,0	14	180,0	1,3	164	0,0	318	- 52,7	1,9
Dänemark	235	19,3	289	- 26,6	1,2	6 435	- 17,2	7 621	- 15,0	1,2
Estland	13	225,0	43	377,8	3,3	77	83,3	122	79,4	1,6
Finnland	45	28,6	105	144,2	2,3	382	- 6,8	792	20,2	2,1
Frankreich	181	1,1	360	- 16,7	2,0	1 701	- 7,6	3 360	- 12,4	2,0
Griechenland	9	- 40,0	65	- 31,6	7,2	174	20,0	696	2,2	4,0
Irland	6	- 75,0	14	- 61,1	2,3	250	- 6,7	447	- 37,0	1,8
Island	8	-	18	-	2,3	44	109,5	70	105,9	1,6
Italien	249	71,7	463	47,0	1,9	2 057	30,7	3 621	4,9	1,8
Kroatien	33	**	207	**	6,3	148	134,9	408	141,4	2,8
Lettland	8	0,0	8	0,0	1,0	140	19,7	246	56,7	1,8
Litauen	53	381,8	195	**	3,7	243	- 12,6	470	22,7	1,9
Luxemburg	34	209,1	74	252,4	2,2	215	73,4	428	91,1	2,0
Malta	2	- 33,3	4	- 69,2	2,0	5	- 37,5	10	- 44,4	2,0
Niederlande	460	9,8	721	- 16,6	1,6	5 254	2,5	10 410	8,6	2,0
Norwegen	39	34,5	62	77,1	1,6	758	8,9	1 108	17,6	1,5
Österreich	269	- 15,1	580	- 1,9	2,2	3 426	- 5,6	6 844	- 20,9	2,0
Polen	387	36,3	2 245	21,8	5,8	4 676	20,2	20 085	26,4	4,3
Portugal	5	- 50,0	11	- 42,1	2,2	179	- 5,3	448	- 60,0	2,5
Rumänien	43	- 6,5	279	38,8	6,5	656	30,2	4 803	104,2	7,3
Russland	101	46,4	377	123,1	3,7	974	26,3	2 336	7,2	2,4
Schweden	61	- 52,7	94	- 36,5	1,5	2 976	10,5	4 361	36,4	1,5
Schweiz	331	29,3	701	55,1	2,1	3 334	4,6	6 266	11,6	1,9
Slowakische Republik	65	- 8,5	231	- 0,4	3,6	509	- 31,0	2 082	- 10,4	4,1
Slowenien	20	- 4,8	83	277,3	4,2	179	65,7	442	93,9	2,5
Spanien	50	47,1	357	395,8	7,1	626	24,5	1 740	52,4	2,8
Tschechische Republik	101	- 15,8	256	- 10,8	2,5	1 255	- 9,7	2 526	- 30,2	2,0
Türkei	19	- 34,5	27	- 56,5	1,4	484	86,9	1 504	115,2	3,1
Ukraine	40	2,6	49	- 9,3	1,2	562	32,9	1 023	4,1	1,8
Ungarn	94	62,1	450	- 22,7	4,8	978	4,6	5 714	25,9	5,8
Vereinigtes Königreich	225	50,0	412	37,8	1,8	1 952	2,2	3 689	- 14,6	1,9
Zypern	7	- 22,2	27	42,1	3,9	37	- 11,9	93	- 6,1	2,5
Sonstige europäische Länder	158	- 36,8	243	- 40,7	1,5	2 172	40,3	3 930	35,7	1,8

Noch 8. Ankünfte, Übernachtungen und Aufenthaltsdauer der Gäste in Beherbergungsbetrieben (einschl. Camping)
nach Reisegebieten und Herkunftsländern

Land Reisegebiet Herkunftsland	Oktober 2016					Januar bis Oktober 2016				
	Ankünfte		Übernachtungen		durch- schn. Aufent- halts- dauer	Ankünfte		Übernachtungen		durch- schn. Aufent- halts- dauer
	insge- samt	Veränd. gegen- über Vorj.- monat	insge- samt	Veränd. gegen- über Vorj.- monat		insge- samt	Veränd. gegen- über Vorj.- zeitr.	insge- samt	Veränd. gegen- über Vorj.- zeitr.	
	Anzahl	%	Anzahl	%	Tage	Anzahl	%	Anzahl	%	Tage
Halle, Saale, Unstrut										
Afrika	25	- 35,9	40	- 51,8	1,6	393	12,3	717	- 0,7	1,8
Republik Südafrika	1	- 87,5	2	- 84,6	2,0	73	35,2	174	30,8	2,4
Sonstige afrikanische Länder	24	- 22,6	38	- 45,7	1,6	320	8,1	543	- 7,8	1,7
Asien	332	79,5	651	123,7	2,0	4 235	81,1	8 649	42,4	2,0
Arabische Golfstaaten	12	- 55,6	19	- 54,8	1,6	294	48,5	560	5,7	1,9
China (einschl. Hongkong)	151	694,7	280	536,4	1,9	911	120,6	2 669	140,7	2,9
Indien	16	433,3	78	875,0	4,9	71	31,5	299	124,8	4,2
Israel	24	700,0	43	975,0	1,8	180	37,4	348	34,4	1,9
Japan	25	- 44,4	65	6,6	2,6	688	50,9	1 685	21,4	2,4
Südkorea	1	- 97,4	3	- 95,6	3,0	1 201	195,1	1 555	81,0	1,3
Taiwan	40	**	55	**	1,4	147	79,3	249	12,7	1,7
Sonstige asiatische Länder	63	34,0	108	74,2	1,7	743	24,5	1 284	- 18,4	1,7
Amerika	280	- 48,1	508	- 36,4	1,8	3 928	- 18,0	6 604	- 28,2	1,7
Kanada	23	- 37,8	58	- 24,7	2,5	180	- 17,4	456	8,1	2,5
USA	238	- 50,8	405	- 41,0	1,7	3 339	- 22,4	5 407	- 34,1	1,6
Sonstige nordamerik. Länder	-	-	-	-	-	9	- 47,1	25	- 44,4	2,8
Mittelamerika/Karibik	1	- 80,0	1	- 88,9	1,0	113	71,2	261	108,8	2,3
Brasilien	10	400,0	26	550,0	2,6	142	75,3	255	48,3	1,8
Sonstige südamerik. Länder	8	- 33,3	18	- 21,7	2,3	145	35,5	200	- 13,0	1,4
Australien, Ozeanien	22	- 8,3	43	26,5	2,0	220	3,3	411	- 19,4	1,9
Australien	19	35,7	38	137,5	2,0	202	17,4	383	- 9,7	1,9
Neuseeland, Ozeanien	3	- 70,0	5	- 72,2	1,7	18	- 56,1	28	- 67,4	1,6
Ohne Angaben	121	- 33,9	215	- 38,2	1,8	1 379	- 19,7	2 498	- 19,8	1,8

Noch 8. Ankünfte, Übernachtungen und Aufenthaltsdauer der Gäste in Beherbergungsbetrieben (einschl. Camping)
nach Reisegebieten und Herkunftsländern

Land Reisegebiet Herkunftsland	Oktober 2016					Januar bis Oktober 2016				
	Ankünfte		Übernachtungen		durch- schn. Aufent- halts- dauer	Ankünfte		Übernachtungen		durch- schn. Aufent- halts- dauer
	insge- samt	Veränd. gegen- über Vorj.- monat	insge- samt	Veränd. gegen- über Vorj.- monat		insge- samt	Veränd. gegen- über Vorj.- zeitr.	insge- samt	Veränd. gegen- über Vorj.- zeitr.	
	Anzahl	%	Anzahl	%	Tage	Anzahl	%	Anzahl	%	Tage
Anhalt-Wittenberg										
Insgesamt	41 227	- 3,1	100 576	- 0,9	2,4	420 342	0,8	997 338	3,4	2,4
Deutschland	36 431	- 4,2	91 452	- 1,5	2,5	366 486	0,6	900 517	2,8	2,5
Ausland	4 796	5,7	9 124	5,8	1,9	53 856	2,5	96 821	8,4	1,8
Europa	3 672	0,8	7 270	0,6	2,0	44 092	- 1,0	78 503	4,5	1,8
Belgien	39	- 32,8	66	- 53,5	1,7	937	6,2	2 014	17,9	2,1
Bulgarien	37	640,0	156	**	4,2	139	23,0	406	74,2	2,9
Dänemark	411	30,1	763	27,8	1,9	5 059	11,8	8 586	10,3	1,7
Estland	8	- 38,5	20	53,8	2,5	98	- 40,2	143	- 34,1	1,5
Finnland	61	29,8	80	5,3	1,3	604	15,0	917	22,6	1,5
Frankreich	123	41,4	190	59,7	1,5	1 235	- 18,2	2 068	- 1,0	1,7
Griechenland	1	- 88,9	4	- 95,8	4,0	105	32,9	373	12,0	3,6
Irland	4	- 42,9	7	- 12,5	1,8	91	- 4,2	124	- 3,1	1,4
Island	4	300,0	8	166,7	2,0	39	62,5	51	24,4	1,3
Italien	84	29,2	215	54,7	2,6	1 192	- 20,1	1 979	- 17,6	1,7
Kroatien	16	- 5,9	19	5,6	1,2	104	- 21,8	162	5,2	1,6
Lettland	14	- 64,1	16	- 59,0	1,1	316	- 13,4	344	- 48,2	1,1
Litauen	74	174,1	227	740,7	3,1	443	- 15,3	753	36,4	1,7
Luxemburg	17	30,8	20	25,0	1,2	268	44,9	402	52,9	1,5
Malta	-	-	-	-	-	24	300,0	56	460,0	2,3
Niederlande	284	- 12,1	601	7,9	2,1	4 705	- 15,1	8 964	- 13,1	1,9
Norwegen	72	24,1	130	39,8	1,8	1 304	86,3	2 608	178,6	2,0
Österreich	280	8,1	711	28,1	2,5	3 065	- 17,5	6 346	0,8	2,1
Polen	228	9,1	507	9,3	2,2	3 559	7,5	7 801	30,3	2,2
Portugal	8	- 76,5	13	- 98,5	1,6	139	- 10,9	475	- 72,8	3,4
Rumänien	36	28,6	344	62,3	9,6	431	106,2	2 752	38,5	6,4
Russland	112	16,7	191	81,9	1,7	1 384	0,3	1 933	4,0	1,4
Schweden	629	11,9	932	13,2	1,5	6 088	6,4	7 873	8,8	1,3
Schweiz	316	54,1	541	78,0	1,7	4 028	- 0,6	6 031	3,7	1,5
Slowakische Republik	6	- 81,8	6	- 97,1	1,0	224	- 12,2	493	- 47,3	2,2
Slowenien	9	28,6	10	11,1	1,1	92	- 21,4	123	- 42,5	1,3
Spanien	424	- 46,9	717	- 35,9	1,7	4 599	- 7,9	7 206	- 5,2	1,6
Tschechische Republik	111	56,3	282	120,3	2,5	977	10,6	1 650	- 0,3	1,7
Türkei	10	66,7	13	18,2	1,3	169	31,0	337	16,2	2,0
Ukraine	30	150,0	60	200,0	2,0	234	47,2	396	35,2	1,7
Ungarn	56	- 37,1	105	- 43,9	1,9	529	18,3	1 008	- 7,4	1,9
Vereinigtes Königreich	141	23,7	231	19,7	1,6	1 377	- 16,2	2 598	- 5,0	1,9
Zypern	-	- 100,0	-	- 100,0	-	2	- 71,4	2	- 71,4	1,0
Sonstige europäische Länder	27	- 15,6	85	1,2	3,1	532	6,4	1 529	95,0	2,9

Noch 8. Ankünfte, Übernachtungen und Aufenthaltsdauer der Gäste in Beherbergungsbetrieben (einschl. Camping)
nach Reisegebieten und Herkunftsländern

Land Reisegebiet Herkunftsland	Oktober 2016					Januar bis Oktober 2016				
	Ankünfte		Übernachtungen		durch- schn. Aufent- halts- dauer	Ankünfte		Übernachtungen		durch- schn. Aufent- halts- dauer
	insge- samt	Veränd. gegen- über Vorj.- monat	insge- samt	Veränd. gegen- über Vorj.- monat		insge- samt	Veränd. gegen- über Vorj.- zeitr.	insge- samt	Veränd. gegen- über Vorj.- zeitr.	
	Anzahl	%	Anzahl	%	Tage	Anzahl	%	Anzahl	%	Tage
Anhalt-Wittenberg										
Afrika	5	- 64,3	17	- 64,6	3,4	207	- 39,1	488	- 18,5	2,4
Republik Südafrika	3	-	7	-	2,3	37	- 46,4	100	13,6	2,7
Sonstige afrikanische Länder	2	- 85,7	10	- 79,2	5,0	170	- 37,3	388	- 24,1	2,3
Asien	564	596,3	781	420,7	1,4	2 941	52,5	5 218	32,6	1,8
Arabische Golfstaaten	11	-	11	-	1,0	67	- 10,7	182	- 12,5	2,7
China (einschl. Hongkong)	108	414,3	145	215,2	1,3	747	57,6	1 322	- 8,5	1,8
Indien	1	- 50,0	4	- 42,9	4,0	55	44,7	106	- 4,5	1,9
Israel	123	**	249	857,7	2,0	625	691,1	1 232	893,5	2,0
Japan	13	- 23,5	26	- 16,1	2,0	258	- 22,1	524	6,7	2,0
Südkorea	233	**	253	**	1,1	672	20,0	750	- 24,4	1,1
Taiwan	2	0,0	2	- 33,3	1,0	134	235,0	462	725,0	3,4
Sonstige asiatische Länder	73	231,8	91	203,3	1,2	383	15,7	640	25,7	1,7
Amerika	405	- 37,7	811	- 12,0	2,0	5 418	32,3	9 179	33,3	1,7
Kanada	8	- 75,8	10	- 87,0	1,3	184	- 18,6	294	- 15,5	1,6
USA	349	- 41,1	728	- 9,8	2,1	4 704	30,5	7 791	28,4	1,7
Sonstige nordamerik. Länder	-	-	-	-	-	35	400,0	228	**	6,5
Mittelamerika/Karibik	7	0,0	9	28,6	1,3	55	- 3,5	86	- 34,4	1,6
Brasilien	31	416,7	46	360,0	1,5	185	96,8	282	105,8	1,5
Sonstige südamerik. Länder	10	- 9,1	18	- 14,3	1,8	255	136,1	498	154,1	2,0
Australien, Ozeanien	30	30,4	51	- 5,6	1,7	282	- 34,3	416	- 53,6	1,5
Australien	30	66,7	51	54,5	1,7	263	- 18,3	381	- 17,7	1,4
Neuseeland, Ozeanien	-	- 100,0	-	- 100,0	-	19	- 82,2	35	- 91,9	1,8
Ohne Angaben	120	- 6,3	194	- 14,9	1,6	916	- 24,0	3 017	59,2	3,3

Noch 8. Ankünfte, Übernachtungen und Aufenthaltsdauer der Gäste in Beherbergungsbetrieben (einschl. Camping)
nach Reisegebieten und Herkunftsländern

Land Reisegebiet Herkunftsland	Oktober 2016					Januar bis Oktober 2016				
	Ankünfte		Übernachtungen		durch- schn. Aufent- halts- dauer	Ankünfte		Übernachtungen		durch- schn. Aufent- halts- dauer
	insge- samt	Veränd. gegen- über Vorj.- monat	insge- samt	Veränd. gegen- über Vorj.- monat		insge- samt	Veränd. gegen- über Vorj.- zeitr.	insge- samt	Veränd. gegen- über Vorj.- zeitr.	
	Anzahl	%	Anzahl	%	Tage	Anzahl	%	Anzahl	%	Tage
Magdeburg, Elbe-Börde-Heide										
Insgesamt	66 407	6,3	147 324	7,3	2,2	631 701	0,1	1 366 440	- 0,3	2,2
Deutschland	59 973	6,0	135 632	8,5	2,3	559 834	0,7	1 235 429	0,8	2,2
Ausland	6 434	9,6	11 692	- 5,1	1,8	71 867	- 4,4	131 011	- 9,4	1,8
Europa	5 450	6,3	9 804	- 5,7	1,8	62 273	- 6,1	108 235	- 12,5	1,7
Belgien	167	- 13,5	308	8,5	1,8	2 504	16,6	4 121	22,9	1,6
Bulgarien	42	10,5	81	- 42,6	1,9	309	26,6	882	- 39,8	2,9
Dänemark	315	- 13,7	502	- 28,8	1,6	4 736	- 5,6	6 516	- 12,9	1,4
Estland	41	17,1	57	42,5	1,4	422	- 20,4	483	- 37,2	1,1
Finnland	60	22,4	97	15,5	1,6	639	6,9	978	0,8	1,5
Frankreich	166	11,4	299	17,7	1,8	2 153	- 6,1	4 025	4,5	1,9
Griechenland	13	8,3	28	33,3	2,2	135	42,1	333	44,8	2,5
Irland	10	- 60,0	15	- 83,1	1,5	176	- 44,5	287	- 64,6	1,6
Island	2	0,0	3	50,0	1,5	129	207,1	150	97,4	1,2
Italien	202	16,8	454	30,1	2,2	2 254	- 1,0	4 796	- 23,3	2,1
Kroatien	18	200,0	461	123,8	25,6	108	17,4	1 575	- 20,1	14,6
Lettland	17	- 15,0	65	80,6	3,8	371	- 8,8	581	- 9,1	1,6
Litauen	361	7,1	411	2,0	1,1	3 166	3,2	3 568	- 6,5	1,1
Luxemburg	89	423,5	100	354,5	1,1	306	31,3	448	29,9	1,5
Malta	-	- 100,0	-	- 100,0	-	8	- 55,6	18	- 57,1	2,3
Niederlande	729	- 27,2	1 243	- 18,1	1,7	11 806	- 12,9	20 099	- 4,5	1,7
Norwegen	61	10,9	84	25,4	1,4	1 023	20,9	1 377	9,2	1,3
Österreich	401	28,9	698	26,0	1,7	3 830	- 9,4	6 402	- 9,6	1,7
Polen	678	16,1	1 097	- 37,5	1,6	6 438	- 8,8	11 403	- 28,1	1,8
Portugal	16	23,1	20	- 33,3	1,3	155	- 3,7	291	- 9,9	1,9
Rumänien	104	147,6	214	76,9	2,1	689	24,6	2 235	36,4	3,2
Russland	103	- 24,3	227	- 15,3	2,2	1 354	- 23,2	2 321	- 32,4	1,7
Schweden	134	12,6	222	13,8	1,7	2 108	6,0	3 054	6,9	1,4
Schweiz	312	0,3	563	3,9	1,8	3 551	- 1,1	5 978	- 0,9	1,7
Slowakische Republik	63	231,6	203	12,8	3,2	473	41,6	1 661	118,6	3,5
Slowenien	25	47,1	98	104,2	3,9	170	- 34,1	471	- 66,6	2,8
Spanien	532	4,7	829	- 14,6	1,6	4 552	- 19,0	8 075	- 10,2	1,8
Tschechische Republik	201	64,8	323	1,3	1,6	1 793	- 6,1	2 933	- 29,2	1,6
Türkei	22	- 35,3	132	- 53,2	6,0	207	- 50,4	670	- 77,0	3,2
Ukraine	32	- 20,0	50	- 9,1	1,6	542	12,0	1 063	23,3	2,0
Ungarn	76	10,1	139	- 53,2	1,8	810	4,2	1 645	- 59,6	2,0
Vereinigtes Königreich	362	46,6	605	47,2	1,7	4 453	- 4,0	7 859	4,7	1,8
Zypern	6	-	16	33,3	2,7	16	6,7	38	- 22,4	2,4
Sonstige europäische Länder	90	21,6	160	27,0	1,8	887	21,7	1 899	41,1	2,1

Noch 8. Ankünfte, Übernachtungen und Aufenthaltsdauer der Gäste in Beherbergungsbetrieben (einschl. Camping)
nach Reisegebieten und Herkunftsländern

Land Reisegebiet Herkunftsland	Oktober 2016					Januar bis Oktober 2016				
	Ankünfte		Übernachtungen		durch- schn. Aufent- halts- dauer	Ankünfte		Übernachtungen		durch- schn. Aufent- halts- dauer
	insge- samt	Veränd. gegen- über Vorj.- monat	insge- samt	Veränd. gegen- über Vorj.- monat		insge- samt	Veränd. gegen- über Vorj.- zeitr.	insge- samt	Veränd. gegen- über Vorj.- zeitr.	
	Anzahl	%	Anzahl	%	Tage	Anzahl	%	Anzahl	%	Tage
Magdeburg, Elbe-Börde-Heide										
Afrika	54	63,6	107	3,9	2,0	250	13,6	708	- 34,6	2,8
Republik Südafrika	11	37,5	15	87,5	1,4	55	5,8	78	- 18,8	1,4
Sonstige afrikanische Länder	43	72,0	92	- 3,2	2,1	195	16,1	630	- 36,1	3,2
Asien	207	- 6,3	482	- 50,5	2,3	3 106	- 3,8	9 678	21,0	3,1
Arabische Golfstaaten	21	- 8,7	54	14,9	2,6	154	17,6	427	49,3	2,8
China (einschl. Hongkong)	84	- 2,3	196	- 72,3	2,3	1 641	31,0	5 764	88,4	3,5
Indien	7	16,7	21	40,0	3,0	98	8,9	395	33,0	4,0
Israel	19	111,1	23	109,1	1,2	216	- 42,4	404	- 66,6	1,9
Japan	34	88,9	46	76,9	1,4	272	- 16,6	558	- 21,4	2,1
Südkorea	4	300,0	18	20,0	4,5	157	- 27,3	436	18,8	2,8
Taiwan	11	**	30	400,0	2,7	43	- 84,4	96	- 89,4	2,2
Sonstige asiatische Länder	27	- 64,9	94	- 35,2	3,5	525	- 6,7	1 598	37,0	3,0
Amerika	196	- 28,7	386	- 21,2	2,0	2 796	- 0,4	6 374	- 9,0	2,3
Kanada	20	100,0	40	53,8	2,0	252	- 23,4	779	- 16,4	3,1
USA	133	- 41,2	263	- 28,5	2,0	2 014	7,6	4 434	- 6,7	2,2
Sonstige nordamerik. Länder	-	- 100,0	-	- 100,0	-	10	- 93,6	18	- 89,5	1,8
Mittelamerika/Karibik	15	200,0	29	81,3	1,9	139	7,8	203	- 43,0	1,5
Brasilien	14	- 26,3	24	- 46,7	1,7	159	- 6,5	352	- 21,8	2,2
Sonstige südamerik. Länder	14	27,3	30	- 3,2	2,1	222	47,0	588	71,4	2,6
Australien, Ozeanien	15	- 44,4	45	18,4	3,0	307	- 23,3	883	18,0	2,9
Australien	11	- 47,6	34	25,9	3,1	245	- 22,0	727	45,7	3,0
Neuseeland, Ozeanien	4	- 33,3	11	0,0	2,8	62	- 27,9	156	- 37,3	2,5
Ohne Angaben	512	175,3	868	166,3	1,7	3 135	40,0	5 133	26,4	1,6

Noch 8. Ankünfte, Übernachtungen und Aufenthaltsdauer der Gäste in Beherbergungsbetrieben (einschl. Camping)
nach Reisegebieten und Herkunftsländern

Land Reisegebiet Herkunftsland	Oktober 2016					Januar bis Oktober 2016				
	Ankünfte		Übernachtungen		durch- schn. Aufent- halts- dauer	Ankünfte		Übernachtungen		durch- schn. Aufent- halts- dauer
	insge- samt	Veränd. gegen- über Vorj.- monat	insge- samt	Veränd. gegen- über Vorj.- monat		insge- samt	Veränd. gegen- über Vorj.- zeitr.	insge- samt	Veränd. gegen- über Vorj.- zeitr.	
	Anzahl	%	Anzahl	%	Tage	Anzahl	%	Anzahl	%	Tage
Altmark										
Insgesamt	19 548	- 3,8	54 532	0,8	2,8	205 505	- 8,1	538 803	- 4,0	2,6
Deutschland	18 890	- 3,0	52 718	2,8	2,8	196 643	- 8,7	516 027	- 4,9	2,6
Ausland	658	- 22,3	1 814	- 35,2	2,8	8 862	10,3	22 776	20,6	2,6
Europa	569	14,3	1 662	- 19,5	2,9	6 954	19,8	19 167	29,7	2,8
Belgien	9	- 10,0	33	43,5	3,7	146	- 39,9	269	- 40,7	1,8
Bulgarien	2	- 75,0	4	- 60,0	2,0	7	- 22,2	9	- 18,2	1,3
Dänemark	30	- 58,3	42	- 83,9	1,4	608	10,9	1 023	- 17,4	1,7
Estland	-	- 100,0	-	- 100,0	-	-	- 100,0	-	- 100,0	-
Finnland	35	218,2	125	257,1	3,6	157	65,3	320	35,0	2,0
Frankreich	15	36,4	35	75,0	2,3	207	34,4	310	39,0	1,5
Griechenland	-	-	-	-	-	6	100,0	10	11,1	1,7
Irland	-	- 100,0	-	- 100,0	-	11	- 59,3	42	- 27,6	3,8
Island	-	-	-	-	-	1	- 50,0	1	- 87,5	1,0
Italien	19	375,0	57	533,3	3,0	188	31,5	425	16,1	2,3
Kroatien	-	-	-	-	-	5	- 28,6	13	85,7	2,6
Lettland	2	-	2	-	1,0	11	**	19	280,0	1,7
Litauen	-	-	-	-	-	22	144,4	26	- 72,0	1,2
Luxemburg	4	100,0	7	250,0	1,8	25	38,9	37	- 15,9	1,5
Malta	-	-	-	-	-	-	- 100,0	-	- 100,0	-
Niederlande	88	4,8	147	14,0	1,7	1 608	9,0	3 719	12,9	2,3
Norwegen	11	450,0	12	200,0	1,1	236	87,3	319	42,4	1,4
Österreich	74	89,7	242	28,0	3,3	543	27,2	987	34,1	1,8
Polen	97	- 11,0	543	- 30,5	5,6	908	45,3	3 653	23,4	4,0
Portugal	26	8,3	125	34,4	4,8	250	431,9	1 284	642,2	5,1
Rumänien	-	- 100,0	-	- 100,0	-	87	222,2	1 784	**	20,5
Russland	11	0,0	11	- 91,7	1,0	91	0,0	159	- 69,7	1,7
Schweden	43	377,8	71	688,9	1,7	386	51,4	656	64,8	1,7
Schweiz	40	17,6	78	4,0	2,0	678	10,2	1 110	12,5	1,6
Slowakische Republik	4	300,0	4	300,0	1,0	19	- 62,7	27	- 86,8	1,4
Slowenien	2	0,0	20	900,0	10,0	22	120,0	49	48,5	2,2
Spanien	6	- 50,0	6	- 83,8	1,0	69	11,3	92	- 30,8	1,3
Tschechische Republik	36	24,1	65	- 63,9	1,8	387	26,5	2 385	49,0	6,2
Türkei	-	-	-	-	-	4	- 63,6	4	- 63,6	1,0
Ukraine	3	200,0	9	800,0	3,0	23	76,9	30	66,7	1,3
Ungarn	1	- 66,7	6	100,0	6,0	22	- 15,4	65	97,0	3,0
Vereinigtes Königreich	8	- 20,0	12	- 7,7	1,5	205	35,8	300	30,4	1,5
Zypern	-	-	-	-	-	-	-	-	-	-
Sonstige europäische Länder	3	-	6	-	2,0	22	- 89,7	40	- 89,0	1,8

Noch 8. Ankünfte, Übernachtungen und Aufenthaltsdauer der Gäste in Beherbergungsbetrieben (einschl. Camping)
nach Reisegebieten und Herkunftsländern

Land Reisegebiet Herkunftsland	Oktober 2016					Januar bis Oktober 2016				
	Ankünfte		Übernachtungen		durch- schn. Aufent- halts- dauer	Ankünfte		Übernachtungen		durch- schn. Aufent- halts- dauer
	insge- samt	Veränd. gegen- über Vorj.- monat	insge- samt	Veränd. gegen- über Vorj.- monat		insge- samt	Veränd. gegen- über Vorj.- zeitr.	insge- samt	Veränd. gegen- über Vorj.- zeitr.	
	Anzahl	%	Anzahl	%	Tage	Anzahl	%	Anzahl	%	Tage
Altmark										
Afrika	-	- 100,0	-	- 100,0	-	15	200,0	58	427,3	3,9
Republik Südafrika	-	- 100,0	-	- 100,0	-	7	250,0	44	780,0	6,3
Sonstige afrikanische Länder	-	-	-	-	-	8	166,7	14	133,3	1,8
Asien	9	-	10	-	1,1	124	158,3	170	75,3	1,4
Arabische Golfstaaten	2	-	2	-	1,0	7	- 53,3	7	- 84,4	1,0
China (einschl. Hongkong)	1	-	2	-	2,0	26	188,9	42	320,0	1,6
Indien	-	-	-	-	-	2	100,0	2	0,0	1,0
Israel	-	-	-	-	-	25	525,0	49	**	2,0
Japan	2	-	2	-	1,0	42	250,0	44	57,1	1,0
Südkorea	4	-	4	-	1,0	4	-	4	-	1,0
Taiwan	-	-	-	-	-	-	- 100,0	-	- 100,0	-
Sonstige asiatische Länder	-	-	-	-	-	-	- 100,0	-	- 100,0	-
Amerika	34	126,7	46	76,9	1,4	191	63,2	272	9,7	1,4
Kanada	13	333,3	15	275,0	1,2	49	63,3	52	6,1	1,1
USA	13	18,2	19	- 5,0	1,5	126	80,0	197	33,1	1,6
Sonstige nordamerik. Länder	-	-	-	-	-	1	-	2	-	2,0
Mittelamerika/Karibik	-	-	-	-	-	1	- 66,7	1	- 80,0	1,0
Brasilien	4	-	4	-	1,0	4	- 55,6	4	- 77,8	1,0
Sonstige südamerik. Länder	4	300,0	8	300,0	2,0	10	100,0	16	- 42,9	1,6
Australien, Ozeanien	3	-	3	-	1,0	47	51,6	77	75,0	1,6
Australien	3	-	3	-	1,0	40	100,0	68	134,5	1,7
Neuseeland, Ozeanien	-	-	-	-	-	7	- 36,4	9	- 40,0	1,3
Ohne Angaben	43	- 87,1	93	- 86,8	2,2	1 531	- 24,5	3 032	- 18,2	2,0

9. Beherbergungsbetriebe (einschl. Camping), darunter Hotels (ohne Hotel garnis), Schlafgelegenheiten
und Auslastung der Kapazitäten für ausgewählte Gemeinden und touristische Zielorte

Gemeinde	Oktober 2016							Januar bis Okt. 2016
	Betriebe			in den Betrieben angebotene Schlafgelegenheiten ¹⁾				durch- schnitt- liche Aus- lastung
	ins- gesamt	darunter geöffnete		ins- gesamt	Verände- rung ge- genüber dem Vor- jahres- monat	durch- schnitt- liche Aus- lastung	nachrichtlich	
		zu- sammen	Verände- rung ge- genüber dem Vor- jahres- monat				maximales Angebot an Schlafge- legenheiten der letzten 13 Monate	
Anzahl		%	Anzahl	%	Anzahl	%		
Annaburg, Stadt	2	2	0,0
dar. Hotels	-	-	-	-	-	-	-	-
Arendsee (Altmark), Stadt	14	14	0,0	1 716	- 0,6	29,2	1 716	36,3
dar. Hotels	3	3	0,0	134	- 0,7	43,4	134	42,2
Arnstein, Stadt	2	2	0,0
dar. Hotels	-	-	-	-	-	-	-	-
Aschersleben, Stadt	8	8	0,0	320	0,6	23,9	320	24,4
dar. Hotels	4	4	33,3	223	9,9	27,4	223	28,7
Bad Bibra, Stadt	5	4	- 33,3	169	- 21,8	13,4	194	10,3
dar. Hotels	2	2	0,0
Bad Dürrenberg, Stadt	6	6	0,0	195	- 5,8	34,6	195	33,0
dar. Hotels	3	3	0,0	121	- 9,0	39,0	121	35,2
Bad Lauchstädt, Goethestadt	4	4	0,0	125	0,0	29,4	125	27,9
dar. Hotels	1	1	0,0
Bad Schmiedeberg	13	13	- 7,1	1 720	- 1,1	47,5	1 720	48,6
dar. Hotels	3	3	0,0	212	0,0	17,7	212	24,4
Ballenstedt, Stadt	8	7	0,0	243	0,8	54,6	285	44,8
dar. Hotels	3	3	0,0	172	1,2	65,4	172	55,8
Barby, Stadt	7	6	0,0	285	0,0	74,6	345	64,6
dar. Hotels	1	1	0,0
Bernburg (Saale), Stadt	17	16	23,1	595	- 9,3	24,7	756	27,5
dar. Hotels	4	3	0,0	164	- 39,0	46,3	325	51,2
Bitterfeld-Wolfen, Stadt	12	11	- 15,4	644	- 3,2	21,0	785	23,3
dar. Hotels	7	6	- 25,0	336	- 4,8	19,1	477	21,6
Blankenburg (Harz), Stadt	21	21	- 4,5	1 260	- 0,3	52,7	1 260	49,0
dar. Hotels	8	8	- 11,1	461	- 4,2	58,6	461	44,7
Burg, Stadt	8	6	- 25,0	297	- 30,3	34,5	417	21,9
dar. Hotels	2	2	0,0
Coswig (Anhalt), Stadt	8	7	0,0	441	- 2,0	15,7	481	26,8
dar. Hotels	3	3	0,0	134	0,0	40,5	134	39,0
Eisleben, Lutherstadt	10	9	- 10,0	314	- 8,5	41,6	344	33,3
dar. Hotels	6	6	0,0	239	0,0	34,8	239	32,3
Falkenstein/Harz, Stadt	7	6	20,0	372	5,7	60,1	452	47,4
dar. Hotels	4	4	33,3
Flechtingen	5	5	0,0	486	7,0	74,5	486	83,1
dar. Hotels	-	-	-	-	-	-	-	-
Freyburg (Unstrut), Stadt	12	12	0,0	468	0,0	48,2	468	37,1
dar. Hotels	8	8	0,0	387	0,0	46,2	387	38,2
Gardelegen, Hansestadt	10	9	- 10,0	461	- 5,9	11,2	479	11,4
dar. Hotels	2	2	0,0
Genthin, Stadt	11	10	- 9,1	353	- 6,6	23,6	369	23,2
dar. Hotels	3	3	0,0	226	0,0	29,0	226	27,4

1) Doppelbetten zählen als 2 Schlafgelegenheiten. Für Camping wird 1 Stellplatz in 4 Schlafgelegenheiten umgerechnet.

Noch 9. Beherbergungsbetriebe (einschl. Camping), darunter Hotels (ohne Hotels garnis), Schlafgelegenheiten
und Auslastung der Kapazitäten für ausgewählte Gemeinden und touristische Zielorte

Gemeinde	Oktober 2016							Januar bis Okt. 2016
	Betriebe			in den Betrieben angebotene Schlafgelegenheiten ¹⁾				durch- schnitt- liche Aus- lastung
	ins- gesamt	darunter geöffnete		ins- gesamt	Verände- rung ge- genüber dem Vor- jahres- monat	durch- schnitt- liche Aus- lastung	nachrichtlich	
		zu- sammen	Verände- rung ge- genüber dem Vor- jahres- monat				maximales Angebot an Schlafge- legenheiten der letzten 13 Monate	
Anzahl		%	Anzahl	%	Anzahl	%		
Gräfenhainichen, Stadt	5	4	- 20,0	112	- 76,7	14,6	352	9,6
dar. Hotels	1	1	0,0
Halberstadt, Stadt	15	15	15,4	1 024	8,9	28,0	1 024	26,8
dar. Hotels	8	8	0,0	532	1,5	34,1	532	32,3
Haldensleben, Stadt	8	7	0,0	466	0,0	15,9	486	20,1
dar. Hotels	3	2	0,0
Harzgerode, Stadt	16	15	7,1	2 376	- 4,2	19,9	2 421	17,3
dar. Hotels	5	5	66,7	629	10,7	64,9	629	48,3
Havelberg, Hansestadt	9	9	12,5	743	35,1	12,1	743	20,4
dar. Hotels	2	2	0,0
Hettstedt, Stadt	3	3	0,0	49	- 3,9	43,9	49	35,6
dar. Hotels	1	1
Hohenmölsen, Stadt	7	7	16,7	577	1,1	3,8	577	9,1
dar. Hotels	3	3	0,0	96	- 3,0	15,7	96	23,7
Ilseburg (Harz), Stadt	18	18	5,9	1 096	10,9	51,5	1 096	42,1
dar. Hotels	8	8	0,0	575	0,0	66,4	575	55,0
Jessen (Elster), Stadt	5	4	- 33,3	102	- 43,3	21,6	128	28,8
dar. Hotels	3	2	- 33,3
Kalbe (Milde), Stadt	5	5	0,0	430	0,9	68,0	430	63,0
dar. Hotels	3	3	0,0
Kamern	4	2	0,0
dar. Hotels	-	-	-	-	-	-	-	-
Kelbra (Kyffhäuser), Stadt	8	8	0,0	1 031	- 0,1	14,5	1 031	17,8
dar. Hotels	3	3	0,0	164	- 0,6	32,9	164	30,8
Kemberg, Stadt	11	9	- 10,0	830	- 5,9	19,2	1 092	23,8
dar. Hotels	2	2	0,0
Klötze, Stadt	6	5	0,0	112	1,8	29,7	232	19,8
dar. Hotels	3	3	0,0
Köthen (Anhalt), Stadt	4	4	0,0	196	0,0	33,3	196	26,9
dar. Hotels	3	3	0,0
Merseburg, Stadt	10	10	- 9,1	844	- 0,2	49,8	844	37,8
dar. Hotels	9	9	0,0
Naumburg (Saale), Stadt	48	45	- 4,3	3 311	- 0,6	42,9	3 353	42,9
dar. Hotels	16	15	0,0	717	- 4,5	38,5	735	29,7
Nebra (Unstrut), Stadt	3	2	0,0
dar. Hotels	1	1	0,0
Oberharz am Brocken, Stadt	46	45	2,3	3 346	1,2	29,5	3 377	21,1
dar. Hotels	14	13	0,0	673	0,1	45,1	704	31,5
Oranienbaum-Wörlitz, Stadt	13	12	0,0	653	- 2,5	38,4	690	39,1
dar. Hotels	6	5	- 16,7	362	- 9,3	50,9	399	51,1
Oschersleben (Bode), Stadt	5	5	- 16,7	342	- 5,0	31,4	342	27,1
dar. Hotels	2	2	0,0

1) Doppelbetten zählen als 2 Schlafgelegenheiten. Für Camping wird 1 Stellplatz in 4 Schlafgelegenheiten umgerechnet.

Noch 9. Beherbergungsbetriebe (einschl. Camping), darunter Hotels (ohne Hotels garnis), Schlafgelegenheiten
und Auslastung der Kapazitäten für ausgewählte Gemeinden und touristische Zielorte

Gemeinde	Oktober 2016							Januar bis Okt. 2016
	Betriebe			in den Betrieben angebotene Schlafgelegenheiten ¹⁾				durch- schnitt- liche Aus- lastung
	ins- gesamt	darunter geöffnete		ins- gesamt	Verände- rung ge- genüber dem Vor- jahres- monat	durch- schnitt- liche Aus- lastung	nachrichtlich	
		zu- sammen	Verände- rung ge- genüber dem Vor- jahres- monat				maximales Angebot an Schlafge- legenheiten der letzten 13 Monate	
Anzahl		%	Anzahl	%		Anzahl	%	
Osterburg (Altmark), Hansestadt	5	5	0,0	283	0,7	56,6	283	46,8
dar. Hotels	2	2	0,0
Osterwieck, Stadt	4	4	0,0	83	0,0	24,0	83	21,7
dar. Hotels	2	2	0,0
Quedlinburg, Welterbestadt	61	59	- 1,7	2 972	0,1	50,6	3 017	42,1
dar. Hotels	17	16	- 5,9	1 029	0,9	66,1	1 058	51,3
Querfurt, Stadt	8	6	- 25,0	148	- 13,5	20,6	202	18,3
dar. Hotels	4	4	- 20,0
Salzwedel, Hansestadt	6	6	0,0	227	- 0,4	30,7	227	27,7
dar. Hotels	4	4	0,0
Sangerhausen, Stadt	14	13	- 7,1	373	- 7,4	36,6	385	30,8
dar. Hotels	3	3	0,0	97	0,0	29,3	97	19,8
Schollene	3	3	200,0	53	103,8	27,5	53	28,1
dar. Hotels	-	-	-	-	-	-	-	-
Schönebeck (Elbe), Stadt	14	14	7,7	1 314	3,3	33,1	1 314	38,9
dar. Hotels	4	4	0,0	208	- 1,0	25,3	208	33,7
Seegebiet Mansfelder Land	5	5	0,0	402	- 0,5	11,1	402	17,9
dar. Hotels	3	3	0,0
Staßfurt, Stadt	6	6	0,0	139	- 0,7	39,8	139	30,9
dar. Hotels	3	3	0,0	74	- 1,3	42,7	74	36,9
Stendal, Hansestadt	8	8	0,0	320	- 15,8	35,5	320	30,1
dar. Hotels	4	4	0,0	158	- 18,6	48,3	158	37,7
Südharz	17	16	0,0	847	- 0,4	43,0	882	38,3
dar. Hotels	9	8	0,0	529	1,9	61,6	564	46,9
Tangermünde, Stadt	11	11	- 8,3	759	- 1,6	38,1	759	37,4
dar. Hotels	5	5	0,0	450	2,5	41,2	450	41,2
Thale, Stadt	46	42	- 2,3	2 359	- 1,6	56,0	2 534	43,0
dar. Hotels	16	14	- 6,7	882	- 5,7	68,7	959	54,8
Wanzleben-Börde, Stadt	4	3	- 25,0	87	- 15,5	27,1	107	26,9
dar. Hotels	2	2	0,0
Weißenfels, Stadt	9	9	28,6	296	31,6	39,9	296	39,9
dar. Hotels	4	4	0,0	172	0,6	44,4	172	42,2
Wernigerode, Stadt	101	99	- 1,0	5 650	4,5	56,8	5 684	44,9
dar. Hotels	34	34	6,3	2 603	16,6	60,8	2 603	48,2
Wittenberg, Lutherstadt	31	30	- 6,3	1 913	- 2,1	40,1	1 929	32,1
dar. Hotels	16	15	- 6,3	1 007	- 1,3	56,1	1 023	42,5
Wolmirstedt, Stadt	4	4	- 20,0	183	- 6,6	28,7	183	27,2
dar. Hotels	2	2	0,0
Zahna-Elster, Stadt	3	3	0,0	62	1,6	31,0	62	38,3
dar. Hotels	-	-	-	-	-	-	-	-
Zeitz, Stadt	8	8	60,0	223	43,9	25,6	223	27,7
dar. Hotels	3	3	0,0	126	12,5	16,9	126	20,8
Zerbst/Anhalt, Stadt	14	14	0,0	405	10,4	13,6	405	18,9
dar. Hotels	4	4	0,0	92	0,0	22,4	92	18,9

1) Doppelbetten zählen als 2 Schlafgelegenheiten. Für Camping wird 1 Stellplatz in 4 Schlafgelegenheiten umgerechnet.

10. Ankünfte, Übernachtungen und Aufenthaltsdauer der Gäste in Beherbergungsbetrieben (einschl. Camping),
darunter Hotels (ohne Hotels garnis) für ausgewählte Gemeinden und touristische Zielorte

Gemeinde	Oktober 2016					Januar bis Oktober 2016				
	Ankünfte		Übernachtungen		durchschn. Aufenthaltsdauer	Ankünfte		Übernachtungen		durchschn. Aufenthaltsdauer
	insgesamt	Veränd. gegenüber Vorj.-monat	insgesamt	Veränd. gegenüber Vorj.-monat		insgesamt	Veränd. gegenüber Vorj.-zeitr.	insgesamt	Veränd. gegenüber Vorj.-zeitr.	
	Anzahl	%	Anzahl	%	Tage	Anzahl	%	Anzahl	%	Tage
Betriebe gesamt dar. Hotels (ohne Hotels garnis)										
Annaburg, Stadt
dar. Hotels	-	-	-	-	-	-	-	-	-	-
Arendsee (Altmark), Stadt	3 524	2,7	15 388	6,6	4,4	42 403	0,6	172 698	3,4	4,1
dar. Hotels	862	5,6	1 804	8,1	2,1	8 736	0,5	17 194	3,8	2,0
Arnstein, Stadt
dar. Hotels	-	-	-	-	-	-	-	-	-	-
Aschersleben, Stadt	1 429	-12,2	2 370	-3,5	1,7	14 094	-5,4	23 743	9,3	1,7
dar. Hotels	1 201	-3,9	1 896	4,5	1,6	11 993	1,0	19 551	12,8	1,6
Bad Bibra, Stadt	184	-62,8	421	-51,4	2,3	2 024	-45,9	4 374	-47,2	2,2
dar. Hotels
Bad Dürrenberg, Stadt	1 028	24,9	2 094	1,9	2,0	9 919	18,4	19 805	10,2	2,0
dar. Hotels	833	34,6	1 462	38,1	1,8	7 787	19,0	13 164	25,5	1,7
Bad Lauchstädt, Goethestadt	568	-2,2	1 141	-6,2	2,0	5 632	3,5	10 632	1,2	1,9
dar. Hotels
Bad Schmiedeberg	2 385	-9,1	25 308	0,0	10,6	27 604	-2,7	246 282	0,0	8,9
dar. Hotels	568	-23,6	1 160	-24,6	2,0	7 105	-9,5	14 415	-9,6	2,0
Ballenstedt, Stadt	1 539	14,3	4 111	23,0	2,7	12 350	2,9	32 823	7,0	2,7
dar. Hotels	1 369	12,2	3 489	18,4	2,5	11 067	1,7	28 793	4,4	2,6
Barby, Stadt	664	-2,8	6 592	-2,5	9,9	7 113	-7,9	63 050	-2,3	8,9
dar. Hotels
Bernburg (Saale), Stadt	2 342	21,5	4 498	14,0	1,9	20 576	-3,7	38 117	-10,0	1,9
dar. Hotels	1 357	19,9	2 354	18,7	1,7	11 386	-9,9	19 143	-10,6	1,7
Bitterfeld-Wolfen, Stadt	1 369	-46,9	4 201	-23,1	3,1	20 333	-4,5	52 489	-5,0	2,6
dar. Hotels	1 064	-29,6	1 988	-32,1	1,9	14 539	-7,1	28 323	-13,8	1,9
Blankenburg (Harz), Stadt	4 473	-10,7	20 520	-4,3	4,6	41 460	1,0	181 528	1,7	4,4
dar. Hotels	2 852	-10,1	8 371	-5,5	2,9	23 985	0,9	63 330	2,1	2,6
Burg, Stadt	1 143	0,0	2 225	27,1	1,9	12 331	-6,2	21 333	-7,1	1,7
dar. Hotels
Coswig (Anhalt), Stadt	1 352	-38,0	2 143	-32,7	1,6	16 832	-11,5	33 173	15,5	2,0
dar. Hotels	1 043	6,0	1 683	-4,9	1,6	9 383	1,5	15 929	4,6	1,7
Eisleben, Lutherstadt	1 916	3,5	4 052	22,3	2,1	16 535	10,1	29 302	-2,6	1,8
dar. Hotels	1 405	-6,5	2 577	5,4	1,8	12 951	4,8	20 975	-10,8	1,6
Falkenstein/Harz, Stadt	2 848	-0,7	6 933	-3,6	2,4	20 956	-2,9	52 931	-7,6	2,5
dar. Hotels
Flechtingen	470	-15,5	11 226	-7,6	23,9	5 126	1,2	115 887	4,9	22,6
dar. Hotels	-	-	-	-	-	-	-	-	-	-
Freyburg (Unstrut), Stadt	3 811	8,2	6 989	3,7	1,8	27 556	6,2	49 441	8,1	1,8
dar. Hotels	3 399	11,8	5 540	-0,2	1,6	24 808	7,6	42 033	7,6	1,7
Gardelegen, Hansestadt	872	2,0	1 603	-19,2	1,8	8 186	-13,3	14 574	-23,7	1,8
dar. Hotels
Genthin, Stadt	1 612	12,1	2 550	-5,2	1,6	14 858	-13,3	24 796	-22,9	1,7
dar. Hotels	1 296	11,1	1 996	4,3	1,5	12 319	-12,4	18 841	-19,9	1,5

Noch 10. Ankünfte, Übernachtungen und Aufenthaltsdauer der Gäste in Beherbergungsbetrieben (einschl. Camping),
darunter Hotels (ohne Hotels garnis) für ausgewählte Gemeinden und touristische Zielorte

Gemeinde	Oktober 2016					Januar bis Oktober 2016				
	Ankünfte		Übernachtungen		durch- schn. Aufent- halts- dauer	Ankünfte		Übernachtungen		durch- schn. Aufent- halts- dauer
	insge- samt	Veränd. gegen- über Vorj.- monat	insge- samt	Veränd. gegen- über Vorj.- monat		insge- samt	Veränd. gegen- über Vorj.- zeitr.	insge- samt	Veränd. gegen- über Vorj.- zeitr.	
	Anzahl	%	Anzahl	%	Tage	Anzahl	%	Anzahl	%	Tage
Osterburg (Altm.), Hansestadt	1 669	- 29,2	4 945	3,4	3,0	14 718	- 19,1	38 938	10,5	2,6
dar. Hotels
Osterwieck, Stadt	305	- 9,2	617	- 3,6	2,0	2 791	1,9	5 311	12,1	1,9
dar. Hotels
Quedlinburg, Welterbestadt	17 518	14,3	46 620	10,6	2,7	133 192	6,1	374 946	8,0	2,8
dar. Hotels	10 103	13,2	21 084	12,4	2,1	76 894	5,3	157 880	7,0	2,1
Querfurt, Stadt	658	51,3	945	43,4	1,4	5 848	22,8	9 713	22,0	1,7
dar. Hotels
Salzwedel, Hansestadt	1 310	- 3,2	2 160	- 13,7	1,6	11 756	- 5,2	18 809	- 5,8	1,6
dar. Hotels
Sangerhausen, Stadt	2 019	- 4,8	4 229	7,1	2,1	18 086	- 5,2	34 507	- 4,2	1,9
dar. Hotels	415	6,7	882	33,8	2,1	3 233	4,7	5 872	4,8	1,8
Schollene	151	132,3	452	247,7	3,0	715	56,1	2 230	57,7	3,1
dar. Hotels
Schönebeck (Elbe), Stadt	2 341	- 4,2	13 478	- 1,9	5,8	31 645	0,5	151 939	0,3	4,8
dar. Hotels	976	- 1,3	1 629	- 31,7	1,7	10 573	- 4,2	21 031	5,7	2,0
Seegebiet Mansfelder Land	696	- 1,6	1 381	- 10,8	2,0	10 459	7,3	22 161	11,5	2,1
dar. Hotels
Staßfurt, Stadt	754	18,0	1 716	9,3	2,3	5 917	19,6	12 868	5,9	2,2
dar. Hotels	510	17,8	979	2,9	1,9	4 288	34,1	8 403	34,9	2,0
Stendal, Hansestadt	1 744	- 1,6	3 525	- 10,1	2,0	19 024	2,3	33 823	- 1,9	1,8
dar. Hotels	1 302	10,7	2 368	- 0,9	1,8	13 251	6,4	21 713	1,0	1,6
Südharz	4 295	- 4,3	11 290	6,2	2,6	38 358	8,6	96 551	11,8	2,5
dar. Hotels	3 991	- 1,6	10 104	10,9	2,5	32 641	7,3	75 352	8,5	2,3
Tangermünde, Stadt	5 065	1,0	8 963	1,4	1,8	50 173	- 4,9	83 880	- 7,2	1,7
dar. Hotels	3 110	8,6	5 744	5,0	1,8	30 225	1,4	53 270	- 5,0	1,8
Thale, Stadt	13 012	- 0,8	40 916	- 4,0	3,1	99 249	3,3	304 729	- 0,6	3,1
dar. Hotels	5 974	- 2,4	18 793	- 8,5	3,1	46 841	4,5	147 385	- 4,8	3,1
Wanzleben-Börde, Stadt	473	- 12,9	730	- 26,7	1,5	4 810	15,2	7 266	8,7	1,5
dar. Hotels
Weißenfels, Stadt	1 842	- 0,3	3 660	16,3	2,0	17 009	- 5,2	28 380	- 5,4	1,7
dar. Hotels	1 399	- 14,1	2 370	- 8,8	1,7	14 709	- 2,4	22 116	- 2,1	1,5
Wernigerode, Stadt	35 121	1,9	99 371	5,3	2,8	269 801	5,2	736 533	4,8	2,7
dar. Hotels	19 487	3,1	49 090	12,0	2,5	146 834	5,4	351 581	7,1	2,4
Wittenberg, Lutherstadt	12 626	13,0	23 799	5,3	1,9	101 840	3,9	186 074	6,9	1,8
dar. Hotels	9 853	14,6	17 504	2,2	1,8	74 683	1,9	129 353	1,5	1,7
Wolmirstedt, Stadt	825	23,3	1 630	- 3,1	2,0	7 795	- 7,6	15 786	- 12,3	2,0
dar. Hotels
Zahna-Elster, Stadt	202	51,9	595	- 28,1	2,9	2 102	4,3	6 646	58,5	3,2
dar. Hotels
Zeitz, Stadt	986	30,4	1 773	12,5	1,8	7 584	15,2	14 504	- 3,5	1,9
dar. Hotels	383	- 12,4	660	- 30,7	1,7	3 935	11,9	7 813	- 14,5	2,0
Zerbst/Anhalt, Stadt	997	- 1,7	1 712	1,1	1,7	10 641	4,5	21 431	2,6	2,0
dar. Hotels	295	- 26,3	638	- 17,3	2,2	2 855	- 23,6	5 308	- 24,5	1,9

11. Beherbergungsbetriebe (einschl. Camping), Schlafgelegenheiten und Auslastung der Kapazitäten
nach Gemeindegruppen

Land	Oktober 2016						Januar bis Okt. 2016	
	Betriebe			in den Betrieben angebotene Schlafgelegenheiten ¹⁾			durchschnittliche Auslastung	
Gemeindegruppe	insgesamt	darunter geöffnete		insgesamt	Veränd. gegenüber Vorjahresmonat	durchschnittliche Auslastung		
		zusammen	Veränd. gegenüber Vorjahresmonat				insgesamt	Veränd. gegenüber Vorjahresmonat
	Anzahl	%	Anzahl	%	Anzahl	%		
Sachsen-Anhalt ges.	1 163	1 097	- 0,2	71 081	1,4	35,9	75 947	32,6
Heilbäder	67	67	- 1,5	5 532	1,0	53,7	5 532	54,4
Luftkurorte	105	99	- 2,9	7 289	- 0,3	47,9	7 530	42,6
Erholungsorte	277	266	1,1	16 342	2,6	41,3	16 802	33,9
Sonstige Gemeinden	714	665	- 0,2	41 918	1,2	29,3	46 083	27,5

12. Ankünfte, Übernachtungen und Aufenthaltsdauer der Gäste in Beherbergungsbetrieben (einschl. Camping)
nach Gemeindegruppen

Land	Oktober 2016					Januar bis Oktober 2016				
	Ankünfte		Übernachtungen		durchschn. Aufenthaltsdauer	Ankünfte		Übernachtungen		durchschn. Aufenthaltsdauer
Gemeindegruppe	insgesamt	Veränd. gegenüber Vorj.-monat	insgesamt	Veränd. gegenüber Vorj.-monat		insgesamt	Veränd. gegenüber Vorj.-zeitr.	insgesamt	Veränd. gegenüber Vorj.-zeitr.	
	Anzahl	%	Anzahl	%	Tage	Anzahl	%	Anzahl	%	Tage
Sachsen-Anhalt ges.	309 445	2,1	779 722	3,3	2,5	2 777 268	1,8	6 768 871	2,1	2,4
Heilbäder	13 004	- 1,5	91 758	- 2,1	7,1	124 436	3,4	871 664	1,3	7,0
Luftkurorte	32 193	- 1,7	107 889	- 1,9	3,4	274 415	5,5	913 278	3,3	3,3
Erholungsorte	77 653	5,8	207 980	6,7	2,7	616 525	2,7	1 593 043	3,3	2,6
Sonstige Gemeinden	186 595	1,5	372 095	4,5	2,0	1 761 892	0,8	3 390 886	1,4	1,9

1) Doppelbetten zählen als 2 Schlafgelegenheiten. Für Camping wird 1 Stellplatz in 4 Schlafgelegenheiten umgerechnet.

13. Campingplätze mit Urlaubscamping und deren Stellplatzkapazitäten im Monat Oktober 2016
nach Reisegebieten, kreisfreien Städten und Landkreisen

Land Reisegebiet Kreisfreie Stadt/Landkreis	Campingplätze			Von den geöffneten Campingplätzen angebotene Stellplätze		
	ins- gesamt	darunter geöffnet ¹⁾		ins- gesamt	Verände- rung ge- genüber dem Vor- jahres- monat	nachrichtlich
		zusammen				maximales Angebot an Stellplätzen der letzten 13 Monate
	Anzahl		%	Anzahl	%	Anzahl
Sachsen-Anhalt insgesamt	74	55	7,8	4 017	6,2	4 794
Reisegebiete						
Harz und Harzvorland	13	13	8,3	1 124	1,9	1 124
Halle, Saale, Unstrut	14	10	0,0	475	6,7	595
Anhalt-Wittenberg	14	8	0,0	704	9,1	935
Magdeburg, Elbe-Börde-Heide	19	14	16,7	1 189	8,1	1 421
Altmark	14	10	11,1	525	7,6	719
Kreisfreie Städte/Landkreise						
Dessau-Roßlau, Stadt	1	-	-	.	.	.
Halle (Saale), Stadt	1	-	-	.	.	.
Magdeburg, Stadt	2	2	100,0	.	.	.
Altmarkkreis Salzwedel	6	4	0,0	243	- 4,0	373
Anhalt-Bitterfeld	5	3	50,0	.	.	.
Börde	4	4	0,0	.	.	.
Burgenlandkreis	6	6	- 14,3	340	- 2,9	340
Harz	11	11	10,0	.	.	.
Jerichower Land	6	3	- 25,0	208	- 1,0	325
Mansfeld-Südharz	2	2	0,0	.	.	.
Saalekreis	7	4	33,3	.	.	.
Salzlandkreis	7	5	66,7	251	32,1	366
Stendal	8	6	20,0	282	20,0	346
Wittenberg	8	5	- 16,7	384	- 19,2	504

1) Im Berichtsmonat ganz oder teilweise geöffnet.

Sommerhalbjahr 2016

14. Ankünfte, Übernachtungen und Aufenthaltsdauer der Gäste in Beherbergungsbetrieben (einschl. Camping)
nach Kreisen und zusammengefassten Gästegruppen

Land Kreisfreie Stadt <u>Landkreis</u> Ständiger Wohnsitz der Gäste Deutschland/Ausland	Sommerhalbjahr 2016				
	Ankünfte		Übernachtungen		durchschn. Aufenthalts- dauer
	insgesamt	Veränd. gegen- über Vorj.- zeitraum	insgesamt	Veränd. gegen- über Vorj.- zeitraum	
	Anzahl	%	Anzahl	%	Tage
Sachsen-Anhalt insgesamt	1 984 623	0,3	4 833 242	1,1	2,4
Deutschland	1 811 498	0,6	4 464 678	1,2	2,5
Ausland	173 125	- 3,1	368 564	- 0,5	2,1
Dessau-Roßlau, Stadt	73 826	- 9,0	125 284	- 5,7	1,7
Deutschland	58 591	- 8,9	102 493	- 4,2	1,7
Ausland	15 235	- 9,6	22 791	- 12,0	1,5
Halle (Saale), Stadt	121 572	0,4	228 239	- 0,9	1,9
Deutschland	106 226	- 1,1	190 807	- 5,2	1,8
Ausland	15 346	12,2	37 432	28,2	2,4
Magdeburg, Stadt	202 723	- 0,6	343 508	- 2,0	1,7
Deutschland	176 526	0,4	298 072	0,4	1,7
Ausland	26 197	- 6,8	45 436	- 14,9	1,7
Altmarkkreis Salzwedel	64 000	- 2,1	227 575	0,2	3,6
Deutschland	62 095	- 2,7	221 228	- 0,2	3,6
Ausland	1 905	20,1	6 347	15,5	3,3
Anhalt-Bitterfeld	62 229	0,5	128 009	1,2	2,1
Deutschland	56 315	1,3	116 940	2,0	2,1
Ausland	5 914	- 6,7	11 069	- 6,3	1,9
Börde	100 431	- 5,7	253 231	- 3,2	2,5
Deutschland	86 766	- 4,6	229 817	- 2,7	2,6
Ausland	13 665	- 12,0	23 414	- 7,2	1,7
Burgenlandkreis	159 318	- 0,7	446 893	0,8	2,8
Deutschland	152 950	- 0,2	432 102	1,2	2,8
Ausland	6 368	- 9,5	14 791	- 8,8	2,3
Harz	567 152	5,2	1 597 540	3,1	2,8
Deutschland	536 849	5,6	1 509 279	3,2	2,8
Ausland	30 303	- 0,9	88 261	1,3	2,9
Jerichower Land	49 619	- 9,0	89 964	- 9,4	1,8
Deutschland	44 990	- 9,3	83 274	- 9,3	1,9
Ausland	4 629	- 5,4	6 690	- 9,5	1,4
Mansfeld-Südharz	103 980	7,4	230 036	7,8	2,2
Deutschland	98 682	7,6	219 518	8,3	2,2
Ausland	5 298	3,3	10 518	- 2,2	2,0
Saalekreis	134 757	10,5	268 950	14,6	2,0
Deutschland	116 371	11,0	232 742	15,7	2,0
Ausland	18 386	7,9	36 208	7,9	2,0
Salzlandkreis	75 646	- 1,2	237 364	- 1,9	3,1
Deutschland	69 736	1,2	222 056	0,4	3,2
Ausland	5 910	- 22,5	15 308	- 26,3	2,6
Stendal	92 761	- 16,3	176 874	- 14,0	1,9
Deutschland	88 129	- 16,8	167 545	- 14,7	1,9
Ausland	4 632	- 5,3	9 329	2,0	2,0
Wittenberg	176 609	- 1,5	479 775	2,8	2,7
Deutschland	157 272	- 1,6	438 805	1,5	2,8
Ausland	19 337	- 0,2	40 970	19,4	2,1

15. Ankünfte, Übernachtungen und Aufenthaltsdauer der Gäste in Beherbergungsbetrieben (einschl. Camping)
nach Reisegebieten und zusammengefassten Gästegruppen

Land <u>Reisegebiet</u> Ständiger Wohnsitz der Gäste Deutschland/Ausland	Sommerhalbjahr 2016				
	Ankünfte		Übernachtungen		durchschn. Aufenthalts- dauer
	insgesamt	Veränd. gegen- über Vorj.- zeitraum	insgesamt	Veränd. gegen- über Vorj.- zeitraum	
	Anzahl	%	Anzahl	%	Tage
Sachsen-Anhalt					
zusammen	1 984 623	0,3	4 833 242	1,1	2,4
Deutschland	1 811 498	0,6	4 464 678	1,2	2,5
Ausland	173 125	- 3,1	368 564	- 0,5	2,1
Harz und Harzvorland					
zusammen	671 132	5,5	1 827 576	3,7	2,7
Deutschland	635 531	5,9	1 728 797	3,9	2,7
Ausland	35 601	- 0,3	98 779	0,9	2,8
Halle, Saale, Unstrut					
zusammen	415 647	3,1	944 082	3,9	2,3
Deutschland	375 547	2,7	855 651	3,2	2,3
Ausland	40 100	6,2	88 431	12,0	2,2
Anhalt-Wittenberg					
zusammen	312 664	- 3,0	733 068	1,0	2,3
Deutschland	272 178	- 2,7	658 238	0,7	2,4
Ausland	40 486	- 4,9	74 830	3,9	1,8
Magdeburg Elbe-Börde-Heide					
zusammen	428 419	- 3,0	924 067	- 3,1	2,2
Deutschland	378 018	- 1,9	833 219	- 1,6	2,2
Ausland	50 401	- 10,3	90 848	- 14,9	1,8
Altmark					
zusammen	156 761	- 11,1	404 449	- 6,5	2,6
Deutschland	150 224	- 11,5	388 773	- 7,0	2,6
Ausland	6 537	0,9	15 676	7,1	2,4

16. Ankünfte, Übernachtungen und Aufenthaltsdauer der Gäste in Beherbergungsbetrieben (einschl. Camping)
nach Betriebsarten und zusammengefassten Gästegruppen

Land Betriebsart Ständiger Wohnsitz der Gäste Deutschland/Ausland	Sommerhalbjahr 2016				
	Ankünfte		Übernachtungen		durchschn. Aufenthalts- dauer
	insgesamt	Veränd. gegen- über Vorj.- zeitraum	insgesamt	Veränd. gegen- über Vorj.- zeitraum	
	Anzahl	%	Anzahl	%	Tage
Sachsen-Anhalt					
<u>Betriebe insgesamt</u>					
zusammen	1 984 623	0,3	4 833 242	1,1	2,4
Deutschland	1 811 498	0,6	4 464 678	1,2	2,5
Ausland	173 125	- 3,1	368 564	- 0,5	2,1
<u>Hotels, Gasthöfe, Pensionen</u>					
zusammen	1 493 106	0,7	2 908 179	0,3	1,9
Deutschland	1 346 742	1,1	2 631 802	1,0	2,0
Ausland	146 364	- 2,5	276 377	- 5,9	1,9
Hotels (ohne Hotels garnis)					
zusammen	1 162 069	1,5	2 239 586	0,6	1,9
Deutschland	1 037 103	2,0	2 013 293	1,4	1,9
Ausland	124 966	- 2,0	226 293	- 5,9	1,8
Hotels garnis					
zusammen	171 035	- 1,0	311 663	- 2,1	1,8
Deutschland	155 598	- 0,7	284 565	- 1,9	1,8
Ausland	15 437	- 3,6	27 098	- 3,9	1,8
Gasthöfe					
zusammen	48 056	- 5,3	94 604	- 1,5	2,0
Deutschland	46 335	- 4,5	91 481	- 0,3	2,0
Ausland	1 721	- 22,1	3 123	- 27,4	1,8
Pensionen					
zusammen	111 946	- 2,0	262 326	0,6	2,3
Deutschland	107 706	- 1,9	242 463	1,0	2,3
Ausland	4 240	- 5,4	19 863	- 3,6	4,7

Noch 16. Ankünfte, Übernachtungen und Aufenthaltsdauer der Gäste in Beherbergungsbetrieben (einschl. Camping)
nach Betriebsarten und zusammengefassten Gästegruppen

Land Betriebsart Ständiger Wohnsitz der Gäste Deutschland/Ausland	Sommerhalbjahr 2016				
	Ankünfte		Übernachtungen		durchschn. Aufenthalts- dauer
	insgesamt	Veränd. gegen- über Vorj.- zeitraum	insgesamt	Veränd. gegen- über Vorj.- zeitraum	
	Anzahl	%	Anzahl	%	Tage
Sachsen-Anhalt					
<u>Ferienunterkünfte u. ähnliche</u>					
<u>Beherbergungsstätten</u>					
zusammen	314 108	- 0,4	973 290	2,7	3,1
Deutschland	302 650	- 0,5	917 256	1,4	3,0
Ausland	11 458	3,7	56 034	31,6	4,9
Erholungs- und Ferienheime					
zusammen	43 833	- 15,7	115 682	- 14,0	2,6
Deutschland	43 309	- 15,6	114 030	- 14,1	2,6
Ausland	524	- 20,6	1 652	- 3,8	3,2
Ferienzentren					
zusammen	78 561	3,9	277 228	4,1	3,5
Deutschland	75 573	2,6	265 907	2,8	3,5
Ausland	2 988	52,8	11 321	48,9	3,8
Ferienhäuser, -wohnungen					
zusammen	62 954	6,8	222 874	5,9	3,5
Deutschland	59 712	7,7	205 026	7,4	3,4
Ausland	3 242	- 7,0	17 848	- 9,2	5,5
Jugendherbergen, Hütten					
zusammen	128 760	0,1	357 506	6,3	2,8
Deutschland	124 056	0,3	332 293	3,0	2,7
Ausland	4 704	- 4,9	25 213	85,1	5,4
Campingplätze					
zusammen	135 353	- 0,2	345 713	6,9	2,6
Deutschland	120 319	1,6	311 650	7,0	2,6
Ausland	15 034	- 12,3	34 063	6,0	2,3
<u>Sonstige tourismusrelevante</u>					
<u>Unterkünfte</u>					
zusammen	42 056	- 8,6	606 060	- 0,9	14,4
Deutschland	41 787	- 8,6	603 970	- 0,9	14,5
Ausland	269	- 3,2	2 090	6,3	7,8
Vorsorge- u. Reha-Kliniken					
zusammen	26 185	0,7	567 668	1,0	21,7
Deutschland	26 178	0,6	567 544	1,0	21,7
Ausland	7	-	124	-	17,7
Schulungsheime					
zusammen	15 871	- 20,7	38 392	- 22,1	2,4
Deutschland	15 609	- 20,9	36 426	- 23,0	2,3
Ausland	262	- 5,8	1 966	0,0	7,5

17. Ankünfte, Übernachtungen und Aufenthaltsdauer der Gäste in Beherbergungsbetrieben (einschl. Camping)
nach Herkunftsländern

Land Herkunftsland	Sommerhalbjahr 2016				
	Ankünfte		Übernachtungen		durchschn. Aufenthalts- dauer
	insgesamt	Veränd. gegen- über Vorj.- zeitraum	insgesamt	Veränd. gegen- über Vorj.- zeitraum	
	Anzahl	%	Anzahl	%	Tage
Sachsen-Anhalt					
insgesamt	1 984 623	0,3	4 833 242	1,1	2,4
Deutschland	1 811 498	0,6	4 464 678	1,2	2,5
Ausland	173 125	- 3,1	368 564	- 0,5	2,1
Europa	144 459	- 4,8	309 320	- 1,3	2,1
Belgien	4 594	5,3	9 290	13,8	2,0
Bulgarien	485	11,5	1 283	- 33,1	2,6
Dänemark	20 251	- 8,6	39 071	- 5,8	1,9
Estland	470	- 4,3	637	- 7,4	1,4
Finnland	1 467	1,9	2 441	10,7	1,7
Frankreich	4 431	- 8,2	8 085	- 4,9	1,8
Griechenland	344	30,3	1 160	0,8	3,4
Irland	370	- 39,4	643	- 54,3	1,7
Island	150	117,4	205	32,3	1,4
Italien	4 388	- 6,3	8 465	- 17,2	1,9
Kroatien	304	17,8	1 923	- 28,4	6,3
Lettland	618	- 10,8	1 104	- 11,1	1,8
Litauen	2 974	7,9	3 977	10,0	1,3
Luxemburg	732	32,6	1 409	37,9	1,9
Malta	35	- 10,3	81	- 3,6	2,3
Niederlande	28 152	- 7,8	68 120	- 0,6	2,4
Norwegen	3 186	23,2	5 155	34,1	1,6
Österreich	9 503	- 9,5	19 040	0,5	2,0
Polen	10 570	6,2	31 549	10,5	3,0
Portugal	444	- 1,8	1 276	- 53,9	2,9
Rumänien	1 288	40,9	8 574	88,1	6,7
Russland	2 633	- 12,2	5 148	- 20,3	2,0
Schweden	10 912	4,5	15 533	12,2	1,4
Schweiz	11 323	- 2,7	20 376	0,9	1,8
Slowakische Republik	961	8,6	3 478	34,7	3,6
Slowenien	327	- 16,8	992	- 40,1	3,0
Spanien	6 388	- 34,7	12 224	- 23,7	1,9
Tschechische Republik	3 413	4,0	7 156	- 8,6	2,1
Türkei	710	27,9	2 427	- 3,1	3,4
Ukraine	896	19,1	1 547	14,8	1,7
Ungarn	2 052	7,0	7 015	- 18,2	3,4
Vereinigtes Königreich	7 283	- 10,2	14 399	- 11,1	2,0
Zypern	55	- 11,3	129	- 14,6	2,3
Sonstige europäische Länder	2 750	20,0	5 408	27,3	2,0

Noch 17. Ankünfte, Übernachtungen und Aufenthaltsdauer der Gäste in Beherbergungsbetrieben (einschl. Camping)
nach Herkunftsländern

Land Herkunftsland	Sommerhalbjahr 2016				
	Ankünfte		Übernachtungen		durchschn. Aufenthalts- dauer
	insgesamt	Veränd. gegen- über Vorj.- zeitraum	insgesamt	Veränd. gegen- über Vorj.- zeitraum	
	Anzahl	%	Anzahl	%	Tage
Sachsen-Anhalt					
Afrika	859	4,1	1 750	- 4,6	2,0
Republik Südafrika	202	17,4	434	38,2	2,1
Sonstige afrikanische Länder	657	0,6	1 316	- 13,4	2,0
Asien	8 573	39,7	18 026	23,2	2,1
Arabische Golfstaaten	409	22,8	876	5,5	2,1
China (einschl. Hongkong)	2 608	57,6	5 707	31,5	2,2
Indien	140	12,9	574	97,3	4,1
Israel	987	63,7	1 971	15,3	2,0
Japan	1 105	11,2	2 401	22,7	2,2
Südkorea	1 662	104,4	2 302	52,6	1,4
Taiwan	330	- 26,2	650	- 49,3	2,0
Sonstige asiatische Länder	1 332	14,2	3 545	30,9	2,7
Amerika	9 985	- 3,0	20 318	- 5,7	2,0
Kanada	648	- 21,9	1 512	- 17,0	2,3
USA	8 017	- 2,7	15 953	- 7,6	2,0
Sonstige nordamerik. Länder	52	- 73,3	252	0,4	4,8
Mittelamerika/Karibik	315	0,3	645	- 0,2	2,0
Brasilien	438	23,7	850	11,8	1,9
Sonstige südamerik. Länder	515	43,9	1 106	35,0	2,1
Australien, Ozeanien	949	- 19,9	1 867	- 21,0	2,0
Australien	804	- 14,9	1 574	- 9,5	2,0
Neuseeland, Ozeanien	145	- 39,6	293	- 53,0	2,0
Ohne Angaben	8 300	- 2,8	17 283	4,8	2,1

18. Ankünfte, Übernachtungen und Aufenthaltsdauer der Gäste in Beherbergungsbetrieben (einschl. Camping)
für ausgewählte Gemeinden und touristische Zielorte

Gemeinde	Sommerhalbjahr 2016				
	Ankünfte		Übernachtungen		durchschn. Aufenthalts- dauer
	insgesamt	Veränd. gegen- über Vorj.- zeitraum	insgesamt	Veränd. gegen- über Vorj.- zeitraum	
	Anzahl	%	Anzahl	%	Tage
Annaburg, Stadt	1 979	- 6,4	5 577	- 17,6	2,8
Arendsee (Altmark), Stadt	35 199	2,2	139 082	4,9	4,0
Arnstein, Stadt
Aschersleben, Stadt	9 005	- 11,9	15 090	- 3,5	1,7
Bad Bibra, Stadt	1 506	- 48,0	3 267	- 49,8	2,2
Bad Dürrenberg, Stadt	7 225	19,3	14 213	7,9	2,0
Bad Lauchstädt, Goethestadt	4 148	- 2,1	8 028	- 3,4	1,9
Bad Schmiedeberg	20 843	- 4,0	161 724	- 0,7	7,8
Ballenstedt, Stadt	8 255	4,1	22 415	11,1	2,7
Barby, Stadt	5 408	- 4,3	39 248	- 3,3	7,3
Bernburg (Saale), Stadt	14 744	- 1,6	26 735	- 9,0	1,8
Bitterfeld-Wolfen, Stadt	14 236	- 9,9	37 571	- 4,1	2,6
Blankenburg (Harz), Stadt	29 719	0,4	124 634	0,2	4,2
Burg, Stadt	8 706	- 3,0	15 677	0,5	1,8
Coswig, (Anhalt), Stadt	13 164	- 19,4	26 933	11,9	2,0
Eisleben, Lutherstadt	11 938	11,9	21 356	2,2	1,8
Falkenstein/Harz, Stadt	15 374	- 3,0	38 521	- 9,8	2,5
Flechtingen	3 219	3,0	71 104	6,0	22,1
Freyburg (Unstrut), Stadt	22 081	4,0	40 944	6,4	1,9
Gardelegen, Hansestadt	5 677	- 18,7	9 993	- 32,2	1,8
Genthin, Stadt	10 401	- 17,5	17 107	- 28,1	1,6

Noch 18. Ankünfte, Übernachtungen und Aufenthaltsdauer der Gäste in Beherbergungsbetrieben (einschl. Camping)
für ausgewählte Gemeinden und touristische Zielorte

Gemeinde	Sommerhalbjahr 2016				
	Ankünfte		Übernachtungen		durchschn. Aufenthalts- dauer
	insgesamt	Veränd. gegen- über Vorj.- zeitraum	insgesamt	Veränd. gegen- über Vorj.- zeitraum	
	Anzahl	%	Anzahl	%	Tage
Gräfenhainichen, Stadt	3 072	55,5	8 373	59,2	2,7
Halberstadt, Stadt	28 121	2,0	53 146	1,8	1,9
Haldensleben, Stadt	9 181	- 0,1	18 302	- 7,0	2,0
Harzgerode, Stadt	26 816	0,4	84 184	- 12,1	3,1
Havelberg, Hansestadt	17 352	- 35,8	32 688	- 34,4	1,9
Hettstedt, Stadt	2 211	25,1	3 757	27,8	1,7
Hohenmölsen, Stadt	6 072	71,5	12 529	119,3	2,1
Ilseburg (Harz), Stadt	40 736	9,5	95 304	9,1	2,3
Jessen (Elster), Stadt	3 391	- 26,3	5 912	- 26,6	1,7
Kalbe (Milde), Stadt	8 101	5,6	51 483	1,7	6,4
Kamern
Kelbra (Kyffhäuser), Stadt	21 835	6,9	46 778	- 0,7	2,1
Kemberg, Stadt	22 822	2,1	63 911	3,4	2,8
Klötze, Stadt	2 540	4,5	6 199	9,8	2,4
Köthen (Anhalt), Stadt	5 996	- 11,9	10 265	- 16,8	1,7
Merseburg, Stadt	33 639	23,6	72 335	38,4	2,2
Naumburg (Saale), Stadt	83 346	0,1	291 925	2,2	3,5
Nebra (Unstrut), Stadt
Oberharz am Brocken, Stadt	57 286	8,5	163 219	7,7	2,8
Oranienbaum-Wörlitz, Stadt	30 208	5,1	57 528	10,3	1,9
Oschersleben (Bode), Stadt	11 065	- 6,7	20 604	- 4,7	1,9

Noch 18. Ankünfte, Übernachtungen und Aufenthaltsdauer der Gäste in Beherbergungsbetrieben (einschl. Camping)
für ausgewählte Gemeinden und touristische Zielorte

Gemeinde	Sommerhalbjahr 2016				
	Ankünfte		Übernachtungen		durchschn. Aufenthalts- dauer
	insgesamt	Veränd. gegen- über Vorj.- zeitraum	insgesamt	Veränd. gegen- über Vorj.- zeitraum	
	Anzahl	%	Anzahl	%	Tage
Osterburg (Altm.), Hansestadt	9 760	- 22,6	26 766	9,5	2,7
Osterwieck, Stadt	1 982	- 3,1	3 777	5,0	1,9
Quedlinburg, Stadt	97 368	6,5	267 848	8,5	2,8
Querfurt, Stadt	4 413	32,8	6 899	22,4	1,6
Salzwedel, Hansestadt	8 009	- 5,4	12 600	- 9,9	1,6
Sangerhausen, Stadt	12 854	- 4,3	24 670	- 4,3	1,9
Schollene
Schönebeck (Elbe), Stadt	22 503	- 7,2	103 079	- 4,5	4,6
Seegebiet Mansfelder Land	8 958	18,7	19 121	24,2	2,1
Staßfurt, Stadt	3 801	10,3	8 396	- 7,8	2,2
Stendal, Hansestadt	12 372	- 7,9	22 170	- 11,0	1,8
Südharz	25 982	9,5	67 905	15,2	2,6
Tangermünde, Stadt	38 228	- 7,2	62 236	- 10,6	1,6
Thale, Stadt	72 012	5,0	219 874	- 1,6	3,1
Wanzleben-Börde, Stadt	3 547	9,1	5 418	- 0,2	1,5
Weißenfels, Stadt	11 728	- 7,9	19 300	- 8,0	1,6
Wernigerode, Stadt	183 108	5,8	508 553	4,5	2,8
Wittenberg, Lutherstadt	79 351	- 0,4	144 883	2,1	1,8
Wolmirstedt, Stadt	5 229	- 6,0	11 033	- 12,7	2,1
Zahna-Elster, Stadt	1 779	2,8	4 934	31,3	2,8
Zeitz, Stadt	5 052	14,9	9 618	9,2	1,9
Zerbst/Anhalt, Stadt	7 942	1,5	16 335	0,4	2,1

19. Ankünfte, Übernachtungen und Aufenthaltsdauer der Gäste in Beherbergungsbetrieben (einschl. Camping)
nach Gemeindegruppen

Gemeindegruppe	Sommerhalbjahr 2016				
	Ankünfte		Übernachtungen		durchschn. Aufenthalts- dauer
	insgesamt	Veränd. gegen- über Vorj.- zeitraum	insgesamt	Veränd. gegen- über Vorj.- zeitraum	
	Anzahl	%	Anzahl	%	Tage
Sachsen-Anhalt gesamt	1 984 623	0,3	4 833 242	1,1	2,4
Mineral- und Moorbäder	89 599	2,2	572 918	0,3	6,4
Luftkurorte	196 015	6,8	650 351	3,9	3,3
Erholungsorte	448 081	2,7	1 162 952	2,9	2,6
Sonstige Gemeinden	1 250 928	- 1,6	2 447 021	- 0,3	2,0

Veröffentlichungen¹ im Statistischen Landesamt Sachsen-Anhalt

Im Monat Januar 2017 erschienen:

Bestell-Nr.	Kennziffer/ Periodizität	Titel	Preis (in EUR)
1 Z 0 03	Z	Statistisches Monatsheft 1/17	5,50
3 D 1 01	D I - hj-1/16	Gewerbeanmeldungen und Gewerbeabmeldungen - 1. Halbjahr 2016 -	2,50
3 D 2 01	D II - j/15	Auswertung aus dem Unternehmensregister - 31.05.2015 -	3,50
3 E 1 02	E I - m-8/16	Beschäftigte, Umsatz im Verarbeitenden Gewerbe sowie im Bergbau und der Gewinnung von Steinen und Erden - August 2016 - Vorläufige Ergebnisse Betriebe mit 50 und mehr tätigen Personen	5,00
3 E 1 02	E I - m-9/16	Beschäftigte, Umsatz im Verarbeitenden Gewerbe sowie im Bergbau und der Gewinnung von Steinen und Erden - September 2016 - Vorläufige Ergebnisse Betriebe mit 50 und mehr tätigen Personen	5,00
3 E 2 01	E II, E III - m-9/16	Umsatz, Tätige Personen, Auftragseingang und Auftragsbestand im Baugewerbe September 2016	2,50
3 E 4 04	E IV - j/13	Tätige Personen, Umsatz und Investitionen der Unternehmen in den Bereichen Energie, Wasser, Abfall und Umwelt - 2013 -	4,00
3 E 5 01	E V - j/15	Beschäftigte, Umsatz im Handwerk - Jahr 2015 -	1,50
3 E 5 02	E V - j/14	Handwerkszählung - Jahr 2014 -	5,00
3 G 1 01	G I - m-9/16	Entwicklung von Umsatz und Beschäftigten im Einzelhandel - September 2016 - Vorläufige Ergebnisse	2,00
3 G 1 01	G I - m-10/16	Entwicklung von Umsatz und Beschäftigten im Einzelhandel - Oktober 2016 - Vorläufige Ergebnisse	2,00
3 G 1 03	G I - m-8/16	Entwicklung von Umsatz und Beschäftigten im Kraftfahrzeughandel - August 2016 -	1,50
3 G 1 03	G I - m-9/16	Entwicklung von Umsatz und Beschäftigten im Kraftfahrzeughandel - September 2016 -	1,50
3 G 1 03	G I - m-10/16	Entwicklung von Umsatz und Beschäftigten im Kraftfahrzeughandel - Oktober 2016 -	1,50
3 G 4 01	G IV - m-8/16	Gäste und Übernachtungen im Reiseverkehr, Beherbergungskapazität August 2016, Januar - August 2016 - Vorläufige Ergebnisse -	6,00
3 G 4 01	G IV - m-9/16	Gäste und Übernachtungen im Reiseverkehr, Beherbergungskapazität September 2016, Januar - September 2016 - Vorläufige Ergebnisse -	6,00
3 G 4 02	G IV - m-9/16	Entwicklung von Umsatz und Beschäftigten im Gastgewerbe - September 2016 - Vorläufige Ergebnisse	1,50
3 G 4 02	G IV - m-10/16	Entwicklung von Umsatz und Beschäftigten im Gastgewerbe - Oktober 2016 - Vorläufige Ergebnisse	1,50
3 H 1 01	H I - m-3/16	Straßenverkehrsunfälle - März 2016 - Vorläufige Ergebnisse	6,00
3 H 1 01	H I - m-4/16	Straßenverkehrsunfälle - April 2016 - Vorläufige Ergebnisse	6,00
3 H 1 01	H I - m-5/16	Straßenverkehrsunfälle - Mai 2016 - Vorläufige Ergebnisse	6,00
3 H 2 01	H II - m-6/16	Binnenschifffahrt - Juni 2016 -	4,00
3 H 2 01	H II - m-7/16	Binnenschifffahrt - Juli 2016 -	4,00
3 H 2 01	H II - m-8/16	Binnenschifffahrt - August 2016 -	4,00
3 K 1 01	K I - j/15	Ausgaben und Einnahmen, Empfängerinnen und Empfänger der Sozialhilfe Jahr 2015	4,00
3 K 5 01	K V - j/15	Jugendhilfe - Erzieherische Hilfen; Eingliederungshilfe für seelisch behinderte junge Menschen; Hilfe für junge Volljährige; Aus- und Einzahlungen - Jahr 2015 -	8,00
3 N 1 04	N I - vj-2/16	Verdienste im Produzierenden Gewerbe und im Dienstleistungsbereich II. Quartal 2016	4,50
3 P 1 08	P I	Bruttoinlandsprodukt, Bruttowertschöpfung, Arbeitnehmerentgelt, Bruttolöhne und -gehälter, Primäreinkommen und Verfügbares Einkommen in den kreisfreien Städten und Landkreisen - 1991 bis 1999; Stand: Frühjahr 2016 - Revidierte Kreisergebnisse nach Revision 2014	4,00

¹ Veröffentlichung als PDF-Datei kostenfrei erhältlich - bei Bestellung bitte die erste Stelle der Bestellnummer durch eine „6“ ersetzen