

STATISTISCHE BERICHTE

G IV
m-8/16



Tourismus

Gäste und Übernachtungen im Reiseverkehr, Beherbergungskapazität

September 2016
Januar bis September 2016
- Vorläufige Ergebnisse -

Bestellnummer:
3G401



SACHSEN-ANHALT

Statistisches Landesamt

Herausgabemonat: Januar 2017

Zu beziehen durch das

Statistische Landesamt Sachsen-Anhalt
Dezernat Öffentlichkeitsarbeit
Postfach 20 11 56
06012 Halle (Saale)

Preis: 6,00 EUR (kostenfrei als PDF-Datei verfügbar - Bestellnummer: 6G401)

Inhaltliche Verantwortung:

Dezernat: Handel, Gastgewerbe, Dienstleistungen, Verkehr
Frau Pekel
Telefon: 0345 2318-404

Auskünfte erhalten Sie unter:

Telefon: 0345 2318-777
Telefon: 0345 2318-715
Telefon: 0345 2318-716

Telefax: 0345 2318-913
Internet: <http://www.statistik.sachsen-anhalt.de>
E-Mail: info@stala.mi.sachsen-anhalt.de

Vertrieb:

Telefon: 0345 2318-718
E-Mail: shop@stala.mi.sachsen-anhalt.de

Druck: Statistisches Landesamt Sachsen-Anhalt

© Statistisches Landesamt Sachsen-Anhalt, Halle (Saale), 2017

Auszugsweise Vervielfältigung und Verbreitung mit Quellenangabe gestattet.

Bibliothek und Besucherdienst (Merseburger Straße 2):

Montag bis Freitag: 8:00 Uhr bis 12:00 Uhr - möglichst nach Vereinbarung
Telefon: 0345 2318-714
E-Mail: bibliothek@stala.mi.sachsen-anhalt.de

Statistischer Bericht

Gäste und Übernachtungen im Reiseverkehr,
Beherbergungskapazität

September 2016
Januar bis September 2016

- Vorläufige Ergebnisse -

Land Sachsen-Anhalt

Inhaltsverzeichnis

	Seite
Vorbemerkungen	4
<u>Graphische Darstellungen:</u>	
Zuordnung der Kreise zu Reisegebieten im Land Sachsen-Anhalt	7
Ankünfte in den Beherbergungsbetrieben (einschließlich Camping) in Sachsen-Anhalt seit September 2013	8
Übernachtungen in den Beherbergungsbetrieben (einschließlich Camping) in Sachsen-Anhalt seit September 2013	8
Anteile der Betriebsarten an den Übernachtungen in den Beherbergungsbetrieben des Landes Sachsen-Anhalt im Monat September 2016	9
Stellplätze und Übernachtungen auf Campingplätzen in Sachsen-Anhalt seit September 2013	9
<u>Zeitreihen</u>	
1. Ergebnisse der Beherbergungsstatistik (einschließlich Camping) Sachsen-Anhalts 1993 - 2016	10
2. Ergebnisse der Beherbergungsstatistik (ohne Camping) Sachsen-Anhalts 1993 - 2016	11
<u>Kreise</u>	
3. Beherbergungsbetriebe (einschl. Camping), Schlafgelegenheiten und Auslastung der Kapazitäten nach Kreisen im Monat September 2016, Januar bis September 2016	12
4. Ankünfte, Übernachtungen und Aufenthaltsdauer der Gäste in Beherbergungsbetrieben (einschl. Camping) nach Kreisen und zusammengefassten Gästegruppen im Monat September 2016, Januar bis September 2016	13
5. Ankünfte, Übernachtungen und Aufenthaltsdauer der Gäste in Beherbergungsbetrieben der Hotellerie (Hotels, Hotels garnis, Gasthöfe und Pensionen) nach Kreisen und zusammengefassten Gästegruppen im Monat September 2016, Januar bis September 2016	14
<u>Reisegebiete</u>	
6. Beherbergungsbetriebe (einschl. Camping), Schlafgelegenheiten und Auslastung der Kapazitäten nach Reisegebieten und Betriebsarten im Monat September 2016, Januar bis September 2016	15
7. Ankünfte, Übernachtungen und Aufenthaltsdauer der Gäste in Beherbergungsbetrieben (einschl. Camping) nach Reisegebieten, Betriebsarten und zusammengefassten Gästegruppen im Monat September 2016, Januar bis September 2016	18
8. Ankünfte, Übernachtungen und Aufenthaltsdauer der Gäste in Beherbergungsbetrieben (einschl. Camping) nach Reisegebieten und Herkunftsländern im Monat September 2016, Januar bis September 2016	30

Gemeinden

9. Beherbergungsbetriebe (einschl. Camping), darunter Hotels (ohne Hotels garnis), Schlafgelegenheiten und Auslastung der Kapazitäten für ausgewählte Gemeinden und touristische Zielorte
im Monat September 2016, Januar bis September 2016 42
10. Ankünfte, Übernachtungen und Aufenthaltsdauer der Gäste in Beherbergungsbetrieben (einschl. Camping), darunter Hotels (ohne Hotels garnis) für ausgewählte Gemeinden und touristische Zielorte
im Monat September 2016, Januar bis September 2016 45

Gemeindegruppen

11. Beherbergungsbetriebe (einschl. Camping), Schlafgelegenheiten und Auslastung der Kapazitäten nach Gemeindegruppen
im Monat September 2016, Januar bis September 2016 48
12. Ankünfte, Übernachtungen und Aufenthaltsdauer der Gäste in Beherbergungsbetrieben (einschl. Camping) nach Gemeindegruppen
im Monat September 2016, Januar bis September 2016 48

Stellplätze Camping

13. Campingplätze mit Urlaubscamping und deren Stellplatzkapazitäten nach Reisegebieten und Kreisen
im Monat September 2016 49

Vorbemerkungen

Rechtsgrundlagen

Rechtsgrundlagen für die Durchführung der monatlichen Beherbergungsstatistik sind

- das Beherbergungsstatistikgesetz (Beherb StatG) vom 22. Mai 2002 BGBl. S. 1642), zuletzt geändert durch Artikel 11 des Gesetzes vom 28. Juli 2015 (BGBl. I S. 1400) in Verbindung mit
- dem Bundesstatistikgesetz in der Fassung der Bekanntmachung vom 20. Oktober 2016 (BGBl. I S. 2394).
- die Verordnung (EU) Nr. 692/2011 des Europäischen Parlaments und des Rates über die europäische Tourismusstatistik und zur Aufhebung der Richtlinie 95/57/EG des Rates (ABl. L 192 vom 22.7.2011, S. 17).

Hiernach sind zu erfassen:

1. Zahl der Ankünfte und Übernachtungen von Gästen im Reiseverkehr; bei Gästen mit Wohnsitz oder gewöhnlichem Aufenthalt außerhalb Deutschlands wird auch das Herkunftsland erfragt.
2. Die Anzahl der im Berichtsmonat angebotenen Gästebetten sowie die Anzahl der Stellplätze auf Campingplätzen für Urlaubscamping.
3. Bei Hotels, Gasthöfen, Pensionen und Hotels garnis zusätzlich die Anzahl der Gästezimmer jeweils zum 31. Juli eines Jahres.
4. Bei Hotels, Gasthöfen, Pensionen und Hotels garnis mit mindestens 25 Zimmern die Anzahl der angebotenen und der belegten Gästezimmertage.

Berichtskreis/Auskunftspflicht

Zum Berichtskreis der monatlichen Beherbergungsstatistik gehören Betriebe, die nach Einrichtung und Zweckbestimmung dazu dienen, mindestens zehn Gäste gleichzeitig vorübergehend zu beherbergen. Bei Campingplätzen müssen mindestens zehn Stellplätze vorhanden sein.

Auskunftspflichtig sind die Inhaber/-innen oder die Leiter/-innen des Beherbergungsbetriebes.

Erhebungs- und Darstellungsmerkmale

Beherbergung im Reiseverkehr:

Unterbringung von Personen, die sich nicht länger als ein Jahr ohne Unterbrechung an einem anderen Ort als ihrem gewöhnlichen Wohnsitz aufhalten. Der vorübergehende Ortswechsel kann durch Urlaub und Freizeitaktivitäten aber auch durch die Wahrnehmung privater und geschäftlicher Kontakte, den Besuch von Tagungen und Fortbildungsveranstaltungen, Maßnahmen zur Wiederherstellung der Gesundheit oder sonstige Gründe veranlasst sein.

Ankünfte:

Zahl der angekommenen Gäste in einem Beherbergungsbetrieb innerhalb des Berichtszeitraums, die zum vorübergehenden Aufenthalt ein Gästebett belegten.

Übernachtungen:

Zahl der Übernachtungen von Gästen, die im Berichtszeitraum in einem Beherbergungsbetrieb ankamen oder seit dem vorherigen Berichtszeitraum dort noch anwesend waren.

Herkunftsländer:

Für die Zuordnung ist grundsätzlich der ständige Wohnsitz oder gewöhnliche Aufenthalt der Gäste maßgebend, nicht dagegen deren Staatsangehörigkeit bzw. Nationalität.

Schlafgelegenheiten:

Anzahl der Betten, die in einem Betrieb zur Beherbergung von Gästen zur Verfügung stehen. Doppelbetten zählen dabei als zwei Schlafgelegenheiten. Im Campingbereich wird gemäß einer Vorgabe der Europäischen Kommission ein Stellplatz mit vier Betten gleichgesetzt.

Gästezimmer:

Als Gästezimmer gilt eine Einheit, die aus einem Raum oder einer Gruppe von Räumen besteht, die eine unteilbare Mieteinheit in einem Beherbergungsbetrieb bilden. Bei den Gästezimmern kann es sich um Einzel-, Doppel- oder Mehrbettzimmer handeln, je nachdem, ob sie zur dauerhaften Beherbergung von einer, zwei oder mehr Personen eingerichtet sind. Die Zahl der Gästezimmer wird einmal im Jahr zum Stichtag 31. Juli erhoben. Gezählt werden die an diesem Stichtag tatsächlich zur Verfügung stehenden Gästezimmer. Zimmer, die von Mitarbeitern des Betriebes genutzt werden, zählen nicht als Gästezimmer. Ein Appartement ist eine spezielle Art von Gästezimmer. Es besteht aus einem oder mehreren Räumen mit Küche, separatem Bad und/oder Toilette.

Durchschnittliche Auslastung:

Die durchschnittliche Auslastung ist der Rechnerische Wert, der die Inanspruchnahme der Schlafgelegenheiten in einem Berichtszeitraum ausdrückt. Die prozentuale Angabe wird ermittelt, indem die Zahl der Übernachtungen durch die so genannten „Bettentage“ geteilt wird. Letztere sind das Produkt aus angebotenen Schlafgelegenheiten und der Zahl der Tage, an denen ein Betrieb im Berichtszeitraum tatsächlich geöffnet hatte. Das Produkt beschreibt damit die im Berichtszeitraum angebotene Bettenkapazität.

Berechnung der durchschnittlichen Auslastung:
(Übernachtungen/angebotene Bettentage) x 100

Durchschnittliche Aufenthaltsdauer:

Die durchschnittliche Aufenthaltsdauer wird ermittelt, indem die Zahl der Übernachtungen durch die der Ankünfte geteilt wird. Sie kann zum Beispiel in Orten mit Vorsorge- und Rehabilitations-Kliniken rechnerisch höher sein als die Zahl der Kalendertage des Berichtszeitraums.

Berechnung der durchschnittl. Aufenthaltsdauer:
(Übernachtungen/Ankünfte)

Gliederungsmerkmale**Reisegebiete:**

Gliederung nach nichtadministrativen Raumeinheiten, die in Zusammenarbeit mit dem Ministerium für Wirtschaft und Arbeit des Landes Sachsen-Anhalt erstellt wurde und sich im Wesentlichen an den Zuständigkeitsbereichen der regionalen Tourismusverbände und an naturräumlichen Gegebenheiten orientiert. Die aktuelle Zuordnung erfolgte im Juni 2009 rückwirkend zum 01.01.2009.

Gemeindegruppen:

Zusammenfassung von Gemeinden oder Gemeindeteilen nach Art der staatlichen Anerkennung (z. B. als Mineral- und Moorbad, Luftkurort, Erholungsort), die aufgrund landesrechtlicher Vorschriften verliehen wurde. Gemeinden ohne Prädikat sind in der Gruppe „Sonstige Gemeinden“ enthalten.

Betriebsarten:

Die fachliche Gliederung der Beherbergungsbetriebe erfolgt auf Grundlage der „Klassifikation der Wirtschaftszweige, Ausgabe 2008“ (WZ 2008). Die Beherbergungsstatistik erstreckt sich auf den Wirtschaftszweig Beherbergung nach Abteilung 55 der WZ 2008, auf Vorsorge- und Rehabilitationskliniken sowie Schulungsheime.

Unterschieden werden

Hotels, Gasthöfe, Pensionen (Hotellerie)

Hotels: Beherbergungsstätten, die jedermann zugänglich sind und in denen ein Restaurant - auch für Passanten - vorhanden ist sowie in der Regel weitere Einrichtungen oder Räume für unterschiedliche Zwecke (Konferenzen, Seminare, Sport, Freizeit, Erholung) zur Verfügung stehen.

Hotels garnis: Beherbergungsstätten, die jedermann zugänglich sind und in denen als Mahlzeit höchstens ein Frühstück angeboten wird.

Gasthöfe: Beherbergungsstätten, die jedermann zugänglich sind und in denen, außer dem auch für Passanten zugänglichen Gastraum, in der Regel keine weiteren Aufenthaltsräume zur Verfügung stehen. Bei Gasthöfen übersteigt der Umsatz aus Bewirtung deutlich dem aus Beherbergung.

Pensionen: Beherbergungsstätten, die jedermann zugänglich sind und in denen Speisen und Getränke nur an Hausgäste abgegeben werden.

Ferienunterkünfte und ähnliche Beherbergungsstätten

Erholungs- und Ferienheime: Beherbergungsstätten, die nur bestimmten Personengruppen, z. B. Mitgliedern eines Vereins oder einer Organisation, Beschäftigten eines Unternehmens, Kindern, Müttern, Betreuten sozialer Einrichtungen zugänglich sind und in denen Speisen und Getränke nur an Hausgäste abgegeben werden.

Ferienzentren: Beherbergungsstätten, die jedermann zugänglich sind und dazu dienen, wahlweise unterschiedliche Wohn- und Aufenthaltsmöglichkeiten sowie gleichzeitig Freizeiteinrichtungen in Verbindung mit Einkaufsmöglichkeiten und persönlichen Dienstleistungen zum vorübergehenden Aufenthalt anzubieten. Als Mindestausstattung gilt das Vorhandensein von Hotelunterkunft und anderen Wohngelegenheiten auch mit Kochgelegenheit, einer Gaststätte, von Einkaufsmöglichkeiten zur Deckung des täglichen Bedarfs und des Freizeitbedarfs sowie von Einrichtungen für persönliche Dienstleistungen, z. B. Massageeinrichtungen, Solarium, Sauna, Friseur und zur aktiven Freizeitgestaltung, wie z. B. Schwimmbad, Tennis-, Tischtennis-, Minigolf- oder Trimm-Dich-Anlagen.

Ferienhäuser, -wohnungen: Beherbergungsstätten, die jedermann zugänglich sind und in denen Speisen und Getränke nicht abgegeben werden, aber eine Kochgelegenheit vorhanden ist.

Jugendherbergen und Hütten: Beherbergungsstätten, die in der Regel eine einfache Ausstattung aufweisen und vorzugsweise Jugendlichen oder Angehörigen der sie tragenden Organisation, z. B. ein Wanderverein, zur Verfügung stehen. Speisen und Getränke werden nur an Hausgäste abgegeben.

Campingplätze: Abgegrenzte Gelände, die jedermann zum vorübergehenden Aufstellen von mitgebrachten Wohnwagen, Reise- bzw. Wohnmobilen oder Zelten zugänglich sind. Im Rahmen der Monatserhebung im Tourismus werden nur Campingplätze berücksichtigt, die Urlaubscamping anbieten, nicht aber so genannte Dauercampingplätze. Die Unterscheidung zwischen Urlaubs- und Dauercamping knüpft an die vertraglich vereinbarte Dauer der Campingplatzbenutzung an. Im Urlaubscamping wird der Stellplatz in der Regel für die Dauer von Tagen oder Wochen gemietet, im Dauercamping dagegen zumeist auf Monats- oder Jahresbasis.

Sonstige tourismusrelevante Unterkünfte

Vorsorge- und Rehabilitationskliniken: Beherbergungsbetriebe, die unter ärztlicher Leitung stehen und ausschließlich oder überwiegend Kurgästen zur Verfügung stehen. Als Kurgäste gelten Personen, die sich aufgrund einer ärztlichen Verordnung in der Klinik vorübergehend aufhalten.

Zu den Vorsorge- und Reha-Kliniken zählen auch Kinderheilstätten, Sanatorien, Kur- oder ähnliche Krankenhäuser (Fachabteilungen anderer Krankenhäuser). Im Unterschied zur Krankenhausstatistik werden Vorsorge- und Reha-Kliniken in der Beherbergungsstatistik nur dann erfasst, wenn die dort untergebrachten Personen überwiegend in der Lage sind, während des vorübergehenden Aufenthalts die Klinik zu verlassen und die Tourismusangebote der Gemeinde in Anspruch zu nehmen.

Schulungsheime: Beherbergungsstätten, die nach Einrichtung und Zweckbestimmung dazu dienen, Unterricht außerhalb des regulären Schul- und Hochschulsystems anzubieten und überwiegend der Erwachsenenbildung dienen.

Winterhalbjahr/Sommerhalbjahr:

Das Sommerhalbjahr umfasst in der amtlichen Tourismusstatistik den Zeitraum von Mai bis Oktober. Entsprechend werden die Monate November bis April dem Winterhalbjahr zugeordnet.

Ab 2014 Ausgliederung der Schullandheime und Schulungsheime aus der Betriebsart *Erholungs- und Ferienheime* und Zuordnung zu den Betriebsarten *Jugendherbergen und Hütten* oder *Schulungsheime*.

Aufgrund gesetzlicher Änderungen basieren die Ergebnisse ab 2012 auf Meldungen von Beherbergungsbetrieben mit mindestens zehn Schlafgelegenheiten sowie von Campingplätzen mit mindestens zehn Stellplätzen. Bis 2011 betraf es Betriebe mit mindestens neun Schlafgelegenheiten.

Ab 2011 werden für Camping nur noch Zahlen für den Bereich Urlaubscamping ausgewiesen. Angaben zum Dauercamping entfallen.

Im Juni 2009, rückwirkend zum 01.01.2009, erfolgte eine Neuordnung in der Gliederung der Reisegebiete, den Salzlandkreis betreffend. Neu: Zuordnung des gesamten Salzlandkreises zum Reisegebiet Magdeburg, Elbe-Börde-Heide. Alt: Zuordnung von Teilen des Salzlandkreises in die Reisegebiete Magdeburg, Elbe-Börde-Heide, Harz/Harzvorland und Anhalt-Wittenberg.

Ab Januar 2009 erfolgt die fachliche Gliederung auf Grundlage der Klassifikation der Wirtschaftszweige 2008 (WZ 2008). Diese löst die bis dahin geltende WZ 2003 ab. Die neue WZ 2008 wirkt sich beim Nachweis der Betriebsarten aus. Ab Berichtsmontat Januar 2009 werden sowohl Tabellen zu den Kapazitäten als auch Ankünften und Übernachtungen einschließlich Campingplätzen ausgewiesen.

Bis einschließlich Dezember 2008 war dies nur für Ankünfte und Übernachtungen der Fall.

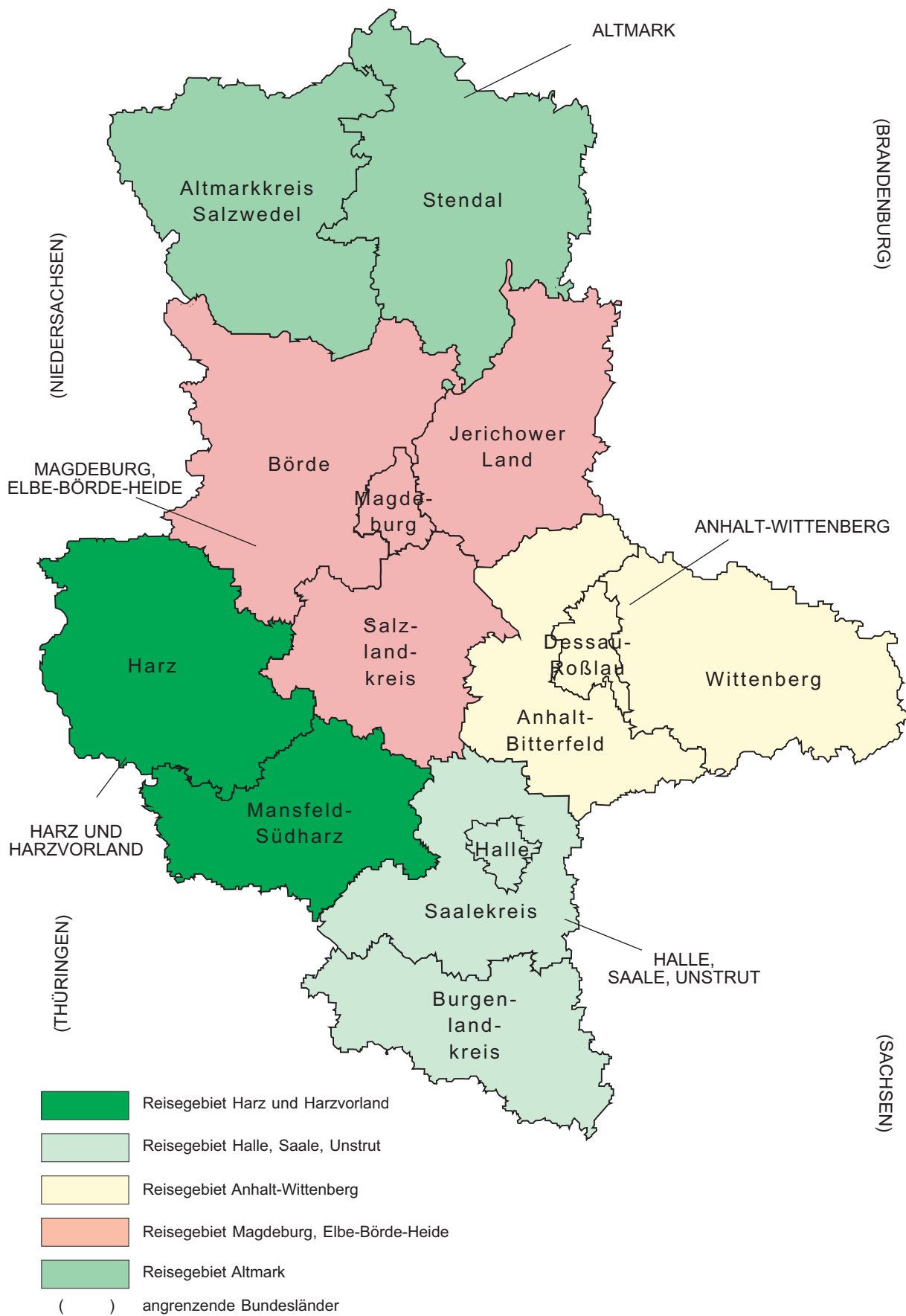
Allgemeiner Hinweis

Die Ergebnisse des laufenden Berichtsjahres sind vorläufig. Es werden die jeweils aktuellsten Angaben der Berichtseinheiten für den Berichtsmontat als auch für die Vormontate verwendet. Durch Rückkorrekturen kann die Summe der bereits veröffentlichten Monatsergebnisse vom aktuellen Ergebnis für den Jahresteil abweichen.

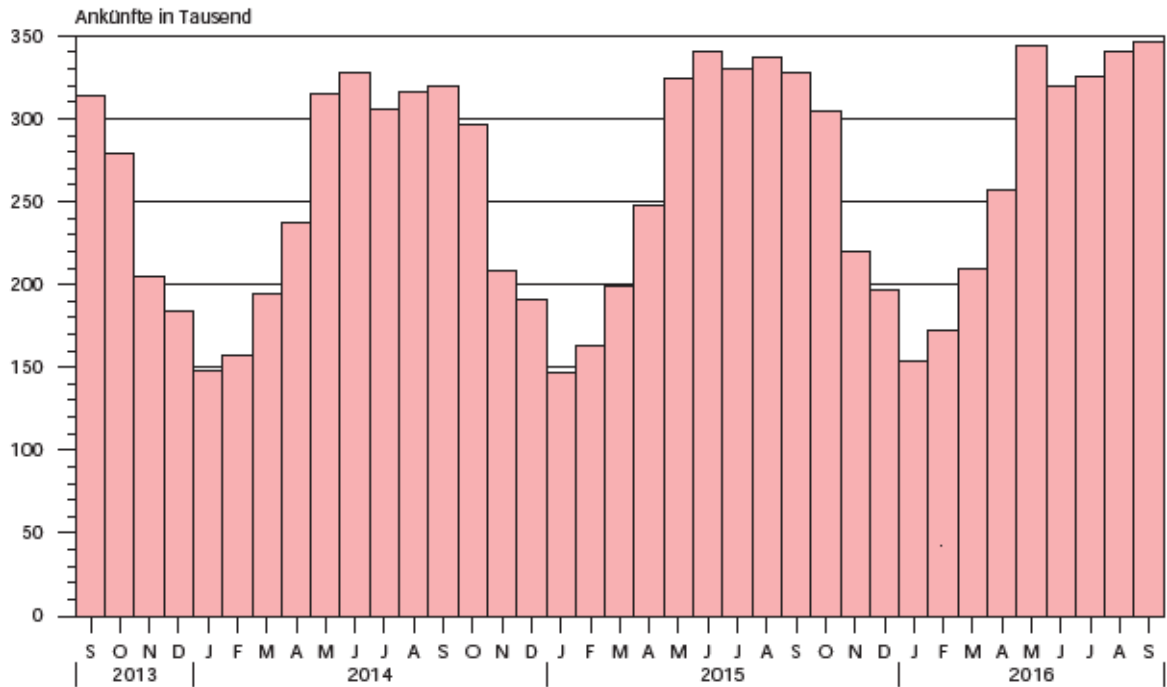
Zeichenerklärung

- = nichts vorhanden
- . = Zahlenwert geheim zu halten
- x = Tabellenfach gesperrt, weil Aussagewert nicht sinnvoll
(z. B. bei Vorjahresvergleichen ohne Basiswert oder programmtechnisch nicht möglich)
- ... = Angabe fällt später an
- ** = Veränderungsrate ist größer als 999 %

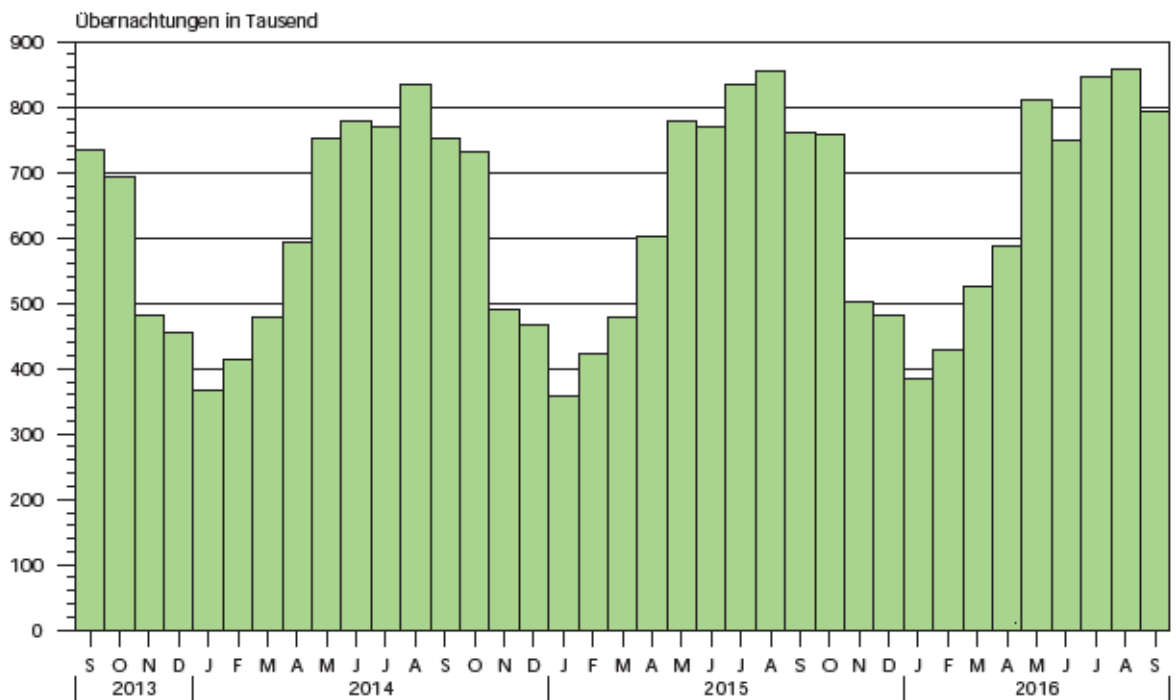
Zuordnung der kreisfreien Städte und Landkreise zu Reisegebieten im Land Sachsen-Anhalt



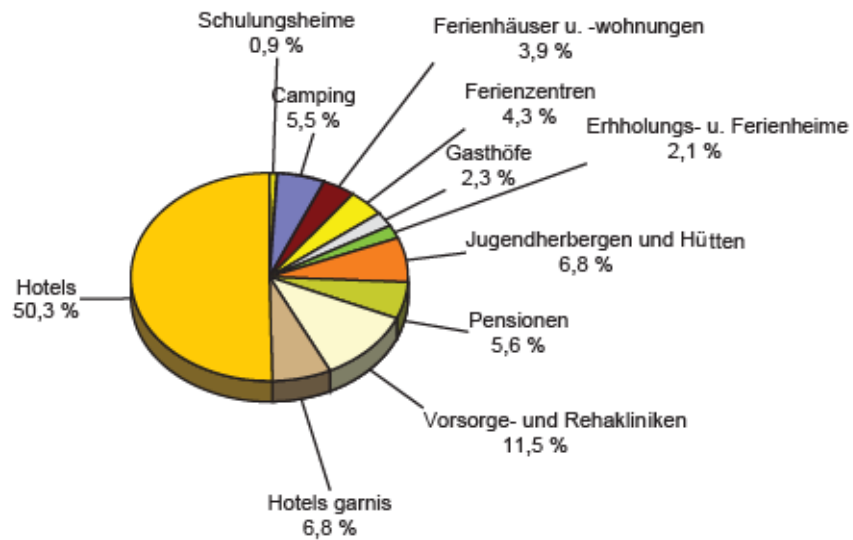
Ankünfte in den Beherbergungsbetrieben einschließlich Camping
in Sachsen-Anhalt seit September 2013



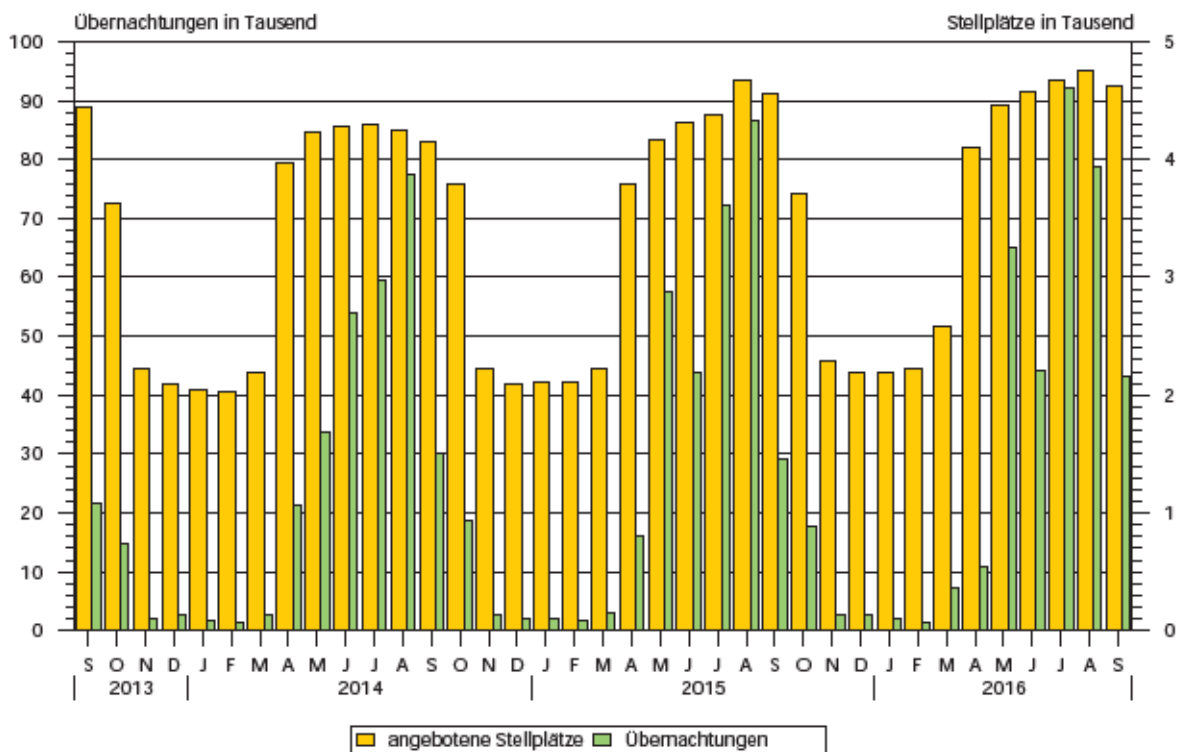
Übernachtungen in den Beherbergungsbetrieben einschließlich Camping
in Sachsen-Anhalt seit September 2013



Anteile der Betriebsarten an den Übernachtungen
in Beherbergungsbetrieben des Landes Sachsen-Anhalt
im Monat September 2016



Stellplätze und Übernachtungen auf Campingplätzen
in Sachsen-Anhalt seit September 2013



1. Ergebnisse der Beherbergungsstatistik (einschließlich Camping) Sachsen-Anhalts 1993 - 2016

Jahr Monat	Geöffnete Betriebe	Angebotene Schlafgelegenheiten ³⁾	Durchschnittl. Auslastung der angebotenen Schlafgelegenheiten	Ankünfte	Übernachtungen	Durchschnittliche Aufenthaltsdauer
	Anzahl	Anzahl	%	Anzahl	Anzahl	Tage
1993 ¹⁾	534	32 120	31,0	1 278 448	3 638 874	2,8
1994 ¹⁾	776	43 225	29,1	1 661 695	4 586 336	2,8
1995 ¹⁾	958	53 332	27,4	1 911 555	5 330 109	2,8
1996 ¹⁾	985	55 718	27,4	2 020 138	5 569 740	2,8
1997 ¹⁾	1 015	57 253	25,5	2 058 754	5 329 486	2,6
1998 ¹⁾	1 025	58 703	25,0	2 139 981	5 366 764	2,5
1999 ¹⁾	1 037	60 052	25,9	2 242 429	5 671 655	2,5
2000 ¹⁾	1 052	61 016	25,5	2 255 209	5 688 586	2,5
2001 ¹⁾	1 074	60 505	26,2	2 302 249	5 789 726	2,5
2002 ¹⁾	1 049	58 600	26,1	2 190 160	5 584 831	2,5
2003 ¹⁾	1 046	60 220	25,8	2 240 456	5 666 885	2,5
2004 ¹⁾	1 040	60 783	25,9	2 348 778	5 874 270	2,5
2005 ¹⁾	1 031	60 939	26,5	2 419 692	6 009 339	2,5
2006 ¹⁾	1 060	61 913	26,5	2 568 144	6 414 065	2,5
2007 ¹⁾	1 070	61 829	26,9	2 584 914	6 562 556	2,5
2008 ¹⁾	1 072	62 230	27,0	2 641 801	6 699 594	2,5
2009 ¹⁾	1 082	62 433	27,2	2 684 856	6 743 135	2,5
2010 ¹⁾	1 068	61 314	27,7	2 777 136	6 857 027	2,5
2011 ¹⁾	1 064	61 260	28,7	2 885 685	7 069 738	2,4
2012 ¹⁾	1 013	60 562	29,9	2 953 302	7 353 676	2,5
2013 ¹⁾	1 007	60 155	29,5	2 885 235	7 130 846	2,5
2014 ¹⁾	1 008	60 668	30,8	3 014 492	7 433 263	2,5
2015 ¹⁾	1 012	60 169	31,0	3 143 256	7 608 823	2,4
Januar	994	60 413	19,1	142 587	352 323	2,5
Februar	990	60 406	25,0	162 351	421 446	2,6
März	1 007	62 117	25,2	198 232	479 012	2,4
April	1 086	70 157	28,6	246 864	596 814	2,4
Mai	1 112	72 330	35,2	328 539	787 633	2,4
Juni	1 133	73 523	35,1	343 230	773 031	2,3
Juli	1 134	73 867	36,9	336 198	844 090	2,5
August	1 134	73 974	37,7	341 399	862 592	2,5
September	1 136	73 054	34,8	326 730	760 520	2,3
Oktober	1 099	70 127	35,3	303 175	754 706	2,5
November	1 019	61 144	27,1	217 752	496 434	2,3
Dezember	1 012	60 169	26,1	196 199	480 222	2,4
2016 ²⁾						
Januar	984	59 013	21,2	152 275	382 245	2,5
Februar	971	58 769	25,2	171 663	429 322	2,5
März	1 012	62 067	28,5	211 667	534 527	2,5
April	1 068	69 406	28,6	257 752	590 766	2,3
Mai	1 093	72 008	36,7	345 661	813 581	2,4
Juni	1 086	72 894	34,3	319 736	750 634	2,3
Juli	1 091	73 643	37,1	325 356	844 334	2,6
August	1 099	74 165	37,3	341 052	856 182	2,5
September	1 106	73 654	36,1	346 145	794 425	2,3
Oktober
November
Dezember

1) Betriebe und Schlafgelegenheiten Stand 31.12.

2) vorläufiges Ergebnis

3) Doppelbetten zählen als 2 Schlafgelegenheiten. Für Camping wird 1 Stellplatz in 4 Schlafgelegenheiten umgerechnet.

2. Ergebnisse der Beherbergungsstatistik (ohne Camping) Sachsen-Anhalts 1993 - 2016

Jahr Monat	Geöffnete Betriebe	Angebotene Betten	Durchschnitt- liche Auslastung der angebotenen Betten	Ankünfte	Über- nachtungen	Durchschnitt- liche Aufenthalts- dauer
	Anzahl		%	Anzahl		Tage
1993 ¹⁾	523	26 124	36,8	1 190 601	3 367 559	2,8
1994 ¹⁾	761	36 497	34,6	1 566 937	4 277 803	2,7
1995 ¹⁾	942	45 128	33,2	1 811 003	5 007 498	2,8
1996 ¹⁾	962	46 414	31,3	1 932 154	5 285 103	2,7
1997 ¹⁾	992	48 021	28,7	1 975 694	5 063 247	2,6
1998 ¹⁾	1 001	49 311	28,3	2 058 299	5 117 997	2,5
1999 ¹⁾	1 014	49 668	30,0	2 148 827	5 397 178	2,5
2000 ¹⁾	1 029	50 468	29,5	2 172 719	5 440 659	2,5
2001 ¹⁾	1 051	50 537	29,9	2 214 457	5 552 933	2,5
2002 ¹⁾	1 028	49 376	29,0	2 109 187	5 364 807	2,5
2003 ¹⁾	1 023	50 440	29,5	2 142 285	5 407 056	2,5
2004 ¹⁾	1 016	50 443	30,2	2 256 199	5 632 471	2,5
2005 ¹⁾	1 007	50 599	30,9	2 324 562	5 765 201	2,5
2006 ¹⁾	1 036	52 157	32,7	2 473 256	6 175 243	2,5
2007 ¹⁾	1 042	51 957	32,8	2 491 592	6 318 556	2,5
2008 ¹⁾	1 045	52 698	33,1	2 536 496	6 437 309	2,5
2009 ¹⁾	1 054	53 101	32,9	2 563 953	6 444 477	2,5
2010 ¹⁾	1 043	52 434	33,6	2 672 362	6 584 600	2,5
2011 ¹⁾	1 042	52 784	34,7	2 771 521	6 787 242	2,4
2012 ¹⁾	990	52 006	36,2	2 836 567	7 051 100	2,5
2013 ¹⁾	985	51 799	35,7	2 779 653	6 858 500	2,5
2014 ¹⁾	984	52 272	36,8	2 886 023	7 116 419	2,5
2015 ¹⁾	987	51 417	36,8	2 996 924	7 257 677	2,4
Januar	969	51 977	22,0	142 062	350 236	2,5
Februar	965	51 970	28,9	161 785	419 726	2,6
März	979	52 901	29,3	196 955	475 897	2,4
April	1 030	54 713	35,4	240 305	580 951	2,4
Mai	1 048	55 574	42,1	304 418	724 262	2,4
Juni	1 068	56 163	43,2	323 261	727 655	2,3
Juli	1 068	56 259	44,1	302 379	767 781	2,5
August	1 067	56 226	44,4	305 967	772 713	2,5
September	1 072	56 086	43,4	312 211	730 104	2,3
Oktober	1 048	55 003	43,3	295 450	736 671	2,5
November	993	52 168	31,7	216 861	494 335	2,3
Dezember	987	51 417	30,5	195 270	477 346	2,4
2016 ²⁾						
Januar	959	50 141	24,8	151 659	380 046	2,5
Februar	946	49 897	29,6	171 061	427 762	2,5
März	981	51 591	33,3	208 685	525 859	2,5
April	1 011	53 090	36,5	252 790	579 197	2,3
Mai	1 026	54 168	44,7	320 569	749 133	2,3
Juni	1 019	54 554	43,1	300 645	704 585	2,3
Juli	1 023	54 975	44,3	291 009	752 737	2,6
August	1 027	55 165	45,5	308 898	777 657	2,5
September	1 036	55 166	45,4	328 481	751 256	2,3
Oktober
November
Dezember

1) Betriebe und Betten Stand 31.12.

2) vorläufiges Ergebnis

3. Beherbergungsbetriebe (einschl. Camping), Schlafgelegenheiten und Auslastung
der Kapazitäten nach kreisfreien Städten und Landkreisen

Land Kreisfreie Stadt Landkreis	September 2016							Januar bis Sep. 2016
	Betriebe			in den Betrieben angebotene Schlafgelegenheiten ¹⁾				durch- schnitt- liche Aus- lastung
	ins- gesamt	darunter geöffnete		ins- gesamt	Verände- rung ge- genüber dem Vor- jahres- monat	durch- schnitt- liche Aus- lastung	nachrichtlich	
		zu- sammen	Verände- rung ge- genüber dem Vor- jahres- monat				maximales Angebot an Schlafge- legenheiten der letzten 13 Monate	
	Anzahl		%	Anzahl	%	Anzahl	%	
Sachsen-Anhalt insgesamt	1 148	1 106	- 2,6	73 654	0,8	36,1	77 283	32,2
Dessau-Roßlau, Stadt	23	22	0,0	1 461	1,9	51,5	1 476	43,2
Halle (Saale), Stadt	39	38	- 2,6	2 738	- 7,2	51,4	2 859	42,0
Magdeburg, Stadt	47	46	12,2	5 318	0,8	40,8	5 426	34,8
Altmarkkreis Salzwedel	49	47	- 4,1	3 272	- 0,7	34,7	4 055	32,6
Anhalt-Bitterfeld	58	56	0,0	3 849	30,0	18,9	3 987	18,3
Börde	58	53	- 11,7	4 997	- 5,6	27,5	5 375	26,1
Burgenlandkreis	115	110	- 6,0	6 256	- 2,6	40,0	6 454	34,1
Harz	343	333	- 1,2	21 045	1,5	40,5	21 815	35,6
Jerichower Land	48	47	- 2,1	2 499	- 1,1	18,4	2 542	19,8
Mansfeld-Südharz	71	68	- 4,2	3 699	- 3,2	31,6	3 851	27,7
Saalekreis	74	72	- 6,5	4 497	4,8	35,4	4 573	28,5
Salzlandkreis	74	72	7,5	3 961	1,1	31,4	4 230	32,8
Stendal	58	53	- 8,6	3 110	- 1,6	31,4	3 540	28,0
Wittenberg	91	89	- 5,3	6 952	- 0,2	36,9	7 100	33,6

1) Doppelbetten zählen als 2 Schlafgelegenheiten. Für Camping wird 1 Stellplatz in 4 Schlafgelegenheiten umgerechnet.

4. Ankünfte, Übernachtungen und Aufenthaltsdauer der Gäste in Beherbergungsbetrieben (einschl. Camping)
nach kreisfreien Städten, Landkreisen und zusammengefassten Gästegruppen

Land Kreisfreie Stadt/Landkreis	September 2016					Januar bis September 2016				
	Ankünfte		Übernachtungen		durch- schn. Aufent- halts- dauer	Ankünfte		Übernachtungen		durch- schn. Aufent- halts- dauer
	insge- samt	Veränd. gegen- über Vorj.- monat	insge- samt	Veränd. gegen- über Vorj.- monat		insge- samt	Veränd. gegen- über Vorj.- zeitr.	insge- samt	Veränd. gegen- über Vorj.- zeitr.	
					Anzahl					%
Sachsen-Anhalt insgesamt	346 145	5,9	794 425	4,5	2,3	2 471 307	1,9	5 996 016	2,0	2,4
Deutschland	319 162	6,4	737 045	4,5	2,3	2 258 037	2,0	5 547 228	2,0	2,5
Ausland	26 983	1,0	57 380	4,1	2,1	213 270	0,5	448 788	2,1	2,1
Dessau-Roßlau, Stadt	13 912	-0,5	22 581	-0,5	1,6	98 591	-2,2	159 762	-0,1	1,6
Deutschland	10 840	0,5	18 122	5,5	1,7	77 773	-4,2	130 118	-0,8	1,7
Ausland	3 072	-3,6	4 459	-19,4	1,5	20 818	6,2	29 644	3,0	1,4
Halle (Saale), Stadt	22 043	5,4	40 808	2,3	1,9	163 573	3,3	298 089	-2,4	1,8
Deutschland	19 013	0,8	33 992	-4,2	1,8	143 858	2,6	252 550	-5,3	1,8
Ausland	3 030	48,7	6 816	54,9	2,2	19 715	8,8	45 539	17,8	2,3
Magdeburg, Stadt	38 071	7,2	65 155	5,0	1,7	272 908	0,8	455 642	-0,7	1,7
Deutschland	33 541	5,2	56 914	3,8	1,7	239 462	1,4	395 528	0,9	1,7
Ausland	4 530	25,0	8 241	14,3	1,8	33 446	-3,3	60 114	-9,7	1,8
Altmarkkreis Salzwedel	10 697	14,3	33 580	10,4	3,1	77 934	0,5	278 308	2,0	3,6
Deutschland	10 409	13,7	32 589	9,0	3,1	75 440	-0,3	269 547	0,9	3,6
Ausland	288	39,1	991	83,2	3,4	2 494	36,3	8 761	50,0	3,5
Anhalt-Bitterfeld	10 629	3,6	21 729	8,8	2,0	79 352	4,2	161 146	3,1	2,0
Deutschland	9 633	7,1	19 715	11,3	2,0	71 878	5,1	147 167	3,9	2,0
Ausland	996	-21,1	2 014	-10,8	2,0	7 474	-3,6	13 979	-4,5	1,9
Börde	17 354	-4,3	41 177	-6,0	2,4	132 360	-2,9	332 799	-2,2	2,5
Deutschland	15 346	-2,8	38 043	-3,4	2,5	113 876	-3,0	302 870	-2,2	2,7
Ausland	2 008	-14,4	3 134	-29,5	1,6	18 484	-2,2	29 929	-2,2	1,6
Burgenlandkreis	27 608	1,7	74 987	2,0	2,7	182 288	-0,5	536 136	0,9	2,9
Deutschland	26 780	2,6	72 751	2,3	2,7	174 288	-0,3	518 092	1,9	3,0
Ausland	828	-19,8	2 236	-6,6	2,7	8 000	-4,6	18 044	-20,2	2,3
Harz	98 171	10,3	255 497	6,5	2,6	698 936	4,8	1 953 871	3,5	2,8
Deutschland	94 197	11,2	243 797	6,4	2,6	665 036	5,0	1 855 793	3,6	2,8
Ausland	3 974	-7,0	11 700	8,0	2,9	33 900	0,0	98 078	3,0	2,9
Jerichower Land	8 578	-1,2	13 797	-8,2	1,6	62 626	-5,3	113 465	-7,2	1,8
Deutschland	7 720	-2,5	12 490	-10,8	1,6	56 678	-5,4	104 997	-6,4	1,9
Ausland	858	12,2	1 307	26,6	1,5	5 948	-4,7	8 468	-16,6	1,4
Mansfeld-Südharz	17 362	17,2	35 054	15,3	2,0	126 106	6,2	272 821	5,0	2,2
Deutschland	16 570	17,6	33 406	16,0	2,0	119 736	6,0	258 711	4,6	2,2
Ausland	792	10,8	1 648	2,8	2,1	6 370	9,9	14 110	12,6	2,2
Saalekreis	24 194	9,7	46 757	10,6	1,9	167 261	9,9	328 757	13,4	2,0
Deutschland	21 677	10,4	41 410	11,6	1,9	144 651	10,7	283 584	14,2	2,0
Ausland	2 517	3,9	5 347	4,0	2,1	22 610	5,2	45 173	8,6	2,0
Salzlandkreis	12 451	2,7	37 144	-0,1	3,0	96 004	0,5	316 356	1,5	3,3
Deutschland	11 636	5,7	34 895	2,3	3,0	88 424	2,9	295 441	3,0	3,3
Ausland	815	-27,2	2 249	-26,2	2,8	7 580	-20,9	20 915	-15,9	2,8
Stendal	15 954	-6,3	29 336	-6,0	1,8	111 385	-11,4	210 884	-10,0	1,9
Deutschland	15 385	-3,7	28 052	-4,8	1,8	105 588	-12,2	198 525	-11,4	1,9
Ausland	569	-45,9	1 284	-26,9	2,3	5 797	8,3	12 359	20,6	2,1
Wittenberg	29 121	5,0	76 823	6,5	2,6	201 983	2,3	577 980	5,6	2,9
Deutschland	26 415	5,5	70 869	5,4	2,7	181 349	2,6	534 305	4,8	2,9
Ausland	2 706	1,2	5 954	20,7	2,2	20 634	-0,1	43 675	17,2	2,1

5. Ankünfte, Übernachtungen und Aufenthaltsdauer der Gäste in Beherbergungsbetrieben der Hotellerie
(Hotels, Hotel garnis, Gasthöfe und Pensionen) nach kreisfreien Städten, Landkreisen und
zusammengefassten Gästegruppen

Land Kreisfreie Stadt/Landkreis	September 2016					Januar bis September 2016				
	Ankünfte		Übernachtungen		durch- schn. Aufent- halts- dauer	Ankünfte		Übernachtungen		durch- schn. Aufent- halts- dauer
	insge- samt	Veränd. gegen- über Vorj.- monat	insge- samt	Veränd. gegen- über Vorj.- monat		insge- samt	Veränd. gegen- über Vorj.- zeitr.	insge- samt	Veränd. gegen- über Vorj.- zeitr.	
					Anzahl					%
Sachsen-Anhalt insgesamt	270 308	5,4	516 244	2,6	1,9	1 894 794	2,2	3 628 472	1,1	1,9
Deutschland	246 330	5,7	470 549	2,9	1,9	1 709 763	2,2	3 281 626	1,5	1,9
Ausland	23 978	3,1	45 695	0,0	1,9	185 031	1,5	346 846	- 2,7	1,9
Dessau-Roßlau, Stadt	12 518	- 0,5	18 933	- 3,3	1,5	89 478	- 1,2	137 784	0,2	1,5
Deutschland	9 493	- 0,1	14 665	2,1	1,5	69 171	- 3,7	109 639	- 1,0	1,6
Ausland	3 025	- 2,0	4 268	- 18,3	1,4	20 307	8,2	28 145	5,0	1,4
Halle (Saale), Stadt	19 523	3,1	31 933	- 8,8	1,6	145 504	0,3	234 553	- 14,3	1,6
Deutschland	16 639	- 2,3	26 904	- 13,6	1,6	127 126	- 0,6	204 204	- 14,2	1,6
Ausland	2 884	50,4	5 029	30,6	1,7	18 378	6,2	30 349	- 15,2	1,7
Magdeburg, Stadt	34 810	7,2	57 427	4,0	1,6	250 552	3,3	406 984	1,4	1,6
Deutschland	30 436	4,5	49 478	2,4	1,6	219 288	3,4	351 527	3,0	1,6
Ausland	4 374	29,9	7 949	15,9	1,8	31 264	3,1	55 457	- 7,5	1,8
Altmarkkreis Salzwedel	6 950	10,3	14 248	8,0	2,1	46 115	0,0	92 685	- 0,8	2,0
Deutschland	6 674	9,5	13 427	6,0	2,0	43 996	- 1,2	87 097	- 2,1	2,0
Ausland	276	34,6	821	54,6	3,0	2 119	30,6	5 588	26,2	2,6
Anhalt-Bitterfeld	8 860	4,1	17 793	5,7	2,0	64 805	3,3	125 016	2,0	1,9
Deutschland	7 962	8,3	16 151	9,2	2,0	58 349	4,3	113 543	3,0	1,9
Ausland	898	- 22,9	1 642	- 19,6	1,8	6 456	- 4,7	11 473	- 7,4	1,8
Börde	14 329	- 4,4	22 587	- 8,8	1,6	109 810	- 2,0	173 333	- 4,5	1,6
Deutschland	12 421	- 3,2	19 777	- 6,7	1,6	92 672	- 2,1	148 559	- 3,9	1,6
Ausland	1 908	- 11,9	2 810	- 21,3	1,5	17 138	- 1,8	24 774	- 7,9	1,4
Burgenlandkreis	19 819	7,1	37 598	6,1	1,9	121 346	4,3	223 830	4,6	1,8
Deutschland	19 110	8,6	35 818	7,3	1,9	114 342	4,5	208 926	7,1	1,8
Ausland	709	- 22,0	1 780	- 12,8	2,5	7 004	1,2	14 904	- 21,8	2,1
Harz	70 333	9,5	163 226	5,9	2,3	494 986	4,5	1 174 027	3,4	2,4
Deutschland	67 366	10,7	155 654	6,4	2,3	469 617	5,1	1 109 875	3,7	2,4
Ausland	2 967	- 11,0	7 572	- 4,1	2,6	25 369	- 4,4	64 152	- 2,3	2,5
Jerichower Land	7 223	- 4,9	11 052	- 9,9	1,5	51 308	- 7,1	84 348	- 11,9	1,6
Deutschland	6 427	- 6,5	9 894	- 12,9	1,5	46 150	- 7,1	77 781	- 10,5	1,7
Ausland	796	11,3	1 158	27,8	1,5	5 158	- 7,5	6 567	- 25,6	1,3
Mansfeld-Südharz	11 020	9,3	21 608	8,6	2,0	77 732	3,1	153 322	1,6	2,0
Deutschland	10 447	10,2	20 502	10,9	2,0	73 321	2,7	144 554	1,9	2,0
Ausland	573	- 4,3	1 106	- 21,9	1,9	4 411	11,8	8 768	- 2,2	2,0
Saalekreis	23 206	7,8	43 752	7,4	1,9	159 106	9,5	304 263	13,1	1,9
Deutschland	20 759	8,5	38 714	8,6	1,9	137 340	10,4	260 998	14,2	1,9
Ausland	2 447	2,4	5 038	- 0,9	2,1	21 766	4,4	43 265	6,9	2,0
Salzlandkreis	9 838	2,8	18 275	2,0	1,9	71 409	- 1,2	138 176	6,6	1,9
Deutschland	9 254	5,6	17 122	4,5	1,9	65 956	1,9	124 863	7,7	1,9
Ausland	584	- 27,4	1 153	- 24,6	2,0	5 453	- 28,1	13 313	- 2,6	2,4
Stendal	11 267	- 4,8	19 980	- 5,7	1,8	78 442	- 7,2	137 383	- 8,7	1,8
Deutschland	10 850	- 0,7	19 028	- 3,8	1,8	74 021	- 7,7	128 183	- 10,2	1,7
Ausland	417	- 54,3	952	- 32,7	2,3	4 421	2,6	9 200	20,5	2,1
Wittenberg	20 612	7,2	37 832	2,8	1,8	134 201	0,9	242 768	3,6	1,8
Deutschland	18 492	5,5	33 415	- 0,1	1,8	118 414	- 0,2	211 877	1,7	1,8
Ausland	2 120	24,9	4 417	31,6	2,1	15 787	10,6	30 891	19,2	2,0

6. Beherbergungsbetriebe (einschl. Camping), Schlafgelegenheiten und Auslastung der Kapazitäten nach Reisegebieten und Betriebsarten

Land	September 2016							Januar bis Sep. 2016
	Betriebe			in den Betrieben angebotene Schlafgelegenheiten ¹⁾				durchschnittliche Auslastung
	Reisegebiet	darunter geöffnete		insgesamt	Veränderung gegenüber dem Vorjahresmonat	durchschnittliche Auslastung	nachrichtlich	
		insgesamt	zusammen				Veränderung gegenüber dem Vorjahresmonat	
Betriebsart	Anzahl	%	Anzahl	%	Anzahl	%		
Sachsen-Anhalt								
Betriebe insgesamt	1 148	1 106	- 2,6	73 654	0,8	36,1	77 283	32,2
<u>Hotels, Gasthöfe, Pensionen</u>	812	788	- 3,3	37 892	- 1,3	45,4	39 287	36,1
Hotels (ohne Hotels garnis)	419	406	- 2,2	27 751	0,1	48,0	28 758	38,2
Hotels garnis	88	87	- 2,2	3 996	- 5,2	45,2	4 109	36,9
Gasthöfe	86	84	- 5,6	1 734	- 4,8	34,2	1 778	23,8
Pensionen	219	211	- 5,0	4 411	- 4,2	33,7	4 642	26,7
<u>Ferienunterkünfte und ähnliche Beherbergungsstätten</u>	231	218	- 3,1	13 078	- 2,6	34,7	14 190	34,3
Erholungs- und Ferienheime	21	20	- 9,1	1 775	- 9,4	31,8	1 931	35,0
Ferienzentren	18	16	- 11,1	2 559	- 7,4	44,7	3 021	45,6
Ferienhäuser und Ferienwohnungen	119	113	0,9	3 684	2,5	28,3	3 930	26,4
Jugendherbergen und Hütten	73	69	- 5,5	5 060	- 1,1	35,4	5 308	33,7
<u>Campingplätze</u>	74	70	9,4	18 488	9,0	7,9	19 576	8,5
<u>Sonstige tourismusrelevante Unterkünfte</u>	31	30	- 6,3	4 196	- 2,0	78,9	4 230	77,4
Vorsorge- und Rehakliniken	14	14	0,0	3 395	0,0	89,8	3 395	88,9
Schulungsheime	17	16	- 11,1	801	- 9,6	31,7	835	24,9
Harz und Harzvorland								
Betriebe insgesamt	414	401	- 1,7	24 744	0,7	39,2	25 666	34,4
<u>Hotels, Gasthöfe, Pensionen</u>	271	264	- 1,5	12 400	2,5	49,7	12 830	40,7
Hotels (ohne Hotels garnis)	148	143	- 0,7	9 251	4,2	52,9	9 586	44,3
Hotels garnis	26	26	0,0	1 181	1,5	48,3	1 186	38,1
Gasthöfe	25	25	0,0	477	- 1,6	32,9	490	22,3
Pensionen	72	70	- 4,1	1 491	- 5,5	36,3	1 568	26,5
<u>Ferienunterkünfte und ähnliche Beherbergungsstätten</u>	122	116	- 4,1	6 817	- 4,5	34,9	7 267	35,5
Erholungs- und Ferienheime	13	13	0,0	1 161	- 10,0	30,4	1 292	32,5
Ferienzentren	10	9	- 10,0	1 498	- 5,9	40,4	1 592	47,4
Ferienhäuser und Ferienwohnungen	72	69	- 2,8	2 296	- 0,8	28,9	2 467	27,0
Jugendherbergen und Hütten	27	25	- 7,4	1 862	- 4,0	40,8	1 916	38,2
<u>Campingplätze</u>	13	13	8,3	4 576	3,7	9,6	4 616	8,3
<u>Sonstige tourismusrelevante Unterkünfte</u>	8	8	14,3	951	4,2	75,3	953	69,2
Vorsorge- und Rehakliniken	2	2	0,0
Schulungsheime	6	6	20,0

1) Doppelbetten zählen als 2 Schlafgelegenheiten. Für Camping wird 1 Stellplatz in 4 Schlafgelegenheiten umgerechnet

Noch 6. Beherbergungsbetriebe (einschl. Camping), Schlafgelegenheiten und Auslastung der Kapazitäten nach Reisegebieten und Betriebsarten

Land	September 2016							Januar bis Sep. 2016
	Betriebe			in den Betrieben angebotene Schlafgelegenheiten ¹⁾				durchschnittliche Auslastung
	Reisegebiet	darunter geöffnete		insgesamt	Veränderung gegenüber dem Vorjahresmonat	durchschnittliche Auslastung	nachrichtlich	
		insgesamt	zusammen				Veränderung gegenüber dem Vorjahresmonat	
Betriebsart	Anzahl	%	Anzahl	%	Anzahl	%		
Halle, Saale, Unstrut								
Betriebe insgesamt	228	220	- 5,6	13 491	- 1,3	40,7	13 886	33,8
<u>Hotels, Gasthöfe, Pensionen</u>	182	176	- 6,9	8 494	- 6,1	44,5	8 739	33,5
Hotels (ohne Hotels garnis)	90	88	- 4,3	6 325	- 6,1	45,9	6 482	34,5
Hotels garnis	23	23	0,0	1 030	- 0,1	43,5	1 047	34,8
Gasthöfe	22	20	- 13,0	397	- 12,2	43,7	424	26,6
Pensionen	47	45	- 11,8	742	- 10,4	33,5	786	27,7
<u>Ferienunterkünfte und ähnliche Beherbergungsstätten</u>	25	23	0,0
Erholungs- und Ferienheime	2	1	- 50,0
Ferienzentren	1	1	0,0
Ferienhäuser und Ferienwohnungen	6	6	20,0
Jugendherbergen und Hütten	16	15	0,0	1 348	4,8	30,6	1 442	32,2
<u>Campingplätze</u>	14	14	16,7	2 320	19,6	12,7	2 340	12,1
<u>Sonstige tourismusrelevante Unterkünfte</u>	7	7	- 22,2
Vorsorge- und Rehakliniken	4	4	0,0	722	0,0	86,1	722	86,3
Schulungsheime	3	3	- 40,0
Anhalt-Wittenberg								
Betriebe insgesamt	172	167	- 2,9	12 262	8,0	33,0	12 563	30,2
<u>Hotels, Gasthöfe, Pensionen</u>	120	117	- 3,3	5 657	3,2	44,0	5 802	34,6
Hotels (ohne Hotels garnis)	61	58	- 3,3	4 080	6,0	48,4	4 200	37,2
Hotels garnis	11	11	- 15,4	431	- 16,1	45,2	447	36,5
Gasthöfe	13	13	- 7,1	304	- 4,4	29,0	305	23,6
Pensionen	35	35	2,9	842	5,1	27,4	850	24,0
<u>Ferienunterkünfte und ähnliche Beherbergungsstätten</u>	34	33	- 2,9	1 817	0,3	29,0	1 865	28,9
Erholungs- und Ferienheime	1	1	- 50,0
Ferienzentren	1	1	0,0
Ferienhäuser und Ferienwohnungen	20	19	0,0
Jugendherbergen und Hütten	12	12	0,0	885	2,9	36,4	897	34,1
<u>Campingplätze</u>	14	13	0,0	3 876	23,3	7,7	3 976	9,1
<u>Sonstige tourismusrelevante Unterkünfte</u>	4	4	0,0	912	- 0,9	80,1	920	77,5
Vorsorge- und Rehakliniken	2	2	0,0
Schulungsheime	2	2	0,0

1) Doppelbetten zählen als 2 Schlafgelegenheiten. Für Camping wird 1 Stellplatz in 4 Schlafgelegenheiten umgerechnet

Noch 6. Beherbergungsbetriebe (einschl. Camping), Schlafgelegenheiten und Auslastung der Kapazitäten nach Reisegebieten und Betriebsarten

Land	September 2016							Januar bis Sep. 2016
	Betriebe			in den Betrieben angebotene Schlafgelegenheiten ¹⁾				durchschnittliche Auslastung
	Reisegebiet	darunter geöffnete		insgesamt	Veränderung gegenüber dem Vorjahresmonat	durchschnittliche Auslastung	nachrichtlich	
		insgesamt	zusammen				Veränderung gegenüber dem Vorjahresmonat	
Betriebsart	Anzahl	%	Anzahl	%	Anzahl	%		
Magdeburg, Elbe-Börde-Heide								
Betriebe insgesamt	227	218	0,9	16 775	- 1,4	31,3	17 573	29,5
<u>Hotels, Gasthöfe, Pensionen</u>	166	160	0,6	8 637	- 3,5	42,2	9 039	34,5
Hotels (ohne Hotels garnis)	82	79	- 1,3	6 375	- 3,0	42,9	6 667	34,8
Hotels garnis	24	23	0,0	1 139	- 10,0	47,1	1 188	41,8
Gasthöfe	17	17	0,0	349	0,9	32,8	352	23,1
Pensionen	43	41	5,1	774	0,9	33,4	832	27,4
<u>Ferienunterkünfte und ähnliche Beherbergungsstätten</u>	32	30	- 3,2	1 457	- 8,2	33,9	1 653	29,6
Erholungs- und Ferienheime	4	4	0,0
Ferienzentren	3	2	- 33,3
Ferienhäuser und Ferienwohnungen	12	12	9,1	319	7,0	22,3	319	18,2
Jugendherbergen und Hütten	13	12	- 7,7	660	- 6,3	34,3	748	29,7
<u>Campingplätze</u>	19	19	18,8	5 536	4,2	4,4	5 716	5,9
<u>Sonstige tourismusrelevante Unterkünfte</u>	10	9	- 10,0	1 145	- 1,5	75,1	1 165	77,0
Vorsorge- und Rehakliniken	4	4	0,0	860	0,0	92,8	860	96,7
Schulungsheime	6	5	- 16,7	285	- 5,9	21,5	305	18,0
Altmark								
Betriebe insgesamt	107	100	- 6,5	6 382	- 1,2	33,1	7 595	30,4
<u>Hotels, Gasthöfe, Pensionen</u>	73	71	- 9,0	2 704	- 3,1	42,2	2 877	31,7
Hotels (ohne Hotels garnis)	38	38	- 2,6	1 720	1,2	47,3	1 823	35,5
Hotels garnis	4	4	0,0	215	- 10,8	26,7	241	19,8
Gasthöfe	9	9	- 10,0	207	- 5,9	29,0	207	23,1
Pensionen	22	20	- 20,0	562	- 10,8	37,4	606	28,7
<u>Ferienunterkünfte und ähnliche Beherbergungsstätten</u>	18	16	0,0
Erholungs- und Ferienheime	1	1	0,0
Ferienzentren	3	3	0,0
Ferienhäuser und Ferienwohnungen	9	7	16,7	169	9,0	29,6	201	28,1
Jugendherbergen und Hütten	5	5	- 16,7	305	- 6,2	22,4	305	19,7
<u>Campingplätze</u>	14	11	0,0	2 180	0,9	8,8	2 928	10,2
<u>Sonstige tourismusrelevante Unterkünfte</u>	2	2	0,0
Vorsorge- und Rehakliniken	2	2	0,0
Schulungsheime	-	-	-	-	-	-	-	-

1) Doppelbetten zählen als 2 Schlafgelegenheiten. Für Camping wird 1 Stellplatz in 4 Schlafgelegenheiten umgerechnet

7. Ankünfte, Übernachtungen und Aufenthaltsdauer der Gäste in Beherbergungsbetrieben (einschl. Camping)
nach Reisegebieten, Betriebsarten und zusammengefassten Gästegruppen

Land, Reisegebiet Betriebsart Ständiger Wohnsitz der Gäste Deutschland/Ausland	September 2016					Januar bis September 2016				
	Ankünfte		Übernachtungen		durch- schn. Aufent- halts- dauer	Ankünfte		Übernachtungen		durch- schn. Aufent- halts- dauer
	insge- samt	Veränd. gegen- über Vorj.- monat	insge- samt	Veränd. gegen- über Vorj.- monat		insge- samt	Veränd. gegen- über Vorj.- zeitr.	insge- samt	Veränd. gegen- über Vorj.- zeitr.	
	Anzahl	%	Anzahl	%	Tage	Anzahl	%	Anzahl	%	Tage
Sachsen-Anhalt										
<u>Betriebe insgesamt</u>										
zusammen	346 145	5,9	794 425	4,5	2,3	2 471 307	1,9	5 996 016	2,0	2,4
Deutschland	319 162	6,4	737 045	4,5	2,3	2 258 037	2,0	5 547 228	2,0	2,5
Ausland	26 983	1,0	57 380	4,1	2,1	213 270	0,5	448 788	2,1	2,1
<u>Hotels, Gasthöfe, Pensionen</u>										
zusammen	270 308	5,4	516 244	2,6	1,9	1 894 794	2,2	3 628 472	1,1	1,9
Deutschland	246 330	5,7	470 549	2,9	1,9	1 709 763	2,2	3 281 626	1,5	1,9
Ausland	23 978	3,1	45 695	0,0	1,9	185 031	1,5	346 846	-2,7	1,9
Hotels (ohne Hotels garnis)										
zusammen	212 599	6,6	399 556	3,5	1,9	1 491 115	3,5	2 818 686	1,8	1,9
Deutschland	191 668	6,7	361 134	3,7	1,9	1 333 209	3,6	2 534 730	2,2	1,9
Ausland	20 931	5,1	38 422	2,1	1,8	157 906	2,5	283 956	-2,2	1,8
Hotels garnis										
zusammen	30 096	2,1	54 240	-2,8	1,8	215 381	-1,0	392 567	-1,4	1,8
Deutschland	27 903	3,1	50 204	-2,8	1,8	195 443	-1,0	357 361	-1,5	1,8
Ausland	2 193	-8,8	4 036	-1,9	1,8	19 938	-0,3	35 206	-0,6	1,8
Gasthöfe										
zusammen	8 850	1,5	17 794	5,7	2,0	57 830	-4,8	110 790	-1,4	1,9
Deutschland	8 619	2,6	17 346	7,0	2,0	55 616	-4,0	106 849	-0,1	1,9
Ausland	231	-26,7	448	-27,2	1,9	2 214	-21,3	3 941	-26,1	1,8
Pensionen										
zusammen	18 763	0,3	44 654	0,5	2,4	130 468	-3,5	306 429	-1,0	2,3
Deutschland	18 140	0,4	41 865	1,9	2,3	125 495	-3,4	282 686	-0,5	2,3
Ausland	623	-2,8	2 789	-16,6	4,5	4 973	-6,3	23 743	-6,3	4,8

Noch 7. Ankünfte, Übernachtungen und Aufenthaltsdauer der Gäste in Beherbergungsbetrieben (einschl. Camping)
nach Reisegebieten, Betriebsarten und zusammengefassten Gästegruppen

Land, Reisegebiet Betriebsart Ständiger Wohnsitz der Gäste Deutschland/Ausland	September 2016					Januar bis September 2016				
	Ankünfte		Übernachtungen		durch- schn. Aufent- halts- dauer	Ankünfte		Übernachtungen		durch- schn. Aufent- halts- dauer
	insge- samt	Veränd. gegen- über Vorj.- monat	insge- samt	Veränd. gegen- über Vorj.- monat		insge- samt	Veränd. gegen- über Vorj.- zeitr.	insge- samt	Veränd. gegen- über Vorj.- zeitr.	
	Anzahl	%	Anzahl	%	Tage	Anzahl	%	Anzahl	%	Tage
Sachsen-Anhalt										
<u>Ferienunterkünfte u. ähnliche Beherbergungsstätten</u>										
zusammen	50 999	7,1	136 126	6,6	2,7	377 449	1,8	1 141 445	4,6	3,0
Deutschland	49 550	8,0	129 256	6,4	2,6	364 821	1,8	1 077 331	3,3	3,0
Ausland	1 449	- 16,7	6 870	10,7	4,7	12 628	1,9	64 114	32,9	5,1
Erholungs- und Ferienheime										
zusammen	7 798	- 7,2	16 926	- 13,3	2,2	58 370	- 10,5	148 822	- 10,3	2,5
Deutschland	7 715	- 7,3	16 690	- 13,4	2,2	57 578	- 10,5	146 634	- 10,3	2,5
Ausland	83	3,8	236	0,4	2,8	792	- 7,9	2 188	- 5,8	2,8
Ferienzentren										
zusammen	12 425	18,1	34 280	10,1	2,8	92 948	2,9	319 552	3,0	3,4
Deutschland	12 086	17,8	33 406	9,1	2,8	89 879	2,0	307 493	2,0	3,4
Ausland	339	30,4	874	64,6	2,6	3 069	38,7	12 059	38,2	3,9
Ferienhäuser, -wohnungen										
zusammen	10 038	23,3	31 233	17,2	3,1	70 892	8,9	251 279	8,6	3,5
Deutschland	9 595	25,0	28 736	19,7	3,0	67 357	9,5	229 100	9,4	3,4
Ausland	443	- 4,1	2 497	- 5,7	5,6	3 535	- 1,3	22 179	1,1	6,3
Jugendherbergen, Hütten										
zusammen	20 738	1,0	53 687	6,5	2,6	155 239	3,4	421 792	10,0	2,7
Deutschland	20 154	2,8	50 424	5,9	2,5	150 007	3,8	394 104	7,0	2,6
Ausland	584	- 37,7	3 263	16,9	5,6	5 232	- 8,9	27 688	81,6	5,3
<u>Campingplätze</u>										
zusammen	17 664	21,7	43 169	41,9	2,4	137 510	0,5	347 784	6,0	2,5
Deutschland	16 174	25,5	39 585	44,0	2,4	122 163	2,2	312 941	6,0	2,6
Ausland	1 490	- 8,9	3 584	22,6	2,4	15 347	- 11,3	34 843	5,9	2,3
<u>Sonstige tourismusrelevante Unterkünfte</u>										
zusammen	7 174	- 12,8	98 886	- 0,5	13,8	61 554	- 3,7	878 315	1,1	14,3
Deutschland	7 108	- 12,8	97 655	- 1,4	13,7	61 290	- 3,7	875 330	1,0	14,3
Ausland	66	- 8,3	1 231	320,1	18,7	264	- 10,5	2 985	50,5	11,3
Vorsorge- u. Reha-Kliniken										
zusammen	4 351	- 3,4	91 457	0,9	21,0	40 658	6,4	827 156	2,6	20,3
Deutschland	4 350	- 3,4	91 434	0,9	21,0	40 651	6,3	827 032	2,6	20,3
Ausland	1	-	23	-	23,0	7	-	124	-	17,7
Schulungsheime										
zusammen	2 823	- 24,2	7 429	- 15,4	2,6	20 896	- 18,8	51 159	- 18,3	2,4
Deutschland	2 758	- 24,5	6 221	- 26,7	2,3	20 639	- 18,8	48 298	- 20,3	2,3
Ausland	65	- 9,7	1 208	312,3	18,6	257	- 12,9	2 861	44,3	11,1

Noch 7. Ankünfte, Übernachtungen und Aufenthaltsdauer der Gäste in Beherbergungsbetrieben (einschl. Camping)
nach Reisegebieten, Betriebsarten und zusammengefassten Gästegruppen

Land, Reisegebiet Betriebsart Ständiger Wohnsitz der Gäste Deutschland/Ausland	September 2016					Januar - September 2016				
	Ankünfte		Übernachtungen		durch- schn. Aufent- halts- dauer	Ankünfte		Übernachtungen		durch- schn. Aufent- halts- dauer
	insge- samt	Veränd. gegen- über Vorj.- monat	insge- samt	Veränd. gegen- über Vorj.- monat		insge- samt	Veränd. gegen- über Vorj.- zeitr.	insge- samt	Veränd. gegen- über Vorj.- zeitr.	
	Anzahl	%	Anzahl	%	Tage	Anzahl	%	Anzahl	%	Tage
Harz und Harzvorland										
<u>Betriebe insgesamt</u>										
zusammen	115 533	11,3	290 551	7,5	2,5	825 042	5,0	2 226 692	3,7	2,7
Deutschland	110 767	12,1	277 203	7,5	2,5	784 772	5,2	2 114 504	3,7	2,7
Ausland	4 766	- 4,4	13 348	7,3	2,8	40 270	1,4	112 188	4,1	2,8
<u>Hotels, Gasthöfe, Pensionen</u>										
zusammen	81 353	9,5	184 834	6,2	2,3	572 718	4,4	1 327 349	3,2	2,3
Deutschland	77 813	10,6	176 156	6,9	2,3	542 938	4,7	1 254 429	3,5	2,3
Ausland	3 540	- 10,0	8 678	- 6,8	2,5	29 780	- 2,3	72 920	- 2,3	2,4
Hotels (ohne Hotels garnis)										
zusammen	64 239	11,1	146 766	7,1	2,3	459 578	5,2	1 078 319	3,5	2,3
Deutschland	61 226	12,4	139 346	7,8	2,3	434 924	5,8	1 017 897	4,0	2,3
Ausland	3 013	- 10,4	7 420	- 4,4	2,5	24 654	- 4,1	60 422	- 5,0	2,5
Hotels garnis										
zusammen	8 553	4,9	17 127	0,6	2,0	56 812	1,5	115 484	2,9	2,0
Deutschland	8 265	6,3	16 482	1,3	2,0	53 739	1,4	108 615	2,0	2,0
Ausland	288	- 24,0	645	- 15,5	2,2	3 073	3,7	6 869	19,1	2,2
Gasthöfe										
zusammen	2 273	8,0	4 714	7,9	2,1	13 391	- 4,0	28 331	- 5,8	2,1
Deutschland	2 235	9,5	4 643	9,7	2,1	13 082	- 3,6	27 727	- 5,4	2,1
Ausland	38	- 39,7	71	- 47,4	1,9	309	- 18,7	604	- 19,9	2,0
Pensionen										
zusammen	6 288	1,6	16 227	3,7	2,6	42 937	1,6	105 215	3,2	2,5
Deutschland	6 087	0,4	15 685	4,6	2,6	41 193	0,9	100 190	2,8	2,4
Ausland	201	58,3	542	- 16,9	2,7	1 744	21,4	5 025	11,5	2,9

Noch 7. Ankünfte, Übernachtungen und Aufenthaltsdauer der Gäste in Beherbergungsbetrieben (einschl. Camping)
nach Reisegebieten, Betriebsarten und zusammengefassten Gästegruppen

Land, Reisegebiet Betriebsart Ständiger Wohnsitz der Gäste Deutschland/Ausland	September 2016					Januar - September 2016				
	Ankünfte		Übernachtungen		durch- schn. Aufent- halts- dauer	Ankünfte		Übernachtungen		durch- schn. Aufent- halts- dauer
	insge- samt	Veränd. gegen- über Vorj.- monat	insge- samt	Veränd. gegen- über Vorj.- monat		insge- samt	Veränd. gegen- über Vorj.- zeitr.	insge- samt	Veränd. gegen- über Vorj.- zeitr.	
	Anzahl	%	Anzahl	%	Tage	Anzahl	%	Anzahl	%	Tage
Halle, Saale, Unstrut										
<u>Betriebe insgesamt</u>										
zusammen	73 845	5,3	162 552	4,4	2,2	513 122	3,9	1 162 982	3,2	2,3
Deutschland	67 470	4,4	148 153	3,1	2,2	462 797	3,8	1 054 226	3,0	2,3
Ausland	6 375	16,0	14 399	20,6	2,3	50 325	4,8	108 756	5,8	2,2
<u>Hotels, Gasthöfe, Pensionen</u>										
zusammen	62 548	6,0	113 283	1,9	1,8	425 956	4,7	762 646	0,8	1,8
Deutschland	56 508	5,1	101 436	1,2	1,8	378 808	4,7	674 128	1,9	1,8
Ausland	6 040	15,8	11 847	7,9	2,0	47 148	4,6	88 518	- 7,1	1,9
Hotels (ohne Hotels garnis)										
zusammen	50 257	7,6	87 177	3,0	1,7	340 264	5,7	580 593	1,3	1,7
Deutschland	44 892	6,5	77 720	1,8	1,7	298 272	5,8	510 122	2,4	1,7
Ausland	5 365	17,8	9 457	13,7	1,8	41 992	4,6	70 471	- 6,0	1,7
Hotels garnis										
zusammen	6 566	- 0,8	13 444	- 2,4	2,0	46 588	1,1	97 414	- 1,0	2,1
Deutschland	6 042	- 1,1	12 309	- 3,7	2,0	42 837	0,6	89 477	- 0,2	2,1
Ausland	524	2,9	1 135	14,6	2,2	3 751	7,8	7 937	- 8,6	2,1
Gasthöfe										
zusammen	2 520	8,8	5 204	18,2	2,1	16 139	3,4	29 523	8,0	1,8
Deutschland	2 506	10,1	5 179	19,0	2,1	15 855	4,0	29 126	8,7	1,8
Ausland	14	- 64,1	25	- 49,0	1,8	284	- 22,0	397	- 29,4	1,4
Pensionen										
zusammen	3 205	- 3,6	7 458	- 10,6	2,3	22 965	- 0,4	55 116	- 5,3	2,4
Deutschland	3 068	- 4,5	6 228	- 7,4	2,0	21 844	- 0,6	45 403	- 3,6	2,1
Ausland	137	22,3	1 230	- 24,1	9,0	1 121	5,1	9 713	- 12,6	8,7

Noch 7. Ankünfte, Übernachtungen und Aufenthaltsdauer der Gäste in Beherbergungsbetrieben (einschl. Camping)
nach Reisegebieten, Betriebsarten und zusammengefassten Gästegruppen

Land, Reisegebiet Betriebsart Ständiger Wohnsitz der Gäste Deutschland/Ausland	September 2016					Januar - September 2016				
	Ankünfte		Übernachtungen		durch- schn. Aufent- halts- dauer	Ankünfte		Übernachtungen		durch- schn. Aufent- halts- dauer
	insge- samt	Veränd. gegen- über Vorj.- monat	insge- samt	Veränd. gegen- über Vorj.- monat		insge- samt	Veränd. gegen- über Vorj.- zeitr.	insge- samt	Veränd. gegen- über Vorj.- zeitr.	
	Anzahl	%	Anzahl	%	Tage	Anzahl	%	Anzahl	%	Tage
Anhalt-Wittenberg										
<u>Betriebe insgesamt</u>										
zusammen	53 662	3,3	121 133	5,5	2,3	379 926	1,5	898 888	4,1	2,4
Deutschland	46 888	4,6	108 706	6,5	2,3	331 000	1,4	811 590	3,7	2,5
Ausland	6 774	-4,9	12 427	-2,3	1,8	48 926	1,9	87 298	8,2	1,8
<u>Hotels, Gasthöfe, Pensionen</u>										
zusammen	41 990	4,1	74 558	1,8	1,8	288 484	0,8	505 568	2,3	1,8
Deutschland	35 947	4,5	64 231	2,6	1,8	245 934	-0,2	435 059	1,4	1,8
Ausland	6 043	1,6	10 327	-2,8	1,7	42 550	6,9	70 509	8,3	1,7
Hotels (ohne Hotels garnis)										
zusammen	34 143	3,9	59 158	3,3	1,7	233 437	2,6	394 463	3,1	1,7
Deutschland	28 615	4,6	49 863	4,9	1,7	195 204	1,4	332 658	1,8	1,7
Ausland	5 528	0,4	9 295	-4,1	1,7	38 233	8,9	61 805	10,5	1,6
Hotels garnis										
zusammen	3 671	6,6	5 843	-2,5	1,6	26 619	-5,9	43 638	-6,1	1,6
Deutschland	3 303	6,0	5 313	-3,2	1,6	23 419	-5,8	39 613	-4,5	1,7
Ausland	368	12,2	530	4,7	1,4	3 200	-7,2	4 025	-18,9	1,3
Gasthöfe										
zusammen	1 381	1,5	2 646	-2,3	1,9	9 463	-3,3	17 877	1,4	1,9
Deutschland	1 323	-0,1	2 537	-4,7	1,9	8 948	-3,7	17 017	0,8	1,9
Ausland	58	56,8	109	137,0	1,9	515	4,3	860	15,1	1,7
Pensionen										
zusammen	2 795	4,8	6 911	-5,1	2,5	18 965	-8,1	49 590	3,9	2,6
Deutschland	2 706	4,4	6 518	-5,6	2,4	18 363	-7,6	45 771	3,4	2,5
Ausland	89	17,1	393	4,5	4,4	602	-20,1	3 819	10,0	6,3

Noch 7. Ankünfte, Übernachtungen und Aufenthaltsdauer der Gäste in Beherbergungsbetrieben (einschl. Camping)
nach Reisegebieten, Betriebsarten und zusammengefassten Gästegruppen

Land, Reisegebiet Betriebsart Ständiger Wohnsitz der Gäste Deutschland/Ausland	September 2016					Januar - September 2016				
	Ankünfte		Übernachtungen		durch- schn. Aufent- halts- dauer	Ankünfte		Übernachtungen		durch- schn. Aufent- halts- dauer
	insge- samt	Veränd. gegen- über Vorj.- monat	insge- samt	Veränd. gegen- über Vorj.- monat		insge- samt	Veränd. gegen- über Vorj.- zeitr.	insge- samt	Veränd. gegen- über Vorj.- zeitr.	
	Anzahl	%	Anzahl	%	Tage	Anzahl	%	Anzahl	%	Tage
Magdeburg, Elbe-Börde-Heide										
<u>Betriebe insgesamt</u>										
zusammen	76 454	2,7	157 273	- 0,5	2,1	563 898	- 0,9	1 218 262	- 1,2	2,2
Deutschland	68 243	2,5	142 342	0,0	2,1	498 440	- 0,2	1 098 836	- 0,2	2,2
Ausland	8 211	4,6	14 931	- 5,1	1,8	65 458	- 5,6	119 426	- 9,7	1,8
<u>Hotels, Gasthöfe, Pensionen</u>										
zusammen	66 200	2,4	109 341	- 0,7	1,7	483 079	0,2	802 841	- 0,6	1,7
Deutschland	58 538	1,7	96 271	- 1,0	1,6	424 066	0,7	702 730	0,6	1,7
Ausland	7 662	8,7	13 070	1,6	1,7	59 013	- 3,2	100 111	- 8,4	1,7
Hotels (ohne Hotels garnis)										
zusammen	50 585	2,5	82 056	- 1,2	1,6	366 692	1,1	603 559	0,1	1,6
Deutschland	44 079	1,6	71 074	- 1,3	1,6	317 679	1,5	520 147	1,3	1,6
Ausland	6 506	9,0	10 982	- 0,9	1,7	49 013	- 1,6	83 412	- 7,0	1,7
Hotels garnis										
zusammen	10 444	1,8	16 105	- 5,4	1,5	78 627	- 1,3	123 236	- 2,8	1,6
Deutschland	9 473	1,1	14 480	- 7,8	1,5	70 041	- 0,5	109 864	- 2,1	1,6
Ausland	971	9,8	1 625	21,9	1,7	8 586	- 7,6	13 372	- 8,3	1,6
Gasthöfe										
zusammen	1 531	- 0,3	3 431	6,9	2,2	10 826	- 11,9	21 814	- 7,1	2,0
Deutschland	1 457	2,6	3 263	10,9	2,2	10 113	- 9,5	20 302	- 4,0	2,0
Ausland	74	- 35,7	168	- 37,8	2,3	713	- 35,3	1 512	- 35,1	2,1
Pensionen										
zusammen	3 640	4,0	7 749	13,6	2,1	26 934	- 1,4	54 232	- 0,8	2,0
Deutschland	3 529	3,3	7 454	12,2	2,1	26 233	- 1,4	52 417	0,9	2,0
Ausland	111	33,7	295	68,6	2,7	701	- 3,7	1 815	- 34,1	2,6

Noch 7. Ankünfte, Übernachtungen und Aufenthaltsdauer der Gäste in Beherbergungsbetrieben (einschl. Camping)
nach Reisegebieten, Betriebsarten und zusammengefassten Gästegruppen

Land, Reisegebiet Betriebsart Ständiger Wohnsitz der Gäste Deutschland/Ausland	September 2016					Januar - September 2016				
	Ankünfte		Übernachtungen		durch- schn. Aufent- halts- dauer	Ankünfte		Übernachtungen		durch- schn. Aufent- halts- dauer
	insge- samt	Veränd. gegen- über Vorj.- monat	insge- samt	Veränd. gegen- über Vorj.- monat		insge- samt	Veränd. gegen- über Vorj.- zeitr.	insge- samt	Veränd. gegen- über Vorj.- zeitr.	
	Anzahl	%	Anzahl	%	Tage	Anzahl	%	Anzahl	%	Tage
Magdeburg, Elbe-Börde-Heide										
<u>Ferienunterkünfte u. ähnliche Beherbergungsstätten</u>										
zusammen	5 124	- 3,1	14 820	- 9,1	2,9	38 220	- 6,4	106 671	- 8,5	2,8
Deutschland	5 003	- 0,9	13 700	- 4,4	2,7	36 102	- 6,3	96 833	- 6,4	2,7
Ausland	121	- 49,4	1 120	- 43,5	9,3	2 118	- 8,2	9 838	- 24,9	4,6
Erholungs- und Ferienheime										
zusammen
Deutschland
Ausland
Ferienzentren										
zusammen
Deutschland
Ausland
Ferienhäuser, -wohnungen										
zusammen	408	41,2	2 138	- 15,1	5,2	2 777	8,4	14 711	- 17,7	5,3
Deutschland	382	43,1	1 316	2,0	3,4	2 374	4,6	9 487	3,5	4,0
Ausland	26	18,2	822	- 33,1	31,6	403	38,5	5 224	- 40,0	13,0
Jugendherbergen, Hütten										
zusammen	2 918	- 5,0	6 794	- 8,7	2,3	22 922	- 5,4	49 359	- 3,3	2,2
Deutschland	2 864	- 1,5	6 609	- 3,9	2,3	21 748	- 4,0	46 091	- 3,4	2,1
Ausland	54	- 66,7	185	- 67,3	3,4	1 174	- 24,6	3 268	- 0,7	2,8
<u>Campingplätze</u>										
zusammen	3 169	41,9	7 323	43,8	2,3	24 927	- 13,6	66 787	- 7,7	2,7
Deutschland	2 764	64,2	6 629	57,3	2,4	20 744	- 9,5	57 556	- 8,4	2,8
Ausland	405	- 26,4	694	- 21,0	1,7	4 183	- 29,4	9 231	- 2,8	2,2
<u>Sonstige tourismusrelevante Unterkünfte</u>										
zusammen	1 961	- 14,7	25 789	- 2,8	13,2	17 672	3,9	241 963	2,5	13,7
Deutschland	1 938	- 15,3	25 742	- 2,9	13,3	17 528	3,9	241 717	2,5	13,8
Ausland	23	109,1	47	193,8	2,0	144	0,7	246	- 10,5	1,7
Vorsorge- u. Reha-Kliniken										
zusammen	1 028	- 0,5	23 954	0,5	23,3	11 130	22,3	227 828	4,5	20,5
Deutschland	1 028	- 0,5	23 954	0,5	23,3	11 130	22,3	227 828	4,5	20,5
Ausland	-	-	-	-	-	-	-	-	-	-
Schulungsheime										
zusammen	933	- 26,3	1 835	- 31,8	2,0	6 542	- 17,3	14 135	- 21,6	2,2
Deutschland	910	- 27,5	1 788	- 33,2	2,0	6 398	- 17,6	13 889	- 21,8	2,2
Ausland	23	109,1	47	193,8	2,0	144	0,7	246	- 10,5	1,7

Noch 7. Ankünfte, Übernachtungen und Aufenthaltsdauer der Gäste in Beherbergungsbetrieben (einschl. Camping)
nach Reisegebieten, Betriebsarten und zusammengefassten Gästegruppen

Land, Reisegebiet Betriebsart Ständiger Wohnsitz der Gäste Deutschland/Ausland	September 2016					Januar - September 2016				
	Ankünfte		Übernachtungen		durch- schn. Aufent- halts- dauer	Ankünfte		Übernachtungen		durch- schn. Aufent- halts- dauer
	insge- samt	Veränd. gegen- über Vorj.- monat	insge- samt	Veränd. gegen- über Vorj.- monat		insge- samt	Veränd. gegen- über Vorj.- zeitr.	insge- samt	Veränd. gegen- über Vorj.- zeitr.	
	Anzahl	%	Anzahl	%	Tage	Anzahl	%	Anzahl	%	Tage
Altmark										
<u>Betriebe insgesamt</u>										
zusammen	26 651	1,0	62 916	2,1	2,4	189 319	- 6,8	489 192	- 3,6	2,6
Deutschland	25 794	2,6	60 641	2,2	2,4	181 028	- 7,6	468 072	- 4,7	2,6
Ausland	857	- 31,9	2 275	- 1,0	2,7	8 291	15,4	21 120	31,3	2,5
<u>Hotels, Gasthöfe, Pensionen</u>										
zusammen	18 217	0,4	34 228	- 0,4	1,9	124 557	- 4,6	230 068	- 5,6	1,8
Deutschland	17 524	2,9	32 455	0,1	1,9	118 017	- 5,4	215 280	- 7,1	1,8
Ausland	693	- 38,0	1 773	- 8,8	2,6	6 540	10,3	14 788	22,6	2,3
Hotels (ohne Hotels garnis)										
zusammen	13 375	5,3	24 399	1,8	1,8	91 144	- 1,0	161 752	- 4,3	1,8
Deutschland	12 856	5,4	23 131	- 0,2	1,8	87 130	- 1,9	153 906	- 5,4	1,8
Ausland	519	2,0	1 268	61,7	2,4	4 014	21,3	7 846	26,5	2,0
Hotels garnis										
zusammen	862	- 14,4	1 721	- 11,7	2,0	6 735	- 9,9	12 795	- 10,1	1,9
Deutschland	820	16,6	1 620	13,7	2,0	5 407	- 18,7	9 792	- 23,4	1,8
Ausland	42	- 86,2	101	- 80,7	2,4	1 328	61,2	3 003	109,3	2,3
Gasthöfe										
zusammen	1 145	- 18,2	1 799	- 15,9	1,6	8 011	- 12,2	13 245	- 4,1	1,7
Deutschland	1 098	- 17,9	1 724	- 14,8	1,6	7 618	- 12,0	12 677	- 1,5	1,7
Ausland	47	- 23,0	75	- 34,8	1,6	393	- 16,9	568	- 39,6	1,4
Pensionen										
zusammen	2 835	- 6,4	6 309	- 0,3	2,2	18 667	- 14,9	42 276	- 9,7	2,3
Deutschland	2 750	- 1,3	5 980	3,0	2,2	17 862	- 13,3	38 905	- 10,2	2,2
Ausland	85	- 65,0	329	- 37,0	3,9	805	- 39,2	3 371	- 3,4	4,2

8. Ankünfte, Übernachtungen und Aufenthaltsdauer der Gäste in Beherbergungsbetrieben (einschl. Camping)
nach Reisegebieten und Herkunftsländern

Land Reisegebiet Herkunftsland	September 2016					Januar - September 2016				
	Ankünfte		Übernachtungen		durch- schn. Aufent- halts- dauer	Ankünfte		Übernachtungen		durch- schn. Aufent- halts- dauer
	insge- samt	Veränd. gegen- über Vorj.- monat	insge- samt	Veränd. gegen- über Vorj.- monat		insge- samt	Veränd. gegen- über Vorj.- zeitr.	insge- samt	Veränd. gegen- über Vorj.- zeitr.	
	Anzahl	%	Anzahl	%	Tage	Anzahl	%	Anzahl	%	Tage
Sachsen-Anhalt										
Insgesamt	346 145	5,9	794 425	4,5	2,3	2 471 307	1,9	5 996 016	2,0	2,4
Deutschland	319 162	6,4	737 045	4,5	2,3	2 258 037	2,0	5 547 228	2,0	2,5
Ausland	26 983	1,0	57 380	4,1	2,1	213 270	0,5	448 788	2,1	2,1
Europa	21 929	0,9	46 491	1,3	2,1	177 531	- 1,3	373 351	0,7	2,1
Belgien	587	4,4	1 277	10,6	2,2	5 938	13,0	11 643	18,0	2,0
Bulgarien	78	- 4,9	263	3,5	3,4	555	6,5	1 420	- 42,3	2,6
Dänemark	2 175	- 23,0	3 937	- 20,3	1,8	22 676	- 5,8	42 600	- 3,4	1,9
Estland	58	- 44,8	82	- 54,9	1,4	583	- 19,8	721	- 32,1	1,2
Finnland	213	- 2,3	362	- 7,9	1,7	1 827	8,7	3 099	14,2	1,7
Frankreich	747	23,1	1 493	35,7	2,0	5 578	- 10,7	10 522	- 4,8	1,9
Griechenland	105	94,4	268	60,5	2,6	471	18,9	1 603	21,7	3,4
Irland	69	- 46,5	90	- 74,1	1,3	592	- 20,2	1 012	- 42,6	1,7
Island	20	81,8	31	- 3,1	1,6	214	130,1	263	60,4	1,2
Italien	708	11,5	1 702	18,2	2,4	5 692	- 5,9	10 808	- 23,4	1,9
Kroatien	54	58,8	367	- 30,9	6,8	371	20,8	2 066	- 17,8	5,6
Lettland	93	- 13,1	172	14,7	1,8	849	- 4,8	1 337	- 17,7	1,6
Litauen	515	98,1	584	96,6	1,1	3 612	- 3,7	4 496	- 8,1	1,2
Luxemburg	101	12,2	184	10,2	1,8	831	17,4	1 668	28,4	2,0
Malta	6	20,0	15	150,0	2,5	48	14,3	105	31,3	2,2
Niederlande	3 831	4,8	8 746	7,2	2,3	32 995	- 4,2	76 990	1,2	2,3
Norwegen	576	52,0	1 130	103,2	2,0	3 610	30,8	6 030	43,5	1,7
Österreich	1 509	3,9	3 228	8,8	2,1	12 024	- 7,2	23 542	- 6,6	2,0
Polen	1 713	5,1	4 876	- 2,7	2,8	15 208	4,9	42 612	12,4	2,8
Portugal	111	8,8	347	- 59,1	3,1	696	32,8	2 382	- 3,0	3,4
Rumänien	245	64,4	1 211	153,3	4,9	1 750	39,6	10 885	91,2	6,2
Russland	470	- 1,5	766	- 38,4	1,6	3 821	- 3,8	6 560	- 17,1	1,7
Schweden	2 137	23,8	2 965	28,2	1,4	11 745	4,4	16 664	10,7	1,4
Schweiz	1 604	- 7,0	3 246	0,7	2,0	13 034	- 2,3	23 621	0,7	1,8
Slowakische Republik	240	116,2	1 126	377,1	4,7	1 146	- 16,0	4 002	3,5	3,5
Slowenien	52	- 25,7	204	- 15,7	3,9	470	- 8,2	1 351	- 30,7	2,9
Spanien	1 174	- 40,6	2 315	- 30,9	2,0	9 166	- 10,1	15 897	- 3,2	1,7
Tschechische Republik	465	1,8	871	- 15,3	1,9	4 414	- 2,0	9 528	- 12,0	2,2
Türkei	134	55,8	366	- 19,7	2,7	948	13,5	2 932	- 23,1	3,1
Ukraine	168	44,8	260	38,3	1,5	1 319	25,4	2 418	13,7	1,8
Ungarn	402	68,2	1 132	- 3,2	2,8	2 423	8,6	8 749	- 10,8	3,6
Vereinigtes Königreich	1 039	- 10,8	1 969	- 14,7	1,9	9 072	- 7,2	17 971	- 5,8	2,0
Zypern	22	46,7	44	41,9	2,0	48	- 31,4	97	- 36,2	2,0
Sonstige europäische Länder	508	5,4	862	- 5,8	1,7	3 805	31,8	7 757	39,9	2,0

Noch 8. Ankünfte, Übernachtungen und Aufenthaltsdauer der Gäste in Beherbergungsbetrieben (einschl. Camping)
nach Reisegebieten und Herkunftsländern

Land Reisegebiet Herkunftsland	September 2016					Januar - September 2016				
	Ankünfte		Übernachtungen		durch- schn. Aufent- halts- dauer	Ankünfte		Übernachtungen		durch- schn. Aufent- halts- dauer
	insge- samt	Veränd. gegen- über Vorj.- monat	insge- samt	Veränd. gegen- über Vorj.- monat		insge- samt	Veränd. gegen- über Vorj.- zeitr.	insge- samt	Veränd. gegen- über Vorj.- zeitr.	
	Anzahl	%	Anzahl	%	Tage	Anzahl	%	Anzahl	%	Tage
Sachsen-Anhalt										
Afrika	129	- 57,3	323	- 26,6	2,5	989	3,7	2 206	- 11,7	2,2
Republik Südafrika	44	15,8	121	72,9	2,8	213	2,9	470	22,4	2,2
Sonstige afrikanische Länder	85	- 67,8	202	- 45,4	2,4	776	3,9	1 736	- 17,9	2,2
Asien	1 850	106,9	3 792	127,3	2,0	10 472	25,7	24 487	25,5	2,3
Arabische Golfstaaten	68	- 27,7	146	- 20,7	2,1	559	31,5	1 247	3,7	2,2
China (einschl. Hongkong)	775	335,4	1 189	222,2	1,5	3 412	41,6	9 857	71,8	2,9
Indien	44	18,9	158	122,5	3,6	232	24,1	766	42,6	3,3
Israel	233	223,6	446	227,9	1,9	981	44,5	1 903	4,8	1,9
Japan	269	56,4	732	133,9	2,7	1 422	4,9	3 006	0,7	2,1
Südkorea	126	46,5	222	80,5	1,8	1 809	44,6	2 504	3,3	1,4
Taiwan	59	- 26,3	122	40,2	2,1	326	- 36,8	799	- 42,1	2,5
Sonstige asiatische Länder	276	57,7	777	101,8	2,8	1 731	14,6	4 405	28,4	2,5
Amerika	1 762	6,2	4 113	18,8	2,3	12 948	7,9	25 611	- 0,7	2,0
Kanada	105	- 7,9	213	- 11,3	2,0	724	- 21,6	1 672	- 14,2	2,3
USA	1 360	7,9	3 360	25,4	2,5	10 581	8,9	20 565	- 2,1	1,9
Sonstige nordamerik. Länder	3	- 96,8	17	- 83,7	5,7	64	- 66,7	297	19,8	4,6
Mittelamerika/Karibik	36	- 32,1	62	- 55,7	1,7	352	12,5	673	- 6,1	1,9
Brasilien	120	122,2	194	51,6	1,6	514	17,9	966	3,5	1,9
Sonstige südamerik. Länder	138	64,3	267	58,0	1,9	713	70,2	1 438	55,3	2,0
Australien, Ozeanien	175	6,1	291	- 12,9	1,7	1 068	- 17,8	2 172	- 18,9	2,0
Australien	150	4,9	253	- 7,7	1,7	920	- 9,8	1 888	2,1	2,1
Neuseeland, Ozeanien	25	13,6	38	- 36,7	1,5	148	- 47,0	284	- 65,8	1,9
Ohne Angaben	1 138	- 41,8	2 370	- 29,3	2,1	10 262	5,5	20 961	13,5	2,0

Noch 8. Ankünfte, Übernachtungen und Aufenthaltsdauer der Gäste in Beherbergungsbetrieben (einschl. Camping)
nach Reisegebieten und Herkunftsländern

Land Reisegebiet Herkunftsland	September 2016					Januar - September 2016				
	Ankünfte		Übernachtungen		durch- schn. Aufent- halts- dauer	Ankünfte		Übernachtungen		durch- schn. Aufent- halts- dauer
	insge- samt	Veränd. gegen- über Vorj.- monat	insge- samt	Veränd. gegen- über Vorj.- monat		insge- samt	Veränd. gegen- über Vorj.- zeitr.	insge- samt	Veränd. gegen- über Vorj.- zeitr.	
	Anzahl	%	Anzahl	%	Tage	Anzahl	%	Anzahl	%	Tage
Harz und Harzvorland										
Insgesamt	115 533	11,3	290 551	7,5	2,5	825 042	5,0	2 226 692	3,7	2,7
Deutschland	110 767	12,1	277 203	7,5	2,5	784 772	5,2	2 114 504	3,7	2,7
Ausland	4 766	- 4,4	13 348	7,3	2,8	40 270	1,4	112 188	4,1	2,8
Europa	3 721	- 2,2	10 342	2,6	2,8	33 021	0,2	95 003	3,2	2,9
Belgien	96	6,7	255	10,4	2,7	1 264	18,2	3 209	18,5	2,5
Bulgarien	3	-	6	-	2,0	31	- 34,0	63	- 74,6	2,0
Dänemark	582	- 29,8	1 678	- 22,5	2,9	7 053	- 1,5	20 841	1,2	3,0
Estland	-	- 100,0	-	- 100,0	-	51	45,7	96	65,5	1,9
Finnland	30	57,9	46	48,4	1,5	242	24,1	494	46,2	2,0
Frankreich	70	- 23,1	124	- 31,1	1,8	755	- 13,5	1 601	- 15,2	2,1
Griechenland	8	33,3	17	- 54,1	2,1	76	- 30,9	290	5,5	3,8
Irland	2	- 91,7	4	- 91,1	2,0	78	- 16,1	143	- 25,5	1,8
Island	1	0,0	2	0,0	2,0	15	114,3	20	100,0	1,3
Italien	80	45,5	171	31,5	2,1	550	- 42,3	1 161	- 52,7	2,1
Kroatien	8	33,3	43	- 71,3	5,4	75	97,4	603	36,7	8,0
Lettland	6	500,0	35	**	5,8	43	- 37,7	228	- 5,8	5,3
Litauen	-	- 100,0	-	- 100,0	-	213	- 14,1	499	0,8	2,3
Luxemburg	29	45,0	83	118,4	2,9	159	- 16,8	542	12,0	3,4
Malta	-	-	-	-	-	13	- 18,8	25	- 7,4	1,9
Niederlande	1 293	32,6	3 998	22,9	3,1	11 141	5,5	36 280	3,9	3,3
Norwegen	42	- 28,8	94	- 5,1	2,2	467	- 12,7	906	- 12,8	1,9
Österreich	276	- 15,6	785	4,2	2,8	2 141	13,9	5 225	20,5	2,4
Polen	112	16,7	351	18,2	3,1	944	18,1	3 963	93,7	4,2
Portugal	3	- 25,0	10	100,0	3,3	27	- 48,1	54	- 39,3	2,0
Rumänien	2	- 75,0	14	- 44,0	7,0	76	- 7,3	154	- 27,7	2,0
Russland	8	- 73,3	13	- 80,6	1,6	305	9,3	562	- 4,7	1,8
Schweden	136	- 10,5	277	3,0	2,0	1 101	- 22,2	2 097	- 17,5	1,9
Schweiz	352	- 30,2	969	- 16,9	2,8	2 448	- 9,5	6 112	- 4,2	2,5
Slowakische Republik	7	- 46,2	14	- 51,7	2,0	78	- 29,1	235	- 8,9	3,0
Slowenien	-	- 100,0	32	- 30,4	-	57	- 13,6	415	182,3	7,3
Spanien	70	42,9	287	163,3	4,1	345	- 7,0	853	12,2	2,5
Tschechische Republik	59	34,1	90	52,5	1,5	464	28,9	1 026	40,9	2,2
Türkei	5	- 28,6	7	- 12,5	1,4	134	52,3	584	131,7	4,4
Ukraine	4	33,3	4	- 33,3	1,0	76	16,9	92	- 8,9	1,2
Ungarn	57	137,5	189	397,4	3,3	313	17,7	990	- 13,8	3,2
Vereinigtes Königreich	238	7,2	528	- 0,8	2,2	1 804	- 7,9	4 760	- 8,7	2,6
Zypern	3	200,0	4	100,0	1,3	6	- 62,5	7	- 75,9	1,2
Sonstige europäische Länder	139	35,0	212	- 26,1	1,5	476	87,4	873	12,6	1,8

Noch 8. Ankünfte, Übernachtungen und Aufenthaltsdauer der Gäste in Beherbergungsbetrieben (einschl. Camping)
nach Reisegebieten und Herkunftsländern

Land Reisegebiet Herkunftsland	September 2016					Januar - September 2016				
	Ankünfte		Übernachtungen		durch- schn. Aufent- halts- dauer	Ankünfte		Übernachtungen		durch- schn. Aufent- halts- dauer
	insge- samt	Veränd. gegen- über Vorj.- monat	insge- samt	Veränd. gegen- über Vorj.- monat		insge- samt	Veränd. gegen- über Vorj.- zeitr.	insge- samt	Veränd. gegen- über Vorj.- zeitr.	
	Anzahl	%	Anzahl	%	Tage	Anzahl	%	Anzahl	%	Tage
Harz und Harzvorland										
Afrika	14	- 57,6	23	- 53,1	1,6	207	64,3	397	23,3	1,9
Republik Südafrika	7	- 66,7	11	- 59,3	1,6	54	14,9	95	9,2	1,8
Sonstige afrikanische Länder	7	- 41,7	12	- 45,5	1,7	153	93,7	302	28,5	2,0
Asien	135	- 10,6	314	2,6	2,3	1 187	- 7,0	2 751	- 2,5	2,3
Arabische Golfstaaten	10	- 50,0	12	- 84,4	1,2	83	48,2	157	- 29,3	1,9
China (einschl. Hongkong)	49	8,9	72	12,5	1,5	435	12,7	687	- 24,8	1,6
Indien	6	-	28	-	4,7	30	100,0	67	179,2	2,2
Israel	12	- 45,5	13	- 74,5	1,1	99	- 11,6	189	- 27,6	1,9
Japan	22	- 42,1	41	- 24,1	1,9	243	- 21,9	378	- 22,2	1,6
Südkorea	2	- 50,0	3	- 66,7	1,5	16	- 86,1	35	- 88,1	2,2
Taiwan	17	240,0	21	200,0	1,2	54	- 55,0	76	- 63,1	1,4
Sonstige asiatische Länder	17	0,0	124	181,8	7,3	227	40,1	1 162	180,7	5,1
Amerika	285	- 4,4	1 494	117,8	5,2	1 557	- 6,9	5 022	7,3	3,2
Kanada	22	- 33,3	44	- 26,7	2,0	117	- 42,6	213	- 44,2	1,8
USA	225	2,7	1 371	143,1	6,1	1 173	- 1,1	4 242	14,1	3,6
Sonstige nordamerik. Länder	-	- 100,0	-	- 100,0	-	9	- 43,8	24	- 7,7	2,7
Mittelamerika/Karibik	8	- 38,5	21	10,5	2,6	64	- 14,7	162	22,7	2,5
Brasilien	16	77,8	32	220,0	2,0	75	- 31,2	168	- 21,9	2,2
Sonstige südamerik. Länder	14	- 6,7	26	8,3	1,9	119	43,4	213	3,4	1,8
Australien, Ozeanien	51	- 1,9	84	- 13,4	1,6	263	- 12,3	500	- 17,5	1,9
Australien	41	- 12,8	71	- 16,5	1,7	214	- 12,7	428	- 16,1	2,0
Neuseeland, Ozeanien	10	100,0	13	8,3	1,3	49	- 10,9	72	- 25,0	1,5
Ohne Angaben	560	- 13,8	1 091	- 10,5	1,9	4 035	19,9	8 515	16,8	2,1

Noch 8. Ankünfte, Übernachtungen und Aufenthaltsdauer der Gäste in Beherbergungsbetrieben (einschl. Camping)
nach Reisegebieten und Herkunftsländern

Land Reisegebiet Herkunftsland	September 2016					Januar - September 2016				
	Ankünfte		Übernachtungen		durch- schn. Aufent- halts- dauer	Ankünfte		Übernachtungen		durch- schn. Aufent- halts- dauer
	insge- samt	Veränd. gegen- über Vorj.- monat	insge- samt	Veränd. gegen- über Vorj.- monat		insge- samt	Veränd. gegen- über Vorj.- zeitr.	insge- samt	Veränd. gegen- über Vorj.- zeitr.	
	Anzahl	%	Anzahl	%	Tage	Anzahl	%	Anzahl	%	Tage
Halle, Saale, Unstrut										
Insgesamt	73 845	5,3	162 552	4,4	2,2	513 122	3,9	1 162 982	3,2	2,3
Deutschland	67 470	4,4	148 153	3,1	2,2	462 797	3,8	1 054 226	3,0	2,3
Ausland	6 375	16,0	14 399	20,6	2,3	50 325	4,8	108 756	5,8	2,2
Europa	5 159	13,9	11 904	17,8	2,3	40 958	3,5	91 378	7,8	2,2
Belgien	120	21,2	259	32,8	2,2	1 289	9,7	2 397	14,4	1,9
Bulgarien	27	125,0	134	318,8	5,0	153	- 3,8	304	- 54,5	2,0
Dänemark	678	- 25,3	778	- 19,5	1,1	6 200	- 18,1	7 332	- 14,5	1,2
Estland	17	750,0	21	950,0	1,2	64	68,4	79	33,9	1,2
Finnland	56	- 16,4	110	1,9	2,0	337	- 10,1	687	11,5	2,0
Frankreich	246	43,0	502	61,4	2,0	1 523	- 8,3	3 009	- 11,6	2,0
Griechenland	53	140,9	135	159,6	2,5	165	26,9	631	7,7	3,8
Irland	48	- 7,7	55	- 66,0	1,1	244	0,0	433	- 35,8	1,8
Island	5	25,0	5	- 58,3	1,0	36	71,4	52	52,9	1,4
Italien	216	27,8	548	33,0	2,5	1 807	26,5	3 157	0,7	1,7
Kroatien	41	310,0	47	261,5	1,1	115	91,7	201	21,1	1,7
Lettland	31	675,0	57	**	1,8	132	21,1	238	59,7	1,8
Litauen	20	81,8	27	92,9	1,4	190	- 28,8	275	- 24,9	1,4
Luxemburg	29	45,0	43	22,9	1,5	181	60,2	354	74,4	2,0
Malta	3	50,0	6	200,0	2,0	3	- 40,0	6	20,0	2,0
Niederlande	499	0,4	1 136	14,3	2,3	4 796	1,9	9 698	11,2	2,0
Norwegen	112	34,9	197	84,1	1,8	719	7,8	1 046	15,3	1,5
Österreich	337	4,0	657	- 4,9	1,9	3 159	- 4,6	6 281	- 22,1	2,0
Polen	419	9,4	1 876	- 11,1	4,5	4 291	19,0	17 852	27,1	4,2
Portugal	18	350,0	28	86,7	1,6	174	- 2,8	437	- 60,3	2,5
Rumänien	87	141,7	388	105,3	4,5	613	33,8	4 524	110,3	7,4
Russland	114	58,3	220	22,2	1,9	875	24,6	1 964	- 2,3	2,2
Schweden	483	44,6	860	98,6	1,8	2 921	14,0	4 274	40,1	1,5
Schweiz	372	6,3	773	17,5	2,1	3 004	2,5	5 565	7,7	1,9
Slowakische Republik	129	89,7	630	416,4	4,9	435	- 34,8	1 819	- 13,0	4,2
Slowenien	26	62,5	69	245,0	2,7	159	82,8	359	74,3	2,3
Spanien	103	77,6	417	87,0	4,0	576	22,8	1 383	29,3	2,4
Tschechische Republik	104	- 15,4	178	- 17,2	1,7	1 156	- 9,0	2 280	- 31,6	2,0
Türkei	79	163,3	199	26,8	2,5	465	102,2	1 477	131,9	3,2
Ukraine	71	153,6	111	117,6	1,6	521	35,7	970	4,4	1,9
Ungarn	139	26,4	577	- 10,1	4,2	884	0,8	5 264	33,0	6,0
Vereinigtes Königreich	223	16,8	431	- 19,9	1,9	1 727	- 1,9	3 277	- 18,5	1,9
Zypern	16	77,8	31	158,3	1,9	30	- 9,1	66	- 17,5	2,2
Sonstige europäische Länder	238	- 8,1	399	- 5,9	1,7	2 014	55,2	3 687	48,3	1,8

Noch 8. Ankünfte, Übernachtungen und Aufenthaltsdauer der Gäste in Beherbergungsbetrieben (einschl. Camping)
nach Reisegebieten und Herkunftsländern

Land Reisegebiet Herkunftsland	September 2016					Januar - September 2016				
	Ankünfte		Übernachtungen		durch- schn. Aufent- halts- dauer	Ankünfte		Übernachtungen		durch- schn. Aufent- halts- dauer
	insge- samt	Veränd. gegen- über Vorj.- monat	insge- samt	Veränd. gegen- über Vorj.- monat		insge- samt	Veränd. gegen- über Vorj.- zeitr.	insge- samt	Veränd. gegen- über Vorj.- zeitr.	
	Anzahl	%	Anzahl	%	Tage	Anzahl	%	Anzahl	%	Tage
Halle, Saale, Unstrut										
Afrika	72	84,6	186	121,4	2,6	368	18,3	677	5,9	1,8
Republik Südafrika	28	366,7	95	239,3	3,4	72	56,5	172	43,3	2,4
Sonstige afrikanische Länder	44	33,3	91	62,5	2,1	296	11,7	505	- 2,7	1,7
Asien	523	123,5	1 146	178,8	2,2	3 892	80,8	7 950	37,5	2,0
Arabische Golfstaaten	29	- 19,4	59	40,5	2,0	282	64,9	541	10,9	1,9
China (einschl. Hongkong)	98	206,3	189	225,9	1,9	760	92,9	2 389	124,3	3,1
Indien	11	- 8,3	43	115,0	3,9	55	7,8	221	76,8	4,0
Israel	22	15,8	47	6,8	2,1	156	21,9	305	19,6	2,0
Japan	155	342,9	414	444,7	2,7	652	58,6	1 572	18,5	2,4
Südkorea	80	370,6	114	442,9	1,4	1 200	226,1	1 552	96,2	1,3
Taiwan	10	- 63,0	19	- 29,6	1,9	107	33,8	194	- 11,4	1,8
Sonstige asiatische Länder	118	110,7	261	112,2	2,2	680	23,6	1 176	- 22,2	1,7
Amerika	472	9,0	878	0,8	1,9	3 648	- 14,2	6 096	- 27,4	1,7
Kanada	26	30,0	78	56,0	3,0	157	- 13,3	398	15,4	2,5
USA	388	1,8	696	0,4	1,8	3 101	- 18,8	5 002	- 33,5	1,6
Sonstige nordamerik. Länder	2	- 80,0	9	- 57,1	4,5	9	- 47,1	25	- 44,4	2,8
Mittelamerika/Karibik	7	16,7	9	- 64,0	1,3	112	83,6	260	124,1	2,3
Brasilien	12	100,0	35	- 16,7	2,9	132	67,1	229	36,3	1,7
Sonstige südamerik. Länder	37	270,0	51	27,5	1,4	137	44,2	182	- 12,1	1,3
Australien, Ozeanien	31	63,2	55	- 3,5	1,8	198	4,8	368	- 22,7	1,9
Australien	25	66,7	45	32,4	1,8	183	15,8	345	- 15,4	1,9
Neuseeland, Ozeanien	6	50,0	10	- 56,5	1,7	15	- 51,6	23	- 66,2	1,5
Ohne Angaben	118	- 50,8	230	- 44,0	1,9	1 261	- 17,9	2 287	- 17,4	1,8

Noch 8. Ankünfte, Übernachtungen und Aufenthaltsdauer der Gäste in Beherbergungsbetrieben (einschl. Camping)
nach Reisegebieten und Herkunftsländern

Land Reisegebiet Herkunftsland	September 2016					Januar - September 2016				
	Ankünfte		Übernachtungen		durch- schn. Aufent- halts- dauer	Ankünfte		Übernachtungen		durch- schn. Aufent- halts- dauer
	insge- samt	Veränd. gegen- über Vorj.- monat	insge- samt	Veränd. gegen- über Vorj.- monat		insge- samt	Veränd. gegen- über Vorj.- zeitr.	insge- samt	Veränd. gegen- über Vorj.- zeitr.	
	Anzahl	%	Anzahl	%	Tage	Anzahl	%	Anzahl	%	Tage
Anhalt-Wittenberg										
Insgesamt	53 662	3,3	121 133	5,5	2,3	379 926	1,5	898 888	4,1	2,4
Deutschland	46 888	4,6	108 706	6,5	2,3	331 000	1,4	811 590	3,7	2,5
Ausland	6 774	- 4,9	12 427	- 2,3	1,8	48 926	1,9	87 298	8,2	1,8
Europa	5 281	- 12,2	9 695	- 11,5	1,8	40 287	- 1,5	70 866	4,4	1,8
Belgien	95	- 17,4	247	- 2,4	2,6	891	8,1	1 926	23,0	2,2
Bulgarien	19	- 42,4	65	- 17,7	3,4	99	- 8,3	247	12,8	2,5
Dänemark	432	- 23,8	835	- 20,0	1,9	4 431	5,2	7 439	3,5	1,7
Estland	3	- 90,0	4	- 94,2	1,3	87	- 42,4	120	- 41,2	1,4
Finnland	58	65,7	76	38,2	1,3	543	13,6	825	22,8	1,5
Frankreich	84	- 33,9	198	- 1,0	2,4	1 115	- 21,6	1 900	- 3,5	1,7
Griechenland	7	- 12,5	7	- 75,0	1,0	104	48,6	369	55,0	3,5
Irland	4	- 20,0	10	- 9,1	2,5	86	- 2,3	115	- 4,2	1,3
Island	2	-	4	-	2,0	35	52,2	43	13,2	1,2
Italien	112	- 11,8	197	14,5	1,8	1 111	- 22,1	1 773	- 21,7	1,6
Kroatien	2	- 71,4	2	- 80,0	1,0	86	- 25,9	135	- 0,7	1,6
Lettland	22	- 33,3	22	- 65,1	1,0	311	- 4,6	338	- 45,9	1,1
Litauen	29	70,6	29	38,1	1,0	375	- 24,4	532	1,3	1,4
Luxemburg	15	- 16,7	20	- 23,1	1,3	248	44,2	379	53,4	1,5
Malta	2	0,0	8	300,0	4,0	24	300,0	56	460,0	2,3
Niederlande	519	- 25,5	1 021	- 23,8	2,0	4 435	- 15,0	8 490	- 13,0	1,9
Norwegen	305	348,5	682	693,0	2,2	1 234	92,2	2 483	194,5	2,0
Österreich	432	3,1	951	11,6	2,2	2 835	- 18,0	5 625	- 2,0	2,0
Polen	412	- 4,0	998	11,3	2,4	3 407	9,8	7 392	33,9	2,2
Portugal	39	- 44,3	181	- 76,8	4,6	131	7,4	463	- 48,2	3,5
Rumänien	58	222,2	227	116,2	3,9	389	114,9	2 402	35,3	6,2
Russland	124	- 4,6	156	- 48,2	1,3	1 293	0,7	1 768	0,8	1,4
Schweden	1 130	9,5	1 357	1,9	1,2	5 407	4,8	6 877	7,3	1,3
Schweiz	397	1,0	656	14,1	1,7	3 732	- 3,0	5 554	0,7	1,5
Slowakische Republik	70	677,8	229	332,1	3,3	209	- 5,9	472	- 35,5	2,3
Slowenien	13	0,0	17	21,4	1,3	81	- 26,4	111	- 45,9	1,4
Spanien	527	- 56,1	810	- 56,5	1,5	4 162	- 0,8	6 330	- 2,4	1,5
Tschechische Republik	99	25,3	184	12,2	1,9	845	4,1	1 291	- 15,5	1,5
Türkei	17	183,3	33	135,7	1,9	158	28,5	323	15,8	2,0
Ukraine	28	21,7	44	- 10,2	1,6	197	34,0	327	19,8	1,7
Ungarn	68	54,5	130	94,0	1,9	473	32,1	940	4,3	2,0
Vereinigtes Königreich	117	- 46,8	186	- 49,3	1,6	1 249	- 18,4	2 388	- 6,0	1,9
Zypern	-	- 100,0	-	- 100,0	-	2	- 66,7	2	- 66,7	1,0
Sonstige europäische Länder	40	2,6	109	91,2	2,7	502	7,3	1 431	104,4	2,9

Noch 8. Ankünfte, Übernachtungen und Aufenthaltsdauer der Gäste in Beherbergungsbetrieben (einschl. Camping)
nach Reisegebieten und Herkunftsländern

Land Reisegebiet Herkunftsland	September 2016					Januar - September 2016				
	Ankünfte		Übernachtungen		durch- schn. Aufent- halts- dauer	Ankünfte		Übernachtungen		durch- schn. Aufent- halts- dauer
	insge- samt	Veränd. gegen- über Vorj.- monat	insge- samt	Veränd. gegen- über Vorj.- monat		insge- samt	Veränd. gegen- über Vorj.- zeitr.	insge- samt	Veränd. gegen- über Vorj.- zeitr.	
	Anzahl	%	Anzahl	%	Tage	Anzahl	%	Anzahl	%	Tage
Anhalt-Wittenberg										
Afrika	14	- 92,7	22	- 90,0	1,6	204	- 37,4	474	- 14,0	2,3
Republik Südafrika	3	- 57,1	5	- 50,0	1,7	36	- 47,8	96	9,1	2,7
Sonstige afrikanische Länder	11	- 94,1	17	- 91,9	1,5	168	- 34,6	378	- 18,4	2,3
Asien	619	192,0	1 164	196,2	1,9	2 381	28,9	4 438	17,2	1,9
Arabische Golfstaaten	21	75,0	42	35,5	2,0	56	- 25,3	171	- 17,8	3,1
China (einschl. Hongkong)	322	**	458	**	1,4	635	40,2	1 173	- 16,2	1,8
Indien	1	- 88,9	2	- 94,1	2,0	54	50,0	102	- 1,9	1,9
Israel	161	**	309	**	1,9	504	630,4	979	899,0	1,9
Japan	32	- 52,9	149	27,4	4,7	249	- 20,7	502	9,1	2,0
Südkorea	23	- 57,4	46	- 42,5	2,0	440	- 20,4	499	- 49,3	1,1
Taiwan	26	**	74	**	2,8	133	250,0	463	773,6	3,5
Sonstige asiatische Länder	33	- 23,3	84	5,0	2,5	310	0,3	549	14,6	1,8
Amerika	724	36,3	1 126	29,9	1,6	4 997	45,0	8 320	39,5	1,7
Kanada	25	- 16,7	35	- 38,6	1,4	183	- 5,2	292	7,7	1,6
USA	559	25,3	872	23,0	1,6	4 320	43,5	6 998	33,1	1,6
Sonstige nordamerik. Länder	1	-	8	-	8,0	35	400,0	228	**	6,5
Mittelamerika/Karibik	9	12,5	10	- 63,0	1,1	52	4,0	81	- 34,7	1,6
Brasilien	75	435,7	99	482,4	1,3	162	84,1	241	89,8	1,5
Sonstige südamerik. Länder	55	66,7	102	78,9	1,9	245	152,6	480	174,3	2,0
Australien, Ozeanien	29	- 21,6	34	- 50,0	1,2	261	- 35,7	377	- 55,3	1,4
Australien	27	- 18,2	32	- 44,8	1,2	242	- 20,4	342	- 20,5	1,4
Neuseeland, Ozeanien	2	- 50,0	2	- 80,0	1,0	19	- 81,4	35	- 91,5	1,8
Ohne Angaben	107	- 20,7	386	73,9	3,6	796	- 26,2	2 823	69,3	3,5

Noch 8. Ankünfte, Übernachtungen und Aufenthaltsdauer der Gäste in Beherbergungsbetrieben (einschl. Camping)
nach Reisegebieten und Herkunftsländern

Land Reisegebiet Herkunftsland	September 2016					Januar - September 2016				
	Ankünfte		Übernachtungen		durch- schn. Aufent- halts- dauer	Ankünfte		Übernachtungen		durch- schn. Aufent- halts- dauer
	insge- samt	Veränd. gegen- über Vorj.- monat	insge- samt	Veränd. gegen- über Vorj.- monat		insge- samt	Veränd. gegen- über Vorj.- zeitr.	insge- samt	Veränd. gegen- über Vorj.- zeitr.	
	Anzahl	%	Anzahl	%	Tage	Anzahl	%	Anzahl	%	Tage
Magdeburg, Elbe-Börde-Heide										
Insgesamt	76 454	2,7	157 273	- 0,5	2,1	563 898	- 0,9	1 218 262	- 1,2	2,2
Deutschland	68 243	2,5	142 342	0,0	2,1	498 440	- 0,2	1 098 836	- 0,2	2,2
Ausland	8 211	4,6	14 931	- 5,1	1,8	65 458	- 5,6	119 426	- 9,7	1,8
Europa	7 069	4,1	12 573	- 6,3	1,8	56 805	- 7,1	98 461	- 13,1	1,7
Belgien	254	2,8	465	2,4	1,8	2 343	19,8	3 861	25,8	1,6
Bulgarien	29	- 21,6	58	- 59,4	2,0	267	29,6	801	- 39,5	3,0
Dänemark	448	- 0,7	585	- 7,9	1,3	4 416	- 5,1	6 006	- 11,4	1,4
Estland	38	- 46,5	57	- 47,7	1,5	381	- 23,0	426	- 41,6	1,1
Finnland	59	- 31,4	98	- 46,7	1,7	579	5,5	881	- 0,6	1,5
Frankreich	321	52,9	627	58,7	2,0	1 996	- 6,9	3 742	4,1	1,9
Griechenland	37	105,6	109	118,0	2,9	122	47,0	305	45,9	2,5
Irland	13	- 65,8	19	- 80,2	1,5	172	- 41,1	278	- 61,4	1,6
Island	12	100,0	20	11,1	1,7	127	217,5	147	98,6	1,2
Italien	285	7,5	732	9,1	2,6	2 054	- 2,4	4 347	- 26,3	2,1
Kroatien	3	- 72,7	275	- 23,2	91,7	90	4,7	1 114	- 36,8	12,4
Lettland	31	- 55,1	55	- 32,9	1,8	354	- 8,5	516	- 14,4	1,5
Litauen	462	114,9	520	116,7	1,1	2 812	2,9	3 164	- 7,3	1,1
Luxemburg	19	- 34,5	28	- 46,2	1,5	217	0,5	348	7,7	1,6
Malta	1	0,0	1	- 50,0	1,0	8	- 38,5	18	- 43,8	2,3
Niederlande	1 335	- 1,0	2 066	- 9,2	1,5	11 081	- 11,7	18 901	- 3,3	1,7
Norwegen	85	- 43,3	115	- 51,5	1,4	963	21,7	1 286	7,7	1,3
Österreich	436	27,1	788	26,5	1,8	3 427	- 12,5	5 672	- 13,1	1,7
Polen	685	7,4	1 116	- 20,8	1,6	5 754	- 11,1	10 295	- 27,0	1,8
Portugal	30	57,9	57	83,9	1,9	138	- 6,8	266	- 9,2	1,9
Rumänien	95	11,8	567	261,1	6,0	582	13,9	2 018	32,9	3,5
Russland	191	- 13,6	333	- 48,5	1,7	1 252	- 23,0	2 095	- 33,8	1,7
Schweden	360	87,5	428	63,4	1,2	1 973	5,6	2 831	6,3	1,4
Schweiz	387	- 2,8	679	- 2,0	1,8	3 208	- 2,2	5 355	- 2,5	1,7
Slowakische Republik	33	65,0	252	712,9	7,6	409	29,8	1 453	150,5	3,6
Slowenien	13	- 27,8	86	- 38,6	6,6	153	- 36,5	437	- 67,9	2,9
Spanien	469	- 29,7	794	- 30,9	1,7	4 020	- 21,4	7 246	- 9,6	1,8
Tschechische Republik	184	- 0,5	268	- 47,7	1,5	1 586	- 11,2	2 594	- 32,1	1,6
Türkei	33	- 23,3	127	- 54,2	3,8	187	- 51,2	544	- 79,4	2,9
Ukraine	56	- 1,8	92	24,3	1,6	505	13,7	1 008	24,9	2,0
Ungarn	135	132,8	224	- 46,4	1,7	732	3,4	1 497	- 60,3	2,0
Vereinigtes Königreich	437	- 14,3	786	- 4,8	1,8	4 091	- 6,8	7 253	2,3	1,8
Zypern	3	0,0	9	- 40,0	3,0	10	- 33,3	22	- 40,5	2,2
Sonstige europäische Länder	90	11,1	137	- 6,8	1,5	796	21,5	1 734	42,1	2,2

Noch 8. Ankünfte, Übernachtungen und Aufenthaltsdauer der Gäste in Beherbergungsbetrieben (einschl. Camping)
nach Reisegebieten und Herkunftsländern

Land Reisegebiet Herkunftsland	September 2016					Januar - September 2016				
	Ankünfte		Übernachtungen		durch- schn. Aufent- halts- dauer	Ankünfte		Übernachtungen		durch- schn. Aufent- halts- dauer
	insge- samt	Veränd. gegen- über Vorj.- monat	insge- samt	Veränd. gegen- über Vorj.- monat		insge- samt	Veränd. gegen- über Vorj.- zeitr.	insge- samt	Veränd. gegen- über Vorj.- zeitr.	
	Anzahl	%	Anzahl	%	Tage	Anzahl	%	Anzahl	%	Tage
Magdeburg, Elbe-Börde-Heide										
Afrika	25	- 30,6	84	- 2,3	3,4	195	4,3	600	- 38,7	3,1
Republik Südafrika	4	33,3	6	50,0	1,5	44	0,0	63	- 28,4	1,4
Sonstige afrikanische Länder	21	- 36,4	78	- 4,9	3,7	151	5,6	537	- 39,7	3,6
Asien	562	98,6	1 152	113,3	2,0	2 897	- 3,7	9 188	30,8	3,2
Arabische Golfstaaten	8	- 57,9	33	32,0	4,1	133	23,1	373	56,1	2,8
China (einschl. Hongkong)	305	267,5	468	125,0	1,5	1 557	33,4	5 568	136,8	3,6
Indien	26	62,5	85	400,0	3,3	91	8,3	374	32,6	4,1
Israel	36	80,0	71	163,0	2,0	197	- 46,2	381	- 68,2	1,9
Japan	60	106,9	128	106,5	2,1	238	- 22,7	512	- 25,1	2,2
Südkorea	21	90,9	59	353,8	2,8	153	- 28,8	418	18,8	2,7
Taiwan	6	- 87,0	8	- 84,0	1,3	32	- 88,4	66	- 92,7	2,1
Sonstige asiatische Länder	100	69,5	300	117,4	3,0	496	2,1	1 496	46,5	3,0
Amerika	250	- 34,0	552	- 45,2	2,2	2 589	2,3	5 947	- 8,7	2,3
Kanada	27	- 10,0	51	- 28,2	1,9	231	- 27,6	732	- 19,2	3,2
USA	166	- 18,2	367	- 47,3	2,2	1 874	13,9	4 145	- 5,4	2,2
Sonstige nordamerik. Länder	-	- 100,0	-	- 100,0	-	10	- 93,4	18	- 89,3	1,8
Mittelamerika/Karibik	12	- 52,0	22	- 67,2	1,8	123	- 0,8	169	- 50,3	1,4
Brasilien	17	- 26,1	28	- 47,2	1,6	145	- 4,0	328	- 19,0	2,3
Sonstige südamerik. Länder	28	16,7	84	82,6	3,0	206	47,1	555	77,9	2,7
Australien, Ozeanien	53	- 3,6	103	- 6,4	1,9	302	- 19,0	853	20,1	2,8
Australien	48	4,3	92	- 3,2	1,9	244	- 16,7	708	50,0	2,9
Neuseeland, Ozeanien	5	- 44,4	11	- 26,7	2,2	58	- 27,5	145	- 39,1	2,5
Ohne Angaben	252	- 18,4	467	- 20,0	1,9	2 670	30,1	4 377	17,2	1,6

Noch 8. Ankünfte, Übernachtungen und Aufenthaltsdauer der Gäste in Beherbergungsbetrieben (einschl. Camping)
nach Reisegebieten und Herkunftsländern

Land Reisegebiet Herkunftsland	September 2016					Januar - September 2016				
	Ankünfte		Übernachtungen		durch- schn. Aufent- halts- dauer	Ankünfte		Übernachtungen		durch- schn. Aufent- halts- dauer
	insge- samt	Veränd. gegen- über Vorj.- monat	insge- samt	Veränd. gegen- über Vorj.- monat		insge- samt	Veränd. gegen- über Vorj.- zeitr.	insge- samt	Veränd. gegen- über Vorj.- zeitr.	
	Anzahl	%	Anzahl	%	Tage	Anzahl	%	Anzahl	%	Tage
Altmark										
Insgesamt	26 651	1,0	62 916	2,1	2,4	189 319	- 6,8	489 192	- 3,6	2,6
Deutschland	25 794	2,6	60 641	2,2	2,4	181 028	- 7,6	468 072	- 4,7	2,6
Ausland	857	- 31,9	2 275	- 1,0	2,7	8 291	15,4	21 120	31,3	2,5
Europa	699	15,9	1 977	48,3	2,8	6 460	21,8	17 643	38,7	2,7
Belgien	22	100,0	51	131,8	2,3	151	- 35,2	250	- 42,0	1,7
Bulgarien	-	-	-	-	-	5	400,0	5	400,0	1,0
Dänemark	35	- 49,3	61	- 52,0	1,7	576	21,0	982	0,5	1,7
Estland	-	-	-	-	-	-	- 100,0	-	- 100,0	-
Finnland	10	- 9,1	32	113,3	3,2	126	50,0	212	5,0	1,7
Frankreich	26	271,4	42	200,0	1,6	189	32,2	270	33,0	1,4
Griechenland	-	-	-	-	-	4	33,3	8	- 11,1	2,0
Irland	2	- 80,0	2	- 94,1	1,0	12	- 52,0	43	- 23,2	3,6
Island	-	-	-	-	-	1	- 50,0	1	- 87,5	1,0
Italien	15	- 21,1	54	- 1,8	3,6	170	22,3	370	3,6	2,2
Kroatien	-	-	-	-	-	5	- 28,6	13	85,7	2,6
Lettland	3	-	3	-	1,0	9	800,0	17	240,0	1,9
Litauen	4	-	8	-	2,0	22	144,4	26	- 72,0	1,2
Luxemburg	9	200,0	10	- 37,5	1,1	26	62,5	45	7,1	1,7
Malta	-	-	-	-	-	-	- 100,0	-	- 100,0	-
Niederlande	185	32,1	525	75,0	2,8	1 542	10,9	3 621	14,4	2,3
Norwegen	32	68,4	42	55,6	1,3	227	83,1	309	40,5	1,4
Österreich	28	- 30,0	47	- 2,1	1,7	462	19,1	739	35,1	1,6
Polen	85	1,2	535	80,7	6,3	812	57,4	3 110	42,7	3,8
Portugal	21	320,0	71	317,6	3,4	226	882,6	1 162	**	5,1
Rumänien	3	50,0	15	650,0	5,0	90	309,1	1 787	**	19,9
Russland	33	37,5	44	- 12,0	1,3	96	20,0	171	- 56,4	1,8
Schweden	28	75,0	43	152,9	1,5	343	39,4	585	50,4	1,7
Schweiz	96	20,0	169	29,0	1,8	642	10,5	1 035	13,5	1,6
Slowakische Republik	1	0,0	1	0,0	1,0	15	- 70,0	23	- 88,7	1,5
Slowenien	-	- 100,0	-	- 100,0	-	20	150,0	29	- 6,5	1,5
Spanien	5	25,0	7	75,0	1,4	63	26,0	85	- 11,5	1,3
Tschechische Republik	19	- 26,9	151	93,6	7,9	363	31,0	2 337	64,5	6,4
Türkei	-	-	-	-	-	4	- 63,6	4	- 63,6	1,0
Ukraine	9	80,0	9	12,5	1,0	20	66,7	21	23,5	1,1
Ungarn	3	0,0	12	200,0	4,0	21	- 8,7	58	93,3	2,8
Vereinigtes Königreich	24	9,1	38	- 15,6	1,6	201	42,6	293	35,0	1,5
Zypern	-	-	-	-	-	-	-	-	-	-
Sonstige europäische Länder	1	-	5	-	5,0	17	- 92,0	32	- 91,2	1,9

Noch 8. Ankünfte, Übernachtungen und Aufenthaltsdauer der Gäste in Beherbergungsbetrieben (einschl. Camping)
nach Reisegebieten und Herkunftsländern

Land Reisegebiet Herkunftsland	September 2016					Januar - September 2016				
	Ankünfte		Übernachtungen		durch- schn. Aufent- halts- dauer	Ankünfte		Übernachtungen		durch- schn. Aufent- halts- dauer
	insge- samt	Veränd. gegen- über Vorj.- monat	insge- samt	Veränd. gegen- über Vorj.- monat		insge- samt	Veränd. gegen- über Vorj.- zeitr.	insge- samt	Veränd. gegen- über Vorj.- zeitr.	
	Anzahl	%	Anzahl	%	Tage	Anzahl	%	Anzahl	%	Tage
Altmark										
Afrika	4	300,0	8	700,0	2,0	15	275,0	58	728,6	3,9
Republik Südafrika	2	100,0	4	300,0	2,0	7	600,0	44	**	6,3
Sonstige afrikanische Länder	2	-	4	-	2,0	8	166,7	14	133,3	1,8
Asien	11	- 21,4	16	- 11,1	1,5	115	139,6	160	64,9	1,4
Arabische Golfstaaten	-	- 100,0	-	- 100,0	-	5	- 66,7	5	- 88,9	1,0
China (einschl. Hongkong)	1	- 66,7	2	- 33,3	2,0	25	177,8	40	300,0	1,6
Indien	-	-	-	-	-	2	100,0	2	0,0	1,0
Israel	2	0,0	6	200,0	3,0	25	525,0	49	**	2,0
Japan	-	- 100,0	-	- 100,0	-	40	233,3	42	50,0	1,1
Südkorea	-	-	-	-	-	-	-	-	-	-
Taiwan	-	-	-	-	-	-	- 100,0	-	- 100,0	-
Sonstige asiatische Länder	-	-	-	-	-	-	- 100,0	-	- 100,0	-
Amerika	31	72,2	63	117,2	2,0	157	53,9	226	1,8	1,4
Kanada	5	400,0	5	150,0	1,0	36	33,3	37	- 17,8	1,0
USA	22	83,3	54	217,6	2,5	113	91,5	178	39,1	1,6
Sonstige nordamerik. Länder	-	-	-	-	-	1	-	2	-	2,0
Mittelamerika/Karibik	-	- 100,0	-	- 100,0	-	1	- 66,7	1	- 80,0	1,0
Brasilien	-	- 100,0	-	- 100,0	-	-	- 100,0	-	- 100,0	-
Sonstige südamerik. Länder	4	100,0	4	100,0	1,0	6	50,0	8	- 69,2	1,3
Australien, Ozeanien	11	450,0	15	650,0	1,4	44	41,9	74	68,2	1,7
Australien	9	350,0	13	550,0	1,4	37	85,0	65	124,1	1,8
Neuseeland, Ozeanien	2	-	2	-	1,0	7	- 36,4	9	- 40,0	1,3
Ohne Angaben	101	- 83,7	196	- 78,6	1,9	1 500	- 11,5	2 959	- 1,4	2,0

9. Beherbergungsbetriebe (einschl. Camping), darunter Hotels (ohne Hotel garnis), Schlafgelegenheiten
und Auslastung der Kapazitäten für ausgewählte Gemeinden und touristische Zielorte

Gemeinde	September 2016							Januar bis Sep. 2016
	Betriebe			in den Betrieben angebotene Schlafgelegenheiten ¹⁾				durch- schnitt- liche Aus- lastung
	ins- gesamt	darunter geöffnete		ins- gesamt	Verände- rung ge- genüber dem Vor- jahres- monat	durch- schnitt- liche Aus- lastung	nachrichtlich	
		zu- sammen	Verände- rung ge- genüber dem Vor- jahres- monat				maximales Angebot an Schlafge- legenheiten der letzten 13 Monate	
Anzahl		%	Anzahl	%	Anzahl	%		
Annaburg, Stadt	2	2	- 33,3
dar. Hotels	-	-	-	-	-	-	-	-
Arendsee (Altmark), Stadt	14	14	0,0	1 717	- 0,6	34,0	1 977	37,3
dar. Hotels	3	3	0,0	135	0,0	58,1	135	42,0
Arnstein, Stadt	2	2	0,0
dar. Hotels	-	-	-	-	-	-	-	-
Aschersleben, Stadt	8	8	0,0	320	0,6	26,0	320	24,4
dar. Hotels	4	4	33,3	223	9,9	31,1	223	28,9
Bad Bibra, Stadt	5	4	- 33,3	169	- 21,8	9,0	196	10,1
dar. Hotels	2	2	0,0
Bad Dürrenberg, Stadt	6	6	0,0	195	- 5,8	41,4	209	32,9
dar. Hotels	3	3	0,0	121	- 9,0	47,9	135	34,8
Bad Lauchstädt, Goethestadt	4	4	- 20,0	125	- 14,4	50,1	125	27,7
dar. Hotels	1	1	0,0
Bad Schmiedeberg	13	13	- 7,1	1 720	- 0,8	49,5	1 728	48,9
dar. Hotels	3	3	0,0	212	2,9	40,4	212	26,5
Ballenstedt, Stadt	8	7	- 12,5	243	- 14,1	48,6	285	43,7
dar. Hotels	3	3	0,0	172	1,2	59,9	172	54,7
Barby, Stadt	7	7	16,7	345	21,1	60,6	365	62,5
dar. Hotels	1	1	0,0
Bernburg (Saale), Stadt	16	15	15,4	581	- 12,1	29,3	745	27,9
dar. Hotels	4	3	0,0	164	- 40,1	54,0	328	52,0
Bitterfeld-Wolfen, Stadt	12	12	- 7,7	785	13,8	25,9	790	23,4
dar. Hotels	7	7	- 12,5	477	26,2	25,2	477	21,8
Blankenburg (Harz), Stadt	21	21	- 4,5	1 252	- 0,8	58,0	1 256	48,6
dar. Hotels	8	8	- 11,1	461	- 3,8	58,7	463	43,1
Burg, Stadt	8	8	0,0	417	- 2,1	21,3	426	21,1
dar. Hotels	2	2	0,0
Coswig (Anhalt), Stadt	8	8	0,0	481	- 1,8	32,3	495	28,1
dar. Hotels	3	3	0,0	134	0,0	53,2	134	38,8
Eisleben, Lutherstadt	10	9	- 10,0	314	- 8,5	46,0	343	29,3
dar. Hotels	6	6	0,0	239	0,0	41,0	239	28,1
Falkenstein/Harz, Stadt	7	6	0,0	372	0,0	52,8	452	45,9
dar. Hotels	4	4	0,0
Flechtingen	5	5	0,0	454	0,0	80,4	454	84,1
dar. Hotels	-	-	-	-	-	-	-	-
Freyburg (Unstrut), Stadt	12	12	0,0	468	0,0	60,9	470	35,7
dar. Hotels	8	8	0,0	387	0,0	61,2	389	37,3
Gardelegen, Hansestadt	10	9	- 10,0	461	- 5,5	15,4	490	13,5
dar. Hotels	2	2	0,0
Genthin, Stadt	11	10	- 9,1	353	- 6,6	29,4	378	23,1
dar. Hotels	3	3	0,0	226	0,0	34,5	226	27,0

1) Doppelbetten zählen als 2 Schlafgelegenheiten. Für Camping wird 1 Stellplatz in 4 Schlafgelegenheiten umgerechnet.

Noch 9. Beherbergungsbetriebe (einschl. Camping), darunter Hotels (ohne Hotels garnis), Schlafgelegenheiten
und Auslastung der Kapazitäten für ausgewählte Gemeinden und touristische Zielorte

Gemeinde	September 2016							Januar bis Sep. 2016
	Betriebe			in den Betrieben angebotene Schlafgelegenheiten ¹⁾				durch- schnitt- liche Aus- lastung
	ins- gesamt	darunter geöffnete		ins- gesamt	Verände- rung ge- genüber dem Vor- jahres- monat	durch- schnitt- liche Aus- lastung	nachrichtlich	
		zu- sammen	Verände- rung ge- genüber dem Vor- jahres- monat				maximales Angebot an Schlafge- legenheiten der letzten 13 Monate	
Anzahl		%	Anzahl	%	Anzahl	%		
Gräfenhainichen, Stadt	5	5	0,0	472	- 1,7	8,3	480	9,5
dar. Hotels	1	1	0,0
Halberstadt, Stadt	14	14	7,7	985	5,0	34,4	994	26,5
dar. Hotels	8	8	0,0	533	1,5	39,5	536	32,1
Haldensleben, Stadt	8	7	0,0	466	0,0	19,1	512	20,6
dar. Hotels	3	2	0,0
Harzgerode, Stadt	15	14	0,0	2 369	- 4,5	21,2	2 548	17,0
dar. Hotels	4	4	33,3	613	7,9	65,4	615	46,3
Havelberg, Hansestadt	9	9	- 18,2	749	7,8	22,1	752	21,6
dar. Hotels	2	2	0,0
Hettstedt, Stadt	3	3	0,0	49	- 3,9	46,5	51	34,7
dar. Hotels	1	1	-
Hohenmölsen, Stadt	6	6	0,0	566	- 0,4	7,7	571	9,9
dar. Hotels	3	3	0,0	96	0,0	27,1	99	25,5
Ilsenburg (Harz), Stadt	18	18	5,9	1 175	19,2	42,1	1 177	40,8
dar. Hotels	8	8	0,0	574	0,2	59,7	575	53,3
Jessen (Elster), Stadt	5	4	- 33,3	102	- 44,3	35,4	122	30,1
dar. Hotels	3	2	0,0
Kalbe (Milde), Stadt	5	5	0,0	430	0,9	69,2	432	62,4
dar. Hotels	3	3	0,0
Kamern	4	2	0,0
dar. Hotels	-	-	-	-	-	-	-	-
Kelbra (Kyffhäuser), Stadt	8	8	0,0	1 031	- 0,1	21,3	1 032	18,3
dar. Hotels	3	3	0,0	164	- 0,6	40,0	165	30,6
Kemberg, Stadt	11	11	0,0	1 310	14,7	19,6	1 320	24,2
dar. Hotels	2	2	0,0
Klötze, Stadt	6	6	20,0	192	74,5	26,4	232	19,3
dar. Hotels	3	3	0,0	64	3,2	22,0	64	14,7
Köthen (Anhalt), Stadt	4	4	0,0	196	0,0	39,7	199	26,1
dar. Hotels	3	3	0,0
Merseburg, Stadt	10	10	- 9,1	844	- 0,2	47,1	844	36,0
dar. Hotels	9	9	0,0
Naumburg (Saale), Stadt	48	46	- 2,1	3 306	0,4	50,0	3 417	43,0
dar. Hotels	16	16	6,7	742	3,5	49,4	819	28,9
Nebra (Unstrut), Stadt	2	2	0,0
dar. Hotels	1	1	0,0
Oberharz am Brocken, Stadt	45	44	0,0	3 305	0,2	22,8	3 341	20,1
dar. Hotels	14	13	0,0	679	2,1	34,2	721	30,0
Oranienbaum-Wörlitz, Stadt	13	12	0,0	653	- 2,8	49,1	696	39,6
dar. Hotels	6	5	- 16,7	362	- 9,3	68,5	399	51,8
Oschersleben (Bode), Stadt	5	5	- 16,7	342	- 6,0	36,6	346	26,6
dar. Hotels	2	2	0,0

1) Doppelbetten zählen als 2 Schlafgelegenheiten. Für Camping wird 1 Stellplatz in 4 Schlafgelegenheiten umgerechnet.

Noch 9. Beherbergungsbetriebe (einschl. Camping), darunter Hotels (ohne Hotels garnis), Schlafgelegenheiten und Auslastung der Kapazitäten für ausgewählte Gemeinden und touristische Zielorte

Gemeinde	September 2016							Januar bis Sep. 2016
	Betriebe			in den Betrieben angebotene Schlafgelegenheiten ¹⁾				durchschnittliche Auslastung
	insgesamt	darunter geöffnete		insgesamt	Veränderung gegenüber dem Vorjahresmonat	durchschnittliche Auslastung	nachrichtlich	
		zusammen	Veränderung gegenüber dem Vorjahresmonat				maximales Angebot an Schlafgelegenheiten der letzten 13 Monate	
Anzahl		%	Anzahl	%	Anzahl	%		
Osterburg (Altmark), Hansestadt	5	4	- 20,0	273	- 0,7	48,9	285	45,6
dar. Hotels	2	2	0,0
Osterwieck, Stadt	4	4	0,0	83	0,0	32,0	83	21,5
dar. Hotels	2	2	0,0
Quedlinburg, Welterbestadt	61	59	- 3,3	2 976	0,1	47,3	3 093	41,0
dar. Hotels	17	16	- 5,9	1 031	1,7	61,1	1 107	49,4
Querfurt, Stadt	8	7	- 22,2	190	- 10,0	19,6	209	18,1
dar. Hotels	4	4	- 20,0	117	- 4,9	27,7	121	24,5
Salzwedel, Hansestadt	6	6	0,0	227	0,9	34,9	232	27,4
dar. Hotels	4	4	0,0
Sangerhausen, Stadt	14	13	- 13,3	373	- 10,3	36,8	388	30,1
dar. Hotels	3	3	0,0	97	- 1,0	23,7	100	18,7
Schollene	3	3	200,0	53	103,8	21,2	53	28,2
dar. Hotels	-	-	-	-	-	-	-	-
Schönebeck (Elbe), Stadt	14	14	7,7	1 303	2,5	35,5	1 325	39,6
dar. Hotels	4	4	0,0	190	- 9,5	35,7	210	34,7
Seegebiet Mansfelder Land	5	5	0,0	402	- 0,5	27,1	414	18,6
dar. Hotels	3	3	0,0
Staßfurt, Stadt	6	6	0,0	139	- 0,7	38,9	140	29,8
dar. Hotels	3	3	0,0	74	- 1,3	39,5	75	36,3
Stendal, Hansestadt	8	8	- 11,1	356	- 8,7	37,1	380	29,5
dar. Hotels	4	4	- 20,0	194	- 4,9	44,1	194	36,7
Südharz	17	16	0,0	853	- 0,1	38,9	896	37,5
dar. Hotels	9	8	0,0	529	1,1	54,2	559	45,7
Tangermünde, Stadt	11	11	- 8,3	769	1,1	50,6	860	37,8
dar. Hotels	5	5	0,0	460	4,8	52,7	545	41,7
Thale, Stadt	46	43	- 2,3	2 373	- 2,1	47,4	2 484	41,9
dar. Hotels	16	14	- 6,7	882	- 5,7	60,8	962	54,3
Wanzleben-Börde, Stadt	4	3	- 25,0	87	- 15,5	38,8	107	26,9
dar. Hotels	2	2	0,0
Weißenfels, Stadt	7	7	- 12,5	226	- 3,0	46,3	226	39,9
dar. Hotels	4	4	0,0	172	8,2	50,1	172	41,9
Wernigerode, Stadt	101	100	- 1,0	5 668	4,8	48,0	5 858	43,5
dar. Hotels	34	34	3,0	2 602	15,4	53,1	2 695	46,6
Wittenberg, Lutherstadt	31	31	- 3,1	1 927	- 1,0	44,2	1 972	31,2
dar. Hotels	16	16	0,0	1 021	0,6	58,7	1 053	40,8
Wolmirstedt, Stadt	4	4	- 20,0	183	- 9,0	35,4	203	27,0
dar. Hotels	2	2	0,0
Zahna-Elster, Stadt	3	3	0,0	61	0,0	53,5	61	39,3
dar. Hotels	-	-	-	-	-	-	-	-
Zeitz, Stadt	5	5	0,0	169	9,0	26,1	170	28,0
dar. Hotels	3	3	0,0
Zerbst/Anhalt, Stadt	14	14	0,0	405	10,4	20,6	405	19,5
dar. Hotels	4	4	0,0	92	0,0	22,5	92	18,5

1) Doppelbetten zählen als 2 Schlafgelegenheiten. Für Camping wird 1 Stellplatz in 4 Schlafgelegenheiten umgerechnet.

10. Ankünfte, Übernachtungen und Aufenthaltsdauer der Gäste in Beherbergungsbetrieben (einschl. Camping),
darunter Hotels (ohne Hotels garnis) für ausgewählte Gemeinden und touristische Zielorte

Gemeinde	September 2016					Januar - September 2016				
	Ankünfte		Übernachtungen		durch- schn. Aufent- halts- dauer	Ankünfte		Übernachtungen		durch- schn. Aufent- halts- dauer
	insge- samt	Veränd. gegen- über Vorj.- monat	insge- samt	Veränd. gegen- über Vorj.- monat		insge- samt	Veränd. gegen- über Vorj.- zeitr.	insge- samt	Veränd. gegen- über Vorj.- zeitr.	
	Anzahl	%	Anzahl	%	Tage	Anzahl	%	Anzahl	%	Tage
Annaburg, Stadt
dar. Hotels	-	-	-	-	-	-	-	-	-	-
Arendsee (Altmark), Stadt	4 918	22,6	17 509	16,0	3,6	39 144	1,1	157 914	3,5	4,0
dar. Hotels	1 191	34,0	2 355	34,8	2,0	7 927	0,6	15 390	3,3	1,9
Arnstein, Stadt
dar. Hotels	-	-	-	-	-	-	-	-	-	-
Aschersleben, Stadt	1 660	- 10,9	2 497	- 16,1	1,5	12 665	- 4,6	21 373	11,0	1,7
dar. Hotels	1 437	3,2	2 079	- 8,7	1,4	10 792	1,6	17 655	13,7	1,6
Bad Bibra, Stadt	234	- 56,9	455	- 62,3	1,9	1 849	- 43,1	3 967	- 46,5	2,1
dar. Hotels
Bad Dürrenberg, Stadt	1 333	12,9	2 423	- 7,3	1,8	8 891	17,7	17 711	11,2	2,0
dar. Hotels	1 088	16,2	1 740	15,9	1,6	6 954	17,4	11 702	24,0	1,7
Bad Lauchstädt, Goethestadt	953	43,5	1 879	23,1	2,0	5 064	4,2	9 491	2,1	1,9
dar. Hotels
Bad Schmiedeberg	3 231	13,6	25 540	1,9	7,9	25 256	- 1,9	221 454	0,2	8,8
dar. Hotels	1 283	41,0	2 568	28,1	2,0	6 594	- 7,2	13 929	- 3,3	2,1
Ballenstedt, Stadt	1 423	9,4	3 541	9,1	2,5	10 811	1,5	28 712	5,0	2,7
dar. Hotels	1 256	7,4	3 089	6,6	2,5	9 698	0,4	25 304	2,7	2,6
Barby, Stadt	630	- 26,2	6 267	- 5,8	9,9	5 206	- 26,1	55 481	- 4,0	10,7
dar. Hotels
Bernburg (Saale), Stadt	2 717	14,0	5 106	10,2	1,9	18 234	- 6,2	33 619	- 12,5	1,8
dar. Hotels	1 627	15,4	2 655	14,9	1,6	10 029	- 12,8	16 789	- 13,6	1,7
Bitterfeld-Wolfen, Stadt	2 446	- 9,8	6 074	3,1	2,5	18 949	1,3	48 150	- 3,3	2,5
dar. Hotels	1 723	- 7,3	3 571	4,9	2,1	13 475	- 4,7	26 335	- 12,0	2,0
Blankenburg (Harz), Stadt	5 581	5,6	21 774	2,1	3,9	36 976	2,6	161 015	2,5	4,4
dar. Hotels	3 154	5,9	8 112	3,4	2,6	21 124	2,6	54 946	3,4	2,6
Burg, Stadt	1 527	18,6	2 643	18,8	1,7	11 205	- 6,7	19 153	- 9,8	1,7
dar. Hotels
Coswig (Anhalt), Stadt	2 250	- 25,2	4 650	12,8	2,1	15 480	- 8,1	31 030	21,5	2,0
dar. Hotels	1 053	- 8,0	2 140	10,9	2,0	8 340	0,9	14 246	5,8	1,7
Eisleben, Lutherstadt	2 446	39,5	4 336	34,7	1,8	14 619	11,0	25 252	- 5,7	1,7
dar. Hotels	1 825	20,9	2 940	8,4	1,6	11 546	6,4	18 398	- 12,7	1,6
Falkenstein/Harz, Stadt	2 589	5,8	5 889	0,6	2,3	18 108	- 3,2	45 998	- 8,2	2,5
dar. Hotels
Flechtingen	533	9,0	10 952	2,7	20,5	4 651	3,2	104 642	6,5	22,5
dar. Hotels	-	-	-	-	-	-	-	-	-	-
Freyburg (Unstrut), Stadt	4 465	10,0	8 550	16,2	1,9	23 745	5,9	42 452	8,9	1,8
dar. Hotels	3 980	9,3	7 100	12,9	1,8	21 409	6,9	36 493	8,9	1,7
Gardelegen, Hansestadt	1 439	38,4	2 134	9,5	1,5	8 883	3,4	15 347	- 10,3	1,7
dar. Hotels
Genthin, Stadt	2 000	- 10,7	3 117	- 20,3	1,6	13 198	- 15,9	22 133	- 24,9	1,7
dar. Hotels	1 647	- 13,1	2 336	- 24,0	1,4	10 975	- 14,9	16 732	- 22,5	1,5

Noch 10. Ankünfte, Übernachtungen und Aufenthaltsdauer der Gäste in Beherbergungsbetrieben (einschl. Camping),
darunter Hotels (ohne Hotels garnis) für ausgewählte Gemeinden und touristische Zielorte

Gemeinde	September 2016					Januar - September 2016				
	Ankünfte		Übernachtungen		durch- schn. Aufent- halts- dauer	Ankünfte		Übernachtungen		durch- schn. Aufent- halts- dauer
	insge- samt	Veränd. gegen- über Vorj.- monat	insge- samt	Veränd. gegen- über Vorj.- monat		insge- samt	Veränd. gegen- über Vorj.- zeitr.	insge- samt	Veränd. gegen- über Vorj.- zeitr.	
	Anzahl	%	Anzahl	%	Tage	Anzahl	%	Anzahl	%	Tage
Osterburg (Altm.), Hansestadt	1 735	0,5	4 002	23,8	2,3	13 049	- 17,6	33 993	11,6	2,6
dar. Hotels
Osterwieck, Stadt	356	- 7,3	798	20,9	2,2	2 486	3,5	4 694	14,5	1,9
dar. Hotels
Quedlinburg, Welterbestadt	16 335	10,8	42 274	7,1	2,6	115 332	4,7	327 603	7,4	2,8
dar. Hotels	9 472	11,7	18 887	9,3	2,0	66 555	3,8	136 269	5,8	2,0
Querfurt, Stadt	788	44,1	1 108	27,1	1,4	5 190	19,9	8 768	20,0	1,7
dar. Hotels	723	47,9	973	35,7	1,3	4 799	24,3	7 404	23,3	1,5
Salzwedel, Hansestadt	1 477	- 0,4	2 375	- 1,9	1,6	10 446	- 5,4	16 649	- 4,7	1,6
dar. Hotels
Sangerhausen, Stadt	2 040	2,9	4 118	- 1,1	2,0	16 107	- 5,0	30 327	- 5,5	1,9
dar. Hotels	387	2,1	689	- 1,0	1,8	2 818	4,4	4 990	1,0	1,8
Schollene	124	342,9	337	321,3	2,7	564	43,5	1 778	38,5	3,2
dar. Hotels
Schönebeck (Elbe), Stadt	3 325	2,8	13 870	- 1,8	4,2	29 304	0,9	138 461	0,5	4,7
dar. Hotels	1 238	0,9	2 034	- 5,2	1,6	9 597	- 4,5	19 402	10,8	2,0
Seegebiet Mansfelder Land	1 561	42,0	3 274	54,4	2,1	9 763	8,0	20 780	13,4	2,1
dar. Hotels
Staßfurt, Stadt	669	- 2,0	1 622	- 12,0	2,4	5 163	19,9	11 152	5,4	2,2
dar. Hotels	466	- 5,9	878	- 6,7	1,9	3 778	36,6	7 424	40,7	2,0
Stendal, Hansestadt	2 250	- 1,5	3 963	- 4,8	1,8	17 280	2,7	30 298	- 0,8	1,8
dar. Hotels	1 603	5,3	2 568	- 4,0	1,6	11 949	6,0	19 345	1,3	1,6
Südharz	4 206	8,1	9 963	12,6	2,4	34 113	10,6	84 576	11,7	2,5
dar. Hotels	3 605	3,4	8 602	8,7	2,4	28 945	9,8	66 004	9,4	2,3
Tangermünde, Stadt	6 983	3,5	11 680	1,4	1,7	45 602	- 4,5	75 910	- 6,9	1,7
dar. Hotels	4 109	11,0	7 275	5,1	1,8	27 362	1,6	48 101	- 4,9	1,8
Thale, Stadt	12 495	16,5	33 506	4,6	2,7	87 551	5,5	266 361	0,9	3,0
dar. Hotels	5 808	16,1	16 080	- 1,3	2,8	42 181	8,9	131 140	- 2,3	3,1
Wanzleben-Börde, Stadt	674	9,8	1 012	- 10,0	1,5	4 337	19,4	6 536	14,9	1,5
dar. Hotels
Weißenfels, Stadt	1 954	- 10,2	3 141	- 9,9	1,6	15 167	- 5,7	24 720	- 7,9	1,6
dar. Hotels	1 741	- 7,7	2 586	- 10,1	1,5	13 310	- 1,0	19 746	- 1,2	1,5
Wernigerode, Stadt	32 090	7,7	81 544	7,0	2,5	234 698	5,7	636 991	4,7	2,7
dar. Hotels	17 937	9,9	41 481	11,0	2,3	127 379	5,8	302 540	6,3	2,4
Wittenberg, Lutherstadt	13 504	7,7	25 524	5,4	1,9	89 203	2,7	162 035	6,9	1,8
dar. Hotels	10 126	6,9	17 990	- 1,3	1,8	64 695	0,0	111 442	1,0	1,7
Wolmirstedt, Stadt	998	9,2	1 941	0,4	1,9	6 970	- 10,2	14 156	- 13,2	2,0
dar. Hotels
Zahna-Elster, Stadt	262	- 13,2	979	16,3	3,7	1 900	1,0	6 051	79,8	3,2
dar. Hotels
Zeitz, Stadt	819	6,4	1 321	- 16,1	1,6	6 598	13,2	12 731	- 5,4	1,9
dar. Hotels
Zerbst/Anhalt, Stadt	1 230	17,5	2 501	21,3	2,0	9 644	5,2	19 719	2,7	2,0
dar. Hotels	275	- 31,3	620	- 20,3	2,3	2 560	- 23,3	4 670	- 25,4	1,8

11. Beherbergungsbetriebe (einschl. Camping), Schlafgelegenheiten und Auslastung der Kapazitäten
nach Gemeindegruppen

Land	September 2016						Januar bis Sep. 2016		
	Betriebe			in den Betrieben angebotene Schlafgelegenheiten ¹⁾			durchschnittliche Auslastung		
Gemeindegruppe	insgesamt	darunter geöffnete		insgesamt	Veränd. gegenüber Vorjahresmonat	durchschnittliche Auslastung			nachrichtl. maxim. Angebot Schlafgelegenheiten d. letzten 13 Monate
		zusammen	Veränd. gegenüber Vorjahresmonat						
	Anzahl	%	Anzahl	%	Anzahl	%			
Sachsen-Anhalt ges.	1 148	1 106	- 2,6	73 654	0,8	36,1	77 283	32,2	
Heilbäder	67	67	- 1,5	5 499	0,6	56,6	5 539	54,5	
Luftkurorte	105	99	- 3,9	7 260	- 1,1	43,2	7 719	42,1	
Erholungsorte	275	267	- 0,7	16 493	2,4	38,0	17 266	33,0	
Sonstige Gemeinden	701	673	- 3,3	44 402	0,6	31,6	46 759	27,3	

12. Ankünfte, Übernachtungen und Aufenthaltsdauer der Gäste in Beherbergungsbetrieben (einschl. Camping)
nach Gemeindegruppen

Land	September 2016					Januar - September 2016				
	Ankünfte		Übernachtungen		durchschn. Aufenthaltsdauer	Ankünfte		Übernachtungen		durchschn. Aufenthaltsdauer
Gemeindegruppe	insgesamt	Veränd. gegenüber Vorj.-monat	insgesamt	Veränd. gegenüber Vorj.-monat		insgesamt	Veränd. gegenüber Vorj.-zeitr.	insgesamt	Veränd. gegenüber Vorj.-zeitr.	
	Anzahl	%	Anzahl	%	Tage	Anzahl	%	Anzahl	%	Tage
Sachsen-Anhalt ges.	346 145	5,9	794 425	4,5	2,3	2 471 307	1,9	5 996 016	2,0	2,4
Heilbäder	15 034	6,8	93 402	1,0	6,2	111 364	3,9	780 223	1,8	7,0
Luftkurorte	31 746	13,0	94 179	4,9	3,0	243 748	7,2	807 086	4,3	3,3
Erholungsorte	78 086	10,0	187 453	8,1	2,4	539 419	2,4	1 385 472	2,8	2,6
Sonstige Gemeinden	221 279	3,6	419 391	3,6	1,9	1 576 776	0,8	3 023 235	1,1	1,9

1) Doppelbetten zählen als 2 Schlafgelegenheiten. Für Camping wird 1 Stellplatz in 4 Schlafgelegenheiten umgerechnet.

13. Campingplätze mit Urlaubscamping und deren Stellplatzkapazitäten im Monat September 2016
nach Reisegebieten, kreisfreien Städten und Landkreisen

Land Reisegebiet Kreisfreie Stadt/Landkreis	Campingplätze			Von den geöffneten Campingplätzen angebotene Stellplätze		
	ins- gesamt	darunter geöffnet ¹⁾		ins- gesamt	Verände- rung ge- genüber dem Vor- jahres- monat	nachrichtlich
		zusammen				maximales Angebot an Stellplätzen der letzten 13 Monate
	Anzahl		%	Anzahl	%	Anzahl
Sachsen-Anhalt insgesamt	74	70	9,4	4 622	9,0	4 894
Reisegebiete						
Harz und Harzvorland	13	13	8,3	1 144	3,7	1 154
Halle, Saale, Unstrut	14	14	16,7	580	19,6	585
Anhalt-Wittenberg	14	13	0,0	969	23,3	994
Magdeburg, Elbe-Börde-Heide	19	19	18,8	1 384	4,2	1 429
Altmark	14	11	0,0	545	0,9	732
Kreisfreie Städte/Landkreise						
Dessau-Roßlau, Stadt	1	1	0,0	.	.	.
Halle (Saale), Stadt	1	1	0,0	.	.	.
Magdeburg, Stadt	2	2	100,0	.	.	.
Altmarkkreis Salzwedel	6	5	25,0	263	4,0	383
Anhalt-Bitterfeld	5	4	0,0	.	.	.
Börde	4	4	0,0	.	.	.
Burgenlandkreis	6	6	- 14,3	340	- 2,9	340
Harz	11	11	10,0	.	.	.
Jerichower Land	6	6	0,0	288	0,0	288
Mansfeld-Südharz	2	2	0,0	.	.	.
Saalekreis	7	7	40,0	.	.	.
Salzlandkreis	7	7	40,0	366	7,6	371
Stendal	8	6	- 14,3	282	- 1,7	349
Wittenberg	8	8	0,0	574	7,3	575

1) Im Berichtsmonat ganz oder teilweise geöffnet.

Veröffentlichungen ¹⁾ im Statistischen Landesamt Sachsen-Anhalt

Im Monat Dezember 2016 erschienen:

Bestell-Nr.	Kennziffer/ Periodizität	Titel	Preis (in EUR)
1 Z 0 01	Z	Statistisches Jahrbuch 2016 Teil 1	15,00 ²⁾
1 Z 0 02	Z	Statistisches Jahrbuch 2016 Teil 2	5,00 ²⁾
1 Z 0 03	Z	Statistisches Monatsheft 12/16	5,50
3 A 4 02	A IV - j/15	Gestorbene nach Todesursachen, Geschlecht und Altersgruppen - Jahr 2015 -	6,50
3 E 1 02	E I - m-6/16	Beschäftigte, Umsatz im Verarbeitenden Gewerbe sowie im Bergbau und der Gewinnung von Steinen und Erden - Juni 2016 - Vorläufige Ergebnisse Betriebe mit 50 und mehr tätigen Personen	5,00
3 E 1 02	E I - m-7/16	Beschäftigte, Umsatz im Verarbeitenden Gewerbe sowie im Bergbau und der Gewinnung von Steinen und Erden - Juli 2016 - Vorläufige Ergebnisse Betriebe mit 50 und mehr tätigen Personen	5,00
3 E 4 01	E IV - j/15	Energie- und Wasserversorgung - Jahr 2015 -	4,50
3 H 1 02	H I - j/15	Straßenverkehrsunfälle - Jahr 2015 - Endgültige Ergebnisse	9,00
3 H 1 05	H I - vj-2/16	Fahrgäste und Beförderungsleistungen im Schienennahverkehr und im gewerblichen Omnibusverkehr - II. Quartal 2016 -	1,50
3 M 1 01	M I - vj-3/16	Verbraucherpreisindex - September 2016 -	5,00

1) Veröffentlichung als PDF-Datei kostenfrei erhältlich - bei Bestellung bitte die erste Stelle der Bestellnummer durch eine „6“ ersetzen

2) zuzüglich Versandkosten