



Tourismus

Gäste und Übernachtungen im Reiseverkehr, Beherbergungskapazität

Juli 2016
Januar bis Juli 2016
- Vorläufige Ergebnisse -

Bestellnummer:
3G401



SACHSEN-ANHALT

Herausgabemonat: November 2016

Zu beziehen durch das

Statistische Landesamt Sachsen-Anhalt
Dezernat Öffentlichkeitsarbeit
Postfach 20 11 56
06012 Halle (Saale)

Preis: 6,00 EUR (kostenfrei als PDF-Datei verfügbar - Bestellnummer: 6G401)

Inhaltliche Verantwortung:

Dezernat: Handel, Gastgewerbe, Dienstleistungen, Verkehr
Frau Pekel
Telefon: 0345 2318-404

Auskünfte erhalten Sie unter:

Telefon: 0345 2318-777
Telefon: 0345 2318-715
Telefon: 0345 2318-716

Telefax: 0345 2318-913
Internet: <http://www.statistik.sachsen-anhalt.de>
E-Mail: info@stala.mi.sachsen-anhalt.de

Vertrieb:

Telefon: 0345 2318-718
E-Mail: shop@stala.mi.sachsen-anhalt.de

Druck: Statistisches Landesamt Sachsen-Anhalt

© Statistisches Landesamt Sachsen-Anhalt, Halle (Saale), 2016

Auszugsweise Vervielfältigung und Verbreitung mit Quellenangabe gestattet.

Bibliothek und Besucherdienst (Merseburger Straße 2):

Montag bis Freitag: 8:00 Uhr bis 12:00 Uhr - möglichst nach Vereinbarung
Telefon: 0345 2318-714
E-Mail: bibliothek@stala.mi.sachsen-anhalt.de

Statistischer Bericht

Gäste und Übernachtungen im Reiseverkehr,
Beherbergungskapazität

Juli 2016
Januar bis Juli 2016

- Vorläufige Ergebnisse -

Land Sachsen-Anhalt

Inhaltsverzeichnis

	Seite
Vorbemerkungen	4
<u>Graphische Darstellungen:</u>	
Zuordnung der kreisfreien Städte und Landkreise zu Reisegebieten im Land Sachsen-Anhalt	7
Ankünfte in den Beherbergungsbetrieben (einschließlich Camping) in Sachsen-Anhalt seit Juli 2013	8
Übernachtungen in den Beherbergungsbetrieben (einschließlich Camping) in Sachsen-Anhalt seit Juli 2013	8
Anteile der Betriebsarten an den Übernachtungen in den Beherbergungsbetrieben des Landes Sachsen-Anhalt im Monat Juli 2016	9
Stellplätze und Übernachtungen auf Campingplätzen in Sachsen-Anhalt seit Juli 2013	9
<u>Zeitreihen</u>	
1. Ergebnisse der Beherbergungsstatistik (einschließlich Camping) Sachsen-Anhalts 1993 - 2016	10
2. Ergebnisse der Beherbergungsstatistik (ohne Camping) Sachsen-Anhalts 1993 - 2016	11
<u>Kreise</u>	
3. Beherbergungsbetriebe (einschl. Camping), Schlafgelegenheiten und Auslastung der Kapazitäten nach kreisfreien Städten und Landkreisen im Monat Juli 2016, Januar bis Juli 2016	12
4. Ankünfte, Übernachtungen und Aufenthaltsdauer der Gäste in Beherbergungsbetrieben (einschl. Camping) nach kreisfreien Städten, Landkreisen und zusammengefassten Gästegruppen im Monat Juli 2016, Januar bis Juli 2016	13
5. Beherbergungsbetriebe der Hotellerie (Hotels, Hotels garnis, Gasthöfe und Pensionen), angebotene Gästezimmer und Betten nach kreisfreien Städten und Landkreisen im Monat Juli 2016	14
6. Ankünfte, Übernachtungen und Aufenthaltsdauer der Gäste in Beherbergungsbetrieben der Hotellerie (Hotels, Hotels garnis, Gasthöfe und Pensionen) nach kreisfreien Städten, Landkreisen und zusammengefassten Gästegruppen im Monat Juli 2016, Januar bis Juli 2016	15
<u>Reisegebiete</u>	
7. Beherbergungsbetriebe (einschl. Camping), Schlafgelegenheiten und Auslastung der Kapazitäten nach Reisegebieten und Betriebsarten im Monat Juli 2016, Januar bis Juli 2016	16

	Seite
8. Ankünfte, Übernachtungen und Aufenthaltsdauer der Gäste in Beherbergungsbetrieben (einschl. Camping) nach Reisegebieten, Betriebsarten und zusammengefassten Gästegruppen im Monat Juli 2016, Januar bis Juli 2016	19
9. Ankünfte, Übernachtungen und Aufenthaltsdauer der Gäste in Beherbergungsbetrieben (einschl. Camping) nach Reisegebieten und Herkunftsländern im Monat Juli 2016, Januar bis Juli 2016	31
 <u>Gemeinden</u>	
10. Beherbergungsbetriebe (einschl. Camping), darunter Hotels (ohne Hotels garnis), Schlafgelegenheiten und Auslastung der Kapazitäten für ausgewählte Gemeinden und touristische Zielorte im Monat Juli 2016, Januar bis Juli 2016	43
11. Ankünfte, Übernachtungen und Aufenthaltsdauer der Gäste in Beherbergungsbetrieben (einschl. Camping), darunter Hotels (ohne Hotels garnis) für ausgewählte Gemeinden und touristische Zielorte im Monat Juli 2016, Januar bis Juli 2016	46
 <u>Gemeindegruppen</u>	
12. Beherbergungsbetriebe (einschl. Camping), Schlafgelegenheiten und Auslastung der Kapazitäten nach Gemeindegruppen im Monat Juli 2016, Januar bis Juli 2016	49
13. Ankünfte, Übernachtungen und Aufenthaltsdauer der Gäste in Beherbergungsbetrieben (einschl. Camping) nach Gemeindegruppen im Monat Juli 2016, Januar bis Juli 2016	49
 <u>Stellplätze Camping</u>	
14. Campingplätze mit Urlaubscamping und deren Stellplatzkapazitäten nach Reisegebieten, kreisfreien Städten und Landkreisen im Monat Juli 2016	50

Vorbemerkungen

Rechtsgrundlagen

Rechtsgrundlagen für die Durchführung der monatlichen Beherbergungsstatistik sind

- das Beherbergungsstatistikgesetz (Beherb StatG) vom 22. Mai 2002 (BGBl. I S. 1642), zuletzt geändert durch Artikel 11 des Gesetzes vom 28. Juli 2015 (BGBl. I S. 1403) in Verbindung mit
- dem Bundesstatistikgesetz (BStatG) vom 22. Januar 1987 (BGBl. I S. 462, 565), zuletzt geändert durch Artikel 1 des Gesetzes vom 21. Juli 2016 (BGBl. I S. 1768) sowie
- die Verordnung (EU) Nr. 692/2011 des Europäischen Parlaments und des Rates über die europäische Tourismusstatistik und zur Aufhebung der Richtlinie 95/57/EG des Rates (ABl. L 192 vom 22.7.2011, S. 17).

Hiernach sind zu erfassen:

1. Zahl der Ankünfte und Übernachtungen von Gästen im Reiseverkehr; bei Gästen mit Wohnsitz oder gewöhnlichem Aufenthalt außerhalb Deutschlands wird auch das Herkunftsland erfragt.
2. Die Anzahl der im Berichtsmonat angebotenen Gästebetten sowie die Anzahl der Stellplätze auf Campingplätzen für Urlaubscamping.
3. Bei Hotels, Gasthöfen, Pensionen und Hotels garnis zusätzlich die Anzahl der Gästezimmer jeweils zum 31. Juli eines Jahres.
4. Bei Hotels, Gasthöfen, Pensionen und Hotels garnis mit mindestens 25 Zimmern die Anzahl der angebotenen und der belegten Gästezimmertage.

Berichtskreis/Auskunftspflicht

Zum Berichtskreis der monatlichen Beherbergungsstatistik gehören Betriebe, die nach Einrichtung und Zweckbestimmung dazu dienen, mindestens zehn Gäste gleichzeitig vorübergehend zu beherbergen. Bei Campingplätzen müssen mindestens zehn Stellplätze vorhanden sein.

Auskunftspflichtig sind die Inhaber/-innen oder die Leiter/-innen des Beherbergungsbetriebes.

Erhebungs- und Darstellungsmerkmale

Beherbergung im Reiseverkehr:

Unterbringung von Personen, die sich nicht länger als ein Jahr ohne Unterbrechung an einem anderen Ort als ihrem gewöhnlichen Wohnsitz aufhalten. Der vorübergehende Ortswechsel kann durch Urlaub und Freizeitaktivitäten aber auch durch die Wahrnehmung privater und geschäftlicher Kontakte, den Besuch von Tagungen und Fortbildungsveranstaltungen, Maßnahmen zur Wiederherstellung der Gesundheit oder sonstige Gründe veranlasst sein.

Ankünfte:

Zahl der angekommenen Gäste in einem Beherbergungsbetrieb innerhalb des Berichtszeitraums, die zum vorübergehenden Aufenthalt ein Gästebett belegten.

Übernachtungen:

Zahl der Übernachtungen von Gästen, die im Berichtszeitraum in einem Beherbergungsbetrieb ankamen oder seit dem vorherigen Berichtszeitraum dort noch anwesend waren.

Herkunftsländer:

Für die Zuordnung ist grundsätzlich der ständige Wohnsitz oder gewöhnliche Aufenthalt der Gäste maßgebend, nicht dagegen deren Staatsangehörigkeit bzw. Nationalität.

Schlafgelegenheiten:

Anzahl der Betten, die in einem Betrieb zur Beherbergung von Gästen zur Verfügung stehen. Doppelbetten zählen dabei als zwei Schlafgelegenheiten. Im Campingbereich wird gemäß einer Vorgabe der Europäischen Kommission ein Stellplatz mit vier Betten gleichgesetzt.

Gästezimmer:

Als Gästezimmer gilt eine Einheit, die aus einem Raum oder einer Gruppe von Räumen besteht, die eine unteilbare Mieteinheit in einem Beherbergungsbetrieb bilden. Bei den Gästezimmern kann es sich um Einzel-, Doppel- oder Mehrbettzimmer handeln, je nachdem, ob sie zur dauerhaften Beherbergung von einer, zwei oder mehr Personen eingerichtet sind. Die Zahl der Gästezimmer wird einmal im Jahr zum Stichtag 31. Juli erhoben. Gezählt werden die an diesem Stichtag tatsächlich zur Verfügung stehenden Gästezimmer. Zimmer, die von Mitarbeitern des Betriebes genutzt werden, zählen nicht als Gästezimmer. Ein Appartement ist eine spezielle Art von Gästezimmer. Es besteht aus einem oder mehreren Räumen mit Küche, separatem Bad und/oder Toilette.

Durchschnittliche Auslastung:

Die durchschnittliche Auslastung ist der Rechnerische Wert, der die Inanspruchnahme der Schlafgelegenheiten in einem Berichtszeitraum ausdrückt. Die prozentuale Angabe wird ermittelt, indem die Zahl der Übernachtungen durch die so genannten „Bettentage“ geteilt wird. Letztere sind das Produkt aus angebotenen Schlafgelegenheiten und der Zahl der Tage, an denen ein Betrieb im Berichtszeitraum tatsächlich geöffnet hatte. Das Produkt beschreibt damit die im Berichtszeitraum angebotene Bettenkapazität.

Berechnung der durchschnittlichen Auslastung:
(Übernachtungen/angebotene Bettentage) x 100

Durchschnittliche Aufenthaltsdauer:

Die durchschnittliche Aufenthaltsdauer wird ermittelt, indem die Zahl der Übernachtungen durch die der Ankünfte geteilt wird. Sie kann zum Beispiel in Orten mit Vorsorge- und Rehabilitations-Kliniken rechnerisch höher sein als die Zahl der Kalendertage des Berichtszeitraums.

Berechnung der durchschnittl. Aufenthaltsdauer:
(Übernachtungen/Ankünfte)

Gliederungsmerkmale**Reisegebiete:**

Gliederung nach nichtadministrativen Raumeinheiten, die in Zusammenarbeit mit dem Ministerium für Wirtschaft und Arbeit des Landes Sachsen-Anhalt erstellt wurde und sich im Wesentlichen an den Zuständigkeitsbereichen der regionalen Tourismusverbände und an naturräumlichen Gegebenheiten orientiert. Die aktuelle Zuordnung erfolgte im Juni 2009 rückwirkend zum 01.01.2009.

Gemeindegruppen:

Zusammenfassung von Gemeinden oder Gemeindeteilen nach Art der staatlichen Anerkennung (z. B. als Mineral- und Moorbad, Luftkurort, Erholungsort), die aufgrund landesrechtlicher Vorschriften verliehen wurde. Gemeinden ohne Prädikat sind in der Gruppe „Sonstige Gemeinden“ enthalten.

Betriebsarten:

Die fachliche Gliederung der Beherbergungsbetriebe erfolgt auf Grundlage der „Klassifikation der Wirtschaftszweige, Ausgabe 2008“ (WZ 2008). Die Beherbergungsstatistik erstreckt sich auf den Wirtschaftszweig Beherbergung nach Abteilung 55 der WZ 2008, auf Vorsorge- und Rehabilitationskliniken sowie Schulungsheime.

Unterschieden werden

Hotels, Gasthöfe, Pensionen (Hotellerie)

Hotels: Beherbergungsstätten, die jedermann zugänglich sind und in denen ein Restaurant – auch für Passanten – vorhanden ist sowie in der Regel weitere Einrichtungen oder Räume für unterschiedliche Zwecke (Konferenzen, Seminare, Sport, Freizeit, Erholung) zur Verfügung stehen.

Hotels garnis: Beherbergungsstätten, die jedermann zugänglich sind und in denen als Mahlzeit höchstens ein Frühstück angeboten wird.

Gasthöfe: Beherbergungsstätten, die jedermann zugänglich sind und in denen, außer dem auch für Passanten zugänglichen Gastraum, in der Regel keine weiteren Aufenthaltsräume zur Verfügung stehen. Bei Gasthöfen übersteigt der Umsatz aus Bewirtung deutlich den aus Beherbergung.

Pensionen: Beherbergungsstätten, die jedermann zugänglich sind und in denen Speisen und Getränke nur an Hausgäste abgegeben werden.

Ferienunterkünfte und ähnliche Beherbergungsstätten

Erholungs- und Ferienheime: Beherbergungsstätten, die nur bestimmten Personengruppen, z. B. Mitgliedern eines Vereins oder einer Organisation, Beschäftigten eines Unternehmens, Kindern, Müttern, Betreuten sozialer Einrichtungen zugänglich sind und in denen Speisen und Getränke nur an Hausgäste abgegeben werden.

Ferienzentren: Beherbergungsstätten, die jedermann zugänglich sind und dazu dienen, wahlweise unterschiedliche Wohn- und Aufenthaltsmöglichkeiten sowie gleichzeitig Freizeiteinrichtungen in Verbindung mit Einkaufsmöglichkeiten und persönlichen Dienstleistungen zum vorübergehenden Aufenthalt anzubieten. Als Mindestausstattung gilt das Vorhandensein von Hotelunterkunft und anderen Wohngelegenheiten auch mit Kochgelegenheit, einer Gaststätte, von Einkaufsmöglichkeiten zur Deckung des täglichen Bedarfs und des Freizeitbedarfs sowie von Einrichtungen für persönliche Dienstleistungen, z. B. Massageeinrichtungen, Solarium, Sauna, Friseur und zur aktiven Freizeitgestaltung, wie z. B. Schwimmbad, Tennis-, Tischtennis-, Minigolf- oder Trimm-Dich-Anlagen.

Ferienhäuser, -wohnungen: Beherbergungsstätten, die jedermann zugänglich sind und in denen Speisen und Getränke nicht abgegeben werden, aber eine Kochgelegenheit vorhanden ist.

Jugendherbergen und Hütten: Beherbergungsstätten, die in der Regel eine einfache Ausstattung aufweisen und vorzugsweise Jugendlichen oder Angehörigen der sie tragenden Organisation, z. B. ein Wanderverein, zur Verfügung stehen. Speisen und Getränke werden nur an Hausgäste abgegeben.

Campingplätze: Abgegrenzte Gelände, die jedermann zum vorübergehenden Aufstellen von mitgebrachten Wohnwagen, Reise- bzw. Wohnmobilen oder Zelten zugänglich sind. Im Rahmen der Monaterhebung im Tourismus werden nur Campingplätze berücksichtigt, die Urlaubscamping anbieten, nicht aber so genannte Dauercampingplätze. Die Unterscheidung zwischen Urlaubs- und Dauercamping knüpft an die vertraglich vereinbarte Dauer der Campingplatzbenutzung an. Im Urlaubscamping wird der Stellplatz in der Regel für die Dauer von Tagen oder Wochen gemietet, im Dauercamping dagegen zumeist auf Monats- oder Jahresbasis.

Sonstige tourismusrelevante Unterkünfte

Vorsorge- und Rehabilitationskliniken: Beherbergungsbetriebe, die unter ärztlicher Leitung stehen und ausschließlich oder überwiegend Kurgästen zur Verfügung stehen. Als Kurgäste gelten Personen, die sich aufgrund einer ärztlichen Verordnung in der Klinik vorübergehend aufhalten.

Zu den Vorsorge- und Reha-Kliniken zählen auch Kinderheilstätten, Sanatorien, Kur- oder ähnliche Krankenhäuser (Fachabteilungen anderer Krankenhäuser). Im Unterschied zur Krankenhausstatistik werden Vorsorge- und Reha-Kliniken in der Beherbergungsstatistik nur dann erfasst, wenn die dort untergebrachten Personen überwiegend in der Lage sind, während des vorübergehenden Aufenthalts die Klinik zu verlassen und die Tourismusangebote der Gemeinde in Anspruch zu nehmen.

Schulungsheime: Beherbergungsstätten, die nach Einrichtung und Zweckbestimmung dazu dienen, Unterricht außerhalb des regulären Schul- und Hochschulsystems anzubieten und überwiegend der Erwachsenenbildung dienen.

Winterhalbjahr/Sommerhalbjahr:

Das Sommerhalbjahr umfasst in der amtlichen Tourismusstatistik den Zeitraum von Mai bis Oktober. Entsprechend werden die Monate November bis April dem Winterhalbjahr zugeordnet.

Ab 2014 Ausgliederung der Schullandheime und Schulungsheime aus der Betriebsart *Erholungs- und Ferienheime* und Zuordnung zu den Betriebsarten *Jugendherbergen und Hütten* oder *Schulungsheime*.

Aufgrund gesetzlicher Änderungen basieren die Ergebnisse ab 2012 auf Meldungen von Beherbergungsbetrieben mit mindestens zehn Schlafgelegenheiten sowie von Campingplätzen mit mindestens zehn Stellplätzen. Bis 2011 betraf es Betriebe mit mindestens neun Schlafgelegenheiten.

Ab 2011 werden für Camping nur noch Zahlen für den Bereich Urlaubscamping ausgewiesen. Angaben zum Dauercamping entfallen.

Im Juni 2009, rückwirkend zum 01.01.2009, erfolgte eine Neuordnung in der Gliederung der Reisegebiete, den Salzlandkreis betreffend. Neu: Zuordnung des gesamten Salzlandkreises zum Reisegebiet Magdeburg, Elbe-Börde-Heide. Alt: Zuordnung von Teilen des Salzlandkreises in die Reisegebiete Magdeburg, Elbe-Börde-Heide, Harz/Harzvorland und Anhalt-Wittenberg.

Ab Januar 2009 erfolgt die fachliche Gliederung auf Grundlage der Klassifikation der Wirtschaftszweige 2008 (WZ 2008). Diese löst die bis dahin geltende WZ 2003 ab. Die neue WZ 2008 wirkt sich beim Nachweis der Betriebsarten aus. Ab Berichtsmonat Januar 2009 werden sowohl Tabellen zu den Kapazitäten als auch Ankünften und Übernachtungen einschließlich Campingplätzen ausgewiesen.

Bis einschließlich Dezember 2008 war dies nur für Ankünfte und Übernachtungen der Fall.

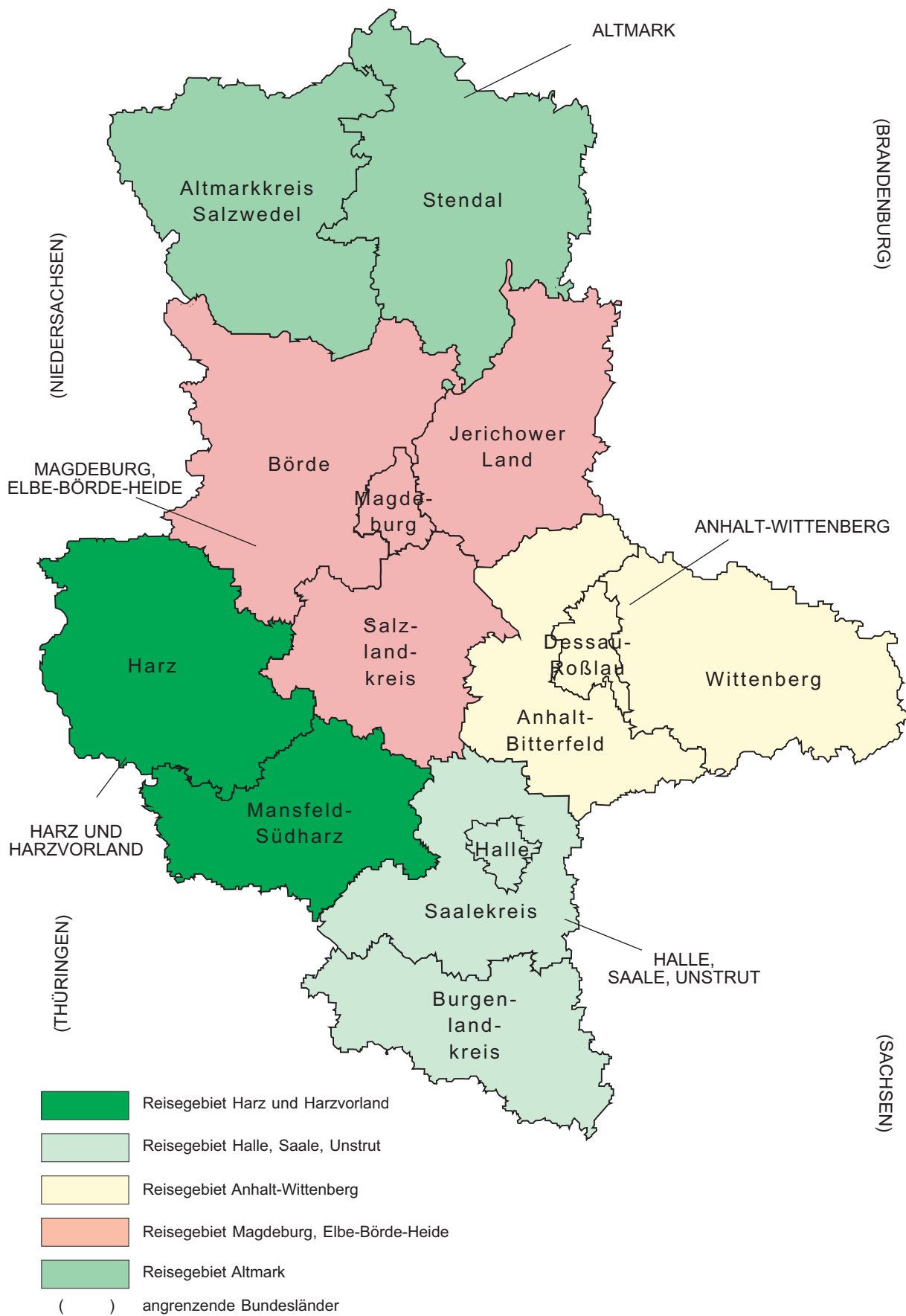
Allgemeiner Hinweis

Die Ergebnisse des laufenden Berichtsjahres sind vorläufig. Es werden die jeweils aktuellsten Angaben der Berichtseinheiten für den Berichtsmonat als auch für die Vormonate verwendet. Durch Rückkorrekturen kann die Summe der bereits veröffentlichten Monatergebnisse vom aktuellen Ergebnis für den Jahresteil abweichen.

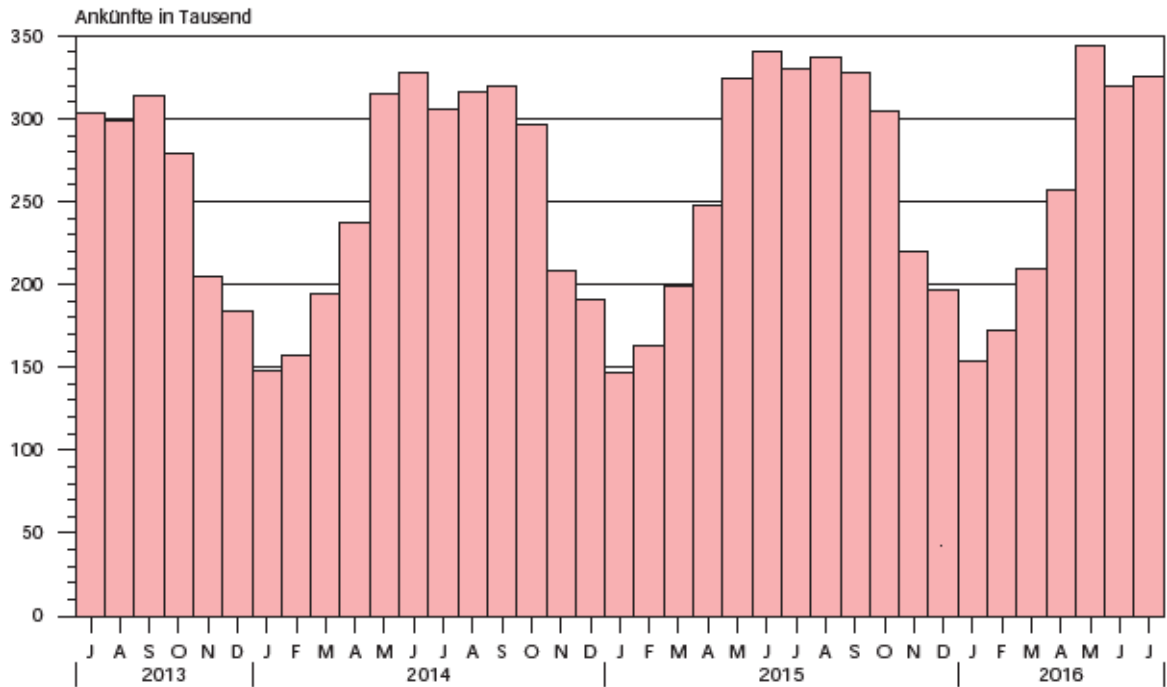
Zeichenerklärung

- = nichts vorhanden
- . = Zahlenwert geheim zu halten
- x = Tabellenfach gesperrt, weil Aussagewert nicht sinnvoll
(z. B. bei Vorjahresvergleichen ohne Basiswert oder programmtechnisch nicht möglich)
- ... = Angabe fällt später an
- ** = Veränderungsrate ist größer als 999 %

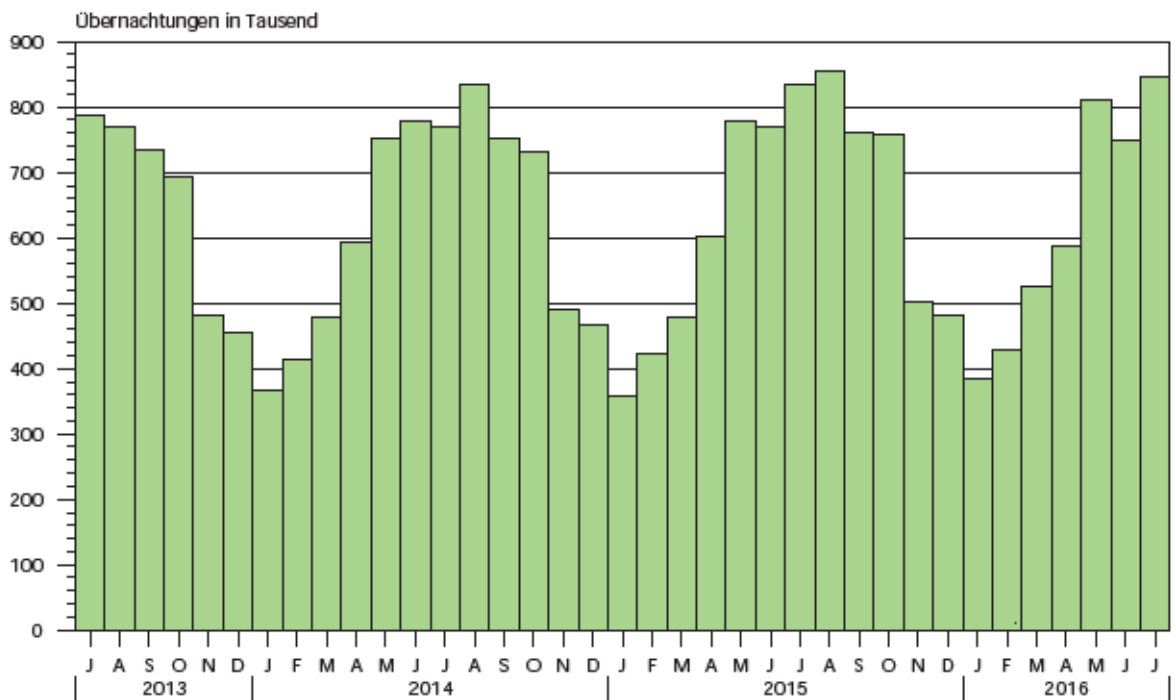
Zuordnung der kreisfreien Städte und Landkreise zu Reisegebieten im Land Sachsen-Anhalt



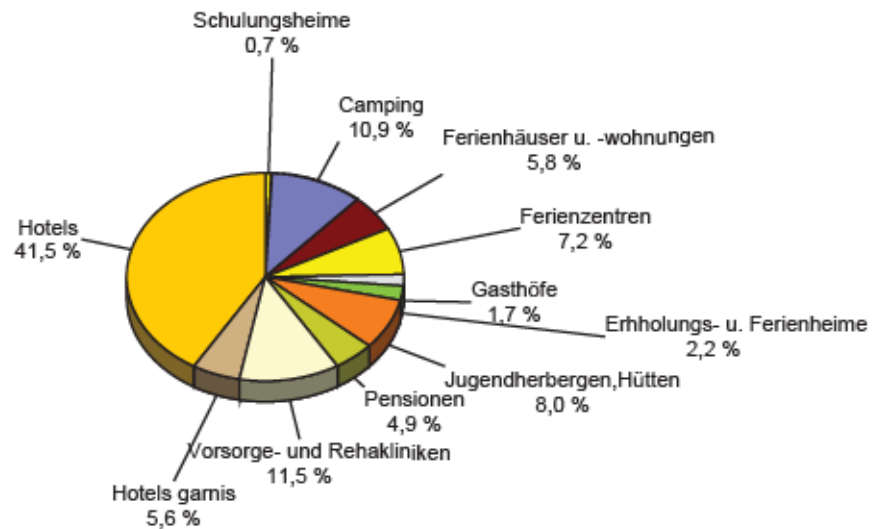
Ankünfte in den Beherbergungsbetrieben einschließlich Camping
in Sachsen-Anhalt seit Juli 2013



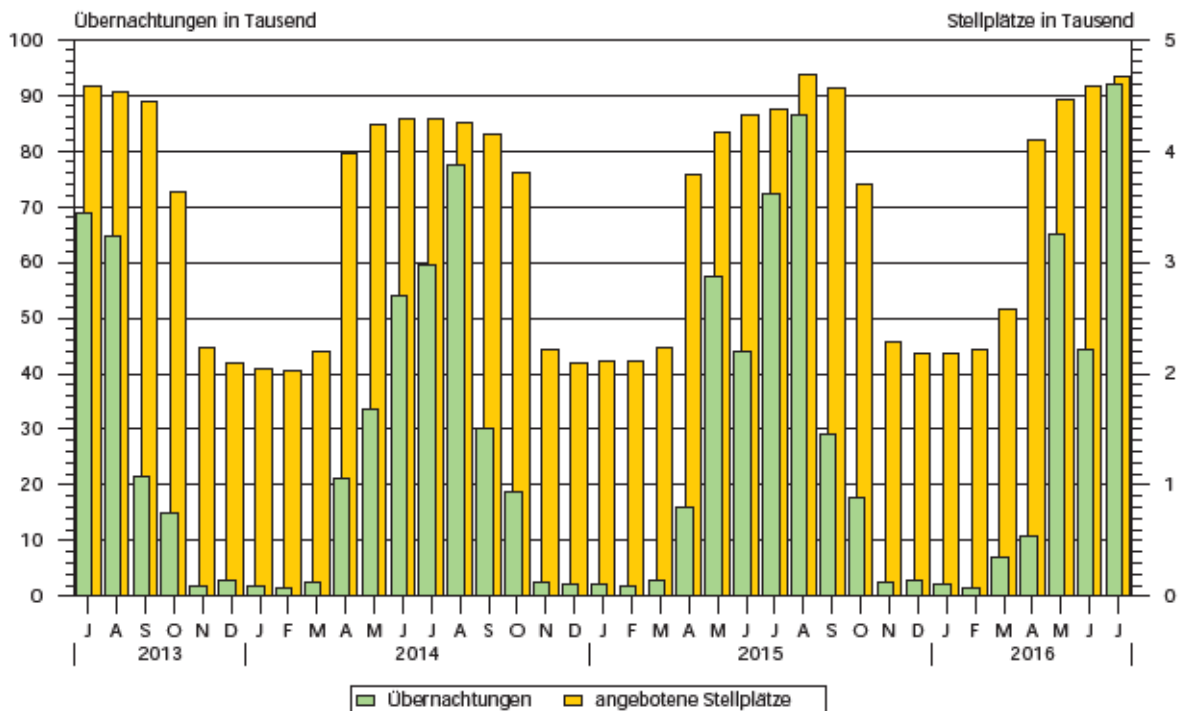
Übernachtungen in den Beherbergungsbetrieben einschließlich Camping
in Sachsen-Anhalt seit Juli 2013



Anteile der Betriebsarten an den Übernachtungen
in Beherbergungsbetrieben des Landes Sachsen-Anhalt
im Monat Juli 2016



Stellplätze¹⁾ und Übernachtungen¹⁾ auf Campingplätzen
in Sachsen-Anhalt seit Juli 2013



1) Stellplätze = Standplätze, graphische Darstellung ohne Dauercamping

1. Ergebnisse der Beherbergungsstatistik (einschließlich Camping) Sachsen-Anhalts 1993 - 2016

Jahr Monat	Geöffnete Betriebe	Angebotene Schlafgelegenheiten ³⁾	Durchschnittl. Auslastung der angebotenen Schlafgelegenheiten	Ankünfte	Übernachtungen	Durchschnittliche Aufenthaltsdauer
	Anzahl	Anzahl	%	Anzahl	Anzahl	Tage
1993 ¹⁾	534	32 120	31,0	1 278 448	3 638 874	2,8
1994 ¹⁾	776	43 225	29,1	1 661 695	4 586 336	2,8
1995 ¹⁾	958	53 332	27,4	1 911 555	5 330 109	2,8
1996 ¹⁾	985	55 718	27,4	2 020 138	5 569 740	2,8
1997 ¹⁾	1 015	57 253	25,5	2 058 754	5 329 486	2,6
1998 ¹⁾	1 025	58 703	25,0	2 139 981	5 366 764	2,5
1999 ¹⁾	1 037	60 052	25,9	2 242 429	5 671 655	2,5
2000 ¹⁾	1 052	61 016	25,5	2 255 209	5 688 586	2,5
2001 ¹⁾	1 074	60 505	26,2	2 302 249	5 789 726	2,5
2002 ¹⁾	1 049	58 600	26,1	2 190 160	5 584 831	2,5
2003 ¹⁾	1 046	60 220	25,8	2 240 456	5 666 885	2,5
2004 ¹⁾	1 040	60 783	25,9	2 348 778	5 874 270	2,5
2005 ¹⁾	1 031	60 939	26,5	2 419 692	6 009 339	2,5
2006 ¹⁾	1 060	61 913	26,5	2 568 144	6 414 065	2,5
2007 ¹⁾	1 070	61 829	26,9	2 584 914	6 562 556	2,5
2008 ¹⁾	1 072	62 230	27,0	2 641 801	6 699 594	2,5
2009 ¹⁾	1 082	62 433	27,2	2 684 856	6 743 135	2,5
2010 ¹⁾	1 068	61 314	27,7	2 777 136	6 857 027	2,5
2011 ¹⁾	1 064	61 260	28,7	2 885 685	7 069 738	2,4
2012 ¹⁾	1 013	60 562	29,9	2 953 302	7 353 676	2,5
2013 ¹⁾	1 007	60 155	29,5	2 885 235	7 130 846	2,5
2014 ¹⁾	1 008	60 668	30,8	3 014 492	7 433 263	2,5
2015 ¹⁾	1 012	60 169	31,0	3 143 256	7 608 823	2,4
Januar	994	60 413	19,1	142 587	352 323	2,5
Februar	990	60 406	25,0	162 351	421 446	2,6
März	1 007	62 117	25,2	198 232	479 012	2,4
April	1 086	70 157	28,6	246 864	596 814	2,4
Mai	1 112	72 330	35,2	328 539	787 633	2,4
Juni	1 133	73 523	35,1	343 230	773 031	2,3
Juli	1 134	73 867	36,9	336 198	844 090	2,5
August	1 134	73 974	37,7	341 399	862 592	2,5
September	1 136	73 054	34,8	326 730	760 520	2,3
Oktober	1 099	70 127	35,3	303 175	754 706	2,5
November	1 019	61 144	27,1	217 752	496 434	2,3
Dezember	1 012	60 169	26,1	196 199	480 222	2,4
2016 ²⁾						
Januar	984	58 937	21,2	152 275	382 245	2,5
Februar	971	58 693	25,2	171 518	428 908	2,5
März	1 012	62 067	28,5	211 678	534 556	2,5
April	1 068	69 407	28,6	257 691	590 577	2,3
Mai	1 093	72 000	36,7	344 849	813 129	2,4
Juni	1 086	72 892	34,3	319 763	750 744	2,3
Juli	1 088	73 741	37,1	325 615	845 521	2,6
August
September
Oktober
November
Dezember

1) Betriebe und Schlafgelegenheiten Stand 31.12.

2) vorläufiges Ergebnis

3) Doppelbetten zählen als 2 Schlafgelegenheiten. Für Camping wird 1 Stellplatz in 4 Schlafgelegenheiten umgerechnet.

2. Ergebnisse der Beherbergungsstatistik (ohne Camping) Sachsen-Anhalts 1993 - 2016

Jahr Monat	Geöffnete Betriebe	Angebotene Betten	Durchschnitt- liche Auslastung der angebotenen Betten	Ankünfte	Über- nachtungen	Durchschnitt- liche Aufenthalts- dauer
	Anzahl		%	Anzahl		Tage
1993 ¹⁾	523	26 124	36,8	1 190 601	3 367 559	2,8
1994 ¹⁾	761	36 497	34,6	1 566 937	4 277 803	2,7
1995 ¹⁾	942	45 128	33,2	1 811 003	5 007 498	2,8
1996 ¹⁾	962	46 414	31,3	1 932 154	5 285 103	2,7
1997 ¹⁾	992	48 021	28,7	1 975 694	5 063 247	2,6
1998 ¹⁾	1 001	49 311	28,3	2 058 299	5 117 997	2,5
1999 ¹⁾	1 014	49 668	30,0	2 148 827	5 397 178	2,5
2000 ¹⁾	1 029	50 468	29,5	2 172 719	5 440 659	2,5
2001 ¹⁾	1 051	50 537	29,9	2 214 457	5 552 933	2,5
2002 ¹⁾	1 028	49 376	29,0	2 109 187	5 364 807	2,5
2003 ¹⁾	1 023	50 440	29,5	2 142 285	5 407 056	2,5
2004 ¹⁾	1 016	50 443	30,2	2 256 199	5 632 471	2,5
2005 ¹⁾	1 007	50 599	30,9	2 324 562	5 765 201	2,5
2006 ¹⁾	1 036	52 157	32,7	2 473 256	6 175 243	2,5
2007 ¹⁾	1 042	51 957	32,8	2 491 592	6 318 556	2,5
2008 ¹⁾	1 045	52 698	33,1	2 536 496	6 437 309	2,5
2009 ¹⁾	1 054	53 101	32,9	2 563 953	6 444 477	2,5
2010 ¹⁾	1 043	52 434	33,6	2 672 362	6 584 600	2,5
2011 ¹⁾	1 042	52 784	34,7	2 771 521	6 787 242	2,4
2012 ¹⁾	990	52 006	36,2	2 836 567	7 051 100	2,5
2013 ¹⁾	985	51 799	35,7	2 779 653	6 858 500	2,5
2014 ¹⁾	984	52 272	36,8	2 886 023	7 116 419	2,5
2015 ¹⁾	987	51 417	36,8	2 996 924	7 257 677	2,4
Januar	969	51 977	22,0	142 062	350 236	2,5
Februar	965	51 970	28,9	161 785	419 726	2,6
März	979	52 901	29,3	196 955	475 897	2,4
April	1 030	54 713	35,4	240 305	580 951	2,4
Mai	1 048	55 574	42,1	304 418	724 262	2,4
Juni	1 068	56 163	43,2	323 261	727 655	2,3
Juli	1 068	56 259	44,1	302 379	767 781	2,5
August	1 067	56 226	44,4	305 967	772 713	2,5
September	1 072	56 086	43,4	312 211	730 104	2,3
Oktober	1 048	55 003	43,3	295 450	736 671	2,5
November	993	52 168	31,7	216 861	494 335	2,3
Dezember	987	51 417	30,5	195 270	477 346	2,4
2016 ²⁾						
Januar	959	50 065	24,9	151 659	380 046	2,5
Februar	946	49 821	29,6	170 916	427 348	2,5
März	981	51 591	33,3	208 696	525 888	2,5
April	1 011	53 091	36,5	252 729	579 008	2,3
Mai	1 026	54 160	44,7	319 954	749 124	2,3
Juni	1 019	54 552	43,1	300 897	704 929	2,3
Juli	1 020	55 073	44,3	291 405	753 424	2,6
August
September
Oktober
November
Dezember

1) Betriebe und Betten Stand 31.12.

2) vorläufiges Ergebnis

3. Beherbergungsbetriebe (einschl. Camping), Schlafgelegenheiten und Auslastung
der Kapazitäten nach kreisfreien Städten und Landkreisen

Land Kreisfreie Stadt Landkreis	Juli 2016							Januar bis Juli 2016
	Betriebe			in den Betrieben angebotene Schlafgelegenheiten ¹⁾				durch- schnitt- liche Aus- lastung
	ins- gesamt	darunter geöffnete		ins- gesamt	Verände- rung ge- genüber dem Vor- jahres- monat	durch- schnitt- liche Aus- lastung	nachrichtlich	
		zu- sammen	Verände- rung ge- genüber dem Vor- jahres- monat				maximales Angebot an Schlafge- legenheiten der letzten 13 Monate	
	Anzahl		%	Anzahl	%	Anzahl	%	
Sachsen-Anhalt insgesamt	1 131	1 088	- 4,1	73 741	- 0,2	37,1	76 449	30,8
Dessau-Roßlau, Stadt	21	19	- 13,6	1 378	- 5,8	53,3	1 433	40,9
Halle (Saale), Stadt	39	38	- 2,6	2 669	- 8,7	38,5	2 861	40,1
Magdeburg, Stadt	44	44	4,8	5 094	- 3,5	29,8	5 180	33,6
Altmarkkreis Salzwedel	49	48	- 5,9	3 981	- 1,7	40,6	4 058	31,8
Anhalt-Bitterfeld	56	55	0,0	3 663	19,7	20,8	3 701	18,0
Börde	58	52	- 13,3	4 979	- 7,7	28,7	5 381	25,5
Burgenlandkreis	116	110	- 5,2	6 314	4,8	38,1	6 468	32,1
Harz	340	328	- 2,4	21 019	1,7	44,0	21 639	33,5
Jerichower Land	48	47	- 2,1	2 498	- 2,9	22,7	2 589	19,7
Mansfeld-Südharz	71	68	- 4,2	3 720	- 2,9	37,6	3 862	26,1
Saalekreis	73	71	- 9,0	4 352	- 2,0	29,9	4 478	26,7
Salzlandkreis	69	66	1,5	3 807	- 1,6	36,9	4 085	32,5
Stendal	56	53	- 8,6	3 253	1,5	30,5	3 591	26,4
Wittenberg	91	89	- 4,3	7 014	- 0,9	42,6	7 123	32,1

1) Doppelbetten zählen als 2 Schlafgelegenheiten. Für Camping wird 1 Stellplatz in 4 Schlafgelegenheiten umgerechnet.

4. Ankünfte, Übernachtungen und Aufenthaltsdauer der Gäste in Beherbergungsbetrieben (einschl. Camping)
nach kreisfreien Städten, Landkreisen und zusammengefassten Gästegruppen

Land Kreisfreie Stadt/Landkreis	Juli 2016					Januar bis Juli 2016				
	Ankünfte		Übernachtungen		durch- schn. Aufent- halts- dauer	Ankünfte		Übernachtungen		durch- schn. Aufent- halts- dauer
	insge- samt	Veränd. gegen- über Vorj.- monat	insge- samt	Veränd. gegen- über Vorj.- monat		insge- samt	Veränd. gegen- über Vorj.- zeitr.	insge- samt	Veränd. gegen- über Vorj.- zeitr.	
	Anzahl	%	Anzahl	%	Tage	Anzahl	%	Anzahl	%	Tage
Sachsen-Anhalt insgesamt	325 615	- 3,1	845 521	0,2	2,6	1 783 389	1,4	4 345 680	2,1	2,4
Deutschland	285 991	- 2,1	764 753	1,7	2,7	1 630 089	1,4	4 030 145	2,2	2,5
Ausland	39 624	- 10,0	80 768	- 12,3	2,0	153 300	1,7	315 535	1,6	2,1
Dessau-Roßlau, Stadt	12 196	- 11,4	22 748	- 1,1	1,9	71 918	- 0,5	115 413	2,0	1,6
Deutschland	9 375	- 12,7	18 193	- 3,1	1,9	57 074	- 3,6	94 644	- 0,4	1,7
Ausland	2 821	- 7,0	4 555	7,9	1,6	14 844	13,8	20 769	14,9	1,4
Halle (Saale), Stadt	16 506	- 7,6	31 760	- 13,3	1,9	122 511	4,1	219 549	- 4,7	1,8
Deutschland	13 695	- 9,2	25 011	- 16,0	1,8	108 320	4,6	187 961	- 6,0	1,7
Ausland	2 811	1,1	6 749	- 1,5	2,4	14 191	0,4	31 588	3,7	2,2
Magdeburg, Stadt	28 836	- 16,4	47 048	- 26,2	1,6	200 255	- 1,0	332 129	- 2,3	1,7
Deutschland	22 798	- 15,4	37 616	- 21,2	1,6	176 365	- 0,3	288 911	- 0,4	1,6
Ausland	6 038	- 19,8	9 432	- 41,3	1,6	23 890	- 6,0	43 218	- 13,2	1,8
Altmarkkreis Salzwedel	12 810	- 0,3	49 333	- 0,2	3,9	55 281	- 0,9	202 117	2,8	3,7
Deutschland	12 405	- 1,0	48 060	- 0,7	3,9	53 478	- 1,9	195 639	1,7	3,7
Ausland	405	25,4	1 273	19,9	3,1	1 803	38,7	6 478	52,6	3,6
Anhalt-Bitterfeld	10 873	- 4,5	23 647	- 4,6	2,2	56 838	3,3	115 410	2,3	2,0
Deutschland	9 439	- 4,1	21 383	- 4,1	2,3	51 539	3,4	105 389	2,2	2,0
Ausland	1 434	- 7,1	2 264	- 8,9	1,6	5 299	2,4	10 021	3,6	1,9
Börde	15 698	- 17,2	44 337	- 3,9	2,8	97 389	- 2,9	248 027	- 1,0	2,5
Deutschland	13 108	- 15,3	39 927	- 2,9	3,0	83 630	- 3,5	226 254	- 1,3	2,7
Ausland	2 590	- 25,7	4 410	- 12,7	1,7	13 759	1,0	21 773	2,2	1,6
Burgenlandkreis	24 493	- 6,0	74 357	4,4	3,0	126 487	- 2,0	382 612	0,7	3,0
Deutschland	22 815	- 4,9	71 290	5,8	3,1	120 610	- 2,0	369 566	1,7	3,1
Ausland	1 678	- 19,0	3 067	- 20,8	1,8	5 877	- 0,8	13 046	- 21,1	2,2
Harz	94 234	12,3	284 258	8,5	3,0	507 127	3,5	1 412 677	3,2	2,8
Deutschland	86 290	13,8	260 133	9,8	3,0	483 360	3,6	1 347 468	3,4	2,8
Ausland	7 944	- 1,3	24 125	- 3,5	3,0	23 767	0,8	65 209	0,4	2,7
Jerichower Land	8 787	- 15,8	17 588	- 10,0	2,0	45 095	- 4,3	82 875	- 5,2	1,8
Deutschland	7 787	- 17,9	16 163	- 11,4	2,1	40 685	- 4,1	76 728	- 3,3	1,9
Ausland	1 000	4,7	1 425	10,6	1,4	4 410	- 6,8	6 147	- 23,5	1,4
Mansfeld-Südharz	18 159	7,9	43 341	13,3	2,4	91 049	3,9	197 680	3,4	2,2
Deutschland	16 880	8,8	40 911	15,3	2,4	86 479	3,3	186 999	2,5	2,2
Ausland	1 279	- 3,3	2 430	- 12,5	1,9	4 570	16,4	10 681	24,2	2,3
Saalekreis	20 647	5,9	40 344	5,3	2,0	120 401	10,3	235 625	15,1	2,0
Deutschland	15 987	7,7	33 158	10,0	2,1	103 513	10,9	202 012	15,5	2,0
Ausland	4 660	0,4	7 186	- 12,2	1,5	16 888	7,3	33 613	13,1	2,0
Salzlandkreis	13 025	- 6,4	43 402	- 1,9	3,3	69 997	0,1	236 135	2,6	3,4
Deutschland	11 692	- 3,0	40 080	1,0	3,4	64 401	2,1	220 459	3,6	3,4
Ausland	1 333	- 28,6	3 322	- 27,2	2,5	5 596	- 18,4	15 676	- 9,6	2,8
Stendal	16 899	- 22,0	30 793	- 22,7	1,8	78 824	- 9,6	148 567	- 8,6	1,9
Deutschland	15 848	- 23,1	29 090	- 23,1	1,8	74 557	- 11,3	139 757	- 10,6	1,9
Ausland	1 051	- 0,8	1 703	- 14,6	1,6	4 267	34,4	8 810	39,7	2,1
Wittenberg	32 452	- 6,2	92 565	6,5	2,9	140 217	4,2	416 864	7,9	3,0
Deutschland	27 872	- 4,7	83 738	7,0	3,0	126 078	4,7	388 358	7,6	3,1
Ausland	4 580	- 14,4	8 827	1,7	1,9	14 139	- 0,2	28 506	11,4	2,0

5. Beherbergungsbetriebe der Hotellerie (Hotels, Hotels garnis, Gasthöfe und Pensionen),
angebotene Gästezimmer und Betten nach Kreisen

Land Kreisfreie Stadt Landkreis	Juli 2016						
	Betriebe			angebotene Gästezimmer		angebotene Betten	
	ins- gesamt	darunter geöffnete		ins- gesamt	Verände- rung ge- genüber dem Vor- jahres- monat	ins- gesamt	Verände- rung ge- genüber dem Vor- jahres- monat
		zu- sammen	Verände- rung ge- genüber dem Vor- jahres- monat				
	Anzahl		%	Anzahl	%	Anzahl	%
Sachsen-Anhalt insgesamt	803	778	- 4,5	19 893	- 3,0	37 514	- 2,3
Dessau-Roßlau, Stadt	15	15	- 11,8	681	- 3,5	1 032	- 4,9
Halle (Saale), Stadt	29	29	- 6,5	1 136	- 21,3	1 973	- 18,4
Magdeburg, Stadt	37	37	5,7	2 162	- 3,6	3 794	- 2,7
Altmarkkreis Salzwedel	36	35	- 5,4	611	- 3,3	1 208	- 0,8
Anhalt-Bitterfeld	43	42	0,0	1 090	4,8	1 798	6,8
Börde	43	40	- 9,1	1 076	- 6,5	2 117	- 5,4
Burgenlandkreis	89	84	- 4,5	1 542	0,6	2 926	0,6
Harz	223	217	- 2,3	5 262	1,9	10 701	2,3
Jerichower Land	35	34	- 2,9	620	- 1,9	1 112	- 3,1
Mansfeld-Südharz	47	45	- 4,3	842	- 1,9	1 701	- 2,4
Saalekreis	65	63	- 10,0	1 903	- 3,8	3 522	- 4,6
Salzlandkreis	46	44	- 4,3	849	- 10,4	1 495	- 10,9
Stendal	37	37	- 9,8	817	- 1,1	1 515	- 1,8
Wittenberg	58	56	- 6,7	1 302	- 3,6	2 620	- 3,0
Sachsen-Anhalt nach Betriebsarten							
Hotels	416	403	- 2,9	14 736	- 1,9	27 515	- 0,9
Hotels garnis	86	85	- 5,6	2 126	- 5,5	3 952	- 6,6
Gasthöfe	87	84	- 5,6	880	- 5,4	1 737	- 4,5
Pensionen	214	206	- 6,8	2 151	- 6,7	4 310	- 6,1

6. Ankünfte, Übernachtungen und Aufenthaltsdauer der Gäste in Beherbergungsbetrieben der Hotellerie
(Hotels, Hotel garnis, Gasthöfe und Pensionen) nach kreisfreien Städten, Landkreisen und
zusammengefassten Gästegruppen

Land Kreisfreie Stadt/Landkreis	Juli 2016					Januar bis Juli 2016				
	Ankünfte		Übernachtungen		durch- schn. Aufent- halts- dauer	Ankünfte		Übernachtungen		durch- schn. Aufent- halts- dauer
	insge- sam	Veränd. gegen- über Vorj.- monat	insge- sam	Veränd. gegen- über Vorj.- monat		insge- sam	Veränd. gegen- über Vorj.- zeitr.	insge- sam	Veränd. gegen- über Vorj.- zeitr.	
					Anzahl					%
Sachsen-Anhalt insgesamt	235 000	- 1,8	454 609	- 4,2	1,9	1 371 704	1,8	2 608 959	0,6	1,9
Deutschland	203 091	- 0,7	398 520	- 1,6	2,0	1 237 283	1,7	2 359 457	1,0	1,9
Ausland	31 909	- 8,0	56 089	- 19,0	1,8	134 421	2,4	249 502	- 3,0	1,9
Dessau-Roßlau, Stadt	10 859	- 9,3	19 274	- 0,2	1,8	65 791	0,9	100 686	2,9	1,5
Deutschland	8 201	- 10,7	15 075	- 2,0	1,8	51 322	- 2,6	81 112	0,0	1,6
Ausland	2 658	- 4,6	4 199	6,9	1,6	14 469	15,7	19 574	16,6	1,4
Halle (Saale), Stadt	14 570	- 6,2	24 307	- 23,5	1,7	108 932	0,3	174 985	- 15,8	1,6
Deutschland	11 978	- 7,5	20 210	- 21,1	1,7	95 737	0,7	153 621	- 14,3	1,6
Ausland	2 592	0,3	4 097	- 33,2	1,6	13 195	- 2,5	21 364	- 25,0	1,6
Magdeburg, Stadt	25 997	- 10,8	40 640	- 22,9	1,6	184 616	1,6	298 199	- 0,1	1,6
Deutschland	20 571	- 11,3	32 496	- 16,9	1,6	162 307	1,8	258 530	1,9	1,6
Ausland	5 426	- 8,9	8 144	- 40,2	1,5	22 309	0,4	39 669	- 11,5	1,8
Altmarkkreis Salzwedel	6 361	- 1,3	13 489	- 6,3	2,1	32 823	- 1,0	64 951	- 1,9	2,0
Deutschland	6 065	- 2,2	12 811	- 5,6	2,1	31 296	- 2,2	60 963	- 3,1	1,9
Ausland	296	21,3	678	- 18,3	2,3	1 527	33,6	3 988	22,7	2,6
Anhalt-Bitterfeld	7 614	- 6,3	14 290	- 7,4	1,9	46 874	2,0	90 670	1,1	1,9
Deutschland	6 529	- 6,5	12 864	- 5,8	2,0	42 195	1,8	82 184	1,1	1,9
Ausland	1 085	- 5,2	1 426	- 20,3	1,3	4 679	4,0	8 486	1,2	1,8
Börde	12 287	- 17,4	19 393	- 19,8	1,6	80 920	- 1,9	127 138	- 4,5	1,6
Deutschland	10 067	- 14,6	16 266	- 17,5	1,6	68 031	- 2,6	108 705	- 4,4	1,6
Ausland	2 220	- 28,2	3 127	- 30,0	1,4	12 889	1,8	18 433	- 5,0	1,4
Burgenlandkreis	16 032	1,7	28 534	4,9	1,8	83 837	4,4	153 094	3,8	1,8
Deutschland	14 577	2,5	26 229	8,2	1,8	78 511	4,1	141 947	6,6	1,8
Ausland	1 455	- 5,5	2 305	- 21,8	1,6	5 326	8,4	11 147	- 22,2	2,1
Harz	66 783	16,2	161 106	10,3	2,4	357 800	3,3	840 944	2,7	2,4
Deutschland	61 203	18,9	146 487	12,7	2,4	339 569	3,7	795 674	3,1	2,3
Ausland	5 580	- 6,5	14 619	- 9,2	2,6	18 231	- 3,9	45 270	- 2,8	2,5
Jerichower Land	6 447	- 19,5	10 553	- 22,8	1,6	37 145	- 6,3	61 840	- 11,4	1,7
Deutschland	5 600	- 22,4	9 583	- 24,6	1,7	33 325	- 5,9	57 120	- 8,8	1,7
Ausland	847	7,5	970	0,0	1,1	3 820	- 10,2	4 720	- 33,5	1,2
Mansfeld-Südharz	9 317	5,4	18 167	8,2	1,9	55 938	0,8	108 222	- 3,1	1,9
Deutschland	8 557	5,5	16 658	8,8	1,9	52 703	- 0,1	101 663	- 3,8	1,9
Ausland	760	5,0	1 509	1,1	2,0	3 235	18,7	6 559	9,0	2,0
Saalekreis	18 719	5,8	34 261	3,1	1,8	115 400	10,1	220 762	14,3	1,9
Deutschland	14 377	7,9	27 601	8,5	1,9	99 099	10,7	188 254	14,7	1,9
Ausland	4 342	- 0,8	6 660	- 14,5	1,5	16 301	6,5	32 508	12,0	2,0
Salzlandkreis	8 935	- 11,2	17 796	- 4,7	2,0	51 708	- 3,4	101 154	7,5	2,0
Deutschland	8 175	- 6,6	16 098	- 1,9	2,0	47 537	- 0,6	90 467	7,5	1,9
Ausland	760	- 42,0	1 698	- 24,4	2,2	4 171	- 26,7	10 687	7,1	2,6
Stendal	11 428	- 19,1	18 545	- 24,8	1,6	56 148	- 4,3	97 895	- 6,7	1,7
Deutschland	10 805	- 19,2	17 712	- 24,2	1,6	52 838	- 5,7	91 211	- 8,7	1,7
Ausland	623	- 18,0	833	- 35,8	1,3	3 310	24,4	6 684	31,9	2,0
Wittenberg	19 651	- 7,2	34 254	- 5,5	1,7	93 772	2,1	168 419	5,3	1,8
Deutschland	16 386	- 7,7	28 430	- 7,0	1,7	82 813	1,3	148 006	4,3	1,8
Ausland	3 265	- 4,4	5 824	2,8	1,8	10 959	8,3	20 413	13,0	1,9

7. Beherbergungsbetriebe (einschl. Camping), Schlafgelegenheiten und Auslastung der Kapazitäten nach Reisegebieten und Betriebsarten

Land	Juli 2016							Januar bis Juli 2016
	Betriebe			in den Betrieben angebotene Schlafgelegenheiten ¹⁾				durchschnittliche Auslastung
	Reisegebiet	darunter geöffnete		insgesamt	Veränderung gegenüber dem Vorjahresmonat	durchschnittliche Auslastung	nachrichtlich maximales Angebot an Schlafgelegenheiten der letzten 13 Monate	
		Betriebsart	insgesamt					
	Anzahl	%	Anzahl	%	Anzahl	%		
Sachsen-Anhalt								
Betriebe insgesamt	1 131	1 088	- 4,1	73 741	- 0,2	37,1	76 449	30,8
<u>Hotels, Gasthöfe, Pensionen</u>	803	778	- 4,5	37 514	- 2,3	39,1	38 923	33,7
Hotels (ohne Hotels garnis)	416	403	- 2,9	27 515	- 0,9	41,2	28 530	35,8
Hotels garnis	86	85	- 5,6	3 952	- 6,6	39,0	4 036	34,6
Gasthöfe	87	84	- 5,6	1 737	- 4,5	26,0	1 801	21,1
Pensionen	214	206	- 6,8	4 310	- 6,1	31,4	4 556	24,5
<u>Ferienunterkünfte und ähnliche Beherbergungsstätten</u>	228	213	- 3,6	13 409	- 1,0	47,4	14 150	32,9
Erholungs- und Ferienheime	22	21	- 4,5	1 934	- 1,3	32,4	1 961	35,2
Ferienzentren	18	17	- 5,6	2 867	- 4,8	68,1	3 021	44,2
Ferienhäuser und Ferienwohnungen	116	108	- 4,4	3 623	- 0,8	43,4	3 878	24,1
Jugendherbergen und Hütten	72	67	- 1,5	4 985	1,3	44,0	5 290	32,4
<u>Campingplätze</u>	69	68	3,0	18 668	6,0	16,0	19 140	7,6
<u>Sonstige tourismusrelevante Unterkünfte</u>	31	29	- 9,4	4 150	- 3,5	81,5	4 236	77,1
Vorsorge- und Rehakliniken	14	14	0,0	3 395	0,0	92,0	3 395	88,9
Schulungsheime	17	15	- 16,7	755	- 16,6	29,7	841	23,3
Harz und Harzvorland								
Betriebe insgesamt	411	396	- 2,7	24 739	1,0	43,0	25 501	32,4
<u>Hotels, Gasthöfe, Pensionen</u>	270	262	- 2,6	12 402	1,6	46,7	12 814	37,8
Hotels (ohne Hotels garnis)	148	143	- 1,4	9 309	3,6	50,2	9 616	41,4
Hotels garnis	25	25	- 3,8	1 145	- 2,1	43,7	1 146	34,8
Gasthöfe	25	25	0,0	487	0,4	28,5	490	19,6
Pensionen	72	69	- 5,5	1 461	- 6,9	32,5	1 562	23,8
<u>Ferienunterkünfte und ähnliche Beherbergungsstätten</u>	121	115	- 3,4	6 970	- 1,9	48,6	7 242	34,3
Erholungs- und Ferienheime	13	13	0,0	1 290	0,0	24,7	1 292	33,0
Ferienzentren	10	10	0,0	1 546	- 2,9	67,2	1 592	46,7
Ferienhäuser und Ferienwohnungen	72	68	- 5,6	2 305	- 2,5	44,5	2 460	24,8
Jugendherbergen und Hütten	26	24	0,0	1 829	- 1,4	53,9	1 898	37,3
<u>Campingplätze</u>	12	12	9,1	4 456	4,8	18,2	4 496	7,0
<u>Sonstige tourismusrelevante Unterkünfte</u>	8	7	- 12,5	911	- 3,5	74,6	949	68,2
Vorsorge- und Rehakliniken	2	2	0,0
Schulungsheime	6	5	- 16,7

1) Doppelbetten zählen als 2 Schlafgelegenheiten. Für Camping wird 1 Stellplatz in 4 Schlafgelegenheiten umgerechnet.

Noch 7. Beherbergungsbetriebe (einschl. Camping), Schlafgelegenheiten und Auslastung der Kapazitäten nach Reisegebieten und Betriebsarten

Land	Juli 2016							Januar bis Juli 2016
	Betriebe			in den Betrieben angebotene Schlafgelegenheiten ¹⁾				durch- schnitt- liche Aus- lastung
	Reisegebiet	darunter geöffnete		ins- gesamt	Verände- rung ge- genüber dem Vor- jahres- monat	durch- schnitt- liche Aus- lastung	nachrichtlich maximales Angebot an Schlafge- legenheiten der letzten 13 Monate	
		ins- gesamt	zu- sammen					
Betriebsart	Anzahl	%	Anzahl	%	Anzahl	%		
Halle, Saale, Unstrut								
Betriebe insgesamt	228	219	- 6,0	13 335	- 0,4	35,5	13 807	32,0
<u>Hotels, Gasthöfe, Pensionen</u>	183	176	- 6,9	8 421	- 6,6	33,4	8 741	31,2
Hotels (ohne Hotels garnis)	90	88	- 4,3	6 245	- 6,9	34,1	6 467	32,2
Hotels garnis	23	23	0,0	1 031	0,0	33,6	1 047	32,9
Gasthöfe	23	21	- 8,7	417	- 6,7	27,2	444	22,3
Pensionen	47	44	- 13,7	728	- 12,4	31,5	783	25,7
<u>Ferienunterkünfte und ähnliche Beherbergungsstätten</u>	25	23	4,5
Erholungs- und Ferienheime	2	1	- 50,0
Ferienzentren	1	1	0,0
Ferienhäuser und Ferien- wohnungen	6	6	20,0
Jugendherbergen und Hütten	16	15	7,1	1 348	12,2	34,2	1 442	31,1
<u>Campingplätze</u>	13	13	0,0	2 240	25,8	20,3	2 260	10,2
<u>Sonstige tourismusrelevante Unterkünfte</u>	7	7	- 22,2
Vorsorge- und Rehakliniken	4	4	0,0	722	0,0	88,8	722	86,2
Schulungsheime	3	3	- 40,0
Anhalt-Wittenberg								
Betriebe insgesamt	168	163	- 4,1	12 055	3,9	37,2	12 257	29,2
<u>Hotels, Gasthöfe, Pensionen</u>	116	113	- 5,0	5 450	- 0,3	40,1	5 559	32,2
Hotels (ohne Hotels garnis)	60	57	- 3,4	3 927	2,6	43,9	4 010	34,6
Hotels garnis	11	11	- 15,4	429	- 17,3	43,3	446	34,0
Gasthöfe	13	13	- 7,1	305	- 3,8	21,9	305	21,9
Pensionen	32	32	- 3,0	789	- 1,7	26,9	798	22,6
<u>Ferienunterkünfte und ähnliche Beherbergungsstätten</u>	35	33	- 2,9	1 818	0,6	46,6	1 893	27,2
Erholungs- und Ferienheime	2	2	0,0
Ferienzentren	1	1	0,0
Ferienhäuser und Ferien- wohnungen	20	18	- 5,3
Jugendherbergen und Hütten	12	12	0,0	881	3,3	49,4	897	31,7
<u>Campingplätze</u>	13	13	0,0	3 880	14,1	18,3	3 880	8,6
<u>Sonstige tourismusrelevante Unterkünfte</u>	4	4	0,0	907	- 1,9	81,1	925	77,9
Vorsorge- und Rehakliniken	2	2	0,0
Schulungsheime	2	2	0,0

1) Doppelbetten zählen als 2 Schlafgelegenheiten. Für Camping wird 1 Stellplatz in 4 Schlafgelegenheiten umgerechnet.

Noch 7. Beherbergungsbetriebe (einschl. Camping), Schlafgelegenheiten und Auslastung der Kapazitäten nach Reisegebieten und Betriebsarten

Land	Juli 2016							Januar bis Juli 2016	
	Betriebe			in den Betrieben angebotene Schlafgelegenheiten ¹⁾				durchschnittliche Auslastung	
	Reisegebiet	darunter geöffnete		insgesamt	Veränderung gegenüber dem Vorjahresmonat	durchschnittliche Auslastung	nachrichtlich maximales Angebot an Schlafgelegenheiten der letzten 13 Monate		
		Betriebsart	insgesamt						zusammen
		Anzahl	%	Anzahl	%	Anzahl	%		
Magdeburg, Elbe-Börde-Heide									
Betriebe insgesamt		219	209	- 2,8	16 378	- 4,3	30,0	17 235	28,9
<u>Hotels, Gasthöfe, Pensionen</u>		161	155	- 3,1	8 518	- 4,9	33,5	8 911	32,7
Hotels (ohne Hotels garnis)		80	77	- 3,8	6 325	- 3,8	33,2	6 595	33,0
Hotels garnis		23	22	- 8,3	1 112	- 12,6	41,5	1 156	39,9
Gasthöfe		17	16	- 5,9	321	- 7,5	22,3	353	20,7
Pensionen		41	40	2,6	760	- 0,7	28,7	807	25,5
<u>Ferienunterkünfte und ähnliche Beherbergungsstätten</u>		31	28	- 6,7	1 404	- 10,7	39,5	1 638	29,0
Erholungs- und Ferienheime		4	4	0,0
Ferienzentren		3	2	- 33,3
Ferienhäuser und Ferienwohnungen		11	11	0,0	304	2,0	29,4	304	15,5
Jugendherbergen und Hütten		13	11	- 8,3	622	- 9,6	34,9	748	28,8
<u>Campingplätze</u>		17	17	6,3	5 312	- 2,3	10,7	5 516	5,4
<u>Sonstige tourismusrelevante Unterkünfte</u>		10	9	0,0	1 144	- 0,2	82,1	1 170	77,1
Vorsorge- und Rehakliniken		4	4	0,0	860	0,0	103,4	860	97,1
Schulungsheime		6	5	0,0	284	- 0,7	17,7	310	17,2
Altmark									
Betriebe insgesamt		105	101	- 7,3	7 234	- 0,3	36,0	7 649	29,3
<u>Hotels, Gasthöfe, Pensionen</u>		73	72	- 7,7	2 723	- 1,4	37,9	2 898	29,1
Hotels (ohne Hotels garnis)		38	38	- 2,6	1 709	1,9	41,3	1 842	32,5
Hotels garnis		4	4	0,0	235	- 2,5	20,3	241	18,4
Gasthöfe		9	9	- 10,0	207	- 6,8	29,8	209	22,0
Pensionen		22	21	- 16,0	572	- 7,9	38,3	606	26,2
<u>Ferienunterkünfte und ähnliche Beherbergungsstätten</u>		16	14	- 12,5
Erholungs- und Ferienheime		1	1	0,0
Ferienzentren		3	3	0,0
Ferienhäuser und Ferienwohnungen		7	5	- 16,7	142	- 8,4	34,6	174	24,8
Jugendherbergen und Hütten		5	5	- 16,7	305	- 6,2	30,4	305	17,5
<u>Campingplätze</u>		14	13	0,0	2 780	1,5	15,6	2 988	9,9
<u>Sonstige tourismusrelevante Unterkünfte</u>		2	2	0,0
Vorsorge- und Rehakliniken		2	2	0,0
Schulungsheime		-	-	-	-	-	-	-	-

1) Doppelbetten zählen als 2 Schlafgelegenheiten. Für Camping wird 1 Stellplatz in 4 Schlafgelegenheiten umgerechnet.

8. Ankünfte, Übernachtungen und Aufenthaltsdauer der Gäste in Beherbergungsbetrieben (einschl. Camping)
nach Reisegebieten, Betriebsarten und zusammengefassten Gästegruppen

Land, Reisegebiet Betriebsart Ständiger Wohnsitz der Gäste Deutschland/Ausland	Juli 2016					Januar - Juli 2016				
	Ankünfte		Übernachtungen		durch- schn. Aufent- halts- dauer	Ankünfte		Übernachtungen		durch- schn. Aufent- halts- dauer
	insge- samt	Veränd. gegen- über Vorj.- monat	insge- samt	Veränd. gegen- über Vorj.- monat		insge- samt	Veränd. gegen- über Vorj.- zeitr.	insge- samt	Veränd. gegen- über Vorj.- zeitr.	
	Anzahl	%	Anzahl	%	Tage	Anzahl	%	Anzahl	%	Tage
Sachsen-Anhalt										
<u>Betriebe insgesamt</u>										
zusammen	325 615	- 3,1	845 521	0,2	2,6	1 783 389	1,4	4 345 680	2,1	2,4
Deutschland	285 991	- 2,1	764 753	1,7	2,7	1 630 089	1,4	4 030 145	2,2	2,5
Ausland	39 624	- 10,0	80 768	- 12,3	2,0	153 300	1,7	315 535	1,6	2,1
<u>Hotels, Gasthöfe, Pensionen</u>										
zusammen	235 000	- 1,8	454 609	- 4,2	1,9	1 371 704	1,8	2 608 959	0,6	1,9
Deutschland	203 091	- 0,7	398 520	- 1,6	2,0	1 237 283	1,7	2 359 457	1,0	1,9
Ausland	31 909	- 8,0	56 089	- 19,0	1,8	134 421	2,4	249 502	- 3,0	1,9
Hotels (ohne Hotels garnis)										
zusammen	182 402	- 0,3	351 103	- 3,3	1,9	1 084 664	3,3	2 033 383	1,4	1,9
Deutschland	155 214	1,2	304 641	0,0	2,0	970 003	3,3	1 829 216	1,9	1,9
Ausland	27 188	- 7,6	46 462	- 20,3	1,7	114 661	3,4	204 167	- 2,7	1,8
Hotels garnis										
zusammen	26 901	- 6,4	47 723	- 10,5	1,8	155 084	- 2,6	283 934	- 2,4	1,8
Deutschland	23 492	- 6,2	42 269	- 10,1	1,8	140 525	- 2,9	258 053	- 2,5	1,8
Ausland	3 409	- 8,2	5 454	- 13,5	1,6	14 559	0,2	25 881	- 0,8	1,8
Gasthöfe										
zusammen	7 245	- 13,8	13 962	- 8,0	1,9	39 790	- 8,0	75 768	- 3,7	1,9
Deutschland	6 912	- 12,3	13 408	- 5,9	1,9	38 190	- 7,2	72 945	- 2,5	1,9
Ausland	333	- 36,2	554	- 40,9	1,7	1 600	- 23,5	2 823	- 28,1	1,8
Pensionen										
zusammen	18 452	- 3,9	41 821	- 2,5	2,3	92 166	- 3,8	215 874	- 1,4	2,3
Deutschland	17 473	- 3,8	38 202	- 2,4	2,2	88 565	- 3,9	199 243	- 1,1	2,2
Ausland	979	- 5,4	3 619	- 3,6	3,7	3 601	- 1,5	16 631	- 4,3	4,6

Noch 8. Ankünfte, Übernachtungen und Aufenthaltsdauer der Gäste in Beherbergungsbetrieben (einschl. Camping)
nach Reisegebieten, Betriebsarten und zusammengefassten Gästegruppen

Land, Reisegebiet Betriebsart Ständiger Wohnsitz der Gäste Deutschland/Ausland	Juli 2016					Januar - Juli 2016				
	Ankünfte		Übernachtungen		durch- schn. Aufent- halts- dauer	Ankünfte		Übernachtungen		durch- schn. Aufent- halts- dauer
	insge- samt	Veränd. gegen- über Vorj.- monat	insge- samt	Veränd. gegen- über Vorj.- monat		insge- samt	Veränd. gegen- über Vorj.- zeitr.	insge- samt	Veränd. gegen- über Vorj.- zeitr.	
	Anzahl	%	Anzahl	%	Tage	Anzahl	%	Anzahl	%	Tage
Sachsen-Anhalt										
<u>Ferienunterkünfte u. ähnliche Beherbergungsstätten</u>										
zusammen	50 456	- 9,6	195 703	2,9	3,9	277 299	1,2	831 230	5,9	3,0
Deutschland	47 903	- 10,2	182 488	1,6	3,8	268 707	1,0	788 522	4,7	2,9
Ausland	2 553	2,0	13 215	23,3	5,2	8 592	4,9	42 708	35,2	5,0
Erholungs- und Ferienheime										
zusammen	5 805	- 31,1	18 533	- 22,5	3,2	44 001	- 11,7	112 788	- 9,3	2,6
Deutschland	5 720	- 31,2	18 159	- 22,8	3,2	43 368	- 11,8	111 043	- 9,3	2,6
Ausland	85	- 28,6	374	- 1,8	4,4	633	- 6,1	1 745	- 5,7	2,8
Ferienzentren										
zusammen	13 724	- 1,5	60 520	5,1	4,4	69 846	2,9	236 711	6,0	3,4
Deutschland	12 879	- 4,5	56 762	2,5	4,4	67 832	1,9	229 337	5,2	3,4
Ausland	845	93,4	3 758	72,5	4,4	2 014	57,0	7 374	38,8	3,7
Ferienhäuser, -wohnungen										
zusammen	11 510	3,8	48 718	11,1	4,2	48 907	7,7	175 162	10,5	3,6
Deutschland	10 720	7,7	44 414	15,8	4,1	46 661	8,4	159 323	10,8	3,4
Ausland	790	- 30,0	4 304	- 21,3	5,4	2 246	- 4,2	15 839	7,4	7,1
Jugendherbergen, Hütten										
zusammen	19 417	- 13,3	67 932	4,6	3,5	114 545	3,2	306 569	10,2	2,7
Deutschland	18 584	- 13,9	63 153	1,4	3,4	110 846	3,5	288 819	7,5	2,6
Ausland	833	1,8	4 779	78,1	5,7	3 699	- 5,0	17 750	83,3	4,8
<u>Campingplätze</u>										
zusammen	34 210	1,2	92 097	20,7	2,7	87 133	0,3	225 913	8,7	2,6
Deutschland	29 072	7,6	80 688	25,5	2,8	76 959	1,8	202 874	8,9	2,6
Ausland	5 138	- 24,4	11 409	- 5,2	2,2	10 174	- 9,7	23 039	7,4	2,3
<u>Sonstige tourismusrelevante Unterkünfte</u>										
zusammen	5 949	- 18,9	103 112	0,0	17,3	47 253	- 3,9	679 578	1,6	14,4
Deutschland	5 925	- 18,9	103 057	0,0	17,4	47 140	- 3,8	679 292	1,6	14,4
Ausland	24	0,0	55	- 34,5	2,3	113	- 15,7	286	7,1	2,5
Vorsorge- u. Reha-Kliniken										
zusammen	4 144	- 4,2	96 805	2,1	23,4	31 847	7,2	642 785	3,1	20,2
Deutschland	4 143	- 4,2	96 800	2,1	23,4	31 842	7,2	642 692	3,1	20,2
Ausland	1	-	5	-	5,0	5	-	93	-	18,6
Schulungsheime										
zusammen	1 805	- 40,0	6 307	- 24,3	3,5	15 406	- 20,8	36 793	- 19,2	2,4
Deutschland	1 782	- 40,3	6 257	- 24,2	3,5	15 298	- 20,8	36 600	- 19,2	2,4
Ausland	23	- 4,2	50	- 40,5	2,2	108	- 19,4	193	- 27,7	1,8

Noch 8. Ankünfte, Übernachtungen und Aufenthaltsdauer der Gäste in Beherbergungsbetrieben (einschl. Camping)
nach Reisegebieten, Betriebsarten und zusammengefassten Gästegruppen

Land, Reisegebiet Betriebsart Ständiger Wohnsitz der Gäste Deutschland/Ausland	Juli 2016					Januar - Juli 2016				
	Ankünfte		Übernachtungen		durch- schn. Aufent- halts- dauer	Ankünfte		Übernachtungen		durch- schn. Aufent- halts- dauer
	insge- samt	Veränd. gegen- über Vorj.- monat	insge- samt	Veränd. gegen- über Vorj.- monat		insge- samt	Veränd. gegen- über Vorj.- zeitr.	insge- samt	Veränd. gegen- über Vorj.- zeitr.	
	Anzahl	%	Anzahl	%	Tage	Anzahl	%	Anzahl	%	Tage
Harz und Harzvorland										
<u>Betriebe insgesamt</u>										
zusammen	112 393	11,6	327 599	9,1	2,9	598 176	3,6	1 610 357	3,2	2,7
Deutschland	103 170	12,9	301 044	10,5	2,9	569 839	3,6	1 534 467	3,2	2,7
Ausland	9 223	- 1,6	26 555	- 4,4	2,9	28 337	3,0	75 890	3,2	2,7
<u>Hotels, Gasthöfe, Pensionen</u>										
zusammen	76 100	14,8	179 273	10,0	2,4	413 738	2,9	949 166	2,0	2,3
Deutschland	69 760	17,1	163 145	12,3	2,3	392 272	3,2	897 337	2,3	2,3
Ausland	6 340	- 5,3	16 128	- 8,3	2,5	21 466	- 1,0	51 829	- 1,5	2,4
Hotels (ohne Hotels garnis)										
zusammen	60 942	19,8	144 856	12,0	2,4	334 627	4,0	776 354	2,4	2,3
Deutschland	55 688	22,9	131 490	14,9	2,4	316 875	4,4	733 769	2,8	2,3
Ausland	5 254	- 5,2	13 366	- 10,8	2,5	17 752	- 2,5	42 585	- 5,3	2,4
Hotels garnis										
zusammen	7 573	- 3,3	15 525	0,7	2,1	40 018	- 1,4	80 871	0,6	2,0
Deutschland	6 985	- 1,9	14 204	2,5	2,0	37 765	- 1,7	75 740	- 0,6	2,0
Ausland	588	- 18,0	1 321	- 15,3	2,2	2 253	5,7	5 131	21,8	2,3
Gasthöfe										
zusammen	1 829	- 7,7	4 307	0,4	2,4	9 004	- 7,9	19 065	- 9,2	2,1
Deutschland	1 757	- 6,2	4 163	1,9	2,4	8 788	- 7,9	18 650	- 9,1	2,1
Ausland	72	- 32,7	144	- 28,7	2,0	216	- 6,9	415	- 12,4	1,9
Pensionen										
zusammen	5 756	2,7	14 585	5,6	2,5	30 089	1,2	72 876	3,5	2,4
Deutschland	5 330	0,9	13 288	2,5	2,5	28 844	0,8	69 178	2,6	2,4
Ausland	426	30,7	1 297	53,5	3,0	1 245	11,3	3 698	25,2	3,0

Noch 8. Ankünfte, Übernachtungen und Aufenthaltsdauer der Gäste in Beherbergungsbetrieben (einschl. Camping)
nach Reisegebieten, Betriebsarten und zusammengefassten Gästegruppen

Land, Reisegebiet Betriebsart Ständiger Wohnsitz der Gäste Deutschland/Ausland	Juli 2016					Januar - Juli 2016				
	Ankünfte		Übernachtungen		durch- schn. Aufent- halts- dauer	Ankünfte		Übernachtungen		durch- schn. Aufent- halts- dauer
	insge- samt	Veränd. gegen- über Vorj.- monat	insge- samt	Veränd. gegen- über Vorj.- monat		insge- samt	Veränd. gegen- über Vorj.- zeitr.	insge- samt	Veränd. gegen- über Vorj.- zeitr.	
	Anzahl	%	Anzahl	%	Tage	Anzahl	%	Anzahl	%	Tage
Halle, Saale, Unstrut										
<u>Betriebe insgesamt</u>										
zusammen	61 646	- 2,8	146 461	0,2	2,4	369 399	3,8	837 786	2,8	2,3
Deutschland	52 497	- 2,6	129 459	1,7	2,5	332 443	3,9	759 539	2,9	2,3
Ausland	9 149	- 3,7	17 002	- 10,1	1,9	36 956	3,2	78 247	2,0	2,1
<u>Hotels, Gasthöfe, Pensionen</u>										
zusammen	49 321	0,7	87 102	- 5,5	1,8	308 169	4,9	548 841	0,1	1,8
Deutschland	40 932	1,1	74 040	- 1,7	1,8	273 347	5,1	483 822	1,5	1,8
Ausland	8 389	- 1,3	13 062	- 22,6	1,6	34 822	3,1	65 019	- 9,5	1,9
Hotels (ohne Hotels garnis)										
zusammen	38 883	2,1	65 811	- 4,2	1,7	246 877	6,1	418 564	0,8	1,7
Deutschland	31 357	3,3	55 162	1,2	1,8	215 775	6,5	366 350	2,3	1,7
Ausland	7 526	- 2,7	10 649	- 24,9	1,4	31 102	3,3	52 214	- 8,7	1,7
Hotels garnis										
zusammen	5 294	- 4,5	10 664	- 14,1	2,0	33 904	0,6	71 563	- 1,8	2,1
Deutschland	4 678	- 7,5	9 587	- 14,4	2,0	31 313	0,6	65 982	- 0,4	2,1
Ausland	616	26,0	1 077	- 11,6	1,7	2 591	0,8	5 581	- 16,0	2,2
Gasthöfe										
zusammen	1 973	- 8,9	3 515	0,1	1,8	10 826	- 1,4	19 281	2,4	1,8
Deutschland	1 921	- 9,6	3 451	0,0	1,8	10 579	- 1,2	18 940	2,9	1,8
Ausland	52	26,8	64	4,9	1,2	247	- 10,2	341	- 21,2	1,4
Pensionen										
zusammen	3 171	- 0,6	7 112	- 6,3	2,2	16 562	1,4	39 433	- 4,5	2,4
Deutschland	2 976	0,7	5 840	- 5,5	2,0	15 680	1,0	32 550	- 3,4	2,1
Ausland	195	- 16,3	1 272	- 9,7	6,5	882	9,0	6 883	- 9,6	7,8

Noch 8. Ankünfte, Übernachtungen und Aufenthaltsdauer der Gäste in Beherbergungsbetrieben (einschl. Camping)
nach Reisegebieten, Betriebsarten und zusammengefassten Gästegruppen

Land, Reisegebiet Betriebsart Ständiger Wohnsitz der Gäste Deutschland/Ausland	Juli 2016					Januar - Juli 2016				
	Ankünfte		Übernachtungen		durch- schn. Aufent- halts- dauer	Ankünfte		Übernachtungen		durch- schn. Aufent- halts- dauer
	insge- samt	Veränd. gegen- über Vorj.- monat	insge- samt	Veränd. gegen- über Vorj.- monat		insge- samt	Veränd. gegen- über Vorj.- zeitr.	insge- samt	Veränd. gegen- über Vorj.- zeitr.	
	Anzahl	%	Anzahl	%	Tage	Anzahl	%	Anzahl	%	Tage
Anhalt-Wittenberg										
<u>Betriebe insgesamt</u>										
zusammen	55 521	- 7,1	138 960	3,1	2,5	268 973	2,7	647 687	5,8	2,4
Deutschland	46 686	- 6,3	123 314	3,3	2,6	234 691	2,3	588 391	5,3	2,5
Ausland	8 835	- 11,0	15 646	1,7	1,8	34 282	5,8	59 296	11,1	1,7
<u>Hotels, Gasthöfe, Pensionen</u>										
zusammen	38 124	- 7,6	67 818	- 4,5	1,8	206 437	1,7	359 775	3,5	1,7
Deutschland	31 116	- 8,3	56 369	- 5,5	1,8	176 330	0,2	311 302	2,3	1,8
Ausland	7 008	- 4,6	11 449	0,6	1,6	30 107	11,0	48 473	12,1	1,6
Hotels (ohne Hotels garnis)										
zusammen	30 244	- 7,3	53 403	- 4,0	1,8	167 758	4,0	279 996	4,1	1,7
Deutschland	23 949	- 8,5	43 209	- 5,5	1,8	140 661	2,2	237 243	2,2	1,7
Ausland	6 295	- 2,9	10 194	3,3	1,6	27 097	14,3	42 753	16,2	1,6
Hotels garnis										
zusammen	3 628	- 10,4	5 760	- 12,1	1,6	19 237	- 7,6	31 812	- 5,4	1,7
Deutschland	3 133	- 10,0	5 194	- 11,0	1,7	16 932	- 7,2	29 058	- 3,0	1,7
Ausland	495	- 13,2	566	- 20,8	1,1	2 305	- 10,3	2 754	- 24,7	1,2
Gasthöfe										
zusammen	1 123	- 11,1	2 066	- 6,7	1,8	6 481	- 5,9	12 505	3,3	1,9
Deutschland	1 018	- 9,8	1 910	- 7,0	1,9	6 151	- 5,3	11 982	3,5	1,9
Ausland	105	- 21,6	156	- 2,5	1,5	330	- 15,6	523	- 2,2	1,6
Pensionen										
zusammen	3 129	- 5,6	6 589	- 0,6	2,1	12 961	- 7,3	35 462	8,2	2,7
Deutschland	3 016	- 4,4	6 056	1,2	2,0	12 586	- 6,9	33 019	8,2	2,6
Ausland	113	- 29,8	533	- 17,2	4,7	375	- 19,4	2 443	8,8	6,5

Noch 8. Ankünfte, Übernachtungen und Aufenthaltsdauer der Gäste in Beherbergungsbetrieben (einschl. Camping)
nach Reisegebieten, Betriebsarten und zusammengefassten Gästegruppen

Land, Reisegebiet Betriebsart Ständiger Wohnsitz der Gäste Deutschland/Ausland	Juli 2016					Januar - Juli 2016				
	Ankünfte		Übernachtungen		durch- schn. Aufent- halts- dauer	Ankünfte		Übernachtungen		durch- schn. Aufent- halts- dauer
	insge- samt	Veränd. gegen- über Vorj.- monat	insge- samt	Veränd. gegen- über Vorj.- monat		insge- samt	Veränd. gegen- über Vorj.- zeitr.	insge- samt	Veränd. gegen- über Vorj.- zeitr.	
	Anzahl	%	Anzahl	%	Tage	Anzahl	%	Anzahl	%	Tage
Magdeburg, Elbe-Börde-Heide										
<u>Betriebe insgesamt</u>										
zusammen	66 346	- 14,7	152 375	- 12,3	2,3	412 736	- 1,7	899 166	- 1,0	2,2
Deutschland	55 385	- 13,4	133 786	- 8,8	2,4	365 081	- 1,1	812 352	0,1	2,2
Ausland	10 961	- 20,8	18 589	- 31,1	1,7	47 655	- 5,9	86 814	- 10,0	1,8
<u>Hotels, Gasthöfe, Pensionen</u>										
zusammen	53 666	- 13,6	88 382	- 19,1	1,6	354 389	- 0,8	588 331	- 1,2	1,7
Deutschland	44 413	- 12,8	74 443	- 15,4	1,7	311 200	- 0,4	514 822	0,1	1,7
Ausland	9 253	- 17,0	13 939	- 34,5	1,5	43 189	- 3,6	73 509	- 9,6	1,7
Hotels (ohne Hotels garnis)										
zusammen	39 549	- 15,5	65 175	- 20,9	1,6	270 147	0,5	444 467	0,2	1,6
Deutschland	32 058	- 15,0	53 872	- 16,1	1,7	234 210	0,8	382 760	1,5	1,6
Ausland	7 491	- 17,7	11 303	- 38,0	1,5	35 937	- 1,9	61 707	- 7,1	1,7
Hotels garnis										
zusammen	9 580	- 5,9	14 293	- 15,4	1,5	56 976	- 2,9	90 288	- 3,7	1,6
Deutschland	7 970	- 4,4	11 991	- 15,8	1,5	50 749	- 2,1	80 549	- 2,8	1,6
Ausland	1 610	- 12,4	2 302	- 13,3	1,4	6 227	- 8,7	9 739	- 10,4	1,6
Gasthöfe										
zusammen	1 178	- 30,6	2 163	- 31,0	1,8	7 580	- 17,8	15 083	- 11,8	2,0
Deutschland	1 125	- 27,3	2 046	- 28,2	1,8	7 049	- 15,8	13 931	- 9,2	2,0
Ausland	53	- 64,9	117	- 58,8	2,2	531	- 37,2	1 152	- 34,8	2,2
Pensionen										
zusammen	3 359	- 1,3	6 751	- 0,2	2,0	19 686	- 4,4	38 493	- 6,9	2,0
Deutschland	3 260	- 2,5	6 534	- 1,7	2,0	19 192	- 4,4	37 582	- 3,9	2,0
Ausland	99	70,7	217	82,4	2,2	494	- 4,3	911	- 59,7	1,8

Noch 8. Ankünfte, Übernachtungen und Aufenthaltsdauer der Gäste in Beherbergungsbetrieben (einschl. Camping)
nach Reisegebieten, Betriebsarten und zusammengefassten Gästegruppen

Land, Reisegebiet Betriebsart Ständiger Wohnsitz der Gäste Deutschland/Ausland	Juli 2016					Januar - Juli 2016				
	Ankünfte		Übernachtungen		durch- schn. Aufent- halts- dauer	Ankünfte		Übernachtungen		durch- schn. Aufent- halts- dauer
	insge- samt	Veränd. gegen- über Vorj.- monat	insge- samt	Veränd. gegen- über Vorj.- monat		insge- samt	Veränd. gegen- über Vorj.- zeitr.	insge- samt	Veränd. gegen- über Vorj.- zeitr.	
	Anzahl	%	Anzahl	%	Tage	Anzahl	%	Anzahl	%	Tage
Magdeburg, Elbe-Börde-Heide										
<u>Ferienunterkünfte u. ähnliche Beherbergungsstätten</u>										
zusammen	4 825	- 17,3	17 191	- 6,6	3,6	29 258	- 4,2	79 393	- 4,3	2,7
Deutschland	4 457	- 19,5	15 423	- 5,1	3,5	27 623	- 4,4	72 628	- 2,6	2,6
Ausland	368	23,5	1 768	- 17,9	4,8	1 635	- 1,6	6 765	- 19,2	4,1
Erholungs- und Ferienheime										
zusammen
Deutschland
Ausland
Ferienzentren										
zusammen
Deutschland
Ausland
Ferienhäuser, -wohnungen										
zusammen	486	11,7	2 773	- 10,8	5,7	1 875	0,9	9 570	- 20,2	5,1
Deutschland	420	10,8	1 862	25,3	4,4	1 599	- 3,3	6 378	2,2	4,0
Ausland	66	17,9	911	- 43,8	13,8	276	34,6	3 192	- 44,5	11,6
Jugendherbergen, Hütten										
zusammen	2 628	- 24,6	6 738	- 19,2	2,6	17 185	- 4,6	36 560	- 2,3	2,1
Deutschland	2 388	- 27,1	6 167	- 21,6	2,6	16 264	- 3,8	34 118	- 4,0	2,1
Ausland	240	15,4	571	21,0	2,4	921	- 17,2	2 442	30,4	2,7
<u>Campingplätze</u>										
zusammen	6 323	- 19,4	17 690	3,0	2,8	15 311	- 18,0	43 063	- 8,3	2,8
Deutschland	4 998	- 8,7	14 832	8,2	3,0	12 579	- 14,2	36 688	- 9,2	2,9
Ausland	1 325	- 44,1	2 858	- 17,6	2,2	2 732	- 31,9	6 375	- 2,6	2,3
<u>Sonstige tourismusrelevante Unterkünfte</u>										
zusammen	1 532	- 24,0	29 112	0,9	19,0	13 778	5,5	188 379	3,3	13,7
Deutschland	1 517	- 24,0	29 088	1,0	19,2	13 679	5,8	188 214	3,3	13,8
Ausland	15	- 16,7	24	- 50,0	1,6	99	- 20,2	165	- 26,0	1,7
Vorsorge- u. Reha-Kliniken										
zusammen	975	- 7,6	27 554	6,1	28,3	9 020	26,7	177 826	5,2	19,7
Deutschland	975	- 7,6	27 554	6,1	28,3	9 020	26,7	177 826	5,2	19,7
Ausland	-	-	-	-	-	-	-	-	-	-
Schulungsheime										
zusammen	557	- 42,0	1 558	- 45,9	2,8	4 758	- 19,9	10 553	- 21,0	2,2
Deutschland	542	- 42,5	1 534	- 45,8	2,8	4 659	- 19,9	10 388	- 20,9	2,2
Ausland	15	- 16,7	24	- 50,0	1,6	99	- 20,2	165	- 26,0	1,7

Noch 8. Ankünfte, Übernachtungen und Aufenthaltsdauer der Gäste in Beherbergungsbetrieben (einschl. Camping)
nach Reisegebieten, Betriebsarten und zusammengefassten Gästegruppen

Land, Reisegebiet Betriebsart Ständiger Wohnsitz der Gäste Deutschland/Ausland	Juli 2016					Januar - Juli 2016				
	Ankünfte		Übernachtungen		durch- schn. Aufent- halts- dauer	Ankünfte		Übernachtungen		durch- schn. Aufent- halts- dauer
	insge- samt	Veränd. gegen- über Vorj.- monat	insge- samt	Veränd. gegen- über Vorj.- monat		insge- samt	Veränd. gegen- über Vorj.- zeitr.	insge- samt	Veränd. gegen- über Vorj.- zeitr.	
	Anzahl	%	Anzahl	%	Tage	Anzahl	%	Anzahl	%	Tage
Altmark										
<u>Betriebe insgesamt</u>										
zusammen	29 709	- 13,9	80 126	- 10,2	2,7	134 105	- 6,2	350 684	- 2,4	2,6
Deutschland	28 253	- 14,7	77 150	- 10,5	2,7	128 035	- 7,6	335 396	- 3,8	2,6
Ausland	1 456	5,3	2 976	- 2,6	2,0	6 070	35,6	15 288	44,9	2,5
<u>Hotels, Gasthöfe, Pensionen</u>										
zusammen	17 789	- 13,5	32 034	- 18,0	1,8	88 971	- 3,1	162 846	- 4,8	1,8
Deutschland	16 870	- 13,8	30 523	- 17,4	1,8	84 134	- 4,4	152 174	- 6,5	1,8
Ausland	919	- 8,5	1 511	- 29,0	1,6	4 837	27,2	10 672	28,3	2,2
Hotels (ohne Hotels garnis)										
zusammen	12 784	- 11,5	21 858	- 18,7	1,7	65 255	0,7	114 002	- 3,7	1,7
Deutschland	12 162	- 12,5	20 908	- 19,2	1,7	62 482	0,0	109 094	- 4,1	1,7
Ausland	622	11,5	950	- 5,2	1,5	2 773	21,7	4 908	6,9	1,8
Hotels garnis										
zusammen	826	- 27,8	1 481	- 27,8	1,8	4 949	- 9,2	9 400	- 7,0	1,9
Deutschland	726	- 30,5	1 293	- 31,7	1,8	3 766	- 25,0	6 724	- 28,5	1,8
Ausland	100	0,0	188	19,0	1,9	1 183	173,8	2 676	278,5	2,3
Gasthöfe										
zusammen	1 142	- 11,7	1 911	- 5,9	1,7	5 899	- 7,8	9 834	1,7	1,7
Deutschland	1 091	- 9,5	1 838	2,1	1,7	5 623	- 7,1	9 442	5,5	1,7
Ausland	51	- 42,7	73	- 68,3	1,4	276	- 20,9	392	- 45,5	1,4
Pensionen										
zusammen	3 037	- 17,7	6 784	- 16,4	2,2	12 868	- 15,3	29 610	- 10,3	2,3
Deutschland	2 891	- 15,8	6 484	- 12,1	2,2	12 263	- 15,1	26 914	- 12,4	2,2
Ausland	146	- 43,2	300	- 59,3	2,1	605	- 18,8	2 696	17,3	4,5

9. Ankünfte, Übernachtungen und Aufenthaltsdauer der Gäste in Beherbergungsbetrieben (einschl. Camping)
nach Reisegebieten und Herkunftsländern

Land Reisegebiet Herkunftsland	Juli 2016					Januar - Juli 2016				
	Ankünfte		Übernachtungen		durch- schn. Aufent- halts- dauer	Ankünfte		Übernachtungen		durch- schn. Aufent- halts- dauer
	insge- samt	Veränd. gegen- über Vorj.- monat	insge- samt	Veränd. gegen- über Vorj.- monat		insge- samt	Veränd. gegen- über Vorj.- zeitr.	insge- samt	Veränd. gegen- über Vorj.- zeitr.	
	Anzahl	%	Anzahl	%	Tage	Anzahl	%	Anzahl	%	Tage
Sachsen-Anhalt										
Insgesamt	325 615	- 3,1	845 521	0,2	2,6	1 783 389	1,4	4 345 680	2,1	2,4
Deutschland	285 991	- 2,1	764 753	1,7	2,7	1 630 089	1,4	4 030 145	2,2	2,5
Ausland	39 624	- 10,0	80 768	- 12,3	2,0	153 300	1,7	315 535	1,6	2,1
Europa	34 282	- 11,0	70 099	- 9,8	2,0	127 292	- 0,4	263 061	0,7	2,1
Belgien	837	- 17,6	1 598	- 23,8	1,9	4 195	12,7	7 737	8,7	1,8
Bulgarien	94	- 13,8	255	- 54,1	2,7	404	3,3	1 012	- 45,9	2,5
Dänemark	8 064	- 9,3	15 546	- 3,0	1,9	16 880	- 2,4	32 080	0,3	1,9
Estland	99	- 7,5	121	- 16,0	1,2	463	- 19,1	551	- 33,5	1,2
Finnland	295	- 28,4	440	- 19,3	1,5	1 446	11,3	2 417	18,7	1,7
Frankreich	781	- 33,0	1 347	- 29,7	1,7	3 868	- 13,7	7 237	- 8,8	1,9
Griechenland	50	4,2	136	- 64,5	2,7	328	5,5	991	- 4,1	3,0
Irland	54	- 44,3	102	- 58,0	1,9	449	- 10,9	773	- 35,7	1,7
Island	21	40,0	23	53,3	1,1	138	81,6	174	38,1	1,3
Italien	687	- 22,9	1 220	- 37,6	1,8	3 868	- 6,2	7 216	- 29,9	1,9
Kroatien	23	- 30,3	65	- 85,1	2,8	255	8,1	1 218	- 10,6	4,8
Lettland	157	27,6	332	12,2	2,1	683	2,1	1 040	- 20,7	1,5
Litauen	660	1,5	950	- 5,4	1,4	2 635	- 13,6	3 205	- 21,8	1,2
Luxemburg	114	32,6	195	16,1	1,7	564	19,2	1 074	27,0	1,9
Malta	5	66,7	7	- 12,5	1,4	33	22,2	69	21,1	2,1
Niederlande	6 532	- 17,9	15 966	- 10,6	2,4	22 400	- 4,7	50 452	0,9	2,3
Norwegen	1 155	16,8	1 622	11,6	1,4	2 574	26,4	3 983	26,7	1,5
Österreich	1 824	- 10,6	3 263	- 2,3	1,8	8 478	- 8,1	16 342	- 11,9	1,9
Polen	2 049	21,6	5 142	8,5	2,5	11 538	4,7	30 632	10,1	2,7
Portugal	89	43,5	234	5,4	2,6	501	41,5	1 744	42,8	3,5
Rumänien	248	25,3	1 675	55,8	6,8	1 322	39,5	8 124	84,3	6,1
Russland	358	- 42,1	745	- 45,6	2,1	2 862	- 3,5	4 692	- 8,3	1,6
Schweden	3 275	0,0	4 658	16,5	1,4	7 680	- 1,6	11 447	9,0	1,5
Schweiz	2 604	- 12,4	4 447	- 9,6	1,7	9 415	- 0,4	16 976	2,3	1,8
Slowakische Republik	136	- 16,6	495	12,5	3,6	776	- 28,1	2 314	- 24,8	3,0
Slowenien	38	- 33,3	49	- 84,4	1,3	350	- 5,1	826	- 35,9	2,4
Spanien	857	- 35,3	1 874	- 21,3	2,2	6 852	8,2	11 026	13,7	1,6
Tschechische Republik	511	- 28,1	1 203	- 32,0	2,4	3 316	- 4,1	7 485	- 11,7	2,3
Türkei	67	- 62,1	184	- 81,9	2,7	772	11,2	2 370	- 25,9	3,1
Ukraine	105	- 13,9	255	- 6,6	2,4	1 004	22,1	1 903	11,6	1,9
Ungarn	275	- 33,1	1 138	- 44,4	4,1	1 621	4,8	6 640	0,3	4,1
Vereinigtes Königreich	1 806	- 0,3	4 030	1,2	2,2	6 651	- 5,2	13 161	- 6,0	2,0
Zypern	4	- 20,0	8	- 70,4	2,0	21	- 59,6	45	- 60,9	2,1
Sonstige europäische Länder	408	39,2	774	10,4	1,9	2 950	56,7	6 105	67,3	2,1

Noch 9. Ankünfte, Übernachtungen und Aufenthaltsdauer der Gäste in Beherbergungsbetrieben (einschl. Camping)
nach Reisegebieten und Herkunftsländern

Land Reisegebiet Herkunftsland	Juli 2016					Januar - Juli 2016				
	Ankünfte		Übernachtungen		durch- schn. Aufent- halts- dauer	Ankünfte		Übernachtungen		durch- schn. Aufent- halts- dauer
	insge- samt	Veränd. gegen- über Vorj.- monat	insge- samt	Veränd. gegen- über Vorj.- monat		insge- samt	Veränd. gegen- über Vorj.- zeitr.	insge- samt	Veränd. gegen- über Vorj.- zeitr.	
	Anzahl	%	Anzahl	%	Tage	Anzahl	%	Anzahl	%	Tage
Sachsen-Anhalt										
Afrika	125	- 19,4	192	- 66,6	1,5	740	28,9	1 650	- 7,7	2,2
Republik Südafrika	33	- 50,0	50	- 51,9	1,5	129	- 14,0	248	- 6,4	1,9
Sonstige afrikanische Länder	92	3,4	142	- 69,9	1,5	611	44,1	1 402	- 7,9	2,3
Asien	1 767	9,5	3 816	- 27,9	2,2	6 949	6,5	16 797	7,0	2,4
Arabische Golfstaaten	54	12,5	118	32,6	2,2	412	49,8	960	21,4	2,3
China (einschl. Hongkong)	528	20,8	1 318	- 7,2	2,5	2 270	15,3	7 729	59,6	3,4
Indien	9	- 60,9	58	9,4	6,4	177	29,2	565	25,0	3,2
Israel	177	- 40,0	383	- 63,3	2,2	450	- 7,8	832	- 38,0	1,8
Japan	271	57,6	457	- 5,4	1,7	1 003	- 1,7	1 891	- 19,4	1,9
Südkorea	486	282,7	705	119,6	1,5	1 232	17,6	1 627	- 21,6	1,3
Taiwan	40	- 78,9	145	- 84,2	3,6	231	- 41,1	573	- 53,3	2,5
Sonstige asiatische Länder	202	- 37,3	632	- 34,2	3,1	1 174	- 1,8	2 620	- 0,3	2,2
Amerika	1 963	2,9	3 762	- 18,2	1,9	9 894	14,3	18 005	0,5	1,8
Kanada	122	- 34,4	268	- 58,2	2,2	526	- 23,7	1 254	- 15,6	2,4
USA	1 669	12,5	2 987	- 10,0	1,8	8 241	17,2	14 330	- 0,8	1,7
Sonstige nordamerik. Länder	6	- 25,0	7	- 58,8	1,2	58	- 39,6	264	92,7	4,6
Mittelamerika/Karibik	35	- 64,3	86	- 58,7	2,5	257	18,4	503	3,3	2,0
Brasilien	73	5,8	205	- 13,1	2,8	327	- 6,3	630	- 15,5	1,9
Sonstige südamerik. Länder	58	- 6,5	209	19,4	3,6	485	80,3	1 024	70,1	2,1
Australien, Ozeanien	200	- 24,5	365	- 44,6	1,8	743	- 20,1	1 589	- 17,7	2,1
Australien	175	- 7,4	331	- 21,6	1,9	647	- 10,1	1 386	5,9	2,1
Neuseeland, Ozeanien	25	- 67,1	34	- 85,7	1,4	96	- 54,3	203	- 67,3	2,1
Ohne Angaben	1 287	- 17,3	2 534	- 21,8	2,0	7 682	21,5	14 433	20,5	1,9

Noch 9. Ankünfte, Übernachtungen und Aufenthaltsdauer der Gäste in Beherbergungsbetrieben (einschl. Camping)
nach Reisegebieten und Herkunftsländern

Land Reisegebiet Herkunftsland	Juli 2016					Januar - Juli 2016				
	Ankünfte		Übernachtungen		durch- schn. Aufent- halts- dauer	Ankünfte		Übernachtungen		durch- schn. Aufent- halts- dauer
	insge- samt	Veränd. gegen- über Vorj.- monat	insge- samt	Veränd. gegen- über Vorj.- monat		insge- samt	Veränd. gegen- über Vorj.- zeitr.	insge- samt	Veränd. gegen- über Vorj.- zeitr.	
	Anzahl	%	Anzahl	%	Tage	Anzahl	%	Anzahl	%	Tage
Harz und Harzvorland										
Insgesamt	112 393	11,6	327 599	9,1	2,9	598 176	3,6	1 610 357	3,2	2,7
Deutschland	103 170	12,9	301 044	10,5	2,9	569 839	3,6	1 534 467	3,2	2,7
Ausland	9 223	- 1,6	26 555	- 4,4	2,9	28 337	3,0	75 890	3,2	2,7
Europa	8 051	- 1,3	23 821	- 3,3	3,0	23 233	0,1	65 326	2,0	2,8
Belgien	214	- 7,4	495	- 31,4	2,3	772	- 2,6	1 719	- 16,3	2,2
Bulgarien	13	333,3	27	440,0	2,1	23	- 30,3	47	- 31,9	2,0
Dänemark	2 925	6,8	8 837	4,6	3,0	5 451	3,6	16 078	5,4	2,9
Estland	10	25,0	28	100,0	2,8	48	45,5	93	66,1	1,9
Finnland	49	2,1	86	7,5	1,8	202	23,9	425	50,7	2,1
Frankreich	103	- 33,5	248	- 33,0	2,4	548	- 10,9	1 161	- 14,2	2,1
Griechenland	11	175,0	44	193,3	4,0	62	- 27,9	242	20,4	3,9
Irland	7	- 50,0	10	- 63,0	1,4	63	12,5	110	- 14,1	1,7
Island	-	- 100,0	-	- 100,0	-	4	- 33,3	8	0,0	2,0
Italien	66	- 51,1	226	- 11,7	3,4	388	- 45,7	959	- 50,2	2,5
Kroatien	3	- 75,0	15	- 70,0	5,0	50	100,0	535	577,2	10,7
Lettland	21	16,7	164	- 1,8	7,8	35	- 10,3	191	- 1,5	5,5
Litauen	81	14,1	255	21,4	3,1	167	- 2,3	349	- 12,5	2,1
Luxemburg	22	22,2	44	- 42,9	2,0	91	- 32,1	285	- 16,7	3,1
Malta	-	- 100,0	-	- 100,0	-	7	- 50,0	10	- 60,0	1,4
Niederlande	2 455	- 2,1	8 299	- 2,3	3,4	7 344	4,4	22 231	- 0,7	3,0
Norwegen	203	2,5	371	- 14,3	1,8	418	- 0,9	781	- 4,8	1,9
Österreich	324	5,2	843	36,2	2,6	1 484	13,5	3 554	18,7	2,4
Polen	115	- 19,0	475	3,0	4,1	702	22,9	3 305	114,6	4,7
Portugal	6	20,0	6	20,0	1,0	22	- 52,2	38	- 50,0	1,7
Rumänien	17	183,3	64	33,3	3,8	65	12,1	161	0,0	2,5
Russland	48	45,5	138	31,4	2,9	249	13,7	483	6,2	1,9
Schweden	277	- 25,5	455	- 28,5	1,6	754	- 31,1	1 483	- 24,5	2,0
Schweiz	453	- 22,7	1 100	- 30,1	2,4	1 681	- 7,9	4 181	- 4,1	2,5
Slowakische Republik	11	- 42,1	14	- 79,4	1,3	56	- 41,1	202	- 3,3	3,6
Slowenien	5	400,0	14	600,0	2,8	54	28,6	334	251,6	6,2
Spanien	37	- 45,6	76	- 44,9	2,1	203	- 11,0	434	- 3,6	2,1
Tschechische Republik	67	- 29,5	249	- 21,0	3,7	338	16,6	821	33,5	2,4
Türkei	12	- 7,7	42	16,7	3,5	120	73,9	562	145,4	4,7
Ukraine	10	100,0	13	- 18,8	1,3	72	44,0	88	6,0	1,2
Ungarn	49	19,5	242	28,7	4,9	177	- 20,6	567	- 47,2	3,2
Vereinigtes Königreich	396	42,4	868	- 3,3	2,2	1 302	- 6,1	3 355	- 13,3	2,6
Zypern	-	- 100,0	-	- 100,0	-	1	- 91,7	1	- 95,2	1,0
Sonstige europäische Länder	41	127,8	73	- 49,0	1,8	280	180,0	533	81,9	1,9

Noch 9. Ankünfte, Übernachtungen und Aufenthaltsdauer der Gäste in Beherbergungsbetrieben (einschl. Camping)
nach Reisegebieten und Herkunftsländern

Land Reisegebiet Herkunftsland	Juli 2016					Januar - Juli 2016				
	Ankünfte		Übernachtungen		durch- schn. Aufent- halts- dauer	Ankünfte		Übernachtungen		durch- schn. Aufent- halts- dauer
	insge- samt	Veränd. gegen- über Vorj.- monat	insge- samt	Veränd. gegen- über Vorj.- monat		insge- samt	Veränd. gegen- über Vorj.- zeitr.	insge- samt	Veränd. gegen- über Vorj.- zeitr.	
	Anzahl	%	Anzahl	%	Tage	Anzahl	%	Anzahl	%	Tage
Harz und Harzvorland										
Afrika	14	- 69,6	22	- 86,9	1,6	172	104,8	324	31,2	1,9
Republik Südafrika	12	1 100,0	14	250,0	1,2	33	83,3	49	40,0	1,5
Sonstige afrikanische Länder	2	- 95,6	8	- 95,1	4,0	139	110,6	275	29,7	2,0
Asien	209	- 18,7	655	- 14,0	3,1	850	- 6,3	1 845	- 7,9	2,2
Arabische Golfstaaten	18	157,1	49	276,9	2,7	63	215,0	117	69,6	1,9
China (einschl. Hongkong)	65	- 44,4	99	- 75,8	1,5	306	- 2,9	507	- 37,3	1,7
Indien	5	0,0	12	20,0	2,4	24	60,0	39	62,5	1,6
Israel	19	- 56,8	54	- 56,1	2,8	57	- 19,7	116	- 33,3	2,0
Japan	60	42,9	84	18,3	1,4	173	- 13,9	255	- 20,8	1,5
Südkorea	3	- 66,7	19	- 57,8	6,3	13	- 83,8	31	- 87,8	2,4
Taiwan	9	- 43,8	16	- 72,4	1,8	28	- 72,8	39	- 78,9	1,4
Sonstige asiatische Länder	30	76,5	322	875,8	10,7	186	82,4	741	343,7	4,0
Amerika	219	- 44,4	479	- 52,6	2,2	1 049	- 4,7	2 021	- 20,0	1,9
Kanada	15	- 51,6	33	- 54,8	2,2	85	- 35,6	156	- 39,5	1,8
USA	166	- 38,7	340	- 49,7	2,0	767	0,1	1 461	- 18,7	1,9
Sonstige nordamerik. Länder	2	- 66,7	2	- 84,6	1,0	9	28,6	14	- 17,6	1,6
Mittelamerika/Karibik	11	- 54,2	40	0,0	3,6	47	4,4	124	37,8	2,6
Brasilien	9	- 76,9	27	- 71,6	3,0	53	- 43,6	103	- 48,2	1,9
Sonstige südamerik. Länder	16	- 30,4	37	- 67,3	2,3	88	54,4	163	- 1,2	1,9
Australien, Ozeanien	62	10,7	131	4,0	2,1	173	- 18,8	351	- 20,0	2,0
Australien	50	28,2	115	18,6	2,3	153	- 8,4	320	- 11,8	2,1
Neuseeland, Ozeanien	12	- 29,4	16	- 44,8	1,3	20	- 56,5	31	- 59,2	1,6
Ohne Angaben	668	45,2	1 447	34,1	2,2	2 860	44,0	6 023	40,1	2,1

Noch 9. Ankünfte, Übernachtungen und Aufenthaltsdauer der Gäste in Beherbergungsbetrieben (einschl. Camping)
nach Reisegebieten und Herkunftsländern

Land Reisegebiet Herkunftsland	Juli 2016					Januar - Juli 2016				
	Ankünfte		Übernachtungen		durch- schn. Aufent- halts- dauer	Ankünfte		Übernachtungen		durch- schn. Aufent- halts- dauer
	insge- samt	Veränd. gegen- über Vorj.- monat	insge- samt	Veränd. gegen- über Vorj.- monat		insge- samt	Veränd. gegen- über Vorj.- zeitr.	insge- samt	Veränd. gegen- über Vorj.- zeitr.	
	Anzahl	%	Anzahl	%	Tage	Anzahl	%	Anzahl	%	Tage
Halle, Saale, Unstrut										
Insgesamt	61 646	- 2,8	146 461	0,2	2,4	369 399	3,8	837 786	2,8	2,3
Deutschland	52 497	- 2,6	129 459	1,7	2,5	332 443	3,9	759 539	2,9	2,3
Ausland	9 149	- 3,7	17 002	- 10,1	1,9	36 956	3,2	78 247	2,0	2,1
Europa	7 506	- 10,4	14 164	- 9,8	1,9	30 076	2,1	65 667	4,6	2,2
Belgien	156	23,8	281	29,5	1,8	1 036	15,0	1 899	16,4	1,8
Bulgarien	12	- 57,1	44	- 78,7	3,7	117	- 10,7	160	- 73,3	1,4
Dänemark	2 094	- 30,5	2 513	- 23,7	1,2	4 303	- 19,3	5 236	- 13,0	1,2
Estland	18	200,0	20	150,0	1,1	42	40,0	52	6,1	1,2
Finnland	55	- 36,0	79	- 32,5	1,4	259	- 10,1	504	4,8	1,9
Frankreich	144	- 37,1	219	- 41,6	1,5	1 100	- 14,7	2 116	- 18,5	1,9
Griechenland	16	33,3	32	- 87,6	2,0	98	- 7,5	192	- 62,0	2,0
Irland	7	- 70,8	12	- 70,7	1,7	173	- 5,5	296	- 41,0	1,7
Island	4	300,0	4	300,0	1,0	29	123,1	45	150,0	1,6
Italien	171	- 1,7	247	- 35,3	1,4	1 352	33,2	2 154	- 5,7	1,6
Kroatien	9	200,0	11	266,7	1,2	66	78,4	148	33,3	2,2
Lettland	25	316,7	27	350,0	1,1	91	- 3,2	163	26,4	1,8
Litauen	30	- 33,3	37	- 22,9	1,2	160	- 35,2	221	- 34,2	1,4
Luxemburg	29	190,0	58	346,2	2,0	120	62,2	235	91,1	2,0
Malta	-	-	-	-	-	-	- 100,0	-	- 100,0	-
Niederlande	730	- 21,7	1 494	- 20,7	2,0	3 373	- 2,5	6 617	8,0	2,0
Norwegen	243	- 3,2	342	- 2,0	1,4	518	11,2	722	9,9	1,4
Österreich	434	8,0	780	4,3	1,8	2 330	- 10,3	4 761	- 29,1	2,0
Polen	887	97,6	2 405	39,3	2,7	3 347	19,7	12 479	23,9	3,7
Portugal	26	- 7,1	59	- 58,5	2,3	148	2,8	336	- 58,0	2,3
Rumänien	105	133,3	775	194,7	7,4	483	32,0	3 520	100,3	7,3
Russland	64	- 8,6	286	33,6	4,5	614	23,8	1 234	8,6	2,0
Schweden	1 000	30,5	1 564	88,2	1,6	1 968	6,8	2 885	31,3	1,5
Schweiz	408	- 30,5	724	- 16,0	1,8	2 251	2,1	4 127	6,2	1,8
Slowakische Republik	57	- 18,6	311	56,3	5,5	260	- 50,8	972	- 38,9	3,7
Slowenien	10	11,1	10	- 33,3	1,0	113	63,8	201	9,2	1,8
Spanien	57	- 6,6	147	- 21,4	2,6	384	9,4	825	16,0	2,1
Tschechische Republik	103	- 41,1	219	- 43,3	2,1	953	- 5,4	1 924	- 33,1	2,0
Türkei	31	- 6,1	92	39,4	3,0	364	98,9	1 152	154,9	3,2
Ukraine	39	- 11,4	46	- 52,6	1,2	373	16,9	720	- 10,4	1,9
Ungarn	79	- 67,6	510	- 64,9	6,5	591	- 8,1	4 046	60,6	6,8
Vereinigtes Königreich	224	- 25,1	371	- 62,6	1,7	1 344	- 0,8	2 536	- 18,1	1,9
Zypern	2	- 33,3	6	- 71,4	3,0	11	- 54,2	29	- 57,4	2,6
Sonstige europäische Länder	237	62,3	439	45,4	1,9	1 705	99,2	3 160	79,2	1,9

Noch 9. Ankünfte, Übernachtungen und Aufenthaltsdauer der Gäste in Beherbergungsbetrieben (einschl. Camping)
nach Reisegebieten und Herkunftsländern

Land Reisegebiet Herkunftsland	Juli 2016					Januar - Juli 2016				
	Ankünfte		Übernachtungen		durch- schn. Aufent- halts- dauer	Ankünfte		Übernachtungen		durch- schn. Aufent- halts- dauer
	insge- samt	Veränd. gegen- über Vorj.- monat	insge- samt	Veränd. gegen- über Vorj.- monat		insge- samt	Veränd. gegen- über Vorj.- zeitr.	insge- samt	Veränd. gegen- über Vorj.- zeitr.	
	Anzahl	%	Anzahl	%	Tage	Anzahl	%	Anzahl	%	Tage
Halle, Saale, Unstrut										
Afrika	43	186,7	56	60,0	1,3	253	3,3	429	- 12,8	1,7
Republik Südafrika	7	16,7	11	- 38,9	1,6	41	17,1	72	- 12,2	1,8
Sonstige afrikanische Länder	36	300,0	45	164,7	1,3	212	1,0	357	- 12,9	1,7
Asien	962	181,3	1 797	14,5	1,9	2 755	56,6	5 594	15,2	2,0
Arabische Golfstaaten	19	- 9,5	24	- 42,9	1,3	206	87,3	420	12,9	2,0
China (einschl. Hongkong)	210	244,3	592	75,7	2,8	533	67,1	1 846	107,9	3,5
Indien	1	- 92,3	26	- 23,5	26,0	39	0,0	147	40,0	3,8
Israel	31	10,7	80	1,3	2,6	125	37,4	231	28,3	1,8
Japan	173	239,2	299	41,0	1,7	464	39,8	1 000	- 13,3	2,2
Südkorea	425	911,9	551	224,1	1,3	829	139,6	1 003	45,8	1,2
Taiwan	7	- 53,3	66	- 42,1	9,4	89	71,2	170	- 10,5	1,9
Sonstige asiatische Länder	96	- 13,5	159	- 72,6	1,7	470	0,0	777	- 39,3	1,7
Amerika	452	- 8,9	679	- 30,0	1,5	2 737	- 13,7	4 485	- 29,2	1,6
Kanada	18	- 41,9	40	- 24,5	2,2	102	- 20,9	236	- 3,7	2,3
USA	387	- 6,5	578	- 32,5	1,5	2 366	- 17,2	3 772	- 34,6	1,6
Sonstige nordamerik. Länder	-	-	-	-	-	4	- 42,9	10	- 58,3	2,5
Mittelamerika/Karibik	9	- 60,9	9	- 72,7	1,0	79	61,2	195	134,9	2,5
Brasilien	27	200,0	38	322,2	1,4	96	57,4	151	54,1	1,6
Sonstige südamerik. Länder	11	- 42,1	14	- 26,3	1,3	90	28,6	121	- 2,4	1,3
Australien, Ozeanien	44	33,3	79	- 50,6	1,8	148	7,2	281	- 26,1	1,9
Australien	44	41,9	79	- 50,0	1,8	139	15,8	268	- 22,1	1,9
Neuseeland, Ozeanien	-	- 100,0	-	- 100,0	-	9	- 50,0	13	- 63,9	1,4
Ohne Angaben	142	- 39,1	227	- 51,6	1,6	987	- 4,5	1 791	- 2,5	1,8

Noch 9. Ankünfte, Übernachtungen und Aufenthaltsdauer der Gäste in Beherbergungsbetrieben (einschl. Camping)
nach Reisegebieten und Herkunftsländern

Land Reisegebiet Herkunftsland	Juli 2016					Januar - Juli 2016				
	Ankünfte		Übernachtungen		durch- schn. Aufent- halts- dauer	Ankünfte		Übernachtungen		durch- schn. Aufent- halts- dauer
	insge- samt	Veränd. gegen- über Vorj.- monat	insge- samt	Veränd. gegen- über Vorj.- monat		insge- samt	Veränd. gegen- über Vorj.- zeitr.	insge- samt	Veränd. gegen- über Vorj.- zeitr.	
	Anzahl	%	Anzahl	%	Tage	Anzahl	%	Anzahl	%	Tage
Anhalt-Wittenberg										
Insgesamt	55 521	- 7,1	138 960	3,1	2,5	268 973	2,7	647 687	5,8	2,4
Deutschland	46 686	- 6,3	123 314	3,3	2,6	234 691	2,3	588 391	5,3	2,5
Ausland	8 835	- 11,0	15 646	1,7	1,8	34 282	5,8	59 296	11,1	1,7
Europa	7 454	- 16,5	13 117	- 5,3	1,8	28 223	3,3	49 066	11,7	1,7
Belgien	161	- 38,8	371	- 31,8	2,3	605	8,2	1 172	9,2	1,9
Bulgarien	18	50,0	24	- 27,3	1,3	61	- 7,6	123	8,8	2,0
Dänemark	1 199	- 5,1	1 686	- 6,1	1,4	3 359	20,6	5 506	17,2	1,6
Estland	22	- 8,3	24	0,0	1,1	72	- 28,0	91	- 20,2	1,3
Finnland	72	- 39,0	89	- 36,0	1,2	420	15,4	639	30,4	1,5
Frankreich	184	- 47,9	382	- 17,5	2,1	804	- 18,7	1 378	0,1	1,7
Griechenland	7	- 30,0	20	- 59,2	2,9	92	67,3	350	112,1	3,8
Irland	10	- 23,1	14	- 33,3	1,4	67	4,7	90	3,4	1,3
Island	1	- 50,0	1	- 50,0	1,0	12	- 42,9	16	- 55,6	1,3
Italien	200	- 34,9	250	- 52,8	1,3	601	- 32,1	917	- 32,0	1,5
Kroatien	5	150,0	5	150,0	1,0	71	- 32,4	109	- 4,4	1,5
Lettland	31	- 40,4	33	- 41,1	1,1	264	3,5	278	- 45,5	1,1
Litauen	54	25,6	145	229,5	2,7	279	- 33,4	391	- 11,5	1,4
Luxemburg	36	20,0	53	23,3	1,5	199	82,6	309	104,6	1,6
Malta	3	200,0	5	150,0	1,7	22	**	48	**	2,2
Niederlande	1 007	- 25,7	2 067	- 18,5	2,1	2 963	- 14,2	5 981	- 6,5	2,0
Norwegen	219	4,8	323	29,2	1,5	664	35,5	1 166	81,9	1,8
Österreich	491	- 36,6	820	- 22,2	1,7	1 942	- 16,5	3 665	- 4,1	1,9
Polen	289	- 0,3	694	30,9	2,4	2 565	11,2	5 205	37,5	2,0
Portugal	12	20,0	71	47,9	5,9	51	30,8	148	57,4	2,9
Rumänien	33	13,8	331	- 5,7	10,0	296	112,9	1 822	39,5	6,2
Russland	93	- 17,7	104	- 24,6	1,1	1 016	2,5	1 318	5,4	1,3
Schweden	1 357	- 12,1	1 879	10,4	1,4	3 338	2,3	4 500	13,0	1,3
Schweiz	1 010	- 5,3	1 574	9,2	1,6	2 625	0,2	3 965	8,7	1,5
Slowakische Republik	30	11,1	65	20,4	2,2	107	- 44,8	195	- 70,4	1,8
Slowenien	8	- 46,7	8	- 46,7	1,0	38	- 50,6	52	- 67,9	1,4
Spanien	374	- 24,0	797	- 23,3	2,1	3 224	52,6	4 771	49,7	1,5
Tschechische Republik	114	- 21,9	194	- 28,9	1,7	554	- 9,2	914	- 17,3	1,6
Türkei	9	0,0	21	61,5	2,3	136	17,2	247	- 6,4	1,8
Ukraine	22	0,0	39	- 4,9	1,8	141	39,6	223	41,1	1,6
Ungarn	61	8,9	67	- 36,2	1,1	331	80,9	660	118,5	2,0
Vereinigtes Königreich	283	23,0	858	92,4	3,0	976	- 13,9	1 919	2,4	2,0
Zypern	-	-	-	-	-	2	- 50,0	2	- 50,0	1,0
Sonstige europäische Länder	39	- 17,0	103	49,3	2,6	326	- 15,1	896	58,3	2,7

Noch 9. Ankünfte, Übernachtungen und Aufenthaltsdauer der Gäste in Beherbergungsbetrieben (einschl. Camping)
nach Reisegebieten und Herkunftsländern

Land Reisegebiet Herkunftsland	Juli 2016					Januar - Juli 2016				
	Ankünfte		Übernachtungen		durch- schn. Aufent- halts- dauer	Ankünfte		Übernachtungen		durch- schn. Aufent- halts- dauer
	insge- samt	Veränd. gegen- über Vorj.- monat	insge- samt	Veränd. gegen- über Vorj.- monat		insge- samt	Veränd. gegen- über Vorj.- zeitr.	insge- samt	Veränd. gegen- über Vorj.- zeitr.	
	Anzahl	%	Anzahl	%	Tage	Anzahl	%	Anzahl	%	Tage
Anhalt-Wittenberg										
Afrika	10	- 74,4	11	- 78,0	1,1	157	46,7	376	72,5	2,4
Republik Südafrika	2	- 94,7	2	- 95,6	1,0	21	- 63,8	52	- 25,7	2,5
Sonstige afrikanische Länder	8	700,0	9	80,0	1,1	136	177,6	324	118,9	2,4
Asien	282	50,0	503	56,2	1,8	1 297	- 8,0	2 383	- 19,6	1,8
Arabische Golfstaaten	10	- 23,1	10	- 41,2	1,0	32	- 47,5	117	- 12,0	3,7
China (einschl. Hongkong)	77	305,3	132	14,8	1,7	299	- 21,7	658	- 46,9	2,2
Indien	-	- 100,0	-	- 100,0	-	53	112,0	100	47,1	1,9
Israel	103	543,8	212	821,7	2,1	129	168,8	248	264,7	1,9
Japan	28	- 6,7	44	41,9	1,6	162	- 27,7	230	- 21,5	1,4
Südkorea	32	- 55,6	32	- 64,0	1,0	293	- 31,2	301	- 62,6	1,0
Taiwan	19	72,7	55	400,0	2,9	93	232,1	330	816,7	3,5
Sonstige asiatische Länder	13	- 48,0	18	- 47,1	1,4	236	9,3	399	23,1	1,7
Amerika	920	59,4	1 734	109,4	1,9	3 907	55,7	6 379	42,4	1,6
Kanada	45	66,7	69	91,7	1,5	132	- 10,2	198	3,7	1,5
USA	856	64,6	1 640	118,1	1,9	3 470	58,0	5 457	37,1	1,6
Sonstige nordamerik. Länder	3	-	3	-	1,0	34	385,7	220	**	6,5
Mittelamerika/Karibik	4	- 71,4	4	- 81,8	1,0	33	- 10,8	51	- 42,7	1,5
Brasilien	8	- 33,3	10	- 28,6	1,3	69	6,2	104	3,0	1,5
Sonstige südamerik. Länder	4	0,0	8	100,0	2,0	169	196,5	349	214,4	2,1
Australien, Ozeanien	47	- 38,2	72	- 37,9	1,5	187	- 37,2	282	- 52,4	1,5
Australien	41	- 26,8	65	- 25,3	1,6	173	- 22,1	253	- 16,5	1,5
Neuseeland, Ozeanien	6	- 70,0	7	- 75,9	1,2	14	- 81,6	29	- 90,0	2,1
Ohne Angaben	122	0,8	209	- 2,3	1,7	511	- 32,0	810	- 31,0	1,6

Noch 9. Ankünfte, Übernachtungen und Aufenthaltsdauer der Gäste in Beherbergungsbetrieben (einschl. Camping)
nach Reisegebieten und Herkunftsländern

Land Reisegebiet Herkunftsland	Juli 2016					Januar - Juli 2016				
	Ankünfte		Übernachtungen		durch- schn. Aufent- halts- dauer	Ankünfte		Übernachtungen		durch- schn. Aufent- halts- dauer
	insge- samt	Veränd. gegen- über Vorj.- monat	insge- samt	Veränd. gegen- über Vorj.- monat		insge- samt	Veränd. gegen- über Vorj.- zeitr.	insge- samt	Veränd. gegen- über Vorj.- zeitr.	
	Anzahl	%	Anzahl	%	Tage	Anzahl	%	Anzahl	%	Tage
Magdeburg, Elbe-Börde-Heide										
Insgesamt	66 346	- 14,7	152 375	- 12,3	2,3	412 736	- 1,7	899 166	- 1,0	2,2
Deutschland	55 385	- 13,4	133 786	- 8,8	2,4	365 081	- 1,1	812 352	0,1	2,2
Ausland	10 961	- 20,8	18 589	- 31,1	1,7	47 655	- 5,9	86 814	- 10,0	1,8
Europa	9 990	- 16,7	16 369	- 22,7	1,6	41 137	- 7,4	70 417	- 14,2	1,7
Belgien	280	- 22,0	409	- 27,1	1,5	1 679	25,8	2 778	34,7	1,7
Bulgarien	51	- 21,5	160	- 48,4	3,1	200	25,0	679	- 37,6	3,4
Dänemark	1 709	- 3,8	2 257	- 3,5	1,3	3 339	- 6,6	4 564	- 14,2	1,4
Estland	49	- 29,0	49	- 50,0	1,0	301	- 24,9	315	- 47,2	1,0
Finnland	96	- 31,9	143	- 18,8	1,5	471	11,9	698	13,1	1,5
Frankreich	327	- 20,0	464	- 31,7	1,4	1 278	- 14,2	2 390	- 3,2	1,9
Griechenland	16	- 20,0	40	- 23,1	2,5	76	24,6	207	35,3	2,7
Irland	30	- 31,8	66	- 56,0	2,2	137	- 27,9	237	- 49,3	1,7
Island	16	60,0	18	80,0	1,1	92	170,6	104	85,7	1,1
Italien	230	- 9,8	444	- 41,2	1,9	1 403	- 0,1	2 921	- 34,4	2,1
Kroatien	6	- 62,5	34	- 91,1	5,7	63	1,6	413	- 60,7	6,6
Lettland	80	70,2	108	61,2	1,4	287	2,5	394	- 16,7	1,4
Litauen	490	1,4	508	- 16,7	1,0	2 013	- 8,6	2 228	- 21,2	1,1
Luxemburg	24	- 7,7	37	12,1	1,5	139	- 2,8	212	3,9	1,5
Malta	2	100,0	2	100,0	1,0	4	- 60,0	11	- 59,3	2,8
Niederlande	1 959	- 31,5	3 326	- 22,1	1,7	7 669	- 11,6	13 312	0,9	1,7
Norwegen	408	41,7	484	31,2	1,2	802	41,9	1 079	26,9	1,3
Österreich	487	- 1,8	713	- 14,2	1,5	2 403	- 13,0	3 826	- 17,7	1,6
Polen	660	- 7,0	1 283	- 20,9	1,9	4 368	- 12,8	7 928	- 26,7	1,8
Portugal	19	0,0	42	55,6	2,2	98	- 8,4	194	3,2	2,0
Rumänien	83	- 28,4	333	- 17,0	4,0	408	9,4	1 001	- 13,8	2,5
Russland	149	- 62,6	213	- 76,4	1,4	931	- 24,4	1 551	- 30,4	1,7
Schweden	555	9,7	626	- 12,0	1,1	1 343	- 4,9	2 082	2,6	1,6
Schweiz	570	- 3,7	829	- 5,1	1,5	2 411	- 1,4	3 974	- 4,2	1,6
Slowakische Republik	33	- 8,3	98	71,9	3,0	340	44,7	924	107,6	2,7
Slowenien	13	- 53,6	15	- 94,5	1,2	126	- 28,8	212	- 74,8	1,7
Spanien	384	- 45,1	845	- 15,8	2,2	2 993	- 17,3	4 941	- 7,2	1,7
Tschechische Republik	166	- 30,8	267	- 50,2	1,6	1 179	- 12,9	1 990	- 26,8	1,7
Türkei	15	- 87,4	29	- 96,8	1,9	150	- 52,4	407	- 81,9	2,7
Ukraine	32	- 37,3	155	30,3	4,8	409	16,9	862	31,0	2,1
Ungarn	83	20,3	316	6,4	3,8	507	4,5	1 326	- 51,1	2,6
Vereinigtes Königreich	877	- 9,5	1 898	19,3	2,2	2 886	- 5,1	5 153	2,9	1,8
Zypern	2	-	2	-	1,0	7	- 41,7	13	- 40,9	1,9
Sonstige europäische Länder	89	12,7	156	- 4,3	1,8	625	26,8	1 491	61,7	2,4

Noch 9. Ankünfte, Übernachtungen und Aufenthaltsdauer der Gäste in Beherbergungsbetrieben (einschl. Camping)
nach Reisegebieten und Herkunftsländern

Land Reisegebiet Herkunftsland	Juli 2016					Januar - Juli 2016				
	Ankünfte		Übernachtungen		durch- schn. Aufent- halts- dauer	Ankünfte		Übernachtungen		durch- schn. Aufent- halts- dauer
	insge- samt	Veränd. gegen- über Vorj.- monat	insge- samt	Veränd. gegen- über Vorj.- monat		insge- samt	Veränd. gegen- über Vorj.- zeitr.	insge- samt	Veränd. gegen- über Vorj.- zeitr.	
	Anzahl	%	Anzahl	%	Tage	Anzahl	%	Anzahl	%	Tage
Magdeburg, Elbe-Börde-Heide										
Afrika	56	1,8	92	- 71,4	1,6	152	10,1	488	- 41,3	3,2
Republik Südafrika	11	- 47,6	13	- 64,9	1,2	31	- 20,5	45	- 42,3	1,5
Sonstige afrikanische Länder	45	32,4	79	- 72,3	1,8	121	22,2	443	- 41,2	3,7
Asien	296	- 63,8	828	- 68,4	2,8	1 957	- 19,2	6 858	18,0	3,5
Arabische Golfstaaten	7	0,0	35	105,9	5,0	106	39,5	301	66,3	2,8
China (einschl. Hongkong)	172	- 28,0	489	- 12,5	2,8	1 115	17,2	4 694	146,1	4,2
Indien	3	0,0	20	185,7	6,7	59	1,7	277	8,6	4,7
Israel	11	- 94,6	11	- 98,7	1,0	116	- 58,0	194	- 78,8	1,7
Japan	10	- 78,7	30	- 81,6	3,0	167	- 34,8	369	- 33,9	2,2
Südkorea	26	550,0	103	505,9	4,0	97	- 50,5	292	- 11,0	3,0
Taiwan	5	- 96,6	8	- 98,9	1,6	21	- 89,8	34	- 95,8	1,6
Sonstige asiatische Länder	62	- 62,9	132	- 57,4	2,1	276	- 31,5	697	- 18,2	2,5
Amerika	345	- 18,6	840	- 52,2	2,4	2 117	17,7	5 003	13,3	2,4
Kanada	41	- 54,9	123	- 73,7	3,0	193	- 25,2	649	- 13,7	3,4
USA	239	- 12,1	408	- 60,1	1,7	1 572	33,9	3 545	25,8	2,3
Sonstige nordamerik. Länder	-	- 100,0	-	- 100,0	-	10	- 86,7	18	- 79,3	1,8
Mittelamerika/Karibik	11	- 70,3	33	- 70,8	3,0	97	15,5	132	- 40,5	1,4
Brasilien	29	383,3	130	17,1	4,5	109	- 11,4	272	- 19,5	2,5
Sonstige südamerik. Länder	25	56,3	146	274,4	5,8	136	61,9	387	95,5	2,8
Australien, Ozeanien	36	- 61,7	71	- 71,5	2,0	206	- 20,8	632	29,5	3,1
Australien	30	- 47,4	61	- 15,3	2,0	158	- 20,6	509	81,1	3,2
Neuseeland, Ozeanien	6	- 83,8	10	- 94,4	1,7	48	- 21,3	123	- 40,6	2,6
Ohne Angaben	238	- 46,8	389	- 53,7	1,6	2 086	32,4	3 416	19,6	1,6

Noch 9. Ankünfte, Übernachtungen und Aufenthaltsdauer der Gäste in Beherbergungsbetrieben (einschl. Camping)
nach Reisegebieten und Herkunftsländern

Land Reisegebiet Herkunftsland	Juli 2016					Januar - Juli 2016				
	Ankünfte		Übernachtungen		durch- schn. Aufent- halts- dauer	Ankünfte		Übernachtungen		durch- schn. Aufent- halts- dauer
	insge- samt	Veränd. gegen- über Vorj.- monat	insge- samt	Veränd. gegen- über Vorj.- monat		insge- samt	Veränd. gegen- über Vorj.- zeitr.	insge- samt	Veränd. gegen- über Vorj.- zeitr.	
	Anzahl	%	Anzahl	%	Tage	Anzahl	%	Anzahl	%	Tage
Altmark										
Insgesamt	29 709	- 13,9	80 126	- 10,2	2,7	134 105	- 6,2	350 684	- 2,4	2,6
Deutschland	28 253	- 14,7	77 150	- 10,5	2,7	128 035	- 7,6	335 396	- 3,8	2,6
Ausland	1 456	5,3	2 976	- 2,6	2,0	6 070	35,6	15 288	44,9	2,5
Europa	1 281	21,2	2 628	11,2	2,1	4 623	36,8	12 585	48,3	2,7
Belgien	26	- 29,7	42	- 22,2	1,6	103	- 23,7	169	- 43,3	1,6
Bulgarien	-	- 100,0	-	- 100,0	-	3	200,0	3	200,0	1,0
Dänemark	137	39,8	253	64,3	1,8	428	28,5	696	- 2,5	1,6
Estland	-	-	-	-	-	-	- 100,0	-	- 100,0	-
Finnland	23	21,1	43	30,3	1,9	94	49,2	151	- 9,0	1,6
Frankreich	23	21,1	34	13,3	1,5	138	39,4	192	34,3	1,4
Griechenland	-	- 100,0	-	- 100,0	-	-	- 100,0	-	- 100,0	-
Irland	-	- 100,0	-	- 100,0	-	9	- 18,2	40	122,2	4,4
Island	-	-	-	-	-	1	- 50,0	1	- 87,5	1,0
Italien	20	0,0	53	65,6	2,7	124	17,0	265	- 6,0	2,1
Kroatien	-	-	-	-	-	5	- 28,6	13	85,7	2,6
Lettland	-	-	-	-	-	6	500,0	14	180,0	2,3
Litauen	5	- 37,5	5	- 94,6	1,0	16	77,8	16	- 82,8	1,0
Luxemburg	3	50,0	3	50,0	1,0	15	15,4	33	26,9	2,2
Malta	-	-	-	-	-	-	-	-	-	-
Niederlande	381	26,6	780	14,7	2,0	1 051	19,8	2 311	21,1	2,2
Norwegen	82	90,7	102	92,5	1,2	172	84,9	235	34,3	1,4
Österreich	88	44,3	107	20,2	1,2	319	34,6	536	46,0	1,7
Polen	98	4,3	285	- 28,6	2,9	556	61,6	1 715	7,5	3,1
Portugal	26	-	56	-	2,2	182	911,1	1 028	**	5,6
Rumänien	10	400,0	172	**	17,2	70	483,3	1 620	**	23,1
Russland	4	0,0	4	- 55,6	1,0	52	85,7	106	130,4	2,0
Schweden	86	- 3,4	134	12,6	1,6	277	44,3	497	52,5	1,8
Schweiz	163	17,3	220	31,0	1,3	447	23,1	729	33,5	1,6
Slowakische Republik	5	- 54,5	7	- 88,7	1,4	13	- 53,6	21	- 87,9	1,6
Slowenien	2	- 50,0	2	- 71,4	1,0	19	375,0	27	285,7	1,4
Spanien	5	25,0	9	- 30,8	1,8	48	128,6	55	83,3	1,1
Tschechische Republik	61	10,9	274	5,4	4,5	292	49,0	1 836	58,0	6,3
Türkei	-	- 100,0	-	- 100,0	-	2	- 81,8	2	- 81,8	1,0
Ukraine	2	-	2	-	1,0	9	350,0	10	400,0	1,1
Ungarn	3	200,0	3	200,0	1,0	15	15,4	41	215,4	2,7
Vereinigtes Königreich	26	- 25,7	35	- 36,4	1,3	143	41,6	198	32,0	1,4
Zypern	-	-	-	-	-	-	-	-	-	-
Sonstige europäische Länder	2	- 33,3	3	- 87,5	1,5	14	- 71,4	25	- 76,2	1,8

Noch 9. Ankünfte, Übernachtungen und Aufenthaltsdauer der Gäste in Beherbergungsbetrieben (einschl. Camping)
nach Reisegebieten und Herkunftsländern

Land Reisegebiet Herkunftsland	Juli 2016					Januar - Juli 2016				
	Ankünfte		Übernachtungen		durch- schn. Aufent- halts- dauer	Ankünfte		Übernachtungen		durch- schn. Aufent- halts- dauer
	insge- samt	Veränd. gegen- über Vorj.- monat	insge- samt	Veränd. gegen- über Vorj.- monat		insge- samt	Veränd. gegen- über Vorj.- zeitr.	insge- samt	Veränd. gegen- über Vorj.- zeitr.	
	Anzahl	%	Anzahl	%	Tage	Anzahl	%	Anzahl	%	Tage
Altmark										
Afrika	2	-	11	-	5,5	6	-	33	-	5,5
Republik Südafrika	1	-	10	-	10,0	3	-	30	-	10,0
Sonstige afrikanische Länder	1	-	1	-	1,0	3	-	3	-	1,0
Asien	18	100,0	33	135,7	1,8	90	260,0	117	72,1	1,3
Arabische Golfstaaten	-	-	-	-	-	5	- 37,5	5	- 86,1	1,0
China (einschl. Hongkong)	4	300,0	6	500,0	1,5	17	**	24	**	1,4
Indien	-	-	-	-	-	2	-	2	-	1,0
Israel	13	550,0	26	**	2,0	23	**	43	**	1,9
Japan	-	- 100,0	-	- 100,0	-	37	428,6	37	76,2	1,0
Südkorea	-	-	-	-	-	-	-	-	-	-
Taiwan	-	- 100,0	-	- 100,0	-	-	- 100,0	-	- 100,0	-
Sonstige asiatische Länder	1	- 50,0	1	- 66,7	1,0	6	50,0	6	20,0	1,0
Amerika	27	68,8	30	- 6,3	1,1	84	16,7	117	- 23,5	1,4
Kanada	3	- 50,0	3	- 75,0	1,0	14	- 39,1	15	- 62,5	1,1
USA	21	200,0	21	61,5	1,0	66	65,0	95	- 1,0	1,4
Sonstige nordamerik. Länder	1	-	2	-	2,0	1	-	2	-	2,0
Mittelamerika/Karibik	-	-	-	-	-	1	- 50,0	1	- 66,7	1,0
Brasilien	-	- 100,0	-	- 100,0	-	-	- 100,0	-	- 100,0	-
Sonstige südamerik. Länder	-	-	-	-	-	-	- 100,0	-	- 100,0	-
Australien, Ozeanien	11	83,3	12	50,0	1,1	29	38,1	43	38,7	1,5
Australien	10	66,7	11	37,5	1,1	24	100,0	36	100,0	1,5
Neuseeland, Ozeanien	1	-	1	-	1,0	5	- 44,4	7	- 46,2	1,4
Ohne Angaben	117	- 60,3	262	- 58,9	2,2	1 238	26,7	2 393	32,0	1,9

10. Beherbergungsbetriebe (einschl. Camping), darunter Hotels (ohne Hotel garnis), Schlafgelegenheiten
und Auslastung der Kapazitäten für ausgewählte Gemeinden und touristische Zielorte

Gemeinde Betriebe gesamt dar. Hotels (ohne Hotels garnis)	Juli 2016							Januar bis Juli 2016
	Betriebe			in den Betrieben angebotene Schlafgelegenheiten ¹⁾				durchschnittliche Auslastung
	insgesamt	darunter geöffnete		insgesamt	Veränderung gegenüber dem Vorjahresmonat	durchschnittliche Auslastung	nachrichtlich	
		zusammen	Veränderung gegenüber dem Vorjahresmonat				maximales Angebot an Schlafgelegenheiten der letzten 13 Monate	
Anzahl		%	Anzahl	%	Anzahl	%		
Annaburg, Stadt	3	3	0,0	256	0,0	16,2	256	11,7
dar. Hotels	-	-	-	-	-	-	-	-
Arendsee (Altmark), Stadt	14	14	0,0	1 977	0,6	56,7	1 978	36,2
dar. Hotels	3	3	0,0	135	- 0,7	64,5	136	36,7
Arnstein, Stadt	2	2	0,0
dar. Hotels	-	-	-	-	-	-	-	-
Aschersleben, Stadt	8	8	33,3	319	12,3	32,3	320	24,2
dar. Hotels	4	4	33,3	223	9,9	37,9	223	28,5
Bad Bibra, Stadt	6	5	- 16,7	186	- 13,9	8,4	216	10,0
dar. Hotels	2	2	0,0
Bad Dürrenberg, Stadt	6	6	0,0	195	- 5,8	35,8	209	30,8
dar. Hotels	3	3	0,0	121	- 9,0	39,1	135	32,6
Bad Lauchstädt, Goethestadt	4	4	- 20,0	125	- 14,4	26,8	125	24,2
dar. Hotels	1	1	0,0
Bad Schmiedeberg	13	13	- 7,1	1 724	- 0,5	54,2	1 728	48,8
dar. Hotels	3	3	0,0	212	2,9	32,7	212	22,9
Ballenstedt, Stadt	8	7	0,0	243	- 10,3	55,4	285	41,6
dar. Hotels	3	3	0,0	172	1,2	65,0	172	51,9
Barby, Stadt	7	7	16,7	365	28,1	56,9	365	63,4
dar. Hotels	1	1	0,0
Bernburg (Saale), Stadt	13	12	- 7,7	492	- 24,7	27,3	662	27,4
dar. Hotels	3	2	- 33,3
Bitterfeld-Wolfen, Stadt	12	12	- 7,7	785	14,1	33,0	790	22,3
dar. Hotels	7	7	- 12,5	477	26,2	25,8	477	21,6
Blankenburg (Harz), Stadt	21	21	- 4,5	1 252	- 0,9	55,8	1 256	46,5
dar. Hotels	8	8	- 11,1	461	- 4,0	49,1	463	39,1
Burg, Stadt	8	8	0,0	412	- 12,5	24,5	471	20,4
dar. Hotels	2	2	0,0
Coswig (Anhalt), Stadt	8	8	0,0	495	1,0	40,0	495	26,5
dar. Hotels	3	3	0,0	134	0,0	46,3	134	35,3
Eisleben, Lutherstadt	10	9	- 10,0	314	- 8,5	28,3	343	26,1
dar. Hotels	6	6	0,0	239	0,0	23,9	239	25,8
Falkenstein/Harz, Stadt	7	6	- 14,3	372	- 17,7	61,6	452	43,1
dar. Hotels	4	4	0,0
Flechtingen	5	5	0,0	454	0,0	96,0	454	85,0
dar. Hotels	-	-	-	-	-	-	-	-
Freyburg (Unstrut), Stadt	12	12	0,0	468	0,0	38,4	470	29,9
dar. Hotels	8	8	0,0	387	0,0	41,2	389	31,8
Gardelegen, Hansestadt	10	9	- 10,0	470	- 4,1	15,4	490	13,1
dar. Hotels	2	2	0,0
Genthin, Stadt	11	10	- 9,1	356	- 5,8	24,5	378	21,8
dar. Hotels	3	3	0,0	226	0,0	27,7	226	26,0

1) Doppelbetten zählen als 2 Schlafgelegenheiten. Für Camping wird 1 Stellplatz in 4 Schlafgelegenheiten umgerechnet.

Noch 10. Beherbergungsbetriebe (einschl. Camping), darunter Hotels (ohne Hotels garnis), Schlafgelegenheiten
und Auslastung der Kapazitäten für ausgewählte Gemeinden und touristische Zielorte

Gemeinde Betriebe gesamt dar. Hotels (ohne Hotels garnis)	Juli 2016							Januar bis Juli 2016
	Betriebe			in den Betrieben angebotene Schlafgelegenheiten ¹⁾				durch- schnitt- liche Aus- lastung
	ins- gesamt	darunter geöffnete		ins- gesamt	Verände- rung ge- genüber dem Vor- jahres- monat	durch- schnitt- liche Aus- lastung	nachrichtlich maximales Angebot an Schlafge- legenheiten der letzten 13 Monate	
		zu- sammen	Verände- rung ge- genüber dem Vor- jahres- monat					
Anzahl		%	Anzahl	%	Anzahl	%		
Gräfenhainichen, Stadt	5	5	0,0	472	- 1,7	16,5	480	9,4
dar. Hotels	1	1	0,0
Halberstadt, Stadt	13	13	0,0	896	- 4,0	26,2	954	24,7
dar. Hotels	8	8	0,0	480	- 8,0	30,4	536	30,9
Haldensleben, Stadt	8	7	0,0	466	0,0	20,3	512	20,5
dar. Hotels	3	2	0,0
Harzgerode, Stadt	15	15	0,0	2 546	0,7	17,2	2 548	15,7
dar. Hotels	4	4	0,0	613	- 0,3	46,4	615	42,3
Havelberg, Hansestadt	9	9	- 18,2	735	5,8	29,9	752	20,4
dar. Hotels	2	2	0,0
Hettstedt, Stadt	3	3	0,0	51	0,0	33,6	51	30,5
dar. Hotels	1	1
Hohenmölsen, Stadt	6	6	20,0	566	236,9	20,9	571	8,9
dar. Hotels	3	3	0,0	96	0,0	22,9	99	25,1
Ilseburg (Harz), Stadt	17	17	0,0	1 057	6,9	53,0	1 057	39,2
dar. Hotels	8	8	0,0	575	0,0	63,8	575	50,9
Jessen (Elster), Stadt	5	4	- 20,0	99	- 39,6	41,9	122	31,8
dar. Hotels	3	2	0,0
Kalbe (Milde), Stadt	5	5	0,0	430	1,4	62,9	432	61,7
dar. Hotels	3	3	0,0
Kamern	4	2	0,0
dar. Hotels	-	-	-	-	-	-	-	-
Kelbra (Kyffhäuser), Stadt	8	8	0,0	1 030	- 1,3	38,0	1 044	16,8
dar. Hotels	3	3	0,0	163	- 7,9	28,3	177	28,5
Kemberg, Stadt	11	11	0,0	1 310	0,6	43,3	1 320	23,0
dar. Hotels	2	2	0,0
Klötze, Stadt	6	6	0,0	232	0,0	14,0	234	18,2
dar. Hotels	3	3	0,0	64	3,2	14,7	64	12,4
Köthen (Anhalt), Stadt	4	4	0,0	199	2,6	20,5	199	24,9
dar. Hotels	3	3	0,0
Merseburg, Stadt	10	10	- 9,1	838	- 0,8	36,0	844	33,1
dar. Hotels	9	9	0,0
Naumburg (Saale), Stadt	48	46	- 2,1	3 361	1,9	45,6	3 411	40,8
dar. Hotels	16	16	6,7	806	12,4	29,6	819	24,4
Nebra (Unstrut), Stadt	2	2	0,0
dar. Hotels	1	1	0,0
Oberharz am Brocken, Stadt	44	43	- 2,3	3 256	- 2,0	32,2	3 347	18,1
dar. Hotels	14	13	0,0	665	- 6,3	38,0	742	27,7
Oranienbaum-Wörlitz, Stadt	12	11	- 8,3	640	- 5,2	53,8	687	36,6
dar. Hotels	6	5	- 16,7	362	- 9,3	70,8	399	47,5
Oschersleben (Bode), Stadt	5	5	- 16,7	342	- 5,0	25,7	346	23,7
dar. Hotels	2	2	0,0

1) Doppelbetten zählen als 2 Schlafgelegenheiten. Für Camping wird 1 Stellplatz in 4 Schlafgelegenheiten umgerechnet.

Noch 10. Beherbergungsbetriebe (einschl. Camping), darunter Hotels (ohne Hotels garnis), Schlafgelegenheiten
und Auslastung der Kapazitäten für ausgewählte Gemeinden und touristische Zielorte

Gemeinde	Juli 2016							Januar bis Juli 2016
	Betriebe			in den Betrieben angebotene Schlafgelegenheiten ¹⁾				durch- schnitt- liche Aus- lastung
	ins- gesamt	darunter geöffnete		ins- gesamt	Verände- rung ge- genüber dem Vor- jahres- monat	durch- schnitt- liche Aus- lastung	nachrichtlich	
		zu- sammen	Verände- rung ge- genüber dem Vor- jahres- monat				maximales Angebot an Schlafge- legenheiten der letzten 13 Monate	
Anzahl		%	Anzahl	%	Anzahl		%	
Osterburg (Altmark), Hansestadt	5	5	0,0	283	11,0	48,4	303	42,9
dar. Hotels	2	2	0,0
Osterwieck, Stadt	4	4	0,0	83	0,0	19,5	83	19,7
dar. Hotels	2	2	0,0
Quedlinburg, Welterbestadt	61	59	- 1,7	3 013	1,7	53,2	3 086	38,8
dar. Hotels	17	16	- 5,9	1 064	4,9	57,2	1 103	45,8
Querfurt, Stadt	8	7	- 22,2	179	- 15,2	17,2	194	15,1
dar. Hotels	4	4	- 20,0	106	- 13,8	23,8	106	19,6
Salzwedel, Hansestadt	6	6	0,0	227	0,9	27,9	232	25,8
dar. Hotels	4	4	0,0
Sangerhausen, Stadt	14	13	- 13,3	375	- 9,9	31,2	388	28,3
dar. Hotels	3	3	0,0	99	- 1,0	23,6	100	17,6
Schollene	1	1	0,0
dar. Hotels	-	-	-	-	-	-	-	-
Schönebeck (Elbe), Stadt	13	13	0,0	1 265	- 0,2	51,5	1 281	39,1
dar. Hotels	4	4	0,0	194	- 4,9	37,4	210	34,4
Seegebiet Mansfelder Land	5	5	0,0	412	3,0	33,4	414	15,2
dar. Hotels	3	3	0,0
Staßfurt, Stadt	6	5	- 16,7	111	- 20,7	35,0	140	27,3
dar. Hotels	3	3	0,0
Stendal, Hansestadt	8	8	- 11,1	376	- 3,6	28,0	380	28,6
dar. Hotels	4	4	- 20,0	194	- 4,9	33,6	194	36,4
Südharz	17	16	0,0	864	1,2	45,2	894	36,8
dar. Hotels	9	8	0,0	529	1,1	47,6	559	43,1
Tangermünde, Stadt	11	11	- 8,3	763	- 0,3	44,9	860	34,6
dar. Hotels	5	5	0,0	454	3,4	44,6	545	38,9
Thale, Stadt	46	42	- 6,7	2 341	- 4,6	58,2	2 485	39,1
dar. Hotels	16	14	- 6,7	882	- 5,7	64,2	962	51,8
Wanzleben-Börde, Stadt	4	3	- 25,0	87	- 19,4	32,3	112	22,8
dar. Hotels	2	2	0,0
Weißenfels, Stadt	7	7	- 12,5	226	- 3,0	46,2	226	38,6
dar. Hotels	4	4	0,0	172	8,2	44,0	172	40,1
Wernigerode, Stadt	101	98	- 1,0	5 724	10,6	50,0	5 847	41,5
dar. Hotels	34	34	3,0	2 692	19,4	53,8	2 692	44,0
Wittenberg, Lutherstadt	31	31	- 3,1	1 957	2,1	38,6	1 974	27,6
dar. Hotels	16	16	0,0	1 050	3,2	46,4	1 055	36,3
Wolmirstedt, Stadt	4	4	- 20,0	203	- 9,0	29,1	203	25,9
dar. Hotels	2	2	0,0
Zahna-Elster, Stadt	3	3	0,0	61	0,0	41,9	61	35,7
dar. Hotels	-	-	-	-	-	-	-	-
Zeitz, Stadt	5	5	0,0	169	9,0	31,9	170	28,8
dar. Hotels	3	3	0,0
Zerbst/Anhalt, Stadt	14	14	7,7	401	8,4	24,7	407	18,3
dar. Hotels	4	4	0,0	92	0,0	15,1	92	17,4

1) Doppelbetten zählen als 2 Schlafgelegenheiten. Für Camping wird 1 Stellplatz in 4 Schlafgelegenheiten umgerechnet.

11. Ankünfte, Übernachtungen und Aufenthaltsdauer der Gäste in Beherbergungsbetrieben (einschl. Camping),
darunter Hotels (ohne Hotels garnis) für ausgewählte Gemeinden und touristische Zielorte

Gemeinde	Juli 2016					Januar - Juli 2016				
	Ankünfte		Übernachtungen		durch- schn. Aufent- halts- dauer	Ankünfte		Übernachtungen		durch- schn. Aufent- halts- dauer
	insge- samt	Veränd. gegen- über Vorj.- monat	insge- samt	Veränd. gegen- über Vorj.- monat		insge- samt	Veränd. gegen- über Vorj.- zeitr.	insge- samt	Veränd. gegen- über Vorj.- zeitr.	
	Anzahl	%	Anzahl	%	Tage	Anzahl	%	Anzahl	%	Tage
Annaburg, Stad	400	- 12,3	1 286	- 18,7	3,2	1 288	- 16,8	3 656	- 19,5	2,8
dar. Hotels	-	-	-	-	-	-	-	-	-	-
Arendsee (Altmark), Stadt	7 606	2,1	33 737	4,7	4,4	27 525	0,2	112 649	5,9	4,1
dar. Hotels	1 288	2,9	2 698	3,3	2,1	5 520	- 4,2	10 418	- 2,9	1,9
Arnstein, Stad
dar. Hotels	-	-	-	-	-	-	-	-	-	-
Aschersleben, Stadt	1 669	- 10,8	3 193	8,3	1,9	9 585	- 2,1	16 470	20,7	1,7
dar. Hotels	1 491	- 6,3	2 621	10,5	1,8	8 121	3,4	13 531	23,6	1,7
Bad Bibra, Stadt	264	- 44,9	486	- 62,0	1,8	1 411	- 36,9	2 853	- 42,7	2,0
dar. Hotels
Bad Dürrenberg, Stadt	1 184	39,8	2 163	19,9	1,8	6 439	22,9	12 949	19,1	2,0
dar. Hotels	933	44,9	1 467	44,8	1,6	5 017	23,5	8 550	32,9	1,7
Bad Lauchstädt, Goethestadt	541	- 12,6	1 039	- 12,8	1,9	3 482	0,3	6 448	0,4	1,9
dar. Hotels
Bad Schmiedeberg	4 077	2,0	28 982	4,1	7,1	18 531	- 0,8	169 834	1,3	9,2
dar. Hotels	1 011	- 18,7	2 152	- 11,2	2,1	4 309	- 11,9	9 077	- 8,6	2,1
Ballenstedt, Stad	1 435	20,8	4 172	20,2	2,9	8 036	1,9	21 143	4,5	2,6
dar. Hotels	1 230	16,4	3 467	16,0	2,8	7 204	0,0	18 555	0,9	2,6
Barby, Stad	640	- 46,2	6 436	- 7,1	10,1	3 580	- 32,5	42 967	- 2,1	12,0
dar. Hotels
Bernburg (Saale), Stad	2 306	- 17,0	4 102	- 28,0	1,8	12 885	- 11,1	23 533	- 18,3	1,8
dar. Hotels
Bitterfeld-Wolfen, Stad	2 747	- 3,0	8 032	6,2	2,9	13 683	3,9	34 544	- 5,2	2,5
dar. Hotels	1 543	- 15,6	3 811	1,0	2,5	10 062	- 3,6	19 205	- 15,9	1,9
Blankenburg (Harz), Stad	4 543	- 6,4	21 109	0,4	4,6	26 613	2,3	118 738	3,3	4,5
dar. Hotels	2 574	- 5,0	7 011	- 1,5	2,7	15 139	3,1	38 856	5,2	2,6
Burg, Stad	1 615	- 9,1	3 125	- 1,2	1,9	8 010	- 11,6	13 347	- 16,9	1,7
dar. Hotels
Coswig (Anhalt), Stad	2 483	- 34,2	6 131	20,5	2,5	10 830	9,4	21 449	33,2	2,0
dar. Hotels	1 245	1,1	1 923	4,0	1,5	6 118	2,9	10 079	3,4	1,6
Eisleben, Lutherstadt	1 642	4,1	2 750	- 11,1	1,7	10 349	6,9	17 447	- 12,7	1,7
dar. Hotels	1 231	- 2,2	1 768	- 21,5	1,4	8 276	4,3	13 142	- 17,8	1,6
Falkenstein/Harz, Stad	2 234	- 15,3	7 101	- 13,3	3,2	13 119	- 3,9	33 345	- 8,6	2,5
dar. Hotels
Flechtingen	518	- 7,3	13 515	21,1	26,1	3 534	0,0	82 222	7,5	23,3
dar. Hotels	-	-	-	-	-	-	-	-	-	-
Freyburg (Unstrut), Stad	3 170	2,7	5 574	10,1	1,8	15 532	3,5	27 045	6,2	1,7
dar. Hotels	2 865	5,0	4 938	13,5	1,7	14 121	5,0	23 640	7,7	1,7
Gardelegen, Hansestadt	1 297	- 7,8	2 240	- 41,6	1,7	6 205	- 4,6	11 245	- 13,3	1,8
dar. Hotels
Genthin, Stad	1 644	- 26,6	2 700	- 39,9	1,6	9 651	- 13,2	16 191	- 23,0	1,7
dar. Hotels	1 393	- 22,3	1 938	- 41,6	1,4	8 124	- 10,7	12 522	- 16,6	1,5

Noch 11. Ankünfte, Übernachtungen und Aufenthaltsdauer der Gäste in Beherbergungsbetrieben (einschl. Camping),
darunter Hotels (ohne Hotels garnis) für ausgewählte Gemeinden und touristische Zielorte

Gemeinde	Juli 2016					Januar - Juli 2016				
	Ankünfte		Übernachtungen		durch- schn. Aufent- halts- dauer	Ankünfte		Übernachtungen		durch- schn. Aufent- halts- dauer
	insge- samt	Veränd. gegen- über Vorj.- monat	insge- samt	Veränd. gegen- über Vorj.- monat		insge- samt	Veränd. gegen- über Vorj.- zeitr.	insge- samt	Veränd. gegen- über Vorj.- zeitr.	
	Anzahl	%	Anzahl	%	Tage	Anzahl	%	Anzahl	%	Tage
Osterburg (Altm.), Hansestadt	1 552	- 30,4	4 248	- 2,0	2,7	9 714	- 17,5	24 792	8,7	2,6
dar. Hotels
Osterwieck, Stadt	257	- 11,7	502	4,6	2,0	1 763	5,6	3 315	18,3	1,9
dar. Hotels
Quedlinburg, Welterbestadt	16 619	14,4	46 169	13,4	2,8	82 562	3,4	235 613	6,0	2,9
dar. Hotels	8 957	14,3	18 869	16,8	2,1	47 689	2,1	97 720	4,6	2,0
Querfurt, Stadt	572	0,0	952	- 8,9	1,7	3 140	- 3,2	5 529	- 2,1	1,8
dar. Hotels	503	1,6	782	0,1	1,6	2 849	- 1,9	4 422	- 4,7	1,6
Salzwedel, Hansestadt	1 274	- 7,6	1 961	- 11,9	1,5	7 564	- 7,7	12 112	- 6,2	1,6
dar. Hotels
Sangerhausen, Stadt	1 926	- 19,3	3 632	- 18,1	1,9	11 656	- 9,0	22 009	- 7,5	1,9
dar. Hotels	342	- 4,5	725	4,9	2,1	2 021	3,3	3 655	3,0	1,8
Schollene
dar. Hotels
Schönebeck (Elbe), Stadt	4 481	- 2,8	20 200	- 1,9	4,5	21 856	4,3	105 811	2,7	4,8
dar. Hotels	1 221	- 15,2	2 251	- 17,4	1,8	7 077	- 5,0	15 164	15,4	2,1
Seegebiet Mansfelder Land	1 918	36,4	4 262	55,9	2,2	6 257	2,1	13 202	7,2	2,1
dar. Hotels
Staßfurt, Stadt	516	- 2,5	1 203	- 16,4	2,3	3 792	25,6	7 887	17,2	2,1
dar. Hotels
Stendal, Hansestadt	1 954	- 19,4	3 260	- 27,6	1,7	13 329	8,3	22 988	4,4	1,7
dar. Hotels	1 330	- 18,9	2 021	- 31,5	1,5	9 331	15,4	14 889	9,3	1,6
Südharz	4 038	4,6	12 093	18,3	3,0	25 683	10,2	63 905	13,8	2,5
dar. Hotels	3 259	23,0	7 806	32,9	2,4	21 636	8,9	48 381	6,8	2,2
Tangermünde, Stad	6 734	- 11,9	10 609	- 17,6	1,6	31 615	- 4,7	53 151	- 7,0	1,7
dar. Hotels	3 765	- 12,7	6 277	- 20,4	1,7	19 129	0,8	33 897	- 5,3	1,8
Thale, Stadt	12 467	15,0	42 264	9,2	3,4	62 466	3,1	192 482	1,8	3,1
dar. Hotels	5 476	22,8	17 554	2,0	3,2	30 450	6,8	97 253	- 0,6	3,2
Wanzleben-Börde, Stadt	559	- 0,9	871	7,8	1,6	2 979	18,0	4 336	19,4	1,5
dar. Hotels
Weißenfels, Stadt	2 140	- 5,7	3 235	- 12,8	1,5	11 258	- 3,1	18 563	- 4,8	1,6
dar. Hotels	1 804	- 1,3	2 344	- 14,7	1,3	9 818	1,7	14 699	2,8	1,5
Wernigerode, Stadt	29 533	15,5	87 232	9,1	3,0	173 377	4,9	464 665	3,7	2,7
dar. Hotels	18 709	32,1	44 868	21,9	2,4	92 637	5,0	215 841	4,8	2,3
Wittenberg, Lutherstadt	13 812	- 6,7	23 409	- 3,6	1,7	61 885	4,6	110 894	9,5	1,8
dar. Hotels	9 315	- 14,0	15 105	- 14,3	1,6	45 175	2,1	77 008	5,1	1,7
Wolmirstedt, Stadt	644	- 32,1	1 833	- 15,6	2,8	5 100	- 15,1	10 829	- 8,9	2,1
dar. Hotels
Zahna-Elster, Stad	374	21,8	793	98,7	2,1	1 266	1,2	4 179	130,0	3,3
dar. Hotels
Zeitz, Stadt	925	35,0	1 672	21,0	1,8	5 274	21,8	10 139	- 2,2	1,9
dar. Hotels
Zerbst/Anhalt, Stadt	1 484	- 10,9	3 070	- 26,0	2,1	7 104	3,8	14 085	- 1,0	2,0
dar. Hotels	266	- 40,8	432	- 46,7	1,6	1 921	- 25,2	3 407	- 30,7	1,8

12. Beherbergungsbetriebe (einschl. Camping), Schlafgelegenheiten und Auslastung der Kapazitäten
nach Gemeindegruppen

Land	Juli 2016						Januar bis Juli 2016		
	Betriebe			in den Betrieben angebotene Schlafgelegenheiten ¹⁾			durchschnittliche Auslastung		
Gemeindegruppe	insgesamt	darunter geöffnete		insgesamt	Veränd. gegenüber Vorjahresmonat	durchschnittliche Auslastung			nachrichtl. maxim. Angebot Schlafgelegenheiten d. letzten 13 Monate
		zusammen	Veränd. gegenüber Vorjahresmonat						
	Anzahl	%	Anzahl	%	Anzahl	%			
Sachsen-Anhalt ges.	1 131	1 088	- 4,1	73 741	- 0,2	37,1	76 449	30,8	
Heilbäder	67	67	- 1,5	5 494	0,5	57,9	5 539	53,9	
Luftkurorte	105	99	- 3,9	7 542	- 0,5	55,7	7 720	40,4	
Erholungsorte	272	262	- 2,2	16 574	2,7	40,8	17 190	31,0	
Sonstige Gemeinden	687	660	- 5,0	44 131	- 1,2	30,1	46 000	26,0	

13. Ankünfte, Übernachtungen und Aufenthaltsdauer der Gäste in Beherbergungsbetrieben (einschl. Camping)
nach Gemeindegruppen

Land	Juli 2016					Januar - Juli 2016				
	Ankünfte		Übernachtungen		durchschn. Aufenthaltsdauer	Ankünfte		Übernachtungen		durchschn. Aufenthaltsdauer
Gemeindegruppe	insgesamt	Veränd. gegenüber Vorj. monat	insgesamt	Veränd. gegenüber Vorj. monat		insgesamt	Veränd. gegenüber Vorj. zeitr.	insgesamt	Veränd. gegenüber Vorj. zeitr.	
	Anzahl	%	Anzahl	%	Tage	Anzahl	%	Anzahl	%	Tage
Sachsen-Anhalt ges.	325 615	- 3,1	845 521	0,2	2,6	1 783 389	1,4	4 345 680	2,1	2,4
Heilbäder	14 687	- 0,1	98 051	0,7	6,7	80 657	3,7	590 415	2,5	7,3
Luftkurorte	35 091	14,6	127 801	10,4	3,6	177 586	6,3	591 726	5,6	3,3
Erholungsorte	76 693	8,2	208 817	7,8	2,7	386 882	1,2	992 265	2,0	2,6
Sonstige Gemeinden	199 144	- 9,5	410 852	- 6,0	2,1	1 138 264	0,7	2 171 274	1,2	1,9

1) Doppelbetten zählen als 2 Schlafgelegenheiten. Für Camping wird 1 Stellplatz in 4 Schlafgelegenheiten umgerechnet.

14. Campingplätze mit Urlaubscamping und deren Stellplatzkapazitäten im Monat Juli 2016
nach Reisegebieten, kreisfreien Städten und Landkreisen

Land Reisegebiet Kreisfreie Stadt/Landkreis	Campingplätze			Von den geöffneten Campingplätzen angebotene Stellplätze		
	ins- gesamt	darunter geöffnet ¹⁾		ins- gesamt	Verände- rung ge- genüber dem Vor- jahres- monat	nachrichtlich maximales Angebot an Stellplätzen der letzten 13 Monate
		zusammen	Verände- rung ge- genüber dem Vor- jahres- monat			
	Anzahl		%	Anzahl	%	Anzahl
Sachsen-Anhalt insgesamt	69	68	3,0	4 667	6,0	4 785
Reisegebiete						
Harz und Harzvorland	12	12	9,1	1 114	4,8	1 124
Halle, Saale, Unstrut	13	13	0,0	560	25,8	565
Anhalt-Wittenberg	13	13	0,0	970	14,1	970
Magdeburg, Elbe-Börde-Heide	17	17	6,3	1 328	- 2,3	1 379
Altmark	14	13	0,0	695	1,5	747
Kreisfreie Städte/Landkreise						
Dessau-Roßlau, Stadt	1	1	0,0	.	.	.
Halle (Saale), Stadt	1	1	0,0	.	.	.
Magdeburg, Stadt	1	1	0,0	.	.	.
Altmarkkreis Salzwedel	6	6	0,0	373	- 2,6	383
Anhalt-Bitterfeld	4	4	0,0	.	.	.
Börde	4	4	0,0	.	.	.
Burgenlandkreis	6	6	0,0	340	36,0	340
Harz	10	10	11,1	.	.	.
Jerichower Land	6	6	0,0	288	- 3,7	299
Mansfeld-Südharz	2	2	0,0	.	.	.
Saalekreis	6	6	0,0	.	.	.
Salzlandkreis	6	6	20,0	360	5,9	360
Stendal	8	7	0,0	322	6,6	364
Wittenberg	8	8	0,0	575	0,0	575

1) Im Berichtsmonat ganz oder teilweise geöffnet.

Veröffentlichungen ¹⁾ im Statistischen Landesamt Sachsen-Anhalt

Im Monat Oktober 2016 erschienen:

Bestell-Nr.	Kennziffer/ Periodizität	Titel	Preis (in EUR)
1 Z 0 03	Z	Statistisches Monatsheft 10/16	5,50
3 K 5 04	K V - j/16	Tageseinrichtungen für Kinder und geförderte Kindertagespflege Stichtag: 01.03.2016	4,00
3 A 1 04	A I - j/15	Bevölkerung nach Alter und Geschlecht - Stand: 31.12.2015 - Land, Kreisfreie Stadt, Landkreis	4,50
3 A 1 19	A I - j/15	Bevölkerung nach Altersgruppen und Geschlecht - Stand: 31.12.2015 - Gemeinden	9,50
3 A 5 01	A V - j/15	Bodenfläche nach Art der tatsächlichen Nutzung - Stichtag: 31.12.2015 -	3,50
3 B 2 02	B II - j/15	Berufsbildung - Auszubildende und Prüfungen - Stand: 31.12.2015	12,00
3 B 3 01	B III - j/15	Studierende an Hochschulen - Stand: 2015 -	8,00
3 H 2 01	H II - m-4/16	Binnenschifffahrt - April 2016 -	4,00
3 K 7 01	K VII - j/15	Wohngeld - Jahr 2015 -	2,50
3 N 1 04	N I - vj-1/16	Verdienste im Produzierenden Gewerbe und im Dienstleistungsbereich I. Quartal 2016	4,50

1) Veröffentlichung als PDF-Datei kostenfrei erhältlich - bei Bestellung bitte die erste Stelle der Bestellnummer durch eine „6“ ersetzen