



Tourismus

Gäste und Übernachtungen im Reiseverkehr, Beherbergungskapazität

Juni 2016
Januar bis Juni 2016
- Vorläufige Ergebnisse -

Bestellnummer:
3G401



SACHSEN-ANHALT

Herausgabemonat: November 2016

Zu beziehen durch das

Statistische Landesamt Sachsen-Anhalt
Dezernat Öffentlichkeitsarbeit
Postfach 20 11 56
06012 Halle (Saale)

Preis: 6,00 EUR (kostenfrei als PDF-Datei verfügbar - Bestellnummer: 6G401)

Inhaltliche Verantwortung:

Dezernat: Handel, Gastgewerbe, Dienstleistungen, Verkehr
Frau Pekel
Telefon: 0345 2318-404

Auskünfte erhalten Sie unter:

Telefon: 0345 2318-777
Telefon: 0345 2318-715
Telefon: 0345 2318-716

Telefax: 0345 2318-913
Internet: <http://www.statistik.sachsen-anhalt.de>
E-Mail: info@stala.mi.sachsen-anhalt.de

Vertrieb:

Telefon: 0345 2318-718
E-Mail: shop@stala.mi.sachsen-anhalt.de

Druck: Statistisches Landesamt Sachsen-Anhalt

© Statistisches Landesamt Sachsen-Anhalt, Halle (Saale), 2016

Auszugsweise Vervielfältigung und Verbreitung mit Quellenangabe gestattet.

Bibliothek und Besucherdienst (Merseburger Straße 2):

Montag bis Freitag: 8:00 Uhr bis 12:00 Uhr - möglichst nach Vereinbarung
Telefon: 0345 2318-714
E-Mail: bibliothek@stala.mi.sachsen-anhalt.de

Statistischer Bericht

Gäste und Übernachtungen im Reiseverkehr,
Beherbergungskapazität

Juni 2016
Januar bis Juni 2016

- Vorläufige Ergebnisse -

Land Sachsen-Anhalt

Inhaltsverzeichnis

	Seite
Vorbemerkungen	4
<u>Graphische Darstellungen:</u>	
Zuordnung der Kreise zu Reisegebieten im Land Sachsen-Anhalt	7
Ankünfte in den Beherbergungsbetrieben (einschließlich Camping) in Sachsen-Anhalt seit Juni 2013	8
Übernachtungen in den Beherbergungsbetrieben (einschließlich Camping) in Sachsen-Anhalt seit Juni 2013	8
Anteile der Betriebsarten an den Übernachtungen in den Beherbergungsbetrieben des Landes Sachsen-Anhalt im Monat Juni 2016	9
Stellplätze und Übernachtungen auf Campingplätzen in Sachsen-Anhalt seit Juni 2013	9
<u>Zeitreihen</u>	
1. Ergebnisse der Beherbergungsstatistik (einschließlich Camping) Sachsen-Anhalts 1993 - 2016	10
2. Ergebnisse der Beherbergungsstatistik (ohne Camping) Sachsen-Anhalts 1993 - 2016	11
<u>Kreise</u>	
3. Beherbergungsbetriebe (einschl. Camping), Schlafgelegenheiten und Auslastung der Kapazitäten nach Kreisen im Monat Juni 2016, Januar bis Juni 2016	12
4. Ankünfte, Übernachtungen und Aufenthaltsdauer der Gäste in Beherbergungsbetrieben (einschl. Camping) nach Kreisen und zusammengefassten Gästegruppen im Monat Juni 2016, Januar bis Juni 2016	13
5. Ankünfte, Übernachtungen und Aufenthaltsdauer der Gäste in Beherbergungsbetrieben der Hotellerie (Hotels, Hotels garnis, Gasthöfe und Pensionen) nach Kreisen und zusammengefassten Gästegruppen im Monat Juni 2016, Januar bis Juni 2016	14
<u>Reisegebiete</u>	
6. Beherbergungsbetriebe (einschl. Camping), Schlafgelegenheiten und Auslastung der Kapazitäten nach Reisegebieten und Betriebsarten im Monat Juni 2016, Januar bis Juni 2016	15
7. Ankünfte, Übernachtungen und Aufenthaltsdauer der Gäste in Beherbergungsbetrieben (einschl. Camping) nach Reisegebieten, Betriebsarten und zusammengefassten Gästegruppen im Monat Juni 2016, Januar bis Juni 2016	18
8. Ankünfte, Übernachtungen und Aufenthaltsdauer der Gäste in Beherbergungsbetrieben (einschl. Camping) nach Reisegebieten und Herkunftsländern im Monat Juni 2016, Januar bis Juni 2016	30

Gemeinden

9. Beherbergungsbetriebe (einschl. Camping), darunter Hotels (ohne Hotels garnis), Schlafgelegenheiten und Auslastung der Kapazitäten für ausgewählte Gemeinden und touristische Zielorte
im Monat Juni 2016, Januar bis Juni 2016 42
10. Ankünfte, Übernachtungen und Aufenthaltsdauer der Gäste in Beherbergungsbetrieben (einschl. Camping), darunter Hotels (ohne Hotels garnis) für ausgewählte Gemeinden und touristische Zielorte
im Monat Juni 2016, Januar bis Juni 2016 45

Gemeindegruppen

11. Beherbergungsbetriebe (einschl. Camping), Schlafgelegenheiten und Auslastung der Kapazitäten nach Gemeindegruppen
im Monat Juni 2016, Januar bis Juni 2016 48
12. Ankünfte, Übernachtungen und Aufenthaltsdauer der Gäste in Beherbergungsbetrieben (einschl. Camping) nach Gemeindegruppen
im Monat Juni 2016, Januar bis Juni 2016 48

Stellplätze Camping

13. Campingplätze mit Urlaubscamping und deren Stellplatzkapazitäten nach Reisegebieten und Kreisen
im Monat Juni 2016 49

Vorbemerkungen

Rechtsgrundlagen

Rechtsgrundlagen für die Durchführung der monatlichen Beherbergungsstatistik sind

- das Beherbergungsstatistikgesetz (Beherb StatG) vom 22. Mai 2002 (BGBl. I S. 1642), zuletzt geändert durch Artikel 11 des Gesetzes vom 28. Juli 2015 (BGBl. I S. 1403) in Verbindung mit
- dem Bundesstatistikgesetz (BStatG) vom 22. Januar 1987 (BGBl. I S. 462, 565), zuletzt geändert durch Artikel 1 des Gesetzes vom 21. Juli 2016 (BGBl. I S. 1768) sowie
- die Verordnung (EU) Nr. 692/2011 des Europäischen Parlaments und des Rates über die europäische Tourismusstatistik und zur Aufhebung der Richtlinie 95/57/EG des Rates (ABl. L 192 vom 22.7.2011, S. 17).

Hiernach sind zu erfassen:

1. Zahl der Ankünfte und Übernachtungen von Gästen im Reiseverkehr; bei Gästen mit Wohnsitz oder gewöhnlichem Aufenthalt außerhalb Deutschlands wird auch das Herkunftsland erfragt.
2. Die Anzahl der im Berichtsmonat angebotenen Gästebetten sowie die Anzahl der Stellplätze auf Campingplätzen für Urlaubscamping.
3. Bei Hotels, Gasthöfen, Pensionen und Hotels garnis zusätzlich die Anzahl der Gästezimmer jeweils zum 31. Juli eines Jahres.
4. Bei Hotels, Gasthöfen, Pensionen und Hotels garnis mit mindestens 25 Zimmern die Anzahl der angebotenen und der belegten Gästezimmer.

Berichtskreis / Auskunftspflicht

Zum Berichtskreis der monatlichen Beherbergungsstatistik gehören Betriebe, die nach Einrichtung und Zweckbestimmung dazu dienen, mindestens zehn Gäste gleichzeitig vorübergehend zu beherbergen. Bei Campingplätzen müssen mindestens zehn Stellplätze vorhanden sein.

Auskunftspflichtig sind die Inhaber(-innen) oder die Leiter(-innen) des Beherbergungsbetriebes.

Erhebungs- und Darstellungsmerkmale

Beherbergung im Reiseverkehr:

Unterbringung von Personen, die sich nicht länger als ein Jahr ohne Unterbrechung an einem anderen Ort als ihrem gewöhnlichen Wohnsitz aufhalten. Der vorübergehende Ortswechsel kann durch Urlaub und Freizeitaktivitäten aber auch durch die Wahrnehmung privater und geschäftlicher Kontakte, den Besuch von Tagungen und Fortbildungsveranstaltungen, Maßnahmen zur Wiederherstellung der Gesundheit oder sonstige Gründe veranlasst sein.

Ankünfte:

Zahl der angekommenen Gäste in einem Beherbergungsbetrieb innerhalb des Berichtszeitraums, die zum vorübergehenden Aufenthalt ein Gästebett belegten.

Übernachtungen:

Zahl der Übernachtungen von Gästen, die im Berichtszeitraum in einem Beherbergungsbetrieb ankamen oder seit dem vorherigen Berichtszeitraum dort noch anwesend waren.

Herkunftsländer:

Für die Zuordnung ist grundsätzlich der ständige Wohnsitz oder gewöhnliche Aufenthalt der Gäste maßgebend, nicht dagegen deren Staatsangehörigkeit bzw. Nationalität.

Schlafgelegenheiten:

Anzahl der Betten, die in einem Betrieb zur Beherbergung von Gästen zur Verfügung stehen. Doppelbetten zählen dabei als zwei Schlafgelegenheiten. Im Campingbereich wird gemäß einer Vorgabe der Europäischen Kommission ein Stellplatz mit vier Betten gleichgesetzt.

Gästezimmer:

Als Gästezimmer gilt eine Einheit, die aus einem Raum oder einer Gruppe von Räumen besteht, die eine unteilbare Mieteinheit in einem Beherbergungsbetrieb bilden. Bei den Gästezimmern kann es sich um Einzel-, Doppel- oder Mehrbettzimmer handeln, je nachdem, ob sie zur dauerhaften Beherbergung von einer, zwei oder mehr Personen eingerichtet sind. Die Zahl der Gästezimmer wird einmal im Jahr zum Stichtag 31. Juli erhoben. Gezählt werden die an diesem Stichtag tatsächlich zur Verfügung stehenden Gästezimmer. Zimmer, die von Mitarbeitern des Betriebes genutzt werden, zählen nicht als Gästezimmer. Ein Appartement ist eine spezielle Art von Gästezimmer. Es besteht aus einem oder mehreren Räumen mit Küche, separatem Bad und/oder Toilette.

Durchschnittliche Auslastung:

Die durchschnittliche Auslastung ist der Rechnerische Wert, der die Inanspruchnahme der Schlafgelegenheiten in einem Berichtszeitraum ausdrückt. Die prozentuale Angabe wird ermittelt, indem die Zahl der Übernachtungen durch die so genannten „Bettentage“ geteilt wird. Letztere sind das Produkt aus angebotenen Schlafgelegenheiten und der Zahl der Tage, an denen ein Betrieb im Berichtszeitraum tatsächlich geöffnet hatte. Das Produkt beschreibt damit die im Berichtszeitraum angebotene Bettenkapazität.

Berechnung der durchschnittlichen Auslastung:
(Übernachtungen/angebotene Bettentage) x 100

Durchschnittliche Aufenthaltsdauer:

Die durchschnittliche Aufenthaltsdauer wird ermittelt, indem die Zahl der Übernachtungen durch die der Ankünfte geteilt wird. Sie kann zum Beispiel in Orten mit Vorsorge- und Rehabilitations-Kliniken rechnerisch höher sein als die Zahl der Kalendertage des Berichtszeitraums.

Berechnung der durchschnittl. Aufenthaltsdauer:
(Übernachtungen/Ankünfte)

Gliederungsmerkmale**Reisegebiete:**

Gliederung nach nichtadministrativen Raumeinheiten, die in Zusammenarbeit mit dem Ministerium für Wirtschaft und Arbeit des Landes Sachsen-Anhalt erstellt wurde und sich im Wesentlichen an den Zuständigkeitsbereichen der regionalen Tourismusverbände und an naturräumlichen Gegebenheiten orientiert. Die aktuelle Zuordnung erfolgte im Juni 2009 rückwirkend zum 01.01.2009.

Gemeindegruppen:

Zusammenfassung von Gemeinden oder Gemeindeteilen nach Art der staatlichen Anerkennung (z. B. als Mineral- und Moorbad, Luftkurort, Erholungsort), die aufgrund landesrechtlicher Vorschriften verliehen wurde. Gemeinden ohne Prädikat sind in der Gruppe „Sonstige Gemeinden“ enthalten.

Betriebsarten:

Die fachliche Gliederung der Beherbergungsbetriebe erfolgt auf Grundlage der „Klassifikation der Wirtschaftszweige, Ausgabe 2008“ (WZ 2008). Die Beherbergungsstatistik erstreckt sich auf den Wirtschaftszweig Beherbergung nach Abteilung 55 der WZ 2008, auf Vorsorge- und Rehabilitationskliniken sowie Schulungsheime.

Unterschieden werden

Hotels, Gasthöfe, Pensionen (Hotellerie)

Hotels: Beherbergungsstätten, die jedermann zugänglich sind und in denen ein Restaurant – auch für Passanten – vorhanden ist sowie in der Regel weitere Einrichtungen oder Räume für unterschiedliche Zwecke (Konferenzen, Seminare, Sport, Freizeit, Erholung) zur Verfügung stehen.

Hotels garnis: Beherbergungsstätten, die jedermann zugänglich sind und in denen als Mahlzeit höchstens ein Frühstück angeboten wird.

Gasthöfe: Beherbergungsstätten, die jedermann zugänglich sind und in denen, außer dem auch für Passanten zugänglichen Gastraum, in der Regel keine weiteren Aufenthaltsräume zur Verfügung stehen. Bei Gasthöfen übersteigt der Umsatz aus Bewirtung deutlich den aus Beherbergung.

Pensionen: Beherbergungsstätten, die jedermann zugänglich sind und in denen Speisen und Getränke nur an Hausgäste abgegeben werden.

Ferienunterkünfte und ähnliche Beherbergungsstätten

Erholungs- und Ferienheime: Beherbergungsstätten, die nur bestimmten Personengruppen, z. B. Mitgliedern eines Vereins oder einer Organisation, Beschäftigten eines Unternehmens, Kindern, Müttern, Betreuten sozialer Einrichtungen zugänglich sind und in denen Speisen und Getränke nur an Hausgäste abgegeben werden.

Ferienzentren: Beherbergungsstätten, die jedermann zugänglich sind und dazu dienen, wahlweise unterschiedliche Wohn- und Aufenthaltsmöglichkeiten sowie gleichzeitig Freizeiteinrichtungen in Verbindung mit Einkaufsmöglichkeiten und persönlichen Dienstleistungen zum vorübergehenden Aufenthalt anzubieten. Als Mindestausstattung gilt das Vorhandensein von Hotelunterkunft und anderen Wohngelegenheiten auch mit Kochgelegenheit, einer Gaststätte, von Einkaufsmöglichkeiten zur Deckung des täglichen Bedarfs und des Freizeitbedarfs sowie von Einrichtungen für persönliche Dienstleistungen, z. B. Massageeinrichtungen, Solarium, Sauna, Friseur und zur aktiven Freizeitgestaltung, wie z. B. Schwimmbad, Tennis-, Tischtennis-, Minigolf- oder Trimm-Dich-Anlagen.

Ferienhäuser, -wohnungen: Beherbergungsstätten, die jedermann zugänglich sind und in denen Speisen und Getränke nicht abgegeben werden, aber eine Kochgelegenheit vorhanden ist.

Jugendherbergen und Hütten: Beherbergungsstätten, die in der Regel eine einfache Ausstattung aufweisen und vorzugsweise Jugendlichen oder Angehörigen der sie tragenden Organisation, z. B. ein Wanderverein, zur Verfügung stehen. Speisen und Getränke werden nur an Hausgäste abgegeben.

Campingplätze:

Abgegrenzte Gelände, die jedermann zum vorübergehenden Aufstellen von mitgebrachten Wohnwagen, Reise- bzw. Wohnmobilen oder Zelten zugänglich sind. Im Rahmen der Monaterhebung im Tourismus werden nur Campingplätze berücksichtigt, die Urlaubscamping anbieten, nicht aber so genannte Dauercampingplätze. Die Unterscheidung zwischen Urlaubs- und Dauercamping knüpft an die vertraglich vereinbarte Dauer der Campingplatzbenutzung an. Im Urlaubscamping wird der Stellplatz in der Regel für die Dauer von Tagen oder Wochen gemietet, im Dauercamping dagegen zumeist auf Monats- oder Jahresbasis.

Sonstige tourismusrelevante Unterkünfte

Vorsorge- und Rehabilitationskliniken: Beherbergungsbetriebe, die unter ärztlicher Leitung stehen und ausschließlich oder überwiegend Kurgästen zur Verfügung stehen. Als Kurgäste gelten Personen, die sich aufgrund einer ärztlichen Verordnung in der Klinik vorübergehend aufhalten.

Zu den Vorsorge- und Reha-Kliniken zählen auch Kinderheilstätten, Sanatorien, Kur- oder ähnliche Krankenhäuser (Fachabteilungen anderer Krankenhäuser). Im Unterschied zur Krankenhausstatistik werden Vorsorge- und Reha-Kliniken in der Beherbergungsstatistik nur dann erfasst, wenn die dort untergebrachten Personen überwiegend in der Lage sind, während des vorübergehenden Aufenthalts die Klinik zu verlassen und die Tourismusangebote der Gemeinde in Anspruch zu nehmen.

Schulungsheime: Beherbergungsstätten, die nach Einrichtung und Zweckbestimmung dazu dienen, Unterricht außerhalb des regulären Schul- und Hochschulsystems anzubieten und überwiegend der Erwachsenenbildung dienen.

Winterhalbjahr / Sommerhalbjahr:

Das Sommerhalbjahr umfasst in der amtlichen Tourismusstatistik den Zeitraum von Mai bis Oktober. Entsprechend werden die Monate November bis April dem Winterhalbjahr zugeordnet.

Ab 2014 Ausgliederung der Schullandheime und Schulungsheime aus der Betriebsart *Erholungs- und Ferienheime* und Zuordnung zu den Betriebsarten *Jugendherbergen und Hütten* oder *Schulungsheime*.

Aufgrund gesetzlicher Änderungen basieren die Ergebnisse ab 2012 auf Meldungen von Beherbergungsbetrieben mit mindestens zehn Schlafgelegenheiten sowie von Campingplätzen mit mindestens zehn Stellplätzen. Bis 2011 betraf es Betriebe mit mindestens neun Schlafgelegenheiten.

Ab 2011 werden für Camping nur noch Zahlen für den Bereich Urlaubscamping ausgewiesen. Angaben zum Dauercamping entfallen.

Im Juni 2009, rückwirkend zum 01.01.2009, erfolgte eine Neuordnung in der Gliederung der Reisegebiete, den Salzlandkreis betreffend. Neu: Zuordnung des gesamten Salzlandkreises zum Reisegebiet Magdeburg, Elbe-Börde-Heide. Alt: Zuordnung von Teilen des Salzlandkreises in die Reisegebiete Magdeburg, Elbe-Börde-Heide, Harz/Harzvorland und Anhalt-Wittenberg.

Ab Januar 2009 erfolgt die fachliche Gliederung auf Grundlage der neuen Klassifikation der Wirtschaftszweige 2008 (WZ 2008). Diese löst die bisher geltende WZ 2003 ab. Die neue WZ 2008 wirkt sich beim Nachweis der Betriebsarten aus. Ab Berichtsmontat Januar 2009 werden sowohl Tabellen zu den Kapazitäten als auch Ankünften und Übernachtungen einschließlich Campingplätzen ausgewiesen.

Bis einschließlich Dezember 2008 war dies nur für Ankünfte und Übernachtungen der Fall.

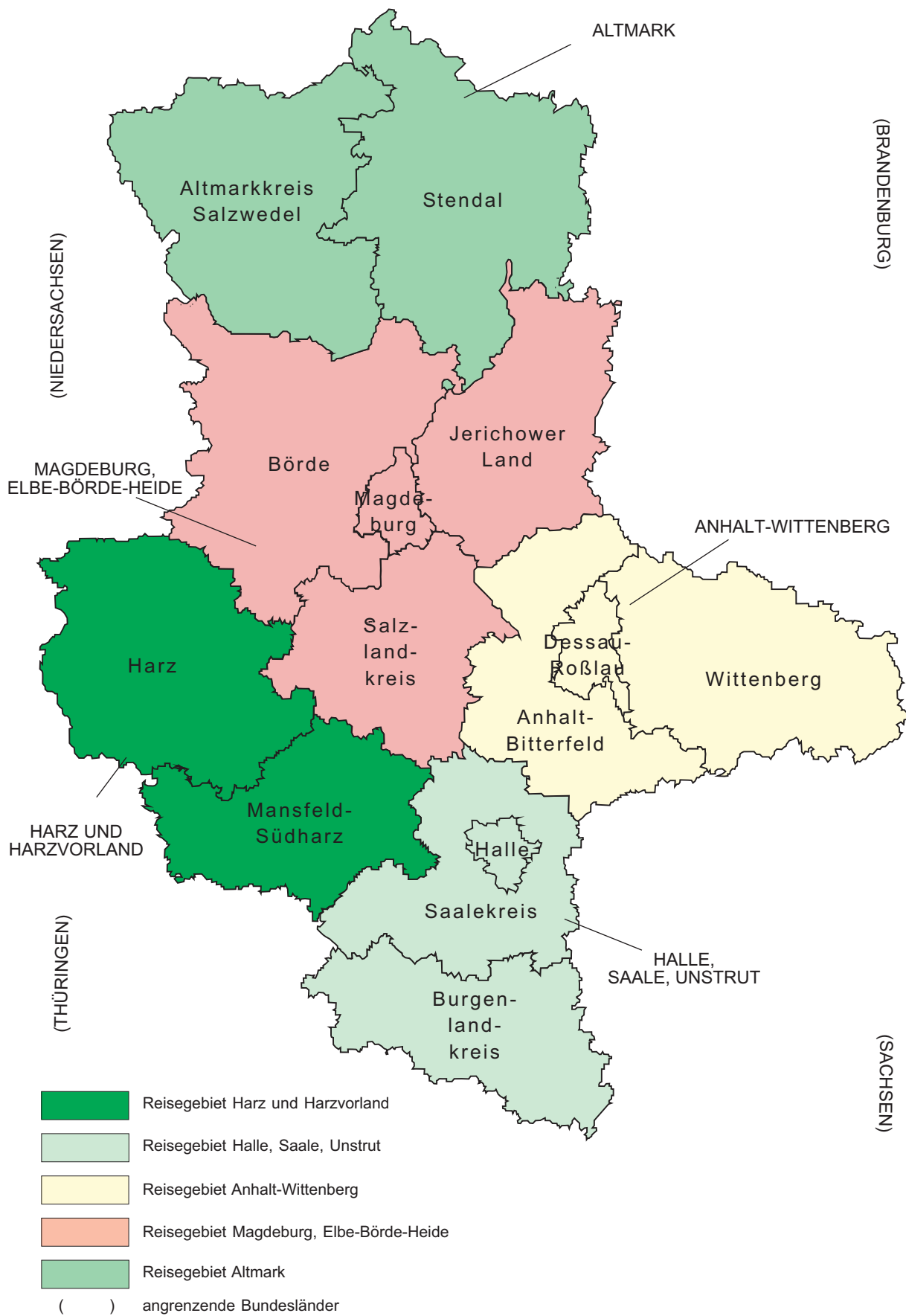
Allgemeiner Hinweis

Die Ergebnisse des laufenden Berichtsjahres sind vorläufig. Es werden die jeweils aktuellsten Angaben der Berichtseinheiten für den Berichtsmontat als auch für die Vormontate verwendet. Durch Rückkorrekturen kann die Summe der bereits veröffentlichten Monatsergebnisse vom aktuellen Ergebnis für den Jahresteil abweichen.

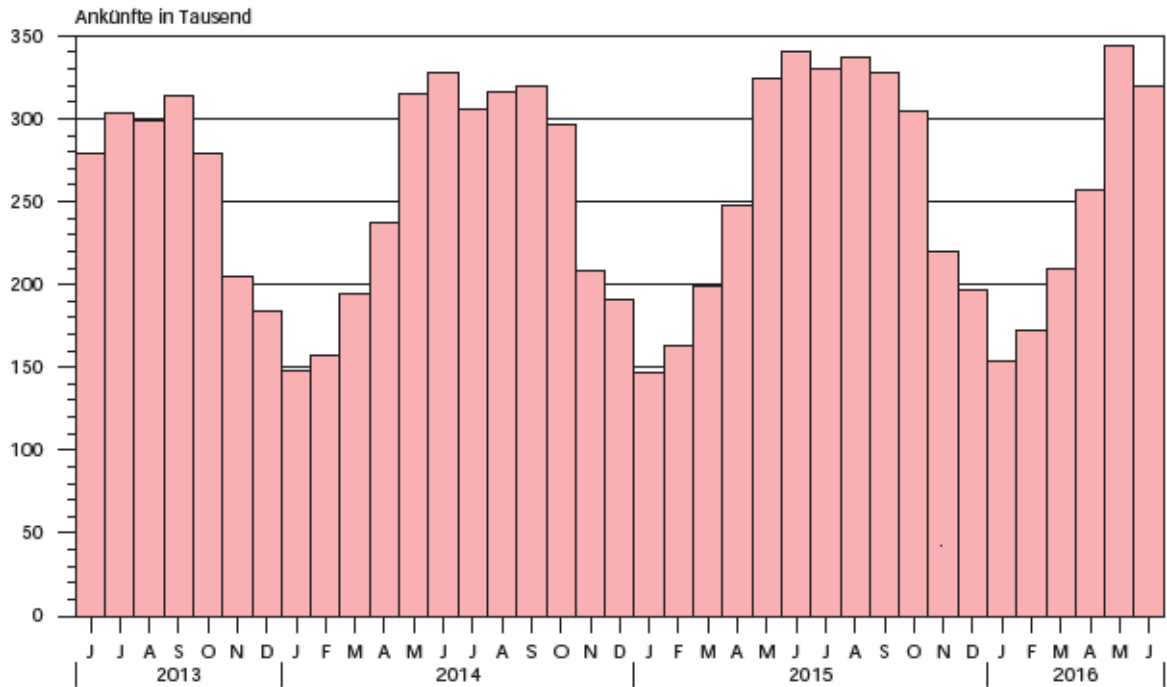
Zeichenerklärung

- = nichts vorhanden
- . = Zahlenwert geheim zu halten
- x = Tabellenfach gesperrt, weil Aussagewert nicht sinnvoll
(z. B. bei Vorjahresvergleichen ohne Basiswert oder programmtechnisch nicht möglich)
- ... = Angabe fällt später an
- ** = Veränderungsrate ist größer als 999 %

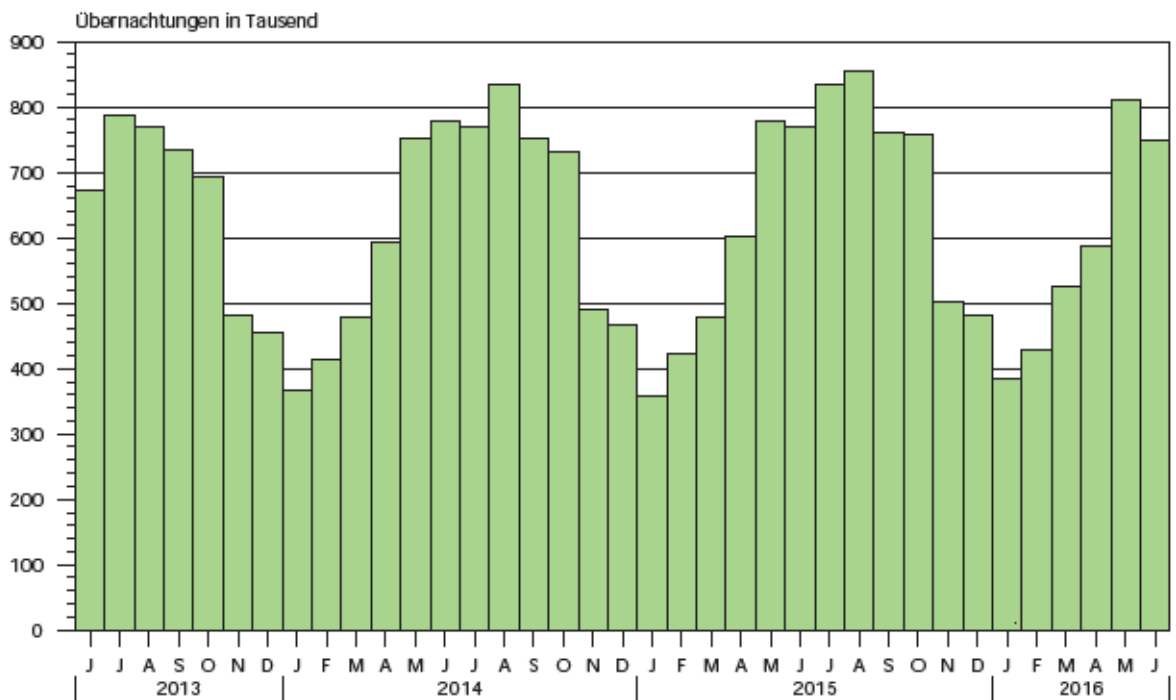
Zuordnung der kreisfreien Städte und Landkreise zu Reisegebieten im Land Sachsen-Anhalt



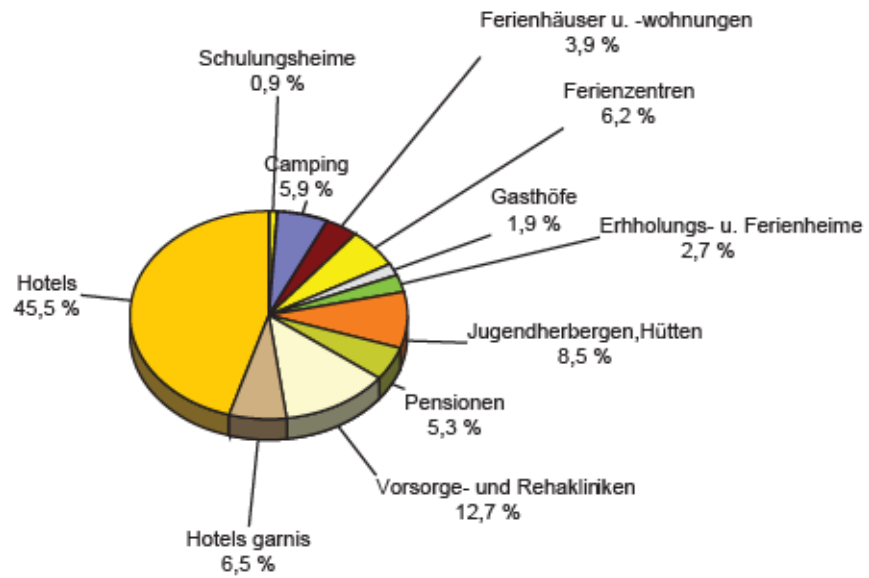
Ankünfte in den Beherbergungsbetrieben einschließlich Camping
in Sachsen-Anhalt seit Juni 2013



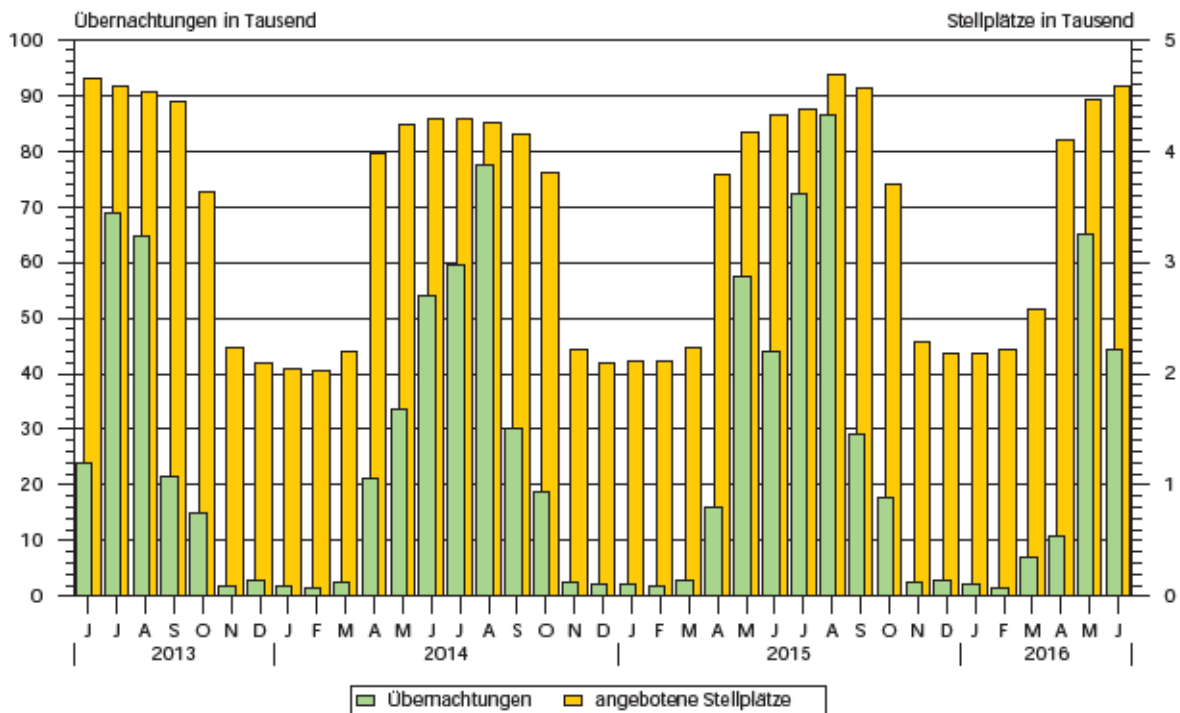
Übernachtungen in den Beherbergungsbetrieben einschließlich Camping
in Sachsen-Anhalt seit Juni 2013



Anteile der Betriebsarten an den Übernachtungen
in Beherbergungsbetrieben des Landes Sachsen-Anhalt
im Monat Juni 2016



Stellplätze¹⁾ und Übernachtungen¹⁾ auf Campingplätzen
in Sachsen-Anhalt seit Juni 2013



1) Stellplätze = Standplätze, graphische Darstellung ohne Dauercamping

1. Ergebnisse der Beherbergungsstatistik (einschließlich Camping) Sachsen-Anhalts 1993 - 2016

Jahr Monat	Geöffnete Betriebe	Angebotene Schlafgelegenheiten ³⁾	Durchschnittl. Auslastung der angebotenen Schlafgelegenheiten	Ankünfte	Übernachtungen	Durchschnittliche Aufenthaltsdauer
	Anzahl	Anzahl	%	Anzahl	Anzahl	Tage
1993 ¹⁾	534	32 120	31,0	1 278 448	3 638 874	2,8
1994 ¹⁾	776	43 225	29,1	1 661 695	4 586 336	2,8
1995 ¹⁾	958	53 332	27,4	1 911 555	5 330 109	2,8
1996 ¹⁾	985	55 718	27,4	2 020 138	5 569 740	2,8
1997 ¹⁾	1 015	57 253	25,5	2 058 754	5 329 486	2,6
1998 ¹⁾	1 025	58 703	25,0	2 139 981	5 366 764	2,5
1999 ¹⁾	1 037	60 052	25,9	2 242 429	5 671 655	2,5
2000 ¹⁾	1 052	61 016	25,5	2 255 209	5 688 586	2,5
2001 ¹⁾	1 074	60 505	26,2	2 302 249	5 789 726	2,5
2002 ¹⁾	1 049	58 600	26,1	2 190 160	5 584 831	2,5
2003 ¹⁾	1 046	60 220	25,8	2 240 456	5 666 885	2,5
2004 ¹⁾	1 040	60 783	25,9	2 348 778	5 874 270	2,5
2005 ¹⁾	1 031	60 939	26,5	2 419 692	6 009 339	2,5
2006 ¹⁾	1 060	61 913	26,5	2 568 144	6 414 065	2,5
2007 ¹⁾	1 070	61 829	26,9	2 584 914	6 562 556	2,5
2008 ¹⁾	1 072	62 230	27,0	2 641 801	6 699 594	2,5
2009 ¹⁾	1 082	62 433	27,2	2 684 856	6 743 135	2,5
2010 ¹⁾	1 068	61 314	27,7	2 777 136	6 857 027	2,5
2011 ¹⁾	1 064	61 260	28,7	2 885 685	7 069 738	2,4
2012 ¹⁾	1 013	60 562	29,9	2 953 302	7 353 676	2,5
2013 ¹⁾	1 007	60 155	29,5	2 885 235	7 130 846	2,5
2014 ¹⁾	1 008	60 668	30,8	3 014 492	7 433 263	2,5
2015 ¹⁾	1 012	60 169	31,0	3 143 256	7 608 823	2,4
Januar	994	60 413	19,1	142 587	352 323	2,5
Februar	990	60 406	25,0	162 351	421 446	2,6
März	1 007	62 117	25,2	198 232	479 012	2,4
April	1 086	70 157	28,6	246 864	596 814	2,4
Mai	1 112	72 330	35,2	328 539	787 633	2,4
Juni	1 133	73 523	35,1	343 230	773 031	2,3
Juli	1 134	73 867	36,9	336 198	844 090	2,5
August	1 134	73 974	37,7	341 399	862 592	2,5
September	1 136	73 054	34,8	326 730	760 520	2,3
Oktober	1 099	70 127	35,3	303 175	754 706	2,5
November	1 019	61 144	27,1	217 752	496 434	2,3
Dezember	1 012	60 169	26,1	196 199	480 222	2,4
2016 ²⁾						
Januar	984	58 937	21,2	152 269	382 244	2,5
Februar	971	58 693	25,2	171 517	428 909	2,5
März	1 010	61 813	28,5	211 793	534 320	2,5
April	1 066	69 366	28,6	257 752	590 343	2,3
Mai	1 091	71 968	36,7	344 259	811 852	2,4
Juni	1 083	72 815	34,3	319 347	749 717	2,3
Juli
August
September
Oktober
November
Dezember

1) Betriebe und Schlafgelegenheiten Stand 31.12.

2) vorläufiges Ergebnis

3) Doppelbetten zählen als 2 Schlafgelegenheiten. Für Camping wird 1 Stellplatz in 4 Schlafgelegenheiten umgerechnet.

2. Ergebnisse der Beherbergungsstatistik (ohne Camping) Sachsen-Anhalts 1993 - 2016

Jahr Monat	Geöffnete Betriebe	Angebotene Betten	Durchschnitt- liche Auslastung der angebotenen Betten	Ankünfte	Über- nachtungen	Durchschnitt- liche Aufenthalts- dauer
	Anzahl		%	Anzahl		Tage
1993 ¹⁾	523	26 124	36,8	1 190 601	3 367 559	2,8
1994 ¹⁾	761	36 497	34,6	1 566 937	4 277 803	2,7
1995 ¹⁾	942	45 128	33,2	1 811 003	5 007 498	2,8
1996 ¹⁾	962	46 414	31,3	1 932 154	5 285 103	2,7
1997 ¹⁾	992	48 021	28,7	1 975 694	5 063 247	2,6
1998 ¹⁾	1 001	49 311	28,3	2 058 299	5 117 997	2,5
1999 ¹⁾	1 014	49 668	30,0	2 148 827	5 397 178	2,5
2000 ¹⁾	1 029	50 468	29,5	2 172 719	5 440 659	2,5
2001 ¹⁾	1 051	50 537	29,9	2 214 457	5 552 933	2,5
2002 ¹⁾	1 028	49 376	29,0	2 109 187	5 364 807	2,5
2003 ¹⁾	1 023	50 440	29,5	2 142 285	5 407 056	2,5
2004 ¹⁾	1 016	50 443	30,2	2 256 199	5 632 471	2,5
2005 ¹⁾	1 007	50 599	30,9	2 324 562	5 765 201	2,5
2006 ¹⁾	1 036	52 157	32,7	2 473 256	6 175 243	2,5
2007 ¹⁾	1 042	51 957	32,8	2 491 592	6 318 556	2,5
2008 ¹⁾	1 045	52 698	33,1	2 536 496	6 437 309	2,5
2009 ¹⁾	1 054	53 101	32,9	2 563 953	6 444 477	2,5
2010 ¹⁾	1 043	52 434	33,6	2 672 362	6 584 600	2,5
2011 ¹⁾	1 042	52 784	34,7	2 771 521	6 787 242	2,4
2012 ¹⁾	990	52 006	36,2	2 836 567	7 051 100	2,5
2013 ¹⁾	985	51 799	35,7	2 779 653	6 858 500	2,5
2014 ¹⁾	984	52 272	36,8	2 886 023	7 116 419	2,5
2015 ¹⁾	987	51 417	36,8	2 996 924	7 257 677	2,4
Januar	969	51 977	22,0	142 062	350 236	2,5
Februar	965	51 970	28,9	161 785	419 726	2,6
März	979	52 901	29,3	196 955	475 897	2,4
April	1 030	54 713	35,4	240 305	580 951	2,4
Mai	1 048	55 574	42,1	304 418	724 262	2,4
Juni	1 068	56 163	43,2	323 261	727 655	2,3
Juli	1 068	56 259	44,1	302 379	767 781	2,5
August	1 067	56 226	44,4	305 967	772 713	2,5
September	1 072	56 086	43,4	312 211	730 104	2,3
Oktober	1 048	55 003	43,3	295 450	736 671	2,5
November	993	52 168	31,7	216 861	494 335	2,3
Dezember	987	51 417	30,5	195 270	477 346	2,4
2016 ²⁾						
Januar	959	50 065	24,9	151 653	380 045	2,5
Februar	946	49 821	29,6	170 915	427 349	2,5
März	980	51 561	33,3	208 817	525 666	2,5
April	1 009	53 050	36,5	252 790	578 774	2,3
Mai	1 024	54 108	44,7	319 375	747 848	2,3
Juni	1 016	54 495	43,2	300 904	705 428	2,3
Juli
August
September
Oktober
November
Dezember

1) Betriebe und Betten Stand 31.12.

2) vorläufiges Ergebnis

3. Beherbergungsbetriebe (einschl. Camping), Schlafgelegenheiten und Auslastung
der Kapazitäten nach kreisfreien Städten und Landkreisen

Land Kreisfreie Stadt Landkreis	Juni 2016							Januar bis Juni 2016
	Betriebe			in den Betrieben angebotene Schlafgelegenheiten ¹⁾				durch- schnitt- liche Aus- lastung
	ins- gesamt	darunter geöffnete		ins- gesamt	Verände- rung ge- genüber dem Vor- jahres- monat	durch- schnitt- liche Aus- lastung	nachrichtlich	
		zu- sammen	Verände- rung ge- genüber dem Vor- jahres- monat				maximales Angebot an Schlafge- legenheiten der letzten 13 Monate	
	Anzahl		%	Anzahl	%	Anzahl	%	
Sachsen-Anhalt insgesamt	1 128	1 083	- 4,4	72 815	- 1,0	34,3	75 936	29,5
Dessau-Roßlau, Stadt	21	19	- 13,6	1 378	- 5,6	46,9	1 433	38,7
Halle (Saale), Stadt	39	38	- 5,0	2 666	- 7,4	47,7	2 864	40,5
Magdeburg, Stadt	40	39	- 7,1	4 984	- 5,4	37,6	5 080	34,1
Altmarkkreis Salzwedel	49	47	- 7,8	3 683	- 8,9	36,1	4 059	29,5
Anhalt-Bitterfeld	57	55	0,0	3 617	20,4	18,1	3 792	17,4
Börde	58	52	- 11,9	4 974	- 7,5	29,0	5 382	24,8
Burgenlandkreis	116	110	- 5,2	6 335	5,0	37,7	6 470	31,1
Harz	339	328	- 3,0	20 605	- 0,2	35,9	21 166	31,7
Jerichower Land	48	47	- 2,1	2 498	- 3,3	20,1	2 599	19,0
Mansfeld-Südharz	71	68	- 2,9	3 718	- 2,8	32,8	3 866	24,0
Saalekreis	74	73	- 6,4	4 352	- 1,5	32,1	4 480	26,1
Salzlandkreis	69	67	4,7	3 840	- 0,3	32,9	4 073	31,6
Stendal	56	52	- 10,3	3 248	5,5	31,1	3 589	25,6
Wittenberg	91	88	- 4,3	6 917	- 1,9	37,7	7 083	30,0

1) Doppelbetten zählen als 2 Schlafgelegenheiten. Für Camping wird 1 Stellplatz in 4 Schlafgelegenheiten umgerechnet.

4. Ankünfte, Übernachtungen und Aufenthaltsdauer der Gäste in Beherbergungsbetrieben (einschl. Camping)
nach kreisfreien Städten, Landkreisen und zusammengefassten Gästegruppen

Land Kreisfreie Stadt/Landkreis	Juni 2016					Januar bis Juni 2016				
	Ankünfte		Übernachtungen		durch- schn. Aufent- halts- dauer	Ankünfte		Übernachtungen		durch- schn. Aufent- halts- dauer
	insge- samt	Veränd. gegen- über Vorj.- monat	insge- samt	Veränd. gegen- über Vorj.- monat		insge- samt	Veränd. gegen- über Vorj.- zeitr.	insge- samt	Veränd. gegen- über Vorj.- zeitr.	
	Anzahl	%	Anzahl	%	Tage	Anzahl	%	Anzahl	%	Tage
Sachsen-Anhalt insgesamt	319 347	- 7,0	749 717	- 3,0	2,3	1 456 937	2,5	3 497 385	2,6	2,4
Deutschland	292 344	- 6,3	692 936	- 3,0	2,4	1 343 409	2,2	3 263 640	2,3	2,4
Ausland	27 003	- 13,2	56 781	- 2,8	2,1	113 528	6,3	233 745	7,0	2,1
Dessau-Roßlau, Stadt	11 884	- 20,3	19 403	- 13,7	1,6	59 684	2,0	92 661	2,8	1,6
Deutschland	9 627	- 15,6	16 180	- 9,2	1,7	47 664	- 1,7	76 464	0,3	1,6
Ausland	2 257	- 35,4	3 223	- 30,9	1,4	12 020	20,0	16 197	16,9	1,3
Halle (Saale), Stadt	20 935	- 4,4	38 125	- 11,8	1,8	106 278	6,4	188 083	- 2,9	1,8
Deutschland	18 754	- 1,4	32 688	- 13,0	1,7	94 905	7,2	163 238	- 4,1	1,7
Ausland	2 181	- 24,2	5 437	- 4,2	2,5	11 373	0,2	24 845	5,3	2,2
Magdeburg, Stadt	34 043	- 10,6	56 214	- 7,5	1,7	170 712	1,7	283 408	2,6	1,7
Deutschland	30 065	- 9,0	49 504	- 5,6	1,6	152 857	1,9	250 107	3,2	1,6
Ausland	3 978	- 21,6	6 710	- 19,6	1,7	17 855	- 0,1	33 301	- 1,2	1,9
Altmarkkreis Salzwedel	11 553	- 6,8	39 679	8,0	3,4	42 057	- 2,1	151 429	3,0	3,6
Deutschland	11 278	- 6,8	38 740	7,8	3,4	40 671	- 3,1	146 237	1,6	3,6
Ausland	275	- 9,8	939	18,1	3,4	1 386	41,9	5 192	63,2	3,7
Anhalt-Bitterfeld	10 078	- 5,1	19 694	- 3,1	2,0	45 898	5,2	91 585	4,0	2,0
Deutschland	9 097	- 5,5	17 916	- 3,6	2,0	42 007	5,0	83 787	3,6	2,0
Ausland	981	- 0,6	1 778	2,1	1,8	3 891	7,1	7 798	8,5	2,0
Börde	17 318	- 10,1	43 240	- 5,2	2,5	81 699	0,5	203 676	- 0,3	2,5
Deutschland	15 139	- 7,8	38 623	- 6,3	2,6	70 530	- 0,9	186 313	- 0,9	2,6
Ausland	2 179	- 23,1	4 617	5,3	2,1	11 169	10,1	17 363	6,8	1,6
Burgenlandkreis	26 469	- 6,9	71 717	- 1,8	2,7	101 895	- 1,1	308 471	- 0,1	3,0
Deutschland	25 555	- 6,3	69 749	- 1,1	2,7	97 716	- 1,4	298 564	0,8	3,1
Ausland	914	- 21,2	1 968	- 21,5	2,2	4 179	8,5	9 907	- 21,7	2,4
Harz	81 825	- 5,4	221 675	- 3,8	2,7	413 608	1,9	1 130 499	2,2	2,7
Deutschland	76 927	- 6,0	208 401	- 4,7	2,7	397 808	1,9	1 089 404	2,1	2,7
Ausland	4 898	5,3	13 274	11,5	2,7	15 800	1,7	41 095	2,8	2,6
Jerichower Land	8 473	- 10,8	15 046	- 8,1	1,8	36 352	- 0,9	65 181	- 4,0	1,8
Deutschland	7 813	- 7,9	14 026	- 5,1	1,8	32 944	0,1	60 487	- 1,1	1,8
Ausland	660	- 34,7	1 020	- 36,3	1,5	3 408	- 9,8	4 694	- 30,4	1,4
Mansfeld-Südharz	17 319	0,4	36 534	4,5	2,1	72 740	2,7	154 111	0,8	2,1
Deutschland	16 439	- 0,2	34 747	4,2	2,1	69 449	1,8	145 860	- 0,8	2,1
Ausland	880	12,0	1 787	11,9	2,0	3 291	26,5	8 251	41,6	2,5
Saalekreis	21 701	3,3	41 940	10,9	1,9	99 784	11,3	195 078	17,3	2,0
Deutschland	18 813	4,4	36 053	11,2	1,9	87 480	11,4	168 546	16,4	1,9
Ausland	2 888	- 3,2	5 887	9,5	2,0	12 304	10,8	26 532	23,2	2,2
Salzlandkreis	11 846	- 15,3	37 889	- 8,1	3,2	57 016	1,8	192 770	3,6	3,4
Deutschland	10 714	- 15,4	35 005	- 7,6	3,3	52 754	3,4	180 408	4,2	3,4
Ausland	1 132	- 14,2	2 884	- 13,8	2,5	4 262	- 14,6	12 362	- 3,3	2,9
Stendal	16 133	- 16,2	30 328	- 13,2	1,9	62 052	- 5,3	118 046	- 3,9	1,9
Deutschland	15 246	- 18,8	28 811	- 15,7	1,9	58 904	- 7,1	111 119	- 6,2	1,9
Ausland	887	86,3	1 517	98,3	1,7	3 148	48,8	6 927	60,6	2,2
Wittenberg	29 770	- 1,4	78 233	4,3	2,6	107 162	7,2	322 387	7,7	3,0
Deutschland	26 877	- 0,7	72 493	4,6	2,7	97 720	7,2	303 106	7,3	3,1
Ausland	2 893	- 7,7	5 740	1,0	2,0	9 442	7,0	19 281	13,9	2,0

5. Ankünfte, Übernachtungen und Aufenthaltsdauer der Gäste in Beherbergungsbetrieben der Hotellerie
(Hotels, Hotel garnis, Gasthöfe und Pensionen) nach kreisfreien Städten, Landkreisen und
zusammengefassten Gästegruppen

Land <u>Kreisfreie Stadt/Landkreis</u> Ständiger Wohnsitz der Gäste Deutschland/Ausland	Juni 2016					Januar bis Juni 2016				
	Ankünfte		Übernachtungen		durch- schn. Aufent- halts- dauer	Ankünfte		Übernachtungen		durch- schn. Aufent- halts- dauer
	insge- samt	Veränd. gegen- über Vorj.- monat	insge- samt	Veränd. gegen- über Vorj.- monat		insge- samt	Veränd. gegen- über Vorj.- zeitr.	insge- samt	Veränd. gegen- über Vorj.- zeitr.	
	Anzahl	%	Anzahl	%	Tage	Anzahl	%	Anzahl	%	Tage
Sachsen-Anhalt insgesamt	236 110	- 7,6	444 100	- 6,0	1,9	1 136 296	2,5	2 153 126	1,6	1,9
Deutschland	213 534	- 6,5	401 683	- 5,3	1,9	1 033 870	2,1	1 960 221	1,5	1,9
Ausland	22 576	- 16,9	42 417	- 12,3	1,9	102 426	6,1	192 905	2,6	1,9
Dessau-Roßlau, Stadt	10 554	- 20,1	16 437	- 13,5	1,6	54 894	3,2	81 408	3,6	1,5
Deutschland	8 355	- 15,1	13 440	- 7,1	1,6	43 086	- 0,9	66 050	0,5	1,5
Ausland	2 199	- 34,8	2 997	- 33,8	1,4	11 808	21,4	15 358	19,4	1,3
Halle (Saale), Stadt	18 316	- 7,6	29 610	- 22,1	1,6	94 635	1,7	150 972	- 14,3	1,6
Deutschland	16 275	- 4,3	26 265	- 19,4	1,6	84 039	2,3	133 699	- 13,0	1,6
Ausland	2 041	- 27,4	3 345	- 38,8	1,6	10 596	- 3,3	17 273	- 22,8	1,6
Magdeburg, Stadt	31 254	- 6,9	50 420	- 3,4	1,6	158 319	3,8	257 089	4,6	1,6
Deutschland	27 710	- 5,2	44 323	- 1,0	1,6	141 436	3,8	225 564	5,1	1,6
Ausland	3 544	- 18,8	6 097	- 17,7	1,7	16 883	3,8	31 525	1,0	1,9
Altmarkkreis Salzwedel	5 741	- 7,9	11 575	- 7,3	2,0	26 229	- 1,7	50 613	- 2,3	1,9
Deutschland	5 528	- 7,4	11 114	- 5,8	2,0	25 010	- 3,1	47 316	- 4,1	1,9
Ausland	213	- 19,9	461	- 32,5	2,2	1 219	35,6	3 297	36,2	2,7
Anhalt-Bitterfeld	7 719	- 10,5	14 048	- 9,7	1,8	39 193	3,6	76 202	2,6	1,9
Deutschland	6 916	- 11,4	12 734	- 10,7	1,8	35 573	3,2	69 101	2,2	1,9
Ausland	803	- 1,2	1 314	0,5	1,6	3 620	7,9	7 101	7,7	2,0
Börde	13 685	- 7,5	21 581	- 10,0	1,6	68 641	1,5	107 731	- 1,1	1,6
Deutschland	11 792	- 3,5	18 710	- 6,4	1,6	57 972	- 0,1	92 425	- 1,7	1,6
Ausland	1 893	- 26,5	2 871	- 27,8	1,5	10 669	11,5	15 306	2,5	1,4
Burgenlandkreis	16 688	- 4,1	31 003	- 1,0	1,9	67 402	4,4	124 238	3,3	1,8
Deutschland	15 853	- 3,6	29 327	0,2	1,8	63 557	3,9	115 486	6,1	1,8
Ausland	835	- 13,0	1 676	- 17,6	2,0	3 845	14,0	8 752	- 23,1	2,3
Harz	56 606	- 5,1	132 170	- 3,6	2,3	291 176	0,8	679 996	1,1	2,3
Deutschland	52 870	- 5,3	122 611	- 4,3	2,3	278 527	0,9	649 456	1,2	2,3
Ausland	3 736	- 2,7	9 559	7,3	2,6	12 649	- 2,7	30 540	0,2	2,4
Jerichower Land	6 885	- 9,7	11 290	- 10,9	1,6	30 753	- 2,8	51 427	- 8,3	1,7
Deutschland	6 336	- 6,0	10 519	- 7,3	1,7	27 780	- 1,4	47 677	- 4,6	1,7
Ausland	549	- 37,7	771	- 41,7	1,4	2 973	- 14,2	3 750	- 38,9	1,3
Mansfeld-Südharz	9 935	- 6,7	19 476	- 5,0	2,0	46 565	- 0,2	89 999	- 5,2	1,9
Deutschland	9 303	- 7,5	18 159	- 5,7	2,0	44 090	- 1,2	84 949	- 6,0	1,9
Ausland	632	7,5	1 317	6,5	2,1	2 475	23,6	5 050	11,6	2,0
Saalekreis	20 395	1,1	38 545	7,7	1,9	96 711	11,0	186 298	16,5	1,9
Deutschland	17 642	2,0	32 885	7,6	1,9	84 676	11,1	160 345	15,7	1,9
Ausland	2 753	- 4,8	5 660	8,0	2,1	12 035	10,1	25 953	22,2	2,2
Salzlandkreis	8 635	- 17,3	16 095	- 9,5	1,9	42 845	- 1,4	83 406	10,5	1,9
Deutschland	7 949	- 14,7	14 384	- 10,0	1,8	39 436	0,9	74 410	9,9	1,9
Ausland	686	- 38,6	1 711	- 4,7	2,5	3 409	- 22,2	8 996	16,3	2,6
Stendal	10 958	- 14,9	18 882	- 14,1	1,7	44 909	0,8	79 693	- 0,7	1,8
Deutschland	10 399	- 16,5	18 112	- 15,3	1,7	42 290	- 0,8	74 022	- 3,3	1,8
Ausland	559	32,2	770	28,3	1,4	2 619	37,8	5 671	50,5	2,2
Wittenberg	18 739	- 8,1	32 968	- 3,6	1,8	74 024	4,7	134 054	8,4	1,8
Deutschland	16 606	- 8,3	29 100	- 4,1	1,8	66 398	3,7	119 721	7,6	1,8
Ausland	2 133	- 6,5	3 868	0,2	1,8	7 626	13,8	14 333	15,6	1,9

6. Beherbergungsbetriebe (einschl. Camping), Schlafgelegenheiten und Auslastung der Kapazitäten nach Reisegebieten und Betriebsarten

Land	Juni 2016							Januar bis Juni 2016	
	Betriebe			in den Betrieben angebotene Schlafgelegenheiten ¹⁾				durchschnittliche Auslastung	
	Reisegebiet	darunter geöffnete		insgesamt	Veränderung gegenüber dem Vorjahresmonat	durchschnittliche Auslastung	nachrichtlich maximales Angebot an Schlafgelegenheiten der letzten 13 Monate		
		Betriebsart	insgesamt						zusammen
		Anzahl	%	Anzahl	%	Anzahl	%		
Sachsen-Anhalt									
Betriebe insgesamt									
		1 128	1 083	- 4,4	72 815	- 1,0	34,3	75 936	29,5
<u>Hotels, Gasthöfe, Pensionen</u>									
		799	774	- 4,9	36 943	- 3,6	40,1	38 313	32,7
	Hotels (ohne Hotels garnis)	415	399	- 3,6	26 953	- 2,6	42,2	27 996	34,9
	Hotels garnis	85	83	- 7,8	3 899	- 7,8	42,0	3 989	33,8
	Gasthöfe	87	85	- 5,6	1 765	- 3,7	26,8	1 802	20,2
	Pensionen	212	207	- 5,9	4 326	- 5,6	30,7	4 526	23,2
<u>Ferienunterkünfte und ähnliche Beherbergungsstätten</u>									
		228	213	- 4,1	13 402	- 1,1	39,7	14 155	30,1
	Erholungs- und Ferienheime	22	21	- 4,5	1 934	4,3	34,8	1 961	35,8
	Ferienzentren	18	17	- 5,6	2 867	- 4,8	53,8	3 021	39,6
	Ferienhäuser und Ferienwohnungen	116	108	- 4,4	3 615	- 1,6	27,2	3 883	20,6
	Jugendherbergen und Hütten	72	67	- 2,9	4 986	- 0,5	42,5	5 290	30,1
	Campingplätze	70	67	3,1	18 320	5,5	8,1	19 232	5,5
<u>Sonstige tourismusrelevante Unterkünfte</u>									
		31	29	- 9,4	4 150	- 3,4	81,7	4 236	76,4
	Vorsorge- und Rehakliniken	14	14	0,0	3 395	0,0	93,2	3 395	88,4
	Schulungsheime	17	15	- 16,7	755	- 16,3	30,2	841	22,3
Harz und Harzvorland									
Betriebe insgesamt									
		410	396	- 2,9	24 323	- 0,6	35,4	25 032	30,5
<u>Hotels, Gasthöfe, Pensionen</u>									
		269	261	- 2,6	12 009	- 1,5	42,1	12 363	36,2
	Hotels (ohne Hotels garnis)	147	141	- 2,8	8 887	- 1,0	44,9	9 164	39,8
	Hotels garnis	25	25	- 3,8	1 144	- 2,4	43,7	1 146	33,4
	Gasthöfe	25	25	0,0	487	0,2	22,3	491	17,9
	Pensionen	72	70	- 2,8	1 491	- 3,8	30,6	1 562	22,3
<u>Ferienunterkünfte und ähnliche Beherbergungsstätten</u>									
		121	116	- 4,1	6 975	- 1,7	36,2	7 252	31,8
	Erholungs- und Ferienheime	13	13	0,0	1 290	8,9	25,7	1 292	35,1
	Ferienzentren	10	10	0,0	1 546	- 2,9	46,9	1 592	43,1
	Ferienhäuser und Ferienwohnungen	72	69	- 5,5	2 310	- 4,1	26,4	2 470	21,7
	Jugendherbergen und Hütten	26	24	- 4,0	1 829	- 4,0	46,9	1 898	34,4
	Campingplätze	12	12	9,1	4 428	4,1	8,5	4 468	5,0
<u>Sonstige tourismusrelevante Unterkünfte</u>									
		8	7	- 12,5	911	- 3,7	71,3	949	67,1
	Vorsorge- und Rehakliniken	2	2	0,0
	Schulungsheime	6	5	- 16,7

1) Doppelbetten zählen als 2 Schlafgelegenheiten. Für Camping wird 1 Stellplatz in 4 Schlafgelegenheiten umgerechnet.

Noch 6. Beherbergungsbetriebe (einschl. Camping), Schlafgelegenheiten und Auslastung der Kapazitäten nach Reisegebieten und Betriebsarten

Land	Juni 2016							Januar bis Juni 2016
	Betriebe			in den Betrieben angebotene Schlafgelegenheiten ¹⁾				durchschnittliche Auslastung
	Reisegebiet	darunter geöffnete		insgesamt	Veränderung gegenüber dem Vorjahresmonat	durchschnittliche Auslastung	nachrichtlich maximales Angebot an Schlafgelegenheiten der letzten 13 Monate	
		insgesamt	zusammen					
Betriebsart	Anzahl	%	Anzahl	%	Anzahl	%		
Halle, Saale, Unstrut								
Betriebe insgesamt	229	221	- 5,6	13 353	0,2	37,9	13 814	31,4
<u>Hotels, Gasthöfe, Pensionen</u>	184	178	- 5,8	8 410	- 5,4	39,3	8 748	30,9
Hotels (ohne Hotels garnis)	90	87	- 5,4	6 191	- 5,8	40,5	6 461	31,9
Hotels garnis	23	23	0,0	1 030	- 0,1	41,7	1 047	32,9
Gasthöfe	23	21	- 8,7	417	- 6,9	30,6	444	21,5
Pensionen	48	47	- 7,8	772	- 7,4	31,6	796	24,9
<u>Ferienunterkünfte und ähnliche Beherbergungsstätten</u>	25	23	0,0
Erholungs- und Ferienheime	2	1	- 50,0
Ferienzentren	1	1	0,0
Ferienhäuser und Ferienwohnungen	6	6	20,0
Jugendherbergen und Hütten	16	15	0,0	1 348	6,0	38,3	1 442	30,6
Campingplätze	13	13	0,0	2 260	27,0	11,3	2 260	7,9
<u>Sonstige tourismusrelevante Unterkünfte</u>	7	7	- 22,2
Vorsorge- und Rehakliniken	4	4	0,0	722	0,0	89,8	722	85,7
Schulungsheime	3	3	- 40,0
Anhalt-Wittenberg								
Betriebe insgesamt	169	162	- 4,1	11 912	3,5	32,8	12 308	27,5
<u>Hotels, Gasthöfe, Pensionen</u>	116	112	- 6,7	5 351	- 3,3	39,5	5 495	30,8
Hotels (ohne Hotels garnis)	60	56	- 5,1	3 834	- 1,3	42,8	3 951	33,0
Hotels garnis	11	11	- 15,4	434	- 15,9	41,8	446	32,4
Gasthöfe	13	13	- 13,3	302	- 7,9	23,2	305	21,9
Pensionen	32	32	- 3,0	781	- 3,0	28,4	793	21,7
<u>Ferienunterkünfte und ähnliche Beherbergungsstätten</u>	35	33	0,0	1 814	2,3	37,9	1 888	23,1
Erholungs- und Ferienheime	2	2	0,0
Ferienzentren	1	1	0,0
Ferienhäuser und Ferienwohnungen	20	18	- 5,3
Jugendherbergen und Hütten	12	12	9,1	882	7,3	44,4	897	28,2
Campingplätze	14	13	8,3	3 840	17,1	9,1	4 000	5,8
<u>Sonstige tourismusrelevante Unterkünfte</u>	4	4	0,0	907	- 1,9	83,9	925	77,3
Vorsorge- und Rehakliniken	2	2	0,0
Schulungsheime	2	2	0,0

1) Doppelbetten zählen als 2 Schlafgelegenheiten. Für Camping wird 1 Stellplatz in 4 Schlafgelegenheiten umgerechnet.

Noch 6. Beherbergungsbetriebe (einschl. Camping), Schlafgelegenheiten und Auslastung der Kapazitäten nach Reisegebieten und Betriebsarten

Land	Juni 2016							Januar bis Juni 2016
	Betriebe			in den Betrieben angebotene Schlafgelegenheiten ¹⁾				durchschnittliche Auslastung
	Reisegebiet	darunter geöffnete		insgesamt	Veränderung gegenüber dem Vorjahresmonat	durchschnittliche Auslastung	nachrichtlich maximales Angebot an Schlafgelegenheiten der letzten 13 Monate	
		insgesamt	zusammen					
Betriebsart	Anzahl	%	Anzahl	%	Anzahl	%		
Magdeburg, Elbe-Börde-Heide								
Betriebe insgesamt	215	205	- 3,8	16 296	- 4,6	31,2	17 134	28,6
<u>Hotels, Gasthöfe, Pensionen</u>	157	151	- 5,0	8 436	- 5,7	39,3	8 810	32,5
Hotels (ohne Hotels garnis)	80	77	- 2,5	6 320	- 3,7	40,0	6 580	32,9
Hotels garnis	22	20	- 16,7	1 054	- 17,1	44,7	1 109	39,4
Gasthöfe	17	17	0,0	352	0,9	27,3	353	20,3
Pensionen	38	37	- 5,1	710	- 7,8	31,0	768	25,0
<u>Ferienunterkünfte und ähnliche Beherbergungsstätten</u>	31	28	- 3,4	1 404	- 9,5	39,0	1 638	26,4
Erholungs- und Ferienheime	4	4	0,0
Ferienzentren	3	2	- 33,3
Ferienhäuser und Ferienwohnungen	11	11	10,0	304	9,7	16,1	304	12,4
Jugendherbergen und Hütten	13	11	- 8,3	622	- 9,6	40,3	748	26,8
Campingplätze	17	17	6,3	5 312	- 2,3	5,5	5 516	4,0
<u>Sonstige tourismusrelevante Unterkünfte</u>	10	9	0,0	1 144	0,3	80,8	1 170	76,2
Vorsorge- und Rehakliniken	4	4	0,0	860	0,0	101,5	860	96,0
Schulungsheime	6	5	0,0	284	1,1	18,4	310	17,1
Altmark								
Betriebe insgesamt	105	99	- 9,2	6 931	- 2,7	33,8	7 648	27,6
<u>Hotels, Gasthöfe, Pensionen</u>	73	72	- 7,7	2 737	- 0,6	37,4	2 897	27,4
Hotels (ohne Hotels garnis)	38	38	- 2,6	1 721	3,3	41,3	1 840	30,9
Hotels garnis	4	4	0,0	237	- 1,7	23,1	241	18,1
Gasthöfe	9	9	- 10,0	207	- 6,8	34,5	209	20,9
Pensionen	22	21	- 16,0	572	- 8,3	32,3	607	23,2
<u>Ferienunterkünfte und ähnliche Beherbergungsstätten</u>	16	13	- 18,8
Erholungs- und Ferienheime	1	1	0,0
Ferienzentren	3	3	0,0
Ferienhäuser und Ferienwohnungen	7	4	- 33,3	125	- 19,4	42,2	174	23,2
Jugendherbergen und Hütten	5	5	- 16,7	305	- 6,2	33,6	305	14,2
Campingplätze	14	12	- 7,7	2 480	- 5,1	8,1	2 988	7,8
<u>Sonstige tourismusrelevante Unterkünfte</u>	2	2	0,0
Vorsorge- und Rehakliniken	2	2	0,0
Schulungsheime	-	-	-	-	-	-	-	-

1) Doppelbetten zählen als 2 Schlafgelegenheiten. Für Camping wird 1 Stellplatz in 4 Schlafgelegenheiten umgerechnet.

7. Ankünfte, Übernachtungen und Aufenthaltsdauer der Gäste in Beherbergungsbetrieben (einschl. Camping)
nach Reisegebieten, Betriebsarten und zusammengefassten Gästegruppen

Land, Reisegebiet Betriebsart Ständiger Wohnsitz der Gäste Deutschland/Ausland	Juni 2016					Januar - Juni 2016				
	Ankünfte		Übernachtungen		durch- schn. Aufent- halts- dauer	Ankünfte		Übernachtungen		durch- schn. Aufent- halts- dauer
	insge- samt	Veränd. gegen- über Vorj.- monat	insge- samt	Veränd. gegen- über Vorj.- monat		insge- samt	Veränd. gegen- über Vorj.- zeitr.	insge- samt	Veränd. gegen- über Vorj.- zeitr.	
	Anzahl	%	Anzahl	%	Tage	Anzahl	%	Anzahl	%	Tage
Sachsen-Anhalt										
<u>Betriebe insgesamt</u>										
zusammen	319 347	- 7,0	749 717	- 3,0	2,3	1 456 937	2,5	3 497 385	2,6	2,4
Deutschland	292 344	- 6,3	692 936	- 3,0	2,4	1 343 409	2,2	3 263 640	2,3	2,4
Ausland	27 003	- 13,2	56 781	- 2,8	2,1	113 528	6,3	233 745	7,0	2,1
<u>Hotels, Gasthöfe, Pensionen</u>										
zusammen	236 110	- 7,6	444 100	- 6,0	1,9	1 136 296	2,5	2 153 126	1,6	1,9
Deutschland	213 534	- 6,5	401 683	- 5,3	1,9	1 033 870	2,1	1 960 221	1,5	1,9
Ausland	22 576	- 16,9	42 417	- 12,3	1,9	102 426	6,1	192 905	2,6	1,9
Hotels (ohne Hotels garnis)										
zusammen	184 958	- 6,0	341 309	- 5,3	1,8	901 852	4,1	1 681 614	2,4	1,9
Deutschland	165 662	- 4,6	306 661	- 4,3	1,9	814 449	3,7	1 524 220	2,3	1,9
Ausland	19 296	- 16,9	34 648	- 13,4	1,8	87 403	7,2	157 394	3,8	1,8
Hotels garnis										
zusammen	26 417	- 13,6	49 076	- 10,1	1,9	128 263	- 1,7	236 081	- 0,6	1,8
Deutschland	24 186	- 12,8	44 752	- 10,0	1,9	117 091	- 2,1	215 640	- 0,9	1,8
Ausland	2 231	- 21,4	4 324	- 10,4	1,9	11 172	3,3	20 441	3,3	1,8
Gasthöfe										
zusammen	7 390	- 13,4	14 205	- 5,9	1,9	32 534	- 6,7	61 764	- 2,8	1,9
Deutschland	7 100	- 11,8	13 591	- 3,8	1,9	31 289	- 6,0	59 524	- 1,7	1,9
Ausland	290	- 40,3	614	- 36,4	2,1	1 245	- 20,7	2 240	- 25,1	1,8
Pensionen										
zusammen	17 345	- 11,2	39 510	- 6,9	2,3	73 647	- 3,9	173 667	- 1,3	2,4
Deutschland	16 586	- 12,3	36 679	- 8,0	2,2	71 041	- 4,0	160 837	- 0,9	2,3
Ausland	759	20,3	2 831	10,5	3,7	2 606	- 0,5	12 830	- 5,8	4,9

Noch 7. Ankünfte, Übernachtungen und Aufenthaltsdauer der Gäste in Beherbergungsbetrieben (einschl. Camping)
nach Reisegebieten, Betriebsarten und zusammengefassten Gästegruppen

Land, Reisegebiet Betriebsart Ständiger Wohnsitz der Gäste Deutschland/Ausland	Juni 2016					Januar - Juni 2016				
	Ankünfte		Übernachtungen		durch- schn. Aufent- halts- dauer	Ankünfte		Übernachtungen		durch- schn. Aufent- halts- dauer
	insge- samt	Veränd. gegen- über Vorj.- monat	insge- samt	Veränd. gegen- über Vorj.- monat		insge- samt	Veränd. gegen- über Vorj.- zeitr.	insge- samt	Veränd. gegen- über Vorj.- zeitr.	
	Anzahl	%	Anzahl	%	Tage	Anzahl	%	Anzahl	%	Tage
Sachsen-Anhalt										
<u>Ferienunterkünfte u. ähnliche Beherbergungsstätten</u>										
zusammen	57 308	- 3,8	159 559	2,7	2,8	226 853	3,9	635 517	6,9	2,8
Deutschland	55 753	- 4,2	152 415	1,2	2,7	220 827	3,9	606 400	5,8	2,7
Ausland	1 555	12,6	7 144	47,9	4,6	6 026	5,9	29 117	39,5	4,8
Erholungs- und Ferienheime										
zusammen	8 311	- 16,2	20 183	- 14,3	2,4	38 240	- 7,7	94 077	- 6,3	2,5
Deutschland	8 207	- 16,0	19 883	- 14,1	2,4	37 694	- 7,8	92 734	- 6,3	2,5
Ausland	104	- 32,5	300	- 22,1	2,9	546	- 1,6	1 343	- 8,6	2,5
Ferienzentren										
zusammen	14 772	- 1,7	46 249	5,9	3,1	56 205	4,2	176 841	6,6	3,1
Deutschland	14 362	- 3,4	45 069	4,8	3,1	55 055	3,7	173 150	6,4	3,1
Ausland	410	159,5	1 180	81,0	2,9	1 150	35,9	3 691	17,8	3,2
Ferienhäuser, -wohnungen										
zusammen	9 245	4,2	29 522	4,1	3,2	37 712	9,9	126 744	10,5	3,4
Deutschland	8 865	4,5	27 268	5,6	3,1	36 350	9,8	115 759	9,8	3,2
Ausland	380	- 2,8	2 254	- 11,6	5,9	1 362	11,9	10 985	18,4	8,1
Jugendherbergen, Hütten										
zusammen	24 980	- 3,0	63 605	6,3	2,5	94 696	6,9	237 855	11,5	2,5
Deutschland	24 319	- 3,0	60 195	2,7	2,5	91 728	7,2	224 757	8,9	2,5
Ausland	661	- 2,5	3 410	174,6	5,2	2 968	- 3,4	13 098	87,2	4,4
Campingplätze										
zusammen	18 443	- 7,6	44 289	- 2,4	2,4	52 483	- 1,0	132 275	0,6	2,5
Deutschland	15 604	- 10,6	37 165	- 7,5	2,4	47 497	- 2,2	120 784	- 1,1	2,5
Ausland	2 839	13,0	7 124	37,4	2,5	4 986	11,6	11 491	21,9	2,3
<u>Sonstige tourismusrelevante Unterkünfte</u>										
zusammen	7 486	- 9,1	101 769	2,1	13,6	41 305	- 1,2	576 467	1,8	14,0
Deutschland	7 453	- 9,3	101 673	2,0	13,6	41 215	- 1,2	576 235	1,8	14,0
Ausland	33	73,7	96	405,3	2,9	90	- 18,2	232	26,8	2,6
Vorsorge- u. Reha-Kliniken										
zusammen	4 403	0,5	94 934	4,4	21,6	27 703	9,2	545 980	3,2	19,7
Deutschland	4 401	0,4	94 874	4,3	21,6	27 699	9,2	545 892	3,2	19,7
Ausland	2	-	60	-	30,0	4	-	88	-	22,0
Schulungsheime										
zusammen	3 083	- 20,0	6 835	- 22,1	2,2	13 602	- 17,3	30 487	- 18,1	2,2
Deutschland	3 052	- 20,4	6 799	- 22,4	2,2	13 516	- 17,3	30 343	- 18,1	2,2
Ausland	31	63,2	36	89,5	1,2	86	- 21,8	144	- 21,3	1,7

Noch 7. Ankünfte, Übernachtungen und Aufenthaltsdauer der Gäste in Beherbergungsbetrieben (einschl. Camping)
nach Reisegebieten, Betriebsarten und zusammengefassten Gästegruppen

Land, Reisegebiet Betriebsart Ständiger Wohnsitz der Gäste Deutschland/Ausland	Juni 2016					Januar - Juni 2016				
	Ankünfte		Übernachtungen		durch- schn. Aufent- halts- dauer	Ankünfte		Übernachtungen		durch- schn. Aufent- halts- dauer
	insge- samt	Veränd. gegen- über Vorj.- monat	insge- samt	Veränd. gegen- über Vorj.- monat		insge- samt	Veränd. gegen- über Vorj.- zeitr.	insge- samt	Veränd. gegen- über Vorj.- zeitr.	
	Anzahl	%	Anzahl	%	Tage	Anzahl	%	Anzahl	%	Tage
Harz und Harzvorland										
<u>Betriebe insgesamt</u>										
zusammen	99 144	- 4,4	258 209	- 2,7	2,6	486 348	2,0	1 284 610	2,0	2,6
Deutschland	93 366	- 5,0	243 148	- 3,5	2,6	467 257	1,9	1 235 264	1,8	2,6
Ausland	5 778	6,3	15 061	11,5	2,6	19 091	5,2	49 346	7,8	2,6
<u>Hotels, Gasthöfe, Pensionen</u>										
zusammen	66 541	- 5,3	151 646	- 3,8	2,3	337 741	0,6	769 995	0,4	2,3
Deutschland	62 173	- 5,6	140 770	- 4,5	2,3	322 617	0,6	734 405	0,3	2,3
Ausland	4 368	- 1,4	10 876	7,2	2,5	15 124	0,8	35 590	1,7	2,4
Hotels (ohne Hotels garnis)										
zusammen	51 855	- 4,3	119 808	- 3,1	2,3	273 691	1,0	631 366	0,4	2,3
Deutschland	48 358	- 4,3	111 205	- 3,4	2,3	261 180	1,1	602 209	0,5	2,3
Ausland	3 497	- 4,1	8 603	- 0,1	2,5	12 511	- 1,2	29 157	- 2,7	2,3
Hotels garnis										
zusammen	7 360	- 11,7	14 981	- 8,7	2,0	32 590	- 0,4	65 617	1,0	2,0
Deutschland	6 867	- 12,4	13 571	- 12,1	2,0	30 936	- 1,2	61 847	- 0,7	2,0
Ausland	493	- 1,6	1 410	47,0	2,9	1 654	17,0	3 770	42,0	2,3
Gasthöfe										
zusammen	1 640	- 11,8	3 252	- 12,9	2,0	7 192	- 7,7	14 708	- 11,9	2,0
Deutschland	1 584	- 13,4	3 125	- 14,7	2,0	7 048	- 8,1	14 437	- 12,1	2,0
Ausland	56	86,7	127	78,9	2,3	144	15,2	271	- 0,4	1,9
Pensionen										
zusammen	5 686	- 4,2	13 605	- 0,9	2,4	24 268	0,6	58 304	3,1	2,4
Deutschland	5 364	- 5,6	12 869	- 2,8	2,4	23 453	0,5	55 912	2,7	2,4
Ausland	322	27,8	736	47,5	2,3	815	2,8	2 392	13,5	2,9

Noch 7. Ankünfte, Übernachtungen und Aufenthaltsdauer der Gäste in Beherbergungsbetrieben (einschl. Camping)
nach Reisegebieten, Betriebsarten und zusammengefassten Gästegruppen

Land, Reisegebiet Betriebsart Ständiger Wohnsitz der Gäste Deutschland/Ausland	Juni 2016					Januar - Juni 2016				
	Ankünfte		Übernachtungen		durch- schn. Aufent- halts- dauer	Ankünfte		Übernachtungen		durch- schn. Aufent- halts- dauer
	insge- samt	Veränd. gegen- über Vorj.- monat	insge- samt	Veränd. gegen- über Vorj.- monat		insge- samt	Veränd. gegen- über Vorj.- zeitr.	insge- samt	Veränd. gegen- über Vorj.- zeitr.	
	Anzahl	%	Anzahl	%	Tage	Anzahl	%	Anzahl	%	Tage
Halle, Saale, Unstrut										
<u>Betriebe insgesamt</u>										
zusammen	69 105	- 3,1	151 782	- 1,5	2,2	307 957	5,3	691 632	3,4	2,2
Deutschland	63 122	- 1,8	138 490	- 1,4	2,2	280 101	5,2	630 348	3,1	2,3
Ausland	5 983	- 14,8	13 292	- 2,0	2,2	27 856	5,9	61 284	6,0	2,2
<u>Hotels, Gasthöfe, Pensionen</u>										
zusammen	55 399	- 3,5	99 158	- 5,7	1,8	258 748	5,7	461 508	1,2	1,8
Deutschland	49 770	- 1,9	88 477	- 4,2	1,8	232 272	5,8	409 530	2,1	1,8
Ausland	5 629	- 15,5	10 681	- 16,1	1,9	26 476	4,8	51 978	- 5,5	2,0
Hotels (ohne Hotels garnis)										
zusammen	44 410	- 2,0	75 135	- 6,3	1,7	207 641	6,7	352 164	1,6	1,7
Deutschland	39 388	0,0	66 914	- 4,0	1,7	184 008	6,8	310 554	2,3	1,7
Ausland	5 022	- 15,5	8 221	- 21,8	1,6	23 633	5,6	41 610	- 3,2	1,8
Hotels garnis										
zusammen	5 961	- 8,5	12 879	- 5,4	2,2	28 814	2,3	60 979	0,8	2,1
Deutschland	5 563	- 7,5	11 903	- 5,5	2,1	26 837	2,9	56 467	2,6	2,1
Ausland	398	- 20,2	976	- 3,5	2,5	1 977	- 5,0	4 512	- 16,9	2,3
Gasthöfe										
zusammen	2 016	- 13,9	3 822	- 3,0	1,9	8 798	- 0,2	15 747	2,8	1,8
Deutschland	1 979	- 12,2	3 760	0,0	1,9	8 619	0,5	15 502	3,7	1,8
Ausland	37	- 57,0	62	- 66,1	1,7	179	- 23,5	245	- 34,1	1,4
Pensionen										
zusammen	3 012	- 6,2	7 322	- 0,9	2,4	13 495	2,7	32 618	- 3,3	2,4
Deutschland	2 840	- 7,7	5 900	- 7,2	2,1	12 808	2,0	27 007	- 1,8	2,1
Ausland	172	28,4	1 422	37,5	8,3	687	19,3	5 611	- 9,6	8,2

Noch 7. Ankünfte, Übernachtungen und Aufenthaltsdauer der Gäste in Beherbergungsbetrieben (einschl. Camping)
nach Reisegebieten, Betriebsarten und zusammengefassten Gästegruppen

Land, Reisegebiet Betriebsart Ständiger Wohnsitz der Gäste Deutschland/Ausland	Juni 2016					Januar - Juni 2016				
	Ankünfte		Übernachtungen		durch- schn. Aufent- halts- dauer	Ankünfte		Übernachtungen		durch- schn. Aufent- halts- dauer
	insge- samt	Veränd. gegen- über Vorj.- monat	insge- samt	Veränd. gegen- über Vorj.- monat		insge- samt	Veränd. gegen- über Vorj.- zeitr.	insge- samt	Veränd. gegen- über Vorj.- zeitr.	
	Anzahl	%	Anzahl	%	Tage	Anzahl	%	Anzahl	%	Tage
Anhalt-Wittenberg										
<u>Betriebe insgesamt</u>										
zusammen	51 732	- 7,1	117 330	- 0,4	2,3	212 744	5,3	506 633	6,1	2,4
Deutschland	45 601	- 5,2	106 589	0,9	2,3	187 391	4,3	463 357	5,4	2,5
Ausland	6 131	- 19,5	10 741	- 11,1	1,8	25 353	12,8	43 276	14,0	1,7
<u>Hotels, Gasthöfe, Pensionen</u>										
zusammen	37 012	- 12,3	63 453	- 7,7	1,7	168 111	3,9	291 664	5,5	1,7
Deutschland	31 877	- 10,8	55 274	- 6,5	1,7	145 057	2,2	254 872	4,2	1,8
Ausland	5 135	- 20,6	8 179	- 15,6	1,6	23 054	16,5	36 792	15,5	1,6
Hotels (ohne Hotels garnis)										
zusammen	29 980	- 10,7	49 264	- 6,5	1,6	137 304	6,7	226 431	6,1	1,6
Deutschland	25 313	- 8,9	41 908	- 5,6	1,7	116 570	4,6	193 981	4,0	1,7
Ausland	4 667	- 19,3	7 356	- 11,4	1,6	20 734	20,4	32 450	20,5	1,6
Hotels garnis										
zusammen	3 187	- 15,0	5 438	- 11,8	1,7	15 625	- 6,8	26 003	- 3,9	1,7
Deutschland	2 834	- 13,5	4 987	- 7,1	1,8	13 784	- 6,6	23 769	- 1,5	1,7
Ausland	353	- 25,7	451	- 43,4	1,3	1 841	- 8,0	2 234	- 24,1	1,2
Gasthöfe										
zusammen	1 140	- 14,9	2 105	- 15,4	1,8	5 358	- 4,7	10 439	5,5	1,9
Deutschland	1 079	- 12,7	2 039	- 13,2	1,9	5 133	- 4,4	10 072	5,8	2,0
Ausland	61	- 41,3	66	- 52,9	1,1	225	- 12,5	367	- 2,1	1,6
Pensionen										
zusammen	2 705	- 23,8	6 646	- 10,4	2,5	9 824	- 7,9	28 791	10,2	2,9
Deutschland	2 651	- 23,0	6 340	- 8,9	2,4	9 570	- 7,7	27 050	10,3	2,8
Ausland	54	- 50,0	306	- 33,2	5,7	254	- 16,4	1 741	8,7	6,9

Noch 7. Ankünfte, Übernachtungen und Aufenthaltsdauer der Gäste in Beherbergungsbetrieben (einschl. Camping)
nach Reisegebieten, Betriebsarten und zusammengefassten Gästegruppen

Land, Reisegebiet Betriebsart Ständiger Wohnsitz der Gäste Deutschland/Ausland	Juni 2016					Januar - Juni 2016				
	Ankünfte		Übernachtungen		durch- schn. Aufent- halts- dauer	Ankünfte		Übernachtungen		durch- schn. Aufent- halts- dauer
	insge- samt	Veränd. gegen- über Vorj.- monat	insge- samt	Veränd. gegen- über Vorj.- monat		insge- samt	Veränd. gegen- über Vorj.- zeitr.	insge- samt	Veränd. gegen- über Vorj.- zeitr.	
	Anzahl	%	Anzahl	%	Tage	Anzahl	%	Anzahl	%	Tage
Magdeburg, Elbe-Börde-Heide										
<u>Betriebe insgesamt</u>										
zusammen	71 680	- 11,3	152 389	- 7,1	2,1	345 779	1,1	745 035	1,5	2,2
Deutschland	63 731	- 9,7	137 158	- 6,3	2,2	309 085	1,3	677 315	1,9	2,2
Ausland	7 949	- 22,4	15 231	- 13,9	1,9	36 694	- 0,3	67 720	- 2,5	1,8
<u>Hotels, Gasthöfe, Pensionen</u>										
zusammen	60 459	- 9,0	99 386	- 6,8	1,6	300 558	1,8	499 653	2,7	1,7
Deutschland	53 787	- 6,5	87 936	- 4,5	1,6	266 624	1,9	440 076	3,2	1,7
Ausland	6 672	- 25,3	11 450	- 21,1	1,7	33 934	0,8	59 577	- 0,7	1,8
Hotels (ohne Hotels garnis)										
zusammen	46 672	- 7,5	75 762	- 5,4	1,6	230 714	3,9	379 379	5,1	1,6
Deutschland	41 088	- 4,5	66 102	- 3,1	1,6	202 268	4,0	328 975	5,2	1,6
Ausland	5 584	- 24,9	9 660	- 19,0	1,7	28 446	3,3	50 404	4,7	1,8
Hotels garnis										
zusammen	8 996	- 17,3	14 134	- 14,3	1,6	47 111	- 2,8	75 563	- 1,7	1,6
Deutschland	8 093	- 15,4	12 773	- 12,0	1,6	42 494	- 2,3	68 126	- 0,8	1,6
Ausland	903	- 30,9	1 361	- 31,2	1,5	4 617	- 7,4	7 437	- 9,5	1,6
Gasthöfe										
zusammen	1 400	- 15,3	2 882	- 5,0	2,1	6 385	- 15,1	12 899	- 7,7	2,0
Deutschland	1 312	- 13,0	2 596	- 4,6	2,0	5 905	- 13,5	11 853	- 5,1	2,0
Ausland	88	- 38,9	286	- 8,6	3,3	480	- 30,8	1 046	- 29,5	2,2
Pensionen										
zusammen	3 391	- 2,3	6 608	- 5,1	1,9	16 348	- 4,9	31 812	- 8,1	1,9
Deutschland	3 294	- 3,7	6 465	- 3,2	2,0	15 957	- 4,7	31 122	- 4,1	2,0
Ausland	97	86,5	143	- 49,3	1,5	391	- 14,6	690	- 67,8	1,8

Noch 7. Ankünfte, Übernachtungen und Aufenthaltsdauer der Gäste in Beherbergungsbetrieben (einschl. Camping)
nach Reisegebieten, Betriebsarten und zusammengefassten Gästegruppen

Land, Reisegebiet Betriebsart Ständiger Wohnsitz der Gäste Deutschland/Ausland	Juni 2016					Januar - Juni 2016				
	Ankünfte		Übernachtungen		durch- schn. Aufent- halts- dauer	Ankünfte		Übernachtungen		durch- schn. Aufent- halts- dauer
	insge- samt	Veränd. gegen- über Vorj.- monat	insge- samt	Veränd. gegen- über Vorj.- monat		insge- samt	Veränd. gegen- über Vorj.- zeitr.	insge- samt	Veränd. gegen- über Vorj.- zeitr.	
	Anzahl	%	Anzahl	%	Tage	Anzahl	%	Anzahl	%	Tage
Magdeburg, Elbe-Börde-Heide										
<u>Ferienunterkünfte u. ähnliche Beherbergungsstätten</u>										
zusammen	5 922	- 19,6	16 431	- 15,3	2,8	24 015	- 2,8	60 753	- 5,9	2,5
Deutschland	5 550	- 20,3	15 295	- 13,0	2,8	22 747	- 2,6	56 269	- 3,5	2,5
Ausland	372	- 7,9	1 136	- 37,5	3,1	1 268	- 7,0	4 484	- 27,9	3,5
Erholungs- und Ferienheime										
zusammen
Deutschland
Ausland
Ferienzentren										
zusammen
Deutschland
Ausland
Ferienhäuser, -wohnungen										
zusammen	409	18,6	1 470	- 37,9	3,6	1 451	1,9	6 506	- 26,7	4,5
Deutschland	361	19,1	1 106	2,1	3,1	1 334	4,6	4 819	1,4	3,6
Ausland	48	14,3	364	- 71,7	7,6	117	- 21,5	1 687	- 59,1	14,4
Jugendherbergen, Hütten										
zusammen	3 260	- 20,3	7 526	- 8,1	2,3	14 088	- 3,0	28 910	- 0,6	2,1
Deutschland	3 016	- 21,1	6 960	- 11,7	2,3	13 311	- 2,3	26 930	- 2,7	2,0
Ausland	244	- 8,6	566	83,2	2,3	777	- 14,0	1 980	41,4	2,5
Campingplätze										
zusammen	3 372	- 30,7	8 827	- 25,4	2,6	8 959	- 17,3	25 361	- 14,8	2,8
Deutschland	2 498	- 37,3	6 218	- 40,8	2,5	7 552	- 17,8	21 844	- 18,2	2,9
Ausland	874	- 0,7	2 609	94,6	3,0	1 407	- 14,3	3 517	14,3	2,5
<u>Sonstige tourismusrelevante Unterkünfte</u>										
zusammen	1 927	- 11,0	27 745	6,1	14,4	12 247	10,9	159 268	3,7	13,0
Deutschland	1 896	- 11,6	27 709	6,1	14,6	12 162	11,2	159 126	3,7	13,1
Ausland	31	63,2	36	89,5	1,2	85	- 19,8	142	- 18,9	1,7
Vorsorge- u. Reha-Kliniken										
zusammen	1 068	4,7	26 178	10,7	24,5	8 045	32,7	150 272	5,0	18,7
Deutschland	1 068	4,7	26 178	10,7	24,5	8 045	32,7	150 272	5,0	18,7
Ausland	-	-	-	-	-	-	-	-	-	-
Schulungsheime										
zusammen	859	- 24,9	1 567	- 37,3	1,8	4 202	- 15,6	8 996	- 14,2	2,1
Deutschland	828	- 26,4	1 531	- 38,3	1,8	4 117	- 15,5	8 854	- 14,1	2,2
Ausland	31	63,2	36	89,5	1,2	85	- 19,8	142	- 18,9	1,7

Noch 7. Ankünfte, Übernachtungen und Aufenthaltsdauer der Gäste in Beherbergungsbetrieben (einschl. Camping)
nach Reisegebieten, Betriebsarten und zusammengefassten Gästegruppen

Land, Reisegebiet Betriebsart Ständiger Wohnsitz der Gäste Deutschland/Ausland	Juni 2016					Januar - Juni 2016				
	Ankünfte		Übernachtungen		durch- schn. Aufent- halts- dauer	Ankünfte		Übernachtungen		durch- schn. Aufent- halts- dauer
	insge- samt	Veränd. gegen- über Vorj.- monat	insge- samt	Veränd. gegen- über Vorj.- monat		insge- samt	Veränd. gegen- über Vorj.- zeitr.	insge- samt	Veränd. gegen- über Vorj.- zeitr.	
	Anzahl	%	Anzahl	%	Tage	Anzahl	%	Anzahl	%	Tage
Altmark										
<u>Betriebe insgesamt</u>										
zusammen	27 686	- 12,6	70 007	- 2,4	2,5	104 109	- 4,0	269 475	- 0,1	2,6
Deutschland	26 524	- 14,1	67 551	- 3,7	2,5	99 575	- 5,5	257 356	- 1,9	2,6
Ausland	1 162	48,8	2 456	57,4	2,1	4 534	46,6	12 119	61,7	2,7
<u>Hotels, Gasthöfe, Pensionen</u>										
zusammen	16 699	- 12,6	30 457	- 11,6	1,8	71 138	- 0,1	130 306	- 1,3	1,8
Deutschland	15 927	- 13,6	29 226	- 11,9	1,8	67 300	- 1,7	121 338	- 3,6	1,8
Ausland	772	12,0	1 231	- 4,1	1,6	3 838	37,1	8 968	44,9	2,3
Hotels (ohne Hotels garnis)										
zusammen	12 041	- 9,6	21 340	- 10,1	1,8	52 502	4,3	92 274	0,9	1,8
Deutschland	11 515	- 10,7	20 532	- 11,1	1,8	50 423	3,7	88 501	0,7	1,8
Ausland	526	23,5	808	23,9	1,5	2 079	20,9	3 773	5,1	1,8
Hotels garnis										
zusammen	913	- 16,6	1 644	- 13,9	1,8	4 123	- 4,2	7 919	- 1,7	1,9
Deutschland	829	- 20,2	1 518	- 16,8	1,8	3 040	- 23,5	5 431	- 27,6	1,8
Ausland	84	50,0	126	50,0	1,5	1 083	226,2	2 488	353,2	2,3
Gasthöfe										
zusammen	1 194	- 11,1	2 144	13,2	1,8	4 801	- 6,0	7 971	4,4	1,7
Deutschland	1 146	- 6,1	2 071	26,7	1,8	4 584	- 5,4	7 660	7,2	1,7
Ausland	48	- 60,7	73	- 71,8	1,5	217	- 16,5	311	- 36,4	1,4
Pensionen										
zusammen	2 551	- 24,1	5 329	- 23,0	2,1	9 712	- 15,5	22 142	- 11,1	2,3
Deutschland	2 437	- 25,7	5 105	- 23,1	2,1	9 253	- 16,0	19 746	- 15,4	2,1
Ausland	114	34,1	224	- 22,2	2,0	459	- 5,9	2 396	53,6	5,2

8. Ankünfte, Übernachtungen und Aufenthaltsdauer der Gäste in Beherbergungsbetrieben (einschl. Camping)
nach Reisegebieten und Herkunftsländern

Land Reisegebiet Herkunftsland	Juni 2016					Januar - Juni 2016				
	Ankünfte		Übernachtungen		durch- schn. Aufent- halts- dauer	Ankünfte		Übernachtungen		durch- schn. Aufent- halts- dauer
	insge- samt	Veränd. gegen- über Vorj.- monat	insge- samt	Veränd. gegen- über Vorj.- monat		insge- samt	Veränd. gegen- über Vorj.- zeitr.	insge- samt	Veränd. gegen- über Vorj.- zeitr.	
	Anzahl	%	Anzahl	%	Tage	Anzahl	%	Anzahl	%	Tage
Sachsen-Anhalt										
Insgesamt	319 347	- 7,0	749 717	- 3,0	2,3	1 456 937	2,5	3 497 385	2,6	2,4
Deutschland	292 344	- 6,3	692 936	- 3,0	2,4	1 343 409	2,2	3 263 640	2,3	2,4
Ausland	27 003	- 13,2	56 781	- 2,8	2,1	113 528	6,3	233 745	7,0	2,1
Europa	22 708	- 14,8	48 224	- 3,9	2,1	92 895	4,0	192 020	4,6	2,1
Belgien	697	- 20,8	1 415	- 5,5	2,0	3 366	24,3	6 159	22,7	1,8
Bulgarien	48	- 42,2	144	- 62,8	3,0	275	- 2,5	595	- 54,8	2,2
Dänemark	2 393	- 11,2	5 121	4,3	2,1	8 810	4,9	16 494	3,3	1,9
Estland	97	- 4,9	109	- 12,1	1,1	317	- 31,8	383	- 44,0	1,2
Finnland	347	11,6	550	17,0	1,6	1 158	30,6	1 985	33,1	1,7
Frankreich	751	- 12,1	1 251	- 20,5	1,7	3 078	- 7,2	5 872	- 2,5	1,9
Griechenland	68	36,0	152	- 3,2	2,2	276	4,9	810	24,6	2,9
Irland	65	- 50,0	119	- 51,2	1,8	397	- 2,5	677	- 29,4	1,7
Island	16	- 33,3	23	- 46,5	1,4	117	91,8	151	36,0	1,3
Italien	691	- 20,9	1 381	- 28,3	2,0	3 181	- 1,6	6 020	- 27,8	1,9
Kroatien	39	95,0	115	- 67,4	2,9	232	14,3	1 153	24,2	5,0
Lettland	140	- 7,3	162	- 4,1	1,2	562	2,9	744	- 26,7	1,3
Litauen	438	- 27,7	450	- 33,2	1,0	2 023	- 15,7	2 303	- 25,5	1,1
Luxemburg	75	- 26,5	142	- 26,8	1,9	451	16,5	879	29,6	1,9
Malta	9	200,0	30	500,0	3,3	29	20,8	63	28,6	2,2
Niederlande	4 561	- 7,8	11 475	6,9	2,5	15 912	2,3	34 619	7,7	2,2
Norwegen	433	7,2	648	9,5	1,5	1 398	33,5	2 320	37,4	1,7
Österreich	1 619	- 27,7	3 060	- 17,7	1,9	6 658	- 7,4	13 124	- 13,7	2,0
Polen	1 648	- 17,7	4 789	7,8	2,9	9 450	1,2	25 269	9,5	2,7
Portugal	51	- 46,9	102	- 54,5	2,0	418	43,2	1 517	51,9	3,6
Rumänien	160	24,0	1 355	131,2	8,5	1 062	41,6	6 285	88,5	5,9
Russland	563	- 2,9	1 005	8,9	1,8	2 499	6,5	3 940	5,1	1,6
Schweden	1 326	- 16,9	2 019	- 1,5	1,5	4 339	- 4,2	6 618	1,8	1,5
Schweiz	2 141	- 6,4	3 557	- 5,8	1,7	6 834	5,4	12 485	7,0	1,8
Slowakische Republik	158	- 19,8	369	- 4,4	2,3	608	- 33,7	1 632	- 38,1	2,7
Slowenien	48	- 37,7	71	- 71,3	1,5	312	0,0	777	- 20,3	2,5
Spanien	1 135	- 43,9	1 690	- 37,3	1,5	5 990	19,6	9 136	24,8	1,5
Tschechische Republik	660	15,2	1 123	- 24,2	1,7	2 791	1,7	6 166	- 8,1	2,2
Türkei	168	140,0	853	407,7	5,1	711	37,5	2 204	1,1	3,1
Ukraine	96	- 35,1	138	- 44,1	1,4	902	28,9	1 651	15,3	1,8
Ungarn	353	11,7	1 476	15,0	4,2	1 357	19,5	5 535	20,9	4,1
Vereinigtes Königreich	1 128	- 35,5	2 179	- 34,8	1,9	4 825	- 7,3	9 117	- 9,0	1,9
Zypern	4	- 76,5	8	- 77,1	2,0	17	- 63,8	37	- 58,0	2,2
Sonstige europäische Länder	582	73,2	1 143	114,4	2,0	2 540	59,8	5 300	79,8	2,1

Noch 8. Ankünfte, Übernachtungen und Aufenthaltsdauer der Gäste in Beherbergungsbetrieben (einschl. Camping)
nach Reisegebieten und Herkunftsländern

Land Reisegebiet Herkunftsland	Juni 2016					Januar - Juni 2016				
	Ankünfte		Übernachtungen		durch- schn. Aufent- halts- dauer	Ankünfte		Übernachtungen		durch- schn. Aufent- halts- dauer
	insge- samt	Veränd. gegen- über Vorj.- monat	insge- samt	Veränd. gegen- über Vorj.- monat		insge- samt	Veränd. gegen- über Vorj.- zeitr.	insge- samt	Veränd. gegen- über Vorj.- zeitr.	
	Anzahl	%	Anzahl	%	Tage	Anzahl	%	Anzahl	%	Tage
Sachsen-Anhalt										
Afrika	206	274,5	429	290,0	2,1	613	46,3	1 454	19,9	2,4
Republik Südafrika	29	107,1	57	50,0	2,0	94	11,9	194	20,5	2,1
Sonstige afrikanische Länder	177	331,7	372	416,7	2,1	519	54,9	1 260	19,8	2,4
Asien	941	- 15,1	1 993	0,1	2,1	5 188	5,7	12 980	24,6	2,5
Arabische Golfstaaten	57	42,5	168	64,7	2,9	356	56,8	838	19,4	2,4
China (einschl. Hongkong)	242	- 15,7	672	28,7	2,8	1 743	13,8	6 412	87,4	3,7
Indien	34	36,0	115	17,3	3,4	169	48,2	508	27,3	3,0
Israel	51	4,1	77	0,0	1,5	270	39,9	441	48,5	1,6
Japan	137	- 43,6	268	- 28,2	2,0	736	- 13,2	1 436	- 23,0	2,0
Südkorea	150	- 19,4	206	- 25,9	1,4	747	- 18,9	923	- 47,4	1,2
Taiwan	13	- 86,2	43	- 71,7	3,3	196	- 3,0	435	40,3	2,2
Sonstige asiatische Länder	257	38,9	444	13,8	1,7	971	11,2	1 987	19,1	2,0
Amerika	1 748	- 4,8	3 399	- 0,6	1,9	7 905	17,2	14 152	6,3	1,8
Kanada	105	- 36,7	208	- 28,8	2,0	409	- 18,7	992	17,4	2,4
USA	1 374	- 0,7	2 500	- 5,4	1,8	6 539	17,8	11 244	1,0	1,7
Sonstige nordamerik. Länder	29	- 59,2	185	128,4	6,4	52	- 40,9	257	114,2	4,9
Mittelamerika/Karibik	68	21,4	142	37,9	2,1	226	89,9	421	50,9	1,9
Brasilien	64	- 36,0	116	- 26,1	1,8	252	- 10,0	423	- 17,1	1,7
Sonstige südamerik. Länder	108	83,1	248	71,0	2,3	427	106,3	815	90,9	1,9
Australien, Ozeanien	222	- 19,6	481	- 4,0	2,2	540	- 18,8	1 214	- 4,5	2,2
Australien	178	- 26,1	362	- 17,0	2,0	469	- 11,7	1 045	17,8	2,2
Neuseeland, Ozeanien	44	25,7	119	83,1	2,7	71	- 47,0	169	- 56,0	2,4
Ohne Angaben	1 178	2,3	2 255	3,6	1,9	6 387	34,0	11 925	36,4	1,9

Noch 8. Ankünfte, Übernachtungen und Aufenthaltsdauer der Gäste in Beherbergungsbetrieben (einschl. Camping)
nach Reisegebieten und Herkunftsländern

Land Reisegebiet Herkunftsland	Juni 2016					Januar - Juni 2016				
	Ankünfte		Übernachtungen		durch- schn. Aufent- halts- dauer	Ankünfte		Übernachtungen		durch- schn. Aufent- halts- dauer
	insge- samt	Veränd. gegen- über Vorj.- monat	insge- samt	Veränd. gegen- über Vorj.- monat		insge- samt	Veränd. gegen- über Vorj.- zeitr.	insge- samt	Veränd. gegen- über Vorj.- zeitr.	
	Anzahl	%	Anzahl	%	Tage	Anzahl	%	Anzahl	%	Tage
Harz und Harzvorland										
Insgesamt	99 144	- 4,4	258 209	- 2,7	2,6	486 348	2,0	1 284 610	2,0	2,6
Deutschland	93 366	- 5,0	243 148	- 3,5	2,6	467 257	1,9	1 235 264	1,8	2,6
Ausland	5 778	6,3	15 061	11,5	2,6	19 091	5,2	49 346	7,8	2,6
Europa	4 692	1,6	12 966	8,9	2,8	15 164	0,7	41 521	5,3	2,7
Belgien	209	14,8	498	32,1	2,4	556	- 1,1	1 226	- 8,0	2,2
Bulgarien	1	- 90,0	2	- 94,1	2,0	10	- 66,7	20	- 68,8	2,0
Dänemark	933	26,3	2 866	41,2	3,1	2 557	1,3	7 317	7,5	2,9
Estland	8	- 27,3	10	- 61,5	1,3	38	52,0	65	54,8	1,7
Finnland	61	79,4	124	129,6	2,0	151	31,3	337	66,8	2,2
Frankreich	107	- 16,4	177	- 51,6	1,7	437	- 5,0	903	- 8,1	2,1
Griechenland	13	30,0	45	150,0	3,5	53	- 35,4	201	8,1	3,8
Irland	31	63,2	62	24,0	2,0	61	45,2	109	7,9	1,8
Island	-	- 100,0	-	- 100,0	-	4	0,0	8	33,3	2,0
Italien	108	0,0	314	- 0,3	2,9	327	- 43,5	763	- 54,3	2,3
Kroatien	6	200,0	15	650,0	2,5	47	261,5	520	**	11,1
Lettland	6	200,0	9	125,0	1,5	14	- 33,3	27	0,0	1,9
Litauen	11	- 81,4	11	- 84,1	1,0	86	- 14,0	94	- 50,3	1,1
Luxemburg	8	- 82,2	21	- 78,6	2,6	68	- 41,4	239	- 9,8	3,5
Malta	-	-	-	-	-	7	- 46,2	10	- 50,0	1,4
Niederlande	1 473	7,4	4 477	0,7	3,0	4 885	7,9	14 013	0,9	2,9
Norwegen	76	- 24,0	118	- 30,6	1,6	215	- 4,0	407	5,2	1,9
Österreich	341	- 3,7	927	16,3	2,7	1 139	14,0	2 653	11,8	2,3
Polen	124	2,5	357	50,0	2,9	591	37,8	2 864	165,4	4,8
Portugal	5	- 79,2	6	- 82,4	1,2	16	- 61,0	32	- 54,9	2,0
Rumänien	1	- 75,0	1	- 85,7	1,0	48	- 7,7	97	- 14,2	2,0
Russland	67	11,7	120	7,1	1,8	203	9,1	348	- 0,6	1,7
Schweden	181	- 38,4	373	- 30,0	2,1	462	- 36,1	1 001	- 24,7	2,2
Schweiz	394	1,8	863	- 3,0	2,2	1 235	- 0,3	3 006	8,0	2,4
Slowakische Republik	5	- 87,2	7	- 90,5	1,4	44	- 42,1	186	31,9	4,2
Slowenien	5	150,0	9	350,0	1,8	49	19,5	320	244,1	6,5
Spanien	28	- 50,9	48	- 48,9	1,7	165	3,1	355	13,8	2,2
Tschechische Republik	62	37,8	120	53,8	1,9	267	36,9	560	86,7	2,1
Türkei	90	-	491	-	5,5	108	92,9	520	169,4	4,8
Ukraine	1	- 97,0	6	- 85,4	6,0	60	33,3	73	9,0	1,2
Ungarn	51	- 8,9	170	24,1	3,3	129	- 29,1	326	- 63,2	2,5
Vereinigtes Königreich	235	- 24,4	619	- 22,6	2,6	892	- 19,5	2 460	- 17,2	2,8
Zypern	-	- 100,0	-	- 100,0	-	1	- 90,0	1	- 93,3	1,0
Sonstige europäische Länder	51	**	100	**	2,0	239	191,5	460	206,7	1,9

Noch 8. Ankünfte, Übernachtungen und Aufenthaltsdauer der Gäste in Beherbergungsbetrieben (einschl. Camping)
nach Reisegebieten und Herkunftsländern

Land Reisegebiet Herkunftsland	Juni 2016					Januar - Juni 2016				
	Ankünfte		Übernachtungen		durch- schn. Aufent- halts- dauer	Ankünfte		Übernachtungen		durch- schn. Aufent- halts- dauer
	insge- samt	Veränd. gegen- über Vorj.- monat	insge- samt	Veränd. gegen- über Vorj.- monat		insge- samt	Veränd. gegen- über Vorj.- zeitr.	insge- samt	Veränd. gegen- über Vorj.- zeitr.	
	Anzahl	%	Anzahl	%	Tage	Anzahl	%	Anzahl	%	Tage
Harz und Harzvorland										
Afrika	124	**	244	**	2,0	158	315,8	302	282,3	1,9
Republik Südafrika	3	- 25,0	3	- 78,6	1,0	21	23,5	35	12,9	1,7
Sonstige afrikanische Länder	121	**	241	**	2,0	137	552,4	267	456,3	1,9
Asien	159	- 14,1	263	- 26,5	1,7	644	- 0,9	1 191	- 4,1	1,8
Arabische Golfstaaten	8	700,0	11	37,5	1,4	43	230,8	64	14,3	1,5
China (einschl. Hongkong)	28	- 46,2	58	- 52,8	2,1	241	21,7	408	2,3	1,7
Indien	7	133,3	7	133,3	1,0	19	90,0	27	92,9	1,4
Israel	19	137,5	36	71,4	1,9	36	33,3	58	13,7	1,6
Japan	32	- 46,7	52	- 41,6	1,6	118	- 25,8	176	- 29,9	1,5
Südkorea	3	- 40,0	3	- 84,2	1,0	11	- 84,5	13	- 93,8	1,2
Taiwan	6	- 85,0	9	- 87,1	1,5	22	- 74,7	28	- 78,0	1,3
Sonstige asiatische Länder	56	250,0	87	248,0	1,6	154	81,2	417	211,2	2,7
Amerika	270	45,2	519	54,0	1,9	835	18,1	1 563	3,2	1,9
Kanada	17	- 29,2	32	- 38,5	1,9	75	- 25,7	129	- 30,3	1,7
USA	194	54,0	378	65,8	1,9	602	21,6	1 138	1,6	1,9
Sonstige nordamerik. Länder	-	-	-	-	-	7	600,0	12	200,0	1,7
Mittelamerika/Karibik	21	133,3	37	85,0	1,8	38	81,0	86	72,0	2,3
Brasilien	23	9,5	41	32,3	1,8	42	- 23,6	74	- 28,8	1,8
Sonstige südamerik. Länder	15	150,0	31	416,7	2,1	71	108,8	124	138,5	1,7
Australien, Ozeanien	49	- 18,3	99	- 16,8	2,0	107	- 31,8	210	- 32,9	2,0
Australien	48	- 12,7	97	- 11,0	2,0	99	- 22,7	195	- 26,7	2,0
Neuseeland, Ozeanien	1	- 80,0	2	- 80,0	2,0	8	- 72,4	15	- 68,1	1,9
Ohne Angaben	484	26,7	970	26,5	2,0	2 183	43,1	4 559	41,6	2,1

Noch 8. Ankünfte, Übernachtungen und Aufenthaltsdauer der Gäste in Beherbergungsbetrieben (einschl. Camping)
nach Reisegebieten und Herkunftsländern

Land Reisegebiet Herkunftsland	Juni 2016					Januar - Juni 2016				
	Ankünfte		Übernachtungen		durch- schn. Aufent- halts- dauer	Ankünfte		Übernachtungen		durch- schn. Aufent- halts- dauer
	insge- samt	Veränd. gegen- über Vorj.- monat	insge- samt	Veränd. gegen- über Vorj.- monat		insge- samt	Veränd. gegen- über Vorj.- zeitr.	insge- samt	Veränd. gegen- über Vorj.- zeitr.	
	Anzahl	%	Anzahl	%	Tage	Anzahl	%	Anzahl	%	Tage
Halle, Saale, Unstrut										
Insgesamt	69 105	- 3,1	151 782	- 1,5	2,2	307 957	5,3	691 632	3,4	2,2
Deutschland	63 122	- 1,8	138 490	- 1,4	2,2	280 101	5,2	630 348	3,1	2,3
Ausland	5 983	- 14,8	13 292	- 2,0	2,2	27 856	5,9	61 284	6,0	2,2
Europa	4 943	- 16,4	11 295	0,6	2,3	22 647	7,5	51 569	9,5	2,3
Belgien	138	- 55,6	234	- 55,2	1,7	888	14,6	1 633	15,4	1,8
Bulgarien	6	- 86,7	6	- 97,1	1,0	105	1,9	116	- 70,5	1,1
Dänemark	509	- 40,2	743	- 23,1	1,5	2 216	- 4,4	2 731	0,3	1,2
Estland	3	- 25,0	3	- 70,0	1,0	24	0,0	32	- 22,0	1,3
Finnland	45	- 55,9	65	- 66,1	1,4	205	1,5	426	17,0	2,1
Frankreich	220	- 11,3	439	- 12,4	2,0	955	- 9,9	1 891	- 14,8	2,0
Griechenland	8	- 27,3	15	- 61,5	1,9	82	- 12,8	160	- 35,0	2,0
Irland	13	- 65,8	26	- 63,9	2,0	163	2,5	281	- 39,0	1,7
Island	3	- 40,0	6	- 33,3	2,0	25	108,3	41	141,2	1,6
Italien	229	- 13,9	366	- 27,2	1,6	1 182	40,5	1 911	0,5	1,6
Kroatien	12	200,0	21	200,0	1,8	57	67,6	137	26,9	2,4
Lettland	29	61,1	39	44,4	1,3	65	- 26,1	135	9,8	2,1
Litauen	27	- 18,2	33	- 28,3	1,2	129	- 36,1	183	- 36,5	1,4
Luxemburg	9	- 25,0	25	- 26,5	2,8	91	42,2	177	60,9	1,9
Malta	1	0,0	1	0,0	1,0	1	0,0	1	0,0	1,0
Niederlande	460	- 42,9	898	- 41,8	2,0	2 665	5,4	5 141	21,1	1,9
Norwegen	91	9,6	117	18,2	1,3	275	27,9	380	23,4	1,4
Österreich	380	- 38,7	812	- 22,3	2,1	1 933	- 11,9	4 109	- 31,1	2,1
Polen	618	39,2	2 330	75,2	3,8	2 433	3,7	9 930	19,0	4,1
Portugal	17	- 26,1	36	- 43,8	2,1	122	5,2	277	- 57,9	2,3
Rumänien	61	41,9	851	383,5	14,0	376	17,1	2 743	83,6	7,3
Russland	143	21,2	225	10,8	1,6	548	28,6	942	2,2	1,7
Schweden	290	- 29,1	386	- 20,1	1,3	979	- 9,1	1 348	- 1,4	1,4
Schweiz	524	35,8	866	25,7	1,7	1 856	14,7	3 428	13,3	1,8
Slowakische Republik	47	0,0	174	39,2	3,7	200	- 56,3	637	- 54,3	3,2
Slowenien	16	- 5,9	20	- 78,5	1,3	103	71,7	191	13,0	1,9
Spanien	77	- 34,7	132	- 39,2	1,7	323	11,4	665	26,9	2,1
Tschechische Republik	168	30,2	290	8,2	1,7	857	3,0	1 713	- 31,2	2,0
Türkei	41	32,3	274	230,1	6,7	339	126,0	1 078	179,3	3,2
Ukraine	33	- 21,4	63	- 22,2	1,9	339	23,3	679	- 4,0	2,0
Ungarn	144	77,8	865	131,9	6,0	521	30,6	3 559	233,9	6,8
Vereinigtes Königreich	259	- 32,9	409	- 54,1	1,6	1 114	5,5	2 151	2,3	1,9
Zypern	4	- 69,2	8	- 74,2	2,0	9	- 57,1	23	- 51,1	2,6
Sonstige europäische Länder	318	91,6	517	74,7	1,6	1 467	106,6	2 720	86,2	1,9

Noch 8. Ankünfte, Übernachtungen und Aufenthaltsdauer der Gäste in Beherbergungsbetrieben (einschl. Camping)
nach Reisegebieten und Herkunftsländern

Land Reisegebiet Herkunftsland	Juni 2016					Januar - Juni 2016				
	Ankünfte		Übernachtungen		durch- schn. Aufent- halts- dauer	Ankünfte		Übernachtungen		durch- schn. Aufent- halts- dauer
	insge- samt	Veränd. gegen- über Vorj.- monat	insge- samt	Veränd. gegen- über Vorj.- monat		insge- samt	Veränd. gegen- über Vorj.- zeitr.	insge- samt	Veränd. gegen- über Vorj.- zeitr.	
	Anzahl	%	Anzahl	%	Tage	Anzahl	%	Anzahl	%	Tage
Halle, Saale, Unstrut										
Afrika	50	138,1	88	104,7	1,8	208	- 9,6	369	- 19,3	1,8
Republik Südafrika	10	100,0	11	- 42,1	1,1	32	10,3	57	- 10,9	1,8
Sonstige afrikanische Länder	40	150,0	77	220,8	1,9	176	- 12,4	312	- 20,6	1,8
Asien	337	12,7	740	28,7	2,2	1 791	26,4	3 790	15,3	2,1
Arabische Golfstaaten	30	328,6	108	980,0	3,6	187	110,1	396	20,0	2,1
China (einschl. Hongkong)	99	3,1	260	95,5	2,6	323	25,2	1 254	127,6	3,9
Indien	18	125,0	76	533,3	4,2	38	46,2	121	70,4	3,2
Israel	9	- 47,1	12	- 55,6	1,3	93	47,6	147	45,5	1,6
Japan	30	- 42,3	94	- 2,1	3,1	290	3,2	698	- 25,8	2,4
Südkorea	101	461,1	110	400,0	1,1	404	32,9	452	- 12,7	1,1
Taiwan	-	- 100,0	-	- 100,0	-	82	121,6	104	36,8	1,3
Sonstige asiatische Länder	50	- 44,4	80	- 67,1	1,6	374	4,2	618	- 11,7	1,7
Amerika	455	- 16,2	789	- 30,6	1,7	2 283	- 14,7	3 816	- 28,9	1,7
Kanada	17	- 26,1	53	- 11,7	3,1	84	- 14,3	196	2,1	2,3
USA	352	- 25,4	588	- 41,0	1,7	1 977	- 19,1	3 204	- 34,7	1,6
Sonstige nordamerik. Länder	-	- 100,0	-	- 100,0	-	4	- 42,9	10	- 58,3	2,5
Mittelamerika/Karibik	31	520,0	72	**	2,3	70	169,2	186	272,0	2,7
Brasilien	7	- 69,6	13	- 59,4	1,9	69	32,7	113	27,0	1,6
Sonstige südamerik. Länder	48	152,6	63	50,0	1,3	79	54,9	107	1,9	1,4
Australien, Ozeanien	33	- 37,7	64	- 47,5	1,9	105	0,0	202	- 8,2	1,9
Australien	29	- 39,6	60	- 48,7	2,1	96	7,9	189	1,6	2,0
Neuseeland, Ozeanien	4	- 20,0	4	- 20,0	1,0	9	- 43,8	13	- 61,8	1,4
Ohne Angaben	165	- 15,4	316	- 30,9	1,9	822	2,6	1 538	12,4	1,9

Noch 8. Ankünfte, Übernachtungen und Aufenthaltsdauer der Gäste in Beherbergungsbetrieben (einschl. Camping)
nach Reisegebieten und Herkunftsländern

Land Reisegebiet Herkunftsland	Juni 2016					Januar - Juni 2016				
	Ankünfte		Übernachtungen		durch- schn. Aufent- halts- dauer	Ankünfte		Übernachtungen		durch- schn. Aufent- halts- dauer
	insge- samt	Veränd. gegen- über Vorj.- monat	insge- samt	Veränd. gegen- über Vorj.- monat		insge- samt	Veränd. gegen- über Vorj.- zeitr.	insge- samt	Veränd. gegen- über Vorj.- zeitr.	
	Anzahl	%	Anzahl	%	Tage	Anzahl	%	Anzahl	%	Tage
Anhalt-Wittenberg										
Insgesamt	51 732	- 7,1	117 330	- 0,4	2,3	212 744	5,3	506 633	6,1	2,4
Deutschland	45 601	- 5,2	106 589	0,9	2,3	187 391	4,3	463 357	5,4	2,5
Ausland	6 131	- 19,5	10 741	- 11,1	1,8	25 353	12,8	43 276	14,0	1,7
Europa	5 028	- 21,3	8 578	- 15,2	1,7	20 670	12,4	35 570	18,3	1,7
Belgien	108	- 22,3	255	4,9	2,4	444	50,0	802	51,6	1,8
Bulgarien	6	0,0	9	- 25,0	1,5	43	- 20,4	99	23,8	2,3
Dänemark	483	- 17,2	842	- 22,2	1,7	2 113	38,7	3 693	27,3	1,7
Estland	23	21,1	27	35,0	1,2	54	- 28,9	71	- 21,1	1,3
Finnland	106	35,9	167	74,0	1,6	352	43,1	555	58,1	1,6
Frankreich	143	0,0	191	- 6,8	1,3	617	- 3,0	987	8,1	1,6
Griechenland	35	169,2	60	11,1	1,7	85	88,9	330	184,5	3,9
Irland	6	- 57,1	7	- 66,7	1,2	57	11,8	76	15,2	1,3
Island	2	- 84,6	2	- 92,3	1,0	11	- 42,1	15	- 55,9	1,4
Italien	107	- 57,4	148	- 51,8	1,4	396	- 31,5	655	- 19,9	1,7
Kroatien	2	- 80,0	2	- 80,0	1,0	66	- 35,9	104	- 7,1	1,6
Lettland	42	- 10,6	43	- 15,7	1,0	235	15,8	247	- 45,6	1,1
Litauen	36	- 52,0	36	- 55,0	1,0	225	- 40,2	246	- 38,2	1,1
Luxemburg	25	78,6	37	85,0	1,5	165	108,9	258	138,9	1,6
Malta	8	-	29	-	3,6	19	**	43	**	2,3
Niederlande	683	- 23,5	1 534	- 16,5	2,2	1 954	- 6,8	3 912	1,4	2,0
Norwegen	117	60,3	226	117,3	1,9	431	53,4	812	107,7	1,9
Österreich	417	- 25,0	616	- 28,9	1,5	1 440	- 7,2	2 821	2,0	2,0
Polen	247	- 41,2	554	- 28,4	2,2	2 263	12,3	4 494	38,1	2,0
Portugal	17	54,5	22	0,0	1,3	45	55,2	84	82,6	1,9
Rumänien	72	227,3	332	29,7	4,6	257	133,6	1 357	42,1	5,3
Russland	179	2,3	241	- 9,4	1,3	917	4,4	1 209	8,7	1,3
Schweden	506	- 3,4	588	1,0	1,2	1 977	14,9	2 620	14,9	1,3
Schweiz	642	- 14,7	876	- 17,0	1,4	1 608	3,5	2 383	8,0	1,5
Slowakische Republik	18	- 50,0	20	- 67,7	1,1	80	- 52,1	133	- 78,0	1,7
Slowenien	12	- 57,1	24	- 60,7	2,0	30	- 51,6	44	- 70,1	1,5
Spanien	490	- 38,0	693	- 18,4	1,4	2 850	75,8	3 974	85,0	1,4
Tschechische Republik	104	16,9	145	- 2,7	1,4	440	- 5,2	720	- 13,5	1,6
Türkei	8	60,0	8	33,3	1,0	127	18,7	226	- 10,0	1,8
Ukraine	19	90,0	19	- 5,0	1,0	119	50,6	184	57,3	1,5
Ungarn	73	128,1	194	288,0	2,7	270	112,6	593	201,0	2,2
Vereinigtes Königreich	190	- 62,0	331	- 60,3	1,7	692	- 23,5	1 058	- 25,9	1,5
Zypern	-	-	-	-	-	2	- 50,0	2	- 50,0	1,0
Sonstige europäische Länder	102	59,4	300	219,1	2,9	286	- 15,1	763	53,5	2,7

Noch 8. Ankünfte, Übernachtungen und Aufenthaltsdauer der Gäste in Beherbergungsbetrieben (einschl. Camping)
nach Reisegebieten und Herkunftsländern

Land Reisegebiet Herkunftsland	Juni 2016					Januar - Juni 2016				
	Ankünfte		Übernachtungen		durch- schn. Aufent- halts- dauer	Ankünfte		Übernachtungen		durch- schn. Aufent- halts- dauer
	insge- samt	Veränd. gegen- über Vorj.- monat	insge- samt	Veränd. gegen- über Vorj.- monat		insge- samt	Veränd. gegen- über Vorj.- zeitr.	insge- samt	Veränd. gegen- über Vorj.- zeitr.	
	Anzahl	%	Anzahl	%	Tage	Anzahl	%	Anzahl	%	Tage
Anhalt-Wittenberg										
Afrika	10	- 16,7	44	158,8	4,4	147	116,2	365	117,3	2,5
Republik Südafrika	6	20,0	25	400,0	4,2	19	- 5,0	50	100,0	2,6
Sonstige afrikanische Länder	4	- 42,9	19	58,3	4,8	128	166,7	315	120,3	2,5
Asien	249	- 32,7	389	- 30,5	1,6	1 017	- 16,8	1 882	- 28,8	1,9
Arabische Golfstaaten	5	25,0	6	- 70,0	1,2	22	- 54,2	107	- 7,8	4,9
China (einschl. Hongkong)	43	- 32,8	74	- 42,6	1,7	223	- 38,6	527	- 53,1	2,4
Indien	5	66,7	6	- 57,1	1,2	54	134,8	101	53,0	1,9
Israel	7	- 56,3	8	- 50,0	1,1	26	- 18,8	36	- 20,0	1,4
Japan	48	- 52,0	48	- 62,2	1,0	134	- 30,9	186	- 29,0	1,4
Südkorea	33	- 76,9	34	- 83,8	1,0	261	- 26,3	269	- 62,4	1,0
Taiwan	4	33,3	31	675,0	7,8	74	335,3	275	**	3,7
Sonstige asiatische Länder	104	181,1	182	355,0	1,8	223	16,8	381	31,4	1,7
Amerika	661	8,5	1 441	40,2	2,2	2 990	54,8	4 648	27,3	1,6
Kanada	29	- 49,1	42	- 41,7	1,4	87	- 27,5	129	- 16,8	1,5
USA	553	7,8	1 099	22,2	2,0	2 617	56,1	3 820	18,4	1,5
Sonstige nordamerik. Länder	27	-	183	-	6,8	31	342,9	217	**	7,0
Mittelamerika/Karibik	5	- 58,3	18	- 25,0	3,6	29	26,1	47	- 29,9	1,6
Brasilien	28	100,0	49	206,3	1,8	61	15,1	94	8,0	1,5
Sonstige südamerik. Länder	19	46,2	50	194,1	2,6	165	211,3	341	218,7	2,1
Australien, Ozeanien	62	- 32,6	95	- 37,1	1,5	140	- 36,9	210	- 55,9	1,5
Australien	57	- 25,0	82	- 25,5	1,4	132	- 20,5	188	- 13,0	1,4
Neuseeland, Ozeanien	5	- 68,8	13	- 68,3	2,6	8	- 85,7	22	- 91,5	2,8
Ohne Angaben	121	- 18,8	194	- 9,8	1,6	389	- 38,4	601	- 37,4	1,5

Noch 8. Ankünfte, Übernachtungen und Aufenthaltsdauer der Gäste in Beherbergungsbetrieben (einschl. Camping)
nach Reisegebieten und Herkunftsländern

Land Reisegebiet Herkunftsland	Juni 2016					Januar - Juni 2016				
	Ankünfte		Übernachtungen		durch- schn. Aufent- halts- dauer	Ankünfte		Übernachtungen		durch- schn. Aufent- halts- dauer
	insge- samt	Veränd. gegen- über Vorj.- monat	insge- samt	Veränd. gegen- über Vorj.- monat		insge- samt	Veränd. gegen- über Vorj.- zeitr.	insge- samt	Veränd. gegen- über Vorj.- zeitr.	
	Anzahl	%	Anzahl	%	Tage	Anzahl	%	Anzahl	%	Tage
Magdeburg, Elbe-Börde-Heide										
Insgesamt	71 680	- 11,3	152 389	- 7,1	2,1	345 779	1,1	745 035	1,5	2,2
Deutschland	63 731	- 9,7	137 158	- 6,3	2,2	309 085	1,3	677 315	1,9	2,2
Ausland	7 949	- 22,4	15 231	- 13,9	1,9	36 694	- 0,3	67 720	- 2,5	1,8
Europa	7 022	- 22,8	13 152	- 15,8	1,9	31 152	- 4,0	53 596	- 11,9	1,7
Belgien	217	- 6,1	391	18,1	1,8	1 401	43,5	2 371	58,0	1,7
Bulgarien	33	50,0	125	- 6,0	3,8	114	20,0	357	- 54,1	3,1
Dänemark	364	- 26,3	486	- 39,1	1,3	1 633	- 9,2	2 310	- 22,4	1,4
Estland	63	- 7,4	69	1,5	1,1	201	- 39,5	215	- 56,9	1,1
Finnland	116	31,8	167	41,5	1,4	379	35,4	559	26,8	1,5
Frankreich	240	- 22,1	393	- 16,2	1,6	954	- 11,7	1 933	7,9	2,0
Griechenland	12	- 25,0	32	- 30,4	2,7	56	36,6	119	17,8	2,1
Irland	14	- 76,3	22	- 78,2	1,6	107	- 26,7	171	- 46,1	1,6
Island	11	266,7	15	400,0	1,4	76	216,7	86	87,0	1,1
Italien	232	- 4,5	522	- 34,4	2,3	1 173	2,1	2 480	- 33,0	2,1
Kroatien	15	275,0	65	- 80,5	4,3	57	23,9	379	- 43,6	6,6
Lettland	63	- 25,0	71	- 18,4	1,1	242	3,9	321	- 20,9	1,3
Litauen	362	- 17,5	368	- 23,2	1,0	1 572	- 8,6	1 769	- 20,2	1,1
Luxemburg	31	6,9	51	30,8	1,6	115	- 1,7	175	2,3	1,5
Malta	-	- 100,0	-	- 100,0	-	2	- 77,8	9	- 65,4	4,5
Niederlande	1 701	2,3	3 977	62,7	2,3	5 746	- 1,2	10 031	12,4	1,7
Norwegen	114	- 13,6	140	- 25,9	1,2	394	42,2	595	23,7	1,5
Österreich	378	- 41,7	586	- 36,4	1,6	1 915	- 15,5	3 112	- 18,5	1,6
Polen	556	- 43,0	1 153	- 42,6	2,1	3 705	- 13,8	6 551	- 28,8	1,8
Portugal	12	- 45,5	38	- 20,8	3,2	79	- 10,2	152	- 5,6	1,9
Rumänien	18	- 70,0	47	- 68,0	2,6	321	24,9	640	- 15,8	2,0
Russland	172	- 20,7	417	28,3	2,4	783	- 6,0	1 339	0,9	1,7
Schweden	285	- 13,4	568	39,9	2,0	788	- 13,0	1 456	10,4	1,8
Schweiz	445	- 32,9	697	- 31,1	1,6	1 855	0,2	3 163	- 3,4	1,7
Slowakische Republik	85	16,4	161	30,9	1,9	276	38,7	662	70,6	2,4
Slowenien	12	- 60,0	13	- 85,7	1,1	113	- 24,2	197	- 65,2	1,7
Spanien	524	- 50,5	800	- 47,9	1,5	2 609	- 10,7	4 096	- 5,2	1,6
Tschechische Republik	276	3,4	425	- 41,9	1,5	996	- 10,5	1 611	- 26,2	1,6
Türkei	29	7,4	80	11,1	2,8	135	- 31,1	378	- 71,9	2,8
Ukraine	43	- 29,5	50	- 51,5	1,2	377	26,1	707	31,2	1,9
Ungarn	77	- 46,5	215	- 70,2	2,8	425	2,2	1 019	- 57,8	2,4
Vereinigtes Königreich	415	- 22,4	786	- 1,9	1,9	2 012	- 2,9	3 287	- 3,8	1,6
Zypern	-	-	-	-	-	5	- 58,3	11	- 50,0	2,2
Sonstige europäische Länder	107	9,2	222	64,4	2,1	536	29,5	1 335	75,9	2,5

Noch 8. Ankünfte, Übernachtungen und Aufenthaltsdauer der Gäste in Beherbergungsbetrieben (einschl. Camping)
nach Reisegebieten und Herkunftsländern

Land Reisegebiet Herkunftsland	Juni 2016					Januar - Juni 2016				
	Ankünfte		Übernachtungen		durch- schn. Aufent- halts- dauer	Ankünfte		Übernachtungen		durch- schn. Aufent- halts- dauer
	insge- samt	Veränd. gegen- über Vorj.- monat	insge- samt	Veränd. gegen- über Vorj.- monat		insge- samt	Veränd. gegen- über Vorj.- zeitr.	insge- samt	Veränd. gegen- über Vorj.- zeitr.	
	Anzahl	%	Anzahl	%	Tage	Anzahl	%	Anzahl	%	Tage
Magdeburg, Elbe-Börde-Heide										
Afrika	22	29,4	53	55,9	2,4	96	15,7	396	- 22,2	4,1
Republik Südafrika	10	-	18	-	1,8	20	11,1	32	- 22,0	1,6
Sonstige afrikanische Länder	12	- 29,4	35	2,9	2,9	76	16,9	364	- 22,2	4,8
Asien	179	- 29,0	579	16,7	3,2	1 664	3,7	6 033	89,2	3,6
Arabische Golfstaaten	14	- 48,1	43	- 31,7	3,1	99	43,5	266	62,2	2,7
China (einschl. Hongkong)	64	- 14,7	270	97,1	4,2	943	32,4	4 205	211,9	4,5
Indien	4	- 63,6	26	- 62,3	6,5	56	1,8	257	3,6	4,6
Israel	11	37,5	13	0,0	1,2	105	47,9	183	83,0	1,7
Japan	23	- 23,3	70	16,7	3,0	157	- 24,9	339	- 14,2	2,2
Südkorea	13	- 35,0	59	118,5	4,5	71	- 63,0	189	- 39,2	2,7
Taiwan	3	- 92,5	3	- 93,5	1,0	18	- 70,0	28	- 65,4	1,6
Sonstige asiatische Länder	47	14,6	95	17,3	2,0	215	- 8,9	566	4,4	2,6
Amerika	330	- 31,8	610	- 32,3	1,8	1 740	26,6	4 038	52,0	2,3
Kanada	36	- 36,8	75	- 26,5	2,1	152	- 9,0	526	84,6	3,5
USA	250	- 5,3	402	- 20,9	1,6	1 298	43,9	3 008	67,7	2,3
Sonstige nordamerik. Länder	2	- 97,1	2	- 97,5	1,0	10	- 86,3	18	- 78,3	1,8
Mittelamerika/Karibik	10	- 66,7	14	- 73,6	1,4	88	87,2	101	- 7,3	1,1
Brasilien	6	- 85,7	13	- 83,3	2,2	80	- 31,6	142	- 37,4	1,8
Sonstige südamerik. Länder	26	23,8	104	30,0	4,0	112	64,7	243	52,8	2,2
Australien, Ozeanien	69	6,2	210	112,1	3,0	170	2,4	561	134,7	3,3
Australien	39	- 32,8	116	26,1	3,0	128	- 9,9	448	114,4	3,5
Neuseeland, Ozeanien	30	328,6	94	**	3,1	42	75,0	113	276,7	2,7
Ohne Angaben	327	- 0,6	627	19,0	1,9	1 872	66,0	3 096	53,5	1,7

Noch 8. Ankünfte, Übernachtungen und Aufenthaltsdauer der Gäste in Beherbergungsbetrieben (einschl. Camping)
nach Reisegebieten und Herkunftsländern

Land Reisegebiet Herkunftsland	Juni 2016					Januar - Juni 2016				
	Ankünfte		Übernachtungen		durch- schn. Aufent- halts- dauer	Ankünfte		Übernachtungen		durch- schn. Aufent- halts- dauer
	insge- samt	Veränd. gegen- über Vorj.- monat	insge- samt	Veränd. gegen- über Vorj.- monat		insge- samt	Veränd. gegen- über Vorj.- zeitr.	insge- samt	Veränd. gegen- über Vorj.- zeitr.	
	Anzahl	%	Anzahl	%	Tage	Anzahl	%	Anzahl	%	Tage
Altmark										
Insgesamt	27 686	- 12,6	70 007	- 2,4	2,5	104 109	- 4,0	269 475	- 0,1	2,6
Deutschland	26 524	- 14,1	67 551	- 3,7	2,5	99 575	- 5,5	257 356	- 1,9	2,6
Ausland	1 162	48,8	2 456	57,4	2,1	4 534	46,6	12 119	61,7	2,7
Europa	1 023	54,8	2 233	69,3	2,2	3 262	40,4	9 764	59,5	3,0
Belgien	25	47,1	37	48,0	1,5	77	- 21,4	127	- 48,0	1,6
Bulgarien	2	-	2	-	1,0	3	-	3	-	1,0
Dänemark	104	271,4	184	475,0	1,8	291	23,8	443	- 20,9	1,5
Estland	-	-	-	-	-	-	- 100,0	-	- 100,0	-
Finnland	19	111,1	27	170,0	1,4	71	61,4	108	- 18,8	1,5
Frankreich	41	51,9	51	54,5	1,2	115	43,8	158	39,8	1,4
Griechenland	-	-	-	-	-	-	- 100,0	-	- 100,0	-
Irland	1	-	2	-	2,0	9	0,0	40	185,7	4,4
Island	-	-	-	-	-	1	- 50,0	1	- 87,5	1,0
Italien	15	150,0	31	416,7	2,1	103	19,8	211	- 15,6	2,0
Kroatien	4	-	12	-	3,0	5	- 28,6	13	85,7	2,6
Lettland	-	-	-	-	-	6	500,0	14	180,0	2,3
Litauen	2	-	2	-	1,0	11	**	11	**	1,0
Luxemburg	2	0,0	8	166,7	4,0	12	9,1	30	25,0	2,5
Malta	-	-	-	-	-	-	-	-	-	-
Niederlande	244	15,1	589	27,2	2,4	662	14,9	1 522	23,9	2,3
Norwegen	35	118,8	47	56,7	1,3	83	66,0	126	3,3	1,5
Österreich	103	68,9	119	35,2	1,2	231	31,3	429	54,3	1,9
Polen	103	145,2	395	338,9	3,8	458	83,2	1 430	19,6	3,1
Portugal	-	- 100,0	-	- 100,0	-	156	766,7	972	**	6,2
Rumänien	8	-	124	-	15,5	60	500,0	1 448	**	24,1
Russland	2	- 80,0	2	- 88,2	1,0	48	100,0	102	175,7	2,1
Schweden	64	60,0	104	126,1	1,6	133	29,1	193	- 6,8	1,5
Schweiz	136	38,8	255	94,7	1,9	280	25,0	505	33,6	1,8
Slowakische Republik	3	50,0	7	250,0	2,3	8	- 52,9	14	- 87,5	1,8
Slowenien	3	-	5	-	1,7	17	-	25	-	1,5
Spanien	16	-	17	-	1,1	43	152,9	46	170,6	1,1
Tschechische Republik	50	16,3	143	- 43,9	2,9	231	63,8	1 562	73,2	6,8
Türkei	-	- 100,0	-	- 100,0	-	2	- 75,0	2	- 75,0	1,0
Ukraine	-	- 100,0	-	- 100,0	-	7	250,0	8	300,0	1,1
Ungarn	8	166,7	32	966,7	4,0	12	0,0	38	216,7	3,2
Vereinigtes Königreich	29	81,3	34	112,5	1,2	115	74,2	161	69,5	1,4
Zypern	-	-	-	-	-	-	-	-	-	-
Sonstige europäische Länder	4	0,0	4	0,0	1,0	12	- 73,9	22	- 72,8	1,8

Noch 8. Ankünfte, Übernachtungen und Aufenthaltsdauer der Gäste in Beherbergungsbetrieben (einschl. Camping)
nach Reisegebieten und Herkunftsländern

Land Reisegebiet Herkunftsland	Juni 2016					Januar - Juni 2016				
	Ankünfte		Übernachtungen		durch- schn. Aufent- halts- dauer	Ankünfte		Übernachtungen		durch- schn. Aufent- halts- dauer
	insge- samt	Veränd. gegen- über Vorj.- monat	insge- samt	Veränd. gegen- über Vorj.- monat		insge- samt	Veränd. gegen- über Vorj.- zeitr.	insge- samt	Veränd. gegen- über Vorj.- zeitr.	
	Anzahl	%	Anzahl	%	Tage	Anzahl	%	Anzahl	%	Tage
Altmark										
Afrika	-	-	-	-	-	4	-	22	-	5,5
Republik Südafrika	-	-	-	-	-	2	-	20	-	10,0
Sonstige afrikanische Länder	-	-	-	-	-	2	-	2	-	1,0
Asien	17	466,7	22	633,3	1,3	72	350,0	84	55,6	1,2
Arabische Golfstaaten	-	- 100,0	-	- 100,0	-	5	- 37,5	5	- 86,1	1,0
China (einschl. Hongkong)	8	-	10	-	1,3	13	-	18	-	1,4
Indien	-	-	-	-	-	2	-	2	-	1,0
Israel	5	-	8	-	1,6	10	-	17	-	1,7
Japan	4	300,0	4	300,0	1,0	37	640,0	37	146,7	1,0
Südkorea	-	-	-	-	-	-	-	-	-	-
Taiwan	-	-	-	-	-	-	- 100,0	-	- 100,0	-
Sonstige asiatische Länder	-	- 100,0	-	- 100,0	-	5	150,0	5	150,0	1,0
Amerika	32	128,6	40	122,2	1,3	57	1,8	87	- 28,1	1,5
Kanada	6	20,0	6	0,0	1,0	11	- 35,3	12	- 57,1	1,1
USA	25	177,8	33	175,0	1,3	45	36,4	74	- 10,8	1,6
Sonstige nordamerik. Länder	-	-	-	-	-	-	-	-	-	-
Mittelamerika/Karibik	1	-	1	-	1,0	1	- 50,0	1	- 66,7	1,0
Brasilien	-	-	-	-	-	-	- 100,0	-	- 100,0	-
Sonstige südamerik. Länder	-	-	-	-	-	-	- 100,0	-	- 100,0	-
Australien, Ozeanien	9	50,0	13	30,0	1,4	18	20,0	31	34,8	1,7
Australien	5	25,0	7	- 12,5	1,4	14	133,3	25	150,0	1,8
Neuseeland, Ozeanien	4	100,0	6	200,0	1,5	4	- 55,6	6	- 53,8	1,5
Ohne Angaben	81	- 16,5	148	- 29,5	1,8	1 121	64,4	2 131	81,4	1,9

9. Beherbergungsbetriebe (einschl. Camping), darunter Hotels (ohne Hotel garnis), Schlafgelegenheiten und Auslastung der Kapazitäten für ausgewählte Gemeinden und touristische Zielorte

Gemeinde Betriebe gesamt dar. Hotels (ohne Hotels garnis)	Juni 2016							Januar bis Juni 2016
	Betriebe			in den Betrieben angebotene Schlafgelegenheiten ¹⁾				durchschnittliche Auslastung
	insgesamt	darunter geöffnete		insgesamt	Veränderung gegenüber dem Vorjahresmonat	durchschnittliche Auslastung	nachrichtlich maximales Angebot an Schlafgelegenheiten der letzten 13 Monate	
		zusammen	Veränderung gegenüber dem Vorjahresmonat					
Anzahl		%	Anzahl	%	Anzahl	%		
Annaburg, Stadt	3	3	0,0	256	0,0	16,4	256	10,2
dar. Hotels	-	-	-	-	-	-	-	-
Arendsee (Altmark), Stadt	14	13	- 7,1	1 677	- 14,7	49,2	1 978	31,0
dar. Hotels	3	3	0,0	135	- 0,7	44,7	136	31,9
Arnstein, Stadt	2	2	0,0
dar. Hotels	-	-	-	-	-	-	-	-
Aschersleben, Stadt	8	8	60,0	319	25,6	25,9	320	22,9
dar. Hotels	4	4	100,0	223	28,9	30,0	223	26,9
Bad Bibra, Stadt	6	5	- 16,7	189	- 12,5	7,5	216	9,1
dar. Hotels	2	2	0,0
Bad Dürrenberg, Stadt	6	6	0,0	193	- 7,7	42,7	209	30,8
dar. Hotels	3	3	0,0	119	- 11,9	44,3	135	32,8
Bad Lauchstädt, Goethestadt	4	4	- 20,0	125	- 14,4	36,1	125	23,7
dar. Hotels	1	1	0,0
Bad Schmiedeberg	13	13	- 7,1	1 724	- 0,5	52,0	1 728	47,8
dar. Hotels	3	3	0,0	212	2,9	31,1	212	21,5
Ballenstedt, Stadt	8	7	0,0	243	- 10,3	42,1	285	39,2
dar. Hotels	3	3	0,0	172	1,2	51,9	172	49,6
Barby, Stadt	7	7	16,7	365	28,1	56,8	365	63,4
dar. Hotels	1	1	0,0
Bernburg (Saale), Stadt	13	12	- 7,7	492	- 24,7	28,2	662	27,4
dar. Hotels	3	2	- 33,3
Bitterfeld-Wolfen, Stadt	12	12	- 7,7	737	- 0,7	25,5	764	20,3
dar. Hotels	7	7	- 12,5	427	- 0,7	23,9	447	20,7
Blankenburg (Harz), Stadt	21	21	- 4,5	1 252	- 0,9	53,5	1 256	44,9
dar. Hotels	8	8	- 11,1	461	- 4,0	46,7	463	37,3
Burg, Stadt	8	8	0,0	412	- 12,5	18,6	471	19,4
dar. Hotels	2	2	0,0
Coswig (Anhalt), Stadt	8	8	0,0	450	- 8,2	26,0	490	21,5
dar. Hotels	3	3	0,0	134	0,0	46,1	134	33,4
Eisleben, Lutherstadt	10	9	- 10,0	314	- 8,5	35,2	343	25,7
dar. Hotels	6	6	0,0	239	0,0	36,3	239	26,1
Falkenstein/Harz, Stadt	7	6	- 14,3	372	- 17,7	47,4	452	40,0
dar. Hotels	4	4	0,0
Flechtingen	5	5	0,0	454	- 0,2	86,1	455	83,2
dar. Hotels	-	-	-	-	-	-	-	-
Freyburg (Unstrut), Stadt	12	12	0,0	468	- 0,8	41,9	472	28,3
dar. Hotels	8	8	0,0	387	- 1,0	43,1	391	30,0
Gardelegen, Hansestadt	10	9	- 10,0	470	- 4,3	14,7	491	11,9
dar. Hotels	2	2	0,0
Genthin, Stadt	11	10	- 9,1	356	- 8,2	27,9	388	21,6
dar. Hotels	3	3	0,0	226	0,0	30,8	226	25,7

1) Doppelbetten zählen als 2 Schlafgelegenheiten. Für Camping wird 1 Stellplatz in 4 Schlafgelegenheiten umgerechnet.

Noch 9. Beherbergungsbetriebe (einschl. Camping), darunter Hotels (ohne Hotels garnis), Schlafgelegenheiten
und Auslastung der Kapazitäten für ausgewählte Gemeinden und touristische Zielorte

Gemeinde Betriebe gesamt dar. Hotels (ohne Hotels garnis)	Juni 2016							Januar bis Juni 2016
	Betriebe			in den Betrieben angebotene Schlafgelegenheiten ¹⁾				durch- schnitt- liche Aus- lastung
	ins- gesamt	darunter geöffnete		ins- gesamt	Verände- rung ge- genüber dem Vor- jahres- monat	durch- schnitt- liche Aus- lastung	nachrichtlich maximales Angebot an Schlafge- legenheiten der letzten 13 Monate	
		zu- sammen	Verände- rung ge- genüber dem Vor- jahres- monat					
Anzahl		%	Anzahl	%	Anzahl	%		
Gräfenhainichen, Stadt	5	5	0,0	472	- 1,7	9,2	480	7,7
dar. Hotels	1	1	0,0
Halberstadt, Stadt	13	13	0,0	943	1,1	29,7	952	24,6
dar. Hotels	8	8	0,0	533	2,1	32,9	534	31,0
Haldensleben, Stadt	8	7	0,0	466	0,0	27,3	512	20,5
dar. Hotels	3	2	0,0
Harzgerode, Stadt	15	15	0,0	2 548	5,2	14,1	2 548	15,4
dar. Hotels	4	4	0,0	615	0,0	45,4	615	41,8
Havelberg, Hansestadt	9	9	- 18,2	737	11,8	26,3	752	18,0
dar. Hotels	2	2	0,0
Hettstedt, Stadt	3	3	0,0	51	8,5	35,2	51	30,0
dar. Hotels	1	1
Hohenmölsen, Stadt	6	6	20,0	566	236,9	9,9	571	6,9
dar. Hotels	3	3	0,0	96	0,0	30,0	99	25,5
Ilseburg (Harz), Stadt	17	17	0,0	1 028	3,8	40,1	1 030	36,6
dar. Hotels	8	8	0,0	575	0,0	51,4	575	48,5
Jessen (Elster), Stadt	5	4	- 20,0	99	- 39,6	39,7	122	30,3
dar. Hotels	3	2	0,0
Kalbe (Milde), Stadt	5	5	0,0	430	0,5	69,9	432	61,5
dar. Hotels	3	3	0,0
Kamern	4	2	0,0
dar. Hotels	-	-	-	-	-	-	-	-
Kelbra (Kyffhäuser), Stadt	8	8	0,0	1 030	- 1,3	24,9	1 044	12,8
dar. Hotels	3	3	0,0	163	- 7,9	41,2	177	28,5
Kemberg, Stadt	11	11	0,0	1 308	0,5	26,3	1 320	17,6
dar. Hotels	2	2	0,0
Klötze, Stadt	6	6	0,0	232	0,0	13,8	234	19,4
dar. Hotels	3	3	0,0	64	3,2	18,4	64	12,0
Köthen (Anhalt), Stadt	4	4	0,0	196	0,0	27,1	196	25,8
dar. Hotels	3	3	0,0
Merseburg, Stadt	11	11	0,0	840	- 0,6	45,4	846	32,3
dar. Hotels	9	9	0,0
Naumburg (Saale), Stadt	48	45	- 4,3	3 359	1,8	46,5	3 411	40,1
dar. Hotels	16	15	0,0	794	10,7	36,3	819	23,5
Nebra (Unstrut), Stadt	2	2	0,0
dar. Hotels	1	1	0,0
Oberharz am Brocken, Stadt	44	43	- 2,3	3 259	- 2,3	21,2	3 351	15,8
dar. Hotels	14	13	0,0	668	- 5,4	33,6	746	25,7
Oranienbaum-Wörlitz, Stadt	12	11	- 8,3	634	- 6,1	52,3	681	33,4
dar. Hotels	6	5	- 16,7	362	- 9,3	67,3	399	43,6
Oschersleben (Bode), Stadt	5	5	- 16,7	342	- 5,0	33,6	346	23,3
dar. Hotels	2	2	0,0

1) Doppelbetten zählen als 2 Schlafgelegenheiten. Für Camping wird 1 Stellplatz in 4 Schlafgelegenheiten umgerechnet.

Noch 9. Beherbergungsbetriebe (einschl. Camping), darunter Hotels (ohne Hotels garnis), Schlafgelegenheiten
und Auslastung der Kapazitäten für ausgewählte Gemeinden und touristische Zielorte

Gemeinde Betriebe gesamt dar. Hotels (ohne Hotels garnis)	Juni 2016							Januar bis Juni 2016
	Betriebe			in den Betrieben angebotene Schlafgelegenheiten ¹⁾				durch- schnitt- liche Aus- lastung
	ins- gesamt	darunter geöffnete		ins- gesamt	Verände- rung ge- genüber dem Vor- jahres- monat	durch- schnitt- liche Aus- lastung	nachrichtlich	
		zu- sammen	Verände- rung ge- genüber dem Vor- jahres- monat				maximales Angebot an Schlafge- legenheiten der letzten 13 Monate	
Anzahl		%	Anzahl	%		Anzahl	%	
Osterburg (Altmark), Hansestadt	5	4	- 20,0	286	12,2	50,3	303	41,7
dar. Hotels	2	2	0,0
Osterwieck, Stadt	4	4	0,0	83	0,0	19,6	83	19,0
dar. Hotels	2	2	0,0
Quedlinburg, Stadt	61	59	- 1,7	2 972	0,0	43,0	3 048	36,3
dar. Hotels	17	16	- 5,9	1 024	0,5	48,8	1 065	43,7
Querfurt, Stadt	8	8	- 11,1	193	- 8,5	17,9	194	14,8
dar. Hotels	4	4	- 20,0	106	- 13,8	26,8	106	18,9
Salzwedel, Hansestadt	6	6	0,0	229	0,9	29,5	232	25,7
dar. Hotels	4	4	0,0
Sangerhausen, Stadt	14	13	- 13,3	373	- 10,3	37,3	388	27,8
dar. Hotels	3	3	0,0	97	- 1,0	28,7	100	16,6
Schollene	1	1	0,0
dar. Hotels	-	-	-	-	-	-	-	-
Schönebeck (Elbe), Stadt	13	13	0,0	1 279	0,5	45,9	1 281	36,9
dar. Hotels	4	4	0,0	208	- 1,0	39,3	210	33,9
Seegebiet Mansfelder Land	5	5	0,0	412	2,0	20,2	414	12,0
dar. Hotels	3	3	0,0
Staßfurt, Stadt	6	6	0,0	140	0,0	28,3	140	26,2
dar. Hotels	3	3	0,0	75	0,0	35,8	75	33,3
Stendal, Hansestadt	8	8	- 11,1	368	- 5,6	34,2	380	28,8
dar. Hotels	4	4	- 20,0	186	- 8,8	45,4	194	36,9
Südharz	17	16	0,0	864	0,5	42,0	898	35,1
dar. Hotels	9	8	0,0	529	1,1	46,0	559	42,3
Tangermünde, Stadt	11	11	- 8,3	763	0,0	45,6	860	32,8
dar. Hotels	5	5	0,0	454	3,4	47,4	545	37,8
Thale, Stadt	46	42	- 6,7	2 340	- 4,8	43,8	2 485	36,1
dar. Hotels	16	14	- 6,7	882	- 5,7	51,5	962	49,7
Wanzleben-Börde, Stadt	4	3	0,0	87	- 5,4	32,3	112	21,1
dar. Hotels	2	2	0,0
Weißenfels, Stadt	7	7	- 12,5	226	- 4,2	44,7	226	37,4
dar. Hotels	4	4	0,0	172	8,2	46,2	172	39,7
Wernigerode, Stadt	100	98	- 3,0	5 329	1,8	43,4	5 437	40,0
dar. Hotels	33	32	- 3,0	2 254	0,0	49,0	2 276	42,1
Wittenberg, Lutherstadt	31	30	- 3,2	1 915	1,4	39,9	1 945	25,7
dar. Hotels	16	15	- 6,3	1 007	- 1,2	50,0	1 026	34,7
Wolmirstedt, Stadt	4	4	- 20,0	198	- 11,2	37,8	203	25,3
dar. Hotels	2	2	0,0
Zahna-Elster, Stadt	3	3	0,0	59	- 3,3	48,4	61	34,6
dar. Hotels	-	-	-	-	-	-	-	-
Zeitz, Stadt	5	5	0,0	169	9,0	37,2	170	29,1
dar. Hotels	3	3	0,0
Zerbst/Anhalt, Stadt	14	14	0,0	401	5,5	26,1	407	16,9
dar. Hotels	4	4	0,0	92	0,0	18,8	92	17,1

1) Doppelbetten zählen als 2 Schlafgelegenheiten. Für Camping wird 1 Stellplatz in 4 Schlafgelegenheiten umgerechnet.

10. Ankünfte, Übernachtungen und Aufenthaltsdauer der Gäste in Beherbergungsbetrieben (einschl. Camping),
darunter Hotels (ohne Hotels garnis) für ausgewählte Gemeinden und touristische Zielorte

Gemeinde	Juni 2016					Januar - Juni 2016				
	Ankünfte		Übernachtungen		durch- schn. Aufent- halts- dauer	Ankünfte		Übernachtungen		durch- schn. Aufent- halts- dauer
	insge- samt	Veränd. gegen- über Vorj.- monat	insge- samt	Veränd. gegen- über Vorj.- monat		insge- samt	Veränd. gegen- über Vorj.- zeitr.	insge- samt	Veränd. gegen- über Vorj.- zeitr.	
	Anzahl	%	Anzahl	%	Tage	Anzahl	%	Anzahl	%	Tage
Annaburg, Stad	440	51,7	1 263	74,7	2,9	888	- 18,7	2 370	- 20,0	2,7
dar. Hotels	-	-	-	-	-	-	-	-	-	-
Arendsee (Altmark), Stadt	6 605	- 3,5	24 772	16,3	3,8	19 713	- 1,6	78 013	5,2	4,0
dar. Hotels	868	- 8,1	1 810	3,6	2,1	4 232	- 6,1	7 720	- 4,9	1,8
Arnstein, Stad
dar. Hotels	-	-	-	-	-	-	-	-	-	-
Aschersleben, Stadt	1 430	- 13,2	2 475	6,7	1,7	7 917	0,0	13 278	24,1	1,7
dar. Hotels	1 200	- 5,7	2 006	6,0	1,7	6 630	5,9	10 910	27,2	1,6
Bad Bibra, Stadt	222	- 47,6	423	- 53,7	1,9	999	- 43,1	2 073	- 43,9	2,1
dar. Hotels
Bad Dürrenberg, Stadt	1 230	23,5	2 471	43,1	2,0	5 238	19,3	11 071	22,1	2,1
dar. Hotels	965	19,7	1 582	26,6	1,6	4 067	19,0	7 368	35,9	1,8
Bad Lauchstädt, Goethestadt	686	- 14,3	1 354	- 10,6	2,0	2 931	2,8	5 390	3,1	1,8
dar. Hotels
Bad Schmiedeberg	3 621	- 5,6	26 910	- 0,6	7,4	14 473	- 1,4	141 033	0,9	9,7
dar. Hotels	1 076	- 3,2	1 977	- 6,5	1,8	3 338	- 8,5	7 109	- 5,2	2,1
Ballenstedt, Stad	1 196	2,8	3 067	18,1	2,6	6 601	- 1,4	16 971	1,3	2,6
dar. Hotels	1 038	- 0,9	2 676	16,0	2,6	5 974	- 2,8	15 088	- 2,0	2,5
Barby, Stad	598	- 39,8	6 215	- 0,2	10,4	2 911	- 29,2	36 519	- 1,2	12,5
dar. Hotels
Bernburg (Saale), Stadt	2 388	- 19,7	4 167	- 25,8	1,7	10 579	- 9,7	19 431	- 15,9	1,8
dar. Hotels
Bitterfeld-Wolfen, Stadt	2 215	- 3,7	5 636	- 7,9	2,5	10 870	5,2	26 442	- 8,4	2,4
dar. Hotels	1 589	- 14,9	3 063	- 22,9	1,9	8 453	- 1,8	15 324	- 19,6	1,8
Blankenburg (Harz), Stadt	4 931	3,8	20 110	3,1	4,1	22 060	4,3	97 502	3,8	4,4
dar. Hotels	2 571	7,3	6 459	6,7	2,5	12 538	4,7	31 768	6,5	2,5
Burg, Stad	1 388	- 13,5	2 294	- 15,8	1,7	6 395	- 12,2	10 222	- 20,8	1,6
dar. Hotels
Coswig (Anhalt), Stad	2 060	8,6	3 513	4,3	1,7	7 840	28,0	13 511	22,7	1,7
dar. Hotels	1 176	- 0,1	1 855	- 2,4	1,6	4 873	3,4	8 156	3,3	1,7
Eisleben, Lutherstadt	1 927	2,0	3 313	- 9,1	1,7	8 707	7,5	14 697	- 13,0	1,7
dar. Hotels	1 527	2,1	2 604	- 12,2	1,7	7 045	5,5	11 374	- 17,2	1,6
Falkenstein/Harz, Stadt	2 521	- 10,6	5 286	- 16,6	2,1	10 927	- 0,8	26 343	- 6,9	2,4
dar. Hotels
Flechtingen	542	4,8	11 727	10,7	21,6	3 016	1,4	68 707	5,2	22,8
dar. Hotels	-	-	-	-	-	-	-	-	-	-
Freyburg (Unstrut), Stadt	3 273	- 7,7	5 878	- 6,6	1,8	12 362	3,7	21 471	5,2	1,7
dar. Hotels	2 914	- 4,4	5 002	- 4,6	1,7	11 256	5,0	18 702	6,3	1,7
Gardelegen, Hansestadt	1 150	- 28,3	2 074	- 32,5	1,8	4 727	- 7,3	8 499	- 7,1	1,8
dar. Hotels
Genthin, Stad	1 688	- 24,3	2 983	- 27,0	1,8	8 062	- 9,1	13 631	- 17,5	1,7
dar. Hotels	1 354	- 25,5	2 088	- 32,6	1,5	6 731	- 7,8	10 584	- 9,5	1,6

Noch 10. Ankünfte, Übernachtungen und Aufenthaltsdauer der Gäste in Beherbergungsbetrieben (einschl. Camping),
darunter Hotels (ohne Hotels garnis) für ausgewählte Gemeinden und touristische Zielorte

Gemeinde	Juni 2016					Januar - Juni 2016				
	Ankünfte		Übernachtungen		durch- schn. Aufent- halts- dauer	Ankünfte		Übernachtungen		durch- schn. Aufent- halts- dauer
	insge- samt	Veränd. gegen- über Vorj.- monat	insge- samt	Veränd. gegen- über Vorj.- monat		insge- samt	Veränd. gegen- über Vorj.- zeitr.	insge- samt	Veränd. gegen- über Vorj.- zeitr.	
	Anzahl	%	Anzahl	%	Tage	Anzahl	%	Anzahl	%	Tage
Osterburg (Altm.), Hansestadt	1 663	- 10,3	4 315	21,7	2,6	8 100	- 15,1	20 473	10,9	2,5
dar. Hotels
Osterwieck, Stadt	262	- 26,2	489	- 17,3	1,9	1 422	3,2	2 703	16,4	1,9
dar. Hotels
Quedlinburg, Stadt	14 383	- 6,5	38 349	- 3,4	2,7	66 075	1,1	189 751	4,5	2,9
dar. Hotels	7 892	- 7,5	14 998	- 8,7	1,9	38 702	- 0,5	78 810	2,0	2,0
Querfurt, Stadt	593	- 10,4	1 035	- 17,7	1,7	2 568	- 3,9	4 577	- 0,6	1,8
dar. Hotels	541	- 8,3	851	- 21,0	1,6	2 346	- 2,6	3 640	- 5,6	1,6
Salzwedel, Hansestadt	1 295	- 10,6	2 026	- 16,4	1,6	6 330	- 7,2	10 267	- 3,9	1,6
dar. Hotels
Sangerhausen, Stadt	2 252	- 14,6	4 179	- 18,7	1,9	9 730	- 6,6	18 377	- 5,1	1,9
dar. Hotels	458	5,3	834	- 12,7	1,8	1 679	5,1	2 930	2,5	1,7
Schollene
dar. Hotels
Schönebeck (Elbe), Stadt	3 882	- 16,8	17 621	- 10,8	4,5	17 375	6,4	85 611	3,9	4,9
dar. Hotels	1 310	- 21,5	2 450	- 17,9	1,9	5 856	- 2,6	12 913	24,0	2,2
Seegebiet Mansfelder Land	1 267	0,5	2 501	5,8	2,0	4 283	- 9,4	8 884	- 7,3	2,1
dar. Hotels
Staßfurt, Stadt	609	40,0	1 189	- 5,9	2,0	3 276	31,6	6 684	26,3	2,0
dar. Hotels	451	75,5	806	92,4	1,8	2 367	57,1	4 545	78,2	1,9
Stendal, Hansestadt	2 199	- 5,6	3 780	- 1,3	1,7	11 375	15,1	19 728	12,6	1,7
dar. Hotels	1 552	- 1,3	2 531	2,8	1,6	8 001	24,2	12 868	20,5	1,6
Südharz	4 241	8,9	10 885	22,4	2,6	21 496	10,6	51 469	12,0	2,4
dar. Hotels	3 186	3,6	7 295	10,9	2,3	18 377	6,8	40 575	2,9	2,2
Tangermünde, Stad	6 431	- 7,4	10 445	- 11,2	1,6	24 934	- 2,3	42 675	- 3,5	1,7
dar. Hotels	3 612	- 3,5	6 462	- 7,9	1,8	15 364	4,8	27 620	- 1,0	1,8
Thale, Stadt	10 081	- 4,3	30 624	- 1,0	3,0	50 309	1,2	151 264	0,5	3,0
dar. Hotels	4 222	- 3,9	13 617	- 6,6	3,2	24 974	3,8	79 699	- 1,2	3,2
Wanzleben-Börde, Stadt	607	16,3	843	4,9	1,4	2 428	23,8	3 451	22,3	1,4
dar. Hotels
Weißenfels, Stadt	1 848	- 13,9	3 029	- 11,4	1,6	9 146	- 2,2	15 396	- 2,5	1,7
dar. Hotels	1 580	- 11,6	2 383	- 7,2	1,5	8 042	2,7	12 423	7,5	1,5
Wernigerode, Stadt	25 856	- 5,6	69 421	- 4,8	2,7	143 891	2,9	377 856	2,6	2,6
dar. Hotels	13 647	- 6,3	33 148	- 1,9	2,4	73 959	- 0,2	171 249	1,3	2,3
Wittenberg, Lutherstadt	12 805	- 6,3	22 943	2,3	1,8	47 989	8,1	87 372	13,4	1,8
dar. Hotels	8 967	- 11,5	15 101	- 6,0	1,7	35 775	7,0	61 784	11,1	1,7
Wolmirstedt, Stadt	853	- 24,6	2 243	- 2,4	2,6	4 456	- 11,9	8 996	- 7,4	2,0
dar. Hotels
Zahna-Elster, Stad	277	- 30,4	856	30,7	3,1	892	- 5,5	3 386	138,8	3,8
dar. Hotels
Zeitz, Stadt	850	6,5	1 886	47,8	2,2	4 326	18,7	8 695	- 3,2	2,0
dar. Hotels
Zerbst/Anhalt, Stadt	1 541	- 7,3	3 136	- 7,1	2,0	5 561	7,4	10 913	8,2	2,0
dar. Hotels	281	- 45,3	519	- 44,6	1,8	1 581	- 25,4	2 856	- 30,4	1,8

11. Beherbergungsbetriebe (einschl. Camping), Schlafgelegenheiten und Auslastung der Kapazitäten
nach Gemeindegruppen

Land	Juni 2016							Januar bis Juni 2016
	Betriebe			in den Betrieben angebotene Schlafgelegenheiten ¹⁾				durch- schnitt- liche Aus- lastung
Gemeindegruppe	ins- gesamt	darunter geöffnete		ins- gesamt	Veränd. gegen- über Vor- jahres- monat	durch- schnitt- liche Aus- lastung	nachrichtl.	
		zu- sammen	Veränd. gegen- über Vor- jahres- monat				maxim. Angebot Schlafge- leg.heiten d.letzten 13 Monate	
Anzahl		%	Anzahl	%	Anzahl	%		
Sachsen-Anhalt ges.	1 128	1 083	- 4,4	72 815	- 1,0	34,3	75 936	29,5
Heilbäder	67	67	- 1,5	5 529	1,0	56,8	5 539	53,1
Luftkurorte	105	98	- 4,9	7 210	- 4,9	45,2	7 694	37,6
Erholungsorte	271	262	- 2,6	16 142	0,8	33,6	16 742	29,1
Sonstige Gemeinden	685	656	- 5,3	43 934	- 1,2	30,0	45 961	25,2

12. Ankünfte, Übernachtungen und Aufenthaltsdauer der Gäste in Beherbergungsbetrieben (einschl. Camping)
nach Gemeindegruppen

Land	Juni 2016					Januar - Juni 2016				
	Ankünfte		Übernachtungen		durch- schn. Aufent- halts- dauer	Ankünfte		Übernachtungen		durch- schn. Aufent- halts- dauer
Gemeindegruppe	insge- samt	Veränd. gegen- über Vorj.- monat	insge- samt	Veränd. gegen- über Vorj.- monat		insge- samt	Veränd. gegen- über Vorj.- zeitr.	insge- samt	Veränd. gegen- über Vorj.- zeitr.	
Anzahl		%	Anzahl	%	Tage	Anzahl	%	Anzahl	%	Tage
Sachsen-Anhalt ges.	319 347	- 7,0	749 717	- 3,0	2,3	1 456 937	2,5	3 497 385	2,6	2,4
Heilbäder	14 724	1,1	94 196	1,6	6,4	66 072	4,7	492 389	2,9	7,5
Luftkurorte	29 636	0,9	97 545	8,4	3,3	142 593	4,5	464 612	4,5	3,3
Erholungsorte	65 795	- 9,4	162 451	- 7,2	2,5	310 360	- 0,3	783 691	0,6	2,5
Sonstige Gemeinden	209 192	- 7,7	395 525	- 4,8	1,9	937 912	3,0	1 756 693	2,9	1,9

1) Doppelbetten zählen als 2 Schlafgelegenheiten. Für Camping wird 1 Stellplatz in 4 Schlafgelegenheiten umgerechnet.

13. Campingplätze mit Urlaubscamping und deren Stellplatzkapazitäten im Monat Juni 2016
nach Reisegebieten, kreisfreien Städten und Landkreisen

Land Reisegebiet Kreisfreie Stadt/Landkreis	Campingplätze			Von den geöffneten Campingplätzen angebotene Stellplätze		
	ins- gesamt	darunter geöffnet ¹⁾		ins- gesamt	Verände- rung ge- genüber dem Vor- jahres- monat	nachrichtlich maximales Angebot an Stellplätzen der letzten 13 Monate
		zusammen	Verände- rung ge- genüber dem Vor- jahres- monat			
	Anzahl		%	Anzahl	%	Anzahl
Sachsen-Anhalt insgesamt	70	67	3,1	4 580	5,5	4 808
Reisegebiete						
Harz und Harzvorland	12	12	9,1	1 107	4,1	1 117
Halle, Saale, Unstrut	13	13	0,0	565	27,0	565
Anhalt-Wittenberg	14	13	8,3	960	17,1	1 000
Magdeburg, Elbe-Börde-Heide	17	17	6,3	1 328	- 2,3	1 379
Altmark	14	12	- 7,7	620	- 5,1	747
Kreisfreie Städte/Landkreise						
Dessau-Roßlau, Stadt	1	1	0,0	.	.	.
Halle (Saale), Stadt	1	1	0,0	.	.	.
Magdeburg, Stadt	1	1	0,0	.	.	.
Altmarkkreis Salzwedel	6	5	- 16,7	298	- 22,2	383
Anhalt-Bitterfeld	5	4	33,3	.	.	.
Börde	4	4	0,0	.	.	.
Burgenlandkreis	6	6	0,0	340	36,0	340
Harz	10	10	11,1	.	.	.
Jerichower Land	6	6	0,0	288	- 3,7	299
Mansfeld-Südharz	2	2	0,0	.	.	.
Saalekreis	6	6	0,0	.	.	.
Salzlandkreis	6	6	20,0	360	5,9	360
Stendal	8	7	0,0	322	19,3	364
Wittenberg	8	8	0,0	565	- 1,7	575

1) Im Berichtsmonat ganz oder teilweise geöffnet.

Veröffentlichungen ¹⁾ im Statistischen Landesamt Sachsen-Anhalt

Im Monat Oktober 2016 erschienen:

Bestell-Nr.	Kennziffer/ Periodizität	Titel	Preis (in EUR)
1 Z 0 03	Z	Statistisches Monatsheft 10/16	5,50
3 K 5 04	K V - j/16	Tageseinrichtungen für Kinder und geförderte Kindertagespflege Stichtag: 01.03.2016	4,00
3 A 1 04	A I - j/15	Bevölkerung nach Alter und Geschlecht - Stand: 31.12.2015 - Land, Kreisfreie Stadt, Landkreis	4,50
3 A 1 19	A I - j/15	Bevölkerung nach Altersgruppen und Geschlecht - Stand: 31.12.2015 - Gemeinden	9,50
3 A 5 01	A V - j/15	Bodenfläche nach Art der tatsächlichen Nutzung - Stichtag: 31.12.2015 -	3,50
3 B 2 02	B II - j/15	Berufsbildung - Auszubildende und Prüfungen - Stand: 31.12.2015	12,00
3 B 3 01	B III - j/15	Studierende an Hochschulen - Stand: 2015 -	8,00
3 H 2 01	H II - m-4/16	Binnenschifffahrt - April 2016 -	4,00
3 K 7 01	K VII - j/15	Wohngeld - Jahr 2015 -	2,50
3 N 1 04	N I - vj-1/16	Verdienste im Produzierenden Gewerbe und im Dienstleistungsbereich I. Quartal 2016	4,50

1) Veröffentlichung als PDF-Datei kostenfrei erhältlich - bei Bestellung bitte die erste Stelle der Bestellnummer durch eine „6“ ersetzen