

STATISTISCHE BERICHTE

H II
m-5/16

Bestellnummer:
3H201



Verkehr

Binnenschifffahrt

Mai 2016



SACHSEN-ANHALT

Statistisches Landesamt

Herausgabemonat: November 2016

Zu beziehen durch das
Statistische Landesamt Sachsen-Anhalt
Dezernat Öffentlichkeitsarbeit
Postfach 20 11 56
06012 Halle (Saale)

Preis: 4,00 EUR (kostenfrei als PDF-Datei verfügbar - Bestellnummer: 6H201)

Inhaltliche Verantwortung:

Dezernat: Handel, Gastgewerbe, Dienstleistungen, Verkehr
Frau Pekel
Telefon: 0345 2318-404

Auskünfte erhalten Sie unter:

Telefon: 0345 2318-777
Telefon: 0345 2318-715
Telefon: 0345 2318-716

Telefax: 0345 2318-913
Internet: <http://www.statistik.sachsen-anhalt.de>
E-Mail: info@stala.mi.sachsen-anhalt.de

Vertrieb:

Telefon: 0345 2318-718
E-Mail: shop@stala.mi.sachsen-anhalt.de

Druck: Statistisches Landesamt Sachsen-Anhalt

© Statistisches Landesamt Sachsen-Anhalt, Halle (Saale), 2016

Auszugsweise Vervielfältigung und Verbreitung mit Quellenangabe gestattet.

Bibliothek und Besucherdienst (Merseburger Straße 2):

Montag bis Freitag: 8:00 Uhr bis 12:00 Uhr - möglichst nach Vereinbarung
Telefon: 0345 2318-714
E-Mail: bibliothek@stala.mi.sachsen-anhalt.de

Statistischer Bericht

Binnenschifffahrt

Mai 2016

Land Sachsen-Anhalt

Inhaltsverzeichnis

	Seite
Vorbemerkungen	4
Tabellen	
1. Güterumschlag auf Binnenwasserstraßen Sachsen-Anhalts - Zusammenfassende Übersichten	
1.1 Güterumschlag nach Hauptverkehrsbeziehungen seit 1991	5
1.2 Güterumschlag nach ausgewählten Güterabteilungen nach NST/R seit 1991	6
1.3 Güterumschlag nach ausgewählten Güterabteilungen nach NST 2007	
1.4 Güterumschlag nach Güterabteilungen und Monaten	7
1.5 Tonnenkilometrische Leistung nach Güterabteilungen und Monaten	8
2. Güterumschlag auf Binnenwasserstraßen Sachsen-Anhalts	
2.1 Güterverkehr und tonnenkilometrische Leistung nach Haupt- verkehrsbeziehungen	10
2.2 Güterumschlag nach Monaten	11
2.3 Güterbeförderung nach Güterabteilungen	12
2.4 Güterumschlag nach Wasserstraßengebieten, Güterhauptgruppen und Hauptverkehrsbeziehungen im Monat	13
2.5 Güterumschlag nach Wasserstraßengebieten, Güterhauptgruppen und Hauptverkehrsbeziehungen im Berichtszeitraum	16
2.6 Containerumschlag nach Containerarten und Hauptverkehrsbeziehungen im Monat/Berichtszeitraum	20
2.7 Containerumschlag nach Wasserstraßengebieten, Containerart, Anzahl und TEU im Monat/Berichtszeitraum	21
2.8 Containerumschlag nach Wasserstraßengebieten, Containerart, Anzahl, TEU und Hauptverkehrsbeziehungen im Monat/Berichtszeitraum	22
3. Schiffsverkehr auf Binnenwasserstraßen Sachsen-Anhalts	
3.1 Schiffsverkehr nach Monaten	23
3.2 Schiffsverkehr nach Wasserstraßengebieten, Beladungszustand und Flagge im Monat	24
3.3 Schiffsverkehr nach Wasserstraßengebieten, Beladungszustand und Flagge im Berichtszeitraum	25
Grafiken	26
Anhang	30

Zeichenerklärung

x	-Tabellenfach gesperrt, weil Aussage nicht sinnvoll
-	- nichts vorhanden
0	- weniger als die Hälfte von 1 in der letzten besetzten Stelle, jedoch mehr als nichts
.	- Zahlenwert unbekannt
...	- Angabe fällt später an

Abkürzungen

TEU Twenty-Foot-Equivalent-Unit (Container ca. 6 m Länge)

Abweichungen zu insgesamt sind Rundungsdifferenzen.

Vorbemerkungen

Rechtsgrundlage

Gesetz zur Neuordnung der Statistiken der Schifffahrt und des Güterkraftverkehrs, Art. 1 Gesetz über die Verkehrsstatistik der See- und Binnenschifffahrt sowie des Güterkraftverkehrs (Verkehrsstatistikgesetz - VerkStatG) vom 20. Februar 2004 (BGBl. I S. 318), zuletzt geändert durch Art. 19 des Gesetzes vom 7. September 2007 (BGBl. I S. 2246), in Verbindung mit dem Gesetz über die Statistik für Bundeszwecke Bundesstatistikgesetz (BStatG) vom 22. Januar 1987 (BGBl. I S. 462,565), zuletzt geändert durch Artikel 1 des Gesetzes vom 21. Juli 2016 (BGBl. I S. 1768).

Zweck und Art der Erhebung

Die Ergebnisse dieser Statistik dienen als Grundlage für verkehrspolitische Entscheidungen und Maßnahmen der obersten Verkehrsbehörden des Bundes und der Länder.

Die Erhebungen werden laufend durchgeführt und monatlich ausgewertet. Die Erfassung erfolgt mittels Zählkarten. Für jeden Lade- und Löschvorgang in den Häfen und Umschlagstellen sind über Ankunfts- bzw. Abgangszählkarten Auskünfte zu erteilen.

Binnenschifffahrtsstatistik

Von der Binnenschifffahrtsstatistik wird der die Seegrenzen nicht überschreitende Schiffs- und Güterverkehr auf den Binnenwasserstraßen des Landes sowie der Binnen-See-Verkehr erfasst. Ausgewiesen werden die in den Häfen und sonstigen Umschlagstellen ankommenden und abgegangenen Schiffe.

Deutschland wird in neun Wasserstraßengebiete unterteilt.

Für das Land Sachsen-Anhalt werden für folgende Wasserstraßen Schiffsbewegungen nachgewiesen:

- Elbegebiet
- Mittellandkanalgebiet

Flagge

Für den Nachweis des Schiffs- und Güterverkehrs nach Flaggen ist maßgebend, welche Flagge die Schiffe zum Zeitpunkt der Anschreibung führten.

Güterumschlag

Der Güterumschlag ergibt sich aus den Meldungen über Aus- und Einladungen der in den Häfen ankommenden und abgegangenen Schiffe.

Güterarten

Datenlieferungen an das Statistische Amt der EU machten eine Überarbeitung nötig. Der Nachweis der Güterarten erfolgt somit gemäß der neuen NST-2007, die insgesamt 20 Güterabteilungen umfasst.

Der Nachweis der Güterarten erfolgte bisher nach dem amtlichen Güterverzeichnis - NST/R-Systematisches Güterverzeichnis für die Verkehrsstatistik (Ausgabe 1969). Zugeordnet wurde der Güterumschlag nach den 10 einstelligen Güterabteilungen, 52 zweistelligen Güterhauptgruppen und 175 dreistelligen Gütergruppen.

Hauptverkehrsbeziehungen

Der regionalen Abgrenzung der Binnenschifffahrt liegt das Verzeichnis deutscher und ausländischer Häfen (Ausgabe 1997) zugrunde.

Dargestellt wird der Verkehr innerhalb Deutschlands, d. h. Lokalverkehr (Verkehr innerhalb des Landes) und Wechselverkehr (Verkehr der Bundesländer untereinander) sowie der grenzüberschreitende Verkehr (Verkehr der Häfen der Bundesrepublik mit Häfen außerhalb Deutschlands).

1. Güterumschlag auf Binnenwasserstraßen Sachsen-Anhalts - Zusammenfassende Übersichten

1.1 Güterumschlag nach Hauptverkehrsbeziehungen seit 1991

Jahr	Insgesamt	Darunter		Empfang	Versand
		Verkehr mit anderen Bundesländern ¹	grenzüberschreitender Verkehr		
in 1 000 Tonnen					
1991	2 736	.	.	666	2 070
1992	3 188	.	.	1 032	2 106
1993	3 235	.	.	1 045	2 190
1994	5 380	.	.	1 557	3 823
1995	6 978	5 310	1 669	2 265	4 714
1996	6 531	4 989	1 541	2 262	4 269
1997	7 214	5 583	1 631	2 715	4 499
1998	7 146	5 244	1 902	2 293	4 853
1999	7 302	5 605	1 697	2 257	5 044
2000	6 705	5 105	1 600	2 000	4 705
2001	5 978	4 304	1 673	1 880	4 097
2002	6 068	4 544	1 524	1 813	4 255
2003	6 474	4 669	1 806	2 029	4 445
2004	6 984	4 610	2 373	2 181	4 802
2005	7 909	5 560	2 349	2 234	5 675
2006	7 506	5 191	2 315	2 403	5 103
2007	7 565	4 918	2 647	2 619	4 946
2008	7 897	5 240	2 657	2 734	5 164
2009	7 161	5 079	2 074	2 098	5 064
2010	7 181	4 630	2 532	2 359	4 822
2011	7 539	5 140	2 362	2 609	4 930
2012	6 979	5 257	1 698	2 416	4 563
2013	7 336	5 585	1 711	2 572	4 764
2014	7 450	5 967	1 466	2 657	4 794
2015	7 460	6 014	1 421	2 828	4 631

¹ bis 2008 Verkehr innerhalb BRD

1.2 Güterumschlag nach ausgewählten Güterabteilungen nach NST/R seit 1991

Jahr	Insgesamt	Darunter			
		0 landwirtschaftl. und verwandte Erzeugnisse	3 Erdöl, Mineralölerzeugn., Gase	6 Steine und Erden	7 Düngemittel
in 1 000 Tonnen					
1991	2 736	539	273	434	601
1992	3 188	677	505	570	526
1993	3 235	713	343	789	421
1994	5 380	931	563	1 971	715
1995	6 978	1 288	1 168	2 355	883
1996	6 531	1 192	1 107	2 448	838
1997	7 214	880	1 320	2 896	897
1998	7 146	1 055	1 191	2 429	1 297
1999	7 302	1 092	1 001	2 377	1 343
2000	6 705	1 496	928	2 067	949
2001	5 978	1 126	938	1 938	820
2002	6 068	1 148	878	2 016	827
2003	6 474	1 593	802	2 140	811
2004	6 984	1 207	758	2 740	798
2005	7 909	1 722	719	2 954	806
2006	7 506	1 649	693	2 612	713
2007	7 565	1 588	613	2 455	712
2008	7 897	1 739	706	2 536	684
2009	7 161	1 776	571	2 417	450
2010	7 181	1 906	639	2 183	533

1.3 Güterumschlag nach ausgewählten Güterabteilungen nach NST 2007 seit 2011¹⁾

Jahr	Insgesamt	Darunter			
		01 Erzeugnisse d. Land-u. Forstw., Fischerei	03 Erze, Steine und Erden	07 Kokerei und Mineral- ölerzeugnisse	08 Chemische Erzeugnisse
in 1 000 Tonnen					
2011	7 539	2 498	2 267	831	719
2012	6 979	2 282	2 036	888	689
2013	7 336	2 614	1 726	1 154	696
2014	7 450	2 729	1 578	1 305	693
2015	7 460	2 662	1 422	1 535	736
2016					
Januar	431	141	61	103	59
Februar	592	203	112	125	62
März	593	211	115	133	55
April	605	192	129	133	53
Mai	657	183	173	127	72
Juni
Juli
August
September
Oktober
November
Dezember

¹⁾ ab 2011 überarbeitete Güterarten

2. Güterumschlag auf Binnenwasserstraßen Sachsen-Anhalts

2.1 Güterverkehr und tonnenkilometrische Leistung nach Hauptverkehrsbeziehungen

Gegenstand der Nachweisung	Mai	April	Mai	Januar bis Mai		
	2015	2016	2016	2015	2016	Veränderung um %
in 1 000 Tonnen						
Güterverkehr nach Hauptverkehrsbeziehungen						
Verkehr innerhalb Sachsen-Anhalts	-	0	-	6	2	- 68,2
Verkehr mit anderen Bundesländern						
Empfang	170	199	213	902	980	+ 8,7
Versand	322	287	319	1 761	1 351	- 23,3
Grenzüberschreitender Verkehr						
Empfang	29	33	45	200	192	- 4,1
Versand	85	85	80	389	350	- 10,0
Durchgangsverkehr	-	-	-	-	-	-
Gesamtverkehr	606	605	656	3 259	2 876	- 11,8
darunter Verkehr mit deutschen Schiffen	416	429	453	2 271	2 002	- 11,8
Tonnenkilometrische Leistung nach Hauptverkehrsbeziehungen						
Verkehr innerhalb Sachsen-Anhalts	-	0	-	1	0	- 89,9
Verkehr mit anderen Bundesländern						
Empfang	46	56	63	252	282	+ 11,8
Versand	89	73	77	493	341	- 30,8
Grenzüberschreitender Verkehr						
Empfang	13	17	22	96	94	- 2,2
Versand	43	43	41	203	177	- 12,9
Durchgangsverkehr	-	-	-	-	-	-
Gesamtverkehr	191	189	202	1 045	894	- 14,5
darunter Verkehr mit deutschen Schiffen	115	116	128	640	554	- 13,5

2.2 Güterumschlag nach Monaten

Zeitraum	2015			2016			Veränderung 2016/2015
	Empfang	Versand	gesamt	Empfang	Versand	gesamt	
	in 1 000 Tonnen						um %
Januar	235	352	586	193	237	431	- 26,5
Februar	229	423	652	253	340	592	- 9,2
März	221	529	750	238	355	593	- 21,0
April	225	446	672	233	373	605	- 9,9
Mai	199	407	606	258	399	657	+ 8,3
Juni	206	469	675
Juli	250	394	644
August	272	334	606
September	259	330	589
Oktober	256	305	560
November	256	330	586
Dezember	222	313	534
Insgesamt	2 828	4 631	7 460

2.4 Güterumschlag nach Wasserstraßengebieten, Güterhauptgruppen und Hauptverkehrsbeziehungen im Mai 2016

NST- 2007 Abteilung Gruppe	Güterabteilung Gütergruppe	Güter- umschlag insgesamt	Empfang		Versand	
			davon aus Häfen		davon nach Häfen	
			in Deutschland	im Ausland	in Deutschland	im Ausland
in 1 000 Tonnen						
Elbegebiet						
01	Erzeugnisse der Land- u. Forstwirtschaft	52	7	-	27	19
01.1	Getreide	45	-	-	26	19
01.7	Andere Erzeugnisse pflanzlichen Ursprunges	7	7	-	1	-
03	Erze, Steine u. Erden, sonst. Bergbauerzeugn.	53	3	2	46	1
03.4	Salz und Natriumchlorid, Meerwasser	2	-	1	-	1
03.5	Steine und Erden, Sand, Ton u. ä.	51	3	1	46	-
04	Nahrungs- und Genussmittel	19	8	-	10	-
04.6	Stärke (-erzeugnisse), Futtermittel	17	8	-	9	-
04.8	Nahrungsmittel	2	-	-	2	-
06	Holzwaren, Papier, Pappe, Druckerzeugnisse	3	-	-	3	-
06.1	Holz-, Kork- und Flechtwaren	0	-	-	0	-
06.2	Papier, Pappe und Waren daraus	2	-	-	2	-
07	Kokerei- und Mineralölerzeugnisse	126	116	3	8	-
07.2	Flüssige Mineralölerzeugnisse	126	116	3	8	-
08	Chemische Erzeugnisse und Chemiefasern	17	5	5	7	-
08.1	Chemische Grundstoffe (mineralisch)	3	0	2	1	-
08.2	Chemische Grundstoffe (organisch)	6	-	-	6	-
08.3	Stickstoffverbindungen, Düngemittel	3	-	3	-	-
08.4	Basiskunststoffe u. synthetischer Kautschuk	5	5	-	-	-
09	Sonstige Mineralerzeugnisse	5	2	-	3	1
09.3	Sonstige Baumaterialien und -erzeugnisse	5	2	-	3	1
10	Metalle und Metallerzeugnisse	6	1	5	0	-
10.1	Roheisen, Stahl, Ferrolegierungen	2	-	2	-	-
10.2	NE-Metalle, Halbzeug daraus	3	0	3	0	-
10.3	Rohre und Hohlprofile	1	1	-	-	-
11	Maschinen und Ausrüstungen	3	-	-	3	1
11.4	Geräte der Elektrizitätserzeugung	0	-	-	0	-
11.8	Sonstige Maschinen, Werkzeugmaschinen	3	-	-	2	1
14	Sekundärrohstoffe, Abfälle	14	4	1	5	4
14.2	Sonstige Abfälle und Sekundärrohstoffe	14	4	1	5	4
16	Geräte und Material zur Güterbeförderung	0	0	-	0	-
16.1	Leere Container und Wechselbehälter	0	0	-	0	-
	Insgesamt	298	146	16	112	25

Noch 2.4 Güterumschlag nach Wasserstraßengebieten, Güterhauptgruppen und Hauptverkehrsbeziehungen im Mai 2016

NST- 2007 Abteilung Gruppe	Güterabteilung Gütergruppe	Güter- umschlag insgesamt	Empfang		Versand	
			davon aus Häfen		davon nach Häfen	
			in Deutschland	im Ausland	in Deutschland	im Ausland
in 1 000 Tonnen						
Mittellandkanalgebiet						
01	Erzeugnisse d. Land- u. Forstwirtschaft	131	15	5	65	46
01.1	Getreide	99	-	-	53	46
01.4	Obst und Gemüse	1	-	-	1	-
01.5	Forstwirtschaftliche Erzeugnisse	2	-	-	2	-
01.7	Andere Erzeugnisse pflanzlichen Ursprungs	28	15	5	9	-
03	Erze, Steine u. Erden, sonst. Bergbauerzeugn.	121	29	4	88	1
03.1	Eisenerze	1	-	1	-	-
03.4	Salz und Natriumchlorid, Meerwasser	2	-	-	2	-
03.5	Steine und Erden, Sand, Ton	118	29	2	86	1
04	Nahrungs- und Genussmittel	25	8	2	8	6
04.3	Verarbeitetes Obst und Gemüse	0	0	-	-	-
04.6	Stärke(-erzeugnisse), Futtermittel	24	8	2	8	6
05	Textilien, Bekleidung, Leder	0	0	-	-	-
05.1	Textilien	0	0	-	-	-
07	Kokerei- und Mineralölerzeugnisse	1	-	1	-	-
07.1	Kokereierzeugnisse	1	-	1	-	-
08	Chemische Erzeugnisse und Chemiefasern	55	7	4	41	3
08.1	Chemische Grundstoffe (mineralisch)	0	-	-	0	-
08.3	Stickstoffverbindungen, Düngemittel	53	6	4	40	3
08.4	Basiskunststoffe u. synthetischer Kautschuk	0	0	-	0	-
08.5	Pharmazeutische Erzeugnisse	1	-	-	1	-
08.6	Gummi- oder Kunststoffwaren	1	1	-	-	-
09	Sonstige Mineralerzeugnisse	4	3	-	2	-
09.1	Glas, Porzellan und keramische Erzeugnisse	1	-	-	1	-
09.2	Zement, Kalk, gebrannter Gips	0	-	-	0	-
09.3	Sonstige Baumaterialien	3	3	-	1	-
10	Metalle und Metallerzeugnisse	13	0	12	1	-
10.1	Roheisen, Stahl und Ferrolegierungen	12	-	12	-	-
10.2	NE-Metalle, Halbzeug daraus	1	-	-	1	-
10.5	Heizkessel, sonstige Metallerzeugnisse	0	0	-	-	-
11	Maschinen und Ausrüstungen	3	3	-	-	-
11.4	Geräte der Elektrizitätserzeugung	3	3	-	-	-
14	Sekundärrohstoffe, Abfälle	5	3	1	1	-
14.2	Sonstige Abfälle und Sekundärrohstoffe	5	3	1	1	-
16	Geräte u. Material zur Güterbeförderung	1	1	-	0	-
16.1	Leere Container und Wechselbehälter	1	1	-	0	-
	Insgesamt	359	67	29	207	56

Noch 2.4 Güterumschlag nach Wasserstraßengebieten, Güterhauptgruppen und Hauptverkehrsbeziehungen im Mai 2016

NST- 2007 Abteilung Gruppe	Güterabteilung Gütergruppe	Güter- umschlag insgesamt	Empfang		Versand	
			davon aus Häfen		davon nach Häfen	
			in Deutschland	im Ausland	in Deutschland	im Ausland
in 1 000 Tonnen						
Wasserstraßengebiete insgesamt						
01	Erzeugnisse der Land- und Forstwirtschaft	183	21	5	92	65
01.1	Getreide	144	-	-	79	65
01.4	Obst und Gemüse	1	-	-	1	-
01.5	Forstwirtschaftliche Erzeugnisse	2	-	-	2	-
01.7	Andere Erzeugnisse pflanzlichen Ursprungs	35	21	5	9	-
03	Erze, Steine u. Erden, sonst. Bergbauerzeugn.	173	32	6	134	2
03.1	Eisenerze	1	-	1	-	-
03.4	Salz und Natriumchlorid, Meerwasser	4	-	1	2	1
03.5	Steine und Erden, Sand, Ton	168	32	4	132	1
04	Nahrungs- und Genussmittel	43	16	2	19	6
04.3	Verarbeitetes Obst und Gemüse	0	0	-	-	-
04.6	Stärke(-erzeugnisse), Futtermittel	41	16	2	17	6
04.8	Nahrungsmittel	2	-	-	2	-
05	Textilien, Bekleidung, Leder	0	0	-	-	-
05.1	Textilien	0	0	-	-	-
06	Holzwaren, Papier, Pappe, Druckerzeugnisse	3	-	-	3	-
06.1	Holz-, Kork- und Flechtwaren	0	-	-	0	-
06.2	Papier, Pappe und Waren daraus	2	-	-	2	-
07	Kokerei- und Mineralölerzeugnisse	127	116	4	8	-
07.1	Kokereierzeugnisse	1	-	1	-	-
07.2	Flüssige Mineralölerzeugnisse	126	116	3	8	-
08	Chemische Erzeugnisse und Chemiefasern	72	12	9	47	3
08.1	Chemische Grundstoffe (mineralisch)	3	0	2	1	-
08.2	Chemische Grundstoffe (organisch)	6	-	-	6	-
08.3	Stickstoffverbindungen, Düngemittel	56	6	7	40	3
08.4	Basiskunststoffe u. synthetischer Kautschuk	5	5	-	0	-
08.5	Pharmazeutische Erzeugnisse	1	-	-	1	-
08.6	Gummi- oder Kunststoffwaren	1	1	-	-	-
09	Sonstige Mineralerzeugnisse	10	4	-	5	1
09.1	Glas, Porzellan und keramische Erzeugnisse	1	-	-	1	-
09.2	Zement, Kalk, gebrannter Gips	0	-	-	0	-
09.3	Sonstige Baumaterialien und -erzeugnisse	9	4	-	4	1
10	Metalle und Metallerzeugnisse	19	1	17	1	-
10.1	Roheisen, Stahl Ferrolegierungen	14	-	14	-	-
10.2	NE-Metalle, Halbzeug daraus	4	0	3	1	-
10.3	Rohre und Hohlprofile	1	1	-	-	-
10.5	Heizkessel, sonstige Metallerzeugnisse	0	0	-	-	-
11	Maschinen und Ausrüstungen	6	3	-	3	1
11.4	Geräte der Elektrizitätserzeugung	3	3	-	0	-
11.8	Sonstige Maschinen Werkzeugmaschinen	3	-	-	2	1
14	Sekundärrohstoffe, Abfälle	19	7	2	7	4
14.2	Sonstige Abfälle u. Sekundärrohstoffe	19	7	2	7	4
16	Geräte u. Material zur Güterbeförderung	2	1	-	0	-
16.1	Leere Container und Wechselbehälter	2	1	-	0	-
	Insgesamt	657	213	45	319	80

2.5 Güterumschlag nach Wasserstraßengebieten, Güterhauptgruppen und Hauptverkehrsbeziehungen von Januar bis Mai 2016

NST- 2007 Abteilung Gruppe	Güterabteilung Gütergruppe	Güter- umschlag insgesamt	Empfang		Versand	
			davon aus Häfen		davon nach Häfen	
			in Deutschland	im Ausland	in Deutschland	im Ausland
in 1 000 Tonnen						
Elbegebiet						
01	Erzeugnisse der Land- und Forstwirtschaft	356	11	0	246	98
01.1	Getreide	321	-	0	228	93
01.5	Forstwirtschaftliche Erzeugnisse	5	-	-	-	5
01.7	Andere Erzeugnisse pflanzlichen Ursprungs	29	11	-	17	-
02	Kohle, rohes Erdöl und Erdgas	2	-	2	-	-
02.1	Kohle	2	-	2	-	-
03	Erze, Steine u. Erden, sonst. Bergbauerzeugn.	226	27	20	177	1
03.4	Salz und Natriumchlorid, Meerwasser	8	1	6	-	1
03.5	Steine und Erden, Sand, Ton	218	26	14	177	0
04	Nahrungs- und Genussmittel	97	43	-	54	-
04.4	Öle und Fette	5	-	-	5	-
04.6	Stärke (-erzeugnisse), Futtermittel	89	43	-	46	-
04.8	Nahrungsmittel	4	-	-	4	-
06	Holzwaren, Papier, Pappe, Druckerzeugnisse	27	-	-	27	-
06.1	Holz-, Kork- und Flechtwaren	2	-	-	2	-
06.2	Papier, Pappe und Waren daraus	25	-	-	25	-
07	Kokerei- und Mineralölerzeugnisse	614	567	9	34	4
07.1	Kokereierzeugnisse	2	-	2	-	-
07.2	Flüssige Mineralölerzeugnisse	612	567	7	34	4
08	Chemische Erzeugnisse und Chemiefasern	62	16	24	20	2
08.1	Chemische Grundstoffe (mineralisch)	12	2	8	2	1
08.2	Chemische Grundstoffe (organisch)	21	-	2	18	1
08.3	Stickstoffverbindungen, Düngemittel	15	1	14	-	-
08.4	Basiskunststoffe u. synthetischer Kautschuk	13	13	-	-	-
08.6	Gummi- oder Kunststoffwaren	0	-	-	0	-
09	Sonstige Mineralerzeugnisse	26	8	-	12	6
09.1	Glas, Porzellan und keramische Erzeugnisse	0	0	-	-	-
09.3	Sonstige Baumaterialien und -erzeugnisse	26	8	-	12	6
10	Metalle und Metallerzeugnisse	28	4	24	1	-
10.1	Roheisen, Stahl, Ferrolegierungen	14	1	13	-	-
10.2	NE-Metalle, Halbzeug daraus	12	0	11	1	-
10.3	Rohre und Hohlprofile	3	3	-	-	-
11	Maschinen und Ausrüstungen	24	2	0	18	3
11.2	Haushaltsgeräte	0	0	-	-	-
11.4	Geräte der Elektrizitätserzeugung	1	0	-	0	-
11.8	Sonstige Maschinen, Werkzeugmaschinen	23	1	0	18	3
14	Sekundärrohstoffe, Abfälle	70	19	2	37	12
14.2	Sonstige Abfälle und Sekundärrohstoffe	70	19	2	37	12
16	Geräte und Material zur Güterbeförderung	3	1	-	2	-
16.1	Leere Container und Wechselbehälter	3	1	-	2	-
	Insgesamt	1 534	697	82	628	127

Noch 2.5 Güterumschlag nach Wasserstraßengebieten, Güterhauptgruppen und
Hauptverkehrsbeziehungen von Januar bis Mai 2016

NST- 2007 Abteilung Gruppe	Güterabteilung Gütergruppe	Güter- umschlag insgesamt	Empfang		Versand	
			davon aus Häfen		davon nach Häfen	
			in Deutschland	im Ausland	in Deutschland	im Ausland
in 1 000 Tonnen						
Mittellandkanalgebiet						
01	Erzeugnisse der Land- und Forstwirtschaft	575	86	11	289	189
01.1	Getreide	446	6	-	251	189
01.2	Kartoffeln	2	-	-	2	-
01.4	Obst und Gemüse	2	-	-	2	-
01.5	Forstwirtschaftliche Erzeugnisse	6	-	-	6	-
01.7	Andere Erzeugnisse pflanzlichen Ursprungs	118	80	11	28	-
03	Erze, Steine u. Erden, sonst. Bergbauerzeugn.	365	124	14	226	2
03.1	Eisenerze	1	-	1	-	-
03.2	NE-Metallerze	0	0	-	-	-
03.4	Salz und Natriumchlorid, Meerwasser	4	0	1	3	-
03.5	Steine und Erden, Sand, Ton	360	124	12	222	2
04	Nahrungs- und Genussmittel	90	36	6	36	12
04.3	Verarbeitetes Obst und Gemüse	1	1	-	-	-
04.6	Stärke(-erzeugnisse), Futtermittel	89	35	6	36	12
05	Textilien, Bekleidung, Leder u. ä.	1	1	-	0	-
05.1	Textilien	1	1	-	-	-
05.2	Bekleidung und Pelzwaren	0	-	-	0	-
06	Holzwaren, Papier, Pappe, Druckerzeugnisse	1	-	-	1	-
06.1	Holz-,Kork- und Flechtwaren	1	-	-	1	-
07	Kokerei- und Mineralölerzeugnisse	7	-	7	-	-
07.1	Kokereierzeugnisse	4	-	4	-	-
07.4	Feste oder wachsartige Mineralölerzeugnisse	3	-	3	-	-
08	Chemische Erzeugnisse und Chemiefasern	239	22	42	155	21
08.1	Chemische Grundstoffe (mineralisch)	1	-	1	0	-
08.3	Stickstoffverbindungen, Düngemittel	231	17	41	152	21
08.4	Basiskunststoffe, Kautschuk	0	0	-	0	-
08.5	Pharmazeutische Erzeugnisse	3	-	-	3	-
08.6	Gummi- oder Kunststoffwaren	4	4	-	0	-
09	Sonstige Mineralerzeugnisse	10	6	0	4	-
09.1	Glas, Porzellan und keramische Erzeugnisse	1	0	-	1	-
09.2	Zement, Kalk, gebrannter Gips	0	-	-	0	-
09.3	Sonstige Baumaterialien und -erzeugnisse	9	6	0	2	-
10	Metalle und Metallerzeugnisse	37	0	29	8	-
10.1	Roheisen, Stahl, Ferrolegierungen	29	-	29	0	-
10.2	NE-Metalle, Halbzeug daraus	1	-	-	1	-
10.5	Heizkessel, sonstige Metallerzeugnisse	7	0	-	7	-
11	Maschinen und Ausrüstungen	3	3	0	-	-
11.4	Geräte der Elektrizitätserzeugung	3	3	-	-	-
11.8	Sonstige Maschinen, Werkzeugmaschinen	0	-	0	-	-
12	Fahrzeuge	0	-	-	0	-
12.1	Erzeugnisse der Automobilindustrie	0	-	-	0	-
14	Sekundärrohstoffe, Abfälle	10	4	1	5	-
14.2	Sonstige Abfälle und Sekundärrohstoffe	10	4	1	5	-
16	Geräte u. Material zur Güterbeförderung	6	4	-	2	-
16.1	Leere Container und Wechselbehälter	6	4	-	2	-
	Insgesamt	1 344	285	110	725	224

Noch 2.5 Güterumschlag nach Wasserstraßengebieten, Güterhauptgruppen und Hauptverkehrsbeziehungen von Januar bis Mai 2016

NST- 2007 Abteilung Gruppe	Güterabteilung Gütergruppe	Güter- umschlag insgesamt	Empfang		Versand	
			davon aus Häfen		davon nach Häfen	
			in Deutschland	im Ausland	in Deutschland	im Ausland
in 1 000 Tonnen						
Wasserstraßengebiete insgesamt						
01	Erzeugnisse der Land- und Forstwirtschaft	931	97	11	535	287
01.1	Getreide	768	6	0	480	282
01.2	Kartoffeln	2	-	-	2	-
01.4	Obst und Gemüse	2	-	-	2	-
01.5	Forstwirtschaftliche Erzeugnisse	12	-	-	6	5
01.7	Andere Erzeugnisse pflanzlichen Ursprungs	147	91	11	45	-
02	Kohle, rohes Erdöl und Erdgas	2	-	2	-	-
02.1	Kohle	2	-	2	-	-
03	Erze, Steine u. Erden, sonst. Bergbauerzeugn.	591	151	34	403	3
03.1	Eisenerze	1	-	1	-	-
03.2	NE-Metallerze	0	0	-	-	-
03.4	Salz und Natriumchlorid, Meerwasser	12	1	8	3	1
03.5	Steine und Erden Sand, Ton	578	150	26	400	2
04	Nahrungs- und Genussmittel	187	79	6	90	12
04.3	Verarbeitetes Obst und Gemüse	1	1	-	-	-
04.4	Öle und Fette	5	-	-	5	-
04.6	Stärke(-erzeugnisse), Futtermittel	178	78	6	82	12
04.8	Nahrungsmittel	4	-	-	4	-
05	Textilien, Bekleidung, Leder u. ä.	1	1	-	0	-
05.1	Textilien	1	1	-	-	-
05.2	Bekleidung und Pelzwaren	0	-	-	0	-
06	Holzwaren, Papier, Pappe, Druckerzeugnisse	27	-	-	27	-
06.1	Holz-, Kork- und Flechtwaren	3	-	-	3	-
06.2	Papier, Pappe und Waren daraus	25	-	-	25	-
07	Kokerei- und Mineralölerzeugnisse	621	567	16	34	4
07.1	Kokereierzeugnisse	6	-	6	-	-
07.2	Flüssige Mineralölerzeugnisse	612	567	7	34	4
07.4	Feste oder wachsartige Mineralölerzeugnisse	3	-	3	-	-
08	Chemische Erzeugnisse und Chemiefasern	301	37	66	175	23
08.1	Chemische Grundstoffe (mineralisch)	14	2	9	2	1
08.2	Chemische Grundstoffe (organisch)	21	-	2	18	1
08.3	Stickstoffverbindungen, Düngemittel	246	18	55	152	21
08.4	Basiskunststoffe u. synthetischer Kautschuk	13	13	-	0	-
08.5	Pharmazeutische Erzeugnisse	3	-	-	3	-
08.6	Gummi- oder Kunststoffwaren	5	4	-	0	-
09	Sonstige Mineralerzeugnisse	37	14	0	16	6
09.1	Glas, Porzellan und keramische Erzeugnisse	2	0	-	1	-
09.2	Zement, Kalk, gebrannter Gips	0	-	-	0	-
09.3	Sonstige Baumaterialien und -erzeugnisse	35	14	0	14	6
10	Metalle und Metallerzeugnisse	65	4	53	9	-
10.1	Roheisen, Stahl, Ferrolegierungen	43	1	43	0	-
10.2	NE-Metalle, Halbzeug daraus	13	0	11	2	-
10.3	Rohre und Hohlprofile	3	3	-	-	-
10.5	Heizkessel, sonstige Metallerzeugnisse	7	0	-	7	-

Noch 2.5 Güterumschlag nach Wasserstraßengebieten, Güterhauptgruppen und Hauptverkehrsbeziehungen von Januar bis Mai 2016

NST- 2007 Abteilung Gruppe	Güterabteilung Gütergruppe	Güter- umschlag insgesamt	Empfang		Versand	
			davon aus Häfen		davon nach Häfen	
			in Deutschland	im Ausland	in Deutschland	im Ausland
in 1 000 Tonnen						
noch Wasserstraßengebiete insgesamt						
11	Maschinen und Ausrüstungen	27	5	0	18	3
11.2	Haushaltsgeräte	0	0	-	-	-
11.4	Geräte der Elektrizitätserzeugung	4	3	-	0	-
11.8	Sonstige Maschinen, Werkzeugmaschinen	23	1	0	18	3
12	Fahrzeuge	0	-	-	0	-
12.1	Erzeugnisse der Automobilindustrie	0	-	-	0	-
14	Sekundärrohstoffe, Abfälle	80	23	3	42	12
14.2	Sonstige Abfälle und Sekundärrohstoffe	80	23	3	42	12
16	Geräte und Material zur Güterbeförderung	8	5	-	3	-
16.1	Leere Container und Wechselbehälter	8	5	-	3	-
	Insgesamt	2 878	982	192	1 353	350

2.6 Containerumschlag nach Containerarten und Hauptverkehrsbeziehungen

Containerart	Einheit	April 2016	Mai 2016	Januar- Mai		
				2015	2016	Veränderung um %
Verkehr innerhalb Deutschlands						
20-Fuß Container beladen	Anzahl	850	694	4 431	3 392	- 23,4
30-Fuß Container beladen	Anzahl	-	-	-	-	-
40-Fuß Container beladen	Anzahl	141	188	709	671	- 5,4
Container größer 40-Fuß beladen	Anzahl	-	-	-	-	-
zusammen	TEU	1 132	1 070	5 849	4 734	- 19,1
darin beförderte Güter	Tonnen	24 648	21 521	122 988	100 255	- 18,5
20-Fuß Container leer	Anzahl	726	518	4 071	2 852	- 29,9
30-Fuß Container leer	Anzahl	-	-	-	-	-
40-Fuß Container leer	Anzahl	88	90	745	463	- 37,9
Container größer 40-Fuß leer	Anzahl	-	-	-	-	-
zusammen	TEU	902	698	5 561	3 778	- 32,1
Insgesamt	TEU	2 034	1 768	11 410	8 512	- 25,4
Grenzüberschreitender Empfang und Versand						
20-Fuß Container beladen	Anzahl	-	-	-	-	-
30-Fuß Container beladen	Anzahl	-	-	-	-	-
40-Fuß Container beladen	Anzahl	-	-	-	-	-
Container größer 40-Fuß beladen	Anzahl	-	-	-	-	-
zusammen	TEU	-	-	-	-	-
darin beförderte Güter	Tonnen	-	-	-	-	-
20-Fuß Container leer	Anzahl	-	-	-	-	-
30-Fuß Container leer	Anzahl	-	-	-	-	-
40-Fuß Container leer	Anzahl	-	-	-	-	-
Container größer 40-Fuß leer	Anzahl	-	-	-	-	-
zusammen	TEU	-	-	-	-	-
Insgesamt	TEU	-	-	-	-	-
Gesamtverkehr						
20-Fuß Container beladen	Anzahl	850	694	4 431	3 392	- 23,4
30-Fuß Container beladen	Anzahl	-	-	-	-	-
40-Fuß Container beladen	Anzahl	141	188	709	671	- 5,4
Container größer 40-Fuß beladen	Anzahl	-	-	-	-	-
zusammen	TEU	1 132	1 070	5 849	4 734	- 19,1
darin beförderte Güter	Tonnen	24 648	21 521	122 988	100 255	- 18,5
20-Fuß Container leer	Anzahl	726	518	4 071	2 852	- 29,9
30-Fuß Container leer	Anzahl	-	-	-	-	-
40-Fuß Container leer	Anzahl	88	90	745	463	- 37,9
Container größer 40-Fuß leer	Anzahl	-	-	-	-	-
zusammen	TEU	902	698	5 561	3 778	- 32,1
Insgesamt	TEU	2 034	1 768	11 410	8 512	- 25,4

2.7 Containerumschlag nach Wasserstraßengebieten, Containerart, Anzahl und TEU

Containerart	Einheit	Empfang		Versand		Insgesamt		Veränderung um %
		2015	2016	2015	2016	2015	2016	
Mai								
Elbegebiet								
20-Fuß Container	Anzahl	198	191	206	214	404	405	+ 0,2
30-Fuß Container	Anzahl	-	-	-	-	-	-	-
40-Fuß Container	Anzahl	56	32	37	32	93	64	- 31,2
Container größer 40-Fuß	Anzahl	-	-	-	-	-	-	-
Insgesamt	TEU	310	255	280	278	590	533	- 9,7
Mittellandkanalgebiet								
20-Fuß Container	Anzahl	625	396	515	411	1 140	807	- 29,2
30-Fuß Container	Anzahl	-	-	-	-	-	-	-
40-Fuß Container	Anzahl	140	93	252	121	392	214	- 45,4
Container größer 40-Fuß	Anzahl	-	-	-	-	-	-	-
Insgesamt	TEU	905	582	1 019	653	1 924	1 235	- 35,8
Wasserstraßengebiete insgesamt								
20-Fuß Container	Anzahl	823	587	721	625	1 544	1 212	- 21,5
30-Fuß Container	Anzahl	-	-	-	-	-	-	-
40-Fuß Container	Anzahl	196	125	289	153	485	278	- 42,7
Container größer 40-Fuß	Anzahl	-	-	-	-	-	-	-
Insgesamt	TEU	1 215	837	1 299	931	2 514	1 768	- 29,7
Januar- Mai								
Elbegebiet								
20-Fuß Container	Anzahl	1 398	1 072	1 318	1 027	2 716	2 099	- 22,7
30-Fuß Container	Anzahl	-	-	-	-	-	-	-
40-Fuß Container	Anzahl	200	133	170	111	370	244	- 34,1
Container größer 40-Fuß	Anzahl	-	-	-	-	-	-	-
Insgesamt	TEU	1 798	1 338	1 658	1 249	3 456	2 587	- 25,1
Mittellandkanalgebiet								
20-Fuß Container	Anzahl	2 914	2 025	2 872	2 120	5 786	4 145	- 28,4
30-Fuß Container	Anzahl	-	-	-	-	-	-	-
40-Fuß Container	Anzahl	470	411	614	479	1 084	890	- 17,9
Container größer 40-Fuß	Anzahl	-	-	-	-	-	-	-
Insgesamt	TEU	3 854	2 847	4 100	3 078	7 954	5 925	- 25,5
Wasserstraßengebiete insgesamt								
20-Fuß Container	Anzahl	4 312	3 097	4 190	3 147	8 502	6 244	- 26,6
30-Fuß Container	Anzahl	-	-	-	-	-	-	-
40-Fuß Container	Anzahl	670	544	784	590	1 454	1 134	- 22,0
Container größer 40-Fuß	Anzahl	-	-	-	-	-	-	-
Insgesamt	TEU	5 652	4 185	5 758	4 327	11 410	8 512	- 25,4

2.8 Containerumschlag nach Wasserstraßengebieten, Containerart, Anzahl, TEU und Hauptverkehrsbeziehungen
im Mai und Januar bis Mai 2016

Containerart	Einheit	Container- umschlag insgesamt	Empfang		Versand	
			davon aus Häfen		davon nach Häfen	
			in Deutschland	im Ausland	in Deutschland	im Ausland
Mai						
Elbegebiet						
20-Fuß Container	Anzahl	405	191	-	214	-
30-Fuß Container	Anzahl	-	-	-	-	-
40-Fuß Container	Anzahl	64	32	-	32	-
Container größer 40-Fuß	Anzahl	-	-	-	-	-
Insgesamt	TEU	533	255	-	278	-
Mittellandkanalgebiet						
20-Fuß Container	Anzahl	807	396	-	411	-
30-Fuß Container	Anzahl	-	-	-	-	-
40-Fuß Container	Anzahl	214	93	-	121	-
Container größer 40-Fuß	Anzahl	-	-	-	-	-
Insgesamt	TEU	1 235	582	-	653	-
Wasserstraßengebiete insgesamt						
20-Fuß Container	Anzahl	1 212	587	-	625	-
30-Fuß Container	Anzahl	-	-	-	-	-
40-Fuß Container	Anzahl	278	125	-	153	-
Container größer 40-Fuß	Anzahl	-	-	-	-	-
Insgesamt	TEU	1 768	837	-	931	-
Januar-Mai						
Elbegebiet						
20-Fuß Container	Anzahl	2 099	1 072	-	1 027	-
30-Fuß Container	Anzahl	-	-	-	-	-
40-Fuß Container	Anzahl	244	133	-	111	-
Container größer 40-Fuß	Anzahl	-	-	-	-	-
Insgesamt	TEU	2 587	1 338	-	1 249	-
Mittellandkanalgebiet						
20-Fuß Container	Anzahl	4 145	2 025	-	2 120	-
30-Fuß Container	Anzahl	-	-	-	-	-
40-Fuß Container	Anzahl	890	411	-	479	-
Container größer 40-Fuß	Anzahl	-	-	-	-	-
Insgesamt	TEU	5 925	2 847	-	3 078	-
Wasserstraßengebiete insgesamt						
20-Fuß Container	Anzahl	6 244	3 097	-	3 147	-
30-Fuß Container	Anzahl	-	-	-	-	-
40-Fuß Container	Anzahl	1 134	544	-	590	-
Container größer 40-Fuß	Anzahl	-	-	-	-	-
Insgesamt	TEU	8 512	4 185	-	4 327	-

3. Schiffsverkehr auf Binnenwasserstraßen Sachsen-Anhalts

3.1 Schiffsverkehr nach Monaten

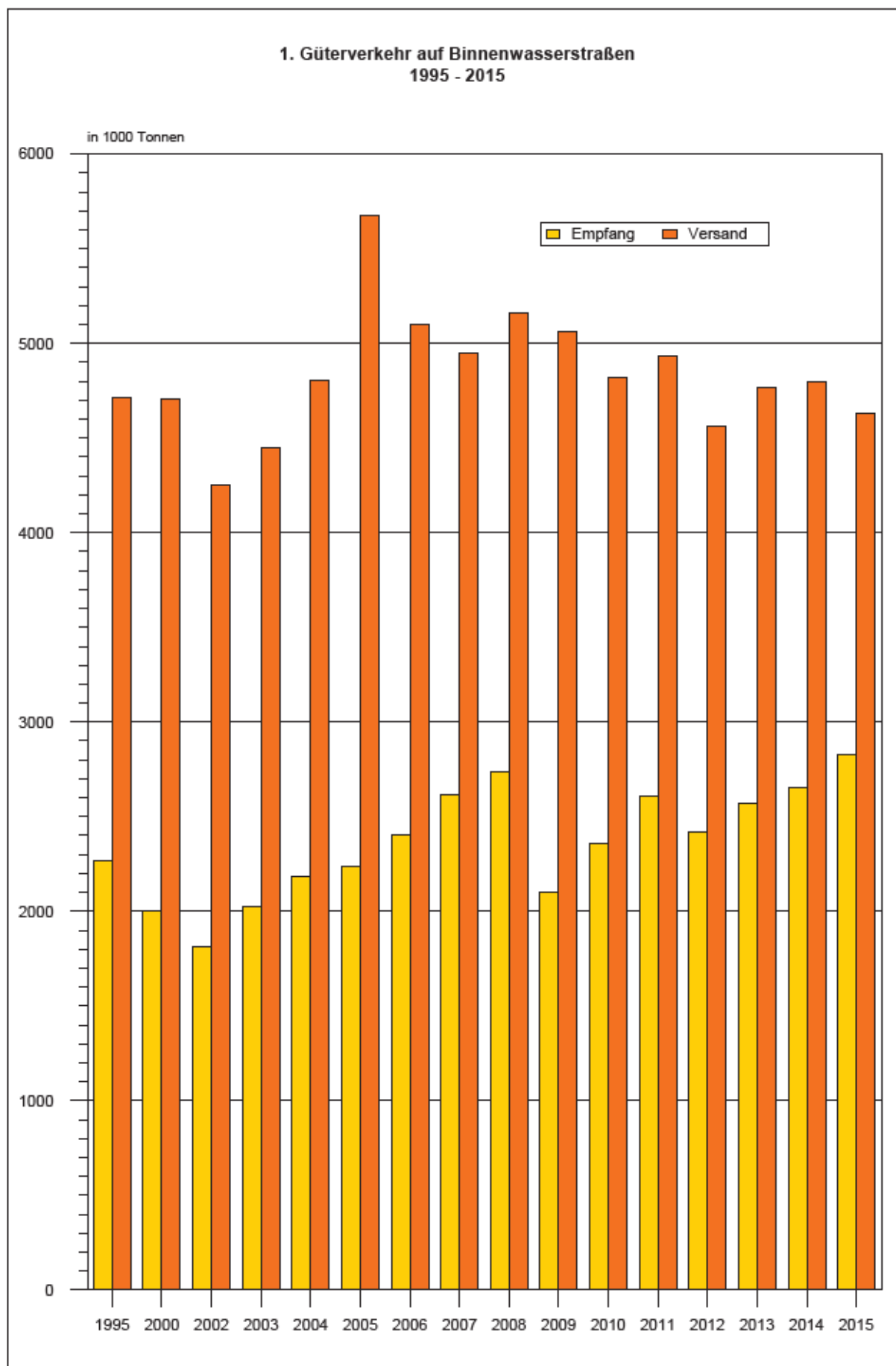
Zeitraum	2016			2015	Veränderung 2016/2015 um %	
	Schiffe beladen	Schiffe unbeladen	Schiffe gesamt	Schiffe gesamt		
Januar	462	375	837	1 108	-	24,5
Februar	643	509	1 152	1 227	-	6,1
März	632	542	1 174	1 468	-	20,0
April	652	540	1 192	1 313	-	9,2
Mai	730	619	1 349	1 233	+	9,4
Juni	1 416		...
Juli	1 325		...
August	1 259		...
September	1 231		...
Oktober	1 153		...
November	1 198		...
Dezember	1 041		...
Insgesamt	14 972		...

3.2 Schiffsverkehr nach Wasserstraßengebieten, Beladungszustand und Flagge im Mai 2016

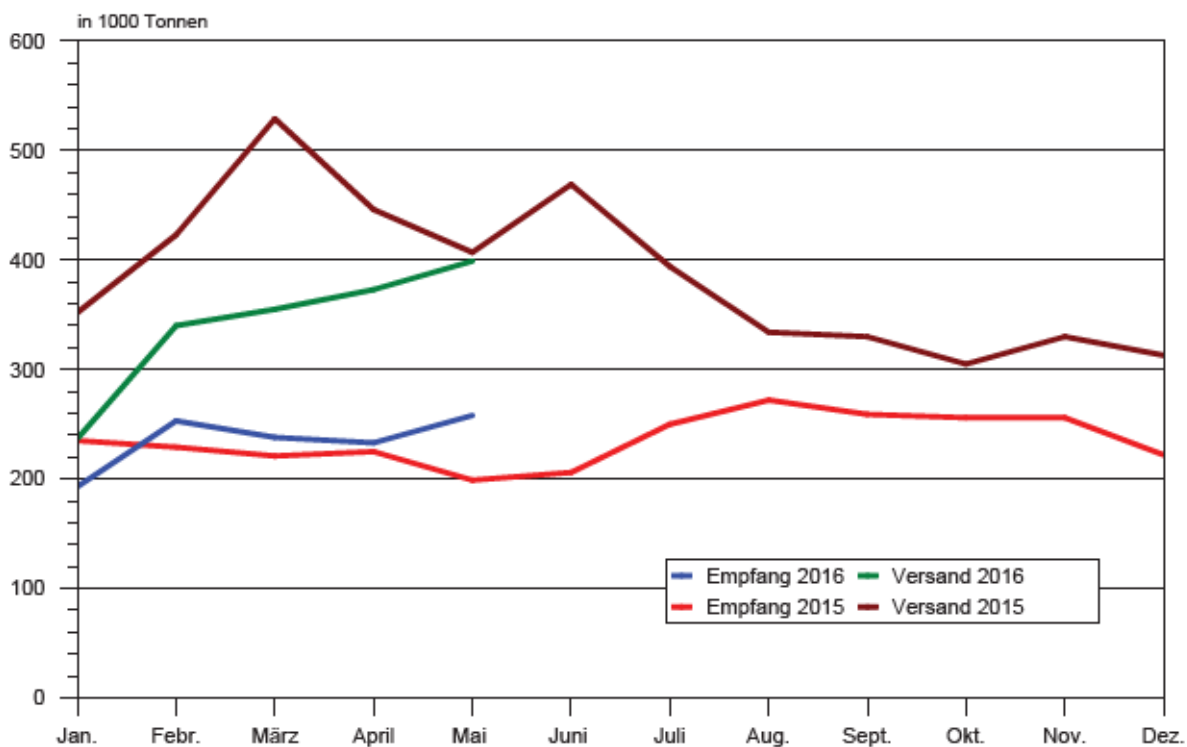
Flagge	Schiffe mit eigenem Antrieb					Schiffe ohne eigenen Antrieb				
	beladen			unbeladen		beladen			unbeladen	
	Anzahl	Trag- fähigkeit 1 000 t	Aus-/ Ein- ladungen 1 000 t	Anzahl	Trag- fähigkeit 1 000 t	Anzahl	Trag- fähigkeit 1 000 t	Aus-/ Ein- ladungen 1 000 t	Anzahl	Trag- fähigkeit 1 000 t
Elbegebiet										
Deutschland	206	282	206	186	257	53	48	21	36	29
Niederlande	31	39	30	29	37	3	3	3	3	3
Belgien	4	5	4	4	5	-	-	-	-	-
Luxemburg	1	1	1	1	1	-	-	-	-	-
Schweiz	3	5	3	1	2	-	-	-	-	-
Tschechien	20	22	12	16	17	8	7	5	5	4
Polen	13	8	7	11	7	12	7	5	12	7
Insgesamt	278	362	264	248	326	76	64	34	56	43
Mittellandkanalgebiet										
Deutschland	208	287	216	170	226	23	35	10	8	10
Niederlande	71	87	70	63	79	1	2	1	1	2
Luxemburg	1	1	1	1	1	-	-	-	-	-
Tschechien	20	22	17	20	22	2	2	2	2	2
Polen	42	47	38	42	47	8	5	4	8	5
Insgesamt	342	443	342	296	374	34	44	17	19	19
Wasserstraßengebiete insgesamt										
Deutschland	414	569	422	356	482	76	82	31	44	40
Niederlande	102	125	101	92	116	4	5	4	4	5
Belgien	4	5	4	4	5	-	-	-	-	-
Luxemburg	2	2	2	2	2	-	-	-	-	-
Schweiz	3	5	3	1	2	-	-	-	-	-
Tschechien	40	43	29	36	39	10	9	6	7	6
Polen	55	55	46	53	54	20	12	9	20	12
Insgesamt	620	805	606	544	700	110	108	50	75	62

3.3 Schiffsverkehr nach Wasserstraßengebieten, Beladungszustand und Flagge Januar bis Mai 2016

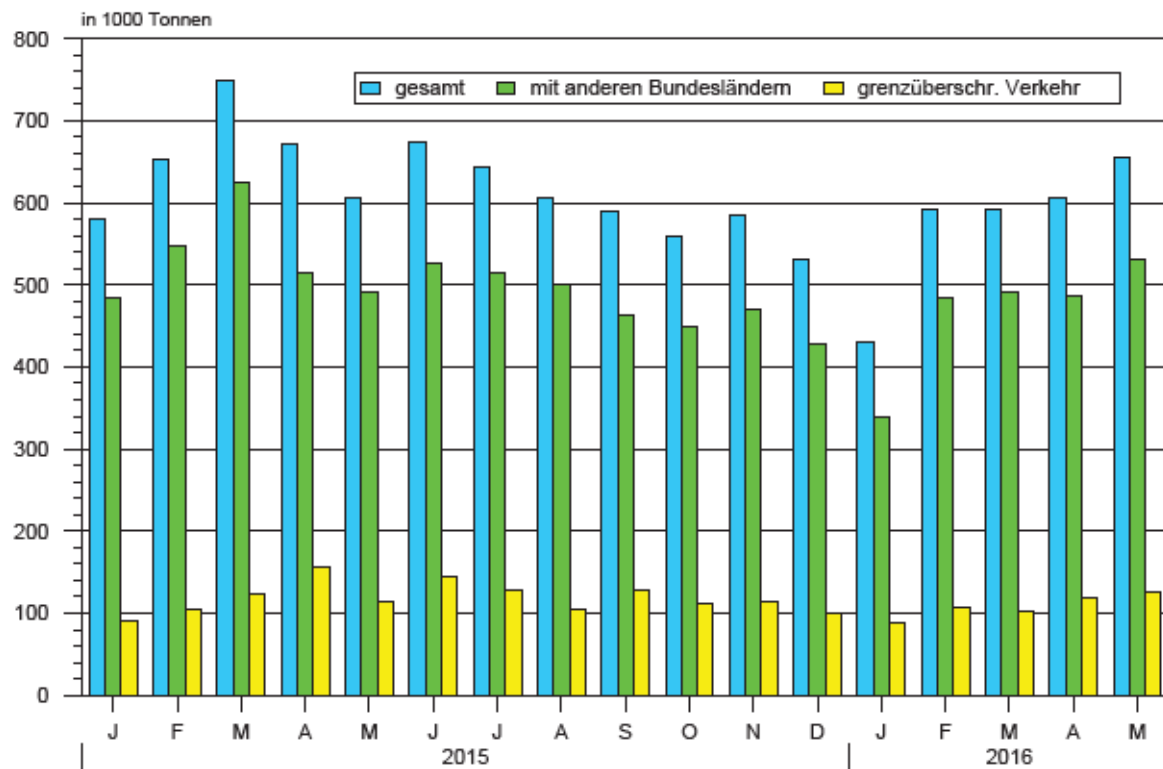
Flagge	Schiffe mit eigenem Antrieb					Schiffe ohne eigenen Antrieb				
	beladen			unbeladen		beladen			unbeladen	
	Anzahl	Trag- fähigkeit 1 000 t	Aus-/ Ein- ladungen 1 000 t	Anzahl	Trag- fähigkeit 1 000 t	Anzahl	Trag- fähigkeit 1 000 t	Aus-/ Ein- ladungen 1 000 t	Anzahl	Trag- fähigkeit 1 000 t
	Elbegebiet									
Deutschland	1 025	1 414	1 047	897	1 222	232	207	109	182	157
Niederlande	181	229	184	169	215	11	10	9	11	10
Belgien	14	19	14	14	19	-	-	-	-	-
Luxemburg	3	4	3	3	4	-	-	-	-	-
Schweiz	6	10	6	4	7	-	-	-	-	-
Tschechien	104	117	77	82	94	26	24	14	19	17
Polen	73	66	50	69	60	50	30	21	50	30
Insgesamt	1 406	1 859	1 381	1 238	1 621	319	270	153	262	213
	Mittellandkanalgebiet									
Deutschland	747	1 058	791	575	778	109	156	57	38	43
Niederlande	295	351	296	240	290	3	3	3	3	3
Belgien	9	11	9	9	11	-	-	-	-	-
Luxemburg	1	1	1	1	1	-	-	-	-	-
Frankreich	1	1	0	1	1	-	-	-	-	-
Tschechien	75	83	64	70	77	10	9	6	9	8
Polen	124	127	104	119	122	20	14	12	20	14
Insgesamt	1 252	1 631	1 266	1 015	1 279	142	183	78	70	69
	Wasserstraßengebiete insgesamt									
Deutschland	1 772	2 472	1 838	1 472	2 001	341	363	166	220	200
Niederlande	476	580	480	409	505	14	14	12	14	14
Belgien	23	30	23	23	30	-	-	-	-	-
Luxemburg	4	4	4	4	4	-	-	-	-	-
Frankreich	1	1	0	1	1	-	-	-	-	-
Schweiz	6	10	6	4	7	-	-	-	-	-
Tschechien	179	200	141	152	170	36	33	20	28	25
Polen	197	193	154	188	182	70	44	34	70	44
Insgesamt	2 658	3 490	2 647	2 253	2 900	461	453	231	332	283



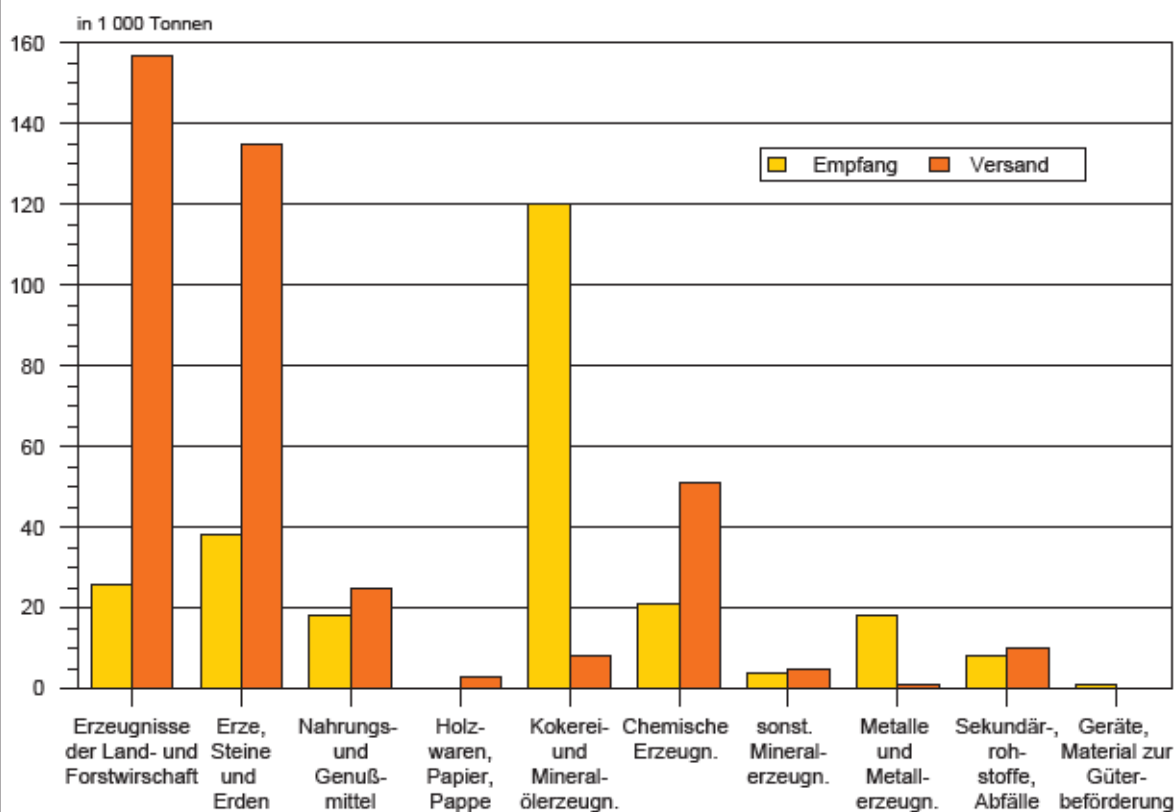
2. Gesamtgüterumschlag auf Binnenwasserstraßen der Jahre 2015 bis 2016



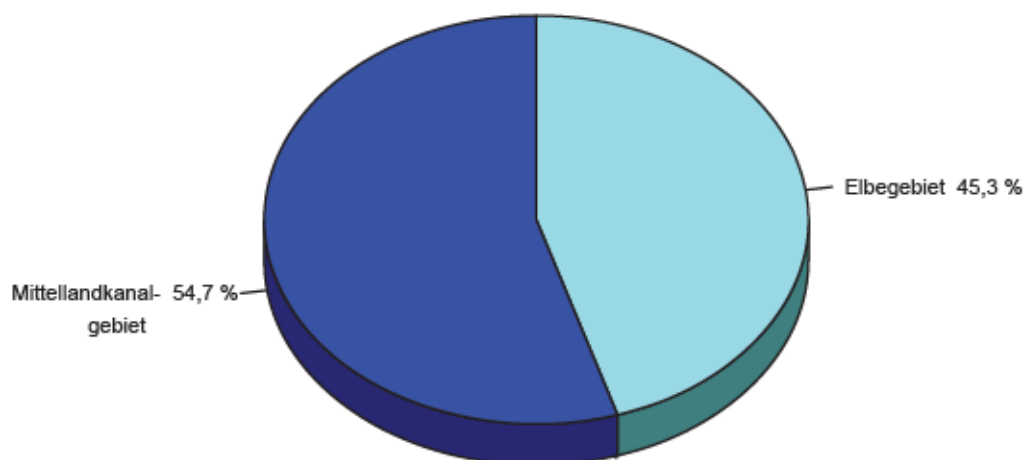
3. Güterumschlag nach Hauptverkehrsbeziehungen der Jahre 2015 bis 2016



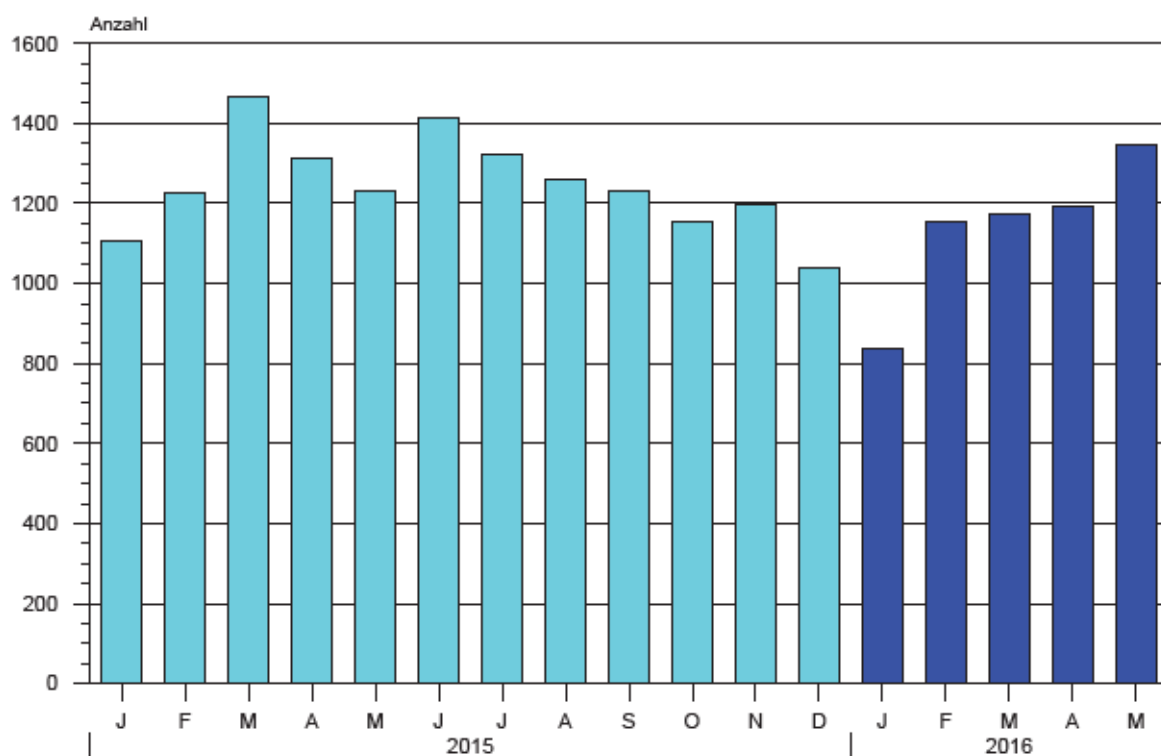
4. Güterumschlag nach ausgewählten Güterabteilungen Mai 2016



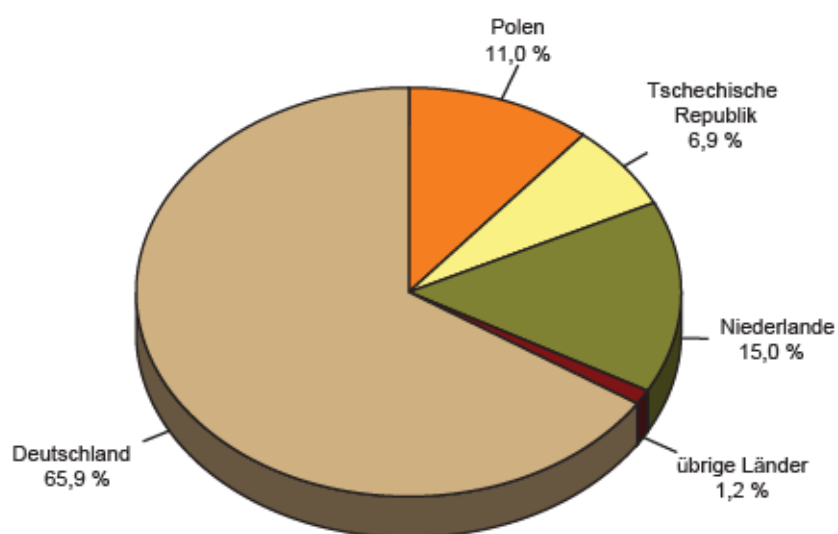
5. Güterumschlag nach Wasserstraßengebieten Mai 2016



6. Schiffsankünfte und -abgänge nach Monaten der Jahre 2015 bis 2016



7. Schiffsankünfte und -abgänge nach Herkunftsländern im Mai 2016



NST-2007 Übersicht über die Gliederung

Abteilung	Bezeichnung
01	Erzeugnisse der Landwirtschaft, Jagd und Forstwirtschaft; Fische und Fischereierzeugnisse
02	Kohle, rohes Erdöl und Erdgas
03	Erze, Steine und Erden, sonstige Bergbauerzeugnisse; Torf; Uran- und Thoriumerze
04	Nahrungs- und Genußmittel
05	Textilien und Bekleidung; Leder und Lederwaren
06	Holz sowie Holz-, Kork- und Flechtwaren (ohne Rohholz und Möbel); Papier, Pappe und Waren daraus; Verlags- und Druckerzeugnisse, bespielte Ton-, Bild- und Datenträger
07	Kokereierzeugnisse und Mineralölerzeugnisse
08	Chemische Erzeugnisse und Chemiefasern; Gummi- und Kunststoffwaren; Spalt- und Brutstoffe
09	Sonstige Mineralerzeugnisse
10	Metalle und Halbzeug daraus; Metallerzeugnisse, ohne Maschinen und Geräte
11	Maschinen und Ausrüstungen a. n. g.; Büromaschinen, Datenverarbeitungsgeräte und -einrichtungen; Geräte der Elektrizitätserzeugung und -verteilung u. Ä.; Nachrichtentechnik, Rundfunk- und Fernsehgeräte sowie elektronische Bauelemente; Medizin-, Mess-, steuerungs- und regelungstechnische Erzeugnisse; optische Erzeugnisse; Uhren
12	Fahrzeuge
13	Möbel, Schmuck, Musikinstrumente, Sportgeräte, Spielwaren und sonstige Erzeugnisse
14	Sekundärrohstoffe, kommunale Abfälle und sonstige Abfälle
15	Post, Pakete
16	Geräte und Material für die Güterbeförderung
17	Im Rahmen von privaten und gewerblichen Umzügen beförderte Güter; von den Fahrgästen getrennt befördertes Gepäck; zum Zwecke der Reparatur bewegte Fahrzeuge ; sonstige nichtmarktbestimmte Güter a. n. g.
18	Sammelgut: eine Mischung verschiedener Arten von Gütern, die zusammen befördert werden
19	Nicht identifizierbare Güter: Güter, die sich aus irgendeinem Grund nicht genau bestimmen lassen und daher nicht den Gruppen 01 - 16 zugeordnet werden können
20	Sonstige Güter a. n. g.

a. n. g. anderweitig nicht genannt

Veröffentlichungen ¹⁾ im Statistischen Landesamt Sachsen-Anhalt

Im Monat Oktober 2016 erschienen:

Bestell-Nr.	Kennziffer/ Periodizität	Titel	Preis (in EUR)
1 Z 0 03	Z	Statistisches Monatsheft 10/16	5,50
3 K 5 04	K V - j/16	Tageseinrichtungen für Kinder und geförderte Kindertagespflege Stichtag: 01.03.2016	4,00
3 A 1 04	A I - j/15	Bevölkerung nach Alter und Geschlecht - Stand: 31.12.2015 - Land, Kreisfreie Stadt, Landkreis	4,50
3 A 1 19	A I - j/15	Bevölkerung nach Altersgruppen und Geschlecht - Stand: 31.12.2015 - Gemeinden	9,50
3 A 5 01	A V - j/15	Bodenfläche nach Art der tatsächlichen Nutzung - Stichtag: 31.12.2015 -	3,50
3 B 2 02	B II - j/15	Berufsbildung - Auszubildende und Prüfungen - Stand: 31.12.2015	12,00
3 B 3 01	B III - j/15	Studierende an Hochschulen - Stand: 2015 -	8,00
3 H 2 01	H II - m-4/16	Binnenschifffahrt - April 2016 -	4,00
3 K 7 01	K VII - j/15	Wohngeld - Jahr 2015 -	2,50
3 N 1 04	N I - vj-1/16	Verdienste im Produzierenden Gewerbe und im Dienstleistungsbereich I. Quartal 2016	4,50

1) Veröffentlichung als PDF-Datei kostenfrei erhältlich - bei Bestellung bitte die erste Stelle der Bestellnummer durch eine „6“ ersetzen