

STATISTISCHE BERICHTE

H II
m-4/16

Bestellnummer:
3H201



Verkehr

Binnenschifffahrt

April 2016



SACHSEN-ANHALT

Statistisches Landesamt

Herausgabemonat: Oktober 2016

Zu beziehen durch das
Statistische Landesamt Sachsen-Anhalt
Dezernat Öffentlichkeitsarbeit
Postfach 20 11 56
06012 Halle (Saale)

Preis: 4,00 EUR (kostenfrei als PDF-Datei verfügbar - Bestellnummer: 6H201)

Inhaltliche Verantwortung:

Dezernat: Handel, Gastgewerbe, Dienstleistungen, Verkehr
Frau Pekel
Telefon: 0345 2318-404

Auskünfte erhalten Sie unter:

Telefon: 0345 2318-777
Telefon: 0345 2318-715
Telefon: 0345 2318-716

Telefax: 0345 2318-913
Internet: <http://www.statistik.sachsen-anhalt.de>
E-Mail: info@stala.mi.sachsen-anhalt.de

Vertrieb:

Telefon: 0345 2318-718
E-Mail: shop@stala.mi.sachsen-anhalt.de

Druck: Statistisches Landesamt Sachsen-Anhalt

© Statistisches Landesamt Sachsen-Anhalt, Halle (Saale), 2016

Auszugsweise Vervielfältigung und Verbreitung mit Quellenangabe gestattet.

Bibliothek und Besucherdienst (Merseburger Straße 2):

Montag bis Freitag: 8:00 Uhr bis 12:00 Uhr - möglichst nach Vereinbarung
Telefon: 0345 2318-714
E-Mail: bibliothek@stala.mi.sachsen-anhalt.de

Statistischer Bericht

Binnenschifffahrt

April 2016

Land Sachsen-Anhalt

Inhaltsverzeichnis

	Seite
Vorbemerkungen	4
Tabellen	
1. Güterumschlag auf Binnenwasserstraßen Sachsen-Anhalts - Zusammenfassende Übersichten	
1.1 Güterumschlag nach Hauptverkehrsbeziehungen seit 1991	5
1.2 Güterumschlag nach ausgewählten Güterabteilungen nach NST/R seit 1991	6
1.3 Güterumschlag nach ausgewählten Güterabteilungen nach NST 2007	6
1.4 Güterumschlag nach Güterabteilungen und Monaten	7
1.5 Tonnenkilometrische Leistung nach Güterabteilungen und Monaten	8
2. Güterumschlag auf Binnenwasserstraßen Sachsen-Anhalts	
2.1 Güterverkehr und tonnenkilometrische Leistung nach Haupt- verkehrsbeziehungen	10
2.2 Güterumschlag nach Monaten	11
2.3 Güterbeförderung nach Güterabteilungen	12
2.4 Güterumschlag nach Wasserstraßengebieten, Güterhauptgruppen und Hauptverkehrsbeziehungen im Monat	13
2.5 Güterumschlag nach Wasserstraßengebieten, Güterhauptgruppen und Hauptverkehrsbeziehungen im Berichtszeitraum	16
2.6 Containerumschlag nach Containerarten und Hauptverkehrsbeziehungen im Monat/Berichtszeitraum	20
2.7 Containerumschlag nach Wasserstraßengebieten, Containerart, Anzahl und TEU im Monat/Berichtszeitraum	21
2.8 Containerumschlag nach Wasserstraßengebieten, Containerart, Anzahl, TEU und Hauptverkehrsbeziehungen im Monat/Berichtszeitraum	22
3. Schiffsverkehr auf Binnenwasserstraßen Sachsen-Anhalts	
3.1 Schiffsverkehr nach Monaten	23
3.2 Schiffsverkehr nach Wasserstraßengebieten, Beladungszustand und Flagge im Monat	24
3.3 Schiffsverkehr nach Wasserstraßengebieten, Beladungszustand und Flagge im Berichtszeitraum	25
Grafiken	26
Anhang	30

Zeichenerklärung

x	-Tabellenfach gesperrt, weil Aussage nicht sinnvoll
-	- nichts vorhanden
0	- weniger als die Hälfte von 1 in der letzten besetzten Stelle, jedoch mehr als nichts
.	- Zahlenwert unbekannt
...	- Angabe fällt später an

Abkürzungen

TEU Twenty-Foot-Equivalent-Unit (Container ca. 6m Länge)

Abweichungen zu insgesamt sind Rundungsdifferenzen.

Vorbemerkungen

Rechtsgrundlage

Gesetz zur Neuordnung der Statistiken der Schifffahrt und des Güterkraftverkehrs, Art. 1 Gesetz über die Verkehrsstatistik der See- und Binnenschifffahrt sowie des Güterkraftverkehrs (Verkehrsstatistikgesetz - VerkStatG) vom 20. Februar 2004 (BGBl. I S. 318), zuletzt geändert durch Art. 19 des Gesetzes vom 7. September 2007 (BGBl. I S. 2246), in Verbindung mit dem Gesetz über die Statistik für Bundeszwecke Bundesstatistikgesetz (BStatG) vom 22. Januar 1987 (BGBl. I S. 462,565), zuletzt geändert durch Artikel 13 des Gesetzes vom 25. Juli 2013 (BGBl. I S. 2749).

Zweck und Art der Erhebung

Die Ergebnisse dieser Statistik dienen als Grundlage für verkehrspolitische Entscheidungen und Maßnahmen der obersten Verkehrsbehörden des Bundes und der Länder.

Die Erhebungen werden laufend durchgeführt und monatlich ausgewertet. Die Erfassung erfolgt mittels Zählkarten. Für jeden Lade- und Löschvorgang in den Häfen und Umschlagstellen sind über Ankunfts- bzw. Abgangszählkarten Auskünfte zu erteilen.

Binnenschifffahrtsstatistik

Von der Binnenschifffahrtsstatistik wird der die Seegrenzen nicht überschreitende Schiffs- und Güterverkehr auf den Binnenwasserstraßen des Landes sowie der Binnen-See-Verkehr erfasst. Ausgewiesen werden die in den Häfen und sonstigen Umschlagstellen ankommenden und abgegangenen Schiffe.

Deutschland wird in neun Wasserstraßengebiete unterteilt.

Für das Land Sachsen-Anhalt werden für folgende Wasserstraßen Schiffsbewegungen nachgewiesen:

- Elbegebiet
- Mittellandkanalgebiet

Flagge

Für den Nachweis des Schiffs- und Güterverkehrs nach Flaggen ist maßgebend, welche Flagge die Schiffe zum Zeitpunkt der Anschreibung führten.

Güterumschlag

Der Güterumschlag ergibt sich aus den Meldungen über Aus- und Einladungen der in den Häfen ankommenden und abgegangenen Schiffe.

Güterarten

Datenlieferungen an das Statistische Amt der EU machten eine Überarbeitung nötig. Der Nachweis der Güterarten erfolgt somit gemäß der neuen NST-2007, die insgesamt 20 Güterabteilungen umfasst.

Der Nachweis der Güterarten erfolgte bisher nach dem amtlichen Güterverzeichnis - NST/R-Systematisches Güterverzeichnis für die Verkehrsstatistik (Ausgabe 1969). Zugeordnet wurde der Güterumschlag nach den 10 einstelligen Güterabteilungen, 52 zweistelligen Güterhauptgruppen und 175 dreistelligen Gütergruppen.

Hauptverkehrsbeziehungen

Der regionalen Abgrenzung der Binnenschifffahrt liegt das Verzeichnis deutscher und ausländischer Häfen (Ausgabe 1997) zugrunde.

Dargestellt wird der Verkehr innerhalb Deutschlands, d. h. Lokalverkehr (Verkehr innerhalb des Landes) und Wechselverkehr (Verkehr der Bundesländer untereinander) sowie der grenzüberschreitende Verkehr (Verkehr der Häfen der Bundesrepublik mit Häfen außerhalb Deutschlands).

1. Güterumschlag auf Binnenwasserstraßen Sachsen-Anhalts - Zusammenfassende Übersichten

1.1 Güterumschlag nach Hauptverkehrsbeziehungen seit 1991

Jahr	Insgesamt	Darunter		Empfang	Versand
		Verkehr mit anderen Bundesländern ¹	grenzüberschreitender Verkehr		
in 1 000 Tonnen					
1991	2 736	.	.	666	2 070
1992	3 188	.	.	1 032	2 106
1993	3 235	.	.	1 045	2 190
1994	5 380	.	.	1 557	3 823
1995	6 978	5 310	1 669	2 265	4 714
1996	6 531	4 989	1 541	2 262	4 269
1997	7 214	5 583	1 631	2 715	4 499
1998	7 146	5 244	1 902	2 293	4 853
1999	7 302	5 605	1 697	2 257	5 044
2000	6 705	5 105	1 600	2 000	4 705
2001	5 978	4 304	1 673	1 880	4 097
2002	6 068	4 544	1 524	1 813	4 255
2003	6 474	4 669	1 806	2 029	4 445
2004	6 984	4 610	2 373	2 181	4 802
2005	7 909	5 560	2 349	2 234	5 675
2006	7 506	5 191	2 315	2 403	5 103
2007	7 565	4 918	2 647	2 619	4 946
2008	7 897	5 240	2 657	2 734	5 164
2009	7 161	5 079	2 074	2 098	5 064
2010	7 181	4 630	2 532	2 359	4 822
2011	7 539	5 140	2 362	2 609	4 930
2012	6 979	5 257	1 698	2 416	4 563
2013	7 336	5 585	1 711	2 572	4 764
2014	7 450	5 967	1 466	2 657	4 794
2015	7 460	6 014	1 421	2 828	4 631

¹ bis 2008 Verkehr innerhalb BRD

1.2 Güterumschlag nach ausgewählten Güterabteilungen nach NST/R seit 1991

Jahr	Insgesamt	Darunter			
		0 landwirtschaftl. und verwandte Erzeugnisse	3 Erdöl, Mineralölerzeugn., Gase	6 Steine und Erden	7 Düngemittel
in 1 000 Tonnen					
1991	2 736	539	273	434	601
1992	3 188	677	505	570	526
1993	3 235	713	343	789	421
1994	5 380	931	563	1 971	715
1995	6 978	1 288	1 168	2 355	883
1996	6 531	1 192	1 107	2 448	838
1997	7 214	880	1 320	2 896	897
1998	7 146	1 055	1 191	2 429	1 297
1999	7 302	1 092	1 001	2 377	1 343
2000	6 705	1 496	928	2 067	949
2001	5 978	1 126	938	1 938	820
2002	6 068	1 148	878	2 016	827
2003	6 474	1 593	802	2 140	811
2004	6 984	1 207	758	2 740	798
2005	7 909	1 722	719	2 954	806
2006	7 506	1 649	693	2 612	713
2007	7 565	1 588	613	2 455	712
2008	7 897	1 739	706	2 536	684
2009	7 161	1 776	571	2 417	450
2010	7 181	1 906	639	2 183	533

1.3 Güterumschlag nach ausgewählten Güterabteilungen nach NST 2007 seit 2011¹⁾

Jahr	Insgesamt	Darunter			
		01 Erzeugnisse d. Land-u. Forstw., Fischerei	03 Erze, Steine und Erden	07 Kokerei und Mineral- ölerzeugnisse	08 Chemische Erzeugnisse
in 1 000 Tonnen					
2011	7 539	2 498	2 267	831	719
2012	6 979	2 282	2 036	888	689
2013	7 336	2 614	1 726	1 154	696
2014	7 450	2 729	1 578	1 305	693
2015	7 460	2 662	1 422	1 535	736
2016					
Januar	431	141	61	103	59
Februar	592	203	112	125	62
März	593	211	115	133	55
April	605	192	129	133	53
Mai
Juni
Juli
August
September
Oktober
November
Dezember

¹⁾ ab 2011 überarbeitete Güterarten

2. Güterumschlag auf Binnenwasserstraßen Sachsen-Anhalts

2.1 Güterverkehr und tonnenkilometrische Leistung nach Hauptverkehrsbeziehungen

Gegenstand der Nachweisung	April	März	April	Januar bis April		
	2015	2016	2016	2015	2016	Veränderung um %
in 1 000 Tonnen						
Güterverkehr nach Hauptverkehrsbeziehungen						
Verkehr innerhalb Sachsen-Anhalts	-	1	0	6	2	- 68,2
Verkehr mit anderen Bundesländern						
Empfang	173	197	199	732	767	+ 4,7
Versand	342	293	287	1 439	1 032	- 28,3
Grenzüberschreitender Verkehr						
Empfang	52	41	33	171	147	- 13,9
Versand	104	61	85	304	270	- 11,2
Durchgangsverkehr	-	-	-	-	-	-
Gesamtverkehr	671	592	605	2 653	2 219	- 16,4
darunter Verkehr mit deutschen Schiffen	459	405	429	1 855	1 549	- 16,5
Tonnenkilometrische Leistung nach Hauptverkehrsbeziehungen						
Verkehr innerhalb Sachsen-Anhalts	-	0	0	1	0	- 89,9
Verkehr mit anderen Bundesländern						
Empfang	50	54	56	206	218	+ 6,0
Versand	94	72	73	405	265	- 34,6
Grenzüberschreitender Verkehr						
Empfang	24	19	17	83	72	- 12,5
Versand	56	30	43	160	136	- 15,0
Durchgangsverkehr	-	-	-	-	-	-
Gesamtverkehr	223	176	189	854	692	- 19,0
darunter Verkehr mit deutschen Schiffen	133	104	116	525	425	- 19,1

2.2 Güterumschlag nach Monaten

Zeitraum	2015			2016			Veränderung 2016/2015
	Empfang	Versand	gesamt	Empfang	Versand	gesamt	
	in 1 000 Tonnen						um %
Januar	235	352	586	193	237	431	- 26,5
Februar	229	423	652	253	340	592	- 9,2
März	221	529	750	238	355	593	- 21,0
April	225	446	672	233	373	605	- 9,9
Mai	199	407	606
Juni	206	469	675
Juli	250	394	644
August	272	334	606
September	259	330	589
Oktober	256	305	560
November	256	330	586
Dezember	222	313	534
Insgesamt	2 828	4 631	7 460

2.4 Güterumschlag nach Wasserstraßengebieten, Güterhauptgruppen und Hauptverkehrsbeziehungen im April 2016

NST- 2007 Abteilung Gruppe	Güterabteilung Gütergruppe	Güter- umschlag insgesamt	Empfang		Versand	
			davon aus Häfen		davon nach Häfen	
			in Deutschland	im Ausland	in Deutschland	im Ausland
in 1 000 Tonnen						
Elbegebiet						
01	Erzeugnisse der Land- u. Forstwirtschaft	59	2	-	27	30
01.1	Getreide	55	-	-	25	29
01.5	Forstwirtschaftliche Erzeugnisse	1	-	-	-	1
01.7	Andere Erzeugnisse pflanzlichen Ursprunges	4	2	-	1	-
02	Kohle, rohes Erdöl und Erdgas	1	-	1	-	-
02.1	Kohle	1	-	1	-	-
03	Erze, Steine u. Erden, sonst. Bergbauerzeugn.	57	7	4	47	-
03.4	(Koch-)Salz, Meerwasser	1	-	1	-	-
03.5	Steine und Erden, Sand, Ton u. Ä.	56	7	3	47	-
04	Nahrungs- und Genussmittel	23	6	-	17	-
04.4	Öle und Fette	2	-	-	2	-
04.6	Stärke (-erzeugnisse), Futtermittel	19	6	-	13	-
04.8	Nahrungsmittel	2	-	-	2	-
06	Holzwaren, Papier, Pappe, Druckerzeugnisse	3	-	-	3	-
06.2	Papier, Pappe und -waren	3	-	-	3	-
07	Kokerei- und Mineralölerzeugnisse	132	123	-	9	-
07.2	Flüssige Mineralölerzeugnisse	132	123	-	9	-
08	Chemische Erzeugnisse	11	4	4	2	1
08.1	Chemische Grundstoffe (mineralisch)	4	0	2	1	1
08.2	Chemische Grundstoffe (organisch)	3	-	2	1	-
08.3	Stickstoffverbindungen, Düngemittel	1	0	0	-	-
08.4	Basiskunststoffe, Kautschuk	3	3	-	-	-
08.6	Gummi- oder Kunststoffwaren	0	-	-	0	-
09	Sonstige Mineralerzeugnisse	9	6	-	3	-
09.3	Sonstige Baumaterialien und -erzeugnisse	9	6	-	3	-
10	Metalle und Metallerzeugnisse	10	1	9	0	-
10.1	Roheisen, Stahl, Ferrolegierungen	1	-	1	-	-
10.2	NE-Metalle, Halbzeug	9	0	8	0	-
10.3	Rohre	1	1	-	-	-
11	Maschinen und Ausrüstungen	5	0	-	3	2
11.8	Sonstige Maschinen	5	0	-	3	2
14	Sekundärrohstoffe, Abfälle	17	7	-	8	2
14.2	Sonstige Abfälle und Sekundärrohstoffe	17	7	-	8	2
16	Geräte und Material zur Güterbeförderung	1	0	-	0	-
16.1	Leere Container und Wechselbehälter	1	0	-	0	-
	Insgesamt	328	157	18	119	35

Noch 2.4 Güterumschlag nach Wasserstraßengebieten, Güterhauptgruppen und Hauptverkehrsbeziehungen im April 2016

NST- 2007 Abteilung Gruppe	Güterabteilung Gütergruppe	Güter- umschlag insgesamt	Empfang		Versand	
			davon aus Häfen		davon nach Häfen	
			in Deutschland	im Ausland	in Deutschland	im Ausland
in 1 000 Tonnen						
Mittellandkanalgebiet						
01	Erzeugnisse d. Land- u. Forstwirtschaft	133	13	1	77	42
01.1	Getreide	113	-	-	72	42
01.5	Forstwirtschaftliche Erzeugnisse	1	-	-	1	-
01.7	Andere Erzeugnisse pflanzlichen Ursprungs	19	13	1	4	-
03	Erze, Steine u. Erden, sonst. Bergbauerzeugn.	72	19	1	51	-
03.4	(Koch-) Salz, Meerwasser	0	-	-	0	-
03.5	Steine und Erden, Sand, Ton u. Ä.	72	19	1	51	-
04	Nahrungs- und Genussmittel	18	7	-	6	4
04.6	Stärke(-erzeugnisse), Futtermittel	18	7	-	6	4
05	Textilien, Bekleidung, Leder	0	0	-	-	-
05.1	Textilien	0	0	-	-	-
06	Holzwaren, Papier, Pappe, Druckerzeugnisse	0	-	-	0	-
06.1	Holz-, Kork- und Flechtwaren	0	-	-	0	-
07	Kokerei- und Mineralölerzeugnisse	1	-	1	-	-
07.1	Kokereierzeugnisse	1	-	1	-	-
08	Chemische Erzeugnisse	42	0	8	30	4
08.3	Stickstoffverbindungen, Düngemittel	41	-	8	29	4
08.5	Pharmazeutische Erzeugnisse	1	-	-	1	-
08.6	Gummi- oder Kunststoffwaren	0	0	-	-	-
09	Sonstige Mineralerzeugnisse	3	2	-	1	-
09.1	Glas, Porzellan u. Ä.	0	0	-	0	-
09.3	Sonstige Baumaterialien	3	2	-	1	-
10	Metalle und Metallerzeugnisse	6	-	4	2	-
10.1	Roheisen, Stahl und Ferrolegierungen	4	-	4	-	-
10.5	Heizkessel, sonstige Metallerzeugnisse	2	-	-	2	-
14	Sekundärrohstoffe, Abfälle	1	-	-	1	-
14.2	Sonstige Abfälle und Sekundärrohstoffe	1	-	-	1	-
16	Geräte u. Material zur Güterbeförderung	1	1	-	0	-
16.1	Leere Container und Wechselbehälter	1	1	-	0	-
	Insgesamt	277	43	15	169	50

Noch 2.4 Güterumschlag nach Wasserstraßengebieten, Güterhauptgruppen und Hauptverkehrsbeziehungen im April 2016

NST- 2007 Abteilung Gruppe	Güterabteilung Gütergruppe	Güter- umschlag insgesamt	Empfang		Versand	
			davon aus Häfen		davon nach Häfen	
			in Deutschland	im Ausland	in Deutschland	im Ausland
in 1 000 Tonnen						
Wasserstraßengebiete insgesamt						
01	Erzeugnisse der Land- und Forstwirtschaft	192	15	1	104	72
01.1	Getreide	168	-	-	97	71
01.5	Forstwirtschaftliche Erzeugnisse	1	-	-	1	1
01.7	Andere Erzeugnisse pflanzlichen Ursprungs	22	15	1	6	-
02	Kohle, rohes Erdöl und Erdgas	1	-	1	-	-
02.1	Kohle	1	-	1	-	-
03	Erze, Steine u. Erden, sonst. Bergbauerzeugn.	129	26	5	98	-
03.4	(Koch-) Salz, Meerwasser	2	-	1	0	-
03.5	Steine und Erden, Sand, Ton u. Ä.	128	26	4	98	-
04	Nahrungs- und Genussmittel	40	13	-	23	4
04.4	Öle und Fette	2	-	-	2	-
04.6	Stärke(-erzeugnisse), Futtermittel	36	13	-	19	4
04.8	Nahrungsmittel	2	-	-	2	-
05	Textilien, Bekleidung, Leder	0	0	-	-	-
05.1	Textilien	0	0	-	-	-
06	Holzwaren, Papier, Pappe, Druckerzeugnisse	3	-	-	3	-
06.1	Holz-, Kork- und Flechtwaren	0	-	-	0	-
06.2	Papier, Pappe und -waren	3	-	-	3	-
07	Kokerei- und Mineralölerzeugnisse	133	123	1	9	-
07.1	Kokereierzeugnisse	1	-	1	-	-
07.2	Flüssige Mineralölerzeugnisse	132	123	-	9	-
08	Chemische Erzeugnisse	53	5	12	32	5
08.1	Chemische Grundstoffe (mineralisch)	4	0	2	1	1
08.2	Chemische Grundstoffe (organisch)	3	-	2	1	-
08.3	Stickstoffverbindungen, Düngemittel	42	0	8	29	4
08.4	Basiskunststoffe, Kautschuk	3	3	-	-	-
08.5	Pharmazeutische Erzeugnisse	1	-	-	1	-
08.6	Gummi- oder Kunststoffwaren	1	0	-	0	-
09	Sonstige Mineralerzeugnisse	11	8	-	4	-
09.1	Glas, Porzellan u. Ä.	0	0	-	0	-
09.3	Sonstige Baumaterialien und -erzeugnisse	11	7	-	4	-
10	Metalle und Metallerzeugnisse	16	1	13	3	-
10.1	Roheisen, Stahl Ferrolegierungen	5	-	5	-	-
10.2	NE-Metalle, Halbzeug	9	0	8	0	-
10.3	Rohre	1	1	-	-	-
10.5	Heizkessel, sonstige Metallerzeugnisse	2	-	-	2	-
11	Maschinen und Ausrüstungen	5	0	-	3	2
11.8	Sonstige Maschinen	5	0	-	3	2
14	Sekundärrohstoffe, Abfälle	18	7	-	9	2
14.2	Sonstige Abfälle u. Sekundärrohstoffe	18	7	-	9	2
16	Geräte u. Material zur Güterbeförderg.	2	1	-	1	-
16.1	Leere Container und Wechselbehälter	2	1	-	1	-
	Insgesamt	605	199	33	288	85

2.5 Güterumschlag nach Wasserstraßengebieten, Güterhauptgruppen und Hauptverkehrsbeziehungen von Januar bis April 2016

NST- 2007 Abteilung Gruppe	Güterabteilung Gütergruppe	Güter- umschlag insgesamt	Empfang		Versand	
			davon aus Häfen		davon nach Häfen	
			in Deutschland	im Ausland	in Deutschland	im Ausland
in 1 000 Tonnen						
Elbegebiet						
01	Erzeugnisse der Land- und Forstwirtschaft	303	5	0	219	79
01.1	Getreide	277	-	0	202	74
01.5	Forstwirtschaftliche Erzeugnisse	5	-	-	-	5
01.7	Andere Erzeugnisse pflanzlichen Ursprungs	21	5	-	17	-
02	Kohle, rohes Erdöl und Erdgas	2	-	2	-	-
02.1	Kohle	2	-	2	-	-
03	Erze, Steine u. Erden, sonst. Bergbauerzeugn.	173	23	18	131	0
03.4	(Koch-)Salz, Meerwasser	6	1	5	-	-
03.5	Steine und Erden, Sand, Ton u. Ä.	167	23	13	131	0
04	Nahrungs- und Genussmittel	79	35	-	44	-
04.4	Öle und Fette	5	-	-	5	-
04.6	Stärke (-erzeugnisse), Futtermittel	72	35	-	37	-
04.8	Nahrungsmittel	2	-	-	2	-
06	Holzwaren, Papier, Pappe, Druckerzeugnisse	24	-	-	24	-
06.1	Holz-, Kork- und Flechtwaren	2	-	-	2	-
06.2	Papier, Pappe und -waren	22	-	-	22	-
07	Kokerei- und Mineralölerzeugnisse	487	451	6	27	4
07.1	Kokereierzeugnisse	2	-	2	-	-
07.2	Flüssige Mineralölerzeugnisse	485	451	4	27	4
08	Chemische Erzeugnisse	45	11	19	14	2
08.1	Chemische Grundstoffe (mineralisch)	9	1	6	1	1
08.2	Chemische Grundstoffe (organisch)	15	-	2	12	1
08.3	Stickstoffverbindungen, Düngemittel	12	1	11	-	-
08.4	Basiskunststoffe, Kautschuk	8	8	-	-	-
08.6	Gummi- oder Kunststoffwaren	0	-	-	0	-
09	Sonstige Mineralerzeugnisse	21	6	-	9	6
09.1	Glas, Porzellan u. Ä.	0	0	-	-	-
09.3	Sonstige Baumaterialien und -erzeugnisse	21	6	-	9	6
10	Metalle und Metallerzeugnisse	23	2	19	1	-
10.1	Roheisen, Stahl, Ferrolegierungen	12	1	11	-	-
10.2	NE-Metalle, Halbzeug	9	0	8	1	-
10.3	Rohre	2	2	-	-	-
11	Maschinen und Ausrüstungen	20	2	0	16	2
11.2	Haushaltsgeräte	0	0	-	-	-
11.4	Geräte der Elektrizitätserzeugung	0	0	-	0	-
11.8	Sonstige Maschinen	20	1	0	16	2
14	Sekundärrohstoffe, Abfälle	56	15	1	31	9
14.2	Sonstige Abfälle und Sekundärrohstoffe	56	15	1	31	9
16	Geräte und Material zur Güterbeförderung	2	1	-	1	-
16.1	Leere Container und Wechselbehälter	2	1	-	1	-
	Insgesamt	1 236	551	66	517	102

Noch 2.5 Güterumschlag nach Wasserstraßengebieten, Güterhauptgruppen und
Hauptverkehrsbeziehungen von Januar bis April 2016

NST- 2007 Abteilung Gruppe	Güterabteilung Gütergruppe	Güter- umschlag insgesamt	Empfang		Versand	
			davon aus Häfen		davon nach Häfen	
			in Deutschland	im Ausland	in Deutschland	im Ausland
in 1 000 Tonnen						
Mittellandkanalgebiet						
01	Erzeugnisse der Land- und Forstwirtschaft	444	71	6	224	143
01.1	Getreide	347	6	-	198	143
01.2	Kartoffeln	2	-	-	2	-
01.4	Obst und Gemüse	1	-	-	1	-
01.5	Forstwirtschaftliche Erzeugnisse	4	-	-	4	-
01.7	Andere Erzeugnisse pflanzlichen Ursprungs	90	65	6	19	-
03	Erze, Steine u. Erden, sonst. Bergbauerzeugn.	244	95	11	138	1
03.2	NE-Metallerze	0	0	-	-	-
03.4	(Koch-) Salz, Meerwasser	2	0	1	1	-
03.5	Steine und Erden, Sand, Ton u. Ä.	242	95	9	137	1
04	Nahrungs- und Genussmittel	65	28	4	27	6
04.3	Verarbeitetes Obst und Gemüse	0	0	-	-	-
04.6	Stärke(-erzeugnisse), Futtermittel	65	28	4	27	6
05	Textilien, Bekleidung, Leder u. Ä.	0	0	-	0	-
05.1	Textilien	0	0	-	-	-
05.2	Bekleidung und Pelzwaren	0	-	-	0	-
06	Holzwaren, Papier, Pappe, Druckerzeugnisse	1	-	-	1	-
06.1	Holz-,Kork- und Flechtwaren	1	-	-	1	-
07	Kokerei- und Mineralölerzeugnisse	6	-	6	-	-
07.1	Kokereierzeugnisse	3	-	3	-	-
07.4	Feste oder wachsartige Mineralölerzeugnisse	3	-	3	-	-
08	Chemische Erzeugnisse	184	15	38	114	18
08.1	Chemische Grundstoffe (mineralisch)	1	-	1	0	-
08.3	Stickstoffverbindungen, Düngemittel	177	11	37	111	18
08.5	Pharmazeutische Erzeugnisse	2	-	-	2	-
08.6	Gummi- oder Kunststoffwaren	4	4	-	0	-
09	Sonstige Mineralerzeugnisse	6	4	0	2	-
09.1	Glas, Porzellan u. Ä.	1	0	-	1	-
09.3	Sonstige Baumaterialien und -erzeugnisse	5	4	0	1	-
10	Metalle und Metallerzeugnisse	24	-	17	7	-
10.1	Roheisen, Stahl, Ferrolegierungen	17	-	17	0	-
10.5	Heizkessel, sonstige Metallerzeugnisse	7	-	-	7	-
11	Maschinen und Ausrüstungen	0	0	0	-	-
11.4	Geräte der Elektrizitätserzeugung	0	0	-	-	-
11.8	Sonstige Maschinen	0	-	0	-	-
12	Fahrzeuge	0	-	-	0	-
12.1	Erzeugnisse der Automobilindustrie	0	-	-	0	-
14	Sekundärrohstoffe, Abfälle	5	1	-	4	-
14.2	Sonstige Abfälle und Sekundärrohstoffe	5	1	-	4	-
16	Geräte u. Material zur Güterbeförderung	5	3	-	1	-
16.1	Leere Container und Wechselbehälter	5	3	-	1	-
	Insgesamt	985	218	81	518	168

Noch 2.5 Güterumschlag nach Wasserstraßengebieten, Güterhauptgruppen und Hauptverkehrsbeziehungen von Januar bis April 2016

NST- 2007 Abteilung Gruppe	Güterabteilung Gütergruppe	Güter- umschlag insgesamt	Empfang		Versand	
			davon aus Häfen		davon nach Häfen	
			in Deutschland	im Ausland	in Deutschland	im Ausland
in 1 000 Tonnen						
Wasserstraßengebiete insgesamt						
01	Erzeugnisse der Land- und Forstwirtschaft	748	76	7	443	222
01.1	Getreide	624	6	0	400	217
01.2	Kartoffeln	2	-	-	2	-
01.4	Obst und Gemüse	1	-	-	1	-
01.5	Forstwirtschaftliche Erzeugnisse	9	-	-	4	5
01.7	Andere Erzeugnisse pflanzlichen Ursprungs	112	70	6	36	-
02	Kohle, rohes Erdöl und Erdgas	2	-	2	-	-
02.1	Kohle	2	-	2	-	-
03	Erze, Steine u. Erden, sonst. Bergbauerzeugn.	418	119	29	269	1
03.2	NE-Metallerze	0	0	-	-	-
03.4	(Koch-) Salz, Meerwasser	8	1	7	1	-
03.5	Steine und Erden Sand, Ton u. Ä.	409	118	22	268	1
04	Nahrungs- und Genussmittel	144	63	4	71	6
04.3	Verarbeitetes Obst und Gemüse	0	0	-	-	-
04.4	Öle und Fette	5	-	-	5	-
04.6	Stärke(-erzeugnisse), Futtermittel	137	63	4	65	6
04.8	Nahrungsmittel	2	-	-	2	-
05	Textilien, Bekleidung, Leder u. Ä.	0	0	-	0	-
05.1	Textilien	0	0	-	-	-
05.2	Bekleidung und Pelzwaren	0	-	-	0	-
06	Holzwaren, Papier, Pappe, Druckerzeugnisse	25	-	-	25	-
06.1	Holz-, Kork- und Flechtwaren	2	-	-	2	-
06.2	Papier, Pappe und -waren	22	-	-	22	-
07	Kokerei- und Mineralölerzeugnisse	493	451	12	27	4
07.1	Kokereierzeugnisse	5	-	5	-	-
07.2	Flüssige Mineralölerzeugnisse	485	451	4	27	4
07.4	Feste oder wachsartige Mineralölerzeugnisse	3	-	3	-	-
08	Chemische Erzeugnisse	230	26	57	128	20
08.1	Chemische Grundstoffe (mineralisch)	10	1	7	2	1
08.2	Chemische Grundstoffe (organisch)	15	-	2	12	1
08.3	Stickstoffverbindungen, Düngemittel	190	12	48	111	18
08.4	Basiskunststoffe, Kautschuk	8	8	-	-	-
08.5	Pharmazeutische Erzeugnisse	2	-	-	2	-
08.6	Gummi- oder Kunststoffwaren	4	4	-	0	-
09	Sonstige Mineralerzeugnisse	27	10	0	11	6
09.1	Glas, Porzellan u. Ä.	1	0	-	1	-
09.3	Sonstige Baumaterialien und -erzeugnisse	26	10	0	10	6
10	Metalle und Metallerzeugnisse	46	2	36	7	-
10.1	Roheisen, Stahl, Ferrolegierungen	29	1	28	0	-
10.2	NE-Metalle, Halbzeug	9	0	8	1	-
10.3	Rohre	2	2	-	-	-
10.5	Heizkessel, sonstige Metallerzeugnisse	7	-	-	7	-

Noch 2.5 Güterumschlag nach Wasserstraßengebieten, Güterhauptgruppen und Hauptverkehrsbeziehungen von Januar bis April 2016

NST- 2007 Abteilung Gruppe	Güterabteilung Gütergruppe	Güter- umschlag insgesamt	Empfang		Versand	
			davon aus Häfen		davon nach Häfen	
			in Deutschland	im Ausland	in Deutschland	im Ausland
in 1 000 Tonnen						
noch Wasserstraßengebiete insgesamt						
11	Maschinen und Ausrüstungen	20	2	0	16	2
11.2	Haushaltsgeräte	0	0	-	-	-
11.4	Geräte der Elektrizitätserzeugung	0	0	-	0	-
11.8	Sonstige Maschinen	20	1	0	16	2
12	Fahrzeuge	0	-	-	0	-
12.1	Erzeugnisse der Automobilindustrie	0	-	-	0	-
14	Sekundärrohstoffe, Abfälle	61	16	1	35	9
14.2	Sonstige Abfälle und Sekundärrohstoffe	61	16	1	35	9
16	Geräte und Material zur Güterbeförderung	7	4	-	3	-
16.1	Leere Container und Wechselbehälter	7	4	-	3	-
	Insgesamt	2 221	769	147	1 034	270

2.6 Containerumschlag nach Containerarten und Hauptverkehrsbeziehungen

Containerart	Einheit	März 2016	April 2016	Januar - April		
				2015	2016	Veränderung um %
Verkehr innerhalb Deutschlands						
20-Fuß Container beladen	Anzahl	534	850	3 685	2 698	- 26,8
30-Fuß Container beladen	Anzahl	-	-	-	-	-
40-Fuß Container beladen	Anzahl	162	141	463	483	+ 4,3
Container größer 40-Fuß beladen	Anzahl	-	-	-	-	-
zusammen	TEU	858	1 132	4 611	3 664	- 20,5
darin beförderte Güter	Tonnen	17 538	24 648	101 009	78 734	- 22,1
20-Fuß Container leer	Anzahl	469	726	3 273	2 334	- 28,7
30-Fuß Container leer	Anzahl	-	-	-	-	-
40-Fuß Container leer	Anzahl	102	88	506	373	- 26,3
Container größer 40-Fuß leer	Anzahl	-	-	-	-	-
zusammen	TEU	673	902	4 285	3 080	- 28,1
Insgesamt	TEU	1 531	2 034	8 896	6 744	- 24,2
Grenzüberschreitender Empfang und Versand						
20-Fuß Container beladen	Anzahl	-	-	-	-	-
30-Fuß Container beladen	Anzahl	-	-	-	-	-
40-Fuß Container beladen	Anzahl	-	-	-	-	-
Container größer 40-Fuß beladen	Anzahl	-	-	-	-	-
zusammen	TEU	-	-	-	-	-
darin beförderte Güter	Tonnen	-	-	-	-	-
20-Fuß Container leer	Anzahl	-	-	-	-	-
30-Fuß Container leer	Anzahl	-	-	-	-	-
40-Fuß Container leer	Anzahl	-	-	-	-	-
Container größer 40-Fuß leer	Anzahl	-	-	-	-	-
zusammen	TEU	-	-	-	-	-
Insgesamt	TEU	-	-	-	-	-
Gesamtverkehr						
20-Fuß Container beladen	Anzahl	534	850	3 685	2 698	- 26,8
30-Fuß Container beladen	Anzahl	-	-	-	-	-
40-Fuß Container beladen	Anzahl	162	141	463	483	+ 4,3
Container größer 40-Fuß beladen	Anzahl	-	-	-	-	-
zusammen	TEU	858	1 132	4 611	3 664	- 20,5
darin beförderte Güter	Tonnen	17 538	24 648	101 009	78 734	- 22,1
20-Fuß Container leer	Anzahl	469	726	3 273	2 334	- 28,7
30-Fuß Container leer	Anzahl	-	-	-	-	-
40-Fuß Container leer	Anzahl	102	88	506	373	- 26,3
Container größer 40-Fuß leer	Anzahl	-	-	-	-	-
zusammen	TEU	673	902	4 285	3 080	- 28,1
Insgesamt	TEU	1 531	2 034	8 896	6 744	- 24,2

2.7 Containerumschlag nach Wasserstraßengebieten, Containerart, Anzahl und TEU

Containerart	Einheit	Empfang		Versand		Insgesamt		Veränderung um %
		2015	2016	2015	2016	2015	2016	
April								
Elbegebiet								
20-Fuß Container	Anzahl	233	368	241	308	474	676	+ 42,6
30-Fuß Container	Anzahl	-	-	-	-	-	-	-
40-Fuß Container	Anzahl	55	52	66	52	121	104	- 14,0
Container größer 40-Fuß	Anzahl	-	-	-	-	-	-	-
Insgesamt	TEU	343	472	373	412	716	884	+ 23,5
Mittellandkanalgebiet								
20-Fuß Container	Anzahl	624	401	485	499	1 109	900	- 18,8
30-Fuß Container	Anzahl	-	-	-	-	-	-	-
40-Fuß Container	Anzahl	116	47	67	78	183	125	- 31,7
Container größer 40-Fuß	Anzahl	-	-	-	-	-	-	-
Insgesamt	TEU	856	495	619	655	1 475	1 150	- 22,0
Wasserstraßengebiete insgesamt								
20-Fuß Container	Anzahl	857	769	726	807	1 583	1 576	- 0,4
30-Fuß Container	Anzahl	-	-	-	-	-	-	-
40-Fuß Container	Anzahl	171	99	133	130	304	229	- 24,7
Container größer 40-Fuß	Anzahl	-	-	-	-	-	-	-
Insgesamt	TEU	1 199	967	992	1 067	2 191	2 034	- 7,2
Januar - April								
Elbegebiet								
20-Fuß Container	Anzahl	1 200	881	1 112	813	2 312	1 694	- 26,7
30-Fuß Container	Anzahl	-	-	-	-	-	-	-
40-Fuß Container	Anzahl	144	101	133	79	277	180	- 35,0
Container größer 40-Fuß	Anzahl	-	-	-	-	-	-	-
Insgesamt	TEU	1 488	1 083	1 378	971	2 866	2 054	- 28,3
Mittellandkanalgebiet								
20-Fuß Container	Anzahl	2 289	1 629	2 357	1 709	4 646	3 338	- 28,2
30-Fuß Container	Anzahl	-	-	-	-	-	-	-
40-Fuß Container	Anzahl	330	318	362	358	692	676	- 2,3
Container größer 40-Fuß	Anzahl	-	-	-	-	-	-	-
Insgesamt	TEU	2 949	2 265	3 081	2 425	6 030	4 690	- 22,2
Wasserstraßengebiete insgesamt								
20-Fuß Container	Anzahl	3 489	2 510	3 469	2 522	6 958	5 032	- 27,7
30-Fuß Container	Anzahl	-	-	-	-	-	-	-
40-Fuß Container	Anzahl	474	419	495	437	969	856	- 11,7
Container größer 40-Fuß	Anzahl	-	-	-	-	-	-	-
Insgesamt	TEU	4 437	3 348	4 459	3 396	8 896	6 744	- 24,2

2.8 Containerumschlag nach Wasserstraßengebieten, Containerart, Anzahl, TEU und Hauptverkehrsbeziehungen
im April und Januar bis April 2016

Containerart	Einheit	Container- umschlag insgesamt	Empfang		Versand	
			davon aus Häfen		davon nach Häfen	
			in Deutschland	im Ausland	in Deutschland	im Ausland
April						
Elbegebiet						
20-Fuß Container	Anzahl	676	368	-	308	-
30-Fuß Container	Anzahl	-	-	-	-	-
40-Fuß Container	Anzahl	104	52	-	52	-
Container größer 40-Fuß	Anzahl	-	-	-	-	-
Insgesamt	TEU	884	472	-	412	-
Mittellandkanalgebiet						
20-Fuß Container	Anzahl	900	401	-	499	-
30-Fuß Container	Anzahl	-	-	-	-	-
40-Fuß Container	Anzahl	125	47	-	78	-
Container größer 40-Fuß	Anzahl	-	-	-	-	-
Insgesamt	TEU	1 150	495	-	655	-
Wasserstraßengebiete insgesamt						
20-Fuß Container	Anzahl	1 576	769	-	807	-
30-Fuß Container	Anzahl	-	-	-	-	-
40-Fuß Container	Anzahl	229	99	-	130	-
Container größer 40-Fuß	Anzahl	-	-	-	-	-
Insgesamt	TEU	2 034	967	-	1 067	-
Januar - April						
Elbegebiet						
20-Fuß Container	Anzahl	1 694	881	-	813	-
30-Fuß Container	Anzahl	-	-	-	-	-
40-Fuß Container	Anzahl	180	101	-	79	-
Container größer 40-Fuß	Anzahl	-	-	-	-	-
Insgesamt	TEU	2 054	1 083	-	971	-
Mittellandkanalgebiet						
20-Fuß Container	Anzahl	3 338	1 629	-	1 709	-
30-Fuß Container	Anzahl	-	-	-	-	-
40-Fuß Container	Anzahl	676	318	-	358	-
Container größer 40-Fuß	Anzahl	-	-	-	-	-
Insgesamt	TEU	4 690	2 265	-	2 425	-
Wasserstraßengebiete insgesamt						
20-Fuß Container	Anzahl	5 032	2 510	-	2 522	-
30-Fuß Container	Anzahl	-	-	-	-	-
40-Fuß Container	Anzahl	856	419	-	437	-
Container größer 40-Fuß	Anzahl	-	-	-	-	-
Insgesamt	TEU	6 744	3 348	-	3 396	-

3. Schiffsverkehr auf Binnenwasserstraßen Sachsen-Anhalts

3.1 Schiffsverkehr nach Monaten

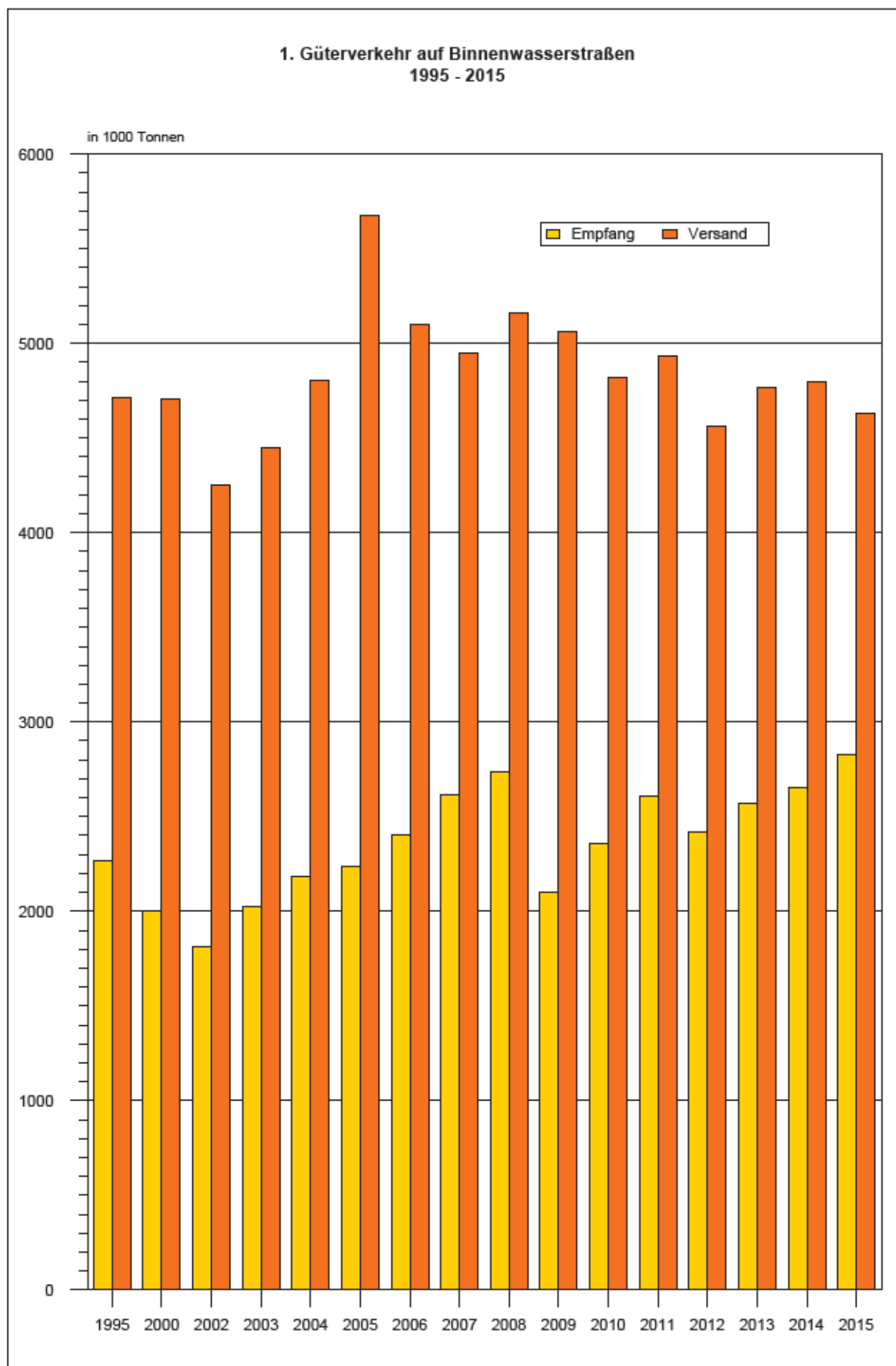
Zeitraum	2016			2015	Veränderung 2016/2015 um %
	Schiffe beladen	Schiffe unbeladen	Schiffe gesamt	Schiffe gesamt	
Januar	462	375	837	1 108	- 24,5
Februar	643	509	1 152	1 227	- 6,1
März	632	542	1 174	1 468	- 20,0
April	652	540	1 192	1 313	- 9,2
Mai	1 233	...
Juni	1 416	...
Juli	1 325	...
August	1 259	...
September	1 231	...
Oktober	1 153	...
November	1 198	...
Dezember	1 041	...
Insgesamt	14 972	...

3.2 Schiffsverkehr nach Wasserstraßengebieten, Beladungszustand und Flagge im April 2016

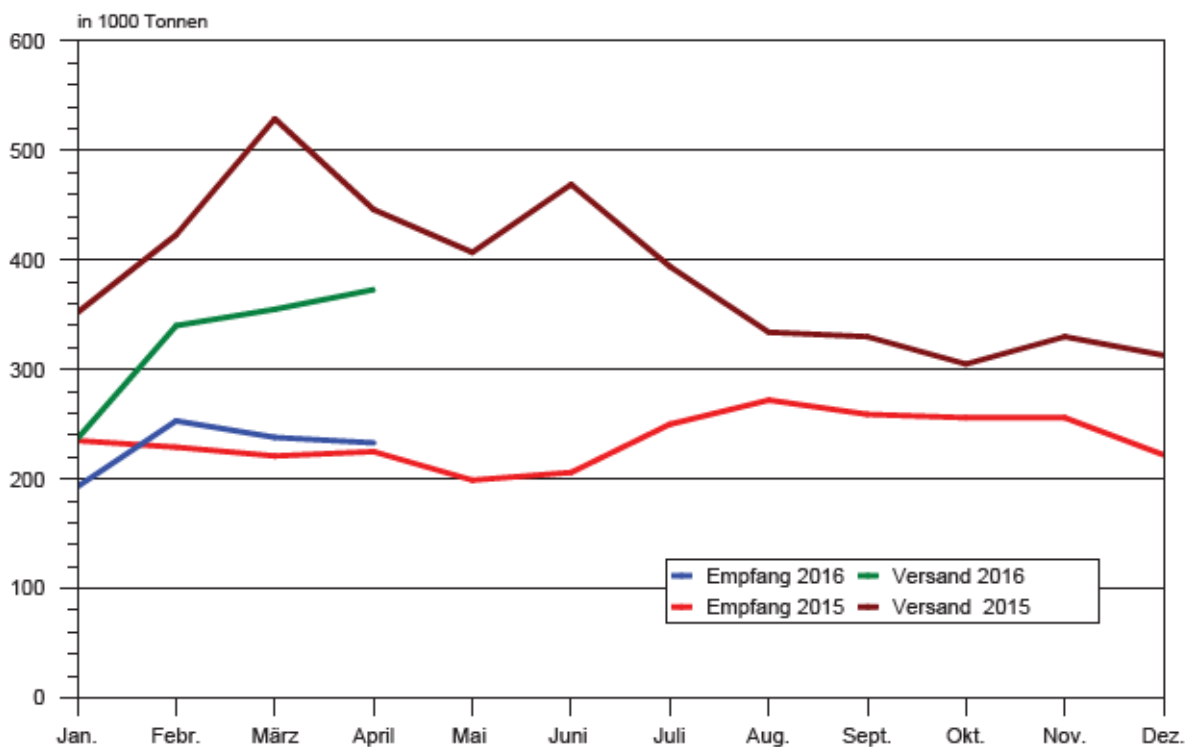
Flagge	Schiffe mit eigenem Antrieb					Schiffe ohne eigenen Antrieb				
	beladen			unbeladen		beladen			unbeladen	
	Anzahl	Trag- fähigkeit 1 000 t	Aus-/ Ein- ladungen 1 000 t	Anzahl	Trag- fähigkeit 1 000 t	Anzahl	Trag- fähigkeit 1 000 t	Aus-/ Ein- ladungen 1 000 t	Anzahl	Trag- fähigkeit 1 000 t
	Elbegebiet									
Deutschland	228	313	229	198	270	47	41	21	30	26
Niederlande	45	58	46	41	53	1	1	1	1	1
Schweiz	1	2	1	1	2	-	-	-	-	-
Tschechien	15	18	13	14	17	4	3	2	3	2
Polen	18	16	12	18	16	12	7	5	12	7
Insgesamt	307	407	301	272	358	64	53	28	46	37
	Mittellandkanalgebiet									
Deutschland	156	218	164	121	159	21	31	15	10	14
Niederlande	63	74	62	56	65	1	1	1	1	1
Belgien	2	2	2	2	2	-	-	-	-	-
Tschechien	16	18	14	12	13	1	1	0	-	-
Polen	18	20	17	17	19	3	2	2	3	2
Insgesamt	255	332	259	208	258	26	35	18	14	17
	Wasserstraßengebiete insgesamt									
Deutschland	384	531	393	319	429	68	73	36	40	40
Niederlande	108	132	108	97	118	2	2	2	2	2
Belgien	2	2	2	2	2	-	-	-	-	-
Schweiz	1	2	1	1	2	-	-	-	-	-
Tschechien	31	36	27	26	30	5	4	2	3	2
Polen	36	36	28	35	35	15	10	7	15	10
Insgesamt	562	739	560	480	616	90	88	46	60	54

3.3 Schiffsverkehr nach Wasserstraßengebieten, Beladungszustand und Flagge Januar bis April 2016

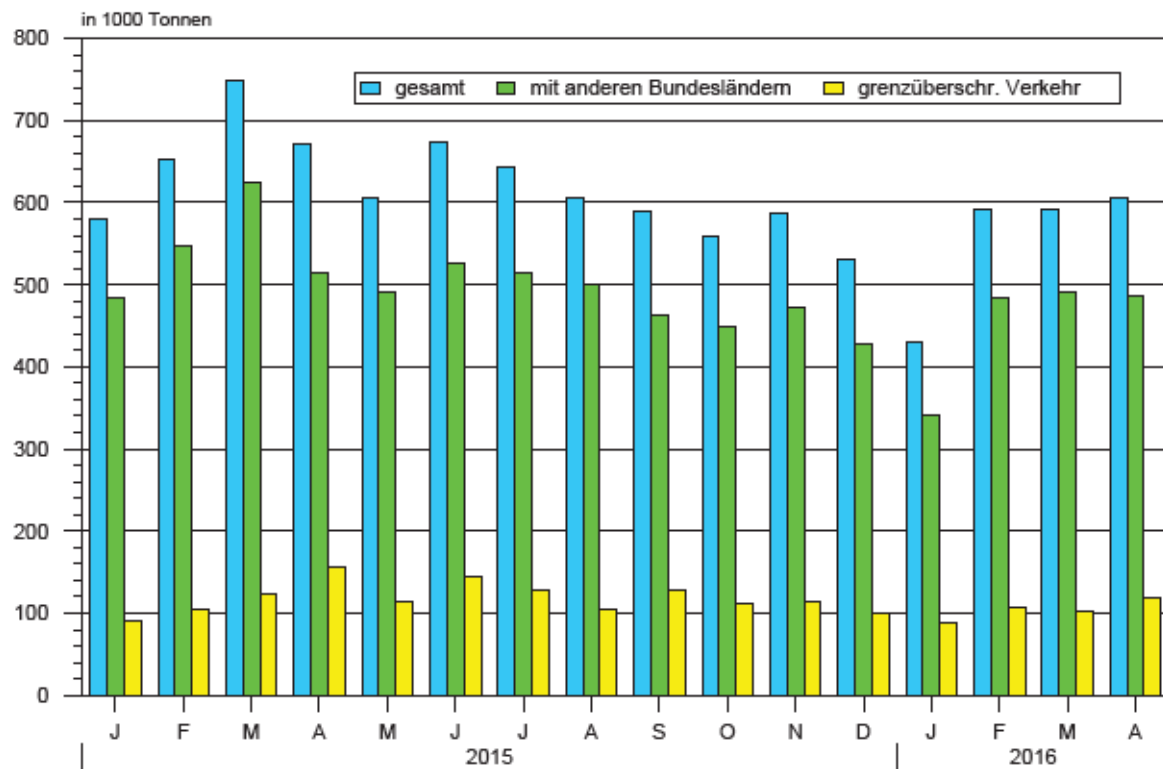
Flagge	Schiffe mit eigenem Antrieb					Schiffe ohne eigenen Antrieb				
	beladen			unbeladen		beladen			unbeladen	
	Anzahl	Trag- fähigkeit 1 000 t	Aus-/Ein- ladungen 1 000 t	Anzahl	Trag- fähigkeit 1 000 t	Anzahl	Trag- fähigkeit 1 000 t	Aus-/Ein- ladungen 1 000 t	Anzahl	Trag- fähigkeit 1 000 t
	Elbegebiet									
Deutschland	819	1 132	841	711	966	179	159	88	146	127
Niederlande	150	190	153	140	178	8	7	7	8	7
Belgien	10	14	10	10	14	-	-	-	-	-
Luxemburg	2	2	2	2	2	-	-	-	-	-
Schweiz	3	5	3	3	5	-	-	-	-	-
Tschechien	84	96	65	66	76	18	17	9	14	13
Polen	60	58	42	58	53	38	23	16	38	23
Insgesamt	1 128	1 497	1 117	990	1 295	243	206	119	206	170
	Mittellandkanalgebiet									
Deutschland	539	771	575	405	552	86	121	47	30	33
Niederlande	224	264	226	177	211	2	2	2	2	2
Belgien	9	11	9	9	11	-	-	-	-	-
Frankreich	1	1	0	1	1	-	-	-	-	-
Tschechien	55	61	48	50	55	8	7	4	7	6
Polen	82	80	66	77	75	12	9	8	12	9
Insgesamt	910	1 187	924	719	904	108	139	61	51	50
	Wasserstraßengebiete insgesamt									
Deutschland	1 358	1 903	1 416	1 116	1 518	265	281	135	176	160
Niederlande	374	455	379	317	389	10	9	8	10	9
Belgien	19	25	19	19	25	-	-	-	-	-
Luxemburg	2	2	2	2	2	-	-	-	-	-
Frankreich	1	1	0	1	1	-	-	-	-	-
Schweiz	3	5	3	3	5	-	-	-	-	-
Tschechien	139	156	113	116	131	26	24	13	21	19
Polen	142	138	108	135	128	50	32	24	50	32
Insgesamt	2 038	2 684	2 041	1 709	2 199	351	345	180	257	220



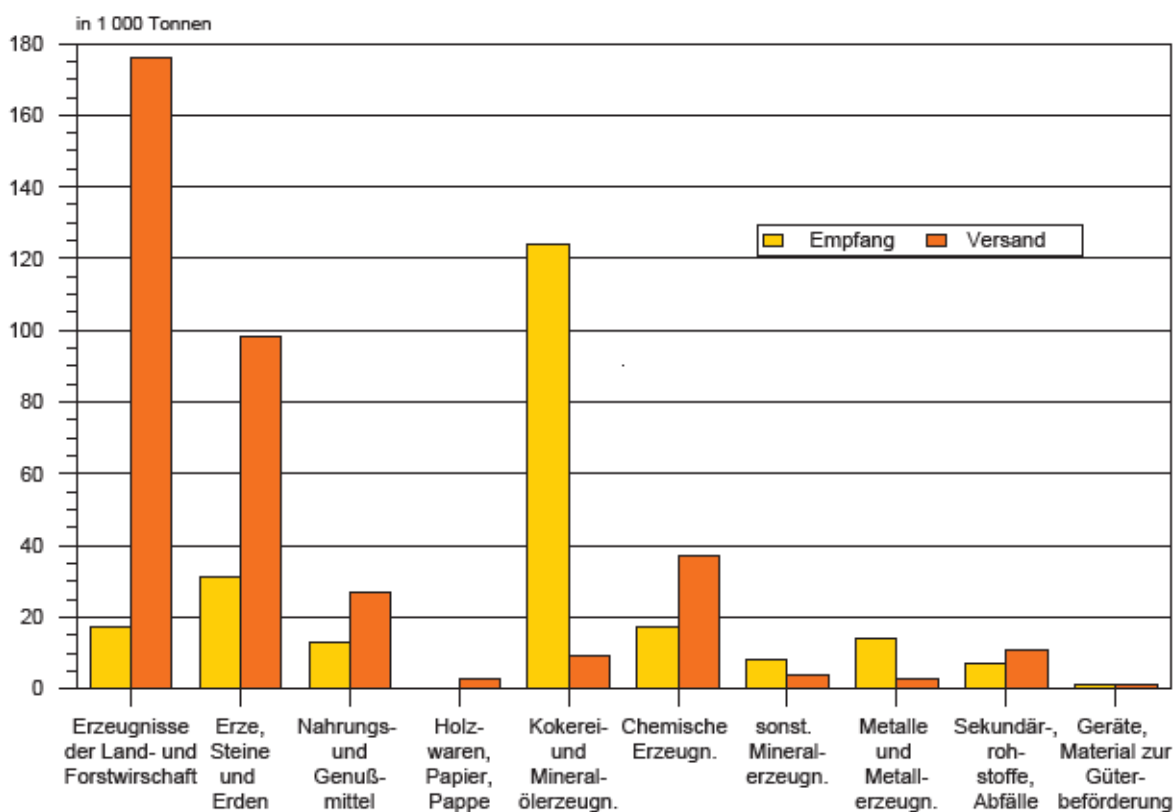
2. Gesamtgüterumschlag auf Binnenwasserstraßen der Jahre 2015 bis 2016



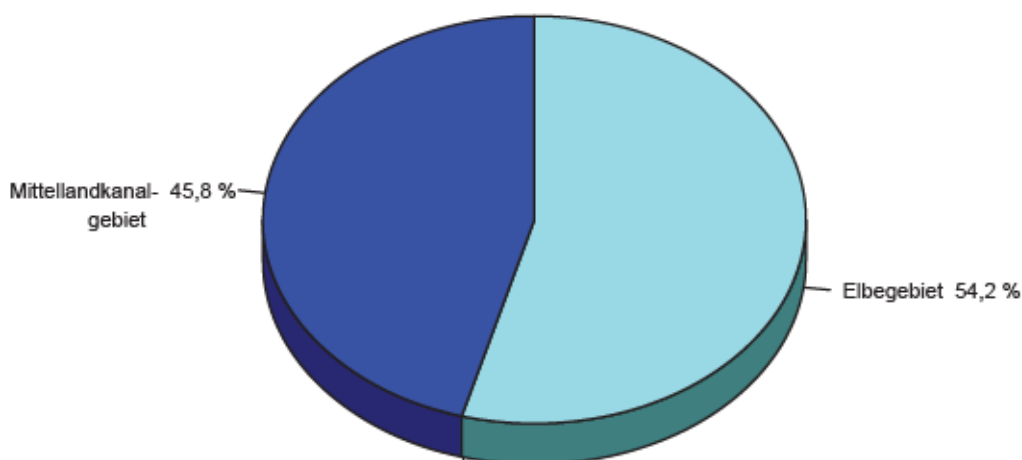
3. Güterumschlag nach Hauptverkehrsbeziehungen der Jahre 2015 bis 2016



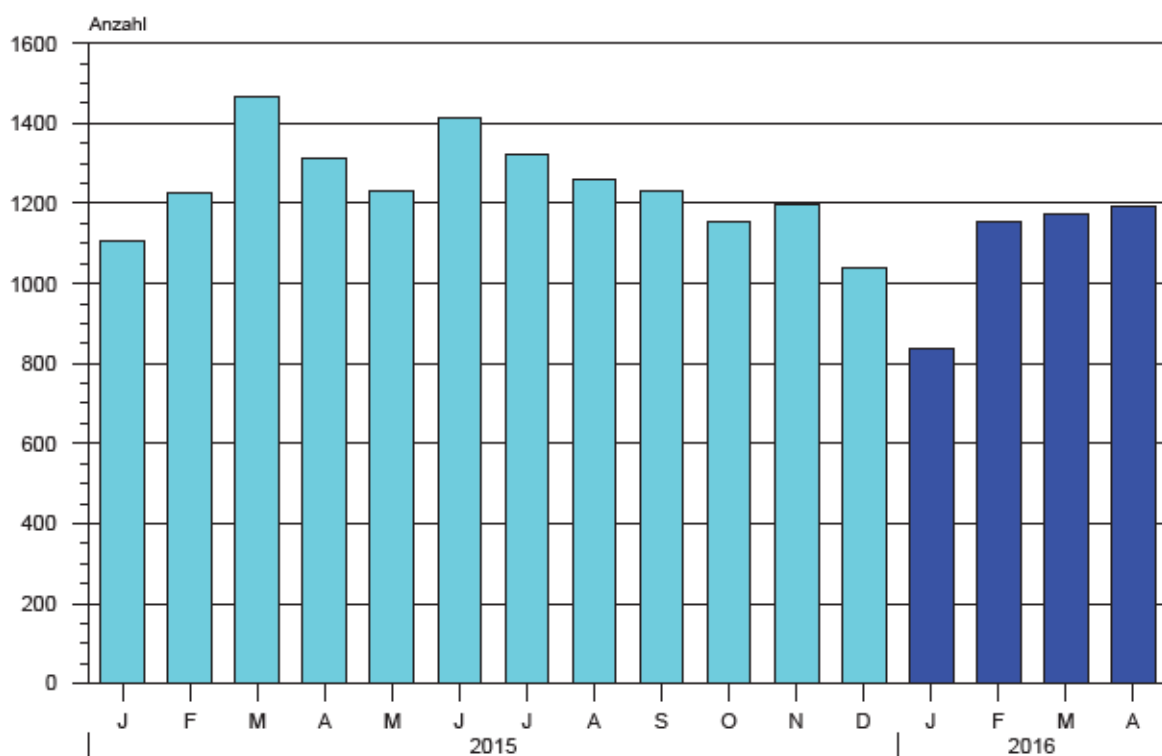
4. Güterumschlag nach ausgewählten Güterabteilungen April 2016



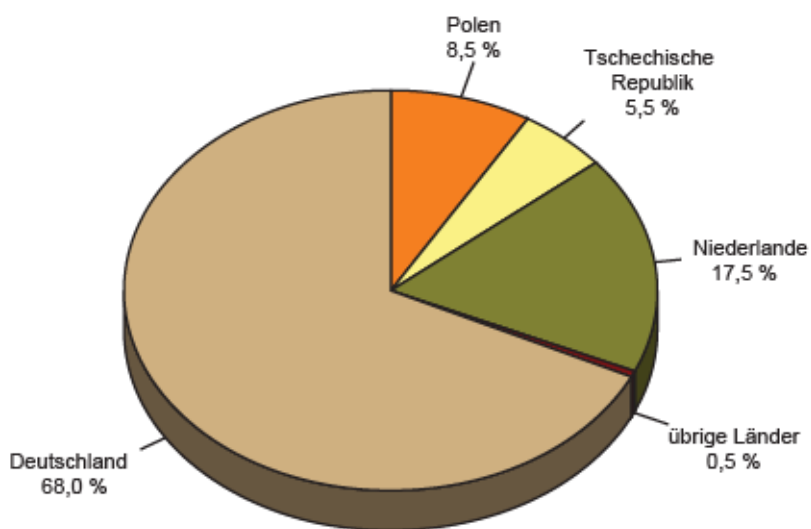
5. Güterumschlag nach Wasserstraßengebieten April 2016



6. Schiffsankünfte und -abgänge nach Monaten der Jahre 2015 bis 2016



7. Schiffsankünfte und -abgänge nach Herkunftsländern im April 2016



NST-2007 Übersicht über die Gliederung

Abteilung	Bezeichnung
01	Erzeugnisse der Landwirtschaft, Jagd und Forstwirtschaft; Fische und Fischereierzeugnisse
02	Kohle, rohes Erdöl und Erdgas
03	Erze, Steine und Erden, sonstige Bergbauerzeugnisse; Torf; Uran- und Thoriumerze
04	Nahrungs- und Genußmittel
05	Textilien und Bekleidung; Leder und Lederwaren
06	Holz sowie Holz-, Kork- und Flechtwaren (ohne Rohholz und Möbel); Papier, Pappe und Waren daraus; Verlags- und Druckerzeugnisse, bespielte Ton-, Bild- und Datenträger
07	Kokereierzeugnisse und Mineralölerzeugnisse
08	Chemische Erzeugnisse und Chemiefasern; Gummi- und Kunststoffwaren; Spalt- und Brutstoffe
09	Sonstige Mineralerzeugnisse
10	Metalle und Halbzeug daraus; Metallerzeugnisse, ohne Maschinen und Geräte
11	Maschinen und Ausrüstungen a. n. g.; Büromaschinen, Datenverarbeitungsgeräte und -einrichtungen; Geräte der Elektrizitätserzeugung und -verteilung u. Ä. Nachrichtentechnik, Rundfunk- und Fernsehgeräte sowie elektronische Bauelemente; Medizin-, Mess-, steuerungs- und regelungstechnische Erzeugnisse; optische Erzeugnisse; Uhren
12	Fahrzeuge
13	Möbel, Schmuck, Musikinstrumente, Sportgeräte, Spielwaren und sonstige Erzeugnisse
14	Sekundärrohstoffe, kommunale Abfälle und sonstige Abfälle
15	Post, Pakete
16	Geräte und Material für die Güterbeförderung
17	Im Rahmen von privaten und gewerblichen Umzügen beförderte Güter; von den Fahrgästen getrennt befördertes Gepäck; zum Zwecke der Reparatur bewegte Fahrzeuge; sonstige nichtmarktbestimmte Güter a. n. g.
18	Sammelgut: eine Mischung verschiedener Arten von Gütern, die zusammen befördert werden
19	Nicht identifizierbare Güter: Güter, die sich aus irgendeinem Grund nicht genau bestimmen lassen und daher nicht den Gruppen 01-16 zugeordnet werden können.
20	Sonstige Güter a. n. g.

a. n. g. anderweitig nicht genannt

Veröffentlichungen ¹⁾ im Statistischen Landesamt Sachsen-Anhalt

Im Monat September 2016 erschienen:

Bestell-Nr.	Kennziffer/ Periodizität	Titel	Preis (in EUR)
1 Z 0 03	Z	Statistisches Monatsheft 09/16	5,50
3 C 3 01	C III - j/16	Viehbestände - Rinder und Schweine - Stand: 3. Mai 2016	2,00
3 C 3 09	C III - j/16	Viehbestände - Schweine - Stand: 3. Mai 2016 - Endgültige Ergebnisse -	1,50
3 G 4 01	G IV - m-4/16	Gäste und Übernachtungen im Reiseverkehr, Beherbergungskapazität April 2016; Januar bis April 2016; Winterhalbjahr 2015/16 - Vorläufige Ergebnisse -	7,00
3 G 4 02	G IV - m-12/15	Entwicklung von Umsatz und Beschäftigten im Gastgewerbe - Dezember 2015 - Vorläufige Ergebnisse	1,50
3 G 4 02	G IV - m-1/16	Entwicklung von Umsatz und Beschäftigten im Gastgewerbe - Januar 2016 - Vorläufige Ergebnisse	1,50
3 G 4 02	G IV - m-2/16	Entwicklung von Umsatz und Beschäftigten im Gastgewerbe - Februar 2016 - Vorläufige Ergebnisse	1,50
3 G 4 02	G IV - m-3/16	Entwicklung von Umsatz und Beschäftigten im Gastgewerbe - März 2016 - Vorläufige Ergebnisse	1,50
3 G 4 02	G IV - m-4/16	Entwicklung von Umsatz und Beschäftigten im Gastgewerbe - April 2016 - Vorläufige Ergebnisse	1,50
3 H 1 05	H I - vj-1/16	Fahrgäste und Beförderungsleistungen im Schienennahverkehr und im gewerblichen Omnibusverkehr - I. Quartal 2016 -	1,50
3 H 2 01	H II - m-1/16	Binnenschifffahrt - Januar 2016 -	4,00
3 H 2 01	H II - m-2/16	Binnenschifffahrt - Februar 2016 -	4,00
3 H 2 01	H II - m-3/16	Binnenschifffahrt - März 2016 -	4,00
3 K 3 01	K III - 2j/15	Schwerbehinderte - Stand: 31.12.2015 -	2,50

1) Veröffentlichung als PDF-Datei kostenfrei erhältlich - bei Bestellung bitte die erste Stelle der Bestellnummer durch eine „6“ ersetzen