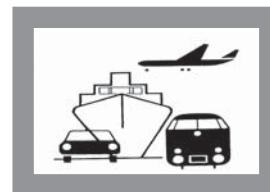


STATISTISCHE BERICHTE

H II
m-12/15

Bestellnummer:
3H201



Verkehr

Binnenschifffahrt

Dezember 2015



SACHSEN-ANHALT

Statistisches Landesamt

Herausgabemonat: Mai 2016

Zu beziehen durch das

Statistische Landesamt Sachsen-Anhalt
Dezernat Öffentlichkeitsarbeit
Postfach 20 11 56
06012 Halle (Saale)

Preis: 4,00 EUR (kostenfrei als PDF-Datei verfügbar - Bestellnummer: 6H201)

Inhaltliche Verantwortung:

Dezernat: Handel, Gastgewerbe, Dienstleistungen, Verkehr
Frau Pekel
Telefon: 0345 2318-404

Auskünfte erhalten Sie unter:

Telefon: 0345 2318-777
Telefon: 0345 2318-715
Telefon: 0345 2318-716

Telefax: 0345 2318-913
Internet: <http://www.statistik.sachsen-anhalt.de>
E-Mail: info@stala.mi.sachsen-anhalt.de

Vertrieb:

Telefon: 0345 2318-718
E-Mail: shop@stala.mi.sachsen-anhalt.de

Druck: Statistisches Landesamt Sachsen-Anhalt

© Statistisches Landesamt Sachsen-Anhalt, Halle (Saale), 2016

Auszugsweise Vervielfältigung und Verbreitung mit Quellenangabe gestattet.

Bibliothek und Besucherdienst (Merseburger Straße 2):

Montag bis Freitag: 8:00 Uhr bis 12:00 Uhr - möglichst nach Vereinbarung
Telefon: 0345 2318-714
E-Mail: bibliothek@stala.mi.sachsen-anhalt.de

Statistischer Bericht

Binnenschifffahrt

Dezember 2015

Land Sachsen-Anhalt

Inhaltsverzeichnis

	Seite
Vorbemerkungen	4
Tabellen	
1. Güterumschlag auf Binnenwasserstraßen Sachsen-Anhalts - Zusammenfassende Übersichten	
1.1 Güterumschlag nach Hauptverkehrsbeziehungen seit 1991	5
1.2 Güterumschlag nach ausgewählten Güterabteilungen nach NST/R seit 1991	6
1.3 Güterumschlag nach ausgewählten Güterabteilungen nach NST 2007	
1.4 Güterumschlag nach Güterabteilungen und Monaten	7
1.5 Tonnenkilometrische Leistung nach Güterabteilungen und Monaten	8
2. Güterumschlag auf Binnenwasserstraßen Sachsen-Anhalts	
2.1 Güterverkehr und tonnenkilometrische Leistung nach Haupt- verkehrsbeziehungen	10
2.2 Güterumschlag nach Monaten	11
2.3 Güterbeförderung nach Güterabteilungen	12
2.4 Güterumschlag nach Wasserstraßengebieten, Güterhauptgruppen und Hauptverkehrsbeziehungen im Monat	13
2.5 Güterumschlag nach Wasserstraßengebieten, Güterhauptgruppen und Hauptverkehrsbeziehungen im Berichtszeitraum	16
2.6 Containerumschlag nach Containerarten und Hauptverkehrsbeziehungen im Monat/Berichtszeitraum	21
2.7 Containerumschlag nach Wasserstraßengebieten, Containerart, Anzahl und TEU im Monat/Berichtszeitraum	22
2.8 Containerumschlag nach Wasserstraßengebieten, Containerart, Anzahl, TEU und Hauptverkehrsbeziehungen im Monat/Berichtszeitraum	23
3. Schiffsverkehr auf Binnenwasserstraßen Sachsen-Anhalts	
3.1 Schiffsverkehr nach Monaten	24
3.2 Schiffsverkehr nach Wasserstraßengebieten, Beladungszustand und Flagge im Monat	25
3.3 Schiffsverkehr nach Wasserstraßengebieten, Beladungszustand und Flagge im Berichtszeitraum	26
Grafiken	27
Anhang	31
Zeichenerklärung	
x	-Tabellenfach gesperrt, weil Aussage nicht sinnvoll
-	- nichts vorhanden
0	- weniger als die Hälfte von 1 in der letzten besetzten Stelle, jedoch mehr als nichts
.	- Zahlenwert unbekannt

Abkürzungen

TEU Twenty-Foot-Equivalent-Unit (Container ca. 6m Länge)

Abweichungen zu insgesamt sind Rundungsdifferenzen.

Vorbemerkungen

Rechtsgrundlage

Gesetz zur Neuordnung der Statistiken der Schifffahrt und des Güterkraftverkehrs, Art. 1 Gesetz über die Verkehrsstatistik der See- und Binnenschifffahrt sowie des Güterkraftverkehrs (Verkehrsstatistikgesetz - VerkStatG) vom 20. Februar 2004 (BGBl. I S. 318), zuletzt geändert durch Art. 19 des Gesetzes vom 7. September 2007 (BGBl. I S. 2246), in Verbindung mit dem Gesetz über die Statistik für Bundeszwecke Bundesstatistikgesetz (BStatG) vom 22. Januar 1987 (BGBl. I S. 462,565), zuletzt geändert durch Artikel 13 des Gesetzes vom 25. Juli 2013 (BGBl. I S. 2749).

Zweck und Art der Erhebung

Die Ergebnisse dieser Statistik dienen als Grundlage für verkehrspolitische Entscheidungen und Maßnahmen der obersten Verkehrsbehörden des Bundes und der Länder.

Die Erhebungen werden laufend durchgeführt und monatlich ausgewertet. Die Erfassung erfolgt mittels Zählkarten. Für jeden Lade- und Löschvorgang in den Häfen und Umschlagstellen sind über Ankunfts- bzw. Abgangszählkarten Auskünfte zu erteilen.

Binnenschifffahrtsstatistik

Von der Binnenschifffahrtsstatistik wird der die Seegrenzen nicht überschreitende Schiffs- und Güterverkehr auf den Binnenwasserstraßen des Landes sowie der Binnen-See-Verkehr erfasst. Ausgewiesen werden die in den Häfen und sonstigen Umschlagstellen ankommenden und abgegangenen Schiffe.

Deutschland wird in neun Wasserstraßengebiete unterteilt.

Für das Land Sachsen-Anhalt werden für folgende Wasserstraßen Schiffsbewegungen nachgewiesen:

- Elbegebiet
- Mittellandkanalgebiet

Flagge

Für den Nachweis des Schiffs- und Güterverkehrs nach Flaggen ist maßgebend, welche Flagge die Schiffe zum Zeitpunkt der Anschreibung führten.

Güterumschlag

Der Güterumschlag ergibt sich aus den Meldungen über Aus- und Einladungen der in den Häfen ankommenden und abgegangenen Schiffe.

Güterarten

Datenlieferungen an das Statistische Amt der EU machten eine Überarbeitung nötig. Der Nachweis der Güterarten erfolgt somit gemäß der neuen NST-2007, die insgesamt 20 Güterabteilungen umfasst.

Der Nachweis der Güterarten erfolgte bisher nach dem amtlichen Güterverzeichnis – NST/R-Systematisches Güterverzeichnis für die Verkehrsstatistik (Ausgabe 1969). Zugeordnet wurde der Güterumschlag nach den 10 einstelligen Güterabteilungen, 52 zweistelligen Güterhauptgruppen und 175 dreistelligen Gütergruppen.

Hauptverkehrsbeziehungen

Der regionalen Abgrenzung der Binnenschifffahrt liegt das Verzeichnis deutscher und ausländischer Häfen (Ausgabe 1997) zugrunde.

Dargestellt wird der Verkehr innerhalb Deutschlands, d. h. Lokalverkehr (Verkehr innerhalb des Landes) und Wechselverkehr (Verkehr der Bundesländer untereinander) sowie der grenzüberschreitende Verkehr (Verkehr der Häfen der Bundesrepublik mit Häfen außerhalb Deutschlands).

1. Güterumschlag auf Binnenwasserstraßen Sachsen-Anhalts - Zusammenfassende Übersichten

1.1 Güterumschlag nach Hauptverkehrsbeziehungen seit 1991

Jahr	Insgesamt	Darunter		Empfang	Versand
		Verkehr mit anderen Bundesländern ¹	grenzüberschreitender Verkehr		
in 1 000 Tonnen					
1991	2 736	.	.	666	2 070
1992	3 188	.	.	1 032	2 106
1993	3 235	.	.	1 045	2 190
1994	5 380	.	.	1 557	3 823
1995	6 978	5 310	1 669	2 265	4 714
1996	6 531	4 989	1 541	2 262	4 269
1997	7 214	5 583	1 631	2 715	4 499
1998	7 146	5 244	1 902	2 293	4 853
1999	7 302	5 605	1 697	2 257	5 044
2000	6 705	5 105	1 600	2 000	4 705
2001	5 978	4 304	1 673	1 880	4 097
2002	6 068	4 544	1 524	1 813	4 255
2003	6 474	4 669	1 806	2 029	4 445
2004	6 984	4 610	2 373	2 181	4 802
2005	7 909	5 560	2 349	2 234	5 675
2006	7 506	5 191	2 315	2 403	5 103
2007	7 565	4 918	2 647	2 619	4 946
2008	7 897	5 240	2 657	2 734	5 164
2009	7 161	5 079	2 074	2 098	5 064
2010	7 181	4 630	2 532	2 359	4 822
2011	7 539	5 140	2 362	2 609	4 930
2012	6 979	5 257	1 698	2 416	4 563
2013	7 336	5 585	1 711	2 572	4 764
2014	7 450	5 967	1 466	2 657	4 794
2015	7 460	6 014	1 421	2 828	4 631

¹ bis 2008 Verkehr innerhalb BRD

1.2 Güterumschlag nach ausgewählten Güterabteilungen nach NST/R seit 1991

Jahr	Insgesamt	Darunter			
		0 landwirtschaftl. und verwandte Erzeugnisse	3 Erdöl, Mineralölerzeugn., Gase	6 Steine und Erden	7 Düngemittel
in 1 000 Tonnen					
1991	2 736	539	273	434	601
1992	3 188	677	505	570	526
1993	3 235	713	343	789	421
1994	5 380	931	563	1 971	715
1995	6 978	1 288	1 168	2 355	883
1996	6 531	1 192	1 107	2 448	838
1997	7 214	880	1 320	2 896	897
1998	7 146	1 055	1 191	2 429	1 297
1999	7 302	1 092	1 001	2 377	1 343
2000	6 705	1 496	928	2 067	949
2001	5 978	1 126	938	1 938	820
2002	6 068	1 148	878	2 016	827
2003	6 474	1 593	802	2 140	811
2004	6 984	1 207	758	2 740	798
2005	7 909	1 722	719	2 954	806
2006	7 506	1 649	693	2 612	713
2007	7 565	1 588	613	2 455	712
2008	7 897	1 739	706	2 536	684
2009	7 161	1 776	571	2 417	450
2010	7 181	1 906	639	2 183	533

1.3 Güterumschlag nach ausgewählten Güterabteilungen nach NST 2007 seit 2011¹⁾

Jahr	Insgesamt	Darunter			
		01 Erzeugnisse d. Land-u. Forstw., Fischerei	03 Erze, Steine und Erden	07 Kokerei und Mineral- ölerzeugnisse	08 Chemische Erzeugnisse
in 1 000 Tonnen					
2011	7 539	2 498	2 267	831	719
2012	6 979	2 282	2 036	888	689
2013	7 336	2 614	1 726	1 154	696
2014	7 450	2 729	1 578	1 305	693
2015	7 460	2 662	1 422	1 535	736
2015					
Januar	586	208	101	123	59
Februar	652	260	100	121	69
März	750	338	117	123	59
April	672	276	111	119	62
Mai	606	255	108	109	48
Juni	675	259	125	115	77
Juli	644	221	139	129	68
August	606	178	138	146	50
September	589	170	124	143	63
Oktober	560	136	144	152	51
November	586	174	120	141	61
Dezember	534	188	93	113	69

¹⁾ ab 2011 überarbeitete Güterarten

1.4 Güterumschlag nach Güterabteilungen und Monaten

Jahr Monat	Insgesamt	Darunter										
		Erzeugn. d. Land- u. Forstw., Fischerei	Kohle, rohes Erdöl, Erdgas	Erze, Steine und Erden	Nah- rungs- und Genussm.	Textilien, Bekleidg., Leder u. -waren	Holzw., Papier, Pappe, Druckerz.	Kokerei- und Mineral- ölerzeug.	Che- mische Erzeug- nisse etc.	sonst. Mineral- erzeug- nisse	Metalle und Metall- erzeugn.	
in 1 000 Tonnen												
2015												
Januar	586	208	3	101	47	0	9	123	59	3	11	
Februar	652	260	5	100	36	-	7	121	69	10	19	
März	750	338	2	117	58	0	6	123	59	9	15	
April	672	276	2	111	38	0	11	119	62	17	11	
Mai	606	255	1	108	39	0	5	109	48	6	6	
Juni	675	259	-	125	48	0	0	115	77	4	13	
Juli	644	221	-	139	33	0	0	129	68	5	18	
August	606	178	-	138	46	0	0	146	50	3	16	
September	589	170	-	124	38	0	0	143	63	9	15	
Oktober	560	136	-	144	40	0	0	152	51	9	7	
November	586	174	-	120	51	0	-	141	61	5	9	
Dezember	534	188	3	93	42	0	5	113	69	1	8	

Jahr Monat	Insgesamt	Darunter										
		Masch. und Aus- rüstungen	Fahr- zeuge	Möbel, Musik- instrum. u.ä.	Sekundär- rohstoffe, Abfälle	Post, Pakete	Geräte, Material zur Güterbef.	Umzugs- gut	Sammel- gut	nicht identifi- zierbare Güter	sonstige Güter a.n.g.	
in 1 000 Tonnen												
2015												
Januar	586	3	0	-	16	-	2	-	-	-	-	-
Februar	652	2	0	-	22	-	2	-	-	-	-	-
März	750	1	0	-	19	-	2	-	-	-	-	-
April	672	3	-	-	19	-	2	-	-	-	-	-
Mai	606	2	1	-	24	-	3	-	-	-	-	-
Juni	675	8	0	-	23	-	2	-	-	-	-	-
Juli	644	6	-	0	20	-	3	-	-	-	-	-
August	606	7	-	-	20	-	2	-	-	-	-	-
September	589	6	-	-	19	-	2	-	-	-	-	-
Oktober	560	2	0	-	17	-	2	-	-	-	-	-
November	586	2	-	-	20	-	2	-	-	-	-	-
Dezember	534	2	-	-	9	-	1	-	-	-	-	-

1.5 Tonnenkilometrische Leistung nach Güterabteilungen und Monaten

Jahr Monat	Insgesamt	Darunter									
		Erzeugn. d. Land- u. Forstw., Fischerei	Kohle, rohes Erdöl, Erdgas	Erze, Steine und Erden	Nah- rungs- und Genussm.	Textilien, Bekleidg., Leder u. -waren	Holzw., Papier, Pappe, Druckerz.	Kokerei- und Mineral- ölerzeug.	Che- mische Erzeug- nisse	sonst. Mineral- erzeug- nisse etc.	Metalle und Metall- erzeugn.
in Millionen Tkm											
2008	2 872,0	1 006,0	18,0	663,7	186,9	1,5	31,0	189,7	373,1	101,2	66,3
2009	2 996,3	1 079,7	6,5	667,3	225,0	1,1	39,7	439,1	227,8	46,6	43,2
2010	2 658,4	1 103,8	5,0	599,9	200,1	0,9	39,7	181,1	263,2	49,9	29,9
2011	2 659,7	1 020,0	17,2	671,1	127,6	0,1	30,4	212,7	280,5	63,4	40,8
2012	2 347,0	876,5	7,5	601,0	135,9	0,1	19,7	234,4	251,7	42,5	53,0
2013	2 435,1	996,2	7,6	498,2	135,1	0,2	12,3	271,3	246,4	94,0	52,3
2014	2 393,5	979,3	7,3	449,8	144,9	0,4	9,2	315,9	241,8	30,5	60,9
2015	2 339,5	966,6	8,9	396,8	157,1	0,4	6,8	368,2	233,8	43,1	59,7
2013											
Januar	199,7	105,4	2,5	28,1	12,6	0,0	1,3	18,7	20,4	3,7	3,5
Februar	188,6	89,0	0,5	27,8	8,3	-	1,8	19,1	27,1	7,7	1,5
März	171,2	71,9	-	30,9	7,5	-	1,4	21,4	19,0	7,3	2,5
April	220,6	87,6	0,6	54,5	11,1	-	1,7	25,4	21,6	5,4	5,6
Mai	203,0	76,2	-	44,3	11,0	0,2	1,7	31,1	15,5	5,6	7,5
Juni	166,6	75,8	0,5	40,7	8,8	-	0,3	14,7	15,4	3,7	0,5
Juli	218,6	79,4	-	49,1	10,2	-	0,2	23,4	23,6	12,1	9,0
August	226,8	85,0	0,7	50,1	13,2	-	0,2	21,8	20,4	14,8	7,0
September	205,1	74,7	0,5	47,1	11,7	-	0,7	23,7	16,0	14,0	2,2
Oktober	202,4	66,3	-	44,7	12,9	-	1,2	27,8	20,2	8,6	5,7
November	248,4	105,7	2,4	49,5	13,7	-	1,2	24,9	25,3	6,9	3,9
Dezember	184,2	79,1	-	31,5	14,1	0,0	0,5	19,2	21,8	4,2	3,3
2014											
Januar	189,1	94,6	-	21,3	11,1	0,0	1,4	19,1	19,7	3,7	10,2
Februar	192,0	91,5	1,3	27,8	9,9	-	0,8	17,7	20,3	7,8	3,8
März	237,4	103,5	0,8	43,5	11,0	0,0	1,2	25,5	25,0	5,0	5,9
April	214,4	85,7	-	42,2	9,2	0,1	0,5	25,3	27,5	3,7	8,6
Mai	184,0	70,4	-	42,3	11,8	0,0	1,1	22,6	15,0	2,2	4,2
Juni	170,0	58,4	-	38,3	9,9	0,0	0,8	21,9	20,4	0,6	5,0
Juli	191,0	68,0	1,0	47,6	10,5	-	0,3	27,2	19,3	0,2	3,6
August	239,7	96,7	0,9	53,8	15,7	0,0	0,2	27,3	22,7	1,9	3,9
September	199,1	70,6	1,0	37,3	16,3	0,0	0,5	32,3	20,1	3,3	3,3
Oktober	205,5	81,1	1,1	36,9	13,9	0,1	1,0	32,2	20,9	1,4	5,1
November	200,1	79,7	-	37,2	15,1	0,1	0,9	33,5	16,7	0,6	5,1
Dezember	171,2	79,0	1,1	21,5	10,7	0,0	0,6	31,4	14,1	0,1	2,3
2015											
Januar	180,0	68,6	1,8	33,2	13,5	0,0	1,3	31,1	17,0	1,2	4,5
Februar	206,4	91,3	2,6	27,9	10,8	-	1,1	29,0	25,1	3,7	7,8
März	244,9	117,4	1,3	35,7	18,6	0,0	1,0	32,1	18,7	6,4	5,8
April	223,2	103,5	0,9	29,6	12,3	0,0	1,7	29,7	23,0	11,5	3,5
Mai	190,8	89,9	0,6	28,6	12,7	0,0	0,7	25,9	18,6	2,4	1,9
Juni	210,0	97,2	-	30,7	15,3	0,1	0,0	26,8	21,7	1,8	5,6
Juli	201,6	80,3	-	39,9	9,8	0,0	0,1	30,2	21,5	2,4	7,9
August	179,9	60,8	-	35,5	14,7	0,0	0,0	34,4	15,9	1,4	6,8
September	184,0	63,1	-	35,3	11,1	0,0	0,0	33,6	20,6	3,9	6,8
Oktober	173,2	57,3	-	39,9	11,9	0,0	0,0	36,4	13,1	5,2	2,3
November	180,8	69,4	-	33,2	14,5	0,1	-	32,6	17,2	2,9	3,4
Dezember	164,8	67,6	1,7	27,5	11,8	0,0	0,7	26,4	21,3	0,3	3,5

Noch 1.5 Tonnenkilometrische Leistung nach Güterabteilungen und Monaten

Jahr Monat	Insgesamt	Darunter									
		Masch. und Aus- rüstungen	Fahr- zeuge	Möbel, Musik- instrum. u.ä.	Sekundär- rohstoffe, Abfälle	Post, Pakete	Geräte, Material zur Güterbef.	Umzugs- gut	Sammel- gut	nicht identifi- zierbare Güter	sonstige Güter a.n.g.
in Millionen Tkm											
2008	2 872,0	19,3	4,4	0,8	194,9	-	-	-	-	0,1	-
2009	2 996,3	42,2	7,3	0,9	158,3	-	11,5	-	-	-	-
2010	2 658,4	20,1	5,4	1,3	150,3	-	7,8	-	-	-	-
2011	2 659,7	62,5	2,8	0,2	120,9	-	9,0	-	-	0,5	-
2012	2 347,0	25,2	2,9	0,2	90,6	-	5,8	-	-	0,0	-
2013	2 435,1	14,8	3,4	0,0	97,7	-	5,7	-	-	0,0	-
2014	2 393,5	14,4	0,7	0,0	133,1	-	5,2	-	-	0,0	-
2015	2 339,5	18,1	0,3	0,1	74,2	-	5,5	-	-	-	-
2013											
Januar	199,7	0,5	0,3	-	2,1	-	0,4	-	-	-	-
Februar	188,6	0,8	0,3	-	4,3	-	0,5	-	-	-	-
März	171,2	0,7	0,2	-	8,0	-	0,5	-	-	-	-
April	220,6	0,9	0,2	-	5,4	-	0,5	-	-	0,0	-
Mai	203,0	2,6	0,2	-	6,6	-	0,5	-	-	-	-
Juni	166,6	0,3	0,6	-	4,9	-	0,3	-	-	-	-
Juli	218,6	3,6	0,3	-	7,1	-	0,5	-	-	0,0	-
August	226,8	1,0	0,4	-	11,6	-	0,6	-	-	-	-
September	205,1	0,9	0,2	-	12,6	-	0,6	-	-	-	-
Oktober	202,4	0,7	0,2	-	13,5	-	0,5	-	-	-	-
November	248,4	1,9	0,2	0,0	12,4	-	0,4	-	-	-	-
Dezember	184,2	0,8	0,3	-	9,0	-	0,3	-	-	-	-
2014											
Januar	189,1	0,7	0,3	-	6,4	-	0,6	-	-	-	-
Februar	192,0	1,3	0,0	-	9,4	-	0,4	-	-	-	-
März	237,4	1,2	0,0	-	14,3	-	0,5	-	-	-	-
April	214,4	1,0	0,0	-	10,2	-	0,5	-	-	-	-
Mai	184,0	0,9	0,2	-	12,7	-	0,5	-	-	-	-
Juni	170,0	2,0	0,2	-	12,0	-	0,5	-	-	-	-
Juli	191,0	1,4	-	-	11,5	-	0,4	-	-	0,0	-
August	239,7	0,8	0,0	-	15,6	-	0,3	-	-	-	-
September	199,1	0,5	-	-	13,5	-	0,4	-	-	-	-
Oktober	205,5	2,2	0,0	0,0	9,2	-	0,4	-	-	-	-
November	200,1	1,0	-	0,0	9,6	-	0,5	-	-	-	-
Dezember	171,2	1,4	-	-	8,6	-	0,4	-	-	-	-
2015											
Januar	180,0	1,4	0,0	-	5,9	-	0,5	-	-	-	-
Februar	206,4	0,6	0,0	-	6,2	-	0,5	-	-	-	-
März	244,9	0,2	0,0	-	7,2	-	0,5	-	-	-	-
April	223,2	0,9	-	-	5,9	-	0,5	-	-	-	-
Mai	190,8	0,7	0,2	-	7,8	-	0,6	-	-	-	-
Juni	210,0	3,1	0,0	-	7,1	-	0,5	-	-	-	-
Juli	201,6	3,1	-	0,1	5,8	-	0,6	-	-	-	-
August	179,9	3,1	-	-	6,8	-	0,5	-	-	-	-
September	184,0	2,4	-	-	6,7	-	0,4	-	-	-	-
Oktober	173,2	1,0	0,0	-	5,6	-	0,4	-	-	-	-
November	180,8	0,9	-	-	6,3	-	0,4	-	-	-	-
Dezember	164,8	0,7	-	-	3,0	-	0,3	-	-	-	-

2. Güterumschlag auf Binnenwasserstraßen Sachsen-Anhalts

2.1 Güterverkehr und tonnenkilometrische Leistung nach Hauptverkehrsbeziehungen

Gegenstand der Nachweisung	Dezember	November	Dezember	Januar bis Dezember		
	2014	2015	2015	2014	2015	Veränderung um %
in 1 000 Tonnen						
Güterverkehr nach Hauptverkehrsbeziehungen						
Verkehr innerhalb Sachsen-Anhalts	-	-	3	9	13	+ 47,1
Verkehr mit anderen Bundesländern						
Empfang	165	231	189	2 096	2 362	+ 12,7
Versand	272	240	239	3 871	3 652	- 5,6
Grenzüberschreitender Verkehr						
Empfang	24	25	29	552	454	- 17,8
Versand	84	90	72	914	967	+ 5,9
Durchgangsverkehr	-	-	-	-	-	-
Gesamtverkehr	545	586	532	7 441	7 448	+ 0,1
darunter Verkehr mit deutschen Schiffen	378	436	368	5 135	5 192	+ 1,1
Tonnenkilometrische Leistung nach Hauptverkehrsbeziehungen						
Verkehr innerhalb Sachsen-Anhalts	-	-	0	1	2	+ 100,9
Verkehr mit anderen Bundesländern						
Empfang	43	65	54	629	646	+ 2,7
Versand	74	58	60	1.026	975	- 5,0
Grenzüberschreitender Verkehr						
Empfang	11	11	15	267	215	- 19,4
Versand	43	47	36	471	502	+ 6,5
Durchgangsverkehr	-	-	-	-	-	-
Gesamtverkehr	171	181	165	2 393	2 340	- 2,3
darunter Verkehr mit deutschen Schiffen	99	118	98	1 439	1 431	- 0,6

2.2 Güterumschlag nach Monaten

Zeitraum	2014			2015			Veränderung	
	Empfang	Versand	gesamt	Empfang	Versand	gesamt	2015/2014	
	in 1 000 Tonnen						um %	
Januar	177	392	569	235	352	586	+	3,0
Februar	163	380	543	229	423	652	+	20,1
März	220	476	696	221	529	750	+	7,7
April	243	418	661	225	446	672	+	1,7
Mai	243	373	616	199	407	606	-	1,6
Juni	200	350	550	206	469	675	+	22,6
Juli	250	371	621	250	394	644	+	3,6
August	260	472	732	272	334	606	-	17,3
September	237	392	628	259	330	589	-	6,3
Oktober	246	420	667	256	305	560	-	15,9
November	228	394	623	256	330	586	-	5,9
Dezember	189	356	545	222	313	534	-	2,0
Insgesamt	2 657	4 794	7 450	2 828	4 631	7 460	+	0,1

2.4 Güterumschlag nach Wasserstraßengebieten, Güterhauptgruppen und Hauptverkehrsbeziehungen im Dezember 2015

NST- 2007 Abteilung Gruppe	Güterabteilung Gütergruppe	Güter- umschlag insgesamt	Empfang		Versand	
			davon aus Häfen		davon nach Häfen	
			in Deutschland	im Ausland	in Deutschland	im Ausland
in 1 000 Tonnen						
Elbegebiet						
01	Erzeugnisse der Land- u. Forstwirtschaft	91	2	1	54	33
01.1	Getreide	80	-	-	48	32
01.5	Forstwirtschaftliche Erzeugnisse	1	-	-	-	1
01.7	Andere Erzeugnisse pflanzlichen Ursprunges	10	2	1	7	-
02	Kohle, rohes Erdöl und Erdgas	3	-	3	-	-
02.1	Kohle	3	-	3	-	-
03	Erze, Steine u. Erden, sonst. Bergbauerzeugn.	40	3	4	33	-
03.5	Steine und Erden, Sand, Ton u. ä.	40	3	4	33	-
04	Nahrungs- und Genussmittel	26	13	-	13	-
04.4	Öle und Fette	3	-	-	3	-
04.6	Stärke (-erzeugnisse), Futtermittel	23	13	-	10	-
06	Holzware, Papier, Pappe, Druckerzeugnisse	5	-	-	5	-
06.2	Papier, Pappe und -waren	5	-	-	5	-
07	Kokerei- und Mineralölerzeugnisse	113	107	2	4	-
07.2	Flüssige Mineralölerzeugnisse	113	107	2	4	-
08	Chemische Erzeugnisse	22	10	3	9	-
08.1	Chemische Grundstoffe (mineralisch)	2	1	1	0	-
08.2	Chemische Grundstoffe (organisch)	9	3	-	6	-
08.3	Stickstoffverbindungen, Düngemittel	7	3	2	3	-
08.4	Basiskunststoffe, Kautschuk	3	3	-	-	-
10	Metalle und Metallerzeugnisse	6	-	6	0	-
10.1	Roheisen, Sathl, Ferrolegierungen	6	-	6	-	-
10.2	NE-Metalle, Halbzeug	0	-	-	0	-
11	Maschinen und Ausrüstungen	2	-	-	2	-
11.8	Sonstige Maschinen	2	-	-	2	-
14	Sekundärrohstoffe, Abfälle	9	4	-	4	1
14.1	Hausmüll und kommunale Abfälle	0	-	-	0	-
14.2	Sonstige Abfälle und Sekundärrohstoffe	9	4	-	4	1
16	Geräte und Material zur Güterbeförderung	0	0	-	0	-
16.1	Leere Container und Wechselbehälter	0	0	-	0	-
	Insgesamt	317	139	19	124	34

Noch 2.4 Güterumschlag nach Wasserstraßengebieten, Güterhauptgruppen und Hauptverkehrsbeziehungen im Dezember 2015

NST- 2007 Abteilung Gruppe	Güterabteilung Gütergruppe	Güter- umschlag insgesamt	Empfang		Versand	
			davon aus Häfen		davon nach Häfen	
			in Deutschland	im Ausland	in Deutschland	im Ausland
in 1 000 Tonnen						
Mittellandkanalgebiet						
01	Erzeugnisse d. Land- u. Forstwirtschaft	97	22	1	42	32
01.1	Getreide	75	5	-	38	32
01.5	Forstwirtschaftliche Erzeugnisse	1	-	-	1	-
01.7	Andere Erzeugnisse pflanzlichen Ursprungs	22	17	1	4	-
03	Erze, Steine u. Erden, sonst. Bergbauerzeugn.	53	21	1	31	-
03.4	(Koch-) Salz, Meerwasser	0	-	-	0	-
03.5	Steine und Erden, Sand, Ton u. ä.	53	21	1	31	-
04	Nahrungs- und Genussmittel	16	5	-	11	-
04.6	Stärke(-erzeugnisse), Futtermittel	16	5	-	11	-
05	Textilien, Bekleidung, Leder	0	0	-	-	-
05.1	Textilien	0	0	-	-	-
06	Holzwaren, Papier, Pappe, Druckerzeugnisse	0	-	-	0	-
06.1	Holz, Kork- und Flechtwaren	0	-	-	0	-
08	Chemische Erzeugnisse	47	5	7	31	5
08.3	Stickstoffverbindungen, Düngemittel	45	3	7	30	5
08.5	Pharmazeutische Erzeugnisse	0	-	-	0	-
08.6	Gummi- oder Kunststoffwaren	2	2	-	-	-
09	Sonstige Mineralerzeugnisse	1	-	1	0	-
09.1	Glas, Porzellan u. ä. Erzeugnisse	0	-	-	0	-
09.3	Sonstige Baumaterialien und -erzeugnisse	1	-	1	-	-
10	Metalle und Metallerzeugnisse	2	0	0	1	-
10.1	Roheisen, Stahl und Ferrolegierungen	0	-	0	-	-
10.5	Heizkessel, sonstige Metallerzeugnisse	1	0	-	1	-
14	Sekundärrohstoffe, Abfälle	0	-	-	0	-
14.2	Sonstige Abfälle und Sekundärrohstoffe	0	-	-	0	-
16	Geräte u. Material zur Güterbeförderung	1	1	-	0	-
16.1	Leere Container und Wechselbehälter	1	1	-	0	-
16.2	Paletten, Verpackungsmaterial	0	0	-	-	-
	Insgesamt	218	53	10	117	37

Noch 2.4 Güterumschlag nach Wasserstraßengebieten, Güterhauptgruppen und Hauptverkehrsbeziehungen im Dezember 2015

NST- 2007 Abteilung Gruppe	Güterabteilung Gütergruppe	Güter- umschlag insgesamt	Empfang		Versand	
			davon aus Häfen		davon nach Häfen	
			in Deutschland	im Ausland	in Deutschland	im Ausland
in 1 000 Tonnen						
Wasserstraßengebiete insgesamt						
01	Erzeugnisse der Land- und Forstwirtschaft	188	24	2	96	65
01.1	Getreide	155	5	-	86	64
01.5	Forstwirtschaftliche Erzeugnisse	1	-	-	1	1
01.7	Andere Erzeugnisse pflanzlichen Ursprungs	32	20	2	10	-
02	Kohle, rohes Erdöl und Erdgas	3	-	3	-	-
02.1	Kohle	3	-	3	-	-
03	Erze, Steine u. Erden, sonst. Bergbauerzeugn.	93	23	5	64	-
03.4	(Koch-) Salz, Meerwasser	0	-	-	0	-
03.5	Steine und Erden, Sand, Ton u. ä.	93	23	5	64	-
04	Nahrungs- und Genussmittel	42	18	-	24	-
04.4	Öle und Fette	3	-	-	3	-
04.6	Stärke(-erzeugnisse), Futtermittel	39	18	-	21	-
05	Textilien, Bekleidung, Leder	0	0	-	-	-
05.1	Textilien	0	0	-	-	-
06	Holzwaren, Papier, Pappe, Druckerzeugnisse	5	-	-	5	-
06.1	Holz-, Kork- und Flechtwaren	0	-	-	0	-
06.2	Papier, Pappe und -waren	5	-	-	5	-
07	Kokerei- und Mineralölerzeugnisse	113	107	2	4	-
07.2	Flüssige Mineralölerzeugnisse	113	107	2	4	-
08	Chemische Erzeugnisse	69	15	10	40	5
08.1	Chemische Grundstoffe (mineralisch)	2	1	1	0	-
08.2	Chemische Grundstoffe (organisch)	9	3	-	6	-
08.3	Stickstoffverbindungen, Düngemittel	53	6	9	33	5
08.4	Basiskunststoffe, Kautschuk	3	3	-	-	-
08.5	Pharmazeutische Erzeugnisse	0	-	-	0	-
08.6	Gummi- oder Kunststoffwaren	2	2	-	-	-
09	Sonstige Mineralerzeugnisse	1	-	1	0	-
09.1	Glas, Porzellan und ähnliche Erzeugnisse	0	-	-	0	-
09.3	Sonstige Baumaterialien und -erzeugnisse	1	-	1	-	-
10	Metalle und Metallerzeugnisse	8	0	6	1	-
10.1	Roheisen, Stahl Ferrolegierungen	6	-	6	-	-
10.2	NE-Metalle, Halbzeug	0	-	-	0	-
10.5	Heizkessel, sonstige Metallerzeugnisse	1	0	-	1	-
11	Maschinen und Ausrüstungen	2	-	-	2	-
11.8	Sonstige Maschinen	2	-	-	2	-
14	Sekundärrohstoffe, Abfälle	9	4	-	4	1
14.1	Hausmüll und kommunale Abfälle	0	-	-	0	-
14.2	Sonstige Abfälle u. Sekundärrohstoffe	9	4	-	4	1
16	Geräte u. Material zur Güterbeförderg.	1	1	-	0	-
16.1	Leere Container und Wechselbehälter	1	1	-	0	-
16.2	Paletten, Verpackungsmaterial	0	0	-	-	-
	Insgesamt	534	192	29	241	72

2.5 Güterumschlag nach Wasserstraßengebieten, Güterhauptgruppen und Hauptverkehrsbeziehungen von Januar bis Dezember 2015

NST- 2007 Abteilung Gruppe	Güterabteilung Gütergruppe	Güter- umschlag insgesamt	Empfang		Versand	
			davon aus Häfen		davon nach Häfen	
			in Deutschland	im Ausland	in Deutschland	im Ausland
in 1 000 Tonnen						
Elbegebiet						
01	Erzeugnisse der Land- und Forstwirtschaft	1 155	29	16	756	354
01.1	Getreide	945	7	-	590	347
01.5	Forstwirtschaftliche Erzeugnisse	7	0	-	1	5
01.7	Andere Erzeugnisse pflanzlichen Ursprungs	203	21	16	165	2
02	Kohle, rohes Erdöl, Erdgas	12	2	11	-	-
02.1	Kohle	12	2	11	-	-
03	Erze, Steine u. Erden, sonst. Bergbauerzeugn.	545	48	47	447	3
03.3	Düngemittelminerale	1	1	-	-	-
03.4	(Koch-)Salz, Meerwasser	14	-	13	0	1
03.5	Steine und Erden, Sand, Ton u. ä.	530	47	34	446	2
04	Nahrungs- und Genussmittel	308	150	2	155	1
04.4	Öle und Fette	8	-	2	6	-
04.6	Stärke (-erzeugnisse), Futtermittel	296	150	-	145	1
04.8	Nahrungsmittel (ausser Sammelgut)	4	-	-	4	-
06	Holzwaren, Papier, Pappe, Druckerzeugnisse	42	0	-	42	-
06.1	Holz-, Kork- und Flechtwaren	1	-	-	1	-
06.2	Papier, Pappe und -waren	41	0	-	41	-
07	Kokerei- und Mineralölerzeugnisse	1 527	1 409	14	86	17
07.2	Flüssige Mineralölerzeugnisse	1 527	1 409	14	86	17
08	Chemische Erzeugnisse	190	54	53	81	2
08.1	Chemische Grundstoffe (mineralisch)	22	7	4	12	-
08.2	Chemische Grundstoffe (organisch)	69	6	7	54	2
08.3	Stickstoffverbindungen, Düngemittel	76	18	43	15	-
08.4	Basiskunststoffe, Kautschuk	19	19	-	-	-
08.6	Gummi- oder Kunststoffwaren	4	3	-	1	-
09	Sonstige Mineralerzeugnisse	71	15	1	30	25
09.1	Glas, Porzellan und ähnliche Erzeugnisse	0	0	-	0	-
09.3	Sonstige Baumaterialien und -erzeugnisse	70	15	1	30	25
10	Metalle und Metallerzeugnisse	52	9	42	1	-
10.1	Roheisen, Stahl, Ferrolegierungen	36	7	28	-	-
10.2	NE-Metalle, Halbzeug	15	1	13	1	-
10.5	Heizkessel, sonstige Metallerzeugnisse	2	0	1	0	-
11	Maschinen und Ausrüstungen	42	1	0	39	2
11.2	Haushaltsgeräte	0	0	-	-	-
11.4	Geräte der Elektrizitätserzeugung	2	1	-	1	-
11.8	Sonstige Maschinen	40	1	0	37	2
12	Fahrzeuge	0	-	-	0	-
12.1	Erzeugnisse der Automobilindustrie	0	-	-	0	-
14	Sekundärrohstoffe, Abfälle	215	64	2	117	32
14.1	Hausmüll und kommunale Abfälle	6	6	-	0	-
14.2	Sonstige Abfälle und Sekundärrohstoffe	209	58	2	117	32
16	Geräte und Material zur Güterbeförderung	7	2	-	5	-
16.1	Leere Container und Wechselbehälter	7	2	-	5	-
16.2	Paletten, Verpackungsmaterial	0	0	-	-	-
	Insgesamt	4 168	1 783	188	1 759	438

Noch 2.5 Güterumschlag nach Wasserstraßengebieten, Güterhauptgruppen und Hauptverkehrsbeziehungen von Januar bis Dezember 2015

NST- 2007 Abteilung Gruppe	Güterabteilung Gütergruppe	Güter- umschlag insgesamt	Empfang		Versand	
			davon aus Häfen		davon nach Häfen	
			in Deutschland	im Ausland	in Deutschland	im Ausland
in 1 000 Tonnen						
Mittellandkanalgebiet						
01	Erzeugnisse der Land- und Forstwirtschaft	1 507	218	45	800	444
01.1	Getreide	1 120	13	3	664	441
01.5	Forstwirtschaftliche Erzeugnisse	24	0	-	24	-
01.7	Andere Erzeugnisse pflanzlichen Ursprungs	362	206	42	112	2
02	Kohle, rohes Erdöl und Erdgas	5	-	5	-	-
02.1	Kohle	5	-	5	-	-
03	Erze, Steine u. Erden, sonst. Bergbauerzeugn.	876	238	44	594	-
03.1	Eisenerze	5	5	-	-	-
03.2	NE-Metallerze	4	-	4	-	-
03.3	Düngemittelminerale	1	1	-	-	-
03.4	(Koch-) Salz, Meerwasser	24	1	2	21	-
03.5	Steine und Erden, Sand, Ton u. ä.	842	231	38	573	-
04	Nahrungs- und Genussmittel	206	65	11	102	28
04.3	Verarbeitetes Obst und Gemüse	1	1	-	-	-
04.6	Stärke(-erzeugnisse), Futtermittel	204	64	11	102	28
04.8	Nahrungsmittel (ausser Sammelgut)	0	-	-	0	-
05	Textilien, Bekleidung, Leder u. ä.	2	2	-	-	-
05.1	Textilien	2	2	-	-	-
06	Holzwaren, Papier, Pappe, Druckerzeugnisse	2	-	-	2	-
06.1	Holz,-Kork- und Flechtwaren	2	-	-	2	-
06.2	Papier, Pappe und -waren	0	-	-	0	-
07	Kokerei- und Mineralölerzeugnisse	8	-	8	0	-
07.1	Kokereierzeugnisse	1	-	1	-	-
07.4	Feste oder wachsartige Mineralölerzeugnisse	7	-	6	0	-
08	Chemische Erzeugnisse	546	49	85	357	56
08.1	Chemische Grundstoffe (mineralisch)	5	0	2	1	2
08.3	Stickstoffverbindungen, Düngemittel	523	37	82	350	54
08.4	Basiskunststoffe, Kautschuk	0	0	-	0	-
08.5	Pharmazeutische Erzeugnisse	6	0	-	6	-
08.6	Gummi- oder Kunststoffwaren	11	11	-	0	-
09	Sonstige Mineralerzeugnisse	10	1	4	3	2
09.1	Glas, Porzellan u. ä. Erzeugnisse	3	0	-	3	-
09.2	Zement, Kalk, gebrannter Gips	2	-	-	0	2
09.3	Sonstige Baumaterialien und -erzeugnisse	5	1	4	0	-
10	Metalle und Metallerzeugnisse	96	1	66	30	-
10.1	Roheisen, Stahl, Ferrolegierungen	66	0	66	0	-
10.2	NE-Metalle, Halbzeug	8	-	-	8	-
10.4	Stahl- und Leichtmetallbauerzeugnisse	0	0	-	-	-
10.5	Heizkessel, sonstige Metallerzeugnisse	22	0	-	22	-

Noch 2.5 Güterumschlag nach Wasserstraßengebieten, Güterhauptgruppen und Hauptverkehrsbeziehungen von Januar bis Dezember 2015

NST- 2007 Abteilung Gruppe	Güterabteilung Gütergruppe	Güter- umschlag insgesamt	Empfang		Versand	
			davon aus Häfen		davon nach Häfen	
			in Deutschland	im Ausland	in Deutschland	im Ausland
in 1 000 Tonnen						
noch Mittellandkanalgebiet						
11	Maschinen und Ausrüstungen	0	0	-	0	-
11.4	Geräte der Elektrizitätserzeugung	0	0	-	0	-
11.8	Sonstige Maschinen	0	0	-	0	-
12	Fahrzeuge	1	-	-	1	-
12.1	Erzeugnisse der Automobilindustrie	1	-	-	1	-
13	Möbel, Musikinstrumente	0	0	-	-	-
13.1	Möbel	0	0	-	-	-
14	Sekundärrohstoffe, Abfälle	14	2	-	11	-
14.2	Sonstige Abfälle und Sekundärrohstoffe	14	2	-	11	-
16	Geräte u. Material zur Güterbeförderung	20	14	-	5	-
16.1	Leere Container und Wechselbehälter	19	14	-	5	-
16.2	Paletten, Verpackungsmaterial	0	0	-	-	-
	Insgesamt	3 292	591	266	1 905	530

Noch 2.5 Güterumschlag nach Wasserstraßengebieten, Güterhauptgruppen und Hauptverkehrsbeziehungen von Januar bis Dezember 2015

NST- 2007 Abteilung Gruppe	Güterabteilung Gütergruppe	Güter- umschlag insgesamt	Empfang		Versand	
			davon aus Häfen		davon nach Häfen	
			in Deutschland	im Ausland	in Deutschland	im Ausland
in 1 000 Tonnen						
Wasserstraßengebiete insgesamt						
01	Erzeugnisse der Land- und Forstwirtschaft	2 662	247	60	1 556	798
01.1	Getreide	2 066	20	3	1 254	789
01.5	Forstwirtschaftliche Erzeugnisse	31	1	-	25	5
01.7	Andere Erzeugnisse pflanzlichen Ursprungs	566	227	58	277	4
02	Kohle, rohes Erdöl und Erdgas	17	2	15	-	-
02.1	Kohle	17	2	15	-	-
03	Erze, Steine u. Erden, sonst. Bergbauerzeugn.	1 422	286	91	1 041	3
03.1	Eisenerze	5	5	-	-	-
03.2	NE-Metallerze	4	-	4	-	-
03.3	Düngemittelminerale	2	2	-	-	-
03.4	(Koch-) Salz, Meerwasser	39	1	15	22	1
03.5	Steine und Erden Sand, Ton u. ä.	1 372	278	72	1 019	2
04	Nahrungs- und Genussmittel	514	215	13	257	29
04.3	Verarbeitetes Obst und Gemüse	1	1	-	-	-
04.4	Öle und Fette	8	-	2	6	-
04.6	Stärke(-erzeugnisse), Futtermittel	501	215	11	246	29
04.8	Nahrungsmittel (ausser Sammelgut)	5	-	-	5	-
05	Textilien, Bekleidung, Leder u. ä.	2	2	-	-	-
05.1	Textilien	2	2	-	-	-
06	Holzwaren, Papier, Pappe, Druckerzeugnisse	44	0	-	44	-
06.1	Holz-, Kork- und Flechtwaren	3	-	-	3	-
06.2	Papier, Pappe und -waren	41	0	-	41	-
07	Kokerei- und Mineralölerzeugnisse	1 535	1 409	22	86	17
07.1	Kokereierzeugnisse	1	-	1	-	-
07.2	Flüssige Mineralölerzeugnisse	1 527	1 409	14	86	17
07.4	Feste oder wachsartige Mineralölerzeugnisse	7	-	6	0	-
08	Chemische Erzeugnisse	736	102	137	438	58
08.1	Chemische Grundstoffe (mineralisch)	27	7	6	12	2
08.2	Chemische Grundstoffe (organisch)	69	6	7	54	2
08.3	Stickstoffverbindungen, Düngemittel	599	56	125	365	54
08.4	Basiskunststoffe, Kautschuk	20	20	-	0	-
08.5	Pharmazeutische Erzeugnisse	6	0	-	6	-
08.6	Gummi- oder Kunststoffwaren	15	14	-	1	-
09	Sonstige Mineralerzeugnisse	81	16	5	33	27
09.1	Glas, Porzellan u. ä. Erzeugnisse	3	0	-	3	-
09.2	Zement, Kalk, gebrannter Gips	2	-	-	0	2
09.3	Sonstige Baumaterialien und -erzeugnisse	76	16	5	30	25
10	Metalle und Metallerzeugnisse	148	10	108	31	-
10.1	Roheisen, Stahl, Ferrolegierungen	102	8	94	0	-
10.2	NE-Metalle, Halbzeug	23	1	13	9	-
10.4	Stahl- und Leichtmetallbauerzeugnisse	0	0	-	-	-
10.5	Heizkessel, sonstige Metallerzeugnisse	24	1	1	22	-

Noch 2.5 Güterumschlag nach Wasserstraßengebieten, Güterhauptgruppen und Hauptverkehrsbeziehungen von Januar bis Dezember 2015

NST- 2007 Abteilung Gruppe	Güterabteilung Gütergruppe	Güter- umschlag insgesamt	Empfang		Versand	
			davon aus Häfen		davon nach Häfen	
			in Deutschland	im Ausland	in Deutschland	im Ausland
in 1 000 Tonnen						
noch Wasserstraßengebiete insgesamt						
11	Maschinen und Ausrüstungen	43	1	0	39	2
11.2	Haushaltsgeräte	0	0	-	-	-
11.4	Geräte der Elektrizitätserzeugung	2	1	-	2	-
11.8	Sonstige Maschinen	41	1	0	37	2
12	Fahrzeuge	1	-	-	1	-
12.1	Erzeugnisse der Automobilindustrie	1	-	-	1	-
13	Möbel, Musikinstrumente	0	0	-	-	-
13.1	Möbel	0	0	-	-	-
14	Sekundärrohstoffe, Abfälle	229	66	2	128	32
14.1	Hausmüll und kommunale Abfälle	6	6	-	0	-
14.2	Sonstige Abfälle und Sekundärrohstoffe	223	61	2	128	32
16	Geräte und Material zur Güterbeförderung	26	16	-	10	-
16.1	Leere Container und Wechselbehälter	26	16	-	10	-
16.2	Paletten, Verpackungsmaterial	0	0	-	-	-
	Insgesamt	7 460	2 375	454	3 664	967

2.6 Containerumschlag nach Containerarten und Hauptverkehrsbeziehungen

Containerart	Einheit	November 2015	Dezember 2015	Januar- Dezember		
				2014	2015	Veränderung um %
Verkehr innerhalb Deutschlands						
20-Fuß Container beladen	Anzahl	623	461	9 335	9 518	+ 2,0
30-Fuß Container beladen	Anzahl	-	-	-	-	-
40-Fuß Container beladen	Anzahl	62	54	1 868	1 562	- 16,4
Container größer 40-Fuß beladen	Anzahl	-	-	-	-	-
zusammen	TEU	747	569	13 071	12 642	- 3,3
darin beförderte Güter	Tonnen	16 605	12 054	265 686	266 414	+ 0,3
20-Fuß Container leer	Anzahl	583	417	7 922	8 663	+ 9,4
30-Fuß Container leer	Anzahl	-	-	-	2	x
40-Fuß Container leer	Anzahl	120	69	1 635	1 646	+ 0,7
Container größer 40-Fuß leer	Anzahl	-	-	-	-	-
zusammen	TEU	823	555	11 192	11 958	+ 6,8
Insgesamt	TEU	1 570	1 124	24 263	24 600	+ 1,4
Grenzüberschreitender Empfang und Versand						
20-Fuß Container beladen	Anzahl	-	-	-	-	-
30-Fuß Container beladen	Anzahl	-	-	-	-	-
40-Fuß Container beladen	Anzahl	-	-	-	-	-
Container größer 40-Fuß beladen	Anzahl	-	-	-	-	-
zusammen	TEU	-	-	-	-	-
darin beförderte Güter	Tonnen	-	-	-	-	-
20-Fuß Container leer	Anzahl	-	-	-	-	-
30-Fuß Container leer	Anzahl	-	-	-	-	-
40-Fuß Container leer	Anzahl	-	-	-	-	-
Container größer 40-Fuß leer	Anzahl	-	-	-	-	-
zusammen	TEU	-	-	-	-	-
Insgesamt	TEU	-	-	-	-	-
Gesamtverkehr						
20-Fuß Container beladen	Anzahl	623	461	9 335	9 518	+ 2,0
30-Fuß Container beladen	Anzahl	-	-	-	-	-
40-Fuß Container beladen	Anzahl	62	54	1 868	1 562	- 16,4
Container größer 40-Fuß beladen	Anzahl	-	-	-	-	-
zusammen	TEU	747	569	13 071	12 642	- 3,3
darin beförderte Güter	Tonnen	16 605	12 054	265 686	266 414	+ 0,3
20-Fuß Container leer	Anzahl	583	417	7 922	8 663	+ 9,4
30-Fuß Container leer	Anzahl	-	-	-	2	x
40-Fuß Container leer	Anzahl	120	69	1 635	1 646	+ 0,7
Container größer 40-Fuß leer	Anzahl	-	-	-	-	-
zusammen	TEU	823	555	11 192	11 958	+ 6,8
Insgesamt	TEU	1 570	1 124	24 263	24 600	+ 1,4

2.7 Containerumschlag nach Wasserstraßengebieten, Containerart, Anzahl und TEU

Containerart	Einheit	Empfang		Versand		Insgesamt		Veränderung um %
		2014	2015	2014	2015	2014	2015	
Dezember								
Elbegebiet								
20-Fuß Container	Anzahl	212	104	193	135	405	239	- 41,0
30-Fuß Container	Anzahl	-	-	-	-	-	-	-
40-Fuß Container	Anzahl	26	2	27	2	53	4	- 92,5
Container größer 40-Fuß	Anzahl	-	-	-	-	-	-	-
Insgesamt	TEU	264	108	247	139	511	247	- 51,7
Mittellandkanalgebiet								
20-Fuß Container	Anzahl	421	421	571	218	992	639	- 35,6
30-Fuß Container	Anzahl	-	-	-	-	-	-	-
40-Fuß Container	Anzahl	38	74	106	45	144	119	- 17,4
Container größer 40-Fuß	Anzahl	-	-	-	-	-	-	-
Insgesamt	TEU	497	569	783	308	1 280	877	- 31,5
Wasserstraßengebiete insgesamt								
20-Fuß Container	Anzahl	633	525	764	353	1 397	878	- 37,2
30-Fuß Container	Anzahl	-	-	-	-	-	-	-
40-Fuß Container	Anzahl	64	76	133	47	197	123	- 37,6
Container größer 40-Fuß	Anzahl	-	-	-	-	-	-	-
Insgesamt	TEU	761	677	1 030	447	1 791	1 124	- 37,2
Januar-Dezember								
Elbegebiet								
20-Fuß Container	Anzahl	2 047	2 632	1 973	2 593	4 020	5 225	+ 30,0
30-Fuß Container	Anzahl	-	-	-	-	-	-	-
40-Fuß Container	Anzahl	653	283	702	261	1 355	544	- 59,9
Container größer 40-Fuß	Anzahl	-	-	-	-	-	-	-
Insgesamt	TEU	3 353	3 198	3 377	3 115	6 730	6 313	- 6,2
Mittellandkanalgebiet								
20-Fuß Container	Anzahl	6 664	6 641	6 611	6 356	13 275	12 997	- 2,1
30-Fuß Container	Anzahl	-	-	-	2	-	2	x
40-Fuß Container	Anzahl	894	1 192	1 291	1 472	2 185	2 664	+ 21,9
Container größer 40-Fuß	Anzahl	-	-	-	-	-	-	-
Insgesamt	TEU	8 452	9 025	9 193	9 303	17 645	18 328	+ 3,9
Wasserstraßengebiete insgesamt								
20-Fuß Container	Anzahl	8 711	9 273	8 584	8 949	17 295	18 222	+ 5,4
30-Fuß Container	Anzahl	-	-	-	2	-	2	x
40-Fuß Container	Anzahl	1 547	1 475	1 993	1 733	3 540	3 208	- 9,4
Container größer 40-Fuß	Anzahl	-	-	-	-	-	-	-
Insgesamt	TEU	11 805	12 223	12 570	12 418	24 375	24 641	+ 1,1

**2.8 Containerumschlag nach Wasserstraßengebieten, Containerart, Anzahl, TEU und Hauptverkehrsbeziehungen
im Dezember und Januar bis Dezember 2015**

Containerart	Einheit	Container- umschlag insgesamt	Empfang		Versand	
			davon aus Häfen		davon nach Häfen	
			in Deutschland	im Ausland	in Deutschland	im Ausland
Dezember Elbegebiet						
20-Fuß Container	Anzahl	239	104	-	135	-
30-Fuß Container	Anzahl	-	-	-	-	-
40-Fuß Container	Anzahl	4	2	-	2	-
Container größer 40-Fuß	Anzahl	-	-	-	-	-
Insgesamt	TEU	247	108	-	139	-
Mittellandkanalgebiet						
20-Fuß Container	Anzahl	639	421	-	218	-
30-Fuß Container	Anzahl	-	-	-	-	-
40-Fuß Container	Anzahl	119	74	-	45	-
Container größer 40-Fuß	Anzahl	-	-	-	-	-
Insgesamt	TEU	877	569	-	308	-
Wasserstraßengebiete insgesamt						
20-Fuß Container	Anzahl	878	525	-	353	-
30-Fuß Container	Anzahl	-	-	-	-	-
40-Fuß Container	Anzahl	123	76	-	47	-
Container größer 40-Fuß	Anzahl	-	-	-	-	-
Insgesamt	TEU	1 124	677	-	447	-
Januar- Dezember Elbegebiet						
20-Fuß Container	Anzahl	5 225	2 632	-	2 593	-
30-Fuß Container	Anzahl	-	-	-	-	-
40-Fuß Container	Anzahl	544	283	-	261	-
Container größer 40-Fuß	Anzahl	-	-	-	-	-
Insgesamt	TEU	6 313	3 198	-	3 115	-
Mittellandkanalgebiet						
20-Fuß Container	Anzahl	12 997	6 641	-	6 356	-
30-Fuß Container	Anzahl	2	-	-	2	-
40-Fuß Container	Anzahl	2 664	1 192	-	1 472	-
Container größer 40-Fuß	Anzahl	-	-	-	-	-
Insgesamt	TEU	18 328	9 025	-	9 303	-
Wasserstraßengebiete insgesamt						
20-Fuß Container	Anzahl	18 222	9 273	-	8 949	-
30-Fuß Container	Anzahl	2	-	-	2	-
40-Fuß Container	Anzahl	3 208	1 475	-	1 733	-
Container größer 40-Fuß	Anzahl	-	-	-	-	-
Insgesamt	TEU	24 641	12 223	-	12 418	-

3. Schiffsverkehr auf Binnenwasserstraßen Sachsen-Anhalts

3.1 Schiffsverkehr nach Monaten

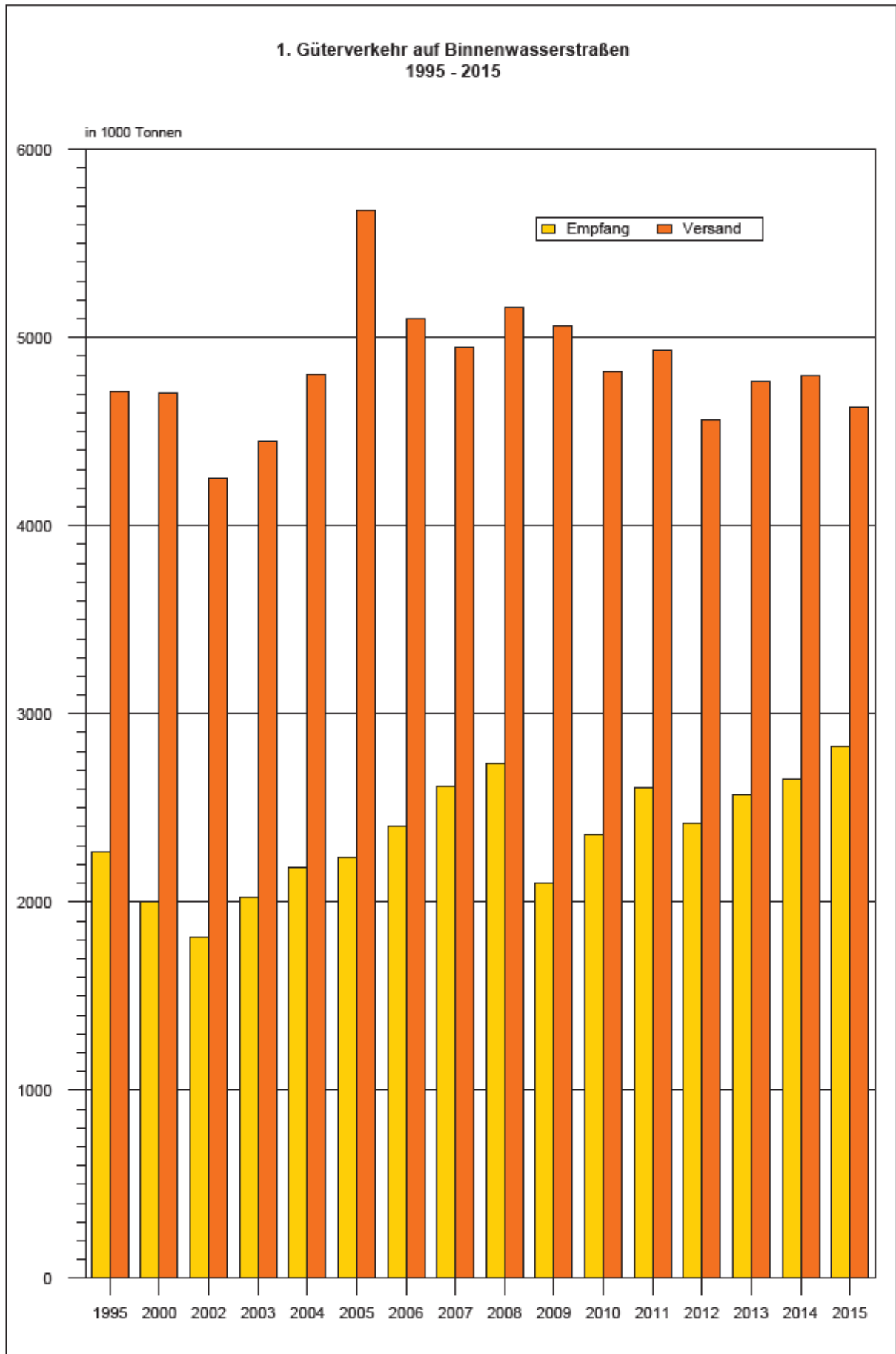
Zeitraum	2015			2014	Veränderung 2015/2014 um %	
	Schiffe beladen	Schiffe unbeladen	Schiffe gesamt	Schiffe gesamt		
Januar	615	493	1 108	1 188	-	6,7
Februar	690	537	1 227	1 157	+	6,1
März	781	687	1 468	1 504	-	2,4
April	726	587	1 313	1 366	-	3,9
Mai	677	556	1 233	1 267	-	2,7
Juni	741	675	1 416	1 183	+	19,7
Juli	696	629	1 325	1 252	+	5,8
August	658	601	1 259	1 460	-	13,8
September	640	591	1 231	1 300	-	5,3
Oktober	633	520	1 153	1 302	-	11,4
November	639	559	1 198	1 200	-	0,2
Dezember	564	477	1 041	1 087	-	4,2
Insgesamt	8 060	6 912	14 972	15 266	-	1,9

3.2 Schiffsverkehr nach Wasserstraßengebieten, Beladungszustand und Flagge im Dezember 2015

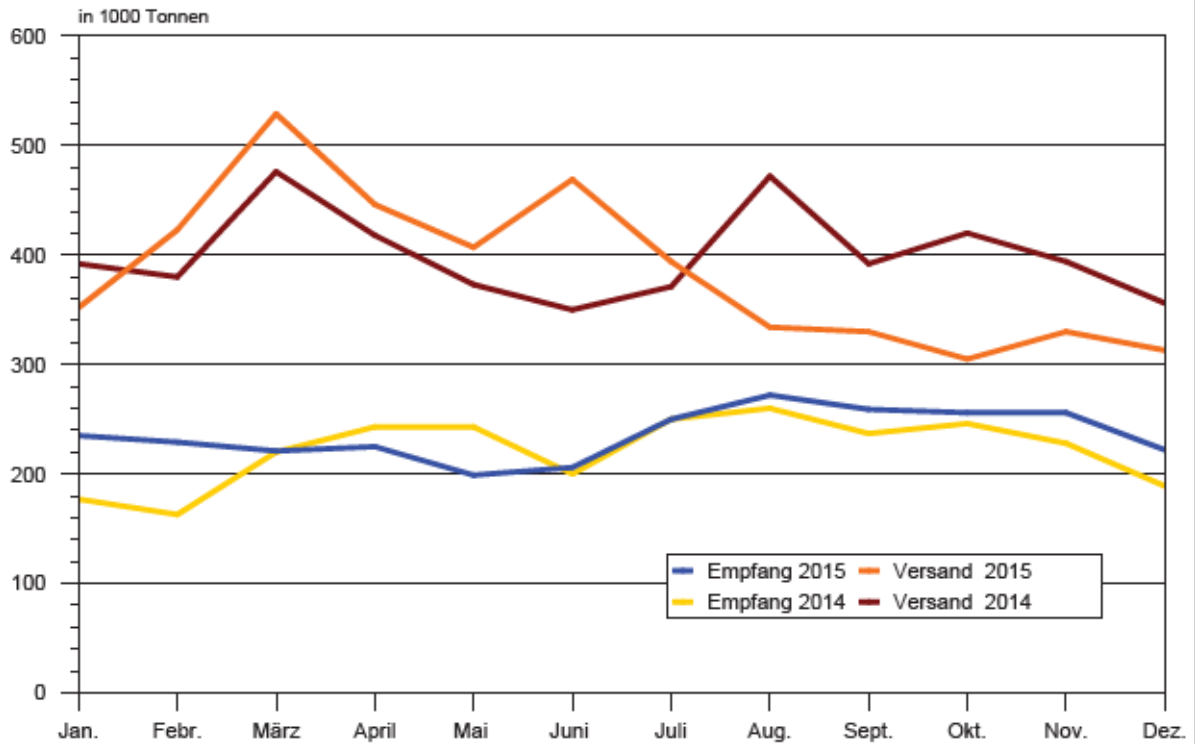
Flagge	Schiffe mit eigenem Antrieb					Schiffe ohne eigenen Antrieb				
	beladen			unbeladen		beladen			unbeladen	
	Anzahl	Trag- fähigkeit 1 000 t	Aus-/ Ein- ladungen 1 000 t	Anzahl	Trag- fähigkeit 1 000 t	Anzahl	Trag- fähigkeit 1 000 t	Aus-/ Ein- ladungen 1 000 t	Anzahl	Trag- fähigkeit 1 000 t
	Elbegebiet									
Deutschland	199	268	204	180	237	43	33	20	31	25
Niederlande	35	47	39	35	47	3	3	3	3	3
Belgien	1	2	2	1	2	-	-	-	-	-
Luxemburg	3	4	3	3	4	-	-	-	-	-
Tschechien	28	34	23	25	30	9	8	5	9	8
Polen	18	17	14	18	17	8	5	4	8	5
Insgesamt	284	372	285	262	338	63	50	32	51	41
	Mittellandkanalgebiet									
Deutschland	135	191	143	98	134	10	14	4	2	1
Niederlande	43	50	45	36	42	-	-	-	-	-
Belgien	6	6	6	6	6	-	-	-	-	-
Tschechien	8	8	6	7	7	-	-	-	-	-
Polen	15	17	14	15	17	-	-	-	-	-
Insgesamt	207	273	214	162	205	10	14	4	2	1
	Wasserstraßengebiete insgesamt									
Deutschland	334	459	347	278	371	53	47	24	33	26
Niederlande	78	98	84	71	89	3	3	3	3	3
Belgien	7	9	7	7	9	-	-	-	-	-
Luxemburg	3	4	3	3	4	-	-	-	-	-
Tschechien	36	42	30	32	37	9	8	5	9	8
Polen	33	34	28	33	34	8	5	4	8	5
Insgesamt	491	645	498	424	543	73	63	36	53	42

3.3 Schiffsverkehr nach Wasserstraßengebieten, Beladungszustand und Flagge Januar bis Dezember 2015

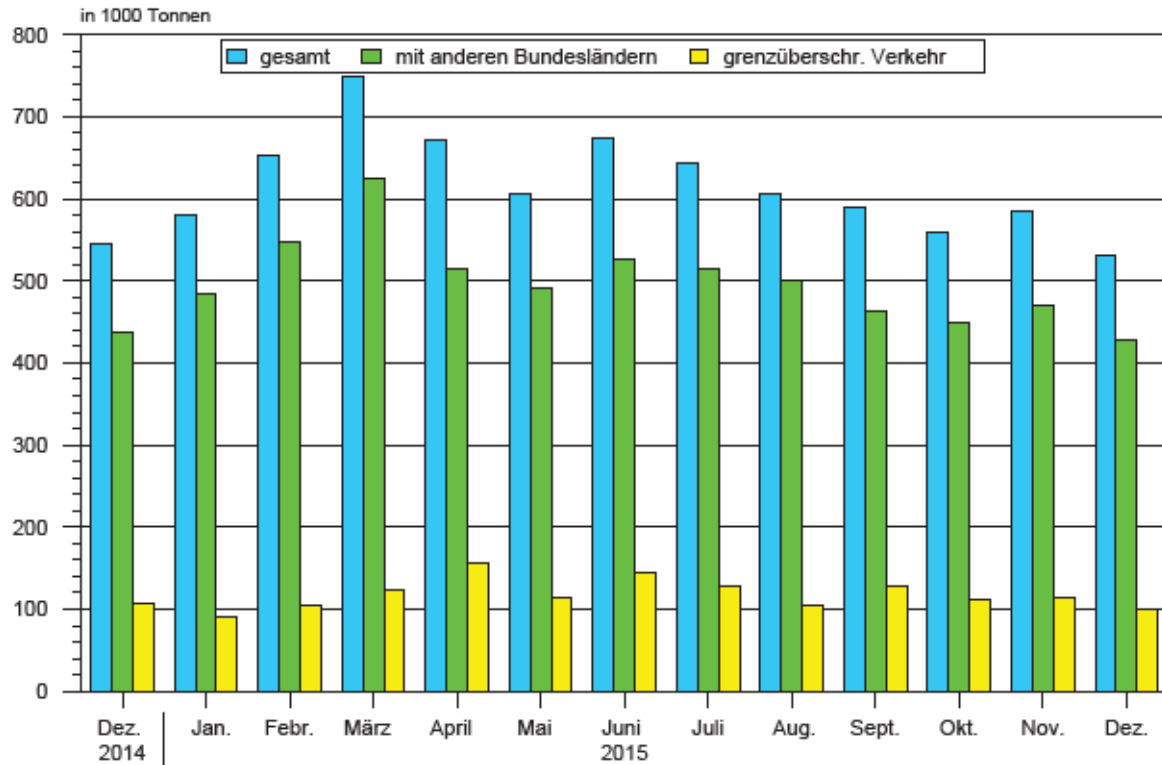
Flagge	Schiffe mit eigenem Antrieb					Schiffe ohne eigenen Antrieb				
	beladen			unbeladen		beladen			unbeladen	
	Anzahl	Trag- fähigkeit 1 000 t	Aus-/ Ein- ladungen 1 000 t	Anzahl	Trag- fähigkeit 1 000 t	Anzahl	Trag- fähigkeit 1 000 t	Aus-/ Ein- ladungen 1 000 t	Anzahl	Trag- fähigkeit 1 000 t
Elbegebiet										
Deutschland	2 729	3 797	2 807	2 484	3 420	650	528	308	516	395
Niederlande	518	630	518	503	612	32	30	28	32	30
Belgien	35	45	35	30	39	-	-	-	-	-
Luxemburg	52	67	57	51	65	3	4	3	3	4
Frankreich	1	2	1	1	2	-	-	-	-	-
Schweiz	5	7	4	5	7	-	-	-	-	-
Tschechien	203	254	168	184	232	74	71	34	72	69
Polen	184	166	133	177	162	152	93	71	152	93
Insgesamt	3 727	4 967	3 724	3 435	4 537	911	725	444	775	590
Mittellandkanalgebiet										
Deutschland	1 807	2 552	1 915	1 401	1 880	297	351	172	150	127
Niederlande	734	881	740	619	738	10	16	7	2	2
Belgien	35	41	33	35	41	-	-	-	-	-
Luxemburg	1	1	1	1	1	-	-	-	-	-
Tschechien	171	193	156	160	181	23	22	16	23	22
Polen	281	266	215	259	244	63	46	36	52	35
Insgesamt	3 029	3 934	3 060	2 475	3 084	393	436	232	227	187
Wasserstraßengebiete insgesamt										
Deutschland	4 536	6 350	4 722	3 885	5 300	947	878	480	666	522
Niederlande	1 252	1 511	1 258	1 122	1 350	42	46	35	34	32
Belgien	70	86	68	65	79	-	-	-	-	-
Luxemburg	53	68	58	52	66	3	4	3	3	4
Frankreich	1	2	1	1	2	-	-	-	-	-
Schweiz	5	7	4	5	7	-	-	-	-	-
Tschechien	374	447	324	344	413	97	94	50	95	91
Polen	465	433	348	436	406	215	139	107	204	128
Insgesamt	6 756	8 901	6 785	5 910	7 621	1 304	1 161	675	1 002	777



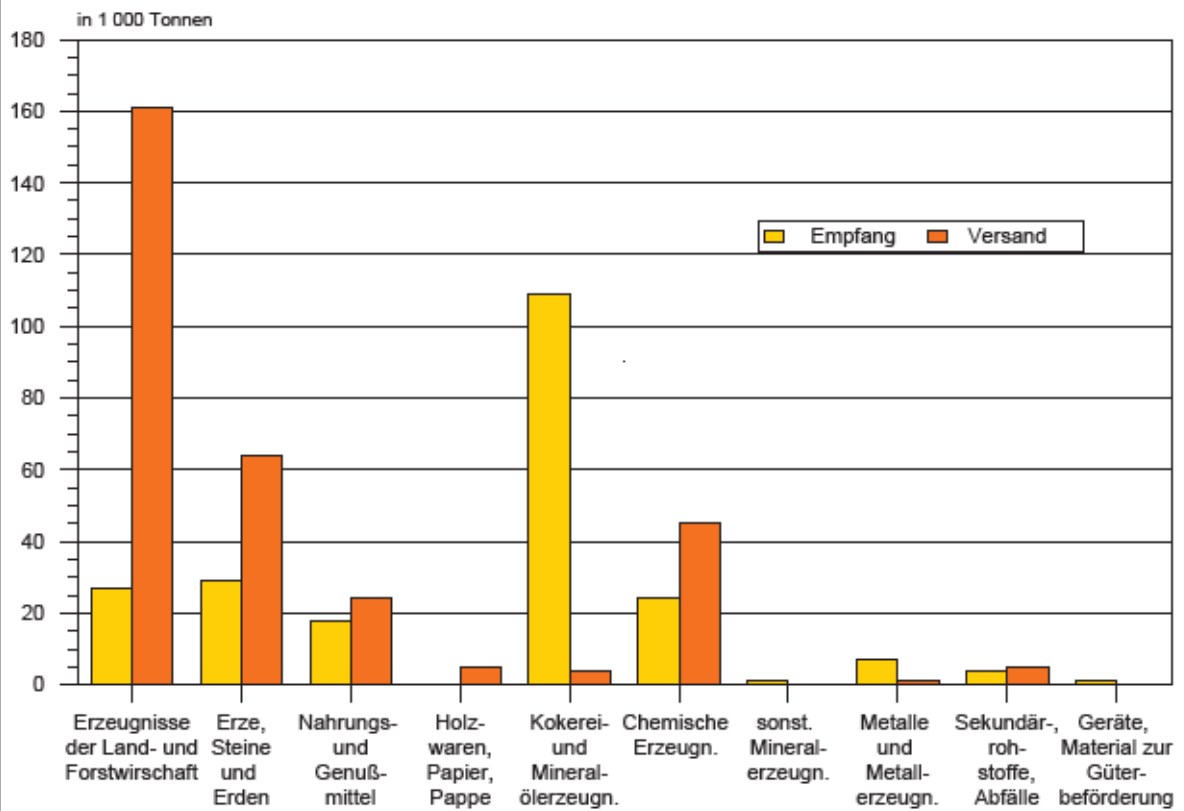
2. Gesamtgüterumschlag auf Binnenwasserstraßen der Jahre 2014 und 2015



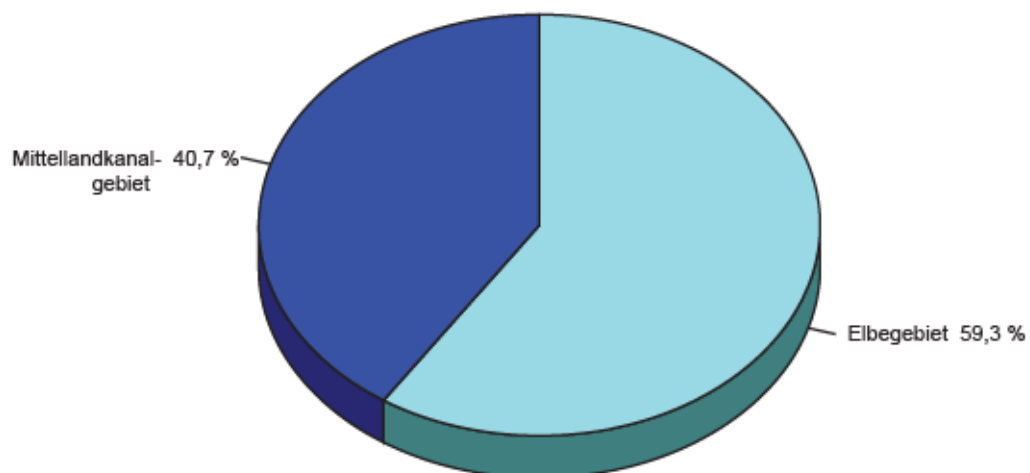
3. Güterumschlag nach Hauptverkehrsbeziehungen der Jahre 2014 und 2015



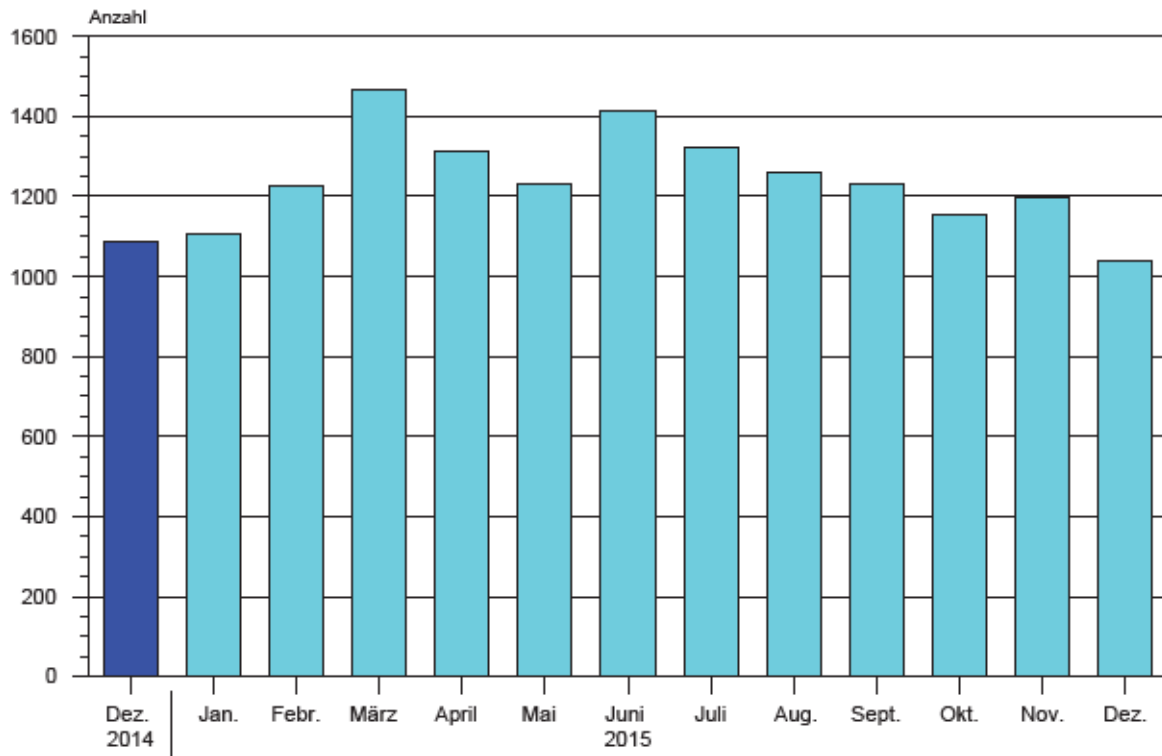
4. Güterumschlag nach ausgewählten Güterabteilungen Dezember 2015



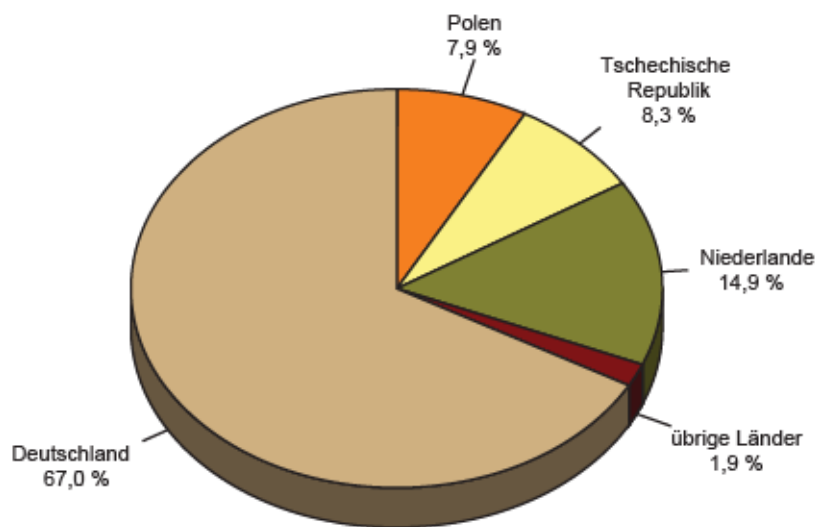
5. Güterumschlag nach Wasserstraßengebieten Dezember 2015



**6. Schiffsankünfte und -abgänge nach Monaten
der Jahre 2014 und 2015**



**7. Schiffsankünfte und -abgänge nach Herkunftsländern
im Dezember 2015**



NST-2007 Übersicht über die Gliederung

Abteilung	Bezeichnung
01	Erzeugnisse der Landwirtschaft, Jagd und Forstwirtschaft; Fische und Fischereierzeugnisse
02	Kohle, rohes Erdöl und Erdgas
03	Erze, Steine und Erden, sonstige Bergbauerzeugnisse; Torf; Uran- und Thoriumerze
04	Nahrungs- und Genußmittel
05	Textilien und Bekleidung; Leder und Lederwaren
06	Holz sowie Holz-, Kork- und Flechtwaren (ohne Rohholz und Möbel); Papier, Pappe und Waren daraus; Verlags- und Druckerzeugnisse, bespielte Ton-, Bild- und Datenträger
07	Kokereierzeugnisse und Mineralölerzeugnisse
08	Chemische Erzeugnisse und Chemiefasern; Gummi- und Kunststoffwaren; Spalt- und Brutstoffe
09	Sonstige Mineralerzeugnisse
10	Metalle und Halbzeug daraus; Metallerzeugnisse, ohne Maschinen und Geräte
11	Maschinen und Ausrüstungen a.n.g.; Büromaschinen, Datenverarbeitungsgeräte und -einrichtungen; Geräte der Elektrizitätserzeugung und -verteilung u.Ä.; Nachrichtentechnik, Rundfunk- und Fernsehgeräte sowie elektronische Bauelemente; Medizin-, Mess-, steuerungs- und regelungstechnische Erzeugnisse; optische Erzeugnisse; Uhren
12	Fahrzeuge
13	Möbel, Schmuck, Musikinstrumente, Sportgeräte, Spielwaren und sonstige Erzeugnisse
14	Sekundärrohstoffe, kommunale Abfälle und sonstige Abfälle
15	Post, Pakete
16	Geräte und Material für die Güterbeförderung
17	Im Rahmen von privaten und gewerblichen Umzügen beförderte Güter; von den Fahrgästen getrennt befördertes Gepäck; zum Zwecke der Reparatur bewegte Fahrzeuge ; sonstige nichtmarktbestimmte Güter a.n.g.
18	Sammelgut: eine Mischung verschiedener Arten von Gütern, die zusammen befördert werden
19	Nicht identifizierbare Güter: Güter, die sich aus irgendeinem Grund nicht genau bestimmen lassen und daher nicht den Gruppen 01-16 zugeordnet werden können
20	Sonstige Güter a.n.g.

a.n.g. anderweitig nicht genannt

Veröffentlichungen ¹⁾ im Statistischen Landesamt Sachsen-Anhalt

Im Monat April 2016 erschienen:

Bestell-Nr.	Kennziffer/ Periodizität	Titel	Preis (in EUR)
1 Z 0 03	Z	Statistisches Monatsheft 4/16	5,50
3 A 4 01	A IV - j/14	Krankenhäuser, Vorsorge- und Rehabilitationseinrichtungen - Jahr 2014 - Grunddaten und Kosten	4,00
3 A 6 03	A VI - j/15	Erwerbstätige am Arbeitsort und Arbeitsvolumen nach Wirtschaftszweigen 1991 - 2015; I/2008 - IV/2015 - Stand: August 2015/Februar 2016 - Revidierte Ergebnisse	7,00
3 B 7 11	B VII - 5j/16	Wahl des 7. Landtages von Sachsen-Anhalt am 13. März 2016 Ergebnisse der repräsentativen Wahlstatistik	4,50
3 C 2 02	C I, C II - j/15	Anbaufläche und Ernte von Feldfrüchten und Grünland, Obst und Gemüse Jahr 2015 - Endgültige Ergebnisse -	2,50
3 C 2 03	C II - j/15	Weinmosternte, Weinerzeugung - 2015 -	1,50
3 C 3 06	C III - j/15	Schlachtungen und Geflügel - Jahr 2015 – Endgültige Ergebnisse	1,50
3 C 3 10	C III - j/15	Viehbestände - Schweine - Stand: 3. November 2015 Endgültige Ergebnisse	2,50
3 C 3 11	C III - j/15	Viehbestände - Rinder - Stand: 3. November 2015 Endgültige Ergebnisse	1,50
3 C 3 12	C III - j/15	Viehbestände - Schafe - Stand: 3. November 2015 Endgültige Ergebnisse	1,50
3 E 2 01	E II - m-1/16	Umsatz, Tätige Personen, Auftragseingang und Auftragsbestand im Baugewerbe Januar 2016	2,50
3 G 1 01	G I - m-6/15	Entwicklung von Umsatz und Beschäftigten im Einzelhandel - Juni 2015 - Vorläufige Ergebnisse	2,00
3 G 1 01	G I - m-7/15	Entwicklung von Umsatz und Beschäftigten im Einzelhandel - Juli 2015 - Vorläufige Ergebnisse	2,00
3 G 1 01	G I - m-8/15	Entwicklung von Umsatz und Beschäftigten im Einzelhandel - August 2015 - Vorläufige Ergebnisse	2,00
3 H 1 06	H I - j/14	Personenbeförderung im Nahverkehr auf Schienen und Straßen sowie Fernverkehr mit Omnibussen - 2014 -	3,50
3 P 1 01	P I - j/97-07	Bruttoinlandsprodukt und Bruttowertschöpfung nach Wirtschaftsbereichen 1991 - 2007; Stand: März 2016 - Revidierte Ergebnisse nach Revision 2014 -	4,00
3 P 1 01	P I - j/15	Bruttoinlandsprodukt und Bruttowertschöpfung nach Wirtschaftsbereichen 2008 - 2015; Stand: März 2016	4,50
3 P 1 07	P I - j/15	Arbeitnehmerentgelt, Bruttolöhne und -gehälter nach Wirtschaftsbereichen 2008 - 2015; Stand: Februar 2016	6,50

1) Veröffentlichung als PDF-Datei kostenfrei erhältlich - bei Bestellung bitte die erste Stelle der Bestellnummer durch eine „6“ ersetzen