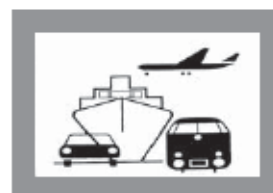


STATISTISCHE BERICHTE

H II
m-3/16



Verkehr

Binnenschifffahrt

März 2016

Bestellnummer:
3H201



SACHSEN-ANHALT

Statistisches Landesamt

Herausgabemonat: September 2016

Zu beziehen durch das
Statistische Landesamt Sachsen-Anhalt
Dezernat Öffentlichkeitsarbeit
Postfach 20 11 56
06012 Halle (Saale)

Preis: 4,00 EUR (kostenfrei als PDF-Datei verfügbar - Bestellnummer: 6H201)

Inhaltliche Verantwortung:

Dezernat: Handel, Gastgewerbe, Dienstleistungen, Verkehr
Frau Pekel
Telefon: 0345 2318-404

Auskünfte erhalten Sie unter:

Telefon: 0345 2318-777
Telefon: 0345 2318-715
Telefon: 0345 2318-716

Telefax: 0345 2318-913
Internet: <http://www.statistik.sachsen-anhalt.de>
E-Mail: info@stala.mi.sachsen-anhalt.de

Vertrieb:

Telefon: 0345 2318-718
E-Mail: shop@stala.mi.sachsen-anhalt.de

Druck: Statistisches Landesamt Sachsen-Anhalt

© Statistisches Landesamt Sachsen-Anhalt, Halle (Saale), 2016

Auszugsweise Vervielfältigung und Verbreitung mit Quellenangabe gestattet.

Bibliothek und Besucherdienst (Merseburger Straße 2):

Montag bis Freitag: 8:00 Uhr bis 12:00 Uhr - möglichst nach Vereinbarung
Telefon: 0345 2318-714
E-Mail: bibliothek@stala.mi.sachsen-anhalt.de

Statistischer Bericht

Binnenschifffahrt

März 2016

Land Sachsen-Anhalt

Inhaltsverzeichnis

	Seite
Vorbemerkungen	4
Tabellen	
1. Güterumschlag auf Binnenwasserstraßen Sachsen-Anhalts - Zusammenfassende Übersichten	
1.1 Güterumschlag nach Hauptverkehrsbeziehungen seit 1991	5
1.2 Güterumschlag nach ausgewählten Güterabteilungen nach NST/R seit 1991	6
1.3 Güterumschlag nach ausgewählten Güterabteilungen nach NST 2007	6
1.4 Güterumschlag nach Güterabteilungen und Monaten	7
1.5 Tonnenkilometrische Leistung nach Güterabteilungen und Monaten	8
2. Güterumschlag auf Binnenwasserstraßen Sachsen-Anhalts	
2.1 Güterverkehr und tonnenkilometrische Leistung nach Haupt- verkehrsbeziehungen	10
2.2 Güterumschlag nach Monaten	11
2.3 Güterbeförderung nach Güterabteilungen	12
2.4 Güterumschlag nach Wasserstraßengebieten, Güterhauptgruppen und Hauptverkehrsbeziehungen im Monat	13
2.5 Güterumschlag nach Wasserstraßengebieten, Güterhauptgruppen und Hauptverkehrsbeziehungen im Berichtszeitraum	16
2.6 Containerumschlag nach Containerarten und Hauptverkehrsbeziehungen im Monat/Berichtszeitraum	20
2.7 Containerumschlag nach Wasserstraßengebieten, Containerart, Anzahl und TEU im Monat/Berichtszeitraum	21
2.8 Containerumschlag nach Wasserstraßengebieten, Containerart, Anzahl, TEU und Hauptverkehrsbeziehungen im Monat/Berichtszeitraum	22
3. Schiffsverkehr auf Binnenwasserstraßen Sachsen-Anhalts	
3.1 Schiffsverkehr nach Monaten	23
3.2 Schiffsverkehr nach Wasserstraßengebieten, Beladungszustand und Flagge im Monat	24
3.3 Schiffsverkehr nach Wasserstraßengebieten, Beladungszustand und Flagge im Berichtszeitraum	25
Grafiken	26
Anhang	30

Zeichenerklärung

x	-Tabellenfach gesperrt, weil Aussage nicht sinnvoll
-	- nichts vorhanden
0	- weniger als die Hälfte von 1 in der letzten besetzten Stelle, jedoch mehr als nichts
.	- Zahlenwert unbekannt
...	- Angabe fällt später an

Abkürzungen

TEU Twenty-Foot-Equivalent-Unit (Container ca. 6m Länge)

Abweichungen zu insgesamt sind Rundungsdifferenzen.

Vorbemerkungen

Rechtsgrundlage

Gesetz zur Neuordnung der Statistiken der Schifffahrt und des Güterkraftverkehrs, Art. 1 Gesetz über die Verkehrsstatistik der See- und Binnenschifffahrt sowie des Güterkraftverkehrs (Verkehrsstatistikgesetz - VerkStatG) vom 20. Februar 2004 (BGBl. I S. 318), zuletzt geändert durch Art. 19 des Gesetzes vom 7. September 2007 (BGBl. I S. 2246), in Verbindung mit dem Gesetz über die Statistik für Bundeszwecke Bundesstatistikgesetz (BStatG) vom 22. Januar 1987 (BGBl. I S. 462,565), zuletzt geändert durch Artikel 13 des Gesetzes vom 25. Juli 2013 (BGBl. I S. 2749).

Zweck und Art der Erhebung

Die Ergebnisse dieser Statistik dienen als Grundlage für verkehrspolitische Entscheidungen und Maßnahmen der obersten Verkehrsbehörden des Bundes und der Länder.

Die Erhebungen werden laufend durchgeführt und monatlich ausgewertet. Die Erfassung erfolgt mittels Zählkarten. Für jeden Lade- und Löschvorgang in den Häfen und Umschlagstellen sind über Ankunfts- bzw. Abgangszählkarten Auskünfte zu erteilen.

Binnenschifffahrtsstatistik

Von der Binnenschifffahrtsstatistik wird der die Seegrenzen nicht überschreitende Schiffs- und Güterverkehr auf den Binnenwasserstraßen des Landes sowie der Binnen-See-Verkehr erfasst. Ausgewiesen werden die in den Häfen und sonstigen Umschlagstellen ankommenden und abgegangenen Schiffe.

Deutschland wird in neun Wasserstraßengebiete unterteilt.

Für das Land Sachsen-Anhalt werden für folgende Wasserstraßen Schiffsbewegungen nachgewiesen:

- Elbegebiet
- Mittellandkanalgebiet

Flagge

Für den Nachweis des Schiffs- und Güterverkehrs nach Flaggen ist maßgebend, welche Flagge die Schiffe zum Zeitpunkt der Anschreibung führten.

Güterumschlag

Der Güterumschlag ergibt sich aus den Meldungen über Aus- und Einladungen der in den Häfen ankommenden und abgegangenen Schiffe.

Güterarten

Datenlieferungen an das Statistische Amt der EU machten eine Überarbeitung nötig. Der Nachweis der Güterarten erfolgt somit gemäß der neuen NST-2007, die insgesamt 20 Güterabteilungen umfasst.

Der Nachweis der Güterarten erfolgte bisher nach dem amtlichen Güterverzeichnis – NST/R-Systematisches Güterverzeichnis für die Verkehrsstatistik (Ausgabe 1969). Zugeordnet wurde der Güterumschlag nach den 10 einstelligen Güterabteilungen, 52 zweistelligen Güterhauptgruppen und 175 dreistelligen Gütergruppen.

Hauptverkehrsbeziehungen

Der regionalen Abgrenzung der Binnenschifffahrt liegt das Verzeichnis deutscher und ausländischer Häfen (Ausgabe 1997) zugrunde.

Dargestellt wird der Verkehr innerhalb Deutschlands, d. h. Lokalverkehr (Verkehr innerhalb des Landes) und Wechselverkehr (Verkehr der Bundesländer untereinander) sowie der grenzüberschreitende Verkehr (Verkehr der Häfen der Bundesrepublik mit Häfen außerhalb Deutschlands).

1. Güterumschlag auf Binnenwasserstraßen Sachsen-Anhalts - Zusammenfassende Übersichten

1.1 Güterumschlag nach Hauptverkehrsbeziehungen seit 1991

Jahr	Insgesamt	Darunter		Empfang	Versand
		Verkehr mit anderen Bundesländern ¹	grenzüberschreitender Verkehr		
in 1 000 Tonnen					
1991	2 736	.	.	666	2 070
1992	3 188	.	.	1 032	2 106
1993	3 235	.	.	1 045	2 190
1994	5 380	.	.	1 557	3 823
1995	6 978	5 310	1 669	2 265	4 714
1996	6 531	4 989	1 541	2 262	4 269
1997	7 214	5 583	1 631	2 715	4 499
1998	7 146	5 244	1 902	2 293	4 853
1999	7 302	5 605	1 697	2 257	5 044
2000	6 705	5 105	1 600	2 000	4 705
2001	5 978	4 304	1 673	1 880	4 097
2002	6 068	4 544	1 524	1 813	4 255
2003	6 474	4 669	1 806	2 029	4 445
2004	6 984	4 610	2 373	2 181	4 802
2005	7 909	5 560	2 349	2 234	5 675
2006	7 506	5 191	2 315	2 403	5 103
2007	7 565	4 918	2 647	2 619	4 946
2008	7 897	5 240	2 657	2 734	5 164
2009	7 161	5 079	2 074	2 098	5 064
2010	7 181	4 630	2 532	2 359	4 822
2011	7 539	5 140	2 362	2 609	4 930
2012	6 979	5 257	1 698	2 416	4 563
2013	7 336	5 585	1 711	2 572	4 764
2014	7 450	5 967	1 466	2 657	4 794
2015	7 460	6 014	1 421	2 828	4 631

¹ bis 2008 Verkehr innerhalb BRD

1.2 Güterumschlag nach ausgewählten Güterabteilungen nach NST/R seit 1991

Jahr	Insgesamt	Darunter			
		0 landwirtschaftl. und verwandte Erzeugnisse	3 Erdöl, Mineralölerzeugn., Gase	6 Steine und Erden	7 Düngemittel
in 1 000 Tonnen					
1991	2 736	539	273	434	601
1992	3 188	677	505	570	526
1993	3 235	713	343	789	421
1994	5 380	931	563	1 971	715
1995	6 978	1 288	1 168	2 355	883
1996	6 531	1 192	1 107	2 448	838
1997	7 214	880	1 320	2 896	897
1998	7 146	1 055	1 191	2 429	1 297
1999	7 302	1 092	1 001	2 377	1 343
2000	6 705	1 496	928	2 067	949
2001	5 978	1 126	938	1 938	820
2002	6 068	1 148	878	2 016	827
2003	6 474	1 593	802	2 140	811
2004	6 984	1 207	758	2 740	798
2005	7 909	1 722	719	2 954	806
2006	7 506	1 649	693	2 612	713
2007	7 565	1 588	613	2 455	712
2008	7 897	1 739	706	2 536	684
2009	7 161	1 776	571	2 417	450
2010	7 181	1 906	639	2 183	533

1.3 Güterumschlag nach ausgewählten Güterabteilungen nach NST 2007 seit 2011¹⁾

Jahr	Insgesamt	Darunter			
		01 Erzeugnisse d. Land-u. Forstw., Fischerei	03 Erze, Steine und Erden	07 Kokerei und Mineral- ölerzeugnisse	08 Chemische Erzeugnisse
in 1 000 Tonnen					
2011	7 539	2 498	2 267	831	719
2012	6 979	2 282	2 036	888	689
2013	7 336	2 614	1 726	1 154	696
2014	7 450	2 729	1 578	1 305	693
2015	7 460	2 662	1 422	1 535	736
2016					
Januar	431	141	61	103	59
Februar	592	203	112	125	62
März	593	211	115	133	55
April
Mai
Juni
Juli
August
September
Oktober
November
Dezember

¹⁾ ab 2011 überarbeitete Güterarten

2. Güterumschlag auf Binnenwasserstraßen Sachsen-Anhalts

2.1 Güterverkehr und tonnenkilometrische Leistung nach Hauptverkehrsbeziehungen

Gegenstand der Nachweisung	März	Februar	März	Januar bis März		
	2015	2016	2016	2015	2016	Veränderung um %
in 1 000 Tonnen						
Güterverkehr nach Hauptverkehrsbeziehungen						
Verkehr innerhalb Sachsen-Anhalts	1	1	1	6	2	- 75,0
Verkehr mit anderen Bundesländern						
Empfang	176	204	197	559	568	+ 1,6
Versand	448	279	293	1 097	745	- 32,1
Grenzüberschreitender Verkehr						
Empfang	44	48	41	119	114	- 4,0
Versand	80	60	61	200	185	- 7,6
Durchgangsverkehr	-	-	-	-	-	-
Gesamtverkehr	749	592	592	1 982	1 614	- 18,6
darunter Verkehr mit deutschen Schiffen	494	418	405	1 395	1 121	- 19,7
Tonnenkilometrische Leistung nach Hauptverkehrsbeziehungen						
Verkehr innerhalb Sachsen-Anhalts	0	0	0	1	0	- 92,9
Verkehr mit anderen Bundesländern						
Empfang	48	59	54	156	162	+ 3,9
Versand	133	71	72	311	191	- 38,5
Grenzüberschreitender Verkehr						
Empfang	21	24	19	59	56	- 5,2
Versand	42	30	30	105	93	- 11,2
Durchgangsverkehr	-	-	-	-	-	-
Gesamtverkehr	245	184	176	631	502	- 20,4
darunter Verkehr mit deutschen Schiffen	143	116	104	392	309	- 21,2

2.2 Güterumschlag nach Monaten

Zeitraum	2015			2016			Veränderung 2016/2015
	Empfang	Versand	gesamt	Empfang	Versand	gesamt	
	in 1 000 Tonnen						um %
Januar	235	352	586	193	237	431	- 26,5
Februar	229	423	652	253	340	592	- 9,2
März	221	529	750	238	355	593	- 21,0
April	225	446	672
Mai	199	407	606
Juni	206	469	675
Juli	250	394	644
August	272	334	606
September	259	330	589
Oktober	256	305	560
November	256	330	586
Dezember	222	313	534
Insgesamt	2 828	4 631	7 460

2.4 Güterumschlag nach Wasserstraßengebieten, Güterhauptgruppen und Hauptverkehrsbeziehungen im März 2016

NST- 2007 Abteilung Gruppe	Güterabteilung Gütergruppe	Güter- umschlag insgesamt	Empfang		Versand	
			davon aus Häfen		davon nach Häfen	
			in Deutschland	im Ausland	in Deutschland	im Ausland
in 1 000 Tonnen						
Elbegebiet						
01	Erzeugnisse der Land- u. Forstwirtschaft	119	2	0	98	19
01.1	Getreide	110	-	0	93	17
01.5	Forstwirtschaftliche Erzeugnisse	2	-	-	-	2
01.7	Andere Erzeugnisse pflanzlichen Ursprunges	7	2	-	5	-
02	Kohle, rohes Erdöl und Erdgas	1	-	1	-	-
02.1	Kohle	1	-	1	-	-
03	Erze, Steine u. Erden, sonst. Bergbauerzeugn.	50	5	9	36	0
03.4	(Koch-)Salz, Meerwasser	1	-	1	-	-
03.5	Steine und Erden, Sand, Ton u. ä.	49	5	8	36	0
04	Nahrungs- und Genussmittel	12	5	-	7	-
04.4	Öle und Fette	3	-	-	3	-
04.6	Stärke (-erzeugnisse), Futtermittel	9	5	-	4	-
06	Holzwaren, Papier, Pappe, Druckerzeugnisse	10	-	-	10	-
06.1	Holz-, Kork- und Flechtwaren	1	-	-	1	-
06.2	Papier, Pappe und -waren	9	-	-	9	-
07	Kokerei- und Mineralölerzeugnisse	131	121	1	8	1
07.2	Flüssige Mineralölerzeugnisse	131	121	1	8	1
08	Chemische Erzeugnisse	9	2	7	0	-
08.1	Chemische Grundstoffe (mineralisch)	0	0	-	0	-
08.3	Stickstoffverbindungen, Düngemittel	7	-	7	-	-
08.4	Basiskunststoffe, Kautschuk	2	2	-	-	-
09	Sonstige Mineralerzeugnisse	4	0	-	4	-
09.1	Glas, Porzellan und ähnliche Erzeugnisse	0	0	-	-	-
09.3	Sonstige Baumaterialien und -erzeugnisse	4	-	-	4	-
10	Metalle und Metallerzeugnisse	4	0	4	0	-
10.1	Roheisen, Stahl, Ferrolegierungen	4	-	4	-	-
10.2	NE-Metalle, Halbzeug	0	0	-	0	-
10.3	Rohre	0	0	-	-	-
11	Maschinen und Ausrüstungen	7	1	0	6	-
11.4	Geräte der Elektrizitätserzeugung	0	0	-	-	-
11.8	Sonstige Maschinen	7	1	0	6	-
14	Sekundärrohstoffe, Abfälle	14	3	-	7	3
14.2	Sonstige Abfälle und Sekundärrohstoffe	14	3	-	7	3
16	Geräte und Material zur Güterbeförderung	0	0	-	0	-
16.1	Leere Container und Wechselbehälter	0	0	-	0	-
	Insgesamt	362	140	22	177	24

Noch 2.4 Güterumschlag nach Wasserstraßengebieten, Güterhauptgruppen und Hauptverkehrsbeziehungen im März 2016

NST- 2007 Abteilung Gruppe	Güterabteilung Gütergruppe	Güter- umschlag insgesamt	Empfang		Versand	
			davon aus Häfen		davon nach Häfen	
			in Deutschland	im Ausland	in Deutschland	im Ausland
in 1 000 Tonnen						
Mittellandkanalgebiet						
01	Erzeugnisse d. Land- u. Forstwirtschaft	92	23	-	36	33
01.1	Getreide	65	-	-	32	33
01.4	Obst und Gemüse	1	-	-	1	-
01.5	Forstwirtschaftliche Erzeugnisse	3	-	-	3	-
01.7	Andere Erzeugnisse pflanzlichen Ursprungs	23	23	-	1	-
03	Erze, Steine u. Erden, sonst. Bergbauerzeugn.	65	19	3	44	-
03.4	(Koch-) Salz, Meerwasser	0	-	-	0	-
03.5	Steine und Erden, Sand, Ton u. ä.	65	19	3	43	-
04	Nahrungs- und Genussmittel	17	7	1	8	2
04.6	Stärke(-erzeugnisse), Futtermittel	17	7	1	8	2
05	Textilien, Bekleidung, Leder	0	0	-	-	-
05.1	Textilien	0	0	-	-	-
06	Holzwaren, Papier, Pappe, Druckerzeugnisse	0	-	-	0	-
06.1	Holz-, Kork- und Flechtwaren	0	-	-	0	-
07	Kokerei- und Mineralölerzeugnisse	2	-	2	-	-
07.1	Kokereierzeugnisse	2	-	2	-	-
08	Chemische Erzeugnisse	46	6	12	26	2
08.3	Stickstoffverbindungen, Düngemittel	44	5	12	25	2
08.5	Pharmazeutische Erzeugnisse	0	-	-	0	-
08.6	Gummi- oder Kunststoffwaren	1	1	-	-	-
09	Sonstige Mineralerzeugnisse	3	2	0	0	-
09.1	Glas, Porzellan u. ä.	0	-	-	0	-
09.3	Sonstige Baumaterialien	2	2	0	0	-
10	Metalle und Metallerzeugnisse	4	-	2	1	-
10.1	Roheisen, Stahl und Ferrolegierungen	3	-	2	0	-
10.5	Heizkessel, sonstige Metallerzeugnisse	1	-	-	1	-
11	Maschinen und Ausrüstungen	0	-	0	-	-
11.8	Sonstige Maschinen	0	-	0	-	-
14	Sekundärrohstoffe, Abfälle	1	-	-	1	-
14.2	Sonstige Abfälle und Sekundärrohstoffe	1	-	-	1	-
16	Geräte u. Material zur Güterbeförderung	1	1	-	0	-
16.1	Leere Container und Wechselbehälter	1	1	-	0	-
	Insgesamt	230	57	19	117	37

Noch 2.4 Güterumschlag nach Wasserstraßengebieten, Güterhauptgruppen und Hauptverkehrsbeziehungen im März 2016

NST- 2007 Abteilung Gruppe	Güterabteilung Gütergruppe	Güter- umschlag insgesamt	Empfang		Versand	
			davon aus Häfen		davon nach Häfen	
			in Deutschland	im Ausland	in Deutschland	im Ausland
in 1 000 Tonnen						
Wasserstraßengebiete insgesamt						
01	Erzeugnisse der Land- und Forstwirtschaft	211	25	0	134	52
01.1	Getreide	175	-	0	125	50
01.4	Obst und Gemüse	1	-	-	1	-
01.5	Forstwirtschaftliche Erzeugnisse	5	-	-	3	2
01.7	Andere Erzeugnisse pflanzlichen Ursprungs	30	25	-	6	-
02	Kohle, rohes Erdöl und Erdgas	1	-	1	-	-
02.1	Kohle	1	-	1	-	-
03	Erze, Steine u. Erden, sonst. Bergbauerzeugn.	115	24	12	80	0
03.4	(Koch-) Salz, Meerwasser	2	-	1	0	-
03.5	Steine und Erden, Sand, Ton u. ä.	114	24	10	79	0
04	Nahrungs- und Genussmittel	29	12	1	15	2
04.4	Öle und Fette	3	-	-	3	-
04.6	Stärke(-erzeugnisse), Futtermittel	26	12	1	12	2
05	Textilien, Bekleidung, Leder	0	0	-	-	-
05.1	Textilien	0	0	-	-	-
06	Holzwaren, Papier, Pappe, Druckerzeugnisse	11	-	-	11	-
06.1	Holz-, Kork- und Flechtwaren	2	-	-	2	-
06.2	Papier, Pappe und -waren	9	-	-	9	-
07	Kokerei- und Mineralölerzeugnisse	133	121	3	8	1
07.1	Kokereierzeugnisse	2	-	2	-	-
07.2	Flüssige Mineralölerzeugnisse	131	121	1	8	1
08	Chemische Erzeugnisse	55	8	18	26	2
08.1	Chemische Grundstoffe (mineralisch)	0	0	-	0	-
08.3	Stickstoffverbindungen, Düngemittel	51	5	18	25	2
08.4	Basiskunststoffe, Kautschuk	2	2	-	-	-
08.5	Pharmazeutische Erzeugnisse	0	-	-	0	-
08.6	Gummi- oder Kunststoffwaren	1	1	-	-	-
09	Sonstige Mineralerzeugnisse	6	2	0	4	-
09.1	Glas, Porzellan u. Ä.	0	0	-	0	-
09.3	Sonstige Baumaterialien und -erzeugnisse	6	2	0	4	-
10	Metalle und Metallerzeugnisse	8	0	6	2	-
10.1	Roheisen, Stahl Ferrolegierungen	6	-	6	0	-
10.2	NE-Metalle, Halbzeug	0	0	-	0	-
10.3	Rohre	0	0	-	-	-
10.5	Heizkessel, sonstige Metallerzeugnisse	1	-	-	1	-
11	Maschinen und Ausrüstungen	7	1	0	6	-
11.4	Geräte der Elektrizitätserzeugung	0	0	-	-	-
11.8	Sonstige Maschinen	7	1	0	6	-
14	Sekundärrohstoffe, Abfälle	15	3	-	8	3
14.2	Sonstige Abfälle u. Sekundärrohstoffe	15	3	-	8	3
16	Geräte u. Material zur Güterbeförderg.	1	1	-	1	-
16.1	Leere Container und Wechselbehälter	1	1	-	1	-
	Insgesamt	593	197	41	294	61

2.5 Güterumschlag nach Wasserstraßengebieten, Güterhauptgruppen und Hauptverkehrsbeziehungen von Januar bis März 2016

NST- 2007 Abteilung Gruppe	Güterabteilung Gütergruppe	Güter- umschlag insgesamt	Empfang		Versand	
			davon aus Häfen		davon nach Häfen	
			in Deutschland	im Ausland	in Deutschland	im Ausland
in 1 000 Tonnen						
Elbegebiet						
01	Erzeugnisse der Land- und Forstwirtschaft	244	3	0	192	49
01.1	Getreide	222	-	0	177	45
01.5	Forstwirtschaftliche Erzeugnisse	5	-	-	-	5
01.7	Andere Erzeugnisse pflanzlichen Ursprungs	18	3	-	15	-
02	Kohle, rohes Erdöl und Erdgas	1	-	1	-	-
02.1	Kohle	1	-	1	-	-
03	Erze, Steine u. Erden, sonst. Bergbauerzeugn.	116	16	14	85	0
03.4	(Koch-)Salz, Meerwasser	5	1	4	-	-
03.5	Steine und Erden, Sand, Ton u. ä.	111	16	10	85	0
04	Nahrungs- und Genussmittel	56	29	-	27	-
04.4	Öle und Fette	3	-	-	3	-
04.6	Stärke (-erzeugnisse), Futtermittel	53	29	-	24	-
06	Holzwaren, Papier, Pappe, Druckerzeugnisse	21	-	-	21	-
06.1	Holz-, Kork- und Flechtwaren	2	-	-	2	-
06.2	Papier, Pappe und -waren	19	-	-	19	-
07	Kokerei- und Mineralölerzeugnisse	355	328	6	17	4
07.1	Kokereierzeugnisse	2	-	2	-	-
07.2	Flüssige Mineralölerzeugnisse	353	328	4	17	4
08	Chemische Erzeugnisse	34	6	15	12	1
08.1	Chemische Grundstoffe (mineralisch)	5	1	4	0	-
08.2	Chemische Grundstoffe (organisch)	12	-	-	11	1
08.3	Stickstoffverbindungen, Düngemittel	11	0	11	-	-
08.4	Basiskunststoffe, Kautschuk	5	5	-	-	-
09	Sonstige Mineralerzeugnisse	12	1	-	6	6
09.1	Glas, Porzellan u. ä. Erzeugnisse	0	0	-	-	-
09.3	Sonstige Baumaterialien und -erzeugnisse	12	0	-	6	6
10	Metalle und Metallerzeugnisse	13	1	11	0	-
10.1	Roheisen, Stahl, Ferrolegierungen	11	1	11	-	-
10.2	NE-Metalle, Halbzeug	0	0	-	0	-
10.3	Rohre	1	1	-	-	-
11	Maschinen und Ausrüstungen	15	2	0	13	0
11.2	Haushaltsgeräte	0	0	-	-	-
11.4	Geräte der Elektrizitätserzeugung	0	0	-	0	-
11.8	Sonstige Maschinen	15	1	0	13	0
14	Sekundärrohstoffe, Abfälle	39	8	1	24	7
14.2	Sonstige Abfälle und Sekundärrohstoffe	39	8	1	24	7
16	Geräte und Material zur Güterbeförderung	1	0	-	1	-
16.1	Leere Container und Wechselbehälter	1	0	-	1	-
	Insgesamt	908	394	48	398	67

Noch 2.5 Güterumschlag nach Wasserstraßengebieten, Güterhauptgruppen und Hauptverkehrsbeziehungen von Januar bis März 2016

NST- 2007 Abteilung Gruppe	Güterabteilung Gütergruppe	Güter- umschlag insgesamt	Empfang		Versand	
			davon aus Häfen		davon nach Häfen	
			in Deutschland	im Ausland	in Deutschland	im Ausland
in 1 000 Tonnen						
Mittellandkanalgebiet						
01	Erzeugnisse der Land- und Forstwirtschaft	312	59	5	147	101
01.1	Getreide	234	6	-	126	101
01.2	Kartoffeln	2	-	-	2	-
01.4	Obst und Gemüse	1	-	-	1	-
01.5	Forstwirtschaftliche Erzeugnisse	3	-	-	3	-
01.7	Andere Erzeugnisse pflanzlichen Ursprungs	72	52	5	15	-
03	Erze, Steine u. Erden, sonst. Bergbauerzeugn.	173	76	10	86	1
03.2	NE-Metallerze	0	0	-	-	-
03.4	(Koch-) Salz, Meerwasser	2	0	1	1	-
03.5	Steine und Erden, Sand, Ton u. ä.	171	76	8	85	1
04	Nahrungs- und Genussmittel	47	21	4	21	2
04.3	Verarbeitetes Obst und Gemüse	0	0	-	-	-
04.6	Stärke(-erzeugnisse), Futtermittel	47	20	4	21	2
05	Textilien, Bekleidung, Leder u. ä.	0	0	-	0	-
05.1	Textilien	0	0	-	-	-
05.2	Bekleidung und Pelzwaren	0	-	-	0	-
06	Holzwaren, Papier, Pappe, Druckerzeugnisse	1	-	-	1	-
06.1	Holz-,Kork- und Flechtwaren	1	-	-	1	-
07	Kokerei- und Mineralölerzeugnisse	5	-	5	-	-
07.1	Kokereierzeugnisse	2	-	2	-	-
07.4	Feste oder wachsartige Mineralölerzeugnisse	3	-	3	-	-
08	Chemische Erzeugnisse	142	15	30	84	14
08.1	Chemische Grundstoffe (mineralisch)	1	-	1	0	-
08.3	Stickstoffverbindungen, Düngemittel	136	11	29	83	14
08.5	Pharmazeutische Erzeugnisse	1	-	-	1	-
08.6	Gummi- oder Kunststoffwaren	3	3	-	0	-
09	Sonstige Mineralerzeugnisse	3	2	0	1	-
09.1	Glas, Porzellan u. ä. Erzeugnisse	1	-	-	1	-
09.3	Sonstige Baumaterialien und -erzeugnisse	3	2	0	0	-
10	Metalle und Metallerzeugnisse	17	-	13	5	-
10.1	Roheisen, Stahl, Ferrolegierungen	13	-	13	0	-
10.5	Heizkessel, sonstige Metallerzeugnisse	4	-	-	4	-
11	Maschinen und Ausrüstungen	0	0	0	-	-
11.4	Geräte der Elektrizitätserzeugung	0	0	-	-	-
11.8	Sonstige Maschinen	0	-	0	-	-
12	Fahrzeuge	0	-	-	0	-
12.1	Erzeugnisse der Automobilindustrie	0	-	-	0	-
14	Sekundärrohstoffe, Abfälle	4	1	-	3	-
14.2	Sonstige Abfälle und Sekundärrohstoffe	4	1	-	3	-
16	Geräte u. Material zur Güterbeförderung	4	2	-	1	-
16.1	Leere Container und Wechselbehälter	4	2	-	1	-
	Insgesamt	708	176	66	349	118

Noch 2.5 Güterumschlag nach Wasserstraßengebieten, Güterhauptgruppen und Hauptverkehrsbeziehungen von Januar bis März 2016

NST- 2007 Abteilung Gruppe	Güterabteilung Gütergruppe	Güter- umschlag insgesamt	Empfang		Versand	
			davon aus Häfen		davon nach Häfen	
			in Deutschland	im Ausland	in Deutschland	im Ausland
in 1 000 Tonnen						
Wasserstraßengebiete insgesamt						
01	Erzeugnisse der Land- und Forstwirtschaft	556	61	5	339	151
01.1	Getreide	456	6	0	303	146
01.2	Kartoffeln	2	-	-	2	-
01.4	Obst und Gemüse	1	-	-	1	-
01.5	Forstwirtschaftliche Erzeugnisse	8	-	-	3	5
01.7	Andere Erzeugnisse pflanzlichen Ursprungs	89	55	5	30	-
02	Kohle, rohes Erdöl und Erdgas	1	-	1	-	-
02.1	Kohle	1	-	1	-	-
03	Erze, Steine u. Erden, sonst. Bergbauerzeugn.	288	92	24	171	1
03.2	NE-Metallerze	0	0	-	-	-
03.4	(Koch-) Salz, Meerwasser	7	1	5	1	-
03.5	Steine und Erden Sand, Ton u. ä.	282	92	18	170	1
04	Nahrungs- und Genussmittel	103	50	4	48	2
04.3	Verarbeitetes Obst und Gemüse	0	0	-	-	-
04.4	Öle und Fette	3	-	-	3	-
04.6	Stärke(-erzeugnisse), Futtermittel	100	49	4	45	2
05	Textilien, Bekleidung, Leder u. ä.	0	0	-	0	-
05.1	Textilien	0	0	-	-	-
05.2	Bekleidung und Pelzwaren	0	-	-	0	-
06	Holzwaren, Papier, Pappe, Druckerzeugnisse	21	-	-	21	-
06.1	Holz-, Kork- und Flechtwaren	2	-	-	2	-
06.2	Papier, Pappe und -waren	19	-	-	19	-
07	Kokerei- und Mineralölerzeugnisse	360	328	11	17	4
07.1	Kokereierzeugnisse	4	-	4	-	-
07.2	Flüssige Mineralölerzeugnisse	353	328	4	17	4
07.4	Feste oder wachsartige Mineralölerzeugnisse	3	-	3	-	-
08	Chemische Erzeugnisse	176	21	45	96	15
08.1	Chemische Grundstoffe (mineralisch)	6	1	5	0	-
08.2	Chemische Grundstoffe (organisch)	12	-	-	11	1
08.3	Stickstoffverbindungen, Düngemittel	148	12	40	83	14
08.4	Basiskunststoffe, Kautschuk	5	5	-	-	-
08.5	Pharmazeutische Erzeugnisse	1	-	-	1	-
08.6	Gummi- oder Kunststoffwaren	3	3	-	0	-
09	Sonstige Mineralerzeugnisse	16	3	0	7	6
09.1	Glas, Porzellan u. ä. Erzeugnisse	1	0	-	1	-
09.3	Sonstige Baumaterialien und -erzeugnisse	15	2	0	7	6
10	Metalle und Metallerzeugnisse	30	1	24	5	-
10.1	Roheisen, Stahl, Ferrolegierungen	25	1	24	0	-
10.2	NE-Metalle, Halbzeug	0	0	-	0	-
10.3	Rohre	1	1	-	-	-
10.5	Heizkessel, sonstige Metallerzeugnisse	4	-	-	4	-

Noch 2.5 Güterumschlag nach Wasserstraßengebieten, Güterhauptgruppen und Hauptverkehrsbeziehungen von Januar bis März 2016

NST- 2007 Abteilung Gruppe	Güterabteilung Gütergruppe	Güter- umschlag insgesamt	Empfang		Versand	
			davon aus Häfen		davon nach Häfen	
			in Deutschland	im Ausland	in Deutschland	im Ausland
in 1 000 Tonnen						
noch Wasserstraßengebiete insgesamt						
11	Maschinen und Ausrüstungen	15	2	0	13	0
11.2	Haushaltsgeräte	0	0	-	-	-
11.4	Geräte der Elektrizitätserzeugung	0	0	-	0	-
11.8	Sonstige Maschinen	15	1	0	13	0
12	Fahrzeuge	0	-	-	0	-
12.1	Erzeugnisse der Automobilindustrie	0	-	-	0	-
14	Sekundärrohstoffe, Abfälle	43	9	1	26	7
14.2	Sonstige Abfälle und Sekundärrohstoffe	43	9	1	26	7
16	Geräte und Material zur Güterbeförderung	5	3	-	2	-
16.1	Leere Container und Wechselbehälter	5	3	-	2	-
	Insgesamt	1 616	570	114	747	185

2.6 Containerumschlag nach Containerarten und Hauptverkehrsbeziehungen

Containerart	Einheit	Februar 2016	März 2016	Januar- März		
				2015	2016	Veränderung um %
Verkehr innerhalb Deutschlands						
20-Fuß Container beladen	Anzahl	757	534	2 901	1 848	- 36,3
30-Fuß Container beladen	Anzahl	-	-	-	-	-
40-Fuß Container beladen	Anzahl	80	162	330	342	+ 3,6
Container größer 40-Fuß beladen	Anzahl	-	-	-	-	-
zusammen	TEU	917	858	3 561	2 532	- 28,9
darin beförderte Güter	Tonnen	20 545	17 538	79 249	54 086	- 31,8
20-Fuß Container leer	Anzahl	695	469	2 474	1 608	- 35,0
30-Fuß Container leer	Anzahl	-	-	-	-	-
40-Fuß Container leer	Anzahl	93	102	335	285	- 14,9
Container größer 40-Fuß leer	Anzahl	-	-	-	-	-
zusammen	TEU	881	673	3 144	2 178	- 30,7
Insgesamt	TEU	1 798	1 531	6 705	4 710	- 29,8
Grenzüberschreitender Empfang und Versand						
20-Fuß Container beladen	Anzahl	-	-	-	-	-
30-Fuß Container beladen	Anzahl	-	-	-	-	-
40-Fuß Container beladen	Anzahl	-	-	-	-	-
Container größer 40-Fuß beladen	Anzahl	-	-	-	-	-
zusammen	TEU	-	-	-	-	-
darin beförderte Güter	Tonnen	-	-	-	-	-
20-Fuß Container leer	Anzahl	-	-	-	-	-
30-Fuß Container leer	Anzahl	-	-	-	-	-
40-Fuß Container leer	Anzahl	-	-	-	-	-
Container größer 40-Fuß leer	Anzahl	-	-	-	-	-
zusammen	TEU	-	-	-	-	-
Insgesamt	TEU	-	-	-	-	-
Gesamtverkehr						
20-Fuß Container beladen	Anzahl	757	534	2 901	1 848	- 36,3
30-Fuß Container beladen	Anzahl	-	-	-	-	-
40-Fuß Container beladen	Anzahl	80	162	330	342	+ 3,6
Container größer 40-Fuß beladen	Anzahl	-	-	-	-	-
zusammen	TEU	917	858	3 561	2 532	- 28,9
darin beförderte Güter	Tonnen	20 545	17 538	79 249	54 086	- 31,8
20-Fuß Container leer	Anzahl	695	469	2 474	1 608	- 35,0
30-Fuß Container leer	Anzahl	-	-	-	-	-
40-Fuß Container leer	Anzahl	93	102	335	285	- 14,9
Container größer 40-Fuß leer	Anzahl	-	-	-	-	-
zusammen	TEU	881	673	3 144	2 178	- 30,7
Insgesamt	TEU	1 798	1 531	6 705	4 710	- 29,8

2.7 Containerumschlag nach Wasserstraßengebieten, Containerart, Anzahl und TEU

Containerart	Einheit	Empfang		Versand		Insgesamt		Veränderung um %
		2015	2016	2015	2016	2015	2016	
März								
Elbegebiet								
20-Fuß Container	Anzahl	333	142	293	181	626	323	- 48,4
30-Fuß Container	Anzahl	-	-	-	-	-	-	-
40-Fuß Container	Anzahl	52	16	48	16	100	32	- 68,0
Container größer 40-Fuß	Anzahl	-	-	-	-	-	-	-
Insgesamt	TEU	437	174	389	213	826	387	- 53,1
Mittellandkanalgebiet								
20-Fuß Container	Anzahl	433	368	584	312	1 017	680	- 33,1
30-Fuß Container	Anzahl	-	-	-	-	-	-	-
40-Fuß Container	Anzahl	119	108	134	124	253	232	- 8,3
Container größer 40-Fuß	Anzahl	-	-	-	-	-	-	-
Insgesamt	TEU	671	584	852	560	1 523	1 144	- 24,9
Wasserstraßengebiete insgesamt								
20-Fuß Container	Anzahl	766	510	877	493	1 643	1 003	- 39,0
30-Fuß Container	Anzahl	-	-	-	-	-	-	-
40-Fuß Container	Anzahl	171	124	182	140	353	264	- 25,2
Container größer 40-Fuß	Anzahl	-	-	-	-	-	-	-
Insgesamt	TEU	1 108	758	1 241	773	2 349	1 531	- 34,8
Januar-März								
Elbegebiet								
20-Fuß Container	Anzahl	967	513	871	505	1 838	1 018	- 44,6
30-Fuß Container	Anzahl	-	-	-	-	-	-	-
40-Fuß Container	Anzahl	89	49	67	27	156	76	- 51,3
Container größer 40-Fuß	Anzahl	-	-	-	-	-	-	-
Insgesamt	TEU	1 145	611	1 005	559	2 150	1 170	- 45,6
Mittellandkanalgebiet								
20-Fuß Container	Anzahl	1 665	1 228	1 872	1 210	3 537	2 438	- 31,1
30-Fuß Container	Anzahl	-	-	-	-	-	-	-
40-Fuß Container	Anzahl	214	271	295	280	509	551	+ 8,3
Container größer 40-Fuß	Anzahl	-	-	-	-	-	-	-
Insgesamt	TEU	2 093	1 770	2 462	1 770	4 555	3 540	- 22,3
Wasserstraßengebiete insgesamt								
20-Fuß Container	Anzahl	2 632	1 741	2 743	1 715	5 375	3 456	- 35,7
30-Fuß Container	Anzahl	-	-	-	-	-	-	-
40-Fuß Container	Anzahl	303	320	362	307	665	627	- 5,7
Container größer 40-Fuß	Anzahl	-	-	-	-	-	-	-
Insgesamt	TEU	3 238	2 381	3 467	2 329	6 705	4 710	- 29,8

2.8 Containerumschlag nach Wasserstraßengebieten, Containerart, Anzahl, TEU und Hauptverkehrsbeziehungen
im März und Januar bis März 2016

Containerart	Einheit	Container- umschlag insgesamt	Empfang		Versand	
			davon aus Häfen		davon nach Häfen	
			in Deutschland	im Ausland	in Deutschland	im Ausland
März						
Elbegebiet						
20-Fuß Container	Anzahl	323	142	-	181	-
30-Fuß Container	Anzahl	-	-	-	-	-
40-Fuß Container	Anzahl	32	16	-	16	-
Container größer 40-Fuß	Anzahl	-	-	-	-	-
Insgesamt	TEU	387	174	-	213	-
Mittellandkanalgebiet						
20-Fuß Container	Anzahl	680	368	-	312	-
30-Fuß Container	Anzahl	-	-	-	-	-
40-Fuß Container	Anzahl	232	108	-	124	-
Container größer 40-Fuß	Anzahl	-	-	-	-	-
Insgesamt	TEU	1 144	584	-	560	-
Wasserstraßengebiete insgesamt						
20-Fuß Container	Anzahl	1 003	510	-	493	-
30-Fuß Container	Anzahl	-	-	-	-	-
40-Fuß Container	Anzahl	264	124	-	140	-
Container größer 40-Fuß	Anzahl	-	-	-	-	-
Insgesamt	TEU	1 531	758	-	773	-
Januar-März						
Elbegebiet						
20-Fuß Container	Anzahl	1 018	513	-	505	-
30-Fuß Container	Anzahl	-	-	-	-	-
40-Fuß Container	Anzahl	76	49	-	27	-
Container größer 40-Fuß	Anzahl	-	-	-	-	-
Insgesamt	TEU	1 170	611	-	559	-
Mittellandkanalgebiet						
20-Fuß Container	Anzahl	2 438	1 228	-	1 210	-
30-Fuß Container	Anzahl	-	-	-	-	-
40-Fuß Container	Anzahl	551	271	-	280	-
Container größer 40-Fuß	Anzahl	-	-	-	-	-
Insgesamt	TEU	3 540	1 770	-	1 770	-
Wasserstraßengebiete insgesamt						
20-Fuß Container	Anzahl	3 456	1 741	-	1 715	-
30-Fuß Container	Anzahl	-	-	-	-	-
40-Fuß Container	Anzahl	627	320	-	307	-
Container größer 40-Fuß	Anzahl	-	-	-	-	-
Insgesamt	TEU	4 710	2 381	-	2 329	-

3. Schiffsverkehr auf Binnenwasserstraßen Sachsen-Anhalts

3.1 Schiffsverkehr nach Monaten

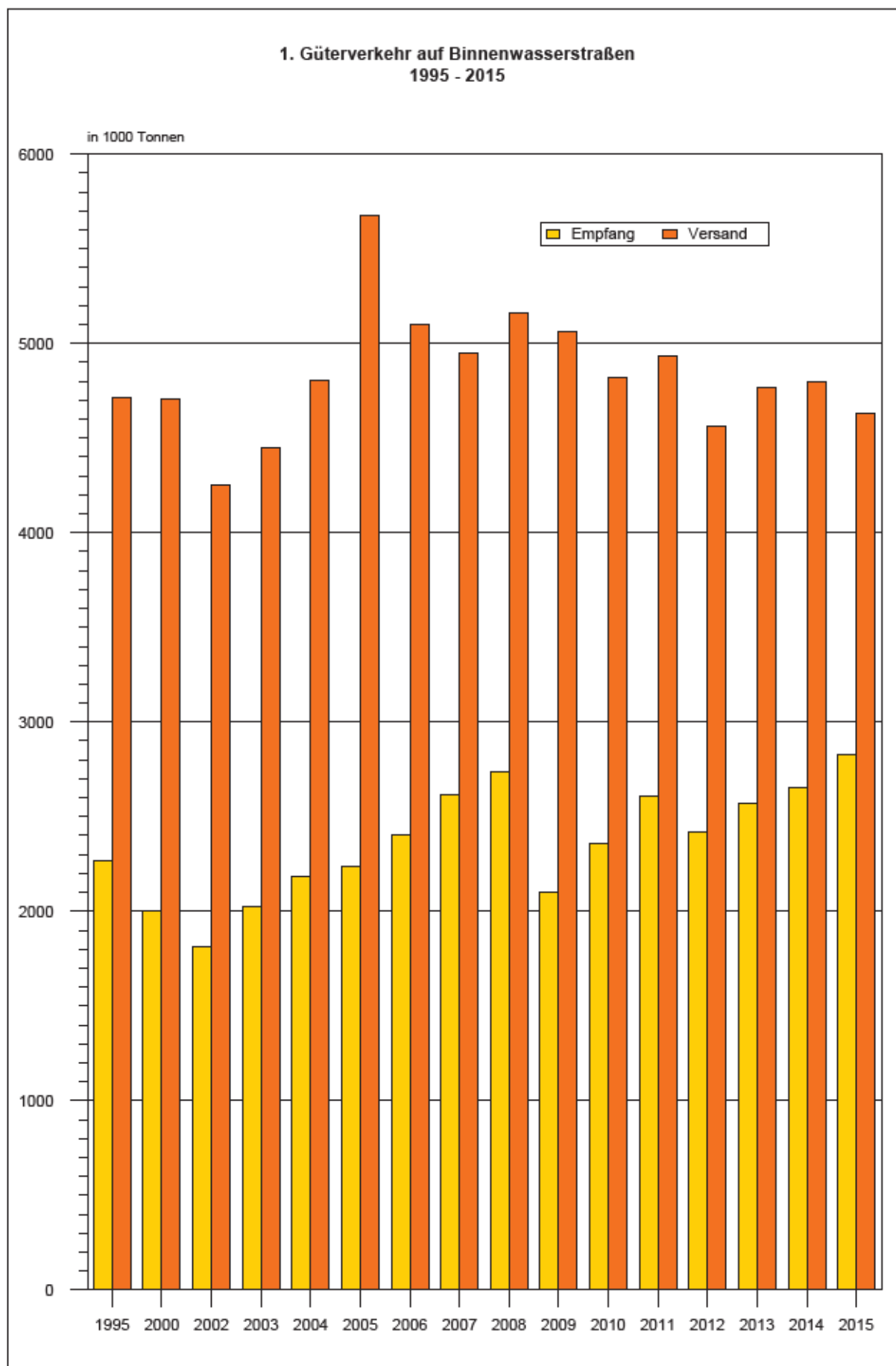
Zeitraum	2016			2015	Veränderung 2016/2015 um %
	Schiffe beladen	Schiffe unbeladen	Schiffe gesamt	Schiffe gesamt	
Januar	462	375	837	1 108	- 24,5
Februar	643	509	1 152	1 227	- 6,1
März	632	542	1 174	1 468	- 20,0
April	1 313	...
Mai	1 233	...
Juni	1 416	...
Juli	1 325	...
August	1 259	...
September	1 231	...
Oktober	1 153	...
November	1 198	...
Dezember	1 041	...
Insgesamt	14 972	...

3.2 Schiffsverkehr nach Wasserstraßengebieten, Beladungszustand und Flagge im März 2016

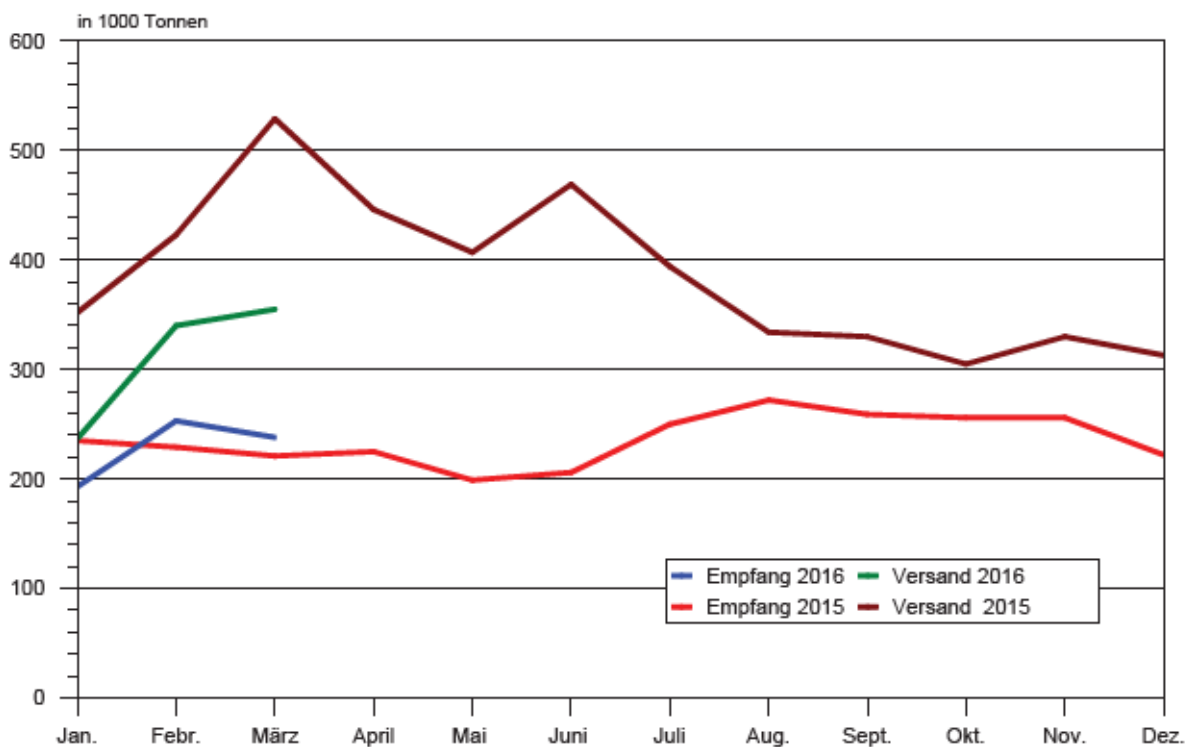
Flagge	Schiffe mit eigenem Antrieb					Schiffe ohne eigenen Antrieb				
	beladen			unbeladen		beladen			unbeladen	
	Anzahl	Trag- fähigkeit 1 000 t	Aus-/ Ein- ladungen 1 000 t	Anzahl	Trag- fähigkeit 1 000 t	Anzahl	Trag- fähigkeit 1 000 t	Aus-/ Ein- ladungen 1 000 t	Anzahl	Trag- fähigkeit 1 000 t
Elbegebiet										
Deutschland	225	320	241	207	288	47	42	24	43	38
Niederlande	43	59	47	41	56	2	2	2	2	2
Belgien	4	5	4	4	5	-	-	-	-	-
Luxemburg	1	1	1	1	1	-	-	-	-	-
Schweiz	1	2	1	1	2	-	-	-	-	-
Tschechien	30	34	24	23	27	4	3	2	4	3
Polen	20	17	13	20	17	9	5	3	9	5
Insgesamt	324	438	331	297	396	62	52	31	58	48
Mittellandkanalgebiet										
Deutschland	126	180	131	100	138	23	31	9	6	3
Niederlande	57	67	58	42	50	-	-	-	-	-
Belgien	5	6	5	5	6	-	-	-	-	-
Tschechien	9	11	7	8	10	1	1	1	1	1
Polen	21	19	16	21	19	4	3	3	4	3
Insgesamt	218	284	218	176	223	28	35	12	11	7
Wasserstraßengebiete insgesamt										
Deutschland	351	500	372	307	426	70	73	33	49	42
Niederlande	100	126	105	83	106	2	2	2	2	2
Belgien	9	11	10	9	11	-	-	-	-	-
Luxemburg	1	1	1	1	1	-	-	-	-	-
Schweiz	1	2	1	1	2	-	-	-	-	-
Tschechien	39	45	31	31	36	5	4	2	5	4
Polen	41	36	28	41	36	13	8	6	13	8
Insgesamt	542	721	549	473	619	90	87	43	69	56

3.3 Schiffsverkehr nach Wasserstraßengebieten, Beladungszustand und Flagge Januar bis März 2016

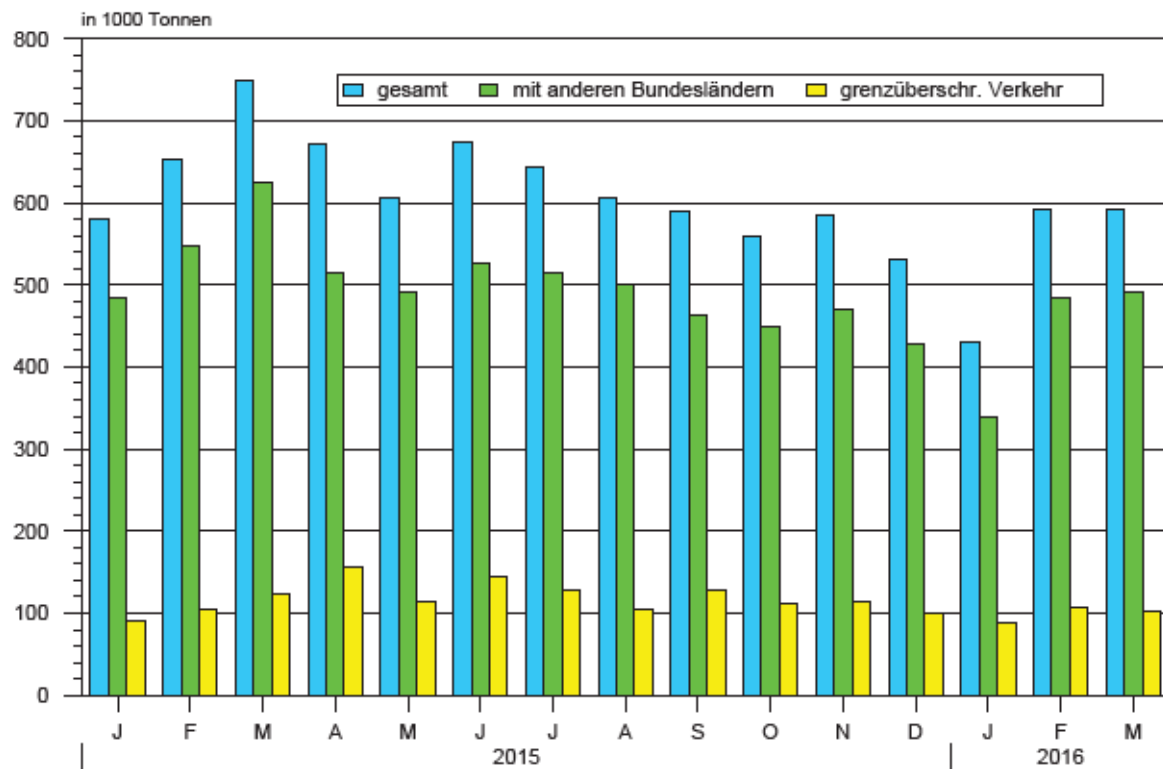
Flagge	Schiffe mit eigenem Antrieb					Schiffe ohne eigenen Antrieb				
	beladen			unbeladen		beladen			unbeladen	
	Anzahl	Trag- fähigkeit 1 000 t	Aus-/ Ein- ladungen 1 000 t	Anzahl	Trag- fähigkeit 1 000 t	Anzahl	Trag- fähigkeit 1 000 t	Aus-/ Ein- ladungen 1 000 t	Anzahl	Trag- fähigkeit 1 000 t
	Elbegebiet									
Deutschland	591	819	612	513	696	132	118	67	116	101
Niederlande	105	132	108	99	125	7	7	6	7	7
Belgien	10	14	10	10	14	-	-	-	-	-
Luxemburg	2	2	2	2	2	-	-	-	-	-
Schweiz	2	3	2	2	3	-	-	-	-	-
Tschechien	69	78	52	52	59	14	13	7	11	10
Polen	42	41	31	40	37	26	15	11	26	15
Insgesamt	821	1 090	816	718	937	179	153	92	160	133
	Mittellandkanalgebiet									
Deutschland	383	553	411	284	394	65	90	32	20	19
Niederlande	161	190	163	121	146	1	1	1	1	1
Belgien	7	9	7	7	9	-	-	-	-	-
Frankreich	1	1	0	1	1	-	-	-	-	-
Tschechien	39	43	33	38	42	7	6	4	7	6
Polen	64	60	49	60	56	9	7	6	9	7
Insgesamt	655	855	665	511	647	82	104	43	37	33
	Wasserstraßengebiete insgesamt									
Deutschland	974	1 372	1 023	797	1 089	197	208	99	136	120
Niederlande	266	323	271	220	271	8	7	7	8	7
Belgien	17	23	17	17	23	-	-	-	-	-
Luxemburg	2	2	2	2	2	-	-	-	-	-
Frankreich	1	1	0	1	1	-	-	-	-	-
Schweiz	2	3	2	2	3	-	-	-	-	-
Tschechien	108	121	85	90	101	21	20	11	18	17
Polen	106	102	80	100	93	35	22	17	35	22
Insgesamt	1 476	1 946	1 481	1 229	1 584	261	257	134	197	166



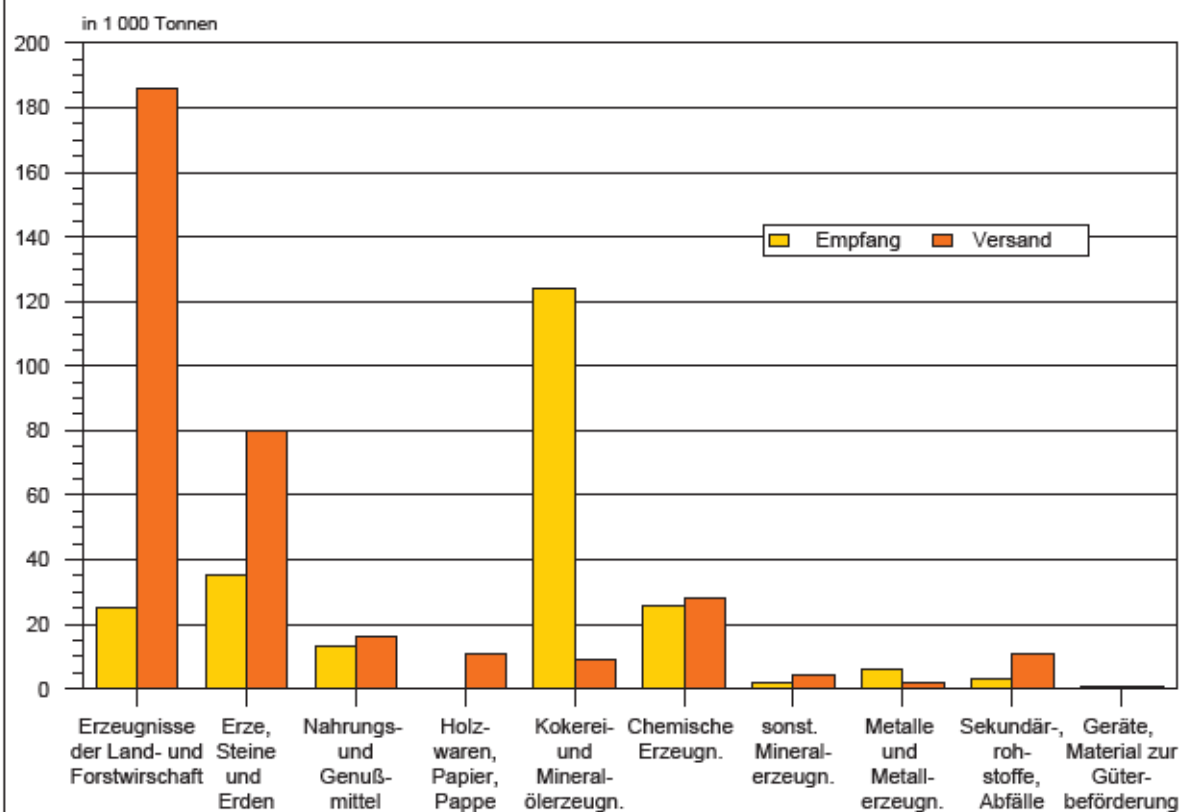
2. Gesamtgüterumschlag auf Binnenwasserstraßen der Jahre 2015 bis 2016



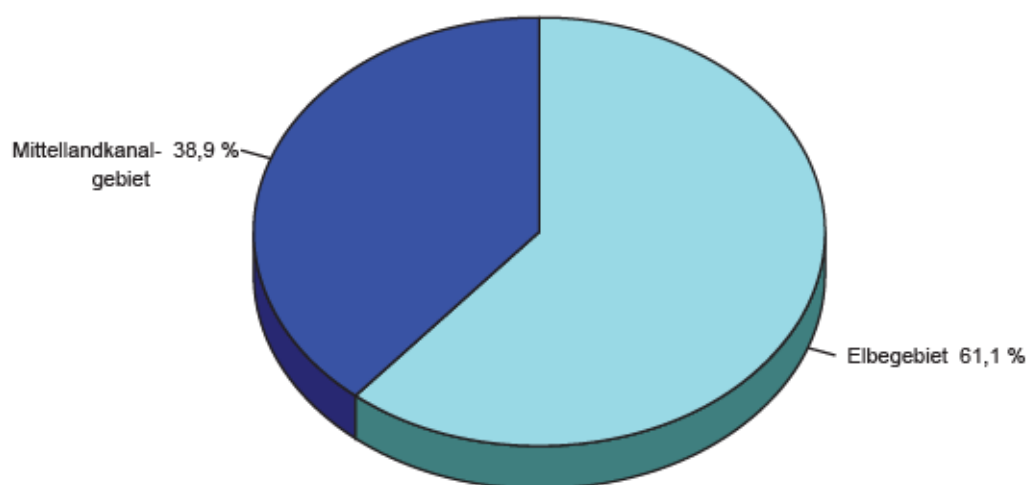
3. Güterumschlag nach Hauptverkehrsbeziehungen der Jahre 2015 bis 2016



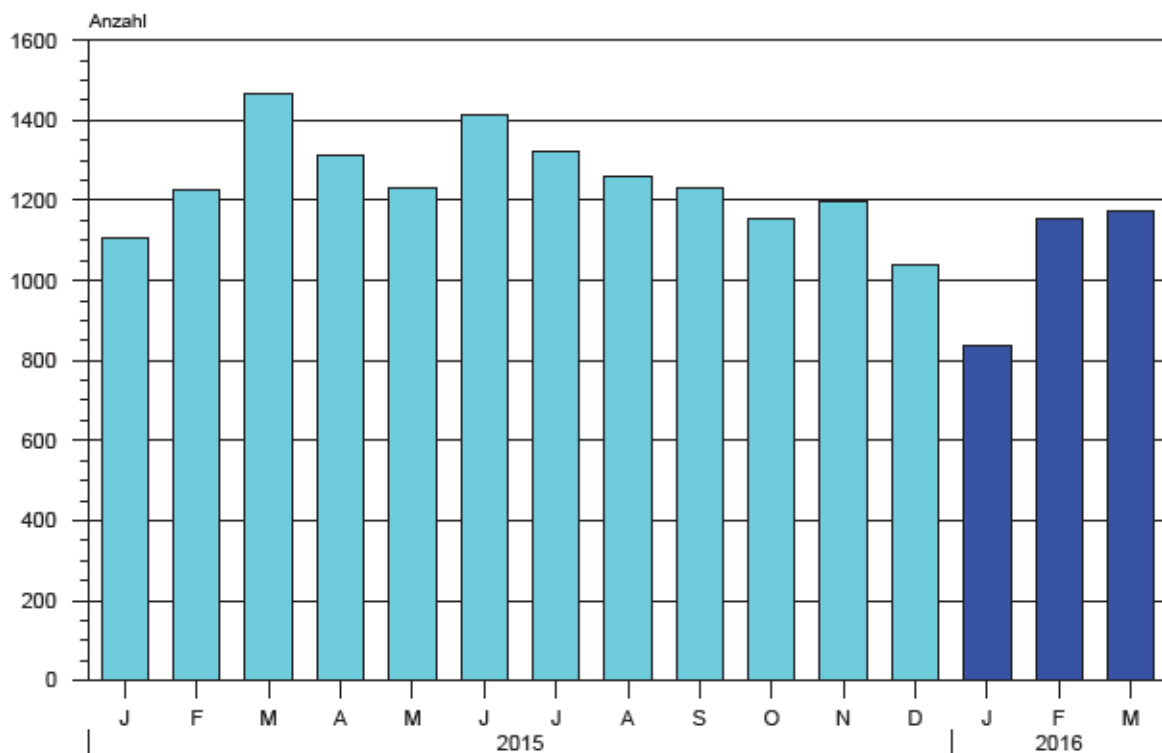
4. Güterumschlag nach ausgewählten Güterabteilungen März 2016



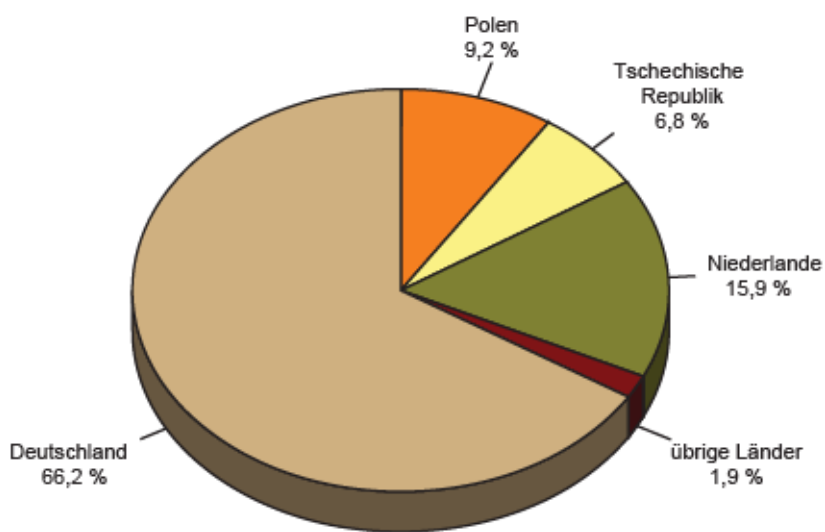
5. Güterumschlag nach Wasserstraßengebieten März 2016



**6. Schiffsankünfte und -abgänge nach Monaten
der Jahre 2015 bis 2016**



**7. Schiffsankünfte und -abgänge nach Herkunftsländern
im März 2016**



NST-2007 Übersicht über die Gliederung

Abteilung	Bezeichnung
01	Erzeugnisse der Landwirtschaft, Jagd und Forstwirtschaft; Fische und Fischereierzeugnisse
02	Kohle, rohes Erdöl und Erdgas
03	Erze, Steine und Erden, sonstige Bergbauerzeugnisse; Torf; Uran- und Thoriumerze
04	Nahrungs- und Genußmittel
05	Textilien und Bekleidung; Leder und Lederwaren
06	Holz sowie Holz-, Kork- und Flechtwaren (ohne Rohholz und Möbel); Papier, Pappe und Waren daraus; Verlags- und Druckerzeugnisse, bespielte Ton-, Bild- und Datenträger
07	Kokereierzeugnisse und Mineralölerzeugnisse
08	Chemische Erzeugnisse und Chemiefasern; Gummi- und Kunststoffwaren; Spalt- und Brutstoffe
09	Sonstige Mineralerzeugnisse
10	Metalle und Halbzeug daraus; Metallerzeugnisse, ohne Maschinen und Geräte
11	Maschinen und Ausrüstungen a.n.g.; Büromaschinen, Datenverarbeitungsgeräte und -einrichtungen; Geräte der Elektrizitätserzeugung und -verteilung u.Ä.; Nachrichtentechnik, Rundfunk- und Fernsehgeräte sowie elektronische Bauelemente; Medizin-, Mess-, steuerungs- und regelungstechnische Erzeugnisse; optische Erzeugnisse; Uhren
12	Fahrzeuge
13	Möbel, Schmuck, Musikinstrumente, Sportgeräte, Spielwaren und sonstige Erzeugnisse
14	Sekundärrohstoffe, kommunale Abfälle und sonstige Abfälle
15	Post, Pakete
16	Geräte und Material für die Güterbeförderung
17	Im Rahmen von privaten und gewerblichen Umzügen beförderte Güter; von den Fahrgästen getrennt befördertes Gepäck; zum Zwecke der Reparatur bewegte Fahrzeuge ; sonstige nichtmarktbestimmte Güter a.n.g.
18	Sammelgut: eine Mischung verschiedener Arten von Gütern, die zusammen befördert werden
19	Nicht identifizierbare Güter: Güter, die sich aus irgendeinem Grund nicht genau bestimmen lassen und daher nicht den Gruppen 01-16 zugeordnet werden können
20	Sonstige Güter a.n.g.

a.n.g. anderweitig nicht genannt

Veröffentlichungen ¹⁾ im Statistischen Landesamt Sachsen-Anhalt

Im Monat August 2016 erschienen:

Bestell-Nr.	Kennziffer/ Periodizität	Titel	Preis (in EUR)
1 Z 0 03	Z	Statistisches Monatsheft 8/16	5,50
2 V 0 01	V	Amtliches Verzeichnis der Landesbehörden - Stand: 01.07.2016 -	5,50
3 A 1 02	A I , A II, A III - j/15	Bevölkerung der Gemeinden - Stand: 31.12.2015	4,50
3 A 1 13	A I, AVI - j/15	Ergebnisse des Mikrozensus - Haushalt und Familie - 2015	5,00
3 A 1 14	A I, AVI - j/15	Ergebnisse des Mikrozensus - Bevölkerung und Erwerbstätigkeit - 2015	5,00
3 A 2 01	A II - -/12/14	Sterbetafeln - 2012/2014 -	3,50
3 A 4 06	A IV - j14	Krankheiten der Patienten der Krankenhäuser und der Vorsorge- oder Rehabilitationseinrichtungen - Diagnosedaten - Jahr 2014	6,00
3 A 6 06	A VI - j/15	Pendlerströme der sozialversicherungspflichtig Beschäftigten - Stichtag: 30.06.2015 -	3,00
3 B 3 03	B III - j/15	Akademische, staatliche und kirchliche Abschlussprüfungen - Prüfungsjahr 2015 -	7,00
3 E 1 02	E I - m-4/16	Beschäftigte, Umsatz im Verarbeitenden Gewerbe sowie im Bergbau und der Gewinnung von Steinen und Erden - April 2016 - Vorläufige Ergebnisse Betriebe mit 50 und mehr tätigen Personen	5,00
3 E 1 03	E I - j/15	Beschäftigte, Umsatz im Verarbeitenden Gewerbe sowie im Bergbau und der Gewinnung von Steinen und Erden - Jahr 2015 -	10,50
3 E 2 01	E II - m-4/16	Umsatz, Tätige Personen, Auftragseingang und Auftragsbestand im Baugewerbe April 2016	2,50
3 E 2 01	E II - m-5/16	Umsatz, Tätige Personen, Auftragseingang und Auftragsbestand im Baugewerbe Mai 2016	2,50
3 F 1 02	F I, F II - j/15	Baufertigstellungen, Bauabgang und Wohnungsbestand im Wohn- und Nichtwohnbau - Jahr 2015 -	4,50
3 G 1 03	G I - m-12/14	Entwicklung von Umsatz und Beschäftigten im Kraftfahrzeughandel - Dezember 2014 -	1,50
3 G 1 03	G I - m-1-12/15	Entwicklung von Umsatz und Beschäftigten im Kraftfahrzeughandel - Dezember 2015 -	1,50
3 G 1 03	G I - m-1/16	Entwicklung von Umsatz und Beschäftigten im Kraftfahrzeughandel - Januar 2016 -	1,50
3 G 1 03	G I - m-2/16	Entwicklung von Umsatz und Beschäftigten im Kraftfahrzeughandel - Februar 2016 -	1,50
3 G 1 03	G I - m-3/16	Entwicklung von Umsatz und Beschäftigten im Kraftfahrzeughandel - März 2016 -	1,50
3 M 1 02	M I - vj-1/16	Preisindizes für Bauwerke - Februar 2016 -	3,00
3 M 1 03	M I - j/15	Kaufwerte landwirtschaftlicher Grundstücke - Jahr 2015 -	1,50
3 N 1 04	N I - vj-4/15	Verdienste im Produzierenden Gewerbe und im Dienstleistungsbereich IV. Quartal 2015	5,00
3 P 1 02	P I - j/15	Entstehung und Verwendung des Bruttoinlandsprodukts sowie Einkommen der privaten Haushalte - 1991 bis 2015; Stand: Frühjahr 2016 -	8,50

1) Veröffentlichung als PDF-Datei kostenfrei erhältlich - bei Bestellung bitte die erste Stelle der Bestellnummer durch eine „8“ ersetzen