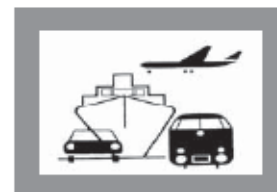


# STATISTISCHE BERICHTE

H II  
m-1/16

Bestellnummer:  
3H201



## Verkehr

## Binnenschifffahrt

Januar 2016



SACHSEN-ANHALT

Statistisches Landesamt

**Herausgabemonat:** September 2016

**Zu beziehen durch das**  
Statistische Landesamt Sachsen-Anhalt  
Dezernat Öffentlichkeitsarbeit  
Postfach 20 11 56  
06012 Halle (Saale)

**Preis:** 4,00 EUR (kostenfrei als PDF-Datei verfügbar - Bestellnummer: 6H201)

**Inhaltliche Verantwortung:**

Dezernat: Handel, Gastgewerbe, Dienstleistungen, Verkehr  
Frau Pekel  
Telefon: 0345 2318-404

**Auskünfte erhalten Sie unter:**

Telefon: 0345 2318-777  
Telefon: 0345 2318-715  
Telefon: 0345 2318-716  
  
Telefax: 0345 2318-913  
Internet: <http://www.statistik.sachsen-anhalt.de>  
E-Mail: [info@stala.mi.sachsen-anhalt.de](mailto:info@stala.mi.sachsen-anhalt.de)

**Vertrieb:**

Telefon: 0345 2318-718  
E-Mail: [shop@stala.mi.sachsen-anhalt.de](mailto:shop@stala.mi.sachsen-anhalt.de)

**Druck:** Statistisches Landesamt Sachsen-Anhalt

© Statistisches Landesamt Sachsen-Anhalt, Halle (Saale), 2016

Auszugsweise Vervielfältigung und Verbreitung mit Quellenangabe gestattet.

**Bibliothek und Besucherdienst** (Merseburger Straße 2):

Montag bis Freitag: 8:00 Uhr bis 12:00 Uhr - möglichst nach Vereinbarung  
Telefon: 0345 2318-714  
E-Mail: [bibliothek@stala.mi.sachsen-anhalt.de](mailto:bibliothek@stala.mi.sachsen-anhalt.de)

# Statistischer Bericht

Binnenschifffahrt

Januar 2016

Land Sachsen-Anhalt



# Inhaltsverzeichnis

	Seite
Vorbemerkungen	4
Tabellen	
1. Güterumschlag auf Binnenwasserstraßen Sachsen-Anhalts - Zusammenfassende Übersichten	
1.1 Güterumschlag nach Hauptverkehrsbeziehungen seit 1991	5
1.2 Güterumschlag nach ausgewählten Güterabteilungen nach NST/R seit 1991	6
1.3 Güterumschlag nach ausgewählten Güterabteilungen nach NST 2007	6
1.4 Güterumschlag nach Güterabteilungen und Monaten	7
1.5 Tonnenkilometrische Leistung nach Güterabteilungen und Monaten	8
2. Güterumschlag auf Binnenwasserstraßen Sachsen-Anhalts	
2.1 Güterverkehr und tonnenkilometrische Leistung nach Haupt- verkehrsbeziehungen	10
2.2 Güterumschlag nach Monaten	11
2.3 Güterbeförderung nach Güterabteilungen	12
2.4 Güterumschlag nach Wasserstraßengebieten, Güterhauptgruppen und Hauptverkehrsbeziehungen im Monat	13
2.5 Güterumschlag nach Wasserstraßengebieten, Güterhauptgruppen und Hauptverkehrsbeziehungen im Berichtszeitraum	16
2.6 Containerumschlag nach Containerarten und Hauptverkehrsbeziehungen im Monat/Berichtszeitraum	19
2.7 Containerumschlag nach Wasserstraßengebieten, Containerart, Anzahl und TEU im Monat/Berichtszeitraum	20
2.8 Containerumschlag nach Wasserstraßengebieten, Containerart, Anzahl, TEU und Hauptverkehrsbeziehungen im Monat/Berichtszeitraum	21
3. Schiffsverkehr auf Binnenwasserstraßen Sachsen-Anhalts	
3.1 Schiffsverkehr nach Monaten	22
3.2 Schiffsverkehr nach Wasserstraßengebieten, Beladungszustand und Flagge im Monat	23
3.3 Schiffsverkehr nach Wasserstraßengebieten, Beladungszustand und Flagge im Berichtszeitraum	24
Grafiken	25
Anhang	29

## Zeichenerklärung

x	-Tabellenfach gesperrt, weil Aussage nicht sinnvoll
-	- nichts vorhanden
0	- weniger als die Hälfte von 1 in der letzten besetzten Stelle, jedoch mehr als nichts
.	- Zahlenwert unbekannt
...	- Angabe fällt später an

## Abkürzungen

TEU Twenty-Foot-Equivalent-Unit (Container ca. 6m Länge)

Abweichungen zu insgesamt sind Rundungsdifferenzen.

## **Vorbemerkungen**

### **Rechtsgrundlage**

Gesetz zur Neuordnung der Statistiken der Schifffahrt und des Güterkraftverkehrs, Art. 1 Gesetz über die Verkehrsstatistik der See- und Binnenschifffahrt sowie des Güterkraftverkehrs (Verkehrsstatistikgesetz - VerkStatG) vom 20. Februar 2004 (BGBl. I S. 318), zuletzt geändert durch Art. 19 des Gesetzes vom 7. September 2007 (BGBl. I S. 2246), in Verbindung mit dem Gesetz über die Statistik für Bundeszwecke Bundesstatistikgesetz (BStatG) vom 22. Januar 1987 (BGBl. I S. 462,565), zuletzt geändert durch Artikel 13 des Gesetzes vom 25. Juli 2013 (BGBl. I S. 2749).

### **Zweck und Art der Erhebung**

Die Ergebnisse dieser Statistik dienen als Grundlage für verkehrspolitische Entscheidungen und Maßnahmen der obersten Verkehrsbehörden des Bundes und der Länder.

Die Erhebungen werden laufend durchgeführt und monatlich ausgewertet. Die Erfassung erfolgt mittels Zählkarten. Für jeden Lade- und Löschvorgang in den Häfen und Umschlagstellen sind über Ankunfts- bzw. Abgangszählkarten Auskünfte zu erteilen.

### **Binnenschifffahrtsstatistik**

Von der Binnenschifffahrtsstatistik wird der die Seegrenzen nicht überschreitende Schiffs- und Güterverkehr auf den Binnenwasserstraßen des Landes sowie der Binnen-See-Verkehr erfasst. Ausgewiesen werden die in den Häfen und sonstigen Umschlagstellen ankommenden und abgegangenen Schiffe.

Deutschland wird in neun Wasserstraßengebiete unterteilt.

Für das Land Sachsen-Anhalt werden für folgende Wasserstraßen Schiffsbewegungen nachgewiesen:

- Elbegebiet
- Mittellandkanalgebiet

### **Flagge**

Für den Nachweis des Schiffs- und Güterverkehrs nach Flaggen ist maßgebend, welche Flagge die Schiffe zum Zeitpunkt der Anschreibung führten.

### **Güterumschlag**

Der Güterumschlag ergibt sich aus den Meldungen über Aus- und Einladungen der in den Häfen ankommenden und abgegangenen Schiffe.

### **Güterarten**

Datenlieferungen an das Statistische Amt der EU machten eine Überarbeitung nötig. Der Nachweis der Güterarten erfolgt somit gemäß der neuen NST-2007, die insgesamt 20 Güterabteilungen umfasst.

Der Nachweis der Güterarten erfolgte bisher nach dem amtlichen Güterverzeichnis – NST/R-Systematisches Güterverzeichnis für die Verkehrsstatistik (Ausgabe 1969). Zugeordnet wurde der Güterumschlag nach den 10 einstelligen Güterabteilungen, 52 zweistelligen Güterhauptgruppen und 175 dreistelligen Gütergruppen.

### **Hauptverkehrsbeziehungen**

Der regionalen Abgrenzung der Binnenschifffahrt liegt das Verzeichnis deutscher und ausländischer Häfen (Ausgabe 1997) zugrunde.

Dargestellt wird der Verkehr innerhalb Deutschlands, d. h. Lokalverkehr (Verkehr innerhalb des Landes) und Wechselverkehr (Verkehr der Bundesländer untereinander) sowie der grenzüberschreitende Verkehr (Verkehr der Häfen der Bundesrepublik mit Häfen außerhalb Deutschlands).

# 1. Güterumschlag auf Binnenwasserstraßen Sachsen-Anhalts - Zusammenfassende Übersichten

## 1.1 Güterumschlag nach Hauptverkehrsbeziehungen seit 1991

Jahr	Insgesamt	Darunter		Empfang	Versand
		Verkehr mit anderen Bundesländern <sup>1</sup>	grenzüberschreitender Verkehr		
in 1 000 Tonnen					
1991	2 736	.	.	666	2 070
1992	3 188	.	.	1 032	2 106
1993	3 235	.	.	1 045	2 190
1994	5 380	.	.	1 557	3 823
1995	6 978	5 310	1 669	2 265	4 714
1996	6 531	4 989	1 541	2 262	4 269
1997	7 214	5 583	1 631	2 715	4 499
1998	7 146	5 244	1 902	2 293	4 853
1999	7 302	5 605	1 697	2 257	5 044
2000	6 705	5 105	1 600	2 000	4 705
2001	5 978	4 304	1 673	1 880	4 097
2002	6 068	4 544	1 524	1 813	4 255
2003	6 474	4 669	1 806	2 029	4 445
2004	6 984	4 610	2 373	2 181	4 802
2005	7 909	5 560	2 349	2 234	5 675
2006	7 506	5 191	2 315	2 403	5 103
2007	7 565	4 918	2 647	2 619	4 946
2008	7 897	5 240	2 657	2 734	5 164
2009	7 161	5 079	2 074	2 098	5 064
2010	7 181	4 630	2 532	2 359	4 822
2011	7 539	5 140	2 362	2 609	4 930
2012	6 979	5 257	1 698	2 416	4 563
2013	7 336	5 585	1 711	2 572	4 764
2014	7 450	5 967	1 466	2 657	4 794
2015	7 460	6 014	1 421	2 828	4 631

<sup>1</sup> bis 2008 Verkehr innerhalb BRD

## 1.2 Güterumschlag nach ausgewählten Güterabteilungen nach NST/R seit 1991

Jahr	Insgesamt	Darunter			
		0 landwirtschaftl. und verwandte Erzeugnisse	3 Erdöl, Mineralölerzeugn., Gase	6 Steine und Erden	7 Düngemittel
in 1 000 Tonnen					
1991	2 736	539	273	434	601
1992	3 188	677	505	570	526
1993	3 235	713	343	789	421
1994	5 380	931	563	1 971	715
1995	6 978	1 288	1 168	2 355	883
1996	6 531	1 192	1 107	2 448	838
1997	7 214	880	1 320	2 896	897
1998	7 146	1 055	1 191	2 429	1 297
1999	7 302	1 092	1 001	2 377	1 343
2000	6 705	1 496	928	2 067	949
2001	5 978	1 126	938	1 938	820
2002	6 068	1 148	878	2 016	827
2003	6 474	1 593	802	2 140	811
2004	6 984	1 207	758	2 740	798
2005	7 909	1 722	719	2 954	806
2006	7 506	1 649	693	2 612	713
2007	7 565	1 588	613	2 455	712
2008	7 897	1 739	706	2 536	684
2009	7 161	1 776	571	2 417	450
2010	7 181	1 906	639	2 183	533

1.3 Güterumschlag nach ausgewählten Güterabteilungen nach NST 2007 seit 2011<sup>1)</sup>

Jahr	Insgesamt	Darunter			
		01 Erzeugnisse d. Land-u. Forstw., Fischerei	03 Erze, Steine und Erden	07 Kokerei und Mineral- ölerzeugnisse	08 Chemische Erzeugnisse
in 1 000 Tonnen					
2011	7 539	2 498	2 267	831	719
2012	6 979	2 282	2 036	888	689
2013	7 336	2 614	1 726	1 154	696
2014	7 450	2 729	1 578	1 305	693
2015	7 460	2 662	1 422	1 535	736
2016					
Januar	431	141	61	103	59
Februar	...	...	...	...	...
März	...	...	...	...	...
April	...	...	...	...	...
Mai	...	...	...	...	...
Juni	...	...	...	...	...
Juli	...	...	...	...	...
August	...	...	...	...	...
September	...	...	...	...	...
Oktober	...	...	...	...	...
November	...	...	...	...	...
Dezember	...	...	...	...	...

<sup>1)</sup> ab 2011 überarbeitete Güterarten









## 2. Güterumschlag auf Binnenwasserstraßen Sachsen-Anhalts

### 2.1 Güterverkehr und tonnenkilometrische Leistung nach Hauptverkehrsbeziehungen

Gegenstand der Nachweisung	Januar	Dezember	Januar	Januar bis Januar		
	2015	2015	2016	2015	2016	Veränderung um %
in 1 000 Tonnen						
<b>Güterverkehr nach Hauptverkehrsbeziehungen</b>						
Verkehr innerhalb Sachsen-Anhalts	6	3	0	6	0	- 92,1
Verkehr mit anderen Bundesländern						
Empfang	192	189	167	192	167	- 12,7
Versand	292	239	173	292	173	- 40,9
Grenzüberschreitender Verkehr						
Empfang	37	29	25	37	25	- 31,4
Versand	54	72	64	54	64	+ 18,6
Durchgangsverkehr	-	-	-	-	-	-
Gesamtverkehr	581	532	430	581	430	- 25,9
darunter Verkehr mit deutschen Schiffen	427	368	298	427	298	- 30,2
<b>Tonnenkilometrische Leistung nach Hauptverkehrsbeziehungen</b>						
Verkehr innerhalb Sachsen-Anhalts	1	0	0	1	0	- 97,9
Verkehr mit anderen Bundesländern						
Empfang	55	54	50	55	50	- 9,5
Versand	78	60	48	78	48	- 38,9
Grenzüberschreitender Verkehr						
Empfang	18	15	13	18	13	- 30,7
Versand	28	36	33	28	33	+ 18,1
Durchgangsverkehr	-	-	-	-	-	-
Gesamtverkehr	180	165	143	180	143	- 20,5
darunter Verkehr mit deutschen Schiffen	116	98	88	116	88	- 24,0

## 2.2 Güterumschlag nach Monaten

Zeitraum	2015			2016			Veränderung 2016/2015
	Empfang	Versand	gesamt	Empfang	Versand	gesamt	
	in 1 000 Tonnen						um %
Januar	235	352	586	193	237	431	- 26,5
Februar	229	423	652	...	...	...	...
März	221	529	750	...	...	...	...
April	225	446	672	...	...	...	...
Mai	199	407	606	...	...	...	...
Juni	206	469	675	...	...	...	...
Juli	250	394	644	...	...	...	...
August	272	334	606	...	...	...	...
September	259	330	589	...	...	...	...
Oktober	256	305	560	...	...	...	...
November	256	330	586	...	...	...	...
Dezember	222	313	534	...	...	...	...
<b>Insgesamt</b>	<b>2 828</b>	<b>4 631</b>	<b>7 460</b>	...	...	...	...

## 2.3 Güterbeförderung nach Güterabteilungen

Güterabteilung	Januar	Dezember	Januar	Januar bis Januar			
	2015	2015	2016	2015	2016	Veränderung um %	
in Tonnen							
<b>Gesamtgüterbeförderung nach Güterabteilungen</b>							
Erzeugnisse der Land- u. Forstwirtschaft	208 085	187 951	141 163	208 085	141 163	-	32,2
Kohle, rohes Erdöl und Erdgas	3 202	2 881	-	3 202	-	-	x
Erze, Steine und Erden, sonst. Bergbauerz.	101 366	93 030	61 049	101 366	61 049	-	39,8
Nahrungs- und Genussmittel	46 633	41 785	34 767	46 633	34 767	-	25,4
Textilien, Bekleidung, Leder und -waren	69	57	35	69	35	-	49,3
Holzwaren, Papier, Pappe, Druckerzeugn.	8 789	5 159	4 979	8 789	4 979	-	43,4
Kokerei- und Mineralölerzeugnisse	123 477	113 143	102 544	123 477	102 544	-	17,0
Chemische Erzeugnisse	53 498	66 513	59 207	53 498	59 207	+	10,7
Sonst. Mineralölerz. (Glas, Zement, Gips)	3 069	860	5 956	3 069	5 956	+	94,1
Metalle und Metallerzeugnisse	10 849	7 893	7 034	10 849	7 034	-	35,2
Maschinen, Ausrüstungen, Haushaltsgeräte	3 376	1 621	1 236	3 376	1 236	-	63,4
Fahrzeuge	12	-	31	12	31	+	149,6
Möbel, Schmuck, Musikinstrumente	-	-	-	-	-	-	-
Sekundärrohstoffe, Abfälle	16 408	9 410	10 832	16 408	10 832	-	34,0
Post, Pakete	-	-	-	-	-	-	-
Geräte u. Material für die Güterbeförderung	2 086	1 383	1 354	2 086	1 354	-	35,1
Umszugsgut	-	-	-	-	-	-	-
Sammelgut	-	-	-	-	-	-	-
Nicht identifizierbare Güter	-	-	-	-	-	-	-
Sonstige Güter a. n. g.	-	-	-	-	-	-	-
<b>Insgesamt</b>	<b>580 919</b>	<b>531 686</b>	<b>430 186</b>	<b>580 919</b>	<b>430 186</b>	-	<b>25,9</b>
<b>Anteil der Güterabteilungen am Gesamtumschlag in %</b>							
Erzeugnisse der Land- u. Forstwirtschaft	35,8	35,2	32,8	35,8	32,8	-	x
Kohle, rohes Erdöl und Erdgas	0,6	0,5	-	0,6	-	-	x
Erze, Steine und Erden, sonst. Bergbauerz.	17,4	17,5	14,2	17,4	14,2	-	x
Nahrungs- und Genussmittel	8,0	7,9	8,1	8,0	8,1	-	x
Textilien, Bekleidung, Leder und -waren	0,0	0,0	0,0	0,0	0,0	-	x
Holzwaren, Papier, Pappe, Druckerzeugn.	1,5	1,0	1,2	1,5	1,2	-	x
Kokerei- und Mineralölerzeugnisse	21,3	21,3	23,8	21,3	23,8	-	x
Chemische Erzeugnisse	9,2	12,5	13,8	9,2	13,8	-	x
Sonst. Mineralölerz. (Glas, Zement, Gips)	0,5	0,2	1,4	0,5	1,4	-	x
Metalle und Metallerzeugnisse	1,9	1,5	1,6	1,9	1,6	-	x
Maschinen, Ausrüstungen, Haushaltsgeräte	0,6	0,3	0,3	0,6	0,3	-	x
Fahrzeuge	0,0	-	0,0	0,0	0,0	-	x
Möbel, Schmuck, Musikinstrumente	-	-	-	-	-	-	x
Sekundärrohstoffe, Abfälle	2,8	1,8	2,5	2,8	2,5	-	x
Post, Pakete	-	-	-	-	-	-	x
Geräte u. Material für die Güterbeförderung	0,4	0,3	0,3	0,4	0,3	-	x
Umszugsgut	-	-	-	-	-	-	x
Sammelgut	-	-	-	-	-	-	x
Nicht identifizierbare Güter	-	-	-	-	-	-	x
Sonstige Güter a. n. g.	-	-	-	-	-	-	x
<b>Insgesamt</b>	<b>100</b>	<b>100</b>	<b>100</b>	<b>100</b>	<b>100</b>	-	<b>x</b>

2.4 Güterumschlag nach Wasserstraßengebieten, Güterhauptgruppen und Hauptverkehrsbeziehungen im Januar 2016

NST- 2007 Abteilung Gruppe	Güterabteilung Gütergruppe	Güter- umschlag insgesamt	Empfang		Versand	
			davon aus Häfen		davon nach Häfen	
			in Deutschland	im Ausland	in Deutschland	im Ausland
in 1 000 Tonnen						
<b>Elbegebiet</b>						
01	Erzeugnisse der Land- u. Forstwirtschaft	46	-	-	32	14
01.1	Getreide	40	-	-	27	13
01.5	Forstwirtschaftliche Erzeugnisse	1	-	-	-	1
01.7	Andere Erzeugnisse pflanzlichen Ursprunges	5	-	-	5	-
03	Erze, Steine u. Erden, sonst. Bergbauerzeugn.	20	3	3	13	-
03.4	(Koch-)Salz, Meerwasser	2	-	2	-	-
03.5	Steine und Erden, Sand, Ton u. ä.	18	3	1	13	-
04	Nahrungs- und Genussmittel	17	11	-	6	-
04.6	Stärke (-erzeugnisse), Futtermittel	17	11	-	6	-
06	Holzwaren, Papier, Pappe, Druckerzeugnisse	5	-	-	5	-
06.1	Holz-, Kork- und Flechtwaren	1	-	-	1	-
06.2	Papier, Pappe und -waren	4	-	-	4	-
07	Kokerei- und Mineralölerzeugnisse	102	94	1	5	2
07.2	Flüssige Mineralölerzeugnisse	102	94	1	5	2
08	Chemische Erzeugnisse	10	3	2	4	1
08.1	Chemische Grundstoffe (mineralisch)	2	1	2	-	-
08.2	Chemische Grundstoffe (organisch)	5	-	-	4	1
08.3	Stickstoffverbindungen, Düngemittel	1	-	1	-	-
08.4	Basiskunststoffe, Kautschuk	2	2	-	-	-
09	Sonstige Mineralerzeugnisse	6	0	-	1	5
09.1	Glas, Porzellan u. ä. Erzeugnisse	0	0	-	-	-
09.3	Sonstige Baumaterialien und -erzeugnisse	6	0	-	1	5
10	Metalle und Metallerzeugnisse	4	1	3	-	-
10.1	Roheisen, Stahl, Ferrolegierungen	4	1	3	-	-
10.3	Rohre	0	0	-	-	-
11	Maschinen und Ausrüstungen	1	0	-	1	0
11.2	Haushaltsgeräte	0	0	-	-	-
11.8	Sonstige Maschinen	1	-	-	1	0
14	Sekundärrohstoffe, Abfälle	10	2	1	6	1
14.2	Sonstige Abfälle und Sekundärrohstoffe	10	2	1	6	1
16	Geräte und Material zur Güterbeförderung	0	-	-	0	-
16.1	Leere Container und Wechselbehälter	0	-	-	0	-
	<b>Insgesamt</b>	<b>222</b>	<b>114</b>	<b>11</b>	<b>73</b>	<b>23</b>

Noch 2.4 Güterumschlag nach Wasserstraßengebieten, Güterhauptgruppen und Hauptverkehrsbeziehungen im Januar 2016

NST- 2007 Abteilung Gruppe	Güterabteilung Gütergruppe	Güter- umschlag insgesamt	Empfang		Versand	
			davon aus Häfen		davon nach Häfen	
			in Deutschland	im Ausland	in Deutschland	im Ausland
in 1 000 Tonnen						
<b>Mittellandkanalgebiet</b>						
01	Erzeugnisse d. Land- u. Forstwirtschaft	95	15	1	46	33
01.1	Getreide	73	4	-	35	33
01.2	Kartoffeln	2	-	-	2	-
01.5	Forstwirtschaftliche Erzeugnisse	0	-	-	0	-
01.7	Andere Erzeugnisse pflanzlichen Ursprungs	20	11	1	9	-
03	Erze, Steine u. Erden, sonst. Bergbauerzeugn.	41	24	3	14	-
03.4	(Koch-) Salz, Meerwasser	1	0	1	0	-
03.5	Steine und Erden, Sand, Ton u. ä.	40	24	2	14	-
04	Nahrungs- und Genussmittel	18	9	1	8	-
04.3	Verarbeitetes Obst und Gemüse	0	0	-	-	-
04.6	Stärke(-erzeugnisse), Futtermittel	18	9	1	8	-
05	Textilien, Bekleidung, Leder	0	0	-	-	-
05.1	Textilien	0	0	-	-	-
06	Holzwaren, Papier, Pappe, Druckerzeugnisse	0	-	-	0	-
06.1	Holz-, Kork- und Flechtwaren	0	-	-	0	-
07	Kokerei- und Mineralölerzeugnisse	1	-	1	-	-
07.4	Feste oder wachsartige Mineralölerzeugnisse	1	-	1	-	-
08	Chemische Erzeugnisse	49	4	7	30	7
08.1	Chemische Grundstoffe (mineralisch)	1	-	1	0	-
08.3	Stickstoffverbindungen, Düngemittel	46	3	6	30	7
08.5	Pharmazeutische Erzeugnisse	0	-	-	0	-
08.6	Gummi- oder Kunststoffwaren	2	2	-	0	-
09	Sonstige Mineralerzeugnisse	0	-	-	0	-
09.1	Glas, Porzellan u. ä.	0	-	-	0	-
10	Metalle und Metallerzeugnisse	3	-	2	1	-
10.1	Roheisen, Stahl und Ferrolegierungen	2	-	2	-	-
10.5	Heizkessel, sonstige Metallerzeugnisse	1	-	-	1	-
12	Fahrzeuge	0	-	-	0	-
12.1	Erzeugnisse der Automobilindustrie	0	-	-	0	-
14	Sekundärrohstoffe, Abfälle	1	-	-	1	-
14.2	Sonstige Abfälle und Sekundärrohstoffe	1	-	-	1	-
16	Geräte u. Material zur Güterbeförderung	1	1	-	0	-
16.1	Leere Container und Wechselbehälter	1	1	-	0	-
	<b>Insgesamt</b>	<b>209</b>	<b>54</b>	<b>14</b>	<b>100</b>	<b>41</b>



Noch 2.4 Güterumschlag nach Wasserstraßengebieten, Güterhauptgruppen und Hauptverkehrsbeziehungen im Januar 2016

NST- 2007 Abteilung Gruppe	Güterabteilung Gütergruppe	Güter- umschlag insgesamt	Empfang		Versand	
			davon aus Häfen		davon nach Häfen	
			in Deutschland	im Ausland	in Deutschland	im Ausland
in 1 000 Tonnen						
<b>Wasserstraßengebiete insgesamt</b>						
01	Erzeugnisse der Land- und Forstwirtschaft	141	15	1	78	47
01.1	Getreide	113	4	-	62	47
01.2	Kartoffeln	2	-	-	2	-
01.5	Forstwirtschaftliche Erzeugnisse	1	-	-	0	1
01.7	Andere Erzeugnisse pflanzlichen Ursprungs	26	11	1	14	-
03	Erze, Steine u. Erden, sonst. Bergbauerzeugn.	61	28	7	27	-
03.4	(Koch-) Salz, Meerwasser	4	0	3	0	-
03.5	Steine und Erden, Sand, Ton u. ä.	57	28	3	26	-
04	Nahrungs- und Genussmittel	35	20	1	14	-
04.3	Verarbeitetes Obst und Gemüse	0	0	-	-	-
04.6	Stärke(-erzeugnisse), Futtermittel	35	20	1	14	-
05	Textilien, Bekleidung, Leder	0	0	-	-	-
05.1	Textilien	0	0	-	-	-
06	Holzwaren, Papier, Pappe, Druckerzeugnisse	5	-	-	5	-
06.1	Holz-, Kork- und Flechtwaren	1	-	-	1	-
06.2	Papier, Pappe und -waren	4	-	-	4	-
07	Kokerei- und Mineralölerzeugnisse	103	94	2	5	2
07.2	Flüssige Mineralölerzeugnisse	102	94	1	5	2
07.4	Feste oder wachsartige Mineralölerzeugnisse	1	-	1	-	-
08	Chemische Erzeugnisse	59	7	10	34	8
08.1	Chemische Grundstoffe (mineralisch)	3	1	3	0	-
08.2	Chemische Grundstoffe (organisch)	5	-	-	4	1
08.3	Stickstoffverbindungen, Düngemittel	47	3	7	30	7
08.4	Basiskunststoffe, Kautschuk	2	2	-	-	-
08.5	Pharmazeutische Erzeugnisse	0	-	-	0	-
08.6	Gummi- oder Kunststoffwaren	2	2	-	0	-
09	Sonstige Mineralerzeugnisse	6	0	-	1	5
09.1	Glas, Porzellan u. Ä.	0	0	-	0	-
09.3	Sonstige Baumaterialien und -erzeugnisse	6	0	-	1	5
10	Metalle und Metallerzeugnisse	7	1	5	1	-
10.1	Roheisen, Stahl Ferrolegierungen	6	1	5	-	-
10.3	Rohre	0	0	-	-	-
10.5	Heizkessel, sonstige Metallerzeugnisse	1	-	-	1	-
11	Maschinen und Ausrüstungen	1	0	-	1	0
11.2	Haushaltsgeräte	0	0	-	-	-
11.8	Sonstige Maschinen	1	-	-	1	0
12	Fahrzeuge	0	-	-	0	-
12.1	Erzeugnisse der Automobilindustrie	0	-	-	0	-
14	Sekundärrohstoffe, Abfälle	11	2	1	7	1
14.2	Sonstige Abfälle u. Sekundärrohstoffe	11	2	1	7	1
16	Geräte u. Material zur Güterbeförderg.	1	1	-	1	-
16.1	Leere Container und Wechselbehälter	1	1	-	1	-
	<b>Insgesamt</b>	<b>431</b>	<b>168</b>	<b>25</b>	<b>173</b>	<b>64</b>

**2.5 Güterumschlag nach Wasserstraßengebieten, Güterhauptgruppen und Hauptverkehrsbeziehungen von Januar bis Januar 2016**

NST- 2007 Abteilung Gruppe	Güterabteilung Gütergruppe	Güter- umschlag insgesamt	Empfang		Versand	
			davon aus Häfen		davon nach Häfen	
			in Deutschland	im Ausland	in Deutschland	im Ausland
in 1 000 Tonnen						
<b>Elbegebiet</b>						
01	Erzeugnisse der Land- und Forstwirtschaft	46	-	-	32	14
01.1	Getreide	40	-	-	27	13
01.5	Forstwirtschaftliche Erzeugnisse	1	-	-	-	1
01.7	Andere Erzeugnisse pflanzlichen Ursprungs	5	-	-	5	-
03	Erze, Steine u. Erden, sonst. Bergbauerzeugn.	20	3	3	13	-
03.4	(Koch-)Salz, Meerwasser	2	-	2	-	-
03.5	Steine und Erden, Sand, Ton u. ä.	18	3	1	13	-
04	Nahrungs- und Genussmittel	17	11	-	6	-
04.6	Stärke (-erzeugnisse), Futtermittel	17	11	-	6	-
06	Holzwaren, Papier, Pappe, Druckerzeugnisse	5	-	-	5	-
06.1	Holz-, Kork- und Flechtwaren	1	-	-	1	-
06.2	Papier, Pappe und -waren	4	-	-	4	-
07	Kokerei- und Mineralölerzeugnisse	102	94	1	5	2
07.2	Flüssige Mineralölerzeugnisse	102	94	1	5	2
08	Chemische Erzeugnisse	10	3	2	4	1
08.1	Chemische Grundstoffe (mineralisch)	2	1	2	-	-
08.2	Chemische Grundstoffe (organisch)	5	-	-	4	1
08.3	Stickstoffverbindungen, Düngemittel	1	-	1	-	-
08.4	Basiskunststoffe, Kautschuk	2	2	-	-	-
09	Sonstige Mineralerzeugnisse	6	0	-	1	5
09.1	Glas, Porzellan u. ä. Erzeugnisse	0	0	-	-	-
09.3	Sonstige Baumaterialien und -erzeugnisse	6	0	-	1	5
10	Metalle und Metallerzeugnisse	4	1	3	-	-
10.1	Roheisen, Stahl, Ferrolegierungen	4	1	3	-	-
10.3	Rohre	0	0	-	-	-
11	Maschinen und Ausrüstungen	1	0	-	1	0
11.2	Haushaltsgeräte	0	0	-	-	-
11.8	Sonstige Maschinen	1	-	-	1	0
14	Sekundärrohstoffe, Abfälle	10	2	1	6	1
14.2	Sonstige Abfälle und Sekundärrohstoffe	10	2	1	6	1
16	Geräte und Material zur Güterbeförderung	0	-	-	0	-
16.1	Leere Container und Wechselbehälter	0	-	-	0	-
	<b>Insgesamt</b>	<b>222</b>	<b>114</b>	<b>11</b>	<b>73</b>	<b>23</b>

Noch 2.5 Güterumschlag nach Wasserstraßengebieten, Güterhauptgruppen und  
Hauptverkehrsbeziehungen von Januar bis Januar 2016

NST- 2007 Abteilung Gruppe	Güterabteilung Gütergruppe	Güter- umschlag insgesamt	Empfang		Versand	
			davon aus Häfen		davon nach Häfen	
			in Deutschland	im Ausland	in Deutschland	im Ausland
in 1 000 Tonnen						
<b>Mittellandkanalgebiet</b>						
01	Erzeugnisse der Land- und Forstwirtschaft	95	15	1	46	33
01.1	Getreide	73	4	-	35	33
01.2	Kartoffeln	2	-	-	2	-
01.5	Forstwirtschaftliche Erzeugnisse	0	-	-	0	-
01.7	Andere Erzeugnisse pflanzlichen Ursprungs	20	11	1	9	-
03	Erze, Steine u. Erden, sonst. Bergbauerzeugn.	41	24	3	14	-
03.4	(Koch-) Salz, Meerwasser	1	0	1	0	-
03.5	Steine und Erden, Sand, Ton u. ä.	40	24	2	14	-
04	Nahrungs- und Genussmittel	18	9	1	8	-
04.3	Verarbeitetes Obst und Gemüse	0	0	-	-	-
04.6	Stärke(-erzeugnisse), Futtermittel	18	9	1	8	-
05	Textilien, Bekleidung, Leder u. ä.	0	0	-	-	-
05.1	Textilien	0	0	-	-	-
06	Holzwaren, Papier, Pappe, Druckerzeugnisse	0	-	-	0	-
06.1	Holz-,Kork- und Flechtwaren	0	-	-	0	-
07	Kokerei- und Mineralölerzeugnisse	1	-	1	-	-
07.4	Feste oder wachsartige Mineralölerzeugnisse	1	-	1	-	-
08	Chemische Erzeugnisse	49	4	7	30	7
08.1	Chemische Grundstoffe (mineralisch)	1	-	1	0	-
08.3	Stickstoffverbindungen, Düngemittel	46	3	6	30	7
08.5	Pharmazeutische Erzeugnisse	0	-	-	0	-
08.6	Gummi- oder Kunststoffwaren	2	2	-	0	-
09	Sonstige Mineralerzeugnisse	0	-	-	0	-
09.1	Glas, Porzellan u. ä. Erzeugnisse	0	-	-	0	-
10	Metalle und Metallerzeugnisse	3	-	2	1	-
10.1	Roheisen, Stahl, Ferrolegierungen	2	-	2	-	-
10.5	Heizkessel, sonstige Metallerzeugnisse	1	-	-	1	-
12	Fahrzeuge	0	-	-	0	-
12.1	Erzeugnisse der Automobilindustrie	0	-	-	0	-
14	Sekundärrohstoffe, Abfälle	1	-	-	1	-
14.2	Sonstige Abfälle und Sekundärrohstoffe	1	-	-	1	-
16	Geräte u. Material zur Güterbeförderung	1	1	-	0	-
16.1	Leere Container und Wechselbehälter	1	1	-	0	-
	<b>Insgesamt</b>	<b>209</b>	<b>54</b>	<b>14</b>	<b>100</b>	<b>41</b>

Noch 2.5 Güterumschlag nach Wasserstraßengebieten, Güterhauptgruppen und Hauptverkehrsbeziehungen von Januar bis Januar 2016

NST- 2007 Abteilung Gruppe	Güterabteilung Gütergruppe	Güter- umschlag insgesamt	Empfang		Versand	
			davon aus Häfen		davon nach Häfen	
			in Deutschland	im Ausland	in Deutschland	im Ausland
in 1 000 Tonnen						
<b>Wasserstraßengebiete insgesamt</b>						
01	Erzeugnisse der Land- und Forstwirtschaft	141	15	1	78	47
01.1	Getreide	113	4	-	62	47
01.2	Kartoffeln	2	-	-	2	-
01.5	Forstwirtschaftliche Erzeugnisse	1	-	-	0	1
01.7	Andere Erzeugnisse pflanzlichen Ursprungs	26	11	1	14	-
03	Erze, Steine u. Erden, sonst. Bergbauerzeugn.	61	28	7	27	-
03.4	(Koch-) Salz, Meerwasser	4	0	3	0	-
03.5	Steine und Erden Sand, Ton u. ä.	57	28	3	26	-
04	Nahrungs- und Genussmittel	35	20	1	14	-
04.3	Verarbeitetes Obst und Gemüse	0	0	-	-	-
04.6	Stärke(-erzeugnisse), Futtermittel	35	20	1	14	-
05	Textilien, Bekleidung, Leder u. ä.	0	0	-	-	-
05.1	Textilien	0	0	-	-	-
06	Holzwaren, Papier, Pappe, Druckerzeugnisse	5	-	-	5	-
06.1	Holz-, Kork- und Flechtwaren	1	-	-	1	-
06.2	Papier, Pappe und -waren	4	-	-	4	-
07	Kokerei- und Mineralölerzeugnisse	103	94	2	5	2
07.2	Flüssige Mineralölerzeugnisse	102	94	1	5	2
07.4	Feste oder wachsartige Mineralölerzeugnisse	1	-	1	-	-
08	Chemische Erzeugnisse	59	7	10	34	8
08.1	Chemische Grundstoffe (mineralisch)	3	1	3	0	-
08.2	Chemische Grundstoffe (organisch)	5	-	-	4	1
08.3	Stickstoffverbindungen, Düngemittel	47	3	7	30	7
08.4	Basiskunststoffe, Kautschuk	2	2	-	-	-
08.5	Pharmazeutische Erzeugnisse	0	-	-	0	-
08.6	Gummi- oder Kunststoffwaren	2	2	-	0	-
09	Sonstige Mineralerzeugnisse	6	0	-	1	5
09.1	Glas, Porzellan u. ä. Erzeugnisse	0	0	-	0	-
09.3	Sonstige Baumaterialien und -erzeugnisse	6	0	-	1	5
10	Metalle und Metallerzeugnisse	7	1	5	1	-
10.1	Roheisen, Stahl, Ferrolegierungen	6	1	5	-	-
10.3	Rohre	0	0	-	-	-
10.5	Heizkessel, sonstige Metallerzeugnisse	1	-	-	1	-
11	Maschinen und Ausrüstungen	1	0	-	1	0
11.2	Haushaltsgeräte	0	0	-	-	-
11.8	Sonstige Maschinen	1	-	-	1	0
12	Fahrzeuge	0	-	-	0	-
12.1	Erzeugnisse der Automobilindustrie	0	-	-	0	-
14	Sekundärrohstoffe, Abfälle	11	2	1	7	1
14.2	Sonstige Abfälle und Sekundärrohstoffe	11	2	1	7	1
16	Geräte und Material zur Güterbeförderung	1	1	-	1	-
16.1	Leere Container und Wechselbehälter	1	1	-	1	-
	<b>Insgesamt</b>	<b>431</b>	<b>168</b>	<b>25</b>	<b>173</b>	<b>64</b>

## 2.6 Containerumschlag nach Containerarten und Hauptverkehrsbeziehungen

Containerart	Einheit	Dezember 2015	Januar 2016	Januar- Januar		
				2015	2016	Veränderung um %
<b>Verkehr innerhalb Deutschlands</b>						
20-Fuß Container beladen	Anzahl	461	557	869	557	- 35,9
30-Fuß Container beladen	Anzahl	-	-	-	-	-
40-Fuß Container beladen	Anzahl	54	100	74	100	+ 35,1
Container größer 40-Fuß beladen	Anzahl	-	-	-	-	-
zusammen	TEU	569	757	1 017	757	- 25,6
darin beförderte Güter	Tonnen	12 054	16 003	22 934	16 003	- 30,2
20-Fuß Container leer	Anzahl	417	444	807	444	- 45,0
30-Fuß Container leer	Anzahl	-	-	-	-	-
40-Fuß Container leer	Anzahl	69	90	62	90	+ 45,2
Container größer 40-Fuß leer	Anzahl	-	-	-	-	-
zusammen	TEU	555	624	931	624	- 33,0
<b>Insgesamt</b>	<b>TEU</b>	<b>1 124</b>	<b>1 381</b>	<b>1 948</b>	<b>1 381</b>	<b>- 29,1</b>
<b>Grenzüberschreitender Empfang und Versand</b>						
20-Fuß Container beladen	Anzahl	-	-	-	-	-
30-Fuß Container beladen	Anzahl	-	-	-	-	-
40-Fuß Container beladen	Anzahl	-	-	-	-	-
Container größer 40-Fuß beladen	Anzahl	-	-	-	-	-
zusammen	TEU	-	-	-	-	-
darin beförderte Güter	Tonnen	-	-	-	-	-
20-Fuß Container leer	Anzahl	-	-	-	-	-
30-Fuß Container leer	Anzahl	-	-	-	-	-
40-Fuß Container leer	Anzahl	-	-	-	-	-
Container größer 40-Fuß leer	Anzahl	-	-	-	-	-
zusammen	TEU	-	-	-	-	-
<b>Insgesamt</b>	<b>TEU</b>	<b>-</b>	<b>-</b>	<b>-</b>	<b>-</b>	<b>-</b>
<b>Gesamtverkehr</b>						
20-Fuß Container beladen	Anzahl	461	557	869	557	- 35,9
30-Fuß Container beladen	Anzahl	-	-	-	-	-
40-Fuß Container beladen	Anzahl	54	100	74	100	+ 35,1
Container größer 40-Fuß beladen	Anzahl	-	-	-	-	-
zusammen	TEU	569	757	1 017	757	- 25,6
darin beförderte Güter	Tonnen	12 054	16 003	22 934	16 003	- 30,2
20-Fuß Container leer	Anzahl	417	444	807	444	- 45,0
30-Fuß Container leer	Anzahl	-	-	-	-	-
40-Fuß Container leer	Anzahl	69	90	62	90	+ 45,2
Container größer 40-Fuß leer	Anzahl	-	-	-	-	-
zusammen	TEU	555	624	931	624	- 33,0
<b>Insgesamt</b>	<b>TEU</b>	<b>1 124</b>	<b>1 381</b>	<b>1 948</b>	<b>1 381</b>	<b>- 29,1</b>

## 2.7 Containerumschlag nach Wasserstraßengebieten, Containerart, Anzahl und TEU

Containerart	Einheit	Empfang		Versand		Insgesamt		Veränderung um %
		2015	2016	2015	2016	2015	2016	
<b>Januar</b>								
<b>Elbegebiet</b>								
20-Fuß Container	Anzahl	302	108	284	93	586	201	- 65,7
30-Fuß Container	Anzahl	-	-	-	-	-	-	-
40-Fuß Container	Anzahl	23	14	10	-	33	14	- 57,6
Container größer 40-Fuß	Anzahl	-	-	-	-	-	-	-
<b>Insgesamt</b>	<b>TEU</b>	<b>348</b>	<b>136</b>	<b>304</b>	<b>93</b>	<b>652</b>	<b>229</b>	<b>- 64,9</b>
<b>Mittellandkanalgebiet</b>								
20-Fuß Container	Anzahl	597	390	493	410	1 090	800	- 26,6
30-Fuß Container	Anzahl	-	-	-	-	-	-	-
40-Fuß Container	Anzahl	39	83	64	93	103	176	+ 70,9
Container größer 40-Fuß	Anzahl	-	-	-	-	-	-	-
<b>Insgesamt</b>	<b>TEU</b>	<b>675</b>	<b>556</b>	<b>621</b>	<b>596</b>	<b>1 296</b>	<b>1 152</b>	<b>- 11,1</b>
<b>Wasserstraßengebiete insgesamt</b>								
20-Fuß Container	Anzahl	899	498	777	503	1 676	1 001	- 40,3
30-Fuß Container	Anzahl	-	-	-	-	-	-	-
40-Fuß Container	Anzahl	62	97	74	93	136	190	+ 39,7
Container größer 40-Fuß	Anzahl	-	-	-	-	-	-	-
<b>Insgesamt</b>	<b>TEU</b>	<b>1 023</b>	<b>692</b>	<b>925</b>	<b>689</b>	<b>1 948</b>	<b>1 381</b>	<b>- 29,1</b>
<b>Januar-Januar</b>								
<b>Elbegebiet</b>								
20-Fuß Container	Anzahl	302	108	284	93	586	201	- 65,7
30-Fuß Container	Anzahl	-	-	-	-	-	-	-
40-Fuß Container	Anzahl	23	14	10	-	33	14	- 57,6
Container größer 40-Fuß	Anzahl	-	-	-	-	-	-	-
<b>Insgesamt</b>	<b>TEU</b>	<b>348</b>	<b>136</b>	<b>304</b>	<b>93</b>	<b>652</b>	<b>229</b>	<b>- 64,9</b>
<b>Mittellandkanalgebiet</b>								
20-Fuß Container	Anzahl	597	390	493	410	1 090	800	- 26,6
30-Fuß Container	Anzahl	-	-	-	-	-	-	-
40-Fuß Container	Anzahl	39	83	64	93	103	176	+ 70,9
Container größer 40-Fuß	Anzahl	-	-	-	-	-	-	-
<b>Insgesamt</b>	<b>TEU</b>	<b>675</b>	<b>556</b>	<b>621</b>	<b>596</b>	<b>1 296</b>	<b>1 152</b>	<b>- 11,1</b>
<b>Wasserstraßengebiete insgesamt</b>								
20-Fuß Container	Anzahl	899	498	777	503	1 676	1 001	- 40,3
30-Fuß Container	Anzahl	-	-	-	-	-	-	-
40-Fuß Container	Anzahl	62	97	74	93	136	190	+ 39,7
Container größer 40-Fuß	Anzahl	-	-	-	-	-	-	-
<b>Insgesamt</b>	<b>TEU</b>	<b>1 023</b>	<b>692</b>	<b>925</b>	<b>689</b>	<b>1 948</b>	<b>1 381</b>	<b>- 29,1</b>

2.8 Containerumschlag nach Wasserstraßengebieten, Containerart, Anzahl, TEU und Hauptverkehrsbeziehungen  
im Januar und Januar bis Januar 2016

Containerart	Einheit	Container- umschlag insgesamt	Empfang		Versand	
			davon aus Häfen		davon nach Häfen	
			in Deutschland	im Ausland	in Deutschland	im Ausland
<b>Januar</b>						
<b>Elbegebiet</b>						
20-Fuß Container	Anzahl	201	108	-	93	-
30-Fuß Container	Anzahl	-	-	-	-	-
40-Fuß Container	Anzahl	14	14	-	-	-
Container größer 40-Fuß	Anzahl	-	-	-	-	-
<b>Insgesamt</b>	<b>TEU</b>	<b>229</b>	<b>136</b>	<b>-</b>	<b>93</b>	<b>-</b>
<b>Mittellandkanalgebiet</b>						
20-Fuß Container	Anzahl	800	390	-	410	-
30-Fuß Container	Anzahl	-	-	-	-	-
40-Fuß Container	Anzahl	176	83	-	93	-
Container größer 40-Fuß	Anzahl	-	-	-	-	-
<b>Insgesamt</b>	<b>TEU</b>	<b>1 152</b>	<b>556</b>	<b>-</b>	<b>596</b>	<b>-</b>
<b>Wasserstraßengebiete insgesamt</b>						
20-Fuß Container	Anzahl	1 001	498	-	503	-
30-Fuß Container	Anzahl	-	-	-	-	-
40-Fuß Container	Anzahl	190	97	-	93	-
Container größer 40-Fuß	Anzahl	-	-	-	-	-
<b>Insgesamt</b>	<b>TEU</b>	<b>1 381</b>	<b>692</b>	<b>-</b>	<b>689</b>	<b>-</b>
<b>Januar-Januar</b>						
<b>Elbegebiet</b>						
20-Fuß Container	Anzahl	201	108	-	93	-
30-Fuß Container	Anzahl	-	-	-	-	-
40-Fuß Container	Anzahl	14	14	-	-	-
Container größer 40-Fuß	Anzahl	-	-	-	-	-
<b>Insgesamt</b>	<b>TEU</b>	<b>229</b>	<b>136</b>	<b>-</b>	<b>93</b>	<b>-</b>
<b>Mittellandkanalgebiet</b>						
20-Fuß Container	Anzahl	800	390	-	410	-
30-Fuß Container	Anzahl	-	-	-	-	-
40-Fuß Container	Anzahl	176	83	-	93	-
Container größer 40-Fuß	Anzahl	-	-	-	-	-
<b>Insgesamt</b>	<b>TEU</b>	<b>1 152</b>	<b>556</b>	<b>-</b>	<b>596</b>	<b>-</b>
<b>Wasserstraßengebiete insgesamt</b>						
20-Fuß Container	Anzahl	1 001	498	-	503	-
30-Fuß Container	Anzahl	-	-	-	-	-
40-Fuß Container	Anzahl	190	97	-	93	-
Container größer 40-Fuß	Anzahl	-	-	-	-	-
<b>Insgesamt</b>	<b>TEU</b>	<b>1 381</b>	<b>692</b>	<b>-</b>	<b>689</b>	<b>-</b>

### 3. Schiffsverkehr auf Binnenwasserstraßen Sachsen-Anhalts

#### 3.1 Schiffsverkehr nach Monaten

Zeitraum	2016			2015	Veränderung 2016/2015 um %
	Schiffe beladen	Schiffe unbeladen	Schiffe gesamt	Schiffe gesamt	
Januar	462	375	837	1 108	- 24,5
Februar	...	...	...	1 227	...
März	...	...	...	1 468	...
April	...	...	...	1 313	...
Mai	...	...	...	1 233	...
Juni	...	...	...	1 416	...
Juli	...	...	...	1 325	...
August	...	...	...	1 259	...
September	...	...	...	1 231	...
Oktober	...	...	...	1 153	...
November	...	...	...	1 198	...
Dezember	...	...	...	1 041	...
<b>Insgesamt</b>	...	...	...	14 972	...

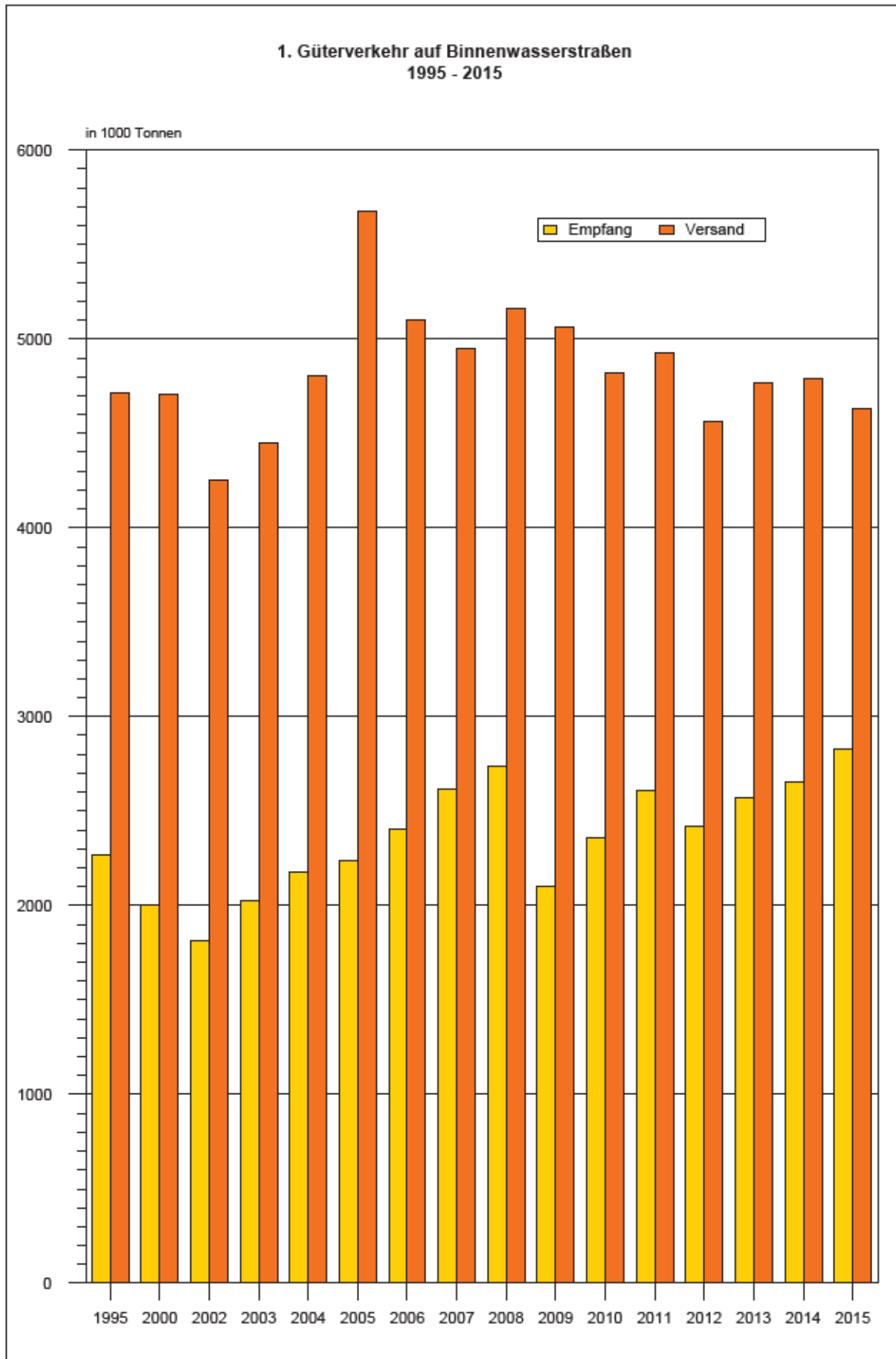


## 3.2 Schiffsverkehr nach Wasserstraßengebieten, Beladungszustand und Flagge im Januar 2016

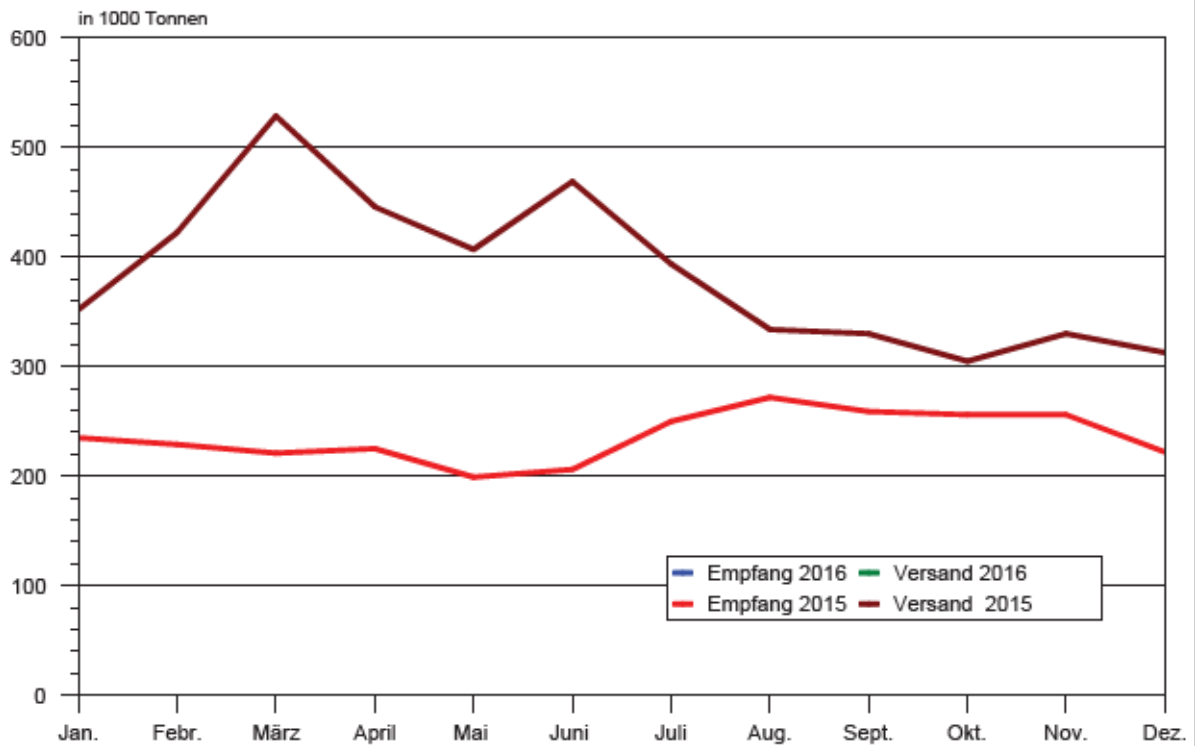
Flagge	Schiffe mit eigenem Antrieb					Schiffe ohne eigenen Antrieb				
	beladen			unbeladen		beladen			unbeladen	
	Anzahl	Trag- fähigkeit 1 000 t	Aus-/ Ein- ladungen 1 000 t	Anzahl	Trag- fähigkeit 1 000 t	Anzahl	Trag- fähigkeit 1 000 t	Aus-/ Ein- ladungen 1 000 t	Anzahl	Trag- fähigkeit 1 000 t
	<b>Elbegebiet</b>									
Deutschland	146	204	153	121	165	32	30	17	26	23
Niederlande	24	29	25	21	26	-	-	-	-	-
Belgien	2	2	1	2	2	-	-	-	-	-
Tschechien	22	25	15	15	17	5	5	3	4	4
Polen	7	7	5	7	7	6	3	2	6	3
<b>Insgesamt</b>	<b>201</b>	<b>268</b>	<b>200</b>	<b>166</b>	<b>218</b>	<b>43</b>	<b>38</b>	<b>22</b>	<b>36</b>	<b>30</b>
	<b>Mittellandkanalgebiet</b>									
Deutschland	113	157	120	89	120	18	24	9	7	8
Niederlande	42	51	44	36	45	-	-	-	-	-
Belgien	2	2	2	2	2	-	-	-	-	-
Tschechien	11	12	10	11	12	3	3	2	3	3
Polen	29	28	23	25	23	-	-	-	-	-
<b>Insgesamt</b>	<b>197</b>	<b>250</b>	<b>199</b>	<b>163</b>	<b>202</b>	<b>21</b>	<b>27</b>	<b>10</b>	<b>10</b>	<b>10</b>
	<b>Wasserstraßengebiete insgesamt</b>									
Deutschland	259	361	273	210	285	50	54	26	33	30
Niederlande	66	80	69	57	71	-	-	-	-	-
Belgien	4	5	3	4	5	-	-	-	-	-
Tschechien	33	37	25	26	29	8	8	4	7	6
Polen	36	35	29	32	30	6	3	2	6	3
<b>Insgesamt</b>	<b>398</b>	<b>518</b>	<b>398</b>	<b>329</b>	<b>420</b>	<b>64</b>	<b>65</b>	<b>32</b>	<b>46</b>	<b>40</b>

## 3.3 Schiffsverkehr nach Wasserstraßengebieten, Beladungszustand und Flagge Januar bis Januar 2016

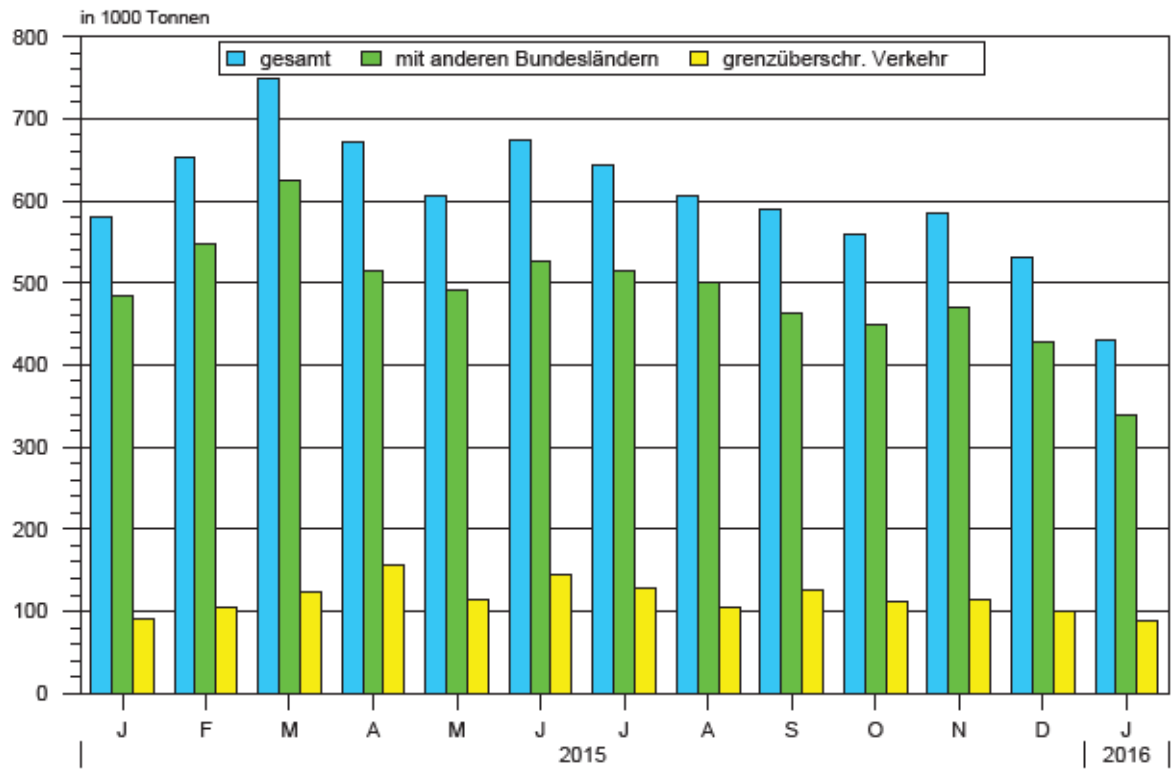
Flagge	Schiffe mit eigenem Antrieb					Schiffe ohne eigenen Antrieb				
	beladen			unbeladen		beladen			unbeladen	
	Anzahl	Trag- fähigkeit 1 000 t	Aus-/ Ein- ladungen 1 000 t	Anzahl	Trag- fähigkeit 1 000 t	Anzahl	Trag- fähigkeit 1 000 t	Aus-/ Ein- ladungen 1 000 t	Anzahl	Trag- fähigkeit 1 000 t
	<b>Elbegebiet</b>									
Deutschland	146	204	153	121	165	32	30	17	26	23
Niederlande	24	29	25	21	26	-	-	-	-	-
Belgien	2	2	1	2	2	-	-	-	-	-
Tschechien	22	25	15	15	17	5	5	3	4	4
Polen	7	7	5	7	7	6	3	2	6	3
<b>Insgesamt</b>	<b>201</b>	<b>268</b>	<b>200</b>	<b>166</b>	<b>218</b>	<b>43</b>	<b>38</b>	<b>22</b>	<b>36</b>	<b>30</b>
	<b>Mittellandkanalgebiet</b>									
Deutschland	113	157	120	89	120	18	24	9	7	8
Niederlande	42	51	44	36	45	-	-	-	-	-
Belgien	2	2	2	2	2	-	-	-	-	-
Tschechien	11	12	10	11	12	3	3	2	3	3
Polen	29	28	23	25	23	-	-	-	-	-
<b>Insgesamt</b>	<b>197</b>	<b>250</b>	<b>199</b>	<b>163</b>	<b>202</b>	<b>21</b>	<b>27</b>	<b>10</b>	<b>10</b>	<b>10</b>
	<b>Wasserstraßengebiete insgesamt</b>									
Deutschland	259	361	273	210	285	50	54	26	33	30
Niederlande	66	80	69	57	71	-	-	-	-	-
Belgien	4	5	3	4	5	-	-	-	-	-
Tschechien	33	37	25	26	29	8	8	4	7	6
Polen	36	35	29	32	30	6	3	2	6	3
<b>Insgesamt</b>	<b>398</b>	<b>518</b>	<b>398</b>	<b>329</b>	<b>420</b>	<b>64</b>	<b>65</b>	<b>32</b>	<b>46</b>	<b>40</b>



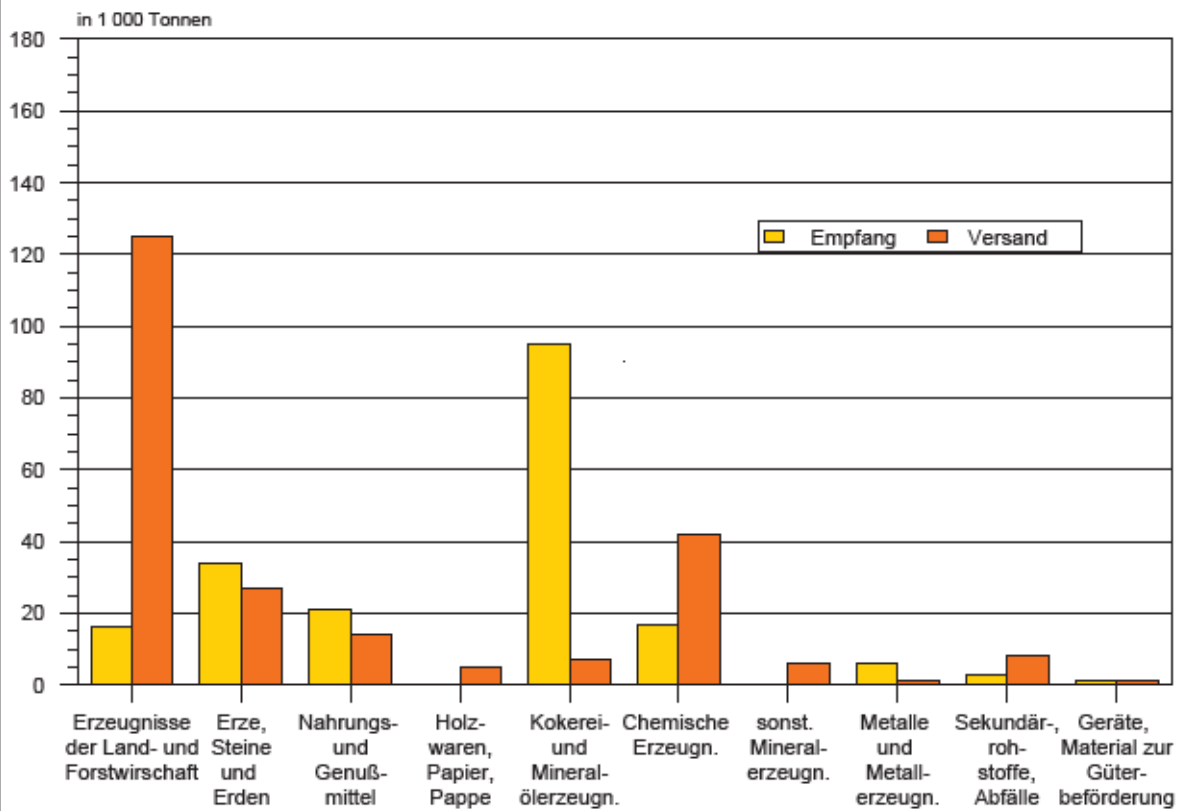
### 2. Gesamtgüterumschlag auf Binnenwasserstraßen der Jahre 2015 bis 2016



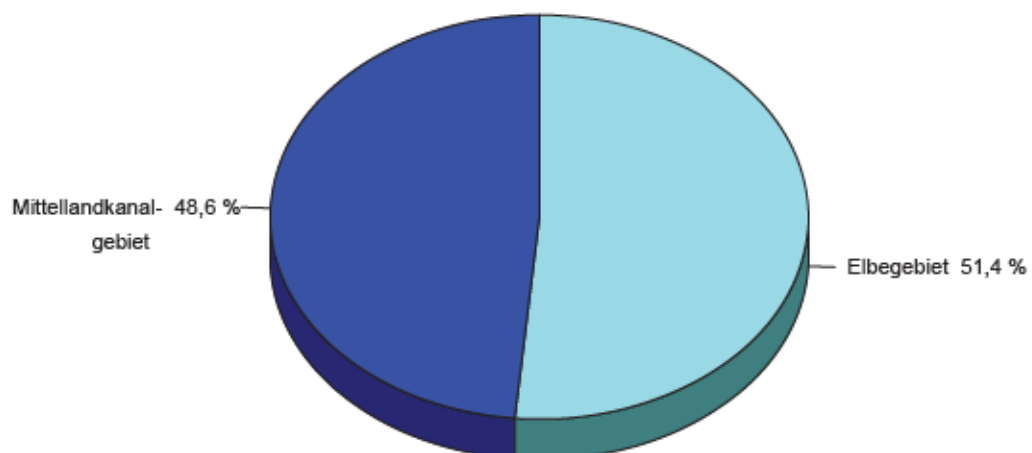
### 3. Güterumschlag nach Hauptverkehrsbeziehungen der Jahre 2015 bis 2016



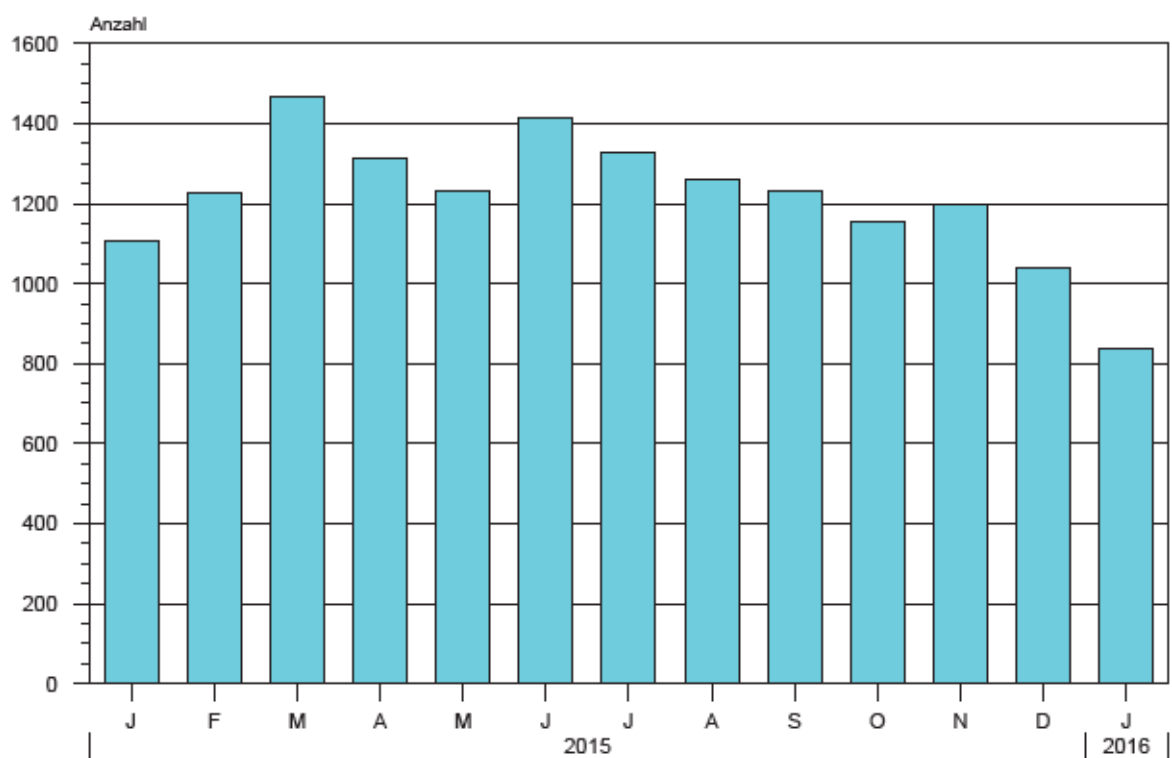
#### 4. Güterumschlag nach ausgewählten Güterabteilungen Januar 2016



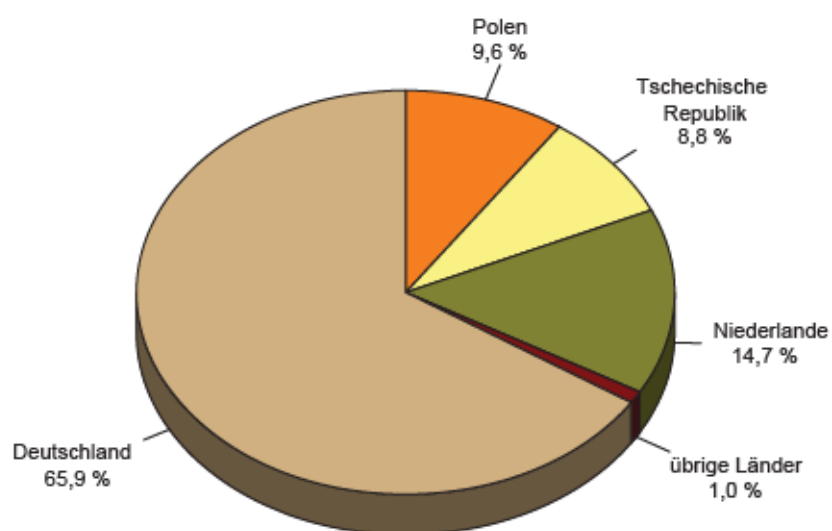
#### 5. Güterumschlag nach Wasserstraßengebieten Januar 2016



### 6. Schiffsankünfte und -abgänge nach Monaten der Jahre 2015 bis 2016



### 7. Schiffsankünfte und -abgänge nach Herkunftsländern im Januar 2016



**NST-2007 Übersicht über die Gliederung**

<b>Abteilung</b>	<b>Bezeichnung</b>
01	Erzeugnisse der Landwirtschaft, Jagd und Forstwirtschaft; Fische und Fischereierzeugnisse
02	Kohle, rohes Erdöl und Erdgas
03	Erze, Steine und Erden, sonstige Bergbauerzeugnisse; Torf; Uran- und Thoriumerze
04	Nahrungs- und Genußmittel
05	Textilien und Bekleidung; Leder und Lederwaren
06	Holz sowie Holz-, Kork- und Flechtwaren ( ohne Rohholz und Möbel); Papier, Pappe und Waren daraus; Verlags- und Druckerzeugnisse, bespielte Ton-, Bild- und Datenträger
07	Kokereierzeugnisse und Mineralölerzeugnisse
08	Chemische Erzeugnisse und Chemiefasern; Gummi- und Kunststoffwaren; Spalt- und Brutstoffe
09	Sonstige Mineralerzeugnisse
10	Metalle und Halbzeug daraus; Metallerzeugnisse, ohne Maschinen und Geräte
11	Maschinen und Ausrüstungen a.n.g.; Büromaschinen, Datenverarbeitungsgeräte und -einrichtungen; Geräte der Elektrizitätserzeugung und -verteilung u.Ä.; Nachrichtentechnik, Rundfunk- und Fernsehgeräte sowie elektronische Bauelemente; Medizin-, Mess-, steuerungs- und regelungstechnische Erzeugnisse; optische Erzeugnisse; Uhren
12	Fahrzeuge
13	Möbel, Schmuck, Musikinstrumente, Sportgeräte, Spielwaren und sonstige Erzeugnisse
14	Sekundärrohstoffe, kommunale Abfälle und sonstige Abfälle
15	Post, Pakete
16	Geräte und Material für die Güterbeförderung
17	Im Rahmen von privaten und gewerblichen Umzügen beförderte Güter; von den Fahrgästen getrennt befördertes Gepäck; zum Zwecke der Reparatur bewegte Fahrzeuge ; sonstige nichtmarktbestimmte Güter a.n.g.
18	Sammelgut: eine Mischung verschiedener Arten von Gütern, die zusammen befördert werden
19	Nicht identifizierbare Güter: Güter, die sich aus irgendeinem Grund nicht genau bestimmen lassen und daher nicht den Gruppen 01-16 zugeordnet werden können
20	Sonstige Güter a.n.g.

a.n.g. anderweitig nicht genannt

## Veröffentlichungen <sup>1)</sup> im Statistischen Landesamt Sachsen-Anhalt

Im Monat August 2016 erschienen:

Bestell-Nr.	Kennziffer/ Periodizität	Titel	Preis (in EUR)
1 Z 0 03	Z	Statistisches Monatsheft 8/16	5,50
2 V 0 01	V	Amtliches Verzeichnis der Landesbehörden - Stand: 01.07.2016 -	5,50
3 A 1 02	A I, A II, A III - j/15	Bevölkerung der Gemeinden - Stand: 31.12.2015	4,50
3 A 1 13	A I, AVI - j/15	Ergebnisse des Mikrozensus - Haushalt und Familie - 2015	5,00
3 A 1 14	A I, AVI - j/15	Ergebnisse des Mikrozensus - Bevölkerung und Erwerbstätigkeit - 2015	5,00
3 A 2 01	A II - -/12/14	Sterbetafeln - 2012/2014 -	3,50
3 A 4 06	A IV - j14	Krankheiten der Patienten der Krankenhäuser und der Vorsorge- oder Rehabilitationseinrichtungen - Diagnosedaten - Jahr 2014	6,00
3 A 6 06	A VI - j/15	Pendlerströme der sozialversicherungspflichtig Beschäftigten - Stichtag: 30.06.2015 -	3,00
3 B 3 03	B III - j/15	Akademische, staatliche und kirchliche Abschlussprüfungen - Prüfungsjahr 2015 -	7,00
3 E 1 02	E I - m-4/16	Beschäftigte, Umsatz im Verarbeitenden Gewerbe sowie im Bergbau und der Gewinnung von Steinen und Erden - April 2016 - Vorläufige Ergebnisse Betriebe mit 50 und mehr tätigen Personen	5,00
3 E 1 03	E I - j/15	Beschäftigte, Umsatz im Verarbeitenden Gewerbe sowie im Bergbau und der Gewinnung von Steinen und Erden - Jahr 2015 -	10,50
3 E 2 01	E II - m-4/16	Umsatz, Tätige Personen, Auftragseingang und Auftragsbestand im Baugewerbe April 2016	2,50
3 E 2 01	E II - m-5/16	Umsatz, Tätige Personen, Auftragseingang und Auftragsbestand im Baugewerbe Mai 2016	2,50
3 F 1 02	F I, F II - j/15	Baufertigstellungen, Bauabgang und Wohnungsbestand im Wohn- und Nichtwohnbau - Jahr 2015 -	4,50
3 G 1 03	G I - m-12/14	Entwicklung von Umsatz und Beschäftigten im Kraftfahrzeughandel - Dezember 2014 -	1,50
3 G 1 03	G I - m-1-12/15	Entwicklung von Umsatz und Beschäftigten im Kraftfahrzeughandel - Dezember 2015 -	1,50
3 G 1 03	G I - m-1/16	Entwicklung von Umsatz und Beschäftigten im Kraftfahrzeughandel - Januar 2016 -	1,50
3 G 1 03	G I - m-2/16	Entwicklung von Umsatz und Beschäftigten im Kraftfahrzeughandel - Februar 2016 -	1,50
3 G 1 03	G I - m-3/16	Entwicklung von Umsatz und Beschäftigten im Kraftfahrzeughandel - März 2016 -	1,50
3 M 1 02	M I - vj-1/16	Preisindizes für Bauwerke - Februar 2016 -	3,00
3 M 1 03	M I - j/15	Kaufwerte landwirtschaftlicher Grundstücke - Jahr 2015 -	1,50
3 N 1 04	N I - vj-4/15	Verdienste im Produzierenden Gewerbe und im Dienstleistungsbereich IV. Quartal 2015	5,00
3 P 1 02	P I - j/15	Entstehung und Verwendung des Bruttoinlandsprodukts sowie Einkommen der privaten Haushalte - 1991 bis 2015; Stand: Frühjahr 2016 -	8,50

1) Veröffentlichung als PDF-Datei kostenfrei erhältlich - bei Bestellung bitte die erste Stelle der Bestellnummer durch eine „8“ ersetzen