

# STATISTISCHE BERICHTE

H II  
m-10/15



## Verkehr

## Binnenschifffahrt

Oktober 2015

Bestellnummer:  
3H201



SACHSEN-ANHALT

Statistisches Landesamt

**Herausgabemonat:** März 2016

**Zu beziehen durch das**

Statistische Landesamt Sachsen-Anhalt  
Dezernat Öffentlichkeitsarbeit  
Postfach 20 11 56  
06012 Halle (Saale)

**Preis:** 4,00 EUR (kostenfrei als PDF-Datei verfügbar - Bestellnummer: 6H201)

**Inhaltliche Verantwortung:**

Dezernat: Handel, Gastgewerbe, Dienstleistungen, Verkehr  
Frau Pekel  
Telefon: 0345 2318-404

**Auskünfte erhalten Sie unter:**

Telefon: 0345 2318-777  
Telefon: 0345 2318-715  
Telefon: 0345 2318-716  
  
Telefax: 0345 2318-913  
Internet: <http://www.statistik.sachsen-anhalt.de>  
E-Mail: [info@stala.mi.sachsen-anhalt.de](mailto:info@stala.mi.sachsen-anhalt.de)

**Vertrieb:**

Telefon: 0345 2318-718  
E-Mail: [shop@stala.mi.sachsen-anhalt.de](mailto:shop@stala.mi.sachsen-anhalt.de)

**Druck:** Statistisches Landesamt Sachsen-Anhalt

© Statistisches Landesamt Sachsen-Anhalt, Halle (Saale), 2016

Auszugsweise Vervielfältigung und Verbreitung mit Quellenangabe gestattet.

**Bibliothek und Besucherdienst** (Merseburger Straße 2):

Montag bis Freitag: 8:00 Uhr bis 12:00 Uhr - möglichst nach Vereinbarung  
Telefon: 0345 2318-714  
E-Mail: [bibliothek@stala.mi.sachsen-anhalt.de](mailto:bibliothek@stala.mi.sachsen-anhalt.de)

# Statistischer Bericht

Binnenschifffahrt

Oktober 2015

Land Sachsen-Anhalt



# Inhaltsverzeichnis

	Seite
Vorbemerkungen	4
Tabellen	
1. Güterumschlag auf Binnenwasserstraßen Sachsen-Anhalts - Zusammenfassende Übersichten	
1.1 Güterumschlag nach Hauptverkehrsbeziehungen seit 1991	5
1.2 Güterumschlag nach ausgewählten Güterabteilungen nach NST/R seit 1991	6
1.3 Güterumschlag nach ausgewählten Güterabteilungen nach NST 2007	
1.4 Güterumschlag nach Güterabteilungen und Monaten	7
1.5 Tonnenkilometrische Leistung nach Güterabteilungen und Monaten	8
2. Güterumschlag auf Binnenwasserstraßen Sachsen-Anhalts	
2.1 Güterverkehr und tonnenkilometrische Leistung nach Haupt- verkehrsbeziehungen	10
2.2 Güterumschlag nach Monaten	11
2.3 Güterbeförderung nach Güterabteilungen	12
2.4 Güterumschlag nach Wasserstraßengebieten, Güterhauptgruppen und Hauptverkehrsbeziehungen im Monat	13
2.5 Güterumschlag nach Wasserstraßengebieten, Güterhauptgruppen und Hauptverkehrsbeziehungen im Berichtszeitraum	16
2.6 Containerumschlag nach Containerarten und Hauptverkehrsbeziehungen im Monat/Berichtszeitraum	21
2.7 Containerumschlag nach Wasserstraßengebieten, Containerart, Anzahl und TEU im Monat/Berichtszeitraum	22
2.8 Containerumschlag nach Wasserstraßengebieten, Containerart, Anzahl, TEU und Hauptverkehrsbeziehungen im Monat/Berichtszeitraum	23
3. Schiffsverkehr auf Binnenwasserstraßen Sachsen-Anhalts	
3.1 Schiffsverkehr nach Monaten	24
3.2 Schiffsverkehr nach Wasserstraßengebieten, Beladungszustand und Flagge im Monat	25
3.3 Schiffsverkehr nach Wasserstraßengebieten, Beladungszustand und Flagge im Berichtszeitraum	26
Grafiken	27
Anhang	31

## Zeichenerklärung

x	-Tabellenfach gesperrt, weil Aussage nicht sinnvoll
-	- nichts vorhanden
0	- weniger als die Hälfte von 1 in der letzten besetzten Stelle, jedoch mehr als nichts
.	- Zahlenwert unbekannt
...	- Angabe fällt später an

## Abkürzungen

TEU Twenty-Foot-Equivalent-Unit (Container ca. 6m Länge)

Abweichungen zu insgesamt sind Rundungsdifferenzen.

## **Vorbemerkungen**

### **Rechtsgrundlage**

Gesetz zur Neuordnung der Statistiken der Schifffahrt und des Güterkraftverkehrs, Art. 1 Gesetz über die Verkehrsstatistik der See- und Binnenschifffahrt sowie des Güterkraftverkehrs (Verkehrsstatistikgesetz - VerkStatG) vom 20. Februar 2004 (BGBl. I S. 318), zuletzt geändert durch Art. 19 des Gesetzes vom 7. September 2007 (BGBl. I S. 2246), in Verbindung mit dem Gesetz über die Statistik für Bundeszwecke Bundesstatistikgesetz (BStatG) vom 22. Januar 1987 (BGBl. I S. 462,565), zuletzt geändert durch Artikel 13 des Gesetzes vom 25. Juli 2013 (BGBl. I S. 2749).

### **Zweck und Art der Erhebung**

Die Ergebnisse dieser Statistik dienen als Grundlage für verkehrspolitische Entscheidungen und Maßnahmen der obersten Verkehrsbehörden des Bundes und der Länder.

Die Erhebungen werden laufend durchgeführt und monatlich ausgewertet. Die Erfassung erfolgt mittels Zählkarten. Für jeden Lade- und Löschvorgang in den Häfen und Umschlagstellen sind über Ankunfts- bzw. Abgangszählkarten Auskünfte zu erteilen.

### **Binnenschifffahrtsstatistik**

Von der Binnenschifffahrtsstatistik wird der die Seegrenzen nicht überschreitende Schiffs- und Güterverkehr auf den Binnenwasserstraßen des Landes sowie der Binnen-See-Verkehr erfasst. Ausgewiesen werden die in den Häfen und sonstigen Umschlagstellen ankommenden und abgegangenen Schiffe.

Deutschland wird in neun Wasserstraßengebiete unterteilt.

Für das Land Sachsen-Anhalt werden für folgende Wasserstraßen Schiffsbewegungen nachgewiesen:

- Elbegebiet
- Mittellandkanalgebiet

### **Flagge**

Für den Nachweis des Schiffs- und Güterverkehrs nach Flaggen ist maßgebend, welche Flagge die Schiffe zum Zeitpunkt der Anschreibung führten.

### **Güterumschlag**

Der Güterumschlag ergibt sich aus den Meldungen über Aus- und Einladungen der in den Häfen ankommenden und abgegangenen Schiffe.

### **Güterarten**

Datenlieferungen an das Statistische Amt der EU machten eine Überarbeitung nötig. Der Nachweis der Güterarten erfolgt somit gemäß der neuen NST-2007, die insgesamt 20 Güterabteilungen umfasst.

Der Nachweis der Güterarten erfolgte bisher nach dem amtlichen Güterverzeichnis – NST/R-Systematisches Güterverzeichnis für die Verkehrsstatistik (Ausgabe 1969). Zugeordnet wurde der Güterumschlag nach den 10 einstelligen Güterabteilungen, 52 zweistelligen Güterhauptgruppen und 175 dreistelligen Gütergruppen.

### **Hauptverkehrsbeziehungen**

Der regionalen Abgrenzung der Binnenschifffahrt liegt das Verzeichnis deutscher und ausländischer Häfen (Ausgabe 1997) zugrunde.

Dargestellt wird der Verkehr innerhalb Deutschlands, d. h. Lokalverkehr (Verkehr innerhalb des Landes) und Wechselverkehr (Verkehr der Bundesländer untereinander) sowie der grenzüberschreitende Verkehr (Verkehr der Häfen der Bundesrepublik mit Häfen außerhalb Deutschlands).

## 1. Güterumschlag auf Binnenwasserstraßen Sachsen-Anhalts - Zusammenfassende Übersichten

### 1.1 Güterumschlag nach Hauptverkehrsbeziehungen seit 1991

Jahr	Insgesamt	Darunter		Empfang	Versand
		Verkehr mit anderen Bundesländern <sup>1</sup>	grenzüberschreitender Verkehr		
in 1 000 Tonnen					
1991	2 736	.	.	666	2 070
1992	3 188	.	.	1 032	2 106
1993	3 235	.	.	1 045	2 190
1994	5 380	.	.	1 557	3 823
1995	6 978	5 310	1 669	2 265	4 714
1996	6 531	4 989	1 541	2 262	4 269
1997	7 214	5 583	1 631	2 715	4 499
1998	7 146	5 244	1 902	2 293	4 853
1999	7 302	5 605	1 697	2 257	5 044
2000	6 705	4 105	1 600	2 000	4 705
2001	5 978	4 304	1 673	1 880	4 097
2002	6 068	4 544	1 524	1 813	4 255
2003	6 474	4 669	1 806	2 029	4 445
2004	6 984	4 610	2 373	2 181	4 802
2005	7 909	5 560	2 349	2 234	5 675
2006	7 506	5 191	2 315	2 403	5 103
2007	7 565	4 918	2 647	2 619	4 946
2008	7 897	5 240	2 657	2 734	5 164
2009	7 161	5 079	2 074	2 098	5 064
2010	7 181	4 630	2 532	2 359	4 822
2011	7 539	5 140	2 362	2 609	4 930
2012	6 979	5 257	1 698	2 416	4 563
2013	7 336	5 585	1 711	2 572	4 764
2014	7 450	5 967	1 466	2 657	4 794

<sup>1</sup> bis 2008 Verkehr innerhalb BRD

## 1.2 Güterumschlag nach ausgewählten Güterabteilungen nach NST/R seit 1991

Jahr	Insgesamt	Darunter			
		0 landwirtschaftl. und verwandte Erzeugnisse	3 Erdöl, Mineralölerzeugn., Gase	6 Steine und Erden	7 Düngemittel
in 1 000 Tonnen					
1991	2 736	539	273	434	601
1992	3 188	677	505	570	526
1993	3 235	713	343	789	421
1994	5 380	931	563	1 971	715
1995	6 978	1 288	1 168	2 355	883
1996	6 531	1 192	1 107	2 448	838
1997	7 214	880	1 320	2 896	897
1998	7 146	1 055	1 191	2 429	1 297
1999	7 302	1 092	1 001	2 377	1 343
2000	6 705	1 496	928	2 067	949
2001	5 978	1 126	938	1 938	820
2002	6 068	1 148	878	2 016	827
2003	6 474	1 593	802	2 140	811
2004	6 984	1 207	758	2 740	798
2005	7 909	1 722	719	2 954	806
2006	7 506	1 649	693	2 612	713
2007	7 565	1 588	613	2 455	712
2008	7 897	1 739	706	2 536	684
2009	7 161	1 776	571	2 417	450
2010	7 181	1 906	639	2 183	533

1.3 Güterumschlag nach ausgewählten Güterabteilungen nach NST 2007 seit 2011<sup>1)</sup>

Jahr	Insgesamt	Darunter			
		01 Erzeugnisse d. Land-u. Forstw., Fischerei	03 Erze, Steine und Erden	07 Kokerei und Mineral- ölerzeugnisse	08 Chemische Erzeugnisse
in 1 000 Tonnen					
2011	7 539	2 498	2 267	831	719
2012	6 979	2 282	2 036	888	689
2013	7 336	2 614	1 726	1 154	696
2014	7 450	2 729	1 578	1 305	693
2015					
Januar	586	208	101	123	59
Februar	652	260	100	121	69
März	750	338	117	123	59
April	672	276	111	119	62
Mai	606	255	108	109	48
Juni	675	259	125	115	77
Juli	644	221	139	129	68
August	606	178	138	146	50
September	589	170	124	143	63
Oktober	560	136	144	152	51
November	...	...	...	...	...
Dezember	...	...	...	...	...

<sup>1)</sup> ab 2011 überarbeitete Güterarten









## 2. Güterumschlag auf Binnenwasserstraßen Sachsen-Anhalts

### 2.1 Güterverkehr und tonnenkilometrische Leistung nach Hauptverkehrsbeziehungen

Gegenstand der Nachweisung	Oktober	September	Oktober	Januar bis Oktober		
	2014	2015	2015	2014	2015	Veränderung um %
	in 1 000 Tonnen					
	<b>Güterverkehr nach Hauptverkehrsbeziehungen</b>					
Verkehr innerhalb Sachsen-Anhalts	-	-	0	9	10	+ 11,5
Verkehr mit anderen Bundesländern						
Empfang	191	202	225	1 738	1 941	+ 11,7
Versand	347	260	223	3 289	3 174	- 3,5
Grenzüberschreitender Verkehr						
Empfang	56	57	30	492	400	- 18,8
Versand	73	70	81	745	805	+ 8,1
Durchgangsverkehr	-	-	-	-	-	-
Gesamtverkehr	666	589	560	6 273	6 330	+ 0,9
darunter Verkehr mit deutschen Schiffen	485	405	413	4 289	4 387	+ 2,3
	<b>Tonnenkilometrische Leistung nach Hauptverkehrsbeziehungen</b>					
Verkehr innerhalb Sachsen-Anhalts	-	-	0	1	1	+ 75,4
Verkehr mit anderen Bundesländern						
Empfang	56	54	61	528	528	0,0
Versand	86	67	55	869	857	- 1,4
Grenzüberschreitender Verkehr						
Empfang	26	26	14	239	190	- 20,7
Versand	37	36	43	385	418	+ 8,6
Durchgangsverkehr	-	-	-	-	-	-
Gesamtverkehr	206	184	173	2 022	1 994	- 1,4
darunter Verkehr mit deutschen Schiffen	132	113	114	1 208	1 215	+ 0,6

## 2.2 Güterumschlag nach Monaten

Zeitraum	2014			2015			Veränderung	
	Empfang	Versand	gesamt	Empfang	Versand	gesamt	2015/2014	
	in 1 000 Tonnen						um %	
Januar	177	392	569	235	352	586	+	3,0
Februar	163	380	543	229	423	652	+	20,1
März	220	476	696	221	529	750	+	7,7
April	243	418	661	225	446	672	+	1,7
Mai	243	373	616	199	407	606	-	1,6
Juni	200	350	550	206	469	675	+	22,6
Juli	250	371	621	250	394	644	+	3,6
August	260	472	732	272	334	606	-	17,3
September	237	392	628	259	330	589	-	6,3
Oktober	246	420	667	256	305	560	-	15,9
November	228	394	623	...	...	...	...	...
Dezember	189	356	545	...	...	...	...	...
<b>Insgesamt</b>	<b>2 657</b>	<b>4 794</b>	<b>7 450</b>	...	...	...	...	...



**2.4 Güterumschlag nach Wasserstraßengebieten, Güterhauptgruppen und Hauptverkehrsbeziehungen im Oktober 2015**

NST- 2007 Abteilung Gruppe	Güterabteilung Gütergruppe	Güter- umschlag insgesamt	Empfang		Versand	
			davon aus Häfen		davon nach Häfen	
			in Deutschland	im Ausland	in Deutschland	im Ausland
in 1 000 Tonnen						
<b>Elbegebiet</b>						
01	Erzeugnisse der Land- u. Forstwirtschaft	49	-	5	16	29
01.1	Getreide	43	-	-	14	29
01.5	Forstwirtschaftliche Erzeugnisse	0	-	-	0	-
01.7	Andere Erzeugnisse pflanzlichen Ursprunges	6	-	5	1	-
03	Erze, Steine u. Erden, sonst. Bergbauerzeugn.	47	2	6	39	-
03.4	(Koch-) Salz, Meerwasser	2	-	2	-	-
03.5	Steine und Erden, Sand, Ton u. ä.	45	2	3	39	-
04	Nahrungs- und Genussmittel	25	12	-	13	-
04.4	Öle und Fette	1	-	-	1	-
04.6	Stärke (-erzeugnisse), Futtermittel	24	12	-	12	-
07	Kokerei- und Mineralölerzeugnisse	150	144	1	4	-
07.2	Flüssige Mineralölerzeugnisse	150	144	1	4	-
08	Chemische Erzeugnisse	9	4	1	4	-
08.1	Chemische Grundstoffe (mineralisch)	0	0	-	0	-
08.2	Chemische Grundstoffe (organisch)	5	-	1	4	-
08.3	Stickstoffverbindungen, Düngemittel	1	1	-	-	-
08.4	Basiskunststoffe, Kautschuk	3	3	-	-	-
09	Sonstige Mineralerzeugnisse	8	4	-	1	3
09.3	Sonstige Baumaterialien und -erzeugnisse	8	4	-	1	3
10	Metalle und Metallerzeugnisse	2	0	1	0	-
10.1	Roheisen, Sathl, Ferrolegierungen	1	-	1	-	-
10.5	Heizkessel, sonstige Metallerzeugnisse	0	0	0	0	-
11	Maschinen und Ausrüstungen	2	0	-	2	1
11.4	Geräte der Elektrizitätserzeugung	0	0	-	-	-
11.8	Sonstige Maschinen	2	-	-	2	1
12	Fahrzeuge	0	-	-	0	-
12.1	Erzeugnisse der Automobilindustrie	0	-	-	0	-
14	Sekundärrohstoffe, Abfälle	16	6	-	8	2
14.2	Sonstige Abfälle und Sekundärrohstoffe	16	6	-	8	2
16	Geräte und Material zur Güterbeförderung	0	0	-	0	-
16.1	Leere Container und Wechselbehälter	0	0	-	0	-
	<b>Insgesamt</b>	<b>309</b>	<b>173</b>	<b>14</b>	<b>87</b>	<b>34</b>

**Noch 2.4 Güterumschlag nach Wasserstraßengebieten, Güterhauptgruppen und Hauptverkehrsbeziehungen im Oktober 2015**

NST- 2007 Abteilung Gruppe	Güterabteilung Gütergruppe	Güter- umschlag insgesamt	Empfang		Versand	
			davon aus Häfen		davon nach Häfen	
			in Deutschland	im Ausland	in Deutschland	im Ausland
in 1 000 Tonnen						
<b>Mittellandkanalgebiet</b>						
01	Erzeugnisse d. Land- u. Forstwirtschaft	87	18	3	22	44
01.1	Getreide	57	-	-	12	44
01.5	Forstwirtschaftliche Erzeugnisse	2	-	-	2	-
01.7	Andere Erzeugnisse pflanzlichen Ursprungs	28	18	3	7	-
03	Erze, Steine u. Erden, sonst. Bergbauerzeugn.	97	24	4	69	-
03.4	(Koch-) Salz, Meerwasser	2	0	-	2	-
03.5	Steine und Erden, Sand, Ton u. ä.	96	24	4	67	-
04	Nahrungs- und Genussmittel	14	5	1	8	1
04.3	Verarbeitetes Gemüse	0	0	-	-	-
04.6	Stärke(-erzeugnisse), Futtermittel	14	5	1	8	1
05	Textilien, Bekleidung, Leder	0	0	-	-	-
05.1	Textilien	0	0	-	-	-
06	Holzwaren, Papier, Pappe	0	-	-	0	-
06.1	Holz-, Kork- und Flechtwaren	0	-	-	0	-
07	Kokerei- und Mineralölerzeugnisse	2	-	2	0	-
07.1	Kokereierzeugnisse	1	-	1	-	-
07.4	Feste oder wachsartige Mineralölerzeugnisse	1	-	1	0	-
08	Chemische Erzeugnisse	41	4	2	33	2
08.3	Stickstoffverbindungen, Düngemittel	39	3	2	32	2
08.4	Basisnunststoffe, Kautschuk	0	-	-	0	-
08.5	Pharmazeutische Erzeugnisse	1	-	-	1	-
08.6	Gummi- oder Kunststoffwaren	1	1	-	0	-
09	Sonstige Mineralerzeugnisse	1	-	0	1	-
09.1	Glas, Porzellan u. ä. Erzeugnisse	1	-	-	1	-
09.3	Sonstige Baumaterialien und -erzeugnisse	0	-	0	-	-
10	Metalle und Metallerzeugnisse	5	0	3	3	-
10.1	Roheisen, Stahl und Ferrolegierungen	3	-	3	-	-
10.2	NE-Metalle, Halbzeug	0	-	-	0	-
10.4	Stahl- und Leichtmetallbauerezeugnisse	0	0	-	-	-
10.5	Heizkessel, sonstige Metallerzeugnisse	3	-	-	3	-
11	Maschinen und Ausrüstungen	0	0	-	-	-
11.4	Geräte der Elektrizitätserzeugung	0	0	-	-	-
12	Fahrzeuge	0	-	-	0	-
12.1	Erzeugnisse der Automobilindustrie	0	-	-	0	-
14	Sekundärrohstoffe, Abfälle	1	-	-	1	-
14.2	Sonstige Abfälle und Sekundärrohstoffe	1	-	-	1	-
16	Geräte u. Material zur Güterbeförderung	2	1	-	1	-
16.1	Leere Container und Wechselbehälter	2	1	-	1	-
16.2	Paletten, Verpackungsmaterial	0	0	-	-	-
	<b>Insgesamt</b>	<b>251</b>	<b>52</b>	<b>16</b>	<b>136</b>	<b>47</b>



**Noch 2.4 Güterumschlag nach Wasserstraßengebieten, Güterhauptgruppen und Hauptverkehrsbeziehungen im Oktober 2015**

NST- 2007 Abteilung Gruppe	Güterabteilung Gütergruppe	Güter- umschlag insgesamt	Empfang		Versand	
			davon aus Häfen		davon nach Häfen	
			in Deutschland	im Ausland	in Deutschland	im Ausland
in 1 000 Tonnen						
<b>Wasserstraßengebiete insgesamt</b>						
01	Erzeugnisse der Land- und Forstwirtschaft	136	18	8	37	73
01.1	Getreide	100	-	-	26	73
01.5	Forstwirtschaftliche Erzeugnisse	2	-	-	2	-
01.7	Andere Erzeugnisse pflanzlichen Ursprungs	34	18	8	9	-
03	Erze, Steine u. Erden, sonst. Bergbauerzeugn.	144	27	10	108	-
03.4	(Koch-) Salz, Meerwasser	4	0	2	2	-
03.5	Steine und Erden, Sand, Ton u. ä.	140	27	7	106	-
04	Nahrungs- und Genussmittel	40	18	1	21	1
04.3	Verarbeitetes Obst und Gemüse	0	0	-	-	-
04.4	Öle und Fette	1	-	-	1	-
04.6	Stärke(-erzeugnisse), Futtermittel	38	17	1	20	1
05	Textilien, Bekleidung, Leder	0	0	-	-	-
05.1	Textilien	0	0	-	-	-
06	Holzwaren, Papier, Pappe, Druckerzeugnisse	0	-	-	0	-
06.1	Holz-, Kork- und Flechtwaren	0	-	-	0	-
07	Kokerei- und Mineralölerzeugnisse	152	144	3	4	-
07.1	Kokereierzeugnisse	1	-	1	-	-
07.2	Flüssige Mineralölerzeugnisse	150	144	1	4	-
07.4	Feste oder wachsartige Mineralölerzeugnisse	1	-	1	0	-
08	Chemische Erzeugnisse	51	8	4	37	2
08.1	Chemische Grundstoffe (mineralisch)	0	0	-	0	-
08.2	Chemische Grundstoffe (organisch)	5	-	1	4	-
08.3	Stickstoffverbindungen, Düngemittel	40	4	2	32	2
08.4	Basiskunststoffe, Kautschuk	4	3	-	0	-
08.5	Pharmazeutische Erzeugnisse	1	-	-	1	-
08.6	Gummi- oder Kunststoffwaren	1	1	-	0	-
09	Sonstige Mineralerzeugnisse	9	4	0	2	3
09.1	Glas, Porzellan und ähnliche Erzeugnisse	1	-	-	1	-
09.3	Sonstige Baumaterialien und -erzeugnisse	8	4	0	1	3
10	Metalle und Metallerzeugnisse	7	0	4	3	-
10.1	Roheisen, Stahl Ferrolegierungen	4	-	4	-	-
10.2	NE-Metalle, Halbzeug	0	-	-	0	-
10.4	Stahl- und Leichtmetallbauerzeugnisse	0	0	-	-	-
10.5	Heizkessel, sonstige Metallerzeugnisse	3	0	0	3	-
11	Maschinen und Ausrüstungen	2	0	-	2	1
11.4	Geräte der Elektrizitätserzeugung	0	0	-	-	-
11.8	Sonstige Maschinen	2	-	-	2	1
12	Fahrzeuge	0	-	-	0	-
12.1	Erzeugnisse der Automobilindustrie	0	-	-	0	-
14	Sekundärrohstoffe, Abfälle	17	6	-	9	2
14.2	Sonstige Abfälle u. Sekundärrohstoffe	17	6	-	9	2
16	Geräte u. Material zur Güterbeförderg.	2	1	-	1	-
16.1	Leere Container und Wechselbehälter	2	1	-	1	-
16.2	Paletten, Verpackungsmaterial	0	0	-	-	-
	<b>Insgesamt</b>	<b>560</b>	<b>225</b>	<b>30</b>	<b>224</b>	<b>81</b>

**2.5 Güterumschlag nach Wasserstraßengebieten, Güterhauptgruppen und Hauptverkehrsbeziehungen von Januar bis Oktober 2015**

NST- 2007 Abteilung Gruppe	Güterabteilung Gütergruppe	Güter- umschlag insgesamt	Empfang		Versand	
			davon aus Häfen		davon nach Häfen	
			in Deutschland	im Ausland	in Deutschland	im Ausland
in 1 000 Tonnen						
<b>Elbegebiet</b>						
01	Erzeugnisse der Land- und Forstwirtschaft	975	23	11	660	280
01.1	Getreide	783	7	-	501	274
01.5	Forstwirtschaftliche Erzeugnisse	6	0	-	1	4
01.7	Andere Erzeugnisse pflanzlichen Ursprungs	186	15	11	158	2
02	Kohle, rohes Erdöl, Erdgas	9	2	8	-	-
02.1	Kohle	9	2	8	-	-
03	Erze, Steine u. Erden, sonst. Bergbauerzeugn.	460	43	41	373	3
03.3	Düngemittelminerale	1	1	-	-	-
03.4	(Koch-)Salz, Meerwasser	13	-	12	0	1
03.5	Steine und Erden, Sand, Ton u. ä.	446	42	30	372	2
04	Nahrungs- und Genussmittel	256	122	2	130	1
04.4	Öle und Fette	4	-	2	2	-
04.6	Stärke (-erzeugnisse), Futtermittel	247	122	-	124	1
04.8	Nahrungsmittel (ausser Sammelgut)	4	-	-	4	-
06	Holzwaren, Papier, Pappe, Druckerzeugnisse	37	0	-	37	-
06.1	Holz-, Kork- und Flechtwaren	1	-	-	1	-
06.2	Papier, Pappe und -waren	36	0	-	36	-
07	Kokerei- und Mineralölerzeugnisse	1 274	1 168	12	76	17
07.2	Flüssige Mineralölerzeugnisse	1 274	1 168	12	76	17
08	Chemische Erzeugnisse	155	38	48	69	1
08.1	Chemische Grundstoffe (mineralisch)	20	6	3	11	-
08.2	Chemische Grundstoffe (organisch)	52	-	7	44	1
08.3	Stickstoffverbindungen, Düngemittel	67	16	39	13	-
08.4	Basiskunststoffe, Kautschuk	14	14	-	-	-
08.6	Gummi- oder Kunststoffwaren	4	3	-	0	-
09	Sonstige Mineralerzeugnisse	66	13	1	29	24
09.1	Glas, Porzellan und ähnliche Erzeugnisse	0	0	-	0	-
09.3	Sonstige Baumaterialien und -erzeugnisse	66	13	1	29	24
10	Metalle und Metallerzeugnisse	44	9	34	1	-
10.1	Roheisen, Stahl, Ferrolegierungen	28	7	20	-	-
10.2	NE-Metalle, Halbzeug	15	1	13	1	-
10.5	Heizkessel, sonstige Metallerzeugnisse	2	0	1	0	-
11	Maschinen und Ausrüstungen	39	1	-	36	2
11.2	Haushaltsgeräte	0	0	-	-	-
11.4	Geräte der Elektrizitätserzeugung	2	1	-	1	-
11.8	Sonstige Maschinen	37	1	-	35	2
12	Fahrzeuge	0	-	-	0	-
12.1	Erzeugnisse der Automobilindustrie	0	-	-	0	-
14	Sekundärrohstoffe, Abfälle	188	55	2	102	29
14.1	Hausmüll und kommunale Abfälle	6	6	-	0	-
14.2	Sonstige Abfälle und Sekundärrohstoffe	182	49	2	102	29
16	Geräte und Material zur Güterbeförderung	6	2	-	5	-
16.1	Leere Container und Wechselbehälter	6	2	-	5	-
16.2	Paletten, Verpackungsmaterial	0	0	-	-	-
	<b>Insgesamt</b>	<b>3 510</b>	<b>1 476</b>	<b>159</b>	<b>1 518</b>	<b>357</b>

**Noch 2.5 Güterumschlag nach Wasserstraßengebieten, Güterhauptgruppen und Hauptverkehrsbeziehungen von Januar bis Oktober 2015**

NST- 2007 Abteilung Gruppe	Güterabteilung Gütergruppe	Güter- umschlag insgesamt	Empfang		Versand	
			davon aus Häfen		davon nach Häfen	
			in Deutschland	im Ausland	in Deutschland	im Ausland
in 1 000 Tonnen						
<b>Mittellandkanalgebiet</b>						
01	Erzeugnisse der Land- und Forstwirtschaft	1 325	178	41	735	371
01.1	Getreide	979	3	2	605	369
01.5	Forstwirtschaftliche Erzeugnisse	23	0	-	23	-
01.7	Andere Erzeugnisse pflanzlichen Ursprungs	323	175	39	107	2
02	Kohle, rohes Erdöl und Erdgas	5	-	5	-	-
02.1	Kohle	5	-	5	-	-
03	Erze, Steine u. Erden, sonst. Bergbauerzeugn.	748	193	43	513	-
03.1	Eisenerze	5	5	-	-	-
03.2	NE-Metallerze	4	-	4	-	-
03.3	Düngemittelminerale	1	1	-	-	-
03.4	(Koch-) Salz, Meerwasser	24	1	2	21	-
03.5	Steine und Erden, Sand, Ton u. ä.	714	186	37	492	-
04	Nahrungs- und Genussmittel	165	47	9	81	28
04.3	Verarbeitetes Obst und Gemüse	1	1	-	-	-
04.6	Stärke(-erzeugnisse), Futtermittel	164	46	9	81	28
04.8	Nahrungsmittel (ausser Sammelgut)	0	-	-	0	-
05	Textilien, Bekleidung, Leder u. ä.	1	1	-	-	-
05.1	Textilien	1	1	-	-	-
06	Holzwaren, Papier, Pappe, Druckerzeugnisse	2	-	-	2	-
06.1	Holz,-Kork- und Flechtwaren	2	-	-	2	-
06.2	Papier, Pappe und -waren	0	-	-	0	-
07	Kokerei- und Mineralölerzeugnisse	7	-	7	0	-
07.1	Kokereierzeugnisse	1	-	1	-	-
07.4	Feste oder wachsartige Mineralölerzeugnisse	6	-	6	0	-
08	Chemische Erzeugnisse	450	41	73	289	47
08.1	Chemische Grundstoffe (mineralisch)	5	0	2	1	2
08.3	Stickstoffverbindungen, Düngemittel	431	32	71	282	45
08.4	Basiskunststoffe, Kautschuk	0	0	-	0	-
08.5	Pharmazeutische Erzeugnisse	6	0	-	6	-
08.6	Gummi- oder Kunststoffwaren	8	8	-	0	-
09	Sonstige Mineralerzeugnisse	9	1	3	2	2
09.1	Glas, Porzellan u. ä. Erzeugnisse	2	0	-	2	-
09.2	Zement, Kalk, gebrannter Gips	2	-	-	0	2
09.3	Sonstige Baumaterialien und -erzeugnisse	4	1	3	0	-
10	Metalle und Metallerzeugnisse	87	1	60	27	-
10.1	Roheisen, Stahl, Ferrolegierungen	60	0	60	0	-
10.2	NE-Metalle, Halbzeug	7	-	-	7	-
10.4	Stahl- und Leichtmetallbauerzeugnisse	0	0	-	-	-
10.5	Heizkessel, sonstige Metallerzeugnisse	19	0	-	19	-

**Noch 2.5 Güterumschlag nach Wasserstraßengebieten, Güterhauptgruppen und Hauptverkehrsbeziehungen von Januar bis Oktober 2015**

NST- 2007 Abteilung Gruppe	Güterabteilung Gütergruppe	Güter- umschlag insgesamt	Empfang		Versand	
			davon aus Häfen		davon nach Häfen	
			in Deutschland	im Ausland	in Deutschland	im Ausland
in 1 000 Tonnen						
<b>noch Mittellandkanalgebiet</b>						
11	Maschinen und Ausrüstungen	0	0	-	0	-
11.4	Geräte der Elektrizitätserzeugung	0	0	-	0	-
11.8	Sonstige Maschinen	0	0	-	0	-
12	Fahrzeuge	1	-	-	1	-
12.1	Erzeugnisse der Automobilindustrie	1	-	-	1	-
13	Möbel, Musikinstrumente	0	0	-	-	-
13.1	Möbel	0	0	-	-	-
14	Sekundärrohstoffe, Abfälle	12	1	-	11	-
14.2	Sonstige Abfälle und Sekundärrohstoffe	12	1	-	11	-
16	Geräte u. Material zur Güterbeförderung	17	12	-	5	-
16.1	Leere Container und Wechselbehälter	17	12	-	5	-
16.2	Paletten, Verpackungsmaterial	0	0	-	-	-
	<b>Insgesamt</b>	<b>2 829</b>	<b>475</b>	<b>241</b>	<b>1 665</b>	<b>448</b>

**Noch 2.5 Güterumschlag nach Wasserstraßengebieten, Güterhauptgruppen und Hauptverkehrsbeziehungen von Januar bis Oktober 2015**

NST- 2007 Abteilung Gruppe	Güterabteilung Gütergruppe	Güter- umschlag insgesamt	Empfang		Versand	
			davon aus Häfen		davon nach Häfen	
			in Deutschland	im Ausland	in Deutschland	im Ausland
in 1 000 Tonnen						
<b>Wasserstraßengebiete insgesamt</b>						
01	Erzeugnisse der Land- und Forstwirtschaft	2 300	201	52	1 395	651
01.1	Getreide	1 761	10	2	1 106	643
01.5	Forstwirtschaftliche Erzeugnisse	29	1	-	24	4
01.7	Andere Erzeugnisse pflanzlichen Ursprungs	510	190	50	265	4
02	Kohle, rohes Erdöl und Erdgas	14	2	12	-	-
02.1	Kohle	14	2	12	-	-
03	Erze, Steine u. Erden, sonst. Bergbauerzeugn.	1 208	235	84	885	3
03.1	Eisenerze	5	5	-	-	-
03.2	NE-Metallerze	4	-	4	-	-
03.3	Düngemittelminerale	2	2	-	-	-
03.4	(Koch-) Salz, Meerwasser	36	1	14	21	1
03.5	Steine und Erden Sand, Ton u. ä.	1 161	227	66	864	2
04	Nahrungs- und Genussmittel	421	169	11	212	29
04.3	Verarbeitetes Obst und Gemüse	1	1	-	-	-
04.4	Öle und Fette	4	-	2	2	-
04.6	Stärke(-erzeugnisse), Futtermittel	411	168	9	204	29
04.8	Nahrungsmittel (ausser Sammelgut)	5	-	-	5	-
05	Textilien, Bekleidung, Leder u. ä.	1	1	-	-	-
05.1	Textilien	1	1	-	-	-
06	Holzwaren, Papier, Pappe, Druckerzeugnisse	39	0	-	39	-
06.1	Holz-, Kork- und Flechtwaren	3	-	-	3	-
06.2	Papier, Pappe und -waren	36	0	-	36	-
07	Kokerei- und Mineralölerzeugnisse	1 280	1 168	19	76	17
07.1	Kokereierzeugnisse	1	-	1	-	-
07.2	Flüssige Mineralölerzeugnisse	1 274	1 168	12	76	17
07.4	Feste oder wachsartige Mineralölerzeugnisse	6	-	6	0	-
08	Chemische Erzeugnisse	606	79	121	358	48
08.1	Chemische Grundstoffe (mineralisch)	25	6	5	12	2
08.2	Chemische Grundstoffe (organisch)	52	-	7	44	1
08.3	Stickstoffverbindungen, Düngemittel	498	48	109	295	45
08.4	Basiskunststoffe, Kautschuk	14	14	-	0	-
08.5	Pharmazeutische Erzeugnisse	6	0	-	6	-
08.6	Gummi- oder Kunststoffwaren	12	11	-	1	-
09	Sonstige Mineralerzeugnisse	75	14	4	31	26
09.1	Glas, Porzellan u. ä. Erzeugnisse	3	0	-	2	-
09.2	Zement, Kalk, gebrannter Gips	2	-	-	0	2
09.3	Sonstige Baumaterialien und -erzeugnisse	70	14	4	29	24
10	Metalle und Metallerzeugnisse	131	10	94	28	-
10.1	Roheisen, Stahl, Ferrolegierungen	88	8	80	0	-
10.2	NE-Metalle, Halbzeug	22	1	13	8	-
10.4	Stahl- und Leichtmetallbauerzeugnisse	0	0	-	-	-
10.5	Heizkessel, sonstige Metallerzeugnisse	21	1	1	19	-

**Noch 2.5 Güterumschlag nach Wasserstraßengebieten, Güterhauptgruppen und Hauptverkehrsbeziehungen von Januar bis Oktoberber 2015**

NST- 2007 Abteilung Gruppe	Güterabteilung Gütergruppe	Güter- umschlag insgesamt	Empfang		Versand	
			davon aus Häfen		davon nach Häfen	
			in Deutschland	im Ausland	in Deutschland	im Ausland
in 1 000 Tonnen						
<b>noch Wasserstraßengebiete insgesamt</b>						
11	Maschinen und Ausrüstungen	39	1	-	36	2
11.2	Haushaltsgeräte	0	0	-	-	-
11.4	Geräte der Elektrizitätserzeugung	2	1	-	1	-
11.8	Sonstige Maschinen	37	1	-	35	2
12	Fahrzeuge	1	-	-	1	-
12.1	Erzeugnisse der Automobilindustrie	1	-	-	1	-
13	Möbel, Musikinstrumente	0	0	-	-	-
13.1	Möbel	0	0	-	-	-
14	Sekundärrohstoffe, Abfälle	200	56	2	113	29
14.1	Hausmüll und kommunale Abfälle	6	6	-	0	-
14.2	Sonstige Abfälle und Sekundärrohstoffe	194	50	2	113	29
16	Geräte und Material zur Güterbeförderung	23	14	-	9	-
16.1	Leere Container und Wechselbehälter	23	14	-	9	-
16.2	Paletten, Verpackungsmaterial	0	0	-	-	-
	<b>Insgesamt</b>	<b>6 340</b>	<b>1 951</b>	<b>400</b>	<b>3 183</b>	<b>805</b>

## 2.6 Containerumschlag nach Containerarten und Hauptverkehrsbeziehungen

Containerart	Einheit	September 2015	Oktober 2015	Januar- Oktober		
				2014	2015	Veränderung um %
<b>Verkehr innerhalb Deutschlands</b>						
20-Fuß Container beladen	Anzahl	508	804	7 443	8 434	+ 13,3
30-Fuß Container beladen	Anzahl	-	-	-	-	-
40-Fuß Container beladen	Anzahl	88	119	1 539	1 446	- 6,0
Container größer 40-Fuß beladen	Anzahl	-	-	-	-	-
zusammen	TEU	684	1 042	10 521	11 326	+ 7,7
darin beförderte Güter	Tonnen	14 741	22 854	210 351	237 755	+ 13,0
20-Fuß Container leer	Anzahl	637	633	6 576	7 663	+ 16,5
30-Fuß Container leer	Anzahl	-	-	-	2	x
40-Fuß Container leer	Anzahl	146	101	1 405	1 457	+ 3,7
Container größer 40-Fuß leer	Anzahl	-	-	-	-	-
zusammen	TEU	929	835	9 386	10 580	+ 12,7
<b>Insgesamt</b>	<b>TEU</b>	<b>1 613</b>	<b>1 877</b>	<b>19 907</b>	<b>21 906</b>	<b>+ 10,0</b>
<b>Grenzüberschreitender Empfang und Versand</b>						
20-Fuß Container beladen	Anzahl	-	-	-	-	-
30-Fuß Container beladen	Anzahl	-	-	-	-	-
40-Fuß Container beladen	Anzahl	-	-	-	-	-
Container größer 40-Fuß beladen	Anzahl	-	-	-	-	-
zusammen	TEU	-	-	-	-	-
darin beförderte Güter	Tonnen	-	-	-	-	-
20-Fuß Container leer	Anzahl	-	-	-	-	-
30-Fuß Container leer	Anzahl	-	-	-	-	-
40-Fuß Container leer	Anzahl	-	-	-	-	-
Container größer 40-Fuß leer	Anzahl	-	-	-	-	-
zusammen	TEU	-	-	-	-	-
<b>Insgesamt</b>	<b>TEU</b>	<b>-</b>	<b>-</b>	<b>-</b>	<b>-</b>	<b>-</b>
<b>Gesamtverkehr</b>						
20-Fuß Container beladen	Anzahl	508	804	7 443	8 434	+ 13,3
30-Fuß Container beladen	Anzahl	-	-	-	-	-
40-Fuß Container beladen	Anzahl	88	119	1 539	1 446	- 6,0
Container größer 40-Fuß beladen	Anzahl	-	-	-	-	-
zusammen	TEU	684	1 042	10 521	11 326	+ 7,7
darin beförderte Güter	Tonnen	14 741	22 854	210 351	237 755	+ 13,0
20-Fuß Container leer	Anzahl	637	633	6 576	7 663	+ 16,5
30-Fuß Container leer	Anzahl	-	-	-	2	x
40-Fuß Container leer	Anzahl	146	101	1 405	1 457	+ 3,7
Container größer 40-Fuß leer	Anzahl	-	-	-	-	-
zusammen	TEU	929	835	9 386	10 580	+ 12,7
<b>Insgesamt</b>	<b>TEU</b>	<b>1 613</b>	<b>1 877</b>	<b>19 907</b>	<b>21 906</b>	<b>+ 10,0</b>

## 2.7 Containerumschlag nach Wasserstraßengebieten, Containerart, Anzahl und TEU

Containerart	Einheit	Empfang		Versand		Insgesamt		Veränderung um %
		2014	2015	2014	2015	2014	2015	
<b>Oktober</b>								
<b>Elbegebiet</b>								
20-Fuß Container	Anzahl	141	96	168	117	309	213	- 31,1
30-Fuß Container	Anzahl	-	-	-	-	-	-	-
40-Fuß Container	Anzahl	19	15	11	15	30	30	-
Container größer 40-Fuß	Anzahl	-	-	-	-	-	-	-
<b>Insgesamt</b>	<b>TEU</b>	<b>179</b>	<b>126</b>	<b>190</b>	<b>147</b>	<b>369</b>	<b>273</b>	<b>- 26,0</b>
<b>Mittellandkanalgebiet</b>								
20-Fuß Container	Anzahl	599	566	497	672	1 096	1 238	+ 13,0
30-Fuß Container	Anzahl	-	-	-	-	-	-	-
40-Fuß Container	Anzahl	96	61	176	129	272	190	- 30,1
Container größer 40-Fuß	Anzahl	-	-	-	-	-	-	-
<b>Insgesamt</b>	<b>TEU</b>	<b>791</b>	<b>688</b>	<b>849</b>	<b>930</b>	<b>1 640</b>	<b>1 618</b>	<b>- 1,3</b>
<b>Wasserstraßengebiete insgesamt</b>								
20-Fuß Container	Anzahl	740	662	665	789	1 405	1 451	+ 3,3
30-Fuß Container	Anzahl	-	-	-	-	-	-	-
40-Fuß Container	Anzahl	115	76	187	144	302	220	- 27,2
Container größer 40-Fuß	Anzahl	-	-	-	-	-	-	-
<b>Insgesamt</b>	<b>TEU</b>	<b>970</b>	<b>814</b>	<b>1 039</b>	<b>1 077</b>	<b>2 009</b>	<b>1 891</b>	<b>- 5,9</b>
<b>Januar-Oktober</b>								
<b>Elbegebiet</b>								
20-Fuß Container	Anzahl	1 632	2 372	1 619	2 344	3 251	4 716	+ 45,1
30-Fuß Container	Anzahl	-	-	-	-	-	-	-
40-Fuß Container	Anzahl	599	277	651	256	1 250	533	- 57,4
Container größer 40-Fuß	Anzahl	-	-	-	-	-	-	-
<b>Insgesamt</b>	<b>TEU</b>	<b>2 830</b>	<b>2 926</b>	<b>2 921</b>	<b>2 856</b>	<b>5 751</b>	<b>5 782</b>	<b>+ 0,5</b>
<b>Mittellandkanalgebiet</b>								
20-Fuß Container	Anzahl	5 499	5 733	5 307	5 689	10 806	11 422	+ 5,7
30-Fuß Container	Anzahl	-	-	-	2	-	2	x
40-Fuß Container	Anzahl	733	1 035	998	1 335	1 731	2 370	+ 36,9
Container größer 40-Fuß	Anzahl	-	-	-	-	-	-	-
<b>Insgesamt</b>	<b>TEU</b>	<b>6 965</b>	<b>7 803</b>	<b>7 303</b>	<b>8 362</b>	<b>14 268</b>	<b>16 165</b>	<b>+ 13,3</b>
<b>Wasserstraßengebiete insgesamt</b>								
20-Fuß Container	Anzahl	7 131	8 105	6 926	8 033	14 057	16 138	+ 14,8
30-Fuß Container	Anzahl	-	-	-	2	-	2	x
40-Fuß Container	Anzahl	1 332	1 312	1 649	1 591	2 981	2 903	- 2,6
Container größer 40-Fuß	Anzahl	-	-	-	-	-	-	-
<b>Insgesamt</b>	<b>TEU</b>	<b>9 795</b>	<b>10 729</b>	<b>10 224</b>	<b>11 218</b>	<b>20 019</b>	<b>21 947</b>	<b>+ 9,6</b>



**2.8 Containerumschlag nach Wasserstraßengebieten, Containerart, Anzahl, TEU und Hauptverkehrsbeziehungen  
im Oktober und Januar bis Oktober 2015**

Containerart	Einheit	Container- umschlag insgesamt	Empfang		Versand	
			davon aus Häfen		davon nach Häfen	
			in Deutschland	im Ausland	in Deutschland	im Ausland
<b>Oktober</b>						
<b>Elbegebiet</b>						
20-Fuß Container	Anzahl	213	96	-	117	-
30-Fuß Container	Anzahl	-	-	-	-	-
40-Fuß Container	Anzahl	30	15	-	15	-
Container größer 40-Fuß	Anzahl	-	-	-	-	-
<b>Insgesamt</b>	<b>TEU</b>	<b>273</b>	<b>126</b>	<b>-</b>	<b>147</b>	<b>-</b>
<b>Mittellandkanalgebiet</b>						
20-Fuß Container	Anzahl	1 238	566	-	672	-
30-Fuß Container	Anzahl	-	-	-	-	-
40-Fuß Container	Anzahl	190	61	-	129	-
Container größer 40-Fuß	Anzahl	-	-	-	-	-
<b>Insgesamt</b>	<b>TEU</b>	<b>1 618</b>	<b>688</b>	<b>-</b>	<b>930</b>	<b>-</b>
<b>Wasserstraßengebiete insgesamt</b>						
20-Fuß Container	Anzahl	1 451	662	-	789	-
30-Fuß Container	Anzahl	-	-	-	-	-
40-Fuß Container	Anzahl	220	76	-	144	-
Container größer 40-Fuß	Anzahl	-	-	-	-	-
<b>Insgesamt</b>	<b>TEU</b>	<b>1 891</b>	<b>814</b>	<b>-</b>	<b>1 077</b>	<b>-</b>
<b>Januar- Oktober</b>						
<b>Elbegebiet</b>						
20-Fuß Container	Anzahl	4 716	2 372	-	2 344	-
30-Fuß Container	Anzahl	-	-	-	-	-
40-Fuß Container	Anzahl	533	277	-	256	-
Container größer 40-Fuß	Anzahl	-	-	-	-	-
<b>Insgesamt</b>	<b>TEU</b>	<b>5 782</b>	<b>2 926</b>	<b>-</b>	<b>2 856</b>	<b>-</b>
<b>Mittellandkanalgebiet</b>						
20-Fuß Container	Anzahl	11 422	5 733	-	5 689	-
30-Fuß Container	Anzahl	2	-	-	2	-
40-Fuß Container	Anzahl	2 370	1 035	-	1 335	-
Container größer 40-Fuß	Anzahl	-	-	-	-	-
<b>Insgesamt</b>	<b>TEU</b>	<b>16 165</b>	<b>7 803</b>	<b>-</b>	<b>8 362</b>	<b>-</b>
<b>Wasserstraßengebiete insgesamt</b>						
20-Fuß Container	Anzahl	16 138	8 105	-	8 033	-
30-Fuß Container	Anzahl	2	-	-	2	-
40-Fuß Container	Anzahl	2 903	1 312	-	1 591	-
Container größer 40-Fuß	Anzahl	-	-	-	-	-
<b>Insgesamt</b>	<b>TEU</b>	<b>21 947</b>	<b>10 729</b>	<b>-</b>	<b>11 218</b>	<b>-</b>

### 3. Schiffsverkehr auf Binnenwasserstraßen Sachsen-Anhalts

#### 3.1 Schiffsverkehr nach Monaten

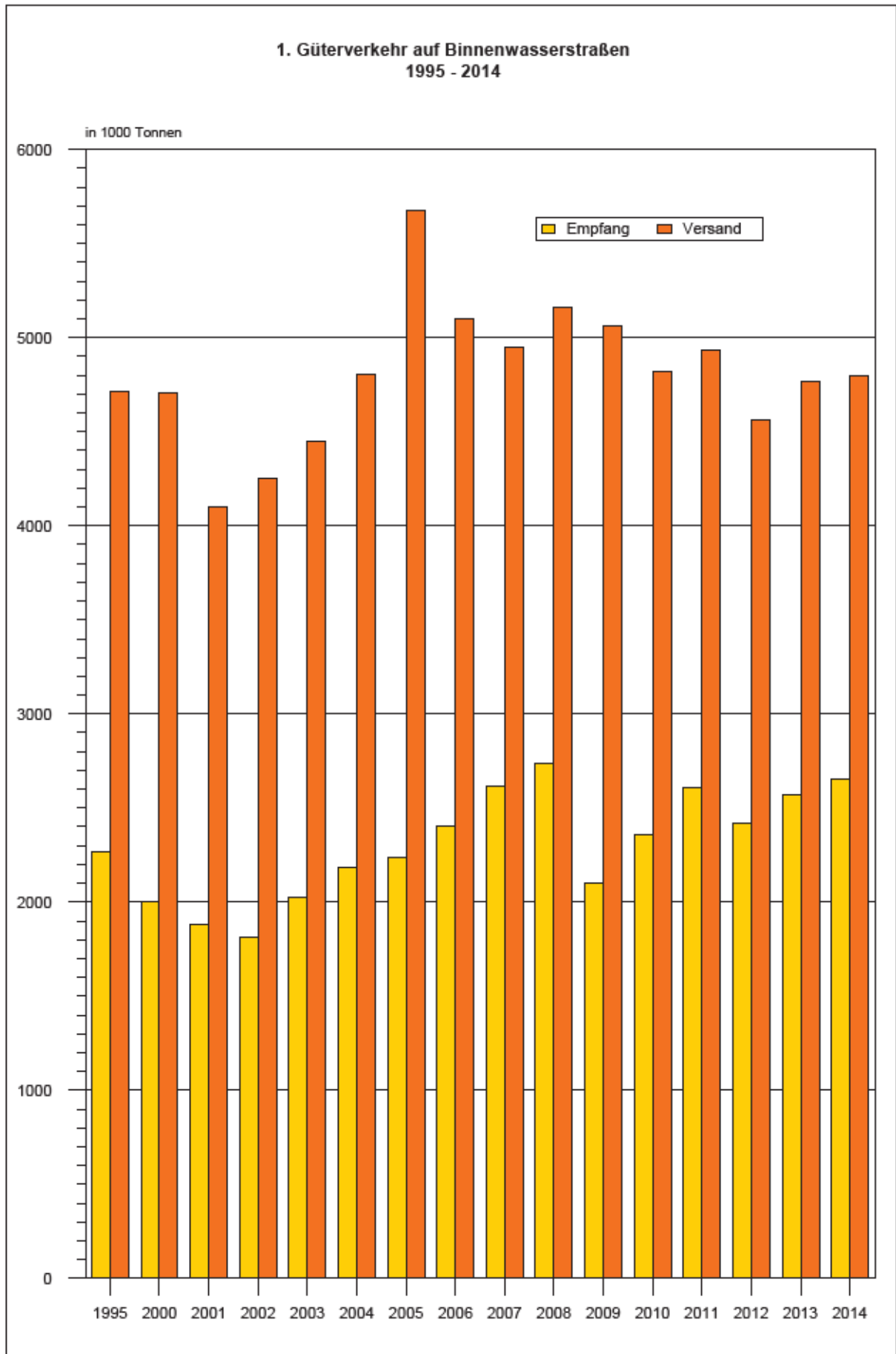
Zeitraum	2015			2014	Veränderung 2015/2014 um %	
	Schiffe beladen	Schiffe unbeladen	Schiffe gesamt	Schiffe gesamt		
Januar	615	493	1 108	1 188	-	6,7
Februar	690	537	1 227	1 157	+	6,1
März	781	687	1 468	1 504	-	2,4
April	726	587	1 313	1 366	-	3,9
Mai	677	556	1 233	1 267	-	2,7
Juni	741	675	1 416	1 183	+	19,7
Juli	696	629	1 325	1 252	+	5,8
August	658	601	1 259	1 460	-	13,8
September	640	591	1 231	1 300	-	5,3
Oktober	633	520	1 153	1 302	-	11,4
November	...	...	...	1 200		...
Dezember	...	...	...	1 087		...
<b>Insgesamt</b>	...	...	...	<b>15 266</b>		...

## 3.2 Schiffsverkehr nach Wasserstraßengebieten, Beladungszustand und Flagge im Oktober 2015

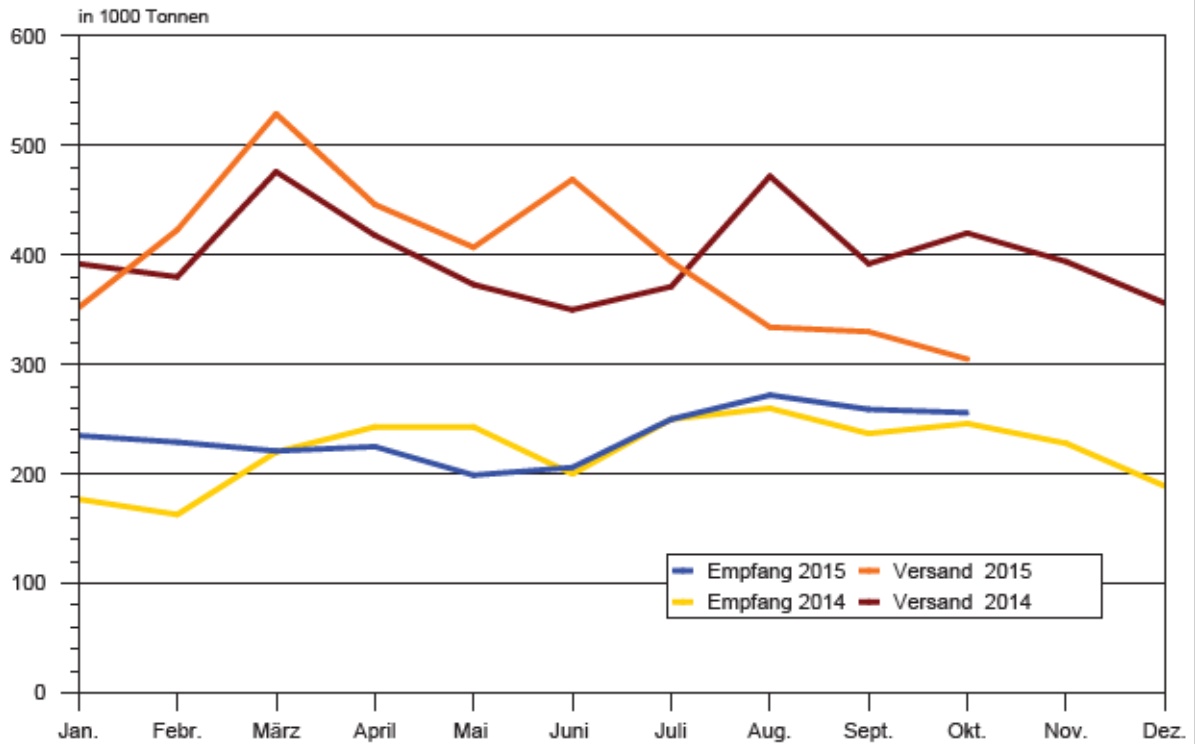
Flagge	Schiffe mit eigenem Antrieb					Schiffe ohne eigenen Antrieb				
	beladen			unbeladen		beladen			unbeladen	
	Anzahl	Trag- fähigkeit 1 000 t	Aus-/ Ein- ladungen 1 000 t	Anzahl	Trag- fähigkeit 1 000 t	Anzahl	Trag- fähigkeit 1 000 t	Aus-/ Ein- ladungen 1 000 t	Anzahl	Trag- fähigkeit 1 000 t
	<b>Elbegebiet</b>									
Deutschland	227	314	231	196	265	50	37	20	40	25
Niederlande	24	25	19	24	25	5	5	5	5	5
Belgien	2	1	1	2	1	-	-	-	-	-
Luxemburg	3	4	3	3	4	-	-	-	-	-
Tschechien	13	17	14	13	17	1	1	0	1	1
Polen	21	14	12	15	11	8	7	3	8	7
<b>Insgesamt</b>	<b>290</b>	<b>376</b>	<b>281</b>	<b>253</b>	<b>323</b>	<b>64</b>	<b>50</b>	<b>28</b>	<b>54</b>	<b>38</b>
	<b>Mittellandkanalgebiet</b>									
Deutschland	149	213	152	117	164	21	20	10	11	6
Niederlande	56	61	50	43	48	8	14	5	-	-
Belgien	1	1	1	1	1	-	-	-	-	-
Tschechien	17	19	15	17	19	1	0	0	1	0
Polen	18	20	14	15	17	8	5	3	8	5
<b>Insgesamt</b>	<b>241</b>	<b>315</b>	<b>232</b>	<b>193</b>	<b>248</b>	<b>38</b>	<b>39</b>	<b>19</b>	<b>20</b>	<b>11</b>
	<b>Wasserstraßengebiete insgesamt</b>									
Deutschland	376	527	382	313	429	71	57	30	51	31
Niederlande	80	86	69	67	72	13	18	10	5	5
Belgien	3	2	2	3	2	-	-	-	-	-
Luxemburg	3	4	3	3	4	-	-	-	-	-
Tschechien	30	37	30	30	37	2	2	1	2	2
Polen	39	35	26	30	28	16	12	7	16	12
<b>Insgesamt</b>	<b>531</b>	<b>690</b>	<b>513</b>	<b>446</b>	<b>571</b>	<b>102</b>	<b>89</b>	<b>48</b>	<b>74</b>	<b>49</b>

## 3.3 Schiffsverkehr nach Wasserstraßengebieten, Beladungszustand und Flagge Januar bis Oktober 2015

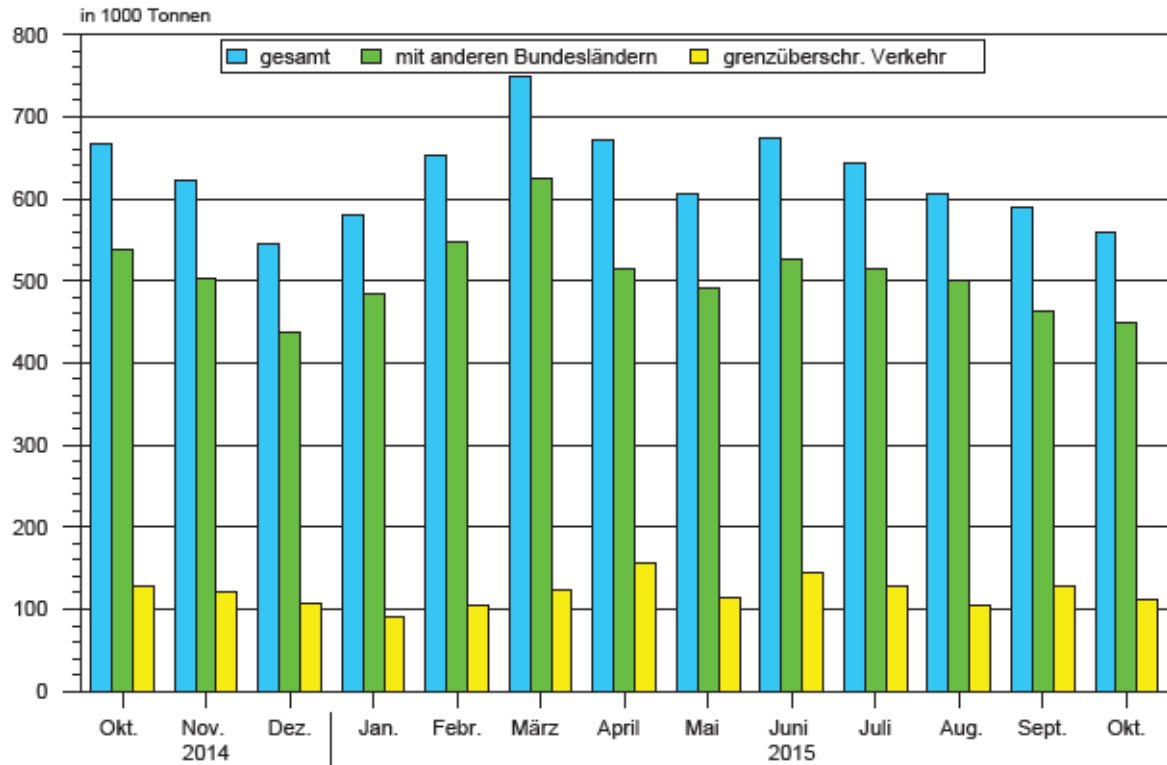
Flagge	Schiffe mit eigenem Antrieb					Schiffe ohne eigenen Antrieb				
	beladen			unbeladen		beladen			unbeladen	
	Anzahl	Trag- fähigkeit 1 000 t	Aus-/ Ein- ladungen 1 000 t	Anzahl	Trag- fähigkeit 1 000 t	Anzahl	Trag- fähigkeit 1 000 t	Aus-/ Ein- ladungen 1 000 t	Anzahl	Trag- fähigkeit 1 000 t
	<b>Elbegebiet</b>									
Deutschland	2 287	3 192	2 354	2 066	2 854	569	467	270	452	348
Niederlande	448	544	448	435	528	25	23	21	25	23
Belgien	34	43	33	29	37	-	-	-	-	-
Luxemburg	44	56	48	43	54	3	4	3	3	4
Frankreich	1	2	1	1	2	-	-	-	-	-
Schweiz	5	7	4	5	7	-	-	-	-	-
Tschechien	159	200	130	143	181	59	57	26	57	55
Polen	152	137	109	146	134	130	80	61	130	80
<b>Insgesamt</b>	<b>3 130</b>	<b>4 180</b>	<b>3 129</b>	<b>2 868</b>	<b>3 796</b>	<b>786</b>	<b>631</b>	<b>382</b>	<b>667</b>	<b>510</b>
	<b>Mittellandkanalgebiet</b>									
Deutschland	1 505	2 131	1 611	1 184	1 593	275	318	160	146	124
Niederlande	647	776	651	543	646	10	16	7	2	2
Belgien	26	32	26	26	32	-	-	-	-	-
Luxemburg	1	1	1	1	1	-	-	-	-	-
Tschechien	143	164	134	137	158	21	21	15	21	21
Polen	251	238	191	229	216	62	44	34	52	35
<b>Insgesamt</b>	<b>2 573</b>	<b>3 341</b>	<b>2 614</b>	<b>2 120</b>	<b>2 645</b>	<b>368</b>	<b>398</b>	<b>216</b>	<b>221</b>	<b>182</b>
	<b>Wasserstraßengebiete insgesamt</b>									
Deutschland	3 792	5 323	3 965	3 250	4 446	844	785	430	598	472
Niederlande	1 095	1 319	1 099	978	1 175	35	40	29	27	26
Belgien	60	75	59	55	68	-	-	-	-	-
Luxemburg	45	57	49	44	55	3	4	3	3	4
Frankreich	1	2	1	1	2	-	-	-	-	-
Schweiz	5	7	4	5	7	-	-	-	-	-
Tschechien	302	364	264	280	339	80	77	41	78	75
Polen	403	375	300	375	350	192	124	94	182	115
<b>Insgesamt</b>	<b>5 703</b>	<b>7 521</b>	<b>5 742</b>	<b>4 988</b>	<b>6 441</b>	<b>1 154</b>	<b>1 030</b>	<b>598</b>	<b>888</b>	<b>692</b>



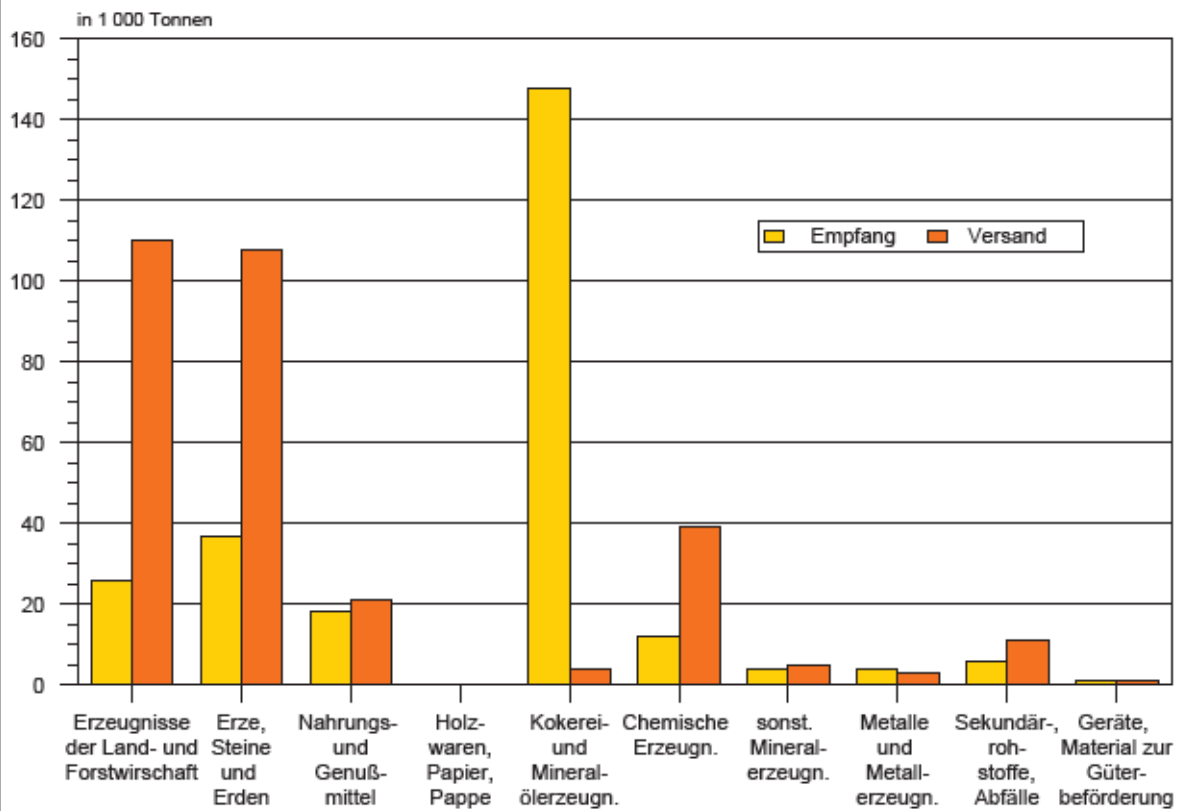
### 2. Gesamtgüterumschlag auf Binnenwasserstraßen der Jahre 2014 und 2015



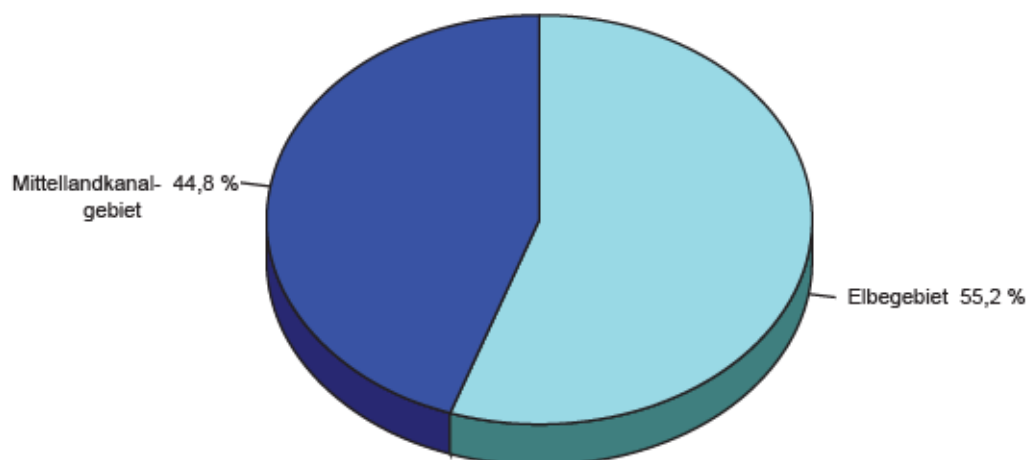
### 3. Güterumschlag nach Hauptverkehrsbeziehungen der Jahre 2014 und 2015



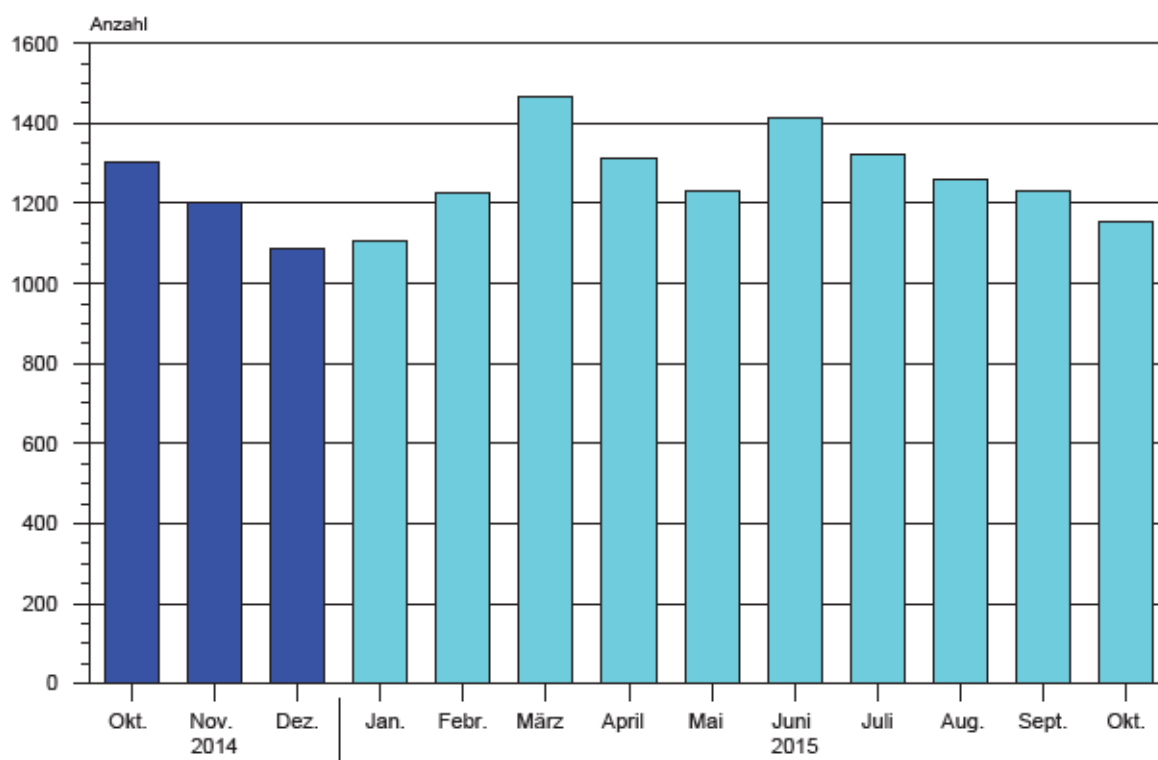
#### 4. Güterumschlag nach ausgewählten Güterabteilungen Oktober 2015



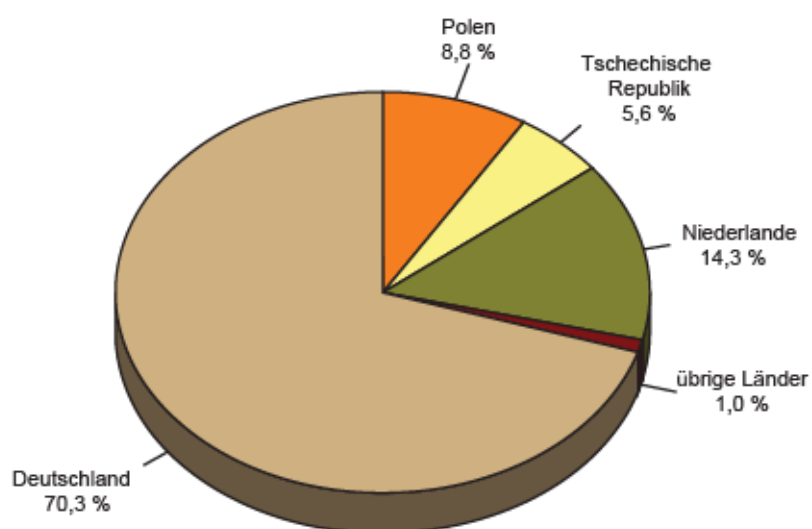
#### 5. Güterumschlag nach Wasserstraßengebieten Oktober 2015



### 6. Schiffsankünfte und -abgänge nach Monaten der Jahre 2014 und 2015



### 7. Schiffsankünfte und -abgänge nach Herkunftsländern im Oktober 2015





**NST-2007 Übersicht über die Gliederung**

<b>Abteilung</b>	<b>Bezeichnung</b>
01	Erzeugnisse der Landwirtschaft, Jagd und Forstwirtschaft; Fische und Fischereierzeugnisse
02	Kohle, rohes Erdöl und Erdgas
03	Erze, Steine und Erden, sonstige Bergbauerzeugnisse; Torf; Uran- und Thoriumerze
04	Nahrungs- und Genußmittel
05	Textilien und Bekleidung; Leder und Lederwaren
06	Holz sowie Holz-, Kork- und Flechtwaren ( ohne Rohholz und Möbel); Papier, Pappe und Waren daraus; Verlags- und Druckerzeugnisse, bespielte Ton-, Bild- und Datenträger
07	Kokereierzeugnisse und Mineralölerzeugnisse
08	Chemische Erzeugnisse und Chemiefasern; Gummi- und Kunststoffwaren; Spalt- und Brutstoffe
09	Sonstige Mineralerzeugnisse
10	Metalle und Halbzeug daraus; Metallerzeugnisse, ohne Maschinen und Geräte
11	Maschinen und Ausrüstungen a.n.g.; Büromaschinen, Datenverarbeitungsgeräte und -einrichtungen; Geräte der Elektrizitätserzeugung und -verteilung u.Ä.; Nachrichtentechnik, Rundfunk- und Fernsehgeräte sowie elektronische Bauelemente; Medizin-, Mess-, steuerungs- und regelungstechnische Erzeugnisse; optische Erzeugnisse; Uhren
12	Fahrzeuge
13	Möbel, Schmuck, Musikinstrumente, Sportgeräte, Spielwaren und sonstige Erzeugnisse
14	Sekundärrohstoffe, kommunale Abfälle und sonstige Abfälle
15	Post, Pakete
16	Geräte und Material für die Güterbeförderung
17	Im Rahmen von privaten und gewerblichen Umzügen beförderte Güter; von den Fahrgästen getrennt befördertes Gepäck; zum Zwecke der Reparatur bewegte Fahrzeuge ; sonstige nichtmarktbestimmte Güter a.n.g.
18	Sammelgut: eine Mischung verschiedener Arten von Gütern, die zusammen befördert werden
19	Nicht identifizierbare Güter: Güter, die sich aus irgendeinem Grund nicht genau bestimmen lassen und daher nicht den Gruppen 01-16 zugeordnet werden können
20	Sonstige Güter a.n.g.

a.n.g. anderweitig nicht genannt

# Veröffentlichungen <sup>1)</sup> im Statistischen Landesamt Sachsen-Anhalt

Im Monat Februar 2016 erschienen:

Bestell-Nr.	Kennziffer/ Periodizität	Titel	Preis (in EUR)
1 Z 0 03	Z	Statistisches Monatsheft 2/16	5,50
2 V 0 07 <sup>2)</sup>	V	Verzeichnis allgemeinbildende Schulen - Stand: September 2015 -	11,00
3 A 1 02	A I , A II, A III - j/11	Bevölkerung der Gemeinden - Stand: 31.12.2011 - Endgültige Ergebnisse	4,50
3 A 1 02	A I , A II, A III - j/12	Bevölkerung der Gemeinden - Stand: 31.12.2012 - Endgültige Ergebnisse	4,50
3 A 1 02	A I , A II, A III - j/13	Bevölkerung der Gemeinden - Stand: 31.12.2013 - Endgültige Ergebnisse	4,50
3 A 1 02	A I , A II, A III - hj-1/15	Bevölkerung der Gemeinden - Stand: 30.06.2015 - Endgültige Ergebnisse	4,50
3 A 1 08	A I - j/14	Bevölkerung und Natürliche Bevölkerungsbewegung - 1990 bis 2014 -	9,00
3 B 6 01	B VI - j/14	Gerichtliche Ehelösungen - 1991 - 2014 -	2,50
3 B 6 01	B VI - j/15	Gerichtliche Ehelösungen - 1991 - 2015 -	2,50
3 C 1 02	C I - j/15	Bodennutzung in landwirtschaftlichen Betrieben - Stand: Mai 2015 - Endgültige Ergebnisse	4,00
3 E 1 09	E I - vj-3/15	Produktion ausgewählter Erzeugnisse im Verarbeitenden Gewerbe sowie im Bergbau und der Gewinnung von Steinen und Erden - III. Quartal 2015	2,50
3 E 1 10	E I - j/14	Investitionen im Verarbeitenden Gewerbe sowie im Bergbau und der Gewinnung von Steinen und Erden - Jahr 2014 -	7,00
3 E 2 01	E II, E III - m-9/15	Umsatz, Tätige Personen, Auftragseingang und Auftragsbestand im Baugewerbe September 2015	2,50
3 E 2 01	E II - m-10/15	Umsatz, Tätige Personen, Auftragseingang und Auftragsbestand im Baugewerbe Oktober 2015	2,50
3 E 2 01	E II - m-11/15	Umsatz, Tätige Personen, Auftragseingang und Auftragsbestand im Baugewerbe November 2015	2,50
3 E 4 02	E IV - j/13	Energiebilanz 2013	6,00
3 E 4 03	E IV - j/14	Erhebung über die Energieverwendung der Betriebe im Verarbeitenden Gewerbe sowie im Bergbau und in der Gewinnung von Steinen und Erden - 2014 -	4,50
3 E 4 04	E IV - j/13	Tätige Personen, Umsatz und Investitionen der Unternehmen in den Bereichen Energie, Wasser, Abfall und Umwelt - 2013 -	4,00
3 G 4 01	G IV - m-8/15	Gäste und Übernachtungen im Reiseverkehr, Beherbergungskapazität August 2015, Januar - August 2015 - Vorläufige Ergebnisse -	6,00
3 G 4 01	G IV - m-9/15	Gäste und Übernachtungen im Reiseverkehr, Beherbergungskapazität September 2015, Januar - September 2015 - Vorläufige Ergebnisse -	6,00
3 G 4 01	G IV - m-10/15	Gäste und Übernachtungen im Reiseverkehr, Beherbergungskapazität Oktober 2015; Januar bis Oktober 2015; Sommerhalbjahr 2015 - Vorläufige Ergebnisse -	7,00
3 H 1 01	H I - m-3/15	Straßenverkehrsunfälle - März 2015 - Vorläufige Ergebnisse	6,00
3 H 1 01	H I - m-4/15	Straßenverkehrsunfälle - April 2015 - Vorläufige Ergebnisse	6,00
3 H 1 02	H I - j/14	Straßenverkehrsunfälle - Jahr 2014 - Endgültige Ergebnisse	9,00
3 H 1 05	H I - vj-3/15	Fahrgäste und Beförderungsleistungen im Schienennahverkehr und im gewerblichen Omnibusverkehr - III. Quartal 2015 -	1,50
3 H 2 01	H II - m-7/15	Binnenschifffahrt - Juli 2015 -	4,00
3 H 2 01	H II - m-8/15	Binnenschifffahrt - August 2015 -	4,00
3 K 1 01	K I - j/14	Ausgaben und Einnahmen, Empfängerinnen und Empfänger der Sozialhilfe Jahr 2014	4,00
3 M 1 02	M I - vj-4/15	Preisindex für Bauwerke - November 2015 -	2,00
3 N 1 04	N I - vj-2/15	Verdienste im Produzierenden Gewerbe und im Dienstleistungsbereich II. Quartal 2016	4,50
3 P 1 04	P I - j/13	Bruttoinlandsprodukt und Bruttowertschöpfung in den kreisfreien Städten und Landkreisen - 2000 - 2013 ; Stand: Frühjahr 2015	7,50
3 P 1 05	P I - j/13	Primäreinkommen und Verfügbares Einkommen der privaten Haushalte in den kreisfreien Städten und Landkreisen - 2000 bis 2013; Stand: Frühjahr 2015 -	3,50
3 P 1 06	P I - j/13	Arbeitnehmerentgelt, Bruttolöhne und -gehälter in den kreisfreien Städten und Landkreisen - 2000 - 2013; Stand: Februar 2015	11,00
3 P 1 07	P I - j/91-07	Arbeitnehmerentgelt, Bruttolöhne und -gehälter nach Wirtschaftsbereichen 1991 - 2007; Stand: August 2015 - Revidierte Ergebnisse nach Revision 2014 -	4,50
3 Q 4 01	Q IV - j/14	Bestimmte klimawirksame Stoffe - Jahr 2014 -	4,00

1) Veröffentlichung als PDF-Datei kostenfrei erhältlich - bei Bestellung bitte die erste Stelle der Bestellnummer durch eine „6“ ersetzen  
2) zum gleichen Preis als PDF-Datei erhältlich - bei Bestellung bitte die erste Stelle der Bestellnummer durch eine „6“ ersetzen