



Tourismus

Gäste und Übernachtungen im Reiseverkehr, Beherbergungskapazität

Oktober 2015
Januar bis Oktober 2015
Sommerhalbjahr 2015
- Vorläufige Ergebnisse -

Bestellnummer:
3G401



SACHSEN-ANHALT

Herausgabemonat: Februar 2016

Zu beziehen durch das

Statistische Landesamt Sachsen-Anhalt
Dezernat Öffentlichkeitsarbeit
Postfach 20 11 56
06012 Halle (Saale)

Preis: 7,00 EUR (kostenfrei als PDF-Datei verfügbar - Bestellnummer: 6G401)

Inhaltliche Verantwortung:

Dezernat: Handel, Gastgewerbe, Dienstleistungen, Verkehr
Frau Pekel
Telefon: 0345 2318-404

Auskünfte erhalten Sie unter:

Telefon: 0345 2318-777
Telefon: 0345 2318-715
Telefon: 0345 2318-716

Telefax: 0345 2318-913
Internet: <http://www.statistik.sachsen-anhalt.de>
E-Mail: info@stala.mi.sachsen-anhalt.de

Vertrieb:

Telefon: 0345 2318-718
E-Mail: shop@stala.mi.sachsen-anhalt.de

Druck: Statistisches Landesamt Sachsen-Anhalt

© Statistisches Landesamt Sachsen-Anhalt, Halle (Saale), 2016

Auszugsweise Vervielfältigung und Verbreitung mit Quellenangabe gestattet.

Bibliothek und Besucherdienst (Merseburger Straße 2):

Montag bis Freitag: 8:00 Uhr bis 12:00 Uhr - möglichst nach Vereinbarung
Telefon: 0345 2318-714
E-Mail: bibliothek@stala.mi.sachsen-anhalt.de

Statistischer Bericht

Gäste und Übernachtungen im Reiseverkehr,
Beherbergungskapazität

Oktober 2015
Januar bis Oktober 2015
Sommerhalbjahr 2015
(Mai bis Oktober 2015)

- Vorläufige Ergebnisse -

Land Sachsen-Anhalt

Inhaltsverzeichnis

	Seite
Vorbemerkungen	4
<u>Graphische Darstellungen:</u>	
Zuordnung der Kreise zu Reisegebieten im Land Sachsen-Anhalt	7
Ankünfte in den Beherbergungsbetrieben (einschließlich Camping) in Sachsen-Anhalt seit Oktober 2012	8
Übernachtungen in den Beherbergungsbetrieben (einschließlich Camping) in Sachsen-Anhalt seit Oktober 2012	8
Anteile der Betriebsarten an den Übernachtungen in den Beherbergungsbetrieben des Landes Sachsen-Anhalt im Monat Oktober 2015	9
Stellplätze und Übernachtungen auf Campingplätzen in Sachsen-Anhalt seit Oktober 2012	9
<u>Zeitreihen</u>	
1. Ergebnisse der Beherbergungsstatistik (einschließlich Camping) Sachsen-Anhalts 1993 - 2015	10
2. Ergebnisse der Beherbergungsstatistik (ohne Camping) Sachsen-Anhalts 1993 - 2015	11
<u>Kreise</u>	
3. Beherbergungsbetriebe (einschl. Camping) , Schlafgelegenheiten und Auslastung der Kapazitäten nach Kreisen im Monat Oktober 2015, Januar bis Oktober 2015	12
4. Ankünfte, Übernachtungen und Aufenthaltsdauer der Gäste in Beherbergungsbetrieben (einschl. Camping) nach Kreisen und zusammengefassten Gästegruppen im Monat Oktober 2015, Januar bis Oktober 2015	13
5. Ankünfte, Übernachtungen und Aufenthaltsdauer der Gäste in Beherbergungsbetrieben der Hotellerie (Hotels, Hotels garnis, Gasthöfe und Pensionen) nach Kreisen und zusammengefassten Gästegruppen im Monat Oktober 2015, Januar bis Oktober 2015	14
<u>Reisegebiete</u>	
6. Beherbergungsbetriebe (einschl. Camping) , Schlafgelegenheiten und Auslastung der Kapazitäten nach Reisegebieten und Betriebsarten im Monat Oktober 2015, Januar bis Oktober 2015	15
7. Ankünfte, Übernachtungen und Aufenthaltsdauer der Gäste in Beherbergungsbetrieben (einschl. Camping) nach Reisegebieten, Betriebsarten und zusammengefassten Gästegruppen im Monat Oktober 2015, Januar bis Oktober 2015	18
8. Ankünfte, Übernachtungen und Aufenthaltsdauer der Gäste in Beherbergungsbetrieben (einschl. Camping) nach Reisegebieten und Herkunftsländern im Monat Oktober 2015, Januar bis Oktober 2015	30

Gemeinden

9. Beherbergungsbetriebe (einschl. Camping), darunter Hotels (ohne Hotels garnis), Schlafgelegenheiten und Auslastung der Kapazitäten für ausgewählte Gemeinden und touristische Zielorte im Monat Oktober 2015, Januar bis Oktober 2015 42
10. Ankünfte, Übernachtungen und Aufenthaltsdauer der Gäste in Beherbergungsbetrieben (einschl. Camping), darunter Hotels (ohne Hotels garnis) für ausgewählte Gemeinden und touristische Zielorte im Monat Oktober 2015, Januar bis Oktober 2015 45

Gemeindegruppen

11. Beherbergungsbetriebe (einschl. Camping) , Schlafgelegenheiten und Auslastung der Kapazitäten nach Gemeindegruppen im Monat Oktober 2015, Januar bis Oktober 2015 48
12. Ankünfte, Übernachtungen und Aufenthaltsdauer der Gäste in Beherbergungsbetrieben (einschl. Camping) nach Gemeindegruppen im Monat Oktober 2015, Januar bis Oktober 2015 48

Stellplätze Camping

13. Campingplätze mit Urlaubscamping und deren Stellplatzkapazitäten nach Reisegebieten und Kreisen im Monat Oktober 2015 49

Sommerhalbjahr (Mai bis Oktober 2015)

14. Ankünfte, Übernachtungen und Aufenthaltsdauer der Gäste in Beherbergungsbetrieben (einschl. Camping) nach Kreisen und zusammengefassten Gästegruppen 52
15. Ankünfte, Übernachtungen und Aufenthaltsdauer der Gäste in Beherbergungsbetrieben (einschl. Camping) nach Reisegebieten und zusammengefassten Gästegruppen 53
16. Ankünfte, Übernachtungen und Aufenthaltsdauer der Gäste in Beherbergungsbetrieben (einschl. Camping) nach Betriebsarten und zusammengefassten Gästegruppen 54
17. Ankünfte, Übernachtungen und Aufenthaltsdauer der Gäste in Beherbergungsbetrieben (einschl. Camping) nach Herkunftsländern 56
18. Ankünfte, Übernachtungen und Aufenthaltsdauer der Gäste in Beherbergungsbetrieben (einschl. Camping) für ausgewählte Gemeinden und touristische Zielorte 58
19. Ankünfte, Übernachtungen und Aufenthaltsdauer der Gäste in Beherbergungsbetrieben (einschl. Camping) nach Gemeindegruppen 61

Vorbemerkungen

Rechtsgrundlagen

Rechtsgrundlagen für die Durchführung der monatlichen Beherbergungsstatistik sind

- das Beherbergungsstatistikgesetz (Beherb StatG) vom 22. Mai 2002 (BGBl. S. 1642), zuletzt geändert durch Artikel 11 des Gesetzes vom 28. Juli 2015 (BGBl. I S. 1403) in Verbindung mit
- dem Bundesstatistikgesetz (BStatG) vom 22. Januar 1987 (BGBl. I S. 462, 565), zuletzt geändert durch Artikel 13 des Gesetzes vom 25. Juli 2013 (BGBl. I S. 2749) sowie
- die Verordnung (EU) Nr. 692/2011 des Europäischen Parlaments und des Rates über die europäische Tourismusstatistik und zur Aufhebung der Richtlinie 95/57/EG des Rates (ABl. L 192 vom 22.7.2011, S. 17).

Hiernach sind zu erfassen:

1. Zahl der Ankünfte und Übernachtungen von Gästen im Reiseverkehr; bei Gästen mit Wohnsitz oder gewöhnlichem Aufenthalt außerhalb Deutschlands wird auch das Herkunftsland erfragt.
2. Die Anzahl der im Berichtsmonat angebotenen Gästebetten sowie die Anzahl der Stellplätze auf Campingplätzen für Urlaubscamping.
3. Bei Hotels, Gasthöfen, Pensionen und Hotels garnis zusätzlich die Anzahl der Gästezimmer jeweils zum 31. Juli eines Jahres.
4. Bei Hotels, Gasthöfen, Pensionen und Hotels garnis mit mindestens 25 Zimmern die Anzahl der angebotenen und der belegten Gästezimmer.

Berichtskreis / Auskunftspflicht

Zum Berichtskreis der monatlichen Beherbergungsstatistik gehören Betriebe, die nach Einrichtung und Zweckbestimmung dazu dienen, mindestens zehn Gäste gleichzeitig vorübergehend zu beherbergen. Bei Campingplätzen müssen mindestens zehn Stellplätze vorhanden sein.

Auskunftspflichtig sind die Inhaber(-innen) oder die Leiter(-innen) des Beherbergungsbetriebes.

Erhebungs- und Darstellungsmerkmale

Beherbergung im Reiseverkehr:

Unterbringung von Personen, die sich nicht länger als ein Jahr ohne Unterbrechung an einem anderen Ort als ihrem gewöhnlichen Wohnsitz aufhalten. Der vorübergehende Ortswechsel kann durch Urlaub und Freizeitaktivitäten aber auch durch die Wahrnehmung privater und geschäftlicher Kontakte, den Besuch von Tagungen und Fortbildungsveranstaltungen, Maßnahmen zur Wiederherstellung der Gesundheit oder sonstige Gründe veranlasst sein.

Ankünfte:

Zahl der angekommenen Gäste in einem Beherbergungsbetrieb innerhalb des Berichtszeitraums, die zum vorübergehenden Aufenthalt ein Gästebett belegten.

Übernachtungen:

Zahl der Übernachtungen von Gästen, die im Berichtszeitraum in einem Beherbergungsbetrieb ankamen oder seit dem vorherigen Berichtszeitraum dort noch anwesend waren.

Herkunftsländer:

Für die Zuordnung ist grundsätzlich der ständige Wohnsitz oder gewöhnliche Aufenthalt der Gäste maßgebend, nicht dagegen deren Staatsangehörigkeit bzw. Nationalität.

Schlafgelegenheiten:

Anzahl der Betten, die in einem Betrieb zur Beherbergung von Gästen zur Verfügung stehen. Doppelbetten zählen dabei als zwei Schlafgelegenheiten. Im Campingbereich wird gemäß einer Vorgabe der Europäischen Kommission ein Stellplatz mit vier Betten gleichgesetzt.

Gästezimmer:

Als Gästezimmer gilt eine Einheit, die aus einem Raum oder einer Gruppe von Räumen besteht, die eine unteilbare Mieteinheit in einem Beherbergungsbetrieb bilden. Bei den Gästezimmern kann es sich um Einzel-, Doppel- oder Mehrbettzimmer handeln, je nachdem, ob sie zur dauerhaften Beherbergung von einer, zwei oder mehr Personen eingerichtet sind. Die Zahl der Gästezimmer wird einmal im Jahr zum Stichtag 31. Juli erhoben. Gezählt werden die an diesem Stichtag tatsächlich zur Verfügung stehenden Gästezimmer. Zimmer, die von Mitarbeitern des Betriebes genutzt werden, zählen nicht als Gästezimmer.

Ein Appartement ist eine spezielle Art von Gästezimmer. Es besteht aus einem oder mehreren Räumen mit Küche, separatem Bad und/oder Toilette.

Durchschnittliche Auslastung:

Die durchschnittliche Auslastung ist der Rechnerische Wert, der die Inanspruchnahme der Schlafgelegenheiten in einem Berichtszeitraum ausdrückt. Die prozentuale Angabe wird ermittelt, indem die Zahl der Übernachtungen durch die so genannten „Bettentage“ geteilt wird. Letztere sind das Produkt aus angebotenen Schlafgelegenheiten und der Zahl der Tage, an denen ein Betrieb im Berichtszeitraum tatsächlich geöffnet hatte. Das Produkt beschreibt damit die im Berichtszeitraum angebotene Bettenkapazität.

Berechnung der durchschnittlichen Auslastung:
 (Übernachtungen/angebotene Bettentage)x 100

Durchschnittliche Aufenthaltsdauer:

Die durchschnittliche Aufenthaltsdauer wird ermittelt, indem die Zahl der Übernachtungen durch die der Ankünfte geteilt wird. Sie kann zum Beispiel in Orten mit Vorsorge- und Rehabilitations-Kliniken rechnerisch höher sein als die Zahl der Kalendertage des Berichtszeitraums.

Berechnung der durchschnittl. Aufenthaltsdauer:
 (Übernachtungen / Ankünfte)

Gliederungsmerkmale**Reisegebiete:**

Gliederung nach nichtadministrativen Raumeinheiten, die in Zusammenarbeit mit dem Ministerium für Wirtschaft und Arbeit des Landes Sachsen-Anhalt erstellt wurde und sich im Wesentlichen an den Zuständigkeitsbereichen der regionalen Tourismusverbände und an naturräumlichen Gegebenheiten orientiert.

Die aktuelle Zuordnung erfolgte im Juni 2009 rückwirkend zum 01.01.2009.

Gemeindegruppen:

Zusammenfassung von Gemeinden oder Gemeindeteilen nach Art der staatlichen Anerkennung (z. B. als Mineral- und Moorbad, Luftkurort, Erholungsort), die aufgrund landesrechtlicher Vorschriften verliehen wurde. Gemeinden ohne Prädikat sind in der Gruppe „Sonstige Gemeinden“ enthalten.

Betriebsarten:

Die fachliche Gliederung der Beherbergungsbetriebe erfolgt auf Grundlage der „Klassifikation der Wirtschaftszweige, Ausgabe 2008“ (WZ 2008). Die Beherbergungsstatistik erstreckt sich auf den Wirtschaftszweig Beherbergung nach Abteilung 55 der WZ 2008, auf Vorsorge- und Rehabilitationskliniken sowie Schulungsheime.

Unterschieden werden:

Hotels, Gasthöfe, Pensionen (Hotellerie)

Hotels: Beherbergungsstätten, die jedermann zugänglich sind und in denen ein Restaurant – auch für Passanten – vorhanden ist sowie in der Regel weitere Einrichtungen oder Räume für unterschiedliche Zwecke (Konferenzen, Seminare, Sport, Freizeit, Erholung) zur Verfügung stehen.

Hotels garnis: Beherbergungsstätten, die jedermann zugänglich sind und in denen als Mahlzeit höchstens ein Frühstück angeboten wird.

Gasthöfe: Beherbergungsstätten, die jedermann zugänglich sind und in denen, außer dem auch für Passanten zugänglichen Gastraum, in der Regel keine weiteren Aufenthaltsräume zur Verfügung stehen. Bei Gasthöfen übersteigt der Umsatz aus Bewirtung deutlich den aus Beherbergung.

Pensionen: Beherbergungsstätten, die jedermann zugänglich sind und in denen Speisen und Getränke nur an Hausgäste abgegeben werden.

Ferienunterkünfte und ähnliche Beherbergungsstätten

Erholungs- und Ferienheime: Beherbergungsstätten, die nur bestimmten Personenkreisen, z.B. Mitgliedern eines Vereins oder einer Organisation, Beschäftigten eines Unternehmens, Kindern, Müttern, Betreuten sozialer Einrichtungen zugänglich sind und in denen Speisen und Getränke nur an Hausgäste abgegeben werden.

Ferienzentren: Beherbergungsstätten, die jedermann zugänglich sind und dazu dienen, wahlweise unterschiedliche Wohn- und Aufenthaltsmöglichkeiten sowie gleichzeitig Freizeiteinrichtungen in Verbindung mit Einkaufsmöglichkeiten und persönlichen Dienstleistungen zum vorübergehenden Aufenthalt anzubieten. Als Mindestausstattung gilt das Vorhandensein von Hotelunterkunft und anderen Wohngelegenheiten auch mit Kochgelegenheit, einer Gaststätte, von Einkaufsmöglichkeiten zur Deckung des täglichen Bedarfs und des Freizeitbedarfs sowie von Einrichtungen für persönliche Dienstleistungen, z.B. Massageeinrichtungen, Solarium, Sauna, Friseur und zur aktiven Freizeitgestaltung, wie z.B. Schwimmbad, Tennis-, Tischtennis-, Minigolf- oder Trimm-Dich-Anlagen.

Ferienhäuser, -wohnungen: Beherbergungsstätten, die jedermann zugänglich sind und in denen Speisen und Getränke nicht abgegeben werden, aber eine Kochgelegenheit vorhanden ist.

Jugendherbergen und Hütten: Beherbergungsstätten, die in der Regel eine einfache Ausstattung aufweisen und vorzugsweise Jugendlichen oder Angehörigen der sie tragenden Organisation, z.B. ein Wanderverein, zur Verfügung stehen. Speisen und Getränke werden nur an Hausgäste abgegeben.

Campingplätze:

Abgegrenzte Gelände, die jedermann zum vorübergehenden Aufstellen von mitgebrachten Wohnwagen, Reise- bzw. Wohnmobilen oder Zelten zugänglich sind. Im Rahmen der Monatserhebung im Tourismus werden nur Campingplätze berücksichtigt, die Urlaubscamping anbieten, nicht aber so genannte Dauercampingplätze. Die Unterscheidung zwischen Urlaubs- und Dauercamping knüpft an die vertraglich vereinbarte Dauer der Campingplatzbenutzung an. Im Urlaubscamping wird der Stellplatz in der Regel für die Dauer von Tagen oder Wochen gemietet, im Dauercamping dagegen zumeist auf Monats- oder Jahresbasis.

Sonstige tourismusrelevante Unterkünfte

Vorsorge- und Rehabilitationskliniken:

Beherbergungsbetriebe, die unter ärztlicher Leitung stehen und ausschließlich oder überwiegend Kurgästen zur Verfügung stehen. Als Kurgäste gelten Personen, die sich aufgrund einer ärztlichen Verordnung in der Klinik vorübergehend aufhalten.

Zu den Vorsorge- und Reha-Kliniken zählen auch Kinderheilstätten, Sanatorien, Kur- oder ähnliche Krankenhäuser (Fachabteilungen anderer Krankenhäuser). Im Unterschied zur Krankenhausstatistik werden Vorsorge- und Reha-Kliniken in der Beherbergungsstatistik nur dann erfasst, wenn die dort untergebrachten Personen überwiegend in der Lage sind, während des vorübergehenden Aufenthalts die Klinik zu verlassen und die Tourismusangebote der Gemeinde in Anspruch zu nehmen.

Schulungsheime: Beherbergungsstätten, die nach Einrichtung und Zweckbestimmung dazu dienen, Unterricht außerhalb des regulären Schul- und Hochschulsystems anzubieten und überwiegend der Erwachsenenbildung dienen.

Winterhalbjahr / Sommerhalbjahr:

Das Sommerhalbjahr umfasst in der amtlichen Tourismusstatistik den Zeitraum von Mai bis Oktober. Entsprechend werden die Monate November bis April dem Winterhalbjahr zugeordnet.

Ab 2014 Ausgliederung der Schullandheime und Schulungsheime aus der Betriebsart *Erholungs- und Ferienheime* und Zuordnung zu den Betriebsarten *Jugendherbergen und Hütten* oder *Schulungsheime*.

Aufgrund gesetzlicher Änderungen basieren die Ergebnisse ab 2012 auf Meldungen von Beherbergungsbetrieben mit mindestens zehn Schlafgelegenheiten sowie von Campingplätzen mit mindestens zehn Stellplätzen. Bis 2011 betraf es Betriebe mit mindestens neun Schlafgelegenheiten.

Ab 2011 werden für Camping nur noch Zahlen für den Bereich Urlaubscamping ausgewiesen. Angaben zum Dauercamping entfallen.

Im Juni 2009, rückwirkend zum 01.01.2009, erfolgte eine Neuordnung in der Gliederung der Reisegebiete, den Salzlandkreis betreffend. Neu: Zuordnung des gesamten Salzlandkreises zum Reisegebiet Magdeburg, Elbe-Börde-Heide. Alt: Zuordnung von Teilen des Salzlandkreises in die Reisegebiete Magdeburg, Elbe-Börde-Heide, Harz/Harzvorland und Anhalt-Wittenberg.

Ab Januar 2009 erfolgt die fachliche Gliederung auf Grundlage der neuen Klassifikation der Wirtschaftszweige 2008 (WZ 2008). Diese löst die bisher geltende WZ 2003 ab. Die neue WZ 2008 wirkt sich beim Nachweis der Betriebsarten aus. Ab Berichtsmonat Januar 2009 werden sowohl Tabellen zu den Kapazitäten als auch Ankünften und Übernachtungen einschließlich Campingplätzen ausgewiesen.

Bis einschließlich Dezember 2008 war dies nur für Ankünfte und Übernachtungen der Fall.

Allgemeiner Hinweis

Die Ergebnisse des laufenden Berichtsjahres sind vorläufig. Es werden die jeweils aktuellsten Angaben der Berichtseinheiten für den Berichtsmonat als auch für die Vormonate verwendet. Durch Rückkorrekturen kann die Summe der bereits veröffentlichten Monatsergebnisse vom aktuellen Ergebnis für den Jahresteil abweichen.

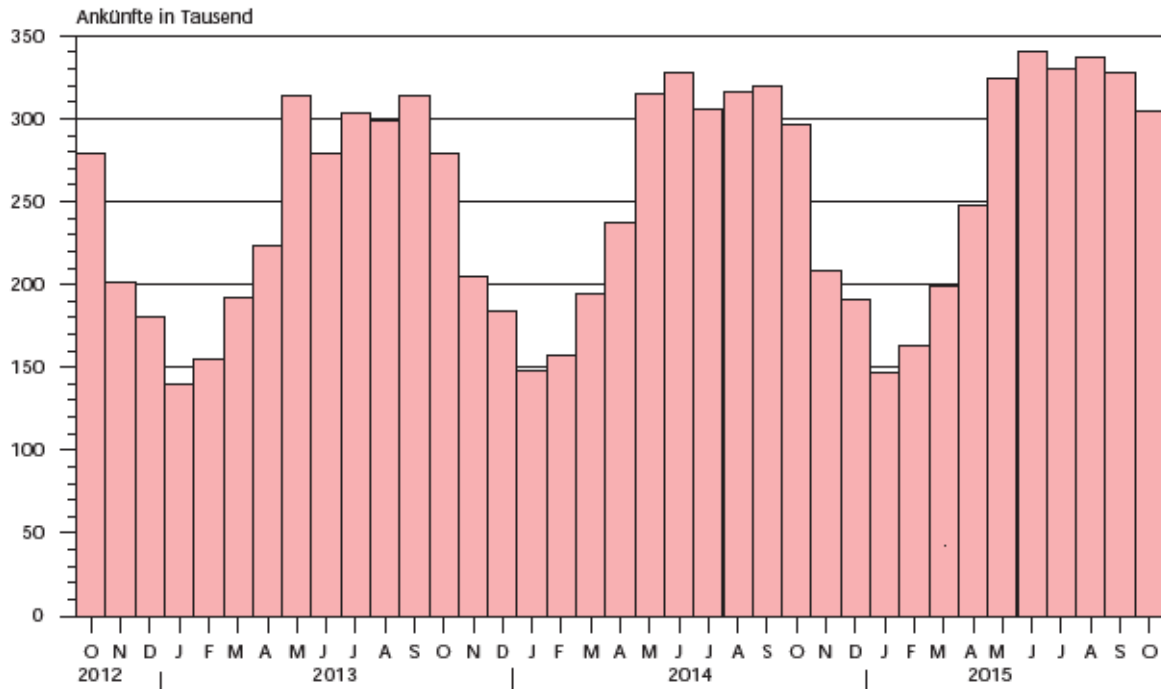
Zeichenerklärung

- = nichts vorhanden
- . = Zahlenwert geheim zuhalten
- x = Tabellenfach gesperrt, weil Aussagewert nicht sinnvoll
(z.B. bei Vorjahresvergleichen ohne Basiswert oder programmtechnisch nicht möglich)
- ... = Angabe fällt später an
- ** = Veränderungsrate ist größer als 999 %

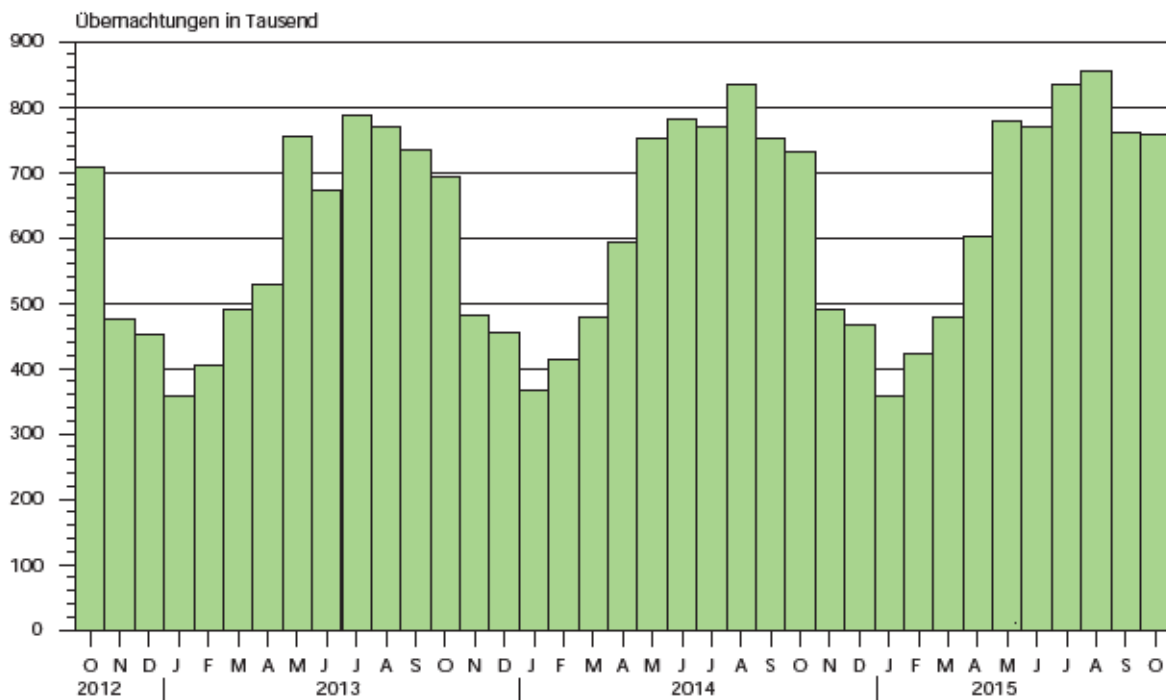
Zuordnung der kreisfreien Städte und Landkreise zu Reisegebieten im Land Sachsen-Anhalt



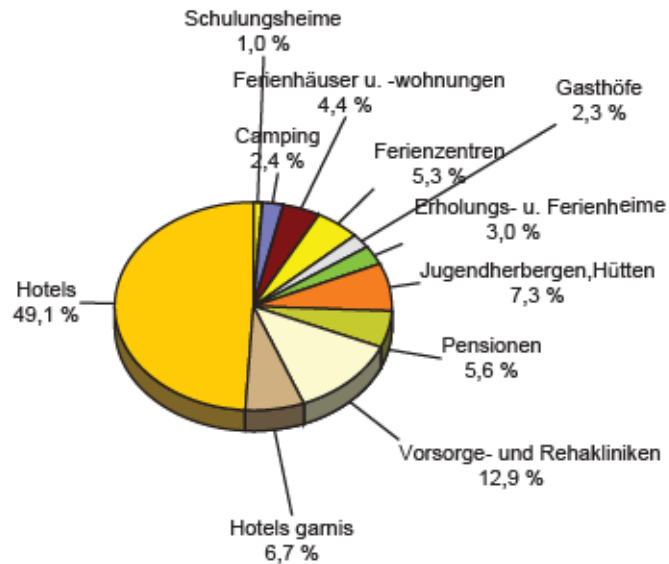
Ankünfte in den Beherbergungsbetrieben einschließlich Camping
in Sachsen-Anhalt seit Oktober 2012



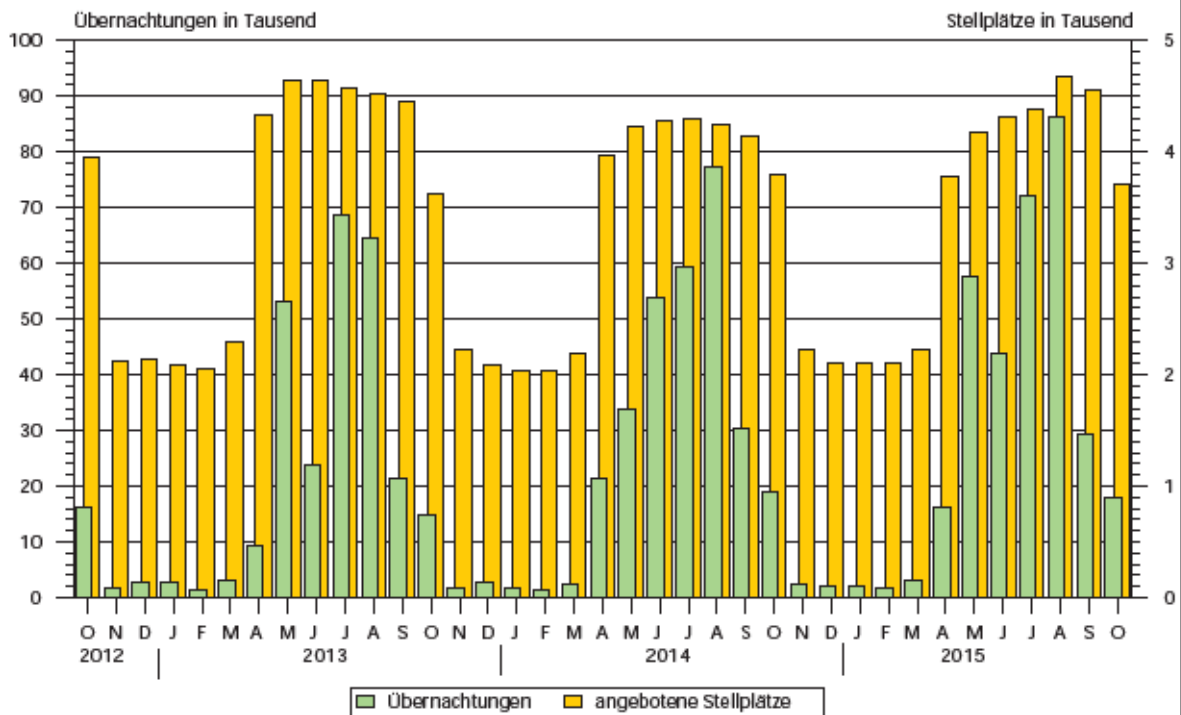
Übernachtungen in den Beherbergungsbetrieben einschließlich Camping
in Sachsen-Anhalt seit Oktober 2012



Anteile der Betriebsarten an den Übernachtungen
in Beherbergungsbetrieben des Landes Sachsen-Anhalt
im Monat Oktober 2015



Stellplätze¹⁾ und Übernachtungen¹⁾ auf Campingplätzen
in Sachsen-Anhalt seit Oktober 2012



1) Stellplätze = Standplätze, graphische Darstellung ohne Dauercamping

1. Ergebnisse der Beherbergungsstatistik (einschließlich Camping) Sachsen-Anhalts 1993 - 2015

Jahr Monat	Geöffnete Betriebe	Angebotene Schlafgelegenheiten ³⁾	Durchschnittl. Auslastung der angebotenen Schlafgelegenheiten	Ankünfte	Übernachtungen	Durchschnittliche Aufenthaltsdauer
	Anzahl	Anzahl	%	Anzahl	Anzahl	Tage
1993 ¹⁾	534	32 120	31,0	1 278 448	3 638 874	2,8
1994 ¹⁾	776	43 225	29,1	1 661 695	4 586 336	2,8
1995 ¹⁾	958	53 332	27,4	1 911 555	5 330 109	2,8
1996 ¹⁾	985	55 718	27,4	2 020 138	5 569 740	2,8
1997 ¹⁾	1 015	57 253	25,5	2 058 754	5 329 486	2,6
1998 ¹⁾	1 025	58 703	25,0	2 139 981	5 366 764	2,5
1999 ¹⁾	1 037	60 052	25,9	2 242 429	5 671 655	2,5
2000 ¹⁾	1 052	61 016	25,5	2 255 209	5 688 586	2,5
2001 ¹⁾	1 074	60 505	26,2	2 302 249	5 789 726	2,5
2002 ¹⁾	1 049	58 600	26,1	2 190 160	5 584 831	2,5
2003 ¹⁾	1 046	60 220	25,8	2 240 456	5 666 885	2,5
2004 ¹⁾	1 040	60 783	25,9	2 348 778	5 874 270	2,5
2005 ¹⁾	1 031	60 939	26,5	2 419 692	6 009 339	2,5
2006 ¹⁾	1 060	61 913	26,5	2 568 144	6 414 065	2,5
2007 ¹⁾	1 070	61 829	26,9	2 584 914	6 562 556	2,5
2008 ¹⁾	1 072	62 230	27,0	2 641 801	6 699 594	2,5
2009 ¹⁾	1 082	62 433	27,2	2 684 856	6 743 135	2,5
2010 ¹⁾	1 068	61 314	27,7	2 777 136	6 857 027	2,5
2011 ¹⁾	1 064	61 260	28,7	2 885 685	7 069 738	2,4
2012 ¹⁾	1 013	60 562	29,9	2 953 302	7 353 676	2,5
2013 ¹⁾	1 007	60 155	29,5	2 885 235	7 130 846	2,5
2014 ¹⁾	1 008	60 668	30,8	3 014 492	7 433 263	2,5
Januar	983	59 043	20,4	147 639	366 955	2,5
Februar	978	59 174	25,0	156 784	412 708	2,6
März	1 001	60 776	25,5	192 908	476 425	2,5
April	1 073	69 841	28,3	235 006	586 653	2,5
Mai	1 095	71 293	34,1	314 670	748 364	2,4
Juni	1 091	71 158	36,8	330 356	786 851	2,4
Juli	1 097	71 951	35,0	307 797	779 065	2,5
August	1 099	71 630	37,8	317 581	838 774	2,6
September	1 103	71 197	35,1	317 675	747 171	2,4
Oktober	1 079	69 276	34,3	294 750	728 745	2,5
November	1 015	61 235	27,1	208 702	495 501	2,4
Dezember	1 008	60 668	25,0	190 624	466 051	2,4
2015 ²⁾						
Januar	994	60 413	19,1	142 587	352 323	2,5
Februar	990	60 406	25,0	162 311	421 333	2,6
März	1 007	62 115	25,2	198 093	478 797	2,4
April	1 086	70 152	28,6	246 495	596 154	2,4
Mai	1 112	72 428	35,1	327 716	786 485	2,4
Juni	1 133	73 624	35,0	342 574	771 744	2,3
Juli	1 134	73 968	36,8	334 724	842 191	2,5
August	1 134	74 068	37,5	339 729	859 709	2,5
September	1 136	73 203	34,7	326 464	759 488	2,3
Oktober	1 098	69 955	35,5	304 576	757 684	2,5
November
Dezember

1) Betriebe und Schlafgelegenheiten Stand 31.12.

2) vorläufiges Ergebnis

3) Doppelbetten zählen als 2 Schlafgelegenheiten. Für Camping wird 1 Stellplatz in 4 Schlafgelegenheiten umgerechnet.

2. Ergebnisse der Beherbergungsstatistik (ohne Camping) Sachsen-Anhalts 1993 - 2015

Jahr Monat	Geöffnete Betriebe	Angebotene Betten	Durchschnittliche Auslastung der angebotenen Betten	Ankünfte	Übernachtungen	Durchschnittliche Aufenthaltsdauer
	Anzahl	Anzahl	%	Anzahl	Anzahl	Tage
1993 ¹⁾	523	26 124	36,8	1 190 601	3 367 559	2,8
1994 ¹⁾	761	36 497	34,6	1 566 937	4 277 803	2,7
1995 ¹⁾	942	45 128	33,2	1 811 003	5 007 498	2,8
1996 ¹⁾	962	46 414	31,3	1 932 154	5 285 103	2,7
1997 ¹⁾	992	48 021	28,7	1 975 694	5 063 247	2,6
1998 ¹⁾	1 001	49 311	28,3	2 058 299	5 117 997	2,5
1999 ¹⁾	1 014	49 668	30,0	2 148 827	5 397 178	2,5
2000 ¹⁾	1 029	50 468	29,5	2 172 719	5 440 659	2,5
2001 ¹⁾	1 051	50 537	29,9	2 214 457	5 552 933	2,5
2002 ¹⁾	1 028	49 376	29,0	2 109 187	5 364 807	2,5
2003 ¹⁾	1 023	50 440	29,5	2 142 285	5 407 056	2,5
2004 ¹⁾	1 016	50 443	30,2	2 256 199	5 632 471	2,5
2005 ¹⁾	1 007	50 599	30,9	2 324 562	5 765 201	2,5
2006 ¹⁾	1 036	52 157	32,7	2 473 256	6 175 243	2,5
2007 ¹⁾	1 042	51 957	32,8	2 491 592	6 318 556	2,5
2008 ¹⁾	1 045	52 698	33,1	2 536 496	6 437 309	2,5
2009 ¹⁾	1 054	53 101	32,9	2 563 953	6 444 477	2,5
2010 ¹⁾	1 043	52 434	33,6	2 672 362	6 584 600	2,5
2011 ¹⁾	1 042	52 784	34,7	2 771 521	6 787 242	2,4
2012 ¹⁾	990	52 006	36,2	2 836 567	7 051 100	2,5
2013 ¹⁾	985	51 799	35,7	2 779 653	6 858 500	2,5
2014 ¹⁾	984	52 272	36,8	2 886 023	7 116 419	2,5
Januar	960	50 867	23,4	147 209	365 104	2,5
Februar	955	50 930	29,0	156 232	411 346	2,6
März	976	51 720	29,6	191 501	473 614	2,5
April	1 018	53 665	35,2	226 644	564 811	2,5
Mai	1 030	54 237	42,4	301 136	713 753	2,4
Juni	1 025	54 174	44,8	306 221	728 370	2,4
Juli	1 031	54 795	42,2	280 485	716 259	2,6
August	1 033	54 634	44,9	287 435	759 374	2,6
September	1 039	54 561	43,8	305 675	717 243	2,4
Oktober	1 028	54 084	42,4	286 896	709 750	2,5
November	988	52 279	31,5	207 747	492 893	2,4
Dezember	984	52 272	28,9	189 842	463 902	2,4
2015 ²⁾						
Januar	969	51 977	22,0	142 067	350 246	2,5
Februar	965	51 970	28,9	161 745	419 613	2,6
März	979	52 899	29,2	196 816	475 682	2,4
April	1 030	54 708	35,4	239 936	580 291	2,4
Mai	1 048	55 672	41,9	303 595	723 114	2,4
Juni	1 068	56 264	43,1	322 605	726 368	2,3
Juli	1 068	56 360	44,0	301 585	766 305	2,5
August	1 067	56 320	44,2	304 986	770 502	2,5
September	1 072	56 235	43,3	312 405	730 554	2,3
Oktober	1 048	55 131	43,3	296 744	739 799	2,5
November
Dezember

1) Betriebe und Betten Stand 31.12.

2) vorläufiges Ergebnis

3. Beherbergungsbetriebe (einschl. Camping), Schlafgelegenheiten und Auslastung
der Kapazitäten nach kreisfreien Städten und Landkreisen

Land kreisfreie Stadt Landkreis	Oktober 2015							Januar bis Okt. 2015
	Betriebe			in den Betrieben angebotene Schlafgelegenheiten ¹⁾				durch- schnitt- liche Aus- lastung
	ins- gesamt	darunter geöffnete		ins- gesamt	Verände- rung ge- genüber dem Vor- jahres- monat	durch- schnitt- liche Aus- lastung	nachrichtlich	
		zu- sammen	Verände- rung ge- genüber dem Vor- jahres- monat				maximales Angebot an Schlafge- legenheiten der letzten 13 Monate	
	Anzahl		%	Anzahl	%	Anzahl	%	
Sachsen-Anhalt insgesamt	1 151	1 098	1,8	69 955	1,0	35,5	76 745	31,7
Dessau-Roßlau, Stadt	23	19	- 5,0	1 270	- 9,5	49,9	1 503	42,9
Halle (Saale), Stadt	39	37	- 2,6	2 548	- 3,7	47,6	2 718	41,1
Magdeburg, Stadt	42	40	5,3	5 120	6,1	32,8	5 240	33,8
Altmarkkreis Salzwedel	51	47	0,0	2 978	- 16,1	33,6	4 521	31,2
Anhalt-Bitterfeld	58	53	1,9	2 725	- 2,7	20,6	3 777	20,3
Börde	61	59	- 3,3	5 204	- 4,0	26,0	5 524	25,2
Burgenlandkreis	117	115	- 2,5	6 437	7,1	34,4	6 504	34,0
Harz	342	332	4,1	20 647	2,4	44,5	21 265	35,3
Jerichower Land	49	45	2,3	2 195	0,9	21,8	2 654	20,5
Mansfeld-Südharz	72	70	2,9	3 803	1,7	28,9	3 866	25,7
Saalekreis	76	73	0,0	4 077	1,2	30,3	4 458	25,8
Salzlandkreis	69	65	0,0	3 305	- 11,1	34,2	4 079	32,3
Stendal	58	52	2,0	3 013	7,7	25,9	3 471	30,6
Wittenberg	94	91	7,1	6 633	10,4	32,5	7 165	32,0

1) Doppelbetten zählen als 2 Schlafgelegenheiten. Für Camping wird 1 Stellplatz in 4 Schlafgelegenheiten umgerechnet.

4. Ankünfte, Übernachtungen und Aufenthaltsdauer der Gäste in Beherbergungsbetrieben (einschl. Camping)
nach kreisfreien Städten, Landkreisen und zusammengefassten Gästegruppen

Land Kreisfreie Stadt / Landkreis	Oktober 2015					Januar bis Oktober 2015				
	Ankünfte		Übernachtungen		durch- schn. Aufent- halts- dauer	Ankünfte		Übernachtungen		durch- schn. Aufent- halts- dauer
	insge- samt	Veränd. gegen- über Vorj.- monat	insge- samt	Veränd. gegen- über Vorj.- monat		insge- samt	Veränd. gegen- über Vorj.- zeitr.	insge- samt	Veränd. gegen- über Vorj.- zeitr.	
	Anzahl	%	Anzahl	%	Tage	Anzahl	%	Anzahl	%	Tage
Sachsen-Anhalt insgesamt	304 576	3,3	757 684	4,0	2,5	2 725 269	4,2	6 625 908	2,4	2,4
Deutschland	285 144	2,6	714 223	3,4	2,5	2 494 734	3,6	6 144 280	2,3	2,5
Ausland	19 432	16,4	43 461	13,4	2,2	230 535	10,8	481 628	3,6	2,1
Dessau-Roßlau, Stadt	11 351	10,7	19 656	18,5	1,7	112 507	1,7	180 100	1,5	1,6
Deutschland	9 327	4,4	15 917	8,4	1,7	90 878	- 2,4	147 578	- 2,1	1,6
Ausland	2 024	53,1	3 739	96,4	1,8	21 629	23,2	32 522	22,2	1,5
Halle (Saale), Stadt	21 050	0,4	37 634	- 6,3	1,8	179 289	6,0	342 947	4,7	1,9
Deutschland	19 232	0,6	33 707	- 5,1	1,8	159 343	6,5	300 360	7,1	1,9
Ausland	1 818	- 1,1	3 927	- 15,2	2,2	19 946	2,1	42 587	- 9,9	2,1
Magdeburg, Stadt	30 635	3,3	51 801	4,4	1,7	301 933	8,0	510 771	6,1	1,7
Deutschland	27 941	3,3	46 171	4,3	1,7	264 639	8,0	438 416	4,9	1,7
Ausland	2 694	3,7	5 630	5,1	2,1	37 294	7,9	72 355	14,1	1,9
Altmarkkreis Salzwedel	8 132	3,8	30 736	6,8	3,8	85 970	- 1,6	303 991	- 1,6	3,5
Deutschland	7 888	2,9	29 361	4,5	3,7	83 880	- 2,3	296 755	- 2,5	3,5
Ausland	244	43,5	1 375	96,1	5,6	2 090	32,2	7 236	61,7	3,5
Anhalt-Bitterfeld	9 083	9,0	17 377	7,1	1,9	85 279	1,7	173 630	1,4	2,0
Deutschland	8 515	9,4	16 170	7,5	1,9	76 971	1,4	157 843	1,9	2,1
Ausland	568	3,3	1 207	0,8	2,1	8 308	3,9	15 787	- 3,1	1,9
Börde	15 887	4,9	39 639	5,8	2,5	152 315	2,0	379 873	1,8	2,5
Deutschland	14 002	3,6	36 789	5,1	2,6	131 552	0,8	346 670	1,0	2,6
Ausland	1 885	16,4	2 850	14,7	1,5	20 763	10,8	33 203	10,2	1,6
Burgenlandkreis	22 996	- 0,6	68 419	2,8	3,0	205 542	1,9	599 228	4,8	2,9
Deutschland	22 373	- 0,8	66 726	3,6	3,0	196 588	1,5	574 760	4,0	2,9
Ausland	623	4,9	1 693	- 22,6	2,7	8 954	11,4	24 468	29,5	2,7
Harz	99 030	- 0,1	284 221	1,3	2,9	766 264	1,6	2 170 763	0,0	2,8
Deutschland	95 521	- 0,8	275 241	0,8	2,9	728 856	1,0	2 066 612	- 0,1	2,8
Ausland	3 509	23,0	8 980	22,6	2,6	37 408	13,5	104 151	3,8	2,8
Jerichower Land	6 077	- 4,6	10 991	- 3,0	1,8	71 906	2,4	133 146	3,6	1,9
Deutschland	5 480	- 6,1	9 967	- 4,2	1,8	65 091	2,7	121 993	5,0	1,9
Ausland	597	11,0	1 024	10,9	1,7	6 815	- 1,2	11 153	- 9,6	1,6
Mansfeld-Südharz	15 123	5,1	34 043	9,7	2,3	132 716	2,3	292 225	1,8	2,2
Deutschland	14 572	4,5	32 815	8,9	2,3	126 413	1,7	278 450	3,0	2,2
Ausland	551	24,4	1 228	33,5	2,2	6 303	16,5	13 775	- 17,4	2,2
Saalekreis	19 599	- 1,0	37 932	- 2,2	1,9	171 639	2,1	327 402	- 6,7	1,9
Deutschland	17 958	1,4	33 740	0,3	1,9	148 514	3,2	281 631	- 4,6	1,9
Ausland	1 641	- 21,4	4 192	- 18,1	2,6	23 125	- 4,6	45 771	- 18,1	2,0
Salzlandkreis	10 161	3,6	34 950	4,0	3,4	105 807	4,6	346 640	0,4	3,3
Deutschland	9 460	1,9	32 251	3,0	3,4	95 543	2,2	319 105	0,4	3,3
Ausland	701	34,0	2 699	18,1	3,9	10 264	34,5	27 535	1,3	2,7
Stendal	12 395	6,7	23 643	8,3	1,9	138 025	19,5	258 023	21,7	1,9
Deutschland	11 768	4,8	22 443	7,3	1,9	132 033	19,5	246 562	22,9	1,9
Ausland	627	63,3	1 200	31,7	1,9	5 992	18,1	11 461	1,2	1,9
Wittenberg	23 057	25,8	66 642	18,5	2,9	216 077	11,2	607 169	7,1	2,8
Deutschland	21 107	23,1	62 925	16,8	3,0	194 433	10,2	567 545	6,5	2,9
Ausland	1 950	65,3	3 717	55,7	1,9	21 644	21,5	39 624	16,1	1,8

5. Ankünfte, Übernachtungen und Aufenthaltsdauer der Gäste in Beherbergungsbetrieben der Hotellerie
(Hotels, Hotel garnis, Gasthöfe und Pensionen) nach kreisfreien Städten, Landkreisen und
zusammengefassten Gästegruppen

Land Kreisfreie Stadt / Landkreis	Oktober 2015					Januar bis Oktober 2015				
	Ankünfte		Übernachtungen		durch- schn. Aufent- halts- dauer	Ankünfte		Übernachtungen		durch- schn. Aufent- halts- dauer
	insge- sam	Veränd. gegen- über Vorj.- monat	insge- sam	Veränd. gegen- über Vorj.- monat		insge- sam	Veränd. gegen- über Vorj.- zeitr.	insge- sam	Veränd. gegen- über Vorj.- zeitr.	
	Anzahl	%	Anzahl	%	Tage	Anzahl	%	Anzahl	%	Tage
Sachsen-Anhalt insgesamt	239 283	2,8	482 301	2,8	2,0	2 089 887	3,7	4 063 657	1,8	1,9
Deutschland	221 663	2,0	445 131	2,1	2,0	1 891 014	3,0	3 671 237	1,4	1,9
Ausland	17 620	14,3	37 170	12,2	2,1	198 873	10,4	392 420	6,1	2,0
Dessau-Roßlau, Stadt	10 222	9,4	16 501	16,4	1,6	101 147	1,4	154 562	1,0	1,5
Deutschland	8 217	0,9	12 810	1,3	1,6	80 369	- 3,4	124 055	- 3,9	1,5
Ausland	2 005	67,6	3 691	140,1	1,8	20 778	25,7	30 507	27,4	1,5
Halle (Saale), Stadt	19 305	- 2,6	31 779	- 14,5	1,6	164 294	4,2	305 441	2,5	1,9
Deutschland	17 529	- 3,0	28 810	- 12,3	1,6	145 211	4,4	266 646	5,0	1,8
Ausland	1 776	2,2	2 969	- 31,3	1,7	19 083	2,4	38 795	- 11,7	2,0
Magdeburg, Stadt	28 314	4,7	46 753	5,5	1,7	271 282	8,3	448 347	6,4	1,7
Deutschland	25 773	5,1	41 608	6,3	1,6	238 422	8,7	383 213	5,4	1,6
Ausland	2 541	0,0	5 145	- 0,3	2,0	32 860	5,5	65 134	13,1	2,0
Altmarkkreis Salzwedel	5 507	2,9	12 828	14,6	2,3	51 957	- 2,6	106 609	- 0,2	2,1
Deutschland	5 273	1,5	11 565	7,8	2,2	50 084	- 3,8	100 897	- 2,9	2,0
Ausland	234	46,3	1 263	168,7	5,4	1 873	43,2	5 712	90,4	3,0
Anhalt-Bitterfeld	7 303	1,2	14 597	4,1	2,0	70 036	1,5	137 186	1,3	2,0
Deutschland	6 746	1,1	13 401	4,4	2,0	62 708	1,3	123 603	1,6	2,0
Ausland	557	3,0	1 196	0,8	2,1	7 328	2,6	13 583	- 1,3	1,9
Börde	13 680	4,3	21 960	5,1	1,6	125 827	0,6	203 596	1,2	1,6
Deutschland	11 823	2,5	19 167	3,9	1,6	106 530	- 1,1	173 895	- 0,6	1,6
Ausland	1 857	17,3	2 793	14,9	1,5	19 297	11,6	29 701	13,1	1,5
Burgenlandkreis	16 072	2,9	31 257	3,2	1,9	132 547	3,0	245 416	3,3	1,9
Deutschland	15 480	2,7	29 629	4,8	1,9	124 988	2,4	224 619	1,2	1,8
Ausland	592	8,8	1 628	- 18,8	2,8	7 559	14,1	20 797	32,9	2,8
Harz	70 318	- 1,4	174 178	- 1,4	2,5	543 887	0,9	1 309 254	- 0,7	2,4
Deutschland	67 387	- 2,3	167 266	- 2,4	2,5	514 438	0,1	1 236 701	- 1,5	2,4
Ausland	2 931	24,4	6 912	30,1	2,4	29 449	16,1	72 553	14,2	2,5
Jerichower Land	5 478	- 4,8	9 433	- 2,2	1,7	60 394	3,4	105 004	4,6	1,7
Deutschland	4 934	- 6,5	8 509	- 3,5	1,7	54 297	3,6	95 275	5,6	1,8
Ausland	544	12,9	924	12,0	1,7	6 097	1,4	9 729	- 3,9	1,6
Mansfeld-Südharz	10 270	4,5	21 127	9,5	2,1	85 452	2,8	172 066	5,2	2,0
Deutschland	9 761	3,5	20 000	8,2	2,0	81 023	2,0	161 976	5,1	2,0
Ausland	509	28,5	1 127	40,0	2,2	4 429	20,2	10 090	5,6	2,3
Saalekreis	19 296	- 1,0	37 011	- 2,4	1,9	164 487	1,5	305 623	- 8,6	1,9
Deutschland	17 675	1,6	32 862	0,1	1,9	142 027	2,7	261 006	- 6,6	1,8
Ausland	1 621	- 22,0	4 149	- 18,5	2,6	22 460	- 5,3	44 617	- 18,9	2,0
Salzlandkreis	8 405	11,3	16 650	15,7	2,0	80 836	8,9	146 047	2,4	1,8
Deutschland	7 753	8,8	14 928	13,1	1,9	72 619	5,2	130 699	1,5	1,8
Ausland	652	50,9	1 722	43,9	2,6	8 217	58,3	15 348	10,5	1,9
Stendal	8 551	11,5	16 395	17,2	1,9	92 999	20,9	166 805	24,3	1,8
Deutschland	7 963	8,9	15 282	16,0	1,9	88 093	20,8	158 044	25,8	1,8
Ausland	588	66,6	1 113	36,4	1,9	4 906	23,2	8 761	1,7	1,8
Wittenberg	16 562	21,4	31 832	26,5	1,9	144 742	5,2	257 701	5,2	1,8
Deutschland	15 349	21,6	29 294	26,3	1,9	130 205	5,0	230 608	4,9	1,8
Ausland	1 213	20,0	2 538	29,4	2,1	14 537	7,0	27 093	8,7	1,9

6. Beherbergungsbetriebe (einschl. Camping), Schlafgelegenheiten und Auslastung der Kapazitäten nach Reisegebieten und Betriebsarten

Land	Oktober 2015							Januar bis Okt. 2015
	Betriebe			in den Betrieben angebotene Schlafgelegenheiten ¹⁾				durchschnittliche Auslastung
	Reisegebiet	darunter geöffnete		insgesamt	Veränderung gegenüber dem Vorjahresmonat	durchschnittliche Auslastung	nachrichtlich maximales Angebot an Schlafgelegenheiten der letzten 13 Monate	
		insgesamt	zusammen					
Betriebsart	Anzahl	%	Anzahl	%	Anzahl	%		
Sachsen-Anhalt								
Betriebe insgesamt	1 151	1 098	1,8	69 955	1,0	35,5	76 745	31,7
<u>Hotels, Gasthöfe, Pensionen</u>	817	800	- 0,9	37 679	0,1	41,3	38 731	35,4
Hotels (ohne Hotels garnis)	419	409	- 1,0	27 376	- 0,3	43,8	28 042	37,6
Hotels garnis	89	88	- 2,2	4 046	- 0,1	40,7	4 131	35,2
Gasthöfe	90	88	- 5,4	1 741	- 2,9	31,9	1 852	24,1
Pensionen	219	215	1,9	4 516	3,9	30,3	4 706	26,4
<u>Ferienunterkünfte und ähnliche Beherbergungsstätten</u>	230	216	10,8	13 171	5,7	37,5	14 112	32,5
Erholungs- und Ferienheime	22	21	- 12,5	1 930	- 0,1	38,6	1 966	33,3
Ferienzentren	18	16	- 5,9	2 640	- 5,8	49,7	3 082	42,7
Ferienhäuser und Ferienwohnungen	115	108	20,0	3 528	14,3	30,8	3 788	26,2
Jugendherbergen und Hütten	75	71	10,9	5 073	9,3	35,4	5 276	30,7
Campingplätze	71	50	- 2,0	14 824	- 2,4	4,2	19 564	8,0
<u>Sonstige tourismusrelevante Unterkünfte</u>	33	32	23,1	4 281	7,6	79,0	4 338	75,6
Vorsorge- und Rehakliniken	14	14	0,0	3 395	0,0	92,6	3 395	87,6
Schulungsheime	19	18	50,0	886	51,5	26,9	943	27,3
Harz und Harzvorland								
Betriebe insgesamt	414	402	3,9	24 450	2,3	42,0	25 131	33,8
<u>Hotels, Gasthöfe, Pensionen</u>	272	264	- 0,8	12 008	- 0,7	52,5	12 408	40,8
Hotels (ohne Hotels garnis)	147	142	- 2,1	8 835	- 1,0	57,3	9 118	44,6
Hotels garnis	26	26	- 3,7	1 163	- 4,0	45,7	1 176	37,2
Gasthöfe	26	25	- 3,8	485	- 1,4	36,0	514	24,4
Pensionen	73	71	4,4	1 525	3,7	35,6	1 600	25,9
<u>Ferienunterkünfte und ähnliche Beherbergungsstätten</u>	122	119	13,3	7 117	6,2	43,3	7 282	34,2
Erholungs- und Ferienheime	13	13	0,0	1 291	11,9	38,1	1 297	31,4
Ferienzentren	10	10	0,0	1 592	0,0	52,1	1 595	44,8
Ferienhäuser und Ferienwohnungen	72	70	18,6	2 320	8,1	37,3	2 448	26,8
Jugendherbergen und Hütten	27	26	13,0	1 914	5,9	46,6	1 942	36,5
Campingplätze	12	12	9,1	4 412	2,8	5,4	4 492	6,5
<u>Sonstige tourismusrelevante Unterkünfte</u>	8	7	40,0	913	13,0	71,4	949	66,2
Vorsorge- und Rehakliniken	2	2	0,0
Schulungsheime	6	5	66,7

1) Doppelbetten zählen als 2 Schlafgelegenheiten. Für Camping wird 1 Stellplatz in 4 Schlafgelegenheiten umgerechnet.

Noch 6. Beherbergungsbetriebe (einschl. Camping), Schlafgelegenheiten und Auslastung der Kapazitäten nach Reisegebieten und Betriebsarten

Land	Oktober 2015							Januar bis Okt. 2015
	Betriebe			in den Betrieben angebotene Schlafgelegenheiten ¹⁾				durchschnittliche Auslastung
	Reisegebiet	darunter geöffnete		insgesamt	Veränderung gegenüber dem Vorjahresmonat	durchschnittliche Auslastung	nachrichtlich maximales Angebot an Schlafgelegenheiten der letzten 13 Monate	
		Betriebsart	insgesamt					
	Anzahl	%	Anzahl	%	Anzahl	%		
Halle, Saale, Unstrut								
Betriebe insgesamt	232	225	- 1,7	13 062	2,9	35,7	13 680	32,8
<u>Hotels, Gasthöfe, Pensionen</u>	185	183	- 3,2	8 608	- 2,7	37,5	8 697	32,1
Hotels (ohne Hotels garnis)	90	90	0,0	6 363	- 2,4	38,2	6 402	32,8
Hotels garnis	23	23	0,0	1 031	0,6	40,3	1 033	35,5
Gasthöfe	23	22	- 12,0	431	- 10,0	36,2	447	24,3
Pensionen	49	48	- 5,9	783	- 5,4	28,7	815	26,8
<u>Ferienunterkünfte und ähnliche</u>								
<u>Beherbergungsstätten</u>	24	23	4,5
Erholungs- und Ferienheime	2	2	0,0
Ferienzentren	1	1	0,0
Ferienhäuser und Ferienwohnungen	5	5	0,0
Jugendherbergen und Hütten	16	15	7,1	1 286	17,3	27,3	1 359	25,2
Campingplätze	14	10	11,1	1 780	30,9	3,8	2 220	11,7
<u>Sonstige tourismusrelevante</u>								
<u>Unterkünfte</u>	9	9	0,0
Vorsorge- und Rehakliniken	4	4	0,0	722	0,0	91,3	722	86,0
Schulungsheime	5	5	0,0
Anhalt-Wittenberg								
Betriebe insgesamt	175	163	3,8	10 628	4,1	31,6	12 445	30,3
<u>Hotels, Gasthöfe, Pensionen</u>	122	120	0,8	5 402	- 0,8	37,6	5 650	33,7
Hotels (ohne Hotels garnis)	61	59	- 3,3	3 807	- 2,5	41,5	3 931	36,4
Hotels garnis	13	13	0,0	511	- 11,4	32,9	543	32,2
Gasthöfe	14	14	0,0	258	0,8	25,1	318	22,5
Pensionen	34	34	9,7	826	16,8	26,2	858	24,8
<u>Ferienunterkünfte und ähnliche</u>								
<u>Beherbergungsstätten</u>	35	31	19,2	1 726	19,0	26,1	1 859	27,1
Erholungs- und Ferienheime	2	1	- 50,0
Ferienzentren	1	1	0,0
Ferienhäuser und Ferienwohnungen	20	17	30,8
Jugendherbergen und Hütten	12	12	20,0	860	21,0	36,5	884	31,0
Campingplätze	14	8	- 11,1	2 580	5,0	5,1	4 000	9,2
<u>Sonstige tourismusrelevante</u>								
<u>Unterkünfte</u>	4	4	33,3	920	6,9	79,9	936	78,2
Vorsorge- und Rehakliniken	2	2	0,0
Schulungsheime	2	2	100,0

1) Doppelbetten zählen als 2 Schlafgelegenheiten. Für Camping wird 1 Stellplatz in 4 Schlafgelegenheiten umgerechnet.

Noch 6. Beherbergungsbetriebe (einschl. Camping), Schlafgelegenheiten und Auslastung der Kapazitäten nach Reisegebieten und Betriebsarten

Land	Oktober 2015							Januar bis Okt. 2015
	Betriebe			in den Betrieben angebotene Schlafgelegenheiten ¹⁾				durchschnittliche Auslastung
	Reisegebiet	darunter geöffnete		insgesamt	Veränderung gegenüber dem Vorjahresmonat	durchschnittliche Auslastung	nachrichtlich maximales Angebot an Schlafgelegenheiten der letzten 13 Monate	
		Betriebsart	insgesamt					
	Anzahl	%	Anzahl	%	Anzahl	%		
Magdeburg, Elbe-Börde-Heide								
Betriebe insgesamt	221	209	0,5	15 824	- 1,9	29,7	17 497	28,9
<u>Hotels, Gasthöfe, Pensionen</u>	162	158	- 1,3	8 792	1,6	34,8	9 065	33,2
Hotels (ohne Hotels garnis)	83	80	- 1,2	6 577	0,5	34,6	6 782	33,7
Hotels garnis	23	22	- 4,3	1 100	9,0	43,1	1 138	37,2
Gasthöfe	17	17	0,0	347	5,2	29,6	351	25,1
Pensionen	39	39	0,0	768	- 0,1	26,6	794	26,1
<u>Ferienunterkünfte und ähnliche Beherbergungsstätten</u>	32	29	3,6	1 469	- 11,0	28,5	1 708	29,2
Erholungs- und Ferienheime	4	4	- 33,3
Ferienzentren	3	1	- 50,0
Ferienhäuser und Ferienwohnungen	11	11	37,5	298	65,6	21,0	306	23,8
Jugendherbergen und Hütten	14	13	8,3	708	- 2,2	27,0	766	28,1
Campingplätze	17	12	- 7,7	4 400	- 8,4	1,8	5 556	6,0
<u>Sonstige tourismusrelevante Unterkünfte</u>	10	10	42,9	1 163	13,4	77,2	1 168	76,4
Vorsorge- und Rehakliniken	4	4	0,0	860	0,0	97,6	860	93,3
Schulungsheime	6	6	100,0	303	82,5	19,2	308	23,6
Altmark								
Betriebe insgesamt	109	99	1,0	5 991	- 5,6	29,7	7 992	31,0
<u>Hotels, Gasthöfe, Pensionen</u>	76	75	2,7	2 869	10,5	32,9	2 911	33,2
Hotels (ohne Hotels garnis)	38	38	5,6	1 794	14,7	36,1	1 809	37,2
Hotels garnis	4	4	0,0	241	6,6	23,8	241	21,8
Gasthöfe	10	10	- 9,1	220	- 6,8	26,4	222	23,5
Pensionen	24	23	4,5	614	7,5	29,3	639	29,7
<u>Ferienunterkünfte und ähnliche Beherbergungsstätten</u>	17	14	0,0
Erholungs- und Ferienheime	1	1	0,0
Ferienzentren	3	3	0,0
Ferienhäuser und Ferienwohnungen	7	5	0,0	139	9,4	14,3	172	26,4
Jugendherbergen und Hütten	6	5	0,0	305	0,0	14,7	325	20,7
Campingplätze	14	8	- 11,1	1 652	- 27,5	5,1	3 296	11,6
<u>Sonstige tourismusrelevante Unterkünfte</u>	2	2	0,0
Vorsorge- und Rehakliniken	2	2	0,0
Schulungsheime	-	-	-	-	-	-	-	-

1) Doppelbetten zählen als 2 Schlafgelegenheiten. Für Camping wird 1 Stellplatz in 4 Schlafgelegenheiten umgerechnet.

7. Ankünfte, Übernachtungen und Aufenthaltsdauer der Gäste in Beherbergungsbetrieben (einschl. Camping)
nach Reisegebieten, Betriebsarten und zusammengefassten Gästegruppen

Land, Reisegebiet Betriebsart Ständiger Wohnsitz der Gäste Deutschland/Ausland	Oktober 2015					Januar - Oktober 2015				
	Ankünfte		Übernachtungen		durch- schn. Aufent- halts- dauer	Ankünfte		Übernachtungen		durch- schn. Aufent- halts- dauer
	insge- samt	Veränd. gegen- über Vorj.- monat	insge- samt	Veränd. gegen- über Vorj.- monat		insge- samt	Veränd. gegen- über Vorj.- zeitr.	insge- samt	Veränd. gegen- über Vorj.- zeitr.	
	Anzahl	%	Anzahl	%	Tage	Anzahl	%	Anzahl	%	Tage
Sachsen-Anhalt										
<u>Betriebe insgesamt</u>										
zusammen	304 576	3,3	757 684	4,0	2,5	2 725 269	4,2	6 625 908	2,4	2,4
Deutschland	285 144	2,6	714 223	3,4	2,5	2 494 734	3,6	6 144 280	2,3	2,5
Ausland	19 432	16,4	43 461	13,4	2,2	230 535	10,8	481 628	3,6	2,1
<u>Hotels, Gasthöfe, Pensionen</u>										
zusammen	239 283	2,8	482 301	2,8	2,0	2 089 887	3,7	4 063 657	1,8	1,9
Deutschland	221 663	2,0	445 131	2,1	2,0	1 891 014	3,0	3 671 237	1,4	1,9
Ausland	17 620	14,3	37 170	12,2	2,1	198 873	10,4	392 420	6,1	2,0
Hotels (ohne Hotels garnis)										
zusammen	187 923	1,8	371 930	0,9	2,0	1 625 229	3,1	3 133 353	1,3	1,9
Deutschland	172 907	0,7	342 106	0,1	2,0	1 457 031	2,0	2 814 425	0,6	1,9
Ausland	15 016	15,7	29 824	11,3	2,0	168 198	13,7	318 928	8,6	1,9
Hotels garnis										
zusammen	26 964	15,3	50 959	12,6	1,9	244 257	9,1	448 610	5,9	1,8
Deutschland	25 105	16,0	47 265	13,2	1,9	222 407	11,5	409 479	7,9	1,8
Ausland	1 859	6,2	3 694	6,1	2,0	21 850	- 10,3	39 131	- 10,8	1,8
Gasthöfe										
zusammen	7 709	2,8	17 190	19,2	2,2	68 211	5,1	129 885	3,4	1,9
Deutschland	7 509	3,9	16 715	21,0	2,2	65 213	4,3	124 016	3,3	1,9
Ausland	200	- 26,7	475	- 21,5	2,4	2 998	26,0	5 869	4,9	2,0
Pensionen										
zusammen	16 687	- 2,8	42 222	3,7	2,5	152 190	1,3	351 809	0,5	2,3
Deutschland	16 142	- 3,7	39 045	1,5	2,4	146 363	1,1	323 317	0,0	2,2
Ausland	545	31,6	3 177	41,7	5,8	5 827	5,7	28 492	6,7	4,9

Noch 7. Ankünfte, Übernachtungen und Aufenthaltsdauer der Gäste in Beherbergungsbetrieben (einschl. Camping)
nach Reisegebieten, Betriebsarten und zusammengefassten Gästegruppen

Land, Reisegebiet Betriebsart Ständiger Wohnsitz der Gäste Deutschland/Ausland	Oktober 2015					Januar - Oktober 2015				
	Ankünfte		Übernachtungen		durch- schn. Aufent- halts- dauer	Ankünfte		Übernachtungen		durch- schn. Aufent- halts- dauer
	insge- samt	Veränd. gegen- über Vorj.- monat	insge- samt	Veränd. gegen- über Vorj.- monat		insge- samt	Veränd. gegen- über Vorj.- zeitr.	insge- samt	Veränd. gegen- über Vorj.- zeitr.	
	Anzahl	%	Anzahl	%	Tage	Anzahl	%	Anzahl	%	Tage
Sachsen-Anhalt										
<u>Ferienunterkünfte u. ähnliche Beherbergungsstätten</u>										
zusammen	49 686	5,3	152 671	10,4	3,1	420 879	2,7	1 245 085	1,1	3,0
Deutschland	48 266	4,4	147 053	10,0	3,0	407 062	2,4	1 191 441	1,9	2,9
Ausland	1 420	47,3	5 618	22,2	4,0	13 817	11,6	53 644	- 13,9	3,9
Erholungs- und Ferienheime										
zusammen	9 204	- 2,0	23 071	- 0,3	2,5	74 408	- 6,9	188 926	- 5,6	2,5
Deutschland	9 132	- 1,4	22 920	0,1	2,5	73 476	- 6,6	186 453	- 4,6	2,5
Ausland	72	- 42,4	151	- 40,6	2,1	932	- 25,7	2 473	- 47,9	2,7
Ferienzentren										
zusammen	11 655	5,2	40 551	10,6	3,5	101 984	- 2,0	350 748	- 4,7	3,4
Deutschland	11 463	5,0	40 121	11,0	3,5	99 580	- 1,9	341 591	- 3,3	3,4
Ausland	192	17,1	430	- 16,7	2,2	2 404	- 4,0	9 157	- 38,5	3,8
Ferienhäuser, -wohnungen										
zusammen	9 145	15,0	33 492	12,6	3,7	74 281	19,6	264 654	11,8	3,6
Deutschland	8 740	12,9	31 040	13,2	3,6	70 292	18,8	240 468	13,2	3,4
Ausland	405	92,9	2 452	5,2	6,1	3 989	36,1	24 186	- 0,5	6,1
Jugendherbergen, Hütten										
zusammen	19 682	4,8	55 557	14,1	2,8	170 206	3,9	440 757	3,4	2,6
Deutschland	18 931	3,3	52 972	12,3	2,8	163 714	3,6	422 929	3,7	2,6
Ausland	751	61,5	2 585	72,7	3,4	6 492	14,0	17 828	- 3,0	2,7
Campingplätze										
zusammen	7 832	- 0,3	17 885	- 5,8	2,3	142 785	12,7	343 434	10,0	2,4
Deutschland	7 461	- 0,9	17 257	- 6,2	2,3	125 256	12,3	309 898	10,4	2,5
Ausland	371	14,9	628	3,6	1,7	17 529	15,1	33 536	7,3	1,9
<u>Sonstige tourismusrelevante Unterkünfte</u>										
zusammen	7 775	12,0	104 827	2,4	13,5	71 718	13,8	973 732	4,0	13,6
Deutschland	7 754	11,7	104 782	2,3	13,5	71 402	13,7	971 704	4,0	13,6
Ausland	21	425,0	45	275,0	2,1	316	68,1	2 028	34,4	6,4
Vorsorge- u. Reha-Kliniken										
zusammen	4 484	- 3,5	97 426	0,7	21,7	42 708	0,0	903 714	1,9	21,2
Deutschland	4 484	- 3,5	97 426	0,7	21,7	42 708	0,0	903 714	1,9	21,2
Ausland	-	-	-	-	-	-	-	-	-	-
Schulungsheime										
zusammen	3 291	43,2	7 401	31,3	2,2	29 010	42,9	70 018	42,5	2,4
Deutschland	3 270	42,5	7 356	30,8	2,2	28 694	42,7	67 990	42,8	2,4
Ausland	21	425,0	45	275,0	2,1	316	68,1	2 028	34,4	6,4

Noch 7. Ankünfte, Übernachtungen und Aufenthaltsdauer der Gäste in Beherbergungsbetrieben (einschl. Camping)
nach Reisegebieten, Betriebsarten und zusammengefassten Gästegruppen

Land, Reisegebiet Betriebsart Ständiger Wohnsitz der Gäste Deutschland/Ausland	Oktober 2015					Januar - Oktober 2015				
	Ankünfte		Übernachtungen		durch- schn. Aufent- halts- dauer	Ankünfte		Übernachtungen		durch- schn. Aufent- halts- dauer
	insge- samt	Veränd. gegen- über Vorj.- monat	insge- samt	Veränd. gegen- über Vorj.- monat		insge- samt	Veränd. gegen- über Vorj.- zeitr.	insge- samt	Veränd. gegen- über Vorj.- zeitr.	
	Anzahl	%	Anzahl	%	Tage	Anzahl	%	Anzahl	%	Tage
Harz und Harzvorland										
<u>Betriebe insgesamt</u>										
zusammen	114 153	0,6	318 264	2,2	2,8	898 980	1,7	2 462 988	0,3	2,7
Deutschland	110 093	- 0,1	308 056	1,6	2,8	855 269	1,1	2 345 062	0,2	2,7
Ausland	4 060	23,2	10 208	23,8	2,5	43 711	13,9	117 926	0,8	2,7
<u>Hotels, Gasthöfe, Pensionen</u>										
zusammen	80 588	- 0,7	195 305	- 0,3	2,4	629 339	1,1	1 481 320	- 0,1	2,4
Deutschland	77 148	- 1,6	187 266	- 1,3	2,4	595 461	0,4	1 398 677	- 0,8	2,3
Ausland	3 440	25,0	8 039	31,4	2,3	33 878	16,6	82 643	13,0	2,4
Hotels (ohne Hotels garnis)										
zusammen	64 108	- 0,4	156 798	- 0,5	2,4	500 736	2,5	1 198 532	1,7	2,4
Deutschland	61 200	- 1,5	150 057	- 1,6	2,5	472 135	1,5	1 128 226	0,6	2,4
Ausland	2 908	27,2	6 741	35,9	2,3	28 601	21,9	70 306	23,6	2,5
Hotels garnis										
zusammen	7 808	4,7	16 422	2,1	2,1	63 774	- 3,7	128 628	- 9,2	2,0
Deutschland	7 433	3,4	15 621	0,9	2,1	60 444	- 3,8	122 043	- 8,4	2,0
Ausland	375	40,4	801	33,7	2,1	3 330	- 2,8	6 585	- 22,3	2,0
Gasthöfe										
zusammen	2 148	0,2	5 409	11,3	2,5	15 980	- 0,5	35 734	3,0	2,2
Deutschland	2 121	1,0	5 349	12,8	2,5	15 596	- 0,2	34 918	3,7	2,2
Ausland	27	- 35,7	60	- 48,3	2,2	384	- 11,7	816	- 20,9	2,1
Pensionen										
zusammen	6 524	- 8,6	16 676	- 4,6	2,6	48 849	- 4,8	118 426	- 7,0	2,4
Deutschland	6 394	- 8,4	16 239	- 4,7	2,5	47 286	- 4,6	113 490	- 5,9	2,4
Ausland	130	- 17,7	437	- 0,9	3,4	1 563	- 9,9	4 936	- 26,5	3,2

Noch 7. Ankünfte, Übernachtungen und Aufenthaltsdauer der Gäste in Beherbergungsbetrieben (einschl. Camping)
nach Reisegebieten, Betriebsarten und zusammengefassten Gästegruppen

Land, Reisegebiet Betriebsart Ständiger Wohnsitz der Gäste Deutschland/Ausland	Oktober 2015					Januar - Oktober 2015				
	Ankünfte		Übernachtungen		durch- schn. Aufent- halts- dauer	Ankünfte		Übernachtungen		durch- schn. Aufent- halts- dauer
	insge- samt	Veränd. gegen- über Vorj.- monat	insge- samt	Veränd. gegen- über Vorj.- monat		insge- samt	Veränd. gegen- über Vorj.- zeitr.	insge- samt	Veränd. gegen- über Vorj.- zeitr.	
	Anzahl	%	Anzahl	%	Tage	Anzahl	%	Anzahl	%	Tage
Halle, Saale, Unstrut										
<u>Betriebe insgesamt</u>										
zusammen	63 645	- 0,4	143 985	- 1,0	2,3	556 470	3,3	1 269 577	1,5	2,3
Deutschland	59 563	0,3	134 173	0,5	2,3	504 445	3,6	1 156 751	2,5	2,3
Ausland	4 082	- 9,7	9 812	- 17,8	2,4	52 025	0,4	112 826	- 7,5	2,2
<u>Hotels, Gasthöfe, Pensionen</u>										
zusammen	54 673	- 0,4	100 047	- 5,0	1,8	461 328	2,9	856 480	- 1,5	1,9
Deutschland	50 684	0,3	91 301	- 2,8	1,8	412 226	3,2	752 271	- 0,4	1,8
Ausland	3 989	- 8,5	8 746	- 23,4	2,2	49 102	0,2	104 209	- 9,1	2,1
Hotels (ohne Hotels garnis)										
zusammen	43 672	- 1,0	75 391	- 8,3	1,7	365 832	3,5	648 360	- 2,3	1,8
Deutschland	40 085	- 0,7	68 625	- 6,2	1,7	322 051	3,4	566 516	- 1,2	1,8
Ausland	3 587	- 4,7	6 766	- 25,4	1,9	43 781	4,0	81 844	- 9,6	1,9
Hotels garnis										
zusammen	6 006	3,6	12 865	2,6	2,1	51 948	- 1,4	110 874	- 0,2	2,1
Deutschland	5 719	7,0	11 949	6,8	2,1	48 178	1,7	101 260	2,6	2,1
Ausland	287	- 36,4	916	- 32,4	3,2	3 770	- 29,1	9 614	- 22,2	2,6
Gasthöfe										
zusammen	2 185	8,0	4 826	29,6	2,2	17 734	4,4	32 203	3,3	1,8
Deutschland	2 154	9,3	4 770	31,8	2,2	17 334	4,7	31 578	4,2	1,8
Ausland	31	- 41,5	56	- 47,2	1,8	400	- 6,1	625	- 27,9	1,6
Pensionen										
zusammen	2 810	- 5,2	6 965	0,8	2,5	25 814	2,3	65 043	2,2	2,5
Deutschland	2 726	- 5,1	5 957	- 1,0	2,2	24 663	2,4	52 917	0,2	2,1
Ausland	84	- 8,7	1 008	13,0	12,0	1 151	1,0	12 126	12,0	10,5

Noch 7. Ankünfte, Übernachtungen und Aufenthaltsdauer der Gäste in Beherbergungsbetrieben (einschl. Camping)
nach Reisegebieten, Betriebsarten und zusammengefassten Gästegruppen

Land, Reisegebiet Betriebsart Ständiger Wohnsitz der Gäste Deutschland/Ausland	Oktober 2015					Januar - Oktober 2015				
	Ankünfte		Übernachtungen		durch- schn. Aufent- halts- dauer	Ankünfte		Übernachtungen		durch- schn. Aufent- halts- dauer
	insge- samt	Veränd. gegen- über Vorj.- monat	insge- samt	Veränd. gegen- über Vorj.- monat		insge- samt	Veränd. gegen- über Vorj.- zeitr.	insge- samt	Veränd. gegen- über Vorj.- zeitr.	
	Anzahl	%	Anzahl	%	Tage	Anzahl	%	Anzahl	%	Tage
Anhalt Wittenberg										
<u>Betriebe insgesamt</u>										
zusammen	43 491	17,8	103 675	16,4	2,4	413 863	6,4	960 899	4,9	2,3
Deutschland	38 949	15,0	95 012	13,7	2,4	362 282	4,9	872 966	4,1	2,4
Ausland	4 542	48,8	8 663	57,8	1,9	51 581	19,0	87 933	14,2	1,7
<u>Hotels, Gasthöfe, Pensionen</u>										
zusammen	34 087	12,9	62 930	17,9	1,8	315 925	3,1	549 449	3,0	1,7
Deutschland	30 312	10,4	55 505	14,0	1,8	273 282	1,6	478 266	1,6	1,8
Ausland	3 775	37,4	7 425	58,5	2,0	42 643	14,5	71 183	13,6	1,7
Hotels (ohne Hotels garnis)										
zusammen	27 594	14,3	49 021	19,3	1,8	250 359	3,2	423 132	2,9	1,7
Deutschland	24 199	10,8	42 471	13,6	1,8	212 796	0,9	362 010	0,7	1,7
Ausland	3 395	46,9	6 550	77,7	1,9	37 563	19,1	61 122	17,8	1,6
Hotels garnis										
zusammen	3 185	5,9	5 215	6,6	1,6	31 484	2,8	51 676	1,8	1,6
Deutschland	2 893	8,8	4 798	9,0	1,7	27 743	5,7	46 297	5,6	1,7
Ausland	292	- 15,9	417	- 14,7	1,4	3 741	- 14,7	5 379	- 21,9	1,4
Gasthöfe										
zusammen	1 019	- 11,7	2 002	- 3,7	2,0	10 822	- 5,1	19 666	- 5,3	1,8
Deutschland	994	- 9,7	1 959	- 0,3	2,0	10 303	- 4,8	18 876	- 4,5	1,8
Ausland	25	- 52,8	43	- 62,3	1,7	519	- 10,4	790	- 21,1	1,5
Pensionen										
zusammen	2 289	21,5	6 692	25,9	2,9	23 260	6,7	54 975	9,0	2,4
Deutschland	2 226	20,5	6 277	27,6	2,8	22 440	6,6	51 083	7,3	2,3
Ausland	63	70,3	415	5,1	6,6	820	9,6	3 892	36,0	4,7

Noch 7. Ankünfte, Übernachtungen und Aufenthaltsdauer der Gäste in Beherbergungsbetrieben (einschl. Camping)
nach Reisegebieten, Betriebsarten und zusammengefassten Gästegruppen

Land, Reisegebiet Betriebsart Ständiger Wohnsitz der Gäste Deutschland/Ausland	Oktober 2015					Januar - Oktober 2015				
	Ankünfte		Übernachtungen		durch- schn. Aufent- halts- dauer	Ankünfte		Übernachtungen		durch- schn. Aufent- halts- dauer
	insge- samt	Veränd. gegen- über Vorj.- monat	insge- samt	Veränd. gegen- über Vorj.- monat		insge- samt	Veränd. gegen- über Vorj.- zeitr.	insge- samt	Veränd. gegen- über Vorj.- zeitr.	
	Anzahl	%	Anzahl	%	Tage	Anzahl	%	Anzahl	%	Tage
Magdeburg, Elbe-Börde-Heide										
<u>Betriebe insgesamt</u>										
zusammen	62 760	2,9	137 381	4,0	2,2	631 961	5,3	1 370 430	3,2	2,2
Deutschland	56 883	2,1	125 178	3,5	2,2	556 825	4,6	1 226 184	2,6	2,2
Ausland	5 877	11,3	12 203	10,4	2,1	75 136	10,7	144 246	8,4	1,9
<u>Hotels, Gasthöfe, Pensionen</u>										
zusammen	55 877	4,5	94 796	6,2	1,7	538 339	5,9	902 994	4,3	1,7
Deutschland	50 283	3,8	84 212	5,8	1,7	471 868	5,2	783 082	3,4	1,7
Ausland	5 594	11,1	10 584	10,1	1,9	66 471	11,5	119 912	11,1	1,8
Hotels (ohne Hotels garnis)										
zusammen	42 419	-0,1	70 633	1,1	1,7	405 671	2,0	673 736	0,6	1,7
Deutschland	37 725	-1,3	61 769	0,2	1,6	351 175	0,3	575 205	-1,2	1,6
Ausland	4 694	10,9	8 864	7,9	1,9	54 496	15,1	98 531	13,2	1,8
Hotels garnis										
zusammen	9 179	43,6	14 681	42,1	1,6	88 789	32,8	141 431	33,0	1,6
Deutschland	8 416	46,7	13 421	43,0	1,6	78 746	40,5	125 613	37,7	1,6
Ausland	763	15,8	1 260	33,5	1,7	10 043	-7,3	15 818	4,7	1,6
Gasthöfe										
zusammen	1 297	-9,6	3 150	24,5	2,4	13 528	8,0	26 686	6,0	2,0
Deutschland	1 209	-9,8	2 888	25,1	2,4	12 345	3,6	24 054	4,0	1,9
Ausland	88	-6,4	262	18,6	3,0	1 183	93,0	2 632	29,3	2,2
Pensionen										
zusammen	2 982	-7,0	6 332	-3,0	2,1	30 351	-3,0	61 141	-5,1	2,0
Deutschland	2 933	-7,0	6 134	-2,7	2,1	29 602	-2,7	58 210	-4,1	2,0
Ausland	49	-5,8	198	-13,9	4,0	749	-12,6	2 931	-21,1	3,9

Noch 7. Ankünfte, Übernachtungen und Aufenthaltsdauer der Gäste in Beherbergungsbetrieben (einschl. Camping)
nach Reisegebieten, Betriebsarten und zusammengefassten Gästegruppen

Land, Reisegebiet Betriebsart Ständiger Wohnsitz der Gäste Deutschland/Ausland	Oktober 2015					Januar - Oktober 2015				
	Ankünfte		Übernachtungen		durch- schn. Aufent- halts- dauer	Ankünfte		Übernachtungen		durch- schn. Aufent- halts- dauer
	insge- samt	Veränd. gegen- über Vorj.- monat	insge- samt	Veränd. gegen- über Vorj.- monat		insge- samt	Veränd. gegen- über Vorj.- zeitr.	insge- samt	Veränd. gegen- über Vorj.- zeitr.	
	Anzahl	%	Anzahl	%	Tage	Anzahl	%	Anzahl	%	Tage
Magdeburg, Elbe-Börde-Heide										
<u>Ferienunterkünfte u. ähnliche Beherbergungsstätten</u>										
zusammen	4 197	- 13,9	12 750	- 5,0	3,0	45 080	- 3,6	129 235	- 5,0	2,9
Deutschland	3 981	- 15,4	11 273	- 6,8	2,8	42 554	- 3,8	114 818	- 4,9	2,7
Ausland	216	29,3	1 477	12,0	6,8	2 526	0,6	14 417	- 5,6	5,7
Erholungs- und Ferienheime										
zusammen
Deutschland
Ausland
Ferienzentren										
zusammen
Deutschland
Ausland
Ferienhäuser, -wohnungen										
zusammen	180	21,6	1 834	32,1	10,2	2 793	75,8	19 613	12,6	7,0
Deutschland	147	27,8	805	99,8	5,5	2 465	83,5	10 032	16,2	4,1
Ausland	33	0,0	1 029	4,5	31,2	328	33,3	9 581	9,1	29,2
Jugendherbergen, Hütten										
zusammen	2 751	1,9	5 899	5,1	2,1	26 971	7,1	56 926	2,8	2,1
Deutschland	2 623	- 0,8	5 559	2,5	2,1	25 286	6,3	53 295	4,2	2,1
Ausland	128	128,6	340	79,9	2,7	1 685	21,9	3 631	- 14,0	2,2
Campingplätze										
zusammen	690	- 23,3	2 005	- 16,8	2,9	29 539	7,4	74 359	8,8	2,5
Deutschland	644	- 22,3	1 908	- 17,2	3,0	23 564	7,7	64 762	10,5	2,7
Ausland	46	- 35,2	97	- 7,6	2,1	5 975	5,9	9 597	- 1,8	1,6
<u>Sonstige tourismusrelevante Unterkünfte</u>										
zusammen	1 996	16,7	27 830	3,1	13,9	19 003	6,8	263 842	2,1	13,9
Deutschland	1 975	15,8	27 785	3,0	14,1	18 839	6,2	263 522	2,0	14,0
Ausland	21	425,0	45	275,0	2,1	164	173,3	320	207,7	2,0
Vorsorge- u. Reha-Kliniken										
zusammen	1 060	- 1,8	26 025	2,6	24,6	10 161	0,9	244 012	1,0	24,0
Deutschland	1 060	- 1,8	26 025	2,6	24,6	10 161	0,9	244 012	1,0	24,0
Ausland	-	-	-	-	-	-	-	-	-	-
Schulungsheime										
zusammen	936	48,3	1 805	11,5	1,9	8 842	14,4	19 830	19,0	2,2
Deutschland	915	45,9	1 760	9,5	1,9	8 678	13,2	19 510	17,8	2,2
Ausland	21	425,0	45	275,0	2,1	164	173,3	320	207,7	2,0

Noch 7. Ankünfte, Übernachtungen und Aufenthaltsdauer der Gäste in Beherbergungsbetrieben (einschl. Camping)
nach Reisegebieten, Betriebsarten und zusammengefassten Gästegruppen

Land, Reisegebiet Betriebsart Ständiger Wohnsitz der Gäste Deutschland/Ausland	Oktober 2015					Januar - Oktober 2015				
	Ankünfte		Übernachtungen		durch- schn. Aufent- halts- dauer	Ankünfte		Übernachtungen		durch- schn. Aufent- halts- dauer
	insge- samt	Veränd. gegen- über Vorj.- monat	insge- samt	Veränd. gegen- über Vorj.- monat		insge- samt	Veränd. gegen- über Vorj.- zeitr.	insge- samt	Veränd. gegen- über Vorj.- zeitr.	
	Anzahl	%	Anzahl	%	Tage	Anzahl	%	Anzahl	%	Tage
Altmark										
<u>Betriebe insgesamt</u>										
zusammen	20 527	5,5	54 379	7,4	2,6	223 995	10,4	562 014	7,9	2,5
Deutschland	19 656	4,0	51 804	5,7	2,6	215 913	10,0	543 317	7,6	2,5
Ausland	871	57,2	2 575	59,7	3,0	8 082	21,4	18 697	18,4	2,3
<u>Hotels, Gasthöfe, Pensionen</u>										
zusammen	14 058	8,0	29 223	16,0	2,1	144 956	11,3	273 414	13,4	1,9
Deutschland	13 236	5,8	26 847	12,3	2,0	138 177	10,5	258 941	12,8	1,9
Ausland	822	60,2	2 376	84,8	2,9	6 779	28,1	14 473	24,6	2,1
Hotels (ohne Hotels garnis)										
zusammen	10 130	6,0	20 087	11,2	2,0	102 631	8,8	189 593	12,1	1,8
Deutschland	9 698	5,7	19 184	11,5	2,0	98 874	8,9	182 468	12,7	1,8
Ausland	432	13,4	903	4,8	2,1	3 757	6,3	7 125	- 2,8	1,9
Hotels garnis										
zusammen	786	6,8	1 776	26,8	2,3	8 262	11,9	16 001	16,4	1,9
Deutschland	644	- 9,3	1 476	12,8	2,3	7 296	4,3	14 266	12,3	2,0
Ausland	142	446,2	300	226,1	2,1	966	146,4	1 735	66,5	1,8
Gasthöfe										
zusammen	1 060	42,7	1 803	46,7	1,7	10 147	28,1	15 596	12,6	1,5
Deutschland	1 031	44,8	1 749	48,1	1,7	9 635	26,8	14 590	10,6	1,5
Ausland	29	- 6,5	54	12,5	1,9	512	57,1	1 006	52,4	2,0
Pensionen										
zusammen	2 082	5,0	5 557	23,8	2,7	23 916	15,8	52 224	17,9	2,2
Deutschland	1 863	- 2,3	4 438	5,6	2,4	22 372	14,1	47 617	14,2	2,1
Ausland	219	192,0	1 119	294,0	5,1	1 544	49,0	4 607	78,4	3,0

8. Ankünfte, Übernachtungen und Aufenthaltsdauer der Gäste in Beherbergungsbetrieben (einschl. Camping)
nach Reisegebieten und Herkunftsländern

Land Reisegebiet	Oktober 2015					Januar - Oktober 2015				
	Ankünfte		Übernachtungen		durch- schn. Aufent- halts- dauer	Ankünfte		Übernachtungen		durch- schn. Aufent- halts- dauer
	insge- samt	Veränd. gegen- über Vorj.- monat	insge- samt	Veränd. gegen- über Vorj.- monat		insge- samt	Veränd. gegen- über Vorj.- zeitr.	insge- samt	Veränd. gegen- über Vorj.- zeitr.	
					Anzahl					%
Sachsen-Anhalt										
insgesamt	304 576	3,3	757 684	4,0	2,5	2 725 269	4,2	6 625 908	2,4	2,4
Deutschland	285 144	2,6	714 223	3,4	2,5	2 494 734	3,6	6 144 280	2,3	2,5
Ausland	19 432	16,4	43 461	13,4	2,2	230 535	10,8	481 628	3,6	2,1
Europa	15 451	15,6	35 881	14,6	2,3	194 364	10,0	405 221	2,8	2,1
Belgien	445	- 5,5	790	- 14,9	1,8	5 699	- 7,6	10 643	- 12,9	1,9
Bulgarien	60	- 10,4	188	- 14,5	3,1	577	6,3	2 619	- 7,6	4,5
Dänemark	1 682	44,4	4 178	56,7	2,5	25 688	21,3	48 265	24,5	1,9
Estland	54	- 51,8	79	- 47,0	1,5	783	- 62,4	1 143	- 54,4	1,5
Finnland	157	74,4	258	72,0	1,6	1 844	- 1,0	2 973	- 7,6	1,6
Frankreich	464	- 2,3	875	- 3,6	1,9	6 694	6,8	11 986	- 1,2	1,8
Griechenland	35	34,6	209	167,9	6,0	431	- 36,8	1 526	- 7,0	3,5
Irland	66	65,0	146	89,6	2,2	815	21,8	1 932	7,6	2,4
Island	8	- 50,0	50	117,4	6,3	101	0,0	214	3,4	2,1
Italien	447	6,2	911	- 27,7	2,0	6 436	12,9	14 940	- 26,4	2,3
Kroatien	28	100,0	347	837,8	12,4	336	25,8	2 862	139,1	8,5
Lettland	71	- 5,3	91	- 2,2	1,3	962	- 1,3	1 714	15,7	1,8
Litauen	392	19,9	469	1,7	1,2	4 124	- 0,5	5 340	4,3	1,3
Luxemburg	55	- 1,8	79	- 3,7	1,4	794	- 5,1	1 416	- 3,6	1,8
Malta	8	100,0	23	76,9	2,9	50	78,6	103	114,6	2,1
Niederlande	2 654	16,1	5 508	6,1	2,1	36 662	8,7	80 944	3,5	2,2
Norwegen	168	11,3	227	- 18,1	1,4	2 926	19,9	4 429	29,2	1,5
Österreich	1 148	8,7	2 503	1,0	2,2	14 039	5,2	27 603	- 1,1	2,0
Polen	1 353	2,5	5 269	12,8	3,9	15 756	0,0	43 052	- 7,5	2,7
Portugal	71	39,2	922	258,8	13,0	594	- 10,8	3 418	22,3	5,8
Rumänien	116	30,3	536	17,3	4,6	1 348	0,7	6 209	20,6	4,6
Russland	363	- 32,4	750	- 29,4	2,1	4 335	- 28,9	8 674	- 34,1	2,0
Schweden	912	9,9	1 325	11,8	1,5	12 072	12,7	16 297	11,9	1,3
Schweiz	1 092	- 2,9	2 084	- 6,3	1,9	14 324	4,7	25 412	0,8	1,8
Slowakische Republik	144	- 8,3	593	- 1,8	4,1	1 506	8,6	4 453	- 30,2	3,0
Slowenien	50	- 51,0	84	- 59,2	1,7	579	- 5,9	1 901	25,7	3,3
Spanien	1 384	474,3	2 241	233,5	1,6	11 563	324,5	18 645	116,9	1,6
Tschechische Republik	386	- 17,0	1 024	- 21,9	2,7	4 874	7,5	11 870	1,2	2,4
Türkei	71	- 17,4	370	46,2	5,2	905	25,3	4 184	108,0	4,6
Ukraine	97	- 44,6	135	- 57,7	1,4	1 138	- 7,1	2 254	- 1,6	2,0
Ungarn	276	36,0	1 268	69,1	4,6	2 507	0,1	11 074	14,0	4,4
Vereinigtes Königreich	799	- 8,7	1 649	- 3,7	2,1	10 563	- 1,6	20 750	- 13,1	2,0
Zypern	10	150,0	32	433,3	3,2	80	- 18,4	184	7,6	2,3
Sonstige europäische Länder	385	52,8	668	26,3	1,7	3 259	14,5	6 192	6,3	1,9

Noch 8. Ankünfte, Übernachtungen und Aufenthaltsdauer der Gäste in Beherbergungsbetrieben (einschl. Camping)
nach Reisegebieten und Herkunftsländern

Land Reisegebiet	Oktober 2015					Januar - Oktober 2015				
	Ankünfte		Übernachtungen		durch- schn. Aufent- halts- dauer	Ankünfte		Übernachtungen		durch- schn. Aufent- halts- dauer
	insge- samt	Veränd. gegen- über Vorj.- monat	insge- samt	Veränd. gegen- über Vorj.- monat		insge- samt	Veränd. gegen- über Vorj.- zeitr.	insge- samt	Veränd. gegen- über Vorj.- zeitr.	
					Anzahl					%
Sachsen-Anhalt										
Afrika	114	90,0	274	66,1	2,4	1 057	28,7	2 758	11,2	2,6
Republik Südafrika	18	100,0	28	- 31,7	1,6	215	- 2,3	399	- 44,0	1,9
Sonstige afrikanische Länder	96	88,2	246	98,4	2,6	842	40,1	2 359	33,4	2,8
Asien	675	- 18,2	1 700	- 22,1	2,5	8 999	12,7	21 219	1,5	2,4
Arabische Golfstaaten	54	74,2	97	- 3,0	1,8	476	- 19,5	1 301	- 22,7	2,7
China (einschl. Hongkong)	192	- 20,0	857	- 11,5	4,5	2 601	35,4	6 598	- 2,4	2,5
Indien	14	- 36,4	39	- 63,2	2,8	201	- 31,9	576	- 41,3	2,9
Israel	34	- 12,8	66	- 4,3	1,9	715	41,6	1 888	30,4	2,6
Japan	124	- 31,9	185	- 50,3	1,5	1 485	4,6	3 186	- 21,7	2,1
Südkorea	45	- 71,0	88	- 54,4	2,0	1 288	- 32,2	2 498	- 8,7	1,9
Taiwan	8	- 73,3	14	- 60,0	1,8	520	188,9	1 388	301,2	2,7
Sonstige asiatische Länder	204	61,9	354	4,4	1,7	1 713	45,8	3 784	31,2	2,2
Amerika	1 675	33,5	2 599	0,7	1,6	13 585	15,3	28 290	1,0	2,1
Kanada	107	- 11,6	206	- 25,9	1,9	1 013	3,4	2 143	- 0,1	2,1
USA	1 434	40,0	2 154	8,8	1,5	11 107	17,8	23 113	5,5	2,1
Sonstige nordamerik. Länder	4	- 33,3	4	- 77,8	1,0	196	345,5	252	157,1	1,3
Mittelamerika/Karibik	45	221,4	65	41,3	1,4	357	11,2	781	- 39,0	2,2
Brasilien	45	- 27,4	85	- 35,6	1,9	455	- 7,7	992	- 17,0	2,2
Sonstige südamerik. Länder	40	42,9	85	- 33,1	2,1	457	- 12,5	1 009	- 26,4	2,2
Australien, Ozeanien	103	25,6	178	7,2	1,7	1 387	11,9	2 848	9,7	2,1
Australien	80	33,3	126	31,3	1,6	1 088	4,8	1 968	4,3	1,8
Neuseeland, Ozeanien	23	4,5	52	- 25,7	2,3	299	48,8	880	24,1	2,9
Ohne Angaben	1 414	26,7	2 829	46,7	2,0	11 143	17,0	21 292	25,8	1,9

Noch 8. Ankünfte, Übernachtungen und Aufenthaltsdauer der Gäste in Beherbergungsbetrieben (einschl. Camping)
nach Reisegebieten und Herkunftsländern

Land Reisegebiet Herkunftsland	Oktober 2015					Januar - Oktober 2015				
	Ankünfte		Übernachtungen		durch- schn. Aufent- halts- dauer	Ankünfte		Übernachtungen		durch- schn. Aufent- halts- dauer
	insge- samt	Veränd. gegen- über Vorj.- monat	insge- samt	Veränd. gegen- über Vorj.- monat		insge- samt	Veränd. gegen- über Vorj.- zeitr.	insge- samt	Veränd. gegen- über Vorj.- zeitr.	
	Anzahl	%	Anzahl	%	Tage	Anzahl	%	Anzahl	%	Tage
Harz und Harzvorland										
insgesamt	114 153	0,6	318 264	2,2	2,8	898 980	1,7	2 462 988	0,3	2,7
Deutschland	110 093	- 0,1	308 056	1,6	2,8	855 269	1,1	2 345 062	0,2	2,7
Ausland	4 060	23,2	10 208	23,8	2,5	43 711	13,9	117 926	0,8	2,7
Europa	3 045	12,1	8 223	15,1	2,7	35 957	11,6	100 215	- 0,9	2,8
Belgien	67	- 22,1	123	- 33,2	1,8	1 136	- 12,1	2 823	- 7,3	2,5
Bulgarien	12	20,0	30	36,4	2,5	59	- 1,7	278	104,4	4,7
Dänemark	757	42,3	2 272	42,8	3,0	7 912	39,4	22 857	36,3	2,9
Estland	2	100,0	17	750,0	8,5	37	117,6	75	188,5	2,0
Finnland	11	120,0	17	88,9	1,5	213	7,6	363	23,1	1,7
Frankreich	58	41,5	99	39,4	1,7	934	31,2	1 995	21,9	2,1
Griechenland	-	- 100,0	-	- 100,0	-	110	61,8	275	54,5	2,5
Irland	9	12,5	13	- 43,5	1,4	110	- 14,7	229	- 28,9	2,1
Island	2	-	40	-	20,0	9	80,0	50	233,3	5,6
Italien	58	- 22,7	96	- 64,2	1,7	1 006	55,7	2 527	- 30,6	2,5
Kroatien	4	300,0	122	**	30,5	42	75,0	563	377,1	13,4
Lettland	4	- 20,0	8	14,3	2,0	73	15,9	250	- 11,0	3,4
Litauen	12	300,0	16	220,0	1,3	260	111,4	511	90,0	2,0
Luxemburg	9	- 18,2	14	- 36,4	1,6	233	9,4	538	26,3	2,3
Malta	-	-	-	-	-	16	77,8	27	107,7	1,7
Niederlande	794	15,6	2 361	27,6	3,0	11 299	11,9	37 265	6,6	3,3
Norwegen	22	- 15,4	26	- 49,0	1,2	555	39,1	1 070	52,9	1,9
Österreich	174	6,7	380	10,8	2,2	2 042	11,5	4 702	8,7	2,3
Polen	158	26,4	427	- 21,4	2,7	952	- 33,1	2 435	- 74,3	2,6
Portugal	-	- 100,0	-	- 100,0	-	52	30,0	89	- 64,3	1,7
Rumänien	5	0,0	8	- 11,1	1,6	87	- 28,7	221	- 50,4	2,5
Russland	35	- 20,5	56	- 20,0	1,6	313	- 52,9	645	- 71,1	2,1
Schweden	89	128,2	151	135,9	1,7	1 493	59,5	2 693	48,9	1,8
Schweiz	289	- 24,5	713	- 16,7	2,5	2 987	4,8	7 086	13,0	2,4
Slowakische Republik	27	145,5	141	193,8	5,2	137	0,7	399	- 11,9	2,9
Slowenien	3	- 75,0	3	- 86,4	1,0	69	165,4	150	240,9	2,2
Spanien	34	54,5	50	- 29,6	1,5	407	29,2	812	- 2,9	2,0
Tschechische Republik	22	- 35,3	25	- 51,0	1,1	380	- 9,5	751	- 3,7	2,0
Türkei	4	- 60,0	17	13,3	4,3	92	55,9	269	- 15,9	2,9
Ukraine	5	25,0	5	- 28,6	1,0	70	- 5,4	106	- 54,3	1,5
Ungarn	65	116,7	210	183,8	3,2	331	- 2,9	1 358	44,8	4,1
Vereinigtes Königreich	278	- 13,7	723	- 11,0	2,6	2 235	- 24,5	5 939	- 35,9	2,7
Zypern	-	-	-	-	-	16	- 36,0	29	- 9,4	1,8
Sonstige europäische Länder	36	227,3	60	172,7	1,7	290	13,3	835	35,8	2,9

Noch 8. Ankünfte, Übernachtungen und Aufenthaltsdauer der Gäste in Beherbergungsbetrieben (einschl. Camping)
nach Reisegebieten und Herkunftsländern

Land Reisegebiet	Oktober 2015					Januar - Oktober 2015				
	Ankünfte		Übernachtungen		durch- schn. Aufent- halts- dauer	Ankünfte		Übernachtungen		durch- schn. Aufent- halts- dauer
	insge- samt	Veränd. gegen- über Vorj.- monat	insge- samt	Veränd. gegen- über Vorj.- monat		insge- samt	Veränd. gegen- über Vorj.- zeitr.	insge- samt	Veränd. gegen- über Vorj.- zeitr.	
					Anzahl					%
Harz und Harzvorland										
Afrika	26	420,0	35	218,2	1,3	150	14,5	355	- 6,8	2,4
Republik Südafrika	1	-	3	-	3,0	48	- 22,6	90	- 61,9	1,9
Sonstige afrikanische Länder	25	400,0	32	190,9	1,3	102	47,8	265	82,8	2,6
Asien	140	79,5	193	60,8	1,4	1 417	43,3	3 015	6,9	2,1
Arabische Golfstaaten	4	100,0	8	300,0	2,0	56	0,0	226	115,2	4,0
China (einschl. Hongkong)	70	268,4	81	189,3	1,2	456	141,3	995	41,1	2,2
Indien	-	-	-	-	-	15	- 46,4	24	- 72,7	1,6
Israel	9	0,0	17	- 32,0	1,9	121	8,0	278	- 53,6	2,3
Japan	43	168,8	66	230,0	1,5	357	15,9	555	0,7	1,6
Südkorea	-	- 100,0	-	- 100,0	-	115	325,9	295	231,5	2,6
Taiwan	4	- 84,0	5	- 80,0	1,3	125	37,4	212	59,4	1,7
Sonstige asiatische Länder	10	150,0	16	14,3	1,6	172	- 3,4	430	- 21,8	2,5
Amerika	233	79,2	436	68,3	1,9	1 906	19,8	5 123	- 11,4	2,7
Kanada	28	27,3	31	- 26,2	1,1	232	98,3	413	37,2	1,8
USA	155	68,5	334	100,0	2,2	1 341	6,3	4 060	- 16,1	3,0
Sonstige nordamerik. Länder	-	- 100,0	-	- 100,0	-	16	- 15,8	26	- 50,0	1,6
Mittelamerika/Karibik	28	833,3	33	312,5	1,2	103	119,1	165	10,7	1,6
Brasilien	13	85,7	17	13,3	1,3	122	52,5	232	- 21,4	1,9
Sonstige südamerik. Länder	9	200,0	21	23,5	2,3	92	39,4	227	58,7	2,5
Australien, Ozeanien	29	81,3	57	103,6	2,0	328	19,3	666	2,0	2,0
Australien	27	92,9	55	129,2	2,0	273	19,7	570	4,4	2,1
Neuseeland, Ozeanien	2	0,0	2	- 50,0	1,0	55	17,0	96	- 10,3	1,7
Ohne Angaben	587	67,7	1 264	85,3	2,2	3 953	25,1	8 552	37,2	2,2

Noch 8. Ankünfte, Übernachtungen und Aufenthaltsdauer der Gäste in Beherbergungsbetrieben (einschl. Camping)
nach Reisegebieten und Herkunftsländern

Land Reisegebiet	Oktober 2015					Januar - Oktober 2015				
	Ankünfte		Übernachtungen		durch- schn. Aufent- halts- dauer	Ankünfte		Übernachtungen		durch- schn. Aufent- halts- dauer
	insge- samt	Veränd. gegen- über Vorj.- monat	insge- samt	Veränd. gegen- über Vorj.- monat		insge- samt	Veränd. gegen- über Vorj.- zeitr.	insge- samt	Veränd. gegen- über Vorj.- zeitr.	
					Anzahl					%
Halle, Saale, Unstrut										
insgesamt	63 645	- 0,4	143 985	- 1,0	2,3	556 470	3,3	1 269 577	1,5	2,3
Deutschland	59 563	0,3	134 173	0,5	2,3	504 445	3,6	1 156 751	2,5	2,3
Ausland	4 082	- 9,7	9 812	- 17,8	2,4	52 025	0,4	112 826	- 7,5	2,2
Europa	3 164	- 9,4	8 351	- 14,3	2,6	42 661	2,2	93 285	- 6,6	2,2
Belgien	109	- 6,8	216	- 17,6	2,0	1 288	- 11,8	2 323	- 22,4	1,8
Bulgarien	5	- 50,0	5	- 58,3	1,0	164	- 7,3	673	4,5	4,1
Dänemark	201	43,6	400	99,0	2,0	7 764	18,3	9 017	15,4	1,2
Estland	4	- 50,0	9	- 25,0	2,3	42	- 40,0	68	- 38,7	1,6
Finnland	33	32,0	41	- 12,8	1,2	417	- 1,0	669	- 7,6	1,6
Frankreich	176	4,1	411	20,5	2,3	1 836	- 0,3	3 880	- 8,9	2,1
Griechenland	14	180,0	93	126,8	6,6	144	2,1	679	20,0	4,7
Irland	24	380,0	36	300,0	1,5	269	7,6	711	- 22,9	2,6
Island	-	- 100,0	-	- 100,0	-	21	- 46,2	34	- 60,0	1,6
Italien	149	19,2	316	- 8,1	2,1	1 570	- 15,4	3 459	- 36,2	2,2
Kroatien	3	- 57,1	3	- 84,2	1,0	63	- 51,9	169	- 77,6	2,7
Lettland	8	166,7	8	100,0	1,0	117	- 40,9	157	- 38,4	1,3
Litauen	11	- 76,1	17	- 84,7	1,5	278	- 14,7	383	- 32,0	1,4
Luxemburg	11	- 15,4	21	50,0	1,9	124	- 8,1	224	- 14,2	1,8
Malta	3	50,0	13	116,7	4,3	8	- 33,3	18	- 5,3	2,3
Niederlande	441	- 8,1	926	- 16,7	2,1	5 057	- 3,5	9 478	- 13,4	1,9
Norwegen	29	- 44,2	35	- 67,3	1,2	700	15,5	948	25,2	1,4
Österreich	366	14,0	960	- 17,0	2,6	3 681	11,0	9 057	5,3	2,5
Polen	277	- 24,7	1 805	- 0,1	6,5	3 885	6,5	15 868	3,7	4,1
Portugal	10	- 16,7	19	- 87,9	1,9	185	- 38,1	1 115	- 4,8	6,0
Rumänien	46	- 14,8	201	11,7	4,4	505	0,4	2 355	11,6	4,7
Russland	73	- 59,4	180	- 67,3	2,5	782	- 35,7	2 199	- 33,1	2,8
Schweden	132	- 56,0	151	- 58,3	1,1	2 713	- 11,6	3 231	- 12,6	1,2
Schweiz	254	- 25,3	442	- 37,4	1,7	3 158	3,3	5 602	- 5,0	1,8
Slowakische Republik	73	46,0	234	- 0,4	3,2	740	8,7	2 326	- 44,1	3,1
Slowenien	21	133,3	22	29,4	1,0	131	- 42,0	300	- 65,9	2,3
Spanien	34	- 38,2	72	- 37,9	2,1	504	5,4	1 143	0,5	2,3
Tschechische Republik	119	9,2	286	- 53,9	2,4	1 389	2,3	3 621	- 28,4	2,6
Türkei	29	- 17,1	62	- 65,7	2,1	259	5,7	699	- 8,9	2,7
Ukraine	39	- 26,4	54	- 44,9	1,4	419	- 3,9	979	20,0	2,3
Ungarn	58	- 23,7	582	74,3	10,0	936	14,6	4 541	31,3	4,9
Vereinigtes Königreich	153	- 34,1	302	- 21,6	2,0	1 922	- 0,9	4 364	1,2	2,3
Zypern	9	800,0	19	**	2,1	42	40,0	99	23,8	2,4
Sonstige europäische Länder	250	180,9	410	108,1	1,6	1 548	64,5	2 896	41,8	1,9

Noch 8. Ankünfte, Übernachtungen und Aufenthaltsdauer der Gäste in Beherbergungsbetrieben (einschl. Camping)
nach Reisegebieten und Herkunftsländern

Land Reisegebiet Herkunftsland	Oktober 2015					Januar - Oktober 2015				
	Ankünfte		Übernachtungen		durch- schn. Aufent- halts- dauer	Ankünfte		Übernachtungen		durch- schn. Aufent- halts- dauer
	insge- samt	Veränd. gegen- über Vorj.- monat	insge- samt	Veränd. gegen- über Vorj.- monat		insge- samt	Veränd. gegen- über Vorj.- zeitr.	insge- samt	Veränd. gegen- über Vorj.- zeitr.	
	Anzahl	%	Anzahl	%	Tage	Anzahl	%	Anzahl	%	Tage
Halle, Saale, Unstrut										
Afrika	39	116,7	83	43,1	2,1	351	11,4	723	- 29,0	2,1
Republik Südafrika	8	300,0	13	- 55,2	1,6	54	- 26,0	133	- 62,7	2,5
Sonstige afrikanische Länder	31	93,8	70	141,4	2,3	297	22,7	590	- 10,7	2,0
Asien	187	- 32,0	312	- 55,4	1,7	2 341	- 30,7	6 100	- 24,8	2,6
Arabische Golfstaaten	27	42,1	42	- 41,7	1,6	199	- 19,8	536	- 5,5	2,7
China (einschl. Hongkong)	19	- 51,3	44	- 68,8	2,3	413	5,9	1 109	- 3,6	2,7
Indien	3	- 57,1	8	- 78,9	2,7	54	- 60,9	133	- 76,2	2,5
Israel	3	50,0	4	- 33,3	1,3	131	36,5	259	30,8	2,0
Japan	45	12,5	61	- 57,0	1,4	456	- 14,8	1 388	- 42,2	3,0
Südkorea	39	- 70,7	68	- 57,0	1,7	407	- 73,2	859	- 57,4	2,1
Taiwan	2	100,0	2	- 33,3	1,0	82	182,8	221	160,0	2,7
Sonstige asiatische Länder	49	44,1	83	- 40,3	1,7	599	40,9	1 595	40,2	2,7
Amerika	540	13,4	799	- 26,4	1,5	4 794	4,0	9 205	- 10,0	1,9
Kanada	37	105,6	77	126,5	2,1	218	1,9	422	- 15,3	1,9
USA	484	13,1	686	- 24,5	1,4	4 303	5,7	8 209	- 6,0	1,9
Sonstige nordamerik. Länder	-	- 100,0	-	- 100,0	-	17	6,3	45	87,5	2,6
Mittelamerika/Karibik	5	25,0	9	- 35,7	1,8	68	6,3	127	- 25,7	1,9
Brasilien	2	- 77,8	4	- 90,0	2,0	81	- 26,4	172	- 44,3	2,1
Sonstige südamerik. Länder	12	- 25,0	23	- 73,6	1,9	107	- 19,5	230	- 54,1	2,1
Australien, Ozeanien	24	26,3	34	6,3	1,4	213	- 19,9	510	6,9	2,4
Australien	14	7,7	16	- 33,3	1,1	172	- 25,9	424	- 1,2	2,5
Neuseeland, Ozeanien	10	66,7	18	125,0	1,8	41	20,6	86	79,2	2,1
Ohne Angaben	128	- 46,4	233	- 25,8	1,8	1 665	11,1	3 003	29,4	1,8

Noch 8. Ankünfte, Übernachtungen und Aufenthaltsdauer der Gäste in Beherbergungsbetrieben (einschl. Camping)
nach Reisegebieten und Herkunftsländern

Land Reisegebiet	Oktober 2015					Januar - Oktober 2015				
	Ankünfte		Übernachtungen		durch- schn. Aufent- halts- dauer	Ankünfte		Übernachtungen		durch- schn. Aufent- halts- dauer
	insge- samt	Veränd. gegen- über Vorj.- monat	insge- samt	Veränd. gegen- über Vorj.- monat		insge- samt	Veränd. gegen- über Vorj.- zeitr.	insge- samt	Veränd. gegen- über Vorj.- zeitr.	
					Anzahl					%
Anhalt-Wittenberg										
insgesamt	43 491	17,8	103 675	16,4	2,4	413 863	6,4	960 899	4,9	2,3
Deutschland	38 949	15,0	95 012	13,7	2,4	362 282	4,9	872 966	4,1	2,4
Ausland	4 542	48,8	8 663	57,8	1,9	51 581	19,0	87 933	14,2	1,7
Europa	3 637	56,8	7 265	74,7	2,0	43 704	17,6	73 855	14,0	1,7
Belgien	62	29,2	147	98,6	2,4	867	3,3	1 679	- 3,9	1,9
Bulgarien	3	- 84,2	8	- 68,0	2,7	109	62,7	207	38,9	1,9
Dänemark	307	57,4	586	36,9	1,9	4 473	31,1	7 720	32,4	1,7
Estland	13	18,2	13	18,2	1,0	166	16,9	219	36,9	1,3
Finnland	52	188,9	80	220,0	1,5	521	- 9,9	735	- 28,5	1,4
Frankreich	76	- 21,6	102	- 49,5	1,3	1 485	3,3	2 052	- 15,7	1,4
Griechenland	8	0,0	94	840,0	11,8	78	- 54,1	332	- 26,7	4,3
Irland	7	- 36,4	8	- 33,3	1,1	94	67,9	127	32,3	1,4
Island	4	- 33,3	8	- 33,3	2,0	27	8,0	46	- 30,3	1,7
Italien	64	- 1,5	139	28,7	2,2	1 442	38,0	2 338	17,4	1,6
Kroatien	15	400,0	16	128,6	1,1	132	207,0	153	- 6,1	1,2
Lettland	39	116,7	39	116,7	1,0	365	1,4	664	52,3	1,8
Litauen	34	- 45,2	37	- 40,3	1,1	513	- 18,4	545	- 35,3	1,1
Luxemburg	17	30,8	21	61,5	1,2	187	- 15,0	266	- 16,1	1,4
Malta	-	-	-	-	-	6	200,0	10	150,0	1,7
Niederlande	332	28,7	571	17,5	1,7	5 285	4,9	9 867	11,0	1,9
Norwegen	58	114,8	93	190,6	1,6	694	37,2	920	34,1	1,3
Österreich	277	39,2	578	97,9	2,1	3 682	5,6	6 174	8,1	1,7
Polen	200	- 23,1	473	- 2,5	2,4	3 231	- 21,2	5 914	- 9,0	1,8
Portugal	34	**	850	**	25,0	156	95,0	1 744	147,4	11,2
Rumänien	25	108,3	206	- 1,9	8,2	207	8,4	1 982	93,0	9,6
Russland	100	- 6,5	109	- 24,8	1,1	1 365	- 20,4	1 843	- 35,6	1,4
Schweden	559	51,9	815	62,0	1,5	5 613	20,0	7 107	17,3	1,3
Schweiz	200	41,8	295	38,5	1,5	3 974	- 2,3	5 700	- 12,8	1,4
Slowakische Republik	32	23,1	203	361,4	6,3	252	24,8	929	39,9	3,7
Slowenien	7	75,0	9	125,0	1,3	118	16,8	215	47,3	1,8
Spanien	798	**	1 117	**	1,4	4 973	834,8	7 577	677,9	1,5
Tschechische Republik	77	- 7,2	172	- 50,4	2,2	869	14,6	1 679	- 34,9	1,9
Türkei	4	0,0	9	125,0	2,3	126	18,9	287	25,9	2,3
Ukraine	12	- 75,5	20	- 81,0	1,7	150	- 35,6	284	- 25,3	1,9
Ungarn	83	654,5	178	559,3	2,1	438	- 9,5	1 074	- 29,5	2,5
Vereinigtes Königreich	112	- 13,8	196	24,1	1,8	1 620	12,7	2 706	0,7	1,7
Zypern	1	-	1	-	1,0	7	40,0	7	- 30,0	1,0
Sonstige europäische Länder	25	- 16,7	72	46,9	2,9	479	14,0	753	- 16,6	1,6

Noch 8. Ankünfte, Übernachtungen und Aufenthaltsdauer der Gäste in Beherbergungsbetrieben (einschl. Camping)
nach Reisegebieten und Herkunftsländern

Land Reisegebiet Herkunftsland	Oktober 2015					Januar - Oktober 2015				
	Ankünfte		Übernachtungen		durch- schn. Aufent- halts- dauer	Ankünfte		Übernachtungen		durch- schn. Aufent- halts- dauer
	insge- samt	Veränd. gegen- über Vorj.- monat	insge- samt	Veränd. gegen- über Vorj.- monat		insge- samt	Veränd. gegen- über Vorj.- zeitr.	insge- samt	Veränd. gegen- über Vorj.- zeitr.	
	Anzahl	%	Anzahl	%	Tage	Anzahl	%	Anzahl	%	Tage
Anhalt-Wittenberg										
Afrika	14	100,0	48	336,4	3,4	330	170,5	586	148,3	1,8
Republik Südafrika	-	- 100,0	-	- 100,0	-	59	31,1	75	44,2	1,3
Sonstige afrikanische Länder	14	600,0	48	860,0	3,4	271	251,9	511	177,7	1,9
Asien	126	- 13,7	216	- 13,3	1,7	1 961	36,7	4 001	30,3	2,0
Arabische Golfstaaten	-	- 100,0	-	- 100,0	-	75	- 31,8	208	- 23,2	2,8
China (einschl. Hongkong)	18	- 53,8	25	- 66,7	1,4	471	29,4	1 424	30,2	3,0
Indien	5	- 16,7	16	- 20,0	3,2	41	- 31,7	120	- 18,4	2,9
Israel	13	62,5	34	183,3	2,6	84	6,3	139	28,7	1,7
Japan	18	- 47,1	32	- 11,1	1,8	333	31,6	504	21,2	1,5
Südkorea	5	0,0	5	- 61,5	1,0	551	129,6	981	125,0	1,8
Taiwan	1	- 66,7	1	- 80,0	1,0	34	112,5	46	- 25,8	1,4
Sonstige asiatische Länder	66	32,0	103	21,2	1,6	372	18,8	579	8,0	1,6
Amerika	608	76,7	843	33,6	1,4	3 960	27,1	6 706	8,7	1,7
Kanada	29	38,1	68	151,9	2,3	203	- 1,9	324	1,6	1,6
USA	557	84,4	745	29,3	1,3	3 523	34,0	5 947	22,7	1,7
Sonstige nordamerik. Länder	-	-	-	-	-	7	-	9	-	1,3
Mittelamerika/Karibik	7	600,0	7	600,0	1,0	54	- 52,6	128	- 81,9	2,4
Brasilien	8	- 50,0	15	- 34,8	1,9	71	- 10,1	117	- 9,3	1,6
Sonstige südamerik. Länder	7	75,0	8	100,0	1,1	102	17,2	181	7,1	1,8
Australien, Ozeanien	23	- 30,3	49	- 44,3	2,1	414	7,8	876	7,4	2,1
Australien	18	- 18,2	28	- 15,2	1,6	308	- 5,2	442	- 1,8	1,4
Neuseeland, Ozeanien	5	- 54,5	21	- 61,8	4,2	106	79,7	434	18,6	4,1
Ohne Angaben	134	- 34,0	242	- 31,3	1,8	1 212	7,1	1 909	- 1,7	1,6

Noch 8. Ankünfte, Übernachtungen und Aufenthaltsdauer der Gäste in Beherbergungsbetrieben (einschl. Camping)
nach Reisegebieten und Herkunftsländern

Land Reisegebiet Herkunftsland	Oktober 2015					Januar - Oktober 2015				
	Ankünfte		Übernachtungen		durch- schn. Aufent- halts- dauer	Ankünfte		Übernachtungen		durch- schn. Aufent- halts- dauer
	insge- samt	Veränd. gegen- über Vorj.- monat	insge- samt	Veränd. gegen- über Vorj.- monat		insge- samt	Veränd. gegen- über Vorj.- zeitr.	insge- samt	Veränd. gegen- über Vorj.- zeitr.	
	Anzahl	%	Anzahl	%	Tage	Anzahl	%	Anzahl	%	Tage
Magdeburg, Elbe-Börde-Heide										
insgesamt	62 760	2,9	137 381	4,0	2,2	631 961	5,3	1 370 430	3,2	2,2
Deutschland	56 883	2,1	125 178	3,5	2,2	556 825	4,6	1 226 184	2,6	2,2
Ausland	5 877	11,3	12 203	10,4	2,1	75 136	10,7	144 246	8,4	1,9
Europa	5 134	15,0	10 272	14,2	2,0	66 240	9,6	123 346	6,9	1,9
Belgien	198	4,2	282	- 20,1	1,4	2 166	- 7,6	3 365	- 12,6	1,6
Bulgarien	38	58,3	141	- 10,2	3,7	242	6,6	1 456	- 22,8	6,0
Dänemark	363	37,0	709	85,6	2,0	5 005	2,8	7 479	10,0	1,5
Estland	35	- 62,0	40	- 67,7	1,1	530	- 71,3	769	- 65,0	1,5
Finnland	49	48,5	84	50,0	1,7	597	13,9	968	23,8	1,6
Frankreich	146	- 3,3	252	- 6,7	1,7	2 288	7,1	3 845	9,2	1,7
Griechenland	13	62,5	22	57,1	1,7	96	- 67,8	231	- 46,9	2,4
Irland	24	50,0	87	163,6	3,6	315	59,9	807	150,6	2,6
Island	2	- 71,4	2	- 71,4	1,0	42	31,3	76	85,4	1,8
Italien	170	24,1	346	- 11,5	2,0	2 273	23,5	6 245	- 24,2	2,7
Kroatien	6	100,0	206	**	34,3	92	46,0	1 970	**	21,4
Lettland	20	- 59,2	36	- 43,8	1,8	406	18,0	638	27,9	1,6
Litauen	335	55,1	399	41,0	1,2	3 064	0,3	3 808	10,9	1,2
Luxemburg	16	- 5,9	21	- 32,3	1,3	232	- 8,7	344	- 20,6	1,5
Malta	5	150,0	10	42,9	2,0	18	260,0	42	250,0	2,3
Niederlande	1 000	27,6	1 513	- 0,5	1,5	13 538	12,3	21 027	3,5	1,6
Norwegen	57	35,7	69	- 16,9	1,2	848	10,1	1 263	16,4	1,5
Österreich	308	- 13,7	538	- 17,7	1,7	4 223	- 3,2	7 076	- 18,0	1,7
Polen	600	16,3	1 786	15,4	3,0	7 054	14,1	15 878	19,9	2,3
Portugal	13	- 35,0	30	- 11,8	2,3	164	- 29,9	367	- 41,1	2,2
Rumänien	40	166,7	121	175,0	3,0	527	14,8	1 615	29,0	3,1
Russland	133	- 33,2	261	- 8,4	2,0	1 768	- 27,1	3 444	- 26,1	1,9
Schweden	123	5,1	199	- 18,4	1,6	1 998	9,5	2 868	5,8	1,4
Schweiz	315	37,0	553	43,3	1,8	3 592	12,4	6 033	4,6	1,7
Slowakische Republik	11	- 82,5	14	- 93,9	1,3	326	- 3,6	594	- 40,5	1,8
Slowenien	17	- 77,9	48	- 70,6	2,8	251	- 3,5	1 203	173,4	4,8
Spanien	506	321,7	966	135,6	1,9	5 617	313,6	8 981	63,9	1,6
Tschechische Republik	130	- 43,0	352	27,1	2,7	1 921	2,9	4 209	35,4	2,2
Türkei	34	3,0	282	500,0	8,3	417	36,3	2 918	324,1	7,0
Ukraine	40	- 42,0	55	- 49,5	1,4	486	2,5	867	1,9	1,8
Ungarn	67	- 15,2	295	38,5	4,4	776	- 7,2	4 068	14,3	5,2
Vereinigtes Königreich	246	33,0	415	23,9	1,7	4 624	8,4	7 497	2,1	1,6
Zypern	-	- 100,0	12	300,0	-	15	- 55,9	49	8,9	3,3
Sonstige europäische Länder	74	- 38,8	126	- 45,7	1,7	729	- 38,3	1 346	- 34,3	1,8

Noch 8. Ankünfte, Übernachtungen und Aufenthaltsdauer der Gäste in Beherbergungsbetrieben (einschl. Camping)
nach Reisegebieten und Herkunftsländern

Land Reisegebiet Herkunftsland	Oktober 2015					Januar - Oktober 2015				
	Ankünfte		Übernachtungen		durch- schn. Aufent- halts- dauer	Ankünfte		Übernachtungen		durch- schn. Aufent- halts- dauer
	insge- samt	Veränd. gegen- über Vorj.- monat	insge- samt	Veränd. gegen- über Vorj.- monat		insge- samt	Veränd. gegen- über Vorj.- zeitr.	insge- samt	Veränd. gegen- über Vorj.- zeitr.	
	Anzahl	%	Anzahl	%	Tage	Anzahl	%	Anzahl	%	Tage
Magdeburg, Elbe-Börde-Heide										
Afrika	33	13,8	103	22,6	3,1	220	- 11,3	1 082	28,8	4,9
Republik Südafrika	8	300,0	8	33,3	1,0	52	36,8	96	45,5	1,8
Sonstige afrikanische Länder	25	- 7,4	95	21,8	3,8	168	- 20,0	986	27,4	5,9
Asien	220	- 29,9	972	- 10,7	4,4	3 230	52,3	7 999	19,3	2,5
Arabische Golfstaaten	23	187,5	47	123,8	2,0	131	- 19,6	286	- 54,7	2,2
China (einschl. Hongkong)	85	- 39,7	707	- 2,1	8,3	1 252	30,4	3 060	- 18,9	2,4
Indien	6	- 33,3	15	- 68,8	2,5	90	32,4	297	59,7	3,3
Israel	9	- 50,0	11	- 50,0	1,2	375	76,9	1 208	127,9	3,2
Japan	18	- 79,8	26	- 84,8	1,4	327	6,5	711	4,7	2,2
Südkorea	1	- 92,9	15	- 6,3	15,0	215	90,3	363	89,1	1,7
Taiwan	1	0,0	6	200,0	6,0	276	527,3	906	**	3,3
Sonstige asiatische Länder	77	126,5	145	66,7	1,9	564	122,0	1 168	81,1	2,1
Amerika	278	- 2,5	494	- 11,3	1,8	2 807	20,5	7 007	25,9	2,5
Kanada	10	- 79,2	26	- 82,7	2,6	330	- 15,4	935	- 0,6	2,8
USA	226	16,5	368	21,1	1,6	1 869	33,8	4 748	41,3	2,5
Sonstige nordamerik. Länder	4	100,0	4	- 42,9	1,0	156	**	172	760,0	1,1
Mittelamerika/Karibik	5	- 16,7	16	- 30,4	3,2	129	43,3	356	45,3	2,8
Brasilien	22	- 26,7	49	- 9,3	2,2	172	- 19,2	453	1,6	2,6
Sonstige südamerik. Länder	11	120,0	31	63,2	2,8	151	- 34,9	343	- 38,1	2,3
Australien, Ozeanien	27	92,9	38	111,1	1,4	401	41,7	752	24,5	1,9
Australien	21	90,9	27	80,0	1,3	315	40,6	503	20,3	1,6
Neuseeland, Ozeanien	6	100,0	11	266,7	1,8	86	45,8	249	33,9	2,9
Ohne Angaben	185	8,2	324	5,5	1,8	2 238	- 6,8	4 060	3,2	1,8

Noch 8. Ankünfte, Übernachtungen und Aufenthaltsdauer der Gäste in Beherbergungsbetrieben (einschl. Camping)
nach Reisegebieten und Herkunftsländern

Land Reisegebiet	Oktober 2015					Januar - Oktober 2015				
	Ankünfte		Übernachtungen		durch- schn. Aufent- halts- dauer	Ankünfte		Übernachtungen		durch- schn. Aufent- halts- dauer
	insge- samt	Veränd. gegen- über Vorj.- monat	insge- samt	Veränd. gegen- über Vorj.- monat		insge- samt	Veränd. gegen- über Vorj.- zeitr.	insge- samt	Veränd. gegen- über Vorj.- zeitr.	
	Anzahl	%	Anzahl	%	Tage	Anzahl	%	Anzahl	%	Tage
Altmark										
insgesamt	20 527	5,5	54 379	7,4	2,6	223 995	10,4	562 014	7,9	2,5
Deutschland	19 656	4,0	51 804	5,7	2,6	215 913	10,0	543 317	7,6	2,5
Ausland	871	57,2	2 575	59,7	3,0	8 082	21,4	18 697	18,4	2,3
Europa	471	28,0	1 770	40,1	3,8	5 802	14,2	14 520	13,5	2,5
Belgien	9	- 70,0	22	- 60,0	2,4	242	4,8	453	- 22,4	1,9
Bulgarien	2	- 50,0	4	0,0	2,0	3	- 75,0	5	- 75,0	1,7
Dänemark	54	63,6	211	229,7	3,9	534	- 17,7	1 192	- 23,5	2,2
Estland	-	-	-	-	-	8	14,3	12	71,4	1,5
Finnland	12	33,3	36	176,9	3,0	96	- 31,9	238	- 38,8	2,5
Frankreich	8	- 52,9	11	- 54,2	1,4	151	7,1	214	- 22,5	1,4
Griechenland	-	-	-	-	-	3	- 40,0	9	0,0	3,0
Irland	2	-	2	-	1,0	27	- 27,0	58	- 56,4	2,1
Island	-	-	-	-	-	2	-	8	-	4,0
Italien	6	- 68,4	14	- 90,6	2,3	145	- 53,5	371	- 62,9	2,6
Kroatien	-	-	-	-	-	7	16,7	7	- 88,7	1,0
Lettland	-	-	-	-	-	1	- 90,0	5	- 50,0	5,0
Litauen	-	-	-	-	-	9	0,0	93	745,5	10,3
Luxemburg	2	0,0	2	0,0	1,0	18	20,0	44	37,5	2,4
Malta	-	-	-	-	-	2	-	6	-	3,0
Niederlande	87	14,5	137	- 39,4	1,6	1 483	13,9	3 307	7,0	2,2
Norwegen	2	- 50,0	4	0,0	2,0	129	- 18,9	228	14,0	1,8
Österreich	23	43,8	47	51,6	2,0	411	17,1	594	- 7,6	1,4
Polen	118	131,4	778	169,2	6,6	634	58,9	2 957	45,6	4,7
Portugal	14	16,7	23	- 50,0	1,6	37	184,6	103	119,1	2,8
Rumänien	-	- 100,0	-	- 100,0	-	22	- 65,1	36	- 88,5	1,6
Russland	22	214,3	144	**	6,5	107	42,7	543	380,5	5,1
Schweden	9	50,0	9	- 25,0	1,0	255	26,2	398	40,1	1,6
Schweiz	34	9,7	81	30,6	2,4	613	19,3	991	32,7	1,6
Slowakische Republik	1	- 85,7	1	- 97,9	1,0	51	70,0	205	103,0	4,0
Slowenien	2	-	2	-	1,0	10	400,0	33	**	3,3
Spanien	12	20,0	36	12,5	3,0	62	51,2	132	- 22,4	2,1
Tschechische Republik	38	245,5	189	**	5,0	315	144,2	1 610	674,0	5,1
Türkei	-	- 100,0	-	- 100,0	-	11	83,3	11	22,2	1,0
Ukraine	1	-	1	-	1,0	13	62,5	18	50,0	1,4
Ungarn	3	- 57,1	3	- 97,1	1,0	26	0,0	33	- 86,1	1,3
Vereinigtes Königreich	10	66,7	13	- 43,5	1,3	162	22,7	244	- 9,0	1,5
Zypern	-	- 100,0	-	- 100,0	-	0	- 100,0	0	- 100,0	-
Sonstige europäische Länder	-	- 100,0	-	- 100,0	-	213	334,7	362	66,1	1,7

Noch 8. Ankünfte, Übernachtungen und Aufenthaltsdauer der Gäste in Beherbergungsbetrieben (einschl. Camping)
nach Reisegebieten und Herkunftsländern

Land Reisegebiet Herkunftsland	Oktober 2015					Januar - Oktober 2015				
	Ankünfte		Übernachtungen		durch- schn. Aufent- halts- dauer	Ankünfte		Übernachtungen		durch- schn. Aufent- halts- dauer
	insge- samt	Veränd. gegen- über Vorj.- monat	insge- samt	Veränd. gegen- über Vorj.- monat		insge- samt	Veränd. gegen- über Vorj.- zeitr.	insge- samt	Veränd. gegen- über Vorj.- zeitr.	
	Anzahl	%	Anzahl	%	Tage	Anzahl	%	Anzahl	%	Tage
Altmark										
Afrika	2	100,0	5	400,0	2,5	6	20,0	12	100,0	2,0
Republik Südafrika	1	-	4	-	4,0	2	0,0	5	150,0	2,5
Sonstige afrikanische Länder	1	0,0	1	0,0	1,0	4	33,3	7	75,0	1,8
Asien	2	- 83,3	7	- 72,0	3,5	50	- 19,4	104	- 49,5	2,1
Arabische Golfstaaten	-	- 100,0	-	- 100,0	-	15	7,1	45	- 57,9	3,0
China (einschl. Hongkong)	-	- 100,0	-	- 100,0	-	9	- 50,0	10	- 75,0	1,1
Indien	-	-	-	-	-	1	0,0	2	0,0	2,0
Israel	-	- 100,0	-	- 100,0	-	4	- 33,3	4	- 69,2	1,0
Japan	-	- 100,0	-	- 100,0	-	12	- 29,4	28	12,0	2,3
Südkorea	-	-	-	-	-	-	- 100,0	-	- 100,0	-
Taiwan	-	-	-	-	-	3	-	3	-	1,0
Sonstige asiatische Länder	2	- 50,0	7	- 50,0	3,5	6	20,0	12	- 25,0	2,0
Amerika	16	- 20,0	27	- 44,9	1,7	118	- 15,7	249	0,0	2,1
Kanada	3	- 75,0	4	- 84,0	1,3	30	- 42,3	49	- 43,0	1,6
USA	12	50,0	21	- 12,5	1,8	71	9,2	149	12,9	2,1
Sonstige nordamerik. Länder	-	-	-	-	-	-	- 100,0	-	- 100,0	-
Mittelamerika/Karibik	-	-	-	-	-	3	- 50,0	5	- 44,4	1,7
Brasilien	-	-	-	-	-	9	- 18,2	18	12,5	2,0
Sonstige südamerik. Länder	1	-	2	-	2,0	5	25,0	28	600,0	5,6
Australien, Ozeanien	-	-	-	-	-	31	0,0	44	- 4,3	1,4
Australien	-	-	-	-	-	20	- 31,0	29	- 34,1	1,5
Neuseeland, Ozeanien	-	-	-	-	-	11	450,0	15	650,0	1,4
Ohne Angaben	380	148,4	766	179,6	2,0	2 075	55,2	3 768	50,9	1,8

9. Beherbergungsbetriebe (einschl. Camping), darunter Hotels (ohne Hotel garnis), Schlafgelegenheiten und Auslastung der Kapazitäten für ausgewählte Gemeinden und touristische Zielorte

Gemeinde	Oktober 2015						Januar bis Okt. 2015	
	Betriebe			in den Betrieben angebotene Schlafgelegenheiten ¹⁾			durchschnittliche Auslastung	
	insgesamt	darunter geöffnete		insgesamt	Veränderung gegenüber dem Vorjahresmonat	durchschnittliche Auslastung		nachrichtlich maximales Angebot an Schlafgelegenheiten der letzten 13 Monate
		zusammen	Veränderung gegenüber dem Vorjahresmonat					
Anzahl		%	Anzahl	%	Anzahl	%		
Annaburg, Stadt	3	2	- 33,3	
dar. Hotels	-	-	-	-	-	-	-	
Arendsee (Altmark), Stadt	14	13	- 7,1	1 427	- 33,3	32,8	2 408	35,3
dar. Hotels	3	3	0,0	135	4,7	39,9	136	40,2
Arnstein, Stadt	3	2	0,0	
dar. Hotels	-	-	-	-	-	-	-	
Aschersleben, Stadt	8	8	60,0	308	23,2	25,6	322	26,3
dar. Hotels	3	3	50,0	193	11,6	30,3	207	31,0
Bad Bibra, Stadt	6	6	0,0	216	0,0	19,0	216	15,6
dar. Hotels	2	2	0,0	
Bad Dürrenberg, Stadt	6	6	0,0	207	- 2,4	32,0	212	28,3
dar. Hotels	3	3	0,0	133	- 2,9	25,7	137	25,6
Bad Lauchstädt, Goethestadt	4	4	- 20,0	125	- 14,4	31,4	125	24,0
dar. Hotels	1	1	0,0	
Bad Schmiedeberg	14	14	16,7	1 733	13,5	51,3	1 739	49,7
dar. Hotels	3	3	0,0	206	- 2,8	33,4	212	26,2
Ballenstedt, Stadt	8	7	16,7	241	4,3	44,7	285	39,9
dar. Hotels	3	3	0,0	170	- 1,2	55,9	172	53,2
Barby, Stadt	7	6	- 14,3	285	- 30,3	78,3	365	70,1
dar. Hotels	1	1	- 50,0	
Bernburg (Saale), Stadt	13	13	0,0	656	6,8	19,5	662	23,9
dar. Hotels	3	3	0,0	269	- 1,8	23,8	274	26,0
Bitterfeld-Wolfen, Stadt	13	13	18,2	665	3,3	26,5	748	26,9
dar. Hotels	8	8	0,0	353	- 16,4	26,7	430	27,2
Blankenburg (Harz), Stadt	22	22	4,8	1 264	4,9	57,9	1 275	48,3
dar. Hotels	9	9	0,0	481	0,2	59,4	483	42,6
Burg, Stadt	8	8	14,3	426	21,4	20,7	471	19,6
dar. Hotels	2	2	0,0	
Coswig (Anhalt), Stadt	8	7	16,7	450	89,1	23,2	490	27,4
dar. Hotels	3	3	0,0	134	0,0	42,6	134	37,4
Eisleben, Lutherstadt	10	10	11,1	343	3,0	31,2	343	29,7
dar. Hotels	6	6	0,0	239	0,0	33,0	239	32,4
Falkenstein/Harz, Stadt	7	5	- 16,7	352	- 18,7	65,3	453	46,8
dar. Hotels	4	3	0,0	
Flechtingen	5	5	0,0	454	- 2,2	86,7	464	80,1
dar. Hotels	-	-	-	-	-	-	-	
Freyburg (Unstrut), Stadt	12	12	0,0	468	- 0,4	46,7	472	32,2
dar. Hotels	8	8	0,0	387	- 0,5	45,8	391	32,8
Gardelegen, Hansestadt	10	10	11,1	490	43,7	13,2	496	14,9
dar. Hotels	2	2	0,0	
Genthin, Stadt	11	11	10,0	370	2,8	23,3	388	28,3
dar. Hotels	3	3	0,0	226	0,0	27,3	226	34,2

1) Doppelbetten zählen als 2 Schlafgelegenheiten. Für Camping wird 1 Stellplatz in 4 Schlafgelegenheiten umgerechnet.

Noch 9. Beherbergungsbetriebe (einschl. Camping), darunter Hotels (ohne Hotels garnis), Schlafgelegenheiten
und Auslastung der Kapazitäten für ausgewählte Gemeinden und touristische Zielorte

Gemeinde	Oktober 2015							Januar bis Okt. 2015
	Betriebe			in den Betrieben angebotene Schlafgelegenheiten ¹⁾				durch- schnitt- liche Aus- lastung
	ins- gesamt	darunter geöffnete		ins- gesamt	Verände- rung ge- genüber dem Vor- jahres- monat	durch- schnitt- liche Aus- lastung	nachrichtlich	
		zu- sammen	Verände- rung ge- genüber dem Vor- jahres- monat				maximales Angebot an Schlafge- legenheiten der letzten 13 Monate	
Anzahl		%	Anzahl	%	Anzahl	%		
Gräfenhainichen, Stadt	5	5	0,0	480	- 2,2	3,6	491	6,1
dar. Hotels	1	1	0,0
Halberstadt, Stadt	13	13	- 7,1	937	- 2,7	29,3	942	25,5
dar. Hotels	8	8	0,0	524	2,3	36,3	526	32,0
Haldensleben, Stadt	8	7	- 12,5	466	- 0,4	18,6	486	21,3
dar. Hotels	3	2	0,0
Harzgerode, Stadt	15	14	- 6,7	2 481	1,9	21,6	2 538	17,7
dar. Hotels	4	3	- 25,0	568	- 7,6	67,5	615	47,7
Havelberg, Hansestadt	10	8	0,0	550	- 13,8	15,7	724	32,8
dar. Hotels	2	2	100,0
Hettstedt, Stadt	3	3	50,0	51	75,9	42,3	51	30,4
dar. Hotels	1	1	-
Hohenmölsen, Stadt	6	6	20,0	568	238,1	4,8	570	9,2
dar. Hotels	3	3	0,0	96	0,0	26,4	98	22,5
Ilseburg (Harz), Stadt	17	17	0,0	986	- 0,6	53,9	995	41,8
dar. Hotels	8	8	0,0	573	- 0,7	66,8	580	54,8
Jessen (Elster), Stadt	6	6	- 14,3	180	- 7,7	25,6	185	22,9
dar. Hotels	3	3	- 25,0	81	- 12,9	31,9	81	27,2
Kalbe (Milde), Stadt	5	5	0,0	428	0,0	70,4	428	59,1
dar. Hotels	3	3	0,0
Kamern	4	2	0,0
dar. Hotels	-	-	-	-	-	-	-	-
Kelbra (Kyffhäuser), Stadt	8	8	0,0	1 032	- 0,6	17,2	1 044	17,8
dar. Hotels	3	3	0,0	165	- 6,8	32,7	177	27,7
Kemberg, Stadt	11	10	11,1	882	10,7	16,5	1 302	22,3
dar. Hotels	2	2	0,0
Klötze, Stadt	6	5	0,0	110	- 1,8	30,4	232	18,2
dar. Hotels	3	3	0,0
Köthen (Anhalt), Stadt	4	4	0,0	196	2,6	29,4	212	28,9
dar. Hotels	3	3	0,0
Merseburg, Stadt	11	11	0,0	845	- 0,1	36,0	846	28,9
dar. Hotels	9	9	0,0
Naumburg (Saale), Stadt	47	47	- 2,1	3 332	1,8	42,5	3 352	42,1
dar. Hotels	15	15	0,0	751	9,8	31,8	751	29,9
Nebra (Unstrut), Stadt	2	2	0,0
dar. Hotels	1	1	0,0
Oberharz am Brocken, Stadt	45	44	0,0	3 299	- 0,7	27,4	3 486	19,9
dar. Hotels	14	13	- 7,1	664	- 4,9	42,4	760	29,8
Oranienbaum-Wörlitz, Stadt	12	12	9,1	670	10,9	35,6	690	37,0
dar. Hotels	6	6	0,0	399	- 0,3	46,3	402	46,7
Oschersleben (Bode), Stadt	6	6	0,0	360	0,0	31,2	364	27,9
dar. Hotels	2	2	0,0

1) Doppelbetten zählen als 2 Schlafgelegenheiten. Für Camping wird 1 Stellplatz in 4 Schlafgelegenheiten umgerechnet.

Noch 9. Beherbergungsbetriebe (einschl. Camping), darunter Hotels (ohne Hotels garnis), Schlafgelegenheiten
und Auslastung der Kapazitäten für ausgewählte Gemeinden und touristische Zielorte

Gemeinde	Oktober 2015							Januar bis Okt. 2015
	Betriebe			in den Betrieben angebotene Schlafgelegenheiten ¹⁾				durch- schnitt- liche Aus- lastung
	ins- gesamt	darunter geöffnete		ins- gesamt	Verände- rung ge- genüber dem Vor- jahres- monat	durch- schnitt- liche Aus- lastung	nachrichtlich	
		zu- sammen	Verände- rung ge- genüber dem Vor- jahres- monat				maximales Angebot an Schlafge- legenheiten der letzten 13 Monate	
Anzahl		%	Anzahl	%	Anzahl	%		
Osterburg (Altmark), Hansestadt	5	4	- 20,0	258	- 5,5	54,0	275	45,2
dar. Hotels	2	2	0,0
Quedlinburg, Stadt	61	60	- 1,6	2 962	0,8	45,5	3 000	38,7
dar. Hotels	17	17	0,0	1 020	3,6	59,4	1 020	48,5
Querfurt, Stadt	9	8	0,0	171	3,6	12,5	231	13,7
dar. Hotels	5	5	0,0	123	3,4	14,2	123	17,7
Salzwedel, Hansestadt	6	6	0,0	228	- 3,8	36,5	237	31,4
dar. Hotels	4	4	0,0
Sangerhausen, Stadt	15	14	0,0	403	- 0,2	31,6	420	29,6
dar. Hotels	3	3	0,0	97	- 1,0	21,8	100	19,0
Schollene	1	1	0,0	.	-	-	.	-
dar. Hotels	-	-	-	-	-	-	-	-
Schönebeck (Elbe), Stadt	13	13	0,0	1 272	0,4	34,9	1 274	39,2
dar. Hotels	4	4	0,0	210	0,0	36,7	210	31,4
Seegebiet Mansfelder Land	5	5	0,0	404	1,3	13,6	413	14,7
dar. Hotels	3	3	0,0
Staßfurt, Stadt	6	6	0,0	140	0,0	36,2	140	28,6
dar. Hotels	3	3	0,0	75	0,0	40,9	75	27,3
Stendal, Hansestadt	8	8	- 11,1	380	1,3	33,3	380	29,2
dar. Hotels	4	4	- 20,0	194	- 4,9	39,7	194	34,8
Südharz	16	16	0,0	850	- 0,5	41,4	860	34,6
dar. Hotels	8	8	0,0	519	- 0,4	60,0	523	44,1
Tangermünde, Stadt	12	12	9,1	871	20,1	34,4	876	37,0
dar. Hotels	5	5	0,0	539	28,6	35,1	544	37,9
Thale, Stadt	46	43	- 4,4	2 399	- 0,2	57,1	2 486	41,9
dar. Hotels	16	15	- 6,3	935	- 1,4	70,4	958	55,7
Wanzleben-Börde, Stadt	4	4	33,3	103	25,6	24,6	108	23,3
dar. Hotels	2	2	0,0
Weißenfels, Stadt	7	7	- 12,5	225	- 4,7	45,2	225	42,2
dar. Hotels	4	4	0,0	171	7,5	48,8	171	46,3
Wernigerode, Stadt	101	100	20,5	5 407	10,3	56,1	5 473	45,3
dar. Hotels	33	32	- 3,0	2 233	- 1,7	63,3	2 284	48,0
Wittenberg, Lutherstadt	32	32	6,7	1 951	4,4	34,9	1 951	28,5
dar. Hotels	16	16	0,0	1 019	1,1	49,2	1 019	38,5
Wolmirstedt, Stadt	5	5	0,0	223	4,7	26,2	223	26,9
dar. Hotels	2	2	0,0
Zahna-Elster, Stadt	3	3	50,0	61	110,3	43,8	61	30,6
dar. Hotels	-	-	-	-	-	-	-	-
Zeitz, Stadt	5	5	25,0	155	8,4	30,1	155	31,9
dar. Hotels	3	3	50,0
Zerbst/Anhalt, Stadt	14	14	16,7	367	2,5	16,0	393	20,2
dar. Hotels	4	4	0,0	92	0,0	27,0	92	25,2

1) Doppelbetten zählen als 2 Schlafgelegenheiten. Für Camping wird 1 Stellplatz in 4 Schlafgelegenheiten umgerechnet.

10. Ankünfte, Übernachtungen und Aufenthaltsdauer der Gäste in Beherbergungsbetrieben (einschl. Camping),
darunter Hotels (ohne Hotels garnis) für ausgewählte Gemeinden und touristische Zielorte

Gemeinde	Oktober 2015					Januar - Oktober 2015				
	Ankünfte		Übernachtungen		durch- schn. Aufent- halts- dauer	Ankünfte		Übernachtungen		durch- schn. Aufent- halts- dauer
	insge- sammt	Veränd. gegen- über Vorj.- monat	insge- sammt	Veränd. gegen- über Vorj.- monat		insge- sammt	Veränd. gegen- über Vorj.- zeitr.	insge- sammt	Veränd. gegen- über Vorj.- zeitr.	
	Anzahl	%	Anzahl	%	Tage	Anzahl	%	Anzahl	%	Tage
Annaburg, Stadt
dar. Hotels	-	-	-	-	-	-	-	-	-	-
Arendsee (Altmark), Stadt	3 404	5,6	14 379	7,0	4,2	42 125	- 0,9	166 995	- 0,4	4,0
dar. Hotels	816	- 7,0	1 669	7,3	2,0	8 693	- 10,6	16 569	- 5,9	1,9
Arnstein, Stadt
dar. Hotels	-	-	-	-	-	-	-	-	-	-
Aschersleben, Stadt	1 645	46,0	2 447	18,7	1,5	14 916	29,5	21 706	- 9,7	1,5
dar. Hotels	1 250	57,0	1 815	12,7	1,5	11 873	42,6	17 340	- 11,1	1,5
Bad Bibra, Stadt	646	49,2	1 264	80,8	2,0	4 071	23,0	8 834	21,2	2,2
dar. Hotels
Bad Dürrenberg, Stadt	823	27,0	2 054	52,0	2,5	8 375	28,3	17 975	20,1	2,1
dar. Hotels	619	16,8	1 059	7,2	1,7	6 543	31,4	10 493	17,9	1,6
Bad Lauchstädt, Goethestadt	581	- 22,7	1 217	- 14,4	2,1	5 443	- 10,0	10 510	- 17,2	1,9
dar. Hotels
Bad Schmiedeberg	3 066	17,9	27 541	7,7	9,0	29 132	13,5	250 191	4,9	8,6
dar. Hotels	939	4,9	2 135	24,3	2,3	8 047	2,1	16 540	2,5	2,1
Ballenstedt, Stadt	1 346	- 11,2	3 341	- 11,6	2,5	11 998	- 8,5	30 676	- 5,7	2,6
dar. Hotels	1 220	- 12,3	2 948	- 13,8	2,4	10 884	- 8,7	27 592	- 5,8	2,5
Barby, Stadt	824	- 3,5	6 916	- 2,4	8,4	8 084	- 4,1	64 619	- 0,8	8,0
dar. Hotels
Bernburg (Saale), Stadt	1 873	- 12,5	3 921	- 17,3	2,1	21 244	- 0,3	42 296	6,0	2,0
dar. Hotels	1 132	- 13,4	1 983	- 19,6	1,8	12 636	- 5,8	21 408	- 5,4	1,7
Bitterfeld-Wolfen, Stadt	2 579	30,1	5 464	0,8	2,1	21 283	6,1	55 255	- 1,0	2,6
dar. Hotels	1 512	- 12,9	2 927	- 26,0	1,9	15 647	- 3,3	32 865	- 8,4	2,1
Blankenburg (Harz), Stadt	5 296	6,5	22 695	11,2	4,3	41 346	7,4	179 801	1,9	4,3
dar. Hotels	3 171	1,6	8 859	13,7	2,8	23 761	3,2	62 015	4,0	2,6
Burg, Stadt	997	- 9,9	1 703	- 1,2	1,7	12 859	9,3	22 859	20,0	1,8
dar. Hotels
Coswig, (Anhalt), Stadt	2 179	119,4	3 231	52,3	1,5	19 021	75,2	28 778	40,3	1,5
dar. Hotels	984	13,6	1 769	0,1	1,8	9 248	8,8	15 234	3,5	1,6
Eisleben, Lutherstadt	1 852	1,8	3 314	- 6,4	1,8	15 022	- 10,1	30 083	- 6,9	2,0
dar. Hotels	1 502	- 1,1	2 444	- 6,6	1,6	12 353	- 10,3	23 508	- 6,5	1,9
Falkenstein/Harz, Stadt	2 740	13,4	7 121	15,4	2,6	21 447	- 0,9	57 211	- 0,8	2,7
dar. Hotels
Flechtingen	565	- 2,6	12 202	5,2	21,6	5 073	2,1	110 483	0,9	21,8
dar. Hotels	-	-	-	-	-	-	-	-	-	-
Freyburg (Unstrut), Stadt	3 529	2,8	6 777	4,0	1,9	25 901	6,0	45 708	5,1	1,8
dar. Hotels	3 021	0,4	5 489	0,7	1,8	22 979	5,1	38 863	3,3	1,7
Gardelegen, Hansestadt	855	- 13,4	1 983	18,6	2,3	9 446	3,6	19 090	12,9	2,0
dar. Hotels
Genthin, Stadt	1 437	3,2	2 676	4,3	1,9	17 139	14,7	32 151	14,3	1,9
dar. Hotels	1 166	2,2	1 914	10,1	1,6	14 062	16,9	23 509	23,0	1,7

Noch 10. Ankünfte, Übernachtungen und Aufenthaltsdauer der Gäste in Beherbergungsbetrieben (einschl. Camping),
darunter Hotels (ohne Hotels garnis) für ausgewählte Gemeinden und touristische Zielorte

Gemeinde	Oktober 2015					Januar - Oktober 2015				
	Ankünfte		Übernachtungen		durch- schn. Aufent- halts- dauer	Ankünfte		Übernachtungen		durch- schn. Aufent- halts- dauer
	insge- samt	Veränd. gegen- über Vorj.- monat	insge- samt	Veränd. gegen- über Vorj.- monat		insge- samt	Veränd. gegen- über Vorj.- zeitr.	insge- samt	Veränd. gegen- über Vorj.- zeitr.	
	Anzahl	%	Anzahl	%	Tage	Anzahl	%	Anzahl	%	Tage
Osterburg (Alt.), Hansestadt	2 273	7,1	4 316	- 0,2	1,9	18 111	- 2,0	34 778	- 6,7	1,9
dar. Hotels
Quedlinburg, Stadt	15 225	- 5,3	41 760	- 1,8	2,7	125 442	3,3	346 326	1,7	2,8
dar. Hotels	8 926	- 7,0	18 765	- 2,8	2,1	73 037	7,2	147 536	5,4	2,0
Querfurt, Stadt	435	- 2,9	659	- 31,3	1,5	4 762	- 13,0	7 964	- 19,0	1,7
dar. Hotels	397	- 5,7	540	- 34,5	1,4	4 259	- 8,4	6 546	- 8,1	1,5
Salzwedel, Hansestadt	1 382	11,0	2 580	21,7	1,9	12 840	- 2,5	20 591	10,6	1,6
dar. Hotels
Sangerhausen, Stadt	2 120	12,7	3 946	24,8	1,9	19 083	- 2,7	36 033	- 3,1	1,9
dar. Hotels	389	56,2	657	72,4	1,7	3 087	- 21,8	5 600	- 20,3	1,8
Schollene
dar. Hotels	-	-	-	-	-	-	-	-	-	-
Schönebeck (Elbe), Stadt	2 443	0,5	13 745	6,8	5,6	31 500	- 0,7	151 512	3,2	4,8
dar. Hotels	989	15,9	2 386	49,3	2,4	11 033	3,3	19 902	5,1	1,8
Seegebiet Mansfelder Land	747	- 23,6	1 699	- 3,8	2,3	8 799	- 12,0	18 183	- 9,3	2,1
dar. Hotels
Stäsa, Stadt	639	- 6,6	1 570	30,3	2,5	4 946	4,9	12 151	12,8	2,5
dar. Hotels	433	2,4	951	63,1	2,2	3 198	7,1	6 229	24,0	1,9
Stendal, Hansestadt	1 773	- 10,6	3 923	17,8	2,2	18 597	- 1,2	34 469	2,9	1,9
dar. Hotels	1 176	- 17,5	2 389	4,1	2,0	12 450	- 7,7	21 494	- 4,7	1,7
Südharz	4 581	10,4	10 903	7,6	2,4	35 391	7,7	86 491	4,7	2,4
dar. Hotels	4 134	9,5	9 659	10,1	2,3	30 461	12,3	69 885	13,4	2,3
Tangermünde, Stadt	5 202	- 0,3	9 294	3,1	1,8	52 890	8,8	90 837	13,5	1,7
dar. Hotels	3 037	7,6	5 872	11,0	1,9	29 973	11,1	56 476	18,5	1,9
Thale, Stadt	13 043	- 5,6	42 472	- 1,9	3,3	96 024	- 5,0	306 423	- 4,8	3,2
dar. Hotels	6 096	- 7,4	20 411	- 6,5	3,3	44 801	- 5,1	154 526	- 2,8	3,4
Wanzleben-Börde, Stadt	527	5,8	787	22,2	1,5	4 173	- 17,8	6 294	- 10,9	1,5
dar. Hotels
Weißenfels, Stadt	1 857	1,7	3 156	- 2,2	1,7	17 949	6,7	29 997	2,6	1,7
dar. Hotels	1 623	12,2	2 586	12,3	1,6	15 072	9,4	22 565	6,8	1,5
Wernigerode, Stadt	34 161	4,6	93 734	4,4	2,7	256 115	4,4	702 039	2,4	2,7
dar. Hotels	18 834	5,9	43 800	3,3	2,3	139 269	4,5	328 293	3,4	2,4
Wittenberg, Lutherstadt	10 756	22,7	21 089	29,5	2,0	92 568	4,8	164 010	6,1	1,8
dar. Hotels	8 172	23,4	15 535	35,3	1,9	67 781	5,2	117 219	7,9	1,7
Wolmirstedt, Stadt	812	- 17,7	1 812	- 12,9	2,2	8 686	0,3	18 232	- 5,0	2,1
dar. Hotels
Zahna-Elster, Stadt	133	3,1	828	303,9	6,2	2 015	1,9	4 193	66,1	2,1
dar. Hotels	-	-	-	-	-	-	-	-	-	-
Zeitz, Stadt	703	- 28,1	1 446	- 25,4	2,1	6 531	- 13,0	14 898	26,7	2,3
dar. Hotels
Zerbst/Anhalt, Stadt	1 021	22,3	1 816	21,1	1,8	10 190	19,1	21 017	16,9	2,1
dar. Hotels	400	23,8	771	46,3	1,9	3 738	16,5	7 034	19,9	1,9

11. Beherbergungsbetriebe (einschl. Camping), Schlafgelegenheiten und Auslastung der Kapazitäten
nach Gemeindegruppen

Land	Oktober 2015							Januar bis Okt. 2015
	Betriebe			in den Betrieben angebotene Schlafgelegenheiten ¹⁾				durch- schnitt- liche Aus- lastung
	ins- gesamt	darunter geöffnete		ins- gesamt	Veränd. gegen- über Vor- jahres- monat	durch- schnitt- liche Aus- lastung	nachrichtl. maxim. Angebot Schlafge- leg.heiten d.letzten 13 Monate	
		zu- sammen	Veränd. gegen- über Vor- jahres- monat					
Anzahl		%	Anzahl	%	Anzahl	%		
Sachsen-Anhalt ges.	1 151	1 098	1,8	69 955	1,0	35,5	76 745	31,7
Heilbäder	68	68	4,6	5 470	5,2	57,6	5 494	54,5
Luftkurorte	105	101	0,0	7 012	- 9,2	50,8	8 098	41,2
Erholungsorte	273	263	5,2	15 913	2,8	39,6	16 800	32,7
Sonstige Gemeinden	705	666	0,5	41 560	1,7	28,3	46 353	26,8

12. Ankünfte, Übernachtungen und Aufenthaltsdauer der Gäste in Beherbergungsbetrieben (einschl. Camping)
nach Gemeindegruppen

Land	Oktober 2015					Januar - Oktober 2015				
	Ankünfte		Übernachtungen		durch- schn. Aufent- halts- dauer	Ankünfte		Übernachtungen		durch- schn. Aufent- halts- dauer
	insge- samt	Veränd. gegen- über Vorj.- monat	insge- samt	Veränd. gegen- über Vorj.- monat		insge- samt	Veränd. gegen- über Vorj.- zeitr.	insge- samt	Veränd. gegen- über Vorj.- zeitr.	
	Anzahl	%	Anzahl	%	Tage	Anzahl	%	Anzahl	%	Tage
Sachsen-Anhalt ges.	304 576	3,3	757 684	4,0	2,5	2 725 269	4,2	6 625 908	2,4	2,4
Heilbäder	13 937	4,6	97 383	5,2	7,0	121 425	8,1	865 765	5,4	7,1
Luftkurorte	32 698	0,7	109 862	1,4	3,4	259 932	0,6	883 557	- 0,2	3,4
Erholungsorte	73 539	2,8	194 939	2,9	2,7	599 723	5,0	1 540 727	2,2	2,6
Sonstige Gemeinden	184 402	3,9	355 500	5,1	1,9	1 744 189	4,2	3 335 859	2,4	1,9

1) Doppelbetten zählen als 2 Schlafgelegenheiten. Für Camping wird 1 Stellplatz in 4 Schlafgelegenheiten umgerechnet.

13. Campingplätze mit Urlaubscamping und deren Stellplatzkapazitäten im Monat Oktober 2015
nach Reisegebieten, kreisfreien Städten und Landkreisen

Land Reisegebiet Kreis / kreisfreie Stadt	Campingplätze			Von den geöffneten Campingplätzen angebotene Stellplätze		
	ins- gesamt	darunter geöffnet ¹⁾		ins- gesamt	Verände- rung ge- genüber dem Vor- jahres- monat	nachrichtlich maximales Angebot an Stellplätzen der letzten 13 Monate
		zusammen	Verände- rung ge- genüber dem Vor- jahres- monat			
	Anzahl		%	Anzahl	%	Anzahl
Sachsen-Anhalt insgesamt	71	50	- 2,0	3 706	- 2,4	4 891
Reisegebiete						
Harz und Harzvorland	12	12	9,1	1 103	2,8	1 123
Halle, Saale, Unstrut	14	10	11,1	445	30,9	555
Anhalt-Wittenberg	14	8	- 11,1	645	5,0	1 000
Magdeburg, Elbe-Börde-Heide	17	12	- 7,7	1 100	- 8,4	1 389
Altmark	14	8	- 11,1	413	- 27,5	824
kreisfreie Städte/ Landkreise						
Dessau-Roßlau, Stadt	1	-	- 100,0	.	.	.
Halle (Saale), Stadt	1	-	-	.	.	.
Magdeburg, Stadt	1	1	0,0	.	.	.
Altmarkkreis Salzwedel	6	3	0,0	178	- 44,4	488
Anhalt-Bitterfeld	5	2	0,0	.	.	.
Börde	4	4	0,0	.	.	.
Burgenlandkreis	7	7	0,0	350	34,6	350
Harz	10	10	11,1	.	.	.
Jerichower Land	6	4	33,3	210	9,9	299
Mansfeld-Südharz	2	2	0,0	.	.	.
Saalekreis	6	3	50,0	.	.	.
Salzlandkreis	6	3	- 40,0	190	- 36,7	360
Stendal	8	5	- 16,7	235	- 6,0	336
Wittenberg	8	6	0,0	475	16,1	575

1) Im Berichtsmonat ganz oder teilweise geöffnet.

Sommerhalbjahr 2015

14. Ankünfte, Übernachtungen und Aufenthaltsdauer der Gäste in Beherbergungsbetrieben (einschl. Camping)
nach Kreisen und zusammengefassten Gästegruppen

Land Kreisfreie Stadt / Landkreis	Sommerhalbjahr 2015				
	Ankünfte		Übernachtungen		durchschn. Aufenthalts- dauer
	insgesamt	Veränd. gegen- über Vorj.- zeitraum	insgesamt	Veränd. gegen- über Vorj.- zeitraum	
	Anzahl	%	Anzahl	%	
Sachsen-Anhalt insgesamt	1 975 783	4,9	4 777 301	3,2	2,4
Deutschland	1 798 128	4,2	4 408 561	3,0	2,5
Ausland	177 655	12,7	368 740	5,9	2,1
Dessau-Roßlau, Stadt	81 762	1,8	133 782	2,0	1,6
Deutschland	64 914	- 3,9	107 889	- 2,8	1,7
Ausland	16 848	32,3	25 893	28,6	1,5
Halle (Saale), Stadt	120 879	4,2	230 180	2,5	1,9
Deutschland	107 199	5,2	200 964	5,4	1,9
Ausland	13 680	- 3,4	29 216	- 13,8	2,1
Magdeburg, Stadt	204 742	8,7	350 575	8,1	1,7
Deutschland	176 605	8,4	296 950	6,5	1,7
Ausland	28 137	10,5	53 625	18,3	1,9
Altmarkkreis Salzwedel	65 695	- 0,9	227 533	- 2,4	3,5
Deutschland	64 126	- 1,6	222 198	- 3,4	3,5
Ausland	1 569	41,0	5 335	64,9	3,4
Anhalt-Bitterfeld	62 178	3,0	127 108	2,4	2,0
Deutschland	55 845	2,9	115 353	3,8	2,1
Ausland	6 333	3,5	11 755	- 9,4	1,9
Börde	106 789	5,1	261 787	3,8	2,5
Deutschland	91 272	3,8	237 016	3,2	2,6
Ausland	15 517	13,7	24 771	10,0	1,6
Burgenlandkreis	159 743	1,3	442 809	2,8	2,8
Deutschland	152 779	0,9	426 232	2,5	2,8
Ausland	6 964	9,7	16 577	13,7	2,4
Harz	538 856	0,8	1 548 283	0,0	2,9
Deutschland	508 342	0,0	1 461 392	- 0,3	2,9
Ausland	30 514	16,0	86 891	6,2	2,8
Jerichower Land	53 933	5,1	98 920	7,2	1,8
Deutschland	49 064	6,5	91 559	10,0	1,9
Ausland	4 869	- 6,6	7 361	- 18,4	1,5
Mansfeld-Südharz	95 782	0,6	212 337	2,1	2,2
Deutschland	90 711	- 0,3	201 599	0,9	2,2
Ausland	5 071	22,5	10 738	33,3	2,1
Saalekreis	121 856	4,4	234 517	- 6,0	1,9
Deutschland	104 785	5,9	200 868	- 3,1	1,9
Ausland	17 071	- 3,7	33 649	- 20,2	2,0
Salzlandkreis	76 792	5,7	241 971	5,1	3,2
Deutschland	69 209	3,7	221 259	4,0	3,2
Ausland	7 583	27,1	20 712	17,9	2,7
Stendal	111 027	26,1	205 760	27,8	1,9
Deutschland	106 070	25,8	196 646	29,0	1,9
Ausland	4 957	30,9	9 114	5,6	1,8
Wittenberg	175 749	14,6	461 739	9,9	2,6
Deutschland	157 207	13,5	428 636	9,4	2,7
Ausland	18 542	24,3	33 103	16,5	1,8

15. Ankünfte, Übernachtungen und Aufenthaltsdauer der Gäste in Beherbergungsbetrieben (einschl. Camping)
nach Reisegebieten und zusammengefassten Gästegruppen

Land Reisegebiet	Sommerhalbjahr 2015				
	Ankünfte		Übernachtungen		durchschn. Aufenthalts- dauer
	insgesamt	Veränd. gegen- über Vorj.- zeitraum	insgesamt	Veränd. gegen- über Vorj.- zeitraum	
	Anzahl	%	Anzahl	%	Tage
Sachsen-Anhalt					
zusammen	1 975 783	4,9	4 777 301	3,2	2,4
Deutschland	1 798 128	4,2	4 408 561	3,0	2,5
Ausland	177 655	12,7	368 740	5,9	2,1
Harz und Harzvorland					
zusammen	634 638	0,7	1 760 620	0,3	2,8
Deutschland	599 053	- 0,1	1 662 991	- 0,2	2,8
Ausland	35 585	16,9	97 629	8,7	2,7
Halle, Saale, Unstrut					
zusammen	402 478	3,1	907 506	0,3	2,3
Deutschland	364 763	3,6	828 064	1,7	2,3
Ausland	37 715	- 1,4	79 442	- 12,3	2,1
Anhalt-Wittenberg					
zusammen	319 689	8,7	722 629	7,0	2,3
Deutschland	277 966	6,8	651 878	6,2	2,3
Ausland	41 723	23,6	70 751	15,0	1,7
Magdeburg Elbe-Börde-Heide					
zusammen	442 256	6,8	953 253	6,0	2,2
Deutschland	386 150	6,2	846 784	5,3	2,2
Ausland	56 106	11,6	106 469	12,8	1,9
Altmark					
zusammen	176 722	14,5	433 293	9,9	2,5
Deutschland	170 196	13,9	418 844	9,5	2,5
Ausland	6 526	33,2	14 449	21,8	2,2

16. Ankünfte, Übernachtungen und Aufenthaltsdauer der Gäste in Beherbergungsbetrieben (einschl. Camping)
nach Betriebsarten und zusammengefassten Gästegruppen

Land Betriebsart Ständiger Wohnsitz der Gäste Deutschland/Ausland	Sommerhalbjahr 2015				
	Ankünfte		Übernachtungen		durchschn. Aufenthalts- dauer
	insgesamt	Veränd. gegen- über Vorj.- zeitraum	insgesamt	Veränd. gegen- über Vorj.- zeitraum	
	Anzahl	%	Anzahl	%	Tage
Sachsen-Anhalt					
<u>Betriebe insgesamt</u>					
zusammen	1 975 783	4,9	4 777 301	3,2	2,4
Deutschland	1 798 128	4,2	4 408 561	3,0	2,5
Ausland	177 655	12,7	368 740	5,9	2,1
<u>Hotels, Gasthöfe, Pensionen</u>					
zusammen	1 479 754	4,2	2 893 945	2,4	2,0
Deutschland	1 330 456	3,4	2 601 604	1,8	2,0
Ausland	149 298	12,1	292 341	7,4	2,0
Hotels (ohne Hotels garnis)					
zusammen	1 142 143	3,3	2 217 720	1,6	1,9
Deutschland	1 015 515	2,0	1 978 571	0,8	1,9
Ausland	126 628	15,0	239 149	9,6	1,9
Hotels garnis					
zusammen	172 513	10,3	317 693	6,9	1,8
Deutschland	156 513	12,2	289 488	8,7	1,8
Ausland	16 000	- 5,7	28 205	- 8,1	1,8
Gasthöfe					
zusammen	50 637	6,6	97 583	5,7	1,9
Deutschland	48 409	5,9	93 155	5,4	1,9
Ausland	2 228	23,5	4 428	13,9	2,0
Pensionen					
zusammen	114 461	3,0	260 949	2,3	2,3
Deutschland	110 019	3,0	240 390	1,9	2,2
Ausland	4 442	2,5	20 559	6,7	4,6

Noch 16. Ankünfte, Übernachtungen und Aufenthaltsdauer der Gäste in Beherbergungsbetrieben (einschl. Camping)
nach Betriebsarten und zusammengefassten Gästegruppen

Land Betriebsart Ständiger Wohnsitz der Gäste Deutschland/Ausland	Sommerhalbjahr 2015				
	Ankünfte		Übernachtungen		durchschn. Aufenthalts- dauer
	insgesamt	Veränd. gegen- über Vorj.- zeitraum	insgesamt	Veränd. gegen- über Vorj.- zeitraum	
	Anzahl	%	Anzahl	%	Tage
Sachsen-Anhalt					
<u>Ferienunterkünfte u. ähnliche Beherbergungsstätten</u>					
zusammen	316 110	3,0	951 155	2,4	3,0
Deutschland	305 059	2,7	908 852	2,8	3,0
Ausland	11 051	14,1	42 303	- 5,7	3,8
Erholungs- und Ferienheime					
zusammen	51 988	- 10,0	134 463	- 8,4	2,6
Deutschland	51 328	- 9,6	132 746	- 6,9	2,6
Ausland	660	- 33,0	1 717	- 58,7	2,6
Ferienzentren					
zusammen	76 048	- 2,1	267 468	- 2,5	3,5
Deutschland	74 093	- 2,0	259 864	- 1,8	3,5
Ausland	1 955	- 4,7	7 604	- 20,3	3,9
Ferienhäuser, -wohnungen					
zusammen	58 729	20,8	209 624	14,1	3,6
Deutschland	55 230	19,6	190 237	13,9	3,4
Ausland	3 499	45,5	19 387	15,2	5,5
Jugendherbergen, Hütten					
zusammen	129 345	5,3	339 600	4,8	2,6
Deutschland	124 408	4,9	326 005	5,3	2,6
Ausland	4 937	16,3	13 595	- 5,1	2,8
Campingplätze					
zusammen	133 863	15,4	320 659	12,8	2,4
Deutschland	116 835	15,2	288 529	13,4	2,5
Ausland	17 028	16,7	32 130	7,7	1,9
<u>Sonstige tourismusrelevante Unterkünfte</u>					
zusammen	46 056	16,2	611 542	3,7	13,3
Deutschland	45 778	16,0	609 576	3,7	13,3
Ausland	278	84,1	1 966	36,5	7,1
Vorsorge- u. Reha-Kliniken					
zusammen	26 012	- 1,0	562 067	1,1	21,6
Deutschland	26 012	- 1,0	562 067	1,1	21,6
Ausland	-	-	-	-	-
Schulungsheime					
zusammen	20 044	50,2	49 475	47,0	2,5
Deutschland	19 766	49,8	47 509	47,5	2,4
Ausland	278	84,1	1 966	36,5	7,1

17. Ankünfte, Übernachtungen und Aufenthaltsdauer der Gäste in Beherbergungsbetrieben (einschl. Camping)
nach Herkunftsländern

Land Herkunftsland	Sommerhalbjahr 2015				
	Ankünfte		Übernachtungen		durchschn. Aufenthalts- dauer
	insgesamt	Veränd. gegen- über Vorj.- zeitraum	insgesamt	Veränd. gegen- über Vorj.- zeitraum	
	Anzahl	%	Anzahl	%	Tage
Sachsen-Anhalt					
insgesamt	1 975 783	4,9	4 777 301	3,2	2,4
Deutschland	1 798 128	4,2	4 408 561	3,0	2,5
Ausland	177 655	12,7	368 740	5,9	2,1
Europa	150 814	12,4	312 038	6,1	2,1
Belgien	4 368	- 6,2	8 141	- 12,7	1,9
Bulgarien	423	19,5	1 879	- 0,5	4,4
Dänemark	22 028	26,2	41 342	28,7	1,9
Estland	490	- 68,5	687	- 63,9	1,4
Finnland	1 444	- 3,5	2 203	- 11,1	1,5
Frankreich	4 794	6,6	8 510	- 4,6	1,8
Griechenland	263	- 50,1	1 149	- 15,0	4,4
Irland	617	38,3	1 429	26,3	2,3
Island	72	9,1	160	5,3	2,2
Italien	4 618	19,9	10 129	- 14,9	2,2
Kroatien	257	38,2	2 687	157,4	10,5
Lettland	692	22,5	1 241	34,6	1,8
Litauen	2 747	- 10,3	3 608	- 6,0	1,3
Luxemburg	593	- 9,9	1 071	- 6,1	1,8
Malta	39	69,6	84	127,0	2,2
Niederlande	30 204	11,2	68 010	4,0	2,3
Norwegen	2 588	28,8	3 848	37,1	1,5
Österreich	10 497	2,8	19 078	- 10,7	1,8
Polen	9 888	1,1	28 494	- 1,1	2,9
Portugal	437	- 12,6	2 723	38,4	6,2
Rumänien	880	- 1,6	4 480	33,8	5,1
Russland	3 018	- 27,8	6 493	- 31,2	2,2
Schweden	10 371	10,4	13 766	7,9	1,3
Schweiz	11 519	4,4	20 057	- 0,4	1,7
Slowakische Republik	876	- 7,5	2 411	- 53,1	2,8
Slowenien	410	- 5,5	1 522	29,0	3,7
Spanien	9 761	376,6	15 930	165,2	1,6
Tschechische Republik	3 298	3,5	7 945	0,7	2,4
Türkei	554	9,7	2 503	67,6	4,5
Ukraine	742	- 8,5	1 341	- 13,1	1,8
Ungarn	1 908	8,2	8 561	45,8	4,5
Vereinigtes Königreich	8 078	2,0	16 177	- 2,5	2,0
Zypern	62	1,6	151	18,9	2,4
Sonstige europäische Länder	2 278	19,9	4 228	4,6	1,9

Noch 17. Ankünfte, Übernachtungen und Aufenthaltsdauer der Gäste in Beherbergungsbetrieben (einschl. Camping)
nach Herkunftsländern

Land Herkunftsland	Sommerhalbjahr 2015				
	Ankünfte		Übernachtungen		durchschn. Aufenthalts- dauer
	insgesamt	Veränd. gegen- über Vorj.- zeitraum	insgesamt	Veränd. gegen- über Vorj.- zeitraum	
	Anzahl	%	Anzahl	%	Tage
Sachsen-Anhalt					
Afrika	816	40,0	1 823	3,6	2,2
Republik Südafrika	163	3,2	303	- 44,8	1,9
Sonstige afrikanische Länder	653	53,6	1 520	25,5	2,3
Asien	6 177	3,7	14 719	- 10,6	2,4
Arabische Golfstaaten	330	- 18,5	832	- 26,8	2,5
China (einschl. Hongkong)	1 653	19,1	4 322	- 21,4	2,6
Indien	127	- 42,8	300	- 53,0	2,4
Israel	608	52,4	1 724	34,5	2,8
Japan	997	- 9,7	1 961	- 41,0	2,0
Südkorea	808	- 39,5	1 499	- 26,9	1,9
Taiwan	442	204,8	1 273	448,7	2,9
Sonstige asiatische Länder	1 212	26,3	2 808	21,8	2,3
Amerika	10 165	14,3	21 381	0,8	2,1
Kanada	811	2,4	1 803	7,1	2,2
USA	8 160	15,7	17 147	4,0	2,1
Sonstige nordamerik. Länder	189	440,0	232	226,8	1,2
Mittelamerika/Karibik	313	9,4	645	- 45,6	2,1
Brasilien	340	5,9	750	- 9,5	2,2
Sonstige südamerik. Länder	352	- 12,9	804	- 16,0	2,3
Australien, Ozeanien	1 172	14,9	2 351	5,5	2,0
Australien	935	9,4	1 729	7,2	1,8
Neuseeland, Ozeanien	237	43,6	622	1,1	2,6
Ohne Angaben	8 511	21,3	16 428	30,6	1,9

18. Ankünfte, Übernachtungen und Aufenthaltsdauer der Gäste in Beherbergungsbetrieben (einschl. Camping)
für ausgewählte Gemeinden und touristische Zielorte

Gemeinde	Sommerhalbjahr 2015				
	Ankünfte		Übernachtungen		durchschn. Aufenthalts- dauer
	insgesamt	Veränd. gegen- über Vorj.- zeitraum	insgesamt	Veränd. gegen- über Vorj.- zeitraum	
	Anzahl	%	Anzahl	%	Tage
Annaburg, Stadt	2 114	22,8	6 769	10,7	3,2
Arendsee (Altmark), Stadt	34 411	- 1,6	132 468	- 3,0	3,8
Arnstein, Stadt
Aschersleben, Stadt	10 245	36,1	15 622	9,5	1,5
Bad Bibra, Stadt	3 224	21,1	7 061	21,7	2,2
Bad Dürrenberg, Stadt	6 058	29,5	13 171	19,4	2,2
Bad Lauchstädt, Goethestadt	4 235	- 10,7	8 313	- 16,7	2,0
Bad Schmiedeberg	22 469	17,0	166 691	7,1	7,4
Ballenstedt, Stadt	7 932	- 7,0	20 167	- 5,2	2,5
Barby, Stadt	6 007	- 6,3	40 681	- 1,2	6,8
Bernburg (Saale), Stadt	14 874	- 1,5	29 326	1,0	2,0
Bitterfeld-Wolfen, Stadt	15 793	11,2	39 195	- 2,2	2,5
Blankenburg (Harz), Stadt	29 895	7,7	125 585	3,2	4,2
Burg, Stadt	8 686	11,0	15 485	24,3	1,8
Coswig, (Anhalt), Stadt	16 333	90,8	24 110	44,2	1,5
Eisleben, Lutherstadt	10 665	- 9,0	20 898	- 7,1	2,0
Falkenstein/Harz, Stadt	15 725	1,4	42 639	3,6	2,7
Flechtingen	3 135	0,3	67 148	- 0,2	21,4
Freyburg (Unstrut), Stadt	21 186	7,5	38 472	6,8	1,8
Gardelegen, Hansestadt	6 987	3,1	14 732	13,0	2,1
Genthin, Stadt	12 606	17,9	23 763	25,8	1,9

Noch 18. Ankünfte, Übernachtungen und Aufenthaltsdauer der Gäste in Beherbergungsbetrieben (einschl. Camping)
für ausgewählte Gemeinden und touristische Zielorte

Gemeinde	Sommerhalbjahr 2015				
	Ankünfte		Übernachtungen		durchschn. Aufenthalts- dauer
	insgesamt	Veränd. gegen- über Vorj.- zeitraum	insgesamt	Veränd. gegen- über Vorj.- zeitraum	
	Anzahl	%	Anzahl	%	Tage
Gräfenhainichen, Stadt	1 977	- 8,0	5 242	0,9	2,7
Halberstadt, Stadt	27 592	- 2,5	52 189	- 4,4	1,9
Haldensleben, Stadt	9 187	9,1	19 673	14,1	2,1
Harzgerode, Stadt	26 459	- 18,7	95 086	- 11,7	3,6
Havelberg, Hansestadt	27 011	103,9	49 797	108,6	1,8
Hettstedt, Stadt	1 768	61,9	2 940	53,8	1,7
Hohenmölsen, Stadt	3 542	29,4	5 679	23,2	1,6
Ilsenburg (Harz), Stadt	37 204	3,6	87 135	4,9	2,3
Jessen (Elster), Stadt	4 650	3,0	8 075	- 15,3	1,7
Kalbe (Milde), Stadt	7 535	- 11,0	50 668	- 8,7	6,7
Kamern
Kelbra (Kyffhäuser), Stadt	20 431	6,7	47 108	11,2	2,3
Kemberg, Stadt	22 347	15,2	61 805	16,4	2,8
Klötze, Stadt	2 425	- 7,5	5 643	- 16,6	2,3
Köthen (Anhalt), Stadt	6 811	19,7	12 371	28,7	1,8
Merseburg, Stadt	27 197	0,4	52 384	- 14,5	1,9
Naumburg (Saale), Stadt	82 396	- 1,7	284 715	2,7	3,5
Nebra (Unstrut), Stadt
Oberharz am Brocken, Stadt	53 098	7,5	152 155	3,1	2,9
Oranienbaum-Wörlitz, Stadt	29 406	13,2	52 768	6,6	1,8
Oschersleben (Bode), Stadt	11 856	9,2	21 810	6,5	1,8

Noch 18. Ankünfte, Übernachtungen und Aufenthaltsdauer der Gäste in Beherbergungsbetrieben (einschl. Camping)
für ausgewählte Gemeinden und touristische Zielorte

Gemeinde	Sommerhalbjahr 2015				
	Ankünfte		Übernachtungen		durchschn. Aufenthalts- dauer
	insgesamt	Veränd. gegen- über Vorj.- zeitraum	insgesamt	Veränd. gegen- über Vorj.- zeitraum	
	Anzahl	%	Anzahl	%	Tage
Osterburg (Altm.), Hansestadt	12 526	- 5,0	23 981	- 10,0	1,9
Quedlinburg, Stadt	91 294	2,4	246 027	0,9	2,7
Querfurt, Stadt	3 324	- 7,0	5 635	- 21,5	1,7
Salzwedel, Hansestadt	8 906	- 0,9	14 601	13,9	1,6
Sangerhausen, Stadt	13 431	- 1,2	25 769	7,0	1,9
Schollene
Schönebeck (Elbe), Stadt	24 257	1,4	107 923	6,4	4,4
Seegebiet Mansfelder Land	6 599	- 14,1	13 705	- 10,5	2,1
Staßfurt, Stadt	3 446	10,7	9 107	47,0	2,6
Stendal, Hansestadt	13 439	6,7	24 913	9,4	1,9
Südharz	23 797	1,8	59 087	- 3,0	2,5
Tangermünde, Stadt	41 360	12,7	70 039	17,9	1,7
Thale, Stadt	68 570	- 4,3	223 260	- 3,8	3,3
Wanzleben-Börde, Stadt	3 249	8,8	5 036	13,4	1,6
Weißenfels, Stadt	12 739	6,8	20 980	1,8	1,6
Wernigerode, Stadt	172 763	3,3	485 791	2,0	2,8
Wittenberg, Lutherstadt	74 723	6,5	132 521	8,3	1,8
Wolmirstedt, Stadt	5 811	- 1,5	12 883	- 3,9	2,2
Zahna-Elster, Stadt	1 730	2,9	3 758	86,6	2,2
Zeititz, Stadt	4 344	- 20,6	8 674	0,9	2,0
Zerbst/Anhalt, Stadt	7 832	22,2	16 388	18,8	2,1

19. Ankünfte, Übernachtungen und Aufenthaltsdauer der Gäste in Beherbergungsbetrieben (einschl. Camping)
nach Gemeindegruppen

Gemeindegruppe	Sommerhalbjahr 2015				
	Ankünfte		Übernachtungen		durchschn. Aufenthalts- dauer
	insgesamt	Veränd. gegen- über Vorj.- zeitraum	insgesamt	Veränd. gegen- über Vorj.- zeitraum	
	Anzahl	%	Anzahl	%	
Sachsen-Anhalt gesamt	1 975 783	4,9	4 777 301	3,2	2,4
Mineral- und Moorbäder	88 738	8,6	576 690	5,6	6,5
Luftkurorte	183 508	- 0,9	625 327	- 2,1	3,4
Erholungsorte	435 897	5,3	1 128 190	3,0	2,6
Sonstige Gemeinden	1 267 640	5,5	2 447 094	4,2	1,9

Veröffentlichungen ¹⁾ im Statistischen Landesamt Sachsen-Anhalt

Im Monat Januar 2016 erschienen:

Bestell-Nr.	Kennziffer/ Periodizität	Titel	Preis (in EUR)
1 Z 0 03	Z	Statistisches Monatsheft 1/16	5,50
3 A 3 01	A III - j/14	Wanderungen und Wanderungsströme - Jahr 2014 -	7,50
3 A 4 02	A IV - j/14	Gestorbene nach Todesursachen, Geschlecht und Altersgruppen - Jahr 2014 -	6,50
3 A 6 02	A VI - j/14	Sozialversicherungspflichtig Beschäftigte - 31.12.2011 bis 31.12.2014 - Revidierte Ergebnisse	8,00
3 A 6 03	A VI - j/14	Erwerbstätige am Arbeitsort und Arbeitsvolumen nach Wirtschaftszweigen 2000 - 2014; I/2008 - IV/2014 - Stand: August 2014/Februar 2015 -	6,50
3 B 2 02	B II - j/14	Berufsbildung - Auszubildende und Prüfungen - Stand: 31.12.2014	12,50
3 B 6 02	B VI - j/14	Strafverfolgung - 2014 -	6,50
3 B 7 07/S	B VII	Strukturdaten und vergleichbare Wahlergebnisse zur Landtagswahl am 13. März 2016	10,50
3 D 1 01	D I - hj-1/15	Gewerbeanmeldungen und Gewerbeabmeldungen – 1. Halbjahr 2015 -	2,50
3 D 2 01	D II - j/14	Auswertung aus dem Unternehmensregister - 31.05.2014 -	3,50
3 E 1 02	E I - m-7/15	Beschäftigte, Umsatz im Verarbeitenden Gewerbe sowie im Bergbau und der Gewinnung von Steinen und Erden - Juli 2015 - Vorläufige Ergebnisse Betriebe mit 50 und mehr tätigen Personen	5,00
3 E 1 02	E I - m-8/15	Beschäftigte, Umsatz im Verarbeitenden Gewerbe sowie im Bergbau und der Gewinnung von Steinen und Erden - August 2015 - Vorläufige Ergebnisse Betriebe mit 50 und mehr tätigen Personen	5,00
3 E 1 02	E I - m-9/15	Beschäftigte, Umsatz im Verarbeitenden Gewerbe sowie im Bergbau und der Gewinnung von Steinen und Erden - September 2015 - Vorläufige Ergebnisse Betriebe mit 50 und mehr tätigen Personen	5,00
3 E 1 02	E I - m-10/15	Beschäftigte, Umsatz im Verarbeitenden Gewerbe sowie im Bergbau und der Gewinnung von Steinen und Erden - Oktober 2015 - Vorläufige Ergebnisse Betriebe mit 50 und mehr tätigen Personen	5,00
3 E 2 01	E II - m-8/15	Umsatz, Tätige Personen, Auftragseingang und Auftragsbestand im Baugewerbe August 2015	2,50
3 G 3 02 ²⁾	G III - j/12	Aus- und Einfuhr - Jahr 2012 - Endgültige Ergebnisse	6,00
3 G 3 02 ²⁾	G III - j/13	Aus- und Einfuhr - Jahr 2013 - Endgültige Ergebnisse	6,00
3 G 4 01	G IV - m-7/15	Gäste und Übernachtungen im Reiseverkehr, Beherbergungskapazität Juli 2015, Januar - Juli 2015 - Vorläufige Ergebnisse -	6,00
3 H 2 01	H II - m-6/15	Binnenschifffahrt - Juni 2015 -	4,00
3 K 5 01	K V - j/14	Jugendhilfe - Erzieherische Hilfen; Eingliederungshilfe für seelisch behinderte junge Menschen; Hilfe für junge Volljährige; Aus- und Einzahlungen - Jahr 2014 -	8,00
3 K 5 04	K V - j/15	Tageseinrichtungen für Kinder und geförderte Kindertagespflege Stichtag: 01.03.2015	4,00
3 L 2 02	L II - j/13	Gemeindefinanzen - Einnahmen und Ausgaben - Jahresrechnung 2013	5,00
3 L 4 01	L IV - j/13	Die Umsätze und ihre Besteuerung - Ergebnisse 2013 -	17,50
3 M 1 01	M I - vj-3/15	Verbraucherpreisindex - September 2015 -	5,00
3 M 1 02	M I - vj-3/15	Preisindex für Bauwerke August 2015	2,00
3 Q 1 01	Q I - 3j/13	Öffentliche Wasserversorgung und Abwasserentsorgung - 2013 -	4,50
3 Q 1 05	Q I - 3j/13	Nichtöffentliche Wasserversorgung und Abwasserentsorgung - 2013 -	7,50

1) Veröffentlichung als PDF-Datei kostenfrei erhältlich - bei Bestellung bitte die erste Stelle der Bestellnummer durch eine „6“ ersetzen

2) Die Berichte für 2008 bis 2011 sind im Internet unter www.statistik.sachsen-anhalt.de/Internet/Home/Veroeffentlichungen/Veroeffentlichungen/index.html verfügbar.