

# STATISTISCHE BERICHTE

G IV  
m-9/15



## Tourismus

### Gäste und Übernachtungen im Reiseverkehr, Beherbergungskapazität

September 2015  
Januar bis September 2015  
- Vorläufige Ergebnisse -

Bestellnummer:  
3G401



SACHSEN-ANHALT

Statistisches Landesamt

**Herausgabemonat:** Februar 2016

**Zu beziehen durch das**

Statistische Landesamt Sachsen-Anhalt  
Dezernat Öffentlichkeitsarbeit  
Postfach 20 11 56  
06012 Halle (Saale)

**Preis:** 6,00 EUR (kostenfrei als PDF-Datei verfügbar - Bestellnummer: 6G401)

**Inhaltliche Verantwortung:**

Dezernat: Handel, Gastgewerbe, Dienstleistungen, Verkehr  
Frau Pekel  
Telefon: 0345 2318-404

**Auskünfte erhalten Sie unter:**

Telefon: 0345 2318-777  
Telefon: 0345 2318-715  
Telefon: 0345 2318-716  
  
Telefax: 0345 2318-913  
Internet: <http://www.statistik.sachsen-anhalt.de>  
E-Mail: [info@stala.mi.sachsen-anhalt.de](mailto:info@stala.mi.sachsen-anhalt.de)

**Vertrieb:**

Telefon: 0345 2318-718  
E-Mail: [shop@stala.mi.sachsen-anhalt.de](mailto:shop@stala.mi.sachsen-anhalt.de)

**Druck:** Statistisches Landesamt Sachsen-Anhalt

© Statistisches Landesamt Sachsen-Anhalt, Halle (Saale), 2016

Auszugsweise Vervielfältigung und Verbreitung mit Quellenangabe gestattet.

**Bibliothek und Besucherdienst** (Merseburger Straße 2):

Montag bis Freitag: 8:00 Uhr bis 12:00 Uhr - möglichst nach Vereinbarung  
Telefon: 0345 2318-714  
E-Mail: [bibliothek@stala.mi.sachsen-anhalt.de](mailto:bibliothek@stala.mi.sachsen-anhalt.de)

# Statistischer Bericht

Gäste und Übernachtungen im Reiseverkehr,  
Beherbergungskapazität

September 2015  
Januar bis September 2015

- Vorläufige Ergebnisse -

Land Sachsen-Anhalt

## Inhaltsverzeichnis

	Seite
Vorbemerkungen	4
<u>Graphische Darstellungen:</u>	
Zuordnung der kreisfreien Städte und Landkreise zu Reisegebieten im Land Sachsen-Anhalt	7
Ankünfte in den Beherbergungsbetrieben (einschließlich Camping) in Sachsen-Anhalt seit September 2012	8
Übernachtungen in den Beherbergungsbetrieben (einschließlich Camping) in Sachsen-Anhalt seit September 2012	8
Anteile der Betriebsarten an den Übernachtungen in den Beherbergungsbetrieben des Landes Sachsen-Anhalt im Monat September 2015	9
Stellplätze und Übernachtungen auf Campingplätzen in Sachsen-Anhalt seit September 2012	9
<u>Zeitreihen</u>	
1. Ergebnisse der Beherbergungsstatistik (einschließlich Camping) Sachsen-Anhalts 1993 - 2015	10
2. Ergebnisse der Beherbergungsstatistik (ohne Camping) Sachsen-Anhalts 1993 - 2015	11
<u>Kreise</u>	
3. Beherbergungsbetriebe (einschl. Camping), Schlafgelegenheiten und Auslastung der Kapazitäten nach kreisfreien Städten und Landkreisen im Monat September 2015, Januar bis September 2015	12
4. Ankünfte, Übernachtungen und Aufenthaltsdauer der Gäste in Beherbergungsbetrieben (einschl. Camping) nach kreisfreien Städten, Landkreisen und zusammengefassten Gästegruppen im Monat September 2015, Januar bis September 2015	13
5. Ankünfte, Übernachtungen und Aufenthaltsdauer der Gäste in Beherbergungsbetrieben der Hotellerie (Hotels, Hotels garnis, Gasthöfe und Pensionen) nach kreisfreien Städten, Landkreisen und zusammengefassten Gästegruppen im Monat September 2015, Januar bis September 2015	14
<u>Reisegebiete</u>	
6. Beherbergungsbetriebe (einschl. Camping) , Schlafgelegenheiten und Auslastung der Kapazitäten nach Reisegebieten und Betriebsarten im Monat September 2015, Januar bis September 2015	15
7. Ankünfte, Übernachtungen und Aufenthaltsdauer der Gäste in Beherbergungsbetrieben (einschl. Camping) nach Reisegebieten, Betriebsarten und zusammengefassten Gästegruppen im Monat September 2015, Januar bis September 2015	18

	Seite
8. Ankünfte, Übernachtungen und Aufenthaltsdauer der Gäste in Beherbergungsbetrieben (einschl. Camping) nach Reisegebieten und Herkunftsländern im Monat September 2015, Januar bis September 2015	30
 <u>Gemeinden</u>	
9. Beherbergungsbetriebe (einschl. Camping), darunter Hotels (ohne Hotels garnis), Schlafgelegenheiten und Auslastung der Kapazitäten für ausgewählte Gemeinden und touristische Zielorte im Monat September 2015, Januar bis September 2015	42
10. Ankünfte, Übernachtungen und Aufenthaltsdauer der Gäste in Beherbergungsbetrieben (einschl. Camping), darunter Hotels (ohne Hotels garnis) für ausgewählte Gemeinden und touristische Zielorte im Monat September 2015, Januar bis September 2015	45
 <u>Gemeindegruppen</u>	
11. Beherbergungsbetriebe (einschl. Camping) , Schlafgelegenheiten und Auslastung der Kapazitäten nach Gemeindegruppen im Monat September 2015, Januar bis September 2015	48
12. Ankünfte, Übernachtungen und Aufenthaltsdauer der Gäste in Beherbergungsbetrieben (einschl. Camping) nach Gemeindegruppen im Monat September 2015, Januar bis September 2015	48
 <u>Stellplätze Camping</u>	
13. Campingplätze mit Urlaubscamping und deren Stellplatzkapazitäten nach Reisegebieten, kreisfreien Städten und Landkreisen im Monat September 2015	49

## Vorbemerkungen

### Rechtsgrundlagen

Rechtsgrundlagen für die Durchführung der monatlichen Beherbergungsstatistik sind

- das Beherbergungsstatistikgesetz (Beherb StatG) vom 22. Mai 2002 (BGBl. S. 1642), zuletzt geändert durch Artikel 11 des Gesetzes vom 28. Juli 2015 (BGBl. I S. 1403) in Verbindung mit
- dem Bundesstatistikgesetz (BStatG) vom 22. Januar 1987 (BGBl. I S. 462, 565), zuletzt geändert durch Artikel 13 des Gesetzes vom 25. Juli 2013 (BGBl. I S. 2749) sowie
- die Verordnung (EU) Nr. 692/2011 des Europäischen Parlaments und des Rates über die europäische Tourismusstatistik und zur Aufhebung der Richtlinie 95/57/EG des Rates (ABl. L 192 vom 22.7.2011, S. 17).

Hiernach sind zu erfassen:

1. Zahl der Ankünfte und Übernachtungen von Gästen im Reiseverkehr; bei Gästen mit Wohnsitz oder gewöhnlichem Aufenthalt außerhalb Deutschlands wird auch das Herkunftsland erfragt.
2. Die Anzahl der im Berichtsmonat angebotenen Gästebetten sowie die Anzahl der Stellplätze auf Campingplätzen für Urlaubscamping.
3. Bei Hotels, Gasthöfen, Pensionen und Hotels garnis zusätzlich die Anzahl der Gästezimmer jeweils zum 31. Juli eines Jahres.
4. Bei Hotels, Gasthöfen, Pensionen und Hotels garnis mit mindestens 25 Zimmern die Anzahl der angebotenen und der belegten Gästezimmer.

### Berichtskreis / Auskunftspflicht

Zum Berichtskreis der monatlichen Beherbergungsstatistik gehören Betriebe, die nach Einrichtung und Zweckbestimmung dazu dienen, mindestens zehn Gäste gleichzeitig vorübergehend zu beherbergen. Bei Campingplätzen müssen mindestens zehn Stellplätze vorhanden sein.

Auskunftspflichtig sind die Inhaber(-innen) oder die Leiter(-innen) des Beherbergungsbetriebes.

## Erhebungs- und Darstellungsmerkmale

### Beherbergung im Reiseverkehr:

Unterbringung von Personen, die sich nicht länger als ein Jahr ohne Unterbrechung an einem anderen Ort als ihrem gewöhnlichen Wohnsitz aufhalten. Der vorübergehende Ortswechsel kann durch Urlaub und Freizeitaktivitäten aber auch durch die Wahrnehmung privater und geschäftlicher Kontakte, den Besuch von Tagungen und Fortbildungsveranstaltungen, Maßnahmen zur Wiederherstellung der Gesundheit oder sonstige Gründe veranlasst sein.

### Ankünfte:

Zahl der angekommenen Gäste in einem Beherbergungsbetrieb innerhalb des Berichtszeitraums, die zum vorübergehenden Aufenthalt ein Gästebett belegten.

### Übernachtungen:

Zahl der Übernachtungen von Gästen, die im Berichtszeitraum in einem Beherbergungsbetrieb ankamen oder seit dem vorherigen Berichtszeitraum dort noch anwesend waren.

### Herkunftsländer:

Für die Zuordnung ist grundsätzlich der ständige Wohnsitz oder gewöhnliche Aufenthalt der Gäste maßgebend, nicht dagegen deren Staatsangehörigkeit bzw. Nationalität.

### Schlafgelegenheiten:

Anzahl der Betten, die in einem Betrieb zur Beherbergung von Gästen zur Verfügung stehen. Doppelbetten zählen dabei als zwei Schlafgelegenheiten. Im Campingbereich wird gemäß einer Vorgabe der Europäischen Kommission ein Stellplatz mit vier Betten gleichgesetzt.

### Gästezimmer:

Als Gästezimmer gilt eine Einheit, die aus einem Raum oder einer Gruppe von Räumen besteht, die eine unteilbare Mieteinheit in einem Beherbergungsbetrieb bilden. Bei den Gästezimmern kann es sich um Einzel-, Doppel- oder Mehrbettzimmer handeln, je nachdem, ob sie zur dauerhaften Beherbergung von einer, zwei oder mehr Personen eingerichtet sind. Die Zahl der Gästezimmer wird einmal im Jahr zum Stichtag 31. Juli erhoben. Gezählt werden die an diesem Stichtag tatsächlich zur Verfügung stehenden Gästezimmer. Zimmer, die von Mitarbeitern des Betriebes genutzt werden, zählen nicht als Gästezimmer.

Ein Appartement ist eine spezielle Art von Gästezimmer. Es besteht aus einem oder mehreren Räumen mit Küche, separatem Bad und/oder Toilette.

**Durchschnittliche Auslastung:**

Die durchschnittliche Auslastung ist der Rechnerische Wert, der die Inanspruchnahme der Schlafgelegenheiten in einem Berichtszeitraum ausdrückt. Die prozentuale Angabe wird ermittelt, indem die Zahl der Übernachtungen durch die so genannten „Bettentage“ geteilt wird. Letztere sind das Produkt aus angebotenen Schlafgelegenheiten und der Zahl der Tage, an denen ein Betrieb im Berichtszeitraum tatsächlich geöffnet hatte. Das Produkt beschreibt damit die im Berichtszeitraum angebotene Bettenkapazität.

Berechnung der durchschnittlichen Auslastung:  
 (Übernachtungen/angebotene Bettentage)x 100

**Durchschnittliche Aufenthaltsdauer:**

Die durchschnittliche Aufenthaltsdauer wird ermittelt, indem die Zahl der Übernachtungen durch die der Ankünfte geteilt wird. Sie kann zum Beispiel in Orten mit Vorsorge- und Rehabilitations-Kliniken rechnerisch höher sein als die Zahl der Kalendertage des Berichtszeitraums.

Berechnung der durchschnittl. Aufenthaltsdauer:  
 (Übernachtungen / Ankünfte)

**Gliederungsmerkmale****Reisegebiete:**

Gliederung nach nichtadministrativen Raumeinheiten, die in Zusammenarbeit mit dem Ministerium für Wirtschaft und Arbeit des Landes Sachsen-Anhalt erstellt wurde und sich im Wesentlichen an den Zuständigkeitsbereichen der regionalen Tourismusverbände und an naturräumlichen Gegebenheiten orientiert.

Die aktuelle Zuordnung erfolgte im Juni 2009 rückwirkend zum 01.01.2009.

**Gemeindegruppen:**

Zusammenfassung von Gemeinden oder Gemeindeteilen nach Art der staatlichen Anerkennung (z. B. als Mineral- und Moorbad, Luftkurort, Erholungsort), die aufgrund landesrechtlicher Vorschriften verliehen wurde. Gemeinden ohne Prädikat sind in der Gruppe „Sonstige Gemeinden“ enthalten.

**Betriebsarten:**

Die fachliche Gliederung der Beherbergungsbetriebe erfolgt auf Grundlage der „Klassifikation der Wirtschaftszweige, Ausgabe 2008“ (WZ 2008). Die Beherbergungsstatistik erstreckt sich auf den Wirtschaftszweig Beherbergung nach Abteilung 55 der WZ 2008, auf Vorsorge- und Rehabilitationskliniken sowie Schulungsheime.

Unterschieden werden:

**Hotels, Gasthöfe, Pensionen (Hotellerie)**

**Hotels:** Beherbergungsstätten, die jedermann zugänglich sind und in denen ein Restaurant – auch für Passanten – vorhanden ist sowie in der Regel weitere Einrichtungen oder Räume für unterschiedliche Zwecke (Konferenzen, Seminare, Sport, Freizeit, Erholung) zur Verfügung stehen.

**Hotels garnis:** Beherbergungsstätten, die jedermann zugänglich sind und in denen als Mahlzeit höchstens ein Frühstück angeboten wird.

**Gasthöfe:** Beherbergungsstätten, die jedermann zugänglich sind und in denen, außer dem auch für Passanten zugänglichen Gastraum, in der Regel keine weiteren Aufenthaltsräume zur Verfügung stehen. Bei Gasthöfen übersteigt der Umsatz aus Bewirtung deutlich den aus Beherbergung.

**Pensionen:** Beherbergungsstätten, die jedermann zugänglich sind und in denen Speisen und Getränke nur an Hausgäste abgegeben werden.

**Ferienunterkünfte und ähnliche Beherbergungsstätten**

**Erholungs- und Ferienheime:** Beherbergungsstätten, die nur bestimmten Personengruppen, z.B. Mitgliedern eines Vereins oder einer Organisation, Beschäftigten eines Unternehmens, Kindern, Müttern, Betreuten sozialer Einrichtungen zugänglich sind und in denen Speisen und Getränke nur an Hausgäste abgegeben werden.

**Ferienzentren:** Beherbergungsstätten, die jedermann zugänglich sind und dazu dienen, wahlweise unterschiedliche Wohn- und Aufenthaltsmöglichkeiten sowie gleichzeitig Freizeiteinrichtungen in Verbindung mit Einkaufsmöglichkeiten und persönlichen Dienstleistungen zum vorübergehenden Aufenthalt anzubieten. Als Mindestausstattung gilt das Vorhandensein von Hotelunterkunft und anderen Wohngelegenheiten auch mit Kochgelegenheit, einer Gaststätte, von Einkaufsmöglichkeiten zur Deckung des täglichen Bedarfs und des Freizeitbedarfs sowie von Einrichtungen für persönliche Dienstleistungen, z.B. Massageeinrichtungen, Solarium, Sauna, Friseur und zur aktiven Freizeitgestaltung, wie z.B. Schwimmbad, Tennis-, Tischtennis-, Minigolf- oder Trimm-Dich-Anlagen.

**Ferienhäuser, -wohnungen:** Beherbergungsstätten, die jedermann zugänglich sind und in denen Speisen und Getränke nicht abgegeben werden, aber eine Kochgelegenheit vorhanden ist.

Jugendherbergen und Hütten: Beherbergungsstätten, die in der Regel eine einfache Ausstattung aufweisen und vorzugsweise Jugendlichen oder Angehörigen der sie tragenden Organisation, z.B. ein Wanderverein, zur Verfügung stehen. Speisen und Getränke werden nur an Hausgäste abgegeben.

#### Campingplätze:

Abgegrenzte Gelände, die jedermann zum vorübergehenden Aufstellen von mitgebrachten Wohnwagen, Reise- bzw. Wohnmobilen oder Zelten zugänglich sind. Im Rahmen der Monatserhebung im Tourismus werden nur Campingplätze berücksichtigt, die Urlaubscamping anbieten, nicht aber so genannte Dauercampingplätze. Die Unterscheidung zwischen Urlaubs- und Dauercamping knüpft an die vertraglich vereinbarte Dauer der Campingplatzbenutzung an. Im Urlaubscamping wird der Stellplatz in der Regel für die Dauer von Tagen oder Wochen gemietet, im Dauercamping dagegen zumeist auf Monats- oder Jahresbasis.

#### Sonstige tourismusrelevante Unterkünfte

##### Vorsorge- und Rehabilitationskliniken:

Beherbergungsbetriebe, die unter ärztlicher Leitung stehen und ausschließlich oder überwiegend Kurgästen zur Verfügung stehen. Als Kurgäste gelten Personen, die sich aufgrund einer ärztlichen Verordnung in der Klinik vorübergehend aufhalten.

Zu den Vorsorge- und Reha-Kliniken zählen auch Kinderheilstätten, Sanatorien, Kur- oder ähnliche Krankenhäuser (Fachabteilungen anderer Krankenhäuser). Im Unterschied zur Krankenhausstatistik werden Vorsorge- und Reha-Kliniken in der Beherbergungsstatistik nur dann erfasst, wenn die dort untergebrachten Personen überwiegend in der Lage sind, während des vorübergehenden Aufenthalts die Klinik zu verlassen und die Tourismusangebote der Gemeinde in Anspruch zu nehmen.

Schulungsheime: Beherbergungsstätten, die nach Einrichtung und Zweckbestimmung dazu dienen, Unterricht außerhalb des regulären Schul- und Hochschulsystems anzubieten und überwiegend der Erwachsenenbildung dienen.

##### **Winterhalbjahr / Sommerhalbjahr:**

Das Sommerhalbjahr umfasst in der amtlichen Tourismusstatistik den Zeitraum von Mai bis Oktober. Entsprechend werden die Monate November bis April dem Winterhalbjahr zugeordnet.

Ab 2014 Ausgliederung der Schullandheime und Schulungsheime aus der Betriebsart *Erholungs- und Ferienheime* und Zuordnung zu den Betriebsarten *Jugendherbergen und Hütten* oder *Schulungsheime*.

Aufgrund gesetzlicher Änderungen basieren die Ergebnisse ab 2012 auf Meldungen von Beherbergungsbetrieben mit mindestens zehn Schlafgelegenheiten sowie von Campingplätzen mit mindestens zehn Stellplätzen. Bis 2011 betraf es Betriebe mit mindestens neun Schlafgelegenheiten.

Ab 2011 werden für Camping nur noch Zahlen für den Bereich Urlaubscamping ausgewiesen. Angaben zum Dauercamping entfallen.

Im Juni 2009, rückwirkend zum 01.01.2009, erfolgte eine Neuordnung in der Gliederung der Reisegebiete, den Salzlandkreis betreffend. Neu: Zuordnung des gesamten Salzlandkreises zum Reisegebiet Magdeburg, Elbe-Börde-Heide. Alt: Zuordnung von Teilen des Salzlandkreises in die Reisegebiete Magdeburg, Elbe-Börde-Heide, Harz/Harzvorland und Anhalt-Wittenberg.

Ab Januar 2009 erfolgt die fachliche Gliederung auf Grundlage der neuen Klassifikation der Wirtschaftszweige 2008 (WZ 2008). Diese löst die bisher geltende WZ 2003 ab. Die neue WZ 2008 wirkt sich beim Nachweis der Betriebsarten aus. Ab Berichtsmonat Januar 2009 werden sowohl Tabellen zu den Kapazitäten als auch Ankünften und Übernachtungen einschließlich Campingplätzen ausgewiesen.

Bis einschließlich Dezember 2008 war dies nur für Ankünfte und Übernachtungen der Fall.

#### **Allgemeiner Hinweis**

Die Ergebnisse des laufenden Berichtsjahres sind vorläufig. Es werden die jeweils aktuellsten Angaben der Berichtseinheiten für den Berichtsmonat als auch für die Vormonate verwendet. Durch Rückkorrekturen kann die Summe der bereits veröffentlichten Monatsergebnisse vom aktuellen Ergebnis für den Jahresteil abweichen.

#### **Zeichenerklärung**

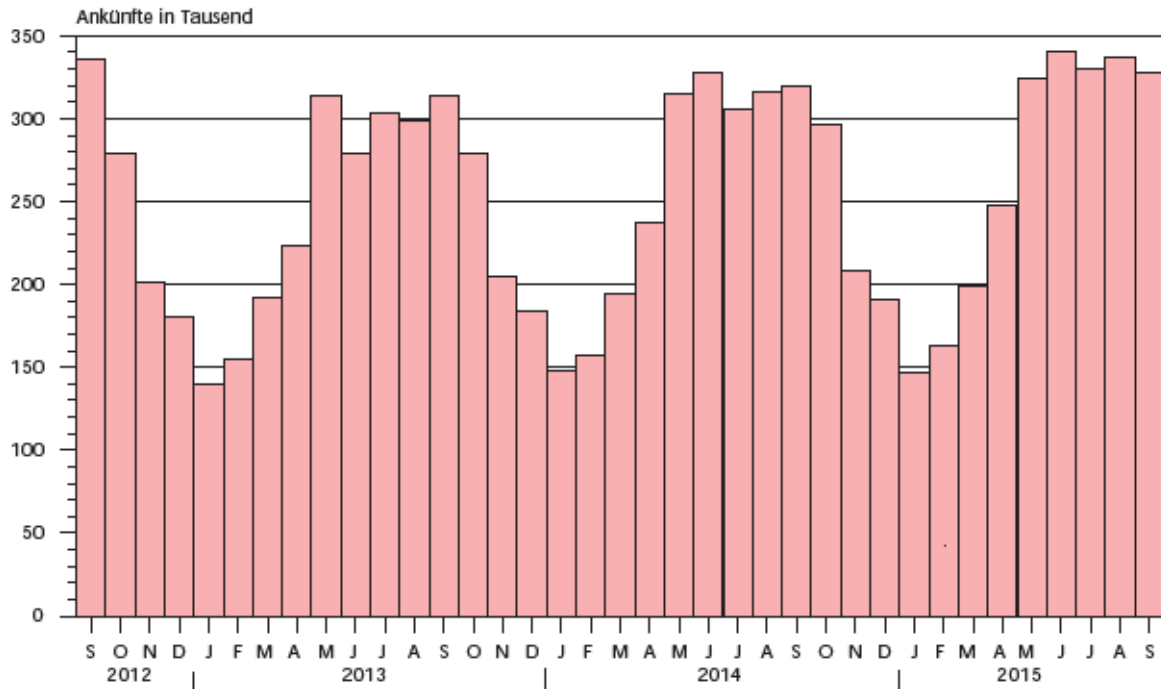
- = nichts vorhanden
- . = Zahlenwert geheim zuhalten
- x = Tabellenfach gesperrt, weil Aussagewert nicht sinnvoll  
(z.B. bei Vorjahresvergleichen ohne Basiswert oder programmtechnisch nicht möglich)
- ... = Angabe fällt später an
- \*\* = Veränderungsrate ist größer als 999 %



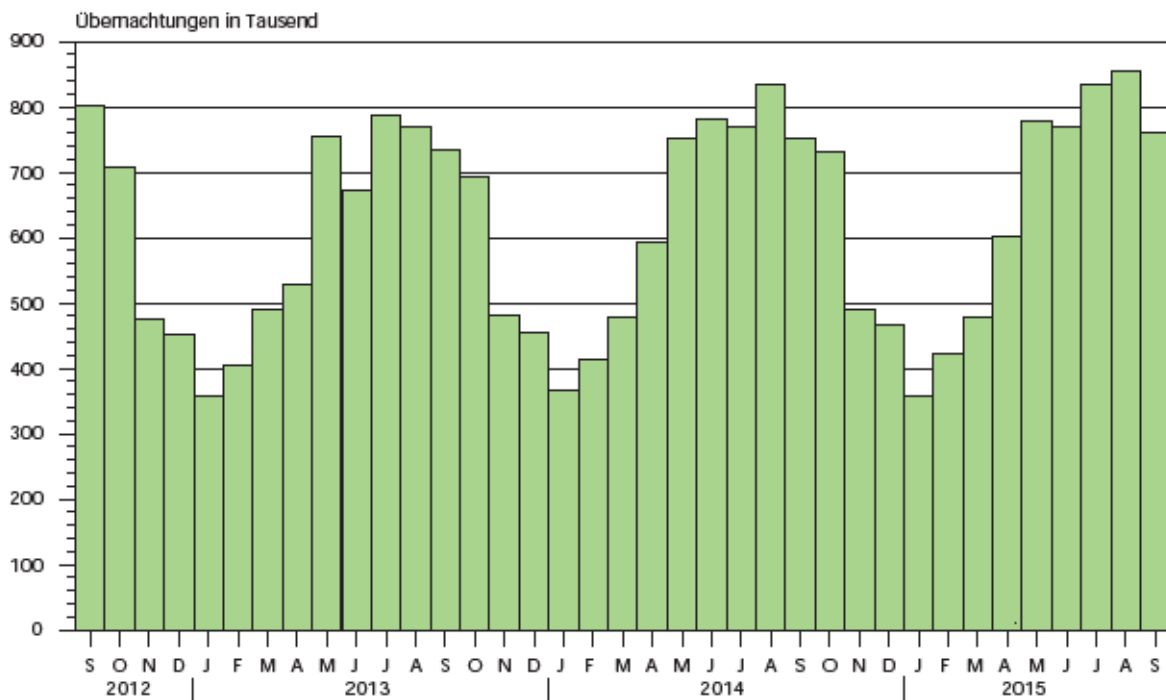
Zuordnung der kreisfreien Städte und Landkreise zu Reisegebieten im Land Sachsen-Anhalt



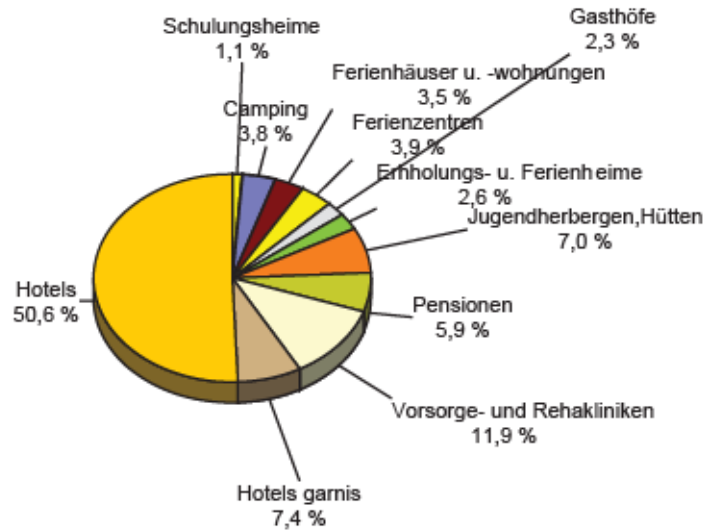
Ankünfte in den Beherbergungsbetrieben einschließlich Camping  
in Sachsen-Anhalt seit September 2012



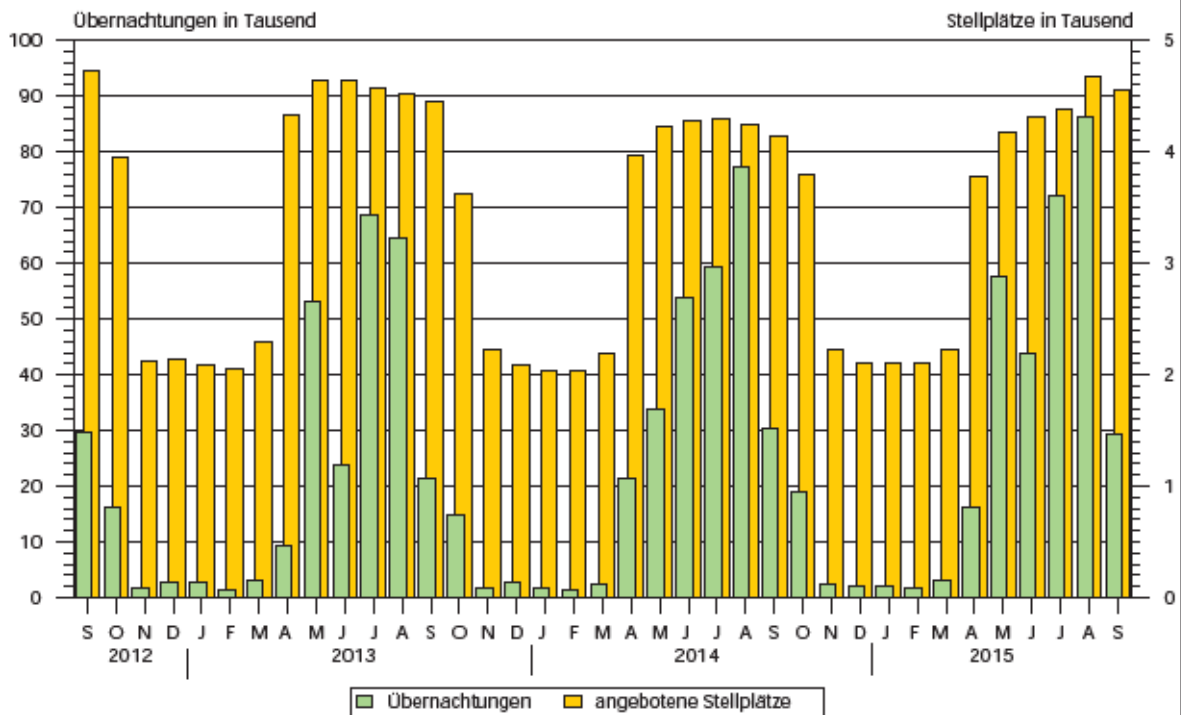
Übernachtungen in den Beherbergungsbetrieben einschließlich Camping  
in Sachsen-Anhalt seit September 2012



Anteile der Betriebsarten an den Übernachtungen  
in Beherbergungsbetrieben des Landes Sachsen-Anhalt  
im Monat September 2015



Stellplätze<sup>1)</sup> und Übernachtungen<sup>1)</sup> auf Campingplätzen  
in Sachsen-Anhalt seit September 2012



1) Stellplätze = Standplätze, graphische Darstellung ohne Dauercamping

## 1. Ergebnisse der Beherbergungsstatistik (einschließlich Camping) Sachsen-Anhalts 1993 - 2015

Jahr Monat	Geöffnete Betriebe	Angebotene Schlafgelegenheiten <sup>3)</sup>	Durchschnittl. Auslastung der angebotenen Schlafgelegenheiten	Ankünfte	Übernachtungen	Durchschnittliche Aufenthaltsdauer
	Anzahl	Anzahl	%	Anzahl	Anzahl	Tage
1993 <sup>1)</sup>	534	32 120	31,0	1 278 448	3 638 874	2,8
1994 <sup>1)</sup>	776	43 225	29,1	1 661 695	4 586 336	2,8
1995 <sup>1)</sup>	958	53 332	27,4	1 911 555	5 330 109	2,8
1996 <sup>1)</sup>	985	55 718	27,4	2 020 138	5 569 740	2,8
1997 <sup>1)</sup>	1 015	57 253	25,5	2 058 754	5 329 486	2,6
1998 <sup>1)</sup>	1 025	58 703	25,0	2 139 981	5 366 764	2,5
1999 <sup>1)</sup>	1 037	60 052	25,9	2 242 429	5 671 655	2,5
2000 <sup>1)</sup>	1 052	61 016	25,5	2 255 209	5 688 586	2,5
2001 <sup>1)</sup>	1 074	60 505	26,2	2 302 249	5 789 726	2,5
2002 <sup>1)</sup>	1 049	58 600	26,1	2 190 160	5 584 831	2,5
2003 <sup>1)</sup>	1 046	60 220	25,8	2 240 456	5 666 885	2,5
2004 <sup>1)</sup>	1 040	60 783	25,9	2 348 778	5 874 270	2,5
2005 <sup>1)</sup>	1 031	60 939	26,5	2 419 692	6 009 339	2,5
2006 <sup>1)</sup>	1 060	61 913	26,5	2 568 144	6 414 065	2,5
2007 <sup>1)</sup>	1 070	61 829	26,9	2 584 914	6 562 556	2,5
2008 <sup>1)</sup>	1 072	62 230	27,0	2 641 801	6 699 594	2,5
2009 <sup>1)</sup>	1 082	62 433	27,2	2 684 856	6 743 135	2,5
2010 <sup>1)</sup>	1 068	61 314	27,7	2 777 136	6 857 027	2,5
2011 <sup>1)</sup>	1 064	61 260	28,7	2 885 685	7 069 738	2,4
2012 <sup>1)</sup>	1 013	60 562	29,9	2 953 302	7 353 676	2,5
2013 <sup>1)</sup>	1 007	60 155	29,5	2 885 235	7 130 846	2,5
2014 <sup>1)</sup>	1 008	60 668	30,8	3 014 492	7 433 263	2,5
Januar	983	59 043	20,4	147 639	366 955	2,5
Februar	978	59 174	25,0	156 784	412 708	2,6
März	1 001	60 776	25,5	192 908	476 425	2,5
April	1 073	69 841	28,3	235 006	586 653	2,5
Mai	1 095	71 293	34,1	314 670	748 364	2,4
Juni	1 091	71 158	36,8	330 356	786 851	2,4
Juli	1 097	71 951	35,0	307 797	779 065	2,5
August	1 099	71 630	37,8	317 581	838 774	2,6
September	1 103	71 197	35,1	317 675	747 171	2,4
Oktober	1 079	69 276	34,3	294 750	728 745	2,5
November	1 015	61 235	27,1	208 702	495 501	2,4
Dezember	1 008	60 668	25,0	190 624	466 051	2,4
2015 <sup>2)</sup>						
Januar	994	60 413	19,1	142 587	352 323	2,5
Februar	990	60 406	25,0	162 311	421 333	2,6
März	1 007	62 115	25,2	198 093	478 797	2,4
April	1 086	70 152	28,6	246 495	596 154	2,4
Mai	1 112	72 428	35,1	327 716	786 485	2,4
Juni	1 133	73 624	35,0	342 723	772 095	2,3
Juli	1 134	74 020	36,8	334 912	842 406	2,5
August	1 134	74 131	37,5	340 009	860 045	2,5
September	1.136	74 498	34,1	327 567	759 995	2,3
Oktober	...	...	...	...	...	...
November	...	...	...	...	...	...
Dezember	...	...	...	...	...	...

1) Betriebe und Schlafgelegenheiten Stand 31.12.

2) vorläufiges Ergebnis

3) Doppelbetten zählen als 2 Schlafgelegenheiten. Für Camping wird 1 Stellplatz in 4 Schlafgelegenheiten umgerechnet.

## 2. Ergebnisse der Beherbergungsstatistik (ohne Camping) Sachsen-Anhalts 1993 - 2015

Jahr Monat	Geöffnete Betriebe	Angebotene Betten	Durchschnittliche Auslastung der angebotenen Betten	Ankünfte	Übernachtungen	Durchschnittliche Aufenthaltsdauer
	Anzahl	Anzahl	%	Anzahl	Anzahl	Tage
1993 <sup>1)</sup>	523	26 124	36,8	1 190 601	3 367 559	2,8
1994 <sup>1)</sup>	761	36 497	34,6	1 566 937	4 277 803	2,7
1995 <sup>1)</sup>	942	45 128	33,2	1 811 003	5 007 498	2,8
1996 <sup>1)</sup>	962	46 414	31,3	1 932 154	5 285 103	2,7
1997 <sup>1)</sup>	992	48 021	28,7	1 975 694	5 063 247	2,6
1998 <sup>1)</sup>	1 001	49 311	28,3	2 058 299	5 117 997	2,5
1999 <sup>1)</sup>	1 014	49 668	30,0	2 148 827	5 397 178	2,5
2000 <sup>1)</sup>	1 029	50 468	29,5	2 172 719	5 440 659	2,5
2001 <sup>1)</sup>	1 051	50 537	29,9	2 214 457	5 552 933	2,5
2002 <sup>1)</sup>	1 028	49 376	29,0	2 109 187	5 364 807	2,5
2003 <sup>1)</sup>	1 023	50 440	29,5	2 142 285	5 407 056	2,5
2004 <sup>1)</sup>	1 016	50 443	30,2	2 256 199	5 632 471	2,5
2005 <sup>1)</sup>	1 007	50 599	30,9	2 324 562	5 765 201	2,5
2006 <sup>1)</sup>	1 036	52 157	32,7	2 473 256	6 175 243	2,5
2007 <sup>1)</sup>	1 042	51 957	32,8	2 491 592	6 318 556	2,5
2008 <sup>1)</sup>	1 045	52 698	33,1	2 536 496	6 437 309	2,5
2009 <sup>1)</sup>	1 054	53 101	32,9	2 563 953	6 444 477	2,5
2010 <sup>1)</sup>	1 043	52 434	33,6	2 672 362	6 584 600	2,5
2011 <sup>1)</sup>	1 042	52 784	34,7	2 771 521	6 787 242	2,4
2012 <sup>1)</sup>	990	52 006	36,2	2 836 567	7 051 100	2,5
2013 <sup>1)</sup>	985	51 799	35,7	2 779 653	6 858 500	2,5
2014 <sup>1)</sup>	984	52 272	36,8	2 886 023	7 116 419	2,5
Januar	960	50 867	23,4	147 209	365 104	2,5
Februar	955	50 930	29,0	156 232	411 346	2,6
März	976	51 720	29,6	191 501	473 614	2,5
April	1 018	53 665	35,2	226 644	564 811	2,5
Mai	1 030	54 237	42,4	301 136	713 753	2,4
Juni	1 025	54 174	44,8	306 221	728 370	2,4
Juli	1 031	54 795	42,2	280 485	716 259	2,6
August	1 033	54 634	44,9	287 435	759 374	2,6
September	1 039	54 561	43,8	305 675	717 243	2,4
Oktober	1 028	54 084	42,4	286 896	709 750	2,5
November	988	52 279	31,5	207 747	492 893	2,4
Dezember	984	52 272	28,9	189 842	463 902	2,4
2015 <sup>2)</sup>						
Januar	969	51 977	22,0	142 067	350 246	2,5
Februar	965	51 970	28,9	161 745	419 613	2,6
März	979	52 899	29,2	196 816	475 682	2,4
April	1 030	54 708	35,4	239 936	580 291	2,4
Mai	1 048	55 672	41,9	303 595	723 114	2,4
Juni	1 068	56 264	43,1	322 754	726 719	2,3
Juli	1 068	56 412	43,9	301 773	766 520	2,5
August	1 067	56 383	44,1	305 242	770 811	2,5
September	1 072	56 242	43,3	313 535	730 814	2,3
Oktober	...	...	...	...	...	...
November	...	...	...	...	...	...
Dezember	...	...	...	...	...	...

1) Betriebe und Betten Stand 31.12.

2) vorläufiges Ergebnis

3. Beherbergungsbetriebe (einschl. Camping), Schlafgelegenheiten und Auslastung  
der Kapazitäten nach kreisfreien Städten und Landkreisen

Land  kreisfreie Stadt  Landkreis	September 2015							Januar bis Sep. 2015
	Betriebe			in den Betrieben angebotene Schlafgelegenheiten <sup>1)</sup>				durch- schnitt- liche Aus- lastung
	ins- gesamt	darunter geöffnete		ins- gesamt	Verände- rung ge- genüber dem Vor- jahres- monat	durch- schnitt- liche Aus- lastung	nachrichtlich	
		zu- sammen	Verände- rung ge- genüber dem Vor- jahres- monat				maximales Angebot an Schlafge- legenheiten der letzten 13 Monate	
	Anzahl		%	Anzahl	%	Anzahl	%	
<b>Sachsen-Anhalt insgesamt</b>	1 159	1 136	3,0	74 498	4,6	34,1	78 386	31,2
Dessau-Roßlau, Stadt	23	22	4,8	1 461	1,7	53,2	1 503	42,2
Halle (Saale), Stadt	41	39	0,0	2 947	7,9	46,2	3 117	40,5
Magdeburg, Stadt	43	41	10,8	5 273	9,7	39,2	5 393	33,9
Altmarkkreis Salzwedel	51	49	0,0	4 348	16,2	23,4	5 568	29,9
Anhalt-Bitterfeld	58	56	1,8	2 964	- 1,1	23,7	3 768	20,3
Börde	61	60	- 4,8	5 396	- 0,6	26,7	5 525	25,0
Burgenlandkreis	118	117	- 1,7	6 423	6,6	37,2	6 483	33,9
Harz	342	337	5,6	20 737	4,4	38,6	21 262	34,3
Jerichower Land	49	48	0,0	2 536	- 3,3	19,4	2 654	20,3
Mansfeld-Südharz	72	71	4,4	3 820	1,7	26,4	3 866	25,4
Saalekreis	78	77	- 1,3	4 289	- 2,7	33,2	4 504	25,3
Salzlandkreis	69	67	1,5	3 919	0,2	31,6	4 078	32,1
Stendal	60	58	9,4	3 262	13,4	32,7	3 491	31,3
Wittenberg	94	94	6,8	7 123	7,9	33,8	7 174	31,8

1) Doppelbetten zählen als 2 Schlafgelegenheiten. Für Camping wird 1 Stellplatz in 4 Schlafgelegenheiten umgerechnet.

4. Ankünfte, Übernachtungen und Aufenthaltsdauer der Gäste in Beherbergungsbetrieben (einschl. Camping)  
nach kreisfreien Städten, Landkreisen und zusammengefassten Gästegruppen

Land Kreisfreie Stadt / Landkreis	September 2015					Januar bis September 2015				
	Ankünfte		Übernachtungen		durch- schn. Aufent- halts- dauer	Ankünfte		Übernachtungen		durch- schn. Aufent- halts- dauer
	insge- samt	Veränd. gegen- über Vorj.- monat	insge- samt	Veränd. gegen- über Vorj.- monat		insge- samt	Veränd. gegen- über Vorj.- zeitr.	insge- samt	Veränd. gegen- über Vorj.- zeitr.	
	Anzahl	%	Anzahl	%	Tage	Anzahl	%	Anzahl	%	Tage
<b>Sachsen-Anhalt insgesamt</b>	327 567	3,1	759 995	1,7	2,3	2 422 413	4,4	5 869 633	2,2	2,4
Deutschland	300 762	2,4	704 949	1,2	2,3	2 210 966	3,8	5 431 047	2,2	2,5
Ausland	26 805	11,4	55 046	8,4	2,1	211 447	10,5	438 586	2,8	2,1
Dessau-Roßlau, Stadt	14 322	5,4	23 260	7,9	1,6	101 156	0,7	160 444	-0,2	1,6
Deutschland	11 132	1,3	17 725	-0,2	1,6	81 551	-3,1	131 661	-3,3	1,6
Ausland	3 190	22,7	5 535	45,7	1,7	19 605	20,8	28 783	16,5	1,5
Halle (Saale), Stadt	21 238	-3,3	40 643	0,7	1,9	158 692	7,1	306 219	6,5	1,9
Deutschland	19 225	-1,9	36 379	3,3	1,9	140 582	7,7	267 681	9,3	1,9
Ausland	2 013	-14,8	4 264	-17,0	2,1	18 110	2,4	38 538	-9,6	2,1
Magdeburg, Stadt	35 617	6,1	61 925	11,6	1,7	271 230	8,5	458 709	6,3	1,7
Deutschland	32 002	8,4	54 638	14,0	1,7	236 647	8,5	392 019	4,9	1,7
Ausland	3 615	-10,9	7 287	-3,5	2,0	34 583	8,2	66 690	14,9	1,9
Altmarkkreis Salzwedel	9 311	2,9	30 480	-1,5	3,3	77 870	-2,1	273 308	-2,4	3,5
Deutschland	9 099	2,1	29 932	-1,7	3,3	76 024	-2,7	267 447	-3,2	3,5
Ausland	212	52,5	548	14,4	2,6	1 846	30,8	5 861	55,3	3,2
Anhalt-Bitterfeld	10 794	2,1	21 034	-2,1	1,9	76 686	1,5	157 362	1,6	2,1
Deutschland	9 582	0,4	18 843	-3,4	2,0	68 982	1,3	142 785	2,1	2,1
Ausland	1 212	17,9	2 191	10,9	1,8	7 704	3,4	14 577	-3,5	1,9
Börde	18 674	7,5	43 272	3,5	2,3	136 991	2,1	339 054	1,0	2,5
Deutschland	16 182	4,8	38 881	1,7	2,4	117 943	0,8	308 592	0,1	2,6
Ausland	2 492	29,4	4 391	22,3	1,8	19 048	11,2	30 462	10,2	1,6
Burgenlandkreis	26 371	-2,5	71 648	-0,2	2,7	182 672	2,3	531 123	5,2	2,9
Deutschland	25 350	-3,0	69 222	-0,6	2,7	174 317	1,9	508 290	4,1	2,9
Ausland	1 021	10,3	2 426	14,1	2,4	8 355	12,3	22 833	36,7	2,7
Harz	89 268	-0,2	239 987	-2,2	2,7	667 332	1,8	1 886 696	-0,1	2,8
Deutschland	84 901	-1,2	229 030	-3,0	2,7	633 336	1,3	1 791 374	-0,3	2,8
Ausland	4 367	24,7	10 957	16,0	2,5	33 996	12,9	95 322	2,5	2,8
Jerichower Land	8 345	0,9	14 793	5,3	1,8	65 720	2,9	122 028	4,2	1,9
Deutschland	7 606	1,5	13 783	7,0	1,8	59 504	3,5	111 897	5,8	1,9
Ausland	739	-5,5	1 010	-13,6	1,4	6 216	-2,3	10 131	-11,3	1,6
Mansfeld-Südharz	14 618	-4,4	30 287	-4,5	2,1	117 643	2,0	258 299	0,9	2,2
Deutschland	13 897	-6,1	28 645	-7,1	2,1	111 891	1,4	245 752	2,3	2,2
Ausland	721	49,6	1 642	84,9	2,3	5 752	15,9	12 547	-20,4	2,2
Saalekreis	22 039	1,0	42 053	-4,1	1,9	152 097	2,6	289 829	-7,2	1,9
Deutschland	19 508	1,2	36 592	-3,2	1,9	130 501	3,5	247 911	-5,2	1,9
Ausland	2 531	-0,6	5 461	-10,2	2,2	21 596	-2,5	41 918	-17,4	1,9
Salzlandkreis	12 161	4,4	37 193	3,1	3,1	95 645	4,7	311 726	0,1	3,3
Deutschland	11 066	4,3	34 187	3,8	3,1	86 088	2,2	286 914	0,1	3,3
Ausland	1 095	5,3	3 006	-4,4	2,7	9 557	34,4	24 812	-0,3	2,6
Stendal	17 106	19,7	31 281	16,7	1,8	125 663	20,9	234 586	23,4	1,9
Deutschland	16 054	16,5	29 436	15,7	1,8	120 303	21,2	224 244	24,8	1,9
Ausland	1 052	104,7	1 845	36,3	1,8	5 360	14,3	10 342	-0,6	1,9
Wittenberg	27 703	16,9	72 139	9,7	2,6	193 016	9,7	540 250	5,8	2,8
Deutschland	25 158	16,7	67 656	9,6	2,7	173 297	8,8	504 480	5,3	2,9
Ausland	2 545	18,3	4 483	10,3	1,8	19 719	18,6	35 770	12,7	1,8

5. Ankünfte, Übernachtungen und Aufenthaltsdauer der Gäste in Beherbergungsbetrieben der Hotellerie  
(Hotels, Hotel garnis, Gasthöfe und Pensionen) nach kreisfreien Städten, Landkreisen und  
zusammengefassten Gästegruppen

Land Kreisfreie Stadt / Landkreis	September 2015					Januar bis September 2015				
	Ankünfte		Übernachtungen		durch- schn. Aufent- halts- dauer	Ankünfte		Übernachtungen		durch- schn. Aufent- halts- dauer
	insge- sammt	Veränd. gegen- über Vorj.- monat	insge- sammt	Veränd. gegen- über Vorj.- monat		insge- sammt	Veränd. gegen- über Vorj.- zeitr.	insge- sammt	Veränd. gegen- über Vorj.- zeitr.	
	Anzahl	%	Anzahl	%	Tage	Anzahl	%	Anzahl	%	Tage
<b>Sachsen-Anhalt insgesamt</b>	257 127	1,8	502 873	1,2	2,0	1 852 055	3,9	3 583 931	1,7	1,9
Deutschland	233 716	1,3	456 853	0,7	2,0	1 670 442	3,2	3 228 085	1,3	1,9
Ausland	23 411	7,4	46 020	6,2	2,0	181 613	10,2	355 846	5,7	2,0
Dessau-Roßlau, Stadt	12 930	4,6	20 141	7,9	1,6	90 925	0,6	138 061	- 0,6	1,5
Deutschland	9 839	0,0	14 913	- 1,3	1,5	72 152	- 3,9	111 245	- 4,5	1,5
Ausland	3 091	22,7	5 228	46,9	1,7	18 773	22,5	26 816	19,7	1,4
Halle (Saale), Stadt	18 816	- 8,5	34 969	- 5,0	1,9	144 985	5,2	273 781	5,0	1,9
Deutschland	16 899	- 7,5	31 124	- 2,8	1,8	127 672	5,5	237 947	7,6	1,9
Ausland	1 917	- 16,5	3 845	- 20,0	2,0	17 313	2,4	35 834	- 9,5	2,1
Magdeburg, Stadt	32 584	6,6	55 034	11,5	1,7	242 900	8,7	401 333	6,5	1,7
Deutschland	29 241	9,4	48 212	13,9	1,6	212 598	9,1	341 379	5,2	1,6
Ausland	3 343	- 12,7	6 822	- 3,0	2,0	30 302	6,0	59 954	14,3	2,0
Altmarkkreis Salzwedel	6 276	2,7	13 221	8,5	2,1	46 452	- 3,3	93 795	- 2,0	2,0
Deutschland	6 066	1,2	12 683	6,8	2,1	44 813	- 4,4	89 346	- 4,1	2,0
Ausland	210	76,5	538	77,6	2,6	1 639	42,8	4 449	75,8	2,7
Anhalt-Bitterfeld	9 004	6,9	17 946	4,9	2,0	63 223	2,3	123 698	1,9	2,0
Deutschland	7 876	5,5	15 907	4,0	2,0	56 488	2,3	111 314	2,3	2,0
Ausland	1 128	17,7	2 039	11,8	1,8	6 735	2,0	12 384	- 1,5	1,8
Börde	15 686	10,1	25 703	12,0	1,6	112 775	0,8	182 302	1,1	1,6
Deutschland	13 364	6,9	22 010	10,0	1,6	95 165	- 1,1	155 286	- 0,8	1,6
Ausland	2 322	32,6	3 693	25,5	1,6	17 610	12,1	27 016	13,3	1,5
Burgenlandkreis	18 080	- 1,7	34 586	1,1	1,9	116 601	3,2	214 473	3,5	1,8
Deutschland	17 148	- 2,5	32 447	0,3	1,9	109 610	2,5	195 246	0,8	1,8
Ausland	932	14,1	2 139	15,1	2,3	6 991	14,9	19 227	40,9	2,8
Harz	64 416	- 3,7	154 405	- 5,6	2,4	473 644	1,2	1 135 394	- 0,6	2,4
Deutschland	60 990	- 4,8	146 349	- 6,6	2,4	447 030	0,5	1 069 597	- 1,3	2,4
Ausland	3 426	20,2	8 056	17,0	2,4	26 614	15,7	65 797	13,0	2,5
Jerichower Land	7 313	1,4	12 157	3,2	1,7	54 864	4,2	95 578	5,4	1,7
Deutschland	6 624	2,6	11 273	5,9	1,7	49 313	4,7	86 771	6,6	1,8
Ausland	689	- 9,5	884	- 22,2	1,3	5 551	0,3	8 807	- 5,3	1,6
Mansfeld-Südharz	9 969	- 3,1	19 918	- 0,5	2,0	75 195	2,6	151 008	4,6	2,0
Deutschland	9 368	- 5,6	18 486	- 4,5	2,0	71 275	1,8	142 045	4,8	2,0
Ausland	601	65,6	1 432	115,7	2,4	3 920	19,1	8 963	2,4	2,3
Saalekreis	21 509	0,9	40 515	- 4,9	1,9	145 248	1,9	268 971	- 9,3	1,9
Deutschland	19 012	1,2	35 113	- 4,0	1,8	124 297	2,8	228 164	- 7,5	1,8
Ausland	2 497	- 1,0	5 402	- 10,5	2,2	20 951	- 3,2	40 807	- 18,2	1,9
Salzlandkreis	9 580	8,3	17 906	4,7	1,9	72 430	8,6	129 433	0,9	1,8
Deutschland	8 800	9,5	16 417	8,8	1,9	64 871	4,7	115 831	0,3	1,8
Ausland	780	- 3,9	1 489	- 25,9	1,9	7 559	58,9	13 602	7,2	1,8
Stendal	11 913	28,8	21 259	27,7	1,8	84 481	22,0	150 581	25,2	1,8
Deutschland	11 000	24,1	19 757	26,9	1,8	80 168	22,2	142 852	27,0	1,8
Ausland	913	138,4	1 502	40,5	1,6	4 313	18,8	7 729	- 0,9	1,8
Wittenberg	19 051	5,4	35 113	3,8	1,8	128 332	3,5	225 523	2,6	1,8
Deutschland	17 489	7,5	32 162	5,0	1,8	114 990	3,3	201 062	2,2	1,7
Ausland	1 562	- 13,7	2 951	- 7,7	1,9	13 342	6,1	24 461	6,5	1,8



6. Beherbergungsbetriebe (einschl. Camping), Schlafgelegenheiten und Auslastung der Kapazitäten nach Reisegebieten und Betriebsarten

Land	September 2015							Januar bis Sep. 2015
	Betriebe			in den Betrieben angebotene Schlafgelegenheiten <sup>1)</sup>				durchschnittliche Auslastung
	Reisegebiet	darunter geöffnete		insgesamt	Veränderung gegenüber dem Vorjahresmonat	durchschnittliche Auslastung	nachrichtlich maximales Angebot an Schlafgelegenheiten der letzten 13 Monate	
		insgesamt	zusammen					
Betriebsart	Anzahl	%	Anzahl	%	Anzahl	%		
<b>Sachsen-Anhalt</b>								
Betriebe insgesamt	1 159	1 136	3,0	74 498	4,6	34,1	78 386	31,2
<u>Hotels, Gasthöfe, Pensionen</u>	825	815	0,4	38 528	1,9	43,5	39 340	34,8
Hotels (ohne Hotels garnis)	422	415	- 0,2	27 855	1,2	46,0	28 432	36,9
Hotels garnis	90	89	- 1,1	4 218	4,1	44,7	4 288	34,7
Gasthöfe	91	89	- 4,3	1 822	- 2,2	31,5	1 873	23,3
Pensionen	222	222	4,2	4 633	6,1	32,0	4 747	26,0
<u>Ferienunterkünfte und ähnliche Beherbergungsstätten</u>	230	225	11,9	13 433	5,2	31,9	14 096	31,8
Erholungs- und Ferienheime	22	22	- 8,3	1 959	1,4	33,3	1 966	32,7
Ferienzentren	18	18	0,0	2 763	- 1,9	35,9	3 082	41,7
Ferienhäuser und Ferienwohnungen	115	112	20,4	3 596	11,5	24,4	3 770	25,5
Jugendherbergen und Hütten	75	73	10,6	5 115	6,7	34,5	5 278	30,2
Campingplätze	71	64	0,0	18 256	9,7	5,4	20 612	8,4
<u>Sonstige tourismusrelevante Unterkünfte</u>	33	32	23,1	4 281	7,6	77,4	4 338	75,2
Vorsorge- und Rehakliniken	14	14	0,0	3 395	0,0	89,0	3 395	87,0
Schulungsheime	19	18	50,0	886	51,5	33,0	943	27,4
<b>Harz und Harzvorland</b>								
Betriebe insgesamt	414	408	5,4	24 557	4,0	36,7	25 128	32,9
<u>Hotels, Gasthöfe, Pensionen</u>	272	268	0,8	12 094	- 0,5	48,1	12 418	39,4
Hotels (ohne Hotels garnis)	147	144	- 1,4	8 876	- 0,9	51,5	9 122	43,2
Hotels garnis	26	26	- 3,7	1 163	- 4,0	49,3	1 176	36,2
Gasthöfe	26	25	0,0	485	- 1,8	31,5	514	23,1
Pensionen	73	73	7,4	1 570	5,7	33,0	1 606	24,9
<u>Ferienunterkünfte und ähnliche Beherbergungsstätten</u>	122	121	15,2	7 138	6,2	32,2	7 269	33,1
Erholungs- und Ferienheime	13	13	0,0	1 290	11,8	31,6	1 297	30,6
Ferienzentren	10	10	0,0	1 592	0,0	34,4	1 595	43,9
Ferienhäuser und Ferienwohnungen	72	71	20,3	2 316	7,1	24,5	2 429	25,5
Jugendherbergen und Hütten	27	27	17,4	1 940	7,1	39,9	1 948	35,4
Campingplätze	12	12	9,1	4 412	12,2	6,0	4 492	6,6
<u>Sonstige tourismusrelevante Unterkünfte</u>	8	7	40,0	913	13,0	69,8	949	65,6
Vorsorge- und Rehakliniken	2	2	0,0	.	.	.	.	.
Schulungsheime	6	5	66,7	.	.	.	.	.

1) Doppelbetten zählen als 2 Schlafgelegenheiten. Für Camping wird 1 Stellplatz in 4 Schlafgelegenheiten umgerechnet.

Noch 6. Beherbergungsbetriebe (einschl. Camping), Schlafgelegenheiten und Auslastung der Kapazitäten nach Reisegebieten und Betriebsarten

Land	September 2015							Januar bis Sep. 2015
	Betriebe			in den Betrieben angebotene Schlafgelegenheiten <sup>1)</sup>				durchschnittliche Auslastung
	Reisegebiet	darunter geöffnete		insgesamt	Veränderung gegenüber dem Vorjahresmonat	durchschnittliche Auslastung	nachrichtlich maximales Angebot an Schlafgelegenheiten der letzten 13 Monate	
		insgesamt	zusammen					
Betriebsart	Anzahl	%	Anzahl	%	Anzahl	%		
<b>Halle, Saale, Unstrut</b>								
Betriebe insgesamt	237	233	- 1,3	13 659	3,7	37,9	14 104	32,5
<u>Hotels, Gasthöfe, Pensionen</u>	190	189	- 0,5	9 045	2,0	40,6	9 121	31,5
Hotels (ohne Hotels garnis)	92	92	2,2	6 736	3,2	41,5	6 769	32,2
Hotels garnis	23	23	0,0	1 031	0,8	44,0	1 033	34,9
Gasthöfe	24	23	- 8,0	452	- 5,4	32,4	468	23,0
Pensionen	51	51	- 1,9	826	- 1,3	33,6	851	26,7
<u>Ferienunterkünfte und ähnliche Beherbergungsstätten</u>	24	23	- 4,2	.	.	.	.	.
Erholungs- und Ferienheime	2	2	0,0	.	.	.	.	.
Ferienzentren	1	1	0,0	.	.	.	.	.
Ferienhäuser und Ferienwohnungen	5	5	- 28,6	91	- 31,1	47,8	103	39,1
Jugendherbergen und Hütten	16	15	7,1	1 286	17,3	29,1	1 359	25,2
Campingplätze	14	12	- 7,7	1 940	9,0	6,6	2 220	12,8
<u>Sonstige tourismusrelevante Unterkünfte</u>	9	9	0,0	.	.	.	.	.
Vorsorge- und Rehakliniken	4	4	0,0	722	0,0	88,3	722	85,4
Schulungsheime	5	5	0,0	.	.	.	.	.
<b>Anhalt-Wittenberg</b>								
Betriebe insgesamt	175	172	4,9	11 548	4,7	33,6	12 445	30,1
<u>Hotels, Gasthöfe, Pensionen</u>	122	121	0,0	5 512	- 0,5	44,3	5 648	33,2
Hotels (ohne Hotels garnis)	61	60	- 3,2	3 848	- 1,8	48,5	3 940	35,8
Hotels garnis	13	13	0,0	518	- 11,1	43,8	543	32,6
Gasthöfe	14	14	- 6,7	318	- 2,5	28,8	318	22,2
Pensionen	34	34	9,7	828	16,1	30,7	847	24,6
<u>Ferienunterkünfte und ähnliche Beherbergungsstätten</u>	35	34	17,2	1 812	9,6	27,6	1 861	27,2
Erholungs- und Ferienheime	2	2	0,0	.	.	.	.	.
Ferienzentren	1	1	0,0	.	.	.	.	.
Ferienhäuser und Ferienwohnungen	20	19	26,7	736	15,0	21,0	761	23,8
Jugendherbergen und Hütten	12	12	9,1	860	4,6	34,1	884	30,3
Campingplätze	14	13	18,2	3 304	11,0	6,4	4 000	9,6
<u>Sonstige tourismusrelevante Unterkünfte</u>	4	4	33,3	920	6,9	79,3	936	78,0
Vorsorge- und Rehakliniken	2	2	0,0	.	.	.	.	.
Schulungsheime	2	2	100,0	.	.	.	.	.

1) Doppelbetten zählen als 2 Schlafgelegenheiten. Für Camping wird 1 Stellplatz in 4 Schlafgelegenheiten umgerechnet.

Noch 6. Beherbergungsbetriebe (einschl. Camping), Schlafgelegenheiten und Auslastung der Kapazitäten nach Reisegebieten und Betriebsarten

Land	September 2015							Januar bis Sep. 2015
	Betriebe			in den Betrieben angebotene Schlafgelegenheiten <sup>1)</sup>				durchschnittliche Auslastung
	Reisegebiet	darunter geöffnete		insgesamt	Veränderung gegenüber dem Vorjahresmonat	durchschnittliche Auslastung	nachrichtlich maximales Angebot an Schlafgelegenheiten der letzten 13 Monate	
		Betriebsart	insgesamt					
	Anzahl	%	Anzahl	%	Anzahl	%		
<b>Magdeburg, Elbe-Börde-Heide</b>								
Betriebe insgesamt	222	216	0,9	17 124	2,1	30,6	17 650	28,8
<u>Hotels, Gasthöfe, Pensionen</u>	163	159	- 1,2	8 981	3,7	41,1	9 222	33,0
Hotels (ohne Hotels garnis)	83	80	- 2,4	6 592	0,5	42,3	6 783	33,6
Hotels garnis	24	23	0,0	1 265	25,4	45,0	1 295	36,5
Gasthöfe	17	17	0,0	347	5,5	31,4	351	24,6
Pensionen	39	39	0,0	777	2,4	29,8	793	26,1
<u>Ferienunterkünfte und ähnliche Beherbergungsstätten</u>	32	31	6,9	1 588	- 5,9	31,0	1 704	28,8
Erholungs- und Ferienheime	4	4	- 33,3	.	.	.	.	.
Ferienzentren	3	3	0,0	.	.	.	.	.
Ferienhäuser und Ferienwohnungen	11	11	57,1	298	82,8	27,6	306	24,1
Jugendherbergen und Hütten	14	13	0,0	704	- 7,6	34,6	762	28,2
Campingplätze	17	16	- 5,9	5 392	- 0,1	3,2	5 556	6,4
<u>Sonstige tourismusrelevante Unterkünfte</u>	10	10	42,9	1 163	13,4	76,1	1 168	76,3
Vorsorge- und Rehakliniken	4	4	0,0	860	0,0	92,4	860	92,8
Schulungsheime	6	6	100,0	303	82,5	29,6	308	24,2
<b>Altmark</b>								
Betriebe insgesamt	111	107	4,9	7 610	15,0	27,3	9 059	30,5
<u>Hotels, Gasthöfe, Pensionen</u>	78	78	5,4	2 896	11,5	39,7	2 931	33,2
Hotels (ohne Hotels garnis)	39	39	8,3	1 803	15,4	44,7	1 818	37,4
Hotels garnis	4	4	0,0	241	6,6	27,0	241	21,6
Gasthöfe	10	10	- 9,1	220	- 6,8	33,9	222	23,5
Pensionen	25	25	8,7	632	10,3	32,3	650	29,8
<u>Ferienunterkünfte und ähnliche Beherbergungsstätten</u>	17	16	14,3	.	.	.	.	.
Erholungs- und Ferienheime	1	1	0,0	.	.	.	.	.
Ferienzentren	3	3	0,0	.	.	.	.	.
Ferienhäuser und Ferienwohnungen	7	6	20,0	155	22,0	19,0	171	27,8
Jugendherbergen und Hütten	6	6	20,0	325	6,6	24,1	325	21,4
Campingplätze	14	11	- 8,3	3 208	25,7	6,4	4 344	11,5
<u>Sonstige tourismusrelevante Unterkünfte</u>	2	2	0,0	.	.	.	.	.
Vorsorge- und Rehakliniken	2	2	0,0	.	.	.	.	.
Schulungsheime	-	-	-	-	-	-	-	-

1) Doppelbetten zählen als 2 Schlafgelegenheiten. Für Camping wird 1 Stellplatz in 4 Schlafgelegenheiten umgerechnet.

7. Ankünfte, Übernachtungen und Aufenthaltsdauer der Gäste in Beherbergungsbetrieben (einschl. Camping)  
nach Reisegebieten, Betriebsarten und zusammengefassten Gästegruppen

Land, Reisegebiet Betriebsart  Ständiger Wohnsitz der Gäste Deutschland/Ausland	September 2015					Januar - September 2015				
	Ankünfte		Übernachtungen		durch- schn. Aufent- halts- dauer	Ankünfte		Übernachtungen		durch- schn. Aufent- halts- dauer
	insge- samt	Veränd. gegen- über Vorj.- monat	insge- samt	Veränd. gegen- über Vorj.- monat		insge- samt	Veränd. gegen- über Vorj.- zeitr.	insge- samt	Veränd. gegen- über Vorj.- zeitr.	
	Anzahl	%	Anzahl	%	Tage	Anzahl	%	Anzahl	%	Tage
<b>Sachsen-Anhalt</b>										
<u>Betriebe insgesamt</u>										
zusammen	327 567	3,1	759 995	1,7	2,3	2 422 413	4,4	5 869 633	2,2	2,4
Deutschland	300 762	2,4	704 949	1,2	2,3	2 210 966	3,8	5 431 047	2,2	2,5
Ausland	26 805	11,4	55 046	8,4	2,1	211 447	10,5	438 586	2,8	2,1
<u>Hotels, Gasthöfe, Pensionen</u>										
zusammen	257 127	1,8	502 873	1,2	2,0	1 852 055	3,9	3 583 931	1,7	1,9
Deutschland	233 716	1,3	456 853	0,7	2,0	1 670 442	3,2	3 228 085	1,3	1,9
Ausland	23 411	7,4	46 020	6,2	2,0	181 613	10,2	355 846	5,7	2,0
Hotels (ohne Hotels garnis)										
zusammen	199 937	1,0	384 595	0,4	1,9	1 438 312	3,3	2 762 785	1,4	1,9
Deutschland	179 824	0,2	346 589	- 0,4	1,9	1 284 739	2,2	2 472 997	0,6	1,9
Ausland	20 113	8,1	38 006	8,5	1,9	153 573	13,8	289 788	8,6	1,9
Hotels garnis										
zusammen	29 801	6,6	56 541	4,7	1,9	217 730	8,6	398 579	5,4	1,8
Deutschland	27 429	7,2	52 463	6,4	1,9	197 764	11,2	363 166	7,5	1,8
Ausland	2 372	0,6	4 078	- 13,4	1,7	19 966	- 11,7	35 413	- 12,3	1,8
Gasthöfe										
zusammen	8 591	8,1	17 214	7,8	2,0	60 553	5,5	112 902	1,5	1,9
Deutschland	8 260	7,9	16 508	7,2	2,0	57 747	4,4	107 491	1,2	1,9
Ausland	331	13,0	706	26,1	2,1	2 806	33,2	5 411	8,4	1,9
Pensionen										
zusammen	18 798	0,6	44 523	1,7	2,4	135 460	1,8	309 665	0,1	2,3
Deutschland	18 203	0,3	41 293	1,3	2,3	130 192	1,7	284 431	- 0,2	2,2
Ausland	595	10,6	3 230	6,6	5,4	5 268	3,3	25 234	3,1	4,8

Noch 7. Ankünfte, Übernachtungen und Aufenthaltsdauer der Gäste in Beherbergungsbetrieben (einschl. Camping)  
nach Reisegebieten, Betriebsarten und zusammengefassten Gästegruppen

Land, Reisegebiet Betriebsart  Ständiger Wohnsitz der Gäste Deutschland/Ausland	September 2015					Januar - September 2015				
	Ankünfte		Übernachtungen		durch- schn. Aufent- halts- dauer	Ankünfte		Übernachtungen		durch- schn. Aufent- halts- dauer
	insge- samt	Veränd. gegen- über Vorj.- monat	insge- samt	Veränd. gegen- über Vorj.- monat		insge- samt	Veränd. gegen- über Vorj.- zeitr.	insge- samt	Veränd. gegen- über Vorj.- zeitr.	
	Anzahl	%	Anzahl	%	Tage	Anzahl	%	Anzahl	%	Tage
<b>Sachsen-Anhalt</b>										
<u>Ferienunterkünfte u. ähnliche Beherbergungsstätten</u>										
zusammen	48 180	6,4	128 557	3,2	2,7	371 465	2,4	1 090 974	- 0,2	2,9
Deutschland	46 455	5,0	122 598	2,3	2,6	359 091	2,2	1 043 083	0,7	2,9
Ausland	1 725	65,9	5 959	27,3	3,5	12 374	8,3	47 891	- 17,0	3,9
Erholungs- und Ferienheime										
zusammen	8 442	- 9,7	19 561	- 9,5	2,3	65 241	- 7,6	165 903	- 6,3	2,5
Deutschland	8 362	- 9,7	19 326	- 9,5	2,3	64 381	- 7,3	163 581	- 5,2	2,5
Ausland	80	- 14,0	235	- 7,5	2,9	860	- 23,8	2 322	- 48,3	2,7
Ferienzentren										
zusammen	10 336	- 3,5	29 752	- 6,9	2,9	90 251	- 2,9	308 329	- 6,9	3,4
Deutschland	10 076	- 3,9	29 221	- 7,0	2,9	88 039	- 2,8	299 602	- 5,5	3,4
Ausland	260	18,7	531	0,6	2,0	2 212	- 5,5	8 727	- 39,2	3,9
Ferienhäuser, -wohnungen										
zusammen	8 048	19,6	26 342	17,4	3,3	64 923	19,9	230 665	11,4	3,6
Deutschland	7 567	16,9	23 720	17,6	3,1	61 328	19,3	208 846	12,8	3,4
Ausland	481	89,4	2 622	15,7	5,5	3 595	32,1	21 819	- 0,7	6,1
Jugendherbergen, Hütten										
zusammen	21 354	15,4	52 902	9,0	2,5	151 050	4,2	386 077	2,2	2,6
Deutschland	20 450	13,4	50 331	7,3	2,5	145 343	4,0	371 054	2,8	2,6
Ausland	904	90,7	2 571	57,5	2,8	5 707	9,1	15 023	- 11,0	2,6
Campingplätze										
zusammen	14 032	7,9	29 181	- 2,5	2,1	134 950	13,5	325 823	11,2	2,4
Deutschland	12 435	5,0	26 407	- 3,8	2,1	117 785	13,3	292 957	11,6	2,5
Ausland	1 597	37,4	2 774	12,1	1,7	17 165	15,2	32 866	7,2	1,9
<u>Sonstige tourismusrelevante Unterkünfte</u>										
zusammen	8 228	20,8	99 384	3,6	12,1	63 943	14,1	868 905	4,2	13,6
Deutschland	8 156	21,0	99 091	3,7	12,1	63 648	13,9	866 922	4,2	13,6
Ausland	72	7,5	293	- 11,5	4,1	295	60,3	1 983	32,5	6,7
Vorsorge- u. Reha-Kliniken										
zusammen	4 502	1,1	90 606	0,0	20,1	38 224	0,4	806 288	2,0	21,1
Deutschland	4 502	1,1	90 606	0,0	20,1	38 224	0,4	806 288	2,0	21,1
Ausland	-	-	-	-	-	-	-	-	-	-
Schulungsheime										
zusammen	3 726	58,1	8 778	66,0	2,4	25 719	42,9	62 617	44,0	2,4
Deutschland	3 654	59,6	8 485	71,1	2,3	25 424	42,7	60 634	44,4	2,4
Ausland	72	7,5	293	- 11,5	4,1	295	60,3	1 983	32,5	6,7

Noch 7. Ankünfte, Übernachtungen und Aufenthaltsdauer der Gäste in Beherbergungsbetrieben (einschl. Camping)  
nach Reisegebieten, Betriebsarten und zusammengefassten Gästegruppen

Land, Reisegebiet Betriebsart  Ständiger Wohnsitz der Gäste Deutschland/Ausland	September 2015					Januar - September 2015				
	Ankünfte		Übernachtungen		durch- schn. Aufent- halts- dauer	Ankünfte		Übernachtungen		durch- schn. Aufent- halts- dauer
	insge- samt	Veränd. gegen- über Vorj.- monat	insge- samt	Veränd. gegen- über Vorj.- monat		insge- samt	Veränd. gegen- über Vorj.- zeitr.	insge- samt	Veränd. gegen- über Vorj.- zeitr.	
	Anzahl	%	Anzahl	%	Tage	Anzahl	%	Anzahl	%	Tage
<b>Harz und Harzvorland</b>										
<u>Betriebe insgesamt</u>										
zusammen	103 886	- 0,8	270 274	- 2,5	2,6	784 975	1,9	2 144 995	0,0	2,7
Deutschland	98 798	- 2,0	257 675	- 3,4	2,6	745 227	1,3	2 037 126	0,0	2,7
Ausland	5 088	27,7	12 599	21,9	2,5	39 748	13,4	107 869	- 0,8	2,7
<u>Hotels, Gasthöfe, Pensionen</u>										
zusammen	74 385	- 3,6	174 323	- 5,0	2,3	548 839	1,4	1 286 402	0,0	2,3
Deutschland	70 358	- 4,9	164 835	- 6,4	2,3	518 305	0,7	1 211 642	- 0,6	2,3
Ausland	4 027	25,3	9 488	25,7	2,4	30 534	16,1	74 760	11,6	2,4
Hotels (ohne Hotels garnis)										
zusammen	57 851	- 2,3	137 025	- 3,6	2,4	436 633	2,9	1 041 830	2,0	2,4
Deutschland	54 394	- 3,8	129 130	- 5,0	2,4	410 840	1,9	978 115	0,9	2,4
Ausland	3 457	29,5	7 895	26,9	2,3	25 793	21,8	63 715	22,7	2,5
Hotels garnis										
zusammen	8 217	- 9,6	17 199	- 14,2	2,1	56 014	- 4,7	112 348	- 10,6	2,0
Deutschland	7 843	- 10,2	16 463	- 14,3	2,1	53 067	- 4,6	106 612	- 9,4	2,0
Ausland	374	5,6	736	- 12,0	2,0	2 947	- 6,7	5 736	- 27,2	1,9
Gasthöfe										
zusammen	2 043	- 0,2	4 576	- 0,9	2,2	13 830	- 0,6	30 410	1,9	2,2
Deutschland	1 974	- 1,0	4 417	- 2,0	2,2	13 473	- 0,4	29 654	2,6	2,2
Ausland	69	30,2	159	40,7	2,3	357	- 9,2	756	- 17,5	2,1
Pensionen										
zusammen	6 274	- 8,4	15 523	- 7,2	2,5	42 362	- 4,1	101 814	- 7,4	2,4
Deutschland	6 147	- 8,4	14 825	- 9,4	2,4	40 925	- 3,9	97 261	- 6,1	2,4
Ausland	127	- 7,3	698	85,6	5,5	1 437	- 8,8	4 553	- 27,5	3,2



Noch 7. Ankünfte, Übernachtungen und Aufenthaltsdauer der Gäste in Beherbergungsbetrieben (einschl. Camping)  
nach Reisegebieten, Betriebsarten und zusammengefassten Gästegruppen

Land, Reisegebiet Betriebsart  Ständiger Wohnsitz der Gäste Deutschland/Ausland	September 2015					Januar - September 2015				
	Ankünfte		Übernachtungen		durch- schn. Aufent- halts- dauer	Ankünfte		Übernachtungen		durch- schn. Aufent- halts- dauer
	insge- samt	Veränd. gegen- über Vorj.- monat	insge- samt	Veränd. gegen- über Vorj.- monat		insge- samt	Veränd. gegen- über Vorj.- zeitr.	insge- samt	Veränd. gegen- über Vorj.- zeitr.	
	Anzahl	%	Anzahl	%	Tage	Anzahl	%	Anzahl	%	Tage
<b>Halle, Saale, Unstrut</b>										
<u>Betriebe insgesamt</u>										
zusammen	69 648	- 1,7	154 344	- 1,1	2,2	493 461	3,9	1 127 171	2,0	2,3
Deutschland	64 083	- 1,4	142 193	- 0,3	2,2	445 400	4,1	1 023 882	2,9	2,3
Ausland	5 565	- 4,6	12 151	- 8,9	2,2	48 061	1,7	103 289	- 6,2	2,1
<u>Hotels, Gasthöfe, Pensionen</u>										
zusammen	58 405	- 3,1	110 070	- 3,1	1,9	406 834	3,4	757 225	- 0,9	1,9
Deutschland	53 059	- 2,9	98 684	- 2,2	1,9	361 579	3,7	661 357	0,0	1,8
Ausland	5 346	- 5,1	11 386	- 10,3	2,1	45 255	1,4	95 868	- 7,1	2,1
Hotels (ohne Hotels garnis)										
zusammen	46 408	- 3,9	83 782	- 3,8	1,8	322 405	4,2	573 641	- 1,4	1,8
Deutschland	41 723	- 3,7	75 052	- 3,1	1,8	282 074	4,1	498 164	- 0,4	1,8
Ausland	4 685	- 5,4	8 730	- 9,6	1,9	40 331	5,2	75 477	- 7,4	1,9
Hotels garnis										
zusammen	6 523	- 2,8	13 597	- 3,9	2,1	45 942	- 2,0	98 009	- 0,5	2,1
Deutschland	6 015	- 3,1	12 612	- 1,1	2,1	42 459	1,1	89 311	2,1	2,1
Ausland	508	1,8	985	- 29,5	1,9	3 483	- 28,4	8 698	- 21,0	2,5
Gasthöfe										
zusammen	2 249	7,2	4 393	6,9	2,0	15 549	3,9	27 382	- 0,3	1,8
Deutschland	2 204	8,6	4 331	9,2	2,0	15 177	4,0	26 803	0,4	1,8
Ausland	45	- 34,8	62	- 56,6	1,4	372	- 0,3	579	- 23,9	1,6
Pensionen										
zusammen	3 225	0,7	8 298	0,3	2,6	22 938	3,0	58 193	2,6	2,5
Deutschland	3 117	1,1	6 689	- 1,2	2,1	21 869	3,1	47 079	0,7	2,2
Ausland	108	- 7,7	1 609	7,5	14,9	1 069	2,0	11 114	11,9	10,4





Noch 7. Ankünfte, Übernachtungen und Aufenthaltsdauer der Gäste in Beherbergungsbetrieben (einschl. Camping)  
nach Reisegebieten, Betriebsarten und zusammengefassten Gästegruppen

Land, Reisegebiet Betriebsart  Ständiger Wohnsitz der Gäste Deutschland/Ausland	September 2015					Januar - September 2015				
	Ankünfte		Übernachtungen		durch- schn. Aufent- halts- dauer	Ankünfte		Übernachtungen		durch- schn. Aufent- halts- dauer
	insge- samt	Veränd. gegen- über Vorj.- monat	insge- samt	Veränd. gegen- über Vorj.- monat		insge- samt	Veränd. gegen- über Vorj.- zeitr.	insge- samt	Veränd. gegen- über Vorj.- zeitr.	
	Anzahl	%	Anzahl	%	Tage	Anzahl	%	Anzahl	%	Tage
<b>Anhalt Wittenberg</b>										
<u>Betriebe insgesamt</u>										
zusammen	52 819	10,3	116 433	7,0	2,2	370 858	5,4	858 056	3,8	2,3
Deutschland	45 872	9,0	104 224	5,3	2,3	323 830	3,9	778 926	3,2	2,4
Ausland	6 947	20,2	12 209	24,1	1,8	47 028	16,7	79 130	10,6	1,7
<u>Hotels, Gasthöfe, Pensionen</u>										
zusammen	40 985	5,5	73 200	5,2	1,8	282 480	2,3	487 282	1,5	1,7
Deutschland	35 204	4,9	62 982	3,2	1,8	243 630	0,8	423 621	0,4	1,7
Ausland	5 781	9,4	10 218	19,1	1,8	38 850	12,6	63 661	9,9	1,6
Hotels (ohne Hotels garnis)										
zusammen	32 745	5,1	56 017	2,8	1,7	223 004	2,1	374 266	1,1	1,7
Deutschland	27 387	3,6	46 654	- 0,5	1,7	188 832	- 0,2	319 713	- 0,7	1,7
Ausland	5 358	13,4	9 363	22,8	1,7	34 172	16,9	54 553	13,2	1,6
Hotels garnis										
zusammen	3 838	2,8	6 805	13,6	1,8	28 694	3,9	47 271	3,1	1,6
Deutschland	3 527	6,3	6 275	17,2	1,8	25 262	7,2	42 285	7,2	1,7
Ausland	311	- 25,6	530	- 16,5	1,7	3 432	- 15,0	4 986	- 22,1	1,5
Gasthöfe										
zusammen	1 382	5,1	2 743	3,9	2,0	9 803	- 4,3	17 664	- 5,4	1,8
Deutschland	1 345	10,1	2 697	6,2	2,0	9 309	- 4,2	16 917	- 4,9	1,8
Ausland	37	- 60,2	46	- 54,5	1,2	494	- 6,1	747	- 15,8	1,5
Pensionen										
zusammen	3 020	14,0	7 635	18,0	2,5	20 979	5,3	48 081	6,5	2,3
Deutschland	2 945	13,2	7 356	17,6	2,5	20 227	5,3	44 706	4,8	2,2
Ausland	75	53,1	279	28,6	3,7	752	5,8	3 375	36,9	4,5



Noch 7. Ankünfte, Übernachtungen und Aufenthaltsdauer der Gäste in Beherbergungsbetrieben (einschl. Camping)  
nach Reisegebieten, Betriebsarten und zusammengefassten Gästegruppen

Land, Reisegebiet Betriebsart  Ständiger Wohnsitz der Gäste Deutschland/Ausland	September 2015					Januar - September 2015				
	Ankünfte		Übernachtungen		durch- schn. Aufent- halts- dauer	Ankünfte		Übernachtungen		durch- schn. Aufent- halts- dauer
	insge- samt	Veränd. gegen- über Vorj.- monat	insge- samt	Veränd. gegen- über Vorj.- monat		insge- samt	Veränd. gegen- über Vorj.- zeitr.	insge- samt	Veränd. gegen- über Vorj.- zeitr.	
	Anzahl	%	Anzahl	%	Tage	Anzahl	%	Anzahl	%	Tage
<b>Magdeburg, Elbe-Börde-Heide</b>										
<u>Betriebe insgesamt</u>										
zusammen	74 797	5,5	157 183	6,6	2,1	569 586	5,6	1 231 517	3,0	2,2
Deutschland	66 856	6,0	141 489	7,2	2,1	500 182	4,9	1 099 422	2,4	2,2
Ausland	7 941	1,7	15 694	1,5	2,0	69 404	10,9	132 095	8,3	1,9
<u>Hotels, Gasthöfe, Pensionen</u>										
zusammen	65 163	7,1	110 800	9,5	1,7	482 969	6,2	808 646	4,2	1,7
Deutschland	58 029	8,0	97 912	11,2	1,7	421 947	5,4	699 267	3,2	1,7
Ausland	7 134	-0,3	12 888	-1,8	1,8	61 022	11,8	109 379	11,3	1,8
Hotels (ohne Hotels garnis)										
zusammen	50 103	3,8	83 601	5,8	1,7	363 713	2,4	603 500	0,6	1,7
Deutschland	44 006	3,8	72 462	6,1	1,6	313 763	0,6	513 767	-1,4	1,6
Ausland	6 097	3,4	11 139	3,9	1,8	49 950	15,9	89 733	13,9	1,8
Hotels garnis										
zusammen	10 216	34,0	16 991	38,7	1,7	79 604	31,6	126 726	32,0	1,6
Deutschland	9 341	42,0	15 688	49,1	1,7	70 324	39,8	112 168	37,1	1,6
Ausland	875	-16,5	1 303	-24,6	1,5	9 280	-8,8	14 558	2,8	1,6
Gasthöfe										
zusammen	1 469	2,4	3 267	9,8	2,2	12 223	10,2	23 465	3,7	1,9
Deutschland	1 356	-1,3	2 950	5,7	2,2	11 123	5,2	21 088	1,3	1,9
Ausland	113	88,3	317	71,4	2,8	1 100	111,9	2 377	31,0	2,2
Pensionen										
zusammen	3 375	-4,3	6 941	-0,5	2,1	27 429	-2,3	54 955	-5,0	2,0
Deutschland	3 326	-1,6	6 812	4,9	2,0	26 737	-2,0	52 244	-3,9	2,0
Ausland	49	-66,9	129	-73,5	2,6	692	-14,0	2 711	-22,3	3,9

Noch 7. Ankünfte, Übernachtungen und Aufenthaltsdauer der Gäste in Beherbergungsbetrieben (einschl. Camping)  
nach Reisegebieten, Betriebsarten und zusammengefassten Gästegruppen

Land, Reisegebiet Betriebsart  Ständiger Wohnsitz der Gäste Deutschland/Ausland	September 2015					Januar - September 2015				
	Ankünfte		Übernachtungen		durch- schn. Aufent- halts- dauer	Ankünfte		Übernachtungen		durch- schn. Aufent- halts- dauer
	insge- samt	Veränd. gegen- über Vorj.- monat	insge- samt	Veränd. gegen- über Vorj.- monat		insge- samt	Veränd. gegen- über Vorj.- zeitr.	insge- samt	Veränd. gegen- über Vorj.- zeitr.	
	Anzahl	%	Anzahl	%	Tage	Anzahl	%	Anzahl	%	Tage
<b>Magdeburg, Elbe-Börde-Heide</b>										
<u>Ferienunterkünfte u. ähnliche Beherbergungsstätten</u>										
zusammen	5 089	- 7,6	14 733	- 2,5	2,9	40 748	- 2,7	114 483	- 6,7	2,8
Deutschland	4 843	- 8,3	12 822	- 6,0	2,6	38 438	- 2,8	101 543	- 6,6	2,6
Ausland	246	7,0	1 911	29,9	7,8	2 310	- 1,4	12 940	- 7,3	5,6
Erholungs- und Ferienheime										
zusammen	.	.	.	.	.	.	.	.	.	.
Deutschland	.	.	.	.	.	.	.	.	.	.
Ausland	.	.	.	.	.	.	.	.	.	.
Ferienzentren										
zusammen	.	.	.	.	.	.	.	.	.	.
Deutschland	.	.	.	.	.	.	.	.	.	.
Ausland	.	.	.	.	.	.	.	.	.	.
Ferienhäuser, -wohnungen										
zusammen	332	38,9	2 466	109,9	7,4	2 613	81,3	17 779	10,9	6,8
Deutschland	303	44,3	1 309	148,9	4,3	2 318	88,8	9 227	12,1	4,0
Ausland	29	0,0	1 157	78,3	39,9	295	38,5	8 552	9,7	29,0
Jugendherbergen, Hütten										
zusammen	3 014	14,7	7 309	17,1	2,4	24 163	7,5	50 893	2,3	2,1
Deutschland	2 852	15,6	6 744	21,8	2,4	22 606	6,9	47 602	4,2	2,1
Ausland	162	1,9	565	- 19,6	3,5	1 557	17,4	3 291	- 18,4	2,1
Campingplätze										
zusammen	2 246	- 9,9	5 114	- 11,8	2,3	28 862	8,4	72 376	9,7	2,5
Deutschland	1 696	- 18,1	4 235	- 14,1	2,5	22 933	9,0	62 875	11,7	2,7
Ausland	550	30,3	879	1,6	1,6	5 929	6,4	9 501	- 1,8	1,6
<u>Sonstige tourismusrelevante Unterkünfte</u>										
zusammen	2 299	14,5	26 536	4,8	11,5	17 007	5,7	236 012	2,0	13,9
Deutschland	2 288	14,1	26 520	4,7	11,6	16 864	5,2	235 737	1,9	14,0
Ausland	11	**	16	**	1,5	143	155,4	275	198,9	1,9
Vorsorge- u. Reha-Kliniken										
zusammen	1 033	0,5	23 845	1,4	23,1	9 101	1,2	217 987	0,8	24,0
Deutschland	1 033	0,5	23 845	1,4	23,1	9 101	1,2	217 987	0,8	24,0
Ausland	-	-	-	-	-	-	-	-	-	-
Schulungsheime										
zusammen	1 266	29,3	2 691	49,5	2,1	7 906	11,4	18 025	19,8	2,3
Deutschland	1 255	28,3	2 675	48,7	2,1	7 763	10,3	17 750	18,7	2,3
Ausland	11	**	16	**	1,5	143	155,4	275	198,9	1,9

Noch 7. Ankünfte, Übernachtungen und Aufenthaltsdauer der Gäste in Beherbergungsbetrieben (einschl. Camping)  
nach Reisegebieten, Betriebsarten und zusammengefassten Gästegruppen

Land, Reisegebiet Betriebsart  Ständiger Wohnsitz der Gäste Deutschland/Ausland	September 2015					Januar - September 2015				
	Ankünfte		Übernachtungen		durch- schn. Aufent- halts- dauer	Ankünfte		Übernachtungen		durch- schn. Aufent- halts- dauer
	insge- samt	Veränd. gegen- über Vorj.- monat	insge- samt	Veränd. gegen- über Vorj.- monat		insge- samt	Veränd. gegen- über Vorj.- zeitr.	insge- samt	Veränd. gegen- über Vorj.- zeitr.	
	Anzahl	%	Anzahl	%	Tage	Anzahl	%	Anzahl	%	Tage
<b>Altmark</b>										
<u>Betriebe insgesamt</u>										
zusammen	26 417	13,2	61 761	6,9	2,3	203 533	10,9	507 894	8,0	2,5
Deutschland	25 153	10,9	59 368	6,2	2,4	196 327	10,7	491 691	7,8	2,5
Ausland	1 264	93,6	2 393	30,6	1,9	7 206	18,1	16 203	14,3	2,2
<u>Hotels, Gasthöfe, Pensionen</u>										
zusammen	18 189	18,4	34 480	19,6	1,9	130 933	11,7	244 376	13,2	1,9
Deutschland	17 066	14,9	32 440	18,2	1,9	124 981	11,1	232 198	12,9	1,9
Ausland	1 123	123,7	2 040	48,7	1,8	5 952	24,6	12 178	17,9	2,0
Hotels (ohne Hotels garnis)										
zusammen	12 830	16,1	24 170	19,2	1,9	92 557	9,2	169 548	12,2	1,8
Deutschland	12 314	15,1	23 291	19,5	1,9	89 230	9,3	163 238	12,8	1,8
Ausland	516	44,1	879	11,4	1,7	3 327	5,5	6 310	- 2,4	1,9
Hotels garnis										
zusammen	1 007	27,5	1 949	23,7	1,9	7 476	12,4	14 225	15,2	1,9
Deutschland	703	- 6,4	1 425	- 2,7	2,0	6 652	5,9	12 790	12,3	1,9
Ausland	304	679,5	524	372,1	1,7	824	125,1	1 435	51,1	1,7
Gasthöfe										
zusammen	1 448	37,1	2 235	37,7	1,5	9 148	27,4	13 981	10,7	1,5
Deutschland	1 381	33,0	2 113	31,7	1,5	8 665	25,9	13 029	8,4	1,5
Ausland	67	272,2	122	577,8	1,8	483	63,7	952	55,6	2,0
Pensionen										
zusammen	2 904	18,0	6 126	14,7	2,1	21 752	16,5	46 622	17,1	2,1
Deutschland	2 668	12,3	5 611	14,8	2,1	20 434	15,4	43 141	15,0	2,1
Ausland	236	171,3	515	13,4	2,2	1 318	37,1	3 481	51,5	2,6



8. Ankünfte, Übernachtungen und Aufenthaltsdauer der Gäste in Beherbergungsbetrieben (einschl. Camping)  
nach Reisegebieten und Herkunftsländern

Land Reisegebiet  Herkunftsland	September 2015					Januar - September 2015				
	Ankünfte		Übernachtungen		durch- schn. Aufent- halts- dauer	Ankünfte		Übernachtungen		durch- schn. Aufent- halts- dauer
	insge- samt	Veränd. gegen- über Vorj.- monat	insge- samt	Veränd. gegen- über Vorj.- monat		insge- samt	Veränd. gegen- über Vorj.- zeitr.	insge- samt	Veränd. gegen- über Vorj.- zeitr.	
	Anzahl	%	Anzahl	%	Tage	Anzahl	%	Anzahl	%	Tage
<b>Sachsen-Anhalt</b>										
<b>insgesamt</b>	327 567	3,1	759 995	1,7	2,3	2 422 413	4,4	5 869 633	2,2	2,4
Deutschland	300 762	2,4	704 949	1,2	2,3	2 210 966	3,8	5 431 047	2,2	2,5
Ausland	26 805	11,4	55 046	8,4	2,1	211 447	10,5	438 586	2,8	2,1
Europa	21 736	9,4	45 580	7,9	2,1	179 135	9,7	369 558	1,9	2,1
Belgien	563	- 3,8	1 102	- 3,0	2,0	5 245	- 7,9	9 792	- 13,3	1,9
Bulgarien	80	29,0	246	- 19,3	3,1	517	8,6	2 431	- 7,0	4,7
Dänemark	2 762	39,8	4 857	49,7	1,8	23 974	19,8	44 056	22,0	1,8
Estland	106	23,3	184	70,4	1,7	728	- 63,0	1 064	- 54,8	1,5
Finnland	210	21,4	378	30,8	1,8	1 687	- 4,8	2 719	- 11,4	1,6
Frankreich	592	- 13,6	1 022	- 10,4	1,7	6 227	7,5	11 056	- 1,5	1,8
Griechenland	51	- 10,5	145	2,8	2,8	393	- 40,1	1 295	- 17,1	3,3
Irland	92	- 1,1	230	27,8	2,5	705	12,1	1 645	- 4,2	2,3
Island	11	37,5	32	- 3,0	2,9	93	9,4	164	- 10,9	1,8
Italien	635	8,2	1 336	- 13,5	2,1	5 988	13,5	13 939	- 26,8	2,3
Kroatien	34	30,8	531	31,1	15,6	308	21,7	2 515	116,8	8,2
Lettland	106	8,2	149	10,4	1,4	891	- 1,0	1 623	16,9	1,8
Litauen	260	- 38,1	297	- 41,2	1,1	3 732	- 2,2	4 871	4,6	1,3
Luxemburg	92	27,8	169	32,0	1,8	736	- 5,8	1 328	- 4,3	1,8
Malta	5	66,7	6	100,0	1,2	42	75,0	80	128,6	1,9
Niederlande	3 687	10,4	8 169	12,3	2,2	34 112	8,5	75 611	3,6	2,2
Norwegen	379	48,6	556	49,1	1,5	2 755	20,4	4 197	33,2	1,5
Österreich	1 426	- 21,5	2 869	- 28,3	2,0	12 873	4,7	25 061	- 1,5	1,9
Polen	1 652	1,7	5 135	- 5,6	3,1	14 471	0,3	38 007	- 9,2	2,6
Portugal	106	- 9,4	910	110,6	8,6	524	- 14,8	2 514	- 0,9	4,8
Rumänien	131	- 23,4	516	- 24,0	3,9	1 241	- 0,6	5 737	22,3	4,6
Russland	531	- 17,7	1 300	1,2	2,4	4 026	- 27,6	7 981	- 34,0	2,0
Schweden	1 742	- 17,1	2 356	- 16,6	1,4	11 192	13,3	15 034	12,4	1,3
Schweiz	1 710	3,8	3 180	12,3	1,9	13 241	5,4	23 327	1,4	1,8
Slowakische Republik	108	- 6,9	229	- 50,5	2,1	1 359	10,5	3 853	- 33,3	2,8
Slowenien	67	8,1	128	54,2	1,9	530	3,3	1 819	39,3	3,4
Spanien	1 972	524,1	3 357	288,5	1,7	10 174	309,7	16 411	107,1	1,6
Tschechische Republik	473	- 15,7	1 066	- 18,9	2,3	4 502	10,7	10 848	4,1	2,4
Türkei	94	- 15,3	477	112,9	5,1	842	32,4	3 835	118,0	4,6
Ukraine	114	- 28,8	206	- 51,2	1,8	1 038	- 1,1	2 136	8,3	2,1
Ungarn	205	- 24,9	973	27,5	4,7	2 196	- 4,6	9 609	7,2	4,4
Vereinigtes Königreich	1 164	- 9,3	2 314	- 18,1	2,0	9 767	- 0,9	19 112	- 13,8	2,0
Zypern	15	- 21,1	31	40,9	2,1	70	- 25,5	152	- 7,9	2,2
Sonstige europäische Länder	561	80,4	1 124	39,6	2,0	2 956	13,9	5 736	8,3	1,9



Noch 8. Ankünfte, Übernachtungen und Aufenthaltsdauer der Gäste in Beherbergungsbetrieben (einschl. Camping)  
nach Reisegebieten und Herkunftsländern

Land Reisegebiet  Herkunftsland	September 2015					Januar - September 2015				
	Ankünfte		Übernachtungen		durch- schn. Aufent- halts- dauer	Ankünfte		Übernachtungen		durch- schn. Aufent- halts- dauer
	insge- samt	Veränd. gegen- über Vorj.- monat	insge- samt	Veränd. gegen- über Vorj.- monat		insge- samt	Veränd. gegen- über Vorj.- zeitr.	insge- samt	Veränd. gegen- über Vorj.- zeitr.	
	Anzahl	%	Anzahl	%	Tage	Anzahl	%	Anzahl	%	Tage
<b>Sachsen-Anhalt</b>										
Afrika	305	199,0	461	80,1	1,5	947	24,4	2 506	8,2	2,6
Republik Südafrika	36	50,0	68	33,3	1,9	195	- 7,6	369	- 45,1	1,9
Sonstige afrikanische Länder	269	244,9	393	91,7	1,5	752	36,7	2 137	30,0	2,8
Asien	915	- 13,5	1 658	- 20,6	1,8	8 338	16,4	19 469	3,9	2,3
Arabische Golfstaaten	91	- 32,1	137	- 53,7	1,5	419	- 25,2	1 157	- 26,9	2,8
China (einschl. Hongkong)	190	- 39,9	390	- 19,3	2,1	2 422	44,1	5 763	- 0,5	2,4
Indien	37	- 57,5	71	- 56,4	1,9	186	- 31,9	531	- 39,4	2,9
Israel	82	5,1	151	- 40,8	1,8	691	48,3	1 837	33,2	2,7
Japan	173	- 4,4	314	- 18,0	1,8	1 353	9,3	2 964	- 19,9	2,2
Südkorea	83	- 26,5	118	- 42,7	1,4	1 243	- 28,7	2 410	- 5,3	1,9
Taiwan	82	148,5	89	102,3	1,1	514	242,7	1 376	342,4	2,7
Sonstige asiatische Länder	177	52,6	388	49,8	2,2	1 510	43,9	3 431	34,8	2,3
Amerika	1 662	0,4	3 540	- 8,1	2,1	11 945	13,4	25 800	1,5	2,2
Kanada	130	- 15,6	287	- 17,5	2,2	917	6,8	1 971	5,6	2,1
USA	1 239	- 6,1	2 680	- 11,7	2,2	9 682	15,2	20 996	5,4	2,2
Sonstige nordamerik. Länder	93	**	104	700,0	1,1	192	405,3	248	210,0	1,3
Mittelamerika/Karibik	69	32,7	179	- 5,3	2,6	326	6,2	753	- 39,0	2,3
Brasilien	47	- 13,0	121	- 16,0	2,6	411	- 4,6	908	- 14,6	2,2
Sonstige südamerik. Länder	84	20,0	169	39,7	2,0	417	- 15,6	924	- 25,7	2,2
Australien, Ozeanien	154	4,1	319	8,5	2,1	1 274	10,1	2 653	9,2	2,1
Australien	136	3,8	263	- 5,1	1,9	1 002	2,5	1 829	2,1	1,8
Neuseeland, Ozeanien	18	5,9	56	229,4	3,1	272	52,0	824	29,0	3,0
Ohne Angaben	2 033	64,5	3 488	67,3	1,7	9 808	16,6	18 600	24,0	1,9

Noch 8. Ankünfte, Übernachtungen und Aufenthaltsdauer der Gäste in Beherbergungsbetrieben (einschl. Camping)  
nach Reisegebieten und Herkunftsländern

Land Reisegebiet  Herkunftsland	September 2015					Januar - September 2015				
	Ankünfte		Übernachtungen		durch- schn. Aufent- halts- dauer	Ankünfte		Übernachtungen		durch- schn. Aufent- halts- dauer
	insge- samt	Veränd. gegen- über Vorj.- monat	insge- samt	Veränd. gegen- über Vorj.- monat		insge- samt	Veränd. gegen- über Vorj.- zeitr.	insge- samt	Veränd. gegen- über Vorj.- zeitr.	
	Anzahl	%	Anzahl	%	Tage	Anzahl	%	Anzahl	%	Tage
<b>Harz und Harzvorland</b>										
<b>insgesamt</b>	103 886	- 0,8	270 274	- 2,5	2,6	784 975	1,9	2 144 995	0,0	2,7
Deutschland	98 798	- 2,0	257 675	- 3,4	2,6	745 227	1,3	2 037 126	0,0	2,7
Ausland	5 088	27,7	12 599	21,9	2,5	39 748	13,4	107 869	- 0,8	2,7
Europa	3 809	28,9	10 128	24,5	2,7	32 917	11,6	92 042	- 2,1	2,8
Belgien	90	- 22,4	241	- 13,9	2,7	1 069	- 11,4	2 710	- 5,2	2,5
Bulgarien	-	- 100,0	-	- 100,0	-	47	- 6,0	248	117,5	5,3
Dänemark	824	113,5	2 155	99,4	2,6	7 160	39,2	20 594	35,7	2,9
Estland	2	-	2	-	1,0	35	118,8	58	141,7	1,7
Finnland	19	26,7	31	14,8	1,6	202	4,7	346	21,0	1,7
Frankreich	90	18,4	177	- 13,2	2,0	876	30,6	1 896	21,2	2,2
Griechenland	6	0,0	37	131,3	6,2	110	74,6	275	66,7	2,5
Irland	32	18,5	69	13,1	2,2	101	- 16,5	216	- 27,8	2,1
Island	1	0,0	2	- 33,3	2,0	7	40,0	10	- 33,3	1,4
Italien	59	- 26,3	117	- 65,2	2,0	953	66,9	2 437	- 27,8	2,6
Kroatien	6	- 14,3	150	123,9	25,0	38	65,2	441	286,8	11,6
Lettland	1	-	1	-	1,0	69	19,0	242	- 11,7	3,5
Litauen	17	-	22	-	1,3	248	106,7	495	87,5	2,0
Luxemburg	20	66,7	38	18,8	1,9	224	10,9	524	29,7	2,3
Malta	-	-	-	-	-	16	77,8	27	107,7	1,7
Niederlande	979	8,1	3 298	25,0	3,4	10 498	11,5	34 905	5,4	3,3
Norwegen	61	144,0	95	72,7	1,6	535	43,4	1 040	60,2	1,9
Österreich	316	33,3	733	5,6	2,3	1 863	11,6	4 311	8,2	2,3
Polen	106	6,0	280	- 11,4	2,6	809	- 37,7	2 029	- 77,3	2,5
Portugal	4	0,0	5	- 64,3	1,3	52	48,6	89	- 61,8	1,7
Rumänien	8	14,3	25	- 10,7	3,1	82	- 29,9	213	- 51,3	2,6
Russland	25	- 30,6	59	- 48,7	2,4	273	- 56,0	581	- 73,1	2,1
Schweden	155	68,5	273	68,5	1,8	1 406	56,7	2 544	45,8	1,8
Schweiz	502	52,6	1 160	78,2	2,3	2 691	9,0	6 357	17,4	2,4
Slowakische Republik	13	**	29	**	2,2	110	- 12,0	258	- 36,3	2,3
Slowenien	21	**	46	**	2,2	66	371,4	147	568,2	2,2
Spanien	47	6,8	107	- 2,7	2,3	371	26,6	760	- 0,7	2,0
Tschechische Republik	39	- 45,1	54	- 37,9	1,4	355	- 8,0	723	- 0,8	2,0
Türkei	7	250,0	8	33,3	1,1	88	79,6	252	- 17,4	2,9
Ukraine	5	- 37,5	34	- 55,3	6,8	67	- 4,3	129	- 42,7	1,9
Ungarn	24	71,4	38	11,8	1,6	266	- 14,5	1 148	32,9	4,3
Vereinigtes Königreich	226	- 23,4	553	- 38,8	2,4	1 960	- 25,7	5 233	- 38,1	2,7
Zypern	1	0,0	2	0,0	2,0	16	- 36,0	29	- 9,4	1,8
Sonstige europäische Länder	103	232,3	287	378,3	2,8	254	3,7	775	30,7	3,1

Noch 8. Ankünfte, Übernachtungen und Aufenthaltsdauer der Gäste in Beherbergungsbetrieben (einschl. Camping)  
nach Reisegebieten und Herkunftsländern

Land Reisegebiet  Herkunftsland	September 2015					Januar - September 2015				
	Ankünfte		Übernachtungen		durch- schn. Aufent- halts- dauer	Ankünfte		Übernachtungen		durch- schn. Aufent- halts- dauer
	insge- samt	Veränd. gegen- über Vorj.- monat	insge- samt	Veränd. gegen- über Vorj.- monat		insge- samt	Veränd. gegen- über Vorj.- zeitr.	insge- samt	Veränd. gegen- über Vorj.- zeitr.	
	Anzahl	%	Anzahl	%	Tage	Anzahl	%	Anzahl	%	Tage
<b>Harz und Harzvorland</b>										
Afrika	29	20,8	45	- 26,2	1,6	122	- 3,2	318	- 14,1	2,6
Republik Südafrika	19	**	25	733,3	1,3	45	- 27,4	85	- 64,0	1,9
Sonstige afrikanische Länder	10	- 56,5	20	- 65,5	2,0	77	20,3	233	73,9	3,0
Asien	150	11,9	261	9,2	1,7	1 274	39,8	2 775	2,8	2,2
Arabische Golfstaaten	14	0,0	23	4,5	1,6	46	- 14,8	164	59,2	3,6
China (einschl. Hongkong)	45	350,0	64	540,0	1,4	386	127,1	914	35,0	2,4
Indien	-	- 100,0	-	- 100,0	-	15	- 46,4	24	- 72,7	1,6
Israel	23	**	56	**	2,4	113	9,7	266	- 53,7	2,4
Japan	40	- 43,7	56	- 40,4	1,4	314	7,5	489	- 7,9	1,6
Südkorea	4	0,0	9	125,0	2,3	115	379,2	295	255,4	2,6
Taiwan	7	75,0	9	125,0	1,3	123	86,4	209	93,5	1,7
Sonstige asiatische Länder	17	- 37,0	44	- 53,7	2,6	162	- 6,9	414	- 22,8	2,6
Amerika	298	9,2	697	- 11,3	2,3	1 672	14,4	4 691	- 15,0	2,8
Kanada	33	83,3	60	0,0	1,8	204	114,7	382	47,5	1,9
USA	221	4,7	577	- 1,0	2,6	1 187	1,5	3 732	- 20,1	3,1
Sonstige nordamerik. Länder	9	800,0	9	800,0	1,0	16	0,0	26	- 38,1	1,6
Mittelamerika/Karibik	13	8,3	19	- 77,4	1,5	75	70,5	132	- 6,4	1,8
Brasilien	7	0,0	8	- 50,0	1,1	107	46,6	213	- 23,9	2,0
Sonstige südamerik. Länder	15	- 37,5	24	- 42,9	1,6	83	31,7	206	63,5	2,5
Australien, Ozeanien	52	44,4	99	4,2	1,9	297	14,7	605	- 3,2	2,0
Australien	47	46,9	87	- 4,4	1,9	244	14,0	511	- 2,1	2,1
Neuseeland, Ozeanien	5	25,0	12	200,0	2,4	53	17,8	94	- 8,7	1,8
Ohne Angaben	750	33,0	1 369	34,5	1,8	3 466	23,3	7 438	34,0	2,1

Noch 8. Ankünfte, Übernachtungen und Aufenthaltsdauer der Gäste in Beherbergungsbetrieben (einschl. Camping)  
nach Reisegebieten und Herkunftsländern

Land Reisegebiet  Herkunftsland	September 2015					Januar - September 2015				
	Ankünfte		Übernachtungen		durch- schn. Aufent- halts- dauer	Ankünfte		Übernachtungen		durch- schn. Aufent- halts- dauer
	insge- samt	Veränd. gegen- über Vorj.- monat	insge- samt	Veränd. gegen- über Vorj.- monat		insge- samt	Veränd. gegen- über Vorj.- zeitr.	insge- samt	Veränd. gegen- über Vorj.- zeitr.	
	Anzahl	%	Anzahl	%	Tage	Anzahl	%	Anzahl	%	Tage
<b>Halle, Saale, Unstrut</b>										
<b>insgesamt</b>	69 648	- 1,7	154 344	- 1,1	2,2	493 461	3,9	1 127 171	2,0	2,3
Deutschland	64 083	- 1,4	142 193	- 0,3	2,2	445 400	4,1	1 023 882	2,9	2,3
Ausland	5 565	- 4,6	12 151	- 8,9	2,2	48 061	1,7	103 289	- 6,2	2,1
Europa	4 570	- 4,6	10 230	- 9,1	2,2	39 594	3,6	85 166	- 5,5	2,2
Belgien	94	- 31,9	185	- 26,9	2,0	1 175	- 12,6	2 098	- 23,2	1,8
Bulgarien	12	- 40,0	32	- 60,5	2,7	159	- 4,8	668	5,7	4,2
Dänemark	902	47,1	966	27,1	1,1	7 572	17,9	8 630	13,4	1,1
Estland	2	- 81,8	2	- 87,5	1,0	38	- 38,7	59	- 40,4	1,6
Finnland	65	30,0	105	7,1	1,6	381	- 3,8	624	- 7,8	1,6
Frankreich	173	- 9,9	335	6,0	1,9	1 669	- 0,2	3 512	- 10,4	2,1
Griechenland	21	31,3	35	- 46,2	1,7	129	- 5,1	569	8,4	4,4
Irland	15	- 34,8	28	- 47,2	1,9	208	- 15,1	541	- 40,7	2,6
Island	4	300,0	12	50,0	3,0	21	- 41,7	34	- 58,0	1,6
Italien	179	28,8	429	49,5	2,4	1 426	- 17,6	3 149	- 38,0	2,2
Kroatien	10	- 41,2	13	- 96,1	1,3	60	- 51,6	166	- 77,4	2,8
Lettland	4	- 80,0	4	- 84,0	1,0	109	- 44,1	149	- 40,6	1,4
Litauen	11	- 75,6	14	- 84,8	1,3	267	- 4,6	366	- 19,0	1,4
Luxemburg	20	- 9,1	35	- 2,8	1,8	113	- 7,4	203	- 17,8	1,8
Malta	2	- 33,3	2	- 33,3	1,0	5	- 50,0	5	- 61,5	1,0
Niederlande	511	- 28,4	1 011	- 26,0	2,0	4 653	- 2,2	8 626	- 12,3	1,9
Norwegen	81	22,7	105	52,2	1,3	671	21,1	913	40,5	1,4
Österreich	312	- 34,6	680	- 23,9	2,2	3 310	10,6	8 085	8,6	2,4
Polen	385	5,2	2 235	- 7,3	5,8	3 610	10,0	14 200	5,2	3,9
Portugal	4	- 87,1	15	- 65,1	3,8	175	- 39,0	1 096	8,1	6,3
Rumänien	37	- 24,5	192	15,7	5,2	459	2,2	2 154	11,5	4,7
Russland	87	- 20,2	191	- 2,6	2,2	724	- 30,2	2 030	- 25,8	2,8
Schweden	333	- 22,9	444	- 17,5	1,3	2 583	- 6,8	3 094	- 7,2	1,2
Schweiz	343	- 7,0	653	- 4,5	1,9	2 910	7,1	5 182	- 0,2	1,8
Slowakische Republik	68	19,3	122	- 64,5	1,8	667	5,7	2 092	- 46,7	3,1
Slowenien	16	23,1	20	17,6	1,3	110	- 49,3	278	- 67,8	2,5
Spanien	60	53,8	256	75,3	4,3	471	11,3	1 103	8,0	2,3
Tschechische Republik	138	- 13,2	224	- 60,7	1,6	1 283	2,7	3 338	- 24,8	2,6
Türkei	37	- 19,6	177	34,1	4,8	237	12,9	657	12,1	2,8
Ukraine	28	- 55,6	51	- 53,2	1,8	380	- 0,8	925	28,8	2,4
Ungarn	87	- 8,4	461	78,0	5,3	855	15,4	3 778	20,9	4,4
Vereinigtes Königreich	200	- 29,3	567	3,1	2,8	1 772	3,7	4 083	4,0	2,3
Zypern	9	350,0	12	300,0	1,3	33	13,8	80	1,3	2,4
Sonstige europäische Länder	320	190,9	617	87,0	1,9	1 359	59,5	2 679	45,1	2,0

Noch 8. Ankünfte, Übernachtungen und Aufenthaltsdauer der Gäste in Beherbergungsbetrieben (einschl. Camping)  
nach Reisegebieten und Herkunftsländern

Land Reisegebiet  Herkunftsland	September 2015					Januar - September 2015				
	Ankünfte		Übernachtungen		durch- schn. Aufent- halts- dauer	Ankünfte		Übernachtungen		durch- schn. Aufent- halts- dauer
	insge- samt	Veränd. gegen- über Vorj.- monat	insge- samt	Veränd. gegen- über Vorj.- monat		insge- samt	Veränd. gegen- über Vorj.- zeitr.	insge- samt	Veränd. gegen- über Vorj.- zeitr.	
	Anzahl	%	Anzahl	%	Tage	Anzahl	%	Anzahl	%	Tage
<b>Halle, Saale, Unstrut</b>										
Afrika	46	24,3	108	14,9	2,3	318	7,1	663	- 30,9	2,1
Republik Südafrika	6	- 57,1	28	- 12,5	4,7	46	- 35,2	120	- 63,4	2,6
Sonstige afrikanische Länder	40	73,9	80	29,0	2,0	272	20,4	543	- 14,1	2,0
Asien	239	- 26,9	417	- 33,5	1,7	2 150	- 30,7	5 751	- 22,4	2,7
Arabische Golfstaaten	36	0,0	42	- 34,4	1,2	172	- 24,9	494	- 0,2	2,9
China (einschl. Hongkong)	33	- 2,9	60	- 1,6	1,8	395	12,5	1 067	5,7	2,7
Indien	12	- 81,5	20	- 76,5	1,7	50	- 61,8	119	- 77,2	2,4
Israel	23	53,3	48	128,6	2,1	132	40,4	259	34,9	2,0
Japan	35	- 42,6	76	- 55,3	2,2	403	- 18,6	1 290	- 42,9	3,2
Südkorea	17	- 78,8	21	- 87,6	1,2	368	- 73,4	791	- 57,5	2,1
Taiwan	27	**	27	**	1,0	80	185,7	219	167,1	2,7
Sonstige asiatische Länder	56	64,7	123	123,6	2,2	550	40,7	1 512	51,4	2,7
Amerika	451	- 9,8	913	- 14,2	2,0	4 273	3,4	8 448	- 7,6	2,0
Kanada	20	0,0	50	47,1	2,5	181	- 7,7	345	- 25,6	1,9
USA	383	- 13,9	696	- 22,9	1,8	3 824	4,9	7 528	- 3,7	2,0
Sonstige nordamerik. Länder	10	-	21	-	2,1	17	13,3	45	95,7	2,6
Mittelamerika/Karibik	22	- 4,3	64	16,4	2,9	77	28,3	155	- 1,3	2,0
Brasilien	6	- 25,0	42	- 34,4	7,0	79	- 21,8	168	- 37,5	2,1
Sonstige südamerik. Länder	10	150,0	40	400,0	4,0	95	- 18,8	207	- 50,0	2,2
Australien, Ozeanien	17	- 29,2	55	22,2	3,2	187	- 24,3	474	6,5	2,5
Australien	13	- 40,9	32	- 25,6	2,5	156	- 28,8	406	0,2	2,6
Neuseeland, Ozeanien	4	100,0	23	**	5,8	31	10,7	68	70,0	2,2
Ohne Angaben	242	53,2	428	66,5	1,8	1 539	22,2	2 787	38,9	1,8

Noch 8. Ankünfte, Übernachtungen und Aufenthaltsdauer der Gäste in Beherbergungsbetrieben (einschl. Camping)  
nach Reisegebieten und Herkunftsländern

Land Reisegebiet  Herkunftsland	September 2015					Januar - September 2015				
	Ankünfte		Übernachtungen		durch- schn. Aufent- halts- dauer	Ankünfte		Übernachtungen		durch- schn. Aufent- halts- dauer
	insge- samt	Veränd. gegen- über Vorj.- monat	insge- samt	Veränd. gegen- über Vorj.- monat		insge- samt	Veränd. gegen- über Vorj.- zeitr.	insge- samt	Veränd. gegen- über Vorj.- zeitr.	
	Anzahl	%	Anzahl	%	Tage	Anzahl	%	Anzahl	%	Tage
<b>Anhalt-Wittenberg</b>										
<b>insgesamt</b>	52 819	10,3	116 433	7,0	2,2	370 858	5,4	858 056	3,8	2,3
Deutschland	45 872	9,0	104 224	5,3	2,3	323 830	3,9	778 926	3,2	2,4
Ausland	6 947	20,2	12 209	24,1	1,8	47 028	16,7	79 130	10,6	1,7
Europa	5 905	22,6	10 522	32,3	1,8	40 085	15,0	66 486	9,7	1,7
Belgien	104	73,3	181	56,0	1,7	797	0,8	1 467	- 12,4	1,8
Bulgarien	33	725,0	79	**	2,4	106	120,8	199	60,5	1,9
Dänemark	532	34,3	987	49,8	1,9	4 132	28,4	7 092	31,3	1,7
Estland	33	175,0	72	500,0	2,2	154	17,6	207	38,9	1,3
Finnland	38	- 35,6	59	- 21,3	1,6	480	- 14,3	677	- 32,5	1,4
Frankreich	126	- 33,0	192	- 19,0	1,5	1 408	5,0	1 941	- 13,0	1,4
Griechenland	5	- 54,5	20	17,6	4,0	67	- 58,6	230	- 48,1	3,4
Irland	5	0,0	11	120,0	2,2	87	93,3	119	41,7	1,4
Island	-	- 100,0	-	- 100,0	-	23	21,1	38	- 29,6	1,7
Italien	123	15,0	166	10,7	1,3	1 376	40,4	2 197	16,6	1,6
Kroatien	7	-	10	-	1,4	117	192,5	137	- 12,2	1,2
Lettland	33	- 31,3	63	21,2	1,9	326	- 4,7	625	49,5	1,9
Litauen	17	- 61,4	21	- 55,3	1,2	479	- 15,5	508	- 35,0	1,1
Luxemburg	18	63,6	26	116,7	1,4	165	- 20,3	234	- 23,0	1,4
Malta	2	-	2	-	1,0	6	200,0	10	150,0	1,7
Niederlande	690	38,0	1 261	45,9	1,8	5 005	4,7	9 365	11,4	1,9
Norwegen	65	16,1	85	0,0	1,3	631	31,7	823	25,8	1,3
Österreich	412	8,1	776	- 2,5	1,9	3 393	3,2	5 582	3,0	1,6
Polen	414	- 1,0	886	29,9	2,1	3 041	- 20,8	5 455	- 9,3	1,8
Portugal	70	150,0	780	225,0	11,1	122	56,4	894	27,5	7,3
Rumänien	11	- 63,3	52	- 61,8	4,7	179	0,0	1 728	111,5	9,7
Russland	135	- 43,3	309	3,7	2,3	1 276	- 20,6	1 753	- 35,5	1,4
Schweden	1 027	- 14,4	1 338	- 17,0	1,3	5 067	17,6	6 320	13,7	1,2
Schweiz	391	- 28,4	537	- 32,8	1,4	3 780	- 3,7	5 383	- 14,9	1,4
Slowakische Republik	9	- 52,6	53	120,8	5,9	220	25,0	726	17,1	3,3
Slowenien	13	- 35,0	14	- 41,7	1,1	111	14,4	206	45,1	1,9
Spanien	1 196	**	1 858	**	1,6	4 171	737,6	6 450	592,8	1,5
Tschechische Republik	78	44,4	163	- 44,6	2,1	792	17,3	1 507	- 32,5	1,9
Türkei	6	- 64,7	14	- 50,0	2,3	122	19,6	278	24,1	2,3
Ukraine	17	- 58,5	37	- 54,9	2,2	132	- 28,3	252	- 8,4	1,9
Ungarn	39	- 9,3	62	- 46,1	1,6	349	- 26,2	890	- 40,5	2,6
Vereinigtes Königreich	215	38,7	349	51,7	1,6	1 508	15,4	2 503	- 1,0	1,7
Zypern	2	100,0	2	0,0	1,0	6	20,0	6	- 40,0	1,0
Sonstige europäische Länder	39	- 25,0	57	- 57,8	1,5	457	17,2	684	- 19,9	1,5

Noch 8. Ankünfte, Übernachtungen und Aufenthaltsdauer der Gäste in Beherbergungsbetrieben (einschl. Camping)  
nach Reisegebieten und Herkunftsländern

Land Reisegebiet  Herkunftsland	September 2015					Januar - September 2015				
	Ankünfte		Übernachtungen		durch- schn. Aufent- halts- dauer	Ankünfte		Übernachtungen		durch- schn. Aufent- halts- dauer
	insge- samt	Veränd. gegen- über Vorj.- monat	insge- samt	Veränd. gegen- über Vorj.- monat		insge- samt	Veränd. gegen- über Vorj.- zeitr.	insge- samt	Veränd. gegen- über Vorj.- zeitr.	
	Anzahl	%	Anzahl	%	Tage	Anzahl	%	Anzahl	%	Tage
<b>Anhalt-Wittenberg</b>										
Afrika	193	**	220	400,0	1,1	316	174,8	538	139,1	1,7
Republik Südafrika	7	40,0	10	42,9	1,4	59	47,5	75	63,0	1,3
Sonstige afrikanische Länder	186	**	210	467,6	1,1	257	242,7	463	158,7	1,8
Asien	211	7,1	390	4,6	1,8	1 838	42,6	3 788	34,3	2,1
Arabische Golfstaaten	12	- 76,9	31	- 57,5	2,6	75	- 31,2	208	- 22,4	2,8
China (einschl. Hongkong)	15	- 79,7	36	- 77,6	2,4	453	39,4	1 399	37,3	3,1
Indien	9	50,0	34	41,7	3,8	36	- 33,3	104	- 18,1	2,9
Israel	12	- 25,0	15	- 6,3	1,3	74	4,2	108	12,5	1,5
Japan	67	252,6	116	197,4	1,7	315	43,8	472	24,2	1,5
Südkorea	51	750,0	75	650,0	1,5	546	132,3	976	130,7	1,8
Taiwan	2	- 66,7	3	- 82,4	1,5	33	153,8	45	- 21,1	1,4
Sonstige asiatische Länder	43	138,9	80	142,4	1,9	306	16,3	476	5,5	1,6
Amerika	491	- 9,1	820	- 29,1	1,7	3 342	20,6	5 853	5,7	1,8
Kanada	26	- 35,0	59	1,7	2,3	166	- 10,8	248	- 15,1	1,5
USA	417	- 11,1	667	- 35,3	1,6	2 964	27,4	5 200	21,8	1,8
Sonstige nordamerik. Länder	-	-	-	-	-	7	-	9	-	1,3
Mittelamerika/Karibik	8	300,0	27	170,0	3,4	47	- 58,4	121	- 82,8	2,6
Brasilien	7	- 53,3	10	- 65,5	1,4	63	0,0	102	- 3,8	1,6
Sonstige südamerik. Länder	33	135,7	57	96,6	1,7	95	14,5	173	4,8	1,8
Australien, Ozeanien	37	8,8	67	55,8	1,8	394	12,3	830	14,0	2,1
Australien	33	3,1	57	39,0	1,7	293	- 3,3	417	0,0	1,4
Neuseeland, Ozeanien	4	100,0	10	400,0	2,5	101	110,4	413	32,8	4,1
Ohne Angaben	110	- 39,2	190	- 29,6	1,7	1 053	13,3	1 635	2,8	1,6

Noch 8. Ankünfte, Übernachtungen und Aufenthaltsdauer der Gäste in Beherbergungsbetrieben (einschl. Camping)  
nach Reisegebieten und Herkunftsländern

Land Reisegebiet  Herkunftsland	September 2015					Januar - September 2015				
	Ankünfte		Übernachtungen		durch- schn. Aufent- halts- dauer	Ankünfte		Übernachtungen		durch- schn. Aufent- halts- dauer
	insge- samt	Veränd. gegen- über Vorj.- monat	insge- samt	Veränd. gegen- über Vorj.- monat		insge- samt	Veränd. gegen- über Vorj.- zeitr.	insge- samt	Veränd. gegen- über Vorj.- zeitr.	
	Anzahl	%	Anzahl	%	Tage	Anzahl	%	Anzahl	%	Tage
<b>Magdeburg, Elbe-Börde-Heide</b>										
<b>insgesamt</b>	74 797	5,5	157 183	6,6	2,1	569 586	5,6	1 231 517	3,0	2,2
Deutschland	66 856	6,0	141 489	7,2	2,1	500 182	4,9	1 099 422	2,4	2,2
Ausland	7 941	1,7	15 694	1,5	2,0	69 404	10,9	132 095	8,3	1,9
Europa	6 843	1,6	13 272	0,4	1,9	61 213	9,3	113 033	6,2	1,8
Belgien	263	5,6	472	9,5	1,8	1 970	- 8,5	3 085	- 11,8	1,6
Bulgarien	35	150,0	135	- 7,5	3,9	204	0,5	1 315	- 23,9	6,4
Dänemark	437	- 15,8	624	- 1,7	1,4	4 632	0,6	6 761	5,4	1,5
Estland	69	9,5	108	35,0	1,6	493	- 71,9	728	- 64,9	1,5
Finnland	78	95,0	169	119,5	2,2	541	10,2	871	20,0	1,6
Frankreich	195	- 11,0	303	- 17,7	1,6	2 130	7,3	3 503	7,7	1,6
Griechenland	19	- 17,4	53	26,2	2,8	84	- 71,0	212	- 49,6	2,5
Irland	30	- 16,7	88	49,2	2,9	284	56,9	713	146,7	2,5
Island	6	50,0	18	125,0	3,0	40	60,0	74	117,6	1,9
Italien	261	13,5	597	- 15,3	2,3	2 100	23,3	5 827	- 25,7	2,8
Kroatien	11	450,0	358	**	32,5	86	43,3	1 764	**	20,5
Lettland	68	142,9	81	44,6	1,2	386	30,8	602	38,4	1,6
Litauen	215	- 35,0	240	- 34,4	1,1	2 729	- 3,9	3 409	8,2	1,2
Luxemburg	31	19,2	54	17,4	1,7	218	- 8,0	325	- 19,2	1,5
Malta	1	-	2	-	2,0	13	333,3	32	540,0	2,5
Niederlande	1 372	27,2	2 307	10,9	1,7	12 568	11,5	19 556	4,1	1,6
Norwegen	150	82,9	240	92,0	1,6	791	8,7	1 197	19,5	1,5
Österreich	346	- 48,5	628	- 59,8	1,8	3 919	- 2,1	6 532	- 18,1	1,7
Polen	663	- 6,8	1 438	- 14,9	2,2	6 495	14,7	14 144	20,9	2,2
Portugal	23	- 57,4	93	- 31,1	4,0	152	- 29,0	355	- 39,7	2,3
Rumänien	61	- 1,6	133	- 24,9	2,2	487	9,7	1 494	23,7	3,1
Russland	258	4,9	687	4,4	2,7	1 671	- 24,9	3 221	- 26,4	1,9
Schweden	209	- 40,3	280	- 41,2	1,3	1 888	10,5	2 683	8,8	1,4
Schweiz	396	13,1	701	17,8	1,8	3 283	10,7	5 497	2,1	1,7
Slowakische Republik	17	- 56,4	24	- 74,5	1,4	312	13,5	573	- 25,5	1,8
Slowenien	15	- 46,4	26	- 33,3	1,7	235	28,4	1 157	317,7	4,9
Spanien	667	314,3	1 134	126,8	1,7	5 113	313,0	8 004	57,8	1,6
Tschechische Republik	193	- 25,8	549	61,0	2,8	1 796	9,6	3 861	36,4	2,1
Türkei	44	- 4,3	278	379,3	6,3	384	40,7	2 637	311,4	6,9
Ukraine	59	28,3	76	- 50,3	1,3	447	10,4	813	9,6	1,8
Ungarn	52	- 55,6	408	71,4	7,8	703	- 7,1	3 763	12,5	5,4
Vereinigtes Königreich	498	- 6,0	791	- 26,5	1,6	4 372	7,1	7 053	0,7	1,6
Zypern	3	- 76,9	15	15,4	5,0	15	- 54,5	37	- 11,9	2,5
Sonstige europäische Länder	98	- 3,9	162	- 13,8	1,7	672	- 36,6	1 235	- 32,0	1,8



Noch 8. Ankünfte, Übernachtungen und Aufenthaltsdauer der Gäste in Beherbergungsbetrieben (einschl. Camping)  
nach Reisegebieten und Herkunftsländern

Land Reisegebiet  Herkunftsland	September 2015					Januar - September 2015				
	Ankünfte		Übernachtungen		durch- schn. Aufent- halts- dauer	Ankünfte		Übernachtungen		durch- schn. Aufent- halts- dauer
	insge- samt	Veränd. gegen- über Vorj.- monat	insge- samt	Veränd. gegen- über Vorj.- monat		insge- samt	Veränd. gegen- über Vorj.- zeitr.	insge- samt	Veränd. gegen- über Vorj.- zeitr.	
	Anzahl	%	Anzahl	%	Tage	Anzahl	%	Anzahl	%	Tage
<b>Magdeburg, Elbe-Börde-Heide</b>										
Afrika	36	24,1	87	52,6	2,4	187	- 14,6	980	29,6	5,2
Republik Südafrika	3	- 25,0	4	- 55,6	1,3	44	22,2	88	46,7	2,0
Sonstige afrikanische Länder	33	32,0	83	72,9	2,5	143	- 21,9	892	28,2	6,2
Asien	301	- 22,6	572	- 31,5	1,9	3 028	67,6	7 058	25,7	2,3
Arabische Golfstaaten	22	- 21,4	32	- 75,9	1,5	111	- 28,4	246	- 59,7	2,2
China (einschl. Hongkong)	94	- 51,0	227	- 5,8	2,4	1 179	44,0	2 373	- 22,2	2,0
Indien	16	23,1	17	- 62,2	1,1	84	42,4	282	104,3	3,4
Israel	22	- 51,1	30	- 86,1	1,4	368	89,7	1 200	136,2	3,3
Japan	29	- 3,3	62	- 22,5	2,1	309	41,7	685	34,8	2,2
Südkorea	11	- 52,2	13	- 43,5	1,2	214	116,2	348	97,7	1,6
Taiwan	46	119,0	50	138,1	1,1	275	539,5	900	**	3,3
Sonstige asiatische Länder	61	64,9	141	85,5	2,3	488	121,8	1 024	83,5	2,1
Amerika	404	25,1	1 081	35,5	2,7	2 556	25,0	6 586	31,5	2,6
Kanada	50	- 28,6	116	- 34,5	2,3	339	- 0,9	951	20,2	2,8
USA	206	10,8	723	45,8	3,5	1 648	37,0	4 408	44,2	2,7
Sonstige nordamerik. Länder	74	**	74	640,0	1,0	152	**	168	**	1,1
Mittelamerika/Karibik	25	66,7	67	67,5	2,7	124	47,6	340	53,2	2,7
Brasilien	25	13,6	55	66,7	2,2	153	- 16,4	407	3,8	2,7
Sonstige südamerik. Länder	24	- 14,3	46	9,5	1,9	140	- 38,3	312	- 41,7	2,2
Australien, Ozeanien	46	- 8,0	96	- 6,8	2,1	365	35,7	700	19,5	1,9
Australien	41	0,0	85	- 9,6	2,1	289	35,7	466	15,6	1,6
Neuseeland, Ozeanien	5	- 44,4	11	22,2	2,2	76	35,7	234	27,9	3,1
Ohne Angaben	311	9,9	586	32,6	1,9	2 055	- 7,8	3 738	3,1	1,8

Noch 8. Ankünfte, Übernachtungen und Aufenthaltsdauer der Gäste in Beherbergungsbetrieben (einschl. Camping)  
nach Reisegebieten und Herkunftsländern

Land Reisegebiet  Herkunftsland	September 2015					Januar - September 2015				
	Ankünfte		Übernachtungen		durch- schn. Aufent- halts- dauer	Ankünfte		Übernachtungen		durch- schn. Aufent- halts- dauer
	insge- samt	Veränd. gegen- über Vorj.- monat	insge- samt	Veränd. gegen- über Vorj.- monat		insge- samt	Veränd. gegen- über Vorj.- zeitr.	insge- samt	Veränd. gegen- über Vorj.- zeitr.	
	Anzahl	%	Anzahl	%	Tage	Anzahl	%	Anzahl	%	Tage
<b>Altmark</b>										
<b>insgesamt</b>	26 417	13,2	61 761	6,9	2,3	203 533	10,9	507 894	8,0	2,5
Deutschland	25 153	10,9	59 368	6,2	2,4	196 327	10,7	491 691	7,8	2,5
Ausland	1 264	93,6	2 393	30,6	1,9	7 206	18,1	16 203	14,3	2,2
Europa	609	7,0	1 428	- 14,3	2,3	5 326	13,0	12 831	11,3	2,4
Belgien	12	- 45,5	23	- 58,9	1,9	234	16,4	432	- 18,3	1,8
Bulgarien	-	-	-	-	-	1	- 87,5	1	- 93,8	1,0
Dänemark	67	8,1	125	14,7	1,9	478	- 22,4	979	- 34,5	2,0
Estland	-	-	-	-	-	8	14,3	12	71,4	1,5
Finnland	10	11,1	14	16,7	1,4	83	- 37,1	201	- 46,5	2,4
Frankreich	8	- 20,0	15	0,0	1,9	144	16,1	204	- 19,0	1,4
Griechenland	-	- 100,0	-	- 100,0	-	3	- 40,0	9	0,0	3,0
Irland	10	400,0	34	**	3,4	25	- 32,4	56	- 57,9	2,2
Island	-	-	-	-	-	2	-	8	-	4,0
Italien	13	- 58,1	27	- 59,1	2,1	133	- 54,6	329	- 61,4	2,5
Kroatien	-	-	-	-	-	7	16,7	7	- 88,7	1,0
Lettland	-	- 100,0	-	- 100,0	-	1	- 90,0	5	- 50,0	5,0
Litauen	-	-	-	-	-	9	0,0	93	745,5	10,3
Luxemburg	3	200,0	16	700,0	5,3	16	23,1	42	40,0	2,6
Malta	-	-	-	-	-	2	-	6	-	3,0
Niederlande	135	- 3,6	292	- 11,0	2,2	1 388	13,2	3 159	10,2	2,3
Norwegen	22	- 15,4	31	- 20,5	1,4	127	- 18,1	224	14,3	1,8
Österreich	40	- 20,0	52	- 10,3	1,3	388	15,8	551	- 10,0	1,4
Polen	84	180,0	296	- 13,7	3,5	516	48,3	2 179	25,1	4,2
Portugal	5	-	17	-	3,4	23	**	80	**	3,5
Rumänien	14	- 39,1	114	- 33,7	8,1	34	- 43,3	148	- 50,3	4,4
Russland	26	62,5	54	217,6	2,1	82	20,6	396	288,2	4,8
Schweden	18	- 33,3	21	- 41,7	1,2	248	26,5	393	44,5	1,6
Schweiz	78	44,4	129	26,5	1,7	577	19,5	908	32,6	1,6
Slowakische Republik	1	-	1	-	1,0	50	117,4	204	284,9	4,1
Slowenien	2	-	22	-	11,0	8	300,0	31	**	3,9
Spanien	2	0,0	2	- 50,0	1,0	48	54,8	94	- 31,9	2,0
Tschechische Republik	25	47,1	76	230,4	3,0	276	133,9	1 419	635,2	5,1
Türkei	-	-	-	-	-	11	450,0	11	266,7	1,0
Ukraine	5	150,0	8	300,0	1,6	12	50,0	17	41,7	1,4
Ungarn	3	- 25,0	4	- 96,6	1,3	23	21,1	30	- 77,8	1,3
Vereinigtes Königreich	25	25,0	54	- 19,4	2,2	155	23,0	240	- 2,0	1,5
Zypern	-	- 100,0	-	- 100,0	-	-	- 100,0	-	- 100,0	-
Sonstige europäische Länder	1	- 93,8	1	- 98,9	1,0	214	345,8	363	92,1	1,7

Noch 8. Ankünfte, Übernachtungen und Aufenthaltsdauer der Gäste in Beherbergungsbetrieben (einschl. Camping)  
nach Reisegebieten und Herkunftsländern

Land Reisegebiet  Herkunftsland	September 2015					Januar - September 2015				
	Ankünfte		Übernachtungen		durch- schn. Aufent- halts- dauer	Ankünfte		Übernachtungen		durch- schn. Aufent- halts- dauer
	insge- samt	Veränd. gegen- über Vorj.- monat	insge- samt	Veränd. gegen- über Vorj.- monat		insge- samt	Veränd. gegen- über Vorj.- zeitr.	insge- samt	Veränd. gegen- über Vorj.- zeitr.	
	Anzahl	%	Anzahl	%	Tage	Anzahl	%	Anzahl	%	Tage
<b>Altmark</b>										
Afrika	1	-	1	-	1,0	4	0,0	7	40,0	1,8
Republik Südafrika	1	-	1	-	1,0	1	- 50,0	1	- 50,0	1,0
Sonstige afrikanische Länder	-	-	-	-	-	3	50,0	6	100,0	2,0
Asien	14	27,3	18	20,0	1,3	48	- 4,0	97	- 46,4	2,0
Arabische Golfstaaten	7	75,0	9	125,0	1,3	15	15,4	45	- 57,1	3,0
China (einschl. Hongkong)	3	- 50,0	3	- 70,0	1,0	9	- 43,8	10	- 73,7	1,1
Indien	-	-	-	-	-	1	0,0	2	0,0	2,0
Israel	2	100,0	2	100,0	1,0	4	0,0	4	- 55,6	1,0
Japan	2	-	4	-	2,0	12	- 14,3	28	27,3	2,3
Südkorea	-	-	-	-	-	-	- 100,0	-	- 100,0	-
Taiwan	-	-	-	-	-	3	-	3	-	1,0
Sonstige asiatische Länder	-	-	-	-	-	4	300,0	5	150,0	1,3
Amerika	18	- 5,3	29	- 35,6	1,6	102	- 15,0	222	11,0	2,2
Kanada	1	- 83,3	2	- 89,5	2,0	27	- 32,5	45	- 26,2	1,7
USA	12	33,3	17	- 22,7	1,4	59	3,5	128	18,5	2,2
Sonstige nordamerik. Länder	-	- 100,0	-	- 100,0	-	-	- 100,0	-	- 100,0	-
Mittelamerika/Karibik	1	-	2	-	2,0	3	- 50,0	5	- 44,4	1,7
Brasilien	2	0,0	6	200,0	3,0	9	- 18,2	18	12,5	2,0
Sonstige südamerik. Länder	2	-	2	-	1,0	4	0,0	26	550,0	6,5
Australien, Ozeanien	2	- 50,0	2	- 75,0	1,0	31	0,0	44	- 4,3	1,4
Australien	2	- 50,0	2	- 75,0	1,0	20	- 31,0	29	- 34,1	1,5
Neuseeland, Ozeanien	-	-	-	-	-	11	450,0	15	650,0	1,4
Ohne Angaben	620	**	915	833,7	1,5	1 695	43,2	3 002	35,0	1,8

9. Beherbergungsbetriebe (einschl. Camping), darunter Hotels (ohne Hotel garnis), Schlafgelegenheiten  
und Auslastung der Kapazitäten für ausgewählte Gemeinden und touristische Zielorte

Gemeinde	September 2015							Januar bis Sep. 2015
	Betriebe			in den Betrieben angebotene Schlafgelegenheiten <sup>1)</sup>				durch- schnitt- liche Aus- lastung
	ins- gesamt	darunter geöffnete		ins- gesamt	Verände- rung ge- genüber dem Vor- jahres- monat	durch- schnitt- liche Aus- lastung	nachrichtlich maximales Angebot an Schlafge- legenheiten der letzten 13 Monate	
		zu- sammen	Verände- rung ge- genüber dem Vor- jahres- monat					
Anzahl		%	Anzahl	%		Anzahl	%	
Betriebe gesamt								
dar. Hotels								
(ohne Hotels garnis)								
Annaburg, Stadt	3	3	0,0	256	0,0	7,6	256	14,5
dar. Hotel	-	-	-	-	-	-	-	-
Arendsee (Altmark), Stadt	14	14	0,0	1 727	- 19,3	29,1	2 408	35,5
dar. Hotel	3	3	0,0	135	4,7	43,1	136	40,2
Arnstein, Stadt	3	2	0,0	.	.	.	.	.
dar. Hotel	-	-	-	-	-	-	-	-
Aschersleben, Stadt	8	8	60,0	318	27,2	31,2	322	26,3
dar. Hotel	3	3	50,0	203	17,3	37,4	207	31,1
Bad Bibra, Stadt	6	6	0,0	216	0,0	18,2	216	15,1
dar. Hotel	2	2	0,0	.	.	.	.	.
Bad Dürrenberg, Stadt	6	6	0,0	207	- 2,4	42,1	212	27,9
dar. Hotel	3	3	0,0	133	- 2,9	37,6	137	25,6
Bad Lauchstädt, Goethestadt	5	5	0,0	146	0,0	35,1	146	23,3
dar. Hotel	1	1	0,0	.	.	.	.	.
Bad Schmiedeberg	14	14	7,7	1 733	5,7	51,3	1 739	49,5
dar. Hotel	3	3	0,0	206	- 2,8	32,4	212	25,4
Ballenstedt, Stadt	8	8	33,3	283	22,5	38,8	285	39,4
dar. Hotel	3	3	0,0	170	- 1,2	57,0	172	52,9
Barby, Stadt	7	6	- 14,3	285	- 30,3	78,0	365	69,3
dar. Hotel	1	1	- 50,0	.	.	.	.	.
Bernburg (Saale), Stadt	13	13	0,0	661	8,5	23,2	662	24,5
dar. Hotel	3	3	0,0	274	1,9	28,1	274	26,2
Bitterfeld-Wolfen, Stadt	13	13	8,3	690	5,0	29,4	750	26,6
dar. Hotel	8	8	0,0	378	- 11,1	31,7	432	26,6
Blankenburg (Harz), Stadt	22	22	4,8	1 262	3,5	56,4	1 276	47,2
dar. Hotel	9	9	0,0	479	- 1,0	54,9	484	40,8
Burg, Stadt	8	8	0,0	426	- 9,6	16,9	471	19,5
dar. Hotel	2	2	0,0	.	.	.	.	.
Coswig (Anhalt), Stadt	8	8	33,3	490	105,9	28,1	490	28,1
dar. Hotel	3	3	0,0	134	0,0	48,0	134	36,8
Eisleben, Lutherstadt	10	10	11,1	343	3,0	31,7	343	29,6
dar. Hotel	6	6	0,0	239	0,0	37,8	239	32,3
Falkenstein/Harz, Stadt	7	6	- 14,3	372	- 17,9	52,4	453	45,0
dar. Hotel	4	4	0,0	.	.	.	.	.
Flechtingen	5	5	0,0	454	- 2,2	78,3	464	79,3
dar. Hotel	-	-	-	-	-	-	-	-
Freyburg (Unstrut), Stadt	12	12	0,0	468	- 0,8	51,6	472	30,6
dar. Hotel	8	8	0,0	387	- 1,0	53,0	391	31,4
Gardelegen, Hansestadt	10	10	0,0	1 536	211,6	4,2	1 544	11,8
dar. Hotel	2	2	0,0	.	.	.	.	.
Genthin, Stadt	11	11	10,0	384	6,7	33,4	388	28,5
dar. Hotel	3	3	0,0	226	0,0	45,3	226	35,0

1) Doppelbetten zählen als 2 Schlafgelegenheiten. Für Camping wird 1 Stellplatz in 4 Schlafgelegenheiten umgerechnet.

Noch 9. Beherbergungsbetriebe (einschl. Camping), darunter Hotels (ohne Hotels garnis), Schlafgelegenheiten  
und Auslastung der Kapazitäten für ausgewählte Gemeinden und touristische Zielorte

Gemeinde  Betriebe gesamt dar. Hotels (ohne Hotels garnis)	September 2015							Januar bis Sep. 2015
	Betriebe			in den Betrieben angebotene Schlafgelegenheiten <sup>1)</sup>				durch- schnitt- liche Aus- lastung
	ins- gesamt	darunter geöffnete		ins- gesamt	Verände- rung ge- genüber dem Vor- jahres- monat	durch- schnitt- liche Aus- lastung	nachrichtlich	
		zu- sammen	Verände- rung ge- genüber dem Vor- jahres- monat				maximales Angebot an Schlafge- legenheiten der letzten 13 Monate	
Anzahl		%	Anzahl	%		Anzahl	%	
Gräfenhainichen, Stadt	5	5	0,0	480	- 2,2	4,5	491	6,5
dar. Hotel	1	1	0,0	.	.	.	.	.
Halberstadt, Stadt	13	13	- 7,1	938	- 2,6	35,0	942	25,1
dar. Hotel	8	8	0,0	525	2,5	43,0	526	31,5
Haldensleben, Stadt	8	7	- 22,2	466	- 4,7	24,5	487	21,6
dar. Hotel	3	2	- 33,3	.	.	.	.	.
Harzgerode, Stadt	15	14	- 6,7	2 481	1,7	20,6	2 542	17,2
dar. Hotel	4	3	- 25,0	568	- 7,6	62,0	615	45,6
Havelberg, Hansestadt	11	11	22,2	695	7,3	37,0	739	34,9
dar. Hotel	2	2	100,0	.	.	.	.	.
Hettstedt, Stadt	3	3	50,0	51	75,9	36,3	51	28,7
dar. Hotel	1	1	-	.	.	.	.	.
Hohenmölsen, Stadt	6	6	20,0	568	238,1	7,0	570	10,3
dar. Hotel	3	3	0,0	96	0,0	30,9	98	22,1
Ilsenburg (Harz), Stadt	17	17	0,0	986	- 0,9	47,6	995	40,4
dar. Hotel	8	8	0,0	573	- 1,2	60,8	580	53,4
Jessen (Elster), Stadt	6	6	- 14,3	183	- 5,2	26,6	192	22,6
dar. Hotel	3	3	- 25,0	81	- 12,9	30,8	88	26,5
Kalbe (Milde), Stadt	5	5	- 16,7	428	- 8,5	61,5	428	57,8
dar. Hotel	3	3	0,0	.	.	.	.	.
Kamern	4	2	0,0	.	.	.	.	.
dar. Hotel	-	-	-	-	-	-	-	-
Kelbra (Kyffhäuser), Stadt	8	8	0,0	1 032	- 0,6	18,8	1 044	17,9
dar. Hotel	3	3	0,0	165	- 6,8	37,8	177	27,1
Kemberg, Stadt	11	11	0,0	1 302	1,8	16,4	1 304	22,5
dar. Hotel	2	2	0,0	.	.	.	.	.
Klötze, Stadt	6	5	0,0	110	- 1,8	31,0	232	17,3
dar. Hotel	3	3	0,0	.	.	.	.	.
Köthen (Anhalt), Stadt	4	4	0,0	196	2,6	37,8	201	29,1
dar. Hotel	3	3	0,0	.	.	.	.	.
Merseburg, Stadt	11	11	0,0	845	- 0,1	39,4	846	28,3
dar. Hotel	9	9	0,0	.	.	.	.	.
Naumburg (Saale), Stadt	47	47	- 4,1	3 294	0,2	45,0	3 318	42,0
dar. Hotel	15	15	0,0	717	4,8	37,2	717	29,1
Nebra (Unstrut), Stadt	2	2	0,0	.	.	.	.	.
dar. Hotel	1	1	0,0	.	.	.	.	.
Oberharz am Brocken, Stadt	45	44	0,0	3 300	5,4	19,7	3 489	19,1
dar. Hotel	14	13	- 7,1	665	- 5,7	32,0	760	28,3
Oranienbaum-Wörlitz, Stadt	12	12	9,1	672	10,9	44,2	690	37,0
dar. Hotel	6	6	0,0	399	- 0,3	59,3	402	46,9
Oschersleben (Bode), Stadt	6	6	0,0	364	1,1	40,8	364	27,5
dar. Hotel	2	2	0,0	.	.	.	.	.

1) Doppelbetten zählen als 2 Schlafgelegenheiten. Für Camping wird 1 Stellplatz in 4 Schlafgelegenheiten umgerechnet.

Noch 9. Beherbergungsbetriebe (einschl. Camping), darunter Hotels (ohne Hotels garnis), Schlafgelegenheiten  
und Auslastung der Kapazitäten für ausgewählte Gemeinden und touristische Zielorte

Gemeinde	September 2015							Januar bis Sep. 2015
	Betriebe			in den Betrieben angebotene Schlafgelegenheiten <sup>1)</sup>				durch- schnitt- liche Aus- lastung
	ins- gesamt	darunter geöffnete		ins- gesamt	Verände- rung ge- genüber dem Vor- jahres- monat	durch- schnitt- liche Aus- lastung	nachrichtlich maximales Angebot an Schlafge- legenheiten der letzten 13 Monate	
		zu- sammen	Verände- rung ge- genüber dem Vor- jahres- monat					
Anzahl		%	Anzahl	%		Anzahl	%	
Osterburg (Altmark), Hansestac	5	5	0,0	275	0,7	39,2	275	44,2
dar. Hotelk	2	2	0,0	.	.	.	.	.
Quedlinburg, Stadt	61	61	1,7	2 972	7,6	44,0	3 004	37,9
dar. Hotelk	17	17	0,0	1 014	2,5	56,8	1 023	47,2
Querfurt, Stadt	9	9	- 18,2	211	- 21,6	13,9	231	13,8
dar. Hotelk	5	5	0,0	123	2,5	19,4	123	18,1
Salzwedel, Hansestadt	6	6	0,0	228	- 3,8	37,8	237	30,8
dar. Hotelk	4	4	0,0	.	.	.	.	.
Sangerhausen, Stadt	15	15	7,1	416	3,0	33,5	420	29,4
dar. Hotelk	3	3	0,0	98	0,0	23,7	100	18,7
Schollene	1	1	0,0	.	-	-	.	-
dar. Hotelk	-	-	-	-	-	-	-	-
Schönebeck (Elbe), Stadt	13	13	0,0	1 271	0,3	37,1	1 273	39,7
dar. Hotelk	4	4	0,0	210	0,0	34,5	210	30,8
Seegebiet Mansfelder Land	5	5	- 16,7	404	- 4,9	16,1	413	14,8
dar. Hotelk	3	3	0,0	.	.	.	.	.
Staßfurt, Stadt	6	6	0,0	140	0,0	44,1	140	27,7
dar. Hotelk	3	3	0,0	75	0,0	41,8	75	25,8
Stendal, Hansestadt	9	9	0,0	390	4,0	35,8	390	28,8
dar. Hotelk	5	5	0,0	204	0,0	44,2	204	34,4
Südharz	16	16	0,0	854	- 0,2	34,1	860	33,8
dar. Hotelk	8	8	0,0	523	0,0	49,8	523	42,3
Tangermünde, Stad	12	12	9,1	861	21,1	44,5	870	37,3
dar. Hotelk	5	5	0,0	539	29,9	42,8	544	38,3
Thale, Stadt	46	44	- 2,2	2 425	- 0,2	43,9	2 486	40,1
dar. Hotelk	16	15	- 6,3	935	- 1,4	57,8	958	53,9
Wanzleben-Börde, Stadt	4	4	0,0	103	- 14,2	32,0	108	23,1
dar. Hotelk	2	2	0,0	.	.	.	.	.
Weißenfels, Stadt	8	8	0,0	233	- 0,4	51,6	238	42,0
dar. Hotelk	4	4	0,0	159	0,0	60,3	159	46,0
Wernigerode, Stadt	101	101	21,7	5 399	10,1	47,1	5 458	44,0
dar. Hotelk	33	33	0,0	2 255	- 0,7	55,2	2 284	46,2
Wittenberg, Lutherstadt	32	32	6,7	1 946	4,2	38,5	1 951	27,8
dar. Hotelk	16	16	0,0	1 014	0,6	54,1	1 019	37,3
Wolmirstedt, Stadt	5	5	0,0	223	4,7	30,6	223	27,0
dar. Hotelk	2	2	0,0	.	.	.	.	.
Zahna-Elster, Stadt	3	3	50,0	61	110,3	46,0	61	28,5
dar. Hotelk	-	-	-	-	-	-	-	-
Zeitz, Stadt	5	5	25,0	155	8,4	33,9	155	32,1
dar. Hotelk	3	3	50,0	.	.	.	.	.
Zerbst/Anhalt, Stadt	14	14	16,7	367	2,5	18,7	393	20,7
dar. Hotelk	4	4	0,0	92	0,0	28,2	92	24,9

1) Doppelbetten zählen als 2 Schlafgelegenheiten. Für Camping wird 1 Stellplatz in 4 Schlafgelegenheiten umgerechnet.

10. Ankünfte, Übernachtungen und Aufenthaltsdauer der Gäste in Beherbergungsbetrieben (einschl. Camping),  
darunter Hotels (ohne Hotels garnis) für ausgewählte Gemeinden und touristische Zielorte

Gemeinde	September 2015					Januar - September 2015				
	Ankünfte		Übernachtungen		durch- schn. Aufent- halts- dauer	Ankünfte		Übernachtungen		durch- schn. Aufent- halts- dauer
	insge- samt	Veränd. gegen- über Vorj.- monat	insge- samt	Veränd. gegen- über Vorj.- monat		insge- samt	Veränd. gegen- über Vorj.- zeitr.	insge- samt	Veränd. gegen- über Vorj.- zeitr.	
	Anzahl	%	Anzahl	%	Tage	Anzahl	%	Anzahl	%	Tage
Annaburg, Stadt	205	70,8	583	- 8,9	2,8	2 162	21,7	6 793	9,6	3,1
dar. Hotels	-	-	-	-	-	-	-	-	-	-
Arendsee (Altmark), Stadt	4 011	5,0	15 091	- 0,9	3,8	38 721	- 1,4	152 616	- 1,1	3,9
dar. Hotels	889	0,2	1 747	3,7	2,0	7 877	- 11,0	14 900	- 7,1	1,9
Arnstein, Stadt	.	.	.	.	.	.	.	.	.	.
dar. Hotels	-	-	-	-	-	-	-	-	-	-
Aschersleben, Stadt	1 864	36,6	2 977	25,0	1,6	13 271	27,7	19 259	- 12,3	1,5
dar. Hotels	1 393	41,7	2 276	19,8	1,6	10 623	41,1	15 525	- 13,2	1,5
Bad Bibra, Stadt	558	30,7	1 177	35,6	2,1	3 425	19,0	7 570	14,9	2,2
dar. Hotels	.	.	.	.	.	.	.	.	.	.
Bad Dürrenberg, Stadt	1 181	25,0	2 615	33,0	2,2	7 552	28,5	15 921	17,0	2,1
dar. Hotels	936	22,2	1 501	11,1	1,6	5 924	33,2	9 434	19,3	1,6
Bad Lauchstädt, Goethestadt	664	- 25,3	1 531	- 20,7	2,3	4 862	- 8,2	9 298	- 17,5	1,9
dar. Hotels	.	.	.	.	.	.	.	.	.	.
Bad Schmiedeberg	3 162	6,4	26 664	6,4	8,4	26 066	13,1	222 650	4,6	8,5
dar. Hotels	910	- 22,6	2 005	- 16,8	2,2	7 108	1,7	14 405	0,0	2,0
Ballenstedt, Stadt	1 322	- 6,6	3 294	1,5	2,5	10 631	- 8,3	27 330	- 5,0	2,6
dar. Hotels	1 170	- 9,9	2 909	- 1,4	2,5	9 664	- 8,2	24 654	- 4,7	2,6
Barby, Stadt	967	- 17,3	6 665	0,6	6,9	7 260	- 4,1	57 703	- 0,6	7,9
dar. Hotels	.	.	.	.	.	.	.	.	.	.
Bernburg (Saale), Stadt	2 323	- 10,3	4 606	- 21,3	2,0	19 371	1,0	38 375	9,2	2,0
dar. Hotels	1 410	- 17,4	2 310	- 31,9	1,6	11 504	- 5,0	19 425	- 3,6	1,7
Bitterfeld-Wolfen, Stadt	2 760	4,7	6 085	- 15,8	2,2	18 751	3,8	49 984	- 0,8	2,7
dar. Hotels	1 906	3,4	3 598	- 18,2	1,9	14 182	- 1,9	30 131	- 5,6	2,1
Blankenburg (Harz), Stadt	5 271	11,0	21 350	0,8	4,1	36 047	7,6	157 183	0,7	4,4
dar. Hotels	2 972	5,5	7 889	8,4	2,7	20 598	3,5	53 244	2,7	2,6
Burg, Stadt	1 143	- 7,8	2 156	10,2	1,9	11 862	11,3	21 156	22,1	1,8
dar. Hotels	.	.	.	.	.	.	.	.	.	.
Coswig, (Anhalt), Stadt	3 010	118,1	4 121	75,0	1,4	16 842	70,8	25 547	38,9	1,5
dar. Hotels	1 144	4,3	1 930	10,2	1,7	8 264	8,3	13 465	4,0	1,6
Eisleben, Lutherstadt	1 791	- 11,8	3 267	- 14,7	1,8	13 207	- 11,3	26 817	- 6,7	2,0
dar. Hotels	1 509	- 10,5	2 712	- 8,9	1,8	10 851	- 11,4	21 064	- 6,5	1,9
Falkenstein/Harz, Stadt	2 446	- 4,9	5 851	7,2	2,4	18 707	- 2,7	50 090	- 2,7	2,7
dar. Hotels	.	.	.	.	.	.	.	.	.	.
Flechtingen	489	- 10,6	10 661	- 2,8	21,8	4 508	2,7	98 281	0,4	21,8
dar. Hotels	-	-	-	-	-	-	-	-	-	-
Freyburg (Unstrut), Stadt	3 997	4,0	7 247	- 0,3	1,8	22 372	6,5	38 931	5,3	1,7
dar. Hotels	3 577	4,2	6 151	- 0,3	1,7	19 958	5,8	33 374	3,8	1,7
Gardelegen, Hansestadt	1 028	- 15,5	1 946	- 8,9	1,9	8 579	5,5	17 105	12,2	2,0
dar. Hotels	.	.	.	.	.	.	.	.	.	.
Genthin, Stadt	2 217	16,8	3 853	19,1	1,7	15 656	15,6	29 402	15,0	1,9
dar. Hotels	1 896	18,8	3 074	29,1	1,6	12 896	18,4	21 595	24,3	1,7





Noch 10. Ankünfte, Übernachtungen und Aufenthaltsdauer der Gäste in Beherbergungsbetrieben (einschl. Camping),  
darunter Hotels (ohne Hotels garnis) für ausgewählte Gemeinden und touristische Zielorte

Gemeinde	September 2015					Januar - September 2015				
	Ankünfte		Übernachtungen		durch- schn. Aufent- halts- dauer	Ankünfte		Übernachtungen		durch- schn. Aufent- halts- dauer
	insge- samt	Veränd. gegen- über Vorj.- monat	insge- samt	Veränd. gegen- über Vorj.- monat		insge- samt	Veränd. gegen- über Vorj.- zeitr.	insge- samt	Veränd. gegen- über Vorj.- zeitr.	
	Anzahl	%	Anzahl	%	Tage	Anzahl	%	Anzahl	%	Tage
Osterburg (Altm.), Hansestadt	1 726	- 18,9	3 232	- 24,1	1,9	15 838	- 3,1	30 462	- 7,5	1,9
dar. Hotels	.	.	.	.	.	.	.	.	.	.
Quedlinburg, Stadt	14 860	- 5,5	39 234	- 5,2	2,6	110 295	4,7	304 471	2,1	2,8
dar. Hotels	8 482	- 6,5	17 282	- 3,2	2,0	64 111	9,5	128 771	6,8	2,0
Querfurt, Stadt	547	3,6	872	- 23,4	1,6	4 327	- 13,9	7 305	- 17,6	1,7
dar. Hotels	489	4,0	717	- 21,3	1,5	3 862	- 8,7	6 006	- 4,6	1,6
Salzwedel, Hansestadt	1 553	5,8	2 588	22,2	1,7	11 458	- 3,9	18 011	9,1	1,6
dar. Hotels	.	.	.	.	.	.	.	.	.	.
Sangerhausen, Stadt	2 013	- 8,7	4 186	9,4	2,1	17 001	- 4,1	32 138	- 5,5	1,9
dar. Hotels	379	13,5	696	21,9	1,8	2 698	- 27,0	4 943	- 25,6	1,8
Schollene	.	.	.	.	.	.	.	.	.	.
dar. Hotels	.	.	.	.	.	.	.	.	.	.
Schönebeck (Elbe), Stadt	3 247	- 2,0	14 153	0,3	4,4	29 071	- 0,7	137 795	2,8	4,7
dar. Hotels	1 241	10,7	2 173	13,2	1,8	10 058	2,3	17 544	1,2	1,7
Seegebiet Mansfelder Land	984	- 24,4	1 951	- 18,8	2,0	8 052	- 10,7	16 484	- 9,8	2,0
dar. Hotels	.	.	.	.	.	.	.	.	.	.
Staßfurt, Stadt	668	23,0	1 851	68,0	2,8	4 292	6,5	10 589	10,7	2,5
dar. Hotels	495	41,0	941	73,6	1,9	2 765	7,9	5 278	18,8	1,9
Stendal, Hansestadt	2 326	1,0	4 187	3,1	1,8	16 866	0,1	30 572	1,3	1,8
dar. Hotels	1 564	- 8,6	2 702	- 5,1	1,7	11 316	- 6,2	19 131	- 5,5	1,7
Südharz	3 863	- 4,0	8 747	- 14,5	2,3	30 810	7,3	75 588	4,3	2,5
dar. Hotels	3 459	8,1	7 806	2,3	2,3	26 327	12,8	60 226	13,9	2,3
Tangermünde, Stadt	6 735	15,8	11 507	15,4	1,7	47 688	9,9	81 543	14,8	1,7
dar. Hotels	3 702	15,2	6 922	20,4	1,9	26 936	11,5	50 604	19,4	1,9
Thale, Stadt	10 727	- 2,9	31 924	- 6,9	3,0	82 981	- 4,9	263 951	- 5,3	3,2
dar. Hotels	4 984	- 7,6	16 173	- 10,2	3,2	38 705	- 4,8	134 115	- 2,2	3,5
Wanzleben-Börde, Stadt	619	25,6	990	49,3	1,6	3 646	- 20,4	5 507	- 14,2	1,5
dar. Hotels	.	.	.	.	.	.	.	.	.	.
Weißenfels, Stadt	2 173	9,6	3 598	4,4	1,7	16 090	7,3	26 951	3,7	1,7
dar. Hotels	1 887	16,3	2 876	16,3	1,5	13 449	9,0	19 979	6,1	1,5
Wernigerode, Stadt	29 807	3,9	76 349	- 0,1	2,6	221 982	4,4	608 452	2,2	2,7
dar. Hotels	16 319	1,2	37 358	- 4,2	2,3	120 435	4,3	284 493	3,4	2,4
Wittenberg, Lutherstadt	11 939	7,2	22 488	5,7	1,9	81 837	2,9	142 816	3,3	1,7
dar. Hotels	8 853	4,0	16 465	4,4	1,9	59 634	3,2	101 579	4,6	1,7
Wolmirstedt, Stadt	1 007	- 4,4	2 045	- 6,1	2,0	7 859	2,4	16 423	- 4,0	2,1
dar. Hotels	.	.	.	.	.	.	.	.	.	.
Zahna-Elster, Stadt	302	41,8	842	227,6	2,8	1 882	1,8	3 365	45,0	1,8
dar. Hotels	.	.	.	.	.	.	.	.	.	.
Zeitz, Stadt	770	- 27,6	1 575	- 5,0	2,0	5 828	- 10,8	13 452	37,0	2,3
dar. Hotels	.	.	.	.	.	.	.	.	.	.
Zerbst/Anhalt, Stadt	1 047	17,4	2 062	31,3	2,0	9 169	18,8	19 201	16,5	2,1
dar. Hotels	400	15,3	778	35,8	1,9	3 338	15,7	6 263	17,2	1,9

11. Beherbergungsbetriebe (einschl. Camping), Schlafgelegenheiten und Auslastung der Kapazitäten  
nach Gemeindegruppen

Land	September 2015							Januar bis Sep. 2015
	Betriebe			in den Betrieben angebotene Schlafgelegenheiten <sup>1)</sup>				durch- schnitt- liche Aus- lastung
	ins- gesamt	darunter geöffnete		ins- gesamt	Veränd. gegen- über Vor- jahres- monat	durch- schnitt- liche Aus- lastung	nachrichtl.	
		zu- sammen	Veränd. gegen- über Vor- jahres- monat				maxim. Angebot Schlafge- leg.heiten d.letzten 13 Monate	
Anzahl		%	Anzahl	%	Anzahl	%		
<b>Sachsen-Anhalt ges.</b>	1 159	1 136	3,0	74 498	4,6	34,1	78 386	31,2
Heilbäder	68	68	3,0	5 468	2,7	57,4	5 495	54,1
Luftkurorte	105	103	2,0	7 342	- 5,3	40,7	8 100	40,2
Erholungsorte	274	269	6,7	16 105	5,9	36,0	16 809	31,9
Sonstige Gemeinden	712	696	1,8	45 583	6,2	29,5	47 982	26,6

12. Ankünfte, Übernachtungen und Aufenthaltsdauer der Gäste in Beherbergungsbetrieben (einschl. Camping)  
nach Gemeindegruppen

Land	September 2015					Januar - September 2015				
	Ankünfte		Übernachtungen		durch- schn. Aufent- halts- dauer	Ankünfte		Übernachtungen		durch- schn. Aufent- halts- dauer
	insge- samt	Veränd. gegen- über Vorj.- monat	insge- samt	Veränd. gegen- über Vorj.- monat		insge- samt	Veränd. gegen- über Vorj.- zeitr.	insge- samt	Veränd. gegen- über Vorj.- zeitr.	
	Anzahl	%	Anzahl	%	Tage	Anzahl	%	Anzahl	%	
<b>Sachsen-Anhalt ges.</b>	327 567	3,1	759 995	1,7	2,3	2 422 413	4,4	5 869 633	2,2	2,4
Heilbäder	14 390	4,1	94 090	3,0	6,5	107 494	8,5	768 465	5,5	7,1
Luftkurorte	28 051	- 1,4	89 628	- 4,0	3,2	227 234	0,6	773 695	- 0,4	3,4
Erholungsorte	71 595	3,6	173 731	0,0	2,4	526 558	5,4	1 346 224	2,1	2,6
Sonstige Gemeinden	213 531	3,5	402 546	3,5	1,9	1 561 127	4,3	2 981 249	2,1	1,9

1) Doppelbetten zählen als 2 Schlafgelegenheiten. Für Camping wird 1 Stellplatz in 4 Schlafgelegenheiten umgerechnet.

13. Campingplätze mit Urlaubscamping und deren Stellplatzkapazitäten im Monat September 2015  
nach Reisegebieten, kreisfreien Städten und Landkreisen

Land  Reisegebiet  Kreis / kreisfreie Stadt	Campingplätze			Von den geöffneten Campingplätzen angebotene Stellplätze		
	ins- gesamt	darunter geöffnet <sup>1)</sup>		ins- gesamt	Verände- rung ge- genüber dem Vor- jahres- monat	nachrichtlich maximales Angebot an Stellplätzen der letzten 13 Monate
		zusammen	Verände- rung ge- genüber dem Vor- jahres- monat			
	Anzahl		%	Anzahl	%	Anzahl
<b>Sachsen-Anhalt insgesamt</b>	71	64	0,0	4 564	9,7	5 153
<b>Reisegebiete</b>						
Harz und Harzvorland	12	12	9,1	1 103	12,2	1 123
Halle, Saale, Unstrut	14	12	- 7,7	485	9,0	555
Anhalt-Wittenberg	14	13	18,2	826	11,0	1 000
Magdeburg, Elbe-Börde-Heide	17	16	- 5,9	1 348	- 0,1	1 389
Altmark	14	11	- 8,3	802	25,7	1 086
<b>kreisfreie Städte/ Landkreise</b>						
Dessau-Roßlau, Stadt	1	1	0,0	.	.	.
Halle (Saale), Stadt	1	-	- 100,0	.	.	.
Magdeburg, Stadt	1	1	0,0	.	.	.
Altmarkkreis Salzwedel	6	4	- 20,0	515	39,9	750
Anhalt-Bitterfeld	5	4	33,3	.	.	.
Börde	4	4	0,0	.	.	.
Burgenlandkreis	7	7	0,0	350	34,6	350
Harz	10	10	11,1	.	.	.
Jerichower Land	6	6	0,0	288	- 3,7	299
Mansfeld-Südharz	2	2	0,0	.	.	.
Saalekreis	6	5	0,0	.	.	.
Salzlandkreis	6	5	- 16,7	340	- 2,9	360
Stendal	8	7	0,0	287	6,3	336
Wittenberg	8	8	14,3	575	15,2	575

1) Im Berichtsmonat ganz oder teilweise geöffnet.

# Veröffentlichungen <sup>1)</sup> im Statistischen Landesamt Sachsen-Anhalt

Im Monat Januar 2016 erschienen:

Bestell-Nr.	Kennziffer/ Periodizität	Titel	Preis (in EUR)
1 Z 0 03	Z	Statistisches Monatsheft 1/16	5,50
3 A 3 01	A III - j/14	Wanderungen und Wanderungsströme - Jahr 2014 -	7,50
3 A 4 02	A IV - j/14	Gestorbene nach Todesursachen, Geschlecht und Altersgruppen - Jahr 2014 -	6,50
3 A 6 02	A VI - j/14	Sozialversicherungspflichtig Beschäftigte - 31.12.2011 bis 31.12.2014 - Revidierte Ergebnisse	8,00
3 A 6 03	A VI - j/14	Erwerbstätige am Arbeitsort und Arbeitsvolumen nach Wirtschaftszweigen 2000 - 2014; I/2008 - IV/2014 - Stand: August 2014/Februar 2015 -	6,50
3 B 2 02	B II - j/14	Berufsbildung - Auszubildende und Prüfungen - Stand: 31.12.2014	12,50
3 B 6 02	B VI - j/14	Strafverfolgung - 2014 -	6,50
3 B 7 07/S	B VII	Strukturdaten und vergleichbare Wahlergebnisse zur Landtagswahl am 13. März 2016	10,50
3 D 1 01	D I - hj-1/15	Gewerbeanmeldungen und Gewerbeabmeldungen – 1. Halbjahr 2015 -	2,50
3 D 2 01	D II - j/14	Auswertung aus dem Unternehmensregister - 31.05.2014 -	3,50
3 E 1 02	E I - m-7/15	Beschäftigte, Umsatz im Verarbeitenden Gewerbe sowie im Bergbau und der Gewinnung von Steinen und Erden - Juli 2015 - Vorläufige Ergebnisse Betriebe mit 50 und mehr tätigen Personen	5,00
3 E 1 02	E I - m-8/15	Beschäftigte, Umsatz im Verarbeitenden Gewerbe sowie im Bergbau und der Gewinnung von Steinen und Erden - August 2015 - Vorläufige Ergebnisse Betriebe mit 50 und mehr tätigen Personen	5,00
3 E 1 02	E I - m-9/15	Beschäftigte, Umsatz im Verarbeitenden Gewerbe sowie im Bergbau und der Gewinnung von Steinen und Erden - September 2015 - Vorläufige Ergebnisse Betriebe mit 50 und mehr tätigen Personen	5,00
3 E 1 02	E I - m-10/15	Beschäftigte, Umsatz im Verarbeitenden Gewerbe sowie im Bergbau und der Gewinnung von Steinen und Erden - Oktober 2015 - Vorläufige Ergebnisse Betriebe mit 50 und mehr tätigen Personen	5,00
3 E 2 01	E II - m-8/14	Umsatz, Tätige Personen, Auftragseingang und Auftragsbestand im Baugewerbe August 2014	2,50
3 G 3 02 <sup>2)</sup>	G III - j/12	Aus- und Einfuhr - Jahr 2012 - Endgültige Ergebnisse	6,00
3 G 3 02 <sup>2)</sup>	G III - j/13	Aus- und Einfuhr - Jahr 2013 - Endgültige Ergebnisse	6,00
3 G 4 01	G IV - m-7/15	Gäste und Übernachtungen im Reiseverkehr, Beherbergungskapazität Juli 2015, Januar - Juli 2015 - Vorläufige Ergebnisse -	6,00
3 H 2 01	H II - m-6/15	Binnenschifffahrt - Juni 2015 -	4,00
3 K 5 01	K V - j/14	Jugendhilfe - Erzieherische Hilfen; Eingliederungshilfe für seelisch behinderte junge Menschen; Hilfe für junge Volljährige; Aus- und Einzahlungen - Jahr 2014 -	8,00
3 K 5 04	K V - j/15	Tageseinrichtungen für Kinder und geförderte Kindertagespflege Stichtag: 01.03.2015	4,00
3 L 2 02	L II - j/13	Gemeindefinanzen - Einnahmen und Ausgaben - Jahresrechnung 2013	5,00
3 L 4 01	L IV - j/13	Die Umsätze und ihre Besteuerung - Ergebnisse 2013 -	17,50
3 M 1 01	M I - vj-3/15	Verbraucherpreisindex - September 2015 -	5,00
3 M 1 02	M I - vj-3/15	Preisindex für Bauwerke August 2015	2,00
3 Q 1 01	Q I - 3j/13	Öffentliche Wasserversorgung und Abwasserentsorgung - 2013 -	4,50
3 Q 1 05	Q I - 3j/13	Nichtöffentliche Wasserversorgung und Abwasserentsorgung - 2013 -	7,50

1) Veröffentlichung als PDF-Datei kostenfrei erhältlich - bei Bestellung bitte die erste Stelle der Bestellnummer durch eine „6“ ersetzen

2) Die Berichte für 2008 bis 2011 sind im Internet unter [www.statistik.sachsen-anhalt.de/Internet/Home/Veroeffentlichungen/Veroeffentlichungen/index.html](http://www.statistik.sachsen-anhalt.de/Internet/Home/Veroeffentlichungen/Veroeffentlichungen/index.html) verfügbar.