

ZAHLEN DATEN FAKTEN

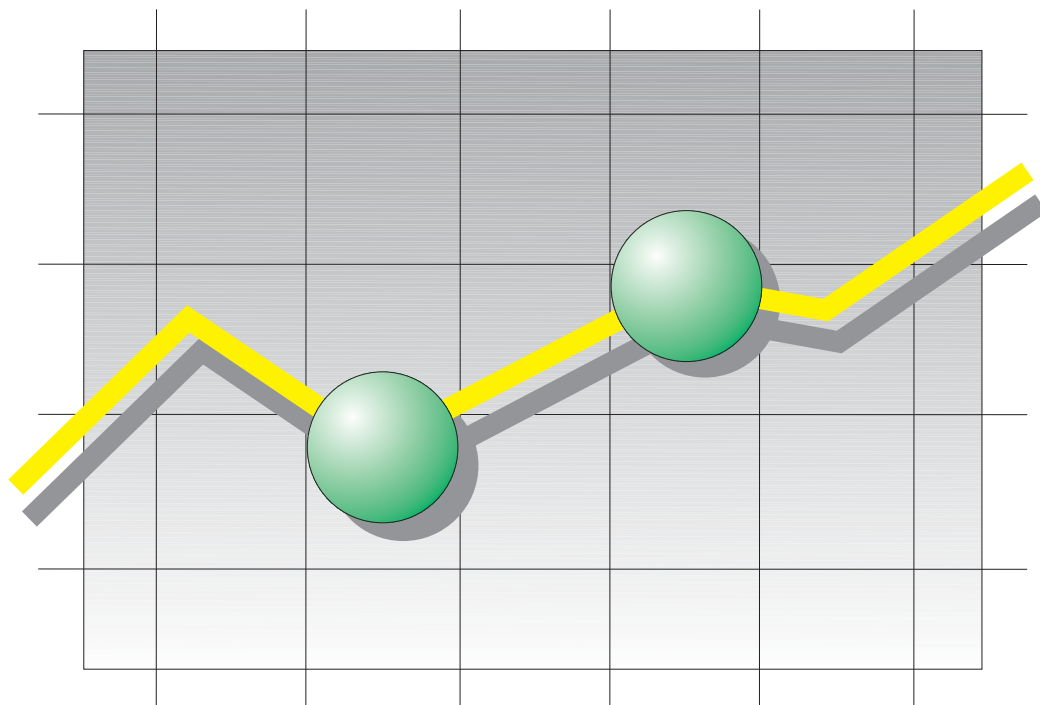
Aktuell

Informativ

Anschaulich

Monatsheft des Statistischen Landesamtes Sachsen - Anhalt

2016



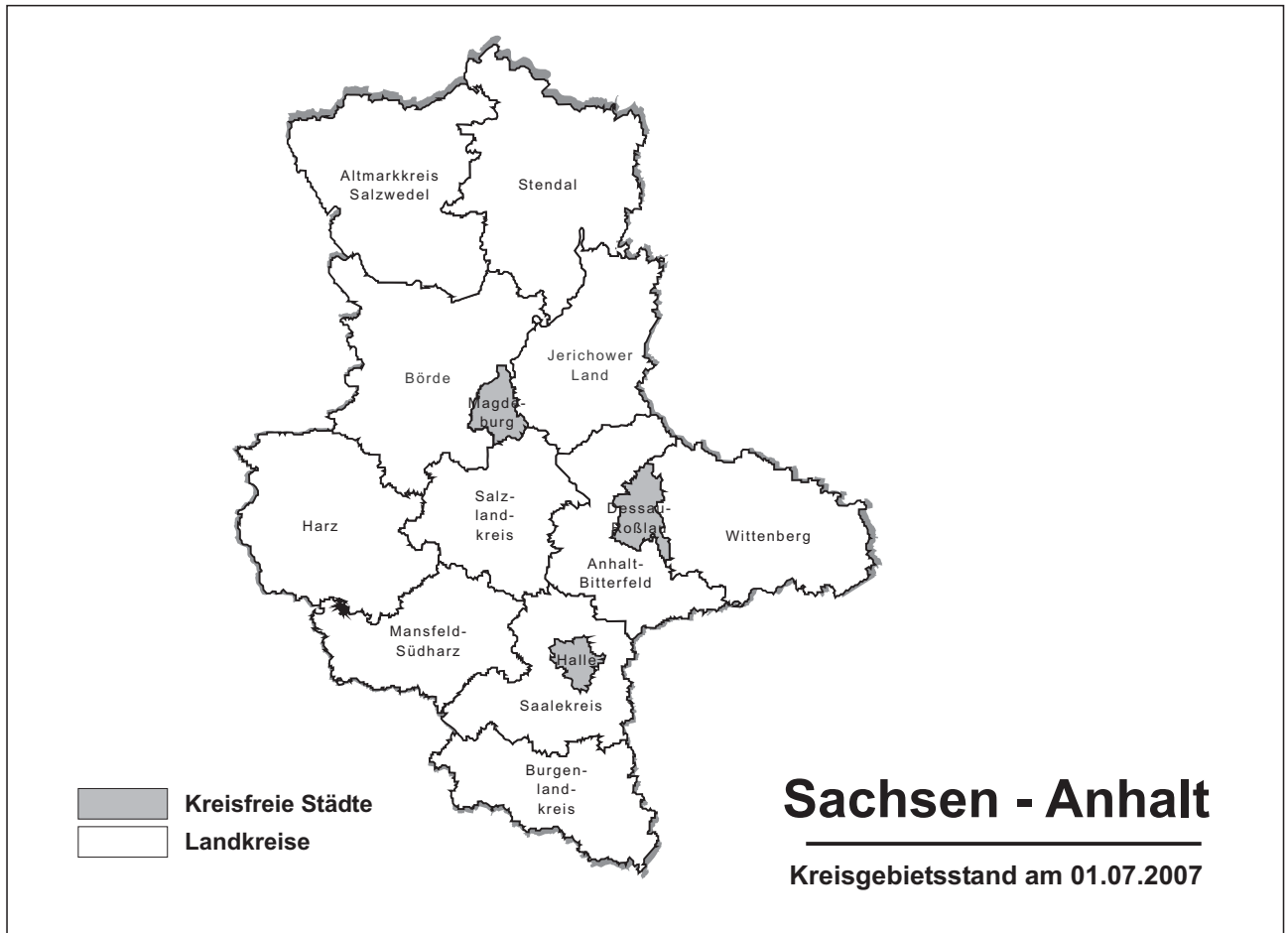
Bestellnummer: 1Z003

01
02
03
04
05
06
07
08
09
10
11
12



SACHSEN-ANHALT

Statistisches Landesamt



INFORMATIONEN UND BERATUNG

Ergebnisse aus allen Erhebungen der amtlichen Statistik werden durch das Dezernat Öffentlichkeitsarbeit bereitgestellt.

Auskünfte

Frau Schöne: Telefon: 0345 2318-777
 Frau Hohlstamm: Telefon: 0345 2318-715
 Frau Heyl: Telefon: 0345 2318-716
 Telefax: 0345 2318-913
 E-Mail: info@stala.mi.sachsen-anhalt.de
 Internet: www.statistik.sachsen-anhalt.de

Bibliothek und
 Besucherdienst (Merseburger Straße 2)
 Montag - Freitag 8.00 Uhr - 12.00 Uhr
 Telefon: 0345 2318-714
 E-Mail: bibliothek@stala.mi.sachsen-anhalt.de

Vertrieb

Frau Steckner Telefon: 0345 2318-718
 E-Mail: shop@stala.mi.sachsen-anhalt.de

Herausgeber

Statistisches Landesamt Sachsen-Anhalt

Schriftliche
 Bestellungen an:

Statistisches Landesamt
 Sachsen-Anhalt
 Öffentlichkeitsarbeit
 Postfach 20 11 56
 06012 Halle (Saale)

© Statistisches Landesamt Sachsen-Anhalt, Halle (Saale) 2016

Auszugsweise Vervielfältigung und Verbreitung mit Quellenangabe gestattet.

Bezugspreis: 5,50 EUR (kostenfrei als PDF-Datei verfügbar - Bestell-Nr.:6Z003)
 Erscheinungsfolge: monatlich
 Jahresabonnement: 55,00 EUR

**Statistisches Monatsheft
Sachsen-Anhalt****01/2016****27. Jahrgang**

Seite

Ausgewählte Wirtschaftsindikatoren in Bild und Zahl	3
Zahlenspiegel Sachsen-Anhalt	9
Veröffentlichungen des Statistischen Landesamtes Sachsen-Anhalt	47

Redaktionsschluss: 25.01.2016

Vorbemerkungen

Mit dem Statistischen Monatsheft gibt das Statistische Landesamt die aktuell vorliegenden Ergebnisse heraus und stellt die Entwicklungen für das Land Sachsen-Anhalt dar.

Die mit einem Stern (*) versehenen Positionen sind Bestandteil eines von allen Statistischen Landesämtern beschlossenen Gemeinsamen Datenangebotes und werden von allen Ämtern im monatlichen Zahlenspiegel veröffentlicht.

Zur Methodik informieren Sie sich bitte in den jeweiligen Statistischen Berichten.

Abänderungen bereits bekanntgegebener Zahlen beruhen auf nachträglichen Berichtigungen.

Auftretende Abweichungen in den Endsummen sind auf Rundungsdifferenzen zurückzuführen.

Alle Ergebnisse der amtlichen Statistik basieren auf gesetzlicher Grundlage.

Quellenangaben für nicht im Statistischen Landesamt ermittelte Zahlen sind an entsprechender Stelle enthalten.

Zeichenerklärung

- = nichts vorhanden
- 0 = weniger als die Hälfte von 1 in der letzten besetzten Stelle, jedoch mehr als nichts
- x = Tabellenfach gesperrt, weil Aussage nicht sinnvoll
- . = Zahlenwert unbekannt oder geheimzuhalten
- / = Zahlenwert nicht sicher genug
- () = Aussagewert eingeschränkt, da der Zahlenwert Fehler aufweisen kann
- ... = Angabe fällt später an
- r = berichtigte Zahl
- * = Gemeinsames Datenangebot

Abkürzungen

- a.n.g. = andere nicht genannte
- dav. = davon
- dar. = darunter
- VjD = Vierteljahresdurchschnitt

Ausgewählte Wirtschaftsindikatoren

Merkmal	Veränderung					
	2015			2015		
	August	September	Oktober	August	September	Oktober
	zum Vormonat			zum Vorjahresmonat		
	um Prozent					
Verarbeitendes Gewerbe sowie Bergbau und Gewinnung von Steinen und Erden ¹⁾						
Betriebe	-	-	- 0,6	0,1	0,1	0,3
Beschäftigte	0,5	0,4	- 0,4	0,4	0,3	0,8
Umsatz	- 9,9	10,8	- 2,6	- 11,0	- 6,9	- 9,4
dav. Inlandsumsatz	- 8,6	8,5	- 2,0	- 11,9	- 9,3	- 10,5
Auslandsumsatz	- 13,2	16,8	- 4,0	- 8,6	- 0,4	- 6,4
Umsatz je Beschäftigten	- 10,4	10,4	- 2,2	- 11,4	- 7,1	- 10,1
Geleistete Arbeitsstunden	- 6,3	8,1	0,8	0,4	0,0	1,7
Entgelte (Bruttolohn- und -gehaltssumme)	- 3,3	1,2	8,8	3,8	2,6	4,4
Volumenindex des Auftragseingangs im Verarbeitenden Gewerbe insgesamt	- 11,1	19,6	- 15,2	- 1,9	9,4	- 9,1
Inland	- 13,1	8,7	- 6,4	0,8	1,8	- 4,7
Ausland	- 9,2	35,3	- 24,6	- 5,8	19,3	- 14,3
Vorbereitende Baustellenarbeiten, Hoch- und Tiefbau						
Betriebe	- 0,6	- 0,3	- 1,0	- 1,6	- 1,9	- 2,9
Beschäftigte	- 0,8	0,1	- 0,3	- 3,9	- 3,7	- 4,3
Baugewerblicher Umsatz	- 9,9	13,1	- 2,8	- 3,6	1,2	- 6,4
Baugewerblicher Umsatz je Beschäftigten	- 9,2	13,0	- 2,5	0,3	5,0	- 2,1
Geleistete Arbeitsstunden	- 7,5	9,0	- 3,4	- 2,4	- 2,0	- 4,7
Entgeltssumme	- 5,9	2,6	- 1,2	- 0,5	- 0,3	- 4,6
Wertindex des Auftragseingangs (2010 = 100)	3,6	- 1,2	- 22,0	7,7	4,1	7,8
Bauinstallation und sonstiges Baugewerbe ²⁾						
Betriebe	-	-	-	-	4,3	-
Beschäftigte	-	1,9	-	-	4,1	-
Gesamtumsatz	-	5,9	-	-	2,9	-
Gesamtumsatz je Beschäftigten	-	3,9	-	-	- 1,2	-
Einzelhandel ^{3) 4) 5)}						
Umsatz (in jeweiligen Preisen) 2010=100	- 6,1	2,5	6,7	2,5	2,9	4,0
Umsatz (in Preisen von 2010) 2010=100	x	x	x	2,3	3,1	3,6
Gastgewerbe ^{4) 5)}						
Umsatz (in jeweiligen Preisen) 2010=100	5,5	1,7	- 3,7	7,7	6,7	4,3
Umsatz (in Preisen von 2010) 2010=100	x	x	x	5,3	4,2	1,9
Außenhandel ⁴⁾						
Ausfuhr	- 11,8	12,2	1,6	1,1	0,6	1,0
Einfuhr	- 15,4	6,6	11,0	0,4	- 9,1	- 12,6
Gewerbeanzeigen						
Gewerbebeanmeldungen	- 6,4	10,8	- 4,3	- 3,1	- 9,3	- 8,8
Gewerbeabmeldungen	- 1,4	3,3	- 5,3	2,1	- 8,1	- 12,0
Verbraucherpreisindex 2010=100	- 0,2	- 0,2	0,1	0,5	0,1	0,4
Arbeitsmarkt						
Arbeitslose	- 0,2	- 3,0	- 1,6	- 4,3	- 4,2	- 3,2
Gemeldete Arbeitsstellen ⁶⁾	0,8	0,1	0,0	16,4	16,6	19,6
Beschäftigte in Arbeitsgelegenheiten	- 1,0	- 1,2	- 7,5	- 7,4	- 12,2	- 17,4

1) 2014 endgültige Ergebnisse

2) Quartalsangaben

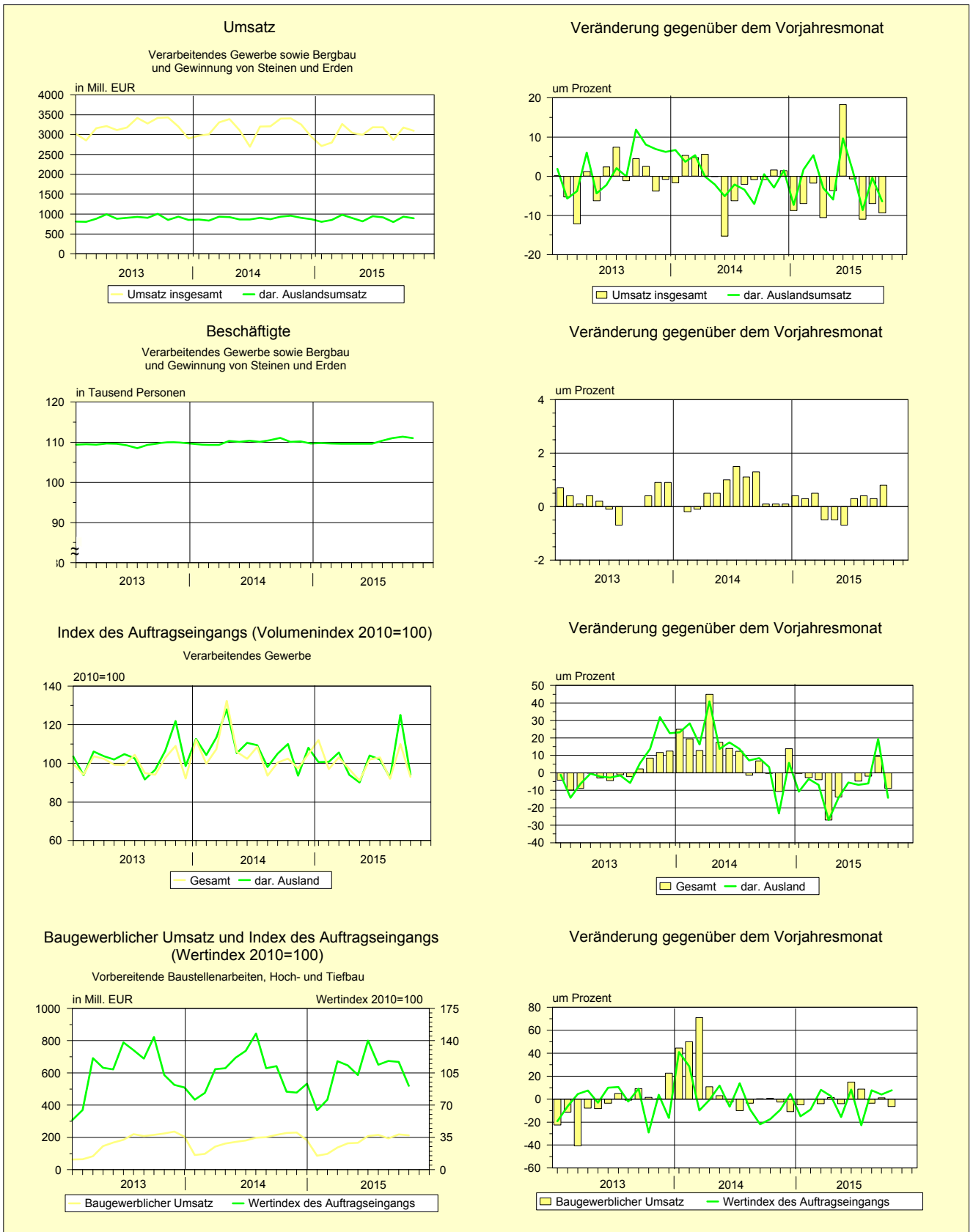
3) ohne Kfz-Handel

4) 2014 und 2015 vorläufige Ergebnisse

5) Abgrenzung nach WZ 2008. Der Berichtsreis wird jährlich durch Ergänzungsstichproben und durch Stichprobenrotation aktualisiert.

6) ohne geförderte Stellen des zweiten Arbeitsmarktes; ab Januar 2014 einschl. Stellen aus dem automatisierten BA-Kooperationsverfahren (sog. Kooperationspartnerstellen)

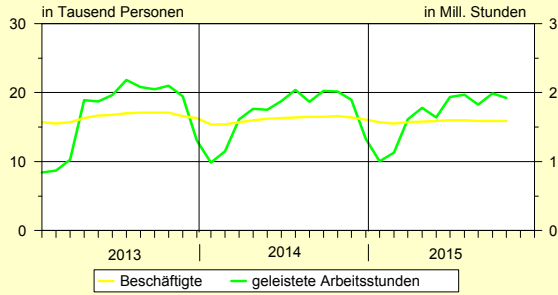
Grafiken zur Entwicklung ausgewählter Wirtschaftsindikatoren



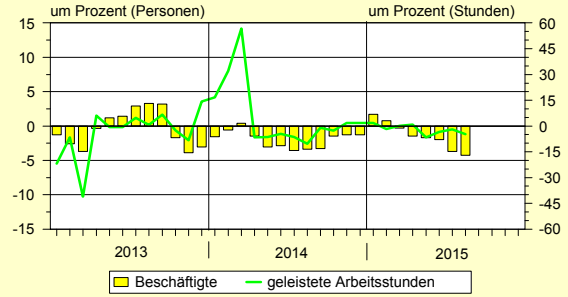
Grafiken zur Entwicklung ausgewählter Wirtschaftsindikatoren

Beschäftigte und geleistete Arbeitsstunden

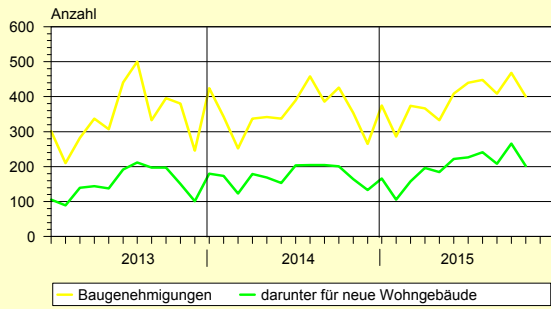
Vorbereitende Baustellenarbeiten, Hoch- und Tiefbau



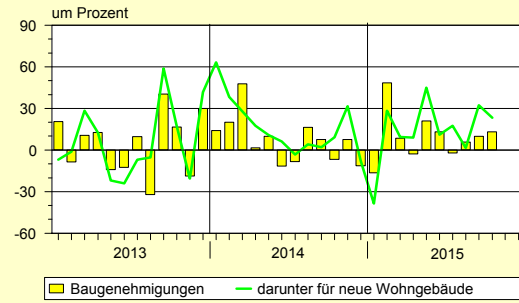
Veränderung gegenüber dem Vorjahresmonat



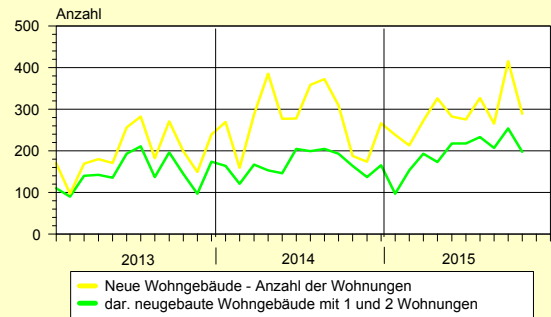
Baugenehmigungen insgesamt



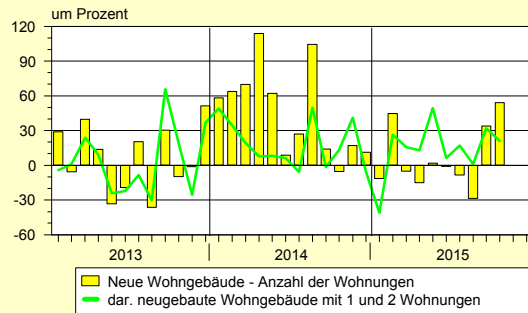
Veränderung gegenüber dem Vorjahresmonat



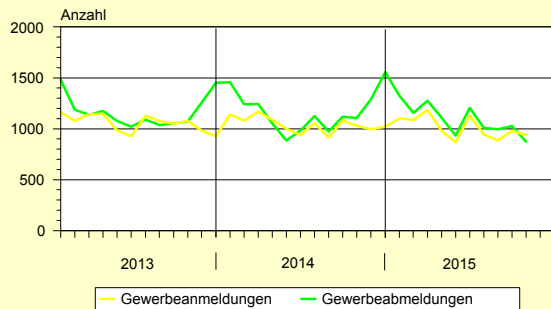
Neue Wohngebäude - Anzahl der Wohnungen



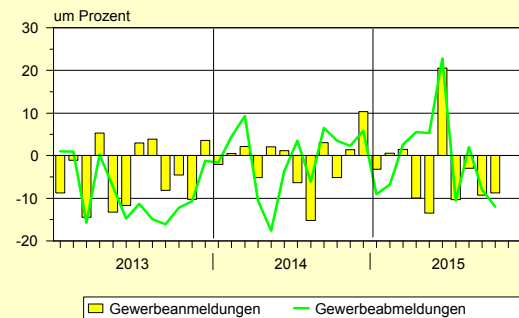
Veränderung gegenüber dem Vorjahresmonat



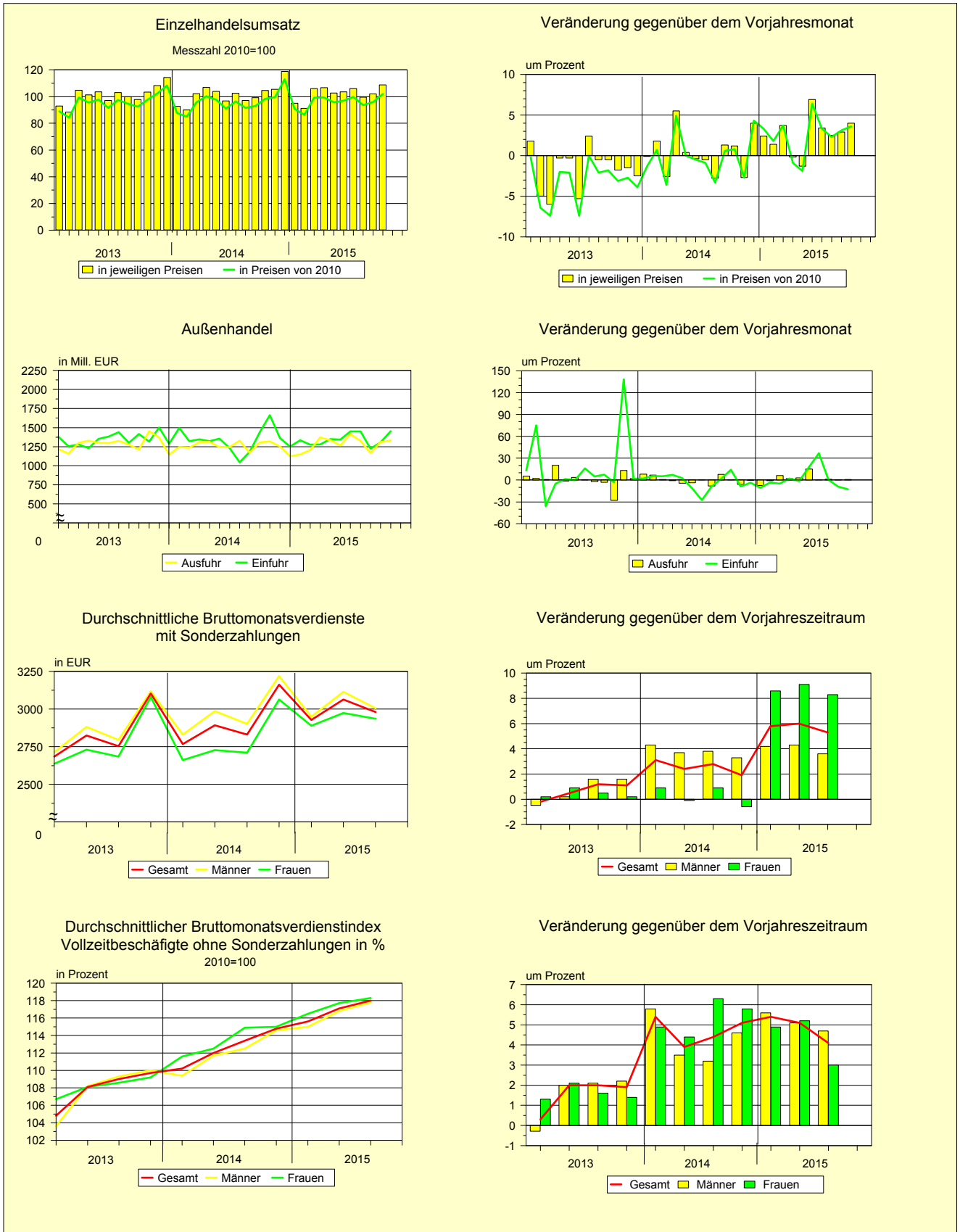
Gewerbeanmeldungen und Gewerbeabmeldungen



Veränderung gegenüber dem Vorjahresmonat

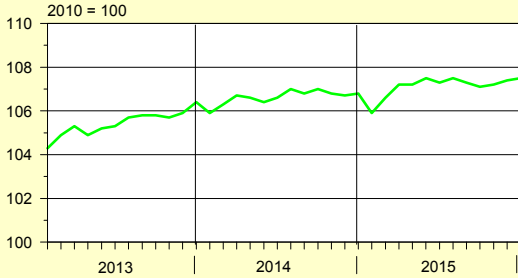


Grafiken zur Entwicklung ausgewählter Wirtschaftsindikatoren

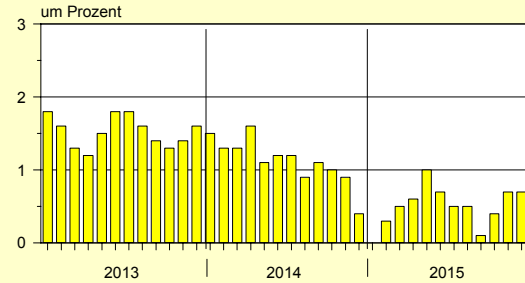


Grafiken zur Entwicklung ausgewählter Wirtschaftsindikatoren

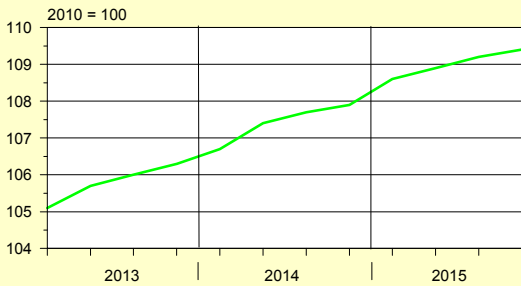
Verbraucherpreisindex



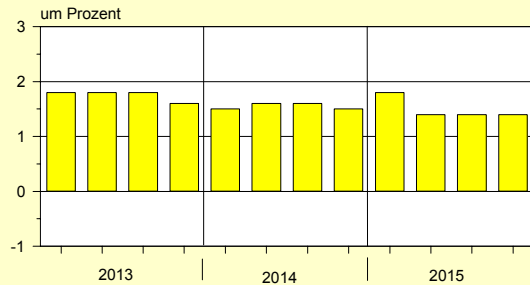
Veränderung gegenüber dem Vorjahresmonat



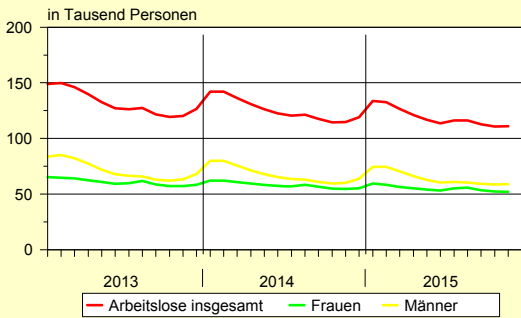
Preisindex für Wohngebäude insgesamt



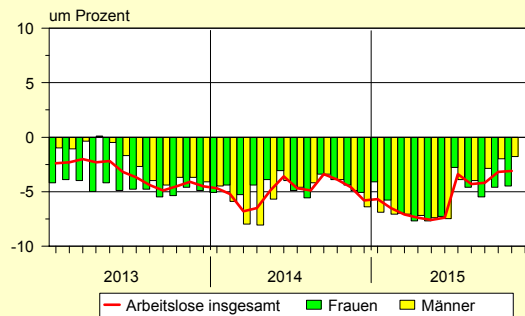
Veränderung gegenüber dem Vorjahreszeitraum



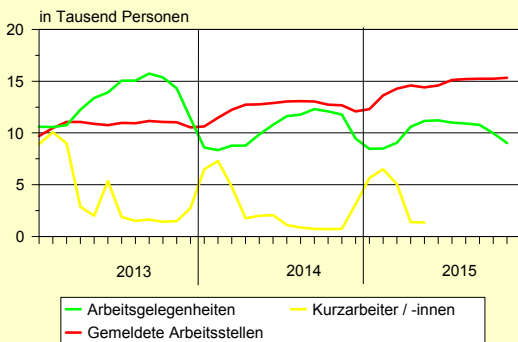
Arbeitslose



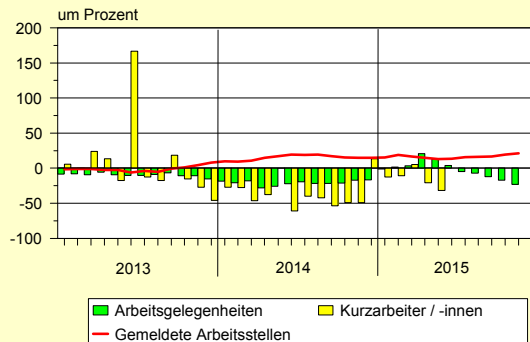
Veränderung gegenüber dem Vorjahresmonat



Beschäftigte in Arbeitsgelegenheiten, Kurzarbeiter/-innen und Gemeldete Arbeitsstellen



Veränderung gegenüber dem Vorjahresmonat



Zahlenspiegel

Sachsen - Anhalt

Zahlenspiegel - Landesübersichten

Lfd. Nr.	Merkmal	Einheit	2014	2014	2015	2014	
				01.01. - 31.05.		Mai	Juni
	01 BEVÖLKERUNG						
	Bevölkerungsstand						
* 0101	Bevölkerung am Monatsende	Anzahl	2 235 548	2 238 289	2 231 141	2 238 289	2 237 911
0102	und zwar Männer	Anzahl	1 095 797	1 096 076	1 094 837	1 096 076	1 096 036
0103	Frauen	Anzahl	1 139 751	1 142 213	1 136 304	1 142 213	1 141 875
0104	Deutsche	Anzahl	2 175 961	2 184 899	2 166 306	2 184 899	2 183 793
0105	Ausländer/-innen	Anzahl	59 587	53 390	64 835	53 390	54 118
0106	Mittlere Bevölkerung	Anzahl	2 240 063	2 241 433	2 233 345	2 238 778	2 238 100
0107	Bevölkerungsveränderung ¹⁾	Anzahl	- 9 029	- 6 288	- 4 407	- 977	- 378
	Natürliche Bevölkerungsbewegung ²⁾						
* 0108	Eheschließungen	Anzahl	10 146	3 017	3 156	1 362	1 375
0109	Ehescheidungen	Anzahl	4 199	1 926	1 663	384	379
* 0110	Lebendgeborene	Anzahl	17 064	6 672	6 365	1 425	1 507
* 0111	Gestorbene (ohne Totgeborene)	Anzahl	30 830	13 042	14 200	2 499	2 371
* 0112	darunter im 1. Lebensjahr Gestorbene	Anzahl	42	17	23	3	6
* 0113	Überschuss der Geborenen (+) bzw. Gestorbenen (-)	Anzahl	- 13 766	- 6 370	- 7 835	- 1 074	- 864
	Wanderungen						
* 0114	Zuzüge über die Landesgrenze	Anzahl	50 966	17 039	21 100	3 205	3 912
* 0115	darunter aus dem Ausland	Anzahl	20 948	6 686	10 649	1 331	1 794
0116	Zuzüge von Ausländer(n)/-innen	Anzahl	22 636	7 274	11 706	1 457	1 863
* 0117	Fortzüge über die Landesgrenze	Anzahl	46 697	17 061	17 897	3 096	3 405
* 0118	darunter in das Ausland	Anzahl	11 356	4 093	5 125	763	963
0119	Fortzüge von Ausländer(n)/-innen	Anzahl	14 365	5 183	6 828	948	1 167
* 0120	Innerhalb des Landes Umgezogene ³⁾	Anzahl	57 300	21 808	23 516	4 095	4 576
* 0121	Wanderungsgewinn (+) bzw. -verlust (-)	Anzahl	4 269	- 22	3 203	109	507

1) einschließlich Bestandskorrekturen aufgrund berichteter Meldefälle der Standesämter und Meldebehörden

2) 2015 vorläufige Ergebnisse 3) ohne innerhalb der Gemeinde Umgezogene, zum Gebietsstand 31.05.2015

Lfd. Nr.	Merkmal	Einheit	Am	Am	2014
			30.06.2013	30.06.2014	31.03.
	02 ERWERBSTÄTIGKEIT				
	Beschäftigte ^{1) 2)}				
* 0201	Sozialversicherungspflichtig Beschäftigte am Arbeitsort ³⁾	Anzahl	769 214	773 556	764 736
* 0202	und zwar Frauen	Anzahl	381 692	383 933	381 628
* 0203	Ausländer/-innen	Anzahl	11 576	13 783	12 507
* 0204	Teilzeitbeschäftigte ⁴⁾	Anzahl	200 946	204 610	201 195
* 0205	darunter Frauen ⁴⁾	Anzahl	163 922	166 926	164 939
	Sozialversicherungspflichtig Beschäftigte nach Wirtschaftsbereichen (WZ 2008)				
* 0206	Land- und Forstwirtschaft, Fischerei (A)	Anzahl	15 956	16 123	15 532
* 0207	Produzierendes Gewerbe (B-F)	Anzahl	219 165	220 881	217 684
* 0208	Handel, Verkehr und Gastgewerbe (G-I)	Anzahl	162 829	163 502	161 635
* 0209	Erbringung von Unternehmensdienstleistungen (J-N)	Anzahl	124 324	124 994	122 171
* 0210	Erbringung von öffentlichen und privaten Dienstleistungen (O-U)	Anzahl	246 937	248 053	247 712

1) Quelle: Beschäftigungsstatistik der Bundesagentur für Arbeit, vorläufige Angaben

2) Aufgrund einer rückwirkenden Revision der Beschäftigungsstatistik im August 2014 weichen diese Daten von zuvor veröffentlichten Daten ab. Vergleiche Methodenbericht im Internetangebot der Bundesagentur für Arbeit.

3) einschließlich Personen "ohne Angabe" zur Wirtschaftsgliederung

4) Aufgrund einer Umstellung im Erhebungsverfahren kam es vorübergehend bei einigen Merkmalen zu Einschränkungen. Vergleichbarkeit (Merkmal Teilzeitbeschäftigte) vor dem Stichtag 31.12.2012 ist nicht möglich.

Zahlenspiegel - Landesübersichten

2014						2015					Lfd. Nr.
Juli	August	September	Oktober	November	Dezember	Januar	Februar	März	April	Mai	
2 236 930	2 235 887	2 236 068	2 237 283	2 236 660	2 235 548	2 234 384	2 233 637	2 232 538	2 231 456	2 231 141	0101 *
1 095 709	1 095 347	1 095 747	1 096 432	1 096 291	1 095 797	1 095 458	1 095 395	1 095 115	1 094 714	1 094 837	0102
1 141 221	1 140 540	1 140 321	1 140 851	1 140 369	1 139 751	1 138 926	1 138 242	1 137 423	1 136 742	1 136 304	0103
2 182 351	2 180 850	2 179 415	2 178 943	2 177 400	2 175 961	2 173 798	2 172 045	2 169 581	2 167 625	2 166 306	0104
54 579	55 037	56 653	58 340	59 260	59 587	60 586	61 592	62 957	63 831	64 835	0105
2 237 421	2 236 409	2 235 978	2 236 676	2 236 972	2 236 104	2 234 966	2 234 011	2 233 088	2 231 997	2 231 299	0106
- 981	- 1 043	181	1 215	- 623	- 1 112	- 1 164	- 747	- 1 099	- 1 082	- 315	0107
1 366	1 778	979	698	385	548	212	314	418	626	1 586	0108 *
378	284	324	288	332	288	340	277	381	341	324	0109
1 695	1 537	1 577	1 456	1 277	1 343	1 391	915	1 440	1 536	1 083	0110 *
2 558	2 422	2 408	2 526	2 545	2 958	2 962	2 461	3 451	3 103	2 223	0111 *
3	1	4	4	4	3	5	1	6	4	7	0112 *
- 863	- 885	- 831	- 1 070	- 1 268	- 1 615	- 1 571	- 1 546	- 2 011	- 1 567	- 1 140	0113 *
4 499	4 531	6 221	6 904	4 228	3 632	3 938	4 247	4 876	4 471	3 568	0114 *
1 865	1 685	2 640	2 595	1 929	1 754	1 900	2 188	2 396	2 260	1 905	0115 *
1 951	1 768	2 990	2 923	2 061	1 806	2 030	2 380	2 793	2 483	2 020	0116
4 639	4 764	5 147	4 769	3 649	3 263	3 579	3 482	4 007	4 027	2 802	0117 *
1 305	1 108	1 083	933	942	929	818	1 032	1 099	1 305	871	0118 *
1 552	1 348	1 435	1 312	1 219	1 149	1 094	1 418	1 508	1 706	1 102	0119
5 296	5 329	5 743	5 318	4 731	4 499	5 005	4 642	5 362	4 849	3 658	0120 *
- 140	- 233	1 074	2 135	579	369	359	765	869	444	766	0121 *

2014			2015		Lfd. Nr.
30.06.	30.09.	31.12.	31.03.		
773 556	781 991	768 400	769 260		0201 *
383 933	387 569	385 074	385 715		0202 *
13 783	14 865	14 195	15 199		0203 *
204 610	206 514	205 515	210 487		0204 *
166 926	168 588	168 444	171 665		0205 *
16 123	16 445	15 136	15 559		0206 *
220 881	224 374	218 988	218 330		0207 *
163 502	164 783	162 414	163 694		0208 *
124 994	126 763	124 135	124 514		0209 *
248 053	249 622	247 725	247 161		0210 *

Zahlenspiegel - Landesübersichten

Lfd. Nr.	Merkmal	Einheit	2013	2014	2014	
			Durchschnitt	Durchschnitt	November	Dezember
Noch 02 ERWERBSTÄTIGKEIT						
Arbeitsmarkt ¹⁾						
* 0211	Arbeitslose	Anzahl	132 134	125 559	114 614	119 109
* 0212	darunter Frauen	Anzahl	60 743	58 023	54 576	55 274
Arbeitslosenquote(bezogen auf alle zivilen Erwerbspersonen)						
* 0213	Insgesamt	%	11,2	10,7	9,8	10,2
* 0214	und zwar Frauen	%	10,9	10,5	9,9	10,0
* 0215	Männer	%	11,4	10,8	9,7	10,3
* 0216	Ausländer/-innen	%	21,3	21,5	20,9	21,5
* 0217	Jüngere von 15 bis unter 25 Jahren	%	10,2	9,6	8,4	8,2
* 0218	Kurzarbeiter/-innen ²⁾	Anzahl	4 082	2 652	751	3 122
* 0219	Gemeldete Arbeitsstellen ³⁾	Anzahl	10 806	12 451	12 676	12 097
0220	Teilnahme berufliche Weiterbildung ⁴⁾	Anzahl	6 849	7 208	7 943	7 974
0221	Arbeitsgelegenheiten ⁴⁾	Anzahl	13 144	10 345	11 761	9 442

1) Quelle: Bundesagentur für Arbeit; ohne Teilnehmer/-innen an Eignungsfeststellungs- und Trainingsmaßnahmen; ab Januar 2005 unter Einschluss der Grundsicherung für Arbeitsuchende; ab September 2005 Untererfassung in den Optionskommunen beseitigt. Verfahrensbedingte Abweichungen zu den offiziellen Zahlen sind nicht auszuschließen; die aktuellen Werte sind im Internet bei der [Bundesagentur für Arbeit als detaillierte Übersichten](#) zu finden.

2) auf Basis von Abrechnungslisten ermittelt (Summe aller Anspruchsgrundlagen)

3) ohne geförderte Stellen des zweiten Arbeitsmarktes; ab Jan. 2014 einschl. Stellen aus dem automatisierten BA-Kooperationsverfahren (sog. Kooperationspartnerstellen)

4) mit Förderdaten zugelassener kommunaler Träger

Lfd. Nr.	Merkmal	Einheit	2013	2014	2014	
			Durchschnitt	Durchschnitt	Oktober	November
03 BAUTÄTIGKEIT						
Baugenehmigungen im Wohn- und Nichtwohnbau						
0301	Gebäude insgesamt ¹⁾	Anzahl	346	354	354	265
* 0302	Wohnungen in Wohn- und Nichtwohngebäuden ²⁾ (Neubau und Saldo aus Baumaßnahmen an bestehenden Gebäuden)	Anzahl	244	298	179	216
0303	Wohnfläche	100 m ²	306	358	317	261
0304	veranschlagte Kosten der Bauwerke	1 000 EUR	72 393	85 077	58 955	72 285
* 0305	Wohnräume (einschließlich Küchen)	Anzahl	1 098	1 370	1 064	984
* 0306	Wohngebäude (Neubau)	Anzahl	149	172	164	133
* 0307	darunter mit 1 oder 2 Wohnungen	Anzahl	143	163	160	129
0308	Wohnungen ²⁾	Anzahl	196	261	188	174
* 0309	umbauter Raum	1 000 m ³	117	149	119	102
* 0310	Wohnfläche	100 m ²	237	295	243	211
* 0311	veranschlagte Kosten der Bauwerke	1 000 EUR	26 844	35 367	30 326	24 339
* 0312	Nichtwohngebäude (Neubau)	Anzahl	57	47	38	40
* 0313	umbauter Raum	1 000 m ³	276	332	211	681
* 0314	Nutzfläche	100 m ²	370	452	240	699
* 0315	veranschlagte Kosten der Bauwerke	1 000 EUR	23 707	29 470	11 557	31 444

1) einschließlich Baumaßnahmen an bestehenden Gebäuden

2) ab Berichtsjahr 2012 einschl. sonstige Wohneinheiten

Zahlenspiegel - Landesübersichten

2015											Lfd. Nr.
Januar	Februar	März	April	Mai	Juni	Juli	August	September	Oktober	November	
133 891	132 639	126 500	121 044	116 582	113 442	116 275	116 052	112 613	110 840	111 059	0211 *
59 476	58 336	56 252	55 046	53 813	53 073	55 315	55 652	53 540	52 353	52 103	0212 *
11,4	11,3	10,8	10,3	10,0	9,8	10,0	10,0	9,7	9,5	9,6	0213 *
10,8	10,6	10,2	10,0	9,9	9,7	10,1	10,2	9,8	9,6	9,5	0214 *
12,0	12,0	11,3	10,6	10,2	9,8	9,9	9,8	9,6	9,5	9,6	0215 *
23,7	23,9	24,6	25,1	23,4	23,3	23,7	24,3	24,4	24,8	25,3	0216 *
9,0	9,3	9,1	8,8	9,2	9,0	10,2	10,9	9,5	8,6	8,4	0217 *
5 661	6 505	5 079	1 406	1 362	0218 *
12 296	13 630	14 293	14 606	14 412	14 585	15 102	15 219	15 233	15 240	15 340	0219 *
7 971	8 031	7 974	7 799	7 447	7 310	6 544	6 134	6 528	6 631	6 672	0220
8 480	8 503	9 064	10 595	11 153	11 221	11 022	10 915	10 784	9 971	9 016	0221

2014	2015										Lfd. Nr.
Dezember	Januar	Februar	März	April	Mai	Juni	Juli	August	September	Oktober	
375	286	374	366	332	408	440	448	408	468	400	0301
317	272	279	295	380	347	382	363	276	551	357	0302 *
326	303	347	390	439	425	447	492	392	584	414	0303
130 842	74 494	75 584	76 602	83 859	74 874	116 527	110 950	78 628	187 076	93 679	0304
1 282	1 178	1 331	1 426	1 802	1 670	1 759	1 959	1 482	2 307	1 594	0305 *
166	106	158	196	184	222	226	241	208	266	202	0306 *
154	91	148	185	171	214	214	228	200	249	191	0307 *
266	238	230	272	326	282	275	327	265	415	289	0308
144	129	132	178	196	161	168	191	161	233	170	0309 *
276	251	278	360	367	331	339	381	330	464	324	0310 *
34 228	27 969	31 980	42 115	45 388	41 859	38 630	44 424	39 307	56 732	40 850	0311 *
91	90	118	38	32	44	41	51	56	55	44	0312 *
441	265	457	85	261	188	328	327	237	476	368	0313 *
807	460	418	155	347	336	465	497	308	628	417	0314 *
69 911	29 588	28 202	15 476	23 746	16 732	53 086	38 711	25 462	103 269	33 157	0315 *

Zahlenspiegel - Landesübersichten

Lfd. Nr.	Merkmal	Einheit	2010		2011 ²⁾	
			Mai	November	Mai	November
	04 LANDWIRTSCHAFT					
	Viehbestand ¹⁾					
0401	Rinder	Anzahl	348 285	342 856	342 255	341 112
0402	darunter Milchkühe	Anzahl	124 040	123 192	124 492	123 804
0403	Schweine	Anzahl	1 061 185	1 113 035	1 196 704	1 235 141
0404	darunter Sauen	Anzahl	118 467	132 878	138 952	145 686
0405	Schafe	Anzahl	103 421	.	.	83 043

1) Berichtszeitpunkt jeweils der 03. des Monats

2) bei Schweinen aufgrund methodischer Änderungen eingeschränkte Vergleichbarkeit zu den Erhebungen vor 2010

Lfd. Nr.	Merkmal	Einheit	2013	2014	2014	
			Durchschnitt	Durchschnitt	November	Dezember
	Noch 04 LANDWIRTSCHAFT					
	Gewerbliche Schlachtungen von Tieren in- und ausländischer Herkunft und Eierzeugung					
0406	Rinder insgesamt	Anzahl	294	350	442	361
0407	darunter Kälber	Anzahl	12	15	29	28
0408	Jungrinder	Anzahl	7	6	2	5
0409	Schweine	Anzahl	368 512	389 527	418 439	394 144
* 0410	Schlachtmengen (ohne Geflügel) ²⁾	t	34 418	36 317	39 297	36 560
* 0411	darunter Rinder insgesamt	t	86	101	128	106
* 0412	darunter Kälber	t	1	2	4	4
* 0413	Jungrinder	t	1	1	0	1
* 0414	Schweine	t	34 309	36 194	39 145	36 435
* 0415	Geflügelfleisch	t
* 0416	Eierzeugung ³⁾	1 000	38 363	40 458	38 075	38 075
0417	Eierzeugung je Henne ³⁾	Stück	24	25	23	23

1) vorläufige Ergebnisse

2) Rinder, Schweine, Schafe, Pferde, Ziegen; einschließlich Schlachtfetten, jedoch ohne Innereien

3) in Unternehmen mit mindestens 3 000 Hennenhaltungsplätzen, einschließlich Junghennen-, Bruch- und Knickeier

Zahlenspiegel - Landesübersichten

2012 ²⁾		2013 ²⁾		2014 ²⁾		2015 ²⁾		Lfd. Nr.
Mai	November	Mai	November	Mai	November	Mai	November	
341 128	342 421	344 937	347 025	348 851	352 729	350 691	349 288	0401
124 445	124 285	125 333	125 014	127 177	127 028	127 394	125 738	0402
1 226 183	1 228 861	1 201 192	1 260 677	1 257 767	1 247 406	1 243 353	1 184 243	0403
152 810	151 686	145 402	143 899	150 972	152 129	134 577	134 295	0404
.	79 300	.	74 042	.	73 960	.	75 454	0405

2015 ¹⁾											Lfd. Nr.
Januar	Februar	März	April	Mai	Juni	Juli	August	September	Oktober	November	
299	270	385	284	277	289	200	222	293	316	430	0406
18	9	13	5	9	14	9	5	13	11	10	0407
14	2	10	9	7	1	3	7	8	8	6	0408
413 502	369 146	441 290	357 165	387 599	378 570	369 361	351 941	403 028	431 744	442 938	0409
38 880	34 460	41 211	33 399	36 198	35 175	34 090	32 459	37 214	40 142	41 403	0410 *
85	78	114	81	81	84	57	64	86	91	129	0411 *
2	1	2	1	1	2	1	1	2	1	1	0412 *
2	0	2	1	1	1	0	1	1	1	1	0413 *
38 782	34.367	41 075	33 298	36 097	35 071	34 014	32 379	37 103	40 027	41 251	0414 *
.	0415 *
43 268	44 239	41 042	36 033	43 214	43 636	46 637	44 562	40 369	44 525	42 709	0416 *
26	26	25	22	27	25	26	25	23	25	24	0417

Zahlenspiegel - Landesübersichten

Lfd. Nr.	Merkmal	Einheit	2013	2014	2014	
			Durchschnitt	Durchschnitt	Oktober	November
	05 PRODUZIERENDES GEWERBE					
	Verarbeitendes Gewerbe sowie Bergbau und Gewinnung von Steinen und Erden¹⁾					
* 0501	Betriebe	Anzahl	689	686	683	683
* 0502	Beschäftigte	Anzahl	109 502	110 034	110 078	110 132
* 0503	Geleistete Arbeitsstunden	1 000 h	15 069	15 080	15 524	15 130
* 0504	Entgelte ²⁾	Mill. EUR	294,7	307,3	318,3	361,5
* 0505	Gesamtumsatz (ohne Umsatzsteuer)	Mill. EUR	3 186,2	3 164,3	3 414,2	3 257,5
0506	davon Vorleistungsgüterproduzenten einschl. Energie	Mill. EUR	1 979,5	1 965,1	2 161,5	2 018,5
0507	Investitionsgüterproduzenten	Mill. EUR	415,4	421,4	465,7	447,2
0508	Gebrauchsgüterproduzenten	Mill. EUR	41,8	42,2	41,6	44,0
0509	Verbrauchsgüterproduzenten	Mill. EUR	749,5	735,6	745,4	747,9
* 0510	darunter Auslandsumsatz	Mill. EUR	899,3	895,3	957,9	904,3
0511	Volumenindex des Auftragseingangs im Verarbeitenden Gewerbe	2010=100	94,1	105,6	102,4	97,3
0512	davon aus dem Inland	2010=100	92,3	103,3	96,7	99,8
0513	aus dem Ausland	2010=100	96,5	108,1	109,9	93,6

1) Betriebe mit 50 und mehr tätigen Personen.

2) Bruttolohn- und Bruttogehaltsumme.

Lfd. Nr.	Merkmal	Einheit	2013	2014	2014	
			Durchschnitt	Durchschnitt	Oktober	November
	Noch 05 PRODUZIERENDES GEWERBE					
	Energie- und Wasserversorgung					
* 0514	Betriebe ¹⁾	Anzahl	95	103	102	102
* 0515	Beschäftigte ¹²⁾	Anzahl	7 501	7 493	7 518	7 540
* 0516	Geleistete Arbeitsstunden	1 000 h	950	946	961	974
* 0517	Bruttoentgeltsumme ¹⁾	Mill. EUR	28,2	28,7	27,6	45,7
* 0518	Stromerzeugung (brutto) in Kraftwerken f. d. allg. Versorgung ³⁾	Mill. kWh	802	767	817	830
0519	Stromerzeugung (netto) in Kraftwerken f. d. allg. Versorgung ³⁾	Mill. kWh	731	699	743	757
0520	darunter in Kraft-Wärme-Kopplung (KWK)	Mill. kWh	250	230	198	263
0521	darunter aus erneuerbaren Energien (ohne Pumpstrom)	Mill. kWh	52	53	39	49
0522	Brutto-Engpassleistung der Kraftwerke f. d. allg. Versorgung ³⁾	MW	2 295	2 248	2 246	2 246
0523	CO ₂ Emission der Kraftwerke für die allg. Versorgung ³⁾	1 000 t CO ₂	680	661	738	715

1) Betriebe von Unternehmen mit im Allgemeinen 20 und mehr Beschäftigten

2) einschließlich der tätigen Inhaber

3) mit einer elektrischen Engpassleistung ab 1 MW

Zahlenspiegel - Landesübersichten

2014	2015										Lfd. Nr.
Dezember	Januar	Februar	März	April	Mai	Juni	Juli	August	September	Oktober	
683	680	680	680	689	689	689	689	689	689	685	0501 *
109 737	109 842	109 703	109 863	109 649	109 604	109 649	110 388	110 959	111 426	110 962	0502 *
13 703	14 753	14 628	15 843	15 139	13 820	15 448	15 460	14 492	15 659	15 786	0503 *
310,9	300,7	296,5	313,9	314,6	321,7	321,6	311,9	301,7	305,4	332,3	0504 *
2 945,0	2 714,8	2 801,8	3 269,6	3 041,3	2 995,2	3 186,7	3 182,8	2 866,2	3 176,5	3 094,7	0505 *
1 682,6	1 724,3	1 805,5	2 031,5	1 946,1	1 905,0	2 038,7	2 017,9	1 814,2	1 946,1	1 859,3	0506
443,1	323,9	351,4	451,1	404,9	404,8	412,6	430,3	381,2	460,3	485,1	0507
31,0	33,1	35,4	38,3	45,5	35,2	42,0	33,9	34,9	43,9	46,3	0508
788,3	633,5	609,5	748,7	644,8	650,2	693,4	700,7	635,9	726,2	704,1	0509
867,0	802,9	849,5	984,4	898,4	817,4	945,4	921,2	799,3	934,0	896,5	0510 *
104,8	111,8	97,0	103,0	96,7	91,3	102,2	103,3	91,8	109,8	93,1	0511
101,1	119,4	93,8	100,1	98,9	91,7	100,1	104,3	90,6	98,5	92,2	0512
108,0	100,6	100,7	105,6	93,5	90,2	104,4	101,8	92,4	125,0	94,2	0513

2014	2015										Lfd. Nr.
Dezember	Januar	Februar	März	April	Mai	Juni	Juli	August	September	Oktober	
101	121	120	120	120	120	120	120	120	120	120	0514 *
7 458	7 693	7 683	7 685	7 660	7 675	7 642	7 624	7 679	7 690	7 676	0515 *
820	974	960	1 064	980	860	1 033	991	901	1 017	1 029	0516 *
27,4	26,8	26,4	27,2	31,1	29,9	27,8	28,9	26,9	26,9	28,6	0517 *
807	793	816	734	692	685	730	687	700	672	865	0518 *
737	726	747	671	629	621	660	620	629	582	790	0519
296	307	301	283	226	180	153	145	126	129	238	0520
59	55	55	52	46	60	53	58	57	45	55	0521
2 248	2 292	2 294	2 294	2 294	2 293	2 255	2 249	2 249	2 249	2 248	0522
688	671	691	634	607	614	643	624	644	586	731	0523

Zahlenspiegel - Landesübersichten

Lfd. Nr.	Merkmal	Einheit	2013	2014	2014	
			Durchschnitt	Durchschnitt	Oktober	November
Noch 05 PRODUZIERENDES GEWERBE						
Baugewerbe						
<i>Bauhauptgewerbe/Vorbereitende Baustellenarbeiten, Hoch- und Tiefbau ¹⁾</i>						
* 0524	Tätige Personen ²⁾	Anzahl	29 796	29 380	30 092	29 763
* 0525	Geleistete Arbeitsstunden	1 000 h	2 986	3 053	3 582	3 365
* 0526	davon Wohnungsbau	1 000 h	892	925	1 059	999
* 0527	gewerblicher und industrieller Bau	1 000 h	1 236	1 192	1 352	1 287
* 0528	öffentlicher und Straßenbau	1 000 h	858	936	1 171	1 079
* 0529	Entgeltsumme	Mill. EUR	60,2	61,8	67,7	69,6
0530	Gesamtumsatz (ohne Umsatzsteuer)	Mill. EUR	261,5	273,2	349,8	349,7
* 0531	Baugewerblicher Umsatz (ohne Umsatzsteuer)	Mill. EUR	259,2	271,2	347,4	347,4
* 0532	davon Wohnungsbau	Mill. EUR	66,2	70,4	85,6	83,5
* 0533	gewerblicher und industrieller Bau	Mill. EUR	111,9	108,3	136,6	138,1
* 0534	öffentlicher und Straßenbau	Mill. EUR	81,1	92,5	125,2	125,9
<i>Bauhauptgewerbe/Vorbereitende Baustellenarbeiten, Hoch- und Tiefbau ³⁾</i>						
0535	Betriebe	Anzahl	323	315	314	314
0536	Tätige Personen ²⁾	Anzahl	16 478	16 124	16 580	16 399
0537	Geleistete Arbeitsstunden	1 000 h	1 678	1 694	2 016	1 895
0538	Entgeltsumme	Mill. EUR	39,4	40,2	44,2	45,4
0539	Gesamtumsatz (ohne Umsatzsteuer)	Mill. EUR	169,9	176,6	229,3	231,6
0540	Baugewerblicher Umsatz (ohne Umsatzsteuer)	Mill. EUR	168,5	175,3	227,7	230,1
0541	Wertindex der Auftragseingänge	2010=100	106,2	105,0	84,7	83,5
0542	davon Hochbau	2010=100	108,3	103,6	102,4	89,6
0543	davon Wohnungsbau	2010=100	127,5	126,7	113,3	96,8
0544	gewerblicher und industrieller Bau	2010=100	110,3	100,3	114,1	87,5
0545	öffentlicher Hochbau	2010=100	82,2	88,4	58,0	87,7
0546	Tiefbau	2010=100	104,9	105,9	73,6	79,7
0547	darunter gewerblicher und industrieller Bau	2010=100	115,8	129,8	97,1	88,6
0548	Straßenbau	2010=100	104,7	94,2	60,1	72,3
<i>Ausbaugewerbe/Bauinstallation und sonstiges Baugewerbe ⁴⁾</i>						
0549	Betriebe	Anzahl	252	253	-	-
* 0550	Tätige Personen ²⁾	Anzahl	10 294	10 199	-	-
* 0551	Geleistete Arbeitsstunden	1 000 h	3 482	3 372	-	-
* 0552	Entgeltsumme	Mill. EUR	66,4	67,8	-	-
0553	Gesamtumsatz (ohne Umsatzsteuer)	Mill. EUR	287,2	284,6	-	-
* 0554	Baugewerblicher Umsatz (ohne Umsatzsteuer)	Mill. EUR	284,4	282,3	-	-

1) nach der Ergänzungserhebung hochgerechnete Ergebnisse für alle Betriebe

2) einschließlich der tätigen Inhaber

3) Betriebe von Unternehmen mit im Allgemeinen 20 und mehr tätigen Personen

4) Betriebe von Unternehmen mit im Allgemeinen 20 und mehr tätigen Personen; Quartalsangaben

Zahlenspiegel - Landesübersichten

2014	2015										Lfd. Nr.
	Dezember	Januar	Februar	März	April	Mai	Juni	Juli	August	September	
29 157	28 484	28 206	28 765	29 000	29 141	29 330	29 396	29 167	29 189	29 106	0524 *
2 397	1 862	2 083	2 921	3 238	3 009	3 524	3 618	3 352	3 620	3 514	0525 *
736	578	664	868	1 023	987	1 100	1 176	1 079	1 131	1 120	0526 *
989	825	909	1 233	1 272	1 165	1 384	1 405	1 313	1 401	1 349	0527 *
672	458	510	820	943	857	1 040	1 037	960	1 089	1 044	0528 *
62,2	53,7	49,0	57,4	63,6	63,5	68,0	68,9	64,8	66,5	65,7	0529 *
283,2	143,1	159,7	205,6	240,5	240,1	316,0	325,0	281,7	316,0	308,2	0530
280,6	141,5	158,5	203,6	238,1	237,6	312,9	322,2	277,6	312,8	305,2	0531 *
70,1	43,2	45,1	50,2	55,6	51,2	92,5	94,0	57,7	63,0	64,1	0532 *
122,0	56,9	66,4	92,4	98,2	97,5	124,4	124,5	117,7	131,3	129,7	0533 *
88,5	41,4	47,0	61,0	84,3	88,9	96,0	103,7	102,2	118,5	111,4	0534 *
314	313	312	312	312	312	311	311	309	308	305	0535
16 065	15 694	15 541	15 675	15 803	15 880	15 988	16 019	15 894	15 906	15 861	0536
1 330	1 003	1 131	1 615	1 780	1 637	1 938	1 972	1 824	1 988	1 921	0537
40,6	35,1	32,0	36,8	40,8	40,8	43,7	44,2	41,6	42,7	42,2	0538
183,8	87,4	99,2	138,3	165,2	167,4	209,8	216,7	196,0	221,0	214,7	0539
182,0	86,3	98,3	137,3	163,9	166,1	208,2	215,3	193,9	219,3	213,1	0540
93,3	64,6	75,9	117,8	113,1	102,6	139,9	114,3	118,4	117,0	91,3	0541
105,0	73,0	90,3	111,5	115,1	96,9	140,5	127,2	90,8	139,6	94,8	0542
136,3	143,1	134,1	153,7	175,5	143,7	223,8	244,7	98,6	252,6	162,0	0543
107,7	61,6	88,0	93,1	108,6	92,0	121,1	100,5	80,8	91,6	84,8	0544
64,0	31,0	50,6	118,8	69,5	61,5	107,2	78,7	111,1	156,1	52,1	0545
85,9	59,3	66,8	121,8	111,9	106,1	139,5	106,2	135,7	102,9	89,0	0546
147,1	86,5	89,7	127,0	123,9	103,2	128,0	92,9	144,0	109,6	85,8	0547
49,2	39,4	55,3	138,8	130,1	118,5	134,2	139,4	162,6	103,5	79,8	0548
250	-	-	265	-	-	265	-	-	265	-	0549
10 002	-	-	10 165	-	-	10 525	-	-	10 722	-	0550 *
3 276	-	-	3 334	-	-	3 557	-	-	3 662	-	0551 *
70,5	-	-	66,1	-	-	72,0	-	-	71,8	-	0552 *
349,3	-	-	241,7	-	-	284,4	-	-	301,0	-	0553
346,6	-	-	239,2	-	-	282,4	-	-	298,7	-	0554 *

Zahlenspiegel - Landesübersichten

Lfd. Nr.	Merkmal	Einheit	2013	2014	2014	
			Durchschnitt	Durchschnitt	Oktober	November
	06 HANDEL ^{1) 2) 3)}					
	Großhandel ⁴⁾					
* 0601	Beschäftigte (Index)	2010=100	99,5	98,0	100,0	99,7
* 0602	Index der Umsätze nominal (in jeweiligen Preisen)	2010=100	125,8	112,5	125,5	114,8
* 0603	Index der Umsätze real (in Preisen von 2010)	2010=100	110,0	102,0	114,4	107,2
	Einzelhandel und Tankstellen					
* 0604	Beschäftigte (Index)	2010=100	97,5	98,8	99,1	99,4
* 0605	Index der Umsätze nominal (in jeweiligen Preisen)	2010=100	101,2	101,7	104,6	105,4
* 0606	Index der Umsätze real (in Preisen von 2010)	2010=100	95,9	95,8	98,4	99,6
	Kfz-Handel ⁵⁾					
* 0607	Beschäftigte (Index)	2010=100	101,0	100,3	100,2	100,1
* 0608	Index der Umsätze nominal (in jeweiligen Preisen)	2010=100	104,2	106,4	112,7	109,5
* 0609	Index der Umsätze real (in Preisen von 2010)	2010=100	102,1	104,1	110,3	106,8

1) 2014 und 2015 vorläufige Ergebnisse

2) Abgrenzung nach der WZ 2008. Der Berichtsreis wird jährlich durch Ergänzungsstichproben und durch Stichprobenrotation aktualisiert. Im Groß- und Kfz-Handel basieren die Ergebnisse ab Januar 2011 auf einem Mix-Modell (Nutzung von Verwaltungsdaten und Befragung aller großen Unternehmen).

3) ohne Umsatzsteuer 4) einschließlich Handelsvermittlung 5) sowie Instandhaltung und Reparatur von Kfz.

Lfd. Nr.	Merkmal	Einheit	2013	2014	2014	
			Durchschnitt	Durchschnitt	Oktober	November
	07 GASTGEWERBE ^{1) 2) 3)}					
* 0701	Beschäftigte (Index)	2010=100	98,9	103,7	104,8	102,6
* 0702	Index der Umsätze nominal (in jeweiligen Preisen)	2010=100	94,5	103,4	113,7	99,6
* 0703	Index der Umsätze real (in Preisen von 2010)	2010=100	89,3	95,6	104,1	91,3

1) 2014 und 2015 vorläufige Ergebnisse

2) Abgrenzung nach der WZ 2008. Der Berichtsreis wird jährlich durch Ergänzungsstichproben und durch Stichprobenrotation aktualisiert.

3) ohne Umsatzsteuer

Lfd. Nr.	Merkmal	Einheit	2013	2014	2014	
			Durchschnitt	Durchschnitt	Oktober	November
	08 TOURISMUS ^{1) 2)}					
0801	Betriebe	Anzahl	1 114	1 114	1 115	1 115
0802	Angebotene Schlafgelegenheiten ³⁾	Anzahl	66 715	66 437	69 276	61 235
0803	Durchschnittl. Auslastung der angebot. Schlafgelegenheiten	%	29,5	30,8	34,3	27,1
* 0804	Gästeankünfte	Anzahl	240 436	251 208	294 750	208 702
* 0805	darunter von Auslandsgästen	Anzahl	18 597	19 335	16 701	13 318
* 0806	Gästeübernachtungen	Anzahl	594 237	619 439	728 745	495 501
* 0807	darunter von Auslandsgästen	Anzahl	42 038	43 542	38 332	31 998
0808	Durchschnittliche Aufenthaltsdauer	Tage	2,5	2,5	2,5	2,4

1) Betriebe ab 10 Schlafgelegenheiten; alle Merkmale einschl. Camping (Touristik-Camping)

2) 2015 vorläufige Ergebnisse

3) Doppelbetten zählen als 2 Schlafgelegenheiten. Für Camping wird 1 Stellplatz in 4 Schlafgelegenheiten umgerechnet.

Zahlenspiegel - Landesübersichten

2014	2015										Lfd. Nr.
Dezember	Januar	Februar	März	April	Mai	Juni	Juli	August	September	Oktober	
96,2	95,5	95,6	96,2	96,2	96,3	96,6	97,2	97,7	97,4	...	0601 *
100,4	79,4	91,8	106,7	110,5	106,6	111,4	101,7	99,6	105,9	...	0602 *
97,5	80,6	91,5	102,6	106,8	101,1	106,6	97,2	97,7	105,7	...	0603 *
99,8	98,4	98,4	98,8	98,9	99,1	99,3	99,5	100,5	100,4	100,6	0604 *
118,8	95,0	91,3	105,9	106,7	102,7	103,5	106,0	99,5	102,0	108,8	0605 *
112,9	90,7	86,4	99,3	99,4	95,8	96,9	99,7	93,7	95,9	102,0	0606 *
99,4	98,5	98,4	98,4	98,1	98,2	97,7	97,5	99,3	99,9	...	0607 *
107,8	91,1	101,6	124,8	119,5	108,8	122,7	117,0	101,8	119,7	...	0608 *
105,1	88,7	98,8	121,3	116,1	105,7	119,1	113,6	98,8	116,1	...	0609 *

2014	2015										Lfd. Nr.
Dezember	Januar	Februar	März	April	Mai	Juni	Juli	August	September	Oktober	
103,5	98,2	100,0	101,1	105,7	107,2	108,0	107,7	108,3	108,0	107,6	0701 *
108,5	83,4	84,3	96,2	103,2	121,5	120,1	114,7	121,0	123,1	118,6	0702 *
99,6	76,2	76,8	87,2	93,4	109,9	108,2	103,8	109,6	110,2	106,1	0703 *

2014	2015										Lfd. Nr.
Dezember	Januar	Februar	März	April	Mai	Juni	Juli	August	September	Oktober	
1 115	1 111	1 111	1 111	1 125	1 131	1 150	1 153	1 153	1 159	1 151	0801
60 668	60 413	60 406	62 115	70 152	72 428	73 624	73 968	74 068	73 203	69 955	0802
25,0	19,1	25,0	25,2	28,6	35,1	35,0	36,8	37,5	34,7	35,5	0803
190 624	142 587	162 311	198 093	246 495	327 716	342 574	334 724	339 729	326 464	304 576	0804 *
10 694	10 070	10 866	13 448	18 496	22 587	30 910	43 795	34 467	26 464	19 432	0805 *
466 051	352 323	421 333	478 797	596 154	786 485	771 744	842 191	859 709	759 488	757 684	0806 *
25 594	21 080	23 628	29 005	39 175	46 983	58 149	91 938	73 619	54 590	43 461	0807 *
2,4	2,5	2,6	2,4	2,4	2,4	2,3	2,5	2,5	2,3	2,5	0808

Zahlenspiegel - Landesübersichten

Lfd. Nr.	Merkmal	Einheit	2013	2014	2014	
			Durchschnitt	Durchschnitt	Oktober	November
	09 VERKEHR					
	<i>Straßenverkehrsunfälle ¹⁾</i>					
* 0901	Unfälle mit Personenschaden und Sachschaden ²⁾	Anzahl	953	942	1 034	987
* 0902	davon Unfälle mit Personenschaden	Anzahl	674	687	776	683
0903	Unfälle mit Sachschaden	Anzahl	280	254	258	304
0904	Verunglückte insgesamt	Anzahl	858	884	992	894
* 0905	davon getötete Personen	Anzahl	12	12	9	14
* 0906	verletzte Personen	Anzahl	846	873	983	880
0907	darunter schwerverletzte Personen	Anzahl	181	193	202	211
	<i>Kraftfahrzeuge ³⁾</i>					
* 0908	Zulassung fabrikneuer Kraftfahrzeuge	Anzahl	5 526	5 603	5 499	5 205
* 0909	darunter Personenkraftwagen ⁴⁾	Anzahl	4 472	4 491	4 671	4 337
* 0910	Lastkraftwagen	Anzahl	552	573	510	516
	<i>Binnenschifffahrt</i>					
0911	Güterumschlag insgesamt	1 000 t	611	621	667	623
* 0912	davon Gütereingang	1 000 t	214	221	246	228
* 0913	Güterversand	1 000 t	397	399	420	394

1) 2015 vorläufige Ergebnisse

2) schwerwiegender Unfall mit Sachschaden (im engeren Sinne) und sonstiger Sachschadensunfall unter Einfluss berauschender Mittel

3) Quelle: Kraftfahrt-Bundesamt

4) Fahrzeuge zur Personenbeförderung mit höchstens 8 Sitzplätzen außer dem Fahrersitz, einschließlich Wohnmobile und Krankenwagen.

Lfd. Nr.	Merkmal	Einheit	2013	2014	2014	
			Durchschnitt	Durchschnitt	Oktober	November
	10 AUßENHANDEL ^{1) 2)}					
	<i>Ausfuhr (Spezialhandel)</i>					
* 1001	Ausfuhr insgesamt	Mill. EUR	1 233,4	1 249,6	1 318,3	1 262,1
* 1002	darunter Güter der Ernährungswirtschaft	Mill. EUR	150,8	134,8	134,7	133,8
* 1003	Güter der Gewerblichen Wirtschaft	Mill. EUR	1 062,2	1 093,3	1 160,0	1 099,2
* 1004	davon Rohstoffe	Mill. EUR	51,6	50,9	55,8	47,7
* 1005	Halbwaren	Mill. EUR	143,1	140,5	168,4	154,4
* 1006	Fertigwaren	Mill. EUR	867,5	901,9	935,8	897,1
* 1007	davon Vorerzeugnisse	Mill. EUR	378,4	383,5	410,4	381,9
* 1008	Enderzeugnisse	Mill. EUR	489,1	518,4	525,5	515,2
	davon nach					
* 1009	Europa	Mill. EUR	987,4	983,6	1 064,1	973,9
* 1010	darunter in die EU-Länder	Mill. EUR	862,4	874,5	951,3	875,3
* 1011	Afrika	Mill. EUR	21,0	21,0	18,6	15,7
* 1012	Amerika	Mill. EUR	79,6	86,8	93,4	91,8
* 1013	Asien	Mill. EUR	138,7	151,5	137,9	174,8
* 1014	Australien, Ozeanien und übrige Gebiete	Mill. EUR	6,6	6,7	4,2	5,9

1) Wegen der unterschiedlichen Abgrenzung von Spezialhandel und Generalhandel ist eine Saldierung der Ein- und Ausfuhrergebnisse nicht möglich.

2) 2015 vorläufige Ergebnisse

Zahlenspiegel - Landesübersichten

2014	2015										Lfd. Nr.
Dezember	Januar	Februar	März	April	Mai	Juni	Juli	August	September	Oktober	
967	809	687	789	842	966	972	994	1 074	977	985	0901 *
614	508	499	578	653	771	758	789	836	708	745	0902 *
353	301	188	211	189	195	214	205	238	269	240	0903
801	643	642	787	861	980	985	1 017	1 086	912	960	0904
12	13	9	6	10	17	19	12	15	4	15	0905 *
789	630	633	781	851	963	966	1 005	1 071	908	945	0906 *
179	134	159	175	176	240	215	231	257	215	212	0907
5 689	4 189	4 852	7 469	6 385	5 637	7 032	6 002	4 968	5 864	5 973	0908 *
4 275	3 518	3 920	5 833	4 825	4 379	5 635	4 754	3 997	4 706	4 890	0909 *
1 033	401	511	728	778	633	743	554	426	688	656	0910 *
545	586	652	750	672	606	675	644	606	589	...	0911
189	235	229	221	225	199	206	250	272	259	...	0912 *
356	352	423	529	446	407	469	394	334	330	...	0913 *

2014	2015										Lfd. Nr.
Dezember	Januar	Februar	März	April	Mai	Juni	Juli	August	September	Oktober	
1 118,6	1 150,4	1 207,5	1 371,4	1 336,2	1 266,3	1 414,1	1 324,8	1 168,0	1 310,4	1 330,8	1001 *
130,7	122,5	120,2	138,2	133,8	130,7	143,1	138,3	122,0	139,3	135,6	1002 *
963,8	960,5	1 016,8	1 155,9	1 130,7	1 064,9	1 193,8	1 110,5	983,9	1 093,0	1 116,5	1003 *
45,6	31,8	66,5	46,1	42,3	42,3	53,1	52,7	44,1	55,3	48,8	1004 *
126,9	104,0	134,7	153,6	150,9	173,2	177,3	142,1	138,4	135,6	149,9	1005 *
791,3	824,7	815,6	956,2	937,5	849,3	963,4	915,7	801,4	902,1	917,8	1006 *
312,1	367,4	364,2	403,2	395,6	383,7	434,0	388,5	356,5	385,6	383,0	1007 *
479,3	457,3	451,3	553,0	541,9	465,6	529,4	527,3	444,8	516,5	534,8	1008 *
831,8	877,6	948,0	1 045,8	1 006,2	1 003,3	1 104,5	1 004,4	904,0	1 011,4	1 017,0	1009 *
751,8	786,3	856,2	941,5	895,7	887,1	965,9	886,5	798,5	907,2	910,9	1010 *
25,5	21,0	20,3	19,2	18,8	18,8	25,3	24,3	16,8	21,3	22,8	1011 *
96,5	117,2	106,0	136,9	140,5	117,2	123,5	143,2	105,7	135,8	144,6	1012 *
159,3	128,5	127,9	160,6	164,3	117,9	155,8	140,5	134,3	132,1	133,9	1013 *
5,5	6,2	5,3	8,9	6,3	9,1	4,9	12,4	7,1	9,8	12,6	1014 *

Zahlenspiegel - Landesübersichten

Lfd. Nr.	Merkmal	Einheit	2013	2014	2014	
			Durchschnitt	Durchschnitt	Oktober	November
	Noch 10 AUßENHANDEL ^{1) 2)}					
	Einfuhr (Generalhandel)					
* 1015	Einfuhr insgesamt	Mill. EUR	1 398,6	1 336,9	1 660,5	1 345,4
* 1016	darunter Güter der Ernährungswirtschaft	Mill. EUR	102,7	97,3	116,4	98,7
* 1017	Güter der Gewerblichen Wirtschaft	Mill. EUR	1 261,0	1 203,6	1 505,0	1 201,3
* 1018	davon Rohstoffe	Mill. EUR	575,5	422,1	589,2	428,2
* 1019	Halbwaren	Mill. EUR	128,6	142,2	188,2	154,1
* 1020	Fertigwaren	Mill. EUR	556,9	639,3	727,6	619,0
* 1021	davon Vorerzeugnisse	Mill. EUR	174,3	203,5	238,1	201,7
* 1022	Enderzeugnisse	Mill. EUR	382,7	435,8	489,5	417,3
	davon aus					
* 1023	Europa	Mill. EUR	1 219,4	1 118,1	1 398,2	1 120,8
* 1024	darunter aus den EU-Ländern	Mill. EUR	634,5	667,6	811,7	689,7
* 1025	Afrika	Mill. EUR	3,2	5,6	5,5	4,7
* 1026	Amerika	Mill. EUR	25,9	26,7	21,3	23,3
* 1027	Asien	Mill. EUR	149,6	186,2	235,2	196,4
* 1028	Australien, Ozeanien und übrige Gebiete	Mill. EUR	0,5	0,3	0,2	0,1

1) Wegen der unterschiedlichen Abgrenzung von Spezialhandel und Generalhandel ist eine Saldierung der Ein- und Ausfuhrergebnisse nicht möglich.

2) 2015 vorläufige Ergebnisse

Lfd. Nr.	Merkmal	Einheit	2013	2014	2014	
			Durchschnitt	Durchschnitt	Oktober	November
	11 GEWERBEANZEIGEN ^{1) 2)}					
* 1101	Gewerbeanmeldungen	Anzahl	1 057	1 043	1 030	995
1102	davon Verarbeitendes Gewerbe	Anzahl	39	40	45	30
1103	Baugewerbe	Anzahl	112	116	114	90
1104	Handel, Gastgewerbe	Anzahl	364	336	306	345
1105	Information und Kommunikation	Anzahl	29	29	30	30
1106	Grundstücks- und Wohnungswesen	Anzahl	17	21	22	13
1107	Andere Dienstleistungen und Übrige	Anzahl	498	501	513	487
* 1108	Gewerbeabmeldungen	Anzahl	1 170	1 168	1 107	1 289
1109	davon Verarbeitendes Gewerbe	Anzahl	45	45	39	44
1110	Baugewerbe	Anzahl	135	141	148	167
1111	Handel, Gastgewerbe	Anzahl	429	408	370	452
1112	Information und Kommunikation	Anzahl	29	29	28	41
1113	Grundstücks- und Wohnungswesen	Anzahl	20	16	14	13
1114	Andere Dienstleistungen und Übrige	Anzahl	511	528	508	572

1) Klassifikation der Wirtschaftszweige, Ausgabe 2008 (WZ 2008)

2) ohne Automatenaufsteller und Reisegewerbe

Zahlenspiegel - Landesübersichten

2014	2015										Lfd. Nr.
	Dezember	Januar	Februar	März	April	Mai	Juni	Juli	August	September	
1 268,5	1 334,7	1 276,8	1 279,9	1 349,4	1 342,2	1 450,0	1 450,4	1 226,5	1 307,9	1 451,6	1015 *
94,8	92,6	92,9	104,7	91,1	87,8	96,8	100,5	114,2	123,2	116,7	1016 *
1 135,6	1 167,7	1 101,7	1 089,7	1 177,7	1 174,8	1 270,1	1 266,0	1 039,9	1 097,9	1 248,0	1017 *
390,8	419,7	253,5	256,3	309,7	331,3	434,5	400,1	235,5	273,7	343,0	1018 *
123,9	106,2	126,0	133,0	121,5	173,3	122,0	141,0	136,6	135,7	131,5	1019 *
620,9	641,8	722,2	700,4	746,5	670,3	713,6	724,9	667,8	688,5	773,4	1020 *
203,2	176,1	189,2	203,9	217,8	225,5	233,1	209,3	247,2	207,1	216,1	1021 *
417,7	465,7	533,0	496,5	528,6	444,8	480,5	515,6	420,6	481,3	557,3	1022 *
1 061,9	1 059,1	956,2	1 032,5	1 049,1	1 141,6	1 201,8	1 136,3	987,4	1 073,8	1 123,4	1023 *
617,3	640,0	705,7	702,8	681,1	730,4	716,2	733,9	669,0	752,9	713,6	1024 *
3,4	6,1	7,3	4,2	3,7	3,8	5,1	58,3	7,5	3,0	5,2	1025 *
21,9	21,9	23,4	23,2	27,3	25,7	24,7	24,6	28,8	23,2	27,8	1026 *
181,2	247,4	289,7	219,7	269,2	170,7	218,3	231,2	202,7	207,9	294,8	1027 *
0,2	0,1	0,2	0,2	0,2	0,4	0,1	0,1	0,1	0,1	0,3	1028 *

2014	2015										Lfd. Nr.
	Dezember	Januar	Februar	März	April	Mai	Juni	Juli	August	September	
1 021	1 103	1 087	1 186	978	868	1 130	946	885	981	939	1101 *
44	45	45	38	38	21	32	36	37	41	33	1102
104	144	120	138	117	113	142	104	87	115	92	1103
356	348	333	352	330	273	376	278	278	302	268	1104
26	26	25	32	26	22	20	26	24	22	31	1105
26	24	18	25	15	10	14	14	8	17	14	1106
465	516	546	601	452	429	546	488	451	484	501	1107
1 536	1 326	1 157	1 275	1 110	934	1 206	1 009	995	1 028	974	1108 *
66	54	41	47	25	34	40	44	42	37	33	1109
189	166	134	141	142	134	152	118	126	128	146	1110
541	491	405	424	382	308	421	331	331	355	331	1111
31	35	30	32	21	15	28	27	44	31	17	1112
22	17	21	21	20	8	22	19	16	19	19	1113
687	563	526	610	520	435	543	470	436	458	428	1114

Zahlenspiegel - Landesübersichten

Lfd. Nr.	Merkmal	Einheit	2013	2014	2014	
			Durchschnitt	Durchschnitt	Oktober	November
	<u>12 INSOLVENZEN</u>					
* 1201	Beantragte Insolvenzverfahren	Anzahl	409	333	304	320
* 1202	davon Unternehmen	Anzahl	59	48	50	43
* 1203	Verbraucher	Anzahl	291	233	217	216
* 1204	ehemals selbständig Tätige	Anzahl	53	48	35	55
* 1205	sonstige natürliche Personen ¹⁾ , Nachlässe	Anzahl	6	4	2	6
* 1206	Voraussichtliche Forderungen	Mill. EUR	47,2	48,0	47,5	31,7

1) beispielsweise Gesellschafter oder Mithafter

Lfd. Nr.	Merkmal	Einheit	2013	2014	2014
			Durchschnitt	Durchschnitt	3. Vierteljahr
	<u>13 HANDWERK (zulassungspflichtig)</u>				
* 1301	Beschäftigte	30.09.09 =100	96,1	95,7	97,5
* 1302	Umsatz	VjD 2009=100	97,8	100,2	105,2

1) vorläufige Ergebnisse

Lfd. Nr.	Merkmal	Einheit	2014	2015	2014	2015
			Durchschnitt	Durchschnitt	Dezember	Januar
	<u>14 PREISE</u>					
* 1401	Verbraucherpreisindex	2010=100	106,6	107,1	106,8	105,9r
1402	darunter Wohnungsmieten (einschl. Nebenkosten)	2010=100	102,8	103,6	103,0	103,2
* 1403	darunter Nettokaltmiete	2010=100	102,7	103,4	102,9	102,9
1404	darunter Haushaltsenergie	2010=100	118,4	112,4	114,6	112,6
* 1405	Preisindex für Wohngebäude ¹⁾	2010=100	107,4	109,0	-	-

r = berichtigte Zahl

1) Neubau in konventioneller Bauart, Bauleistungen am Bauwerk

Lfd. Nr.	Merkmal	Einheit	2013	2014	2014
					3. Vierteljahr
	<u>15 FINANZEN ¹⁾</u>				
	<i>Einzahlungen/Einnahmen und Auszahlungen/Ausgaben der Gemeinden und Gemeindeverbände (ohne besondere Finanzierungsvorgänge)</i>				
1501	Gesamteinzahlungen/Gesamteinnahmen	Mill. EUR	5 451,6	5 430,8	1 233,5
1502	Gesamtauszahlungen/Gesamtausgaben	Mill. EUR	5 313,0	5 454,6	1 344,6

1) Die Vierteljahresdaten basieren auf Differenzrechnung kumulierter Werte.

2) aufgrund methodischer Änderungen keine Vergleichbarkeit zu den Erhebungen vor 2015

Zahlenspiegel - Landesübersichten

2014	2015										Lfd. Nr.
Dezember	Januar	Februar	März	April	Mai	Juni	Juli	August	September	Oktober	
326	310	274	388	314	334	383	377	294	347	300	1201 *
44	39	42	52	51	45	49	61	38	45	49	1202 *
225	209	182	277	217	226	267	248	203	240	190	1203 *
52	58	50	55	39	59	63	62	49	61	56	1204 *
5	4	0	4	7	4	4	6	4	1	5	1205 *
108,5	24,8	42,8	35,1	34,5	39,3	51,8	44,4	32,8	40,2	36,6	1206 *

2014	2015			Lfd. Nr.
4. Vierteljahr	1. Vierteljahr	2. Vierteljahr ¹⁾	3. Vierteljahr ¹⁾	
94,1	93,6	94,6	95,8	1301 *
113,4	82,7	99,2	105,8	1302 *

2015											Lfd. Nr.
Februar	März	April	Mai	Juni	Juli	August	September	Oktober	November	Dezember	
106,6r	107,2r	107,2r	107,5	107,3	107,5	107,3	107,1	107,2	107,4	107,5	1401 *
103,1	103,1	103,5	103,5	103,5	103,5	103,6	103,7	103,8	104,3	104,3	1402
102,9	102,9	103,3	103,3	103,3	103,3	103,4	103,6	103,6	104,1	104,1	1403 *
113,9	114,6	113,8	114,6	114,0	112,8	111,3	111,2	110,8	110,5	108,8	1404
108,6	-	-	108,9	-	-	109,2	-	-	109,4	-	1405 *

2014	2015 ²⁾			Lfd. Nr.
4. Vierteljahr	1. Vierteljahr	2. Vierteljahr	3. Vierteljahr	
1 726,8	1 087,4	1 535,4	1 317,8	1501
1 559,2	1 239,7	1 337,3	1 387,5	1502

Zahlenspiegel - Landesübersichten

Lfd.	Merkmal	Einheit	2013	2014	2014
			Durchschnitt	Durchschnitt	3. Vierteljahr
16 VERDIENSTE					
Verdienste ohne Sonderzahlungen					
* 1601	Bruttomonatsverdienste ¹⁾ der vollzeitbeschäftigten Arbeitnehmer ²⁾ im Produzierenden Gewerbe und Dienstleistungsbereich	EUR	2 683	2 744	2 772
* 1602	und zwar männlich	EUR	2 711	2 803	2 831
* 1603	weiblich	EUR	2 637	2 641	2 669
* 1604	Leistungsgruppe 1 (Arbeitnehmer in leitender Stellung)	EUR	5 180	5 440	5 494
* 1605	Leistungsgruppe 2 (herausgehobene Fachkräfte)	EUR	3 308	3 456	3 497
* 1606	Leistungsgruppe 3 (Fachkräfte)	EUR	2 286	2 366	2 398
* 1607	Leistungsgruppe 4 (angelernte Arbeitnehmer)	EUR	1 907	1 925	1 929
* 1608	Leistungsgruppe 5 (ungelernte Arbeitnehmer)	EUR	1 688	1 705	1 734
* 1609	Produzierendes Gewerbe	EUR	2 547	2 688	2 721
* 1610	Bergbau und Gewinnung von Steinen und Erden	EUR	3 609	3 722	3 967
* 1611	Verarbeitendes Gewerbe	EUR	2 557	2 696	2 708
* 1612	Energieversorgung	EUR	3 886	3 978	3 973
* 1613	Wasserversorgung ³⁾	EUR	(2 436)	2 600	2 612
* 1614	Baugewerbe	EUR	2 299	2 381	2 492
* 1615	Dienstleistungsbereich	EUR	2 761	2 779	2 804
* 1616	Handel, Instandhaltung und Reparatur von Kfz	EUR	2 192	2 168	(2 184)
* 1617	Verkehr und Lagerei	EUR	2 434	2 319	2 350
* 1618	Gastgewerbe	EUR	1 561	1 608	1 604
* 1619	Information und Kommunikation	EUR	3 011	(3 375)	(3 425)
* 1620	Erbringung v. Finanz- u. Versicherungsdienstleistungen	EUR	(3 628)	3 689	3 673
* 1621	Grundstücks- und Wohnungswesen	EUR	2 913	(2 764)	(2 730)
* 1622	Erbringung v. freiberufl., wissenschaftl. u. techn. Dienstl.	EUR	3 055	3 141	3 113
* 1623	Erbringung v. sonstigen wirtschaftlichen Dienstleistungen	EUR	1 850	1 897	1 898
* 1624	Öffentliche Verwaltung, Verteidigung; Sozialversicherung	EUR	3 231	3 382	3 467
* 1625	Erziehung und Unterricht	EUR	3 952	4 071	4 112
* 1626	Gesundheits- und Sozialwesen	EUR	3 057	3 091	3 123
* 1627	Kunst, Unterhaltung und Erholung	EUR	2 867	/	/
* 1628	Erbringung von sonstigen Dienstleistungen	EUR	2 110	(2 545)	(2 563)
Verdienste mit Sonderzahlungen					
1629	Bruttomonatsverdienste ¹⁾ der vollzeitbeschäftigten Arbeitnehmer ²⁾ im Produzierenden Gewerbe und Dienstleistungsbereich	EUR	2 841	2 914	2 831
1630	und zwar männlich	EUR	2 877	2 985	2 901
1631	weiblich	EUR	2 782	2 790	2 710
1632	Produzierendes Gewerbe	EUR	2 721	2 896	2 807
1633	Bergbau und Gewinnung von Steinen und Erden	EUR	4 078	4 151	4 122
1634	Verarbeitendes Gewerbe	EUR	2 735	2 912	2 794
1635	Energieversorgung	EUR	(4 385)	4 495	4 070
1636	Wasserversorgung ³⁾	EUR	(2 565)	2 780	2 656
1637	Baugewerbe	EUR	2 408	2 499	2 582
1638	Dienstleistungsbereich	EUR	2 911	2 924	2 846
1639	Handel, Instandhaltung und Reparatur von Kfz	EUR	2 311	2 306	(2 230)
1640	Verkehr und Lagerei	EUR	2 615	2 442	2 398
1641	Gastgewerbe	EUR	1 625	1 662	1 619
1642	Information und Kommunikation	EUR	3 253	(3 693)	(3 524)
1643	Erbringung v. Finanz- u. Versicherungsdienstleistungen	EUR	(4 271)	4 326	3 774
1644	Grundstücks- und Wohnungswesen	EUR	3 277	(2 989)	/
1645	Erbringung v. freiberufl., wissenschaftl. u. techn. Dienstl.	EUR	3 335	3 416	3 205
1646	Erbringung v. sonstigen wirtschaftlichen Dienstleistungen	EUR	1 901	1 977	1 928
1647	Öffentliche Verwaltung, Verteidigung; Sozialversicherung	EUR	3 332	3 483	3 467
1648	Erziehung und Unterricht	EUR	4 083	4 188	4 115
1649	Gesundheits- und Sozialwesen	EUR	3 209	3 227	3 175
1650	Kunst, Unterhaltung und Erholung	EUR	2 986	/	/
1651	Erbringung von sonstigen Dienstleistungen	EUR	2 224	(2 720)	(2 635)

1) Durch strukturelle Veränderungen innerhalb des Berichtskreises ist ab dem I.Quartal 2013 die Vergleichbarkeit der Daten mit früheren Berichtszeiträumen beeinträchtigt. Nachgewiesen werden Vierteljahresdurchschnitte, d.h. März = Durchschnitt aus Januar bis März, Juni = Durchschnitt aus April bis Juni usw.
2) einschließlich Beamte 3) einschließlich Abwasser- und Abfallentsorgung und Beseitigung von Umweltverschmutzung

Zahlenspiegel - Landesübersichten

2014	2015			Lfd. Nr.
4. Vierteljahr	1. Vierteljahr	2. Vierteljahr	3. Vierteljahr	
2 786	2 846	2 897	2 916	1601 *
2 856	2 849	2 916	2 932	1602 *
2 666	2 839	2 863	2 887	1603 *
5 553	5 480	5 523	5 577	1604 *
3 511	3 530	3 570	3 598	1605 *
2 400	2 436	2 483	2 503	1606 *
1 968	2 006	2 077	2 088	1607 *
1 746	1 791	1 876	1 858	1608 *
2 733	2 717	2 808	2 817	1609 *
3 762	3 757	3 780	3 817	1610 *
2 736	2 745	2 800	2 797	1611 *
4 031	4 143	4 204	4 232	1612 *
2 622	2 733	2 773	2 770	1613 *
2 444	2 365	2 584	2 634	1614 *
2 820	2 929	2 956	2 981	1615 *
(2 205)	2 407	2 380	2 414	1616 *
2 343	2 347	2 358	2 374	1617 *
1 609	1 806	1 828	1 834	1618 *
(3 432)	(3 221)	3 337	3 332	1619 *
3 752	3 784	3 856	3 840	1620 *
(2 753)	3 189	3 207	(3 242)	1621 *
3 194	3 147	3 179	3 211	1622 *
1 934	2 006	2 107	2 118	1623 *
3 432	3 434	3 474	3 505	1624 *
4 094	4 330	4 406	4 430	1625 *
3 183	3 116	3 131	3 180	1626 *
/	3 007	2 935	3 081	1627 *
(2 581)	(2 643)	(2 692)	(2 683)	1628 *
3 162	2 928	3 064	2 980	1629
3 219	2 950	3 114	3 004	1630
3 063	2 890	2 974	2 936	1631
3 146	2 829	3 063	2 896	1632
4 732	3 848	4 542	3 918	1633
3 157	2 871	3 085	2 875	1634
5 220	4 169	4 804	4 316	1635
3 071	2 900	2 933	2 808	1636
2 646	2 433	2 680	2 722	1637
3 173	2 993	3 064	3 035	1638
(2 484)	2 533	2 524	2 483	1639
2 641	2 398	2 429	2 449	1640
1 752	1 824	1 872	1 866	1641
(3 758)	3 299	(3 794)	3 436	1642
5 102	(4 040)	4 603	4 064	1643
(3 313)	3 248	3 420	(3 539)	1644
3 723	3 381	3 484	3 323	1645
2 062	2 072	2 188	2 158	1646
3 821	3 434	3 491	3 505	1647
4 544	4 333	4 413	4 434	1648
3 533	3 169	3 222	3 233	1649
/	3 046	3 087	3 144	1650
(3 165)	(2 687)	(2 729)	(2 753)	1651

Zahlenspiegel - Landesübersichten

Lfd. Nr.	Merkmal	Einheit	2013	2014	2014
			Durchschnitt	Durchschnitt	3. Vierteljahr
<u>NOCH 16 VERDIENSTE</u>					
<i>Index der Bruttonomatsverdienste ohne Sonderzahlungen</i>					
1652	Bruttonomatsverdienste ¹⁾ der vollzeitbeschäftigten Arbeitnehmer ²⁾ im Produzierenden Gewerbe und Dienstleistungsbereich	2010=100	107,9	112,5	113,4
1653	und zwar männlich	2010=100	108,2	111,9	112,5
1654	weiblich	2010=100	108,0	113,4	114,9
1655	Produzierendes Gewerbe	2010=100	107,5	112,4	114,0
1656	Bergbau und Gewinnung von Steinen und Erden	2010=100	108,4	112,7	111,8
1657	Verarbeitendes Gewerbe	2010=100	107,8	113,0	114,0
1658	Energieversorgung	2010=100	111,5	105,1	105,3
1659	Wasserversorgung ³⁾	2010=100	107,8	110,9	111,2
1660	Baugewerbe	2010=100	109,5	112,4	117,6
1661	Dienstleistungsbereich	2010=100	107,8	112,5	113,1
1662	Handel, Instandhaltung und Reparatur von Kfz	2010=100	96,8	112,7	114,4
1663	Verkehr und Lagerei	2010=100	108,2	106,4	107,8
1664	Gastgewerbe	2010=100	109,1	101,1	101,0
1665	Information und Kommunikation	2010=100	98,0	112,8	113,2
1666	Erbringung v. Finanz- u. Versicherungsdienstleistungen	2010=100	106,7	111,7	111,7
1667	Grundstücks- und Wohnungswesen	2010=100	108,3	93,3	91,9
1668	Erbringung v. freiberufl., wissenschaftl. u. techn. Dienstl.	2010=100	107,3	111,0	102,6
1669	Erbringung v. sonstigen wirtschaftlichen Dienstleistungen	2010=100	114,1	117,0	117,7
1670	Öffentliche Verwaltung, Verteidigung; Sozialversicherung	2010=100	102,9	112,2	115,1
1671	Erziehung und Unterricht	2010=100	108,8	121,7	123,0
1672	Gesundheits- und Sozialwesen	2010=100	115,1	107,0	107,1
1673	Kunst, Unterhaltung und Erholung	2010=100	107,9	116,0	116,4
1674	Erbringung von sonstigen Dienstleistungen	2010=100	108,2	140,4	140,8
<i>Index der Bruttostundenverdienste ohne Sonderzahlungen</i>					
1675	Bruttostundenverdienste ¹⁾ der vollzeitbeschäftigten Arbeitnehmer ²⁾ im Produzierenden Gewerbe und Dienstleistungsbereich	2010=100	107,0	111,1	111,5
1676	und zwar männlich	2010=100	107,1	111,3	111,1
1677	weiblich	2010=100	106,6	110,7	112,1
1678	Produzierendes Gewerbe	2010=100	107,5	111,8	112,2
1679	Bergbau und Gewinnung von Steinen und Erden	2010=100	110,5	115,6	114,7
1680	Verarbeitendes Gewerbe	2010=100	105,8	111,9	112,4
1681	Energieversorgung	2010=100	108,4	104,6	104,6
1682	Wasserversorgung ³⁾	2010=100	109,0	112,0	112,1
1683	Baugewerbe	2010=100	113,0	112,3	113,3
1684	Dienstleistungsbereich	2010=100	106,7	110,7	111,1
1685	Handel, Instandhaltung und Reparatur von Kfz	2010=100	109,4	113,0	114,5
1686	Verkehr und Lagerei	2010=100	108,6	108,4	109,4
1687	Gastgewerbe	2010=100	97,9	101,8	101,2
1688	Information und Kommunikation	2010=100	108,2	112,9	113,3
1689	Erbringung v. Finanz- u. Versicherungsdienstleistungen	2010=100	109,2	111,7	111,7
1690	Grundstücks- und Wohnungswesen	2010=100	97,4	91,1	89,7
1691	Erbringung v. freiberufl., wissenschaftl. u. techn. Dienstl.	2010=100	105,2	110,7	101,1
1692	Erbringung v. sonstigen wirtschaftlichen Dienstleistungen	2010=100	107,2	114,4	114,5
1693	Öffentliche Verwaltung, Verteidigung; Sozialversicherung	2010=100	106,7	110,6	113,5
1694	Erziehung und Unterricht	2010=100	108,7	111,8	113,0
1695	Gesundheits- und Sozialwesen	2010=100	102,4	106,9	106,9
1696	Kunst, Unterhaltung und Erholung	2010=100	109,6	114,8	114,5
1697	Erbringung von sonstigen Dienstleistungen	2010=100	114,2	138,8	139,0

- 1) Durch strukturelle Veränderungen innerhalb des Berichtskreises ist ab dem I.Quartal 2013 die Vergleichbarkeit der Daten mit früheren Berichtszeiträumen beeinträchtigt. Nachgewiesen werden Vierteljahresdurchschnitte, d.h. März = Durchschnitt aus Januar bis März, Juni = Durchschnitt aus April bis Juni usw.
2) einschließlich Beamte
3) einschließlich Abwasser- und Abfallentsorgung und Beseitigung von Umweltverschmutzung

Zahlenspiegel - Landesübersichten

2014	2015			Lfd. Nr.
	4. Vierteljahr	1. Vierteljahr	2. Vierteljahr	
114,8	115,6	117,1	118,0	1652
114,6	115,0	116,8	117,8	1653
115,0	116,5	117,7	118,3	1654
114,3	115,4	118,8	119,3	1655
119,5	118,8	118,9	119,3	1656
114,7	115,6	118,1	118,2	1657
106,0	110,6	112,8	111,6	1658
112,0	115,2	115,9	116,5	1659
114,7	114,9	123,8	126,9	1660
115,0	115,7	116,3	117,4	1661
115,8	113,1	112,3	114,5	1662
107,9	110,0	110,2	111,4	1663
102,0	113,4	115,8	114,6	1664
114,3	112,6	114,5	114,5	1665
112,9	114,2	114,1	113,1	1666
95,5	105,0	106,3	109,1	1667
120,7	120,5	115,6	118,2	1668
119,7	118,9	123,3	123,8	1669
113,8	113,8	115,1	116,1	1670
122,4	122,8	125,2	125,5	1671
109,4	112,0	112,5	113,4	1672
118,5	115,0	114,7	117,6	1673
143,0	147,6	147,3	148,7	1674
113,0	114,9	115,7	116,1	1675
113,5	115,5	116,1	116,5	1676
112,1	113,9	115,0	115,5	1677
113,1	116,5	118,1	117,6	1678
122,6	122,1	122,3	122,7	1679
113,2	115,6	117,7	117,1	1680
105,4	110,2	112,4	111,0	1681
112,7	118,1	118,0	118,2	1682
112,9	119,9	120,5	120,4	1683
112,9	114,1	114,5	115,3	1684
115,8	113,6	112,3	114,2	1685
109,5	113,0	112,6	113,4	1686
103,2	115,4	117,6	116,9	1687
114,6	112,6	114,6	114,4	1688
112,8	114,1	114,2	113,4	1689
93,0	104,6	105,6	108,0	1690
119,9	121,3	114,5	116,0	1691
116,4	117,4	120,6	120,3	1692
112,2	112,1	113,5	114,4	1693
112,5	112,8	115,0	115,4	1694
108,9	112,1	113,1	113,8	1695
116,5	113,1	113,0	115,3	1696
141,2	146,7	146,3	147,1	1697

Zahlenspiegel - Landesübersichten

Lfd. Nr.	Merkmal	Einheit	2013	2014	2014	
			Durchschnitt	Durchschnitt	August	September
	17 Soziales					
* 1701	Personen in Bedarfsgemeinschaften insgesamt	Anzahl	286 039	274 962	274 109	270 752
* 1702	darunter Frauen	Anzahl	142 613	137 596	137 495	135 842
* 1703	Erwerbsfähige Leistungsberechtigte	Anzahl	216 483	206 707	205 905	202 948
* 1704	Nicht erwerbsfähige Leistungsberechtigte	Anzahl	69 557	68 255	68 204	67 804
* 1705	darunter unter 15 Jahre	Anzahl	67 183	65 906	65 832	65 455

Quelle: Bundesagentur für Arbeit - Statistik

Grundsicherung für Arbeitsuchende nach dem SGB II
Bedarfsgemeinschaften und deren Mitglieder - Daten nach einer Wartezeit von 3 Monaten

Zahlenspiegel - Landesübersichten

2014			2015								Lfd. Nr.
Oktober	November	Dezember	Januar	Februar	März	April	Mai	Juni	Juli	August	
268 049	266 162	266 250	266 546	267 343	268 140	266 565	264 994	263 253	261 099	259 010	1701 *
134 547	133 532	133 363	133 275	133 411	133 592	132 736	132 030	131 320	130 350	129 499	1702 *
200 602	198 992	199 173	199 409	200 119	200 604	199 334	197 877	196 256	194 387	192 704	1703 *
67 447	67 170	67 077	67 137	67 224	67 536	67 231	67 117	66 997	66 712	66 306	1704 *
65 098	64 784	64 784	64 896	65 048	65 390	65 188	65 133	65 047	64 817	64 436	1705 *

Zahlenspiegel - Kreistabellen

Bevölkerung insgesamt, Deutsche, Ausländer nach kreisfreien Städten und Landkreisen

am 31.05.2015

Kreisfreie Stadt Landkreis Land	Bevölkerung				
	insgesamt	und zwar			
		männlich	weiblich	Deutsche	Ausländer
Personen					
Dessau-Roßlau, Stadt	82 872	40 099	42 773	80 251	2 621
Halle (Saale), Stadt	232 667	111 772	120 895	220 078	12 589
Magdeburg, Stadt	232 689	113 858	118 831	220 361	12 328
Altmarkkreis Salzwedel	85 889	42 858	43 031	83 758	2 131
Anhalt-Bitterfeld	164 485	80 574	83 911	160 459	4 026
Börde	172 716	86 154	86 562	169 269	3 447
Burgenlandkreis	183 324	90 460	92 864	177 662	5 662
Harz	219 184	107 240	111 944	214 799	4 385
Jerichower Land	91 103	45 369	45 734	89 309	1 794
Mansfeld-Südharz	141 585	69 725	71 860	138 761	2 824
Saalekreis	185 958	91 810	94 148	181 900	4 058
Salzlandkreis	196 046	95 556	100 490	192 224	3 822
Stendal	114 316	56 354	57 962	111 778	2 538
Wittenberg	128 307	63 008	65 299	125 697	2 610
Sachsen-Anhalt	2 231 141	1 094 837	1 136 304	2 166 306	64 835

Zahlenspiegel - Kreistabellen

Bevölkerungsbewegung nach kreisfreien Städten und Landkreisen

im Mai 2015

Kreisfreie Stadt Landkreis	Lebend- geborene ¹⁾	Gestorbene ¹⁾	Zuzüge	Fortzüge
			über die Kreisgrenze	
Land	Personen			
Dessau-Roßlau, Stadt	33	88	184	132
Halle (Saale), Stadt	149	199	702	573
Magdeburg, Stadt	123	194	724	572
Altmarkkreis Salzwedel	41	89	166	148
Anhalt-Bitterfeld	82	181	276	294
Börde	93	136	286	276
Burgenlandkreis	80	208	328	365
Harz	91	224	1 257	952
Jerichower Land	43	116	248	214
Mansfeld-Südharz	62	156	258	211
Saalekreis	79	155	381	444
Salzlandkreis	94	235	374	327
Stendal	54	106	193	139
Wittenberg	59	136	254	218
Sachsen-Anhalt	1 083	2 223	5 631	4 865

1) vorläufige Ergebnisse

Zahlenspiegel - Kreistabellen

Bevölkerungsbewegung nach kreisfreien Städten und Landkreisen

vom 01.01.2015 bis 31.05.2015

Kreisfreie Stadt Landkreis	Lebend- geborene ¹⁾	Gestorbene ¹⁾	Zuzüge	Fortzüge
			über die Kreisgrenze	
Land	Personen			
Dessau-Roßlau, Stadt	216	565	1 206	1 051
Halle (Saale), Stadt	777	1 291	4 380	3 750
Magdeburg, Stadt	800	1 233	4 642	3 872
Altmarkkreis Salzwedel	277	531	1 081	1 017
Anhalt-Bitterfeld	451	1 169	2 167	2 061
Börde	512	1 010	2 222	1 851
Burgenlandkreis	496	1 244	2 459	2 450
Harz	569	1 499	6 425	5 928
Jerichower Land	255	604	1 336	1 241
Mansfeld-Südharz	359	936	1 452	1 351
Saalekreis	501	1 072	2 411	2 405
Salzlandkreis	516	1 416	2 203	2 026
Stendal	309	757	1 164	1 069
Wittenberg	327	873	1 425	1 298
Sachsen-Anhalt	6 365	14 200	34 573	31 370

1) vorläufige Ergebnisse

Zahlenspiegel - Kreistabellen

Arbeitslose nach kreisfreien Städten und Landkreisen ¹⁾

November 2015

Kreisfreie Stadt Landkreis Land	Arbeitslose				
	insgesamt	und zwar			
		Männer	Frauen	Jüngere von 15 bis unter 25 Jahren	55 Jahre und älter
Anzahl					
Dessau-Roßlau, Stadt	4 259	2 275	1 984	281	1 185
Halle (Saale), Stadt	12 515	6 934	5 581	814	2 551
Magdeburg, Stadt	13 020	7 171	5 849	983	2 561
Altmarkkreis Salzwedel	3 736	1 999	1 737	238	943
Anhalt-Bitterfeld	8 263	4 217	4 046	537	2 210
Börde	6 547	3 622	2 925	465	1 696
Burgenlandkreis	8 631	4 463	4 168	576	2 181
Harz	8 315	4 335	3 980	604	1 852
Jerichower Land	4 454	2 344	2 110	279	1 237
Mansfeld-Südharz	8 833	4 539	4 294	549	2 348
Saalekreis	8 820	4 627	4 193	661	2 091
Salzlandkreis	10 497	5 562	4 935	372	2 472
Stendal	6 739	3 539	3 200	405	1 488
Wittenberg	6 430	3 329	3 101	421	1 675
Sachsen-Anhalt	111 059	58 956	52 103	7 185	26 490

1) Quelle: Bundesagentur für Arbeit, vorläufige Ergebnisse

Zahlenspiegel - Kreistabellen

Arbeitslosenquote nach kreisfreien Städten und Landkreisen ¹⁾

November 2015

Kreisfreie Stadt Landkreis Land	Arbeitslosenquote				
	bezogen auf abhängige zivile Erwerbspersonen	bezogen auf alle zivilen Erwerbspersonen			
		insgesamt	Männer	Frauen	Jüngere von 15 bis unter 25 Jahren
%					
Dessau-Roßlau, Stadt	11,1	10,2	10,5	9,9	10,0
Halle (Saale), Stadt	11,8	10,8	11,6	10,1	7,5
Magdeburg, Stadt	11,6	10,7	11,2	10,1	8,9
Altmarkkreis Salzwedel	8,6	7,9	7,8	8,1	6,8
Anhalt-Bitterfeld	10,4	9,6	9,2	10,1	9,1
Börde	7,4	6,8	7,1	6,6	7,3
Burgenlandkreis	9,8	9,1	8,8	9,5	8,5
Harz	8,1	7,5	7,4	7,5	7,9
Jerichower Land	10,0	9,2	9,2	9,3	9,2
Mansfeld-Südharz	13,6	12,5	12,0	13,1	11,3
Saalekreis	9,4	8,7	8,6	8,8	9,5
Salzlandkreis	11,3	10,5	10,4	10,6	5,5
Stendal	12,5	11,5	11,3	11,7	10,4
Wittenberg	10,3	9,5	9,3	9,7	8,9
Sachsen-Anhalt	10,4	9,6	9,6	9,5	8,4

1) Quelle: Bundesagentur für Arbeit, vorläufige Ergebnisse

Zahlenspiegel - Kreistabellen

Genehmigungen im Wohn- und Nichtwohnbau nach kreisfreien Städten und Landkreisen

Oktober 2015

Kreisfreie Stadt Landkreis Land	Insgesamt (einschließlich Baumaßnahmen an bestehenden Gebäuden)			
	Gebäude	Wohnungen ¹⁾		veranschlagte Kosten
		insgesamt	Wohnfläche	
	Anzahl		100 m ²	1 000 EUR
Dessau-Roßlau, Stadt	11	5	8	6 452
Halle (Saale), Stadt	26	98	70	11 486
Magdeburg, Stadt	32	43	42	7 643
Altmarkkreis Salzwedel	16	9	15	2 002
Anhalt-Bitterfeld	26	9	16	2 916
Börde	37	35	39	22 994
Burgenlandkreis	49	29	46	8 718
Harz	49	25	42	8 221
Jerichower Land	34	21	32	4 870
Mansfeld-Südharz	13	9	14	1 806
Saalekreis	27	15	21	3 694
Salzlandkreis	32	28	30	6 880
Stendal	28	23	27	4 130
Wittenberg	20	8	11	1 867
Sachsen-Anhalt	400	357	414	93 679

1) einschließlich sonstige Wohneinheiten

Zahlenspiegel - Kreistabellen

Genehmigungen für die Errichtung neuer Gebäude im Wohn- und Nichtwohnbau
nach kreisfreien Städten und Landkreisen

Oktober 2015

Kreisfreie Stadt Landkreis Land	Errichtung neuer Gebäude						
	Wohngebäude			Nichtwohngebäude			
	Gebäude	Wohnungen ¹⁾	veranschlagte Kosten des Bauwerkes	Gebäude	Wohnungen ¹⁾	Nutzfläche	veranschlagte Kosten des Bauwerkes
	Anzahl		1 000 EUR	Anzahl		100 m ²	1 000 EUR
Dessau-Roßlau, Stadt	4	5	857	3	-	52	5 423
Halle (Saale), Stadt	18	73	8 122	1	-	2	160
Magdeburg, Stadt	19	29	4 521	1	-	3	265
Altmarkkreis Salzwedel	8	8	1 529	2	-	3	308
Anhalt-Bitterfeld	9	9	1 126	4	-	32	1 294
Börde	22	30	4 009	7	-	188	17 357
Burgenlandkreis	23	24	3 679	4	-	15	1 999
Harz	24	25	3 979	4	-	30	1 047
Jerichower Land	17	19	3 370	5	-	15	704
Mansfeld-Südharz	8	8	1 376	1	-	3	144
Saalekreis	15	15	2 464	2	-	6	523
Salzlandkreis	13	22	2 652	5	-	39	2 330
Stendal	16	16	1 941	4	2	26	1 529
Wittenberg	6	6	1 225	1	-	5	74
Sachsen-Anhalt	202	289	40 850	44	2	417	33 157

1) einschließlich sonstige Wohneinheiten

Zahlenspiegel - Kreistabellen

Ergebnisse der Betriebe im Verarbeitenden Gewerbe sowie im Bergbau und der Gewinnung von Steinen und Erden
nach kreisfreien Städten und Landkreisen

Oktober 2015

Kreisfreie Stadt Landkreis	Betriebe ¹⁾	Beschäftigte insgesamt	Geleistete Arbeits- stunden	Entgelte ²⁾	Gesamtumsatz	
					insgesamt	dar. Ausland
Land	Anzahl		1 000	1 000 EUR		
Dessau-Roßlau, Stadt	23	4 673	649	13 874	56 011	17 763
Halle (Saale), Stadt	24	3 546	503	10 406	55 123	23 811
Magdeburg, Stadt	39	6 816	928	18 314	110 476	39 930
Altmarkkreis Salzwedel	29	4 527	652	12 899	82 750	21 332
Anhalt-Bitterfeld	78	11 956	1 723	34 462	326 600	85 099
Börde	64	12 930	1 833	38 986	314 137	107 441
Burgenlandkreis	59	9 304	1 260	29 619	364 074	68 220
Harz	79	11 867	1 679	34 133	205 973	61 997
Jerichower Land	36	3 844	595	9 602	88 331	19 487
Mansfeld-Südharz	38	6 746	957	18 192	155 260	76 298
Saalekreis	69	10 907	1 612	42 511	752 339	163 368
Salzlandkreis	77	12 235	1 786	34 734	295 844	131 392
Stendal	22	4 251	573	10 337	109 733	29 371
Wittenberg	48	7 360	1 035	24 188	178 077	51 016
Sachsen-Anhalt	685	110 962	15 786	332 257	3 094 727	896 524

1) Betriebe mit 50 und mehr tätigen Personen

2) Bruttolohn- und Brutto Gehaltssumme

Zahlenspiegel - Kreistabellen

Ergebnisse der Betriebe in der Energie- und Wasserversorgung nach kreisfreien Städten und Landkreisen

Oktober 2015

Kreisfreie Stadt Landkreis	Betriebe ¹⁾	Beschäftigte ¹⁾²⁾ insgesamt	Geleistete Arbeitsstunden	Bruttoentgelt- summe
Land	Anzahl		1 000	1 000 EUR
Dessau-Roßlau, Stadt	5	190	29	695
Halle (Saale), Stadt	10	1 486	193	5 604
Magdeburg, Stadt	6	1 157	160	4 137
Altmarkkreis Salzwedel	7	207	28	883
Anhalt-Bitterfeld	15	440	60	1 430
Börde	8	359	47	1 231
Burgenlandkreis	9	373	53	1 157
Harz	10	501	62	1 605
Jerichower Land	6	181	27	605
Mansfeld-Südharz	8	425	58	1 294
Saalekreis	16	1 306	177	6 616
Salzlandkreis	13	634	84	2 036
Stendal	3	164	23	562
Wittenberg	4	253	29	740
Sachsen-Anhalt	120	7 676	1 029	28 595

1) Betriebe von Unternehmen mit im Allgemeinen 20 und mehr tätigen Personen

2) einschließlich der tätigen Inhaber

Zahlenspiegel - Kreistabellen

Ergebnisse der Betriebe im Bereich Vorbereitende Baustellenarbeiten, Hoch- und Tiefbau (Monatsberichtskreis)
nach kreisfreien Städten und Landkreisen

Oktober 2015

Kreisfreie Stadt Landkreis	Betriebe ¹⁾	Tätige ²⁾ Personen	Entgelt- summe	Geleistete Arbeits- stunden	Gesamt- umsatz
Land	Anzahl		1 000 EUR	1 000	1 000 EUR
Dessau-Roßlau, Stadt	10	583	1 284	62	6 523
Halle (Saale), Stadt	18	1 277	3 424	156	27 547
Magdeburg, Stadt	30	1 771	4 733	215	20 643
Altmarkkreis Salzwedel	16	613	1 344	76	8 272
Anhalt-Bitterfeld	21	728	1 839	95	7 447
Börde	19	624	1 443	76	7 971
Burgenlandkreis	25	1 278	3 571	164	18 488
Harz	30	1 314	3 600	148	14 937
Jerichower Land	17	1 566	4 864	196	21 262
Mansfeld-Südharz	18	1 139	3 126	139	7 527
Saalekreis	37	1 777	4 800	212	25 445
Salzlandkreis	22	1 182	3 069	135	17 483
Stendal	19	1 123	2 914	138	18 681
Wittenberg	23	886	2 180	109	12 495
Sachsen-Anhalt	305	15 861	42 191	1 921	214 721

1) Betriebe von Unternehmen mit im Allgemeinen 20 und mehr tätigen Personen

2) einschließlich der tätigen Inhaber

Zahlenspiegel - Kreistabellen

Gewerbeanzeigen ¹⁾ nach kreisfreien Städten und Landkreisen

Oktober 2015

Kreisfreie Stadt Landkreis Land	Anmeldungen		Abmeldungen	
	insgesamt	darunter Neuerrichtungen ²⁾	insgesamt	darunter vollständige und teilweise Aufgabe ³⁾
	Anzahl			
Dessau-Roßlau, Stadt	33	28	40	33
Halle (Saale), Stadt	137	118	145	129
Magdeburg, Stadt	146	129	136	120
Altmarkkreis Salzwedel	25	21	29	26
Anhalt-Bitterfeld	61	53	83	72
Börde	72	62	61	55
Burgenlandkreis	55	41	88	68
Harz	71	65	68	61
Jerichower Land	89	31	24	18
Mansfeld-Südharz	41	36	52	44
Saalekreis	73	57	78	62
Salzlandkreis	73	63	89	75
Stendal	25	20	36	29
Wittenberg	38	34	45	44
Sachsen-Anhalt	939	758	974	836

1) ohne Automatenaufsteller und Reisegewerbe

2) ohne Verlagerung

3) vollständige Aufgabe (ohne Verlagerung) und teilweise Aufgabe eines weiterhin bestehenden Betriebes

Zahlenspiegel - Kreistabellen

Insolvenzverfahren nach kreisfreien Städten und Landkreisen

01.01. - 31.10.2015

Kreisfreie Stadt Landkreis Land	Insolvenzverfahren				Darunter		Voraus- sichtliche Forderungen insgesamt
	insgesamt	davon			Unter- nehmen	Ver- braucher	
		eröffnet	mangels Masse abgelehnt	Schulden- bereinigungs- plan ange- nommen			
Anzahl							1 000 EUR
Dessau-Roßlau, Stadt	115	111	4	-	19	66	9 598
Halle (Saale), Stadt	414	382	28	4	48	262	29 031
Magdeburg, Stadt	335	302	28	5	68	196	67 857
Altmarkkreis Salzwedel	95	87	6	2	24	52	7 185
Anhalt-Bitterfeld	200	180	13	7	29	131	25 329
Börde	221	209	12	-	37	157	19 838
Burgenlandkreis	158	147	10	1	20	102	24 888
Harz	485	454	30	1	66	362	53 097
Jerichower Land	183	177	4	2	25	127	17 177
Mansfeld-Südharz	250	229	7	14	25	186	25 061
Saalekreis	239	225	14	-	24	170	27 349
Salzlandkreis	329	317	11	1	41	242	42 630
Stendal	118	116	2	-	19	85	18 361
Wittenberg	179	160	11	8	26	121	14 910
Sachsen-Anhalt	3 321	3 096	180	45	471	2 259	382 312

Notizen

Veröffentlichungen¹⁾ im Statistischen Landesamt Sachsen-Anhalt

Im Monat Dezember 2015 erschienen:

Bestell-Nr.	Kennziffer/ Periodizität	Titel	Preis (in EUR)
3 A 1 19	A I - j/14	Bevölkerung nach Altersgruppen und Geschlecht - Stand: 31.12.2014 - Gemeinden	9,50
3 A 6 05	A VI - j/14	Arbeitsmarkt - Jahr 2014	4,00
3 B 1 02	B I - j/14	Allgemeinbildende Schulen - Schuljahr 2014/15 - Schuljahresendstatistik	7,50
3 E 1 09	E I - vj-2/15	Produktion ausgewählter Erzeugnisse im Verarbeitenden Gewerbe sowie im Bergbau und der Gewinnung von Steinen und Erden - II. Quartal 2015	2,50
3 E 5 01	E V - j/14	Beschäftigte, Umsatz im Handwerk - Jahr 2014 -	1,50
3 G 4 02	G IV - m-4/15	Entwicklung von Umsatz und Beschäftigten im Gastgewerbe - April 2015 -	1,50
3 H 1 01	H I - m-2/15	Straßenverkehrsunfälle – Februar 2015 - Vorläufige Ergebnisse	6,00
3 L 3 02	L III - j/14	Personal im öffentlichen Dienst - Stand: 30.06.2014 -	6,50
3 P 1 02	P I - j/14	Entstehung und Verwendung des Bruttoinlandsprodukts sowie Einkommen der privaten Haushalte - 2000 bis 2014; Stand: Frühjahr 2015 -	8,00

1) Veröffentlichung als PDF-Datei kostenfrei erhältlich - bei Bestellung bitte die erste Stelle der Bestellnummer durch eine „6“ ersetzen